

**Godkendelse efter § 16 a  
af Sølvbakkegård Opformering ApS**

**Neergaardsmindevej 7  
8586 Ørum Djurs**

**Godkendelse af husdyrbrug i henhold til Bekendtgørelse af lov om husdyrbrug og anvendelse af gødning m.v. nr. 520 af 01/05/2019**

Ejer- og driftsforhold:

Husdyrbrugets navn:	Sølvbakkegård Opformering ApS, Neergaardsmindevej 7, 8586 Ørum Djurs
Art:	IE sohold
CVR nr.:	33957378
Matr. nre.:	1c og 1bz Skærvad Hgd., Ginnerup
Ejere af husdyrbruget:	Peter Kejser og Lars Vestergaard Jakobsen
Driftsansvarlig:	Sølvbakkegård Opformering ApS
Godkendelsesparagraf:	16 a stk. 2
Tilsynsmyndighed:	Norrdjurs Kommune

Tidsfrister og perioder:

Miljøgodkendelsen offentliggøres den 25.04.2023.

Klagefristen udløber den 23.05.2023.

Søgsmålsfristen udløber den 25.10.2023.

Godkendelsen skal revurderes mindst hvert 10. år og første gang efter 8 års forløb.

Godkendelsen skal revurderes første gang i 2031.

Ansøgningen er modtaget den 05.11.2020.

Foroffentlighedsfase fra den 28.09.2022 til den 19.10.2022.

Høring fra den 14.03.2023 til den 21.04.2023.

Dato: 25. april 2023

J.nr.: 22/10142

Skema nr.: 221747

Reference: Annette Jessen

Telefon: 89 59 40 01

E-mail: anje@norrdjurs.dk

Kvalitetssikring: Jakob Sølvhøj Roelsgaard

# INDHOLDSFORTEGNELSE

## *Læsevejledning*

<b>1. Resume</b> .....	<b>6</b>
<b>2. Godkendelse</b> .....	<b>7</b>
<b>2.1. Godkendelsespligt</b> .....	<b>7</b>
Tidligere godkendelser .....	8
<b>2.2. Ansøgning, tilsyn og revurdering</b> .....	<b>8</b>
<b>3. Vilkår</b> .....	<b>9</b>
<b>3.1. Vilkår til ibrugtagelse af godkendelsen</b> .....	<b>9</b>
<b>3.2. Vilkår til stalde og produktioner</b> .....	<b>9</b>
3.2.1. Stalde.....	9
3.2.2. Produktioner.....	9
3.2.3. Miljøteknologi.....	11
<b>3.3. Husdyrgødning</b> .....	<b>12</b>
<b>3.4. BAT</b> .....	<b>13</b>
3.4.1. Management.....	13
3.4.2. Energi- og vandforbrug .....	13
<b>3.5. Forurening</b> .....	<b>13</b>
3.5.1. Restvand.....	13
3.5.2. Affald .....	13
3.5.3. Kemikalier.....	14
<b>3.6. Nabopåvirkning</b> .....	<b>14</b>
3.6.1. Lugt .....	14
3.6.2. Støj .....	14
3.6.3. Lys.....	15
3.6.4. Fluer og skadedyr.....	15
3.6.5. Støv .....	15
3.6.6. Transport .....	15
<b>3.7. Ophør</b> .....	<b>16</b>
<b>3.8. Øvrige</b> .....	<b>16</b>
<b>4. Miljøkonsekvensrapport</b> .....	<b>17</b>
<b>5. Miljøvurdering</b> .....	<b>46</b>
<b>5.1. Ibrugtagelse af godkendelsen</b> .....	<b>46</b>
<b>5.2. Stalde og produktioner</b> .....	<b>46</b>
5.2.1. Lokalisering .....	46
5.2.2. Alternative løsninger .....	46
5.2.3. Produktioner.....	46
5.2.4. Afstande .....	46
<b>5.3. Husdyrgødning</b> .....	<b>47</b>
<b>5.4. Bedste tilgængelige teknik/rekere teknologi/optimering</b> .....	<b>47</b>
5.4.1. BAT ammoniak.....	47
5.4.2. Anden BAT .....	48
<b>5.5. Forurening</b> .....	<b>49</b>

<b>5.6.</b>	<b>Nabopåvirkning.....</b>	<b>50</b>
5.6.1.	Lugt.....	50
5.6.2.	Øvrige nabogener.....	50
<b>5.7.</b>	<b>Naturområder .....</b>	<b>50</b>
<b>5.8.</b>	<b>Habitatvurdering .....</b>	<b>51</b>
<b>5.9.</b>	<b>Bilag IV-arter .....</b>	<b>51</b>
<b>5.10.</b>	<b>Ophør .....</b>	<b>51</b>
<b>6.</b>	<b><i>Offentlighed, høring og klage</i>.....</b>	<b>53</b>
6.1.1.	Offentlighed og høringer.....	53
<b>7.</b>	<b><i>Liste over sagens bilag</i> .....</b>	<b>54</b>

## LÆSEVEJLEDNING

I miljøgodkendelsen er rammerne for den godkendte produktion beskrevet.

Første kapitel er et resumé, som beskriver det ansøgte projekt.

Andet kapitel indeholder selve godkendelsen og beskriver de generelle forhold omkring den.

I tredje kapitel er der stillet vilkår for at sikre, at udvidelsen og produktionen kan foregå uden at miljøet og omgivelserne påvirkes væsentligt.

Fjerde kapitel er en miljøkonsekvensrapport, som er indsendt af ansøgers konsulent. Rapporten indeholder de oplysninger og vurderinger, som ansøger og dennes konsulent har afgivet i forbindelse med ansøgningen.

I femte kapitel findes Norddjurs Kommunes sammenfattende miljøvurdering af det ansøgte projekt, herunder hvordan krav til anvendelse af bedst tilgængelig teknologi (BAT) er opfyldt. Kapitlet indeholder også en vurdering af den indsendte miljøkonsekvensrapport i forhold til miljøpåvirkning og en vurdering af, hvordan de stillede vilkår sikrer, at produktionen kan foregå uden væsentlig påvirkning af miljøet og omgivelserne.

Sjette kapitel indeholder oplysninger om offentlighed, høringer og klagemulighed. Klagevejledning findes på bilag 4.

Liste over bilag findes i kapitel 7.

## 1. RESUME

Denne miljøgodkendelse gælder for husdyrbruget beliggende Neergaardsmindevej 7, 8586 Ørum Djurs.

Ved miljøgodkendelsen er der givet godkendelse efter stipladsmodellen til et uændret produktionsareal på i alt 8297 m<sup>2</sup> til henholdsvis søer, smågrise og polte. Denne ændring medfører ingen ændringer i de beregnede lugtgener og naturpåvirkning.

For at opnå miljøgodkendelse har Norddjurs kommune stillet en række vilkår til anlægget og driften, herunder vilkår om fortsat gyllekøling i to stalde og fast overdækning på to gylleholdere.

For at kommunen har kunnet vurdere, hvilke vilkår der har været nødvendige, har ansøgers konsulent udarbejdet en miljøkonsekvensrapport. Sammen med det elektroniske ansøgnings-skema på husdyrgodkendelse.dk er miljøkonsekvensrapporten brugt af kommunen til fastsættelse af vilkårene.

## 2. GODKENDELSE

Norrdjurs Kommune godkender hermed husdyrbruget på Neergaardsmindevej 7, 8586 Ørum Djurs.

Godkendelsen omfatter husdyrbruget med tilknyttede aktiviteter på ejendommen Neergaardsmindevej 7, 8586 Ørum Djurs. Til ejendommen er tilknyttet husdyrproduktion vedrørende CHR nr. 95873.

Godkendelsen omfatter de miljømæssige forhold, der er beskrevet i:

- Bekendtgørelse af lov om husdyrbrug og anvendelse af gødning m.v. nr. 520 af 01/05/2019
- Bekendtgørelse om godkendelse og tilladelse m.v. af husdyrbrug nr. 2225 af 27/11/2021
- Bekendtgørelse om miljøregulering af dyrehold og om opbevaring af gødning nr. 2243 af 29/11/2021

Ejeren er selv ansvarlig for at indhente øvrige nødvendige godkendelser eller tilladelser, herunder byggetilladelse og afledningstilladelse til regnvand og sanitært spildevand.

Der gøres opmærksom på, at husdyrbruget til enhver tid skal overholde gældende regler i love og bekendtgørelser - også selvom disse regler eventuelt måtte være skærpede i forhold til denne godkendelse. F.eks. skal den til enhver tid gældende husdyrgødningsbekendtgørelse overholdes.

Godkendelsen bortfalder, såfremt den ikke er udnyttet inden 6 år fra godkendelsens dato, det vil sige, at hele projektet skal være til færdigt denne dato. Hvis en del af afgørelsen ikke er udnyttet, bortfalder afgørelsen for denne del. Godkendelsen anses som taget i brug, hvis der er grise i staldene, når denne godkendelse meddeles.

Hvis udnyttelsen af miljøgodkendelsen ophører helt eller delvis i 3 på hinanden følgende år, bortfalder den del, der ikke har været udnyttet de seneste 3 år. Et produktionsanlæg anses som værende udnyttet, når mindst 25 pct. af produktionsarealet har været driftsmæssigt udnyttet. Ved driftsmæssig udnyttelse forstås, at der på det pågældende areal produceres mindst 50 pct. af det mulige inden for rammerne af dyrevelfærdskrav eller andre relevante krav.

Med denne miljøgodkendelse følger 8 års retsbeskyttelse. Vilklårene kan dog til enhver tid ændres efter reglerne i lov om husdyrbrug og anvendelse af gødning m.v. §§ 39 og 40.

### 2.1. GODKENDELSESPLOIGT

I det konkrete projekt er der ansøgt om en ny miljøgodkendelse efter stipladsmodellen i stedet for miljøgodkendelse fra 2014 med et tillæg fra 2017, hvor der er godkendt et antal dyr. Projektet skal godkendes efter § 16 a i husdyrbrugsloven.

Husdyrbrug må ikke etableres, udvides eller ændres, før kommunen har haft lejlighed til at vurdere om ændringen kræver en tilladelse eller godkendelse.

Efterfølgende ændringer i produktionen, som er mere omfattende end det der tillades i godkendelsen, skal ligeledes godkendes, før de gennemføres. Sådanne ændringer må derfor først gennemføres, når kommunen har godkendt ændringen på baggrund af en anmeldelse eller i en ny miljøgodkendelse/tillæg til miljøgodkendelse.

Eventuelt ejerskifte eller bortforpagtning skal meddeles tilsynsmyndigheden senest 1 måned efter, at det har fundet sted.

## TIDLIGERE GODKENDELSER

Husdyrbruget har en miljøgodkendelse efter § 12 husdyrbrugsloven. Miljøgodkendelsen fra 2014 samt tillæg nr. 1 til godkendelsen fra 2017 er ikke revurderet og bortfalder ved meddelelsen af denne godkendelse.

## 2.2. ANSØGNING, TILSYN OG REVURDERING

Ansøgningen er indkommet til Norddjurs Kommune den 5. november 2020. Ansøgningen er indsendt via [www.husdyrgodkendelse.dk](http://www.husdyrgodkendelse.dk), der er et elektronisk ansøgningssystem, som beregner en lang række miljøpåvirkninger ud fra det produktionsanlæg og de mulige dyretyper der indtastes. Beregningerne ligger sammen med ansøgeres kompetente rådgivers miljøkonsekvens rapport til grund for miljøgodkendelsen. Disse beregninger og vurderinger er herefter blevet behandlet af Norddjurs Kommune således, at hvis det ansøgte projekt ville medføre uacceptable påvirkninger, så er der stillet vilkår, så miljøet og omgivelserne tilgodeses.

Efterfølgende vil kommunen løbende føre tilsyn med, at produktionen følger de vilkår, som fremgår af godkendelsen. Derudover skal en godkendelse revurderes regelmæssigt, så ny og bedre teknik tages i anvendelse. Første revurdering er efter 8 år.



### 3. VILKÅR

I det følgende anføres hvilke vilkår der er gældende for godkendelsen.

Alle vilkårene oplyses uden beskrivelse. Begrundelse og beskrivelse findes i miljøkonsekvensrapporten og i afsnittet om miljøvurdering.

#### 3.1. VILKÅR TIL IBRUGTAGELSE AF GODKENDELSEN

Godkendelsen må udnyttes, når den er offentliggjort, og alle vilkår til godkendelsen skal efterleves, så snart godkendelsen er meddelt.

Når godkendelsen er meddelt, bortfalder miljøgodkendelse af 19. september 2014 med tillæg af 5. april 2017.

#### 3.2. VILKÅR TIL STALDE OG PRODUKTIONER

##### 3.2.1. STALDE

Produktionen foregår i tre nyere staldafsnit fra 2015 til henholdsvis smågrise, diegivende og drægtige søer, løbe- og drægtighedsstald fra 2010 og 1999, et staldafsnit til smågrise fra 2006 og ældre poltestalde.

1. Anlæggene skal være placeret som anført på situationsplanen, bilag 2.
2. Mål på byggeri og indretning skal svare til oplysningerne i afsnit 3.2.2, indretningstegningerne og de oplyste produktionsarealer.
3. Staldene skal indrettes med de staldsystemer, der er anført under produktioner pkt. 3.2.2

##### 3.2.2. PRODUKTIONER

Nuværende og godkendte produktionsarealer er anført i tabellerne herunder.

##### Nuværende produktion

Dyretype og staldsystem for nuværende drift	Staldafsnit navn jf. ansøgning	Størrelse, total, m <sup>2</sup>	Produktionsareal, m <sup>2</sup>	Evt. miljøteknologi	Effekt miljøteknologi	Ammoniakemission, kg NH <sub>3</sub> -N/år
Søer, golde og drægtige. Løsgående, delvis spaltegulv	Løbe-drægtighedsstald	2438	1509	-		1810,8
Søer, golde og drægtige. Individuel opstaldning, delvis spaltegulv	Løbe-drægtighedsstald	2438	637	-		828,1

Dyretype og staldsystem for nuværende drift	Staldafsnit navn jf. ansøgning	Størrelse, total, m <sup>2</sup>	Produktionsareal, m <sup>2</sup>	Evt. miljøteknologi	Effekt miljøteknologi	Ammoniakemission, kg NH <sub>3</sub> -N/år
Smågrise. Toklimastald, delvis spaltegulv	Smågrise-stald	1338	1088	-		609,3
Slagtesvin (polte). Drænet gulv + spalter (33 %/67 %)	Poltestald	565	511	-		1175,3
Søer, diegivende. Kassestier, delvis spaltegulv	Ny farestald	2207	1833	-		1209,8
Søer, golde og drægtige. Løsgående, delvis spaltegulv	Ny drægtighedsstald	1316	1243	Gyllekøling	Lugt: 0 % NH <sub>3</sub> : 11 %	1327,6
Smågrise. Toklimastald, delvis spaltegulv	Ny smågrise-stald	1236	1104	Gyllekøling	Lugt: 0 % NH <sub>3</sub> : 11 %	550,3
Slagtesvin (polte). Delvis spaltegulv, 25 - 49 % fast gulv	Polte 2	293	196	-		372,4
Slagtesvin (polte). Delvis spaltegulv, 50 - 75 % fast gulv	Polte 1	265	176	-		246,4

### Godkendt produktion

Dyretype og staldsystem for ansøgt drift	Staldafsnit navn jf. ansøgning	Størrelse, total, m <sup>2</sup>	Produktionsareal, m <sup>2</sup>	Evt. miljøteknologi	Effekt miljøteknologi	Ammoniakemission, kg NH <sub>3</sub> -N/år
Søer, golde og drægtige. Løsgående, delvis spaltegulv	Løbedrægtighedsstald	2438	1509	-		1810,8
Søer, golde og drægtige. Individuel opstaldning, delvis spaltegulv	Løbedrægtighedsstald	2438	637	-		828,1
Smågrise. Toklimastald, delvis spaltegulv	Smågrise-stald	1338	1088	-		609,3

Dyretype og staldsystem for ansøgt drift	Staldafsnit navn jf. ansøgning	Størrelse, total, m <sup>2</sup>	Produktionsareal, m <sup>2</sup>	Evt. miljøteknologi	Effekt miljøteknologi	Ammoniakemission, kg NH <sub>3</sub> -N/år
Slagtesvin (polte). Drænet gulv + spalter (33 %/67 %)	Poltestald	565	511	-		1175,3
Søer, diegivende. Kassestier, delvis spaltegulv	Ny farestald	2207	1833	-		1209,8
Søer, golde og drægtige. Løsgående, delvis spaltegulv	Ny drægtighedsstald	1316	1243	Gyllekøling	Lugt: 0 % NH <sub>3</sub> : 11 %	1327,6
Smågrise. Toklimastald, delvis spaltegulv	Ny smågrise-stald	1236	1104	Gyllekøling	Lugt: 0 % NH <sub>3</sub> : 11 %	550,3
Slagtesvin (polte). Delvis spaltegulv, 25 - 49 % fast gulv	Polte 2	293	196	-		372,4
Slagtesvin (polte). Delvis spaltegulv, 50 - 75 % fast gulv	Polte 1	265	176	-		246,4

4. Der må på intet tidspunkt opholde sig flere dyr i anlægget end der er tilladt i henhold til dyreværnsloven.
5. Der må ikke opstaldes dyr på produktionsarealer, som ikke er medtaget i denne godkendelse.
6. De til staldafsnittet anførte miljøteknologier skal til en hver tid være fungerende

### 3.2.3. MILJØTEKNOLOGI

#### Indretning og drift

7. Gyllekanalerne i staldafsnittene "Ny drægtighedsstald" og "Ny smågrise-stald" - i alt 1197 m<sup>2</sup> - skal være forsynet med køleslanger, der er forbundet med en varmepumpe.
8. Varmepumpen skal levere en årlig køleydelse på mindst 149.946 kWh.
9. Varmepumpen skal være forsynet med datalogger.
10. Gyllekølingsanlægget skal være forsynet med et trykovervågningsystem, en alarm samt en sikkerhedsanordning, der i tilfælde af lækage stopper gyllekølingsanlægget. Gyllekølingsanlægget må ikke kunne genstarte automatisk.
11. Vedligeholdelse af gyllekølingsanlægget skal ske i overensstemmelse med producentens vejledning. Vejledningen skal opbevares på husdyrbruget.

12. Ved udskiftning af varmepumpe, skal dokumentation for køleeffekt på gyllekølingsanlæg indsendes til tilsynsmyndigheden før anlægget tages i drift.

### Egenkontrol

13. Der skal indgås en skriftlig aftale med en godkendt montør med VPO certifikat eller tilsvarende certificering om kontrol og service af gyllekølingsanlægget mindst én gang årligt. Den årlige kontrol skal som minimum bestå af følgende: - afprøvning og funktionssikring af trykovervågningssystemet, alarmerne samt sikkerhedsanordningen, kontrol af kølekredsens ydelse, aflæsning og registrering af driftstimer.
14. Enhver form for driftsstop skal noteres i logbog med angivelse af årsag og varighed. Tilsynsmyndigheden skal underrettes ved driftsstop, der har en varighed på mere end en uge.
15. Registreringen fra datalogger, logbogen, den skriftlige kontrolaftale, de årlige kontrolrapporter samt øvrige servicereportager, skal opbevares på husdyrbruget i mindst fem år og forevises på tilsynsmyndighedens forlangende.

Logbogen (inklusiv registrering fra datalogger) for det foregående kalenderår skal jf. reglerne i husdyrgodkendelsesbekendtgørelsens kapitel 17 indsendes til Norddjurs Kommune hvert år senest den 31. december, medmindre kommunen inden for det seneste kalenderår har gennemført et miljøtilsyn på husdyrbruget.

## 3.3. HUSDYRGØDNING

Husdyrgødningen fra produktionen består gylle. Husdyrgødningen opbevares i følgende anlæg.

### Ansøgt Drift

Anlæg	Gødningstype	Overfladeareal	Miljøteknologi	Ammoniakemission
Lille beholder	Flydende	285 m <sup>2</sup>	-	113,9 kg NH <sub>3</sub> -N/år
Stor beholder	Flydende	482 m <sup>2</sup>	-	192,6 kg NH <sub>3</sub> -N/år
Beholder 1, 4000 m <sup>3</sup>	Flydende	862 m <sup>2</sup>	Fast overdækning	172,3 kg NH <sub>3</sub> -N/år
Beholder 2, 4000 m <sup>3</sup>	Flydende	888 m <sup>2</sup>	Fast overdækning	177,6 kg NH <sub>3</sub> -N/år

16. Håndtering af gylle skal foregå under opsyn, således at spild undgås, og der tages størst muligt hensyn til omgivelserne.
17. Gyllen må ikke læsses med fastmonteret pumpe på beholderen eller med traktorpumpe.
18. De to største gyllebeholdere skal være forsynet med fast overdækning i form af teltoverdækning med indvendigt skørt.
19. Lugerne i teltdugen må kun åbnes i forbindelse med omrøring, tømning og udbringning af gylle.
20. Skader på teltoverdækningen skal repareres inden for en uge efter skadens opståen.

21. Såfremt en skade ikke kan repareret inden for en uge, skal der indgås aftale om reparation inden to hverdage efter skadens opståen og tilsynsmyndigheden skal straks underrettes herom.

### 3.4. BAT

#### 3.4.1. MANAGEMENT

Den daglige drift har stor betydning for at reducere eventuelle gener fra et husdyrbrug. Godt landmandskab er derfor afgørende for, at husdyrbruget kan drives uden unødige gener for omgivelserne.

22. Et eksemplar af nærværende godkendelse samt beredskabsplanen skal til enhver tid være tilgængeligt for de personer, der har ansvaret for virksomhedens indretning og drift.
23. Der skal til stadighed tilstræbes en god staldhygiejne, herunder at stier og båse holdes tørre, samt at stalde, ventilations- og fodringsanlæg holdes rene.

#### 3.4.2. ENERGI- OG VANDFORBRUG

24. Der skal være monteret målere, som registrerer el- og vandforbruget.

### 3.5. FORURENING

#### 3.5.1. RESTVAND

25. Vand fra vask af maskiner og redskaber, hvorfra der kan forekomme gødningsrester eller rester af bekæmpelsesmidler, skal foregå på tæt betonplads med afløb til opsamlingsbeholder.
26. Der skal indhentes særskilt tilladelse, hvis tagvand ønskes afledt til dræn og vandløb.

#### 3.5.2. AFFALD

For at minimere risiko for forurening fra affald og sikre bedst mulig genanvendelse skal affald håndteres efter de gældende retningslinjer fra Reno Djurs.

27. Affald skal opbevares på en måde, som ikke medfører forurening af omgivelserne, herunder jord, grundvand, vandløb eller luft.
28. Eventuelt farligt affald (f.eks. spildolie og kemikalieaffald) skal opbevares under tag, på tæt gulv og uden mulighed for afledning til kloak eller dræn. Der skal være en opkant omkring opbevaringspladsen, så spild fra den største beholder, der anvendes, kan tilbageholdes af opkanten.
29. Eventuelt farligt affald skal bortskaffes og anmeldes i henhold til det til enhver tid gældende regulativ for Norddjurs Kommune.
30. Affald skal sorteres efter type, opbevares, transporteres og bortskaffes i henhold til det til enhver tid gældende regulativ for Norddjurs Kommune.

### 3.5.3. KEMIKALIER

31. Opbevaring af diesel i overjordiske tanke skal til enhver tid ske i typegodkendt tank, som står overdækket på fast og tør bund, således at spild kan opsamles, og at der ikke er mulighed for afløb til jord, kloak, overfladevand eller grundvand.
32. Medicin og bekæmpelsesmidler på ejendommen skal opbevares uden mulighed for afledning af spild til kloak, dræn eller jord.
33. Oplag af olier og kemikalier skal opbevares således, at der ikke kan ske forurening af omgivelserne, herunder jord, grundvand, overfladevand, luft, kloak- eller regnvandssystem, hvis der skulle opstå spild. Oplaget skal være sikret mod påkørsel, hvor der forekommer fare for dette.
34. Olier og kemikalier skal opbevares på tæt bund, der er resistent overfor de oplag, der opbevares (eksempelvis betongulv) uden afløb til kloak, nedsivning eller overfladevand. Fliser og SF-sten anses ikke som tæt bund.
35. Oplagspladsen skal indrettes således, at indholdet af den største beholder, der opstilles på pladsen, kan tilbageholdes ved uheld - dvs. olie eller kemikalier må ikke kunne løbe i kloaksystemet, ud på jorden eller til overfladevand. Dette kan gøres ved at placere oplag på spildbakke eller indrette oplagspladsen med opkant, således at spild tilbageholdes på oplagspladsen.

### 3.6. NABOPÅVIRKNING

I det følgende stilles vilkår, der sikrer at naboer ikke påvirkes udover det som tillades i loven.

#### 3.6.1. LUGT

36. Husdyrholdet skal til enhver tid overholde det fastsatte produktionsareal, stalddsystemer og tilladte dyretype.

#### 3.6.2. STØJ

Husdyrbrugets bidrag til det ækvivalente, korrigerede støjniveau målt eller beregnet ved nærmeste beboelses opholdsareal må i intet punkt overstige:

Dag			
Mandag - fredag	Kl. 07.00 - 18.00	55 dB(A)	Referencetid 8 timer
Lørdag	Kl. 07.00 - 14.00	55 dB(A)	Referencetid 7 timer
Lørdag	Kl. 14.00 - 18.00	45 dB(A)	Referencetid 4 timer
Søn- og helligdage	Kl. 07.00 - 18.00	45 dB(A)	Referencetid 8 timer
Aften			
Alle dage	Kl. 18.00 - 22.00	45 dB(A)	Referencetid 1 time

Nat			
Alle dage	Kl. 22.00 - 07.00	40 dB(A)	Referencetid ½ time
Maksværdi (LpAmax)	Kl. 22.00 - 07.00	55 dB(A)	-

Støjens maksimalværdi må om natten ikke overstige 55 dB(A) ved boliger. Støjbelastningen er det ækvivalente, korrigerede støjniveau i dB(A) målt eller beregnet i punkter i 1,5 meters højde over terræn. Referencetiden er det mest støjbelastede tidsrum i perioden.

Brugen af landbrugsredskaber i marken er undtaget fra støjgrænserne.

37. Driften skal overholde de støjgrænser, der er beskrevet i tabellen ovenfor.

38. Husdyrbruget skal på tilsynsmyndighedens forlangende dokumentere, at vilkårene om støjgrænser i punkt 2.4.2 ikke overskrides, når virksomheden er i fuld, normal drift. Dokumentation skal kun omfatte de støjgrænser, der er relevante ifølge tilsynsmyndighedens vurdering af den konkrete sag. Husdyrbruget afholder selv omkostningerne til målingerne. Dokumentation kan forlanges ved begrundet mistanke, dog højst en gang om året.

39. Dokumentation for måling af støjniveau skal udføres efter en af nedenstående metoder:

- a. - beregninger af støjniveauet efter den nordiske beregningsmetode for ekstern støj fra virksomheder, der er beskrevet i Miljøstyrelsens vejledning nr. 5/1993, eller
- b. - måling af støjniveauet, som angivet i Miljøstyrelsens vejledning nr. 6/1984 eller beskrevet i Miljøstyrelsens orientering nr. 9/1997.

40. Beregning eller måling skal foretages af et laboratorium, der er akkrediteret eller certificeret til "Miljømålinger - ekstern støj".

41. Vurdering af støjgrænsens eventuelle overskridelse foretages ud fra støjvejledningen nr. 5/1984 eller orientering nr. 9/1997.

### 3.6.3. LYS

42. Udendørs lyskilder ved anlæggene skal påmonteres bevægelsescensor eller automatisk sluk-teknik. Udendørs lyskilder skal endvidere være afskærmet mod opadgående lysstråler.

### 3.6.4. FLUER OG SKADEDYR

43. Der skal til enhver tid foretages effektiv rottebekæmpelse.

44. Der skal foretages fluebekæmpelse i overensstemmelse med de af Aarhus Universitet, Institut for Agroøkologi, fastsatte retningslinjer.

### 3.6.5. STØV

Der er ikke stillet vilkår i forhold til støv.

### 3.6.6. TRANSPORT

45. Transporter af foder skal så vidt muligt ske i tidsrummet 07:00 til 18:00 på hverdage.

### 3.7. OPHØR

Hvis produktionen ophører, skal det sikres, at der ikke sker en efterfølgende forurening af jord og omgivelser.

46. Alle staldanlæg og anlæg til opbevaring af husdyrgødning skal tømmes og rengøres straks efter husdyrbrugets ophør.

### 3.8. ØVRIGE

47. Alle tiltag beskrevet i miljøkonsekvensrapporten skal overholdes.
48. Norddjurs Kommune skal straks underrettes, hvis der sker uheld, som medfører eller kan medføre en forurening af jord, kloak, overfladevand eller grundvand.



## 4. MILJØKONSEKVENSRAPPORT

Denne del er skrevet af ansøgers konsulent.

# Miljøkonsekvensrapport

## Miljøgodkendelse efter § 16a



Ansøgningskema: 221 747  
Sølvbakkegård opformering  
Neergårdsmindevej 7  
8586 Ørum Djurs

Marts 2023

**Udarbejdet af:**

Miljøkonsulent Hanne Hoffmann

Gråkjær A/S, Fabersvej 15, 7500 Holstebro. Tlf:96 13 55 55

Mail: [hachr@graakjaer.dk](mailto:hachr@graakjaer.dk) Mobil: 25196323



## 1.1 OPLYSNINGER M.V. TIL MILJØKONSEKVENSRAPPORT

Miljøkonsekvensrapporten skal udover eller med udgangspunkt i oplysningerne i pkt. B mindst omfatte følgende oplysninger:

- ❖ En beskrivelse af det ansøgte med oplysninger om:
  - det ansøgtes placering, udformning, dimensioner og andre relevante særkender,
  - det ansøgtes forventede væsentlige og eventuelle kumulative indvirkninger på miljøet,
  - det ansøgtes særkender eller de foranstaltninger, der påtænkes truffet for at undgå, forebygge eller begrænse og om muligt neutralisere forventede væsentlige skadelige indvirkninger på miljøet,
  - den eller de rimelige alternative løsninger, som ansøger har undersøgt, og som relevante for det ansøgte og dets særlige karakteristika, og hovedårsagerne til den eller de valgte løsninger under hensyn til det ansøgtes indvirkninger på miljøet.
- ❖ Et samlet, ikke-teknisk resumé af oplysningerne, hvis det ansøgte vedrører et IE-husdyrbrug.
- ❖ Oplysning om den kompetente ekspert, der har udarbejdet miljøkonsekvensrapporten

Det er ansøgers vurdering, at dette tekstbilag indeholder alle oplysninger, som bør indeholdes i en miljøkonsekvensrapport.

## 1.2 IKKE TEKNISK RESUMÉ

### Kort beskrivelse af tidligere godkendelser og nuværende ansøgning

Soanlægget på Neergårdsmindevej er senest godkendt i 2014 og der er senere meddelt tilladelse til vis tillæg i 2017. Tilladelsen har hidtil været på 1400 årssøer med grise til 30 kg og 1.000 polte.

Med denne ansøgning søges der om overgang til stipladsmodellen, der foretages ingen ændringer i anlægget i forhold til den nuværende drift.

### Forventede indvirkning på miljøet:

Projektets forventede væsentlige indvirkninger på miljøet vurderes at være begrænsede, da alle afskæringskriterier er overholdt, og da der ikke sker ændringer i driften eller anlægget.

Alle afstandskrav er overholdt og lugtgenekriterierne er overholdt.

Der er ca. 750 m til nærmeste nabobeboelse uden landbrugspligt fra ejendommen, Gammel Landevej 19. Nærmeste samlede bebyggelser er Ginnerup ca. 2,1 km syd forfra ejendommen og nærmeste byzone Ørum ca. 2,3 km nordvest for ejendommen.

Naturen nær ejendommen vurderes ikke at blive påvirket i en negativ retning, da beregningerne viser at de vejledende depositioner ikke overskrides i forhold til nudriften.

Der foretages ingen bygnings- eller anlægsændringer.

### Væsentlige alternativer:

Alternative løsninger er ikke relevante, da der ikke sker ændringer

### Foranstaltninger ved ophør:

Ved husdyrbrugets ophør, rengøres stalde- og gødningsopbevaringsanlæg. Evt. nedbrydning af stalde og fortank/gyllebeholder vil ske i henhold til gældende regler.

Der er ikke truffet foranstaltninger for forebyggelse af forurening ved virksomhedens ophør, da virksomheden ikke forventes lukket. Desuden vil en evt. forurening kun kunne stamme fra håndtering af gylle. Eftersom dette er lagt i faste rammer, anses det ikke for hensigtsmæssigt at foretage yderlige.

Miljøkonsekvensrapporten er udarbejdet af miljøkonsulent Hanne Hoffmann, Gråkjær A/S.

### Opsummering

Alt i alt vurderes det, at det ansøgte projekt ikke at give anledning til væsentlige gener for de omboende eller den omkringliggende natur.

Alle lovgivningens miljøkrav vedrørende ammoniak og lugt samt anvendelse af BAT (Bedst Tilgængelige Teknik) er overholdt.

Nuværende tekstbilag er beskrevet med udgangspunkt i de oplysningskrav der fremgår af bilag 1 i Bekendtgørelse om godkendelse og tilladelse m.v. af husdyrbrug. Ønskes der yderligere oplysninger kan de indhentes ved sagsbehandlingen af sagen.

## 1.3 OPLYSNINGER OM ANSØGER OG EJERFORHOLD

### Husdyrbruget

Bedrift Cvr	33957378
Husdyrbrugets navn	Sølvbakkegård opformering ApS
Beliggenhedsadresse	Neergårdsmindevej 7
Postnummer	8586
By	Ørum Djurs

### Ansøger

Ansøgers navn	Sølvbakkegård opformering ApS
Ansøgers adresse	Neergårdsmindevej 7
Ansøgers postnummer	8586
Ansøgers by	Ørum Djurs
Ansøgers telefon	20463810
Ansøgers email	

### Konsulent

Konsulent Cvr	39601966
Konsulent virksomhedsnavn	Gråkjær Landbrug A/S
Konsulentnavn	Hanne Hoffmann
Konsulentadresse	Fabersvej 15
Konsulentpostnummer	7500
Konsulentby	Holstebro
Konsulenttelefon	25196323
Konsulent-email	hachr@graakjaer.dk

### Ejendom

Ejendomsnummer	7070101923
CHR numre	

### Matrikler på ejendomsnummer

Matrikel: 6y - Fannerup By, Ginnerup
Matrikel: 1bz - Skærvad Hgd., Ginnerup
Matrikel: 1c - Skærvad Hgd., Ginnerup
Matrikel: 1e - Skærvad Hgd., Ginnerup

### 1.3.1 ANDRE HUSDYRBRUG

Husdyrbruget er ikke teknisk, forenings- eller driftsmæssigt forbundet med andre husdyrbrug. Under cvr nummeret er der følgende ejendomme.

Rødeledvej 23, 8500 Grenå

Hovedvej 32, 8586 Ørum Djurs

Skansevej 4, 8586 Ørum Djurs

## 1.4 OPLYSNINGER OM HUSDYRBRUGET OG DET ANSØGTE

### 1.4.1 INDRETNING, DRIFT OG PRODUKTIONSAREAL

Produktionsarealet er uændret i 8 årsdrift, nudrift, og ansøgt drift. I 8 Års drift er produktionsarealet i poltestald 2 dog ikke medregnet. Der foretages ingen ændringer i det eksisterende staldanlæg, det er udelukkende en ansøgning om at lægge produktionen over i det nye husdyrgodkendelse.dk og overgå til stipladsmodellen.

Der er samlet set et produktionsareal på 7.777 m<sup>2</sup>. Produktionsarealet er opgjort ved gennemgang af tegninger fra opførelsen af de forskellige bygninger og staldafsnit.

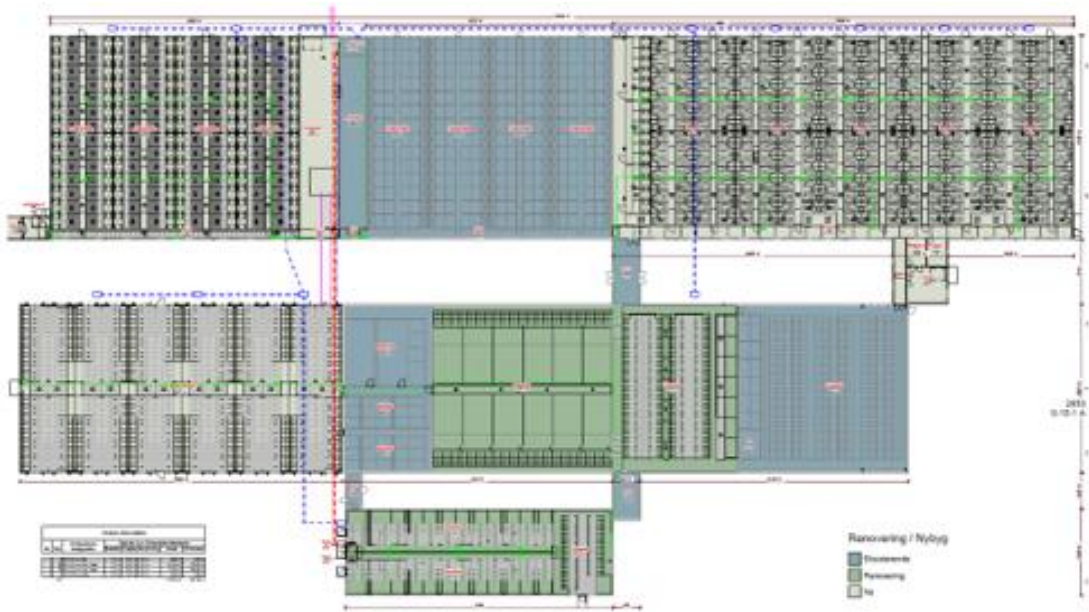
Indtastningen af dyreholdet svarer til det der faktisk er på ejendommen. I tidligere godkendelse er dele af staldarealet tastet anderledes ind, hvilket skyldes at der ikke tidligere var så præcis en indtastning, som der er med stipladsmodellen.

Det vurderes derfor, at ejendommen med denne godkendelse vil blive administreret efter mere korrekte oplysninger.

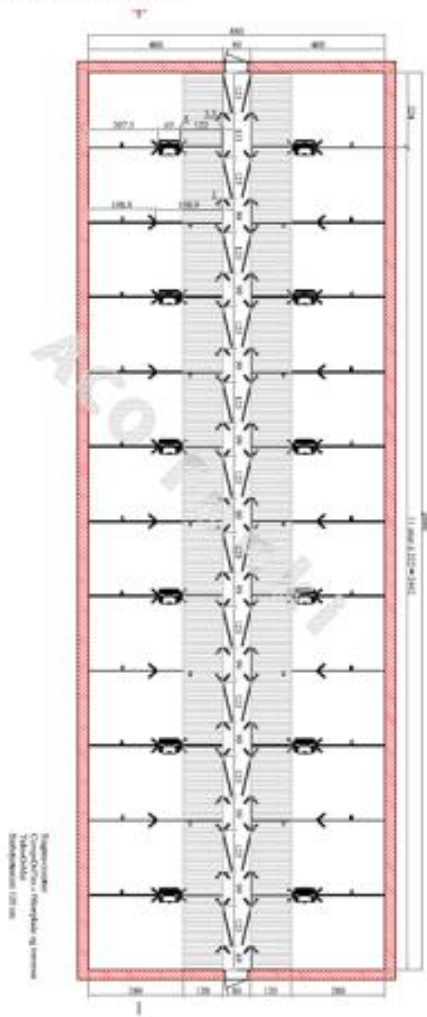
Fordelelsen af produktionsarealer, staldsystemer og dyretype er som følger

Stalde og produktioner						
Staldnavn	Staldstørrelse (m <sup>2</sup> )	Ventilation	Kildehøjde	Produktion	Antal måneder udegående	Produktionsareal (m <sup>2</sup> )
Ansøgt drift						
Løbe- drægtighedsstald	2438	Mekanisk ventilation	6 m	(#336292) Søer, gølle og drægtige. Løsgående, delvis spaltegulv	0	1509
				(#336290) Søer, gølle og drægtige. Individuel opstaldning, delvis spaltegulv	0	637
Smågrisestald	1338	Mekanisk ventilation	6 m	(#336296) Smågrise. Toklimastald, delvis spaltegulv	0	1088
Poltestald	565	Mekanisk ventilation	6 m	(#336298) Slagtesvin. Drænet gulv + spalter (33 %/ 67%)	0	511
Ny farestald	2207	Mekanisk ventilation	6 m	(#336300) Søer, diegivende. Kassestier, delvis spaltegulv	0	1833
Ny drægtighedsstald	1316	Mekanisk ventilation	6 m	(#336302) Søer, gølle og drægtige. Løsgående, delvis spaltegulv	0	1243
Ny smågrisestald	1236	Mekanisk ventilation	6 m	(#336305) Smågrise. Toklimastald, delvis spaltegulv	0	1104
Polte 2	293	Mekanisk ventilation	6 m	(#582502) Slagtesvin. Delvis spaltegulv, 25 - 49 % fast gulv	0	196
Polte 1	265	Mekanisk ventilation	6 m	(#582527) Slagtesvin. Delvist spaltegulv, 50 - 75 % fast gulv	0	176
Sum						8297

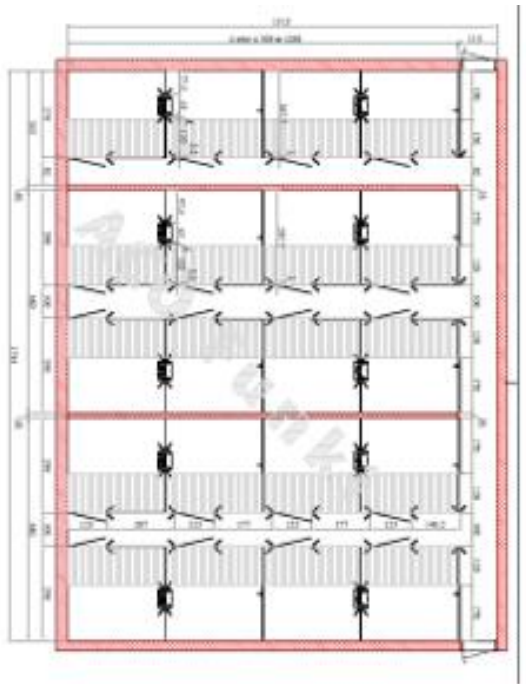
Indretning nudrift og ansøgt drift. Tegningerne er vedhæftet ansøgningen i pdf



Stier i poltestald







Situationsplan



Bygningerne ændres ikke i forbindelse med denne ansøgning. Dyreholdet vil stadig bestå af søer med smågrise til 30 kg og polte til at forny sobesætningen med.

Der er afløb fra alle stalde til gyllebeholderen.

Variationer i dyreholdets størrelse og sammensætning vil forekomme inden for året og mellem år.

Med baggrund i husdyrloven vurderes det, at svinebesætningen kan forsætte under forudsætning af, at det ikke giver anledning til øget forurening (f.eks. mere lugt, mere fosfor m.m.). Der er i forbindelse med denne ansøgning lavet beregninger som viser at der ikke sker en øget forurening set i forhold til nudriften, og det er derfor vurderet at overgangen til stipladsmodellen er en mulighed på denne ejendom.

### **Ventilationssystem.**

Det mekaniske ventilationsanlæg er automatisk styret og kører trinvis, således det kører på med så lavt et energiforbrug som muligt. Der er etableret miljøkryds i samtlige skorstene, hvilket resulterer i en større opblanding af afkastluften. Derved mindskes lugt og ammoniakkoncentrationen i området omkring ejendommen.

Ventilationssystemet vedligeholdes efter producentens anvisninger og rengøres efter behov, så virkning og effektivitet opretholdes.

Ansøger vurderer ikke at ventilationssystemet vil give anledning til gener for de omkringboende da det er placeret indendørs.

### **Lager til husdyrgødning**

Gylle opbevares i gyllebeholdere og opbevaringskapaciteten er opgjort senere i dette bilag

Der er ingen fast gødning på husdyrbruget.

### **Foderopbevaring og anlæg.**

Der fodres alt afhængig af grisenes alder, således at næringsstoffer udnyttes bedst muligt.

Blandingerne justeres efter proteinindhold. Der tages foderanalyser hvert år.

Det vurderes at der er taget forbehold for god foderudnyttelse ved at anvende hjemmeblandet foder med korn og produkter produceret af specialiseret virksomheder.

Foder og korn opbevares i inden- og udendørssiloer.

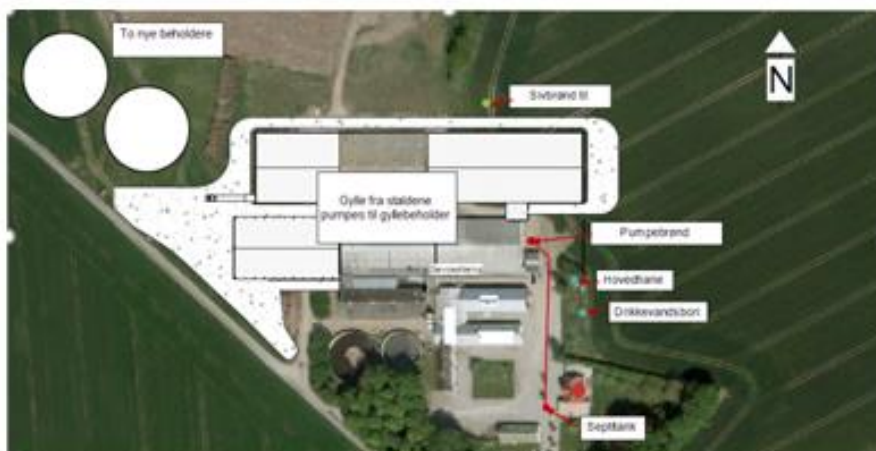
### **Rengøring/spildevand**

Vaskevand fra stalde indgår i gyllemængden og ledes til fortank og videre til beholderne.

Vand fra befæstet areal ved rampen og vaskepladsen løber til gyllesystem. Tagvand løber til sivbrønd nord for staldene hvor det nedsives.

Sanitært spildevand ledes til godkendt spildevandsanlæg.





Det vurderes, at den samlede håndtering af spildevand herunder regnvand sker på forsvarlig vis.

## 1.5 LOKALISERING OG BELIGGENHED

Området er landområde med spredt bebyggelse af både landbrug og ikke landbrugsejendomme.

Husdyrbrugets anlæg er placeret i landzone, med 795 meter til nærmeste nabobeboelse uden landbrugspligt, Gammel Landevej 19.

Nærmeste område, der er at betragte som en samlet bebyggelse er beliggende ca. 2,1 km syd fra ejendommens anlæg. Det er ejendommen Holstkær 1 der er udgangspunkt for nærmeste samlede bebyggelse.

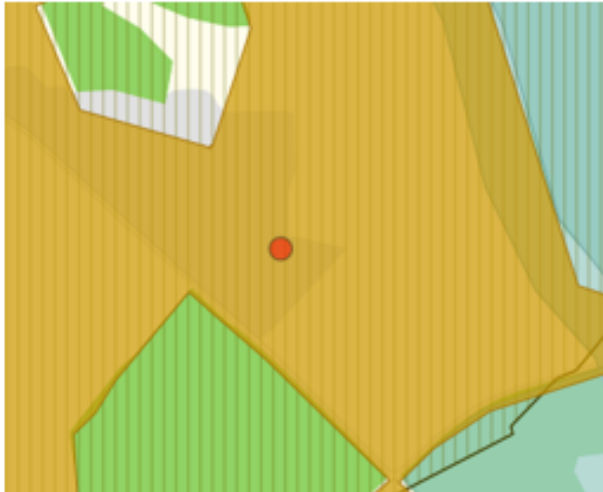
Der er ca 2,3 meter til nærmeste byzone, som er Ørum By

Med baggrund i ovenstående vurderes det at ejendommen ligger uden for de områder, der har særlig interesse, hvad landskabelige værdier angår. Det vurderes ikke, at ejendommen er dominerende i landskabet.

	Ja	Nej
Naturområder med særlige beskyttelsesinteresser mv.:		X
Områder med særlig landskabelig værdi:		X
Områder med særlig geologisk værdi:		X
Rekreative interesseområder:		X
Værdifulde kulturmiljøer og bevaringsværdige landsbyer:		X
Kirkeomgivelser:		X
Kystnærhedszonen:		X
Lavsundsarealer inkl. evt. okkerklassificering		X
Sø- og å-beskyttelseslinje:		X
Kirkebyggelinje:		X
Fortidsmindebeskyttelseslinje:		X

Fredede områder:		X
Økologisk forbindelse	X	

*Kort med placering af stalde:*



**Vurdering:**

Det vurderes at stalden og de eksisterende bygninger ligger uden for zoner, som vil blive påvirket af overgangen til stipladsmodellen. Dette med baggrund i at der er tale om et eksisterende anlæg.

## 1.5.1 FASTE AFSTANDSKRAV

I ansøgningen er angivet afstande til naboer, skel, vej mm. jf. Husdyrbruglovens §§ 6, 7 og 8.

	<i>Afstand fra anlægget</i>	<i>Lovkrav (minimum)</i>
Ikke-almene vandforsyningsanlæg	>25 m	25 m
Almene vandforsyningsanlæg	>50 m	50 m
Vandløb/dræn/søer	>15 m	15 m
Offentlig vej og privat fællesvej	13 m	15 m
Levnedsvirksomhed	>25 m	25 m
Beboelse på samme ejendom	>15 m	15 m
Skel	>30 m	30 m
Nabobeboelse	>50 m	50 m

Ejendommen overholder de generelle afstandskrav. Der blev i seneste tillæg givet dispensation til afstandskravet til vej.

Da der er tale om eksisterende bygninger og eksisterende produktion, er alle fastsatte afstandskrav overholdt

## 1.6 FORANSTALTNINGER TIL BEGRÆNSNING AF DET ANSØGTES VIRKING PÅ MILJØET

### 1.6.1 AMMONIAKEMISSION

Emissionen af ammoniak er beregnet via [www.husdyrgodkendelse.dk](http://www.husdyrgodkendelse.dk):

#### 4.1 Samlet ammoniakemission fra husdyrbruget (stald og lager)

Driftstype:	Ammoniakemission fra staldafsnit (kg NH <sub>3</sub> -N/år)	Ammoniakemission fra lagre (kg NH <sub>3</sub> -N/år)	Ammoniakemission fra husdyrbruget (kg NH <sub>3</sub> -N/år)
Ansøgt drift	8130,0	656,4	8786,4
Nudrift	8130,0	656,4	8786,4
8 års-drift	7757,6	306,5	8064,1

## 1.6.2 AMMONIAKDEPOSITION TIL NATUROMRÅDER

### Påvirkning af ammoniakfølsomme naturtyper i Natura 2000 områder (kategori 1 naturområder)

For naturområder i kategori 1 (ammoniakfølsomme naturtyper indenfor Natura 2000 områder) gælder, at totalbelastningen i naturområdet ikke må overskride fastlagte beskyttelsesniveauer, som afhænger af antallet af øvrige husdyrbrug på mellem 15 DE og 500 DE indenfor 1.000 m fra naturarealet, samt antallet af husdyrbrug på over 500 DE, som påvirker naturarealet med over 0,3 kg N/ha.

Der er ingen kategori 1 natur i nærheden af ejendommen. Nærmeste Natura 2000 område er i Højholt skov mere end 13 km fra anlægget.

### Påvirkning af ammoniakfølsomme naturtyper udenfor Natura 2000 områder (kategori

#### 2 naturområder)

For naturområder i kategori 2 (§ 7 arealer udenfor Natura 2000 områder) gælder, at totalbelastningen i naturområderne ikke må overskride 1,0 kg N/ha/år. § 7 arealer er højmoser, lobeliesøer samt heder større end 10 ha og overdrev større end 2,5 ha. Der er ingen kategori 2 natur i nærheden. Nærmeste kategori 2 natur er et overdrev, der ligger mere end 1,8 km fra ejendommen.

### Påvirkning af øvrige naturområder (kategori 3 naturområder)

Der skal foretages en konkret vurdering af, om der forekommer andre naturarealer end ovennævnte ammoniakfølsomme naturtyper i kategori 1 og 2, som kan blive påvirket af ammoniakfordampningen fra ejendommens anlæg. De såkaldte kategori 3 naturområder.

For disse naturområder i kategori 3 gælder, at der kan tillades merdepositioner på 1,0 kg N/ha/år i forhold til ammoniak på naturtyperne. Kommunen kan efter en konkret vurdering tillade merdepositioner på over 1,0 kg N/ha/år. Kategori 3 natur er § 3 beskyttede heder, moser og overdrev samt ammoniakfølsomme skove, som ikke er omfattet kategori 1 og 2 natur. Derudover fremgår det af § 3 i Naturbeskyttelsesloven, at der ikke må foretages en ændring i tilstanden af søer (>100 m<sup>2</sup>), vandløb, heder, ferske enge, strandenge, overdrev,

moser og lignende.

Som det fremgår af tabellen nedenfor, er der en stigning i ammoniakdepositionen til flere skove og kategori 3 naturområder i forhold til produktionen på ejendommen for 8 år siden. Denne stigning er vurderet i forbindelse med seneste tillæg, hvor der blev godkendt en udvidelse af produktionen.

Med baggrund i, at der i forbindelse med denne ansøgning er tale om et eksisterende anlæg uden udvidelse, er det vurderet at tilstanden i de berørte områder, ikke bliver ændret ved godkendelse af denne ansøgning.

Nedenstående skærmpoint viser ammoniakdepositionen på de udvalgte naturområder:

Samlet resultat af ammoniakberegninger  

Samlet emission: **8786,4** (kg NH<sub>3</sub>-N/år)

Meremission (8 års-drift): **722,3** (kg NH<sub>3</sub>-N/år)

Meremission (nudrift): **0,0** (kg NH<sub>3</sub>-N/år)

Oversigt af naturpunkter  

Navn:	Kategori:	Opretter:	Kumulation:	Ruhed natur:	Merdeposition (kg N/ha/år):		Totaldeposition (kg N/ha/år):
					8-års drift	Nudrift:	
Vandhul	Kategori 3	Sagsbehandler	0	V	0,0	0,0	0,5
kategori 1	Kategori 1	Ansøger	0	S	0,0	0,0	0,0
Skov 3 Norddjurs	Kategori 3	Ansøger	0	S	0,3	0,0	3,8
Skov 2 Norddjurs	Kategori 3	Ansøger	0	S	0,4	0,0	6,0
Skov 1 Kommune	Kategori 3	Ansøger	0	S	0,3	0,0	3,4
sydøst	Kategori 3	Ansøger	0	S	0,1	0,0	1,2
øst	Kategori 3	Ansøger	0	S	0,4	0,0	6,4
Nord Øst	Kategori 3	Ansøger	0	S	0,3	0,0	4,1
Unavngivet naturpunkt 2	Kategori 2	Ansøger	0	S	0,0	0,0	0,1
Unavngivet naturpunkt 1	Kategori 3	Ansøger	0	S	0,1	0,0	0,6

### 1.6.3 LUGTGENEAFSTANDE OG LUGTEMISSION

Lugtgenekriterierne er overholdt til byzone, samlet bebyggelse og nærmeste nabo. Beregningerne er foretaget i [www.husdyrgodkendelse.dk](http://www.husdyrgodkendelse.dk).

På baggrund af den beregnede lugtemission og en generel god oprydning samt høj hygiejne på ejendommen, vurderes det, at der ikke vil være væsentlige lugtgener ved naboer fra husdyrbruget.




De væsentligste lugtgener i forbindelse med svineproduktion forekommer i varme vindstille perioder, hvor ventilationsluft fra stalden giver anledning til lugt, og i forbindelse med pumpning, omrøring og udkørsel af gylle.

Der er i husdyrgodkendelsesbekendtgørelsen opsat 3 genekriterier i forhold til lugtemission fra husdyrproduktionens anlæg. I ansøgningsystemet er beregnet en teoretisk geneafstanden for de 3 genekriterier (beboelsestyper): byzone/sommerhusområde, samlet bebyggelse i landzone og enkelt beboelse i landzone. Naboejendomme med landbrugspligt er ikke omfattet af genekriterierne for lugt.

Geneafstanden er den minimumsafstand der skal være fra et anlæg til beboelse uden genekriteriet overskrides. Indeholdt i udregningen er blandt andet anlæggets beliggenhed, husdyrtype, data for fremherskende vindretning og hastighed mv.

Beregninger fra Husdyrgodkendelse.dk er vist nedenfor.

#### 6.1 Samlet resultat af lugtberegning

Bebyggelse	Kumulation	Model	Ukorrigeret geneafstand	Korrigeret geneafstand	Vægtet gennemsnits-afstand	Genekriterie overholdt
Gammel Landevej 19 	0	NY	422	422	794,8	Ja
Holtskær 1 	0	NY	843,2	758,9	2138,3	Ja
Ørum By, Ørum 	0	NY	1105,1	1105,1	2341,9	Ja

Konsekvenszone: 1253 m

#### **Lugtkilder - staldluft**

Ventilationsluften fra staldene medbringer en given mængde lugt. I staldene mindskes lugten ved, at der jævnligt rengøres, samt at der er overbrusning. Derudover vil samtlige ventilationsafkast blive rengjort ved vask af staldene.

Da ventilationsafkastene er placeret minimum 1 meter over tagfladen, bliver luften opblandet og fortyndet inden den falder ned omkring staldanlægget.

Nærmeste nabo er placeret nordvest for ejendommen og det vil derfor kun være sjældent at vinden vil være i den retning.

#### **Lugtkilder - husdyrgødning**

Der vil være lugtgener i forbindelse med omrøring af gyllen umiddelbart før udbringning, samt ved udbringning af gylle. Generne vil være begrænset til en forholdsvis kort periode.

Udbringningen vil være begrænset til få dage om året og arbejdet foretages så vidt det er muligt indenfor normal arbejdstid.

Ved udbringning af gylle tages der hensyn til naboer.

Udbringning af gyllen foretages primært med slangeudlægger i veletableret afgrøde, men en del af gyllen nedfældes eller nedpløjes/nedharves forud for etablering af vintersæd og vårsæd for at minimere lugtgener og mindske ammoniakfordampningen.

Pumpning og håndtering af gylle i øvrigt foregår altid indenfor normal arbejdstid.

Det vurderes at der tages de nødvendige forholdsregler for at begrænse lugtgenerne fra ejendommen både ved staldene og ved udbringning.

## 1.7 ØVRIGE EMISSIONER OG GENEDEGRÆNSENDE FORANSTALTNINGER

### 1.7.1 STØJ

---

Støj kan forekomme fra kompressor, ventilationsanlæg, af- og pålæsning af grise, kørsel med landbrugsmaskiner og øvrig transport til og fra ejendommen.

Al jorden til ejendommen er lejet ud og støj fra maskiner vil derfor kun opstå ved håndtering af halm til dyrene, håndtering af døde dyr og i andre få tilfælde. Tung transportstøj er derfor begrænset til normal arbejdstid.

Kompressoren i værkstedet larmer kun når den er i drift, hvilket vil være i forbindelse med for eksempel pumpning af dæk, reparation eller andet vedligehold.

På varme dage vil der kunne registres støj for ventilationsanlægget, som da vil køre på fuld styrke. Det vurderes dog af det ikke vil opleves generende udenfor ejendommens arealer.

Transporter til og fra ejendommen vil primært foregå i dagtimer, mens ventilationsstøj og foderanlægget må forventes hele døgnet.

I det omfang det er muligt, vil alle støjende aktiviteter blive lagt indenfor normal arbejdstid. Dog kan der forekomme afvigelser i forbindelse med levering og afhentning af dyr, foder og husdyrgødning.

Alle generelle krav vedr. støj vil blive overholdt. Sammenholdt med ejendommens placering vurderes det, at omkringboende ikke vil blive generet af støj fra husdyrbruget.

### 1.7.2 RYSTELSER

---

Husdyrbruget drives med almindelige godkendte landbrugsmaskiner. Ingen af disse maskiner medfører rystelser eller vibrationer der er til gene indenfor eller udenfor ejendommens arealer.

### 1.7.3 LYS I STALDENE OG UDENDØRSLYS

---

Udendørs lys er kun placeret ved indgange samt ved ind- og udlevering af dyr og foder. Disse områder ligger afskærmet i forhold til naboer og der er derfor ingen gener herfra. Der er ingen lyskilder, der lyser direkte ud fra ejendommen, og derfor vil der ikke være lysgener for omkringboende.



Lys i staldene er kun tændt, når det er nødvendigt af hensyn til arbejde og for dyrene.

Det er udendørs lys ved døre og rampen styres manuelt, så det kun er tændt ved behov.

Det vurderes, at der ikke er lys, som kan virke generende for naboer eller forbipasserende trafik. Det vurderes således, at belysningen ikke vil give anledning til væsentlige problemer eller gener for omkringboende eller landskabelige hensyn.

#### 1.7.4 FLUER OG SKADEDYR

---

På landbrugsejendomme kan der forekomme skadedyr som eksempelvis fluer og rotter mv.

- Ejendommen holdes pæn og ryddeligt
- Gulve er fejlet.
- Vegetation langs bygninger fjernes.
- Huller/rørgennemføringer reparerer.
- Døre/Porte holdes så vidt muligt lukkede.
- Oplag af "diverse" sættes på paller, strøer.

Fluegener

- Husdyrgødningen på anlægget er gylle.
- Bekæmpelse af fluer foregår med rovfluer (biologisk bekæmpelse). Der laves grundig rengøring af stalde mellem hvert hold grise.

Rottebekæmpelse

- Der er abonnement aftale vedr. rottebekæmpelse.

Det vurderes, at ejendommens skadedyrsbekæmpelse er tilfredsstillende da retningslinjerne fra AU Institut for Agroøkologi følges.

#### 1.7.5 STØV FRA STALDE OG FODER

---

Ejendommens drift forventes ikke at kunne medvirke til væsentlige støvgener.

Der kan forekomme støv i forbindelse med:

- Transport på grusvej og pladser.
- Fyldning af siloer
- Ventilationsluft
- Foder levering

Genebegrænsende foranstaltninger:

- Foder opbevares i tætte siloanlæg.
- Al håndtering af halm foregår indendørs
- Ventilationsafkast bliver jævnligt rengjort

Med hensyn til støvgener fra gården, forventes der ikke væsentlige problemer. Det bemærkes, at god landmandspraksis indebærer, at al transport til og fra bedriften skal foregå ved hensynsfuld kørsel, samt at alle aktiviteter på bedriften planlægges, herunder også levering og udkørsel, så omgivelserne påvirkes mindst muligt.



## 1.7.6 RENGØRING

Staldene rengøres efter hvert hold. Stalden iblodsættes og nedvaskes med højtryksvasker. Det vurderes at den hyppige rengøring sikre en godhygiejne på ejendommen.

## 1.7.7 SPILDEVAND OG VANDFORBRUG

Spildevand fra produktionen udgøres primært af vand fra rengøring af stalde og fra drikkevandsspild i alt ca. 2.000 m<sup>3</sup>. Spildevandet ledes til gyllebeholder.

Type	Anslået m <sup>3</sup>	Afledes til
Spildevand fra drikkevandsspild, rengøring og overbrusning	2.000	Gyllesystem
Tagvand fra eksisterende stalde/bygninger	3.000	Nedsivning, se bedriftoversigt
Tagvand fra nye stalde	3.000	Nedsivning, bedriftoversigt
Spildevand fra husholdning og forrum	200	Septiktank

Der udledes ikke spildevand, der kræver ny myndighedernes tilladelse.

Vand anvendes primært til drikkevand til dyrene og vask af stalde. Ved løbende renovering og reparation vil der være fokus på at vælge løsninger der minimerer vandforbruget og vandspild f.eks. drikkesystemer.

Håndtering af spildevand sker efter godkendte principper.

Det vurderes at spildevand afledes på fornuftigvis jf. ovenstående beskrivelse.

Vand anvendes primært til drikkevand og til rengøring af stalde.

Der benyttes ca. 21.500 m<sup>3</sup> årligt. Vandforbruget er beregnet efter normtal og det er vurderet at det ikke overskrider det niveau man kan forvente af en produktion på denne størrelse.

## 1.7.8 ENERGIFORBRUG OG VENTILATION

Der anvendes energi til ventilation, fodring, lys mv. Ved løbende renovering og reparation vil der være fokus på at vælge løsninger der minimerer energiforbruget f.eks. energibesparende lyskilder mv.

Lyset i stalde styres efter timer.

Al ventilation sker ved et computerstyret temperaturreguleret styringssystem, der sikrer, at ventilationen kører optimalt både med hensyn til temperatur og fugt i stalde, og i forhold til elforbruget. Hyppig rengøring af ventilationsafkastene, nedsætter energiforbruget betragteligt.

Energiforbruget ligger ca på 740.000 kWh om året, hvilket er højere end normtallene, men dette skyldes at flere staldene opvarmes via en varmepumpe i forbindelse med gyllekølingsanlægget og der er komfærringsanlæg på ejendommen.

Set i forhold til ovenstående oplysninger vurderes det, at energiforbruget er passende til produktionen.

## 1.7.9 OPBEVARINGSKAPACITET OG GYLLEHÅNDTERING

### Beregning af produktion af gylle

	Ton pr. årsvin	Ton i alt
430 søer individuel opstaldninger delvis fastgulv	3,92	1.685
870 søer løsgående delvis fastgulv	4,64	4.037
1.300 søer farestald delvis fastgulv	1,68	2.184
800 slagtesvin fra 70-107 kg på drænet gulv	0,47*0,59	222
45.500 smågrise fra 7,2-32 kg i toklimastald	0,144	6.552
I alt		Ca. 14.680

### Opbevaringskapacitet af gylle

	Beholder str.	% af opbevaring i <a href="http://www.husdyrгодkendelse.dk">www.husdyrгодkendelse.dk</a>
Lille gyllebeholder	1.500 m <sup>3</sup>	Ca. 10 %
Stor gyllebeholder	2.000 m <sup>3</sup>	Ca. 20 %
Ny beholder 1	4.000 m <sup>3</sup>	Ca. 35 %
Ny beholder 2	4.000 m <sup>3</sup>	Ca. 35%
I alt	11.500 m <sup>3</sup>	100%

Svarende til opbevaringskapacitet på over 9 måneders produktion.

Al omlastning af gylle inden udbringning sker med gyllevogn med fastmonteret kran, hvor pumpen sidder på gyllevognen, og der sker en automatisk tømning af pumperøret. Omlastning sker altid under opsyn, derfor vurderes det, at der ikke er større risiko for uheld i forbindelse med utilsigtet igangsætning af pumper, spild m.m.

Gyllebeholderne er stabile beholdere, lavet af typegodkendt beton, der kan modstå mekaniske, termiske og kemiske påvirkninger.

Beholdernes bund og vægge er tætte og beskyttet imod tæring.

En gang årligt tømmes gyllebeholderne, hvorved gyllebeholderne visuelt kan kontrolleres for evt skader.

Der foretages lovpligtigt eftersyn og vedligeholdelse, hvilket betyder at beholderne hvert 10 år bliver kontrolleret for om der skulle være tegn på begyndende utætheder.

Gyllen omrøres kun forud for udkørsel af gylle. Der er ingen stationære pumper, hvilket fjerner risikoen for tab af gylle til miljøet.

## 1.7.10 AFFALD OG KEMIKALIER

### Beskrivelse af fast affald:

Affald afsættes for så vidt muligt til genanvendelse. Nedenstående skema giver et overblik over hvordan de forskellige fragmenter afsættes.

Affaldstype	Opbevaringssted	Transportør	Modtageanlæg	Mængder pr. år	EAK-kode	ISAG-kode
<b>Olie- og kemikalieaffald:</b>						
Blyakkumulatorer		Egen	Kommunal modtagestation	1	16.06.01	05.99
Spraydåser		Egen	Kommunal modtagestation	10	16.05.04	23.00
Kanyler i særlig beholder		Egen	Dyrlæge		18.02.02	05.13
Torbatterier – NiCd		Egen	Kommunal modtagestation	1	20.01.33	77.00
Torbatterier – Kviksølv		Egen	Kommunal modtagestation	1	20.01.33	77.00
<b>Fast affald:</b>						
Tom emballage (papir/pap)	Container	Egen		Containeren tømmes ca. hver uge	15.01.01	50.00
Tom emballage (plast)	Container	Egen		Containeren tømmes ca. hver uge	15.01.02	52.00
Bigbags af PE-plast		Egen	Kommunal modtagestation	100	15.01.02	52.00
Lysstofrør, elsparepærer, spraydåser		Egen	Kommunal modtagestation		20.01.21	79.00
Jern og metal	Intet fast	Produkthandler	Produkthandler	varierer	02.01.10	56.20
Diverse brændbart inkl. tomme medicinglas	Container	Egen		Containeren tømmes ca. hver uge	Afhængig af indhold / 15.01.07	19.00
Glas	Intet fast	Egen	Kommunal modtagestation		20.01.02	51.00

### Vurdering af ressourceforbrug og affaldshåndtering

Affald Bliver håndteret forsvarligt og det vurderes derfor, at der er truffet foranstaltninger som sikrer, at der ikke opstår u hensigtsmæssige forhold i forhold til affald.

## 1.7.11 TRANSPORTER TIL OG FRA EJENDOMMEN

### Til- og frakørselsforhold

Transport til og fra anlægget vil ske via Neergårdsmindevej, hvor der er godt udsyn.

<i>Transporter:</i>	<i>Antal</i>
Levering af foder – mineraler m.v.	104
Afhentning af dyr	104
Transporter med husdyrgødning	455
Levering af olie til opvarmning	0
Afhentning af døde dyr	104
Afhentning af affald	26
Andet/diverse	52
<b>I alt</b>	<b>845</b>

### Kort over interne transportveje



Den gule pil udgør primært transport med personbiler. De grønne pile er primært lastbil og traktor transport.

## Transporter

Hovedparten af transporterne udgøres af transporter med smågrise fra ejendommen og foder. Transporterne med husdyrgødning er begrænset til afgrødernes vækstsæson, kom er sæsonbetinget, mens afhentning af smågrise sker løbende hver uge.

Efter hvert hold rengøres stalde og et nyt hold startes op. Transporten med dyr sker derfor løbende hen over året.

På dage med gyllekørsel og kornkørsel er der en rimelig stor trafik med deraf følgende støjgener. Det tilstræbes at kørslen bliver holdt på hverdage i normal arbejdstid, men i højsæsonen vil der være øget trafik på - og omkring ejendommen udenfor de anførte tidspunkter.

Transporterne vil primært foregå indenfor normal arbejdstid 06-18, dog kan kørsler med levende dyr ske tidligere. Alle grænser for tilladelig støj vil blive overholdt.

Der vil til anlægget samlet set komme op til 17 transporter pr. uge. Dette er inklusiv de sæsonbetingede gylletransporter, og det er igen vigtigt at bemærke at der ikke sker ændringer i forhold til den nuværende drift.

Det vurderes, at omfanget af transporter ikke vil antage et omfang, der vil være til væsentlig gene for beboerne i området. Og disse ændres ikke i forhold til den nuværende situation. Naboer vil dermed ikke opleve ændringer som følge af denne godkendelse.

## 1.8 EGENKONTROL OG DOKUMENTATION

Bedriftens egenkontrol består primært af det lovpligtige gødningsregnskab, sprøjtejournal, produktionsopgørelser i markbrug og svinehold, driftsregnskab samt egne løbende registreringer.

- Årligt eftersyn af ventilationsanlæg/fodringsanlæg af autoriseret installatør.
- Vand- og elforbruget vil blive fulgt løbende med henblik på at lokalisere eventuelle opståede fejl
- De tekniske installationer og hjælpemidler kontrolleres løbende for at imødegå driftsforstyrrelser og uheld.
- Føring af logbog over flydelag i gyllebeholder.
- Årlig kontrol af gyllebeholdere
- Udarbejdelse af mark- og gødningsregnskab
- Føring af sprøjtejournal

Det vurderes, at når alle relevante registreringer vedr. dyrehold, affald, uheld osv. Opbevares på bedriften i mindste 5 år og fremvises i forbindelse med tilsyn eller lign. vil fremsendelse af dokumentation til Kommunen kun i helt særlige tilfælde være nødvendig. Samtidigt vurderes det at ejendommens egenkontrol og dokumentation lever op til IE-husdyrbrugs forpligtigelse til en struktureret plan for kontrol, reparation og vedligehold.

## 1.9 BAT

BAT-kravet for ammoniakemissionen fra husdyrbruget er beregnet i husdyrgodkendelse.dk. Af nedenstående fremgår det, at BAT niveauet er overholdt.

På baggrund heraf vurderes det, at BAT for staldanlægget er overholdt.

### 5. BAT

Samlet BAT beregning			
	Stalde	Lagre	Total
Samlet BAT krav (kg NH <sub>3</sub> -N /år)	8130	656	8786
Faktisk emission (kg NH <sub>3</sub> -N /år)	8130	656	8786
Forskæl (kg NH <sub>3</sub> -N /år)	-	-	0
Vejledende BAT Overholdt?	-	-	Ja

*Skærmpoint af BAT beregning fra Hudyrgodkendelse.dk:*

## 1.9.1 TEKNOLOGIER OG TIL- OG FRAVALG AF TEKNOLOGI

Bedriftens ansvarlige har fokus på, hvilke staldsystemer der er bedst anvendelige i relation til miljø, og dermed tab af ammoniak til omgivelserne, samt til dyrenes velfærd.

Bedriften og det tilhørende produktionsanlæg bygger på principper der tilgodeser miljøet i det omfang loven tilsigter.

Staldene er indrettet med delvis fast gulv og drænet gulv. Der anvendes overbrusning af gødearealet, så det renholdes og så ammoniak- og lugtemissionen reduceres.

Stalden er indrettet, så der kan rengøres efter hvert hold, og derved nedsætte risikoen for sygdomme, nedsætte lugt fra staldene og mindske støvet i stalden for både dyr og mennesker.

Håndteringen af gylle er med træk og slip i de fleste stalde. Der er linespild i den gamle del af drægtighedsstalden. Pumpning og håndtering af gylle vil foregå i lukket rørsystem. Pumpning vil foregå indenfor normal arbejdstid.

### Teknologiblade

Til svin findes følgende teknologiblade:

- ❖ Luftrensning
- ❖ Delvist fast gulv
- ❖ Køling af gylle i svinestalde
- ❖ Svovlsyrebehandling af gylle

### Valg af teknologi

- ❖ Der er valgt delvis fast gulv i de staldene. Herved mindskes ammoniakfordampningen og lugtemissionen fra staldanlægget.
- ❖ Gyllekøling er valgt, da det udover at begrænse udledningen af ammoniak, bidrager til at opvarme staldene. I den nyeste drægtighedsstald og nyeste klimastald er der køleslanger i hhv. 880 og 337 kvm kumme, og der er datalogger på anlægget.  
Dvs. gennemsnitlig køling pr. m<sup>3</sup> er  $149.946\text{kWh} / 8760\text{timer} / 1197\text{m}^2 = 0,01430\text{ kWh/m}^2$  eller  $14,30\text{ w/m}^2$   
Jævnfør de aktuelle formler giver 14,30 watt køl pr. m<sup>2</sup> en ammoniakreduktion på ca 11%.

❖

### Fravalg af teknologi

- ❖ Svovlsyrebehandling af gylle
- ❖ Luftrensning



### 1.9.2 BAT DAGLIG DRIFT

---

Bedriftens ansvarlige har fokus på, hvilke staldsystemer der er bedst anvendelige i relation til miljø, og dermed tab af ammoniak til omgivelserne, samt til dyrenes velfærd.

Bedriften og det tilhørende produktionsanlæg bygger på principper der tilgodeser miljøet i det omfang loven tilsigter.

Den daglige drift er tilrettelagt ud fra principperne om godt landmandskab og ansvarlig driftsledelse, således anlægget giver anledning til mindst mulig miljøbelastning og færrest mulige gener for omgivelserne. Dette søges opnået ved bl.a. at reduceret vand- og energiforbrug og ved reduktion af ammoniakfordampning fra staldene og lager.

Ansøger vurderer, at det er BAT at monitere følgende procesparametre mindst en gang om året:

- ❖ Vandforbrug
- ❖ Energiforbrug
- ❖ Brændstofforbrug
- ❖ Antallet af indgående og udgående dyr, herunder fødsler og dødsfald, hvor dette er relevant
- ❖ Foderforbrug
- ❖ Gødningsproduktion

### 1.9.3 BAT FODRING

---

Foderplaner laves i samarbejde med en produktionsrådgiver med henblik på at opnå den mest optimale fodring af svinene og undgå overforsyning med næringsstoffer, der vil ende som uudnyttede næringsstoffer i gyllen.

På ejendommen benyttes der fytase i foderet for udnyttelse af fosfor.

Det vurderes at BAT for foder er opfyldt på ejendommen.

### 1.9.4 BAT OPBEVARING AF HUSDYRGØDNING

---

- ❖ Gyllen opbevares i beholdere med flydelag og telltop
- ❖ Der er tilstrækkelig opbevaringskapacitet på ejendommen/andre ejendomme, således at den lagrede gylle kan udbringes i perioder, hvor der er optimale vækstbetingelser for den voksende afgrøde.
- ❖ Gyllen opbevares i stabile beholdere, der kan modstå mekaniske, termiske, samt kemiske påvirkninger.
- ❖ Beholdernes bund og vægge er tætte og beskyttede mod tæring.
- ❖ Gyllebeholdere tømmes regelmæssigt af hensyn til eftersyn og vedligeholdelse.
- ❖ Gylle kun omrøres umiddelbart før tømning af beholderen ved f.eks. tilførsel på marken.
- ❖ Gyllebeholdere er underlagt 10-års beholderkontrol og er under dagligt opsyn.
- ❖ Der foretages løbende eftersyn og vedligeholdelse af gyllebeholdere.
- ❖ Gylle suges fra de eksisterende beholdere og op i gyllevognen ved hjælp af en sugekran, der er påmonteret på gyllevognen. Sugekran minimerer risikoen for eventuelle uheld eller spild i forbindelse med påfyldningen af gyllevognen.

Det vurderes, at BAT for opbevaring af husdyrgødning er opfyldt på ejendommen.



## 1.10 FOREBYGGELSE AF UHELD

### 1.10.1 BEREDSKABSPLAN

---

På ejendommen er der udarbejdet en beredskabsplan, der beskriver, hvilke forholdsregler medarbejder og ejer skal tage ved brand, udslip af gylle eller ved andre uheld og kritiske situationer.

### 1.10.2 REDEGØRELSE FOR UHELD

---

Driftsforstyrrelser eller uheld, der kan medføre væsentlig forøget forurening i forhold til normal drift, kan ske i forbindelse med håndtering og opbevaring af husdyrgødning og kemikalier, ved strømsvigt samt udslip af dieselolie.

### 1.10.3 UHELD MED GYLLE

---

I tilfælde af mindre gylleudslip vil gyllen samle sig om lækagestedet. Herfra kan det suges op og fjernes. Da gyllen kan suges op, vurderes det at der ikke er fare for forurening af grundvandet eller overfladevand.

### 1.10.4 DØDE DYR

---

Døde dyr bliver opbevaret i container eller under kadaverkapsler udviklet til formålet. Derved undgår ejendommen uhygiejniske forhold, og at der kan observeres døde dyr af forbipasserende. Desuden kan ræve, hunde og vilde katte ikke komme til de døde dyr.

### 1.10.5 MINIMERING AF RISIKO FOR UHELD

---

Anlæg og tekniske foranstaltninger renses, vedligeholdes og udskiftes i en sådan grad at det sikrer en korrekt brug og effekt. Medarbejderne er grundigt introducerede til opgaverne, hvilket er med til at sikre at disse bliver udført korrekt, og med minimal risiko for uheld som følge af forkert håndtering af kemikalier, gylle, olie mv. Ejer og andre med fast adgang til bedriften er vejledt i beredskabsplanen, hvilken har en fast plads på i forrummet.

Al omlastning af gylle sker med gyllevogn/lastbil med fastmonteret kran, hvor pumpen sidder på gyllevognen, og der sker en automatisk tømning af pumperøret. Omlastning sker altid under opsyn, derfor vurderes det, at der ikke er større risiko for uheld i forbindelse med utilsigtet igangsætning af pumper, spild m.m.

En gang årligt bliver gyllebeholderen tømt. Dette sker i forbindelse med den normale udbringning af gylle, hvorved gyllebeholderen visuelt bliver kontrolleret for evt. skader. Der foretages desuden lovpligtigt eftersyn og vedligeholdelse, hvilket betyder, at beholderen hvert 10 år bliver kontrolleret af certificeret firma, for om der skulle være tegn på begyndende utætheder.

### 1.10.6 MINIMERING AF SKADEVIRKNINGER AF EVT. UHELD

---

Ved at følge de retningslinjer der er anført i beredskabsplanen, vil skadevirkninger ved et evt. uheld blive minimeret. Minimeringen sker ved forureningsbegrænsende foranstaltninger i form af inddæmning, oppumpning m.v.

### 1.10.7 MANAGEMENT

---

Den daglige drift er tilrettelagt ud fra principperne om godt landmandskab og ansvarlig driftsledelse, således anlægget giver anledning til mindst mulig miljøbelastning og færrest mulige gener for omgivelserne. Dette søges opnået ved reduceret vand- og energiforbrug og ved reduktion af ammoniakfordampning fra staldene.

Der bliver dagligt ført tilsyn med bedriften og anlægget bliver løbende vedligeholdt.

Vand- og energiforbrug opgøres årligt i forbindelse med regnskabet.

Logistikken i forbindelse med fodring og håndtering af dyr, er indrettet, så afstanden giver færrest muligt driftstimer.

Rengøring i og omkring bygningerne og siloer, bliver udført jævnligt, med henblik på at minimere risikoen for lugt og uhygiejniske forhold. Den jævnlige rengøring og visuelle kontrol sikrer, at der ikke opstår ressourcspild og at anlægget bliver vedligeholdt.

Døde dyr fjernes dagligt fra staldene og bliver placeret i container eller under kadaverkapsel, så der ikke opstår uhygiejniske forhold. Døde dyr bliver afhentet så hurtigt som muligt.

Affald bortskaffes, så vidt muligt, til genbrug.

Medicinforbruget søges minimeret ved systematisk sundhedsrådgivning med dyrlæge og der er 4-6 årlige besøg af dyrlægen, hvor besætningens generelle sundhed bliver vurderet og hvor det eller de enkelte dyr bliver behandlet efter behov. Herudover er der diverse rådgivningsbesøg.

Bedriftens medarbejdere Bliver løbende uddannet gennem kurser og efteruddannelse, og de er orienteret om, at ejendommen er miljøgodkendt, inklusiv hvilke vilkår der er stillet til driften i den forbindelse. Medarbejdere holdes ajour med nye krav og regler på regelmæssige personalemøder.

Alle medarbejdere er instrueret i forsvarlig håndtering af forurenende stoffer herunder gylle, kemikalier og brændstof og produktionen er tilrettelagt således, at belastning af den enkelte medarbejder mindskes.

### 1.10.8 STRØMSVIGT

---

Ved længerevarende strømsvigt vil energiforsyningselskabet blive kontaktet. Der er nødopluk i staldene, og alarmer der straks påkalder en medarbejder.

### 1.10.9 BRAND

---

Ved brand tilkaldes brandvæsnet.

Der er opsat pulverslukkere strategiske steder på ejendommen, og desuden er der opsat røgdetektorer på loftet, der giver alarm til staldens øvrige alarmsystem. Der iværksættes slukningsarbejde i det omfang det er forsvarligt. Dyr forsøges reddet ud.

## **1.11 HUSDYRBRUGETS OPHØR**

Ved husdyrbrugets ophør, bliver stalde- og gødningsopbevaringsanlæg rengjort. Er der bygninger som ikke længere har en funktion vil disse blive nedbrudt. I forbindelse med nedbrydning vil kommunen blive underrettet og alt vil ske efter gældende regler.

Der er ikke truffet foranstaltninger for forebyggelse af forurening ved virksomhedens ophør, da virksomheden ikke forventes lukket. Desuden vil en evt. forurening kun kunne stamme fra håndtering af gylle. Eftersom dette er lagt i faste rammer, anses det ikke for hensigtsmæssigt at foretage yderlige.

## 1.12 GENERELLE VIRKNINGER

### 1.12.1 GRÆNSEOVERSKRIDENDE VIRKNINGER PÅ MILJØET

---

Det vurderes, at der ingen grænseoverskridende virkninger er fra husdyrbruget, da det vurderes, at der ikke vil være luftbåren forurening eller gener, der vil kunne påvirke nabolande.

### 1.12.2 BEFOLKNINGEN OG MENNESKERS SUNDHED

---

Husdyrproduktionen på ejendommen overholder alle lovens fastsatte krav i forhold afstand og lugtgener til naboer, hvorfor det ikke forventes, at omkringboende bliver væsentligt generet af lugt fra husdyrproduktionen.

Støvgener minimeres ved at foderet håndteres i lukkede systemer og ved fornuftig håndtering af halm ved strøning, hvorfor det ikke forventes at omkringboende bliver væsentligt generet af støv fra husdyrproduktionen.

De fastsatte grænser for støvgener overholdes dag og nat, ved hensynsfuld kørsel med transporter, og ved kørsel med hovedparten af transporterne indenfor almindelig arbejdstid minimeres støvgenerne, hvorfor det ikke forventes at omkringboende bliver væsentligt generet af støj fra husdyrproduktionen.

Der holdes generelt en god hygiejne omkring staldene og ved foderopbevaringen, så tiltrækningen af rotter og mus samt mulighederne for udklækning af fluelarver bliver minimeret. Derfor forventer ansøger ikke at omkringboende er væsentligt generet af skadedyr fra husdyrbruget.

### 1.12.3 BIOLOGISK MANGFOLDIGHED I FORHOLD TIL KATEGORI 1- OG 2-NATUR SAMT BILAG IV-ARTER

---

Ammoniakfordampningen fra husdyrbruget overholder alle lovens afskæringskriterier for ammoniakdeposition til kategori 1, 2- og 3 natur. Tilstanden af nærmeste kategori 1, 2 og 3 naturområder forventes derfor ikke ændret af ammoniakfordampningen fra husdyrproduktionen på ejendommen.

Merbelastningen til de nærmeste §3 områder ligger under kravet om 1,0 kg N/ha/år i merbelastning. Det er vurderet, at naturarealer der ligger længere væk end de i ansøgningen nævnte naturarealer ikke vil blive belastet med over 1,0 kg N/ha/år, da beregningen til de nærmeste naturarealer ligger under 1,0 kg N/ha/år.

#### **Bilag IV-arter, artsfredninger og rødlistearter**

En række dyr og planter, der er omfattet af habitatdirektivets bilag IV, kan have levested, fødesøgningsområde eller sporadisk opholdssted på eller omkring landbrugsejendomme og deres tilhørende arealer.

I Norddjurs Kommune er der kendskab til følgende bilag IV-arter, hvoraf nogle har nationale forvaltningsplaner:

Flere arter af flagermus

Spidssnudet frø

Løgfør

Strandtudse

Stor vandsalamander

Mark-firben

Odder

Enkelt månerude

Bortset fra ovennævnte har ansøger ikke kendskab til andre registreringer af planter og dyr, som er omfattet af artsfredninger eller optaget på nationale eller regionale rødlistor på eller i nærheden af husdyrbrugets anlæg og udbringningsarealer. Det vurderes, at en række af arterne med stor sandsynlighed forekommer i området.

Det vurderes at der ved overgang til den nye husdyrlov ikke vil ske en belastning af naturområder eller bilag IV arter. Der sker ingen merudledning i forhold til nuddriften hvorfor det ikke anses for muligt at der sker en tilstandsændring.

#### 1.12.4 JORDAREALER, JORDBUND, VAND, LUFT OG KLIMA

---

Udbringning af husdyrgødning fra gården reguleres af generel lovgivning for udbringning af husdyrgødning.

Generelt er markdriften omfattet af regulering mht. næringsstofforsel og sædskifte, hvilket har positiv betydning for jordens frugtbarhed og ig der er fokus på minimering af udvaskning af næringsstoffer til vandmiljøet.

Det forventes ikke, at projektet har negativ indvirkning på jord, luft eller klima.

#### 1.12.5 MATERIELLE GODER, KULTURARV OG LANDSKABET

---

Der er taget højde for påvirkningen af materielle goder, kulturarv og landskabet. Det vurderes, at ingen af disse tre parametre vil blive påvirket væsentligt i forbindelse med At ejendommen fremover skal administreres efter stipladsmodellen

## 5. MILJØVURDERING

Dette afsnit indeholder Norddjurs Kommunes sammenfattende miljøvurdering af det ansøgte projekt, herunder hvordan krav til anvendelse af bedst tilgængelig teknologi (BAT) er opfyldt, samt en vurdering af hvordan vilkårene sikrer, at produktionen kan foregå uden at miljøet og omgivelserne påvirkes væsentligt.

Formålet med den sammenfattende miljøvurdering er at sikre, at alle relevante miljøforhold er beskrevet fyldestgørende i miljøkonsekvensrapporten og at de stillede vilkår sikrer, at den ansøgte produktion kan ske uden væsentlige virkninger på miljøet.

### 5.1. IBRUGTAGELSE AF GODKENDELSEN

Vilkårene til ibrugtagning sikrer, at det beregnede BAT-krav til emission også overholdes, hvis godkendelsen kun udnyttes delvist.

### 5.2. STALDE OG PRODUKTIONER

#### 5.2.1. LOKALISERING

Husdyrbruget ligger i et område, der i kommuneplanen er udpeget som særligt værdifuldt landbrugsområde. Staldanlægget ligger ca. 200 meter vest for det værdifulde kulturmiljø "Skærvad". Der opføres ingen nye bygninger eller anlæg i forbindelse med denne godkendelse, og der er derfor ingen landskabelig påvirkning.

#### 5.2.2. ALTERNATIVE LØSNINGER

Der sker ingen ændringer i produktion og anlæg. Derfor vurderes det ikke at være relevant at beskrive alternative løsninger.

#### 5.2.3. PRODUKTIONER

Miljøkonsekvensrapporten beskriver produktionen og de stillede vilkår og skal sikre at produktionsarealer, stalddtype, dyretype og opbevaringsanlæg er entydigt fastlagt og at miljøteknologi anvendes med den beregnede effekt og at dette kan kontrolleres. Norddjurs Kommune vurderer, at vilkårene sikrer, at beregningerne af lugt og ammoniakfordampning fra anlægget er retvisende

Ammoniakfordampningen og lugt påvirkningen er beregnet ud fra produktionsarealet, dvs. det areal hvor der er dyr. Hvis der tages bygninger i brug, som ikke er en del af denne godkendelse, vil det således medføre øget ammoniak- og lugtbelastning i forhold til det godkendte.

#### 5.2.4. AFSTANDE

Der opføres ingen nye anlæg. En eksisterende gyllebeholder overholder ikke afstandskravet på 15 meter til Neergaardsmindevej, men da der ikke sker nogen øget forurening i forbindelse med denne godkendelse, kræver projektet ikke dispensation fra afstandskravet.

### 5.3. HUSDYRGØDNING

Der skal altid være en opbevaringskapacitet for husdyrgødning svarende til mindst 9 måneders tilførsel. Da produktionens omfang ikke kendes, er der ikke stillet vilkår om en opbevaringskapacitet. Overholdelse af kravet er ansøgers ansvar og kontrolleres ved miljøtilsyn.

Hvis gyllen skal læsses med fast pumpe eller traktorpumpe, skal der forinden etableres en betonplads med opsamling. Inden etablering af pladsen skal den anmeldes til Norddjurs Kommune.

Opbevaringsanlæggene skal leve op til BAT-standard. Det vil sige, at der skal etableres fast overdækning/flydelag og at beholderne skal følge den lovpligtige beholderkontrol.

Der er stillet vilkår om at de to største beholdere skal være forsynet med fast overdækning i form af teltdug med indvendigt skørt for at reducere ammoniakfordampningen. Det indvendige skørt sikrer mod indvendig korrosion af beholderne.

Beholderne skal desuden tømmes og efterses for utætheder en gang pr. år.

Norddjurs Kommune vurderer at de stillede vilkår samt generelle regler for opbevaring og udbringning af husdyrgødning sikrer, at gyllen opbevares og udbringes på en miljømæssig forsvarlig måde.

### 5.4. BEDSTE TILGÆNGELIGE TEKNIK/RENERE TEKNOLOGI/OPTIMERING

#### 5.4.1. BAT AMMONIAK

BAT-kravet til de enkelte staldanlæg ses herunder:

STALDNAVN	NAVN PÅ DYRETYPE OG STALDSYSTEM	FORUDSÆTNING FOR BAT-BE-REGNING	MAKS. EMISSION/ KG NH <sub>3</sub> -N /ÅR
Løbe- drægtighedsstald	Søer, golde og drægtige. Individuel opstaldning, delvis spaltegulv	Eksisterende staldafsnit, BAT-krav fastsat i tidligere afgørelse	828
Løbe- drægtighedsstald	Søer, golde og drægtige. Løsgående, delvis spaltegulv	Eksisterende staldafsnit, BAT-krav fastsat i tidligere afgørelse	1811
Smågrisestald	Smågrise. Toklimastald, delvis spaltegulv	Eksisterende staldafsnit, BAT-krav fastsat i tidligere afgørelse	609
Poltestald	Slagtesvin. Drænet gulv + spalter (33 % / 67 %)	Eksisterende staldafsnit, BAT-krav fastsat i tidligere afgørelse	1175
Ny farestald	Søer, diegivende. Kasses-tier, delvis spaltegulv	Eksisterende staldafsnit, BAT-krav fastsat i tidligere afgørelse	1210

STALDNAVN	NAVN PÅ DYRETYPE OG STALDSYSTEM	FORUDSÆTNING FOR BAT-BE-REGNING	MAKS. EMISSION/ KG NH <sub>3</sub> -N /ÅR
Ny drægtighedsstald	Søer, golde og drægtige. Løsgående, delvis spaltegulv	Eksisterende staldafsnit, BAT-krav fastsat i tidligere afgørelse	1328
Ny smågrise-stald	Smågrise. Toklimastald, delvis spaltegulv	Eksisterende staldafsnit, BAT-krav fastsat i tidligere afgørelse	550
Polte 2	Slagtesvin. Delvis spaltegulv, 25 – 49 % fast gulv	Eksisterende staldafsnit, BAT-krav fastsat i tidligere afgørelse	372
Polte 1	Slagtesvin. Delvis spaltegulv, 50 – 75 % fast gulv	Eksisterende staldafsnit, BAT-krav fastsat i tidligere afgørelse	246

### Samlet BAT-krav

BAT-krav for henholdsvis produktioner og lagre. Dette skal så sammenholdes med den faktiske emission.

	STALDE	LAGRE	TOTAL
Samlet BAT krav (kg NH <sub>3</sub> -N /år)	8130	656	8786

Ammoniakfordampningen svarer til det beregnede BAT niveau.

Ammoniakemissionen er nedbragt ved at staldene med delvis spaltegulv har en lav fordampning, ved gyllekøling i to stalde og ved fast overdækning på de to nyeste gyllebeholdere.

Norrdjurs Kommune vurderer, med henvisning til proportionalitetsprincippet, at husdyrbruget har truffet de nødvendige foranstaltninger til at forebygge og begrænse forureningen ved anvendelse af BAT.

Vilkår for at overholde BAT-kravene er stillet under afsnit 3.2 ”Vilkår til stalde og produktioner” og afsnit 3.3. ”Husdyrgødning”. Der er ikke stillet yderligere vilkår til ammoniaktab.

### 5.4.2. ANDEN BAT

I miljøkonsekvensrapporten er der (jf. EU-kommissionens referencedokument (BREF)) redegjort for husdyrbrugets anvendelse af bedst tilgængelige teknik (BAT) i forhold til godt landmandskab, foder, staldindretning, forbrug af vand og energi, opbevaring og udbringning af husdyrgødning.

Der er stillet vilkår som fastholder, at landbruget drives efter retningslinjerne for godt landmandskab for at sikre godt management. Vilkårene sikrer samtidig, at driften lever op til forudsætningerne for beregning af lugt m.v. Renholdelse sikrer, at lugt- og støvgener minimeres samt at ventilationsanlæg fungerer optimalt.

Der skal jf. særreglerne for IE-brug være udarbejdet en beredskabsplan for husdyrbruget. Formålet med beredskabsplanen er, at der kan gribes hurtigt ind ved uheld, så forurening af



miljøet kan undgås eller minimeres. Det er derfor afgørende, at den er opdateret med korrekte telefonnumre m.v.

Vilkår om registrering af el- og vandforbrug er en forudsætning for at kunne optimere forbruget. Energi- og vandforbrug varierer betydeligt afhængig af staldsystem m.v. Det er derfor ikke muligt at fastsætte realistiske vilkår til forbrug.

For IE-husdyrbrug er det lovpligtigt at anvende miljøledelse.

Dokumentation for anvendelse af et miljøledelsessystem angående det forudgående kalenderår skal hvert år senest den 31. december indsendes til Norddjurs Kommune sammen med:

- logbøger for miljøteknologi (gyllekøling),
- logbog over gennemførte kontroller af husdyrbruget inklusiv materiel samt
- dokumentation for overholdelse af fodringskrav

Krav om indsendelse af ovenstående dokumentation fremgår af husdyrgodkendelsesbekendtgørelsens kapitel 17 "Særregler for IE-husdyrbrug". Hvis Norddjurs Kommune inden for det seneste kalenderår har gennemført et miljøtilsyn på husdyrbruget, skal der ikke indsendes informationer for det pågældende kalenderår.

Den ansvarlige for et IE-husdyrbrug skal straks underrette kommunen ved manglende overholdelse af godkendelsesvilkår samt kravene i husdyrgodkendelsesbekendtgørelsens kapitel 17 og skal straks træffe de nødvendige foranstaltninger for at sikre, at vilkårene og kravene igen overholdes.

## 5.5. FORURENING

Ledes vand fra vask af maskiner og redskaber direkte i vandløb eller lignende, medfører det et stort iltforbrug og forringelse af vandløbskvaliteten. Derfor stilles vilkår om at vask skal foregå på tæt betonplads med opsamling.

Vandløb kan også blive påvirket negativt ved store mængder vand fra tage og befæstede arealer. Vilkår om at der skal indhentes særskilt udledningstilladelse sikrer, at udledningen vurderes og godkendes på forhånd, så negative effekter kan undgås.

Vilkår om opbevaring, sortering og bortskaffelse af affald sikrer, at der ikke sker en forurening før affaldet bortskaffes, og at affaldet bortskaffes forsvarligt og på en måde, som sikrer bedst mulig genanvendelse.

Vilkår til opbevaring af kemikalier sikrer, at der ikke sker spild, som medfører en forurening af omgivelserne.

Vilkåret om straks at orientere Norddjurs Kommune hvis der sker uheld, som kan medføre en forurening sikrer, at kommunen hurtigt kan vurdere risikoen for forurening af jord, kloak, grundvand og overfladevand og at der snarest muligt kan iværksættes afhjælpende foranstaltninger for at standse og/eller begrænse forureningen.

Uheld, som kommunen skal orienteres om, kan fx være: Udslip af diesellole, gylle eller gødning, i forbindelse fastkørte eller væltede maskiner. Større overløb af gylle/gyllebeholdere hvor der er gået hul. Ethvert uheld hvor der sker udløb af sprøjtemidler, olieprodukter eller gylle/gødning til vandmiljøet.

## 5.6. NABOPÅVIRKNING

### 5.6.1. LUGT

For at sikre at naboer ikke bliver påvirket væsentligt af lugtgener, beregnes geneafstande, der skal overholdes. Geneafstanden til byzone og sommerhusområder er længere end til samlet bebyggelse, og enkeltboliger har den korteste geneafstand. Det betyder, at naboer i enkeltbeboelser må tåle en større lugtpåvirkning end naboer, der bor i byzone. Lugtgeneafstandene er beregnet ud fra lugtemissionen en sommerdag med maksimal ventilation.

Geneafstandene er beregnet i det elektroniske ansøgningsystem og fremgår af miljøkonsekvensrapporten. Geneafstanden kan blive korrigeret afhængig af andre husdyrbrug, vindretning m.v.

Alle krav til lugt er overholdt.

For at sikre at lugtberegningerne er retvisende er der stillet vilkår om størrelse og placering af produktionsarealer.

### 5.6.2. ØVRIGE NABOGENER

Ud fra oplysningerne i miljøkonsekvensrapporten er der stillet forskellige vilkår for at begrænse generne fra husdyrbruget for de omkringboende. Norddjurs Kommune vurderer at vilkårene sikrer, at husdyrbruget kan drives uden væsentlige nabogener i form af lugt, lys, støv, støj, rystelser, fluer, transport og uhygiejniske forhold som følge af husdyrproduktionen samt opbevaring og anvendelse af husdyrgødning m.v.

## 5.7. NATUROMRÅDER

Når påvirkningen af de omkringliggende naturområder vurderes, ses der på den del af ammoniakemissionen, som deponeres på det pågældende naturområde. Depositionen beregnes for det enkelte område. Den vigtigste faktor for depositionens størrelse er afstanden fra natur til anlæg, men retning og ruhed af opland og naturområde m.v. medtages i beregningen. For kategori 1- og 2-natur ses på den totale deposition fra anlægget, mens der kun ses på merdeposition, når påvirkningen af kategori 3-natur vurderes. For at reglerne om merbelastning ikke kan omgås ved at gennemføre flere små udvidelser vurderes merbelastningen ud fra både nudrift og den drift, der var gældende 8 år før godkendelsen. I den aktuelle sag er der ikke sket ændringer inden for de seneste 8 år.

For at vurdere om ammoniakdepositionen vil påvirke de omkringliggende naturområder er emissionen beregnet til de nærmeste naturområder i forskellige retninger. Hvis der er andre anlæg, som ligger tæt på arealer i naturkategori 1, så reduceres den maksimale belastning, der kan accepteres (kumulation). Det er ikke tilfældet for denne ansøgning.

Den maksimale totaldeposition til kategori 1 naturområder er 0,2 - 0,7 kg N/ha/år afhængig af hvor mange andre husdyrbrug, der påvirker området.

Den maksimale totaldeposition til kategori 2 naturområder er 1,0 kg N/ha/år.

Merdeposition til kategori 3 naturområder må højst være 1,0 kg N/ha/år.

Beregninger af ammoniakdeposition til nærmeste naturområde i hver kategori fremgår af miljøkonsekvensrapporten. Placering af de nærmeste kategori 3 naturområder fremgår af bilag 3.

For kategori 1- og 2-natur ligger den beregnede deposition væsentligt under kravet til deposition, idet der er beregnet en totaldeposition på 0,0 kg N/ha/år til kategori 1 natur og en totaldeposition på 0,1 kg N/ha/år til kategori 2 natur.

Nærmeste kategori 3-natur er en skov ca. 250 meter øst for staldanlægget. Norddjurs Kommune vurderer, at skoven er ammoniakfølsom. Da merdepositionen i forhold til driften for 8 år siden er under 1 kg, vurderes der ikke at ske nogen væsentlig påvirkning af skoven. Der er ingen ændringer i den beregnede ammoniakdeposition i forhold til nudriften.

Nærmeste natur, som er beskyttet efter naturbeskyttelseslovens § 3 er et vandhul ca. 400 meter vest for staldanlægget. Merdepositionen til vandhullet er beregnet til 0,0 kg N/ha/år i forhold til nudriften og 0,2 kg N/ha/år i forhold til driften for 8 år siden. Det vurderes derfor, at godkendelsen ikke vil påvirke vandhullets tilstand væsentligt.

Der er ikke stillet vilkår til ammoniakdeposition i forhold til naturområderne.

## 5.8. HABITATVURDERING

I henhold til bekendtgørelse om udpegning og administration af internationale naturbeskyttelsesområder samt beskyttelse af visse arter, skal der foretages en vurdering af, om projekter i sig selv, eller i forbindelse med andre planer og projekter, kan påvirke et Natura 2000-område væsentligt.

Nærmeste Natura 2000-områder er fuglebeskyttelsesområdet *Nordvestlige Kattegat* og Habitatområdet *Eldrup Skov og søer og moser i Løvenholm Skov*, som begge er beliggende over 12 km fra husdyrbruget.

Norrdjurs Kommune har vurderet, at projektet ikke vil have en væsentlig påvirkning på Natura 2000 området, og at der derfor ikke skal foretages en nærmere konsekvensvurdering.

## 5.9. BILAG IV-ARTER

I EU's Habitatdirektiv er der anført en række dyre- og plantearter, som har krav på ekstra beskyttelse. Det er de såkaldte bilag IV-arter. Beskyttelsen betyder, at arterne og deres levesteder skal beskyttes, og at tiltag ikke må forringe artens levevilkår.

I tilknytning til det ansøgte projekt, er der ikke kendskab til bilag IV-arter.

Det vurderes derfor, at det ansøgte projekt ikke har negative konsekvenser for bilag IV-arter.

Hvis der findes bilag IV-arter i området, ændrer det dog ikke ved arternes beskyttelse, at de ikke er anført i denne godkendelse.

## 5.10. OPHØR

IED-husdyrbrug skal senest 4 uger efter produktionen ophører eller reduceres til under 2.000 stipladser anmelde dette til kommunalbestyrelsen med et oplæg til vurdering efter § 38 k, stk. 1, i lov om forurenede jord. Vurderingen skal indeholde en risikovurdering med hensyn til menneskers sundhed og miljøet. Viser risikovurderingen, at det ikke kan afvises, at forureningen udgør en væsentlig risiko for menneskers sundhed eller miljøet, skal vurderingen tillige indeholde et oplæg til foranstaltninger, der sikrer, at forureningen ikke udgør en sådan risiko.

Tømning og rengøring af anlæg sikrer, at der ikke opstår lugtgener, og risikoen for forurening minimeres.

Såfremt gyllebeholderen ikke længere skal anvendes eller den lovpligtige beholderkontrol-ordning ikke er gennemført, skal gyllebeholderen tages ud af drift. Beholderen anses for at være taget ud af drift, når den er tømt og rengjort, og brugeren skriftligt har givet kommunen meddelelse om, at beholderen er taget ud af drift.

Norrdjurs Kommune vurderer, at de stillede vilkår sikrer, at ophør af produktionen sker på en miljømæssig forsvarlig måde og at der ikke opstår gener for de omkringboende efter ophøret.

## 6. OFFENTLIGHED, HØRING OG KLAGE

Godkendelsen bekendtgøres ved offentliggørelse på Norddjurs Kommunes hjemmeside. Herefter er der en klagefrist på fire uger, hvor miljøgodkendelsen kan påklages til Miljø- og Fødevareklagenævnet. Klagevejledning findes på bilag 4. Søgsmål til prøvelse af afgørelsen ved en domstol efter loven eller de regler, der fastsættes i medfør af loven, skal være anlagt inden 6 måneder efter, at afgørelsen er meddelt.

Dato for offentliggørelse findes på omslaget (side 2). Frister for at påklage afgørelsen til Miljø- og Fødevareklagenævnet og for at prøve afgørelsen ved domstolen står ligeledes på indersiden af omslaget.

Kopi af afgørelsen er fremsendt til følgende:

- Naboer og berørte parter
- Danmarks Naturfredningsforening: [dnnorddjurs-sager@dn.dk](mailto:dnnorddjurs-sager@dn.dk)
- Danmarks Naturfredningsforenings lokalafdeling i Norddjurs Kommune: [norddjurs@dn.dk](mailto:norddjurs@dn.dk)
- Danmarks Sportsfiskerforbund: [aarhus@sportsfiskerforbundet.dk](mailto:aarhus@sportsfiskerforbundet.dk)
- Danmarks Sportsfiskerforbunds hovedkontor: [post@sportsfiskerforbundet.dk](mailto:post@sportsfiskerforbundet.dk)
- Det Økologiske Råd: [info@ecocouncil.dk](mailto:info@ecocouncil.dk)
- Dansk Ornitologisk Forening: [natur@dof.dk](mailto:natur@dof.dk)
- Dansk Ornitologisk Forening, Norddjurs: [norddjurs@dof.dk](mailto:norddjurs@dof.dk)
- Embedslægeinstitutionen Nord: [senord@sst.dk](mailto:senord@sst.dk)

### 6.1.1. OFFENTLIGHED OG HØRINGER

Før offentliggørelse har der været gennemført forskellige høringer, for at naboer og andre interessenter har haft mulighed for at kommentere og bidrage til de vurderinger, der ligger til grund for afgørelsen.

Foroffentlighed: Det har været offentliggjort, at Norddjurs Kommune har modtaget en ansøgning og at interesserede kunne få udkast til afgørelse tilsendt, når det foreligger. Der har ikke været henvendelser i forbindelse med annonceringen.

Naboer beliggende inden for konsekvensradiusen har haft et udkast til afgørelsen i høring i 30 dage. Der er ikke indkommet bemærkninger i høringsperioden.

## 7. LISTE OVER SAGENS BILAG

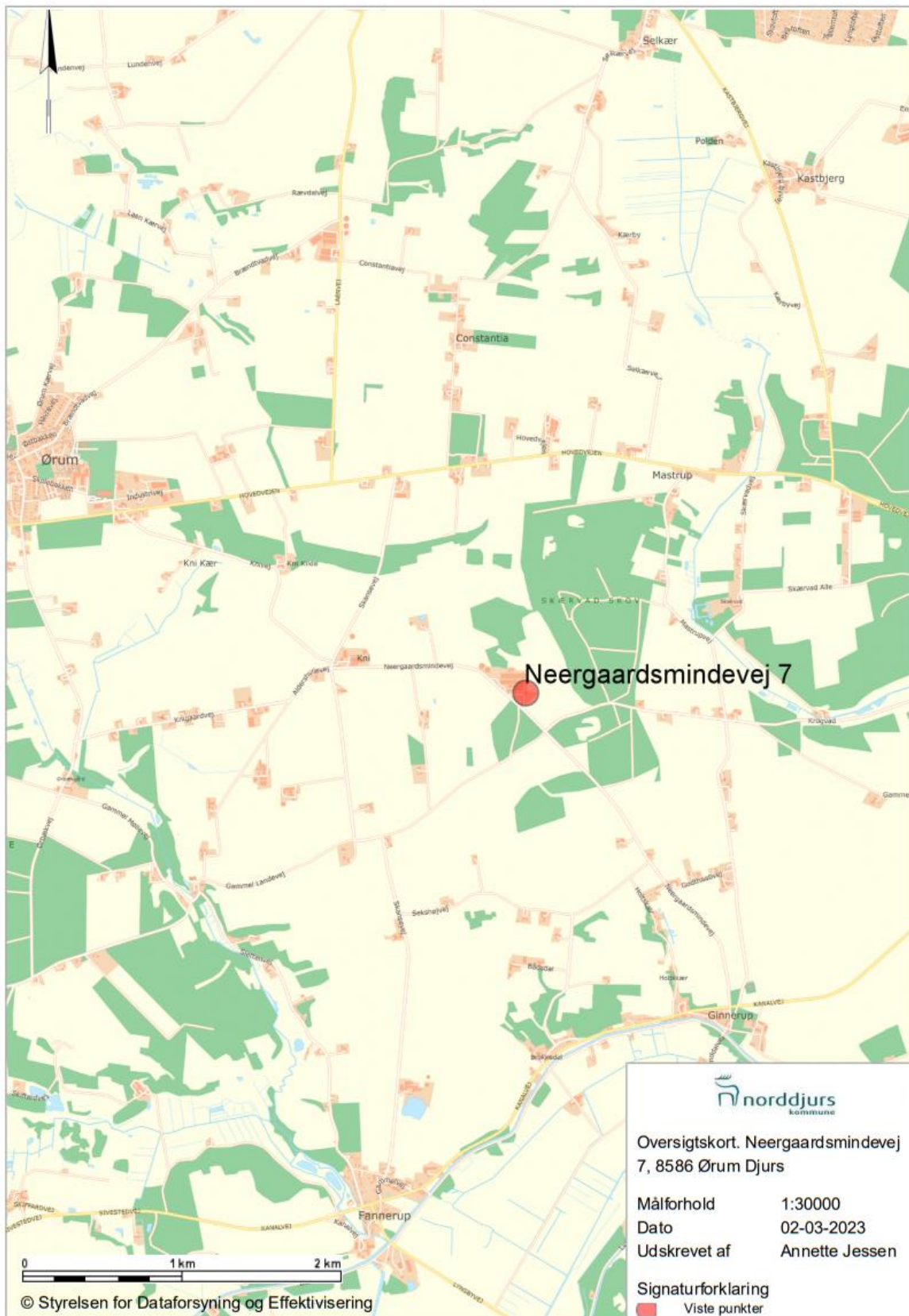
- bilag 1.      Oversigtskort
- bilag 2.      Situationsplan
- bilag 3.      Kort med beregning af ammoniakdeposition til nærmeste kategori 3 naturområder
- bilag 4.      Klagevejledning

### **Øvrige sagsakter:**

Elektronisk ansøgning, skema 221747, version 3

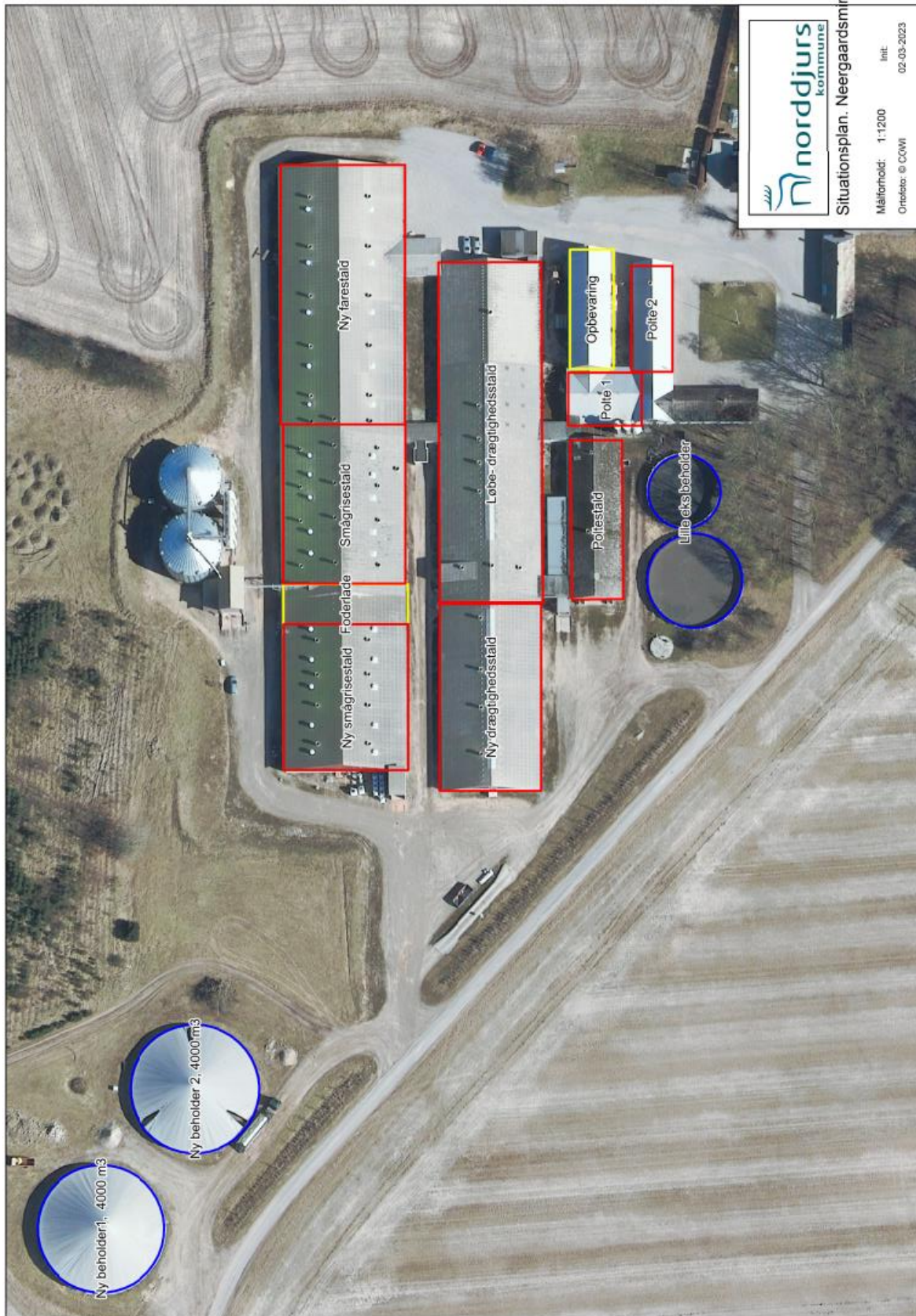
Staldtegninger

# Bilag 1: Oversigtskort



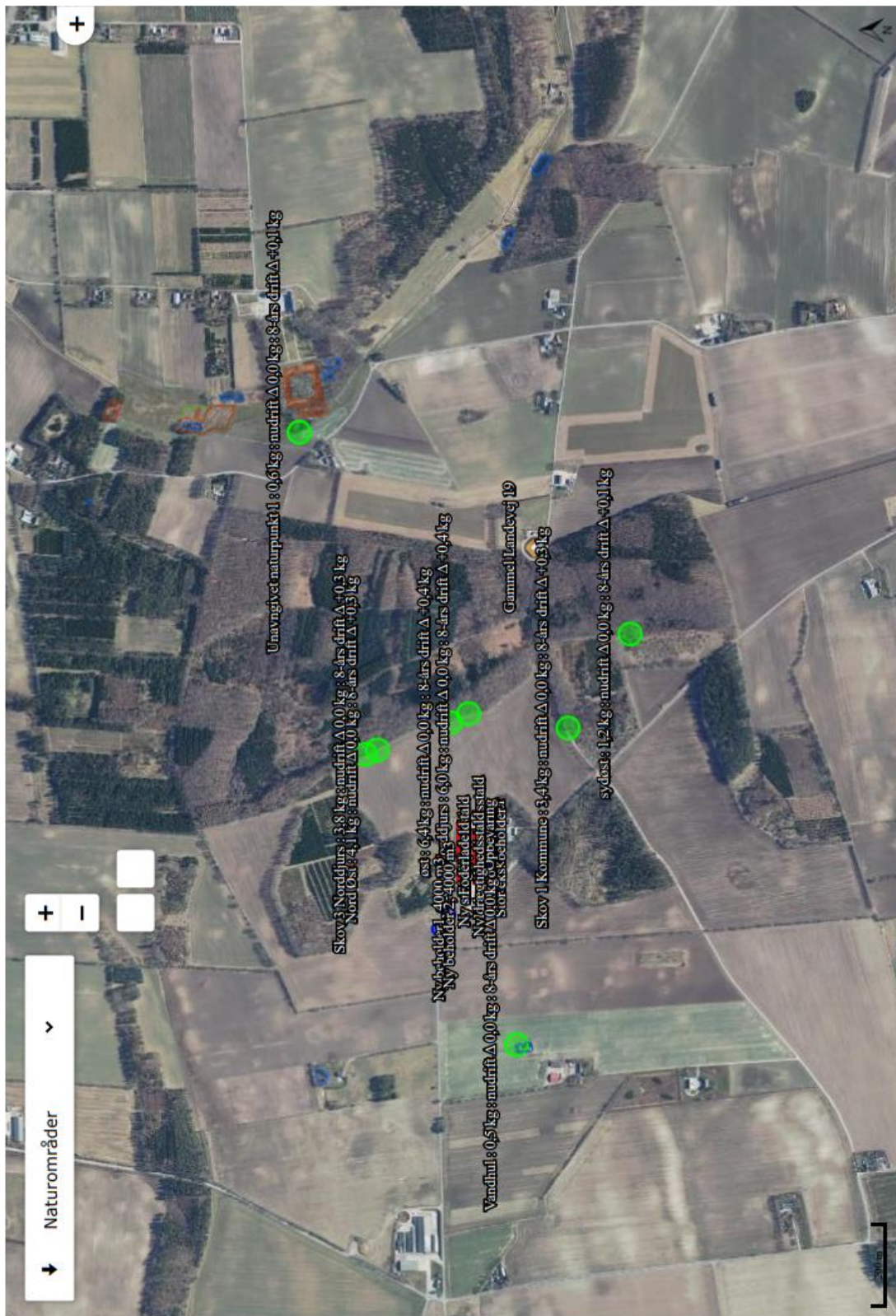


## Bilag 2: Situationsplan





Bilag 3: Kort med beregning af ammoniakdeposition til nærmeste kategori 3 naturområder



## Bilag 4: Klagevejledning

Afgørelsen kan i henhold til lov om husdyrbrug og anvendelse af gødning m.v. påklages skriftligt til Miljø- og Fødevareklagenævnet af adressaten, Miljøministeren og enhver, der har en individuel, væsentlig interesse i sagens udfald.

Hvis du ønsker at klage over denne afgørelse, skal du klage til Miljø- og Fødevareklagenævnet. Klageportalen ligger på [www.borger.dk](http://www.borger.dk) og [www.virk.dk](http://www.virk.dk). Du logger på [www.borger.dk](http://www.borger.dk) eller [www.virk.dk](http://www.virk.dk), ligesom du plejer, typisk med NEM-ID. Klagen sendes gennem Klageportalen til den myndighed, der har truffet afgørelsen. En klage er indgivet, når den er tilgængelig for myndigheden i Klageportalen. Miljø- og Fødevareklagenævnet skal som udgangspunkt afvise en klage, der kommer uden om Klageportalen, hvis der ikke er særlige grunde til det. Hvis du ønsker at blive fritaget for at bruge Klageportalen, skal du sende en begrundet anmodning til den myndighed, der har truffet afgørelse i sagen. Myndigheden videresender herefter anmodningen til Miljø- og Fødevareklagenævnet, som træffer afgørelse om, hvorvidt din anmodning kan imødekommes.

Når du klager, skal du betale et gebyr. Privatpersoner skal betale et gebyr på 900 kr. Virksomheder og organisationer skal betale et gebyr på 1.800 kr. (2016-niveau).

Klagefristen udløber 4 uger efter, at afgørelsen er meddelt, det vil sige at klagen skal være registreret og gebyret skal være betalt senest den dato, der er anført i afgørelsen som sidste dag.

Klagegebyr opkræves af Nævnenes Hus. Betaling af klagegebyr sker ved elektronisk overførsel eller ved giroindbetaling. Gebyr skal indbetales inden for en fastsat frist. Hvis gebyret ikke indbetales inden udløbet af fristen, afvises klagen.

Gebyret tilbagebetales, hvis

- klagesagen fører til, at den påklagede afgørelse ændres eller ophæves,
- klageren får helt eller delvis medhold i klagen, eller
- klagen afvises som følge af overskredet klagefrist, manglende klageberettigelse eller fordi klagen ikke er omfattet af Miljø- og Fødevareklagenævnets kompetence.

Det bemærkes, at hvis den eneste ændring af den påklagede afgørelse er forlængelse af frist for efterkommelse af afgørelse som følge af den tid, der er medgået til at behandle sagen i klagenævnet, tilbagebetales gebyret dog ikke.

Miljø- og Fødevareklagenævnet kan også beslutte at tilbagebetale klagegebyret, hvis

- 1) der er indledt forhandlinger med afgørelsens adressat og/eller førsteinstansen om projektilpasninger, og disse forhandlinger fører til, at klager trækker sin klage tilbage, eller
- 2) klager i øvrigt trækker sin klage tilbage, før Miljø- og Fødevareklagenævnet har truffet afgørelse i sagen.

Gebyret tilbagebetales dog ikke, hvis nævnet vurderer, at der er forhold, der taler imod at tilbagebetale gebyret, f.eks. hvis klagen trækkes tilbage meget sent, herunder efter at klager har haft et afgørelsesudkast i partshøring.

## **Søgsmål**

Søgsmål til prøvelse af afgørelsen efter loven eller de regler, der fastsættes i medfør af loven, skal være anlagt inden 6 måneder efter, at er meddelt. Er afgørelsen offentlig bekendtgjort, regnes søgsmålsfristen fra bekendtgørelsen.