



Miljøgodkendelse Sverkilstrup Byvej 8 3390 Hundested

Efter § 12 i husdyrgodkendelsesloven 29. juli 2016



DATABLAD

§ 12 Miljøgodkendelse af kvægbrug med malkekøer med opdræt, mindre udendørs svinehold og mindre æglæggende hønsehold

Godkendt af Halsnæs Kommune	29. juli 2016
Godkendelsen omfatter	Kvægbrug svarende til 253 DE bestående af stor race årsdyr: 140 malkekøer (10 000 EKM), 110 kvier (6-24 mdr.), 105 småkalve (0-6 mdr.), 50 slagtesvin i mobile hytter og 225 æglæggende høns i mobilt hønsehus
Virksomhedens navn	Engmosegård
Virksomhedens beliggenhed	Sverkilstrup Byvej 8, 3390 Hundested
Matrikelnummer og ejerlav	1a, Sverkilstrup By, Torup
Ejer og ansøger	Hans Christian Andreasen, Sverkilstrup Byvej 8, 3390 Hundested Tlf.: 40 43 19 43
CVR-nr.	33542275
P-nr.	1016991194
CHR-nr.	10765
Konsulent	Gefion v/ Heidi Ledskov, Fuldbyevej 15, 4180 Sorø Tlf. 57865318, E-mail: hls@gefion.dk
Tilsynsmyndighed	Halsnæs Kommune
Halsnæs Kommune sags nr.	2015/0008960

Ansøgning annonceret på hjemmeside: 2. december 2015 – 8. januar 2016

Ansøgning annonceret i Halsnæs Avis: 2. december 2015

Udkast til ansøger og konsulent: 2. juni 2016

Nabo/partshøring i perioden d. 6. juni 2016 til 18. juli 2016

Godkendelsesdato d. 29. juli 2016

Godkendelse annonceret på Halsnæs.dk: 29. juli 2016

Klagefrist udløber d. 26. august 2016

Søgsmålsfristen udløber d. 29. januar 2017

Retsbeskyttelse udløber d. 26. juli 2024

Revurdering påbegyndes i: 2024

INDHOLDSFORTEGNELSE

1	BAGGRUND, AFGØRELSE OG IKKE-TEKNISK RESUME	4
1.1	Baggrund	4
1.2	Afgørelse	4
1.3	Klagevejledning	5
1.4	Ikke-teknisk resume	6
2	VILKÅR FOR MILJØGODKENDELSE.....	8
2.1	Generelle forhold	8
2.2	Lokalisering og planmæssige forhold	8
2.3	Dyrehold, staldanlæg og drift	9
2.4	Forurening og gener fra husdyrbruget.....	11
2.5	Gødningsproduktion og -håndtering.....	12
2.6	Påvirkning fra arealer	13
2.7	Bedst tilgængelig teknik (BAT) og begrænsende foranstaltninger	13
2.8	Alternative løsninger og 0-alternativ	13
2.9	Egenkontrol og dokumentation	13
2.10	Husdyrbrugets ophør.....	14
2.11	Generelle bemærkninger.....	14
3	MILJØTEKNISK BESKRIVELSE OG VURDERING	16
3.1	Generelle forhold	16
3.2	Lokalisering og planmæssige forhold	17
3.3	Dyrehold, staldanlæg og drift	20
3.4	Forurening og gener fra husdyrbruget.....	30
3.5	Gødningsproduktion og -håndtering.....	40
3.6	Påvirkning fra arealer	42
3.7	Bedste tilgængelige teknik (BAT) og begrænsende foranstaltninger.....	50
3.8	Alternative løsninger og O-alternativ	52
3.9	Egenkontrol og dokumentation	53
3.10	Husdyrbrugets ophør.....	54
4	OFFENTLIGHED OG HØRING.....	55
4.1	Offentliggørelse af ansøgning	55
4.2	Udkast i høring.....	55
5	SAMLET VURDERING OG KONKLUSION	56
6	BILAG	57

1 BAGGRUND, AFGØRELSE OG IKKE-TEKNISK RESUME

1.1 Baggrund

Halsnæs Kommune har den 14. september 2015 modtaget ansøgning fra Gefion på vegne af Hans Christian Andreasen om udvidelse af dyreholdet på Sverkilstrup Byvej 8, 3390 Hundested med CVR-nr. 33542275.

Ansøgningen er indkommet via det elektroniske ansøgningssystem Husdyrgodkendelse.dk og har skema nr. 80893. Det er version 8 af ansøgningsskemaet indsendt 26. maj 2016, der ligger til grund for miljøgodkendelsen.

Ejendommen har i dag en godkendelse efter § 11 i Husdyrloven til et dyrehold på 120 årskøer (stor race) med opdræt, svarende til 176,4 DE efter nugældende beregningsfaktorer.

Der søges om at udvide dyreholdet til 140 malkekøer (mælkeydelse på 10.000 EKM), 35 kviekalve (0-6 mdr.), og 110 kvier (6 mdr. – kælv), 70 tyrekalve (40-55 kg), 50 slagtesvin i mobile hytter og 225 æglæggende høns i mobilt hønsehus, svarende til i alt 252,9 DE.

Dyreholdet vil herved få en størrelse, så det skal godkendes efter § 12, stk. 2 i Lov om miljøgodkendelse m.v. af husdyrbrug, (også kaldet Husdyrloven)¹, hvorfor der udarbejdes denne nye miljøgodkendelse.

Der sker ingen bygningsmæssige nyetableringer ud over opsætning af mobile hytter til slagtesvine samt et mobilt hønsehus, som placeres på de omkringliggende marker.

Udvidelse af kvægholdet etableres således inden for eksisterende bygninger. Halsnæs Kommune traf i 2012 afgørelse efter § 19c i Husdyrloven om, at der kunne etableres kalvehytter på ejendommen uden forudgående tilladelse eller godkendelse efter Husdyrlovens §§ 10, 11 eller 12. I august 2015 blev der givet byggetilladelse til disse kalvehytter.

En ny godkendelse efter § 12 skal omfatte alle nyetableringer siden seneste godkendelse, hvorfor kalvehytterne benævnes som nyetablering.

1.2 Afgørelse

Halsnæs Kommune giver hermed godkendelse til en husdyrproduktion på 252,9 DE på matr. nr. 1a Sverkilstrup By, Torup, beliggende Sverkilstrup Byvej 8, 3390 Hundested. Samtidig bortfalder § 11 godkendelse fra 30. december 2008.

Produktionen på 252,9 DE består af 140 malkekøer (jersey) (mælkeydelse på 10.000 EKM), 35 kviekalve (0-6 mdr.), 110 kvier (6 mdr. – kælv), 70 tyrekalve (40-55 kg), 50 slagtesvin i mobile hytter og 225 æglæggende høns i mobilt hønsehus.

Der er arealdrift af 182 ha ejet/forpagtet areal.

Miljøgodkendelsen bliver meddelt i henhold til § 12, stk. 2 i Lov om miljøgodkendelse m.v. af husdyrbrug.

Miljøgodkendelsen er baseret på oplysninger i ansøgningen samt efterfølgende beregninger og supplerende oplysninger givet i sagsforløbet. På baggrund af dette er der stillet en række vilkår i miljøgodkendelsen. Hvor intet andet er nævnt, træder vilkårene i kraft ved godkendelsens ibrugtagning.

¹ Lov om miljøgodkendelse m.v. af husdyrbrug, lovbkg. nr. 868 af 3.juli 2015 med senere ændringer

Hvis generel lovgivning medfører skærpede krav i forhold til de stillede vilkår, så er det den generelle lovgivning, bedriften skal efterleve.

Drifts-, indretnings- eller bygningsmæssige ændringer, der er relevante i forhold til godkendelsen, skal anmeldes til kommunen inden gennemførelsen. Kommunen vurderer, om de aktuelle planer for ændring/udvidelse kan ske inden for rammerne af denne godkendelse.

Miljøgodkendelsen fritager ikke fra krav om eventuel tilladelse, godkendelse, dispensation eller lignende efter anden lovgivning og for andre bestemmelser.

Godkendelsens varighed

Hvis godkendelsen ikke har været helt eller delvist udnyttet i 3 på hinanden følgende år, bortfalder den del af godkendelsen, som ikke har været udnyttet de seneste 3 år (§ 33, stk. 3 i Husdyrloven).

Revurdering af godkendelsen

Godkendelsen skal revurderes i henhold til reglerne i § 40 (regelmæssig revurdering) og § 41 (revurdering af IE-husdyrbrug) i bekendtgørelse om tilladelse og godkendelse mv. af husdyrbrug². Vilkårene kan blive ændret i forbindelse med en revurdering.

Annoncering af afgørelse

Godkendelsen offentliggøres den 29.juli 2016 på Halsnæs Kommunes hjemmeside www.halsnaes.dk.

1.3 Klagevejledning

Denne afgørelse er truffet efter Husdyrbrugslovens § 12, og kan ifølge lovens § 76 påklages til Natur- og Miljøklagenævnet.

Hvis du ønsker at klage over afgørelsen, kan du klage til Natur- og Miljøklagenævnet. Du skal klage via Klageportalen, som du finder et link til på forsiden af www.nmkn.dk. Klageportalen ligger på www.borger.dk og www.virk.dk. Du logger på www.borger.dk eller www.virk.dk, typisk med NEM-ID. Klagen sendes gennem Klageportalen til den myndighed (Halsnæs Kommune), der har truffet afgørelsen.

Natur- og Miljøklagenævnet skal som udgangspunkt afvise en klage, der kommer uden om Klageportalen, hvis der ikke er særlige grunde til det. Hvis du ønsker at blive fritaget for at bruge Klageportalen, skal du sende en begrundet anmodning til Halsnæs Kommune.

Kommunen videresender herefter anmodningen til Natur- og Miljøklagenævnet, som træffer afgørelse om, hvorvidt din anmodning kan imødekommes.

Klagefristen udløber 4 uger efter, at afgørelsen er meddelt. Hvis afgørelsen er offentligt annonceret, regnes klagefristen dog altid fra dette tidspunkt.

Klagefristen udløber den 26. august 2016.

² Bekendtgørelse om tilladelse og godkendelse m.v. af husdyrbrug nr. 44 af 11. januar 2016

En klage er indgivet, når den er tilgængelig for Halsnæs Kommune i Klageportalen. Når du klager, skal du betale et gebyr på kr. 500. Du betaler gebyret med betalingskort i Klageportalen. Gebyret tilbagebetales, hvis du får helt eller delvist medhold i klagen.

Klageberettigede er ansøger, grundejer, myndigheder samt landsdækkende eller lokale organisationer med klageret efter loven, samt enhver med en væsentlig, individuel interesse i sagens udfald. En oversigt over, hvem godkendelsen er sendt til, fremgår af bilag 8

En klage over afgørelsen har jf. Husdyrbrugslovens § 81 stk. 1 ikke opsættende virkning, med mindre Natur- og Miljø-klagenævnet bestemmer andet. Bestemmelsen indebærer ingen begrænsninger i klagenævnets adgang til at ændre eller ophæve afgørelsen. Hvis ansøger igangsætter projektet, før klagesagen er afgjort, sker det således for eget ansvar, jf. Husdyrbrugslovens § 81, stk. 2.

Hvis afgørelsen ønskes indbragt for domstolene, skal dette ifølge Husdyrbrugslovens § 90 ske inden 6 måneder fra godkendelsen er givet.

1.4 Ikke-teknisk resume

Miljøgodkendelsen indeholder en miljøteknisk beskrivelse af produktionen samt kommunens vurderinger og bemærkninger til miljømæssige påvirkninger af naturen, miljøet, landskabet og naboer.

I henhold til de gennemførte beregninger i husdyrgodkendelse.dk, kan produktionsudvidelsen gennemføres uden, at beskyttelsesniveauerne angivet i lovgivningen overskrides. Efter Halsnæs Kommunes vurdering vil den ansøgte udvidelse af dyreholdet og anlægget ikke give anledning til væsentlige ændrede forhold for naboerne. I denne vurdering indgår faktorer som lugt, transport, støj, fluer og det samlede visuelle indtryk af ejendommen.

Ved overholdelse af de vilkår, som miljøgodkendelsen er betinget af, er det endvidere Halsnæs Kommunes vurdering, at de beskyttede naturområder, med tilhørende plante- og dyrearter, der ligger inden for en radius af 1000 m fra staldanlægget, ikke vil blive væsentligt påvirket som følge af ændringen af dyreholdet og anlægget. Samme vurdering er foretaget med hensyn til udvaskning af næringsstoffer til recipienter og anden mulig påvirkning af følsomme § 7 naturområder eller Natura 2000-områder.

Endelig er det Halsnæs kommunes vurdering, at der er indført BAT i relation til indretning og drift af husdyrbruget i det omfang, at BAT ikke strider mod proportionalitetsprincippet.

Kommunen vurderer således, at husdyrbruget har truffet de nødvendige foranstaltninger til forebyggelse og begrænsning af forurening fra husdyrbrugets anlæg og udbringningsarealer.

Produktion

Bedriften drives økologisk. Besætningen er på græs ca. 6 mdr. om året.

Nabopåvirkning – lugt, støj og støv

Beregninger af anlæggets påvirkning af omgivelserne viser, at Husdyrlovens beskyttelsesniveau og de definerede genekriterier for lugt er overholdt.

Antallet af transporter med husdyrgødning øges ved udvidelsen af husdyrbruget. Antallet af disse transporter forøges fra 705 transporter til 754 transporter om året. Dvs. en stigning på 49 transporter (ca. 7 %). For at minimere generne for de omboende stilles der vilkår til, at når udbringning af gylle foretages med gyllevogn og nedfælder efter 1. maj skal det udføres i tidsrummet 7.00 – 18.00.

IE-direktiv

Kvægbrug er ikke omfattet af IE-direktivet.

Ammoniak

Der er beregnet en samlet emission af ammoniak fra anlægget på 1397 kg N/år. Ved udvidelsen af produktionen sker en forøgelse af ammoniakemissionen på 438 kg N/år.

Husdyrlovens generelle krav om 30 % reduktion af ammoniak opfyldes ved anvendelse af skrab på gødningsarealet mindst hver 2. time.

Halsnæs Kommune vurderer samlet, at ammoniakemission fra det ansøgte projekt ikke vil medføre en væsentlig påvirkning af ammoniakfølsomme naturområder.

Nitrat til grundvand

Tre udbringningsarealer ligger delvis inden for nitratfølsomme indvindingsområder. Der sker ingen merudvaskning til grundvand som følge af udvidelsen af dyrehold, og beskyttelsesniveauet for grundvand er dermed overholdt.

Nitrat til overfladevand

Der er ikke udbringningsarealer i nitratklasseområder, og der vurderes derfor ikke på nitratudvaskning til overfladevand.

Fosfor

Der er ikke udbringningsarealer i fosforklasseområder, og der vurderes derfor ikke på fosforudvaskning til overfladevand.

Natura 2000

Nærmeste Natura 2000 område er Tisvilde Hegn og Melby Overdrev (Natura 2000 område nr. 119) beliggende ca. 5 km m nord/nordvest for husdyrbruget anlæg. Ingen af udbringningsarealer ligger inden for Natura 2000 området. Halsnæs Kommune vurderer samlet, at husdyrbrugets ansøgte drift ikke vil medføre risiko for, at tilstanden i Natura 2000 områder ændres væsentligt.

Samlet er det Halsnæs kommunes vurdering, at der kan meddeles miljøgodkendelse til den ansøgte udvidelse af husdyrbruget uden, at det medfører væsentlige virkninger på miljøet eller omkringboende. Dette er naturligvis vurderet på baggrund af, at de givne forudsætninger og vilkår overholdes.

Venlig hilsen

Anne-Marie Møller
Miljøsagsbehandler

29. juli 2016

2 VILKÅR FOR MILJØGODKENDELSE

2.1 Generelle forhold

1. Godkendelsen gælder kun for det ansøgte. Der må ikke ske udvidelse eller ændring i dyreholdet, herunder stalde, gødningsopbevaringsanlæg, udspretningsarealer og lignende, før dette er godkendt af Halsnæs Kommune.
2. Bedriften skal indrettes og drives som oplyst i ansøgningsmaterialet og de stillede vilkår.
3. Alle, der arbejder på bedriften, skal være bekendt med vilkårene i miljøgodkendelsen.
4. Miljøgodkendelsen skal udnyttes (ibrugtages) senest 3 år efter den er meddelt. Godkendelsen bortfalder, hvis den ikke er udnyttet (ibrugtaget) 3 år efter godkendelsen er meddelt.
5. Den, der er ansvarlig for driften, skal underrette Halsnæs Kommune før, at der foretages følgende:
 - Ejerskifte af husdyrbruget
 - Hel eller delvis udskiftning af driftsherre
 - Indstilling af driften for en længere periode, men dog mindre end 3 år
 - Ophør af husdyrbrugets aktiviteter.

2.2 Lokalisering og planmæssige forhold

Placering i landskab

6. Det mobile hønsehus skal være i en afdæmpet farve.
7. Der må ikke etableres reklamer på det mobile hønsehus.
8. Hønsehuset skal flyttes, så der altid er græsdække, hvor huset placeres og hvor hønsene går. Flytningen af hønsehuset skal foretages, såfremt huset er i drift og det er muligt at færdes på arealet.
9. De mobile grisehytter skal fremstå i sædvanlige byggematerialer og med jordfarvede, ikke-reflekterende overflader.
10. De mobile grisehytter og hønsehus skal flyttes til ejendommens bygningsparcel, såfremt de ikke benyttes i en periode på mere end 3 måneder.
11. Der skal etableres afskærmende beplantning rundt om den fritliggende gyllebeholder.
12. Etablering af den afskærmende beplantning skal ske efter en beplantningsplan, som skal godkendes af Halsnæs Kommune. Beplantningen skal etableres senest det førstkommande efterår. Senest 2 måneder efter beplantningen er udført, skal der fremsendes dokumentation herfor til Halsnæs Kommune.
13. Beplantningen skal vedligeholdes således, at den ikke gror til i ukrudtsarter og lignende.

2.3 Dyrehold, staldanlæg og drift

Produktionens omfang

14. Med denne godkendelse gives tilladelse til et samlet dyrehold på 252,93 DE, svarende til en årsproduktion på 140 malkekøer (stor race) (mælkeydelse på 10.000 EKM), 35 kviekalve (0-6 mdr.), 110 kvier (6 mdr. – kælv), 70 tyrekalve (40-55 kg), 50 slagtesvin i mobile hytter og 225 æglæggende høns i mobilt hønsehus.
15. Ved eventuelle fremtidig ændringer af omregningsfaktorerne fra dyr til DE er det antallet af producerede enheder i de enkelte dyregrupper, og inden for de givne alders-/vægtintervaller, der er afgørende for den tilladte produktion.
16. Almindelige sæsonudsving samt tilpasninger p.g.a. sanering og lignende accepteres, så længe det årlige maksimale antal dyreenheder ikke overskrides.

Staldindretning og drift

17. Produktionen skal ske jævnt over året med staldindretning, sammensætning og fordeling mellem de enkelte staldafsnit som angivet i nedenstående tabel. Det fysiske antal dyr i de enkelte staldafsnit må ikke overstige det angivne antal og tilsvarende for gennemsnitsalder-/vægten.

Dyrehold og staldtype	Antal årstyr	Vægt-, aldersgrænser eller mælkeydelse	DE
Malkeko, tung race Sengestald fast gulv, 2 % hældning, skrabning hver 2. time	134	9629 kg EKM	178,67
Malkeko, stor race Dybstrøelse	6	9629 kg EKM	8,00
Kvier, tung race Sengestald med spalter (kanal, linespil)	95	6 til 28 mdr.	100,40
Kvier, tung race Sengestald fast gulv, 2 % hældning, skrabning hver 2. time	15	6 til 27 mdr.	7,14
Småkalve, tung race Dybstrøelse	35	0 til 6 mdr.	9,46
Tyrekalve, tung race Dybstrøelse	70	40 til 55 kg	0,69
Slagtesvin, dybstrøelse udearealer	50	25 til 120 kg	1,64
Årshøne, konsumæg, udearealer	225		1,32
I alt	140 køer 105 småkalve 110 kvier 50 slagtesvin 225 høns		252,93

18. Gødningsarealet i kostalden skal skrubes mindst hver 2. time.

Rengøring

19. Der skal altid tilstræbes en god staldhygiejne, herunder sikres, at gulv og foderanlæg holdes rene.

20. Det skal altid tilstræbes, at udendørsarealer samt opbevaringsanlæg til foder og husdyrgødning er ryddelige og renholdte.
21. Spild på offentlige veje efter transport i forbindelse med landbrugets drift skal fjernes snarest muligt.
22. Sverkilstrup Byvej skal rengøres straks efter køernes passage af vejen.

Energi- og vandforbrug

23. Drikkevandssystemerne skal drives og vedligeholdes således, at unødigt spild undgås.
24. Mekaniske anlæg (foderanlæg, malke- og mælkeanlæg) skal drives, vedligeholdes og renholdes i henhold til producentens anvisninger, således at unødigt støj og elforbrug undgås. Autoriseret service skal noteres i logbog.

Spildevand

25. Al vand fra vask af stalde, inventar samt foderrekvisitter og lign. skal føres til gyllebeholder eller anden godkendt opsamlingsbeholder.

Affald (opbevaring og bortskaffelse)

26. Alt opsamlet spild af brændstof, olie og kemikalier, inkl. opsugningsmateriale skal opbevares og bortskaffes som farligt affald.
27. Dokumentation for korrekt bortskaffelse af farligt affald skal opbevares i 5 år og forevises eller fremsendes til Halsnæs Kommune efter anmodning.
28. Kasseret foder og oprensede foderrester skal opbevares på fast bund og overdækkes med plast.

Råvarer, hjælpestoffer og kemikalier

29. Smøreolier og lignende olieprodukter skal opbevares på en sådan måde, at der ikke opstår risiko for forurening. Der skal altid forefindes granulat i maskinhuset til opsamling af evt. oliespild.
30. Opbevaring af diesel- og fyringsolie skal ske i typegodkendte tanke, der skal stå på fast og tæt bund, således at spild kan opsamles, og at der ikke er mulighed for afløb til jord, kloak, regnvandsdræn, overfladevand eller grundvand.
31. Påfyldning af diesel skal ske på en plads med fast og tæt bund, enten med afløb til olieudskiller eller således at spild kan opsamles, og at der ikke er mulighed for afløb til jord, kloak, regnvandsdræn, overfladevand eller grundvand.
32. Påfyldning/tankning af diesel skal altid foretages under tilsyn.

2.4 Forurening og gener fra husdyrbruget

Lugt

33. Såfremt der efter kommunens vurdering opstår væsentlige lugtgener fra husdyrbruget, der vurderes at være væsentlig større end det, der kan forventes ifølge grundlaget for miljøvurderingen, kan kommunen kræve, at der foretages undersøgelse af mulige tiltag for at begrænse lugtgenerne. Evt. udgifter til undersøgelse og afhjælpende foranstaltninger påhviler ejer.
34. Omrøring af gylle i gyllebeholderne i forbindelse med gødningsudbringning må tidligst påbegyndes umiddelbart før udkørsel.
35. Flydelagene skal reetableres umiddelbart efter pumpning af gylle fra gyllebeholderne, evt. ved tilsætning af snittet halm, let klinker eller lignende. Ved pumpning af gylle fra en beholder i flere dage i træk, skal reetableringen først ske, når sidste pumpning er afsluttet.

Fluer og skadedyr

36. Opbevaring af foder skal ske på en sådan måde, at der ikke opstår risiko for tilhold af skadedyr (rotter m.v.).
37. Der skal på ejendommen foretages en effektiv fluebekæmpelse. Bekæmpelsen skal som minimum være i overensstemmelse med de nyeste retningslinjer fra Århus Universitet, Institut for Agro økologi.
38. Der skal på ejendommen foretages en effektiv rottebekæmpelse, samt en effektiv ren- og vedligeholdelse, der sikrer bedst muligt mod opformering. Bekæmpelsen skal ske i henhold til aftale med autoriseret rottebekæmper, f.eks. via den kommunale ordning.

Transport

39. Transport af flydende husdyrgødning i almindelig gyllevogn skal efter 1. maj foregå i tidsrummet mellem 7.00 – 18.00
40. Ved transport af husdyrgødning på offentlige veje skal dette foregå i lukket vogn, således at spild ikke kan finde sted. Skulle der alligevel ske spild, skal gødningen straks opsamles.

Støj fra anlæg og maskiner

41. Den eksterne støjbelastning fra landbrugsdriften på ejendommens bygningsparcel, herunder fra stalden og gyllebeholderen, må i intet punkt - målt på nærmeste nabobeboelse med tilhørende opholdsarealer i tilknytning til boligen - overstige nedenstående værdier. De angivne værdier for støjbelastningen er de ækvivalente, korrigerede lydniveauer i dB(A).

DAG		
Mandag – fredag	Kl. 07.00 – 18.00	55 dB(A) (8 timer)
Lørdag	Kl. 07.00 – 14.00	55 dB(A) (7 timer)
Lørdag	Kl. 14.00 – 18.00	45 dB(A) (4 timer)
Søn- og helligdage	Kl. 07.00 – 18.00	45 dB(A) (8 time)
AFTEN		
Alle dage	Kl. 18.00 – 22.00	45 dB(A) (1 time)

NAT		
Alle dage	Kl. 22.00 – 07.00	40 dB(A)* (½ time)

*Støjniveauets maksimalværdi – målt ved tidsvægtning fast – må om natten ikke overstige 55 dB(A). Tallene i parentes angiver midlingstiden i den pågældende periode.

42. Hvis Halsnæs kommune finder det nødvendigt, skal ejer for egen regning lade udføre støj-målinger og/eller -beregninger af støjen fra husdyrbruget for at dokumentere, at støjgrænserne i vilkår 42 er overholdt.
43. Hvis grænserne konstateres overholdt, kan der højst pålægges ejer at få foretaget én støj-måling og eller -beregning om året.
44. Målingerne/beregningerne skal udføres og rapporteres som "Miljømåling – ekstern støj" af en enhed, som er optaget på Miljøstyrelsens liste over godkendte laboratorier. Virksomhedens støj skal dokumenteres ved måling eller efter gældende vejledninger fra Miljøstyrelsen, pt. nr. 6/1984 om Måling af ekstern støj og nr. 5/1993 om Beregning af ekstern støj fra virksomheder. Målingerne/beregningerne skal foretages på/for de mest støjbelastede områder uden for virksomhedens grund og under de mest støjbelastede driftsforhold - eller efter anden aftale med kommunen
45. Såfremt de stillede støjkrav ikke er overholdt, skal bedriften lade udarbejde en handlingsplan og derefter gennemføre denne. Handlingsplanen skal godkendes af Halsnæs kommune
46. Markarbejde med traktorer og landbrugsmaskiner er ikke omfattet af ovennævnte støjgrænser.

Støv fra anlæg og maskiner

47. Driften må ikke medføre væsentlige støvgener uden for ejendommens eget areal.

Lys

48. Ved indretning og drift af husdyrbruget skal det sikres, at naboerne ikke bliver generet af lys fra vinduer, porte, køretøjer og lignende.

2.5 Gødningsproduktion og -håndtering

Gødningstyper og mængder

49. Husdyrgødningen skal håndteres som gylle og dybstrøelse.

Flydende husdyrgødning

50. Der skal anvendes gyllevogn med egen påmonteret sugekran og returløb eller alternativt skal der etableres læsseplads med afløb til pumpeump. Før pumpning fra stalden skal pumpeumpen tømmes for eventuelt regnvand. På dage med udpumpning fra stalden skal læssepladsen og pumpeump renses og tømmes for eventuelt spild ved arbejdsdagens ophør. Alt vaskevand eller spild skal pumpes op i gyllevogn eller tilbage i gyllekanalerne.
51. Ved enhver overpumpning mellem gyllebeholdere eller gyllebeholder og -vogn skal der være opsyn med overpumpningen.

52. Udbringning af flydende husdyrgødning med gyllevogn skal efter 1. maj foregå i tidsrummet mellem 7.00 – 18.00.
53. Efter udbringning af gylle på mark og fyldning af gyllevogne skal det sikres, at diverse rør og slanger m.v. er tømt, så der ikke spildes gylle på veje.
54. Pumpning og udkørsel af gylle må ikke foretages på lørdage, søn- og helligdage

Fast gødning

55. Stalde med dybstrøelse skal tilføres tilstrækkeligt med halm eller lignende strukturmateriale til, at dybstrøelsesmåtten altid er tør i overfladen.
56. Gødningsarealet i kostalden skal skrubes mindst hver 2. time.

2.6 Påvirkning fra arealer

Udbringningsarealer, harmoni og aftaler

57. På bedriftens egne og forpagtede arealer, som indgår i denne godkendelse, må der udbringes husdyrgødning produceret inden for udbringningsarealerne svarende til 230,78 DE pr. planår (1/8 til 31/7) fordelt på ca. 23.875 kg N og ca. 3.502 kg P. Der må således ikke udbringes mere end 1,36 DE/ha i gennemsnit på udbringningsarealerne.
58. Der skal til enhver tid kunne fremvises gyldig kontrakt med kortbilag over forpagtningsaftalearealer samt kort over egne arealer.
59. I en bræmme på 20 meter rundt om alle vandhuller beliggende på eller nær udbringningsarealerne 33-0, 33-11 og 35-0 skal der ske straksnedharvning af dybstrøelse eller nedfældning/straksnedharvning af gylle.
60. Arealerne skal dyrkes økologisk.

2.7 Bedst tilgængelig teknik (BAT) og begrænsende foranstaltninger

61. Ved indkøb af ny teknologi, maskiner, inventar mm. eller ændringer i produktionen skal der lægges vægt på, hvad der er opnåeligt ved anvendelse af bedste tilgængelige teknik (BAT), herunder mindre forurenende råvarer, processer og anlæg, og de bedst mulige forureningsbegrænsende foranstaltninger. Ved denne vurdering skal der lægges vægt på en forebyggende indsats gennem anvendelse af velafprøvet og godkendt renere teknologi (RT).

2.8 Alternative løsninger og 0-alternativ

Ingen vilkår.

2.9 Egenkontrol og dokumentation

62. Husdyrbruget skal føre logbog/registreringer over følgende:

- Datoer for kontrol for vedligeholdelse af mælkekøleanlæg, skrabe-anlæg, foderanlæg, malkningsanlæg samt øvrige tekniske anlæg.
- Årligt forbrug af fyringsolie, dieselolie, el og vand og hvad der eventuelt er foretaget for at reducere forbruget.

- Kontrol af flydelag på gyllebeholderne.
- Bortskaffelse af affald med angivelse af mængder og modtager.
- Gødningsregnskaber, forpagtnings- og overførelsesaftaler.
- Placering af eventuelle markstakke med kompostlignende dybstrøelse eller ensilage, herunder:
 - Tidspunkt for etablering af markstakken (dato og år)
 - Placering af markstakken (angivelse på oversigtskort)
 - Tidspunkt for udkørsel / fjernelse af markstakken
- Opgørelse af dyreholdet på husdyrbruget for hver enkelt dyreart på grundlag af bilag 1 i Husdyrgødningsbekendtgørelsen.
- Større driftsuheld og andre væsentlige uregelmæssigheder i driften og hvilke tiltag, der er foretaget for at forhindre eller begrænse forurening

63. Logbogen/registreringer skal opbevares på husdyrbruget i 5 år og være tilgængelig ved miljøtilsyn på husdyrbruget.

Beredskabsplan

64. Der skal forefindes en opdateret beredskabsplan på husdyrbruget, som fortæller, hvornår og hvordan der skal reageres ved uheld, der kan medføre konsekvenser for det eksterne miljø. Planen skal være tilgængelig og synlig for bedriftens ansatte og andre, der arbejder på bedriften.

65. Virksomhedens beredskabsplan skal løbende vedligeholdes, og oplysningerne i den skal altid være opdateret. Planen skal revideres årligt eller efter behov for tilretning/ændring af procedurer i forbindelse med uheld.

66. Forurening som følge af driftsuheld, hærværk eller lignende skal hurtigst muligt meddeles til Halsnæs Kommune og noteres i logbog. Uden for normal åbningstid skal Beredskabet kontaktes på telefon 112. Uanset kontakt til Beredskab skal Halsnæs Kommune kontaktes først kommende hverdag efter forureningen.

2.10 Husdyrbrugets ophør

67. Ejer skal senest en måned efter, at der er truffet beslutning om lukning af bedriften, indsende en plan til tilsynsmyndigheden (Halsnæs Kommune), som beskriver de nødvendige foranstaltninger for at undgå fremtidig forureningsfare. Omfang og indhold af planen, samt tidsplan for hvornår foranstaltningerne skal være udført, skal accepteres af tilsynsmyndigheden.

68. Ved husdyrbrugets ophør skal alle gyllebeholdere, fortanke og gyllekældre på ejendommen tømmes. Alle staldanlæg skal rengøres og alt affald bortskaffes i henhold til gældende lovgivning.

69. Den store gyllebeholder skal fjernes, når den ikke længere er nødvendig for ejendommens drift som landbrugsejendom.

2.11 Generelle bemærkninger

Bedriften skal til enhver tid leve op til gældende love og bekendtgørelser. Dette gælder også, selv om disse regler skulle være skærpede i forhold til denne miljøgodkendelse.

Udover ovenstående vilkår er der en række love, bekendtgørelser, samt kommunale regulativer, som driften og indretningen af husdyrbruget skal være i overensstemmelse med. Listen er ikke fuldstændig, men kun en opremsning af de regler, der erfaringsmæssigt hyppigst bliver overset.

Opmærksomheden henledes specielt på:

- Jf. Lov om miljøgodkendelse m.m. af husdyrbrug, § 33 stk. 2 kan fristen for udnyttelse ved fremtidige planlagte udvidelser eller ændringer ikke overstige 5 år fra godkendelsens meddelelse.
-
- Jf. Lov om miljøgodkendelse m.m. af husdyrbrug, § 40 stk. 1 følger der med denne miljøgodkendelse 8 års retsbeskyttelse. Dato for retsbeskyttelsens udløb er 1. august 2024. Kommunen kan dog ved særlige tilfælde meddele forbud eller påbud før der er forløbet 8 år jf. § 40 stk. 2 i Lov om miljøgodkendelse m.v. af husdyrbrug.
- Bekendtgørelse nr. 594 af 04.05.2015 om erhvervsmæssigt dyrehold, husdyrgødning, ensilage m.v.'s krav omkring opbevaring og anvendelse af husdyrgødning.
- Kravet om kontrol af gyllebeholder jf. bekendtgørelse nr. 1322 af 14.12.2012.
- Halsnæs Kommunes affaldsregulativer, som bl.a. forbyder private at afbrænde affald, samt sætter en række krav til opbevaring og bortskaffelse af farligt affald herunder medicinaffald.
- Bekendtgørelse om opbevaring af døde produktionsdyr nr. 558 af 01.06.2011.
- Bekendtgørelse nr. 1321 af 21.12.2011 om indretning, etablering og drift af olietanke, rør-systemer og pipelines.

3 MILJØTEKNISK BESKRIVELSE OG VURDERING

3.1 Generelle forhold

Godkendelsen omfatter landbrugsmæssige aktiviteter på Sverkilstrup Byvej 8, 3390 Hundested ejet af Hans Christian Andreasen. Til ejendommen er der tilknyttet en husdyrproduktion med CHR nr. 10765, og ejendommen drives under CVR-nr. 33542275.

Ejendommen har i dag en godkendelse efter § 11 i Husdyrloven til et dyrehold på 120 årskøer (stor race) med opdræt, svarende til ca. 176 DE.

Der søges om at udvide dyreholdet til 140 årskøer med opdræt, tyrekalve til 55 kg samt 50 slagtesvin (25-120 kg) og 225 æglæggende høner i et mobilt hønsehus, svarende til ca. 253 DE. Der sker ingen bygningsmæssige ændringer udover mobile hytter til slagtesvinene samt et mobilt hønsehus, som placeres på de omkringliggende marker.

Idet kommunen skal foretage en samlet vurdering af alle etableringer, udvidelser eller ændringer foretaget siden den 1. januar 2007 på husdyrbruget, inklusiv bedriftens arealer, dog højst over en 8-årig periode betragtes kalvehytterne som nye i den samlede vurdering af husdyrbruget.

Dyreholdet vil herved få en størrelse, så det skal godkendes efter § 12 i Husdyrloven, hvorfor der udarbejdes denne nye miljøgodkendelse.

Der ansøges om en udnyttelsesfrist på 3 år, da der er tale om opformering af egen kvægbesætning. Derudover afventer ansøger en færdiggørelse af byggeblad på mobile hønsehuse til æglæggende høns, inden dette vil blive etableret på ejendommen. Ydermere er der tale om nyopstart af hold af grise.

Halsnæs Kommunes vurdering

Halsnæs Kommune er indstillet på at give tilladelse til 3 år for at komme op på fuldt dyrehold, da udvidelse sker ved hjælp af egen avl.

Under generelle forhold er der sat vilkår om, at bedriften skal indrettes og drives, som oplyst i ansøgningsmaterialet og at alle, der er ansatte på bedriften skal være bekendt med vilkårene i godkendelsen. Yderligere er det præciseret, at godkendelsen bortfalder, hvis den ikke er udnyttet inden for 3 år.

Der er sat vilkår, som sikrer, at Halsnæs Kommune altid bliver orienteret om ændringer i ejerforhold og/eller ændringer af driftsansvarlig samt ved ophør af husdyrproduktionen.

Begrundelsen for disse vilkår er, at det er kommunen, der skal vurdere, om det anmeldte udløser krav om tillæg til miljøgodkendelsen, og om der er behov for særlige tiltag i forbindelse med ophør af produktionen.

Halsnæs Kommune vurderer, at når de stillede vilkår overholdes, er der taget højde for forudsætningerne for denne godkendelse.

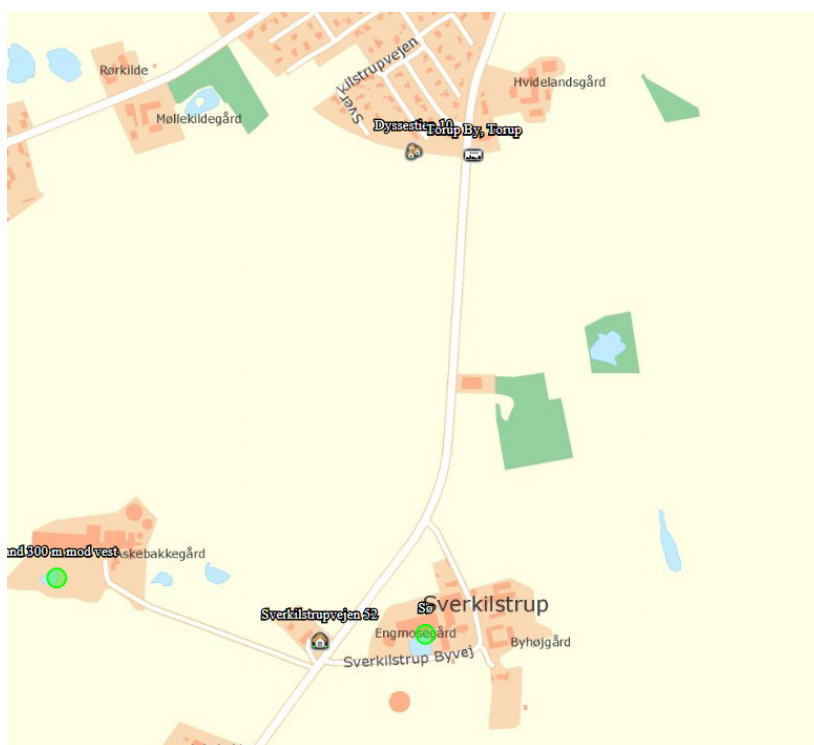
3.2 Lokalisering og planmæssige forhold

3.2.1 Afstandskrav og lokalisering

Ejendommen "Engmosegård" er beliggende i landzone, ca. 0,7 km syd for landsbyen Torup. Landskabet er åbent landskab, præget af mindre landbrugsejendomme med spredt landbrugsbebyggelse og mange marker, der er adskilt af læhegn. Der er ikke meget bevoksning i lokalområdet omkring gården. Nogle få levende hegn er placeret i skel.

Afstand til stuehus på nærmeste naboejendom uden landbrugspligt (Sverkilstrup Byvej 9), som ligger øst for Engmosegård, er ca. 76 m og nærmeste samlede bebyggelse er Landsbyen Torup. Idet dele af landsbyen er byzone, er det sydvestlige Torup også det nærmeste byzoneområde.

Husdyrbrugets anlæg og arealer er, i henhold til Regionplan 2005, samt kommuneplanen beliggende i et område udpeget til jordbrugsområde.



Kort 1. Beliggenhed i forhold til omkringboende.

Anlæggets placering i forhold til afstandskrav jf. Husdyrgodkendelseslovens kap. 2 (§ 6 og 8) er angivet i nedenstående tabel.

	Afstand fra anlægget	Afstandskrav jf. husdyrloven
Ikke almene vandforsyningsanlæg	Ca. 17 m (ikke i brug, markvandingsboring)	25 meter
Almene vandforsyningsanlæg	Over 1000 meter	50 meter
Vandløb (herunder dræn) og søer*	0 meter, der er tale om et lukket rør på bygningsparcel	15 meter
Offentlig vej og privat fællesvej	Ca. 15 meter	15 meter
Levnedsmiddelvirksomhed	Over 1000 meter	25 meter
Beboelse på samme ejendom **	Ca. 15 meter	15 meter
Naboskel	Ca. 75 meter	30 meter
Nabobeboelse	Ca. 75 meter	50 meter
Byzone/område udlagt til boligformål	Ca. 700 meter	50 meter

Tabel 1. Anlæggets placering ift. afstandskrav

*Det er ejers ansvar, at nyanlæg placeres mere end 15 meter fra eksisterende og nye dræn.

**Afstandskravet gælder kun ved etablering af anlæg, og ikke ved ændringer inden for eksisterende.

Herudover er der i Bekendtgørelse om erhvervsmæssigt dyrehold, husdyrgødning, ensilage m.v. (husdyrgødningsbekendtgørelsen) § 7 er et afstandskrav på 50 m til naboskel i forbindelse med etablering af hytter, fodertrug og drikke-trug til afgræssende dyr, samt et afstandskrav på 50 meter fra folde til udendørs sohold til naboskel.

Hvis nabobeboelsen ligger mere end 50 meter fra skel, skal der være mindst 100 meter mellem nabobeboelsen og folden.

Udover overholdelse af de generelle afstandskrav skal kommunen i henhold til Husdyrgodkendelseslovens § 20 sikre, at væsentlige gener for omgivelserne begrænses, hvis anlægget ligger mindre end 300 meter fra beboelsesområderne:

- en beboelsesbygning på en ejendom uden landbrugspligt, der ligger i en samlet bebyggelse i landzone, og som har en anden ejer end driftsherren,
- et eksisterende eller ifølge kommuneplanens rammedel fremtidigt byzone- eller sommerhusområde eller
- et område i landzone, der i lokalplan er udlagt til boligformål, blandet bolig og erhverv eller til offentlige formål med henblik på beboelse, institutioner, rekreative formål og lign.

Ansøger oplyser, at afstandskrav der gælder for udendørs sohold og de afstandskrav som det mobile hønsehus er omfattet af, vil blive overholdt..

Halsnæs kommunes vurdering

Der sker enkelte bygningsmæssige nyetableringer i form af nye kalvehytter nord for kostalden. Herudover bygges ingen nye staldanlæg. Der vil blive opsat mobilt hønseshus på arealerne omkring ejendommen. Endvidere vil der blive opsat læskure til grise.

Kalvehytterne er placeret mere end 100 meter fra nabobeboelse.

Halsnæs Kommune vurderer, at naboer ved en afstand på 50 m til nabobeboelse fra henholdsvis hytter, fodertrug og drikke-trug til afgræssende dyr, samt 50 m til naboskel fra folden til de uden-dørs grise, vil være sikret mod væsentlige gener fra dyrene.

Idet der er tale om et fast afstandskrav i lovgivningen stilles der ikke vilkår herom.

Herudover vurderer Halsnæs Kommune, at alle øvrige afstandskrav jf. Kap. 2 i Husdyrloven er overholdt. Der er således ikke meddelt dispensationer i forhold til de generelle afstandskrav, eller opstillet specifikke vilkår i forbindelse hermed. Halsnæs Kommune vurderer, at der ikke vil forekomme væsentlige gener for omkringboende, ved overholdelse af de meddelte vilkår for lugt, støv, lys og støj, som følge af anlæggets placering og lokalisering i forhold til de generelle afstandskrav.

Kommunen konstaterer at staldanlægget ligger over 300 meter fra områdetyperne i § 20.

3.2.2 Bygge-, beskyttelseslinjer og fredninger

Der sker enkelte bygningsmæssige nyetableringer i form af nye kalvehytter nord for kostalden, mobile hytter til slagtesvinene samt et mobilt hønseshus.

Ellers sker udvidelse af kvægholdet inden for eksisterende bygninger. Halsnæs Kommune traf i 2012 afgørelse efter § 19c i Husdyrloven om, at der kunne etableres kalvehytter på ejendommen uden forudgående tilladelse eller godkendelse efter Husdyrlovens §§ 10, 11 eller 12. I august 2015 blev der givet byggetilladelse til disse kalvehytter. Kalvehytterne er etableret.

Der skal ikke etableres yderligere opbevaringsanlæg i forbindelse med udvidelsen.

Ejendommen "Engmosegård" ligger uden for fredninger, strand-, klit-, sø-, å- og fortidsmindebeskyttelseslinier, skovbyggelinier og kirkebyggelinier.

Halsnæs Kommunes vurdering

Selve udvidelsen af kvægholdet vil ske i eksisterende bygninger. De nye kalvehytter medfører ikke væsentlige ændringer i eksisterende terræn.

Der er derfor ikke foretaget en nærmere vurdering af placeringen af landbruget.

Halsnæs Kommune vurderer, at alle bygge- og beskyttelseslinjer samt fredninger er overholdt, og der stilles ikke vilkår herfor.

3.2.3 Udformning af anlæg og placering i landskab

Der vil blive etableret et mobilt hønseshus. På nuværende tidspunkt er der ved at blive udarbejdet et byggeblad³ på mobilt hønseshus.

Herudover etableres mobile grisehytter og der haves mobile læhytter til kalve.

³ Landbrugets Byggeblade er en serie informationsblade med direkte anvisninger på landbrugsbyggeri. Bladene er udarbejdet på basis af byggeteknisk viden og ikke mindst erfaringer med de særlige forhold i landbruget.

Halsnæs Kommunes vurdering

Kalvehytterne er etableret i samme byggestil som det eksisterende byggeri.

Der stilles vilkår om farvevalg til de mobile hønsehus og de mobile hytter.

Indtil byggeblad er udarbejdet stilles vilkår om flytning af det mobile hønsehus, så der altid er græsdække, hvor huset er placeret og hvor hønsene går. Flytningen af hønsehuset skal foretages, såfremt huset er i drift og det er muligt at færdes på arealet.

På ejendommen er der en gyllebeholder, der er opført på marken på den anden side af Sverkilstrup Byvej end hovedejendommen på baggrund af en landzonetilladelse givet i 2004. Det er aftalt med ansøger, at landzonetilladelsens vilkår om beplantning og fjernelse af beholder videreføres i nærværende godkendelse. Landzonetilladelsen er ikke længere gældende.

Halsnæs Kommune vurderer, at udvidelsen med kalvehytter, mobile hytter og hønsehus ikke forringer de landskabelige-, kulturhistoriske-, naturmæssige-, geologiske-, eller rekreative værdier i området.

3.3 Dyrehold, staldanlæg og drift

3.3.1 Produktionsomfang, fleksibilitet og udnyttelse

Det ansøgte dyrehold er vist i nedenstående tabel. Antallet af husdyr danner grundlag for alle øvrige beregninger til vurdering af husdyrbrugets påvirkninger af det omgivende miljø.

Dyretype	Antal	Staldafsnit	Staldsystem
Malkekøer	134	Kvægstald	Sengestald m/fast gulv og skraber (gylle)
Malkekøer	6	Kvægstald	Dybstrøelse
Kvier	15	Kvægstald	Sengestald m/fast gulv og skraber (gylle)
Kvier	95	Ny kostald	Dybstrøelse
Kviekalve	35	Kalvehytter	Dybstrøelse
Tyrekalve	70	Kalvehytter	Dybstrøelse
Slagtesvin	50	Mobile hytter	Dybstrøelse
Æglæggende høner	225	Mobilt hønsehus	Dybstrøelse/staldgødning

Tabel 2: Det ansøgte dyrehold

Beskrivelse af malkekvæg: Ansøger ønsker at udvide antallet af mælkekvæg i eksisterende stalde, hvorved kapaciteten bliver fuldt udnyttet.

Beskrivelse af griseholdet: Ansøger ønsker at opfede maks. 50 slagtesvin årligt. Grisene vil gå i en stor fold med adgang til 1-2 grisehytter og med fodertrug og vandtrug i passende afstand fra grisehytterne. Ansøger oplyser, at alle afstandskrav for udendørs svinehold vil blive overholdt.

Beskrivelse af hønseholdet: Ansøger ønsker at producere økologiske æg i et mobilt hønsehus på ca. 3,5 x 8 m i grundplan og ca. 4 m i højden. Der er plads til ca. 225 æglæggende høner i hønsehuset, som overholder alle regler for økologisk hønsehold og er indrettet med fodertrug, drikkevandssystem, redekasser og siddepinde. Hønsehuset og det tilhørende udeareal vil blive flyttet efter behov, så der altid er tæt græsdække på udearealet, ligesom gødningen vil blive jævnt fordelt på arealet. Gødningen fra hønsehuset fjernes ved hjælp af gødningsbånd til fx frontlæsser. Hønsehuset har i øvrigt ikke noget energiforbrug, da der er monteret solceller, som sørger for bl.a. åbning om morgenen og lukning om aftenen.

Beskrivelse af græsfolde til kvæg: Græsfolde til kvæg er delt op i mange mindre stykker, så køerne afgræsser en ny fold hver dag i sommerperioden. Derfor vil de i sommerperioden højst afgræsse folden tættest på naboen (Sverkilstrupvejen 52) hver 20. dag. Ansøger er opmærksom på at tage hensyn til naboerne i den forbindelse.

Beskrivelse af gødningsopbevaring: Til den nuværende produktion forefindes der 2 gyllebeholdere med et samlet rumfang på 4650 m³. Disse kan også rumme den fremtidige gødningsproduktion.

Der skal ikke etableres yderligere opbevaringsanlæg i forbindelse med udvidelsen.

Brug af eksisterende kalvestald

Der er ansøgt om at bruge den eksisterende kalvestald til syge- og kælvboks.

Ansøger oplyser, at den eksisterende kalvestald er uegnet til et større antal kalve, da den er dårligt ventileret, hvilket bevirker høj luftfugtighed i stalden ved høj belægningsgrad.

Kalvestalden ønskes fremover benyttet til syge- og kælvbokse for at imødekomme kravene i Lov om hold af kvæg, hvor der er krav om et vist antal syge- og kælvbokse. I kostalden er der en fælleskælvboks, som kan opdeles i 3 kælvbokse. Det er disse 3 kælvbokse, der primært vil blive benyttet, dvs. kalvestalden vil udelukkende blive benyttet, når kælvbokse i kostalden er optaget, samt når der lejlighedsvis er en ko/kvie som har behov for ro og ekstra pleje. Med den nye brug af stalden til syge-/kælvbokse, vil belægningsgraden være så lav, så der ikke vil være problemer med fugt i stalden.

Halsnæs Kommune vurdering

Det tilladte dyrehold på en ejendom fastsættes ikke ud fra antallet af dyreenheder ⁴(DE), men ud fra antallet af dyr inden for de enkelte dyrekategorier og vægtintervaller.

Der er derfor stillet vilkår om ejendommens maksimale antal dyr inden for de forskellige kategorier. Vilkåret er stillet, for at fastholde ansøger på det dyrehold, der ligger til grund for beregningerne bag miljøgodkendelsen. Såfremt ansøger ønsker at ændre i vægtintervaller eller antal dyr, må dette ikke ske uden Halsnæs Kommunes forudgående vurdering og godkendelse.

Halsnæs Kommune er opmærksom på, at der kan forekomme produktionsmæssige udsving i en besætning, men gør samtidig opmærksom på, at den tilladte produktion er en øvre grænse for dyreholdets størrelse, som på intet tidspunkt må overskrides uden en forudgående godkendelse af Halsnæs Kommune.

⁴ Beregning af DE er foretaget på baggrund af Bekendtgørelse nr. 594 af 04.05.2015 om erhvervs-mæssigt dyrehold, husdyrgødning, ensilage m.v.

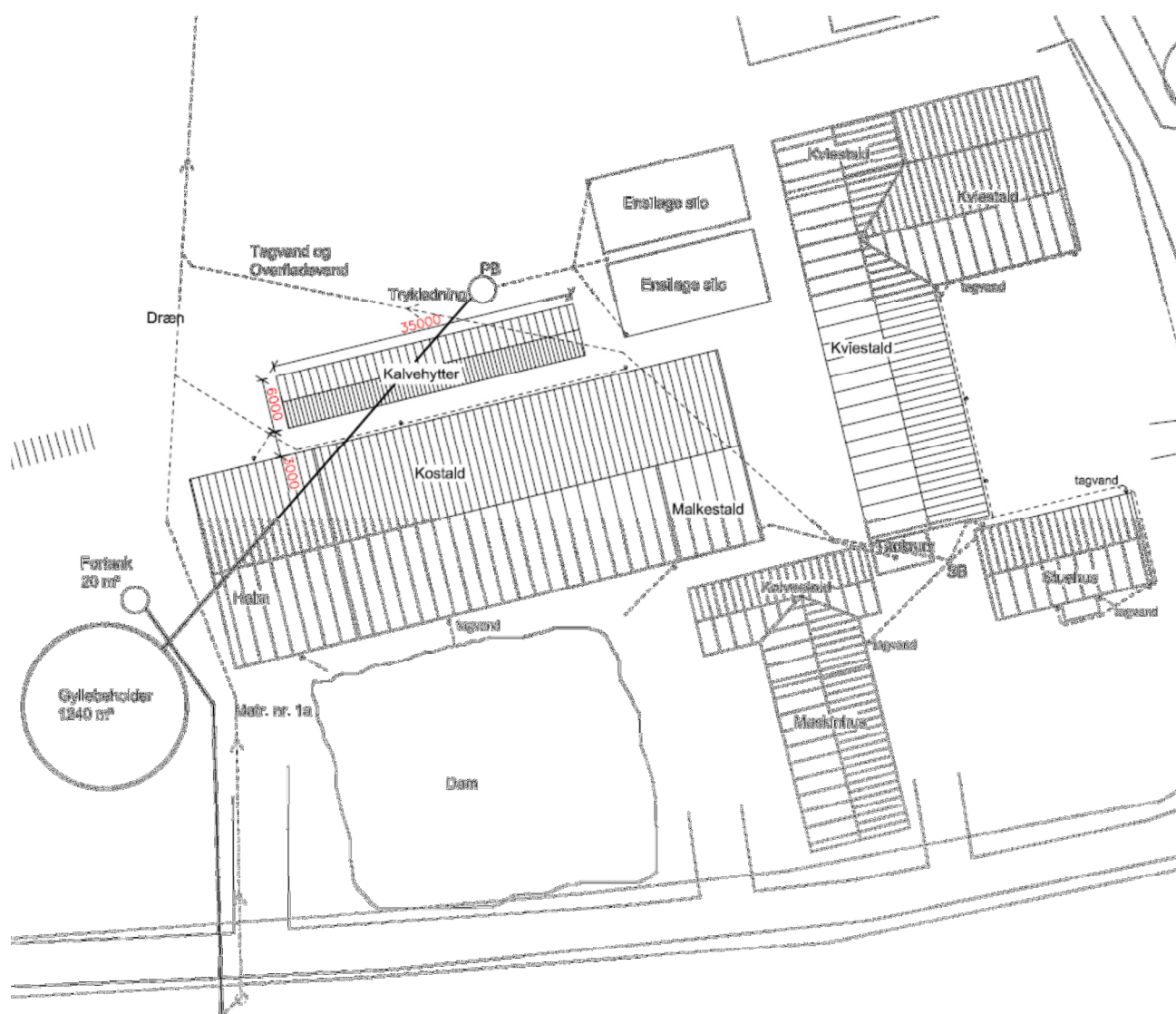
Enhver ændring ud over det, der er fastsat i vilkårene, kræver godkendelse af Halsnæs Kommune. Det er dog tilladt at mindske dyreholdet i forhold til det i vilkårene beskrevne uden ansøgning og godkendelse. Ved en evt. mindskelse af dyreholdet skal ansøger dog være opmærksom på, at efter 3 år med et lavere dyrehold bortfalder retten til at hæve dyreholdet til det i miljøgodkendelsen fastlagte niveau.

Halsnæs Kommune har i øvrigt stillet vilkår om, at dyreholdets størrelse skal kunne dokumenteres på myndighedens forlangende, f.eks. i forbindelse med de regelmæssige miljøtilsyn.

Der er på nuværende tidspunkt ikke udarbejdet byggeblad for æglæggende høns. Halsnæs Kommune har derfor stillet vilkår for jævnlige flytning af hønsehus. Når Byggebladet er udarbejdet og vedtaget, skal reglerne her i følges.

I afgørelse af 12. april 2012 efter § 19 c om anmeldelse af dyrevelfærdsbyggeri fremgår, at kalvestaldens meget dårlige klima er konstateret af både dyrlæger og kvægkonsulent, der kommer jævnlige på ejendommen. De er begge enige i at, staldens ventilationsforhold, og høje luftfugtighed er årsag til den dårlige trivsel og høje dødelighed af kalve i stalden.

På baggrund af vurdering fra ansøgers rådgiver om, kalvestalden udelukkende vil blive benyttet, når kælveboksene i kostalden er optaget, samt når der lejlighedsvis er en ko/kvie, som har behov for ro og ekstra pleje, samt at belægningsgraden med den nye brug af stalden til syge-/kælvebokse vil være så lav, så der ikke vil være problemer med fugt i stalden, stiller Halsnæs Kommune ikke vilkår om nedrivning af stalden, som først ansøgt.



Figur 2: Situationsplan.

Halsnæs Kommune vurderer, at der ved opfyldelse af de stillede vilkår ikke vil være væsentlige virkninger på omgivelserne i relation til produktionsomfanget.

3.3.2 Staldindretning og drift

Indretning af staldanlægget og placering af dyr fremgår af tabel 3.

Dyrehold og staldtype	Antal årstyr	Vægt-, aldersgrænser eller mælkeydelse	DE
Malkeko, tung race Sengestald fast gulv, 2 % hældning, skrabning hver 2. time	134	9629 kg EKM	178,67
Malkeko, stor race Dybstrøelse	6	9629 kg EKM	8,00
Kvier, tung race Sengestald med spalter (kanal, linespil)	95	6 til 28 mdr.	100,40
Kvier, tung race Sengestald fast gulv, 2 % hældning, skrabning hver 2. time	15	6 til 27 mdr.	7,14
Småkalve, tung race Dybstrøelse	35	0 til 6 mdr.	9,46
Tyrekalve, tung race Dybstrøelse	70	40 til 55 kg	0,69
Slagtesvin, dybstrøelse udearealer	50	25 til 120 kg	1,64
Årshøne, konsumæg, udearealer	225		1,32
I alt	140 køer 105 småkalve 110 kvie 50 slagtesvin 225 høns		252,93

Tabel 3: Indretning af staldanlægget og placering af dyr

I forbindelse med færdiggørelse af kalvehytter, flyttes kalvene over i disse.

Som nævnt ovenfor ønskes fremover benyttet til syge- og kælvbokse.

Kostalden er etableret som sengestald med fast gulv med 2 % hældning og skrabning hver 2. time.

Der installeres ikke forsøringsanlæg (BAT-kandidat nr. 107.04-52), idet der er tale om et eksisterende staldanlæg, hvor der ikke er sikkerhed for, at betonen i gyllekanaler har god holdbarhed over for syrepåvirkningen. Energiforbruget ved driften af et forsøringsanlæg er desuden så højt, at det i sig selv kan menes at udgøre en miljøbelastning. Den krævede ammoniakreduktion kan opnås på anden måde, hvorfor forsøringsanlægget er fravalgt.

Kvægene skal krydse Sverkilstrup Byvej for at komme på græs og for at blive malket. Passagetiden er ca. 2 timer 2 gange om dagen. Ved passage afspærres Sverkilstrup Byvej.

Halsnæs Kommune vurdering

Halsnæs Kommune vurderer, at der skal stilles vilkår for registrering af skrab hver 2. time, samt af evt. driftsstop for skraber.

Der stilles endvidere vilkår om rengøring af Sverkilstrup Byvej efter passage af kvægene.

Regulering af det lokale vejnet kan ikke reguleres af husdyrloven, men af den relevante vejlovgivning og afgøres af de relevante vejmyndigheder. Det betyder, at Halsnæs Kommune ikke stillet vilkår til passagetid for kvæg.

Ansøger har ansøgt om tilladelse efter vejloven til at afspærre vejen samt afmærkning heraf.

3.3.3 Rengøring

Ansøger oplyser, at rengøring af maskiner og køretøjer til dyretransport foregår på en ensilageplads med afløb til gyllebeholder.

Ansøger oplyser, at der altid holdes en god staldhygiejne og foderopbevaringsanlæg og omgivelser heromkring holdes rene.

Halsnæs Kommunes vurdering

Der er stillet vilkår om, at der altid skal tilstræbes en god staldhygiejne, herunder sikres, at gulv og dybstrøelsesmætter holdes tørre og rene. Dette er begrundet i, at beskidte opbevaringsforhold kan medføre øgede lugtgener. God staldhygiejne vil være med til at forebygge eventuelle lugtgener og unødigt høj ammoniakfordampning. Samtidig forebygger renholdelse af området med foder tiltrækning af skadedyr.

Halsnæs Kommune vurderer, at ved overholdelse af de stillede vilkår til renholdelse og god staldhygiejne vil anlægget ikke medføre væsentlige gener for omkringboende.

3.3.4 Ventilation

Staldene er etableret med naturlig ventilation.

Halsnæs Kommune vurdering

Der er på baggrund heraf ikke stillet vilkår vedrørende ventilation.

I henhold til energibesparende foranstaltninger i forhold til ventilationsanlæg henvises der til senere afsnit om BAT.

3.3.5 Foder

Foder opbevares i plansiloer samt i nordligste del af kviestald (ved valsen) – se situationsplan. Der anvendes ikke foderkorrektioner, da dette er vanskeligt pga. den økologiske drift. Der udvises omtanke i det daglige for at minimere foderspild. Foderplaner optimeres jævnlige.

Der anvendes kun færdigblandet foder. Der anvendes ca. 225 ton kraftfoder, korn og mineralblanding om året. Halm opbevares udendørs. Der anvendes omkring 600 stk. bigballe (å 220 kg) om året. Selve håndteringen af foder og halm sker med traktor. Der vil ikke være nogen væsentlige støvgener i forbindelse med opbevaring og håndtering.

Mængder af foder forventes at stige med en faktor 1,4 i forhold til den eksisterende godkendelse.

Halsnæs Kommune vurdering

Halsnæs Kommune vurderer, at der ved opbevaring, håndtering og brug af foder, samt drift af ejendommen som beskrevet, ikke vil ske en væsentlig påvirkning af omgivelserne.

3.3.6 Ensilage

Der opbevares ensilage på ejendommen. Ensilagen opbevares i eksisterende plansiloer og evt. markstak. Desuden anvendes wrapballe, som opbevares udendørs nordvest for den lille gyllebeholder.

Halsnæs Kommune vurdering

Halsnæs Kommune vurderer, at der ved opbevaring, håndtering og brug af ensilage som beskrevet, vil der ikke ske en væsentlig påvirkning af omgivelserne.

3.3.7 **Energi- og vandforbrug**

3.3.7.1 Energi

Energi anvendes primært til lys, malkeanlæg, foderanlæg, skraberanlæg og pumpning af gylle. Energiforbruget efter udvidelsen/ændringen er baseret på ansøgers skøn.

Energiforbruget er på ca. 70.000 kWh og det forventes i at stige til 90.000 kWh.

Med hensyn til hvilke energibesparende tiltag der gennemføres på ejendommen, henvises der til afsnit omhandlende BAT.

Halsnæs Kommunes vurdering

Under energi er der stillet vilkår om, at staldmekanik skal renholdes og serviceres således, at unødigt støj og energiforbrug undgås.

For at holde øje med energiforbruget, er der stillet vilkår om, at der ved afvigelser i de årlige opgørelser over el, vand og diesel skal årsagen til et stigende forbrug forsøges at findes og om muligt gennemføre tiltag for at reducere forbruget.

I notat udarbejdet af EnergiMidt A/S for Miljøstyrelsen i 2011 om "Fokusområder for reduktion af energiforbrug i udvalgte husdyrproduktioner" fremgår at et elforbrug større end 700 – 800 kWh pr. ko kan anvendes som nøgletal for, hvornår der er et besparelspotentiale i et landbrug

På Engmosegård vil der med denne godkendelse være 140 køer. Dette giver med ovenstående tal et forbrug på $(700 * 140)$ 98 000 kWh.

Halsnæs Kommune vurderer herved, at energiforbruget i produktionen vil kunne ske på et acceptabelt niveau.

3.3.7.2 Vand

Ejendommen forsynes med vand fra Halsnæs Vandforsyning. Vandforbruget vil i forbindelse med udvidelsen stige fra 6.000 til ca. 8.000 m³ vand. Vandet bruges til drikkevand samt rengøring af staldene og rengøring af malkeanlæg.

Der er desuden en markvandingstilladelse på ejendommen. Boringen er placeret i gårdspladsen og har DGU nr. 186.487. Der foreligger indvindingstilladelse til 15.000 m³/år. Tilladelsen skal fornyes senest 15. september 2016. Vand herfra bruges ikke på nuværende tidspunkt.

Der er stillet vilkår om, at der via egenkontrol skal holdes øje med vandforbruget og at drikkevandssystemet skal drives og vedligeholdes, således at unødigt spild undgås. Dette er begrundet i, at fornuftig drift og vedligeholdelse skal danne baggrund for, at der ikke opstår forholdsmæssigt øget vandforbrug i form af spild, som kan have negativ indflydelse på opbevaringskapaciteten i gyllebeholderne og større vandforbrug end forudsat i godkendelsen.

Med hensyn til hvilke vandbesparende tiltag der gennemføres på ejendommen, henvises der til afsnit omhandlende BAT.

Halsnæs Kommune vurdering

Malkekvægs daglige vandoptagelse afhænger af lufttemperatur og mælkeydelse. I Danmark har malkekøer typisk behov for 90-150 liter vand pr. døgn. Fodermidler med et højt vandindhold nedsætter behovet for drikkevand.

På Engmosegård vil der med denne godkendelse være 140 køer. Dette giver med ovenstående tal et forbrug på $(140 * 150 * 365) 7665 \text{ m}^3$.

Halsnæs Kommune vurderer, at et vandforbrug 8000 m^3 er acceptabelt i forhold til bedriftens produktion vurderet med udgangspunkt i normal. Ved overholdelse af de givne vilkår og gennemførelse af vandbesparende foranstaltninger på ejendommen vurderes det, at produktionen ikke vil medføre en væsentlig påvirkning på miljøet.

3.3.8 Spildevand, regnvand og vask af maskiner og sprøjteudstyr

Spildevand fra ejendommen omfatter produktionsspildevand, husspildevand og overfladevand.

Produktionsspildevand omfatter rengøringsvand, mælkerumsvand samt vand fra rengøring af maskiner og køretøjer på ensilageplads. Dette ledes til gyllebeholder.

Husspildevand ledes til offentlig kloak.

Overfladevand og regnvand fra tage ledes til dels til nedsivning i markdræn og dels til § 3 søen på ejendommen.

Halsnæs Kommunens vurdering

Halsnæs Kommune vurderer, at spildevand, der er omfattet af husdyrgødningsbekendtgørelsen håndteres i overensstemmelse med denne bekendtgørelses regler. Ligeledes vurderes det, at den samlede håndtering af spildevand herunder regnvand sker på forsvarlig vis, således at der ikke sker væsentlig påvirkning af omgivelserne som følge heraf. Det vurderes, at rengøring af maskiner og køretøjer til dyretransport foregår forsvarligt, da det sker på en ensilageplads med afløb til gyllebeholder. Dog skal ansøger være opmærksom på oliespild.

Tilledning af regnvand til § 3 sø vurderes ikke at forringe søens værdi, se herom i afsnit 3.4.7.

3.3.9 Affald

På ejendommen fremkommer følgende affaldsfraktioner, som håndteres på følgende måde:

Affaldsfraktion	Mængde	Opbevaring	Modtager
Spildolie	200 l.	I tromler på rist med spildbakke i værkstedsbygning.	De Nova, Havnevej 25, 3300 Frederiksværk
Landbrugsplast	8 t.	Opbevares NV for den lille gyllebeholder (omkranset af wrap-baller)	De Nova
Rengjort emballage	0,5 t.	Maskinhuset	De Nova
Jern- og metalskrot	1 t.	Udendørs / maskinhuset	De Nova
Papir og pap	0,5 t.	Maskinhus	De Nova
Blandet brændbart	2,5 t.	Maskinhus	De Nova
Døde dyr	I alt ca. 15 køer og kalve	Fast plads med spalter ved lille gyllebeholder. Overdækket	KAMBAS (dag til dag aftale) ca. 1 gang om måneden

Tabel 4: Affald på husdyrbruget

Ansøger har oplyst, at der som udgangspunkt ikke er kemikalieaffald fra produktionen. Evt. kemikalierester fra værksted opbevares i aflåst skab i værksted og afleveres på den kommunale modtageplads. Brugt emballage bortskaffes efter retningslinjer angivet på etiketten til det enkelte produkt.

Ansøger foretager selv reparationer på traktorer, hvorfor der fremkommer en del spildolie. Spildolie opbevares i værksted i tromler på rist med spildbakke. Der er ikke afløb fra værksted.

Affald fra husdyrbruget består primært af brugt emballage i form af papir, pap og plast mv.

Halsnæs Kommunes vurdering

Ejendommens affald håndteres og bortskaffes i henhold til kommunens affaldsregulativer.

Håndtering af døde dyr på ejendommen er omfattet af reglerne i bekendtgørelse om opbevaring m.m. af døde produktionsdyr, og det forudsættes, at disse regler bliver fulgt. Reglerne sigter primært mod at undgå smitterisiko fra døde dyr gennem krav vedr. placering og indretning af afhentningspladser.

For at undgå forurening af jord og grundvand skal bedriftens olie- og kemikalieaffald til enhver tid opbevares i tæt emballage, afskærmet mod nedbør og uden mulighed for afløb til spildevandsanlæg, jord, overfladevand eller grundvand. Opbevaringen skal ske således, at der er opsamlingskapacitet til en mængde, svarende til rumindholdet af den største benyttede beholder.

Idet ansøger selv foretager olieskift og service er der stillet vilkår om, at der altid skal være olieopslugende granulat i maskinhuset. Alt opsamlet spild af brændstof, olie og kemikalie, inkl. opsugningsmateriale skal opbevares og bortskaffes som farligt affald.

Der er sat vilkår om, at korrekt bortskaffelse af ejendommens farlige affald skal kunne dokumenteres f.eks. ved regninger fra godkendte transportører og/eller modtageanlæg. Dokumentationen skal opbevares i 5 år.

3.3.10 Råvarer og hjælpstoffer

Dieselolie opbevares i 2500 liter tank i maskinlade. Ny smøre- og maskinolie opbevares i tromler samme sted på spildbakke med opsamling.

Idet ejendommen drives økologisk, opbevares og håndteres der ikke pesticider.

Halsnæs Kommunens vurdering

Der er sat vilkår om, at olieprodukter skal opbevares forsvarligt, så der ikke er risiko for forurening af jord, grundvand eller overfladevand.

Halsnæs Kommune har sat vilkår om påfyldning af og aftapning fra dieselolietank. Ved overholdelse af de generelle regler og vilkår ikke vil der være væsentlig risiko for forurening forårsaget af råvarer og hjælpstoffer.

Eksisterende olietanke er reguleret af den til hver en tid gældende Olietanksbekendtgørelse. Nye tanke og/eller sløjfning af tanke skal anmeldes til Halsnæs Kommune.

Der er ikke stillet vilkår i forhold til håndtering af pesticider og marksprøjte, da der er tale om økologisk drift.

3.3.11 Driftsforstyrrelser og uheld

Som eksempel på mulige risici og på driftsforstyrrelser eller uheld på ejendommen, der kan medføre væsentlig forøget forurening i forhold til normal drift, er følgende angivet af ansøger:

- Et uheld med overløb eller revnet gyllebeholder, vil kunne foranledige forurening af arealet ved gyllebeholderne.
- Hvis flydelaget på gyllebeholderne er utæt, vil der ske en øget ammoniakfordampning
- Fejlbetjening af udstyr til gylleudbringning kan medføre en overgødsning af udbringningsarealer.
- Risiko for strømsvigt, så pumper og øvrigt elektriske installationer vil være ude af drift.
- Utætte olietanke

Ansøger oplyser, at for at minimere risikoen for driftsforstyrrelser, uheld eller eventuelle gener og forurening ved uheld træffes følgende forholdsregler:

- Ansatte der skal betjene gylleudbringningsudstyr vil få en grundig instruktion.
- Såfremt en gyllebeholder revner eller springer læk, vil gældende lovgivning følges, som udgangspunkt kontaktes kommunens miljøvagt for nærmere informationer for, hvad der skal gøres i den givne situation.
- Gyllebeholdernes flydelag bliver kontrolleret som foreskrevet i "logbog for beholdere med flydende husdyrgødning". Hvis det konstateres, at hele eller dele af beholderne ikke er dækket af tilstrækkelig tæt flydelag, vil der den samme dag blive reetableret et flydelag.

Ansøger har desuden fremsendt beredskabsplan, der beskriver, hvad der vil blive foretaget i tilfælde af uheld. Der henvises til senere afsnit herom.

Halsnæs Kommune vurdering

En væsentlig risikofaktor er uheld i forbindelse med overpumpning af gylle. Halsnæs Kommune stiller derfor vilkår om, at denne overpumpning altid skal ske under opsyn.

Endvidere er der risiko ved tankning af diesel, hvorfor der også er sat vilkår, om at dette skal foretages under tilsyn.

Halsnæs Kommune vurderer, at ansøger med de beskrevne forholdsregler og tiltag i forbindelse med driftsforstyrrelser og uheld i tilstrækkeligt omfang forholder sig til kritiske situationer. Samtidig hermed er de beskrevne relevante forholdsregler med til at sikre, at der ikke vil være væsentlig påvirkning af omgivelserne som følge af uheld og driftsforstyrrelser.

3.3.12 Biaktiviteter

Der er ingen godkendelsespligtige biaktiviteter på ejendommen.

3.4 Forurening og gener fra husdyrbruget

3.4.1 Lugt

Som nævnt under afsnit 3.2.1. er ejendommen "Engmosegård" beliggende ca. 0,7 km syd for landsbyen Torup. Torup er både det nærmeste byzoneområde og den nærmeste samlede bebyggelse, idet dele af det sydvestlige Torup er byzoneområde.




Afstand til stuehus på nærmeste naboejendom uden landbrugspligt (Sverkilstrup Byvej 9), som ligger øst for Engmosegård, er ca. 76 m og nærmeste samlede bebyggelse er Landsbyen Torup.

Malkekvægstalden er en sengebåsstald med spalter og skraber på gangarealet. Opdræt- og kalvestaldene er dybstrøelsesstalde. Der er naturlig ventilation i staldene.

Der kan forekomme lugt fra staldanlæg, samt ved håndtering / udbringning af husdyrgødning.

På "Engmosegård" begrænses lugtgener ved regelmæssigt tilførsel af strøelse og ved udmugning og rengøring af staldafsnittene. Dybstrøelsesmætter køres til kompostering i ensilageplansilo (en sjælden gang til markstak) eller udbringes direkte fra stald til nedbringning. Alt udbragt fast husdyrgødning nedpløjes inden 6 timer efter udspreddning.

I ansøgningssystemet har ansøger lavet følgende beregning over lugtemissioner fra ejendommen.

Bebyggelse	Kumulation	Model	Ukorrigeret geneafstand (ansøgt)	Ukorrigeret geneafstand (nudrift)	Korrigeret geneafstand (ansøgt)	Korrigeret geneafstand (nudrift)	Vægtet gennemsnitsafstand	Bortscreenet	Genekriterie overholdt
+  Sverkilstrup Byvej 9	0	FMK	62,92	49,75	62,92	49,75	140,39	Ja	Ja
+  Dyssestien 10	0	FMK	113,37	88,44	113,37	88,44	729,63	Ja	Ja
+  Torup By, Torup	0	FMK	201,68	157,32	201,68	157,32	728,37	Ja	Ja

Tabel 5: Samlet resultat af lugtberegningninger

Den vejledende konsekvenszone: $1,6 * 4.067,36^{0,6} = 234,27$ meter . Se bilag 3.

Denne zone angiver den radius fra anlægget inden for hvilken afstand, at lugt fra anlægget i det væsentligste kan konstateres og hvor naboer kan udsættes for "forurening af en vis styrke" og derfor skal høres efter Husdyrlovens § 55 stk. 4 i forbindelse med udarbejdelse af godkendelse til et husdyrbrug.

Alle geneafstande er angivet ud fra FMK *modellen*⁵ i ansøgningsystemet som først begrænsende model. Geneafstanden er angivet i forhold til et vurderet lugtcentrum for en eller flere af staldene og til kanten af nærmeste bolig/boligområde. Til denne beregning har systemet lavet et vægtet lugtbidrag fra de enkelte stalde.

Beregningerne foretaget i husdyrgodkendelse.dk viser, at lugtgeneafstandene er overholdt, idet den faktiske afstand til henholdsvis byzone, samlet bebyggelse og enkeltbolig (angivet som "vægtet gennemsnitsafstand" i tabel 5) er større end den beregnede lugtgeneafstand. (angivet som "korrigerede geneafstand (nudrift)" i tabel 5).

Idet alle stalde ligger mere end 1,2 gange den beregnede lugtgeneafstand ("korrigeret geneafstand") fra enkelt bolig, samlet bebyggelse og byzone/sommerhusområde bortscreener beregningssystemet disse, hvilket betyder, at genekriteriet er overholdt.

Halsnæs Kommunes vurdering

I forbindelse med dyrehold og håndteringen af gødning herfra vil der kunne forekomme lugt i form af lugtstoffer, som afgives sammen med fordampningen af ammoniak. Ifølge ansøgningssystemets beregninger er alle lugtgenekriterier overholdt for Engmosegård.

Halsnæs Kommune vurderer herved, at udvidelsen ikke vil medføre væsentligt øgede lugtgener for naboejendomme. Dog fastsættes der vilkår om, at såfremt der skulle opstå gener for de omkring-

⁵ Model til beregning af lugtudbredelsen udarbejdet af Foreningen af miljømedarbejdere i kommunerne

boende, eller såfremt kommunen finder det nødvendigt, skal bedriften lade foretage undersøgelse af forskellige lugtkilder og/eller behandling af staldlugtemissionen, således at lugten uden for ejendommen mindskes.

De stillede vilkår om god staldhygiejne, og renholdelse af ejendommen er ligeledes væsentlige for begrænsning af lugt fra ejendommen.

Lugtgener fra udbringning af gylle kommenteres under pkt. 3.6.2.

3.4.2 **Fluer og skadedyr**

Ansøger oplyser, at kalvebokse renses hver eller hver 2. uge for at undgå opformering af fluer.

Ansøger oplyser, at fluebekæmpelse foregår med fluepapir og fluesnor. I særlige tilfælde behandles udegående dyr med spray mod stikfluer.

Ansøger er opmærksomhed på, at forekomst af rotter og mus forebygges ved at holde staldområdet ryddeligt.

Såfremt der konstateres rotter bekæmpes disse via kommunal ordning.

Halsnæs Kommunes vurdering

En regelmæssig renholdelse af stalde og opbevaringsanlæg til foder vil begrænse fluegener og undgå tiltrækning af rotter.

Halsnæs Kommune vurderer, at der generelt i forbindelse med dyrehold kan forekomme gener fra skadedyr (mus og rotter mv.), som skal afhjælpes, samt gener fra fluer, som skal bekæmpes effektivt under hensyntagen til, at der er tale om et økologisk husdyrbrug. Halsnæs Kommune vurderer, at ejendommens skadedyrsbekæmpelse er tilfredsstillende til at imødegå unødige gener for naboer.

3.4.3 **Transport**

Det skønnede omfang af transporter ses af tabel 6. Derudover vil der være transporter i forbindelse med markdriften, som ikke er medtaget i tabellen.

Art	Transporter før udvidelse	Transporter efter udvidelse
Afhentning af mælk	365	365
Levende dyr	12	36
Døde dyr	15	15
Indkøbt foder	25	20
Afgrøder	100	110
Olie / brændstof	8	8
Gylle	180	200
I alt	705	754

Tabel 6: Antal transporter før og efter udvidelse pr. år.

Ansøger oplyser, at der vil forekomme transporter til og fra ejendommen på alle ugedage, med gennemsnitligt 2-3 transporter dagligt (mælk, gylle (i sæsonen – forår og efterår), dyr (2-3 gange/mdr.), foder (hver 3. uge), dyrlæge m.v.). Ansøger tilstræber, at transporterne som hovedregel sker på hverdage mellem 7.00 og 18.00

Al transport til og fra ejendommen sker via indkørsel fra Sverkilstrup Byvej.

De eksterne transporter foregår ad offentlig vej, og omfatter primært daglig afhentning af mælk, men også leverancer af fodermidler og transport af dyr. Den interne transport af grovfoder og halm vil foregå med traktor.

Gylle transporteres vha. traktor og gyllevogn med slangeudlæggere. Gyllen transporteres dog i lukkede tankvogne, hvis den skal transporteres over længere afstande end ca. 10 km. Gylleudbringning sker hovedsageligt i to højsæsoner. Kort med angivelse af transportveje fremgår af bilag 4.

Halsnæs Kommune vurdering

Transporter kan være kilde til støj og gener for omkringboende. Halsnæs Kommune vurderer, at omfanget af transporter ikke antager et omfang, der vil være til væsentlig gene for beboerne i området.

Støj og rystelser i forbindelse med transporter vil dog altid være afhængig af, i hvilket omfang landmanden forstår at vise hensyn, det vil sige måden, der køres på og tidspunktet.

Halsnæs Kommune har fastsat vilkår om at transport af gylle i egen gyllevogn alene må ske i tidsrummet 7.00 – 18.00, såfremt udkørsel af foretages efter 1. maj. Når transport sker med lukket transportvogn er der ikke denne tidsbegrænsning. Denne begrænsning er sat, idet der forekommer mere støj fra gyllevogne end fra lukkede transportvogne.

I forhold til BAT skal alle aktiviteter på bedriften planlægges, herunder også levering og udkørsel, således at omgivelserne i øvrigt påvirkes mindst muligt.

3.4.4 Støj fra anlæg og maskiner

Den væsentlige kilde til støj fra produktionen vil være driften af malkeanlægget. Derudover vil der kunne komme støj fra dyrene samt fra staldmekanik. Der er naturlig ventilation i staldene. Der vil derfor ikke være støj i forbindelse med ventilation.

Herudover er de væsentligste stationære støjkluder fra husdyrbruget er halmsnitter og fodersnegle. Hovedparten af de stationære støjkluder er placeret inde i bygningerne. Den væsentligste periodiske støjgene vil være kørsel med lastbiler og traktorer til og fra ejendommen og støj fra landbrugsmaskiner i forbindelse med produktion og markarbejde.

Ansøger oplyser at malkeanlægget og kompressor er i brug kl. 05-19 og valsen kl. 11-14. Hovedparten af driften foregår i dagtimerne kl. 06.00-20.00 hele året rundt.

Ved almindelig drift af markarealerne vil der kunne opstå støj i forbindelse med det nødvendige arbejde, der skal udføres på arealerne. Markarbejdet kan foregå i døgndrift.

Halsnæs Kommune vurdering

En væsentlig kilde til støj vil være transporter til og fra ejendommen. Se beskrivelse under transport.

Der forventes ingen væsentlige vibrationsgener, idet der ikke er mange vibrationskilder på husdyrbruget.

Der er indsat vilkår om maksimalt tilladelig støjbelastning fra ejendommen. Der er stillet vilkår om, at ansøger skal kunne dokumentere, at støjvilkårene er overholdt. Det betyder, at Halsnæs Kommune kan kræve udført støjmåling og/eller -beregning. Kontrol af støjen vil kun komme på tale, hvis der opstår begrundet mistanke om, at de fastsatte maksimale støjgrænser er overtrådt og kan kun kræves 1 gang årligt, såfremt en måling viser, at støjvilkåret er overholdt.

Støjvilkårene for ejendommen omfatter al støj fra landbrugsdriften på ejendommens bygningsparcel, dvs. ikke støj fra f.eks. markdriften. Støjvilkårene gælder heller ikke støjen fra græssende dyr.

Halsnæs Kommune vurderer, at husdyrbruget vil kunne overholde Miljøstyrelsens vejledende støjgrænser. På baggrund heraf vurderer kommunen, at støj fra ejendommen ikke forventes at give anledning til væsentlige støjgener for de omkringboende.

3.4.5 Støv fra anlæg og maskiner

Håndtering af halm og hø kan forårsage støvgener. Der kan forekomme støvgener i forbindelse med driften af ejendommens landbrugsarealer, dvs. under jordbearbejdning og høst.

I forbindelse med levering af foder kan der opstå støvgener, og ved kørsel på omkringliggende arealer og veje.

Ansøger har oplyst, at der ikke forventes at risici for støvgener øges som følge af udvidelsen.

Halsnæs Kommune vurdering

Der er stillet vilkår om, at driften af anlægget ikke må medføre væsentlige støvgener uden for ejendommens areal, da dette vil kunne opfattes som en væsentlig gene for omkringboende.

Halsnæs Kommune vurderer, at der ikke vil være væsentlige støvgener for omkringboende. Ved denne vurdering er der taget hensyn til afstanden til omkringboende. Dog henvises til god landmandspraksis. Al transport til og fra ejendommen skal, for at begrænse støvgener, foregå ved hensynsfuld kørsel. Samtidig skal alle aktiviteter på ejendommen planlægges, herunder også levering og udkørsel, således at omgivelserne påvirkes mindst muligt.

Såfremt, der efter Halsnæs Kommunes vurdering opstår støvgener, der vurderes at være til væsentlig gene for naboer, kan kommunen stille krav om afhjælpende foranstaltninger.

3.4.6 Lys

Ansøger oplyser at udendørs belysning primært vil være tændt i arbejdstimerne i vinterhalvåret.

Halsnæs Kommune vurdering

Der er indsat vilkår om, at det ved indretning og drift af husdyrbruget skal sikres, at naboer ikke generes af lys fra vinduer, porte, køretøjer og lignende.

Halsnæs Kommune vurderer herved, at belysningen ikke vil give anledning til væsentlige problemer eller gener for omkringboende, trafikanter eller landskabelige hensyn. Der er ved denne vurdering taget udgangspunkt i afstand til omkringboende.

3.4.7 Ammoniak og natur

Beregningerne foretaget i ansøgningen viser, at husdyrbruget har en samlet meremission af ammoniak til omgivelserne, beregnet som summen af emissionerne fra hhv. staldene og gødningslagre. Beregningerne er baseret på oplysninger omkring typen af husdyrholdet, indretning af staldanlæggene, fodersammensætningen, brug af teknologier og opbevaring af husdyrgødningen.

Beregningerne foretaget i husdyrgodkendelse.dk viser, at den samlede emission fra anlægget stiger fra 959 kg N/år til 1397 kg N/år som følge af udvidelsen af husdyrproduktionen.

Samlet faktisk ammoniaktab fra stald og lager i ansøgt drift (hele anlægget):	1397,08 kgN/år
Samlet vejledende ammoniaktab fra hele anlægget ved anvendelse af BAT:	1418,69 kgN/år
Er samlet vejledende ammoniaktab fra hele anlægget ved anvendelse af BAT overholdt?:	Ja
Difference mellem samlet faktisk ammoniaktab og samlet vejledende ammoniaktab ved anvendelse BAT:	-21,61 kgN/år

Tabel 7. Beregning af vejledende grænseværdi for ammoniaktab ved anvendelse af den BAT

I ansøgningen er desuden beregnet den vejlede ammoniaktab for hele anlægget ved anvendelse af den bedste tilgængelige teknik (BAT) og den samlede faktiske ammoniaktab fra stald og lager i ansøgt drift. Ammoniakreduktionskravet er opfyldt for projektet, hvis det faktiske ammoniaktab er mindre end det samlede vejledende ammoniaktab.

Af tabel 7 fremgår at det vejledende krav ved BAT er overholdt med 21,61 kg N/år.

Ansøger oplyser, at kravet sikres overholdt som følge af skrabning af det faste gulv hver 2. time i kostalden.

Halsnæs Kommunes vurdering

Ansøgningen er modtaget hos Halsnæs Kommune den 14. september 2015. Det betyder, at det generelle ammoniakreduktionskrav er 30 %.

Kommunen stiller vilkår om skrab af gødningsareal i kvægstalden foretages hver 2. time.

3.4.7.1 Ammoniakfølsom natur

Ammoniakfølsom natur er opdelt i tre kategorier, jf. husdyrlovens § 7.

Kategori 1 natur (§ 7 stk. 1, nr. 1) omfatter bestemte ammoniakfølsomme naturtyper beliggende inden for internationale naturbeskyttelsesområder (Natura 2000-områder).

Nærmeste Natura 2000-områder er Melby Overdrev. Melby overdrevet ligger mere end 5 km nordøst km fra anlæg. Den samlede totaldeposition fra anlægget er ifølge beregninger i ansøgningssystemet 0 kg N/ha/år. Ifølge Husdyrbekendtgørelsens bilag 3 er det strengeste krav til den maksimale totaldeposition på kategori 1 natur på 0,2 kg N/ha/år.

På baggrund af ovenstående, vurderer Halsnæs Kommune, at det ansøgte ikke vil have effekt på øvrig kategori 1 natur, der ligger længere væk fra husdyrbruget end Melby Overdrev.



Figur 3: Nærmeste kategori 1 natur

Kategori 2 natur (§ 7 stk. 1, nr. 2) omfatter bestemte ammoniakfølsomme naturtyper beliggende uden for internationale naturbeskyttelsesområder. Det drejer sig om naturtyperne: Højmoser, lobeliesøer samt heder større end 10 ha, som er omfattet af § 3 i lov om naturbeskyttelse, og overdrev større end 2,5 ha, som er omfattet af § 3 i lov om naturbeskyttelse.

Nærmeste naturområde som falder ind under kategori 2 er et mindre overdrev ved Udlodsvej. Arealet ligger mere end 3 km nord fra anlæg. Den samlede totaldeposition fra anlægget er ifølge beregninger i ansøgningssystemet 0 kg N/ha/år. Ifølge Husdyrbrugsbekendtgørelsens bilag 3 er kravet til den maksimale totaldeposition for Kategori 2-natur på 1,0 kg N/ha/år.

Det generelle beskyttelsesniveau for Kategori 2 natur er således overholdt.

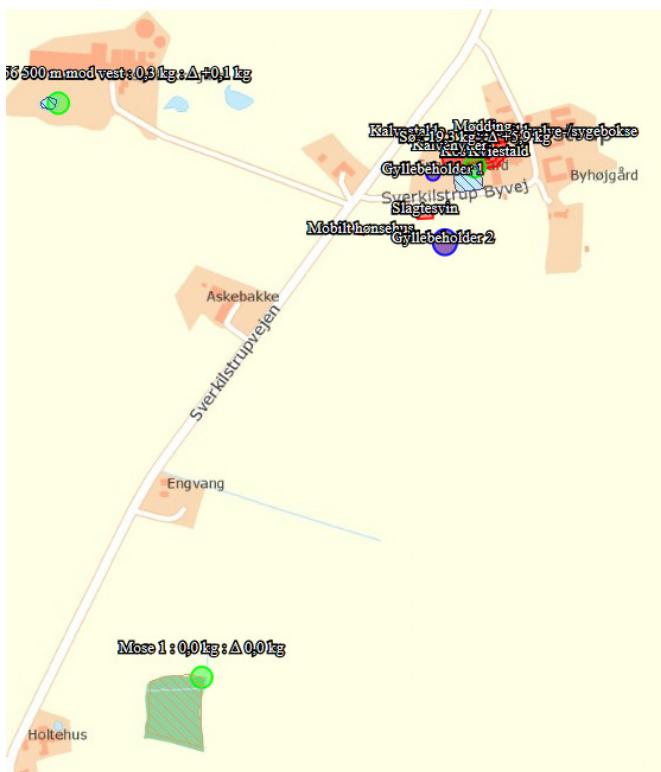


Figur 4. Nærmeste kategori 2 natur.

Kategori 3 natur omfatter ammoniakfølsomme naturtyper, som ikke er omfattet af Husdyrgodkendelseslovens § 7 stk. 1, nr. 1 og 2. Det drejer sig om heder, moser og overdrev omfattet af Naturbeskyttelsesloven § 3, samt ammoniakfølsom skov.

Det nærmeste naturområde som falder ind under kategori 3 er en mose.

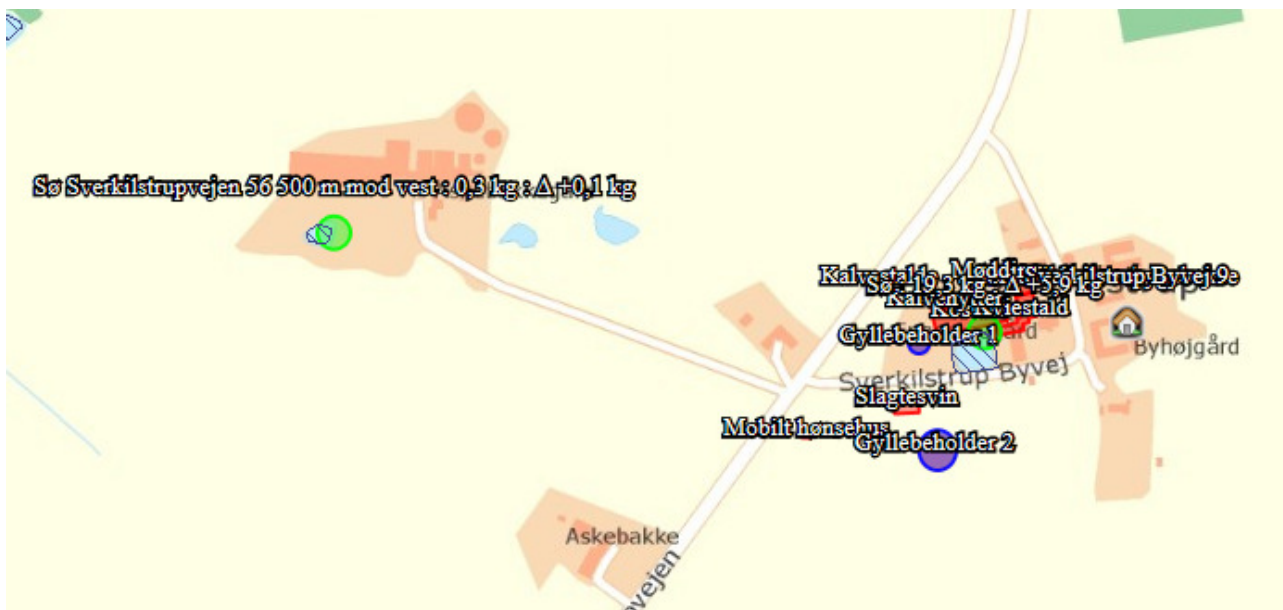
Mosen ligger 750 meter mod sydvest. Den beregnede merdeposition er 0 kg N. Det generelle beskyttelsesniveau på 1,0 kg N/ha/år i merdeposition for Kategori 3 natur er således overholdt.



Figur 5. Nærmeste kategori 3 natur er en mose.

3.4.7.2 Forholdet til Naturbeskyttelsesloven

Derudover er der foretaget depositionsberegning til de 2 nærmeste § 3 søer, beliggende lige syd for kostalden samt 500 m fra staldanlægget.



Figur 6. Nærmeste naturbeskyttede områder (grøn prik, 2 søer)

Sø 1: På ejendommen mindre end 10 meter fra staldanlæg findes en sø på ca. 800 m², hvor den beregnede merdeposition er 5,9 kg N (totaldeposition: 19,3 Kg N).

Søen blev besigtiget d. 27. april 2016. Søens brinker er græsdekke med en relativ stejl hældning. Omkring søen vokser flere enkeltstående birke- og piletræer. 4/5 dele af søfladen var dækket af Liden Andemad. Historiske orthofotos fra 1998 til 2014 viser mere eller mindre samme dækningsgrad. Bredvegetationen bestod af rajgræs med store partier af stor nælde, arter af dueurt, bellis, arter af mælkebøtte og agertidsel. Bredderne bliver tilsyneladende slået jævnlige. Søen fremstod uden undervandsvegetation. Kommunen vurderer at søen i dens nuværende tilstand er af ringe værdi som yngle- og opvækst område for padder (herunder Stor Vandsalamander) grundet stejle bredder, skyggevirksomhed og dermed lav solindstråling samt mangel på undervandsvegetation. En merbelastning vurderes derfor ikke at ændre søens nuværende ringe biologiske tilstand.

Sø 2:

Ca. 500 meter fra staldanlæg findes en sø på ca. 400 m², hvor den beregnede merdeposition er 0,1 kg N (totaldeposition: 0,3 Kg N).

Søen blev besigtiget d. 23. oktober 2009. Søen er mod syd omkranset af træer (poppel/pil) som skygger en stor del af bredzonen og vandfladen. Søens bredder er stejle, hvilket minimerer bredzonen. Bredvegetationen domineres af næringskrævende arter såsom lodden dueurt og stor nælde. Desuden er der set sværtevæld, fliget brøndsel og gråpil. Der blev ikke fundet undervandsvegetation i søen. Kommunen vurderer at søen i dens nuværende tilstand er af ringe værdi som yngle- og opvækst område for padder (herunder Stor Vandsalamander) grundet stejle bredder, skyggevirksomhed og dermed lav solindstråling samt mangel på undervandsvegetation. En merbelastning på 0,1 kg N vurderes derfor ikke at ændre søens nuværende ringe biologiske tilstand.

Halsnæs Kommunes vurdering (Samlet vurdering iht. Naturbeskyttelsesloven)

Miljøstyrelsen vejleder, at merdepositioner over 1 kg N/ha/år kan medføre tilstandsændringer af beskyttet natur. For de 2 undersøgte søer vurderer kommunen dog, at naturtilstanden er så ringe og eutrofieret, at yderligere ammoniakpåvirkning ikke vil ændre tilstanden.

Halsnæs kommunen stiller derfor ingen vilkår i forhold til ammoniak fra anlæg til beskyttet natur.

3.4.8 **Natura 2000-områder**

3.4.8.1 Habitatvurdering (påvirkning fra anlægget)

Før der træffes afgørelse om tilladelse eller godkendelse efter husdyrlovens §§ 10, 11 eller 12, skal der foretages en vurdering af, om projektet i sig selv eller i forbindelse med andre planer og projekter kan påvirke et Natura 2000-område væsentligt, jf. habitatbekendtgørelsens § 7. Kommunen skal vurdere, hvorvidt planer og projekter kan være til skade for områder beskyttet af Natura 2000. Natura 2000-områderne består af udpegede habitat- og fuglebeskyttelsesområder. Bevaringsmålet for Natura 2000-områder er at sikre eller genoprette gunstig bevaringsstatus for de arter og naturtyper, som områderne er udpeget for.

Anlægget med stalde og opbevaringsanlæg ligger ikke inden for, eller i umiddelbar nærhed af, et Natura 2000-område.

Halsnæs Kommunes vurdering:

Da der ikke forekommer nogen merdeposition af ammoniak mv. til nærmeste Natura 2000-område Melby Overdrev, finder Halsnæs Kommune, at det ansøgte projekt ikke væsentlig vil forringe tilstanden af beskyttede naturtyper såvel i som udenfor Natura 2000-området, og at der på baggrund

af den eksisterende viden om relevante arters udbredelse må antages, at det ansøgte ikke vil forringe tilstand og levevilkår for truede dyrearter, herunder de arter som optræder på habitatdirektivets bilag IV.

3.4.8.2 Bilag IV-arter og andre sjældne og/eller beskyttelseskrævende arter

Bilag IV i EU's habitatdirektiv indeholder en liste over udvalgte dyre- og plantearter, som medlemslandene er forpligtet til generelt at beskytte, uanset om de forekommer indenfor eller uden for beskyttelsesområderne. For at beskytte bilag IV-arter må disse yngle og rasteområder ikke beskadiges eller ødelægges. Derfor skal land- og skovbrug tilrettelægges deres aktiviteter, således levevilkårene for arterne ikke forringes. Det er lodsejerens eget ansvar ikke at beskadige eller ødelægge bilag IV-arternes yngle- eller rasteområder, også selvom myndighederne ikke har oplyst om konkrete forekomster af bilag IV-arter i området.

De eneste arter på Habitatdirektivets bilag IV som vurderes være relevante i nærværende ansøgning er arterne Stor Vandsalamander samt Spidssnudet Frø.

Halsnæs Kommunes vurdering:

Halsnæs Kommune har ikke kendskab til Stor Vandsalamander eller Spidssnudet frø i og omkring anlægget. Nærområdet er stærkt præget af landbrugsaktivitet med grusveje og diverse bygningsanlæg. Halsnæs Kommune vurderer derfor, at søer og nærområde er uegnet som såvel yngle- leve og rasteområde for arterne.

3.5 Gødningsproduktion og -håndtering

3.5.1 Gødningstyper og mængder

På ejendommen oplyser ansøger, at der vil blive produceret i alt 4.802,5 t gylle om året, svarende til 400 t/mdr., samt 610 t dybstrøelse om året, svarende til 50,9 t/mdr.

Derudover vil der komme en mindre mængde staldgødning og dybstrøelse fra hønseholdet.

Mængden af den producerede mængde gylle og dybstrøelse er opsummeret i nedenstående tabel.

Dyretype	Antal	Type	t/dyr	Korrektion	m ³ /t/år
Malkekøer (stor race)	137	Gylle	29,24		4.005,88 t
Malkekøer (stor race)	3	Dybstrøelse	15,68		47,04 t / 79,97 m ³
Kvier (stor race)	15	Gylle	6,44		796,6 t
Kvier (stor race)	95	Dybstrøelse	5,52		524,4 t / 891,48 m ³
Kviekalve (0-6 mdr.)	35	Dybstrøelse	1,89		66,15 t / 112,46 m ³
Tyrekalve (0-1 mdr.)	70	Dybstrøelse	0,74	0,16	8,29 t / 14,09 m ³
Slagtesvin	50	Dybstrøelse	0,17	1,295	11,01 t / 18,71 m ³

I alt					4.802,5 t gylle 610 t/1.037 m³ dybstrøelse
--------------	--	--	--	--	--

Tabel 8. Produceret husdyrgødning

3.5.2 Flydende husdyrgødning, opbevaring og håndtering

Der er gylleproduktion i begge kostalde.

Der er 2 gyllebeholdere på ejendommen, samt gyllekanaler og forbeholder.

Gyllebeholder 1: 1.240 m³.

Gyllebeholder 2: 3.410 m³.

Gyllekanaler: ca. 100 m³.

Forbeholder: 20 m³.

Der er en samlet kapacitet på 4.770 m³, svarende til 11,9 mdr.

Hertil kommer rengøringsvand og drikkevandsspild fra staldene.

Der er naturligt flydelag på gyllebeholderene

Gylleholderens flydelag bliver kontrolleret som foreskrevet i "logbog for beholdere med flydende husdyrgødning". Hvis det konstateres, at hele eller dele af beholderne ikke er dækket af tilstrækkelig tæt flydelag, vil der den samme dag blive reetableret et flydelag.

Ved påfyldning af gyllevogn anvendes fyldekran med overløbsventil, således at der ikke forekommer spild. Læssekranen ligger i en opsamlingsbakke under transport, så spild ledes ned i tanken.

Gyllebeholderne er tilmeldt de lovpligtige regelmæssige eftersyn. Der er desuden alarm på begge beholdere, idet begge beholdere ligger inden for 100 meter fra søen på ejendommen.

Ansøger oplyser, at udkørsel af gylle foretages med slangeudlæg, lastbiler eller gyllevogn. Ca. 75 % af gyllen udbringes med gyllevogn.

Ansøger oplyser endvidere, at udbringningen af gylle foregår med nedfælder og i voksende afgrøder med slæbeslanger. Hovedparten af husdyrgødningen udbringes fra først i april til sidst i maj. Det tilstræbes, at gylle ikke udbringes i weekender, ferieperioder og helligdage. Desuden tilstræber ansøger, at tage størst muligt hensyn til naboer.

Idet ansøger er økolog og ikke har mulighed for at supplere med handelsgødning er han 100 % afhængig af at kunne udbringe husdyrgødning på de for afgrøderne mest optimale tidspunkter.

Ansøger oplyser, at han etablerer en informationsordning, således at naboer til udspretningsarealer kan få information mindst 24 timer før, at der foretages omrøring i gyllebeholder og gylleudbringning.

Halsnæs Kommunes vurdering

Gyllelagerets opbevaringskapacitet er på i alt 4.770 m³ (tons), hvilket svarer til en opbevaringskapacitet for bedriften på ca. 12 måneder. Der er således tilstrækkelig opbevaringskapacitet i forhold til de lovpligtige krav om 7 mdr. kapacitet for kvægbrug, hvor mindst 2/3 af dyreenhederne udgøres af kvæg og går ude i sommerhalvåret.

Der er stillet vilkår om, at håndtering af gylle altid skal foregå under opsyn, således af spild undgås.

Det kan ikke undgås, at det lugter, når gyllen spredes på markerne og et stykke tid efter. Landzonen er landbrugets arbejdsområde. Det er derfor nødvendigt at acceptere en vis genegrad på visse tidspunkter af året i forbindelse med gylleudbringning.

Ifølge husdyrgødningsbekendtgørelse må der på marker, der ligger tættere end 200 meter fra byzone og sommerhusområder ikke udbringes husdyrgødning på lørdage og søn- og helligdage.

Halsnæs Kommune har valgt at skærpe dette krav, således, at vi stiller vilkår om, at der på ingen marker må udbringes gylle på lørdage og søn- og helligdage.

Der stilles vilkår om, at der kun må omrøres i gyllebeholderene umiddelbart før udbringning.

3.5.3 Fast husdyrgødning, opbevaring

Der produceres dybstrøelse i kviestald, kalvehytter og tyrekalvestalden, samt en mindre del fra hønseholdet.

Den årlige produktion af fast gødning er beregnet til 610 tons svarende til 1.037 m³.

Ansøger oplyser, at dybstrøelse køres direkte ud på marker og pløjes ned, eller opbevares midlertidigt i den ene plansilo.

Halsnæs Kommunes vurdering

Der stilles ikke vilkår for udkørselsprocent af dybstrøelse, da der er ansøgt med en udkørselsprocent på 65 %, hvilket er normalt. Ansøger anvender derfor ikke en forhøjet udkørselsprocent som virkemiddel i forhold til begrænsning af ammoniaktab.

3.5.4 Anden organisk gødning

Ansøger oplyser, at der ikke modtages spildevandsslam. Der modtages kompost ca. 1 gang årligt til jordforbedring. Komposten, som ansøger modtager, er kommunal kompost.

Halsnæs Kommunes vurdering

Halsnæs Kommune vurderer, at der ikke skal stilles krav udover over de lovgivningsmæssige krav.

3.6 Påvirkning fra arealer

3.6.1 Udbringningsarealer, harmoni og aftaler

Der drives 182 ha egne og tilforpagtede udbringningsarealer på ejendommen. Alle arealer drives økologisk.

Arealer, der udelukkende benyttes til græsning, er i ansøgningen angivet som "aftalearealer", og en del af kvierne er angivet som græssende "uden for udbringningsarealet".

Der udbringes ca. 231 DE i husdyrgødning på arealerne, svarende til 1,36 DE/ha. Den tilladte udvaskning er 41,9 kg N/ha. Den reelle udvaskning er 20,5 kg N/ha (økologisk dyrket).

Oversigt over producerede og udbragte DE

Gylle (afsættes inden for egne arealer)	185,80 DE
Dybstrøelse (afsættes indenfor egne arealer)	41,15 DE
Afgræsning (afsættes indenfor egne græsningsaftaler, men uden for udbringningsarealer)	3,83 DE

Der er 2 græsningsaftaler: 1 på 5 ha og 1 på ca. 22 ha.

Dyretype	Antal	Staldafsnit	Staldsystem
Malkekøer	137	Kvægstald	Sengestald m/fast gulv og skraber (gylle)
Malkekøer	3	Kvægstald	Dybstrøelse
Kvier	15	Kvægstald	Sengestald m/fast gulv og skraber (gylle)
Kvier	95	Nye kostald	Dybstrøelse
Kviekalve	35	Kalvehytter	Dybstrøelse
Tyrekalve	70	Kalvehytter	Dybstrøelse
Slagtesvin	50	Mobile hytter	Dybstrøelse
Æglæggende høner	225	Mobilt hønsehus	Dybstrøelse/staldgødning

Tabel 9. Dyr og tilhørende gødningstyper.

I ansøgningen er anført følgende:

Grundlæggende arealoplysninger

Antal DE kvæg, får og geder på bedriften inkl. DE på andre bedrifter, der afsættes grovfoder til beregnet ud fra 3000 FE/DE: **248,00 DE**

Er antal af andre DE udbragt på bedriften større end det før angivne antal DE kvæg, får og geder: **Nej**

Anvender og efterlever bedriften husdyrgødningsbek. bilag 2 jf. § 28 stk. 3 om forhøjet harmonital på 2,3 for visse kvægbedrifter: **Nej**

Er bedriften et økologisk landbrug: **Ja**

% af samlet areal med efterafgrøder udover PD-krav: **0,00 %**

Reduceret kvælstofnorm: **100,00 %**

Total husdyrgødning

Gødningstype	KgN	KgP	DE - kvæg, får, geder	DE - svin og andre dyr
Dybstrøelse	4534,58	665,73	41,15	1,46
Kvæggylle	18801,59	2744,89	185,80	0
Afsat ved græsning	538,74	90,93	3,83	1,49
Total	23874,91	3501,55	230,78	2,95

Halsnæs Kommunes vurdering:

Halsnæs Kommune vurderer, at der er indtastet de korrekte grundoplysninger som grundlag for fastsættelse af referencesædskifte, samt udvaskningsberegninger.

3.6.2 Lokalisering og data for udbringningsarealer



Figur 6: Angivelse af udspretningsarealer og græsningsarealer.

Tabel med angivelse af udbringningsarealer fremgår af bilag 2.

Udbringningsarealerne i Hanehoved er beliggende i byzone. Ansøger vil undersøge muligheden for at disse arealer friholdes som udspretningsarealer.

Projektet omfatter ikke gødningsoverførselsaftaler.

Halsnæs Kommunes vurdering

Der er stillet vilkår om, at der til enhver tid skal kunne fremvises gyldig kontrakt med kortbilag på forpagtede arealer, der modtager husdyrgødning fra bedriften. Endelig skal det præciseres, at ændringer i udbringningsarealerne skal anmeldes til og godkendes af Halsnæs Kommune. Dette skal være med til at sikre, at forudsætningerne for beregningerne og derved vurdering og tildeling af miljøgodkendelse er overholdt og kan kontrolleres.

Information om udkørsel fremgår af 3.5.2.

3.6.3 Nitrat til overfladevand

Sårbarheden for udvaskningen af kvælstof i form af nitrat til overfladevand afgøres af, hvilke nitratklasser arealerne ligger i. For nitratklasse 1-3 er der reduktion i det tilladte husdyrtryk, og hvis der ønskes fuldt husdyrtryk på arealerne, skal udvaskningsberegningerne vise, at den aktuelle udvaskning vil være lavere, end den maksimalt må være ifølge beregningerne i den digitale ansøgning.

For arealer beliggende i nitratklasse 1 kan det tillades, at der er udbringes husdyrgødning svarende til 85 % af det generelle harmonikrav. For arealer i nitratklasse 2 er denne reduktion på 65 % og for nitratklasse 3 er reduktionen på 50 %.

I ansøgningen fremgår, at der ingen udspretningsarealer er i nitratklasse 2 og 3. I nitratklasse 1 var der 131,31 ha, men efter opdatering af nitratklassekort pr. 1. marts 2016 er der nu alene beliggende arealer i nitratklasse 0.

Ansøgningssystemets beregninger for nitratudvaskning for overfladevand:

Beregning af nitratudvaskning til overfladevand

Tabellen viser det maksimale dyretryk (DE_{max}) og udvaskning svarende til maksimalt dyretryk uden virkemidler, samt det reelle dyretryk (DE_{reel}) for ansøgt drift og den reelle udvaskning med brug af virkemidler i ansøgt drift. DE_{max} bestemmes af dyreholdets sammensætning og reduktionsprocent.

	Dyretryk (DE/ha)	Udvaskning (kg N/ha)
DE_{max} : DE reduktionsprocent: 100,00 %	1,40	41,9
DE_{reel}	1,36	20,5

Tabel 10: Angivelse af dyretryk

Den maksimale udvaskning er beregnet til 41,9 kg N/ha, men reelt bliver der kun udvasket 20,5 Kg N/ha med et dyretryk på 1,36.

Halsnæs Kommunes vurdering

Udbringningsarealerne ligger uden for nitratklasser og der stilles ikke vilkår i forhold til udvaskning af nitrat til overfladevand.

3.6.3.1 Påvirkning af søer og vandløb

På ingen af udbringningsarealerne er der skrånende arealer mod vandløb. Der er dog krav om 2 m dyrkningsfrie bræmmer jf. vandløbsloven. Erosion af udbragt husdyrgødning til vandløbene under kraftige regnskyl anses på den baggrund ikke at udgøre en risiko. Der forekommer ikke søoplade inden for udbringnings-arealerne.

Halsnæs Kommunes vurdering

Kommunen stiller derfor ikke vilkår i forhold til gødningspåvirkning, herunder nitrat af søer og åer. Se dog pkt. 3.6.8- om 20 m bræmmer

3.6.3.2 Påvirkning af hav, herunder Natura 2000-områder

Udspretningsarealerne 19-0, 19-1, 19-2, 33-0, 33-1, 33-11, 35-0 og 37-0 ligger i vandopland Kattegat, kystnære del (inden for 1-sømil grænsen). Der er her et stigende dyretryk. De øvrige arealer udleder mod syd til Isefjord/Roskilde Fjord. Her er et faldende dyretryk.

Udledningen fra husdyrbruget kan påvirke Natura 2000-områderne habitatområde "Havet og kysten mellem Hundested og Rørvig" (SAC134), Fuglebeskyttelsesområde "Havet mellem Korshage og Hundested" (SPA102), Habitatområdet "Roskilde Fjord" (SAC120), samt Fuglebeskyttelsesområdet "Roskilde Fjord (SPA105).

Kommunen skal foretage en konkret vurdering af, om det ansøgte projekt medfører væsentlig påvirkning af Natura 2000-områder. Herved skal kommunen sikre, at det ansøgte projekt hverken i kumulation med andre planer eller projekter eller i sig selv skader de arter og naturtyper, som Natura 2000-områderne er udpeget for at bevare. Vurderingen foretages både for ændringer inden for et Natura 2000-område og for ændringer, der ligger geografisk placeret uden for et udpeget område, men som kan påvirke Natura 2000-området.

For oplande med stigende dyretryk gælder, at projektet ikke må udlede mere kvælstof end svarende til et planteavlsbrug. Ansøgningssystemet beregner, at projektet udleder 20,5 kg N/ha/år, og at et planteavlsbrug i samme område udleder 39,3 kg N/ha/år. Projektet udleder dermed mindre nitrat end et planteavlsbrug.

For oplande med faldende dyretryk gælder, at kvælstofudledningen ikke må udgøre mere end 1 hhv. 5 % af den samlede nitratudledning i oplandet. I beregningen heraf indgår værdien for "Merudvaskning fra husdyrbrug". Denne beregnes for projektet til -18,8 kg N/ha/år, hvilket betyder, at projektet medfører et teoretisk fald i kvælstofudledningen til Natura 2000-områderne.

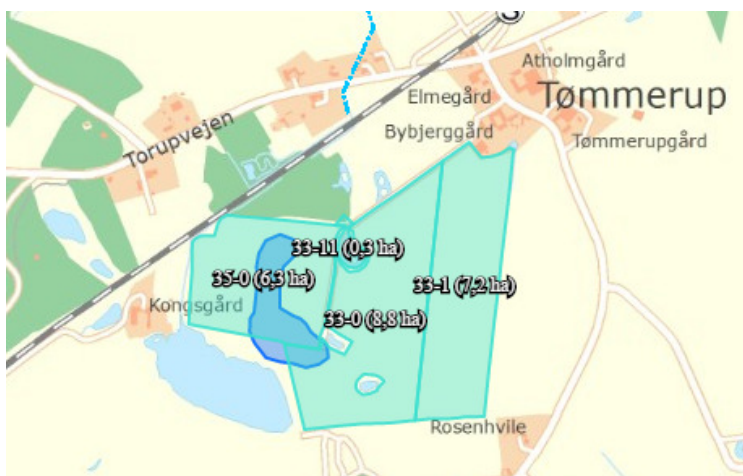
Halsnæs Kommunes vurdering

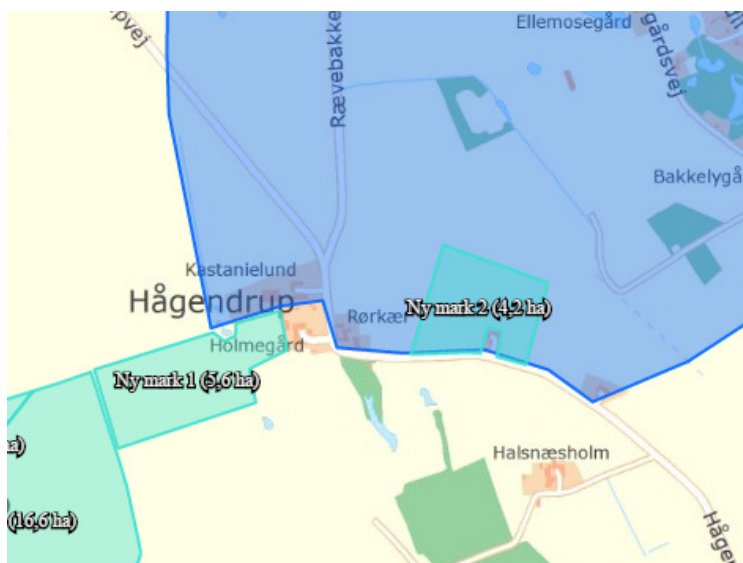
Kommunen vurderer, at projektet ikke vil påvirke Natura 2000-områder. Kommunen vurderer, at udvaskningsberegningens resultat bl.a. er begrundet i, at arealerne dyrkes økologisk med 100 % reduktion af handelsgødningsnormen. Der stilles derfor vilkår om at der skal være økologisk drift på ejendommen.

3.6.4 Nitrat til grundvand

På lige fod med overfladevand er der opsat beskyttelsesniveau for grundvand i nitratfølsomme indvindingsområder, hvor der er særlig risiko for udvaskning af nitrat til grundvandet. For nogle områder kan der være udarbejdet indsatsplan for nitrat, hvilket også har betydning for beskyttelsesniveauet. Halsnæs kommune har ikke vedtaget en indsatsplan for nitrat.

3 arealer ligger helt eller delvis inden for nitratfølsomt indvindingsområde.





Figur 7 og 8: Angivelse af udspretningsarealer indenfor nitratfølsomt indvindingsområde (nitratfølsomt indvindingsområde er markeret med mørkeblåt)

Ansøgningssystemet beregner, at der sker et fald på 37 mg/l i nitratudvaskningen til grundvand:

3.4 Nitrat (grundvand)

Beregning af N-udvaskning for arealer med nitratfølsomme indvindingsområder via FarmN.

Mark Nr.	Areal (ha)	Ansøgt (mg nitrat/l)	Merbelastning (Ansøgt - Nudrift) (mg nitrat/l)	Udvaskning svarende til et plantebrug (mg nitrat/l)	50% reduktion af husdyrgødning (NK3) (mg nitrat/l)
Ny mark 2	4,2	37	-37	72	74
33-0	8,8	37	-37	74	74
35-0	6,3	37	-37	74	74

Tabel 10. N-udvaskning

Halsnæs Kommunes vurdering

Kommunen vurderer, at beskyttelsesniveauet for nitrat til grundvand er overholdt, og der stilles ikke vilkår for nitrat til grundvand. Kommunen vurderer, at reduktionen i udvaskning delvis skyldes den økologiske drift. Der er allerede stillet vilkår om økologisk drift.

3.6.5 Fosfor

Ingen af udbringningsarealerne er beliggende i fosforklasse. Desuden har sædskiftet et fosforunderskud på 1,4 kg P/ha/år.

Halsnæs Kommunes vurdering

Kommunen vurderer, at beskyttelsesniveauet for fosfor er overholdt, og der stilles ikke vilkår for udvaskning af fosfor. Ligeledes vurderer kommunen, at det ansøgte projekt ikke vil påvirke Natura 2000-områder med fosforudvaskning.

3.6.6 Påvirkning af § 3-beskyttet natur og skove

Gødningstrykket på udbringningsarealerne falder fra ca. 1,39 DE/ha i § 11-godkendelsen fra 2008 til ca. 1,36 DE/ha i det ansøgte projekt. Ammoniakdepositionen til § 3-beskyttet natur og potentielt ammoniakfølsomme skove vil derfor falde i forbindelse med det ansøgte projekt. For hvad angår potentielt ammoniakfølsomme skove, se afsnit om kategori 3-natur. I henhold til Miljøstyrelsens digitale husdyrvejledning skal der kun vurderes og evt. reguleres, hvis der sker merfordampning til et § 3-natur som følge af et ansøgt projekt.

Halsnæs Kommunes vurdering

Kommunen vurderer derfor, at der ikke skal stilles vilkår i forhold til ammoniakfordampning fra udbringning af husdyrgødning til § 3-beskyttet natur

3.6.7 Påvirkning af Natura 2000 områder

Afstanden fra et udbringningsareal i det ansøgte projekt til et Natura 2000-område er mindst 690 meter. I henhold til Miljøstyrelsens digitale husdyrvejledning deponeres der højst 1 kg NH₄-N/ha/år op til 20 meter fra udbringningen ved kvæggylle. Samme vejledning beskriver, at naturtyper ikke vil gå mod en mere ugunstig bevaringsstatus, hvis depositionen er under 1 kg NH₄-N/ha/år



Figur 9. Mindste afstand fra et udbringningsareal til et Natura 2000-område.

Halsnæs Kommunes vurdering

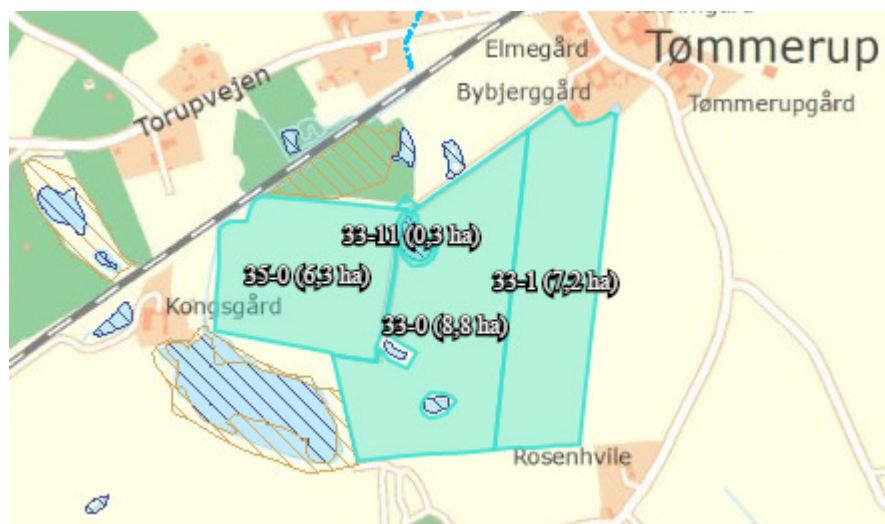
Kommunen vurderer derfor, at der ikke skal stilles vilkår i forhold til ammoniakfordampning fra udbringning af husdyrgødning, til Natura 2000-områder.

3.6.8 Påvirkning af arter med særlige beskyttelseskrav (Bilag IV arter)

For hvad angår bilag IV-arter på omdriftsarealerne har ansøger frivilligt etableret et vandhul og ladet flere andre vandhuller oprense til gavn for bl.a. stor vandsalamander og løgfrø. Nævnte vandhuller befinder sig i eller nær udbringningsarealerne 33-0, 33-11 og 35-0.

Ansøger ønsker frivilligt at anlægge 20 meter bræmmer omkring de nævnte vandhuller, hvor der vil ske nedfældning af gylle eller straksnedharvning. På den måde reduceres påvirkningen af vandhullet, så der ikke sker ændringer i naturtypen.

Endvidere bidrager ansøger som økolog til en mere naturskånsom landbrugsdrift uden pesticidbrug.



Figur 10: Udspretningsarealer ved Tømmerup

Halsnæs Kommunes vurdering

Halsnæs Kommune vurderer, at etablering og oprensning af vandhullerne sydvest for Tømmerup gavner bilag IV-arterne stor vandsalamander og løgfrø, som der findes i området.

Gødningstrykket på udbringningsarealerne er faldet fra ca. 1,39 DE/ha i § 11-godkendelsen fra 2008 til ca. 1,36 DE/ha i det ansøgte projekt. Ammoniakdepositionen til vandhullerne vil derfor falde.

Ansøgers forslag om straksnedharvning af dybstrøelse eller nedfældning/straksnedharvning af gylle i en bræmme på 20 meter rundt om alle vandhuller beliggende på eller nær udbringningsarealerne 33-0, 33-11 og 35-0 ser Halsnæs Kommune som en positiv effekt på naturen. Forslaget fastholdes i et vilkår.

3.6.9 Sædskifte, efterafgrøder og projektilpasninger

Ansøger anvender ingen virkemidler i form af ekstra efterafgrøde eller sædskifte. Som følge af økologisk drift er handelsgødningsnormen allerede reduceret 100 %.

3.6.10 Udskiftning af udbringningsarealer

Det skal præciseres, at der er anmeldeligt ved ønske om ændring eller udskiftning af arealer til udbringning af husdyrgødning. Dette er væsentligt i relation til udvaskning af næringsstoffer og påvirkning af følsomme områder. Der er igangværende drøftelser om udtagning af arealer ved Hanehoved.

3.7 Bedste tilgængelige teknik (BAT) og begrænsende foranstaltninger

Gennem Husdyrloven pålægges den enkelte landmand at redegøre for brugen af BAT-bedst tilgængelig teknologi og eventuelt reducere miljøbelastningerne fra husdyrproduktionen ved anvendelse af BAT.

Følgende områder vurderes i forhold til BAT:

- Ammoniakfordampning fra stald og lager, som kan begrænses gennem staldindretning, teknologier i staldene, fodersammensætning og opbevaring af husdyrgødning.
- Fosfor indhold i husdyrgødningen grundet fodersammensætningen.
- Forbrug af vand og energi
- Management
- Støj
- Lugt

3.7.1 Ammoniak og anvendelse af BAT

Ansøger oplyser, at der er fast gulv med skrabning hver 2. time i kostalden. Øvrige staldafsnit er indrettet med dybstrøelse.

Alle dyrene er opdelt i grupper og sektioner. Dette giver en målrettet fodringsstrategi til de enkelte grupper. Når det enkelte dyr bliver fodret efter dets behov, giver det en mindre udskillelse af N og P i gødningen. Dette sammenholdt med god management og en god hygiejne i staldene, vil det kunne begrænse lugt og ammoniak.

De nuværende stalde lever umiddelbart op til BAT-niveauet. Der forventes en renovering af stalde inden for en 20 årig periode. Her vil evt. ny BAT teknologi blive indarbejdet i stalden.

Den ønskede produktionsændring sker i eksisterende stalde uden renovering af anlægget. Det betyder, at der for alle stalde tages udgangspunkt i standardemissionsgrænselværdier for stalde, som ikke gennemgribende renoveres.

Ved anvendelse af emissionsgrænselværdierne er anlæggets samlede årlige ammoniakemission, som er opnåelig ved anvendelse af BAT, beregnet i husdyrgodkendelse.dk. BAT-kravet er beregnet til 1.418,69 kg N årligt.

Det totale ammoniaktab fra hele anlægget er beregnet i husdyrgodkendelse.dk til 1.397,09 kg N årligt.

Beregningerne viser således, at det totale ammoniaktab er mindre end maksimal årlig ammoniakemission, som er opnåelig ved anvendelse af BAT.

Ejendommen forsøger på en række punkter at leve op til BAT vedrørende gødningsopbevaring:

Gyllebeholdere efterlever kravene i BREF-dokumentet. Dvs. at beholderne er faste tanke, der kan modstå mekaniske, termiske og kemiske påvirkninger. Sider og bunde er tætte og korrosionsbeskyttede. Tankene tømmes ca. 1 gang årligt for inspektion og evt. reparationer. Opbevaring af kvæggylle i gylletank, opfattes som BAT. Der er fastsat en lang række lovregulerede forhold, der er med til at sikre lav ammoniakfordampning, og sikre lækager.

Disse regler indebærer bl.a. 5-årig beholderkontrol, da gyllebeholderne er liggende mindre end 100 m fra en sø. Der er naturligt flydelag på gyllebeholderne, og der noteres i logbog jf. reglerne.

Halsnæs Kommunes vurdering

Ansøger anvender skrab hver 2. time af gødearealet i kostalden. Ansøgningssystemet udregner, at ansøger derved lever på til gældende maksimale ammoniakemission ved anvendelse af BAT.

Kommunen vurderer, at ansøger anvender BAT i relation til ammoniak og der stilles alene vilkår om 2 timers skrab i kostalden.

3.7.2 Fosfor og anvendelse af BAT

Miljøstyrelsen (MST) har ikke udarbejdet vejledende emissionsgrænseværdier for fosfor til kvæg, idet MST vurderer, at der på nuværende tidspunkt ikke findes tilgængelige teknikker eller teknologier, der kan anvendes til at fastlægge emissionsgrænseværdier for fosforudledning fra malkekvægsbesætninger.

I forbindelse med optimering af produktionen bliver ejendommens foderforbrug jævnlige gennemgået, således at fodereffektiviteten optimeres.

Foderplaner udarbejdes i samarbejde med foderkonsulent, og det sikres, at der anvendes den for ejendommen bedste viden inden for kvægfodring.

Mindst 1 gang årligt gennemgås foderplaner for optimeringer, fejl, mm.

Foderet er tilpasset til de enkelte dyregrupper, så der ikke opstår unødigt overforbrug.

Halsnæs Kommunens vurdering

Kommunen vurderer, at ansøger anvender BAT i relation til fosfor i foderet og der stilles ikke vilkår herfor.

3.7.3 Forbrug af vand og energi

Ansøger har oplyst, at der anvendes følgende foranstaltninger til begrænsning af energi- og vandforbruget:

- Drikkevandsinstallationer efterses jævnlige for at undgå lækager og vandspild.
- Varmegenvinding fra mælkekøling til varmt vand.
- En del af lysstofrørene i malkestald og kostald er udskiftet til lavenergi. Efterhånden som de resterende udskiftes, vil de blive erstattet med lavenergi.
- Renholdelse og vedligeholdelse af mekaniske installationer vil holde energiniveauet på et acceptabelt niveau.

Derudover udvises almindelig omtanke i det daglige for at holde vand- og elforbrug så lavt som muligt.

Hovedparten af vandforbruget udgøres i øvrigt af drikkevand til køerne, og dette kan naturligvis ikke reduceres.

Halsnæs Kommunens vurdering

Kommunen vurderer, at ansøger anvender BAT i relation til forbrug af vand og energi. Der er stillet vilkår om renholdelse og vedligeholdelse af anlæg.

3.7.4 Management

Ansøger har oplyst, at der anvendes følgende foranstaltninger i relation til management:

- Ejendommen drives efter princippet "godt landmandskab".
- Bedriftens medarbejdere bliver løbende uddannet gennem kurser, efteruddannelse og deltagelse i erfa-grupper.
- Medarbejdere vil blive orienteret om ejendommens miljøgodkendelse og være bekendt med vilkårene i miljøgodkendelsen.
- Affald bortskaffes så vidt muligt til genbrug. Ikke genbrugbart affald afleveres til godkendt modtagere.
- Der tages videst muligt hensyn til naboer ved udspreddning af gylle.
- Rengøring i og omkring ejendommen foretages jævnligt for at undgå uhygiejniske forhold og for at nedsætte risikoen for tilhold af eventuelle skadedyr, samt for at mindske risikoen for lugtgener for omkringboende.
- Der føres årlig kontrol over vand- og energiforbrug.

Halsnæs Kommunens vurdering

Halsnæs Kommune vurderer, at bedriften med de angivne forhold omkring staldindretning, foder, opbevaring/behandling/udbringning af husdyrgødning, forbrug af vand og energi samt efterlevelse af stillede vilkår, lever op til BAT-niveauet indenfor området management.

Der er stillet vilkår om, at alle, der arbejder på bedriften, skal være bekendt med vilkårene i miljøgodkendelsen, hvilket vil være med til at sikre, at godkendelsens vilkår bliver overholdt og fulgt.

3.7.5 **Støj og lugt**

Forhold omkring gener i relation til støj og lugt, og anvendelse af BAT skal vurderes med udgangspunkt i lokale forhold, og der er ikke fastsat branchespecifikke grænseværdier for denne parameter.

Halsnæs Kommunens vurdering

De lokale forhold er vurderet i tidligere afsnit af denne godkendelse, og det er af kommunen vurderet, at alle gældende krav jf. Husdyrloven og tilhørende bekendtgørelser af overholdt.

På baggrund heraf vurderes det, at der er anvendt BAT i relation til disse parametre på bedriften.

3.7.6 **Samlet vurdering af anvendelse af BAT**

Det er Halsnæs Kommunes samlede vurdering, at der er indført BAT i relation til indretning og drift af husdyrbruget i et omfang, så BAT ikke strider mod proportionalitetsprincippet.

3.8 Alternative løsninger og O-alternativ

3.8.1 **Alternative løsninger**

Ansøger har oplyst følgende til alternative løsninger:

Et alternativ ville være at fortsætte den aktuelle drift, men det eksisterende staldanlæg ønskes udnyttet fuldt ud, og ansøger ønsker at etablere en gårdbutik med salg af økologiske æg og økologisk svinekød. Det er også blevet overvejet at udvide antallet af malkekøer endnu mere end de 20 køer + opdræt, men dette vil kræve store investeringer i nybyggeri, og det er ikke økonomisk forsvarligt i relation til mælkepriserne pt.

Udviklingen går i retningen af, at der bliver færre landbrug i Danmark, og de landbrug der er, bliver større. Hvis landmanden ikke følger udviklingen, er det stilstand, og dette betyder for en virksomhed, at den viger pladsen for andre og større virksomheder, som følger udviklingen.

Halsnæs Kommunens vurdering

Kommunen vurderer, at der ikke vil være alternative muligheder for den ønskede produktion, som vil være bedre end det ansøgte projekt.

3.8.2 0-alternativ

Ansøger har oplyst følgende vedrørende 0-alternativ:

Et 0-scenarie på denne ejendom vil betyde, at der ikke sker en nødvendig udvikling, og at den løbende tilpasning af anlægget med udnyttelse af den bedst tilgængelige teknologi ikke vil finde sted. Samtidig vil den nødvendige økonomi til opretholdelse af produktionen ikke være til stede og denne må evt. afvikles på sigt.

Halsnæs Kommunens vurdering

Halsnæs Kommune vurderer, at den øgede miljøpåvirkning, der kommer som følge af udvidelsen på ejendommen, ikke påvirker lokalområdet væsentligt. Et 0-scenarie vil også betyde, at der ikke skal udarbejdes en miljøgodkendelse med de forbedringer i forhold til miljøet, der er forbundet hermed. Samtidig vil en løbende tilpasning af anlægget med udnyttelse af bedste tilgængelig teknik ikke finde sted.

3.9 Egenkontrol og dokumentation

Følgende egenkontroller gennemføres jf. oplysninger fra ansøger:

- Produktionsrapporter gemmes i 5 år.
- Dyrlægerapporter og forbrug af medicin gemmes i 5 år.
- Gødningsregnskab gemmes i 5 år.
- Affaldskvitteringer gemmes i 5 år.
- Driftsforstyrrelser/uheld dokumenteres i journal, som gemmes i 5 år.
- Beredskabsplan holdes ajourført.

Halsnæs Kommunens vurdering

Dokumentationen for egenkontrollen skal have en sådan form, at den tydeligt viser, at vilkårene i miljøgodkendelsen er overholdt.

Dokumentation for overholdelse af egenkontrol vilkårene skal opbevares i mindst 5 år. Halsnæs Kommune skal ved tilsyn og kontrol have adgang til den nævnte dokumentation.

Alle vilkår er stillet for at sikre, at forudsætningerne for miljøgodkendelsen og frivillige tiltag gennemføres og overholdes.

Halsnæs Kommune vurderer, at gennemførelse af den beskrevne egenkontrol og overholdelse af de stillede vilkår vil medføre, at der løbende holdes øje med, at de givne forudsætninger for miljøgodkendelsen overholdes. Samtidig foreligger dokumentationen i en form, således at kommunen ved tilsyn eller på efterspørgsel kan kontrollere dette.

3.9.1 Beredskabsplan

Ansøger har fremsendt en beredskabsplan sammen med de supplerende oplysninger.

Kommunens vurdering

Halsnæs Kommune vurderer, at beredskabsplanen kan bidrage til at sikre, at skader og forurening ved uheld og andet vil kunne minimeres.

Der er indsat vilkår om, at beredskabsplanen altid skal forefindes på ejendommen, således at der er let adgang dertil. Samtidig skal alle ansatte være bekendtgjort med dens placering og indhold. Derudover er der sat vilkår om, at planen jævnligt (min. 1 gang årligt) gennemgås og justeres, hvis der er sket ændringer.

Et væsentligt punkt i beredskabsplanen er således listen over hvem, der skal alarmeres, hvornår og hvordan.

3.10 Husdyrbrugets ophør

I forbindelse med ophør har ansøger oplyst, at der vil blive truffet de nødvendige foranstaltninger med henblik på at overlevere anlægget i forsvarlig miljømæssig tilstand.

I forbindelse med nedlukning af produktionen er der stillet vilkår om, at der skal fremsendes en nedlukningsplan til kommunen, inden denne iværksættes.

Nedlukningsplanen skal indeholde oplysning om:

- hvornår dyreholdet ophører,
- hvad der skal ske med den sidste husdyrgødning,
- om gødningsopbevaringsanlæggene efterfølgende skal udlejes eller om brugen helt ophører.
- om driften af jorden fortsætter eller om jorden bortforpagtes
- om staldene rengøres og tages ud af brug, eller om de udlejes osv.

Halsnæs Kommunens vurdering

Halsnæs Kommune vurderer, at de nævnte tiltag i forbindelse med ophør af produktionen er tilstrækkelige til at undgå forureningsfare. Samtidig bidrager tiltagene til at sikre, at ejendommen ikke vil blive et attraktivt levested for eksempelvis rotter.

4 OFFENTLIGHED OG HØRING

4.1 Offentliggørelse af ansøgning

Ved behandling af ansøgning om godkendelse efter § 12 stk. 2, er der udvidede krav om offentlighed i forbindelse med kommunens behandling af sagen. Dette indebærer blandt andet, at ansøgningen skal annonceres offentligt så tidligt i processen som muligt.

Ansøgningsmaterialet for denne godkendelse har været i 4 ugers foroffentlighed ved annoncering på vores hjemmeside i perioden 2. december 2015 – 8. januar 2016. Der er foretaget annoncering i Halsnæs Avis den 2. december 2015 samt udsendt informationsbrev til omkringboende. (se bilag 6)

2 af de omkringboende er kommet med bemærkninger til ansøgningen. I den forbindelse har der været afholdt et møde med disse personer, hvor de har haft mulighed for at uddybe de forhold, som de har haft kommentarer til.

Vi har forholdt os til de berørte forhold i forbindelse med udarbejdelse af denne godkendelse. I bilag 7 er der en kort beskrivelse af, hvilke forhold der har været kommentarer til suppleret med kommunens bemærkninger hertil.

Efter udarbejdelse af et foreløbigt udkast til § 12 godkendelse har dette været sendt i høring hos ansøger og ansøgers konsulent.

De indkomne bemærkninger har bevirket, at vi har stillet skærpede vilkår om: Udbringningstidspunkter og transport af gylle.

Endvidere er der indgået frivillig aftale med ansøger om oprettelse af information om gylleudkørsel til naboer (gylle sms), etablering af 20 m bræmme ved vandhuller, samt mulig friholdelse af udspretningsareal ved Hanehoved for gylle.

4.2 Udkast i høring

Endelig udkast til miljøgodkendelse har været i høring i perioden 6. juni 2016 – 18. juli 2016 ved annoncering på vores hjemmeside. Der er desuden udsendt informationsbrev til omkringboende, foreninger og de personer, som ansøger forpagter arealer af.

Der er indkommet 2 høringssvar fra Sverkilstrupvejen 68 repræsenterende Halsnæs Revision og ejerne som privat personer. Herudover er der indkommet høringssvar fra Sverkilstrupvejen 68.

I bilag 8 er der en kort beskrivelse af, hvilke forhold der har været kommentarer.

De indkomne kommentarer har medført, at vilkår 11 og 17 er indsat som nye vilkår.

Endvidere er der foretaget enkelte præciseringer og konsekvensrettelser i godkendelsen.

Halsnæs Kommune har udsendt særskilte breve med vurdering af høringssvarene til afsenderne af høringssvarene. Disse breve kan rekvireres ved Halsnæs Kommune.

5 SAMLET VURDERING OG KONKLUSION

I henhold til de beregninger, der gennemføres i det elektroniske ansøgningssystem, kan produktionsudvidelsen gennemføres uden at overskride de beskyttelsesniveauer, der er udstukket i lovgivningen. Efter Halsnæs Kommunes vurdering vil den ansøgte udvidelse af dyreholdet heller ikke give anledning til væsentligt ændrede forhold for naboerne, hverken hvad angår transport, støj, fluer eller det samlede visuelle indtryk af husdyrbruget. Ved overholdelse af de vilkår miljøgodkendelsen er betinget af, er det endvidere Halsnæs Kommunes vurdering, at plante- og dyreliv i området omkring staldanlægget, ikke vil blive påvirket i negativ retning.

Halsnæs kommune har vurderet, at beskyttede naturområder med tilhørende plante- og dyrearter, ikke vil blive væsentligt påvirket, som følge af udvidelsen af dyreholdet og anlægget. Samme vurdering er lavet med hensyn til udvaskning af næringsstoffer til recipienter og anden mulig påvirkning af følsomme § 7 naturområder og Natura 2000 områder.

Samlet er det Halsnæs Kommunes vurdering, at der kan meddeles miljøgodkendelse til den ansøgte udvidelse af husdyrbruget, uden at det medfører væsentlige virkninger på miljøet. Ved overholdelse af vilkår i godkendelsen, har ansøger truffet de nødvendige foranstaltninger til at forebygge og begrænse forureningen ved anvendelse af den bedste tilgængelige teknik. Samtidig kan husdyrbruget drives på stedet uden at påvirke omgivelserne på en måde, der er uforenelig med hensynet til omgivelserne. Halsnæs Kommune vurderer, at indretning og drift af husdyrbruget, udbringning af husdyrgødning og drift af arealerne kan ske i overensstemmelse med gældende regler. Yderligere er det vurderet, at driften kan gennemføres uden væsentlig påvirkning af miljøet, som dette er defineret i husdyrloven, herunder at projektet ikke skader bevaringsstatus for Natura 2000-områder eller yngle- og levesteder for arter optaget på Habitatdirektivets bilag IV.

Endelig er det Halsnæs Kommunes vurdering, at der jf. oplysningerne i ansøgningsmaterialet er tænkt BAT ind i bedriftens indretning og drift i det omfang, BAT ikke strider mod proportionalitetsprincippet.

Der er gjort opmærksom på, at det er ansøgers eget ansvar at indhente relevante dispensationer og tilladelser efter anden lovgivning, hvis dette er påkrævet.

6 BILAG

Bilag 1: Oversigtskort over beliggenhed af husdyrbruget

Bilag 2: Oversigtskort over husdyrbrugets arealer (ejede/forpagtede)

Bilag 3: Lugtkonsekvenszone 234,7 m

Bilag 4: Transportruter

Bilag 5. Beredskabsplan

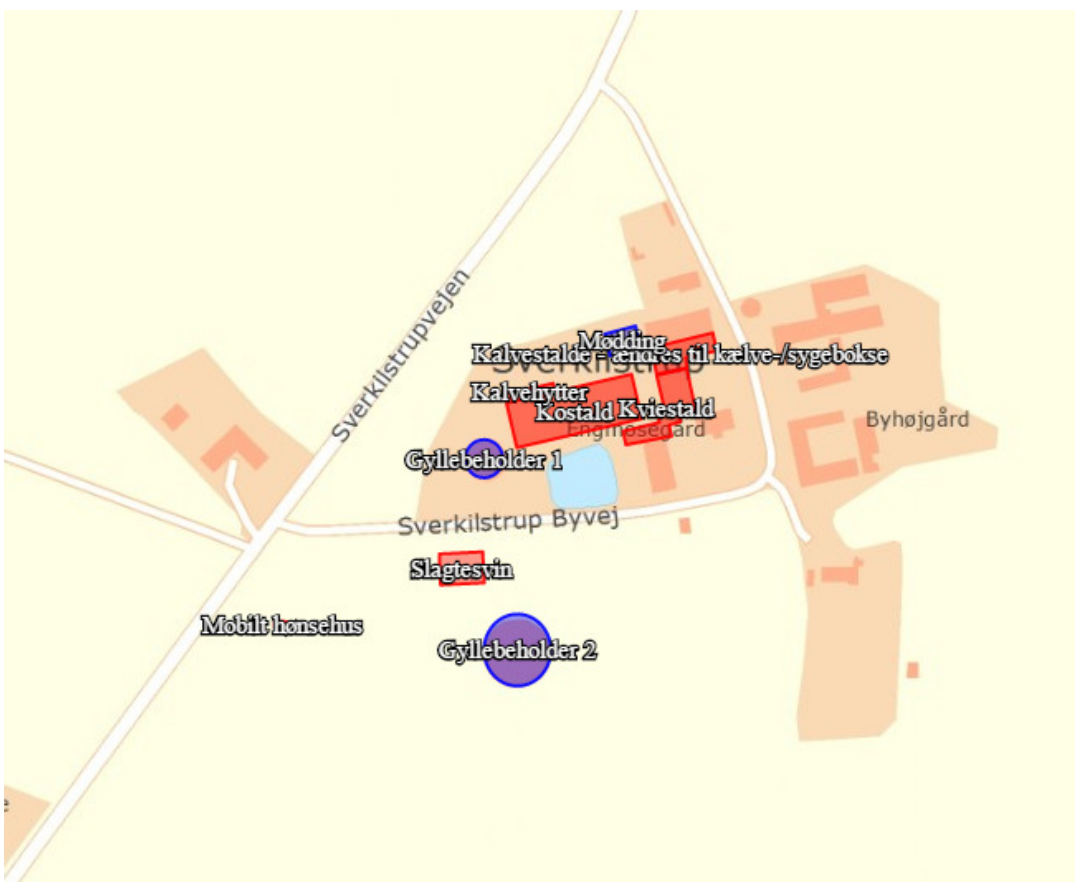
Bilag 6: Udsendelseslister ved annoncering af ansøgning og ved høring af udkast til godkendelse

Bilag 7: Oversigt over indkomne høringssvar ved høring af ansøgningsmateriale

Bilag 8: Oversigt over indkomne høringssvar ved høring af udkast til godkendelse

Bilag 9: Udsendelsesliste ved udsendelse af § 12 godkendelse

Bilag 1: Oversigtskort over beliggenhed af husdyrbruget



Bilag 2: Oversigtskort over husdyrbrugets arealer (ejede/forpagtede)



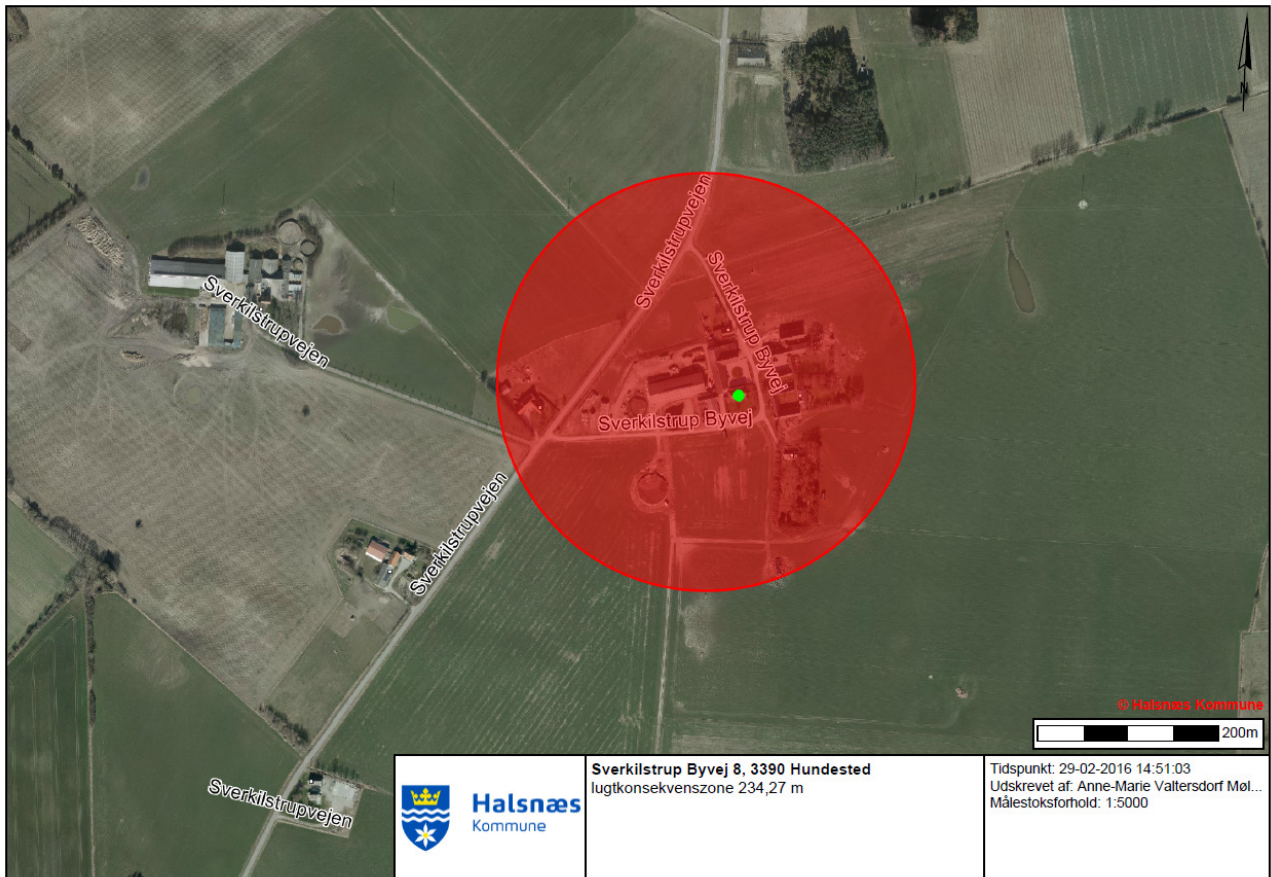
Udbringningsarealer

Navn	Ha	Drænet	Jb.Type	Vandet	Sæd- skifte	Ref. Sæd- skifte	N-kl. 0(ha)	N-kl. 1(ha)	N-kl. 2(ha)	N-kl. 3(ha)	G.vand (ha)	P-kl. 0(ha)	P-kl. 1(ha)	P-kl. 2(ha)
Total	171,36						171,36	0,00	0,00	0,00	5,93	171,36	0,00	0,00
1-0	7,36	Ja	JB5	Nej	K4	K4	7,36	0,00	0,00	0,00	0,00	7,36	0,00	0,00
2-0	14,55	Ja	JB5	Nej	K4	K4	14,55	0,00	0,00	0,00	0,00	14,55	0,00	0,00
3-0	14,84	Ja	JB6	Nej	K4	K4	14,84	0,00	0,00	0,00	0,00	14,84	0,00	0,00
4-0	16,61	Ja	JB6	Nej	K4	K4	16,61	0,00	0,00	0,00	0,00	16,61	0,00	0,00
4-1	1,01	Ja	JB6	Nej	K4	K4	1,01	0,00	0,00	0,00	0,00	1,01	0,00	0,00
5-0	1,18	Ja	JB6	Nej	K4	K4	1,18	0,00	0,00	0,00	0,00	1,18	0,00	0,00
5-1	0,11	Ja	JB6	Nej	K4	K4	0,11	0,00	0,00	0,00	0,00	0,11	0,00	0,00
6-0	11,61	Ja	JB6	Nej	K4	K4	11,61	0,00	0,00	0,00	0,00	11,61	0,00	0,00
10-0	7,38	Ja	JB4	Nej	K4	K4	7,38	0,00	0,00	0,00	0,00	7,38	0,00	0,00
13-0	8,92	Ja	JB4	Nej	K4	K4	8,92	0,00	0,00	0,00	0,00	8,92	0,00	0,00
14-0	0,63	Ja	JB4	Nej	K4	K4	0,63	0,00	0,00	0,00	0,00	0,63	0,00	0,00
14-2	0,16	Ja	JB4	Nej	K4	K4	0,16	0,00	0,00	0,00	0,00	0,16	0,00	0,00
19-0	2,73	Ja	JB2	Nej	K4	K4	2,73	0,00	0,00	0,00	0,00	2,73	0,00	0,00
19-1	0,46	Ja	JB2	Nej	K4	K4	0,46	0,00	0,00	0,00	0,00	0,46	0,00	0,00
19-2	0,10	Ja	JB2	Nej	K4	K4	0,10	0,00	0,00	0,00	0,00	0,10	0,00	0,00
20-0	4,52	Ja	JB4	Nej	K4	K4	4,52	0,00	0,00	0,00	0,00	4,52	0,00	0,00
21-0	4,00	Ja	JB4	Nej	K4	K4	4,00	0,00	0,00	0,00	0,00	4,00	0,00	0,00
23-1	5,39	Ja	JB4	Nej	K4	K4	5,39	0,00	0,00	0,00	0,00	5,39	0,00	0,00
33-0	8,76	Ja	JB4	Nej	K4	K4	8,76	0,00	0,00	0,00	0,29	8,76	0,00	0,00
33-1	7,17	Ja	JB4	Nej	K4	K4	7,17	0,00	0,00	0,00	0,00	7,17	0,00	0,00
35-0	6,26	Ja	JB4	Nej	K4	K4	6,26	0,00	0,00	0,00	1,49	6,26	0,00	0,00
37-0	3,95	Ja	JB4	Nej	K4	K4	3,95	0,00	0,00	0,00	0,00	3,95	0,00	0,00
38-0	8,89	Ja	JB4	Nej	K4	K4	8,89	0,00	0,00	0,00	0,00	8,89	0,00	0,00

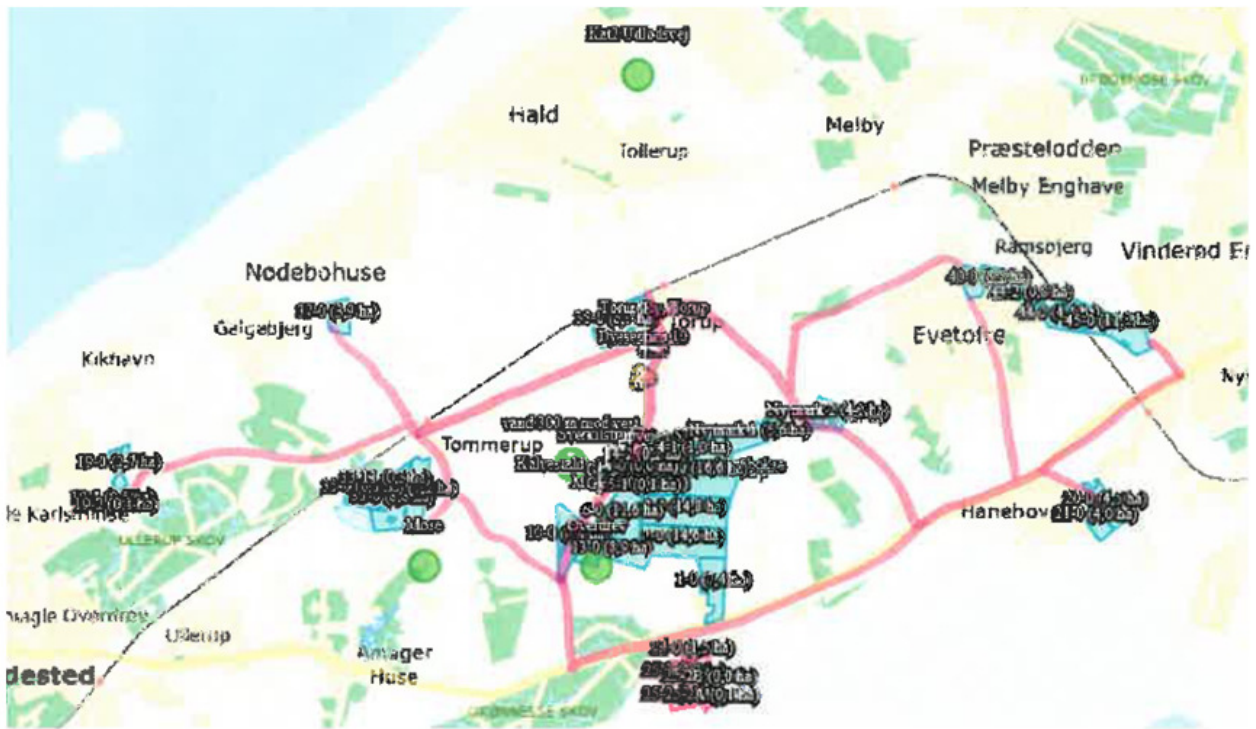
Miljøgodkendelse af dyrehold
 Sverkilstrup Byvej 8
 3390 Hundested

Navn	Ha	Drænet	Jb.Type	Vandet	Sæd- skifte	Ref. Sæd- skifte	N-kl. 0(ha)	N-kl. 1(ha)	N-kl. 2(ha)	N-kl. 3(ha)	G.vand (ha)	P-kl. 0(ha)	P-kl. 1(ha)	P-kl. 2(ha)
40-0	8,19	Ja	JB11	Nej	K4	K4	8,19	0,00	0,00	0,00	0,00	8,19	0,00	0,00
44-0	4,39	Ja	JB11	Nej	K4	K4	4,39	0,00	0,00	0,00	0,00	4,39	0,00	0,00
44-2	0,81	Ja	JB11	Nej	K4	K4	0,81	0,00	0,00	0,00	0,00	0,81	0,00	0,00
45-0	11,23	Ja	JB4	Nej	K4	K4	11,23	0,00	0,00	0,00	0,00	11,23	0,00	0,00
33-11	0,29	Ja	JB4	Nej	K4	K4	0,29	0,00	0,00	0,00	0,00	0,29	0,00	0,00
Ny mark 1	5,64	Ja	JB6	Nej	K4	K4	5,64	0,00	0,00	0,00	0,00	5,64	0,00	0,00
Ny mark 2	4,24	Ja	JB6	Nej	K4	K4	4,24	0,00	0,00	0,00	4,15	4,24	0,00	0,00

Bilag 3: Lugtkonsekvenszone 234,27 m



Bilag 4: Transportruter ved gyllekørsel



Transportruter v. gyllekørsel - Hans Christian Andreasen

Bilag 5. Beredskabsplan

Beredskabsplan Engmosegård, Sverkilstrup Byvej 8, 3390 Hundested
Opdateret februar 2016

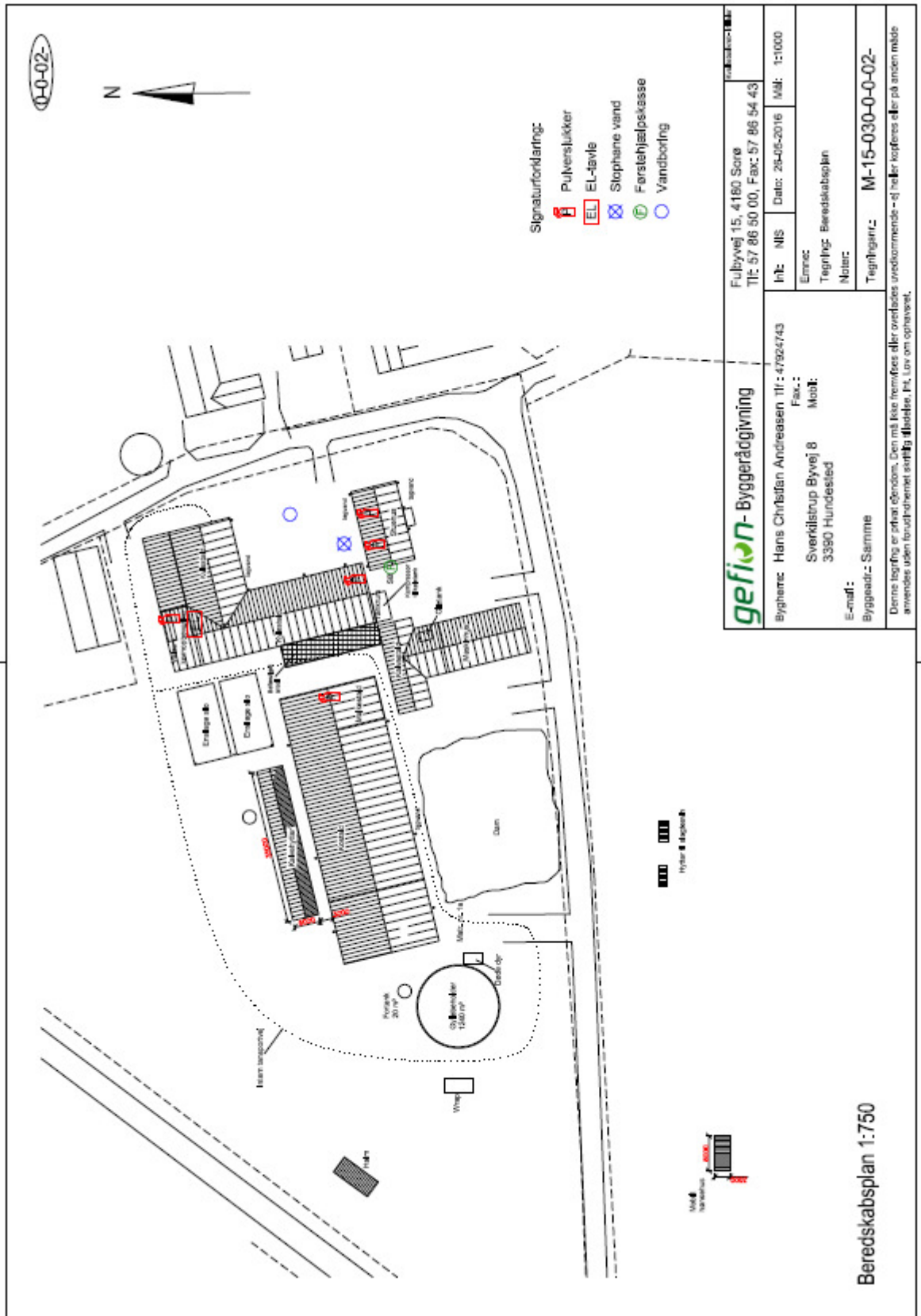
Telefonliste	Brand – instruks	Gylle – overløb	Kemikalie og oliespild m.v.
Hans Christian Medhjælper 40431943 23637717	Ring 112 og oplys: <ul style="list-style-type: none"> • navn, adresse og det tlf., du ringer fra • hvad der er sket, og at det er en gårdbrand • er der tilskadekomne – hvor mange? • er dyrene kommet ud? – art og antal, der er fanget Ring Hans Christian 40431943	Ring 112 ved større overløb af gylle eller ved brud på gylletank og oplys: <ul style="list-style-type: none"> - navn, adr. og det tlf.nr., du ringer fra - hvad der er sket og hvor meget, der er løbet ud - er der risiko for forurening af vandløb eller drikkevandsboring? Ved mindre spild ring kun til miljømyndighederne. Ring til Hans Christian på 4043 1943	Ring 112 ved større overløb af kemikalier og olie og oplys: <ul style="list-style-type: none"> - navn, adresse og det tlf.nr., du ringer fra - hvad der er sket, og hvor meget der er løbet ud - er der risiko for forurening af vandløb eller drikkevandsboring? Ved mindre spild ring kun til miljømyndighederne Ring til Hans Christian på 4043 1943
Gefion 7015 0700 5786 5000	Start rednings- og slukningsarbejde, hvis det er forsvarligt: <ul style="list-style-type: none"> • Evakuer dyr • fjern trykflasker, olie, kemikalier og gødning 	Opdæmning kan ske med jord Er gyllen løbet til dræen, så laves opdæmning af vandløbet med jord eller en bigballe . Modtag miljømyndighed evt. brandvæsen og orienter om sted, omfang m.v.	
Dyrlæge: Laugø dyreklinik 70204018	Hvis det ikke er muligt at slukke branden, så luk døre og vinduer Tag imod brandvæsenet og vis dem kortene. Oplys om: <ul style="list-style-type: none"> - adgangsveje - hvor det brænder og omfang - tilskadekomne og dyr, der ikke er i sikkerhed 		
Foderstoffirma: DLG 3368 6000			
Elektriker: Preben Lyngbæk 47940304			
VVS: Onsved smeden 40962563			
El-leverandør: Dong 72203040			



Beredskabsplan Engmosegård, Sverkilstrup Byvej 8, 3390 Hundested
Opdateret februar 2016

<p>Personskade</p> <p>Ring 112 ved alvorlig skade og oplys: - navn, adresse og det tlf.nr., du ringer fra - hvad er der sket og hvordan er personens tilstand? - adgangsveje</p> <p>Yd førstehjælp, hvis det er muligt</p> <p>Førstehjælpskassen er placeret i mandskabsrum</p> <p>Kontakt lægevagten ved lettere skade</p> <p>Ring til Hans Christian på 4043 1943</p>	<p>Stophaner og hovedafbrydere</p> <p>Elektricitet: Der er hovedafbryder i målerskab ved kornopbevaring</p> <p>Afbryder til gyllepumpe er placeret i traktor</p> <p>Vand: Hovedhanen er placeret i brønd ved stuehus</p>	<p>Strømsvigt</p> <p>Vurdér om nogle dyr vil lide f.eks. pga. varme</p> <p>Kontroller at der ikke sker forurening som følge af manglende strøm til pumper og lign.</p> <p>Ved strømsvigt på over 2 timer, ring til el-leverandør og hør om varigheden af udfaldet</p>	<p>Transport af bekæmpelsesmidler</p> <p>Ejendommen drives økologisk, så der foregår ingen transport af bekæmpelsesmidler.</p>
---	---	--	---





Bilag 6: Udsendelseslister ved annoncering af ansøgning og ved høring af udkast til godkendelse

Tove Petersen	Amtsvejen 325	3390 Hundested
Lee Joon Teow	Sverkilstrupvejen 75	3390 Hundested
Nicolai Vullum	Sverkilstrupvejen 75	3390 Hundested
Jørgen Straarup	Amtsvejen 315	3390 Hundested
Andrea Ludvigsen	Amtsvejen 317	3390 Hundested
Brian Hedelund Holte	Sverkilstrup Byvej 9	3390 Hundested
John Marius Pedersen	Sverkilstrup Byvej 10	3390 Hundested
Christian Holte	Sverkilstrup Byvej 7	3390 Hundested
Vivian Hyldborg	Resedavej 2	3390 Hundested
Jesper Bach Lauritsen	Sverkilstrupvejen 56	3390 Hundested
Laila Ekstrand	Sverkilstrupvejen 68	3390 Hundested
Ulrik Claus Ekstrand	Sverkilstrupvejen 68	3390 Hundested
Jacob Juul Andersen	Sverkilstrupvejen 52	3390 Hundested
Leif Henning Olsen	Torpmaglevejen 72	3390 Hundested
Benny Dalgaard Loft	Sverkilstrupvejen 88	3390 Hundested
Helle Hasselbalch Loft	Sverkilstrupvejen 88	3390 Hundested
Lea Jess Tjell Rasmussen	Sverkilstrupvejen 87	3390 Hundested

Høring af udkast til godkendelse er endvidere udsendt til:

- Danmarks Naturfredningsforening, Lokalfdeling Halsnæs, Birgitte Benzen Bang, E-post: dnhalsnaes-sager@dn.dk
- Dansk Ornitologisk Forening, Lokalfdeling Nordsjælland, Bjørn Henriksen. E-post: for-
mand@dofnordsj.dk
- Ejere af forpagtede arealer
- Peter Jørgensen, Smedebakken 15, 3300 Frederiksværk

Bilag 7 – Oversigt over indkomne bemærkninger ved annoncering af ansøgning.

Ansøgningsmaterialet for denne godkendelse har været i 4 ugers foroffentlighed ved annoncering på vores hjemmeside i perioden 2. december 2015 – 8. januar 2016. Der er foretaget annoncering i Halsnæs Avis den 2. december 2015 samt udsendt informationsbrev til omkringboende.

2 af de omkringboende er kommet med bemærkninger til ansøgningen. I den forbindelse har der været afholdt et møde med disse personer, hvor de har haft mulighed for at uddybe de forhold som de har haft kommentarer til.

Vi har forholdt os til de berørte forhold i forbindelse med udarbejdelse af denne godkendelse.

Nedenstående er der en kort beskrivelse af, hvilke forhold der har været kommentarer til suppleret med kommunens bemærkninger hertil.

Hørings svar fra	Indhold i høringen	Kommunens kommentar
1	Flere lugtkilder	Iht. husdyrloven ift. akkumulation skal der medregnes dyrehold over 75 DE under 100 meter fra enkeltliggende ejendomme. Der er dog ingen dyrehold over 75 DE under 100 meter fra 1, og der skal derfor ikke medregnes akkumulation for det ansøgte projekt.
	Fluer, når dyr afgræsser areal tæt på naboejendom.	Der er i Bekendtgørelse om erhvervsmæssigt dyrehold, husdyrgødning, ensilage m.v. § 7 et afstandskrav på 50 m til naboskel i forbindelse med etablering af hytter, fodertrug og drikkebrug til afgræssende dyr, samt et afstandskrav på 50 meter fra folde til svin hen til naboskel. Ansøger anvender middel mod stikfluer på udegående dyr. Halsnæs Kommune vurderer, at vi ikke kan stille skærpede krav herudover. Opstår der gener fra fluer vil Halsnæs Kommune vurderer om genen er væsentlig og om der skal foretages tiltag herover for.
2	Marken tættest på Sverkilstrupvejen 68 ønskes friholdt for nye dyrtyper.	Se ovenfor. Herudover har ansøger behov for, at der sker en jævn fordeling af gødning på foldarealerne, hvorfor der sker en løbende omflytning af dyr.
1 + 2	Lugt	Ansøgningssystemets beregning viser, at lugtkriteriet i forhold til enkeltboliger uden landbrugsnotering (skattekodemæssigt) er overholdt.
	Græsningsarealer.	Ansøger ønsker ikke frivillige aftaler om yderligere begrænsninger i brug af foldene. Se ovenfor under fluer. Kommunen kan ikke umiddelbart stille skærpede krav til begrænsning af foldbrug.
	Støj	Der er fastsat vilkår om støjgrænser i godkendelsen.
	Hensyntagen til naboer ved udbringning af gylle	Der er fastsat vilkår om, at transport af husdyrgødning i husdyrbrugets egen gyllevogn efter 1. maj skal foregå i tidsrummet mellem 7.00 – 18.00 for at begrænse støjgener herfra. Når udkørsel sker med lukket transportvogn eller med skærm slangeudlæg, er der dog ikke denne begrænsning. Der er endvidere stillet vilkår om at udbringning af gylle ikke må foregå i weekenden og på helligdage. Ansøger vil i videst muligt omfang tage hensyn til naboer ved udspreddning af gylle. Ansøger vil endvidere bidrage med en gylle- sms-tjeneste således, at naboer kan blive orienteret om tidspunkter for gylleudkørsel.

	Vandmættede marker	Kommunen er ikke myndighed for evt. velfærdsmæssige problemer som følge af evt. våde græsningsarealer. Kommunen henviser her til Fødevarerstyrelsen.
	Afstrømning af overfladevand med næringsstoffer mod Natura 2000 og områder med beskyttede naturtyper.	Der er ingen betydende hældninger på de ansøgte udbringningsarealer og kommunen vurderer, at der ikke er øget risiko for overfladiske afstrømninger. En stor del af udledningen sker til Kattegat, hvor Melby Overdrev er nærmeste natura 2000 lokalitet og den er ikke følsom overfor næringsstoffer i havet. Mod syd udledes til Roskilde Fjord, hvor udledningen er ubetydelig i forhold til den transport, der i forvejen sker ud af fjorden. Halsnæs kommune har vurderet, at beskyttede naturområder med tilhørende plante- og dyrearter, ikke vil blive væsentligt påvirket, som følge af udvidelsen af dyreholdet og anlægget. Samme vurdering er lavet med hensyn til udvaskning af næringsstoffer til recipienter og anden mulig påvirkning af følsomme § 7 naturområder og Natura 2000 områder.
	Dyre og planteliv	Ansøger har frivilligt anlagt 1 vandhul og oprenset flere andre vandhuller til gavn for bl.a. Stor Vandsalamander og løgfrø. Stor Vandsalamander er observeret ved vandhullerne syd for Tømmerup. Ansøger anlægger frivilligt 20 meter bræmmer omkring de nævnte vandhuller, hvor der vil ske nedfældning af gylle eller straksnedharvning. På den måde reduceres påvirkningen af vandhullet, så der ikke sker ændringer i naturtypen. Som økolog bidrager ansøger til en mere naturskånsom landbrugsdrift uden pesticidbrug.
	Andre gener, fra flyvende plast, overfyldte vogne med møg og manglende renholdelse af Sverkilstrup Byvej.	Kommunen vil foretage en vurdering i hvert enkelt anmeldte tilfælde af flyvende plast, overfyldte vogne og manglende renholdelse af vej. Der sat vilkår om at der skal ske renholdelse af Sverkilstrup Byvej
	Rentabilitet	Ansøger er ikke forpligtet til at oplyse økonomi for et ansøgt miljøprojekt. Kommunen kan ikke lade økonomiske overvejelser indgå i behandlingen af en ansøgning.
	Samlede miljøbelastning af området som følge af 2 tidligere § 10 og § 12 i området.	Kommunen er ikke forpligtet iht. loven til at foretage en samlet vurdering af de nævnte dyrehold. Vurderingen sker i hver enkelt miljøansøgning. I de tilfælde vurderer kommunen ammoniak-kumulation til habitatnatur i Natura 2000-områder, samt, som tidligere nævnt, kumulation ifm. lugt. Anden kumulation skal kommunen ikke foretage.

Bilag 8: Oversigt over indkomne høringssvar ved høring af udkast til godkendelse

Endelig udkast til miljøgodkendelse har været i høring i perioden 6. juni 2016 – 18. juli 2016 ved annoncering på vores hjemmeside. Der er desuden udsendt informationsbrev til omkringboende, foreninger og de personer, som ansøger forpagter arealer af.

Der er indkommet 2 høringssvar fra Sverkilstrupvejen 68 repræsenterende Halsnæs Revision og ejerne som privat personer. Herudover er der indkommet høringssvar fra Sverkilstrupvejen 68.

Halsnæs Kommune har udsendt særskilte breve med vurdering af høringssvarene til afsenderne af høringssvarene. Disse breve kan rekvireres ved Halsnæs Kommune.

Nedenstående er en kort beskrivelse af, hvilke forhold der har været kommentarer til i høringssvarene:

1. Ikke fyldestgørende ansøgningsmateriale
2. Investering i udvidelse af virksomhed frygtes tabt ved ansøger udvidelse
3. Henvielse til tidligere afgørelse fra Miljøklagenævnt fra 2008 (2.december 2008) om stadfæstelse Halsnæs Kommune afslag af 31. maj 2006 om opførelse af plansilo syd for Sverkilstrup Byvej.
4. Manglende vejledning, afslag på afholdelse af møde, samt fejlcitering af oplysninger
5. Placeringer og afstandskrav for hønsehus og svinehold:
6. Bekymring for øgede støjgener:
7. Bekymring for øgede lugtgener herunder spørgsmål til kumulation af lugt, den samlede lugtbelastning for ejendom, forespørgsler til beregningsmetode samt beregning af lugtgener fra udegående dyr.
8. Bekymring for øgede lugtgener ved udbringning af gylle og anmodning om yderligere tidsbegrænsninger for gylleudkørsel:
9. Bekymring for øvrige gener som flyvende plast, spild på offentlige veje, afspærring af Sverkilstrup Byvej
10. Hensyntagen til naboer ved udbringning af gylle.
11. Ønske om fast låg på gyllebeholder samt krav om beplantning og fjernelse af gyllebeholder
12. Afstrømning af overfladevand
13. Spørgsmål om brug af eksisterende bygninger og kalvehytter
14. BAT krav i forhold til staldbygningerne:
15. Bekymring for den unikke natur på Halsnæs Kommune, herunder ammoniakpåvirkning af naturområder omfattet af naturbeskyttelseslovens § 3 og beskyttelse af bilag 4 arter

De indkomne høringssvar har medført, at vilkår 11 og 17 er indsat som nye vilkår.

Vilkår 11:

De mobile grisehytter og hønsehus skal flyttes til ejendommens bygningsparcel, såfremt de ikke benyttes i en periode på mere end 3 måneder.

Vilkår 17:

Produktionen skal ske jævnt over året med staldindretning, sammensætning og fordeling mellem de enkelte staldafsnit som angivet i nedenstående tabel. Det fysiske antal dyr i de enkelte staldafsnit må ikke overstige det angivne antal og tilsvarende for gennemsnitsalder-/vægten.

Dyrehold og staldtype	Antal årsdyr	Vægt-, aldersgrænser eller mælkeydelse	DE
Malkeko, tung race Sengestald fast gulv, 2 % hældning, skrabning hver 2. time	134	9629 kg EKM	178,67
Malkeko, stor race Dybstrøelse	6	9629 kg EKM	8,00
Kvier, tung race Sengestald med spalter (kanal, linespil)	95	6 til 28 mdr.	100,40
Kvier, tung race Sengestald fast gulv, 2 % hældning, skrabning hver 2. time	15	6 til 27 mdr.	7,14
Småkalve, tung race Dybstrøelse	35	0 til 6 mdr.	9,46
Tyrekalve, tung race Dybstrøelse	70	40 til 55 kg	0,69
Slagtesvin, dybstrøelse udearealer	50	25 til 120 kg	1,64
Årshøne, konsumæg, udearealer	225		1,32
I alt	140 køer 105 småkalve 110 kvie 50 slagtesvin 225 høns		252,93

Endvidere er der foretaget præciseringer og konsekvensrettelser i godkendelsen.

Bilag 9: Udsendelsesliste ved udsendelse af godkendelse

Klageberettigede i henhold til Husdyrgodkendelseslovens § 84:

- Ejer: Hans Christian Andreasen, Sverkilstrup Byvej 8, 3390 Hundested
- Miljøstyrelsen, Strandgade 29, 1401 København K. E-post: mim@mst.dk
- Sundhedsstyrelsen, Embedslægerne Øst, Axel Heidesgade 1, 2300 København S, se-ost@sst.dk
- Enhver med væsentlig individuel interesse, herunder naboer

Klageberettigede i henhold til Husdyrgodkendelseslovens § 85:

- Danmarks Fiskeriforening, H.C. Andersens Boulevard 37, 1553 København V. E-post: mail@fiskeriforening.dk.
- Ferskvandsfiskeriforeningen for Danmark, Kirkedalsvej 4, Vedslet, 9732 Hovedgård. E-post: nb@ferskvandsfiskeriforeningen.dk.
- Arbejderbevægelsens Erhvervsråd, Reventlowsgade 14,1, 1651 København V, E-post: ae@aeraadet.dk.
- Forbrugerrådet, Fiolstræde 17, Postbox 2188, 1017 København K. E-post: fbr@fbr.dk.

Klageberettigede i henhold til Husdyrgodkendelseslovens § 86 – lokale foreninger:

- Danmarks Naturfredningsforening, Lokalafdeling Halsnæs, Birgitte Benzen Bang, E-post: dnhalsnaes-sager@dn.dk
- Dansk Ornitologisk Forening, Lokalafdeling Nordsjælland, Bjørn Henriksen. E-post: for-
mand@dofnordsj.dk

Klageberettigede i henhold til Husdyrgodkendelseslovens § 87 – landsdækkende foreninger:

- Danmarks Naturfredningsforening, Masnedøgade 20, 2100 København Ø. E-post: dn@dn.dk
- Dansk Botanisk Forening, Sølvgade 83, 1307 København K. E-post: dbot@mail.tele.dk
- Dansk Ornitologisk Forening, Vesterbrogade 140, 1620 København V. E-post: natur@dof.dk
- Danmarks Sportsfiskerforbund, E-post: jkt@sportsfiskerforbundet.dk.

Halsnæs Kommune

Telefon 47 78 40 00

Mail: mail@halsnaes.dk