



**Aarhus Kommune – Teknik og miljø  
Tilsyn ifølge miljøbeskyttelsesloven**

<b>Tilsynsdato</b>	24. marts 2021, kl. 8.30
<b>Journal nr.</b>	13/029202
<b>CVR-nummer</b>	31549124
<b>Virksomhed</b>	Brundby Skydebane
<b>Adresse</b>	Teglværksvej 40, 8305 Samsø
<b>Telefonnummer</b>	4021 1370
<b>E-mail</b>	svendbis@hotmail.com
<b>Branchekode:</b>	
<b>Hovedvirksomhed</b>	J 203. Udendørs skydebaner.
<b>Bivirksomhed</b>	Indendørs skydebane (Samsø Idrætshal) – ikke tilsynspligtig.
<b>Opstartsdato</b>	1996
<b>Udvidelser/ændringer</b>	2008 (udvidelse af skydetid)
<b>Tilstede ved tilsynet:</b>	
<b>Virksomheden</b>	Svend Bissø (formand)
<b>Aarhus Kommune</b>	Lis Merete Bach

Efter aftale med Samsø Kommune har Aarhus Kommune, Teknik og Miljø udført et digitalt tilsyn i henhold til Miljøbeskyttelsesloven. Miljøstyrelsen dispenserede første gang for den på miljøtilsyn til også at omfatte digitale tilsyn den 20. juni 2020, som en konsekvens af situationen omkring Covid-19. Efterfølgende er dispensationen blevet forlænget indtil videre indtil 31. juli 2021.

Ved tilsynet er de miljømæssige forhold vedrørende drift, affald, spildevand og rapportering gennemgået. Baggrunden for tilsynet er kommunens forpligtelse til at føre tilsyn med, at virksomheden overholder miljøbestemmelserne i den daglige drift i henhold til Miljøbeskyttelsesloven.



På de efterfølgende sider ses de miljømæssige oplysninger som Aarhus Kommune har registreret.

## REGULERINGSGRUNDLAG

### Godkendelsespligtig virksomhed.

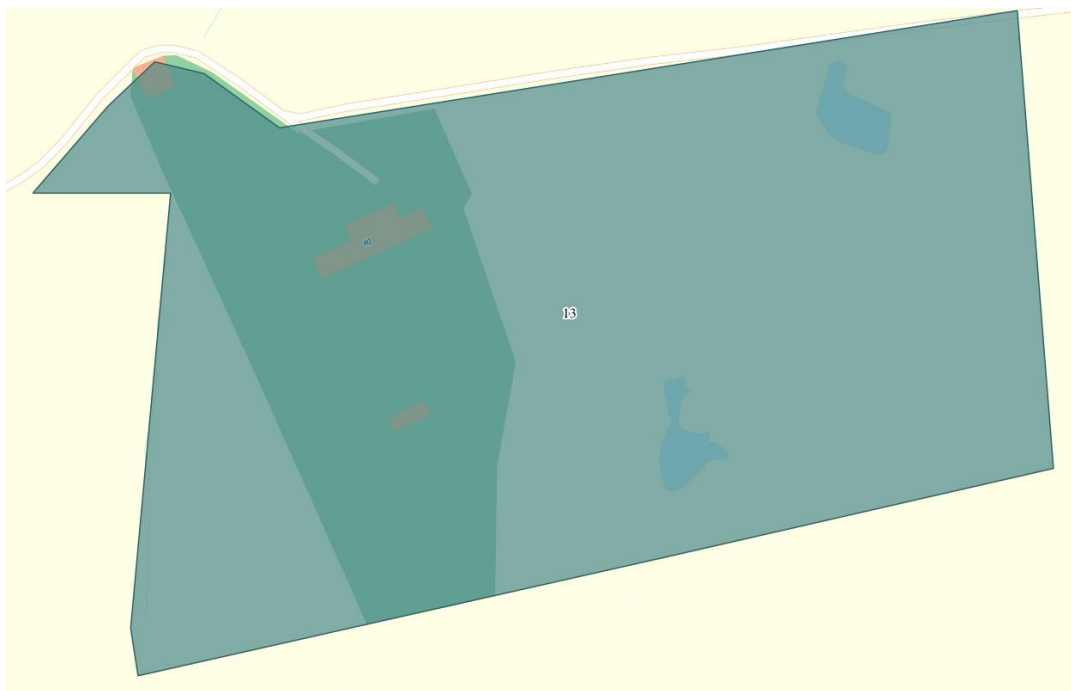
Skydebanen reguleres efter miljøgodkendelse af 29. april 1996. Godkendelsen er stadfæstet ved Miljøstyrelsen med mindre ændringer den 15. maj 1997. Der er endvidere meddelt tillægsgodkendelse den 4. april 2008 (udvidelse af skydetiden på 50 m banen).

Skydebanen må ikke udvides eller ændres bygningsmæssigt eller driftsmæssigt, herunder med hensyn til affaldsfrembringelsen, på en måde, der medfører øget påvirkning af det eksterne miljø, før udvidelsen eller ændringen er godkendt af Kommunen.

Foreningens indendørs skydebane beliggende i Samsø Idrætshal er ikke længere omfattet af BEK nr. 1475 af 12/12/2017 om brugerbetaling for godkendelse og tilsyn efter lov om miljøbeskyttelse og lov om miljøgodkendelse m.v. af husdyrbrug og dermed heller ikke omfattet af Bekendtgørelse om miljøtilsyn (BEK nr. 1476 af 12/12/2017). Aarhus Kommune foretager derfor ikke længere miljøtilsyn på den indendørs skydebane.

### Beliggenhed

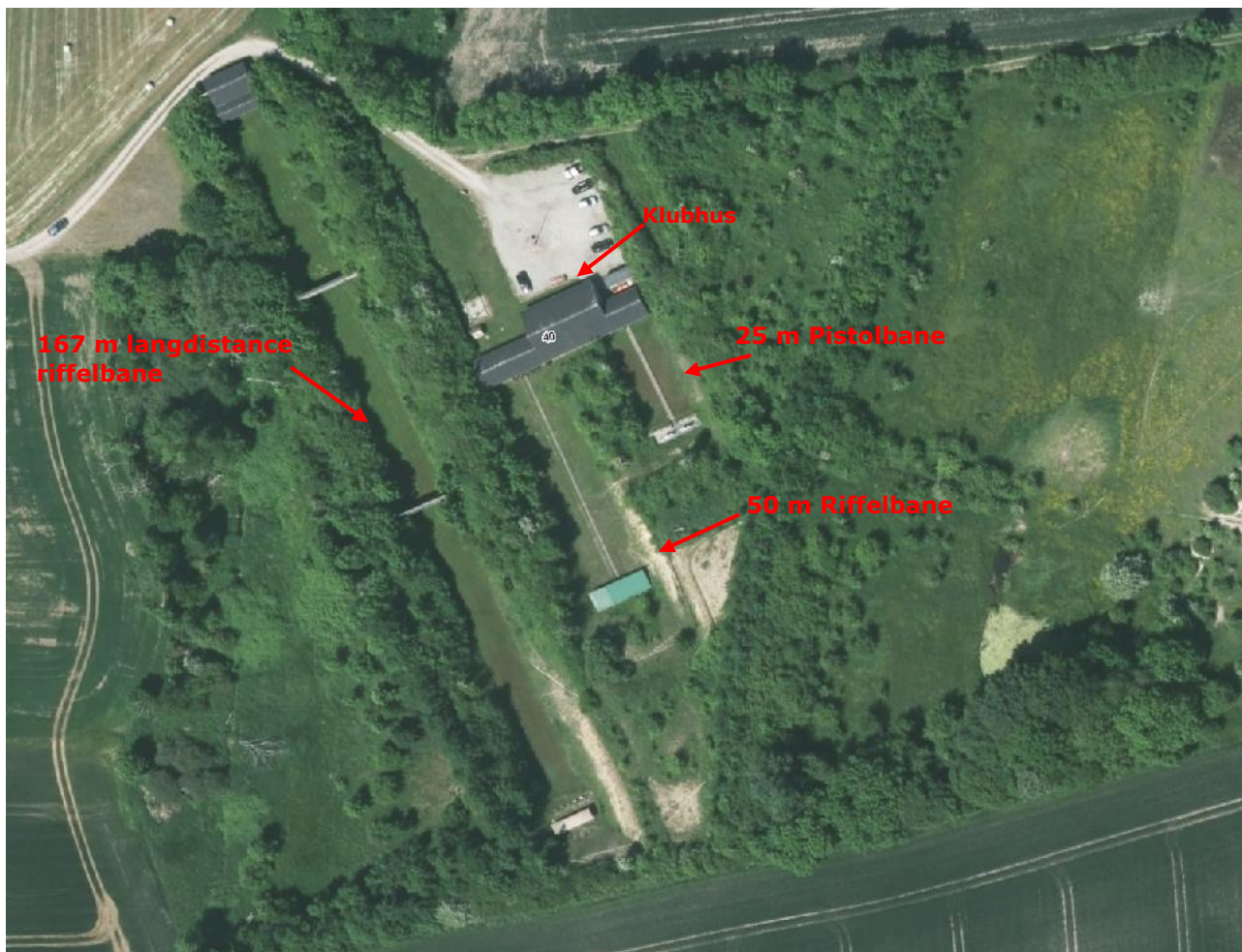
Skydebanen er etableret på en nedlagt teglværksgrund i en lavning ca. 500 meter vest for nærmeste bebyggelse i Brundby. Skydebanen er beliggende i kommuneplanens delområde 5.T.O.2, som er udlagt til skydebaneformål. Området er beliggende i landzone. Området er endvidere omfattet af Lokalplan nr.13 – Område til fritidsformål (skydebaner ved Brundby).



Lokalplanområde

Skydebanen er beliggende inden for områder med drikkevandsinteresser (OD).

Området er ikke kloakeret.



Brundby Skydebane

### INDRETNING OG DRIFT

Skydebaneanlægget består af 3 skydebaner på henholdsvis 25 m, 50 m og 167 m. Der er et klubhus på ca. 100 m<sup>2</sup> ved anlægget.



25 meter pistolbane



50 meter riffelbane



Kuglefang ved 50 meter banen.



167 meter langdistance bane med elektronisk markering

Længde	167 meter	50 meter	25 meter
Våben	Gevær	Salonriffel	Pistol
Antal standpladser	5 stk.	10 stk.	10 stk.
Støjvold	ja	ja	Ja
Støjskærm	Ja	Nej	Nej
Skydehus	Type z*	Type z*	Type z*
Endevold/kuglefang	Ja	Ja	Ja
Max støjniveau i dB(A)I	70,0	55,4	57,9

\*Stående skydning fra lukket skydehus.

Indendørs bane i Tranebjerg (15 meter) benyttes i vinterhalvåret. Der føres ikke tilsyn med den indendørs pistolskydebane.

## Støj




Skudstøj fra 167 m banen er anlæggets væsentligste påvirkning af omgivelserne. Der foreligger ingen klager over støj fra anlægget siden seneste tilsyn.

### Endevold/kuglefang

Anslagsstederne i endevoldene er etableret med granulat, barkflis eller sand. Ca. en gang årligt tømmes kuglefang med granulat og bly sorteres fra. På 25 og 167 meter banen skydes ind i voldene. Voldene bliver rengjort jævnligt og efterset af politiet i opstart af sæsonen. 50 meter banen har gummikasser hvor alle patroner bliver opsamlet og tømt efter behov.

### Affald

Affaldstype	Bortskaffelse
Tomme patronhylstre	Sælges til genanvendelse via produkthandler. Opbevares i plasttønder i skur. Bortkøres jævnligt til anden adresse hvor der pt. er oplagret 600 kg messing. Sælges når prisen er bedst. 
Bly fra kuglefang	Sælges til genanvendelse via produkthandler. Opbevares i tønder i skur. Bortkøres jævnligt til anden adresse hvor der pt. er oplagret 1,5 ton bly. Sælges når prisen er bedst.
Brugt gummidug	Harpesdal
Husholdningsaffald	Harpesdal via renovationsordning.

### Spildevand

Spildevand fra klubhus ledes til samletank. Tanken, der er en glasfiber/plasttank blev nedgravet som ny i forbindelse med etableringen af anlægget. Tanken er etableret med flyder- og viseranordning, der indikerer, hvornår tanken skal tømmes. Tanken er sidst tømt den 5. september 2020 af Brdr. Kjeldahl. Kvittering er fremsendt på mail efter tilsynet.

### Opvarmning

Klubhuset af luft til luft varmepumpe.

### Brug af banen/driftsjournal/rapportering

Banen har ikke været brugt siden marts 2020, hvor Corona restriktionerne kom.



I henhold til skydebanens miljøgodkendelse fra 1996 skal der føres journal over skydedage, specificeret som "årlig kvote for antal skydedage". Den sidst fremsendt skydeplan er fra sæsonen 2019/2020, hvor den i 2020 løb frem til 21. marts.

Det er aftalt med formand Svend Bissø, at der fremsendes en skydeplan til Aarhus Kommunes godkendelse, når banen igen kan have aktivitet, inden denne offentliggøres.

Der skal endvidere føres journal over producerede mængder affald såsom projektiler og tomme patronhylstre.

Skydebanen har ikke solgt metalskrot i form af bly og messing, siden 2018.

## **BESKYTTELSE AF JORD OG GRUNDVAND**

### **Opbevaring af flydende farligt affald**

Ingen flydende affald.

### **Opbevaring af flydende råvarer** (*ikke olieprodukter i typegodkendte tanke- se afsnit om tanke*)

Ingen flydende råvarer.

### **Belægninger på øvrige pladser og arealer**

Grusbelægning. Ingen aktiviteter der kan true jord/grundvand.

### **Jordforurening**

Tilsynet var et digitalt tilsyn og det var derfor ikke muligt at konstatere om der var synlig jordforurening fra skydebanens drift.

## **AFSLUTTENDE BEMÆRKNINGER**

Tilsynet har ikke givet anledning til miljømæssige bemærkninger eller reaktioner i form af påbud, forbud eller indskærpelser.

I henhold til tilsynsbekendtgørelsens § 12 stk. 5, har enhver ret til aktindsigt i virksomhedens øvrige oplysninger, som tilsynsmyndigheden er i besiddelse af, med de begrænsninger, der følger af lov om aktindsigt i miljøoplysninger.

Aarhus Kommune, Teknik og Miljø den 15. april 2021

Lis Bach  
Kemiingeniør