

Miljøkonsekvensrapport til § 16a



Gyvelvej 62

6780 Skærbæk

Tillæg til miljøgodkendelse – ændring af placering af stalde
mv., skema 232816 i Husdyrgodkendelse.dk



Datablad (A1, A2, A3, A4, A5, D3)

Ejer af ejendommen og husdyrbruget	Ebbesen I/S (Henrik Bilde Ebbesen, Simon Bilde Ebbesen og Alfred Poulsen Ebbesen) Gyvelvej 62, 6780 Skærbæk E-mail: ebbesen2019@hotmail.com Tlf.: 2498 1776
Ejer af husdyrbruget	Ebbesen I/S (Henrik Bilde Ebbesen, Simon Bilde Ebbesen og Alfred Poulsen Ebbesen)
Kontaktperson på husdyrbruget	Henrik Bilde Ebbesen Gyvelvej 57 6780 Skærbæk E-mail: ebbesen2019@hotmail.com Tlf.: 5328 8980
Husdyrbrugets adresse	Gyvelvej 62 6780 Skærbæk
CVR-nummer	40097813
CHR-nummer	51105
Kommune	Tønder Kommune
Ejendomsnummer	5500007287
Matrikel-nr.	V. Gasse, Skærbæk
Andre husdyrbrug drevet af ansøger	Gyvelvej 58 6780 Skærbæk
Biaktiviteter	Ingen biaktiviteter
Ansøgningsskema	Hovedskema 232816, scenarieskema 232462
Konsulent (D3)	Ulla Refshammer Pallesen LandboSyd, CVR-nr. 25160428 Jens Terp-Nielsens Vej 13, 6200 Aabenraa E-mail: upa@landbosyd.dk Tlf.: 7436 5043 / 6155 8262

Forord / læsevejledning

Denne rapport beskriver de miljømæssige konsekvenser ved de ansøgte ændringer i forhold til det godkendte jf. § 16 a miljøgodkendelsen fra d. 29. juli 2021 til Gyvelvej 62, 6780 Skærbæk.

Ansøgningen er bygget op på samme måde som miljøkonsekvensrapporten udarbejdet i forbindelse § 16 a miljøgodkendelsen.

Tabeller og figurer (skærmdumps fra Husdyrgodkendelse.dk) samt kort tegnet af LandboSyd i AgroGIS er angivet uden kildehenvisning. Øvrige figurer og tabeller er angivet med kildehenvisning.

Datablad (A1, A2, A3, A4, A5, D3)	1
Forord / læsevejledning	2
1. Indledning	5
2. Ikke-teknisk resume (D2, C1 og C3 for IE-brug)	6
3. Husdyrbruget og det ansøgte	7
3.1 <i>Indretning og drift af anlægget (B1, B5, D1a)</i>	7
3.1.1 <i>Produktionsarealer</i>	8
3.1.2 <i>Opbevaring og håndtering af husdyrgødning</i>	10
3.1.3 <i>Drift af anlægget</i>	10
3.2 <i>Bygningsmæssige ændringer og anlægsarbejde (B2, D1a)</i>	10
3.3 <i>Produktionsmæssig sammenhæng med andre husdyrbrug (A5, B3)</i>	11
3.4 <i>Husdyrbruget og det ansøgtes beliggenhed samt generelle afstandskrav (B4)</i>	11
3.5 <i>Ammoniakemission og -deposition (B5, B4, D1b)</i>	13
3.6 <i>Lugtemission (B6, B4, D1b, D1c)</i>	16
3.7 <i>Øvrige emissioner og gener (B7, D1b)</i>	17
3.7.1 <i>Støj (B7, D1b)</i>	17
3.7.2 <i>Rystelser og vibrationer (B7, D1b)</i>	18
3.7.3 <i>Støv (B7, D1b)</i>	18
3.7.4 <i>Lys (B7, D1b)</i>	19
3.7.5 <i>Skadedyr (B7)</i>	19
3.7.6 <i>Transporter (B7)</i>	19
3.8 <i>Reststoffer, affald og naturressourcer (B8, D1b)</i>	19
3.8.1 <i>Døde dyr (B8)</i>	19
3.8.2 <i>Affald (B8)</i>	19
3.8.3 <i>Olie- og kemikalier (B7 og B8)</i>	19
3.8.4 <i>Råvarer (B7)</i>	19
3.8.5 <i>Energiforbrug (B8)</i>	19
3.8.6 <i>Vandforbrug (B8)</i>	19
3.8.7 <i>Spildevand og restvand (B8)</i>	19
3.9 <i>Forurenings- og genebegrænsende tiltag (B7)</i>	19
3.10 <i>Forslag til egenkontrol (B7)</i>	19
3.11 <i>BAT-Ammoniakemission (B9, C2)</i>	20
3.12 <i>Grænseoverskridende virkninger (B10)</i>	21
4. Projektets indvirkninger for miljø, natur og mennesker (D) og tiltag for at mindske virkningerne (D1c)	22

4.1	<i>Beliggenhed og bygningsændringer (D1c)</i>	22
4.2	<i>Begrænsning af ammoniakemission (D1c)</i>	22
4.3	<i>Afsætning af ammoniak til nærliggende natur (B5, D1c)</i>	22
4.4	<i>Lugtgener for omboende (D1c)</i>	23
4.5	<i>Støjgener (D1c)</i>	23
4.6	<i>Gener fra rystelser og vibrationer (D1c)</i>	23
4.7	<i>Støvgener (D1c)</i>	23
4.8	<i>Lyspåvirkninger (D1c)</i>	23
4.9	<i>Skadedyr (D1c)</i>	23
4.10	<i>Transporter (D1c)</i>	23
4.11	<i>Energi (D1c)</i>	23
4.12	<i>Vandforbrug og påvirkning af vandressourcen (D1c)</i>	23
4.13	<i>Påvirkning af jordarealer og jordbund (D1c)</i>	23
4.14	<i>Andet om befolkningen og menneskers sundhed (D1c)</i>	23
4.15	<i>Kumulative og grænseoverskridende indvirkninger (D1b)</i>	23
4.16	<i>Alternative løsninger (D1d)</i>	24
4.17	<i>Samspejlet mellem faktorer jf. § 4 stk. 6 nr. 5</i>	24
4.18	<i>Sårbarhed i forhold til risici for større ulykker m.v. jf. § 4 stk. 6 nr. 6</i>	24
4.19	<i>Oplysninger om konsulenten (A4)</i>	24
5.	Konklusion	24
6.	Bilag	24

1. Indledning

Denne rapport beskriver og vurderer ændringerne af placeringen af de godkendte stalde samt den ændrede fordeling af produktionsarealerne i forhold til det godkendte i § 16 a miljøgodkendelsen til kvægholdet på Gyvelvej 62, 6780 Skærbæk.

Der har været dialog med Tønder Kommune, om de ønskede ændringer kan betragtes som en bagatel. Kommunen har dog vurderet, at der er behov for at meddele en tillægsgodkendelse.

§ 16 a miljøgodkendelsen omfattede mulighed for at udvide med stalde og udearealer placeret og indrettet på 2 forskellige måder, Plan A og Plan B med udvidelse med stalde nord og vest for og henholdsvis stalde nord og øst for det eksisterende staldanlæg. Det er besluttet at udnytte Plan A, så der bygges nord og vest for det eksisterende staldanlæg. Udearealerne til dyrene er droppet. Alle produktionsarealer vil derfor komme under tag.

Ansøgningsskema 232816 er udfyldt med den faktisk og tilladte 8 års drift, den nuværende nudrift og ansøgt drift. I ansøgt drift er de endnu ikke etablerede stalde, hvor der ikke skal ske ændringer vist som "Ikke realiseret staldafsnit, BAT-krav fastsat i tidligere godkendelse", og stalde som ændres i forhold til godkendt som "Nyt (inkl. renoveret) staldafsnit". For at vise ændringen i merdepositionen er der lavet et scenarieskema (232462), hvor nudrift er vist med de godkendte staldplaceringer og produktionsarealer, og ansøgt drift er vist med de ønskede staldplaceringer og produktionsarealer.

Såfremt kommunen mener, at skemaerne skal udfyldes anderledes, forventes det, at der gives besked herom.

Miljøkonsekvensrapporten er udarbejdet på baggrund af oplysninger fra Ebbesen I/S, som indestår for, at oplysningerne om selve husdyrbruget er korrekte.

2. Ikke-teknisk resume (D2, C1 og C3 for IE-brug)

Husdyrbruget og produktionsomfang

Uændret

Landskabelige forhold

Uændret

Potentielle gener

Uændret

Husdyrgødning

Uændret

Ammoniakdeposition til natur

OBS: Der gøres opmærksom på, at dette afsnit i den endelige miljøkonsekvensrapport ved en fejl ikke blev rettet til i forhold til den sidste version af ansøgningsskema 211585 (version 4).

Der er i Husdyrgodkendelsesbekendtgørelsen fastsat krav til den maksimale mængde ammoniak, som forskellige naturtyper må belastes med.

Ammoniaknedfald kaldes deposition. Beregningerne i Husdyrgodkendelse.dk viser, at beskyttelsesniveauerne for ammoniak til kategori 1 og kategori 2 natur overholdes. Kategori 1 og 2 natur er de mest sårbare naturtyper, hvor der er totaldepositionskrav til.

I forhold til merdeposition til kategori 3 natur, som er mindre sårbare naturtyper, er der uændret en maksimal merdeposition på 1,1 kg ammoniak pr. hektar pr. år til et overdrev mod vest. I forhold til natur, der ikke er kategoriseret, er der en uændret maksimal merdeposition på 2,8 kg ammoniak pr. hektar pr. år til en nærliggende mindre sø.

Anvendelse af BAT

Uændret

Alternative løsninger og 0-alternativ

Uændret.

Husdyrbrugets ophør

Uændret.

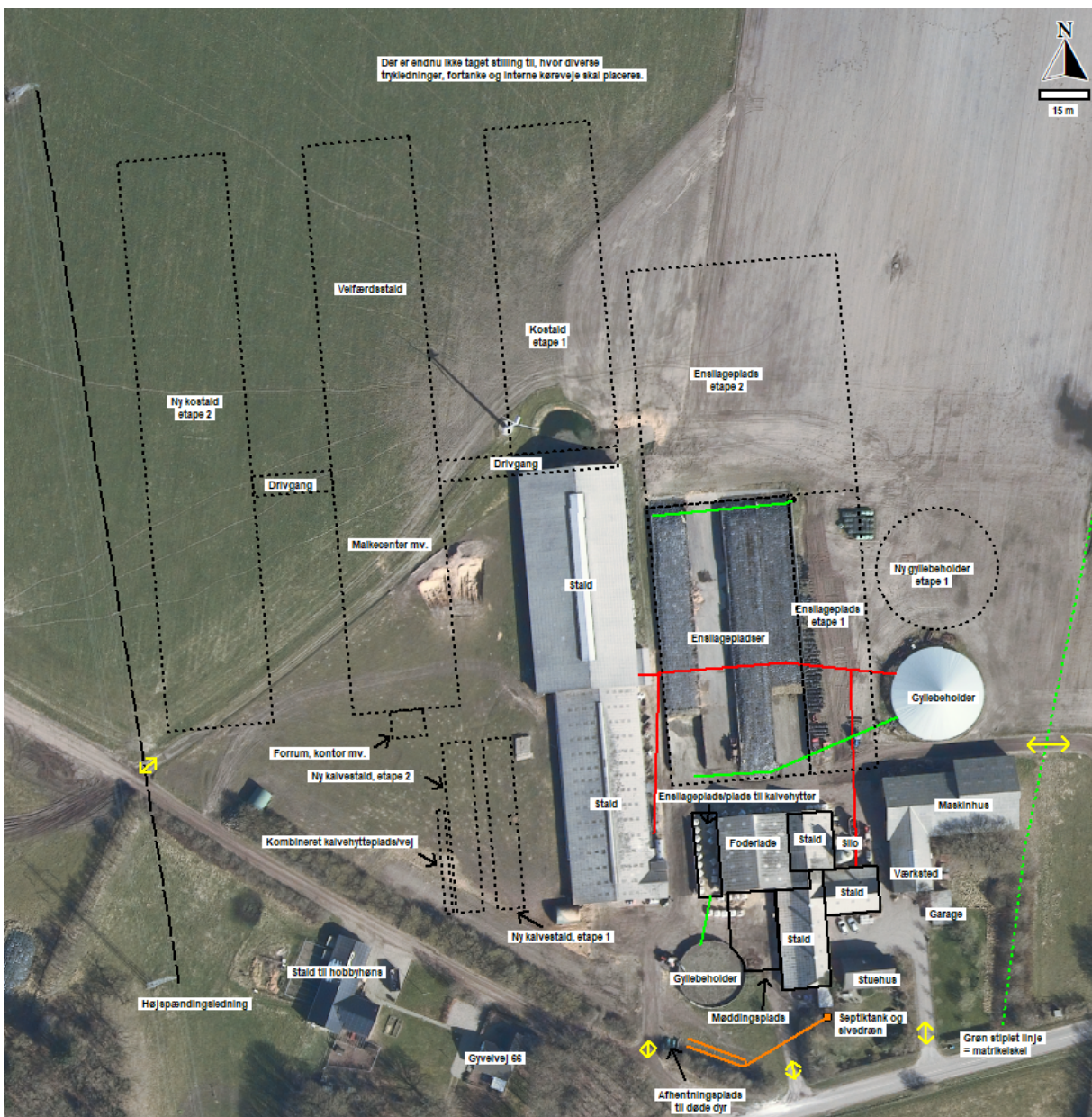
3. Husdyrbruget og det ansøgte

I dette kapitel beskrives husdyrbrugets indretning og drift, husdyrbrugets beliggenhed i forhold til omgivelserne, samt husdyrbrugets påvirkning af omgivelserne med hensyn til ammoniak- og lugtemission og -deposition, støj, rystelser, vibrationer, støv, lys, skadedyr, transport, affald og forbrug af ressourcer.

3.1 Indretning og drift af anlægget (B1, B5, D1a)

Det er fortsat en forudsætning, at inddragelsen af arealet i malkestalden til produktionsareal eller etableringen af den kombinerede kalvehytteplads/vej i etape 1 og kalvestald i etape 2 kun kan ske, såfremt der sker sammenmatrikulering af ejendommene Gyvelvej 62 og 66 eller beboelsen på Gyvelvej 66 rives ned.

Bygninger m.v. ses af figur 1 samt bilag 1. Se også oversigt på bilag 2.



Figur 1: Husdyrbrugets stalde, opbevaringsanlæg m.v.

3.1.1 Produktionsarealer

Uændret

8-års drift

Stald E er ved en fejl vist i 8 års driften som ikke benyttet. Stalden er etableret i ca. 2012 (er med på luffotos på Danmarks Arealinformation første gang på luffoto fra 2012, men fremgår ikke på luffoto fra 2010). I det gamle skema i Husdyrgodkendelse.dk var stalden i nudrift vist uden dyr, og derfor blev stalden ikke vist som værende i drift i ansøgningen til den meddelte § 16 a miljøgodkendelse. Det var dog rent beregningsteknisk, at man viste den gamle nudrift i efterfølgende ansøgninger. Stald E er således lovligt opført på baggrund af en miljøgodkendelse fra 28. december 2009 samt efterfølgende byggetilladelse, hvorfor produktionsarealerne må fremgå af 8 års driften. Det fremgår således også af miljøgodkendelsen fra 2009, at der var dyr i stald E.

Øvrige forhold er uændrede.

I forhold til udegående dyr, er der kun vist udegående dyr i 8 års driften, da det er blevet godkendt, at der ikke behøver at være udegående dyr, selv om der i praksis er udegående dyr.

8 års drift						
A Kostald	1447	Naturlig ventilation	3 m	(#492822) Malkekøer, kvier og stude. Dybstrøelse	0	143
				(#492821) Malkekøer, kvier og stude. Sengestald med spalter (kanal, bagskyl eller ringkanal)	0	807
B Gammel stald	444	Naturlig ventilation	3 m	(#492829) Malkekøer, kvier og stude. Dybstrøelse	0	193
				(#492828) Får og geder. Dybstrøelse	6	0
				(#492827) Ammekøer, slagtekalve (over 6 mdr.). Dybstrøelse	6	0
C Gammel ungdyrstald	216	Naturlig ventilation	3 m	(#492836) Heste. Dybstrøelse	6	0
				(#492835) Malkekøer, kvier og stude. Dybstrøelse	6	0
				(#492834) Malkekøer, kvier og stude. Sengestald med spalter (kanal, bagskyl eller ringkanal)	6	66
D Småkalvestald	221	Naturlig ventilation	3 m	(#492839) Kalve, (under 6 mdr.). Dybstrøelse	3	160
E Tilbygning kostald	1880	Naturlig ventilation	3 m	(#493435) Malkekøer, kvier og stude. Sengestald med spalter (kanal, bagskyl eller ringkanal)	0	1347
Stald med hobbyhøns	252	Naturlig ventilation	3 m	(#492860) Høner, konsumæg. Skrabe og friland, gulvdrift uden kummer	0	73
Sum						2789

Tabel 1: Stalde, staldstørrelser, ventilationstype og højde, dyre- og gulvtype, udegående dyr og størrelse af produktionsarealer i 8 års drift

Nudrift

Nudriften er ændret, så godkendte og udnyttede ændringer fremgår.

				Nudrift		
A Kostald	1447	Naturlig ventilation	3 m	(#492824) Flexgruppe: Alle kvæg; Sengestald med fast gulv	0	0
				(#492820) Flexgruppe: Alle kvæg; Dybstrøelse	0	143
				(#492819) Flexgruppe: Alle kvæg; Sengestald med spalter (bagskyl eller ringkanal)	0	807
B Gammel stald	444	Naturlig ventilation	3 m	(#492826) Flexgruppe: Alle kvæg, Heste, Får og Geder; Dybstrøelse	0	193
C Gammel ungdyrstald	216	Naturlig ventilation	3 m	(#492833) Flexgruppe: Alle kvæg; Dybstrøelse	0	44
				(#492832) Flexgruppe: Alle kvæg; Sengestald med spalter (bagskyl eller ringkanal)	0	66
D Småkalvestald	221	Naturlig ventilation	3 m	(#492838) Flexgruppe: Alle kvæg; Dybstrøelse	0	160
E Tilbygning kostald	1880	Naturlig ventilation	3 m	(#492841) Flexgruppe: Alle kvæg; Sengestald med spalter (bagskyl eller ringkanal)	0	1347
Kalvehytter på ensilageplads	175	Naturlig ventilation	3 m	(#492842) Kalve, (under 6 mdr.). Dybstrøelse	0	0
Ny kostald, løbegård og drivgang i etape 1	3191	Naturlig ventilation	3 m	(#492846) Flexgruppe: Alle kvæg; Fast drænet gulv med skraber og ajleafløb	0	0
				(#492845) Flexgruppe: Alle kvæg; Fast drænet gulv med skraber og ajleafløb	0	0
Ny velfærdsstald og malkecenter	3433	Naturlig ventilation	3 m	(#492848) Flexgruppe: Alle kvæg; Fast drænet gulv med skraber og ajleafløb	0	0
				(#492847) Flexgruppe: Alle kvæg, Heste, Får og Geder; Dybstrøelse	0	0
Ny kalvestald	240	Naturlig ventilation	3 m	(#492850) Flexgruppe: Alle kvæg; Dybstrøelse	0	0
Ny kostald og løbegårde etape 2	5922	Naturlig ventilation	3 m	(#492852) Flexgruppe: Alle kvæg; Fast drænet gulv med skraber og ajleafløb	0	0
				(#492851) Flexgruppe: Alle kvæg; Fast drænet gulv med skraber og ajleafløb	0	0
Tilbygning til velfærdsstald	567	Naturlig ventilation	3 m	(#492853) Flexgruppe: Alle kvæg; Dybstrøelse	0	0
Ny kalvestald etape 2	240	Naturlig ventilation	3 m	(#492855) Flexgruppe: Alle kvæg; Dybstrøelse	0	0
Kombineret kalveplads og vej (etape 1)	910	Naturlig ventilation	3 m	(#492857) Flexgruppe: Alle kvæg; Dybstrøelse	0	0
Stald med hobbyhøns	252	Naturlig ventilation	3 m	(#492859) Høner, konsumæg. Skrabe og friland, gulvdrift uden kummer	0	73
Sum						2833

Tabel 2: Stalde, staldstørrelser, ventilationstype og højde, dyre- og gulvtype, udegående dyr og størrelse af produktionsarealer i nudrift

Ansøgt drift

Som beskrevet sker der ændringer af placeringen af staldene og en mindre ændring i forhold til antal m² produktionsareal med fast drænet gulv og dybstrøelse. Der ønskes fortsat mulighed for etapevis udvidelse.

Samlet reduceres fra 12.302 m² godkendt produktionsareal til 12.164 m² produktionsareal, svarende til en reduktion på i alt 138 m² produktionsareal.

Det forventes fortsat, at drivgange etableres med spalter og kanal, og at de vil blive rengjort med fx skraberobot. Drivgangene er ikke vist som produktionsarealer, og skal derfor rengøres senest 4 timer efter, at dyrene har forladt gangene.

				Ansøgt drift		
A Kostald	1447	Naturlig ventilation	3 m	(#492823) Flexgruppe: Alle kvæg; Sengestald med fast gulv	0	75
				(#492818) Flexgruppe: Alle kvæg; Dybstrøelse	0	100
				(#492817) Flexgruppe: Alle kvæg; Sengestald med spalter (bagskyl eller ringkanal)	0	850
B Gammel stald	444	Naturlig ventilation	3 m	(#492825) Flexgruppe: Alle kvæg; Heste, Får og Geder; Dybstrøelse	0	193
C Gammel ungdyrstald	216	Naturlig ventilation	3 m	(#492831) Flexgruppe: Alle kvæg; Dybstrøelse	0	44
				(#492830) Flexgruppe: Alle kvæg; Sengestald med spalter (bagskyl eller ringkanal)	0	66
D Småkalvestald	221	Naturlig ventilation	3 m	(#492837) Flexgruppe: Alle kvæg; Dybstrøelse	0	160
E Tilbygning kostald	1880	Naturlig ventilation	3 m	(#492840) Flexgruppe: Alle kvæg; Sengestald med spalter (bagskyl eller ringkanal)	0	1347
Stald med hobbyhøns	252	Naturlig ventilation	3 m	(#492858) Høner, konsumæg. Skrabe og friland, gulvdrift uden kummer	0	73
Ændret velfærdsstald og malkecenter	5311	Naturlig ventilation	3 m	(#492863) Flexgruppe: Alle kvæg; Fast drænet gulv med skraber og ajleafløb	0	1499
				(#492861) Flexgruppe: Alle kvæg; Heste, Får og Geder; Dybstrøelse	0	1211
Ændret kostald mv. etape 2	5263	Naturlig ventilation	3 m	(#492864) Flexgruppe: Alle kvæg; Fast drænet gulv med skraber og ajleafløb	0	3690
Ændret forlængelse af kostald etape 1	3005	Naturlig ventilation	3 m	(#493414) Flexgruppe: Alle kvæg; Fast drænet gulv med skraber og ajleafløb	0	2176
Ændret placering Ny kalvestald	397	Mekanisk ventilation	3 m	(#525957) Flexgruppe: Alle kvæg; Dybstrøelse	0	316
Ændret placering Ny kalvestald etape 2	403	Mekanisk ventilation	3 m	(#525958) Flexgruppe: Alle kvæg; Dybstrøelse	0	316
Ændret placering Kombineret kalveplads og vej	77	Naturlig ventilation	3 m	(#525956) Flexgruppe: Alle kvæg; Dybstrøelse	0	48
Sum						12164

Tabel 3: Stalde, staldstørrelser, ventilationstype og højde, dyre- og gulvtype, udegående dyr og størrelse af produktionsarealer i ansøgt drift

3.1.2 Opbevaring og håndtering af husdyrgødning

Uændret

3.1.3 Drift af anlægget

Uændret

3.2 Bygningsmæssige ændringer og anlægsarbejde (B2, D1a)

De ønskede nye stalde og anlæg er i etape 1:

- et dybstrøelsesareal i en eksisterende lade på ca. 19 m x 6 m (ingen bygningsmæssige ændringer, kun opstilling af inventar og etablering af afløbssystem)
- kostald 1 på ca. 31,2 m x 96,3 m
- en drivgang på ca. 57,2 m x 6 m mellem den nye kostald og en ny velfærds- og malkestald, eventuel delvist inde i kostald 1
- en velfærdsstald samt et malkecenter på ca. 31,5 m x 169,1 m med gennemgående drivgang
- et forrum til malkecenteret til personalerum, kontor mv. på ca. 8,3 m x 9 m (kan også få en anden størrelse)

17.05.2022

- en kalvestald på 50,4 m x 5,4 m
- en kalvehytteplads/vej med hytter på 30,6 m x 1,56 m (bliver formodentlig overdækket med halvtag på 2,5 m i bredden)
- en gyllebeholder på 5.000 m³ med valgfrihed til at etablere teltoverdækning eller ej
- en ensilageplads på ca. 20 m x 82 m
- en beholder til overfladevand på op til 200 m³
- en fortank øst for den gennemgående drivgang på op til 100 m³

De ønskede nye stalde og anlæg er i etape 2:

- en kostald på ca. 31,2 m x 169,1 m
- en drivgang på ca. 23,5 m x 6 m mellem den nye kostald i etape 2 og velfærds- og malkestalden
- en kalvestald på 50,4 m x 5,4 m (kan også blive etableret i etape 1)
- en ensilageplads på ca. 62 m x 70 m

I forhold til byggematerialer, farver og højder (maks. 12 m) sker der ingen ændringer.

Diverse placeringer af stalde og anlæg m.v. fremgår af oversigtskortet i bilag 1.

3.3 Produktionsmæssig sammenhæng med andre husdyrbrug (A5, B3)

Uændret

3.4 Husdyrbruget og det ansøgte beliggenhed samt generelle afstandskrav (B4)

Landskab og kulturarv

Husdyrbrugets beliggenhed i forhold til landskab mv. er i det store hele uændret. Med de ansøgte ændringer kommer gavlenderne nord for kostalden i etape 1, velfærdsstalden og kostalden i etape 2 til at flygte, de sydlige gavle på malkestalden og kostalden i etape 2 kommer til at flygte og endelig kommer kalvestaldene mv. til at flygte med den sydlige gavl af kostald A.

Afstandskrav

Der sker ingen ændringer med hensyn til gylleholdere og ensilageplads. Der er meddelt dispensation til, at en løbegård må ligge 13 m fra Hedebovej. Den nye kostald i etape 2 vil blive etableret 15 m fra vej og kan således overholde afstandskravet.

Staldene kommer til at ligge lidt længere væk fra Hedebovej end godkendt, idet der er meddelt dispensation til at kalvehytter og vej må ligge 6 m fra Hedebovej og alle kalvestalde/pladser nu kommer til at ligge 10 m fra Hedebovej. Til gengæld kommer begge kalvestalde til at ligge mindre end 15 m fra boringen, som benyttes til markvanding. Boringen kommer til at ligge mellem tagudhænget til kalvestalden længst mod øst. I området, hvor boringen ligger, vil der ikke komme tagudhæng, så det er muligt at løfte pumpen op uden at skulle til at fjerne tag.

Stalden etableres med en uigennemtrængelig elementvæg på ca. 1,2 m i højden (væg kommer umiddelbart vest for boringen) og med en uigennemtrængelig asfalt- eller betonbund. Halvtaget under tagudhænget vil nord og syd for boringen blive benyttet til enkelt bokse til kalve. Der vil blive etableret en opkant/mindre mur rundt om boringen mod nord, øst og syd for brønden, så der ikke kan ledes væske fra kalvehytterne til boringen. Gulvet under halvtaget samt tilstødende kørevej vil også blive etableret i uigennemtrængelig asfalt eller beton samt med afløbssystem.

17.05.2022

Kalvestaldene og pladsen med hytter ønskes placeret som ansøgt for at samle kalvene på et sted på bedriften, hvorfra de kan transporteres til opstaldning på anden ejendom/køres til afgræsningsarealer, uden at transportkøretøjet skal passere andre stalde. Dette er af hensyn til smitterisiko. I forhold til afstanden til Hedebovej bliver afstanden til vej længere end der i forvejen er meddelt dispensation til, hvorfor det antages, at der ikke er behov for en fornyet dispensation.

I forhold til markvandingsboringen ansøges om dispensation til at etablere stald/produktionsareal ind til ½ m fra brøndringen til boringen på betingelse af, at der etableres muret opkant på minimum 20 cm over staldbund og vej, som er tætnet, så asfalt/betonbunden/vejen og opkanten udgør en uigennemtrængelig barriere.

Synsmæssigt vil kalvestalde/plads til kalvehytter, der flugter med den sydlige ende af kostald A betyde, at bygningssættet kommer til at fremstå mere samlet.

I tabellen herunder er afstande jf. Husdyrbruglovens § 8 vist:

Markør	Anlæg	Afstand Plan A
Nærmeste vandløb	Ensilageplads, etape 1	449
	Stald med hobbyhøns	299
Nærmeste sø	Gyllebeholder 1.240 m ³	376
	Ensilageplads, etape 2	383
	C Gammel ungdyrstald	418
Nærmeste naboskel	Ny gyllebeholder på 5.000 m ³ etape 1	351
	Ensilageplads, etape 1	62
	D Småkalvestald	96
Nærmeste levnedsmiddelvirksomhed?	Ny gyllebeholder på 5.000 m ³ etape 1	24
	Ensilageplads, etape 2	4253
	Ændret forlængelse af kostald etape 1	4290
Nabobeboelse Gyvelvej 58	Ny gyllebeholder på 5.000 m ³ etape 1	4266
	Ensilageplads, etape 1	131
	C Gammel ungdyrstald	134
Nabobeboelse Gyvelvej 57	Gyllebeholder 3.059 m ³	104
	Ensilageplads, etape 1	130
	C Gammel ungdyrstald	103
Nærmeste Vandværksboring	Gyllebeholder 3.059 m ³	123
	Ensilageplads, etape 1	3237
	Stald med hobbyhøns	3148
Nærmeste vej, Hedebovej	Gyllebeholder 1.240 m ³	3164
	Ensilageplads, etape 2	168
	Ændret kostald mv. etape 2	15
Stuehuset	Gyllebeholder 1.240 m ³	168
	Ensilageplads, etape 1	55
	B Gammel stald	3
"Nabobeboelse" Gyvelvej 66 (ejet)	Møddingsplads	17
	Ensilageplads, etape 1	119
	Ændret placering Ny kalvestald	35
Nærmeste vej ift. kalvestald	Gyllebeholder 1.240 m ³	53
	Ensilageplads, etape 1	124
	Ændret placering Kombineret kalveplads og vej	10
Nærmeste boring N	Gyllebeholder 1.240 m ³	74
	Ensilageplads, etape 2	17
	Ændret forlængelse af kostald etape 1	87
Nærmeste boring S	Ny gyllebeholder på 5.000 m ³ etape 1	72
	Ensilageplads, etape 1	89
	Ændret placering Ny kalvestald	1
	Gyllebeholder 1.240 m ³	65

Tabel 4: Afstande jf. Husdyrbruglovens § 8 stk. 1

På kortudsnittet herunder er vist nærmeste vandhul, naboskel, nabobeboelse, ikke almene vandboringer (egne boringer), offentlig vej (Hedebovej) og beboelsen på ejendommen. Nærmeste levnedsmiddelvirksom-

hed, og vandværksboring ligger så langt væk, at de nærmeste øvrige punkter ikke ville kunne ses ordentligt på kortudsnittet, hvis alle punkter skulle vises.



Figur 2: Kortudsnit over afstande

3.5 Ammoniakemission og -deposition (B5, B4, D1b)

Ud fra oplysningerne om størrelsen af produktionsarealerne, dyre- og gulvtype i ansøgt drift, nudrift og 8-års drift samt evt. oplysninger om miljøteknologier beregnes husdyrbrugets ammoniakemission i de tre drifter.

Ammoniakemissionen fra stalde og opbevaringslagre fremgår af tabel 5. Den totale ammoniakemission fra husdyrbruget er i ansøgt drift 12.169,1 NH₃-N/år, med en meremission på 8.682,1 NH₃-N/år i forhold til nudrift og en meremission på 8.676,2 NH₃-N/år i forhold til 8-års drift.

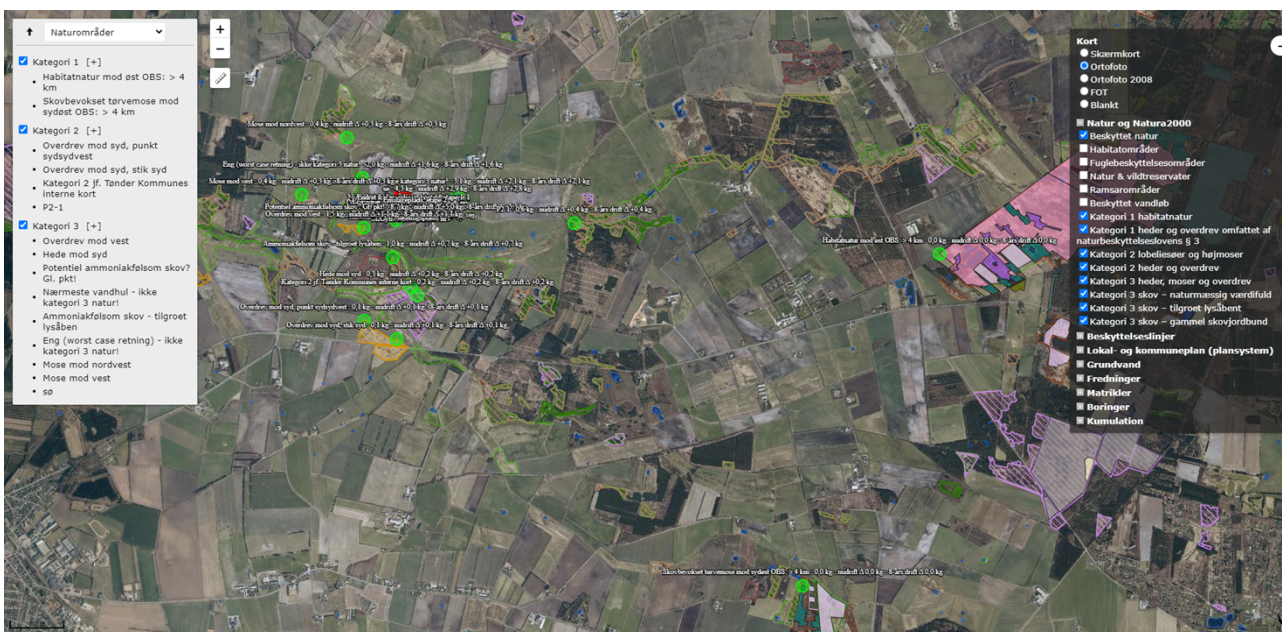
Grunden til, at emissionen i nudrift er mindre end i 8 års drift, trods det at der er ibrugtaget flere produktionsarealer i nudrift, er, at der i nudrift er teltoverdækning på gyllebeholderen på 3.059 m³.

Driftstype:	Ammoniakemission fra staldafsnit (kg NH ₃ -N/år)	Ammoniakemission fra lagre (kg NH ₃ -N/år)	Ammoniakemission fra husdyrbruget (kg NH ₃ -N/år)
Ansøgt drift	11428,6	740,4	12169,1
Nudrift	3145,6	341,4	3487,0
8 års-drift	3036,8	456,2	3492,9

Tabel 5: Ammoniakemission fra staldafsnit, opbevaringslagre og totalt fra husdyrbruget



Figur 3: Husdyrbrugets placering i forhold til de nærmeste naturområder



Figur 4: Husdyrbrugets placering i forhold til naturområder i større afstand fra husdyrbruget

Navn:	Kategori:	Opretter:	Kumulation:	Ruhed natur:	Merdeposition (kg N/ha/år):		Totaldeposition (kg N/ha/år):
					8-års drift	Nudrift:	
sø	Kategori 3	Ansøger	0	S	2,8	2,9	4,3
P2-1	Kategori 2	Ansøger	0	S	0,4	0,4	0,6
Mose mod vest	Kategori 3	Ansøger	0	Bn	0,3	0,3	0,4
Mose mod nordvest	Kategori 3	Ansøger	0	Bn	0,3	0,3	0,4
Eng (worst case retning) - ikke kategori 3 natur!	Kategori 3	Ansøger	0	Bn	1,6	1,6	2,0
Kategori 2 jf. Tønder Kommunes interne kort	Kategori 2	Ansøger	0	Bn	0,2	0,2	0,2
Ammoniakfølsom skov - tilgroet lysåben	Kategori 3	Ansøger	0	S	0,7	0,7	1,0
Nærmeste vandhul - ikke kategori 3 natur!	Kategori 3	Ansøger	0	Mk	2,1	2,1	3,1
Skovbevokset tørvemose mod sydøst OBS: > 4 km	Kategori 1	Ansøger	0	S	0,0	0,0	0,0
Overdrev mod syd, stik syd	Kategori 2	Ansøger	0	Bn	0,1	0,1	0,1
Overdrev mod syd, punkt sydsydvest	Kategori 2	Ansøger	0	Bn	0,1	0,1	0,1
Potentiel ammoniakfølsom skov? Gl. pkt!	Kategori 3	Ansøger	0	S	5,1	5,0	8,7
Habitatnatur mod øst OBS: > 4 km	Kategori 1	Ansøger	0	S	0,0	0,0	0,0
Hede mod syd	Kategori 3	Ansøger	0	Bn	0,2	0,2	0,3
Overdrev mod vest	Kategori 3	Ansøger	0	Bn	1,1	1,1	1,5

Tabel 6: Total og merdeposition af ammoniak til udpegede naturområder

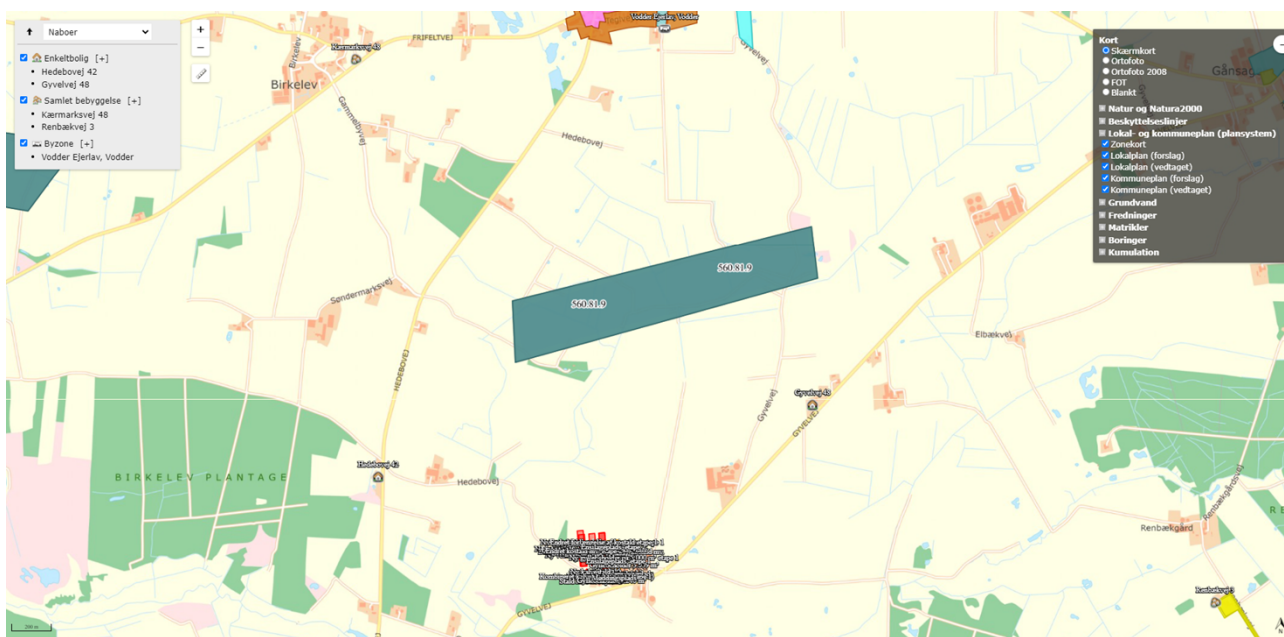
Depositionen til naturpunkterne vurderes i punkt 4.3. De udpegede naturpunkter er uændrede.

Der foreligger ingen nye oplysninger om bilag IV arter, hvorfor disse oplysninger også er uændrede.

3.6 Lugtemission (B6, B4, D1b, D1c)

Nærmeste lugtberegningsskema er udpeget i skema 232816 i Husdyrgodkendelse.dk, se figur 5.

Der sker ingen ændringer i forhold til kumulation med andre husdyrbrug i forhold til lugt til enkelt nabobeboelse, samlet bebyggelse eller byzone- og sommerhusområde, idet der fortsat ikke ligger husdyrbrug med en ammoniakemission på mere end 750 kg NH₃-N pr. år inden for 100 m fra nærmeste nabo og 300 m fra nærmeste samlede bebyggelse og byzone- og sommerhusområde.



Figur 5: Nærmeste nabo, samlede bebyggelser og byzone

Bebyggelse	Kumulation	Model	Ukorrigeret geneafstand (m)	Korrigeret geneafstand (m)	Vægtet gennemsnitsafstand (m)	Genekriterie overholdt
Gyvelvej 48	0	NY	436,5	436,5	1396,9	Ja
Hedebovej 42	0	NY	436,5	436,5	1221,7	Ja
Kærmarksvej 48	0	NY	923,1	923,1	2908,1	Ja
Renbækvej 3	0	NY	923,1	923,1	3299,3	Ja
Vodder Ejerlav, Vodder	0	NY	1230,4	1230,4	2800,2	Ja

Forklaring til samlet resultat af lugtberegning

* Geneafstanden fra NY modellen er 0, selvom der er en faktisk lugt fra staldgruppen. Dette skyldes at lugten er for lav til at lugtspredningen kan beregnes.

Konsekvenszone: 890 m

Rød: Bemærk at geneafstanden til byzone er længere end konsekvenszonen.

Tabel 7: Beregning af lugt geneafstand til nærmeste nabo, samlede bebyggelser og byzoner

17.05.2022

Lugtberegningerne viser, at lugtgeneafstandene overholdes.

3.7 Øvrige emissioner og gener (B7, D1b)

Uændret

3.7.1 Støj (B7, D1b)

Uændret bortset fra staldenes placering, der er derfor indsat en ny oversigtsskitse herunder.



Figur 6: Støjkloder (og udvendig belysning)

Der er endnu ikke taget stilling til, hvor der vil blive etableret ny udvendig belysning, men formodentlig vil der komme lamper eller rør op ved staldgavlene, der oplyser nærområdet. Der er ingen planer om at opsætte projektører.

3.7.2 Rystelser og vibrationer (B7, D1b)

Uændret

3.7.3 Støv (B7, D1b)

Uændret

3.7.4 Lys (B7, D1b)

Uændret

3.7.5 Skadedyr (B7)

Uændret

3.7.6 Transporter (B7)

Uændret

3.8 Reststoffer, affald og naturressourcer (B8, D1b)

3.8.1 Døde dyr (B8)

Uændret

3.8.2 Affald (B8)

Uændret

3.8.3 Olie- og kemikalier (B7 og B8)

Uændret

3.8.4 Råvarer (B7)

Uændret

3.8.5 Energiforbrug (B8)

Uændret

3.8.6 Vandforbrug (B8)

Uændret

3.8.7 Spildevand og restvand (B8)

Der er endnu ikke lavet en detaljeret ledningsplan for udvidelsen. Som tidligere beskrevet etableres en fortank på op til 100 m³ øst for den gennemgående øst-vestvendt drivgang gennem de nye stalde. Placeringen er ikke helt afklaret, måske kommer den til at ligge under vejen op langs plansiloerne og/eller forlængelsen af plansiloerne. Det forventes at der etableres en gylleledning til den mindste gyllebeholder på 1.240 m³, så sand fra sengebåse kan bundfældes i denne, så der undgås sand i de store gyllebeholdere.

Ellers uændret i forhold til beskrivelsen for Plan A.

3.9 Forurenings- og genebegrænsende tiltag (B7)

Uændret



17.05.2022

3.10 Forslag til egenkontrol (B7)

Uændret

3.11 BAT-Ammoniakemission (B9, C2)

Beregningerne i Husdyrgodkendelse.dk viser, at det vejledende BAT-krav for ammoniak er overholdt.

Samlet BAT beregning  			
	Stalde	Lagre	Total
Samlet BAT krav (kg NH ₃ -N /år)	11429	740	12169
Faktisk emission (kg NH ₃ -N /år)	11429	740	12169
Forskel (kg NH ₃ -N /år)	-	-	0
Vejledende BAT Overholdt?	-	-	Ja

Tabel 8: Samlet BAT-beregning

Da der udelukkende etableres gulve, der lever op til BAT (gulve med dybstrøelse og fast drænet gulv med skraber og ajle afløb), opfyldes BAT, uanset om hele ansøgningen udnyttes på en gang, eller om der bygges etapevis.

Staldnavn	Navn på dyretype og staldsystem eller flexgruppe	Forudsætning for BAT-beregning	BAT krav ved ny stald (kg NH ₃ -N / (m ² · år))	BAT krav ved eksisterende stald (kg NH ₃ -N / (m ² · år)) ^C
A Kostald	Alle kvæg; Sengestald med spalter (bagskyl eller ringkanal) ^a	Eksisterende staldafsnit, BAT-krav fastsat i tidligere afgørelse	0,89	1,16
A Kostald	Alle kvæg; Dybstrøelse ^a	Eksisterende staldafsnit, BAT-krav fastsat i tidligere afgørelse	0,84	0,84
A Kostald	Alle kvæg; Sengestald med fast gulv ^a	Eksisterende staldafsnit, BAT-krav fastsat i tidligere afgørelse	0,89	1,68
B Gammel stald	Alle kvæg, Heste, Får og Geder; Dybstrøelse ^a	Eksisterende staldafsnit, BAT-krav fastsat i tidligere afgørelse	0,84	0,84
C Gammel ungdyrstald	Alle kvæg; Sengestald med spalter (bagskyl eller ringkanal) ^a	Eksisterende staldafsnit, BAT-krav fastsat i tidligere afgørelse	0,89	1,16
C Gammel ungdyrstald	Alle kvæg; Dybstrøelse ^a	Eksisterende staldafsnit, BAT-krav fastsat i tidligere afgørelse	0,84	0,84
D Småkalvestald	Alle kvæg; Dybstrøelse ^a	Eksisterende staldafsnit, BAT-krav fastsat i tidligere afgørelse	0,84	0,84
E Tilbygning kostald	Alle kvæg; Sengestald med spalter (bagskyl eller ringkanal) ^a	Eksisterende staldafsnit, BAT-krav fastsat i tidligere afgørelse	0,89	1,16
Stald med hobbyhøns	Høner, konsumæg, Skrabe og friland, gulvdrift uden kummer	Eksisterende staldafsnit, BAT-krav fastsat i tidligere afgørelse	1,60	1,60
Ændret velfærdsstald og malkecenter	Alle kvæg, Heste, Får og Geder; Dybstrøelse ^a	Nyt (inkl. renoveret) staldafsnit	0,84	0,84
Ændret velfærdsstald og malkecenter	Alle kvæg; Fast drænet gulv med skraber og ajleafløb ^a	Nyt (inkl. renoveret) staldafsnit	0,89	0,89
Ændret kostald mv. etape 2	Alle kvæg; Fast drænet gulv med skraber og ajleafløb ^a	Nyt (inkl. renoveret) staldafsnit	0,89	0,89
Ændret forlængelse af kostald etape 1	Alle kvæg; Fast drænet gulv med skraber og ajleafløb ^a	Nyt (inkl. renoveret) staldafsnit	0,89	0,89
Ændret placering Ny kalvestald	Alle kvæg; Dybstrøelse ^a	Nyt (inkl. renoveret) staldafsnit	0,84	0,84
Ændret placering Ny kalvestald etape 2	Alle kvæg; Dybstrøelse ^a	Nyt (inkl. renoveret) staldafsnit	0,84	0,84
Ændret placering Kombineret kalveplads og vej	Alle kvæg; Dybstrøelse ^a	Nyt (inkl. renoveret) staldafsnit	0,84	0,84

^a BAT-kravet for flexgruppen fastsættes ud fra det dyretype og staldsystem med det højeste relative reduktionskrav og det dyretype og staldsystem med den højeste ammoniakemissionsfaktor.

^c BAT krav ved eksisterende stald er tabelværdien for staldtypen. BAT kravet kan være lavere i den aktuelle situation, hvis der fastsat vilkår til eksisterende stald i en tidligere godkendelse.

Tabel 9: Tabel med oplysninger om forudsætning for BAT-beregning

3.12 Grænseoverskridende virkninger (B10)

Uændret

4. Projektets indvirkninger for miljø, natur og mennesker (D) og tiltag for at mindske virkningerne (D1c).

Uændret

4.1 Beliggenhed og bygningsændringer (D1c)

Landskab

Uændret – dog vil staldanlægget med de ønskede ændringer komme til at fremstå mere harmonisk, idet gavlerne mod nord og syd nu kommer til at flugte.

Afstandskrav

Se punkt 3.4.

Kulturarv

Uændret

Samlet vurdering

Uændret

4.2 Begrænsning af ammoniakemission (D1c)

Uændret. BAT-niveauet overholdes fortsat.

4.3 Afsætning af ammoniak til nærliggende natur (B5, D1c)

Uændret bortset fra at der nu ansøges om lidt færre m² produktionsareal samt lidt ændrede placeringer af stalde og fordeling af produktionsarealer mellem arealer med dybstrøelse og arealer med fast drænet gulv med skraber og ajleafløb. Som beskrevet under punkt 3.1.1 er produktionsarealerne i Stald E ved en fejl ikke vist som benyttet i 8 års driften.

Totaldepositionskrav til kategori 1 og 2 natur er uændrede og overholdes derfor fortsat. Det er fortsat ikke relevant at se på kumulation i forhold til kategori 1 natur, da kategori 1 natur ligger mere end 4 km fra husdyrbruget.

I den seneste version af ansøgningskema 211585 som den eksisterende § 16 a miljøgodkendelse er med-delt på baggrund af, manglede der en beskrivelse af et overdrev mod vest, pga. ændringer i ansøgningskemaet fra den først indsendte version til den endelige version (version 4). Kommunen har dog i godkendelsen foretaget en vurdering af overdrevet. Kommunen vurderede, at en merdeposition på 1,3 kg N/ha/år ikke vil kunne medføre en tilstandsændring af overdrevet. Med de planlagte ændringer og ændringen i forhold til visningen af Stald E viser beregningen af merdepositionen til overdrevet, at der kommer 1,1 kg N/ha/år i forhold til nudriften.

Med en merdeposition på 1,1 kg N/ha/år mod en godkendt merdeposition på 1,3 kg N/ha/år, vurderes påvirkningen af overdrevet ikke at kunne være væsentlig.

Bilag IV arter

Uændret

4.4 Lugtgener for omboende (D1c)

Uændret

4.5 Støjgener (D1c)

Uændret

4.6 Gener fra rystelser og vibrationer (D1c)

Uændret

4.7 Støvgener (D1c)

Uændret

4.8 Lyspåvirkninger (D1c)

Uændret

4.9 Skadedyr (D1c)

Uændret

4.10 Transporter (D1c)

Uændret

4.11 Energi (D1c)

Uændret

4.12 Vandforbrug og påvirkning af vandressourcen (D1c)

Uændret

4.13 Påvirkning af jordarealer og jordbund (D1c)

Uændret

4.14 Andet om befolkningen og menneskers sundhed (D1c)

Uændret.

4.15 Kumulative og grænseoverskridende indvirkninger (D1b)

Uændret

4.16 Alternative løsninger (D1d)

Uændret.

17.05.2022

Der foreligger endnu ingen afklaring i forhold til en eventuelt kommende ændring af højspændingsledningen.

4.17 Samspillet mellem faktorer jf. § 4 stk. 6 nr. 5

Uændret

4.18 Sårbarhed i forhold til risici for større ulykker m.v. jf. § 4 stk. 6 nr. 6

Uændret

4.19 Oplysninger om konsulenten (A4)

Ansøgningen er udarbejdet af Cand. scient. Ulla Refshammer Pallesen, LandboSyd, som har arbejdet med landbrugets miljøforhold i mere end 18 år. Først i den kommunale enhed Sønderborg Områdets Miljøcenter og senere som miljørådgiver i landboforeningen LandboSyd.

5. Konklusion

Sammenfattende vurderes det, at ændringerne ikke vil medføre væsentlig direkte eller indirekte påvirkning af det omgivende miljø.

6. Bilag

Bilag 1: Oversigtskort over husdyrbruget

Bilag 1: Oversigtskort over husdyrbruget

