



NY VESTERGAARD ApS
Hovedvej A1 26
Endrup
6740 Bramming

Teknik og Miljø
Bytoften 2, 6800 Varde

7994 6800

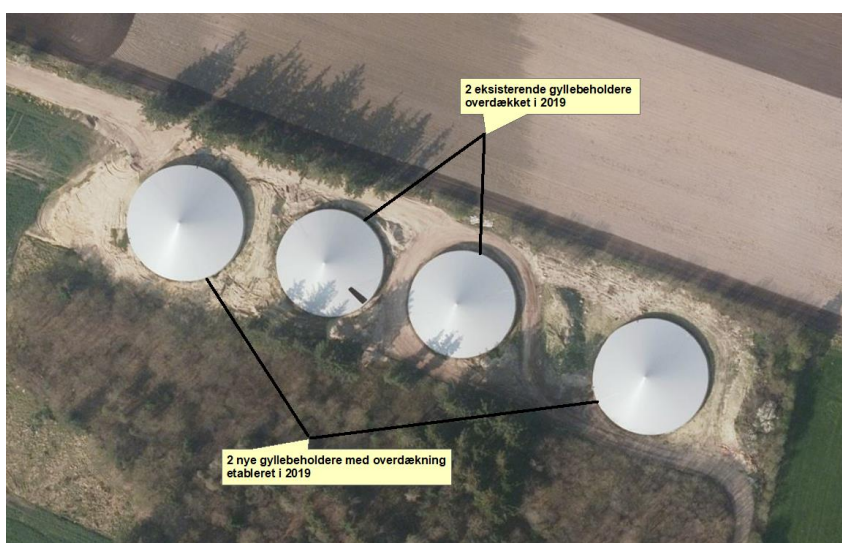
**Afgørelse om ikke godkendelsespligtige ændringer på ejendommen
Lummerbækvej 33, 6800 Varde**

13. maj 2020

Varde kommune har afgjort, at ændringer foretaget på ejendommen Lummerbækvej 33, 6800 Varde, med etablering af 2 nye gyllebeholdere, samt teltoverdækning på to eksisterende gyllebeholdere, ikke udløser krav om tillæg til ejendommens eksisterende §12 miljøgodkendelse fra 2017.

Hanne Buhl
Direkte tlf.: 7994 7526

Journalnr.: 54353-20
Sagsnr.: 18/13256



Figur 1. Ejendommen Lummerbækvej 33
Etablering af 2 nye gyllebeholdere, samt overdækning af 2 eksisterende beholdere.

Data:

Kontaktperson:

Martin Lund Madsen, Hovedvej A1 26, Endrup, 6740 Bramming

Tlf. 75191711 / 40203671

E-mail : martin@ny-endrupholm.dk

Virksomhedens art: Svineproduktion

Ejendomsnummer: 5730095050

CHR-nummer: 45050

CVR-nummer: 32334520

Postadresse:

Varde Kommune
Bytoften 2, 6800 Varde

Offentliggørelse

Offentliggørelse af afgørelsen sker på Digital Miljø Administration <https://dma.mst.dk/> under "Offentliggørelser", den 13. maj 2020.

Lovgrundlag

Ifølge Husdyrbrugloven (Lovbek. Nr. 1572 af 20. december 2006 Jf. lovbek. nr. 520 af 1. maj 2019), er der som hovedregel godkendelsespligt, når et tidligere miljøgodkendt husdyrbrug foretager ændringer eller udvidelser der medfører forøget forurening eller andre påvirkninger på miljøet.

Der er dog visse undtagelser, herunder bagatelagtige ændringer, og i dette tilfælde hvor ændringen er etablering af teltoverdækninger, er det en velkendt teknologi som mindsker ammoniakfordampningen og lugten fra en gylletank væsentligt.

Teltoverdækningerne, der som oplyst af ejer, samtidig ikke overstiger en højde på 8 meter over terræn, betragtes derfor som en bagatel.

Sagsoplysninger

Placering af de to nye gylletanke med overdækning, samt oplysning om at de eksisterende tanke skulle overdækkes, har været i nabohøring i forbindelse med §12 Miljøgodkendelsen til Lummerbækvej 41 i 2017.

Varde Kommune modtog anmeldelsen om etablering af de 2 nye gyllebeholdere samt teltoverdækning af de 2 eksisterende gyllebeholdere i januar 2018.

Varde Kommune sendte anmodning om supplerende materiale den 13. november 2018 for at afslutte sagen.

Der var ikke indkommet yderligere materiale den 31. marts 2020, men Varde Kommune har talt med ejer Martin Lund Madsen den 31. marts 2020 og sendt mail med anmodning om supplerende oplysninger. Disse er modtaget af Varde Kommune den 12. maj 2020.

De 2 nye gyllebeholdere fra Spændcom

De to nye gyllebeholdere er hver på 4000m³, 4m høje med ca. 2m nedgravet i jorden og med ca. 2m over jorden. Diameter 33,55m. Totalhøjde med teltdug er oplyst til 8,0m.

De 2 eksisterende gyllebeholdere fra Perstrup

Gyllebeholderne fra 1994 er på hver 3200m³, 4m høje med 2m nedgravet i jorden og 2m over jorden.

Der er etableret teltoverdækning af beholderne i 2019.

Med de etablerede overdækninger er højden på hver af de to beholdere oplyst til 7m.

Der er foretaget 10 års beholderkontrol på begge gylletanke den 30. oktober 2013.

Specifikation af overdækningerne

Leverandør af overdækningerne er Agro-Top A/S, Birkesøvej 19, Gammelstrup, 7850 Stoholm.

Varde Kommune har modtaget produktcertifikat for teltdugene.

Heraf fremgår bl.a.:

Fabrikant	<i>Hollands Covers bv.</i>
Dugmateriale	<i>PVC coated textil</i>
Dugtykkelse	<i>4mm</i>
Vægt, PVC-dug	<i>900g/m²</i>
Trækstyrke	<i>4000 N/50 mm</i>
Farve	<i>Grå</i>

Varde Kommune har ikke modtaget dokumentation for, at gylletankenes bund og vægge kan modstå trykket fra teltoverdækningen (dvs. beregning af centerforstærkning for at undgå gennemlokning af tankbund, samt en beskrivelse af at belastningen fra overdækningen ikke vil virke til ugunst for tankkonstruktionen).

Vurdering

Varde Kommune vurderer, at de allerede etablerede teltoverdækninger på de eksisterende gyllebeholdere, samt etablering af 2 nye gyllebeholdere med teltoverdækning ikke udløser krav om tillæg til eksisterende miljøgodkendelse.

Varde Kommune vurderer, at der ikke er sket en forringelse af de landskabelige værdier.

Gyllebeholderne ligger i særligt værdifuldt landbrugsområde, overgangslandskab og i landbrugslandskab.

I åbne **landbrugslandskaber** skal store tekniske anlæg, herunder store husdyrbrug med mere end 500 dyreenheder tilpasses landskabets karakter.

I **overgangslandskaber** skal nye bygninger og anlæg, der visuelt vil opleves fra dal- eller kystlandskaber tilpasses landskabets karakter, særligt med hensyn til beplantning, placering, udformning og materialevalg.

I **særligt værdifulde landbrugsområder** skal det sikres, at arealerne kan anvendes længst muligt til landbrugsmæssige formål før overgangen til anden anvendelse.

Der er i §12 miljøgodkendelsen stillet krav til beplantning omkring de 4 gyllebeholdere.

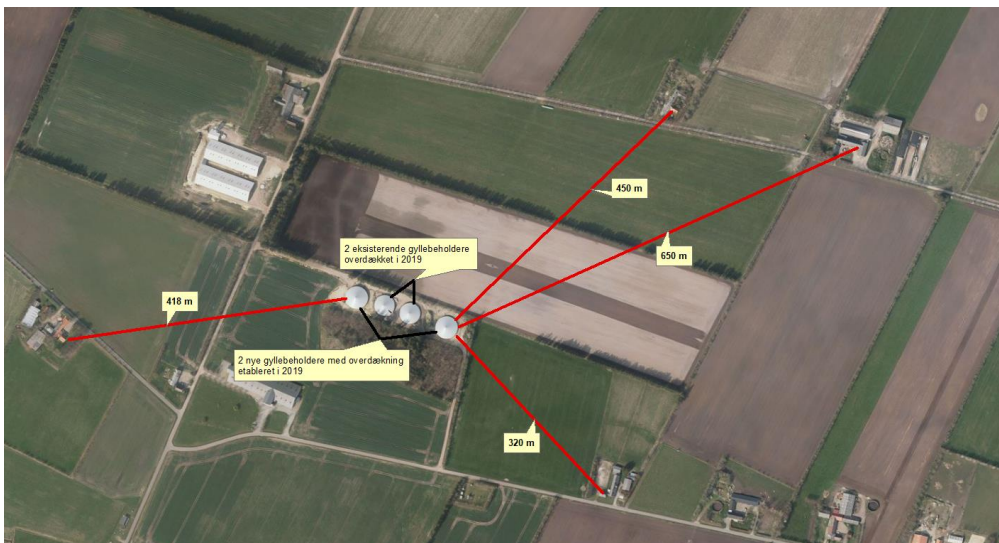
Den eksisterende beplantning nord for gyllebeholderene skal vedligeholdes og bevares. Læhegnet skal fremstå ubrudt i hele dets længde.

Den eksisterende beplantning syd for gyllebeholderene skal bevares og vedligeholdes.

Partshøring

Da placering af de to nye gylletanke med overdækning, samt oplysning om at de eksisterende tanke skulle overdækkes, har været i nabohearing i forbindelse med §12 Miljøgodkendelsen til Lummerbækvej 41 i 2017, er denne afgørelse ikke sendt i nabohearing.

For de tættest beliggende naboer er selve gyllebeholderne afskærmet af beplantninger, mens teltoverdækningerne vil være synlige. Til gengæld vil teltoverdækningens forventeligt have en positiv effekt på lugt- og fluegener for de pågældende naboer.



Figur 2 De 4 nærmeste naboejendomme til Lummerbækvej 33, hvor gyllebeholderne vil være synlige fra stuehuset.

Samlet vurdering

Varde Kommune vurderer samlet, at ændringen af husdyrbruget i form af etablerede teltoverdækninger på de eksisterende gyllebeholdere, samt etablering af 2 nye gyllebeholdere med teltoverdækning ikke er godkendelsespligtig.

Ændringen kræver ikke tillæg til eksisterende miljøgodkendelse.

Det er Varde Kommunes vurdering, at ændringen ikke har medført væsentlig øget påvirkning af den omgivende natur eller omkringboende.

Varde Kommune gør opmærksom på, at det er bygherrens eget ansvar, at eventuelle tekniske forskrifter og eksisterende byggeblade er overholdt.

Endvidere er det bygherres ansvar at sikre, at belastningen fra overdækningerne ikke er til ugunst for tankkonstruktionen (væggene), samt at der ikke er risiko for gennemlokning af de eksisterende tankbunde.

Klagevejledning

Afgørelsen kan påklages til Miljø- og Fødevareklagenævnet i henhold til § 76 i Husdyrbrugloven af de klageberettigede, der fremgår af lovens §§ 84-87.

Hvis du ønsker at klage over afgørelsen skal du gøre det elektronisk og direkte til Miljø- og Fødevareklagenævnet via Klageportalen. Du kan få adgang til Klageportalen via Miljø- og Fødevareklagenævnets hjemmeside: www.nmkn.dk.

Din klage skal være modtaget senest den 10. juni 2020.

Det er en betingelse for behandling af din klage, at du indbetaler et gebyr.

Vejledning om, hvordan du klager og om gebyrordningen kan du finde på Miljø- og Fødevareklagenævnets hjemmeside, www.nmkn.dk. Samme sted fremgår det også, at der er visse særlige forhold, som kan begrunde en undtagelse fra kravet om at klage via Klageportalen.

Har du brug for yderligere oplysninger eller hjælp til Klageportalen, kan du kontakte nh@naevneneshus.dk eller tlf. 7240 5600.

Såfremt afgørelsen ønskes indbragt for domstolene, skal søgsmål være anlagt inden 6 måneder fra afgørelsens offentliggørelse, samt være i overensstemmelse med § 26 i forvaltningsloven.

Kopi til:

- Sundhedsstyrelsen, Embedslægeinstitutionen Syddanmark, Sorsigvej 35, 6760 Ribe, e-mail: sesyd@sst.dk
- Danmarks Fiskeriforening, Nordensvej 3, Taulov, 7000 Fredericia, e-mail: mail@dkfisk.dk
- Ferskvandsfiskeriforeningen for Danmark, v. Niels Barslund, Vormstrupvej 2, 7540 Haderup, e-mail: nb@ferskvandsfiskeriforeningen.dk
- Arbejderbevægelsens Erhvervsråd, Reventlowgade 14,1, 1651 Kbh.V, e-mail: ae@ae.dk
- Forbrugerrådet, Fiolstræde 17, 1017 Kbh.K, e-mail: fbr@fbr.dk
- Det Økologiske Råd, Blegdamsvej 4B, 2200 Kbh.N, e-mail: husdyr@ecocouncil.dk
- Danmarks Sportsfiskerforbund, Skyttevej 4, 7182 Bredsten, e-mail: post@sportsfiskeren.dk
- Danmarks Naturfredningsforening, Masnedøgade 20, 2100 København Ø, e-mail: dnvarde-sager@dn.dk
- Dansk Ornitologisk Forening, Vesterbrogade 140, 1620 Kbh.V, e-mail: natur@dof.dk samt lokalforeningen for sydvestjylland e-mail: varde@dof.dk
- Arkvest, post@arkvest.dk

Med venlig hilsen

Hanne Buhl
Miljøtekniker
E hamb@varde.dk

