

Miljøtilladelse af husdyrbruget

Øster Hornumvej 46, Guldbæk, 9230 Svenstrup

- Ændring og udvidelse af dyreholdet samt bygningsmæssige ændringer og udvidelser



1. november 2023

§ 16 b, stk. 1

Lov om husdyrbrug og anvendelse af gødning m.v. nr. 1572 af 20. december 2006, jf. lovbek. nr. 520 af 1. maj 2019.

Sagsnummer: 09.17.21-P19-3-21
Rebild Kommune
Center Natur og Miljø
Hobrovej 110
9530 Støvring
Telefon 99 88 99 88
raadhus@rebild.dk | www.rebild.dk



Rebild
KOMMUNE

Indholdsfortegnelse

1	Datablad	4
2	Indledning	5
2.1	Ansøgning om miljøtilladelse	5
2.2	Tidligere godkendelser, tilladelser, anmeldelser etc.	6
3	Afgørelse om miljøtilladelse, herunder vilkår	8
3.1	Afgørelse	8
3.2	Vilkår for husdyrbruget	9
4	Generelle forhold	16
4.1	Lovgrundlag	16
4.2	Sagens baggrundsmateriale	16
4.3	Offentlighed	16
4.4	Gyldighed og udnyttelse	19
4.5	Revurdering etc.	19
4.6	Meddelelsespligt – anlæg, ejerforhold	20
4.7	Ophør	20
4.8	Klagevejledning	20
5	Husdyrbrugets beliggenhed og planforhold	22
5.1	Afstandskrav	22
5.2	Placering i landskabet	23
6	Husdyrhold, staldanlæg og drift	25
6.1	Husdyrhold, staldanlæg og gødningshåndtering	25
6.2	Renholdelse	25
6.3	Spildevand og regnvand	26
6.4	Affald	26
6.5	Ressourcer	26
6.6	Driftsforstyrrelser eller uheld	27
7	Ammoniak fra husdyrbruget	28
7.1	Ammoniakfordampning	28
7.2	BAT – Bedste tilgængelige teknik	28
7.3	Ammoniakpåvirkning af natur	29

8	Lugt og andre gener	30
8.1	Lugt.....	30
8.2	Fluer og skadedyr.....	30
8.3	Støj og rystelser	31
8.4	Støv	31
8.5	Lys.....	31
8.6	Transport	32
8.7	Uforudsete gener	32
8.8	Reparation og vedligehold.....	32
9	Management etc.	33
9.1	Egenkontrol og dokumentation.....	33
10	Bilag.....	35
10.1	Bilag 1. Oversigtskort.....	36
10.2	Bilag 2. Beregning af produktionsareal	37
10.3	Bilag 3. Afskærmende beplantning.....	39
10.4	Bilag 4. Naturvurdering.....	40
10.5	Bilag 5. Projektbeskrivelse	46
10.6	Bilag 6. Ansøgningskema.....	81

1 Datablad

Dato for afgørelse	1. november 2023
CVR-nr.	27620388
Husdyrbrugets navn	SKALFARMS ApS
Beliggenhedsadresse	Øster Hornumvej 46, Guldbæk, 9230 Svenstrup
Ejendomsnummer	8400005938
Matrikler på ejendomsnummer	1cu Sørup By, Buderup 7cc Guldbæk By, Ø. Hornum 7ce Guldbæk By, Ø. Hornum 7d Guldbæk By, Ø. Hornum 9ae Ø. Hornum By, Ø. Hornum 10i Hæsum By, Ø. Hornum 4g Hæsum By, Ø. Hornum 6c Volstrup By, Ø. Hornum
CHR-nr.	88326
Ejer	Torben Nielsen Landbrug ApS, CVR-nr.: 42153060
Ejers adresse	Storhøjvej 34, Hæsum, 9530 Støvring
Ansøgers navn	SKALFARMS ApS
Ansøgers adresse	Storhøjvej 34, Hæsum, 9530 Støvring
Ansøgers telefonnr.	60499001
Ansøgers e-mailadresse	skalfarms@skalfarms.dk
Konsulent	Peter Salling, Miljørådgivning
Ansøgningskema	Nr. 227229, version 6
Oplysninger om andre husdyrbrug (driftsmæssig sammenhæng, teknisk forbundet, forureningsmæssigt forbundet)	Husdyrbruget har ikke drifts-, teknisk- eller forureningsmæssig sammenhæng med andre husdyrbrug.
Tilsynsmyndighed	Rebild Kommune

2 Indledning

2.1 Ansøgning om miljøtilladelse

Rebild Kommune har den 20. maj 2021 modtaget ansøgning om miljøtilladelse til husdyrbruget på Øster Hornumvej 46, Guldbæk, 9230 Svenstrup, matrikel 7d Guldbæk By, Ø. Hornum m.fl., CVR-nummer: 27620388.

Ejer, SKALFRAMS ApS, har i henhold til husdyrbruglovens¹ § 16 b ansøgt om følgende:

- Etablering af mindre stald til søer med et produktionsareal på 160 m².
- Etablering af gyllebeholder med overfladeareal på 806 m²
- Ændringer i eksisterende stalde.

Dyreholdet opstaldes med følgende produktioner:

Farestald – 342 m²

- Smågrise. Toklimastald, delvis spaltegulv. Produktionsareal: 246 m²

Farestald II – 254 m²

- Søer, golde og drægtige. Løsgående, delvis spaltegulv. Produktionsareal: 163 m²

Løbe/kontrol – 524 m²

- Søer, golde og drægtige. Individuel opstaldning, fuldspaltegulv. Produktionsareal: 317 m²

Smågrisestald – 326 m²

- Søer, golde og drægtige. Løsgående, delvis spaltegulv. Produktionsareal: 262 m²

¹ Lov om husdyrbrug og anvendelse af gødning m.v. nr. 1572 af 20. december 2006, jf. lovbek. nr. 520 af 1. maj 2019.

Farestald III – 119 m²

- Smågrise. Toklimastald, delvis spaltegulv. Produktionsareal: 76 m²

Smågrisestald II – 318 m²

- Søer, golde og drægtige. Løsgående, delvis spaltegulv. Produktionsareal: 262 m²

Drægtighedsstald – 667 m²

- Søer, golde og drægtige. Løsgående, delvis spaltegulv. Produktionsareal: 573 m²

Drægtighedsstald II – 97 m²

- Søer, golde og drægtige. Løsgående, delvis spaltegulv. Produktionsareal: 86 m²

Dybstrøelse drægt – 33 m²

- Søer, golde og drægtige. Løsgående dybstrøelse. Produktionsareal: 27 m²

Ny drægt – 167 m²

- Søer, golde og drægtige. Løsgående, delvis spaltegulv. Produktionsareal: 160 m²

Det samlede produktionsareal udgør således i alt 2.172 m².

Flydende husdyrgødning opbevares i ejendommens tre gyllebeholdere med arealer på henholdsvis 456 m², 163 m² og 806 m².

2.2 Tidligere godkendelser, tilladelser, anmeldelser etc.

Ejendommens tidligere godkendelser etc.:

- Anmeldelse af foderlade af 7. februar 2008
- Anmeldelse af ændring i staldanlæg af 11. oktober 2013
- Anmeldelse af skift i dyretype af 29. september 2017

- Anmeldelse af gyllebeholder af 29. september 2017

Anmeldelse af foderlade af 7. februar 2008 indeholdt etablering af en foderlade på 221 m². Anmeldelsen er udnyttet.

Anmeldelse af ændring i staldanlæg af 11. oktober 2013 indeholdt en tilbygning placeret mellem to eksisterende stalde. Tilbygningen var nødvendig for at opfylde dyrevelfærdsmæssige krav. Herefter var det tilladte dyrehold 500 stk. årssøer og 12.000 stk. smågrise i alt 176,3 DE. Anmeldelsen er udnyttet og anses for at være 8 års drift i denne miljøtilladelse.

Anmeldelse af skift i dyretype af 26. september 2017 indeholdt et skift i dyretype fra 12.000 stk. smågrise og 500 stk. årssøer til 15.250 stk. smågrise og 400 stk. årssøer. Anmeldelsen er udnyttet og anses for værende nudrift i denne miljøtilladelse.

Anmeldelse af gyllebeholder af 26. september 2017 indeholdt etablering af gyllebeholder på 4.000 m³. Der blev sat vilkår til beplantning omkring gyllebeholderen. Anmeldelsen er ikke blevet udnyttet.

3 Afgørelse om miljøtilladelse, herunder vilkår

3.1 Afgørelse

Rebild Kommune vurderer, at der kan meddeles miljøtilladelse af den ansøgte ændring og udvidelse i henhold til de gældende regler. Miljøtilladelsen er baseret på oplysningerne i ansøgningen samt de efterfølgende vurderinger og er betinget af tilladelsens vilkår. Miljøtilladelsen omfatter hele ejendommen Øster Hornumvej 46, Guldbæk, 9230 Svenstrup, der drives under CVR-nummer 27620388.

Afgørelsen er behandlet i henhold til husdyrbruglovens § 16 b, stk. 1 og på grundlag af ansøgers oplysninger.

Det er Rebild Kommunes vurdering, at husdyrbruget har truffet de nødvendige foranstaltninger til at forebygge og begrænse forurening ved anvendelse af bedste tilgængelige teknik (BAT), og at husdyrbruget i øvrigt kan drives på stedet uden at påvirke omgivelserne på en måde, som er uforenelig med hensynet til omgivelserne.

Såfremt vilkårene i denne tilladelse overholdes, kan indretning og drift af husdyrbruget og udbringning af husdyrgødning ske uden væsentlig påvirkning af miljøet, herunder:

- landskabelige værdier,
- natur med dens bestande af vilde planter og dyr og deres levesteder, herunder områder, der er beskyttet mod tilstandsændringer eller fredet, udpeget som internationalt naturbeskyttelsesområde eller udpeget som særlig sårbart over for næringsstofpåvirkninger,
- jord, grundvand og overfladevand, og
- lugt-, støj-, rystelses-, støv-, flue-, transport-, og lysgener, uhygiejniske forhold, affaldsproduktion m.v.

Det er kommunens vurdering, at husdyrbruget anvender den bedste tilgængelige teknik (BAT) med henblik på reduktion af ammoniakemission.

Det er kommunens vurdering, at projektet ikke skader bevaringsværdig status for Natura 2000-områder eller levesteder for arter optaget på Habitatdirektivets bilag IV², andre arter omfattet af artsfredning eller arter optaget på nationale eller regionale rødlistor. En nærmere beskrivelse af vurderingerne fremgår af de enkelte afsnit.

Husdyrbruget skal til enhver tid leve op til gældende regler i love og bekendtgørelser, også selvom disse regler eventuelt måtte være skærpede i forhold til denne miljøtilladelse.

² Rådets direktiv 92/43/EØF af 21. maj 1992 om bevaring af naturtyper samt vilde dyr og planter (habitatdirektivet).

Kommunen vurderer, ud fra ansøgers redegørelse, at byggeriet er erhvervsmæssigt nødvendigt for ejendommens drift som landbrugsejendom.

Det er et krav, at de stillede vilkår bliver overholdt. De stillede vilkår vurderes at begrænse risikoen for forurening og ikke-uvæsentlige gener.

Der er med denne miljøtilladelse ikke taget stilling til eventuelle tilladelser og godkendelser efter anden lovgivning som for eksempel byggeloven eller arbejdsmiljøloven.

3.2 Vilkår for husdyrbruget

I vilkårsdelen fremgår de betingelser, hvorunder husdyrbruget skal drives. Grundlaget for miljøtilladelsen fremgår af ansøgningen, og husdyrbruget skal drives i overensstemmelse hermed. Der gøres opmærksom på, at eventuelle lovkrav fra andre love skal overholdes, selvom disse ikke er medtaget her.

Generelle forhold m.v.

1. Vilkårene i denne miljøtilladelse skal, hvis ikke andet er anført, være opfyldt, når miljøtilladelsen meddeles. Vilkår vedrørende "Ny drægt" træder først i kraft, når dette staldafsnit tages i brug.
2. Inden eventuelt ophør af husdyrbruget skal kommunen kontaktes med et skriftligt forslag til en ophørsplan.
3. Rebild Kommune skal straks orienteres om følgende forhold:
 - Ejerskifte af virksomhed
 - Indstilling af driften for en længere periode

Placering i landskabet

4. Stalde og anlæg skal være placeret som angivet på bilag 1.
5. "Ny drægt" skal opføres som beskrevet jf. ansøgers oplysninger, med hensyn til materialer, udformning og farvevalg.
6. Der skal som minimum etableres et 3-rækket læhegn nord og vest for den nye gyllebeholder, se bilag 3.
7. Læhegnet skal løbende plejes og vedligeholdes.

Staldanlæg og produktioner

8. Produktionsarealet i "Farestald" må maksimalt være på 246 m². Staldsystem: Smågrise. Toklimastald, delvis spaltegulv.
9. Produktionsarealet i "Farestald II" må maksimalt være på 163 m². Staldsystem: Søer, golde og drægtige. Løsgående, delvis spaltegulv.
10. Produktionsarealet i "Løbe/kontrol" må maksimalt være på 317 m². Staldsystem: Søer, golde og drægtige. Individuel opstaldning, fuldspaltegulv.
11. Produktionsarealet i "Smågrisestald" må maksimalt være på 262 m². Staldsystem: Søer, golde og drægtige. Løsgående, delvis spaltegulv.
12. Produktionsarealet i "Farestald III" må maksimalt være på 76 m². Staldsystem: Smågrise. Toklimastald, delvis spaltegulv.
13. Produktionsarealet i "Smågrisestald II" må maksimalt være på 262 m². Staldsystem: Søer, golde og drægtige. Løsgående, delvis spaltegulv.
14. Produktionsarealet i "Drægtighedsstald" må maksimalt være på 573 m². Staldsystem: Søer, golde og drægtige. Løsgående, delvis spaltegulv.
15. Produktionsarealet i "Drægtighedsstald II" må maksimalt være på 86 m². Staldsystem: Søer, golde og drægtige. Løsgående, delvis spaltegulv.
16. Produktionsarealet i "Dybstrøelse drægt" må maksimalt være på 27 m². Staldsystem: Søer, golde og drægtige. Løsgående, dybstrøelse.
17. Produktionsarealet i "Ny drægt" må maksimalt være på 160 m². Staldsystem: Søer, golde og drægtige. Løsgående, delvis spaltegulv.
18. Husdyrbrugets stalde og produktioner skal være i overensstemmelse med de angivne i tabel 1 herunder.
19. Husdyrbrugets opbevaringslager skal være i overensstemmelse med det angivne i tabel 2 herunder.

Tabel 1: Stalde og produktioner, ansøgt drift

Stalde og produktioner						
Staldnavn	Staldstørrelse (m ²)	Ventilation	Kildehøjde	Produktion	Antal måneder udegående	Produktionsareal (m ²)
Ansøgt drift						
Førestald	342	Mekanisk ventilation	6 m	(#584794) Smågrise. Toklimastald, delvis spaltegulv	0	246
Førestald II	254	Mekanisk ventilation	6 m	(#419337) Søer, golde og drægtige. Løsgående, delvis spaltegulv	0	163
Løbe/kontrol	524	Mekanisk ventilation	6 m	(#419340) Søer, golde og drægtige. Individuel opstaldning, fuldspaltegulv	0	317
Smågrisebald	326	Mekanisk ventilation	6 m	(#419343) Søer, golde og drægtige. Løsgående, delvis spaltegulv	0	262
Førestald III	119	Mekanisk ventilation	6 m	(#419346) Smågrise. Toklimastald, delvis spaltegulv	0	76
Smågrisebald II	318	Mekanisk ventilation	6 m	(#419349) Søer, golde og drægtige. Løsgående, delvis spaltegulv	0	262
Drægtighedsbald	667	Mekanisk ventilation	6 m	(#419352) Søer, golde og drægtige. Løsgående, delvis spaltegulv	0	573
Drægtighedsbald II	97	Mekanisk ventilation	3 m	(#419356) Søer, golde og drægtige. Løsgående, delvis spaltegulv	0	86
Smågrisecontainer	43	Blandet ventilation	3 m	(#419361) Smågrise. Toklimastald, delvis spaltegulv	0	0
dybstrøelse drægt	33	Naturlig ventilation	3 m	(#419734) Søer, golde og drægtige. Løsgående dybstrøelse	0	27
ny drægt	167	Mekanisk ventilation	6 m	(#609254) Søer, golde og drægtige. Løsgående, delvis spaltegulv	0	160
Sum						2172

Tabel 2: Areal af opbevaringslager, ansøgt drift

Opbevaringslagre					
Navn	Lagertype	Yderligere oplysninger	Bedste tilgængelige opbevaringsteknik	Dimension	Areal (m ²)
Ansøgt drift					
Gyllebeholder	Flydende			2020 m ³	456
Gyllebeholder II	Flydende			700 m ³	163
Anmeldt gyllebeholder	Flydende			4000 m ²	806

I denne miljøtilladelse har Rebild Kommune ikke taget højde for restriktioner vedrørende højspændingsnettet der går over ejendommen. For oplysninger om restriktioner vedrørende højspændingsnettet henvises til ledningsejeren.

Bilag 1 viser en oversigt over ejendommen, og bilag 2 viser beregning af produktionsarealer.

Gyllehåndtering

20. Håndtering af gylle skal foregå under opsyn.
21. Der skal anvendes gyllevogne med påmonteret pumpe og returløb således, at spild af flydende husdyrgødning undgås. Alternativt kan der ved hver gyllebeholder, hvor der sker påfyldning af gyllevogn, være en læsseplads således, at der ikke kan ske spild til de omkringliggende arealer. Afløb/pumpebrønd skal dimensioneres således, at også et større spild kan opsamles. Hvis denne løsning vælges, skal pladsen være etableret inden første udbringning.

Ventilation

22. Alle ventilationer skal vaskes efter hvert hold grise.

Renholdelse

23. Det skal til enhver tid tilstræbes, at virksomhedens anlæg samt indendørs og udendørs arealer renholdes og ryddes således, at lugtgener begrænses mest muligt og således, at der ikke opstår risiko for uhygiejniske forhold.

Spildevand – herunder regnvand

24. Al vask af traktorer, maskiner, redskaber og dyretransportvogne skal foregå på en støbt, tæt plads med bortledning af spildevand til gyllesystemet eller opsamlingsbeholder.
25. Befæstede arealer skal altid holdes rene. Spild af stoffer, herunder olie, ensilage, foder med mere skal straks fjernes.

Affald

26. Olie- og kemikalieaffald skal til enhver tid opbevares i tæt emballage. Oplagspladsen skal være afskærmet mod nedbør og indrettes med tæt bund og opkant/drypbakke således, at en mængde, mindst svarende til indholdet af den største beholder tilbageholdes ved spild eller lækage.
27. Opbevaring og håndtering af affald må ikke medføre forurening eller risiko for forurening af omgivelserne, herunder jord, overfladevand, grundvand, luft eller kloak.
28. Der skal til enhver tid foreligge dokumentation for, at affald er bortskaffet miljømæssigt forsvarligt. Dokumentationen skal gemmes i 5 år og kunne fremvises til tilsynsmyndigheden på forlangende.

Energi- og vandforbrug

29. Der skal føres årlig driftsjournal over forbrug af el og vand, eller der skal foreligge dokumentation, for eksempel fra forsyningen, der skal kunne fremvises tilsynsmyndigheden på forlangende. Dokumentationen skal opbevares i 5 år.

Råvarer og hjælpestoffer

30. Opbevaring og håndtering af råvarer og hjælpestoffer må ikke medføre forurening eller risiko for forurening af omgivelserne, herunder jord, overfladevand, grundvand, luft eller kloak.
31. Tankning af brændstof skal til enhver til ske på en plads med fast og tæt bund uden afløb. Udliveringspistol(er) skal have antidrypventil og automatisk lukning, der lukker, når den tank, beholder mv., der udleveres brændstof til, er fyldt. Tankningen skal ske under opsyn.

Uheld og driftsforstyrrelser

32. Der skal forefindes en opdateret beredskabsplan på husdyrbruget, der opfylder kravene jf. gældende husdyrgodkendelsesbekendtgørelse. Beredskabsplanen skal være tilgængelig for – og kendt af – alle der arbejder på ejendommen.
33. Spild af miljøfarlige stoffer, for eksempel olie og kemikalier, skal straks opsamles.

Ammoniakreducerende miljøteknologi

Dybstrøelse

34. I dybstrøelsesstalde skal der strøs halm eller andet tørstof, i mængder der sikrer, at dybstrøelsesmåtten altid er tør i overfladen.

Fast overdækning af gyllebeholder

35. Den nye gyllebeholder "Anmeldt gyllebeholder" skal have fast overdækning i form af teltoverdækning med indvendigt skørt.
36. Åbning af teltdugen må kun ske i forbindelse med omrøring, tømning og udbringning af gylle.
37. Skader på teltoverdækningen skal repareres inden for en uge efter skadens opståen.
38. Såfremt en skade ikke kan repareres inden for en uge, skal der indgås aftale om reparation inden to hverdage efter skadens opståen. Tilsynsmyndigheden underrettes straks herom.

Lugt

39. Der skal til stadighed opretholdes en god staldhygiejne, herunder sikres, at stalde og fodringsanlæg holdes rene.

Fluer og skadedyr

40. Husdyrbruget må ikke give anledning til væsentlige fluegener hos omboende, og der skal på husdyrbruget foretages fluebekæmpelse i overensstemmelse med de af Aarhus Universitet, Institut for Agroøkologi, fastsatte retningslinjer herom. Skadedyr skal bekæmpes i nødvendigt omfang i henhold til retningslinjer fra Statens skadedyrbekæmpelse.

Støj

41. Husdyrbrugets samlede støjbidrag, angivet som det ækvivalente, korrigerede støjniveau i dB(A) i punkter 1,5 m over terræn, målt eller beregnet ved nærmeste beboelses opholdsareal, må ikke overskride følgende værdier:

	Tidsinterval	Grænseværdi	Midlingstid
Hverdage	Kl. 07-18	55 dB(A)	8 timer
Lørdage	Kl. 07-14	55 dB(A)	7 timer
Lørdage	Kl. 14-18	45 dB(A)	4 timer
Søn- og helligdage	Kl. 07-18	45 dB(A)	8 timer
Aften	Kl. 18-22	45 dB(A)	1 time
Nat	Kl. 22-07	40 dB(A)	½ time

Støjbelastningen er det ækvivalente, korrigerede støjniveau i dB(A) målt eller beregnet i punkter 1,5 m over terræn. Referencetiden er det mest støjbelastede tidsrum i perioden. Støjens maksimalværdi må om natten ikke overstige 55 dB(A) ved boliger. Støjvilkårene for landbrugsdrift omfatter al støj fra virksomheden, det vil sige, at støj fra andet en faste, tekniske installationer også er inkluderet. Vilkår om støj skal derfor gælde al støj fra landbrugsdrift, men kun støjen fra landbrugsdriften på ejendommen bygningsparcel, det vil sige, at støj fra for eksempel markdrift ikke er inkluderet.

42. Husdyrbruget skal, for egen regning, dokumentere, at støjvilkår overholdes, hvis tilsynsmyndigheden finder det påkrævet. Dokumentation for overholdelse af støjkraevne kan være i form af målinger i ejendommens omgivelser (under fuld drift) eller kildestyrke.

Udarbejdelse af handleplaner ved gener

43. Hvis tilsynsmyndigheden vurderer, at rystelser, støv, lys eller andet medfører væsentlige gener, skal husdyrbruget på forlangende udarbejde en handlingsplan for nedbringelse af gener. Handlingsplanen skal godkendes af tilsynsmyndigheden, og det skal herefter kunne eftervises, at planen følges.

Reparation og vedligehold

44. Det skal på forlangende ved tilsyn kunne dokumenteres, at der føres kontrol, udføres reparationer og vedligehold af produktionsudstyr og materiel, for eksempel gyllesystemer, forsyningsystemer til vand og foder, ventilationssystemer, temperaturfølere, siloer, transportudstyr etc.

4 Generelle forhold

4.1 Lovgrundlag

Ansøgningen er behandlet i henhold til lov om husdyrbrug og anvendelse af gødning m.v. (husdyrbrugloven), nr. 1572 af 20. december 2006, jf. lovbek. nr. 520 af 1. maj 2019 med senere ændringer samt kapitel 3 og 4 i bekendtgørelse af lov om miljøbeskyttelse (miljøbeskyttelsesloven), nr. 358 af 6. juni 1991, jf. lovbek. nr. 5 af 3. januar 2023.

Miljøtilladelsen meddeles under forudsætning af, at gældende regler på området samt tilladelsens vilkår til en hver tid overholdes. Husdyrbruget skal placeres, indrettes og drives i overensstemmelse med de oplysninger, der fremgår af ansøgningen, og med de ændringer, der fremgår af tilladelsens vilkår.

Hvis den ansøgte miljøtilladelse ikke udnyttes (se afsnit 4.4 Gyldighed og udnyttelse) er det tilladte dyrehold som anmeldt i anmeldelse af skift i dyretype af 29. september 2017.

Ejendommens anmeldelse af skift i dyretype af 29. september 2017 bortfalder ved udnyttelse af denne miljøtilladelse. Såfremt miljøtilladelsen bliver påklaget, bortfalder anmeldelsen først, når afgørelsen er endelig og er udnyttet, medmindre klagenævnet beslutter andet.

4.2 Sagens baggrundsmateriale

Følgende oplysninger er indgået i behandling af sagen:

- Ansøgningskema 227229, indsendt den 20. maj 2021, version 6 gennem www.husdyrgodkendelse.dk.
- Supplerende oplysninger om husdyrbrugets beliggenhed og påvirkning af omgivelserne, herunder projektbeskrivelse.
- Situationsplan og beregning af produktionsarealer.

4.3 Offentlighed

Nabo- og partshøring

Miljøtilladelsen, der udarbejdes jf. § 16 b i husdyrbrugloven er omfattet af den almindelige offentlighedsprocedure (§ 56 i husdyrbrugloven).

Ansøger og skønnede parter, har den 29. september 2023 fået fremsendt udkast til miljøtilladelse via digital port med en frist på 14 dage til at komme med bemærkninger. Parterne har fået informationer om ret til aktindsigt og udtalelse i henhold til forvaltningsloven.

Øvrige høringsberettigede har via digitalpost modtaget informationer om, at der er ansøgt om ændringer på husdyrbruget, og at de har ret til at komme med bemærkninger inden afgørelsen meddeles. Det er endvidere oplyst, at Rebild Kommunes udkast til afgørelse kan læses på Rebild Kommunes hjemmeside www.rebild.dk.

Der indkom følgende bemærkninger fra ejerne af Øster Hornumvej 48B: fluegener fra marts/april til oktober, øgede lugtgener som følge af ny gyllebeholder og hensynet til naboer samt følgende fra ejerne af Øster Hornumvej 46: tung transport der ødelægger vejen, lugtgener og fluer og skadedyr.

Ansøgers kommentarer til høringssvarene:

Lugtgener:

Der foretages ikke en større udvidelse af ejendommens dyrehold med men blot tilpasninger, og ændringerne i dyreholdets sammensætning på ejendommen, vil betyde en reduktion i lugtemissionen fra ejendommen.

Der etableres en gyllebeholder der overdækkes med en fast overdækning. Dette mindsker lugtgenerne herfra. Gyllebeholderen er tilpasset ejendommens produktion af gylle, således at der ikke skal flyttes gylle fra ejendommen så ofte. Dette betyder, at omrøring af beholderen, kun sker i forbindelse med udbringning af gylle, hvilket også vil reducere lugtgenerne herfra.

De gældende lugtgenekriterier for beboelse i landzone er overholdte ved de nabobeboelser der har indgivet høringssvar.

Fluer og skadedyr:

Fluer og skadedyr bekæmpes efter gældende retningslinjer.

Tung transporter:

Idet der er tale om tilpasninger i et eksisterende produktionsanlæg, vil der ikke være en væsentlig stigning i transporter. Ejendommen er beliggende ud til offentlig vej, og det vurderes af ansøger at den offentlige vej kan klare de nødvendige transporter.

Idet der etableres en ekstra gyllebeholder vil antallet af transporter fra ejendommen reduceres da egen produceret gylle herefter kan opbevares på ejendommen.

Naboer til ejendommen er velkomne til at kontakte Torben Nielsen, og herved indgå i dialog omkring eventuelle gener og løsninger i fremtiden.

Kommunens kommentarer til høringssvarene:

Lugtgener:

Alle genekriterier for lugt til omkringboende er overholdt, hvorfor kommunen ikke har hjemmel til at kræve yderligere lugtreducerende tiltag.

Fluer og skadedyr:

Der er stillet vilkår til, at husdyrbruget ikke må give anledning til væsentlige fluegener hos omboende og at retningslinjer for fluebekæmpelse skal overholdes (Vilkår 40).

Tung transport:

Jf. ansøgers projektbeskrivelse forventes transporter til og fra ejendommen at være uændrede.

Rebild Kommune vurderer, at hensynet til omkringboende er taget og at der derfor kan meddeles afgørelse om miljøtilladelse.

Offentliggørelse af afgørelse

Miljøtilladelsen bekendtgøres ved annoncering på kommunes hjemmeside den 1. november 2023.

Ansøger, ansøgers konsulent, klageberettigede organisationer samt de personer, som har anmodet herom, er samtidig underrettet om miljøtilladelsen.

De klageberettigede organisationer er:

- | | |
|---|-----------------------|
| • Danmarks Naturfredningsforening | dnrebild-sager@dn.dk |
| • Danmarks Fiskeriforening | mail@dkfisk.dk |
| • Ferskvandsfiskeriforening for Danmark | kasserer@langaa-sf.dk |
| • Det økologiske råd | husdyr@ecocouncil.dk |
| • Forbrugerrådet | fbr@fbr.dk |
| • Sundhedsstyrelsen | senord@sst.dk |
| • Arbejderbevægelsens Erhvervsråd | ae@ae.dk |
| • Dansk Ornitologisk Forening | rebild@dof.dk |

- Danmarks Sportsfiskerforbund
 - Greenpeace Danmark
- natur@dof.dk
post@sportsfiskerforbundet.dk
lbt@sportsfiskerforbundet.dk
hoering.dk@greenpeace.org

4.4 Gyldighed og udnyttelse

Afgørelse om miljøtilladelse er truffet i medfør af husdyrgodkendelsesbekendtgørelse nr. 443 af 26. april 2023 og er omfattet af udnyttelseskravene i § 59 a i husdyrbrugloven³, med 6 år til at udnytte miljøtilladelsen.

Miljøtilladelsen anses for udnyttet, når byggeriet er afsluttet. Byggeriet skal være afsluttet, herunder skal der være sket en afslutning i henhold til byggelovens bestemmelser og byggeriet skal kunne tages i brug senest 6 år efter afgørelsesdatoen. Eventuelle vilkår i forbindelse med det aktuelle byggeri træder i kraft, når byggeriet er afsluttet. Dette betyder også, at hvis byggeriet afsluttes før der er gået 6 år, så træder eventuelle vilkår i kraft på afslutningstidspunktet.

En miljøtilladelse efter § 16 b bortfalder, hvis den ikke er udnyttet inden 6 år efter, at tilladelsen er meddelt. Hvis tilladelsen kun er udnyttet delvist, bortfalder den del, der ikke er udnyttet.

Fra det tidspunkt, hvor tilladelsen er udnyttet, gælder, at hvis tilladelsen ikke har været helt eller delvist udnyttet i 3 på hinanden følgende år, bortfalder den del af tilladelsen, der ikke har været udnyttet i de seneste 3 år. Udnyttelse forudsætter, at mindst 25 % af det godkendte produktionsareal udnyttes driftsmæssigt, og at der er dyr på produktionsarealet svarende til mindst 50 % af det mulige ifølge dyrevelfærdskravene eller andre krav (for eksempel økologiregler), som husdyrbruget er underlagt.

4.5 Revurdering etc.

Da husdyrbruget ikke er et IE-husdyrbrug, er der ikke krav om, at miljøtilladelsen tages regelmæssigt op til revurdering.

Kommunen kan dog, jf. § 39 i husdyrbrugloven, meddele påbud om, at en eventuel forurening skal nedbringes, herunder påbud om, at der skal gennemføres bestemte foranstaltninger, hvis et husdyrbrug, der er tilladt efter § 16 b medfører uhygiejniske forhold eller væsentlig forurening. Kommunen kan endvidere meddele påbud, hvis husdyrbruget skønnes at indebære risiko for forurening eller

³ Lov om husdyrbrug og anvendelse af gødning m.v. nr. 1572 af 20. december 2006, jf. lovbek. nr. 520 af 1. maj 2019.

uhygjniske forhold. Kommunen må dog, jf. § 40 i husdyrbrugloven ikke meddele påbud eller forbud efter § 39, før der er forløbet 8 år efter meddelelsen af tilladelsen.

4.6 Meddelelsespligt – anlæg, ejerforhold

Eventuelle ændringer i de forudsætninger, der har ligget til grund for husdyrbrugets miljøtilladelse, skal altid forud anmeldes til kommunen. Herefter vil kommunen vurdere, hvorvidt de påtænkte ændringer udløser krav om en ny miljøtilladelse/miljøgodkendelse.

4.7 Ophør

Ansøgers oplysninger:

Ved husdyrbrugets ophør, rengøres stalde- og gødningsopbevaringsanlæg. Evt. nedbrydning af stalde og fortank/gyllebeholder vil ske i henhold til gældende regler.

Der er ikke truffet foranstaltninger for forebyggelse af forurening ved virksomhedens ophør, da virksomheden ikke forventes lukket ned. Desuden vil en evt. forurening sandsynligvis kun kunne stamme fra håndtering af gylle. Eftersom dette er lagt i faste rammer, anses det ikke for hensigtsmæssigt at foretage yderlige.

Kommunens kommentarer og vurdering:

Der er stillet vilkår om, at ejer ved ophør af produktionen skal kontakte kommunen med et skriftligt forslag til en ophørsplan. Ophørsplanen kan indeholde beskrivelse af mængden af for eksempel kemikalier, affaldsprodukter, gødning og andre miljøskadelige stoffer, og beskrivelse af hvordan de bortskaffes samt beskrivelse af eventuel nedrivning af anlæg m.v. Vilkåret er stillet for at sikre det omgivende miljø bedst muligt ved eventuelt ophør af produktionen. (Vilkår 2)

4.8 Klagevejledning

Hvis du ønsker at klage over denne afgørelse, kan du klage til Miljø- og Fødevareklagenævnet.

Klagen skal indgives inden 4 uger fra, at afgørelsen er offentligt bekendtgjort.

Du klager via Klageportalen, som du finder via www.naevneneshus.dk, www.borger.dk eller www.virk.dk. Du logger på Klageportalen med NEM-ID/MitID. En klage er indgivet, når den er til-

gængelig for Rebild Kommune via Klageportalen. Når du klager, skal du betale et gebyr på 900,- kr. for borgere og 1.800,- kr. for virksomheder, organisationer og offentlige myndigheder.

I Klageportalen sendes din klage automatisk først til Rebild Kommune. Hvis Rebild Kommune fastholder afgørelsen, sender Rebild Kommune klagen videre til behandling i nævnet via Klageportalen. Du får besked om videresendelsen.

Miljø- og Fødevareklagenævnet afviser din klage, hvis du sender den uden om Klageportalen, medmindre du forinden er blevet fritaget for brug af Klageportalen. Hvis du ønsker at blive fritaget for at bruge Klageportalen, skal du sende en begrundet anmodning til Rebild Kommune. Rebild Kommune videresender herefter din anmodning til nævnet, som træffer afgørelse om, hvorvidt du kan fritages. Se betingelserne for at blive fritaget på www.naevneneshus.dk.

Tilladelsen kan godt udnyttes, selvom der klages over den, medmindre Miljø- og Fødevareklagenævnet bestemmer andet, og under forudsætning af, at andre nødvendige tilladelser er indhentet. Det skal bemærkes, at Miljø- og Fødevareklagenævnet ved sin behandling kan ændre eller ophæve en tilladelse. Udnyttes en tilladelse, der er klaget over, sker det derfor for egen regning og risiko.

Afgørelsen kan endvidere indbringes for domstolene, jf. § 90 i husdyrbrugloven. En eventuel sag skal være anlagt inden 6 måneder efter annonceringen.

5 Husdyrbrugets beliggenhed og planforhold

I dette kapitel kommenterer og vurderer Rebild Kommune ansøgers oplysninger vedrørende afstandskrav og husdyrbrugets placering i landskabet. Ansøgers oplysninger fremgår af bilag 5, projektbeskrivelse.

5.1 Afstandskrav

Der skal i henhold til husdyrbruglovens⁴ §§ 6 - 8 redegøres for en række afstande, der er vist i tabellen herunder.

Tabel 3. Afstandskrav og faktiske afstande i forhold til det/de ansøgte staldanlæg (nærmeste anlæg)

	Min. Afstandskrav (m)	Aktuel afstand
§ 6 i husdyrbrugloven		
Eksisterende eller ifølge kommuneplanens rammedel fremtidigt byzone- eller sommerhusområde	50	1,6 km (Øster Hornum)
Område i landzone, der i lokalplan er udlagt til boligformål, blandet bolig- og erhvervsformål eller til offentlige formål med henblik på beboelse, institutioner, rekreative formål og lign.	50	780 m (274 – Boligområde, Guldbæk syd)
Nabobeboelse	50	93 m (Øster Hornumvej 49)
§ 7 i husdyrbrugloven		
Ammoniakfølsomme naturtyper beliggende inden for internationale naturbeskyttelsesområder	10	7,5 km (Nr. 18 Rold Skov, Lindenberg Ådal og Madum Sø)
Ammoniakfølsomme naturtyper beliggende uden for internationale naturbeskyttelsesområder	10	1,4 km (Overdrev mod nordøst)
§ 8 i husdyrbrugloven		
Vandforsyningsanlæg, der ikke er til almen vandforsyning	25	54 m (fra "Ny drægt" til DGU.nr. 34.932)

⁴ Lov om husdyrbrug og anvendelse af gødning m.v., nr. 1572 af 20. december 2006, jf. lovbek. nr. 520 af 1. maj 2019.

Vandforsyningsanlæg til almen vandforsyning	50	1,8 km (DGU-nr.: 34.1712)
Vandløb (herunder dræn) og søer større end 100 m ²	15	660 m (grøft mod nord) 710 m (Guldbæk)
Offentlig vej og privat fællesvej	15	51 m (fra "Ny drægt" til Øster Hornumvej)
Levnedsmiddelvirksomhed	25	>25 m
Beboelse på samme ejendom	15	72 m (fra "Ny drægt")
Naboskel	30	66 m (matr.nr. 7b Guldbæk By, Ø. Hornum)

Det er kommunens vurdering, at alle afstandskrav jf. §§ 6 - 8 i husdyrbrugloven er overholdt. Det vurderes ikke nødvendigt at stille vilkår.

Rebild Kommune vurderer, at anlæggene ikke ligger indenfor fredninger, strand-, klit-, sø-, å- og fortidsmindebeskyttelseslinjer eller indenfor skov-, vej- og kirkebyggelinjer.

I denne miljøtilladelse har Rebild Kommune ikke taget højde for restriktioner vedrørende højspændingsnettet der går over ejendommen. For oplysninger om restriktioner vedrørende højspændingsnettet henvises til ledningsejeren.

5.2 Placering i landskabet

Landskabsanalyse

Øster Hornumvej 46 ligger i det nordligste af Rebild Kommune med dyrkede marker omkring sig. Ejendommen er placeret i landskabskarakterområdet Sørup Småbakkelandskab. Sørup småbakkelandskabets nøglekarakter er defineret af et åbent og overvejende småbakked landbrugslandskab, som ligger på et N-S højdedrag. Den bærende bebyggelsesstruktur defineres af mange husmandssteder, gårde og landsbyernes kulturbetingede placering mellem agerjord og våde engarealer. Husmandsstederne er overvejende placeret ud til vej. I størstedelen af landskabet er der langt mellem læhegnene, og de fremstår fragmenteret i landskabet uden et tydeligt mønster. Der er generelt spredte bevoksninger i området og flere steder har skovbryn en stor indflydelse på oplevelsen af landskabet.

Oplevelsen af landskabet er præget af en overvejende middel skala, som afspejles i markstørrelser, terræn og bebyggelse. Det varierende terræn og bevoksningsstrukturen bidrager til en varierende rumlig afgrænsning. De mange karakterdannende elementer danner et sammensat landskab. Landskabet er generelt præget af tekniske anlæg, der næsten alle steder på en eller anden måde indgår i landskabsbilledet.

Der er afgrænset to delområder, hvor landskabskarakteren er anderledes: Lavbundsprofilen omkring Guldbækken, der er en overvejende åben og forholdsvist ubebygget ådal med mosaikker af små og større søer, moser og enge. Flere steder er dalens skrænter drevet intensivt. Delområdet omkring Aarestrup by er defineret af et åbent og storbakket terræn med mange kulturspor: gravhøje, stjerneudskiftning, Aarestrups polygonale forte struktur samt Aarestrup Kirkes markante placering i landskabet.

Ejendommen ligger ikke indenfor nogen af de to delområder.

Kommuneplan 2021

Ejendommen er beliggende indenfor følgende udpegninger i forhold til kommuneplanen: store husdyrbrug, skovrejsning ønsket, øvrige landskabsinteresser og højspændingsledning. Retningslinjer for de relevante udpegninger fremgår af bilag 4 (Naturvurdering).

Da der kun bygges ca. 170 m² placeret mellem to eksisterende anlæg, kommer den nye stald ikke til at påvirke af de landskabelige værdier i området. Fra nabobeboelser og trafikanter på vejnettet vil de visuelle påvirkninger være uændrede.

Der gøres opmærksom på, at der skal ansøges særskilt om byggetilladelse til opførelse af nye bygninger. Byggetilladelse ansøges gennem "Byg og Miljø" på www.rebild.dk. Spørgsmål kan rettes til pbv@rebild.dk.

6 Husdyrhold, staldanlæg og drift

I dette kapitel kommenterer og vurderer Rebild Kommune ansøgers oplysninger vedrørende husdyrhold, staldanlæg, gødningshåndtering, ventilation, renholdelse, spildevand og regnvand, affald og ressourcer, driftsforstyrrelser og uheld. Ansøgers oplysninger fremgår af bilag 5, projektbeskrivelse.

6.1 Husdyrhold, staldanlæg og gødningshåndtering

Husdyrhold, staldanlæg og gødningshåndtering

Placering af staldanlæg og opbevaringsanlæg fremgår af bilag 1.

Skitse over produktionsareal og staldsystemer i de enkelte staldanlæg fremgår af bilag 2.

Produktionsarealernes og opbevaringsarealernes størrelse og placering har betydning for de miljømæssige påvirkninger i forhold til omgivelserne, hvorfor der er stillet vilkår herom. (Vilkår 8 - 19)

Der godkendes et fremtidigt produktionsareal på 2.172 m², og husdyrbrugets staldanlæg og produktioner skal være i overensstemmelse med tabel 1 (Stalde og produktioner, ansøgt drift) og tabel 2 (Areal af opbevaringslagre) under vilkår for staldanlæg samt bilag 1 og 2.

Der er stillet vilkår til sikring mod spild af gylle i forbindelse med fyldning af gyllevogne og pumpning af gylle for at sikre det omgivende miljø mod ukontrollabelt spild. (Vilkår 20 - 21)

Derudover gøres opmærksom på, at husdyrgødningsbekendtgørelsens regler for håndtering af husdyrgødning til enhver tid skal følges.

Ventilation

Der er stillet vilkår i overensstemmelse med ansøgers oplysninger og for at sikre, at ventilationen af staldene altid sker på den mest energieffektive måde. Det er herefter kommunens vurdering, at det ikke er nødvendigt at stille yderligere vilkår. (Vilkår 22)

6.2 Renholdelse

Der er stillet vilkår til renholdelse for at sikre, at der ikke opstår risiko for uhygiejniske forhold. (Vilkår 23)

6.3 Spildevand og regnvand

For at begrænse forurening er der stillet vilkår om, at al vask af traktorer, maskiner, redskaber og dyretransportvogne skal foregå på en støbt, tæt plads med bortledning af spildevand til gyllesystemet eller opsamlingsbeholder. (Vilkår 24)

Der er desuden stillet vilkår om, at befæstede arealer skal holdes rene, og at spild af stoffer, herunder olie, ensilage, foder m.m. straks skal fjernes. Vilkåret er stillet for at sikre det omgivende miljø (jord, grundvand og overfladevand) mod forurening. (Vilkår 25)

6.4 Affald

Der er stillet vilkår til opbevaring af affald samt til sikring af, at forurenede stoffer fra affald ikke kan tilføres jord og grundvand. Al bortskaffelse af affald skal ske i henhold til gældende lovgivning. (Vilkår 26 - 28)

Det er desuden kommunens vurdering, at opbevaring, håndtering og afhentning af døde dyr sker ifølge gældende lovgivning.

Det vurderes ikke nødvendigt at stille yderligere vilkår.

6.5 Ressourcer

Energi- og vandforbrug

Kommunen vurderer, at det angivne energi- og vandforbrug med den beskrevne drift er i overensstemmelse med husdyrbrugets produktion og størrelse.

For at sikre, at ansøger er opmærksom på energi- og vandbesparende tiltag, er der stillet vilkår vedrørende registrering af energi- og vandforbrug. (Vilkår 29)

Foder

Rebild Kommune vurderer, at de beskrevne forhold og tiltag vedrørende foder og fodring er i overensstemmelse med produktionens og ejendommens størrelse, og der stilles ikke vilkår vedrørende fodring.

Olie, handelsgødning, sprøjtemidler, kemikalier, medicin, hjælpestoffer etc.

Rebild Kommune vurderer, at med den beskrevne redegørelse og de stillede vilkår, vil oplag og håndtering af olie og kemikalier ikke påvirke det omgivende miljø. (Vilkår 30 - 31)

6.6 Driftsforstyrrelser eller uheld

Mulige uheld

Rebild Kommune vurderer, at ansøger har redegjort tilstrækkeligt for mulige uheld.

Minimering af risiko for uheld og minimering af gene og forurening ved uheld

Der stilles vilkår til håndtering af gylle og til opsamling af miljøfarlige stoffer ved eventuelt spild. Desuden er der stillet vilkår om, at der skal forefindes en beredskabsplan på ejendommen. Herefter vurderer Rebild Kommune med de beskrevne tiltag, at ansøger har redegjort tilstrækkeligt for minimering af risiko for uheld således, at gener og forurening minimeres ved eventuelle uheld. (Vilkår 32 - 33)

7 Ammoniak fra husdyrbruget

I dette kapitel kommenterer og vurderer Rebild Kommune ansøgers oplysninger vedrørende ammoniakfordampning, BAT, og ammoniakpåvirkning af natur. Ansøgers oplysninger fremgår af bilag 5, projektbeskrivelse.

7.1 Ammoniakfordampning

Den ansøgte udvidelse medfører en forøgelse i ammoniakfordampningen på 918,1 kg NH₃-N/år i forhold til nudriften. Den samlede emission fra husdyrbruget i ansøgt drift vil således være 3.068,3 kg NH₃-N/år. Tabel 4 viser ammoniakemissionen for 8-års driften⁵, nudrift og ansøgt drift.

Tabel 4. Ammoniakemission for 8-års driften, nudriften og den ansøgte drift, herunder meremissioner.

	Ammoniakemission	Meremission i forhold til nudrift	Meremission i forhold til 8-års drift
8-års drift	2.182,9 kg NH ₃ -N/år	-	-
Nudrift	2.150,2 kg NH ₃ -N/år	-	- 32,7 kg NH ₃ -N/år
Ansøgt drift	3.068,3 kg NH ₃ -N/år	918,1 kg NH ₃ -N/år	885,4 kg NH ₃ -N/år

7.2 BAT – Bedste tilgængelige teknik

Tabel 5 viser den samlede BAT-beregning⁶ for husdyrbruget.

Tabel 5. Samlet BAT-beregning (beregnet i IT-ansøgningssystemet husdyrgodkendelse.dk)

⁵ 8-års driften er husdyrbrugets lovlige drift for 8 år siden.

⁶ Vejledende emissionsgrænseværdier opnåelige ved anvendelse af den bedste tilgængelige teknik (BAT), jf. husdyrgodkendelsesbekendtgørelsens bilag 3 (Bekendtgørelse om godkendelse og tilladelse m.v. af husdyrbrug nr. 443 af 26. april 2023).

Samlet BAT beregning			
	Stalde	Lagre	Total
Samlet BAT krav (kg NH ₃ -N /år)	2607	570	3177
Faktisk emission (kg NH ₃ -N /år)	2659	409	3068
Forskel (kg NH ₃ -N /år)	-	-	108
Vejledende BAT Overholdt?	-	-	Ja

Tabel 5 viser, at den faktiske ammoniakemission fra husdyrbruget i husdyrgodkendelse.dk er beregnet til 3.068 kg NH₃-N/år. Husdyrbruget opfylder dermed kriterierne i den vejledende emissionsgrænseværdi for ammoniakfordampning for produktionen af husdyr.

BAT er opnået med de valgte staldanlæg og ved, at ansøger har valgt at overdække den nye gyllebeholder. Der er i de forskellige afsnit i miljøtilladelsen fastsat vilkår til sikring af at BAT-niveauet for ammoniakemission overholdes. (Vilkår 34 - 38)

Da den ansøgte produktion opfylder BAT-niveauet med hensyn til ammoniakfordampning, er der i tilladelsen ikke taget stilling til fravalg af virkemidler, idet det står ansøger frit for at vælge de virkemidler, der ønskes til at opnå BAT.

7.3 Ammoniakpåvirkning af natur

Miljøtilladelsen gives på en række generelle vilkår, der blandt andet sigter mod beskyttelse af natur mod uønskede påvirkninger. Efter vurdering af projektoplysningerne og områdets natur- og landskabsforhold vurderer Rebild Kommune, at tilladelsen sikrer naturbeskyttelsesinteresserne i området. Der stilles derfor ikke supplerende vilkår til naturbeskyttelse.

Det vurderes, at projektet er i overensstemmelse med retningslinjerne i kommuneplan 2021 for beskyttelse af natur og landskab. Specifikt vurderes projektet, uden rimelig tvivl, ikke at ville forringe tilstand af beskyttede naturtyper eller modvirke mål om gunstig bevaringsstatus for naturtyper og arter, der er udpegningsgrundlag for Natura 2000-områder eller forringe levevilkår for bilag IV-arter eller andre beskyttede arter.

For udførlig naturvurdering henvises til bilag 4.






8 Lugt og andre gener

I dette kapitel kommenterer og vurderer Rebild Kommune ansøgers oplysninger vedrørende lugt, støj, rystelser, støv, lys, fluer og skadedyr, transport, og uforudsete gener. Ansøgers oplysninger fremgår af bilag 5, projektbeskrivelse.

8.1 Lugt

Den primære kilde til lugt fra dyrehold er staldventilationen. Systematiske og anvendelige målinger/oplysninger om lugt foreligger kun for staldanlæg. Derfor beregnes lugt i forhold til omkringboende kun ud fra staldanlæg til dyrehold. Lugtgener fra opbevaringsanlæg og udbringning indgår ikke i lugtberegningerne og håndteres derfor primært ud fra de generelle regler i husdyrgødningsbekendtgørelsen.

Tablet 6. Lugtgeneafstande for ejendommen.

Bebyggelse	Kumulation	Model	Ukorrigeret geneafstand	Korrigeret geneafstand	Vægtet gennemsnits-afstand	Genekriterie overholdt
Øster Hornumvej 48B 	0	FMK	126,7	126,7	242,7	Ja
Øster Hornumvej 49 	0	FMK	126,7	126,7	127,3	Ja
Skodshøj 16 	0	FMK	225,2	225,2	806,7	Ja
Øster Hornumvej 55 	0	FMK	225,2	225,2	1103,2	Ja
Ø. Hornum By, Ø. Hornum 	0	FMK	400,6	400,6	1633,9	Ja

Det fremgår af tabellen fra ansøgningssystemet husdyrgodkendelse.dk, at den ansøgte produktion overholder lovens minimumskrav til lugtgeneafstande til de forskellige typer af beboelse i området, med henholdsvis 104 m til nærmeste nabo (Øster Hornumvej 49) og 1103 m til nærmeste samlede bebyggelse (Øster Hornumvej 55). For at sikre omgivelserne mest muligt mod lugtgener er der stillet vilkår om renholdelse og om at driften ikke må give anledning til lugtgener, der efter tilsynsmyndighedens vurdering er væsentlige. (Vilkår 39)

8.2 Fluer og skadedyr

Der er stillet vilkår om, at fluer og skadedyr skal bekæmpes i nødvendigt omfang i henhold til retningslinjerne fra Aarhus Universitet, Institut for Agroøkologi. (Vilkår 40)

Herefter vurderes det, med inddragelse af den beskrevne drift, at tiltag til forebyggelse og bekæmpelse af fluer og skadedyr vil være tilfredsstillende.

8.3 Støj og rystelser

Ud fra den beskrevne drift forventer kommunen ikke, at husdyrbrugets anlæg vil give anledning til støj der overskrider de angivne grænseværdier for nabobeboelser.

Vilkår om overholdelse af støjgener på ejendommen er stillet med henblik på at kunne sikre naboer bedst muligt mod støj fra den daglige drift. Vilkåret gælder kun for aktiviteter i forbindelse med ejendommens anlæg. Markaktiviteter er ikke omfattet af vilkårene. (Vilkår 41 - 42)

Støjvilkåret med maksimale støjgrænser er i overensstemmelse med de vejledende grænseværdier for støj, der svarer til de almindelige gældende grænser for virksomheder (Vejledning nr. 5/1984 om ekstern støj fra virksomheder).

For at sikre omgivelserne mest muligt mod gener fra rystelser er der stillet vilkår om, at hvis driften giver anledning til rystelser uden for ejendommen, der efter tilsynsmyndighedens vurdering er væsentlige, skal der på tilsynsmyndighedens forlangende udarbejdes en handlingsplan for nedbringelse af gener. Handlingsplanen skal godkendes af tilsynsmyndigheden. Med udgangspunkt heri og på baggrund af ansøgers oplysninger er det kommunens vurdering, at det ikke er nødvendigt af stille yderligere vilkår vedrørende rystelser.

8.4 Støv

Kommunen vurderer, at støvemissioner fra anlægget og fra transporter ikke vil medføre væsentlige gener for beboere i lokalområdet.

Støv som følge af transporter vil dog altid være afhængigt af, i hvilket omfang ansøger forstår at vise hensyn. Det skal derfor til stadighed tilstræbes at minimere støvgener i forbindelse med ejendommens drift.

Der er stillet vilkår om, at hvis driften giver anledning til støvgener uden for ejendommen, der efter tilsynsmyndighedens vurdering er væsentlige, skal der på tilsynsmyndighedens forlangende udarbejdes en handlingsplan for nedbringelse af gener. Handlingsplanen skal godkendes af tilsynsmyndigheden. Med udgangspunkt heri og på baggrund af ansøgers oplysninger er det kommunens vurdering, at det ikke er nødvendigt at stille yderligere vilkår vedrørende støv. (Vilkår 43)

8.5 Lys

Kommunen vurderer, at lysudfaldet fra ejendommen ikke vil medføre væsentlige gener for beboere i lokalområdet, da der kun er tændt lys i staldene i dagtimerne og da der er installeret timer og sensorer på lyskilder.

Der er stillet vilkår om, at hvis driften giver anledning til lysgener uden for ejendommen, der efter tilsynsmyndighedens vurdering er væsentlige, skal der på tilsynsmyndighedens forlangende udarbejdes en handlingsplan for nedbringelse af gener. Handlingsplanen skal godkendes af tilsynsmyndigheden. Med udgangspunkt heri og på baggrund af ansøgers oplysninger er det kommunens vurdering, at det ikke er nødvendigt at stille yderligere vilkår vedrørende lys. (Vilkår 43)

8.6 Transport

Transport til og fra ejendommen foregår via ejendommens to tilkørsler fra Øster Hornumvej. Transporten vil primært foregå indenfor almindelig arbejdstid. Mængden af transporter vil ikke stige i forbindelse med miljøtilladelsen.

Rebild Kommune vurderer på baggrund af det oplyste, at antallet af transporter ikke vil antage et omfang, der vil være til væsentlig gene for beboere i området og finder således ikke anledning til at stille yderligere vilkår.

Kommunen har lagt vægt på, at en miljøtilladelse efter husdyrbrugloven primært kan regulere, hvilke af ejendommens adgangsveje der skal anvendes ved transport til og fra ejendommen. Spørgsmål om eksempelvis belastning af det lokale vejnet reguleres ikke af husdyrbrugloven, men af den relevante vejlovgivning og afgøres af de relevante vejmyndigheder. Færdsel på offentlig vej reguleres i øvrigt af færdselsloven og håndhæves af politiet.

8.7 Uforudsete gener

Rebild Kommune er med den beskrevne drift og de stillede vilkår af den opfattelse, at der ikke vil være væsentlige gener i form af støj, rystelser, lugt, støv, fluer, lys etc. Skulle der mod forventning alligevel opstå sådanne gener, der efter tilsynsmyndighedens vurdering er væsentlige, skal husdyrbruget på forlangende udarbejde en handlingsplan for nedbringelse af gener. Handlingsplanen skal godkendes af tilsynsmyndigheden, og det skal herefter kunne eftervises, at planen følges. (Vilkår 43)

8.8 Reparation og vedligehold

Der er stillet vilkår om, at der skal føres kontrol, udføres reparationer og vedligehold af produktionsudstyr og materiel således, at der sikres, at ejendommens forskellige udstyr virker optimalt. (Vilkår 44)

9 Management etc.

I dette kapitel kommenterer og vurderer Rebild Kommune ansøgers oplysninger vedrørende management. Ansøgers oplysninger fremgår af bilag 5, projektbeskrivelse.

9.1 Egenkontrol og dokumentation

Ansøgers oplysninger:

Bedriften bliver drevet efter de principper der er opstillet i begrebet "godt landmandskab".

Begrebet "godt landmandskab" indeholder en målsætning om inddragelse af principperne for integreret produktion. Hensynet til de mere bløde værdier bliver derved en integreret del af planlægningsprocessen. De bløde værdier er i denne sammenhæng defineret som etisk betingede hensyn, herunder hensyn til medarbejdere, naboerne til bedriften, forbrugerne samt til husdyrvelfærd, naturen, landskabet og miljøet. Ved anvendelse af denne helhedsorienterede managementform forventes kravene fra det omgivende samfund at blive efterlevet, sideløbende med de økonomiske krav. Som en sidebemærkning kan det påpeges

Al håndtering af husdyrgødning foregår ved hjælp fra maskinstation som efterfølgende nedfælder husdyrgødningen.

Sikring af at bygninger og udstyr er i driftsklar stand, sker ved det daglige tilsyn og de nødvendige reparationer enten ved ejers eller relevante håndværkeres hjælp.

Ansøger vurderer at bedriften lever op til BAT for management. Der er stillet vilkår i tidligere miljøgodkendelse jf. kapitel 2 til bl.a. kontrol og egenkontrol inden for flere af punkterne. Dokumentation:

For at kunne dokumentere at miljøtilladelsen og lovgivningen overholdes er/bliver følgende til rådighed på kommunens forlangende:

- Foderplaner
- Produktions- / effektivitetskontrol
- Slagteriefregninger
- CHR-registreringer
- Registrering af årligt forbrug af el og vand
- 10 års beholderkontrol

Egenkontrollen er tilstrækkelig for at sikre dokumentation af ejendommens drift.

Kommunens vurdering:

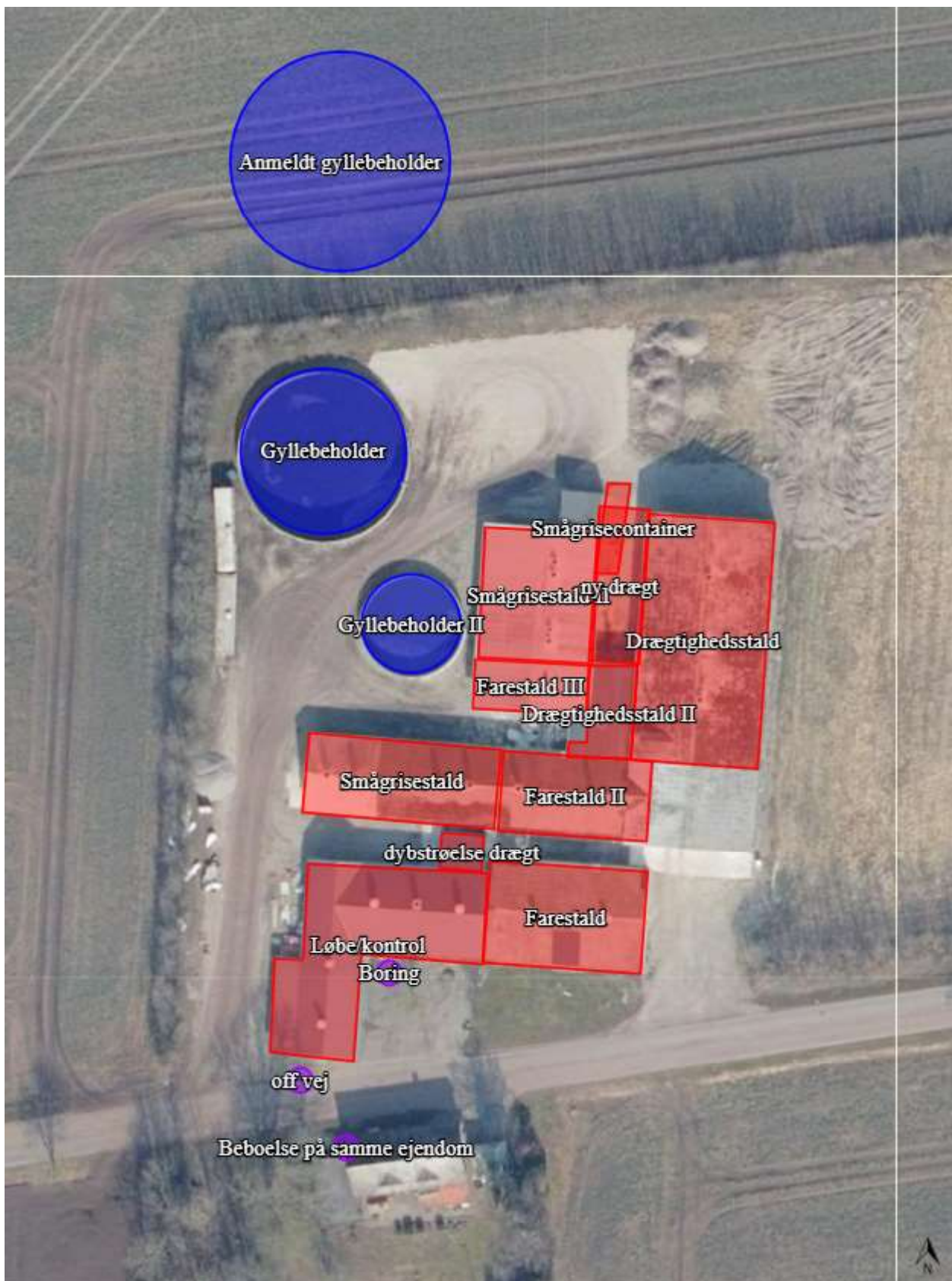
Kommunen vurderer, at ansøgers redegørelse og tiltag vedrørende management, herunder egenkontrol etc., opfylder kravene til et husdyrbrug af denne størrelse.

10 Bilag

Bilag består af:

1. Oversigtskort
2. Beregning af produktionsareal
3. Afskærmende beplantning
4. Naturvurdering
5. Projektbeskrivelse
6. Ansøgningskema

10.1 Bilag 1. Oversigtskort



10.2 Bilag 2. Beregning af produktionsareal

Notat vedr produktionsareal Øster Hornumvej 46

Staldenes produktionsareal er baseret på opmåling af de forskellige sektioner.

2. Overblik over stalde og produktioner

Stalde og produktioner						
Staldnavn	Staldstørrelse (m ²)	Ventilation	Kildehøjde	Produktion	Antal måneder udegående	Produktionsareal (m ²)
Ansøgt drift						
Farestald	342	Mekanisk ventilation	6 m	(#584794) Smågrise. Toklimastald, delvis spaltegulv	0	246
Farestald II	254	Mekanisk ventilation	6 m	(#419337) Søer, gøide og drægtige. Løsgående, delvis spaltegulv	0	163
Løbe/kontrol	524	Mekanisk ventilation	6 m	(#419340) Søer, gøide og drægtige. Individuel opstaldning, fuldspaltegulv	0	317
Smågrisestald	326	Mekanisk ventilation	6 m	(#419343) Søer, gøide og drægtige. Løsgående, delvis spaltegulv	0	296
Farestald III	119	Mekanisk ventilation	6 m	(#419346) Smågrise. Toklimastald, delvis spaltegulv	0	64
Smågrisestald II	318	Mekanisk ventilation	6 m	(#419349) Smågrise. Toklimastald, delvis spaltegulv	0	262
Drægtighedsstald	667	Mekanisk ventilation	6 m	(#419352) Søer, gøide og drægtige. Løsgående, delvis spaltegulv	0	573
Drægtighedsstald II	97	Mekanisk ventilation	3 m	(#419356) Søer, gøide og drægtige. Løsgående, delvis spaltegulv	0	86
Smågrisecontainer	43	Blandet ventilation	3 m	(#419361) Smågrise. Toklimastald, delvis spaltegulv	0	0
dybstrøelse drægt	33	Naturlig ventilation	3 m	(#419734) Søer, gøide og drægtige. Løsgående dybstrøelse	0	27
Sum						2034

Opmålingen er fratrukket inventar og foderautomater, ved smågrisene. Der er gulvfodring ved søerne.

Smågrisecontaineren anvendes ikke i ansøgt drift.

Staldene er opmålt til følgende.

Farestald

$13,7 * 10,58 * 2 =$ gangareal $0,7 * 10,6 * 6 = 246$ m²

Farestald II

$18,3 * 8,87 = 163$ m². Gulvfodring

Løbe/kontrol

$25,3 * 8,1 + 17,6 * 5,72 + 2,13 * 5,3 = 317$ m². Gangareal bag søerne er medregnet.

Smågrisestald

$4,55 * 14,4 * 4 = 262$ m²

Farestald III

$2,65 * 14,4 * 2 = 76 \text{ m}^3$

Smågrisestald II

$4,55 * 14,4 * 4 \text{ sektioner} = 262 \text{ m}^2$

Drægtighedsstald

$2 * 35,8 * 8 = 573 \text{ m}^2$. Gulvfodring

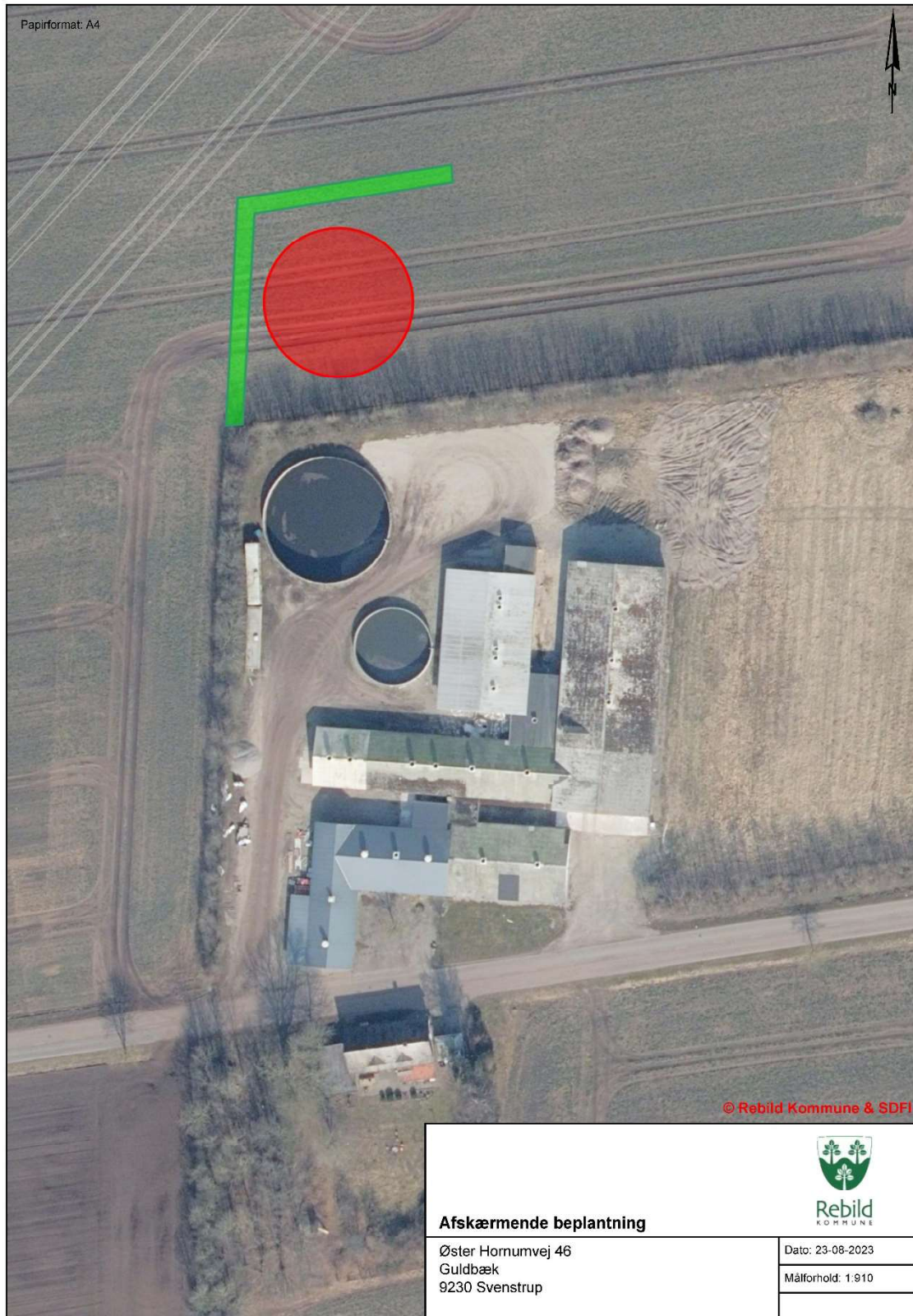
Drægtighedsstald II

$3,2 * 13,4 * 2 = 86 \text{ m}^2$

Dybstrøelse drægt.

$5,5 * 5,4 - 1,8 * 1,5 = 27 \text{ m}^2$

10.3 Bilag 3. Afskærmende beplantning



10.4 Bilag 4. Naturvurdering

Påvirkning af natur

Miljøtilladelsen forudsætter at projektet, foruden overensstemmelse med husdyrbrugloven, også er i overensstemmelse med kommuneplanmål for natur og landskab, naturbeskyttelsesloven samt EU-habitatdirektivet.

Såvel aktuel som ændret drift, der anerkendes med miljøtilladelsen, påvirker områdets naturtyper. Påvirkningerne stammer dels fra stald og lager og dels fra drift af markarealerne. Påvirkning fra drift af markarealer er ikke indeholdt i nærværende naturvurdering. Påvirkningerne fra stald og lager består fortrinsvis i ammoniakfordampning, der resulterer i kvælstofdeposition på nærliggende naturarealer.

Konsekvenserne af påvirkningerne er vurderet i forhold til nedenfor nævnte planlægning og bestemmelser for natur- og landskabsbeskyttelse.

Påvirkning fra stald og lager

Husdyrbruget ligger i åbent og landbrugsdomineret landskab.

Kommuneplan 2021, udpegninger og retningslinjer:

Ejendommens bygninger er beliggende i landskabskarakterområder Sørup Småbakkelandskab og i følgende udpegninger jf. kommuneplanen:

Øvrige landskabsinteresser

I områder med øvrige landskabsinteresser bør udviklingen i området ske med hensyn til landskabskaraktergivende strukturer. Det kan have betydning for byudvikling, nyt byggeri, beplantning m.v.

Områder til store husdyrbrug

Store husdyrbrug kan efter en konkret vurdering placeres inden for de udpegede områder.

Inden for områder til store husdyrbrug vist på kortet må der som udgangspunkt ikke etableres anlæg, der på væsentlig måde begrænser mulighederne for etablering af bygninger og anlæg til store husdyrbrug.

Ved planlægning for et konkret anlæg til store husdyrbrug, skal der udarbejdes miljøgodkendelse. Det er det konkrete projekt, herunder de visuelle og tekniske forhold, som er afgørende for tilladelse til etablering af driftsbygninger og driftsanlæg på store husdyrbrug.

Skovrejsning ønsket

Det er en national interesse, at kommuneplanerne understøtter skovlovens formål om at forøge skovarealet og målet i Danmarks Nationale Skovprogram fra 2002 om, at "skovlandskaber skal dække 20-25 procent af Danmarks areal i løbet af en trægeneration (80-100 år)". Udpegning af skovrejsningsområder er retningsgivende for, hvor det ud fra en samfundsmæssig helhedsbetragtning er mest hensigtsmæssigt at placere nye skove.

I områder med blandt andet naturværdier, landskabsværdier, geologiske værdier, kulturhistoriske værdier samt i arealkorridorer til fremtidige og eksisterende infrastrukturanlæg, kan disse interesser være uforenelige med skovrejsning. Sådanne områder skal friholdes for skovrejsning og er derfor udpeget til områder, hvor skovrejsning er uønsket.

Højspændingsledning

Kollektiv forsyning er større ledningsnet til elforsyning og gasforsyning, dvs. højspændingsledninger, kabellagt elforsyning og naturgasledninger.

Elforsyning er en vigtig del af infrastrukturen. Det skal sikres, at de nødvendige forbindelser kan etableres. Det overordnede eltransmissionsnet drives og udbygges af Energinet, som er en selvstændig offentlig virksomhed under Klima-, Energi- og Forsyningsministeriet. Eltransmissionsnettet består af såvel luftledninger som kabler, der er lagt i jorden, og stationsanlæg.

Naturgasforsyningen er på linje med elforsyningen en vigtig del af infrastrukturen. Det skal således til enhver tid sikres, at de nødvendige forbindelser kan etableres under hensyn til øvrige arealinteresser.

Naturbeskyttelsesloven og museumsloven

De oplyste ændringer af husdyrbruget kræver ikke dispensation fra museumslovens bestemmelser om fredede fortidsminder og beskyttede diger eller naturbeskyttelseslovens bestemmelser om bygge- og beskyttelseslinjer eller fredningsbestemmelser.

I det følgende vurderes hvorledes ammoniakemission fra husdyrbrugets stalde og gødningslagre vil kunne påvirke potentielt kvælstoffølsomme naturarealer omkring bruget.

Ammoniakemissionen fra stalde og gødningslagre er beregnet til at stige fra 2.150,2 kg N/år i nudrift til 3.068,3 kg N/år i ansøgt drift. Stigningen udgør således 918,1 kg N/år. Ammoniakemissionen

stiger fra 2.182,9 N/år i 8-års drift til 3.068,3 kg N/år i ansøgt drift, hvorledes stigningen udgør 885,4 kg N/år.

De nærmeste naturarealer i forhold til ejendommen udgøres af § 3 registrerede arealer, se punkt 3 og 3 nordvest på kortbilag 1. Nærmeste naturareal, der samtidig er omfattet af husdyrbruglovens § 7, ligger 1,4 km væk, se punkt 2 på kortbilag 1 og 2.

Nærmeste potentielle ammoniakfølsomme skovareal ligger over 1,3 km fra ejendommen og vurderes på baggrund af afstanden ikke at blive påvirket væsentligt.

Nærmeste naturareal, der samtidig ligger indenfor Natura 2000-område, ligger 7,5 km fra ejendommen, og det vurderes, at der ikke vil kunne beregnes en påvirkning fra husdyrbruget (se herom i senere afsnit om habitatdirektivet).

Via husdyrgodkendelse.dk er der foretaget beregninger til punkterne 1, 2, 3 og 3 nordvest, se tabellen herunder.

Punkt	Naturtype	Kategori	Retning	Afstand (m)	Merdeposition (kg N/ha/år)	Totaldeposition (kg N/ha/år)
1	Kalkoverdrev	1	SØ	7576	0,0	0,0
2	Overdrev	2	NØ	1407	0,0	0,1
3	Mose	3	Ø	810	0,1	0,2
3 nordvest	Mose	3	NV	905	0,0	0,1

Baggrundsbelastningen i området er ca. 11,3 kg N/ha/år.

Kategori 1-natur, punkt 1

Se afsnittet "Natura 2000-områder og bilag IV-arter".

Kategori 2-natur, punkt 2

Naturarealet i punkt 2 er beskyttet overdrev, og opfylder desuden størrelseskravet for § 7 kategori 2-natur. Totaldepositionen i punkt 2 er beregnet til 0,0 Kg N/ha/år. Det fastsatte beskyttelsesniveau er på maksimalt 1,0 kg N/ha/år totaldeposition, for ammoniakfølsomme naturtyper beliggende uden for Natura 2000-områder. Med en totaldeposition på 0,0 kg N/ha/år er beskyttelsesniveauet til naturtypen overholdt, og Rebild Kommune har ikke yderligere bemærkninger hertil.

Kategori 3-natur, punkt 3 og 3 nordvest

Naturarealerne i punkt 3 og punkt 3 nordvest er beskyttede moser. Der er beregnet merdepositioner på mellem 0,1 – 0,2 kg N/ha/år som følge af det ansøgte. Dermed er beskyttelsesniveauet på maksimalt 1,0 kg N/ha/år merdeposition overholdt, og Rebild Kommune har ikke yderligere bemærkninger hertil.

Projektet opfylder husdyrbruglovens krav vedrørende ammoniaktab og er ikke i strid med naturbeskyttelseslovens bestemmelser. Det vurderes herved, at husdyrbruget i realistisk og hensigtsmæssigt omfang bidrager til mål om reduktion af ammoniakbelastning af områdets naturarealer.

Natura 2000-områder og bilag IV-arter:

Med baggrund i EU-habitatdirektivet er der i Danmark udpeget Natura 2000-områder (internationale naturbeskyttelsesområder) til beskyttelse af en række naturtyper og arter. Natura 2000-områderne omfatter EU-habitatområder, EU-fuglebeskyttelsesområder og Ramsarområder. De tre kategorier er ofte sammenfaldende.

I forbindelse med tilladelser og godkendelser af husdyrbrug skal kommunen dels foretage vurdering af, om projektet i sig selv, eller i forbindelse med andre planer og projekter, kan påvirke et Natura 2000-område væsentligt og dels foretage vurdering af, om det ansøgte, kan beskadige eller ødelægge de særligt beskyttede bilag IV arters yngle- eller rasteområder.

Med henvisning til placering af brugets driftsbygninger i forhold til Natura 2000-områder kan det umiddelbart godtgøres, at husdyrbruget ikke væsentligt påvirker naturtyper og arter i Natura 2000-områder. Husdyrbrugets driftsbygninger ligger over 7,5 km fra nærmeste Natura 2000-område i Rebild Kommune; det drejer sig om Natura 2000-område nr. 18 Rold Skov, Lindenberg Ådal og Madum Sø. Det vurderes, på grund af afstanden, at projektet ikke kan medføre en væsentlig påvirkning af arter og naturtyper indenfor Natura 2000-området.

En række dyr omfattet af naturbeskyttelseslovens § 29 a og habitatdirektivets bilag IV kan have levested, fødesøgningsområde eller sporadisk opholdssted i området omkring ejendommen. Ifølge oplysninger i "Håndbog om dyrearter på habitatdirektivets bilag IV" (DMU Faglig rapport nr. 635, 2007) kan der i Rebild Kommune være forekomst af flere arter af flagermus samt odder, markfirben, løgfrø, spidssnudet frø og stor vandsalamander.

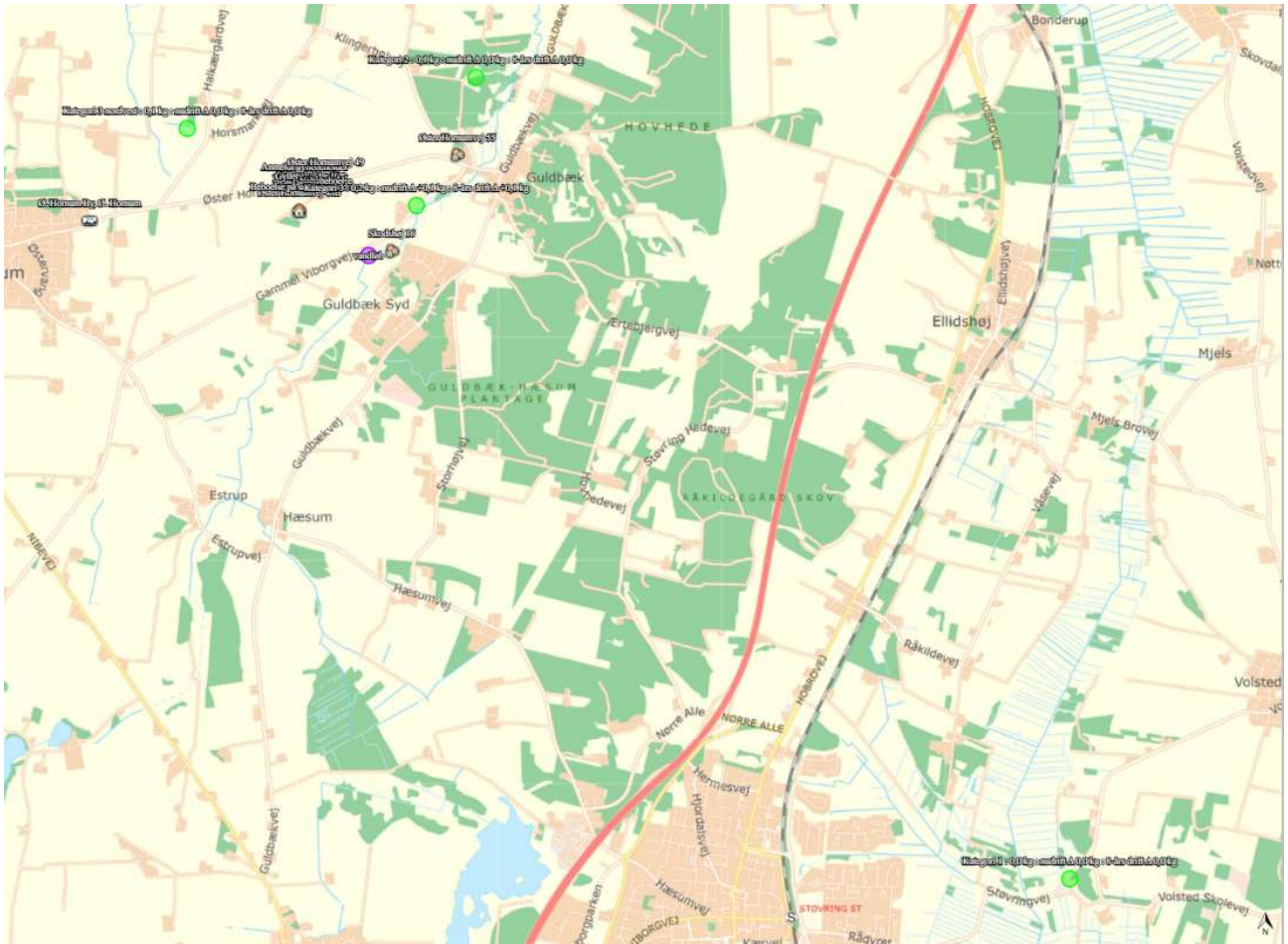
Rebild Kommune er ikke bekendt med konkrete yngleforekomster i området. Mest sandsynlig forekomst ved bygningerne er arter af flagermus, som kan blive påvirket af evt. nedrivninger eller træfældninger. Eventuelle levesteder i nærheden af bygningerne antages i øvrigt at være sammenfaldende med de vurderede naturarealer i forrige afsnit, og det vurderes, at kvælstofdeposition fra husdyrbrugets anlæg ikke vil skade eller ødelægge eventuelle yngle- eller rasteområder.

Sammenfatning:

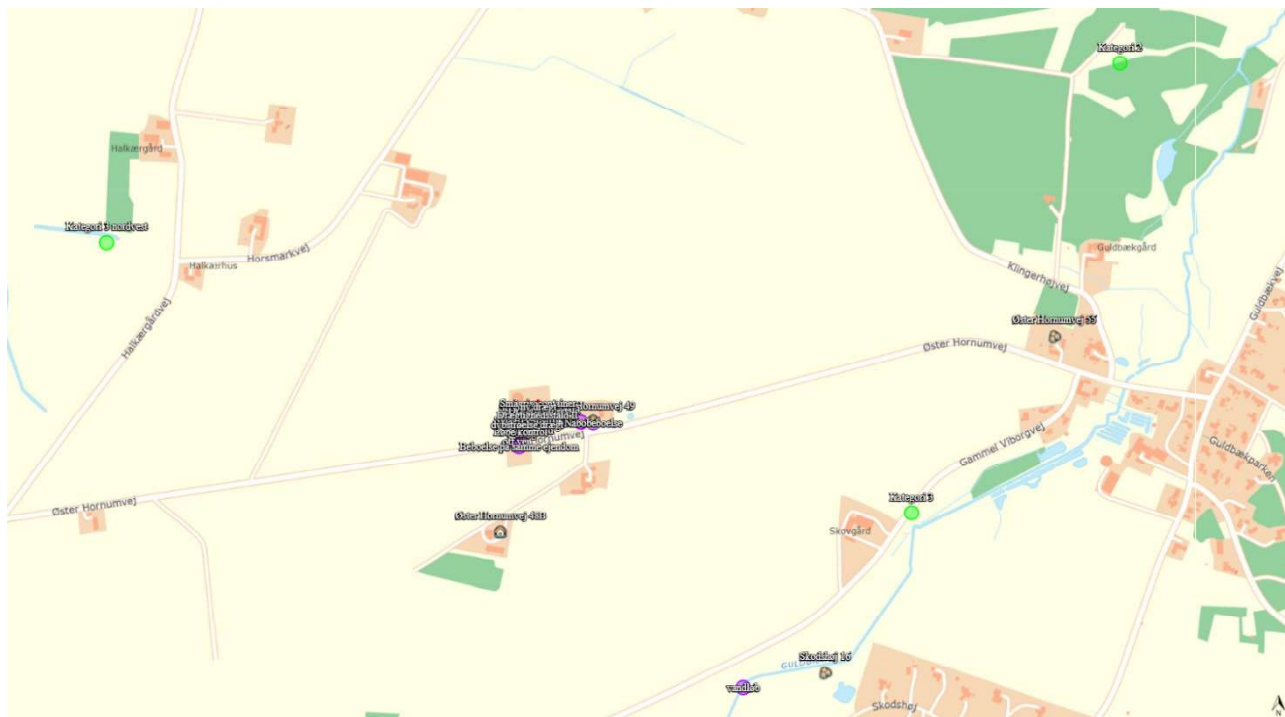
Miljøtilladelsen gives på en række generelle vilkår, der blandt andet sigter mod beskyttelse af natur mod uønskede påvirkninger. Efter vurdering af projektoplysningerne og områdets natur- og landskabsforhold finder Rebild Kommune, at miljøtilladelsen sikrer naturbeskyttelsesinteresserne i området. Der stilles derfor ikke supplerende vilkår til naturbeskyttelse.

Det vurderes, at udvidelsen af husdyrbruget er i overensstemmelse med retningslinjerne i kommuneplan 2021 for beskyttelse af natur og landskab. Specifikt vurderes udvidelsen ikke at ville forringe tilstand af beskyttede naturtyper eller modvirke mål om gunstig bevaringsstatus for naturtyper og arter, der er udpegningsgrundlag for Natura 2000-områder eller forringe levevilkår for bilag IV-arter.

Kortbilag 1



Kortbilag 2



10.5 Bilag 5. Projektbeskrivelse

Projektbeskrivelse

Miljøtilladelse efter § 16b So- og smågriseproduktion



Ansøgningsskema: 227.229

Skalfarms Aps

Øster Hornumvej 46

9230 Svenstrup

Dato: oktober 2021

Udarbejdet af
Peter Salling Miljørådgivning
Ledvogtervej 116, 9530 Støvring
mail: peter@psmr.dk; tlf. 41182020

INDHOLD

1.1	Indledning.....	4
1.2	Ikke teknisk resumé.....	4
1.2.1	Anlægget og samt placering	4
1.2.2	Anvendelse af bedst tilgængelige teknik og miljøteknologier.....	4
1.2.3	Omkringliggende natur og beskyttelsesniveauer.....	5
1.2.4	Omkringliggende naboer og beskyttelsesniveauer.....	5
1.2.5	Alternative løsninger og 0-alternativ.....	6
1.2.6	Husdyrbrugets ophør.....	6
1.3	Oplysninger om ansøger og Ejerforhold	7
1.4	Oplysninger om husdyrbruget og det ansøgte	8
1.4.1	Indretning og drift.....	8
1.4.2	Opbevaring Af husdyrgødning	8
1.4.3	Gyllehåndtering.....	8
1.4.4	Fodring	10
1.4.5	Rengøring.....	10
1.4.6	Ventilation.....	10
1.4.7	Andre husdyrbrug	10
1.5	Lokalisering og beliggenhed	11
1.5.1	Faste afstandskrav	11
1.5.2	Kort over Fredninger og beskyttelseslinjer	13
1.5.3	Topografiks kort.....	15
1.6	Foranstaltninger for at begrænse det ansøgtes virkning på miljøet.....	16
1.6.1	Ammoniakemission.....	16
1.6.2	Ammoniak til natur.....	17
1.6.3	Lugtemission	18
1.7	Øvrige emissioner og genebegrænsende foranstaltninger.....	20
1.7.1	Støj.....	20
1.7.2	Lys i staldene og udendørslys.....	20
1.7.3	Fluer og skadedyr.....	20
1.7.4	Støv fra stalde og foder.....	20
1.7.5	Til- og frakørsel.....	21
1.7.6	Der er følgende transporter til og fra ejendommen.....	21
1.7.7	Egenkontrol og dokumentation	23
1.8	Vandforbrug – og Spildevand	24

1.9	Energiforbrug	24
1.10	Affald og kemikalier	24
1.11	BAT	25
1.11.1	Vejledende grænseværdi for ammoniakudledningen	25
1.11.2	Teknologiblade	26
1.11.3	Valg af teknologi	26
1.11.4	Fravalg af teknologi	26
1.11.5	daglig drift	26
1.12	Grænseoverskridende virkninger på Miljøet.....	27
1.13	Forebyggelse af uheld	27
1.13.1	Management.....	27
1.13.2	Redegørelse for uheld	27
1.13.3	Uheld med gylle.....	28
1.13.4	Døde dyr.....	28
1.13.5	Olietanke	29
1.13.6	Strømsvigt	29
1.13.7	Brand.....	29
1.14	Alternativer	29
1.15	0-alternativet.....	29
1.16	Husdyrbrugets ophør.....	29
1.17	Generelle oplysningskrav og projektbeskrivelse	30

1.1 INDLEDNING

Der søges om en miljøtilladelse efter Husdyrbruglovens §16b. Ejendommen beliggende på Øster Hornumvej 46, 9230 Svenstrup, er en svineejendom med en eksisterende og tilladt produktion.

Ejendommen ejes og drives af Skalfarms Aps, Størhøjvej 34, 9530 Støvring

Ansøger ønsker at etablere et so- og smågrisehold i de eksisterende stalde, samt få godkendt det eksisterende produktionsareal.

1.2 IKKE TEKNISK RESUMÉ

1.2.1 ANLÆGGET OG SAMT PLACERING

Skalfarms Aps har ansøgt Rebild Kommune om en miljøtilladelse på Øster Hornumvej 46, 9230 Svenstrup til fortsat drift af et so- og smågrisehold i de eksisterende stalde produktionsarealer, samt mindre udvidelser af produktionsarealet.

Ejendommens tilladte dyre hold er 350 færende søer og 450 drægtige samt 15.250 smågrise fra 7,2-30 kg. Der ønskes fortsat drevet et so- og smågrisehold, samt at foretage mindre tilretninger i produktionsarealet.

Ejendommens dyrehold opstaldes som beskrevet på figur 1. Der ændres ikke i øvrigt på anlægget, som består af stuehus samt to gyllebeholdere, samt en gyllebeholder der endnu ikke er realiseret. Denne beholder ønskes flyttet i forbindelse med denne godkendelse.

Svinebruget overholder afstandskravene til de omkringliggende beboelser, som først og fremmest er baseret på lugtgeneberegninger, men støj-, og støvgener m.v. har også været vurderet. Andre afstande af mere miljømæssig karakter er også overholdt, og der er ikke noget i kommuneplanen, der hindrer bedriftens fortsatte drift.

Det nærmeste ammoniakfølsomme naturområde er et Kategori 3 tilgroet lysåbnet areal, der ligger ca. 800 meter sydøst for staldanlægget vil ikke modtage mere ammoniak end i nudriften, og langt stadig under lovens grænseværdi. Ammoniakfølsom natur i Natura 2000 område eller anden særlig følsom natur ligger 1 km eller længere væk, og her sker der ikke nogen målbar stigning i ammoniaktilførslen, og den totale tilførsel fra anlægget ligger langt under de krav, der gælder for sådanne områder.

Det er vurderet, at husdyrbruget lever op til bedste anvendelige teknik (BAT) vedr. områderne driftsledelse, fodring, staldindretning, forbrug af vand og energi samt opbevaring, håndtering og udbringning af husdyrgødning.

Samlet vil det ansøgte projekt med de vilkår, der forventes stillet, ikke medføre væsentlige miljømæssige påvirkninger, og at husdyrbruget i øvrigt kan drives på stedet på en måde, som er forenelig med hensynet til omgivelserne.

Projektet vil ikke forringe tilstanden af beskyttede naturtyper og arter, herunder habitatdirektivets bilag IV-arter såvel i som uden for Natura 2000 områder.

1.2.2 ANVENDELSE AF BEDST TILGÆNGELIGE TEKNIK OG MILJØTEKNOLOGIER

Der er anvendt BAT indenfor følgende områder: Energi, vand, management, foder, staldindretning og opbevaring/udbringning af husdyrgødning.

Alle stalde lever allerede op til et bekendtgørelsesfastlagt BAT niveau.

1.2.3 OMKRINGLIGGENDE NATUR OG BESKYTTELSESNIVEAUER

Kategori 1 naturområde: Ca. 8 km mod sydøst ligger nærmeste Natura2000 områder. Der er ingen merdeposition, men en total deposition på 0,0 kg N

Kategori 2 naturområde: Ca. 1,4 km mod nordøst er nærmeste §7 beskyttet natur. Iflg. Beregninger foretaget i husdyrgodkendelse.dk er der en total belastning af ammoniak fra landbruget til dette naturpunkt på 0,1 kg N/år

Kategori 3 naturområde: Lige sydøst for ejendommen (ca 800 meter) er et tilgroet lysåbent område. Beregninger viser, at merdepositionen i forhold til 8 års drift/nudrift er på 0,0 kg N pr ha. Den totale deposition fra bedriften er 0,2 kg N pr.

Beskyttelsesniveauet er overholdt for alle de omkringliggende naturområder.

1.2.4 OMKRINGLIGGENDE NABOER OG BESKYTTELSESNIVEAUER

Lugt

Lugtgenekriterierne er overholdt til byzone, samlet bebyggelse og enkelt bolig.

Transporter til og fra ejendommen

Der kommer transportere til og fra ejendommen med; dyr, foder, gylle, affald, mv. Transport forgår med traktor eller lastbil. Derudover vil der være kørsel med personbiler/varevogne fx dyrlæge elektriker, serviceaftaler, ansatte mv.

Da ejendommen ligger for sig selv ud til Øster Hornumvej i god afstand til naboer, vil transportere ikke vil give anledning til væsentlige gener for omkringboende. Dog vil naboer i området kunne registrere kørsel forbi deres huse ud til offentlig vej. Der er egen ind- og udkørsel til ejendommen.

Husdyrgødning

På ejendommen forventes det, at der produceres ca. 4.456 m³ gylle.

Støv, støj og fluer

Det forventes ikke at der i forbindelse med den fortsatte drift af de eksisterende stalde vil være gener mht. støv, støj og fluer.

Andre miljøpåvirkninger

Produktionen overholder alle gældende normer for opbevaring og udbringning af gylle, håndtering af spildevand og affald, støjbelastning af omgivelser m.v.

Godkendelse af bedriftens husdyrproduktion kan se uden at omkringboende bliver udsat for væsentlige gener.

1.2.5 ALTERNATIVE LØSNINGER OG 0-ALTERNATIV

Alternative løsninger har været diskuteret fx andre placeringer af staldene, men det ansøgte projekt tager bedst muligt hensyn til naboer og omgivende natur og miljø og opfylder kravene til en effektiv svineproduktion. Logistikmæssigt er placeringen også mest optimalt.

0-alternativet beskriver forholdene, hvis produktionen fortsætter uændret. 0-alternativet vil betyde en fastholdelse af den nuværende tilstand. Dette vil betyde at bedriften ikke har mulighed for at tilpasse sig ændrede afgangsvægte eller lignende, hvilket vil betyde at et eksisterende produktionsapparat ikke kan udnyttes, hvilket samfundsøkonomisk ikke vil være fornuftigt.

Relevante alternativer er undersøgt og at der ikke umiddelbart findes bedre alternativer end det ansøgte.

1.2.6 HUSDYRBRUGETS OPHØR

Ved husdyrbrugets ophør, rengøres stalde- og gødningsopbevaringsanlæg. Evt. nedbrydning af stalde og fortank/gyllebeholder vil ske i henhold til gældende regler.

Der er ikke truffet foranstaltninger for forebyggelse af forurening ved virksomhedens ophør, da virksomheden ikke forventes lukket ned. Desuden vil en evt. forurening sandsynligvis kun kunne stamme fra håndtering af gylle. Eftersom dette er lagt i faste rammer, anses det ikke for hensigtsmæssigt at foretage yderlige.

Ovenstående praksis vil sikre en acceptabel afvikling af bedriften i tilfælde af ophør.

1.3 OPLYSNINGER OM ANSØGER OG EJERFORHOLD

2. Ansøger ⓘ	
Ansøgers navn *	
Skalfarms Aps	
Ansøgeradresse *	
Storhøjvej 24	
Postnummer *	By *
9530	Støvring
Telefonnummer *	E-mailadresse (En valid email er påkrævet for ansøger og/eller repræsentant) ⓘ
60499001	skalfarms@skalfarms.dk
<input type="checkbox"/> Ejer af ejendommen er en anden end ansøger	<input checked="" type="checkbox"/> Ovenstående e-mailadresse skal modtage meddelelser om statusændringer vedrørende dette skema.

4. Repræsentant (konsulent) ⓘ	
CVR-nummer for repræsentant (konsulent)	
34501300	✓
Virksomhedsnavn	
Peter Salling Miljørådgivning	
Virksomhedsadresse	
Ledvogtervej 116	
Postnummer	By
9530	Støvring
Navn på repræsentant (konsulent)	
Peter Salling	
Telefonnummer	E-mailadresse (En valid email er påkrævet for ansøger og/eller repræsentant) ⓘ
41182020	peter@psmr.dk
	<input checked="" type="checkbox"/> Ovenstående e-mailadresse skal modtage meddelelser om statusændringer vedrørende dette skema.

Ansøgning (227229) | Basisoplysninger ?

For at oprette et skema om miljøgodkendelse eller tilladelse skal du først udfylde de obligatoriske felter markeret med stjerne. Når de obligatoriske felter er udfyldt, kan du fortsætte ved at klikke på "Næste". På de følgende sider skal du skrive oplysninger om den ønskede udvidelse eller ændring af husdyrbruget. Du kan altid vende tilbage til denne side og ændre oplysningerne.

1. Husdyrbruget ?

CVR-nummer for husdyrbruget	<input type="text" value="27620388"/> ✓	Husdyrbrugets ejendomsnummer * ?	<input type="text" value="8400005938"/>
Navn på husdyrbruget *	<input type="text" value="Øster Hornumvej 46, nyeste udgave"/>	Kommunenavn: Rebild	
Beliggenhedsadresse *	<input type="text" value="Øster Hornumvej 46"/>	Matrikel: 1cu - Sørup By, Buderup	
Postnummer *	<input type="text" value="9230"/>	Matrikel: 7cc - Guldbæk By, Ø. Hornum	
By *	<input type="text" value="Svenstrup"/>	Matrikel: 7ce - Guldbæk By, Ø. Hornum	
Økologisk husdyrbrug ?	<input checked="" type="checkbox"/>	Matrikel: 7d - Guldbæk By, Ø. Hornum	
Vælg typen af IE-husdyrbrug:	<input type="checkbox"/> Ikke IE-brug ?	Matrikel: 9ae - Ø. Hornum By, Ø. Hornum	
	<input type="checkbox"/> Dette skema er oprindeligt blevet indsendt som en "§ 16 b tilladelse", og kan derfor ikke ændres til et IE-brug, da dette kræver at skemaet er indsendt som en "§ 16 a godkendelse". Hvis der er tale om et IE-brug under 3500 kg kylling/Når, skal skemaet kopieres til en ny ansøgning og indsendes som en "§ 16 a godkendelse".	Matrikel: 10i - Hæsum By, Ø. Hornum	
		Matrikel: 4g - Hæsum By, Ø. Hornum	
		Matrikel: 5c - Volstrup By, Ø. Hornum	
		CHR-numre	<input type="text"/>
			• 88326 ✗

1.4 OPLYSNINGER OM HUSDYRBRUGET OG DET ANSØGTE

1.4.1 INDRETNING OG DRIFT

Oversigt over ejendommen er angivet i Bilag 1. Pt. Der foretages ikke ændringer i de eks. stalde. Der etableres 4 mindre staldudvidelser/tilretninger. Staldafsnittene bliver løbende vedligeholdt og renoveret, men ikke gennemgribende og dermed godkendelses pligtigt. Gulvtyperne varierer, dette er angivet i ansøgningskemaet.

Produktionsarealet i staldene er baseret på opmålinger.

Dybstrøelse opbevares i gyllebeholder eller afleveres til modtager eller biogas.

1.4.2 OPBEVARING AF HUSDYRGØDNING

Husdyrgødning opbevares i eksisterende gyllebeholdere. Der er indrettet tankningsplads ved gyllebeholderne, med asfalt og afløb til gyllebeholder.

Det forventes, at der vil blive produceret ca. 4.456 m³ gylle i anlægget. Dette er beregnet ud fra normtal fra Århus Universitet.

Ansøger overholder gældende lovgivning på området, både mht. udbringning og opbevaring. Ejendommen har en passende opbevaringskapacitet og at husdyrgødning omhandles bedst muligt.

1.4.3 GYLLEHÅNDTERING

Håndteringen af gylle er med manuelle gyllepropper. Der sluses gylle ud efter behov, ca. hver 3. uge. Pumpning og håndtering af gylle vil foregå i lukket rørsystem. Pumpning vil foregå indenfor normal arbejdstid og altid under opsyn.

Fra kanalerne i stalden føres gylle til en af fortanken, hvor gylle kan ledes til gyllebeholderen. Der er ikke fast pumpe på gylletanken.

Bedriftens gyllehåndtering sker på korrekt vis.

1.4.4 FODRING

Foderplaner laves i samarbejde med en rådgiver fra foderstof, svinerådgiver el lign. med henblik på at opnå den mest optimale fodring af dyrene mht. trivsel, sundhed, vækst, foderomkostninger, brug af færrest mulige resurser osv.

Fodret er færdigkøbt foder, der opbevares på ejendommen. Der anvendes forskellige foderblandinger til de forskellige aldersgrupper.

Ovenfor beskrevne principper for valg af fodermidler må betegnes som de bedst tilgængelige for den aktuelle bedrift.

Fodring sker efter de bedst tilgængelige principper.

1.4.5 RENGØRING

Staldene er indrettet, så der kan rengøres og holdes tørre og derved nedsætte risikoen for sygdomme, nedsætte lugt fra staldene og mindske støvet i stalden for både dyr og mennesker.

Rengøringen på ejendommen er tilstrækkelig.

1.4.6 VENTILATION

Der er en forholdsvis ny og velholdt mekanisk ventilation i staldene.

Der anvendes derfor en energibesparende og effektiv ventilationstype.

1.4.7 ANDRE HUSDYRBRUG

Husdyrbruget er ikke teknisk, forurenings, eller driftsmæssigt forbundet med andre husdyrbrug.

1.5 LOKALISERING OG BELIGGENHED

Der er tale om en eksisterende svinebedrift, som er beliggende i det åbne land i et område med spredt bebyggelse. Husdyrbruget er beliggende midt imellem Øster Hornum og Guldbæk.

Husdyrbruget er beliggende udenfor områder som i kommuneplanen (Kommuneplan 2021-2033 er udpeget som Øvrige landskabsinteresser, område hvor skovrejsning er uønsket, samt område for store husdyrbrug. Herudover er husdyrbruget beliggende udenfor skovbyggelinje, kirkebyggelinje samt fortidsmindebeskyttelseslinjen samt øvrige beskyttelseslinjer.

Landskabet omkring ejendommen er et kuperet småskala-landskab, karakteriseret ved spredte bevoksninger, mange levende hegn og udsigtskiler.

Det svagt kuperede terræn og de mange bevoksninger og levende hegn, vil hindre udsigt til bygningsmassen, og byggeriet er således ikke være synlig fra de omkringliggende veje eller i landskabet i det hele taget.

Den eksisterende drift opretholdes, og der ansøges 3 mindre bygningsændringer, der ikke har indvirkning på bedriftens påvirkning af det omgivende landskab.

Der er ca. 95 m til nærmeste nabobeboelser uden landbrugspligt (Øster Hornumvej 49) og ca. 1,1 km til samlet bebyggelse – Guldbæk. Nærmeste byzone er Øster Hornum 1,6 km væk.

Ejendommen er ikke berørt af bygge-eller beskyttelseslinjer. Der er ingen fortidsminder eller beskyttede diger der bliver berørt af byggeriet.

1.5.1 FASTE AFSTANDSKRAV

	Afstand fra anlægget	Lovkrav (minimum)
Ikke-almene vandforsyningsanlæg, egen boring. Boringen er udført således at den er godt beskyttet mod overfladenedsivning. Uændret afstand i forhold til eksisterende forhold.	2 m	25 m
Almene vandforsyningsanlæg,	>50 m	50 m
Vandløb/dræn/søer, sø mod sydøst	678 m	15 m
Offentlig vej og privat fællesvej, Øster Hornumvej (eksisterende bygninger	4 m	15 m
Levnedsvirksomhed	>25 m	25 m
Beboelse på samme ejendom, uændret eksisterende forhold	13m	15 m
Naboskel	69m	30 m
Nabobeboelse	95 m	50 m

Byzone; Øster Hornum	1,6 km	50 m
----------------------	--------	------

Se desuden kort i hg.dk.

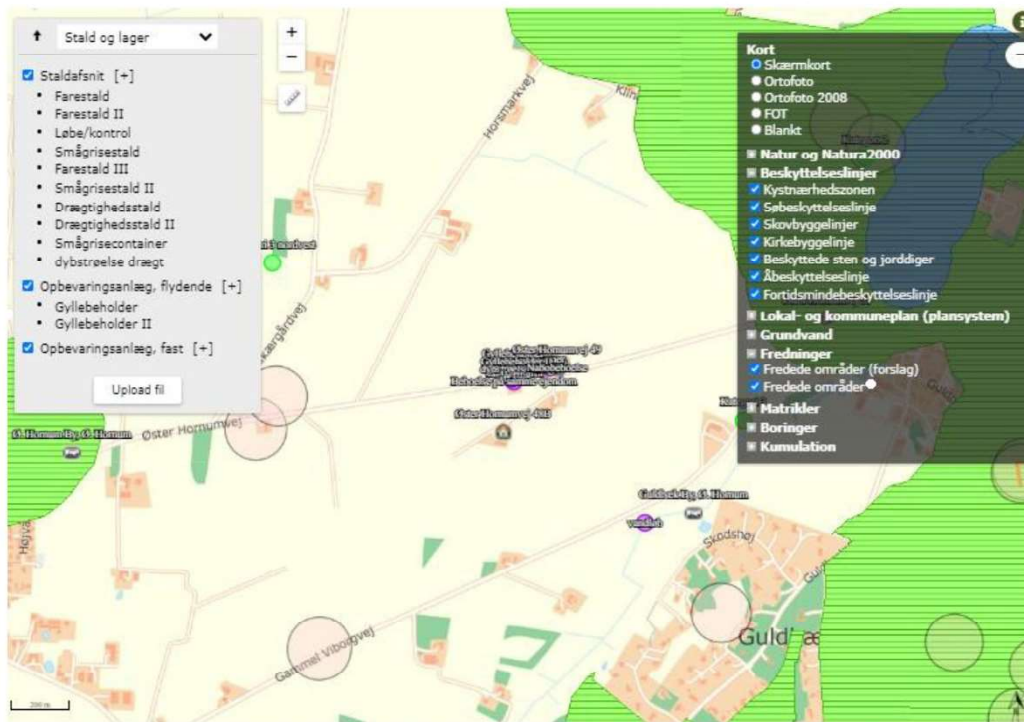
Egen drikkevandsboring er placeret tæt på de eksisterende stalde. Boringen er sikret imod indtrængning af næringsstoffer, og der er tale om en eksisterende brønd og eksisterende stalde.

Ejendommen opfylder de angivne afstandskrav i Lov om husdyrbrug. Afstanden til egen boring er uændret i forhold til de eksisterende stalde. Der er tale om stalde med fast bund og der er således ikke en risiko for forurening af drikkevandet fra disse stalde.

Husdyrbruget ligger uden for andre sårbare eller beskyttede områder (Natura2000-områder, økologiske forbindelser, særlige naturområder eller større uforstyrrede landskaber, værdifulde geologiske områder, værdifulde kulturmiljøer herunder beskyttelse af kirkernes fremtræden, skovrejsningsområder, kystnærhedszonen, områder udpeget til fritidsformål, lavbundsarealer, fredede områder, beskyttede naturtyper og beskyttede diger).

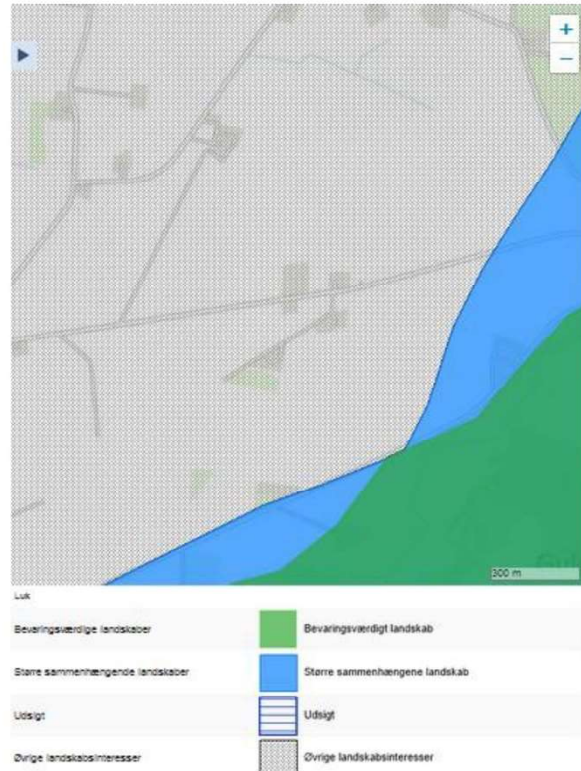
Bedriftens placeringsforhold lever op til gældende lovgivning, og placeringen sikrer at omkringboende ikke udsættes for væsentlige gener.

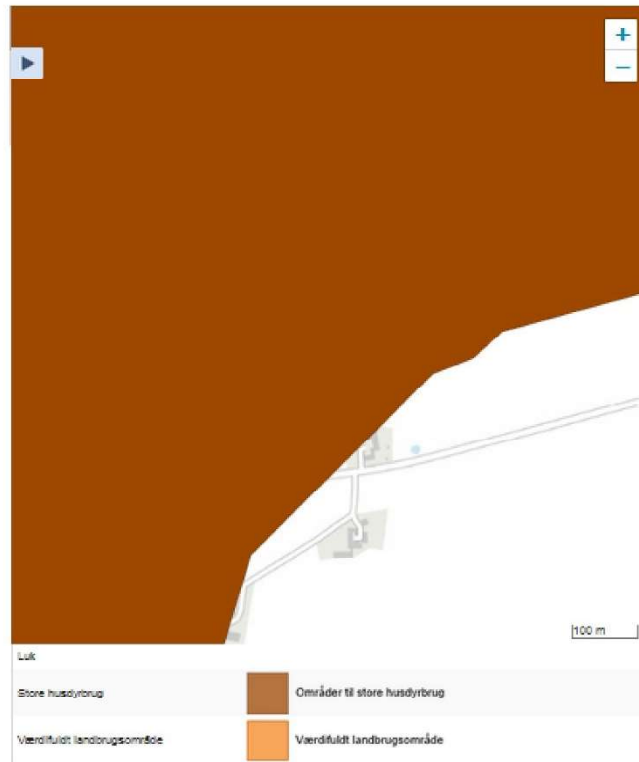
1.5.2 KORT OVER FREDNINGER OG BESKYTTELSESLINJER



Ejendommens er beliggende udenfor beskyttelseslinjerne.

Nedenstående er ejendommen placering ift kommuneplanens udpegninger





Ejendommen er beliggende indenfor områder udlagt til store husdyrbrug.

Ejendommen er ikke placeret indenfor bevaringsværdige landskaber, og større bevaringsværdige landskaber (kommuneplan retningslinje), fredninger, geologiske bevaringsværdier (kommuneplan retningslinje).

1.5.3 TOPOGRAFIKORT



Der er 0,5 meter mellem de angivne højdekurver

1.6 FORANSTALTNINGER FOR AT BEGRÆNSE DET ANSØGTES VIRKING PÅ MILJØET

1.6.1 AMMONIAKEMISSION

Emissionen af ammoniak fra husdyrbruget er beregnet via Husdyrgodkendelse.dk

4.1 Samlet ammoniakemission fra husdyrbruget (stald og lager)

Drifttype:	Ammoniakemission fra staldsfnit (kg NH ₃ -N/år)	Ammoniakemission fra lagre (kg NH ₃ -N/år)	Ammoniakemission fra husdyrbruget (kg NH ₃ -N/år)
Ansøgt drift	2659,3	409,0	3068,3
Nudrift	1902,4	247,8	2150,2
8 års-drift	1935,1	247,8	2182,9

1.6.2 AMMONIAK TIL NATUR

Kategori 1 naturområde: Ca. 8 km mod sydøst ligger nærmeste Natura2000 områder. Der er ingen merdeposition, men en total deposition på 0,0 kg N


Kategori 2 naturområde: Ca. 1,4 km mod nordøst er nærmeste §7 beskyttet natur. Iflg. Beregninger foretaget i husdyrgodkendelse.dk er der en total belastning af ammoniak fra landbruget til dette naturpunkt på 0,1 kg N/år

Kategori 3 naturområde: Lige sydøst for ejendommen (ca 800 meter) er et tilgroet lysåbent område. Beregninger viser, at merdepositionen i forhold til 8 års drift/nudrift er på 0,0 kg N pr ha. Den totale deposition fra bedriften er 0,2 kg N pr. ha. Der er en merdeposition på 0,0 kg pr. ha i forhold til nudriften.

Nedenstående klip viser ammoniak depositionen på udvalgte naturområder.

Ansøgning (227229) | Naturområder

For at der kan beregnes deposition af ammoniak, skal naturpunkter angives på kortet. På "Liste- og resultatvisning" vises det samlede resultat af ammoniakberegningerne, samt en oversigt over mer- og totaldeposition i alle naturpunkter der er angivet.

Kort **Liste- og resultatvisning**  Kort i fuld skærm

Samlet resultat af ammoniakberegninger

Samlet emission: **3068,3** (kg NH₃-N/år) Meremission (8 års-drift): **885,4** (kg NH₃-N/år) Meremission (nudrift): **918,1** (kg NH₃-N/år)

Oversigt af naturpunkter

Navn:	Kategori:	Opretter:	Kumulation:	Ruhed natur:	Merdeposition (kg N/ha/år):		Totaldeposition (kg N/ha/år):	
					8-års drift	Nudrift:		
Kategori 3 nordvest	Kategori 3	Ansøger	0	Bn	0,0	0,0	0,1	▼
Kategori 3	Kategori 3	Ansøger	0	Bn	0,1	0,1	0,2	▼
Kategori 2	Kategori 2	Ansøger	0	Bn	0,0	0,0	0,1	▼
Kategori 1	Kategori 1	Ansøger	0	Bn	0,0	0,0	0,0	▼

Med kategori 1 natur, skal der foretages en vurdering i forhold til kumulationsmodellen jf. husdyrgodkendelsesbekendtgørelsens § 26. Til hjælp kan kortlaget "kumulation" i husdyrgodkendelse.dk's kort anvendes.

Standardværdier

Ruhed natur: Ruhed opland: Kumulation:

1.6.3 LUGTEMISSION

Emissionen af lugt er beregnet i Husdyrgodkendelse.dk og beskyttelsesniveauet er efter disse beregninger overholdt, da geneafstandene er kortere end de faktiske afstande (se nedenstående). Kort over placering af nærmeste naboer, samlet bebyggelse og byzone er er angivet på

Bilag 4.

Ansøgning (227229) | Nabopåvirkning ?

Før at der kan beregnes om lugt fra anlægget, skal nabobebyggelse og byzone angives på kortet. På "Listevisioning" vises en oversigt over de nabobebyggelse der er angivet, og på "Resultater" findes resultaterne af de lugtberegninger der er foretaget på ansøgningen.

Kort Listevisioning **Resultater** Kort i fuld skærm

Samlet resultat af lugtberegning ? i

Rebyggelse	Kumulation	Model	Ukorrigeret genseafstand (m)	Korrigeret genseafstand (m)	Vægtet gennemsnitsafstand (m)	Genekriterie overholdt	
Øster Hornumvej 48B	0	FMK	126,7	126,7	242,7	Ja	▼
Øster Hornumvej 49	0	FMK	126,7	126,7	127,3	Ja	▼
Skodshøj 16	0	FMK	225,2	225,2	806,7	Ja	▼
Øster Hornumvej 55	0	FMK	225,2	225,2	1103,2	Ja	▼
Ø. Hornum By, Ø. Hornum	0	FMK	400,6	400,6	1633,9	Ja	▼

Konsekvenszone: 534 m

Ud fra ovenstående konstateres det at naboer og omkringliggende natur ikke udsættes for væsentlige gener.

1.7 ØVRIGE EMISSIONER OG GENE BEGRÆNSEDE FORANSTALTNINGER

1.7.1 STØJ

På ejendommen kommer der bl.a. støj fra indblæsning af foder i silo, brug af kompressor og traktor-/lastbiltransport.

Støj fra transport vil primært komme fra lastbiler med levering af foder, gylletransport, levering og afhentning af dyr til slagting eller salg samt afhentning af døde dyr. Herudover vil der være transporter med traktor ved udbringning af gylle.

I det omfang det er muligt, vil alle støjende aktiviteter blive lagt indenfor normal arbejdstid. Dog kan der forekomme afvigelser i forbindelse med levering og afhentning af dyr, foder og husdyrgødning.

Alle grænser for tilladelig støj er overholdt og der vil kun i meget få tilfælde opstå støjgene fra transporterne. Sammenholdt med ejendommens placering forventes det ikke at være nødvendig med specielle tiltag for at sikre omkringboende mod støjgener.

Der er kan forekomme vibrationer/ rystelser ved anvendelse af kompressorer på ejendommen. Disse gener vil forekomme lokalt omkring kompressoren eller lignende, og forventes ikke at give gener udenfor ejendommen.

Bedriftens placering vil ikke give anledning til støjgener for de omkringboende.

1.7.2 LYS I STALDENE OG UDENDØRSLYS

Der vil ikke være gener fra staldenes indendørs belysning, da det vil være slukket om natten.

Der er udendørsbelysning ved porte.

Som udgangspunkt vil der ikke være belysning udenfor bygningerne om natten. Der anvendes sensorer med automatisk tænd/sluk for udendørsbelysningen, og timer på indendørs belysning.

Det bedriftens lys vil derfor ikke vil give gener for omboende.

1.7.3 FLUER OG SKADEDYR

Ansøger vil sørge for at der opretholdes en god hygiejne i staldene og ved foderopbevaringen, så tiltrækningen af skadedyr minimeres.

Der anvendes fluegift eller rovfluer efter behov og der rengøres således at udklækkende fluer minimeres.

Bekæmpelse af rotter og andre skadedyr foregår i samarbejde med en professionel skadedyrsbekæmper efter retningslinjerne fra Statens Skadedyrlaboratorium.

Ejendommens skadedyrsbekæmpelse vil være tilstrækkelig.

1.7.4 STØV FRA STALDE OG FODER

Der vil være støv fra dyrene, dog ikke i et omfang, så det opleves udenfor staldene. Støvet minimeres som følge af omhyggelig og rettidigt management.

Der kan opstå støvgener i forbindelse med transporter og tilførsel af foder i høst. Grundet ejendommens placering ift naboer forventes dette dog ikke at give anledninger til gener udover ejendommens skel.

Ejendommens drift ikke vil give anledning til støvgener udenfor ejendommens matrikelskel.

1.7.5 TIL- OG FRAKØRSEL

Der er egen ind/udkørsler fra ejendommen til ejendommen.



Ejendommens oversigtsforhold ved ind og udkørsel er gode, samt at dette kan ske uden gener for de omkringboende.

1.7.6 DER ER FØLGENDE TRANSPORTER TIL OG FRA EJENDOMMEN

Der kommer transport til og fra ejendommen med; dyr, foder, gylle, affald, DAKA mv. Transport forgår med traktor eller lastbil. Derudover vil der være kørsel med personbiler/varevogne fx dyrlæge elektriker, serviceaftaler, ansatte mv.

Transporter			Ansoegt drift		
nudrift	pr uge				
foder	1	52	foder	1	52
dyr til slagt	2	104	dyr til slagt	2	104
døde dyr	2	104	døde dyr	2	104
Affald	1	52	Affald	1	52
brændstof	1	10	brændstof	1	10
levering af dyr	1	52	levering af dyr	1	52
Andet	1	11	andet	1	11
gylle	4456	178	gylle	4456 m3	178
i alt		563	i alt		563

Da ejendomme ligger med egen indkørsler fra Øster Hornumvej uden nærtliggende naboer, vil transport ikke vil give anledning til væsentlige gener for omkringboende. Dog vil naboer i området kunne registrere kørsel forbi deres huse ud til offentlig vej.

Arbejdskørslerne foregår af den korteste vej, Transport af dyr til og fra ejendommen sker ad Øster Hornumvej. Transport af foder til og fra ejendommen sker ad Øster Hornumvej på hverdage i tidsrummet 08.00-18.00. Transport af brændstof til ejendommen sker via samme vej på hverdage i tids-

rummet 08.00-18.00. Transport af gylle/husdyrgødning fra ejendommen sker via indkørsel og forekommer i udbringningsperioder. For så vidt angår sæsonprægede aktiviteter som eks. gødningsudbringning og høst, tilstræbes at aktiviteterne foregår med høj intensitet, således aktiviteten samlet set berører så få antal dage som muligt.

Al kørsel sker ved hjælp af afskærmede maskiner, som overholder det lovpligtige støjniveau.

På dette grundlag vil udvidelsen således ikke at forårsage merbelastning i området støjmæssigt.

Områdets vejnet kan afvikle bedriftens transporter trafikmæssigt forsvarligt og uden væsentlige gener for de omboende.

1.7.7 EGENKONTROL OG DOKUMENTATION

Bedriften bliver drevet efter de principper der er opstillet i begrebet "godt landmandskab".

Begrebet "godt landmandskab" indeholder en målsætning om inddragelse af principperne for integreret produktion. Hensynet til de mere bløde værdier bliver derved en integreret del af planlægningsprocessen. De bløde værdier er i denne sammenhæng defineret som etisk betingede hensyn, herunder hensyn til medarbejdere, naboerne til bedriften, forbrugere samt til husdyrvelfærd, naturen, landskabet og miljøet. Ved anvendelse af denne helhedsorienterede managementform forventes kravene fra det omgivende samfund at blive efterlevet, sideløbende med de økonomiske krav. Som en sidebemærkning kan det påpeges

Alt håndtering af husdyrgødning foregår ved hjælp fra maskinstation som efterfølgende nedfælder husdyrgødningen.

Sikring af bygninger og udstyr er i driftsklar stand, sker ved det daglige tilsyn og de nødvendige reparationer enten ved ejers eller relevante håndværkere hjælp.

Ansøger vurderer at bedriften lever op til BAT for management. Der er stillet vilkår i gældende miljøgodkendelse jf. kapitel 2 til bl.a. kontrol og egenkontrol inden for flere af punkterne. Dokumentation:

For at kunne dokumentere at miljøtilladelsen og lovgivningen overholdes er/bliver følgende til rådighed på kommunens forlangende:

- Foderplaner
- Produktions- / effektivitetskontrol
- Slagterifregninger
- CHR-registreringer
- Registrering af årligt forbrug af el og vand
- 10 års beholderkontrol

Egenkontrollen er tilstrækkelig for at sikre dokumentation af ejendommens drift.

1.8 VANDFORBRUG – OG SPILDEVAND

Spildevand fra ansøgt produktionen udgøres primært af vand fra rengøring af stalde og fra drikkevandsspild. Spildevandet ledes til gyllebeholder.

Der udledes ikke spildevand, der kræver myndighedernes tilladelse.

Vandinstallationer vedligeholdes løbende og hvis der konstateres vandspild/utætheder udbedres det straks. I staldene, hvor hovedparten af det samlede vandforbrug sker, er installeret vandbesparende drikkevandsforsyning så spild minimeres.

Der anvendes ca. 4.400 m³ vand til drikkevand og vask.

Tagvand afledes til jordoverfladen.

Vandforbruget er passende for en besætning af denne størrelse.

1.9 ENERGIFORBRUG

Der bruges primært el til ventilation, foderanlæg, pumper og lys.

Der er mekanisk ventilation i staldene.

I staldene er der styring på lyset således at det er slukket når der ikke er nogen på ejendommen.

Der anvendes ca. 145.000 Kwh årligt

Energiforbruget er passende til en bedrift af denne størrelse.

1.10 AFFALD OG KEMIKALIER

Døde dyr fjernes om nødvendigt dagligt fra staldene og placeres under kadaverklap udviklet til formålet. DAKA tilkaldes efter behov.

Brændbart affald i form af plastik, papirsække, aftøringspapir og tom rengjort emballage bliver opsamlet i container og bortskaffes via kommunal genbrugsplads.

Klinisk risikoaffald i form af medicinglas og -rester samt kanyler indsamles i medicinbokse og bortskaffes via indsamlingsordning for erhvervsvirksomheder, indleveres på genbrugsplads eller sendes med dyrlægen retur.

Dieselolie opbevares i godkendt tank i maskinhuset. Oletankene er placeret hvor der er minimal risiko for påkørsel. Tanken udskiftes i overensstemmelse med oletankbekendtgørelsens sløjfningsterminer. Der er betongulv i maskinhuset, og eventuelt spild vil kunne inddæmmes og opsamles. Der er ikke afløb omkring olietanken.

Ejendommens affaldshåndtering er korrekt.



1.11 BAT

1.11.1 VEJLEDENDE GRÆNSEVÆRDI FOR AMMONIAKUDLEDNINGEN

Den samlede BAT niveau er beregnet i husdyrgodkendelse.dk

Ansøgning (227229) | BAT

Herunder er der foretaget en beregning af den vejledende grænseværdi for ammoniaktab (emissionsgrænseværdien) pr. år opnåelig ved anvendelse af bedste tilgængelige teknik (BAT). Beregningerne er foretaget efter de retningslinjer og beregningsmetoder der fremgår af Miljøstyrelsens standardvilkår for BAT fra 2011, og afhænger af om en produktion er placeret i ny eller eksisterende stald. For eksisterende stalde vil gælde en fast værdi per dyr på en given gultype. For nye stalde vil værdien afhænge af produktionens størrelse, således at BAT-kravet skærpes i takt med en voksende produktion.

Samlet BAT beregning  			
	Stalde	Lagre	Total
Samlet BAT krav (kg NH ₃ -N /år)	2607	570	3177
Faktisk emission (kg NH ₃ -N /år)	2659	409	3068
Forskel (kg NH ₃ -N /år)	-	-	108
Vejledende BAT Overholdt?	-	-	Ja

Af ovenstående tabel fremgår det vejledende ammoniakemissionsniveau for ejendommen.

BAT opfyldes på ejendommen, da ammoniakemissionen er beregnet til 3177kg N. og den faktiske ammoniakemission er beregnet til 3008 kg N.

Til- og fravalg af miljøteknologi fremgår af afsnit 1.11.3 og 1.11.4.

Bedriftens ansvarlige har fokus på, hvilke staldsystemer der er bedst anvendelige i relation til miljø, og dermed tab af ammoniak til omgivelserne, samt til dyrenes velfærd.

Bedriften og det tilhørende produktionsanlæg bygger på principper der tilgodeser miljøet i det omfang loven tilsigter.

1.11.2 TEKNOLOGIBLADE

Til So produktion og smågrise findes følgende teknologiblade.

- ❖ Gylleforsuring
- ❖ Gyllekøling
- ❖ Luftrensning
- ❖ Overdækning

1.11.3 VALG AF TEKNOLOGI

- ❖ Delvist fast gulv i eksisterende stalde samt ny stald
- ❖ Overdækning af gyllebeholder

1.11.4 FRAVALG AF TEKNOLOGI

- ❖ Luftrensning er fravalgt da dette ikke er rentabelt at installere i eksisterende stalde
- ❖ Gyllekøling er fravalgt da der er tale om eksisterende stalde.
- ❖ Svovlsyrebehandling af gylle i staldene er fravalgt, da etablerings- og driftsomkostningerne er høje. Det vil være omkostningstungt at etablere forsuring i det eksisterende anlæg.

1.11.5 DAGLIG DRIFT

Ansøger vurderer at det er BAT at monitorere følgende procesparametre mindst en gang om året:

- Vandforbrug
- Elektrisk energiforbrug
- Brændstofforbrug
- Antallet af indgående og udgående dyr, herunder fødsler og dødsfald, hvor dette er relevant
- Foderforbrug og tilvækst
- Gødningsproduktion

Den daglige drift er tilrettelagt ud fra principperne om godt landmandskab og ansvarlig driftsledelse, således anlægget giver anledning til mindst mulig miljøbelastning og færrest mulige gener for omgivelserne. Dette søges opnået ved reduceret vand- og energiforbrug og ved reduktion af ammoniakfordampning fra staldene. Se desuden afsnit 1.7.7 og 0

1.12 GRÆNSEOVERSKRIDENDE VIRKNINGER PÅ MILJØET

Der er ingen grænseoverskridende virkninger er fra landbruget.

1.13 FOREBYGGELSE AF UHELD

Driftsforstyrrelser eller uheld, der kan medføre væsentlig forøget forurening i forhold til normal drift, kan ske i forbindelse med håndtering og opbevaring af husdyrgødning og kemikalier, ved strømsvigt samt udslip af diesellole.

1.13.1 MANAGEMENT

Anlæg og tekniske foranstaltninger renses, vedligeholdes og udskiftes i en sådan grad at det sikrer en korrekt brug og effekt. Medarbejderne er grundigt introducerede til opgaverne, hvilket er med til at sikre at disse bliver udført korrekt, og med minimal risiko for uheld som følge af forkert håndtering af kemikalier, gylle, olie mv.

1.13.2 REDEGØRELSE FOR UHELD

Driftsforstyrrelser eller uheld, der kan medføre væsentlig forøget forurening i forhold til normal drift, kan ske i forbindelse med håndtering og opbevaring af husdyrgødning og kemikalier, ved strømsvigt samt udslip af diesellole.

1.13.3 UHELD MED GYLLE

I tilfælde af mindre gylleudslip vil gyllen samle sig om lækagestedet, i dette tilfælde vil gylle løbe mod det laveste områder omkring tankene. Herfra kan det suges op og fjernes. Da gyllen kan suges op, er der ikke er fare for forurening af grundvandet.

Al omlastning af gylle sker med gyllevogn med fastmonteret fyldetårn pumpen sidder på gyllevognen, og der sker en automatisk tømning af pumperøret. Omlastning sker altid under opsyn, derfor er der ikke en større risiko for uheld i forbindelse med utilsigtet igangsætning af pumper, spild m.m.

En gang årligt tømmes gyllebeholderen, i forbindelse med den normale udbringning af gylle, hvorved gyllebeholderen visuelt kan kontrolleres for evt. skader. Der foretages desuden lovpligtigt eftersyn og vedligeholdelse, hvilket betyder, at beholderen hvert 10 år bliver kontrolleret for om der skulle være tegn på begyndende utætheder.

1.13.4 DØDE DYR

Døde dyr fjernes dagligt fra staldene og placeres i container eller på spalter, udviklet til formålet. DAKA tilkaldes efter behov. Derved undgås uhygiejniske forhold og at der kan observeres døde dyr af forbipasserende. Desuden kan ræve, hunde og vilde katte ikke komme til de døde dyr.

1.13.5 OLJETANKE

Tankene er hævet over jorden og placeret hvor der er minimal risiko for påkørsel. Tanken udskiftes i overensstemmelse med olietankbekendtgørelsens sløjfningsterminer. Ved spild anvendes sugende materiale fx spåner el. lign.

1.13.6 STRØMSVIGT

Ved længerevarende strømsvigt vil energiforsyningsgesellschaften blive kontaktet. Nødstrømsanlæg vil evt. blive rekvireret

1.13.7 BRAND

1.14 ALTERNATIVER

Alternative løsninger har været diskuteret fx andre placeringer af staldene, men da det ansøgte projekt tager hensyn til naboer og omgivende natur og miljø og opfylder kravene til en effektiv svineproduktion, er der ikke reelle alternativer til det ansøgte. Logistiskmæssigt er placeringen også mest optimalt.

Da der er tale om en tilladelse til et eksisterende produktionsanlæg samt anvendelsen af nye mindre arealer til husdyrproduktion behandles yderligere alternativer ikke.

1.15 0-ALTERNATIVET

0-alternativet beskriver forholdene, hvis produktionen fortsætter uændret. 0-alternativet vil betyde en fastholdelse af den nuværende tilstand. Ud fra et økonomisk, dyrevelfærdsmæssigt og arbejdsmiljø-mæssigt synspunkt, vil dette være uhensigtsmæssigt.

1.16 HUSDYRBRUGETS OPHØR

Ved husdyrbrugets ophør, rengøres stalde- og gødningsopbevaringsanlæg. Evt. nedbrydning af stalde og fortank/gyllebeholder vil ske i henhold til gældende regler.

Der er ikke truffet foranstaltninger for forebyggelse af forurening ved virksomhedens ophør, da virksomheden ikke forventes lukket ned. Desuden vil en evt. forurening sandsynligvis kun kunne stamme fra håndtering af gylle. Eftersom dette er lagt i faste rammer, anses det ikke for hensigtsmæssigt at foretage yderligere.

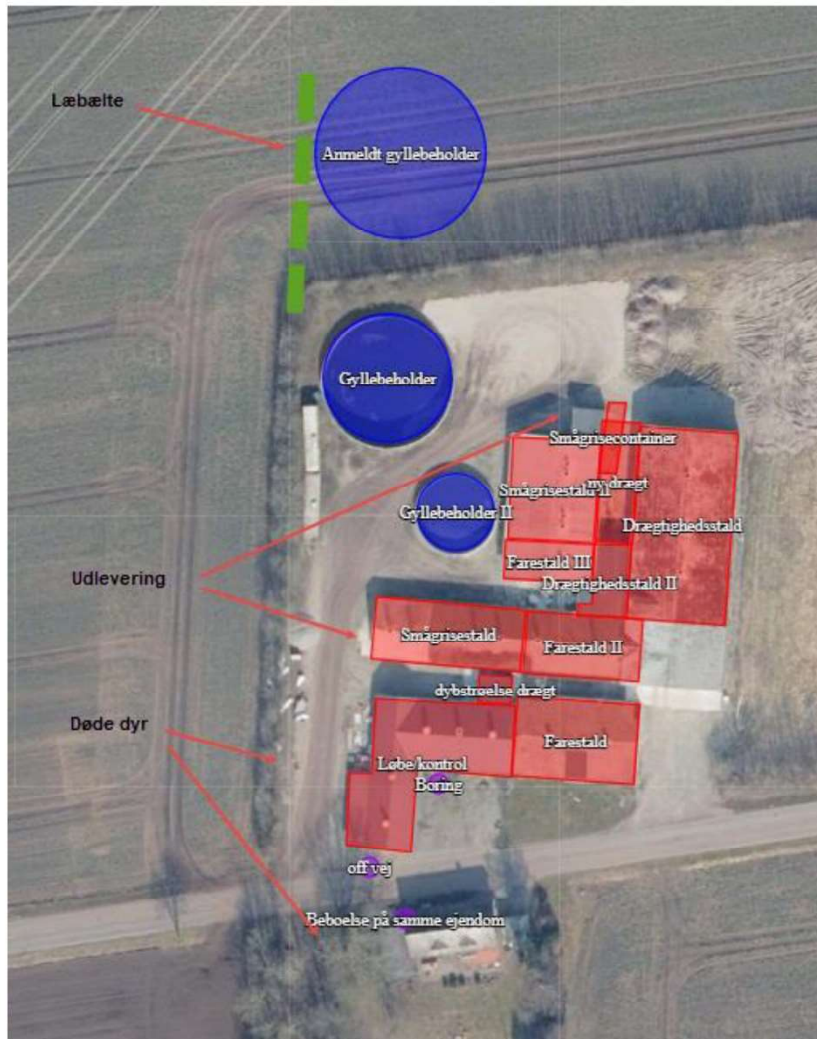
1.17 GENERELLE OPLYSNINGSKRAV OG PROJEKTBEKRI- VELSE

Oplysningskravet vedrørende projektbeskrivelsen skal indeholde følgende:

- En beskrivelse af det ansøgte med oplysninger om:
 - det ansøgtes placering, udformning, dimensioner og andre relevante særkender,
 - det ansøgtes forventede væsentlige og eventuelle kumulative indvirkninger på miljøet,
- det ansøgtes særkender eller de foranstaltninger, der påtænkes truffet for at undgå, forebygge eller begrænse og om muligt neutralisere forventede væsentlige skadelige indvirkninger på miljøet,
- den eller de rimelige alternative løsninger, som ansøger har undersøgt, og som relevante for det ansøgte
- og dets særlige karakteristika, og hovedårsagerne til den eller de valgte løsninger under hensyn til det ansøgtes indvirkninger på miljøet.
- Et samlet, ikke-teknisk resumé af oplysningerne i pkt. 1, og påtænkte foranstaltninger ved IE-husdyrbrugets ophør.
- Oplysning om den kompetente ekspert, der har udarbejdet projektbeskrivelsen

Det er ansøger vurdering at dette tekstbilag indeholder alle oplysninger, som bør indeholdes i en projektbeskrivelse.

BILAG 1 KORT OVER EJENDOMMEN



BILAG 2 OVERSICHT OVER PRODUKTIONEN

2. Overblik over stalde og produktioner

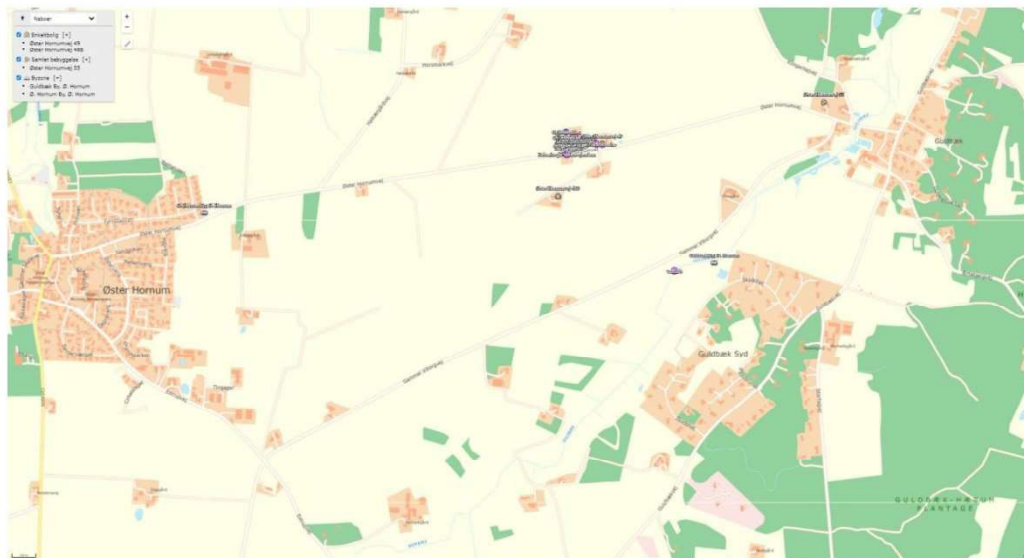
Stalde og produktioner						
Staldnavn	Staldstørrelse (m ²)	Ventilation	Kildehøjde	Produktion	Antal måneder udegående	Produktionsareal (m ²)
Ansøgt drift						
Førestald	342	Mekanisk ventilation	6 m	(#584794) Smågrise. Toklimastald, delvis spaltegulv	0	246
Førestald II	254	Mekanisk ventilation	6 m	(#419337) Søer, gølle og drægtige. Løsgående, delvis spaltegulv	0	163
Løbe/kontrol	524	Mekanisk ventilation	6 m	(#419340) Søer, gølle og drægtige. Individuel opstaldning, fuldspaltegulv	0	317
Smågriseald	326	Mekanisk ventilation	6 m	(#419343) Søer, gølle og drægtige. Løsgående, delvis spaltegulv	0	262
Førestald III	119	Mekanisk ventilation	6 m	(#419346) Smågrise. Toklimastald, delvis spaltegulv	0	76
Smågriseald II	318	Mekanisk ventilation	6 m	(#419349) Søer, gølle og drægtige. Løsgående, delvis spaltegulv	0	262
Drægtighedsstald	667	Mekanisk ventilation	6 m	(#419352) Søer, gølle og drægtige. Løsgående, delvis spaltegulv	0	573
Drægtighedsstald II	97	Mekanisk ventilation	3 m	(#419356) Søer, gølle og drægtige. Løsgående, delvis spaltegulv	0	86
Smågrisecontainer	43	Blandet ventilation	3 m	(#419361) Smågrise. Toklimastald, delvis spaltegulv	0	0
dybstrøelse drægt	33	Naturlig ventilation	3 m	(#419734) Søer, gølle og drægtige. Løsgående dybstrøelse	0	27
ny drægt	167	Mekanisk ventilation	6 m	(#609254) Søer, gølle og drægtige. Løsgående, delvis spaltegulv	0	160
Sum						2172
Nudrift						
Førestald	342	Mekanisk ventilation	6 m	(#419335) Søer, diegivende. Kassestier, delvis spaltegulv	0	246
Førestald II	254	Mekanisk ventilation	6 m	(#419338) Søer, diegivende. Kassestier, delvis spaltegulv	0	163
Løbe/kontrol	524	Mekanisk ventilation	6 m	(#419341) Søer, gølle og drægtige. Individuel opstaldning, delvis spaltegulv	0	317
Smågriseald	326	Mekanisk ventilation	6 m	(#419344) Smågrise. Toklimastald, delvis spaltegulv	0	262
Førestald III	119	Mekanisk ventilation	6 m	(#419347) Søer, diegivende. Kassestier, delvis spaltegulv	0	76
Smågriseald II	318	Mekanisk ventilation	6 m	(#419350) Smågrise. Toklimastald, delvis spaltegulv	0	262
Drægtighedsstald	667	Mekanisk ventilation	6 m	(#419353) Søer, gølle og drægtige. Løsgående, delvis spaltegulv	0	573
Drægtighedsstald II	97	Mekanisk ventilation	3 m	(#419357) Søer, gølle og drægtige. Løsgående, delvis spaltegulv	0	86
Smågrisecontainer	43	Blandet ventilation	3 m	(#607231) Smågrise. Toklimastald, delvis spaltegulv	0	43
				(#589178) Smågrise. Toklimastald, delvis spaltegulv	0	43
dybstrøelse drægt	33	Naturlig ventilation	3 m	(#591063) Søer, gølle og drægtige. Løsgående dybstrøelse	0	27
Sum						2098

8 års drift						
Farestald	342	Mekanisk ventilation	6 m	(#419336) Søer, diegivende. Kassestier, delvis spaltegulv	0	246
Farestald II	254	Mekanisk ventilation	6 m	(#419339) Søer, diegivende. Kassestier, delvis spaltegulv	0	163
Løbe/kontrol	524	Mekanisk ventilation	6 m	(#419342) Søer, gøide og drægtige. Individuel opstaldning, fuldspaltegulv	0	317
Smågrisestald	326	Mekanisk ventilation	6 m	(#419345) Smågrise. Toklimastald, delvis spaltegulv	0	262
Farestald III	119	Mekanisk ventilation	6 m	(#419348) Søer, diegivende. Kassestier, delvis spaltegulv	0	76
Smågrisestald II	318	Mekanisk ventilation	6 m	(#419351) Smågrise. Toklimastald, delvis spaltegulv	0	262
Drægtighedsstald	667	Mekanisk ventilation	6 m	(#419354) Søer, gøide og drægtige. Løsgående, delvis spaltegulv	0	573
Sum						1899

BILAG 3 KORT OVER OMKRINGLIGGENDE NATUR



BILAG 4 KORT OVER NABOER MV



10.6 Bilag 6. Ansøgningskema

Husdyrgodkendelse.dk Ansøgningskema (227229)

Dette er en ansøgning om en tilladelse til et husdyrbrug efter husdyrbruglovens § 16 b.

Versionsnummer:
6

Indsendelsesdato:
20-05-2021

Genereringsdato:
09-06-2023

Husdyrbruget

Husdyrbrugets CVR-nummer	27620388
Husdyrbrugets navn	Øster Hornumvej 46, nyeste udgave
Beliggenhedsadresse	Øster Hornumvej 46
Postnummer	9230
By	Svenstrup

Ansøger

Ansøger navn	Skalfarms Aps
Ansøger adresse	Storhøjvej 34
Ansøger postnummer	9530
Ansøger by	Støvring
Ansøger telefon	60499001
Ansøger email	skalfarms@skalfarms.dk

Konsulent

Konsulent Cvr	34501300
Konsulent virksomhedsnavn	Peter Salling Miljørådgivning
Konsulent navn	Peter Salling
Konsulent adresse	Ledvogtervej 116
Konsulent postnummer	9530
Konsulent by	Støvring
Konsulent telefon	41182020
Konsulent email	peter@psmr.dk

Ejendom

Ejendomsnummer	840005938
CHR numre	88326

Kort beskrivelse:
Kopi:

Skemanummer: 227229
Versionsnummer: 6

Ansøgning (227229) | Gennemse & indsend

Her er alle indtastninger og beregningsresultater samlet på en side, der kan udskrives som en samlet PDF.

Dette er en ansøgning om en tilladelse til et husdyrbrug efter husdyrbruglovens § 16 b.

Typen af IE - brug:
Ikke IE-brug

Kort beskrivelse:
Kopi:
Versionsnummer:
6

1. Basisoplysninger

Husdyrbruget

Bedrift Cvr	27620388
Husdyrbrugets navn	Øster Hornumvej 46, nyeste udgave
Beliggenhedsadresse	Øster Hornumvej 46
Postnummer	9230
By	Svenstrup

Ansøger

Ansøgers navn	Skalfarms Aps
Ansøgeradresse	Storhøjvej 34
Ansøgerpostnummer	9530
Ansøgerby	Støvring
Ansørgertelefon	60499001
Ansøger-email	skalfarms@skalfarms.dk

Konsulent

Konsulent Cvr	34501300
Konsulent virksomhedsnavn	Peter Salling Miljørådgivning
Konsulentnavn	Peter Salling
Konsulentadresse	Ledvogtervej 116
Konsulentpostnummer	9530
Konsulentby	Støvring
Konsulenttelefon	41182020
Konsulent-email	peter@psmr.dk

Ejendom

Ejendomsnummer	8400005938
CHR numre	88326

Matrikler på ejendomsnummer

Matrikel: 1cu - Sørup By, Buderup
Matrikel: 7cc - Guldbæk By, Ø. Hornum
Matrikel: 7ce - Guldbæk By, Ø. Hornum
Matrikel: 7d - Guldbæk By, Ø. Hornum
Matrikel: 9ae - Ø. Hornum By, Ø. Hornum
Matrikel: 10i - Hæsum By, Ø. Hornum
Matrikel: 4g - Hæsum By, Ø. Hornum
Matrikel: 6c - Volstrup By, Ø. Hornum

Skemanummer: 227229
 Versionsnummer: 6

2. Overblik over stalde og produktioner

Stalde og produktioner						
Staldnavn	Staldstørrelse (m ²)	Ventilation	Kildehøjde	Produktion	Antal måneder udegående	Produktionsareal (m ²)
Ansøgt drift						
Farestald	342	Mekanisk ventilation	6 m	(#584794) Smågrise. Toklimastald, delvis spaltegulv	0	246
Farestald II	254	Mekanisk ventilation	6 m	(#419337) Søer, golde og drægtige. Løsgående, delvis spaltegulv	0	163
Løbe/kontrol	524	Mekanisk ventilation	6 m	(#419340) Søer, golde og drægtige. Individuel opstaldning, fuldspaltegulv	0	317
Smågrisestald	326	Mekanisk ventilation	6 m	(#419343) Søer, golde og drægtige. Løsgående, delvis spaltegulv	0	262
Farestald III	119	Mekanisk ventilation	6 m	(#419346) Smågrise. Toklimastald, delvis spaltegulv	0	76
Smågrisestald II	318	Mekanisk ventilation	6 m	(#419349) Søer, golde og drægtige. Løsgående, delvis spaltegulv	0	262
Drægtighedsstald	667	Mekanisk ventilation	6 m	(#419352) Søer, golde og drægtige. Løsgående, delvis spaltegulv	0	573
Drægtighedsstald II	97	Mekanisk ventilation	3 m	(#419356) Søer, golde og drægtige. Løsgående, delvis spaltegulv	0	86
Smågrisecontainer	43	Blandet ventilation	3 m	(#419361) Smågrise. Toklimastald, delvis spaltegulv	0	0
dybstrøelse drægt	33	Naturlig ventilation	3 m	(#419734) Søer, golde og drægtige. Løsgående dybstrøelse	0	27
ny drægt	167	Mekanisk ventilation	6 m	(#609254) Søer, golde og drægtige. Løsgående, delvis spaltegulv	0	160
Sum						2172
Nudrift						
Farestald	342	Mekanisk ventilation	6 m	(#419335) Søer, diegivende. Kassestier, delvis spaltegulv	0	246
Farestald II	254	Mekanisk ventilation	6 m	(#419338) Søer, diegivende. Kassestier, delvis spaltegulv	0	163
Løbe/kontrol	524	Mekanisk ventilation	6 m	(#419341) Søer, golde og drægtige. Individuel opstaldning, delvis spaltegulv	0	317
Smågrisestald	326	Mekanisk ventilation	6 m	(#419344) Smågrise. Toklimastald, delvis spaltegulv	0	262
Farestald III	119	Mekanisk ventilation	6 m	(#419347) Søer, diegivende. Kassestier, delvis spaltegulv	0	76

Skemanummer: 227229
Versionsnummer: 6

Staldnavn	Staldstørrelse (m ²)	Ventilation	Kildehøjde	Produktion	Antal måneder udegående	Produktionsareal (m ²)
Smågrisestald II	318	Mekanisk ventilation	6 m	(#419350) Smågrise. Toklimastald, delvis spaltegulv	0	262
Drægtighedsstald	667	Mekanisk ventilation	6 m	(#419353) Søer, golde og drægtige. Løsgående, delvis spaltegulv	0	573
Drægtighedsstald II	97	Mekanisk ventilation	3 m	(#419357) Søer, golde og drægtige. Løsgående, delvis spaltegulv	0	86
Smågrisecontainer	43	Blandet ventilation	3 m	(#607231) Smågrise. Toklimastald, delvis spaltegulv	0	43
				(#589178) Smågrise. Toklimastald, delvis spaltegulv	0	43
dybstrøelse drægt	33	Naturlig ventilation	3 m	(#591063) Søer, golde og drægtige. Løsgående dybstrøelse	0	27
Sum						2098
8 års drift						
Farestald	342	Mekanisk ventilation	6 m	(#419336) Søer, diegivende. Kassestier, delvis spaltegulv	0	246
Farestald II	254	Mekanisk ventilation	6 m	(#419339) Søer, diegivende. Kassestier, delvis spaltegulv	0	163
Løbe/kontrol	524	Mekanisk ventilation	6 m	(#419342) Søer, golde og drægtige. Individuel opstaldning, fuldspaltegulv	0	317
Smågrisestald	326	Mekanisk ventilation	6 m	(#419345) Smågrise. Toklimastald, delvis spaltegulv	0	262
Farestald III	119	Mekanisk ventilation	6 m	(#419348) Søer, diegivende. Kassestier, delvis spaltegulv	0	76
Smågrisestald II	318	Mekanisk ventilation	6 m	(#419351) Smågrise. Toklimastald, delvis spaltegulv	0	262
Drægtighedsstald	667	Mekanisk ventilation	6 m	(#419354) Søer, golde og drægtige. Løsgående, delvis spaltegulv	0	573
Sum						1899



Det samlede produktionsareal i stalden overstiger staldens størrelse for Smågrisecontainer

Skemanummer: 227229
 Versionsnummer: 6

3. Overblik over husdyrgødning

Opbevaringslagre					
Navn	Lagertype	Yderligere oplysninger	Bedste tilgængelige opbevaringsteknik	Dimension	Areal (m ²)
Ansøgt drift					
Gyllebeholder	Flydende			2020 m ³	456
Gyllebeholder II	Flydende			700 m ³	163
Anmeldt gyllebeholder	Flydende			4000 m ²	806
Nudrift					
Gyllebeholder	Flydende			2020 m ³	456
Gyllebeholder II	Flydende			700 m ³	163
8 års drift					
Gyllebeholder	Flydende			2020 m ³	456
Gyllebeholder II	Flydende			700 m ³	163

Opbevaringslagre med miljøteknologi		
Lager navn	Beskrivelse af miljøteknologi	NH ₃ -N effekt (%)
Ansøgt drift		
Anmeldt gyllebeholder	Overdækning	50,0
Nudrift - Ingen data		
8 års drift - Ingen data		

Skemanummer: 227229
Versionsnummer: 6

4. Ammoniakemission

4.1 Samlet ammoniakemission fra husdyrbruget (stald og lager)

Driftstype:	Ammoniakemission fra staldafsnit (kg NH ₃ -N/år)	Ammoniakemission fra lagre (kg NH ₃ -N/år)	Ammoniakemission fra husdyrbruget (kg NH ₃ -N/år)
Ansøgt drift	2659,3	409,0	3068,3
Nudrift	1902,4	247,8	2150,2
8 års-drift	1935,1	247,8	2182,9

4.2 Resultater fra staldafsnit

4.2.1 Ammoniakemission og reducerende tiltag på staldafsnit og produktioner

Navn på staldafsnit: <i>Farestald</i>					
Produktion	Produktionsareal (m ²)	Ammoniakemission (kg NH ₃ -N/år)	Reduktion, udegående dyr (kg NH ₃ -N/år)	Effekt, miljøteknologi (kg NH ₃ -N/år)	Faktisk ammoniakemission (kg NH ₃ -N/år)
Ansøgt drift					
{#584794} Smågrise. Toklimastald, delvis spaltegulv	246	137,8	0,0	0,0	137,8
Nudrift					
{#419335} Søer, diegivende. Kassestier, delvis spaltegulv	246	162,4	0,0	0,0	162,4
8 års-drift					
{#419336} Søer, diegivende. Kassestier, delvis spaltegulv	246	162,4	0,0	0,0	162,4

Navn på staldafsnit: <i>Farestald II</i>					
Produktion	Produktionsareal (m ²)	Ammoniakemission (kg NH ₃ -N/år)	Reduktion, udegående dyr (kg NH ₃ -N/år)	Effekt, miljøteknologi (kg NH ₃ -N/år)	Faktisk ammoniakemission (kg NH ₃ -N/år)
Ansøgt drift					
{#419337} Søer, golde og drægtige. Løsgående, delvis spaltegulv	163	195,6	0,0	0,0	195,6
Nudrift					
{#419338} Søer, diegivende. Kassestier, delvis spaltegulv	163	107,6	0,0	0,0	107,6
8 års-drift					
{#419339} Søer, diegivende. Kassestier, delvis spaltegulv	163	107,6	0,0	0,0	107,6

Skemanummer: 227229
Versionsnummer: 6

Navn på staldafsnit: <i>Løbe/kontrol</i>					
Produktion	Produktionsareal (m ²)	Ammoniakemission (kg NH ₃ -N/år)	Reduktion, udegående dyr (kg NH ₃ -N/år)	Effekt, miljøteknologi (kg NH ₃ -N/år)	Faktisk ammoniakemission (kg NH ₃ -N/år)
Ansøgt drift					
{#419340} Søer, golde og drægtige. Individuel opstaldning, fuldspaltegulv	317	634,0	0,0	0,0	634,0
Nudrift					
{#419341} Søer, golde og drægtige. Individuel opstaldning, delvis spaltegulv	317	412,1	0,0	0,0	412,1
8 års-drift					
{#419342} Søer, golde og drægtige. Individuel opstaldning, fuldspaltegulv	317	634,0	0,0	0,0	634,0

Navn på staldafsnit: <i>Smågrisestald</i>					
Produktion	Produktionsareal (m ²)	Ammoniakemission (kg NH ₃ -N/år)	Reduktion, udegående dyr (kg NH ₃ -N/år)	Effekt, miljøteknologi (kg NH ₃ -N/år)	Faktisk ammoniakemission (kg NH ₃ -N/år)
Ansøgt drift					
{#419343} Søer, golde og drægtige. Løsgående, delvis spaltegulv	262	314,4	0,0	0,0	314,4
Nudrift					
{#419344} Smågrise. Toklimastald, delvis spaltegulv	262	146,7	0,0	0,0	146,7
8 års-drift					
{#419345} Smågrise. Toklimastald, delvis spaltegulv	262	146,7	0,0	0,0	146,7

Navn på staldafsnit: <i>Farestald III</i>					
Produktion	Produktionsareal (m ²)	Ammoniakemission (kg NH ₃ -N/år)	Reduktion, udegående dyr (kg NH ₃ -N/år)	Effekt, miljøteknologi (kg NH ₃ -N/år)	Faktisk ammoniakemission (kg NH ₃ -N/år)
Ansøgt drift					
{#419346} Smågrise. Toklimastald, delvis spaltegulv	76	42,6	0,0	0,0	42,6
Nudrift					
{#419347} Søer, diegivende. Kassestier, delvis spaltegulv	76	50,2	0,0	0,0	50,2
8 års-drift					
{#419348} Søer, diegivende. Kassestier, delvis spaltegulv	76	50,2	0,0	0,0	50,2

Skemanummer: 227229
Versionsnummer: 6

Navn på staldafsnit: <i>Smågrisestald II</i>					
Produktion	Produktionsareal (m ²)	Ammoniakemission (kg NH ₃ -N/år)	Reduktion, udegående dyr (kg NH ₃ -N/år)	Effekt, miljøteknologi (kg NH ₃ -N/år)	Faktisk ammoniakemission (kg NH ₃ -N/år)
Ansøgt drift					
(#419349) Søer, golde og drægtige. Løsgående, delvis spaltegulv	262	314,4	0,0	0,0	314,4
Nudrift					
(#419350) Smågrise. Toklimastald, delvis spaltegulv	262	146,7	0,0	0,0	146,7
8 års-drift					
(#419351) Smågrise. Toklimastald, delvis spaltegulv	262	146,7	0,0	0,0	146,7

Navn på staldafsnit: <i>Drægtighedsstald</i>					
Produktion	Produktionsareal (m ²)	Ammoniakemission (kg NH ₃ -N/år)	Reduktion, udegående dyr (kg NH ₃ -N/år)	Effekt, miljøteknologi (kg NH ₃ -N/år)	Faktisk ammoniakemission (kg NH ₃ -N/år)
Ansøgt drift					
(#419352) Søer, golde og drægtige. Løsgående, delvis spaltegulv	573	687,6	0,0	0,0	687,6
Nudrift					
(#419353) Søer, golde og drægtige. Løsgående, delvis spaltegulv	573	687,6	0,0	0,0	687,6
8 års-drift					
(#419354) Søer, golde og drægtige. Løsgående, delvis spaltegulv	573	687,6	0,0	0,0	687,6

Navn på staldafsnit: <i>Drægtighedsstald II</i>					
Produktion	Produktionsareal (m ²)	Ammoniakemission (kg NH ₃ -N/år)	Reduktion, udegående dyr (kg NH ₃ -N/år)	Effekt, miljøteknologi (kg NH ₃ -N/år)	Faktisk ammoniakemission (kg NH ₃ -N/år)
Ansøgt drift					
(#419356) Søer, golde og drægtige. Løsgående, delvis spaltegulv	86	103,2	0,0	0,0	103,2
Nudrift					
(#419357) Søer, golde og drægtige. Løsgående, delvis spaltegulv	86	103,2	0,0	0,0	103,2
8 års-drift - Ingen data					

Skemanummer: 227229
Versionsnummer: 6

Navn på staldafsnit: <i>Smågrisecontainer</i>					
Produktion	Produktionsareal (m ²)	Ammoniakemission (kg NH ₃ -N/år)	Reduktion, udegående dyr (kg NH ₃ -N/år)	Effekt, miljøteknologi (kg NH ₃ -N/år)	Faktisk ammoniakemission (kg NH ₃ -N/år)
Ansøgt drift					
{#419361} Smågrise. Toklimastald, delvis spaltegulv	0	0,0	0,0	0,0	0,0
Nudrift					
{#589178} Smågrise. Toklimastald, delvis spaltegulv	43	24,1	0,0	0,0	24,1
{#607231} Smågrise. Toklimastald, delvis spaltegulv	43	24,1	0,0	0,0	24,1
Sum	86	48,2	0,0	0,0	48,2
8 års-drift - Ingen data					

Navn på staldafsnit: <i>dybstrøelse drægt</i>					
Produktion	Produktionsareal (m ²)	Ammoniakemission (kg NH ₃ -N/år)	Reduktion, udegående dyr (kg NH ₃ -N/år)	Effekt, miljøteknologi (kg NH ₃ -N/år)	Faktisk ammoniakemission (kg NH ₃ -N/år)
Ansøgt drift					
{#419734} Søer, gølle og drægtige. Løsgående dybstrøelse	27	37,8	0,0	0,0	37,8
Nudrift					
{#591063} Søer, gølle og drægtige. Løsgående dybstrøelse	27	37,8	0,0	0,0	37,8
8 års-drift - Ingen data					

Navn på staldafsnit: <i>ny drægt</i>					
Produktion	Produktionsareal (m ²)	Ammoniakemission (kg NH ₃ -N/år)	Reduktion, udegående dyr (kg NH ₃ -N/år)	Effekt, miljøteknologi (kg NH ₃ -N/år)	Faktisk ammoniakemission (kg NH ₃ -N/år)
Ansøgt drift					
{#609254} Søer, gølle og drægtige. Løsgående, delvis spaltegulv	160	192,0	0,0	0,0	192,0
Nudrift - Ingen data					
8 års-drift - Ingen data					

4.3 Resultater for lagre

Skemanummer: 227229
Versionsnummer: 6

4.3.1 Ammoniakemission og effekt af miljøteknologi på lagre med flydende husdyrgødning

Lagre med flydende husdyrgødning				
Lagernavn	Overfladeareal (m ²)	Ammoniakemission (kg NH ₃ -N/år)	Effekt, miljøteknologi (kg NH ₃ -N/år)	Ammoniakemission for lager (kg NH ₃ -N/år)
Ansøgt drift				
Gyllebeholder	456	182,5	0,0	182,5
Gyllebeholder II	163	65,3	0,0	65,3
Anmeldt gyllebeholder	806	322,4	161,2	161,2
Nudrift				
Gyllebeholder	456	182,5	0,0	182,5
Gyllebeholder II	163	65,3	0,0	65,3
8 års-drift				
Gyllebeholder	456	182,5	0,0	182,5
Gyllebeholder II	163	65,3	0,0	65,3

4.3.2 Oversigt over husdyrgødningstyper produceret i ansøgt drift

Gødningstyper produceret fra de valgte dyretype og staldsystemer

Gødningstype fra produktion: Ingen fast gødning
Gødningstype fra produktion: Svin, dybstrøelse

Angivne gødningstyper i indregnede lagre
Gødningstype fra lager: Flydende gødning

Skemanummer: 227229
 Versionsnummer: 6

5. BAT

Samlet BAT beregning			
	Stalde	Lagre	Total
Samlet BAT krav (kg NH ₃ -N /år)	2607	570	3177
Faktisk emission (kg NH ₃ -N /år)	2659	409	3068
Forskel (kg NH ₃ -N /år)	-	-	108
Vejledende BAT Overholdt?	-	-	Ja

Samlet ammoniaktab for hele anlægget (alle produktioner) opnåelig ved anvendelse af BAT				
Vejl. sum (kg NH ₃ -N /år)	Ansøgers forslag (kg NH ₃ -N /år)	Ansøgers Begrundelse	Kommunens krav (kg NH ₃ -N /år)	Kommunens Begrundelse
2607				

Beregninger af progressive BAT krav opnåelig ved anvendelse af BAT for produktioner i nye stalde		
BAT-husdyrtype	Areal (m ²)	Beregnet BAT krav (kg NH ₃ -N / (m ² · år))
Søer, golde og drægtige	160	Arealet er lig med eller under 1900 m ² . BAT kravet er fastlagt til 0,87 kg NH ₃ -N / (m ² · år) $NH_3EGV1 - ((NH_3EGV1 - NH_3EGV2) / (Areal2 - Areal1)) \times (Areal - Areal1)$ $0,87 - ((0,87 - 0,70) / (5700 - 1900)) \times (160 - 1900) = 0,87$

Skemanummer: 227229
Versionsnummer: 6

BAT krav opnåelig ved anvendelse af BAT for nye og eksisterende stalde				
Staldnavn	Navn på dyretype og staldsystem eller flexgruppe	Forudsætning for BAT-beregning	BAT krav ved ny stald (kg NH ₃ -N / (m ² · år))	BAT krav ved eksisterende stald (kg NH ₃ -N / (m ² · år)) ^C
Farestald	Smågrise. Toklimastald, delvis spaltegulv	Eksisterende staldafsnit	0,50 - 0,58 ^b	0,56
Farestald II	Søer, golde og drægtige. Løsgående, delvis spaltegulv	Eksisterende staldafsnit	0,70 - 0,87 ^b	1,20
Løbe/kontrol	Søer, golde og drægtige. Individuel opstaldning, fuldspaltegulv	Eksisterende staldafsnit	0,70 - 0,87 ^b	2,00
Smågrisestald	Søer, golde og drægtige. Løsgående, delvis spaltegulv	Eksisterende staldafsnit	0,70 - 0,87 ^b	1,20
Farestald III	Smågrise. Toklimastald, delvis spaltegulv	Eksisterende staldafsnit	0,50 - 0,58 ^b	0,56
Smågrisestald II	Søer, golde og drægtige. Løsgående, delvis spaltegulv	Eksisterende staldafsnit	0,70 - 0,87 ^b	1,20
Drægtighedsstald	Søer, golde og drægtige. Løsgående, delvis spaltegulv	Eksisterende staldafsnit	0,70 - 0,87 ^b	1,20
Drægtighedsstald II	Søer, golde og drægtige. Løsgående, delvis spaltegulv	Eksisterende staldafsnit	0,70 - 0,87 ^b	1,20
dybstrøelse drægt	Søer, golde og drægtige. Løsgående dybstrøelse	Eksisterende staldafsnit	1,40	1,40
ny drægt	Søer, golde og drægtige. Løsgående, delvis spaltegulv	Nyt (inkl. renoveret) staldafsnit	0,87	1,20

^b BAT-kravet ved ny stald er progressivt og afhænger af det samlede areal for husdyrtypen i nye staldafsnit

^c BAT krav ved eksisterende stald er tabelværdien for staldtypen. BAT kravet kan være lavere i den aktuelle situation, hvis der fastsættes vilkår til eksisterende stald i en tidligere godkendelse.





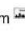
Skemanummer: 227229
 Versionsnummer: 6

Ammoniaktab pr. produktion opnåelig ved anvendelse af BAT						
Produktion	BAT krav		Korrektionsfaktor for udegående	Vejl. sum (kg NH ₃ -N / år)	Ansøgers forslag (kg NH ₃ -N /år)	Kommunens krav (kg NH ₃ -N /år)
	Areal (m ²)	(kg NH ₃ -N / (m ² · år))				
{#584794} Smågrise. Toklimastald, delvis spaltegulv	246	0,56	1	138		
{#419337} Søer, golde og drægtige. Løsgående, delvis spaltegulv	163	1,20	1	196		
{#419340} Søer, golde og drægtige. Individuel opstaldning, fuldspaltegulv	317	2,00	1	634		
{#419343} Søer, golde og drægtige. Løsgående, delvis spaltegulv	262	1,20	1	314		
{#419346} Smågrise. Toklimastald, delvis spaltegulv	76	0,56	1	43		
{#419349} Søer, golde og drægtige. Løsgående, delvis spaltegulv	262	1,20	1	314		
{#419352} Søer, golde og drægtige. Løsgående, delvis spaltegulv	573	1,20	1	688		
{#419356} Søer, golde og drægtige. Løsgående, delvis spaltegulv	86	1,20	1	103		
{#419734} Søer, golde og drægtige. Løsgående dybstrøelse	27	1,40	1	38		
{#609254} Søer, golde og drægtige. Løsgående, delvis spaltegulv	160	0,87	1	139		

Skemanummer: 227229
Versionsnummer: 6

6. Nabopåvirkning

6.1 Samlet resultat af lugtberegning

Bebyggelse	Kumulation	Model	Ukorrigeret geneafstand	Korrigeret geneafstand	Vægtet gennemsnits-afstand	Genekriterie overholdt
Øster Hornumvej 48B 	0	FMK	126,7	126,7	242,7	Ja
Øster Hornumvej 49 	0	FMK	126,7	126,7	127,3	Ja
Skodshøj 16 	0	FMK	225,2	225,2	806,7	Ja
Øster Hornumvej 55 	0	FMK	225,2	225,2	1103,2	Ja
Ø. Hornum By, Ø. Hornum 	0	FMK	400,6	400,6	1633,9	Ja

Konsekvenszone: 534 m

6.2 Lugtgeneberegninger - detaljer om staldafsnit

Bebyggelse: Øster Hornumvej 48B Opretter: Ansøger		
Staldafsnit	Afstand(m)	Placering 300-60 grader
Løbe/kontrol	212,0	Ja
Farestald	223,4	Ja
dybstrøelse drægt	228,3	Ja
Smågrisestald	236,5	Ja
Farestald II	240,7	Ja
Drægtighedsstald II	253,7	Ja
Farestald III	254,2	Ja
Smågrisestald II	267,4	Ja
Drægtighedsstald	268,1	Ja
ny drægt	272,0	Ja
Smågrisecontainer	279,7	Ja

Bebyggelse: Øster Hornumvej 49 Opretter: Ansøger		
Staldafsnit	Afstand(m)	Placering 300-60 grader
Drægtighedsstald	104,2	Nej
Drægtighedsstald II	116,1	Nej
ny drægt	118,0	Nej
Farestald II	120,4	Nej
Smågrisecontainer	121,3	Nej
Farestald	123,1	Nej
Farestald III	127,8	Nej
Smågrisestald II	129,1	Nej
dybstrøelse drægt	137,2	Nej
Smågrisestald	145,7	Nej
Løbe/kontrol	152,2	Nej

Skemanummer: 227229
Versionsnummer: 6

Bebyggelse: Skodshøj 16 Opretter: Ansøger		
Staldafsnit	Afstand(m)	Placering 300-60 grader
Farestald	789,9	Ja
Farestald II	800,3	Ja
Drægtighedsstald	801,5	Ja
Drægtighedsstald II	804,5	Ja
dybstrøelse drægt	807,6	Ja
Løbe/kontrol	809,7	Ja
Farestald III	815,6	Ja
ny drægt	816,0	Ja
Smågrise-stald	821,0	Ja
Smågrisecontainer	822,3	Ja
Smågrise-stald II	823,7	Ja

Bebyggelse: Ø. Hornum By, Ø. Hornum Opretter: Ansøger		
Staldafsnit	Afstand(m)	Placering 300-60 grader
Løbe/kontrol	1604,6	Nej
Smågrise-stald	1613,8	Nej
dybstrøelse drægt	1620,5	Nej
Farestald	1633,7	Nej
Farestald III	1634,9	Nej
Farestald II	1638,3	Nej
Smågrise-stald II	1638,7	Nej
Drægtighedsstald II	1645,4	Nej
ny drægt	1650,6	Nej
Smågrisecontainer	1651,4	Nej
Drægtighedsstald	1660,9	Nej

Bebyggelse: Øster Hornumvej 55 Opretter: Ansøger		
Staldafsnit	Afstand(m)	Placering 300-60 grader
Drægtighedsstald	1076,6	Nej
Smågrisecontainer	1087,3	Nej
ny drægt	1087,5	Nej
Drægtighedsstald II	1091,7	Nej
Farestald II	1098,5	Nej
Smågrise-stald II	1099,4	Nej
Farestald III	1102,4	Nej
Farestald	1102,9	Nej
dybstrøelse drægt	1116,2	Nej
Smågrise-stald	1123,1	Nej
Løbe/kontrol	1132,0	Nej

Skemanummer: 227229
Versionsnummer: 6

6.3 Lugtemission fra produktioner

Ansøgt drift								
Staldafsnit								
Farestald	Produktionsld	Antal måneder udegående	Lugt (LE/s)	Lugt (OU/s)	Effekt af teknologi (%)	Faktisk lugt (LE/s)	Faktisk lugt (OU/s)	Produktionsareal (m ²)
	584794	0	2952,0	5166,0	0	2952,0	5166,0	246
Farestald II	Produktionsld	Antal måneder udegående	Lugt (LE/s)	Lugt (OU/s)	Effekt af teknologi (%)	Faktisk lugt (LE/s)	Faktisk lugt (OU/s)	Produktionsareal (m ²)
	419337	0	961,7	1157,3	0	961,7	1157,3	163
Løbe/kontrol	Produktionsld	Antal måneder udegående	Lugt (LE/s)	Lugt (OU/s)	Effekt af teknologi (%)	Faktisk lugt (LE/s)	Faktisk lugt (OU/s)	Produktionsareal (m ²)
	419340	0	3138,3	3804,0	0	3138,3	3804,0	317
Smågrisebald	Produktionsld	Antal måneder udegående	Lugt (LE/s)	Lugt (OU/s)	Effekt af teknologi (%)	Faktisk lugt (LE/s)	Faktisk lugt (OU/s)	Produktionsareal (m ²)
	419343	0	1545,8	1860,2	0	1545,8	1860,2	262
Farestald III	Produktionsld	Antal måneder udegående	Lugt (LE/s)	Lugt (OU/s)	Effekt af teknologi (%)	Faktisk lugt (LE/s)	Faktisk lugt (OU/s)	Produktionsareal (m ²)
	419346	0	912,0	1596,0	0	912,0	1596,0	76
Smågrisebald II	Produktionsld	Antal måneder udegående	Lugt (LE/s)	Lugt (OU/s)	Effekt af teknologi (%)	Faktisk lugt (LE/s)	Faktisk lugt (OU/s)	Produktionsareal (m ²)
	419349	0	1545,8	1860,2	0	1545,8	1860,2	262
Drægtighedsbald	Produktionsld	Antal måneder udegående	Lugt (LE/s)	Lugt (OU/s)	Effekt af teknologi (%)	Faktisk lugt (LE/s)	Faktisk lugt (OU/s)	Produktionsareal (m ²)
	419352	0	3380,7	4068,3	0	3380,7	4068,3	573
Drægtighedsbald II	Produktionsld	Antal måneder udegående	Lugt (LE/s)	Lugt (OU/s)	Effekt af teknologi (%)	Faktisk lugt (LE/s)	Faktisk lugt (OU/s)	Produktionsareal (m ²)
	419356	0	507,4	610,6	0	507,4	610,6	86
Smågrisecontainer	Produktionsld	Antal måneder udegående	Lugt (LE/s)	Lugt (OU/s)	Effekt af teknologi (%)	Faktisk lugt (LE/s)	Faktisk lugt (OU/s)	Produktionsareal (m ²)
	419361	0	0,0	0,0	0	0,0	0,0	0
dybstrøelse drægt	Produktionsld	Antal måneder udegående	Lugt (LE/s)	Lugt (OU/s)	Effekt af teknologi (%)	Faktisk lugt (LE/s)	Faktisk lugt (OU/s)	Produktionsareal (m ²)
	419734	0	159,3	191,7	0	159,3	191,7	27
ny drægt	Produktionsld	Antal måneder udegående	Lugt (LE/s)	Lugt (OU/s)	Effekt af teknologi (%)	Faktisk lugt (LE/s)	Faktisk lugt (OU/s)	Produktionsareal (m ²)
	609254	0	944,0	1136,0	0	944,0	1136,0	160
Sum			16047	21450,3		16047	21450,3	

Skemanummer: 227229
Versionsnummer: 6

Nudrift								
Staldafsnit								
Farestald	Produktionsid	Antal måneder udegående	Lugt (LE/s)	Lugt (OU/s)	Effekt af teknologi (%)	Faktisk lugt (LE/s)	Faktisk lugt (OU/s)	Produktionsareal (m ²)
	419335	0	713,4	3936,0	0	713,4	3936,0	246
Farestald II	Produktionsid	Antal måneder udegående	Lugt (LE/s)	Lugt (OU/s)	Effekt af teknologi (%)	Faktisk lugt (LE/s)	Faktisk lugt (OU/s)	Produktionsareal (m ²)
	419338	0	472,7	2608,0	0	472,7	2608,0	163
Løbe/kontrol	Produktionsid	Antal måneder udegående	Lugt (LE/s)	Lugt (OU/s)	Effekt af teknologi (%)	Faktisk lugt (LE/s)	Faktisk lugt (OU/s)	Produktionsareal (m ²)
	419341	0	3138,3	3804,0	0	3138,3	3804,0	317
Smågrisestald	Produktionsid	Antal måneder udegående	Lugt (LE/s)	Lugt (OU/s)	Effekt af teknologi (%)	Faktisk lugt (LE/s)	Faktisk lugt (OU/s)	Produktionsareal (m ²)
	419344	0	3144,0	5502,0	0	3144,0	5502,0	262
Farestald III	Produktionsid	Antal måneder udegående	Lugt (LE/s)	Lugt (OU/s)	Effekt af teknologi (%)	Faktisk lugt (LE/s)	Faktisk lugt (OU/s)	Produktionsareal (m ²)
	419347	0	220,4	1216,0	0	220,4	1216,0	76
Smågrisestald II	Produktionsid	Antal måneder udegående	Lugt (LE/s)	Lugt (OU/s)	Effekt af teknologi (%)	Faktisk lugt (LE/s)	Faktisk lugt (OU/s)	Produktionsareal (m ²)
	419350	0	3144,0	5502,0	0	3144,0	5502,0	262
Drægtighedsstald	Produktionsid	Antal måneder udegående	Lugt (LE/s)	Lugt (OU/s)	Effekt af teknologi (%)	Faktisk lugt (LE/s)	Faktisk lugt (OU/s)	Produktionsareal (m ²)
	419353	0	3380,7	4068,3	0	3380,7	4068,3	573
Drægtighedsstald II	Produktionsid	Antal måneder udegående	Lugt (LE/s)	Lugt (OU/s)	Effekt af teknologi (%)	Faktisk lugt (LE/s)	Faktisk lugt (OU/s)	Produktionsareal (m ²)
	419357	0	507,4	610,6	0	507,4	610,6	86
Smågrisecontainer	Produktionsid	Antal måneder udegående	Lugt (LE/s)	Lugt (OU/s)	Effekt af teknologi (%)	Faktisk lugt (LE/s)	Faktisk lugt (OU/s)	Produktionsareal (m ²)
	607231	0	516,0	903,0	0	516,0	903,0	43
	589178	0	516,0	903,0	0	516,0	903,0	43
dybstrøelse drægt	Produktionsid	Antal måneder udegående	Lugt (LE/s)	Lugt (OU/s)	Effekt af teknologi (%)	Faktisk lugt (LE/s)	Faktisk lugt (OU/s)	Produktionsareal (m ²)
	591063	0	159,3	191,7	0	159,3	191,7	27
Sum			15912,2	29244,6		15912,2	29244,6	

Skemanummer: 227229
Versionsnummer: 6

Skemanummer: 227229
Versionsnummer: 6

7. Naturområder

7.1 Samlet resultat af ammoniakberegninger

Samlet emission: 3068,3 (kg NH₃-N/år)

Meremission (8 års-drift) 885,4 (kg NH₃-N/år)

Meremission (nudrift) 918,1 (kg NH₃-N/år)

7.2 Overblik over naturpunkter

Naturpunkt: Kategori 3 nordvest	
Kategori	Kategori 3
Oprettet	Ansøger
Ruhed	Blandet natur med lav bevoksning
Beskrivelse	
Kumulation	Nul ejendomme (0)
Merdeposition (8 års-drift)	0,0 kg N/ha/år
Merdeposition (nudrift)	0,0 kg N/ha/år
Total deposition	0,1 kg N/ha/år

Naturlinjer til punkt: Kategori 3 nordvest			
Naturlinje fra	Ruhed opland	Merdeposition	Merdeposition
		(nudrift) (kg N/ha/år)	(8 års-drift) (kg N/ha/år)
		Totaldeposition (kg N/ha/år)	
S: Farestald	Landbrug0,0	0,0	0,0
S: Farestald II	Landbrug0,0	0,0	0,0
S: Smågristald	Landbrug0,0	0,0	0,0
S: Farestald III	Landbrug0,0	0,0	0,0
S: Smågristald II	Landbrug0,0	0,0	0,0
S: Drægtighedsstald	Landbrug0,0	0,0	0,0
G: Gyllebeholder	Landbrug0,0	0,0	0,0
G: Gyllebeholder II	Landbrug0,0	0,0	0,0
S: Løbe/kontrol	Landbrug0,0	0,0	0,0
S: dybstrøelse drægt	Landbrug0,0	0,0	0,0
S: Smågrisecontainer	Landbrug0,0	0,0	0,0
S: Drægtighedsstald II	Landbrug0,0	0,0	0,0
S: ny drægt	Landbrug0,0	0,0	0,0
G: Anmeldt gyllebeholder	Landbrug0,0	0,0	0,0

Skemanummer: 227229
Versionsnummer: 6

Naturpunkt: Kategori 3	
Kategori	Kategori 3
Opretter	Ansøger
Ruhed	Blandet natur med lav bevoksning
Beskrivelse	
Kumulation	Nul ejendomme (0)
Merdeposition (8 års-drift)	0,1 kg N/ha/år
Merdeposition (nudrift)	0,1 kg N/ha/år
Total deposition	0,2 kg N/ha/år

Naturlinjer til punkt: Kategori 3				
Naturlinje fra	Ruhed opland	Merdeposition (nudrift) (kg N/ha/år)	Merdeposition (8 års-drift) (kg N/ha/år)	Totaldeposition (kg N/ha/år)
S: Farestald	Landbrug0,0	0,0	0,0	0,0
S: Farestald II	Landbrug0,0	0,0	0,0	0,0
S: Smågrisebald	Landbrug0,0	0,0	0,0	0,0
S: Farestald III	Landbrug0,0	0,0	0,0	0,0
S: Smågrisebald II	Landbrug0,0	0,0	0,0	0,0
S: Drægtighedsbald	Landbrug0,0	0,0	0,0	0,0
G: Gyllebeholder	Landbrug0,0	0,0	0,0	0,0
G: Gyllebeholder II	Landbrug0,0	0,0	0,0	0,0
S: Løbe/kontrol	Landbrug0,0	0,0	0,0	0,1
S: dybstrøelse drægt	Landbrug0,0	0,0	0,0	0,0
S: Smågrisecontainer	Landbrug0,0	0,0	0,0	0,0
S: ny drægt	Landbrug0,0	0,0	0,0	0,0
G: Anmeldt gyllebeholder	Landbrug0,0	0,0	0,0	0,0
S: Drægtighedsbald II	Landbrug0,0	0,0	0,0	0,0

Naturpunkt: Kategori 2	
Kategori	Kategori 2
Opretter	Ansøger
Ruhed	Blandet natur med lav bevoksning
Beskrivelse	
Kumulation	Nul ejendomme (0)
Merdeposition (8 års-drift)	0,0 kg N/ha/år
Merdeposition (nudrift)	0,0 kg N/ha/år
Total deposition	0,1 kg N/ha/år

Naturlinjer til punkt: Kategori 2				
Naturlinje fra	Ruhed opland	Merdeposition (nudrift) (kg N/ha/år)	Merdeposition (8 års-drift) (kg N/ha/år)	Totaldeposition (kg N/ha/år)
S: Farestald	Landbrug0,0	0,0	0,0	0,0
S: Farestald II	Landbrug0,0	0,0	0,0	0,0
S: Smågrisebald	Landbrug0,0	0,0	0,0	0,0
S: Farestald III	Landbrug0,0	0,0	0,0	0,0
S: Smågrisebald II	Landbrug0,0	0,0	0,0	0,0
S: Drægtighedsbald	Landbrug0,0	0,0	0,0	0,0
G: Gyllebeholder	Landbrug0,0	0,0	0,0	0,0
S: Løbe/kontrol	Landbrug0,0	0,0	0,0	0,0
S: dybstrøelse drægt	Landbrug0,0	0,0	0,0	0,0
S: Smågrisecontainer	Landbrug0,0	0,0	0,0	0,0
S: Drægtighedsbald II	Landbrug0,0	0,0	0,0	0,0
S: ny drægt	Landbrug0,0	0,0	0,0	0,0
G: Anmeldt gyllebeholder	Landbrug0,0	0,0	0,0	0,0
G: Gyllebeholder II	Landbrug0,0	0,0	0,0	0,0

Skemanummer: 227229
Versionsnummer: 6

Naturpunkt: Kategori 1	
Kategori	Kategori 1
Opretter	Ansøger
Ruhed	Blandet natur med lav bevoksning
Beskrivelse	
Kumulation	Nul ejendomme (0)
Merdeposition (8 års-drift)	0,0 kg N/ha/år
Merdeposition (nudrift)	0,0 kg N/ha/år
Total deposition	0,0 kg N/ha/år

Naturlinjer til punkt: Kategori 1				
Naturlinje fra	Ruhed opland	Merdeposition	Merdeposition	Totaldeposition (kg N/ha/år)
		(nudrift) (kg N/ha/år)	(8 års-drift) (kg N/ha/år)	
S: Farestald	Landbrug0,0	0,0	0,0	0,0
S: Farestald II	Landbrug0,0	0,0	0,0	0,0
S: Smågrisestald	Landbrug0,0	0,0	0,0	0,0
S: Farestald III	Landbrug0,0	0,0	0,0	0,0
S: Smågrisestald II	Landbrug0,0	0,0	0,0	0,0
S: Drægtighedsstald	Landbrug0,0	0,0	0,0	0,0
G: Gyllebeholder	Landbrug0,0	0,0	0,0	0,0
G: Gyllebeholder II	Landbrug0,0	0,0	0,0	0,0
S: ny drægt	Landbrug0,0	0,0	0,0	0,0
G: Anmeldt gyllebeholder	Landbrug0,0	0,0	0,0	0,0
S: Drægtighedsstald II	Landbrug0,0	0,0	0,0	0,0
S: Smågrisecontainer	Landbrug0,0	0,0	0,0	0,0
S: dybstrøelse drægt	Landbrug0,0	0,0	0,0	0,0
S: Løbe/kontrol	Landbrug0,0	0,0	0,0	0,0

Skemanummer: 227229
Versionsnummer: 6

8. Afstande

8.1 Afstande angivet

vandløb - Vandløb og søer over 100 kvm			
Type	Navn	Afstand [m]	Minimumsafstand [m]
Staldbygning	Farestald	678	-
Gødningslager	Gyllebeholder II	732	-

Naboskel - Naboskel			
Type	Navn	Afstand [m]	Minimumsafstand [m]
Staldbygning	Drægtighedsstald	69	-
Gødningslager	Gyllebeholder II	115	-

Nabobeboelse - Nabobeboelse			
Type	Navn	Afstand [m]	Minimumsafstand [m]
Staldbygning	Drægtighedsstald	95	-
Gødningslager	Gyllebeholder II	140	-

Boring - Vandforsyningsanlæg (ikke almen)			
Type	Navn	Afstand [m]	Minimumsafstand [m]
Staldbygning	Løbe/kontrol	2	-
Gødningslager	Gyllebeholder II	44	-

off vej - Offentlig vej og privat fællesvej			
Type	Navn	Afstand [m]	Minimumsafstand [m]
Staldbygning	Løbe/kontrol	4	-
Gødningslager	Gyllebeholder II	61	-

Beboelse på samme ejendom - Beboelse på samme ejendom			
Type	Navn	Afstand [m]	Minimumsafstand [m]
Staldbygning	Løbe/kontrol	13	-
Gødningslager	Gyllebeholder II	70	-

8.1.1 Yderligere informationer og specielle forhold

Kommentar til afstandsangivelser Ingen kommentar

8.2 Afstande til naturområder og nabobebyggelser

Kategori 1 - Naturområde (kategori 1)		
Type	Navn	Afstand [m]
Staldbygning	Farestald	7544
Gødningslager	Gyllebeholder II	7596

Skemanummer: 227229
Versionsnummer: 6

Kategori 2 - Naturområde (kategori 2)		
Type	Navn	Afstand [m]
Staldbygning	Drægtighedsstald	1386
Gødningslager	Anmeldt gyllebeholder	1400

Kategori 3 - Naturområde (kategori 3)		
Type	Navn	Afstand [m]
Staldbygning	Drægtighedsstald	783
Gødningslager	Gyllebeholder II	830

Kategori 3 nordvest - Naturområde (kategori 3)		
Type	Navn	Afstand [m]
Staldbygning	Smågrisestald	930
Gødningslager	Anmeldt gyllebeholder	889

Øster Hornumvej 49 - Nabo (Enkelt bolig)		
Type	Navn	Afstand [m]
Staldbygning	Drægtighedsstald	94
Gødningslager	Gyllebeholder II	139

Øster Hornumvej 48B - Nabo (Enkelt bolig)		
Type	Navn	Afstand [m]
Staldbygning	Løbe/kontrol	194
Gødningslager	Gyllebeholder II	252

Øster Hornumvej 55 - Nabo (Samlet bebyggelse)		
Type	Navn	Afstand [m]
Staldbygning	Drægtighedsstald	1064
Gødningslager	Anmeldt gyllebeholder	1105

Ø. Hornum By, Ø. Hornum - Nabo (Byzone)		
Type	Navn	Afstand [m]
Staldbygning	Løbe/kontrol	1588
Gødningslager	Gyllebeholder	1600

Skodshøj 16 - Nabo (Samlet bebyggelse)		
Type	Navn	Afstand [m]
Staldbygning	Farestald	776
Gødningslager	Gyllebeholder II	828

Skemanummer: 227229
Versionsnummer: 6

Skemanummer: 227229
Versionsnummer: 6

9. Supplerende oplysninger

Typen af IE-brug:
Ikke IE-brug

Oplysninger om IE-bruget:
ikke angivet

Generelle oplysningskrav:
ikke angivet

Oplysninger om ventilationsforhold:
ikke angivet

Samlet opbevaringskapacitet:

9.2 Bilag

Bilag		
Filnavn	Fil størrelse (KB)	Beskrivelse
Projektbeskrivelse07112021_12042022_21052023.docx	6812,814	Projektbeskrivelse tilrettet
Projektbeskrivelse07112021_12042022_21052023.pdf	1194,581	Projektbeskrivelse tilrettet
Projektbeskrivelse07112021_12042022.pdf	1201,222	Projektbeskrivelse tilrettet
Notat vedr produktionsareal Øster Hornumvej 46_06032023.pdf	108,525	opmålingdata
Notat vedr produktionsareal Øster Hornumvej 46.docx	70,796	opmålingdata
Projektbeskrivelse07112021_12042022.docx	7741,738	Projektbeskrivelse
Projektbeskrivelse07112021.docx	7525,003	Projektbeskrivelse

Skemanummer: 227229
Versionsnummer: 6

10. Kortuddrag

Staldafsnit og opbevaringslagre (automatisk)

