

# Miljøgodkendelse af Greenport ApS Arctic Kaj 10, 4600 Køge (kaj 60)

Modtagelse, oplag og omlastning af neddelt træ,  
biobrændsel og have- og parkoverskud (HPO)  
Tidsbegrænset til den 1. juni 2021

---



KØGE KOMMUNE

Miljøafdelingen  
21. december 2020

---



Greenport ApS  
Strandjægervej 22  
2791 Dragør  
Att. Daniel K. Fleischer

Teknik- og Miljøforvaltningen  
Miljøafdelingen

Dato Dokumentnummer  
21. december 2020 2020-069127-7

**Miljøgodkendelse til Greenport ApS til modtagelse, oplag og omlastning af neddelt træ, biobrændsel og have- og parkoverskud (HPO) på Arctic Kaj 10, 4600 Køge, kaj 60 – tidsbegrænset til den 1. juni 2021**

Køge Rådhus  
Torvet 1  
4600 Køge

[www.koege.dk](http://www.koege.dk)

Tlf. 56 67 67 67

**Godkendelsen gives efter § 33, stk. 1 i lov om miljøbeskyttelse<sup>1</sup>.**

Kontakt:  
Nina Bonke Mikkelsen  
Tlf. +45 56 67 69 04  
Mail [miljoe@koege.dk](mailto:miljoe@koege.dk)  
KS JDB og KAC

Listebetegnelse: Hovedaktivitet: K 212

Anlæg for midlertidig oplagring af ikke-farligt affald eller affald af elektrisk og elektronisk udstyr forud for nyttiggørelse eller bortskaffelse med en kapacitet for tilførsel af affald på 30 tons om dagen eller med mere end 4 containere med et samlet volumen på mindst 30 m<sup>3</sup>, bortset fra anlæg omfattet af listepunkt 5.5 på bilag 1 eller listepunkt K 211.

Anlæg for midlertidig oplagring af ikke-farligt affald eller affald af elektrisk og elektronisk udstyr forud for nyttiggørelse eller bortskaffelse med en kapacitet for tilførsel af affald på 30 tons om dagen eller med mere end 4 containere med et samlet volumen på mindst 30 m<sup>3</sup>, bortset fra anlæg omfattet af listepunkt 5.5 på bilag 1 eller listepunkt K 211.

Biaktiviteter: Ingen

Virksomhedens beliggenhed Arctic Kaj 10, 4600 Køge  
Matr.nr. 329, Køge Bygrunde  
(direkte på kaj 60)

CVR-nr./P-nr.: 41645784 / 1026221818

Virksomhedens ejerforhold: Greenport ApS  
Strandjægervej 22, 2791 Dragør

Kontaktperson: Daniel K. Fleischer

Grundejer: Køge Kommune  
Torvet 1, 4600 Køge

<sup>1</sup> Bekendtgørelse af lov om miljøbeskyttelse nr. 241 af 13. marts 2019.

1. Udlejer: Køge Havn  
Baltic Kaj 1, 4600 Køge  
CVR 25925165
2. Udlejer: SDK Shipping A/S  
Havnen 12, 4600 Køge  
CVR 43785028

Venlig hilsen

Bjarne Bringedal Svendsen  
Miljøchef

Nina Bonke Mikkelsen  
Miljøsagsbehandler

Vedlagt:

- Bilag 1 Klagevejledning og søgsmål
- Bilag 2 Underretning om afgørelsen
- Bilag 3 Kort over virksomhedens placering
- Bilag 4 Satellitkort og matrikelkort
- Bilag 5 Kommuneplanområder
- Bilag 6 Lokalplaner
- Bilag 7 Naturområder og udpegninger
- Bilag 8a Afløbstegning vest
- Bilag 8b Afløbstegning øst
- Bilag 9 Udtalelser

Tilladelse til udledning af overfladevand ved Kajgade 50-60, Køge Jorddepot, 4600 Køge (2018)

## Indhold

1	INDLEDNING .....	5
1.1	Ikke teknisk resumé af ansøgning .....	5
2	AFGØRELSE OG VILKÅR FOR GODKENDELSEN .....	6
2.1	Generelt .....	6
2.2	Indretning og drift .....	6
2.3	Luftforurening .....	7
2.4	Støj .....	8
2.5	Affald .....	9
2.6	Jord og grundvand .....	9
2.7	Uheld og unormal drift .....	9
2.8	Egenkontrol .....	9
2.9	Driftsjournal .....	10
3	UDTALELSER .....	11
4	LOVKRAV .....	11
4.1	Samtidighedskrav .....	11
4.2	Retsbeskyttelse .....	11
4.3	Ved udvidelse og ændring af virksomheden .....	11
4.4	Anden lovgivning m.m. ....	12
5	MILJØTEKNISK REDEGØRELSE .....	13
5.1	Kort beskrivelse af virksomheden .....	13
5.2	Indretning og drift .....	13
5.3	Væsentligste miljøforhold .....	16
5.4	Risiko for forurening af jord, grundvand eller overfladevand .....	17
5.5	Spildevand .....	17
5.6	Affald .....	18
5.7	Andet .....	18
5.8	Driftsophør .....	18
6	MILJØTEKNISK VURDERING .....	19
6.1	Generelt .....	19
6.2	Placering .....	19
6.3	Sikkerhed .....	21
6.4	Indretning og drift .....	21
6.5	Affaldsfraktioner og renhedsgrad .....	21
6.6	Lys .....	22
6.7	Støj .....	22
6.8	Øvrige forhold .....	24
6.9	Vibrationer .....	24
6.10	Luftforurening .....	24
6.11	Jord og grundvand .....	25
6.12	Spildevand .....	25
6.13	Egengenereret affald .....	25
6.14	Uheld og unormal drift .....	26
6.15	Natur .....	26
6.16	Sikkerhedsstilling .....	28
6.17	Bedste tilgængelige teknik (BAT) .....	28
6.18	Samlet vurdering .....	28
	Bilag 1 Klagevejledning og søgsmål .....	29
	Bilag 2 Underretning om afgørelsen .....	30
	Bilag 3 Kort over virksomhedens placering .....	31
	Bilag 4 Satellitkort og matrikelkort .....	32
	Bilag 5 Kommuneplanområder .....	33
	Bilag 6 Lokalplaner .....	34
	Bilag 7 Naturområder og -udpegninger .....	35
	Bilag 8a Afløbstegning, vest .....	36
	Bilag 8b Afløbstegning, øst .....	37
	Bilag 9 Udtalelser .....	38

## 1 INDLEDNING

Greenport ApS har på vegne af Greenport ApS den 18. september 2020 ansøgt om miljøgodkendelse til modtagelse, oplag og omlastning af ikke-farligt affald i form af neddelt træ (A1 og A2) og neddelt biobrændsel/HPO (have- og parkoverskud) på **Arctic Kaj 10, 4600 Køge, kaj 60**. Lokaliteten er beliggende Køge Havn, Køge Unitterminal. Virksomheden er ikke tidligere miljøgodkendt.

Virksomheden agter at opstarte driften på Arctic Kaj 10 så snart miljøgodkendelsen er meddelt og på et senere tidspunkt flytte samtlige aktiviteter til den nærliggende lokalitet **Pacific Kaj 2, 4600 Køge** (efter forventning tidligst den 1. april 2021). Projektet er således **midlertidigt** på Arctic Kaj 10, kaj 60.

Virksomheden ansøgte oprindeligt om en samlet miljøgodkendelse for begge lokaliteter. Køge Kommune har dog vurderet, at der bør udarbejdes en særskilt miljøgodkendelse for hver lokalitet, og i første omfang for Arctic Kaj 10.

**Nærværende miljøgodkendelse er en samlet miljøgodkendelse for virksomhedens aktiviteter på Arctic Kaj 10, 4600 Køge, på kajarealet kaj 60, og godkendelsen er tidsbegrænset til den 1. juni 2021.**

Virksomheden ansøgte oprindeligt om også at modtage og omlaste RDF-affald, men trak den 6. oktober 2020 denne del af ansøgningen tilbage. Ansøgningen vedrører derfor kun neddelt træ (A1 og A2) og neddelt biobrændsel/HPO.

Virksomheden er optaget på bilag 2 til godkendelsesbekendtgørelsen<sup>2</sup>, listepunkt K 212. De ansøgte aktiviteter omfatter ikke godkendelsespligtige biaktiviteter. Virksomhedstypen er omfattet af standardvilkårsbekendtgørelsens afsnit 21<sup>3</sup>. Køge Kommune er både godkendelses- og tilsynsmyndighed for virksomheden.

### 1.1 Ikke teknisk resumé af ansøgning

Greenport ApS er en dansk mæglervirksomhed, der arbejder med handel og afsætning af affald og genanvendelige materialer. For bedre at kunne imødekomme kundernes behov ifm. transport, import og eksport af affald ønsker Greenport at etablere nyt oplagsanlæg på Køge Havn. På anlægget vil der ske midlertidigt oplag og omlastning af forskellige affaldsfraktioner ifm. transport, import og eksport.

Anlægget vil med sin tilstedeværelse på Køge Havn gøre import og eksport af affald endnu nemmere for havnens kunder og samarbejdspartnere. Derudover udfører anlægget en nødvendig samfundstjeneste ved at sikre miljømæssig forsvarlig affaldshåndtering og genanvendelse af samfundets ressourcer. Driften af anlægget planlægges igangsat umiddelbart efter meddelelse af miljøgodkendelse.

<sup>2</sup> Bekendtgørelse nr. 1534 af 9. december 2019 om godkendelse af listevirksomhed.

<sup>3</sup> Bekendtgørelse nr. 1537 af 9. december 2019 om standardvilkår i godkendelse af listevirksomhed.

## 2 AFGØRELSE OG VILKÅR FOR GODKENDELSEN

Køge Kommune godkender hermed Greenport ApS i henhold til miljøbeskyttelseslovens § 33, stk. 1, til modtagelse, oplag og omlastning af ikke-farligt affald i form af neddelt træ (A1 og A2) og neddelt biobrændsel/HPO, på Arctic Kaj 10, 4600 Køge, matr.nr. 329, Køge Bygrunde.

Miljøgodkendelsen meddeles på baggrund af virksomhedens ansøgningsmateriale. Vilklårene stilles på baggrund af Miljøstyrelsens standardvilkår samt kommunens vurdering. Vilklårene kan påklages til Miljø- og Fødevareklagenævnet, jf. klagevejledning i bilag 1.

Vilklårene træder i kraft ved meddelelse af afgørelsen, medmindre denne påklages. Miljøgodkendelsen er gældende fra datoen for meddelelse af afgørelsen, jf. miljøbeskyttelseslovens § 96.

Standardvilkår er markeret med [s].

En række standardvilkår er justeret af Køge Kommune, disse er markeret med [\*].

Derudover stilles supplerende vilkår efter kommunens vurdering, disse er markeret med [#].

### 2.1 Generelt

1. De ansvarlige for virksomhedens drift skal være bekendt med miljøgodkendelsens vilkår. En kopi af godkendelsen skal til enhver tid være tilgængelig for de personer, der har ansvaret for virksomhedens indretning og drift. [#]
2. Godkendelsen bortfalder, hvis den ikke udnyttes inden for 2 år efter godkendelsens meddelelse, jf. dog vilkår 9. [#]
3. Ved driftsophør skal virksomheden forinden orientere tilsynsmyndigheden herom og træffe de nødvendige foranstaltninger for at undgå forureningsfare og for at efterlade stedet i tilfredsstillende tilstand. Virksomheden skal **senest 1 måned** før driftsophør indsende en plan for nedlukning til Køge Kommune, hvori der redegøres for disse foranstaltninger. [\*]
4. Hvor der i vilklårene anvendes betegnelsen »befæstet areal« menes en fast belægning, der giver mulighed for opsamling af spild og kontrolleret afledning af nedbør. Hvor der i vilklårene anvendes betegnelsen »tæt belægning« menes en fast belægning, der i løbet af påvirkningstiden er uigennemtrængelig for de forurenende stoffer, der håndteres på arealet. [s]

### 2.2 Indretning og drift

5. Virksomheden skal udarbejde en driftsinstruks, der beskriver, hvordan personalet skal foretage fornøden modtagekontrol, og hvordan de skal forholde sig i tilfælde af driftsforstyrrelser og uheld. Driftsinstruksen skal altid være tilgængelig for og kendt af personalet. [s]
6. Virksomheden må kun modtage og opbevare de i tabel 1 nævnte affaldsfraktioner, jf. også vilkår 7-8. [\*]

**Tabel 1. Affaldsfraktioner**

Affalds-fraktion	EAK-kode	Afgrænsning af affaldstyper	Forventet maks. årlig mængde (ton)	Forventet maks. oplag (ton)	Oplagrings-måde og -sted
Neddelt træ (A1 og A2)	17 02 01 19 12 07 19 12 10 19 12 12 20 01 38	Neddelt træ (A1 og A2)	20.000	2.500	Mellemlagring i bunker/miler på fast belægning
Neddelt biobrændsel + HPO (have- og parkoverskud)	19 12 10 19 12 12 20 02 01	Neddelt veddel af plantemateriale. Ingen komposterbar eller grøn biomasse, herunder blade, stængler og græs.	20.000	2.500	
Sum			40.000	5.000	

7. Alt affald, jf. vilkår 6, skal være fri af mug, skimmel og råd. Affaldet må kun indeholde ubetydelige, fejlsorterede mængder<sup>4</sup>. Have- og parkoverskud må kun indeholde ubetydelige mængder af grøn eller anden komposterbar biomasse.
8. Virksomheden må ikke modtage affald, som forårsager støvgener uden for virksomhedens område, som efter tilsynsmyndighedens vurdering er væsentlige for omgivelserne, hvis tilsynsmyndigheden vurderer, at støvet ikke kan forebygges med hverken overdækning, befugtning eller opbevaring i lukkede eller overdækkede beholdere, jf. desuden vilkår 14. [#]
9. Oplag af affald, jf. vilkår 6, må foregå direkte på kajarealet på kaj 60, dog kun **til og med den 1. juni 2021**. [#]
10. Affaldet skal kontrolleres ved modtagelsen og hurtigst muligt, dog senest inden ophør af næstfølgende arbejdsdag, og placeres på det dertil beregnede affaldsområde eller egnet beholder. Virksomheden skal sikre, at affald til enhver tid holdes på virksomhedens areal, både på oplagsareal og kajareal i forbindelse med lastning/losning. Dette kan eksempelvis ske ved etablering af en fysisk afgrænsning. [\*]
11. Hvis virksomheden modtager affald, der ikke er omfattet af virksomhedens miljøgodkendelse, og som det ikke umiddelbart er muligt at afvise eller henvise til en anden affaldsmodtager, skal affaldet placeres i et særskilt oplagsområde, jf. desuden vilkår 25. Virksomheden skal herefter hurtigst muligt kontakte tilsynsmyndigheden og orientere om affaldet. [\*]
12. Containere eller beholdere med lette materialer skal være lukkede eller overdækkede for at hindre, at materialer giver anledning til flugt. [\*]
13. Kajareal skal rengøres efter hver afsluttet modtagelse og udskibning, således at der ikke ligger affald eller støv tilbage. [#]

## 2.3 Luftforurening

14. Virksomheden må ikke give anledning til lugt- eller støvgener uden for virksomhedens område, som efter tilsynsmyndighedens vurdering er væsentlige for omgivelserne. Tilsynsmyndigheden kan, såfremt der konstateres væsentlige støvgener, kræve, at støvende oplag overdækkes, befugtes eller afskærmes, jf. desuden vilkår 8. [\*]

<sup>4</sup> Jf. virksomhedens sorteringskrav, se afsnit 5.2.5 og 6.4.1.

15. Virksomheden skal ved løbende renholdelse af oplagsområdet søge at begrænse risikoen for emission af støv mest muligt. Dette skal ske ved renholdelse af køreveje og oplagsområde og ved anvendelse af arbejdsrutiner som begrænser støvgener, f.eks. i forbindelse med af- og pålæsning, dannelse af miler og stakke, samt ved lastning/losning af skibe. [#]
16. Affald, jf. vilkår 6, må opstakkes til en højde af maksimalt 8 meter. Oplag af affald må højst henstå i 12 måneder før det videredisponeres, medmindre andet er aftalt med tilsynsmyndigheden. [\*]
17. Såfremt Køge Kommune konstaterer, at oplag af affald giver anledning til væsentlige lugtgener i omgivelserne, kan kommunen kræve at virksomheden udfører konkrete tiltag for at nedbringe genen eller bringe den til ophør inden for en nærmere bestemt tidsfrist. [#]
18. I forbindelse med lastning/losning af virksomhedens affald, skal virksomheden sikre, at en ansvarshavende medarbejder er til stede på kajen og overvåger hele forløbet, til kontrol af at vilkårene overholdes. Affald, der spildes, skal opsamles hurtigst muligt. Der må ikke ske affaldsflugt til omgivelserne, herunder havnebassinet. [#]

## 2.4 Støj

19. Virksomhedens bidrag til støjbelastningen (ekskl. støj fra skibe), angivet som det ækvivalente, korrigerede støjniveau i dB(A), må uden for virksomhedens område i intet punkt i de nedenfor anførte områder overstige de angivne værdier i tabel 2. Kommuneplanområderne henviser til Køge Kommunes Kommuneplan 2017-29. [#]

**Tabel 2. Grænseværdier for støj**

Anvendelse	Kommuneplan-områder	Mandag-fredag kl. 07-18 Lørdag kl. 07-14	Mandag-fredag kl. 18-22 Lørdag kl. 14-22 Søn- og helligdage kl. 07-22	Alle dage kl. 22-07
Erhvervs- og industriområde	3E01 Junckers Industrier	70 dB	70 dB	70 dB
	3E03 Nordre Havn 3E03 (1) tillæg			
Blandet bolig og erhverv, centerområde	3C13 Inderhavnen	55 dB	45 dB	40 dB*
	3C14 Det centrale stationsområde			
	3C15 Søndre Havn			
	3BE01 Dommergården			
	3BE06 Norske Løve			
Etagebolig-område	3B09 Emilievej (syd for Glørfeldtsvej, Margrethevej)	50 dB	45 dB	40 dB*
	3B11 Slagterivej			
	3B14 Accisevej			
	3B15 Bjerggade			
Boligområde for åben, lav bebyggelse	3B03 Tangmosevej (sydlig del)	45 dB	40 dB	35 dB**
Rekreativt område	2R13 Køge Marina	55 dB	55 dB	55 dB

\*) Maksimalværdien af støjniveauet må om natten ikke overstige 55 dB(A).

\*\*\*) Maksimalværdien af støjniveauet må om natten ikke overstige 50 dB(A).



20. Virksomheden skal tilstræbe at skibe med hjælpemaskiner, der har en kildestyrke større end 103 dB(A) og som anvendes om natten (alle dage kl. 22-07):
- 1) anvises liggeplads i størst mulig afstand fra støjfølsomme områder, eller
  - 2) at skibet forsynes med elektricitet fra land, så maskineriet kan slukkes. [#]

## 2.5 Affald

21. Affald, der spildes, skal opsamles samme dag og anbringes i de dertil indrettede containere eller affaldsområder. [\*]
22. Spild af olie, kemikalier og brændstof (herunder grus, savsmuld eller lignende anvendt til opsugning) skal opsamles straks og opbevares og bortskaffes som farligt affald. Der skal til enhver tid forefindes opsugningsmateriale på virksomheden. [\*]

## 2.6 Jord og grundvand

23. Oplag af affald, jf. vilkår 6, må kun oplagres på et befæstet areal med fald mod afløb eller sump. [\*]
24. Befæstede arealer skal være i god vedligeholdelsesstand. Utætheder skal udbedres så hurtigt som muligt, efter at de er konstateret. [s]
25. Forekomster af farligt affald, som f.eks. spildolie, samt affaldstræ i kategori A3 og A4, skal opbevares beskyttet mod vejrlig under tag, presenning eller lignende og på en tæt belægning. Oplagspladsen skal være indrettet således, at spild kan holdes inden for et afgrænset område og uden mulighed for afløb til jord, grundvand, overfladevand eller kloak. Området skal kunne rumme indholdet af den største beholder, der opbevares. [\*]

## 2.7 Uheld og unormal drift

26. I tilfælde af uheld eller unormal drift, der kan medføre forurening af jord, overfladevand, grundvand eller kloak, eller ved overskridelser af vilkår, skal virksomheden straks forsøge at afværge situationen:
- 1) Stands så vidt muligt forureningen.
  - 2) Ved større eller ikke kontrollerbare uheld, skal virksomheden straks kontakte alarmcentralen på telefon 112.
  - 3) Ved spild til kloak, skal virksomheden straks kontakte KLAR Forsyning, på tlf. 56 67 22 22.
  - 4) Efterfølgende skal virksomheden orientere tilsynsmyndigheden (Køge Kommunes Miljøafdeling) på telefon 56 67 67 67 eller 56 67 25 00.
  - 5) Virksomheden skal hurtigst muligt derefter sende en redegørelse for hændelsen til tilsynsmyndigheden på [miljoe@koege.dk](mailto:miljoe@koege.dk). [#]

## 2.8 Egenkontrol

27. Virksomheden skal løbende og mindst 1 gang årligt gennemføre en kontrol for revner, lunger og andre skader af befæstede arealer. Revner, lunger og skader skal udbedres, så hurtigt som muligt efter at de er konstateret. [\*]
28. Tilsynsmyndigheden kan kræve, at virksomheden lader en uvildig sagkyndig foretage kontrollen, dog højst 1 gang hvert tredje år. [s]
29. Køge Kommune kan, dog højst én gang årligt, kræve dokumentation for, at støjgrænserne i vilkår 19 er overholdt, når virksomheden er i fuld, normal drift. Dokumentationen kan tillige kræves såfremt en støjundersøgelse viser, at virksomheden overskrider vilkår 19.

Denne dokumentation skal ske i form af resultater af beregninger udført efter den nordiske beregningsmodel for ekstern støj fra virksomheder, jf. Miljøstyrelsens vejledning nr. 5/1993<sup>5</sup>. Andre beregningsmodeller kan eventuelt anvendes efter nærmere aftale med tilsynsmyndigheden. Dokumentationen skal indeholde de oplysninger om forudsætningerne for beregningerne, som er nødvendige for vurdering af rigtigheden af beregningsresultaterne. Specielt skal støjkloderne beskrives og deres kildestyrke angives.

Som alternativ til de nævnte beregninger, kan dokumentationen ske ved måling af den støj, virksomheden påfører omgivelserne. Målingerne skal i så fald udføres som beskrevet i Miljøstyrelsens vejledninger nr. 5/1984<sup>6</sup> og nr. 6/1984<sup>7</sup>.

Beregningerne/målingerne skal udføres af et laboratorium, som er akkrediteret af DANAK (eller et af de tilsvarende akkrediteringsorganer) eller godkendt af Miljøstyrelsen til "Miljømålinger - ekstern støj", eller på anden måde forhåndsgodkendt af Køge Kommune. Der henvises desuden til forpligtelserne i den til enhver tid gældende miljøkvalitetsbekendtgørelse<sup>8</sup>.

Et eksemplar af rapporten, med dokumentation af beregnings-/måleresultaterne, samt oplysninger om virksomhedens aktuelle driftsforhold under måleperioden, skal indsendes til Køge Kommune senest 2 måneder efter udførelsen. [#]

## 2.9 Driftsjournal

30. Virksomheden skal føre en driftsjournal med angivelse af:

- 1) Dato for og resultat af inspektioner samt eventuelt foretagne udbedringer af befæstede arealer.
- 2) Dato for hvornår der er modtaget affald, der ikke er omfattet af virksomhedens miljøgodkendelse, og hvordan det blev håndteret og bortskaffet.
- 3) Ved udgangen af hvert kvartal registreres mængden af hver af de oplagrede affaldsfraktioner jf. vilkår 6.

Driftsjournalen skal opbevares på virksomheden i mindst 5 år og skal være tilgængelig for tilsynsmyndigheden. [\*]

---

<sup>5</sup> Miljøstyrelsens Vejledning nr. 5 af 1993 Beregning af ekstern støj fra virksomheder.

<sup>6</sup> Miljøstyrelsens Vejledning nr. 5 af 1984 Ekstern støj fra virksomheder.

<sup>7</sup> Miljøstyrelsens Vejledning nr. 6 af 1984 om måling af ekstern støj fra virksomheder.

<sup>8</sup> Bekendtgørelse nr. 1071 af 28. oktober 2019 om kvalitetskrav til miljømålinger.

### 3 UDTALELSER

Miljøgodkendelsen har været til udtalelse hos Greenport ApS, Gemidan A/S, Køge Havn, SDK Shipping A/S, Køge Jorddepot A/S og Miljøstyrelsen fra den 17. december 2020 i henhold til godkendelsesbekendtgørelsens § 54. Høringsfristen blev sat til den 7. januar 2021, men samtlige virksomheder sendte svar forinden fristen. Godkendelsen blev således, og efter aftale med de nævnte parter, meddelt få dage efter at den var sendt i høring. Udtalelserne og Køge Kommunes svar dertil, fremgår af bilag 9.

Køge Kommune har ikke udpeget andre parter, som, iht. forvaltningslovens<sup>9</sup> § 19, vurderes at kunne have væsentlig, individuel interesse i sagens udfald og således skal høres forinden afgørelsen meddeles, eller skal modtage særskilt underretning om afgørelsen.

### 4 LOVKRAV

#### 4.1 Samtidighedskrav

Køge Kommune har i forbindelse med sagsbehandlingen foretaget en vurdering af hvorvidt virksomhedens miljøgodkendelse medfører, at der samtidigt skal meddeles andre afgørelser, jf. samtidighedsreglerne<sup>10</sup> i godkendelsesbekendtgørelsens § 37:

##### 4.1.1 Spildevandstilladelse

Greenport ApS skal have en spildevandstilladelse for perkolat/overfladevand, men der foreligger allerede en udledningstilladelse for kajarealet (vedlagt), som Køge Kommune vurderer er forholdsvist dækkende for virksomhedens udledning af perkolat/overfladevand til havnebassinet og Køge Bugt. Dog vurderer Køge Kommune, at oplagsaktiviteten medfører et behov for at der stilles supplerende krav om hhv. grænseværdier for spildevandsparametre samt prøvetagning af perkolat/overfladevand. Således agter Køge Kommune at udstede et påbud efter miljøbeskyttelseslovens § 30 om disse forhold.

##### 4.1.2 Ikke-VVM-pligt

Virksomheden er omfattet af miljøvurderingslovens bilag 2, pkt. 11b, "Anlæg til bortskaffelse af affald" og skal derfor fremsende en VVM-ansøgning til Køge Kommune. På baggrund af ansøgers VVM-ansøgning, har Køge Kommune udarbejdet en VVM-screening. Kommunen vurderer, at det ansøgte, midlertidige oplag og øvrige aktiviteter ikke vil kunne få en væsentlig indvirkning på miljøet. Der skal således ikke udarbejdes en miljøkonsekvens-rapport (VVM-redegørelse). Køge Kommune træffer således afgørelse om ikke-VVM-pligt.

Miljøgodkendelse, spildevandspåbud og afgørelse om ikke-VVM-pligt meddeles så vidt muligt samtidig og annonceres digitalt på Køge Kommunes hjemmeside [www.koege.dk](http://www.koege.dk). Klagevejledning fremgår af afgørelserne.

#### 4.2 Retsbeskyttelse

Vilkårene i godkendelsen kan ændres af Køge Kommune efter 8 års retsbeskyttelse. Køge Kommune kan dog revidere vilkårene inden den 8-årige retsbeskyttelsesperiode udløber, hvis det sker for at forbedre virksomhedens kontrol med egen forurening, for at opnå et mere hensigtsmæssigt tilsyn, jf. miljøbeskyttelseslovens § 72, eller hvis forudsætningerne for godkendelsen ændres væsentligt, jf. miljøbeskyttelseslovens § 41 a.

#### 4.3 Ved udvidelse og ændring af virksomheden

Virksomheden må ikke udvides eller ændres bygningsmæssigt eller driftsmæssigt, herunder med hensyn til affaldsfrembringelse på en måde, som indebærer forøget forurening, før udvidelsen eller ændringen er godkendt af godkendelsesmyndigheden.

<sup>9</sup> Lovbekendtgørelse nr. 433 af 22. april 2014 Bekendtgørelse af forvaltningsloven.

<sup>10</sup> Bekendtgørelse om lov om miljøvurdering af planer og programmer og af konkrete projekter (VVM) nr. 1225 af 25. oktober 2018.

Godkendelsesmyndigheden afgør på baggrund af virksomhedens oplysninger, om ændringen giver øget forurening ud over det godkendte, og derfor kræver ny godkendelse.

#### **4.4 Anden lovgivning m.m.**

Køge Kommune henleder opmærksomheden på, at Greenport ApS i henhold til lov om erstatning for miljøskader<sup>11</sup> har objektivt ansvar for eventuelle opståede skader på miljøet. Køge Kommune vurderer, at virksomhedens aktiviteter er omfattet af lovens bilag, afsnit K, nr. 6 "Omlastestationer med en kapacitet for daglig tilførsel af affald på 30 tons eller derover".

Køge Kommune vurderer, at den ansøgte aktivitet ikke er omfattet af risikobekendtgørelsen<sup>12</sup> da de oplagrede mængder ikke overskrider bekendtgørelsens tærskelværdier.

Virksomheden er omfattet af Køge Kommunes Regulativ for erhvervsaffald (senest: maj 2020).

Virksomheden er selv ansvarlig for at indhente evt. andre fornødne godkendelser og tilladelser efter anden lovgivning. Køge Kommune gør opmærksom på, at virksomhedens aktiviteter muligvis kræver en teknisk godkendelse i henhold til brandmæssige forskrifter.

---

<sup>11</sup> Lov nr. 994 af 9. september 2014 om erstatning for miljøskader.

<sup>12</sup> Bekendtgørelse om kontrol med risikoen for større uheld med farlige stoffer, BEK nr. 372 af 25. april 2016

## 5 MILJØTEKNISK REDEGØRELSE

I dette kapitel opsummerer Køge Kommune den miljøtekniske redegørelse, på baggrund af ansøgers oplysninger. Køge Kommunes miljøtekniske vurdering fremgår af kapitel 6.

### 5.1 Kort beskrivelse af virksomheden

Greenport ApS er en dansk mæglervirksomhed, der arbejder med handel og afsætning af affald og genanvendelige materialer. For bedre at kunne imødekomme kundernes behov ifm. transport, import og eksport af affald ønsker Greenport at etablere nyt oplagsanlæg på Køge Havn. På anlægget vil der ske midlertidigt oplag og omlastning af forskellige affaldsfraktioner ifm. transport, import og eksport.

Anlægget vil med sin tilstedeværelse på Køge Havn gøre import og eksport af affald endnu nemmere for havnens kunder og samarbejdspartnere. Derudover udfører anlægget en nødvendig samfundstjeneste ved at sikre miljømæssig forsvarlig affaldshåndtering og genanvendelse af samfundets ressourcer.

Driften af anlægget planlægges igangsat umiddelbart efter meddelelse af miljøgodkendelse. Projektet er midlertidigt for hvad angår placeringen på Arctic Kaj 10, kaj 60. Virksomheden agter at flytte alle aktiviteter til Pacific Kaj 2, tidligst fra den 1. april 2021, men det afhænger dog af hvornår arealet er klar til brug. Der kan givetvis gå et par måneder længere.

### 5.2 Indretning og drift

#### 5.2.1 Placering

Greenport ApS etablerer sig på Arctic Kaj 10, matr.nr. 329, Køge Bygrunde, kaj 60. Arealet er decideret kajareal og er på ca. 4.000 m<sup>2</sup>, jf. figur 1. Dette areal er klar til straks-udlejning og derfor vil virksomheden gerne indledningsvist etablere sig her. Det bemærkes, at arealet pt. er en del af en meget stor ejendom, men virksomhedens lejemål er afgrænset jf. figur 1.



Figur 1. Greenports lejemål: Arctic Kaj 10, kaj 60.

#### 5.2.2 Indretning

Anlægget indrettes som en åben oplagsplads, hvor der kan disponeres frit over arealet efter skiftende oplagsbehov. Anlægget er befæstet med 8 cm betonstensbelægning (coloc) og kørefast underlag. Greenport ApS etablerer ikke egne lyskilder, men vil benytte sig af Køge Havns allerede etablerede lysmaster. Dertil forekommer der lys fra skibe, lastbiler, kørende materiel og evt. øvrige køretøjer.

#### 5.2.3 Drift

Greenport ApS oplyser følgende driftstid:

Driftstiden for modtagelse og håndtering af træet vil være hverdage mellem 07:00 og 15:30 og fredage mellem 07:00 og 15:00. Ved lastning/losning af bulk-skib vil driftstiden kunne

være længere end dette. Driftstiden for det samlede anlæg vil derfor være 06:30 til 18 på hverdage og 06:30 til 14:00 på lørdage samt undtagelsesvis også aften og nattetimerne såfremt dette kræves. Se desuden afsnit 5.3.1.

Ved behov for udvidede driftstider i perioder kontaktes Køge Kommune på forhånd.

#### 5.2.4 Affaldsfraktioner

Greenport ApS modtager neddelt affaldstræ og have- og parkoverskud der oprindeligt kommer fra genbrugspladser. I nedenstående tabel fremgår de affaldsfraktioner, som virksomheden ønsker at modtage. Angivelserne af forventet maksimal årlig mængde og maksimalt oplag er estimerer for maksimal kapacitet ved stor aktivitet på anlægget. I praksis vil de gennemsnitlige oplagsmængder være noget mindre, forventeligt 1.000-1.500 ton for hver fraktion. Fragtskibene kan typisk laste 2.000-2.500 tons.

Affaldsfraktion	EAK-kode	Forventet maks. årlig mængde (ton)	Forventet maks. oplag (ton)	Oplagringsmåde og -sted
Neddelt træ (A1 og A2)	17 02 01	20.000	2.500	Mellemoplagring i bunker på fast belægning (coloc), til en maksimal oplagshøjde på 6-7 meter
	19 12 07			
	19 12 10			
	19 12 12			
	20 01 38			
Neddelt biobrændsel + HPO (have- og parkoverskud)	19 12 10	20.000	2.500	
	19 12 12			
	20 02 01			
Sum		40.000	5.000	

For at sikre størst muligt fleksibilitet i driften ønsker Greenport ApS ikke fraktionsmæssige mængdebegrænsninger. I stedet ønskes driftsvilkår fastsat ud fra anlæggets forventede kapacitet og oplagshøjde.

#### Træaffald leveres sorteret i groft neddelt A1- og A2-fraktion:

- A1-træ Naturligt og ubehandlet. Det er typisk en blanding af emballagetræ, engangspaller, maskinkasser, paller samt rent nedbrydningstræ, f.eks. spær, bjælkelag, lægter, forskalling etc.
- A2-træ Klassificeres som behandlet træ, i form af limede pladematerialer og/eller træmateriale påført lim, maling eller laminat. Det er typisk en blanding af spån-, MDF-, OBS- og krydsfinerplade, såsom rester fra produktion eller nedbrydning af bl.a. paneler, døre og vinduer, inkl. rammer, indfatning, gulve, køkkenelementer, bordplader etc.

Biobrændsel og HPO er to typiske navne for samme affaldsfraktion, der består af den vedholdige del af have- og parkaffald. Fraktionerne er oparbejdet på private modtageanlæg, af neddelte stød og større grene. Materialet er frasortet have- og parkaffald fra både private og kommunale anlæg. Ift. risikoen for pesticider er oprindelsen ikke afgørende, da der både i erhvervs- og kommunal/privat sammenhæng stadig anvendes pesticider. Den afgørende faktor er, at bæringstoffer og evt. pesticider ikke ophobes i stød og grene, men i stedet i de grønne blade. Da biobrændsel/HPO har et yderst begrænset indhold af grønne bestanddele er der dermed minimal risiko for indhold af både pesticider og næringsstoffer.

#### 5.2.5 Renhed af affald

A3/A4-træ, samt øvrige fremmedlegemer bliver frasortet på det affaldsanlæg, der foretager neddelingen, forinden modtagelse hos Greenport. Dette træ er ikke egnet til genanvendelse og bliver typisk kørt separat til forbrænding. Det kan dog ikke udelukkes, at der er spor af A3/A4-træ eller andre fremmedlegemer i træet. Større, synlige stykker A3/A4-træ eller

fremmedlegemer (metal, plast osv.) vil blive frasorteret manuelt i forbindelse med modtagekontrollen hos Greenport ApS.

Hvad angår decideret olie- eller kemikalieforurenede træ, så håndteres forurenede fraktioner typisk helt separat, helt fra byggeprojektet til specialbehandling og der er således minimal risiko for forekomst heraf i træet.

Træ, der er synligt befængt med skimmel, mug eller råd, bliver frasorteret på affaldsanlægget, der også foretager neddelingen. Dette træ er ikke egnet til genanvendelse og bliver typisk kørt direkte til forbrænding med det blandede, forbrændingsegnete træ. Selvom træet opbevares hos Greenport ApS, så er det i praksis kun det yderste af oplagene der udsættes direkte for vand og denne del tørrer typisk hurtigt igen. Erfaringsmæssigt er dannelse af mug, skimmel og råd således ikke et problem ved mellemoplag af træ.

Træ og biomasse bliver kun groft neddelt inden modtagelsen, så sandsynligheden for, at materialet minder om savsmuld eller flis er meget lille.

### **5.2.6 Håndtering af modtagne affaldsfraktioner**

De modtagne affaldsfraktioner stammer fra miljøgodkendte, kommunale genbrugsstationer og private affaldshåndteringsanlæg. Her sker den nødvendige forbehandling (sortering og neddeling) af materialerne, inden modtagelsen hos Greenport. I det følgende gennemgås hvordan Greenport ApS håndterer affaldet.

#### **5.2.6.1 Transport**

Tilførsel af materialer vil ske med lastbil med tippelad. Alle lastbiler indvejes og registreres via Køge Jorddepot. Aflæsning hos Greenport sker direkte på fast belægning (coloc-sten). Efter aflæsning af affaldet, foretages visuel modtagekontrol af medarbejder, for at sikre at affaldet overholder kravene i miljøgodkendelsen. Fraførsel af materialer sker typisk ved bulkskib, når der er samlet materiale nok til en skibsladning. Lastning foregår med mobilkran med grab, som lægger træet fra kajen ned i bulkskibet.

Transporten kan dog også ske den modsatte vej, dvs. at affald sejles ind med skib, placeres i midlertidigt oplag og derpå fraføres med lastbiler. Dette gælder alle de ansøgte affaldstyper.

#### **5.2.6.2 Midlertidigt oplag**

Efter aflæsningen oplægges affaldsfraktionerne træ og biobrændsel/HPO i separate miler til mellemoplag, inden viderediskonering til genanvendelse eller energiudnyttelse. Der er tale om ensartede/homogene affaldsfraktioner og den forventede typiske oplagshøjde er 3 meter. I særligt travle perioder kan der blive behov for opstakning i 6-7 meters højde. Håndtering sker forventeligt med gummiged og/eller gravemaskine.

På kaj 60 er der en begrænsning på 2 tons pr. m<sup>2</sup>, da der er tale om kajareal. Køge Havn stiller også krav om en respektafstand fra oplag til kajkanten på mindst 7 meter.

#### **5.2.6.3 Modtagekontrol**

Greenport ApS har udarbejdet en instruks for modtagekontrol. Modtagekontrol vil blive udført af medarbejdere fra SDK Shipping A/S. Kort opridset, vil tørre, synlige stykker A3/A4-træ eller øvrige fremmedlegemer (metal, plast osv.) blive frasorteret manuelt i forbindelse med modtagekontrollen. Der vil blive etableret mulighed for særskilt opbevaring af frasorterede fraktioner. A3/A4-træ vil blive opbevaret overdækket i egnede beholdere (f.eks. spændelågsfade, lukket minicontainer eller lignende) uden mulighed for dannelse af perkolat. Ikke-forurenede fraktioner vil blive opbevaret i bunker på/i åben/mini container. Bortskaffelse af frasorteret affald sker til godkendt modtager ved fyldt emballage. Det vurderes umiddelbart kun relevant at kontakte tilsynsmyndigheden, hvis der er tale om deciderede fejllæs eller konkret mistanke om større mængder fejlsorteret/forurenede affald.

### 5.2.7 Brandfare

Anlæggets aktiviteter vil være omfattet af havnens beredskab, herunder håndtering af slukningsvand, da der er tale om et brandfarligt oplag. Risikoen for brand minimeres dels ved begrænset størrelse af træoplag samt tilgængelighed af slukningsvand (havvand) og maskiner til brandisolering. Derudover forventer udlejer at etablere CCTV-overvågning der kan udvides med varmeregistrering, flammeregistrering etc. Oplag af brændbart affald vil ske iht. retningslinjer og oplagskravene i Beredskabsstyrelsens "Vejledning om indretning af oplag brandbart affald i det fri, 31.1.2008".

## 5.3 Væsentligste miljøforhold

### 5.3.1 Støj

Anlæggets væsentligste støjkloder er:

- 1) Intern kørsel, samt til- og frakørsel af lastbiler
- 2) Af- og pålæsning af affald med lastbiler
- 3) Intern kørsel med maskiner (f.eks. gummiged, gravemaskine med skovl eller grab)
- 4) Håndtering (flytning, stakning) af affald med maskiner
- 5) Lastning og losning af fragtskibe

Der er typisk tale om mobile aktiviteter, hvorfor der ikke kan angives en fast placering på arealet. Oplag og omkringliggende bygninger yder generelt en støjdempende virkning. Ifm. leje af materiel, forventeligt fra Køge Havn eller SDK, prioriteres støjsvagt udstyr, hvor det er muligt og giver praktisk mening. Det indlejede materiel anvendes allerede på havnens arealer og vil således ikke give anledning til støjmæssige ændringer.

Der er ingen faste maskiner på anlægget. Mandskab og maskiner indlejes således efter behov. Typisk er der tale om følgende maskintyper:

- 1) Gummiged
- 2) Gravemaskine eller hydraulisk laste-/lossemaskine
- 3) Traktor med fejekost og vandvogn til støvdæmpning

Aktiviteterne på anlægget giver iflg. ansøger erfaringsmæssigt ikke anledning til væsentlige støjgener uden for anlægget.

Tilkørsel til virksomheden sker via Nordhavnsvej og indkørsel til Køge Jorddepot. Ved maksimal udnyttelse af anlæggets modtagekapacitet estimeres op til 12 til- og frakørsler dagligt, svarende til cirka 180 ton. I beregningen er der ikke taget højde for, at en del af transporterne naturligt vil til- eller fraføre materialer for Køge Jorddepot og andre virksomheder på havnen ifm. opgaver for Greenport. Dette vil medføre et fald i den direkte transportpåvirkning fra Greenport.

Greenport ApS vurderer, at til- og frakørsel til Greenport ikke vil medføre nogen væsentlig påvirkning af støjbelastningen ifm. Køge Jorddepot og Havn, da antallet af transporter forventeligt udgør en minimal del af det samlede antal transporter i området.

Greenport ApS forventer at have ét skib i havn ad gangen, 1-3 gange pr. måned. Skibe lægges til ved oplaget, dvs. kaj 60. Lastning/losning forventes at vare ca. 2 dage, dvs. at Greenport kan have skib i havn i 2-6 dage pr. måned. Skibene forventes generelt at have en kapacitet på op til 2.500 tons.

### 5.3.2 Lugt

Håndtering af biobrændsel/HPO giver erfaringsmæssigt ikke anledning til væsentlige lugtgener, da det allerede er neddelt og tørret ved modtagelse. Håndtering af det øvrige affaldstræ giver erfaringsmæssigt ikke anledning til lugtgener, da der er tale om fast affald.

### 5.3.3 Støv

Der kan forekomme støvemissioner på anlægget i forbindelse med følgende aktiviteter:

- 1) Kørende trafik til, fra og på pladsen



- 2) Af- og pålæsning
- 3) Oplag af neddelte materialer ved kraftig vind
- 4) Lastning og losning

Støv på udendørsarealer vil blive bekæmpet efter behov vha. vanding. Sprinkling af køreveje vil ske med vandingsvogn og sprinkling af oplag vil ske med mobile 3-fodssprinklere, vandkanon eller siveslange alt efter behov og type af oplag. Pladsens køreveje skal renholdes jævnlige. For at undgå støvgener, vil der ske hastighedsbegrænsning til 20 km/t.

På baggrund af beskrevne støvbegrænsende foranstaltninger vurderer ansøger, at aktiviteterne på anlægget ikke bør kunne give anledning til væsentlige støvgener uden for anlægget.

Oplag vil blive afgrænset med betonelementer efter behov, for at begrænse evt. støvflugt. Derudover forventes arealet regelmæssigt renholdt efter behov og efter aftale med udlejer/Køge Havn, f.eks. med feje-/sugebil. For at minimere støv-/affaldsflugt yderligere, kan der etableres lavere og flade oplag, under overholdelse af respektafstand til kajkanten på 7 meter.

## **5.4 Risiko for forurening af jord, grundvand eller overfladevand**

### **5.4.1 De modtagne affaldsfraktioner**

Ubehandlet træ (A1) anses for at være uforurennet, men kan dog indeholde spor af tungmetaller fra ikke fraserteret behandlet træ. Sammensætningen af træet er sammenlignelig med fraktionen omfattet af Geminors miljøgodkendelse på Køge Havn.

Malet træ (A2) kan indeholde spor af tungmetaller og PCB, som følge af indhold af ikke-fraserteret forurennet træ. Sporstofferne er dog bundet stærkt i/til træet. Risikoen for udvaskning minimeres ved oplægning i miler for at begrænse gennemstrømning af regnvand samt begrænsning af oplagstiden (max. 12 måneder). Der sker ikke behandling af træet. Sammensætningen af træet er sammenlignelig med fraktionen omfattet af Geminors miljøgodkendelse på Køge Havn.

Biobrændsel og HPO kan indeholde uproblematisk spor af naturligt forekommende tungmetaller. Ansøger forventer ikke at affaldet kan indeholde nævneværdige rester af pesticider eller næringsstoffer, da der er tale om veddelen af biomassen og ikke blade eller græs m.m.

### **5.4.2 Olie og kemikalier**

Ved indlejet materiel kan der efter forventning medfølge typegodkendt mobiltank med brændstof, ellers vil der blive påfyldt brændstof andetsteds på Køge Havn. Uheld vil stort set alene være relateret til spild af brændstof eller olie ifm. driftsaktiviteter. Evt. spild vil ske på fast belægning, hvor spild kan opsamles hurtigt og effektivt med opsamlingsmateriale tilgængeligt på anlægget. Afhængig af spildets størrelse vil der i samarbejde med Køge Kommune blive fortaget nødvendige forureningsundersøgelser og evt. bortgravning af forurennet jord.

Ansøger forventer ikke at eksempelvis olieholdigt affaldstræ vil forekomme, selvom der er en teoretisk risiko for at det kan ske, givet affaldets oprindelse på genbrugsplads (fejlsortering).

## **5.5 Spildevand**

I det følgende gennemgås virksomhedens spildevandstekniske forhold kort (perkolat/overfladevand fra oplaget). Virksomhedens perkolat/overfladevand reguleres af gældende udledningstilladelse for Kajgade 50-60 (vedlagt). Perkolat/overfladevand agtes desuden reguleret via et spildevandspåbud med krav om bl.a. grænseværdier for spildevandspåbud, samt prøvetagning.

Perkolat/overfladevand udledes til havnen via eksisterende slamfang, olieudskiller og regnvandskloak på kajen, som dog i udgangspunktet er tiltænkt almindeligt overfladevand og vejvand. Ansøger har dog fremsendt skriftlig aftale med Køge Havn om, at de midlertidigt må benytte de eksisterende afløbsinstallationer til afledning af perkolat/overfladevand fra oplaget. Der er ikke skimmer på slamfanget, hvilket Køge Kommune dog umiddelbart anser for en nødvendighed, med henblik på at undgå afledning af træstøv m.m. til havnebassinet og Køge Bugt. Dette forhold vil blive behandlet i spildevandspåbuddet.

Vask og service af (indlejet) materiel vil ikke ske på anlægget.

### **5.6 Affald**

Der forventes ikke frembringelse af egengenereret affald fra virksomhedens aktiviteter, da eksterne aktører selv står for evt. affaldsbortskaffelse.

Der kan dog forekomme fremmedlegemer i det modtagne affald, som skal udsorteres og derefter bortskaffes af virksomheden. Risikoen er dog begrænset, da affaldet forinden modtagelse hos Greenport er blevet sorteret grundigt.

Fremmedlegemer kan bl.a. være affaldstræ af typerne A3 eller A4, samt andet farligt affald der kan indeholde tungmetaller (f.eks. arsen, kobber, kviksølv, bly og zink) samt miljøfremmede stoffer (f.eks. PCB og kreosol). Øvrige kendte fremmedlegemer kan være ufarlige, (f.eks. sand, beton, plast, pap, papir, stof og bambusflet), som dog er uønskede på genbrugsanlæg og forringer kvaliteten af affaldet i forhold til den videre genanvendelse.

Det modtagne træaffald vil blive kontrolleret for evt. rester af uønskede elementer som led i modtagekontrollen. Fremmedlegemer vil blive udsorteret manuelt, såfremt det konstateres, og vil blive opbevaret og bortskaffet miljømæssigt forsvarligt, under hensyntagen til affaldstypen. Der forventes ikke flydende affald af nogen art.

### **5.7 Andet**

Projektet kræver ikke bygnings- eller anlægsmæssige udvidelser og/eller ændringer. Der etableres ikke energianlæg, herunder olietanke.

### **5.8 Driftsophør**

Greenport ApS udarbejder en instruks for miljøforhold i forbindelse med driftsophør. Kort sagt omfatter instruksen, at anlægget efterlades tomt, som det blev overtaget. Dette omfatter bortskaffelse af alle affaldsoplag. Derudover fjernes øvrigt materiel/betonelementer, medmindre andet er direkte aftalt med udlejer og kommunen. Befæstelsen vil herefter blive rengjort med feje-/sugebil.

## 6 MILJØTEKNISK VURDERING

Køge Kommune vurderer i det følgende oplysningerne i Greenport ApS' ansøgningsmateriale, samt begrundet de fastsatte vilkår.

På baggrund af ansøgningen, vurderer Køge Kommune, at Greenport ApS' primære miljøpåvirkninger på Arctic Kaj 10, 4600 Køge, matr.nr. 329 Køge Bygrunde er:

- 1) Støv fra hhv. oplag, transport og håndtering af affald på pladsen
- 2) Støj fra aktiviteter på pladsen, til- og frakørsel af lastbiler, samt lastning og losning
- 3) Perkolat/overfladevand, som afledes til offentligt regnvandssystem og udledes til havnebassinet umiddelbart derefter

Vilkårene er fastsat på baggrund af de ansøgte aktiviteter mulige miljøpåvirkninger og de faktiske forhold. Vilkårene tager udgangspunkt i standardvilkår<sup>13</sup> for det konkrete listepunkt K 212, som efterfølgende er tilpasset virksomhedens aktiviteter og de konkrete forhold. Derudover har Køge Kommune stillet supplerende vilkår, som vi vurderer, er relevante og hensigtsmæssige. De supplerende vilkår begrundes i det følgende, i overensstemmelse med godkendelsesbekendtgørelsen.

Standardvilkårene dækker de fleste miljøforhold, dog med undtagelse af støj. Køge Kommune har fastsat støjvilkår på baggrund af virksomhedens placering og det gældende plangrundlag.

### 6.1 Generelt

Køge Kommune stiller supplerende vilkår om, at et eksemplar af miljøgodkendelsen til enhver tid skal være til stede på virksomheden og tilgængelig for de personer, der har ansvaret for virksomhedens indretning og drift. Der er tilføjet vilkår om, at godkendelsen skal være udnyttet inden 2 år fra meddelelsen, ellers bortfalder den. Vilkårene er fastsat med afsæt i kommunens vilkår for tilsvarende virksomheder og vurderes at være i overensstemmelse med Miljøstyrelsens vejledninger og Miljø- og Fødevareklagenævnets (tidl. Natur- og Miljøklagenævnet) afgørelser.

#### 6.1.1 Foranstaltninger ved driftsophør

Køge Kommune stiller standardvilkår om at virksomheden skal orientere kommunen på forhånd, i forbindelse med virksomhedens ophør på placeringen. Der er ikke stillet vilkår om konkrete foranstaltninger i den forbindelse, men Køge Kommune har suppleret vilkåret med krav om at virksomheden skal oplyse forventet slutdato og hvilke foranstaltninger virksomheden vil udføre for at aflevere arealet i tilfredsstillende stand. Det kan f.eks. være bortskaffelse af affald, tømning af afløbsinstallationer, inspektion og evt. udbedring af befæstede arealer.

Da virksomheden efter forventning vil være midlertidigt på kaj 60, har Køge Kommune sat en mere lempelig tidsfrist for, hvornår virksomheden senest skal sende redegørelsen for driftsophør (1 måned forinden). Fristen er normalvis 3 måneder før driftsophør, i henhold til standardvilkår.

### 6.2 Placering

Køge Kommune vurderer, at Greenport ApS' aktiviteter er i overensstemmelse med kommuneplanens og lokalplanernes formål, således at etablering af virksomheden kan ske på den ansøgte placering i overensstemmelse med det gældende plangrundlag.

#### 6.2.1 Planmæssige forhold – Kommuneplan 2017-29

Kommuneplanområder omkring virksomheden fremgår af bilag 5.

Arctic Kaj 10 er omfattet af Kommuneplan 2017-29, specifikt kommuneplanramme 3E03 Nordre Havn og tillæg til denne, 3E03(1), Ramme til tillæg nr. 10 Nordre Havn. Området

<sup>13</sup> Bekendtgørelse om standardvilkår i godkendelse af listevirksomhed nr. 1474 af 12. december 2017

omfatter Køge Havn, herunder Jorddepotet og Unitterminalen. Kommuneplanrammen udlægger arealet til erhvervsformål, med specifik anvendelse til havneerhverv: *Virksomheder med driftsmæssig tilknytning til havnen som fremstillings- og transportvirksomheder samt engroshandel, administration og lignende.*

Ramme til tillæg nr. 10 Nordre Havn er udarbejdet i forbindelse med lokalplan 1015 Unitterminal i Køge (lokalplanen uddybes i næste afsnit). Tillægget muliggjorde bl.a. etablering af støjvold imellem Unitterminalen og Køge Marina.

Hele området 3E03 er omfattet af forslag til kommuneplanramme 3E03 Nordre Havn, som er en ny udgave (offentlighedsperiode afsluttet i april 2020). Den fornyede og samlede kommuneplanramme er ved meddelelse af miljøgodkendelsen endnu ikke vedtaget.

### **6.2.2 Planmæssige forhold - lokalplaner**

Lokalplaner omkring virksomheden fremgår af bilag 6.

Arctic Kaj 10, kaj 60 er omfattet af lokalplan 1015 Unitterminal i Køge Havn (2015), delområde I. Lokalplanen udlægger arealet til erhvervsformål. Den specifikke anvendelsestype er: *Havne- og erhvervsformål med service og fællesanlæg med driftsmæssig tilknytning til havnen. Området må kun anvendes til havne- og erhvervsformål i form af containerhavn, containerplads/trafik og opmarchareal, industri-, værksteds- og oplagsvirksomhed samt tekniske anlæg, som har tilknytning til en container-, masseogods-, projektoogs-, stykogs- og ro-ro-havn. Der kan indrettes service/administration, fællesanlæg og lignende med driftsmæssig tilknytning til havnen.*

### **6.2.3 Forureningsfølsomme områder**

Køge Kommune har foretaget opmålinger via WebGIS, af afstanden fra Greenports placering til en række forureningsfølsomme og fredede områder.

Afstanden fra Greenport ApS til det nærmeste område, som er udlagt eller benyttet til:

- 1) Boligområde er ca. 1 km (kommuneplansområde 3B03, område omkring Tangmosevej)
- 2) Blandet bolig og erhverv er ca. 1,2 km (område 3B06, Quistgaardsvej og den nordlige ende af Rådhusstrædet)
- 3) Centerområde er ca. 1,2 km (område 3C14, Ivar Huitfeldtsvej, nord for Køge Station)
- 4) Rekreativt område er 500 m (område 2R13, Køge Marina).

Der er stor afstand fra virksomheden til følsomme anvendelsestyper, såsom boliger. De korteste afstande finder man til det rekreative område Køge Marina. Der er etableret en støjvold imellem Nordre Havn og Køge Marina for at sikre et acceptabelt støjniveau på Køge Marina, under hensyntagen til de havnerelaterede anvendelsesformer som vil finde sted på Køge Havn/Unitterminalen. Se yderligere om støj i afsnit 6.5.

Køge Kommune vurderer på baggrund af ovenstående, at virksomheden, ved overholdelse af de gældende vilkår, regler og vejledninger, kan drives på placeringen, uden at medføre væsentlige gener eller ulemper for omgivelserne, herunder omboende.

Afstanden fra Greenport ApS til de nærmeste fredede områder og punkter er:

- 1) Kilometersten (fredet fortidsminde uden beskyttelseslinje), 1,3 km
- 2) Gammel Køgegård / Gammel Køgegård, Ole Børres Vænge, 2,1 km
- 3) Gravhøj, Gl. Køge kirkeruin, 2,4 km

Køge Kommune vurderer, at der er tilstrækkelig stor afstand fra Greenport ApS til fredede områder/punkter til, at virksomheden ikke forventes at kunne påvirke disse negativt, eller medføre risiko for forurening eller negativ påvirkning af disse. Se nærmere om forholdet til beskyttede naturområder og fredninger m.m. i afsnit 6.15.

### 6.3 Sikkerhed

Greenports areal er ikke selvstændigt hegnet, men Køge Havn er godkendt ISPS havn, hvilket betyder at hele havneområdet er indhegnet og overvåget. Arealet vil ikke blive selvstændigt hegnet på en måde, der kan forhindre ulovlig indtrængen m.v. Køge Kommune vurderer at dette er tilfredsstillende.

### 6.4 Indretning og drift

Greenport ApS har følgende driftstider:

Driftstiden for modtagelse og håndtering af træet vil være hverdage mellem 07:00 og 15:30 og fredage mellem 07:00 og 15:00. Ved lastning/losning af bulk-skib vil driftstiden kunne være længere end dette. Driftstiden for det samlede anlæg vil derfor være 06:30 til 18 på hverdage og 06:30 til 14:00 på lørdage samt undtagelsesvis også aften og nattetimerne såfremt dette kræves.

Kommunen finder ikke anledning til at stille vilkår, der begrænser virksomhedens driftstid. Det bemærkes, at Køge Kommune har godkendt de samme driftstider for andre virksomheder på Køge Havn. Vi henviser til støjvilkårene. Det lægges yderligere til grund, at modtagekontrollen på virksomheden vil medføre, at der ikke kan ske levering udenfor normal arbejdstid på hverdage. Se nærmere om støj i afsnit 6.7.

Ansøger forventer ikke at etablere en fysisk afgrænsning af de individuelle oplag af forskellige affaldsfraktioner. Hvorvidt det er nødvendigt at etablere en fysisk opdeling mellem forskellige miler, kan først afklares i driftsfasen. Da affaldet ikke har udpræget tendens til (støv)flugt, er det ikke sikkert, at det er nødvendigt med en fysisk afgrænsning af oplagene. Køge Kommune anser det dog for nødvendigt at virksomhedens affaldsfraktioner holdes adskilt, af hensyn til at have rene fraktioner til videre bortskaffelse.

Ansøger agter ikke at etablere en fysisk afgrænsning af selve lejemålet. Lejemålet ligger i forvejen forholdsvist isoleret fra andre arealer både pga. afstand og placeringen på kajareal, for enden af terminalen. Arealet er meget aflangt og er på den ene langside afgrænset af kajkanten og på den anden langside afgrænset af en rabat og kørevej (Arctic Kaj). Køge Kommune anser det ikke umiddelbart for påkrævet med en yderligere fysisk afgrænsning af selve lejemålet, med henblik på at sikre tilbageholdelse af affaldet. Det er et krav at virksomheden til enhver tid holder sit affald på eget areal af hensyn til andre virksomheder og driftsområder.

Det er et krav fra Køge Havn, at oplag på kajareal skal placeres i en respektafstand til kajkanten på mindst 7 meter, hvilket virksomheden om nødvendigt må sikre ved at etablere en fysisk afgrænsning af oplaget. Kravet om 7 meters respektafstand gælder også i forbindelse med al lastning og losning af affald.

### 6.5 Affaldsfraktioner og renhedsgrad

Der er stillet standardvilkår for hvilke affaldsfraktioner virksomheden må modtage, samt standardvilkår om modtagekontrol. Køge Kommune gør opmærksom på, at virksomheden ikke må modtage træflis, savsmuld eller andre former for affald/materialer, der kan give anledning til væsentlige støv- eller lugtgener.

Kommunen har ikke stillet vilkår om maksimalt oplagret mængde, eller vilkår om maksimalt modtaget mængde over tid. Dette sker efter ansøgers anmodning, for at sikre fleksibilitet for virksomheden og for at undgå unødige begrænsninger af driften.

Da affaldet oprindeligt kommer fra genbrugspladser, forventes det at affaldet i udgangspunktet har en ringe renhedsgrad, og at det kan være sammenblandet med uønskede elementer og endda farligt affald (herunder A3/A4-træ). Ansøger har redegjort for, at træaffaldet forinden modtagelse hos Greenport er blevet eftersorteret (og neddelt) med henblik på genanvendelse og således har opnået en høj sorteringskvalitet. Affaldet forventes derfor ikke at indeholde

fremmedelemerter eller A3/A4-træ i nævneværdig grad. Dette fremgår af "Sorteringsvejledning Affaldstræ A2 til genanvendelse" (Gemidan A/S, vers. 2.0).

Sorteringsvejledningen indeholder udførlige beskrivelser og eksempler på hvilke typer af affaldstræ og andre materialer som skal udsorteres, før et læs affaldstræ kan accepteres til neddeling med henblik på genanvendelse (spånpladeproduktion). Træet skal være af en bestemt kvalitet, f.eks. må det ikke være brændt/svedet eller have en fugtighedsgrad over 30 %. Der er ligeledes instruks om, at affaldstræet skal opbevares på fast underlag (f.eks. hverken sand, sten eller jord) igennem hele processen.

A4-træ (trykimprægneret) kan relativt nemt genkendes pga. udseendet og kan derfor nemt frasorteres manuelt ved modtagelse af affaldet. A3-træ er umiddelbart sværere at genkende, men kan også fremstå anderledes end A1/A2-træ og kan på denne baggrund frasorteres. Øvrige, uønskede elementer som hyppigt kan forekomme i affaldet, er plastik, pap, papir, brandhæmmende plader, celledøre, foam/skumgummi, stof/møbelpolstring, masonit, MDF, træ fra vinduer og yderdøre, råd/skimmel/mug, gummi, tagpap, bambus-/fletmøbler, samt sand/jord/betonrester. Disse elementer skal frasorteres, dog er der tolerancetærskler for enkelte typer af fremmedelemerter.

Køge Kommune anser de primære udfordringer ved manuel frasortering at være mængden af affald, samt at affaldet er neddelt og er mere homogeniseret. Køge Kommune har haft lejlighed til at besigtige den konkrete type affald via Gemidan A/S og kunne konstatere, at affaldet forekommer at have en meget høj sorteringsgrad.

Neddelt affaldstræ (A1 og A2) vil være groft neddelt ved modtagelse hos Greenport ApS. Erfaringsmæssigt kan neddelt affald variere over tid, i forhold til hvor groft eller fint affaldet er. Der må forventes en andel – om end begrænset - meget små emner og tages forbehold for forekomst af støv og lignende. Se afsnit 6.7 om støv fra oplaget.

Neddelt biobrændsel og have- og parkoverskud kan indeholde uvæsentlige mængder af grøn biomasse, i form af blade og græs m.m. Dette affald kommer også oprindeligt fra genbrugspladser og kan således stamme fra både f.eks. private haver og offentlige arealer. Virksomheden vil udsortere evt. væsentlige mængder af grøn biomasse fra affaldet ved modtagelsen, såfremt virksomheden vurderer at det ellers indebærer en risiko for forrådnelse eller kompostering i løbet af oplagstiden. Dette vil være med til at sikre imod at der opstår saft og lugt fra oplaget. På baggrund af ansøgers oplysninger vurderer Køge Kommune, at affaldet må forventes at have en høj renhedsgrad og således ikke kunne give anledning til væsentlige lugtgener. Se afsnit 6.7 om lugt fra oplaget.

## 6.6 Lys

Lyskilder (Køge Havns lysmaster) er indrettet i overensstemmelse med lokalplanens bestemmelser og er nedadrettet uden at blænde omgivelserne. Øvrige lyskilder vil være lys fra maskinel, kran og skibe. Med henvisning til virksomhedens driftstider, vil der primært blive arbejdet i dagslys, men i vinterhalvåret vil der kunne være mørkt i en lille del af arbejdstiden hvor lyspåvirkningen således vil være størst. Lys fra skibe vil være midlertidigt og ikke forekomme særligt hyppigt, jf. afsnit 6.5.3. Støjvolden ved kaj 60 skærmer Køge Marina mod lys fra Køge Havn. Køge Kommune vurderer, at lyskilderne ikke vil kunne medføre gener i omgivelserne.

## 6.7 Støj

Køge Kommune stiller støjvilkår i overensstemmelse med Miljøstyrelsens vejledende grænseværdier for støj for erhvervsvirksomheder. Støjgrænserne er opstillet for relevante, lokalplanlagte områder omkring virksomhedens oplagsområde og i overensstemmelse med Køge Kommunes praksis for områderne.

Støjgrænserne omfatter alle, støjende aktiviteter på Greenports arealer (dvs. det konkrete oplagsområde og benyttede kajareal): Til- og frakørsel på arealer, intern kørsel, stakning,

lastning og losning m.m. Støj fra skibes (hjælpe)motorer, når skibet først er fortøjet, henregnes som udgangspunkt ikke til virksomhedens støjbidrag, se afsnit 6.5.3 om støj fra skibe.

Køge Kommune henviser, ud over Miljøstyrelsens vejledende grænseværdier, også til:

- 1) Miljøstyrelsens rapport Regulering af støj fra skibe i havn af 31. maj 2010
- 2) Grøntmij's Støjkortlægning – Ekstern støj for Køge Jorddepot af 21. november 2008, angående til- og frakørsel
- 3) Rambølls Støjmodel for Køge Havn, nye støjende aktiviteter, notat nr. 4 af 29. juni 2015, angående støjkrav (som ikke omfatter kaj 60, men dog er relevant)

Køge Kommune har stillet vilkår om, at kommunen max. 1 gang årligt kan kræve akkrediterede støjberegninger eller -målinger. Det kan bl.a. kræves ved begrundet mistanke om, at Greenport ApS overskrider støjvilkårene. En akkrediteret støjundersøgelse har til formål at dokumentere, hvorvidt virksomheden overholder støjgrænserne eller ej, hvilket vi anser for at være et meget væsentligt, rimeligt og nødvendigt vilkår i forhold til at undgå og begrænse eventuel væsentlig støjgene, samt at bringe dette til ophør hvis det skulle forekomme.

Der er i forbindelse med ansøgningen ikke udarbejdet en støjkortlægning. Kommunen anser det ikke for nødvendigt, på baggrund af de ansøgte aktiviteter og de foreliggende støjrapporter og vurderinger. Køge Kommune vurderer, at virksomhedens drift ikke bør kunne medføre risiko for væsentlige støjgener i nærliggende områder, som er udlagt og/eller anvendes til forureningsfølsom anvendelse, f.eks. boliger.

#### **6.7.1 Særligt om drift i natteperioden**

Det bemærkes, at virksomhedens drift starter kl. 06.30, dvs. 30 minutter før natperiodens afslutning, jf. Miljøstyrelsens vejledende støjgrænser. Særligt støjende aktiviteter fra kl. 06.30-07.00 kan indebære en risiko for, at virksomheden i denne periode ikke kan overholde de fastsatte støjgrænser. Det skyldes både, at støjgrænserne i de fleste tilfælde er skærpede i dette tidsrum og at støj kun midles over 30 minutter (i modsætning til i dagsperioden, hvor støj midles over 8 timer, og aftenperioden, hvor støj midles over 1 time). Køge Kommune forventer ikke, at aktiviteterne hos Greenport ApS vil konflikte med de fastsatte støjgrænser.

#### **6.7.2 Til- og frakørsel af affald, samt intern kørsel**

Støj fra til- og frakørsel af affald med lastbil, samt intern kørsel med frontlæsser i forbindelse med stakning m.m. forventes at være de mest gængse kilder til støj fra virksomheden. Der vil være motorstøj, suppleret med "peaks" når store mængder affald læsses af. Køge Kommune vurderer, at støjen bør kunne overholde de fastsatte støjvilkår, med henvisning til virksomhedens driftstid, og at der ikke forventes kontinuert støj inden for hele driftstiden (dvs. at støjen midles, det såkaldte A-vægtede, ækvivalente støjbidrag, udtrykt som dB(A)).

#### **6.7.3 Støj fra skibe**

I rapporten "Regulering af støj fra skibe i havn", anbefales det, at godkendelsesmyndigheden for havnevirksomheder inkluderer aktiviteter på skibe i miljøgodkendelsen af virksomhederne.

Ifølge Miljøstyrelsens skrivelse, kan kildestyrken af hjælpemaskiner på fragtskibe være i området 100–115 dB(A), og Miljøstyrelsen anbefaler, at man lemper de almindelige støjkrav for skibe, for at undgå, at international skibstransport forhindres. Køge Kommune henregner ikke skibsstøjen til Greenport ApS' egen støj, men stiller vilkår til begrænsning af støjbidraget fra de skibe, som samarbejder med Greenport ApS.

Iflg. skrивelsen, kan kommunen om nødvendigt kræve, at lastning/losning foregår så langt fra boliger som muligt, for at begrænse støjbidraget. Køge Kommune vurderer dog, at der ikke umiddelbart er behov for at stille netop dette vilkår, da Greenport maksimalt forventer 1-3 skibe pr. måned, med en samlet varighed af aktiviteter på 2-6 hverdage pr. måned inden for normal arbejdstid.

#### 6.7.4 Støj fra havne

I Rambølls Støjmodel for Køge Havn (2015) er der udført en beregning af støj fra et skib, der lastes eller losses i havnen. Støjen overskrider ikke grænseværdierne for boligområdet ved Tangmosevej, men tangerer dog grænseværdien på 35 dB(A) i natperioden. Der er i beregningen anvendt en forudsætning om en samlet lydeffekt på 106 dB(A) fordelt på to støjklæder: Skib med  $L_{WA} = 103$  dB(A) og aktivitet på kajen med  $L_{WA} = 103$  dB(A).

På baggrund af denne beregning, og med henvisning til Miljøstyrelsens rapport fra 2010, stiller Køge Kommune vilkår om, at Greenport ApS skal tilstræbe at skibe, med hjælpemaskiner der har en kildestyrke over 103 dB, og som skal anvendes i tidsrummet kl. 22-07, anvendes en liggeplads i størst mulig afstand fra boligområder eller tilsluttes elektricitet fra land.

#### 6.8 Øvrige forhold

Af ansøgningen fremgår det, at der ikke vil ske neddeling af nogen art på oplagsområdet. Køge Kommune stiller ikke vilkår om dette, men vil gøre særligt opmærksom på, at såfremt Greenport ApS ønsker at udføre neddeling af nogen art, kræver det forudgående tilladelse fra godkendelsesmyndigheden (Køge Kommune).

#### 6.9 Vibrationer

Kommunen vurderer, at der ikke kan opstå vibrationsgener i omgivelserne, i forbindelse med virksomhedens aktiviteter. Den primære risiko for vibrationer må henregnes til de køretøjer og maskiner der benyttes til stakning, lastning og losning, og som benyttes på kajarealet i forvejen. Erfaringsmæssigt medfører det ikke vibrationsgener.

#### 6.10 Luftforurening

Køge Kommune vurderer, at den væsentligste kilde til eventuel luftforurening, er støv og lugt fra virksomhedens forskellige typer neddelt affald. Virksomheden må ikke modtage træflis, savsmuld eller andre former for affald/materialer, der kan give anledning til væsentlige støv- eller lugtgener.

##### 6.10.1 Støv

Køge Kommune har både stillet standardvilkår for, at tilsynsmyndigheden ved væsentlige støvgener kan kræve, at virksomheden skal udføre tiltag som f.eks. overdækning, befugtning eller afskærmning, for at bringe støvgener til ophør. Køge Kommune har stillet et supplerende krav om, at virksomheden skal ikke må modtage affald der kan give anledning til væsentlige støvgener, hvis kommunen vurderer at de nævnte tiltag ikke vil kunne forhindre støvgener i omgivelserne. Dette er at betragte som et relativt skærpet krav, som dog beror på adskillige erfaringer fra andre virksomheder i Køge Kommune. Køge Kommune har således stillet dette vilkår for andre, tilsvarende virksomheder.

Køge Kommune anser vilkåret for at være en rimelig sikkerhedsforanstaltning, set i forhold til den risiko for støvgener, som oplag af neddelt træ generelt kan indebære (også med tanke på at affaldet kan have lidt varierende karakter). Vilkaeret har til formål at sikre, at tilsynsmyndigheden har mulighed for hurtigt at kunne bringe eventuelle væsentlige, og især gentagende, støvgener til ophør, såfremt det ikke er muligt for virksomheden at gøre det på anden vis. Køge Kommune anser ikke vilkåret for at begrænse Greenport ApS på nogen måde, set i forhold til den ansøgte aktivitet.

For at sikre, at efterladt materiale ikke medfører støvdannelser og gener i området, stiller Køge Kommune et supplerende vilkår om renholdelse af kaj- og oplagsarealer efter endt lastning/lostning, samt om løbende rengøring af oplagsareal, køreveje m.m. Der er også stillet supplerende vilkår for at virksomheden skal holde sit oplag på eget areal. Dette kan om nødvendigt f.eks. gøres ved at etablere en fysisk afgrænsning/barriere.

Køge Kommune vurderer, at de ansøgte affaldsfraktioner ikke bør kunne give anledning til risiko for væsentlige emissioner af støv til luften eller omgivelserne (herunder boligområder og lystbådehavnen).



### 6.10.2 Lugt

Køge Kommune forventer ikke, at oplag af træaffald kan medføre lugtgener udenfor området, men vi vurderer, at der er en teoretisk risiko for, at neddelt biobrændsel/HPO kan medføre lugt i omgivelserne. Der forventes ikke forekomst af væsentlige mængder grøn eller komposterbar biomasse, så affaldet forventes ikke at kunne påbegynde kompostering. Den maksimale oplagstid for denne fraktioner også sat til 12 måneder, hvilket nødvendiggør at vilkår om fravær af komposterbar biomasse overholdes. Ellers vil det givetvis kunne medføre en kompostering, herunder lugt og saftdannelse. Evt. væsentlige mængder grøn biomasse vil blive frasorteret i forbindelse med modtagekontrollen. I tilfælde af lugtgener henviser Køge Kommune til vilkår om, at oplaget ikke må give anledning til lugtgener, og virksomheden er i så fald forpligtet til at bringe evt. lugtgener til ophør, f.eks. ved fraførsel af affaldet.

I tilfælde af evt. udbredt kompostering kan det indebære brandfare. Oplag skal til enhver tid overholde gældende brandregulativer og -forskrifter.

### 6.11 Jord og grundvand

Virksomheden etableres på et deponeringsanlæg for klasse 2 og klasse 3 jord. Arealet er dog ikke pt. kortlagt for jordforurening iht. jordforureningsloven<sup>14</sup>. Havnearealer vest for kaj 60 er dog omfattet af V1-kortlægning.

Greenport ApS oplagrer ikke kemikalier eller olie og etablerer ikke påfyldningsplads eller opstiller entreprenørtank. Der er i afgørelsen stillet standardvilkår (justeret) om krav til opbevaring og håndtering af evt. spild af olieprodukter og kemikalier.

Oplagsarealet er befæstet med coloc-sten. Køge Kommune anser belægningen for at udgøre en fast belægning, som dog næsten må anses for at være tæt (i forhold til f.eks. nedbør).

Der er, i overensstemmelse med standardvilkår, stillet vilkår om indretning, kontrol og udbedring af belægningen, således at disse vedligeholdes, kontrolleres og løbende udbedres. Således sikres det, at der ikke er risiko for væsentlig påvirkning af jord eller grundvand ved f.eks. nedsivning af miljøfremmede stoffer, tungmetaller eller lignende.

### 6.12 Spildevand

Køge Kommune stiller ikke vilkår for håndtering af spildevand i miljøgodkendelsen, da den gældende udledningstilladelse regulerer dette (vedlagt). Udledningstilladelsen vil blive suppleret med et spildevandspåbud om bl.a. grænseværdier for spildevandsparametre i perkolat/overfladevand fra oplaget, samt om prøvetagning.

Kort beskrevet, skal alt perkolat/overfladevand fra oplaget afledes via slamfang og olieudskillere, forinden tilslutning til regnvandskloak og efterfølgende udledning i havnebassinet. På kaj 60 er der i forvejen disse afløbsinstallationer, som dog i udgangspunktet er tiltænkt almindeligt overfladevand og vejvand – ligesom alle de øvrige olieudskillere på kajpladserne. Køge Kommune og Køge Havn giver dog Greenport ApS tilladelse til midlertidigt at benytte disse afløbsinstallationer i forbindelse med brugen af kaj 60 som oplagsplads. Dette som sagt under forudsætning af at virksomheden flytter samtlige aktiviteter inden for den oplyste tidshorisont, samt under forudsætning af at virksomheden ikke giver anledning til forurening af marint overfladevand. Forholdet behandles særskilt i spildevandspåbuddet.

### 6.13 Egengenereret affald

Greenport ApS oplyser, at de ikke forventer egengenereret affald, da dette kun forventes at stamme fra eksterne aktører (skibe, samt indlejet materiel og mandskab). Greenport ApS oplyser, at eksterne aktører selv er ansvarlige for at bortskaffe deres affald. Køge Kommune vurderer, at der ikke er grundlag for at stille vilkår om egengenereret affald i godkendelsen. Vi henviser til Køge Kommunes til enhver tid gældende erhvervsaffaldsregulativ (seneste fra maj 2020).

<sup>14</sup> Lovbekendtgørelse nr. 282 af 27. marts 2017 af lov om forurennet jord.

### 6.14 Uheld og unormal drift

Køge Kommune vurderer, at risikoen for driftsforstyrrelser og uheld, som kan medføre væsentlig forurening, hovedsageligt er knyttet til spild/udslip af brændstof og olieprodukter fra køretøjer (i forbindelse med f.eks. uheld), samt udsivning af disse stoffer til jord og havneområdet, eller udvaskning til regnvandssystemet.

Køge Kommune har suppleret standardvilkår om spild, med vilkår der beskriver, hvordan virksomheden skal agere i en evt. uheldssituation eller unormal driftssituation. Virksomheden skal underrette tilsynsmyndigheden, hvis der forekommer driftsforstyrrelser eller uheld, som kan medføre væsentlig forurening eller fare herfor. Virksomheden er til enhver tid forpligtet til at forebygge, afværge og begrænse følgerne af et evt. uheld, samt til at genoprette den hidtidige tilstand. Køge Kommune vurderer, at risikoen for større miljøpåvirkninger som følge af evt. uheld på virksomheden er meget begrænsede.

### 6.15 Natur

Naturområder og -udpegninger omkring virksomheden fremgår af bilag 7.

Køge Kommune har foretaget en opmåling af afstanden fra Arctic Kaj 10, kaj 60, til de nærmeste naturområder. Afstandene er udmålt i luftlinje i kommunens WebGIS (2020), suppleret med enkelte opmålinger i Miljøstyrelsens Arealinfo (2020).

#### 6.15.1 §3-områder

Der er hverken vandløb eller naturområder omfattet af naturbeskyttelseslovens<sup>15</sup> § 3 på eller i umiddelbar nærhed af virksomhedens område. Der befinder sig ingen beskyttede naturområder inden for 800 meter af kaj 60.

Det nærmeste §3-område er et overdrevsområde (reg.nr. 855303), som ligger ca. 1,1 km væk. Det ligger ved Nordstranden og Ølsemagle Revle. Nær dette er der også et strandengsområde (reg.nr. 855304) i en afstand af ca. 1,3 km.

Det beskyttede vandløb Køge Å munder ud i Køge havn i en afstand af ca. 2 km sydvest for kaj 60. Det nærmeste vandløb er Skydebanegrøften (ikke beskyttet), som munder ud i Køge Marina i en afstand af 970 m fra kaj 60.

Køge Kommune vurderer, at afstanden fra kaj 60 til de nærmeste naturområder er så stor, at Greenport ApS' aktiviteter ikke kan forventes at påvirke §3-naturområderne eller vandløbene, herunder medføre forringelse af kvaliteten. Kommunens vurdering i forhold til udledning af perkolat/overfladevand fremgår i sin helhed af udledningstilladelsen og spildevandspåbuddet, men kort sagt vurderer Køge Kommune, at udledning af perkolat/overfladevand heller ikke vil kunne medføre påvirkninger eller kvalitetsforringelser af de ovennævnte naturområder eller havmiljøet (herunder havnebassinet). Dette under forudsætning af, at virksomheden overholder de stillede vilkår.

#### 6.15.2 Natura 2000-områder

Ifølge habitatbekendtgørelsens<sup>16</sup> § 6 skal der før, der træffes afgørelse efter miljøbeskyttelseslovens § 33 foretages en vurdering af, om projektet kan påvirke et Natura 2000-område væsentligt (habitat-, fuglebeskyttelses- og Ramsar-områder). Dette omfatter en vurdering af projektets potentielle indflydelse på udpegningsgrundlaget (naturtyper og arter) for de internationale naturbeskyttelsesområder, herunder dyre- og plantearter optaget på habitatdirektivets bilag IV (Bilag IV arter).

Greenport ApS' areal er ikke beliggende i, eller i umiddelbar nærhed af, Natura 2000-områder. Det nærmeste Natura 2000-område er område 147, Habitatområde H130, Ølsemagle Strand

<sup>15</sup> Bekendtgørelse nr. 240 af 13. marts 2019 af lov om naturbeskyttelse.

<sup>16</sup> Bekendtgørelse om udpegning og administration af internationale naturbeskyttelsesområder samt beskyttelse af visse arter nr. 1595 af 6. december 2018

og Staunings Ø<sup>17</sup>. Området ligger ca. 1,4 km nord for kajpladsen og strækker sig nordpå. Udpegningsgrundlaget for Natura 2000 fremgår af Natura 2000 plan 2016-21<sup>18</sup>:

<b>Udpegningsgrundlag for Habitatområde nr. 130</b>		
Naturtyper:	Vadeflade (1140)	Lagune* (1150)
	Bugt (1160)	Strandeng (1330)
	Forklit (2110)	Grå/grøn klit (2130)
	Tør hede (4030)	Surt overdrev* (6230)

*Naturtyper der udgør det gældende udpegningsgrundlag for Natura 2000-området. Tal i parentes henviser til de talkoder, som benyttes for naturtyper fra habitatdirektivets bilag I og II. \* angiver, at der er tale om en prioriteret naturtype.*

Det næst-nærmeste Natura 2000-område er område 148, Habitatområde H131, Køge Å. Området ligger ca. 2,2 km væk og strækker sig mod vest. Udpegningsgrundlaget for Natura 2000 fremgår af Natura 2000 plan 2016-21<sup>19</sup>:

<b>Udpegningsgrundlag for Habitatområde nr. 131</b>		
Naturtyper:	Pigsmertling (1149)	Næringsrige søer og vandhuller med flydeplanter eller store vandaks (3150)
	Vandløb med vandplanter (3260)	Vandløb med tidvis blottet mudder med enårige planter (3270)
	Bræmmer med høje urter langs vandløb eller skyggende skovbryn (6430)	*Elle- og askeskove ved vandløb, søer og væld (91E0)

*Naturtyper der udgør det gældende udpegningsgrundlag for Natura 2000-området. Tal i parentes henviser til de talkoder, som benyttes for naturtyper fra habitatdirektivets bilag I og II. \* angiver, at der er tale om en prioriteret naturtype.*

Køge Kommune vurderer, at Greenport ApS' miljøpåvirkninger overvejende vil bestå af støv fra transport, stakning, lastning, losning og dermed forbundne aktiviteter. Dertil støj fra transport til og fra arealer, samt inde på virksomhedens område. Kommunen vurderer, at driften som udgangspunkt kun vil medføre helt lokale påvirkninger i nærområdet omkring virksomheden.

Køge Kommune vurderer på baggrund af ovenstående, herunder udpegningsgrundlagene og afstanden imellem virksomheden og naturområderne, at Greenport ApS' miljøpåvirkninger hverken alene eller i kumulation med øvrige miljøpåvirkninger af samme type, vil kunne medføre en negativ påvirkning af de beskrevne naturområder. Det forudsættes, at virksomheden overholder vilkårene i hhv. miljøgodkendelsen og tilslutningstilladelsen m.m.

### 6.15.3 Særligt beskyttelseskrævende arter (bilag IV arter)

Køge kommune har ikke kendskab til forekomster af bilag IV-arter i nærområdet omkring virksomhedens areal. Den nærmeste registrering af bilag IV-art er odder (2,1 km væk, Køge Å, 2017).

Køge Kommune vurderer på baggrund af ovenstående, herunder afstanden imellem virksomheden og registreringerne af bilag IV-arter, at Greenport ApS' miljøpåvirkninger hverken alene eller i kumulation med øvrige miljøpåvirkninger af samme type, vil kunne medføre en negativ påvirkning af de nævnte arter. Det forudsættes, at virksomheden overholder vilkårene i hhv. miljøgodkendelsen og tilslutningstilladelsen m.m.

<sup>17</sup> Naturstyrelsens Natura 2000-plan 2016-2021 Ølsemagle Strand og Staunings Ø, Natura 2000-område nr. 147 Habitatområde H130.

<sup>18</sup> [www.mst.dk/media/130699/147\\_n2000plan\\_2016-21.pdf](http://www.mst.dk/media/130699/147_n2000plan_2016-21.pdf)

<sup>19</sup> [https://mst.dk/media/122098/2\\_4\\_samlet.pdf](https://mst.dk/media/122098/2_4_samlet.pdf)

**6.16 Sikkerhedsstillelse**

Godkendte aktiviteter er ikke omfattet af miljøbeskyttelseslovens § 39a. Der er derfor ikke krav om at virksomheden etablerer sikkerhedsstillelse.

**6.17 Bedste tilgængelige teknik (BAT)**

Virksomhedens aktiviteter er ikke omfattet af BAT-konklusioner eller BAT-referencedokumenter. Virksomhedens aktiviteter er dog omfattet af standardvilkår, jf. standardvilkårsbekendtgørelsen, som udtrykker BAT for aktiviteterne. Køge Kommune vurderer, at virksomheden i tilstrækkelig grad har inkorporeret de bedst tilgængelige teknikker i den ansøgte aktivitet. Kommunen har ikke fundet anledning til at stille yderligere vilkår ift. BAT.

**6.18 Samlet vurdering**

Køge Kommune vurderer på baggrund af den miljøtekniske redegørelse, at Greenport ApS forventes at kunne overholde vilkårene i godkendelsen og således ikke give anledning til væsentlig risiko for forurening af jord, overfladevand, grundvand, kloak eller luft. Køge Kommune forventer heller ikke, at virksomhedens aktiviteter vil kunne medføre væsentlig gene for omgivelserne i form af støj, støv eller lugt.

## Bilag 1 Klagevejledning og søgsmål

Miljøgodkendelsen vil blive bekendtgjort på Køge Kommunes hjemmeside, [www.koege.dk](http://www.koege.dk).

Hvis du ønsker at klage over denne afgørelse, kan du klage til Miljø- og Fødevareklagenævnet inden 4 uger fra dateringen af dette brev, dvs. **senest den 18. januar 2021**.

Klageberettiget er afgørelsens adressat og enhver, der har en individuel, væsentlig interesse i sagens udfald, i henhold til miljøbeskyttelsesloven § 98, stk. 1.

Du klager via Miljø- og Fødevareklagenævnets klageportal, som du finder via

<https://naevneneshus.dk/start-din-klage/miljoe-og-foedevareklagenaevnet/>

Du logger på Klageportalen med NEM-ID. En klage er indgivet, når den er tilgængelig for Køge Kommune via Klageportalen. Når du klager, skal du betale et gebyr på 900,- kr. for borgere og 1.800,- kr. for virksomheder, organisationer og offentlige myndigheder. Du betaler gebyret med betalingskort i Klageportalen. Klagen skal være indsendt og betalt i Klageportalen senest kl. 23.59 den dag klagefristen udløber.

Yderligere oplysninger om klagevejledning, klagegebyr, klagefrister og evt. fritagelse for at klage digitalt på klageportalen kan læses på Nævnenes Hus' hjemmeside:

[www.naevneneshus.dk](http://www.naevneneshus.dk).

I Klageportalen sendes din klage automatisk først til Køge Kommune. Hvis kommunen fastholder afgørelsen, sender Køge Kommune klagen videre til behandling i nævnet via Klageportalen. Du får besked om videreforsendelsen.

En klage har ikke opsættende virkning for afgørelsen ifølge § 33 i miljøbeskyttelsesloven medmindre Miljø- og Fødevareklagenævnet bestemmer andet. Det betyder, at afgørelsen med de fastsatte vilkår er gældende indtil klagemyndigheden eventuelt fastsætter andet. Virksomheden får besked, hvis der indgives klage fra anden side.

### Søgsmål

Kommunens afgørelse kan indbringes for domstolene indtil seks måneder efter den offentlige bekendtgørelse, jævnfør miljøbeskyttelseslovens § 101, stk. 1. Hvis der klages over afgørelsen, er fristen seks måneder fra Miljø- og Fødevareklagenævnet endelige afgørelse.

Reglerne om klage og søgsmål fremgår af miljøbeskyttelseslovens kapitel 11.

## Bilag 2 Underretning om afgørelsen

Køge Kommune har underrettet følgende organisationer og myndigheder om afgørelsen, i henhold til miljøbeskyttelseslovens §§ 98-100:

- Grundejer: Køge Kommune
- Greenport ApS
- Gemidan A/S
- Køge Havn, Susanne Thilqvist [sth@koegehavn.dk](mailto:sth@koegehavn.dk)
- Køge Jorddepot, Claus Reenberg, [reenberg@koegejorddepot.dk](mailto:reenberg@koegejorddepot.dk)
- SDK Shipping A/S, [koege@sdkgroup.com](mailto:koege@sdkgroup.com)
- Køge Kyst, Mikkel Schlægelberger, [ms@koegekyst.dk](mailto:ms@koegekyst.dk)
- KLAR Forsyning – Køge-egnens Renseanlæg, [klar@klarforsyning.dk](mailto:klar@klarforsyning.dk) og Gitte Rosendal Birch [gbi@klarforsyning.dk](mailto:gbi@klarforsyning.dk)
- Østsjællands Beredskab Køge, Torben Hvitved [torben.hvitved@koege.dk](mailto:torben.hvitved@koege.dk)
- Miljøstyrelsen [mst@mst.dk](mailto:mst@mst.dk), Ann-Kathrine Aggerholm Jensen, [anagg@mst.dk](mailto:anagg@mst.dk)
- Styrelsen for patientsikkerhed [seost@sst.dk](mailto:seost@sst.dk)
- Danmarks Naturfredningsforening, [dnkoege-sager@dn.dk](mailto:dnkoege-sager@dn.dk)
- Danmarks Sportsfiskerforbund, [lbt@sportsfiskerforbundet.dk](mailto:lbt@sportsfiskerforbundet.dk), [post@sportsfiskeren.dk](mailto:post@sportsfiskeren.dk)
- Danmarks Fiskeriforening, [mail@dkfisk.dk](mailto:mail@dkfisk.dk)
- Dansk Sejlunion, [ds@sejlsport.dk](mailto:ds@sejlsport.dk)

### Bilag 3 Kort over virksomhedens placering

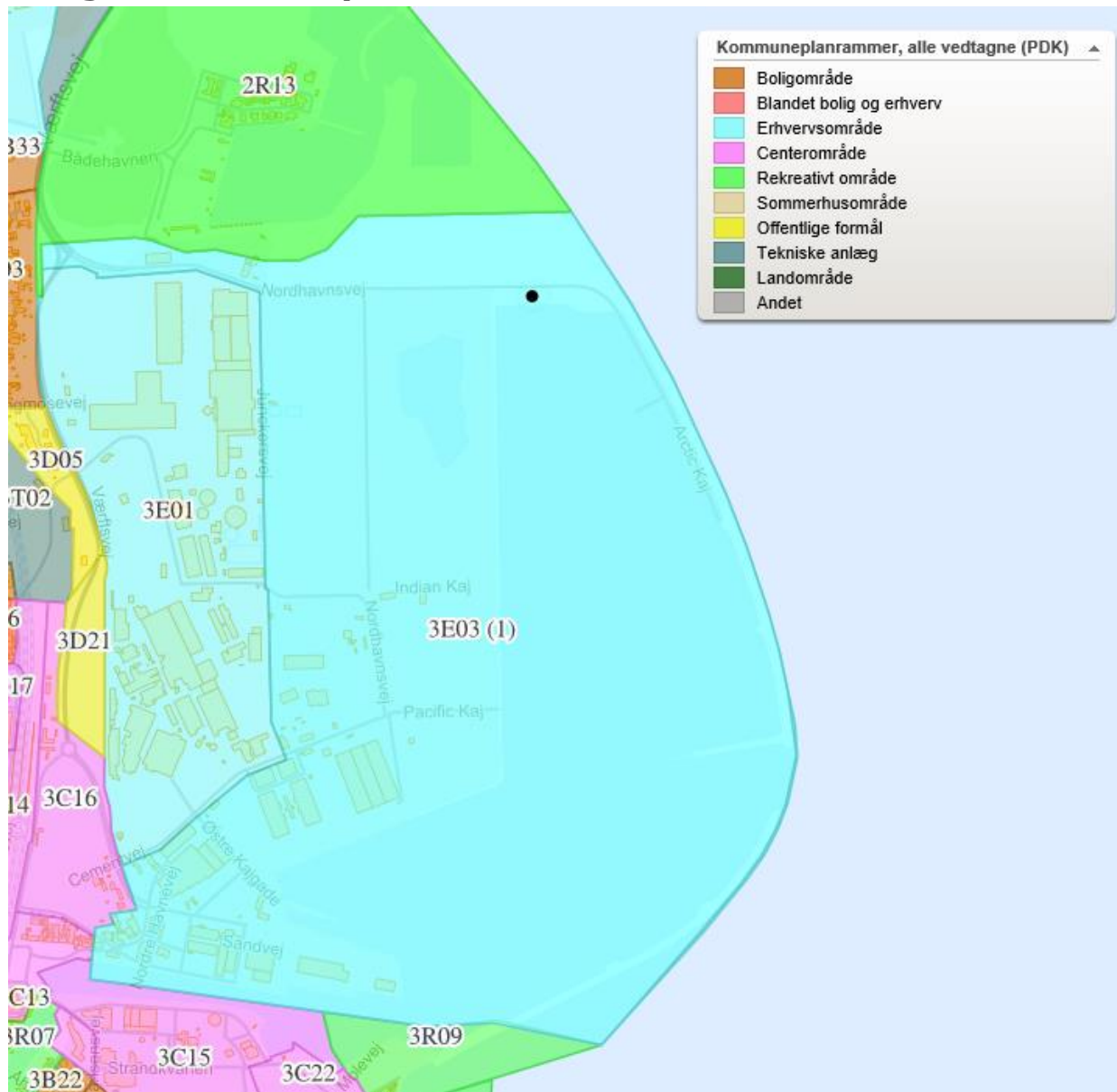


WebGIS Køge Kommune 2020.



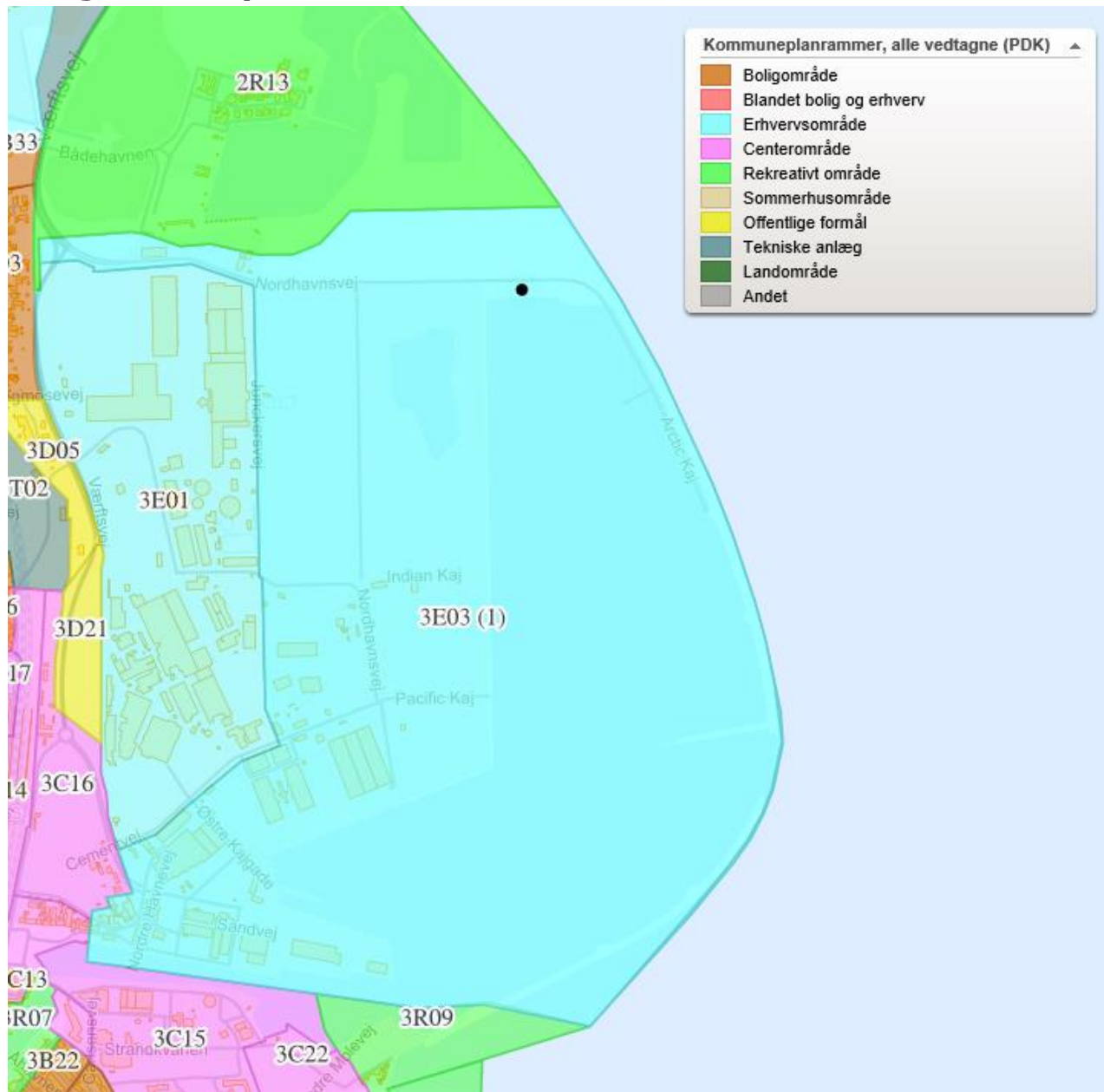


## Bilag 5 Kommuneplanområder



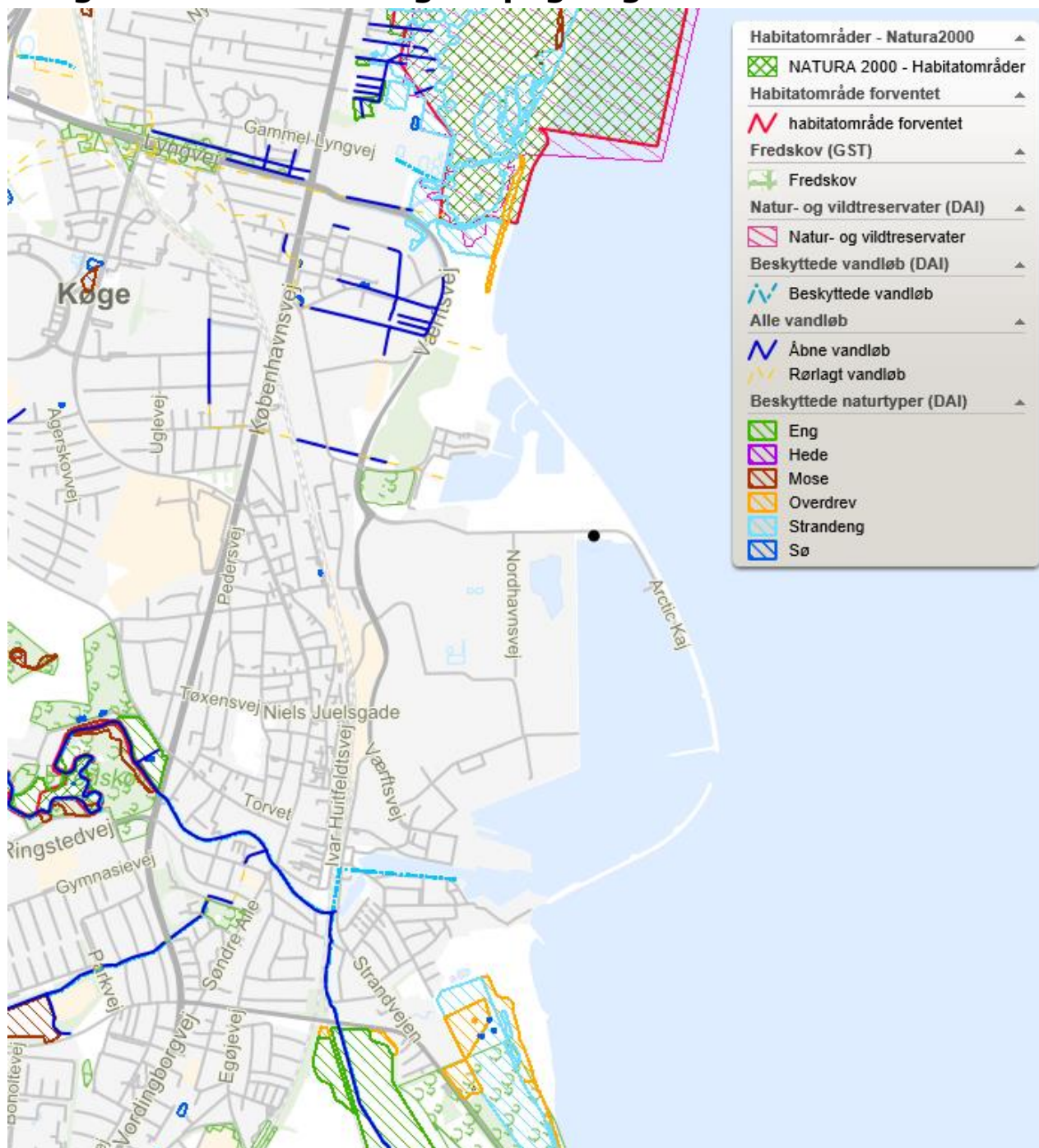
WebGIS Køge Kommune 2020.

## Bilag 6 Lokalplaner



WebGIS Køge Kommune 2020.

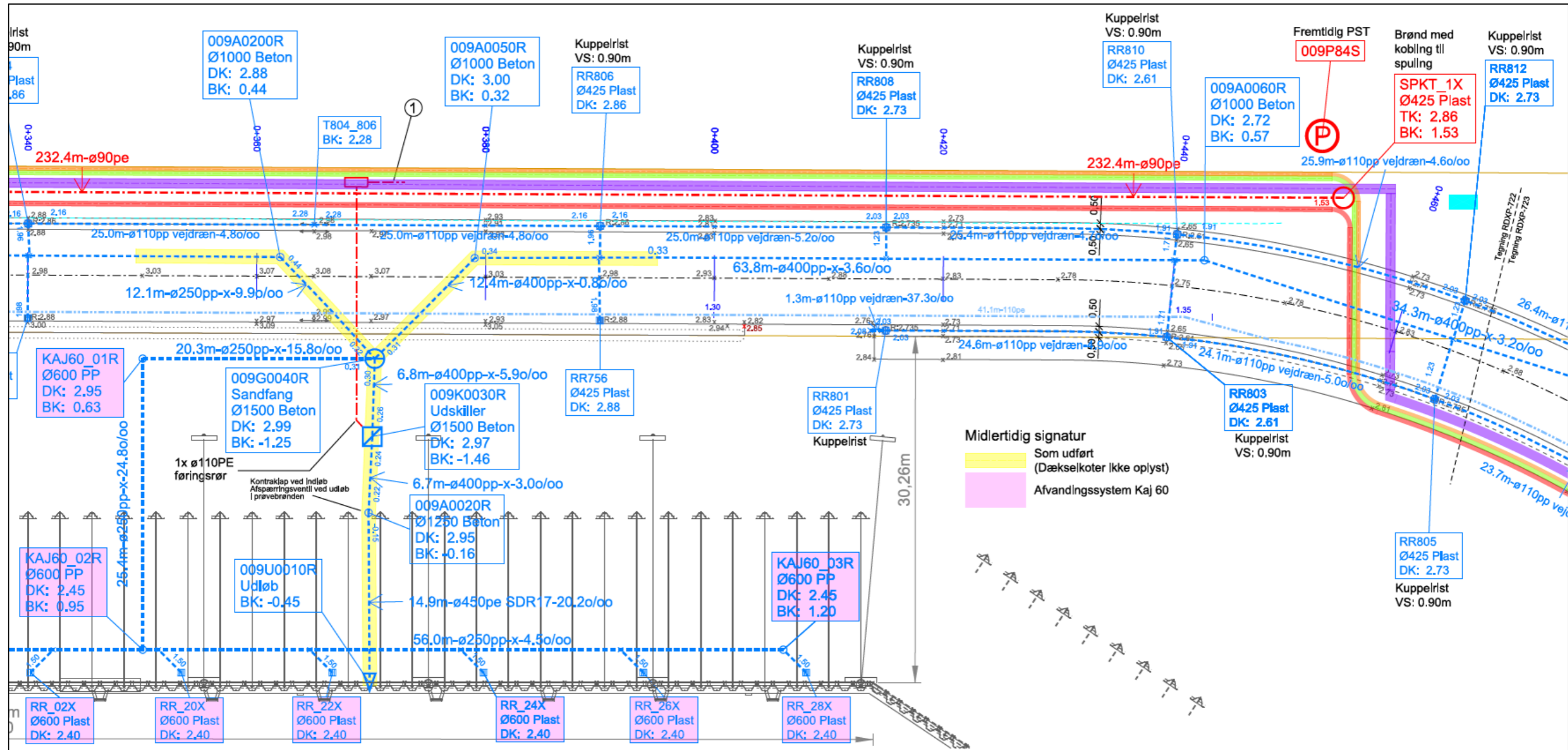
## Bilag 7 Naturområder og -udpegninger



WebGIS Køge Kommune 2020.



# Bilag 8b Afløbstegetning, øst



SIGNATUR:	
Eksisterende ledninger	
	Vandledning
	Regnvand gravitation
	Regnvand trykledning
	Kloak fællesledning
	Splidevand gravitation
	Splidevand trykledning
	Matrikel/tagvand
	Gas
	Fjernvarme
	Lysleder
	Teledatakabel
	Ei, lavspænding
	Ei, højspænding 10kV
	Ei, gadebelysning
	Ventil
Projekterede ledninger	
	Vandledning
	Regnvand gravitation
	Kloak fællesledning
	Splidevand trykledning
	Matrikel/tagvand
	Baglandsdræn
	Spundsdræn
	Baglands-/spundsdræn trykledning
	Ei, kabeltrækrør
	Ei, gadebelysning
	Ei, lavspænding
	Ei, SEAS NVE
	Teletracé TDC
	Tracé Køge Jorddepot
	Eltracé
	Fjernvarmetracé
	Ventil Kvarterhane (vand)
	Ventil Kontra (vand)

Revision/Tekst	Udarb./Tegn.	Kontrolleret	Godkendt	Dato	
2	Splidevand PST rev. Regn Kaj 60 tilføjet	MEMT	BOKY	HSB	2019-10-01
1	Ændringer lftm. flytning af vej i Arctic Kaj	MEMT	KRIS	HSB	2018-06-27

Køge Jorddepot				
Bygherre:	Køge Kommune	Torvet 1 4600 Køge	Telefon: 56 67 67 67 Telefax: 56 65 54 46	Sag.nr.: 45938
Entrepreneur:	Per Aarsleff A/S	Industrholm 2 2650 Hvidovre	Telefon: 36 79 33 33 Telefax: 36 79 33 00	Sag.nr.: 140764
Ingeniør:	Sweco Danmark A/S	Granskoven 8 2600 Glostrup	Telefon: 72 20 72 07 Telefax: 72 42 89 00	Sag.nr.: 23.0303.01
Arkitekt:	Dissing + Wettling arkitektfirma a/s	Dronningens Tværgade 68 1420 København K.	Telefon: 32 83 50 00 Telefax: 32 83 51 00	Sag.nr.: 10308-160
Landskabsarkitekt:	Jeppe Aagaard Andersen	Nordhavnsvej 1 3000 Helsingør	Telefon: 49 20 08 71 Telefax: 49 20 00 71	Sag.nr.: 950

Mål	Format	Udarb./Tegn.	Kontrolleret	Godkendt	Dato
1:250		FLEF/MEMT	KRIS	HSB	2017-07-18

Plan  
Eksisterende og projekterede ledninger  
Arctic Kaj St. 0+220 - 0+460

RDXP-722 2

## Bilag 9 Udtalelser

Her følger høringssvar og bemærkninger fra sagens parter.  
Køge Kommunes svar og bemærkninger dertil fremgår med *kursiv*.

### **Køge Jorddepot A/S (18. december 2020)**

5.2.6.1 Transport                      Bilerne indvejes og registreres IKKE af Køge Jorddepot.

*Greenport oplyser i deres ansøgningsmateriale rev. 2 af 5. oktober 2020, at biler indvejes via Køge Jorddepot. Dette fremgår af udkastet til godkendelsen.*

*Greenport besvarer Køge Jorddepots udtalelse og Køge Kommune tilretter i henhold til dette: Biler kommer enten med vejebilag direkte fra afsenderanlæg eller indvejes/udvejes hos SDK der har egen brovægt. Registrering sker i alle tilfælde ved SDK.*

5.3.1 Støj (del 4)                      Indkørsel til Køge Jorddepot. (burde nok være) indkørsel til Køge Havn (GATE 1).

*Oplysningen stammer fra Greenports ansøgningsmateriale.*

*Greenport besvarer Køge Jorddepots udtalelse og Køge Kommune tilretter i henhold til dette: Ind/udkørsel sker enten via den nordlige eller sydlige ende af Nordhavnsvej.*

6.4 Indretning og drift                Tænker ikke af drift tider skal sammenlignes med Køge Jorddepot, der nok lukker for aktiviteter i løbet af 2021, og denne miljøgodkendelsen løber længere.

*Oplysningen stammer fra Greenports ansøgningsmateriale. Køge Kommune havde i udkastet forsøgt at nedtone sammenstillingen af de to virksomheders driftstider, for at undgå misforståelser. Sammenstillingen fjernes. Se desuden Greenports supplerende oplysninger nedenfor.*

### **Greenport ApS og Golder Associates A/S**

Ingen bemærkninger (17. december 2020).

Den 18. december 2020 fremsendte Greenport ApS dog tilrettede oplysninger om driftstider:

Driftstiden for modtagelse og håndtering af træet vil være hverdage mellem 07:00 og 15:30 og fredage mellem 07:00 og 15:00. Ved lastning/losning af bulk-skib vil driftstiden kunne være længere end dette. Driftstiden for det samlede anlæg vil derfor være 06:30 til 18 på hverdage og 06:30 til 14:00 på lørdage samt undtagelsesvis også aften og nattetimerne såfremt dette kræves.

*De ændrede driftstider indebærer en differentiering af driftsperioden for hhv. modtagelse og håndtering af træ, samt lastning og losning. Modtagelse og håndtering af træ vil ske i stort set de samme tidsrum som oprindeligt oplyst. Det har Køge Kommune ingen bemærkninger til.*

*Ved lastning og losning af bulkskib vil driftstiden dog kunne være længere end oprindeligt oplyst. Der startes stadig først kl. 06.30, men der kan arbejdes helt frem til kl. 18.00 på hverdage. Da den længere arbejdstid om eftermiddagen ligger i dagsperioden, jf. støjvilkårene, har Køge Kommune ingen bemærkninger til det.*

*Ændringen indebærer dog også, at der nu ønskes mulighed for driftstid på lørdage kl. 06.30-14.00, i forbindelse med lastning og losning af bulkskib. Desuden undtagelsesvis drift i aften- og nattetimerne. Der forventes lastning/losning max. 2-6 dage om måneden, hvorved disse*

*driftsperioder (med skærpede støjgrænser) vil have en begrænset forekomst. Støjvilkår er gældende.*

*Køge Kommune bemærker, at de oplyste driftstider, herunder behovet for udvidede driftstider ved lastning og losning svarer til virksomheden Geminor DK APS. Geminor er beliggende Køge Havn og Køge Kommune har godkendt disse driftstider. Derfor har Køge Kommune ingen bemærkninger til de ændrede driftstider. Ændringerne konsekvensrettes i godkendelsen.*

#### **Øvrige udtalelser**

Gemidan A/S: Ingen bemærkninger (17. december 2020).

Køge Havn: Ingen bemærkninger (18. december 2020).

SDK Shipping A/S: Ingen bemærkninger (17. december 2020).

Miljøstyrelsen: Ingen bemærkninger (18. december 2020).

#### **Køge Kommunes afsluttende bemærkninger**

Køge Kommune har ikke foretaget indholdsmæssige ændringer af godkendelsen i forbindelse med høringen, men har dog foretaget enkelte tilretninger. Den vigtigste tilføjelse er, at det nu fremgår af forsiden og indledningen, at miljøgodkendelsen er tidsbegrænset. Dette sker i kraft af vilkår 9, som bestemmer at kaj 60 (selve kajarealet, som hele lejemålet består af) kun må benyttes til den ansøgte aktivitet til og med den 1. juni 2021. Vilkår 2 er tilpasset i overensstemmelse dermed. Såfremt virksomheden ønsker at forlænge tidsperioden, kræver det en forudgående ansøgning til Køge Kommune. Derudover har Køge Kommune konsekvensrettet oplysninger om virksomhedens driftstider.