

Miljøgodkendelse og accept af sikkerhedsniveau



Virksomhedens navn	Linde Gas A/S
Adresse	Nimvej 5, 7120 Vejle Ø
Matrikel	6r, Bredal By, Engum
CVR nr.	10290511
P-nr.	1024150476
Listepunkt	D 201 - Virksomheder, der ved fysiske processer fremstiller organiske eller uorganiske kemiske stoffer, produkter eller mellemprodukter, herunder enzymer, hvor fremstillingen kan give anledning til væsentlig forurening.
Dato	6. juli 2020
Sagsnr.	09.02.04-P19-8-18
Sagsbehandlere	Peter Wade & Asbjørn Svendsen

Indhold

Sammendrag	3
Vejle Kommunes afgørelse	4
Vilkår for miljøgodkendelsen.....	4
Indretning og drift	4
Støj.....	5
Beskyttelse af jord, grundvand og overfladevand	5
Egenkontrol	6
Driftsjournal	6
Indberetning.....	6
Øvrige bemærkninger.....	7
Begrundelse for afgørelse.....	7
Klagevejledning.....	8
Indbringelse for domstol	8
Grundlag for afgørelsen.....	9
Lovgrundlag m.m.	9
Sagsakter	9
Oplysninger om virksomheden	9
Miljøteknisk beskrivelse.....	10
Miljøteknisk vurdering	11
Planforhold	11
Miljøvurdering (VVM).....	11
Vurdering af forholdet til habitatreglerne	11
Natur	11
Indretning og drift	11
Støj.....	12
Luftemission	12
Spildevand	12
Beskyttelse af jord, grundvand og overfladevand	13
Bedste tilgængelige teknik (BAT).....	13
Risikovurdering	14
Kopiliste	17

Sammendrag

Linde Gas A/S har indsendt en ansøgning om etablering af et luftdestillationsanlæg på Nimvej 5, 7120 Vejle Ø. Virksomheden producerer, oplagrer og distribuerer gasserne ilt (oxygen) og kvælstof (nitrogen). Gasserne produceres ved destillation af atmosfærisk luft. Ved destillationen køles atmosfærisk luft ned, så den bliver flydende. Herefter kan luftens indhold af ilt og kvælstof separeres på grund af deres forskellige kogepunkter. Gasserne oplagres i flydende tilstand indtil de distribueres med tankbil.

Aktiviteterne hos Linde Gas A/S er omfattet af Godkendelsesbekendtgørelsens¹ listepunkt D 201 - Virksomheder, der ved fysiske processer fremstiller organiske eller uorganiske kemiske stoffer, produkter eller mellemprodukter, herunder enzymer, hvor fremstillingen kan give anledning til væsentlig forurening. Virksomheden skal derfor miljøgodkendes af Vejle Kommune inden driften må påbegyndes. Miljøgodkendelse indeholder vilkår som virksomheden skal overholde, f.eks. grænseværdier for luftforurening eller støj. Med udgangspunkt i virksomhedens ansøgningsmateriale vurderer Vejle Kommune, at virksomheden har truffet de nødvendige foranstaltninger til at forebygge og minimere miljøpåvirkningen fra den daglige drift, således at aktiviteterne ikke giver anledning til forurening der er uforeneligt med hensyn til omgivelserne. Vejle kommune vurderer derfor, at forudsætningerne for at meddele miljøgodkendelse er opfyldt.

Aktiviteterne hos Linde Gas A/S er også omfattet af Risikobekendtgørelsens² bestemmelser for kolonne 2 virksomheder. Kolonne 2 virksomheder skal udarbejde et sikkerhedsdokument, der skal vise at virksomheden har et højt beskyttelsesniveau for såvel mennesker og miljø på og uden for virksomheden. Sikkerhedsdokumentet danner grundlag for risikomyndighedernes vurdering af om uheld på virksomheden påfører personer og samfund en uacceptabel risiko. Risikomyndighederne udgøres i denne sag af henholdsvis Arbejdstilsynet, Beredskabsstyrelsen, Trekant brand, Sydøstjyllands politi og Vejle Kommune. Den enkelte myndighed træffer afgørelse inden for sit respektive myndighedsområde, Vejle Kommune er således myndighed med hensyn til den miljømæssige påvirkning. Det er Vejle kommunes vurdering, at virksomheden med udarbejdelsen af sikkerhedsdokumentet har belyst faren for større uheld med risikostoffer, samt beskrevet forholdsregler til at forbygge og begrænse følgerne af sådanne uheld. Der er foretaget konsekvensberegninger der viser, at hverken enkelt personer uden for virksomheden, eller samfundet som helhed påføres en risiko som overstiger Miljøstyrelsens acceptkriterier. Vejle Kommune vurderer derfor, at der kan meddeles afgørelse om accept af sikkerhedsniveauet.

¹ Bekendtgørelse nr. 1534 af 9. december 2019 om godkendelse af listevirksomhed

² Bekendtgørelse nr. 372 af 25. april 2016 om kontrol med risikoen for større uheld med farlige stoffer

Vejle Kommunes afgørelse

Vejle Kommune meddeler afgørelse om accept af sikkerhedsniveauet samt miljøgodkendelse til Linde Gas A/S, Nimvej 5, 7120 Vejle Ø, matrikel nr. 48 Bredal By, Engum. Afgørelsen meddeles i henhold til miljøbeskyttelseslovens § 33³. Accept af sikkerhedsniveauet meddeles med henvisning til risikobekendtgørelsens §13 stk. 6.

Miljøgodkendelsen bortfalder hvis den ikke er udnyttet senest 2 år fra den er meddelt.

Godkendelsen gives på følgende vilkår:

Vilkår for miljøgodkendelsen

Indretning og drift

1. Virksomheden skal indrettes og drives i overensstemmelse med oplysningerne i virksomhedens sikkerhedsdokument.
2. Ved driftsophør skal virksomheden forinden orientere tilsynsmyndigheden herom og træffe de nødvendige foranstaltninger for at undgå forureningsfare og for at efterlade stedet i en miljømæssig tilfredsstillende tilstand. En redegørelse for disse tiltag skal sendes til tilsynsmyndigheden senest 3 måneder før driften ophører.
3. Driftspersonalet skal til enhver tid være uddannet i betjening af anlægget og være bekendt med de af miljøgodkendelsens vilkår, og sikkerhedsledelsessystemets instrukser, som har relevans for den enkeltes funktions- og ansvarsområde.
4. De etablerede sikkerhedsforanstaltninger til forebyggelse og begrænsning af uheld skal løbende funktionstestes og vedligeholdes. Dokumentation for udført vedligehold og funktionstest skal fremgå af driftsjournaler.
5. Virksomheden skal løbende arbejde med forbedring af sikkerhedsniveauet, således at unødige risici fjernes, når det er praktisk muligt og økonomisk proportionalt med den opnåede gevinst. Nye oplysninger og erfaringer der har betydning for sikkerheden skal indarbejdes i sikkerhedsledelsessystemet. Der skal løbende følges op på interne og eksterne audits af det anvendte ledelsessystem.
6. Tankene til flydende ilt og kvælstof skal være malet i en farve med en samlet strålevarmerefleksionskoefficient på mindst 70%.

Tankene skal løbende rengøres og males så strålevarmereflekskoefficienten opretholdes.

³ Lovbekendtgørelse nr. 1218 af 25. november 2019 om miljøbeskyttelse

Støj

7. Virksomhedens støjbidrag, målt udendørs som det ækvivalente, korrigerede lydniveau i dB(A), må ikke overskride grænseværdierne i nedenstående tabel:

Grænseværdi Områdetype	Periode 1: Hverdag kl. 07-18 Lørdag kl. 07-14	Periode 2: Hverdag kl. 18-22 Lørdag kl. 14-22 Søn og helligdag kl.07-22	Periode 3: Alle dage kl. 22-07	Støjens maksimal- værdi kl. 22-07
	dB(A)	dB(A)	dB(A)	dB(A)
Erhvervsområder (1.6.E.12)*	60	60	60	-
Boliger i landzone	55	45	40	55
Boligområder for åben og lav boligbebyggelse (7.B.1), (7.B.4), (7.B.5), (1.6.B.6), (1.6.B.12), (1.6.B.16)	45	40	35	50

* Det angivne nr. refererer til områdets plannr. i Vejles kommuneplan 2017-2029

Beskyttelse af jord, grundvand og overfladevand

8. Farligt affald, samt flydende råvarer og hjælpestoffer, der ved spild kan medføre risiko for forurening af jord, grundvand, overfladevand eller kloak skal opbevares i egnede, tætte og lukkede beholdere, der er mærket, så det tydeligt fremgår, hvad beholderne indeholder.

Beholderne skal opbevares under overdækning i form af tag, presenning eller lignende og beskyttet mod vejrlig på en tæt belægning. Oplagspladsen skal være indrettet således, at spild kan holdes inden for et afgrænset område og uden mulighed for afløb til jord, grundvand, overfladevand eller kloak. Området skal kunne rumme indholdet af den største beholder, der opbevares.

9. Udendørs arealer hvor der håndteres kemikalier, der ved spild kan medføre risiko for forurening af jord, grundvand, overfladevand eller kloak skal have tæt belægning.
10. Der skal etableres opsamlingskar under transformatorstationen. Opsamlingskaret skal til enhver tid have kapacitet til at kunne rumme transformatorens samlede olieindhold. Der skal foreligge en procedure for ugentlig kontrol af vandstanden i opsamlingskaret.
11. Udendørs køre- og parkeringsarealer skal indrettes med tæt belægning.

12. Eventuelt spild af flydende råvarer, hjælpestoffer, farligt affald og lignende skal straks opsamles og bortskaffes til godkendt modtageanlæg.

Der skal altid forefindes absorptionsmateriale til opsamling af sådant spild.

Egenkontrol

13. Virksomheden skal på tilsynsmyndighedens forlangende dokumentere at grænseværdierne i vilkår 7 er overholdt når virksomheden er i fuld, normal drift. Tilsynsmyndigheden kan dog højst anmode om dokumentation for at det enkelte vilkår er overholdt en gang pr. kalenderår, med mindre der er tale om opfølgende målinger i forbindelse med en allerede konstateret overskridelse af grænseværdierne for støj.

Dokumentationen skal foreligge i form af støjmåling, eller –beregning, udført og afrapporteret som ”Miljømåling – ekstern støj” jf. Bekendtgørelse nr. 1071 af 28. oktober 2019 om kvalitetskrav til miljømålinger.

Tilsynsmyndigheden skal have en kopi af dokumentationen senest 6 uger efter anmodningen er fremsendt.

Udgifter til egenkontrollen afholdes af virksomheden.

14. Tætte belægninger og opsamlingskar skal kontrolleres for utætheder og revnedannelser mindst en gang årligt.

Utætheder skal udbedres, så hurtigt som muligt efter at de er konstateret.

15. Der skal foretages ugentlig pejling af væskniveauet i opsamlingskaret under transformatoren.

Driftsjournal

16. Der skal føres driftsjournal over:

- årligt eftersyn af tætte belægninger og opsamlingskar
- ugentlig pejling af væskestand i opsamlingskar under transformator
- tømning af sandfang og olieudskillere
- vedligehold og funktionsafprøvning af sikkerhedskritisk udstyr, jf. vilkår 4
- driftsforstyrrelser eller uheld, der har medført forurening eller risiko for forurening af omgivelserne samt opfølgende handlinger

Det skal fremgå af driftsjournalen hvem der har udført egenkontrollen, dato for eftersyn, resultat af eftersyn samt oplysning om udførte foranstaltninger.

Driftsjournalen skal være tilgængelig for tilsynsmyndigheden i mindst 5 år.

Indberetning

17. Driftsforstyrrelser eller uheld, der har medført forurening af omgivelserne skal omgående meddeles til miljømyndigheden.

18. Senest 2 uger efter en hændelse, jf. vilkår 17, skal der fremsendes en skriftlig redegørelse til tilsynsmyndigheden indeholdende en beskrivelse af de omstændigheder, der formodes at have ligget til grund for driftsforstyrrelsen/uheldet. Af redegørelsen skal tillige fremgå, hvilke tiltag der er, eller påtænkes, iværksat for at hindre lignende fremtidige driftsforstyrrelser eller uheld.

Øvrige bemærkninger

- Hvor der i vilkårene anvendes betegnelsen "tæt belægning" menes en fast belægning, der i løbet af påvirkningstiden er uigennemtrængelig for de forurenende stoffer, der håndteres på arealet.
- Virksomheden skal senest den dag anlægget påbegynder driften sende en skriftlig meddelelse til Vejle Kommune om driftsstart, jf. Godkendelsesbekendtgørelsen § 39.

Begrundelse for afgørelse

Vejle Kommune vurderer:

- at virksomheden har truffet de nødvendige foranstaltninger til at forebygge og begrænse forureningen fra den nye produktion
- at projektet i sig selv, eller i forbindelse med andre planer og projekter, kan udelukkes at have en væsentlig påvirkning af Natura 2000-områder og bilag IV arter, hvorfor en nærmere konsekvensvurdering af projektets påvirkning af Natura 2000-områder, jf. habitatbekendtgørelsens §6, ikke er nødvendig. Dette er vurderet i forbindelse med miljøvurderingsafgørelse (VVM-screening) af 15. marts 2019.
- at de ansøgte aktiviteter kan foretages på stedet uden at påføre omgivelserne forurening, som er uforenelig med hensynet til omgivelsernes sårbarhed og kvalitet.

Med udgangspunkt i ovenstående vurderer Vejle Kommune, at forudsætningerne for at meddele miljøgodkendelse til Linde Gas A/S er til stede.

På baggrund af sikkerhedsdokumentet er det Vejle Kommunes vurdering:

- at risikobekendtgørelsens krav til dokumentets omfang og indhold er opfyldt, herunder en systematisk identifikation af mulige farekilder kombineret med en systematisk vurdering af de nødvendige sikkerhedsforanstaltninger til at forebygge og begrænse de mulige farer.
- at virksomheden har foretaget de nødvendige tiltag til at indrette og drive anlægget på en forsvarlig måde der ikke giver anledning til unødigt risiko for omgivelserne.
- at de væsentligste risici for større uheld er beskrevet, og at virksomhedens sikkerhedsforanstaltninger og det opnåede sikkerhedsniveau er acceptabelt i henhold til miljøbeskyttelseslovgivningen under forudsætning af, at virksomheden efterlever vilkårene i denne afgørelse, samt de sikkerhedsforanstaltninger, der er beskrevet i sikkerhedsdokumentet.

Med udgangspunkt i ovenstående vurderer Vejle Kommune, at forudsætningerne for at meddele afgørelse om accept af sikkerhedsniveauet er til stede.

Klagevejledning

Afgørelsen vil blive offentliggjort på [Digital MiljøAdministration](#) og Vejle Kommunes hjemmeside www.vejle.dk/afgoerelser den 6. juli 2020

Afgørelsen vil endvidere blive annonceret i Ugeavisen Vejle og Hedensted avis.

Hvis du ønsker at klage over denne afgørelse, kan du klage til Miljø- og Fødevareklagenævnet.

Klagefristen udløber den 3. august 2020.

Du klager via Klageportalen, som du finder via www.naevneneshus.dk, www.borger.dk eller www.virk.dk. Du logger på klageportalen med NEM-ID. En klage er indgivet, når den er tilgængelig for Vejle Kommune via klageportalen. Når du klager, skal du betale et gebyr på 900,- kr. for borgere og 1.800,- kr. for virksomheder, organisationer og offentlige myndigheder.

I klageportalen sendes din klage automatisk først til Vejle Kommune. Hvis Vejle Kommune fastholder afgørelsen, sender kommunen klagen videre til behandling i nævnet via klageportalen. Du får besked om videresendelsen.

Miljø- og Fødevareklagenævnet afviser din klage, hvis du sender den uden om klageportalen, medmindre du forinden er blevet fritaget for brug af klageportalen. Hvis du ønsker at blive fritaget for at bruge klageportalen, skal du sende en begrundet anmodning via mail til Miljø- og Fødevareklagenævnet, mfkn@naevneneshus.dk. Nævnet afgør herefter, om du kan fritages for at bruge klageportalen. Se betingelserne for at blive fritaget på www.naevneneshus.dk.

Virkning af at der klages

En klage over en miljøgodkendelse meddelt efter miljøbeskyttelsesloven § 33 har ikke opsættende virkning, medmindre Miljø- og Fødevareklagenævnet bestemmer andet. Det betyder, at miljøgodkendelsen kan udnyttes, inden klagen er afgjort. Udnyttelsen sker dog for egen regning og risiko, da Miljø- og Fødevareklagenævnet kan ændre afgørelsen.

Orientering ved klagefristens udløb

Linde Gas A/S vil ved klagefristens udløb blive orienteret om eventuelle klager som er modtaget.

Indbringelse for domstol

Hvis afgørelsen ønskes prøvet ved en domstol, skal sagen være anlagt inden 6 måneder efter, at den endelige afgørelse er meddelt, jf. miljøbeskyttelsesloven §101.

Grundlag for afgørelsen

Lovgrundlag m.m.

- Lovbekendtgørelse nr. 1218 af 25. november 2019 om miljøbeskyttelse
- Bekendtgørelse nr. 1534 af 9. december 2019 om godkendelse af listevirksomheder
- Bekendtgørelse nr. 372 af 25. april 2016 om kontrol med risikoen for større uheld.
- BREF noterne ”Energieffektivitet”, ”Emissioner fra oplagring” og ”Industrielle kølesystemer”
jf. <https://eippcb.jrc.ec.europa.eu/reference>

Miljøgodkendelsen er behandlet efter § 33 i miljøbeskyttelsesloven. Miljøgodkendelser efter § 33 stk. 1 er omfattet af en retsbeskyttelsesperiode på 8 år fra modtagelsen eller ved påklage 8 år fra endelig afgørelse. Herefter kan myndigheden tage de enkelte vilkår op til revision. Da der er tale om en risikovirksomhed kan risikorelaterede vilkår tages op til revision inden for de 8 år, bl.a. i forbindelse med den 5-årige revision af sikkerhedsdokumentation. Der henvises til miljøbeskyttelseslovens §41a, stk. 2, punkt 6.

Sagsakter

- Ansøgning om miljøgodkendelse modtaget 20.12.2018.
- Risikoanmeldelse modtaget 23.11.2018.
- Sikkerhedsdokument modtaget 22.1.2020.

Oplysninger om virksomheden

Ansøger

Linde Gas A/S

Nimvej 5, 7120 Vejle Ø

Tlf. 32 83 66 00

kundeservice.dk@linde.com

Virksomhed

Linde Gas A/S

Nimvej 5, 7120 Vejle Ø

Matrikelnr. 6r, Bredal By, Engum

Cvr. 10290511

P-nr. 1024150476

Listepunkt: D 201 - Virksomheder, der ved fysiske processer fremstiller organiske eller uorganiske kemiske stoffer, produkter eller mellemprodukter, herunder enzymer, hvor fremstillingen kan give anledning til væsentlig forurening

Virksomhedens kontaktperson

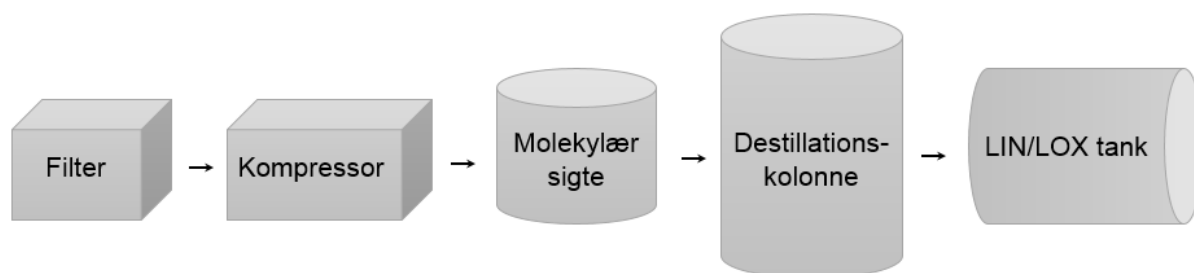
Max Engelberth

Tlf. 32 83 66 00

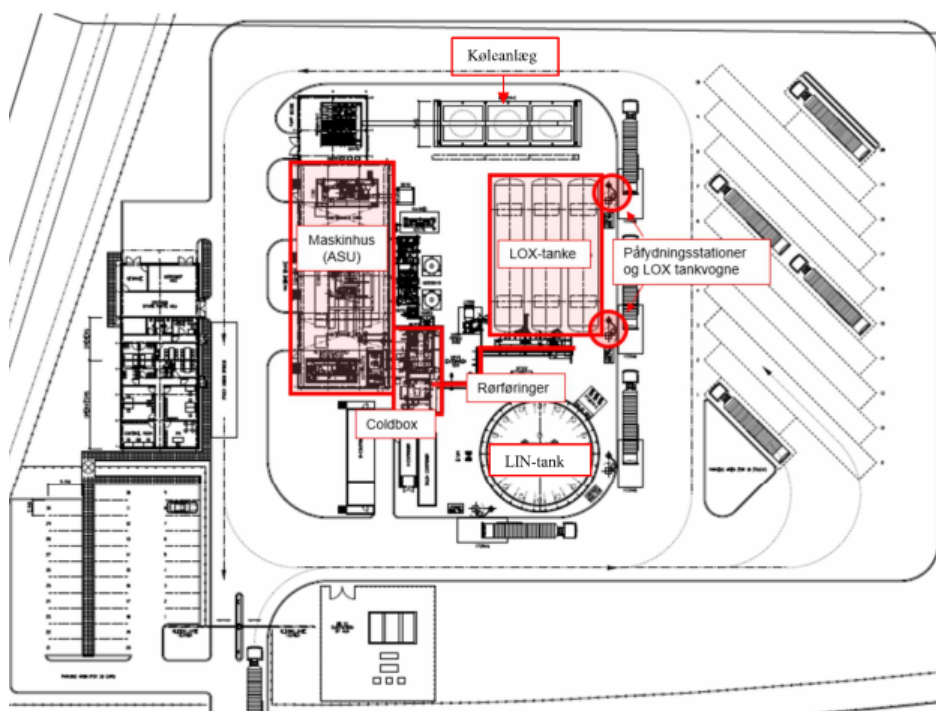
Max.engelberth@linde.com

Miljøteknisk beskrivelse

Linde Gas A/S producerer, oplagrer og distribuerer gasserne ilt (oxygen) og kvælstof (nitrogen). Gasserne produceres ved destillation af atmosfærisk luft. Ved destillationen køles atmosfærisk luft ned, så den bliver flydende. Herefter kan luftens indhold af ilt og kvælstof separeres på grund af deres forskellige kogepunkter. Gasserne oplagres i flydende tilstand indtil de distribueres med tankbil. Nedenstående blokdiagram viser en forenklet illustration af produktionen, startende med indtag af atmosfærisk luft i diagrammets venstre side og sluttende med oplag af flydende ilt (LOX) og kvælstof (LIN) i diagrammets højre side.



Virksomhedens overordnede indretning fremgår af nedenstående tegning



Virksomhedens sikkerhedsdokument og ansøgning om miljøgodkendelse indeholder en mere detaljeret beskrivelse af procesanlægget.

Miljøteknisk vurdering

Planforhold

Virksomheden er placeret i lokalplansområde nr. 1056, område E2. Området er udlagt til erhvervsformål i miljøklasse 1-6. Området kan f.eks. anvendes til transport- og logistikvirksomhed, fremstillings-, lager- og værkstedsvirksomhed, engroshandel, håndværks- og servicevirksomhed og tilknyttet administration. Vejle Kommune har vurderet, at det ansøgte projekt er i overensstemmelse med plangrundlaget.

Miljøvurdering (VVM)

Det ansøgte projekt er omfattet af nedenstående punkter i Miljøvurderingsloven⁴:

- 6.a – Behandling af mellemprodukter og fremstilling af kemiske produkter.
- 6.c – Anlæg til oplagring af olie samt petrokemiske og kemiske produkter
- 10.a – Anlægsarbejder i erhvervsområder til industriformål

Vejle Kommune har d. 15. marts 2019 truffet afgørelse om, at det anmeldte projekt ikke har væsentlig indvirkning på miljøet. Projektet er derfor ikke omfattet af miljøvurderingspligt, jf. miljøvurderingslovens § 21, stk. 1. Kommunens afgørelse vedrørende miljøvurderingspligt er behandlet som en særskilt sag, journalnr. 01.16.04-P19-4-18.

Vurdering af forholdet til habitatreglerne

I forbindelse med miljøvurderingen af det anmeldte projekt (VVM-screeningsafgørelse af 15. marts 2019) er der foretaget en vurdering af projektets eventuelle indvirkning på Natura 2000 områder samt arter omfattet af Habitatdirektivets bilag IV. Vejle Kommune vurderede, at projektet i sig selv, eller i forbindelse med andre planer og projekter, kan udelukkes at have en væsentlig påvirkning af Natura 2000-områder og bilag IV arter. En nærmere konsekvensvurdering af projektets påvirkning af Natura 2000-områder, jf. habitatbekendtgørelsens §6⁵, er således ikke nødvendig.

Natur

Proceskølevand afledes via et regnvandsbassin, som er omfattet §3 i naturbeskyttelsesloven, til Bjørnkær grøft som er et beskyttet vandløb. Kommunens vurdering med hensyn til påvirkning af regnvandsbassin og vandløb er nærmere beskrevet i særskilt sag om afledning af spildevand til regnvandskloakken (journalnr. 06.11.01-P19-115-18).

Virksomhedens øvrige aktivitet påvirker ikke beskyttet natur.

Indretning og drift

Indretning og drift af virksomheden er indgående drøftet med virksomheden og de øvrige risikomyndigheder, på baggrund af miljøansøgningen og den indsendte sikkerhedsdokument.

⁴ Lov nr. 425 af 18. maj 2016 om miljøvurdering af planer og programmer og af konkrete projekter (VVM)

⁵ Bekendtgørelse nr. 1595 af 6. december 2018 om udpegning og administration af internationale naturbeskyttelsesområder samt beskyttelse af visse arter

Det er Vejle Kommunes vurdering, at indretningen og driften af Linde Gas A/S forventes at leve op til høje sikkerhedsmæssige og miljømæssige standarder.

Med baggrund i denne vurdering har Vejle Kommune valgt at begrænse antallet og typen af stillede vilkår. Der stilles et overordnet vilkår om, at sikkerhedsdokumentets indhold skal efterleves. Dette fremgår i øvrigt af risikobekendtgørelsen. Herudover har kommunen valgt at stille krav til uddannelse, funktionstest og vedligehold af sikkerhedskritiske udstyr, løbende forbedringer og opfølgning på gennemførte interne og eksterne audits.

Støj

Der forekommer støj fra stationære støjkluder, bl.a. pumper, kompressorer og køleanlæg, samt støj fra intern kørsel med lastbil på virksomhedens udendørs arealer. Virksomheden er placeret i et industriområde og afstanden til nærmeste beboelse er ca. 750 m. Det vurderes, at det ansøgte projekt kan gennemføres uden at give anledning til væsentlig støjpåvirkning af omgivelserne, forudsat at virksomheden indrettes og drives som beskrevet i ansøgningsmaterialet. Der fastsættes vilkår om virksomhedens støjbidrag til omgivelserne, jf. Miljøstyrelsens vejledende grænseværdier.

Den forventede daglige transport til/fra virksomheden udgøres af 10-20 lastbiler, 5-15 personbiler samt eksterne håndværkere og lignende. Vejnettet i området er dimensioneret med henblik på tunge transporter til og fra industriområdet. Området er relativt tæt trafikeret grundet nærheden til motorvej E45 og Vejle transportcenter. Det vurderes, at transport til og fra virksomheden udgør en beskedent del af områdets samlede transport, samt at transporten ikke vil give anledning til væsentlige miljømæssige gener i omgivelserne.

Luftemission

Virksomheden separerer ilt og kvælstof fra atmosfærisk luft. Når ilt og kvælstof er fraskilt udledes de resterende komponenter i luften til atmosfæren. Udledning af de resterende komponenter vurderes at være uden betydning for luftkvaliteten i området. Den daglige drift vil i mindre omfang give anledning til emission af ilt og kvælstof fra procesanlæg, lagertanke og ved fyldning af tankvogne. Emission af ilt og kvælstof fra den almindelige drift vurderes imidlertid ikke at udgøre en risiko, da der er tale om emission af mindre mængder gas som hurtig opblandes med den omgivende luft. Virksomhedens aktiviteter giver ikke anledning til emission af forurenende eller lugtende stoffer. Der stilles derfor ikke vilkår vedrørende afkasthøjder eller rensesforanstaltninger.

Spildevand

Virksomheden har indsendt en ansøgning om tilladelse til udledning af kondensat, proceskølevand og overfladevand til et kommunalt regnvandsbassin. Vandet fra regnvandsbassinet ledes via Bjørnkær grøft, som er en del af Gesager Å-systemet, til Horsens Fjord. Ansøgningen om udledningstilladelse er behandlet som en særskilt sag (journalnr. 06.11.01-P19-115-18). Vilkår vedrørende spildevand og overfladevand meddeles i særskilt tilladelse, der stilles derfor ikke vilkår vedrørende spildevandshåndtering i miljøgodkendelsen

Beskyttelse af jord, grundvand og overfladevand

Der anvendes forskellige olier og kemikalier i produktionen. Oplag og håndtering af produkterne foregår indendørs på tæt underlag. I tilknytning til virksomhedens drift vil der forekomme kørsel med og parkering af lastbiler, hvilket potentielt set kan medføre en risiko for spild af olie og brændstof. Virksomheden er placeret i indvindingsoplandet til Lysholt vandværk. Indvindingsoplande sidestilles som udgangspunkt med ”områder med særlige drikkevandsinteresser”. Med henblik på at minimere risikoen for forurening af jord og grundvand stilles der vilkår vedrørende oplag og håndtering af forurenende stoffer, samt vilkår vedrørende indretning af udendørs befæstede arealer.

Bedste tilgængelige teknik (BAT)

Det er et grundlæggende princip i miljøbeskyttelsesloven, at forurenende virksomheder skal begrænse forureningen mest muligt ved at anvende den bedste tilgængelige teknik. Linde Gas A/S er omfattet af godkendelsesbekendtgørelsens listepunkt D201. Da der ikke er udarbejdet standardvilkår, der almindeligvis betragtes som BAT, skal virksomhedens aktiviteter i stedet vurderes med udgangspunkt i godkendelsesbekendtgørelsens bilag 6.

Produktionen af flydende ilt og kvælstof er en energikrævende proces der samtidig giver anledning til en anseelig mængde kølevand. Vejle Kommune vurderer derfor, at det ved vurdering af BAT vil være relevant at have fokus på disse punkter. Vejle Kommune har i forbindelse med vurdering af virksomhedens BAT tiltag bl.a. taget udgangspunkt i de tværgående BAT-referencedokumenter (BREF'er) for henholdsvis ”Energieffektivitet”, ”Emissioner fra oplagring” og ”Industrielle kølesystemer”. I henhold til BREF'erne og godkendelsesbekendtgørelsens bilag 6 er det bl.a. BAT:

- at have strukturerede vedligeholdelsesprogrammer med henblik på at forebygge energispild som følge af defekt materiel
- at genindvinde procesvarme
- at implementere et energiledelsessystem
- at male lagertanke i en farve med høj refleksionsegenskaber
- at recirkulere kølevand med henblik på at minimere forbruget af grundvand og udledningen af varmt vand til recipient.
- at monitorere kølevandets indhold af additiver med henblik på at minimere forbruget af biocider, korrosionsinhibitorer m.m.
- at forhindre uheld og begrænse følgerne heraf

Linde Gas A/S har i sit sikkerhedsdokument samt i ansøgningsmaterialet til miljøgodkendelse beskrevet forskellige BAT tiltag herunder:

- indretning af produktionsanlæg med henblik på at forhindre uheld med både risikostoffer samt olie og kemikalier
- procedurer og instrukser for uddannelse af driftspersonale samt drift af produktionsanlægget, hvilket medvirker til at minimere risikoen for betjeningsfejl med tilhørende uheld
- procedure for vedligeholdelse af produktionsanlægget samt registrering af vedligehold i SAP system

- varmepumper til genanvendelse af procesvarme
- recirkulering af kølevand og monitoring af kølevandsadditiver

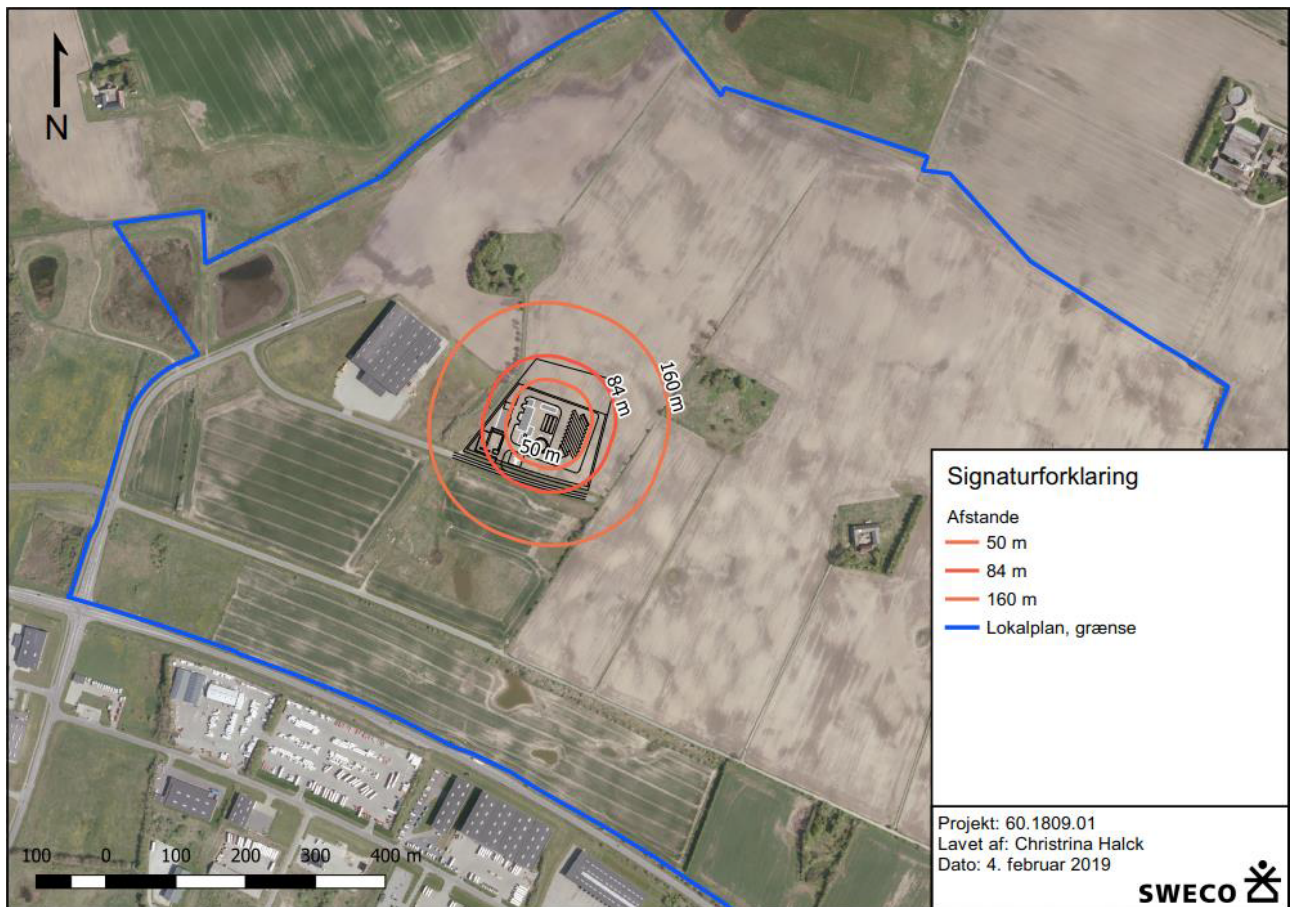
Linde Gas A/S har et certificeret energiledelsessystem (iso 50001) og kvalitetsledelsessystem (iso 9001).

Vejle Kommune vurderer med udgangspunkt i ovenstående, at Linde Gas A/S med implementeringen af et energiledelsessystem, samt ved at indrette og drive produktionsanlægget som beskrevet i ansøgningsmaterialet, opfylder kravet om at anvende den bedst tilgængelige teknologi.

Risikovurdering

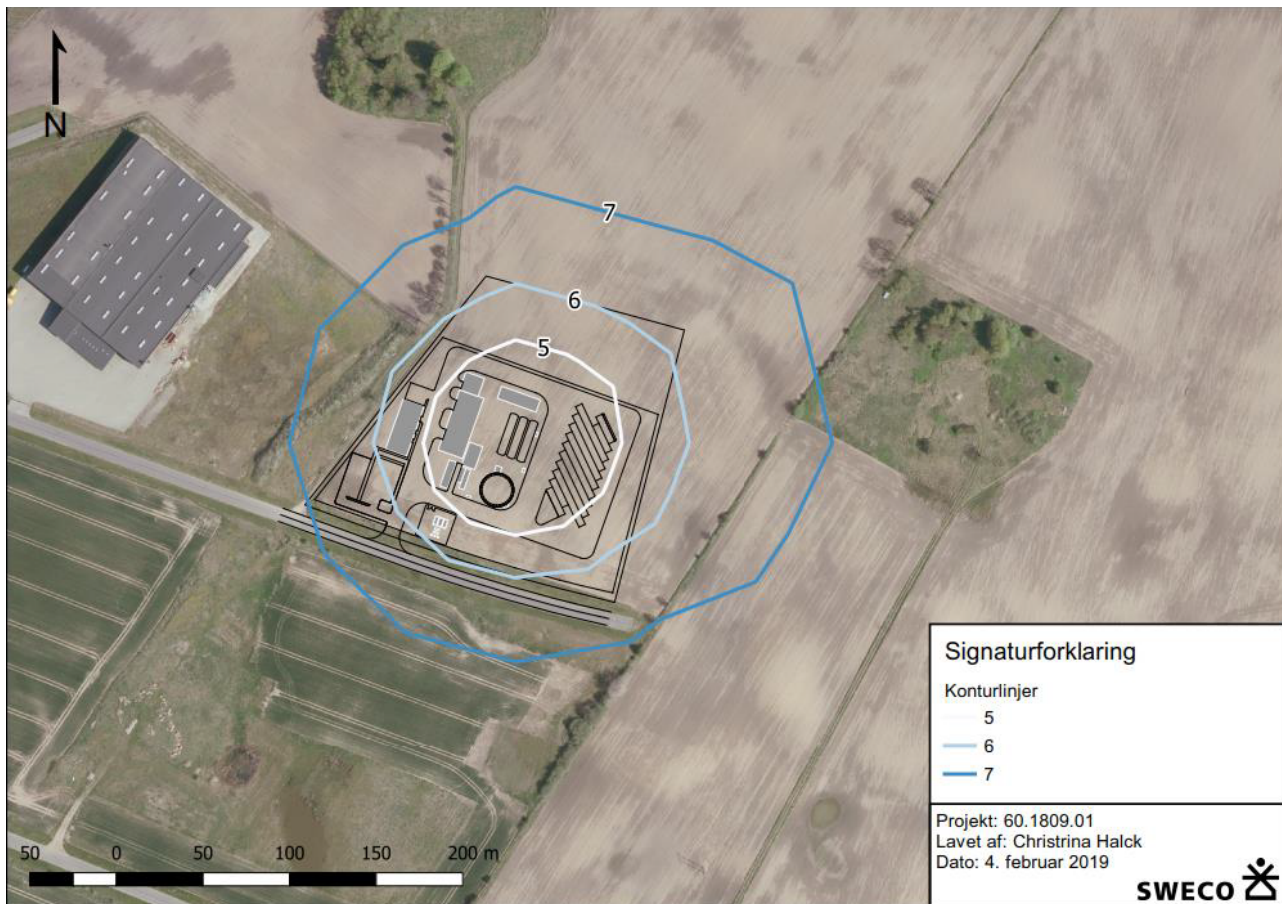
Linde Gas A/S er omfattet af risikobekendtgørelsens bestemmelser for kolonne 2 virksomheder, da virksomhedens oplag af ilt overstiger 200 ton. Ilt er en brandnærende gas, som kan forstærke en brand, samt kan give anledning til selvantændelse af materialer hvis iltkoncentrationen overstiger 35%. Linde Gas A/S har udarbejdet et sikkerhedsdokument jf. risikobekendtgørelsens bilag 3. Sikkerhedsdokumentet indeholder en beskrivelse af produktionsanlæggets indretning og uheldsforebyggende sikkerhedsforanstaltninger. Sikkerhedsdokumentet indeholder også en risikoanalyse. Risikoanalysen er lavet med henblik på at identificere mulige farekilder, som kan give anledning til større uheld. Risikoanalysen viser, at risikoen for større uheld primært er knyttet til udslip af flydende ilt fra defekte pumpe-slanger, rør og rørflanger. Med udgangspunkt i risikoanalysen er der foretaget en beregning af henholdsvis konsekvensafstand for dimensionerende uheld, den maksimale konsekvensafstand samt den stedbundne risiko for de uheldsscenerier der potentielt kan medføre alvorlige konsekvenser for tredje part og som har en estimeret hyppighed større end en gang pr. en milliard år

I henhold til Miljøstyrelsens kvalitative acceptkriterier må der som udgangspunkt ikke forekomme, eller være planlagt, følsom arealanvendelse f.eks. boliger inden for konsekvensafstanden for det dimensionerende uheld. Som det fremgår af nedenstående figur 1 holder kurven for det dimensionerende uheld sig inden for virksomhedens matrikelskel, der er derfor ingen følsom arealanvendelse inden for denne zone. Inden for den maksimale konsekvensafstand kan der som udgangspunkt accepteres virksomheder og følsom arealanvendelse, hvor i mod institutioner som hospitaler, brandstationer m.v. bør undgås i denne zone. Kurven for den maksimale konsekvensafstand går en smule ud over virksomhedens matrikelskel men der forekommer ikke er følsom arealanvendelse inden for zonen.



Figur 1 - konsekvensafstande. 50 m: kurve for dimensionerende uheld. 84 m: kurve for maksimal konsekvensafstand. 160 m: Kurve for beredskabsplanlægning.

I henhold til Miljøstyrelsens kvantitative acceptkriterier må aktiviteterne på en risikovirksomhed ikke give anledning til, at arbejdspladser på andre virksomheder udsættes for en stedbunden risiko for dødsfald der er større end 10^{-5} pr. år. Almen beboelse og andre områder som frekventeres af den almene befolkning, inklusive skoler, ældreboliger, o.l., må ikke udsættes for en stedbunden risiko for dødsfald der overstiger størrelsesordenen 10^{-6} pr. år. Som det fremgår af nedenstående figur 2 holder 10^{-5} iso-risikokurven (hvid) sig inden for virksomhedens matrikelskel, der er således ikke ansatte på andre virksomheder der udsættes for uacceptabel stor risiko. Iso-risikokurven for 10^{-6} (lyseblå) går en smule ud over virksomhedens matrikelskel men der forekommer ikke er følsom arealanvendelse inden for zonen, der er derfor ingen almene personer der udsættes for en uacceptabel stor risiko.



Figur 2 – iso-risikokurver for stedbunden risiko. Figuren viser risikoen for, at der kan ske et dødsfald, hvis en person befinder sig inden for den hvide kurve, den lyseblå kurve og den mørkeblå kurve. Dette er henholdsvis 1 gang pr. 100.000 år, 1 gang pr. 1 million år og 1 gang pr. 10 millioner år.

Samfundsmæssig risikovurdering

Samfundsrisiko udtrykker risikoen for at en gruppe mennesker på en gang bliver udsat for konsekvenserne af et uheld. Beregning af samfundsrisikoen tager udgangspunkt i forholdet mellem uheldsfrekvensen og det antal mennesker der dør, eller skades, som følge af uheldet. Ved meget sjældent forekommende uheld accepteres således et højere antal dødsfald pr. uheld end ved mere hyppigt forekommende uheld. Den samfundsmæssige risiko beregnes normalt kun hvis der forekommer følsom anvendelse inden for 10^{-6} iso-kurven for stedbunden risiko. Som det fremgår af figur 2 forekommer der ikke følsom anvendelse inden for 10^{-6} kurven. For at illustrere sikkerhedsniveauet, har Linde Gas A/S alligevel foretaget en beregning af den samfundsmæssige risiko. Beregningen viser, at acceptkriteriet for den samfundsmæssige risiko er overholdt med stor margin (faktor 19). Aktiviteterne hos Linde Gas A/S påfører således ikke samfundet en uacceptabel risiko.

Samlet vurdering risiko

Risikomyndighederne (Beredskabsstyrelsen, Trekant Brand, Arbejdstilsynet, Sydøstjyllands politi og Vejle Kommune) har sammen vurderet sikkerhedsdokumentet og sikkerhedsniveauet på

virksomheden. Vejle Kommunes opgave med hensyn til risikobekendtgørelsen er relateret til de tilfælde, hvor større uheld på virksomheden kan give anledning til skade på miljøet, eller mennesker uden for virksomhedens eget område.

Det er Vejle Kommunes vurdering, at virksomheden har beskrevet de væsentligste risici for større uheld, samt implementeret de nødvendige sikkerhedsforanstaltninger med henblik på at forebygge og begrænse uheld. Virksomheden har dokumenteret, at Miljøstyrelsens acceptkriterier for henholdsvis stedbunden og samfundsmæssig risiko er overholdt. Vejle Kommune vurderer derfor, at virksomhedens sikkerhedsforanstaltninger og det opnåede sikkerhedsniveau er acceptabelt og opfylder kriterierne i miljøbeskyttelseslovgivningen.

Kopiliste

Orientering om afgørelsen er sendt til nedenstående:

- Styrelsen for patientsikkerhed, Tilsyn og Rådgivning syd
- Danmarks Naturfredningsforening
- Danmarks Naturfredningsforening, lokalafdeling Vejle
- Dansk Ornitologisk Forening
- Dansk Ornitologisk Forening, lokalafdeling Vejle
- Friluftsrådet