



SKIVEKOMMUNE

**Miljøgodkendelse til
Vilevej 2B
7870 Roslev**



**efter § 16 a til svinebrug
4. december 2023**



1. Oplysninger om bedriften

Bedrift:

| | |
|----------------|-------------------------|
| Adresse: | Vilevej 2B, 7870 Roslev |
| Ejendomsnummer | 7790136133 |
| Matr. nr.: | 2a, Vile By |
| CVR-nummer: | 34072515 |

Konsulent:

| | |
|-------------|------------------------------|
| Virksomhed: | Gråkjær |
| Adresse: | Fabersvej 15, 7500 Holstebro |

Husdyrgodkendelse.dk

| | |
|--------------|------------------|
| IT-skema nr: | 213652 version 5 |
| IE-brug | Ja |

Vigtige datoer:

| | |
|---|---|
| Skive Kommune modtog ansøgningen | 31. maj 2021 Genindsendt med reduceret projekt og ny ansøger den 9. maj 2023 |
| Offentlig annoncering af ansøgning i lokale ugeaviser | 8. december 2023 |
| Offentlig annoncering af ansøgning på hjemmeside | 30. november 2023 |
| Udkast til naboer og andre berørte | 27. oktober 2023 |
| Partshøring af ansøger | 27. oktober 2023 |
| Godkendelsen blev meddelt og annonceret | 4. december 2023 |
| Klagefristen udløb | 2. januar 2024 |



2. Indholdsfortegnelse

| | |
|--|-----------|
| 1. OPLYSNINGER OM BEDRIFTEN | 1 |
| BEDRIFT: | 1 |
| KONSULENT: | 1 |
| HUSDYRGODKENDELSE.DK | 1 |
| VIGTIGE DATOER: | 1 |
| 2. INDHOLDSFORTEGNELSE | 2 |
| 3. KORT BESKRIVELSE AF ANSØGNINGEN | 4 |
| 4. IKKE TEKNISK RESUMÉ | 4 |
| ÆNDRINGER I PRODUKTIONSOMFANG, STALDE OG HUSDYRGØDNINGSLAGRE | 4 |
| BELIGGENHED | 4 |
| TRANSPORTER | 4 |
| PRODUKTIONENS PÅVIRKNING AF OMGIVELSERNE | 4 |
| HUSDYRGØDNING | 4 |
| ANDRE MILJØPÅVIRKNINGER | 4 |
| SAMLET AMMONIAKEMISSION, BAT EMISSIONSNIVEAU OG AMMONIAKDEPOSITION PÅ NATUROMRÅDER | 4 |
| ANVENDELSE AF BEDST ANVENDELIG TEKNIK | 5 |
| ALTERNATIVE LØSNINGER OG 0-ALTERNATIV | 5 |
| HUSDYRBRUGETS OPHØR | 5 |
| 5. VILKÅR FOR HUSDYRPRODUKTION PÅ VILEVEJ 2B, 7870 ROSLEV | 6 |
| DRIFT OG INDRETNING | 6 |
| OPHØR | 6 |
| DISPENSATION | 6 |
| STALDE OG PRODUKTIONER | 6 |
| AMMONIAKREDUCERENDE TILTAG | 7 |
| HUSDYRGØDNING | 7 |
| VASKEPLADS OG AFLEDNING AF VASKEVAND | 8 |
| OLIETANKE | 8 |
| STØJ | 8 |
| STØV, LUGT OG SKADEDYR | 8 |
| OLIE, KEMIKALIER OG AFFALD | 9 |
| EGENKONTROL | 9 |
| 6. GODKENDELSE OG LOVGRUNDLAG | 10 |
| ANDRE EJENDOMME | 10 |
| FORHOLD TIL IE-DIREKTIVET | 10 |
| OFFENTLIGGØRELSE AF ANSØGNINGEN | 12 |
| ORIENTERING OM UDKAST TIL NABOER | 12 |
| MILJØKONSEKVENSRAPPORT | 12 |
| 7. DISPENSATION | 12 |
| 8. UDNYTTELSE, KONTINUITET OG RETSBESKYTTELSE | 12 |
| UDNYTTELSE | 12 |
| KONTINUITET | 12 |
| RETSBESKYTTELSE | 13 |
| REVURDERING | 13 |
| 9. ANDEN LOVGIVNING | 13 |
| 10. HØRING, OFFENTLIGGØRELSE OG KLAGEVEJLEDNING | 14 |
| PARTSHØRING AF ANSØGER | 14 |



| | |
|--|-----------|
| ORIENTERING AF NABOER | 14 |
| ORIENTERING AF ANDRE | 16 |
| OFFENTLIGGØRELSE | 17 |
| KLAGEVEJLEDNING OG SØGSMÅL | 17 |
| LISTE OVER INTERESSETER | 17 |
| 11. BESKRIVELSE OG VURDERING AF HUSDYRPRODUKTION PÅ VILEVEJ 2B, 7870 ROSLEV ... | 18 |
| PRODUKTIONSAREAL, INDRETNING OG DRIFT | 18 |
| BYGNINGSMÆSSIGE ÆNDRINGER OG ANLÆGSARBEJDE | 19 |
| UHELD OG DRIFTSFORSTYRRELSER | 19 |
| LANDSKABELIGE VÆRDIER | 21 |
| AFSTANDSKRAV | 22 |
| KULTURMILJØ | 24 |
| AMMONIAK | 25 |
| NATUR OG HABITATOMRÅDER | 25 |
| NATURA 2000-OMRÅDER | 29 |
| BILAG IV ARTER | 30 |
| JORD OG GRUNDVAND | 30 |
| OVERFLADEVAND | 30 |
| OPBEVARINGSKAPACITET | 31 |
| LUGT | 31 |
| STØJ | 33 |
| RYSTELSER | 34 |
| STØV | 35 |
| SKADEDYR OG UHYGIEJNISKE FORHOLD | 35 |
| TRANSPORT | 35 |
| LYSGENER | 37 |
| AFFALDSPRODUKTION | 37 |
| OPBEVARING AF DØDE DYR | 37 |
| SPILDEVAND OG VANDFORBRUG | 38 |
| ENERGIFORBRUG | 38 |
| 12. BAT AFSNIT | 39 |
| AMMONIAKEMISSION | 39 |
| BAT DAGLIG DRIFT | 40 |
| BAT FODRING | 40 |
| BAT OPBEVARING AF HUSDYRGØDNING | 41 |
| EGENKONTROL OG DOKUMENTATION | 42 |
| OPHØR | 42 |
| ALTERNATIVER | 43 |
| 13. KONKLUSION | 43 |
| GENERELLE VIRKNINGER | 43 |
| 14. BILAG OVERSIGT | 45 |
| BILAG 1: LOVGIVNING OG VEJLEDNING | 46 |
| BILAG 2: SITUATIONSPLAN FOR VILEVEJ 2B, 7870 ROSLEV | 47 |



3. Kort beskrivelse af ansøgningen

Ansøgningen drejer sig om godkendelse af eksisterende stalde med produktionsareal og lovliggørelse af klimacontainer på Vilevej 2B, 7870 Roslev. Ansøger er ejer af ejendommen. Stalde og gyllebeholder er lejet ud.

Tidligere godkendelser

Miljøgodkendelse efter § 12 fra 22. april 2009 og et tillæg fra 8. januar 2018.

Tilladt produktion:

- 910 søer
- 24.300 smågrise fra 7,2 – 30 kg
- 500 slagtesvin fra 30 – 110 kg

Der foretages ingen ændringer i det eksisterende produktionsanlæg eller produktion. Dog er der opsat en klimacontainer, som er en del af denne godkendelse.

Der ansøges om et produktionsareal på 3.377 m² til soproduktion med smågrise. Der er ønske om at få en godkendelse i det nye husdyrgodkendelse.dk, så det er kvadratmeter produktionsareal, der bliver gældende i stedet for antal dyr og DE. Der er opsat en klimacontainer på 26 m² produktionsareal.

4. Ikke teknisk resumé

Ændringer i produktionsomfang, stalde og husdyrgødningslagre

Der foretages ingen ændringer i eks. staldanlæg. Der er opsat en ny klimacontainer til pattegrise.

Beliggenhed

Ejendommen er placeret, så lugtgenerne fra det samlede anlæg ikke overstiger grænseværdierne for henholdsvis nabobeboelse, samlet bebyggelse og byzone. Afstanden fra lugtcentrum af anlægget til nærmeste nabo uden landbrugspligt er 493 meter, nærmeste samlet bebyggelse er 545 meter og til byzone er 565 m.

Ejendommen er beliggende udenfor beskyttelseslinjer og fredninger.

Transporter

Der sker ingen ændringer i antal af transportere, da det er en mindre udvidelse, og det vil være en større mængde foder, gylle og dyr, der nu kan transporteres.

Produktionens påvirkning af omgivelserne

Lugtemission

Lugtgenerne fra husdyrbruget forventes ikke at genere omkringboende, eftersom lugtgenestandene til henholdsvis nabo uden landbrugspligt, samlet bebyggelse og byzone er overholdt.

Støv, støj og flue

Det vurderes ikke, at der vil opstå øgede gener med hensyn til støv, støj og fluer.

Husdyrgødning

På ejendommen sammen med lejede beholder er der tilstrækkelig opbevaringskapacitet. Der opbevares gylle i gyllebeholder på ejendommen.

Andre miljøpåvirkninger

Produktionen overholder alle gældende normer for opbevaring og udbringning af gylle, håndtering af spildevand og affald, støjbelastning af omgivelser med videre.

Samlet ammoniakemission, BAT emissionsniveau og ammoniakdeposition på naturområder

Den samlede ammoniakemission fra husdyrbrugets er på i alt 3.996 kg N/år. BAT emissionsniveauet er 3.997 kg N/år, hvilket betyder, at BAT kravet er overholdt.

Alle afskæringskriterier til kategori 1, 2 og 3 natur er overholdt.

Nordvest for anlægget er nærmeste KAT 2 natur beliggende. Der er cirka 1,1 km til beregningspunktet. Der er en totalbelastning på 0,1 kg N/ha7år.

Det nærmeste Natura 2000-område er cirka 9,8 km nordøst for anlægget. Totalbelastningen er 0,0 kg N/ha/år.

Cirka 133 meter nord for staldene ligger et overdrev, som er registreret som § 3 Natur. Der er 0,0 kg N/ha/år i merbelastning til dette område, hvilket overholder afskæringskriteriet på 1 kg N/ha/år.



Anvendelse af Bedst Anvendelig Teknik

Der er anvendt BAT indenfor følgende områder: Energi, vand, management, foder, staldindretning, miljøteknologi og opbevaring af husdyrgødning.

Alternative løsninger og 0-alternativ

Alternative løsninger har været diskuteret, men det vurderes, at det ansøgte projekt tager hensyn til naboer og omgivende natur og miljø og opfylder kravene til en effektiv husdyrproduktion.

0-alternativet beskriver forholdene, hvis godkendelsen ikke finder sted. 0-alternativet vil betyde en fastholdelse af den nuværende godkendelse, indtil produktionsapparatet er slidt ned. Ud fra et økonomisk synspunkt vil dette være u hensigtsmæssigt.

Husdyrbrugets ophør

Ved husdyrbrugets ophør, rengøres stalde- og gødningsopbevaringsanlæg. Eventuel nedbrydning af stalde og fortank/gyllebeholder vil ske i henhold til gældende regler.

Der er ikke truffet foranstaltninger for forebyggelse af forurening ved virksomhedens ophør, da virksomheden ikke forventes lukket ned. Desuden vil en eventuel forurening sandsynligvis kun kunne stamme fra håndtering af gylle. Eftersom dette er lagt i faste rammer, anses det ikke for hensigtsmæssigt at foretage yderligere.



5. Vilkår for husdyrproduktion på Vilevej 2B, 7870 Roslev

Drift og indretning

1. Vilkårene i denne godkendelse skal være overholdt, når godkendelsen meddeles.
2. Godkendelsen skal altid være tilgængeligt på landbruget. Den ansvarlige for driften og de øvrige ansatte skal kende vilkårene i denne.
3. Miljøgodkendelsen fra 2009, revurderingen fra 2017 og tillægget fra 2018 bortfalder, når denne miljøgodkendelse meddeles.
4. Ved husdyrbrugets overdragelse (f.eks. nyt CVR-nr.) eller ved dyreholdets ophør, så skal Skive Kommune orienteres.
5. Der skal være en beredskabsplan på ejendommen. Beredskabsplanen skal altid være tilgængelig og placeret således, at alle ansatte på ejendommen har fri adgang til den. Alle ansatte skal være bekendt med beredskabsplanens indhold og placering. Beredskabsplanen skal opdateres efter behov og forevises tilsynsmyndigheden ved forlangende.

Ophør

6. Ophør af drift af stalde eller gødningsopbevaringsanlæg skal meddeles til Skive Kommune.
7. Når en stald eller gødningsopbevaringsanlæg ikke længere anvendes, så skal alt husdyrgødning, foderrester og spildevand fjernes og stald/gødningsopbevaringsanlæg skal rengøres.
8. Ved ophør som husdyrbrug, så skal alt farligt affald vedrørende husdyrbruget afleveres i henhold til Skive Kommunes affaldsregulativ.

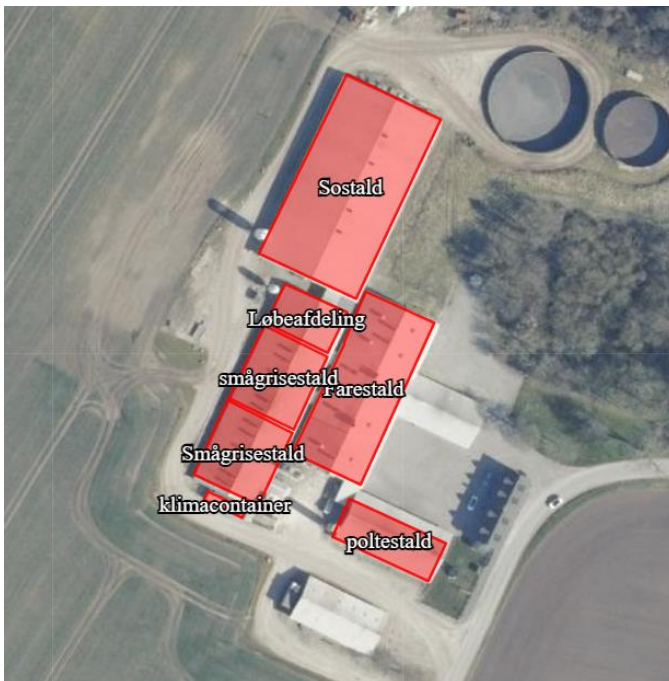
Dispensation

9. Klimacontaineren må placeres indtil 15 meter fra naboskel.

Stalde og produktioner

10. Godkendelsen omfatter:

| Staldafsnit | Størrelse m ² | Produktionsareal m ² | Gulvtype | Dyretype |
|----------------|--------------------------|---------------------------------|---|-------------------------|
| Løbeafdeling | 259 | 143 | Individuel opstaldning, delvis spaltegulv | Søer, golde og drægtige |
| Farestald | 1.127 | 687 | Kassestier, fuldspaltegulv | Søer, diegivende |
| Poltestald | 377 | 314 | Delvis spaltegulv 25 – 49 % fast gulv | Slagtesvin |
| Smågrisestald | 497 | 365 | To-klimastald, delvis spaltegulv | Smågrise |
| Sostald | 1.797 | 1.477 | Løsgående, delvis spaltegulv | Søer, golde og drægtige |
| smågrisestald | 490 | 365 | To-klimastald, delvis spaltegulv | Smågrise |
| Klimacontainer | 33 | 26 | To-klimastald, delvis spaltegulv | Smågrise |



11. Staldene skal være indrettet med de gulvtyper, som angivet i skemaet ovenover.

12. Stalde med delvis spaltegulv skal have minimum 25 % fast gulv.

Ammoniakreducerende tiltag

13. Gyllekanalerne i sostald – i alt 1.045 m² skal forsynes med køleslanger, der forbindes med en varmepumpe.

14. Den gennemsnitlige specifikke køleeffekt skal mindst være 20 W/m² og den specifikke køleeffekt må maksimalt være 30 W/m².

15. Varmepumpen skal levere en årlig køleydelse på mindst 20 W/m² – 183.084 kWh.

16. Den årlige driftstid skal være mindst 8.760 timer.

17. Varmepumpen skal være forsynet med en timetæller til dokumentation af årlig driftstid.

18. Gyllekølingsanlægget skal være forsynet med et trykovervågningsystem, en alarm samt en sikkerhedsanordning, der i tilfælde af lækage stopper gyllekølingsanlægget. Gyllekølingsanlægget må ikke kunne genstarte automatisk.

19. Vedligeholdelse af gyllekølingsanlægget skal ske i overensstemmelse med producentens vejledning. Vejledningen skal opbevares på husdyrbruget.

20. Ved udskiftning af varmepumpen, skal dokumentation for køleeffekt på gyllekøleanlæg indsendes til tilsynsmyndigheden før anlægget tages i drift.

Husdyrgødning

21. "Lille tank" 1 må maksimalt have et overfladeareal på 320 m².

22. "Stor tank" må maksimalt have et overfladeareal på 657 m².

23. Håndtering af gylle skal foregå under opsyn.

24. Påfyldning af gyllevogne/lastbiler skal foregå på en plads med afløb til opsamlingsbeholder for flydende husdyrgødning eller med gyllevogne, der har pumpe og returløb.



25. Husdyrbruget skal have en opbevaringskapacitet på minimum 9 måneder.

26. Hvis der laves nye opbevaringsaftaler, så skal der indsendes kopi af opbevaringsaftalen til Skive Kommune.

Vaskeplads og afledning af vaskevand

27. Al indvendig rengøring af dyretransportvogne, og al vask og rengøring af maskiner og redskaber med husdyrgødning eller foder skal foregå på en støbt plads med fast bund. Afledning af vaskevandet skal ske til en opsamlings- eller gyllebeholder.

Olietanke

28. Tankning af diesel- og fyringsolie skal til enhver tid ske på en plads med fast og tæt bund. Pladsen skal være overdækket. Der skal være opsyn under hele tankningen.

Støj

29. Husdyrbrugets samlede bidrag til støjbelastningen i omgivelserne må ikke overstige følgende værdier, målt ved nabobeboelser eller deres opholdsarealer, angivet som det ækvivalente, konstante, korrigerede støjniveau målt i dB(A). Tallene i parentes angiver midlingstiden¹ inden for den pågældende periode:

| | Tidsrum | Støjniveau i åbent land | Støjniveau ved grænsen til sommerhusområde | Midlingstid |
|--------------------|-----------|-------------------------|--|-------------|
| Hverdage | Kl. 07-18 | 55 dB(A) | 45 dB(A) | (8 timer) |
| Aften | Kl. 18-22 | 45 dB(A) | 40 dB(A) | (1 time) |
| Nat | Kl. 22-07 | 40 dB(A) | 35 dB(A) | (1/2 time) |
| Lørdage | Kl. 07-14 | 55 dB(A) | 45 dB(A) | (7 timer) |
| Lørdage | Kl. 14-18 | 45 dB(A) | 40 dB(A) | (4 timer) |
| Søn- og helligdage | Kl. 07-18 | 45 dB(A) | 40 dB(A) | (8 timer) |

30. Støj fra husdyrbruget må i natperioden (kl. 22 – 07) ikke overstige 55 dB(A) i det åbne land og 50 dB(A) ved sommerhusområde målt som spidsværdi.

31. Skive Kommune kan bestemme, at husdyrbruget skal dokumentere, at grænseværdierne for støj er overholdt, dog højst 1 gang årligt. Dokumentationen skal sendes til tilsynsmyndigheden sammen med oplysninger om driftsforholdene under målingen/beregningen. Målingerne/beregningerne skal udføres og rapporteres som "Miljømåling – ekstern støj" af en enhed, som er optaget på Miljøstyrelsens liste over godkendte laboratorier. Virksomhedens støj skal dokumenteres ved måling eller efter gældende vejledninger fra Miljøstyrelsen, pt. Nr. 6/1984 om Måling af ekstern støj og nr. 5/1993 om Beregning af ekstern støj fra virksomheder.

Målingerne/beregningerne skal foretages på/for de mest støjbelastede områder udenfor virksomhedens grund og under de mest støj belastede driftsforhold - eller efter anden aftale med miljømyndigheden.

Støv, lugt og skadedyr

32. Ventilationen skal holdes ren. Det skal rengøres minimum 1 gang årligt.

33. Foderspild, spild af husdyrgødning og lignende skal fjernes fra udleveringsrum, udenomsarealer og tilkørselsveje, så der ikke opstår støv og lugtgener eller tilhold af skadedyr.

34. Der skal være en god staldhygiejne i stalden. Fodringsanlæg skal holdes rent.

35. Fluebekæmpelse skal ske i overensstemmelse med retningslinjerne fra Institut for Agroøkologi, Aarhus Universitet.

¹ Midlingstiden er gennemsnitlig støj over tid kombineret med middelværdien over tid.



36. Hvis Skive Kommune vurderer, at driften giver anledning til flere støv, lugt eller fluegener end forventet, så skal ejer af husdyrbruget få lavet en handlingsplan om, hvordan generne kan reduceres. Handleplanen skal godkendes af Skive Kommune, og derefter gennemføres. Udgifter til handleplanen og gennemførelse af den skal afholdes af husdyrbruget.

Olie, kemikalier og affald

37. Farlige produkter (kemikalier, insektgifte og olier) og farligt affald skal opbevares i beholdere beregnet til formålet og beholderne skal være tydeligt mærkede med indhold. Oplagspladsen skal være under tag og uden afløb. Den skal være indrettet, så lækage og spild kan opsamles. Der må ikke være risiko for, at spild kan forurene jord og grundvand. Opsamlingskapaciteten skal svare til volumen af den største beholder. Der må ikke være risiko for opsamling af slagregn og sne.

Egenkontrol

38. Der skal føres logbog over:

- Rengøring og vedligeholdelse af ventilationsanlæg.
- Kvittering for aflevering af farligt affald.
- Fluebekæmpelse i stalden i forbindelse med handleplanen jf. vilkår om handleplan for fluebekæmpelse.

Gyllekøling

39. Der skal indgås en skriftlig aftale med en godkendt montør med VPO certifikat eller tilsvarende certificering om kontrol og service af gyllekølingsanlægget mindst én gang årligt. Den årlige kontrol skal som minimum bestå af følgende: - afprøvning og funktionssikring af trykovervågningssystemet, alarmen samt sikkerhedsanordningen, kontrol af kølekredsens ydelse, aflæsning og registrering af driftstimer.

40. Enhver form for driftsstop skal noteres i logbog med angivelse af årsag og varighed. Tilsynsmyndigheden skal underrettes ved driftsstop, der har en varighed på mere end 1 uge.

41. Registreringen fra logbogen, den skriftlige kontrolaftale, de årlige kontrolrapporter samt øvrige servicereporter, skal opbevares på husdyrbruget i mindst fem år og forevises på tilsynsmyndighedens forlangende.



6. Godkendelse og lovgrundlag

Skive Kommune meddeler hermed godkendelse til svinebruget og til at etablere en klimacontainer på Vilevej 2B, 7870 Roslev.

Godkendelsen er meddelt på grundlag af oplysningerne i ansøgningen og på ovenstående vilkår, og husdyrbruget skal fremover drives efter disse.

Ansøgningen er behandlet efter husdyrloven og tilhørende bekendtgørelser:

- Lov om husdyrbrug og anvendelse af gødning m.v., nr. 1572 af 20. december 2006, jf. lovbek. nr. 520 af 1. maj 2019.
- Bekendtgørelse om godkendelse og tilladelse m.v. af husdyr. Bek. nr. 443 af 26. april 2023.
- Bekendtgørelse om miljøregulering af dyrehold og om opbevaring af gødning, nr. 2243 af 29. november 2021.

Husdyrbruget er omfattet af § 16 a i husdyrloven.

Andre ejendomme

Husdyrbruget er ikke teknisk, forurenings- eller driftsmæssigt forbundet med andre husdyrbrug.

Leca Gris ApS, som lejer stalden, ejer andre ejendommen, men der er ikke nogen af dem, der er teknisk forbundet med hinanden, da de geografisk ikke er beliggende tæt på hinanden.

Det er erhvervsmæssigt nødvendigt at ansøge om denne godkendelse, eftersom husdyrbruget i dag er reguleret efter den "gamle" husdyrlov. Det vil være hensigtsmæssigt, at få husdyrholdet reguleret efter den nye husdyrlov.

Derudover er det efter en samlet vurdering af andre landskabelige og driftsmæssige årsager vurderet, at ejendommen ikke vil påvirke det omkringliggende landskab.

Forhold til IE-direktivet

Lovgivning ved IE-direktivet

Husdyrbruget har mere end 750 stipladser til søer. Derfor er den omfattet af IE-direktivet.

Miljøledelse

Husdyrbruget skal have miljøledelse. Det betyder, at der skal formuleres en miljøpolitik og fastsættes miljømål. Derudover skal der laves en handleplan for at nå det eller de fastsatte miljømål, og minimum 1 gang årligt skal miljøarbejdet evalueres, og systemet skal gennemgås.

Oplæring af personale

Den ansvarlige for husdyrbruget skal udarbejde oplæringsmateriale og oplære personalet i følgende:

- Relevant lovgivning.
- Transport og udbringning af husdyrgødning.
- Planlægning af aktiviteter.
- Beredskabsplanlægning og -styring.
- Reparation og vedligeholdelse af udstyr.

Oplæringsmaterialet skal løbende opdateres, og det skal være tilgængeligt for personalet og kunne fremvises for tilsynsmyndigheden på forlangende.

Regelmæssig kontrol, reparation, vedligeholdelse og beredskab

Der skal udarbejdes og følges en plan for kontrol, reparation og vedligeholdelse af husdyrbruget, inklusiv materiel. Planen skal laves med henblik på at forebygge uheld og have et beredskab for håndtering af uventede emissioner og hændelser.

Planen for regelmæssig kontrol, reparation og vedligeholdelse skal minimum omfatte:

- Gyllebeholdere (for tegn på skader, nedbrydning eller utætheder).
- Gyllepumper, -mikser, -separatorer og -spredere.
- Forsyningssystemer til vand og foder.
- Varme-, køle- og ventilationssystemer samt temperaturfølere.
- Siloer og transportudstyr (f.eks. ventiler og rør).
- Udstyr til drikkevand
- Maskiner til udbringning af husdyrgødning samt doseringsmekanisme- eller dyse



Beredskabsplanen skal som minimum omfatte:

- En plan over husdyrbruget med angivelse af drænsystemer og vandkilder og spildevandskilder.
- Handlingsplaner for håndtering af visse potentielle hændelser (f.eks. brande, utætte eller kollapsede gyllebeholdere, ukontrolleret afstrømning fra møddinger og olieudslip).
- Tilgængeligt udstyr til håndtering af forureningsulykker (f.eks. udstyr til tilstopning af drænrør og opdæmning af grøfter samt oliesug, absorberingsmåtter eller ruller til olieudslip).

Hændelser eller uheld

Hvis der sker hændelser eller uheld på husdyrbruget, som påvirker miljø væsentligt, så skal Skive Kommune have besked. Det skal samtidig beskrives, hvilke tiltag der er sket for at begrænse miljøpåvirkningen fra hændelsen eller uheldet.

Foder

Husdyrbrugets udskillelse af kvælstof skal reduceres enten ved at anvende fasefodring tilpasset dyrenes behov i produktionsperioden, reducere indholdet af råprotein ved hjælp af en god aminosyrebalance eller bruges et eller flere fodertilsætningsstoffer, der nedsætter den samlede mængde kvælstof, der udskilles. Husdyrbruget kan anvende en kombination af de nævnte teknikker.

Husdyrbrugets udskillelse af fosfor skal reduceres enten ved at anvende fasefodring tilpasset dyrenes behov i produktionsperioden, eller bruge et eller flere fodertilsætningsstoffer, der nedsætter den samlede mængde fosfor, der udskilles. Husdyrbruget kan anvende en kombination af de nævnte teknikker.

Det skal kunne dokumenteres, at der fodres som ovenfor nævnt. Dokumentationen skal opbevares i 5 år og kunne forevises på forlangende i forbindelse med tilsyn.

Energieffektiv belysning

Husdyrbruget er forpligtet til at anvende energieffektiv belysning i overensstemmelse med reglerne i det til enhver tid gældende bygningsreglement. Dette krav gælder ved ændring eller udskiftning af eksisterende belysningssystem eller belysningsanlæg.

Fakturaer for udskiftning skal gemmes i fem år og kunne forevises på forlangende i forbindelse med tilsyn.

Støvemissioner fra staldanlæg

Husdyrbruget skal enten reducere støvproduktionen fra foder og strøelse, ved at anvende en metode til at binde støv i staldanlæggene eller behandle afgangsluft fra staldanlæggene med et luftrensningssystem.

Manglende overholdelse af vilkår

Hvis der er vilkår i godkendelsen, som der ikke kan overholdes i en kortere eller længere periode, så skal Skive Kommune have besked. Der skal samtidig redegøres for, hvilke tiltag som husdyrbruget foretager, for at vilkårene igen kan overholdes.

Årlig indberetning

Hvert år skal der indberettes egenkontrol til Skive Kommune. Egenkontrollen skal indsendes senest den 31. december og indeholde dokumentationen for det foregående kalenderår. Dog kan indsendelse undgås, hvis husdyrbruget har haft et tilsyn, hvor egenkontrollen er gennemgået i det seneste kalenderår.

Egenkontrollen skal indeholde:

- Logbøger for eventuel miljøteknologi på ejendommen.
- Dokumentation for miljøledelsessystemet.
- Logbøger over gennemførte kontroller, reparationer, vedligeholdelser og beredskab.
- Dokumentation for overholdelse af fodringskravene.

Ophør

Hvis antallet af stipladser reduceres, så husdyrbruget ikke længere er omfattet af IE-direktivet, så skal Skive Kommune have besked senest 4 uger efter.

I forbindelse med dette, så skal der indsendes en kort beskrivelse af, om der kan være en risiko for, at jorden er forurennet fra driften af husdyrbruget.

Beskrivelsen skal indeholde:

- Hvilke farlige stoffer (olie og kemikalier), som har været anvendt på husdyrbruget.
- Hvordan de farlige stoffer er opbevaret.



- Hvordan de farlige stoffer er blevet brugt.
- Hvordan de farlige stoffer er bortskaffet.

Offentliggørelse af ansøgningen

Ansøgningen er et IE-brug. Derfor har Skive Kommune informeret offentligheden om ansøgningen i lokale ugeaviser den 8. december 2021 med en frist på 2 uger for at komme med bemærkninger eller spørgsmål. Der er også informeret på Skive Kommunes hjemmeside i perioden den 30. november 2021 til den 23. december 2021.

Skive Kommune har ikke modtaget bemærkninger eller spørgsmål i perioden. Der er ingen, som har anmodet om at få udkast til miljøgodkendelsen tilsendt i høringsperioden.

Orientering om udkast til naboer

Skive Kommune har orienteret naboer og andre berørte om udkastet til godkendelsen til husdyrbruget den 27. oktober 2023. Der var frist til at komme med bemærkninger den 1. december 2023.

Miljøkonsekvensrapport

Husdyrbruget på Vilevej 2B, 7870 Roslev har en ammoniakemission på mere end 3.500 kg/år. Derfor skal husdyrbruget vurderes i forhold til VVM-direktivet. Det er ansøger, der har ansvaret for, at miljøkonsekvensrapporten er fuldstændig og af tilstrækkelig høj kvalitet. På Vilevej 2B, Roslev er den udarbejdet af konsulent Nina Gamby, Gråkjær A/S. Miljøkonsekvensrapporten skal belyse de væsentligste miljøkonsekvenser ved husdyrbruget, og hvilke alternativer der er overvejet. Det betyder, at rapporten skal beskrive hvordan, husdyrbruget kan påvirke:

- 1) befolkning og menneskers sundhed
- 2) biologiske mangfoldighed med særlig vægt på kategori 1- og 2-natur samt bilag IV-arter
- 3) jordarealer, jordbund, vand, luft og klima
- 4) materielle goder, kulturarv og landskabet
- 5) samspillet mellem to eller flere af ovenstående faktorer
- 6) sårbarhed i forhold til risici for større ulykker eller katastrofer som følge af ovenstående

På baggrund af rapporten kan Skive Kommune stille vilkår til projektet, så negative miljøkonsekvenser undgås.

Miljøkonsekvensrapporten er gennemgået. Den er indarbejdet i godkendelsen i de enkelte afsnit. Den indeholder beskrivelser og vurderinger i henhold til ovenstående punkter. De enkelte afsnit i miljøkonsekvensrapporten fremgår af godkendelsen, og de bliver hver især efterfulgt af Skive Kommunes vurdering. Der er stillet vilkår til husdyrbruget i denne miljøgodkendelse.

Skive Kommune vurderer herefter, at miljøkonsekvensrapporten er udarbejdet efter husdyrloven. Beskrivelser og vurderinger er fyldestgørende, og med de stillede vilkår vil der ikke være væsentlige negative konsekvenser ved landbruget.

7. Dispensation

Klimacontaineren er etableret i 2016. Den skal nu lovliggøres. Den overholder ikke afstandskravet til skel på 30 meter. Den faktiske afstand er 16 meter. Da klimacontaineren blev etableret, var ejendommen større, og afstanden til skel var over 30 meter. Der er sket en matrikelændring i 2021.

Skive Kommune meddeler dispensation til klimacontaineren til 16 meter fra naboskel.

8. Udnyttelse, kontinuitet og retsbeskyttelse

Udnyttelse

Godkendelsen er udnyttet, idet klimacontaineren er etableret. Derudover er øvrige stalde eksisterende og der foretages ingen renoveringer. Vilkårene i godkendelsen skal derfor være overholdt, når godkendelsen meddeles.

Kontinuitet

Hvis godkendelsen ikke udnyttes fuldt ud i 3 på hinanden følgende år, så bortfalder den del, der ikke udnyttes. Et produktionsareal bliver udnyttet fuldt ud, når mindst 25 % af arealet udnyttes med mindst 50 % af det mulige indenfor rammerne af dyrevelfærdskrav eller andre relevante krav.



Retsbeskyttelse

Der er 8 års retsbeskyttelse efter at godkendelsen er meddelt. Vilklårene kan dog til enhver tid ændres, hvis der er fremkommet nye oplysninger om forureningens skadelige virkning, hvis forureningen medfører skadevirkninger, der ikke kunne forudses ved godkendelsens meddelelse, eller hvis forureningen i øvrigt går ud over det, som blev lagt til grund ved godkendelsens meddelelse.

Revurdering

Godkendelsen skal revurderes 8 år efter, at den meddelt. Herefter skal den revurderes minimum hvert 10. år. Hvis der vedtages nye BAT-konklusioner for branchen, så skal BAT være implementeret på husdyrbruget senest 4 år efter offentliggørelsen af BAT-konklusionen.

Skive Kommune forventer at revurdere denne godkendelse første gang i 2030.

9. Anden lovgivning

Der er ikke søgt om godkendelse af andre aktiviteter efter husdyrloven eller miljøbeskyttelsesloven.

Vi gør derfor opmærksom på, at godkendelse ikke omfatter tilladelser efter anden lovgivning. Så eventuelle byggetilladelser, afledning af tagvand, afledning af spildevand mm skal søges særskilt. I skal blandt andet søge om byggetilladelse til klimacontaineren på ejendommen.



10. Høring, offentliggørelse og klagevejledning

Partshøring af ansøger

Ansøger har haft udkast til afgørelsen i partshøring fra den 27. oktober 2023 til den 1. december 2023. Ansøger ikke indsendt bemærkninger til afgørelsen.

Orientering af naboer

Naboer, der har beboelse på nabomatriklen eller beboelse, der ligger indenfor lugtkonsekvensradius på 706 meter fra produktionen er blevet hørt i 30 dage om udkast til miljøgodkendelse.

Følgende naboer har fået godkendelsen i høring fra den 17. oktober 2023 til den 1. december 2023.

- Bjørnshøjvej 30
- Bjørnshøjvej 32
- Følvigvej 7
- Harrebjergvej 6
- Kongehøjvej 1
- Kongehøjvej 3
- Kongehøjvej 3
- Kongehøjvej 5
- Kongehøjvej 6
- Kongehøjvej 7
- Kongehøjvej 9
- Kongehøjvej 16
- Kybehuse 1
- Kybehuse 2
- Kybehuse 3
- Kybehuse 4
- Kybehuse 56A
- Langerodde 10A
- Nautrupvej 56
- Nautrupvej 64
- Sallingsundvej 123
- Sallingsundvej 125
- Sallingsundvej 142
- Sallingsundvej 144
- Sallingsundvej 144B
- Vilevej 1
- Vilevej 3
- Vilevej 4
- Vilevej 5
- Vilevej 7

Skive Kommune har derudover vurderet, om der er flere naboer, der skal orienteres om sagen. Naboer i husdyrlovens forstand defineres som ejere af ejendomme, der matrikulært grænser op til den ejendom, hvorpå anlægget er beliggende. Naboer skal orienteres, med mindre kommunen skønner, at det der er søgt om, har underordnet betydning for naboen. Det er kommunens opfattelse, at såfremt der på de tilstødende matrikler ikke er bebyggelse på både husdyrbrugets og naboens matrikel, så har det ansøgte som udgangspunkt underordnet betydning. Ud fra den betragtning er der ikke foretaget orientering af flere naboer.

Følgende bemærkninger er indsendt:

Høringssvar fra Pia og Frits Mohr Laursen:

Skive kommune har rettet henvendelse til os i brev af 27. oktober 2023 i forbindelse med behandling af ansøgning om miljøgodkendelse på ejendommen Vilevej 2B 7870 Roslev.

Vi ønsker at benytte os af muligheden for at indgive høringssvar.

Igennem de seneste år har vi oplevet betydelige forværring af lugtgener fra omtalte landbrug.

Der er kraftig lugt af grisestald. Lugtgenerne drejer sig ikke om udbringning af gylle eller udslip fra gylletank. Lugten er yderst generende i lange perioder. Lugtgenerne kan være så kraftige at det er forbundet med ubehag at være udenfor og kan også i visse tilfælde trænge ind i vores hus.

I forbindelse med behandlingen af omtalte ansøgning er det vores forventning, at Skive Kommune påser, at der iværksættes tiltag, der kan reducere lugtgener.

Det er vores bekymring, at en tilladelse fra Skive kommune vil medføre yderligere lugtgener,

Ydermere bekymrer det os, at svinebruget vil blive miljøgodkendt efter stipladser, i stedet for antal dyr i praksis vil betyde, at der vil komme flere dyr og dermed endnu større lugtgener.

Høringssvar fra Jørgen Knudsen:

Jeg har som nabo til husdyrbruget Vilevej 2B siden 2015 oplevet, at lugt generne har været stærkt tiltagende de sidste år, selv i går hvor der var næsten vindstille, kunne vi lugte grise i sommerhus området. Jeg er ikke jurist, men har indtryk af, at den omtalte container er opført uden tilladelse, og det ønsker man nu at få godkendt. Hvis det er tilfældet, så synes jeg, det er forkert at godkende det efterfølgende, det bliver så lidt tå selv artig.

Er der lavet kontrol af lugtgener for nylig og i givet fald, hvad er resultatet.

Høringssvar fra Lena Storm Andersen:

Hvis denne godkendelse skal bruges til at kunne have flere dyr på den samme plads, er jeg nødsaget til at tage skarp afstand fra den.



Det er ikke den vej, som vil bringe os ud af de udfordringer vi står i i forhold til etik, dyrevelfærd, klimaforandringer, folkesundhed mm.

Svar fra ansøger til de indsendte bemærkninger:

Der sker ingen udvidelse, de overtog ejendommen sidste år, og de har foretaget masse forbedringer, såsom renovering af ventilation. Der er stor fokus på rengøring i staldene, så lugt mindskes mest muligt, og de har øget fokus på, at flydelaget er intakt.

Derudover er lugtgene overholdt til nabo, samlet bebyggelse og byzone, som det fremgår af Husdyrgodkendelse.dk

Samlet resultat af lugtberegning ? i

| Bebyggelse | Kumulation | Model | Ukorrigeret geneafstand (m) | Korrigeret geneafstand (m) | Vægtet gennemsnitsafstand (m) | Genekriterie overholdt |
|---------------|------------|-------|-----------------------------|----------------------------|-------------------------------|------------------------|
| Kongehøjvej 5 | 0 | FMK | 160 | 160 | 539,5 | Ja |
| Kongehøjvej 9 | 0 | FMK | 160 | 160 | 503,7 | Ja |
| Vilevej 4 | 0 | FMK | 160 | 160 | 541,9 | Ja |
| Kongehøjvej 5 | 0 | NY | 328,2 | 328,2 | 545,5 | Ja |
| Vile By, Vile | 0 | FMK | 505,9 | 505,9 | 562 | Ja |

Forklaring til samlet resultat af lugtberegning

* Geneafstanden fra NY modellen er 0, selvom der er en faktisk lugt fra staldgruppen. Dette skyldes at lugten er for lav til at lugtspredningen kan beregnes.

Konsekvenszone: 706 m

Skive Kommunes vurdering

Skive Kommune vurderer, at beregningerne i husdyrgodkendelse.dk er korrekte i forhold til lugt. Det er korrekt, at klimacontaineren er opstillet ulovligt, men Skive Kommune vurderer, at den kan retligt lovliggøres, og derfor indgår den i denne miljøgodkendelse som en ny stald.

Der er vilkår til, at ventilation og foderanlæg holdes rene. Skive Kommune har fået oplyst, at ventilationen er renoveret og optimeret af Skov Ventilation. Derfor forventes, at lugten fremover vil spredes optimalt, og gener ved naboer vil være mindre.

Godkendelsen giver ikke tilladelse til flere grise i eksisterende stalde, da dyrevelfærdsregler begrænser antallet af dyr i staldene. Den eneste udvidelse er klimacontaineren, der lovliggøres med denne godkendelse.

Skive Kommune vurderer derfor, at der ikke skal stilles yderligere vilkår på grund af naboindsigelserne.

Orientering af andre

Følgende interessenter er blevet hørt i 30 dage om udkastet til miljøgodkendelsen.

- Kulturarvsstyrelsen
- Museum Salling
- Styrelsen for Patientsikkerhed, Tilsyn og Rådgivning Nord
- Danmarks Fiskeriforening
- Ferskvandsfiskeriforeningen
- Forbrugerrådet
- Arbejderbevægelsens Erhvervsråd
- Danmarks Naturfredningsforening
- Danmarks Sportsfiskerforbund
- Rådet for Grøn Omstilling
- Friluftsrådet
- Dansk Ornitologisk Forening
- Greenpeace



Interesserterne har ikke indsendt bemærkninger til udkastet i høringsperioden.

Offentliggørelse

Denne afgørelse bliver annonceret offentligt på Skive Kommunes hjemmeside 4. december 2023 med en klagefrist på 4 uger.

Klagevejledning og søgsmål

Hvis du ønsker at klage over denne afgørelse, kan du klage til Miljø- og Fødevareklagenævnet. Klagen skal indgives inden 2. januar 2024.

Du klager via Klageportalen, som du finder via naevneneshus.dk, www.borger.dk eller www.virk.dk. Du logger på Klageportalen med NEM-ID. En klage er indgivet, når den er tilgængelig for Skive Kommune via Klageportalen. Når du klager, skal du betale et gebyr på 900,- kr. for borgere og 1.800,- kr. for virksomheder, organisationer og offentlige myndigheder.

I Klageportalen sendes din klage automatisk først til Skive Kommune. Hvis Skive Kommune fastholder afgørelsen, sender Skive Kommune klagen videre til behandling i nævnet via Klageportalen. Du får besked om videresendelsen.

Miljø- og Fødevareklagenævnet afviser din klage, hvis du sender den uden om klageportalen, medmindre du er blevet fritaget for brug af klageportalen. Hvis du ønsker at blive fritaget for at bruge klageportalen, skal du sende en begrundet anmodning via mail til Miljø- og Fødevareklagenævnet. Nævnet afgør herefter, om du kan fritages for at bruge klageportalen. Se betingelserne for at blive fritaget på naevneneshus.dk

Du kan få afgørelsen prøvet ved domstolene. Det skal ske senest 6 måneder efter, afgørelsen er meddelt.

Liste over interessenter

- Kulturarvsstyrelsen
- Museum Salling
- Embedslægeinstitutionen Midtjylland
- Danmarks Fiskeriforening
- Ferskvandsfiskeriforeningen
- Forbrugerrådet
- Arbejderbevægelsens Erhvervsråd
- Danmarks Naturfredningsforening
- Danmarks Sportsfiskerforbund
- Rådet for Grøn Omstilling
- Friluftsrådet
- Dansk Ornitologisk Forening
- Greenpeace

Godkendelsen er udarbejdet af:

Skive Kommune
Byg og Miljø
Rådhuspladsen 2
7800 Skive

Tilsynsmyndighed:

Skive Kommune
Byg og Miljø
Rådhuspladsen 2
7800 Skive

Sagsbehandler: Kirsten Brødbæk
Kvalitetskontrol: Peder Key Jensen
Sagsnummer: GEO-2021-01449

Med venlig hilsen

Kirsten Brødbæk
Miljøtekniker



11. Beskrivelse og vurdering af husdyrproduktion på Vilevej 2B, 7870 Roslev

Skive Kommune har i det nedenstående vurderet miljøpåvirkningen ved etableringen af dyreholdet. Beskrivelse af forholdene fremgår af ansøgningen, miljøkonsekvensrapporten og ved supplerende oplysninger. Vurderingerne foretages på baggrund af miljøkonsekvensrapporten, Skive Kommunes oplysninger om natur- og miljøforhold i området, og på områdets sårbarhed over for påvirkninger fra husdyrbruget. Der er inddraget oplysninger fra kommuneplanen og vand- og naturplanerne.

Produktionsareal, indretning og drift

Miljøkonsekvensrapport – Ansøgers oplysninger og vurdering

Produktionsarealet er uændret i nudrift og 8-års driften. I ansøgt drift er der etableret en klimacontainer på 26 m² produktionsareal.

Der er samlet set et produktionsareal på 3.377 m². De eksisterende stalde er etableret med 25 pct. fast gulv og drænet gulv og spalter.

Fordelingen af produktionsarealer, staldsystemer og dyretype er som følger:

Opmåling af produktionsarealerne er foretaget af ejer.

| Stalde og produktioner | | | | | | |
|------------------------|----------------------------------|----------------------|------------|--|-------------------------|------------------------------------|
| Staldnavn | Staldstørrelse (m ²) | Ventilation | Kildehøjde | Produktion | Antal måneder udegående | Produktionsareal (m ²) |
| Ansøgt drift | | | | | | |
| Løbeafdeling | 259 | Naturlig ventilation | 6 m | (#206961) Søer, golde og drægtige. Individuel opstaldning, delvis spaltegulv | 0 | 143 |
| Farestald | 1127 | Mekanisk ventilation | 6 m | (#206952) Søer, diegivende. Kassestier, fuldspaltegulv | 0 | 687 |
| poltestald | 377 | Mekanisk ventilation | 6 m | (#206954) Slagtesvin. Delvis spaltegulv, 25 - 49 % fast gulv | 0 | 314 |
| Smågriseald | 497 | Mekanisk ventilation | 6 m | (#206956) Smågrise. Toklimastald, delvis spaltegulv | 0 | 365 |
| Sostald | 1797 | Mekanisk ventilation | 6 m | (#206958) Søer, golde og drægtige. Løsgående, delvis spaltegulv | 0 | 1477 |
| smågriseald | 490 | Mekanisk ventilation | 6 m | (#206972) Smågrise. Toklimastald, delvis spaltegulv | 0 | 365 |
| klimacontainer | 33 | Mekanisk ventilation | 6 m | (#423270) Smågrise. Toklimastald, delvis spaltegulv | 0 | 26 |
| Sum | | | | | | 3377 |
| Nudrift | | | | | | |
| Løbeafdeling | 259 | Naturlig ventilation | 6 m | (#406627) Søer, golde og drægtige. Individuel opstaldning, delvis spaltegulv | 0 | 143 |
| Farestald | 1127 | Mekanisk ventilation | 6 m | (#406629) Søer, diegivende. Kassestier, fuldspaltegulv | 0 | 687 |
| poltestald | 377 | Mekanisk ventilation | 6 m | (#406637) Slagtesvin. Delvis spaltegulv, 25 - 49 % fast gulv | 0 | 314 |
| Smågriseald | 497 | Mekanisk ventilation | 6 m | (#206968) Smågrise. Toklimastald, delvis spaltegulv | 0 | 365 |
| Sostald | 1797 | Mekanisk ventilation | 6 m | (#406641) Søer, golde og drægtige. Løsgående, delvis spaltegulv | 0 | 1477 |
| smågriseald | 490 | Mekanisk ventilation | 6 m | (#406643) Smågrise. Toklimastald, delvis spaltegulv | 0 | 365 |
| Sum | | | | | | 3351 |
| 8 års drift | | | | | | |
| Løbeafdeling | 259 | Naturlig ventilation | 6 m | (#406628) Søer, golde og drægtige. Individuel opstaldning, delvis spaltegulv | 0 | 143 |
| Farestald | 1127 | Mekanisk ventilation | 6 m | (#406630) Søer, diegivende. Kassestier, fuldspaltegulv | 0 | 687 |
| poltestald | 377 | Mekanisk ventilation | 6 m | (#406638) Slagtesvin. Delvis spaltegulv, 25 - 49 % fast gulv | 0 | 314 |
| Smågriseald | 497 | Mekanisk ventilation | 6 m | (#206969) Smågrise. Toklimastald, delvis spaltegulv | 0 | 365 |
| Sostald | 1797 | Mekanisk ventilation | 6 m | (#406642) Søer, golde og drægtige. Løsgående, delvis spaltegulv | 0 | 1477 |
| smågriseald | 490 | Mekanisk ventilation | 6 m | (#406644) Smågrise. Toklimastald, delvis spaltegulv | 0 | 365 |
| Sum | | | | | | 3351 |



Skive Kommunes vurdering

Drivgange, opsamlingsarealer, udleveringsrum og andre lignende områder (der ikke medregnes som produktionsareal) skal rengøres grundigt efter, at dyrene har forladt arealet. Rengøringen skal foretages senest:

- 4 timer efter, at dyrene har forladt arealet, hvis dyrene har daglig adgang til arealet.
- 12 timer efter, at dyrene har forladt arealet, hvis dyrene ikke har daglig adgang til arealet.

Der er etableret en klimacontainer til smågrise. Skive Kommune vurderer, at det er nødvendigt med ekstra plads til smågrise, da søerne får flere grise pr årssø, end da sostaldene blev etableret.

Skive Kommune vurderer, at staldene er indrettet til grise. Størrelse, dyretype og staldtype vil blive kontrolleret på tilsyn fremover.

Bygningsmæssige ændringer og anlægsarbejde

Miljøkonsekvensrapport – Ansøgers oplysninger og vurdering

Der sker ingen bygningsmæssige ændringer. Klimacontaineren er etableret og skal lovliggøres. Der sker ingen jordflytning eller lignende.

Skive Kommunes vurdering

Skive Kommune vurderer, at klimacontaineren kan lovliggøres miljømæssigt med denne miljøgodkendelse.

Uheld og driftsforstyrrelser

Miljøkonsekvensrapport – Ansøgers oplysninger og vurdering

Gylle ledes til den eksisterende gyllebeholder, der sker ingen ændringer i gylleanlægget.

Pumpning og håndtering af gylle vil foregå i lukket rørsystem. Pumpning vil foregå indenfor normal arbejdstid og altid under opsyn.

De eksisterende to gyllebeholder fortsætter med en opbevaringskapacitet på henholdsvis 2.750 m³ og 1.330 m³.

Det er vurderet, at der sker forebyggelse af uheld på ejendommen med udgangspunkt i nedenstående beskrivelser.

Anlæg og tekniske foranstaltninger renses, vedligeholdes og udskiftes i en sådan grad, at det sikrer en korrekt brug og effekt. Medarbejderne er grundigt introducerede til opgaverne, hvilket er med til at sikre, at disse bliver udført korrekt, og med minimal risiko for uheld som følge af forkert håndtering af kemikalier, gylle, olie mv. Ejer og andre med fast adgang til bedriften er vejledt i beredskabsplanen, hvilken har en fast plads på staldkontoret og i ejers privatbolig.

Al omlastning af gylle sker med gyllevogn med fastmonteret kran, hvor pumpen sidder på gyllevognen, og der sker en automatisk tømning af pumperøret. Omlastning sker altid under opsyn, derfor vurderes det, at der ikke er større risiko for uheld i forbindelse med utilsigtet igangsætning af pumper, spild m.m.

En gang årligt tømmes gyllebeholderne, i forbindelse med den normale udbringning af gylle, hvorved gyllebeholderen visuelt kan kontrolleres for evt. skader. Der foretages desuden lovpligtigt eftersyn og vedligeholdelse, hvilket betyder, at beholderen hvert 5 år bliver kontrolleret for, om der skulle være tegn på begyndende utætheder.

Dieseltanke er hævet over jorden og placeret, hvor der er minimal risiko for påkørsel. Tanken udskiftes i overensstemmelse med olietankbekendtgørelsens sløjfningsterminer. Den er placeret i maskinhus.



Ved at følge de retningslinjer der er anført i beredskabsplanen forventes skadevirkninger ved evt. uheld minimeret, da der vil ske forureningsbegrænsende foranstaltninger i form af inddæmning, oppumpning m.v.

Beredskabsplan

Der er udarbejdet en beredskabsplan for ejendommen.

Ved at følge de retningslinjer der er anført i beredskabsplanen forventes skadevirkninger ved evt. uheld minimeret, da der vil ske forureningsbegrænsende foranstaltninger i form af inddæmning, oppumpning m.v.

Ejer og andre med fast adgang til bedriften er/bliver vejledt i beredskabsplanen, hvilken får en fast plads på staldkontoret. Beredskabsplan, der beskriver, hvilke forholdsregler medarbejder og ejer skal tage ved brand, udslip af gylle eller ved andre uheld og kritiske situationer.

Redegørelse for uheld

Driftsforstyrrelser eller uheld, der kan medføre væsentlig forøget forurening i forhold til normal drift, kan ske i forbindelse med håndtering og opbevaring af husdyrgødning og kemikalier, ved strømsvigt samt udslip af dieselolie.



Det vurderes, at der er taget de nødvendige foranstaltninger.

Uheld med gylle

I tilfælde af mindre gylleudslip vil gyllen samle sig om lækagestedet, i dette tilfælde vil gylle løbe mod det laveste områder omkring tankene. Der er etableret en vold, så gyllen, der er over terræn, vil kunne opsamles indenfor volden og suges op. Herfra kan det suges op og fjernes. Maskinstation vil blive kontaktet, og der kan dæmmes op med jord eller lignende.

Al omlastning af gylle sker med gyllevogn med fastmonteret kran, hvor pumpen sidder på gyllevognen, og der sker en automatisk tømning af pumperøret. Omlastning sker altid under opsyn, derfor vurderes det, at der ikke er større risiko for uheld i forbindelse med utilsigtet igangsætning af pumper, spild m.m.

En gang årligt tømmes gyllebeholderen, i forbindelse med den normale udbringning af gylle, hvorved gyllebeholderen visuelt kan kontrolleres for evt. skader. Der foretages desuden lovpligtigt eftersyn og vedligeholdelse, hvilket betyder, at beholderne hvert 5 år bliver kontrolleret for, om der skulle være tegn på begyndende utætheder.

Det vurderes, at der er taget de nødvendige foranstaltninger.

Døde dyr

Døde dyr fjernes dagligt fra staldene og placeres i container eller under kadaverkapsel, udviklet til formålet. DAKA (el. lign) tilkaldes efter behov. Derved undgås uhygiejniske forhold, og at der kan observeres døde dyr af forbipasserende. Desuden kan ræve, hunde og vilde katte ikke komme til de døde dyr. Døde dyr afhentes af DAKA.

Det vurderes, at håndtering af døde dyr opfylder gældende lovkrav.

Strømsvigt

Ved længerevarende strømsvigt vil energiforsyningsgesellschaften blive kontaktet. Der er nødopluk i staldene, og alarmer der straks påkalder en medarbejder.

Det vurderes, at der er taget de nødvendige foranstaltninger.

Brand

Ved brand tilkaldes brandvæsenet.

Der er opsat pulverslukkere strategiske steder på ejendommen. Der iværksættes slukningsarbejde i det omfang, det er forsvarligt. Dyr forsøges reddet ud.

Det vurderes, at der er taget de nødvendige foranstaltninger.

Skive Kommunes vurdering

Der er vilkår til en beredskabsplan på ejendommen. Gyllebeholderne ligger cirka 20 meter til Damgård Bæk. Terrænhældningen er under 6 grader. Beholderne er derfor omfattet af alarm og 5-årige beholderkontroller. Der er ikke krav til vold eller terræændringer. Ejer af ejendommen har alligevel valgt at etablere vold omkring beholderne. Skive Kommune stiller vilkår til en beredskabsplan, og derved vurderes det, at der ikke er særlige risiko forbundet med produktionen på ejendommen.

Landskabelige værdier

Miljøkonsekvensrapport – Ansøgers oplysninger og vurdering

Anlægget er placeret i landzone og i følge Kommuneplanen, beliggende i primært landbrugsområde. Området, husdyrbruget ligger i, er domineret af landbrugsdrift, spredt bebyggelse og spredt beplantning.

Afstanden fra lugtcentrum af anlægget til nærmeste nabo uden landbrugspligt er ca. 504 meter, nærmeste samlet bebyggelse ca. 545 meter og til byzone ca. 562 m.

Ejendommen er placeret med god afstand til beskyttelseslinjer og fredninger i området. Eksisterende beplantning, der tilhører ejendommen, bibeholdes til afskærmning af anlægget til omkringboende. I dag er der en del beplantning til afskærmning af ejendommen, dog ligger det på andre matrikler.

Samlet vurderes det, at ejendommen er velindpasset i landskabet, og at staldanlægget ikke vil give anledning til en væsentligt ændret oplevelse af landskabet. Dette sker med baggrund i den nuværende beplantning og bygningernes placering.

Kort over beplantning fra www.husdyrgodkendelse.dk



Skive Kommunes vurdering

Ejendommen ligger i landskabsområde "Glyngøre mosaiklandskab". Dette område er ikke beskrevet i kommuneplanen endnu. Derfor vurderes landskabet ud fra tidligere landskabsbeskrivelser. Ejendommen ligger i Vestsalling. I Vestsalling veksler kysten mellem klinter og fladstrand. Harre Vig indeholder en rig formverden af odder, halvøer, bugter og nor. En stor del af kommunens sommerhuse ligger ved Sallings vestkyst. Våde strøg af eng og mose strækker sig fra kysten langt ind i baglandet. Herimellem bølger udfladede bakker sig med landbrug. Egnen er præget af vestenvind, og da jordbunden overvejende består af sandjord, er der mange læhegn og mindre nåletræsplantninger. Der er en blanding af husmandssteder, gårde ude af drift og gårde i drift med industrialiseret kvæg- eller svineavl. De talrige husmandssteder er prægende for egnen. Terrænet er bølget med nord/syd gående læhegn af løvtræ. Det er et agerområde med få husmandssteder, sommerhusområde og enkelte skovparceller.

Der er opsat en klimacontainer syd for smågrisestalden. Den ligger helt i tilknytning til denne. Derudover er der ingen bygningsmæssige ændringer. Skive Kommune vurderer derfor, at ejendommen ikke vil påvirke landskabet negativt, da området i forvejen er præget af større og mindre landbrug.

Afstandskrav

Miljøkonsekvensrapport – Ansøgers oplysninger og vurdering

Nedenstående tabel viser, at afstandskravene fra eksisterende anlæg til omkringliggende omgivelser er overholdt. Fra eks. poltestald er der dog kun 9 m til stuehus.

De andre lovpligtige afstandskrav er overholdt, hvorved det vurderes, at anlægget ikke vil give væsentlige gener for omgivelserne eller væsentlig risiko for forurening.

Herunder tabel med afstandskravene.

**Afstande angivet**

| vandløb/sø - Vandløb og søer over 100 kvm | | |
|---|-----------|-------------|
| Type | Navn | Afstand [m] |
| Driftsbygning | stuehus | 78 |
| Staldbygning | Sostald | 45 |
| Gødningslager | Stor tank | 18 |

| naboskel - Naboskel | | |
|---------------------|---------------|-------------|
| Type | Navn | Afstand [m] |
| Driftsbygning | silø | 34 |
| Staldbygning | Smågrisestald | 12 |
| Gødningslager | Stor tank | 141 |

| nabo - Nabobeboelse | | |
|---------------------|---------------|-------------|
| Type | Navn | Afstand [m] |
| Driftsbygning | silø | 481 |
| Staldbygning | Smågrisestald | 460 |
| Gødningslager | Stor tank | 556 |

| boring - Vandforsyningsanlæg (ikke almen) | | |
|---|----------------|-------------|
| Type | Navn | Afstand [m] |
| Driftsbygning | maskinhus | 184 |
| Staldbygning | klimacontainer | 190 |
| Gødningslager | Stor tank | 328 |

| vej - Offentlig vej og privat fællesvej | | |
|---|------------|-------------|
| Type | Navn | Afstand [m] |
| Driftsbygning | stuehus | 12 |
| Staldbygning | poltestald | 15 |
| Gødningslager | Stor tank | 128 |

| beboelse på ejendommen - Beboelse på samme ejendom | | |
|--|--|--|
|--|--|--|

Der søges om dispensation fra klimacontainer til naboskel mod vest.

| | Afstand fra anlægget | Lovkrav (minimum) |
|-----------------------------------|-----------------------------|--------------------------|
| Boring | 190 m | 25 m |
| Vandløb/dræn/søer fra tank | 18 m | 15 m |
| Offentlig vej og privat fællesvej | 15 m | 15 m |
| Levnedsvirksomhed | >25 m | 25 m |
| Beboelse på samme ejendom | 9 m | 15 m |
| Skel | 12 m | 30 m |
| Nabobeboelse | 460 m | 50 m |
| Almene vandforsyningsanlæg | >25 m | 25 m |

Skive Kommunes vurdering

Afstande er beskrevet og vurderet i Miljøkonsekvensrapporten. Skive Kommune har ikke yderligere bemærkninger til det og vurderer, at placeringen af tilbygningerne overholder afstandskravene, bortset fra klimacontaineren.

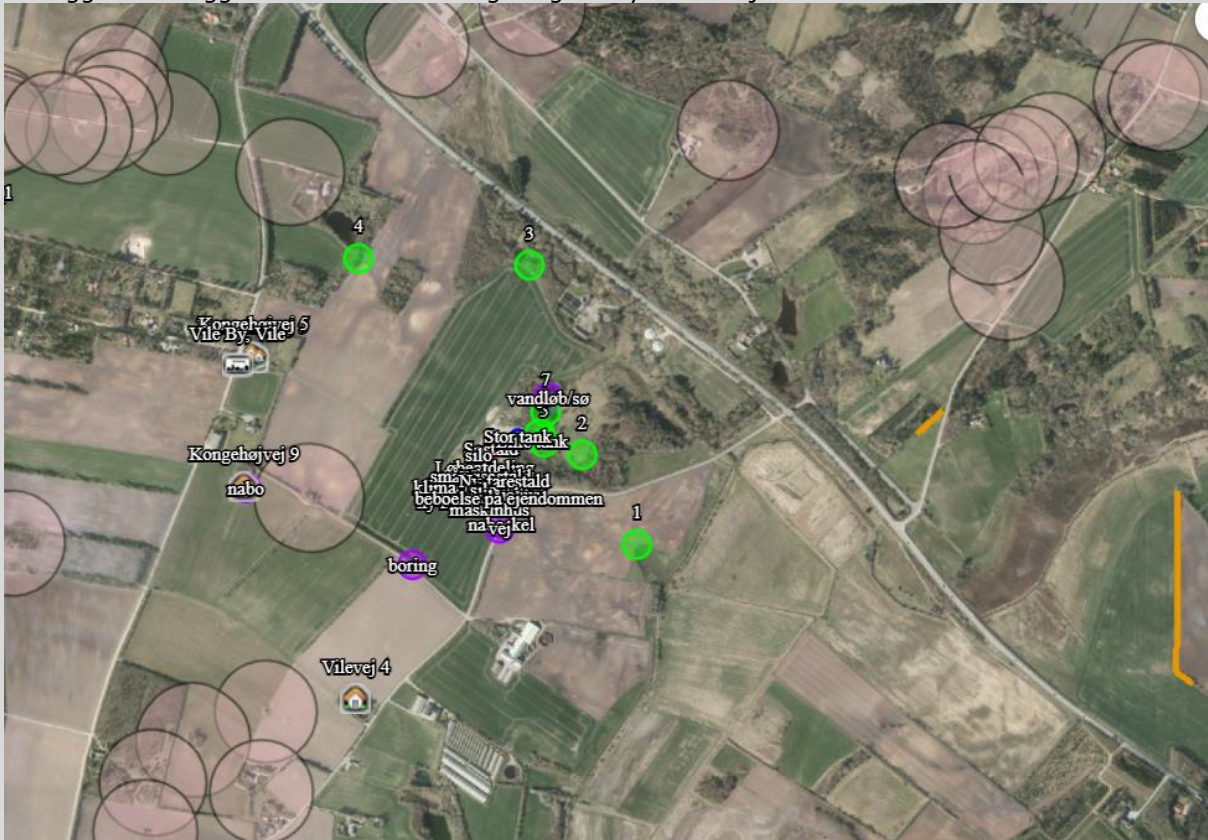
Klimacontaineren er etableret i 2016. Den skal nu lovliggøres. Den overholder ikke afstandskravet til skel på 30 meter. Den faktiske afstand er 16 meter. Da klimacontaineren blev etableret, var ejendommen større, og afstanden til skel var over 30 meter. Der er sket en matrikelændring i 2021.

Skive Kommune vurderer derfor, at der kan meddeles dispensation til naboskel.

Kulturmiljø

Miljøkonsekvensrapport – Ansøgers oplysninger og vurdering

Anlægget er beliggende udenfor fredninger og beskyttelseslinjer.



Beskyttede sten- og jorddiger

Ved sten- og jorddiger og lign. forstås menneskeskabte, linieformede forhøjninger af sten, jord, græstørv, tang eller lignende materialer, som fungerer eller har fungeret som hegn og har eller har haft til formål at markere administrative, ejendoms- eller anvendelsesmæssige skel i landskabet. Digerne er vigtige elementer i kulturlandskabet, som både viser tidligere tiders arealudnyttelse, ejendoms- og administrationsforhold, fungerer som levesteder og spredningskorridorer for dyr og planter og bidrager til et afvekslende landskab, ofte med egnstypiske digestrukturer.

Der er beskyttede diger beliggende øst for staldanlægget.

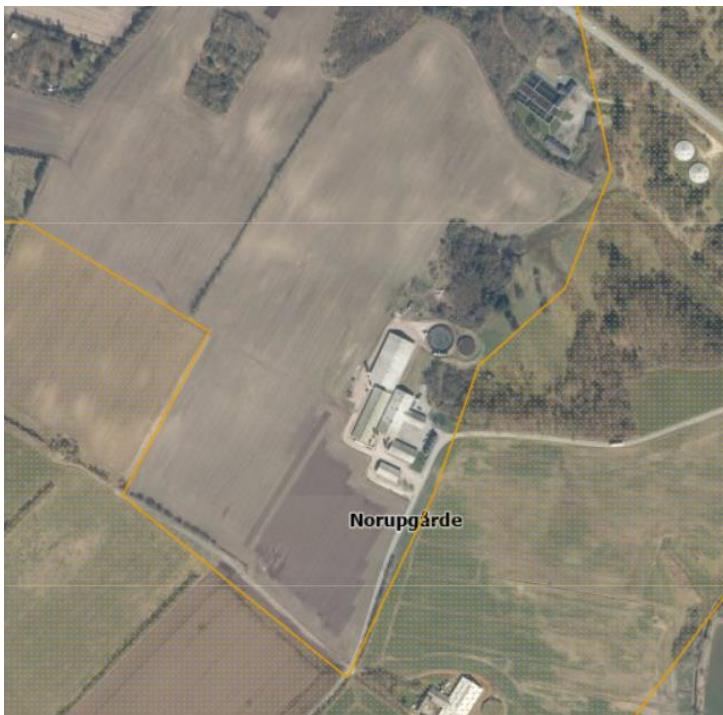
Fredede fortidsminder

Der er fredninger ca. 295 m vest for ejendommen.

Det vurderes, at de beskyttede diger og gravhøje ikke bliver påvirket af projektet, da der er forholdsvis stor afstand til udpeget diger og fredninger.

Skive Kommunes vurdering

Der ligger et kulturarvsareal rundt om ejendommen.



Det er et kulturarvsareal af international betydning. Kulturarvsarealet er højt beliggende. Mod vest afgrænses området af Sallingsund og mod sydøst af Harre Vejle/Harre Å. Indenfor kulturarvsarealet er registreret knap 100 gravhøje, heraf findes flere fredede i højgrupperne Bauehøj, Kongehøj og Bjørnshøj (Vile Sogn) samt Bauehøje (Nautrup Sogn). Der er stort set ikke foretaget undersøgelser i eller omkring højene, men flere gode fund fra ældre bronzealder har fundet vej til Nationalmuseet. Fra sb. 55 (Vile Sogn) stammer en skålsten med 60-70 skåltegn. Området indeholder desuden mindst 10 bopladser og løsfund. En enkelt udgravning (Vile Sogn) viser, hvor store muligheder for fund af bopladser området dækker over. Her blev ved en mindre udgravning gjort fund af bopladsspor fra yngre stenalder, bronzealder og ældre jernalder. Arealet er ud til Sallingsund bebygget med sommerhuse ellers hovedsaglig i dyrkning.

Klimacontaineren etableres ved de eksisterende bygninger på ejendommen. Skive Kommune vurderer derfor, at kulturarvsarealet ikke påvirkes ved disse ændringerne i denne godkendelse.

Diger og gravhøje er beskrevet i miljøkonsekvensrapporten.

Ammoniak

Miljøkonsekvensrapport – Ansøgers oplysninger og vurdering

Emissionen af ammoniak er beregnet via www.husdyrgodkendelse.dk:

4.1 Samlet ammoniakemission fra husdyrbruget (stald og lager)

| Driftstype: | Ammoniakemission fra staldafsnit (kg NH ₃ -N/år) | Ammoniakemission fra lagre (kg NH ₃ -N/år) | Ammoniakemission fra husdyrbruget (kg NH ₃ -N/år) |
|--------------|---|---|--|
| Ansøgt drift | 3605,5 | 390,6 | 3996,1 |
| Nudrift | 3590,9 | 390,6 | 3981,6 |
| 8 års-drift | 3590,9 | 390,6 | 3981,6 |

Ammoniakemissionen fra staldanlægget er over 3.500 kg N, derfor er det en §16a-godkendelse.

Skive Kommunes vurdering

Det er ansøger, der har opmålt produktionsarealet i staldene. Staldtype, produktionsarealets størrelse og dyretype vil blive kontrolleret på tilsyn fremover.

Natur og habitatområder

Miljøkonsekvensrapport – Ansøgers oplysninger og vurdering

I det følgende er ammoniakdepositionen til omkringliggende naturområder beregnet og beskrevet.

Generelt vurderes det, at da alle afskæringskriterier til kategori 1, 2 og 3 naturområder er overholdt, er der ikke grundlag for at stille yderligere krav om ammoniakreduktion fra ejendommen.

Kategori 1 naturområde:

Denne kategori omfatter de ammoniakfølsomme Natura 2000-naturtyper, som indgår i udpegningsgrundlaget for området og er kortlagte af Naturstyrelsen i forbindelse med Natura 2000-planlægningen.

Det skal bemærkes, at ikke alle naturområder, særligt søer, kan findes i ansøgningssystemet eller kan findes i et offentligt tilgængeligt lag på Danmarks Miljøportal (www.arealinformation.dk), idet det først kræver en konkret besigtigelse for at bestemme søernes naturtype.

For de Natura 2000-naturtyper, som ikke er kortlagt (primært søer), skal kommunen vurdere den eventuelle påvirkning. Ud over søer drejer det sig om Klinte eller klipper ved kysten (1230), Forstrand og begyndende klitdannelser (2110), Hvide klitter og vandremiler (2120), Kystklitter med havtorn (2160), Kystklitter med gråris (2170), Indlandsklipper af kalkfattige bjergarter (8220) og Indlandsklipper af kalkfattige bjergarter med pionerplantesamfund (8230).

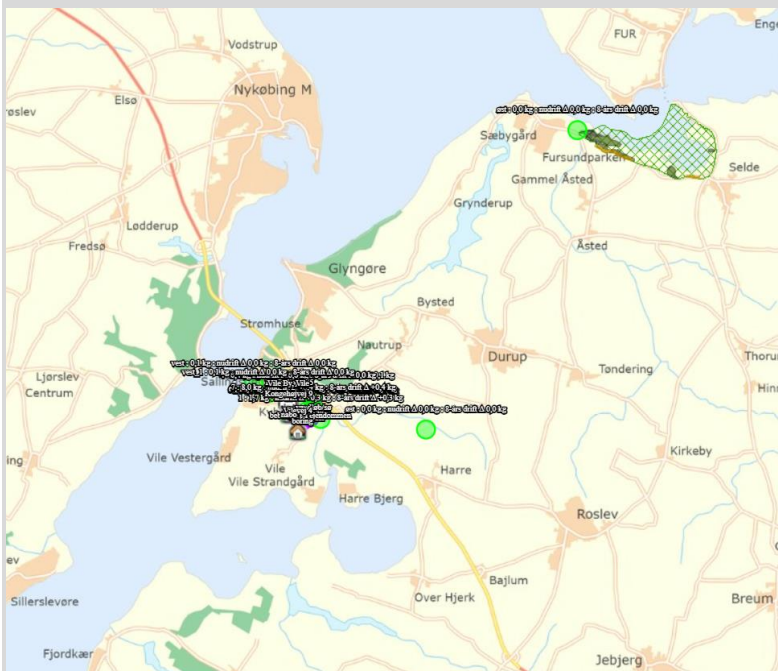
Kategori 1-natur omfatter ligeledes § 3-heder og -overdrev inden for Natura 2000-områder, som ikke er nævnt ovenfor.

For kategori 1-natur gælder, at den totale ammoniaktilførsel på naturområdet ikke må overskride følgende beskyttelsesniveau:

- 0,2 kg N/ha ved mere end 2 husdyrbrug (mere end 1 ejendom ud over ansøger)
- 0,4 kg N/ha ved 2 husdyrbrug (ansøger samt 1 ejendom)
- 0,7 kg N/ha ved 1 husdyrbrug (ansøger)

Nærmeste ammoniakfølsomme kategori 1-natur er et overdrev i Natura 2000-området Risum Enge og Selde Vig. Overdrevet ligger ca. 10 km nordøst for ejendommen. Efter udvidelse af dyrehold, vil totaldepositionen fra Vilevej 2B på overdrevet være 0,0 kg N/ha/år, hvilket lever op til kravet for maksimal totaldeposition ved flere husdyrbrug i nærheden (0,2 kg N/ha/år).

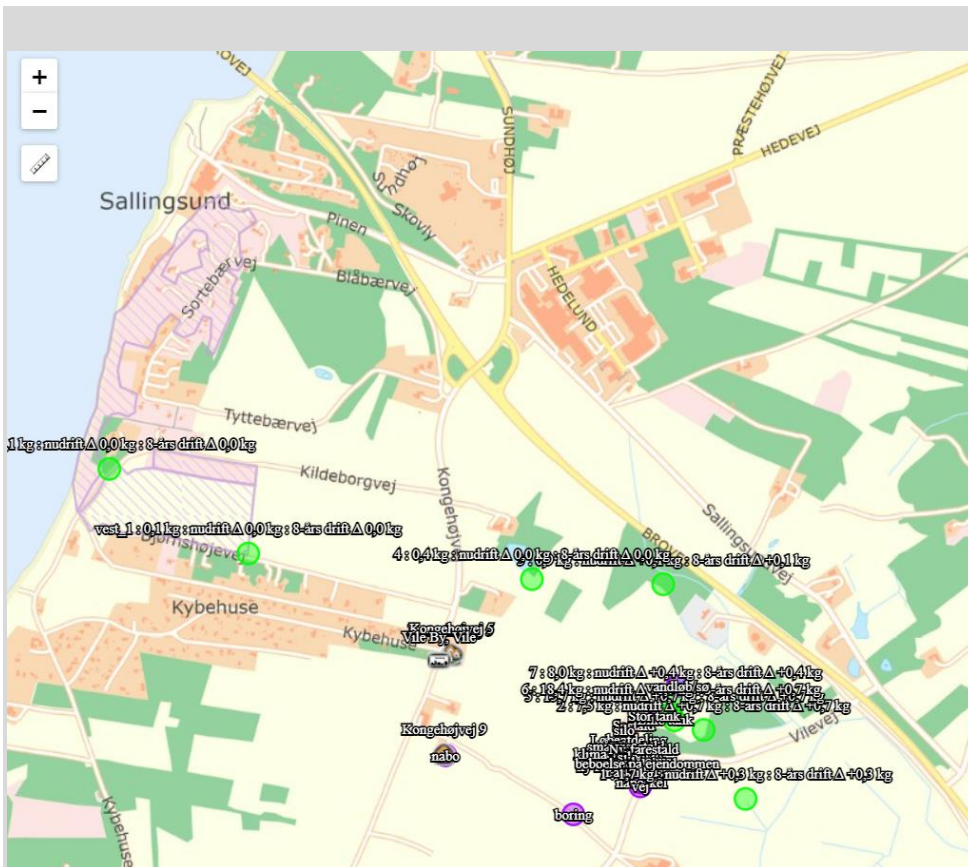
Det vurderes, at der ikke vil være nogen belastning til natura 2000 området, eftersom totalbelastningen er 0,0 kg N pr. ha pr. år.

**Kategori 2 naturområde:**

For højmoser, lobeliesøer, heder større end 10 ha og overdrev større end 2,5 ha, som ligger udenfor internationale naturbeskyttelsesområder (kategori 2-natur) er beskyttelsesniveauet en maksimal totaldeposition på 1,0 kg N/ha år.

Nærmeste ammoniakfølsomme kategori 2-natur er en hede ca. 1,1 km vest for ejendommen. Efter udvidelse af husdyrhold vil heden modtage en totaldeposition fra Vilevej 2B på 0,1 kg N/ha/år. Totaldepositionen efter udvidelse af husdyrhold lever derfor op til kravene for maksimal totaldeposition.

Der er en totaldeposition på 0,1 kg N pr. ha pr. år, så derfor vurderes det, at emissionen fra produktionsanlægget ikke vil påvirke naturområdet.



Kategori 3 naturområde:

For heder og overdrev samt moser og ammoniakfølsomme skove uden for internationale naturbeskyttelsesområder (kategori 3-natur) er beskyttelsesniveauet en merdeposition på 1,0 kg N/ha år. Sidstnævnte beskyttelsesniveau kan dog ud fra en konkret vurdering fastsættes højere.

Skov defineres som arealer, der er større end ½ ha og mere end 20 meter brede, og som er bevokset med træer, der danner eller inden for et rimeligt tidsrum vil danne en sluttet skov af højstammede træer, jf. skovlovens definition af skov.

En skov betegnes som ammoniakfølsom, når:

- 1) der har været skov på arealet i lang tid (i størrelsesorden mere end ca. 200 år), så der er tale om gammel »skovjordbund«,
- 2) skoven er groet frem af sig selv på et naturareal, fx tidligere hede, mose eller overdrev, så jordbunden ikke har været dyrket mark inden for en periode svarende til perioden for gammel »skovjordbund« (dvs. i størrelsesorden mere end ca. 200 år), eller
- 3) der i skoven er forekomst af naturskovindikerende eller gammelskovsarter, som er medtaget på listen over arter, der er brugt ved prioritering af naturmæssigt særligt værdifulde skove omfattet af § 25 i lov om skove, og arterne har væsentlig, definerende betydning for skovens naturværdi.

Heder, moser og overdrev (§ 3 natur) som ikke samtidig er omfattet af kategori 1 og 2 samt ammoniakfølsomme skove:

Ca. 133 meter nord for ejendommen er der et overdrev. Beregninger viser, at merdepositionen fra husdyrbruget er 0,0 kg N pr ha pr år.

På baggrund af den beregnede ammoniakdeposition til omkringliggende naturområder vurderes det, at det ansøgte projekt ikke vil medføre forringelse eller tilstandsændring af naturkvaliteten. Dette begrundes med, at bekendtgørelsens afskæringskriterierne og beskyttelsesniveauer, for de nærtliggende naturområder er overholdt.

Nedenstående skærmprent viser ammoniakdepositionen på det udvalgte naturområde:



Nedenfor ses beregninger til natur, skema taget fra husdyrgodkendelse.dk.



Samlet resultat af ammoniakberegninger ? i

Samlet emission: **3996,1** (kg NH₃-N/år)Meremission (8 års-drift): **14,6** (kg NH₃-N/år)Meremission (nudrift): **14,6** (kg NH₃-N/år)

Oversigt af naturpunkter ? i

| Navn: | Kategori: | Opretter: | Kumulation: | Ruhed natur: | Merdeposition (kg N/ha/år): | | Totaldeposition (kg N/ha/år): |
|--------|------------|-----------|-------------|--------------|-----------------------------|----------|-------------------------------|
| | | | | | 8-års drift | Nudrift: | |
| 7 | Kategori 3 | Ansøger | 0 | Bn | 0,0 | 0,0 | 7,5 |
| 6 | Kategori 3 | Ansøger | 0 | Bn | 0,0 | 0,0 | 17,7 |
| 5 | Kategori 3 | Ansøger | 0 | Bn | 0,0 | 0,0 | 14,9 |
| 4 | Kategori 3 | Ansøger | 0 | Bn | 0,0 | 0,0 | 0,4 |
| øst | Kategori 2 | Ansøger | 0 | Bn | 0,0 | 0,0 | 0,0 |
| vest_1 | Kategori 2 | Ansøger | 0 | Bn | 0,0 | 0,0 | 0,1 |
| 3 | Kategori 3 | Ansøger | 0 | Bn | 0,0 | 0,0 | 0,8 |
| 2 | Kategori 3 | Ansøger | 0 | S | 0,0 | 0,0 | 6,9 |
| 1 | Kategori 3 | Ansøger | 0 | Bn | 0,0 | 0,0 | 0,9 |
| øst | Kategori 1 | Ansøger | 0 | Bn | 0,0 | 0,0 | 0,0 |
| vest | Kategori 2 | Ansøger | 0 | S | 0,0 | 0,0 | 0,1 |

Skive Kommunes vurdering

Skive Kommune vurderer, at der i miljøkonsekvensrapporten er vurderet på alle relevante naturområder, og ændringerne på grisebruget vil ikke påvirke naturområder væsentligt. Det anvendes gyllekøling i Sostalden, hvilket reducerer ammoniakbelastningen fra ejendommen

Natura 2000-områder**Skive Kommune vurdering**

Der er foretaget en vurdering af, om produktionsudvidelsen kan påvirke Natura 2000-områder væsentligt. Nærmeste Natura 2000-område er Habitatområde 221 - Risum Enge og Selde Vig. Afstanden hertil er ca. 10 km.

Området består af Selde Vig (marine del) og strandene omkring vigen (Risum Enge). Oven for strandene findes skrænter med hhv. overdrev på kalkrig eller sur bund. Inden for habitatområde 221 ligger fredning 783-12: Risum enge. Hovedformålet med fredningen er at bevare strandene med sjældne plantearter (Benbræk, Klokke-Ensian, Sort Skæne og Dværgulvefod) samt de karakteristiske arter for strandene.

Da ejendommens samlede ammoniakpåvirkning af området efter produktionsudvidelse er beregnet til 0,0 kg N/ha/år, vurderes det, at Natura 2000-området ikke vil blive påvirket af en produktionsudvidelse på ejendommen.



Bilag IV arter

Miljøkonsekvensrapport - Ansøgers oplysninger og vurdering

I Habitatdirektivets Bilag IV er der opført en række arter, som skal ydes streng beskyttelse overalt i deres naturlige udbredelsesområde (også uden for de udpegede habitatområder). Det indebærer blandt andet, at dyrearternes yngle- og rasteområde ikke må beskadiges eller ødelægges og for planternes vedkommende at arterne ikke må indsamles, plukkes eller ødelægges.

Der er ikke forekomster af plante- og dyrearter omfattet af artsfredning eller optaget på nationale eller regionale rødlistor eller Bilag IV-arter i Habitatdirektivet i tilknytning til staldanlægget.

Det vurderes, at hverken yngle- eller rasteområder for bilag IV-arter påvirkes væsentligt af udvidelse af dyrehold på ejendommen, da arterne primært er tilknyttet områder, der er beskyttet efter naturbeskyttelseslovens §3.

Skive Kommunes vurdering

Der er ifølge Faglig rapport fra DMU nr. 635, 2007, Håndbog om dyrearter på habitatdirektivets bilag IV samt Forvaltningsplan for flagermus (2013) registreret følgende bilag IV-arter i området: Vandflagermus, Sydflagermus, Odder, Markfirben, Stor vandsalamander, Spidssnudet frø, Strandtudse.

I Harre Å er odderen registreret. Odderen lever i tilknytning til vådområder, den findes i såvel stillestående som rindende vand og både i fersk- og saltvand. Søer og moser med store rørskovsområder er især velegnede levesteder for arten. Odderen er territoriehævdende og kræver meget plads. Odderen lever primært af fisk med den længde på 10-15 cm, ål dog 20-25 cm, men den æder også frøer, fugle, krebsdyr og mindre pattedyr. Om dagen opholder arten sig i en hule i brinken, under buske, træer eller andet. Der foretages ingen ændringer på husdyrbruget, der vil påvirke odderens levevis, da ændringerne på husdyrbruget ikke foretages i området ved Harre Å vandløbssystem.

Skive Kommune har ikke kendskab til andre Bilag IV arter inden for en radius af 1,5 km.

Jord og grundvand

Miljøkonsekvensrapport – olier og olietanke - Ansøgers oplysninger og vurdering

Dieseltanken er hævet over jorden og placeret hvor der er minimal risiko for påkørsel. Tanken udskiftes i overensstemmelse med olietankbekendtgørelsens sløjfningsterminer. Den er placeret i maskinhus.

Der er ingen smøreolier eller spildolie på ejendommen. Der er ingen markdrift fra ejendommen.

Miljøkonsekvensrapport – Kemikalier og pesticider - Ansøgers oplysninger og vurdering

Der er ingen opbevaring af kemikalier på ejendommen, da der ingen markdrift er fra ejendommen.

Skive Kommunes vurdering

Miljøkonsekvensrapporten beskriver, at der på nuværende tidspunkt ikke opbevares smøreolier og kemikalier på ejendommen. Der er stillet vilkår til opbevaring af olier og kemikalier, hvis der på et tidspunkt bliver aktuel med opbevaring på ejendommen. Derudover er der lavet en beredskabsplan for ejendommen.

Skive Kommune vurderer herudfra og på baggrund af de stillede vilkår, at der ikke er væsentlig risiko for forurening af jord og grundvand.

Overfladevand

Miljøkonsekvensrapport tag- og spildevand – Ansøgers oplysninger og vurdering

Fra ejendommen vil der være husspildevand, sanitetsvand, vaskevand fra stalde samt vand fra vask af grisebiler. Der er ikke offentlig kloakering i området. Husspildevand bortføres derfor med sivedræn.

Sanitetsvand fra beboelse og stald ledes til septiktank. Slam fra septiktank tømmes via kommunal tømningssordning.

Spildevand tildelt gyllebeholder

Vaskevand fra staldene opsamles i gyllekanalerne og føres hermed til gylletanken. Mængden af vaskevand indgår i behovet for opbevaringskapacitet i beholderen. Vaskevandet udspreddes med husdyrgødningen.

Det vurderes, at håndtering af spildevand lever op til kravene.

Miljøkonsekvensrapport gyllehåndtering og -opbevaring – Ansøgers oplysning og vurdering

Gylle opbevares i fortank og i gyllebeholderne.

Al omlastning af gylle sker med gyllevogn med fastmonteret kran, hvor pumpen sidder på gyllevognen, og der sker en automatisk tømning af pumperøret. Omlastning sker altid under opsyn, derfor vurderes det, at der ikke er større risiko for uheld i forbindelse med utilsigtet igangsætning af pumper, spild m.m.



Gyllebeholderne er stabile beholdere, lavet af typegodkendt beton, der kan modstå mekaniske, termiske og kemiske påvirkninger.

Beholdernes bund og vægge er tætte og beskyttet imod tæring.

En gang årligt tømmes gyllebeholderne, hvorved gyllebeholderne visuelt kan kontrolleres for evt. skader.

Der foretages lovpligtigt eftersyn og vedligeholdelse, hvilket betyder, at beholderne hvert 5. år bliver kontrolleret for, om der skulle være tegn på begyndende utætheder. Der er etableret jordvold rundt omkring beholder, så hvis den skulle springe læk, vil en mængde gylle der er over terræn, vil kunne opsamles, så det ikke kan løbe til vandløb.

Gyllen omrøres kun forud for udkørsel af gylle. Der er ingen stationære pumper, hvilket fjerner risikoen for tab af gylle til miljøet.

Der vil være opbevaring på ejendommens to gyllebeholdere. Kravet om 9 mdr. opbevaring er overholdt. Gylleproduktion: 850 søer x 6,5 m² gylle = 5.525 m³. Alt gylle behandles ved Biogas.

Det vurderes, at der er taget de nødvendige foranstaltninger for opbevaring af husdyrgødning.

Skive Kommunes vurdering

Tagvand for klimacontaineren vil blive vurderet i forbindelse med ansøgning om byggetilladelse. Der er ikke tagreder på de øvrige stalde.

Produktionsarealet er i lukkede stalde. Miljøkonsekvensrapporten beskriver opbevaringen af husdyrgødning. Derudover er der vilkår til overvågning ved gyllehåndtering. Dette vil sikre, at eventuelle uheld stoppes, og forurening af overfladevand reduceres.

Opbevaringskapacitet

Miljøkonsekvensrapport – Ansøgers oplysninger og vurdering

Ca. 850 søer x 6,5 m² gylle = 5.525 m³. Alt gylle kommer til biogas

Skive Kommunes vurdering

Der er 2 gyllebeholdere på ejendommen. De er henholdsvis 1.330 m³ og 2.750 m³. Derudover er der kapacitet i gyllekanalerne. Skive Kommune vurderer derfor, at der er kapacitet på ejendommen, så gylle kan udbringes på de mest optimale tidspunkter for planterne.

Lugt

Miljøkonsekvensrapport – Ansøgers oplysninger og vurdering

Lugtgenekriterierne er overholdt til samlet bebyggelse og nærmeste nabo uden landbrugspligt. Beregningerne er foretaget i www.husdyrgodkendelse.dk.

På baggrund af den beregnede lugtemission og en generel god oprydning samt høj hygiejne på ejendommen, vurderes det, at der ikke vil være væsentlige lugtgener ved naboer fra husdyrbruget.

Beregninger fra Husdyrgodkendelse.dk er vist nedenfor.

Samlet resultat af lugtberegning

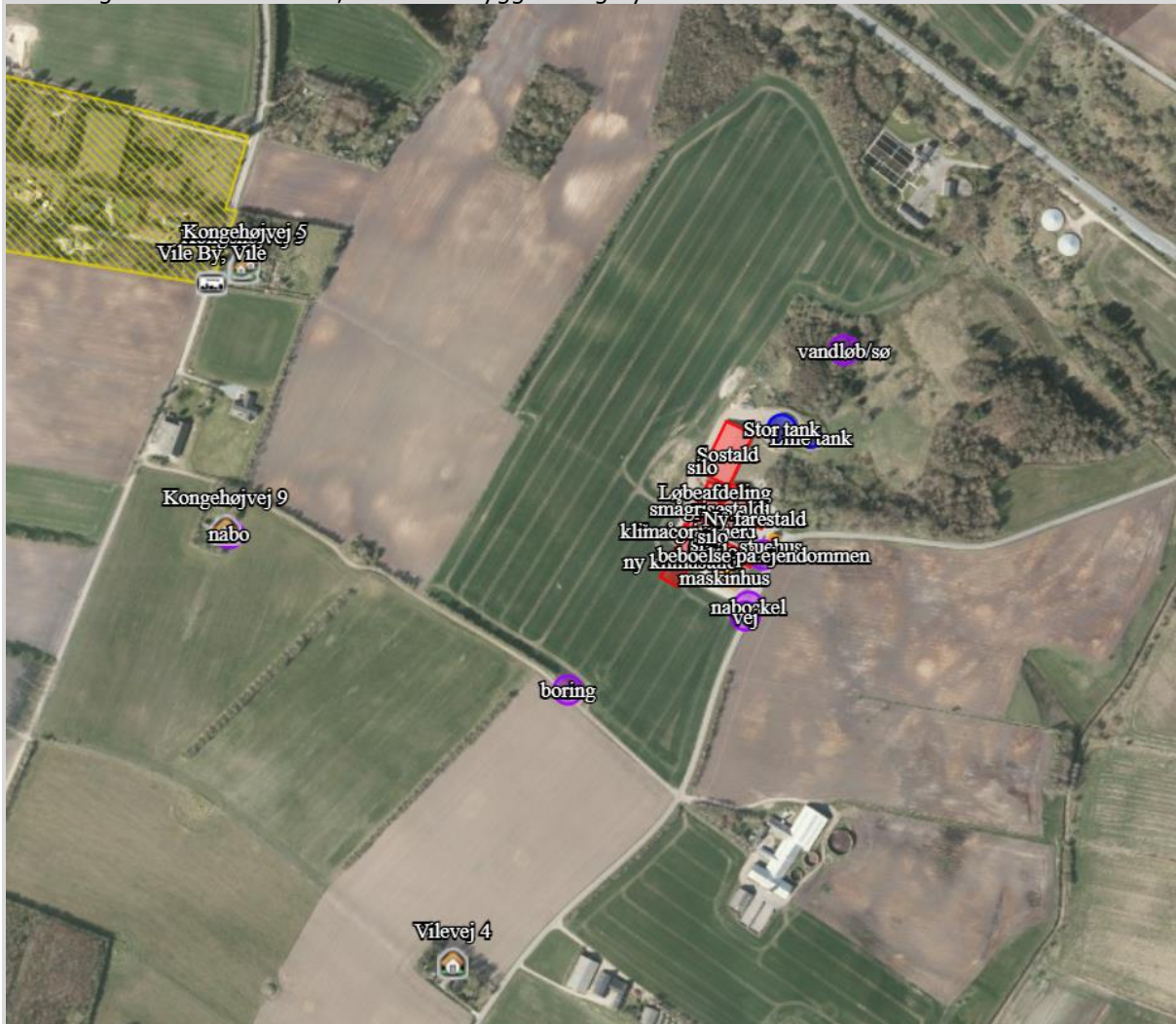
| Bebyggelse | Kumulation | Model | Ukorrigeret geneafstand (m) | Korrigeret geneafstand (m) | Vægtet gennemsnitsafstand (m) | Genekriterie overholdt |
|---------------|------------|-------|-----------------------------|----------------------------|-------------------------------|------------------------|
| Kongehøjvej 5 | 0 | FMK | 160 | 160 | 539,5 | Ja |
| Kongehøjvej 9 | 0 | FMK | 160 | 160 | 503,7 | Ja |
| Vilevej 4 | 0 | FMK | 160 | 160 | 541,9 | Ja |
| Kongehøjvej 5 | 0 | NY | 328,2 | 328,2 | 545,5 | Ja |
| Vile By, Vile | 0 | FMK | 505,9 | 505,9 | 562 | Ja |

Forklaring til samlet resultat af lugtberegning

* Geneafstanden fra NY modellen er 0, selvom der er en faktisk lugt fra stalgruppen. Dette skyldes at lugten er for lav til at lugtspredningen kan beregnes.

Konsekvenszone: 706 m

Placering af nærmeste nabo, samlet bebyggelse og byzone:



Lugtkilder - staldluft

Ventilationsluften fra staldene medbringer en given mængde lugt. I staldene mindskes lugten ved, at der jævnligt rengøres, samt at der er overbrusning. Derudover vil samtlige ventilationsafkast blive rengjort ved vask af staldene.

Da ventilationsafkastene er placeret minimum 1 meter over tagfladen, bliver luften opblandet og fortyndet, inden den falder ned omkring staldanlægget.

Der er etableret overbrusningsanlæg på bedriften for på den måde at sikre, at grise har mulighed for afkøling i varme perioder. Samtidig kan en god drift og styring af overbrusning af gødearealer medvirke til at kontrollere dyrenes gødeadfærd og dermed medvirke til at sikre, at husdyrgødningen hurtigt føres fra stald til lager. Herved mindskes både lugtgener og ammoniaktab, og muligheden for udklækning af fluelarver reduceres. Desuden kan overbrusningsanlæg have en positiv effekt på mængden af støv i stalden.

Lugtkilder - husdyrgødning

Der vil være lugtgener i forbindelse med omrøring af gyllen umiddelbart før udbringning, samt ved udbringning af gylle. Generne vil være begrænset til en forholdsvis kort periode.

Udbringningen vil være begrænset til få dage om året, og arbejdet foretages, så vidt det er muligt, indenfor normal arbejdstid.

Ved udbringning af gylle tages der hensyn til naboer.

Udbringning af gyllen foretages primært med slangeudlægger i veletableret afgrøde, men en del af gyllen nedfældes eller nedpløjes/nedharves forud for etablering af vinterraps og vårsæd for at minimere lugtgener og mindske ammoniakfordampningen.

Pumpning og håndtering af gylle i øvrigt foregår altid indenfor normal arbejdstid.



Skive Kommunes vurdering

Nærmeste byzone er Vile By. Afstanden er 562 meter og geneafstanden er 506 meter. Der er ingen samlede bebyggelser udover Vile By.

Der er ingen naboer uden landbrugspligt nærmere end byzonen. Skive Kommune har ikke yderligere bemærkninger til lugtberegningerne i husdyrgodkendelse.dk.

Der anvendes gyllekøling til ammoniakreduktion. Dette vil også have en lugtreducerende effekt, men i det genegrænserne er overholdt uden gyllekøling, så stilles der ikke vilkår til den lugtreducerende effekt.

Støj

Miljøkonsekvensrapport – Ansøgers oplysninger og vurdering

På ejendommen kommer der bl.a. støj fra staldventilation, indblæsning af foder i silo, brug af kompressor og traktor-/lastbiltransport.

Eftersom der er ventilatorer i ventilationsafkast, kan der observeres støj fra disse i nærheden af staldene. Støjniveauet vil dog være minimalt, da motorerne i ventilatorerne er placeret i den nederste del af afkastene.

Støj fra transport vil primært komme fra lastbiler med levering af foder, gylletransport, levering og afhentning af svin samt afhentning af døde dyr. Herudover vil der være transporter med traktor ved udbringning af gylle. Der er markdrift fra ejendommen, og der kan opleves støj herfra i sæson dog uden ændringer i forhold til nuværende støjniveau.

I det omfang det er muligt, vil alle støjende aktiviteter blive lagt indenfor normal arbejdstid. Dog kan der forekomme afvigelser i forbindelse med levering og afhentning af dyr, foder og husdyrgødning.

Alle grænser for tilladelig støj vurderes at blive overholdt, og der vil kun i meget få tilfælde opstå støjgene fra transporterne. Der er ikke foretaget specielle tiltag for at sikre omkringboende mod støjgener, men som beskrevet ovenfor vil de fleste transporter ligge indenfor normal arbejdstid. Udleveringsramperne ligger ikke i retning af naboer og dermed skærmer bygningerne for støj i den forbindelse.

Driftsperiode for støjklender

- Ventilation: Konstant drift med spidsbelastning i varme perioder.
- Fodringsanlæg: Kører i døgndrift.
- Korntørring: Anvendes i høst
- Gyllekørsel: Der er tale om sæsonmæssig drift, da hovedparten af gyllen bliver udkørt om foråret og en mindre del om efteråret.
- Dyr: Modtagelse/afhentning af dyr. Udlevering af slagtedyrl vil ske i de tidlige morgentimer. Pasning af dyr. Der vil være daglig pasning af dyrene mellem ca. kl. 06.00 og 18.00 også lørdag.

Tiltag mod støjklender

Kompressor og foderanlæg er placeret indendørs, og der er derfor begrænset støj i nærområdet. Der blandes ikke foder på ejendommen, foderet købes færdigblandet. Gyllen udbringes med store vogne, hvilket begrænser antallet af kørsler. Dette begrænser samtidig antallet af dage, hvor der udkøres. Der lægges vægt på, at alle flytninger skal foregå under så rolige og kontrollerede forhold som muligt, og derved påvirkes dyrene mindre, og der er mindre risiko for at de stresses og støjler.

Ved optimal drift af fodringsanlægget og indretning af staldene vil grisene ikke være meget sultne ved fodring, og derved ikke støjle. Ved brug af ad libitum fodring vil der på alle tidspunkter være tilgængeligt foder, og der vil således ikke være støj i forbindelse med dette.

Det vurderes, at der ikke vil være en større støjbelastning, da der ikke foretages ændringer i produktionen.

Det vurderes, at der er taget de fornødne foranstaltninger til begrænsning af støj fra anlægget.

Skive Kommunes vurdering

Nærmeste nabobeboelse ligger 265 meter mod sydøst. Skive Kommune vurderer, at husdyrbrugets placering i forhold til naboer betyder, at støj ikke vil medføre væsentlige gener, da ventilationen naturligt vil køre mest i dagtimerne med de højeste temperaturer, og der ikke blandes foder på ejendommen. Derudover er der stillet vilkår til maksimalt støjbelastning fra husdyrbruget.

Nærmeste fuglebeskyttelsesområde er Glomstrup Vig, Agerø, Munkholm og Katholm Odde. Lindholm og Rotholme. Det ligger 13 km vest for husdyrbruget. Derudover ligger Dråby Vig 13 km nord for Husdyrbruget.



Glomstrup Vig, Agerø, Munkholm og Katholm Odde. Lindholm og Rotholme består af lavvandede marine områder omkring Agerø. De er af international betydning for lysbuget knortegås, og en stor del af verdens samlede bestand raster her i forårsmånederne.

De uforstyrrede holme i området udgør vigtige ynglelokaliteter for klyde og havterne.

Udpegningsgrundlaget for området trækfuglene Lysbuget Knortegås, Toppet Skallesluger, Hjejle og Hvinand. Klyde og Havterne yngler i området.

Dråby Vig består primært af store lavvandede fjordområder, der afgrænses mod land af strandene rundt om vigen og mod øst af den godt to kilometer lange Buksør Odde. Kystzonen består af sandet bund med en jævn overgang til strandens sump- og græs-vegetation. Ved spidsen af Buksør Odde findes et kystparti med stenet bund, som er en del af et krumodde-system.

De store arealer med strandene er vigtige for en række ynglefugle, bl.a. klyde og havterne. I efterårsmånederne raster store flokke af vadefugle på strandene, hvor specielt Buksør Odde er af international betydning for hjejle.

Nærmeste Ramsarområde er Vejlerne og Løgstør Bredning, der ligger cirka 18 km fra husdyrbruget. Vejlerne naturtyper omfatter lavvandede ferske søer, brakvandssøer, våde enge og store rørskove. Lokaliteten er den eneste ynglelokalitet for dværgmåge i Danmark og den vigtigste eller næstvigtigste for mange andre arter, bl.a. gråstrubet lappedykker, rødbrum, rørhøg, plettet rørvagtel, brushøne, stor kobbersnepe, engryle og sortterne.

Skive Kommune vurderer på grund af afstanden, og at der ikke fjernes beplantning eller søer i forbindelse med projektet, at de ikke vil påvirkes negativt af husdyrbruget på Vilevej 2B, 7870 Roslev.

Rystelser

Miljøkonsekvensrapport – Ansøgers oplysninger og vurdering

Husdyrbruget drives med almindelige godkendte landbrugsmaskiner. Ingen af Virksomhedens bidrag til niveauet for vibrationsniveauet (dB re 10⁻⁶ m/s²) målt som det maksimale KB-vægtede accelerationsniveau med tidsvægtning S må ikke overstige værdierne i Lavfrekvent støj, infralyd og vibrationer i eksternt miljø Orientering fra Miljøstyrelsen, nr. 9 1997

| Anvendelse | Tidspunkt | Vægtet accelerationsniveau L _{aw} i dB |
|---|----------------|---|
| Boliger i boligområder (hele døgnet) | Hele døgnet | 75 |
| Boliger i blandet bolig/erhvervsområde | 18-7 | 75 |
| Børneinstitutioner og lignende | I åbningstiden | 75 |
| Boliger i blandet bolig/erhvervsområde | 7-18 | 80 |
| Kontorer, undervisningslokaler og lignende | Hele døgnet | 80 |
| Erhvervsbebyggelse | Hele døgnet | 85 |
| Kontorer og tilsvarende lokaler i erhvervsbebyggelse, hvor der foregår følsomme aktiviteter | Hele døgnet | 80 |

| Anvendelse | Tidspunkt | A-vægtet lydtryksniveau (10-160 Hz), dB | G-vægtet lydtryksniveau dB |
|--|-------------|---|----------------------------|
| Beboelsesrum, herunder børneinstitutioner og lignende | 18-7 | 20 | 85 |
| | 7-18 | 25 | 85 |
| Kontorer, undervisningslokaler, og lignende støjfølsomme rum | Hele døgnet | 30 | 85 |
| Erhvervsbebyggelse | Hele døgnet | 35 | 90 |

Brug af maskiner i landbruget kan i nogle tilfælde give anledning til vibrationsgener. Dette vil typisk være rystelser maskinføreren udsættes for, fremfor rystelser der giver gener for det omgivende miljø. Denne type rystelser er en arbejdsmiljøfaktor, og vurderingen af dette forhold indgår i arbejdspladsvurderingen (APV) og behandles ikke nærmere her.

I forbindelse med transporter kan der muligvis være vibrationer fra køretøjerne. Dette vil dog ikke være i et omfang, der overstiger, hvad der almindeligvis må forventes fra kørsler på landets veje. Der er ikke nabobeboelser beliggende umiddelbart op til veje eller indkørsler. Rystelser fra ejendommen eller transporter i forbindelse med driften af denne, forventes derfor ikke at give gener for omgivelserne, og det vurderes at grænseværdierne overholdes til alle områder nævnt i ovenstående tabeller.



Det vurderes derfor at omkringboende ikke vil blive generet af rystelser fra driften af husdyrbruget.

Skive Kommunes vurdering

Skive Kommune vurderer, at rystelser og eventuelle gener og afhjælpende foranstaltninger er beskrevet i Miljøkonsekvensrapporten.

Støv

Miljøkonsekvensrapport – Ansøgers oplysninger og vurdering

Støvgener kan opstå ved håndtering af foder og i særlige tilfælde fra trafik til og fra husdyrbruget. Opbevaring af foder sker i lukkede siloer enten indendørs eller udendørs. Korn opbevares i silo. Foderblanding sker indendørs. Derved minimeres støvgenerne fra håndtering af foder og korn.

Der forventes ingen væsentlige problemer med støv fra husdyrbruget. Der henvises dog til god landmandspraksis, således at al transport til og fra bedriften og levering af foder foregår ved brug af hensynsfuld og effektiv kørsel med hensyn til udnyttelse af kapacitet.

Det vurderes, at omgivelserne ikke vil blive påvirket af støv fra ejendommens drift set i forhold til ventilation, foder og gyllekørsel.

Skive Kommunes vurdering

Skive Kommune vurderer, at miljøkonsekvensrapporten beskriver og vurderer støv tilstrækkeligt. Vi vurderer derfor, at naboer og omgivelser ikke vil blive væsentlig påvirket af støv.

Skadedyr og uhygiejniske forhold

Miljøkonsekvensrapport – Ansøgers oplysninger og vurdering

For at bekæmpe skadedyr, som kan være til gene for naboer og for selve ejendommen, foretages regelmæssig bekæmpelse af fluer, rotter og mus. Alle udendørsarealerne samt områder omkring foderopbevaring holdes ryddelige og renholdt.

Fluer bekæmpes efter behov. Hvis der opstår problemer med fluer, vil de blive bekæmpet efter de nyeste retningslinjer fra Aarhus Universitet, Agrøkologisk Institut.

Rottebekæmpelse foretages af autoriseret firma. Aftalen med det pågældende firma i dag, er at de kommer på ejendommen 4-6 gange årligt og tilser de opstillede kasser.

Rotter kan overføre sygdomme, æder mad og husdyrfoder og ødelægger bygninger og kloaksystemer. Enhver, der opdager rotter, har pligt til at anmelde det til kommunen. Det gælder for både private og virksomheder. Man kan forebygge rotter ved at rydde op udendørs, så de ikke har mulighed for at bygge rede og ved at sørge for, at de ikke har adgang til madrester, foderrester og korn.

Det vurderes, at fluer bekæmpes i overensstemmelse med retningslinjer fra Aarhus Universitet, Agrøkologisk Institut, såfremt der opstår behov derfor.

Det vurderes at der på baggrund af det oplyste, ikke vil ske en væsentlig opformering af fluer og skadedyr på husdyrbruget, og ejendommens skadedyrsbekæmpelse vurderes at være tilstrækkelig.

Staldene rengøres jævnligt. Stalden iblødsættes og nedvaskes med højtryksvasker. Mellem hvert hold bliver staldene sat i blød og efterfølgende vasket med højtryksrensning samt afslutningsvis desinficeret. Inden det nye hold indsættes, vil staldene så vidt muligt være udtørret. Rengøringen skal være medvirkende til at der i staldene kan opretholdes et højt sundhedsniveau, og risikoen for smitte mellem de forskellige hold minimeres.

Det vurderes, at der foretages de nødvendige foranstaltninger for at opretholde en god hygiejne.

Skive Kommunes vurdering

Der er stillet vilkår til bekæmpelse af fluer og til renholdelse af udenoms områder. Skive Kommune vurderer derfor, at der ikke vil være væsentlige gener fra skadedyr eller være uhygiejniske forhold på ejendommen.

Transport

Miljøkonsekvensrapport – Ansøgers oplysninger og vurdering

Til- og frakørselsforhold

Arbejds kørsel til og fra produktionen skal ske ad Vilevej. Der er gode oversigtsforhold ved ud- og indkørsel.

Transporter

Hovedparten af transporterne udgøres af transporter med smågrise, dyr til slagtning, husdyrgødning, korn og foder. Transporterne med husdyrgødning og korn er sæsonbetinget, mens afhentning af smågrise sker 1 gang ugentligt.

På dage med gyllekørsel og kornkørsel er der en rimelig stor trafik med deraf følgende støjgener. Det tilstræbes, at kørslen bliver holdt på hverdage i normal arbejdstid, men i højsæsonen vil der være øget trafik på - og omkring ejendommen udenfor de anførte tidspunkter.

Gyllen transporteres med traktor og gyllevogn ud til udbringingsarealerne.

Transporterne vil primært foregå indenfor normal arbejdstid 06-18, dog kan kørsler med levende dyr ske tidligere. Alle grænser for tilladelig støj vil blive overholdt.

Eftersom dyreholdet ikke udvides, vil der ikke ske en merpåvirkning af omgivelserne, og det vurderes derfor, at miljøgodkendelsen ikke påvirker trafikken i negativ retning.

Nedenfor er vist tilkørselsveje:



| Transporter | Nudrift, antal pr. år | Ansøgt, antal pr. år |
|------------------------|-----------------------|----------------------|
| Afhentning af smågrise | 52 | 52 |
| Dyr til slagt | 52 | 52 |
| Døde dyr | 104 | 104 |
| Foder | 52 | 52 |
| Husdyrgødning | 550 | 550 |
| brændstof | 10 | 10 |
| Affald | 52 | 52 |
| Diverse | 11 | 11 |
| I alt | 883 | 883 |

Eftersom der ikke sker nogen stigning i antal transporter til ejendommen, vil der ikke ske en merpåvirkning af de omkringliggende naboer.

Skive Kommunes vurdering

Skive Kommune vurderer, at transporter er beskrevet tilstrækkeligt i miljøkonsekvensrapporten. Det vurderes, at der ikke vil blive væsentlige gener for naboer, og derfor stilles der ikke vilkår til til- og frakørselsveje.



Lysgener

Miljøkonsekvensrapport – Ansøgers oplysninger og vurdering

Husdyrbruget anvender en kombination af dagslys og kunstigt lys i staldene.

Der er lys i løbeafdelingen i 12- 16 timer i døgnet, af hensyn til søernes reproduktion. I øvrige staldbygninger er der kun lys i staldene, når der arbejdes.

Lyset i staldene kan ses fra vinduerne i siden af bygningerne.

Der er udendørs belysning ved udleveringsramper og indgange. Lyset vil kun være tændt efter behov, og det vurderes ikke, at de er placeret så de er til gene for naboer.

Når der udskiftes belysning, vælges der energieffektiv belysning.

Lys fra kraftige lyskilder kan genere og ødelægge oplevelsen af naturen. Det gælder specielt i de store, øde naturområder, men også i det almindelige landbrugsland kan aften- og natstemningen blive forstyrret af kraftige lyskilder. Der vil være lys i staldbygningerne i vinterhalvåret. Nærmeste nabo (Vilevej 1) bor ca. 280 meter væk. Det vurderes, at der på grund af afstanden til nærmeste nabo ikke vil forekomme gener hos omkringboende som følge af belysning på husdyrbruget. Der er stillet vilkår, som sikrer, at belysning ikke bliver til unødige gene for omkringboende. Det er vurderet, at der på ejendommen ikke er risiko for skyggeeffekter eller reflekser, der kan påvirke omgivelserne.

Skive Kommunes vurdering

Lys ved udlevering er omgivet af beplantning. Skive Kommune vurderer derfor, at udendørs lys ikke vil påvirke omgivelserne væsentligt.

Affaldsproduktion

Miljøkonsekvensrapport – Ansøgers oplysninger og vurdering

Døde dyr fjernes dagligt fra staldene og placeres i container eller under kadaverkapsel, udviklet til formålet.

Brændbart affald i form af plastik, papirsække, aftøringspapir og tom rengjort emballage bliver opsamlet i container og bortskaffes via en indsamlingsordning for erhvervsvirksomheder eller til kommunalgenbrugsplads.

Jern og metal afhændes til produkthandler og glas m.m. bortskaffes via indsamlingsordning for erhvervsvirksomheder eller bortskaffes til kommunalgenbrugsplads.

Klinisk risikoaffald i form af medicinglas og -rester samt kanyler bortskaffes via indsamlingsordning for erhvervsvirksomheder, indleveres på genbrugsplads eller sendes med dyrlægen retur.

Emballage og rester afhændes til godkendt aftager/kommunal genbrugsplads.

Lejer af ejendommen skriver følgende vedr. affald:

“Vi har en container på ejendomme som Flitenborg henter efter behov, de tager alt, vi får regning. Leca gris betaler.

Døde dyr hentet på siden af maskinhus,”

Det vurderes, at affald og kemikalier håndteres korrekt.

Skive Kommunes vurdering

Affaldet fra ejendommen skal sorteres. Affaldsbekendtgørelsen har krav til, at alt affald sorteres og genanvendes, når det er muligt. Skive Kommune vil på tilsyn sikre, at ejer og lejer sorterer affald, og dokumenterer dette. Derved vurderes det, at der ikke skal stilles vilkår udover kravene i bekendtgørelsen, og egenkontrol med kvitteringer for aflevering af affald.

Opbevaring af døde dyr

Miljøkonsekvensrapport – Ansøgers oplysninger og vurdering

Døde dyr afhentes efter behov 1 gang ugentligt af DAKA. Frem til afhentning opbevares store grise under kadaverkap, smågrise i kølecontainer. Døde dyr hentet på siden af maskinhus.



Det vurderes der ikke vil ske nogen skadelig påvirkning, eftersom at døde dyr opbevares korrekt.

Skive Kommunes vurdering

Skive Kommune vurderer, at opbevaringen af døde dyr ikke vil medføre uhygiejniske forhold eller være til væsentlig gene for naboerne.

Spildevand og vandforbrug

Miljøkonsekvensrapport – Ansøgers oplysninger og vurdering

Der forventes et vandforbrug på cirka 9.200 m² årligt.

Staldene bliver kontrolleret dagligt, og hvis der opstår utilsigtet og synligt vandspild, vil det blive opdaget og repareret med det samme.

Der anvendes drikkepipler placeret i fodertrugene, så der er optimale forhold for adgang til vand for svinene og et lavt drikkevandspild.

Inden vask af staldene sættes stalden i blød, hvorefter stalden vaskes med højtryksrensere med koldt vand. Både iblødsætning og vask med højtryksrensere er vandbesparende.

Der bruges mindst mulig vand til overbrusning. Overbrusning bruges som køling af dyrene i de varmeste måneder af året og nedsætter desuden ammoniakfordampning og energiforbrug til ventilation.

Staldanlægget vil blive gennemgået jævnligt, så utætte rør og drikkeventiler vil blive udskiftet, så snart det opdages.

Skive Kommunes vurdering

Skive Kommune vurderer, at miljøkonsekvensrapporten beskriver vandforbrug. Skive Kommune vurderer derfor, at husdyrbruget har fokus på energiforbruget.

Energiforbrug

Miljøkonsekvensrapport – Ansøgers oplysninger og vurdering

Der anvendes energi til ventilation, fodring, lys mv. Ved løbende reovering og reparation vil der være fokus på at vælge løsninger, der minimerer energiforbruget f.eks. energibesparende lyskilder med videre.

Lyset i staldene styres efter timer og lyser kun 15-16 timer i døgnet.

AI ventilation sker ved et computerstyret temperaturreguleret styringssystem, der sikrer, at ventilationen kører optimalt både med hensyn til temperatur og fugt i staldene, og i forhold til elforbruget. Hyppig rengøring af ventilationsafkastene, nedsætter energiforbruget betragteligt. Overbrusning bruges til køling af dyrene i de varmeste måneder af året og nedsætter desuden ammoniakfordampning og energiforbrug til ventilation.

Gyllepumperne kører på timer, så de ikke kører unødvendigt og derved forbruger energi.

Logistikken i forbindelse med håndtering af foder, dyr m.v. er indrettet, så afstanden giver færrest mulige driftstimer, hvilket minimerer energiforbruget.

Det vurderes, at der holdes fokus på energiforbruget, så det minimeres.

Skive Kommunes vurdering

Der er fokus på minimering af energiforbruget ved dagslysstyring og optimering af ventilation. Skive Kommune vurderer derfor, at husdyrbruget har fokus på energiforbruget.



12. BAT afsnit

Ammoniakemission

Miljøkonsekvensrapport – Ansøgers oplysninger og vurdering

BAT-kravet for ammoniakemissionen fra husdyrbruget er beregnet i husdyrgodkendelse.dk. Af nedenstående fremgår det, at BAT niveauet er overholdt.

BAT er beregnet til 3.997 kg N.

På baggrund heraf vurderes det, at BAT for staldanlægget er overholdt, da den faktiske emission er 3.996 kg N.

| Samlet BAT beregning   | | | |
|--|--------|-------|-------|
| | Stalde | Lagre | Total |
| Samlet BAT krav (kg NH ₃ -N /år) | 3606 | 391 | 3997 |
| Faktisk emission (kg NH ₃ -N /år) | 3606 | 391 | 3996 |
| Forskel (kg NH ₃ -N /år) | - | - | 1 |
| Vejledende BAT Overholdt? | - | - | Ja |

Teknologier og til- og fravalg af teknologi

Bedriftens ansvarlige har fokus på, hvilke staldsystemer der er bedst anvendelige i relation til miljø, og dermed tab af ammoniak til omgivelserne, samt til dyrenes velfærd.

Bedriften og det tilhørende produktionsanlæg bygger på principper, der tilgodeser miljøet i det omfang loven tilsigter.

Staldene er indrettet med delvis fast gulv og drænet gulv og spalter. Der anvendes overbrusning af gødearealet, så det renholdes og så ammoniak- og lugtemissionen reduceres.

Stalden er indrettet, så der kan rengøres efter hvert hold, og derved nedsætte risikoen for sygdomme, nedsætte lugt fra staldene og mindske støvet i stalden for både dyr og mennesker.

Håndteringen af gylle er med træk og slip. Pumpning og håndtering af gylle vil foregå i lukket rørsystem. Pumpning vil foregå indenfor normal arbejdstid.

Tildeling af halm i stiens lejeområde vil medvirke til, at stien holdes tør og endvidere give beskæftigelse til grisene. Dette giver lidt støv i staldene, men ammoniakkoncentrationen og temperaturen er lavere, hvilket medvirker til et bedre arbejdsmiljø.

Rengøring af de faste lejearealer er forbundet med en større arbejdsforbrug. Desuden kan der være større risiko for svineri på det faste gulv i perioder med højere temperaturer. Herved større arbejde med at holde disse rene. Ved svineri på det faste gulv er der risiko for at reduktionen i ammoniak ikke kan overholdes.

To-klimastald med delvist spaltegulv. Det vurderes, at ammoniakfordampningen er reduceret, og der er ved brug af overdækning mulighed for at holde en lavere temperatur i forhold til referencesystemet. Der er mulighed for tildeling af halm og andet rodemateriale. Der kan dog være en større arbejdsbyrde, da det faste gulv skal renholdes.

I drægtighedsstalden er der tale om en stald, hvor søerne går løse i store grupper. Leje/hvilearealet er indrettet med dybstrøelse, og aktivitetsarealet med spaltegulv, under spaltegulvet er der gyllekanaler.

Farestald er indrettet med fuldspalter. Farestien har et tørt miljø for pattegrisene, hvorved der kan opretholdes et lavt smittepres i farestien.

Teknologiblade:

Til so- og slagtesvineproduktioner findes følgende teknologiblade:

- Luftrensning
- Delvist fast gulv
- Køling af gylle i svinestalde
- Fast overdækning af gyllebeholder
- Svovlsyrebehandling af gylle

**Valg af teknologi:**

- Hyppig udslusning i stald med fuldspalter
- Gyllekøling i eks. drægtighedsstald
- Delvis fast gulv

Fravalg af teknologi:

- Luftrensning og gylleforsuring er fravalgt, da der er tale om eksisterende stalde, det vurderes at være økonomisk uproportionalt at etablere i eksisterende stalde, der er ikke lavet yderligere økonomiske beregninger på dette.
- Reduktion i tildeling af råprotein i foderet til søer er fravalgt i Husdyrgodkendelse.dk, eftersom det ikke er et tiltag, man kan anvende. Søerne vil blive tildelt den mængde råprotein, der anses for at være sundhedsmæssigt og økonomisk fordelagtigt. På ejendommen arbejdes der dog kontinuerligt på at nedsætte forbruget, se afsnittet om fodring.

Ud fra de valgte miljøteknologier, vurderes det, at produktionsanlægget lever op til BAT.

Skive Kommunes vurdering

Skive Kommune vurderer, at der er forholdt sig til BAT vedrørende ammoniakteknologier.

BAT daglig drift**Miljøkonsekvensrapport – Ansøgers oplysninger og vurdering**

Bedriftens ansvarlige har fokus på, hvilke staldsystemer der er bedst anvendelige i relation til miljø, og dermed tab af ammoniak til omgivelserne, samt til dyrenes velfærd.

Bedriften og det tilhørende produktionsanlæg bygger på principper, der tilgodeser miljøet i det omfang loven tilsigter.

Den daglige drift er tilrettelagt ud fra principperne om godt landmandskab og ansvarlig driftsledelse, således anlægget giver anledning til mindst mulig miljøbelastning og færrest mulige gener for omgivelserne. Dette søges opnået ved bl.a. at reducere vand- og energiforbrug og ved reduktion af ammoniakfordampning fra staldene og lager.

Ansøger vurderer, at det er BAT at monitorere følgende procesparametre mindst en gang om året:

- Vandforbrug
- Energiforbrug
- Brændstofforbrug
- Antallet af indgående og udgående dyr, herunder fødsler og dødsfald, hvor dette er relevant
- Foderforbrug
- Gødningsproduktion

Det vurderes, at den daglige drift lever op til BAT.

Skive Kommunes vurdering

Husdyrbruget er omfattet af IE-direktivet. Derfor skal der på husdyrbruget være en plan for oplæring, vedligeholdelse med mere. Skive Kommune vurderer, at dette er tilstrækkelig til at overholde BAT

BAT Fodring**Miljøkonsekvensrapport – Ansøgers oplysninger og vurdering**

Foderplaner laves i samarbejde med en rådgiver fra foderstof, Svinerådgiver el lign. med henblik på at opnå den mest optimale fodring af svinene mht. trivsel, sundhed, vækst, foderomkostninger, brug af færrest mulige resurser osv.

Foderet er ved hjælp af foderplaner tilpasset de enkelte dyrs aktuelle behov. Derved undgås overforsyning med næringsstoffer, der vil ende som uudnyttede næringsstoffer i gyllen.

Proteinindholdet i foderet søges hele tiden reduceret og optimeret. Når proteinindholdet reduceres, vil mængden af overskudsprotein i gyllen reduceres, og dermed vil der være en lavere N-udledning. Reduktion af protein i foderet sker primært ved løbende forbedring af foderkvaliteten og ved genetiske forbedringer af svinets fodereffektivitet.

Fosforindholdet i foderet søges hele tiden reduceret og optimeret. Når fosforindholdet reduceres, vil mængden af overskudsfosfor i gyllen reduceres og dermed vil der være en lavere P-udledning.



Der anvendes fytase i foderet, hvilket vil fremgå af indlægssedler, som forefindes på ejendommen.

Det vurderes, at BAT for foder er opfyldt på ejendommen.

Skive Kommunes vurdering

IE-bruget skal overholde fodringskravene i bekendtgørelsen, og årligt indsende dokumentation til Skive Kommune. Det vurderes derfor, at BAT på fodring er overholdt.

BAT Opbevaring af husdyrgødning

Miljøkonsekvensrapport – Ansøgers oplysninger og vurdering

- Gyllen opbevares i beholder.
- Der er tilstrækkelig opbevaringskapacitet på ejendommen/andre ejendomme, således at den lagrede gylle kan udbringes i perioder, hvor der er optimale vækstbetingelser for den voksende afgrøde.
- Gyllen opbevares i stabile beholdere, der kan modstå mekaniske, termiske, samt kemiske påvirkninger.
- Beholdernes bund og vægge er tætte og beskyttede mod tæring.
- Gyllebeholdere tømmes regelmæssigt af hensyn til eftersyn og vedligeholdelse.
- Gylle kun omrøres umiddelbart før tømning af beholderen ved f.eks. tilførsel på marken.
- Gyllebeholdere er underlagt 5-års beholderkontrol og er under dagligt opsyn.
- Der foretages løbende eftersyn og vedligeholdelse af gyllebeholdere.
- Gylle suges fra de eksisterende beholdere og op i gyllevognen ved hjælp af en sugekran, der er påmonteret på gyllevognen. Sugekran minimerer risikoen for eventuelle uheld eller spild i forbindelse med påfyldningen af gyllevognen.

Det vurderes, at BAT for opbevaring af husdyrgødning er opfyldt på ejendommen.

Skive Kommunes vurdering

Der er generelle krav i husdyrgødningsbekendtgørelsen og beholderkontrolbekendtgørelsen. Skive Kommune vurderer, at BAT for opbevaring af husdyrgødning er overholdt med generelle krav.

Management

Miljøkonsekvensrapport – Ansøgers oplysninger og vurdering

Den daglige drift er tilrettelagt ud fra principperne om godt landmandskab og ansvarlig driftsledelse, således anlægget giver anledning til mindst mulig miljøbelastning og færrest mulige gener for omgivelserne. Dette søges opnået ved reduceret vand- og energiforbrug og ved reduktion af ammoniakfordampning fra staldene.

Der foretages daglige tilsyn af bedriften og løbende vedligeholdelse af anlægget. Derudover kan det se i miljøledelsen, hvor der er beskrevet hvordan personale oplæres, og hvordan der føres kontrol med anlægget.

Vand- og energiforbrug opgøres årligt i forbindelse med regnskabet.

Logistikken i forbindelse med fodring og håndtering af dyr, er indrettet, så afstanden giver færrest muligt driftstimer.

Rengøring i og omkring bygningerne og siloer, foretages jævnligt, med henblik på at minimere risikoen for lugt, og for at der ikke skal opstå uhygiejniske forhold. Den jævnlige rengøring og visuelle kontrol sikrer, at der ikke opstår ressourcspild eller uhygiejniske forhold.

Døde dyr fjernes dagligt fra staldene og placeres i container eller under kadaverkapsel, så der ikke opstår uhygiejniske forhold.

Affald bortskaffes, så vidt muligt, til genbrug. Affald minimeres ved, at man forsøger at få leveret så meget som muligt i løsvægt. Når affald bliver afhentet, vil det blive sorteret ved firma, der afhenter det. Lejer har faktura på det.

Medicinforbruget søges minimeret ved systematisk sundhedsrådgivning med dyrlæge, og der er 4-6 årlige besøg af dyrlægen, hvor besætningens generelle sundhed vurderes, og hvor det enkelte dyr behandles efter behov. Herudover er der diverse rådgivningsbesøg.

Bedriftens medarbejdere uddannes løbende gennem kurser og efteruddannelse og medarbejdere er orienteret om, at ejendommen er miljøgodkendt, og hvilket vilkår der er stillet til driften i den forbindelse. Medarbejdere holdes ajour med nye krav og regler på regelmæssige personalemøder.



Alle medarbejdere er instrueret i forsvarlig håndtering af forurenende stoffer herunder gylle, kemikalier og brændstof og produktionen tilrettelægges således, at belastning af den enkelte medarbejder mindskes.

Skive Kommunes vurdering

IE-bruget skal overholde managementkravene i bekendtgørelsen med plan for oplæring af personale og plan for vedligeholdelse. Derudover er det vilkår til, at håndtering af husdyrgødning skal foregå under opsyn. Det vurderes derfor, at BAT på management er overholdt.

Egenkontrol og dokumentation

Miljøkonsekvensrapport – Ansøgers oplysninger og vurdering

Egenkontrol:

På ejendommen påtænker ansøger følgende egenkontrol af produktionen:

- Alle dyr tilses minimum en gang dagligt og alle regler vedr. dyrevelfærd opfyldes.
- Staldene, inkl. mekanisk udstyr, kontrolleres dagligt, og der udføres små reparationer med det samme eller tilkaldes service.
- Der er serviceaftale med leverandør af ventilationsanlæg.
- Gyllebeholder er tilmeldt de lovpligtige 5-årige beholderkontrol.
- Den daglige drift af ejendommen drives efter principperne "Godt Landmandskab", således anlægget giver mindst mulig miljøbelastning og færrest mulige gener for omgivelserne.
- Der er en sundhedsaftale med dyrlæge, hvor besætningens generelle sundhed vurderes, og hvor det enkelte dyr behandles efter behov. Medicinforbruget søges minimeret ved systematisk sundhedsrådgivning.
- Der tages i videst muligt omfang hensyn til naboer i forbindelse med udbringning af husdyrgødning.
- Personalet på ejendommen bliver løbende efteruddannet.
- Foder tilpasses dyrenes behov og sundhed.
- Alle medarbejdere er instrueret i forsvarlig håndtering af forurenende stoffer herunder gylle, kemikalier og brændstof.
- Al produktion tilrettelægges således at belastning af den enkelte medarbejder mindskes.
- Rengøring i og omkring bygningerne og silo, foretages jævnligt, med henblik på at minimere risikoen for lugt og for at der ikke skal opstå uhygiejniske forhold. Den jævnlige rengøring og visuelle kontrol sikrer bl.a. at der ikke opstår uhygiejniske forhold, ressourcspild eller punktforurening.

Det vurderes, at der er taget de nødvendige foranstaltninger.

Dokumentation:

For at kunne dokumentere at miljøgodkendelsen og lovgivningen overholdes er/bliver følgende til rådighed på kommunens forlangende:

- Foderplaner
- Slagteriefregninger
- CHR-registreringer
- Registrering af årligt forbrug af el og vand
- 5 års beholderkontrol og logbøger over flydelag
- Miljøledelse, lovpligtige registreringer for IE-brug

Det vurderes, at der er taget de nødvendige foranstaltninger.

Skive Kommunes vurdering

Skive Kommune stiller vilkår til egenkontrol af gyllekøling, og sammen med ansøger egne oplysning om egenkontrol vurderes det, at der er tilstrækkelig fokus på at undgå forureninger.

Ophør

Miljøkonsekvensrapport – Ansøgers oplysninger og vurdering

Ved husdyrbrugets ophør, rengøres stalde- og gødningsopbevaringsanlæg. Eventuel nedbrydning af stalde og fortank/gyllebeholder vil ske i henhold til gældende regler.

Der er ikke truffet foranstaltninger for forebyggelse af forurening ved virksomhedens ophør, da virksomheden ikke forventes lukket. Desuden vil en evt. forurening kun kunne stamme fra håndtering af gylle. Eftersom dette er lagt i faste rammer, anses det ikke for hensigtsmæssigt at foretage yderlige.



Skive Kommunes vurdering

Når et IE-brug ophører, så skal husdyrbruget vurderes efter jordforureningsloven. Skive Kommune vurderer, at dette er tilstrækkeligt til at sikre jorden mod forurening.

Alternativer

Miljøkonsekvensrapport – Ansøgers oplysninger og vurdering

Ejendommen har i forbindelse med godkendelsen vurderet på alternativer indenfor ammoniakreduktion og lugtreduktion. Produktionen lever op til Miljøstyrelsens fastsatte afskæringskriterier for lugt og ammoniak, herunder det vejledende BAT niveau for ammoniak. Det er derfor vurderet, at investering i yderligere emissionsreducerende teknologi end optimering af foderplaner vil være et proportionalt tiltag, og disse er derfor udeladt.

Skive Kommunes vurdering

Skive Kommune vurderer, at der ikke er bedre alternativer til placering af klimacontaineren. Der er desuden valgt de bedst tilgængelige teknologier til ammoniakreduktion med gyllekølingen.

13. Konklusion

Generelle virkninger

Miljøkonsekvensrapport – Ansøgers oplysninger og vurdering

Grænseoverskridende virkninger på miljøet

Det er vurderet, at det udelukkende er produktionens emission af ammoniak, der potentielt kan have en grænseoverskridende virkning. Det er dog vurderet, at ammoniakemissionen har et niveau og en karakter, hvor hovedparten af emissionen vil påvirke lokalområdet og kun mindre del af emissionen vil bidrage til baggrundsbelastningen i omkringliggende lande. Det er derfor vurderet, at produktionen ikke medfører grænseoverskridende virkninger hverken lokalt eller internationalt.

I dette afsnit er der nævnt de væsentligste foranstaltninger for at begrænse det ansøgte projekts virkninger på miljøet. I alle de foregående afsnit, vil man kunne læse yderligere om de anvendte foranstaltninger og vurderingerne heraf.

- Staldsystemerne er med delvise spaltegulve med henblik på at minimere ammoniakfordampningen fra staldanlægget.
- Der udarbejdes mark-/gødningsplan for ejendommens jordtilliggende, hvorved fosfor- og nitratudvaskning minimeres.
- Spildevandsledningerne, herunder tagvand, overfladevand og sanitært spildevand er adskilt fra hinanden efter gældende regler, for at undgå en forurening af overflade- og grundvand.
- Olie tank, der står indendørs, er på fast gulv uden afløb, derved er der ikke risiko for afløb til jord, kloak, overfladevand eller grundvand.
- Der foretages forskellige egenkontroller, for at bl.a. at følge produktionen, forbrug af fx foder, el og vand m.m.
- Der er udarbejdet en beredskabsplan for ejendommen.

Det vurderes, at der ingen grænseoverskridende virkninger er fra husdyrbruget. Det vurderes, at der ikke vil være luftbåren forurening eller gener, der vil kunne påvirke nabolande.

Befolkningen og menneskers sundhed

Husdyrproduktionen på ejendommen overholder alle lovens fastsatte krav i forhold afstandskrav og lugtgener til naboer, hvorfor det ikke forventes, at omkringboende bliver væsentligt generet af lugt fra husdyrproduktionen.

Støvgener minimeres ved at foderet håndteres i lukkede systemer og ved fornuftig håndtering af halm ved strøning, hvorfor det ikke forventes at omkringboende bliver væsentligt generet af støv fra husdyrproduktionen.

De fastsatte grænser for støvgener overholdes dag og nat, ved hensynsfuld kørsel med transportere og ved kørsel med hovedparten af transporterne indenfor almindelig arbejdstid minimeres støvgenerne, hvorfor det ikke forventes at omkringboende bliver væsentligt generet af støj fra husdyrproduktionen.

Der holdes generelt en god hygiejne og ved foderopbevaringen, så tiltrækningen af rotter og mus samt mulighederne for udklækning af fluelarver minimeres, hvorfor det ikke forventes at omkringboende er væsentligt generet af skadedyr fra husdyrbruget.

Smittebeskyttelse

Smittebeskyttelse er både beskyttelse af besætningens egne dyr mod indførsel af smitsomme sygdomme, beskyttelse mod spredning af sygdomme mellem forskellige besætninger og beskyttelse mod spredning af zoonotiske smitstoffer fra besætninger til det omgivende samfund (zoonoser er sygdomme, der kan smitte mellem dyr og mennesker).

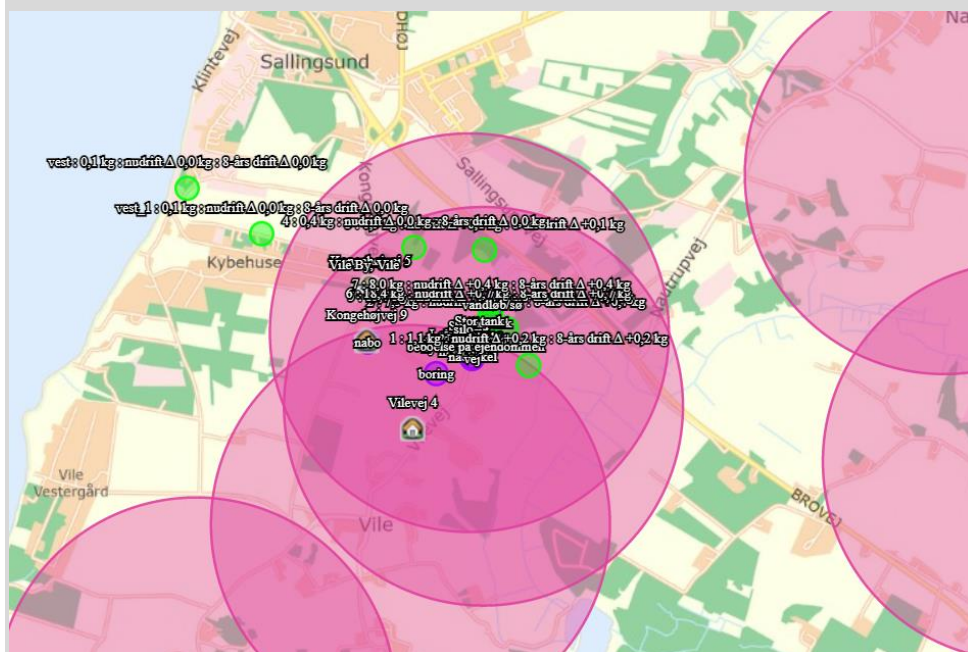
Der er regler om smittebeskyttelse for svinebesætninger med sundhedsrådgivningsaftale. For svinebesætninger med sundhedsrådgivningsaftale gælder desuden særlige regler om zoonotisk smittebeskyttelse, hvor den besætningsansvarlige i samarbejde med besætningsdyrlægen skal udarbejde en zoonotisk smittebeskyttelsesplan, som har til formål at modvirke smittespredning fra besætningen.

Biologisk mangfoldighed i forhold til kategori 1- og 2-natur samt bilag IV-arter

Ammoniakfordampningen fra husdyrbruget overholder alle lovens afskæringskriterier for ammoniakdeposition til kategori 1, 2- og 3 natur. Tilstanden af nærmeste kategori 1 naturområder forventes derfor ikke ændret af ammoniakfordampningen fra husdyrproduktionen på ejendommen.

Biologisk mangfoldighed

Nedenstående kortudsnit viser en illustration af husdyrtrykket i området omkring produktionsanlægget. Bilaget er udarbejdet på basis af de tilgængelige oplysninger om husdyrgodkendte ejendomme der findes via husdyrgodkendelse.dk. Det skal i den forbindelse bemærkes, at der er visse usikkerheder vedrørende disse data idet det ikke med sikkerhed er så stort et dyrehold som forventet (hvis godkendelserne ikke er udnyttet). Således kan den løbende strukturtilpasning i landbruget (afvikling/udvikling i husdyrholdet) være usikkert oplyst. Med baggrund i bl.a. oplysninger fra husdyrgodkendelse.dk vurderes det, at ansøgningen ikke alene eller sammen med bidrag fra andre kendte ammoniakudviklinger – vil øge den samlede luftbårne kvælstofbelastning i området i uacceptabelt omfang.



Bilag IV arter

En række dyr og planter, der er omfattet af habitatdirektivets bilag IV, kan have levested, fødesøgningsområde eller sporadisk opholdssted på eller omkring landbrugsejendomme og deres tilhørende arealer. Der foreligger dog ingen registreringer heraf.

Ammoniakfordampningen fra husdyrbruget overholder alle lovens afskæringskriterier for ammoniakdeposition til kategori 1, 2- og 3 natur. Tilstanden af nærmeste kategori 1, 2 og 3 naturområder forventes derfor ikke ændret af ammoniakfordampningen fra husdyrproduktionen på ejendommen.

Eventuelle levesteder for bilag IV-dyrearter i området forventes ligeledes ikke at blive påvirket af husdyrproduktionen på ejendommen.

Det vurderes at ansøgningen ikke vil medføre en forøget påvirkning af de nævnte bilag IV- og rødlistearter eller deres levesteder

Jordarealer, jordbund, vand, luft og klima



Udbringning af husdyrgødning fra gården reguleres af generel lovgivning for udbringning af husdyrgødning.

Generelt er markdriften omfattet af regulering mht. næringsstofftilførsel og sædskifte, hvilket har positiv betydning for jordens frugtbarhed og udvaskning af næringsstoffer til vandmiljøet.

Det forventes ikke, at projektet har negativ indvirkning på luft eller klima.

Materielle goder, kulturarv og landskabet

Der er taget højde for påvirkningen af materielle goder, kulturarv og landskabet. Der er ingen fredninger, der bliver påvirket af produktionen. Det vurderes, at ingen af disse tre parametre vil blive påvirket væsentligt i forbindelse med opførslen af byggeriet.

Skive Kommunes vurdering

Skive Kommune vurderer:

- At ansøger har truffet de nødvendige foranstaltninger til at forebygge og begrænse forureningen fra husdyrbruget.
- At ansøger sikrer, at råstoffer udnyttes optimalt.
- At affaldet fra husdyrproduktionen så vidt muligt genanvendes eller nyttiggøres.
- At driften af husdyrbruget ikke påvirker naturen med dens bestande af vilde planter og dyr og deres levesteder.
- At værdifulde bebyggelser, kultur- og bymiljøer samt landskaber bevares.
- At de åbne kyster fortsat udgør en væsentlig natur- og landskabsressource.
- At husdyrbruget i øvrigt kan drives på stedet uden at påvirke omgivelserne på måde, som er uforenelig med hensynet til omgivelserne.

Driften af husdyrproduktion på Vilevej 2B, 7870 Roslev vil samlet set ikke give anledning til væsentlige påvirkninger/gener for natur-, kultur- og landskabsområder og omkringboende, idet Skive Kommune har stillet vilkår til driften.

14. Bilag oversigt

Bilag 1: Lovgivning og vejledning

Bilag 2: Situationsplan for Vilevej 2B, 7870 Roslev



Bilag 1: Lovgivning og vejledning

Godkendelsens vilkår er meddelt med baggrund i kommunens vurderinger og i følgende af Miljøstyrelsens bekendtgørelser, vejledninger og orienteringer:

- Vejledning nr. 2/2001 Luftvejledningen
- Vejledning nr. 5/1984 Ekstern støj fra virksomheder
- Vejledning nr. 6/1984 Måling af ekstern støj fra virksomheder
- Vejledning nr. 34/2019 om kontrol af gyllebeholdere
- Vejledning nr. 31/2019 til bkg. om påfyldning og vask af sprøjter til udbringning af bekæmpelsesmidler
- Wiki-vejledningen – Miljøstyrelsens vejledning om godkendelse af husdyrbrug
- Vejledning nr. 6/2005 om håndhævelse af Miljøbeskyttelsesloven
- Faglig rapport vedrørende en ny lugtvejledning for husdyrbrug (dec. 2006)
- Vejledende retningslinjer for vurdering af lugt og begrænsning af gener fra stalde udgivet af FMK

Udover vilkårene i denne tilladelse er husdyrbruget underlagt bestemmelserne i gældende love og bekendtgørelser.

Udover Lov om husdyrbrug og anvendelse af gødning m.v. (lovbekendtgørelse nr. 520 af 1. maj 2019), kan bl.a. følgende af de heraf afledte bekendtgørelser, regulativer og forskrifter være relevante for husdyrbruget:

- Bek. nr. 443 af 26. april 2023 om godkendelse og tilladelse m.v. af husdyrbrug.
- Bek. nr. 2512 af 10. december 2021 om affald.
- Bek. nr. 2243 af 29. november 2021 om miljøregulering af dyrehold og om opbevaring af gødning.
- Bek. nr. 443 af 26. april 2023 om jordbrugsvirksomheders anvendelse af gødning.
- Bek. nr. 1536 af 9. december 2019 om miljøtilsyn.
- Bek. nr. 844 af 23. juni 2017 om miljøregulering af visse aktiviteter.
- Bek. nr. 1322 af 14. december 2012 om kontrol af beholdere til opbevaring af flydende husdyrgødning og ensilagesaft.
- Bek. nr. 2280 af 29. december 2020 om uddannelse og autorisation i forbindelse med køb, overdragelse og professionel anvendelse af bekæmpelsesmidler.
- Bek. nr. 961 af 26. juni 2023 om bekæmpelsesmidler.
- Bek. nr. 1401 af 26. november 2018 om påfyldning og vask m.v. af sprøjter til udbringning af plantebeskyttelsesmidler.
- Bek. nr. 1257 af 27. november 2019 om indretning, etablering og drift af olietanke, rørsystemer og pipelines.
- Skive Kommunes regulativ for erhvervsaffald.

Der kan i fremtiden vedtages nye bestemmelser, som vil kunne medføre andre regler for husdyrbrugets aktiviteter.



Bilag 2: Situationsplan for Vilevej 2B, 7870 Roslev

