

Miljøgodkendelse af konsumægproduktion på Ladegård Mark 53



23. august 2010
Sags id: 10/22027

Miljø og Natur
Willemoesgade 15
5610 Assens

Kontaktperson: Trine Bonrud Helleskov
E-mail: tbnie@assens.dk
Dir. tlf.: 6474 6890

www.assens.dk

Indholdsfortegnelse

1. Datablad	4
2. Afgørelse: § 12-miljøgodkendelse	5
3. Vilkår for godkendelse	6
3.1 Indretning og drift	6
3.2 Årsproduktion	6
3.3 Ammoniakreducerende teknologi/tiltag	6
3.4 Lugt	6
3.5 Gødningsopbevaring og -håndtering	7
3.6 Transport	7
3.7 Spildevand og overfladevand	7
3.8 Uheld og risici	8
3.9 Energi- og vandforbrug	8
3.10 Støj	9
3.11 Skadedyr og Fluer	9
3.12 Støv	9
3.13 Håndtering af olie, pesticider og øvrige kemikalier	10
3.15 Markdrift generelt	10
3.16 Markdrift kvælstof	10
3.17 Markdrift fosfor	11
3.18 Bedst tilgængelige teknik	11
3.19 Egenkontrol	12
3.20 Ændringer/ophør på virksomheden	12
4. Retsbeskyttelse.....	12
5. Offentliggørelse	12
6. Klagevejledning	12
7. Bilag.....	13
8. Meddelelse om afgørelsen sendes til	14
9. Miljøvurdering	16
9.1. Formål	16
9.2. Grundforhold	16
9.3. Ansøger og ejerforhold	18
9.4. Husdyrbruget	18
9.5. Husdyrbrugets beliggenhed og planmæssige forhold	18
9.6. Landskabelige forhold	20

9.7. Drift	20
9.8. Gødningsproduktion og –opbevaring	21
9.9. Forurening og gener fra husdyrbrugets anlæg	21
9.10.1 Ammoniaktab fra stald og lager	22
9.10.2 Bilag IV-arter.....	25
9.10.3 Staldlugt	25
9.10.4 Transport.....	26
9.10.5 Spildevand og overfladevand	27
9.10.6 Lys.....	27
9.10.7 Støj	28
9.10.8 Støv.....	28
9.10.9 Fluer.....	28
9.10.10 Skadedyr.....	29
9.11 Døde dyr	29
9.12 Udspretningsarealer	29
9.12.1 Natura 2000 områder.....	31
9.12.2 Nitrat til overfladevand	35
9.12.3 Nitrat til grundvand	36
9.12.4 Fosfor.....	38
9.12.5 Vurdering af næringsstofferne påvirkning på udspretningsarealerne	39
9.12.6 Kumulation/vandområder	39
9.13 Naturbuffer	40
9.14 Bedste tilgængelige teknik (BAT)	41
9.15 Affald og kemikalier	47
9.16 Ophør	48
9.17 Alternative muligheder	48
9.18 Beredskabsplan	49
9.19 Sammenfatning	49
9.20 Offentlighed/naboorientering	49

1. Datablad

Emne	Data
Ansøger	Claus Kragh, Ladegård Mark 53, 5560 Aarup
Virksomhedens adresse	Ladegård Mark 53, 5560 Aarup
Matrikelnummer	12a mfl., Orte By, Orte
Virksomhedens art	Landbrugsbedrift med konsum-ægproduktion
Godkendelsesbetegnelse	§ 12 i lov om miljøgodkendelse mv. af husdyrbrug
Ejer	Claus Kragh
CHR-nummer	17166
CVR-nummer	2100 8044
Kontaktperson	Claus Kragh, mobilnr. 2044 0233
Rådgiver/konsulent	Ejler Petersen, Centrovic, tlf. 6340 7126 / 2343 7126
Godkendelsesmyndighed	Assens Kommune

Assens Kommune har den 10. maj 2010 elektronisk modtaget ansøgning om miljøgodkendelse af udvidelse og ændring af den eksisterende konsumægproduktion på Ladegård Mark 53, 5560 Aarup. Der blev oprindeligt søgt om udvidelse i en tidligere ansøgning modtaget elektronisk den 18. juni 2008, men denne bortfaldt 2. marts 2010 pga. ændringer i projektet.

Der er på Ladegård Mark 53 søgt om udvidelse af et tilladt dyrehold, bestående af en produktion på 30.000 stk. årshøner, svarende til 179,6 dyreenheder (DE – ny beregning), til en produktion på 39.600 stk. årshøner, svarende til 238,6 DE.

Den ansøgte produktion skal foregå i et nyt staldanlæg med berigede bure, som lever op til de nye lovkrav, der er gældende fra 1. januar 2012. Størstedelen (ca. 80 %) af husdyrgødningen udbringes på egne og forpagtede arealer. Resten af husdyrgødningen udbringes på aftalearealer, som skal godkendes særskilt efter § 16 i husdyrgodkendelsesloven.

Det er oplysningerne og beskrivelsen i ansøgningen, der sammen med besigtigelse på stedet, samt den efterfølgende miljøvurdering, der danner forudsætningerne for meddelelse af denne miljøgodkendelse.

Godkendelsen indeholder en række konkrete individuelle vilkår for virksomhedens indretning og drift. Vilkårene skal alle medvirke til at sikre:

- at husdyrbruget drives og indrettes i overensstemmelse med ansøgningsmaterialet og miljøvurderingen
- at kravet om reduktion af ammoniaktab fra stald og lager overholdes
- at yderligere miljøkrav fastsat på grundlag af kommunens vurdering af ansøgningsmaterialet overholdes
- at nedsætte risikoen for, at der forekommer forurening eller gener ud over de forventede ifølge miljøvurderingen.

2. Afgørelse: § 12-miljøgodkendelse

Assens Kommune godkender hermed en årlig produktion på 39.600 stk. årshøner, svarende til 238,6 dyreenheder (DE) på landbrugsejendommen, Ladegård Mark 53, 5560 Aarup, matr.nr. 12a m.fl. Orte By, Orte.

Miljøgodkendelsen meddeles under forudsætning af, at gældende regler på området og nedenstående vilkår overholdes. Godkendelsen omfatter hele virksomheden med de aktiviteter og arealer, der hører ind under CVR nr.: 2100 8044. Hele godkendelsen bortfalder, hvis godkendelsen ikke er udnyttet inden for 2 år fra meddelelsen af godkendelsen.

Miljøgodkendelsen meddeles i henhold til § 12, stk. 2 i lov nr. 1572 af 20. december 2006 om miljøgodkendelse mv. af husdyrbrug og lov-bekendtgørelse nr. 879 af 26. juni 2010 om miljøbeskyttelse. Miljøgodkendelsen skal efter § 17 i bekendtgørelse nr. 294 af 31. marts 2009 om tilladelse og godkendelse mv. af husdyrbrug, regelmæssigt og mindst hvert 10 år tages op til revurdering. Den første revurdering skal dog foretages, når der er forløbet 8 år fra dato. Proceduren for revurdering igangsættes af Assens Kommune.

Forudsætningerne for godkendelsen findes i den fremsendte ansøgning. Det er ansøgningsskema med skemanummer 17103 af 1. juni 2010, version 3 og tilhørende bilag. Godkendelsen meddeles med følgende vilkår:

3. Vilkår for godkendelse

3.1 Indretning og drift

- 3.1.1 Virksomheden skal placeres, indrettes og drives i overensstemmelse med de oplysninger, der fremgår af ansøgningsmaterialet og miljøvurderingen med de ændringer, der fremgår af godkendelsens vilkår.
- 3.1.2 Bedriften skal til enhver tid leve op til gældende regler i love, bekendtgørelser og regulativer – også selvom disse regler eventuelt måtte være skærpede i forhold til denne godkendelse.
- 3.1.3 Der skal til stadighed tilstræbes en god staldhygiejne, herunder sikres, at staldene og fodringsanlæg holdes rene.
- 3.1.4 Drikkevandssystemet skal vedligeholdes, så unødigt spild undgås.
- 3.1.5 Ventilationsanlægget skal vedligeholdes, så effekten altid er optimal og så unødigt støj undgås.

3.2 Årsproduktion

- 3.2.1 Konsumægproduktionen må drives med et dyrehold på maksimalt 238,6 dyreenheder (DE), svarende til 39.600 stk. årshøner.
- 3.2.2 Den godkendte husdyrproduktion på 39.600 stk. skal ske i nyt staldanlæg med berigede bure.

3.3 Ammoniakreducerende teknologi/tiltag

- 3.3.1 Det nye staldanlæg skal opføres jf. Miljøstyrelsens BAT-blad "Gødningsbånd og hyppig udmugning".
- 3.3.2 Udmugning ved start af gødningsbånd skal foretages mindst 2 gange pr. uge.
- 3.3.3 Gødningsbåndets driftstimer skal måles løbende ved hjælp af timetæller eller energimåler og skal registreres månedligt i driftsjournal.
- 3.3.4 Gødningen skal føres fra stald ud i en lukket container, hvor der tilføres vand, og gødningscontaineren skal tømmes med jævne mellemrum.

3.4 Lugt

- 3.4.1 Husdyrproduktionen må ikke give anledning til væsentlige lugtgener uden for ejendommens areal.
- 3.4.2 Såfremt der efter kommunens vurdering opstår lugtgener, der vurderes at være større, end det der kan forventes ifølge

grundlaget for miljøvurderingen, kan kommunen meddele påbud om, at der skal gennemføres tiltag til afhjælpende foranstaltninger. Dette kan for eksempel bestå i en reduktion af antal dyr på stald eller forbedret renseteknik.

- 3.4.3 Der må maksimalt være det antal dyr på stald ad gangen som angivet.

3.5 Gødningsopbevaring og –håndtering

- 3.5.1 Der skal etableres en ny gyllebeholder.
- 3.5.2 Der skal etableres en jordvold med afskærmende beplantning omkring den nye gyllebeholder.
- 3.5.3 Håndtering af gylle skal foregå under opsyn, så spild undgås, og der tages størst muligt hensyn til omgivelserne.
- 3.5.4 Der skal altid være rådighed over opbevaringskapacitet for flydende husdyrgødning på mindst 9 måneders produktion.
- 3.5.5 Gylle udbragt på sort jord og vedvarende græs skal nedfældes på markerne.
- 3.5.6 Der må ikke foretages håndtering, herunder omrøring og ud-kørsel af husdyrgødning fra anlægget lørdage, søndage og helligdage.
- 3.5.7 Husdyrgødningen må kun anvendes til udspreddning på landbrugsjord, der forinden er vurderet og godkendt jf. bestemmelserne i husdyrgodkendelsesloven.
- 3.5.8 Der skal etableres en støbt plads ved gyllebeholderen med afløb til opsamlingsbeholder, hvor påfyldningen af gylle finder sted. Pladsen skal rengøres for spild af flydende husdyrgødning umiddelbart efter perioden med daglig påfyldning af gylle er afsluttet. Hvis gyllen suges direkte fra gyllebeholderen, er der ikke krav om støbt læsseplads.

3.6 Transport

- 3.6.1 Transport til og fra husdyrbruget skal foregå under hensyntagen til omboende.
- 3.6.2 Ved transport af gylle på offentlige veje skal gyllevognens åbninger være forsynet med låg eller lignende, således at spild ikke kan finde sted. Forekommer der alligevel spild, skal dette straks opsamles

3.7 Spildevand og overfladevand

- 3.7.1 Spildevand fra rengøring af stalde og lignende skal ledes til fortank og anvendes i henhold til reglerne for husdyrgødning.

- 3.7.2 Vask af maskiner og redskaber uden gødningsrester skal ske på fast vaskeplads. Vaskevandet kan, mod særskilt tilladelse, udledes til dræn – dette skal der søges om. Dog skal vandet forinden udløbet gennemgå rensning i et veldimensioneret sandfang og en godkendt olie-/benzinudskiller.
- 3.7.3 Al vask af maskiner og redskaber, hvorfra der kan forekomme gødningsrester skal foregå på støbt, tæt plads med bortledning af spildevandet til opsamlingsbeholder. Udbringningen skal ske jf. husdyrgødningsbekendtgørelsens regler for udbringning af husdyrgødning.

3.8 Uheld og risici

- 3.8.1 Ved driftsuheld, hvor der kan opstå risiko for forurening af miljøet, er der pligt til øjeblikkeligt at anmelde dette til alarmcentralen, tlf. 112 og efterfølgende straks underrette tilsynsmyndigheden: Assens Kommune, Miljø og Natur, tlf. 6474 7511 / 2937 9137.
- 3.8.2 Der skal forefindes en beredskabsplan, som oplyser, hvornår og hvordan der skal reageres ved uheld, som kan medføre konsekvenser for det eksterne miljø.

Beredskabsplanen skal som minimum indeholde:

- Procedurer, som beskriver relevante tiltag med henblik på at "stoppe ulykken/uheldet" og begrænse udbredelsen.
- Oplysninger om, hvilke interne/eksterne personer og myndigheder, der skal alarmeres og hvordan.
- Kortbilag over bedriften med angivelse af miljøfarlige stoffer, afløbs- og drænsystemer, vandløb m.m.
- En opgørelse over materiel, der er tilgængelig på bedriften, eller som kan skaffes med kort varsel, der kan anvendes i forbindelse med afhjælpning, inddæmning og opsamling af spild/lækage, som kan medføre konsekvenser for det eksterne miljø.

Planen skal indsendes til tilsynsmyndigheden, Assens Kommune, senest 6 måneder efter meddelelse af denne godkendelse.

3.9 Energi- og vandforbrug

- 3.9.1 Dokumentation for elforbrug skal kunne fremvises ved miljøtilsyn på bedriften.
- 3.9.2 Der skal kvartalsvis føres logbog over vandforbruget.

- 3.9.3 Ejendommen skal gennemgås af en energikonsulent. Rapporten skal fremvises ved tilsyn.

3.10 Støj

- 3.10.1 Virksomhedens samlede bidrag til det ækvivalente, korrigerede støjniveau målt i dB(A) og målt i ethvert punkt på opholdsarealer ved nabobeboelse må ikke overstige følgende værdier:

Mandag-fredag kl. 7-18 (8 timer)	Alle dage kl. 18-22 (1 time)	Alle dage kl. 22-7 (1/2 time)	Alle dage kl. 22-7 Maksimal værdi
Lørdag kl. 7-14 (7 timer)	Lørdag kl. 14-18 (4 timer)		
	Søn- og helligdag kl. 7-18 (8 timer)		
55 dB(A)	45 dB(A)	40 dB(A)	55 dB(A)

Støjbidraget (bortset fra maksimalværdien) måles som det ækvivalente, konstante, korrigerede støjniveau i dB(A) (re. 20 µPa). Tallene i parenteserne angiver midlingstiden indenfor den pågældende periode.

- 3.10.2 Bedriften skal for egen regning dokumentere, at støjvilkåret overholdes, hvis tilsynsmyndigheden finder det påkrævet, dog højst én gang årligt. Målingen eller beregningen skal udføres efter de gældende vejledninger fra Miljøstyrelsen og af et akkrediteret laboratorium.

3.11 Skadedyr og Fluer

- 3.11.1 Der skal foretages en effektiv fluebekæmpelse på ejendommen. Som minimum skal det være i overensstemmelse med de nyeste retningslinjer fra Statens Skadedyrlaboratorium.
- 3.11.2 Effektiv rottebekæmpelse skal foretages af autoriseret skadedyrsbekæmper.
- 3.11.3 Opbevaring af foder skal ske på en sådan måde, at der ikke opstår risiko for tilhold af skadedyr (rotter mv.).

3.12 Støv

- 3.12.1 Driften må ikke medføre væsentlige støvgener uden for ejendommens areal.

- 3.12.2 Fodersiloer skal indrettes således, at støvgener i forbindelse med indblæsning/aflæsning af foder undgås.

3.13 Håndtering af olie, pesticider og øvrige kemikalier

- 3.13.1 Opbevaring af diesel/fyringsolie i overjordiske tanke skal ske i en typegodkendt beholder. Tanke skal stå på en fast tæt bund uden mulighed for afløb til jord, kloak, overfladevand eller grundvand.
- 3.13.2 Ved påfyldning af vand i forbindelse med eventuel brug af sprøjtemidler skal der være etableret kontraventil på brugsvandssystemet. Der må ikke være risiko for afløb til dræn, vandløb eller søer.

3.14 Affald

- 3.14.1 Al affald fra ejendommen skal bortskaffes ifølge "Regulativ for erhvervsaffald" og "Fælles regulativ for farligt affald" for Assens Kommune.

3.15 Markdrift generelt

- 3.15.1 Der skal til enhver tid overfor Assens Kommune kunne fremlægges sædskifte- og gødningsplaner, som kan dokumentere, at gødningen udbringes i henhold til reglerne i husdyrgødningsbekendtgørelsen.
- 3.15.2 Den samlede gødningsmængde, der skal afsættes uden for beplantningen, er på 56,6 DE svarende til 5.650 kg N og 1.900 kg P. Udspretningsarealerne til denne gødning skal have en særskilt § 16 godkendelse.
- 3.15.3 Udspretning af husdyrgødning skal følge anvisningerne i de obligatoriske mark- og gødningsplaner, som skal være tilpasset vilkårene i denne godkendelse.
- 3.15.4 Der skal etableres 0,5 % mere areal med efterafgrøder i forhold til efterafgrødegrundlaget, end det de generelle regler foreskriver. For arealer med ekstra efterafgrøder gælder samme regler for nedpløjning mv. som efterafgrøder etableret efter de generelle regler om plantedække.
- 3.15.5 Alternativt til vilkåret i pkt. 3.15.4 kan N-kvoten reduceres med 0,6 %.

3.16 Markdrift kvælstof

- 3.16.1 Der må maksimalt udbringes husdyrgødning på ejendommens ejede og forpagtede arealer svarende til en gødningsprodukti-

on på 253,4 DE/planår (1/8-31/7) og således, at der på ejendommens arealer ikke udbringes mere husdyrgødning/ha, end hvad der svare til produktionen på 1,17 DE/ha. Der må derudover ikke tilføres ejendommens arealer kvælstof fra anden organisk gødning som f.eks. spildevandsslam, affald m.m.

- 3.16.2 Der skal ved tilsyn foreligge dokumentation herfor for de seneste 5 år efter godkendelsen f.eks. i form af kopier af de indsendte gødningsregnskaber eller ansøgninger vedrørende enkeltbetalingsordningen.

3.17 Markdrift fosfor

- 3.17.1 Ved anvendelse af fosfortal ved revurdering må de maksimalt være 5 år gamle.
- 3.17.2 Indholdet af fosfor i husdyrgødning tilført det samlede godkendte areal må maksimalt være 7.050 kg årligt. Der skal ved tilsyn foreligge dokumentation herfor for de seneste 5 år efter godkendelsen f.eks. i form af kopier af de indsendte gødningsregnskaber.
- 3.17.3 Der må maksimalt være et overskud på 5,8 kg P/ha/år ifølge beregningen i husdyrgodkendelse.dk ved et dyretryk på 1,17 DE/ha. Ønskes et større dyretryk skal der søges herom.

3.18 Bedst tilgængelige teknik

- 3.18.1 Der skal anvendes fasefodring med en gennemsnitlig proteinprocent på 16,4 % og fosforprocent på 0,49 % i foderet. Produktionsparametrene opgivet i ansøgningen er 40,7 kg foder, 0,65 kg tilvækst og 20,2 kg æg pr. årshøne med en gennemsnitsvægt på 1,8 kg.
- 3.18.2 Der skal i godkendelsesperioden foretages fornøden forureningsbegrænsning på basis af principper om bedst tilgængelig teknik til nedbringelse af eventuelle gener fra stalde og gødningsopbevaringsanlæg.
- 3.18.3 Ved substitution (erstatning med noget andet) af råvarer og hjælpestoffer skal virksomheden dokumentere, at substitutionen sker til mindre miljøbelastende råvare og hjælpestoffer.
- 3.18.4 Anlæg, der er særligt energiforbrugende, f.eks. foderanlæg, ventilationsanlæg, kompressorer m.m. skal kontrolleres og vedligeholdes således, at de altid kører energimæssigt optimalt.

3.19 Egenkontrol

- 3.19.1 Dokumentation i form af kvitteringer, mark-, sædskifte- og gødningsplaner, forpagtnings- og overførelsesaftaler (af mindst 1 års varighed) m.v. skal opbevares i mindst 5 år og forevises kommunen på forlangende. Disse oplysninger fremgår af gødningsregnskab og ansøgning om enkeltbetalingsordning.
- 3.19.2 Der skal kunne fremvises dokumentation for, at vilkårene vedrørende ammoniak, lugt, nitratudvaskning og fosfortilførslen er overholdt.

3.20 Ændringer/ophør på virksomheden

- 3.20.1 Ændringer i ejerforhold og/eller ansvarsforhold skal straks meddeles til kommunen.
- 3.20.2 Drifts-, indretnings- eller bygningsmæssige ændringer, der er relevante i forhold til godkendelsen, skal anmeldes til kommunen inden gennemførelsen.
- 3.20.3 De vilkår, der vedrøre driften, skal være kendt af de ansatte, der er beskæftiget med den pågældende del af driften.
- 3.20.4 Ved ophør af driften, skal virksomheden foretage oprydning i et sådant omfang, at forureningsfare undgås.

4. Retsbeskyttelse

Ifølge § 40 i lov om miljøgodkendelse m.v. af husdyrbrug må tilsynsmyndigheden ikke meddele påbud eller forbud efter § 39, før der er forløbet 8 år efter meddelelsen af en godkendelse, medmindre der er begået grundlæggende sagsbehandlingsfejl eller givet grundlæggende fejlagtige oplysninger, som nødvendiggør, at afgørelsen skal ændres.

5. Offentliggørelse

Assens Kommune annoncerer miljøgodkendelsen tirsdag den 31. august 2010 i Folkebladet i Assens Kommune og offentliggøres samme dag på Assens Kommunes hjemmeside, www.assens.dk, hvor godkendelsen med bilag kan ses under Miljø og Natur, Landbrug.

6. Klagevejledning

Afgørelsen kan påklages til Miljøklagenævnet i henhold til § 84 i lov nr. 1572 af 20. december 2006 om miljøgodkendelse m.v. af husdyrbrug.

En evt. klage skal være skriftlig. Klagen skal sendes til Assens Kommune, der videresender den til Miljøklagenævnet ledsaget af det materiale, der er indgået i behandling af miljøgodkendelsen. Klagen skal være kommunen i hænde senest 4 uger fra afgørelsens offentliggørelse. Hvis afgørelsen påklages får ansøger besked. Klagen har ikke opsættende virkning med mindre Miljøklagenævnet bestemmer andet. Klagefristen udløber tirsdag den 28. september 2010 ved kontortids ophør.

Afgørelsen kan indbringes for domstolene indtil 6 måneder efter den dato, hvor afgørelsen bliver offentliggjort, jf. lovens § 90.



Trine Bonrud Helleskov
Miljømedarbejder, Agronom
Miljø & Natur, Team Landbrug

7. Bilag

- Bilag 1: Ansøgningsskema og scenarie beregning
- Bilag 2: Anlægsoversigt
- Bilag 3: Arealoversigt egne og forpagtede med transportveje
- Bilag 4: Aftalearealer med transportveje
- Bilag 5: Arealoversigt med fosfortal

8. Meddelelse om afgørelsen sendes til

Navn	Adresse	By	Andet
Karl Ejler Jensen	Pejrupvej 7	5560 Aarup	
Elin Kragh	Pejrupvej 43	5560 Aarup	
Bruno Jensen	Pejrupvej 69	5560 Aarup	
Pejrupgård I/S, Ole Jacob Løchte	Pejrupvej 55	5560 Aarup	
Helle & Jens Andreasen	Hestbjerglund 2	5560 Aarup	
Birger Feldt	Hestbjerglund 4	5560 Aarup	
Gitte & Lars Gregersen	Ladegård Mark 41	5560 Aarup	
Sven Karsten Pedersen	Ladegård Mark 43	5560 Aarup	
Carsten Mikael Søndergård	Ladegård Mark 45	5560 Aarup	
Alfred Johannes Jensen	Ladegård Mark 46	5560 Aarup	
Kådekilde-Orte Vandværk v/a Olsen	Kirkevej 31	5690 Tommerup	Ladegård Mark 48
Ulla Nissum & Henning Bekhorst	Ladegård Mark 50	5560 Aarup	
Lis Ayoe Lennert	Teglværksvej 50	5492 Vissenbjerg	
Anna Kirsten Madsen	Teglværksvej 52	5492 Vissenbjerg	
Hanne & Palle Pedersen	Kådekildevej 43	5492 Vissenbjerg	
Embedslægen Region Syddanmark	Sorsigvej 35	6760 Ribe	syd@sst.dk
Danmarks Naturfredningsforening	Masnedøgade 20	2100 Kbh. Ø	dn@dn.dk aa@dn.dk (hele afgørelsen)
Danmarks Naturfredningsforenings Lokalkomité	Møllevænget 2	5492 Vissenbjerg	johannesjacobsen@webspeed.dk, toni.reese@get2net.dk (hele afgørelsen)
Friluftsrådet v. kredsformand Christian Jensen	Fuglebakken 43	5610 Assens	syd-fyn@friluftsradet.dk
Det økologiske Råd	Blegdamsvej 4B	2200 Kbh. N	hus-dyr@ecocouncil.dk
Dansk ornitologisk Forening			natur@dof.dk

			assens@dof.dk
Danmarks Fiskeriforening	Nordensvej 3	7000 Fredericia	mail@dkfisk.dk
Miljøcenter Odense	Ørbækvej 100	5220 Odense SØ	post@ode.mim.dk (hele afgørelsen)
Danmarks Sportsfiskerforbund			post@sportsfiskerforbundet.dk frodethorhauge@stofanet.dk
Odense Bys Museer	Overgade 48	5000 Odense C	museum@odense.dk
Ejler Petersen, Centrovice	Damsbovej 11	5492 Vissenbjerg	ejp@centrovice.dk

9. Miljøvurdering

9.1. Formål

I det følgende skal det vurderes, om de virkemidler til forebyggelse og begrænsning af forurening, som fremgår af ansøgningen om udvidelse af husdyrbruget på landbrugsejendommen, Ladegård Mark 53, 5560 Aarup, opfylder kravene, som gælder for de forhold der er angivet i listen herunder. Listen er skrevet ud fra godkendelsesloven og vejledningen fra Skov- og Naturstyrelsen om tilladelse og miljøgodkendelse m.v. af husdyrbrug:

- Anvendelse af bedste tilgængelige teknik
- Beskyttelse af jord, grundvand, overfladevand og natur med dens bestand af vilde planter og dyr og deres levesteder, herunder områder, der er beskyttet mod tilstandsændringer eller fredet, udpeget som international beskyttelsesområde eller udpeget som særligt sårbart overfor næringsstoffer.
- Begrænsning af eventuelle gener for naboer (lugt-, støj-, flue- og lysgener, affaldsproduktion m.v.)
- Hensynet til de landskabelige værdier.

Det skal vurderes, om husdyrbruget efter gennemførelse af den ansøgte ændring lever op til de i loven fastsatte beskyttelsesniveauer for blandt andet lugt, fosfor og nitrat.

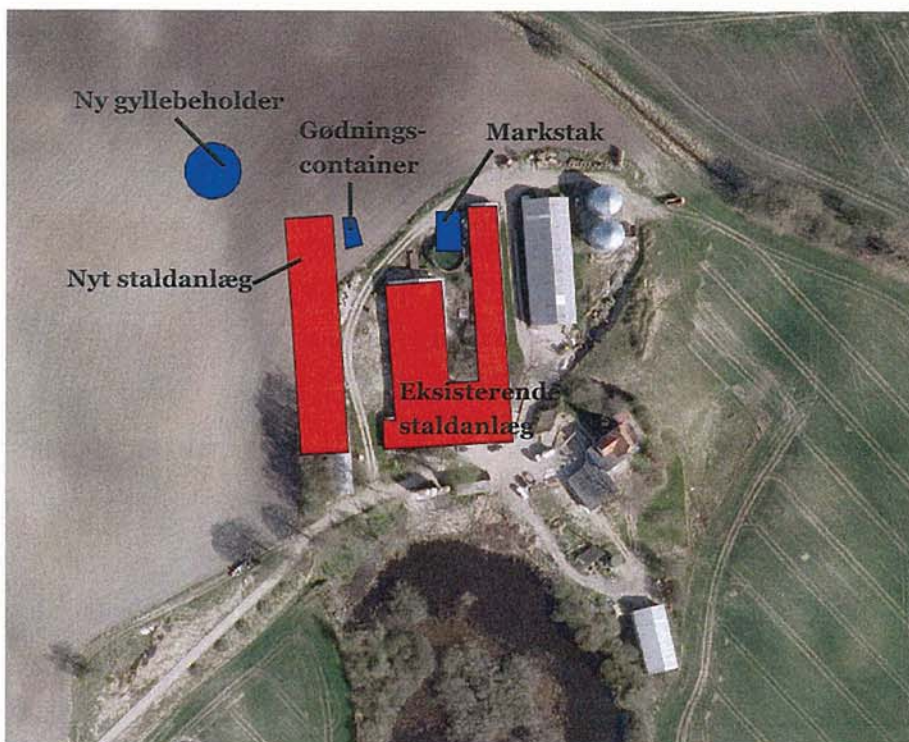
Vurderingsgrundlaget er oplysningerne afgivet ved indsendelse af den elektroniske ansøgning, hvor kommunen modtog den første version den 10. maj 2010 og den sidste version 3 den 1. juni 2010. Bestemmelserne til vurdering af ansøgningen er fastsat i lov nr. 1572 af 20. december 2006 om miljøgodkendelse m.v. af husdyrbrug med tilhørende bekendtgørelser og vejledninger.

I forbindelse med miljøvurderingen skal det også afgøres om det er nødvendigt at fastsætte konkrete individuelle vilkår, dels til sikring af, at oplysningerne i ansøgningen fastholdes og dels til sikring af, at virksomheden kan drives uden at medføre større forurening og gener end forventet, og som kan accepteres indenfor rammerne af den gældende lovgivning.

9.2. Grundforhold

Der er søgt om udvidelse af et tilladt dyrehold, bestående af en årsproduktion på 30.000 stk. årshøner, svarende til 179,6 dyreenheder

(DE – ny beregning), til en årsproduktion på 39.600 stk. årshøner, svarende til 238,6 DE. Produktionen skal foregå i nyopført staldanlæg, mens produktionen nedlægges i det eksisterende staldanlæg.



Figur 1: Anlægsoversigt Ladegård Mark 53 (Langkroggård).

Parallelt med denne ansøgning er der søgt om udvidelse af husdyrproduktionen på Pejrupvej 43, som er forpagtet af Claus Kragh, til 71,4 DE. I alt produceres der 310 DE husdyrgødning fra de to staldanlæg, som bliver behandlet i denne ansøgning. Udvidelsen af dyreholdet på Pejrupvej 43 bliver behandlet i en § 10 tilladelse.

Husdyrgødningen fra den ansøgte produktion på Ladegård Mark 53 skal opbevares i gødningscontainer og en ny gyllebeholder (4.000 m³) på ejendommen (se figur 1). Udbringning af husdyrgødning sker på egne og forpagtede arealer. I alt er der i ansøgningen oplyst, at der er rådighed over 216,8 ha landbrugsjord, hvor der skal udbringes 253,4 DE husdyrgødning svarende til 1,17 DE/ha. De resterende 56,6 DE husdyrgødning fra bedriften fraføres til aftalearealer, hvoraf der er to modtagere. § 16-ansøgninger på disse aftalearealer er sendt til Nordfyns og Middelfart Kommune.

9.3. Ansøger og ejerforhold

Ansøger er Claus Kragh. Ifølge oplysninger fra CVR (Centrale Virksomheds Register) driver Claus Erik Kragh virksomheden som en enkeltmandsvirksomhed. Startdato for selskabet oplyses at være den 15. juli 1998. Adresse for CVR nr. 2100 8044 er opgivet som: Ladegård Mark 53, 5560 Aarup. Hovedbranchen er noteret med kode 111000, Dyrkning af korn (undtagen ris), bælgfrugter og olieholdige frø.

I ansøgningen er det oplyst, at Claus Kragh er driftsansvarlig og kontaktperson i forhold til miljøgodkendelsen.

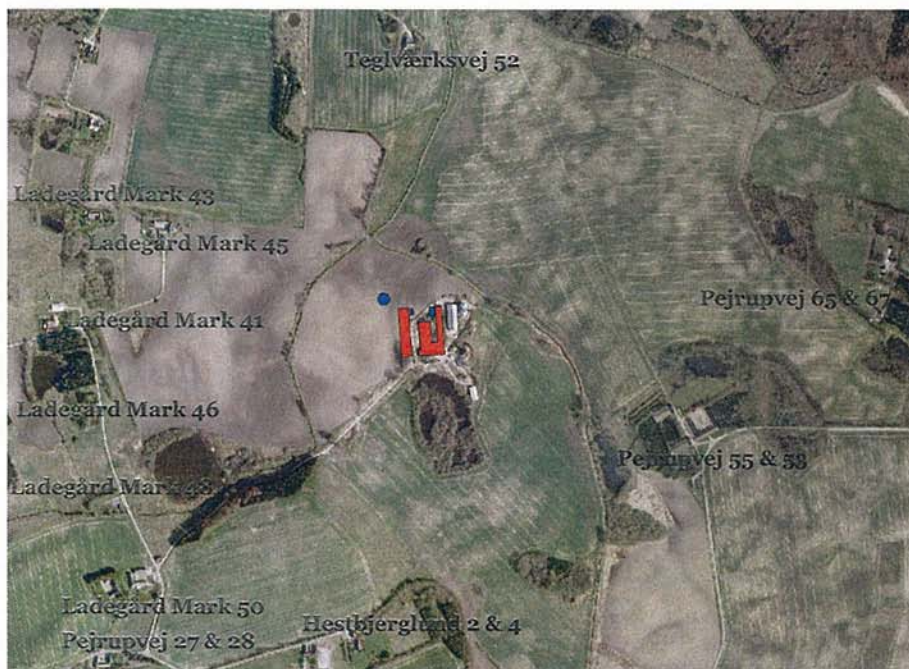
9.4. Husdyrbruget

Claus Kragh ejer landbruget på Ladegård Mark 53, 5560 Aarup, med CHR-nr. 17166. I CHR (det Centrale Husdyrbrugs Register) er den registrerede dyreart "Høns af æglægningstype" og virksomhedsart som "Burhønseshold, konsumæg" med i alt 30.600 dyr i alt.

9.5. Husdyrbrugets beliggenhed og planmæssige forhold

Husdyrbruget ligger i landzone. Det gælder for både staldanlæg og udbringningsarealer. Staldanlægget ligger Sydvest for Skalbjerger By. Korteste afstand fra det ansøgte staldanlæg til Skalbjerger By er ca. 1 km. Skalbjerger By er det nærmeste byzoneområde.

Der ligger flere ejendomme i området omkring Ladegård Mark 53, hvilket kan ses på figur 2 nedenfor.



Figur 2: Nærmeste naboer til Ladegård Mark 53 (Langkroggård).

Nærmeste nabo er Ladegård Mark 45 nordvest for ejendommen. Her er korteste afstand fra det ansøgte stald- og gødningsanlæg ca. 410 meter. Fra Den Offentlige Informationsserver (OIS) er det noteret, at ejendommen benyttes til beboelse, men hos Kort & Matrikelstyrelsen er den noteret som en landbrugsejendom, og den regnes derfor ikke som nærmeste enkelt bolig mht. lugt.

Nærmeste enkelt bolig, der ikke er noteret som landbrugsejendom, er ejendommen på Ladegård Mark 43. Her er korteste afstand fra ansøgte stald- og gødningsanlæg ca. 530 meter. Fra OIS er det noteret, at ejendommen benyttes til beboelse.

Der kan ikke konstateres samlet bebyggelse indenfor 300 meter fra det ansøgte stald- og gødningsanlæg. Nærmeste samlet bebyggelse ligger ca. 1,0 km fra det ansøgte stald- og gødningsanlæg på Ladegård Mark 53.

Naboejendomme, der enten ejes af ansøger, eller er registreret med landbrugspligt, medtages ikke, når der skal foretages lugtvurdering jf. reglerne om det generelle beskyttelsesniveau.

Assens Kommune vurderer, at husdyrbruget i forhold til de planmæssige forhold kan drives det pågældende sted.

9.6. Landskabelige forhold

Der opføres et nyt staldanlæg i forbindelse med udvidelsen bestående af en ny hønsestald i to plan på 1.600 m² (80 x 20 m; h: 6,5/4,2 m), en mobil gødningscontainer og en ny gyllebeholder på 4.000 m³ (ca. 1.000 m²; h: 3 meter). Der vil blive etableret en jordvold med afskærmende beplantning rundt om den nye gyllebeholder. Produktionen nedlægges i det eksisterende staldanlæg og den eksisterende gyllebeholder vil blive benyttet til opsamling af regnvand. I det eksisterende staldanlæg vil der efter 2012 blive indrettet pakke- og kølerum samt værksted.

Det nye staldanlæg opføres i tilknytning til de eksisterende driftsbygninger på Ladegård Mark 53 (se figur 1) i grå elementer. Grundlæggende vil det nye staldanlæg blive opført i samme højde og neutrale farver af hensyn til et samlet harmonisk indtryk af ejendommen.

Under naboorienteringen i oktober/november 2009 indkom 3 indsigelser (fra Ladegård Mark 41, 43 og 45), der omhandlede placeringen af den nye gyllebeholder. Der etableres en jordvold med afskærmende beplantning rundt om gyllebeholder både for at skærme af til naboer og samtidigt fungere som sikkerheds anordning, hvis gyllebeholderen skulle sprænge læk, for det nærliggende vandløb (Ladegårds Å v/Bred).

Assens Kommune vurderer, at det nye staldanlæg i forbindelse med udvidelsen ikke vil påvirke de landskabelige forhold. Jf. naboindsigelse ville der blive stillet et vilkår om jordvold med afskærmende beplantning omkring gyllebeholderen.

9.7. Drift

Staldanlægget vil være i drift hele døgnet. Produktionen vil foregå som holdrift, hvor stalden bliver tømt hver ca. 60 – 65 uger. Der vil altså være fuld belægning i stalden stort set hele året.

Ved holdskifte bliver stalden rengjort og almindeligt vedligeholdelses arbejde udføres. Omfanget af rengøringen afhænger af produktions- og veterinære forhold, men gødningsbånd og gødningstransport rengøres altid. Rengøringen omfatter også udendørs arealer ved porte, døre og udvendige dele af ventilationen, samt forrum og silo. Rengø-

ring og vedligehold afsluttes med en desinfektion, hvorefter stalden står tom i en periode.

9.8. Gødningsproduktion og –opbevaring

Der er i ansøgningen gjort rede for at gødningsproduktion er som følger:

$0,0282 \text{ t/årshøne} \times 39.600 = 1.120 \text{ tons hønsemøg}$

Det er oplyst i ansøgningen, at det anbefales, at der tilsættes 2,5 l vand pr. kg. gødning, og dermed komme gyllemængden op på 2.800 t. Tilsætning af vand til hønsemøget sker i den mobile gødningscontainer. Hønsemøget bliver kørt direkte fra stald og ud i gødningscontaineren 2 gange om ugen ved udmugning, hvor der tilsættes opsamlet regnvand (tagvand). Gødningscontaineren tømmes jævnlige over i gyllebeholderen.

Der opsamles max. 200 t vaskevand baseret på $0,004 \text{ t/århøne} \times 39.600 = \text{ca. } 160 \text{ t}$.

I alt bliver det til ca. 3.000 tons gylle fra ejendommen inklusiv tilsætning af vand og vaskevand. Den nye gylletank har en kapacitet på 4.000 tons gylle og der er dermed tilstrækkelig med opbevaringskapacitet.

Assens Kommune vurderer, at der ikke skal stilles yderligere vilkår til gødningsproduktion og –opbevaring, men at de anførte tiltag skal fastholdes med nogle vilkår. Derudover stilles et standard vilkår om, at kravet om minimum 9 måneders opbevaringskapacitet skal overholdes.

9.9. Forurening og gener fra husdyrbrugets anlæg

Stald- og gødningsanlæg med husdyrbrug kan give anledning til forurening og gener inden for følgende områder:

- ammoniaktab fra stald og lager
- lugt
- transport
- spildevand og overfladevand
- lys
- støj
- støv
- fluer og skadedyr

9.10.1 Ammoniaktab fra stald og lager

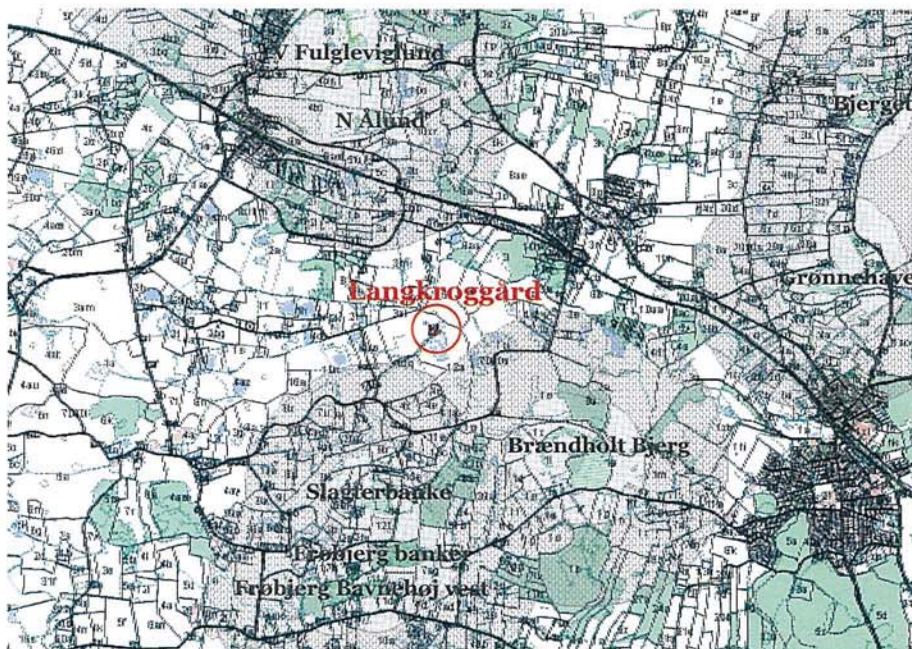
Da denne ansøgning er indsendt i 2010 er der et generelt krav om 25 % reduktion af ammoniaktab fra stald og lager målt i forhold til referencesystemet (bedste stald- og lagersystem) med normtal 2005/2006. Kravet gælder ved udvidelser, nyetableringer og ændringer af husdyrbrug over 75 DE.

I ansøgningen er der redegjort for overholdelse af det samlede krav om ammoniakreduktion på 25 %. Reduktionen er beregnet, således at der udsendes ca. 3.786 kg N/år mindre, end det tilladte niveau efter gennemførelse af det generelle krav. Effekten skyldes primært, at produktionen kommer til at foregå i en ny stald, hvor hønsemøget ved hyppig udmugning køres direkte ud i en lukket gødningscontainer via gødningsbånd. Dernæst benyttes fasefodring.

Efter reduktion vil den samlede ammoniakemission fra stald og lager jf. ansøgningen være 2.550 kg N/år. Dette er 1.800 kg N/år mindre end den beregnede emissionen fra produktionen i nudrift.

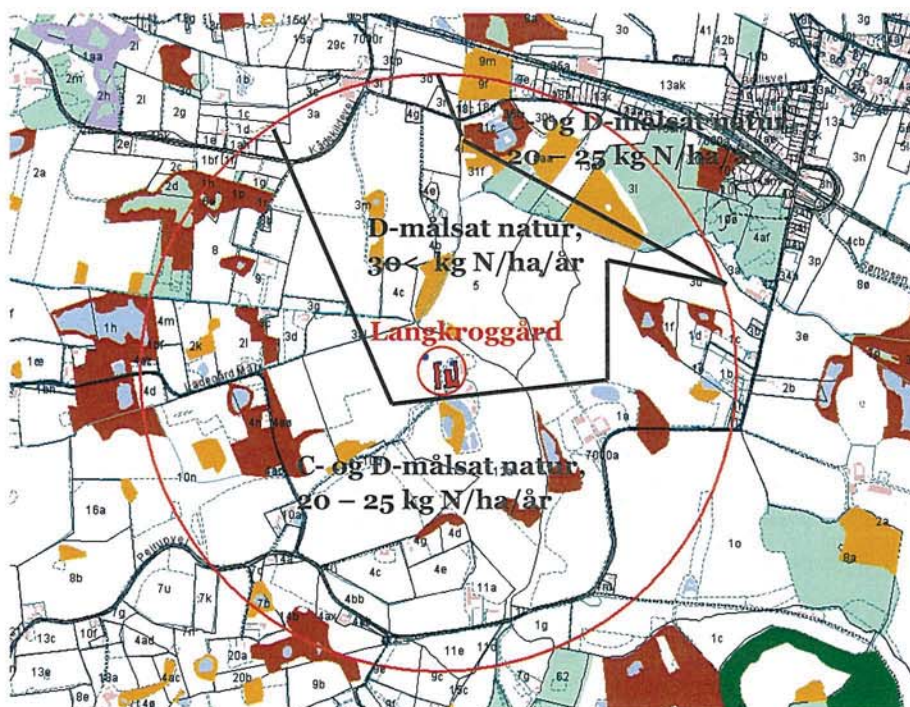
9.10.1.1 Påvirkning af naturområder med ammoniak

Ifølge nyeste kortværk over registrerede naturarealer (Skov- og Naturstyrelsen, 1. dec. 2006), ligger der inden for en afstand af 1.000 meter fra den ansøgte produktion ikke naturområder, som jf. husdyrlovens § 7 udløser krav om bufferzoner. Staldanlægget ligger ca. 300 m fra bufferzone II til de nærmeste § 7 naturområder (syd for staldanlægget), som er de beskyttede overdrev Slagterbanke og Brændholt Bjerg (se figur 3).



Figur 3: Langkroggård's placering i forhold til § 7 naturområder og bufferzoner.

Inden for 1.000 meter omkring staldanlægget ligger der flere mindre naturområder som er C- og D-målsat med forskellige tålegrænser (se figur 4).



Figur 4: Oversigt over målsatte naturområder (Kommuneplan 2009) inden for 1.000 zonen. De rødbrune områder er C-målsat natur og de orange områder er D-målsat natur.

Naturområderne i figur 4 er beskyttet mod tilstandsændringer jf. naturbeskyttelseslovens § 3. På figur 4 ses, alle de § 3 naturbeskyttede områder inden for 1.000 meter af staldanlægget er C- eller D-målsat. Bortset fra naturområderne lige nord for staldanlægget, som har en tålegrænse på over 30 kg. N/ha/år, har alle naturområderne en tålegrænse på mellem 20 og 25 kg. N/ha/år.

Vurdering

Det generelle reduktionskrav for ammoniakbelastningen fra produktionsudvidelser og ændringer i landbrugets husdyrproduktion vil betyde, at baggrundsbelastningen vil falde yderligere. Baggrundsbelastningen, som et gennemsnit over de seneste 3 år (2006 – 2008) for hele Assens Kommune, er ca. 16 kg N/ha/år. Naturområderne inden for 1.000 meter af staldanlægget har en tålegrænse på over 20 kg N/ha/år, og betragtes dermed for robuste og ikke særligt ammoniak følsomme. Dertil falder emissionen fra staldanlægget i ansøgt drift med 1.800 kg N/år svarende til en reduktion på ca. 40 % af emissionen i nudrift ifølge beregningerne i husdyrgodkendelse.dk.

Assens Kommune vurderer derfor samlet set, at den ansøgte udvidelse ikke vil påvirke naturområderne i negativ retning. Tværtimod bliver belastningen fra den ansøgte produktion mindre end produktionen i nudrift. Der er derfor på den baggrund ikke grundlag for at stille vilkår om yderligere reduktion af ammoniakemissionen.

9.10.2 Bilag IV-arter

På habitatdirektivets bilag IV er opført et antal dyre- og plantearter, der er beskrevet som værende af betydning for EU-fællesskabet. I Danmark er der ca. 40 bilag IV-arter, blandt andet er der flagermus, markfirben og stor vandsalamander. Arterne kræver streng beskyttelse, hvorfor deres naturlige udbredelsesområder skal sikres mod forringelser. Dyrene må for eksempel ikke fanges ind, deres æg ikke indsamles, og deres yngle- og rasteområde må ikke ødelægges.

Denne beskyttelsespligt gælder også i forbindelse med kommunens meddelelse af tilladelse og/eller godkendelse jf. reglerne i husdyrloven. Kommunen skal vurdere og sikre, at en gennemførelse af det ansøgte ikke medfører ødelæggelse eller beskadigelse af arternes yngle- eller rasteområder.

Assens Kommune har ikke kendskab til konkrete tilholdssteder/lokaliteter, der i denne sag kan være omfattet af bilag IV-arters yngle- eller rasteområder. Dette er ikke ensbetydende med, at disse lokaliteter ikke findes i området – bilag IV-arter kan vandre ind og ud af lokale områder.

På baggrund af de afgivne oplysninger i ansøgningen er det Assens Kommunes helt klare vurdering, at en gennemførelse heraf ikke vil medføre ødelæggelse eller beskadigelse af eventuelle yngle- eller rasteområder for bilag IV-arter. Der skal derfor ikke meddeles særlige vilkår i denne forbindelse.

9.10.3 Staldlugt

Staldanlæg og husdyrproduktion giver anledning til udsendelse af lugt. Emissionens størrelse er afhængig af, hvor mange og hvilke dyr, der er på stald. Der er fastsat en tålegrænse for lugt afhængig af, om der er tale om byzone, samlet bebyggelse eller enkelt bolig. I denne sag ses jf. lugtgeneberegningen i husdyrgodkendelse.dk, at alle generkriterier er overholdt.

Den beregnede geneafstand i forhold til enkelt bolig er beregnet til at være 130,64 meter (ukorrigeret) og den nærmeste enkelt bolig ligger 499,87 meter fra staldanlæggets lugtcentrum ifølge det der er oplyst i ansøgningen. For samlet bebyggelse er den ukorrigerede afstand 261,45 meter og for byzone 363,53 meter, og de aktuelle afstande er 1.038,89 meter til samlet bebyggelse og 1.247,69 meter til byzone.

Det er derfor Assens Kommunes vurdering, at det ansøgte dyrehold ikke vil give anledning til væsentlig generende staldlugt hos omboende. En af forudsætningerne er dog, at der til stadighed holdes en høj staldhygiejne.

Af hensyn til en fastholdelse af forudsætningerne for lugtberegningen skal der blandt andet stilles vilkår om maksimal produktion (staldbebyggelse).

9.10.4 Transport

Der er i ansøgningen redegjort for transport og desuden er transportveje indtegnet på kort (se bilag 3 og 4). Det er primært transport til og fra ejendommen med æg, husdyrgødning, døde dyr, foder m.m. (se tabel).

Transporttype	Antal læs pr. år		Periode	
	Før	Efter	Tidspunkt	Hyppighed
Lastbil:				
Foder (= løsvare)	52	24	06.00-16.00	2 gange om måneden
Æg	104	104	09.00-15.00	2 gange om ugen
Sækkevarer	10	10	08.00-15.00	1 gang hver anden måned
Døde dyr	52	52	08.00-16.00	1 gang om ugen
Brændstof og handelsgødning	6	6	08.00-16.00	I alt pr. år
Gylle til aftaleareal	0	20	08.00-16.00	1-2 dage i forår i vækstsæson
Traktor:				
Gyllevogn	0	125	Primært hverdage, 06.00-18.00	Primært jævnt gennem forår i vækstsæson
Hønsemøg	60	0	Primært hverdage, 06.00-18.00	Primært jævnt gennem forår i vækstsæson

Da transport, støj og til dels lugt i forbindelse med håndtering af husdyrgødning i en vis udstrækning hænger sammen, vurderes det, at det kan reguleres med vilkår. Vilkårene skal fastholde de afgivne oplysninger om tidspunkter for udførelse af det daglige arbejde sammen med krav om ikke at håndtere og udbringe husdyrgødning på lørdage, søndage og helligdage til marker, hvor der skal transporteres gylle på offentlig vej.

Jf. kortene over transportveje ses det at gylletransporten med traktor til markene vest for Glamsbjerg går gennem Glamsbjerg. Af hensyn til beboerne i Glamsbjerg giver det god mening at stille vilkår om, at der ikke må køres med gylle på offentlig vej på lørdage, søn- og helligdage. Undtaget er dog transporterne i lastbil til aftalearealerne, da disse vurderes sammenlignelige med almindelig transport med lastbil.

9.10.5 Spildevand og overfladevand

I dag er der ikke tagrender på store dele af det eksisterende staldanlæg og tagvandet afledes dermed direkte til jorden, hvor det afstrømmer via en opdyrket mark til Ladegårds Å v/Bred som er forbundet til Brende Å. Der sker dermed en forsinkelse af regnvandet, når det siver gennem den opdyrkede mark. I ansøgt drift opsamles regnvandet fra det nye staldanlæg og blandes med husdyrgødningen jf. afsnit 9.8.

Al spildevandsudledning (herunder også tagvand) til stillestående vandområder skal så vidt muligt undgås, jf. Regionplan 2005 – samt Udkast til Vandplan for Hovedvandopland 1.12 Lillebælt/Fyn (januar 2010). Da tagvandet opsamles fra det nye staldanlæg og tagvandet fra det gamle staldanlæg siver til Å stilles der ikke yderligere vilkår til afledning af tagvandet (spildevand).

Der er et befæstet areal på ejendommen, men det benyttes ikke til vask af maskiner. Sprøjteudstyr rengøres på gammel møddingsplads med afløb til fortank. Ansøger overvejer om denne vil etablere en ny vaskeplads i forbindelse med byggeriet af ny stald. Assens Kommune stiller generelle vilkår til vaskeplads og vask af maskiner, da det kan blive aktuelt på et senere tidspunkt.

9.10.6 Lys

Der vil være lys i stalden inden for normal arbejdstid fra ca. kl. 7 – 17. Derudover vil der være perioder med lys i stalden udover dette tidsrum, men lyset vil ikke kunne ses udenfor stalden. Der vil være uden-

dørs belysning i forbindelse med driftsbygningerne af hensyn til mandskabstrafik til stald. Eventuelt vil der lejlighedsvist blive anvendt udendørs arbejdsprojektører i forbindelse med stalden og pakke-/kølerum.

Ud fra dette og placeringen af stalden vurderer Assens Kommune, at lys ikke vil give anledning til væsentlige gener for omboende.

9.10.7 Støj

De væsentligste støjkloder vurderes at være driftsstøj ved ventilations- og foderanlæg, foderblanding og gyllepumpning samt trafikstøj i forbindelse med håndtering af gylle, foder og dyr. På ejendommen er også et korntørringsanlæg, som der forventes en vis støj fra, men dette er begrænset til høstperioden. Grundet ejendommens placering forventes det ansøgte ikke at give støjgener i forhold til omboende.

Assens Kommune vurderer, at de vejledende støjgrænser fra Miljøstyrelsen overholdes. Der stilles et vilkår for at fastholde de gældende støjgrænser, og at der kan kræves støjmålinger udført af akkrediteret firma.

9.10.8 Støv

Indkørsel til ejendommen samt det interne arbejdsområde omkring stald- og gødningsanlæg vil være et grusbelagt areal. I perioder med tørvejr vil der kunne forekomme støv fra kørsel på disse arealer.

Det er vurderingen, at omfanget af støv ikke giver anledning til gener for omboende. Hvis det mod forventning skulle blive et problem, kan det afhjælpes ved at vande eller omlægge transportområdet til et ikke støvafgivende areal (asfaltbelægning eller lignende).

Der stilles generelle vilkår om at støvgener skal minimeres.

9.10.9 Fluer

Det er oplyst, at der ikke forventes nogle fluegener i det nye staldanlæg, da staldgødningen fjernes hyppigt jf. afsnit 9.8.

Assens Kommune vurderer at dette virker sandsynligt, men skulle der alligevel opstå fluegener skal de seneste retningslinjer fra Statens Skadedyrlaboratorium om bekæmpelse af fluer følges. Der stilles et vilkår om dette.

9.10.10 Skadedyr

Det er oplyst, at der lægges vægt på hurtig og effektiv bekæmpelse af skadedyr ved konstatering af deres tilstedeværelse. Forebyggelse af rotter sker gennem oprydning af foderrester m.m. Skadedyr bekæmpes efter anvisningerne fra Statens Skadedyrslaboratorium. Ansøger har aftale med privat firma om gennemgang af ejendommen. Desuden bekæmpes rotter når der derudover er behov.

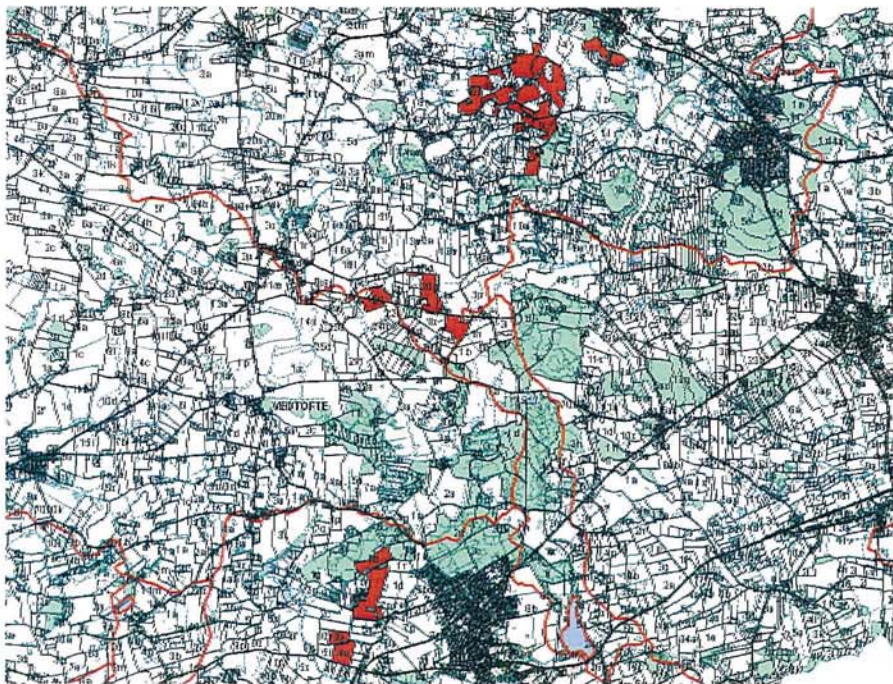
Disse oplysninger vil blive fastholdt i et vilkår og vurderes at være tilstrækkelig. Det juridiske ansvar for rottebekæmpelse vil fortsat påhvile den ansvarlige for ejendommens drift.

9.11 Døde dyr

Døde dyr (EAK-kode 02 01 02) afhentes af DAKA. De døde dyr opbevares hygiejnisk i container.

9.12 Udspretningsarealer

Til udspretning af det producerede husdyrgødning er opgivet et samlet areal på 216,8 ha, som alt sammen er ejede og forpagtede arealer. Udspretningsarealet er fordelt på 26 forskellige marker. De forpagtede arealer ejes af 3 forskellige jordbrugere (71,9 ha).



Figur 5: Oversigtskort over udspretningsarealerne (markeret med rødt)

Udspretningsarealerne er på oversigtskortet markeret med rødt (figur 5). De røde grænser angiver oplandsgrænser for afledning af overflade- og drænvand via vandløb til kystvande.

Vurderingen af arealernes sårbarhed over for tilførsel af næringsstoffer, skal foretages på grundlag af oplysningerne om beskyttelsesniveau jf. kriterier i bilag 3 og 4 til bekendtgørelse om tilladelse og godkendelse m.v. af husdyrbrug. Til formålet skal anvendes Skov- og Naturstyrelsens kortværk over følgende sårbarhedsklasser:

- Nitratklasser (kystvand)
- Nitratfølsomme indvindingsområder (grundvand)
- Fosfor oplande til Natura 2000 områder og lavbundsarealer

Alle de opgivne arealer i denne ansøgning ligger inden for en eller flere af ovennævnte sårbarhedsklasser.

At arealerne ligger inden for nitrat og/eller fosforklasse betyder, at arealerne er tildelt et beskyttelsesniveau, som medfører, at de ikke umiddelbart kan tåle maksimal tilførsel af husdyrgødning.

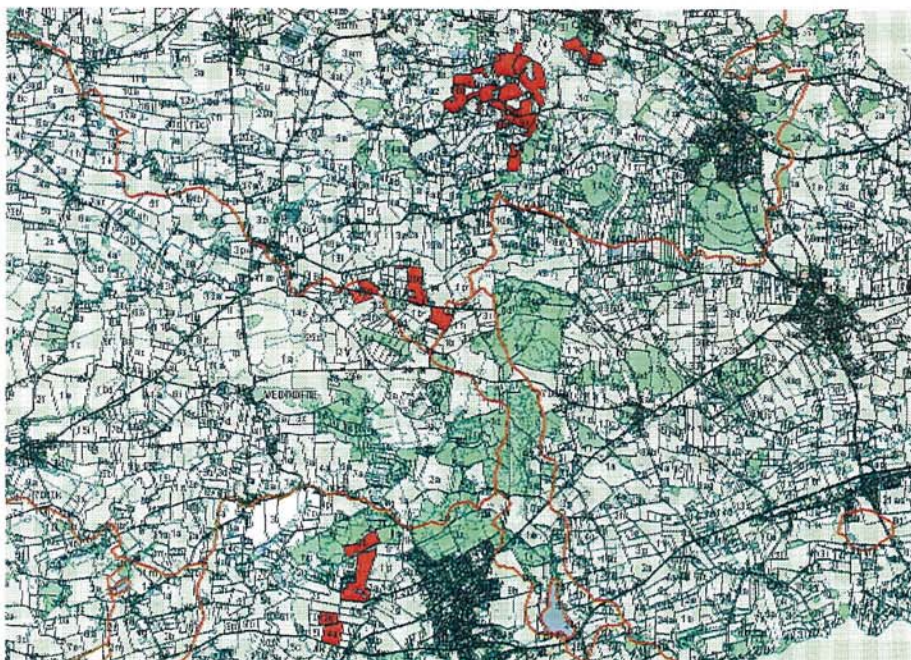
Alle de ejede og forpagtede arealer (216,8 ha) ligger inden for nitratklasse 2. Arealer, der ligger inden for nitratklasse 2 er betegnet ved, at de afvander til meget kvælstofsårbare vandområder såsom flodmundinger, kystlaguner, strandsøer, større lavvandede bugter og vige i Natura 2000-områder samt udsatte fjorde og andre kystvande samt lobeliesøer.

Omkring 25 % af udbringningsarealet (57,21 ha) ligger inden for nitratfølsomt indvindingsområde. Nitratfølsomme indvindingsområder er områder der er udpeget som områder med særlige drikkevandsinteresser og/eller indvindingsområder til almene vandforsyningsanlæg.

60 % af udspretningsarealet (132,23 ha) ligger i en eller anden fosforklasse. De strengeste krav stilles til arealerne i fosforklasse 3, hvor 30 % af udspretningsarealet (70,51 ha) ligger – her er der krav om fosforbalance. Arealerne i fosforklasse 3 er kendetegnet ved at være drænet eller grøftet samt afvander til Natura 2000 område, der er overbelastet med fosfor.

9.12.1 Natura 2000 områder

Størstedelen (ca. 75 %) af udspretningsarealet afvander til Bredningen (ved Sønder Åby og Lillebælt bredningen syd), mens en mindre del svarende til ca. 25 % af udspretningsarealet afvander til Nørrefjord/Helnæs Bugt. Hele udspretningsarealet ligger i fosforfølsomt område og størstedelen afvander til habitatområde Lillebælt (Habitatområde nr. H96 og Fuglebeskyttelsesområde F47). Ifølge miljøportalen.dk ligger hele udspretningsarealet i oplandet til meget sårbare Natura 2000 områder.



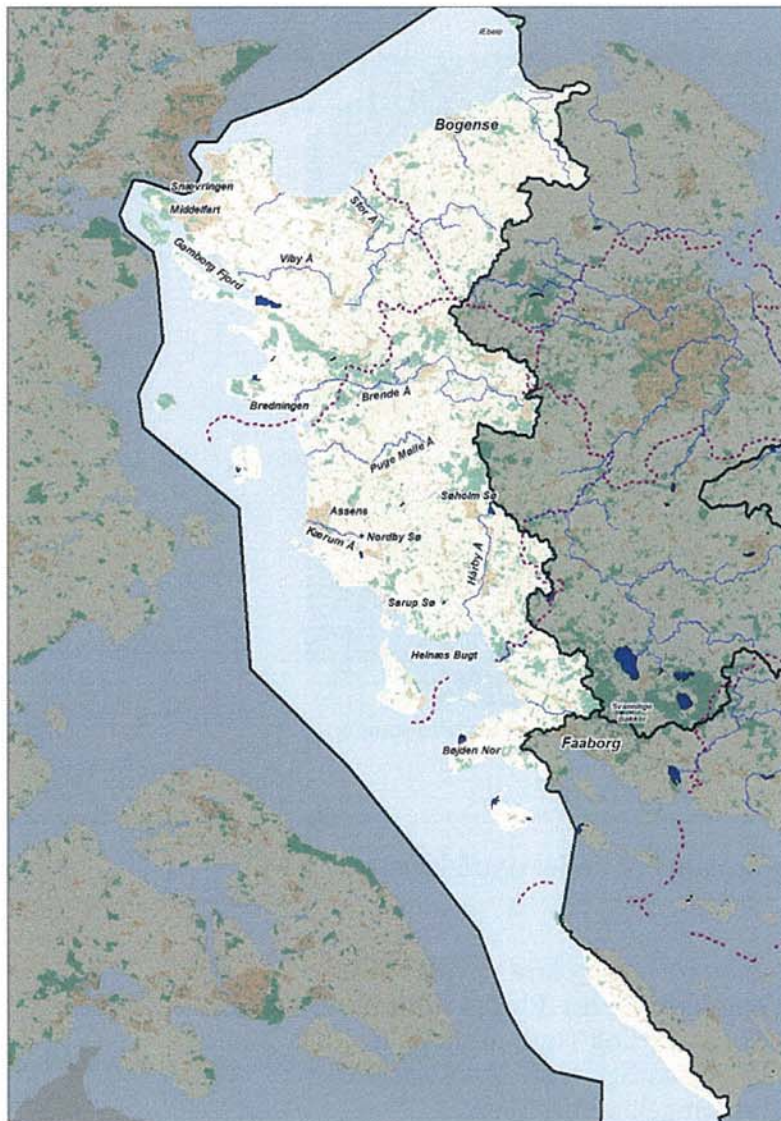
Figur 6: Kort over udspretningsareal med angivelse (skravering) af fosforfølsomt opland/opland til meget sårbare Natura 2000 områder.

Lillebælt

Fra Miljøministeriets Vand- og Naturplaner er under områdebeskrivelse blandt andet oplyst:

”Lillebæltområdets opland har en størrelse på 993 km², hvilket svarer til ca. 28 % af Fyns areal. Området strækker sig fra Æbelø i nord til Horneland ved Fåborg i syd, mens Middelfart og Tommerup på Høj-fyn ligger ved den henholdsvis vestlige og østlige rand. Kystvandene i området omfatter området fra syd for Langeland til Æbelø-Bjørnsknude nord for Fyn. Brende Å og Stor Å som er de 2 største

vandløb i oplandet afvander til det henholdsvis sydlige og nordlige Lillebælt. Husdyrtætheden i oplandet er gennemsnitligt 0,9 dyreenheder pr. hektar landbrugsjord, svarende til landsgennemsnittet. Husdyrproduktionen i oplandet (i alt 61.000 dyreenheder per år) er fordelt på 58 % svin, 38 % kvæg og 4 % anden husdyrproduktion. Der har været en stigning i den samlede husdyrproduktion de senere år, hvor svineproduktionen er steget markant samtidig med, at der er sket et fald indenfor kvægsektoren.”



Figur 7: Lillebæltområdet opland

Bredningen ved Sønder Åby og Lillebælt Bredningen Syd

Bredningen ved Sønder Åby og Lillebælt Bredningen Syd indgår i det internationale naturbeskyttelsesområde "Lillebælt" (Ramsar-, EF-Habitat- og EF-Fuglebeskyttelsesområde). Udpegningen betyder, at Danmark er forpligtet til at sikre og genoprette en gunstig bevaringsstatus for de arter og/eller naturtyper, områderne er udpeget for. For Ramsarområdet er målsætningen endvidere, at beskyttelsen skal fremmes. Bredningen ved Sønder Åby er i Regionplan 2005-, der siden er ophøjet til Landsplandirektivet, målsat som referenceområde for naturvidenskabelige studier.

Udpegningsgrundlaget for EF-habitatområdet "Lillebælt" omfatter "sandbanker med lavvandet vedvarende dække af havvand" og "mudder- og sandflader blottet ved ebbe", "kystlaguner og strandsøer", "større lavvandede bugter og vige" (Lillebælt Bredningen), "rev", "enårig vegetation på stenede strandvolde", "flerårig vegetation på stenede strande", "klinter eller klipper ved kysten", "vegetation af kveller eller andre enårige strandplanter, der koloniserer mudder og sand", "strandenge", "forstrand og begyndende klitdannelser", "hvide klitter og vandremiler", "stabile kystklitter med urteagtig vegetation", "næringsrige søer og vandhuller med flydeplanter eller store vandaks", "vandløb med vandplanter", "overdrev og krat på mere eller mindre kalkholdig bund", "artsrige overdrev eller græsheder på mere eller mindre sur bund", "bræmmer med høje urter langs vandløb eller skyggende skovbryn", "kilder og væld med kalkholdigt (hårdt) vand", "rigkær", "bøgeskove på muldbund", "egeskove og blandskove på mere eller mindre rig jordbund" og "elle- og askeskove ved vandløb, søer og væld".

Udpegningsgrundlaget for Ramsar- og EF-fuglebeskyttelsesområdet "Lillebælt" omfatter ynglende liste I-arter (havterne, fjordterne, dværgterne, klyde og mosehornugle) samt store forekomster af træk-gæsterne sangsvane, troland, bjergand, edderfugl, fløjlsand, hvinand og toppet skallesluger.

Bredningen ved Sønder Åby er særligt sårbar overfor tilførsel af næringsstoffer. Målsætningerne for vandområdet er i dag ikke opfyldt på grund af for store næringsstofftilførsler fra oplandet og fra luften. En opfyldelse af målsætningen for Bredningen ved Sønder Åby forudsætter, at den nuværende næringsstofftilførsel til vandområdet reduceres,

herunder en reduktion af næringsstofftilførslen fra den eksisterende husdyrproduktion i oplandet.

Den sydlige del af Lillebælt Bredningen er målsat som fiskevand til lyst- og/eller erhvervsfiskeri, samt hvor de naturlige betingelser er til stede, gyde- og/eller opvækstområde for fisk. Lillebælt Bredningen er mindre sårbar overfor tilførsel af næringsstoffer fra de landområder, der afvander direkte til vandområdet. Målsætningen for vandområdet er i dag ikke opfyldt på grund af for store næringsstofftilførsler fra oplandet og fra luften herunder tilførslen fra eksisterende landbrugsbedrifter i oplandet/lokalområdet.

Nørrefjord/Helnæs Bugt

Nørrefjord/Helnæs Bugt er ifølge Regionplan 2005-, der siden er ophøjet til Landsplandirektivet, målsat som fiskevand til lyst- og/eller erhvervsfiskeri, samt hvor de naturlige betingelser er til stede, gyde- og/eller opvækstområde for fisk. Ud for Helnæs har Nørrefjord en skærpet målsætning som referenceområde for naturvidenskabelige studier. Nørrefjord er sårbar overfor tilførsel af næringsstoffer. Målsætningerne for vandområdet er i dag ikke opfyldt på grund af for store næringsstofftilførsler fra oplandet og fra luften. Det vurderes, at en merbelastning med næringsstoffer af vandområdet vil være i strid med målsætningen for området.

Vandområdernes målsætning

De eksisterende husdyrproduktioner vil først blive reguleret, når vandplanerne bliver vedtaget med konkrete mål for, hvad der må udledes til Bredningen (Lillebælt) og Nørrefjord/Helnæs Bugt. I skrivende stund er der ingen konkrete mål for hvad der må udledes til de nævnte områder blot at gunstig bevaringsstatus skal genoprettes. De husdyrbrug der får en miljøgodkendelse bliver reguleret efter husdyrgodkendelsesloven og da vi er af den opfattelse, at EU's habitatdirektiv er indbygget i husdyrgodkendelsesloven, med det fastsatte generelle beskyttelsesniveau, bliver de godkendte husdyrbrug dermed også reguleret efter habitatdirektivet.

For de i ansøgningen oplyste udbringningsarealer foretager husdyrgodkendelse.dk automatisk en beregning af arealet i ha og en klassifikation af, hvor stor en del af arealet der ligger inden for nitratklasse 1-3 og nitratfølsomme indvindingsområder. For inddelingen i fosfor-klasser 1-3 beregner systemet på baggrund af "fosforkortet", hvilke

dele der ligger i oplandet til kystvande i Natura 2000 områder overbelastet med fosfor. Derudover tager fosforberegningen hensyn til fosforkortets opland, arealets jordbundsklasse og dræningsforhold.

9.12.2 Nitrat til overfladevand

På ejendommens udspretningsarealer må der maksimalt tilføres 65 % af den mængde husdyrgødning, som de generelle regler tillader. Dette skyldes at hele udspretningsarealet ligger i nitratklasse 2.

Et fjerkræbrug må efter de generelle regler på egne og forpagtede arealer (arealer uden for nitratklasse) afsætte husdyrgødning fra 1,4 DE/ha. Inden for nitratklasse 2 må der således uden virkemidler afsættes husdyrgødning fra 65 % af 1,4 DE/ha svarende til et maksimalt dyretryk på 0,91 DE/ha.

Ønskes et reelt større dyretryk op til maksimal 1,4 DE/ha, er dette muligt ved anvendelse af visse virkemidler, som har til formål at tilbageholde udvaskningen fra den ekstra tilførte mængde kvælstof i husdyrgødningen. Det kan være:

- Et øget areal med efterafgrøde ud over de generelle krav
- Et krav om reduceret kvælstofnorm
- Et krav om ændret standardsædskifte

Til de 216,8 ha egne og forpagtede arealer afsættes i ansøgt drift husdyrgødning svarende til 253,4 DE. På ejendommen produceres der husdyrgødning svarende til 238,6 DE og fra produktionen på Pejrupvej 43, der forpagtes, modtages der i ansøgt drift hvad der svare til 71,43 DE i alt 310 DE. Der afsættes husdyrgødning til to aftagere henholdsvis 24 DE til Rugårdsvej 944, 5471 Søndersø og 32,6 DE til Fjellerupvej 2, 5463 Harndrup (se bilag 4). For begge aftagere er der indsendt § 16 ansøgning til henholdsvis Nordfyns og Middelfart Kommune.

I ansøgt drift svarer det til et reelt dyretryk på 1,17 DE/ha. Da det reelle dyretryk er større end det maksimal tilladte dyretryk uden anvendelse af virkemidler, skal der anvendes virkemidler til overholdelse af kravet til udledning af nitrat til overfladevand til de kvælstoffølsomme afvandsingsområder (jf. 9.12.1).

Med en reduktionsprocent på 65 % og et maksimalt dyretryk på 0,91 DE/ha har den til formålet lovpligtige anvendte udvaskningsmodel

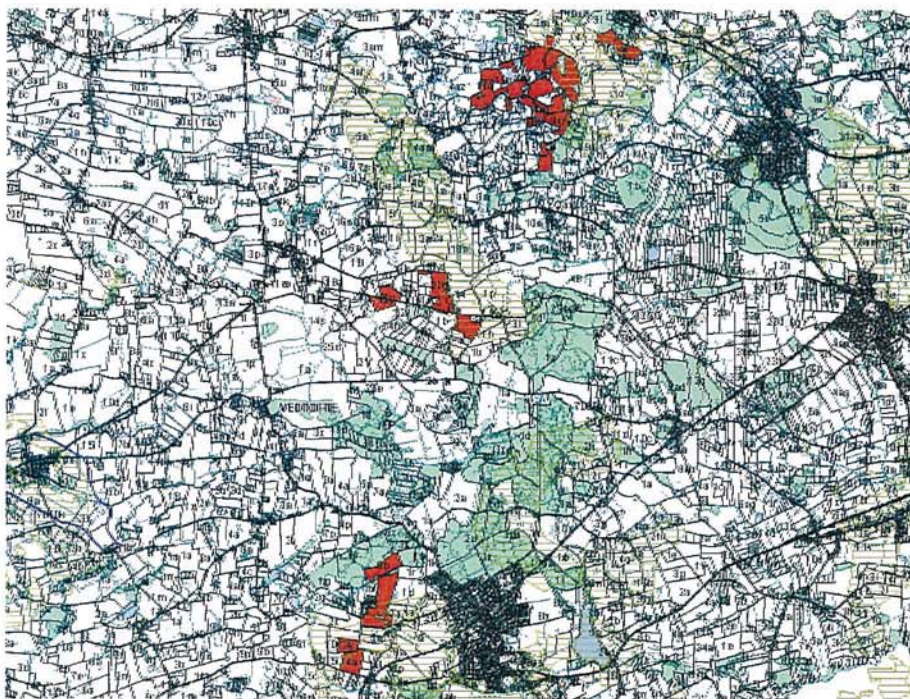
Farm-N, der er udviklet af Danmarks Jordbrugsforskning, beregnet den maksimale udvaskning af kvælstof til 40,0 kg N/ha. I nudrift beregner Farm-N også en udvaskning på 40,0 kg. N/ha, så der sker ingen ændringer i udvaskningen i ansøgt drift i forhold til nudrift.

Ansøger ønsker enten at bruge 0,5 % ekstra efterafgrøder udover Plantedirektoratets minimumskrav eller nedsætte kvælstofnormen med 0,6 % som virkemiddel. Det vurderes, at kravet til udvaskning af kvælstof til overfladevande kan overholdes uagtet, at der reelt anvendes et større dyretryk på 1,4 DE/ha ved anvendelse af ét af de nævnte virkemidler jf. beregningerne i husdyrgodkendelse.dk.

9.12.3 Nitrat til grundvand

Forinden kommunen kan meddele godkendelse til det ansøgte husdyrbrug, skal der foretages en klarlægning af om gødningsanvendelsen medfører en påvirkning af drikkevandsressourcen, som vurderes at udgøre en trussel mod vandkvaliteten. Til brug herfor er der udarbejdet et kortværk over nitratfølsomme indvindingsområder. Disse områder er udpeget i områder med særlig drikkevandsinteresser (OSD) og i indvindingsområder til almene vandforsyningsanlæg uden for disse. Kortværket danner blandt andet grundlag for vurderingen i denne sag. Kortværket vil løbende blive opdateret efterhånden som de statslige miljøcentre får udført en detailkortlægning (zonerings) af områder med særlige drikkevandsinteresser og indvindingsområder uden for disse, herunder de nitratfølsomme indvindingsområder. På baggrund heraf sammen med en vurdering af forureningskilder vil der fra de statslige miljøcentre blive udpeget indsatsområder med hensyn til nitrat. Dette vil sluttelig blive iværksat gennem de kommunale indsatsplaner.

I denne sag ligger hele udspretningsarealet inden for OSD område, mens kun ca. 25 % af arealerne ligger inden for nitratfølsomme indvindingsområder (se figur 8). Der er ingen indsatsplan for området.



Figur 8: Oversigt over udsprængningsareal med angivelse af nitratfølsomme indvindingsområder (skraveret).

I ansøgt drift udvaskes 51 eller 52 mg N/l alt efter hvilket virkemiddel der benyttes. Når udvaskningen overstiger 50 mg N/l i ansøgt drift kan der ikke tillades nogen merbelastning. Udvasningen beregnes i Farm-N i husdyrgodkendelse.dk og beregningerne viser, at der ikke sker nogen merbelastning uanset hvilket virkemiddel der benyttes (se bilag 1).

Udbringingsarealet ligger i oplandet til følgende vandværker Kådekilde-Orte, Frøbjerg-Skovstrup, Grimsbjerg, Glamsbjerg, Dærup og Omegns Vandværk. Ingen af disse vandværker har haft problemer med højt nitratindhold i drikkevandet. Analyseresultaterne for de sidste 10 år viser et indhold på mellem <0,5 og 11 mg nitrat pr. liter drikkevand, hvor grænseværdien er 50 mg nitrat pr. liter.

Det vurderes at der ikke skal stilles yderligere vilkår til nitrat end det generelle beskyttelsesniveau.

9.12.4 Fosfor

Fosfor kan være en kilde til forurening af vandmiljøet. Der skal derfor foretages en generel vurdering af, hvor meget fosfor der henholdsvis tilføres og fjernes fra udspretningsarealerne, og hvorledes dette eventuelt påvirker omgivelserne. Der skal foretages en risikoanalyse i forhold til arealernes hældninger mod vandløb og søer, og der skal foretages en vurdering af fosforbalancen ud fra et i loven fastlagt beskyttelsesniveau.

Ved terrænhældninger over 12 grader, kan der være risiko for overfladeafstrømning af nyudbragt husdyrgødning, hvis der i perioder kort tid efter forekommer megen nedbør. Denne risiko kan reduceres væsentligt, hvis gyllen udbringes ved nedfældning.

Der er fire marker med terrænhældning over 12 grader, men ingen af dem hælder ned mod vandløb og søer i denne sag.

Det generelle beskyttelsesniveau er fastlagt således, at afhængig af fosfortal stilles der krav til fosforoverskud på drænede lerjorder og lavbundsarealer, herunder drænede og grøftede sandjorder, der afvander til Natura 2000 vandområder, som er overbelastede med fosfor. Hvis der efter gennemførelsen af den ansøgte etablering, udvidelse eller ændring kan dokumenteres fosforbalance for husdyrbruget, stilles der ikke krav med hensyn til fosfor uanset bedriftens fosfortal.

Ud fra oplysningerne om den anvendte mængde husdyrgødning ved nudrift og ansøgt drift samt oplysninger om P-klasser for det ansøgte udbringningsareal kan det beregnes, om beskyttelsesniveauet for fosfor er overholdt. Det er i ansøgningssystemet husdyrgodkendelse.dk angivet, hvor meget fosforoverskuddet eventuelt skal reduceres yderligere. For nærmere baggrundsforklaring henvises til bilag 5 i vejledningen vedrørende beregningsmetoden.

I ansøgt produktion er alle udspretningsarealer beliggende i oplande, der afvander til følsomme naturområder, som er overbelastet med fosfor. Der er redegjort for, at der er fosforkrav til 132,23 ha.

Definition af fosforklasser		Areal i ha	Maks. fosforoverskud
Drænede lerjorder med fosfortal på 4-6	Fosforklasse I	57,54	4 kg/ha/år
Drænede lerjorder med fosfortal over 6	Fosforklasse III	70,51	Krav om fosforbalance
Lavbundsarealer med okkerklasse II eller derover	Fosforklasse II	4,18	Evt. overskud ikke øges

Fosforberegningen viser at det totale fosforkrav samlet set er overopfyldt med 3,9 kg P.

Beregninger i husdyrgodkendelse.dk viser at udspretningsarealet i ansøgt drift bliver tilført 32,4 kg P/ha/år og fraført 26,6 kg P/ha/år. Dermed er der samlet set et fosforoverskud på 5,8 kg P/ha/år selvom kravet til fosfor er overholdt.

Generelt er fosfortallene (se bilag) forholdsvis lave på udbringningsarealerne. Kun få marker har et fosfortal over 6 og disse ligger de fleste mellem 6 og 7. Ud fra det vurderer Assens Kommune, at risikoen for fosforudvaskning er meget lille, da det først er ved fosfortal over 6, at der er en øget risiko.

Kravet om fosforoverskud vurderes dermed at være overholdt. Ansøger skal dog tilstræbe, at målrette indsatsen til de mest sårbare områder og til de arealer med fosfortal over 6. Af hensyn til den senere kontrol vil kravet blive stillet på bedriftsniveau, ikke på markniveau. Derfor stilles der et generelt vilkår til dokumentation for fosfortal mv.

9.12.5 Vurdering af næringsstoffernes påvirkning på udspretningsarealerne

Da det ud fra beregningerne i husdyrgodkendelse.dk kan godtgøres, at der ikke sker en merbelastning i forhold til nitrat af overfladevand og grundvand fra den ansøgte produktion, hvis der anvendes virkemidler i form af efterafgrøder eller nedsat kvælstofnorm, kan det ansøgte godkendes. Der skal stilles vilkår, der sikrer, at udvaskningsniveauet ikke overskrides. Beregningen i husdyrgodkendelse.dk viser at der sker en merbelastning med fosfor på arealerne i fosforklasse 0 og 1 i forhold til den fiktivt beregnet nudrift, selvom fosforkravet er overholdt. Ved at give miljøgodkendelse til det ansøgte, hvor det overholder gældende beskyttelsesniveauer, skal husdyrproduktionen på ejendommen automatisk revurderes igen om 8 år. En revurdering om 8 år kan betyde strengere fosforkrav. Det skal samtidig understreges, at reglerne for indgivelse af gødningsregnskab, skal overholdes. Det skal også understreges, at det anvendte sædskifte i et bestemt år anvendes på hele ejendommen.

9.12.6 Kumulation/vandområder

Ved analyse af de samlede gødningsregnskaber for kommunerne Assens, Middelfart og Nordfyns, som tilsammen udgør oplandet til Lillebælt, for årene 2005/06 og 2006/07 fremgår det, at det samlede

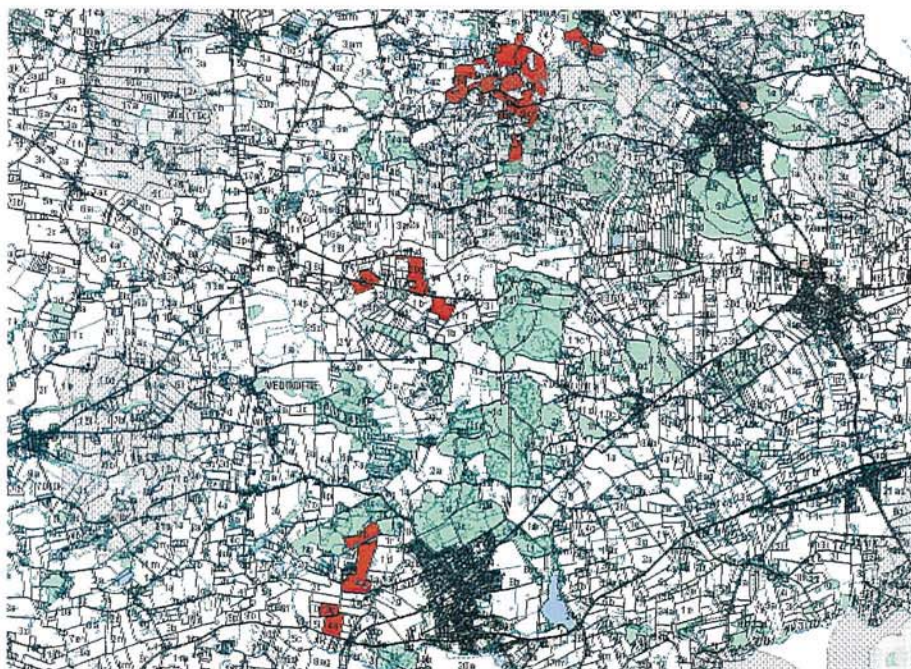
antal DE stiger fra 67.317 DE til 70.402 DE. Harmoniarealet i de tre kommuner stiger tilsvarende fra 70.044 ha til 70.324 ha. Det betyder, at antal DE i alt stiger med ca. 4,58 %. Antal DE/ha harmoniareal i undersøgte periode stiger fra 0,961 DE/ha til 1,001 DE/ha. Ses isoleret på svineproduktionen i de 3 kommuner stiger denne jf. de indsendte gødningsregnskaber i samme periode fra 46.120 DE til 46.997 DE. Dette er en stigning på ca. 1,90 %.

Langkroggårds andel af harmoniarealerne i oplandet til Lillebælt udgør mindre end 1 %. Assens Kommune vurderer, at påvirkningen fra ansøgte anvendelse af husdyrgødning på udspretningsarealerne hverken i sig selv eller i kumulation med andre husdyrbrug forringer mulighederne for opretholdelse af gunstig bevaringsstatus for implicerede Natura 2000 vandområder.

Det er på baggrund af ovenstående, Assens Kommune, Miljø og Naturs vurdering, at ansøgte udvidelse ikke vil medføre en merbelastning af Natura 2000-områderne "Lillebælt", som vil påvirke områdets udpegningsgrundlag.

9.13 Naturbuffer

Siden 1. august 2007 har der været krav om, at gylle kun må udbringes med nedfældning på sort jord og græsmarker på arealer inden for 1.000 meter bufferzone i forhold til § 3 naturområder omfattet af § 7 i husdyrgodkendelsesloven. Der er flere udpegede § 7 naturområder, som udløser krav om 1.000 meter bufferzone og dermed krav om nedfældning i udspretningsarealer (se figur 9).



Figur 9: Oversigt med angivelse af § 7 naturområder med bufferzoner (grå skravering).

Det ses i figur 9, at det er de to nævnte § 7 områder Slagterbanke og Brændholt Bjerg i afsnit 9.10.1.1 som udløser bufferzoner, hvori ca. en tredjedel af udspretningsarealet ligger.

Efter 1. januar 2011 skal al gylle på sort jord og græsmarker udbringes ved direkte nedfældning.

Med baggrund i dette stilles der vilkår om nedfældning af gylle på sort jord og græsmarker.

9.14 Bedste tilgængelige teknik (BAT)

Jf. lovens formålsbestemmelse er et af kravene for at opnå godkendelse, at der er gjort overvejelser om anvendelse af den bedste tilgængelige teknik. Forud for en § 12 godkendelse skal ansøger undersøge og vurdere mulighederne for at anvende BAT. I ansøgningen skal der redegøres for følgende forhold:

- 1 Beskrivelse af hvilke ledelses- og kontrolrutiner der anvendes for at styre husdyrbrugets miljøforhold herunder de anvendte teknologier (Management).

- 2 Foder
- 3 Staldindretning
- 4 Forbrug af vand og energi
- 5 Opbevaring/behandling af husdyrgødning
- 6 Udbringning af husdyrgødning.

Ad. 1 (Management)

Fra ansøger er modtaget følgende:

”De gældende regler for foder og fødevarer efterleveres gennem branchekoden ”Vejledning om god produktionspraksis i primærproduktionen”, (GMP - Good Manufacturing Practice). Derved sikres at produkterne produceres under forhold der ikke er til fare for miljøet samt menneskers og dyrs sundhed.

Ved gennemgang af denne, EU’s BREF dokument og standarderne bag ”Godt Landmandsskab” skal følgende anføres:

- Fordampning af ammoniak fra gyllebeholder reduceres ved at etablere fast overdækning
- Vedr. forbrug af vand og energi er det beskrevet i ansøgningen
- Udarbejdelse af mark- og gødningsplaner der søger næringsstofferne udnyttet optimalt

Grundlæggende er vilkårene for ægproduktion fastlagt i Bekendtgørelse 533, til beskyttelse af æglæggende høner.

Der føres løbende kontrol med foder, vand, dødelighed, periodevis vækst samt ventilation.

Dyrene tilses dagligt, og der er dyrlægekontrol. Dyrene revaccineres mod ND (Newcastle Disease) udføres.

Med hensyn til fodring udarbejdes foderplan i samarbejde med konsulent og foderstof, som til stadighed søger at tilgodese produktionshensynet i forhold til miljøbelastningen.

Ansøger har haft gennemgang af sin bedrift i 2006 med hensyn til kravene om krydsoverensstemmelse”.

Ad. 2 (Foder)

Fra ansøger er modtaget følgende:

”Der anvendes fasefodring, hvor der fodres målrettet efter dyrenes alder og behov.

Beregningerne i Husdyrgodkendelse.dk er baseret på følgende fodringsparametre for den ansøgte produktion:

Kg foder pr. årshøne	40,7 kg
Kg tilvækst pr. årshøne	0,65 kg
Proteinprocent i foder	16,4 %
Fosforprocent i foder	0,49 %
Kg æg pr. årshøne	20,2 kg
Gennemsnitsvægt	1,8 kg

Det anførte er inden for de BAT-intervaller der er anført i EU's BREF-dokument for råprotein og fosforindhold.

Med hensyn til fodring udarbejdes foderplan af konsulent og foderstof, som til stadighed søger at tilgodese produktionshensynet i forhold til miljøbelastning. Derigennem anvendes BAT, da foderplanerne er baseret på de nyeste fodernormer.

Der tages årlige analyser af korn mht. kvalitet og kornsammensætning. Hertil kan indkøbt tilskudsfoder finjusteres”.

Ad. 3 (Staldindretning)

Fra ansøger er modtaget følgende:

”Alle burægsanlæg skal efter gældende EU-regler udskiftes til berigede bursystemer (bure med siddepinde, rede og skrabeareal).

Det valgte burægssystem med gødningsbånd opfylder disse krav. Samtidig muliggør systemet en løbende transport af gødningen ud af stalden til overdækket lager, hvilket reducerer ammoniakfordampningen. Dermed fås også et bedre indeklima.

Det valgte staldsystem i den nye stald opføres jf. Miljøstyrelsens BAT-blad fra 19. maj 2009. Det har dermed status som ”bedst tilgængelige teknik”.

Afhængig af om gødningen transporteres ud af stalden 2 eller 3 gange om ugen haves en væsentlig ammoniakreduktionseffekt på 50 % henholdsvis 60 % i forhold til udmugning 1 gang om ugen.

Som det fremgår af Miljøstyrelsens "Forudsætninger for de økonomiske beregninger af BAT-teknologier", maj 2009, s. 54-56, øges energiforbruget markant ved udmugning 3 fremfor 2 gange om ugen. De samlede miljøøkonomiske omkostninger er derfor mere end dobbelt så store ved udmugning 3 fremfor 2 gange ugentligt.

Der ses frem til afklaring af hvilket niveau kommunen vil kræve. En samlet betragtning synes at berettige til et BAT-niveau for ammoniaktab defineret ved udmugning 2 gange om ugen jf. ovennævnte BAT-blad.

De 2 eksisterende stalde fra henholdsvis 1976 og 1979, og produktionen stopper i disse med det ansøgte."

Ad. 4 (Forbrug af vand og energi)

Det forventede årlige energi- og vandforbrug i ansøgt produktion

Brændstof	22.000 liter
El	200.000 kWh
Vand	5.000 m ³

Fra ansøger er modtaget følgende mht. energiforbrug:

"Energiforbruget for det ansøgte er søgt estimeret med udgangspunkt i Miljøstyrelsens "Forudsætninger for de økonomiske beregninger af BAT-teknologier", maj 2009.

Ovenstående har afsæt i udmugning 2 gang om ugen.

Jf. EU's BREF-dokument er det BAT at reducere energiforbrug ved at anvende godt landmandskab og udarbejde følgende:

- Isolering af bygningerne i egne med lave omgivende temperaturer
- Optimering af udformningen af ventilationssystemet i hver stald for at tilvejebringe god temperaturkontrol samt opnå minimumsventilation om vinteren
- Undgåelse af modstand i ventilationssystemer gennem hyppig kontrol og rengøring af luftkanaler og fans

- Anvendelse af lavenergi-belysning

Disse forhold vil blive imødekommet gennem den endelige udformning af stalden.

Da energiforbruget vil udgøre en stor driftsomkostning vil der være fokus på at minimere det dels ved anlæg af stald, dels gennem den løbende drift.

De væsentligste energiforbrugende aktiviteter vil være til ventilation, lys og til motorerne der driver gødningsbåndene i forbindelse med tømning.

Ventilationssystemet i ny stald vil blive computerstyret og dermed tilpasset produktionen. Derved sikres, at produktionen foregår optimalt i forhold til staldklima og strømforbrug.

Der installeres lysstyring og lysdæmpning i ny stald.

Udmugning 2 fremfor 3 gange om ugen vil bevirke et lavere energiforbrug, men har samtidig en større ammoniakfordampning. Den samlede miljøøkonomiske omkostning pr. kg. reduceret N er den faktor 2 til 3 større ved 3 udmugninger om ugen form for 2 jf. Miljøstyrelsens "Forudsætninger for de økonomiske beregninger af BAT-teknologier", maj 2009. Den endelige afvejning heraf er en kommunal vurdering. Her er 2 udmugninger pr. uge lagt til grund.

Der vil løbende gennem den daglige drift være fokus på at de energiforbrugende installationer fungerer optimalt."

Fra ansøger er modtaget følgende mht. vandforbrug:

"Der er regnet tilnærmelsesvist med en proportional opskrivning af forbruget gennem udvidelse af dyreholdet.

Der bruges vand til rengøringsaktiviteter og til vanding af dyrene.

Det findes ikke praktisk at reducere dyrenes vandforbrug, da det varierer i overensstemmelse med deres kost. Permanent adgang til vand betragtes som et krav.

Jf. BREF anvendes i denne stald BAT til at reducere vandforbruget da følgende udarbejdet:

- For at undgå vandspild udføres løbende kalibrering af drikkevandsanlægget
- Vandforbruget registreres
- Derudover vil der gennem dagligt tilsyn blive observeret eventuelle hændelser der forårsager vandspild. Eventuelle lækager identificeres og små reparationer udføres hurtigst muligt. Service tilkaldes om nødvendigt. Der føres alarm hvor vandforbruget registreres.

Det synes ikke muligt at foretage yderligere vandbesparende foranstaltninger, da det ikke vurderes at der forbruges mere end nødvendigt.

Der vil være vandure, der lukker for vandet om natten, sådan at når dyrene sover, vil der ikke være vand.

Det valgte staldsystem er vandbesparende ift. rengøring. Der anvendes kun tør-rengøring. Dog vil stalden være forberedt til at der kan anvendes våd-rengøring.

Der vil løbende gennem den daglige drift være fokus på at de vandforbrugende installationer fungerer optimalt. Herunder især at drikkeniplerne er tætte.”

Ad. 5 (Opbevaring/behandling af husdyrgødning)

Ansøger har redegjort følgende:

”Der produceres alene fast gødning som transporteres fra stald direkte i lukket gødningscontainer. Gødningscontaineren tømmes over i gylletank med passende mellemrum, hvor der tilføres vand.

Omkring den efterfølgende gyllehåndtering skal følgende nævnes:

- Gyllen omrøres kun forud for udkørsel af gylle
- Der føres logbog over flydelaget på gyllebeholder, så der er fokus på, at flydelaget lever til kravene
- Tanken bliver tilmeldt det lovpligtige, regelmæssige eftersyn, hvilket betyder, at tanke hvert 10. år bliver kontrolleret for tegn på begyndende utætheder.

Det vurderes at være BAT jf. BREF-dokumentet.

Der planlægges udmugning 2 gange ugentligt hvilket er BAT.”

Ad. 6 (Udbringning af husdyrgødning)

Ansøger har redegjort følgende:

”BAT for udbringningsteknik er beskrevet i referencedokumentet for bedste tilgængelige teknikker der vedrører intensiv fjerkræ- og svineproduktion (BREF) som en række tiltag. En del af disse tiltag er dækket af husdyrgødningsbekendtgørelsen og bekendtgørelse om jordbrugets anvendelse af gødning og om plantedække, hvorfor det er et lovkrav at følge dem.

Gylleudbringning sker overvejende med slæbeslanger.

Gyllen udbringes under hensyn til de generelle regler, og foregår i videst mulig omfang efter godt landmandskab, hvilket vil sige at der tages hensyn til naboer, byområder osv.

Ved udbringning af gylle på sort jord, nedbringes husdyrgødningen hurtigst muligt, for at reducere ammoniakfordampningen mest muligt.

Der nedfældes gylle på sort jord og fodergræs i en 1.000 m bufferzone omkring de naturtyper der er udpeget som kvælstoffølsomme i husdyrgodkendelse.dk.

Det vurderes ikke aktuelt med gyllenedfældning i vintersæd, da det ofte vil være forbundet med mange køreskader af afgrøderne. Rapporten ”Nedfældning af gylle i vintersæd – en evalueringsrapport” som Miljøstyrelsen har fået udarbejdet af AgroTech, september 2008, bekræfter dette.”

Vurdering:

Det er kommunens vurdering at BAT redegørelsen er fyldestgørende. Der stilles vilkår til BAT for at sikre brugen af bedst tilgængelig teknik.

9.15 Affald og kemikalier

Brændbart affald (plastik, sække o. lign.) opsamles og bortskaffes til genbrugsplads. Landbrugsaffald afleveres til kommunal genbrugsplads eller jernhandler.

Spildolie (EAK-kode 02 01 08) er farligt affald og håndteres efter kommunens anvisninger. Det opbevares i tromler som står i kar og afleveres til dansk oliegenbrug – ca. 200 l/år.

Kemikalier og kemikalieaffald (EAK-kode 02 01 09) – afskyllede dunke afleveres på kommunal genbrugsplads..

Veterinærmedicinsk affald haves ikke på ejendommen, da medicinering er forbudt i denne type produktion.

Ansøger skal på lige fod med andre erhvervsvirksomheder overholde de generelle regler for opbevaring og bortskaffelse affald, herunder det fastsatte i krav i ”Erhvervsaffaldsregulativet for Assens Kommune”.

9.16 Ophør

Ansøger skal tage kontakt til kommunen ved eventuelt ophør af produktionen med henblik på en miljømæssig korrekt afvikling. Der vil blive stillet vilkår om tømning og rengøring af såvel staldbygninger som gyllebeholdere.

9.17 Alternative muligheder

Ansøger er oplyst følgende:

”Dette er en ansøgning om en ændring og tilpasning af produktionen. Der skiftes inventar til et produktionssystem som tilgodeser såvel miljøet som dyrevelfærden.

Ændringerne skal foretages i henhold til lovgivning om dyrevelfærd. I samme forbindelse er det fundet mest hensigtsmæssigt at investere i ny og mere miljøvenligt stald. Da det ansøgte kan placeres ved eksisterende bygninger er det ikke fundet relevant at overveje placeringer i det åbne land.

Alternativ 1

Den eksisterende produktion kunne fortsætte uændret, men da kun indtil 2012. Kravene til dyrevelfærd ændrer sig, hvorfor den beskrevne ændring er nødvendig for fremtidig ægproduktion på gården. Dette alternativ er valgt fra, da der ikke ønskes en afvikling af produktionen.

Alternativ 2

Den eksisterende produktion kunne ændres til en anden produktionsgren. Det er ikke fundet relevant da der er basis for afsætning af denne form for æg.”

9.18 Beredskabsplan

En miljøgodkendelse skal være ledsaget af en beredskabsplan, som blandt andet skal indeholde telefonnumre, planer og instrukser for handlinger m.v., som alt sammen skal tjene det formål, at stoppe og begrænse skadevirkningen af det omgivende miljø, hvis uheld opstår. En sådan plan er ikke fremsendt til kommunen, hvorfor der vil blive stillet vilkår om, at beredskabsplan skal være fremme ved kommunen senest 6 måneder efter meddelelse af godkendelsen.

9.19 Sammenfatning

Der er søgt om ændring og udvidelse fra et tilladt dyrehold bestående af en produktion på 30.000 årshøner svarende til ca. 179,6 DE (ny beregning) til en produktion på 39.600 årshøner svarende til 238,6 DE. Udvidelsen sker i nyt staldanlæg, mens produktionen i det gamle staldanlæg nedlægges.

Det er kommunens vurdering, at det ansøgte overholder de gældende miljøregler og kan gennemføres som beskrevet i ansøgningen og denne redegørelse. I godkendelsen skal der fastsættes vilkår, som ophøjer de afgivne oplysninger sammen med vurderingen i denne redegørelse til speciel lov for Claus Kragh, Langkroggård. Disse vilkår vil sammen med kravene i den generelle miljølovgivning blive det nye regelsværtøj for anlæggelse og drift af virksomheden.

9.20 Offentlighed/naboorientering

Der er tidligere udsendt naboorientering til bosiddende samt ejere af ejendomme i lugtkonsekvensområdet jf. liste i pkt. 8 i forbindelse med den ansøgning Assens Kommune modtog den 18. juni 2008. Naboorienteringen blev foretaget i oktober/november 2009. Assens Kommune vurderer ikke, at det er nødvendigt at foretage endnu en naboorientering i forbindelse med, at ansøgningen fra den 18. juni 2008 bortfaldt og ny ansøgning med ændringer i projekt blev modtaget 10. maj 2010. Det nye projekt er en mindre udvidelse og det ansøgte er 50 % af den oprindeligt ansøgte produktion, hvorved miljøbelastning mv. bliver mindre end den oprindeligt ansøgte produktion. Det anser Assens Kommune som værende til fordel for de omboende. Ved naboorienteringen i oktober/november 2009 indkom der tre ind-

sigelser fra henholdsvis Ladegård Mark 41, Ladegård Mark 43 og Ladegård Mark 45. Disse indsigelser er indarbejdet i miljøvurderingen. I perioden 6. juli til 17. august 2010 var udkastet til miljøgodkendelsen i høring, og i denne periode har Assens Kommune ikke modtaget yderligere bemærkninger til miljøgodkendelsen.

Miljøgodkendelsen vil blive offentliggjort ved annoncering i lokalavisen Folkebladet i Assens Kommune. Desuden vil godkendelsen kunne ses på kommunens hjemmeside. Der vil blive sendt orienteringsbrev til de partshørte. Øvrige myndigheder og interesseorganisationer vil blive orienteret via mails.



Trine Bonrud Helleskov
Miljømedarbejder, Agronom
Miljø & Natur, Team Landbrug