



Postadresse:
Natur & Miljø
Frederiksgade 9 - 4690 Haslev

Telefon: 56 20 30 00
Telefax : 56 20 30 01
www.faxekommune.dk

Direkte: 56203043
Mail: mahvb@faxekommune.dk

Dato 13-02-2019
j./sagsnr. 06.01.15-P19-601-18
Kvalitetssikret af gkofo

Tilslutningstilladelse for overfladevand

Spildevandsteknisk beskrivelse og vurdering
samt vilkår for

Haslev Haveaffaldsplads
Norgesgade 6
4690 Haslev

Center for Plan & Miljø
13. februar 2019



Indhold

1.	INDLEDNING	3
2.	GENERELLE OPLYSNINGER OM VIRKSOMHEDEN.....	3
3.	DOKUMENTER I SAGEN	3
4.	TILSLUTNINGSTILLADELSENS VILKÅR	4
4.1.	TILLADELSENS OMFANG.....	4
4.2.	INDRETNING	4
4.3.	DRIFT	4
4.4.	KONTROL AF DRIFT	4
4.5.	GENERELT	4
4.6.	GENERELLE OPLYSNINGER	5
4.7.	OFFENTLIGGØRELSE	5
5.	SPILDEVANDSTEKNISK BESKRIVELSE	6
5.1.	BELIGGENHED	6
5.2.	INDRETNING OG DRIFT	6
5.3.	SPILDEVANDETS SAMMENSÆTNING	6
6.	SPILDEVANDSTEKNISK VURDERING	7
6.1.	BELIGGENHED OG PLANFORHOLD.....	7
6.2.	INDRETNING OG DRIFT	7
6.3.	MÆNGDE	7
6.4.	OVERFLADEVANDETS SAMMENSÆTNING.....	7
6.5.	NATUR.....	8
6.6.	BEMÆRKNINGER TIL UDKAST	9
6.7.	SAMLET VURDERING	9
7.	KLAGEVEJLEDNING	10
8.	BILAG 1 SITUATIONSPLAN	11
9.	BILAG 2 KLOAKTEGNING	12



1. Indledning

Faxe Kommune har den 13. december 2018 modtaget en ansøgning om tilslutning af overfladevand fra Haslev Haveaffaldsplads, til den offentlige regnvandsledning. Haveaffaldspladsen placeres på Norgesgade 6, 4690 Haslev.

Tilladelsen til tilslutning af spildevand til den offentlige regnvandsledning gives efter Miljøministeriets lovbekendtgørelse nr. 1121 af 3. september 2018 om miljøbeskyttelse (miljøbeskyttelsesloven) § 28, stk. 3.

Udkast til tilslutningstilladelsen har været til udtalelse hos virksomheden og Faxe Forsyning A/S, I/S AffaldPlus og FM Larsen.

De fremsendte oplysninger er sammenfattet i den spildevandstekniske beskrivelse.

Tilladelsen til tilslutning af spildevand til den offentlige spildevandskloak kan påklages til Miljø- og Fødevareklagenævnet, se klagevejledning i afsnit 7. Klagefristen er **den 13. marts 2019**.

Hvis ikke tilladelsen er udnyttet senest 2 år efter den er meddelt, bortfalder den.

2. Generelle oplysninger om virksomheden

AffaldPlus ønsker at etablere en døgnåben haveaffaldsplads på Norgesgade i Haslev, for at aflaste eksisterende genbrugsplads på Sverigesgade. Overfladevandet fra haveaffaldspladsen afledes til den offentlige regnvandsledning i Norgesgade.

Virksomhedens aktiviteter på Norgesgade 6, matr. nr. 4ez Troelstrup By, Haslev reguleres efter miljøgodkendelsen af 13. februar 2019, samt § 42 i miljøbeskyttelsesloven, som giver Faxe Kommune mulighed for at give påbud om, at uhygiejniske forhold eller væsentlig forurening nedbringes.

Virksomhedens CVR nr.: 65278316
Grundejer: I/S AffaldPlus, Vedfjorden 20, 4700 Næstved

3. Dokumenter i sagen

- Ansøgning af 13. december 2018.
- Supplerende oplysninger indsendt den 18. januar 2019.
- Udkast af den 29. januar 2019.
- Bemærkninger fra Faxe forsyning A/S, fremsendt den 1. februar 2019.
- Bemærkninger fra FM Larsen, fremsendt den 11. februar 2019.



4. Tilslutningstilladelsens vilkår

På baggrund af det foreliggende materiale giver Faxe Kommune hermed tilladelse til tilslutning af overfladevand fra haveaffaldspladsen til den offentlige regnvandsledning på følgende vilkår:

4.1. Tilladelsens omfang

1. Tilladelsen omfatter overfladevand fra haveaffaldspladsen. Overfladevandet skal via det interne regnvandssystem og sandfang, afledes til den offentlige regnvandsledning i Norgesgade.

4.2. Indretning

2. Anlægget skal dimensioneres således, at det ikke giver anledning til overfladeafstrømning til de omkringliggende naboarealer, herunder vejarealer.
3. Afklip og andet saftgivende haveaffald, skal opbevares i en tæt container.

4.3. Drift

4. Sandfang skal tømmes efter behov, dog mindst 1 gang årligt.
5. Hvis det bliver nødvendigt at anvende tømmidler på pladsen, skal dette forud for anvendelsen godkendes af Faxe Kommune. Produktbladet/beskrivelse af stoffets indhold og nedbrydelighed skal sendes til Faxe Kommune, Center Plan og Miljø som vil vurdere stoffets eventuelle belastning for overfladevand og grundvand.
6. Der må ikke anvendes sprøjtemidler (pesticider) på haveaffaldspladsen.

4.4. Kontrol af drift

7. Virksomheden skal føre driftsjournal over følgende:
 - Dato for tømning af sandfang.

Driftsjournalerne skal forevises Faxe Kommune på forlangende og opbevares tilgængeligt for tilsynsmyndigheden i mindst 5 år.

4.5. Generelt

8. Efter arbejdets udførelse skal der sendes en opdateret kloakplan til Center for Plan og Miljø, Faxe Kommune.
9. Et eksemplar af denne tilladelse, samt en opdateret kloakplan, skal findes på adressen og være tilgængelig for den driftsansvarlige.
10. Ved driftsuheld eller spild, der kan have betydning for regnvandsledningen, skal Faxe Forsyning A/S, straks underrettes på telefon 70 26 02 07. Efterfølgende orienteres Faxe Kommune på 56 20 30 00.
11. Ændringer i virksomhedens indretning og drift, som har indflydelse på afledningen, skal, inden ændringen foretages, meddeles til Faxe Kommune, så det kan afklares, om det udløser et behov for ansøgning om revision af vilkårene i denne tilladelse.
12. Ved ejerskifte eller ophør af virksomheden, skal tilsynsmyndigheden underrettes så snart dette forhold er kendt og helst 4 uger før ophør/ejerskifte.



4.6. Generelle oplysninger

Faxe Kommune kan til enhver tid ændre vilkårene i tilslutningstilladelsen, hvis forhold i recipienten (vandløb eller havet), på renseanlægget, i kloaksystemet, renere teknologi af produktudstyr m.v. eller ændringer i lovgivningen taler herfor.

Hvis der ved inspektion eller egenkontrol konstateres utætheder, skader eller andre uregelmæssigheder, skal installationen efterses og udbedres af en autoriseret kloakmester, jf. SBI-anvisning nr. 185 af 1997. Faxe Kommune skal straks underrettes om utætheder, skader og lignende samt om hvordan virksomheden vil udbedre utætheder mv.

4.7. Offentliggørelse

Tilladelsen er den 13. februar 2019 offentliggjort på Faxe Kommunes hjemmeside og DMA-portalen.

Afgørelsen er sendt til:

- Danmarks Naturfredningsforening, lokal Faxe, dnfaxe-sager@dn.dk
- Dansk Ornitologisk Forening, lokalafd. Faxe, faxe@dof.dk
- Dansk Ornitologisk Forening natur@dof.dk
- Friluftsrådet, fr@friluftsradet.dk oestsjaelland@friluftsradet.dk
- Sundhedsstyrelsen, seost@sst.dk



5. Spildevandsteknisk beskrivelse

Den spildevandstekniske beskrivelse bygger på virksomhedens oplysninger om spildevandsforholdene.

5.1. Beliggenhed

Haveaffaldspladsen placeres på Norgesgade 6, 4690 Haslev, matr. nr. 4ez Troelstrup By, Haslev.

Virksomhedens beliggenhed fremgår af situationsplanen i bilag 1. Ejendommens kloakering ses på bilag 2.

5.2. Indretning og drift

Genbrugspladsen på Sverigesgade 11, Haslev ønskes aflastet. Dette udføres ved at der etableres ny haveaffaldsplads på matrikel 4ez, Norgesgade 6.

Matriklens samlede areal udgør 4.250 m².

Regnvandssystemet fra matriklen ledes til offentlig kloak i Norgesgade, i brønd OB0025R.

Ledningsanlægget er beregnet med en regnintensitet 140 l/s/ha, svarende til at rørene er fuldtløbende en gang hver andet år. Der er regnet med i sikkerhedsfaktor på 1,35, iht. Faxe Kommunes Spildevandsplan.

I forbindelse med udbygningen befæstes 2.375 m² med betonsten, hvilket svarer til en befæstelsesgrad på 56 %. Ved overkørslerne lægges 2 m asfalt fra vejbane og ind i indkørsel. Den øvrige del af matriklerne henligger i grus, og afvandes ikke. Afledning til offentligt afløbssystem sker uforsinket.

Modtagelse og opbevaring af grene samt stød og rødder sker på belægning langs betonmurene. Her stakkes materialet indtil afhentning. Afhentning sker med lastbil og hænger, hvor lastbilen selv læsser sine ladcontainere med lastbilkranen.

Afklip, blade, græs mv. modtages og opbevares i lukkede containere, som ombyttes med tomme containere, når de er fyldte. Der komposteres og neddeles ikke på pladsen og der udleveres heller ikke kompost etc.

Sandfang

Der etableres sandfang i brønd R06.

Alle nedløbsbrønde udstyres med brøndkurve for opsamling og nem tømning af skidt fra haveaffaldspladsen.

5.3. Spildevandets sammensætning

Der anvendes ikke tømidler på pladsen.

Der anvendes ikke ukrudtsbekæmpelsesmidler på pladsen.



6. Spildevandsteknisk vurdering

6.1. Beliggenhed og planforhold

Området er i kommuneplan og lokalplan er udlagt til erhvervsformål. Området er omfattet af lokalplan 500-25.

Overfladevand fra haveaffaldspladsen afledes til den offentlige regnvandsledning.

6.2. Indretning og drift

Haveaffaldspladsen befæstes med betonsten. Grene, stød og rødder opbevares direkte på belægningen og i plansiloer. Afklip, der kan afgive saft, opbevares i tætte containere.

Overfladevandet fra haveaffaldspladsen afledes via internt regnvandssystem til den offentlige regnvandsledning.

Faxe Kommune stiller vilkår om, at anlægget skal dimensioneres således, at det ikke giver anledning til overfladeafstrømning til de omkringliggende naboarealer, herunder vejarealer.

Sandfang

Faxe Kommune stiller vilkår om, at sandfang skal tømmes efter behov, dog mindst 1 gang årligt.

6.3. Mængde

Belægningen udgør et areal på 2.375 m². Der regnes med en regnintensitet på 140 l/s/h og en sikkerhedsfaktor på 1,35. Det giver en regnvandsstrøm på 44,88 l/s.

Mængden af overfladevand vurderes, at kunne håndteres af regnvandsledningen.

6.4. Overfladevandets sammensætning

På haveaffaldspladsen er det tilladt at tilkøre haveaffald fra private ejendomme og erhvervsvirksomheder, herunder også gartnerier. Mængden af haveaffald fra gartnerier, forventes ikke at være så stor, da gartnerier og væksthuse ofte komposterer haveaffaldet, med efterfølgende udspredding på eget jordareal¹.

Affald på selve pladsen forventes altovervejende at være grene, mens græsafklip og blade mv. afleveres i lukkede tætte containere, som står på pladsen. Der afleveres og håndteres ikke kompost på pladsen.

Saft

På pladsen opbevares der kun haveaffald, hvoraf det mest saftgivende opbevares i tætte containere. Det er kun grene, stød og rødder, der opbevares direkte på belægningen. I miljøgodkendelsen er der vilkår om, at haveaffald skal bortskaffes og arealer ryddes for haveaffald, mindst 1 gang om ugen i sommerhalvåret.

Der stilles vilkår om, at afklip og andet saftafgivende haveaffald, skal opbevares i tætte containere, så der ikke er risiko for, at saften løber i regnvandssystemet.

Det vurderes på baggrund af ovenstående, at overfladevandet fra pladsen ikke vil indeholde væsentlige mængder saft fra haveaffaldet.

¹ Miljø – og Fødevarerministeriet. Miljøprojekt nr. 1925. Planteaffald med pesticider. Håndtering af planteaffald med indhold af pesticider og nedbrydning af pesticider i komposterings- og biogasanlæg. Marts 2017.



Pesticider

Virksomheden har oplyst, at der ikke vil blive anvendt ukrudtsbekæmpelsesmidler. Der stilles i tilladelsen vilkår om, at der ikke må anvendes sprøjtemidler (pesticider) på haveaffaldspladsen.

Haveaffald fra private haver til havegenbrugspladsen vurderes altovervejende at være haveaffald i form af grene fra nedklipping af buske, træer, stød mv.

I private haver forventes det, at ukrudtsmidler primært anvendes til bekæmpelse af ukrudt mellem fliser, på gårdspladser eller lignende, samt til nedvisning af græs på større arealer. Afklip og andet saftgivende haveaffald, så som ukrudt, opbevares på haveaffaldspladsen i en lukket container, så saft og andet væske ikke kan flyde ud.

Anvendelse af sprøjtemidler på træer, hække mv. forventes at være begrænset. Det må også forventes at sprøjtemidler anvendt på træer og hække er afvasket med nedbør i betydelig grad inden træer og buske nedfældes.

På baggrund af ovenstående vurderer Faxe kommune, at overfladevandet fra haveaffaldspladsen, ikke forventes at indeholde væsentlige mængder af pesticider.

Tømidler

Virksomheden oplyser, at der ikke vil blive anvendt tømidler på pladsen. Der stilles derfor vilkår om, at hvis det bliver nødvendigt at anvende tømidler, skal dette forud for anvendelsen godkendes af Faxe Kommune, som vil vurdere stoffets eventuelle belastning for overfladevand og grundvand.

Olie og brændstof

På pladsen vil der komme personbiler samt lastbiler til afhentning af haveaffald. Det forventes at hverken personbiler eller lastbiler opholder sig på pladsen i længere tid og der er ikke tale om parkering. Risikoen for spild af olie eller brændstof forventes derfor ikke at være ret stor, og vil hurtigt blive opdaget, hvis det sker.

I forhold til risiko for at haveaffald kan indeholde olie, vurderes disse tilfælde kun at relatere til uheld, f.eks. oliespild fra plæneklipper eller hækkeklipper. Ved sådanne oliespild, vil olien være tilstede i jorden fremfor på plantedele, hvorfor det vurderes ikke at være sandsynligt at haveaffald som modtages på genbrugspladsen vil indeholde olie. Plantedele som græs, vil desuden blive opbevaret i de lukkede containere.

På baggrund af ovenstående, vurderer Faxe kommune, at overfladevandet fra haveaffaldspladsen, ikke forventes at indeholde væsentlige mængder olie eller brændstof.

6.5. Natur

Nærmeste § 3-beskyttede område er en sø ca. 145 meter nordvest for pladsen.

Overfladevand fra pladsen ledes via den offentlige regnvandsledning til Gillesbæk via et tilløb og passerer på vejen et § 3-beskyttet område med eng, sø og mose (Lagunen). Gillesbæk er et beskyttet vandløb. Overfladevandets sammensætning og mængde forventes ikke at påvirke vandløbet eller § 3- områder.

Virksomheden ligger i Haslev by, og der er ca. 3,4 km til nærmeste Natura 2000 område 'Suså med Tystrup-Bavelse Sø og Slagmosen' mod vest. Ca. 3,6 km mod sydøst ligger fuglebeskyttelsesområde og habitat område 'Søer ved Bregentved og Gisselfeld' og 'Sø Thorup sø og Ulse sø'. Ca. 4,7 km mod sydvest ligger fuglebeskyttelses- og habitatområdet 'Holmegårdmose og Porsmose' og 'Suså med Tystrup-Bavelse Sø og Slagmosen'. Gillesbæk løber ud i Suså. Ca. 7,8 km nordøst for pladsen ligger habitatområdet 'Bagholt mose'.



Etablering og drift af haveaffaldspladsen forventes ikke at påvirke Natura 2000-områderne.

Pladsen etableres i et industrikvarter, og der forventes ingen rødlistearter eller bilag IV-arter.

6.6. Bemærkninger til udkast

Udkastet til tilslutningstilladelse har været til udtalelse hos FM Larsen, I/S AffaldPlus og Faxe Forsyning A/S.

Faxe Forsyning A/S gør i bemærkningerne af 1. februar 2019 opmærksom på, at Bygherre skal være indstillet på selv at betale for den nye stikledning til regnvand i offentligt areal, da det forventes, at der allerede ligger et regnvandsstik i mindre dimension til ejendommen.

FM Larsen oplyste i bemærkningerne fremsendt den 11. februar 2019, at der ved overkørslerne lægges 2 m asfalt fra vejbane og ind i indkørsel. Der er rettet i den miljøtekniske beskrivelse.

6.7. Samlet vurdering

Faxe Kommune vurderer, at afledningens omfang og sammensætning er af en sådan karakter, at der kan gives tilladelse til afledning af overfladevand fra pladsen, som beskrevet i den spildevandstekniske beskrivelse.



7. Klagevejledning

Klagevejledning

Afgørelsen kan, inden 4 uger fra den er meddelt, påklages til Miljø- og Fødevareklagenævnet. Klagefristen udløber den 13. marts 2019.

De klageberettigede er:

- Ansøger.
- Enhver med individuel væsentlig interesse i afgørelsen.
- Sundhedsstyrelsen.
- Landsdækkende organisationer og foreninger.
- Lokale foreninger, der forinden har meddelt Faxe Kommune, at de ønsker klageret.

Hvis du ønsker at klage over denne afgørelse, kan du klage til Miljø- og Fødevareklagenævnet. Du klager via Klageportalen, som du finder et link til på forsiden af www.naevneneshus.dk/. Klageportalen ligger også på www.borger.dk og www.virk.dk. Du logger på www.borger.dk eller www.virk.dk, ligesom du plejer, typisk med NEM-ID. Klagen sendes gennem Klageportalen til den myndighed, der har truffet afgørelsen. En klage er indgivet, når den er tilgængelig for myndigheden i Klageportalen. Når du klager, skal du betale et gebyr på 900 kr. for privatpersoner og 1.800 kr. for virksomheder/organisationer. Du betaler gebyret med betalingskort i Klageportalen.

Miljø- og Fødevareklagenævnet skal som udgangspunkt afvise en klage, der kommer uden om klageportalen, hvis der ikke er særlige grunde til det. Hvis du ønsker at blive fritaget for at bruge klageportalen, skal du sende en begrundet anmodning til den myndighed, der har truffet afgørelse i sagen. Myndigheden videresender herefter anmodningen til Miljø- og Fødevareklagenævnet, som træffer afgørelse om, hvorvidt din anmodning kan imødekommes.

Gebyret betales tilbage, hvis

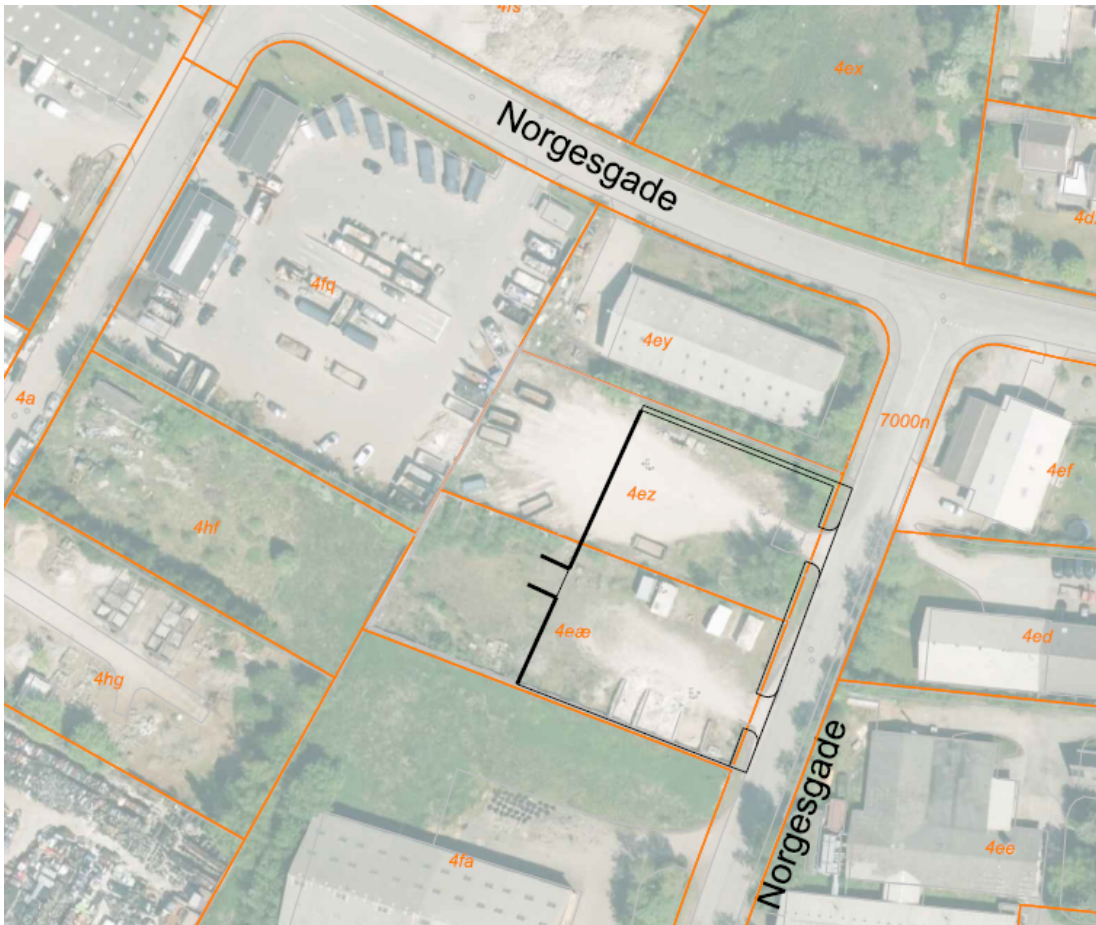
1. klagesagen fører til, at den påklagede afgørelse ændres eller ophæves,
2. klageren får helt eller delvis medhold i klagen, eller
3. klagen afvises som følge af overskredet klagefrist, manglende klageberettigelse eller fordi klagen ikke er omfattet af Miljø- og Fødevareklagenævnet kompetence.

Søgsmål

Ønskes afgørelsen prøvet ved en domstol skal et eventuelt sagsanlæg i henhold til § 101 i miljøbeskyttelsesloven, være anlagt inden 6 måneder efter at afgørelsen er meddelt, **dvs. senest den 13. august 2019**, eller, hvis sagen påklages, inden 6 måneder efter at endelig afgørelse foreligger i sagen.



8. Bilag 1 Situationsplan



9. Bilag 2 Kloaktegning

