



VIBORG
KOMMUNE

Teknik & Miljø
Miljø

Prinsens Alle 5
8800 Viborg

edg@viborg.dk

New Retex A/S
Nørre Langgade 93
8840 Rødkærsbro

Miljøgodkendelse af
New Retex A/S
Busbjergvej 76
8850 Bjerringbro

Dato: 07-12-2023

Sagsnr.: 23/16811
Sagsbehandler: vpedg

Direkte tlf.: 87 87 56 08
Direkte e-mail: edg@viborg.dk

Side 1 af 17

Annonceres den: 07.12.2023

Klagefristen udløber den: 08.01.2024

Søgsmålsfristen udløber den: 07.06.2024

Indholdsfortegnelse

1. Afgørelse	3
2. Kort beskrivelse af projektet	4
3. Vilkår	5
3.1 Generelt	5
3.2 Indretning og drift	5
3.3 Luftforurening	5
3.4 Støj	6
3.5 Affald	7
3.6 Beskyttelse af jord, grundvand og overfladevand	7
3.7 Egenkontrol	7
3.8 Øvrige vilkår	8
3.9 Godkendelsens gyldighed	8
3.10 Klagevejledning og søgsmål	8
3.11 Underretning om miljøgodkendelsen	9
4. Vurdering	10
4.1 Indretning og drift	10
4.2 Støj	12
4.3 Luft	13
4.4 Affald	14
4.5 Beskyttelse af jord og grundvand	14
4.6 Spildevand	14
4.7 Renere teknologi/BAT	14
4.8 Øvrig lovgivning	14
<i>Miljøvurderingsloven</i>	14
<i>Habitatbekendtgørelsen</i>	14
<i>Byggetilladelse</i>	15
4.9 Udtalelser	15
Bilag 1. Virksomhedsdata	16
Bilag 2 Indretning af virksomheden	17

1. Afgørelse

New Retex har den 10. oktober 2023 søgt Viborg Kommune om miljøgodkendelse af etablering og drift af en virksomhed som skal modtage og sortere tekstilaffald i 30 forskellige fraktioner inden det sorterede tekstilaffald sendes videre til yderligere forarbejdning inden det til sidst kan genanvendes som garn eller til andet formål.

Virksomhed er omfattet af listepunkt K212 i godkendelsesbekendtgørelsens¹ bilag 2, som omfatter ”*Rekonditionering, herunder omlastning, omemballering eller sortering af ikke-farligt affald eller affald af elektrisk og elektronisk udstyr forud for nyttiggørelse eller bortskaffelse med en kapacitet for tilførsel af affald på 30 tons om dagen eller med mere end 4 containere med et samlet volumen på mindst 30 m³, bortset fra anlæg omfattet af listepunkt 5.1 d i bilag 1 eller listepunkt K 211*”.

Baseret på de givne oplysninger, som de fremgår af ansøgningsmaterialet, og suppleret med Viborg Kommunes vurderinger (nærmere beskrevet i vurderingskapitlet) har Viborg Kommune besluttet at meddele miljøgodkendelse til etablering og drift af et anlæg til sortering af tekstilaffald på Busbjergvej 76, 8850 Bjerringbro, matrikel nr. 1ab Hesselbjerg, Bjerringbro.

Afgørelsen er truffet efter Miljøbeskyttelseslovens² §33 og godkendelsesbekendtgørelsen. Virksomheden har fået vilkår efter Standardvilkårsbekendtgørelsen³.

De hovedhensyn, der har været bestemmende for afgørelsen, er at sikre omgivelserne mod luftforurening samt støj, sikre en korrekt affaldshåndtering samt sikre, at arbejdsprocesserne sker ved anvendelse af den reneste mulige teknologi.

VVM-screening

Anlægget er omfattet af punkt 11 b) i miljøvurderingsloven⁴: ”Anlæg til bortskaffelse af affald”. Virksomheden har derfor indsendt en VVM-ansøgning sammen med ansøgning om miljøgodkendelse. Viborg Kommune har den 7. december 2023 truffet afgørelse om, at der ikke skal udarbejdes en miljøkonsekvensrapport for aktiviteten. Afgørelsen er annonceret på kommunens hjemmeside den 7. december 2023.

Offentliggørelse af miljøgodkendelsen

Afgørelse om miljøgodkendelse vil blive offentliggjort via den digitale løsning, som Miljøstyrelsen stiller til rådighed. Miljøstyrelsens digitale system: Digital Miljø Administration, kan tilgås fra følgende hjemmeside: <https://dma.mst.dk/>

¹ Bekendtgørelse om godkendelse af listevirksomhed nr.1083 af 09/08/2023

² Miljøbeskyttelsesloven nr. 5 af 03/01/2023

³ Bekendtgørelsen om standardvilkår i godkendelse af listevirksomhed nr. 2079 af 15/11/2021.

⁴ Lovbekendtgørelse om miljøvurdering af planer og programmer og af konkrete projekter (VVM) nr. 4 af 03/01/2023

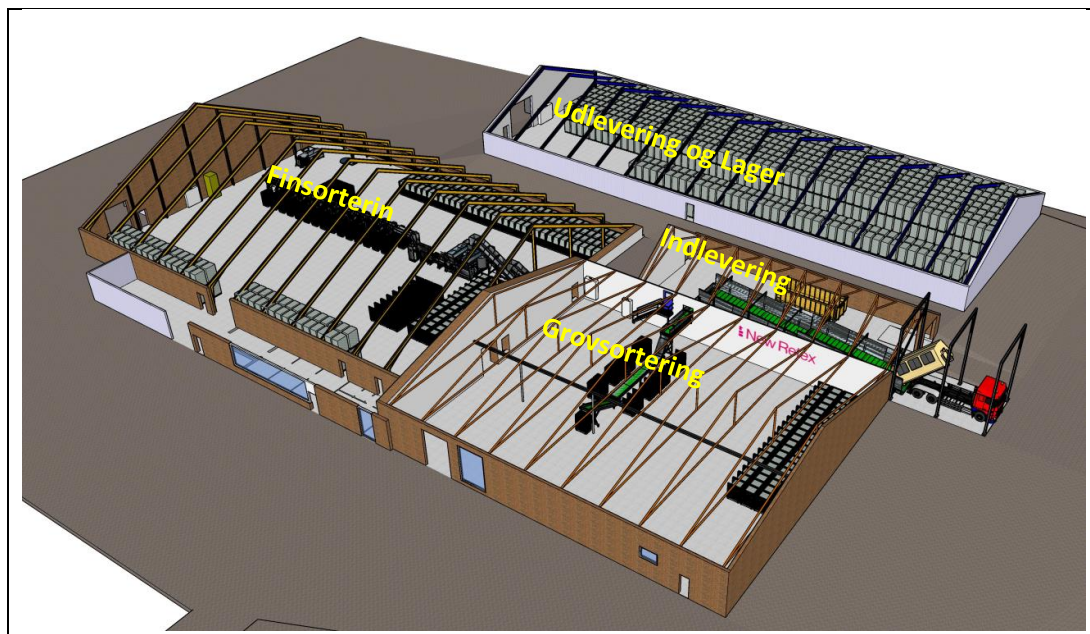
2. Kort beskrivelse af projektet

New Retex skal modtage tekstilaffald fra kommuner og virksomheder og sortere det i 30 forskellige fraktioner afhængig af bl.a. farve og materiale. De sorterede fraktioner presses sammen i baller og sendes videre til yderligere oparbejdning til genanvendelse, som fx indgå i produktion af garn.



Eksempel på garn hvor tekstilaffald fra New Retex indgår

Virksomheden etableres i eksisterende bygninger på Busbjergvej 76, 8850 Bjerringbro. Der opføres ikke yderligere bygninger i forbindelse med etableringen.



Ind- og udlevering af tekstilaffald vil foregå i en mindre bygning mellem de to større bygninger (se ovenstående illustration samt bilag 2).

Virksomheden indrettes med en hal til indlevering, grovsortering, finsortering og lager for sorterede tekstiler.

3. Vilkår

3.1 Generelt

1. Ved driftsophør skal virksomheden forinden orientere tilsynsmyndigheden herom og træffe de nødvendige foranstaltninger for at undgå forureningsfare og for at efterlade stedet i tilfredsstillende tilstand.
2. Hvor der i vilkårene anvendes betegnelsen »befæstet areal« menes en fast belægning, der giver mulighed for opsamling af spild og kontrolleret afledning af nedbør. Hvor der i vilkårene anvendes betegnelsen »tæt belægning« menes en fast belægning, der i løbet af påvirkningstiden er uigennemtrængelig for de forurenende stoffer, der håndteres på arealet.

3.2 Indretning og drift

3. Virksomheden skal udarbejde en driftsinstruks, der beskriver, hvordan personalet skal foretage fornøden modtagekontrol, og hvordan de skal forholde sig i tilfælde af driftsforstyrrelser og uheld. Driftsinstruksen skal altid være tilgængelig for og kendt af personalet.
4. Virksomheden må modtage op til 10.000 ton tekstilaffald om året til sortering.
5. Affaldet skal kontrolleres ved modtagelsen og hurtigst muligt, dog senest inden ophør af næstfølgende arbejdsdag, og placeres i de dertil beregnede affaldsområder, containere, båse eller beholdere.
6. Hvis virksomheden modtager affald, der ikke er omfattet af virksomhedens miljøgodkendelse, og som det ikke umiddelbart er muligt at afvise eller henvise til en anden affaldsmodtager, skal affaldet placeres i et særskilt oplagsområde. Virksomheden skal herefter hurtigst muligt kontakte tilsynsmyndigheden og orientere om affaldet.
7. Containere med lette materialer så som papir, plast og lignende skal være lukkede eller overdækkede for at hindre, at materialer giver anledning til flugt.

3.3 Luftforurening

8. Virksomheden må ikke give anledning til lugt- eller støvgener uden for virksomhedens område, som efter tilsynsmyndighedens vurdering er væsentlige for omgivelserne.
9. Såfremt der etableres mekanisk ventilation fra bygning eller hal, hvor der opbevares eller håndteres affald, skal afkastet være opadrettet og føres mindst 1 meter over tagryg på det tag, hvor afkastet er placeret. Afkast fra punktudsugninger fra bygning eller hal skal være opadrettede og føres mindst 1 meter over tagryg på det tag, hvor afkastet er placeret. Udsugningen skal i nødvendigt omfang forsynes med passende støvfilter.

3.4 Støj

10. Virksomhedens samlede støjemission, angivet som det ækvivalente, korrigerede støjniveau i dB(A), må i omgivelserne ikke overskride følgende værdier:

Tabel 1: Grænseværdier for virksomhedens samlede støjbidrag i omgivelserne som funktion af tidsrum og områdetype.

Tidsrum Områdetype	Mandag-fredag kl. 7.00-18.00 Lørdag Kl. 07.00-14.00	Mandag-fredag kl. 18.00-22.00 Lørdag Kl. 14.00-22.00 Søn- og helligdag Kl. 07.00-22.00	Alle dage kl. 22.00-07.00
Nærmeste enkeltliggende boliger	55 dB(A)	45 dB(A)	40 dB(A)
Sommerhusområde	40 dB(A)	35 dB(A)	35 dB(A)
Boligområde	45 dB(A)	40 dB(A)	35 dB(A)

(*) Støjens maksimalværdier må ikke overstige anførte støjgrænser i natperioden (kl. 22-07) med mere end + 15 dB.

De anførte grænseværdier for støjbidraget regnes for overholdt, hvis de ikke overskrides af en måling/beregning, der er midlet over en periode, som afhænger af tidspunktet på døgnet således:

- For dagperioden kl. 07 – 18 alle dage (undtaget lørdage) er måleperioden det mest støjbelastede, samlede tidsrum på 8 timer,
- For dagperioden kl. 07-14 på lørdage er måleperioden det mest støjbelastede, samlede tidsrum på 7 timer,
- For dagperioden kl. 14-18 på lørdage er måleperioden det mest støjbelastede, samlede tidsrum på 4 timer,
- For aftenperioden kl. 18 – 22 alle dage er måleperioden det mest støjbelastede, samlede tidsrum på 1 time,
- For natperioden kl. 22 – 07 alle dage er måleperioden det mest støjbelastede, samlede tidsrum på en halv time.

Støj fra kørsel til og fra virksomheden samt den interne trafikstøj er omfattet af de ovennævnte støjgrænser.

Kontrolmåling af støjemissioner

11. Tilsynsmyndigheden kan stille krav om kontrolmålinger af virksomhedens støjemissioner med henblik på at dokumentere overholdelse af støjgrænserne, jf. vilkår 10. Eventuelle kontrolmålinger skal udføres som Miljømålinger, RL 7/88 og i overensstemmelse med Miljøstyrelsens vejledninger nr. 5 og 6/1984 om ekstern støj fra virksomheder eller Miljøstyrelsens vejledning nr. 5/1993 om beregning af ekstern støj fra virksomheder. Målingerne/beregningerne skal foretages af et laboratorium, som er akkrediteret af DANAK eller godkendt af Miljøstyrelsen til "Miljømåling – ekstern støj".

Tilsynsmyndigheden kan kræve foretaget kontrolmåling, dog maksimalt en gang om året, hvis støjvilkårene er overholdt.

3.5 Affald

12. Affald, der spildes, skal opsamles samme dag og anbringes i de dertil indrettede containere eller affaldsområder.
13. Spild af olie og kemikalier (herunder grus, savsmuld eller lignende anvendt til opsugning) skal opsamles straks og opbevares og bortskaffes som farligt affald. Der skal til enhver tid forefindes opsugningsmateriale på virksomheden.

3.6 Beskyttelse af jord, grundvand og overfladevand

14. Overjordiske tanke til fyringsolie og motorbrændstof skal sikres mod påkørsel. Påfyldningsstudse og aftapningshaner (aftapningsanordninger) for olieprodukter, herunder motorbrændstof, skal placeres inden for konturen af en tæt belægning med kontrolleret afledning af afløbsvandet. Alternativt skal eventuelt spild opsamles i en tæt spildbakke eller grube. Udendørs spildbakker eller gruber skal tømmes, således at regnvand i bunden maksimalt udgør 10 % af spildbakkens eller grubens volumen.
15. Befæstede arealer skal være i god vedligeholdelsesstand. Utætheder skal udbedres så hurtigt som muligt, efter at de er konstateret.
16. Farligt affald som f.eks. spildolie skal opbevares under overdækning i form af tag, presenning eller lignende og beskyttet mod vejrlig på en tæt belægning. Oplagspladsen skal være indrettet således, at spild kan holdes inden for et afgrænset område og uden mulighed for afløb til jord, grundvand, overfladevand eller kloak. Området skal kunne rumme indholdet af den største beholder, der opbevares.

3.7 Egenkontrol

17. Virksomheden skal løbende og mindst 1 gang årligt gennemføre en kontrol for revner, lunger og andre skader af befæstede arealer og tætte belægnings, kar, gruber og sumpe. Utætheder skal udbedres, så hurtigt som muligt efter at de er konstateret.
18. Tilsynsmyndigheden kan kræve, at virksomheden lader en uvildig sagkyndig foretage kontrollen, dog højst 1 gang hvert tredje år

Driftsjournal

19. Virksomheden skal føre en driftsjournal med angivelse af:
 - Dato for og resultat af inspektioner samt eventuelt foretagne udbedringer af befæstede arealer og tætte belægnings, gulve, gruber mv
 - Dato for hvornår der er modtaget affald, der ikke er omfattet af virksomhedens miljøgodkendelse, og hvordan det blev håndteret og bortskaffet.

Ved udgangen af hvert kvartal registreres mængden af hver af de oplagrede affaldsfraktioner jf. vilkår 4. Oplysningerne indføres i journalen.

Driftsjournalen skal opbevares på virksomheden i mindst 5 år og skal være tilgængelig for tilsyns- myndigheden

3.8 Øvrige vilkår

20. Et eksemplar af godkendelsen skal til enhver tid være tilgængeligt på virksomheden. Driftspersonalet skal være orienteret om godkendelsens indhold.

3.9 Godkendelsens gyldighed

Virksomheden må i henhold til miljøbeskyttelseslovens § 33 ikke udvides eller ændres bygnings- eller driftsmæssigt, herunder med hensyn til affaldsfrembringelsen, på en måde, der indebærer forøget forurening i forhold til det hermed tilladte, før udvidelsen eller ændringerne er godkendt af Viborg Kommune.

Godkendelsens retsbeskyttelsesperiode er gældende i 8 år. Dette betyder ikke, at miljøgodkendelsen bortfalder efter de 8 år, men at tilsynsmyndigheden efter perioden kan meddele virksomheden påbud eller forbud i henhold til miljøbeskyttelseslovens § 41.

Godkendelsens gyldighed bortfalder, hvis den ikke er udnyttet inden 2 år efter annonceringen.

Opmærksomheden henledes på, at denne godkendelse efter miljøbeskyttelsesloven ikke fritager virksomheden for de nødvendige tilladelser/anmeldelser i henhold til anden lovgivning

3.10 Klagevejledning og søgsmål

Hvis du ønsker at klage over denne afgørelse, kan du klage til Miljø- og Fødevareklagenævnet.

Klagen skal indgives senest den 08.01.2024.

Du klager via Klageportalen, som du finder via kpo.naevneneshus.dk, www.borger.dk eller www.virk.dk. Du logger på Klageportalen med NEM-ID. En klage er indgivet, når den er tilgængelig for Viborg Kommune via Klageportalen. Når du klager, skal du betale et gebyr på 900,- kr. for borgere og 1.800,- kr. for virksomheder, organisationer og offentlige myndigheder. kpo.naevneneshus.dk

I Klageportalen sendes din klage automatisk først til Viborg Kommune. Hvis Viborg Kommune fastholder afgørelsen, sender Viborg Kommune klagen videre til behandling i nævnet via Klageportalen. Du får besked om videresendelsen.

Miljø- og Fødevareklagenævnet afviser din klage, hvis du sender den uden om Klageportalen, medmindre du forinden er blevet fritaget for brug af

Klageportalen. Hvis du ønsker at blive fritaget for at bruge Klageportalen, skal du sende en begrundet anmodning til Viborg Kommune. Viborg Kommune videresender herefter din anmodning til nævnet, som træffer afgørelse om, hvorvidt du kan fritages. Se betingelserne for at blive fritaget på naevneneshus.dk/start-din-klage/miljoe-og-foedevareklagenaevnet.

Du vil ved klagefristens udløb få besked, såfremt der er modtaget klager.

En klage over miljøgodkendelsen har ikke opsættende virkning på retten til at udnytte godkendelsen, medmindre Miljø- og Fødevareklagenævnet bestemmer andet, jf. § 96 i miljøbeskyttelsesloven. Udnyttelse af godkendelsen kan dog kun ske under opfyldelse af vilkårene, som er fastsat i denne godkendelse.

Søgsmål kan anlægges for domstolene i henhold til § 101 i miljøbeskyttelsesloven. Fristen er seks måneder, fra godkendelsen er meddelt, hvilket betyder, at et eventuelt søgsmål skal være anlagt senest 07.06.2024.

3.11 Underretning om miljøgodkendelsen

Kopi af afgørelsen er sendt til:

- Embedslægeinstitutionen Midtjylland (trnord@stps.dk)
- Danmarks Naturfredningsforening (dnviborg-sager@dn.dk)
- Friluftsrådet Limfjord Syd (limfjordsyd@friluftstraadet.dk)
- Henrik Lau Larsen, New Retex (hll@newretex.com)

4. Vurdering

4.1 Indretning og drift

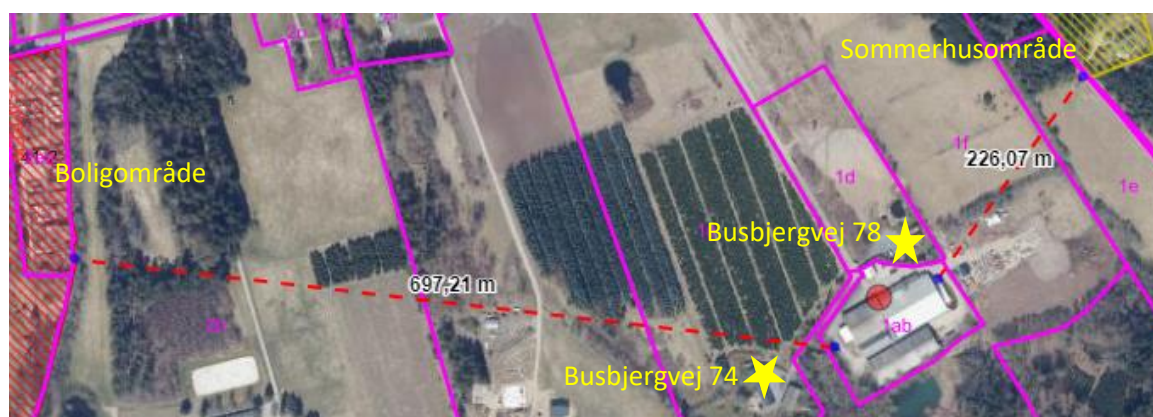
Virksomheden er placeret i eksisterende bygninger på Busbjergvej 76. Virksomheden ligger 1,5 km sydøst for Bjerringbro - tæt på kommunegrænsen til Favrskov Kommune.

Ca. 226 m nordøst for virksomheden ligger et sommerhusområde og der er knapt 700 m til nærmeste boligområde mod vest.

Virksomheden ligger i landzone og nærmeste naboer er:

Busbjergvej 78, ca. 18 m nord for virksomheden

Busbjergvej 74, ca. 70 m vest for virksomheden



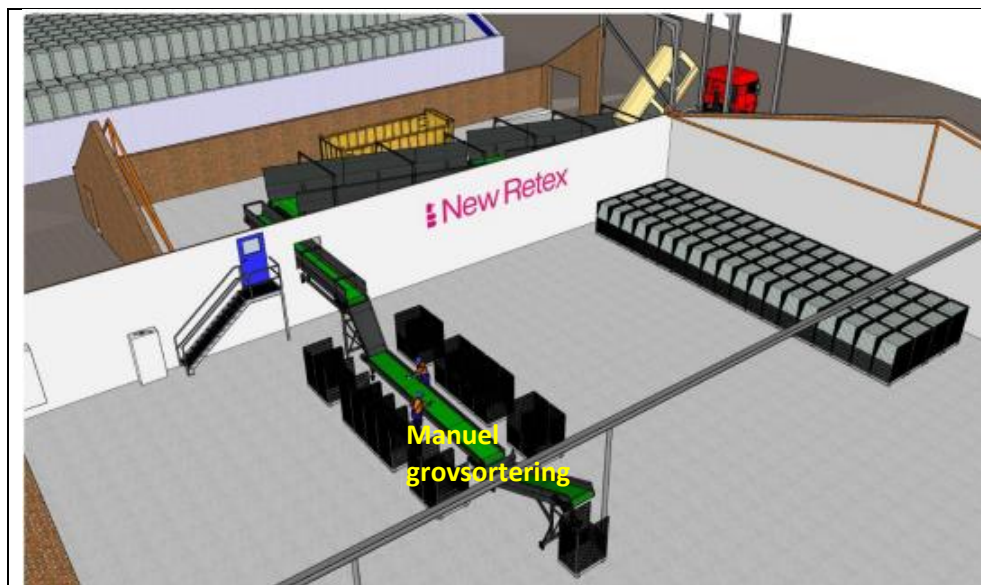
Placering af virksomheden og omgivelserne

New Retex A/S er en virksomhed der modtager og sorterer affaldstekstiler til genanvendelse. Affaldstekstiler modtages fra kommuner, vaskerier, industrien, tekstilvirksomheder og NGO'er:

- Kommunerne indleverer tekstilaffald fra genbrugspladser og husstandsindsamling.
- Vaskerierne indleverer tekstilaffald bestående af arbejdstøj, uniformer, og linned og tøj fra hospitaler.
- Industrien indleverer affaldstekstil fra produktion.
- Tekstilvirksomheder indleverer affaldstekstil fra produktion, herunder fraklip i forbindelse med fremstilling af nye tekstiler.
- NGO'er indleverer affaldstekstiler der ikke er en salgsvare i deres butikker.

Værdien i affaldstekstiler ligger i at lave en nøjagtig sortering og klassificering af tekstilerne. New Retex har udviklet et meget avanceret sensor setup, der muliggør nøjagtig sortering af tekstiler ud fra bl.a. materiale og farve. Sensorerne kan klassificere 30 forskellige tekstilmaterialer, og ligeledes sortere det ud i 30 forskellige fraktioner. Som eksempel kan nævnes; 100% sort bomuld, 100% rød polyester eller en blanding af 60% bomuld/40% polyester i farven grøn.

Det indkomne affald gennemgår indledningsvis en manuel grovsortering, hvor genstande som tasker, bæltter, sko, dyner, bamser osv. frasorteres.



Grovsortering

Efterfølgende foregår en finsortering af tekstilerne i virksomhedens til formålet udviklede sorteringslinje.



Sorteringslinje til finsortering

De udsorterede tekstiler samles i baller á ca. 350 kg tekstil. Ballerne opbevares på lager. Når der er samlet 5 til 25 tons af samme klassificerede tekstil, kan disse sendes videre til mekanisk genanvendelse (fx produktion af garn).

New Retex forventer at mellem 40 og 60 procent af de udsorterede tekstiler kan bruges til mekanisk genanvendelse, og hermed nye garner. De resterende tekstiler går til kemisk genanvendelse, hvor virksomheder downgrader tekstil til f.eks., akustikplader, isolering og bordplader

Ved sorteringen fremkommer en affaldsfraktion som ikke kan genanvendes. Dette omfatter bl.a. bæltter, tasker, sko, havehynder, bamser, dyner/puder og plastemballage, samt diverse fejlindleveret affald. New Retex arbejder løbende på at finde samarbejdspartnere til at modtage disse fraktioner. F.eks. er tasker og bæltter fortsat en salgsvare i NGO'ernes butikker, og plast kan sendes til genanvendelse. De fraktioner der ikke kan findes genanvendelse til, sendes til forbrænding.

New Retex forventer at modtage 3.500 ton om året det første år (15 ton/dag). I takt med at husstandsindsamling af tekstilaffald indføres i resten af de danske kommuner, forventes mængden de efterfølgende år at stige. Da det er en helt ny indsamlingsordning i kommunerne, vil de forventede mængder være forbundet med en del usikkerhed. Ansøgning om miljøgodkendelse vil derfor kun omfatte mængderne som forventes i løbet af de første 2-3 år – fra 3.500 tons/år til ca. 10.000 tons/år.

Antallet af sorteringslinjer stiger i takt med behovet fra én sorteringslinje til 4-5 sorteringslinjer som placeres i samme hal.

4.2 Støj

De fleste af virksomhedens aktiviteter vil foregå indendørs. Den eneste udendørs aktivitet er til- og frakørsel til ind- og udleveringsstedet.

De indendørs aktiviteter vil omfatte sortering af tekstiler på op til fem sorteringslinjer og håndtering af paller med sorteret tøj. Denne aktivitet forventes ikke at bidrage med støj ved de nærmest beliggende ejendomme.

Det vurderes derfor, at det kun er trafik der vil kunne påvirke/bidrage til støjbidraget hos de nærmest liggende naboejendomme.

Ansøger oplyser, at mængden af modtaget tekstilaffald vil stige i løbet af de første 3 år indtil anlæggets kapacitetsgrænse er nået. Antallet af lastbiler med tekstilaffald vil stige i takt med at mængden stiger:

Tabel 2 Mængde af modtaget affald og transporter de første 2-3 år

År	Modtaget mængde tekstilaffald pr dag	Antal lastbiler pr dag
1	15 ton	4
2	50 ton	10

Virksomheden vil køre i 3 skift hele døgnet på hverdage. De aktiviteter der foregår i trehold skift er finsortering på sorteringslinjen. Den indledende grovsortering vil kun forgå i et-holdskift i dagtimerne. Ligeledes vil trafik til og fra virksomheden med lastbiler kun forekomme på hverdage kl. 7-17.

Antallet af tilkørsler vil være større end antallet af udkørsler, da lastbiler med indsamlede tekstiler ikke vil være så kompakt læssede som de vil være ved

frakørsler med sorterede tekstiler i baller. Ud af de daglige 10 lastbiler i år 2-3 vil de ca. 2-3 lastbiler være udkørsler med sorterede tekstiler.



Transportveje

Transporterne med indsamlede tekstiler kører vest om bygningerne til indlæsning, mens udkørsel med sorterede tekstiler kører fra lagerhal og øst omkring bygningerne. Udkørsel med sorterede tekstiler vil således køre tæt på naboskel til Busbjergvej 78. Til gengæld vil der kun være op til tre lastbiler om dagen.

Støjgrænserne for virksomheden følger Miljøstyrelsens vejledende støjgrænser (jf. vejledning nr. 5 fra 1984 om Ekstern støj fra virksomheder). Området omkring virksomheden er landzone med to enkeltliggende boliger som nærmeste naboer. Støjgrænserne er 55/45/40 dB(A) i dag, aften og nattetimerne for nærmeste boliger.

Det vurderes, at op til 10 lastbiler til/fra virksomheden i løbet af en arbejdsdag på 8-10 timer i dagtimerne ikke vil overskride virksomhedens støjgrænse på 55 dB(A) ved nærmeste boliger.

Ca. 226 m nordøst for virksomheden ligger et sommerhusområde. Støjgrænserne i et sommerhusområde er 40/35/35 dB(A) i dag, aften og nattetimerne.

Transporterne til og fra virksomheden sker kun i dagtimerne og det vurderes, at transporten af op til 10 lastbiler til/fra virksomheden i løbet af en arbejdsdag ikke vil overskride denne grænseværdi.

4.3 Luft

I forbindelse med håndtering af tekstilaffald kan der fremkomme støv. Der vil derfor etableres udsugning fra de mest belastede arbejdspladser. Udsugningerne vil blive udstyret med en form for støvfilter. Det vurderes at støvemissionen er ubetydelig og der stilles derfor ikke vilkår til virksomhedens støvemission.

4.4 Affald

I forbindelse med den indledende grovsortering af det indkomne tekstilaffald, vil der fremkomme diverse affald som fx bæltter, tasker, sko, havehynder, bamser, dyner/puder og plastemballage, samt diverse fejlindleveret affald. Affaldet sorteres i ca. 8 fraktioner og forsøges afsat til genbrug og genanvendelse. F.eks. vil noget kunne afleveres til NGO'ernes butikker, og plast kan sendes til genanvendelse. Resten som fx vådt tøj, elektronikaffald, metaldele mv. vil blive bortskaffet i henhold til Viborg Kommunes affaldsregulativ.

4.5 Beskyttelse af jord og grundvand

Ud over smøring af maskinerne med fedt en gang i mellem, bruges der ikke olie- og kemikalier i forbindelse med driften. Ud over små mængder farlige affald der ved fejlsortering måtte findes i det indkomne tekstilaffald (fx batterier, spraydåser, husholdningselektronik), vil der ikke fremkomme farligt affald i forbindelse virksomhedens aktiviteter. Såfremt der findes farligt affald ved den indledende grovsortering, vil dette oplagres i tætte beholdere indendørs indtil aflevering via kommunens indsamlingsordning for farligt affald (genbrugsstationen).

4.6 Spildevand

Ud over sanitært spildevand, vil der kun fremkomme små mængder spildevand fra daglig rengøring af maskinerne. Der bruges ikke vand i forbindelse med produktionen.

4.7 Renere teknologi/BAT

Miljøgodkendelsens vilkår tager udgangspunkt i relevante standardvilkår for denne virksomhedstype (listepunkt K212). Standardvilkårene er baseret på BAT og benyttes ved miljøgodkendelse af New Retex' aktiviteter.

Irrelevante standardvilkår er ikke medtaget i miljøgodkendelsen. Det gælder fx modtagelse af jern- og metalkrot, akkumulatorer, batterier, bygningsaffald samt have- og parkaffald som ikke vil blive modtaget på New Retex. Der vil modtages små mængder fejlsorteret affald, som virksomheden ikke umiddelbart har kontrol over. Dette fejlsorterede affald vil blive frasorteret og bortskaffet i henhold til kommunens affaldsregulativ. Vilkår om krav til kontrol af befæstede arealer er også undladt, da der ikke vil være udendørs aktiviteter som kræver fast belægning.

4.8 Øvrig lovgivning

Miljøvurderingsloven

Aktiviteten er omfattet af miljøvurderingslovens bilag 2, pkt. 11b): Anlæg til bortskaffelse af affald (projekter, som ikke er omfattet af bilag 1). Aktiviteten er screenet for VVM pligt og der er truffet afgørelse om at anlægget ikke er VVM-pligtigt, se Viborg Kommunes afgørelse af d.d.

Habitatbekendtgørelsen

I henhold til § 6 i habitatbekendtgørelsen, skal der vurderes om projektet kan påvirke et Natura 2000-område væsentligt.

Nærmeste Natura 2000-område er *"Gundenå og Gjern Bakke"* som ligger ca. 8,1 km syd for virksomheden samt *"Lovns Bredning, Hjarbæk Fjord og Skals, Simested og Nørre Ådal, Skravad Bæk"* som ligger ca. 8,4 km nordvest for virksomheden. Det vurderes at den store afstand til Natura 2000-områderne - sammenholdt med virksomhedens meget begrænsede emissioner - er tilstrækkelig til at der ikke er risiko for nogen påvirkning af områderne.

Byggetilladelse

Der er tre mindre bygninger som er bygget i forlængelse af produktionshallen og som mangler en byggetilladelse. Der er meddelt landzonetilladelse til bygningerne den 2. november 2023.

Det skal gøres opmærksom på, at en udnyttelse af den meddelte miljøgodkendelse inden der er meddelt en byggetilladelse af de tre mindre bygninger, sker på virksomhedens eget ansvar.

4.9 Udtalelser

Virksomheden har fået forelagt et udkast til miljøgodkendelsen og har kun haft få bemærkninger af sproglig og opklarende karakter.

Bilag 1. Virksomhedsdata

Virksomhed

Navn:	New Retex A/S
Adresse:	Busbjergvej 76, 8850 Bjerringbro
Telefon:	88533666
Matr. nr.:	1 ab Hesselbjerg, Bjerringbro
CVR-nummer	42837776
p-nummer	1029442904
Listebetegnelse:	K212: Rekonditionering, herunder omlastning, omemballering eller sortering af ikke-farligt affald eller affald af elektrisk og elektronisk udstyr forud for nyttiggørelse eller bortskaffelse med en kapacitet for tilførsel af affald på 30 tons om dagen eller med mere end 4 containere med et samlet volumen på mindst 30 m ³ , bortset fra anlæg omfattet af listepunkt 5.1 d i bilag 1 eller listepunkt K 211.

Kontaktperson:

Navn:	Henrik Lau Larsen (miljøgodkendelse), hll@newretex.com Morten Lindgaard (drift), ml@newretex.com
-------	---

Ejendommens ejer:

Navn:	NextGen Estate ApS
Adresse:	Nørre Langgade 93, 8840 Rødkærsbro
Telefon:	+45 88 533 666

Bilag 2 Indretning af virksomheden



Situationsplan for New Retex

