

**Lemvig Kommune
Natur og Miljøafdelingen
Rådhusgade 2
7620 Lemvig**



**§ 12-miljøgodkendelse af
Sandholm
Sandholmvej 4
7673 Harboøre**

Miljøgodkendelse udarbejdet af Lemvig Kommune med bistand fra:

NIRAS A/S
Bavnehøjvej 12
Postboks 122
DK-6701 Esbjerg V

Telefon 7513 5022
Telefax 7513 4968
E-mail niras@niras.dk
Web www.niras.dk

CVR-nr. 37295728
Tilsluttet F.R.I

Udgave nr.:

Version: V_A

Dato: 4. februar 2022

Forfatter:

Henrik Wiborg Jessen, Jane Kirkegaard

Kvalitetskontrol:

Anders C. Bjørnshave-Hansen

Godkendt af:

Torsten Bliksted

Sag nr. og filnavn:

09.929.07; \\esbkfs01\data\sag\09\929.07\Project documentation\MGK Foreløbige versioner\MGK version V_A\Miljøgodkendelse - Sandholmvej 4_HWJ.DOC

1. RESUMÉ	4
2. BAGGRUND FOR MILJØGODKENDELSE	6
2.1 DATABLAD.....	6
2.2 GODKENDELSE.....	7
3. VILKÅR FOR GODKENDELSEN.....	8
3.1 GENERELLE VILKÅR:.....	8
3.2 PRODUKTIONS VILKÅR	8
3.3 AREALANVENDELSES VILKÅR:	11
3.4 KONTROLVILKÅR OG EGENKONTROL	12
3.5 ANDRE VILKÅR.....	13
4. RETSBESKYTTELSE	14
5. KLAGEVEJLEDNING	14
5.1 KLAGERET.....	14
6. OFFENTLIGGØRELSE	15
7. MILJØTEKNISK REDEGØRELSE	17
7.1 BELIGGENHED OG PLANMÆSSIGE FORHOLD	17
7.2 PRODUKTION	18
7.3 INDRETNING	19
7.4 DRIFT.....	20
7.5 GØDNINGSPRODUKTION OG HÅNDBETING	22
8. FORURENING OG GENER FRA HUSDYRBRUGETS ANLÆG	24
8.1 AMMONIAK.....	24
8.2 LUGT	26
8.3 TRANSPORT	28
8.4 LYS.....	30
8.5 STØJ.....	30
8.6 STØV.....	30
8.7 SKADEDYR.....	30
9. HUSDYRBRUGETS UDBRINGNINGSAREALER	31
9.1 DRIFT AF HUSDYRBRUGETS AREALER	31
9.2 FORURENING OG GENER FRA HUSDYRBRUGETS AREALER	41
9.3 NATURA 2000 OG HABITATSDIREKTIVETS BILAG IV ARTER.....	54
10. BEDSTE TILGÆNGELIGE TEKNIK.....	61
11. AFFALD OG KEMIKALIER	64
12. FORSLAG TIL EGENKONTROL	65
13. VARETAGELSE AF HENSYN TIL LANDSKAB	65
14. OPHØR AF HUSDYRBRUGET.....	65
15. LITTERATUR	66
BILAG 1: BEREDSKABSPLAN	67

1. Resumé

Beskrivelse af projekt

Kent Jakobsen driver ejendommen Sandholmvej 4. Dyreholdet på ejendommen består af 6.650 stk. slagtesvin, 30-108 kg, i alt 209,95 DE. Kent Jakobsen har søgt om udvidelse af besætningen til 9.500, stk. 30-108 kg. slagtesvin i eksisterende bygninger, i alt et dyrehold på 299,92 DE.

Der ansøges om etablering af en ny gyllebeholder på 3.000 m³ ved siden af den eksisterende 2.000 m³ gyllebeholder.

Husdyrbrug med over 210 DE i slagtesvin og mere end 2.000 stipladser til slagtesvin er omfattet af § 12 i Lov om miljøgodkendelser mv. af husdyrbrug, nr. 1572 af 20. december 2006. Det indebærer, at der er udarbejdet en miljøgodkendelse for produktion, staldanlæg og udspretningsarealer.

Produktionen er vurderet i forhold til Lov om miljøgodkendelser mv. af husdyrbrug, nr. 1572 af 20. december 2006 (Husdyrloven).

I forbindelse med godkendelse af husdyrbruget har Lemvig Kommune med bistand fra NIRAS vurderet produktionen i forhold til miljøpåvirkningen af omgivelserne. Resultaterne er de væsentligste miljøpåvirkninger kan ses herunder.

Ammoniak

I www.husdyrgodkendelse.dk er der beregnet en samlet ammoniakemission fra anlægget på 5.166,64 kg N/år. Der er en meremission af ammoniak fra anlægget i ansøgt drift, i forhold til nudrift på 1.178,52 kg N/år.

Kravet om 15 % reduktion af ammoniakemissionen fra stalde og lager opfyldes ved, at der foretages type 2 foderkorrektion på ejendommen. Mængden af tilsat råprotein pr. FE reduceres, og der fodres med færre FE pr. kg tilvækst, i forhold til gældende normtal for 2005/2006. Derved er mængden af kvælstof i husdyrgødningen samt ammoniakemissionen fra stalde og lager reduceret.

Lemvig Kommune vurderer, at det generelle ammoniakreduktionskrav er tilstrækkeligt til at beskytte de omkringliggende naturarealer.

Kvælstofudvaskning og overfladevand

43,06 ha af ejendommens udspretningsarealer ligger i nitratklasse III, og de resterende 235,97 ha ligger i nitratklasse 0. Ved hjælp af beregningsprogrammet Farm-N på www.husdyrgodkendelse.dk er det beregnet, at der uden brug af virkemidler gennemsnitligt må udbringes 92,28 % af harmonireglerne svarende til 1,292 DE/ha. Jf. ansøgningen benyttes som virkemiddel 1,0 % efterafgrøder udover Plantedirektorats krav. Herved kompenseres der for den forøgede udvaskning fra arealerne i nitratklasse III. Dette betyder, at der reelt må udbringes 1,4 DE/ha.

Beskyttelsesniveauet for udvaskning af kvælstof til overfladevand er overholdt jf. ansøgningen, idet den reelle udvaskning af kvælstof på 75,80 kg N/ha er mindre end den maksimale udvaskning, som er beregnet til 76,10 kg N/ha.

Lemvig Kommune vurderer, at det generelle beskyttelsesniveau i dette konkrete tilfælde er tilstrækkeligt til at beskytte overfladevandet.

Kvælstofudvaskning og grundvand

Størstedelen af udspretningsarealerne svarende til 265,65 ha af det samlede udbringningsareal på 279,02 ha er beliggende udenfor nitratfølsomt indvindingsområder. Dele af de ejede udspretningsarealer 53-0 og 54-0 (13,72 ha) ligger i nitratfølsomt indvindingsområde. Der er i ansøgningsystemet udført beregninger af grundvandets påvirkning med nitrat på disse arealer.

Farm-N beregninger viser, at der udvaskes 48 mg nitrat/l i nudrift og 49 mg nitrat/l i ansøgt drift på disse arealer. Dette er en merbelastning på 1 mg nitrat/l. Det generelle beskyttelsesniveau er overholdt, da udvaskningen fra rodzonen ikke overstiger 50 mg nitrat/l i ansøgt drift. Lemvig Kommune vurderer, at det generelle beskyttelsesniveau er tilstrækkeligt til at beskytte grundvandet.

Fosfor

Med den ansøgte udvidelse af husdyrbruget vil summen af fosfor i husdyrgødningen blive på 6.920,93 kg P, det giver en gennemsnitlig tilførsel af fosfor på 24,8 kg fosfor per hektar. Afgrøderne vil ifølge beregninger og notat fra Skov og Naturstyrelsen ang. "Standardsædskifter og referencesædskifter" fraføre 22,9 kg fosfor/ha. Der er dermed et gennemsnitligt fosforoverskud på 1,9 kg P/ha/år.

Lemvig Kommune vurderer at det generelle beskyttelsesniveau er tilstrækkeligt til at beskytte miljøet i det konkrete tilfælde.

Nabopåvirkning - lugt

Lugten fra husdyrholdet vil ifølge beregninger i www.husdyrgodkendelse.dk, kunne være generende for beboere i beboelseshuse i landzone indenfor ca. 230 meter fra anlægget. Den nærmeste nabo uden landbrugspligt (Gajsgårdvej 78, Harboøre), befinder sig ca. 680 meter fra ejendommen. Der er ingen nabo uden landbrugspligt i landzonen tættere på ejendommen. Geneafstanden til samlet bebyggelse er på 489 meter, nærmeste samlede bebyggelse (Harboøre) befinder sig ca. 700 meter fra ejendommen. Den korrigerede geneafstand til byzone er ca. 648 meter, den vægtede gennemsnitsafstand til nærmeste byzone (Harboøre), er 668 meter fra ejendommen.

Da alle geneafstande er overholdt vurderes det, at udvidelsen af husdyrbruget ikke vil medføre uacceptabel lugtpåvirkning af omgivelserne.

Godkendelse

Godkendelsen indeholder vilkår for husdyrbrugets drift, indretning og kontrol. Vilkårene er stillet på baggrund af de oplysninger der er givet i forbindelse med ansøgningen, samt gældende vejledninger og oplysninger der er fremkommet under sagsbehandlingen.

Lemvig Kommune vurderer på grundlag af oplysningerne i ansøgningen, øvrige indkomne oplysninger i forbindelse med ansøgningen og miljøgodkendelsens vilkår, at svineproduktionen på Sandholmvej 4, Lemvig kan drives på en miljømæssig forsvarlig måde og dermed godkendes.

2. Baggrund for miljøgodkendelse

2.1 Datablad

Ansøger	Kent Jakobsen, Thyborønvej 59, 7620 Lemvig. Tlf. 97836167/ Mobil 22432878 E-mail: smedshauge@mail.dk
Bedriftens adresse	Sandholmvej 4, 7673 Harboøre.
Husdyrbrugets navn	Sandholm
Matrikelnummer	18a m.fl., Den sydlige Del, Harboøre
Husdyrbrugets art	Slagtesvin
Listebetegnelse	Anlæg til husdyrproduktion over 250 DE.
Ejer	Kent Jakobsen
CHR-nummer	103914
CVR-nummer	16913391
Kontaktperson	Kent Jakobsen
Tilsynsmyndighed	Lemvig Kommune

2.2 Godkendelse

Dyreholdet på ejendommen består af 6.650 stk. slagtesvin, 30-108 kg, i alt 209,95 DE.

Kent Jakobsen har søgt om udvidelse af besætningen til 9.500 stk. slagtesvin, 30-108 kg, i alt et dyrehold på 299,92 DE. Udvidelsen sker i eksisterende bygninger.

Der ansøges om etablering af en ny gyllebeholder på 3.000 m³ ved siden af den eksisterende 2.000 m³ gyllebeholder.

Miljøgodkendelsen giver en miljømæssig vurdering af det ansøgte projekt. **Byggeriet skal anmeldes og behandles særskilt efter anden lovgivning inden etablering.**

Godkendelsen indeholder vilkår for husdyrbrugets drift, indretning og kontrol. Vilkårene er stillet på baggrund af de oplysninger der er givet i forbindelse med ansøgningen, samt gældende vejledninger og oplysninger der er fremkommet under sagsbehandlingen.

Godkendelsen indeholder en beskrivelse af husdyrbruget og en vurdering af husdyrbrugets miljøforhold.

Lemvig Kommune godkender hermed slagtesvineproduktionen på 299,92 DE i slagtesvin for Sandholmvej 4, 7620 Lemvig. Miljøgodkendelsen er givet på vilkår, der har til hensigt at beskytte det omgivende miljø. Lemvig Kommune finder, at dyreholdet på Sandholmvej 4, 7620 Lemvig kan drives på en miljømæssig forsvarlig måde.

Denne godkendelse meddeles i henhold til Lov om miljøgodkendelse mv. af husdyrbrug, Lov nr. 1572 af 20. december 2006 i forbindelse med etablering af ny gyllebeholder og udvidelse af besætningen på bedriften.

På grundlag af de i sagen foreliggende oplysninger meddeler Lemvig Kommune hermed godkendelsen til ovennævnte bedrift på nedenstående vilkår.

Det er endvidere Lemvig Kommunes vurdering, at miljøgodkendelsen, med de pågældende vilkår for lokalisering, indretning og drift af husdyrbruget, ikke vil medføre en væsentlig virkning på miljøet.

Godkendelsen gælder kun for det ansøgte. Der må herefter ikke ske udvidelse eller ændring i dyreholdet, herunder stalde, gødningsopbevaringsanlæg, udspretningsareal og lignende, før ændringen er anmeldt og godkendt af Lemvig Kommune.

Bedriften skal til enhver tid leve op til gældende regler i love og bekendtgørelser – også selv om disse regler eventuelt bliver skærpede i forhold til denne godkendelse.

3. Vilkår for godkendelsen

Miljøgodkendelsen meddeles på følgende vilkår

3.1 Generelle vilkår:

1. Landbrugsejendommen skal drives i overensstemmelse med de oplysninger, der ligger til grund for denne miljøgodkendelse.
2. Godkendelsen af husdyrbruget bortfalder, hvis den ikke er udnyttet indenfor 2 år gældende fra dags dato.
3. Husdyrbruget må ikke udvides eller ændres bygnings eller driftsmæssigt på en måde, der indebærer forøget forurening, før udvidelsen eller ændringen er godkendt i henhold til gældende lovgivning.

3.2 Produktions vilkår

4. Produktionens omfang

Godkendelsen omfatter en årlig svineproduktion på 9.500 stk. slagtesvin 30-108 kg, svarende til 299,92 DE i slagtesvin. Produktionen må på intet tidspunkt overstige dette de begrænsninger, der følger af anden lovgivning.

5. Foderkorrektio n - fosfor

For samtlige slagtesvin må indholdet af fosfor per FE, foderenhed, maksimalt være 4,5 g P pr. FE ved fodring med 2,84 FE pr. kg tilvækst. Ved ændringer af sammensætningen af foderblandingen og tildelingen må fosfortildelingen pr. kg. tilvækst ikke øges i forhold til ovenstående. Der skal foreligge dokumentation af foderanalyser, som skal fremvises på forlangende. Dokumentationen skal dække en sammenhængende periode på 12 måneder og kan bestå af effektivitetskontrol, foderkontrol eller ajourførte foderplaner.

6. Foderkorrektio n - kvælstof

For samtlige slagtesvin må indholdet af råprotein per FE, foderenhed, maksimalt være 156,4 g råprotein pr. FE ved fodring med 2,84 FE pr. kg. tilvækst.

Ved ændringer af sammensætningen af foderblandingen og tildelingen må kvælstoftildelingen pr. kg. tilvækst ikke øges i forhold til ovenstående. Der skal foreligge dokumentation af foderanalyser, som skal fremvises på forlangende. Dokumentationen skal dække en sammenhængende periode på 12 måneder og kan bestå af effektivitetskontrol, foderkontrol eller ajourførte foderplaner.

7. Fytase

Foderet skal tilsættes fytase, svarende minimum til producentens anbefalede dosis med tilsvarende reduktion af fosfor i foderet. Til dokumentation for, at der anvendes fytase skal der, når tilsynsmyndigheden kræver det, indsendes kopier af foder- og

mineralrecepter samt dokumenterede oplysninger om indkøbte og anvendte mængder. Dokumentationen skal indsendes senest 4 uger efter, at kravet er meddelt husdyrbruget.

8. Døde dyr

Animalsk affald, herunder døde dyr skal bortskaffes til autoriseret destruktionsanstalt. Indtil afhentning skal de opbevares i container eller overdækkes således, at der ikke opstår uhygiejniske forhold.

9. Affald

Der må ikke foretages afbrænding af affald på ejendommen.

Erhvervsaffald skal bortskaffes i overensstemmelse med Lemvig Kommunes affaldsregulativ.

Brændbart affald skal opsamles i en container og bortskaffes via en indsamlingsordning for erhvervsvirksomheder.

Farligt affald, herunder spraydåser, olie- og kemikalieaffald skal opbevares i tromler eller anden egnet beholder, der er placeret indendørs, på tæt underlag, uden mulighed for tilledning til afløb ved uheld eller spild, og skal bortskaffes i henhold til Lemvig Kommunes affaldsregulativ.

Klinisk risikoaffald som kanyler, hætteglas etc. skal opbevares i en engangsplastspand, og skal bortskaffes igennem en indsamlingsordning for klinisk risikoaffald.

10. Olietanke

Lemvig Kommune godkender olietanken på 1.800 liter fra år 2000.

Olietanken skal være placeret i teknikrummet, hvor der er fast gulv med afløb til gyllesystemet. Olietanken er omfattet af "Bekendtgørelse om indretning, etablering og drift af olietanke, rørsystemer og pipelines af 1. juli 2008" og skal drives i overensstemmelse hermed.

Ved etablering af nye olietanke på ejendommen, skal Lemvig kommune informeres om dette 4 uger inden etableringen.

11. Olie og kemikalier

Olieprodukter og kemikalier skal opbevares på en sådan måde, at der ikke opstår risiko for forurening.

Kemikalier, der er klassificeret som giftige eller meget giftige, skal opbevares i aflåst giftrum. Alle bekæmpelsesmidler skal opbevares utilgængeligt for børn og må ikke opbevares sammen med nærings- og nydelsesmidler samt foderstoffer.

12. Støj

Husdyrbrugets samlede bidrag til det ækvivalente, korrigerede støjniveau mål i dB(A) og målt i ethvert punkt på opholdsarealer ved nabobeboelse må ikke overstige følgende værdier.

Tabel 1: Grænseværdier for støjniveau hos nabobeboelser.

Dag	Periode	Referencetidsrum	Værdi
Mandag- fredag	kl. 07.00-18.00	8 timer	55 dB(A)
Lørdag	kl. 07.00-14.00	7 timer	55 dB(A)
Lørdag	kl. 14.00-18.00	4 timer	45 dB(A)
Søn- og helligdage	kl. 07.00-18.00	8 timer	45 dB(A)
Alle dage (aften)	kl. 18.00-22.00	1 time	45 dB(A)

Alle dage (nat)

kl. 22.00-07.00

½ time

40 dB(A)

For dag-, aften og natperioden skal grænseværdierne overholdes inden for det mest støjbelastede tidsrum på henholdsvis 8 timer, 1 time og ½ time. Maksimalværdier af støjniveauet må om natten ikke overstige ovennævnte kravværdier med mere end 15 dB(A).

13. Hygiejne

Hele ejendommen og dens omgivelser skal renholdes således, at lugtgener begrænses mest muligt, herunder skal staldventilatorer renholdes og justeres efter behov.

Opbevaring af foder skal ske på en sådan måde, at der ikke opstår risiko for tilhold af skadedyr (rotter m.v.).

14. Påfyldningsplads for gylle

Ved påfyldning af gylle skal der anvendes faste pumpesteder/læssepladser, som er indrettet med fast bund og afløb til gyllesystemet, således at alt spild ved påfyldning af gyllevogne opsamles. Afløbet skal være dimensioneret således, at også større spild kan opsamles. Etablering af påfyldningspladser skal kun ske ved ejede opbevaringsanlæg, der indgår i miljøgodkendelsen.

Et andet system der yder tilsvarende sikkerhed mod spild af gylle kan anvendes, hvis ejeren dokumenterer, at systemet ikke kan give anledning til spild af gylle udenfor gyllebeholderen. Herunder gælder selvlæssende gyllevogne. Benyttes der selvlæssende gyllevogne skal fastmonterede gyllepumper på gyllebeholdere afmonteres, hvor der ikke findes fast læsseplads.

15. Overfladeafløb

Ved overfladeafløb, afløbsrister eller lignende må der ikke ske oplagring, anvendelse og transport af foder, dyr, gødning, olie og kemikalier så der kan ske forurening af vandløb via dræn.

16. Transport af gylle

Transport af gylle over en vejafstand på mere end 10 km fra ejendommen skal foregå i lukkede tanke med lastbil. Dette gælder for transport til markerne nr. 53-0, 54-0, 55-0, 56-0, 57-0, 58-1, 58-2, 59-0 og 60-0.

17. Opbevaringskapacitet

Husdyrbruget skal have mindst 9 måneders opbevaringskapacitet for flydende og fast husdyrgødning.

18. Udspredning af gylle

Udspredning af gylle skal ske i overensstemmelse med god landmandspraksis, således at lugtgener og ammoniakfordampning søges begrænset. Gyllen skal udbringes med slæbeslanger eller nedfælder. Udbringning af husdyrgødning skal, om muligt, ske på hverdage i tidsrummet 08-16, og må ikke give anledning til unødige gener ved nabobeboelser.

Nedfældning af gylle

På mark nr. 4-0, 5-0, 6-0, 7-0, 10-0, 11-0, 13-0, 14-0, 15-0, 16-0, 17-0, 18-0, 19-0, 20-0, 22-0, 23-0, 24-0, 25-0, 26-0, 27-0, 28-1, 29-0, 30-0, 31-0, 32-0, 33-0, 34-0, 37-0, 38-2, 39-2, 40-0, 41-0, 42-0, 44-0, 45-0,

46-0 og 47-0 skal gyllen nedfældes på sort jord og på græs for at undgå unødigt ammoniakbelastning af de beskyttede naturarealer.

19. Ved uheld

Hvis der sker uheld med et væsentligt udslip, skal Lemvig Kommune straks kontaktes telefonisk. Er der behov for øjeblikkelig indsats, ringes 112. Indsats i øvrigt skal ske jf. husdyrbrugets til beredskabsplan, bilag 1.

3.3 Arealanvendelses vilkår:

20. Harmoniregel

Husdyrbruget skal til enhver tid råde over egnede godkendte udspretningsarealer, således at gældende harmoniregler er overholdt. Forpagtningsaftaler eller andre aftaler om afsætning af gødning skal være skriftlige, og skal til enhver tid kunne dokumentere, at der disponeres over det fornødne godkendte areal til udspretning.

21. Nye harmoniarealer

Såfremt der tilkøbes jord eller indgås nye forpagtnings- eller husdyrgødningsaftaler, skal Lemvig Kommune have lejlighed til at vurdere om driften af de nye arealer påvirker miljøet så væsentligt, at der skal stilles vilkår til anvendelsen af arealerne. Anmeldelse af udskiftning af bedriftens udspretningsarealer eller udskiftning af markarealer hos tredjemand til udspretning eller afsætning af gødning, skal senest fremsendes til kommunen før planårets begyndelse den 1. august.

22. Fosforoverskud

Husdyrbrugets udspretningsarealer må maksimalt tilføres 6.920,93 kg P/år, svarende til 24,8 kg P/ha/år og dermed et samlet fosforoverskud på 530,14 kg P/år, svarende til et gennemsnit på 1,9 kg P/ha/år. Udspretningsarealerne består af 189,60 ha grovsandet jord, 4,80 ha finsandet jord og 84,62 ha lerjord.

Arealernes fordeling i forhold til Husdyrlovens krav til maksimalt fosforoverskud er følgende:

- 250,20 ha ligger i fosforklasse 0, hvor fosfortallet er under 4 eller hvor arealerne ligger udenfor områder, hvor Husdyrloven stiller krav til fosforoverskud.
- 21,67 (mark nr. 55-0, 56-0, 57-0, 58-1, 58-2 og 59-0) ha ligger i fosforklasse 1, hvor fosfortallet er mellem 4 og 6. Her må fosforoverskuddet maksimalt øges med 4 kg P/ha/år. Dog må fosforoverskuddet ikke være større end harmoniforholdet på 1,4 DE/ha giver mulighed for.
- 1,41 ha (mark nr. 55-0, 56-0 og 58-2) ligger i fosforklasse 2, lavbundsarealer, hvor fosforoverskuddet ikke må øges uanset fosfortal.
- 5,74 ha (mark nr. 55-0, 56-0, 57-0, 58-1, 59-0 og 60-0) ligger i fosforklasse 3, hvor fosfortallet er over 6. Der stilles krav om fosforbalance på disse arealer.

Klassificering af arealerne i forhold til klasser vedrørende fosforophobning jf. ovenfor er sket på baggrund af fosforanalyser. Ansøger har indsendt dokumentation herfor.

Ejede arealer Houlindvej 36, Huggersgårdvej 20, Huggersgårdvej 32, Thyborønvej 59 areal 17-0 og 18-0, samt forpagtet areal Huggersgårdvej 20 er alle drænede.

De resterende ejede og forpagtede arealer er ikke drænede.

Der skal ved tilsyn foreligge dokumentation herfor fra de sidste 5 år fx i form af kopier af de indsendte gødningsregnskaber eller ansøgninger vedrørende enkeltbetalingsordningen. Fosforoverskuddet beregnes ud fra det referencesædskifte og den deraf beregnede normoptagelse af fosfor og tilførslen af fosfor fra husdyrgødning og anden organisk gødning.

23. Nitratudvaskning - efterafgrøder

Der skal etableres 1,00 % ekstra efterafgrøder ud over det lovpligtige krav.

Der skal ved tilsyn foreligge dokumentation herfor for de sidste 5 år. Dokumentationen kan bestå af kopier af indsendte gødningsregnskaber eller ansøgninger vedrørende enkeltbetalingsordningen.

24. Fosforanalyser

Der skal foretages fosforanalyser af udspretningsarealerne, således at der tid enhver tid foreligger maksimalt 5 år gamle fosforanalyser.

Fosforanalyser skal foretages og dokumenteres efter en almen anerkendt metode. Dokumentation for fosfortal skal indsendes senest 4 uger efter, at kravet er meddelt husdyrbruget.

25. Natur og beskyttede arter

Der skal etableres og opretholdes dyrknings- og sprøjtefrie bræmmer på 2 meter, omkring søer og vandhuller beskyttet efter Naturbeskyttelseslovens §3, på eller grænsende til ejendommens udspretningsarealer, se figur 9a-d.

3.4 Kontrolvilkår og egenkontrol

26. Udbringning af husdyrgødning

Der skal til enhver tid overfor tilsynsmyndigheden, kunne fremlægges sædskifte og gødningsplaner, som kan dokumentere, at gødningen udbringes miljømæssigt forsvarligt og i overensstemmelse med miljøgodkendelsen, de generelle krav for udspretning og de oplysninger, der ligger til grund for denne godkendelse.

27. Produktionsomfang

Til dokumentation for, at produktionen ligger indenfor godkendelsens rammer, skal der, hvis tilsynsmyndigheden kræver det, indsendes kopier af de relevante dele af afsluttede gødningsregnskaber, gødningsregnskaber mv.. Kopierne skal indsendes senest 4 uger efter, at kravet er meddelt husdyrbruget.

28. Støj

Hvis tilsynsmyndigheden skønner, at eventuelle klager vedr. støj fra husdyrbruget er velbegrundede, skal husdyrbruget igennem en akkrediteret virksomhed for egen regning eftervise, at de stillede støjkrav er overholdt. Støjmåling kan maksimalt kræves én gang pr. år, og skal

foretages i overensstemmelse med miljøstyrelsens vejledning nr. 5, 1984, måling af ekstern støj fra virksomheder.

29. Lugtprøver

Hvis tilsynsmyndigheden skønner, at eventuelle klager vedr. lugt fra husdyrbruget er velbegrundede, skal husdyrbruget for egen regning lade foretage en undersøgelse af forskellige lugtkilder og / eller behandling af afkastluften, således at lugten udenfor staldene formindskes.

3.5 Andre vilkår

30. Ændringer

Ændringer i ejerforhold (eller hvem der er ansvarlig for driften) skal meddeles tilsynsmyndigheden. Inden etablering, udvidelse eller ændring af anlæg omfattet af Lov om miljøgodkendelse mv. af husdyrbrug, skal der indgives en anmeldelse til kommunalbestyrelsen jf. bekendtgørelse om tilladelse og godkendelse m.v. af husdyrbrug.

31. Forhåndsansmeldelse

Inden etablering, udvidelse eller ændring af anlæg omfattet af kap. 2-8 i Husdyrgødningsbekendtgørelsen, dvs. stalde gødningslagre, afløb o.l., skal der indgives en anmeldelse til kommunalbestyrelsen jf. bekendtgørelsens § 31 og § 32.

32. Spildevand

Ejeren af husdyrbruget skal søge Lemvig Kommune og have opnået udledningstilladelse for spildevand/overfladevand senest 1 år efter miljøgodkendelsen er meddelt.

33. BAT

Ved nybyggeri og ændringer af staldindretning forpligter ejer sig til at anvende BAT (bedst anvendelige teknik). Senest i 2025 skal svinestald 1 renoveres til det på det tidspunkt gældende BAT-niveau.

Senest i 2032 skal svinestald 2 renoveres til det på det tidspunkt gældende BAT-niveau.

Ved ny viden omkring kvælstofudvaskning via overfladevand, skal den bedst tilgængelige dyrkningspraksis eller teknik anvendes.

Ved ny viden omkring begrænsning af udvaskning af fosfor fra landbrugsarealerne skal den bedst tilgængelige dyrkningspraksis eller teknik anvendes.

Ved ny viden omkring kvælstofudvaskning fra rodzonen, skal den bedst tilgængelige dyrkningspraksis eller teknik anvendes.

34. Beplantning

Der skal etableres eller bibeholdes beplantning omkring den nye- og den eksisterende gyllebeholder, så der i løbet af 4-5 år er en vedvarende og effektiv afskærmning. Beplantningsbæltet skal bestå af minimum 3 rækker hjemmehørende løvfældende træer og buske, og være plantet senest ét år efter den nye gyllebeholder er opført.

35. Ophør af drift

Ved ophør af driften, skal husdyrbruget foretage oprydning i et sådan omfang, at forureningsfare udgås. Herunder skal gylletanke og lign. tømmes. Lemvig Kommune skal kontaktes med henblik på at aftale, hvilke

foranstaltninger, der skal til for at fjerne forurenende kilder, herunder bygninger eller tankanlæg.

4. Retsbeskyttelse

Ifølge § 40 i husdyrloven må tilsynsmyndigheden ikke meddele påbud eller forbud efter § 39 før der er forløbet 8 år efter meddelelsen af en godkendelse.

Tilsynsmyndigheden skal dog tage godkendelsen op til revurdering og om nødvendigt meddele påbud eller forbud efter § 41, hvis

- 1) der er fremkommet nye oplysninger om forureningens skadelige virkning,
- 2) forureningen medfører miljømæssige skadevirkninger, der ikke kunne forudses ved godkendelsens meddelelse,
- 3) forureningen i øvrigt går ud over det, som blev lagt til grund ved godkendelsens meddelelse,
- 4) væsentlige ændringer i den bedste tilgængelige teknik skaber mulighed for en betydelig nedbringelse af emissionerne, uden at det medfører uforholdsmæssigt store omkostninger,
- 5) det af hensyn til driftssikkerheden i forbindelse med processen eller aktiviteten er påkrævet, at der anvendes andre teknikker, eller
- 6) der er fremkommet nye oplysninger om sikkerhedsmæssige forhold på virksomheder, der er omfattet af regler fastsat i medfør af § 7 om risikobetonede processer m.v.

Bortfald

Godkendelsen af husdyrbruget bortfalder, hvis den ikke er udnyttet inden for 2 år gældende fra dags dato.

5. Klagevejledning

5.1 Klageret

Afgørelsen er truffet i medfør af § 12 i Lov om miljøgodkendelse mv. af husdyrbrug, (Lov nr. 1572 af 20. december 2006). Afgørelsen kan påklages til Miljøklagenævnet i henhold til § 76 i Lov om miljøgodkendelse m.v. af husdyrbrug, (Lov nr. 1572 af 20. december 2006);

- Ejeren af Sandholmvej 4
- Embedslægeinstitutionen
- Enhver, der har en væsentlig og individuel interesse i sagens udfald.

En eventuel klage skal være skriftlig, stiles til Miljøklagenævnet og sendes til Lemvig Kommune.

Klagen skal være Lemvig Kommune i hænde senest 4 uger fra afgørelsens meddelelse. Umiddelbart efter klagefristens udløb videresender

kommunalbestyrelsen klagen til Miljøklagenævnet ledsaget af det materiale, der er indgået i miljøgodkendelsens behandling.

Hvis afgørelsen påklages får ansøger besked. Klage har ikke opsættende virkning.

Klagefristen udløber den 27. januar 2010.

6. Offentliggørelse

Miljøgodkendelsen offentliggøres ved annoncering i Lokalavisen i Lemvig den 29. december 2009. Offentliggørelsen har en klagefrist på 4 uger, altså indtil den 27. januar 2010.

Følgende har fået en kopi af godkendelsen:

Ejer

- Kent Jakobsen, Thyborønvej 59, 7620 Lemvig. E-post: smedshauge@mail.dk

Berørte naboer

- John Lind Thomsen, Skalvej 53, 7673 Harboøre.
- Harboøre Genbrugsplads, v. Nordvestjysk Renovationsfællesskab, Nupark 51, 7500 Holstebro.

Ejere af forpagtede arealer

- Harboøre Nordre Digelag, V/Ejgil Patsche, Strandvejen 15, 7673 Harboøre
- Monica Munksgaard Madsen, Vandværksvej 8, 7673 Harboøre
- Lars Peder Hillersborg, Brunsgårdsvej 11, 7673 Harboøre
- Erik Ravndal Mouritzen, Huggersgårdvej 20, 7620 Lemvig

Øvrige

- Lemvigegnens Landboforening, Industrivej 53, 7620 Lemvig. E-post: an@lemvig-landbo.dk
- Sundhedsstyrelsen, Embedslægeinstitutionen Midtjylland, Lyseng Allé 1, 8270 Højbjerg. E-post: midt@sst.dk
- Danmarks Naturfredningsforening Lemvig/Thyborøn-Harboøre, Jens J. Brogaard. E-post: br@lemvig-gym.dk
- Friluftsrådet, v. Allan Kjær Villesen. E-post: akv@tdcadsl.dk
- Friluftsrådet, Scandiagade 12, 2450 København SV. E-post fr@friluftstraadet.dk

- Dansk Ornitologisk Forening, Vesterbrogade 140, 1620 København V. E-post: natur@dof.dk
- Dansk Ornitologisk Forening i Lemvig. E-post: lemvig@dof.dk
- Det Økologiske Råd, Blegdamsvej 4B, 2200 København N. E-post: husdyr@ecocouncil.dk
- Dansk Botanisk Forening, Jyllandskredsen, Att.: Bent Odgaard, Geologisk Institut, C F Møllers Allé, bygning 1120, 8000 Århus C. E-post: bent.odgaard@geo.au.dk
- Miljøcenter Ringkøbing, Holstebrovej 31, 6950 Ringkøbing. E-post: Post@rin.mim.dk
- Danmarks Fiskeriforening, Nordensvej 3, Taulov, 7000 Fredericia. E-post: mail@dkfisk.dk
- Ferskvandsfiskeriforeningen for Danmark, Vormstrupvej 2, 7540 Haderup. E-post: nb@ferskvandsfiskeriforeningen.dk
- Danmarks Sportsfiskerforbunds Miljøkoordinator, Erik Schou Nielsen, Rosenvej 18, 8240 Risskov, enie@aabc.dk
- Arbejderbevægelsens Erhvervsråd, Reventlowsgade 14, 1, 1651 København V. E-post: ae@aeraadet.dk
- Forbrugerrådet, Fiolstræde 17, 3, Postboks 2188, 1017 København K. E-post: fbr@fbr.dk
- Danmarks Naturfredningsforening, Masnedøgade 20, 2100 København Ø. E-post: dn@dn.dk
- Dansk Ornitologisk Forening i Lemvig. E-post: lemvig@dof.dk
- Aktive Fritidsfiskere i Danmark v. Leif Søndergård, Søvejen 6, 7860 Spøttrup

Denne afgørelse kan indbringes for domstolene indtil 6 måneder efter den dato, hvor afgørelsen bliver offentliggjort, jf. miljøbeskyttelseslovens § 101.

Miljøgodkendelsen er givet i henhold til kapitel 5 i Bekendtgørelse af lov om miljøbeskyttelse nr. 1757 af 22. december 2006. Endvidere henvises til Lov om miljøgodkendelse m.v. af husdyrbrug nr. 1572 af 20. december 2006 og litteraturliste bagerst.

På Lemvig Kommunes vegne den 28. december 2009.

Inger Hejlesen
Miljømedarbejder

7. Miljøteknisk redegørelse

7.1 Beliggenhed og planmæssige forhold

Placering og lokalisering

Anlæggets placering i forhold til naboer, samlet bebyggelse og byzone fremgår af Tabel 2.

Tabel 2: Placering i forhold til naboer mv.

Byzone (Harboøre)	Opmålt fra ny gyllebeholder	ca. 460 meter
Gajsgårdvej 78 (uden landbrugspligt)	Opmålt fra ny gyllebeholder	ca. 510 meter
Skalvej 53 (med landbrugspligt)	Opmålt fra stald med udvidelse i dyrehold	ca. 675 meter

Ejendommen befinder sig i landzonen, hvor Harboøre både er nærmeste byzone og nærmeste samlet bebyggelse. De nærmeste nabobeboelser er Gajsgårdvej 78 og Skalvej 53, hvoraf Gajsgårdvej 78 er uden landbrugspligt.

Husdyrlovens afstandskrav

I ansøgningen fremgår afstande fra henholdsvis svinestald og gyllebeholder til områder og anlæg mm., hvortil der gælder en række afstandskrav jf. husdyrlovens §§ 6 og 8.

Afstandskrav til nabobeboelse, samlet bebyggelse og byzone efter Husdyrlovens § 6 er efter ovennævnte oplysninger overholdt. Den nye gyllebeholder er placeret ca. 250 meter nord for beboelsen på ejendommen. beboelsen forventes nedrevet i 2010.

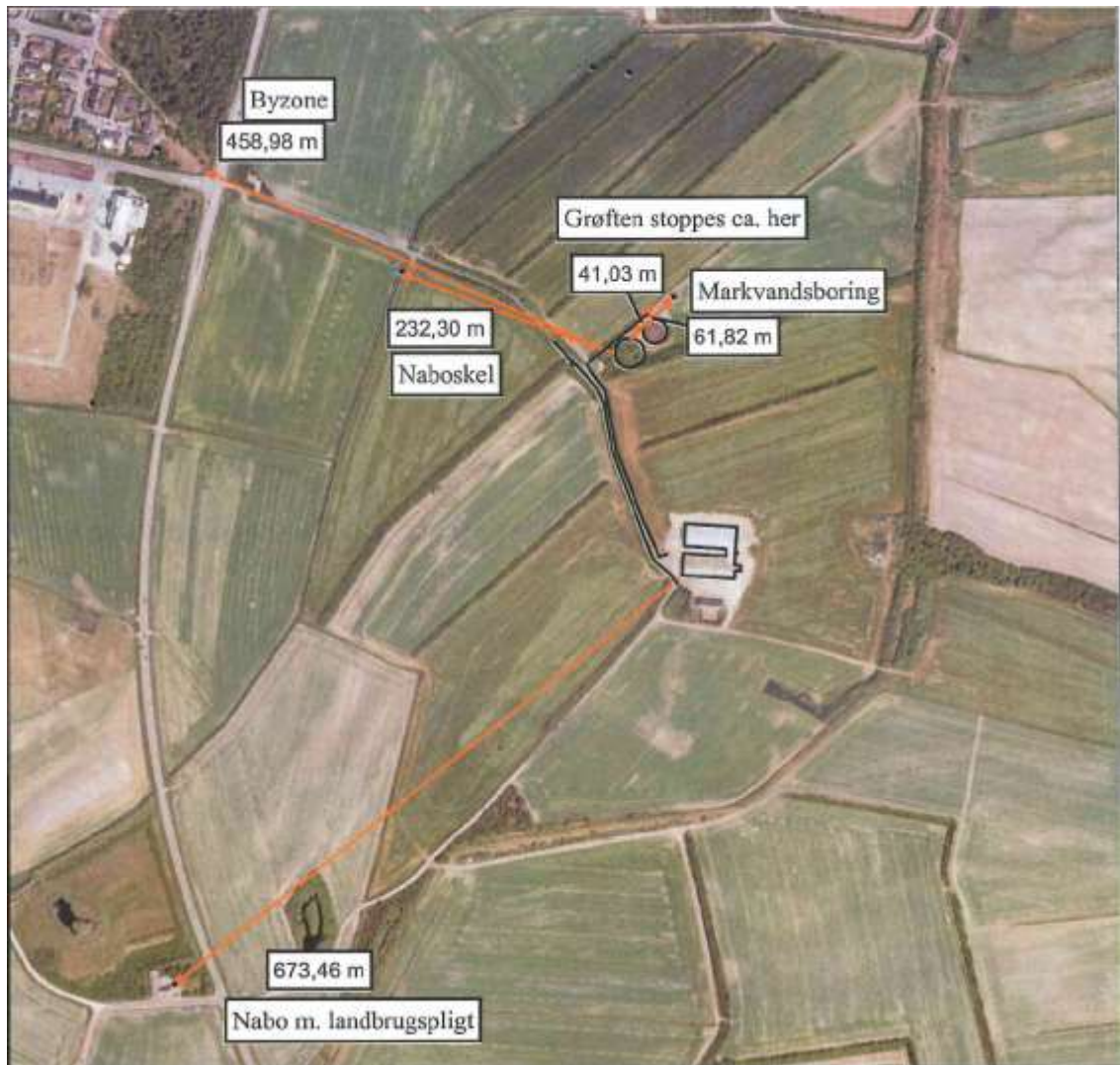
Nærmeste offentlige vej er Thyborønvej 400–500 meter vest for ejendommen.

Der er ingen sommerhusområder, levnedsvirksomheder eller almene vandindvindingsanlæg i nærheden af ejendommen. Nærmeste almene vandindvinding er ca. 2.250 meter fra ejendommen. Der er en markvandsboring, som er placeret ca. 62 meter nordvest for den nye gyllebeholder.

Nærmeste naboskel er ca. 230 meter vest for den nye gyllebeholder.

Nærmeste grøft er ca. 40 meter nord for den nye gyllebeholder. Der er ikke yderligere vandløb eller søer nær ejendommen.

Lemvig Kommune vurderer jf. ovenstående, at afstandskravene i husdyrlovens §§ 6 og 8 er overholdt.



Figur 1: Illustration af afstandsforhold.

7.2 Produktion

Dyrehold

Dyreholdet på ejendommen består af 6.650 stk. slagtesvin, 30-108 kg, i alt 209,95 DE.

Kent Jakobsen har søgt om udvidelse af besætningen til 9.500 stk. slagtesvin 30-108 kg i eksisterende bygninger, i alt et dyrehold på 299,92 DE. Ændringen fremgår af Tabel 3.

Dyreholdet er bestemt ud fra DE-beregninger, Bekendtgørelse nr. 1695 af 19. december 2006. Bekendtgørelse om husdyrbrug og dyrehold for mere end 3 dyreenheder, husdyrgødning, ensilage m.v.

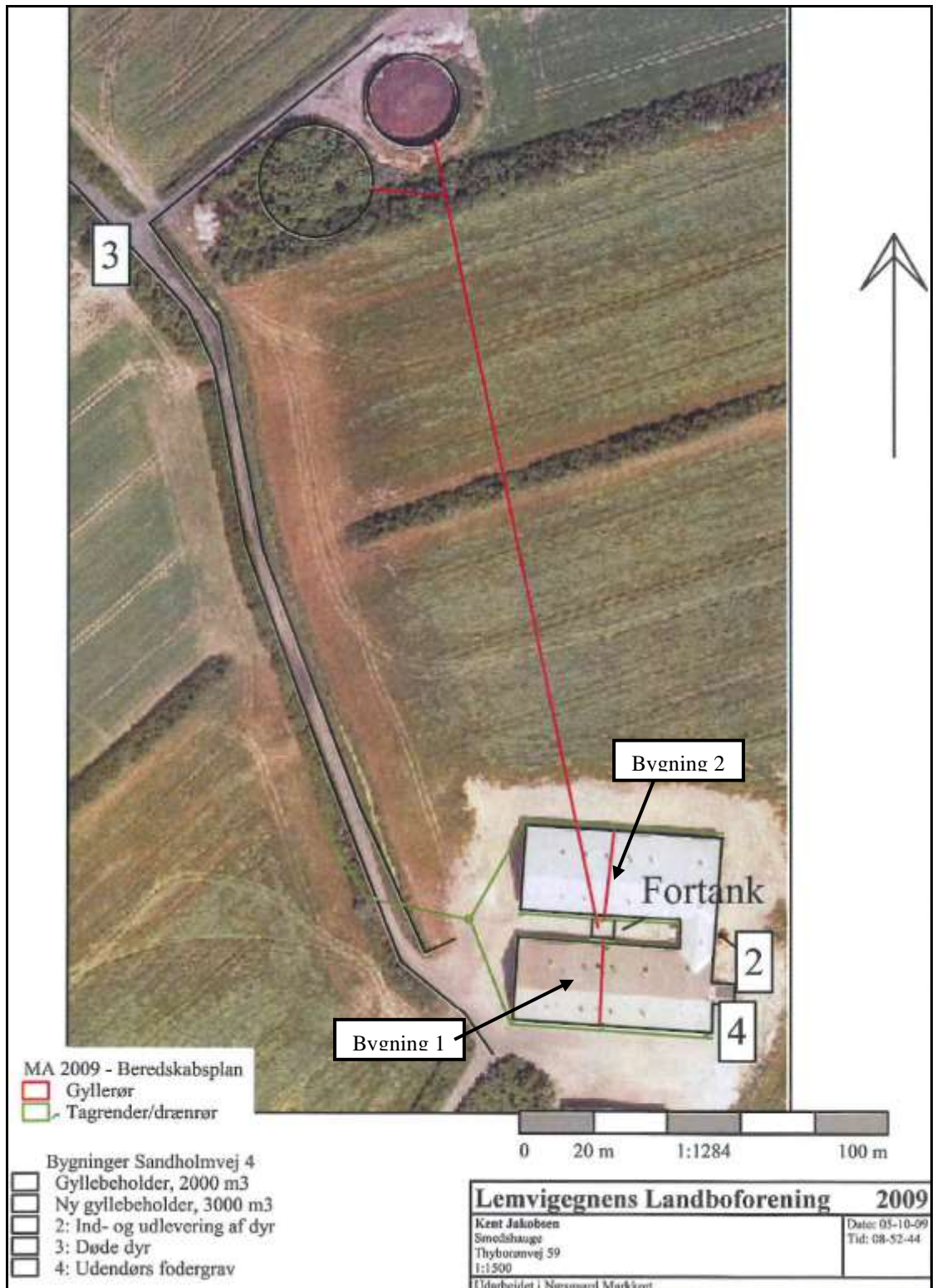
Dyreholdet i nudrift svarer til hidtidige lovlige produktion i screeningsafgørelsen fra 4. december 2006 samt tilsynsrapport fra 6. december 2007.

Der er stillet vilkår om dyreholdets sammensætning og omfang, samt dokumentation herfor.

Tabel 3: Oversigt over dyrehold på ejendommen.

Dyreart	Dyrehold før		Dyrehold efter	
	Stk.	DE	Stk.	DE
Slagtesvin	6.650	209,95	9.500	299,92

7.3 Indretning



Figur 2: oversigt over bygninger, samt rørføringer på ejendommen.

På Figur 2 ses placeringen af de to eksisterende svinestalde på ejendommen, samt rørføringer for gylle og tagvand.

Byggeri

Der ønskes etableret en ny gyllebeholder på 3.000 m³, få meter vest for eksisterende 2.000 m³ gyllebeholder. Gyllebeholderen skal overholde husdyrlovens afstandskrav, herunder 15 meter til dræn, jf. §8. Svinestaldene fremstår i betonelementer med søsten. Taget er af grå eternitplader med taghældning på ca. 20° og der er ca. 8 m til kip. Der er ventilationsafkast ca. 1,5 meter over tagfladen.

7.4 Drift

Stalde

Udvidelsen af svinebesætningen sker i eksisterende staldanlæg og der ændres ikke på gulv- og gødningssystem.

1.1.1 Svinestald (bygning 1):

Der er fuldspaltegulv i svinestalden. Der produceres årligt 5.100 stk. slagtesvin og er 1.380 stipladser i stalden. Der sker ingen ændringer i staldsystem eller dyrehold.

1.1.2 Nyeste svinestald (bygning 2):

Der er drænet gulv + spalter (33/67) i den nyeste svinestald. I nudrift er der stk. 1.550 slagtesvin og 400 stipladser.

I ansøgt drift udvides dyreholdet til en årlig produktion på 4.400 stk. slagtesvin og der er 760 stipladser.

Ventilation

Der er et combi diffus ventilationsanlæg (Skov), der fast har to ventilatorer kørende, de øvrige er temperaturstyret og sættes automatisk i gang. Der er afkast ca. 1,5 meter over rygningen.

Husdyrholdets lugtpåvirkning er beregnet på www.husdyrgodkendelse.dk efter den nye beregningsmodel.

Foder og fodersystem

Foder opbevares i foderladen (bygning 1). Der opbevares korn i to 30 tons siloer og tilskudsfoder i to 30 tons siloer. Foderanlægget har automatisk drift.

Der er forudsat justeringer i fodring af slagtesvinene med effekt på indholdet af næringsstoffer i husdyrgødningen, se nærmere i afsnit 8.1 og afsnit 9.2 om beskrivelse af foderkorrektion.

Energiforbrug

Det årlige elforbrug i nudriften (2007) er 71.000 kWh, heraf er 21.000 kWh til vandingsanlæg. Energiforbruget forventes øget ved besætningsudvidelsen ved ansøgt drift. Det forventede elforbrug bliver i ansøgt drift 91.000 kWh.

Forbruget af fyringsolie i nudrift (2007) er 540 liter. Forbruget vil øges i ansøgt drift. Det forventede olieforbrug er ca. 1.000 liter i ansøgt drift.

Energibesparende foranstaltninger

Ventilationen er med multistep, så ventilatorerne kun kører efter behov.

Olietanke

Der er en overjordisk fyringsolietank på ejendommen fra 2000 på 1.800 liter, som er placeret i foderladen, hvor der er fast gulv med afløb til gyllesystemet. Der er ingen risiko for direkte udledning til omgivelserne.

Der stilles vilkår om dette og, at Lemvig Kommune skal informeres 4 uger inden etablering af nye olietanke.

Olie og kemikalieaffald

Der foretages ikke olieskift på ejendommen. Drift og service af landbrugsmaskiner styres fra anden ejendom på Thyborønvej 59. Der er ikke pesticidaffald på ejendommen, idet alle markkemikalier håndteres fra ejendommen på Thyborønvej 59, og der opbevares ikke pesticider på ejendommen.

Affald af lægemidler afleveres via privatfirma.

Lemvig Kommune stiller vilkår omkring opbevaring og bortskaffelse af olie og kemikalieaffald.

Vandforbrug

Bedriftens totale årlige vandforbrug i nudrift (2007) er 3.002 m³. Heraf er 102 m³ til vaskevand. I ansøgt drift forventes vandforbruget til driften, at stige til cirka 5.300 m³ til drikkevand til dyrene og 158 m³ til vaskevand = 5.458 m³ i alt.

Ejendommen er tilsluttet offentligt vandindvindingsanlæg. Bedriften har egen markvandsboring, som anvendes til markvanding.

Spildevand og overfladevand

Vaskevand fra bedriften er cirka 158 m³, som føres via gyllekanaler og fortank til gyllebeholderne.

Tagvand fra svinestaldene ledes via dræn til grøften langs Sandholmvej og ledes videre i vandløb nord for ejendommen.

Der er ikke ændring af anlæg og afløb for sanitært spildevand.

Oversigt over rørføringer på ejendommen ses på Figur 2.

Lemvig Kommune stiller vilkår om at der skal forelægges en udledningstilladelse for spildevand/overfladevand senest 1 år efter miljøgodkendelsen er meddelt.

Driftsforstyrrelser eller uheld

Den eksisterende beholder har fastmonteret pumpe. Den nye gyllebeholder opføres uden fast pumpe og udtømning af beholderen foregår med gyllevognens egen pumpe. Ved akut udslip vil gyllen naturligt samles på markerne omkring beholderne. Gyllen vil via grøfter løbe mod nordøst, hvor det har udløb til vandløb. I tilfælde af akut udslip dæmmes grøften op med jord eller halmballer for at undgå udslip i vandløbet.

Lemvig Kommune stiller vilkår om aktion ved uheld med væsentlig udslip.

Olieudslip forebygges ved at olietankene står indendørs på fast gulv i teknikrummet. Evt. lækage vil opdages hurtigt. Der er afløb i

teknikrummet som løber til gyllesystemet, og der er dermed ikke risiko for direkte udledning til omgivelserne, ved udslip fra tanken.

Der håndteres ikke kemikalier på ejendommen.

Der er stillet vilkår om indretning og drift, så konsekvenser af eventuelle uheld eller driftsforstyrrelser forhindres eller eventuelt begrænses.

Husdyrbruget har i forbindelse med miljøgodkendelsesprocessen udarbejdet en beredskabsplan. Beredskabsplanen har som formål at stoppe uheld og begrænse konsekvenser af eventuelle uheld for det omgivende miljø. Beredskabsplanen er vedlagt som bilag 1.

Beredskabsplanen indeholder en række instrukser om, hvad der skal foretages ved driftsforstyrrelser og uheld – fx brand, gylleuheld, olie-/kemikaliespild, strømsvigt og transport af bekæmpelsesmidler. Desuden findes en liste over telefonnumre til husdyrbrugets eksterne kontakter, håndværkere mv.

Ifølge beredskabsplanen forpligter husdyrbruget sig til at gøre husdyrbrugets ansatte bekendt med planens indhold og til årligt at kontrollere og evt. revidere planen. Planen findes på staldkontoret i servicebygningen og på kontoret i stuehuset.

Lemvig Kommune vurderer herefter, at der er truffet de nødvendige foranstaltninger til, at modvirke forureninger forårsaget af drift, driftsforstyrrelser og uheld.

7.5 Gødningsproduktion og håndtering

Gødningshåndtering

Gylle fra kanaler i staldene pumpes fra fortank til gyllebeholdere med eldrevet pumpe ved manuel igangsætning og slukning af pumpen. Udpumpningen foregår under opsyn og slås fra på hovedafbryderen. Gyllen udbringes af ejer og pumpes fra gyllebeholderne med selvlæssende vogne. Der er fast pumpe monteret på den eksisterende beholder, men ikke på den nye beholder.

Der stilles vilkår om afmontering af fast pumpe, hvor der ikke er fast læsseplads.

Lemvig Kommune vurderer, at såfremt der anvendes selvlæssende gyllevogn, vil det ikke være nødvendigt at anlægge en fast læsseplads ved gyllebeholderne, idet denne metode ikke giver anledning til spild ved påfyldning af gyllevogne. Benyttes der derimod ikke selvlæssende gyllevogn, skal der anlægges en fast læsseplads. Der er stillet vilkår herom.

Gyllen bringes ud med slæbeslanger og nedfælder.

For at begrænse gener i forbindelse med gylletransporter er der vilkår om

- begrænsning og håndtering af eventuelt spild
- praksis for udspreddning af husdyrgødning

Produktion af husdyrgødning

Der forekommer kun flydende husdyrgødningen fra bedriften, som ledes til gyllesystemet. Produktionen af gylle er oplyst i bilag til ansøgningen og fremgår af nedenstående Tabel 4.

Tabel 4: Beregnet gylleproduktion af flydende husdyrgødning ved 299,92 DE.

Type	Antal	Norm prod. pr. dyr	Produktion
Slagtesvin	9500	0,53 t	4.985 t
Vand fra rengøring			285 t
Regnvand direkte i gyllebeholdere			470 t
Total årlig mængde			5.740 t

For at begrænse gener i forbindelse med gylletransporter er der stillet vilkår om praksis for håndtering og udspredding af husdyrgødning.

Opbevaring af husdyrgødning

På ejendommen findes en gyllebeholder fra 1993 (2.000 m³), hvor der er udført beholderkontrol i 2003. Der ansøges om opførelse af en ny beholder (3.000 m³).

Endvidere er der 1700 m³ opbevaringskapacitet i fortank og gyllekanaler. Rumfanget af opbevaringsanlæggene fremgår af Tabel 5.

Tabel 5: Opbevaringsanlæg til gylle.

Anlæg	Størrelse i m ³
Ny gyllebeholder	3.000
Eksisterende gyllebeholder	2.000
Fortank og gyllekanaler	1.700
I alt	6.700

Den beregnede opbevaringskapacitet er ca. 14 mdr. ved en produktion på 299,92 DE.

Jf. Husdyrgødningsbekendtgørelsen er der på krav om en kapacitet svarende til minimum 9 måneders gødningsproduktion. Kravet er således overholdt, og der er stillet vilkår om opbevaringskapacitet svarende til minimum 9 måneders gødningsproduktion.

Lemvig Kommune har derudover stillet vilkår om, at transport af gylle over en vejafstand på mere end 10 km fra ejendommen skal foregå i lukkede tanke med lastbil. Dette omhandler udbringningsarealerne beliggende ved Bonnet. Mark 53-0, 54-0, 55-0, 56-0, 57-0, 58-1, 58-2, 59-0 og 60-0.

Lemvig Kommune vurderer herefter, at der er truffet de nødvendige foranstaltninger til at modvirke forureninger forårsaget af gødningsproduktion, opbevaring og håndtering.

8. Forurening og gener fra husdyrbrugets anlæg

8.1 Ammoniak

Ansøgningen er modtaget hos Lemvig Kommune i 2007, hvorfor etableringer, udvidelser og ændringer af stalde og lagre er omfattet af et generelt ammoniakreduktionskrav på 15 %.

For at overholde kravet om 15 % reduktion af ammoniakemissionen fra stalde og lagre, foretages der type 2 foderkorrektion på ejendommen.

Foderkorrektion

For at begrænse indholdet af kvælstof i husdyrgødningen foretages der type 2 foderkorrektion. Mængden af tilsat råprotein pr. FE reduceres og der fodres med færre FE pr. kg tilvækst, i forhold til gældende normtal for 2005/2006. Derved er mængden af kvælstof i husdyrgødningen samt ammoniakemissionen fra stalde og lagre reduceret. Reduktionen af mængde råprotein pr. FE og FE pr. kg tilvækst i forhold til normtal fra 2005/2006 vises i Tabel 6.

Tabel 6: Tildeling af kvælstof i foderblandingen pr. kg tilvækst.

Kvælstof	Norm (2005/06)	Korrektion
Kg	30-102 kg	30-108 kg
FE/kg tilvækst	2,87	2,84
Protein/FE(g)	157,6	156,4

Der er beregnet en type 2 foderkorrektionsfaktor for kvælstof på 1,05 ud fra følgende formel:

$$((\text{FEsv pr. produceret svin} \times \text{g råprotein pr. FEsv} / 6250) - ((\text{slagtevægt} \times 1,31 - \text{indgangsvægt}) \times 0,028 \text{ kg N pr. kg tilvækst})) / 3,19$$

Korrektionsfaktoren er beregnet ud fra den formelt godkendte formel for 2005/2006 med de aktuelle tal og angiver det niveau, som ansøger skal holde sig under.

$$((2,84 \times 78 \times 156,4 / 6250) - 78 \times 0,028) / 3,19 = 1,05$$

Der stilles vilkår om sammensætningen af foderblandingen.

I www.husdyrgodkendelse.dk er der beregnet en samlet ammoniakemission fra anlægget på 5.166,64 kg N/år. Der er en meremission af ammoniak fra anlægget i ansøgt drift, i forhold til nudrift på 1.178,52 kg N/år.

Ifølge www.husdyrgodkendelse.dk er kravet om 15 % reduktion af ammoniaktab overholdt. Det er beregnet, at ammoniakemissionen ved foderændringen reduceres med 4,00 kg N/år mere end nødvendigt.

Ammoniakfordampningen fra gyllebeholdere begrænses ved, at have naturligt flydelag på beholderne, og ved at sørge for, at det hurtigt reetableres hvis det brydes.

Lemvig Kommune vurderer med baggrund i www.husdyrgodkendelse.dk og de tilhørende beregninger, at det generelle ammoniakreduktionskrav er overholdt.

Ammoniakpåvirkning af sårbare naturtyper

I Ringkøbing Amts regionplan 2005 er beskyttede naturområder målsat i tre kategorier A, B og C. A-målsatte er de særligt værdifulde og C-målsatte er de mindre værdifulde med udviklingspotentiale.

I kategoriseringen indgår blandt andet forekomster af arter som en indikation af naturkvalitet, naturarealets størrelse og struktur samt Natura 2000-udpegninger og fredninger.

§ 7 områder

Alle stalde og opbevaringslagre ligger længere væk end 1.000 m fra nærmeste § 7-areal. Dvs. anlægget er beliggende udenfor bufferzone til naturområde, der jf. husdyrloven er udpeget som særligt ammoniakfølsomt.

Nærmeste § 7 areal, der kaster bufferzone er et C-målsat overdrev, som ligger ca. 1,2 km syd for anlægget. Overdrevet er jævnfør Naturdata besigtiget i 2004, hvor der bl.a. er fundet gul snerre, blød storkenæb, liden klokke, gul kløver, lancetbladet vejbred og alm. Røllike.

Ca. 1,2 km nord for gyllebeholderne er et B-målsat overdrev beskyttet af § 7 i husdyrloven. Overdrevet er jævnfør Naturdata besigtiget i 2004, hvor der bl.a. er fundet sandstar, alm. kongepen, gul snerre og fløjlsgræs. Ifølge www.husdyrgodkendelse.dk medfører udvidelsen, at den samlede ammoniakfordampning fra anlægget stiger med 1.178,52 kg N/år. Ammoniak merdepositionen til de to overdrev er jf. beregninger i ansøgningssystemet på maksimalt 0,0145 kg N/ha/år.

Merdepositionen af ammoniak er udover det øgede ammoniaktab afhængig af oplandets og det aktuelle naturområdes ruhed. I beregningerne er der anvendt oplandstype landbrug, åbent land og naturtype blandet natur med lav bevoksning.

Tålegrænsen for overdrev er mellem 10-25 kg N/ha.

Baggrundsbelastningen for Lemvig Kommune er på ca. 13 kg N/ha i 2007.

Lemvig Kommune vurderer på baggrund af udkast til notat om miljøklagenævnets praksis i sager om miljøgodkendelser af husdyrbrug af 6. juli 2009, der angiver, at det ikke er muligt med de nuværende målemetoder at påvise biologiske ændringer på beskyttede naturområder ved merbelastninger på under ca. 1 kg N/ha/år, at merbelastningen ikke er så stor, at naturområderne vil blive påvirket væsentligt.

Idet ammoniak merdepositionen til de to overdrev er på maksimalt 0,0145 kg N/ha vurderer Lemvig Kommune derfor, at der ikke er grund til at fravige det generelle beskyttelsesniveau.

§ 3 områder

Søer

Inden for ca. 1000 meter fra anlægget er der registreret 15 mindre søer beskyttet af § 3 i Naturbeskyttelsesloven. Der er ingen af søerne, som er målsatte i Regionplanen 2005.

Moser og heder

Inden for ca. 1000 meter fra anlægget er der registreret 3 moser og 3 heder, der alle er beskyttet af § 3 i Naturbeskyttelsesloven. Naturområderne er alle C-målsatte.

Strandenge

Ca. 370 meter nordøst for ejendommen er registreret en strandeng beskyttet af § 3 i Naturbeskyttelsesloven. Strandengen er A-målsat. Tålegrænsen for strandenge er på 30 – 40 kg N/ha.

Vandløb

Der er 3 beskyttede vandløb inden for 1000 meter fra anlægget. Ingen af vandløbene er målsatte.

Naturområder beskyttet af Naturbeskyttelseslovens § 3 og beliggende i nærheden af husdyrbrugets stalde og opbevaringsanlæg fremgår af Figur 9a-d.

Ingen af naturområderne er besigtiget jf. Naturdata, men gennemgået på luftfoto.

Lemvig Kommune vurderer, at hverken strandengen, moserne, hederne og søerne er ammoniakfølsom natur, og de påvirkes derfor ikke væsentlig som følge af udvidelsen. Lemvig Kommune stiller derfor ikke yderligere vilkår.

8.2 Lugt

Beregningerne omkring lugtemission er foretaget af det nye elektroniske ansøgningsskema på www.husdyrgodkendelse.dk. Beregningerne følger beskrivelserne i "Vejledende retningslinier for vurdering af lugt og begrænsning af gener fra stalde", udgivet af FMK i 2002; Foreningen af miljømedarbejdere i Kommunerne (benævnt FMK) og Bilag 5 til Vejledning fra Skov og Naturstyrelsen: Tilladelse og miljøgodkendelse m.v. af husdyrbrug (benævnt: Ny Bilag 5). Ansøgningssystemet anvender i det konkrete tilfælde den model, som giver den længste geneafstand og, som er angivet i Tabel 7.

Tabel 7: Beregnet geneafstand for slagtesvin produktionen.

Område Type	Beregnings model	Ukorri-geret gene-afstand	Korri-geret gene-afstand	Korri-geret gene-afstand, nudrift	Vægtet gennem-snitts-afstand	Gene-kriterie overholdt ?
Byzone	Ny, Bilag 5	648,16 m	648,16	557,75	668,08	Ja
Samlet bebyggelse	Ny, Bilag 5	489,88 m				Ja
Enkelt bolig	Ny, Bilag 5	230,32 m				Ja

*Genekriteriet er overholdt, hvis der ingen nabobeboelse/byzone indenfor 1,2 gange geneafstand.

Områder, der påvirkes af lugt fra husdyrbrug er i Bilag 5 til Vejledning fra Skov og Naturstyrelsen inddelt i forskellige områdetyper. I Tabel 8 er vist de enkelte områders kategori og vejledende geneniveau, som afspejler, hvor stor lugtpåvirkning, der kan forventes acceptabel set i forhold til boligens placering. Bolig i samlet bebyggelse i landzone skal tåle større lugtpåvirkning end boliger i byzone.

Tabel 8: Områdetyper.

Kategori	Genekriterium
Eksisterende eller ifølge kommuneplanens rammedel, fremtidigt byzone- eller sommerhusområde.	5 OU _E /m ₃
Samlet bebyggelse i landzone ifølge definitionen fastsat i bekendtgørelse om erhvervsmæssigt dyrehold, husdyrgødning og ensilage eller område i landzone, der i lokalplan er udlagt til boligformål, blandet bolig og erhverv eller til offentlige formål med henblik på beboelse, institutioner, rekreative formål og lignende.	7 OU _E /m ₃
Etablering, udvidelse eller ændring ved enkeltboliger.	15 OU _E /m ₃

Der er ingen andre landbrugsejendomme med mere end 75 DE indenfor 300 meter fra ejendommen.

Ifølge det beregnede konsekvensområde i Tabel 7, vil lugten kunne være generende for beboere i beboelseshuse i landzone indenfor ca. 230 m. Den nærmeste nabo uden landbrugspligt (Gajsgårdvej 78, Harboøre), befinder sig ca. 680 meter fra ejendommen. Der er ingen nabo uden landbrugspligt i landzonen tættere på ejendommen. Der ligger derfor ingen ejendomme indenfor 1,2 gange genegrænsen.

Geneafstanden til samlet bebyggelse er på 489 meter, nærmeste samlede bebyggelse (Harboøre by) befinder sig ca. 700 meter fra ejendommen. Der ligger derfor ingen samlet bebyggelse indenfor 1,2 gange genegrænsen. Den korrigerede geneafstand til byzone er ca. 648 meter, den vægtede gennemsnitsafstand til nærmeste byzone (Harboøre), er 668 meter fra ejendommen. Den korrigerede geneafstand er dermed mindre end den vægtede gennemsnitsafstand. Se Figur 1 for placering af ejendommen i forhold til nærmeste naboer.

Udspredning af husdyrgødning på marker > 200 meter fra byzone, må ikke ske lør/søn + helligdage. Yderligere skal husdyrgødningen på disse marker nedfældes. Dette omhandler mark nr. 4-0, 41-0, 42-0 og 44-0.

Husdyrlovens beskyttelsesniveau er overholdt, og Lemvig Kommune vurderer, at husdyrbruget ikke vil medføre uacceptabel lugtpåvirkning af omgivelserne. For at imødegå eventuelle gener er der stillet vilkår om hygiejne, og der er vilkår om eventuelt krav om undersøgelse af anlæggets lugtpåvirkninger.

8.3 Transport

Transport:

Transporter til og fra ejendommen går primært via Sandholmvej og Thyborønvej.

Udbringning af gylle foretages af ejer.

Foder og råvarer leveres cirka hver 14. dag.

Fyringsolie leveres én gang årligt.

Der indleveres dyr ca. hver 14. dag.

Der udleveres dyr til slagting cirka hver uge.

Affald afhentes ca. 4 gange årligt.

Døde dyr afhentes 2 gange om ugen.

I Tabel 9 ses antallet af transportere til og fra ejendommen pr. år i ansøgt drift.

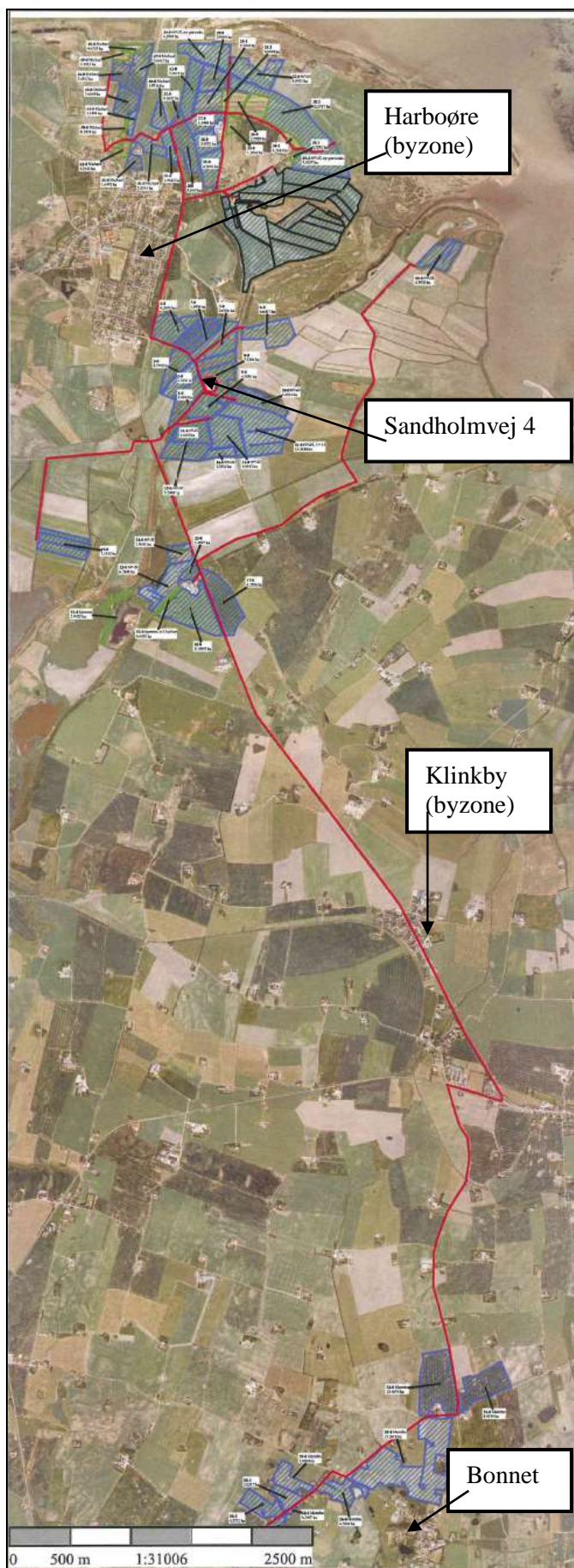
Tabel 9: Oversigt over transportere til og fra husdyrbruget.

Kørsel	Nu - og ansøgt drift
Udspredning af gylle	235/år
Indkøbt foder	50/år
Brændstof	1/år
Afhentning af dyr til slagting og opfedning	56/år
Indlevering af dyr	24/år
Afhentning af døde dyr	95/år
Afhentning af affald	4/år
I alt	465/år

Antallet af transportere i nudrift er ca. 310 stk. Antallet af transportere stiger ca. 50 % i ansøgt tilstand.

På Figur 3 ses kortbilag over transportveje ved udbringning af husdyrgødning. Transport af husdyrgødning til udbringningsarealerne foregår primært ad Thyborønvej i både nord- og sydgående retning. Transportveje til de nordligste arealer løber forbi Harbøre og transportveje til arealerne ved Bonnet løber igennem Klinkby.

Lemvig Kommune har stillet vilkår om, at transport af gylle over en vejafstand på mere end 10 km fra ejendommen skal foregå i lukkede tanke med lastbil. Dette omhandler udbringningsarealerne beliggende ved Bonnet. Mark 53-0, 54-0, 55-0, 56-0, 57-0, 58-1, 58-2, 59-0 og 60-0.



Figur 3: Transportveje ved udbringning af husdyrgødning. Figuren er ikke målfast.

Der er stillet vilkår vedrørende støj, se afsnit 8.5. Lemvig Kommune vurderer herefter, at transporter og antallet heraf ikke giver anledning til væsentlige gener for omkringboende.

8.4 Lys

Der er ingen stærke lyskilder placeret udendørs. Der er orienteringslys ved indgange og udlevering til svinestaldene, og der er belysning i staldene under fodring.

Lemvig Kommune vurderer, at belysningen ikke vil være til væsentlig gene for omgivelserne.

8.5 Støj

Foderblanderen (slaglemølle) kører 4 gange i døgnet og giver nogen støj. Der er diffus ventilation, som kører efter behov, og det medfører derfor periodiske støjgener.

I Miljøstyrelsens vejledning nr. 5/1984 om "ekstern støj fra virksomheder" anføres ingen grænseværdier for støjbelastningen fra virksomheder ved boliger i det åbne land. Dog anføres, at man som udgangspunkt ved fastsættelse af støjgrænser ved nærmest liggende boliger bør anvende de grænseværdier, der gælder for områder med blandet bolig- og erhvervsbebyggelse. Disse værdier er anvendt i vilkår om maksimal støjpåvirkning af omgivelser.

Der stilles vilkår om, at en beregning/måling af støjniveauet i omgivelserne kan kræves, såfremt kommunen finder, at evt. klager er velbegrundede.

Lemvig Kommune vurderer, at husdyrbruget kan overholde vilkårene for husdyrbrugets støjbidrag.

8.6 Støv

Det støver, når der leveres foder. Der er begrænsede støvgener ved selve blandingen af foderet.

Lemvig Kommune vurderer, at der ikke er væsentlige støvgener for omgivelserne i forbindelse med husdyrbruget.

8.7 Skadedyr

Fluer

Der benyttes rovfluer i gyllekanalerne. Rovfluers larver lever af stuefluens larver.

Rotter

Ejendommen får 4 årligt tilsyn fra privatfirma, og der er placeret flere faste kasser med rottegift.

Lemvig Kommune vurderer, at skadedyr ikke vil være til gene for omgivelserne. For at mindske risiko for forekomst af skadedyr er der stillet vilkår om hygiejne og foderopbevaring.

9. Husdyrbrugets udbringningsarealer

9.1 Drift af husdyrbrugets arealer

Harmoniareal

Ifølge Husdyrloven skal en godkendelse af et husdyrbrug også omfatte en godkendelse af samtlige bedriftens arealer – dvs. samtlige ejede og forpagtede arealer, som drives under samme CVR-nr.

Der er tidligere (2006) lavet en VVM-screening på bedriften, hvor det blev vurderet at projektet ikke var omfattet af VVM-pligt. Screeningen blev udført i forbindelse med udvidelse af besætning fra 153,4 DE til 249,4 DE. Afgørelsen om ikke VVM-pligt var under forudsætning af, at det dengang indsendte niveau for fosforbalance, kvælstofudvaskning og ammoniakfordampning på bedriften ikke blev overskredet.

Da der ikke samtidig blev søgt om miljøgodkendelse er grænsen for husdyrproduktionen 210 DE i nudrift.

Det vurderes at VVM-screeningen ikke har konsekvenser for beregningen af miljøbelastningen i dette projekt efter den nuværende lovgivning.

Oversigt over alle bedriftens ejede og forpagtede arealer er vist i Tabel 10 og på Figur 4. 261,84 ha er ejede arealer og 33,29 ha er forpagtede arealer, samlet areal er 295,12 ha ifølge ansøgning og det indsendte markkort.

Ifølge ansøgningssystemet er udspretningsarealet 279,02 ha. Forskellen består i, at 11 arealer (samlet 16,10 ha) ikke er medtaget som udbringningsareal, men anvendes til sletgræs og afgræsning, samt areal anvendt til veje, gårdsplads, have mv.

Der er et udspretningsareal på 249,72 ha indenfor bedriften, dertil kommer forpagtede arealer på i alt 29,30 ha. og dermed et samlet udspretningsareal på 279,02 ha.

Det nødvendige harmoniareal til det samlede husdyrhold på 299,92 DE i slagtesvin er på 214,23 ha.

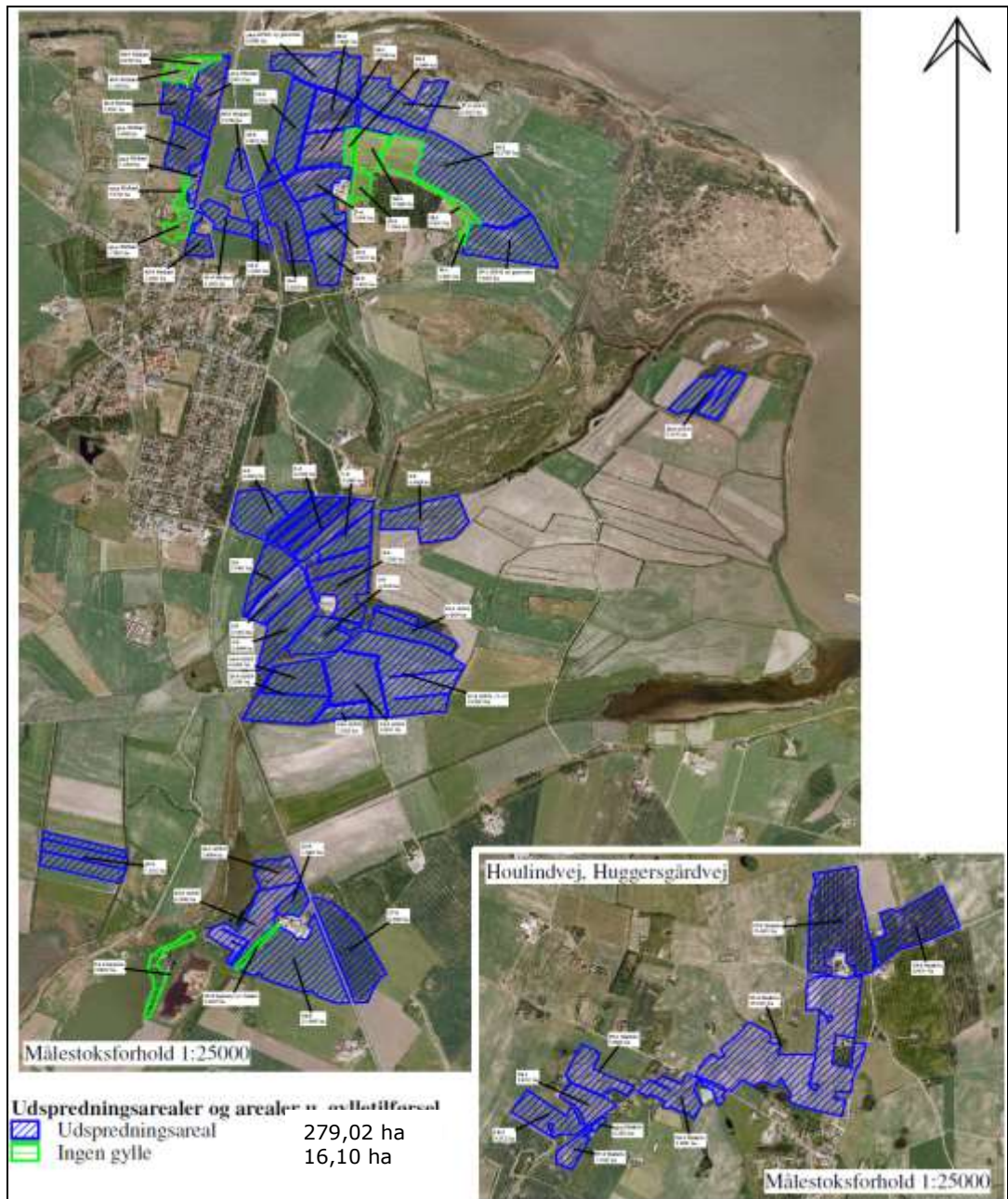
Arealkravet for en bedrift på i alt 299,92 DE er 60 ha. Ejede arealer kan alene opfylde arealkravet.

Lemvig Kommune vurderer, at areal- og harmonikravene er overholdt.

Table 10: Oversigt over alle bedriftens arealer.

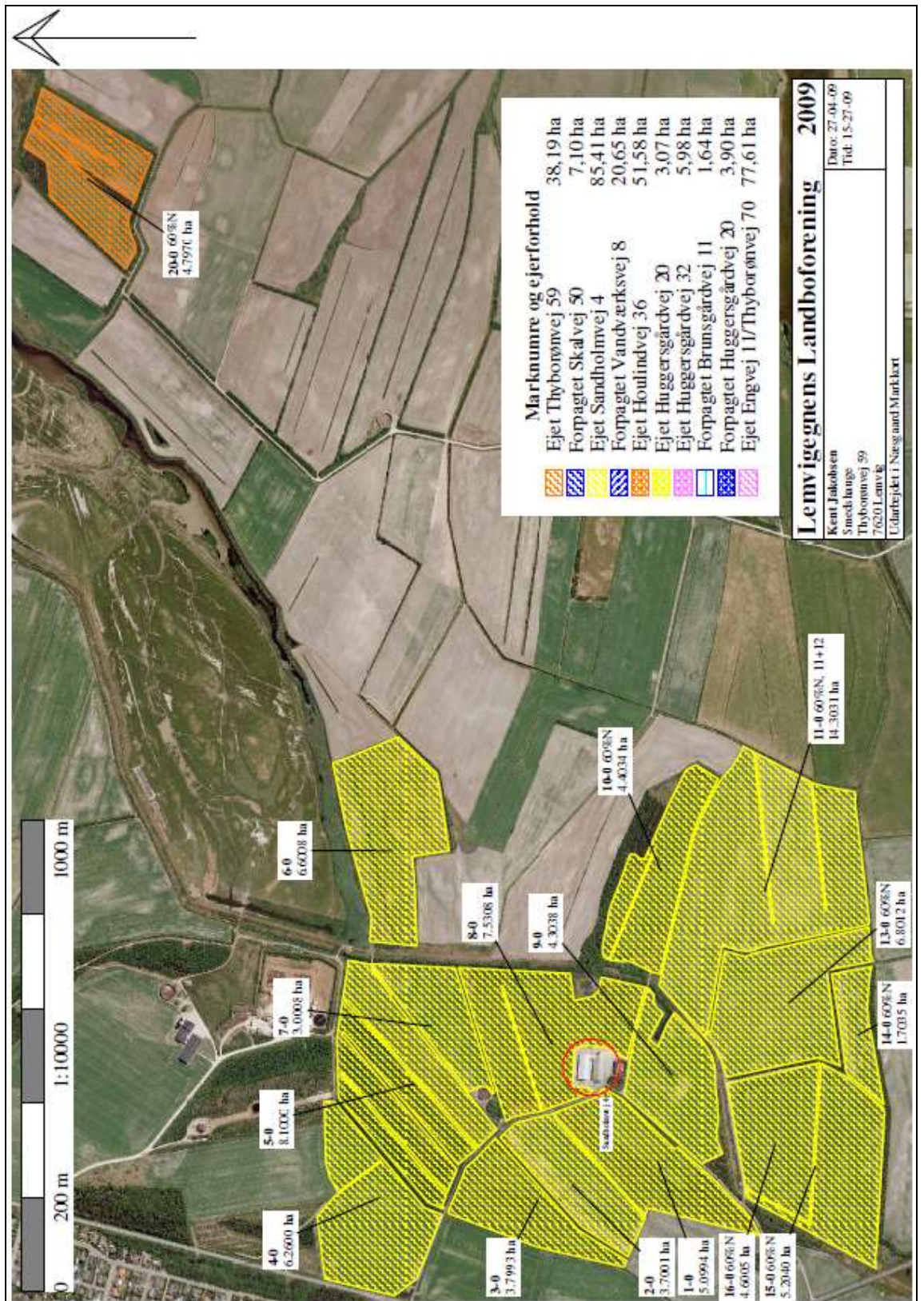
Kent Jakobsen	Sandholmvej 4	85,41 ha	18a, Den sydlige del, Harboøre
Kent Jakobsen	Thyborønvej 59	38,19 ha	8a, Engbjerg By, Engbjerg
Kent Jakobsen	Houlindvej 36	51,58 ha	8a, Præstegården, Hove
Kent Jakobsen	Huggersgårdvej 20	3,07 ha	6r, Den østlige Del, Dybe
Kent Jakobsen	Huggersgårdvej 32	5,98 ha	6ar, Den østlige Del, Dybe
Kent Jakobsen	Engvej 11 / Thyborønvej 70	77,61 ha	4d, Den sydlige Del, Harboøre
Forpagtede arealer:	Skalvej 50	7,10 ha	190a, Den sydlige Del, Harboøre
	Vandværksvej 8	20,65 ha	10a, Den sydlige Del, Harboøre
	Brunsgårdvej 11	1,64 ha	11a, Den sydlige Del, Harboøre
	Huggersgårdvej 20	3,90 ha	6r, Den sydlige Del, Dybe
Samlede arealer:		295,13 ha	

Forskel på decimaler ved arealberegning i ha skyldes afrundinger eller små kortberegningsafvigelse.

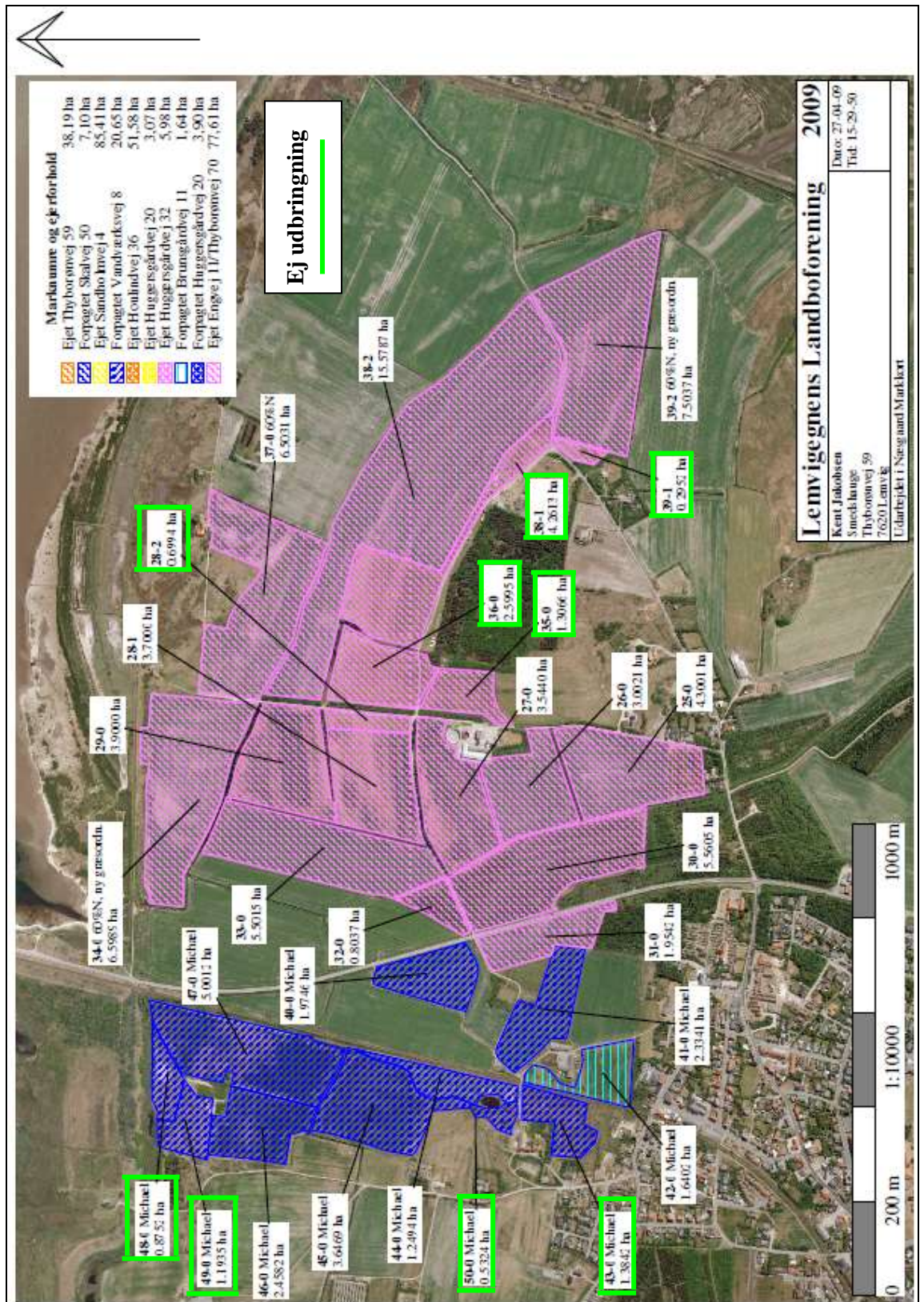


Figur 4: Oversigt over alle ejendommens arealer.

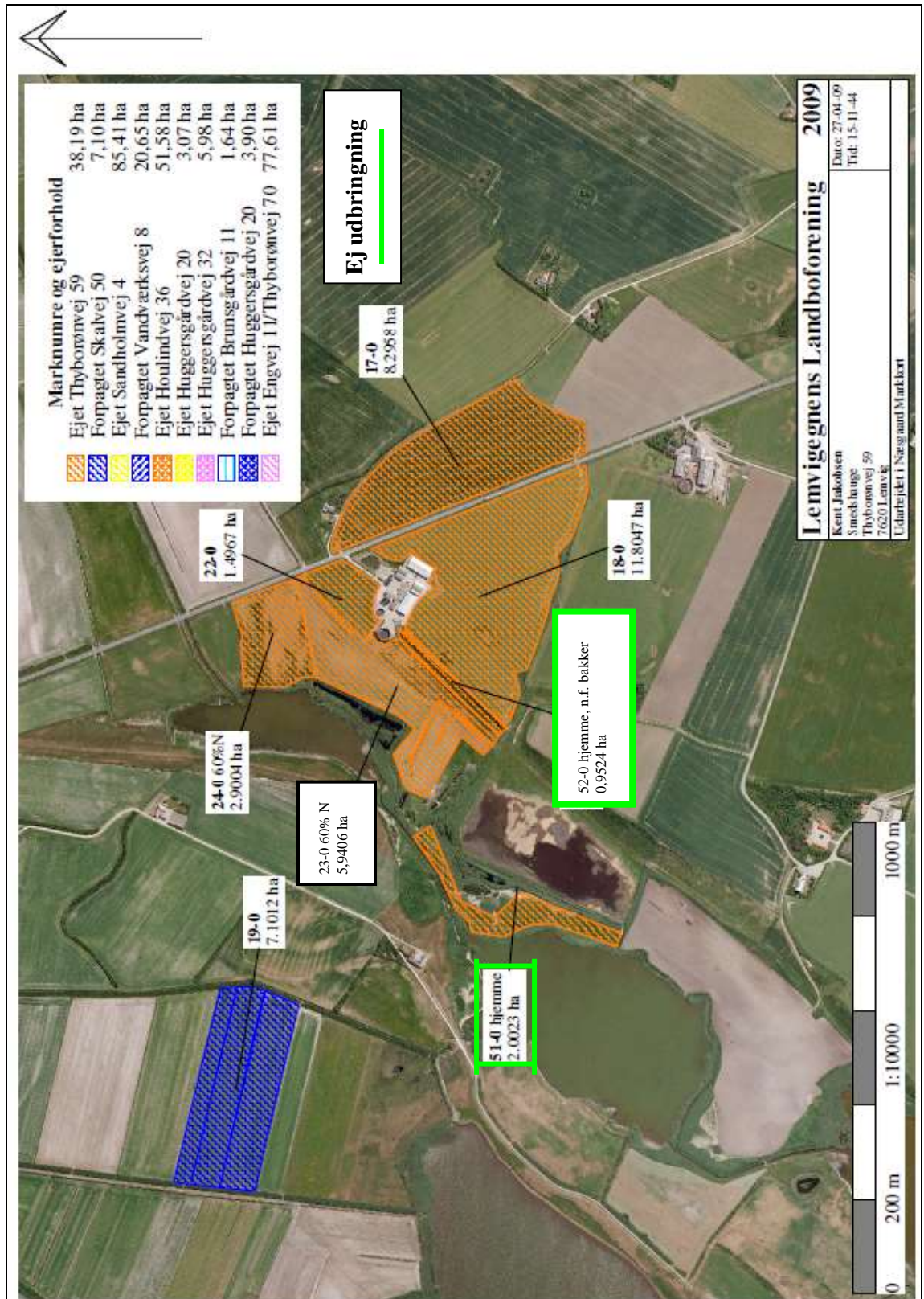
På de følgende figurer Figur 5a-d ses arealerne med marknumre. Mark 28-2, 35-0, 36-0, 38-1, 39-1, 43-0, 48-0, 49-0, 50-0, 51-0 og 52-0 er ikke udspretningsarealer, men medtaget på kortene.



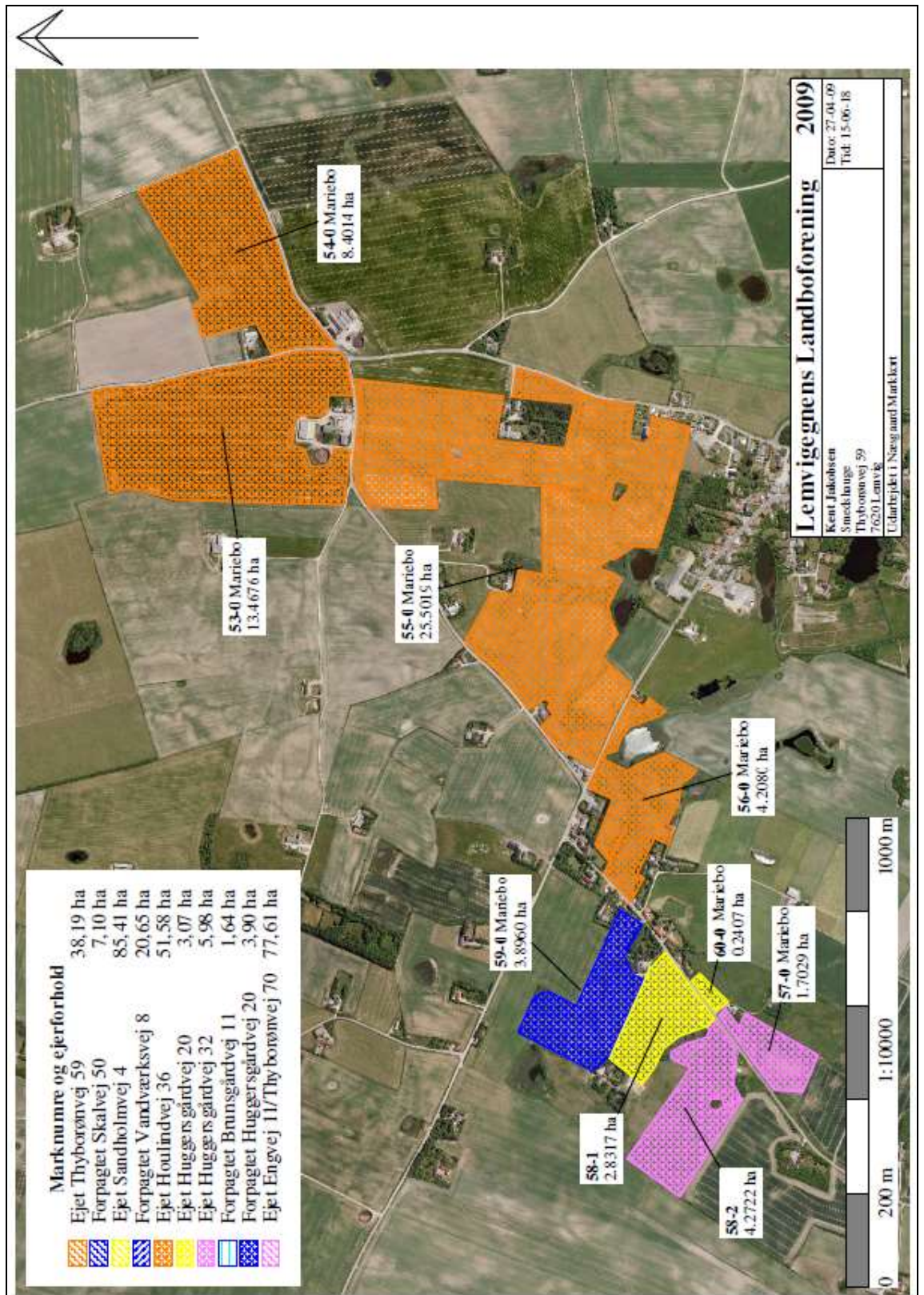
Figur 5a: Arealer med marknumre omkring ejendommen. Angivet målestok er ændret.



Figur 5b: Arealer med marknumre nord for ejendommen. Angivet målestok er ændret. Bemærk arealer der ikke anvendes som udspretningsarealer.



Figur 5c: Arealer med marknumre syd for ejendommen. Angivet målestok er ændret. Bemærk arealer der ikke anvendes som udsprejningsarealer.



Figur 5d: Arealer med marknumre ca. 8 km syd for ejendommen. Angivet målestok er ændret.

Der er vilkår om overholdelse af harmonireglerne og om anmeldelse til Lemvig Kommune ved udskiftning af husdyrbrugets arealer.

Udbringingsarealer

I Tabel 11 ses en oversigt over bedriftens udbringingsarealer, og hvorledes arealerne er klassificeret i forhold til husdyrgodkendelse.

Tabel 11: Oversigt over udbringingsarealer.

Navn	Ha	Drænet	JB type	Vandet	Sædskifte	Ref. sædskifte	N-kl-0	N-kl-1	N-kl-2	N-kl-3	G. vand	P-kl-0	P-kl-1	P-kl-2	P-kl-3
1-0	5,10 Ha	Nej	JB1	Ja	S4	S4	5,10 Ha	0,00 Ha	0,00 Ha	0,00 Ha	0,00 Ha	5,10 Ha	0,00 Ha	0,00 Ha	0,00 Ha
2-0	3,70 Ha	Nej	JB1	Ja	S4	S4	3,70 Ha	0,00 Ha	0,00 Ha	0,00 Ha	0,00 Ha	3,70 Ha	0,00 Ha	0,00 Ha	0,00 Ha
3-0	3,80 Ha	Nej	JB1	Ja	S4	S4	3,80 Ha	0,00 Ha	0,00 Ha	0,00 Ha	0,00 Ha	3,80 Ha	0,00 Ha	0,00 Ha	0,00 Ha
4-0	6,26 Ha	Nej	JB1	Nej	S4	S4	6,26 Ha	0,00 Ha	0,00 Ha	0,00 Ha	0,00 Ha	6,26 Ha	0,00 Ha	0,00 Ha	0,00 Ha
5-0	8,10 Ha	Nej	JB1	Nej	S4	S4	8,10 Ha	0,00 Ha	0,00 Ha	0,00 Ha	0,00 Ha	8,10 Ha	0,00 Ha	0,00 Ha	0,00 Ha
6-0	6,60 Ha	Nej	JB1	Nej	S4	S4	6,60 Ha	0,00 Ha	0,00 Ha	0,00 Ha	0,00 Ha	6,60 Ha	0,00 Ha	0,00 Ha	0,00 Ha
7-0	3,00 Ha	Nej	JB1	Ja	S4	S4	3,00 Ha	0,00 Ha	0,00 Ha	0,00 Ha	0,00 Ha	3,00 Ha	0,00 Ha	0,00 Ha	0,00 Ha
8-0	7,53 Ha	Nej	JB1	Ja	S4	S4	7,53 Ha	0,00 Ha	0,00 Ha	0,00 Ha	0,00 Ha	7,53 Ha	0,00 Ha	0,00 Ha	0,00 Ha
9-0	4,30 Ha	Nej	JB1	Ja	S4	S4	4,30 Ha	0,00 Ha	0,00 Ha	0,00 Ha	0,00 Ha	4,30 Ha	0,00 Ha	0,00 Ha	0,00 Ha
10-0	4,40 Ha	Nej	JB1	Ja	S4	S4	4,40 Ha	0,00 Ha	0,00 Ha	0,00 Ha	0,00 Ha	4,40 Ha	0,00 Ha	0,00 Ha	0,00 Ha
11-0	14,30 Ha	Nej	JB1	Ja	S4	S4	14,30 Ha	0,00 Ha	0,00 Ha	0,00 Ha	0,00 Ha	14,30 Ha	0,00 Ha	0,00 Ha	0,00 Ha
13-0	6,80 Ha	Nej	JB1	Ja	S4	S4	6,80 Ha	0,00 Ha	0,00 Ha	0,00 Ha	0,00 Ha	6,80 Ha	0,00 Ha	0,00 Ha	0,00 Ha
14-0	1,70 Ha	Nej	JB1	Ja	S4	S4	1,70 Ha	0,00 Ha	0,00 Ha	0,00 Ha	0,00 Ha	1,70 Ha	0,00 Ha	0,00 Ha	0,00 Ha
15-0	5,20 Ha	Nej	JB1	Ja	S4	S4	5,20 Ha	0,00 Ha	0,00 Ha	0,00 Ha	0,00 Ha	5,20 Ha	0,00 Ha	0,00 Ha	0,00 Ha
16-0	4,60 Ha	Nej	JB1	Ja	S4	S4	4,60 Ha	0,00 Ha	0,00 Ha	0,00 Ha	0,00 Ha	4,60 Ha	0,00 Ha	0,00 Ha	0,00 Ha
17-0	8,30 Ha	Ja	JB5	Nej	S2	S2	8,30 Ha	0,00 Ha	0,00 Ha	0,00 Ha	0,00 Ha	8,30 Ha	0,00 Ha	0,00 Ha	0,00 Ha
18-0	11,80 Ha	Ja	JB5	Nej	S2	S2	11,80 Ha	0,00 Ha	0,00 Ha	0,00 Ha	0,00 Ha	11,80 Ha	0,00 Ha	0,00 Ha	0,00 Ha
19-0	7,10 Ha	Nej	JB1	Nej	S4	S4	7,10 Ha	0,00 Ha	0,00 Ha	0,00 Ha	0,00 Ha	7,10 Ha	0,00 Ha	0,00 Ha	0,00 Ha
20-0	4,80 Ha	Nej	JB2	Nej	S4	S4	4,80 Ha	0,00 Ha	0,00 Ha	0,00 Ha	0,00 Ha	4,80 Ha	0,00 Ha	0,00 Ha	0,00 Ha
22-0	1,50 Ha	Nej	JB1	Nej	S4	S4	1,50 Ha	0,00 Ha	0,00 Ha	0,00 Ha	0,00 Ha	1,50 Ha	0,00 Ha	0,00 Ha	0,00 Ha
24-0	2,90 Ha	Nej	JB1	Nej	S4	S4	2,90 Ha	0,00 Ha	0,00 Ha	0,00 Ha	0,00 Ha	2,90 Ha	0,00 Ha	0,00 Ha	0,00 Ha
25-0	4,30 Ha	Nej	JB1	Nej	S4	S4	4,30 Ha	0,00 Ha	0,00 Ha	0,00 Ha	0,00 Ha	4,30 Ha	0,00 Ha	0,00 Ha	0,00 Ha
26-0	3,00 Ha	Nej	JB1	Ja	S4	S4	3,00 Ha	0,00 Ha	0,00 Ha	0,00 Ha	0,00 Ha	3,00 Ha	0,00 Ha	0,00 Ha	0,00 Ha
27-0	3,54 Ha	Nej	JB1	Ja	S4	S4	3,54 Ha	0,00 Ha	0,00 Ha	0,00 Ha	0,00 Ha	3,54 Ha	0,00 Ha	0,00 Ha	0,00 Ha
28-1	3,70 Ha	Nej	JB1	Ja	S4	S4	3,70 Ha	0,00 Ha	0,00 Ha	0,00 Ha	0,00 Ha	3,70 Ha	0,00 Ha	0,00 Ha	0,00 Ha
29-0	3,90 Ha	Nej	JB1	Ja	S4	S4	3,90 Ha	0,00 Ha	0,00 Ha	0,00 Ha	0,00 Ha	3,90 Ha	0,00 Ha	0,00 Ha	0,00 Ha
30-0	5,56 Ha	Nej	JB1	Ja	S4	S4	5,56 Ha	0,00 Ha	0,00 Ha	0,00 Ha	0,00 Ha	5,56 Ha	0,00 Ha	0,00 Ha	0,00 Ha

Navn	Ha	Drænet	JB type	Vand et	Sædskifte	Ref. sædskifte	N-kl-0	N-kl-1	N-kl-2	N-kl-3	G. vand	P-kl-0	P-kl-1	P-kl-2	P-kl-3
31-0	1,95 Ha	Nej	JB1	Ja	S4	S4	1,95 Ha	0,00 Ha	0,00 Ha	0,00 Ha	0,00 Ha	1,95 Ha	0,00 Ha	0,00 Ha	0,00 Ha
32-0	0,80 Ha	Nej	JB1	Ja	S4	S4	0,80 Ha	0,00 Ha	0,00 Ha	0,00 Ha	0,00 Ha	0,80 Ha	0,00 Ha	0,00 Ha	0,00 Ha
33-0	5,50 Ha	Nej	JB1	Ja	S4	S4	5,50 Ha	0,00 Ha	0,00 Ha	0,00 Ha	0,00 Ha	5,50 Ha	0,00 Ha	0,00 Ha	0,00 Ha
34-0	6,60 Ha	Nej	JB1	Ja	S4	S4	6,60 Ha	0,00 Ha	0,00 Ha	0,00 Ha	0,00 Ha	6,60 Ha	0,00 Ha	0,00 Ha	0,00 Ha
37-0	6,50 Ha	Nej	JB1	Ja	S4	S4	6,50 Ha	0,00 Ha	0,00 Ha	0,00 Ha	0,00 Ha	6,50 Ha	0,00 Ha	0,00 Ha	0,00 Ha
38-2	15,58 Ha	Nej	JB1	Ja	S4	S4	15,58 Ha	0,00 Ha	0,00 Ha	0,00 Ha	0,00 Ha	15,58 Ha	0,00 Ha	0,00 Ha	0,00 Ha
39-2	7,50 Ha	Nej	JB1	Ja	S4	S4	7,50 Ha	0,00 Ha	0,00 Ha	0,00 Ha	0,00 Ha	7,50 Ha	0,00 Ha	0,00 Ha	0,00 Ha
40-0	1,97 Ha	Nej	JB1	Nej	S4	S4	1,97 Ha	0,00 Ha	0,00 Ha	0,00 Ha	0,00 Ha	1,97 Ha	0,00 Ha	0,00 Ha	0,00 Ha
41-0	2,33 Ha	Nej	JB1	Nej	S4	S4	2,33 Ha	0,00 Ha	0,00 Ha	0,00 Ha	0,00 Ha	2,33 Ha	0,00 Ha	0,00 Ha	0,00 Ha
46-0	2,46 Ha	Nej	JB1	Nej	S4	S4	2,46 Ha	0,00 Ha	0,00 Ha	0,00 Ha	0,00 Ha	2,46 Ha	0,00 Ha	0,00 Ha	0,00 Ha
47-0	5,00 Ha	Nej	JB1	Nej	S4	S4	5,00 Ha	0,00 Ha	0,00 Ha	0,00 Ha	0,00 Ha	5,00 Ha	0,00 Ha	0,00 Ha	0,00 Ha
53-0	13,47 Ha	Ja	JB5	Nej	S2	S2	13,06 Ha	0,00 Ha	0,00 Ha	0,40 Ha	6,62 Ha	13,47 Ha	0,00 Ha	0,00 Ha	0,00 Ha
54-0	8,40 Ha	Ja	JB5	Nej	S2	S2	8,40 Ha	0,00 Ha	0,00 Ha	0,00 Ha	7,10 Ha	8,40 Ha	0,00 Ha	0,00 Ha	0,00 Ha
55-0	25,50 Ha	Ja	JB5	Nej	S2	S2	0,00 Ha	0,00 Ha	0,00 Ha	25,50 Ha	0,00 Ha	8,67 Ha	13,00 Ha	0,13 Ha	3,70 Ha
56-0	4,21 Ha	Ja	JB5	Nej	S2	S2	0,00 Ha	0,00 Ha	0,00 Ha	4,21 Ha	0,00 Ha	1,77 Ha	1,05 Ha	0,67 Ha	0,72 Ha
57-0	1,70 Ha	Ja	JB5	Nej	S2	S2	0,00 Ha	0,00 Ha	0,00 Ha	1,70 Ha	0,00 Ha	0,00 Ha	0,68 Ha	0,00 Ha	1,02 Ha
58-1	2,83 Ha	Ja	JB5	Nej	S2	S2	0,00 Ha	0,00 Ha	0,00 Ha	2,83 Ha	0,00 Ha	0,93 Ha	1,89 Ha	0,00 Ha	0,01 Ha
58-2	4,27 Ha	Ja	JB5	Nej	S2	S2	0,00 Ha	0,00 Ha	0,00 Ha	4,27 Ha	0,00 Ha	0,00 Ha	3,65 Ha	0,62 Ha	0,00 Ha
59-0	3,90 Ha	Ja	JB5	Nej	S2	S2	0,00 Ha	0,00 Ha	0,00 Ha	3,90 Ha	0,00 Ha	2,46 Ha	1,40 Ha	0,00 Ha	0,04 Ha
60-0	0,24 Ha	Ja	JB5	Nej	S2	S2	0,00 Ha	0,00 Ha	0,00 Ha	0,24 Ha	0,00 Ha	0,00 Ha	0,00 Ha	0,00 Ha	0,24 Ha
23-0	5,94 Ha	Nej	JB1	Nej	S4	S4	5,94 Ha	0,00 Ha	0,00 Ha	0,00 Ha	0,00 Ha	5,94 Ha	0,00 Ha	0,00 Ha	0,00 Ha
42-0	1,64 Ha	Nej	JB1	Nej	S4	S4	1,64 Ha	0,00 Ha	0,00 Ha	0,00 Ha	0,00 Ha	1,64 Ha	0,00 Ha	0,00 Ha	0,00 Ha
44-0	1,25 Ha	Nej	JB1	Nej	S4	S4	1,25 Ha	0,00 Ha	0,00 Ha	0,00 Ha	0,00 Ha	1,25 Ha	0,00 Ha	0,00 Ha	0,00 Ha
45-0	3,65 Ha	Nej	JB1	Nej	S4	S4	3,65 Ha	0,00 Ha	0,00 Ha	0,00 Ha	0,00 Ha	3,65 Ha	0,00 Ha	0,00 Ha	0,00 Ha
Total:	279,02 Ha						235,97 Ha	0,00 Ha	0,00 Ha	43,06 Ha	13,72 Ha	250,20 Ha	11,67 Ha	1,41 Ha	5,74 Ha

Sædskifte

Oversigt over arealernes størrelse, standardsædskifter, jordbundstyper, klassificering i forhold til nitrat og fosfor fremgår af Tabel 11.

S2 er et sædskifte med 50 % vinterkorn, 14 % lovpligtige efterafgrøder, 15 % vårkorn, 5 % ærter (0-10 %) og 20 % vinterraps. Udvaskningsindekset er 93.

S4 er et sædskifte med 40 % vinterkorn, 14 % lovpligtige efterafgrøder, 35 % vårkorn, 5 % ærter (0-10 %) og 10 % vinterraps. Udvaskningsindekset er 98.

Sædskiftet er ikke anvendt som virkemiddel med hensyn til udvaskning af næringsstoffer, og der stilles derfor ikke vilkår om anvendelse af de angivne sædskifter.

Udspretningsarealerne består af 189,60 ha grovsandet jord, 4,80 ha finsandet jord og 84,62 ha lerjord.

For at begrænse udvaskning af nitrat fra udsprejningsarealerne er der i ansøgt drift udlagt 0,10 % ekstra efterafgrøder (udover Plantedirektoratets krav). Lemvig Kommune stiller vilkår om 1 % ekstra efterafgrøder og dokumentation ved tilsyn.

Dræn

Ejede arealer, Houvindvej 36, Huggersgårdvej 20, Huggersgårdvej 32, Thyborønvej 59 areal 17-0 og 18-0, samt forpagtet areal Huggersgårdvej 20 er alle dræned.

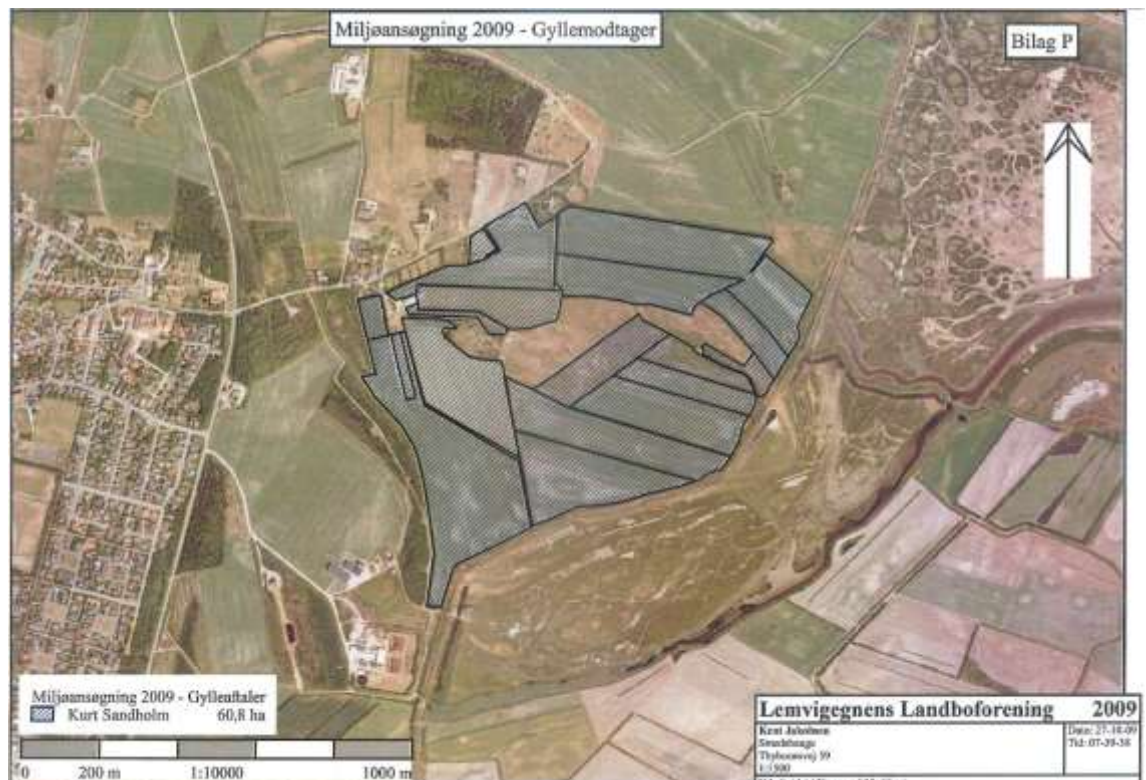
De resterende ejede og forpagtede arealer er ikke dræned.

Aftalearealer

Der er indgået aftale om udbringning af husdyrgødning på tredjemandsarealer, tilhørende Kurt Sandholm, Stausholmvej 8A, 7673 Harbøre. Matrikel nr. 7a, Den sydlige Del, Harbøre. Arealernes beliggenhed ses på Figur 6.

Aftalearealerne er beliggende i Natura 2000 område, EF-fuglebeskyttelsesområde F 39 - Harbøre Tange, Plet Enge og Gjeller Sø, og Ramsarområde nr. R5 Nissum Bredning med Harbøre og Agger Tange. Se Figur 11.

Samtidigt er aftalearealerne ikke omfattet af Naturbeskyttelseslovens § 3 og beliggende uden for N- og P-klasse 1-3 og nitratfølsomt indvindingsområde.



Figur 6: Oversigt over gylleaftaler, med ejer Kurt Sandholm. Arealerne er placeret nord for ejendommen.

Lemvig Kommune har udarbejdet særskilt vurdering af udbringning af husdyrgødning på tredjemandsarealer efter Habitatbekendtgørelsen.

9.2 Forurening og gener fra husdyrbrugets arealer

Sandholmvej 4 er beliggende i et fladt terræn med flere søer, moser, enge og overdrev, der er beskyttet af § 3 i Naturbeskyttelsesloven. Ejendommen og en stor del af arealerne er beliggende i Natura 2000 område.

Husdyrbruget og udspretningsarealerne ligger i oplandet til Nissum Bredning og Lem Vig, der er udpeget som internationale naturbeskyttelsesområder. Arealerne ca. 8 km syd for ejendommen ved Bonnet, (på nær areal 53-0 og 54-0), ligger i opland til Bøvling Fjord (Nissum Fjord), der er udpeget som internationalt naturbeskyttelsesområde.

Fosfor

Størstedelen af ejendommens udbringningsarealer (236,37 ha ud af 279,02) er beliggende udenfor opland til et Natura 2000 område, der i henhold til Skov- og Naturstyrelsens kortværk er overbelastet med fosfor.

Den resterende del af ejendommens udbringningsarealer (42,65 ha) er beliggende i opland til et Natura 2000 område, der i henhold til Skov- og Naturstyrelsens kortværk er overbelastet med fosfor – Nissum Fjord. Det omhandler følgende arealer, som er beliggende ca. 8 km syd for ejendommen: Areal 55-0, 56-0, 57-0, 58-1, 58-2, 59-0 og 60-0.

Husdyrloven stiller krav til fosforoverskud på drænede lerjorde og lavbundsarealer, herunder drænede og grøftede sandjorde, der afvander til Natura 2000 vandområder, der er overbelastet med fosfor.

Arealernes fordeling i forhold til Husdyrlovens krav til fosforoverskud er følgende:

- 250,20 ha ligger i fosforklasse 0, hvor fosfortallet er under 4 eller hvor arealerne ligger udenfor områder, hvor Husdyrloven stiller krav til fosforoverskud.
- 21,67 (dele af mark nr. 55-0, 56-0, 57-0, 58-1, 58-2 og 59-0) ha ligger i fosforklasse 1, hvor fosfortallet er mellem 4 og 6. Her må fosforoverskuddet maksimalt øges med 4 kg P/ha/år. Dog må fosforoverskuddet ikke være større end harmoniforholdet på 1,4 DE/ha giver mulighed for.
- 1,41 ha (dele af mark nr. 55-0, 56-0 og 58-2) ligger i fosforklasse 2, lavbundsarealer, hvor fosforoverskuddet ikke må øges uanset fosfortal.
- 5,74 ha (dele af mark nr. 55-0, 56-0, 57-0, 58-1, 59-0 og 60-0) ligger i fosforklasse 3, hvor fosfortallet er over 6. Der stilles krav om fosforbalance på disse arealer.

Klassificering af arealerne i forhold til klasser vedrørende fosforophobning jf. ovenfor er sket på baggrund af fosforanalyser, som er indsendt og dokumenteret i henhold til Skov- og Naturstyrelsens kortværk over arealer der er overbelastet med fosfor.

Med den ansøgte udvidelse vil summen af fosfor i husdyrgødningen blive på 6.920,93 kg P, det giver en gennemsnitlig tilførsel af fosfor på 24,8 kg fosfor per hektar. Afgrøderne frafører ifølge beregninger i ansøgningssystemet og notat fra Skov- og Naturstyrelsen ang. "Standardsædskifter og referencesædskifter" 22,9 kg fosfor/ha.

Der er dermed beregnet et gennemsnitligt fosforoverskud på 1,9 kg P/ha/år, men kravet om, at fosforoverskuddet på arealerne beliggende i fosforklasse 2 og 3 er i balance, er overholdt.

Ifølge beregninger i www.husdyrgodkendelse.dk er kravet til P-overskud overholdt med anførelse af -159,6 kg P som yderligere krav.

Foderkorrektion

Der anvendes type 2 foderkorrektion, som har indflydelse på mængden af fosfor i husdyrgødningen. Foderkorrektion anvendes ikke som virkemiddel for at overholde kravet om P-overskud. Tilsætning af fosfor pr. FE og FE pr. kg tilvækst i forhold til normtal fra 2009/2010 vises i Tabel 12.

Tabel 12: Tildeling af fosfor i foderblandingen pr. kg tilvækst.

Fosfor	Norm (2009/10)	Korrektion
Kg	33-107 kg	30-108 kg
FE/kg tilvækst	2,85	2,84
Fosfor/FE(g)	4,30	4,50

Der er beregnet en type 2 foderkorrektionsfaktor for fosfor på 1,14 ud fra følgende formel:

$$((\text{FEsv pr. produceret svin} \times \text{g fosfor pr. FEsv} / 1000) - ((\text{afgangsvægt} - \text{indgangsvægt}) \times 0,0055 \text{ kg P pr. kg tilvækst})) / 0,500:$$

$$((2,84 \times 78 \times 4,30 / 1000) - 78 \times 0,0055) / 0,5 = 1,14$$

Korrektionsfaktoren er beregnet ud fra den formelt godkendte formel for 2009/2010 med de aktuelle tal og angiver det niveau, som ansøger skal holde sig under.

Ved en sænkning af tildelt fosfor reduceres indholdet af fosfor i gyllen. Der stilles vilkår om maksimal tilladt indhold af fosfor i foderet. Samtidig stilles vilkår om maksimal tilførsel af fosfor med husdyrgødning til arealerne.

Der stilles vilkår om sammensætningen af foderblandingen.

Lemvig Kommune vurderer med baggrund i www.husdyrgodkendelse.dk og de tilhørende beregninger, at det generelle fosforkrav er overholdt.

Fytase

Husdyrbruget praktiserer tilsætning af enzymet fytase til foderblandingerne. Ved tilsætning af enzymet til foderet øges svinenes evne til at optage fosfor fra foderet, og der udskilles mindre fosfor i gyllen. Effekten af anvendelse af fytase kan ikke beregnes eksakt i ansøgningssystemets faciliteter og anvisninger.

Vurdering

Jf. Miljøstyrelsens supplerende vejledning om fastsættelse af yderligere vilkår § 29 i lov nr. 1572 af 20. december 2006 om miljøgodkendelser mv. af husdyrbrug kan kommunen pålægge et opland yderligere restriktioner, hvis kommunen vurderer, at det generelle beskyttelsesniveau ikke er tilstrækkeligt til at beskytte et vandområde. Lemvig Kommune har ikke

tillagt oplandet til Nissum Bredning og Nissum Fjord yderligere restriktioner.

Lemvig Kommune vurderer dog, at anvendelse af fytase er BAT inden for fodring, og at tiltaget har en effekt på begrænsning af udvaskning af fosfor til det fosforoverbelastede Natura 2000-område Nissum Bredning. Derfor stilles der vilkår om anvendelse af fytase inklusive dokumentation, og til fremtidig brug for vurdering af fosforbelastningen stilles der vilkår om fosforanalyser af arealerne.

Ved ny viden om begrænsning af udvaskning af fosfor fra landbrugsarealerne skal den bedst tænkelige dyrkningspraksis eller teknik anvendes.

Lemvig Kommune vurderer at beskyttelsesniveauet for fosfor er tilstrækkelig til at beskytte vandmiljøet.

Kvælstofudvaskning og overfladevand

Sandholmvej 4 og udspretningsarealerne omkring, syd for og nord for ejendommen afvander via ikke målsatte vandløb og søerne Smedshavevese og Hygum Nor til Nissum Bredning.

Smedshavevese og Hygum Nor er B-målsatte jf. regionplan 2005. B-målsætningen henfører til basismålsætnings krav til vandkvalitet og naturindhold: Søer med naturligt og alsidigt dyre- og planteliv som er upåvirket, eller kun svagt påvirket af næringsstoffer, organiske stoffer, okker, miljøfremmede stoffer eller anden kulturpåvirkning. Søernes økologiske tilstand skal være upåvirket eller kun svagt påvirket i forhold til den naturlige baggrundstilstand.

Søernes målsætning er ikke opfyldt på grund af belastning fra det åbne land. Den tilgængelige viden i Regionplanen 2005 nævner ikke, hvilken specifik belastning, der er årsag til den manglende opfyldelse af målsætningen.

Nissum Bredning har en skærpet målsætning om et alsidigt plante- og dyreliv, kun svagt påvirket af menneskelig aktivitet. Målsætningen er ikke opfyldt på grund af for høje tilførsler af kvælstof og fosfor, der giver øget vækst af plankton og alger.

Udspretningsarealerne beliggende ca. 9 km syd for ejendommen ved Bonnet, afvander via flere mindre vandløb samt Ramme Å til Bøvling Fjord (Nissum Fjord). Mark 53-0 og 54-0 afvander dog til Nissum Bredning, som arealerne omkring ejendommen.

Nissum Fjord er udpeget Natura 2000 område 65 som omfatter Habitatområde 58, Fuglebeskyttelsesområde 38 og Ramsarområde 4. Risikoanalysen har vist, at fjorden er i risiko for ikke at opfylde miljømålet i 2015. Hovedårsagen hertil er en for stor tilførsel af næringsstoffer (kvælstof og fosfor) fra land.

Arealer, der afvander til sårbart Natura 2000 område klassificeres i nitratklasser. Afhængig af recipientens sårbarhed og reduktionspotentiale i % fra rodzonen til vandområdet kræves der lavere husdyrtryk pr hektar, end de generelle udspretningsregler for husdyrgødning giver mulighed for.

Ved anvendelse af virkemidler er det imidlertid muligt at udbringe op til det generelle harmonikrav.

43,06 ha ligger i nitratklasse III, de resterende 235,97 ha ligger i nitratklasse 0.

Her betyder det, at der er beregnet en reduktionsprocent for dyreenheder på 92,28 % i www.husdyrgodkendelse.dk, dvs. et reduceret husdyrtryk på 1,292 DE/ha (1,4 DE/ha ved de generelle regler).

Ved hjælp af beregningsprogrammet Farm-N på www.husdyrgodkendelse.dk er den beregnede udvaskning af kvælstof fra arealerne på 76,10 kg N/ha ved et dyretryk på 1,292 DE/ha.

Med henblik på at begrænse udvaskningen og for at overholde krav om begrænset udvaskning af nitrat fra udspretningsarealerne har ansøger valgt at udlægge 0,10 % ekstra efterafgrøder udover Plantedirektorats krav. Dette virkemiddel medfører, at den reelle udvaskning beregnes til 75,80 kg N/ha i Farm-N ved et dyretryk på 1,4 DE/ha, hvorved krav til udvaskning af nitrat er overholdt. Lemvig Kommune stiller vilkår om 1 % ekstra efterafgrøder. Dette er gjort i afsnit 3.

Lemvig Kommune vurderer, at de valgte sædskifter og den øgede andel af efterafgrøder giver tilstrækkelig reduktion i udvaskning af kvælstof via overfladevandet til at overholde beskyttelsesniveauet. I praksis betyder det, at der vil blive udbragt 1,4 DE/ha, men de valgte virkemidler – ekstra efterafgrøder – sikrer, at udvaskningen overholder kravet svarende til udvaskningen ved det reducerede husdyrtryk på 1,292 DE/ha.

Ved ny viden om kvælstofudvaskning via overfladevand, skal den bedst tilgængelige dyrkningspraksis eller teknik dog anvendes.

Jf. Miljøstyrelsens supplerende vejledning om fastsættelse af yderligere vilkår § 29 i lov nr. 1572 af 20. december 2006 om miljøgodkendelser mv. af husdyrbrug kan kommunen pålægge et opland yderligere restriktioner, hvis kommunen vurderer, at det generelle beskyttelsesniveau ikke er tilstrækkeligt til at beskytte et vandområde.

Lemvig Kommune vurderer, at det generelle beskyttelsesniveau i dette konkrete tilfælde er tilstrækkeligt til at beskytte overfladevandet.

Yderligere uddybning af udvaskning til Nissum Bredning og Nissum Fjord er anført i afsnittet om Natura 2000.

Kvælstofudvaskning og grundvand

Størstedelen af udspretningsarealerne (265,30 ha) er beliggende udenfor nitratfølsomme indvindingsoplande. Dele af de ejede udspretningsarealer 53-0 og 54-0 fra Houlindvej 36, (13,72 ha) ligger dog i nitratfølsomt indvindingsområde. Der er ikke udarbejdet indsatsplan for området.

Der er i ansøgningssystemet ved hjælp af Farm-N udført beregninger af grundvandets påvirkning med nitrat på disse arealer. Markerne i nitratfølsomt grundvandsområde har en beregnet udvaskning af nitrat på 49 mg nitrat pr. liter. Dette svarer til en stigning i forhold til nudrift på 1 mg nitrat pr. liter. Det generelle beskyttelsesniveau er overholdt, da udvaskningen fra rodzonen ikke overstiger 50 mg nitrat pr. l i ansøgt drift.

Mark 53-0 og 54-0 befinder sig i område med særlige drikkevandsinteresser. Alle de øvrige udbringningsarealer befinder sig i område med almindelige eller begrænsede drikkevandsinteresser.

I områder med særlige drikkevandsinteresser må den nuværende arealanvendelse ikke ændres til en mere grundvandstruende art, og aktiviteter, der sikrer en god grundvandskvalitet, skal fremmes. I områder med almindelige drikkevandsinteresser skal etablering af anlæg eller aktiviteter, der medfører særlig risiko for grundvandsforurening, så vidt muligt, undgås. I områder med begrænsede drikkevandsinteresser kan aktiviteter, der udgør en risiko for grundvandsforurening, placeres under hensyntagen til gældende lovgivning.

Ved ny viden om kvælstofudvaskning fra rodzonen, skal den bedst tilgængelige dyrkningspraksis eller teknik anvendes.

Lemvig Kommune vurderer, at det generelle beskyttelsesniveau er tilstrækkeligt til at beskytte grundvandet, og kravet til udvaskning til grundvandet er således overholdt.

Arealer uden tildeling af husdyrgødning

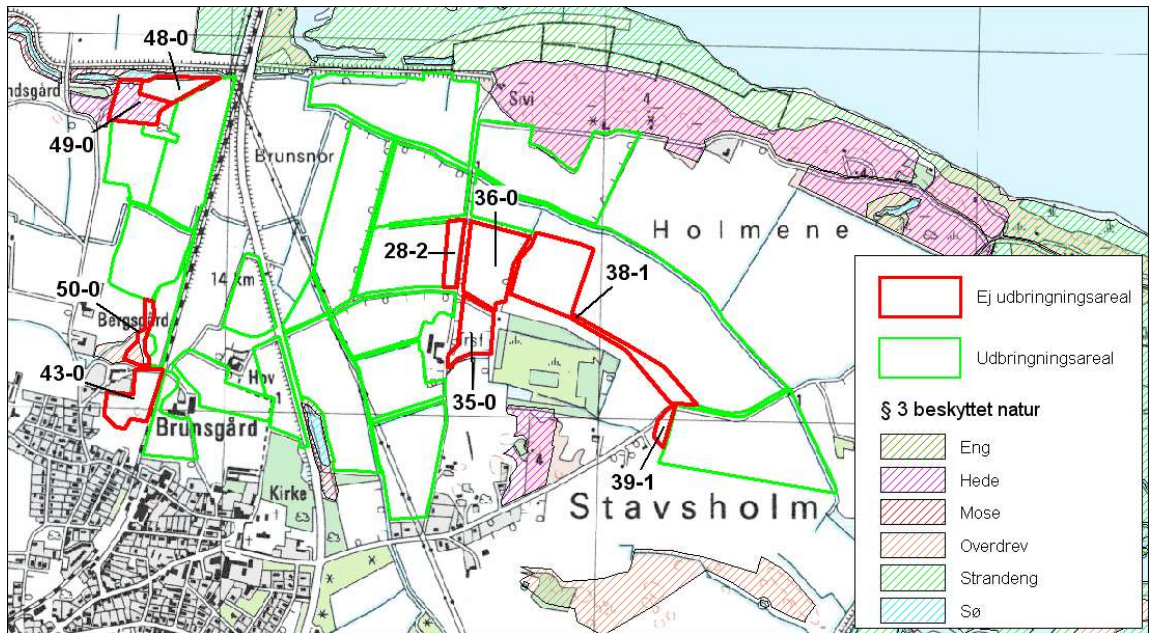
Der er ca. 16,1 ha der anvendes som sletgræs eller afgræsningsarealer, og som ikke får tildelt husdyrgødning. Se Figur 7a-b og Tabel 13.

4 af disse arealer er afgræsningsarealer, og er registreret som beskyttet efter § 3 i naturbeskyttelsesloven. Se Tabel 13.

Tabel 13: Græsarealer der ikke tildeles husdyrgødning.

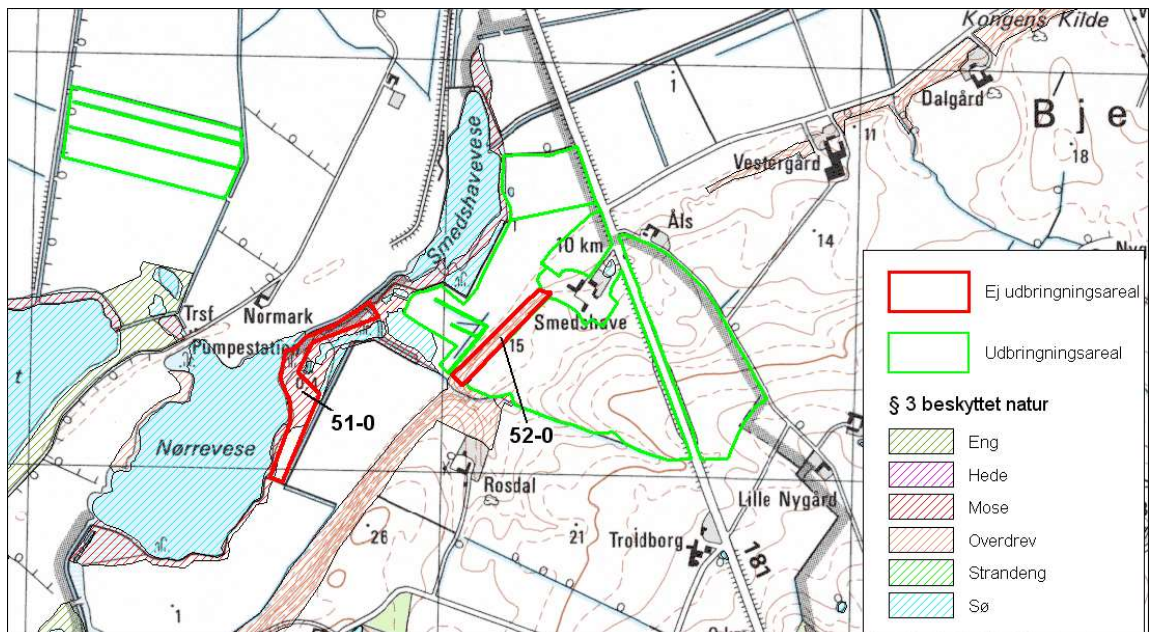
Mark nr	Naturtype	Målsætning	§ 7	§ 3	Størrelse
28-2	græs	-	-	-	0,70 ha
35-0	Græs	-	-	-	1,31 ha
36-0	Græs	-	-	-	2,60 ha
38-1	Græs	-	-	-	4,26 ha
39-1	Græs	-	-	-	0,30 ha
43-0	Græs	-	-	-	1,38 ha
48-0	græs	-	-	-	0,88 ha
49-0	Hede	C	-	§ 3	1,19 ha
50-0	Overdrev	C	-	§ 3	0,53 ha
51-0	Mose	C	-	§ 3	2,00 ha
52-0	Overdrev	B/C	§ 7	§ 3	0,95 ha

Arealerne 49-0, 50-0, 51-0 og 52-0, beskyttet af § 3, afgræsses med kvier og dyretryk er ca. 0,3 DE/ha. De øvrige græsarealer anvendes til sletgræs. Der udbringes ikke yderligere husdyrgødning på arealerne. Der er indgået græsningsaftale med Jens Knudsen Troldborg, Engbjergvej 2 Engbjerg, 7620 Lemvig.



Figur 7a: Marker der ikke anvendes som udbringningsareal.

Mark 49-0 og 50-0 er afgræsningsarealer nord for ejendommen og er registreret som § 3 beskyttet natur efter Naturbeskyttelsesloven.



Figur 7b: Marker der ikke anvendes som udbringningsareal.

Mark 51-0 og 52-0 er afgræsningsarealer syd for ejendommen og er registreret som § 3 beskyttet natur efter Naturbeskyttelsesloven.

Arealer beskyttet af § 7 i husdyrloven

Ingen af bedriftens udbringningsarealer er registreret som beskyttet af husdyrlovens § 7.

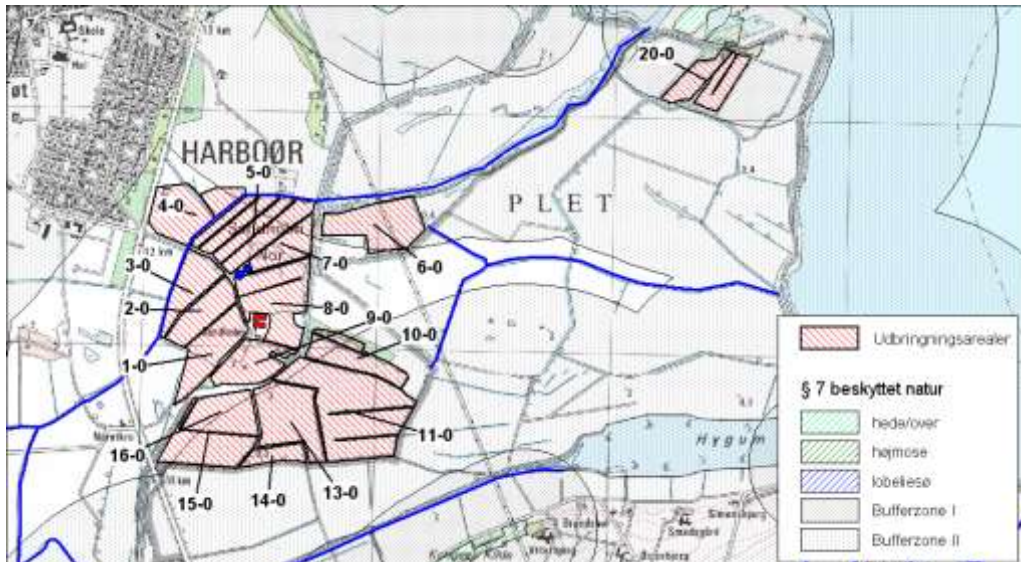
Udbringningsareal nr. 37-0 grænser op til § 7 beskyttet hede, som er B-målsat. Heden er besigtiget i 1993 jf. Naturdata, hvor der er registreret mange klokkeensian.

Udbringingsarealerne 18-0 og 23-0 grænser op til § 7 beskyttet overdrev, som er B-målsat. Overdrevet er jf. Naturdata besigtiget i 1993, hvor der bl.a. er fundet djævelsbid, smalbladet høgeurt, lav skorsonér, blågrøn star, alm. kamgræs, hjertegræs, vellugtende gulaks, og plettet gøgeurt.

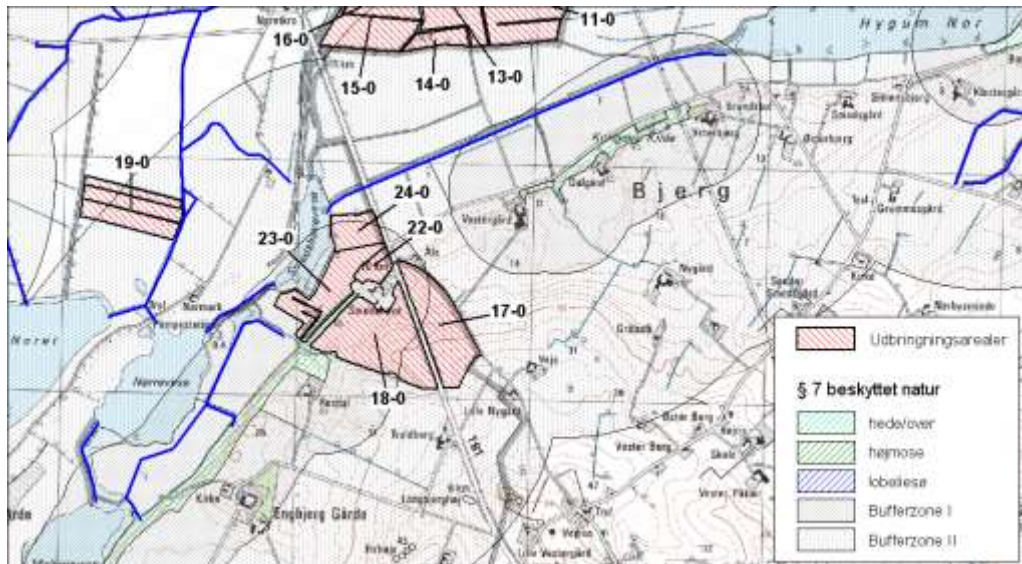
Flere af udbringingsarealerne er helt eller delvist beliggende indenfor bufferzone I og II til § 7 beskyttet natur. Det drejer sig om udbringingsarealerne nr. 4-0, 5-0, 6-0, 7-0, 10-0, 11-0, 13-0, 14-0, 15-0, 16-0, 17-0, 18-0, 19-0, 20-0, 22-0, 23-0, 24-0, 25-0, 26-0, 27-0, 28-1, 29-0, 30-0, 31-0, 32-0, 33-0, 34-0, 37-0, 38-2, 39-2, 40-0, 41-0, 42-0, 44-0, 45-0, 46-0 og 47-0. Se Figur 8a-c.



Figur 8a: Udsprengningsarealer nord for ejendommen i forhold til beskyttet natur jævnfør naturbeskyttelseslovens § 7.



Figur 8b: Udsprengningsarealer omkring ejendommen i forhold til beskyttet natur jævnfør naturbeskyttelseslovens § 7.



Figur 8c: Udspretningsarealer syd for ejendommen i forhold til beskyttet natur jævnfør naturbeskyttelseslovens § 7.

Jf. husdyrgødningsbekendtgørelsen skal udbringning af flydende husdyrgødning foregå ved nedfældning på de nævnte arealer, hvor der er sort jord eller græs.

Lemvig Kommune vurderer at de generelle regler om nedfældning er tilstrækkelig til at beskytte de omkringliggende naturområder beskyttet af husdyrlovens § 7.

§ 3 Beskyttet natur

Vandløb

Arealerne 3, 4, 5, 6 og 19 grænser op til beskyttede vandløb der ikke er målsatte. Terrænhældningen mod vandløbet er under 6°.

De beskyttede vandløb i forbindelse med arealerne omkring ejendommen ses på Figur 9a-d.

Søer

Udbbringningsarealet 23-0 grænser op til den § 3 beskyttede sø Smedshavevese der er B-målsat. Søens målsætning er ikke opfyldt, som følge af et for stort bidrag af næringsstoffer fra det åbne land. Terrænhældningen mod søen er 0-6°.

Udspretningsarealerne 9-0, 10-0, 30-0, 47-0, 55-0, 56-0 og 58-2 grænser op til flere mindre søer, der er beskyttet i henhold til naturbeskyttelseslovens § 3. Ingen af søerne er målsat. Terrænhældningen mod søerne er 0-6°.

Udbbringningsareal nr. 10-0 grænser mod vest op til to mindre søer. Ifølge miljøportalens kort er der overlap mellem søerne og udbbringningsarealet, men Lemvig Kommune vurderer at dette skyldes tegne-unøjagtighed. Søernes reelle areal er mindre og er ikke i konflikt med udbbringningsarealet.

Ferske enge

Ingen udspretningsarealer grænser op til fersk eng.

Strandenge

Udspretningsareal 6-0 grænser op til en strandeng, som er A-målsat. Strandengen er jf. Naturdata ikke besigtiget. Terrænhældningen mod strandengen er 0-6°.

Moser

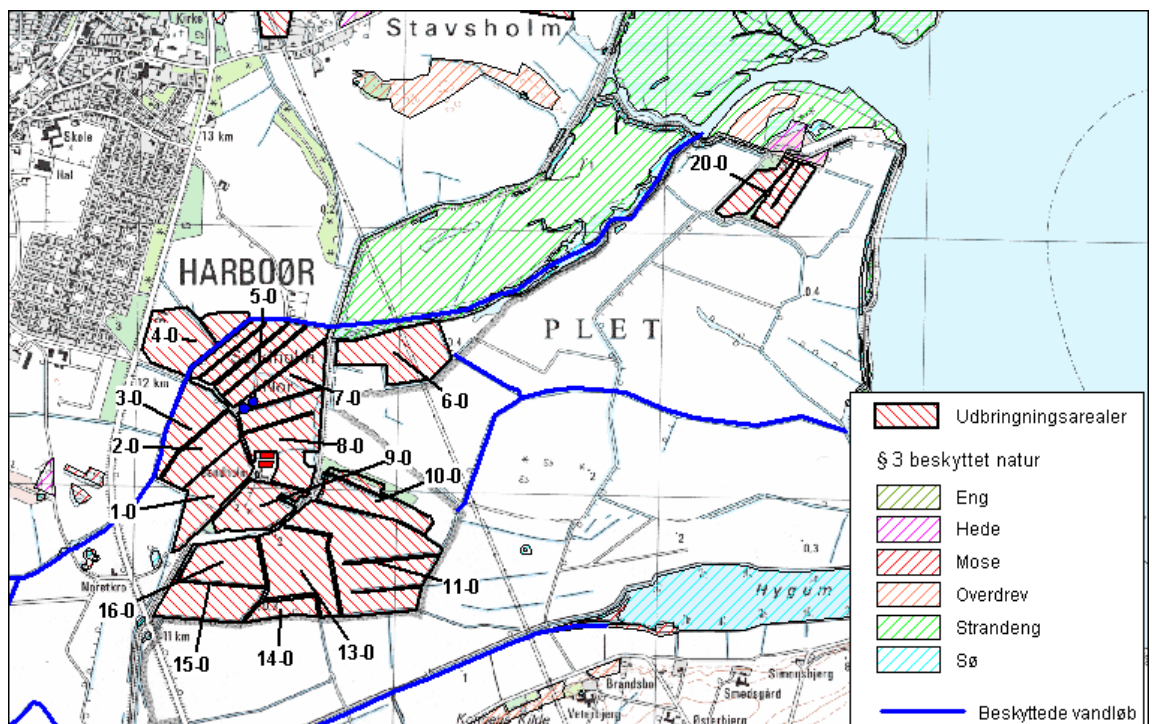
Mark 18-0, 23-0, 24-0, 55-0, 58-1 og 58-2 grænser op til § 3 beskyttede moser, som er C-målsatte. Mark 30-0 grænser op til § 3 beskyttet mose, som er B-målsat. Der foreligger ifølge Naturdata ingen besigtigelsesdata fra naturarealerne. Terrænhældningen mod moseområderne er 0-6°.

Hede/overdrev

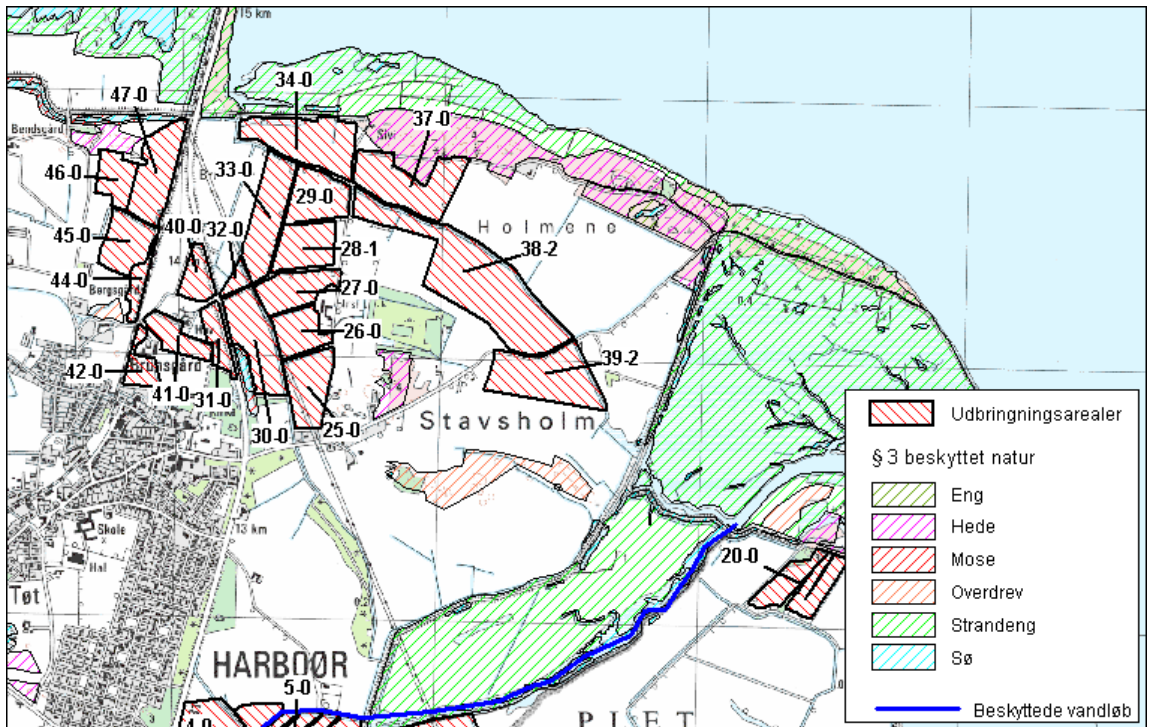
Udbringningsarealet nr. 46-0 grænser op til § 3 beskyttet hede, som er C-målsat. Udbringningsarealet nr. 37-0 grænser op til en B-målsat hede der ligeledes er beskyttet efter § 7 i husdyrloven. Udbringningsarealerne 18-0 og 23-0 grænser op til et B-målsat beskyttet overdrev der ligeledes er beskyttet efter § 7 i husdyrloven.

Der foreligger ifølge Naturdata ingen besigtigelsesdata fra den C-målsatte hede. De to B-målsatte og § 7 beskyttede naturområder er beskrevet i tidligere afsnit om § 7 arealer.

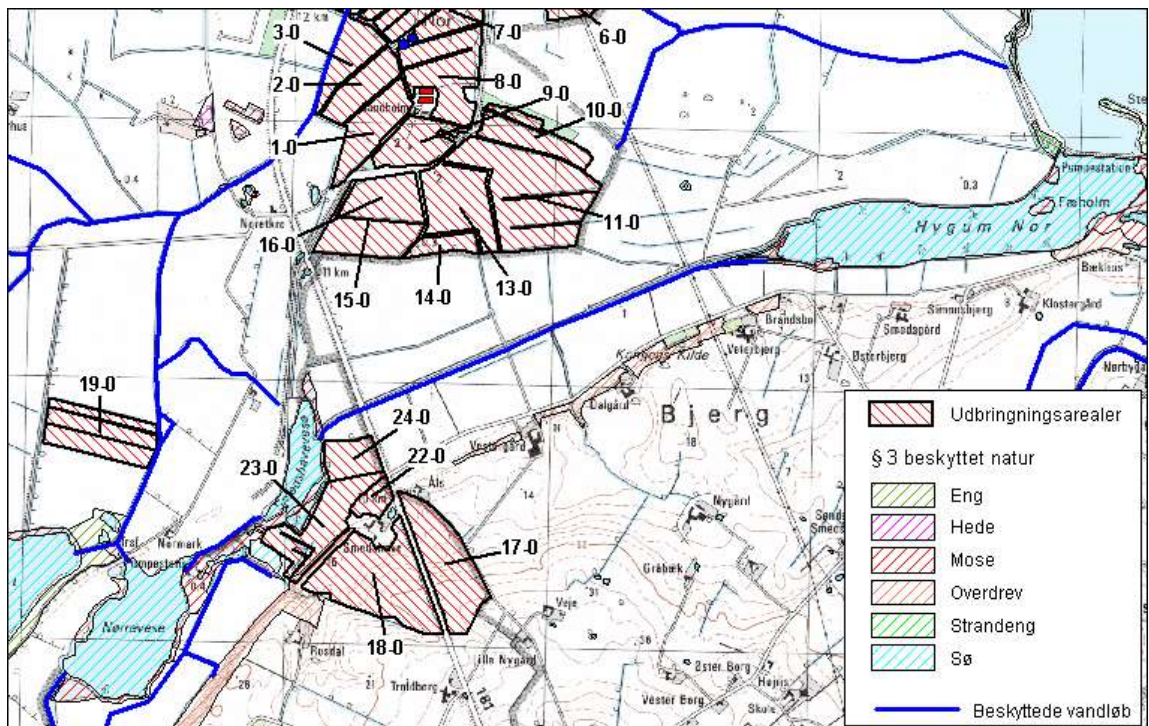
Udspretningsarealernes placering i forhold til § 3 beskyttet natur fremgår af Figur 9a-d.



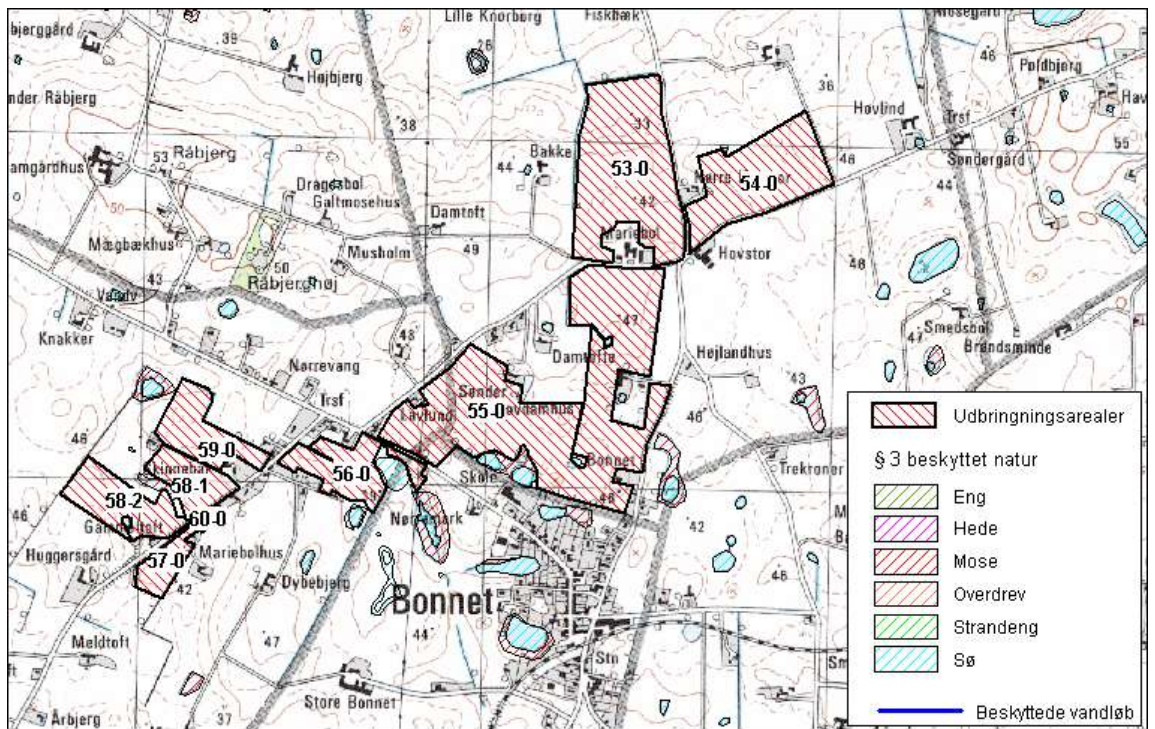
Figur 9a: Udspretningsarealer omkring ejendommen i forhold til beskyttet natur jævnfør naturbeskyttelseslovens § 3.



Figur 9b: Udspretningsarealer nord for ejendommen i forhold til beskyttet natur jævnfør naturbeskyttelseslovens § 3.



Figur 9c: Udspretningsarealer syd for ejendommen i forhold til beskyttet natur jævnfør naturbeskyttelseslovens § 3.



Figur 9d: Udspretningsarealer beliggende ca. 8 km syd for ejendommen i forhold til beskyttet natur jævnfør naturbeskyttelseslovens § 3.

Vurdering

Udbringningsarealerne nr. 6-0, 18-0, 23-0, 24-0, 30-0, 31-0, 37-0 og 46-0 er beliggende mindre end 1.000 meter fra § 7 natur, hvorfor udbringning af flydende husdyrgødning skal nedfældes på sort jord og græsmarker. Jf. til notat om miljøklagenævnets praksis i sager om miljøgodkendelse af husdyrbrug af 6. juli 2009 vurderes der ikke at være en ammoniak randpåvirkning større end 1 kg N/ha ved nedfældning. Lemvig Kommune vurderer derfor, at udbringning af gylle på de ovennævnte udbringningsarealer ikke vil medføre en væsentlig påvirkning af de beskyttede natur områder grænsende op til udbringningsarealerne.

For at beskytte vandhuller/søer mod yderligere eutrofiering og næringsstoffbelastning samt beskyttelse af evt. forekomst af Bilag IV-arter (se afsnit nedenfor), vurderer Lemvig Kommune, at der skal stilles vilkår om 2 meter dyrknings-, sprøjte og gødningsfrie bræmmer omkring søerne grænsende op til udbringningsarealerne nr. 9-0, 10-0, 23-0, 30-0, 47-0, 55-0 og 58-2 målt fra søernes øverste brink.

Da der ikke er stærkt skrånende udbringningsarealer over 6° grænsende op mod de øvrige beskyttede naturarealer, og det vurderes, at disse ikke er næringsstoffølsomme, vurderer Lemvig Kommune herefter sammen med de stillede vilkår, at udbringning af gylle på de nævnte udbringningsarealer ikke vil medføre en væsentlig påvirkning af de beskyttede naturarealer.

Da der ligeledes ikke er terrænhældning over 6° mod det beskyttede vandløb vurderer Lemvig Kommune, at vandløbet er tilstrækkelig beskyttet af kravet om 2 m dyrkningsfrie bræmmer jf. Bekendtgørelse nr. 789 af 21.6.2007 af lov om vandløb § 69.

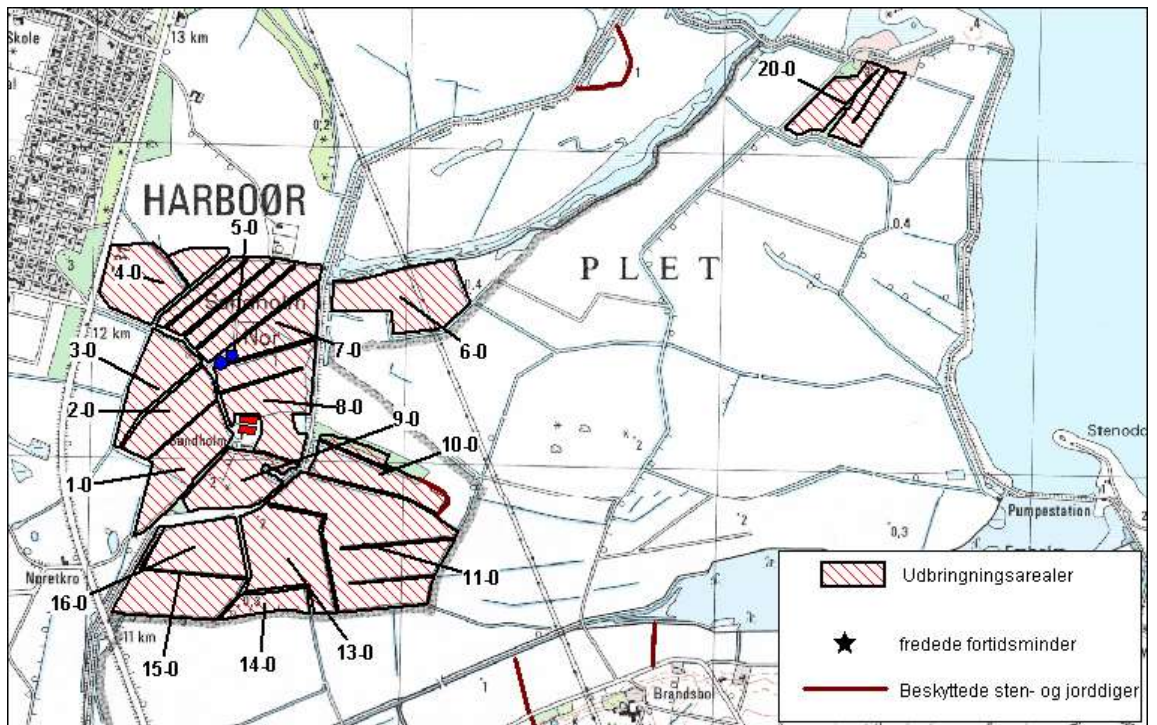
Der stilles vilkår om at husdyrgødningen udbringes i overensstemmelse med god landmandspraksis og dermed miljømæssigt forsvarligt.

Beskyttede sten- og jorddiger

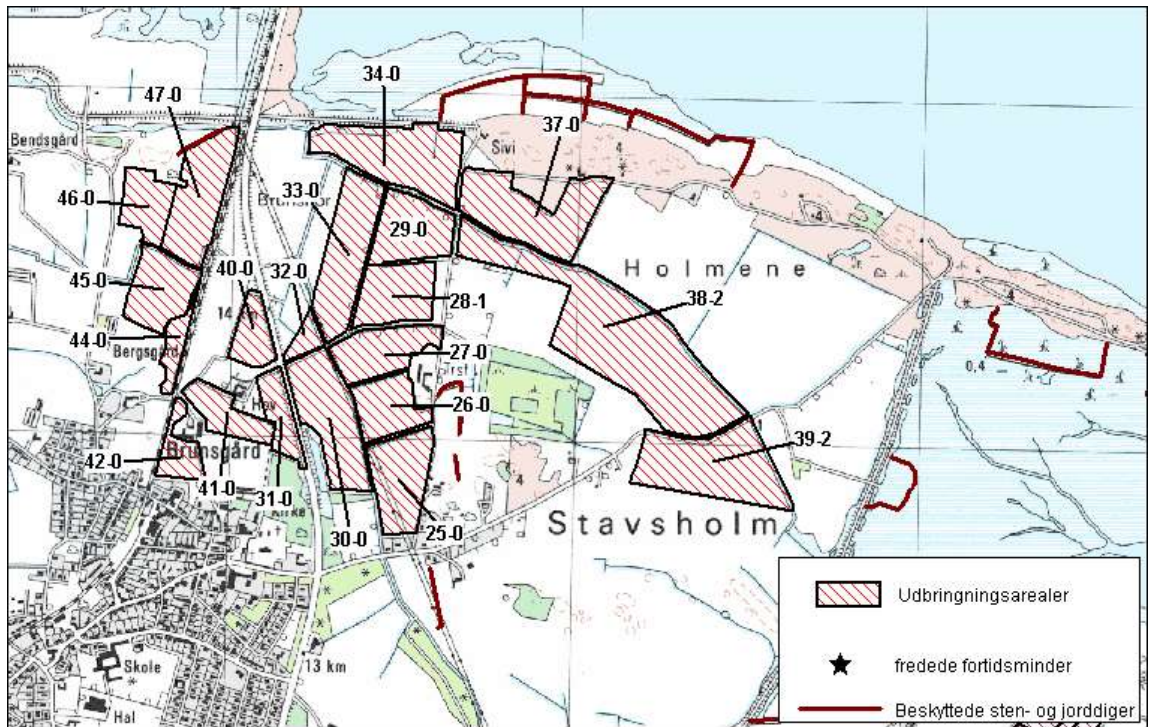
Mark 10-0, 24-0, 47-0, 57-0, 58-2 og 60-0 grænser op mod beskyttede jord- og stendiger. Digerne er beskyttet af Museumslovens § 29a, og der må ikke ske tilstandsændringer. Se Figur 10a-d.

Fredede fortidsminder

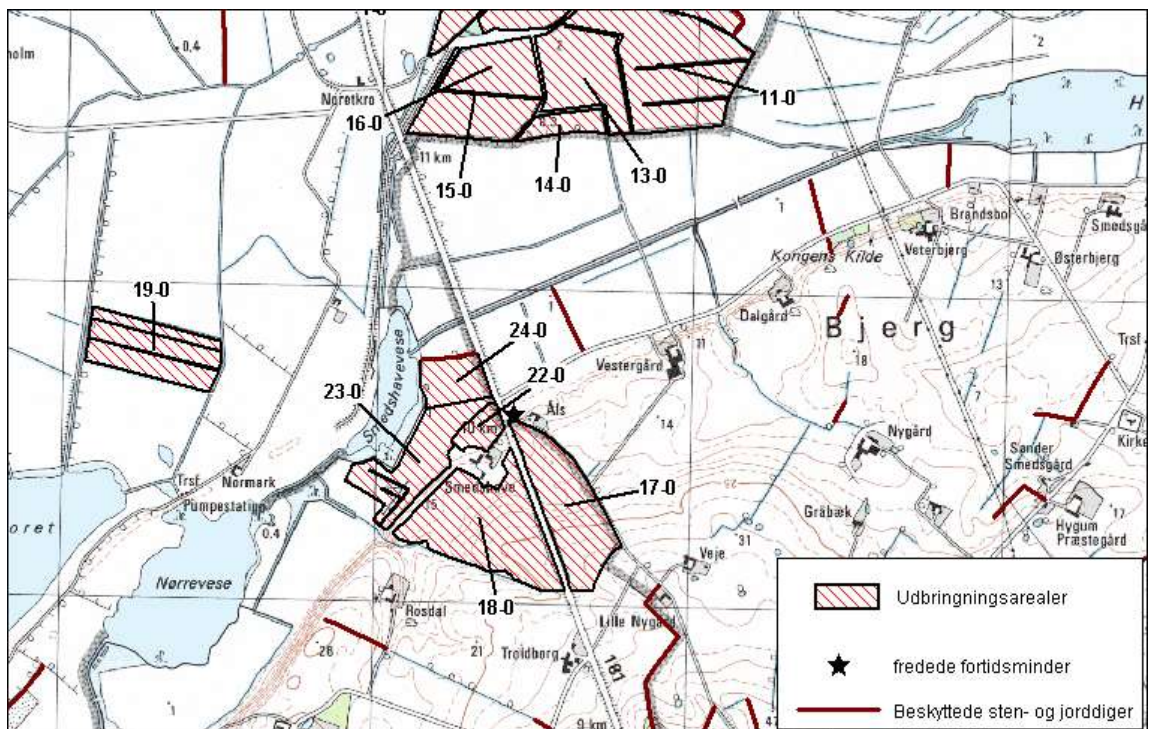
Ved udspretningsareal 17-0 findes et fredet fortidsminde med en beskyttelseslinje på 100 m, hvor tilstanden jf. Museumsloven § 29e og 29f ikke må ændres. Der må ikke foretages jordbehandling, gødes eller plantes på fortidsminder og inden for en afstand af 2 meter fra dem. Der er tale om en høj og placeringen fremgår af Figur 10c.



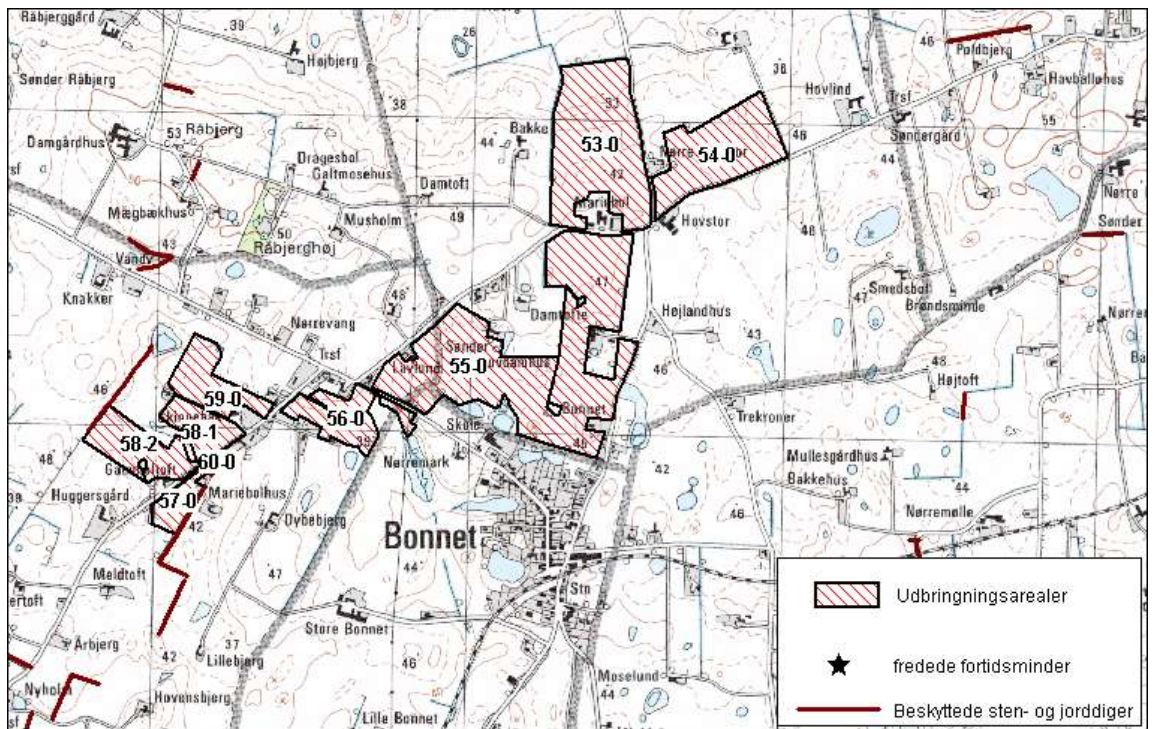
Figur 10a: Fredede fortidsminder og beskyttede sten- og jorddiger omkring ejendommen.



Figur 10b: Fredede fortidsminder og beskyttede sten- og jorddiger nord for ejendommen.



Figur 10c: Fredede fortidsminder og beskyttede sten- og jorddiger syd for ejendommen.



Figur 10d: Fredede fortidsminder og beskyttede sten- og jorddiger 8 km syd for ejendommen.

Lemvig Kommune vurderer, at de generelle regler er tilstrækkelige til at beskytte sten- og jorddiger samt fredede fortidsminder.

9.3 Natura 2000 og Habitatsdirektivets bilag IV arter

Arealer beliggende i Natura 2000

I internationale naturbeskyttelsesområder skal der jf. Naturbeskyttelseslovens § 19b inden iværksættelse af visse aktiviteter ske skriftlig meddelelse til kommunen med henblik på en vurdering af virkningen på området under hensyntagen til områdets bevaringsmålsætninger. Aktiviteter, der er omfattet af denne bestemmelse fremgår af bilag 2 til Naturbeskyttelsesloven og omfatter f.eks. væsentlig ændring inden for kort tid i græsningens intensitet, herunder ophør med græsning eller høslæt, og væsentlig ændring i anvendelsen af husdyrgødning, herunder ændret gødskning fra handelsgødning til husdyrgødning. Naturbeskyttelsesloven trådte i kraft i 2004, det er således kun aktiviteter efter lovens ikrafttrædelse, der er anmeldelsespligtige.

En række af ejendommens udbringningsarealer er beliggende i Natura 2000 område – F 39 - Harboøre Tange, Plet Enge og Gjeller Sø. Det drejer sig om følgende marker: 1-0, 2-0, 3-0, 4-0, 5-0, 6-0, 7-0, 8-0, 9-0, 10-0, 11-0, 13-0, 14-0, 15-0, 16-0, 20-0, 25-0, 26-0, 27-0, 28-1, 29-0, 30-0, 32-0, 33-0, 34-0, 37-0, 38-2 og 39-2. Ansøger oplyser at driften af arealerne ikke ændres ved udvidelsen, men fortsættes som nuværende.

En række af ejendommens afgræsningsarealer er beliggende i Natura 2000 området. Det drejer sig om følgende markerne nr. 28-2, 36-0, 38-1, 39-1 og 35-0. Ansøger oplyser, at driften af arealerne ikke ændres ved udvidelsen, men fortsættes som nuværende.

Lemvig Kommune vurderer, at der i forbindelse med det ansøgte projekt ikke skal foretages anmeldtepligtige driftsændringer af de arealer, der er beliggende i Natura 2000 område nr. F 39.

Natura 2000 Nissum Bredning samt Limfjorden & Nissum Fjord

Ejendommen og størstedelen af ejendommens udspretningsarealer ligger i Natura 2000 område, EF-fuglebeskyttelsesområde F 39 - Harboøre Tange, Plet Enge og Gjeller Sø, og Ramsarområde nr. R5 Nissum Bredning med Harboøre og Agger Tange. Se Figur 11.

EF-fuglebeskyttelsesområder er områder, der har til formål at beskytte og forbedre levevilkårene for de vilde fuglearter i EU.

Ramsarområde er indeholdt i EF-fuglebeskyttelsesområder, og er vådområder med rigt fugleliv og så mange vandfugle, at de har international betydning.

EF-fuglebeskyttelsesområde nr. 39 er udpeget på grundlag af følgende arter: sangsvane, bramgås, klyde, hvidbrystet præstekrave, almindelig ryle, brushane, fjordterne, dværgterne, mosehornugle, kortnæbbet gås og lysbuget knortegås.

Trusselvurderingen for lysbuget knortegås, alm ryle, brushane, dværgerne og mosehornugle er ugunstig, mens den er usikker for hvidbrystet præstekrave. For de resterende arter er trusselvurderingen gunstig.

I Natura 2000 området findes flere naturtyper, som i kraft af deres store arealmæssige udstrækning eller deres høje naturkvalitet er af enten regional eller national betydning. Således forekommer ca. 20 % af det nordlige Jyllands samlede areal med strandenge i området. Strandengene er vigtige for de truede fuglearter alm. ryle og brushane.

Der er store marine værdier i området i kraft af forekomsten af nogle af landets største lavvandede fjordområder. Disse arealer har tidligere rummet vidtstrakte flader med ålegræs. De lavvandede marine områder omkring Agerø er af international betydning for lysbuget knortegås. Den store nordlige lagunesø på Agger Tange er et vigtigt nationalt område fri for forstyrrelse for specielt spids-, krik- og pibeænder, ligesom Agger Tange er et vigtigt rastested for bl.a. klyder og hjejler. Dertil kommer, at flere af områdets uforstyrrede holme udgør vigtige ynglelokaliteter for split-, fjord-, dværg- og havterne.

Store dele af de marine naturtyper i Limfjorden er fortsat truet af for store tilførsler af næringsstof. Dette betyder igen, at fødegrundlaget for de fugle, der er tilknyttet især forekomst af ålegræs er truet. Dette gælder for bl.a. lysbuget knortegås, hvor ålegræs er den primære fødekilde om efteråret.

For de våde naturtyper som f.eks. strandeng udgør tilgroning, i form af først og fremmest højstaudevegetation, en stor trussel. Tilgroning af tidligere afgræssede engarealer m.v. er en stor trussel for en lang række fuglearter, først og fremmest de ynglende vadefugle.

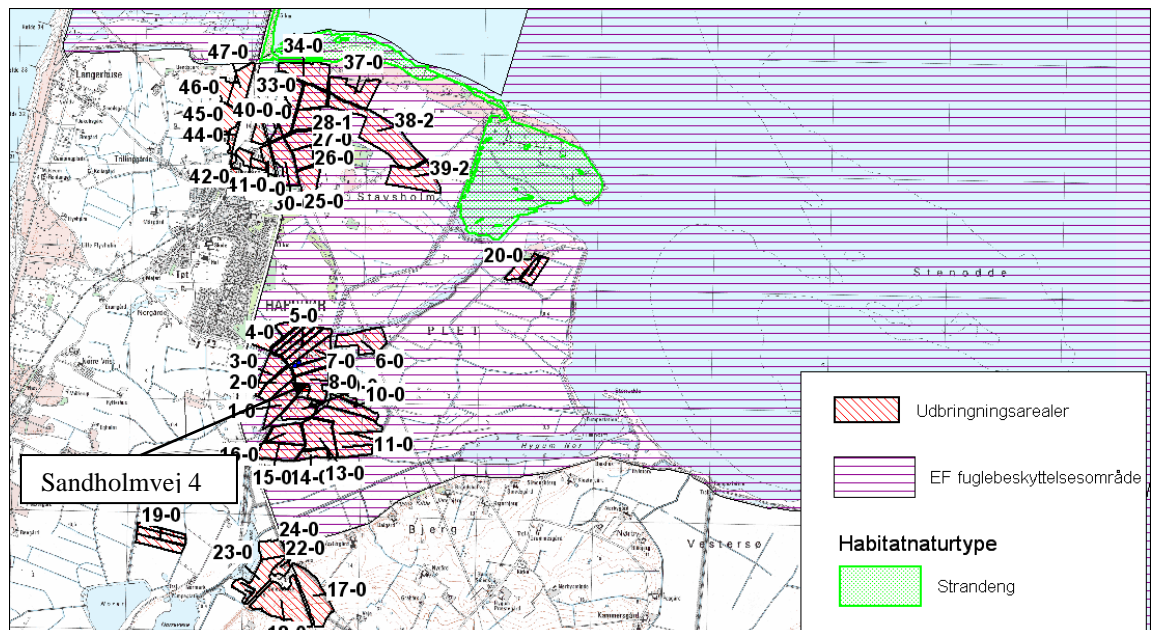
Klyde, hvidbrystet præstekrave og alm. engryle er meget afhængig af en høj stabil forårsvandstand og afgræssede engarealer på ynglepladsen.

Afstanden fra anlægget til nærmeste habitat naturtype er ca. 1,8 km mod nord til en strandeng – nr. 1330. Strandeng er ikke ammoniakfølsom (tålegrænsen er ca. 30-40 kg N/ha/år). Nærmeste ammoniakfølsomme habitatnaturtype er klithede (tålegrænse ca. 10-20 kg N/ha/år) beliggende ca. 12,7 km nordøst for anlægget.

Ingen af ejendommens udbringningsarealer er registreret som habitatnaturtyper. Nærmeste habitatnaturtype er en strandeng beliggende ca. 9 m nord for udbringningsareal nr. 34-0. Se Figur 9a-b og Figur 11. Udbringningsarealet er beliggende i bufferzone til § 7 beskyttet natur, hvorved udbringning af flydende husdyrgødning ifølge gældende regler skal nedfældes på sort jord og græsmarker.

Jf. til notat om miljøklagenævnets praksis i sager om miljøgodkendelse af husdyrbrug af 6. juli 2009 vurderes der ikke at være en ammoniak randpåvirkning større end 1 kg N/ha ved nedfældning, og Lemvig Kommune vurderer derfor, at udbringning af gylle på udbringningsarealerne ikke vil medføre en væsentlig påvirkning af habitatnaturtypen.

Lemvig Kommune vurderer pga. den store afstand til ammoniakfølsom habitatnatur fra anlæg og udspretningsarealer, at de generelle krav i husdyrloven er tilstrækkelige til at sikre at, Natura 2000 området som helhed og de habitatnaturtyper som er en del af udpegningsgrundlaget, ikke bliver påvirket af ammoniakemission fra anlægget eller driften af udspretningsarealerne.



Figur 11: Anlæggets placering i forhold til Natura 2000 fuglebeskyttelses område, samt alle arealer placeret i Natura 2000 område.

Jf. bilag 4 i Bekendtgørelse om tilladelse og godkendelse m.v. af husdyrbrug (Bekendtgørelse nr. 294 af 31. marts 2009) skal der tages udgangspunkt i samme bekendtgørelses bilag 3 ved vurdering af nitratudvaskning til overfladevand. Alle udbringningsarealer ligger i områder klassificeret som nitratklasse 0, hvilket vil sige, at det generelle beskyttelsesniveau for nitrat gælder, samt at området er opland til et mindre sårbart vandområde.

Limfjorden

Udbringningsarealerne omkring og nord for ejendommen, samt mark 53-0 og 54-0 ca. 8 km syd for ejendommen, afvander til Limfjorden og udgør ca. 237 ha, hvilket svarer til ca. 0,03 % af oplandet til Limfjorden. Oplandet til Limfjorden udgør 7.500 km². Næringsstofudvaskningen fra denne landbrugsproduktion er således ikke alene årsag til Limfjordens manglende opfyldelse af målsætningerne, men er sammen med andre produktioner årsag til manglende mål opfyldelse. Det vurderes på den baggrund, at påvirkningen fra projektet i sig selv ikke kan påvirke Natura 2000 vandområdet væsentligt. Yderligere vurderinger og vilkår er i så fald ikke nødvendige.

Der foreligger ikke på nuværende tidspunkt et tilgængeligt beregningsværktøj, der kan vise størrelsen af en eventuel akkumuleret merbelastning af kvælstof fra oplandet til Limfjorden. Det må forventes, at de kommende års udarbejdelse af natur- og vandplaner vil give et bedre grundlag for vurderingen af den akkumulerede miljøbelastning af Natura 2000-området. Imidlertid er beskyttelsen af Natura 2000 områderne indarbejdet i Husdyrloven gennem beskyttelsesniveauet i bilag 3 i bekendtgørelse om godkendelse og tilladelse af husdyrbrug. Det vurderes, at denne beskyttelse er tilstrækkelig til at sikre, at områdets udpegningsgrundlag ikke udsættes for en væsentlig negativ påvirkning.

Da der ikke foreligger et tilgængeligt beregningsværktøj, der kan fastslå en eventuel merbelastning af Limfjorden, som følge af nitratudvaskning ved udbringning af husdyrgødning på arealerne, og da der i nitratklassificeringen er taget højde for vandområdets store sårbarhed, vurderer Lemvig Kommune, at der på nuværende grundlag ikke er belæg for at stille yderligere vilkår til kvælstofudvaskningen fra arealerne.

Nissum Fjord

Ca. 43 ha af udspretningsarealerne (55-0, 56-0, 57-0, 58-1, 58-2, 59-0 og 60-0) afvander til Natura 2000 område 65 Nissum Fjord, der omfatter habitatområde nr. 58 (Nissum Fjord), Fuglebeskyttelsesområde nr. 38 (Nissum Fjord) og Ramsarområde nr. 4 (Nissum Fjord). Risikoanalysen har vist, at fjorden er i risiko for ikke at opfylde miljømålet i 2015.

Hovedårsagen hertil er en for stor tilførsel af næringsstoffer (kvælstof og fosfor) fra land.

Udpegningsgrundlaget for habitatområde H 58 er havlampret, bæklampret, flodlampret, stavsild, laks, odder, vandranke, kystlaguner og strandsøer, enårig vegetation på stenede strandvolde, vegetation af kveller eller andre strandplaner, der koloniserer mudder og sand, strandenge, stabile kystklitter med urteagtig vegetation, kystklitter med dværgbuskvegetation, fugtige klitlavninger, indlandsklitter med lyng og visse, indlandsklitter med åbne græsarealer med sandskæg og hvene, ret næringsfattige søer og vandhuller med små amfibiske planter ved

bredden, kalkrige søer og vandhuller med kransnålalger, næringsrige søer og vandhuller med flydeplanter eller store vandaks, vandløb med vandplanter, våde dværgbusksamfund med klokkelyng, tørre dværgbusksamfund (heder), artsrige overdrev og græsheder på mere eller mindre sur bund, tidvis våde enge på mager eller kalkrig bund ofte med blåtop, rigkær, skovbevoksede tørvemoser og elle- og askeskove ved vandløb, søer og væld.

Kystlaguner og strandsøer, stabile kystklitter med urteagtig vegetation, kystklitter med dværgbuskvegetation, artsrige overdrev eller græsheder på mere eller mindre sur bund, skovbevoksede tørvemoser og elle- og askeskove ved vandløb, søer og væld er prioriterede naturtyper. Udpegningsgrundlaget for fuglebeskyttelsesområde nr. 38 er rørdrum, pibesvane, sangsvane, bramgås, rørhøg, plettet rørvagtel, klyde, hvidbrystet præstekrave, alm. ryle, brushane, lille kobbersneppe, splitterne, fjordterne, havterne, dværgterne, knopsvane, kortnæbbet gås, lysbuget knortegås, pibeand, krikand, spidsand, toppet skallesluger og stor skallesluger.

Oplandet til hovedopland 1.4 Nissum Fjord udgør godt 1.600 km². Udspretningsarealerne, der afvander til Nissum Fjord, udgør ca. 43 ha, hvilket svarer til mindre end 0,03 % af oplandet til Nissum Fjord. Næringsstofudvaskningen fra denne landbrugsproduktion er således ikke alene årsag til Nissum Fjords manglende opfyldelse af målsætningerne, men er sammen med andre produktioner årsag til manglende mål opfyldelse. Det vurderes på den baggrund, at påvirkningen fra projektet i sig selv ikke kan påvirke Natura 2000 vandområdet væsentligt. Yderligere vurderinger er i så fald ikke nødvendige.

Der foreligger ikke på nuværende tidspunkt et tilgængeligt beregningsværktøj, der kan vise størrelsen af en eventuel akkumuleret merbelastning af kvælstof fra oplandet til Nissum Fjord. Det må forventes, at de kommende års udarbejdelse af natur- og vandplaner vil give et bedre grundlag for vurderingen af den akkumulerede miljøbelastning af Natura 2000-området. Imidlertid er beskyttelsen af Natura 2000 områderne indarbejdet i Husdyrloven gennem beskyttelsesniveauet i bilag 3 i bekendtgørelse om godkendelse og tilladelse af husdyrbrug. Det vurderes, at denne beskyttelse er tilstrækkelig til at sikre, at områdets udpegningsgrundlag ikke udsættes for en væsentlig negativ påvirkning.

Da der ikke foreligger et tilgængeligt beregningsværktøj, der kan fastslå en eventuel merbelastning af Nissum Fjord, som følge af nitratudvaskning ved udbringning af husdyrgødning på arealerne, og da der i nitratklassificeringen er taget højde for vandområdets store sårbarhed, vurderer Lemvig Kommune, at der på nuværende grundlag ikke er belæg for at stille yderligere vilkår til kvælstofudvaskningen fra arealet.

Bilag IV arter

Dyre- og plantearter omfattet af habitatdirektivets bilag IV er i henhold til direktivet særligt beskyttet, uanset om de forekommer inden for et af de udpegede habitatområder eller udenfor.

En række dyr og planter, der er omfattet af habitatdirektivets bilag IV, kan have levested, fødesøgningsområde eller sporadisk opholdssted ved ejendommen eller på og omkring ejendommens udspretningsarealer. På

baggrund af faglig rapport nr. 635, 2007 Håndbog om dyrearter på habitatdirektivets bilag IV, fra Danmarks Miljøundersøgelser samt kommunens øvrige kendskab vurderes umiddelbart, at der kan være odder, markfirben, spidssnudet frø, strandtudse, damflagermus, vandflagermus, sydflagermus, troldflagermus og grøn kølleguldsmed. Odder, damflagermus, vandflagermus og troldflagermus er optaget på rødlisten 1997 som sårbare og grøn kølleguldsmed som sjælden (rødlisten 2009 er grøn kølleguldsmed registreret som "ikke truet"). Rødlisten er en fortegnelse over plante- og dyrearter, der er forsvundet, akut truede, sårbare eller sjældne i den danske natur. Arterne er gennemgået enkeltvis nedenfor:

På baggrund af de insektædende **småflagermus**' levevis vurderes projektet ikke at kunne skade disse, da der ikke inddrages eller nedrives bygninger eller fældes træer mv., der kan huse småflagermus.

Odder lever udbredt i Vestjylland. Odderen knytter sig primært til moser, krat, skov eller andre naturområder med et højt naturindhold. Den findes i såvel stillestående som rindende vand, og både i saltvand og ferskvand, især i søer og moser med store rørskovsområder. Det vurderes at odderen med sin levevis næppe er truet af projektet, da der ikke sker opsplitning af bestande og levesteder, ødelæggelse eller forringelse af yngle- og rasteområder eller forstyrrelser ved anlægsarbejdet.

Spidssnudet frø kan forekomme i nærområdets vandhuller og fugtige arealer. Spidssnudet frø yngler i mange slags vådområder lige fra ganske små vandhuller til bredden af store søer og fra helt overskyggede ellesumpe til fuldstændig lysåbne vandhuller. Den største ynglesucces opnår arten i vandhuller uden fisk.

Spidssnudet frø er i høj grad afhængig af, at der nær ynglestederne findes gode levesteder på land. En stor del af spidssnudet frøs yngle- og rasteområder, men langt fra alle, er omfattet af naturbeskyttelsens § 3. Ødelæggelse og forringelse af yngle- og rasteområder omfatter bl.a. rydning, opfyldning til byggeri, belastning med spildevand, fragmentering pga. veje mm.

Udvidelsen af dyreholdet og godkendelsen af udspretningsarealet inddrager ikke arealer i vådområder og det vurderes derfor ikke at have negative konsekvenser for arten.

Strandtudses yngle- og rasteområde vil ofte være vandhuller, enge og strandenge, der er omfattet af naturbeskyttelseslovens § 3. Gødskning og vandstandssænkning er væsentlige trusler. Hvis levestedet gødes eller tilføres gødningsstoffer udefra, kan vegetationen blive så frodig, at den ikke længere holdes tilstrækkelig kort ved fx græsning. Hvad angår vandstand kan 5-10 cm mere eller mindre være afgørende for, at vandsamlingen udtørres for hurtigt. Det betyder fx, at hvis en grøft i nærheden udsættes for hårdhændet oprensning, så grøftens bund uddybes med 5-10 cm, så kan det være nok til at tudserne ikke længere kan gennemføre ynglecycklus.

Udvidelsen af dyreholdet og godkendelsen af udspretningsarealet inddrager ikke arealer, der er egnede som yngle og raste områder for strandtudse og det vurderes derfor ikke at have negative konsekvenser for arten.

Der er enkeltfund af **stor vandsalamander** spredt over hele kommunen. Stor vandsalamander forekommer uden tvivl på mange ikke registrerede lokaliteter.

Stor vandsalamander yngler i vandhuller af meget forskellig størrelse. Det er ikke unormalt at finde den i vandhuller på under 100 m². Arten kan findes ynglende i vandhuller under tilgroning, men der skal være sol på næsten hele vandfladen for, at bestanden kan klare sig på længere sigt. Som hovedregel yngler den ikke i vandhuller med hundestejler og andre fisk. Stor vandsalamanders levesteder og rasteområder på land ligger oftest nær vandhullet, hvor der er gode skjulesteder (grene, sten, o.lign.), gerne med store mængder af dødt ved under naturligt henfald. Størstedelen af bestanden opsøger levesteder inden for få hundrede meter fra ynglestederne, men enkelte individer kan vandre op til 1 km. Næringsberigelse som følge af gødningspåvirkning, forringer yngleområderne. Dårlig vandkvalitet som følge af næringsberigelse har en meget markant skadelig virkning på salamandrenes ynglesucces. Derudover kan næringsberigelsen betyde, at vandhullerne hurtigt gror til.

For at beskytte evt. vandhuller med stor vandsalamander sætter kommunen dog vilkår om 2 meter dyrknings-, gødsknings-, og sprøjtefri bræmme omkring alle vandhuller på udbringningsarealerne. Kommunen vurderer herefter at udvidelsen af dyreholdet og godkendelsen af udspretningsarealet ikke har negative konsekvenser for arten.

Markfirben findes spredt i landskabet på åbne, varme, solrige lokaliteter som jernbane- og vejstrækninger, sten- og jorddiger, heder, overdrev, grusgrave, strandenge, kystskrænter og sandede bakkeområder. Markfirbenet yngler på solvendte skrånninger, som er af altafgørende betydning for den. Ynglesuccesen er betinget af, at æglægningen kan finde sted i varm, løs, veldrænet jord af gruset eller sandet karakter. Udvidelsen af dyreholdet og godkendelsen af udspretningsarealet inddrager ikke arealer, der er egnede som yngle og raste områder for markfirben og det vurderes derfor ikke at have negative konsekvenser for arten.

Birkemus forekommer i en stor variation af levesteder, hvoraf de vigtigste syntes at være fugtige områder i forbindelse med vandløb eller fjorde samt tilstødende tørre arealer. Områderne har det fællestræk at de er åbne og har tæt bundvegetation (græs og urter). Birkemus sover vintersøvn fra oktober til maj. Udvidelsen af dyreholdet og driften af udspretningsarealet inddrager ikke arealer, der er egnede som yngle og raste områder for birkemus og det vurderes derfor ikke at have negative konsekvenser for arten.

Grøn kølleguldsmed ses oftest flyvende lavt henover vandløb og forekommer udbredt i Storå, der løber til Nissum fjord. Arten er ikke kendt fra vandløbssystemer i Lemvig Kommune og vurderes derfor ikke at være truet af projektet.

Lemvig Kommune har ikke yderligere konkret kendskab til registrering af nogle af de nævnte arter i og omkring ejendommens anlæg og udspretningsarealer eller andre arter omfattet af habitatdirektivets bilag IV.

Udspretningsarealerne nr. 55-0, 56-0, 57-0, 58-1, 58-2, 59-0 og 60-0 er beliggende helt eller delvist inden for et område der i regionplan 2005 for

Ringkøbing Amt er udpeget som et område med værdifulde paddelokaliteter. Formålet med udpegningen er at gøre en indsats, både gennem myndighedsudøvelse og naturpleje, at udvikle forholdene for padderne gennem beskyttelse, oprensning og nygravning af vandhuller, samt udvidelse af andre levesteder.

På det § 7 beskyttede overdrev, grænsende op til udbringningsarealerne 18-0 og 23-0, er der i 1993 registreret plettet gøgeurt som er fredet. Lemvig Kommune er ikke bekendt med forekomster af andre planter eller dyr omfattet af artsfredning eller optaget på nationale eller regionale rødlistor på eller umiddelbart op til husdyrbrugets udbringningsarealer.

Lemvig Kommune vurderer herefter, at husdyrbrugets drift og udvidelsen af produktionen ikke indebærer forringelse af internationale naturbeskyttelsesområder og muligheden for opnåelse af gunstig bevaringsstatus eller medfører forstyrrelser, der har betydelige konsekvenser for de arter, områderne er udpeget for, jf. Bekendtgørelse om udpegnings- og administration af internationale naturbeskyttelsesområder samt beskyttelse af visse arter nr. 408 af 1. maj 2007. Der stilles derfor ikke yderligere vilkår.

10. Bedste tilgængelige teknik

Med begrebet "bedst tilgængelig teknologi" menes den teknik, som mest effektivt giver et højt beskyttelsesniveau for miljøet som helhed og som samtidig er afvejet i forhold til fordele og økonomiske udgifter. Redegørelsen indeholder en beskrivelse af BAT for management, foder, staldindretning, forbrug af vand og energi, opbevaring/behandling af husdyrgødning og udbringning af husdyrgødning.

Ansøgningen oplyser følgende om staldsystemer og teknologier:

Management

Kent Jakobsen (ansøger) ejer ejendommen og derudover er der ansat 3 medarbejdere, til i samarbejde med ejeren, at styrer produktionen. Ejeren har det overordnede ansvar i forhold til myndigheder m.v., men medarbejderne samles og opdaterer hinanden dagligt med relevante emner omkring ejendommen. Ejeren og medarbejderne er opmærksomme på miljøgodkendelsen, samt de stillede vilkår.

Markarbejdet planlægges i samarbejde med planteavlskonsulent ved udarbejdelse af mark- og gødningsplaner. Der følges op på planteavlens ved løbende besigtigelser i marken.

Kvartalsvist følges der op på ejendommens status og udvikling via E-kontrol.

Der er udarbejdet en beredskabsplan for husdyrbruget, se [bilag 1](#).

Foder

Der udarbejdes foderplaner og E-kontrol for produktionen i samarbejde med konsulenter i Svinerådgivning Vest. Der foretages løbende en økonomisk og sundhedsmæssig optimering af foderet.

Der fodres med eget korn og færdiglavet, analyseret, tilskudsfoder.

Korn og tilskudsfoder opbevares i 4 30 tons siloer.

Der er forudsat justeringer i fodring af søer med effekt på indholdet af næringsstoffer i husdyrgødningen, ved anvendelse af en type 2 korrektion.

Staldindretning

BAT for slagtesvinestalde er: delvist spaltegulv ved 1/3 spaltegulvsareal, jf. BAT-blad 106.04-52, køling af gyllen i svinestalde 1. udgave, svovlsyrebehandling af gyllen i slagtesvinestalde udgave 1. og luftvasker med syre 2. udgave.

Staldafsnit 1.1.1 Gl. svinestald (2000), bygning 1:

I den ældste svinestald er der etableret fuldspaltegulv. Der er en årlig produktion på 5.100 stk. slagtesvin og 1.380 stipladser i stalden. Der sker ingen ændringer i staldsystem eller dyrehold.

Staldafsnit 1.1.2 Nyeste svinestald (2007/2008), bygning 2:

I den nyeste svinestald er der etableret drænet gulv med spalter (33/67), og der ændres ikke på staldsystemet. I nudrift er der en årlig produktion på 1.550 stk. slagtesvin og 400 stipladser. I ansøgt drift udvides dyreholdet til 4.400 slagtesvin stk. og der er 760 stipladser.

Fravalg af staldteknologi – under hensyn til proportionalitetsprincippet:

Delvist spaltegulv ved 1/3 spaltegulvsareal

Da staldene er opført i henholdsvis 2000 med fuldspaltegulv og 2007/08 med drænet gulv med spalter, anses det ikke som proportionelt at ændre gulvsystemet i stalden, før næste gennemgribende reovering. Ansøger forventer at staldene har en levetid på ca. 25 år. Der er stillet vilkår om, at staldene skal reoveres til BAT-niveau.

Gyllekøling

Der etableres ikke gyllekøling i staldene, da det er eksisterende stalde.

Gylleforsuring

Gylleforsuring er ikke anvendt, da der er tale om eksisterende bygninger og ud fra proportionalitets princippet anses teknikken ikke for at være tilgængelig. Den samlede meromkostning til svovlsyrebehandling af gyllen anses for et for højt niveau i forhold til BAT. Ansøger har oplyst ud fra beregninger at en svovlsyrebehandling af gyllen, vil medføre en meromkostning på 7-8 % pr. ekstra slagtesvin.

Luftvasker med syre

Ansøger har fravalgt brugen af luftvaskere med syre, da teknikken ikke anses for at være økonomisk tilgængelig og drift sikker. Teknisk set er det vanskeligt at installere luftvaskere i eksisterende stalde, uden en gennemgribende reovering. Luftrensning tænkes generelt ind fra start ved projektering af nybyggeri, da det er vigtigt at luftvasker anlæg og ventilationsanlæg dimensioneres korrekt for at opnå det ønskede resultat. Yderligere vil der ved anvendelse af luftvaskere være en merudgift/forbrug til energi til anlægget og dermed øget CO² udledning.

Vurdering af staldindretning

Staldafsnit 1.1.1 Gl. svinestald (2000), bygning 1:

I forbindelse med nærværende projekt foretages der hverken ændringer eller udvidelser af svinestalden.

Lemvig Kommune vurderer derfor, at stalden ikke er omfattet af kravene for BAT staldsystemer.

Ved næste gennemgribende renovering af svinestalden vil projektet skulle vurderes på baggrund af de på tidspunktet gældende retningslinier for BAT. Der er stillet vilkår herom.

Svinestalden er opført i 2000 og restlevetiden for stalden forventes at være ca. 14 år. Tidshorizonten for gennemgribende renovering af denne svinestald forventes ud fra ansøgers oplysninger, at være i år 2025. Selve inventaret vil løbende blive skiftet efter behov.

På denne baggrund og under hensyntagen til staldens alder og dyreholdets omfang i stalden, vurderer Lemvig Kommune, at staldsystemet svarer til BAT i det konkrete tilfælde.

Staldafsnit 1.1.2 Nyeste svinestald (2007/2008), bygning 1:

Lemvig Kommune vurderer, at der ikke er proportionalitet i, at etablere et nyt og omkostningstungt staldsystem, som delvist spaltegulv ved 1/3 spaltegulvsareal, eller at installere gyllekøling i de eksisterende anlæg, idet stalden er etableret for kun 2 år siden.

Lemvig Kommune vurderer, at der ikke er proportionalitet i at anvende gylleforsuring, da meromkostningerne ved at anvende svovlsyrebehandling i forhold til udvidelsen af dyreholdet vil være for høj i forhold til den ammoniakgevinst, der opnås herved.

Lemvig Kommune vurderer ligeledes at der ikke er proportionalitet i at installere et luftvaskerianlæg i de eksisterende stalde, da dette vil kræve en væsentlig ændring af staldanlægget.

Ved næste gennemgribende renovering af svinestalden vil projektet skulle vurderes på baggrund af de på tidspunktet gældende retningslinier for BAT. Der er stillet vilkår herom.

Svinestalden er opført i 2007/2008 og restlevetiden for stalden forventes at være ca. 23 år. Tidshorizonten for gennemgribende renovering af denne svinestald forventes ud fra ansøgers oplysninger, at være i år 2032. Selve inventaret vil løbende blive skiftet efter behov.

På denne baggrund og under hensyntagen til staldens alder og dyreholdets omfang i stalden, vurderer Lemvig Kommune, at staldsystemet svarer til BAT i det konkrete tilfælde.

Forbrug af vand og energi

For at spare på vandforbruget er drikkeventilerne installeret over krybberne, hvilket betyder at der ikke er noget vandspild.

Ved rengøring sættes staldene i blød, hvilket reducerer vandforbruget til rengøring.

Der er installeret et combi-diffus ventilationssystem, som kun kører når der er behov for det, hvilket reducerer energiforbruget.

Opbevaring/behandling af husdyrgødning

Flydende husdyrgødning pumpes fra fortanken til de 2 gyllebeholdere med elpumpe der styres manuelt og slås fra på hovedtavle. Dette minimerer risikoen for uheld ved udpumpning af gyllen.

Det sikres, at der altid er et tæt flydelag på gylleoverfladen og der føres logbog over flydelag på beholderne.

Der etableres ingen fast pumpe på den nye gyllebeholder, men der er fast pumpe på den eksisterende gyllebeholder. Lemvig Kommune stiller vilkår om afmontering af faste pumper, som ikke anvendes og hvor der ikke er fast læsseplads.

Der udføres lovpligtigt 10 års beholderkontrol, og beholderne efterses for skader hvert år når de er tomme.

Udbringning af husdyrgødning

Flydende husdyrgødning udbringes af ansøger, som anvender selvlæssende gyllevogne. Gyllen udbringes med nedfælder eller slæbeslanger.

Samlet vurdering af BAT

Lemvig Kommune vurderer med de stillede vilkår og på baggrund af redegørelse for teknikker og fravalg af samme, at anlægget herefter lever op til krav om BAT, og at der bl.a. under hensyntagen til proportionalitet mellem økonomi og miljøeffekt, ikke er grundlag for yderligere at skærpe niveauet for BAT.

11. Affald og kemikalier

Affald

Døde dyr placeres på fast underlag nær gyllebeholderne, og overdækkes med kadaverhjelm. Der er stillet vilkår herom.

Brændbart erhvervsaffald samles i en container, som tømmes ca. 2 gange årligt. Der er stillet vilkår om, at der skal indgås aftale om afhentning af brændbart erhvervsaffald.

Ikke brændbart affald samles i foderladen, som tømmes efter behov.

Afdækningsplast opbevares i foderladen og afleveres på genbrugsplads.

Lysstofrør og glas afleveres på genbrugsplads.

Jern og metal afhentes løbende af jernhandler.

Klinisk risikoaffald som kanyler og knive mv. afleveres løbende til privat firma.

Der vurderes ikke at være problemer med hensyn til affaldsbortskaffelsen fra husdyrbruget.

Håndtering af kemikalier

Der håndteres ikke kemikalier på ejendommen, da markdriften styres fra ansøgers anden ejendom på Thyborønvej 59.

Lemvig Kommune stiller vilkår om opbevaring og afskaffelse af affald herunder kemikalieaffald.

Det vurderes med de stillede vilkår, at husdyrbrugets affaldshåndtering sker korrekt og under hensynstagen til omgivelserne.

12. Forslag til egenkontrol

Ejer opfordres til at føre hyppig kontrol med flydelag på gyllebeholder og vedligeholdelsen af pumpeudstyret fra stald til gyllebeholdere.

I afsnit 3 er der stillet vilkår om egenkontrol for ejendommen.

Lemvig Kommune vurderer, at der ikke er behov for yderligere krav om egenkontrol på bedriften.

13. Varetagelse af hensyn til landskab

Husdyrbruget er beliggende i et område med landskabelig værdi jf. regionplan 2005. I dette område skal der i særlig grad tages hensyn til landskabelige værdier. Der skal jf. regionplanen arbejdes for ikke at ødelægge landskabets karakteristika unødvendigt samt for at styrke landskabets karakter i disse områder.

Den nye gyllebeholder er placeret få meter vest for den eksisterende gyllebeholder og i sammenhæng med denne.

Det er Kommunens opfattelse, at den nye gyllebeholder opføres i tilknytning til husdyrbrugets eksisterende gyllebeholder. Se Figur 2. Med henblik på at opnå indpas i landskabet, skal der etableres eller bibeholdes afskærmende beplantning omkring den nye gyllebeholder og den eksisterende gyllebeholder. Der er stillet vilkår herom i afsnit 3.

Det vurderes med baggrund heri, at den nye gyllebeholder ikke vil påvirke de landskabelige værdier samt påvirke landskabets karakteristika væsentlig.

14. Ophør af husdyrbruget

I vilkårsafsnittet er der stillet vilkår om, at der ved ophør af driften på ejendommen skal foretages oprydning i et sådan omfang, at forureningsfare udgås. Der er ikke stillet vilkår om at driftsbygninger, skal fjernes eller nedrives.

15. Litteratur

- Vejledende retningslinier for vurdering af lugt og begrænsning af gener fra stalde. Af K. B. Frandsen (1994) udgivet af MLK Fyn, revideret 2002.
- Lov om miljøgodkendelse m.v. af husdyrbrug, nr. 1572 af 20. december 2006.
- Bekendtgørelse om tilladelse og godkendelse m.v. af husdyrbrug, nr. 294 af 31. marts 2009.
- Bekendtgørelse om ændring af bekendtgørelse om godkendelse af listevirksomhed, nr. 168 af 21. februar 2007.
- Bekendtgørelse om erhvervsmæssigt dyrehold, husdyrgødning, ensilage m.v., nr. 814 af 13. juli 2006.
- Bekendtgørelse af lov om miljøbeskyttelse, nr. 1757 af 22. december 2006.
- Bekendtgørelse om husdyrhold og arealkrav mv., nr. 1152 af 23. november 2006.
- Bekendtgørelse om husdyrbrug og dyrehold for mere end 3 dyreenheder, husdyrgødning, ensilage m.v., nr. 1695 af 19. december 2006.
- Bekendtgørelse om indretning, etablering og drift af olietanke mv., nr. 724 af 1. juli 2008.
- Bekendtgørelse om godkendelse af listevirksomhed, nr. 1640 af 13. december 2006.
- Vejledning om ekstern støj fra virksomheder. Miljøstyrelsens vejledning nr. 5 af november 1984.
- Regionplan 2005 for Ringkjøbing Amt.
- Bekendtgørelse af lov om planlægning, nr. 813 af 21. juni 2007.
- Bekendtgørelse om vurdering af visse offentlige og private anlægs virkning på miljøet (VVM) i medfør af lov om planlægning, nr. 1335 af 6. december 2006.
- Bekendtgørelse af lov om landbrugsejendomme, nr. 60 af 19. januar 2007.
- Bekendtgørelse om brugerbetaling for godkendelse og tilsyn efter lov om miljøbeskyttelse og lov om miljøgodkendelse m.v. af husdyrbrug nr. 463 af 21. maj 2007.

Bilag 1: Beredskabsplan

Beredskabsplan

for

Slagtesvineejendommen

Sandholmvej 4, Hygum
7620 Lemvig

Tilhørende **Kent Jakobsen**

Tlf.: 97836167

Mobil: 22432878

Indholdsfortegnelse

- Telefonnumre
- Brand og evakuering
- Overløb af gylle
- Kemikalie-oliespild
- Stophaner/hovedafbrydere
- Strømsvigt
- Transport af bekæmpelsesmidler
- Signaturforklaring til kortmateriale

Vedlagt kortmateriale:

- Bilag 1 og 2: Sandholmvej4 – oversigtskort

Denne beredskabsplan er udarbejdet som en del af ejendommens miljøgodkendelse med det formål at stoppe og begrænse evt. uheld med konsekvenser for det omgivne miljø.

Planens indhold skal være kendt af gårdens ansatte m.m. og udleveres til evt. indsatsleder/miljømyndighed i forbindelse med uheld, forureninger og brand, ol.

Beredskabsplanen revideres/kontrolleres mindst 1 gang om året og skal være let tilgængelig og synlig. Beredskabsplanen findes i på staldkontoret. Kopi af beredskabsplanen findes i mappe på kontoret i stuehuset.

Følgende punkter er anvist i det vedlagte kortmateriale:

1. Dieseltanke og olietanke (overjordiske og nedgravede)
3. Drænbrønde / regnvandsbrønde / afløb
4. Slukningsmateriel
5. Afbrydere til diverse pumper, anlæg, strømafbryder m.v.
6. Fald/kote mod vandløb/dræn/brønde og boringer
7. Flugtveje for dyr/frigørelse m.m.

Husk

Ved store uheld ring altid 1-1-2, ved mindre uheld ring altid til miljømyndighederne. Er man i tvivl ring 1-1-2.

Efter brand m.m. tag kontakt med miljømyndighederne med hensyn til genopbygning af stald m.m.

Telefonnumre

Miljømyndighed	kontaktes på telefon: 96 63 11 11
Redningsringen	kontaktes på telefon: 97 82 04 11
Falck	kontaktes på telefon: 70 10 20 31
Brandvæsnet	kontaktes på telefon: 112
Lægevagt	kontaktes på telefon: 70 11 31 31
Landbocenteret	kontaktes på telefon: 96 63 05 44
Dyrelæge 40 19 40 12	kontaktes på telefon dag: 97 88 95 00 eller nat:
Foderstofforretning	kontaktes på telefon: 33 68 72 50
Elektriker	kontaktes på telefon: 97 81 03 61
Smeden	kontaktes på telefon: 97 83 63 02
VVS	kontaktes på telefon: 97 88 99 88
Maskinstation	kontaktes på telefon: 40 42 25 49
Ventilation	kontaktes på telefon: 72 17 55 55

Opdateret telefonliste findes også v. malkerummet

Brand og evakueringsinstruktion

Ved brand der ikke kan slukkes ved egen hjælp: Tilkald brandvæsnet – RING 112

Oplys

- Navn, adresse og telefonnummer der ringes fra
- Hvad er der sket og at det er en gårdbrand
- Hvor mange er der af tilskadekomne
- Hvilke dyr er der tale om og antal af evt. fangede dyr – Er de kommet ud?

Kontakt ejeren Kent Jakobsen på tlf. 97836167 / 22432878

Iværksæt rednings- og slukningsarbejde, hvis det er muligt og forsvarligt, herunder fjernelse og evakuering af dyr, olie trykflasker, gødning og kemikalier.

Slukningsmateriels placering er vist på bilag 1

Hvis det ikke er muligt at slukke branden – forsøg at begrænse den ved lukning af døre og vinduer.

Modtag brandvæsnet og udlever denne mappe sammen med kortmaterialet og oplys:

- Evt. tilskadekomne eller dyr, der ikke er reddet i sikkerhed
- Hvor det brænder.
- Brandens omfang
- Hvor der er adgangsveje

Flugtveje for dyr er vist på bilag 1

På ejendommen findes følgende materiel, som evt. kan anvendes for at afhjælpe situationen:

- Pulverslukkere
- Rendegraver
- Overbrusningsanlæg

Overløb af gylle - instrukser

Ved større overløb af gylle eller ved brud på gylletanken - Ring 112

oplys:

Navn, adresse og telefonnummer, der ringes fra
Hvad der er sket og hvor meget, der er løbet ud
Om der er risiko for forurening af vandløb, eller drikkevandsboring

Ved mindre spild kontaktes kun miljømyndighederne

Kontakt ejeren Kent Jakobsen på tlf. 97836167 / 22432878

Kontakt miljømyndighederne ved tlf.: 96 63 11 11

Overløbet gylle vil naturligt samles på markerne omkring beholderne. Gyllen vil rende ned i grøften som løber forbi beholderne mod vest og marken rundt (nord-øst). Grøften er ”blind” i den ene ende (mod sydøst). Se bilag 2 Terrænhældningen vil forhindre afstrømning længere ud over markerne. Ejer har en rendegraver og vil i tilfælde at udslip kunne dæmme grøften op. Vandboringen ved beholderen er afskærmet af cement ring.

Tilbagepumpning (egen gyllevogn eller maskinstation) til gyllebeholder iværksættes eventuelt sammen med en opdæmning.

Opdæmningen kan evt. foretages med jord, halmballe ol. afhængig af mængden af gylle.

Modtag brandvæsenet/miljømyndighederne og udlever denne mappe og kortmaterialet.

På ejendommen eller Thyborønvej 53 findes der følgende materiel, som evt. Kan anvendes for at afhjælpe situationen:

- Rendegraver
- Gyllevogn
- Grus
- Halm

Kemikalie- og oliespild instruks

Ved større overløb af kemikalier og olie – RING 112 – oplys

Navn, adressen og telefonnummer, der ringes fra
Hvad der er sket, hvad og hvor meget, der er løbet ud
Om der er risiko for forurening af vandløb, drikkevand

Ved mindre spild kontaktes kun miljømyndighederne

Kontakt ejeren Kent Jakobsen på tlf. 97836167 / 22432878

Kontakt miljømyndighederne ved tlf.: 96 63 11 11

Olietanken placering er vist på bilag 1

Rist i teknikrum løber til gylletank

Ved oliespild (fyringsolie) i teknikrum kan skaden begrænses da der er fast støbt gulv i rummet og etableret kant ved portåbningen.
På ejendommen forefindes der ikke pesticider eller andre olietyper end fyringsolie.
Modtag brandvæsenet/miljømyndighederne og udlever denne mappe og kortmaterialet.

På ejendommen findes der følgende materiel, som evt. kan anvendes for at afhjælpe situationen:

Stophaner / Hovedafbrydere

Afbrydere til diverse pumper, anlæg, strømafbryder m.v. Se bilag 1

Vand

Hovedstophane i teknikrummet

Elektricitet

Hovedafbryder med automatsikringer sidder i teknikrummet.

Strømsvigt Instruks

Vurder om dyr vil lide under træk fra nødopluk eller varme

Tjek alle stalde og se, om nødoplukket er åben

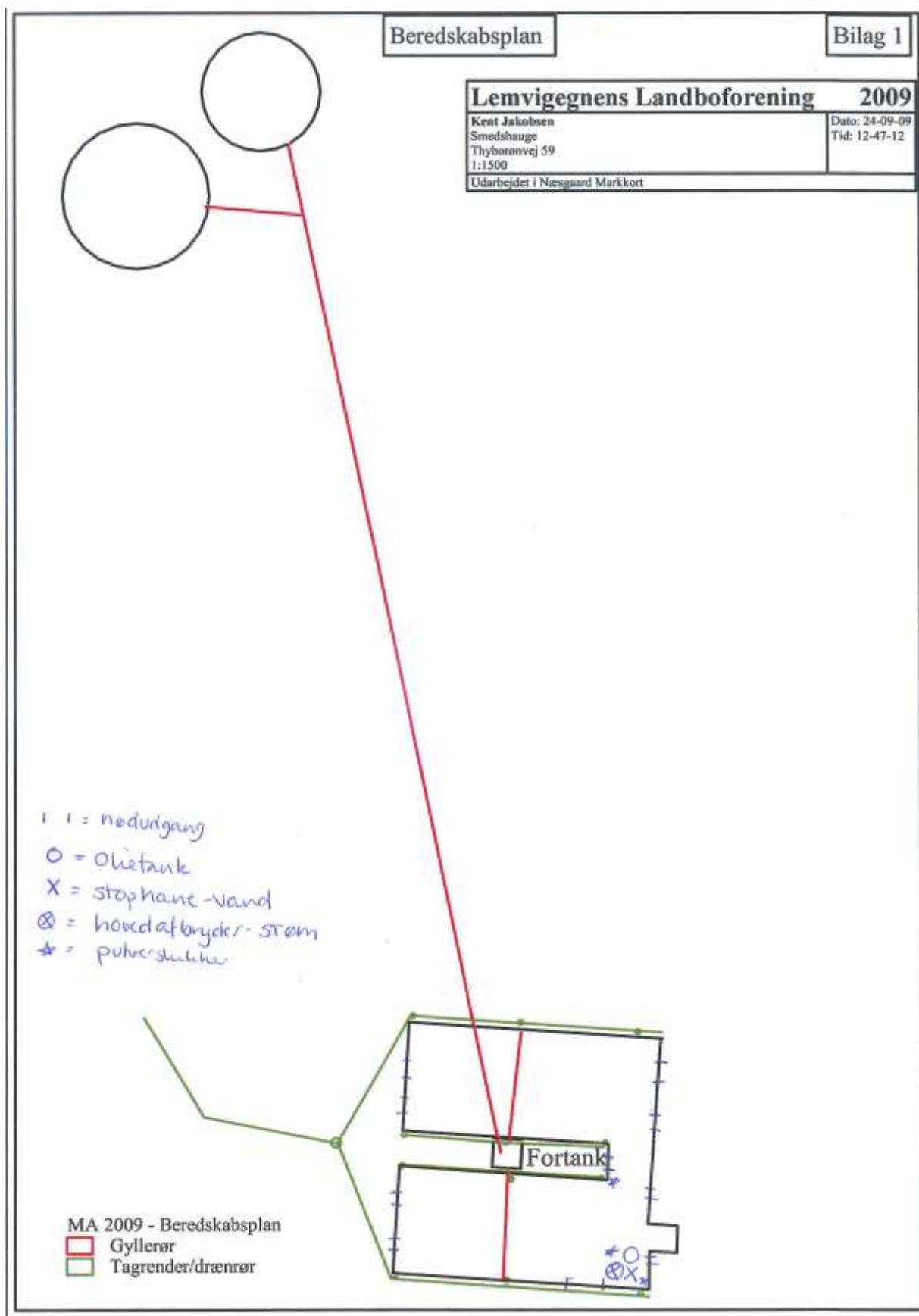
Begræns trækgener og varmeudvikling (overbrusning)

Kontroller at der ikke sker forurening som følge af manglende strøm til pumper ol.

Ved strømsvigt på over ca. 2 timer ring til NOE og forhør om varigheden af udfaldet. Telefon nr. 97 42 14 88

Transport af bekæmpelsesmidler

Der er ingen transport af bekæmpelsesmidler fra Sandholmvej 4.



Kort med koter

Bilag 2



Obs ! Da der er så fladt er der ingen koter vist på kortet!

→ viser hvilken vej gyllen vil løbe