

Miljøgodkendelse af husdyrbruget beliggende på adressen Vejlevej 62, 6880 Tarm  
4. august 2017

Returadresse  
Land og Vand, Landbrug  
Smed Sørensens Vej 1, 6950 Ringkøbing



Ringkøbing-Skjern Kommune

Klaas Bakker  
Vejlevej 62  
6880 Tarm

Sagsbehandler  
Poul Bennetzen  
Direkte telefon  
9974 1560  
E-post  
Poul.Bennetzen@rksk.dk

Dato  
4. august 2017  
Sagsnummer  
17-013778

# Miljøgodkendelse

gældende for husdyrbruget Midtgaard på adressen  
**Vejlevej 62, 6880 Tarm**



Virksomhedens art:  
Matrikel nr.:  
Betegnelse:

Landbrug med kvæg  
4a m.fl., Gundesbøl By, Ådum  
Husdyrbrug omfattet af § 12 i Bekendtgørelse af  
lov om miljøgodkendelse m.v. af husdyrbrug  
Ringkøbing-Skjern Kommune  
Berith Bressendorff, Ringkøbing-Skjern kommune

Tilsynsmyndighed:  
Kvalitetssikret af:

## Stamblad:

Bedriftens ejer og driftsansvarlig	Klaas Bakker Vejlevej 62, Ådum 6880 Tarm	
Bedriftens adresse	Vejlevej 62, Ådum 6880 Tarm	
Bedriftens miljøkonsulent	Vestjysk Landboforening, Herningvej 3-5, 6950 Ringkøbing, v/Kristian Andreasen Telefon: 96814228 E-mail: <a href="mailto:kra@vjl.dk">kra@vjl.dk</a>	
Bedriftens matrikelnumre	4n	Gundesbøl By, Ådum
	4o	Gundesbøl By, Ådum
	4a	Gundesbøl By, Ådum
Kommune	Ringkøbing-Skjern Kommune	
CVR-nr. / P-nr. / CHR-nr.	28029381 / 1010840623 / 59639	
Ejendomsnummer	7600001777	
Bedriftens betegnelse	Husdyrbrug omfattet af §12 stk. 3 i Bekendtgørelse af lov om miljøgodkendelse m.v. af husdyrbrug	
Ansøgning nr.	Etape I: Skema nr. 95434 ver. 2 downloadet d. 27/4-17. Etape II: Skema nr. 95619 ver. 2 downloadet den 27/4-17.	

## Oplysninger om husdyrbruget:

	Nudrift (miljøgodkendelse 2008)		Ansøgt (Etape I)		Ansøgt (Etape II)	
	Antal	DE			Antal	DE
<b>Dyrehold</b>						
Malkekøer, tung race	276	379,62	326	526,87	500	808,08
Kvier/stud, tung race	24	14,70	24	13,93	35	20,31
Småkalve, tung race	36	8,82	35	8,43	50	12,04
Tyrekalve, tung race	135	1,76	165	2,16	250	3,27
I alt		404,90		551,39		843,70
<b>Arealer</b>		<b>Ha</b>		<b>Ha</b>		<b>Ha</b>
Ejet - udbringningsareal		91,6		-		-
Forpagtet areal		27,4		-		-
Aftaleareal		107,7		-		-
Udbringningsareal i alt		230,9		-		-
Andre arealer (Brak m/græs, samt andre græsningsarealer)		Ca. 12.6 ha				
<b>Bygningsmæssige forhold</b>	<b>Kapacitet m<sup>3</sup></b>	<b>Areal (m<sup>2</sup>)</b>	<b>Kapacitet m<sup>3</sup></b>	<b>Areal (m<sup>2</sup>)</b>	<b>Kapacitet m<sup>3</sup></b>	<b>Areal (m<sup>2</sup>)</b>
Nuværende kostald, bygning 5 <sup>+</sup>		1.197		1.197		1.197
Nuværende kalvestald, bygning 3 <sup>+</sup>		206		206		206
Nuværende malkestald, bygning 4 <sup>+</sup>		1.620		1.620		1.620
Kvægstald fra 2009, bygning 8 <sup>++</sup>						2.100
Ny kostald, bygning 10 <sup>++</sup>						2.800
Ny velfærdsstald, bygning 13 (Etape II)**						860
Ny malkecenter, bygning 14 (Etape II) <sup>++</sup>						2.200
Gylletank 1, bygning 6	1.550		1.550		1.550	
Gylletank 2, bygning 7	3.000		3.000		3.000	
Ny gylletank, bygning 12					5.000	
Ny møddingsplads, bygning 13 (25m * 25m)					600	625
Nedlagt møddingsplads, bygning 14 (6m*9m)		54	-	-	-	-
I alt						

<sup>+</sup>Ifølge BBR,

<sup>++</sup> opmålt på orthofoto

## Staldanlæg med dyr, Ansøgt drift (etape I)

Kategori	Staldsystem	Antal årsdyr	Antal DE	Indgangs vægt (kg) / Alder ind	Udgangs vægt (kg) / Alder ud	Virkemidler
<b>Eksisterende stald/bygning 5</b>						
Malkeko, tung race	Sengestald med fast gulv	110	177,78			
Kvie/stud, tung race	Dybstrøelse (hele arealet)	24	13,93	22,0 mdr.	24,0 mdr.	
Malkeko, tung race	Dybstrøelse (hele arealet)	15	24,24			
<b>Eksisterende stald/bygning 8</b>						
Malkeko, tung race	Sengestald med fast gulv	161	260,20			2% hældning af gulv, skrabning hver 2 time
Malkeko, tung race	Dybstrøelse (hele arealet)	40	64,65			
<b>Eksisterende stald/bygning 3</b>						
Småkalve, tung race	Dybstrøelse (hele arealet)	35	8,43	0	2,50 kg.	
Tyrekalve	Dybstrøelse (hele arealet)	165		40,0	60,0 kg.	
<b>I alt</b>			549,23		-	-

## Staldanlæg med dyr, Ansøgt drift (etape II)

Kategori	Staldsystem	Antal årsdyr	Antal DE	Indgangs vægt (kg) / Alder ind	Udgangs vægt (kg) / Alder ud	Virkemidler
<b>Eksisterende stald/bygning 5</b>						
Ingen dyr						
<b>Eksisterende stald/bygning 8</b>						
Malkeko, tung race	Sengestald med fast gulv	200	323,23			2% hældning af gulv, skrabning hver 2 time
<b>Eksisterende stald/bygning 3</b>						
Ingen dyr						
<b>Ny stald/bygning 10</b>						
Malkeko, tung race	Sengestald med fast gulv	240	387,88			2% hældning af gulv, skrabning hver 2 time
Kvie/stud, tung race	Dybstrøelse (hele arealet)	25	14,51	22,0 mdr.	24,0 mdr.	
<b>Ny stald/bygning 13</b>						
Malkeko, tung race	Dybstrøelse (hele arealet)	60	96,97			
Småkalve, tung race	Dybstrøelse (hele arealet)	50	12,04	0	2,5 mdr.	
Tyrekalve, tung race	Dybstrøelse (hele arealet)	250	3,27	40,0 kg.	60,0 kg.	
Kvie/stud, tung race	Dybstrøelse (hele arealet)	10	5,80	22,0 mdr.	24,0 mdr.	
<b>I alt</b>			843,70		-	-

# Indholdsfortegnelse

Stamblad:.....	2
Oplysninger om husdyrbruget:.....	3
Staldanlæg med dyr, Ansøgt drift (etape I) .....	4
Staldanlæg med dyr, Ansøgt drift (etape II) .....	5
1. Meddelelse af miljøgodkendelse .....	9
Baggrund og kort resumé .....	9
Afgørelsen .....	9
2. Vilkår for miljøgodkendelsen .....	11
Generelt .....	11
Uheld og risici.....	11
Årsproduktion.....	11
Staldanlæg .....	12
Kalvehytter/kalvepladser .....	12
Opbevaringsanlæg generelt / ny gyllebeholder .....	13
Forsinkelsesbassin .....	13
Gyllehåndtering .....	14
Transport.....	14
Spildevand, restvand og saftafløb .....	14
Oplag af olie og medicin .....	14
Affald .....	15
Skadedyr .....	15
Lugt .....	15
Støjkluder .....	15
Lys.....	16
Støv .....	16
Bedst tilgængelige teknik / Renere teknologi .....	16
Tilsyn, kontrol og egenkontrol .....	16
Ophør.....	16
3. Formalia .....	17
Lovgrundlag .....	17
Høring og offentliggørelse .....	17
Klagevejledning .....	17
Udnyttelse .....	18
Bilag 1: Miljøredegørelsen .....	21

Miljøgodkendelse af husdyrbruget beliggende på adressen Vejlevej 62, 6880 Tarm  
4. august 2017

1.1 Ikke teknisk resume: .....	21
1.2 Oplysninger om staldanlæg og besætning .....	22
1.3 Oplysninger omkring anlægget og ejendommen .....	23
1.4 Oplysninger om opbevaringsanlæg .....	27
1.5 Beregninger på anlæg .....	28
1.6 Oplysninger om gødning.....	31
1.7 Opbevaringskapacitet .....	32
1.8 BAT (Bedst tilgængelige teknik) .....	34
Bilag 2: Miljøvurderingen.....	38
Vurdering af husdyrbrugets anlæg.....	38
Lokalisering.....	38
Generelle afstandskrav .....	38
Beskyttelseslinjer .....	38
Placering i landskabet.....	38
Særlige landskabelige områder: .....	39
Indretning.....	39
Dyrehold/Produktion.....	39
BAT-Bedste tilgængelige teknik.....	39
Alternative løsninger.....	42
Ophør .....	42
Drift .....	42
Medicin, sprøjteudstyr, olie og brændstof .....	44
Håndtering og opbevaring af affald.....	44
Håndtering af unormale driftssituationer og uheld .....	44
Egenkontrol.....	44
Naboforhold .....	44
Lugt .....	44
Støj.....	45
Lys.....	45
Fluer og skadedyr .....	45
Støv .....	45
Transport.....	46
Ammoniakpåvirkning.....	46
Generel ammoniakreduktion.....	46
Ammoniak påvirkning af natur .....	47
Bilag IV-arter.....	50
Husdyrbrugets arealer.....	51

Miljøgodkendelse af husdyrbruget beliggende på adressen Vejlevej 62, 6880 Tarm  
4. august 2017

Konklusion .....	51
Bilag 3a: Bygningsoversigt, Etape I .....	53
Bilag 3b: Bygningsoversigt, Etape II .....	54
Bilag 3c: Beplantning/overkørsel .....	55
Bilag 4a: Kommentarer .....	56

**Bilag 5a: §3 natur + Naturbeskyttelsesområder**

**Bilag 5b: Naturkategori ifølge husdyrloven**

**Bilag 6: Kulturmiljø**

**Bilag 7: Beredskabsplan**

**Copyright**

Kortmateriale er gengivet af Ringkøbing-Skjern Kommune med tilladelse fra Kort- og matrikelstyrelsen.  
Copyright Kort- og matrikelstyrelsen 1992 /KD.86.1033.

Luftfotos – Danmarks Digitale Ortofoto – er gengivet af Ringkøbing-Skjern Kommune med tilladelse fra Cowi. **DDO ©, Copyright COWI.**



# 1. Meddelelse af miljøgodkendelse

## Baggrund og kort resumé

### Baggrund

Ringkøbing-Skjern Kommune modtog den 27. april 2017 en ansøgning om miljøgodkendelse af husdyrbruget beliggende på adressen Vejlevej 62, 6880 Tarm.

Der er tidligere meddelt miljøgodkendelse til husdyrbruget på Vejlevej 62, Tarm i henhold til husdyrlovens §12. Denne miljøgodkendelse afløser derfor den tidligere meddelt godkendelse til ejendommen.

### Kort resumé

Ansøgningen om miljøgodkendelse omfatter hele husdyrbruget uden arealer, en udvidelse fra 404,91 DE i kvæg til:

- Etape I: 551,39 DE i kvæg
- Etape II: 839,60 DE i kvæg.

I etape II udvides bygningsmassen med en ny kostald (bygning 10) på ca. 2.800 m<sup>2</sup> og en ny velfærdsstald (bygning 13) på 860 m<sup>2</sup>. Derudover etableres et nyt malkecenter (bygning 14) på 2.200 m<sup>2</sup>, ny gylletank på 5.000 m<sup>3</sup>, ny møddingsplads på ca. 600 m<sup>2</sup> og en ensilageplads på 17.000 m<sup>2</sup>.

### ***Der anvendes følgende virkemidler til reducere udledninger af ammoniak:***

#### Etape I:

- 2% hældning, skrabning hver 2 time i stald/bygning 8.

#### Etape II

- 2% hældning, skrabning hver 2 time i stald/bygning 8 & stald/bygning 10.

## Afgørelsen

Ringkøbing-Skjern Kommune meddeler hermed miljøgodkendelse af husdyrbruget på ejendommen matr. nr. 4a m.fl. Gundesbøl By, Ådum beliggende på adressen Vejlevej 62, 6880 Tarm. Afgørelsen meddeles i medfør af § 12 i Bekendtgørelse af lov om miljøgodkendelse m.v. af husdyrbrug og på de angivne vilkår.

Miljøgodkendelsen gælder hele husdyrbruget og omfatter en udvidelse i husdyrholdet **fra** (nudrift i miljøgodkendelsen fra 2008) 270 stk. malkekøer (Normydelse), 24 stk. kvier/stud (14-27 mdr.), 12 stk. småkalve (0-1 mdr.), 24 stk. småkalve (1-3 mdr.), 24 kvier (24-26 mdr.) og 135 stk. tyrekalve, (40-60 kg) alle i tung race i alt svarende til 404,90 DE **til** Etape I: 326 stk. malkekøer (EMK 13.000), 24 stk. kvier/stud (22-24 mdr.), 35 stk. småkalve (0-2,5 mdr.) og 165 stk. tyrekalve (40-60 kg), alle i tung race, i alt svarende til 551,39 DE og derfra til

Miljøgodkendelse af husdyrbruget beliggende på adressen Vejlevej 62, 6880 Tarm  
4. august 2017

Etape II: 500 stk. malkekøer (EMK 13.000), 35 stk. kvier/stud (22-24 mdr.), 50 stk. småkalve (0-2,5 mdr.) og 250 stk. tyrekalve (40-60 kg), alle i tung race, i alt svarende til 843,70 DE.

Ved etape II skal der opføres en ny kostald på ca. 2.800 m<sup>2</sup>, en ny velfærdsstald på 860 m<sup>2</sup>. Derudover skal der etableres et nyt malkecenter på 2.200 m<sup>2</sup>, ny gylletank på 5.000 m<sup>3</sup>, ny møddingsplads på 600 m<sup>2</sup> og en ensilageplads på 17.000 m<sup>2</sup>.

Afgørelse om miljøgodkendelse sker på baggrund af ansøgning etape I: Skema nr. 95434 ver. 2 downloadet d. 27/4-17. Etape II: Skema nr. 95619 ver. 2 downloadet den 27/4-17.

Afgørelsen om miljøgodkendelse af husdyrbruget på Vejlevej 62 Tarm meddeles på baggrund af, at Ringkøbing-Skjern Kommune vurderer, at ansøger har truffet de nødvendige foranstaltninger for at forebygge og begrænse forurening ved anvendelse af bedst tilgængelige teknik og at husdyrbruget i øvrigt kan drives på stedet, uden at påvirke omgivelserne på en måde, som er uforenelig med hensynet til naboer, landskab, natur og miljø.

Husdyrbruget skal indrettes og drives som beskrevet i ansøgningen, samt supplerende oplysninger, indkommet til Ringkøbing-Skjern Kommune i forbindelse med sagsbehandlingen, med mindre vilkårene i denne miljøgodkendelse og generel lovgivning, stiller skærpede krav.

Der gøres hermed opmærksom på, at miljøgodkendelsen ikke fritager fra krav om tilladelse, godkendelse, eller dispensation efter anden lovgivning, herunder Museumsloven. Eventuelt byggeri må først påbegyndes, når der ligger en særskilt tilladelse til igangsættelse af byggeriet.

Der gøres endvidere opmærksom på, at forinden etablering af forsinkelsesbassin, skal der søges om tilladelse dette.

#### Forholdet til museumsloven

Der gøres opmærksom på, at sten og jorddiger, der er omfattet af bestemmelserne i Museumsloven §29a, ikke må beskadiges eller sløjfes uden dispensation fra Ringkøbing-Skjern Kommune.

Der foreligger særlige regler for jordbearbejdning omkring gravhøje bl.a. må der ikke foretages jordbehandling, gødes eller plantes (herunder også juletræer og lignende) inden for en afstand af 2 meter fra højens yderste kant jf. §29 f i museumsloven.

Information om diger og gravhøje kan findes på [www.miljoportal.dk](http://www.miljoportal.dk).

*Vi anmoder om, at Ringkøbing-Skjern Kommune bliver orienteret, såfremt der sker ændringer i ejerforhold eller af driftsansvarlig.*

## 2. Vilkår for miljøgodkendelsen

Konkrete bestemmelser i lovgivningen, som er generelt gældende for landbrug, er som hovedregel, ikke nævnt i denne miljøgodkendelse. Miljøgodkendelsen meddeles på de nedenstående vilkår.

### Generelt

- 1) Husdyrbruget skal placeres, indrettes og drives i overensstemmelse med de oplysninger, der fremgår af ansøgningen og med de eventuelle ændringer, der fremgår af miljøgodkendelsen.
- 2) Miljøgodkendelsen skal være udnyttet inden 2 år fra meddelelsen af denne. Med "udnyttet" menes, at planlagt byggeri- og anlægsarbejde er iværksat og at arbejdet fortsætter og færdiggøres i et rimeligt tempo og skal være afsluttet inden for et år efter fristens udløb. Et påbegyndt byggeri kan således ikke afbrydes i en længere periode og derefter genoptages.

Byggeri i henhold til miljøgodkendelsen må godt foregå, selvom byggeriet ikke er påbegyndt, inden miljøgodkendelsen er udløbet, hvis der er indgået en retlig bindende kontrakt med en entreprenør. Denne kontrakt skal være underskrevet, inden miljøgodkendelsen udløber.

Den del af byggeriet i miljøgodkendelsen, som ikke er udnyttet inden 2 år efter at miljøgodkendelsen er meddelt, bortfalder.

- 3) De vilkår, der vedrører driften, skal være kendt af de ansatte, der er beskæftiget med den pågældende del af driften.
- 4) Drifts-, indretnings-, eller bygningsmæssige ændringer, skal anmeldes til kommunen inden de påbegyndes. Kommunen vurderer, om de aktuelle planer for ændring/udvidelse/renovering kan ske indenfor rammerne af denne miljøgodkendelse.

### Uheld og risici

- 5) Ved driftsuheld, hvor der opstår risiko for forurening af miljøet, er der pligt til at anmelde dette til tilsynsmyndigheden, Ringkøbing-Skjern Kommune den først kommende hverdag. Er der behov for øjeblikkelig indsats ringes 112. Senest 14 dage efter driftsuheld skal driftsansvarlig fremsende en skriftlig orientering, der beskriver uheldets omfang og indsatsen mod miljømæssige skader, samt beskriver forebyggende foranstaltninger, der begrænser risiko for nye uheld.
- 6) Ejendommens beredskabsplan/driftsforskrift skal til en hver tid være ajourført.

### Årsproduktion

- 7) Den godkendte husdyrproduktion skal være jævnt fordelt over året.

8) Miljøgodkendelsen omfatter et dyrehold bestående af

Etape I: 326 stk. malkekøer (EMK 13.000), 24 stk. kvier/stud (22-24 mdr.), 35 stk. småkalve (0-2,5 mdr.) og 165 stk. tyrekalve (40-60 kg), alle i tung race, i alt svarende til 551,39 DE og derfra til

Etape II: 500 stk. malkekøer (EMK 13.000), 35 stk. kvier/stud (22-24 mdr.), 50 stk. småkalve (0-2,5 mdr.) og 250 stk. tyrekalve (40-60 kg), alle i tung race, i alt svarende til 843,70 DE.

Note:

(I tilfælde af kommende ændringer af dyreenhedsdefinitionerne skal det påpeges, at der ved fortolkning af en afgørelse skal anvendes den dyreenhedsdefinition, der var gældende på det tidspunkt, hvor godkendelsen blev givet).

Naturlige produktionsudsving er tilladt inden for de maksimale 551 DE i etape I og 843,70 DE i etape II.

## Staldanlæg

- 9) Staldanlæg skal indrettes som angivet på side 4+5. Staldanlæg med dyr, Ansøgt drift (etape I) / Staldanlæg med ansøgt drift (etape II).
- 10) Skraberne skal være i drift året rundt. Skrabeanlægget, til fjernelse af husdyrgødningen, skal skrabe gangarealet mindst hver 2. time i døgnet. Anlægget skal vedligeholdes ved at følge fabrikantens vejledning herom. Eventuelle driftsstop skal indføres i en driftsjournal. Driftsjournalen skal opbevares i mindst 5 år og forevises på forlangende.
- 11) Det nye byggeri skal opføres således, at valg af byggemateriale og farver vil falde i harmoni med de eksisterende bygninger og det omgivende landskab. Farver skal derfor være afdæmpede nuancer og materialer skal være ikke reflekterende.
- 12) Jf. bilag 3c skal eksisterende læhegn og beplantninger mellem husdyrbruget og Gundesbøl, samt eksisterende læhegn langs med hovedvejen (Vejlevej) bibeholdes og vedligeholdes.
- 13) Der skal tilplantes langs hovedvejen (Vejlevej) jf. bilag 3c. Beplantning skal etableres senest et halvt år efter gyllebeholderen på 5.000 m<sup>3</sup> er opført. Alternativt skal beplantningen ske senest førstkommande efterår. Beplantningen skal bestå af egns-karakteristiske træer og buske. Beplantningen skal vedligeholdes.

## Kalvehytter/kalvepladser

- 14) De udendørs kalvehytter/kalvepladser skal etableres med fast bund og afløb til tæt gyllesystem.
- 15) Afløb fra pladsen skal via gyllesystem ledes til gyllebeholder.

## **Opbevaringsanlæg generelt / ny gyllebeholder**

### **Ny møddingsplads**

- 16) Møddingspladsen skal placeres som vist på bilag 3b. Møddingspladsen skal benyttes på en sådan måde, at gødningen ikke flyder udenfor møddingspladsen, eller der er risiko herfor.

### **Fast gødning**

- 17) Dybstrøelse/gødningsmætter, skal opbevares på møddingplads med afløb til opsamlingsbeholder, eller anvendes i gyllebeholder som flydelag.

Alternativ kan dybstrøelsen fra kalvene henligge på møddingsplads indtil dybstrøelsen har henligget i 3-4 måneder. Derefter kan den placeres i markstak forudsat at stakken overdækkes og såfremt kravene til tørstofprocenter overholdes.

### **Kompost- og ensilageopbevaring**

- 18) Ensilage i markstakke, må højst være placeret på samme sted i 24 måneder. Der skal derefter gå 5 år, før de igen må placeres på samme sted.
- 19) Ved etablering af kompost og ensilage i markstakke skal tidspunkt og placering noteres på et kortbilag i driftsjournalen.

### **Ny gyllebeholder (5.000m<sup>3</sup>)**

- 20) Der skal etableres en støbt plads med afløb til opsamlingsbeholder, hvor påfyldning af gylle ved gyllebeholderen finder sted. Pladsen skal rengøres for spild af flydende husdyrgødning umiddelbart efter end påfyldning af gylle. Et alternativ til etablering af en støbt plads er, at pumpningen/sugning af gylle fra beholderen altid sker med selvfyldende vogn eller lign., der har returløb til beholderen.

Såfremt der bakkes til beholderen, skal der etableres en anordning der sikrer beholderen mod påkørsel.

- 21) Gyllebeholdere må ikke uden kommunens tilladelse tages i brug til andet formål end det ansøgte.
- 22) Gyllebeholderen skal fjernes uden udgift for kommunen, når den ikke længere er i brug til det formål, hvortil den er tilladt.

### **Forsinkelsesbassin**

- 23) Arealet for tagflader og befæstede arealer overstiger 7.500 m<sup>2</sup>. Der skal derfor etableres et forsinkelsesbassin til opsamling af regnvandet. Der skal søges særskilt hertil og forsinkelsesbassinet skal dimensioneres af en autoriseret kloakmester.

Alternativt kan der etableres faskiner.

## **Gyllehåndtering**

- 24) Håndtering af gylle skal foregå under opsyn og eventuelt spild skal straks opsamles.

## **Transport**

- 25) Transport af gylle til og fra udbringningsarealerne, samt transport af gylle igennem Gundesbøl skal så vidt muligt ske på hverdage indenfor normal arbejdstid 07.00-18.00. Hvis dette ikke er muligt, f.eks ved særlige tilfælde (spidsbelastning), så skal udkørsel ske i overensstemmelse med god landmarkspraksis, således at der tages størst mulig hensyn til naboer og de omkringboende med hensyn til lugt- og støjgener.
- 26) Transport af dyr og foder m.m. til og fra ejendommen, skal foregå ved hensynsfuld kørsel og primært indenfor normal arbejdstid 07.00-18.00. Transporter udenfor normal arbejdstid, skal ske således, at tilsynsmyndigheden vurderer, at der tages størst mulig hensyn til naboer og de omkringboende.
- 27) Husdyrbrugets erhvervsmæssige transport til og fra ejendommen skal benytte de 2 eksisterende overkørsler, som vist på bilag 3c.
- 28) Såfremt der, efter kommunens vurdering, opstår nabogener, der vurderes at være væsentlig større end grundlaget for miljøvurderingen, kan kommunen meddele påbud om, at der skal indgives og gennemføres projekt for afhjælpende foranstaltninger.

## **Spildevand, restvand og saftafløb**

- 29) Affald, foderrester, gødningsspild mv. skal fjernes fra befæstede arealer, som har afledning af overfladevand til nedsivning eller recipient.
- 30) Afløb, beholdere, pumper og andet, som anvendes til afledning af spildevand, restvand og saftafløb, skal altid være i driftsklar stand.
- 31) Ændret håndtering af spildevand, restvand og saftafløb skal anmeldes til kommunen.
- 32) Vask af landbrugsmaskiner og redskaber skal ske på fast vaskeplads med bortledning af vaskevandet til opsamlingsbeholder. Alternativt kan vask af landbrugsmaskiner ske på udbringningsarealerne.

## **Oplag af olie og medicin**

- 33) Eventuelt spild af olie skal straks opsamles af velegnet absorptionsmateriale – eks. kattegrus.
- 34) Spildolie skal opbevares på en sådan måde, at der ikke opstår risiko for forurening.

- 35) Medicin skal opbevares forsvarligt og utilgængeligt for uvedkommende.

## Affald

- 36) Affald skal opbevares og bortskaffes, efter kommunens til en hver tid gældende affaldsbekendtgørelse.

## Skadedyr

- 37) Der skal på ejendommen foretages effektiv fluebekæmpelse - som minimum i overensstemmelse med de nyeste retningslinjer fra Statens Skadedyrlaboratorium.
- 38) Opbevaring af foder skal ske på en sådan måde, at der ikke opstår risiko for tilhold af skadedyr (rotter m.v.). På forlangende skal indgås kontrakt med autoriseret rottebekæmpelsesfirma.

## Lugt

- 39) Såfremt tilsynsmyndigheden vurderer, at der opstår væsentlige lugtgener, der vurderes at være væsentlig større end grundlaget for miljøgodkendelsen, kan kommunen kræve, at der skal indgives og gennemføres projekt for afhjælpende foranstaltninger.

## Støjklider

- 40) Husdyrbrugets bidrag til støjbelastningen i omgivelserne må ikke overstige værdier, angivet i nedenstående tabel, målt ved nabobeboelser, eller deres opholdsarealer:

Mandag-fredag kl. 7-18 Lørdag kl. 7-14	Alle dage kl. 18-22 Lørdag kl. 14-18 Søn- og helligdag Kl. 7-18	Alle dage kl. 22-7	Alle dage kl. 22-7 Maksimal værdi
55 dB(A)	45 dB(A)	40 dB(A)	55 dB(A)

- 41) Husdyrbruget skal for egen regning dokumentere, at støjvilkår overholdes, hvis tilsynsmyndigheden finder det påkrævet. Kravet om dokumentation af støjforholdene kan højst fremsættes en gang årligt, med mindre den seneste kontrol viser, at støjvilkår ikke kan overholdes. Støjmålingen skal udføres som beskrevet i Miljøstyrelsens til enhver tid gældende støjberegningsvejledning og foretages i punkter som forinden aftales med tilsynsmyndigheden. Støjmåling skal udføres af et akkrediteret firma.

Viser kontrolmålingen en overskridelse af de fastsatte støjgrænser, kan tilsynsmyndigheden kræve, at der iværksættes støjreducerende tiltag.

## Lys

- 42) Driften må ikke medføre væsentlige lysgener for de omkringboende.
- 43) Såfremt tilsynsmyndigheden vurderer, at bedriften giver anledning til væsentlige lysgener, skal bedriften lade udarbejde en handlingsplan og derefter gennemføre denne. Handlingsplanen skal godkendes af tilsynsmyndigheden.

## Støv

- 44) Driften må ikke medføre støvgener uden for ejendommens eget areal, som af tilsynsmyndigheden skønnes at være væsentlige.
- 45) Fodersiloer skal indrettes således, at støvgener i forbindelse med indblæsning af foder undgås, f.eks. med melcykloner, eller anden støvbegrænsende foranstaltninger.

## Bedst tilgængelige teknik / Renere teknologi

- 46) I forbindelse med miljøgodkendelsen skal der foretages et energitjek af en energirådgiver.

## Tilsyn, kontrol og egenkontrol

- 47) Dokumentation i form af logbog, kvitteringer, opbevaringsaftaler, forpagtnings- og overførelsesaftaler (af mindst 1 års varighed) opbevares i mindst 5 år og forevises tilsynsmyndighed efter anmodning.
- 48) Efter tilsynsmyndighedens anmodning skal der forevises beregninger for, at de niveauer for ammoniakemission fra stald og lager, ammoniakdeposition og lugtgeneafstande fra staldanlæg, der ligger til grund for miljøgodkendelsen, er overholdt. Hvis forudsætningerne for miljøgodkendelsen ændres, skal der foretages nye beregninger af gene- og miljøpåvirkningen.

## Ophør

- 49) Ved ophør af driften, skal der træffes de nødvendige foranstaltninger for at undgå forureningsfare og for at bringe stedet tilbage i tilfredsstillende tilstand. Bl.a. skal stoffer, der kan forurene jord, grundvand og overfladevand, samt affald bortskaffes, efter gældende regler.
- 50) Kommunen kan kræve, at tiloversblevne bygninger, gyllebeholdere m.v. skal nedrives, såfremt de ikke efterfølgende, skal anvendes til andet formål og såfremt de ved syn og skøn, vurderes misligholdt.



## 3. Formalia

### Lovgrundlag

Miljøgodkendelsen er givet på nedenstående lovgrundlag fra Miljøministeriet (inklusive eventuelle ændringer til den anførte lovgivning, der gælder på godkendelsestidspunktet).

Der gøres opmærksom på, at ansøger selv har ansvar for at indhente nødvendige godkendelser/tilladelser i henhold til anden lovgivning.

- Bekendtgørelse af lov om husdyrbrug og anvendelse af gødning m.v. nr. 256 af 21. marts 2017 (Husdyrbrugloven) (*Lov om miljøgodkendelse m.v. af husdyrbrug nr. 1572 af 20. december 2006*).
- Bekendtgørelse om tilladelse og godkendelse m.v. af husdyrbrug nr. 211 af 28. februar 2017 (Husdyrgodkendelsesbekendtgørelsen).
- Bekendtgørelse om erhvervsmæssigt dyrehold, husdyrgødning, ensilage m.v. nr. 1324 af 15. november 2016 (Husdyrgødningsbekendtgørelsen).
- Bekendtgørelse af lov om naturbeskyttelse, nr. 121 af 26. januar 2017 (Naturbeskyttelsesloven).
- Bekendtgørelse om udpegning og administration af internationale naturbeskyttelsesområder samt beskyttelse af visse arter nr. 926 af 27. juni 2016.
- Bekendtgørelse om affald, nr. 1309 af 18. december 2012 (Affaldsbekendtgørelsen).
- Bekendtgørelse om indretning, etablering og drift af olietanke, rørsystemer og pipelines nr. 1611 af 10. december 2015 (Olietankbekendtgørelsen).

### Høring og offentliggørelse

Ansøgningsmaterialet har været offentliggjort på Ringkøbing-Skjern Kommunes hjemmeside [www.rksk.dk/om-kommunen/annoncering/landbrug](http://www.rksk.dk/om-kommunen/annoncering/landbrug) fra den 28. april til den 19. maj 2017, hvor der ikke er indkommet bemærkninger til det ansøgte.

Udkastet til miljøgodkendelsen har været i 6 ugers høring hos ansøger, konsulent og naboer fra den 16. juni til den 28. juli 2017, hvor der ikke er indkommet bemærkninger til det ansøgte.

Afgørelse om miljøgodkendelse vil blive offentliggjort den 4. august 2017 på Ringkøbing-Skjern Kommunes hjemmeside på [www.rksk.dk/om-kommunen/annoncering/landbrug](http://www.rksk.dk/om-kommunen/annoncering/landbrug).

### Klagevejledning

I henhold til Bekendtgørelse af lov om miljøgodkendelse m.v. af husdyrbrug kapitel 7, kan der klages over miljøgodkendelsen af ansøgeren, Miljøministeriet, samt enhver, der må antages, at have en individuel væsentlig interesse i sagens udfald. Der kan desuden klages af de myndigheder og organisationer, der angivet i lovens § 85-87.

Ved klage, kan Miljø- og Fødevarerklagenævnet bestemme, at klagen har opsættende virkning på udnyttelsen.

Udnyttelse af miljøgodkendelsen i klageperioden og imens eventuel klage behandles, sker på eget ansvar.

Ansøgeren vil få besked, hvis der klages over afgørelsen.

For behandling af klager, der indbringes for nævnet, herunder anmodning om genoptagelse, betaler klager et gebyr på 900 kr. for privatpersoners og 1.800 kr. for virksomheders og organisationers vedkommende.

Klagegebyret tilbagebetales, hvis du får helt, eller delvis medhold i din klage, hvis den påklagede afgørelse ændres, eller ophæves, eller klagen afvises, som følge af overskredet frist, manglende klageberettigelse, eller fordi klagen ikke er omfattet af klagenævnets kompetence.

Ønskes afgørelsen prøvet ved domstolene, skal søgsmål ifølge § 90 i Bekendtgørelse af lov om miljøgodkendelse m.v. af husdyrbrug være anlagt inden 6 måneder efter, at sagen er offentliggjort.

**Klagefristen er 4 uger og regnes fra datoen for offentliggørelsen. Klagen skal være modtaget og registreret senest den 1. september 2017.**

#### Indsendelse af klage

Det er obligatorisk for klager, at bruge Miljø- og Fødevareklagenævnets digitale Klageportal, med mindre, du har fået en tilladelse fra Miljø- og Fødevareklagenævnet, der fritager dig for, at anvende den digitale Klageportal. I nedenstående tekst kan du se, hvordan du skal bruge den digitale Klageportal.

#### Digital Klageportal

Hvis du ønsker, at klage over denne afgørelse, kan du klage til Miljø- og Fødevareklagenævnet. Du klager, via Klageportalen. Du kan finde et link på forsiden af [www.nmkn.dk](http://www.nmkn.dk).

Klageportalen ligger på [www.borger.dk](http://www.borger.dk) og [www.virk.dk](http://www.virk.dk). Du logger på [www.borger.dk](http://www.borger.dk), eller [www.virk.dk](http://www.virk.dk), typisk med NEM-ID. Klagen sendes gennem Klageportalen til den myndighed, der har truffet afgørelsen. En klage er indgivet, når den er tilgængelig for myndigheden i Klageportalen. Du betaler klagegebyret med betalingskort i Klageportalen.

#### Anmodning om fritagelse for indsendelse, via klageportal

Miljø- og Fødevareklagenævnet skal, som udgangspunkt, afvise en klage, der ikke er indsendt via Klageportalen. Hvis du ønsker, at blive fritaget for at bruge Klageportalen, skal du sende din klage og en begrundet anmodning til Ringkøbing-Skjern Kommune, Smed Sørensens Vej 1, 6950 Ringkøbing. Ringkøbing-Skjern Kommune videresender herefter anmodningen til Miljø- og Fødevareklagenævnet, som træffer afgørelse om, hvorvidt din anmodning kan imødekommes.

#### Hjælp til klage

Miljø- og Fødevareklagenævnet stiller i et vist omfang, en supportfunktion til rådighed ved oprettelse af en klage. Supportfunktionen kan kontaktes pr. tlf.: 7254 1101, eller på mail: [nh@naevneneshus.dk](mailto:nh@naevneneshus.dk). De kan kontaktes på følgende tidspunkter: man.-tors. 10.00-15.00, fre. 10.00-14.00.

## **Udnyttelse**

Miljøgodkendelse af husdyrbruget beliggende på adressen Vejlevej 62, 6880 Tarm  
4. august 2017

Miljøgodkendelsen bortfalder, såfremt den ikke er udnyttet inden 2 år fra meddelelse af miljøgodkendelsen, jævnfør vilkår 2.

Hvis miljøgodkendelsen ikke har været helt, eller delvis udnyttet i 3 på hinanden følgende år, bortfalder den del af miljøgodkendelsen, som ikke har været udnyttet i de seneste 3 år.

Med denne miljøgodkendelse følger 8 års retsbeskyttelse. Vilkårene kan dog til enhver tid ændres efter reglerne i Bekendtgørelse af lov om miljøgodkendelse m.v. af husdyrbrug § 40, stk. 2.

Husdyrbrugets miljøgodkendelse skal, jf. § 40 i Bekendtgørelse om tilladelse og godkendelse m.v. af husdyrbrug, regelmæssigt og mindst hvert 10. år tages op til revurdering. Den første revurdering skal dog foretages senest, når der er forløbet 8 år. Første revurdering vil derfor blive påbegyndt i 2027.

På vegne af Teknik- og Miljøudvalget



Ivan Thesbjerg  
Fagleder  
Land og Vand, Landbrug  
Ringkøbing-Skjern Kommune



Poul Bennetzen  
Land og Vand, Landbrug  
Ringkøbing-Skjern Kommune

**Kopi af udkast til miljøgodkendelse er sendt til:**

Ansøger:

- Klaas Bakker, Vejlevej 62, 6880 Tarm

Konsulent:

- Vestjysk Landboforening, Herningvej 3-5, 6950 Ringkøbing v. Kristian Andreassen, e-mail: kra@vjl.dk

Ejere af nærmeste ejendomme:

Vejlevej 58	6880 Tarm
Vejlevej 60	6880 Tarm
Vejlevej 64	6880 Tarm
Vejlevej 66	6880 Tarm
Vejlevej 83	6880 Tarm
Vejlevej 85	6880 Tarm
Vejlevej 87	6880 Tarm
Vejlevej 89	6880 Tarm
Vejlevej 91	6880 Tarm
Vejlevej 93	6880 Tarm

Miljøgodkendelse af husdyrbruget beliggende på adressen Vejlevej 62, 6880 Tarm  
4. august 2017

Vejlevej 95	6880 Tarm
Vejlevej 95	6880 Tarm
Vejlevej 99	6880 Tarm

**Kopi af miljøgodkendelsen er sendt til:**

- Vestjysk Landboforening, Herningvej 3-5, 6950 Ringkøbing v. Kristian Andreassen, e-mail: [kra@vjl.dk](mailto:kra@vjl.dk)
- Ringkøbing-Skjern museum, Arkæologisk Afdeling v/Torben Egebjerg, e-mail: [post@arkvest.dk](mailto:post@arkvest.dk)
- Det økologiske Råd, 2200 København N, e-mail: [husdyr@ecocouncil.dk](mailto:husdyr@ecocouncil.dk)
- Dansk Ornitologisk Forening, e-mail: [natur@dof.dk](mailto:natur@dof.dk), [ringkoebing-skjern@dof.dk](mailto:ringkoebing-skjern@dof.dk)
- Sundhedsstyrelsen, e-mail: [senord@sst.dk](mailto:senord@sst.dk)
- Ferskvandsfiskeriforeningen for Danmark, Vormstrupvej 2, 7540 Haderup, e-mail: [nb@ferskvandsfiskeriforeningen.dk](mailto:nb@ferskvandsfiskeriforeningen.dk)
- Danmarks Naturfredningsforenings Lokalkomité for Ringkøbing-Skjern Kommune, e-mail: [dnringkoebing-skjern-sager@dn.dk](mailto:dnringkoebing-skjern-sager@dn.dk)
- Danmarks Sportsfiskerforbund, Skyttevej 4, 7182 Bredsten, e-mail: [post@sportsfiskerforbundet.dk](mailto:post@sportsfiskerforbundet.dk)
- Danmarks Sportsfiskerforbund, e-mail: [lbt@sportsfiskerforbundet.dk](mailto:lbt@sportsfiskerforbundet.dk),
- Friluftsrådet Midt-Vest, e-mail: [midtvestjylland@friluftsradaet.dk](mailto:midtvestjylland@friluftsradaet.dk)

## Bilag 1: Miljøreddegørelsen

Oplysninger om husdyrbrugets indretning og drift stammer fra ansøgningen om miljøgodkendelse, samt fra supplerende oplysninger, indhentet efter modtagelsen af ansøgningen.

Der er, ifølge ansøgningen, anvendt etape I: Skema nr. 95434 ver. 2 downloadet d. 27/4-17.  
Etape II: Skema nr. 95619 ver. 2 downloadet den 27/4-17.

### 1.1 Ikke teknisk resume:

Ejendommen beliggende på Vejlevej 62 drives med mælkeproduktion og de tilhørende arealer anvendes til grovfoderproduktion. Ejendommen er tidligere miljøgodkendt i 2008. Baggrunden for den foreliggende miljøansøgning er, at der ønskes fuld udnyttelse af eksisterende bygningerne (I det efterfølgende kaldet etape 1). Senere ønskes der fortages en udvidelse til ca. 500 køer.

I Nudrift, er der en tilladt besætning på:

- 270 malkekøer uden ydelseskorrektion
- 36 småkalve (0 – 3,0 mdr.)
- 24 kvier (24,0 -26,0 mdr.)
- Samt 135 tyrekalve (40 - 60 kg) svarende til i alt 404,91DE (nugældende normer)

I Etape 1 hvor staldene bliver fyldt op bliver der plads til: **(skemanummer 95434):**

- 326 malkekøer med en ydelse på 13.000 kg mælk
- 35 småkalve (0 – 2,5 mdr.)
- 24 kvier (22,0 – 24,0 mdr.)
- 165 tyrekalve (40 - 60 kg) svarende til i alt 551,39 DE

Efterfølgende vil der i etape 2 blive plads til: **(skemanr. 95619)**

- 500 malkekøer med en ydelse på 13.000 kg mælk
- 45 småkalve (0 – 2,5 mdr.)
- 30 kvier (22 -24,0 mdr.)
- 250 tyrekalve (40 - 60 kg) svarende til i alt 839,60 DE

*Vedr. Etape 2:* Udover udvidelse af dyreholdet bliver det nødvendigt at udvide bygningsmassen. I det efterfølgende er der en kort beskrivelse af de nødvendige ændringer.

- Ny kostald (10) med sand i sengebåsene placeres vest for den eksisterende stald 8. I stalden vil der være plads til ca. 240 køer og 20 kælvkvier.
- Velfærdsstald (13) etableres syd for den ny kostald (10). Bygningen vil være til syge dyr, goldkøer, højdrægtige dyr samt småkalve. Alle dyrene vil være på dybstrøelse.

Udover staldanlæg (10 +13) ønskes etableret: Malkecenter (14), Gylletank på 5000 m<sup>3</sup> (12) møddingsplads (11) på ca. 500 m<sup>2</sup>, Samt befæstet areal til ensilage på maks. 17.000 m<sup>2</sup> Endeligt vil dyreholdet, der i dag er i bygning 3,4 og 5 blive flyttet over i de nye bygninger. Om bygningerne 3, 4 og 5 helt skal fjernes eller anvendes, som lager er ikke endeligt afklaret.

Kvierne mellem 2,5 og 22 mdr. er opstaldet på 2 andre ejendomme.

## 1.2 Oplysninger om staldanlæg og besætning

### Stald anlæg med dyr, Nudrift

Kategori	Staldsystem	Antal årsdyr	Antal DE	Indgangs vægt (kg) / Alder ind	Udgangs vægt (kg) / Alder ud	Virkemidler
<b>Eksisterende bygning/stald 5</b>						
Malkeko, tung race	Sengestald med fast gulv	125	175,75			
Kvie/stud, tung race	Dybstrøelse (hele arealet)	24	14,70	24,0	26,0	
<b>Eksisterende bygning/stald 8</b>						
Malkeko, tung race	Sengestald med fast gulv	123	172,94			2% hældning, skrabning hver 2 time
Malkeko, tung race	Dybstrøelse (hele arealet)	22	30,93			
Småkalve, tung race	Dybstrøelse (hele arealet)	12	2,74	0	1,0	
Tyrekalve, tung race	Dybstrøelse (hele arealet)	135	1,76	40,0	60,0	
<b>Eksisterende bygning/stald 3</b>						
Småkalve, tung race	Dybstrøelse (hele arealet)	24	6,08	1	3,0	
<b>I alt</b>			404,14		-	-

### Staldanlæg med dyr, Ansøgt drift

Der henvises til skemaer "staldanlæg med dyr, ansøgt drift (etape I)" og staldanlæg med dyr, ansøgt drift (etape II)" på side 4 og 5 i denne godkendelse.

### 1.3 Oplysninger omkring anlægget og ejendommen

#### Lokalisering

##### Faste afstandskrav

Der er > 25 m til boring. (Se bygningsoversigt)

Der er > 50 m til almene vandforsyningsanlæg.

Der er > 15 m til vandløb/dræn og søer

Der er > 15 m offentlig vej

Der er > 25 m til levnedsvirksomhed

Der er > 15 m til beboelse på samme ejendom,

Der er > 30 m til naboskel.

Der er > 50 m til nabobeboelse

Der er > 50 m til eksisterende eller ifølge kommuneplanens rammedel fremtidigt byzone- eller sommerhusområde

Der er > 50 m til område i landzone der i lokalplan er udlagt til boligformål, blandet bolig og erhvervsformål eller til offentlige formål med henblik på beboelse, institutioner, rekreative formål og lign.

#### Landskab og planforhold

Bygningsmæssigt fremstår ejendommen ikke dominerende i landskabet. Nedenfor er beskrevet placering af ejendommens **bygninger** i forhold til de i IT-ansøgningen angivne udpegninger:

- Naturområder med særlige naturbeskyttelsesinteresser mv. *Ejendommen er beliggende <1000 meter fra område der er beliggende i Natura 2000.*
- *Der ligger ingen uforstyrrede landskaber på ejendommen*
- *Ejendommen bygninger ligger uden for rekreative områder.*
- *Ejendommen bygninger ligger uden for kulturmiljøer og landsbyer.*
- *Ejendommen er ikke beliggende i Geologisk interesseområde*
- Kirkezone 1,2 og3: *Ejendommens anlæg ligger uden for kirkezoner.*
- Kystnærhedszonen: *Ejendommens anlæg ligger ikke i kystnærhedszonen.*
- *Ejendommens anlæg ligger ikke i område der er okkerklassificeret.*
- Fredede områder: *Der ligger ikke fredede områder på ejendommen.*
- Beskyttede naturarealer (§ 3): *Indenfor 1000 meter fra ejendommen findes der beskyttede § 3 søer, enge, moser, heder, og vandløb.*
- Strandbeskyttelseslinje: *Ejendommens bygninger ligger uden for strandbeskyttelseslinje.*
- Klitfredningslinje: *Ejendommens bygninger ligger uden for klitfredningslinje.*
- Skovbyggelinje: *Ejendommens bygninger ligger uden for skovbyggelinje.*
- Sø- og Åbeskyttelseslinje: *Ejendommens bygninger ligger uden for sø- og Åbeskyttelseslinje.*
- Kirkebyggelinje: *Ejendommens bygninger ligger uden for kirkebyggelinje.*
- Fortidsmindelinje: *Ejendommens bygninger ligger uden for fortidsmindelinje.*
- Beskyttede sten- og jorddiger: *Forefindes ikke på arealer der skal bebygges.*

#### Energiforbrug

Bedriftens årlige elforbrug i nudrift er på gennemsnitlig 150.000 kWh. (Afhængig af vandingsbehov.) Det forventes at blive øget til mellem 225 – 250.000 kWh.

Ejet forbrug af dieselolie er i nudrift ca. 40.000 liter. Det forventes at komme en mindre stigning, med ved etablering af ensilagepladsen forventes ændringen at blive mindre end hvad der kunne forventes.

#### Vandforbrug

Miljøgodkendelse af husdyrbruget beliggende på adressen Vejlevej 62, 6880 Tarm  
4. august 2017

Vandet der anvendes på ejendommen kommer fra kommunal vandboring og vandforbruget registreres.

Fremtidigt forbrug er beregnet ud fra normtal. 15.000 -17.000 m<sup>3</sup>.Forbruget vil være > 90 % til drikkevand og resten som rengøringsvand.

### Spildevand

Rengøringsvand fra malkeanlæg, malkestald, vaskeplads og rengøring af stalde ledes til gyllebeholder.

Sanitært spildevand afledes til Septiktank og videre til grøft.

### Fast affald

Art	Opbevaring	Afskaffelse Tarm
Papir og pap og PVC	Opbevares i container på 8 m <sup>3</sup>	Tømmes af Marius Pedersen efter behov
Glas/Lysstofrør/Batterier	Opbevares i bygning 1	Genbrugsplads
Afdækningsplast	Opbevares i container på 8 m <sup>3</sup>	Tømmes af Marius Pedersen efter behov
Jern og metal	Opbevares på udendørs plads	Skrothandler
Elektronisk udstyr	Opbevares i bygning 1	Genbrugsplads Tarm

### Støj

Der er ikke mange støjkloder på selve ejendommen. Og omkringboende vil normalt kun opleve støj i forbindelse med eksempelvis markarbejde f.eks. ensilering tæt på deres beboelser. Der kan dog fremkomme støj i forbindelse med brug af vakuumpumper, kompressorer, ved blanding af foder og ved indblæsning af foder.

**Driftsperiode:** Ensilering sker 7 - 8 dage / år foregår normalt i dagtimerne, hovedsageligt på hverdage. I spidsbelastningssituationer kan det ske i weekender og uden for normal arbejdstid.

Udkørsel af husdyrgødning sker primært i forbindelse med forårsarbejdet og normalt på hverdage mellem 7 og 19. Kan også forekomme i weekender og uden for normal arbejdstid.

**Tiltag:** Al kørsel uden for normal arbejdstid forsøges undgået. Der vurderes ikke, at der er behov for at lave tiltag mod støj på ejendommen.

### Lys

#### Etape 1:

**Udendørs:** For at mindske energiforbruget er der udendørs kun belysning så ejer og ansatte kan orientere sig efter mørkets frembrud. Lyset udenfor styres enten manuelt (ved nuværende malkestald og på vestsiden af bygning 3, mens udendørs lys ved maskinhus (bygning 1) og på gårdsplads styres af sensor.

**Indendørs:** I staldene 3 og 5 er lyset manuelt styret og tændt efter behov. I bygning 8 er lyset styret med sensor. Om natten er der vågebelysning i staldene.

#### Etape 2:

**Udendørs:** Lyset udenfor forventes styret af sensor. **Indendørs:** Lyset styres med sensor. Om natten er der vågebelysning i staldene.



### Fluer og skadedyr

Tilstedeværelse af skadedyr på bedriften forbygges ved orden og ved at bekæmpe eventuelle problemer så snart de opstår.

*Fluer:* Forebygges ved hyppig renholdelse af kalvebokse, kælvningsbokse samt sygebokse. Om sommeren anvendes forbyggende middel

*Rotter:* Rotter bekæmpes ved at være tilmeldt ordning hos godkendt firma, hvor opsatte rottekasser efterses 4 gange årligt, samt ved at sørge for at der ikke ligger foderrester og andet som gør ejendommen attraktiv for rotter.

### Transport /støv

Transporter fra og til ejendommen er for størstedelen foder, dyr og mælk. I vækstsæsonen er der endvidere et antal transporter til og fra de dyrkede arealer, Primært i forbindelse med ensilering af græs/majs og udbringning af husdyrgødning.

Antallet af transporter i nu og ansøgt drift:

Type	Etape1	Etape 2	Transportmiddel	Tidsrum
Brændstof	15	15	Lastbil	7-19 Man-fre.
Tilskudsfoder	40-50	60-70	Lastbil	6-23 Man-fre.
Salg dyr	60	60	Lastbil	4-16 Man-fre.
Grovfoder *			Traktor	7-19 Man-fre.
Gylletransporter*	450-500	700-750	Lastbil / Traktor og vogn	7-19 Man-fre.
Dybstrøelse *	200-250	200-250	Traktor og vogn	7-19 Man-fre.
Mælk	183	183	Lastbil	Varierer.

\* I spidsbelastningssituationer vil gyllekørsel og transport af grovfoder kunne ske uden for ovennævnte tidspunkter. Der vil, i den udstrækning det er muligt, blive taget hensyn til omkringboende.

Transporter i alt \*\* er ekskl. Hjemtransport af grovfoder fra marken, et antal der ikke er kendt.

Antallet af transporter til og fra ejendommen vil blive øget primært i etape 2. En stor del af forøgelsen relaterer til den forøgede husdyrgødningsmængde, samt det større behov for foder. Forøgelsen i antal transporter afhænger meget af, om kapaciteten i vognene forsætter med at vokse.

Transporten der sker fra og til ejendommen kan opdeles i 2 typer. Transporter fra og til arealerne og transporter der relaterer til eksterne firmaer. Vedr. transporter fra og til arealer vil der også ske en forøgelse, både på grund af større husdyrgødningsproduktion og større forbrug af grovfoder.

Vedr. transporter til og fra ejendommen, som relaterer til eksterne firmaer, vil der samlet blive en mindre forøgelse. Enkelte typer af transporter eks. afhentning af mælk, og levering diesel og handelsgødning ændres ikke.

Samlet set vurderes det, at forøgelsen i antallet af transporter ikke vil medføre væsentlige gener. Udbringning vil ske så den trafikale genepåvirkning søges minimeret.

Der forventes ikke en væsentlig negativ udvikling i støv, støj og fluer som følge af projektet.

Restvand

#### Affald og kemikalier

Art	Mængde	Opbevaring	Afskaffelse
Olier / Spildolier	200 l	Smøreolier opbevares i maskinhus på fast bund. Evt. spild opsamles omgående med savsmuld / Kattegrus	Godkendt firma afhenter
Diesel	Maks. 4300 l.	De 2 olietanke til diesel på 1800 og 2500 liter er placeret i maskinhus på fast beton. Ved lækage vil diesel forblive inden døre. Opsamling vil ske ved brug af savsmuld.	Evt. forurenede materiale bringes til genbrugsplads.
Kemi	0	Der er ingen pesticider og sprøjteudstyr på ejendommen.	Intet
Rengøring	2 x 200 l.	I teknikrum i bygning 3	Emballage retur til forhandler eller til genbrugsplads
Medicin	(0)	Medicin opbevares i køleskab i bygning 4,	Eventuel medicinrester og brugte kanyler afleveres til dyrlæge.

*Kemikalier:* Kemikalier til anvendelse mod ukrudt, sygdomme og skadedyr i marken forefindes ikke på ejendommen. Ved sprøjtning som foretages af maskinstation sker påfyldning af kemikalier i marken.

Lager af rengøringsmidler til rengøring af malkeanlæg er placeret i bygning 4. Eventuelt spild tilføres gyllekanaler. Aflevering af tom emballage sker til godkendt modtager.

*Medicin* opbevares i bygning 3. (medicinen er placeret så uvedkommende ikke har adgang).

#### Døde dyr

Døde dyr placeres på asfalt bag læhegn og tildækkes med kadaverkappe. (Placering se bilag 6 over bygninger).

Dyrene afhentes af DAKA, som udgangspunkt på førstkomme hverdag.

#### Egenkontrol

##### Risici

Der forekommer sjældent driftsforstyrrelser, som vil kunne medføre forøget forurening. De alvorligste uheld på landbrugsejendomme forekommer ofte i forbindelse med udslip af gylle, olier, kemikalier (syre, pesticider og rengøringsmidler) ved strømsvigt eller ved brand.

#### Opbevaring af foder og ensilage

Der er pt. kun køresiloer til en mindre mængde ensilage. Planen er at der skal etableres køresiloerne i første omgang via anmeldelseordningen dvs. 3000 m<sup>2</sup>.

Ved stalde(ene) 3 og 5 er der placeret tårnsiloer til tilskudsfoeder/kraftfoeder.

Mælkepulver og kalvefoeder opbevares bygning 3 og Mineraler i bygning 1. Hjemtages enten i bigbags eller som sækkevarer.

#### 1.4 Oplysninger om opbevaringsanlæg

	Gyllebeholder 1.550 m <sup>3</sup>		Gyllebeholder 3.000 m <sup>3</sup>		Gyllebeholder 5.000 m <sup>3</sup>		Møddingsplads eksisterende bygning 13	
	Nudrift	Ansøgt	Nudrift	Ansøgt	Nudrift	Ansøgt	Nudrift	Ansøgt
Dimension (dybde x diameter)	4*22	4*22	4*31	4*31	-	4*38	-	x
Lagerandel flydende i procent	17	17	64	23	0	65	-	-
Lagerandel fast i procent	0	0	0	0	0	0	-	100
Opbevarings- kapacitet	1.550 tons	1.550 tons	3.000 tons	3.000 tons	-	5.000 tons	-	600 tons
Overdækning barriere	Flydelag	Flydelag	Flydelag	Flydelag	-	Flydelag	-	-

	Nedlagt møddingsplads (bygning 14)	
	Nudrift	Ansøgt
Dimension (dybde x diameter)	x	x
Lagerandel flydende i procent	-	-
Lagerandel fast i procent	100	-
Opbevaringskapacitet	0	0 tons

## 1.5 Beregninger på anlæg

### Ammoniaktab

#### Etape 1 (skema 95434)

Samlet faktisk ammoniaktab fra stald og lager i ansøgt drift (hele anlægget):	3308,84 kgN/år
Samlet vejledende ammoniaktab fra hele anlægget ved anvendelse af BAT:	3280,67 kgN/år
Er samlet vejledende ammoniaktab fra hele anlægget ved anvendelse af BAT overholdt?:	Nej
Difference mellem samlet faktisk ammoniaktab og samlet vejledende ammoniaktab ved anvendelse af BAT:	28,17 kgN/år

#### Etape II (skema 95619)

Samlet faktisk ammoniaktab fra stald og lager i ansøgt drift (hele anlægget):	4135,22 kgN/år
Samlet vejledende ammoniaktab fra hele anlægget ved anvendelse af BAT:	4060,57 kgN/år
Er samlet vejledende ammoniaktab fra hele anlægget ved anvendelse af BAT overholdt?:	Nej
Difference mellem samlet faktisk ammoniaktab og samlet vejledende ammoniaktab ved anvendelse af BAT:	74,65 kgN/år

#### Påvirkning af natur (skema 95619)

##### Oversigt over naturpunkter

Navn	Kategori	Opretter	Kumulationen	Ruhed natur	Merdeposition [kgN]	Totaldeposition [kgN]
1	3	Ansøger	Nul ejendomme	Mk	+0,5	1,1
2	3	Ansøger	Nul ejendomme	Mk	+0,1	1,0
3	3	Ansøger	Nul ejendomme	Mk	-0,3	1,6
4	3	Ansøger	Nul ejendomme	Mk	+0,1	0,3
5	3	Ansøger	Nul ejendomme	Mk	+0,2	0,6
A	1	Ansøger	Nul ejendomme	Bn	0,0	0,2
B	1	Ansøger	Nul ejendomme	Bn	0,0	0,2
C	1	Ansøger	Nul ejendomme	Mk	+0,1	0,2
D	2	Ansøger	Nul ejendomme	Mk	+0,1	0,3

Rettelse: Punkt (navn 2) er kategori 1 natur.

## Lugt

#### Lugtgeneregning (skema 95619)

##### Samlet resultat af lugtberegning

Bebyggelse	Kumulation	Model	Ukorrigeret geneafstand (ansøgt)	Ukorrigeret geneafstand (nudrift)	Korrigeret geneafstand (ansøgt)	Korrigeret geneafstand (nudrift)	Vægtet gennemsnits afstand	Bort-screenet	Genekriterie overholdt
+  Vejlevej 83	0	FMK	113,32	83,98	113,32	83,98	326,35	Ja	Ja
+  Vejlevej 83	0	NY	322,31	180,24	322,31	180,24	322,34	Nej	Ja
+  Byzone	0	NY	481,17	259,91	481,17	259,91	7.357,10	Ja	Ja

Lugtgeneregninger – detaljer om staldafsnit

**Enkeltbolig: Vejlevej 83**

Staldafsnit	Afstand [m]	Placering 300-60 grader	Bortscreenet for NY	Bortscreenet for FMK
stald 3	147,42	Nej	Ja	Ja
Stald 5	192,85	Nej	Ja	Ja
Stald 8	288,79	Nej	Ja	Ja
Stald 13	347,24	Nej	Ja	Ja
Stald 10	349,21	Nej	Ja	Ja

**Samlet bebyggelse: Vejlevej 83**

Staldafsnit	Afstand [m]	Placering 300-60 grader	Bortscreenet for NY	Bortscreenet for FMK
stald 3	144,68	Nej	Nej	Nej
Stald 5	190,17	Nej	Nej	Nej
Stald 8	284,37	Nej	Nej	Ja
Stald 13	342,57	Nej	Nej	Ja
Stald 10	345,70	Nej	Nej	Ja

**Byzone**

Staldafsnit	Afstand [m]	Placering 300-60 grader	Bortscreenet for NY	Bortscreenet for FMK
Stald 10	7.331,05	Nej	Ja	Ja
Stald 13	7.343,59	Nej	Ja	Ja
Stald 8	7.396,05	Nej	Ja	Ja
Stald 5	7.478,87	Nej	Ja	Ja
stald 3	7.523,64	Nej	Ja	Ja

Miljøgodkendelse af husdyrbruget beliggende på adressen Vejlevej 62, 6880 Tarm  
4. august 2017

## Lugtemission fra produktioner

### Ansøgt drift

Staldafsnit	Stald-system kode	Antal dyr	Antal stipladser	Ton dyr på stald	Antal måneder udegående	Lugt [LE]	Lugt [OU]	Effekt af teknologi [%]	Faktisk lugt [LE]	Faktisk lugt [OU]
Stald 5	KvMa03	0	0	0,00	0	0,00	0,00	0,00	0,00	0,00
	KvKs09	0	0	0,00	0	0,00	0,00	0,00	0,00	0,00
Stald 8	KvMa05	200	0	120,00	0	4.800,00	20.400,00	0,00	4.800,00	20.400,00
	KvMa09	0	0	0,00	0	0,00	0,00	0,00	0,00	0,00
	KvTk01	0	0	0,00	0	0,00	0,00	0,00	0,00	0,00
	KvSm01	0	0	0,00	0	0,00	0,00	0,00	0,00	0,00
stald 3	KvSm01	0	0	0,00	0	0,00	0,00	0,00	0,00	0,00
	KvTk01	0	0	0,00	0	0,00	0,00	0,00	0,00	0,00
Stald 10	KvMa05	240	0	144,00	0	5.760,00	24.480,00	0,00	5.760,00	24.480,00
	KvKs05	25	0	12,02	0	480,94	2.044,00	0,00	480,94	2.044,00
	KvMa09	60	0	36,00	0	1.440,00	6.120,00	0,00	1.440,00	6.120,00
Stald 13	KvSm01	50	0	2,73	0	109,18	463,99	0,00	109,18	463,99
	KvTk01	250	30	1,50	0	60,00	255,00	0,00	60,00	255,00
	KvKs09	10	0	4,81	0	192,38	817,60	0,00	192,38	817,60
SUM	-	835	30	321,06	-	12.842,49	54.580,59	-	12.842,49	54.580,59

Vejledende konsekvenszone:  $1,6 * 12.842,49^{0,6} = 466,99$  meter

### Nudrift

Staldafsnit	Stald-system kode	Antal dyr	Antal stipladser	Ton dyr på stald	Antal måneder udegående	Lugt [LE]	Lugt [OU]	Effekt af teknologi [%]	Faktisk lugt [LE]	Faktisk lugt [OU]
Stald 5	KvMa03	125	0	75,00	0	3.000,00	12.750,00	0,00	3.000,00	12.750,00
	KvKs09	24	0	11,54	0	461,70	1.962,24	0,00	461,70	1.962,24
Stald 8	KvMa05	123	0	73,80	0	2.952,00	12.546,00	0,00	2.952,00	12.546,00
	KvMa09	22	0	13,20	0	528,00	2.244,00	0,00	528,00	2.244,00
	KvTk01	135	14	0,70	0	28,00	119,00	0,00	28,00	119,00
	KvSm01	12	0	0,55	0	22,00	93,50	0,00	22,00	93,50
stald 3	KvSm01	24	0	1,52	0	60,81	258,43	0,00	60,81	258,43
	KvTk01	0	0	0,00	0	0,00	0,00	0,00	0,00	0,00
Stald 10	KvMa05	0	0	0,00	0	0,00	0,00	0,00	0,00	0,00
	KvKs05	0	0	0,00	0	0,00	0,00	0,00	0,00	0,00
Stald 13	KvMa09	0	0	0,00	0	0,00	0,00	0,00	0,00	0,00
	KvSm01	0	0	0,00	0	0,00	0,00	0,00	0,00	0,00
	KvTk01	0	0	0,00	0	0,00	0,00	0,00	0,00	0,00
	KvKs09	0	0	0,00	0	0,00	0,00	0,00	0,00	0,00
SUM	-	465	14	176,31	-	7.052,51	29.973,17	-	7.052,51	29.973,17

## 1.6 Oplysninger om gødning Gødningsregnskab (Nudrift)

### Produceret gødningsmængde

Anlæg	Gødningstype	KgN	KgP	Udnyttelses%	DE - kvæg, får, geder	DE - svin og andre dyr
Ingen adresse	Fjerkrægylle	0,00	0,00	70,00	0,00	0,00
Ingen adresse	Svinegylle	0,00	0,00	75,00	0,00	0,00
Ingen adresse	Kvæggylle	33709,59	5132,20	70,00	348,69	0,00
Ingen adresse	Minkgylle	0,00	0,00	70,00	0,00	0,00
Ingen adresse	Dybstrøelse	5878,49	849,53	45,00	55,44	0,00
Ingen adresse	Fast gødning	0,00	0,00	65,00	0,00	0,00
Ingen adresse	Ajle	0,00	0,00	65,00	0,00	0,00
Ingen adresse	Afsat ved græsning	0,00	0,00	0,00	0,00	0,00

### Tilført husdyrgødning

Adresse	Gødningstype	KgN	KgP	Udnyttelses%	Antal DE
Ingen data					

## Gødningsregnskab (ansøgt)

### Produceret gødningsmængde

Anlæg	Gødningstype	KgN	KgP	Udnyttelses%	DE - kvæg, får, geder	DE - svin og andre dyr
Ingen adresse	Fjerkrægylle	0,00	0,00	70,00	0,00	0,00
Ingen adresse	Svinegylle	0,00	0,00	75,00	0,00	0,00
Ingen adresse	Kvæggylle	62943,52	9306,89	70,00	725,62	0,00
Ingen adresse	Minkgylle	0,00	0,00	70,00	0,00	0,00
Ingen adresse	Dybstrøelse	11183,54	1652,83	45,00	118,08	0,00
Ingen adresse	Fast gødning	0,00	0,00	65,00	0,00	0,00
Ingen adresse	Ajle	0,00	0,00	65,00	0,00	0,00



## 1.7 Opbevaringskapacitet

### Lagerregnskab og opbevaringskapacitet for 1 og 2. etape Vejlevej 62, 6880 Tarm.

#### Etape 1:

##### Besætning

Husdyrart	Staldtype	Antal	Stk	DE	Produktionsniveau			
					Parameter 1	Værdi 1	Parameter 2	Værdi 2
St.r. slagtekalve op ti...	Dybstrøelse (hele arealet...	165,0	Stk	2,2	Indgangsvægt	40,0	Afgangsvægt	60,0
St.r. årskøer	Sengestald m. fast gulv ...	110,0	Årsdyr	177,8	EKM	13.000,0		
St.r. årskøer	Sengest. dræn, skraber, ...	161,0	Årsdyr	260,2	EKM	13.000,0		
St.r. årskøer	Dybstrøelse (hele arealet...	55,0	Årsdyr	88,9	EKM	13.000,0		
St.r. årsopdr. 0-6mdr....	Dybstrøelse (hele arealet...	35,0	Årsdyr	8,4	Indgangsalder	0,0	Afgangsalder	2,5
St.r. årsopdr. 6-27mdr.	Dybstrøelse (hele arealet...	24,0	Årsdyr	13,9	Indgangsalder	22,0	Afg./-kælvning...	24,0

I alt 551,39 DE

##### Dybstrøelse

Produktion	1.221,3
------------	---------

Dybstrøelsen opbevares enten i stald, på møddingsplads, eller i markstak. Der etableres i forbindelse med **etape 1** en møddingsplads ved eksisterede gyllebeholdere. se bilag 2.

##### Kvæggylle

Produktion	9.337,3
Vandtilførsel	2.500,0
Opsamlet mængde	11.837,3

På Vejlevej 62 indgår der i **Etape 1** indgår følgende lagre i opbevaringskapacitetsberegninge:

Lille (6)	1550 m <sup>3</sup>
Stor (7)	3000 m <sup>3</sup>
Lejet kapacitet på Vejlevej 72	800 m <sup>3</sup>
Ejet kapacitet på Rosendalvej 1	1700 m <sup>3</sup>
Lejet kapacitet på Skjervevej 151	3300 m <sup>3</sup>
I alt	10350 m <sup>3</sup>

Der opsamles ifølge normtal beregnet i Mark Online ved ansøgt besætning 9337,3 m<sup>3</sup>. Derudover er der indregnet 2500 m<sup>3</sup> vand. I alt giver det ca. 13800 m<sup>3</sup> om året. Med en samlet kapacitet på i alt 10350 m<sup>3</sup>, giver det en opbevaringskapacitet på 9 mdr.



## Etape 2:

### Besætning

Husdyrart	Staldtype	Antal	Stk	DE	Produktionsniveau			
					Parameter 1	Værdi 1	Parameter 2	Værdi 2
St.r. slagtekalve op ti...	Dybstrøelse (hele arealet...	250,0	Stk	3,3	Indgangsvægt	40,0	Afgangsvægt	60,0
St.r. årskøer	Dybstrøelse (hele arealet...	60,0	Årsdyr	97,0	EKM	13.000,0		
St.r. årskøer	Sengest. dræn, skraber, ...	440,0	Årsdyr	711,1	EKM	13.000,0		
St.r. årsopdr. 0-6mdr....	Dybstrøelse (hele arealet...	50,0	Årsdyr	12,0	Indgangsalder	0,0	Afgangsalder	2,5
St.r. årsopdr. 6-27mdr.	Dybstrøelse (hele arealet...	10,0	Årsdyr	5,8	Indgangsalder	22,0	Afg.-/kælvning...	24,0
St.r. årsopdr. 6-27mdr.	Sengest. dræn, skraber, ...	25,0	Årsdyr	14,5	Indgangsalder	22,0	Afg.-/kælvning...	24,0

I alt 843,71 DE

### Dybstrøelse

Produktion	1.248,6
------------	---------

Dybstrøelsen opbevares enten i stald, på møddingsplads, eller i markstak.

### Kvæggylle

Produktion	15.356,2
Vandtilførsel	2.500,0
Opsamlet mængde	17.856,2

På Vejlevej 62 indgår der i **Etape 2** følgende lagre i opbevaringskapacitetsberegningen:

Lille (6)	1550 m <sup>3</sup>
Stak (7)	3000 m <sup>3</sup>
Ny tank (12)	5000 m <sup>3</sup>
Lejet kapacitet på Vejlevej 72	800 m <sup>3</sup>
Ejet kapacitet på Rosendalvej 1	1700 m <sup>3</sup>
Minimum Lejet kapacitet på Skjernvej 151	1500 m <sup>3</sup>
Evt. Bufferkapacitet udsprinkingsanlæg	
I alt minimum	13550 m <sup>3</sup>

Der opsamles ifølge normtal beregnet i Mark Online ved ansøgt **ETAPE 2** 15356 m<sup>3</sup>. Derudover er der indregnet 2500 m<sup>3</sup> vand. I alt giver det ca. 17856 m<sup>3</sup> om året. Med en samlet kapacitet på i alt 13550 m<sup>3</sup>, giver det en opbevaringskapacitet på > 9 mdr.

## 1.8 BAT (Bedst tilgængelige teknik)

### Management og Egenkontrol

Ansøger er bevidst om at miljøet i den udstrækning det er muligt skal til gode ses, at der skal være en høj dyrevelfærd og at der ikke anvendes unødvendige ressourcer. (Godt landmandskab). Derfor vil af ansøger i den daglige drift blandt andet have fokus på følgende:

- Medarbejderne orienteres om, at ejendommen er miljøgodkendt, og hvilket ansvar der dermed følger.
- De ansatte kommer på relevante kurser og deltager i relevante møder og får en grundig oplæring/uddannelse, såfremt der indkøbes nye maskiner eller anvendes ny teknik på ejendommen. Ligeledes introduceres de ansatte i beredskabsplanen samt hvilke instanser der skal kontaktes hvis der sker uheld.
- Ved kørsel med maskiner hvor der afsættes jord/husdyrgødning på vejene foretages der rengøring.
- At markdriften sker med udgangspunkt i udarbejdede mark-gødningsplaner hvor der optimeres både på mængden af gødning.
- Al affald bortskaffes så vidt muligt til genbrug.
- Forbruget af vand, energi, pesticider, handelsgødning og indkøbt foder, (registres i regnskabet).
- Rengøring i og omkring siloer og bygninger foretages jævnligt med henblik på at minimere risikoen for lugt og for at der ikke skal opstå uhygiejniske forhold.
- Der bliver lagt vægt på høj dyrevelfærd. Blandt andet vil der blive brugt tid på opsyn, også uden for alm. arbejdstid, så syge dyr kan få behandling hurtigst muligt. Problemer i besætningen vil også i det daglige forsøges forebygget ved at de fysiske rammer for dyrene er i orden bl.a. Ved at dyrene sikres et tørt leje.
- Ved det daglige opsyn og fastlagte rutiner, overvåges dyr, anlæg og diverse installationer og andet materiel. Slidte dele repareres eller udskiftes løbende.
- Der føres journal over placering af markstakke.
- Der laves mark- gødningsplan årligt, og derudfra laves sprøjteplan, hvor mængde og type af der anvendes/anbefales bliver noteret. Når behandlingerne er foretaget, noteres dette i en journal.
- Autoriseret elinstallatør laver eftersyn på ejendommens elinstallationer hvert 5. år.
- Pulverslukkere kontrolleres.
- Der føres logbog over gyllebeholdernes flydelag osv., og der noteres, når der køres gylle ud, hvor flydelaget brydes. Der kontrolleres om flydelaget gendannes, ellers reetableres dette.
- Forebyggelse af uheld og driftsforstyrrelser ved alm. opmærksomhed, og ved at medarbejdere i forbindelse med brug af maskiner tilser at tingene fungerer og at afskærmningerne er i orden.

Beredskabsplan: Der vil forefindes en beredskabsplan der redegør for hvad der skal ske ved uheld på ejendom. Beredskabsplanen vil indeholde forholdsregler i forbindelse med uheld med

kemikalier, olier, gulle og brand samt ved strømsvigt. Desuden vil der være beskrevet hvem der skal kontaktes, deres telefonnumre samt hvor farlige stoffer og brandslukkere er placeret.

*På baggrund af ovenstående er det ansøgers vurdering at der anvendes BAT indenfor management og egenkontrol.*

**Energi besparende foranstaltninger** Elforbruget er primært knyttet til malkning, nedkøling af mælk, spalteskrabning, belysning og markvanding. Energiforbruget pr. DE er generelt lavt i en kvægbesætning, idet staldene ikke opvarmes, og som regel ventileres naturligt. For at spare på energien er der:

- Naturlig ventilation i staldene, hvilket medfører, at der ikke bruges energi til ventilation. Med naturlig ventilation er der sikret et stort luftskifte, som betyder, at stalddulvene er forholdsvis tørre, hvilket betyder en lavere koncentration af ammoniak og lugt.
- Ingen opvarmning af driftsbygninger og der bruges således ikke energi på opvarmning.
- Kun vågelys i staldene om natten
- Udendørs belysning er en styret af bevægelsessensorer eller det slukkes når der er tilstrækkeligt med naturligt lys.
- Vakuumpumpen til malkeanlægget er frekvensstyret og derved energibesparende.

### **Vand besparende foranstaltninger**

- Bedriftens drikkevandsinstallationer rengøres og efterses jævnligt for at undgå spild.
- Evt. lækager identificeres og repareres hurtigst muligt.
- Bedriftens drikkevandsinstallationer rengøres og efterses jævnligt med henblik på at undgå spild, og evt. lækager identificeres og repareres hurtigst muligt.
- Vandforbruget registreres.
- Vand til forkøling af mælken, opsamles og genbruges til rengøring af malkestald
- I den daglige drift kan der være risiko for at vandrør sprænger og ved sådanne uheld afbrydes vandforsyningen på hovedhanen. For at undgå frostsprængning af vandrør, er der etableret cirkulation på vandrørene i staldene.

### **BAT- Staldanlæggene: (etape 1 og etape 2)**

Etape 1: Med baggrund i at Ringkøbing-Skjern kommune accepterede de eksisterende staldanlæg i forbindelse med at de gav den nuværende godkendelse og at "gammel stald i forbindelse med etape 2 skal nedlægges er det vores vurdering at BAT i Etape 1 er opfyldt. En ændring af gulvet i den "gamle stald" til eksempelvis et 4 % gulv, ville ikke kun gå under proportionalitetsprincippet.

Etape 2: I den foreliggende ansøgning er det vejledende BAT emissionsniveau beregnet til 4060,57 kg. og det aktuelle er 4135,22 kg N/år. Dvs. der mangles 74,65 kg i at det vejledende BAT-krav er overholdt.

Baggrunden for at etablering af 4 % gulve ikke er nok til opfyldelse af kravet i denne ansøgning er, at der bygges nye staldafsnit, der kan rumme mere end 250 DE i malkekøer. Herved bliver kravet skærpet fra 7,31 kg NH<sub>3</sub>-N / årsko til 7,17 kg NH<sub>3</sub>-N / årsko.

Vurdering er dog at forskellen på de 74,65 kg N er af bagatelagtigt karakter, og at investeringer i teltoverdækninger eller anvendelse af fodringstiltag ikke vil falde ind under proportionalitetsprincippet.

Ny velfærdsafdeling/ stald til småkalve, Højdrægtige dyr og til aflastning:

- For dyr < 6 mdr. er der ikke vejledende emissionsgrænseværdier, hvilket betyder at de opfylder BAT-kravet når de går i dybstrøelse.
- Ved køerne på dybstrøelse mangles der ca. 20 kg, hvilket skyldes ændrede normer. Vurdering er at det er af bagatelagtigt karakter, og at staldsystemet stadig er BAT for højdrægtige dyr og for dyr der har behov for aflastning.
- Endelige er det også vores vurdering at der er et behov for, at højdrægtige kvier går på dybstrøelse de sidste par uger inden de kælver, og at de ca. 5 kg der derfor mangles i at MST-vejledende emissionsgrænseværdier er overholdt, er en bagatel.

Fravalg af staldteknologier

Flere eksisterende BAT teknologier er fravalgt af ansøger med følgende begrundelser:

- Gylleforsuring: Ikke relevant da der ikke er kanaler i staldene.
- Gyllekøling vil ikke være relevant, da varmen ikke skal bruges i produktionen eller i beboelse.

**BAT-Foder:** Foderet består af ca. 60 % hjemmeavlet grovfoder (Primært majs og græs), samt indkøbt tilskudsfoder i kombination med f.eks. sojaskrå, rapsprodukter og korn.

For at opnå så præcis en næringsstofsammensætning som muligt, udtages der analyser af grovfoderet, som ligger til grund for sammensætning af det indkøbte foder. Optimeringen af foderplanen sker bl.a. på protein, så overforsyning såvel som underforsyning undgås.

Fravalg af fodringsteknologi

BAT beregningerne viser som tidligere nævnt at MST- vejledende emissionsgrænseværdier ikke helt er overholdt. I etape 2 mangles der ca. 75 kg N. Vores vurdering er at med så høj en ydelse vil der være en vis risiko ved, at reducerer proteintildelingen til køerne både set i forhold til dyrevelfærd og i forhold til økonomi.

**BAT-gyllebeholdere/ møddingsplads:**

Gyllebeholderne lever op til følgende forudsætninger:

- De er stabile beholdere, der kan modstå mekaniske, termiske samt kemiske påvirkninger.
- De tømmes en gang om året af hensyn til eftersyn og vedligeholdelse.

- Gyllen omrøres kun lige før tømning af beholderen.
- Beholderne er dækket med tæt naturligt flydelag.
- Tankene er tilmeldt de lovpligtige regelmæssige eftersyn, hvilket betyder at tankene hvert 10 år bliver kontrolleret for om der skulle være tegn på begyndende utætheder.
- Hvis dybstrøelse opbevares i markstak sker det jf. regler for opbevaring (§8 i Husdyrgødningsbekendtgørelsen)

Fast overdækning af gyllebeholderne er fravalgt, da det med kvæggylle almindeligvis ikke er problematisk at etablere et godt flydelag og der er derfor begrænset effekt. Der bliver ført logbog over flydelag 1 gang hver måned samt registrering af omrøring og udkørsel. *Med opbevaring i gyllebeholderen som beskrevet, er det ansøgers vurdering, at der anvendes BAT.*

### **BAT- udbringningsteknik:**

- Reglerne i Husdyrgødningsbekendtgørelsen og bekendtgørelse om jordbrugets anvendelse af gødning og om plantedække følges.
- Det undgås at udsprede gødning, når marken er mættet med vand, oversvømmet eller dækket med sne. Der er ingen stærkt hældende arealer, og der holdes som minimum 2 m dyrkningsfrie bræmmer til vandløbene, hvor det er et krav.
- Gødning spredes umiddelbart før afgrødernes vækst og næringsstofoptag forekommer
- Lugtgener for naboer forsøges mindskes ved at udbringning af gødning så vidt muligt sker om dagen, på hverdage mellem 7 og 19.00.
- Husdyrgødningen nedfældes i græsarealer og i sort jord. *Det er ansøgers vurdering at de anvendte udbringningsteknikker lever op til BAT.*

## **Bilag 2: Miljøvurderingen**

### **Vurdering af husdyrbrugets anlæg**

I forbindelse med miljøgodkendelsen udvides husdyrproduktionen på Vejlevej 62, Tarm efter følgende:

En udvidelse fra 404,91 DE i kvæg til:

- Etape I: 551,39 DE i kvæg
- Etape II: 839,60 DE i kvæg.

I etape II udvides bygningsmassen med en ny kostald (bygning 10) på ca. 2.800 m<sup>2</sup>, en ny velfærdsstald (bygning 13) på 860 m<sup>2</sup> og et nyt malkecenter (bygning 14) på 2.200 m<sup>2</sup>.

Endvidere opføres ny gylletank på 5.000 m<sup>3</sup>, ny møddingsplads på ca. 600 m<sup>2</sup> og en ensilageplads på 17.000 m<sup>2</sup>.

## **Lokalisering**

### **Generelle afstandskrav**

De lovpligtige afstandskrav i §§ 6 og 8 i Bekendtgørelse af lov om miljøgodkendelse m.v. af husdyrbrug er ifølge ansøgningens oplysninger overholdt.

Da de lovpligtige afstandskrav er overholdt, vurderes anlægget derfor, placeringsmæssigt, ikke at give væsentlige gener for omgivelserne eller væsentlig risiko for forurening.

### **Beskyttelseslinjer**

Husdyrbrugets anlæg ligger uden for beskyttelseslinjer for klitfredede arealer, strand, søer, åer, skove, fortidsminder og kirker. Anlægget ligger endvidere uden for kystnærhedszone.

Det er på baggrund af ovenstående Ringkøbing-Skjern Kommunes vurdering, at husdyrbrugets anlæg ikke er i modstrid med de hensyn, der skal tages i forhold til ovennævnte emner.

## **Placering i landskabet**

Den nye bygningsmassen i form af ny kostald, velfærdsstald, malkecenter og gyllebeholder er placeret i tilknytning til den eksisterende bygningsmasse. Staldanlægget har ca. den placering som er angivet i miljøgodkendelsen dateret 28. november 2008, idet denne del af denne godkendelse ikke blev udnyttet. Den ny gyllebeholder på 5.000 m<sup>3</sup> er ikke tidligere beskrevet

### **Beplantning**

Vilkår i miljøgodkendelsen dateret 28. november 2008 vedr. beplantning/vedligeholdelse af beplantning er fastholdt i denne godkendelse, idet staldanlægget har ca. den samme placering som angivet i miljøgodkendelsen dateret 28. november 2008.

Det vurderes, at den ny gyllebeholder på 5.000 m<sup>3</sup> bliver afskærmet ved plantning af ny læhegn langs hovedvejen (Vejlevej) jf. vilkår 12 & 13.

Der skabes sammenhæng mellem nye og gamle bygninger ved at arbejde med en gennemgående farveholdning og materialevalg. Den nye kostald, velfærdsstald og malkecenter vil der blive opført med i lignende materialer og farvevalg som de eksisterende bygninger.

### **Særlige landskabelige områder:**

Husdyrbruget ligger uden for geologiske interesseområder, bevaringsværdige landskaber, større uforstyrrede landskaber og værdifulde kulturmiljøer.

Husdyrbruget ligger i landskabstypen ådal. Ådale er karakteriseret ved, at være markante og værdifulde landskaber, der indeholder landskabselementer i stor skala eller over store afstande. De er ofte stort set ubebyggede. Ådale er en sårbar og følsom landskabstype, der er udpræget værdifulde og derfor også er indsats- og beskyttelsesområde i kommuneplanen. Ådale er principielt derfor uegnet for nyplacering og udbygning af store landbrug.

Det vurderes, at den ny kostald, velfærdsstald, malkecenter og gyllebeholder ikke er i strid med hensynet til de kulturhistoriske interesser, idet bygningerne opføres i tilknytning til den eksisterende bygningsmasse. Derudover er der vilkår om beplantning /vedligeholdelse af beplantning.

### **Konklusion**

Det er på baggrund af ovenstående Ringkøbing-Skjern Kommunes samlede vurdering, at det ansøgte husdyrbrug ikke er i modstrid med ønsket om at bevare det åbne landskab og beskytte de landskabelige hensyn, der er beskrevet i kommuneplanens retningslinjer for udviklingen af Ringkøbing-Skjern Kommune. Husdyrbruget vurderes således, hverken at skæmme landskabet, have synlige langtrækkende konsekvenser for landskabet, eller på anden vis påvirke de landskabelige værdier væsentligt.

## **Indretning**

### **Dyrehold/Produktion**

Besætningssammensætningen, staldtype og årlig produktion i nudrift og ansøgt drift (etape I og etape II) fremgår af tabellerne på side 4+5.

Der er stillet vilkår om, at antallet af dyreenheder som gennemsnit per år maksimalt må være etape I: 551,39 DE / Etape II: 843,70 DE med den forskydning mellem de enkelte dyretyper, som kan tilskrives naturlige produktionsudsving.

Ringkøbing-Skjern Kommunes vurderer, at en eventuel forskydning inden for de enkelte dyretyper i henhold til vilkår, er foreneligt med hensynet til beskyttelse af omgivelserne mod væsentlige gener fra husdyrbruget.

### **BAT-Bedste tilgængelige teknik**

Forebyggelse og begrænsning af forurening på husdyrbrug skal først og fremmest ske ved anvendelse af bedst tilgængelige teknik herunder renere teknologi, f.eks. mindre forurenende anlæg, processer og råvarer.

BAT fastlægges ud fra en overordnet vurdering af, hvad der er teknisk og økonomisk muligt for de forskellige husdyrbrancher. Det er altså ikke den enkelte landmands økonomi, som ligger til grund for kommunens vurdering.

Vurderingen af BAT i §11 og §12 miljøgodkendelser skal ske i forhold til følgende områder:

- Staldindretning
- Management
- Foder
- Forbrug af vand og energi
- Opbevaring og udbringning af husdyrgødning

Miljøstyrelsen har udarbejdet vejledende emissionsgrænseværdier (standard vilkår) for ammoniak for visse typer af eksisterende stalde og nye stalde.

Ringkøbing-Skjern Kommune tager ved fastlæggelsen af BAT-niveauet for husdyrbruget udgangspunkt i disse emissionsgrænseværdier. Fastlæggelsen af BAT-niveauet sker i samarbejde med landmandens konsulent.

### **Emissionsgrænseværdi for ammoniak**

Ringkøbing-Skjern Kommune har, med udgangspunkt i Miljøstyrelsens vejledende emissionsgrænseværdier, beregnet et BAT emissionsniveau for bedriften på

Etape 1: 3.280,67 kg NH<sub>3</sub>.

Etape II: 4.060,57 kg NH<sub>3</sub>.

*Ammoniakemissionsniveauet ved det ansøgte projekt er*

Etape I: 3.308,83 kg NH<sub>3</sub>

Etape II: 4.135,20 kg NH<sub>3</sub>

Det beregnede emissionsniveau for bedriften overskrider det vejledende emissionsniveau med i både etape I og etape II med henholdsvis 28,16 kg N og 74,63 kg N. Kommunen vurderer, at projektet alligevel kan tillades, idet overskridelsen er under 100 kg N, som Kommunen og Natur- og Miljøklagenævnet vurderer som bagatelagtig.

### **Emissionsgrænseværdi for nitrat**

Med udgangspunkt i Miljøstyrelsens vejledende emissionsgrænseværdier, vurderer Ringkøbing-Skjern Kommune, at den generelle lovgivning, i forhold til håndtering af husdyrgødning, kan betragtes som værende BAT i forbindelse med udbringning.

### **Emissionsgrænseværdi for fosfor**

Miljøstyrelsen vurderer, at der på nuværende tidspunkt ikke findes tilgængelige teknikker eller teknologier, der kan anvendes til at fastlægge emissionsgrænseværdier for fosforudledningen fra malkekvægsbesætninger.

### **Staldindretning**

Etape I:

I etape I fyldes de eksisterende stald op med dyr.

Etape II:



Der etableres en ny kostald (bygning 10) med 2% hældning og skrabning hver 2 time. Der etableres desuden i bygningen en afdeling med kvier/stude der går på dybstrøelse.

Der etableres en ny stald (bygning 13) med dybstrøelse. Bygningen skal anvendes til syge dyr, godkøer, højdrægtige dyr og småkalve. Herudover etableres et malkecenter.

### **Management**

Der henvises til bilag 2, afsnit 1.8 BAT-management og egenkontrol.

Ringkøbing-Skjern Kommune vurderer, at det ansøgte overholder niveauet for BAT m.h.t. management

### **Foder**

Der henvises til bilag 2, afsnit 1.8 BAT-foder.

Ringkøbing-Skjern Kommune vurderer, at det ansøgte overholder niveauet for BAT m.h.t. foder.

### **Forbrug af energi og vand**

Der henvises til bilag 2, afsnit 1.8 BAT-energi + vandbesparende foranstaltninger.

Det er Ringkøbing-Skjern Kommune vurdering, at det ansøgte overholder niveauet for BAT m.h.t. energi og vand for den type bedrift.

### **Opbevaring og behandling af husdyrgødning**

Der henvises til bilag 2, afsnit 1.8 BAT-gyllebeholder/møddingsplads.  
Derudover henvises til bilag 2, afsnit 1.7 opbevaringskap.

Det er Ringkøbing-Skjern Kommune vurdering, at det ansøgte overholder niveauet for BAT m.h.t. Opbevaring af husdyrgødning.

### **Udbringning af husdyrgødning**

Der henvises til bilag 2 afsnit 1.8 BAT-udbringningsteknik.

Ringkøbing-Skjern Kommune vurderer, at de generelle regler i husdyr- og husdyrgødningsbekendtgørelsen for udbringning af husdyrgødning, som værende tilstrækkelige til at opfylde kravene til BAT for udbringning.

Ringkøbing-Skjern Kommune anser det i øvrigt for værende BAT, at man tager højde for udbringningsarealernes fysiske karakter i forbindelse med udbringning af husdyrgødning. Dvs., eks. jordtype, struktur og hældning, samt forhold som regn, vanding og sædskifte.

### **Alternativer og fravalg BAT**

I følge ansøgningen er følgende teknikker fravalgt:

- Gylleforsuring
- Gyllekøling

Fravalget af gylleforsuring og gyllekøling er velbegrundet, eftersom det vurderes, at det ikke er proportionalitet mellem udgift og reduceret ammoniak. Gylleforsuring og gyllekøling vurderes ikke til at være BAT for ansøgte husdyrbrug.

Kommunen vurderer, at ansøgningen lever op til BAT-kravene for denne type af husdyrproduktion. Det er derfor ikke påkrævet at anvende yderligere teknikker.

## **Alternative løsninger**

### **Andre muligheder**

Ansøger har oplyst, at placeringen af de ny kostald (bygning 10), ny velfærdsstald (bygning 13), ny malkecenter og ny gyllebeholder har været overvejet, men at den valgte placering, anses som værende mest hensigtsmæssig, i forhold til logistik og det omgivende miljø.

I forhold til det omgivende landskab, naboer og andre interessenter i området, giver den valgte placering, det bedste samlede helhedsindtryk af husdyrbruget efter udvidelsen.

### **0-alternativ**

Det er Ringkøbing-Skjern Kommunes vurdering, at den øgede miljøpåvirkning, som følge af ansøgte projekt, ikke vil påvirke omgivelserne væsentligt (se den øvrige del af miljøvurderingen).

Det er endvidere, Ringkøbing-Skjern Kommunes vurdering, at de socioøkonomiske konsekvenser af 0-alternativet (fastholdelse af konstant produktionsniveau), vil være en begyndende afvikling af produktionen.

Samfundsmæssigt vil 0-alternativet, derfor kunne betyde færre arbejdspladser, dels på slagterierne, men også i virksomheder, såsom vognmænd, foderstoffer m.fl..

Det kan, som følge af 0-alternativ, forventes at samfundets indkomstdannelse mindskes.

## **Ophør**

Der er stillet vilkår om ved ophør, at der skal træffes de nødvendige foranstaltninger for, at undgå forureningsfare og for at bringe stedet tilbage til tilfredsstillende tilstand.

Der er endvidere stillet vilkår om, at kommunen kan kræve bygninger, gyllebeholdere m.v. fjernet ved ophør.

## **Drift**

### **Håndtering af spildevand, restvand og saftafløb**

På et husdyrbrug kan der være forskellige typer af brugt vand og saft fra foder og husdyrgødning, som skal håndteres på forskellige måder. Definition af type, krav dertil og beskrivelse af den aktuelle håndtering på Vejlevej 62, Tarm er samlet i nedenstående tabel.

<b>Sanitært spildevand</b>
<b>Definition og krav:</b> Afløb fra toilet og køkken i driftsbygninger, skal afledes til et godkendt spildevandssystem. Der skal ansøges om særskilt godkendelse.
<b>Håndtering på husdyrbruget:</b> Der er toilet i eksisterende staldbygninger. Der er toilet i stald 3, som er tilsluttet godkendt anlæg.

<b>Regnvand</b>
<b>Definition og krav:</b> Tagvand og vand fra befæstede arealer, som ledes direkte til dræn/faskine i stedet for spildevandssystem. I forhold til de befæstede arealer forudsætter dette, at der ikke er væsentlig risiko for spill af olie eller andre forurenende stoffer på de befæstede arealer. På landbrugsejendomme, hvor arealet af tagflader og befæstede overflader med afløb overstiger 7.500 m <sup>2</sup> , skal vandet afledes til nedsivning eller til vandløb. Ved nedsivning skal sagen anmeldes til Ringkøbing-Skjern Kommune med angivelse af placering af nedsivningsanlægget samt dimensioneringsgrundlaget. Ved afledning til vandløb, herunder grøfter, skal udløbene forsynes med bassiner af passende størrelse med henblik på tilbageholdelse af bundfældelige stoffer. Hvor der er hydrauliske problemer skal udledningen som udgangspunkt reduceres til 1 – 2 l/s pr. ha. Dimensioneringsgrundlaget for regnvandsbassiner kan ses på Ringkøbing-Skjern Kommunes hjemmeside.
<b>Håndtering på husdyrbruget:</b> Eksisterende tagflader er opgjort til ca. 6.526 m <sup>2</sup> . Tagflader på den nye Ny stald, velfærdsbygning og malkestald er opgjort til ca. 5.860m <sup>2</sup> . Herudover samles regnvand fra befæstede arealer. Overfladevand fra de befæstede arealer, som bliver påvirket med næringsstoffer fra gylle, staldkørsel mv. bliver ledt til gylletanken. Regnvand fra eksisterende og nye tagflader udgør ca. 12.386 m <sup>2</sup> . På baggrund af de store tagflader skal der derfor etableres et forsinkelsesbassin eller faskiner.
<b>Møddings- og ensilagesaft</b>
<b>Definition og krav:</b> På møddingspladser og ensilagepladser skal regnvand, som falder på pladserne og væske der løber fra saftgivende ensilage og fast gødning opsamles i en godkendt beholder og udbringes efter samme regler som gylle og fast gødning.
<b>Håndtering på husdyrbruget:</b> Saft fra møddingspladsen og ensilage ledes til gyllebeholder.
<b>Restvand</b>
<b>Definition og krav:</b> Mælkerumsvand samt vand fra vask af produkter fra husdyrhold, foderrekvisitter og lignende fra almindelig landbrugsdrift. Væske fra ensilageopbevaringsanlæg med ikke-saftgivende ensilage og væske, der udelukkende er opsamlet fra ensilageopbevaringsanlæg senere end 1 måned fra ilægning af saftgivende ensilage.
<b>Håndtering på husdyrbruget:</b> Mælkerumsvand og andet rengøringsvand fra staldanlæg ledes til gyllekanaler/gyllebeholder. Fra ensilagepladsen afledes restvand til gyllebeholder.
<b>Spildevand fra vaskeplads</b>
<b>Definition og krav:</b> Spildevand fra vask af landbrugsmaskiner skal opsamles i gyllebeholder eller anden godkendt beholder. Alternativt kan vask af landbrugsmaskiner ske i marken.
<b>Håndtering på husdyrbruget:</b> På husdyrbruget foretages vask af maskiner i marken eller på støbt plads med afløb til gyllesystem. Der rengøres ikke marksprøjter på ejendommen. Rengøring af marksprøjter foretages enten hjemme på maskinstationen eller i marken.

Det er Ringkøbing-Skjern Kommunes vurdering, at generel lovgivning, samt vilkår i miljøgodkendelsen tager tilstrækkelig hånd om husdyrbruget håndtering af spildevand, restvand og saftafløb, således det ikke påvirker omgivelserne væsentligt.

## **Medicin, sprøjteudstyr, olie og brændstof**

Der er stillet vilkår om opbevaring af brændstof, fyringsolie og medicin.

Ringkøbing-Skjern Kommune vurderer, at de stillede vilkår, samt generel lovgivning er tilstrækkelig til at beskytte omgivelserne mod væsentlige påvirkninger, som følge af husdyrbrugets anvendelse af kemikalier, fyringsolie og brændstof.

## **Håndtering og opbevaring af affald**

Der er stillet vilkår om håndtering og opbevaring af affald.

Det er Ringkøbing-Skjern Kommunes vurdering, at på baggrund af redegørelsen fra ansøger, samt vilkår i miljøgodkendelsen vil håndteringen og opbevaring af affald fra husdyrbruget ske under hensyntagen til omgivelserne.

## **Håndtering af unormale driftssituationer og uheld**

I forbindelse med denne miljøgodkendelse, udarbejdes der en beredskabsplan, der beskriver, hvorledes der skal reageres i unormale driftssituationer og i tilfælde af uheld med eks. gylle. Der er stillet vilkår om, at beredskabsplanen til en hver tid skal være ajourført.

Det er Ringkøbing-Skjern Kommunes vurdering, at udarbejdelse af en beredskabsplan tilskynder ansøger i at gennemgå bedriften og foretage en risikovurdering af, om der skal ændres i drift eller indretning, således at risikoen for uheld minimeres samt at omfanget af skaden ved uheld reduceres.

## **Egenkontrol**

Der er stillet vilkår om, at husdyrbruget for egen regning skal eftervise, at de stillede støjkrav er overholdt, såfremt tilsynsmyndigheden skønner, at eventuelle klager vedrørende støj fra husdyrbruget, er velbegrundede.

Der er tilsvarende stillet vilkår om, at tilsynsmyndigheden kan kræve, at husdyrbruget foretager undersøgelse af lugtkilder, hvis det skønnes, at eventuelle klager over lugt fra anlægget, er velbegrundede.

Endeligt er der stillet vilkår om, at tilsynsmyndigheden kan anmode om nye beregninger af ammoniakemission, ammoniakdeposition, samt lugtgeneafstande.

## **Naboforhold**

### **Lugt**

Der er indsendt beregninger af lugtemissionen fra staldanlæg, hvilket er foretaget efter henholdsvis den nye lugtvejledning, samt FMK-modellen. Lugtgeneafstandene (korrigeret afstande er afstande, hvor der kan forventes væsentlige lugtgener), er ifølge ansøgningen, som følgende:

Byzone: 481 meter

Samlet bebyggelse:	322 meter
Enkelt bolig:	133 meter

Ifølge ansøgningen, er den vægtede gennemsnitsafstande 328 meter til samlet bebyggelse og 326 meter til enkelt bolig. Afstanden til den nærmeste byzone (Tarm) er ca. 7,4 km.

Beregningerne af luftemissionen viser altså, at den "korrigerede geneafstand" er "kortere end den vægtede gennemsnitsafstand" til byzone, samlet bebyggelse og enkelt bolig (uden landbrugspligt).

Der ligger endvidere ikke fremtidig byzone-, eller sommerhusområder inden for geneafstanden fra husdyrbruget.

Idet de lovpligtige beskyttelsesniveau for lugtgener er overholdt, vurderes det, at udvidelsen ikke vil medføre væsentlige lugtgener for naboer og andre omkringboende.

## **Støj**

Støjkilder fra husdyrbruget udgøres primært af kørsel af gylle/foder/mælk til og fra ejendommen. Der kan desuden forekomme støj i forbindelse med brug af vakuumpumper, kompressorer, ved blanding af foder og ved indblæsning af foder

Ansøger har oplyst, at støj fra husdyrbruget ikke er et problem for de omkringboende. Det er Ringkøbing-Skjern Kommunes vurdering, at støj fra husdyrbruget i fremtiden ikke forventes at blive et problem for de omkringboende. Der er ikke foretaget støjberegninger i forbindelse med udarbejdelsen af denne miljøgodkendelse.

Der er i miljøgodkendelsen fastsat vilkår om, at såfremt der skulle opstå støjgener for de omkringboende og tilsynsmyndigheden finder det nødvendigt, skal der foretages støjmålinger. Der er endvidere fastsat vilkår om støjniveauer for husdyrbruget.

Herudover henvises der til, at det er god landmandpraksis, at transport til og fra husdyrbruget foregår ved hensynsfuld kørsel, for at begrænse bl.a. støjgener.

## **Lys**

Lyset forventes i etape II at blive styret af sensor.

Det vurderes, at lys fra ejendommen ikke vil give anledning til væsentlige gener for de omkringboende.

## **Fluer og skadedyr**

Der er stillet vilkår om, at der skal foretages en effektiv fluebekæmpelse og at foder skal opbevares, så der ikke opstår risiko for tilhold af rotter m.v. På forlangende skal bekæmpelse af rotter, eller lign. foretages af et autoriseret rottebekæmpelsesfirma.

Det vurderes, at ejendommens skadedyrsbekæmpelse er tilfredsstillende til at forebygge og løse et eventuelt opstået problem med skadedyr.

## **Støv**

Det forventes ikke, at husdyrbruget vil give anledning til støvgener for de omkringboende. Der er fastsat vilkår til, at sikre de omkringboende mod støvgener fra husdyrbruget. Herudover henvises der til, at det er god landmandspraksis, at transport til og fra husdyrbruget foregår ved hensynsfuld kørsel, for at begrænse bl.a. støvgener.

## Transport

Ansøgt projekt vil betyde en forøget transport til og fra husdyrbruget. Der er tale om, at især antallet af transporter af gylletransporter vil stige.

For at tilgodese de nærmeste naboer og de omkringboende mht. evt. støj-, støv- og lugtgener fra husdyrbrugets transporter, er der vilkårene 25-28 vedr. transporter i denne miljøgodkendelsen er gengivelse af vilkårene i miljøgodkendelsen fra 2008.

Derudover er gøres opmærksom på, at idet husdyrbruget jævnlig har transport til og fra husdyrbruget via den trafikerede Vejlevej, bør der af hensyn til de trafikale forhold, være et oversigtsforhold på min. 5x60 meter fra husdyrbrugets overkørsler, således at beplantningen på 5x60 meter højst må være 1 meter.

## Vurdering

På baggrund af ovenstående, er det vurderet at forøgelsen af transporter er efter Ringkøbing-Skjern Kommunes opfattelse ikke af et omfang, som vil indebære væsentlige forøgede gener for omkringboende med hensyn til støj, støv eller lugt.

Ringkøbing-Skjern kommune vurderer, ved overholdelse af de generelle krav mht. til transport fastsat i den til enhver tid gældende Husdyrgødningsbekendtgørelse, at transport af husdyrgødning kan foregå uden væsentlige gener for omgivelserne.

## Ammoniakpåvirkning

Beskyttelsesniveauet for ammoniak er sammensat af flere elementer:

- Det generelle krav om reduktion af ammoniak for husdyrbrug omfattet af § 11 og § 12 i bekendtgørelse af lov om miljøgodkendelse m.v. af husdyrbrug.
- Den maksimale tilladte totaldeposition af ammoniak på ammoniakfølsomme naturområder omfattet af § 7 stk. 1, nr. 1 og 2, i bekendtgørelse af lov om miljøgodkendelse m.v. af husdyrbrug.
- Den maksimale tilladte merdeposition af øvrige ammoniakfølsomme naturområder efter konkret vurdering, jf. § 27, stk. 1, i bekendtgørelse af lov om miljøgodkendelse m.v. af husdyrbrug.
- En forbudszone, hvor der ikke må etableres, udvides, eller foretages ændringer af stalde, eller gødningsopbevaringsanlæg indenfor 10 meter til Kategori 1- og 2-Natur.

## Generel ammoniakreduktion

Husdyrbruget er omfattet af krav om reduktion af ammoniakemissionen fra stald og lager i forhold til bedste staldsystem med normtal 2005/2006 som udgangspunkt. Reduktionskravet for husdyrbruget er 30 %, dog med visse modifikationer i henhold til husdyrgødningsbekendtgørelsens Bilag 3.

Sigtet med krav om reduktion af ammoniaktabet fra husdyrbrug er at sikre, at der både generelt og specifikt i forhold til beskyttede naturtyper og internationale forpligtigelser, sker en forstærket fortsat reduktion af ammoniakbelastningen (baggrundsbelastningen) på Danmarks natur.

Ifølge ansøgningen udleder husdyrbruget etape I: 217 kg N/år / etape II 156 kg N/år mindre end det lovpligtige krav foreskriver. Dvs., at det lovpligtige ammoniakreduktionskrav for husdyrbruget, er opfyldt.

## **Ammoniak påvirkning af natur**

### Kategori 1-Natur

§ 7, stk. 1, nr. 1, omfatter nærmere bestemte ammoniakfølsomme naturtyper beliggende inden for Internationale Naturbeskyttelsesområder. De Natura 2000-naturtyper, som omfattes af § 7, stk. 1, nr. 1, er afgrænset til de ammoniakfølsomme Natura 2000-naturtyper, som indgår i udpegningsgrundlaget for området og er kortlagte af Naturstyrelsen i forbindelse med Natura 2000 planlægningen. Desuden omfatter § 7, stk.1, nr. 1 heder og overdrev indenfor Internationale Naturbeskyttelsesområder, som er beskyttet efter naturbeskyttelsesloven § 3.

### Kategori 2-Natur

§ 7, stk. 1, nr. 2, omfatter nærmere bestemte ammoniakfølsomme naturtyper, der er beliggende uden for Internationale Naturbeskyttelsesområder. Det drejer sig om naturtyperne: Højmoser, lobeliesøer, samt heder større end 10 ha, som er omfattet af naturbeskyttelseslovens § 3 og overdrev større end 2,5 ha, som er omfattet af naturbeskyttelseslovens § 3.

### Kategori 3-Natur.

For ammoniakfølsomme naturtyper, som ikke er omfattet af ovenstående Kategori 1- og 2-Natur, skal kommunen foretage en konkret vurdering af, om der skal fastsættes krav.

Kommunen skal konkret vurdere, følgende beskyttede ammoniakfølsomme naturtyper uden for de Internationale Naturbeskyttelsesområder, der ikke er omfattet af § 7 stk. 1, nr. 1 og 2: Det drejer sig om heder, moser og overdrev, som er beskyttet efter naturbeskyttelseslovens § 3.

Kommunen skal også konkret vurdere ammoniakfølsomme skove, der ligger uden for de Internationale Naturbeskyttelsesområder.

Ved den konkrete vurdering af, om der er tale om særlige regionale, eller lokale naturinteresser og ved vurdering af, om der skal stilles krav til den maksimale N-merdeposition på naturområder omfattet af Kategori 3-Natur, skal kommunen inddrage følgende fire kriterier:

1. Det aktuelle naturområdes status i kommuneplanen, herunder særligt, om det aktuelle ammoniakfølsomme naturområde er omfattet af kommuneplanens udpegning af særligt værdifulde naturområder, rekreative områder og/eller værdifulde kulturmiljøer, samt kommuneplanens retningslinjer for varetagelsen af naturbeskyttelsesinteresserne, de rekreative interesser og de kulturhistoriske interesser.
2. Om de aktuelle områder er omfattet af fredning, handleplan for naturpleje, eller anden planlagt naturindsats.

3. Det aktuelle naturområdets naturkvalitet og
4. Kvælstofbidrag fra området fra andre kilder (fx markbidrag), herunder, for så vidt angår skove, om de gødskes.

Kravene til ammoniakdepositionen er forskellige i de tre kategorier. Kravene fremgår af nedenstående tabel. Med »totaldeposition« menes ammoniakdepositionen fra stald og lager fra hele husdyrbruget (både fra den ansøgte og eksisterende drift), mens der med »merdeposition« menes ændringen i ammoniakdepositionen fra husdyrbrugets anlæg (stald og lager), som følge af det ansøgte.

Naturtyper	Fastsat beskyttelsesniveau
Kategori 1. § 7 stk. 1, nr. 1	Max. totaldeposition afhængig af antal husdyrbrug i nærheden*): 0,2 kg N/ha/år ved > 1 husdyrbrug 0,4 kg N/ha/år ved 1 husdyrbrug 0,7 kg N/ha ved 0 husdyrbrug.
Kategori 2. § 7 stk. 1, nr. 2	Max. totaldeposition på 1,0 kg N/ha pr. år
Kategori 3. Heder, moser og overdrev, som er beskyttet af naturbeskyttelseslovens § 3 og ammoniakfølsomme skove.	Max. merdeposition på 1,0 kg N/ha pr. år. Kommunen kan tillade en merdeposition, der er større end 1,0 kg N/ha pr. år, men ikke stille krav om mindre merdeposition end 1,0 kg N/ha pr. år.

## Samlet vurdering af husdyrbrugets påvirkning på ammoniakfølsom natur

### Påvirkningen af nærmeste Kategori 1-Natur

I nedenstående tabel er angivet de nærmeste Kategori 1-natur til anlæg på husdyrbruget. Naturområdet er en del af habitatområde Borris Hede.

Naturtype	Navn i ansøgning	Afstand fra anlæg (meter)	Retning	Merbelastning Kg/N/ha	Totaldeposition Kg/N/ha
§3 mose	A	Ca. 1.000	Nord	0,0	0,2
§3 mose	B	Ca. 1.000	Nord	0,0	0,2
§3 mose	C	Ca. 920	Nord	0,1	0,2
§3 mose	D	Ca. 940	Nord	0,1	0,3

Tålegrænsen for naturområdet vurderes til at være mellem 10-25 kg N/ha/år.

Ringkøbing-Skjern Kommune er allerede belastet med atmosfærisk kvælstof, der kan udgøre en trussel for den beskyttede natur. Denne belastning kaldes baggrundsbelastningen og er ifølge Nationalt Center for Miljø og Energi (DCE) i 2014 beregnet til 13,8 kg N/ha/år i området omkring naturarealet.

En beregning af ammoniakdepositionen til naturområdet navngivet A,B,C viser, at totaldepositionen til naturområderne fra det samlede produktionsanlæg maksimalt vil være på 0,2 kg N pr ha. pr. år.

En beregning ammoniakdepositionen til naturområdet navngivet D viser, at totaldepositionen til naturområderne fra det samlede produktionsanlæg maksimalt vil være på 0,3 kg N pr ha. pr. år.



Kommunen har undersøgt antallet af husdyrbrug over 15 DE ud fra kumulationsmodellen (husdyrgodkendelsesbekendtgørelsen, Bilag 3) i nærheden af det naturområdet (navngivet D) og der er 0 husdyrbrug inden for de fastlagte afstande.

Det medfører, at beskyttelsesniveauet ligger på 0,7 kg N/ha/år. Beskyttelsesniveauet er hermed overholdt til dette område (navngivet D).

For de øvrige punkter (navngivet A,B,C) er det ikke påkrævet at vurderer nærmere på eventuel kumulation med andre husdyrbrug, idet den totale ammoniakbelastning fra det ansøgte ligger er lig med 0,2 kg N pr. ha. år.

Den ansøgte drift af anlægget, vurderes ikke at ville påvirke det pågældende habitatområde og dets udpegningsgrundlag på en måde, der hindrer målopfyldelse for habitatområdet og det kan ikke på et konkret eksperimentelt videnskabeligt grundlag dokumenteres, at ammoniakpåvirkningen fra husdyrbruget vil medføre en påviselig biologisk ændring af området, selv om beskyttelsesniveauet er overholdt.

### **Påvirkningen af nærmeste Kategori 2-Natur**

I kraft af den store afstand til området (mere ned 3 km), er det vurderet, at udvidelsen, samt det samlede husdyrbrug, ikke vil medføre en væsentlig ammoniakpåvirkning af det nærmeste Kategori 2-Natur.

Kommunen vurderer samtidig, at der ikke er andre kategori 2 naturområder, som vil blive væsentlig påvirket af udvidelsen af husdyrbruget. Det begrundes i de meget store afstande til de andre kategori 2 naturområder.

### **Påvirkningen af nærmeste Kategori 3-Natur og øvrig natur**

Inden for 1.000 meter fra staldanlægget er der registreret heder, moser, enge, søer, overdrev og potentielt ammoniak følsomme skove. Moser, heder, enge, søer og overdrev er omfattet af § 3 i Naturbeskyttelsesloven, som beskytter disse naturområder imod tilstandsændringer.

Kategori 3 natur er heder under 10 ha, overdrev under 2,5 ha, samt moser og ammoniakfølsomme skove.

Kategori 3-naturområderne og øvrigt §3 beskyttet natur fra staldanlægget er angivet i tabellen nedenfor:

<b>Naturtype</b>	<b>Navn i ansøgning</b>	<b>Afstand fra anlæg (meter)</b>	<b>Retning fra staldanlæg</b>	<b>Merbelastning Kg/N/ha</b>	<b>Totaldeposition Kg/N/ha</b>
§3 Hede	1	Ca. 329	Nord	0,5	1,1
§3 Hede	2	Ca. 430	Nord	0,1	1,0
§3 Hede	3	Ca. 260	Øst	0,3	1,6
§3 Mose	4	Ca. 500	Syd	0,1	0,3
§ Hede	5	Ca. 500	Nordvest	0,2	0,6
Potentielt ammoniak følsom skov		Ca. 550	Vest	-	-

Beskyttelsesniveauet for Kategori 3-Natur er fastsat til en merbelastning på 1,0 kg N/ha/år med mulighed for, at der kan tillades en højere merdeposition, hvis kommunen vurderer, at det konkrete naturområde kan tåle det.

Idet merbelastningen til Kategori 3-Natur områderne ligger under 1,0 kg N/ha/år, er beskyttelsesniveauet overholdt til Kategori 3-Natur.

Der er registreret potentielt ammoniakfølsomt skov ca. 550 meter vest for ejendommen. Kommunen vurderer, at projektet ikke vil medføre en ændring af skovens tilstand, idet en beregning til §3 heden 500 meter nordvest for ejendommen viste en merbelastning på 0,2 kg/N/ha.

#### **Samlet vurdering i forhold til ammoniakudledningen fra anlægget.**

Det generelle ammoniakreduktionskrav er, ifølge ansøgningen, overholdt. Tilsvarende er de generelle beskyttelsesniveauer i forhold til Kategori 1-, 2- og 3-Natur overholdt. Der ligger ingen stalde, eller lagre inden for 10 meter til Kategori 1-, 2- og 3-Natur.

Overholdelsen af det generelle ammoniakreduktionskrav og det generelle beskyttelsesniveau beskytter, som udgangspunkt, de kvælstoffølsomme naturtyper tilstrækkeligt mod kvælstofpåvirkning fra husdyrbrugets produktionsanlæg.

Den reelle ammoniakudledning fra husdyrbrugets anlæg vil afhænge af flere forhold, men ammoniakudledningen vil især kunne minimeres ved grundig og hyppig rengøring af overflader, som husdyrgødningen afsættes på.

Ringkøbing-Skjern Kommune vurderer samlet set på baggrund af det oplyste:

- At husdyrbruget – ved overholdelse af de til enhver tid gældende generelle miljøregler og af de øvrige opstillede vilkår for miljøgodkendelsen - drives således, at påvirkningen på omgivelserne med luftbårne kvælstof fra produktionsanlægget minimeres til et acceptabelt niveau
- At ammoniakudledningen fra produktionsanlægget i sig selv og sammen med andre nærliggende husdyrbrug ikke vil medføre en væsentlig påvirkning af de omkringliggende naturområder.
- At det ikke på et konkret eksperimentelt videnskabeligt grundlag kan dokumenteres, at ammoniakpåvirkningen fra husdyrbruget vil medføre en påviselig biologisk ændring af egnens naturområder.

#### **Bilag IV-arter**

EU-medlemslandene skal, i henhold til Habitatdirektivets artikel 12, indføre en streng beskyttelse af en række dyre- og plantearter, uanset om de forekommer inden for et af de udpegede habitatområder, eller udenfor. Disse arter fremgår af Habitatdirektivets bilag IV.

For dyrearterne, er der bl.a. forbud imod beskadigelse, eller ødelæggelse af yngle-, eller rasteområder og imod forsætlig forstyrrelse af arterne, i særdeleshed i perioder, hvor dyrene yngler, udviser yngelpleje, overvintrer, eller vandrer.

For plantearterne er der bl.a. forbud i mod forsætlig plukning, indsamling, afskæring, oprivning med rod, eller ødelæggelse af disse vildtvoksende planter i naturen.

Følgende dyrearter kan tænkes, at forekomme i Ringkøbing-Skjern Kommune:

Småflagermus, Markfirben, Odder, Spidssnudet frø og Strandtudse, samt visse vandtilknyttede insekter. Arterne er næppe tilknyttet driftsbygningerne, men nedenstående arter kan muligvis

have levested, fødesøgningsområde, eller opholdssted i habitater tilknyttet, eller i nærheden af udbringningsarealerne:

- Småflagermus: Ud fra småflagermus' levevis vurderes det, at de ikke påvirkes negativt af driften af husdyrbruget.
- Odder: Kan forekomme i nærområdet i tilknytning til vandløb, sø eller fjord, men er med sin levevis næppe truet af driften af husdyrbruget.
- Markfirben: Er udbredt i store dele af landet, men trues næppe af driften af husdyrbruget.
- Visse vandtilknyttede insekter: Kan være tilknyttet nærområdets vandhuller og fugtige arealer. Der foreligger dog ingen aktuelle registreringer. Disse påvirkes negativt, når vandmiljøerne næringsstofberiges, eller gror til.
- Spidssnudet frø og strandtudse: Kan forekomme i nærområdets vandhuller og fugtige arealer. Der foreligger ingen aktuelle registreringer. Padder påvirkes negativt, når vandmiljøerne næringsstofberiges eller ændrer karakter.

Ringkøbing-Skjern Kommune vurderer på grundlag af det oplyste:

- At det areal, der omfattes af nybyggeri i forbindelse med projektets gennemførelse, hovedsagelig er almindelig omdriftsareal og at inddragelsen til bebyggelse ikke vil påvirke bilag IV-arter væsentligt.
- At der i forbindelse med projektets gennemførelse ikke vil ske øvrige ændringer i arealanvendelsen, som vil være væsentlige for Bilag IV-arters trivsel
- At driften af husdyrbruget, samlet set, ikke vil medføre beskadigelse, eller ødelæggelse af yngle-, eller rasteområder i det naturlige udbredelsesområde for de dyrearter, der er optaget i EF-habitatdirektivets bilag IV, litra a, samt ikke vil medføre ødelæggelse af de plantearter, som er optaget på EF-habitatdirektivets Bilag IV, litra b

## Husdyrbrugets arealer

I henhold til § 10, stk. 10 i Lov om ændring af lov om miljøgodkendelse mv. af husdyrbrug (LOV nr. 204 af 28. februar 2017) skal kommunen ikke stille vilkår til husdyrbrugets arealer efter 2. marts 2017. De nødvendige miljøhensyn som følge af anvendelse af husdyrgødning varetages i stedet for af generelle regler fastsat i husdyrgødningsbekendtgørelsen.

## Konklusion

Idet de lovpligtige afstandskrav og beskyttelsesniveauer er overholdt, vurderer Ringkøbing-Skjern Kommune at:

- Følgende udvidelse af dyreholdet / anlægget kan tillades:  
*Etape I:* 326 stk. malkekøer (EMK 13.000), 24 stk. kvier/stud (22-24 mdr.), 35 stk. småkalve (0-2,5 mdr.) og 165 stk. tyrekalve (40-60 kg), alle i tung race, i alt svarende til 551,39 DE og derfra til  
*Etape II:* 500 stk. malkekøer (EMK 13.000), 35 stk. kvier/stud (22-24 mdr.), 50 stk. småkalve (0-2,5 mdr.) og 250 stk. tyrekalve (40-60 kg), alle i tung race, i alt svarende til 843,70 DE.  
Ved etape II skal der opføres en ny kostald på ca. 2.800 m<sup>2</sup>, en ny velfærdsstald på 860 m<sup>2</sup>. Derudover skal der etableres et nyt malkecenter på 2.200 m<sup>2</sup>, ny gylletank på 5.000 m<sup>3</sup>, 1 ny møddingsplads på ca. 600 m<sup>2</sup> og en ensilageplads på 17.000 m<sup>2</sup>.

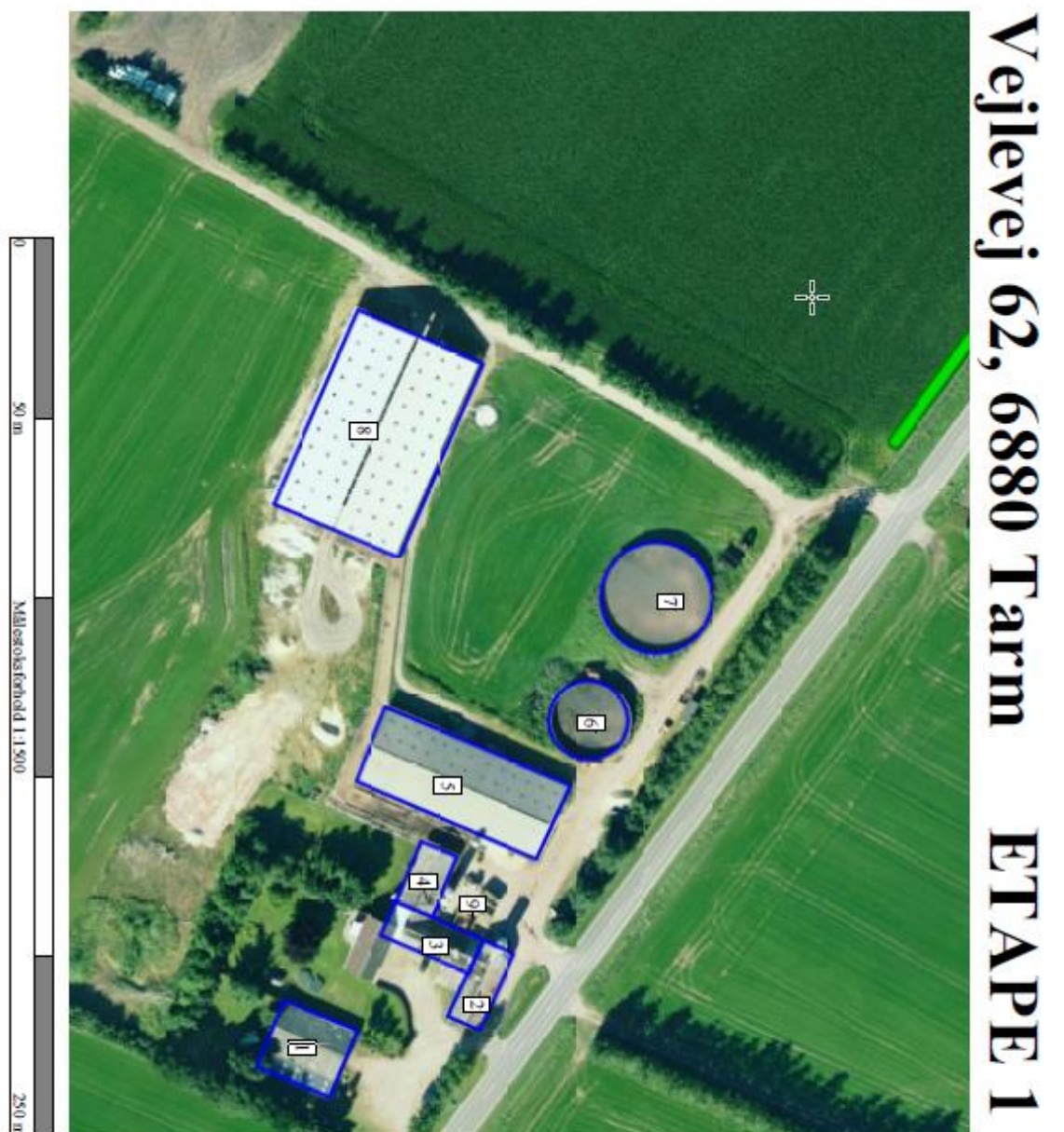
Baggrunden er, at udvidelsen og det samlede husdyrbrug ikke vil medføre en væsentlig genepåvirkning af naboer, Kategori 1-, 2- og 3-Natur samt landskabelige værdier og kulturmiljøer.

Derudover er det vurderet, at udvidelsen og det samlede husdyrbrug ikke vil medføre en væsentlig påvirkning af § 3-områder, eller andre naturområder som er beskyttet mod tilstandsændring, fredet, udpeget som internationalt naturbeskyttelsesområde, eller særlig sårbar overfor næringsstofpåvirkning.

Endvidere er det vurderet, at det ansøgte projekt og det samlede husdyrbrug ikke vil have væsentlig virkning på de bestande af vilde planter, dyr (herunder Bilag IV-arter), eller deres levesteder, som de ovennævnte områder er udpeget på baggrund af.



- Der anvendes den bedst tilgængelige teknik, til at forebygge og begrænse eventuel forurening.

## Bilag 3a: Bygningsoversigt, Etape I



Vejlevej 62, 6880 Tarm **ETAPE I**

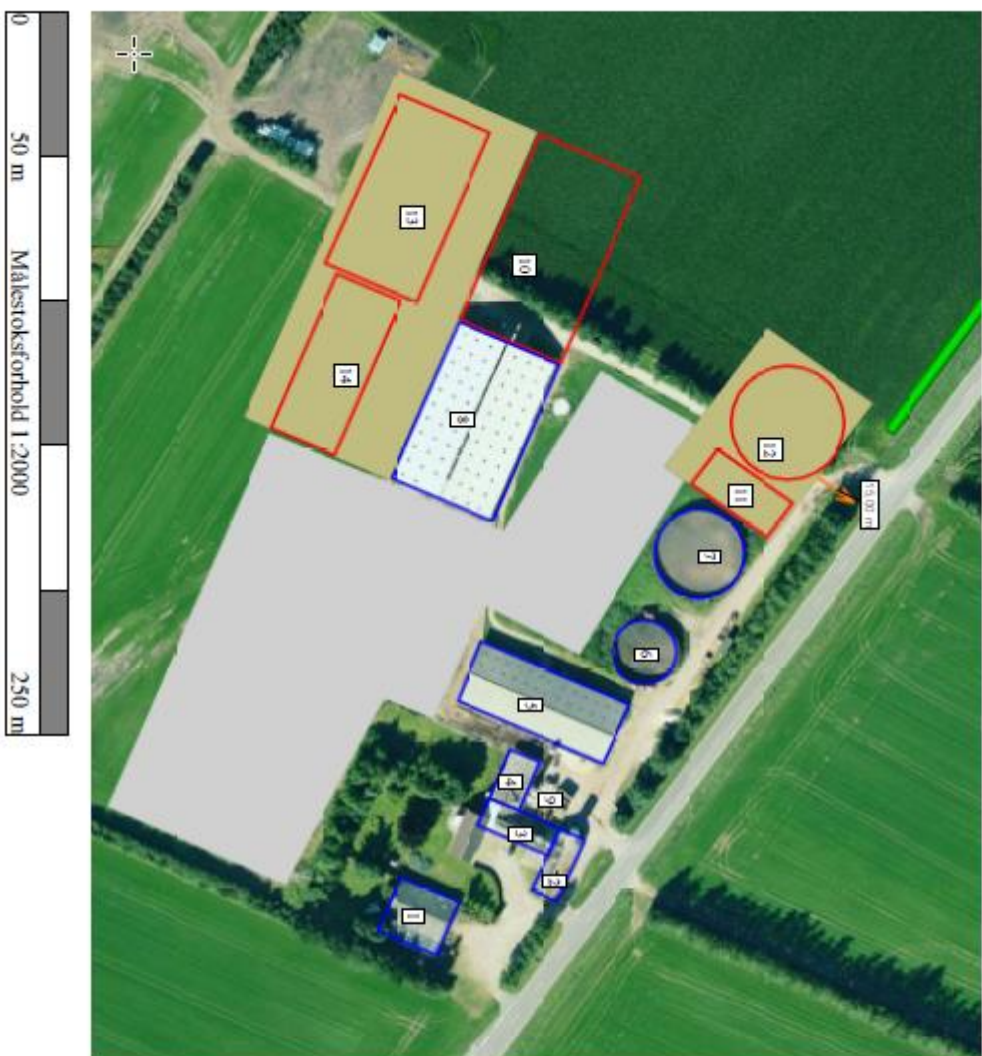
- 1: Mæskinhus
- 2: Lade
- 3: Købestald
- 4: malkestald
- 5: Kostald
- 6: Gylletank
- 7: Gylletank
- 8: Ny eksisterende kvægstald
- 9: Nedlagt møddingsplads

 ny beplantning  
 Eksisterende bygninger



## Bilag 3b: Bygningsoversigt, Etape II

# Vejlevej 62, 6880 Tarm ETAPE 2



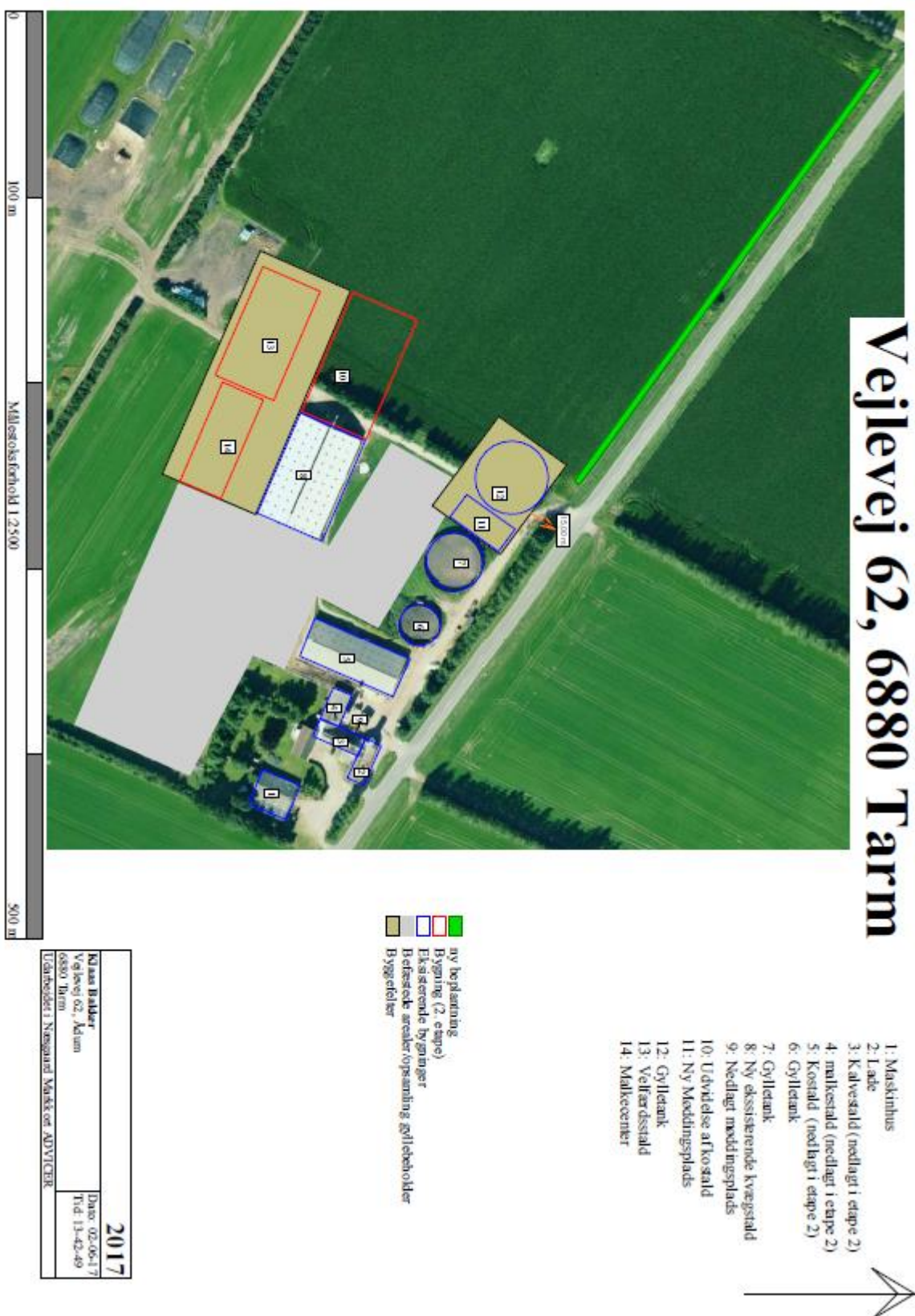
- 1: Maskinhus
- 2: Lade
- 3: Kalvestald (modlæggeres i etape 2)
- 4: malkestald (modlæggeres i etape 2)
- 5: Kostald (modlæggeres i etape 2)
- 6: Gylletank
- 7: Gylletank
- 8: Ny eksisterende kvægstald
- 9: Nedlagt modlægningsplads
- 10: Udvidelse af Kostald
- 11: Ny Modlægningsplads
- 12: Gylletank (50000 m<sup>3</sup>)
- 13: Velfærdstald
- 14: Malkecenter



- ny beplantning
- Bygning (2. etape)
- Bygninger
- Eksisterende bygninger
- Bestemte arealer/oprindelig gylletank/kløder
- Byggepladser



**Bilag 3c: Beplantning/overkørsel**



## **Bilag 4a: Kommentarer**

### Kompost til markstak

Dybstrøelse, som har ligget i stald i 3 – 4 måneder er oftest kompostlignende, dog kan dybstrøelse fra fjerkræstalde være kompostlignende, allerede efter 1–2 måneder. Kompostlignende dybstrøelse må opbevares i markstak, når tørstofprocenten er mindst 30 % for ethvert delparti.

Der gøres opmærksom på, at dybstrøelse fra gødningsmåtte under kalve- og svinehytter, også kun må opbevares i markstak, når det er kompostlignende.



**Bilag 4b: Beredskabsplan**



# **Beredskabsplan**

## **2017**

For

**Ejendommen  
Vejlevej 62  
6880 Tarm**

## Redegørelse

---

Denne beredskabsplan er udarbejdet som en del af ejendommens miljøgodkendelse med det formål at stoppe og begrænse evt. uheld med konsekvenser for det omgivne miljø.

Planens indhold skal være kendt af gården ansatte mm. Og udleveres til evt. indsatsleder/miljømyndighed i forbindelse med uheld, forurening, brand og lign.

Beredskabsplanen revideres/kontrolleres mindst 1 gang om året og skal være let tilgængelig og synlig.

Beredskabsplanen findes på *kontoret i bygning 3*

Kopi af beredskabsplanen findes i stuehuset

Bagerst er der et oversigtskort over ejendommen mm. Med angivelse af:

*Slukningsmateriel*  
*Vandboringer*  
*Elafbrydere*  
*Kemi*  
*Stophane vand*  
*Olieoplag*  
*Flugtveje Dyr*



Beredskabsplanen er sket sammen med og på basis af oplysninger der er stillet til rådighed af:

Klaas Bakker: Tlf. **40856827**

Udarbejdet af: Kristian Andreassen

Vestjysk Landboforening  
Herningvej 3-5  
6950 Ringkøbing

## Brand- og evakueringsinstruks

---



Ved brand der ikke kan slukkes ved egen hjælp tilkald da brandvæsenet på 1-1-2 og oplys

- Navn, adressen og telefonnummer der ringes fra
- Hvad der er sket og at det er en gårdbrand
- Hvorvidt der er tilskadekomne og hvor mange
- Hvorvidt dyrene er kommet ud, dyreart og antal

Klaas Bakker kontaktes på telefon **40856827**

Iværksæt rednings- og slukningsarbejde hvis dette er muligt og forsvarligt, herunder fjernelse og evakuering af dyr, olie, trykflasker, gødning og kemikalier.

Placering af slukningsmateriel er angivet på oversigtskortet.

Hvis det ikke er muligt at slukke branden, skal branden begrænses ved at lukke døre og vinduer.

Modtag brandvæsenet og udlevér denne mappe sammen med kortmaterialet og oplys om

- Evt. tilskadekomne eller dyr der ikke er reddet i sikkerhed
- Hvor det brænder og brandens omfang
- Hvor der er adgangsveje

På ejendommen findes der følgende materiel som evt. kan anvendes for at afhjælpe brand.

*brandslukkere*

Se oversigtskort for placering af brandslukningsudstyr.



### **Overløb af gylle-instruks**

Ved større overløb af gylle eller ved brud på gylletanken - RING 1-1-2 og oplys

- Navn, adresse og telefonnummer der ringes fra
- Hvad der er sket og hvor meget der er løbet ud
- Om der er risiko for forurening af vandløb eller drikkevandsboring

Ved mindre spild kontaktes kun miljømyndighederne - RING 99-74 24 24

Modtag brandvæsenet/miljømyndighederne og udlever denne mappe sammen med kortmaterialet.

På ejendommen findes der følgende materiel som evt. kan anvendes for at afhjælpe situationen

*Ved overløb af gylle vil gyllen blive omkring ejendommen pga. det flade terræn, evt. løbe lidt mod sydvest. Gyllen vil i så fald løbe ned på den nærmeste mark, hvor gyllen kan standses via opdæmning af jord, halmballer eller lign.*

*Der er ingen vandløb, dræn eller dambrug i nærheden.*

### **Kemikalie- og oliespild – instruks**

Ved større overløb af mælk, kemikalier og olie - RING 1-1-2 og oplys

- Navn, adresse og telefonnummer der ringes fra
- Hvad der er sket, hvad og hvor meget der er løbet ud
- Om der er risiko for forurening af vandløb eller drikkevandsboring

Ved mindre spild kontaktes kun miljømyndighederne - RING 99742424



### Stophaner / Hovedafbryder

Afbrydere til diverse pumper, anlæg, strømafbrydere m.v. er afmærket på oversigtskortet.

<b>Vand:</b> Hovedhane er placeret i sydøst hjørne af bygning 3:	
<b>Elektricitet:</b> Hovedafbryder er placeret i Bygning 2:	

### Strømsvigt

Vurder om dyr vil lide under træk fra nødopluk eller varme. Tjek alle stalde og se om nødoplukket er åben. Begræns trækgener og varmeudvikling.

Kontroller at der ikke sker forurening som følge af manglende strøm til pumper ol.

Ved strømsvigt på over 2 timer, ring til Energi MIDT: 70151560

og forhør om varigheden af udfaldet.



## Vedr. bekæmpelsesmidler

---

Sørg for sikker transport af kemikalier til ejendommen og mellem ejendom og marker. Bekæmpelsesmidlerne skal under transport være sikret mod stød og uheld. En lukket tæt plastkasse ( eks. en køleboks) er velegnet.

Medbring en spand/sæk med fint savsmuld til opsugning af spildt middel samt en skovl og eks. plasticpose/plastspand til en hurtig indsats. Uanset koncentrationen kan et spild på mindre end ca. 2 liter med en hurtig indsats fjernes fra jorden. Medbring altid mobiltelefon således at det er muligt hurtigt at tilkalde hjælp ved uheld.

Hvor der arbejdes med bekæmpelsesmidler, skal der være førstehjælpsudstyr og øjenskyllmiddel til rådighed.

Meget giftige og giftige bekæmpelsesmidler skal overalt opbevares forsvarligt under lås. Øvrige bekæmpelsesmidler skal opbevares forsvarligt. For alle midler gælder, at de opbevares utilgængeligt for børn og ikke sammen med eller i nærheden af levnedsmidler, foderstoffer mv.

Derudover gælder følgende:

- Kemikalierummet skal være godt ventileret, tørt og frostfrit med god belysning.
- Der skal findes et sugende materiale, eks. savsmuld til opsamling af spild.
- Døre skal være forsynet med en støbt kant, der kan tilbageholde evt. spild.
- Gulve skal være tætte og uden afløb.

## Diverse

---

---

---

---

---

---



## **Beredskabsplan ved Uheld og Driftsforstyrrelser.**

### **Gylle:**

Ved uheld hvor der sker udslip af gylle, skal driftsleder (*Klaas Bakker*) kontaktes omgående på telefon **40856827**. Ved større udslip kontaktes desuden Benno Gosvig på tlf. **21219088**, hvor nødvendigt materiel bestilles f.eks. slamsuger, lastbil eller gummiged. Teknisk Forvaltning i Kommunen kontaktes efterfølgende på telefon **99 742424**. Er der brug for øjeblikkelig indsats ringes **112**.

### **Diesel:**

Ved udslip fra dieseltank, kontaktes driftsleder (*Klaas Bakker*) omgående på telefon: **40856827**. Ved større udslip kontaktes Teknisk Forvaltning i Kommunen på telefon **99742424**.

### **Brand:**

Der er brandslukningsudstyr i staldene. Se vedlagte kort.

### **Kemikalier:**

Ved udslip af kemikalier (rengøringsmidler/olier) opsuges spildet med savsmuld / kattegrus som står i nærheden. Ring til driftsleder (*Klaas Bakker*) på **40856827**. Ved større uheld laves en dæmning af halm, jord og afhængig af mængde og art. Teknisk Forvaltning i Kommunen kontaktes efterfølgende på telefon **99742424**. Er der brug for øjeblikkelig indsats ringes **112**.

### **Strømsvigt.**

Ved længerevarende strømsvigt tilsluttes nødstrømsanlægget på ejendommen. Ring til *Klaas Bakker* på **40856827**. Eller Elektriker: Borris El tlf.: **97366122**

Ved nye tiltag på ejendommen eller andre ting som kan have indflydelse på miljøet eller dyrevelfærden, vil dette blive skrevet ind i virksomhedens beredskabsplan.

### **Telefonnumre:**

**Klaas Bakker: 4085 6827.**

**Miljømyndighed: 99 74 24 24**

**Falck/brandvæsen: 112**

**Elektriker (*Borris EL*) 97366122**

**Benno Gosvigs på tlf. 21219088**



