



Herning
Kommune



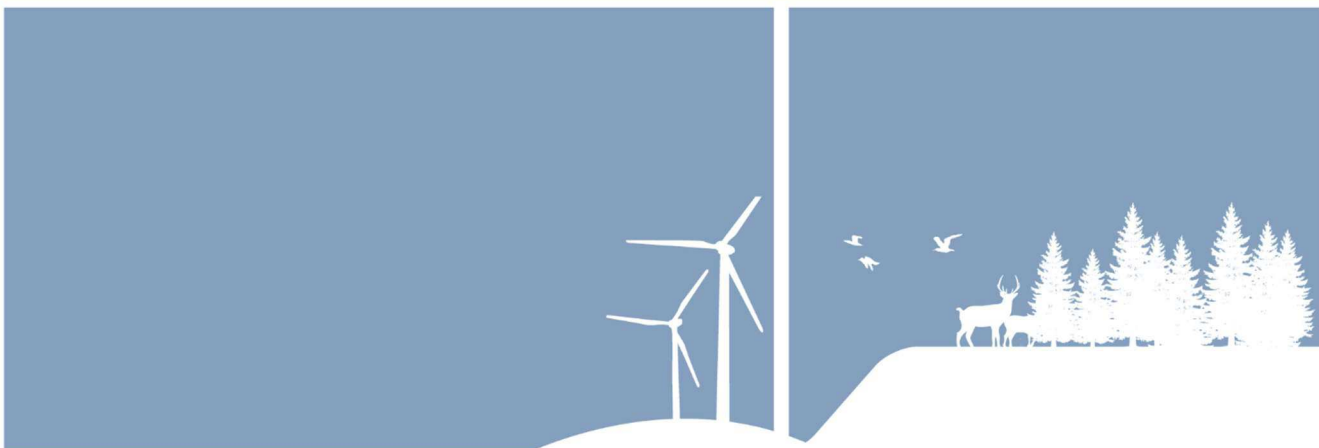
Miljø og Klima • Rådhuset • Torvet • 7400 Herning • Tlf. 96 28 28 28 • landbrug@herning.dk • www.herning.dk

§16b miljøtilladelse

Vestergårdsvej 8A
6933 Kibæk

Afgørelsesdato: 22. april 2021
Sagsnummer: 09.17.00-P19-96-20

HERNING KOMMUNE





Registreringsblad

Dato for afgørelse:	22. april 2021
Ansøgningskema nr.	219566, version 5
Ansøgningsdato	07-10-2020
CVR-nr.	26687039
CHR nr.	57487
Typen af IE - husdyrbrug:	Ikke IE-brug
Beliggenhedsadresse husdyrbrug	Vestergårdsvej 8A 6933 Kibæk
Ejendomsnummer	6570910091
Matrikelnummer	1a
Ejerlav	Sdr. Karstoft By, Skarrild
Miljøkonsulent	Gråkjær Landbrug A/S Miljøkonsulent Hanne Bang
Tilsynsmyndighed	Herning Kommune
Miljøsagsbehandler	Peter Lindhard Birch
Kvalitetssikring	Louise Lindegaard Weinreich

Copyright

Indeholder GeoDanmark-data fra Styrelsen for Dataforsyning og Effektivisering og Danske kommuner.

DDOland (ortofoto), er gengivet af Herning Kommune med tilladelse fra Cowi. DDO ©, Copyright COWI.



Indholdsfortegnelse

REGISTRERINGSBLAD	2
INDLEDNING	4
MEDDELELSE OM MILJØTILLADELSE	4
VILKÅR FOR HUSDYRBRUGET	5
<i>Vilkår for drift og indretning</i>	5
<i>Vilkår for stalde og produktioner</i>	5
<i>Vilkår for ammoniakreducerende miljøteknologi</i>	6
<i>Vilkår for vaskeplads og afledning af vaskevand</i>	6
<i>Vilkår for opbevaring af markstakke med komposteret husdyrgødning</i>	6
<i>Vilkår for gyllehåndtering</i>	6
<i>Vilkår for tankning af brændstof</i>	6
<i>Vilkår for fluebekæmpelse</i>	6
<i>Vilkår for renholdelse</i>	7
<i>Vilkår for støj</i>	7
<i>Vilkår for udarbejdelse af handleplaner ved uforudsete gener</i>	7
VURDERING I FORHOLD TIL BAT, NABOPÅVIRKNING OG NATUROMRÅDER	9
<i>Indretning og drift af anlæg, samt afløbsforhold og gødningsopbevaring</i>	9
<i>Vurdering af samdrift med andre husdyrbrug</i>	10
<i>Landskabelig vurdering samt overholdelse af afstandskrav og dispensation</i>	11
<i>Husdyrbrugets ammoniakemission</i>	13
<i>Husdyrbrugets lugtemission – brug af 50%-reglen</i>	18
<i>Husdyrbrugets nabopåvirkning og tiltag der begrænser gener</i>	21
<i>Reststoffer, affaldsproduktion og brug af naturressourcer</i>	25
<i>Vejledende grænseværdi for ammoniak ved anvendelse af BAT</i>	26
<i>Eventuelle grænseoverskridende virkninger</i>	26
LOVGRUNDLAG	27
KLAGEVEJLEDNING OG OFFENTLIGGØRELSE	27
SØGSMÅL	28
INTERESSENTLISTE FOR HØRINGSPERIODE OG OFFENTLIGGØRELSE	29
OVERSIGT OVER BILAG	31



Indledning

Ejer har søgt Herning Kommune om en § 16b miljøtilladelse, jævnfør lov om husdyrbrug og anvendelse af gødning m.v.¹(husdyrbrugloven), til husdyrbruget på Vestergårdsvej 8A, 6933 Kibæk.

Den nuværende husdyrproduktion er en tilladelse til småkalve og kvier i forbindelse med tilladelse til skift i dyretype fra 15. august 2017. Nu ansøges der igen, om lov til at have malkekøer med opdræt på ejendommen.

Husdyrbrugets historik

Den 15. august 2017 er der meddelt § 29 afgørelse om skift i dyretyper fra 120 malkekøer, 15 kvier og 15 småkalve til 280 kvier (4-14 mdr.) og 116 kalve.

Den 6. december 2019 er der meddelt afgørelse om § 11 afgørelse om ikke godkendelsespligtig etablering af ensilageopbevaringsanlæg

Miljøtilladelsen er udarbejdet af Herning Kommune og ophæver den gældende produktionstilladelse, fastsat i skift i dyretype fra 2017.

Meddelelse om miljøtilladelse

På grundlag af de i sagen foreliggende oplysninger, meddeler Herning Kommune miljøtilladelse til husdyrbruget på Vestergårdsvej 8A, 6933 Kibæk med de stillede vilkår. Det ansøgte er behandlet efter § 16b i husdyrbrugloven.

Det er Herning Kommunes vurdering, at miljøtilladelsen, med de stillede vilkår for lokalisering, indretning og drift af husdyrbruget, ikke vil medføre en væsentlig påvirkning af miljøet.

Miljøtilladelsen gælder kun for det ansøgte. Der må ikke ske udvidelse eller ændring i produktionsarealet, herunder staldafsnit og gødningsopbevaringsanlæg samt ændres på dyreholdets sammensætning, før ændringen er anmeldt og godkendt af Herning Kommune. Det er også gældende for plansiloanlæg, faste pladser med afløb til brug for kalvehytter samt fortanke og opsamlingsbeholdere til ensilagevand m.v.

Husdyrbruget skal til enhver tid leve op til gældende regler i love og bekendtgørelser, også selvom disse regler måtte være skærpede i forhold til denne miljøtilladelse.

Der gøres opmærksom på, at en afgørelse efter §16b, efter reglerne i husdyrbrugloven, ikke fritager fra krav om tilladelse, godkendelse, dispensation m.v. efter anden lovgivning. Herunder kan det nævnes, at en eventuel byggetilladelse, ændring af bygningsanvendelse, nedrivningstilladelse, afledning af tagvand m.v. skal søges separat hos Herning Kommune.

Reglerne om udnyttelse indebærer, at tillæg til godkendelse, tilladelser m.v., bortfalder, helt eller delvist, hvis de ikke er udnyttet indenfor 6 år, fra de er meddelt. Det betyder, at der skal opføres eller gennemføres det, godkendelsen eller tilladelsen giver mulighed for, inden for 6 år.

Reglerne om kontinuitetsbrud indebærer overordnet, at godkendelser og tilladelser, efter husdyrbruglovens §§ 16a eller 16b bortfalder, hvis mindre end 25 % af de godkendte produktionsarealer er udnyttet driftsmæssigt i 3 på hinanden følgende år. Ved driftsmæssig udnyttelse forstås, at der mindst produceres 50% af det mulige, inden for rammerne af dyrevelfærdskravene.

Med miljøtilladelse følger en række vilkår, som skal overholdes. Det er ejeren af husdyrbruget, som har ansvaret for, at det sker.

¹ Lovbekendtgørelse om husdyrbrug og anvendelse af gødning m.v., 2019-05-01, nr. 520, med efterfølgende ændringer



Vilkår for husdyrbruget

Her er de betingelser, som husdyrbruget skal drives under.

Herning Kommune gør opmærksom på, at der kan være lovkrav fra andre love, som også skal overholdes, selvom disse ikke er beskrevet her.

Vilkår for drift og indretning	
1.	Vilkårene i denne miljøtilladelse skal, hvis andet ikke er anført, være opfyldt, når husdyranlægget er taget i brug.
2.	Med denne miljøtilladelse ophæves følgende: – § 29 afgørelse om skift i dyretyper, meddelt 15. august 2017.
3.	Ved ophør med husdyrproduktion, skal der udføres begrænsende foranstaltninger mod forurening: – Alle anlæg skal tømmes og rengøres for husdyrgødning, der bortskaffes efter gældende regler. – Restkemikalier, olieaffald, medicinaffald m.v. skal bortskaffes i henhold til affaldsregulativerne
4.	Herning Kommune skal straks orienteres om følgende forhold: – Ejerskifte af virksomhed – Indstilling af driften for en længere periode

Som følge af vilkår 1, bortfalder den del af miljøtilladelsen, der ikke er udnyttet inden 6 år fra denne afgørelses meddelelse. Med "udnyttet" menes, at det ansøgte bygge- og anlægsarbejde er etableret og taget i brug, eller dyreholdet er ændret i forhold til tidligere tilladt produktion.

Vilkår for stalde og produktioner	
5.	Husdyrbrugets stalde og produktioner skal være i overensstemmelse med oversigten nedenfor:

Stalde og produktioner						
Staldnavn	Staldstørrelse (m ²)	Ventilation	Kildehøjde	Produktion	Antal måneder udegående	Produktionsareal (m ²)
Ansøgt drift						
Småkalvestald	313	Naturlig ventilation	3 m	(#404357) Flexgruppe: Alle kvæg; Dybstrøelse	0	33
				(#404356) Malkekøer, kvier og stude. Sengestald med spalter (kanal, bagskyl eller ringkanal)	0	93
				(#300370) Kalve, (under 6 mdr.), Dybstrøelse	0	24
Kostald	1054	Naturlig ventilation	6 m	(#404338) Malkekøer, kvier og stude. Dybstrøelse	0	23
				(#300378) Malkekøer, kvier og stude. Sengestald med spalter (kanal, bagskyl eller ringkanal)	0	667
Sum						840

(Tallet i procent angiver andelen af produktionsarealet i forhold til staldafsnittets samlede størrelse)

På bilag 1 fremgår det hvilke produktionsarealer der indgår i beregningen.



Vilkår for ammoniakreducerende miljøteknologi

6. Staldafsnit med dybstrøelse

I staldafsnit med dybstrøelse samt kalvebokse, skal der strøs halm eller andet tørstof, i mængder, der sikrer, at dybstrøelsesmåtten altid er tør i overfladen.

7. I dybstrøelsesstalder skal der etableres afløb.

Vilkår for vaskeplads og afledning af vaskevand

8. Al vask af maskiner og redskaber skal foregå på en støbt plads med fast bund, hvor bortledning af spildevandet sker til en opsamlings- eller gyllebeholder.

Brug af vaskeplads skal ske som beskrevet i Herning Kommunes samlede vurdering.

Vilkår for opbevaring af markstakke med komposteret husdyrgødning

9. Markstakke med komposteret husdyrgødning må ikke placeres inden for 100 meter fra beboelse (om-boende).

Jævnfør husdyrgødningsbekendtgørelsen må markstakke/kompost højst oplagres samme sted i marken i 12 måneder, og markstakkene må ikke placeres samme sted igen før efter 5 år.

Vilkår for gyllehåndtering

10. Håndtering af gylle skal foregå under opsyn.

11. Påfyldning af gyllevogne o.l. skal enten foregå på en plads med afløb til opsamlingsbeholder for flydende husdyrgødning eller med gyllevogne, som har påmonteret pumpe og returløb, så spild af husdyrgødning undgås.

12. Pumpning af gylle fra stalder til gyllebeholder skal ske indenfor tidsrummet klokken 07.00 til 17.00 i hverdage.

Det skal sikres, at der ved utilsigtet start ikke pumpes gylle udenfor tanken. Overpumpningen af gylle skal foregå under opsyn.

Vilkår for tankning af brændstof

13. Tankning af brændstof skal til enhver tid ske på en plads med fast og tæt bund. Tankningen skal ske under opsyn.

Herning Kommune har stillet vilkår om, at tankningsområdet for brændstof skal være udformet sådan, at der ikke kan ske afløb til og forurening af jord, kloak, overfladevand eller grundvand. Vilkåret er stillet, da der er stor risiko for spild på jorden, der hvor traktorer og andre motoriserede landbrugsmaskiner påfyldes med brændstof.

Vilkår for fluebekæmpelse

14. På husdyrbruget skal der foretages effektiv fluebekæmpelse i overensstemmelse med de fastsatte retningslinjer fra Aarhus Universitet, Institut for Agroøkologi.

Herning Kommune gør opmærksom på, at opbevaring af foder skal ske på en sådan måde, at det sikrer mod skadedyr (rotter mv.).



Vilkår for renholdelse

15. Det skal sikres, at stalde, udenomsarealer og fodringsanlæg holdes rene.

Vilkår for støj

16. Husdyrbrugets samlede bidrag til støjbelastningen i omgivelserne må ikke overstige følgende værdier, målt ved nabobeboelser eller deres opholdsarealer, angivet som det ækvivalente, konstante, korrigerede støjniveau målt i dB(A). Tallene i parentes angiver midlingstiden² inden for den pågældende periode:

Dag	Kl. 07-18	55 dB(A)	(8 timer)
Aften	Kl. 18-22	45 dB(A)	(1 time)
Nat	Kl. 22-07	40 dB(A)	(1/2 time)
Lørdag	Kl. 07-14	55 dB(A)	(7 timer)
Lørdag	Kl. 14-22	45 dB(A)	(4 timer)
Søn- og helligdag	Kl. 07-22	45 dB(A)	(8 timer)

Vilkår for udarbejdelse af handleplaner ved uforudsete gener

17. Hvis Herning Kommune vurderer, at eventuelle klager om støj-, lugt-, støv-, rystelser- og/eller lysgener er velbegrundede, skal husdyrbruget udarbejde en handlingsplan og efterviser at de stillede krav er overholdt. Handlingsplanen skal godkendes af Herning Kommune.

18. Udgiften til støjmålingerne afholdes af ansøger og udføres i overensstemmelse med Miljøstyrelsens vejledninger.

² Midlingstiden er en gennemsnitlig måling over tid kombineret med middelværdien over tid.



Affald

Husdyrbruget er omfattet af reglerne i affaldsbekendtgørelsen³ og bekendtgørelse om affaldsregulativer, -gebyrer og –aktører m.v.⁴.

Farligt affald skal bortskaffes til godkendte modtageanlæg og transporten af farligt affald skal ske af godkendte transportører. Godkendte transportører og modtageanlæg kan findes på Herning Kommunes hjemmeside.

I henhold til bekendtgørelse om affaldsregulativer, -gebyrer og –aktører m.v.⁵, kan op til 200 kg farligt affald pr. år afleveres på genbrugspladsen, men større mængder skal afhentes via en godkendt transportør.

Kvitteringer på korrekt bortskaffelse for affaldstyper under kategorien "farligt affald" skal gemmes i mindst 5 år og skal kunne forevises på miljøtilsyn, når kommunen beder om det.

Virksomheder kan aflevere samme fraktioner som borgere, dvs. at virksomheder nu kan aflevere op til 10 asbestplader om året, men virksomheder kan fortsat ikke aflevere landbrugsplast og medicin fra landbrug og andre fraktioner, som almindelige borgere ikke har.

På genbrugspladserne i Herning Kommune udleveres der kvittering ved aflevering af farligt affald, som for eksempel spildolie (i max 10 l emballage), oliefiltre, akkumulatorer, spraydåser, malingsrester, tomme olie-dunke og kemikalierester (pesticidaffald). Der må dog maksimalt bortskaffes 200 kg farligt affald pr. år på genbrugspladserne.

Følgende må **ikke** afleveres på genbrugspladsen:

Affaldstype	Afleveringssted
Klinisk risikoaffald, herunder <ul style="list-style-type: none">– Skærende og stikkende genstande (kanyler, knive, sakse, pincetter, pille- og medicinglas etc.)– Smitteførende affald og– Vævsaffald	Leveres til godkendt modtager af farligt affald
Landbrugsplast	Leveres til godkendt modtager, f.eks. AFLD FASTERHOLT, FASTERHOLTGAARDVEJ 1, 7400 HERNING
Udtjente maskiner og udstyr	Skrothandler

Afhentning af farligt affald, der ikke modtages på genbrugspladsen, skal ske af godkendte transportører.

³ Bekendtgørelse om affald, nr. 224, 2019-03-08 med efterfølgende ændringer

⁴ Bekendtgørelser om affaldsregulativer, -gebyrer og –aktører m.v., nr. 1753, 2018-12-27 med efterfølgende ændringer.

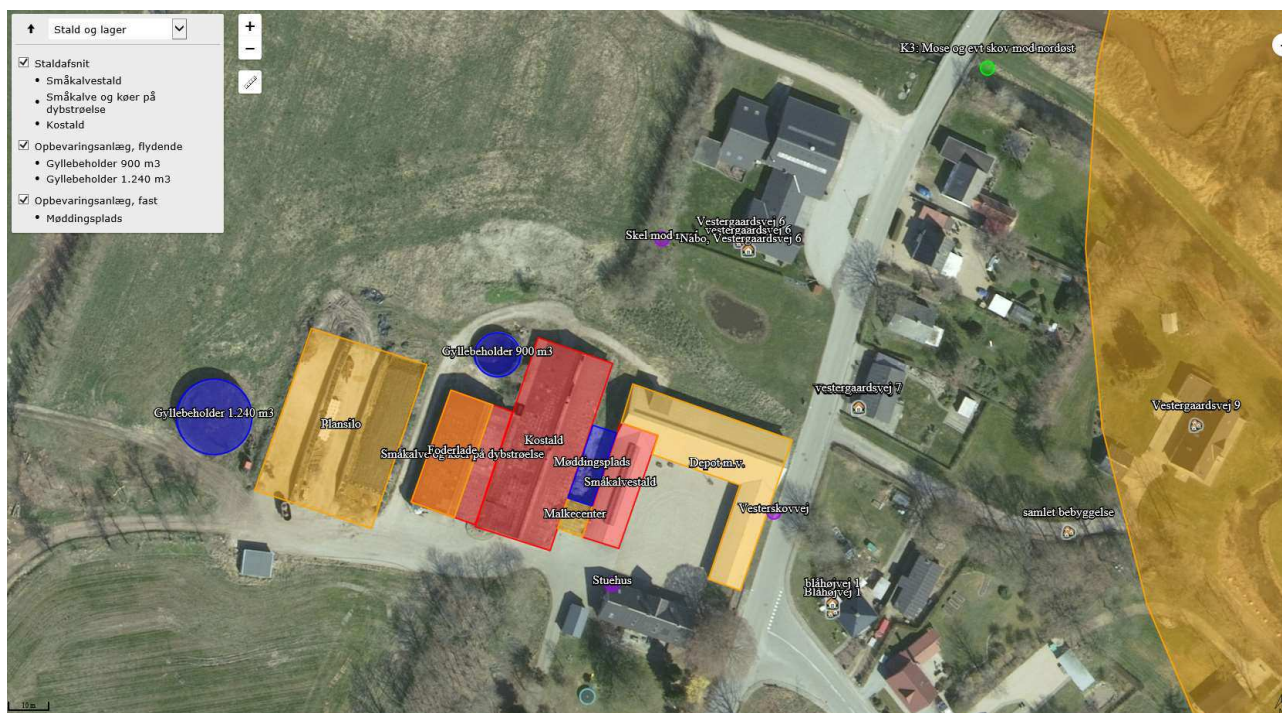
⁵ § 10 stk. 5: bekendtgørelser om affaldsregulativer, -gebyrer og –aktører m.v. nr. 1753 af 2018-12-27 med efterfølgende ændringer

Vurdering i forhold til BAT, nabopåvirkning og naturområder

I forbindelse med ansøgningen, er der indsendt oplysninger om husdyrbruget og det ansøgte via husdyrgodkendelse.dk, skema nr.: 219566. Heri er der beskrivelse af det ansøgte husdyrbrugs ændring og dets påvirkning af naboer/omboende og naturområder.

Endvidere er der indsendt beskrivelser af hvad husdyrbruget vil gøre, for at bruge og overholde den bedste tilgængelige teknik (BAT). På baggrund heraf vil Herning Kommune vurdere, om det ansøgte lever op til BAT, og ikke påvirker naboer/omboende eller omgivende natur væsentligt.

Der ansøges igen om at få lov til at have malkekøer med opdræt på ejendommen. Den eneste ændring der sker, er at malkestalden ændres til en malkerobot, som placeres, så produktionsarealet i stalden ikke øges.



Figur 1: Oversigt over ansøgt husdyrbrug

Indretning og drift af anlæg, samt afløbsforhold og gødningsopbevaring

I ansøgt drift sker der følgende ændringer: Ud af det nuværende produktionsareal i kostalden benyttes fremover 23 m² til kælvningsafdeling med dybstrøelse. Et nuværende spalteareal i kalvestalden anvendes fremover som en andel af senge-stald til kvier. Et nuværende dybstrøelsesareal til småkalve ændres til fleksgruppen "alle kvæg på dybstrøelse", da der på arealet skal være mulighed for opstaldning af både småkalve og kvier. Ændringen har ingen betydning for emissionerne fra stalden.

Af figur 1 fremgår 3 staldafsnit.

Stald	Dyretype	Gulvtype	Staldstørrelse i alt m ²	Ansøgt produktionsareal m ²	Miljøteknologi
Småkalvestald			313	150	
	Alle kvæg	Dybstrøelse		33	Ingen
	Malkekøer, kvier og stude	Sengestald med spalter (kanal, bagskyl eller ringkanal)		93	Ingen
	Kalve	Dybstrøelse		24	Ingen
Kostald			1054		



	Malkekøer, kvier og stude	Sengestald med spalter (kanal, bagskyl eller ringkanal)		667	Ingen
	Malkekøer, kvier og stude	Dybstrøelse		23	

Herring Kommune vurderer, at det indsendte er i overensstemmelse med eksisterende byggetilladelser.

Afløbsforhold for spildevand, gylle, samt gødningsopbevaring

Tagvandet fra eksisterende bygninger ledes til dræn mod nord og syd, som eksisterende afledning. Se bilag 2

Vaskevand fra kostalden bliver til ledt gyllen i kanalerne, og ledes derfra til gyllebeholdere. Vaskevand fra staldafsnittene med dybstrøelse ledes til gyllebeholder. Dette er også gældende for overfladevand fra møddingspladsen, som bliver opsamlet i gyllebeholder, samt vand og saft fra befæstet areal, rundt om køresiloerne?

Ejendommen har 2 eksisterende gyllebeholdere og en møddingsplads. Gyllebeholderne har 10 års beholderkontrol. Se nedenstående tabel fra ansøgningen:

Ansøgt drift	Nudrift	8 års-drift	
<input type="checkbox"/> Lager benyttes ikke i ansøgt drift ⓘ			
<u>Gyllebeholder 900 m³</u>	Gødningstype: Flydende	BAT-forudsætning: Eksisterende gødningsopbevaringsanlæg	Overfladeareal: 108 m ² ▼
Oversigt over miljøteknologi ? ⓘ			
<input type="checkbox"/> Lager benyttes ikke i ansøgt drift ⓘ			
<u>Gyllebeholder 1.240 m³</u>	Gødningstype: Flydende	BAT-forudsætning: Eksisterende gødningsopbevaringsanlæg	Overfladeareal: 300 m ² ▼
Oversigt over miljøteknologi ? ⓘ			
<input type="checkbox"/> Lager benyttes ikke i ansøgt drift ⓘ			
<u>Møddingsplads</u>	Gødningstype: Fast	BAT-forudsætning: Eksisterende gødningsopbevaringsanlæg	Overfladeareal: 129 m ² ▼
Oversigt over gødningsandele ? ⓘ			
Gødningsandel	Gødningstype: Kvæg, heste, får og geder	Udgør: 129 m ²	▼
Samlet areal af gødningsandele udgør		100.0 %	129 m ²

Der er ikke noget sanitært spildevand fra driftsbygningerne.

Møddingspladsen på 129 m² benyttes også som vaskeplads.

Herring Kommune vurderer, at afledning af vaskevand og spildevand fra staldanlægget med kørearealer og plansiloanlæg sker efter gældende regler.

Vurdering af samdrift med andre husdyrbrug.

Ansøger har indsendt oplysninger om, at husdyrbruget ikke er teknisk, forurenings- og driftsmæssigt forbundet med andre husdyrbrug.



Landskabelig vurdering samt overholdelse af afstandskrav og dispensation

Husdyrbruget er, ifølge Herning Kommuneplan 2017-2028, beliggende i primært landbrugsområde. Landskabet omkring husdyrbruget er overvejende jævnt. Det er præget af opdyrkede arealer, tilplantede læhegn og spredte gårde, og opleves som helhed ensartet i sit udtryk. Området er i Herning Kommuneplan udpeget som større uforstyrrede landskaber.

Herning Kommune vurderer, at placeringen af husdyranlægget ikke er beliggende indenfor eller i nærheden af:

- Fredede fortidsminder
- Sø beskyttelseslinjer
- Skovbyggelinjer (300 meter)
- Kirkebyggelinjer
- Beskyttede diger
- Fredede områder / Fredninger
- Kulturmiljø / særlig værdifulde kulturmiljøer
- Landskabsområder
- Landskabelige interesseområder
- Geologiske interesseområder
- Fortidsminder eller
- Skovrejsning

Husdyrbruget ligger indenfor et område, der er udpeget som uforstyrrede landskaber og indenfor aftaleområder ved kirker (zone 3). En del af den eksisterende bygningsmasse er desuden beliggende inden for Å-beskyttelseslinjen. Men da der ikke bliver bygget nyt i forbindelse med indeværende miljøtilladelse, har det ingen betydning.

Herning Kommune vurderer samlet, at ændringen af husdyrbruget ikke vil forringe de landskabelige, naturmæssige eller kulturhistoriske værdier, der ligger til grund for området status.

Vurdering af overholdelse af afstandskrav

Husdyrbruget ligger cirka 4,8 kilometer sydøst for Skarrild by (nærmeste byzone). Nærmeste nabo og samlede bebyggelse, Vestergårdsvej 6, ligger cirka 45 meter nordøst for husdyrbruget. Se kort og nedenstående tabel.



§6 i husdyrbrugloven

Område	Afstandskrav	Afstand målt fra hvor ændringen sker
Eksisterende eller kommuneplanlagt byzone eller sommerhusområde	50 meter	Ca. 4,5 kilometer
Område i landzone der i lokalplan er udlagt til boligformål, blandet bolig- og erhvervsformål eller offentlige formål med henblik på beboelse, institutioner, rekreative formål og lignende.	50 meter	Ca. 2,6 kilometer
Nabobeboelse	50 meter	Ca. 44 meter

§8 i husdyrbrugloven

Anlægstype	Afstandskrav	Afstand målt fra hvor ændringen sker
1) Enkelt vandindvindingsanlæg (markvanding og boringer der forsyner op til 9 husstande)	25 meter	>25 meter
2) Fælles vandindvindingsanlæg (boringer der forsyner mere end 9 husstande)	50 meter	>50 meter
3) Vandløb (herunder dræn) og søer	15 meter	Ca. 95 meter
4) Offentlig vej, privat fællesvej	15 meter	Ca. 35 meter
5) Levnedsmiddelvirksomhed	25 meter	>25 meter
6) Beboelse samme ejendom	15 meter	Ca. 9 meter
7) Naboskel	30 meter	Ca. 33 meter



Herring Kommune vurderer, at afstandskravene i §6 og §8 i husdyrbrugloven er overholdt, da det drejer sig om eksisterende byggeri og idet der ikke bygges nyt.

Husdyrbrugets ammoniakemission

I ansøgningssekema 219566 er følgende naturpunkter afsat til ammoniakdepositionsberregning:

Oversigt af naturpunkter

Navn:	Kategori:	Opretter:	Kumulation:	Ruhed natur:	Merdeposition (kg N/ha/år):		Totaldeposition (kg N/ha/år):	
					8-års drift	Nudrift:		
1 K3: Mose og evt skov mod nordvest	Kategori 3	Ansøger	0	Mk	0,0	0,0	0,3	▼
2 K3: Mose og evt skov mod nord	Kategori 3	Ansøger	0	S	-0,2	-0,2	2,4	▼
3 K3: Mose og evt skov mod nordøst	Kategori 3	Ansøger	0	Bn	-0,1	-0,1	1,9	▼
4 K2: Overdrev mod sydvest	Kategori 2	Ansøger	0	Bn	0,0	0,0	0,0	▼
5 K2: Hede mod nordvest	Kategori 2	Ansøger	0	Bn	0,0	0,0	0,0	▼
6 K1: Naturområde mod nordvest	Kategori 1	Ansøger	0	Bn	0,0	0,0	0,0	▼
7 § 3 eng	Kategori 3	Sagsbehandler	0	Mk	-0,1	-0,1	1,2	▼

Naturpunkter:

Naturpunkt 1: Beskyttet kategori 3 natur (mose), ca. 320 meter nordvest for husdyrbruget.

Naturpunkt 2: Beskyttet kategori 3 natur (mose), ca. 135 meter nord for husdyrbruget.

Naturpunkt 3: Beskyttet kategori 3 natur (mose), ca. 120 meter nordøst for husdyrbruget.

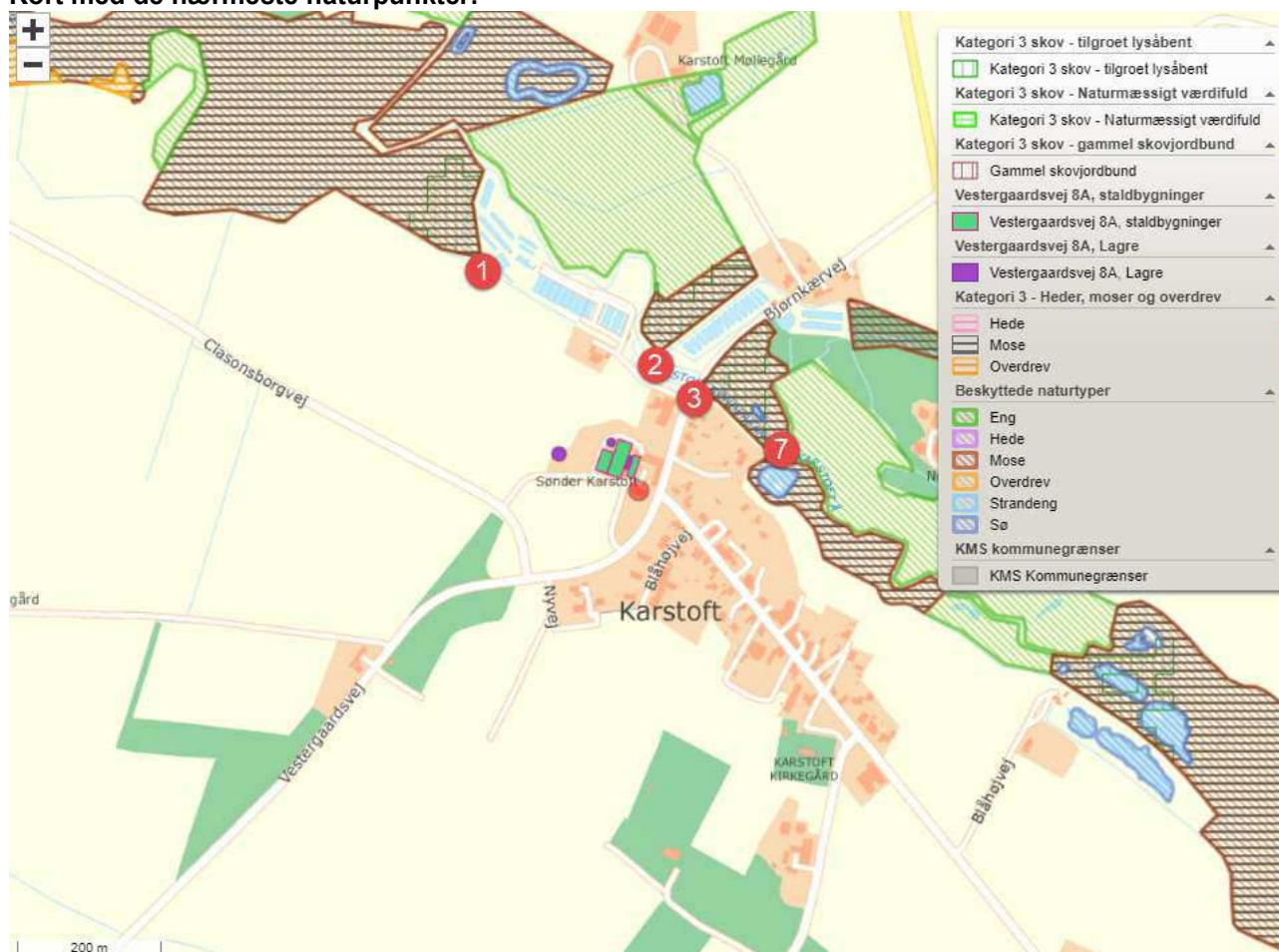
Naturpunkt 4: Beskyttet kategori 2 natur (overdrev), ca. 2,5 kilometer sydvest for husdyrbruget

Naturpunkt 5: Beskyttet kategori 2 natur (hede), ca. 1,8 kilometer nordvest for husdyrbruget

Naturpunkt 6: Beskyttet kategori 1 natur (overdrev), ca. 4,1 kilometer nordvest for husdyrbruget

Naturpunkt 7: Beskyttet § 3 eng, ca. 195 meter øst for husdyrbruget

Kort med de nærmeste naturpunkter:



Samlet merdeposition på §3 områder, siden 2012

For at vurdere, om den samlede merdeposition, fra nudriften (for 8 år siden) til og med den ansøgte udvidelse i denne miljøtilladelse, har en negativ virkning på nærliggende naturområder, er der lavet beregninger til nærmeste §3 beskyttede naturområder.

Nærmeste naturområde er en kategori 3 mose, ca. 120 meter nordøst for husdyrbruget. Der er beregnet en merdeposition på 0,0 kg N/ år på mosen.

Herring Kommune vurderer, da der, i løbet af de sidste 8 år, ikke er sket en merbelastning, som overskrider 1,0 kg N /ha/år, kan ændringen finde sted, i overensstemmelse med husdyrgodkendelsesbekendtgørelsens krav om maksimal merdeposition af ammoniak til kategori 3-natur.

Kategori 1 natur

Husdyrbruget er placeret omkring 4,1 kilometer sydøst for nærmeste kategori-1 natur, Skjern Å.

Skjern Å

Nærmeste Natura 2000 område N68+69 er Skjern Å, som også er EF-habitatområde H61.

Skjern Å ligger cirka 4,1 kilometer nordvest for husdyrbruget. Skjern Å er A-målsat i Herring Kommuneplan 2017-2028. For A-målsatte områder er målet, at de bevares med deres sjældne plante- og dyreliv intakt, og der gøres en særlig indsats for at videreudvikle naturværdierne. Endvidere er Skjern Å udpeget som EF-habitatområde på baggrund af:



Nr.	Naturtyper	Nr.	Naturtyper
1831	Vandranke (<i>Luronium natans</i>)	4030	Tørre dværgbusksamfund (heder)
3130	Ret næringsfattige søer og vandhuller med små amfibiske planter ved bredden	6230	Artsrige overdrev eller græsheder på mere eller mindre sur bund
3140	Kalkrige søer og vandhuller med kransnålag	6410	Tidvis våde enge på mager eller kalkrig bund, ofte med blåtop
3150	Næringsrige søer og vandhuller med flydeplanter eller store vandaks	7140	Hængesæk og andre kærsamfund dannet flydende i vand
3160	Brunvandede søer og vandhuller	7220	Kilder og væld med kalkholdigt (hårdt) vand
3260	Vandløb med vandplanter	7230	Rigkær
4010	Våde dværgbusksamfund med klokkelyng	91D0	Skovbevoksede tørvemoser
		91E0	Elle- og askeskove ved vandløb, søer og væld

Nr.	Arter	Nr.	Arter
1037	Grøn kølleguldsmed (<i>Ophiogomphus cecilia</i>)	1106	Laks (<i>Salmo salar</i>)
1095	Havlampret (<i>Petromyzon marinus</i>)	1318	Damflagermus (<i>Myotis dasycneme</i>)
1096	Bæklampret (<i>Lampetra planeri</i>)	1355	Odde (<i>Lutra lutra</i>)
1099	Flodlampret (<i>Lampetra fluviatilis</i>)		

Grøn Kølleguldsmed er medtaget på Habitatsdirektivets bilag IV og er udpeget som en af de arter Herning Kommune er særlig forpligtet til at passe på. Ifølge Den Danske Rødliste blev guldsmeden tidligere negativ påvirket af eutrofiering, udretning af vandløb og hårdhændet vandløbsvedligeholdelse. Da tilstanden i vandløbene er i bedring, er det nu formentlig udelukkende hård vandløbsvedligeholdelse, som kan påvirke arten negativt. Baggrundsbelastningen for området er på 12-13 kg N/ha/år. (2018-værdier)

Ammoniakdepositionen til naturområdet er på 0,0 kg N/ha år, både merdeposition og totaldeposition.

Herning Kommune vurderer, da beregningen af ammoniakdepositionen viser 0,0 kg N/ha år, i både merdeposition og totaldeposition, at kravet er overholdt.

Kumulation af ammoniak på kategori 1 natur

Da beregningen af ammoniakdepositionen viser 0,0 kg N/ha år i både merdeposition og en totaldeposition er der ikke beregnet på kumulation.

Kategori 2 og 3 natur, samt §3 natur

Nærmeste kategori 2 natur (heder) ligger omkring 1,8 kilometer nordvest for husdyrbruget. Den beregnede totaldeposition til nærmeste kategori 2 natur er 0,0 kg N pr. år. Derved er kravet om en maksimal totaldeposition på 1,0 kg N/år overholdt.

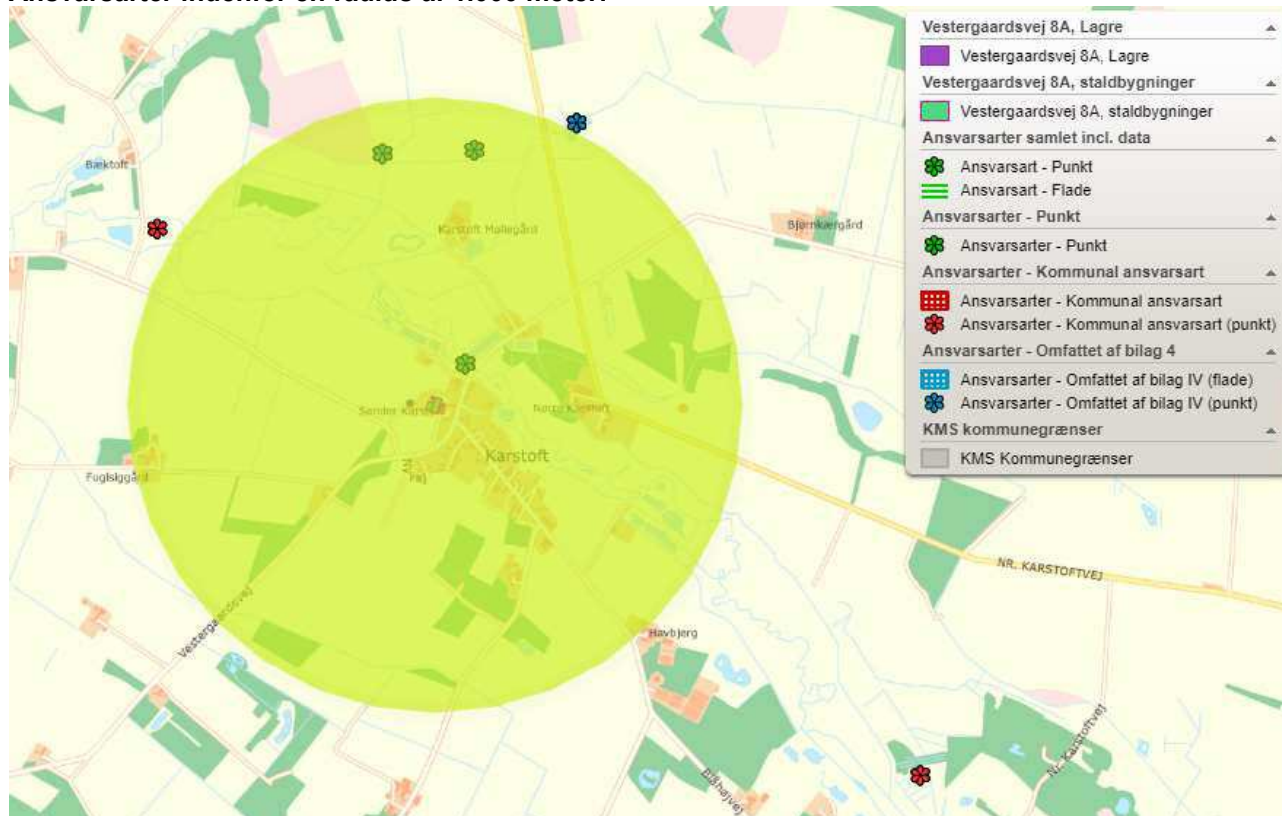
Nærmeste kategori 3 natur (§3 mose) ligger omkring 120 meter nordøst for husdyrbruget. Den beregnede merdeposition til naturområdet er 0,0 kg N pr. år.

Nærmeste §3 natur er et engareal, cirka 195 meter øst for husdyrbruget. Den beregnede merdeposition til naturområdet er - 0,1 kg N pr. år.

Ansvarsarter

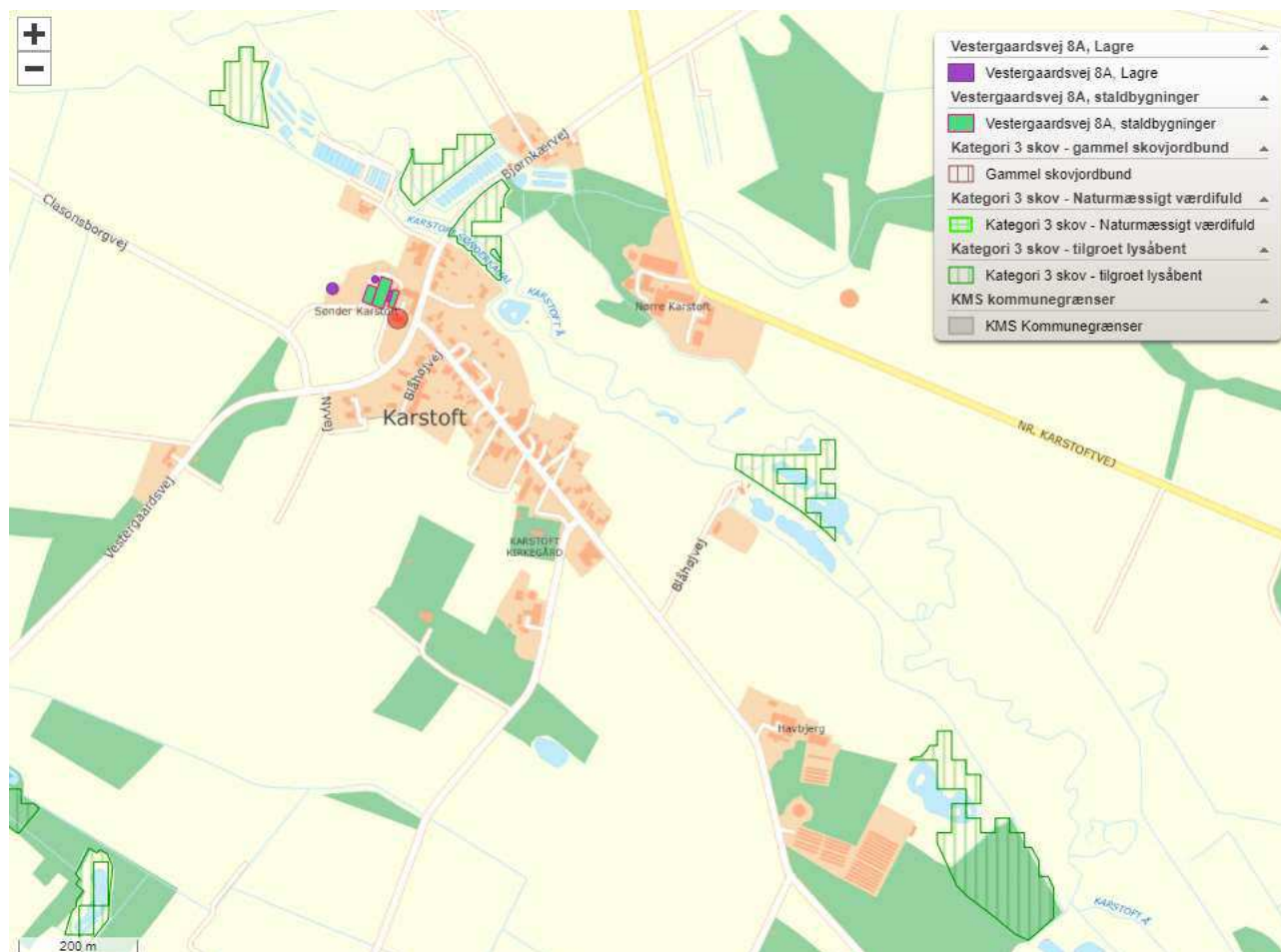
Inden for en radius af 1.000 meter fra staldanlægget er der registreret følgende kommunale ansvarsarter: Odder og Spidssnudet frø. Nærmeste lokalitet for ansvarsarter (Odder) er Karstoft å beliggende ca. 140 meter nordøst for staldanlægget. Naturområdet og dermed arten vurderes ikke at blive påvirket af ændringen på Vestergaardsvej 8A, idet merdepositionen på naturområdet (Karstoft Å) vil være på 0,0 kg N/ha pr. år. På de øvrige naturpunkter hvor Spidssnudet frø er lokaliseret, er merdepositionen af ammoniak beregnet til 0,0 kg N/ha pr. år.

Ansvarsarter indenfor en radius af 1.000 meter:



Ammoniakfølsomme skove

Der ligger flere potentielt ammoniakfølsomme skove indenfor 1.000 meter af husdyrbruget. Men da disse skove ikke fremgår af kort fra 1954, vurderer Herning Kommune at skovene ikke er ammoniakfølsomme.



Herning Kommune vurderer, at udvidelsen af husdyrbruget ikke vil medføre en forøgelse af N-depositionen, i de omkringliggende naturområder, der ligger ud over det, som naturområderne kan tåle.

Samlet vurdering: ammoniakbelastning af naturområder

Herning Kommune vurderer, at oplysninger om kildehøjder, ruhed og kumulation, er korrekte.

Herning Kommune vurderer, at kravene om maksimalt tilladt totaldeposition på kategori 1- og kategori 2-natur er overholdt.

Herning Kommune vurderer, at der ikke er grundlag for at skærpe kravene til meremissionen af ammoniak fra husdyrbruget, under hensyn til andre omkringliggende ammoniakfølsomme naturområder, eksempelvis ammoniakfølsomme skove, kategori 3-natur og §3 natur.



Husdyrbrugets lugtemission – brug af 50%-reglen

I husdyrbrugloven beskrives lugtgenekriterierne som den maksimale, miljømæssigt acceptable lugtgenebelastning⁶ fra en given kilde ved den pågældende områdetype. Det betyder at der beregnes på husdyrbrugets lugt i nærmeste byzone, nærmeste samlede bebyggelse og ved nærmeste nabo. Endvidere skal der tages højde for en eventuel kumulation fra andre husdyrbrug.

Kumulation af lugt

Oplysningerne om den kumulative effekt skal bruges i lugtberegningen. Er der andre husdyrbrug, som medfører lugtgener i det samme punkt i byzonen, skærpes kravene til geneafstanden i forbindelse med ansøgningen.

Der ligger i alt 1 andet husdyrbrug med en ammoniakemission på mere end 750 kg NH₃-N pr. år nærmere end 300 meter fra et eksisterende eller ifølge kommuneplanens rammedel fremtidigt byzone- eller sommerhusområde eller i et område i landzone, der i lokalplan er udlagt til boligformål, blandet bolig og erhvervsformål eller til offentlige formål med henblik på beboelse, institutioner, rekreative formål og lignende, samt ved beboelsesbygninger på ejendommen uden landbrugspligt, som ikke ejes af driftsherren, hvor der inden for en afstand af 200 meter ligger flere end 6 beboelsesbygninger på hver sin ejendom uden ejendomspligt, som ikke ejes af driftsherren eller inden for en afstand af 100 meter af beboelsesbygninger på ejendomme uden landbrugspligt, der ikke ejes af driftsherren.

Geneafstanden skal derfor forøges med 10 %.

Lugten fra de eksisterende gyllebeholdere indgår ikke i lugtberegningerne i ansøgningssystemet, da gyllebeholdere i stedet for er omfattet af de generelle afstandsregler. Det kan dog ikke undgås, at der forekommer lugt fra gyllebeholderne. Dette vil være særlig markant i forbindelse med at gyllebeholderne fyldes, eller når der omrøres i forbindelse med udbringning. Da gyllebeholderne ligger nærmere end 300 meter fra nærmeste nabo og ikke er overdækket, stilles der vilkår om, at fyldning af gyllebeholderne skal ske inden for normal arbejdstid. Normal arbejdstid er defineret som fra kl. 7.00 til 17.00 på hverdage. Sæsonarbejde udenfor disse tider kan dog forekomme i koncentrerede perioder, men skal søges begrænset.

Konsekvenszonen for husdyrbrugets lugtafgivelse er beregnet ud fra FMK modellen. For det ansøgte projekt er konsekvenszonen beregnet til 197 meter⁷. Konsekvenszonen er det område, hvor lugten fra husdyrbruget kan konstateres, uden at det af den grund vurderes at være til gene for omkringboende.

⁶ Det er 5 OUE pr. m³ og 1 LE pr. m³ i et eksisterende eller ifølge kommuneplanens rammedel fremtidigt byzone- eller sommerhusområde. Det er 7 OUE pr. m³ og 3 LE pr. m³ i et område i landzone, der i lokalplan er udlagt til boligformål, blandet bolig og erhvervsformål eller til offentlige formål med henblik på beboelse, institutioner, rekreative formål og lignende, samt ved beboelsesbygninger på ejendommen uden landbrugspligt, som ikke ejes af driftsherren, hvor der inden for en afstand af 200 meter ligger flere end 6 beboelsesbygninger på hver sin ejendom uden ejendomspligt, som ikke ejes af driftsherren. Det er 15 OUE pr. m³ og 10 LE pr. m³ ved beboelsesbygninger på ejendomme uden landbrugspligt, der ikke ejes af driftsherren.

⁷ Konsekvenszonen = 1,6 * (Q)(0,6), hvor Q = lugtemissionen [LE/s] = 3.053,14 LE/s



For husdyrbruget kan det af nedenstående tabel ses, at lugtgenekriteriet er overholdt for nærmeste nabo og nærmeste samlede bebyggelse. Det fremgår, at lugtgenekriteriet til nærmeste samlet bebyggelse ikke er overholdt. Der er dog mulighed for at søge om dispensation for lugtgenekriteriet ved brug af 50%-reglen.

Samlet resultat af lugtberegning

Bebyggelse	Kumulation	Model	Ukorrigeret geneafstand (m)	Korrigeret geneafstand (m)	Vægtet gennemsnitsafstand (m)	Genekriterie overholdt	
blåhøjvej 1	0	FMK	51	51	81,4	Ja	▼
vestergaardsvej 6	0	FMK	51	51	72,4	Ja	▼
vestergaardsvej 7	0	FMK	51	51	79	Ja	▼
Blåhøjvej 1	0	FMK	90,7	90,7	82,5	Nej	▼
samlet bebyggelse	1	FMK	90,7	90,7	134,1	Ja	▼
Vestergaardsvej 6	0	FMK	90,7	90,7	72,8	Nej	▼
Vestergaardsvej 7	0	FMK	90,7	90,7	78,8	Nej	▼
Vestergaardsvej 9	1	FMK	90,7	90,7	165,7	Ja	▼
Sønderlandet, Skarrild	0	FMK	161,4	161,4	4440,9	Ja	▼

Forklaring til samlet resultat af lugtberegning

Gul: Genekriterie er ikke overholdt, men der kan søges om dispensation jf. § 33 ("50 % reglen").

* Geneafstanden fra NY modellen er 0, selvom der er en faktisk lugt fra staldgruppen. Dette skyldes at lugten er for lav til at lugtspredningen kan beregnes.

Konsekvenszone: 179 m

Dispensation til brug af 50%-reglen

Ansøgningen for Vestergårdsvej 8A viser, at lugtgenekriteriet ifølge husdyrbrugloven ikke umiddelbart er overholdt. Ved en konkret afvigelse og manglende overholdelse af lugtgenekriteriet, er det muligt at søge om brug af 50%-reglen til lugtgenekriteriet.

Ejer har ansøgt om brug af 50%-reglen på Vestergårdsvej 8A.

Da det er ansøgt er der nogle lovgivningsmæssige betingelser, som skal overholdes:

1. Den ansøgte udvidelse eller ændring medfører ikke, at husdyrbrugets samlede lugtemission forøges.
2. Den ansøgte udvidelse eller ændring medfører ikke, at lugtemissionen fra det enkelte staldafsnit øges nærmere byzone, samlet bebyggelse, enkeltboliger m.v. (genekategori 1-3). Lugtemissionen for et enkelte staldafsnit må ikke forøges med mindre at lugtemissionen samtidig reduceres tilsvarende eller mere i staldafsnit, som ligger tættere på (i dette tilfælde) byzone end det pågældende staldafsnit. ELLER afstanden fra de staldafsnit, hvor lugtemissionen forøges, til de områder eller beboelsesbygninger er mindst 200% af den ukorrigerede geneafstand.
3. Afstanden til byzone, samlet bebyggelse, enkeltboliger m.v. (genekategori 1-3) er mere end 50 % af den beregnede geneafstand.
4. Herudover skal kommunen også inddrage andre forhold og foretage en konkret vurdering ud fra dette.



Punkt 1

I forhold til punkt 1 må den samlede lugtemission ikke forøges. Det kan ses af nedenstående tabel at husdyrbrugets samlede lugtemission ikke er forøget i ansøgt drift, men er reduceret.

Ansøgningsskema 219566 version 4	LE/s	OU/s
Samlet staldanlæg Vestergårdsvej 8A, nudrift	3.038	12.740
Samlet staldanlæg Vestergårdsvej 8A, ansøgt drift	2.604	10.920
Forskel mellem nudrift og ansøgt drift	434	1.820

Herning Kommune vurderer, at kriterie 1 er overholdt.

Punkt 2

I forhold til punkt 2 må lugtemissionen i det enkelte staldafsnit ikke øges i forhold til nærmeste byzone, samlet bebyggelse og enkeltboliger, med mindre der reduceres i staldafsnit, som ligger tættere på nærmeste byzone, samlet bebyggelse og enkeltboliger.

Det kan ses af nedenstående tabel at husdyrbrugets lugtemission for de enkelte staldafsnit har samme lugtemission i nudrift og ansøgt drift. Staldafsnittet "Småkalve og køer på dybstrøelse" udgår i ansøgt drift.

Ansøgningsskema 219566 version 4	Nudrift		Ansøgt drift	
	LE/s	OU/s	LE/s	OU/s
Småkalvestald	465,0	1.950,0	465,0	1.950,0
Småkalve og køer på dybstrøelse	434,0	1.820,0	0	0
Kostald	2.139,0	8.970,0	2.139,0	8.970,0

Herning Kommune vurderer, at kriterie 2 er overholdt.

Punkt 3

Som tredje kriterie skal afstanden til byzone, samlet bebyggelse, enkeltboliger m.v. (genekategori 1-3) være mere end 50 % af den beregnede geneafstand.

Ansøgningen viser, at afstanden til nærmeste samlet bebyggelse (Vestergårdsvej 6) er kortere end den beregnede geneafstand, men længere end halvdelen af den beregnede geneafstand, idet geneafstanden er beregnet til 90,7 meter til nærmeste samlet bebyggelse. Den vægtede gennemsnitsafstand fra stalden til nærmeste samlet bebyggelse er 72,8 meter. Halvdelen af geneafstanden er 45,4 meter.

Ansøgningsskema 219566 version 4	Vestergårdsvej 8A, ansøgt drift
Beregnet ukorrigeret geneafstand	90,7 meter
Beregnet korrigeret geneafstand	90,7 meter
Vægtet gennemsnits afstand	72,8 meter
Målt afstand på luftfoto af kommunen	45,0 meter

Herning Kommune vurderer, at kriterie 3 er overholdt.

Punkt 4: Andre forhold skal medtages

Udover de 3 kriterier opstillet i husdyrbrugloven skal der også tages andre forhold med ind.

Kvægbruget på Vestergårdsvej 8A ligger tæt på samlet bebyggelse og har derfor ikke mulighed for at udvide bedriften. I august 2017 kom der en ny husdyrbruglov, som giver husdyrbrugene mulighed for at få en mere fleksibel miljøtilladelse, så det er muligt at optimere brugen af eksisterende staldanlæg og de svingninger der er i et dyrehold. Det vil Vestergårdsvej 8A gerne have mulighed for, derfor er der ansøgt om brug af 50%-reglen.



Herning Kommune har undersøgt om der tidligere har været klager fra omboende over lugt eller andet. Herning Kommune er ikke bekendt med, at der har været klager fra omboende over lugt eller andre ting. Hverken i det daglige eller de gange, hvor ejer af bedriften har søgt ny miljøtilladelse eller tilpasninger af denne i tillæg til miljøtilladelse.

Herning Kommune vurderer, på den baggrund at lugtgenekriteriet fraviges. Det kan det, fordi at forudsætningen for at kommunen kan fravige er, at geneniveauerne er opfyldte. Endvidere har der aldrig været klaget over lugt eller andet fra omboende eller nærmeste byzone.

Samlet vurdering af overholdelse af lugtgenekriteriet

Konsekvensområdet for husdyrbrugets lugtafgivelse er beregnet ud fra FMK modellen. For det ansøgte projekt er konsekvensområdet beregnet til 179 meter. (Konsekvensområde = $1,6 * (Q)^{0,6}$), hvor Q = lugtemissionen [LE/s] = 2.604 LE/s). Konsekvensområdet vil sige det område, hvor lugten fra husdyrbruget kan konstateres, uden at den af den grund vurderes at være til gene for omboende.

Lugt genekriteriet er overholdt i forhold til nabo og byzone. Herning Kommune vurderer derfor, at husdyrbrugets lokaliseringsforhold er tilfredsstillende i forhold til nabo og byzone. Lugtgenekriteriet er ikke overholdt for samlet bebyggelse. Herning Kommune accepterer brugen af 50%-reglen til samlet bebyggelse i denne konkrete sag.

Husdyrbrugets nabopåvirkning og tiltag der begrænser gener

Støj

De anbefalede mindsteafstande mellem husdyrbruget og nærmeste beboelse er baseret på Miljøstyrelsens erfaringer om miljøforhold. Klassifikationen angiver, hvilken afstand, der skønnes at være nødvendig mellem den pågældende virksomhed og boliger i et område for åben og lav boligbebyggelse.

Udgangspunktet er, at afstanden skal give en rimelig sikkerhed for, at boligerne ikke udsættes for miljøgener, og at virksomheden ikke efterfølgende mødes med skærpede miljøkrav.

Jævnfør virksomhedsbeskrivelsen fra håndbog om Miljø og Planlægning, Miljøstyrelsen og Skov- og Naturstyrelsen, Landsplanafdelingen, 2004, anvender Herning Kommune følgende inddeling af husdyrbrugstyper:

Klasse 1	0 m afstand	Klasse 3: Hundepensioner, kenneler og rideskoler (mindre husdyrhold) Klasse 6: Pelsdyrfarme Klasse 6: Husdyrbrug med erhvervmæssigt dyrehold, minus svinefarme Klasse 7: Svinefarme med erhvervmæssigt dyrehold
Klasse 2	20 m afstand	
Klasse 3	50 m afstand	
Klasse 4	100 m afstand	
Klasse 5	150 m afstand	
Klasse 6	300 m afstand	
Klasse 7	500 m afstand	

Det ansøgte husdyrbrug går ind under klasse 6 med en afstand på 300 meter. Nærmeste nabo ligger cirka 45 meter fra husdyrbruget.

Da de anbefalede mindsteafstande til nabo beboelse er 300 meter, og der ligger beboelse inden for denne afstand, har Herning Kommune vurderet på, om der er foretaget støjreducerende foranstaltninger på ejendommen.

Der er ikke tidligere indkommet støjklager over ejendommen.

De væsentligste støjklager vil være:



De væsentligste støjkloder på et dette kvægbrug er malkeanlæg, gyllepumper, foderleverancer og støj fra transporter, m.v.

Transporter forekommer i forbindelse med levering af foder, afhentning af mælk, gødning, brændstof og andre forbrugsstoffer.

Der sker desuden transporter i forbindelse med afhentning af levende og døde dyr samt intern på bedriften. Endelig er der transporter i forbindelse med udbringning af husdyrgødning samt hjemtransport af afgrøder. De fleste transporter er med husdyrgødning og afgrøder. Derfor er belastningen af antallet af transporter i en kort afgrænset periode i forbindelse med sæsonen for gyllekørsel og høst. I højsæsonen kan det være nødvendigt med transporter i weekenden og uden for normal arbejdstid.

Herning Kommune vurderer, at husdyrbruget ikke vil give anledning til væsentlig støjpåvirkning af omgivelserne, som vil medføre gener for de omkringboende.

Endvidere vurderer Herning Kommune, at ændringen og de medførende aktiviteter ikke vil påvirke nærmeste fuglebeskyttelsesområde (Borris Hede) og nærmeste Ramsarområde (Ringkøbing Fjord), på grund af afstanden på ca. 11 kilometer henholdsvis ca. 33 kilometer.

Støv

I forbindelse med håndtering af foder, halm, levering af foder, afhentning af mælk m.m., kan der opstå støvgener. Tørfoderet opbevares indendørs. Langt hovedparten af foderet er ensilage, som ikke støver. Støvgenerne er kun af hel lokal karakter uden gener for naboer.

I forbindelse med at der strøs med halm vil der være en risiko for lidt støvudvikling. Dette vil dog normalt kun mærkes inde i bygningerne. I forbindelse med transporter vil der i tørre perioder kunne være lidt støvudvikling fra kørsel på grusvej imellem og rundt omkring bygningerne.

Herning Kommune, vurderer, at husdyrbruget ikke vil give anledning til støvpåvirkning, som vil medføre væsentlige forøgede gener for de omkringboende.

Skulle der mod forventning opstå støvproblemer, skal ansøger udarbejde en handleplan til afhjælpning af disse.

Skadedyr

For at bekæmpe skadedyr, som kan være til gene for selve ejendommen, foretages regelmæssig bekæmpelse af fluer, rotter og mus. Alle udendørs arealer samt områder omkring foderopbevaring holdes ryddeligt og rent.

Fluer

Fluer bekæmpes med godkendte fluebekæmpelsesmidler i et begrænset, nødvendigt omfang og de til enhver tid nyeste retningslinjer fra Aarhus Universitet, Institut for Agroøkologi følges.

Rotter

Hvis der konstateres rotter og andre skadedyr på husdyrbruget, skal Herning Kommunes Borgerservice straks skal kontaktes.

Herning Kommune vurderer, at husdyrbrugets forebyggelse og bekæmpelse af flue- og skadedyr er tilstrækkelig. Der stilles dog vilkår om, at ansøger som minimum skal følge de fastsatte retningslinjer fra Aarhus Universitet, Institut for Agroøkologi om flue- og rottebekæmpelse på ejendomme med husdyr.

Lys

Lyset i staldene vil være tændt efter behov. Der vil være lys i staldene ca. 12 timer i døgnet i vinterhalvåret og ca. 8 timer i døgnet i sommerhalvåret. Herudover er der vågelys i staldene, så dyrene kan orientere sig.

Udendørslys

Udendørslamperne er styret af sensor og dermed tændt efter behov. Som udgangspunkt vil der ikke være belysning udenfor bygningerne om natten.



Herning Kommune vurderer, at lyset i og udenfor staldafsnittene ikke vil give væsentlige problemer. Dog fastsættes der vilkår om, at såfremt der skulle opstå gener for de omkringboende, eller såfremt kommunen finder det nødvendigt, skal bedriften lade foretage undersøgelse af forskellige lyskilder, således at lyset uden for ejendommen formindskes.

Til- og frakørsel fra husdyrbruget

Tilkørselsvejen er fra Clasonsborgvej og ikke fra Vestergårdsvej, hvorved Karstoft påvirkes mindst muligt. Antallet og typerne af transportere til og fra husdyrbruget vurderes ikke at afvige fra, hvad der normalt må forventes fra husdyrbrug af denne type og størrelse. Se også afsnit *Transporter til og fra ejendommen* i bilag 3.

Der henstilles til, at al transport skal foregå indenfor almindelig arbejdstid for at mindske gener. Sæsonbetonet arbejde kan forekomme udenfor disse tidspunkter, men skal søges begrænset.

Rystelser

Virksomhedens bidrag til niveauet for vibrationsniveauet (dB re 10^{-6} m/s²) målt som det maksimale KB-vægtede accelerationsniveau med tidsvægtning S må ikke overstige værdierne i Lavfrekvent støj, infralyd og vibrationer i eksternt miljø Orientering fra Miljøstyrelsen, nr. 9 1997, Tabel 1.

Tabel 1

Anvendelse	Kl.	Vægtet accelerationsniveau L_{aw} i dB
Boliger i boligområder (hele døgnet)	Hele døgnet	75
Boliger i blandet bolig/erhvervsområde	18-7	
Børneinstitutioner og lignende	I åbningstiden	
Boliger i blandet bolig/erhvervsområde	7-18	80
Kontorer, undervisningslokaler og lignende	Hele døgnet	80
Erhvervsbebyggelse	Hele døgnet	85
Kontorer og tilsvarende lokaler i erhvervsbebyggelse, hvor der foregår følsomme aktiviteter	Hele døgnet	80

Virksomhedens bidrag til niveauet for lavfrekvent støj og infralyddrift (dB re 10^{-6} m/s²) målt indendørs må ikke overstige værdierne i Lavfrekvent støj, infralyd og vibrationer i eksternt miljø Orientering fra Miljøstyrelsen, nr. 9 1997, Tabel 2.

Tabel 2

Anvendelse	Kl.	A-vægtet lydtryksniveau (10-160 Hz), dB	G-vægtet infralydniveau dB
Beboelsesrum, herunder børneinstitutioner og lignende	18-7	20	85
	7-18	25	85
Kontorer, undervisningslokaler, og lignende støjfølsomme rum	Hele døgnet	30	85
Erhvervsbebyggelse	Hele døgnet	35	90



Der forekommer ikke rystelser og vibrationer fra ejendommen udover hvad man normalt vil forvente af en bedrift på denne størrelse og med denne type af dyr. Rystelser/vibrationer vil hovedsageligt være i forbindelse med transport af foder, dyr og dybstrøelse om foråret. Der vurderes derfor, ikke at være væsentlige gener for omkringboende i forhold til rystelser og vibrationer, og der forventes ingen ændringer i forhold til nudriften.

Herning Kommune vurderer, at rystelser og lavfrekvent støj i og udenfor staldafsnittene ikke vil give væsentlige problemer. Dog fastsættes der vilkår om, at såfremt der skulle opstå væsentlige gener for de omkringboende, eller såfremt kommunen finder det nødvendigt, skal bedriften lade foretage undersøgelse af forskellige vibrationskilder.



Reststoffer, affaldsproduktion og brug af naturressourcer

Fra ansøger:

Døde dyr fjernes fra staldene og placeres i container eller under kadaverkapsel/presenning, udviklet til formålet.

Brændbart affald i form af plastik, papirsække, aftøringspapir og tom rengjort emballage bliver opsamlet i container og bortskaffes via en indsamlingsordning for erhvervsvirksomheder eller til kommunalgenbrugsplads.

Jern og metal afhændes til produkthandler og glas m.m. bortskaffes via en indsamlingsordning for erhvervsvirksomheder eller til kommunalgenbrugsplads.

Klinisk risikoaffald i form af medicinglas og -rester samt kanyler bortskaffes via indsamlingsordning for erhvervsvirksomheder eller indleveres på genbrugsplads.

Motorolie bortskaffes til mekaniker, der tager spildolie med retur ved olieskift, eller det bortskaffes til kommunal genbrugsplads.

Rengøringsmidler til rengøring af malkeanlægget opbevares efter gældende regler i tankrummet på betongulv uden afløb. Midlerne kan ved kontakt med huden være ætsende, hvorfor de opbevares og anvendes, så der er minimal risiko for påvirkning af medarbejder og dyr.

På ejendommen opbevares der ikke brandnærende gasser, eksplosiver, brandfarlige væsker, selvantændende væsker eller lignende. Herudover opbevares der ikke stoffer eller væsker der kan medføre forgiftning eller hud- eller øjenskader udover rengøringsmidler til malkeanlægget.

Dieselolie opbevares i dieseltank i foderladen på betongulv.
Affald fra ejendommens husholdning er tilsluttet kommunal affaldsordning.

Spildevand og vandforbrug

Spildevand fra husdyrproduktionen udgøres primært af vand fra drikkevandsspild. Spildevandet ledes til gyllebeholder.

Vand anvendes primært til drikkevand til dyrene samt rengøring af stalde. Ved løbende reovering og reparation vil der være fokus på at vælge løsninger der minimerer vandforbruget og vandspild. Der er opsat flydere i vandkarrene, der sikrer at vandkarrene ikke flyder over. Vandforbruget registreres, så der kan reageres på unormalt vandforbrug.

Energiforbrug

Der anvendes primært energi til lys og skraberanlæg. Ved løbende reovering og reparation vil der være fokus på at vælge løsninger, der minimerer energiforbruget f.eks. energibesparende lyskilder m.v.

Staldene er med naturlig ventilation, og der er derfor ikke energiforbrug til dette.
Logistikken i forbindelse med afhentning af foder er indrettet, så afstanden giver færrest mulige driftstimer, hvilket minimerer energiforbruget.



Herning Kommune vurderer, at reststoffer, affaldsproduktion og brug af naturressourcer på Vestergårdsvej 8A, ikke vil give anledning til en væsentlig miljøpåvirkning. Herning Kommune vurderer endvidere, at afledning af vaskevand og spildevand fra staldanlægget med kørearealer og plansiloanlæg sker efter gældende regler.



Vejledende grænseværdi for ammoniak ved anvendelse af BAT

Den samlede ammoniak-emission fra staldanlægget og lagre er ifølge ansøgningen opgjort til 1.159 kg N / år og overskrider derved BAT niveau på 1.134 kg N / år med 25 kg N / år.

Samlet BAT beregning			
	Stalde	Lagre	Total
Samlet BAT krav (kg NH ₃ -N /år)	924	210	1134
Faktisk emission (kg NH ₃ -N /år)	949	210	1159
Forskel (kg NH ₃ -N /år)	-	-	-25
Vejledende BAT Overholdt?	-	-	Nej

Samlet ammoniaktab for hele anlægget (alle produktioner) opnåelig ved anvendelse af BAT  					
	Vejl. sum (kg NH ₃ -N /år)	Ansøgers forslag (kg NH ₃ -N /år)	Ansøgers Begrundelse	Kommunens krav (kg NH ₃ -N /år)	Kommunens Begrundelse
<input type="button" value="Rediger"/>	924				

Ansøger har i bilag 1 til ansøgers supplerende redegørelse (bilag 3), redegjort for beregninger af proportionalitet. Der er beregnet på ændret gulvsystem, gylleforsuring og overdækning af gyllebeholder.

Herning kommune vurderer på baggrund af ansøgers beregninger, at husdyrbruget, med de beskrevne tiltag i ansøgningen samt fravalg af BAT, lever op til BAT i forhold til de muligheder der foreligger for det ansøgte.

Eventuelle grænseoverskridende virkninger

Da husdyrbruget ligger minimum 130 km fra grænsen til Tyskland, der er nærmeste selvstændige nation, vurderer Herning Kommune, at ændringen af husdyrbruget ikke vil have grænseoverskridende påvirkninger.



Lovgrundlag

Ansøgningen er behandlet i henhold til kravene i lov om husdyrbrug og anvendelse af gødning m.v. (husdyrbrugloven)⁸ med tilhørende bekendtgørelser: bekendtgørelse om godkendelse og tilladelse m.v. af husdyrbrug (husdyrgodkendelsesbekendtgørelsen)⁹ og bekendtgørelse om erhvervsmæssigt dyrehold, husdyrgødning, ensilage m.v. (husdyrgødningsbekendtgørelsen)¹⁰ samt Miljøstyrelsens vejledning om miljøgodkendelse af husdyrbrug.

Herning Kommune har fremsendt udkast til afgørelse til naboer og andre berørte, med mulighed for at kommentere udkastet i perioden 30-03-2021 til 13-04-2021. Herning Kommune har ikke modtaget kommentarer til udkastet til afgørelsen.

Klagevejledning og offentliggørelse

Herning Kommune har givet miljøtilladelse til ændring af husdyrbruget på Vestergårdsvej 8A, 6933 Kibæk. Miljøtilladelsen er givet i medfør af §16b i husdyrbrugloven.

Det er muligt at klage over afgørelsen til Miljø- og Fødevarerklagenævnet. Miljøtilladelsen bliver offentliggjort på Herning Kommunes hjemmeside www.herning.dk under "Planer og offentliggørelser" og "Landbrug" fra mandag den 26. april 2021. Der kan klages i 4 uger. Klageberettigede er ansøger og enhver, der har en individuel, væsentlig interesse i sagen samt visse organisationer, alle som er angivet i husdyrbruglovens §84-87.

Hvis du ønsker at klage over denne afgørelse, kan du klage til Miljø- og Fødevarerklagenævnet. Du klager via Klageportalen, som du finder et link til på forsiden af www.nmkn.dk. Klageportalen ligger på www.borger.dk og www.virk.dk. Du logger på www.borger.dk eller www.virk.dk, ligesom du plejer, typisk med NEM-ID. Klagen sendes gennem Klageportalen til den myndighed, der har truffet afgørelsen. En klage er indgivet, når den er tilgængelig for Herning Kommune i Klageportalen.

Klagen skal være tilgængelig for Herning Kommune i Klageportalen. For at klagen er tilgængelig skal klager har godkendt og betalt gebyr/bestilt en faktura i Klageportalen. Det skal senest ske mandag den 24. maj 2021.

Miljø- og Fødevarerklagenævnet skal som udgangspunkt afvise en klage, der kommer uden om Klageportalen, hvis der ikke er særlige grunde til det. Hvis du ønsker at blive fritaget for at bruge Klageportalen, skal du sende en begrundet anmodning til Herning Kommune, der har truffet afgørelse i sagen. Herning Kommune videresender herefter anmodningen til Miljø- og Fødevarerklagenævnet, som træffer afgørelse om, hvorvidt din anmodning kan imødekommes.

Hvis afgørelsen påklages, bliver det meddelt ansøger.

En eventuel klage har ikke opsættende virkning, medmindre Miljø- og Fødevarerklagenævnet bestemmer andet, hvorfor miljøtilladelsen, på eget ansvar, kan udnyttes, før klagefristen er udløbet, i henhold til husdyrbruglovens § 81, stk. 1.

⁸ Lovbekendtgørelse om husdyrbrug og anvendelse af gødning m.v., nr. 520, 2019-05-01, med efterfølgende ændringer.

⁹ Bekendtgørelse om godkendelse og tilladelse m.v. af husdyrbrug, nr. 2256, 2020-12-29 med efterfølgende ændringer.

¹⁰ Bekendtgørelse om miljøregulering af dyrehold og om opbevaring og anvendelser af gødning, nr. 1176, 2020-07-23, med efterfølgende ændringer.



Søgsmål

Denne afgørelse om miljøtilladelse kan også indbringes for domstolene, jævnfør husdyrbruglovens § 90. Det skal ske indenfor seks måneder efter offentliggørelsen.

Med venlig hilsen

Peter Lindhard Birch
Miljøsagsbehandler
Herning Kommune, Teknik- og Miljø
Landbrugsteamet



Interessentliste for høringsperiode og offentliggørelse

Nedenstående er orienteret om udkast til miljøtilladelsen:

Ansøger

- Vestergårdsvej 8A, 6933 Kibæk

Rådgiver firmanavn

- Gråkjær Landbrug A/S, Fabersvej 15, 7500 Holstebro. Senior miljøkonsulent Hanne Bang

Omboende og andre, som får udkastet til miljøtilladelse i høring (konsekvenszone: 179 meter):

Vestergaardsvej 9	6933	Kibæk
Vestergaardsvej 8 A	6933	Kibæk
Vestergaardsvej 7	6933	Kibæk
Vestergaardsvej 6	6933	Kibæk
Vestergaardsvej 5	6933	Kibæk
Vestergaardsvej 3	6933	Kibæk
Vestergaardsvej 2	6933	Kibæk
Vestergaardsvej 1	6933	Kibæk
Nyvej 9	6933	Kibæk
Nyvej 5	6933	Kibæk
Nyvej 3	6933	Kibæk
Blåhøjvej 24	6933	Kibæk
Blåhøjvej 12 B	6933	Kibæk
Blåhøjvej 12 A	6933	Kibæk
Blåhøjvej 9	6933	Kibæk
Blåhøjvej 8	6933	Kibæk
Blåhøjvej 6	6933	Kibæk
Blåhøjvej 3	6933	Kibæk
Blåhøjvej 26	6933	Kibæk
Blåhøjvej 1	6933	Kibæk
Blåhøjvej 32	6933	Kibæk
Blåhøjvej 30	6933	Kibæk
Blåhøjvej 13,1. mf	6933	Kibæk
Blåhøjvej 13,st tv	6933	Kibæk
Blåhøjvej 13,st tv	6933	Kibæk
Blåhøjvej 13,st th	6933	Kibæk
Blåhøjvej 13,1. tv	6933	Kibæk
Blåhøjvej 13,1. th	6933	Kibæk
Blåhøjvej 5	6933	Kibæk
Blåhøjvej 28	6933	Kibæk
Blåhøjvej 16	6933	Kibæk
Blåhøjvej 10 A	6933	Kibæk
Blåhøjvej 10 B	6933	Kibæk
Blåhøjvej 32 Karstoft	6933	Kibæk
Engen 3	7280	Sønder Felding
Dyvlsrækkevej 21	7200	Grindsted
Nordmark 15	7430	Ikast
Blåkærvej 7	6933	Kibæk
Bejsnapvej 11	6870	Ølgod
Engkrogen 2A	6933	Kibæk
Stampen 1	7330	Brande
Blåhøjvej 6	6933	Kibæk
Ålykkevej 5	7400	Herning



Nedenstående er orienteret om miljøtilladelsen:

Klageberettigede, jævnfør husdyrbruglovens § 84

Ansøger

- Vestergårdsvej 8A, 6933 Kibæk

Rådgiver firmanavn

- Gråkjær Landbrug A/S, Fabersvej 15, 7500 Holstebro. Senior miljøkonsulent Hanne Bang

Enhver, der har en individuel, væsentlig interesse i sagens udfald, er i høringsperioden blevet gjort opmærksom på, at meddelelse af afgørelsen sker ved offentlig annoncering på Herning Kommunes hjemmeside.

Klageberettigede, jævnfør husdyrbruglovens §85

- Danmarks Fiskeriforening
- Ferskvandsfiskeriforeningen
- Forbrugerrådet
- Arbejderbevægelsens Erhvervsråd

Klageberettigede, jævnfør husdyrbruglovens §86

- Danmarks Naturfredningsforening, lokalafdeling Herning
- Dansk Ornitologisk Forening, lokalafdeling Herning
- Foreningen af bredejere ved Gødstrup Sø

Klageberettigede, jævnfør husdyrbruglovens §87

- Dansk Ornitologisk Forening
- Friluftsrådet
- Danmarks Naturfredningsforening
- Det Økologiske Råd
- Danmarks Sportsfiskerforbund
- Aktive Fritidsfiskere i Danmark

Andre:

- Styrelsen for Patientsikkerhed



Oversigt over bilag

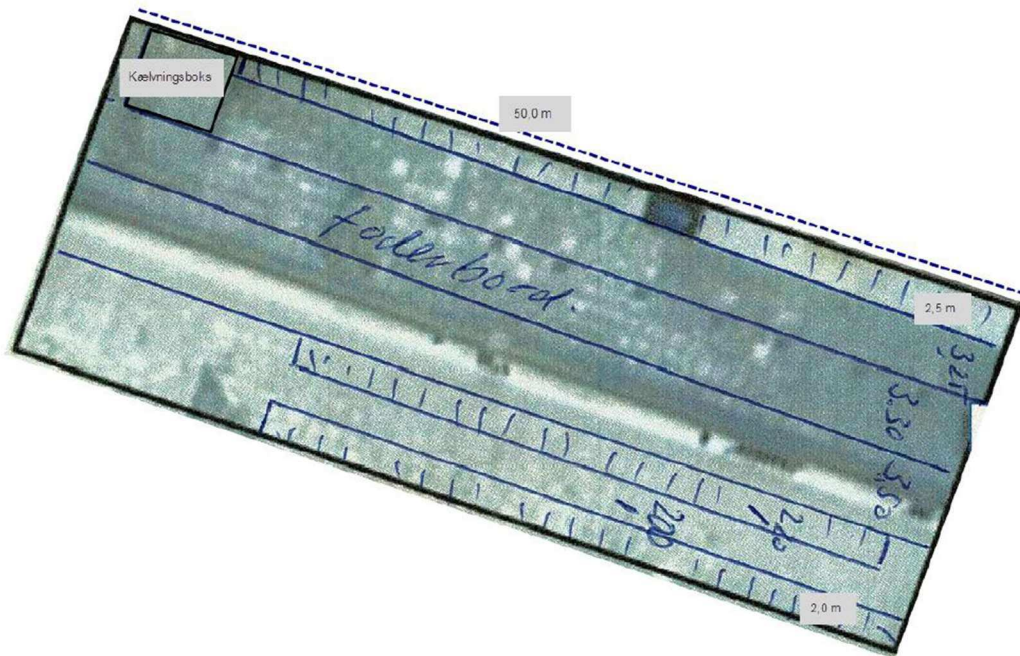
Bilag 1: Oversigt og produktionsareal

Bilag 2: Afløbsplan

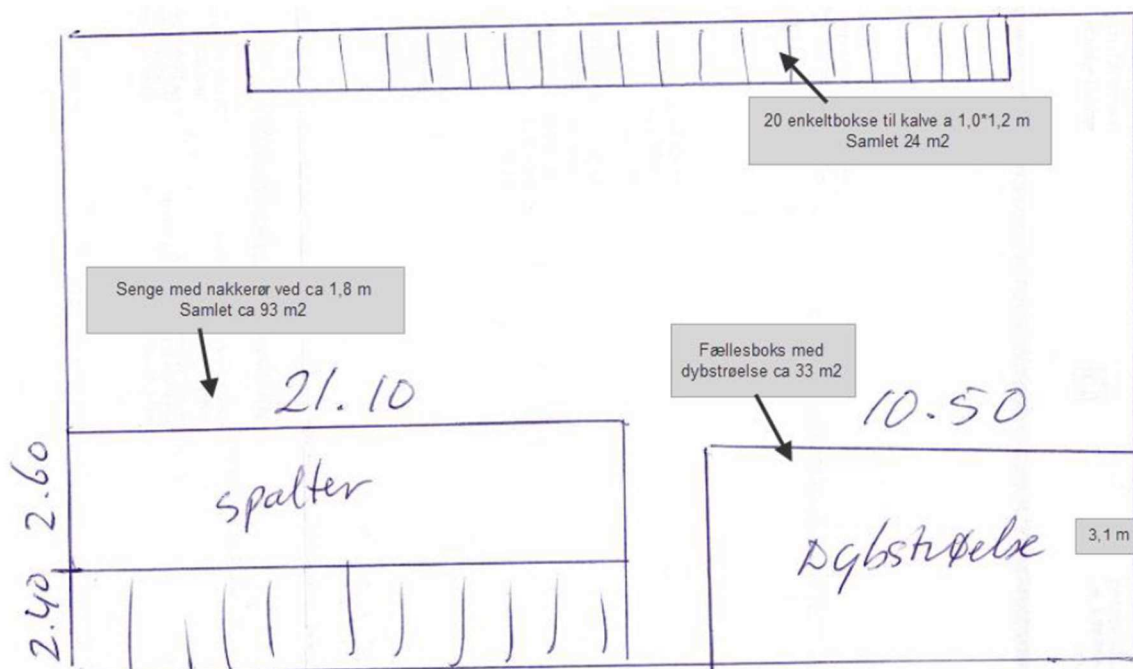
Bilag 3: Miljøteknisk redegørelse fra ansøger

Bilag 1: Oversigt og produktionsareal

SKITSE AF INDRETNING AF KOSTALDEN



SKITSE AF INDRETNING AF KALVE- OG KVIESTALDEN



Bilag 2: Afløbsplan



Bilag til ansøgning om miljøtilladelse efter § 16 b



Ansøgningskema: 219.566

Sandra Marci Sistermans

Vestergaardsvej 8a

6933 Kibæk

Indsendt den 7. oktober 2020. Opdateret 24. marts 2021.

Udarbejdet af:

Senior Miljøkonsulent Hanne Bang

Gråkjær Landbrug A/S, Fabersvej 15, 7500 Holstebro

Mail: hab@graakjaer.dk. Mobil: 51 18 28 55



INDHOLD

1.1	Beskrivelse af ansøgningen	4
1.2	Oplysninger om ansøger og ejerforhold	5
1.2.1	Andre husdyrbrug.....	5
1.3	Oplysninger om husdyrbruget og det ansøgte.....	6
1.3.1	Indretning af stalde.....	6
1.3.2	Produktionsarealet	6
1.3.3	Indretning af husdyrgødningslagre	7
1.3.4	Overblik over husdyrgødningslagerne	7
1.3.5	Situationsplan	8
1.3.6	Afløbsplan:	8
1.3.7	Skitse af indretning af kostalden.....	9
1.3.8	Skitse af indretning af kalve- og kviestalden.....	9
1.4	Lokalisering og beliggenhed	10
1.4.1	Faste afstandskrav	11
1.5	Ammoniak- og lugtemission	12
1.5.1	Ammoniakemission	12
1.5.2	Ammoniakdeposition til naturområder	12
1.5.3	Lugtemission og lugtgenafstande.....	14
1.6	Daglig drift.....	16
1.6.1	Støj	16
1.6.2	Rystelser og vibrationer.....	16
1.6.3	Lys i staldene og udendørslys	16
1.6.4	Fluer og skadedyr	16
1.6.5	Støv fra stalde og foder	16
1.6.6	Rengøring	17
1.6.7	Transporter til og fra ejendommen.....	17
1.6.8	Spildevand og vandforbrug	18
1.6.9	Energiforbrug	18
1.6.10	Opbevaring og håndtering af husdyrgødning.....	18
1.6.11	Affald og kemikalier	18
1.7	Egenkontrol og dokumentation.....	19
1.8	BAT.....	20
1.8.1	BAT for daglig drift	20
1.8.2	Teknologier og til- og fravalg af teknologi	20
1.8.3	Vejledende BAT-emissionsniveau for ammoniak.....	21
1.8.4	BAT fodring.....	21

1.9	Grænseoverskridende virkninger	22
1.10	Husdyrbrugets ophør	22
1.11	Bilag 1 – beregninger af proportionalitet.....	23
1.11.1	Rentabilitetsberegning for ændring af gulv	23
1.11.2	Rentabilitetsberegning for overdækning af gyllebeholder	23
1.11.3	Rentabilitetsberegning for påsætning af gylleforsuring	24

1.1 BESKRIVELSE AF ANSØGNINGEN

Da der er sket ændringer i bedriften, ansøges der nu om miljøtilladelse til ændring af husdyrbruget på Vestergaardsvej 8a.

Den nuværende husdyrproduktion er en tilladelse til småkalve og kvier i forbindelse med tilladelse til skift i dyretype fra 15. august 2017.

På daværende tidspunkt skiftede dyreholdet fra køer og småkalve til kvier og småkalve, men der skete ingen ændringer i staldarealet og staldarealet har været udnyttet til kvæg i hele perioden.

Nu ønskes der igen malkekøer med opdræt på ejendommen. De ønskede ændringer er dog ikke mulige, da der i forbindelse med sagsbehandlingen er der stillet krav om bygningsgodkendelse af staldarealet i foderladen. En sådan godkendelse bliver meget omkostningstung, hvorfor dette staldareal udgår af ansøgt drift. Dermed sker der fald i lugt- og ammoniakemissionerne fra ejendommen.

Ændringerne medfører, at der i ansøgningskemaet benyttet samme produktionsareal i 8 års drift og nudrift.

I ansøgt drift sker der følgende ændringer:

- ❖ Ud af det nuværende produktionsareal i kostalden benyttes fremover 23 m² til kælvningsafdeling med dybstrøelse.
- ❖ Et nuværende spalteareal i kalvestalden anvendes fremover som en andel af senge-stald til kvier.
- ❖ Et nuværende dybstrøelsesareal til småkalve ændres til fleksgruppen "*alle kvæg på dybstrøelse*", da der på arealet skal være mulighed for opstaldning af både småkalve og kvier. Ændringen har ingen betydning for emissionerne fra stalden.

Der ansøges om en miljøtilladelse efter husdyrbrugslovens § 16 b, da den samlede ammoniakemission er < 3.500 kg årligt.

1.2 OPLYSNINGER OM ANSØGER OG EJERFORHOLD

Husdyrbruget

Bedrift Cvr	41727071
Husdyrbrugets navn	Sandra Marci Sistermans
Beliggenhedsadresse	Vestergaardsvej 8A
Postnummer	6933
By	Kibæk

Ansøger

Ansøgersnavn	Sandra Marci Sistermans
Ansøgeradresse	Vestergårdsvej 8A
Ansøgerpostnummer	6933
Ansøgerby	Kibæk
Ansøgetelefon	24267707
Ansøger-email	andreogsandra@mvbmail.dk

Konsulent

Konsulent Cvr	39601966
Konsulent virksomhedsnavn	Gråkjær Landbrug A/S
Konsulentnavn	Hanne Bang
Konsulentadresse	Fabersvej 15
Konsulentpostnummer	7500
Konsulentby	Holstebro
Konsulenttelefon	51182855
Konsulent-email	hab@graakjaer.dk

Ejendom

Ejendomsnummer	6570910091
CHR numre	57487

Matrikler på ejendomsnummer

Matrikel: 1bp - Nr. Karstoft Hgd., Skarrild
Matrikel: 1a - Sdr. Karstoft By, Skarrild
Matrikel: 1bq - Sdr. Karstoft By, Skarrild
Matrikel: 1br - Sdr. Karstoft By, Skarrild
Matrikel: 1s - Sdr. Karstoft By, Skarrild

1.2.1 ANDRE HUSDYRBRUG

Husdyrbruget er ikke teknisk, forurenings- eller driftsmæssigt forbundet med andre husdyrbrug.

1.3 OPLYSNINGER OM HUSDYRBRUGET OG DET ANSØGTE

1.3.1 INDRETNING AF STALDE

I forbindelse med nærværende ansøgning om miljøtilladelse benyttes følgende eksisterende stalde til husdyr på ejendommen:

- ❖ Kalvestald i gårdspladsen anvendes til ca 24 m² produktionsareal til småkalve i enkeltbokse, ca 33 m² dybstrøelsesareal til kalve og kvier og ca 93 m² til kvier i sengestald.
Spaltearealet i sengestalden er et eksisterende areal i stalden, da der tidligere har været kalve/kvier med spalter ved foderbord. Dette staldsystem var i den sidste tilladelse ikke teknisk muligt at benytte i beregningerne i ansøgningsystemet, hvorfor Herning Kommunen beder om, at det i nærværende ansøgning oprettes som et nyt areal, uagtet at det er et eksisterende areal i stalden.
- ❖ Det nuværende dybstrøelsesareal til småkalve, i en del af foderladen med et produktionsareal på 140 m² benyttes ikke i ansøgt drift.
- ❖ Den nuværende kostald ændres, så der fremover er 23 m² dybstrøelsesareal til kælvningsafdeling. Herudover er der 667 m² sengestald til køer og kvier med spalter med rundskyl/bagskyl i gangarealerne.

Samlet sker der et fald fra 980 m² til 840 m² produktionsareal i staldanlægget, hvorved der også sker et fald i lugt- og ammoniakemission fra staldanlægget.

1.3.2 PRODUKTIONSAREALET

Fordelingen af produktionsarealer, staldsystemer og dyretype i ansøgt drift, nudrift og 8 års drift er som følger:

Stalde og produktioner						
Staldnavn	Staldstørrelse (m ²)	Ventilation	Kildehøjde	Produktion	Antal måneder udegående	Produktionsareal (m ²)
Ansøgt drift						
Småkalvestald	313	Naturlig ventilation	3 m	(#404357) Flexgruppe: Alle kvæg: Dybstrøelse	0	33
				(#404356) Malkekøer, kvier og stude. Sengestald med spalter (kanal, bagskyl eller ringkanal)	0	93
				(#300370) Kalve, (under 6 mdr.). Dybstrøelse	0	24
Kostald	1054	Naturlig ventilation	6 m	(#404338) Malkekøer, kvier og stude. Dybstrøelse	0	23
				(#300378) Malkekøer, kvier og stude. Sengestald med spalter (kanal, bagskyl eller ringkanal)	0	667
Sum						840
Nudrift						
Småkalvestald	313	Naturlig ventilation	3 m	(#338940) Kalve, (under 6 mdr.). Dybstrøelse	0	150
Småkalve og køer på dybstrøelse	530	Naturlig ventilation	3 m	(#341313) Kalve, (under 6 mdr.). Dybstrøelse	0	140
Kostald	1054	Naturlig ventilation	6 m	(#338944) Malkekøer, kvier og stude. Sengestald med spalter (kanal, bagskyl eller ringkanal)	0	690
Sum						980
8 års drift						
Småkalvestald	313	Naturlig ventilation	3 m	(#338941) Kalve, (under 6 mdr.). Dybstrøelse	0	150
Småkalve og køer på dybstrøelse	530	Naturlig ventilation	3 m	(#338943) Malkekøer, kvier og stude. Dybstrøelse	0	140
Kostald	1054	Naturlig ventilation	6 m	(#338945) Malkekøer, kvier og stude. Sengestald med spalter (kanal, bagskyl eller ringkanal)	0	690
Sum						980

1.3.3 INDRETNING AF HUSDYRGØDNINGSLAGRE

I forbindelse med nærværende ansøgning om miljøtilladelse sker der ingen ændringer af de eksisterende lagre af husdyrgødning på ejendommen:

- ❖ Den nuværende gyllebeholder på 900 m³ fortsætter uændret til opbevaring af gylle fra husdyrproduktionen.
- ❖ Den nuværende gyllebeholder på 1.240 m³ fortsætter uændret til opbevaring af gylle fra husdyrproduktionen.
- ❖ Den nuværende møddingsplads fortsætter uændret med et areal på ca 6,5 m * 20 m.

1.3.4 OVERBLIK OVER HUSDYRGØDNINGSLAGERNE

Navn	Lagertype	Yderligere oplysninger	Bedste tilgængelige opbevaringsteknik	Dimension	Areal (m ²)
Ansøgt drift					
Gyllebeholder 900 m3	Flydende				108
Gyllebeholder 1.240 m3	Flydende				300
Møddingsplads	Fast				129
Nudrift					
Gyllebeholder 900 m3	Flydende				108
Gyllebeholder 1.240 m3	Flydende				300
Møddingsplads	Fast				129
8 års drift					
Gyllebeholder 900 m3	Flydende				108
Gyllebeholder 1.240 m3	Flydende				300
Møddingsplads	Fast				129

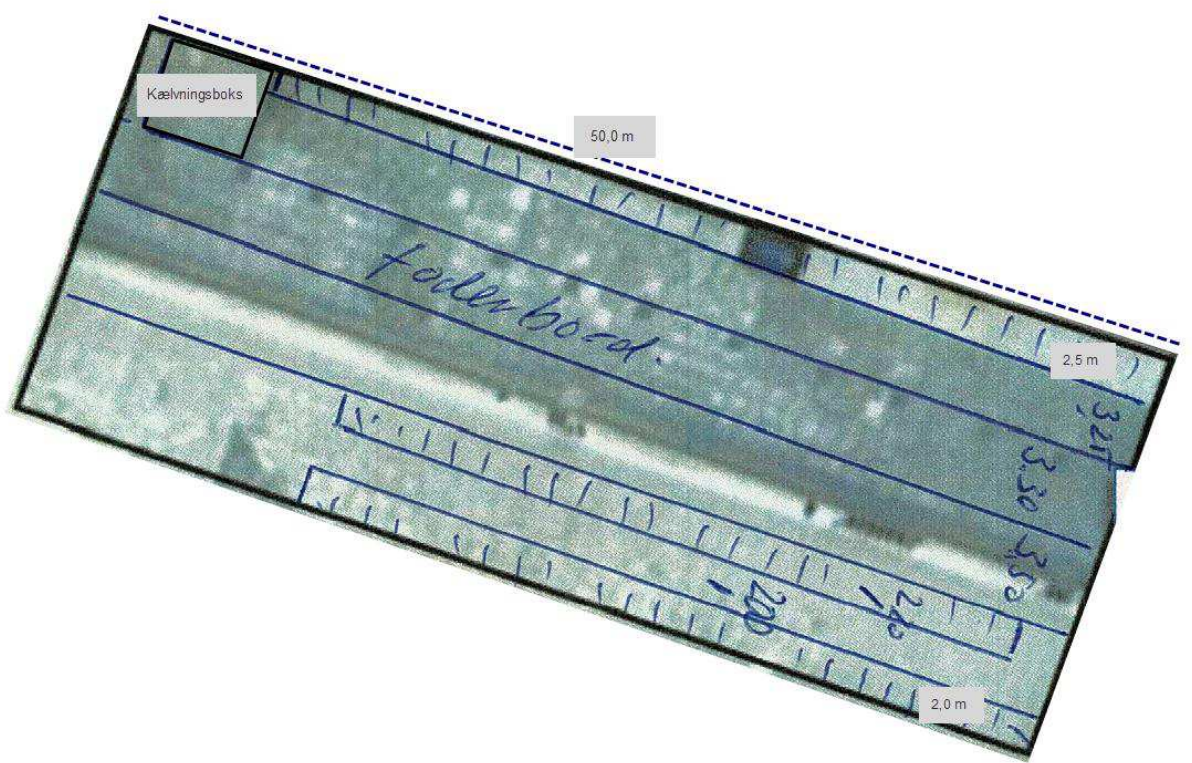
1.3.5 SITUATIONSPLAN



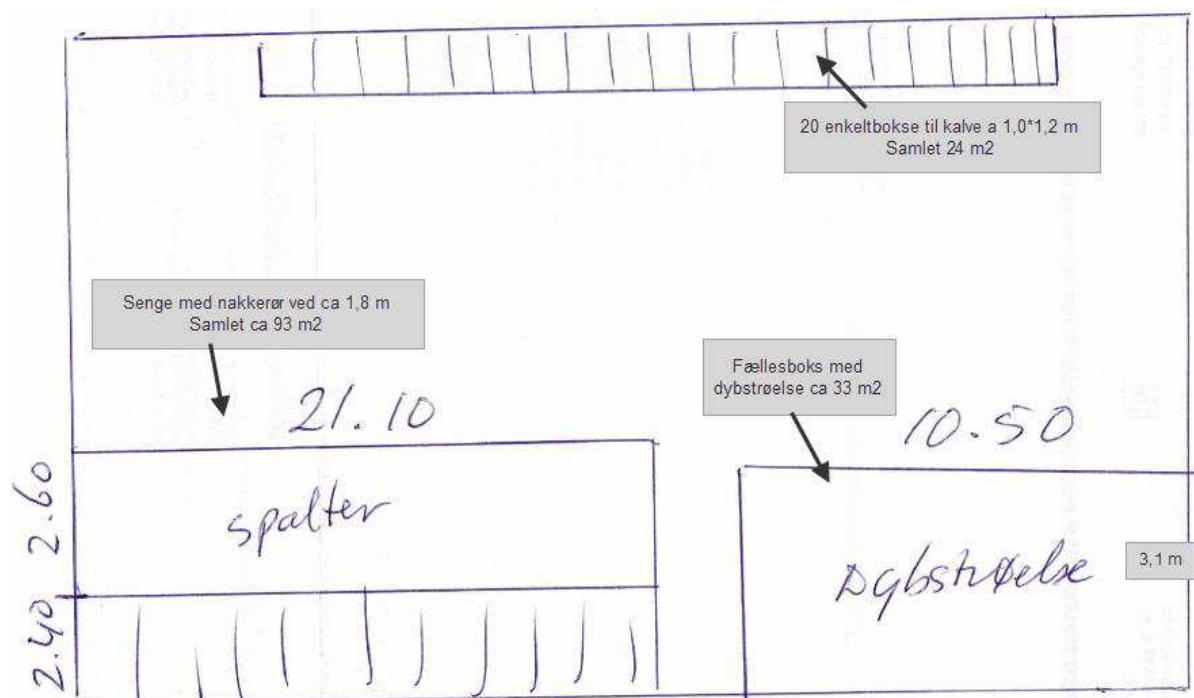
1.3.6 AFLØBSPLAN:



1.3.7 SKITSE AF INDRETNING AF KOSTALDEN



1.3.8 SKITSE AF INDRETNING AF KALVE- OG KVIESTALDEN

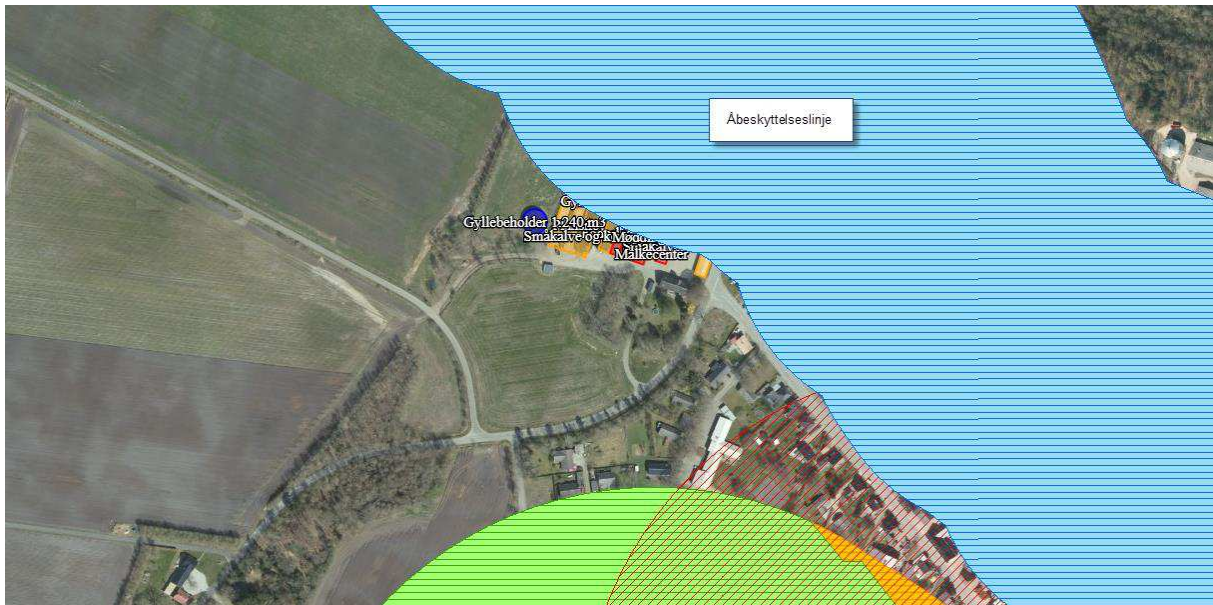


1.4 LOKALISERING OG BELIGGENHED

Ejendommen er placeret i landzone og området vest og syd for ejendommen er domineret af landbrugsdrift, spredt bebyggelse og spredt beplantning. I området nord for ejendommen er der et dambrug og umiddelbart øst for ejendommen er Karstoft, der i kommuneplan er udlagt som "blandet bolig og erhverv" og dermed er "samlet bebyggelse" i kommende lugtgeneberregninger.

Husdyrbruget er delvist beliggende indenfor åbeskyttelseslinje, men da der er tale om eksisterende husdyrbrug har det ingen betydning for nærværende ansøgning.

Kort over fredninger og beskyttelseslinjer fra www.husdyrgodkendelse.dk:



Kort over fredninger og beskyttelseslinjer fra www.husdyrgodkendelse.dk:



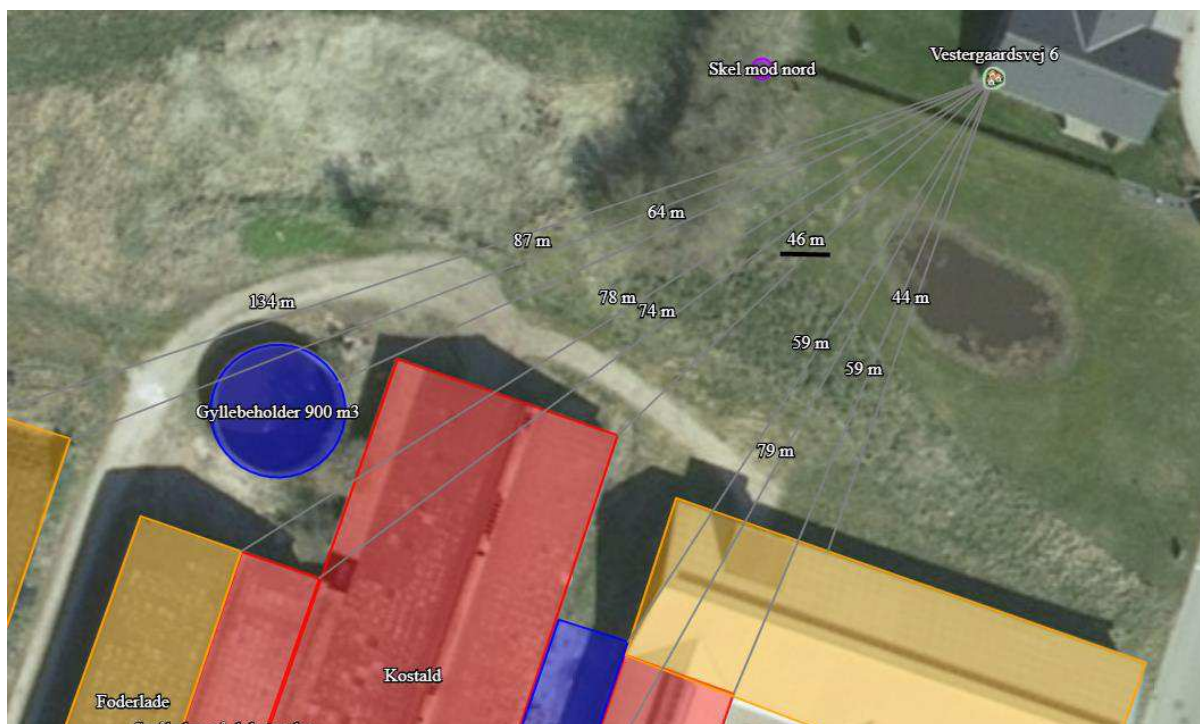
1.4.1 FASTE AFSTANDSKRAV

Herunder tabel med de fastsatte afstandskrav.

	Afstand fra anlægget	Lovkrav (minimum)
Ikke-almene vandforsyningsanlæg	>25 m	25 m
Almene vandforsyningsanlæg	>50 m	50 m
Vandløb/dræn/søer	>15 m	15 m
Offentlig vej og privat fællesvej, målt fra staldene	>15 m	15 m
Levnedsvirksomhed	>25 m	25 m
Beboelse på samme ejendom fra eksisterende stald.	Ca 9 m	15 m
Skel	>30 m	30 m
Nabobeboelse	Ca 46 m	50 m

Kostalden er placeret ca 46 m fra naboejendommen Vestergaardsvej 6. Da der er tale om en eksisterende stald og da lugtemissionen fra stalden er uændret, kan stalden fortsætte som hidtil med husdyrproduktion.

Kort medafstande fra ejendommen til Vestergaardsvej 6:



1.5 AMMONIAK- OG LUGTEMISSION

1.5.1 AMMONIAKEMISSION

Den samlede ammoniakemission fra ejendommen er 1.253,8 i ansøgt drift, nudrift og 8 års-driften.

4.1 Samlet ammoniakemission fra husdyrbruget (stald og lager)

Driftstype:	Ammoniakemission fra staldafsnit (kg NH ₃ -N/år)	Ammoniakemission fra lagre (kg NH ₃ -N/år)	Ammoniakemission fra husdyrbruget (kg NH ₃ -N/år)
Ansøgt drift	1044,0	209,8	1253,8
Nudrift	1044,0	209,8	1253,8
8 års-drift	1044,0	209,8	1253,8

1.5.2 AMMONIAKDEPOSITION TIL NATUROMRÅDER

Kategori 1 naturområde:

Habitatnatur, ammoniakfølsomme naturtyper samt heder og overdrev i Natura2000 områder

- ❖ Nærmeste Natura2000 område er beliggende ca 4 km nordvest for ejendommen. Beregninger viser, at den totale ammoniakdeposition til området er 0,0 kg N pr ha pr år.

Kategori 2 naturområde:

Ammoniakfølsomme naturtyper (§7) samt heder >10 ha og overdrev >2,5 ha:

- ❖ Nærmeste kategori 2 naturområde er et hedeområde ca 1,8 km nordvest for ejendommen og et overdrev ca 2,7 km sydvest for ejendommen. Beregninger viser at den totale ammoniakdeposition til områderne er 0,0 kg N pr ha pr år.

Kategori 3 naturområde:

Heder, moser og overdrev (§ 3 natur) som ikke samtidig er omfattet af kategori 1 og 2 naturområder samt ammoniakfølsomme skove:

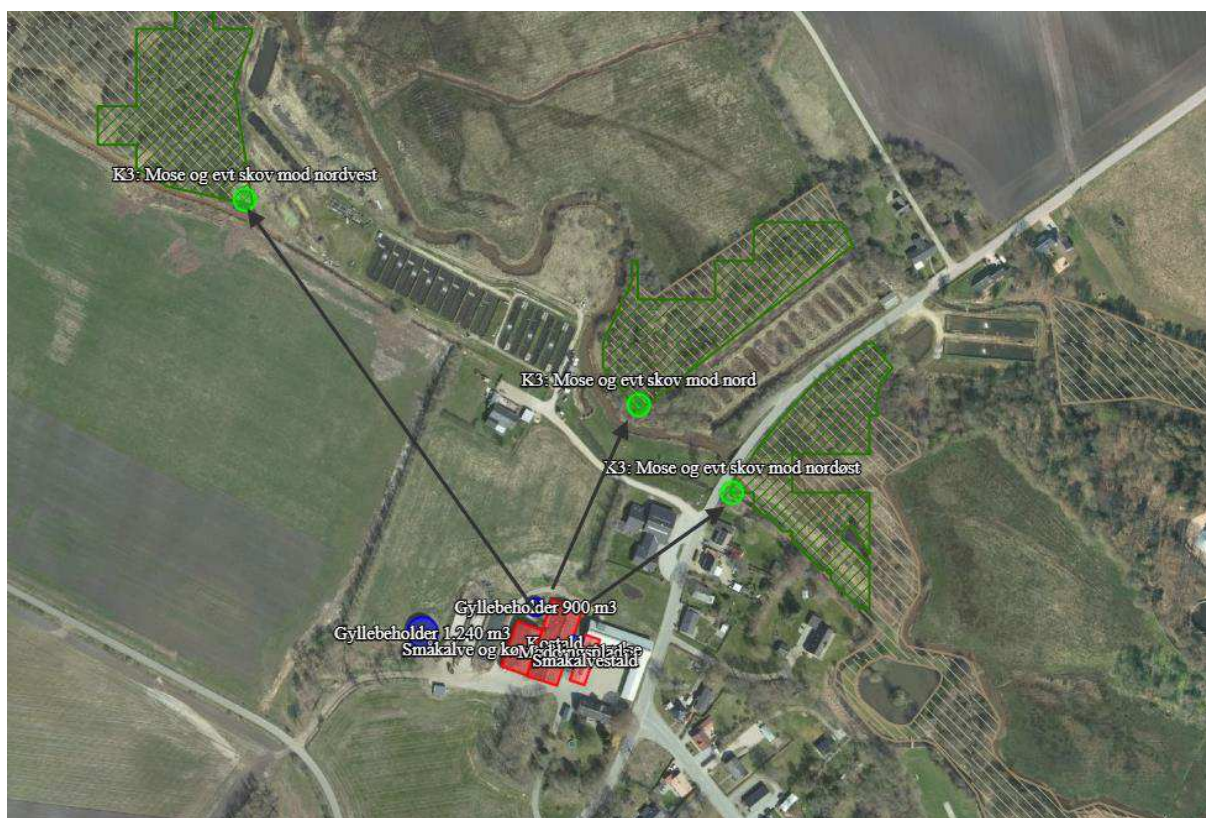
- ❖ Ca 150 m nordøst for ejendommen er der et moseområde og en potentiel ammoniakfølsom skov. Merdepositionen hertil er -0,1 kg N pr ha pr år.
- ❖ Ca 160 m nord for ejendommen er der et moseområde og en potentiel ammoniakfølsom skov. Merdepositionen hertil er -0,2 kg N pr ha pr år.
- ❖ Ca 350 m nordvest for ejendommen er der et moseområde og en potentiel ammoniakfølsom skov. Merdepositionen hertil er 0,0 kg N pr ha pr år.

Tabel med ammoniakdeposition til naturområderne:

Oversigt af naturpunkter

Navn:	Kategori:	Opretter:	Kumulation:	Ruhed natur:	Merdeposition (kg N/ha/år):		Totaldeposition (kg N/ha/år):
					8-års drift	Nudrift:	
K3: Mose og evt skov mod nordvest	Kategori 3	Ansøger	0	Mk	0,0	0,0	0,3
K3: Mose og evt skov mod nord	Kategori 3	Ansøger	0	S	-0,2	-0,2	2,4
K3: Mose og evt skov mod nordøst	Kategori 3	Ansøger	0	Bn	-0,1	-0,1	1,9
K2: Overdrev mod sydvest	Kategori 2	Ansøger	0	Bn	0,0	0,0	0,0
K2: Hede mod nordvest	Kategori 2	Ansøger	0	Bn	0,0	0,0	0,0
K1: Naturområde mod nordvest	Kategori 1	Ansøger	0	Bn	0,0	0,0	0,0

Nedenstående kort viser kategori 3 naturområderne:



1.5.3 LUGTEMISSION OG LUGTGENEAFSTANDE

Ventilationsluften fra staldene medbringer en given mængde lugt. Da der i staldene er naturlig ventilation, bliver luften opblandet og fortyndet inden den falder ned omkring stalden, hvorved lugten formindskes. Herudover vil stalde og foderopbevaring blive rengjort hyppigt, så der ikke opstår uhygiejniske forhold, og så lugtgenerne mindskes.

Af nedenstående tabel fremgår det, at lugtgenerafstandene til Karstoft; Vestergaardsvej 6 og 7 samt Blåhøjvej 1, er overholdt, da lugtmissionen er den samme for nudrift og ansøgt drift og da min 50% af lugtgenerafstanden er overholdt.










Der søges derfor om dispensation i forhold til lugtgenerafstandene til samlet bebyggelse. Dispensation i forhold til "50 % reglen" kan anvendes, når husdyrbruget samlede lugtmission ikke øges i forbindelse med godkendelsen, samtidig med at afstanden til de berørte omkringboende er længere end 50 % af den beregnede lugtgenerafstand.

Beregningerne viser, at husdyrbruget opfylder betingelserne til dispensation for "50% reglen", hvorved dispensationen kan meddeles. Se tabel herunder.

Herudover viser beregningerne, at den samlede lugtmission fra husdyrbruget falder i ansøgt drift. Se tabel herunder.

Tabel med samlet resultat af lugtberegningerne:

Samlet resultat af lugtberegning

Bebyggelse	Kumulation	Model	Ukorrigeret geneafstand (m)	Korrigeret geneafstand (m)	Vægtet gennemsnitsafstand (m)	Genekriterie overholdt
 blåhøjvej 1	0	FMK	51	51	81,4	Ja
 vestergaardsvej 6	0	FMK	51	51	72,4	Ja
 vestergaardsvej 7	0	FMK	51	51	79	Ja
 Blåhøjvej 1	0	FMK	90,7	90,7	82,5	Nej
 samlet bebyggelse	1	FMK	90,7	90,7	134,1	Ja
 Vestergaardsvej 6	0	FMK	90,7	90,7	72,8	Nej
 Vestergaardsvej 7	0	FMK	90,7	90,7	78,8	Nej
 Vestergaardsvej 9	1	FMK	90,7	90,7	165,7	Ja
 Sønderlandet, Skarrild	0	FMK	161,4	161,4	4440,9	Ja

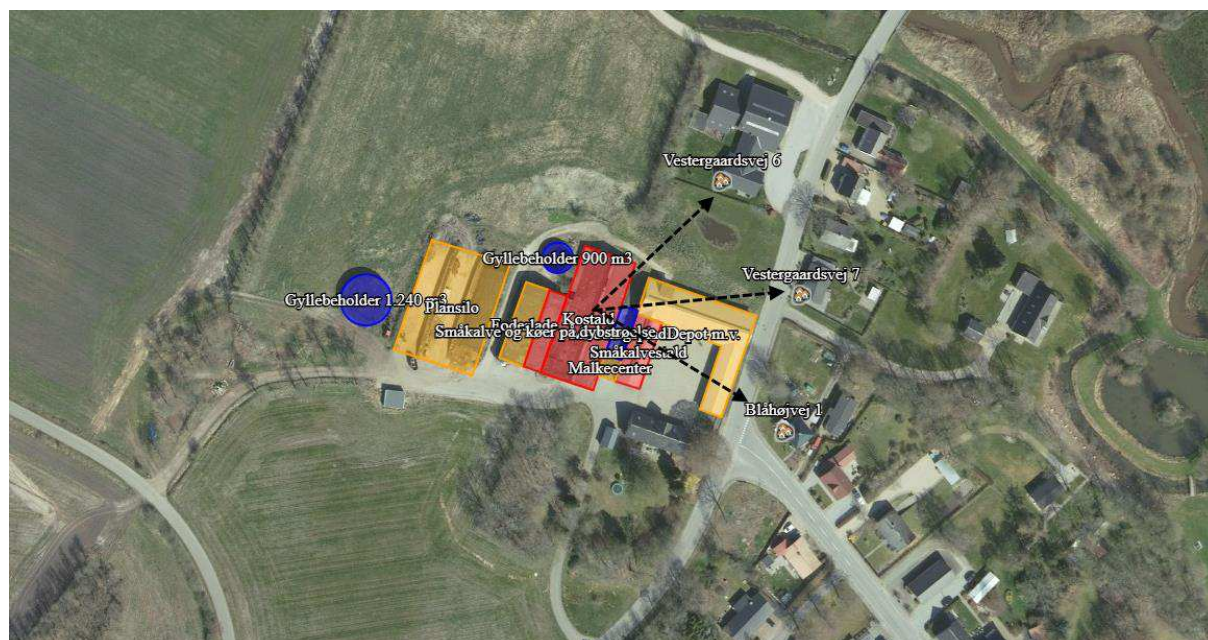
Tabel over lugtemissionen fra staldanlægget i nudrift og ansøgt drift:

Staldafsnit								
	Produktionsid	Antal måneder udegående	Lugt (LE/s)	Lugt (OU/s)	Effekt af teknologi (%)	Faktisk lugt (LE/s)	Faktisk lugt (OU/s)	Produktionsareal (m ²)
Småkalvestald	404357	0	102,3	429,0*	0	102,3	429,0*	33
	404356	0	288,3	1209,0	0	288,3	1209,0	93
	300370	0	74,4	312,0	0	74,4	312,0	24
Kostald	404338	0	71,3	299,0	0	71,3	299,0	23
	300378	0	2067,7	8671,0	0	2067,7	8671,0	667
	Sum		2604	10920*		2604	10920*	

*Lugten kommer fra flexgrupper, hvor den højeste lugt fra hver flexgruppe er valgt.

Nudrift								
Staldafsnit								
	Produktionsid	Antal måneder udegående	Lugt (LE/s)	Lugt (OU/s)	Effekt af teknologi (%)	Faktisk lugt (LE/s)	Faktisk lugt (OU/s)	Produktionsareal (m ²)
Småkalvestald	338940	0	465,0	1950,0	0	465,0	1950,0	150
Småkalve og køer på dybstrøelse	341313	0	434,0	1820,0	0	434,0	1820,0	140
Kostald	338944	0	2139,0	8970,0	0	2139,0	8970,0	690
Sum		3038	12740		3038	12740		

Kort over samlet bebyggelse fra www.husdyrgodkendelse.dk:



1.6 DAGLIG DRIFT

1.6.1 STØJ

I det omfang det er muligt, vil alle støjende aktiviteter blive lagt indenfor normal arbejdstid. Dog kan der forekomme afvigelser i forbindelse med markarbejde og afhentning af dyr.

Alle generelle krav vedr. støj vil blive overholdt. Sammenholdt med ejendommens placering vurderes det at være unødvendig med specielle tiltag for at sikre omkringboende mod støjgener.

Støj fra transport

Støj fra transport vil primært komme fra lastbiler og traktor med levering af foder og afhentning af mælk og husdyrgødning.

Transporterne vil primært foregå inden for normal arbejdstid 06-18. Alle grænser for tilladelig støj vil blive overholdt, og der vil kun i meget få tilfælde opstå støjgene fra transporterne.

1.6.2 RYSTELSER OG VIBRATIONER

Husdyrbruget drives med almindelige godkendte landbrugsmaskiner og håndværktøj. Ingen af disse maskiner medfører rystelser eller vibrationer der er til gene indenfor eller udenfor ejendommens arealer, hvorfor det vurderes at omkringboende ikke vil blive påvirket af vibrationer.

1.6.3 LYS I STALDENE OG UDENDØRSLYS

Lys i staldene

Lyset i staldene vil være tændt efter behov. Der vil være lys i staldene ca. 12 timer i døgnet i vinterhalvåret og ca. 8 timer i døgnet i sommerhalvåret. Herudover er der vågelys i staldene, så dyrene kan orientere sig.

Udendørslys

Udendørslamperne er styret af sensor og dermed tændt efter behov. Som udgangspunkt vil der ikke være belysning udenfor bygningerne om natten.

1.6.4 FLUER OG SKADEDYR

Tiltag for minimering af fluer og skadedyr

Der holdes generelt en god hygiejne i staldene og ved foderopbevaringen, så tiltrækningen af rotter og mus samt mulighederne for udklækning af fluelarver minimeres.

Fluebekæmpelse

Fluebekæmpelse i stalden sker i overensstemmelse med retningslinjerne fra Statens Skadedyrslaboratorium.

Skadedyrsbekæmpelse

Rottebekæmpelse sker i overensstemmelse med retningslinjerne fra Statens Skadedyrslaboratorium.

1.6.5 STØV FRA STALDE OG FODER

Støv fra foderhåndtering

Der er mindre støvgener ved daglig håndtering af foder og halm, men det vurderes, at det ikke har en negativ indvirkning på naboerne pga den lave støvmængde.

Støvgener ved høst

Der vil være mindre støvgener ved høst og ilægning af foder i lager, men det vurderes, at det ikke har en negativ indvirkning på naboerne pga afstanden til naboerne, og den forholdsvist korte periode, som arbejdet foregår i.

Støv fra husdyr

Der vil være støv fra dyrene, dog ikke i et omfang der opleves udenfor staldene. Støvet minimeres som følge af omhyggeligt management.

1.6.6 RENGØRING

Der er daglig oprydning i stalde og foderopbevaring. Foderbordet fejes hver dag, og øvrige gangene fejes efter behov et par gange pr uge.

En gang årligt vaskes staldafsnittene med dybstrøelse og bunden kalkes for desinficering og forebyggelse af fluegener.

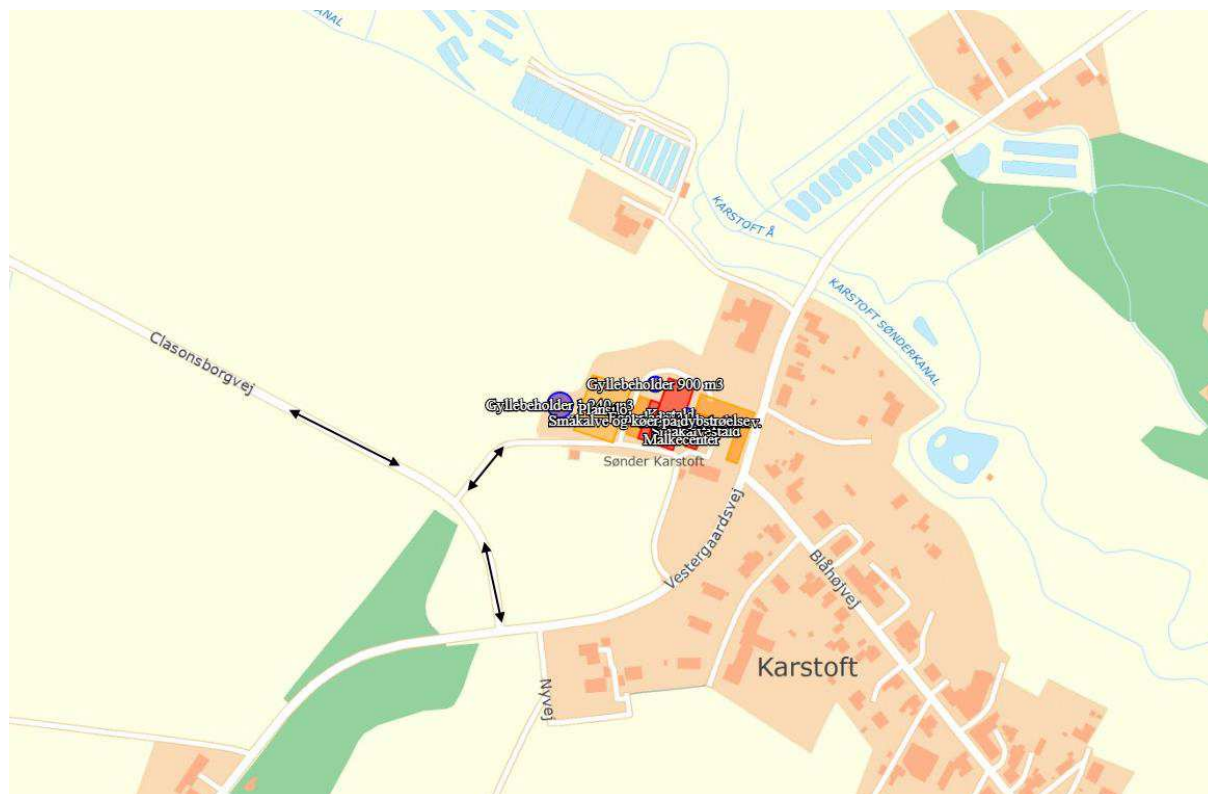
1.6.7 TRANSPORTER TIL OG FRA EJENDOMMEN

Der kommer transportere til og fra ejendommen med mælk, dyr, foder, husdyrgødning m.v. Transporterne foregår primært med traktor eller lastbil og herudover vil der være kørsel med personbiler/varevogne af f.eks. dyrlæge, elektriker, serviceaftaler m.v.

Da en del af trafikken er begrænset til enkelte af årets dage, og da transporterne sker ved hensynsfuld kørsel, vurderes det, at transporter ikke vil give anledning til væsentlige gener for omkringboende.

Bemærk desuden, at transporterne til ejendommen sker via Clasonsborgvej og ikke Vestergaardsvej, hvorved Karstoft påvirkes mindst muligt.

Kort over transportveje til og fra ejendommen fra www.husdyrgodning.dk:



1.6.8 SPILDEVAND OG VANDFORBRUG

Spildevand fra husdyrproduktionen udgøres primært af vand fra drikkevandsspild. Spildevandet ledes til gyllebeholder.

Vand anvendes primært til drikkevand til dyrene samt rengøring af stalde. Ved løbende renoivering og reparation vil der være fokus på at vælge løsninger der minimerer vandforbruget og vandspild.

Der er opsat flydere i vandkarrene, der sikrer at vandkarrene ikke flyder over.

Vandforbruget registreres, så der kan reageres på unormalt vandforbrug.

1.6.9 ENERGIFORBRUG

Der anvendes primært til lys og skraberanlæg. Ved løbende renoivering og reparation vil der være fokus på at vælge løsninger der minimerer energiforbruget f.eks. energibesparende lyskilder m.v.

Staldene er med naturlig ventilation, og der er derfor ikke energiforbrug til dette.

Logistikken i forbindelse med afhentning af foder er indrettet, så afstanden giver færrest mulige driftstimer, hvilket minimerer energiforbruget.

1.6.10 OPBEVARING OG HÅNDTERING AF HUSDYRGØDNING

På ejendommen produceres der kvæggylle og dybstrøelse. Omrøring, pumpning og generel håndtering af husdyrgødning vil normalt foregå indenfor normal arbejdstid.

Gylle lagres i de eksisterende gyllebeholdere og dybstrøelsen på møddingspladsen og i markstakke efter gældende regler.

1.6.11 AFFALD OG KEMIKALIER

Døde dyr fjernes fra staldene og placeres i container eller under kadaverkapsel/presenning, udviklet til formålet.

Brændbart affald i form af plastik, papirsække, aftøringspapir og tom rengjort emballage bliver opsamlet i container og bortskaffes via en indsamlingsordning for erhvervsvirksomheder eller til kommunalgenbrugsplads.

Jern og metal afhændes til produkthandler og glas m.m. bortskaffes via en indsamlingsordning for erhvervsvirksomheder eller til kommunalgenbrugsplads.

Klinisk risikoaffald i form af medicinglas og -rester samt kanyler bortskaffes via indsamlingsordning for erhvervsvirksomheder eller indleveres på genbrugsplads.

Motorolie bortskaffes til mekaniker, der tager spildolie med retur ved olieskift, eller det bortskaffes til kommunal genbrugsplads.

Rengøringsmidler til rengøring af malkeanlægget opbevares efter gældende regler i tankrummet på betongulv uden afløb. Midlerne kan ved kontakt med huden være ætsende, hvorfor de opbevares og anvendes, så der er minimal risiko for påvirkning af medarbejder og dyr.

På ejendommen opbevares der ikke brandnærende gasser, eksplosiver, brandfarlige væsker, selvantændende væsker eller lignende. Herudover opbevares der ikke stoffer eller væsker der kan medføre forgiftning eller hud- eller øjenskader udover rengøringsmidler til malkeanlægget.

Dieselolie opbevares i dieseltank i foderladen på betongulv.

Affald fra ejendommens husholdning er tilsluttet kommunal affaldsordning.

1.7 EGENKONTROL OG DOKUMENTATION

På ejendommen påtænker ansøger følgende egenkontrol af produktionen:

- ❖ Alle dyr tilses minimum en gang dagligt og alle regler vedr. dyrevelfærd opfyldes.
- ❖ Staldene kontrolleres dagligt og der udføres små reparationer med det samme eller tilkaldes service.
- ❖ Den daglige drift af ejendommen drives efter principperne ”Godt Landmandskab”, således anlægget giver mindst mulig miljøbelastning og færrest mulige gener for omgivelserne.
- ❖ Der er en sundhedsaftale med dyrlæge, hvor besætningens generelle sundhed vurderes og hvor det enkelte dyr behandles efter behov. Medicinforbruget søges minimeret ved systematisk sundhedsrådgivning.
- ❖ Der tages i videst mulig omfang hensyn til naboer i forbindelse med udbringning af husdyrgødning.
- ❖ Personalet på ejendommen bliver løbende efteruddannet, og der er fagkonsulenter tilknyttet ejendommen, som med faste intervaller gennemgår bedriften, herunder bl.a. optimering af fodersammensætningen.
- ❖ Foder tilpasses dyrenes behov og sundhed.
- ❖ Alle medarbejdere er instrueret i forsvarlig håndtering af forurenende stoffer herunder gylle, kemikalier og brændstof.
- ❖ Al produktion tilrettelægges således at belastning af den enkelte medarbejder mindskes.
- ❖ Rengøring i og omkring bygningerne og silo, foretages jævnligt, med henblik på at minimere risikoen for lugt og for at der ikke skal opstå uhygiejniske forhold. Den jævnlige rengøring og visuelle kontrol sikrer bl.a. at der ikke opstår uhygiejniske forhold, ressourcepild eller punktforurening.

For at kunne dokumentere at miljøtilladelsen og lovgivningen overholdes er følgende til rådighed på kommunens forlangende:

- Foderplaner
- Markplaner, gødningsplaner og sprøjteplaner
- Slagteriafregninger
- CHR-registreringer
- Registrering af årligt forbrug af el og vand
- 10 års beholderkontrol og logbøger over flydelag

1.8 BAT

1.8.1 BAT FOR DAGLIG DRIFT

Bedriftens ansvarlige har fokus på, hvilke staldsystemer der er bedst anvendelige i relation til miljø, og dermed tab af ammoniak til omgivelserne, samt til dyrenes velfærd.

Bedriften og det tilhørende produktionsanlæg bygger på principper der tilgodeser miljøet i det omfang loven tilsigter.

Den daglige drift er tilrettelagt ud fra principperne om godt landmandskab og ansvarlig driftsledelse, således anlægget giver anledning til mindst mulig miljøbelastning og færrest mulige gener for omgivelserne. Dette søges opnået ved bl.a. at reduceret vand- og energiforbrug og ved reduktion af ammoniakfordampning fra staldene og lager.

Med naturlig ventilation er der sikret et stort luftskifte, hvilket medfører en lavere koncentration af ammoniak og lugt fra husdyrproduktionen.

Staldene er indrettet således, at der ikke forekommer luftbevægelser på gylleoverfladen.

Pumpning og håndtering af gylle foregår i lukket system. Pumpning og håndtering af gylle i øvrigt vil normalt foregå indenfor normal arbejdstid.

Ansøger vurderer, at det er BAT at monitere følgende procesparametre mindst en gang om året:

- ❖ Vandforbrug
- ❖ Energiforbrug
- ❖ Brændstofforbrug
- ❖ Foderforbrug
- ❖ Gødningsproduktion

1.8.2 TEKNOLOGIER OG TIL- OG FRAVALG AF TEKNOLOGI

På MST teknologiliste findes følgende ammoniakreducerende teknologier til brug på husdyrproduktioner med kvæg:

- ❖ Svovlsyrebehandling af kvæggylle
- ❖ Faste drænedede gulve

På ejendommen er staldene indrettet med dybstrøelse og spalter med rundskyl/bagskyl. Dybstrøelsesstaldene opfylder BAT og eksisterende stald med spalter opfylder ligeledes BAT.

Svovlsyrebehandling (forsuringsanlæg) af kvæggylle i den eksisterende stald er fravalgt, da det vurderes økonomisk uproportionalt at påsætte omkostningstung teknologi i et mindre eksisterende staldanlæg. Herudover er det økonomisk uproportionalt at ændre det eksisterende spaltegulv til fast drænet gulv.



1.8.3 VEJLEDENDE BAT-EMISSIONSNIVEAU FOR AMMONIAK

Det vejledende BAT-emissionsniveau for ammoniak fra husdyrbruget er overskredet med 25 kg N pr ha, da det eksisterende spalteareal i kalve- og kviestalden er oprettet som nyt staldareal trods det forhold at det tidligere har været anvendt som staldareal med staldsystemet spalter ved foderbord.

Det eneste gulv der opfylder BAT-kravene for staldsystemer til kvæg, er fast drænet gulv. Det vurderes, at det vil koste ca 50.000,- kr at ændre spaltearealet i stalden til fast gulv og at det herudover vil koste ca 50.000,- kr at påsætte skraber på gulvet. Herudover vil det koste 2.500-10.000 kr årligt at vedligeholde skraberanlægget. Dermed vurderes det økonomisk uproportionalt at ændre det eksisterende gulv til BAT-gulv, hvorfor en overskridelse på 25 kg N er acceptabelt.

Se yderligere beregninger i bilag 1.

Tabel over BAT-beregningen:

Samlet BAT beregning  			
	Stalde	Lagre	Total
Samlet BAT krav (kg NH ₃ -N /år)	924	210	1134
Faktisk emission (kg NH ₃ -N /år)	949	210	1159
Forskel (kg NH ₃ -N /år)	-	-	-25
Vejledende BAT Overholdt?	-	-	Nej

1.8.4 BAT FODRING

Foderplanen udarbejdes i samarbejde med fodringsrådgiver og med anvendelse af nyeste viden indenfor kvægfodring. Foderet er, ved hjælp af foderplanerne, tilpasset de enkelte dyregrupperes aktuelle behov. Derved undgås overforsyning med næringsstoffer, der vil ende som uudnyttet næringsstoffer i gyllen.

Proteinindholdet i foderet optimeres løbende med henblik på reduktion af indholdet. Dette medfører at mængden af overskudsprotein i urinen reduceres og der vil dermed være en lavere ammoniakemission fra staldanlægget og mindre kvælstof i den samlede mængde af husdyrgødning.

Fosforindholdet i foderet optimeres løbende med henblik på reduktion af indholdet. Dette medfører at mængden af fosfor i husdyrgødningen reduceres og der vil dermed være et lavere fosforindhold i den samlede mængde af husdyrgødning.

1.9 GRÆNSEOVERSKRIDENDE VIRKNINGER

Det vurderes, at der ingen grænseoverskridende virkninger er fra landbruget, da der er min 100 km til den tyske grænse.

Det vurderes, at der ikke vil være luftbåren forurening eller gener, der vil kunne påvirke nabo-lande.

1.10 HUSDYRBRUGETS OPHØR

Ved husdyrbrugets ophør, rengøres stalde- og gødningsopbevaringsanlæg. Evt. nedbrydning af stalde og fortank/gyllebeholder vil ske i henhold til gældende regler.

Der er ikke truffet foranstaltninger for forebyggelse af forurening ved virksomhedens ophør, da virksomheden ikke forventes lukket. Desuden vil en evt. forurening kun kunne stamme fra håndtering af gylle. Eftersom dette er lagt i faste rammer, anses det ikke for hensigtsmæssigt at foretage yderlige.

1.11 BILAG 1 – BEREGNINGER AF PROPORTIONALITET

På grund af overskridelse af BAT-niveauet på 25 kg N pr år har Herning Kommune i forbindelse med sagsbehandlingen bedt om yderligere beregninger, hvorfor der i nedenstående er regnet på ændret gulv, gylleforsuring og overdækning af gyllebeholder.

1.11.1 RENTABILITETSBEREGNING FOR ÆNDRING AF GULV

Det vurderes at koste anslået 1.000 kr pr m² at ændre fra spalteareal til fast drænet gulv med fald mod midten og en drænrende. Herudover koster det anslået 50.000,- kr at påsætte wiretrækskraber på gulvet. Samlet ca 100.000 kr.

Der sker en overskridelse af 25 kg N pr år, hvorved det i henhold til nedenstående beregning vil koste ca 388,- kr pr kg sparet N pr år for ændring af gulvet, hvilket er økonomisk uproportionalt.

Projekt: Ændring af gulv				
Anlægsudgift, anslået	100.000	kr		
I alt kapitalkrav	100.000	kr		
Kalkulationsrente	6,00%			
Levetid, anslået	30	år		
Rentabilitet	anlægssum	levetid	ÅOK i %	Beløb pr år
Forrentning og afskrivning	100.000	30	-7,26%	-7.200
Årlig vedligehold af skraber, anslået				-2.500
I alt omkostninger pr år				-9.700

1.11.2 RENTABILITETSBEREGNING FOR OVERDÆKNING AF GYLLEBEHOLDER

Det vurderes at koste anslået 100.000-150.000 kr, at overdække gyllebeholderen på 1.240 m³.

Ved en overdækning halveres ammoniakfordampningen fra 120 kg til 60 kg, hvorved det i henhold til nedenstående beregning vil koste ca 180,- kr pr kg sparet N pr år, hvilket er økonomisk uproportionalt.

Udregnes samme udelukkende for overskridelsen på 25 kg N pr år koster det 432 kr pr kg sparet N.

Projekt: Overdækning af gyllebeholder				
Anlægsudgift, anslået	125.000	kr		
I alt kapitalkrav	125.000	kr		
Kalkulationsrente	6,00%			
Levetid, anslået	20	år		
Rentabilitet	anlægssum	levetid	ÅOK i %	Beløb pr år
Forrentning og afskrivning	125.000	20	-8,72%	-10.800
I alt omkostninger ved investeringen pr år				-10.800

1.11.3 RENTABILITETSBEREGNING FOR PÅSÆTNING AF GYLLEFORSURING

Det vurderes at koste anslået 750.000,- kr, at påsætte gylleforsuring på staldanlægget. Det er dog usikkert om det er praktisk muligt at anvende gylleforsuring på ejendommen, da der er tale om et ældre staldanlæg.

Ved gylleforsuring halveres ammoniakfordampningen fra staldene med gyllesystem og fra gyllebeholderne, hvilket samlet på ejendommen svarer til ca 522 kg N pr år. I henhold til nedenstående beregning vil det dermed koste ca 195,- kr pr kg sparet N pr år, hvilket er økonomisk uproportionalt.

Udregnes samme udelukkende for overskridelsen på 25 kg N pr år koster det 4.088,- kr pr kg sparet N.

Projekt: Gylleforsuring				
Anlægsudgift	750.000	kr		
I alt kapitalkrav	750.000	kr		
Kalkulationsrente	6,00%			
Levetid, anslået	15	år		
Rentabilitet	anlægssum	levetid	ÅOK i %	Beløb pr år
Forrentning og afskrivning	750.000	15	-10,30%	-77.200
Omkostninger til syre, el, service m.v. anslået årligt, minimum				-25.000
I alt omkostninger ved investeringen pr år				-102.200