



Varde  
Kommune

Varde  
Kommune



# MILJØGODKENDELSE af

FiberVisions a/s  
Engdraget 22  
6800 Varde

I henhold til § 33 i  
Lovbekendtgørelse nr. 1218 af 25. november 2019  
om miljøbeskyttelse

Den 2. juli 2021



## Udarbejdet af:

Sagsbehandler: Annette M. Jensen  
Direkte tlf. 7994 7417  
E-mail: amoj@varde.dk

## VARDE KOMMUNE

Erhvervscenteret - Industrimiljø  
Teknik og Miljø  
Bytoften 2  
6800 Varde  
[www.vardekommune.dk](http://www.vardekommune.dk)  
[vardekommune@varde.dk](mailto:vardekommune@varde.dk)

Dok. nr. 66541/20  
Sags nr. 18/10146

## Indholdsfortegnelse

1. MILJØGODKENDELSE AF FIBERVISIONS A/S, ENGDRAGET 22, 6800 VARDE .....	4
1.1. BAGGRUND .....	4
1.2. STAMOPLYSNINGER OM VIRKSOMHEDEN .....	4
1.3. VIRKSOMHEDENS ART .....	4
1.4. LOVGRUNDLAG .....	5
1.5. UDVIDELSE OG ÆNDRINGER .....	5
2. VILKÅR .....	5
2.1. GENERELT .....	5
2.2. LUFTFORURENING .....	6
2.3. STØJ .....	6
2.4. AFFALD .....	6
2.5. SPILDEVAND/OVERFLADEVAND .....	7
2.6. BESKYTTELSE AF JORD OG GRUNDEVAND .....	7
2.7. DRIFTSFORSTYRRELSER OG UHELD .....	7
2.8. EGENKONTROL .....	8
2.9. GODKENDELSENS VARIGHED .....	8
2.10. TIDSFRISTER .....	8
2.11. IKRAFTTRÆDELSE .....	8
3. OFFENTLIGGØRELSE .....	8
4. KLAGE- OG SØGSMÅLSVEJLEDNING .....	8
4.1. KLAGEFRIST .....	8
4.2. HVORDAN .....	8
4.3. GEBYR .....	9
4.4. HVEM KAN KLAGE .....	9
4.5. SAGSANLÆG .....	9
4.6. GYLDIGHED .....	9
4.7. AKTINDSIGT .....	9
4.8. PERSONDATA .....	9
5. GENERELT .....	10
5.1. KOPI SENDT TIL: .....	11
6. BAGGRUND FOR SAGEN .....	12
7. PLANMÆSSIGE FORUDSÆTNINGER .....	13
8. MILJØTEKNISK REDEGØRELSE .....	15
8.1. BELIGGENHED .....	15
8.2. ETABLERING .....	16
8.3. MILJØVURDERINGSPLIGT (VVM-PLIGT) .....	16
8.4. BESKYTTELSESZONER .....	17
8.4.1. §3 .....	17
8.4.2. Natura 2000 .....	17
8.4.3. Bilag IV-arter .....	17
8.4.4. Skovbyggelinie .....	17
8.5. INDRETNING OG DRIFT .....	17
8.6. FORURENING OG FORURENINGSBEGRÆNSENDE FORANSTALTNINGER .....	20
8.6.1. Luftforurening .....	20
8.6.2. Støj .....	21
8.6.3. Affald .....	28
8.6.4. Spildevand .....	29



8.6.5. Beskyttelse af jord og grundvand .....	30
8.7. DRIFTSFORSTYRRELSER OG UHELD.....	31
8.8. EGENKONTROL.....	31
8.9. BEDST TILGÆNGELIGE TEKNIK.....	32
8.10. SAMLET VURDERING.....	32
8.11. SAGSAKTER .....	32
8.12. BILAG .....	32

## 1. Miljøgodkendelse af FiberVisions a/s, Engdraget 22, 6800 Varde

### 1.1. Baggrund

Varde Kommune har den 3. september 2018 modtaget jeres ansøgning om miljøgodkendelse af FiberVisions a/s beliggende Engdraget 22, 6800 Varde. Den 10. september 2020 har FiberVisions a/s indsendt ansøgning om miljøgodkendelse af nyt dyseværksted, som er indarbejdet i denne miljøgodkendelse. Virksomheden er optaget som listevirksomhed i bilag 2 i godkendelsesbekendtgørelsen pkt. D208 og skal derfor reguleres af en miljøgodkendelse.

Et udkast til afgørelse om miljøgodkendelsen har været i høring ved FiberVisions a/s og naboejendommene Vestervænget 13, 6800 Varde og Hedestien 6, 6800 Varde. Beboer på Vestervænget 13, 6800 Varde har tidligere klaget over støj fra råvaresiloerne. Beboer på Hedestien 6, 6800 Varde har tidligere klaget over støj fra køleanlæg på virksomheden. Der har ikke været bemærkninger til udkastet fra naboerne. FiberVisions a/s har tilsendt rettelser, som er blevet indarbejdet i miljøgodkendelsen. Rettelserne kan ses på sags nr. 18/10146 i kommunens elektroniske sagssystem Acadre.

### 1.2. Stamoplysninger om virksomheden

Virksomhedens navn:	FiberVisions a/s
Adresse:	Engdraget 22, 6800 Varde
Matrikel nr.:	14as Varde Markjorder
CVR-nr.:	33487819
P-nr.:	1001705705
Telefon:	7994 2200
Kontakt person:	Susanne Gammeljord Christensen

### 1.3. Virksomhedens art

Virksomhedens hovedaktivitet er omfattet af bilag 2 i godkendelsesbekendtgørelsen under listepunkt D208 Virksomheder, der fremstiller plastprodukter ved sprøjtetøbning, ekstrudering, herunder kalandrering, eller ved termoformning med et forbrug af plastmaterialer på mere end 5 tons pr. dag.

Denne miljøgodkendelse erstatter:

- Miljøgodkendelse af udvidelse af Danaklon a/s samt tilladelse til direkte udledning af tag- og overfladevand, dateret den 7. april 1995.
- Ændring af vilkår i miljøgodkendelse af 7. april 1995 (vilkår 13: Filtrering af afkastluft), dateret den 12. april 1996.
- Midlertidig ændring af miljøgodkendelse af 7. april 1995, dateret den 11. december 1996.
- Miljøgodkendelse af fire råvaresiloer, dateret den 19. november 1999.

Øvrige meddelte tilladelser og anmeldelser er stadig gældende:

- Tilladelse til bortskaffelse af spindeolie, dateret den 30. november 1998.
- Tilladelse til anvendelse af afgasset spindeolie til jordbrugsformål, dateret den 14. januar 1999.
- Tilladelse til at bortskaffe masterbatches, dateret den 2. marts 1999.
- Tilladelse til tilslutning af spildevand til det offentlige spildevandssystem, dateret den 10. september 2001.
- Tilladelse til nedgravning af plastrørsystem til pumpning af spildavivage på den eksisterende virksomhed, dateret den 30. september 2002.
- Revision af vilkår i spildevandstilladelsen, dateret den 1. december 2003.
- Anvendelse af ny plasttype (polyester – PET), dateret den 4. januar 2005.
- Fritagelse for foretagelse af støjberedning i forbindelse med opstart af PET produktion, dateret den 7. april 2008.
- Fritagelse for betaling af gebyr for adgang til genbrugspladserne for 2010, dateret den 26. april 2011.
- Vedrørende forlængelse af fritagelse for betaling af genbrugspladsgebyr, dateret den 15. januar 2013.
- Afgørelse om ikke-godkendelsespligt - ny dampgenerator, dateret den 18. december 2013.
- Miljøgodkendelse af brænderkonvertering fra naturgas til naturgas/gasolie, dateret den 7. august 1998.

Kedelanlægget revurderes ikke i denne afgørelse og er derfor fortsat omfattet af miljøgodkendelse af brænderkonvertering fra naturgas/gasolie.

FiberVisions a/s vil blive omfattet af bekendtgørelse om miljøkrav for mellemstore fyringsanlæg, nr. 1535 af den 9. december 2019. Dette betyder, at virksomheden skal indsende en anmeldelse af fyringsanlægget til Varde Kommune, som herefter registrerer anmeldelsen. Efterfølgende bortfalder miljøgodkendelsen af brænderkonvertering fra naturgas til naturgas/gasolie, dateret den 7. august 1998.

Revurderingen af miljøgodkendelsen meddeles som et påbud efter §41 i miljøbeskyttelsesloven på en række nærmere angivne vilkår, jf. afsnit 2. Det nye dyseværksted meddeles efter § 33 i miljøbeskyttelsesloven. Det vil kun være de nye anlæg, der er omfattet af retsbeskyttelse.

#### 1.4. Lovgrundlag

- Miljøbeskyttelsesloven: Lovbekendtgørelse nr. 1218 af 25. november 2019 om miljøbeskyttelse.
- Godkendelsesbekendtgørelsen: Bekendtgørelse, nr. 1534 af 9. december 2019 om godkendelse af listevirksomhed.
- Bekendtgørelse nr. 1537 af 9. december 2019 om standardvilkår i godkendelse af listevirksomhed.
- Bekendtgørelse nr. 913 af 30. august 2019 om samordning af miljøvurderinger og digital selvbetjening m.v. for planer, programmer og konkrete projekter omfattet af lov om miljøvurdering af planer og programmer og af konkrete projekter (VVM).
- Lovbekendtgørelse nr. 1225 af 25. oktober 2018 om miljøvurdering af planer og programmer og af konkrete projekter (VVM).
- Lov om planlægning nr. 287 af 16. april 2018
- Bekendtgørelse nr. 224 af 8. marts 2019 om affald.
- Miljøstyrelsens vejledning nr. 5 fra 1984 om ekstern støj fra virksomheder.
- Bekendtgørelse om kvalitetskrav til miljømålinger, nr. 1770 af 28. november 2020.

Lovgivningen kan findes på [www.retsinformation.dk](http://www.retsinformation.dk)

#### 1.5. Udvidelse og ændringer

Virksomheden skal meddele Varde Kommune eventuelle udvidelser og ændringer, hvis disse afviger fra de oplysninger, der fremgår af godkendelsen.

Udvidelser og ændringer skal godkendes af kommunen, såfremt de medfører mulighed for forøget forurening. Varde Kommune afgør, hvorvidt en udvidelse eller ændring medfører mulighed for forøget forurening.

## 2. Vilkår

Denne miljøgodkendelse meddeles i overensstemmelse med miljøbeskyttelseslovens kapitel 5. Det er en forudsætning, at vilkårene overholdes. Et [S] for enden af vilkåret betyder, at det er et standardvilkår, jævnfør bekendtgørelsen om standardvilkår. Hvis der ikke står noget efter vilkåret, er det et vilkår, som Varde Kommune har fastsat.

### 2.1. Generelt

1. Ved driftsophør skal virksomheden forinden orientere tilsynsmyndigheden herom og træffe de nødvendige foranstaltninger for at undgå forureningsfare og for at efterlade stedet i tilfredsstillende tilstand. [S1]
2. Hvor der i vilkårene anvendes betegnelsen "befæstet areal" menes en fast belægning, der giver mulighed for opsamling af spild og kontrolleret afledning af nedbør. Hvor der i vilkårene anvendes betegnelsen "tæt belægning" menes en fast belægning, der i løbet af påvirkningstiden er uigennemtrængelig for de forurenende stoffer, der håndteres på arealet. [S2]
3. En kopi af denne godkendelse evt. elektronisk skal til enhver tid være tilgængelig på virksomheden.
4. Hvis der sker ændringer i virksomhedens ejerforhold, skal kommunen orienteres herom senest en måned efter ændringen.

## 2.2. Luftforurening

5. Afkast fra svejsning skal være ført mindst 1 meter over tagryg [S5].
6. Afkast fra støvfrembringende processer skal være forsynet med filter, der sikrer, at en emissionsgrænseværdi for totalt støv på 10 mg/normal m<sup>3</sup> er overholdt. [S9]
7. Driften af virksomheden må ikke give anledning til lugtgener, som efter tilsynsmyndighedens vurdering er væsentlige for omgivelserne. [S10]
8. Varde Kommune kan forlange, at virksomheden dokumenterer, at de til enhver tid gældende grænseværdier for luft er overholdt. Målinger/beregninger skal udføres i overensstemmelse med den til enhver tid gældende luftvejledning. Normalt kan kommunen højst forlange dette en gang om året.

## 2.3. Støj

9. Virksomheden skal overholde følgende støjgrænser, angivet som det ækvivalente, korrigerede støjniveau i dB(A) senest den 2. juli 2026. Tallet i parentes angiver maksimalstøjniveauet.

	Mandag-fredag kl. 06.00 – 18.00 Lørdag kl. 06.00 – 14.00	Mandag – fredag kl. 18.00 – 22.00 Lørdag kl. 14.00 – 22.00 Søn- og helligdage kl. 06.00 – 22.00	Alle dage kl. 22.00 – 06.00
I Natura2000-område	45*	37	35
I boligområde (23.03.B04)	48	45	38 (50)
Industriområder (23.03.E08 og 23.03.E05)	70	70	70
Centerområde (23.08.C01)	55	45	40 (55)

\* Støjgrænsen er uden et evt. genetillæg. Hvis det vurderes, at der skal gives genetillæg er støjgrænsen 50 dB(A).

10. Døre, vinduer og porte skal som udgangspunkt holdes lukkede i rum, hvor der foregår støjende aktiviteter.
11. Senest 6 måneder efter at alle støjdæmpende tiltag i handlingsplanen er gennemført, dvs. allersenenest den 2.juli 2026 skal virksomheden dokumentere, at støjgrænserne i vilkår 9 er overholdt. Støjmålinger og støjeregninger skal udføres i overensstemmelse med den til enhver tid gældende støjvejledning. Støjmålinger og støjeregninger skal udføres og rapporteres som "Miljømåling – ekstern støj" i henhold til gældende lovgivning og skal udføres af et laboratorium eller person, der er godkendt til dette af Miljøstyrelsen.

Som udgangspunkt accepteres en ubestemt på de målte eller beregnede støjbelastninger på maks. ± 3 dB(A).

12. Varde Kommune kan efterfølgende forlange, at virksomheden dokumenterer, at støjgrænserne i vilkår 9 er overholdt. Normalt kan kommunen højst forlange dette en gang om året.

## 2.4. Affald

13. Farligt affald skal opbevares i egnede, tætte og lukkede beholdere, der er mærket, så det tydeligt fremgår, hvad beholderen indeholder. [S11]
14. Støvende affald skal opbevares i tætte lukkede emballager eller på anden måde sikres mod støvflugt. Filterstøv skal tilsvarende opsamles og opbevares på virksomheden i tætte, lukkede beholdere, containere, big-bags el. lign og mærket med indhold. [S12]
15. Affald i form af avivagerester, forsøgsavivager, hedtolie mm. skal opbevares på en sådan måde, at der ikke er risiko for udslip til jord eller vandløb.



## 2.5. Spildevand/overfladevand

16. Der skal være etableret brøndposer i samtlige brønde, hvorfra der kan ske udledning af granulat. Brøndposerne skal have en maskestørrelse, der sikrer, at granulatet tilbageholdes. Spild opsamlet i brøndposerne skal bortskaffes i overensstemmelse med anvisninger fra Varde Kommune.
17. Udledningerne af overfladevand fra afløb 1 skal overholde en grænseværdi på 30 mg/l for suspenderet stof.

Der må desuden ikke forekomme synlige spor af udledning af olie. Ligeledes må der ikke forekomme synlige ansamlinger af granulat omkring udledningsstederne.

18. Hvis det viser sig, at de krævede tiltag ikke er tilstrækkelig til at forhindre udledning af granulat og olie, skal virksomheden straks iværksætte yderligere tiltag og orientere kommunen herom.
19. Olieudskillerne skal kontrolleres/pejles mindst en gang pr. kvartal og tømmes efter behov, dog minimum en gang årligt. Tømningen og bortskaffelse af olieaffaldet skal ske efter Varde Kommunes Regulativ for erhvervsaffald.

Der skal føres journal over kontrollen/pejlingen og bortskaffelse af olieaffaldet. Journalen skal til enhver tid være tilgængelig for tilsynsmyndigheden.

20. Til kontrol af at vilkår 17 overholdes, skal virksomheden udføre egenkontrol med udledningerne. Der skal i denne forbindelse udtages 4 prøver pr. år. Prøverne analyseres for suspenderet stof i henhold til DS/EN 872:2005 eller bedre.

Hvis der findes nyere analysemetoder end de nævnte, skal I anvende de til enhver tid anbefalede analysemetoder i henhold til metodedatabladene ved Miljøstyrelsens referencelaboratorium. De nævnte analysemetoder udelukker ikke at andre kan anvendes. Prøveudtagning og analyse skal foregå i overensstemmelse med Miljøministeriets kvalitetskrav til miljømålinger.

21. Såvel prøveudtagning som analysering skal foretages af et akkrediteret laboratorium, og resultatet skal sendes til Varde Kommune umiddelbart efter de enkelte prøvetagninger.

## 2.6. Beskyttelse af jord og grundvand

22. Farligt affald som f.eks. spildolie skal opbevares under overdækning i form af tag, presenning eller lignende og beskyttet mod vejrlig på en tæt belægning. Oplagspladsen skal være indrettet således, at spild kan holdes inden for et afgrænset område og uden mulighed for afløb til jord, grundvand, overfladevand eller kloak. Området skal kunne rumme indholdet af den største beholder, der opbevares. [S13]
23. Overjordiske tanke til fyringsolie og motorbrændstof skal sikres mod påkørsel. Påfyldningsstudse og aftapningshaner (aftapningsanordninger) for olieprodukter, herunder motorbrændstof, skal placeres inden for konturen af en tæt belægning med kontrolleret afledning af afløbsvandet. Alternativt skal spild fra påfyldning eller aftapning kunne opsamles i en tæt spildbakke eller grube. Udendørs spildbakker eller gruber skal tømmes, således at regnvand i bunden maksimalt udgør 10 % af spildbakkens eller grubens volumen. [S14]
24. Flydende råvarer og hjælpestoffer, der ved spild kan medføre risiko for forurening af jord og grundvand, skal opbevares på samme måde som farligt affald, jf. vilkår 13 og 22 [S15]
25. Spild af brændstof, olie og kemikalier skal straks opsamles. Der skal til enhver tid forefindes opsugningsmateriale på virksomheden. Alt opsamlet spild af brændstof, olie og kemikalier inkl. brugt opsugningsmateriale skal opbevares og bortskaffes som farligt affald. [S16]
26. Det skal sikres, at håndtering af granulat giver anledning til mindst muligt spild.

## 2.7. Driftsforstyrrelser og uheld

27. Ved driftsuheld, hvor der er sket, eller hvor der er fare for en større forurening af omgivelserne, skal alarmcentralen straks kontaktes på tlf. 112.

28. Ved driftsuheld, hvor der er risiko for forurening af jord, luft, grundvand eller recipient, skal virksomheden foretage de fornødne foranstaltninger for at undgå eller afværge forureningen. Tilsynsmyndigheden skal straks orienteres om uheldets art, omfang og afværgetiltag.
29. Virksomheden skal inden en måned efter uheldet, medmindre andet bestemmes af tilsynsmyndigheden, skriftligt overfor tilsynsmyndigheden redegøre for baggrunden for uheldet, samt hvad der foretages til forebyggelse af lignende uheld fremover.

### 2.8. Egenkontrol

30. Filtre skal drives, serviceres og vedligeholdes efter filterleverandørens anvisninger, så normal renseseffektivitet er opretholdt løbende. Eftersyn skal dog ske mindst 1 gang om året. Driftsinstruks for filtre skal være tilgængelig i umiddelbar nærhed af filtrene. Filter skal kontrolleres visuelt mindst 1 gang om måneden for utætheder. Kontrol skal foretages på renluftsiden eller i afkastkanal efter filter. Renluftsiden eller afkastkanal skal efterfølgende rengøres for støvaflejring af hensyn til kommende inspektioner. [S17]
31. Virksomheden skal løbende og mindst en gang årligt foretage visuel kontrol for utætheder, revnedannelser og vedligeholdelsesstand af befæstede arealer og tætte belægninger, herunder opsamlingskar, gruber, tankgrave og bassiner. Utætheder skal udbedres, så hurtigt som muligt efter at de er konstateret. [S18]
32. Driftsjournal
- Dato for og art af eftersyn af filtre, herunder reparationer og udskiftning af filterposer jf. vilkår 6.
  - Dato for og resultater af kontrollen af befæstede arealer, tætte belægninger, gruber, m.v. og eventuelle foretagne udbedringer jf. vilkår 22.
  - Affaldsmængder og genbrugsprocent,
- Driftsjournalen skal opbevares på virksomheden i mindst 5 år og skal være tilgængelig for tilsynsmyndigheden. [S24]

### 2.9. Godkendelsens varighed

Godkendelsen bortfalder, hvis den ikke er udnyttet inden 2 år fra godkendelsens dato, eller hvis den ikke har været udnyttet i en sammenhængende periode på 3 år. Desuden bortfalder godkendelsen, hvis forudsætningerne i den miljøtekniske redegørelse ikke er opfyldt.

### 2.10. Tidsfrister

I skal overholde vilkår fastsat i denne miljøgodkendelse fra ikrafttrædelsestidspunktet.

### 2.11. Ikrafttrædelse

Miljøgodkendelsen træder i kraft den 2. juli 2021.

## 3. Offentliggørelse

Godkendelsen bliver offentliggjort på [www.dma.mst.dk](http://www.dma.mst.dk) fra den 2.juli 2021 til den 30. juli 2021

Henvendelse om godkendelsen kan ske på tlf. 7994 7417.

## 4. Klage- og søgsmålsvejledning

Det er ifølge § 91 i Miljøbeskyttelsesloven muligt at klage over afgørelsen til Miljø- og Fødevarerklagenævnet. Derudover er det ifølge Lov om miljøvurdering af planer og programmer og af konkrete projekter § 49 muligt at klage over retlige spørgsmål i forbindelse med screeningsafgørelsen (VVM-screening).

### 4.1. Klagefrist

Klagefristen udløber 4 uger efter den 2.juli 2021, hvor afgørelsen bliver offentliggjort på DMA: <https://dma.mst.dk/>. Det vil sige, at klagen skal være modtaget i klageportalen senest den 30. juli 2021.

### 4.2. Hvordan

Du klager via Klageportalen, som ligger på [www.borger.dk](http://www.borger.dk) og [www.virk.dk](http://www.virk.dk). Du logger på klageportalen med Nem-ID. En klage er indgivet, når den er tilgængelig for Varde Kommune i Klageportalen. I



klageportalen sendes din klage automatisk først til Varde Kommune. Hvis Varde Kommune fastholder afgørelsen, sender kommunen klagen videre til behandling i nævnet via klageportalen. Du får besked om videresendelsen.

Miljø- og Fødevareklagenævnet afviser din klage, hvis du sender den uden om klageportalen, medmindre du er blevet fritaget for brug af klageportalen. Hvis du ønsker at blive fritaget for at bruge klageportalen, skal du sende en begrundet anmodning til enten Varde Kommune, Bytoften 2, 6800 Varde, e-mail: [vardekommune@varde.dk](mailto:vardekommune@varde.dk) eller Miljø- og Fødevareklagenævnet på [mfkn@naevneneshus.dk](mailto:mfkn@naevneneshus.dk). Varde Kommune videresender din anmodning til Miljø- og Fødevareklagenævnet, som beslutter om, du kan fritages. Se betingelserne for at blive fritaget her: <https://naevneneshus.dk/start-din-klage/miljoe-og-foedevareklagenaevnet/vejledning/>

#### **4.3. Gebyr**

Når du klager, skal du betale et gebyr. Du betaler gebyret med betalingskort i Klageportalen. Spørgsmål vedrørende gebyr rettes til Miljø- og Fødevareklagenævnet, som du finder via Nævnenes Hus på [www.naevneneshus.dk](http://www.naevneneshus.dk)

#### **4.4. Hvem kan klage**

Afgørelsen kan påklages til Miljø- og Fødevareklagenævnet. De klageberettigede er:

- afgørelsens adressat
- enhver, der har en individuel, væsentlig interesse i sagens udfald
- Sundhedsstyrelsen
- Danmarks Fiskeriforening
- Ferskvandsfiskeriforeningen for Danmark
- lokale foreninger og organisationer, der har beskyttelse af natur og miljø som hovedformål
- lokale foreninger og organisationer, der efter deres formål varetager væsentlige rekreative interesser
- landsdækkende foreninger og organisationer, der efter deres vedtægter har beskyttelse af natur og miljø som hovedformål
- landsdækkende foreninger og organisationer, der efter deres vedtægter har til formål at varetage væsentlige rekreative interesser

#### **4.5. Sagsanlæg**

Såfremt du ønsker at indbringe afgørelsen for domstolene, skal søgsmål være anlagt inden 6 måneder efter, at afgørelsen er modtaget, eller – hvis sagen påklages – inden 6 måneder efter, at endelig afgørelse foreligger.

#### **4.6. Gyldighed**

Kommunen gør opmærksom på, at klage over afgørelsen ikke har opsættende virkning. Dette betyder, at afgørelsen må udnyttes før der er truffet afgørelse i klagenævnet, men udnyttelsen sker på eget ansvar, da klagenævnet kan ændre afgørelsen. Samtlige krav i afgørelsen skal efterkommes, hvis denne udnyttes.

#### **4.7. Aktindsigt**

Varde Kommune gør opmærksom på, at der til enhver tid er adgang til aktindsigt i sagen, herunder for eksempel resultater af virksomhedens egenkontrol.

#### **4.8. Persondata**

I forbindelse med behandlingen af en sag kan det være nødvendigt, at kommunen indsamler, behandler og videregiver personoplysninger, der er nødvendige for sagens behandling. Ifølge persondataforordningen har du og andre, der er nævnt i sagen, blandt andet ret til at bede om indsigt i disse oplysninger, ret til at gøre indsigelser mod, at oplysningerne behandles, ret til at berigtige oplysningerne samt ret til at klage over behandlingen til Datatilsynet.

## 5. Generelt

Øvrige tilladelser og godkendelser der vedrører anden lovgivning, for eksempel byggetilladelse, skal indhentes særskilt.

I kan begynde med bygge- og anlægsarbejder, når tilladelser i henhold til anden lovgivning er indhentet. Selvom I har påbegyndt bygge- og anlægsarbejde, indskrænker det ikke klagemyndighedernes ret til at ændre eller ophæve godkendelsen.

Venlig hilsen



Annette M. Jensen  
Ingeniør



**5.1. Kopi sendt til:**

Danmarks Fiskeriforening, [mail@dkfisk.dk](mailto:mail@dkfisk.dk)  
Danmarks Naturfredningsforening (lokalafdeling), [dnvarde-sager@dn.dk](mailto:dnvarde-sager@dn.dk)  
Danmarks Naturfredningsforening (Kbh), [dn@dn.dk](mailto:dn@dn.dk)  
Dansk Botanisk Forening, [rasmusfulglsangfrederiksen@gmail.dk](mailto:rasmusfulglsangfrederiksen@gmail.dk)  
Dansk Forening for Rosport, [dffr@roning.dk](mailto:dffr@roning.dk)  
Dansk Fritidsfiskerforbund, [teamstr@gmail.com](mailto:teamstr@gmail.com)  
Dansk Kano og Kajak Forbund, [miljoedvalg@kano-kajak.dk](mailto:miljoedvalg@kano-kajak.dk), [miljo@kano-kajak.dk](mailto:miljo@kano-kajak.dk)  
Dansk Ornitologisk forening, Varde, [varde@dof.dk](mailto:varde@dof.dk)  
Dansk Ornitologisk forening, Kbh, [natur@dof.dk](mailto:natur@dof.dk)  
Embedslæge, [stps@stps.dk](mailto:stps@stps.dk)  
Ferskvandsfiskeriforeningen, [nb@ferskvandsfiskeriforeningen.dk](mailto:nb@ferskvandsfiskeriforeningen.dk)  
Fiskeridirektoratet - Fiskeriinspektorat Øst, [ros@fd.dk](mailto:ros@fd.dk)  
Forsvaret, [fes@mil.dk](mailto:fes@mil.dk)  
Friluftsrådet (lokal), [sydvestjylland@friluftsradet.dk](mailto:sydvestjylland@friluftsradet.dk)  
Friluftsrådet, [fr@friluftsradet.dk](mailto:fr@friluftsradet.dk)  
Naturparkfond Vadehavet, [vadehavet@danmarksnationalparker.dk](mailto:vadehavet@danmarksnationalparker.dk)  
Naturstyrelsen Blåvandshuk, [blh@nst.dk](mailto:blh@nst.dk)  
Naturstyrelsen Ribe, [vad@nst.dk](mailto:vad@nst.dk)  
Sportsfiskerforbundet, [post@sportsfiskerforbundet.dk](mailto:post@sportsfiskerforbundet.dk), [lbt@sportsfiskerforbundet.dk](mailto:lbt@sportsfiskerforbundet.dk),  
[vadehavet@sportsfiskerforbundet.dk](mailto:vadehavet@sportsfiskerforbundet.dk)

## 6. Baggrund for sagen

Varde Kommune har den 3. september 2018 modtaget en ansøgning om miljøgodkendelse af FiberVisions a/s beliggende Engdraget 22, 6800 Varde. Ansøgningsmaterialet er udarbejdet af FiberVisions a/s. I forbindelse med ansøgning om ny miljøgodkendelse, ønsker virksomheden også at opføre 4 nye råvaresiloer, hvilket der er givet byggetilladelse til.

Den 10. september 2020 har FiberVisions a/s indsendt ansøgning om miljøgodkendelse af nyt dyseværksted, som er indarbejdet i denne miljøgodkendelse. Varde Kommune forudsætter, at virksomheden er indrettet og drevet som beskrevet i ansøgningsmaterialet.

FiberVisions a/s udvikler, producerer og markedsfører syntetiske fibre til nonwoven applikationer, som især anvendes til hygiejneindustrien.

Virksomheden er omfattet af bilag 2 i godkendelsesbekendtgørelsen under listepunkt D208 *Virksomheder, der fremstiller plastprodukter ved sprøjttestøbning, ekstrudering, herunder kalandrering, eller ved termoformning med et forbrug af plastmaterialer på mere end 5 tons pr. dag.*

### Råvaresiloer

De 4 nye råvaresiloer á 90 tons giver en ekstra silokapacitet på 360 tons. I dag har virksomheden 28 siloer med plads til 80 tons/stk. i alt 2240 tons. De nye råvaresiloer giver mulighed for at bruge flere forskellige råvaretyper og udvikling af nye produkter.

### Pyrolyseovne

FiberVisions a/s ønsker en ombygning og udvidelse af deres eksisterende dyseværksted, som består af: 1 pyrolyseovn og 2 stk. sandovne.

Ændringen vil medføre, at der i fremtiden vil være 3 pyrolyseovne og 1 sandovn (backup). Teknologien i de nye pyrolyseovne er den samme som eksisterende 254 ovn (godkendt i 2010), bare større.

Der vil fremkomme mere brændbart affald fra rengøring af dyser ca. 200 kg mere pr. måned (højt estimeret). Dette skyldes, at vandet fra rengøringen ikke kan genbruges. Til gengæld vil der være stor energibesparelse.

Automatiseret vaskeanlæg – Processen med rensning af dyser forbliver den samme – i dag bliver emner flyttet manuelt fra kar til kar.

Kar 1: Spuling af emne

Kar 2: Ultralyd

Kar 3: Spuling af emne

Kar 4: Vakuumpørning (Dette har FiberVisions a/s ikke haft på samme måde før)

Anlægget skal køre ubemandet om natten.

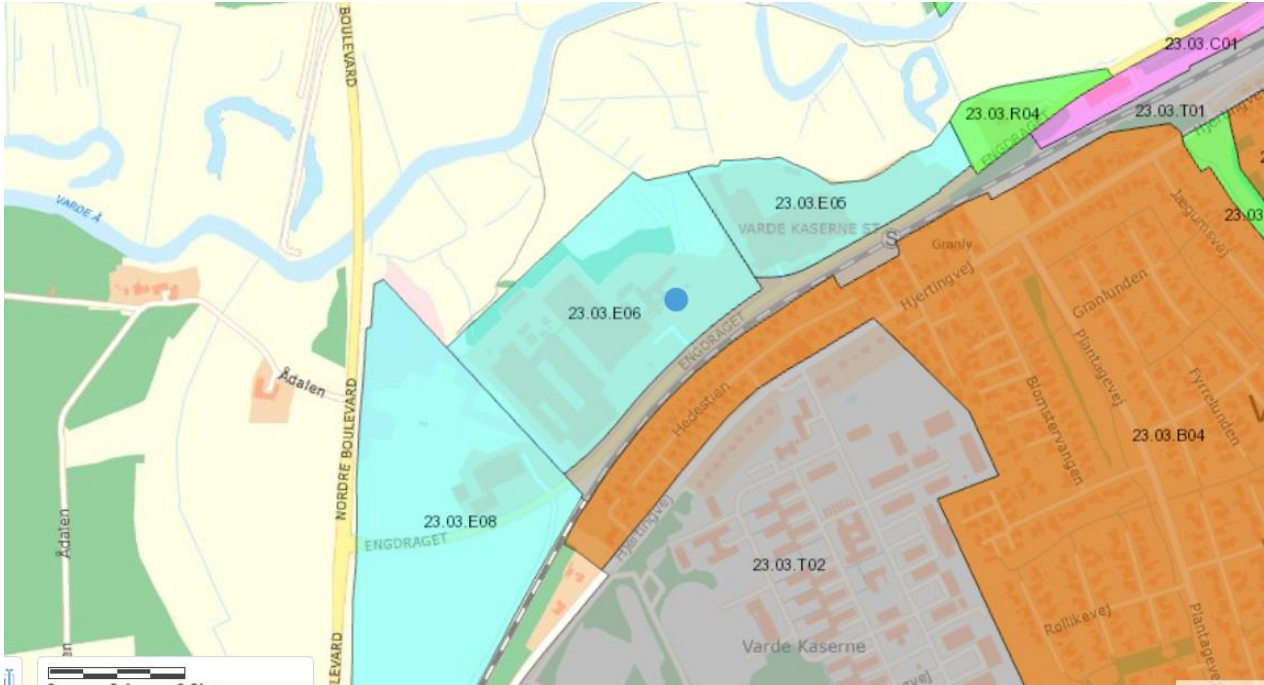
Der fortsættes med at opsamle vand fra ultralyd kar ved rensning. Det opsamlede vand bliver bortskaffet som farligt affald. Den "sæbe", som bruges i ultralyd proces (bedre effekt af ultralyd) er faremærket. Under indkøring af nyt vaskeanlæg vil FiberVisions a/s benytte den samme type til ultralyd. Anlægget er opbygget således, at FiberVisions a/s har mulighed for at lave test med "sæbe", som ikke er faremærket.

### Certificering

FiberVisions a/s har været miljøcertificeret efter ISO 14001 og EMAS siden 1998, og udarbejder en miljøredegørelse en gang årligt. I maj 2007 blev FiberVisions a/s energicertificeret efter DS 2403, som blev ændret til DS/EN 16001 i 2010 og DS/EN 50001 i 2011. Det betyder, at virksomheden vil fokusere på energiforbedringer.

## 7. Planmæssige forudsætninger

FiberVisions a/s ligger i byzone og i erhvervsområde 23.03.E06 i Varde Kommunes kommuneplan for 2017. Kommuneplanens delområder i virksomhedens område fremgår af figur 1.



Figur 1. Kommuneplandelområder i virksomhedens område. Signaturforklaring til kortet er som følgende: B = Boligområde, C = Centerområde, E = Erhvervsområde, R = Rekreativt område, T = Tekniske anlæg.

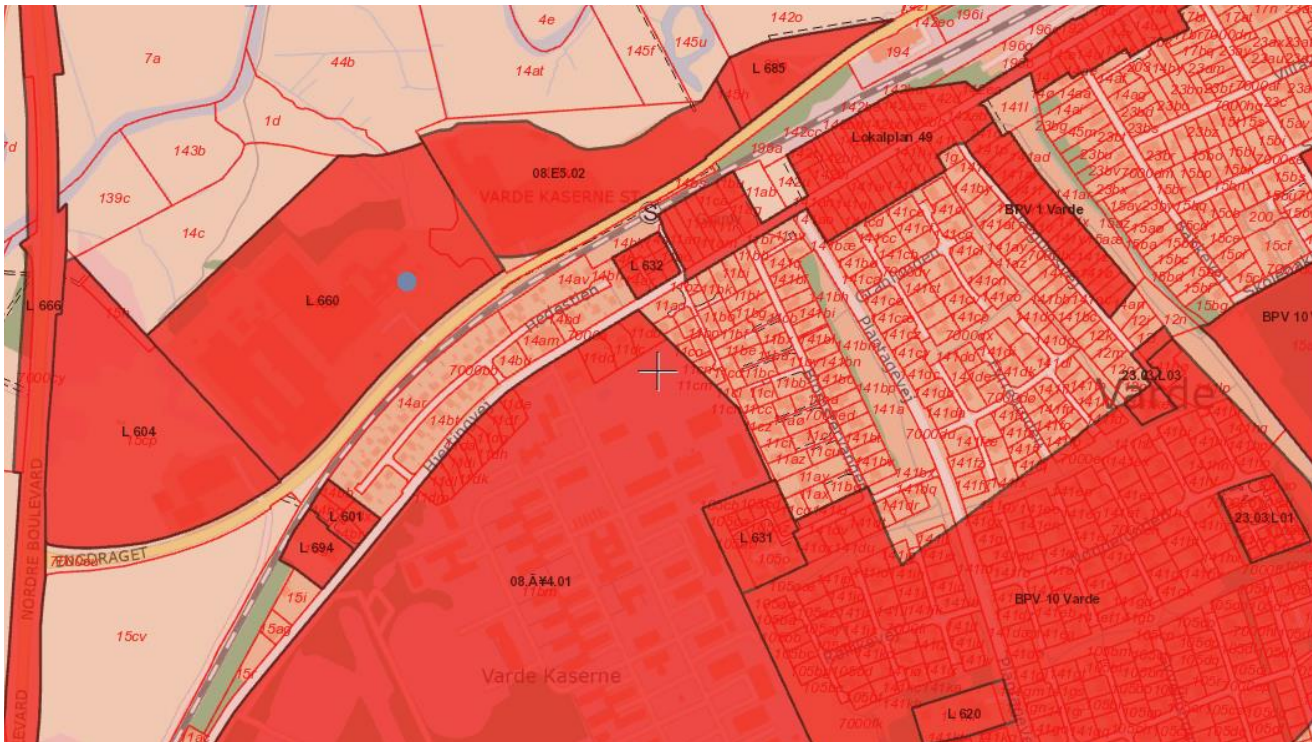
Virksomheden er placeret ved byens vestlige kant. Virksomheden grænser mod syd op til område for åben og lav boligbebyggelse, mod nord op til naturbeskyttelsesområde (Varde ådal, der er udpeget som Ramsar-område og EF-fuglebeskyttelsesområde) og mod vest og øst op mod anden industri.

Området er omfattet af lokalplan nr. L 660, vedtaget den 1. december 1988. Her er områdets anvendelse fastlagt til erhvervsformål med karakter af produktions- og lagervirksomhed. Kommuneplanrammen udlægger området til tungere industri, nr. 23.03.E06.

Der er ikke fastlagt andre lokalplaner for virksomhedens område.

Lokalplaner i virksomhedens omgivelser fremgår af kortet på figur 2.





Figur 2. Lokalplaner i virksomhedens område.

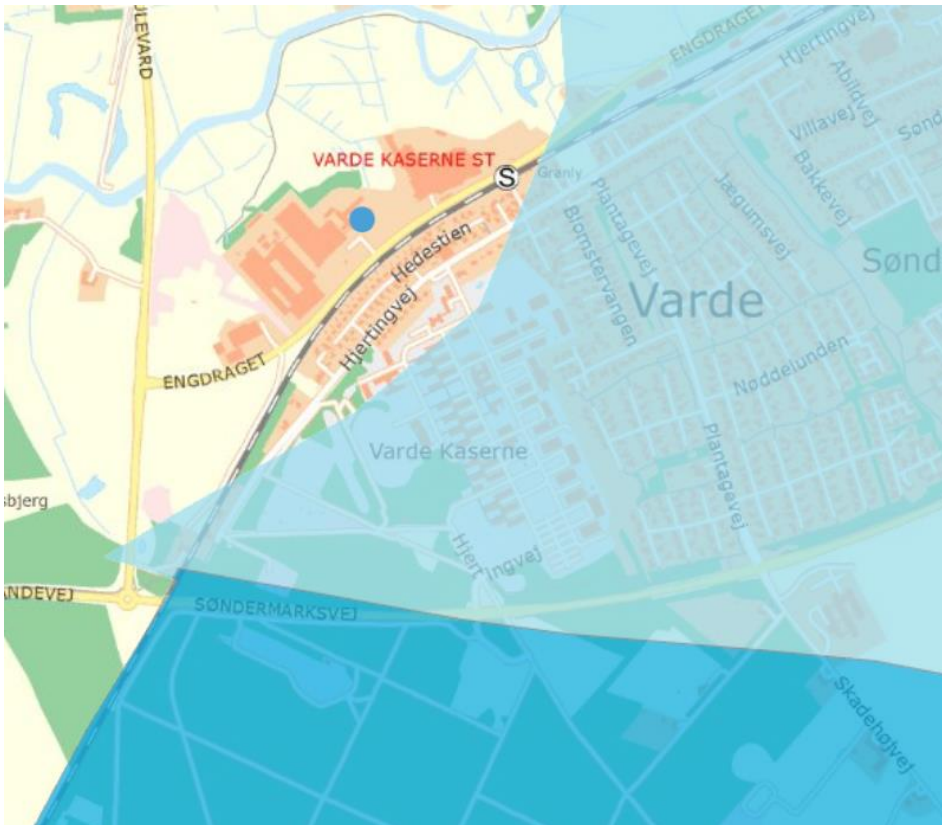
Sydvest for virksomheden er der et område, der er omfattet af Lokalplan 604. Det fremgår af denne lokalplan, at området kun må anvendes til offentlige formål (ridecenter).

Mod syd er der Lokalplan 08.Å4.01, hvor området er udlagt til offentlig formål (kaserne), boligformål samt faciliteter, der er nødvendige for gennemførelse af de aktiviteter, der foregår på kasernens område. Mod syd er der også Lokalplan 601, hvor området kun må anvendes til boligformål. Bebyggelsen må kun bestå af åben og lav bebyggelse. Der er også i sydlig retning en Lokalplan 694 gældende for området, hvor området må anvendes til boligformål i form af 1 fritliggende enfamiliehus med tilhørende småhuse.

Mod nordøst er Lokalplan 08.E5.02 gældende, hvor områdets anvendelse er fastlagt til produktions- og lagervirksomhed.

FiberVisions a/s ligger i kloakoplandet til Varde renseanlæg som er et separatkloakeret område. Virksomheden ligger i et område uden drikkevandsinteresser, som ses på figur 3 og er omfattet af spildevandsplan 2019 - 2029 for Varde Kommune.





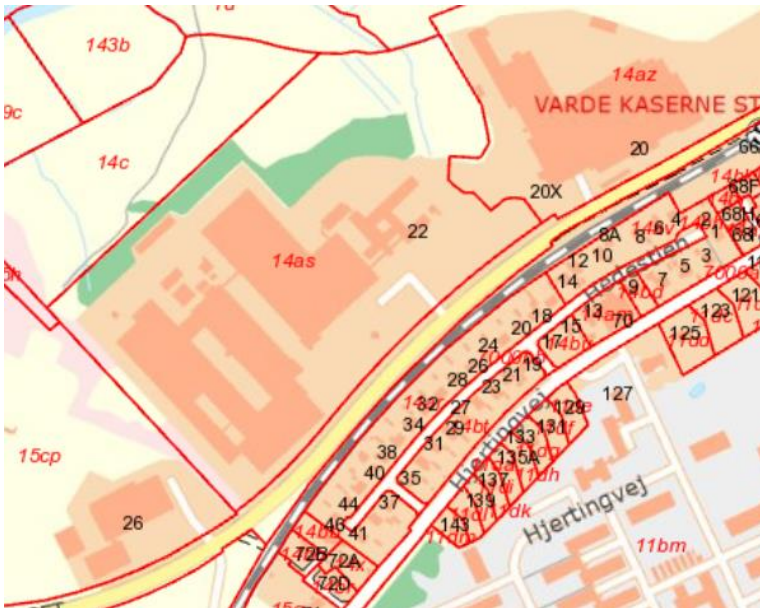
Figur 3. Ingen drikkevandsinteresser i virksomhedens område.

Region Syddanmark har vurderet, at matriklen muligvis kan være foruren. Den er derfor kortlagt på vidensniveau 1 (V1). At grunden er kortlagt medfører ikke i sig selv nogen indskrænkning af rådigheden over ejendommen, men hvis der i forbindelse med byggeri og lignende konstateres jordforurening, har virksomheden pligt til at underrette Varde Kommune – og straks stoppe arbejdet.

## 8. Miljøteknisk redegørelse

### 8.1. Beliggenhed

Virksomheden er beliggende på Engdraget 22, 6800 Varde, matrikel nr. 14as Varde Markjorder. Se figur 4. Virksomheden råder over 29.503 m<sup>2</sup> bebygget areal, som er inklusiv kontor, produktion og lager.



Figur 4. Virksomhedens beliggenhed.

## 8.2. Etablering

Virksomheden er etableret på Engdragnet 22, 6800 Varde i 1968 og har været i drift lige siden. FiberVisions a/s er ejet af det Thailandske aktieselskab Indorama Ventures Limited (IVL), der overtog FiberVisions a/s i januar 2012. Virksomheden har tidligere heddet Danaklon a/s.

## 8.3. Miljøvurderingspligt (VVM-pligt)

Virksomheden er omfattet af punkt 11g, *Anlæg til fremstilling af kemofibre* i Miljøvurderingslovens bilag 2. Varde Kommune har derfor udarbejdet en VVM-screening af aktiviteten.

Kommunen har på baggrund af screeningen vurderet, at projektet ikke vil kunne give anledning til væsentlige gener eller uacceptabel forurening i omgivelserne og er derfor ikke omfattet af krav om miljøvurdering (ikke VVM-pligtigt). Afgørelsen er truffet efter § 21 i miljøvurderingsloven.

Det bemærkes dog, at virksomheden ikke kan overholde de gældende støjgrænser. Virksomheden har udarbejdet en teknisk-økonomisk redegørelse med en handlingsplan for, hvornår og hvordan støjgrænserne kan overholdes. Varde Kommune finder det acceptabelt at fordele den store omkostning over 5 år. Støjgrænserne skal således først overholdes 5 år efter godkendelse. Der stilles vilkår om, at støjgrænserne skal eftervises, når alle støjdæmpende tiltag er implementeret senest 5 år efter godkendelsen. Derudover er der med vilkår i miljøgodkendelsen fastsat krav, der sikrer, at virksomhedens drift er uden væsentlige miljøgener for omgivelserne. Projektet vurderes heller ikke at påvirke natur og kultur væsentligt i området.

Ud fra VVM-screeningen er det kommunens vurdering, at de ansøgte ændringer ikke er omfattet af VVM-pligt. Varde Kommune vurderer desuden, at virksomhedens drift samt opførelse af de fire nye råvaresiloer samt ændring af dyseværksted ikke medfører forringelser eller forstyrrelser af EF-fuglebeskyttelsesområdet, der udløser VVM-pligt – under overholdelse af de i godkendelsen stillede vilkår. VVM-screeningen offentliggøres samtidig med offentliggørelse af denne miljøgodkendelse.

Den detaljerede screening fremgår af Varde Kommunes screeningskema i bilag 6.

## 8.4. Beskyttelseszoner

### 8.4.1. §3

Der er på matriklen registreret både §3-eng og §3-mose.

### 8.4.2. Natura 2000

Virksomheden er placeret umiddelbart syd for Natura-2000 områder:

- habitatområde nr. 78, Vadehavet med Ribe Å, Tved Å og Varde Å vest for Varde.
- fuglebeskyttelsesområde nr. 49, engarealer ved Ho Bugt.
- ramsarområde nr. 27, Vadehavet.

### 8.4.3. Bilag IV-arter

Kommunen skønner, at projektet ikke vil forringe levevilkår for dyre- og plantearter omfattet af habitatdirektivets bilag IV. Se endvidere afsnit om støj.

### 8.4.4. Skovbyggelinie

Umiddelbart vest for virksomheden er der registreret skovbyggelinie.

## 8.5. Indretning og drift

### Ansøgers oplysninger

FiberVisions a/s er ordreproducerende og producerer 24 timer i døgnet 365 dage om året. Virksomheden har 218 ansatte.

Automatisk vaskeanlæg; Driftstid forventes at være 6200 timer årligt. Tidsrum er hele døgnet. I vaskeanlægget indgår ultralyd og vakuum tørring. Vakuum tørring er oplyst til 73 dB af leverandør. Ultralyd bliver ekstra lydisoleret for at minimere lyd gener for operatører. Begge dele er placeret i eksisterende bygning.

Et af hovedformålene med at skifte de eksisterende ovne er et markant reduceret energiforbrug. CO<sub>2</sub> besparelse = 200 tons. De nye ovne opvarmes med el.

Vandforbrug:

Eksisterende ovn = 11.200 m<sup>3</sup>

Nye ovne = 4.176 m<sup>3</sup>

Fremstillingen af fibre er baseret på granulater, som FiberVisions a/s modtager fra udvalgte leverandører. De forskellige granulattyper med forskellige egenskaber opbevares i siloer, hvorfra de kontinuerligt pumpes over i fabrikken som input til de syv produktionslinjer.

Produktionsprocessen er opdelt i to dele – *Spind* og *Stræk*.

### Spind

Granulaterne blandes og smeltes i ekstrudere, hvorefter den flydende plastmasse pumpes ud gennem en dyseplade. Dette resulterer i fine, langstrakte fibre, som får fast konsistens ved den efterfølgende afkøling. Fibrene påføres et overfladeaktivt stof, kaldet avivage (spindeolie), som dels hindrer statisk elektricitet, dels giver fibrene den rigtige overfladespænding. Fibrene lægges i containere, hvor de opbevares indtil næste proces.

### Stræk

Fibre fra et passende antal containere strækkes over opvarmede valser for at opnå den ønskede slutdiameter på fiberen og pålægges endnu et overfladeaktivt stof, som giver fibrene de specielle egenskaber. Herefter tekstureres fibrene, og vandindholdet i avivagen fjernes ved lufttørring. Til sidst skæres fibrene op i kortere længder og emballeres i sammenpresset form som baller. Ballerne emballeres i folie og henstilles på lageret frem til afhentning.

### Hjælpeprodukter

Hjælpeprodukter er alle kemikalier og rengøringsmidler, som er nødvendige i forbindelse med drift af produktion, laboratorium, vedligehold og administration. De væsentlige produkter i denne gruppe opgøres i vægtenhed.

Virksomhedens eget laboratorium udfører en række tests for at kontrollere fibrenes mekaniske egenskaber, indhold af overfladeaktive stoffer og indhold af bl.a. bakterier. Hertil anvendes forskellige kemiske stoffer og materialer samt biologiske medier. Virksomheden udfører selv det meste af vedligeholdelsesarbejdet på produktions- og hjælpeudstyret. Hertil anvendes diverse kemiske stoffer og materialer.

#### Forbrugsvarer

Forbrugsvarer er alle varer, som indgår i FiberVisions a/s færdige produkter. Plast udgør mere end 95 % af virksomhedens forbrugsvarer. Under fremstillingsprocessen tilføres fiberen mindre end 1 % avivage, hvilket har betydning for både proces og produktets færdige egenskaber. Alle forbrugsvarer opgøres i vægtenhed.

Forbrugsvarer i form af polypropylen, polyethylen og polyester udgør en væsentlig direkte miljøpåvirkning, da de er baseret på ikke-fornybare energikilder. Polypropylen (PP) og polyethylen (PE) tilhører plasttypen polyolefiner, som er karakteriseret ved:

- At kunne genbruges.
- Kun at frembringe CO<sub>2</sub> og vand ved kontrolleret forbrænding.
- At nedbryde naturligt under indvirkning af UV stråler.

PE findes i en version med lav massefylde (PE-LD) og en med høj massefylde (PE-HD). PE-LD er blødt og sejt hvor PE-HD og PP er noget stivere. Polyethylen terephthalat (PET) findes ligesom PE med varierende egenskaber, en sej amorf form (polyester) som er klar og en stivere krystallinsk form som er mælkehvid. Til fremstilling af fibre anvendes krystallinsk PP, PE og PET. De er alle kulbrintekæder og er som hovedregel miljømæssigt uproblematisk at fremstille, anvende og bortskaffe.

Hovedparten af de indkøbte plasttyper afsættes som færdigvarer, mens den forholdsvis lille mængde plastaffald fra produktionen benyttes til genanvendelse. Som miljøforhold er plastmaterialerne godt kontrollerede – svindet er vurderet til under 1 %.

Avivager kan udgøre en væsentlig miljøpåvirkning på grund af muligt spild til miljøet.

Avivagespildet afleveres til et biogasanlæg, hvor det sammen med andre affaldstyper, fortrinsvis husdyrgødning, benyttes til biogasproduktion. Spildet overholder Miljø- og Energiministeriets slambekendtgørelses grænser for indhold af tungmetaller og miljøfremmede stoffer, og tilladelse til bortskaffelse via biogasanlæg er givet af Varde Kommune.

#### Emballage

Ved emballeringsprodukter forstås alle varer, som benyttes ved emballering af FiberVisions a/s færdige produkter, f.eks. ballefolie, straps og etiketter: De færdige produkter afsendes indpakket i PE-folie lukket med straps af polyester. Emballagemængden opgøres i vægtenhed.

De væsentligste emballagetyper er ballefolie, straps, etiketter, tape, bigbags og sække.

#### Kedelanlæg

Virksomheden har 3 kedler, hvor der er mulighed for at fyre med enten naturgas eller gasolie. Det er kun 2 af de 3 kedler, som er i drift. Den 3. anvendes kun som back-up. Det er oplyst, at der kun fyres med gasolie, hvis naturgasleverancen afbrydes. Kedelanlægget/kraftcentralen har i alt 3 stk. 1900 kW kedler, hvor det kun er brænderne på de to, der er kombi-brændere.

Virksomhedens produktion afgiver så meget varme, at det ikke er nødvendigt at opvarme produktionslokalerne.

#### Olietanke og opbevaringstanke

Der er nedgravet en 30.000 l dobbeltsidet olietank til opbevaring af gasolien. Varde Kommune har den 23. juli 1998 i henhold til "Olietanksbekendtgørelsen" meddelt tilladelse til nedgravning af denne tank. Olietanken anvendes som back-up, hvis naturgasleverancen afbrydes i en periode. Olietanken ligger i en jordbanke i 3 meters højde fra jordoverfladen ud for kedelbygningen. FiberVisions a/s har indsendt tankinspektionsrapport på 10 års eftersyn (foretaget den 7. december 2020) på olietanken. Næste inspektion anbefales den 7. december 2030. Olietanken har G.nr. 01-001 og fabrikanternr. 9535-01.

Udover den 30.000 l dobbeltsidet olietank til gasolie har FiberVisions a/s følgende tanke og olietanke på ejendommen:

- Nedgravet olietank, som blev etableret i 1963 og kan indeholde 30.000 l (fyringsgasolie). Olietanken er nedgravet syd for produktionsbygningen. Tanken er ikke længere i drift. Den blev tømt, afblændet og opfyldt i 1995.
- Nedgravet olietank, som blev etableret i 1967 og kan indeholde 30.000 l (fyringsgasolie). Olietanken er nedgravet syd for produktionsbygningen. Tanken er ikke længere i drift. Den blev afblændet i 1987.
- Nedgravet tank, som kan indeholde 16.000 l. Tanken er nedgravet nord for spinderi og indeholder demineraliseret vand.
- Nedgravet tank, som kan indeholde 10.000 l. Tanken er nedgravet nord for spinderi og indeholder spildevand.
- Overjordisk tank, som kan indeholde 50.000 l. Tanken er placeret i bygning nordvest for produktionsbygninger og indeholder spildavivage. Ukendt årgang.

Virksomheden har et ammoniak anlæg, der anvendes til nedkøling af køleluft i processen. Ammoniak anlægget er med alarm og overvågning og er ikke omfattet af risikobekendtgørelsen, da den totale mængde ammoniak, der kan fyldes på anlægget, er 30 kg.

Virksomheden har spindeolie (avivage), der opbevares i tanke på lageret. Kemikalier og rengøringsmidler opbevares i syrerum på avivagecentralen. Der opbevares også kemikalier på laboratoriet og rengøringsmidler i rengøringsrummet i produktionen.

FiberVisions a/s har 28 råvaresiloer, fordelt i to grupper, bestående af henholdsvis 16 og 12 siloer. Der er etableret et koblingshus til gruppe 1, hvorimod fordelingen af råvaren fra gruppe 2 til produktionen sker i bunden af en af siloerne.

Foruden de 28 råvaresiloer, ønsker virksomheden at opføre 4 nye råvaresiloer. Ved opførelse af de nye råvaresiloer, vil der ikke ske ændring i driftstiderne. Råvareindblæsninger foretages i hverdage mellem kl. 7.00 – 16.30. Enkelte løsninger kan forekomme lørdage og søn-helligdage om dagen.

Der ændres ikke på nuværende produktionskapacitet ved siloudbygningen. Konstruktionen af de nye siloer er næsten den samme som virksomhedens eksisterende siloer i aluminium. Samme højde på ca. 22 meter og en diameter på 3,5 meter, hvor de eksisterende siloer har en diameter på 3,2 meter. Indblæsningsrørene bliver isoleret for at begrænse eventuelle støjgener.

4 nye råvaresiloer a 90 tons giver en ekstra silokapacitet på 360 tons. I dag har virksomheden 28 siloer med plads til 80 t/stk. i alt 2240 tons. De nye råvaresiloer giver mulighed for at bruge flere forskellige råvaretyper og udvikling af nye produkter.

#### Kommunens vurdering

Omfang og grundlag for denne afgørelse er beskrevet i afsnit 1.3, 2.9 og 7.

Afsnit 6 i bekendtgørelse om standardvilkår i godkendelse af listevirksomhed er et branchebilag, som fastsætter standardvilkår for virksomheder omfattet af listepunkt D208. Vedrørende "Generelle forhold" fastsættes vilkår jf. standardvilkår nr. 1 og 2 (vilkår 1 og 2).

Desuden stilles vilkår om, at denne afgørelse til enhver tid skal være tilgængelig på virksomheden, og at tilsynsmyndigheden skal oplyses om ændringer i virksomhedens ejerforhold. Derudover er der stillet vilkår om, at virksomheden skal foretage alarmering til alarmcentralen ved uheld som medfører risiko for forurening af miljøet (vilkår 3, 4 og 27).

Vedrørende "Indretning og drift" standardvilkår nr. 3 og 4, så indføres disse ikke som vilkår i denne godkendelse, da nyindretning og indretning af kølesystemer ikke forekommer på FiberVisions a/s.



## 8.6. Forurening og forureningsbegrænsende foranstaltninger

### 8.6.1. Luftforurening

#### Ansøgers oplysninger

Ved opvarmningen af plastmaterialet i forbindelse med ekstrudering afgives der spindedampe. Der er etableret olietågefiltre til filtrering af spindedampe (13 afkast i alt). Filtrene er af typen Nederman OSF 1000, som har filtrering på forskellige trin, hvor det første trin er pre-filter ORF, og de sidste trin er FiberDain filtre OSF.

I forbindelse med ansøgning om miljøgodkendelse er der udarbejdet OML-beregninger.

Beregningerne er udført på baggrund af tidligere målinger foretaget i 2001 fra flere forskellige afkast. Der er beregnet på følgende forbindelser: Formaldehyd, støv og paraffiner, hvor det antages, at produktionen kører 24 timer i døgnet, og at der udledes den samme mængde i hele perioden.

OML-beregningen er gennemført med ovenstående forudsætninger og viser følgende resultat:

#### Formaldehyd

Maksimum 0,00082 mg/m<sup>3</sup> i afstand 75 meter og retning 190 grader i måned 8. B-værdien er ikke overskredet, da denne er 0,01 mg/m<sup>3</sup>.

#### Støv

Maksimum 0,089 mg/m<sup>3</sup> i afstand 75 meter og retning 190 grader i måned 8. B-værdien er ikke overskredet, da denne er 0,2 mg/m<sup>3</sup> for organisk støv.

#### Paraffiner

Maksimum 0,016 mg/m<sup>3</sup> i afstand 75 meter og retning 190 grader i måned 8. B-værdien er ikke overskredet, da denne er 1 mg/m<sup>3</sup>.

Der forekommer følgende kilder til luftforurening eller gene i forbindelse med:

- Produktion af varer:
  - Emission af termiske nedbrydningsprodukter
  - Emission af støv
- Energiproducerende anlæg:
  - Udledning af røggasser

Ansøger har ingen oplysninger om lugt, hvilke stemmer overens med kommunens vurdering af, at virksomheden ikke forårsager lugtproblemer. Vilkår 7 fastlægger at det er tilsynsmyndigheden, som vurderer, hvorvidt eventuelle lugtgener er væsentlige.

#### Kommunens vurdering

Virksomhedens luftforurening reguleres efter et vilkår, der var i den tidligere miljøgodkendelse fra 1995, således overføres vilkår 8.

Der skal som udgangspunkt fastsættes vilkår for virksomhedens luftforurening jf. standardvilkår nr. 5, 9 og 10. Standardvilkår 6 vedrører proces, som ikke forekommer på FiberVisions a/s, og medtages derfor ikke.

Standardvilkår 7 og 8 er ikke relevant for virksomheden. De relevante standardvilkår er affattet således:

- 5) (Godkendelsesmyndigheden fastsætter vilkår om afksthøjder)
- 9) Afkast fra støvfrembringende processer skal være forsynet med filter, der sikrer, at en emissionsgrænseværdi for totalt støv på 10 mg/normal m<sup>3</sup> er overholdt.
- 10) Driften af virksomheden må ikke give anledning til lugtgener, som efter tilsynsmyndighedens vurdering er væsentlige for omgivelserne.

Vilkår vedr. luftforurening i miljøgodkendelsen affattes således:

5. Afkast fra svejsning skal være ført mindst 1 meter over tagryg [S5].



6. Afkast fra støvfrembringende processer skal være forsynet med filter, der sikrer, at en emissionsgrænseværdi for totalt støv på 10 mg/normal m<sup>3</sup> er overholdt. [S9]
7. Driften af virksomheden må ikke give anledning til lugtgener, som efter tilsynsmyndighedens vurdering er væsentlige for omgivelserne. [S10]
8. Varde Kommune kan forlange, at virksomheden dokumenterer, at de til enhver tid gældende grænseværdier for luft er overholdt. Målinger/beregninger skal udføres i overensstemmelse med den til enhver tid gældende luftvejledning. Normalt kan kommunen højst forlange dette en gang om året.

Det er kommunens vurdering, at de anvendte filtre til filtrering af spindedampe overholder de gældende krav, og at de stillede vilkår er dækkende for luftforurening fra virksomheden.

#### 8.6.2. Støj

##### Ansøgers oplysninger

I henhold til FiberVisions a/s miljøgodkendelse fra 1995 skal virksomheden overholde støjgrænserne vist i Tabel 1.

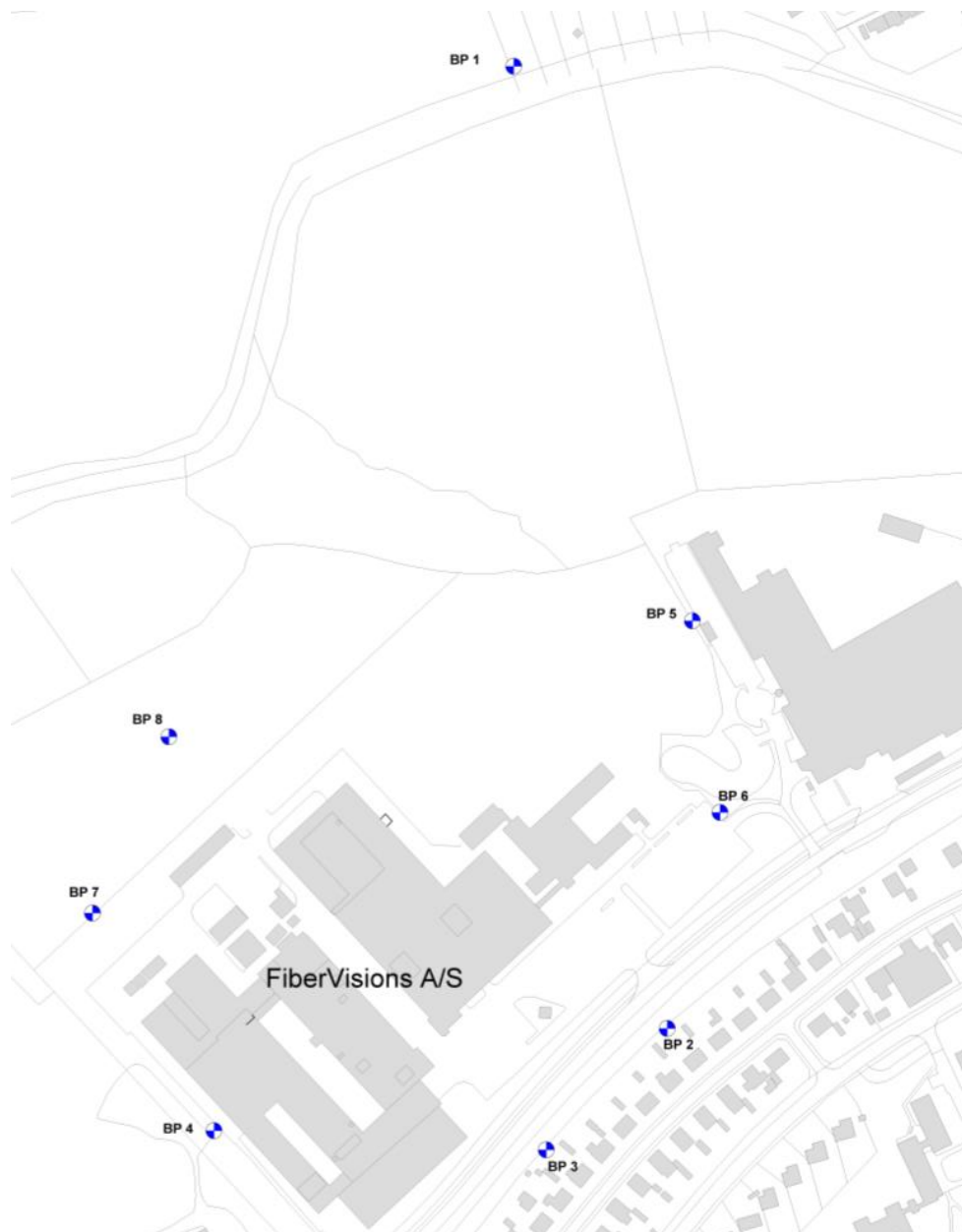
	<b>I ådalen</b>	<b>I boligområde</b>	<b>I øvrige naboområder</b>
Mandag-fredag Kl. 06:00 – 18:00 Lørdag kl. 06:00 – 14:00	60 dB(A) 40 dB(A)	48 dB(A) 45 dB(A)	70 dB(A) 70 dB(A)
Mandag-fredag Kl. 18:00 – 22:00 Lørdag kl. 14:00 – 22:00 Søn- og helligdage Kl. 06:00 – 22:00	45 dB(A) 35 dB(A)	40 dB(A) 40 dB(A)	70 dB(A) 70 dB(A)
Alle dage Kl. 22:00 – 06:00	45 dB(A) 35 dB(A)	35 dB(A) 35 dB(A)	70 dB(A) 70 dB(A)

Tabel 1: Støjgrænser fra miljøgodkendelsen fra 1995.

Tallet med **grønt** er Miljøstyrelsens vejledende støjgrænser for den pågældende områdetype.

Som det ses, har virksomheden store tillæg til de vejledende støjgrænser, især i ådalen. Af godkendelsen fremgår det, at amtet tidligere har meddelt virksomheden, at der under ingen omstændigheder kan forventes lempelse af de støjgrænser, der er gældende i aften og natperioden ved det nærliggende boligområde. Og at det med hensyn til støjbelastningen ud til ådalen har vejet tungt, at virksomheden har indrettet arbejdsgangene således at støjbelastningen til boligområdet bliver mindst muligt. Amtet skriver desuden i miljøgodkendelsen, at de gør opmærksom på, at de gældende støjgrænser i ådalen er væsentlig højere end Miljøstyrelsens vejledende grænseværdier. På længere sigt bør det således tilstræbes, at støjbelastningen i ådalen reduceres, idet der er tale om Ramsar-område. Amtet forventer, at virksomheden tager dette med i sine betragtninger i forbindelse med den planlagte miljøcertificering.

I maj og juni 2017 gennemførte Niras a/s støj kortlægning af FiberVisions a/s. På baggrund af støj kortlægningen blev der udarbejdet en støjrapport "Miljømåling – ekstern støj" fra Niras a/s, dateret den 22. september 2017. Placering af beregningspunkter ses på figur 5. BP 1 samt 2 og 3 er placeret ved nærmeste boliger i åben og lav boligbebyggelse, hhv. nord og syd for virksomheden. BP 4, 5 og 6 er placeret i område for erhverv og industri. BP 7 og 8 er i Natura2000-området umiddelbart nord for virksomheden.



Figur 5: Placering af beregningspunkter.

Støjrapporten viser, at Miljøstyrelsens vejledende støjgrænser overskrides flere steder, se Tabel 2. Det antages i støjrapporten, at dagsperioden starter kl. 06.00 om morgenen. Signifikante overskridelser (mere end 95 % sandsynlighed) i forhold til Miljøstyrelsens vejledende støjgrænser er markeret med fed i tabellerne. De resterende tidspunkter er støjgrænserne enten overholdt eller ikke signifikant overskredet.

	Hverdage (dag/aften/nat)	Vejledende støjgrænser	Udvidet usikkerhed
BP 1	42 / 33 / 32	45 / 40 / 35	+ - 3 / 2 / 2
BP 2	<b>50 / 46 / 47</b>	45 / 40 / 35	+ - 4 / 4 / 4
BP 3	48 / <b>46</b> / <b>46</b>	45 / 40 / 35	+ - 3 / 3 / 3
BP 4	42 / 41 / 39	70 / 70 / 70	+ - 2 / 3 / 2
BP 5	42 / 39 / 38	70 / 70 / 70	+ - 2 / 2 / 2
BP 6	43 / 41 / 43	70 / 70 / 70	+ - 3 / 3 / 3
BP 7	<b>67*</b> / <b>47</b> / <b>43</b>	40 / 35 / 35	+ - 3 / 3 / 3
BP 8	<b>60*</b> / <b>42</b> / <b>41</b>	40 / 35 / 35	+ - 3 / 3 / 3

Lørdage 7-14/ 14-18/18-22	Vejledende støjgrænser	Udvidet usikkerhed
36 / 32 / 31	45 / 40 / 40	+ - 2 / 2 / 2
45 / 41 / <b>44</b>	45 / 40 / 40	+ - 3 / 2 / 3
45 / <b>43</b> / <b>44</b>	45 / 40 / 40	+ - 3 / 2 / 2
41 / 41 / 39	70 / 70 / 70	+ - 3 / 3 / 2
39 / 38 / 38	70 / 70 / 70	+ - 2 / 2 / 2
40 / 38 / 40	70 / 70 / 70	+ - 3 / 2 / 3
<b>58*</b> / <b>46</b> / <b>43</b>	40 / 35 / 35	+ - 3 / 3 / 3
<b>52*</b> / <b>42</b> / <b>41</b>	40 / 35 / 35	+ - 3 / 3 / 3

	Søn- og helligdage (dag/aften/nat)	Vejledende støjgrænser	Udvidet usikkerhed
BP 1	35 / 32 / 32	40 / 40 / 35	+ - 2 / 2 / 2
BP 2	<b>45 / 44 / 46</b>	40 / 40 / 35	+ - 4 / 3 / 4
BP 3	45 / <b>44</b> / <b>45</b>	40 / 40 / 35	+ - 3 / 2 / 3
BP 4	41 / 41 / 39	70 / 70 / 70	+ - 3 / 3 / 2
BP 5	39 / 38 / 38	70 / 70 / 70	+ - 2 / 2 / 2
BP 6	39 / 40 / 42	70 / 70 / 70	+ - 3 / 3 / 3
BP 7	<b>57*</b> / <b>46</b> / <b>43</b>	35 / 35 / 35	+ - 3 / 3 / 3
BP 8	<b>50*</b> / <b>42</b> / <b>41</b>	35 / 35 / 35	+ - 3 / 3 / 3

Tabel 2: Resultater fra støjkortlægning i 2017. Alle resultater er angivet som det resulterende ækvivalente korrigerede støjniveau i dB(A) re. 20 µPa. Støjbidraget om natten på lørdage er det samme som på hverdage. \*: Støjbelastningen er fastlagt inkl. et + 5 dB tillæg pga. toner i de perioder, hvori der vil kunne forekomme drift af transportkompressorer.

Som det ses af resultaterne, kan de meget lempede støjgrænser i ådalen i henhold til miljøgodkendelsen fra 1995 ikke overholdes i beregningspunkt 7 på hverdage i dagtimerne. Resten af tiden overholdes støjgrænser fra miljøgodkendelsen i ådalen. Miljøstyrelsens vejledende støjgrænser overholdes ikke i ådalen på noget tidspunkt.

Støjgrænserne i miljøgodkendelsen fra 1995 i boligområde er ikke signifikant overskredet i dagperioden (+3 dB(A) i forhold til de vejledende støjgrænser), men de er signifikant overskredet i aften- og natperioden (samme støjgrænser som de vejledende).

Det maksimale støjbidrag om natten er i referencepunkterne fastlagt til:

Referencepunkt	L <sub>PA, max</sub> (dB(A))	Vejl. Støjgrænse
BP 1:	35	50 dB(A)
BP 2:	<b>59</b>	50 dB(A)
BP 3:	54	50 dB(A)
BP 7:	48	50 dB(A)
BP 8:	42	50 dB(A)

Overskridelsen er kun signifikant i BP 2.

Støjberegningerne, som Niras a/s har udarbejdet, viser, at de vejledende støjgrænser ikke kan overholdes ved flere af beregningspunkterne. FiberVisions a/s har på den baggrund udarbejdet flere teknisk- økonomiske redegørelser, som indeholder en række undersøgelser af mulighederne for at reducere den eksterne støj fra virksomheden. Den seneste redegørelse er indsendt til Varde Kommune den 6. februar 2019.

Af den teknisk- økonomiske redegørelse fremgår det, at FiberVisions a/s har kigget på følgende muligheder for støjreduktion:

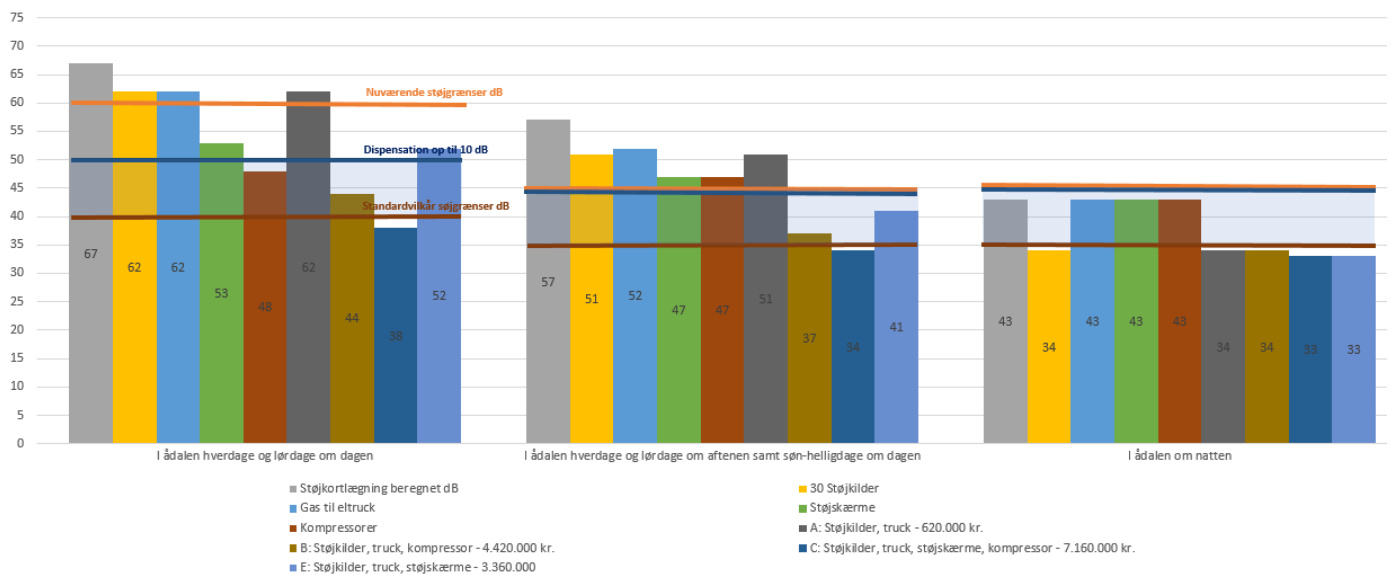
- Støjdæmpning af 30 faste støjkluder (300.000 kr.)
- Udskiftning af udendørs gastruck til en eldreven truck (320.000 kr.)
- Støjdæmpning af kompressorer (3.800.000 kr.)
- Opsætning af bom (187.000 kr.)
- Opførsel af støjskærme (2.740.000 eller 1.507.000 kr.)

Disse muligheder er sammensat i forskellige løsningsforslag:

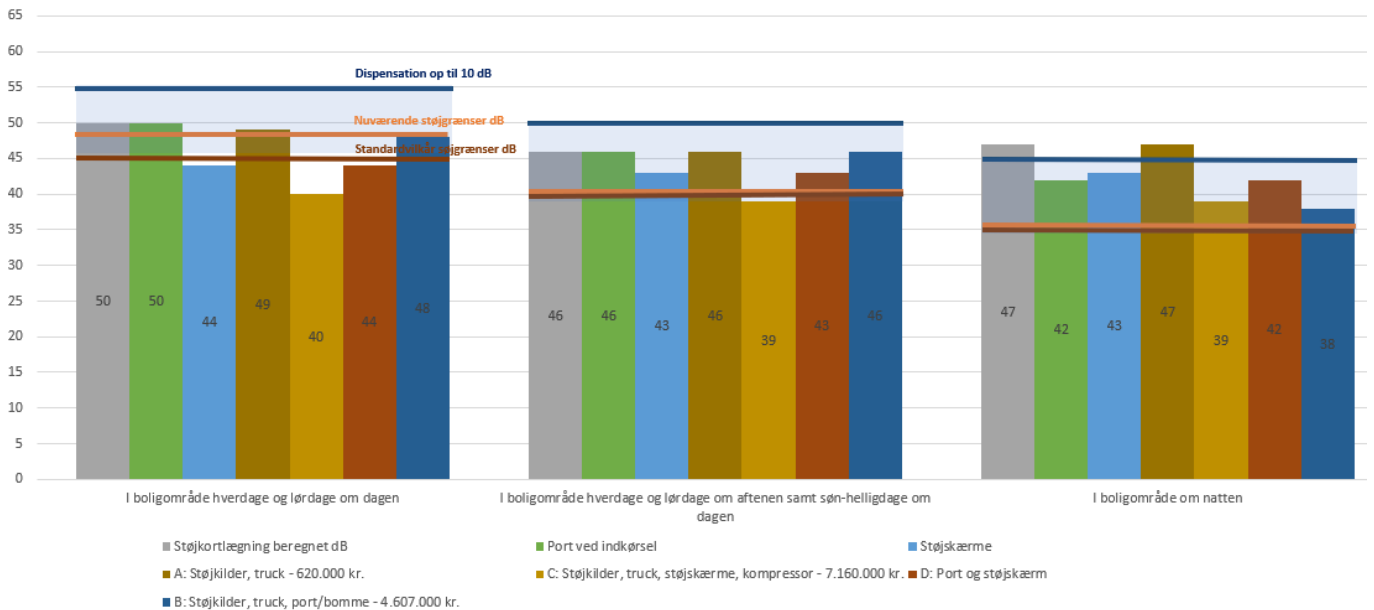
- Løsningsforslag A: dæmpning af 30 faste støjkluder samt udskiftning af udendørs gastruck til en eldreven truck (620.000 kr.)
- Løsningsforslag B: dæmpning af 30 faste støjkluder, udskiftning af udendørs gastruck til en eldreven truck, støjdæmpning af kompressorer samt opførsel af bom (4.607.000 kr.)
- Løsningsforslag C: dæmpning af 30 faste støjkluder, udskiftning af udendørs gastruck til en eldreven truck, støjdæmpning af kompressorer samt opførsel af støjskærme (7.160.000 kr.)
- Løsningsforslag D: Opførsel af støjskærme og bom (2.927.000 kr.)
- Løsningsforslag E: dæmpning af 30 faste støjkluder, udskiftning af udendørs gastruck til en eldreven truck, samt opførsel af støjskærme (3.360.000 kr.)

FiberVisions a/s har i samarbejde med Niras a/s regnet på, hvad de forskellige tiltag vil betyde støjmæssigt, samt hvad det vil koste at udføre dem. Resultaterne er sammenfattet i nedenstående diagrammer.

Støjgrænser samt resultater af målinger og støjdæmpning



### Støjgrænser samt resultater af målinger og støjdemping



FiberVisions a/s skriver i redegørelsen, at investering i støjskærme og/eller erstatning af tankvognens kompressor med en stationær kompressor efter deres vurdering vil være teknisk udfordrende, pladskrævende og økonomisk uoverkommelig. FiberVisions a/s skriver desuden, at de ikke mener, at det er rimeligt at forlange egne kompressorer, da:

1. Der ingen afskærmning er for trafik i ådalen
2. Egne kompressorer kræver stor investering og mere plads
3. De vejledende støjgrænser er signifikant lavere end deres nuværende støjgrænser.

FiberVisions a/s skriver, at de ikke mener, at det er rimeligt at forlange støjskærme eller port/bomme, da:

1. Der ingen afskærmning er for jernbanen eller kasernen i boligområdet
2. Støjskærme kan ødelægge det æstetiske indtryk i området og vil reflektere støjen fra Engdraget og jernbanen over mod boligområdet.
3. Port eller bomme ved indkørsel til FiberVisions a/s blot vil flytte trafikken ud på Engdraget, og de kan risikere produktionsstop, da de så ikke kan få leveret reservedele om natten.

#### Kommunens vurdering

Virksomheden har på nuværende tidspunkt et betydeligt tillæg til de vejledende støjgrænser i ådalen. Støjrapporten fra 2017 har vist, at støjniveauet er endnu højere i ådalen end forudsat i godkendelsen fra 1995. Som det fremgår af FiberVisions a/s' diagrammer, er de eneste løsningsforslag, hvor støjniveauet på alle tidspunkter kommer ned under dispensationsgrænsen på 10 dB(A) fra de vejledende støjgrænser i ådalen løsningsforslag B og C.

Støjberegningerne viser desuden, at virksomheden ikke kan overholde de i miljøgodkendelsens fastsatte støjgrænser for boligområde. I miljøgodkendelsen er der givet et tillæg på 3 dB(A) i dagtimerne. Virksomheden kan ikke overholde støjgrænserne fra miljøgodkendelsen med nogle af de foreslåede løsningsforslag; det eneste løsningsforslag, hvor de vejledende støjgrænser maksimalt overskrides med 5 dB(A) er løsningsforslag C. Ved løsningsforslag B overskrides de vejledende støjgrænser om aftenen med 6 dB(A), mens de kun overskrides med 3 dB(A) i dag- og nattimerne. Tabel 3 viser støjbelastningen efter implementering af hhv. løsningsforslag B og C.

	Løsningsforslag B	Løsningsforslag C	Vejledende støjgrænser
<b>Ådal</b>			
Mandag-fredag Kl. 06:00 – 18:00 Lørdag kl. 06:00 – 14:00	<b>44 dB(A)</b>	38 dB(A)	40 dB(A)
Mandag-fredag Kl. 18:00 – 22:00 Lørdag kl. 14:00 – 22:00 Søn- og helligdage Kl. 06:00 – 22:00	<b>37 dB(A)</b>	34 dB(A)	35 dB(A)
Alle dage Kl. 22:00 – 06:00	34 dB(A)	33 dB(A)	35 dB(A)
<b>Boligområde</b>			
Mandag-fredag Kl. 06:00 – 18:00 Lørdag kl. 06:00 – 14:00	<b>48 dB(A)</b>	40 dB(A)	45 dB(A)
Mandag-fredag Kl. 18:00 – 22:00 Lørdag kl. 14:00 – 22:00 Søn- og helligdage Kl. 06:00 – 22:00	<b>46 dB(A)</b>	39 dB(A)	40 dB(A)
Alle dage Kl. 22:00 – 06:00	<b>38 dB(A)</b>	<b>39 dB(A)</b>	35 dB(A)

Tabel 3: Støjbelastningen ved løsningsforslag B og C. Overskridelse af de vejledende støjgrænser er vist med **fed**.

Ifølge redegørelsen er omkostningerne til de enkelte tiltag som vist i Tabel 4.

Tiltag	Vurderet omkostninger i kr
Udskiftning af gastrucks til eltrucks	320.000
Optimering af faste støjkilder	300.000
Opsætning af bom	187.000
Egne kompressorer	3.800.000
<b>I alt – løsningsforslag B</b>	<b>4.607.000</b>
Støjskærme	2.740.000 eller 1.507.000
<b>I alt – løsningsforslag C (uden bom)</b>	<b>7.160.000 eller 5.927.000</b>

Tabel 4: Omkostninger for de enkelte tiltag.

Varde Kommune vurderer, at virksomheden som minimum skal ned på løsningsforslag B. Støjrapporten viser, at på nuværende tidspunkt er støjbelastningen fra FiberVisions a/s 12 dB(A) over støjgrænserne i miljøgodkendelsen ved boliger i natperioden. Dette kan på ingen måde accepteres. Amtet skrev i miljøgodkendelsen fra 1995 at der under ingen omstændigheder kan forventes lempelse af de støjgrænser, der er gældende i aften og natperioden ved det nærliggende boligområde.

Selv med støjskærme (løsningsforslag C) er det ikke muligt at komme ned på de vejledende støjgrænser om natten ved boliger.

Ved løsningsforslag B vil virksomheden ud over at rykke dagsperioden til kl. 6 skulle have et tillæg til de vejledende støjgrænser på 3-6 dB både i ådalen i dagsperioden og i boligområdet hele døgnet. Virksomheden har argumenteret for, at de ikke mener, at det er rimeligt at kræve en så stor investering. Varde Kommune vurderer, at det ikke vil være uproportionalt at kræve, at virksomheden skal bruge 4,61 millioner kroner på at støjdampe, især ikke fordi virksomheden allerede på nuværende tidspunkt overskrider de støjgrænser, der er fastsat i miljøgodkendelsen fra 1995. Varde Kommune vurderer, at det ikke er proportionalt at kræve, at virksomheden udover de 4,61 millioner kroner opfører støjskærme til mellem 1,5 og 2,7 millioner kroner for at komme helt ned på de vejledende støjgrænser på alle andre tidspunkter end om natten ved boliger.



I Miljøstyrelsens vejledning nr. 5 fra 1984 om ekstern støj fra virksomheder fremgår det, at hvis en virksomheds drift kræver, at arbejdet udføres i toholdskifte, eller hvis det kræver, at virksomheden begynder særlig tidligt om morgenen, kan grænsen mellem nat og dag fastsættes til kl. 06:00 i stedet for kl. 07:00. I godkendelsen fra 1995 er grænsen mellem nat og dag sat til kl. 06:00. Varde Kommune vurderer, at der stadig er behov for at fastsætte grænsen mellem nat og dag til kl. 06:00.

Af vejledningen fremgår det ligeledes, at det ikke vil være rimeligt at tillade værdier, der ligger mere end 5-10 dB(A) højere end de vejledende støjgrænser. Tillæg til aften- og natværdierne bør kun gives, hvor det er nødvendigt for virksomhedens arbejde i to- eller treholdskifte.

Af Supplement til vejledning om ekstern støj fra virksomheder, nr. 3 fra 1996 fremgår det, at myndigheden bør lægge vægt på at begrænse eller helt undgå et tillæg i natperioden.

FiberVisions a/s har ikke tidligere haft tillæg til de vejledende støjgrænser i boligområde i aften- og natperioden. Varde Kommune mener dog, ud fra ovenstående betragtninger, at der kan gives et tillæg på op til 5 dB(A) i boligområde, idet det ikke vil være muligt for virksomheden at arbejde om natten, hvis de vejledende støjgrænser skal overholdes, og da nedbringelse til de vejledende støjgrænser i dag- og aftenperioden vurderes uproportionalt. Varde Kommune har vurderet at virksomheden skal ned på 45 dB(A) om aftenen i boligområde, selvom løsningsforslag B siger 46 dB(A). Varde Kommune vurderer, at der ikke kan give større tillæg til de vejledende støjgrænser i aften- og nattimerne i boligområde end 5 dB(A).

I ådalen har FiberVisions a/s tidligere haft et tillæg på 20 dB(A) i dagtimerne og 10 dB(A) i aften- og nattimerne, men amtet skrev allerede i 1995 *at på længere sigt bør det således tilstræbes, at støjbelastningen i ådalen reduceres, idet der er tale om Ramsar-område*. FiberVisions a/s har således i 25 år vidst, at de skulle stræbe efter at reducere støjen i ådalen.

Varde Kommune vurderer, at dyrelivet i form af blåhals og odder forekommer i området. Odderen er den eneste, der kan påvirkes med hensyn til støj, men da odderen er god til at tilpasse sig også med hensyn til støj, så vurderes det ikke at have den væsentlig betydning for odderbestanden – og heller ikke blåhalsbestanden ved Varde Å. På den baggrund konkluderer Varde Kommune, at støj ikke har en væsentlig betydning for Natura 2000-området, men det skal nævnes, at der normalt ikke kan dispenseres mere end 5-10 dB(A) i særlige rekreative områder.

Ved implementering af løsningsforslag B overskrides de vejledende støjgrænser med op til 5 dB(A) i dag- og aftentimerne.

I redegørelsen skriver FiberVisions a/s, at der i støjkortlægningen er et tillæg for toneindhold på 5 dB(A) ved BP7 og BP8 om dagen alle dage. Dette er ikke medregnet i redegørelsen. De skriver, at de håber, at en eventuel afskærmning vil kunne afbøde toneindholdet, men at de alligevel håber, at tilsynsmyndigheden vil acceptere, at et eventuelt toneindhold i støjen mod BP7 og BP8 ikke skal afstedkomme et genetillæg, idet de antager, at natur-området ikke er udlagt for beskyttelse af menneskers ophold i området men af hensyn til dyrelivet.

Det er Varde Kommunes vurdering, at genetillæg gives af hensyn til mennesker, og at dyr ikke vil være mere generet af specifikke toner. Varde Kommune vurderer derfor, at støjgrænserne skal fastsættes til 5 dB(A) over de vejledende støjgrænser i dagsperioden uden et eventuelt genetillæg og til 10 dB(A) inklusiv genetillæg.

Varde Kommune vurderer, at det er proportionalt at kræve, at virksomheden nedbringer støjen i ådalen, således at der kun skal gives et tillæg på 2-5 dB(A) i dags- og aftenperioden.

Ud fra dette fastsætter Varde Kommune følgende støjgrænser for FiberVisions a/s. Tallene i parentes er maksimalværdien om natten.

	Mandag-fredag kl. 06.00 – 18.00 Lørdag kl. 06.00 – 14.00	Mandag – fredag kl. 18.00 – 22.00 Lørdag kl. 14.00 – 22.00 Søn- og helligdage kl. 06.00 – 22.00	Alle dage kl. 22.00 – 06.00
Natura2000-område	45*	37	35
Boligområde (23.03.B04)	48	45	38 (50)
Industriområder (23.03.E08 og 23.03.E05)	70	70	70
Centerområde (23.08.C01)	55	45	40 (55)

Tabel 5: Nye støjgrænser for FiberVisions. \* Støjgrænsen er uden et evt. genetillæg. Hvis det vurderes, at der skal gives genetillæg er støjgrænsen 50 dB(A).

Kommunen er indstillet på, at investeringen kan deles ud over flere år. FiberVisions a/s har lavet en handlingsplan for, hvornår de enkelte tiltag i løsningsforslag B kan være foretaget, se Tabel 6.

Tiltag	Tidsplan år	Vurderet omkostninger i kr
Udskiftning af gastrucks til eltrucks	Er gennemført	320.000
Optimering af faste støjkilder	Indenfor 1 år efter godkendelse	300.000
Opsætning af bom	Indenfor 2 år efter godkendelse	187.000
Egne kompressorer	Indenfor 5 år efter godkendelse	3.800.000
I alt		4.607.000

Tabel 6: Handlingsplan.

Varde Kommune finder det acceptabelt at fordele den store omkostning over fem år. Støjgrænserne skal således først overholdes fem år efter godkendelse. Der er ingen krav til, hvordan støjgrænserne overholdes, ovenstående løsning er blot en mulighed, men virksomheden kan frit vælge, hvordan de ønsker at dæmpe støjen. Der stilles vilkår om, at støjgrænserne skal eftervises, når alle støjdæmpende tiltag er implementeret senest 5 år efter godkendelse.

Der stilles vilkår om at døre, vinduer og porte som udgangspunkt skal holdes lukkede i rum, hvor de støjende aktiviteter påvirker støjgrænseværdierne, idet det i støjrapporten er forudsat, at døre, vinduer og porte er lukkede.

Der stilles ligeledes vilkår om, at Varde Kommune kan forlange, at virksomheden dokumenterer, at støjgrænserne er overholdt.

### 8.6.3. Affald

#### Ansøgers oplysninger

Hovedparten af de indkøbte plasttyper afsættes som færdigvarer, mens den forholdsvis lille mængde plastaffald fra produktionen afsættes til genanvendelse. Det vurderes, at svindet er under 1 %.

Den største mængde af affald (mere end 80 % af den totale mængde) er avivageafvrid, der opsamles og sendes til biogasanlæg. Avivageafvrid er en vandig opløsning af de avivager, som påføres fibrene, og langt hovedparten er vand.

Affaldsregistrering foretages løbende. I 2017 blev der genbrugt 1731 tons affald, 88 tons affald gik til forbrænding og farligt affald udgjorde 23 tons. Der var ikke noget affald fra virksomheden, der blev deponeret i 2017. I de nye pyrolyseovne vil der under den indledende smeltefase generes mere polymer affald (PP, PE, PET) Det forventes at affald i form af plast (PP, PE, PET) fra nyt dyseværksted udgør 200 kg pr. måned, som afleveres til brændbart.

God sortering er med til at sikre forsvarlig behandling af affaldet. Det vil sige, at mest muligt genbruges, dernæst forbrændes, og mængden af deponeret affald holdes på et minimum. Bortskaffelse sker gennem godkendte transportører til godkendte modtagere.

Affald opbevares enten i virksomhedens miljøhus i rum efter affaldstype eller inde på fabrikken hos FiberVisions a/s, hvor det opbevares i originale og mærkede beholdere eller i dertil indrettede og mærkede beholdere til affald. Miljøhuset er etableret med tæt bund og med fald mod bagvæggen. Ved bagvæggen er etableret en lukket kanal til opsamling af spild.

Virksomheden har følgende affaldsfraktioner:

- Kunstfiberaffald, der opbevares i container, og som sælges til regenerering hos RC Plast a/s, Varde samt til Italien.
- Spildolie der opbevares i miljøcontainere og bortskaffes til Fortum.
- Avivageaffald der opbevares i 50.000 l opsamlingstank og bortskaffes til Blåbjerg Biogas amba.
- Laboratorieaffald der opbevares i 200 l tromler og bortskaffes til genbrugsplads eller AFLD.
- Hedtolie og dieselolie der opbevares i 200 l tromler og bortskaffes til Marius Pedersen a/s.
- Pap opbevares i container og bortskaffes til genbrug.
- Spindevoks opbevares i palletanke og bortskaffes til AFLD.
- Borevand opbevares i tønde og bortskaffes til Marius Pedersen a/s.
- Batterier opbevares i tønde og bortskaffes til Marius Pedersen a/s.
- Olieklude opbevares i tønde og bortskaffes til Marius Pedersen a/s.
- Jern/metal opbevares i container og bortskaffes til H.J. Hansen Genvindingsindustri a/s.

Der er skiltning ved de enkelte affaldsfraktioner, således at det er synligt, hvor affaldet skal opbevares.

#### Kommunens vurdering

Vedrørende "Affald" fastsættes standardvilkår 11 og 12:

11) Farligt affald skal opbevares i egnede, tætte og lukkede beholdere, der er mærket, så det tydeligt fremgår, hvad beholderen indeholder.

12) Støvende affald skal opbevares i tætte lukkede emballager eller på anden måde sikres mod støvflugt. Filterstøv skal tilsvarende opsamles og opbevares på virksomheden i tætte, lukkede beholdere, containere, big-bags el. lign og mærket med indhold.

Derudover er vilkår 20 fra miljøgodkendelsen fra 1995 overført til denne miljøgodkendelse:

20) Affald i form af avivagerester, forsøgsavivager, hedtolie m.m skal opbevares på en sådan måde, at der ikke er risiko for udslip til jord eller vandløb.

Det er valgt ikke at medtage vilkår 21 fra den tidligere miljøgodkendelse, da det formodes, at det er opfyldt i forbindelse med den daværende miljøgodkendelse:

21) Virksomheden skal senest den 1. maj 1995 fremsende et projekt til Amtet for, hvordan vilkår 20 opfyldes.

Det er kommunens vurdering, at vilkårene er dækkende for håndtering og opbevaring af affald på virksomheden.

#### 8.6.4. Spildevand

##### Ansøgers oplysninger

Virksomhedens spildevand kommer fra rengøring og sanitære installationer. Spildevandet afledes til det kommunale rensningsanlæg. Afledning af spildevand er reguleret i virksomheden tilslutningstilladelse af den 10. september 2001.

FiberVisions a/s har direkte udledning af tag- og overfladevand til Varde å, dog er der i regnvandsbrøndene isat brøndposer til opsamling af granulatspild. Dette er for at undgå udledning af

granulat. Der er stillet vilkår om etablering af brøndposer i samtlige nedløbsbrønde, hvorfra der er risiko for udledning af granulat i tidligere meddelt miljøgodkendelse. Der er således etableret brøndposer i bl.a. de brønde, der modtager vand fra silogrupperne.

Virksomheden har:

- en buffertank på 15.000 L til demineraliseret vand
- en buffertank på 10.000 L til spildevand
- en overjordisk tank på 50.000 L til spildavivage

I 2017 blev der udledt 17.694 m<sup>3</sup> spildevand fra virksomheden, og en gennemsnitlige vandmængde på 52,5 m<sup>3</sup>/døgn samt en gennemsnitlig pH-værdi på 7,7.

#### Kommunens vurdering

Udledning af tag- og overfladevand fra FiberVisions a/s er reguleret af vilkår fastsat i:

- Miljøgodkendelse af udvidelse af Danaklon a/s, dateret den 7. april 1995.

Udledning af spildevand er reguleret af vilkår fastsat i:

- Tilladelse til tilslutning af spildevand til det offentlige spildevandssystem, dateret den 10. september 2001.

Derudover er der revision af vilkår i:

- Spildevandstilladelsen, dateret den 1. december 2003 og den 21. februar 2008.

Der udarbejdes ikke en ny tilslutningstilladelse på nuværende tidspunkt. Vilkår vedr. spildevandsforhold fra den tidligere miljøgodkendelse, dateret den 7. april 1995 er dermed overført i en opdateret form til denne miljøgodkendelse.

Det vurderes på baggrund af de gældende vilkår om etablering af brøndposer i samtlige nedløbsbrønde, hvorfra der er risiko for udledning af granulat, at der ikke er behov for at stille yderligere krav til sikring mod udledning af granulat i forbindelse med etablering af de 4 nye råvaresiloer.

#### 8.6.5. Beskyttelse af jord og grundvand

##### Ansøgers oplysninger

Virksomhedens aktiviteter giver ikke anledning til forbrug af jord, ligesom risiko for forurening af jorden anses for ubetydelig.

Der foregår ikke umiddelbart nogen aktiviteter i forbindelse med de nye råvaresiloer, der kan være til fare for jord og grundvand.

Ejendommen er den 29. januar 2002 blevet kortlagt på vidensniveau 1 (V1) af det tidligere Ribe Amt. Det blev vurderet, at matriklen muligvis kan være forurennet, da der er oplysninger om et stort antal nedgravede brændstoftanke på ejendommen. Nogle af tankene er muligvis gravet op.

#### Kommunens vurdering

Virksomheden ligger i et område med begrænsede drikkevandsinteresser.

Vilkår 5 fra virksomhedens miljøgodkendelse af fire råvaresiloer, dateret den 19. november 1999 overføres som et modificeret vilkår til denne miljøgodkendelse:

*"Det skal sikres, at håndtering af granulat giver anledning til mindst muligt spild."*

Der er stillet vilkår om tankanlæg, belægninger samt vedligeholdelse heraf i overensstemmelse med standardvilkår.

Kommunen vurderer, at såfremt de stillede vilkår bliver overholdt, vil virksomheden ikke udgøre en forureningsrisiko for jord, grundvand og overfladevand i området.

## **8.7. Driftsforstyrrelser og uheld**

### Ansøgers oplysninger

FiberVisions a/s har et ammoniak anlæg, der anvendes til nedkøling af køleluft i processen. Ammoniak anlægget er opsat med alarm og overvågning. Ammoniak anlægget er ikke omfattet af Miljøministeriets Risikobekendtgørelse, da den totale mængde ammoniak, der kan fyldes på anlægget, er 30 kg.

Driften af de nye råvaresiloer skal indrettes således, at spild og andet ukontrolleret udslip af forurenede stoffer forhindres eller forebygges, og sådan at skadens omfang begrænses, hvis der alligevel sker uheld.

### Kommunens vurdering

Der er stillet vilkår om, hvordan virksomheden skal forholde sig i tilfælde af uheld.

Kommunen vurderer ikke, at der er behov for yderligere vilkår end allerede stillede til at imødegå risici for forurening fra driftsforstyrrelser og uheld.

## **8.8. Egenkontrol**

### Ansøgers oplysninger

#### Driftsjournal

Virksomheden skal føre driftsjournal, hvor der angives dato for og art af eftersyn af filtre, herunder reparationer og udskiftning af filterposer. Derudover skal der angives en dato for og resultater af kontrollen af befæstede arealer, tætte belægninger, gruber, m.v. og eventuelle foretagne udbedringer.

#### Filtre

Filtre skal drives, serviceres og vedligeholdes efter filterleverandørens anvisninger, så normal renseseffektivitet er opretholdt løbende. Eftersyn skal dog ske mindst 1 gang om året. Driftsinstruks for filtre skal være tilgængelig i umiddelbar nærhed af filtrene. Filtre skal kontrolleres visuelt mindst 1 gang om måneden for utætheder. Kontrol skal foretages på renluftsiden eller i afkastkanal efter filter. Renluftsiden eller afkastkanal skal efterfølgende rengøres for støvaflejninger af hensyn til kommende inspektioner.

#### Befæstede arealer

Virksomheden skal løbende og mindst en gang årligt foretage visuel kontrol for utætheder, revnedannelser og vedligeholdelsesstand af befæstede arealer og tætte belægninger, herunder opsamlingskar, gruber, tankgrave og bassiner. Utætheder skal udbedres, så hurtigt som muligt efter at de er konstateret.

#### Spildevandsprøver

Der skal udtages 4 spildevandsanalyser af overfladevand fra afløb 1. De 4 analyser af overfladevandet fra afløbet, skal analyseres for suspenderet stof.

### Kommunens vurdering

#### Driftsjournal

Der er fastsat standardvilkår om driftsjournal vilkår 32 i miljøgodkendelsen.

#### Filtre

Der er fastsat standardvilkår om vedligeholdelse og service af filtre i miljøgodkendelsen. Kommunen vurderer, at de anvendte filtre er tilstrækkelige til at overholde kravene i standardvilkårsbekendtgørelsen.

#### Befæstede arealer

Der er fastsat standardvilkår om visuel kontrol af befæstede arealer og tætte belægninger. Varde Kommune vurderer på den baggrund, at risikoen for jord- og grundvandsforureninger er minimal.

### **8.9. Bedst tilgængelige teknik**

#### Ansøgers oplysninger

FiberVisions a/s har i deres ansøgning om miljøgodkendelse anført, at det vurderes, at opførelsen af fire nye råvaresiloer ikke vedrører BREF-dokumenter. Det nævnes i ansøgningen, at anlægget eller dele af anlægget er omfattet af BAT-konklusioner.

#### Kommunens vurdering

Virksomhedens aktiviteter er omfattet af listepunkt D 208 i godkendelsesbekendtgørelsen, og er omfattet af standardvilkår.

Standardvilkårene i bekendtgørelsen om standardvilkår i godkendelse af listevirksomhed er udarbejdet, så de er repræsentative for de typiske virksomheder inden for en bestemt branche, og vilkårene er baseret på den bedste tilgængelige teknik (BAT) inden for branchen. Da denne afgørelse implementerer standardvilkår, er det på den baggrund kommunens vurdering, at der ikke skal foretages yderligere vurdering af BAT i relation til anlægget.

### **8.10. Samlet vurdering**

Det er kommunens vurdering, at virksomhedens primære miljøbelastning for naboer vil være støjfrembringelse. Støjniveauet er reguleret med udgangspunkt i støjvejledningen, hvor der er korrigeret for, at dagsperioden starter kl. 6.00 om morgenen og ikke kl. 7.00, som beskrevet i støjvejledningen.

Det er Varde Kommunes vurdering, at der med godkendelsen er fastsat vilkår, der sikrer, at råvaresiloerne kan opføres og drives uden væsentlige miljøgener for omgivelserne.

### **8.11. Sagsakter**

Ansøgning om miljøgodkendelse er fremsendt elektronisk igennem Byg og Miljø den 3. september 2018. Derudover er der foretaget støjberegninger, som er udarbejdet af Niras a/s i forbindelse med ansøgning om miljøgodkendelse. Efterfølgende har FiberVisions a/s ansøgt om etablering af dyseværksted den 10. september 2020.

Samtlige dokumenter til sagen findes på sags nr. 18/10146 i kommunens elektroniske sagsystem Acadre.

- Ansøgning om miljøgodkendelse, dateret den 3. september 2018.
- Støjberegninger "Miljømåling – ekstern støj" udarbejdet af Niras a/s den 22. september 2017.
- Ansøgning om dyseværksted, dateret den 10. september 2020.

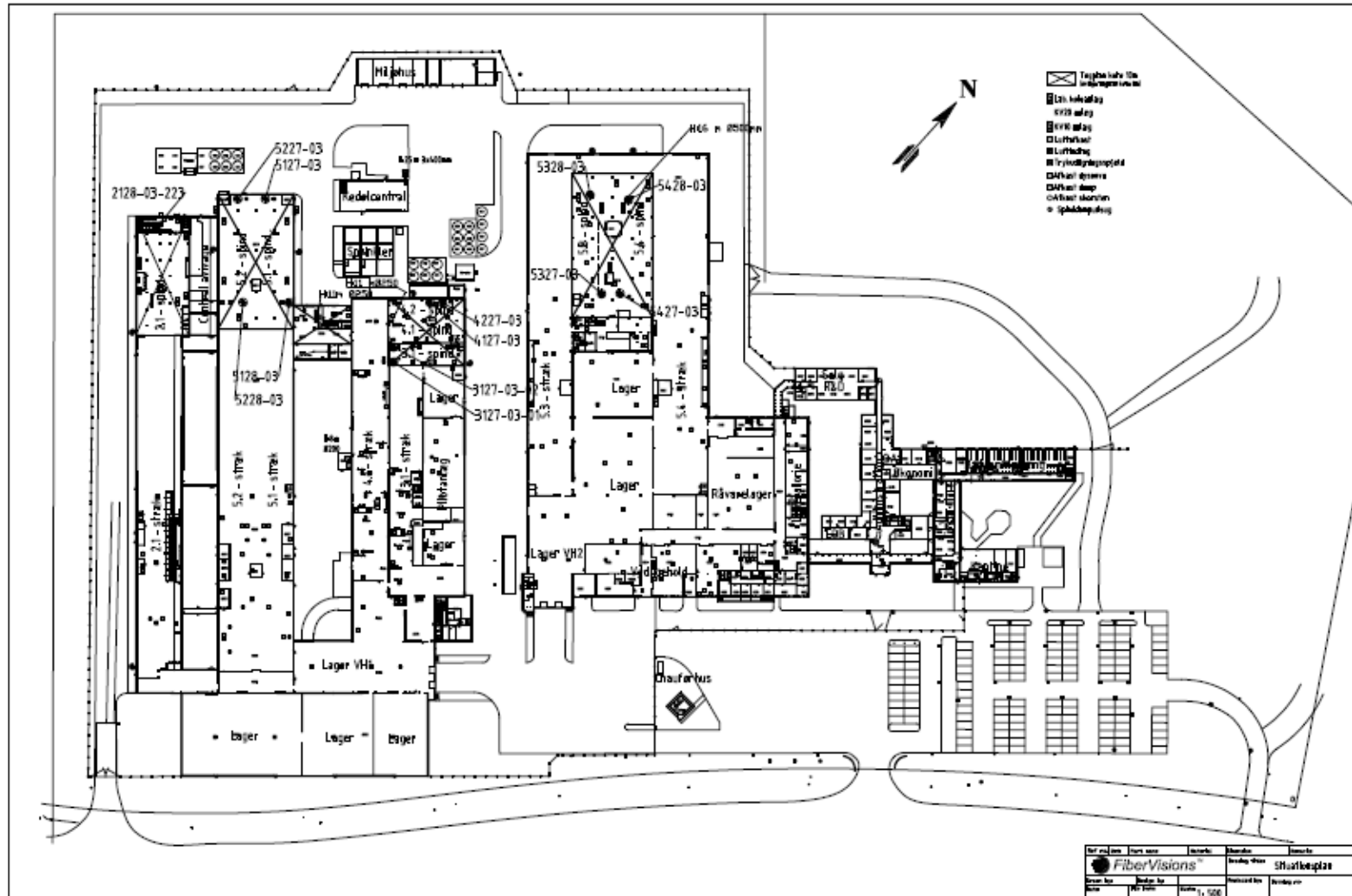
### **8.12. Bilag**

- Bilag 1: Oversigtskort over placering og nummerering af virksomhedens luftafkast
- Bilag 2: Tegning over placering af råvarer, hjælpestoffer og affald
- Bilag 3: Tegning over placering af virksomhedens støj- og vibrationskilder
- Bilag 4: Tegning over spildevandsforhold, afløb til Varde Å
- Bilag 5: Tegning over befæstede arealer
- Bilag 6: VVM Skema





### Bilag 1: Oversigtskort over placering og nummerering af virksomhedens luftafkast

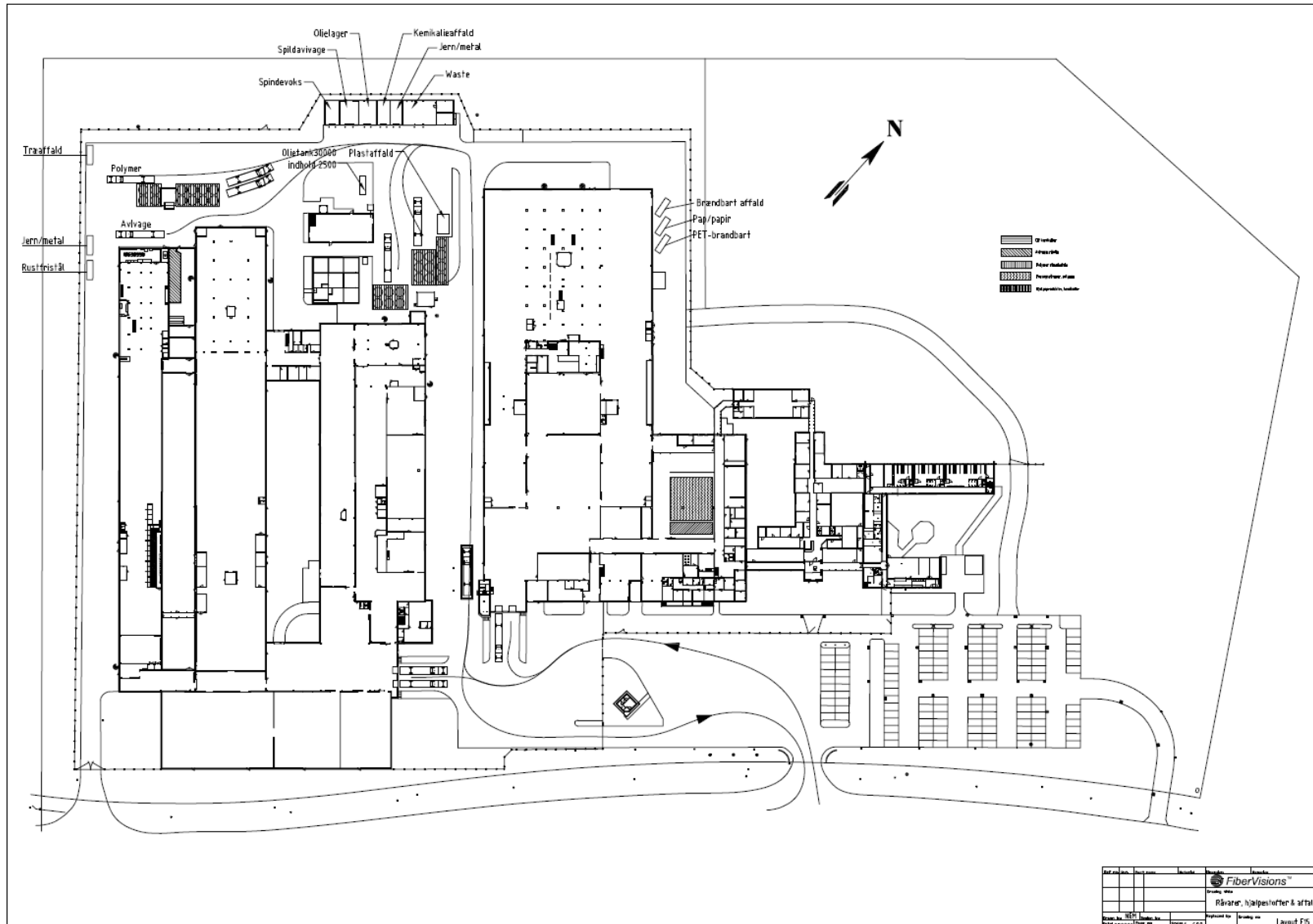


Område	Nummer	Kilder	Aktivitet
Hal 3	3.1 - P-25	Udsug spind	<b>Aktivitet</b>
	3.1 - P-26	Udsug spind	Produktion ventilation
	3.1 - P-32	Udsugning stræk	Produktion ventilation
	3.1 - P-33	Presser indsug	Produktion ventilation
	3.1 - P-34	Presser udblæsning	Produktion ventilation
	3.1 - P-35	Presser indblæsning	Produktion ventilation
	3.1 - KT-36	Indblæsning	Køletårn KV20
	3.1 - KT-37	Udblæsning	Køletårn KV20
Hal 4.1 og 4.2	4 - P-39	Luftudkast	Produktion ventilation
	4 - P-40	Luftudkast	Produktion ventilation
	4 - P-41	Luftudkast	Produktion ventilation
	4 - P-42	Luftudkast	Produktion ventilation
	4 - P-43	Luftudkast	Produktion ventilation
	4 - P-44	Luftudkast (over presser)	Produktion ventilation
	4.1 - O-27	Spind	Ovenlys
	4.2 - O-28	Spind	Ovenlys
	4.2 - P-29	Udsugning	Produktion ventilation
	4 - KT-38	Afkast hjælpeagregat	Køletårn KV20
	T-30	Udblæsning - Ny krydsveksler	Teknikrum
	T-31	Indsugning - Ny krydsveksler	Teknikrum
Hal 5.1 og 5.2	5.2 - P-45	Top af presser	Produktion ventilation
	5.2 - P-46	Top af presser	Produktion ventilation
	5.1+5.2 - KT-47	Køletårn	Køletårn KV20
	5.1 - P-51	Udsug	Produktion ventilation
	5.1 - P-52	Udsug	Produktion ventilation
	5.1 - P-53	Udsug	Produktion ventilation

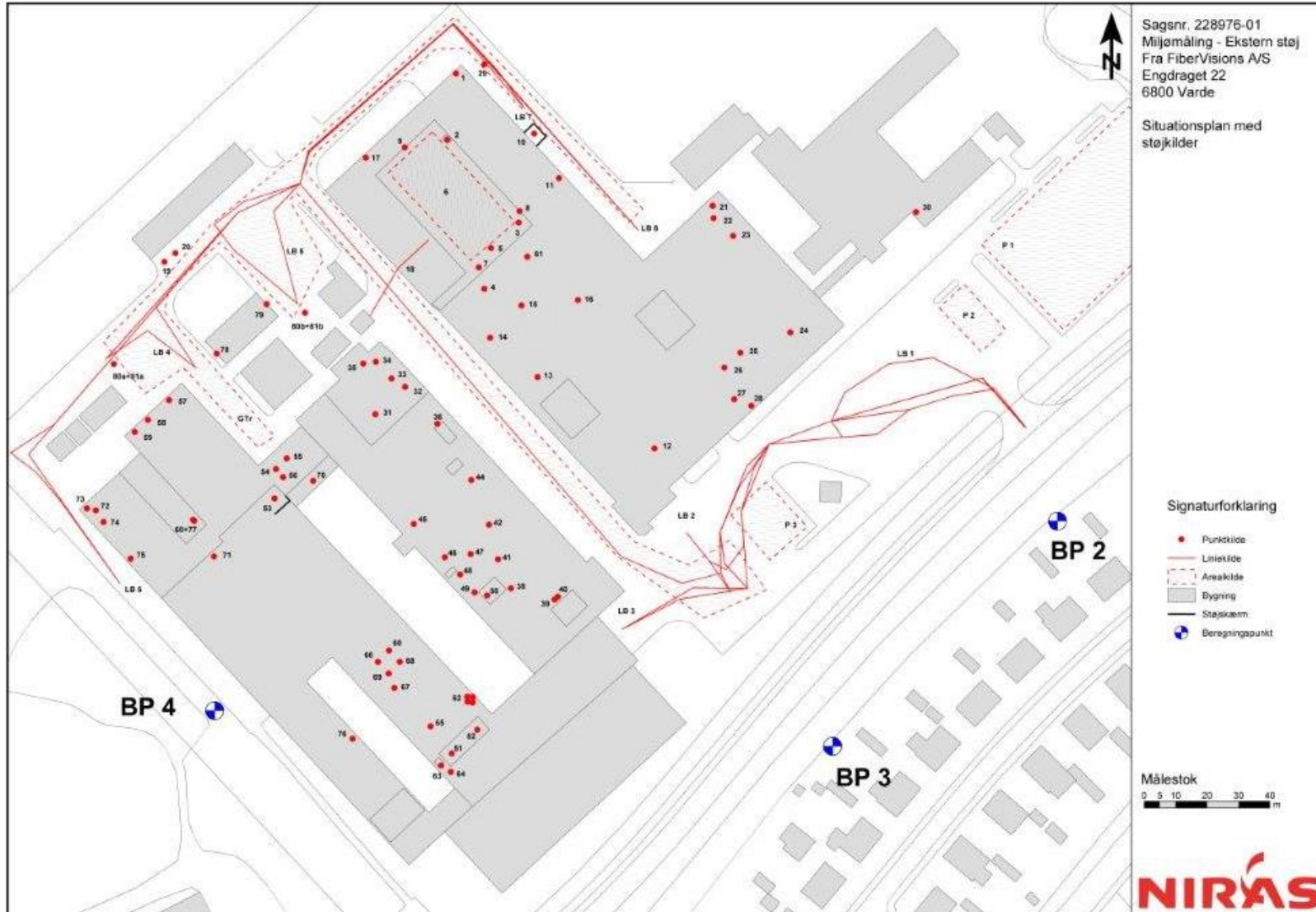
	5.1 - P-55	Stræk syd indsugningskasse	Produktion ventilation
	5.2 - P-56	Ved presser	Produktion ventilation
	5.2 - P-57	Ved presser	Produktion ventilation
	5.2 - P-58	Tørreovn udsugning	Produktion ventilation
	5.2 - P-59	Indsugning	Produktion ventilation
	5.2 - P-60	Udblæsning	Produktion ventilation
	5.2+5.1 - P-64	Mellemgang	Produktion ventilation
	V-48	Dyseværksted	Værksted
	V-49	Dyseværksted	Værksted
	V-50	Dyseværksted	Værksted
	5.1 - P-61	Damp udsugning	Produktion ventilation
	5.1 - P-62	Damp udsugning	Produktion ventilation
	5.1+5.2 - KM-63	Kølemaskine	Kølemaskine
Hal 5.3 og 5.4	5.4 - P-1	Udsugning truck lader	Produktion ventilation
	5.4 - P-2	Spind rumventilation	Produktion ventilation
	5.4 - P-3	Spind rumventilation	Produktion ventilation
	5.4 - SD-4	Spindedamp udkast syd	Spindedampsudsugning
	5.3 - SD-5	Spindedamp udkast syd	Spindedampsudsugning
	5.3+5.4	Spind	Ovenlys
	5.3 - P-6	Spind rumventilation	Produktion ventilation
	5.4	Spind	Dør
	5.4 - KM-7	Kølemaskine	Kølemaskine
	5.4 - P-8	Rumventilation	Produktion ventilation
	L-9	Udsug lager	Lager
	5.3 - P-10	Udsugning	Produktion ventilation
	5.3 - P-11	Afkast	Produktion ventilation
	5.3 - L-12	Afkast	Lager
5.3 - L-13	Afkast	Lager	

	5.4 - T-54	Teknikrum	Teknikrum
	5.3 - P-14	Udsugning	Produktion ventilation
	5.3+5.4 - P-15	BV-rør på tag	Produktion ventilation
	LA-16	Udsugning	Laboratorie
	LA-17	Udsugning	Laboratorie
	LA-18	Udsugning	Laboratorie
	V-19	Udsug	Værksted
	V-20	Udsug	Værksted
	V-21	Udsug	Værksted
	V-22	Udsug	Værksted
	V-23	Udsug	Værksted
	KA-24	Fælles måling	Kantinen
Hal 2.1	2.1 - K-54	Kølemaskine gl.	Proces køleluft KV10
	2.1 - P-65	Spind udsugning	Produktion ventilation
	2.1 - P-66	Spind udsugning	Produktion ventilation
	2.1 - P-67	Damp udsug	Produktion ventilation
	2.1 - P-68	Udblæsning	Produktion ventilation
	2.1 - P-69	Kasse udblæsning i top	Produktion ventilation
Kedelcentral	P-70	Indsugning	Kedelcentral

## Bilag 2: Tegning over placering af råvarer, hjælpestoffer og affald

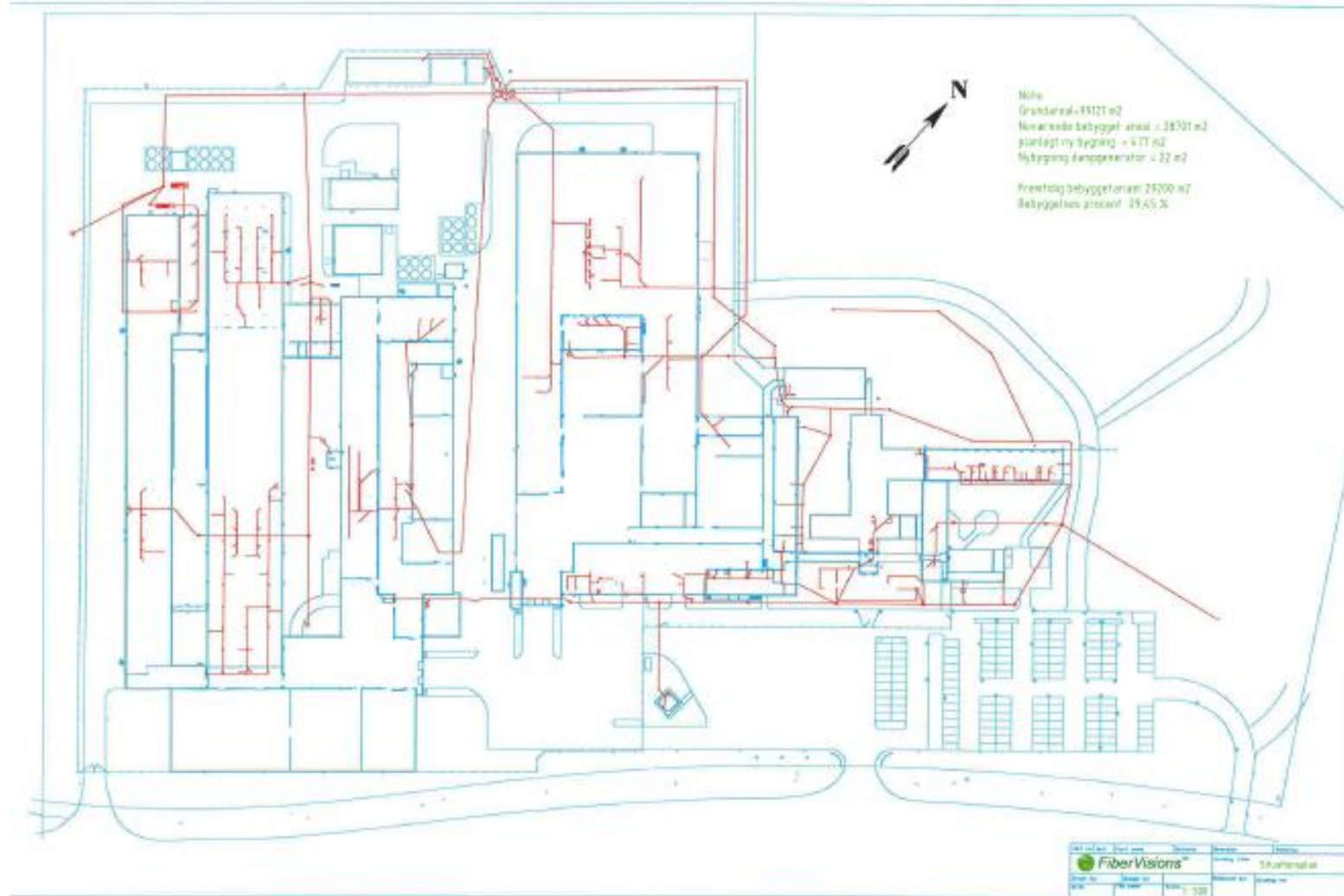


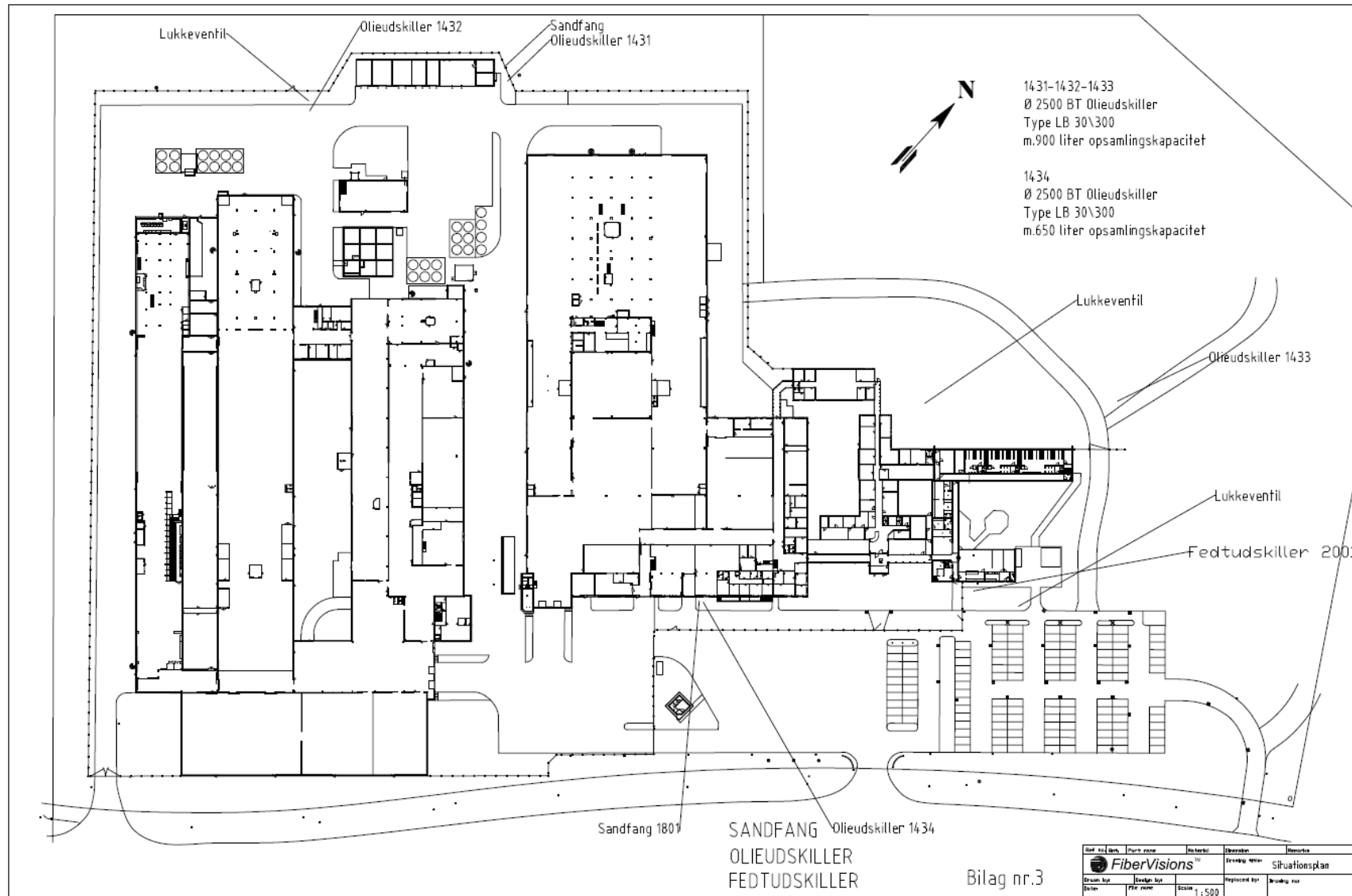
**Bilag 3: Tegning over placering af virksomhedens støj og vibrationskilder**

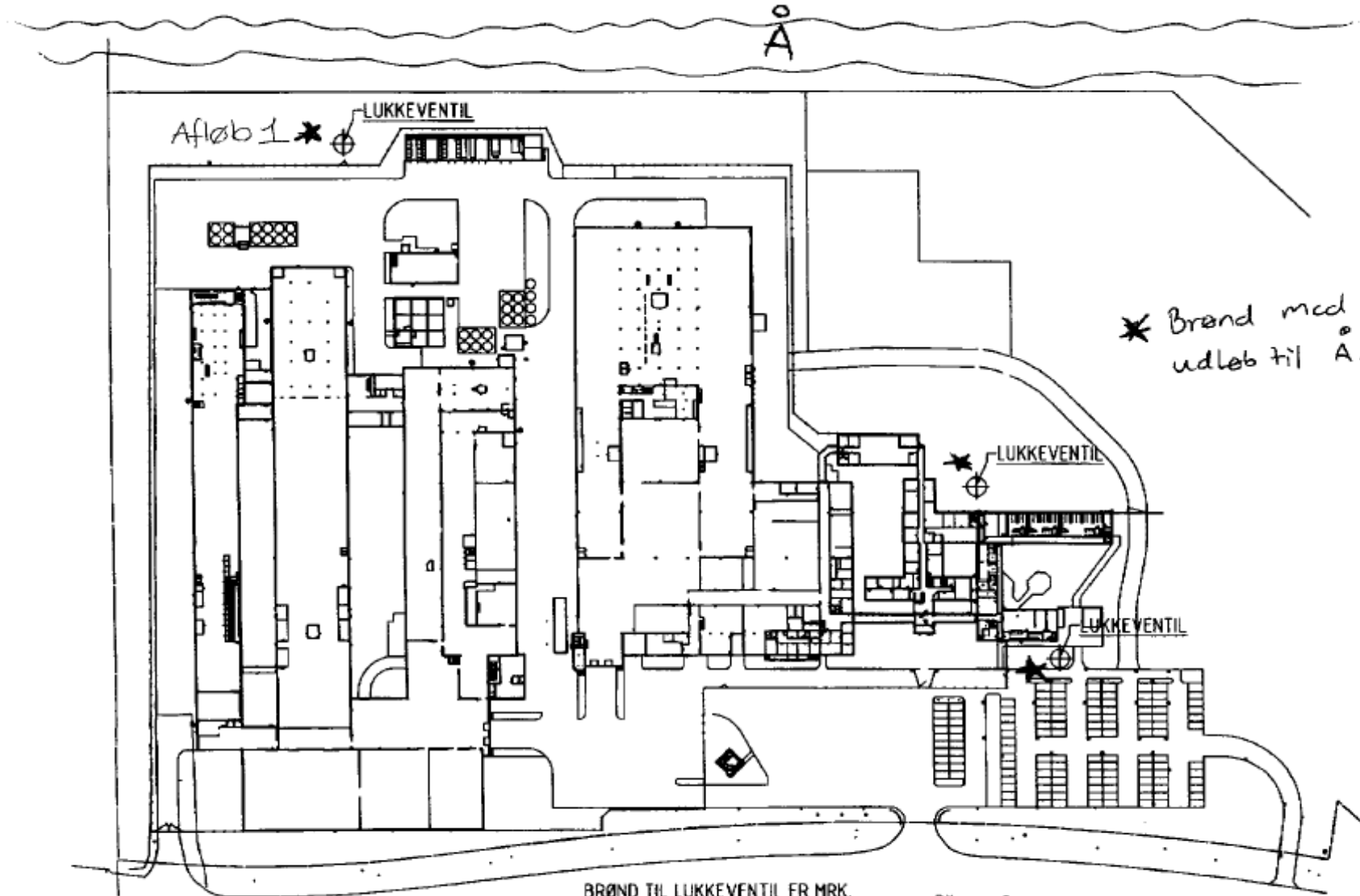




**Bilag 4: Tegning over spildevandsforhold, afløb til Varde Å.**



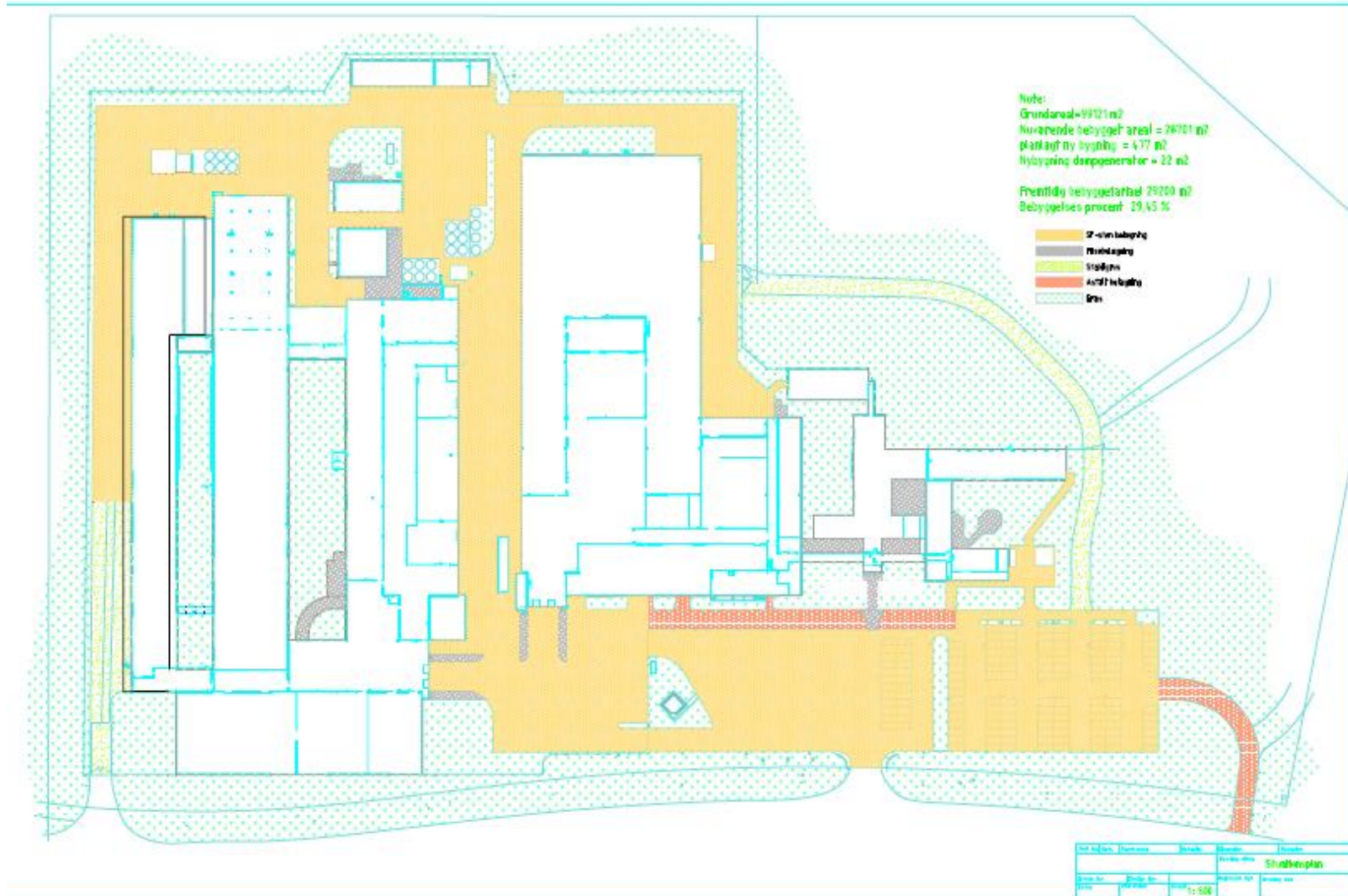




BRØND TIL LUKKEVENTIL ER MRK.  
GUL

Bilag nr.2

Bilag 5: Tegning over befæstede arealer



## Bilag 6: VVM-skema

### Ansøgningsskema VVM-screening

**Dato: 29. januar 2020**  
**Ref.: Annette Møller Jensen**  
**Sagsnr.: 18/10146**  
**Dokumentnr.: 15474/20**

Nedenstående skema angiver de oplysninger, som skal indgives til myndighederne ved ansøgning af projekter, der er omfattet af bilag 2 i lovbekendtgørelse 2018-10-25 nr. 1225 om miljøvurdering af planer og programmer og af konkrete projekter (VVM), jf. lovens § 21.

Bygherren skal, hvor det er relevant for ansøgningen om det konkrete projekt, tage hensyn til kriterierne i lovens bilag 6, når skemaet udfyldes. Såfremt der allerede foreligger oplysninger om de indvirkninger, projektet kan forventes at få på miljøet, medsendes disse oplysninger. Skemaets oplysningskrav er vejledende og fastsat under hensyntagen til kriterierne i lovens bilag 5.

Skemaet er udarbejdet på baggrund af bilag 1 i Bekendtgørelse 2019-08-30 nr. 913 om samordning af miljøvurderinger og digital selvbetjening m.v. for planer, programmer og konkrete projekter omfattet af lov om miljøvurdering af planer og programmer og af konkrete projekter (VVM).

Den venstre del af skemaet udfyldes af ansøger og indsendes underskrevet i pdf-format og i word-format. Den højre del og den nederste del (myndighedsscreening) udfyldes af myndighed.

Vær opmærksom på, at den digitale selvbetjening, Byg og Miljø skal anvendes i særlige tilfælde, jf. §4, stk. 5 i Bekendtgørelse 2019-08-30 nr. 913 om samordning af miljøvurderinger og digital selvbetjening m.v. for planer, programmer og konkrete projekter omfattet af lov om miljøvurdering af planer og programmer og af konkrete projekter (VVM).

Basisoplysninger	Tekst	Myndighedsvurdering
Projektbeskrivelse (kan vedlægges)	Ansøgning om ny miljøgodkendelse til eksisterende virksomhed. Eksisterende miljøgodkendelse er fra 1995.	
Navn, adresse, telefonnr. og e-mail på bygherre	FiberVisions a/s Engdraget 22	



	6800 Varde Tlf 79942200 fibervisions@fibervisions.dk
Navn, adresse, telefonnr. og e-mail på kontaktperson	Susanne Gammeljord Christensen Engdraget 22 6800 Varde Tlf. 79942264 sgc@fibervisions.dk
Projektets adresse, matr. nr. og ejerlav. For havbrug angives anlæggets geografiske placering angivet ved koordinater for havbrugets 4 hjørneafmærkninger i bredde/længde (WGS-84 datum).	Engdraget 22, 6800 Varde 14as, Varde Markjorder
Projektet berører følgende kommune eller kommuner (omfatter såvel den eller de kommuner, som projektet er placeret i, som den eller de kommuner, hvis miljø kan tænkes påvirket af projektet)	Varde Kommune
Oversigtskort i målestok eks. 1:50.000 – Målestok angives. For havbrug angives anlæggets placering på et søkort.	Er angivet i ansøgningen
Kortbilag i målestok 1:10.000 eller 1:5.000 med indtegning af anlægget og projektet (vedlægges dog ikke for strækningsanlæg).	Er angivet i ansøgningen
Forholdet til VVM reglerne	<b>Ja</b> <b>Nej</b>
Er projektet opført på bilag 1 til lov om	x Hvis ja, er der obligatorisk VVM-






miljøvurdering af planer og programmer og konkrete projekter (VVM).			pligtigt. Angiv punktet på bilag 1:
Er projektet opført på bilag 2 til lov om miljøvurdering af planer og programmer og af konkrete projekter (VVM).	x		Hvis ja, angiv punktet på bilag 2: 11g Anlæg til fremstilling af kemofibre
<b>Projektets karakteristika</b>	<b>Tekst</b>		
1. Hvis bygherren ikke er ejer af de arealer, som projektet omfatter angives navn og adresse på de eller den pågældende ejer, matr. nr. og ejerlav			
2. Arealanvendelse efter projektets realisering. Det fremtidige samlede bebyggede areal i m <sup>2</sup> Det fremtidige samlede befæstede areal i m <sup>2</sup> Nye arealer, som befæstes ved projektet i m <sup>2</sup>	Virksomheden råder over 29.503 m <sup>2</sup> bebygget areal, som er incl. kontor, produktion, dyseværksted og lager. Der ansøges om ny miljøgodkendelse til virksomheden, men der vil ikke blive opført nye tilbygninger/befæstede arealer i den forbindelse.		
3. Projektets areal og volumenmæssige udformning Er der behov for grundvandssænkning i forbindelse med projektet og i givet fald hvor meget i m Projektets samlede grundareal angivet i ha eller m <sup>2</sup> Projektets bebyggede areal i m <sup>2</sup> Projektets nye befæstede areal i m <sup>2</sup> Projektets samlede bygningsmasse i m <sup>3</sup> Projektets maksimale bygningshøjde i m Beskrivelse af omfanget af eventuelle nedrivningsarbejder i forbindelse med projektet	Virksomheden råder over 29.503 m <sup>2</sup> bebygget areal, som er incl. kontor, produktion, dyseværksted og lager. Det samlede befæstede areal er 19581 m <sup>2</sup> - 144 m <sup>2</sup> (nyt dyseværksted). Den samlede bygningsmasse er 195147 + 1584 (nyt dyseværksted) m <sup>3</sup> . Maksimale bygningshøjde er 6-10 m. (nyt dyseværksted 11 m). Der ansøges om ny miljøgodkendelse til virksomheden, men der vil ikke blive opført nye tilbygninger i den forbindelse. Der opføres 4 nye råvaresiloer a 90 MT (Metriske tons). Der er tidligere truffet afgørelse om ikke-godkendelsespligt af de 4 nye råvaresiloer, dateret den 18. juni 2018. Der ændres ikke på nuværende produktionskapacitet ved siloudbygningen. Konstruktionen af de nye siloer er næsten den		

<b>Myndighedsvurdering</b>



	<p>samme som virksomhedens eksisterende siloer i aluminium. Samme højde på ca. 22 meter og en diameter på 3,5 meter, hvor de eksisterende siloer har en diameter på 3,2 meter.</p> <p>Der er ikke behov for grundvandssænkning.</p>	
<p>4. Projektets behov for råstoffer i anlægsperioden</p> <p>Råstofforbrug i anlægsperioden på type og mængde:</p> <p>Vandmængde i anlægsperioden</p> <p>Affaldstype og mængder i anlægsperioden</p> <p>Spildevand til renselanlæg i anlægsperioden</p> <p>Spildevand med direkte udledning til vandløb, søer, hav i anlægsperioden</p> <p>Håndtering af regnvand i anlægsperioden</p> <p>Anlægsperioden angivet som mm/åå – mm/åå</p>	<p>Vandmængde 2017: 40860 m<sup>3</sup>. Affaldstype og mængder i anlægsperioden 2017: Genbrugt 1731 tons, forbrændt år 88 tons, deponeret 0 tons og farligt affald 23 tons. Derudover forventes det, at der fremkommer 200 kg plast (8PP, PE, PET) fra det nye dyseværksted. Dertil 7.000 kg affald i form af udskiftning af sæbe – uorganisk basisk affald palletank fra det nye dyseværksted. Der er udledt 17694 m<sup>3</sup> spildevand i 2017. Overfladevand fra tage og udenomsarealer udledes direkte til Varde Å, dog er der i kloakken isat brøndposer til opsamling af granulatspild. Anlægsperioden er hele perioden.</p>	
<p>5. Projektets kapacitet for så vidt angår flow ind og ud samt angivelse af placering og opbevaring på kortbilag af råstoffet/produktet i driftsfasen:</p> <p>Råstoffer – type og mængde i driftsfasen</p> <p>Mellemprodukter – type og mængde i driftsfasen</p> <p>Færdigvarer – type og mængde i driftsfasen</p> <p>Vandmængde i driftsfasen</p>	<p>Råstoffer – type og mængde i driftsfasen – se produktionskapacitet, miljøredøgørelse og allerede vedhæftet kort. Mellemprodukter – type og mængde i driftsfasen – Se forbrug af råvarer og hjælpestoffer samt miljøredøgørelse. Syntetiske fibre. Se miljøredøgørelse side 2. Færdigvarer 2017:</p> <p>6. Færdigvarer i alt 76405 tons.</p> <p>6.1 PP 47014 tons, 6.2 Bico 26279 tons, 6.3 Sekunda 1999 tons og 6.4 Waste 1113 tons.</p> <p>Vandmængde 2017: 40860 m<sup>3</sup></p>	



6. Affaldstype og årlige mængder, som følge af projektet i driftsfasen:  Farligt affald:  Andet affald:  Spildevand til renseanlæg:  Spildevand med direkte udledning til vandløb, sø, hav:  Håndtering af regnvand:	Håndtering af regnvand i driftsperioden: Overfladevand fra tage og udenomsarealer udledes direkte til Varde Å, dog er der i kloakkerne isat brøndposer til opsamling af granualatspild.		
Projektets karakteristika	Ja	Nej	Tekst
7. Forudsætter projektet etablering af selvstændig vandforsyning?		x	
8. Er projektet eller dele af projektet omfattet af standardvilkår eller en branchebekendtgørelse?	X		Hvis »ja« angiv hvilke. Hvis »nej« gå til punkt 10
9. Vil projektet kunne overholde alle de angivne standardvilkår eller krav i branchebekendtgørelsen?		x	Hvis »nej« angives og begrundes hvilke vilkår, der ikke vil kunne overholdes.
10. Er projektet eller dele af projektet omfattet af BREF-dokumenter?		x	Hvis »ja« angiv hvilke. Hvis »nej« gå til pkt. 12.
11. Vil projektet kunne overholde de angivne BREF-dokumenter?		x	Hvis »nej« angives og begrundes hvilke BREF-dokumenter, der ikke vil kunne overholdes.
12. Er projektet eller dele af projektet omfattet af BAT-konklusioner?		x	Hvis »ja« angiv hvilke. Hvis »nej« gå til punkt 14.

Myndighedsvurdering
Listepunkt D208 i godkendelsesbekendtgørelsen med tilhørende standardvilkår.
6.4 Standardvilkår 17 og 24. Virksomheden kan ikke overholde kravene på nuværende tidspunkt, men virksomheden arbejder med en plan for at kunne opfylde kravene på sigt.



13. Vil projektet kunne overholde de angivne BAT-konklusioner?			Hvis »nej« angives og begrundes hvilke BAT-konklusioner, der ikke vil kunne overholdes.
14. Er projektet omfattet af en eller flere af Miljøstyrelsens vejledninger eller bekendtgørelser om støj eller eventuelt lokalt fastsatte støjgrænser?	x		Hvis »ja« angives navn og nr. på den eller de pågældende vejledninger eller bekendtgørelser.  Hvis »nej« gå til pkt. 17.
15. Vil anlægsarbejdet kunne overholde de eventuelt lokalt fastsatte vejledende grænseværdier for støj og vibrationer?		x	Hvis »nej« angives overskridelsens omfang og begrundelse for overskridelsen
16. Vil det samlede projekt, når anlægsarbejdet er udført, kunne overholde de vejledende grænseværdier for støj og vibrationer?		x	Hvis »nej« angives overskridelsens omfang og begrundelse for overskridelsen
17. Er projektet omfattet Miljøstyrelsens vejledninger, regler og bekendtgørelser om luftforurening?	x		Hvis »ja« angives navn og nr. på den eller de pågældende vejledninger, regler eller bekendtgørelser.  Hvis »nej« gå til pkt. 20.
18. Vil anlægsarbejdet kunne overholde de vejledende grænseværdier for luftforurening?	x		Hvis »Nej« angives overskridelsens omfang og begrundelse for overskridelsen.
19. Vil det samlede projekt, når anlægsarbejdet er udført, kunne overholde de vejledende grænseværdier for luftforurening?	x		Hvis »Nej« angives overskridelsens omfang og begrundelse for overskridelsen.
20. Vil projektet give anledning til støvgener eller øgede støvgener I anlægsperioden?		x	Hvis »ja« angives omfang og forventet udbredelse.

Ekstern støj fra virksomheder nr. 5/1984.
Se den teknisk økonomisk redegørelse
Se den teknisk økonomisk redegørelse
Miljøstyrelsens vejledning om begrænsning af luftforurening fra virksomheder nr. 2 2001



I driftsfasen?			
21. Vil projektet give anledning til lugtgener eller øgede lugtgener I anlægsperioden? I driftsfasen?		x	Hvis »ja« angives omfang og forventet udbredelse.
22. Vil anlægget som følge af projektet have behov for belysning som i aften og nattetimer vil kunne oplyse naboarealer og omgivelserne I anlægsperioden? I driftsfasen?	x		Hvis »ja« angives og begrundes omfanget.
23. Er anlægget omfattet af risikobekendtgørelsen, jf. bekendtgørelse om kontrol med risikoen for større uheld med farlige stoffer nr. 372 af 25. april 2016?		x	
<b>Projektets placering</b>	<b>Ja</b>	<b>Nej</b>	<b>Tekst</b>
24. Kan projektet rummes inden for lokalplanens generelle formål?	x		Hvis »nej«, angiv hvorfor:
25. Forudsætter projektet dispensation fra gældende bygge- og beskyttelseslinjer?		x	Hvis »ja« angiv hvilke:
26. Indebærer projektet behov for at begrænse anvendelsen af naboarealer?		x	
27. Vil projektet kunne udgøre en hindring for anvendelsen af udlagte råstofområder?		x	
28. Er projektet tænkt placeret indenfor kystnærhedszonen?		x	

Virksomheden producerer i døgndrift og har behov for lys grundet personaleskift og af sikkerhedsmæssige årsager til færdsel ude på pladsen.
<b>Myndighedsvurdering</b>



29. Forudsætter projektet rydning af skov?  (skov er et bevokset areal med træer, som danner eller indenfor et rimeligt tidsrum ville danne sluttet skov af højstammede træer, og arealet er større end 1/2 ha og mere end 20 m bredt.)		x		
30. Vil projektet være i strid med eller til hinder for realiseringen af en rejst fredningssag?		x		
31. Afstanden fra projektet i luftlinje til nærmeste beskyttede naturtype i henhold til naturbeskyttelseslovens § 3.				0 m
32. Er der forekomst af beskyttede arter og i givet fald hvilke?	x			Natura 2000
33. Afstanden fra projektet i luftlinje til nærmeste fredede område.				0 m
34. Afstanden fra projektet i luftlinje til nærmeste internationale naturbeskyttelsesområde (Natura 2000-områder, habitatområder, fuglebeskyttelsesområder og Ramsarområder).				25 m
35. Vil projektet medføre påvirkninger af overfladevand eller grundvand, f.eks. i form af udledninger til eller fysiske ændringer af vandområder eller grundvandsforekomster?		x		Hvis »ja« angives hvilken påvirkning, der er tale om.
36. Er projektet placeret i et område med særlige drikkevandinteresser?		x		Virksomheden ligger i et område med begrænset drikkevandsinteresser.
37. Er projektet placeret i et område med registreret jordforurening?	x			Region Syddanmark har vurderet, at matriklen muligvis kan være forurenset. Den er derfor kortlagt på vidensniveau 1 (V1)
38. Er projektet placeret i et område, der i kommuneplanen er udpeget som område med risiko		x		Ligger i udkanten af risikoområde for oversvømmelse i Kommunens





for oversvømmelse.	Yellow	Green	
39. Er projektet placeret i et område, der, jf. oversvømmelsesloven, er udpeget som risikoområde for oversvømmelse?	Red	Green	x
40. Er der andre lignende anlæg eller aktiviteter i området, der sammen med det ansøgte må forventes at kunne medføre en øget samlet påvirkning af miljøet (Kumulative forhold)?	Red	Green	x
41. Vil den forventede miljøpåvirkning kunne berøre nabolande?	Red	Green	x
42. En beskrivelse af de tilpasninger, ansøger har foretaget af projektet inden ansøgningen blev indsendt og de påtænkte foranstaltninger med henblik på at undgå, forebygge, begrænse eller kompensere for væsentlige skadelige virkninger for miljøet?	Black	Black	

klimateilpasningsplan.

43. Undertegnede erklærer herved på tro og love rigtigheden af ovenstående oplysninger.

Dato: \_\_\_\_\_ Bygherre/anmelder: \_\_\_\_\_

### Vejledning

Skemaet udfyldes af bygherren eller dennes rådgiver baseret på bygherrens viden om eget projekt sammenholdt med de oplysninger og vejledninger, der henvises til i skemaet. Det forudsættes således, at bygherren eller dennes rådgiver er fortrolig med den miljølovgivning, som projektet omfattes af. Bygherren skal ikke gennem præcise beregninger angive projektets forventede påvirkninger men alene tage stilling til overholdelsen af vejledende grænseværdier og angivne miljøforhold baseret på de oplysninger, der kan hentes på offentlige hjemmesider.

Farverne »rød/gul/grøn« angiver, hvorvidt det pågældende tema kan antages at kunne medføre, at projektet vurderes at kunne påvirke miljøet væsentligt og dermed være VVM-pligtigt. »Rød« angiver en stor sandsynlighed for VVM-pligt og »grøn« en minimal sandsynlighed for VVM-pligt. Hvis feltet er sort, kan spørgsmålet ikke besvares med ja eller nej. VVM-pligten afgøres dog af VVM-myndigheden. I de fleste tilfælde vil kommunen være VVM-myndighed.

Bygherres eller dennes rådgivers udfyldelse af skemaet er omfattet af straffelovens § 161 om strafansvar ved afgivelse af urigtige oplysninger til en offentlig myndighed.

<b>Myndighedsscreening</b>					
	<b>Ikke rele- vant</b>	<b>Ja</b>	<b>Nej</b>	<b>Bør under- søges</b>	
Kan projektets kapacitet og længde for strækningsanlæg give anledning til væsentlige miljøpåvirkninger?			x	x	Der er overskridelse af støjgrænser – se den teknisk økonomisk redegørelse, hvor der er en handlingsplan for støjforbedrende tiltag.
Kræver bortskaffelse af affald og spildevand ændringer af bestående ordninger i: - anlægsfasen? - driftsfasen?			x		
Tænkes projektet placeret i Vadehavsområdet?			x		
Vil projektet være i strid med eller til hinder for etableringen af reservater eller naturparker?			x		
Indebærer projektet en mulig påvirkning af sårbare vådområder?			x		



Kan projektet påvirke registrerede, beskyttede naturområder: <ul style="list-style-type: none"><li>- Nationalt?</li><li>- Internationalt (Natura 2000)?</li></ul>			x		Virksomheden grænser op til Varde Ådal. Området er karakteriseret som særligt beskyttelsesområde – Natura 2000. Varde Kommune vurderer, at dyrelivet i form af blåhals og odder forekommer i området. Odderen er den eneste, der kan påvirkes med hensyn til støj, men da odderen er god til at tilpasse sig også med hensyn til støj, så vurderes det ikke at have den væsentlig betydning for odderbestanden – og heller ikke blåhalsbestanden ved Varde Å. På den baggrund konkluderer Varde Kommune, at støj ikke har en væsentlig betydning for Natura 2000 området, men det skal nævnes, at der normalt ikke kan dispenseres mere end 5-10 dB(A) i særlige rekreative områder.
Forventes området at rumme beskyttede arter efter habitatdirektivets bilag IV?			x		Se ovenstående
Forventes området at rumme danske rødlistearter?			x		
Kan projektet påvirke områder, hvor fastsatte miljøkvalitetsnormer allerede er overskredet: <ul style="list-style-type: none"><li>- Overfladevand?</li><li>- Grundvand?</li><li>- Naturområder?</li><li>- Boligområder (støj, lys og luft)?</li></ul>			x		
Er området, hvor projektet tænkes placeret, sårbar overfor den forventede miljøpåvirkning?			x		
Tænkes projektet etableret i et tæt befolket område?			x		



Kan projektet påvirke historiske, kulturelle, arkæologiske, æstetiske eller geologiske landskabstræk?			x		
Miljøpåvirkningernes omfang (geografisk område og omfanget af personer, der berøres).	x				
Miljøpåvirkningernes grænseoverskridende karakter.	x				
Miljøpåvirkningsgrad og -kompleksitet.	x				
Miljøpåvirkningens sandsynlighed.					
Miljøpåvirkningens: - Varighed - Hyppighed - Reversibilitet					