



## Miljøgodkendelse af terrænregulering

**Rørvej 14, 4281 Gørlev**  
**Matrikel nr. 16a, Vinde Helsingø by**

Gældende fra den 09.03.2023

## Indhold

Indledning .....	4
Stamdata .....	5
Henvisning til lovgivning .....	5
Miljøgodkendelse .....	6
Planbestemmelser .....	7
VVM-screening .....	7
Habitatdirektivet .....	7
Generelle bestemmelser .....	7
Gyldighed .....	7
Offentliggørelse .....	8
Klagevejledning .....	8
Klage .....	8
Domstole .....	8
Kalundborg Kommunes dato for godkendelsen .....	9
Underrettede .....	9
Vilkår .....	10
Generelt .....	10
Indretning og drift .....	10
Modtagekriterier .....	11
Støj og støv .....	12
Beskyttelse af jord og grundvand .....	12
Overfladevand .....	12
Egenkontrol .....	13
Indberetning .....	13
Driftsforstyrrelser og uheld .....	13
Miljøteknisk vurdering .....	14
Ansøgningsmaterialet .....	14
Beliggenhed og planforhold .....	15
Indretning og drift .....	15
Forhåndsgodkendelse af jord .....	16
Støj og støv .....	16
Overfladevand .....	17
Affald .....	17
Beskyttelse af jord og grundvand .....	17
Egenkontrol og driftsjournal .....	17
Uheld .....	18



BAT - bedst tilgængelige teknologi .....	18
Samlet vurdering .....	18
Bilag 1 dræn .....	19
Bilag 2 terrænregulering.....	20

## Indledning

MTE.ApS udfører terrænregulering på landbrugsjord fra forskellige rekvirenter, og har fra tid til anden mængder af ren jord, som kan nyttiggøres. Gårdejer Anders Andersen, driver landbrug i Kalundborg kommune, og har et ønske om at få udført terrænregulering på et areal beliggende på Rørvej 14, 4281 Gørlev. Der søges om en regulering på ca. 50 cm.

Ønsket om terrænregulering begrundes i at dyrkningssikkerheden øges ved en terrænregulering. Efter terrænreguleringen vil det være nemmere for planterne at udnytte de næringsstoffer, som i hver vækstsæson tildeles afgrøden, og derfor vil reguleringen resultere i en lavere miljømæssig belastning af området.

Nyttiggørelse af større mængder uforurennet jord til terrænregulering er omfattet af listepunkt K206 i godkendelsesbekendtgørelsens<sup>1</sup> bilag 2: *Anlæg, der nyttiggør ikke-farligt affald, bortset fra anlæg under listepunkt 5.3 i bilag 1, autoophugning, skibsofhugning, biogasfremstilling, kompostering og forbrænding.*

---

<sup>1</sup> Bekendtgørelse nr. 2080 af 15. november 2021 om godkendelse af listevirksomhed.



## Stamdata

	Terrænregulering ved Rørvej 14, 4281 Gørlev Rørvej 14
Matrikelnummer	16a Vinde Helsing By, Kirke Helsing
Ansøger:	MTE.ApS, Tølløsevej 200, 4340 Tølløse på vegne af Anders Andersen Klovbygade 48, 4490 Jerslev
Telefon:	31252723
Kontaktperson:	Thomas Østergaard Jørgensen på vegne af driftsherre MTE ApS
E-mail:	<a href="mailto:Thomas.oestergaard@outlook.dk">Thomas.oestergaard@outlook.dk</a>
CVR-nr:	30230205
Virksomhedens art, listebetegnelse:	K206: Anlæg, der nyttiggør ikke-farligt affald, bortset fra anlæg under listepunkt 5.3 i bilag 1, autoophugning, skibsophugning, biogasfremstilling, kompostering og forbrænding.
Grundejer:	Anders Andersen, Klovbygade 48, 4490 Jerslev. Juridisk ansvarlig for projekt og bygherre <a href="mailto:anders@sandagergaard48.dk">anders@sandagergaard48.dk</a>
Sagsnr.:	22-007871

## Henvisning til lovgivning

- Miljøbeskyttelsesloven - lovbekendtgørelse nr. 100 af 19/01/2022 om miljøbeskyttelse
- Godkendelsesbekendtgørelsen – bekendtgørelse nr. 2080 af 15/11/2021 om godkendelse af listevirksomhed
- Standardvilkårsbekendtgørelsen - bekendtgørelse nr. 2079 af 15/11/2021 om standardvilkår i godkendelse af listevirksomhed
- Miljøvurderingsloven – lovbekendtgørelse nr. 1976 af 27/10/2021 om miljøvurdering af planer og programmer og af konkrete projekter (VVM)
- Miljøvurderingsbekendtgørelsen - bekendtgørelse nr. 1376 af 21/06/2021 om miljøvurdering af planer og programmer og af konkrete projekter (VVM)
- Affaldsbekendtgørelsen - bekendtgørelse nr. 2512 af 10/12/2021 om affald
- Affaldsaktørbekendtgørelsen - bekendtgørelse nr. 938 af 20/06/2022 om affaldsregulativer, -gebyrer og -aktører m.v.
- Jordflytningsbekendtgørelsen - bekendtgørelse nr. 1452 af 07/12/2015 om anmeldelse og dokumentation i forbindelse med flytning af jord
- Restproduktbekendtgørelsen – bekendtgørelse nr. 1672 af 15/12/2016 om anvendelse af restprodukter, jord og sorteret bygge- og anlægsaffald
- Støjvejledningen - Miljøstyrelsens vejledning nr. 5 af 1984 om ekstern støj fra virksomheder

Lovgivning kan findes på retsinformation.

## Miljøgodkendelse

Kalundborg Kommune meddeler miljøgodkendelse til terrænregulering af areal ved Rørvej 14, 4281 Kalundborg med nyttiggørelse af uforurenet jord. Godkendelsen gives efter § 33 i miljøbeskyttelsesloven med vilkår efter § 36 i godkendelsesbekendtgørelsen.

Der er tilknyttet standardvilkår til listepunkt K206, men disse standardvilkår vurderes ikke at være dækkende for det ansøgte. Kalundborg Kommune har derfor foretaget en miljøteknisk vurdering på baggrund af det samlede ansøgningsmateriale og har fastlagt nedenstående vilkår som grundlag for miljøgodkendelsen.

Terrænreguleringen igangsættes forventeligt i forbindelse med afgrødeskifte efteråret 2022 – og forventes afsluttet ca. 1 år efter. Når terrænreguleringen er udført, udføres en måling, af de nye højdekurver som dokumentation for at terrænreguleringen er foretaget som ansøgt. Efter terrænregulering tilsås arealet med landbrugsafgrøder og der drænes. Hvis der ikke drænes, bortfalder godkendelse og jorden skal bortskaffes, da der ikke er tale om nyttiggørelse.

Kalundborg Kommune har den 5. oktober 2023 fremsendt udkast til afgørelse i høring hos

Thomas Østergård, Pilegården Consult – [Thomas.ostergaard@outlook.dk](mailto:Thomas.ostergaard@outlook.dk)

MTE. Recycling ApS - [martin@mte.dk](mailto:martin@mte.dk)

Anders Andersen - [anders@sandagergaard48.dk](mailto:anders@sandagergaard48.dk)

Ansøger har sendt sine bemærkninger til udkastet den 29. januar 2023. Ansøger har haft følgende bemærkninger:

- Ændring af tidligere vilkår 12 angående opdeling af zonen. Kalundborg tog denne bemærkning til efterretning, og vurderede at vilkår 12 ikke var relevant, hvorfor vilkåret blev slettet.
- Ansøger ønskede yderligere tilføjelse til vilkår 18 (nu vilkår 17) med ønske om muligheden for at modtage karteret jord, som overholder klasse 0 i Sjællandsvejledningen. Jorden må ikke indeholde affald eller være forurenet. Kalundborg Kommune vurderede ikke at denne tilføjelse ville være forsvarlig til landbrugsjord.
- Ansøger ønskede derudover tilføjelser til vilkår 32 (nu 31). Tilføjelserne indebar en tilføjelse ift. 3D GPS-opmåling eller droneoverflyvning. Samt ønske om fremsendelse af drænkort og foto af dræningen med fremsendelse senest oktober 2025.  
Kalundborg Kommune har taget disse tilføjelser til efterretning, og vurderede at disse skulle indgå i miljøgodkendelsen.

## Planbestemmelser

Det er planmyndighedens vurdering, at anlæg til nyttiggørelse af affald ikke kræver en landzonetilladelse fordi det er en forbedring af landbrugets drift.

## VVM-screening

Anlæg til bortskaffelse af affald<sup>2</sup> er omfattet af Miljøvurderingslovens bilag 2, afsnit 11b. Ansøger har anmeldt en VVM-screening af det ansøgte efter miljøvurderingsbekendtgørelsens § 4 og bilag 1. Kalundborg Kommune har gennemgået screeningen og har vurderet, at det ansøgte, ikke er omfattet af VVM-pligt. Afgørelsen er offentliggjort den 30-09-2022

## Habitatdirektivet

Nærmeste habitatområde er beliggende ca. 260 m vest for det ansøgte. Der er tale om Natura 2000-område - Åmose, Tissø, Halleby Å og Flasken

Det er Kalundborg Kommunes vurdering, at det ansøgte, ikke vil medføre en væsentlig negativ påvirkning af Natura 2000-området.

## Generelle bestemmelser

Anlægget må efter miljøbeskyttelseslovens § 33 ikke udvides eller ændres bygningsmæssigt eller driftsmæssigt på en måde, som kan føre til forøget forurening i forhold til det tilladte, før ændringen er godkendt af godkendelsesmyndigheden.

Ønskes anlægget udvidet eller ændret ud over det i ansøgningsmaterialet oplyste, skal dette være ansøgt forinden. På baggrund af den nye ansøgning afgør godkendelsesmyndigheden, om det giver anledning til ændring af nærværende godkendelse.

Godkendelsen bortfalder, hvis den ikke er udnyttet inden to år fra datoen for offentliggørelsen af godkendelsen, jf. § 37 i godkendelsesbekendtgørelsen. Godkendelsen bortfalder også, hvis den ikke har været udnyttet i tre på hinanden følgende år, jf. § 78a i miljøbeskyttelsesloven.

Giver det ansøgte anledning til godkendelse efter øvrige lovgivninger end miljøbeskyttelsesloven og øvrige myndigheder end miljømyndigheden, er det virksomhedens eget ansvar at indhente de nødvendige tilladelser.

De krav, der fremgår af den til enhver tid gældende jordflytningsbekendtgørelse og restproduktbekendtgørelse, gælder foruden de vilkår, der er fastsat i denne miljøgodkendelse.

Kalundborg Kommune er tilsyns- og godkendelsesmyndighed for anlægget.

## Gyldighed

Miljøgodkendelsen træder i kraft ved datoen for meddelelsen. Det bemærkes, at udnyttelse af godkendelsen inden klagefristens udløb ikke indebærer begrænsning i klagemyndighedens adgang til at ændre eller ophæve et påklaget vilkår til godkendelsen.

---

<sup>2</sup> Ifølge Miljøministeriets vejledning om VVM i planloven "skal begrebet bortskaffelse af affald forstås bredt som omfattende samtlige metoder, der enten fører til bortskaffelse af affald i streng forstand eller til nyttiggørelse af affaldet".

## Offentliggørelse

Denne miljøgodkendelse og afgørelse om ikke-VVM-pligt bliver bekendtgjort ved offentlig annoncering den 09. marts 2023 på Kalundborg Kommunes hjemmeside, under afgørelser.

## Klagevejledning

### Klage

Hvis du ønsker at klage over denne afgørelse (miljøgodkendelsens vilkår og øvrige betingelser), kan du klage til Miljø- og Fødevareklagenævnet senest 4 uger efter, at afgørelsen er offentliggjort, jf. miljøbeskyttelseslovens § 91-93.

Efter miljøbeskyttelseslovens §§ 98-100 er klageberettigede blandt andet virksomheden, embedslægeinstitutionen, enhver med væsentlig individuel interesse i sagens udfald og visse landsdækkende organisationer, hvis hovedformål er at beskytte miljøet. Efter planlovens §§ 58 og 59 er klageberettigede; erhvervsministeren og i øvrigt enhver med retlig interesse i sagens udfald, herunder en nationalparkfond oprettet efter lov om nationalparker, endvidere på nærmere definerede betingelser; landsdækkende foreninger og organisationer, der som hovedformål har beskyttelsen af natur og miljø eller varetagelsen af væsentlige brugerinteresser inden for arealanvendelsen.

Du klager via Klageportalen, som du finder et link til på forsiden af Nævneshus.dk. Klageportalen ligger også på borger.dk og virk.dk. Du logger på borger.dk eller virk.dk, ligesom du plejer, typisk med NEM-ID. Klagen sendes gennem Klageportalen til den myndighed, der har truffet afgørelsen. En klage er indgivet, når den er tilgængelig for myndigheden i Klageportalen. Når du klager, skal du betale et gebyr, som er på 900 kr. for private og 1800 kr. for virksomheder og organisationer. Du betaler gebyret med betalingskort i Klageportalen.

Du kan læse mere om gebyrordningen og klage på Miljø- og Fødevareklagenævnets hjemmeside.

Miljø- og Fødevareklagenævnet skal som udgangspunkt afvise en klage, der kommer uden om Klageportalen, hvis der ikke er særlige grunde til det. Hvis du ønsker at blive fritaget for at bruge Klageportalen, skal du sende en begrundet anmodning til den myndighed, der har truffet afgørelse i sagen. Myndigheden videresender herefter anmodningen til Miljø- og Fødevareklagenævnet, som træffer afgørelse om, hvorvidt din anmodning kan imødekommes. Anmodningen skal sendes til Kalundborg Kommune, Plan Byg og Miljø, Holbækvej 141B, 4400 Kalundborg.

En klage over denne afgørelse har ikke opsættende virkning, medmindre Miljø- og Fødevareklagenævnet bestemmer andet. Det betyder, at miljøgodkendelsen kan udnyttes, inden klagen er afgjort. Udnyttelsen sker dog for egen regning og risiko.

### Domstole

Afgørelsen (miljøgodkendelsens vilkår og øvrige betingelser) kan indbringes for domstolene efter miljøbeskyttelseslovens § 101. Ønskes afgørelsernes gyldighed prøvet ved en domstol, skal sagen være anlagt, inden 6 måneder efter afgørelsen er meddelt til virksomheden. Hvis sagen påklages, skal sagen anlægges inden 6 måneder efter den endelige administrative afgørelse.



## Kalundborg Kommunes dato for godkendelsen

Rune Jørgensen/Rujr  
Miljøsagsbehandler  
Plan Byg og Miljø  
Kalundborg Kommune

---

den 09.03.2023

## Underrettede

Kopi af afgørelsen er sendt til følgende:

- Danmarks Naturfredningsforening, [dn@dn.dk](mailto:dn@dn.dk) & [dnkalundborg-sager@dn.dk](mailto:dnkalundborg-sager@dn.dk)
- Styrelsen for Patientsikkerhed, Tilsyn og Rådgivning Øst, [trost@stps.dk](mailto:trost@stps.dk)
- Grundejer: Anders Andersen, [anders@sandagergaard48.dk](mailto:anders@sandagergaard48.dk)

## Vilkår

### Generelt

1. Anlægget skal indrettes og drives i overensstemmelse med ansøgningsmaterialet
2. En kopi af denne godkendelse skal til enhver tid være tilgængelig for personalet, der har ansvaret for anlæggets etablering og drift.
3. Godkendelsen gælder indtil at vilkår 5,6 og 31 er overholdt

### Indretning og drift

4. Terrænreguleringen og dræn skal udformes i overensstemmelse med indsendte oplysninger. Bilag 1 og bilag 2
5. Terrænregulering skal være færdiggjort senest den 1. oktober 2023
6. Omlægning af dræn skal være færdiggjort inden 1. oktober 2025
7. Der skal foreligge en driftsinstruktion på anlægget. Driftsinstruktionen skal beskrive, hvordan det sikres, at jorden forhåndsgodkendes og modtages korrekt. Det skal fremgå hvem og hvordan der foretages egenkontrol. Derudover skal driftsinstruktionen beskrive, hvordan personalet skal forholde sig i tilfælde af driftsforstyrrelser og uheld.
8. Driftsinstruktionen skal fremsendes til Kalundborg Kommune før tilkørsel af jord påbegyndes. Kommunen skal løbende underrettes ved ændringer i driftsinstruktionen.
9. I anlægsperioden må der ikke opstå erosion som kan ledes til vandløb eller §3 områder
10. Hvis tilsynsmyndigheden vurderer, at erosion/sætninger er væsentlige, skal der iværksættes afværgetiltag til at stoppe erosionen.
11. Terrænet må maks. hæves ½ meter i projektområdet. Dette gælder også i evt. lavninger jf. ansøgninger.
12. Indkørsel skal foregå via Rørvej 14 eksisterende indkørsel
13. Aflæssepladsen/ventepladsen skal kunne rumme de antal køretøjer som forventes måtte komme. Der må ikke opstå kø på offentligvej pga. virksomhedens drift.

## Modtagekriterier

14. Alle jordpartier<sup>3</sup> skal forhåndsgodkendes af virksomheden, før jorden køres til. Forhåndsgodkendelse skal omfatte analyser og vurdering i overensstemmelse med vilkårene i denne godkendelse.

Forhåndsgodkendelsen skal foretages på et fuldt oplyst grundlag.

15. Forhåndsgodkendelsen indebærer, at virksomheden skal foretage en screening af alle jordpartier for tidligere og nuværende aktiviteter på arealet, hvor jorden stammer fra, og der skal foretages en vurdering af relevante analyseparametre i forhold til den konkrete historik og afledt risiko for forurening.

Virksomheden skal have den nødvendige kompetence til at vurdere og fastlægge analyseparametre på baggrund af områdets historik. Alternativt skal virksomheden tilkøbe denne kompetence.

16. Krav til prøvetagning, analysemetode og klassificering af jorden skal følge den til enhver tid gældende jordflytningsbekendtgørelse, sjællandsvejledning og jordkvalitetskriterie - dog skal vilkår 20 overholdes.

17. Jord som ikke må modtages

- forurenede
- fra kortlagt/ delvis kortlagt areal
- arealer hvor der er fundet kraftig forurening
- fra vejareal og jernbanearealer
- fra godkendt jordmodtageanlæg
- Jord indeholdende affald

18. 50 % reglen må ikke bruges og der må kun modtages klasse 0 jord jf. Sjællandsvejledningen. Jorden skal analyseres pr. 30 tons eller efter en Kalundborg Kommune godkendt jordhåndteringsplan.

19. Virksomheden skal afvise jordpartier, hvor virksomheden vurderer, at prøvetagning og analyseparametre ikke overholder reglerne i den til enhver tid gældende jordflytningsbekendtgørelse, eller hvis vilkår i miljøgodkendelsen ikke er overholdt.

---

<sup>3</sup> Ved et jordparti forstås en mængde jord, som stammer fra et afgrænset areal, f.eks. samme afgravningslokalitet, og som indeholder de samme forureningskomponenter.

## Støj og støv

20. Der må være aktiviteter på anlægget i hverdage i tidsrummet kl. 07-18 og lørdag 7-14
21. Anlæggets drift samlede bidrag til støjbelastningen må i skel til nærmeste bolig i område i landzonen ikke overstige de nedenfor anførte værdier:

Dag	Tidspunkt	Maksimalt støjbidrag
Man-fredag	Kl. 07.00-18.00	55 dB(A)
Man-fredag	Kl. 18.00-22.00	45 dB (A)
Lørdag	Kl. 07.00-14.00	55 dB(A)
Lørdag	Kl. 14.00-22.00	45 dB(A)
Søn- og helligdage	Kl. 07.00-22.00	45 dB(A)
Nat, alle dage	Kl. 22.00-07.00	40 dB(A)

Værdierne er angivet som det ækvivalente, korrigerede støjniveau i dB(A).

For dagperioden kl. 07.00-18.00 skal grænseværdierne overholdes indenfor det mest støjbelastede tidsrum på 8 timer.

For aftenperioden kl. 18.00-22.00 skal grænseværdierne overholdes indenfor den mest støjbelastede time.

For natperioden kl. 22.00-07.00 skal grænseværdierne overholdes indenfor den mest støjbelastede halve time. Støjgrænser i landzonen måles ved nærmeste opholdsareal.

For områder med boliger er der en yderligere vejledende grænseværdi for det højeste øjebliksniveau af støjen om natten, støjens maksimalværdi. Grænseværdien for maksimalniveauet er 50 eller 55 dB.

22. Hvis der udenfor anlægsområdet konstateres støjgener, der efter tilsynsmyndighedens vurdering af væsentlige, kan tilsynsmyndigheden forlange, at der iværksættes tiltag til at begrænse støjgenerne.
23. Hvis der opstår væsentlige støvgener udenfor anlægsområdet, skal der støvbekæmpes f.eks. ved vanding af anlægsområdet.

## Beskyttelse af jord og grundvand

24. Entreprenørtanke med brændstof og lignende skal sikres mod påkørsel. Det skal desuden sikres, at der ikke kan ske spild i forbindelse med tankning, f.eks. ved at anvende en transportabel mobil tank med opsamling, så olie og brændstof ikke kan løbe ud.
25. Ved eventuelt spild af olie og kemikalier skal der straks anvendes opsugningsmateriale, f.eks. savsmuld eller kattegrus, som efterfølgende skal opbevares og bortskaffes som farligt affald.

Der skal til enhver tid forefindes opsugningsmateriale på anlægget.

## Overfladevand

26. Afstrømning af vand fra terrænreguleringen må ikke give anledning til gener eller påvirke vandløb eller naturområder



## Egenkontrol

27. Egenkontrol af jordmodtagelse skal udføres løbende af virksomheden. Der skal altid være en person til stede med ansvar for modtagelse af jorden, som kender til driftsinstruktionen og miljøgodkendelsen.
28. Egenkontrollen skal som minimum omfatte visuel kontrol af de enkelte tilførte jordlæs, kontrol af følgeseddel/anmeldelse og accept af modtagelse, inden aflæsningen finder sted. Virksomheden skal registrere, at kontrollen er udført for hvert enkelt læs.
29. Hvis der i jorden i et tilført vognlæs er synlige tegn på forurening, f.eks. misfarvning eller hvis jorden indeholder byggeaffald, asfaltrester, slagge, træ eller andet affald, skal vognlæsset afvises.
30. Dokumentation for tilkørte/afviste jordpartier skal være tilgængelig for tilsynsmyndigheden under hele anlægsperioden og skal ved anmodning sendes til tilsynsmyndigheden. Dokumentationen skal som minimum indeholde oplysninger om:
  - Følgesedler med stamoplysninger på opgravningslokalitet (adresse, matrikel nr., jordmængde, anmeldepligtige/ikke-anmeldepligtige jordpartier, intaktjord/overjord-fyldjord)
  - Dokumentation for forhåndsgodkendelse af jordpartier
  - Analyseresultater
  - Godkendte/afviste jordpartier, jf. modtagekontrol

## Indberetning

31. Der skal senest tre måneder efter afslutningen af anlægsarbejdet indsendes følgende indberetning til tilsynsmyndigheden:
  - En samlet opgørelse over mængden af jord, som i perioden er henholdsvis modtaget og afvist.
  - Situationsplan med angivelse af arealer, hvor der er sket opfyldning.
  - Kortudsnit med angivelse af koter før og efter opfyldningen med drone overflyvning.
  - Skema med registrering fra egenkontrol og forhåndsgodkendelse af de enkelte jordpartier
  - Drænkort og foto af dræningen, som påviser at drænene er lagt som ansøgt
  - Kopi af følgesedler/anmeldelser

## Driftsforstyrrelser og uheld

32. Ved driftsforstyrrelser eller uheld, hvor der er sket, eller hvor der er fare for en større forurening af omgivelserne, skal alarmcentralen straks kontaktes på tlf. 112. Herefter skal uheldet meddeles til tilsynsmyndigheden.
33. Henvendelsen om uheld skal følges op af en skriftlig redegørelse inden en måned efter uheldet, medmindre andet bestemmes af tilsynsmyndigheden. Redegørelsen skal omfatte årsag til uheldet, virkning og konsekvenser heraf, samt forbedringstiltag for at undgå samme type uheld.

## Miljøteknisk vurdering

### Ansøgningsmaterialet

Ansøgning om miljøgodkendelse er baseret på følgende dokumenter:

- Bemærkninger til udkast til miljøgodkendelse fra Thomas Østergaard, modtaget den 29. januar 2023. Disse bemærkninger er som følger:

#### **Ændring af vilkår 12. Ændring markeret med understregning**

Vilkår 12: Hele projektområdet skal opdeles i fire zoner og der må kun arbejdes i en zone ad gangen. Opdelingskort sendes til Kalundborg kommune og godkendes af kommunen før igangsættelse.

Kommentar: projektet har en størrelse hvor der forventes tilkørsel i en takt som gør at det ikke er vurderes relevant at arbejde i etaper, hvorfor der ønskes vilkår om en zone for hele projektet. Der sker løbende afdækning og terrænregulering af arealerne, så det bliver færdigt fra en ende af.

Kalundborg Kommune har taget dette i betragtning, og fjernede dette vilkår.

#### **Ændring af vilkår 18 (nu 19)**

Vilkår 18:

Jord som ikke må køres til

- forurenet
- fra kortlagt/ delvis kortlagt areal
- arealer hvor der er fundet kraftig forurening
- fra vejareal og jernbanearealer
- fra godkendt jordmodtageanlæg
- Jord indeholdende affald

Ønske om tilføjelse: medmindre jorden er karteret og overholder klasse 0 i Sjællandsvejledningen. Jorden må ikke indeholde affald eller være forurenet.

Kalundborg Kommune har taget denne bemærkning i betragtning, men vurderer at karteret jord ikke kan placeres på landbrugsjord med samme sikkerhed som ikke-karteret jord.

#### **Ændring af vilkår 32 (nu 33). Ændring markeret med understregning**

Vilkår 32

Der skal senest tre måneder efter afslutningen af anlægsarbejdet indsendes følgende indberetning til tilsynsmyndigheden:

- En samlet opgørelse over mængden af jord, som i perioden er henholdsvis modtaget og afvist.
- Situationsplan med angivelse af arealer, hvor der er sket opfyldning.
- Kortudsnit med angivelse af koter før og efter opfyldningen med 3D GPS-opmåling eller drone overflyvning.

- Skema med registrering fra egenkontrol og forhåndsgodkendelse af de enkelte jordpartier.
- Drænkort og foto af dræningen, som påviser at drænene er lagt som ansøgt, som fremsendes senest oktober 2025.
- Kopi af følgesedler/anmeldelser

Kalundborg Kommune har taget disse bemærkninger til efterretning, og vurderer at disse er relevante, hvorfor de nu indgår i miljøgodkendelsen.

### Vurdering

Det er Kalundborg Kommunes vurdering, at det fremsendte ansøgningsmateriale opfylder bestemmelserne i godkendelsesbekendtgørelsens § 6, stk. 5 om oplysningskrav.

### **Beliggenhed og planforhold**

Ejendommen Rørvej 14 er beliggende i landzone. Nærmeste nabobeboelse er beliggende ca. 100 meter vest for terrænreguleringen.

Ansøgers begrundelse for at terrænregulere er, at jorden er vandlidende og der er dårlige dræningsforhold.

Kalundborg Kommune har den 14. september 2022 at det ikke krævede landzonetilladelse at terrænregulere. Planmyndigheden har i sin behandling af sagen lagt vægt på, at terrænregulering ved Rørvej 14, er for at forbedre den landbrugsmæssig drift.

Der er indenfor anlægsområdet ikke beskyttede naturtyper og det vurderet at der ikke er groet ind i §3. Der er § 3 beskyttet naturtype placeret op til projektområdet. Terrænreguleringen vurderes ikke at påvirke de omkringliggende §3 områder.

Nærmeste habitatområde er beliggende ca. 260 meter vest for det ansøgte. Åmose, Tissø, Halby Å og Flasken. Området bliver ikke påvirket af terrænreguleringen.

Endelig er ejendommen beliggende i område hvor der ikke er særlige drikkevandsinteresser

### Vurdering

Det er Kalundborg Kommunes vurdering, at det ansøgte er i overensstemmelse med de planmæssige rammer for området. Derudover er det kommunens vurdering, at det ansøgte, ikke vil medføre en væsentlig negativ påvirkning af den nærliggende §3 sø og nærmeste Natura 2000 område.

Vurdering i forhold til drikkevandsinteresser er nærmere beskrevet under beskyttelse af jord og grundvand.

### **Indretning og drift**

Terrænreguleringen er opbygget af uforurennet overskudsjord fra bygge- og anlægsprojekter i en miljøkvalitet svarende til klasse 0 jord jf. sjællandsvejledningen. Jordens oprindelsessteder er ikke kendt på ansøgningstidspunktet.

Terrænreguleringen udføres på følgende måde:

Muldjorden afrømmes og råjord tilkøres og den afrømmede muld tilbageføres herefter. Når terrænreguleringen er afsluttet overgås projektet til alm. Landbrugsdrift

I anlægsfasen vil der i være overkørsler fra Rørvej. I tilknytning til overkørsel en være en grus eller jernplader vej/vendeplads internt på ejendommen. Jorden bliver aflæsset langs vejene og skubbet på plads med dozer eller gravemaskine. Anlægsperioden forventes at være i perioden 2023 -2025

### Vurdering

Kalundborg Kommune forudsætter, at terrænreguleringen bliver udformet i overensstemmelse med ansøgningsmaterialet.

Der er stillet vilkår om, at virksomheden udarbejder en driftsinstruktion, der beskriver, hvordan virksomheden sikrer, at jorden bliver forhåndsgodkendt og modtaget i overensstemmelse med vilkårene i miljøgodkendelsen.

### **Forhåndsgodkendelse af jord**

For at holde styr på den jord, som bliver indbygget, og ikke mindst at sikre, at det kun er jord Klasse 0 jord, er der stillet en række vilkår til dokumentation og modtagelse af jorden.

Der er bl.a. stillet vilkår om, at alle jordpartier skal forhåndsgodkendes af virksomheden, før jorden bliver kørt til. Forhåndsgodkendelse omfatter analyser og vurdering i overensstemmelse med vilkår i miljøgodkendelsen som godkendes af kommunen.

Forhåndsgodkendelsen indebærer, at virksomheden skal foretage en screening af alle jordpartier for tidligere og nuværende aktiviteter på arealet, hvor jorden stammer fra, og der skal foretages en vurdering af relevante analyseparametre i forhold til den konkrete historik og afledt risiko for forurening.

Prøvetagning, analysemetode og klassificering af jorden skal følge den til enhver tid gældende jordflytningsbekendtgørelse.

Derudover er der stillet vilkår om, at der skal foretages modtagekontrol af de enkelte tilførte jordlæs, inden aflæsningen finder sted.

For jordpartier, som er anmeldeligt jf. jordflytningsbekendtgørelsen, skal dokumentationskravene i den til enhver tid gældende jordflytningsbekendtgørelse overholdes.

Kalundborg Kommune bruger systemet [Link til anmeldelse af jordflytning.](#) til anmeldelse af jordflytninger, hvor virksomheden skal oprettes som et jordmodtageanlæg med angivelse af modtagekrav og kopi af miljøgodkendelse.

### Vurdering

Det er Kalundborg Kommunes vurdering, at såfremt jorden bliver dokumenteret og modtaget i overensstemmelse med de fastsatte vilkår, vil tilførsel af uforurennet jord klasse 0 jord Jf. sjællandsvejledningen ikke udgøre en forureningsrisiko for jord og grundvand.

### **Støj og støv**

Der vil forekomme støj fra til- og frakørende lastbiler samt brug af dozer, gravemaskiner og lignende på anlægsområdet.

Trafikforøgelsen med tilkørsel af jord vil foregå på hverdage indenfor anlægsperioden.

Der kan forekomme støvemission fra til- og frakørsel af lastbiler samt håndtering af jord på anlægsområdet i tørre og blæsende perioder.



Ansøger oplyser, at såfremt der skulle forekomme væsentlige støvgener udenfor anlægsområdet for naboer eller trafikanter, vil virksomheden iværksætte foranstaltninger til at mindske generne.

#### Vurdering

Der er ansøgt om drift i perioden kl. 06-18 på hverdage og 7- 14 på lørdage. Kalundborg Kommune har stillet vilkår om, at der må være aktiviteter på anlægsområdet på hverdage i tidsrummet kl. 07-18 og 7 – 14 lørdag.

Kalundborg Kommune har stillet vilkår om, at virksomheden i tilrettelæggelsen af den daglige drift skal sikre, at der ikke opstår væsentlige støvgener udenfor anlægsområdet. Dette kan f.eks. ske ved løbende vanding af anlægsområdet og/eller interne køreveje i tørre og blæsende perioder. Der stillet støjvilkår som sikrer at beboerne i området skulle være sikret mod støj

### Overfladevand

#### Vurdering.

Såfremt miljøgodkendelsens vilkår overholdes, vurderer Kalundborg Kommune at der ikke vil opstå problematikker med overfladevand

### Affald

Der fremkommer ikke affald af betydning i forbindelse med projektet.

#### Vurdering

Ved behov for bortskaffelse af affald skal det foregå i overensstemmelse med de til enhver tid gældende bekendtgørelser på affaldsområdet samt kommunens affaldsregulativer.

### Beskyttelse af jord og grundvand

Der er tale om ren jord som er affald der nyttiggøres i forbindelse med terrænreguleringen

#### Vurdering

Det er Kalundborg Kommunes vurdering, at det ansøgte, ikke udgør en risiko for drikkevandsinteresser.

Kalundborg Kommune vurderer, at hvis de stillede vilkår bliver overholdt, vil terrænreguleringen ikke udgøre en forureningsrisiko for jord, grundvand og overfladevand i området.

### Egenkontrol og driftsjournal

Jord som er affald registreres som en del af virksomhedsdrift og affald, som ikke må modtages køres til godkendt modtager.

#### Vurdering

Endelig er der stillet vilkår om, at der skal føres en driftsjournal med angivelse af oplysninger om bl.a. bortkørt affald og modtaget jord

Det er Kalundborg Kommunes vurdering, at der i miljøgodkendelsen er stillet vilkår, der sikrer, at opbevaring, håndtering og bortskaffelse af affald foregår uden væsentlige miljøgener for omgivelserne.

## Uheld

Spild opsamles straks.

### Vurdering

Der er stillet vilkår om, hvordan driftsherre skal forholde sig i tilfælde af driftsuheld.

## BAT - bedst tilgængelige teknologi

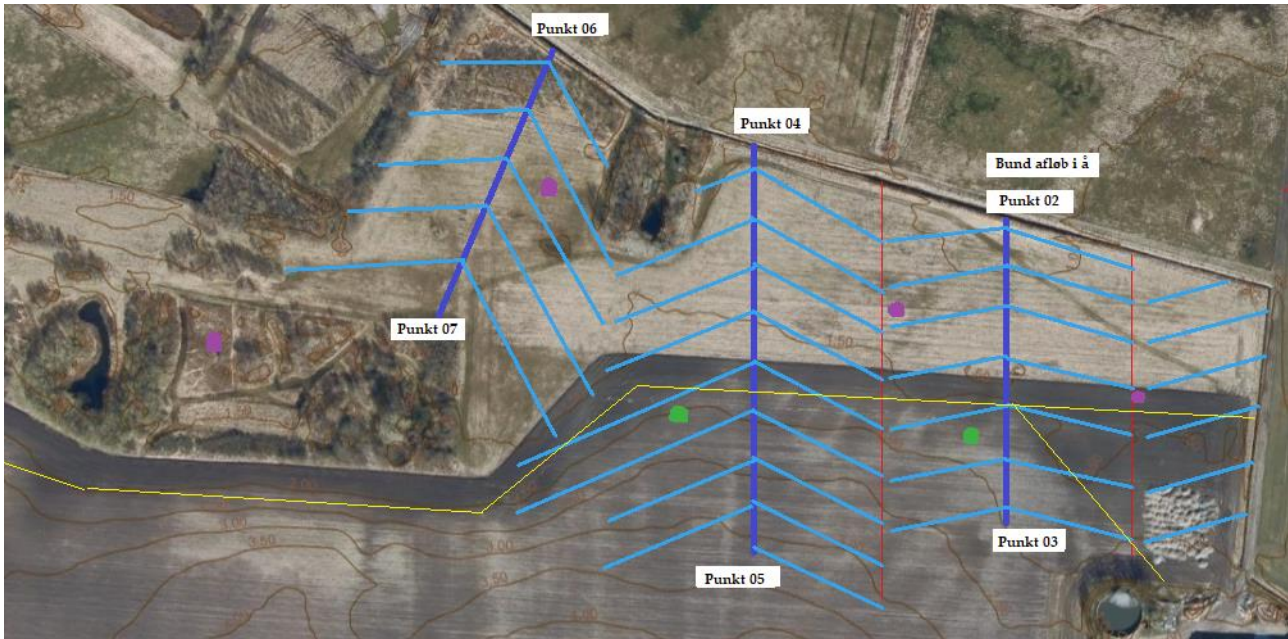
### Vurdering

Kalundborg Kommune vurderer, at indretningen og driften lever op til BAT

## Samlet vurdering

Samlet set er det Kalundborg Kommunes vurdering, at der med godkendelsens vilkår er fastsat vilkår, der sikrer, at terrænreguleringen drives uden at påføre omgivelserne forurening, som er uforenelig med hensynet til omgivelsernes sårbarhed og kvalitet.

## Bilag 1 dræn



### Drændesign Rørvej 14, 4281 Gørlev.

Nedenstående referer til medsendte kort.

Mørke blå horisontale linjer = hoved dræn  $\varnothing$ 160mm

Lyseblå stik ledninger = sidedræn  $\varnothing$ 90mm

Lilla prikker = prøvegravninger hvor der forefindes 30-40cm kraftigt sandet muldjord  
20-30cm sand (under 5% ler)

Blåler nærmest uigennemtrængelig.

Se omstående foto.

Grønne prikker = prøvegravninger hvor der forefindes 20-30cm sandet muldjord  
10-20cm råjord

Moræneler

Se vedlagt foto.

Gul linje = ca. skel mellem de 2 ler typer.

For nuværende kvote højder på punkt 02-07 se vedhæftet Gps fil med koordinater.

Nuværende kvote højde Fremtid højde for punkt

02. = 0.637 02. = 1.137

03. = 1.979 03. = 2.479

04. = 0.992 04. = 1.492

05. = 3.017 05. = 3.517

06. = 0.787 06. = 1.287

07. = 1.320 07. = 1.820

Alle koter er lavet i koordinatsystem Dktm3

Den anbefalede drænings dybde i disse jordforhold er 1-1,2m i dybden, dette er nu muligt over et større område efter endt terrænregulering på 50 cm.

Den oprindelige aflednings kvote højde er 0.187

I den nordlige ende af marken ville dræningsdybden forventes at være kvote 0.550 - 0.900

Ved at tilføre de 50cm råjord, gøres det nu muligt at effektivisere dræning af marken da, man efter endt terrænregulering nu kan lægge hoved og sidedræn i råjorden, i stedet for gennem moræneler og blåler.

Efter endt terrænregulering, er det nu muligt at lægge alle dræn over blåleren, så drænet får sin fulde effekt.

## Bilag 2 terrænregulering

