

VEJEN KOMMUNE
TEKNIK OG MILJØ

Dato: 07.11.2016

Sagsnr.: 16/12252

Nicolaj Pedersen
Hovborgvej 84
6682 Hovborg

Miljøgodkendelse

Hovborgvej 69 - Svinebrug



Miljøgodkendelsen er meddelt i henhold til § 12 i
"Lov om miljøgodkendelse m.v. af husdyrbrug".



Vejen
KOMMUNE

Indholdsfortegnelse

Oplysninger om ejendom og husdyrbrug	3
Resumé.....	3
Indledning	3
Ansøgning	5
1 Afgørelse.....	6
Godkendelsens varighed, retsbeskyttelse og revurdering.....	6
Vilkår for afgørelsen.....	8
Offentliggørelse/høring, klageadgang og udnyttelse af godkendelsen	13
Forudgående inddragelse af offentligheden.....	13
Høring af udkast til offentliggørelse	13
Indkomne høringsbidrag og kommunens vurdering	13
Offentliggørelse af afgørelse og underretning af modtagere af afgørelsen.....	13
Udnyttelse af godkendelsen.....	13
2 Kort beskrivelse af husdyrbruget.....	14
Grundlag for sagsbehandling.....	14
Dyrehold og driftsform	14
Anlæg	15
Arealer.....	16
3 Redegørelse og vurdering	21
Generelle forhold.....	21
Udnyttelse af godkendelsen.....	21
Anlæg og begrænsning af eventuelle gener for naboer	21
Lokalisering og Planrammer.....	22
Husdyrgødning og opbevaringsanlæg.....	24
Ammoniakfordampning	25
Lugt	25
Spildevand	26
Til- og frakørselsforhold	26
Udbringning af husdyrgødning	28
Støj.....	29
Fluer og skadedyr	29
Støv	30
Lys.....	30

Oplag af olie og kemikalier	30
Affald	30
Vand og energiforbrug	31
Risici	32
Anvendelse af bedste tilgængelige teknik - BAT.....	32
Ejendommens påvirkning af beskyttet natur – ammoniak.....	39
Påvirkning af kategori 1 naturområder.....	39
Påvirkning af kategori 2 naturområder.....	39
Påvirkning af kategori 3 naturområder.....	39
Arealernes påvirkning af natur, jord og vand.....	41
Sædskifte.....	42
Beskyttede naturområder.....	42
Nitratudvaskning til grundvand	44
Nitrat til overfladevand	45
Bilag IV-arter, artsfredninger og rødlistearter	49
Hensynet til landskab, kulturhistorie og rekreative områder	50
Anlæggets udformning.....	50
Anlæggets placering i landskabet	51
Landskabelige værdier	51
Kulturhistoriske værdier i tilknytning til arealerne	53
Husdyrbrugets ophør	54
Alternative muligheder	55
Sammenfatning.....	55
4 Øvrige forhold	56
Byggeri, vandindvinding og spildevandsafledning	56
Høringsberettigede	56
Kopimodtagere af afgørelsen	57
Bilagsoversigt	57

Oplysninger om ejendom og husdyrbrug

Ejendomsnummer	5750093715
Matrikelnummer	11a Klelund By, Lindknud
CVR	15026073
CHR	45194
Ejendommens ejer	Nicolaj Kousgaard Pedersen
Husdyrbrugets ejer	Nicolaj Kousgaard Pedersen
Husdyrbrugets kontaktperson	Nicolaj Kousgaard Pedersen

Resumé

Vejen Kommune har modtaget ansøgning om miljøgodkendelse af udvidelse af husdyrbruget på Hovborgvej 69. Projektets indhold og kommunens afgørelse er beskrevet i kort form i nedenstående resumé.

Projektet omfatter udvidelse af produktion og ændring af sammensætning af husdyrholdet. Samlet svarer udvidelsen af husdyrproduktionen til en forøgelse på 105,5 DE fra 203,8 DE til 313,8 DE.

I forbindelse med udvidelsen ønskes der opført fodersilo, fortank og ny halmlade. Desuden ønskes der udvidelse af smågrisestald, løbegård til drægtige søer samt eksisterende halm-lade.

Lugtgenekriterierne fra husdyrbrugets anlæg til nærmeste byzone, samlet bebyggelse og nærmeste nabo er alle overholdt.

Anlægget er ikke placering i tilknytning til Natura 2000-områder, § 7-arealer eller særlige følsomme § 3-naturtyper.

Indledning

Denne miljøgodkendelse fastlægger de vilkår, der skal gælde for en udvidelse af husdyrbruget på Hovborgvej 69 i Vejen Kommune. Vilkårene sikrer, at udvidelse og drift kan ske uden at påvirke miljøet væsentligt.

Miljøet skal i denne sammenhæng forstås som omgivelserne i bred forstand, herunder befolkning, flora og fauna, vandmiljø, landskab og kulturhistorie samt ressourceforbrug.

I forbindelse med udarbejdelse af miljøgodkendelsen, har Vejen Kommune vurderet det ansøgte projekt. Vurderingen fremgår af afsnit 3 "Redegørelse og vurdering" og er sammen med ansøgningen baggrund for miljøgodkendelsens vilkår.

Udkastet har været sendt i høring hos ansøger i 6 uger, hvor der var mulighed for at komme med synspunkter, kommentarer eller indsigelser til projektet.

Orientering om høring af udkast til miljøgodkendelse har været sendt til naboer og parter.

Orientering af naboer er sket i en afstand fra ejendommen svarende til den beregnede konsekvenszone, dog minimum 300 meter, idet Vejen Kommune vurderer, at ejendomme indenfor denne grænse vil kunne forventes berørte af ændringer på ejendommen.

Der er ikke indkommet bidrag i forbindelse med høringen.

Vejen Kommune den 7. november 2016

Anna Kathrine Klitgaard

Teknik og Miljø
Rådhuspassagen 3
6600 Vejen

Copyright alle kort og luftfoto: copyright DDO®, ©COWI

Ansøgning

Vejen Kommune har den 18. juli 2016 modtaget ansøgning om miljøgodkendelse af husdyrbruget Stenagergård, Hovborgvej 69, som omhandler følgende:

- Udvidelse af dyreholdet fra 620 årssøer og 15.240 smågrise til 920 årssøer, 150 sopolte, 15.750 smågrise (12-31 kg) og 4 får svarende til en udvidelse fra 203,8 DE til 313,8 DE.
- Udvidelse af løbestaldens løbegård på 125 m².
- Etablering af 25 m² rundbuehal med løbegård 50 m² til smågrise.
- Genopførelse af eksisterende halmlade på 25 x 30 m².
- Opførelse af halmlade på 24 x 30 m².
- Etablering af 99 m³ fortank til gyllebeholder.
- Etablering af møddingsplads på 20 x 35 m².
- Opsætning af fodersilo på 1.100 m³, 12 m høj.
- Opsætning af fodersilo på 30 m³.

Vejen Kommune har kontrolleret, at der er overensstemmelse mellem ansøgningen og kommunens registreringer.

1 Afgørelse

Vejen Kommune godkender det ansøgte efter § 12 i Husdyrgodkendelsesloven¹ på vilkår som angivet efterfølgende.

Kommunens godkendelse gælder for det konkrete projekt. Hvis der sker ændringer i grundlaget for kommunens vurdering, skal der indsendes en ny ansøgning til kommunen. Dette gælder for eksempel ændringer i forhold til det ansøgte dyrehold, staldanlæg og udbringningsarealer.

Afgørelsen omfatter alene forholdet til Husdyrgodkendelsesloven. Øvrige relevante tilladelser, godkendelser og/eller dispensationer skal indhentes særskilt.

Etablering af nye anlæg må ikke sættes i gang, før der er givet en byggetilladelse fra Vejen Kommune, ligesom der skal søges tilladelse til eventuel nedrivning af eksisterende anlæg.

Godkendelsens varighed, retsbeskyttelse og revurdering

Bemærkningerne til Husdyrbrugslovens § 33 angiver, at der indenfor udnyttelsesfristen skal være iværksat bygge- og anlægsarbejder med henblik på at opføre anlæg inden den frist, som er fastsat i afgørelsen. I den forbindelse vil det normalt være tilstrækkeligt, at der inden fristens udløb er indgået en retlig bindende aftale med relevante håndværkere eller entreprenører om udførelse af bygge- og anlægsarbejdet, herunder et tidspunkt for udførelsen. Det er tillige en forudsætning for overholdelse af fristen, at den udnyttelse, der er påbegyndt inden fristens udløb, fortsættes og færdiggøres i et rimeligt tempo og normalt skal være afsluttet indenfor et år efter fristens udløb. Et påbegyndt byggeri kan således ikke afbrydes i en længere periode og derefter genoptages. I så fald vil godkendelsen blive anset for bortfaldet.

Efter den fastsatte udnyttelsesfrist for miljøgodkendelsen gælder det, at hvis miljøgodkendelsen ikke udnyttes (helt eller delvist) i 3 på hinanden følgende år, bortfalder den del af godkendelsen, som ikke har været udnyttet i de seneste 3 år (kontinuitetsprincippet).

Med denne miljøgodkendelse følger 8 års retsbeskyttelse. Dette betyder, at vilkårene inden for denne periode kun kan ændres, hvis der fremkommer nye oplysninger om forureningens skadelige virkning, hvis forureningen medfører skadevirkninger, der ikke kunne forudses ved godkendelsens meddelelse, eller hvis forureningen i øvrigt går ud over det, som blev lagt til grund ved godkendelsens meddelelse. Der henvises til reglerne i Husdyrgodkendelseslovens § 40, stk. 2.

Husdyrbrugets miljøgodkendelse skal regelmæssigt og mindst hvert 10. år tages op til revurdering². Den første regelmæssige vurdering skal dog foretages, når der er forløbet 8 år, dvs. i 2024.

¹ "Lov om miljøgodkendelse mv. af husdyrbrug" - nr. 1572 af 20.12.2006.

² § 40 i "Bekendtgørelse om tilladelse og godkendelse mv. af husdyrbrug" - Bek. nr. 44 af 11/01/2016.

Ændringer af udbringningsarealet for den kommende planperiode skal anmeldes til kommunen senest 1. august³. Kommunen vurderer, hvorvidt de nye arealer er mere sårbare. Kommunens tilkendegivelse gives inden 1. oktober. Hvis arealerne bedømmes mere sårbare, kan anmeldelsen enten trækkes tilbage, eller der kan fremsendes en ny. En ny anmeldelse skal i givet fald være kommunen i hænde senest 15. oktober. Hvis kommunen har indsigelser imod de nye arealer meddeles det inden 31. december.

³ §§ 25 og 26 i "Bekendtgørelse om tilladelse og godkendelse mv. af husdyrbrug".
Vejen Kommune, Teknik & Miljø – Miljøgodkendelse Hovborgvej 69

Vilkår for afgørelsen

Vejen Kommune forudsætter, at projektet gennemføres og drives som det er beskrevet overfor kommunen i ansøgningen, ansøgning nr. 88330, version nr. 4, 16.09.2016. På baggrund af ansøgning og kommunens vurdering meddeler Vejen Kommune godkendelse på følgende vilkår:

Generelle forhold

1. Godkendelsen bortfalder, hvis etape 1 ikke er udnyttet senest 2 år efter meddelt afgørelse. Derefter gives der yderligere 3 år til at fuldende etape 2.
2. Senest 5 år efter meddelt afgørelse skal udnyttelsen af godkendelsen for hele projektet være afsluttet. Den resterende del af godkendelsen bortfalder.
3. Hvis staldanlæg ikke etableres i det godkendte omfang, udløser det krav om genberegning af BAT-niveau og evt. ansøgning om tillæg til eksisterende miljøgodkendelse.
4. Husdyrbruget skal være autoriseret til økologisk drift. Ændring til konventionel drift udløser krav om evt. fornyet miljøgodkendelse.
5. Miljøgodkendelsen må ikke udnyttes fuldt ud, før der foreligger skriftlig aftale med Biogasselskab om modtagelse af i alt 74,3 DE. Alternativ afsættelse af husdyrgødning skal anmeldes til Vejen Kommune og kan udløse krav om godkendelse.

Information om ændringer på husdyrbruget

6. Ændringer i ejerforhold (eller hvem der har ansvar for driften) skal meddeles til kommunen.
7. Drifts-, indretnings- eller bygningsmæssige ændringer, der er relevante i forhold til godkendelsen, skal anmeldes til kommunen inden gennemførelsen. Kommunen vurderer, om de aktuelle planer for ændring/udvidelse kan ske inden for rammerne af denne godkendelse.

Husdyrproduktionen

8. Husdyrbrugets maksimalt tilladte produktionsomfang og sammensætning

Dyreart, type og alder/vægtafgrænsning	Enhed	Antal
Søer m grise til fravæning v. 15 kg, friland, dybstr., delvist drænet gulv med udeareal	Årsdyr	920
Sopolte (slagtesvin) 31-110 kg	Producerede	150
Smågrise, 12-31 kg, delvis spaltegulv, med udeareal	Producerede	15.850
Moderfår med lam	Årsdyr	4

Antal stipladser slagtesvin	40
Antal stipladser smågrise	2.100

Foranstaltninger for at undgå forurening

9. For det nye anlæg, skal der udarbejdes en afløbsplan for anlæggets rørledninger til afledning af flydende husdyrgødning, ensilagesaft, spildevand og regnvand - senest

ved udnyttelsesfristens udløb. Afløbsplanen skal være tilgængelig for myndigheden ved miljøtilsyn.

10. For det eksisterende anlæg skal der kunne fremlægges en afløbsplan for anlæggets rørledninger til afledning af flydende husdyrgødning, ensilagesaft, spildevand og regnvand – senest 3 måneder efter meddelt miljøgodkendelse.
11. Ved driftsuheld, hvor der opstår risiko for forurening af miljøet, er der pligt til øjeblikkeligt at anmelde dette til Alarmcentralen, tlf.: 112.
12. Der skal udarbejdes en beredskabsplan senest 1 måned efter, at anlægsændringerne i godkendelsen er sket. Beredskabsplanen skal holdes opdateret og ophænges synligt på ejendommen.

Beredskabsplanen skal som minimum indeholde:

- Procedurer, som beskriver relevante tiltag med henblik på at "stoppe ulykken/uheldet" og begrænse udbredelsen.
 - Oplysninger om, hvilke interne/eksterne personer og myndigheder, der skal alarmeres og hvordan.
 - Kortbilag over bedriften med angivelse af miljøfarlige stoffer, afløbs- og drænsystemer og vandløb mm.
 - En opgørelse over materiel, der er tilgængeligt på bedriften, eller som kan skaffes med kort varsel, der kan anvendes i forbindelse med afhjælpning, inddæmning og opsamling af spild/lækage, som kan medføre konsekvenser for det eksterne miljø.
13. Situationer, hvor et uheld var lige ved at opstå skal noteres, og der skal udarbejdes procedurer med henblik på at forebygge situationen fremover. Driftspersonalet skal gøres bekendt med proceduren.
 14. Ved ophør af driften skal produktionsanlæg, husdyrgødnings- og foderopbevaringsanlæg tømmes og rengøres grundigt. Al miljøaffald skal bortskaffes for egen regning efter den til hver tid gældende lovgivning.

Opbevaringsanlæg

15. Der skal altid være en opbevaringskapacitet for flydende husdyrgødning på mindst 9 måneder på husdyrbruget.
16. Der skal altid være en opbevaringskapacitet for fast husdyrgødning på mindst 3 måneder på husdyrbruget.
17. Håndtering af gylle skal foregå under opsyn, således at spild undgås, og der tages størst muligt hensyn til omgivelserne.
18. Ved håndtering af gylle gennem ikke-faste installationer, skal dette foretages under konstant opsyn, således at evt. brud straks opdages, og pumpningen i så fald kan afbrydes.

Lugt

19. Kasseret ensilage skal opbevares overdækket med plast eller lignende for at forhindre lugtgener.

Støjgrænser

20. Virksomhedens bidrag til det ækvivalente, korrigerede støjniveau målt i dB (A) må i ethvert punkt på opholdsarealer ved boliger i det åbne land ikke overstige følgende værdier.

I: i ethvert punkt på opholdsarealer ved boliger i det åbne land

Ugedag	Tidsrum	Støjgrænser I
Mandag – fredag	kl. 07.00 – 18.00	55 dB(A)
	kl. 18.00 – 22.00	45 dB(A)
Lørdag	kl. 07.00 – 14.00	55 dB(A)
	kl. 14.00 – 22.00	45 dB(A)
Søn- og helligdage	kl. 07.00 – 22.00	45 dB(A)
Alle dage	kl. 22.00 – 07.00	40 dB(A)

Maksimalværdien af støjniveauet om natten (kl. 22.00 – 07.00) må ikke overstige 55 dB (A) i ethvert punkt på opholdsarealer ved boliger i det åbne land.

21. Husdyrbruget skal på tilsynsmyndighedens forlangende dokumentere, at ovenstående vilkår om støj er overholdt. En sådan dokumentation kan højst kræves én gang årligt.

Dokumentation skal ske ved måling/beregning af den støj, aktiviteterne påfører omgivelserne. Målingerne/beregningerne skal udføres som beskrevet i Miljøstyrelsens vejledninger nr. 5/1984, nr. 6/1984 og nr. 5/1993.

Målingerne/beregningerne skal foretages af et målefirma/institut, som er uvildigt, og som af Miljøstyrelsen er godkendt til at udføre dette arbejde.

Transport

22. Transport af husdyrgødning til udbringningsarealer, der er beliggende mere end 10 km fra ejendommen, skal ske med lastbil.

Fluer og skadedyr

23. Der skal på ejendommen foretages effektiv fluebekæmpelse som minimum i overensstemmelse med de af Aarhus Universitets, Institut for Agroøkologi, fastsatte retningslinjer herom⁴.
24. Opbevaring af foder skal ske på sådan en måde, at der ikke opstår risiko for tilhold af skadedyr (rotter m.v.).

Støv

⁴ "Retningslinier for fluebekæmpelse på gårde med husdyr", www.dpil.dk
Vejen Kommune, Teknik & Miljø – Miljøgodkendelse Hovborgvej 69

25. Driften må ikke medføre væsentlige støvgener uden for ejendommens eget areal.
26. Fodersiloer skal indrettes så støvgener i forbindelse med indblæsning af foder undgås. Der skal anvendes melcykloner eller anden tilsvarende støvbegrænsende foranstaltning.

Lys

27. Lys fra ejendommen må ikke være generende udenfor ejendommens skel.
28. Ved opsætning af udendørs belysning, skal det sikres, at lyskilden afskærmes, så der ikke sker lysspredning væk fra ejendommen.
29. Udendørs pladsbelysning skal forsynes med bevægelsessensorer, der sikrer, at lyset kun er tændt i op til en halv time ad gangen, eller skal slukkes, når aktiviteten ophører.

Spildevand

30. Al vask af dyretransport vogn samt af maskiner og redskaber, hvorfra der kan forekomme gødningsrester, skal foregå på støbt/tæt plads med bortledning af spildevandet til opsamlingsbeholder.
31. Drikkevandssystemet skal drives og vedligeholdes, så unødigt spild undgås.
32. Vaskevand fra rengøring af staldene, skal opsamles i beholder og må herefter anvendes i overensstemmelse med bestemmelserne i Husdyrgødningsbekendtgørelsen. Opsamlingsbeholderen skal have en kapacitet svarende til mindst en afvaskning af staldene.

Oplag af olie, kemikalier etc.

33. Tankning af diesel skal til enhver tid ske på en plads med fast og tæt bund, enten med afløb til olieudskiller eller således at spild kan opsamles, og at der ikke er mulighed for afløb til jord, kloak, overfladevand eller grundvand.
34. Ved håndtering af brændstof, smøremidler og kemikalier må der ikke opstå spild med deraf følgende risiko for forurening af jord og grundvand.
35. Olie- og kemikalieprodukter skal opbevares under tag på tæt bund uden afløb. Der skal være mulighed for at opsamle spild svarende til rumfanget af den største beholder. Dette gælder dog ikke olie, der opbevares i godkendte olietanke⁵.

Affald

36. Opbevaring af olie- og kemikalieaffald skal ske på samme måde som angivet i vilkårene vedrørende håndtering og opbevaring af olie og kemikalier.

Nitratudvaskning

37. Der må kun anvendes organisk gødning på bedriftens udbringningsarealer.

⁵ "Bekendtgørelse om indretning, etablering og drift af olietanke mv." (Bek. nr. 1611 af 10. december 2015).
Vejen Kommune, Teknik & Miljø – Miljøgodkendelse Hovborgvej 69

Bedste tilgængelige teknik (BAT)

38. Hos dyr på dybstrøelse skal der holdes en god hygiejne, så overfladen af dybstrøelsesmatten holdes ren og tør.
39. Der skal føres effektivitetskontrol for sohold og smågrisehold minimum hver 3. måned, som sikrer løbende kontrol af sammenhængen mellem foderforbrug og tilvækst.
40. Husdyrbrugets energiregnskab skal gennemgås og vurderes af en energifaglig kompetent person, og der opstilles en prioriteret liste over mulige effektive energitiltag på ejendommen. Gennemgangen skal ske senest 1 år efter udnyttelsen af miljøgodkendelsen og senest med udgangen af 2022 og være tilgængelig ved miljøtilsyn.

Egenkontrol

41. Husdyrbruget skal registrere den til enhver tid opnåede produktion på husdyrbruget. Registreringerne skal bestå af produktionskontrolrapporter/effektivitetskontrolrapport. Hvis produktionskontrolrapporten omfatter flere ejendomme, skal det suppleres med opgørelse over flytninger, med angivelse af vægten på de flyttede dyr, til dokumentation for dyreholdet på Hovborgvej 69.
42. Der skal føres en produktionskontrol, hvoraf følgende skal fremgå:
 - antal årssøer
 - grise pr. årssø
 - fravænningsvægt og -alder på pattegrisene
43. Der skal føres en produktionskontrol, hvoraf følgende skal fremgå:
 - antal producerede smågrise
 - gennemsnitlige vægtintervaller (indgangs-, og afgangsvægt/slagtevægt)
44. Der skal føres en produktionskontrol, hvoraf følgende skal fremgå:
 - antal producerede sopolte (slagtesvin)
 - gennemsnitlige vægtintervaller (indgangs-, og afgangsvægt/slagtevægt)
45. Følgende skal føres i en driftsjournal, der skal opbevares mindst 5 år på bedriften, og data skal være tilgængelige ved miljøtilsyn på ejendommen:
 - Dokumentation over dyreholdets størrelse.
 - Dato for aflæsning af el-forbrug og vandforbrug samt de aflæste værdier.
 - Produktionskontrol.
 - Dato for service og evt. brud på drikkevandsinstallationer eller øvrige vandinstallationer.
 - Udtalelse fra energikonsulent og evt. handlingsplan for nedbringelse af ejendommens energiforbrug.
 - Dato for uheld eller situationer, der kunne lede til uheld. Angivelse af typen af uheld eller situationer, indsats samt forebyggende tiltag.
 - Kvittering for aflevering af farligt affald.

Offentliggørelse/høring, klageadgang og udnyttelse af godkendelsen

Forudgående inddragelse af offentligheden

Inddragelse af offentligheden er sket ved annoncering i Ugeavisen Vejen-Brørup-Holsted den 23. juli 2016 samt på kommunens hjemmeside.

Der er ikke kommet henvendelser fra øvrige borgere eller interesseorganisationer i denne forbindelse.

Høring af udkast til offentliggørelse

Udkastet til miljøgodkendelse sendes i høring i 6 uger fra den 14. oktober 2016 til 4. november 2016 hos ansøger samt andre, der har anmodet om at få udkastet tilsendt.

Orientering om udkast til miljøgodkendelse sendes til alle borgere, der er part i sagen (herunder naboer, bortforpagtere af udbringningsarealer og produktionsanlæg samt gyllemottagere). Udkastet eftersendes ved henvendelse herom.

Indkomne høringsbidrag og kommunens vurdering

Udkast til godkendelsen har været sendt i høring hos ansøger og parter i sagen, som ikke har haft kommentarer.

Offentliggørelse af afgørelse og underretning af modtagere af afgørelsen

Kommunens godkendelse vil blive offentliggjort i Ugeavisen Vejen-Brørup-Holsted i uge 46 samt på kommunens hjemmeside.

Kopi af godkendelsen er sendt til parter og interessenter, der har anmodet om høringsudkast og haft kommentarer hertil samt organisationer og myndigheder, der fremgår af afsnittet "Øvrige forhold".

Der kan klages over kommunens afgørelse til Natur- og Miljøklagenævnet senest **13. december 2016** jf. vedlagte klagevejledning (bilag 1). Modtagere af orienteringsbreve samt kopimottagere af afgørelsen er angivet i afsnit 4 "Øvrige forhold".

Udnyttelse af godkendelsen

Du kan udnytte godkendelsen uanset eventuelle klager, men du skal være opmærksom på, at dette ikke begrænser Natur- og Miljøklagenævnets mulighed for at ændre eller ophæve Vejen Kommunes afgørelse.

Vejen Kommune gør opmærksom på, at miljøgodkendelsen ikke må udnyttes fuldt ud, før der foreligger skriftlig aftale med biogasselskab om bortskaffelse af 74,3 DE gylle/dybstrøelse. Alternativ afsættelse af husdyrgødning kan udløse krav om godkendelse ved Vejen Kommune.

2 Kort beskrivelse af husdyrbruget

I denne del af godkendelsen angives de oplysninger, som ligger til grund for behandlingen af ansøgningen. Ud over selve ansøgningen indgår der bilag til ansøgningen, anden nødvendig korrespondance under sagsbehandlingen samt seneste kontrolrapport for miljøtilsyn på husdyrbruget, kommunens oplysninger om data på husdyrbruget samt eventuelle bidrag fra offentligheden.

Ansøgningens indhold er kort beskrevet under overskrifterne: Dyrehold og driftsform, Anlæg og Arealer.

Grundlag for sagsbehandling

- Ansøgning om miljøgodkendelse 18. juli 2016
- Løbende korrespondance mellem ansøger, dennes konsulent og kommunen
- Miljøtilsyn på Hovborgvej 69 30. juni 2015 og Vejen Kommunes tilsynsrapport 7. juli 2015
- Ansøgning med beregninger i forhold til dyreholdet i 2007, skema nr. 88330, version nr. 4.
- Fiktiv ansøgning med beregninger i forhold til beregning af det generelle ammoniakreduktionsniveau, skema nr. 90434, version nr. 4.

Dyrehold og driftsform

Det nuværende husdyrhold

Dyretype	Enhed	Antal	DE
Søer med 24 grise til 15 kg	Årssøer	620	163,37
Smågrise 15 - 30 kg	Producerede	15.240	44,36
Moderfår med lam	Årsdyr	4	0,57
I alt			203,80

Nuværende antal stipladser smågrise	1.577
-------------------------------------	-------

Tabel 1a. Husdyrbrugets nuværende tilladte husdyrproduktion.

Det fremtidige husdyrhold

Dyretype	Enhed	Antal	DE
Søer med grise til 15 kg	Årssøer	920	250,76
Smågrise 12 - 31 kg	Producerede	15.240	58,41
Slagtesvin 31- 110 kg	Producerede	150	4,07
Moderfår med lam	Årsdyr	4	0,57
I alt			313,81

Fremtidige antal stipladser, smågrise	2.100
---------------------------------------	-------

Tabel 1b. Den ansøgte husdyrproduktion.

Dyreenhederne er udregnet på baggrund af bilag 1 i Husdyrgødningsbekendtgørelsen⁶.

Anlæg

Husdyrbruget ligger sydøst for Hovborg i et landbrugslandskab med spredte landbrugsejendomme. Anlæggets udseende og beliggenhed i landskabet er beskrevet og vurderet i afsnittet "Anlæggets placering i landskabet".

Husdyrbrugets eksisterende anlæg består af 3 smågrisestalde samt et udeareal med hytter til smågrise, en løbe- drægtighedsstald, en fodersilo, et maskinhus, et halmhus, en gyllebeholder samt hytter til diegivende søer på friland. I forbindelse med udvidelsen ønskes der opført en halmlade, som placeres øst for den største smågrisestald, en møddingsplads som placeres syd for løbestalden samt en fodersilo nord for eksisterende fodersilo og en mindre silo sydøst for.

Figuren her under viser placeringen af eksisterende og ansøgte anlæg.



Figur 1. Husdyrbrugets driftsbygninger.

Nedenstående tabel viser en oversigt over bygninger og opbevaringsanlæg på ejendommen samt fordelingen af dyr i de enkelte staldafsnit.

⁶ Bekendtgørelse nr. 1318 om erhvervsmæssigt dyrehold, husdyrgødning, ensilage m.v. af 26.11.2015.

Nr.	Anvendelse	Størrelse	Staldsystem	Dyr	Stipladser
1	NY fodersilo	30 m ³			
2	NY fodersilo	1.100 m ³			
3	NY halmlade	720 m ²			
4	NY halmlade	750 m ²			
5	Smågrisestald		Delvis spaltegulv		160
6	Stor smågrisestald		Delvis spaltegulv		1380
7	NY møddingsplads	700 m ²			
8	Lille smågrisestald		Delvis spaltegulv		520
9	Løbestald		Dybstrøelse, fast gulv 50-75 % fast gulv	Søer Sopolte	69 40
10	NY rundbuehytte med udeareal	25 m ² + 32 m ²	Delvis spaltegulv		40
11	Fodersilo				
12	Gyllebeholder				
13	Gyllebeholder				
14	Fortank	99 m ³			
15	Maskinhus/Medarbejderfaciliteter				
16	Beboelse/Opbevaring				
17	Beboelse				

Tabel 2. Ejendommens indretning samt fremtidig fordeling af dyr. Bygningsnumre jf. figur 1 ovenfor.

Arealer

Til ejendommen hører 162 ha, der kan anvendes til udbringning af husdyrgødning, heraf er 53 ha forpagtede.

Husdyrgødningsbekendtgørelsen stiller krav om et bestemt forhold mellem den mængde husdyrgødning, der udbringes, og det areal, der skal være til rådighed for udbringningen (harmoniarealet). I denne godkendelse kan husdyrgødningen udbringes i en mængde svarende til 1,4 DE/ha.

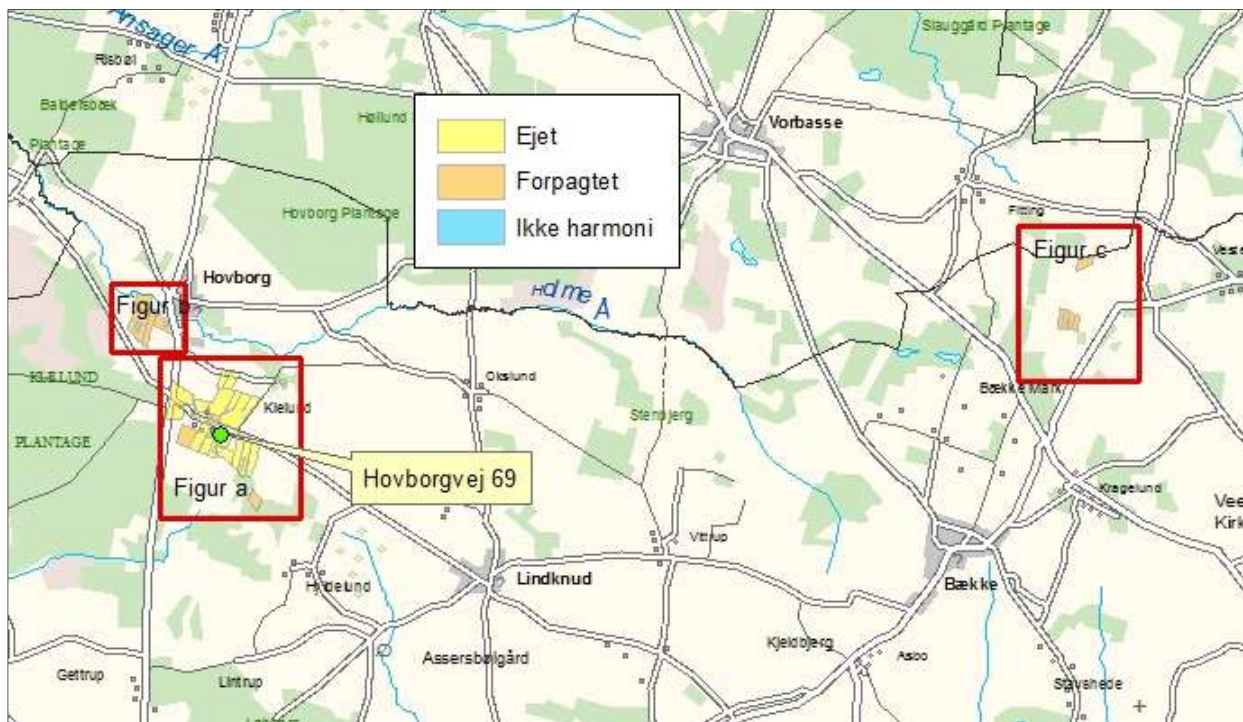
Ejendommens dyrehold producerer 297,8 DE, hvoraf:

- 8,7 DE udbringes på udbringningsarealerne med 1,4 DE/ha, harmonikrav: 6,2 ha
- 216,9 DE afsættes ved afgræsning på udbringningsarealet med 1,4 DE/ha, harmonikrav: 154,9 ha
- 74,3 DE afsættes til biogasanlæg

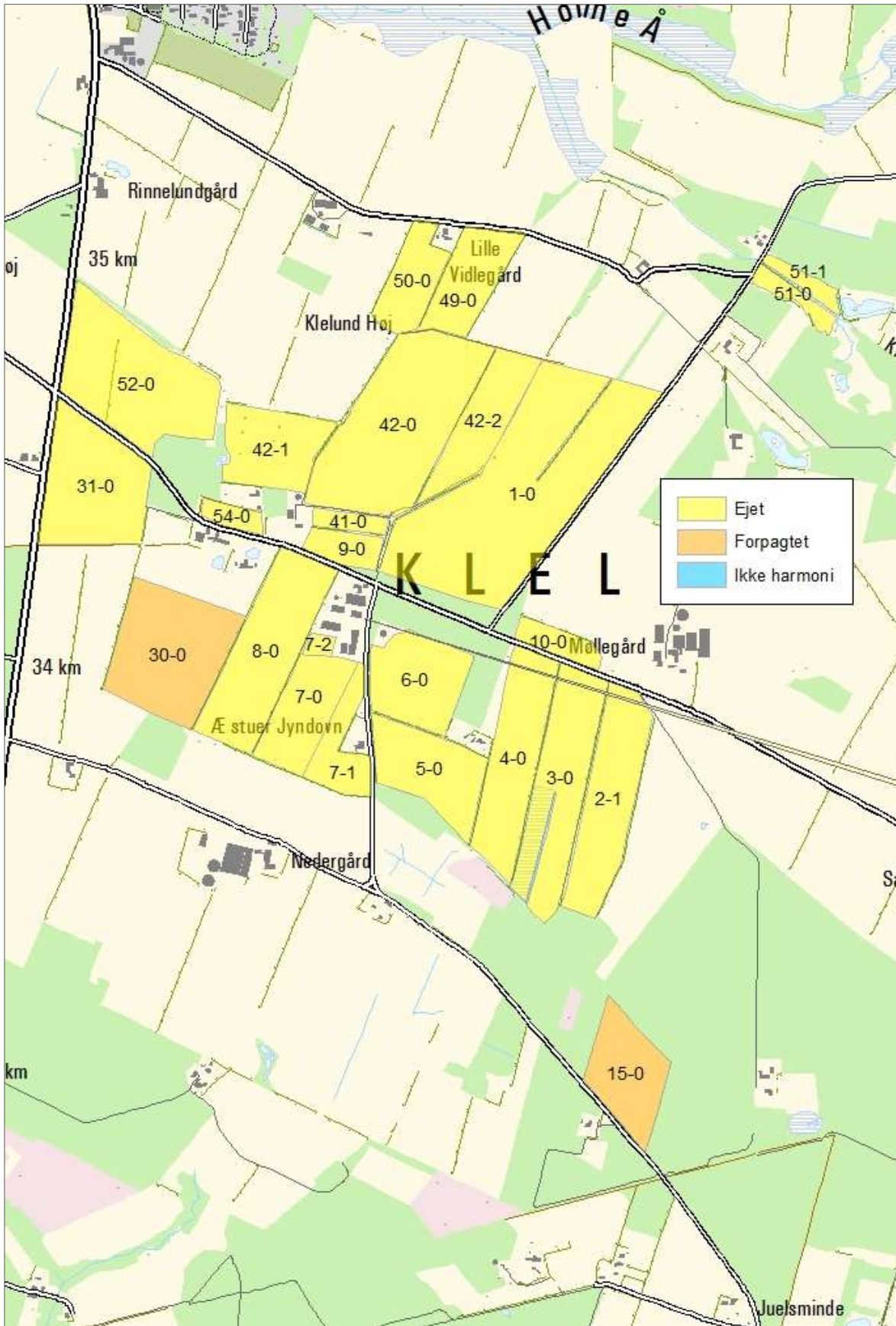
Det samlede harmoniareal er på 162 ha og harmonibehovet er jf. Husdyrgødningsbekendtgørelsen på 161,1 ha (harmonikravene lagt sammen).

Der er således tilstrækkeligt areal til at opfylde harmonikravet.

Se nedenstående figurer og tabel for arealernes placering og størrelse.



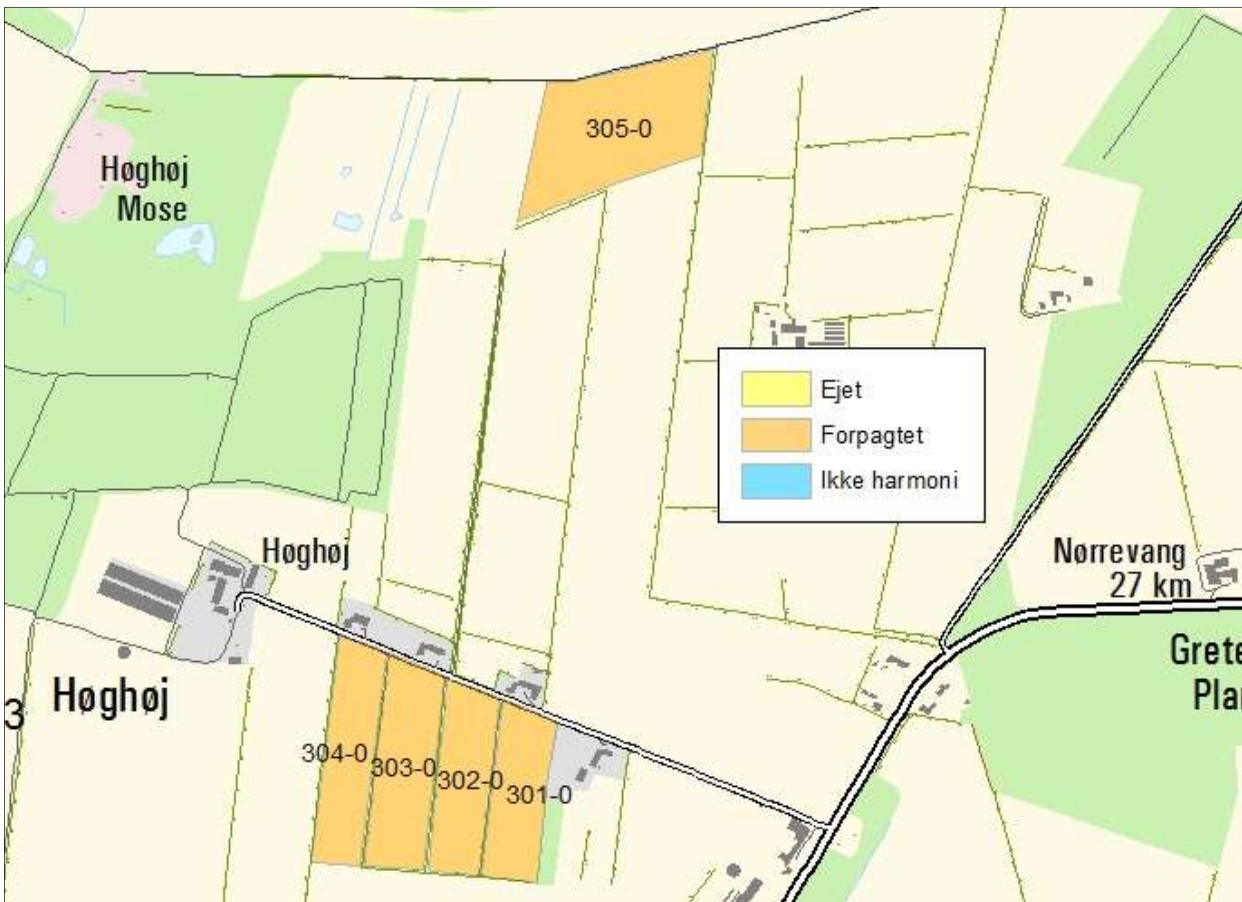
Figur 2. Alle husdyrbrugets arealer.



Figur 2a. Ejendommens udbringningsarealer ved ejendommen.



Figur 2b. Ejendommens udbringingsarealer nordvest for ejendommen



Figur 2c. Ejendommens udbringingsarealer nordøst for ejendommen

Markdata

Marknr.	Ha	Ejerforhold	Anvendelse	Markadresse
2-1	6,22	Ejet	Udbringning	Hovborgvej 69
3-0	7,07	Ejet	Udbringning	Hovborgvej 69
42-0	11,50	Ejet	Udbringning	Hovborgvej 69
7-1	2,44	Ejet	Udbringning	Hovborgvej 69
31-0	6,93	Ejet	Udbringning	Hovborgvej 69
42-2	4,06	Ejet	Udbringning	Hovborgvej 69
42-1	4,26	Ejet	Udbringning	Hovborgvej 69
52-0	9,02	Ejet	Udbringning	Hovborgvej 69
7-2	0,33	Ejet	Udbringning	Hovborgvej 69
51-1	0,76	Ejet	Udbringning	Hovborgvej 69
9-0	1,36	Ejet	Udbringning	Hovborgvej 69
4-0	6,15	Ejet	Udbringning	Hovborgvej 69
41-0	0,80	Ejet	Udbringning	Hovborgvej 69
51-0	0,92	Ejet	Udbringning	Hovborgvej 69
5-0	4,65	Ejet	Udbringning	Hovborgvej 69
7-0	3,91	Ejet	Udbringning	Hovborgvej 69
1-0	18,08	Ejet	Udbringning	Hovborgvej 69
8-0	7,55	Ejet	Udbringning	Hovborgvej 69
6-0	4,56	Ejet	Udbringning	Hovborgvej 69
10-0	1,26	Ejet	Udbringning	Hovborgvej 69
49-0	3,56	Ejet	Udbringning	Hovborgvej 69
50-0	2,85	Ejet	Udbringning	Hovborgvej 69
54-0	0,77	Ejet	Udbringning	Hovborgvej 69
401-0	5,92	Forpagtet	Udbringning	Grindstedvej 35
402-0	5,42	Forpagtet	Udbringning	Grindstedvej 35
403-0	5,32	Forpagtet	Udbringning	Grindstedvej 35
404-0	5,92	Forpagtet	Udbringning	Grindstedvej 35
405-0	5,23	Forpagtet	Udbringning	Grindstedvej 35
305-0	4,21	Forpagtet	Udbringning	Høghøjvej 1
301-0	2,01	Forpagtet	Udbringning	Høghøjvej 1
302-0	2,13	Forpagtet	Udbringning	Høghøjvej 1
303-0	2,60	Forpagtet	Udbringning	Høghøjvej 1
304-0	2,36	Forpagtet	Udbringning	Høghøjvej 1
30-0	7,69	Forpagtet	Udbringning	Hovborgvej 73
15-0	4,22	Forpagtet	Udbringning	Klelundvej 15A
402-1	0,9	Forpagtet	Ikke harmoni	Grindstedvej 35

Tabel 3. Arealer.

3 Redegørelse og vurdering

Vejen Kommune har i henhold § 19 - § 26 i Husdyrgodkendelsesloven vurderet projektets mulige påvirkning af miljøet og omgivelserne.

Kommunen har på grundlag af ansøgningen og miljøredegørelsen foretaget en vurdering af de forskellige påvirkninger fra husdyrbrugets anlæg og udbringningsarealer. Disse vurderinger ligger til grund for de vilkår, der er angivet i afsnit 1. Vurderingen er foretaget i det nedenstående afsnit.

Generelle forhold

Udnyttelse af godkendelsen

En miljøgodkendelse skal normalt være påbegyndt udnyttet inden 2 år efter meddelelsen. Jf. Husdyrgodkendelseslovens § 14 kan en godkendelse efter § 12 omfatte yderligere planlagte udvidelser eller ændringer, der rækker ud over de 2 år. Såfremt der foreligger tilstrækkeligt vurderingsmateriale og på betingelse af, at udvidelsen eller ændringerne påtænkes gennemført inden for en kortere tidshorisont kan Vejen Kommune afvige fra tidsfristen på 2 år. Dette vil betyde, at der kan gives en tidsfrist op til 5 år for udnyttelse af godkendelsen. Ved udnyttelse forstås, at sidste etape af byggeriet er påbegyndt.

Etape 1, efterår 2017 soholdet påbegyndes udvidet med gylte af egen avl.

Etape 2 forår 2020 etablering af udeareal til drægtighedsstalden og tilbygningen til smågrisestalden påbegyndes.

Etape 3 forår 2021 Ny halmlade opføres, mødding og fortank til møddingsplads etableres.

På baggrund af ovennævnte begrundelse giver Vejen Kommune en tidsfrist på 5 år for udnyttelse af miljøgodkendelsen. Ved udnyttelse forstås, at sidste etape af byggeriet er påbegyndt.

Anlæg og begrænsning af eventuelle gener for naboer

Husdyrgodkendelseslovens §§ 6, 8 og 20 omhandler en række afstandskrav.

Afstande, samt lovpligtige afstandskrav, jf. §§ 6 og 8 i Husdyrgodkendelsesloven, fra de nye siloer, halmladerne og udbygning af smågrisestald er vist i nedenstående tabel. For § 6 gælder, at der ikke må ske etablering af anlæg eller udvidelser, der medfører forøget forurening inden for afstandskravet. For § 8 gælder, at der ikke må ske nyetablering indenfor afstandskravet.

Husdyrgodkendelseslovens § 20 vedrørende genegrænser vil blive behandlet efterfølgende.

§§	Nærmeste...	Afstand	Beskrivelse	Afstandskrav
8	Nabobebyggelse	> 50 m	Fra ny siloer, halmlade og smågrisestald	50 m
8	Naboskel	> 50 m	Fra ny siloer, halmlade og smågrisestald til Hovborgvej	30 m
8	Beboelse på samme ejendom	> 15 m	Fra ny siloer, halmlade og smågrisestald	15 m
8	Levnedsvirksomhed	> 25 m	Ingen i nærheden	25 m

8	Fælles vandindvindingsanlæg	> 50 m	Fra ny siloer, halmlade og smågrisestald til Hovborg Vandværk	50 m
8	Enkelt vandindvindingsanlæg	> 25 m	Fra ny siloer, halmlade og smågrisestald til vandboringer på ejendommen	25 m
8	Vandløb	> 15 m	Fra ny siloer, halmlade og smågrisestald til Klelund Bæk	15 m
8	Dræn	> 15 m	Ingen dræn i nærheden	15 m
8	Sø	> 15 m	Fra ny siloer, halmlade og smågrisestald til Klelund Bæk til sø ved Hovborgvej 71	15 m
8	Offentlig- og privat fællesvej	> 15 m	Fra ny siloer, halmlade og smågrisestald til Hovborgvej	15 m
8	Vandløb eller sø > 100 m ²	> 100 m	Fra gyllebeholderne til Klelund Bæk og sø ved Hovborgvej 71	100 m
6	Byzone	> 50 m	Fra ejendommen	50 m
6	Samlet bebyggelse	> 50 m	Fra ejendommen	50 m
6	Sommerhusområde	> 50 m	Fra ejendommen	50 m
6	Boligområde/Blandet bolig og erhverv	> 50 m	Fra ejendommen	50 m

Tabel 4. Oversigt over afstande fra anlæg til nærmeste punkt, hvor der er afstandskrav ifølge Husdyrgodkendelseslovens §§ 6 og 8.

Ifølge § 7 i Husdyrgødningsbekendtgørelsen, skal folde til svin over 35 kg, hvor der i folden er plads til mere end 15 svin, placeres mere end 50 m fra skellet til en ejendom, hvor der er nabobeboelse. Hvis nabobeboelsen ligger mere end 50 meter fra skel, skal der mindst være en afstand på 100 m mellem nabobeboelsen og folden, således at afstandskravet reduceres svarende til det antal meter, som ejendommen ligger længere væk fra skel end 50 m naboskel. Der ud over må faciliteter såsom læskure, fodertrug og drikkebrug ikke placeres inden for en afstand af 50 m fra nabobeboelse.

Vejen Kommune vurderer, at de generelle afstandskrav er nok til at sikre, at der ikke sker forurening eller gene af omgivelserne.

Lokalisering og Planrammer

Ejendommen ligger mere end 1,2 km væk fra nærmeste lokalplanområde.

Nærmeste lokalplaner i området er lokalplan for Hovborg By ca. 1,2 km fra ejendommen. Der er ingen lokalplaner under tilblivelse eller i forslag i området omkring ejendommen.



Figur 3. Husdyrbrugets placering.

Husdyrgodkendelseslovens § 20 siger, at kommunen skal sikre sig, at risikoen for forurening eller væsentlige gener begrænses hvis ændring af anlægget på husdyrbruget foretages indenfor 300 m fra:

- En beboelsesbygning på en ejendom uden landbrugspligt, der ligger i en samlet bebyggelse i landzone, og som har en anden ejer end driftsherren.
- Eksisterende eller ifølge kommuneplanens rammedel i fremtidigt byzone- eller sommerhusområde.
- Område i landzone, der i lokalplan er udlagt til boligformål, blandet bolig og erhverv eller til offentlige formål med henblik på beboelse, institutioner, rekreative formål og lignende.

Vejen Kommune vurderer, at risikoen for forurening og væsentlige gener for omgivelserne er begrænset, da anlæggets placering i forhold til husdyrgodkendelseslovens genegrænser i § 20 er overholdt.

Afstandsforholdene vurderes i afsnittene om lugt, til- og frakørsel samt støj.

Husdyrgødning og opbevaringsanlæg

Husdyrbruget skal have den nødvendige opbevaringskapacitet til opbevaring af husdyrgødning, rengøringsvand, vandspild i forbindelse med husdyrproduktionen samt overfladevand. Der skelnes mellem følgende former for spildevand:

- Rengøringsvand og overfladevand, der kommer i forbindelse med husdyrgødning, som ledes til opbevaringsbeholder for flydende husdyrgødning.
- Sanitært spildevand, som ledes til septiktank eller offentlig kloakering.
- Overfladevand fra tage og udendørsarealer, som ikke kommer i forbindelse med husdyrgødning, og derfor må ledes til dræn for regnvand eller udsprinkles⁷ efter forudgående tilladelse.

Gødningsproduktionen er ifølge ansøgningen angivet til:

Gødningstype	Mængder i m ³
Flydende husdyrgødning	2.536 m ³
Vandspild, overfladevand og rengøringsvand	384 m ³
I alt	2.920 m³

Tabel 5. Gødningsproduktion.

Der er følgende opbevaringsanlæg på ejendommen:

Opbevaringsanlæg	Opførelsesår	Kapacitet m ³
Gyllebeholder	2001	1.000 m ³
Gyllebeholder	1992	750 m ³
Fortank		99 m ³
Gyllekanaler		750 m ³
Samlet kapacitet gylle		2.599 m³

Tabel 6. Oversigt over opbevaringsanlæg.

Begge gyllebeholdere ligger udenfor risikoområde og længere væk end 100 m fra vandløb og søer⁸.

Med en samlet gødningsproduktion på 2.920 m³ gylle og en opbevaringskapacitet på 1.770 m³ er der en opbevaringskapacitet på $(2.520/2.920 \cdot 12 \text{ mdr.})$ 10,7 måneder.

Husdyrgødningsbekendtgørelsens anbefaling om minimum 9 måneders opbevaringskapacitet er således opfyldt.

Med en samlet gødningsproduktion på 500 m³ fast møg og en opbevaringskapacitet på 500 m³ er der en opbevaringskapacitet på $(500/500 \cdot 12 \text{ mdr.})$ 12 måneder.

Opbevaring af fast gødning skal ske på møddingsplads med afløb til opsamlingsbeholder. Stakken skal til enhver tid være overdækket, til reduktion af lugt og ammoniakfordampning.

Fra møddingspladsen kan den komposterede husdyrgødning lægges i overdækket markstak, som angivet nedenfor. Ved udlægning af markstakke skal der føres årlige optegnelser over oplagringsperiode og placering, f.eks. angivelser på kort.

⁷ Landbrugets byggeblad nr. 103.09-05 om Udenomsfaciliteter – udsprinkling af ensilagesaft og restvand.

⁸ Bekendtgørelse nr. 1318 af 26.11.2015 (husdyrgødningsbekendtgørelsen).

Kompost med et tørstofindhold på mindst 30 pct. kan oplagres i marken, når oplaget er overdækket med kompostdug eller lufttæt materiale. Opbevaringen må ikke medføre risiko for forurening af grund- eller overfladevand og oplaget skal opfylde husdyrgødningsbekendtgørelsens afstandskrav for placering af stalde, møddinger mv.

Der er tilstrækkelig opbevaringskapacitet til husdyrbrugets faste husdyrgødning.

Ammoniakfordampning

Ved udvidelser eller nyetableringer af husdyrbrug over 75 DE stilles der normalt et generelt krav om reduktion af ammoniakfordampningen fra staldanlægget med en minimumsreduktion på 30 %. Dette gælder dog ikke for økologiske bedrifter og husdyr på friland. Denne bedrift drives økologisk med soholdet på friland, og skal derfor ikke opfylde det generelle ammoniakreduktionskrav.

Den samlede beregnede ammoniakemission fra stalde og gødningslagre er 848 kg N/år.

Lugt

Lugt stammer fra opbevaring, transport og udbringning af husdyrgødning, fra håndteringen af ensilage, vask af staldene og fra selve staldene.

Lugtemission fra staldene og geneafstand fra beboelsesområder er beregnet ud fra følgende:

Afstand til nærmeste byzone (Hovborg) er ca. 1,2 km, afstand til nærmeste samlede bebyggelse (Debel By) er ca. 4,6 km og afstand til nærmeste nabo uden landbrugspligt er ca. 208 m. Der er ikke andre ejendomme med husdyrbrug over 75 DE indenfor 300 m til byzone, samlet bebyggelse og lignende samt indenfor 100 meter til enkeltbolig.

I Husdyrgodkendelsesbekendtgørelsens bilag 3 er fastsat det landsdækkende beskyttelsesniveau for lugt, der skal anvendes i kommunernes vurdering af, om der er væsentlige lugtgener i forbindelse med udvidelse af et husdyrbrug. Det fremgår af reglerne, at dette beskyttelsesniveau, som udgangspunkt, er tilstrækkeligt til at sikre omgivelserne imod væsentlige lugtgener.

Ifølge beskyttelsesniveauet skal projektet overholde bestemte lugtgeneafstande, hvis længde afhænger af forskellige områders lugtfølsomhed. Eksempelvis vil beboere i landområder med tilknytning til landbrugserhverv oftest skulle have en højere tolerancetærskel end beboere i byområder. Lugtgeneafstandene beregnes i ansøgningssystemet efter to forskellige metoder, hhv. den ny lugtvejledning, der er beskrevet i "Vejledning om tilladelse og godkendelse af husdyrbrug", og FMK-vejledningen ("Vejledende retningslinjer for vurdering af lugt og begrænsning af gener fra stalde" udgivet af FMK, 2. udgave). Det er de længste beregnede lugtgeneafstande, der skal overholdes.

Ifølge beregningerne udført i ansøgningsskemaet vil geneafstanden i forhold til byzone være 489 m, samlet bebyggelse 318 m og enkelt bolig 105 m (tabellen nedenfor). Ved lugtberegning regnes fra midten af den samlede bygningsmasse med dyr. Derfor er afstanden anderledes end den faktiske afstand. Kriterierne for maksimal lugt på 5 OU_e/m³ for byzone, 7 OU_e/m³ for samlet bebyggelse og 15 OU_e/m³ for enkeltbolig er dermed overholdt.

Husdyrgodkendelseslovens minimumskrav til afstande til nærmeste beboelser inden for de tre typer er overholdt, og Vejen Kommune vurderer derfor, at lugt fra staldene ikke vil give

væsentlige gener for naboerne. Det forventes ligeledes ikke, at lugt fra ejendommens husdyrproduktion, opbevaring og udbringning af husdyrgødning, m.m. vil medføre lugtgener, der stiger til et niveau, som ikke bør accepteres for beboelser i det åbne land. Der henvises til reglerne i Husdyrgødningsbekendtgørelsen.

Lugt i forbindelse med transport behandles under afsnittet "udbringning af husdyrgødning".

Der stilles generelle vilkår til forebyggelse af lugtgener.

Bebyggelse	Kumulation	Model	Ukorrigeret geneafstand, Ansøgt	Ukorrigeret geneafstand, Nudrift	Korrigeret geneafstand, Ansøgt	Korrigeret geneafstand, Nudrift	Vægtet gennemsnitsafstand	Genekriterie overholdt?
Enkelt bolig	0	FMK	104,00 m	104,64 m	104,00 m	104,64 m	277,39 m	JA
Samlet bebyggelse	0	Ny	340,28 m	229,55 m	317,87 m	216,90 m	4.591,23 m	JA
Byzone	0	Ny	489,13 m	349,28 m	489,13 m	349,28 m	1.086,82 m	JA

Tabel 7. Lugtgeneafstande for husdyrbruget www.husdyrgodkendelse.dk.

Spildevand

Ansøger oplyser, at spildevand fra bedriften består af:

- Vaskevand fra stalde
- Overfladevand fra møddingsplads
- Vaskevand fra vask af maskiner
- Tagvand

Sanitært spildevand fra personalebygningen ledes til nedsivningsanlæg fra bundfældningstank.

Vaskevand fra stalde og maskiner og redskaber samt overfladevand fra møddingsplads og befæstede arealer, hvor der kan ligge gødning på, ledes til gyllebeholder.

Tagvand ledes til nedsivning via faskiner ved de enkelte bygninger. Der er afledningstilladelse for tagvand fra eksisterende bygninger.

I forbindelse med opførelse af de nye stalde gøres der hermed opmærksom på, at afløb skal udføres af autoriseret kloakmester jf. husdyrgødningsbekendtgørelsen samt at, der skal søges nedsivningstilladelse til nedsivning af tagvand fra de nye bygninger (stalde og halmlader).

Der stilles vilkår om udarbejdelse af en spildevandsplan for de nye dele af ejendommen af en autoriseret kloakmester eller andet uvildigt, godkendt firma.

Det vurderes at Husdyrgødningsbekendtgørelsens generelle krav til håndtering af spildevand, samt de stillede vilkår, er tilstrækkelige til at beskytte omgivelserne mod forurening fra spildevand.

Til- og frakørselsforhold

Skemaet nedenfor angiver antal transportere. En transport vil omfatte både til- og frakørsel. Intern transport f. eks. i forbindelse med fodring er ikke inkl. i oversigten.

Omfanget af antal til- og frakørsler pr. år er jf. ansøgningen:

Transporttype	Antal transporter pr. år	
	Nudrift	Ansøgt
Udbringning af husdyrgødning, fast	24	30
Udbringning af husdyrgødning, flydende	75	75
Afhentning af husdyrgødning	11	130
Grovfoder (ensilage)	75	100
Halm	25	30
Foder	80	100
Indkøbt foder	25	30
Brændstof	14	15
Levende dyr fra ejendommen	35	35
Levende dyr til ejendommen	35	52
Døde dyr	60	60
Afhentning af affald	26	26
Flis til fyring	7	10
Diverse (rengøringsmidler m.m.)	7	10
I alt pr. år	499	703

Tabel 8. Til- og frakørsel.

Samlet stiger antallet af til- og frakørsler fra ca. 500 til ca. 700 dvs. en stigning på 200 transporter (40 %) og vurderes at være proportional med udvidelsen af dyreholdet.

Stigningen skyldes primært flere afhentninger af husdyrgødning, mere ensilering og foder samt flere afhentninger af slagtesvin til slagteriet og udlevering af smågrise til opfødning andre steder.

Indkørsel til ejendommen sker fra Hovborgvej og ned af Klelundvej. Der er 3 driftsmæssige indkørsler til ejendommen langs Klelundvej.

Ansøger oplyser:

”Afhentning af dyr til slagteriet foregår ca. en gang ugentligt. Afhentningen kan forekomme hele døgnet, da tidspunktet for afhentning af dyr afhænger af slagteriernes køreplan. Andre transporter foregår normalt på hverdage indenfor normal arbejdstid. I højsæson for markarbejde, kan det være nødvendigt med transporter i weekender og udenfor normal arbejdstid.

Antallet af transporter, som følge af udvidelsen, forventes at stige med 204 kørsler årligt – svarende til en stigning på 41%. De fleste af disse transporter er med gylle og levering af foder. Det øgede antal transporter vil være begrænset til en kort afgrænset periode i forbindelse med sæsonen for gyllekørsel og ensilering.”

Intern transport og trafik på ejendommen i forbindelse med til- og frakørsel vurderes ikke at medføre væsentlige gener for omgivelserne. Vilkår relateret til støj i forbindelse med til- og frakørsel (trafik på egen grund) stilles i afsnittet vedrørende støj i godkendelsen.

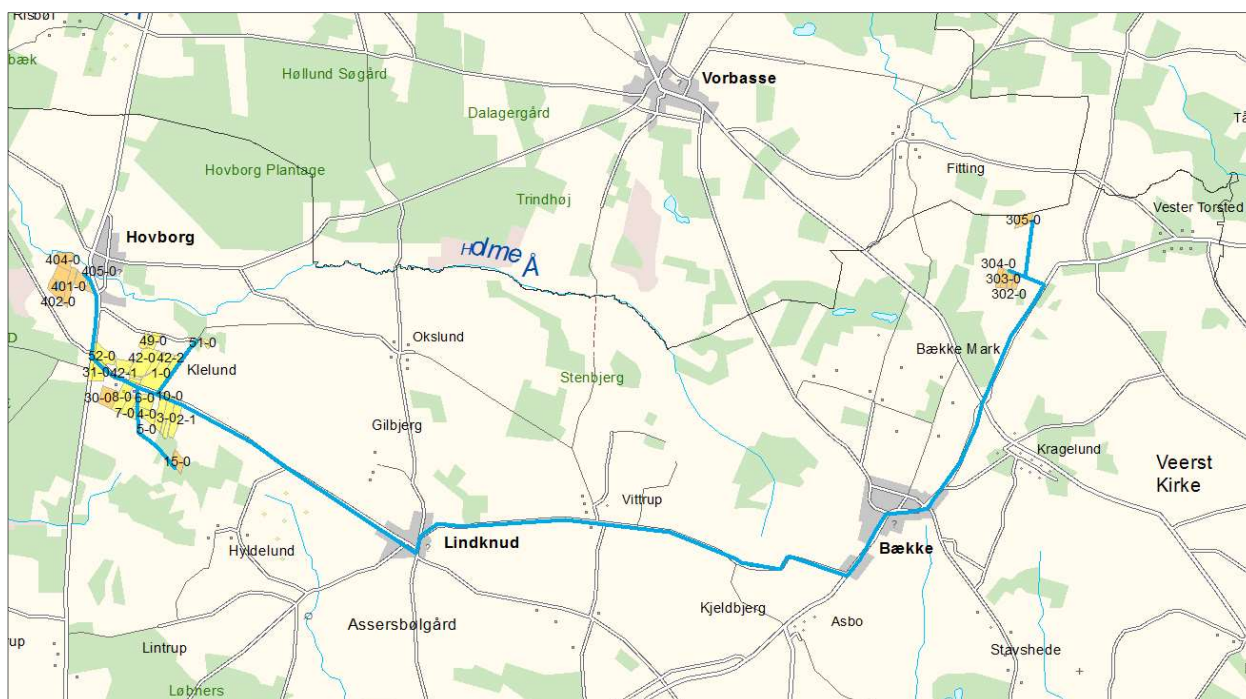
Det er Vejen Kommunes vurdering, at der er gode adgangsforhold ved ejendommen i forbindelse med transport til og fra ejendommen.

Vejen Kommune vurderer på baggrund af det oplyste, at transporterne til og fra husdyrbrugets produktionsanlæg ikke vil være til væsentlig gene for nabobeboelser og omgivelserne i øvrigt, når de stillede vilkår overholdes.

Miljøgodkendelsen meddeles jf. Husdyrgodkendelsesloven, og der kan ikke stilles vilkår til trafik/kørsel på offentlig vej. Dette reguleres af færdselsloven.

Udbringning af husdyrgødning

Transportruterne der benyttes ved udbringning af husdyrgødning er vist i nedenstående figur.



Figur 4. Transportruter til udbringning af husdyrgødning.

Udbringningsarealerne ved Høghøjvej (302-0–305-0) ligger mere end 10 km fra ejendommen. Transport af husdyrgødning til udbringningsarealer, der er beliggende mere end 10 km fra ejendommen, skal ske med lastbil eller et påhængskøretøj. Der bliver stillet vilkår herom.

Transportruten ned til udbringningsarealerne ved Høghøjvej går gennem Lindknud og Bække. Det vurderes ikke at beboerne i Lindknud og Bække generes væsentligt som følge af udbringning af husdyrgødning fra Hovborgvej 69, da der stilles vilkår om, at transport af husdyrgødning skal ske med lastbil eller påhængskøretøj.

Mark 405-0 er beliggende mindre end 200 m fra byzone ved Hovborg. Jf. Husdyrgødningsbekendtgørelse er der restriktioner på udbringning af husdyrgødning på arealer mindre end 200 m fra byzone, sommerhusområder og områder i landzone, der i lokalplan er udlagt til boligformål.

Det er kommunens vurdering, at udkørslen af husdyrgødning, med de stillede vilkår, ikke vil give anledning til unødige gener for omgivelserne.

Støj

Støjbelastning af naboer kan forekomme i forbindelse med intern transport, pumper, kompressorer, staldventilation mv.

Ansøger oplyser:

"På denne ejendom forefindes der kun naturlig ventilation i staldene, hvilket betyder at der ikke vil forekomme støj fra ventilationen.

Der er støjkilder på ejendommen i form af transport, kompressor, foderindblæsning og fra markarbejde. Langt størstedelen af støjkilderne vil forekomme indenfor normal arbejdstid (7-15.30). Hver anden mandag starter arbejdsdagen dog kl. 3.30, da der fravænnnes søer.

Der kan forekomme støj fra markarbejdet specielt i høj-belastningsperioder, dog er disse koncentreret til få uger om året (ved udbringning og høst mv)."

Det vurderes, at støjniveauet på ejendommen ikke vil blive til gene for nabolaget.

I Støjvejledningen⁹ anføres ingen grænseværdier for støjbelastningen fra virksomheder ved boliger i det åbne land. Man bør ved fastlæggelse af støjgrænser, ved de nærmeste boliger, anvende de grænseværdier, der gælder for områder med blandet bolig- og erhvervsbebyggelse. Disse værdier er anvendt i godkendelsen.

Det vurderes, at støjgrænserne vil blive overholdt, da de fleste støjkilder primært er aktive i driftsperioden mellem kl. 7.00 og 18.00.

Der stilles generelle vilkår til overholdelse af støjgrænser samt vilkår om, at en beregning/måling af støjniveauet i omgivelserne kan kræves, såfremt tilsynsmyndigheden Vejen Kommune finder, at eventuelle klager er velbegrundede.

Fluer og skadedyr

Ansøger oplyser: "Der holdes generelt øje med, om der skulle opstå problemer med skadedyr på ejendommen, for at tage et eventuelt problem i opløbet.

Skadedyrbekæmpelse foretages af en privat autoriseret skadedyrsbekæmper, Kryb Væk.

Fluer bliver bekæmpet ved hjælp af rovfluer, når der er behov for dette.

På ejendommen forbygges der mod skadedyr, ved at holde udendørs arealer ryddelige, så der ikke er tilholdssteder for rotter og andre skadedyr."

Rotter overfører sygdomme, æder mad og husdyrfoder og ødelægger bygninger og kloaksystemer. Enhver, der opdager rotter, har pligt til at anmelde det til kommunen. Det gælder for både private og virksomheder. Man kan forebygge rotter ved at rydde op udendørs, så de ikke har mulighed for at bygge rede og ved at sørge for, at de ikke har adgang til madrester, foderrester og korn.

Vejen Kommune henstiller til, at hvis der bruges rottegift i de autoriserede kasser, placeres de og tilses, så mennesker og husdyr ikke uforvarende kommer i kontakt med giften, og at der generelt holdes pænt og ryddeligt omkring ejendommen.

⁹ Miljøstyrelsens vejledning nr. 5/1984 "Ekstern støj fra virksomheder".

Der stilles vilkår om, at fluer bekæmpes i overensstemmelse med retningslinjer fra Aarhus Universitet, Institut for Agroøkologi.

Vejen Kommune vurderer på baggrund af det oplyste, at der efter projektets gennemførelse, med de stillede vilkår, ikke vil ske en væsentlig opformering af fluer og skadedyr på husdyrbruget, og at ejendommens skadedyrsbekæmpelse vil være tilfredsstillende.

Støv

Ansøger oplyser, at i forbindelse med levering og håndtering af foder kan der opstå støvgener, hvilket dog oftest er af begrænset karakter.

Der forventes ingen væsentlige problemer med støv fra husdyrbruget. Der henvises dog til god landmandspraksis, således at al transport til og fra bedriften og levering af foder foregår ved brug af hensynsfuld og effektiv kørsel mht. udnyttelse af kapacitet.

Vejen Kommune vurderer, at eventuel støvafgivelse fra produktionsanlægget ikke vil medføre væsentlige gener ved nabobeboelser og uden for bedriftens arealer i øvrigt.

Der fastsættes vilkår om, at driften ikke må medføre væsentlige støvgener.

Lys

Ansøger oplyser, at al udendørs lys på staldbygningerne, bliver reguleret af bevægelsessensorer for at undgå unødigt strømforbrug og mindske generne fra lyskilderne.

Lys i staldene tændes kun efter behov, når der arbejdes i staldene. Der vil derfor ikke forekomme væsentlige gener herfra. Arbejdet vil som hovedregel foregå mellem kl 7.00 – 16.30.

Det vurderes, at der ikke vil være væsentlige gener forbundet med ejendommens belysning. Dog fastsættes generelle vilkår om, at ejendommens drift ikke må være generende udenfor ejendommens skel, samt at der ved opsætning af udendørs belysning skal sikres, at lyskilden afskærmes, så der ikke sker lysspredning væk fra ejendommen.

Oplag af olie og kemikalier

Der er 3 olietanke indendørs på fast gulv uden afløb. Anden olie opbevares samme sted i tromler.

Der stilles vilkår om, at håndtering af brændstof skal foregå sådan, at der ikke opstår risiko for forurening af jord og grundvand.

For at forebygge spild og forurening som følge af oplag af olie og kemikalier, stilles der vilkår til opbevaring og bortskaffelse.

Affald

Ansøger oplyser:

Affald fra husdyrbrug kan typisk inddeles i følgende affaldsfraktioner

- Dagrenovation
- Genbrugeligt affald (pap, papir, jern og metal, tomme olietromler og tanke, tomme plasticsække, paller, malet og lakeret træ).
- Farligt affald (lysstofrør og sparerpærer, spraydåser, oliefiltre samt batterier).
- Klinisk risikoaffald og medicinrester (skalpeller, kanyler og medicinrester).

- Døde dyr
- Forbrændingseget affald (halmballesnor, papirsække, tomme medicinglas, gamle frø-nede bildæk).
- Deponeringseget affald (asbestholdige byggematerialer).

Forbrændingseget affald, herunder bl.a. pap, papir og plastik fra produktionen opbevares i en container, som afhentes gennem den kommunale ordning.

Ikke forbrændingseget affald, (f.eks. eternit, glaserede fliser og tegl, imprægneret træ o.l.). Normalt forefindes der ikke "ikke forbrændingseget affald" på ejendommen, men i tilfælde af den type affald, bortskaffes det til kommunal modtagerstation. Eventuelt jernaffald, bortskaffes til Jysk Skrot, Gram.

Hvis der skulle forekomme medicinrester eller tom medicinemballage på ejendommen, opbevares dette i kølerum og bliver bortskaffet via en ordning gennem Marius Pedersen.

Døde dyr opbevares på pladsen ved starten af Brunbjergvej.

Spildolie bliver opsamlet i 200 l tromle, og afhentes af godkendt modtager.

Opbevaring og afhentning af selvdøde og aflivede dyr reguleres af "Bekendtgørelse om opbevaring af døde dyr"¹⁰.

Virksomheden modtager ikke affaldsprodukter f.eks. slam eller mucosa til jordbrugsformål.

Vejen Kommune gør opmærksom på, at bortskaffelse af affald fra ejendommen skal ske i overensstemmelse med regulativet for Erhvervsaffald og affaldsbekendtgørelsen.

Jf. ovenstående, vurderer Vejen Kommune, at håndtering af affald sker på forsvarlig vis, og der stilles ikke skærpede vilkår.

Vand og energiforbrug

Energi	Efter udvidelse - mængde pr. år
Elforbrug	210.000 kWh
Olieforbrug	40.000 L

Tabel 9. Energiforbrug

Vand	Efter udvidelse - mængde pr. år
Drikkevand	ca. 6.889 m ³
Markvanding	ca. 150 ha

Tabel 10. Vandforbrug

Der er ikke en vejledende norm for energiforbruget for svinehold på friland, derfor stiller Vejen Kommune vilkår om, at husdyrbrugets energiregnskab gennemgås og vurderes af en energifaglig kompetent person, og at der opstilles en prioriteret liste over mulige effektive energitiltag på ejendommen. Gennemgangen skal ske 1 år efter udnyttelsen af miljøgodkendelsen og senest med udgangen af 2022.

Drikkevandet er byvand fra Lintrup Vandværk.

¹⁰ Fødevareministeriet, Bek. nr. 558 af 01.06.2011.

Risici

Ved håndtering og opbevaring af gylle, kemikalier og olie vil der altid være risiko for at der kan ske uheld. Beholdere kan springe læk, vogne kan vælte, igangsatte pumper kan blive glemt og der kan opstå brand.

For at minimere risikoen for nedsivning af stoffer til grundvandet samt beskyttelse af det omgivende miljø, har ansøger oplyst at følgende er proceduren for håndtering af gylle, kemikalier og olie, ved uheld på husdyrbruget:

Gylle:

- "Terrænet omkring de to gyllebeholdere er skrånende, og ved et evt. uheld med gylleudslip vil der blive benyttet halmballer til at skabe en dæmning, så gyllen ikke spreder sig over et større område. Der ringes 112
- Den nærliggende grøft, der ligger ca. 1300 m fra gylletanken, vil blive opdæmmet med jord, så eventuel forurening af vandmiljøer vil blive forhindret."

Olie/kemikalier:

- "Ved spild af kemikalier eller olie vil materialet blive forsøgt opsamlet og der ringes 112
- Ved brand på bedriften vil der blive ringet 112 og indsatslederen vil blive orienteret om lokaliteterne for opbevaring af kemikalier og olie samt andre miljøfarlige stoffer."

For at imødegå uheld og begrænse eventuelle følger for omgivelserne, stilles der vilkår om udarbejdelse af beredskabsplan for husdyrbruget.

Vejen Kommune vurderer herefter, at risici er minimeret og med udarbejdelse af beredskabsplan sikres begrænsning af følgevirkninger af eventuelle uheld.

Anvendelse af bedste tilgængelige teknik - BAT

Med begrebet "Bedst Tilgængelig Teknologi" menes den teknik, som mest effektivt giver et høj beskyttelsesniveau for miljøet som helhed. De miljømæssige fordele er afvejet i forhold til de økonomiske udgifter. Vurderingerne i relation til BAT skal som minimum følge kravene i EU-kommissionens referencedokument om BAT for intensivt hold af svin og fjerkræ (det såkaldte BREF-dokument). Vurderingerne for anvendelse af BAT skal ske i forhold til følgende aspekter:

1. Management/Godt landmandskab
2. Fodringsstrategier
3. Staldsystemer
4. Forbrug af vand og energi
5. Opbevaring af husdyrgødning
6. Udbringning af husdyrgødning
7. Egenkontrol

Ansøger har oplyst følgende:

Management

I henhold til BREF dokumentet er det BAT, at træne og uddanne medarbejdere; registrere vand- og energiforbrug, foderforbrug, affaldsdannelse samt anvendelse af husdyrgødning; udarbejde gødningsplaner samt at have en nød fremgangsmåde ved uheld.

Husdyrbruget angiver at have BAT som følger:

- "Bedriftens medarbejdere uddannes løbende gennem kurser og efteruddannelse.
- Medarbejdere er orienteret om, at ejendommen er miljøgodkendt og hvilket ansvar der dermed følger.
- I bedriftens driftsregnskab registreres forbrug af vand, energi samt indkøbt foder.
- Gyllen analyseres for kvælstof.
- Rengøring i og omkring siloer og bygninger foretages jævnligt med henblik på at minimere risikoen for lugt og for at der ikke skal opstå uhygiejniske forhold.
- I forbindelse med indretningen af produktionsanlægget er der fokus på, at indretningen tager hensyn til en rationel drift, af hensyn til ressource forbruget i driften og af hensyn til de daglige arbejdsgange.
- Sigtet med anlægget er, at der ud fra et proportionalitetssynspunkt er fokus på hvilke staldsystemer, der er bedst anvendelige i relation til miljø, arbejdsforbrug og dyrevelfærd for at fremtidssikre virksomheden.
- På bedriften er der udarbejdet beredskabsplan, således at skade ved uheld kan minimeres.
- Bedriften er leverandør til Friland – økologi og efterlever kravene med tilhørende egenkontrolprogram i "Danish"-produktstandard. Den omhandler primært forhold vedr. dyrevelfærd, fødevarer sikkerhed og sporbarhed i primærproduktionen. Endvidere stilles der krav om renholdelse, skadedyr, foderopbevaring og generelt management.
- Der iværksættes et reparations- og vedligeholdelsesprogram for at sikre, at bygninger og udstyr er i driftsklar stand.
- Der er faste procedure/rutiner i forhold til bortskaffelse af bedriftens spilde- og affaldsstoffer, levering af foder, transporter m.m.

Der stræbes efter at leve op til målene for godt landmandskab. Dette betyder bl.a.:

- At hjælpestoffer som gødning, medicin og energi bruges under hensyntagen til miljø og sundhed.
- At brugen af næringsstoffer optimeres på ejendomsniveau under hensyntagen til afgrøderne behov og det økonomiske afkast.
- At der sikres en høj udnyttelse af næringsstoffer ved udarbejdelse af mark- og gødningsplaner. Herved sikres, at tildeling af husdyrgødning sker ud fra mindst muligt tag til det omgivende miljø. Endvidere laves der en årlig opgørelse i form af gødningsregnskaber over at forbruget af gødning ikke er større end normerne forskriver.
- At der er fokus på at nye stalde og produktionssystemer indrettes så lugt og fordampning af ammoniak begrænses ud fra de tekniske og økonomiske muligheder og under hensyntagen til dyrenes fysiologiske og adfærdsmæssige behov."

Fodringsstrategi

I henhold til BREF dokumentet er det BAT at sikre effektiv fodring gennem sammensætning af foderet, og løbende kontrol, således at det stemmer overens med dyrenes behov. Husdyrbruget angiver at have BAT som følger:

- "Foderproduktion og indkøb af foder sker på grundlag af foderplanlægning.

- Der udarbejdes foderplaner i samarbejde med konsulent og med anvendelse af nyeste viden indenfor svinebrug. Herved optimeres fodringen så unødigt forbrug af råvarer undgås.
- Der er faste aftaler til levering af foder.
- Foderanlæg justeres jævnlige, således at udfodret mængde svarer til dyregruppen og unødigt foderspild minimeres.
- Smågrisene og poltene fasefodres, dvs. at der fodres med forskellige foderblandinger, afhængigt af dyrenes alder/levende vægt, for avlsdyrenes vedkommende, afhængigt af hvor de befinder sig i reproduktionsfasen.
- Kravet til næringsstoffer er forskelligt, og ved at fasefodre indenfor normerne undgås en generel overforsyning med råprotein og fosfor, som ellers vil udskilles via husdyrgødningen og belaste miljøet."

I henhold til Miljøstyrelsens "Vejledende emissionsværdier opnåelige ved anvendelse af bedst tilgængelige teknik (BAT)" fra maj 2011, må et husdyrbrug med konventionelt hold af søer med pattegrise til fravæning i gyllebaserede staldsystemer maksimalt udlede 23,9 kg P/DE ab lager. Et husdyrbrug med konventionel produktion af smågrise må maksimalt udlede 29,2 kg P/DE ab lager og husdyrbrug med konventionel produktion af slagtesvin må maksimalt udlede 22,3 kg P/DE.

Beregning af BAT-niveau for Hovborgvej 69,6682 Hovborg:

- 235,95 DE søer * 23,9 kg P/DE = 5.639,21 kg P
- 58,71 DE smågrise * 29,2 kg P/DE = 1.714,33 kg P
- 4,07 DE slagtesvin * 22,3 kg P/DE = 90,76 kg P
- BAT-niveau for ejendommen = 7.444,30 kg P

Ansøger oplyser: "Den elektroniske ansøgning viser, at husdyrgødningen fra Hovborgvej 69, 6682 Hovborg i ansøgt drift indeholder 6.720,62 kg P. Dette er 723,68 kg P mindre end det beregnede BAT-niveau for husdyrbruget. Svineproduktionen er økologisk, hvilket også betyder at det ikke er proportionelt med fodertiltag. De økologiske producenter er underlagt restriktive fodringskrav, hvor det vil være vanskeligt at lave større fodertiltag for at kunne opfylde BAT-kravet til fosfor.

Det er ikke muligt at regulere andelen af fosfor i foderet. Ved manglende fosfor vil dette også kunne opleves i reduceret tilvækst samt et højere foderforbrug og der vil kunne opleves stivsyge, usikker gang, kramper samt flere udskridninger så grisene lammes i bagparten, da aflejringen af fosfor til knoglerne vil minimeres ved reduktion af fosfor. Der vil også kunne opstå flere halebid, hvilket ikke lever op til bedre dyrevelfærd. Medicinforbruget vil dermed stige, hvilket ikke lever op til den ønskede forhøjede dyrevelfærd."

Staldteknologi

For bedriften beliggende Hovborgvej 69, 6682 Hovborg, er der foretaget beregninger for projektets BAT-emissionsniveau ud fra "Vejledende emissionsgrænseværdier opnåelige ved anvendelse af den bedste tilgængelige teknik (BAT)".

BAT-emissionsniveauet for projektet er beregnet til 907,22 kg NH₃-N og projektets reelle ammoniakemission er på 849,70 kg NH₃-N. Projektet har således en total ammoniakemission, der er 57,53 kg NH₃-N mindre end det beregnede BAT-emissionsniveau.

Fravalg af teknologier

Forsuring af gyllen:

"Det er ikke muligt at forsure gyllen, da ejendommen drives økologisk."

Luftrensning

"Der etableres ikke luftrensning på ejendommen, da der er naturlig ventilation i alle stalde, hvilket betyder at der ikke kan etableres luftrensning."

Gyllekøling

"Der etableres ikke gyllekøling, idet der er tale om udvidelse i eksisterende stalde eller udvidelse på friland. Varmen fra kølesystemet på bedriften kan ligeledes ikke genanvendes.

Overdækning af gyllebeholder

Overdækning af gyllebeholdere er fravalgt pga. at der ifølge Teknologibladet for overdækning af gyllebeholder med sogylle er en meromkostning pr. år på 161 kr. pr. kg N i reduceret ammoniakfordampning. Det er dermed ikke proportionalt med miljøeffekten at etablere overdækning på gyllebeholdere, da meromkostningen overstiger 100 kr. pr. reduceret kg N."

Forbrug af vand og energi

I henhold til BREF-dokumentet er det BAT at registrere vandforbruget gennem måling og ved detektering af og reparation af lækager. Husdyrbruget angiver at have BAT som følger:

- "Vandforbruget registreres årligt i regnskabet
- Evt. lækager identificeres og repareres hurtigst muligt. Defekte drikkekopper udskiftes.
- Med henblik på at kontrollere og optimere vandforbruget er der monteret vandmålere til vandforsyningen til smågrisene for hver anden sektion.
- Bedriftens drikkevandsinstallationer rengøres og efterses jævnligt med henblik på at undgå spild.
- I forbindelse med rengøring iblødsættes staldene, for at mindske forbrug af vaskevand.
- Der er drikkekopper med aquaflo og drikkenipler i eksisterende stalde til smågrise. Herved undgås drikkevandsspild

I henhold til BREF dokumentet er det BAT at installere energibesparende belysning Husdyrbruget angiver at have BAT som følger:

Belysning

- Der er kun lys i driftsbygningerne når der arbejdes og dette i øvrigt er nødvendigt af produktionsmæssige årsager.
- Der er vågelys i løbeafdelingen med timer. Der vil være 8 timer i døgnet hvor der ikke er lys i løbeafdelingen.
- Udendørs belysning er dagslysstyret og med timer hvorved unødvendigt energiforbrug undgås.
- Der anvendes lavenergi-belysning på bedriften."

Ventilation

"Staldene er med naturlig ventilation og der er derfor ikke energiforbrug til dette.

Øvrige

- Elforbruget registreres kvartalsvis. Dette giver fokus på forbruget, og muligheder for at reducere dette.
- Tørfodringsanlægget er udstyret med føler, der sikrer at fodringsanlægget ikke kører i timdrift, når foderautomaterne er fyldt op.
- Der er naturligt flydelag på gyllebeholderen.”

Opbevaring af husdyrgødning

For så vidt angår BAT ved opbevaring af gylle omfatter dette en stabil beholder der kan modstå påvirkning og som er tæt og beskyttet mod tæring; at gylle kun omrøres lige før tømning i forbindelse med udbringning samt at tanken overdækkes med fast låg eller flydelag.

Husdyrbruget angiver at bruge BAT som følger:

Fast møg/dybstrøelse:

- ”Fast møg opbevares på møddingsplads med opsamling af vand til gylletanken. Dette minimerer udvaskningen af nitrat.
- Fast husdyrgødning og dybstrøelse uden daglig tilførsel overdækkes med kompostdug, presenning eller plastik, hvilket reducerer ammoniak emissionen.

Gylle:

- Flydende husdyrgødning opbevares i tætte gylletanke og udbringes på markerne ud fra afgrødens behov på den enkelte mark. Herved optimeres optagelsen af næringsstoffer og udvaskningen af nitrat samt udledningen af fosfor minimeres.
- Der etableres flydelag på gylletankene for at minimere ammoniakemission, flydelaget kontrolleres månedligt og der føres logbog over kontrollen, så der er fokus på at flydelaget lever op til kravene.
- Årligt efterses tæthed af overjordisk del og kabler på gyllebeholdere for intakt beskyttelse og eventuelle brud. Ved skader kontaktes leverandøren.
- Gyllen omrøres kun forud for udkørsel af gylle.
- Der er konstant flydelag på gyllen, og efter omrøring/udkørsel kontrolleres det, at der er etableret flydelag senest efter 14 dage, forudsat der er gylle i tanken.
- Tanken er tilmeldt de lovpligtige eftersyn, hvilket betyder, at tanken hvert 10. år bliver kontrolleret af autoriseret kontrollant for, om tanken opfylder krav til holdbarhed, tæthed og styrke.

Beregninger har vist, at det ansøgte projekt, omfattende både stalde og lagre, lever op til Miljøstyrelsens vejledende BAT-emissionsniveau for ammoniak.”

Udbringning af husdyrgødning

I Henhold til BREF-dokumentet er det BAT at tilpasse den gødningsmængde, der skal spredes på marken med arealet og afgrødernes behov; undgå at sprede gødningen når markerne er mættet med vand, er oversvømmet eller dækket af sne samt udsprede gødningen umiddelbart før afgrødernes maksimale vækst og næringsstof optag forekommer.

Husdyrbruget angiver at bruge BAT som følger:

- ”Flydende husdyrgødning udbringes ved slangeudlægning eller nedfældning. Disse udbringningsmetoder er blandt de bedst mht. at reducerer ammoniakemissionen fra det udbragte husdyrgødning.

- Husdyrgødningen udbringes under hensyn til afgrødernes vækstperiode og behov hvilket medfører maksimal udnyttelse af næringsstoffer.
- Husdyrgødning udbringes under hensyn til de generelle regler, og foregår i videst mulig omfang efter godt landmandskab, hvilket vil sige, at der tages hensyn til naboer, byområder osv.
- I forbindelse med udbringning af husdyrgødning er der fokus på at overholde randzoner til grøfter og vandløb, hvorved risikoen for tav af fosfor og nitrat mindskes.
- Efter udbringning af fast møg og dybstrøelse tilstræbes der nedpløjning af udbragt husdyrgødning hurtigst muligt."

Egenkontrol

Med henblik på, at husdyrbruget selv varetager den del af kontrollen med den daglige drift, skal ansøgningen indeholde forslag til vilkår om kontrol af husdyrbrugets drift, herunder vedrørende risikofordelene.

Ansøgers oplyser:

- "På bedriften udarbejdes der gødningsregnskab ("grønt regnskab")
- Forbruget af el og vand registreres "

Vejen Kommunes vurdering

Vejen Kommune vurderer, at husdyrbruget anvender bedst tilgængelig teknologi –indenfor følgende emner:

Uddannelse af medarbejdere

Opgørelse over ressourceforbrug (foder, energi og vand)

Analyser af kvælstof i husdyrgødningen

Rengøring i og omkring bygningerne

Der er en beredskabsplan

Følger "Danish"-produktstandard

Faste rutiner for drift, reparationer og vedligeholdelse af driftsanlæg og udstyr

Før rengøring af staldene sættes de i blød

Der er drikkeopper med aquaflo og drikkenipler i eksisterende stalde til smågrise

Belysningen reguleres efter aktivitetsniveauet

Der er lavenergibelysning

Der er naturlig ventilation i staldene

Tørfodringsanlægget er udstyret med niveauføler.

Fosfortildeling med et niveau, som er omkostningsneutral, anses for at være BAT i Vejen Kommune. Såfremt en reduceret omkostningsneutral tildeling ikke kan opnås på den enkelte ejendom, anses en tildeling af fosfor på minimumsnormer som for at være BAT i Vejen Kommune. Dette dyrehold drives dog økologisk, og der kan ikke stilles krav om anvendelse af fytase i foderet. Gylle separering med salg af tørstoffractionen er heller ikke en mulighed, da de økologiske næringsstofferne, så vidt muligt holdes hjemme.

Det fremgår af den endelige ansøgning om godkendelse, at den samlede fosforudledning fra anlægget er 8.377 kg P.

Til vurdering af BAT vedrørende staldteknologi tager Vejen Kommune udgangspunkt i notatet "Vejledende emissionsgrænseværdier opnåelige ved anvendelse af den bedste tilgængelige teknik (BAT)" fra Miljøstyrelsen, og bruger data fra husdyrgodkendelse.dk som dokumentation i den udstrækning programmet kan beregne BAT-niveau for ammoniaktab.

Det nedenfor beskrevne BAT-niveau medfører en samlet ammoniakfordampning fra stalde og lagre på 905 kg N/år. Det fremgår af den endelige ansøgning om godkendelse, at den samlede ammoniakfordampning fra anlægget er 848 kg N/år.

De etablerede staldsystemer på ejendommen vurderes til at leve op til kravet til BAT for alle dyregrupper.

Gyllekøling:

Gyllekøling er BAT i svinestalde. Vejen Kommune anvender ikke gyllekøling som reference, da det ikke altid kan anses som værende en miljømæssigt gevinst – f.eks. i stalde, hvor overskuddet af varme ikke kan genanvendes. Total og miljø-økonomisk vurderes det, at gyllekøling ikke anses som BAT på denne ejendom.

Gylleforsuring:

Det vurderes, at gylleforsuring ikke er BAT i svinestalde, da gyllen i svinestalde ikke kan omrøres, så der kommer en jævn fordeling af den forsurede gylle, og dermed forsvinder miljøgevinsten. Desuden er gylleforsuring ikke en mulighed for økologiske besætninger.

For oplag af husdyrgødning vurderer Vejen Kommune, at gældende lovkrav på området vil være tilstrækkelig til at opfylde kravet til anvendelse af BAT.

For udbringning af husdyrgødning vurderer Vejen Kommune, at gældende lovkrav er BAT, da yderligere krav vil være uforholdsmæssigt dyre i forhold til den opnåelige miljøeffekt.

Ud fra en vurdering af omkostninger og miljøgevinst vurderer Vejen Kommune, at der på nuværende tidspunkt er mindre områder for ejendommen, hvor der skal laves yderligere tiltag for at opfylde kravet til BAT.

Der stilles vilkår til management: produktionskontrol og hygiejne; vand- og energiforbrug: Opgørelse over forbruget pr. år samt gennemgang af energiregnskab. Egenkontrol: kvartalsvise produktionsrapporter for henholdsvis soholdet og smågriseproduktionen.

Det samlede anlæg lever derved op til BAT-niveauet for denne ejendom.

Ved fremtidig renovering af eksisterende staldafsnit skal Vejen Kommune vurdere, om det valgte staldsystem lever op til BAT på renoveringstidspunktet. Fremtidige ændringer i dyrehold, staldanlæg, anlæg til opbevaring af husdyrgødning m.v. skal anmeldes til Vejen Kommune, jf. Husdyrgødningsbekendtgørelsens § 35 og § 36.

I tilfælde af at dele af byggeriet ikke opføres, ændres forudsætningerne for godkendelsen. Dette bevirker at bl.a. BAT-niveauet for ejendommen ændres. Der er stillet vilkår om fornyet BAT-beregning, hvis teknologier ikke indføres i samme omfang, som angivet i ansøgningen.

Vejen Kommune vurderer, at husdyrbruget med de oplyste tiltag og de stillede vilkår vil kunne leve op til BREF-dokumentets¹¹ krav om anvendelse af Bedst Tilgængelig Teknologi.

¹¹ Referencedokument for bedste tilgængelige teknikker, www.mst.dk,
Vejen Kommune, Teknik & Miljø – Miljøgodkendelse Hovborgvej 69

Ejendommens påvirkning af beskyttet natur – ammoniak

Før der meddeles tilladelse eller godkendelse af husdyrbrug efter § 10, § 11, § 12 eller godkendelse af arealer til afsætning af husdyrgødning fra husdyrbrug efter § 16 i Husdyrgodkendelsesloven, skal der foretages en vurdering af om projektet i sig selv eller i forbindelse med andre planer og projekter kan påvirke et Natura 2000-område og Bilag IV-arter væsentligt jf. Habitatbekendtgørelsen¹². I så fald skal der foretages en nærmere konsekvensvurdering af projektets virkninger under hensyntagen til bevaringsmålsætningen for de pågældende områder. Viser vurderingen, at projektet vil skade det internationale naturbeskyttelsesområde (dvs. de arter og naturtyper området er udpeget for at beskytte), kan der ikke meddeles tilladelse eller godkendelse til det ansøgte, jf. "Waddenzee-dommen"¹³.

Påvirkninger vurderes fra ejendommens anlæg og arealer i eller op til Natura 2000-områder på såkaldte kategori 1, 2 og 3 naturområder.

Det er fastsat i Husdyrgodkendelseslovens § 7, at anlæg større end 15 DE ikke må etableres, udvides eller ændres, hvis det ligger mindre end 10 m fra kategori 1 og 2 naturområder. Derudover er der krav til maksimal tilladte ammoniakdeposition på naturområder i kategori 1, 2 og 3. Se nedenstående afsnit. Med anlæg menes stald eller gødningsopbevaringsanlæg.

Påvirkning af kategori 1 naturområder

For naturområder i kategori 1 (ammoniakfølsomme naturtyper indenfor Natura 2000 områder) gælder, at totalbelastningen i naturområdet ikke må overskride fastlagte beskyttelsesniveauer, som afhænger af antallet af øvrige husdyrbrug på mellem 15 DE og 500 DE indenfor 1.000 m fra naturarealet, samt antallet af husdyrbrug på over 500 DE, som påvirker naturarealet med over 0,3 kg N/ha.

Der er ingen kategori 1 natur i nærheden af ejendommen. Nærmeste Natura 2000 område er nr. 87 (habitatområde nr. 76) – Nørrebæk ved Tvilho- mere end 2 km sydvest for anlægget.

Påvirkning af kategori 2 naturområder

For naturområder i kategori 2 (§ 7 arealer udenfor Natura 2000 områder) gælder, at totalbelastningen i naturområderne ikke må overskride 1,0 kg N/ha/år. § 7 arealer er højmoser, lobeliesøer samt heder større end 10 ha og overdrev større end 2,5 ha.

Der er ingen kategori 2 natur i nærheden. Nærmeste kategori 2 natur er en hede der ligger mere end 1,5 km nordvest for ejendommen.

Påvirkning af kategori 3 naturområder

Kommunen skal jf. Husdyrgodkendelseslovens § 23 foretage en konkret vurdering af, om der forekommer andre naturarealer end ovennævnte ammoniakfølsomme naturtyper i kategori 1 og 2, som kan blive påvirket af ammoniakfordampningen fra ejendommens anlæg. Disse benævnes kategori 3 naturområder.

¹² Habitatbekendtgørelsen, Bek. nr. 408 af 01.05.2007.

¹³ Waddenzee-dommen fra EF-Domstolen, sag nr. C-127/02

For naturområder i kategori 3 gælder, at kommunen skal tillade merdepositioner på 1,0 kg N/ha/år i forhold til ammoniak på naturtyperne. Kommunen kan efter en konkret vurdering tillade merdepositioner på over 1,0 kg N/ha/år. Kategori 3 natur er § 3 beskyttede heder, moser og overdrev samt ammoniakfølsomme skove, som ikke er omfattet kategori 1 og 2 natur.

Derudover fremgår det af § 3 i Naturbeskyttelsesloven¹⁴, at der ikke må foretages en ændring i tilstanden af søer (>100 m²), vandløb, heder, ferske enge, strandenge, overdrev, moser og lignende.

Naturtyperne er vist i nedenstående figur og tabel.



Figur 5. Kort over kategori 3 natur ved anlægget.

Nr.	Naturtype	Målsætning	Afstand fra anlæg	Belastning (kg N/ha/år)	
				Mer-	Total-
1	Skov		Ca. 300 m øst for ejendommen	0,2	0,6
2	Skov		Ca. 50 m nordøst for ejendommen	0,7	2,4
3	Hede		Ca. 550 m sydøst for ejendommen	0,0	0,0
4	Skov		Ca. 740 m vest for ejendommen	0,0	0,1

Tabel 11. Beskyttede kategori 3 naturområder.

¹⁴ Bekendtgørelse af lov om naturbeskyttelse, LBK nr. 933 af 24/09/2009.

I Ribe Amts naturkvalitetsplan 2006 er der udarbejdet en mål- og værdisætning for naturtyper jf. Naturtyper i Ribe Amt 2006. Rammer og retningslinjer for naturkvalitetsplanlægningen er videreført i Vejen Kommuneplan 2009-2021.

A-målsatte områder er alle lokaliteter, der er A-værdisatte eller B-værdisatte lokaliteter, hvor der vurderes at være oplagte muligheder for naturforbedringer og/eller hvor der er landskabsbiologiske sammenhænge og/eller hvor særlige artsforekomster betinger, at der bør gøres en indsats. A-værdisatte lokaliteter har særlig høj naturværdi og B-værdisatte lokaliteter har middelhøj naturværdi. Inden for A-målsatte arealer gives normalt kun tilladelse til indgreb, som understøtter kvaliteten af den naturtype, der findes på arealet.

B-målsatte områder er øvrige B-værdisatte lokaliteter, samt typisk de C-værdisatte lokaliteter, der indgår i væsentlige landskabsbiologiske sammenhænge. Der vil kun i særlige tilfælde kunne gives tilladelse til mindre indgreb efter konkret vurdering af indgrebets betydning for naturen.

C-målsatte områder er typisk landskabeligt isolerede C-værdisatte lokaliteter (lokaliteter med begrænset naturværdi), hvor naturforbedring ikke vurderes at være realistisk. Der vil i særlige tilfælde kunne gives tilladelse til indgreb efter konkret vurdering.

Målsætning: målsætningen for området som der stræbes imod.

Værdisætning: den faktiske tilstand som området er vurderet til at have på nuværende tidspunkt.

Fremadrettet vil Vejen Kommune arbejde for, at ABC-målsætningssystemet afløses af et nyt værdi- og målsætningssystem, hvor § 3-områderne værdi- og målsættes efter den femtrins skala, som staten anbefaler i Danmarks Naturdata. Herved bliver det muligt at sammenligne naturområder på tværs af kommune grænser.

Systemet inddeler naturtyperne i 5 tilstandsklasser: I – Høj, II – God, III – Moderat, IV – Ringe og V – Dårlig. Arealerne administreres ud fra det pågældende naturareals konkrete naturværdi, der vurderes i den enkelte sag ud fra registreringer af flora og fauna.

Skov nr. 1 er besigtiget i starten af 2016 og vurderet, at den ikke er ammoniakfølsom i den del af skoven, der ligger nærmest ejendommen. Den østlige del af skov nr. 1 er muligvis ammoniakfølsom. Der er foretaget en beregning til denne del af skoven, som viser, at beskyttelsesniveauet på 1 kg N/ha/år er overholdt, derfor er der ikke foretaget en nærmere vurdering om skoven er ammoniakfølsom.

Beregningen af merbelastningen til de nærmeste naturarealer viser, at beskyttelsesniveauet på maksimum 1 kg N/ha/år er overholdt. Vejen Kommune vurderer, at naturarealer, der ligger længere væk end de i tabellen nævnte naturarealer, ikke vil blive belastet med over 1,0 kg N/ha/år, da beregningen til de nærmeste naturarealer ligger under 1,0 kg N/ha/år.

Der er ikke vurderet om skov nr. 2 og 4 er ammoniakfølsomme, da beskyttelsesniveauet er overholdt.

Der er registreret søer indenfor 1.000 m fra anlægget. Det vurderes, at den primære risiko for næringsstofpåvirkning af søerne er tilførsel af fosfor via overfladeafstrømning fra de omkringliggende arealer, mens påvirkningen fra luftbåret ammoniak ikke vil være af betydning. Vejen Kommune vurderer derfor, at der ikke er grund til at stille skærpede vilkår til ammoniakreduktionen i forbindelse med påvirkning af søerne.

Arealernes påvirkning af natur, jord og vand

Påvirkninger fra udbringningsarealerne i eller op til Natura 2000 områder, § 7 arealer, § 3 arealer og næringsstofudvaskning til vandmiljøet vurderes i efterfølgende afsnit.

Sædskite

Husdyrbruget anvender sædskite K2 både som reference og ansøgt. Sædskite K2 er jf. Miljøstyrelsen¹⁵ et kvægsædskite med 10 % efterafgrøder og et udvaskningsindeks på 96.

Sædskitet er ikke anvendt som virkemiddel, men er en forudsætning for ansøgningen. Derfor stilles der ikke specifikt vilkår om anvendelse af K2.

Beskyttede naturområder

Foruden påvirkningen fra husdyrbrugets anlæg kan naturen også påvirkes med kvælstof fra ejendommens arealer. Det kan være i forbindelse med udbringning af husdyrgødning eller via gødningsholdig overfladevand der løber til naturarealet.

Ifølge Miljøstyrelsen¹⁶ kan der ved udbringning af flydende husdyrgødning ske påvirkninger af nærliggende naturområder på over 1 kg N/ha inden for 20 m fra udbringningsarealet. Miljøstyrelsen vurderer, at det ikke er muligt for kommunerne, at beregne en randpåvirkning fra udbragt husdyrgødning. Det vil dog være muligt at foretage en konkret vurdering af risikoen for ammoniakdeposition og en påvirkning fra gødningsholdigt overfladevand. Vurderes risikoen stor, kan der fastsættes krav om bræmmer, nedsat dyretryk, nedfældning i alle afgrøder eller lignende.

For at undgå tilstandsændringer af naturarealer foretager Vejen Kommune derfor en konkret vurdering af de naturarealer, der ligger inden for en afstand af 30 m fra udbringningsarealerne. Derudover foretager Vejen Kommune en konkret vurdering af særlige kvælstofløsomme naturområder i en afstand af op til 100 m fra udbringningsarealerne.

Ejendommens udbringningsarealer ligger udenfor Natura 2000-områder. Nærmeste Natura 2000-område er nr. 87 (habitatområde nr. 76) – Nørrebæk ved Tvilho- ca. 2 km sydvest for nærmeste udbringningsareal i Vejen Kommune. Vejen Kommune vurderer, at pga. af den store afstand, vil ammoniakdepositionen fra driften af arealerne ikke kunne påvirke Natura 2000-områder.

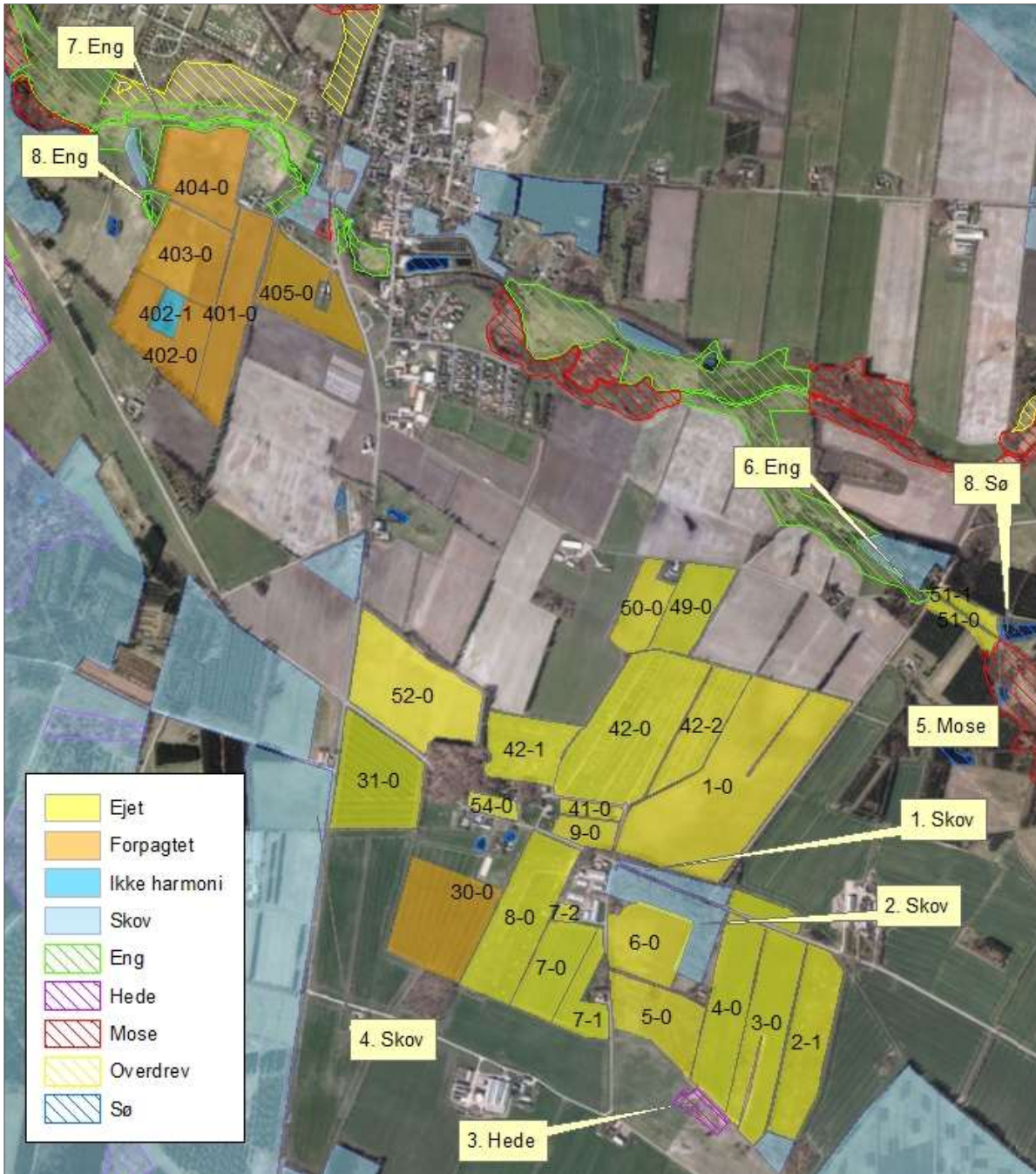
I Husdyrgødningsbekendtgørelsen er der krav om, at flydende husdyrgødning nedfældes, eller at der anvendes anden teknik med tilsvarende virkning på ammoniakfordampningen, hvis udbringningen sker på sort jord eller græsmarker.

Vejen Kommune gør opmærksom på, at drift på beskyttede naturområder, herunder udbringning af kunstgødning, kan ske på samme niveau, som det var praksis før Naturbeskyttelseslovens ikrafttræden i 1992. Ved tvivl anbefales det, at man kontakter Vejen Kommunes naturafdeling.

I nedenstående figur og tabel er vist beskyttede naturtyper, der potentielt vil kunne påvirkes af driften af husdyrbrugets arealer.

¹⁵ Notat fra Miljøstyrelsen den 08.02.2012 om Standardsædskitter og referencesædskitter.

¹⁶ "Bilag til notat om Miljøklagenævnets praksis i sager om miljøgodkendelser af husdyrbrug" af 6. juli 2009.



Figur 6a. Beskyttede naturområder ift. udbringningsarealer.



Figur 6b. Beskyttede naturområder ift. udbringingsarealer.

Nr.	Naturtype	Målsætning/estimeret værdisætning	Placering
1	Skov	-	Ved mark 1-0 og 10-0
2	Skov	-	Ved mark 6-0 og 4-0
3	Hede	C	Ved mark 4-0 og 3-0
4	Skov	-	Ved mark 31-0
5	Mose	B	Ved mark 51-0
6	Eng	C	Ved mark 51-0
7	Eng	C	Ved mark 404-0
8	Eng	-	Ved mark 403-0 og 404-0
9	Sø	-	10 m fra mark 51-1
10	Eng	C	Ved mark 305-0

Tabel 12. Beskyttede naturområder, omfattet af § 3 i Naturbeskyttelsesloven, *ID er fra www.miljoeportal.dk.

Da der ikke er ændring i mængden af udbragt gødning på arealerne, vurderer Vejen Kommune, at der ikke vil ske tilstandsændringer på naturarealerne.

Søen, som er nævnt i tabellen, er et vandhul der ligger i agerlandet. Hovedkilden til næringsstofberigelse af vandhullerne er overfladevand fra de dyrkede arealer. Vejen Kommune vurderer, at vandhullet er potentielt yngle- og/eller rastelokalitet for en eller flere paddearter. Da der er 10 m fra mark 51-1 til søen vurderer Vejen Kommune, at søen som levested for padder er tilstrækkelig beskyttet. Se begrundelse under afsnittet om bilag IV-arter.

Nitratudvaskning til grundvand

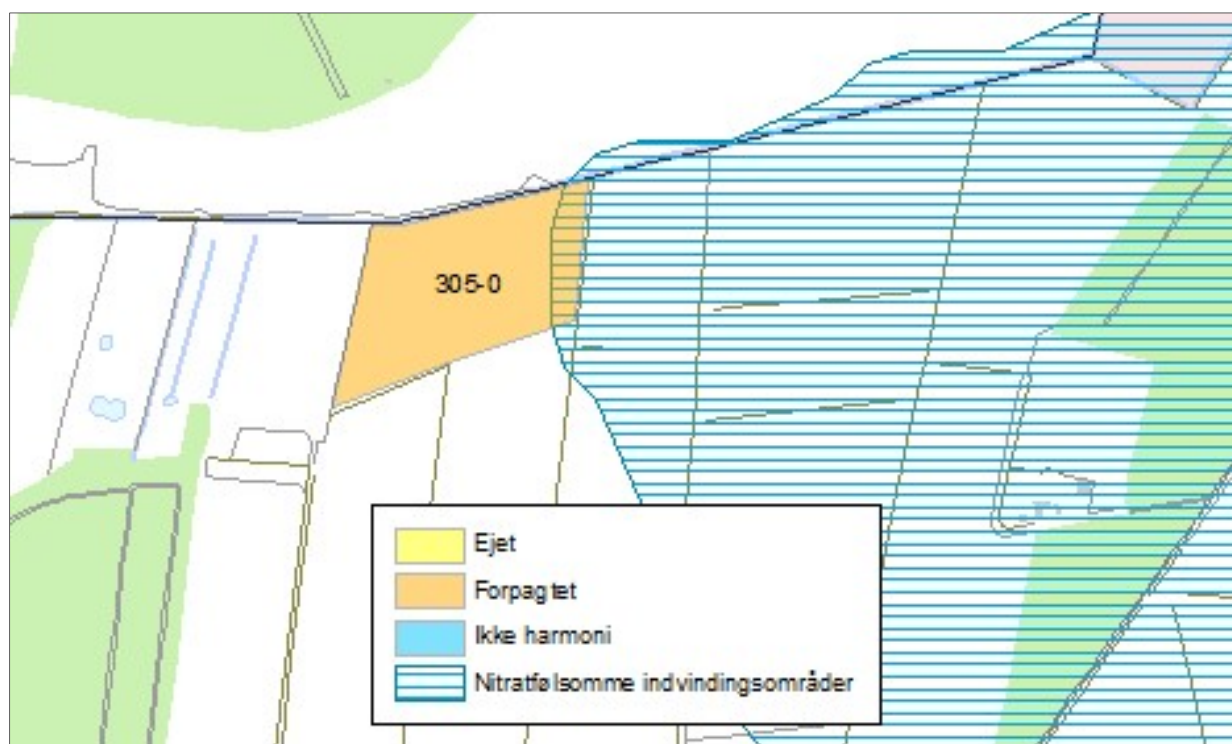
Indsatsen for beskyttelse af grundvandet mod nitratudvaskning er i Husdyrgodkendelsesloven koncentreret om de arealer, der er placeret i nitratfølsomme indvindingsområder (NFI).

For udbringningsarealer i NFI, kan der forekomme 3 situationer:

Faktaboks	
1	Der er foretaget zonerings (statslig kortlægning) af NFI-området og der er udarbejdet en indsatsplan. Her skal det sikres at udvaskningen ikke overstiger 50 mg nitrat/l i ansøgt drift. Overstiger udvaskningen 50 mg N/l skal det sikres at udvaskningen ikke overstiger udvaskningen fra et tilsvarende planteavlbrug med et standard planteavlssædskifte, men det kan skærpes til en maksimal udvaskning svarende til nitratklasse 3 (se Faktaboks i Nitrat til overfladevand).
2	Der er hverken foretaget zonerings eller udarbejdet en indsatsplan for NFI-området. Her skal det sikres at udvaskningen ikke overstiger 50 mg nitrat/l i ansøgt drift. Overstiger udvaskningen 50 mg nitrat/l i nudrift, må ansøgt drift ikke give anledning til mer-belastning.
3	Der er foretaget zonerings (statslig kortlægning) af NFI-området, men der er ikke udarbejdet en indsatsplan. Her skal det sikres at udvaskningen ikke overstiger 50 mg nitrat/l i ansøgt drift. Overstiger udvaskningen 50 mg N/l skal det sikres at udvaskningen ikke overstiger udvaskningen fra et tilsvarende planteavlbrug med et standard planteavlssædskifte, men det kan skærpes til en maksimal udvaskning svarende til nitratklasse 3 (se Faktaboks i Nitrat til overfladevand).

Disse situationer kaldes også "det generelle beskyttelsesniveau".

I denne ansøgning ligger en del af mark 305-0 i NFI, i et område, hvor der er foretaget zonerings, se nedenstående figur.



Figur 7. Arealernes placering i forhold til NFI.

Nitratudvaskningen er i ansøgningen beregnet til 47 mg/l. Kravet om maksimal udvaskning på 50 mg/l er dermed overholdt.

Nitrat til overfladevand

Plantevæksten i fjorde, indre farvande og søer er i vid udstrækning bestemt af tilførslerne af kvælstof og fosfor fra oplandene til de pågældende fjorde m.v. Store tilførsler medfører typisk en forringet miljøtilstand i disse vandområder. I fjorde og indre farvande kan både

kvælstof og fosfor, virke begrænsende på plantevæksten, mens plantevæksten i søer typisk er begrænset af fosfortilførslen.

I vandløb har udvaskning af næringsstoffer mindre betydning for miljøtilstanden. Erosion og overfladisk afstrømning, som direkte fører organisk materiale, herunder husdyrgødning, til vandløb, vil kunne forringe miljøtilstanden i de pågældende vandløb, og de næringsstoffer, som et vandløb derved fører med sig, vil kunne forringe miljøtilstanden i nedstrøms liggende søer, fjorde og indre farvande.

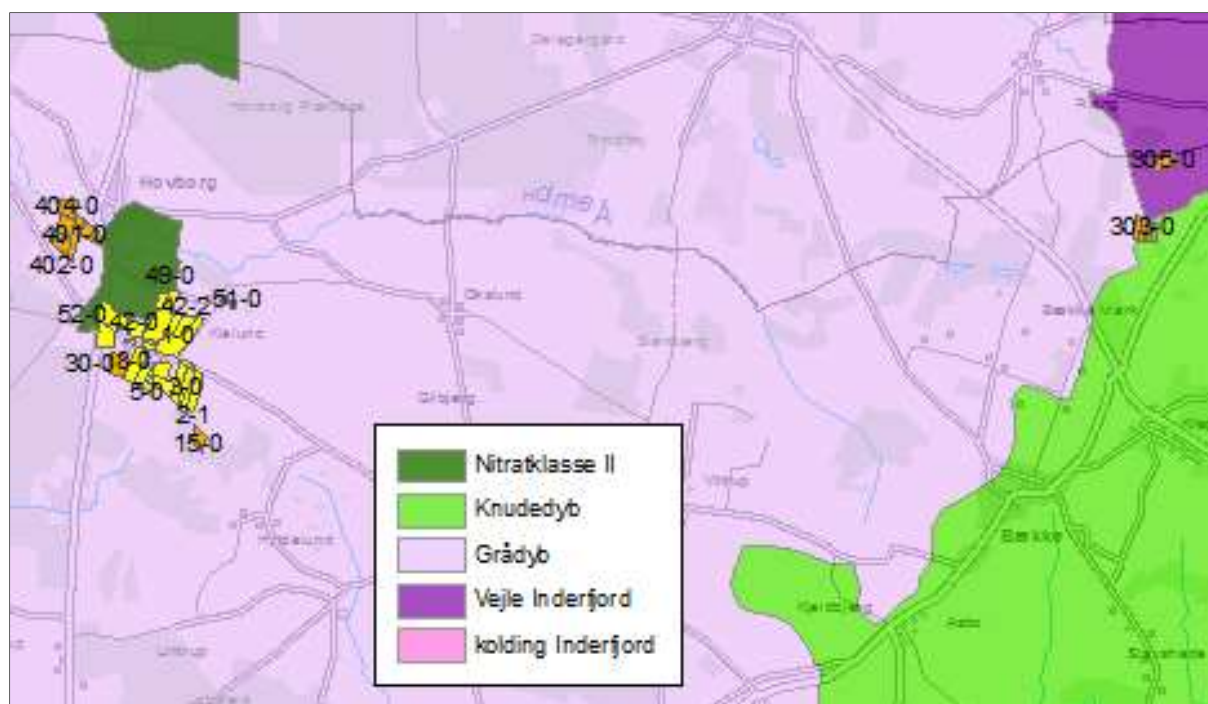
I Husdyrgodkendelsesloven er oplandene, der afvander til de Natura 2000-områder, der er mest sårbare over for nitratbelastning, inddelt i Nitratklasserne 1-3. Alle øvrige oplande er benævnt som nitratklasse 0.

Nitratklasser:	Faktaboks
Beskyttelsesniveau i forhold til nitrat - overfladevand	
Nitratklasse 0:	Ingen krav til et reduceret dyretryk
Nitratklasse 1:	Krav til et dyretryk svarende til 85 % af de generelle regler
Nitratklasse 2:	Krav til et dyretryk svarende til 65 % af de generelle regler
Nitratklasse 3:	Krav til et dyretryk svarende til 50 % af de generelle regler

151,1 ha af udbringningsarealerne afvander til habitatområdet Sneum Å og Holsted Å (H79), der munder ud i Grådyb i Vadehavet. Vadehavet er Natura 2000-område, der er udpeget som habitatområde (H78) og som fuglebeskyttelsesområde (F57). Områdernes udpegningsgrundlag er vist i bilag 2.

Derudover afvander 6,7 ha via en række mindre vandløbssystemer til Kolding Inderfjord og 4,2 ha afvander til Vejle Inderfjord.

En del af arealerne (12,8 ha) placeret i nitratklasse 2, se nedenstående figur.



Figur 8. Arealernes placering i forhold til Nitratklasse og udvaskning til kystvandsoplande.

Der er ingen områder med en terrænhældning på over 6° fra udbringningsarealerne til nærliggende søer og vandløb. Vejen Kommune vurderer, at der ikke er risiko for overfladeafstrømning af husdyrgødning ned mod vandområder.

Som nævnt i faktaboksen må arealer i Nitratklasse 2 må højst tilføres husdyrgødning svarende til 65 % af de gældende generelle harmoniregler (reduktionsprocent), eller der kan vælges andre projektilpasninger/virkemidler, der nedsætter udvaskningen af kvælstof tilsvarende.

Reduktionsprocenten i dette projekt er beregnet til 97,24 %, da 149,3 ha af udbringningsarealerne ligger i Nitratklasse 0, hvor der ikke er nogen restriktioner mht. udvaskning af kvælstof.

Udvaskningen er beregnet til 73,1 kg N/ha (DE_{reel}), hvilket er mindre end den maksimale udvaskning med en reduktionsprocent på 97,24, der er beregnet til 84,7 kg N/ha (DE_{max}).

De arter og naturtyper, der indgår i udpegningsgrundlaget i og langs Sneum Å og i Vadehavet, kan blive påvirket negativt af udvaskning af næringsstoffer fra ejendommens udbringningsarealer.

For at beskytte habitatområderne, må der ifølge Miljøstyrelsens notat om afskæringskriterier for nitrat¹⁷, ikke ske en stigning i udvaskning af nitrat i forbindelse med udvidelse af et husdyrbrug i et givent kystvandopland til et habitatområde, hvis dyretrykket i kystvandoplandet er stigende med mere end 1 % i forhold til 2007-niveauet. Derudover må udvaskningen fra husdyrbruget ikke overstige 5 % af den samlede udvaskning til det aktuelle kystvandopland, dog kun 1 %, hvis udvaskningen sker til et område, der er karakteriseret som lukket bassin og/eller meget eutrofieret.

Miljøstyrelsens seneste opgørelse fra 2007-2015 over ændring i dyretallet (målt i DE), viser at der er sket en stigning i dyretrykket til Grådyb på 11,1 %. Der må derfor ikke ske en mer-udvaskning fra husdyrbruget.

For at sikre, at der ikke sker en mer-udvaskning fra husdyrbruget, skal udvaskningen i ansøgt drift svare til udvaskningen, hvis der udelukkende blev udbragt handelsgødning på et sædskifte tilpasset et planteavlsbrug.

Udvaskningen fra arealerne, hvis der udelukkende blev udbragt handelsgødning på et sædskifte tilpasset et planteavlsbrug, er beregnet til 80,6 kg N/ha.

For at sikre, at der ikke sker mer-udvaskning, er det valgt at etablere reducere kvælstofnormen med 100 %, dvs. der må ikke bringes handelsgødning ud på udbringningsarealerne. I ansøgt drift er udvaskningen beregnet til at være 73,1 kg N/ha (DE_{reel}), hvilket er 7,5 kg N/ha mindre end udvaskningen fra tilsvarende planteavlsbrug.

Der stilles vilkår til den reducerede kvælstofnorm.

Den kvælstofmængde, der udbringes med husdyrgødningen og senere udvaskes fra pløjelaget, er ikke lig med den mængde, der ender i vandmiljøet. I jorden omdannes nitrat til frit kvælstof ved denitrifikation. Jordens evne til at omdanne kvælstof kaldes reduktionspotential. Samtlige arealer har et reduktionspotentiale på 51-75 % jf. reduktionspotentialkort

¹⁷ Vejledende notat om afskæringskriterier for udvaskning af nitrat til overfladevande ved vurdering af ansøgninger efter husdyrgodkendelsesloven af 24. juni 2010.

fra DMU¹⁸. Derfor vil højst 49 % af det udvaskede kvælstof ende i vandmiljøet. Det svarer til 5.803 kg N/år (35,8 kg N/ha), hvilket er 595 kg N/år (3,68 kg N/ha) mindre end hvis der udelukkende blev udbragt handelsgødning.

Den samlede udvaskning til Grådyb udgør 3.162.000 kg N/år. Udvasningen fra husdyrbrug udgør derfor 0,18 % af den samlede udvaskning til Grådyb (5.083 kg N/år/3.162.000 kg N).

Udvasningen overstiger ikke niveauet for udvaskning, hvis der udelukkende blev udbragt handelsgødning. Desuden overstiger udvasningen ikke 5 % af den samlede udvaskning til Grådyb. På den baggrund vurderer Vejen Kommune, at bedriftens påvirkning i sig selv være helt uden betydning for Sneum Å, Vadehavet og de arter og naturtyper, der findes i områderne, uanset at der for Vadehavets vedkommende er tale om et sårbart Natura 2000-område.

Fosfor

Husdyrgodkendelsesloven stiller krav om begrænsning af fosforoverskud til udbringningsarealer, der ligger indenfor områder, som afvander til Natura 2000 vandområder overbelastet med fosfor. Kravene afhænger af jordtype, dræningsforhold og fosfortal. Desuden stilles krav til lavbundsarealer med lavt jernindhold (svarende til okkerklasse II-IV), der afvander til Natura 2000-områder overbelastet med fosfor. Sådanne udbringningsarealer klassificeres i fosforklasse 1-3.

Fosforklasser:	Faktaboks
Drænede lerjorder med fosfortal på 4-6	Fosforklasse 1
Drænede lerjorder med fosfortal på over 6	Fosforklasse 3
Lavbundsarealer med okkerklasse II eller derover	Fosforklasse 2

Som beskrevet i afsnittet "Nitrat til overfladevand" afvander udbringningsarealerne via en række mindre vandløb til Vadehavet. Natur- og vandområder, som ligger udenfor oplande til et fosforoverbelastet Natura 2000 vandområde, reguleres jf. lovgivningen alene via harmonireglerne. Vadehavet er et Natura 2000-område, der i henhold til lovgivningen er udpeget som mindre sårbart overfor fosfor. I oplandet hertil er harmonikravet således alene beskyttelsesniveau for fosforoverskud.

Beregninger i www.husdyrgodkendelse.dk **Fejl! Linkreferencen er ugyldig.** viser, at kravet til maksimalt fosforoverskud er overholdt. Ejendommens dyrehold tilfører i gennemsnit udbringningsarealerne 29,4 kg P/ha/år, og der fraføres 20,4 kg P/ha/år med det valgte sædskifte, hvilket giver et overskud på i gennemsnit 9,0 kg P/ha/år.

Udbringningsarealerne afvander via en række mindre vandløb til Sneum Å, der afvander til Vadehavet. Vadehavet er et Natura 2000-område, der ikke er overbelastet med fosfor.

På baggrund af det oplyste for ejendommens udbringningsarealer, vurderer Vejen Kommune vedrørende beliggenhed, tildeling af husdyrgødning, gødningssammensætning, sædskifte m.v.:

- At der ikke vil være væsentlig risiko for erosion og overfladeafstrømning fra udbringningsarealerne til vandløb og grøfter.

¹⁸ Danmarks Miljøundersøgelser, www.dmu.dk.

- At husdyrbruget, ved overholdelse af den til enhver tid gældende natur- og miljølovgivning og af de øvrige opstillede vilkår for miljøgodkendelsen, drives således, at påvirkningen af overfladevand fra udbringningsarealerne vil ligge på et acceptabelt niveau.
- At gennemførelse af projektet og den fremtidige drift af husdyrbruget ikke vil medføre forringelser af den nuværende miljøtilstand af overfladevand.

Kommunen vurderer, at der i den konkrete sag ikke er særlige forhold, som kan begrunde en fravigelse af det generelle beskyttelsesniveau i forhold til udvaskning af fosfor til vandløb og Vadehavet.

Bilag IV-arter, artsfredninger og rødlistearter

En række dyr og planter, der er omfattet af habitatdirektivets bilag IV, kan have levested, fødesøgningsområde eller sporadisk opholdssted på eller omkring landbrugsejendomme og deres tilhørende arealer. På baggrund af rapport fra DMU¹⁹ samt Vejen Kommunes øvrige kendskab vurderes umiddelbart, at der kan være vandflagermus, sydflagermus, langøret flagermus, pipistrelflagermus, lys skivevandkalv odder, markfirben, stor vandsalamander, løgfrø og spidssnudet frø. Heraf er løgfrø, odder, langøret flagermus og vandflagermus omfattet af den danske rødliste som sårbare.

Flagermus benytter ofte hulheder i træer eller huse som opholdssted om dagen og under vinterdvalen. Føden består af insekter, som fanges i luften nær vådområder, marker, skove og levende hegn. De enkelte arter af flagermus har forskellige præferencer mht. fødesøgningsområde. Der er ingen registreringer af flagermus nær ejendommens anlæg eller udbringningsarealer, men det kan ikke udelukkes, at én eller flere arter kan raste eller yngle i området.

Lys skivevandkalv lever i soleksponerede søer med rent vand, der er klart eller brunt (humusfarvet). Arten er meget sjælden og er i området registeret i Skærsø i Kolding Kommune.

Odderen lever i tilknytning til vådområder, og den findes i vandløb og især i moser og søer med store rørskovsområder. For at odderen kan trives i levedygtige bestande, skal der være vådområder med et højt naturindhold. Odderens yngle- og rasteområder knytter sig til moser, krat, skov eller andre uforstyrrede naturområder.

Markfirbenet findes spredt i landskabet på åbne, varme, solbeskinnede skrånninger med veldrænet jord og lav vegetation. Markfirbenet yngler på solvendte skrånninger, som er af altafgørende betydning for arten.

Stor vandsalamander foretrækker rene, dybe vandhuller i eller nær skov. Uden for yngletiden lever salamanderne på land og gemmer sig om dagen under sten og træstammer og i gamle musehuller. De vandrer sjældent særlig langt fra vandhullerne.

Løgfrøen yngler i lavvandede vandhuller, søer og vådområder og kan også yngle i midlertidige vandhuller. Ynglesucces kræver lysåbne vådområder eller vådområder med lysåbne og lavvandede partier. På land opholder løgfrøen sig oftest på arealer med løs sandet overjord og især på steder, hvor der er partier med lav vegetation, bare sandflader eller bar muldjord, hvor det er let for frøen at grave sig ned. Løgfrøen er nataktiv, og om dagen ligger

¹⁹ Faglig rapport nr. 635 og nr. 322 fra Danmarks Miljøundersøgelser. Vejen Kommune, Teknik & Miljø – Miljøgodkendelse Hovborgvej 69

løgfrøen nedgravet i jorden typisk 10 – 30 cm under overfladen. Med dens skjulte levevis er løgfrøen normalt umulig at finde på land uden for yngletiden.

Spidssnudet frø kan leve i mange typer af vandhuller og søer. Den er afhængig af, at vandhullet/søen er omgivet af fugtige udyrkede arealer som fødesøgnings- og rasteområde.

Andre paddearter som lille vandsalamander og skrubbudse er ikke opført på habitatdirektivets bilag IV, men de er fredede i Danmark. For disse arter gælder mange af de samme livsbetingelser, som nævnt for padderne ovenfor.

Bortset fra ovennævnte har Vejen Kommune ikke kendskab til andre registreringer af planter og dyr, som er omfattet af artsfredninger eller optaget på nationale eller regionale rødlistes på eller i nærheden af husdyrbrugets anlæg og udbringningsarealer. Vejen Kommune vurderer, at en række af arterne med stor sandsynlighed forekommer i området.

Under forudsætning af at eventuelle stillede vilkår i afsnittene "Ejendommens påvirkning af beskyttet natur – ammoniak" og "Arealernes påvirkning af natur, jord og vand" overholdes, vurderer Vejen Kommune, at driften af arealerne ikke vil have negativ indflydelse på ovennævnte arter, da der ikke ændres på vandhuller, fortidsminder, sten- og jorddiger eller andre potentielle leversteder for padder eller krybdyr. Der fjernes ikke gamle bygninger eller fældes store træer, der kunne være levested for flagermus. Der sker med andre ord ikke fysiske ændringer i forbindelse med projektet, der kan være til skade for bilag IV-arter.

Med de i godkendelsen stillede vilkår og i henhold til Habitatbekendtgørelsens § 11²⁰ vurderer Vejen Kommune, at udvidelsen ikke vil medføre en forøget påvirkning af de nævnte bilag IV- og rødlistearter eller deres levesteder.

Hensynet til landskab, kulturhistorie og rekreative områder

Ejendommens nye anlæg skal vurderes i forhold til anlæggets udformning og placering i landskabet og de landskabelige værdier.

Anlæggets udformning

Opførslen af kornsiloen, halmladen og udbygning af eksisterende halmlade og smågrisestald.

Kornsiloen bliver maksimalt 12 m høj, som eksisterende silo. Siloen vil være skjult af høje træer, som den eksisterende silo.

Halmladen bliver placeret ved eksisterende gyllebeholder, 40 m væk fra eksisterende bygninger. Begrundelsen for placeringen af halmladen er, at der skal være fri passage for de drægtige søer fra løbestalden til græsfoldene. Halmladen vil blive bygget i samme materialer som eksisterende halmlade.

Udvidelsen af eksisterende halmlade og smågrisestald foregår i nær tilknytning til eksisterende anlæg

²⁰ Bek. nr. 408 af 01.05.2007, "Udpegning og administration af internationale beskyttelsesområder samt beskyttelse af visse arter".

Anlæggets placering i landskabet

Landskabet er varieret med store og små skove, læbælter, mindre beplantninger og landbrugsområder. Anlægget er ses ikke tydeligt fra Hovborgvej på grund af høje træer, læhegnet og skovbevoksning omkring ejendommen.

Landskabelige værdier

Placeringen og udformningen af ejendommens nye anlæg skal vurderes i forhold til de landskabelige værdier jf. §§ 22 og 23 i Husdyrgodkendelsesloven – se nedenstående tabel og figur.

Udpegningerne er fra Kommuneplanen²¹. Landskabet og kulturhistoriske værdier bliver reguleret efter hhv. Naturbeskyttelsesloven og Museumsloven.

Kommuneplan	Udpegninger	Bemærkning	Nyt anlæg inden for udpegningen
3.5.1	Værdifulde landskaber*	Skal som hovedregel friholdes for byggeri og anlæg. Udpegningsgrundlaget må ikke forringes.	Ja
3.5.2	Uforstyrrede landskaber*	Skal som hovedregel friholdes for byggeri og anlæg. Udpegningsgrundlaget må ikke forringes.	Nej
3.5.3	Værdifulde geologiske beskyttelsesområder	Skal som hovedregel friholdes for byggeri og anlæg. Udpegningsgrundlaget må ikke forringes.	Nej
3.4.3	Økologiske forbindelsesområder	Skal som hovedregel friholdes for byggeri og anlæg. Udpegningsgrundlaget må ikke forringes.	Nej
3.4.1	Naturområder	Skal som hovedregel friholdes for byggeri og anlæg. Udpegningsgrundlaget må ikke forringes. Sikre naturområder. Udpegningen i kommuneplanen indeholder også "særligt værdifulde naturområder".	Nej Dog i nær tilknytning til et lille skovareal
3.3.1	Lavbundsarealer	Skal som hovedregel friholdes for byggeri og anlæg. Udpegningsgrundlaget må ikke forringes.	Nej
4.2.1	Kulturhistoriske værdiområder	Skal som hovedregel friholdes for byggeri og anlæg. Udpegningsgrundlaget må ikke forringes. Sikre kulturmiljøer, herunder Hærvejens kulturmiljø.	Nej
4.2.1	Kirkeomgivelser	Skal som hovedregel friholdes for byggeri og anlæg. Udpegningsgrundlaget må ikke forringes.	Nej
4.4.2	Rekreativ interesse	Skal som hovedregel friholdes for byggeri og anlæg. Udpegningsgrundlaget må ikke forringes.	Nej
3.4.4	Natura 2000	Byggeri der ændrer udpegningen af Natura 2000 område ikke tilladt.	Nej

²¹ Kommuneplanen 2009 – 2021 for Vejen Kommune, www.vejenkom.dk.

Råstofloven	Udpegninger		Nyt anlæg inden for udpegningen
	Råstofgraveområder	Skal som hovedregel friholdes for byggeri og anlæg.	Nej
Natur-beskyttelsesloven	Udpegninger		Nyt anlæg inden for udpegningen
§ 17	Skovbyggelinjen*	Regulerer kun byggeri indenfor 300 m. Nødvendigt driftsbyggeri må foretages inden for beskyttelseslinjen.	Nej
§ 16	Sø- og åbeskyttelseslinje*	Regulerer enhver ændring i tilstand inden for 150 m (også terrænændringer og tilplantninger). Nødvendigt driftsbyggeri må foretages inden for beskyttelseslinjen.	Nej
§ 18	Fortidsmindebeskyttelseslinje	Regulerer enhver ændring i tilstand inden for 100 m (også terrænændringer og tilplantninger). Der må ikke bygges eller plantes inden for beskyttelseslinjen.	Nej
§ 19	Kirkebyggelinje	Regulerer byggeri over 8,5 meters højde inden for 300 m.	Nej
	Fredede områder		Nej
Museumsloven	Udpegninger		Nyt anlæg inden for udpegningen
§ 29a	Sten- og jorddiger	Må ikke beskadiges eller sløjfes uden dispensation fra kommunen.	Nej
§ 29e	Fortidsminder	Inden for en afstand af 2 meter fra fortidsmindet, må ikke foretages jordbehandling, gødes eller plantes.	Nej

Table 13. Landscape designations in connection with new building. *Valuable and undisturbed landscapes, forest-, lake- and stream protection lines often have no influence on agricultural building, but can in special cases have significance for the assessment. Due to the location of Vejen Municipality in the middle of the land, it is not assessed in coastal zones, beach protection lines or cliff protection lines.



Figur 9. Anlæggets placering i landskabet.

Anlæggene er placeret inden for "værdifulde landskaber" og i nær tilknytning til naturområde (skov). Se ovenstående figur.

Vejen Kommune vurderer, at opførslen af kornsiloen, halmladen og udbygning af eksisterende halmlade og smågrisestald ikke vil forringe det værdifulde landskab eller skoven, da ændringerne sker i nær tilknytning til eksisterende bygninger.

Kulturhistoriske værdier i tilknytning til arealerne

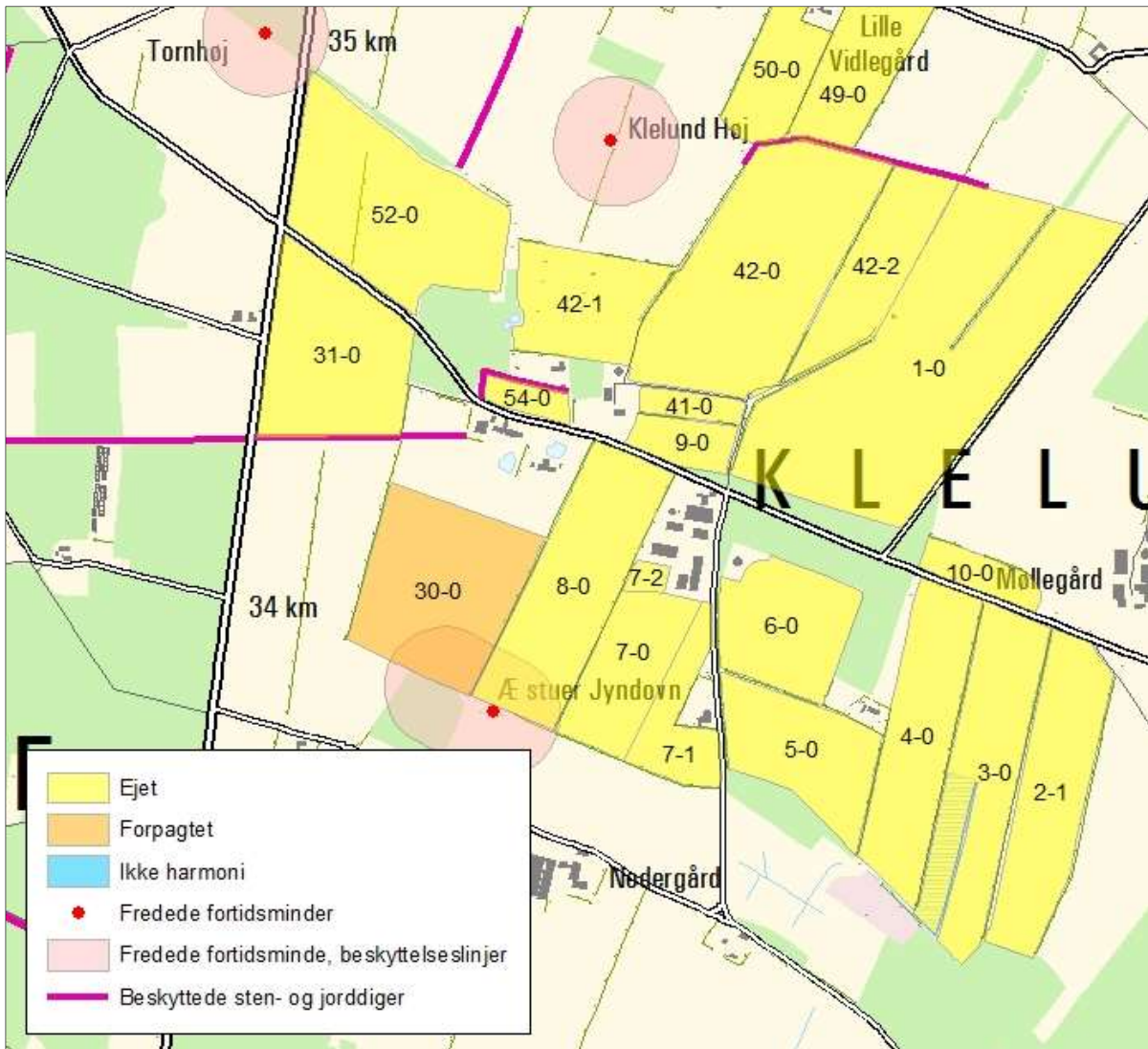
Der er registreret beskyttede sten- og jorddiger, der grænser op til følgende marker: 50-0, 49-0, 42-0, 42-2, 54-0 og 31-0. Se nedenstående figur.

Sten- og jorddiger, der er omfattet af bestemmelserne i Museumslovens § 29 a, må ikke beskadiges eller sløjfes uden dispensation fra kommunen.

Der er registreret et fortidsminder grænsende op til mark 8-0. Se nedenstående figur.

Fortidsminder, der er omfattet af bestemmelserne i Museumslovens § 29 e må ikke ændres. Dette vil sige, at alle foranstaltninger, der indebærer en påvirkning af fortidsmindernes indhold og overflade, ikke er tilladt. Endvidere må der ikke foretages jordbehandling, gødes eller plantes jf. § 29 f i Museumsloven indenfor en afstand af 2 meter fra fortidsmindet.

Vejen Kommune vurderer, at øvrige kulturhistoriske værdier ikke vil blive påvirket.



Figur 10. Arealernes placering i forhold til fredninger.

Husdyrbrugets ophør

Ved ophør af driften af husdyrbruget, vil det blive sikret, at de nødvendige foranstaltninger for at undgå forureningsfare foretages, og at stedet bringes tilbage i tilfredsstillende tilstand. Oplagret husdyrgødning, affald, maskiner og andet materiel vil blive bortskaffet. Gyllekanaler og gylletanke vil blive rengjort, således at der ikke er fare for forurening med husdyrgødning.

Vejen Kommune stiller vilkår om, oprydning og bortskaffelse af affald ved ophør af bedriften. Herunder at der skal træffes de nødvendige foranstaltninger for at undgå forureningsfare, dvs. alle opbevaringsanlæg skal tømmes og rengøres, og ejendommen skal fremgå i miljømæssig god stand.

- Ved eventuelt ophør af produktionen, vil der efter Vejen Kommunes opfattelse ikke ske en væsentlig indvirkning på miljøet fra produktionsanlægget hvis:
- Staldanlæg samt husdyrgødnings- og foderopbevaringsanlæg tømmes og rengøres grundigt.
- Miljøfarligt affald bortskaffes efter de til enhver tid gældende regler.

Alternative muligheder

Ansøger oplyser: "Ansøger ønsker at udvide dyreholdet, og dermed fremtidssikre bedriften, således at bedriften i fremtiden også kan bestå som en primær ejendom. Hvis den ønskede udvidelse ikke kan gennemføres, vurderes det at ejendommen på længere sigt vanskeligt kan drives som et moderne produktionslandbrug.

I forhold til alternative muligheder har der ikke været overvejelser omkring dette, da udvidelsen foregår på arealerne omkring ejendommen.

Hvis Vejen Kommune ikke kan godkende udvidelsen af husdyrbruget, vil produktionen forblive som er godkendt i anmeldelsen, der er meddelt i 2015.

Dette betyder at der også fremover vil blive udbragt husdyrgødning på arealerne. Idet udvidelsen ikke medfører en væsentlig forøgelse i ammoniak deposition, kvælstofudvaskning og fosfoverskud i forhold til nudriften, anses 0-alternativet ikke for at have en mere positiv effekt på miljøet, end hvis udvidelsen, med de stillede vilkår og forudsætninger, gennemføres."

Hvis udvidelsen af husdyrbrugets produktion ikke foretages (0-alternativet), vil produktionen på det nuværende niveau kunne fortsætte uden yderligere miljøgodkendelse. En fortsat drift vil ikke nødvendigvis i sig selv medføre mindsket forurening fra husdyrbruget end i den ansøgte udvidelse. Der vil ligeledes fortsat udbringes husdyrgødning på ejendommens arealer. Ved miljøgodkendelse af husdyrbrug foretages ammoniak- og forureningsbegrænsende tiltag, som sænker det generelle forureningsniveau. 0-alternativet vil således ikke nødvendigvis have en mere positiv effekt på miljøet, end hvis udvidelsen gennemføres og de opstillede vilkår i miljøgodkendelsen efterleves.

Sammenfatning

Vejen Kommune vurderer sammenfattende, at der kan meddeles godkendelse til projektet da:

- Husdyrbruget med de stillede vilkår kan drives på stedet uden at påvirke omgivelserne på en måde, som er uforenelig med hensynet til omgivelserne
- Husdyrbruget har truffet de nødvendige foranstaltninger til at forebygge og begrænse forureningen ved anvendelse af bedst tilgængelige teknik.
- Projektet med de stillede vilkår, ikke vil medføre en væsentlig påvirkning af miljøet.

4 Øvrige forhold

Byggeri, vandindvinding og spildevandsafledning

Da projektet indeholder byggeri eller bygningsændringer, skal der indsendes byggeansøgning til Vejen Kommune.

Såfremt vandforbruget stiger, og der anvendes egen boring, skal der indsendes ansøgning om indvindingstilladelse til Vejen Kommune.

Særskilt tilladelse til udledning/nedsivning af spildevand/overfladevand/tagvand skal indhentes hos Vejen Kommune inden der gives byggetilladelse.

Der kan være andre forhold, der skal søges om ved Vejen Kommune.

Høringsberettigede

Konsulent:

Jysk Landbrugsrådgivning, Kira Langkjer, klj@jlbr.dk

Naboer:

Orientering af naboer er sket indenfor konsekvenszonen på 646 m.

Gijsbertus Dirk van Mourik	Grindstedvej 46	6682	Hovborg
Johanna Cornelia Maria van Mourik	Grindstedvej 46	6682	Hovborg
Tage Nielsen Brøgger	Hovborgvej 67	6682	Hovborg
Else Marie Brøgger	Hovborgvej 67	6682	Hovborg
Henrik Weesgaard Gadekær	Hovborgvej 69	6682	Hovborg
Serhii Sytnyk	Hovborgvej 69	6682	Hovborg
Hanne Grove	Hovborgvej 69	6682	Hovborg
Susanne Alexandersen	Hovborgvej 71	6682	Hovborg
Brian Rohde	Hovborgvej 71	6682	Hovborg
Edwin Marinus Johannes van Kouwen	Hovborgvej 73	6682	Hovborg
Charlotte Brun Klausen van Kouwen	Hovborgvej 73	6682	Hovborg
Nicolaj Kousgaard Pedersen	Hovborgvej 84	6682	Hovborg
Lisbeth Schulz Pedersen	Hovborgvej 84	6682	Hovborg
Catalin Arusnacioaei	Klelundvej 19	6682	Hovborg
Adrian Rosata	Klelundvej 19	6682	Hovborg
Lenuta Rosata	Klelundvej 19	6682	Hovborg
Ion Zamfir Mistoiu	Klelundvej 19	6682	Hovborg
Felicia Francisca Arusnacioaei	Klelundvej 19	6682	Hovborg
Dumitru Rusu	Klelundvej 19	6682	Hovborg
Signe Fyhn	Klelundvej 21	6682	Hovborg
Malte Petersen	Klelundvej 21	6682	Hovborg

Bortforpagtere af arealer:

Svend Henning Larsen	Klelundvej 15A	6682 Hovborg
Edwin Van Kouwen	Hovborgvej 73	6682 Hovborg
Søren Hermansen	Grindstedvej 35	6682 Hovborg
Hans U. Pedersen	Høghøjvej 1	6622 Bække

Kopimodtagere af afgørelsen

Embedslægerne i Region Syddanmark, sesyd@sst.dk

Danmarks Sportsfiskerforbund, Skyttevej 4, 7182 Bredsted post@sportsfiskerforbundet.dk

Danmarks Fiskeriforening, Nordensvej 3, Taulov, 7000 Fredericia mail@dkfisk.dk

Ferskvandsfiskeriforeningen for Danmark, Formand Niels Barslund, Vormstrupvej 2, 7540 Haderup nb@ferskvandsfiskeriforeningen.dk

Danmarks Naturfredningsforening, Masnedøgade 20, 2100 København Ø dnvejen-sa-ger@dn.dk

Det Økologiske Råd, Blegdamsvej 4B, 2200 København N husdyr@ecocouncil.dk

Friluftsrådet, Scandiagade 13, DK-2450 København SV. Lokalafdeling: Friluftsrådet for Trekantområdet, att. Bent Holgersen, Hvedevænget 30, 6600 Vejen, holgersen@vejen-net.dk

Dansk Ornitologisk forening, Vesterbrogade 140, 1620 København V, lokalkontoret vejen@dof.dk

Museet på Sønderkov, post@sonderskov.dk

Bilagsoversigt

1. Klagevejledning.
2. Udpegningsgrundlag for de berørte Natura 2000-områder.

Bilag 1.

Klagevejledning, jf. "Lov om miljøgodkendelse mv. af husdyrbrug" nr. 1572 af 20.12.2006.

Hvilke afgørelser, tilladelser og miljøgodkendelser kan påklages

Alle afgørelser, der er truffet af kommunen med hjemmel i "Lov om miljøgodkendelse mv. af husdyrbrug" eller regler, der er fastsat med hjemmel i loven, kan jf. § 76 påklages til Natur- og Miljøklagenævnet.

Hvem kan klage

Klageberettiget er enhver med væsentlig interesse i sagens udfald, miljøministeren samt visse landsdækkende organisationer, jf. §§ 84-87.

Til hvem skal der klages

Der skal klages direkte til Natur- og Miljøklagenævnet. Se vejledning på www.nmkn.dk/klage.

Natur- og Miljøklagenævnet skal som udgangspunkt afvise en klage, der kommer uden om Klageportalen, hvis der ikke er særlige grunde til det. Hvis du ønsker at blive fritaget for at bruge Klageportalen, skal du sende en begrundet anmodning til den myndighed, der har truffet afgørelse i sagen. Myndigheden videresender herefter anmodningen til Natur- og Miljøklagenævnet, som træffer afgørelse om, hvorvidt din anmodning kan imødekommes.

Klagefrist

Klagen skal være modtaget af Natur- og Miljøklagenævnet senest 4 uger efter, at afgørelsen, tilladelsen eller miljøgodkendelsen er meddelt. Er afgørelsen offentligt bekendtgjort f.eks. ved annoncering, regnes klagefristen fra bekendtgørelsen, jf. § 79.

Gebyr

Det er en betingelse for Natur- og Miljøklagenævnets behandling af en klage, at den, der klager, indbetaler et gebyr på 500 kr. Gebyret betales enten direkte med betalingskort eller der sendes en opkrævning. Natur- og Miljøklagenævnet vil ikke påbegynde behandlingen af klagen, før gebyret er modtaget. Vejledning om gebyrordningen kan findes på Natur- og Miljøklagenævnets hjemmeside (www.nmkn.dk). Gebyret tilbagebetales, hvis den, der klager, får helt eller delvis medhold i klagen.

Domstolsprøvelse

Hvis afgørelsen ønskes indbragt for domstolene, skal dette ske inden 6 måneder efter, at afgørelsen er offentliggjort, jf. § 90.

Opsættende virkning

En klage over en afgørelse har ikke opsættende virkning på retten til at udnytte tilladelsen eller miljøgodkendelsen, medmindre Natur- og Miljøklagenævnet bestemmer andet.

Tilladelsen/godkendelsen må ikke udnyttes, hvis den indeholder placering af driftsbygninger væk fra de øvrige driftsbygninger, jf. § 81. Dette vil være angivet i afgørelsen.

Udnyttelse af en tilladelse eller miljøgodkendelse kan kun ske under opfyldelse af vilkårene, som er fastsat i tilladelsen eller miljøgodkendelse.

Bilag 2.

Udpegningsgrundlag for de berørte Natura 2000-områder

Natura 2000-områdenr. 89: Vadehavet

Området består af habitatområde nr. H78 og fuglebeskyttelsesområde nr. F57.

Udpegningsgrundlag for habitatområdet Vadehavet med Ribe Å, Tved Å og Varde Å vest for Varde (H78)	
Naturtyper:	Sandbanke (1110) Flodmunding (1130) Vadeblade (1140) Lagune (1150) Bugt (1160) Rev (1170) Enårig strandengsvegetation (1310) Vadegræssamfund (1320) Strandeng (1330) Forklit (2110) Hvid klit (2120) Grå/grøn klit (2130) Klithede (2140) Havtornklit (2160) Grårisklit (2170) Skovklit (2180) Klitlavning (2190) Visse-indlandsklit (2310) Græs-indlandsklit (2330) Søbred med småurter (3130) Kransnålalge-sø (3140) Næringsrig sø (3150) Brunvandet sø (3160) Vandløb (3260) Våd hede (4010) Tør hede (4030) Kalkoverdrev (6210) Surt overdrev (6230) Tidvis våd eng (6410) Tørvelavning (7150) Rigkær (7230) Stilkeke-krat (9190) Skovbevokset tørvemose (91D0)
Arter:	Havlampret (1095) Bæklampret (1096) Flodlampret (1099) Stavsild (1103) Laks (1106) Snæbel (1113) Marsvin (1351) Odder (1355) Gråsæl (1364) Spættet sæl (1365)

* Lagune, Grå/grøn klit, Klithede, Kalkoverdrev (kun vigtige orkidélokalteter), Surt overdrev, skovbevokset tørvemose og snæbel er alle prioriterede naturtyper/arter.

Udpegningsgrundlag for fuglebeskyttelsesområdet Vadehavet (F57)

Ynglefugle:	Klyde Hvidbrystet præstekrave Almindelig ryle Sandterne Fjordterne Havterne Dværgterne Splitterne
Trækfugle:	Bramgås Mørkbuget knortegås Lysbuget knortegås Gravand Pibeand Krikand Spidsand Skeand Ederfugl Sortand Strandskade Klyde Hjejle Strandhjejle Hvidbrystet præstekrave Lille kobbersneppe Stor regnspove Rødben Hvidklire Islandsk ryle Sandløber Almindelig ryle Dværgmåge

Natura 2000-området nr. 90: Sneum Å og Holsted Å

Området består af habitatområde nr. H79.

Udpegningsgrundlag for habitatområdet Sneum Å og Holsted Å (H79)	
Naturtyper:	Kransnålalge-sø (3140) Næringsrig sø (3150) Vandløb (3260) Kalkoverdrev (6210) Surt overdrev (6230) Urtebræmme (6430) Hængesæk (7140) Kildevæld (7220) Rigkær (7230) Stilkeke-krat (9190) Elle- og askeskove ved vandløb, søer og væld Tidvis våd eng (6410)
Arter:	Bæklampret (1096) Flodlampret (1099) Havlampret (1095) Snæbel (1113) Odder (1355) Laks (1106)

* Kalkoverdrev (kun vigtige orkidélokalteter), surt overdrev, kildevæld og snæbel er alle prioriterede naturtyper/arter.

