

Afsender: Lemvig Kommune  
Rådhusgade 2, 7620 Lemvig

Oksegaarden ApS  
Skivevej 134  
7500 Holstebro



## §16b-miljøtilladelse af husdyrbrug

CVR-nr. 40 99 23 16

### Bækmarksbrovej 65, 7660 Bækmarksbro

49a, Bækmark Hgd., Flynder

Dato 17-03-2023

Natur og Miljø  
Rådhusgade 2  
7620 Lemvig

Telefon: 9663 1200  
www.lemvig.dk

J.nr.: 09.17.21P19-1-23

Ref.: LAKF  
Dir. tlf.: 9663 1419  
[Lars.Faarkrog@lemvig.dk](mailto:Lars.Faarkrog@lemvig.dk)



*Stavnstrup, april 2021*

Tilladelse af	17. marts 2023
Annoncedato	21. marts 2023



## Indholdsfortegnelse

Datablad.....	3
<b>1. Miljøtilladelse til husdyrbrug .....</b>	<b>6</b>
1.1. Beskrivelse af projektet.....	6
1.2. Afgørelse.....	6
1.2.1. Dispensation for afstand til vandboring og naboskel.....	7
1.3. Begrundelse for afgørelsen .....	8
1.4. Vilkår og generelle regler .....	9
1.4.1. Generel regel om effektiv rengøring.....	11
1.5. Offentlighed og høring .....	12
1.6. Klagevejledning .....	14
<b>2. Generelle forhold .....</b>	<b>15</b>
2.1. Meddelelsespligt .....	15
2.2. Frist for udnyttelse og kontinuitetsbrud .....	15
2.3. Retsbeskyttelse .....	15
<b>3. Anlægsbeskrivelse .....</b>	<b>17</b>
3.1. Lokalisering og afstandskrav .....	17
3.1.1. Landskabelige forhold .....	18
3.1.2. Erhvervsmæssig nødvendighed.....	19
3.2. Dyrehold, staldanlæg og management .....	20
3.2.1. Produktionsareal .....	20
3.3. Gener.....	21
3.3.1. Lugt.....	21
3.3.2. Støj.....	22
3.3.3. Lys.....	23
3.3.4. Fluer og skadedyr .....	23
3.3.5. Støv.....	23
3.3.6. Transport .....	23
3.4. Forurening .....	24
3.4.1. Spildevand herunder regnvand .....	24
3.4.2. Husdyrgødning og foder .....	24
3.4.3. Affald .....	25
3.4.4. Råvarer og hjælpestoffer.....	25
3.5. Ammoniakpåvirkning af natur.....	26
3.5.1. Beskyttet natur.....	26
3.5.2. Habitatvurdering .....	27
<b>4. Bilag IV-arter .....</b>	<b>30</b>
<b>Bilag .....</b>	<b>36</b>
Bilag 1 - Ansøgning.....	37
Bilag 2 – Ansøgning om etablering af møddingsplads.....	60
Bilag 3 – Oversigtskort med produktionsareal og gødningsopbevaring .....	63
Bilag 4 – Oversigtskort med kategori 1-natur.....	64
Bilag 5 – Oversigtskort med kategori 2-natur.....	64
Bilag 6 – Oversigtskort med kategori 3-natur.....	66
Bilag 7 – Oversigtskort med nærmeste § 3-natur, naboer, natura 2000 afgrænsning og beskyttelseslinjer.....	67



## Datablad

Ansøger	<b>Oksegården ApS</b> v/Anders Rasmussen Skivevej 134 7500 Holstebro Tlf.: 24 20 15 02 <a href="mailto:ar@kreatur-handler.dk">ar@kreatur-handler.dk</a>
Rådgiver	<b>Slagtekalverådgivningen ApS</b> /Maja Bakke Herningvej 23 7300 Jelling  Tlf.: 21 44 12 52 <a href="mailto:mb@slagtekalve.dk">mb@slagtekalve.dk</a>
Ejendommens adresse	<b>Bækmarksbrovej 65, 7660 Bækmarksbro</b>
Matrikelnummer	<b>49a, Bækmark Hgd., Flynder</b>
Virksomhedens art	<b>Hold af slagtekalve</b>
Ejer	<b>Oksegården ApS</b> Skivevej 134 7500 Holstebro
CVR-nummer	<b>40 99 23 16</b>
CHR-nummer	<b>58 471</b>
Kontaktperson	<b>Anders Rasmussen</b>  Tlf.: 24 20 15 02 <a href="mailto:ar@kreatur-handler.dk">ar@kreatur-handler.dk</a>
Tilsynsmyndighed	<b>Lemvig Kommune</b>
Forside	Skråfoto af Stavnstrup, april 2021 Kilde: <a href="https://skraafoto.kortforsyningen.dk">https://skraafoto.kortforsyningen.dk</a>

## Læsevejledning

Denne miljøtilladelse er opdelt i to hovedafsnit og en bilagsdel. Første del udgøres af selve tilladelsen med de vilkår, som Lemvig Kommune stiller til indretning og drift af husdyrbruget.

Anden del er den miljøtekniske vurdering. Her er der redegjort for den påvirkning, det søgte projekt forventes at have på omgivelserne.

Bilagsdelen indeholder ansøgers miljøtekniske beskrivelse af husdyrbruget, oversigtskort, m.v.

Sagen er behandlet efter LBK nr. nr. 520 af 1. maj 2019 om husdyrbrug og anvendelse af gødning m.v. med senere ændringer, herefter også kaldet Husdyrbrugloven og efter bestemmelserne i bekendtgørelse nr. 2225 af 27. november 2021 om godkendelse og tilladelse m.v. af husdyrbrug.





---

*Miljøtilladelse  
med vilkår*

---



## 1. Miljøtilladelse til husdyrbrug

### 1.1. Beskrivelse af projektet

Ejer ansøger om en fornyet §16b tilladelse af landbruget beliggende Bækmarksbrovej 65, Flynder, 7660 Bækmarksbro. Der ansøges om et produktionsareal på i alt 3.310 m<sup>2</sup> til alle typer kvæg, og 833 m<sup>2</sup> til kalve op til 6 mdr., sammenlagt 4.143 m<sup>2</sup>.

Der ønskes ikke at bygge nye stalde, men at etablere en ny møddingsplads, samt benytte de nuværende produktionsanlæg og produktionsarealer. Produktionsarealet reduceres fra nuværende 4.164 m<sup>2</sup> til ansøgte 4.143 m<sup>2</sup>.

Ejendommen bliver på ansøgningstidspunktet brugt til slagtekalveproduktion.

Ejendommen har umiddelbart fire produktionsarealer: Hytteområdet, den store slutstald, mellemstalden samt sygebokse. Alle dybstrøelsesarealer. Derudover er der en række ældre staldbygninger, som ikke vil blive udnyttet til produktion i ansøgt drift. Der er et maskinhus/værksted og to halmhuse på ejendommen som udnyttes til opbevaring.

Produktionen vil være full-line, med indsættelse af småkalve som opfedes til slutfedning inden de slagtes. Kalvene er typisk to-tre uger gamle ved ankomst og ca. 10-11 mdr. ved slagt. Alle kalve går i dybstrøelsesbokse for optimal velfærd. Der vil blive produceret ca. 2.000-2.400 kalve om året i anlægget.

Ansøgningen er indsendt den 30. november 2022 via det digitale ansøgningssystem på [www.husdyrgodkendelse.dk](http://www.husdyrgodkendelse.dk), skemanummer 237 614.

### 1.2. Afgørelse

Lemvig Kommune tillader det søgte projekt på vilkår, der har til hensigt at beskytte den omgivende natur og miljø, samt de omkringboende.

**Vær opmærksom på at godkendelser og tilladelser efter anden lovgivning, for eksempel rørlednings-, udlednings-, nedrivnings- og byggetilladelse, ikke er indeholdt i denne tilladelse, men skal søges særskilt hos Lemvig Kommune.**

Tilladelsen meddeles i medfør af Husdyrbruglovens § 16b.

Lemvig Kommune vurderer, at husdyrbruget har truffet de nødvendige foranstaltninger til at forebygge og begrænse forureningen fra husdyrbruget, herunder, at der anvendes den bedste tilgængelige teknik.

Lemvig Kommune vurderer, at husdyrbruget ved at efterleve vilkår i tilladelsen kan drives uden væsentlige påvirkninger af miljøet.

### 1.2.1. Dispensation for afstand til naboskel

Lemvig Kommune dispenserer for Husdyrbruglovens afstandskrav til naboskel ved etablering af møddingsplads.

Dispensationen meddeles i henhold til Husdyrbruglovens § 9, stk. 3. Der redegøres nærmere for dispensationen i tilladelsens afsnit 3.1.

På Lemvig Kommunes vegne den 17. marts 2023.



Lars Risager Faarkrog  
Miljø-sagsbehandler



### **1.3. Begrundelse for afgørelsen**

Afgørelsen indeholder vilkår, som fastholder størrelse og placering af det søgte produktionsareal til husdyr og opbevaringsanlæg til husdyrgødning.

Der dispenseres på vilkår for afstandskrav til vandboring og naboskel.

Det søgte projekt overholder beskyttelsesniveauet for lugt og ammoniakdeposition på natur i Husdyrbrugloven.

Projektet overholder niveauet for ammoniakfordampning i henhold til den bedste tilgængelige teknik (BAT).

Den tilladte drift vurderes ikke at medføre væsentlige gener for omboende eller i sig selv at udgøre risiko for tilstandsændringer i omkringliggende natur.

Projektet kan derfor realiseres uden at det efter Lemvig Kommunes vurdering vil medføre en væsentlig virkning på miljøet.







## 1.4. Vilkår og generelle regler

Miljøtilladelsen meddeles på nedenstående vilkår.

**Husdyrbruget skal desuden efterleve generelle regler i husdyrgodkendelsesbekendtgørelsen om effektiv rengøring, se afsnit 1.4.1.**

### 1. Produktionsareal, staldsystem og dyretype

Det samlede produktionsareal på husdyrbruget må maksimalt udgøre **4.143 m<sup>2</sup>**, fordelt på følgende staldafsnit, staldtyper og med følgende dyretyper:

Slut stald: **2.650 m<sup>2</sup>** dybstrøelsesstald til alle typer kvæg.

Hytter: **833 m<sup>2</sup>** dybstrøelse til kalve op til 6 mdr.

Mellemstald: **420 m<sup>2</sup>** dybstrøelsesstald til alle typer kvæg.

Sygebokse: **240 m<sup>2</sup>** dybstrøelsesstald til alle typer kvæg.

### 2. Opbevaring af fast husdyrgødning

Fast husdyrgødning skal fortrinsvis opbevares på ejendommens møddingsplads, hvis den etableres. Hvis møddingspladsen ikke etableres, skal husdyrgødningen opbevares på ejendommens produktionsarealer og straks efter udmugning fraføres til egnet oplagring på en anden landbrugsejendom eller til biogasanlæg.

Møddingspladsens overfladeareal er dimensioneret til 1.198 m<sup>2</sup>.

### 3. Placering og udformning af møddingsplads

Møddingspladsen skal placeres, dimensioneres og udformes som ansøgt.

### 4. Sikring af vandboring, DGU 63.735

Terrænet uden om tørbrønden skal i en afstand af 5 meter fra boringen etableres synligt højere end det omkringliggende terræn.

Terrænet skal skråne væk fra boringen.

Terrænoverfladen omkring boringen skal bestå af stampet stenmel, stabilgrus eller andet, der vil virke som en vandafledende overflade.

### 5. Rengøring og staldhygiejne

Påvirkning af omgivelserne fra staldanlægget skal begrænses ved opretholdelse af en god staldhygiejne og grundig renholdelse omkring staldanlægget.



## 6. Støj

Husdyrbrugets bidrag til støjbelastningen i omgivelserne må ikke overstige følgende værdier, målt ved nabobeboelser eller deres opholdsarealer:

Dag	Periode	Referencetidsrum	Værdi
Mandag- fredag	kl. 07.00-18.00	8 timer	55 dB(A)
Lørdag	kl. 07.00-14.00	7 timer	55 dB(A)
Lørdag	kl. 14.00-18.00	4 timer	45 dB(A)
Søn- og helligdage	kl. 07.00-18.00	8 timer	45 dB(A)
Alle dage (aften)	kl. 18.00-22.00	1 time	45 dB(A)
Alle dage (nat)	kl. 22.00-07.00	½ time	40 dB(A)

For dag-, aften og natperioden skal grænseværdierne overholdes inden for det mest støjbelastede tidsrum på henholdsvis 8 timer (lørdag 7 og 4), 1 time og ½ time. Maksimalværdier af støjniveauet må om natten ikke overstige ovennævnte kravværdier med mere end 15 dB(A).

Hvis tilsynsmyndigheden skønner, at eventuelle klager vedr. støj fra husdyrbruget er velbegrundede, skal husdyrbruget igennem en akkrediteret virksomhed for egen regning eftervise, at de stillede støjkraav er overholdt. Med mindre, der er tale om overskridelser af grænserne, kan målingerne højst kræves udført én gang årligt og skal foretages i overensstemmelse med miljøstyrelsens gældende vejledning.

## 7. Flue- og skadedyrsbekæmpelse

Der skal udføres flue- og skadedyrsbekæmpelse på husdyrbruget i overensstemmelse med retningslinjerne fra Aarhus Universitet, Institut for Agroøkologi.

## 8. Forebyggelse af forurening via vandboring og overfladeafløb

Det skal sikres, at der ikke er risiko for forurening af jord og vandmiljø via vandboring og overfladeafløb til nedsivning og dræn på ejendommen.

Foder, gødning, husdyr, olie, kemikalier og forurenende stoffer i øvrigt må derfor ikke oplagres, anvendes eller transporteres på en måde, der giver risiko for udledning af forurenende stoffer til ejendommens vandboring eller til overfladeafløb, som leder til nedsivning eller dræn.

Overfladeafløb må ikke anvendes til bortskaffelse af nogen former for vaskevand, restvand eller lignende.

#### **1.4.1. Generel regel om effektiv rengøring**

Bekendtgørelse nr. 2225 af 27. november 2021, § 38 fastsætter et generelt krav for alle husdyrbrug omfattet af § 16a og § 16b om effektiv rengøring af ikke-produktionsarealer:

***Husdyrbrug skal på et areal, hvor der kortvarigt er dyr, men som ikke medregnes som produktionsareal, [...], foretage effektiv rengøring efter endt ophold***

***1) senest 4 timer efter, at dyrene har forladt arealet, hvis dyrene har adgang på arealet dagligt, og***

***2) senest 12 timer efter, at dyrene har forladt arealet, hvis dyrene ikke dagligt har adgang på arealet.***





## 1.5. Offentlighed og høring

### Høring af ansøger og interessenter

Kommunens forslag til miljøtilladelse har været sendt i høring hos ansøger og ansøgers rådgiver.

Herefter er naboer og beboere inden for geneafstand til byzone (467 meter), interesseorganisationer og eventuelt andre berørte orienteret om forslaget ved to ugers høring. Følgende er hørt:

- Bækmarksbrovej 41, 7660 Bækmarksbro
- Bækmarksbrovej 42, 7660 Bækmarksbro
- Bækmarksbrovej 45, 7660 Bækmarksbro
- Bækmarksbrovej 47, 7660 Bækmarksbro
- Bækmarksbrovej 52, 7660 Bækmarksbro
- Bækmarksbrovej 54, 7660 Bækmarksbro
- Bækmarksbrovej 60, 7660 Bækmarksbro
- Bækmarksbrovej 61A, 7660 Bækmarksbro
- Bækmarksbrovej 61B, 7660 Bækmarksbro
- Bækmarksbrovej 61C, 7660 Bækmarksbro
- Bækmarksbrovej 64, 7660 Bækmarksbro
- Bækmarksbrovej 65B, 7660 Bækmarksbro
- Bækmarksbrovej 67, 7660 Bækmarksbro
- Bækmarksbrovej 69, 7660 Bækmarksbro
- Bækmarksbrovej 70, 7660 Bækmarksbro
- Bækmarksbrovej 71, 7660 Bækmarksbro
- Bækmarksbrovej 72, 7660 Bækmarksbro
- Bækmarksbrovej 73, 7660 Bækmarksbro
- Bækmarksbrovej 74, 7660 Bækmarksbro
- Sinkbækvej 48, 7660 Bækmarksbro
- Sinkbækvej 49, 7660 Bækmarksbro
- Danmarks Naturfredningsforening, [dnlemvig-sager@dn.dk](mailto:dnlemvig-sager@dn.dk)
- Rådet for Grøn Omstilling, [info@rgo.dk](mailto:info@rgo.dk)

Lemvig Kommune har ikke modtaget nogen høringssvar under nabohøringen.



### Offentliggørelse

Miljøtilladelsen offentliggøres på Lemvig Kommunes hjemmeside, [www.lemvig.dk](http://www.lemvig.dk) den 21. marts 2023 og ved annoncering i Lokalavisen i Lemvig. Følgende er orienteret om afgørelsen:

- Skivevej 134, 7500 Holstebro
- Slagtekalverådgivningen ApS, [mb@slagtekalve.dk](mailto:mb@slagtekalve.dk)
- Styrelsen for Patientsikkerhed, Tilsyn og Rådgivning Nord, [trnord@stps.dk](mailto:trnord@stps.dk)
- Danmarks Naturfredningsforening, [dnlemvig-sager@dn.dk](mailto:dnlemvig-sager@dn.dk)
- Dansk Ornitologisk Forening – Vestjylland, [lemvig@dof.dk](mailto:lemvig@dof.dk)
- Dansk Ornitologisk Forening, [natur@dof.dk](mailto:natur@dof.dk)
- Friluftsrådet LimfjordSyd, [limfjordsyd@friluftsradet.dk](mailto:limfjordsyd@friluftsradet.dk)
- Friluftsrådet, [fr@friluftsradet.dk](mailto:fr@friluftsradet.dk)
- Arbejderbevægelsens Erhvervsråd, [ae@ae.dk](mailto:ae@ae.dk)
- Danmarks Sportsfiskerforbund, [post@sportsfiskerforbundet.dk](mailto:post@sportsfiskerforbundet.dk)
- Danmarks Fiskeriforening, [mail@dkfisk.dk](mailto:mail@dkfisk.dk)
- Ferskvandsfiskeriforeningen for Danmark, [nb@ferskvandsfiskeriforeningen.dk](mailto:nb@ferskvandsfiskeriforeningen.dk)
- Dansk Fritidsfiskerforbund, [teamstr@gmail.com](mailto:teamstr@gmail.com)
- Aktive Fritidsfiskere i Danmark, [afid@aktivefritidsfiskere.dk](mailto:afid@aktivefritidsfiskere.dk)
- Forbrugerrådet, [fbr@fbr.dk](mailto:fbr@fbr.dk)
- Rådet for Grøn Omstilling, [info@rgo.dk](mailto:info@rgo.dk)
- Miljø- og Naturforeningen Klosterhedens venner, [goldengirl@mail.dk](mailto:goldengirl@mail.dk)



## 1.6. Klagevejledning

Denne afgørelse kan påklages til Miljø- og Fødevareklagenævnet af klageberettigede efter Husdyrbruglovens §§ 84-87, samt følgende;

- Ejer af Bækmarksbrovej 65, 7660 Bækmarksbro
- Enhver, der har en individuel interesse i sagens udfald.

### **Klagefristen udløber den 18. april 2023.**

Denne afgørelse kan indbringes for domstolene indtil 6 måneder efter den dato, hvor afgørelsen bliver meddelt, jævnfør Husdyrbruglovens § 90.

Hvis du ønsker at klage over denne afgørelse, kan du klage til Miljø- og Fødevareklagenævnet. Du klager via Klageportalen, som du finder et link til på forsiden af [www.nmkn.dk](http://www.nmkn.dk). Du logger typisk på med Nem-ID. Klagen sendes gennem Klageportalen til den myndighed, der har truffet afgørelsen.

En klage er indgivet, når den er tilgængelig for myndigheden i Klageportalen. Når du klager, skal du som privat betale et gebyr på kr. 900 og som organisation, forening eller virksomhed kr. 1.800. Du betaler gebyret med betalingskort i Klageportalen.

Miljø- og Fødevareklagenævnet skal som udgangspunkt afvise en klage, der kommer uden om Klageportalen, hvis der ikke er særlige grunde til det. Hvis du ønsker at blive fritaget for at bruge Klageportalen, skal du sende en begrundet anmodning til den myndighed, der har truffet afgørelse i sagen. Myndigheden videresender herefter anmodningen til Miljø- og Fødevareklagenævnet, som træffer afgørelse om, hvorvidt din anmodning kan imødekommes.

Gebyret tilbagebetales, hvis

- 1) klagesagen fører til, at den påklagede afgørelse ændres eller ophæves,
- 2) klageren får helt eller delvis medhold i klagen, eller
- 3) klagen afvises som følge af overskredet klagefrist, manglende klageberettigelse eller fordi klagen ikke er omfattet af Miljø- og Fødevareklagenævnets kompetence.

Det bemærkes, at hvis den eneste ændring af den påklagede afgørelse er forlængelse af frist for at efterkomme afgørelsen som følge af den tid, der er medgået til at behandle sagen i klagenævnet, tilbagebetales gebyret dog ikke.

Hvis afgørelsen påklages, får ansøger besked. Klage over en godkendelse eller tilladelse efter § 16a eller § 16b har ikke opsættende virkning med mindre Miljø- og Fødevareklagenævnet bestemmer andet jf. § 81 i Husdyrbrugloven. Det betyder, at hvis eventuelt byggeri påbegyndes og en sag påklages kan Miljø- og Fødevareklagenævnet sætte byggeriet i stå eller kræve nedrivning for ansøgers regning.



## 2. Generelle forhold

### 2.1. Meddelelesespligt

Inden enhver ændring, etablering eller udvidelse af produktionsareal, dyreart eller dyretype og inden etablering af fast placerede husdyranlæg, gødningsopbevaringsanlæg, m. v., skal der indgives forhåndsansøgning til Lemvig Kommune, jævnfør Husdyrgødningsbekendtgørelsens § 25.

Ændringer og udvidelser af husdyrbruget, som kan indebære forøget forurening eller andre virkninger på miljøet må ikke foretages uden Lemvig Kommunes forudgående godkendelse.

### 2.2. Frist for udnyttelse og kontinuitetsbrud

Der søges tilladelse til at etablere en ny møddingsplads, samt fortsat produktion på det eksisterende produktionsareal efter "stipladsmodellen" i den nye husdyrregulering.

Afgørelsen anses for at være taget i brug når den er meddelt.

Tilladelsen skal være udnyttet senest 6 år efter at den er meddelt. Herved forstås, at husdyrbruget skal være i drift som ansøgt inden for 6 år.

Hvis tilladelsen ikke udnyttes i 3 på hinanden følgende år, bortfalder den del, der ikke har været udnyttet (kontinuitetsbrud). Udnyttelse anses her for at foreligge, når mindst 25 pct. af det tilladte produktionsareal udnyttes driftsmæssigt.

Med driftsmæssig udnyttelse forstås, at der på det pågældende produktionsareal mindst produceres 50 pct. af det mulige inden for rammerne af dyrevelfærdskrav eller andre relevante krav.

### 2.3. Retsbeskyttelse

Ifølge § 40 stk. 1 i Husdyrbrugloven må tilsynsmyndigheden ikke meddele påbud eller forbud til et husdyrbrug om at nedbringe forurening, før der er forløbet 8 år efter meddelelsen af en § 16b-tilladelse.



---

## *Miljøteknisk vurdering*

---





### 3. Anlægsbeskrivelse

#### 3.1. Lokalisering og afstandskrav

Husdyrbruglovens §§ 6, 7 og 8 omfatter forbudszoner, hvor det ikke er tilladt at etablere, udvide og ændre husdyranlæg eller gødningsopbevaringsanlæg på en måde, der medfører forøget forurening. Kravene i §§ 6 og 8 gælder desuden ensilageopbevaringsanlæg. Genoptagelse af driften i husdyranlæg efter helt eller delvist kontinuitetsbrud er også omfattet af afstandskrav i §§ 6, 7 og 8.

For nye anlæg til flydende husdyrgødning (gyllebeholdere) gælder et skærpet afstandskrav på 100 meter til vandløb, søer og dræn, hvor øvrige husdyranlæg og opbevaringsanlæg er omfattet af et afstandskrav på 15 meter.

Øvrige nye driftsbygninger, fx maskinhuse, halm- og foderlader er omfattet af afstandskrav i § 6, dog undtaget afstandskravet om 50 meter til lokalplanlagte områder og byzoner.

Anlæggets placering i forhold til afstandskravene i Husdyrbruglovens §§ 6, 7 og 8 fremgår af nedenstående tabel.

Afstande er opmålt på ortofoto (luftfoto) fra nærmeste hjørne af møddingspladsen.

Afstand til	Afstand målt (Møddingsplads)	Afstandskrav jf. Husdyrbrugloven
<b>§ 6 (nabobeboelser og boligområder)</b>		
<b>Nabobeboelse</b> Bækmarksbrovej 67	298 m	50 m
<b>Lokalplanområde til boligformål, mv.</b> Bækmarksbro	2,4 km	50 m
<b>Byzone/sommerhusområde</b> Bækmarksbro	2,4 km	50 m
<b>§ 7 (ammoniakfølsom natur)</b>		
<b>Kategori 1- eller 2-natur</b> Overdrev ved Flynder Å	675 meter	10 meter
<b>§ 8 (skel, vandforsyning, vandmiljø, veje, levnedsmiddelvirksomhed og bolig)</b>		
<b>Naboskel</b> matrikel nr. 49ac	7 m*	30 m
<b>Ikke-almene vandforsyningsanlæg</b> DGU 63.735	52 m	25 m
<b>Almene vandforsyningsanlæg</b> Bækmarksbro Vandværk	2,7 km	50 m



<b>Vandløb (inkl. dræn) og søer</b>		
Markdræn, sydvest for kalveplads	Cirka 140 m	15 m
<b>Offentlig vej og privat fællesvej</b>		
Bækmarksbrovej	280 m	15 m
<b>Levnedsmiddelvirksomhed</b>		
Ukendt	> 500 m	25 m
<b>Beboelse på samme ejendom</b>		
	67 m	15 m

*\* Møddingspladsen kommer til at ligge 7 meter fra naboskellet mod øst. Afstandskravet på 30 meter vil hermed blive overskredet. Der er derfor behov for en dispensation fra afstandskravet.*

### **Dispensation for afstandskrav til naboskel**

Det indgår i det søgte projekt, at der etableres en ny møddingsplads på matriklens østside ved siden af "slut stalden". Møddingspladsen grænser herved op til nabomatriklen. Fra møddingspladsen er afstanden til skel mod øst cirka 7 meter.

De omgivende arealer er landbrugsjord i almindelig omdrift, som ikke påvirkes af det søgte projekt. Det vurderes heraf ikke at være betænkeligt at dispensere for afstandskravet til naboskel.

Der dispenseres for afstandskravet i Husdyrbrugslovens § 8, stk. 1, pkt. 7 jævnfør lovens § 9, stk. 3.

### **Afstandskrav til vandboring**

Afstanden fra mellemstald til vandboringen på ejendommen er 15 meter. Der blev søgt og givet dispensation for afstandskravet på 25 meter i ejendommens § 16b-miljøtilladelse fra den 10. august 2021. Mellemstalden er siden hen taget i drift, og dispensationen er derfor stadig gældende.

Vilkåret fra forrige § 16b miljøtilladelse om sikring af vandboringen fastholdes i denne afgørelse.

#### **3.1.1. Landskabelige forhold**

Stavnstrup ligger syd for Brandborg mellem Bøvlingbjerg og Bækmarksbro i landskabskarakterområdet Bækmarksbro Hedeslette med landskabskarakterområde Nissum Fjord nær mod syd.

Landskabet omkring Stavnstrup opleves i en middelstor skala, afbrudt af regelmæssige læhegn og sporadiske beplantninger, ofte i tilknytning til ejendomme. Den flade og udstrakte hedeslette er markant og opleves tydeligt ad Bækmarksbrovej mellem Bøvling og Bækmarksbro.

Der er ikke særlige landskabelige eller kulturhistoriske værdier eller interesser knyttet til området, og landskabet og geologien er ikke i særlig grad sårbart for almindeligt landbrugsbyggeri. Der er adskillige store husdyrbrug nær Brandborg



og disse fyldige bygningsmasser med omkringliggende dyrkede marker giver et stærkt præg af intensiv landbrugsdrift.

Det søgte projekt indebærer etablering af en ny møddingsplads. Der ændres ikke på staldbygningerne. Møddingspladsen placeres mod øst langs ejendommens store stald (slutstald), mellem stald og halmhus. Pladsen vil således opleves som værende i sammenhæng mellem de to bygninger. Både stald og halmhus er væsentlig højere end den ansøgte møddingsplads og det samlede landskabelige udtryk vurderes dermed ikke at blive forringet.

Der foretages på den baggrund ikke en nærmere landskabsvurdering af projektet, da projektet herved ikke vurderes at påvirke hverken landskabelige, geologiske eller kulturhistoriske værdier.

### **3.1.2. Erhvervsmæssig nødvendighed**

Det søgte projekt indebærer, at der etableres en ny møddingsplads med et overfladeareal på cirka 1.198 m<sup>2</sup>.

Etablering af en møddingsplads kommer efter behovet for at gøre arbejdsgangen ved udmugning og afhentning af den faste husdyrgødning mere optimal, så der kan muges ud i dagene op til afhentning, i stedet for at være afhængig af, at der skal muges ud på selve dagen.

Bygningsmassen er tidligere udmatrikuleret fra landbrugsejendommens dyrkede arealer. Lemvig Kommune vurderede ved forrige § 16b miljøtilladelse, at der ikke er en tilstrækkelig sammenhæng mellem landbrugsejendommens samlede størrelse (cirka 3,6 ha) og den søgte husdyrproduktion (2.200 – 2.400 slagtekalve årligt) til, at projektet kan betragtes som erhvervsmæssigt nødvendigt, jævnfør Husdyrgodkendelsesbekendtgørelsens § 34, stk. 3.

Lemvig Kommune skal herefter sikre, at projektet ikke tilsidesætter de landskabelige værdier.

Der er tale om en ny møddingsplads, der etableres i tilknytning til eksisterende staldanlæg. Pladsen placeres mellem slutstalden og halmhuset mod øst, og vil dermed ikke fremgå synlig i landskabet.

Det konstateres heraf, at projektet ikke tilsidesætter landskabelige værdier.

Lemvig Kommune vurderer, at den ansøgte møddingsplads har opbevaringskapacitet til cirka 4,6 måneder. Møddingspladsen vurderes derfor at være erhvervsmæssig nødvendig for husdyrbrugets drift.



## 3.2. Dyrehold, staldanlæg og management

Ansøger har udarbejdet en digital ansøgning i <https://husdyrgodkendelse.dk>, skema 237 614, og har genindsendt den miljøtekniske beskrivelse af staldanlæggets indretning og drift fra ejendommens nuværende § 16b-miljøtilladelse, suppleret med en beskrivelse af den ansøgte møddingsplads og en mindre ændring i produktionsarealet. Lemvig Kommune vurderer, at det indsendte materiale er tilstrækkeligt til at træffe afgørelse om det ansøgte.

Ansøgers miljøtekniske beskrivelse, beskrivelse af møddingsplads, oversigtskort, mv. er vedlagt som bilag til afgørelsen.

Staldanlægget medfører i ansøgt drift en ammoniakemission på 3.500 kg N/år fra kvæghold og der er herved tale om et projekt, som kræver tilladelse efter Husdyrbruglovens § 16b, stk. 2.

### 3.2.1. Produktionsareal

Husdyrgodkendelsesbekendtgørelsens Bilag 1 C definerer et produktionsareal:

*Produktionsareal [...] omfatter alene det areal, hvorpå dyrene kan opholde sig og har mulighed for gødningsafsætning, dvs. areal, hvor dyrene kan stå, gå, ligge m.v., i fast placerede husdyranlæg, herunder stalde og andre bygninger, indretninger m.v. med fast bund eller lign.*

*Servicerum, gangarealer m.v., og stiadskillelser, arealer med nakkebomme, foderautomater, krybber, foderborde m.v., hvor dyrene ikke kan opholde sig og/eller ikke har mulighed for gødningsafsætning, medregnes således ikke.*

Produktionsarealet i ansøgt drift er 4.143 m<sup>2</sup>.

Der stilles vilkår om det søgte produktionsareal, gulvtype og dyretyper, så forudsætningerne for den beregnede ammoniakemission fastholdes.

#### **Emissionsgrænseværdi for bedste tilgængelige teknik (BAT)**

Husdyrgodkendelsesbekendtgørelsens § 25 om anvendelse af den bedste tilgængelige teknik (BAT) fastsætter et krav om maksimal ammoniakemission fra det søgte projekt.

Kravet er beregnet i den digitale ansøgning, skema 237 614 til 3.500 kg N/år, svarende til den faktisk beregnede emission.

Det konstateres, at staldanlægget opfylder BAT-kravet for ammoniakemission. Emissionsgrænseværdien for BAT opnås uden at der anvendes ammoniakreducerende teknologier.



### 3.3. Gener

#### 3.3.1. Lugt

Husdyrbrugloven indeholder lugtbeskyttelsesniveauer for tre områdetyper:

- Byzone og sommerhusområde (5 OU)
- Samlet bebyggelse og lokalplanlagte områder til boliger, offentlige og rekreative formål, mv. (7 OU)
- Enkeltbeboelser i det åbne land (15 OU)

Landbrugsejendomme er ikke omfattet af Husdyrbruglovens lugtbeskyttelsesniveau.

Lugtmissionen fra staldanlægget beregnes i det digitale ansøgningssystem, <https://husdyrgodkendelse.dk>.

Lugtmissionen fastsættes på baggrund af produktionsarealets størrelse, staldsystemer og dyretyper. Lugtreducerende teknologier (luftrensning, hyppig udslusning af gylle og gyllekøling) kan desuden indgå i beregningen.

Lugtmissionen omregnes i ansøgningssystemet til geneafstande for de tre områdetyper. Når geneafstandene er overholdt, vil lugtbeskyttelsesniveauet under normale driftsforhold også være overholdt.

Geneafstande til de enkelte områdetyper og de målte afstande for det søgte projekt fremgår af nedenstående tabel.

Geneafstand og faktisk afstand måles fra staldanlæggets vægtede lugtcentrum og til nærmeste hushjørne for beboelser i landzone og til nærmeste punkt i byzone, sommerhusområde og lokalplanlagt område.

Områdetype	Geneafstand	Målt afstand
<b>Enkelt beboelse</b> Bækmarksbrovej 67	113,3 meter	355,8 meter
<b>Samlet bebyggelse/lokalplanlagt område</b> Bækmarksbrovej 67 (Brandborg)	349,4 meter	355,2 meter
<b>Byzone/sommerhusområde</b> Bækmarksbro	474,9 meter	2.479,4 meter

Beskyttelsesniveauet for lugt er overholdt til alle områdetyper.

Det ønskes grundlæggende at friholde byzoner for lugtgener, hvilket medfører et afstandskrav, som skal sikre, at staldlugt kun undtagelsesvist opleves i byzonen.

Landzonen betragtes som landbrugets erhvervsområde, og derfor er lugtbeskyttelsesniveauet for lokalplanlagte områder, samlede bebyggelser og enkelt beboelser mindre restriktivt og tillader, at der i perioder kan opleves mærkbar lugt fra staldanlæg.



Der er dog skærpede afstandskrav til samlede bebyggelser og lokalplanlagte områder i landzone med boligformål, offentlige eller rekreative formål, mv, som ofte kan være landsbysamfund med institutioner og større boligområder.

Lugtemissionsberegningerne i skema 237 614 er baseret på lugtemissionstal fra stalde, som forudsætter at der er gode staldhygiejniske forhold, herunder at der udføres jævnlig og effektiv rengøring af alle staldafsnit.

Lemvig Kommune stiller derfor vilkår om, at hele ejendommen og dens omgivelser skal renholdes, så lugtgener begrænses mest muligt.

Ved at overholde det stillede vilkår om at forebygge lugtgener ved god hygiejne og herved udvise godt landmandskab, forventes det søgte projekt ikke at give anledning til væsentlige lugtgener for de omboende.

### **3.3.2. Støj**

De primære støjklager på husdyrbruget er interne transportere af foder og halm, transport af husdyrgødning fra husdyrbruget og selve dyreholdet.

Lemvig Kommune stiller vilkår om maksimalt tilladte støjniveauer ved naboejendomme, som svarer til områdetype 3, jævnfør Miljøstyrelsens vejledning om ekstern støj fra virksomheder:

<https://www2.mst.dk/Udgiv/publikationer/1984/87-503-5287-4/pdf/87-503-5287-4.pdf>.

Nærmeste naboejendom er Bækmarksbrovej 67, cirka 250 meter fra de nærmeste aktivitetsområder på staldanlægget.

Under idealforhold reduceres støjniveauet til en fjerdedel, når afstanden til kilden fordobles.

Ved idealforhold vil lydniveauet i en afstand af cirka 250 meter fra kilden være reduceret med cirka 60 dB(A).

For at overholde et krav om maksimalt 40 dB(A) (nattetimer) midlet over en halv time, bør støjklager på anlægget således ikke overstige 100 dB(A), under forudsætning af, at der er idealforhold. I praksis vil bygninger og læhegn dog ofte dæmpe lydets spredning.

Der forventes ikke aktiviteter på husdyrbruget, som overstiger 100 dB(A).

Skulle der mod forventning indgå berettigede støjklager, kan Lemvig Kommune efter en nærmere vurdering påbyde husdyrbruget at udføre akkrediterede støjmålinger, samt om nødvendigt påbyde støjdempende tiltag, eksempelvis i form af støjvolde eller anden placering af støjklager.

Det bemærkes, at støjvilkåret skal overholdes hos alle omkringboende, også andre landbrugsejendomme.

Støjvilkåret skal overholdes både i nabobeboelser og på udendørs opholdsarealer.



### **3.3.3. Lys**

Der etableres ikke nye udendørs lyskilder ved projektet.

De eksisterende lysforhold vurderes ikke at udgøre væsentlige gener.

Ved berettigede klager over lyspåvirkning fra ejendommen, kan Lemvig Kommune efter en nærmere vurdering påbyde husdyrbruget at dæmpe ejendommens lyskilder, for eksempel ved at retningsbestemme lyskilder, så unødige fjernvirkninger undgås.

### **3.3.4. Fluer og skadedyr**

Alle stalde er indrettet med dybstrøelse, hvor der er gunstige leveforhold særligt for fluer, og også for skadedyr som mus og rotter. Det er derfor afgørende, at der udføres en rettidig, forebyggende indsats for at minimere opformering og spredning af fluer og skadedyr fra husdyrbruget.

Lemvig Kommune stiller vilkår om, at der udføres en effektiv flue- og skadedyrsbekæmpelse på husdyrbruget i overensstemmelse med retningslinjerne fra Aarhus Universitet, Institut for Agroøkologi.

### **3.3.5. Støv**

Husdyrbrugets daglige drift vurderes ikke at indebære aktiviteter, som medfører væsentlige støvgener uden for ejendommen. Det vurderes, at der ikke er behov for særskilte støvreducerende vilkår.

### **3.3.6. Transport**

Der henvises til god landmandspraksis, at transport til og fra bedriften skal foregå ved hensynsfuld kørsel, samt at transporter planlægges, så omgivelserne påvirkes mindst muligt.

Det åbne land betragtes generelt som landbrugets erhvervsområde, hvor transporter af husdyrgødning, foder og dyr må accepteres.

Færdsel på offentlig vej reguleres i Færdselsloven og håndhæves af politiet.



### 3.4. Forurening

#### 3.4.1. Spildevand herunder regnvand

Bemærk, at møddingspladsen skal være indrettet således, at forurening af grundvand og overfladevand ikke finder sted, og således at overfladevand fra omliggende arealer og tage ikke kan løbe ind på møddingarealet. Møddinger skal desuden være indrettet med afløb fra laveste punkt til opsamling af møddingsaft, der føres gennem tætte, lukkede ledninger til en beholder, der opfylder bestemmelserne i Husdyrgødningsbekendtgørelsens kapitel 8, samt fast bund og sidebegrænsning, jf. bekendtgørelsens § 13 stk. 2 og 3. Afløb skal have tilstrækkelig kapacitet til at bortlede møddingsaften.

For at forebygge forurening som følge af utilsigtede spild stilles der vilkår om forbud mod oplag, anvendelse eller transport af foder, dyr, gødning, olie eller kemikalier ved anlæggets vandboring og overfladeafløb.

Der stilles desuden vilkår om, at overfladeafløb ikke må anvendes til bortskaffelse af nogen former for restvand eller vaskevand.

Vilkåret omfatter alle overfladeafløb på husdyrbruget, som ikke fører til gyllesystem eller andre opsamlingsbeholdere, dog undtaget afløb til pilerenseanlæg og afløb til nedsivning af tag- og overfladevand fra pladsen med kalvehytter.

Lemvig Kommune vurderer, at håndtering af overfladevand og spildevand er tilfredsstillende ved overholdelse af de generelle regler for spildevandshåndtering, herunder også husdyrgødningsbekendtgørelsens regler om opsamling, opbevaring og håndtering af vaskevand, restvand, m.v.

Lemvig Kommune vurderer husdyrbrugets håndtering af spildevand og indretning af afløb, mv. ved tilsyn.

#### 3.4.2. Husdyrgødning og foder

Husdyrgødningsbekendtgørelsen stiller et generelt krav om, at der er tilstrækkelig opbevaringskapacitet til flydende og fast husdyrgødning på husdyrbrug, samt at husdyrgødning generelt opbevares forsvarligt i tekniske anlæg, som er indrettet til formålet.

Fast gødning opbevares fortrinsvis på ejendommens møddingsplads, hvis den etableres. Etableres den ikke, skal dybstrøelse og fast husdyrgødning fraføres ejendommen umiddelbart efter udmugning, enten til et andet husdyrbrug eller biogasanlæg. Denne praksis fastholdes i vilkår.

##### *Foder og foderoplag*

EU's foderhygiejneforordning stiller en række generelle krav om stald- og fodringsudstyr, herunder forebyggelse og bekæmpelse af skadedyr, rengøring af foderoplag, anvendelse af friske foderstoffer og råvarer, opbevaringsforhold, foderanlæg og fodring, herunder rengøring af maskiner, vandkvalitet og uddannelse af personale.

Fødevarestyrelsen er myndighed for reglerne i foderhygiejneforordningen.



Det vurderes, at der ikke er behov for særskilte vilkår til opbevaring eller håndtering af foder, under forudsætning af, at de generelle regler efterleves.

### **3.4.3. Affald**

Lemvig Kommune har udarbejdet en affaldsguide til erhverv, en brancheguide for landbrug og en forskrift for opbevaring af flydende farligt affald og råvarer, som husdyrbruget er forpligtet til at efterleve.

Find guides, forskrift og yderligere viden om affaldshåndtering på kommunens hjemmeside:

<https://www.lemvig.dk/erhverv/natur-og-miljoe/affald>

Husdyrbruget er til enhver tid forpligtet til at efterleve gældende affaldsregulativer og Affaldsbekendtgørelsen, mv.

Lemvig Kommune gennemgår husdyrbrugets affaldsproduktion og -håndtering ved miljøtilsyn og anviser om nødvendigt korrekt opbevaring og bortskaffelse af affaldsfraktioner.

### **3.4.4. Råvarer og hjælpestoffer**

Der vurderes ikke at være oplag af farlige råvarer og hjælpestoffer på husdyrbruget.

For at forebygge forurening som følge af utilsigtede spild stilles der vilkår om, at der ikke må ske oplag, anvendelse eller transport af foder, dyr, gødning, olie, kemikalier og andre forurenende stoffer i øvrigt ved overfladeafløb. Overfladeafløb må ikke anvendes til bortskaffelse af nogen former for vaskevand, restvand eller lignende.

Ved overholdelse af dette vilkår vurderes opbevaring og håndtering af råvarer og hjælpestoffer, herunder farlige flydende stoffer ikke at udgøre en miljørisiko på ejendommen.





## 3.5. Ammoniakpåvirkning af natur

### 3.5.1. Beskyttet natur

De herunder nævnte kategoriserede naturtyper er omfattet af særlige ammoniakdepositionskrav, jævnfør beskyttelsesniveauet i Husdyrgodkendelsesbekendtgørelsens §§ 26 - 30.

Ud over de beregnede merdepositioner og totaldepositioner, vil alle omgivelserne herunder beskyttede naturområder blive tilført kvælstof fra baggrundsbelastningen.

Kvælstoffet i baggrundsbelastningen stammer, for en stor dels vedkommende, fra husdyrgødning, staldanlæg og industri. Det afsættes på alle arealer og føres hertil fra nær og fjern. Kvælstoffet kan ikke specifikt henføres til Bækmarksbrovej 65, men husdyrbruget vil også bidrage til "skyen" af kvælstofholdige forbindelser i atmosfæren, der afsættes på naturarealer.

Baggrundsbelastningen i området var fra 2018-2020 i gennemsnit pr år cirka 12 kg N/ha/år, jævnfør data fra arealinformation på miljøportalen:

<https://arealinformation.miljoeportal.dk/html5/index.html?viewer=distribution>.

#### **Ammoniakberegninger**

Beregningen af ammoniakemission i <https://husdyrgodkendelse.dk> sker ud fra produktionsarealet, staldsystemer, effekten af miljøteknologier, dyretyper og overfladearealet af husdyrgødningslagre.

Emissionen er input i de følgende depositionsberegninger ved en meteorologisk spredningsmodel.

Beregningen af merdeposition sker ud fra den beregnede ammoniakemission fra henholdsvis den beskrevne ansøgte drift og emissionen ved driften 8 år før ansøgningstidspunktet, den såkaldte "8-årsdrift". Lemvig Kommune har verificeret at den oplyste 8-årsdrift i ansøgningen er korrekt.

Oversigtskort med ammoniakberegningsskemaer og -resultater på de nærmest liggende naturområder, som er omfattet af Husdyrbruglovens beskyttelsesniveau for ammoniak, ses i bilag 4, 5 og 6.

#### **Kategori 1-natur**

Kategori 1-natur er ammoniakfølsomme naturtyper i Natura 2000, som er omfattet af Husdyrgodkendelsesbekendtgørelsens bilag 3 D.

Nærmeste kategori 1-natur er et overdrev, hængesæk og rigkær i Natura 2000-område nr. 65, Nisum Fjord, cirka 675 meter syd for staldanlægget.

Den totale ammoniaktilførsel på overdrevet må ikke overstige 0,2 kg N/ha/år, og 0,4 kg N/ha/år på hængesæk og rigkæret, da der er kumulation med henholdsvis ét og to eller flere andre husdyrbrug i nærheden af naturområderne.

Den totale ammoniakdeposition på de tre nærtliggende naturområder er beregnet til 0,1 kg N/ha/år. Der sker ingen merdeposition.



### **Kategori 2-natur**

Kategori 2-natur er større § 3 naturområder, som er beskyttet ved § 7, stk. 1 nr. 2 i Husdyrbrugloven.

Nærmeste kategori 2-natur er hedearealer ved Amstrupsøerne sydøst for staldanlægget og overdrev ved Klosterheden nordøst for staldanlægget, begge i en afstand af cirka 5 km.

Den totale ammoniaktilførsel må ikke overstige 1 kg N/ha/år.

Den totale ammoniakdeposition fra husdyrbruget på begge naturområder er beregnet til 0,0 kg N/ha/år.

### **Kategori 3-natur**

Kategori 3-natur er moser, heder, overdrev og ammoniakfølsomme skove som ikke er omfattet af kategori 1 og 2.

Kommunen kan ikke fastsætte vilkår som medfører en merdeposition på under 1,0 kg N/ha/år på kategori 3-natur, jævnfør Husdyrgodkendelsesbekendtgørelsens § 29.

Nærmeste kategori 3-natur er moseområde mod syd og sydøst, indtil cirka 220 meter fra staldanlægget. Merdepositionen er beregnet til 0,2 kg N/ha/år.

### **Øvrig natur**

Der er ikke registreret beskyttet natur inden for 200 meter af staldanlægget. Habitatområde 58 grænser helt op til staldanlægget og udgøres her af dyrket jord, som ikke er omfattet af § 3-beskyttelse. Kort over udbredelsen af Habitatområde 58 nær husdyrbruget ses i bilag 7.

### **Lemvig Kommunes vurdering**

Lemvig Kommune har verificeret ruheder jævnfør retningslinjerne i "naturpixibogen", som findes på Miljøstyrelsens hjemmeside:

<https://oldwiki.mst.dk/GetFile.aspx?File=/Faglige dokumenter/Naturpixibog06032007.pdf>.

Beskyttelsesniveauerne for kategori 1-, 2- og 3-natur er overholdt og totaldepositionen fra husdyrbruget på kategori 1- og 2-natur overstiger ikke 0,2 kg N/ha/år.

Det vurderes heraf, at ammoniakdepositionen fra staldanlægget ikke indebærer risiko for tilstandsændringer af natur beskyttet af Naturbeskyttelseslovens § 3, herunder kategori 1- 2 og 3-natur.

### **3.5.2. Habitatvurdering**

Kommunen skal vurdere på alle planer og projekter om, hvorvidt de kan skade de arealer og arter, der er beskyttede i Natura 2000-områder.

Natura 2000-områder og arter er udpegede på internationalt plan, og de forskellige EU-lande er ansvarlige for, at de ikke tager skade af den menneskelige aktivitet i landet.



Den Europæiske Union vedtog i 1992 et direktiv, som havde til hensigt at fremme beskyttelsen af de mest truede naturtyper, svampe-, plante- og dyrearter i Europa. I daglig tale kaldes det for "habitatdirektivet", og det pålægger de nationale regeringer at udpege områder, der indeholder truede eller sårbare arter og deres levesteder.

Natura 2000-områderne består af habitatområder med særlig værdifulde naturtyper, dyre- og plantearter og af fuglebeskyttelsesområder med særlige fugle.

I bilag IV til Habitatdirektivet er listet mere end 200 naturtyper og 700 arter af planter og dyr. Af dem findes ca. 60 naturtyper og mere end 100 arter i Danmark. Ligeledes er arternes yngle- og rasteområder beskyttede. Beskyttelsen gælder uanset hvor arterne forekommer, dvs. både indenfor og udenfor Natura 2000-områder. Der foretages nærmere vurdering af Bilag IV-arter i kapitel 4.

### Screening

Staldanlægget grænser op til Natura 2000-område nr. 65, Nissum Fjord mod syd og cirka 5,6 km fra Natura 2000-område nr. 224, Flynder Å og heder i Klosterhede Plantage.

Der er ikke andre Natura 2000-områder indenfor 10 km af husdyrbruget.

#### Natura 2000 område nr. 65 Nissum Fjord

Natura 2000 område nr. 65 Nissum Fjord består af Habitatområde nr. 58 og Fuglebeskyttelsesområde nr. 38.

Udpegningsgrundlaget for habitatområdet er i Lemvig Kommune hovedsageligt strandengene hele vejen rundt om fjorden samt nogle få sure overdrev syd for udløbet af Bækmarksbro å. Truslerne for strandenge er uhensigtsmæssig hydrologi (udtørring), mindre saltpåvirkning, tilgroning som følge af for stor næringsstofpåvirkning og invasive arter. Truslerne for de sure overdrev er hovedsageligt tilgroning som følge af manglende naturpleje.

Derudover er der arterne laks, odder og lampret, som bl.a. er afhængige af optimal vandkvalitet.

Udpegningsgrundlaget for fuglebeskyttelsesområde nr. 38 er i Lemvig Kommune knopsvane, kortnæbbet gås, krikand, lysbuget knortegås, pibeand, sangsvane, spidsand, alm. ryle, dværgterne, plettet rørvagtel, rørdrum, pibesvane, bramgås, toppet skallesluger, stor skallesluger, rørhøg, klyde, hvidbrystet præstekrave, pomeransfugl, lille kobbersneppe, fjordterne, havterne og splitterne. Truslerne for disse arter er bl.a. forstyrrelser især i yngleperioden, prædation, tilgroning og fragmentering af naturarealer der tidligere har været plejet og dermed egnet sig til yngle- og rasteområde for fuglene.

Totaldepositionen af ammoniak fra staldanlægget på de nærmeste dele af ammoniakfølsom natur i Natura 2000-område nr. 65 er beregnet til 0,1 kg N/ha/år.

#### Område nr. 224 Flynder Å og heder i Klosterhede plantage

Natura 2000-område nr. 224 består af Habitatområde nr. 224 og Fuglebeskyttelsesområde 115.



Udpegningsgrundlaget for habitatområdet er bl.a. tør og våd hede, tidvis våd eng, hængesæk og brunvandet sø samt arterne bæklampret, bæver og odder. Truslerne for hedearealer, tidvis våd eng og hængesæk er næringsstofbelastning, fragmentering, invasive arter og tilgroning.

Arterne bæklampret, bæver og odder er følsomme overfor forstyrrelser og afhængige af god biologisk vandløbskvalitet.

Udpegningsgrundlaget for fuglebeskyttelsesområdet er fiskeørn, stor hornugle, natravn og rødrygget tornskade. Afgørende for fiskeørnens tilstedeværelse i området er om der er uforstyrrede redetræer og fødegrundlag (fisk) i nærheden. Naturlig prædation vurderes at være den primære trussel mod arterne, og de har alle gode betingelser for en fortsat tilstedeværelse i Klosterheden.

Totaldepositionen af ammoniak fra staldanlægget på de nærmeste dele af ammoniakfølsom natur i Natura 2000-område nr. 224 er beregnet til 0,0 kg N/ha/år.

### ***Lemvig Kommunes vurdering***

Det vurderes, at ammoniakdepositionen fra det søgte projekt ikke udgør en væsentlig risiko for arterne på udpegningsgrundlaget i Natura 2000-områder, idet totaldepositionen fra staldanlægget på det nærmeste ammoniakfølsomme naturområde i Natura 2000-område nr. 65 er beregnet til 0,1 kg N/ha/år.

Ammoniakdepositionen på den nærmeste del af habitatområde nr. 224 er beregnet til 0,0 kg N/ha/år.

Afstanden til andre Natura 2000 områder er så stor, at det umiddelbart og uden videre beregning konkluderes, at deposition fra staldanlægget ikke påvirker udpegningsgrundlaget for andre Natura 2000-områder.

På baggrund af de beregnede totaldepositioner af ammoniak vurderes det søgte projekt ikke at udgøre en risiko for udpegningsgrundlaget eller bilag IV-arter i habitatområderne, for hvad angår ammoniakpåvirkning.

Det vurderes, at husdyrbrugsanlægget ikke giver anledning til forstyrrelser, støv, udledning eller anden påvirkning, der kan genere arterne på udpegningsgrundlaget.

Lemvig Kommune har ikke kendskab til andre projekter, som i sammenhæng med dette projekt, vil kunne påvirke Natura 2000-områder.

Projektet vurderes derfor ikke i sig selv eller i kumulation med andre projekter, at udgøre en risiko for en skadevirkning på udpegningsgrundlaget for Natura 2000-område nr. 65, 224 eller andre Natura 2000-områder.



## 4. Bilag IV-arter

EF-Habitatdirektivet fra 1992 rummer i sin artikel 12 en forpligtelse til at sikre en streng beskyttelsesordning for en række dyr og planter overalt i landet, dvs. uanset om de forekommer indenfor et beskyttelsesområde eller udenfor; disse arter fremgår af direktivets bilag IV, de såkaldte bilag IV-arter.

For bilag IV-arter gælder således, at deres yngle- og rasteområder ikke må beskadiges eller ødelægges, og derfor er aktiviteter ikke tilladte, som kan udgøre en trussel for den enkelte art.

Det bemærkes, at fugle behandles særskilt i EF-fuglebeskyttelsesdirektivet.

I den daglige drift og hovedsagelig ved driftsændringer er det lodsejerens eget ansvar at være opmærksom på ikke at skade eller ødelægge bilag IV-arternes yngle- eller rasteområder. Det gælder også selv om myndighederne ikke har oplyst lods ejeren om, at der er konkrete forekomster af bilag IV-arter i området. Overtrædelser kan straffes efter regler i Naturbeskyttelsesloven og Jagt- og Vildtforvaltningsloven. Hvis en lodsejer har planer om at gennemføre en aktivitet, der kræver tilladelse, godkendelse eller lignende er det myndighedens ansvar at sikre, at de godkendte aktiviteter ikke vil skade yngle- eller rasteområder.

Søgning på <https://naturdata.miljoportal.dk/speciesSearch> viser, at der på sagsbehandlingstidspunktet er registreret bilag IV-arterne odder, strandtudse og spidssnudet frø inden for cirka 2 km af staldanlægget.

Strandtudsen er optaget på rødlisten 2019 som truet, spidssnudet frø som næsten truet og odderen som sårbar. Rødlisten er en fortegnelse over plante- og dyrearter, der er forsvundet, akut truede, sårbare eller sjældne i den danske natur.

Der er ikke registreret andre bilag IV-arter inden for 2 km af staldanlægget, men følgende arter kan ikke afvises at have levested eller tage sporadisk ophold i området:

Damflagermus, vandflagermus, brunflagermus, sydflagermus, troldflagermus, birkemus, markfirben, stor vandsalamander, bæver og ulv.

Arterne er gennemgået nedenfor:

### Odder

Fra snudespids til halespids måler odderen 100-130 cm og med en vægt på 6-11 kg (hanner), 5-8 kg (hunner) er den et af Danmarks største rovdyr. Det flade hoved med de lange knurhår omkring snuden og den kraftige hals, der næsten går i et med kroppen, er typiske kendetegn ved odderen. Arten kan også kendes på den let affladede hale. Den lever i tilknytning til både stillestående og rindende salt- og ferskvand, hvor den hovedsageligt lever af fisk som aborre, ål, karpe og ålekvabber. Den foretrækker uforstyrrede vandløb eller næringsrige søer, moser og fjordområder. Karakteristisk for disse områder er, at der som regel er tæt beplantning langs bredderne i form af rørskove, overhængende gamle træer eller kratbevoksninger samt en god fiskebestand i vandet. De fleste unger fødes her om sommeren eller efteråret. Odderen er nataktiv og opholder sig om dagen i en hule i brinken, under træødder eller under buske.



Trusler for odderen er opsplitning af bestande og levesteder, ødelæggelse eller forringelse af yngle- og rasteområder og forstyrrelser, fx vejanlæg, der krydser vandløb. Slåning og oprensning af vandløb kan også have en skadelig virkning på yngle- og rasteområder for odder.

Odderen er observeret i Flynder Å-systemet cirka 700 meter syd for staldanlægget.

### **Strandtudse**

Strandtudsens yngle- og rasteområde vil ofte være vandhuller, enge og strandenge, der er omfattet af Naturbeskyttelseslovens § 3.

Gødskning og vandstandssænkning er væsentlige trusler. Hvis levestedet gødes eller tilføres gødningsstoffer udefra, kan vegetationen blive så frodig, at den ikke længere holdes tilstrækkelig kort ved for eksempel afgræsning.

Hvad angår vandstand kan 5-10 cm til eller fra, være afgørende for, at vandsamlingen udtørres på det rette tidspunkt. Det betyder for eksempel, at hvis en grøft i nærheden udsættes for hårdhændet oprensning, så grøftens bund uddybes med 5-10 cm, så kan det være nok til at tudserne ikke længere kan gennemføre yngleciklus.

Strandtudsens yngle- og rasteområde vil ofte være vandhuller, enge og strandenge.

Strandtudsens er observeret i tre søer mod vest, nærmeste observation er cirka 1,5 km vest for staldanlægget. Søen 300 meter syd for staldanlægget er potentielt levested for strandtudsens.

### **Spidssnudet frø**

Spidssnudet frø er en brun frø med mørkere tegninger, som yngler i mange slags vådområder lige fra ganske små vandhuller til bredden af store søer og fra helt overskyggede ellesumpe til fuldstændig lysåbne vandhuller. Den største ynglesucces opnår arten i vandhuller uden fisk.

Spidssnudet frø er i høj grad afhængig af, at der nær ynglestederne findes gode levesteder på land. En stor del af spidssnudet frøs yngle- og rasteområde, men langt fra alle, er omfattet af Naturbeskyttelseslovens § 3. Ødelæggelse og forringelse af yngle- og rasteområder omfatter rydning, opfyldning til byggeri, belastning med spildevand og fragmentering på grund af veje.

Spidssnudet frø er registreret på moseområde cirka 1,1 km nord for staldanlægget og i sø cirka 1,7 km syd for staldanlægget

Det nærmeste potentielle levested for spidssnudet frø er moseområdet syd for staldanlægget.

### **Flagermus**

Alle danske flagermus er listet som bilag IV-arter.

Vinterkvarterer: Flagermusenes føde, insekterne, er stort set ikke fremme om vinteren. Mens de fleste insekt-ædende fugle trækker sydpå om vinteren går flagermusene i dvale fra oktober til hen i april. Flagermusene foretrækker et køligt, men frostfrit sted.



Sommerkvartererne – dagopholdssteder: Fra midt på foråret eller først på sommeren søger flagermusene til områder, hvor der er gode betingelser for ophold og føde. Det specifikke opholdssted afhænger af arten, men vil oftest være i bygninger og hule træer i nærheden af skov. Fourageringsområderne er også artsafhængige, og kan bl.a. være søer og åer, hvor flagermusene æder insekter, de fanger over vandoverfladen. Mange arter lever af insekter, de fanger i lysåben løvskov, over marker og skove, i skovkanter, lysninger eller levende hegn. Hunflagermus samles i ynglekolonier, hvor ungerne fødes fra omkring midten af juni og lidt ind i juli.

Damflagermus: Sommerkvartererne er i huse eller hule træer i nærheden af søer og vandløb. Om vinteren sover damflagermus vintersøvn i blandt andet kalkgruber og klippespalter, ofte hængende i små grupper.

Brunflagermus: Både vinter- og sommerkvarterer knytter sig primært til hule træer i skove, men brunflagermusen benytter også bygninger.

Troldflagermus: Både vinter- og sommerkvarterer knytter sig primært til hule træer og lignende, men troldflagermusen benytter også bygninger.

Sydflagermus: Sydflagermusen er tilknyttet bebyggelse, og huse udgør både sommerkvarterer og vinterkvarterer for arten.

Vandflagermus: Sommerkvartererne er som regel hule træer i skove og parker, men kan også være under en gammel stenbro og i enkelte tilfælde i en bygning. Vinterkvartererne er især kalkgruber, klippespalter og kældre.

Trusler mod flagermus kan være fældning af gamle træer og skove samt nedrivning af bygninger.

Uforstyrrede skovbevoksninger og naturarealer langs Flynder Å syd for staldanlægget rummer potentielle leve- og opholds- og fødesøgningsområder for flagermus.

### **Birkemus**

Birkemusen findes i to hovedbestande, en i det vestlige Limfjordsområde samt en i det sydlige Jylland. Birkemus forekommer i en stor variation af levesteder, hvoraf de vigtigste synes at være fugtige områder i forbindelse med vandløb eller fjorde samt tilstødende tørre arealer.

Birkemus er fundet i en række forskellige naturtyper: ferske enge, strandenge, overdrev, ekstensivt dyrkede marker, heder, moser, vældområder, fjordskrænter og nogle steder endda i plantager og skove. De træk, som går igen på de fleste sommeropholdssteder, er en høj grad af fugtighed og et tæt urtelag. Det fugtige element kan udgøres af vandløb, væld, moser eller fugtige arealer ud til en fjord.

Birkemusen har potentielle leve- opholds- og fødesøgningsområder på uforstyrrede mose- og engområderne syd for staldanlægget, indtil 200 meter fra nærmeste stald.

### **Markfirben**

Markfirben findes spredt i landskabet på åbne, varme, solrige lokaliteter som jernbane- og vejstrækninger, sten- og jorddiger, heder, overdrev, grusgrave, strandenge, kystskrænter og sandede bakkeområder. Markfirbenet yngler på solvendte skrånninger, som er af altafgørende betydning for den. Ynglesuccesen er





betinget af, at æglægningen kan finde sted i varm, løs, veldrænet jord af gruset eller sandet karakter.

Der er ikke oplagte potentielle levesteder for markfirbenet omkring staldanlægget. Mindre trafikerede grusveje og brede markskel kan ikke afvises som potentielle levesteder.

### **Stor vandsalamander**

Stor vandsalamander yngler i vandhuller af meget forskellig størrelse. Det er ikke unormalt at finde den i vandhuller på under 100 m<sup>2</sup>. Arten er følsom overfor forurening af vandhullerne, overskygning af vandhuller og udsætning af fisk. Arten kan findes ynglende i vandhuller under tilgroning, men der skal være sol på næsten hele vandfladen for at bestanden kan klare sig på længere sigt. Som hovedregel yngler den ikke i vandhuller med hundestejler og andre fisk. Nogle steder gør tæt undervands- og flydebladsvegetation det muligt, at nogle af larverne kan gemme sig for fiskene. Den kræver forholdsvis rent vand. Stor Vandsalamander er som regel meget stedfast i forhold til ynglestedet.

Næringsberigelse som følge af gødningspåvirkning forringer yngleområderne. Dårlig vandkvalitet som følge af næringsberigelse har en meget markant skadelig virkning på salamandrenes ynglesucces. Derudover kan næringsberigelsen betyde, at vandhullerne hurtigt gror til.

Der er enkeltfund spredt over kommunen.

Nærmeste potentielle levested for stor vandsalamander er søen cirka 300 meter syd for staldanlægget.

### **Bæver**

Europæisk bæver er en stor gnaver i familien af bævere. Den var nær udryddelse i begyndelsen af 1900-tallet på grund af jagt, men er siden genudsat mange steder i Europa og Asien, hvor den nu findes fra Storbritannien til Kina og Mongoliet.

I Danmark blev den genudsat i Klosterheden i 1999, og der er siden etableret en fast og stor bestand af bævere i Flynder Å-systemet, hvorfra den spreder sig til de omkringliggende vandløbssystemer.

Den er kendt for at lave dæmninger, men den graver også kanaler til flådning af træstammer og grene. I vandet bygger den et bæverbo af grene med en indgang placeret under vandet, men den kan også udgrave sit bo i en brink.

Bæveren er fredet og kun Naturstyrelsen har myndighed til at regulere bestanden, samt fjerne og regulere bæverens dæmninger og andre aktiviteter. Den væsentligste trussel mod bævere er gentagen fjernelse af bæverbo i hele vandløbssystemet.

### **Ulv**

Ulven er et rovdyr, der lever i Europa, Asien og Nordamerika. Ulven holder til i skov og på steppelignende arealer, hvor den jager i et koppel, en stor flok, bestående af et forældrepar og dets voksne afkom.

Ulven er en typisk topprædator i sit område, med kun mennesker som reel trussel imod den. Den lever hovedsagelig af større hovdyr, men tager også mindre dyr som mus, harer og fugle. De kan desuden leve af ådsler og af husdyr som får og kvæg, og omkring mennesker kan de gå i affald.



Ulven er en generalist hvad angår levested (habitat) og kan opholde sig mange forskellige steder. Ulvens valg af levested hænger stærkt sammen med mængden af byttedyr, mangel eller lave forekomster af får og kvæg, vejrtæthed, menneskelig tilstedeværelse og topografi.

Klosterheden vil godt kunne rumme ulve og da de vandrer meget omkring, vil man formentlig også lejlighedsvis kunne observere arten på marker og naturområder omkring husdyrbruget. Den væsentligste trussel mod ulve er menneskelige forstyrrelser.

### **Andre dyre- og plantearter**

Lemvig Kommune er ikke bekendt med forekomster af andre planter eller dyr omfattet af artsfredning eller optaget på nationale eller regionale rødlistor som truede eller sårbare i den umiddelbare nærhed af husdyrbruget.

### **Lemvig Kommunes vurdering**

Det vurderes, at odderen med sin levevis næppe er truet af projektet, da der ikke sker opsplnitning af bestande og levesteder, ødelæggelse eller forringelse af yngle- og rasteområder eller forstyrrelser ved anlægsarbejder.

Der inddrages ikke arealer, der tidligere har været vådområde og projektet indebærer ikke en betydende påvirkning af vandmiljøet. Projektet i sig selv vurderes derfor ikke at have negative konsekvenser for strandtudse, spidssnudet frø eller stor vandsalamander.

Projektet medfører ikke tilstandsændringer i skovbevoksninger eller andre potentielle sommer- eller vinterkvarterer, eller at påvirke fødegrundlaget for flagermus.

Projektet vurderes således ikke at udgøre en risiko for at forringe fødegrundlag, leve- eller rastesteder for flagermus.

Projektet inddrager ikke arealer, som opfylder betingelserne for birkemusens levesteder. Projektet vurderes derfor ikke at udgøre en risiko for birkemusen.

Der inddrages ikke arealer, der er egnede som yngle- og rasteområder for markfirben og det vurderes derfor ikke at have negative konsekvenser for arten.

Der inddrages ikke arealer, der er egnede som yngle- og rasteområder for bævere og de vil ikke blive generet af landbrugsdriften.

Projektet inddrager ikke arealer, som opfylder betingelserne for ulv i området og eventuelle ulve i området vil ikke blive generet af aktiviteterne forbundet med landbrugsdriften.

Den daglige drift af staldanlægget forventes ikke at ændres på en måde, der medfører forøget støj, vibrationer eller andet, som kan påvirke bilag IV-arter.

Ammoniakpåvirkningen af naturområderne omkring ejendommen er ikke på et niveau, der indebærer risiko for tilstandsændringer.

Lemvig Kommune vurderer, at projektet ikke indebærer forringelse af internationale naturbeskyttelsesområder eller forringer muligheden for opnåelse af gunstig bevaringsstatus eller medfører forstyrrelser, der har betydelige konsekvenser for de arter, områderne er udpeget for, jævnfør *Bekendtgørelse om udpegning og*

*administration af internationale naturbeskyttelsesområder samt beskyttelse af visse arter nr. 2091 af 12. november 2021.*



---

## ***Bilag***

---

## Bilag 1 - Ansøgning

### Miljøteknisk beskrivelse §16 b

*Ansøgt produktion*

Oksegården ApS  
Bækmarksbrovej  
Flynder  
7660 Bækmarksbro



Godkendelse af produktionsareal under stipladsmodellen  
til slagtekalveproduktion

# Datablad

Ansøger og ejer:	Oksegården ApS Skivevej 134 7500 Holstebro  Mobil: 76801252 Mail: ar@kreatur-handler.dk
Husdyrbrugets adresse:	Bækmarksbrovej 65, Flynder 7660 Bækmarksbro
CVR-nummer:	40992316
CHR-nummer:	58471, Besætningsnr.: 906722 & 9535
Kommune:	Lemvig Kommune
Ejendomsnummer:	6650067467
Marikel nummer:	49a-Bækmark Hgd., Flynder
Andre husdyrbrug drevet af ansøger:	Oksegården: Grindstedvej 69, 7184 Vandel
Ansøgningsskema:	225759 i Husdyrgodkendelse.dk
Konsulent:	Slagtekalverådgivning ApS Herningvej 23 7300 Jelling CVR-nr.: 29 21 03 30  Miljørådgiver Maja Bakke Tlf.: 76 80 12 52 Mail: mb@slagtekalve.dk
Ansøgning indsendt:	28-05-2021

## 1: Indledning

Ejer ansøger om en §16b godkendelse af landbruget beliggende Bækmarksbrovej 65, Flynder, 7660 Bækmarksbro. Der ansøges om et produktionsareal på i alt 4163 m<sup>2</sup> til slagtekalveproduktion.

Ejendommen er købt med overtagelse 1. maj 2021, efter ejendommen i mange år ikke har været i fuld anvendelse. Der har været et reduceret antal dyr i anlægget i forhold til den gældende godkendelse. Den nuværende godkendelse er som følger: 17 malkekøer tung race, 67 årsopdræt 0-6 mdr. tung race, 300 årsopdræt tung race 6-27 mdr., 198 tyre 0-6 mdr. tung race og 198 tyre 6 mdr. – slagting tung race. Seneste miljøtilsyn var i 2017, hvor der var en mindre produktion end tilladte.

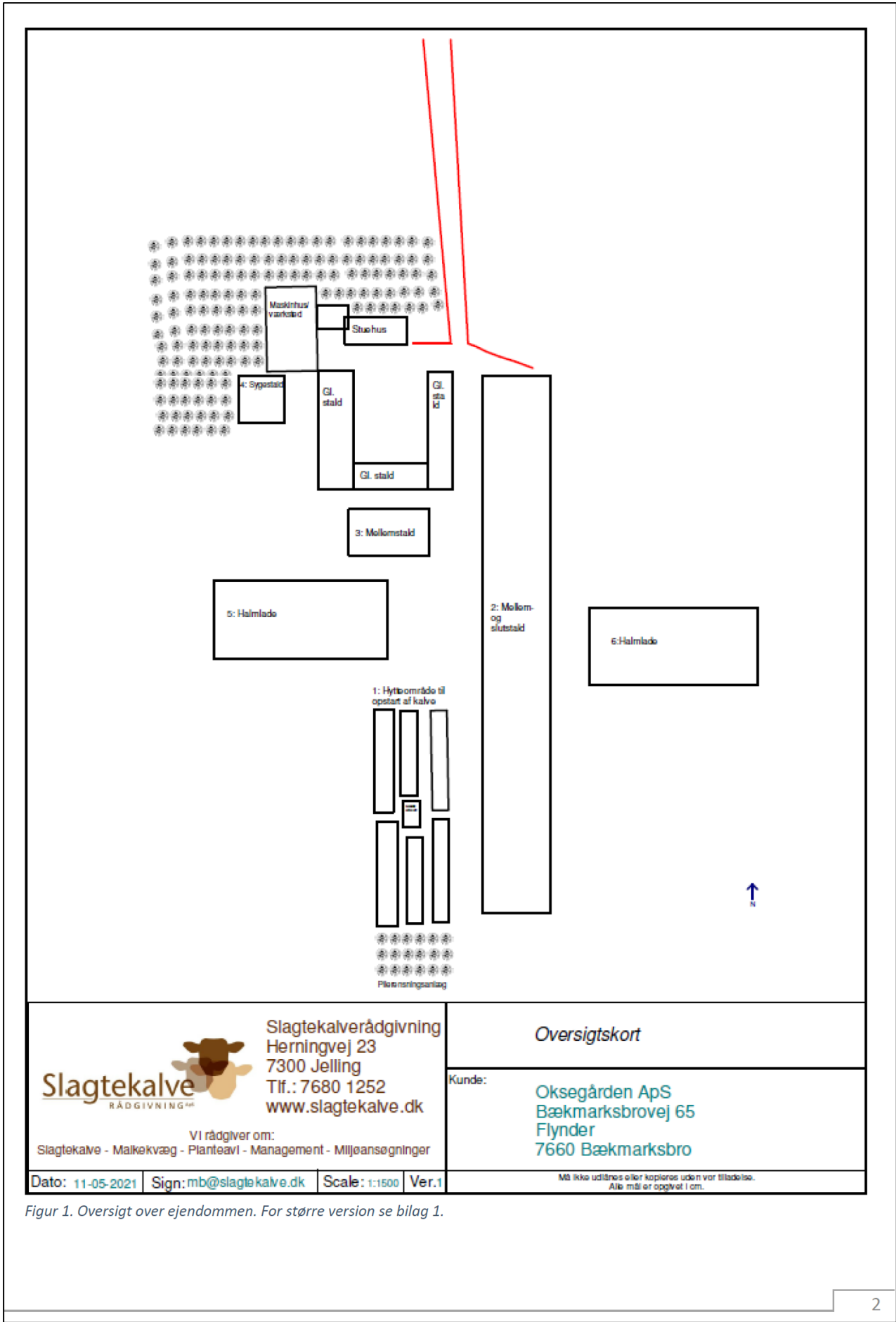
Der ønskes ikke at bygge nye stalde, men at benytte de nuværende produktionsanlæg og få eksisterende produktionsarealer godkendt i stipladsmodellen.

---

## 2: Indretning og drift af anlæg m.m. (B1, E1a)

Ejendommen er tidligere brugt til større slagtekalveproduktion, men har i mange år ikke været anvendt i fuld skala til slagtekalveproduktion. Anlægget er derfor delvist udnyttet i nu- og 8 årsdrift, som er identiske. Ejendommen har umiddelbart to produktionsarealer: Hytteområdet og den store slutstald. Begge arealer er dybstrøelse. Der er to stalde, som ønskes taget i brug til produktion (stald 3 og 4), derudover er der en række ældre staldbygninger, som ikke vil blive udnyttet til produktion i ansøgt drift. Der er et maskinhus/værksted og to halmhuse på ejendommen som udnyttes til opbevaring.

Produktionen vil være full-line, med indsættelse af småkalve som opfedes til slutfedning inden de slagtes. Der indsættes kalve hver 2. uge i hytter (nr. 1 på oversigtskort, figur 1 eller bilag 1). Kalvene er typisk to-tre uger gamle ved ankomst og fodres med mælk i de efterfølgende 4-5 uger. Samtidig med mælkefodring er der kraftfoder tilgængeligt ad libitum og der tildeles også grovfoder ad libitum i form af hø el. halm. Dette er vigtigt for en sund udvikling af vomfunktionen. Når kalvene er ca. 4-5 mdr. vil de flyttes fra hytterne til slagtestalden (stald nr. 2 på figur 1), hvor de vil gå frem til de slagtes. En del af kalvene vil blive flyttet til stald 3. I stald 4, vil der blive anvendt et mindre antal kvadratmeter til sygebokse. Der fodres med færdig- og grovfoder i den resterende periode. Kalvene er ca. 10-11 mdr. ved slagt. Alle kalve går i dybstrøelsesbokse for optimal velfærd. Der vil blive produceret ca. 2000-2400 kalve om året i anlægget.



 <p><b>Slagtekalverådgivning</b> Herningvej 23 7300 Jelling Tlf.: 7680 1252 www.slagtekalve.dk</p> <p>VI rådgiver om: Slagtekalve - Mælkekvæg - Planteavl - Management - Miljøansøgninger</p>	<p><i>Oversigtskort</i></p>
	<p>Kunde:</p> <p><b>Oksegården ApS</b> Bækmarksbrovej 65 Flynder 7660 Bækmarksbro</p>
<p>Dato: 11-05-2021   Sign: mb@slagtekalve.dk   Scale: 1:1500   Ver.1</p>	<p><small>Må ikke udlænes eller kopieres uden vor tilladelse. Alle mål er opgivet i cm.</small></p>

Figur 1. Oversigt over ejendommen. For større version se bilag 1.

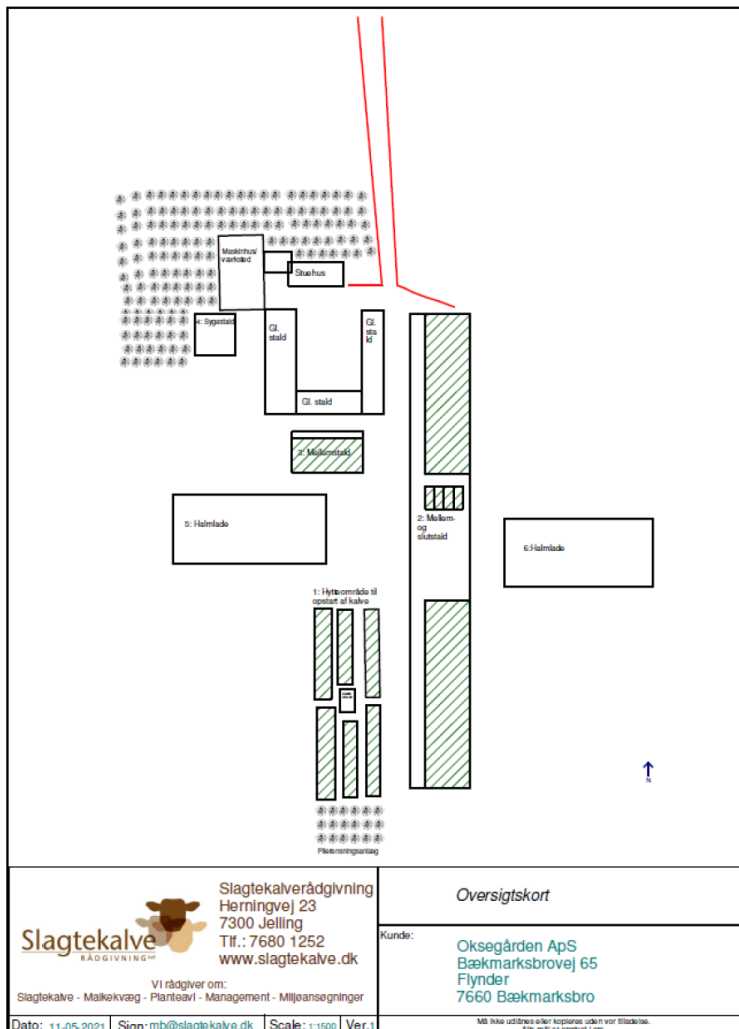


Produktionsarealet fordeler sig som angivet i nedenstående tabel.

Tabel 1 Stalde og produktioner. Kilde Husdyrgodkendelse.dk

Stalde og produktioner						
Staldnavn	Staldstørrelse (m <sup>2</sup> )	Ventilation	Kildehøjde	Produktion	Antal måneder udegående	Produktionsareal (m <sup>2</sup> )
Ansøgt drift						
Slut stald	4228	Naturlig ventilation	3 m	(#396775) Flexgruppe: Alle kvæg; Dybstrøelse	0	2650
Hytter	1975	Naturlig ventilation	3 m	(#419973) Kalve, (under 6 mdr.). Dybstrøelse	0	833
Mellemstald	456	Naturlig ventilation	3 m	(#419974) Flexgruppe: Alle kvæg; Dybstrøelse	0	420
Sygebokse	295	Naturlig ventilation	3 m	(#426601) Flexgruppe: Alle kvæg; Dybstrøelse	0	260
<b>Sum</b>						<b>4163</b>

Figur 2. Overblik over stalde og produktionsanlæg



 <p>Slagtekalverådgivning Herningvej 23 7300 Jelling Tlf.: 7680 1252 www.slagtekalve.dk</p> <p>VI rådgiver om: Slagtekalve - Malkekøeg - Planteavl - Management - Miljøansøgninger</p>	<p><b>Oversigtskort</b></p> <p>Kunde: Oksegården ApS Bækmarksbrovej 65 Flynder 7660 Bækmarksbro</p>
	<p>Dato: 11-05-2021 Sign: mb@slagtekalve.dk Scale: 1:1500 Ver: 1</p> <p><small>MB ikke udført eller kopieret uden vores tilladelse. Alle mål er opgivet i cm.</small></p>

Figur 3. Oversigt over produktionsareal, for større format se bilag 2.

Der er ansøgt med flexgruppe i alle stalde med undtagelse af hytterne, for at give størst mulig fleksibilitet i forhold til produktionen. Kalvehytterne er ansøgt med kalve 0-6 mdr. da hytter fungere bedst til mindre kalve.

Flexgruppe inkluderer de kvæggrupper som er vist på figur 3.

**Dyretype og staldsystemer som indgår i flexgruppen:**

- Malkekøer, kvier og stude. Dybstrøelse
- Ammekøer, slagtekalve (over 6 mdr.). Dybstrøelse
- Kalve, (under 6 mdr.). Dybstrøelse

Figur 4. Dyretyper inkluderet i flexgruppen.

Når flexgruppe benyttes, tages der højde for den dyretype, som giver størst udledning.

### **Opbevaring og håndtering af husdyrgødning**

Der skal ikke være gødningsopbevaring på ejendommen. Der arbejdes på en fast aftale med biogasanlæg, som skal aftage alt husdyrgødning. Hvis ikke der kommer en aftale på plads med biogasanlæg, vil der blive lavet en aftale med en landmand, som vil aftage alt gødningen. Der skal leveres til biogas ca. hver anden uge. Der produceres ca. 1500 kg dybstrøelse pr. årsdyr.

### **Anlægsarbejder, bygningsændringer m.m. (B2, E1a)**

Det ønskes at indrette stald 3: mellemstald og stald 4: sygebokse, så de kan bruges til produktion. Ansøger etablerer fast bund med afløb i bygningerne. Det skal være dybstrøelses bokse, med foderbord til fodring af kraftfoder. I stald 4 – sygebokse, er der ikke vist et produktionsareal på figur 3, da man ikke har fastlagt indretningen på nuværende tidspunkt. Man ønsker at udnytte de 100 m<sup>2</sup> bedst muligt. Når endelige indretning kendes, kan kommunen oplyse

### **Erhvervsmæssig berettigelse**

I Lemvigs kommuneplan 2017-2029 (*Lemvig Kommuneplan 2017-29, s. 25*) er målsætningen for landbrug:

- At landbruget fastholdes som en væsentlig del af kommunens erhvervsliv
- At fastholde fødevareproduktion som en af kommunens styrkepositioner

Det passer derfor godt ind i kommunens strategi at denne ejendom nu kommer i fuld udnyttelse og bliver en producent af råvarer til fødevareindustrien. Derudover vil der blive skabt 3-4 nye arbejdspladser i direkte forbindelse med produktionen på ejendommen, til den daglige drift. Derudover vil en produktion af denne størrelse også sikre arbejdspladser længere ude i kæden, i form af chauffører til lastbiler, der leverer foder og dyr og som afhenter dybstrøelse til biogas. Der skal produceres mere foder ved foderstof virksomheder, der skal kobles en dyrelæge til produktionen m.m. Så en produktion på denne ejendom er med til at sikre at der er arbejdspladser og sikre stabil levering af råvarer til fødevareindustrien, i et område som har mistet en stor del arbejdspladser, grundet den lukkede minkproduktion.

### Udnyttelsesgrad af staldene

Som det ses i ansøgningen, er der en lav procentvis udnyttelse af staldanlæggene. I stald 1 – slagtestald er der en udnyttelse på ca. 61,5 %. Stalden er bygget så der er to større produktionsarealer (figur 3), store foderborde på vestsiden af stalden, samt et større område i midten af stalden, til opbevaring af foder, maskiner m.m. Der er derfor mange kvadratmeter, som ikke bruges til produktionsareal, men er vigtige, for at den daglige drift af stalden kan køre strømlinet.

I hytteområdet er der 34 hytter, der hver har ca. 26 m<sup>2</sup> produktionsareal. Hele hytteområdet er indtastet som et stort areal, for overskueliggøre ansøgningen, frem for der registreres 34 enkelt hytter. Derfor er hytteområdet "kun" udnyttet med 42 %.

### Forhold til andre husdyrbrug (A5, B3)

Ansøger Oksegården ApS v. Anders Rasmussen ejer og driver Oksegården ApS på Grindstedvej 69, 7184 Vandel, med CHR-nr. 80100. De to ejendomme drives separat uden nogen form for samdrift og der er selvstændigt undernr.: 906722 for ejendommen på Bækmarksbrovej 65, 7660 Bækmarksbro.

Derudover vil Bangsbo Slagtekalve med CHR nr.: 59316 & 59320 leje sig ind og have kalve på ejendommen med et undernr.: 9535. Der vil derfor være to brugere af ejendommen.

### Biaktiviteter

Ingen

## 2: Beliggenhed og omgivelser (B4)

Afstande §6:

Område	Afstandskrav (m)	Faktisk afstand (m) nærmeste stald
Nærmeste nabobeboelse uden landbrugspligt (Bækmarksbrovej 67)	50	Ca. 262 m.
Nærmeste samlede bebyggelse (Bækmarksbrovej 67)	50	Ca. 262 m.
Nærmeste byzone/sommerhusområde (Bækmark Hgd., Flynder)	50	Ca. 2.4 km.

Afstande §7:

Naturkategori	Afstandskrav (m)	Faktisk afstand (m) nærmeste stald
Kategori 1-natur (Hængesæk)	50	Ca. 750 m.
Kategori 2-natur (Overdrev)	50	Ca. 5.1 km.
Kategori 3-natur (Mose)	-	Ca. 881 m.

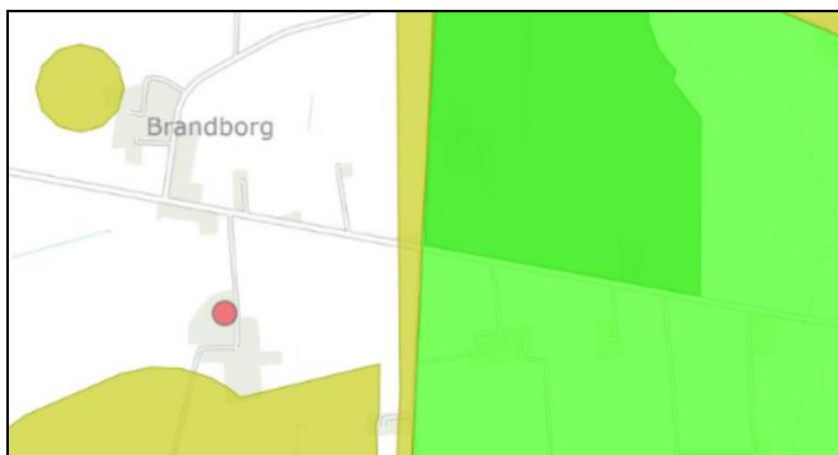
Afstande §8:

Nærmeste	Afstandskrav (m)	Faktisk afstand (m) nærmeste stald	Beskrivelse
Enkelt vandindvindingsanlæg privat	25	15 m	Vandboring foran maskinhal (Nr. 63.735)
Vandindvindingsanlæg (almen)	50	>50 m	Bækmarksbro Vandværk
Vandløb (herunder dræn) og søer over 100 kvm	15	>15 m	
Offentlig vej og privat fællesvej	15	>15 m	Bækmarksbrovej
Levnedsmiddelvirksomhed	25	>25 m	
Beboelse på samme ejendom	15	>15 m	
Naboskel	30	< 5 m	Fra kalvehytter

Ejendommen er beliggende i landzone, det omkringliggende landskab er præget af landbrugsdrift. Ejendommen ligger placeret tætliggende på et område, som er udpeget til skovrejsningsområde samt tæt beliggende på områder udpeget til store husdyrbrug.



Figur 5. Ejendommens placering i forhold til områder for store husdyrbrug. Kilde: Kommuneplan 2017-2029 Lemvig Kommune\*.



Figur 6. Ejendommens placering i forhold til skovrejsningsområde (neon grønne farve). Kilde: Kommuneplan 2017-2029 Lemvig Kommune\*.

Afstandskrav til boring nr. 63.735 er ikke overholdt i forhold til mellemstalden. Der er ca. 15 m fra stalden til vandboringen. Stalden har i tidligere godkendelser, været udnyttet som stald og er en eksisterende del af anlægget, derfor vurderes det at stalden kan udnyttes i ansøgt drift uden problemer i forhold til boringen. Der søges derfor om dispensation i forhold til afstandskrav til boring 63.735.

Efter ejendommen er opkøbt af ny ejer (ansøger) 1. maj i år, er der lavet en ændring af matriklen og derved skel for matriklen (se bilag 4 – Matrikelkort). Med det nye skel overholdes afstandskravet fra kalvehytterne, til naboskel ikke de angivne regler. Der er et krav om 30 meter, men der er maksimalt fem meter til naboskel. Der søges derfor om dispensation til dette afstandskrav, grundet følgende: Køber af jorden der tidligere hørte til ejendommen, har selv indvilliget i at skel skulle være så tæt som muligt på hytterne, for at han kunne få mest mulig mark til dyrkning. Derudover er det eksisterende bygningsmasse og ikke nybyg, som på ingen måde vil forhindre eller besværliggøre driften af den bagvedliggende mark. Nabomatriklen er en mark der dyrkes og ikke beboelse, hvorved at hytternes placering ikke vil have en påvirkning af beboelsejendom. Der søges derfor om tilladelse til dispensation af afstandskrav til naboskel.

Det vurderes, at det ansøgte projekt overholder alle afstandskrav beskrevet i Husdyrbrugslovens §§§ 6, 7 og 8, med undtagelse af afstand til vandboring samt naboskel. Der søges om dispensation til de angivne afstandskrav.

'[https://kort.plandata.dk/spatialmap?selectorgroups=&mapext=415417.55000001+6246089.8679688+497337.55000001+6286947.4679688&layers=theme-gst-dtkskaerm\\_daempet+theme-pdk-kommuneplantillaeg-helekommunen-forslag+theme-pdk-kommuneplantillaeg-alle-typer-forslag+theme-pdk-kommuneplanramme-alle-forslag+theme-pdk-kommuneplantillaeg-helekommunen-vedtaget+theme-pdk-kommuneplantillaeg-alle-typer-vedtaget+theme-pdk-kommuneplanramme-alle-vedtaget&mapheight=798&mapwidth=1605&label=&ignorefavorite=true&profile=plandk2](https://kort.plandata.dk/spatialmap?selectorgroups=&mapext=415417.55000001+6246089.8679688+497337.55000001+6286947.4679688&layers=theme-gst-dtkskaerm_daempet+theme-pdk-kommuneplantillaeg-helekommunen-forslag+theme-pdk-kommuneplantillaeg-alle-typer-forslag+theme-pdk-kommuneplanramme-alle-forslag+theme-pdk-kommuneplantillaeg-helekommunen-vedtaget+theme-pdk-kommuneplantillaeg-alle-typer-vedtaget+theme-pdk-kommuneplanramme-alle-vedtaget&mapheight=798&mapwidth=1605&label=&ignorefavorite=true&profile=plandk2)

### 3: Ammoniakemission (B4, D1b)

Via husdyrgodkendelsen.dk er der lavet en beregning af ammoniakemissionen i de tre drifter. Ammoniakberegningen er lavet på baggrund af gultype, dyretype, opbevaringslagre samt miljøteknologier. Den samlede ammoniakemissionen er vist i figur 6. I figur 7 er den samlede emission i ansøgt drift vist, samt den meremission der er i forhold til nu- og 8-års- drift. I ansøgt drift er den totale ammoniakemission 3.496,9 kg NH<sub>3</sub>-N/år.

Samlet ammoniakemission fra husdyrbruget (stald og lager) ? i			
Drifttype:	Ammoniakemission fra staldafsnit (kg NH <sub>3</sub> -N/år)	Ammoniakemission fra lagre (kg NH <sub>3</sub> -N/år)	Ammoniakemission fra husdyrbruget (kg NH <sub>3</sub> -N/år)
Ansøgt drift	3496,9	0,0	3496,9
Nudrift	2394,0	0,0	2394,0
8 års-drift	2394,0	0,0	2394,0

Figur 7 Samlet ammoniakemission fra husdyrbruget (stald og lager). Fra Husdyrgodkendelse.dk

Samlet resultat af ammoniakberegninger ? i		
Samlet emission: <b>3496,9</b> (kg NH <sub>3</sub> -N/år)	Meremission (8 års-drift): <b>1102,9</b> (kg NH <sub>3</sub> -N/år)	Meremission (nudrift): <b>1102,9</b> (kg NH <sub>3</sub> -N/år)

Figur 8. Samlet resultat af ammoniakberegninger fra Husdyrgodkendelse.dk

Det er en meremission på 1102,9 kg i forhold til nudrift og 8-års drift. Der er regnet med en kumulation på 1 ejendom.

#### 4: Lugtemission (B6, B4, E1b, E1c)

Enhver husdyrproduktion giver anledning til lugt inden for de nærmeste omgivelser. Hvor stort et område der påvirkes af lugt, afhænger af hvor mange dyr der er på ejendommen og hvilken art der er tale om. Desuden spiller vindretning, terræn- og beplantningsforhold ind. Lugt stammer primært fra stalden: Opstaldning af dyrene og i forbindelse med udmugning af dybstrøelse og udbringning heraf.

Lugtemissionen i nudrift og ansøgt drift er beregnet i IT-ansøgningssystemet [www.husdyrgodkendelse.dk](http://www.husdyrgodkendelse.dk) og er angivet i tabellen herunder:

	Lugt (LE/s)	Lugt (OU/s)	Faktisk lugt (LE/s)	Faktisk lugt (OU/s)
Nudrift	8.835	37.085	8.835	37.085
Ansøgt drift	12.905,3	54.119	12.905,3	54.119
<b>Stigning/fald</b>	<b>4.070,3</b>	<b>17.034</b>	<b>4.070,3</b>	<b>17.034</b>

Lugtemission i Odour Units (OU) beregnes med OML-modellen og i Lugt Enheder (LE) med FMK-modellen. Begge modeller beregner spredningen af lugtemissionen fra husdyrbruget på grundlag af produktionsarealets størrelse og lugtemissionsfaktorerne for den eller de pågældende dyretyper og staldsystemer fastsat i hhv. OU og LE, jf. husdyrgodkendelsesbekendtgørelsens bilag 3, B. Faktisk lugt er den beregnede lugtafgivelse til omgivelserne, efter at eventuelle teknologier til reduktion af lugtemission er inkluderet i beregningerne. Der er ingen anvendte teknologier anvendt på ejendommen.

Som angivet i tabellen sker der en stigning i lugtemissionen med det ansøgte projekt. Dette skyldes det større produktionsareal og større antal dyr produceret.

Der er ligeledes foretaget beregninger af lugtpåvirkningen til husdyrbrugets nærmeste naboer i [www.husdyrgodkendelse.dk](http://www.husdyrgodkendelse.dk). Den beregnede geneafstand for områdetyperne nabobeboelse, byzone og samlet bebyggelse fremgår af nedenstående figur 8:

Bebyggelse	Kumulation	Model	Ukorrigeret geneafstand (m)	Korrigeret geneafstand (m)	Vægtet gennemsnitsafstand (m)
Bækmarksbrovej 67	1	FMK	113,6	113,6	355,3
Bækmarksbrovej 67	1	NY	319,3	351,3	354,7
Bækmarksbrovej 67	1	NY	319,3	351,3	354,3
Bækmark Hgd., Flynder	0	NY	477,2	477,2	2479,7

Figur 9. Samlet lugtberegning for nærmeste bebyggelse.

Lugtberegningerne viser, at afstandskravene overholdes for såvel nærmeste nabobeboelse, byzone og samlet bebyggelse.

På baggrund af dette vurderes det, at der ikke vil opstå væsentlige lugtgener for de omkringboende naboer.

## 5: Emissioner og øvrige gener (B7, E1b)

Da ejendommen ikke har været i fuld drift i mange år, taget ejendommens produktionsanlæg i betragtning, vil der med den nye ejers produktion være en væsentlig stigning i omtalte emissioner og gener, da antallet af dyr produceret på ejendommen stiger væsentligt og ændres fra en hobby/biproduktion til en primær produktion, i fuld drift.

### **Transporter (B7):**

Der er kun en til- og frakørsel til ejendommen, via Bækmarksbrovej. Eksterne transportere til og fra ejendommen vil benytte Bækmarksbrovej og komme fra både øst og vest siden.

Størstedelen af transporterne udgøres af transportere med foder, dyr til og fra ejendommen og husdyrgødning, som afhentes af biogasanlæg. Samlet set forventes en væsentlig stigning i antallet af transportere med det ansøgte projekt, da ejendommen fremadrettet vil varetage en strømlinet slagtekalveproduktion, fremfor en hobby-produktion. Der er ikke medtaget antal transportere i nudrift, da ansøger ikke kender til dette, da ejendommen er overtaget 1. maj 2021.

Transporterne forventes hovedsageligt at foregå på hverdage inden for normal arbejdstid, dvs. kl. 7-17, men kan til tider foregå i aften- og nattetimerne. Dette vil foregå under hensyntagen til naboernes nattesøvn ved hensynsfuld kørsel efter God Landmandspraksis.

Transporttype	Antal transportere i ansøgt drift
Afhentning af gylle (biogas)	26
Halm	150
Foder	115
Brændstof	12
Levende dyr fra ejendommen	26
Levende dyr til ejendommen	26
Døde dyr	52
Affald	12
Antal årlige transportere	419

På baggrund af ovenstående beskrivelse af husdyrbrugets håndtering af transportere vurderes det, at transporterne ikke vil medføre væsentlige gener for de omkringboende.

**Støj (B7, E1b):**

De væsentligste støjklender på husdyrbruget kommer fra foderleverancer, støj fra transporter mv.

Al ventilation i ansøgt drift er naturlig ventilation og der er ingen støjgener forbundet til ventilation. Der hænger store ventilatorer i stald 2, men der er ingen motor koblet til, så disse kan ikke anvendes. Daglig støj vil kunne forekomme i forbindelse med anvendelse af traktoren og strømaskine i forbindelse med fodring og strøning. De daglige arbejdsopgaver sker i tidsrummet kl. 7-17. Støj søges minimeret ved vedligehold af maskiner. Maskiner repareres, så vidt det er muligt, inden døre for at reducere støj.

På baggrund af ejendommens fokus på håndtering af og minimering af støj, vurderes det, at den ansøgte produktion kan ske uden væsentlige gener for omkringboende.

**Rystelser og vibrationer (B7, E1b):**

Der vil forekomme rystelser og vibrationer i forbindelse med tung transport (fodertransport, til- og frakørsel af dyr), ved intern flytning af dyr samt intern transport på ejendommen med traktor og andre større køretøjer.

Taget ejendommens beliggenhed i betragtning vurderes det ikke, at det vil være til større gene for de nærmeste naboer.

**Støv fra anlæg og maskiner (B7, E1b):**

Støvgener kan opstå ved håndtering af foder og halm og i særlige tilfælde fra trafik til og fra husdyrbruget.

Det vurderes, at driften, i betragtning af afstanden til naboer og transportvejenes placering, vil kunne foregå, uden at det medfører støvgener.

Oprydning og renholdelse af staldene og nære omgivelser vil bidrage til at minimere støvgenerne.

Støv søges imødegået med god landmandspraksis, hensynsfuld kørsel, god planlægning etc.

På baggrund af husdyrbrugets fokus på minimering af støvgener i forbindelse med foderhåndteringen samt ved transporter, vurderes det, at det ansøgte ikke vil medføre væsentlige gener for omgivelserne som følge af støv.

**Lys (B7, E1b):**

Der vil løbende blive sat censor på alle lyskilder. Der tændes kun for lyset ved behov i mørkeperioder. Der er masser af naturligt lys i alle staldanlæg.

Lyskilder i hytterne:

- Der er placeret et lysstofrør i hver hytte
- Der er placeret to stolper, med to lamper på hver (4 lamper i alt) på "hyttepladsen", som pladsbelysning. Disse tændes manuelt. Der vil blive installeret censor på disse.

Lyskilder i mellem- og slutstald:



- Lysstofrør placeret igennem hele hallen. Der installeres løbende censor styring.

I halmladerne er der placeret en lyskilde i loftet, som kaster lys ind i laden. Derudover er der en lyskilde placeret på ydersiden, ved hver port, på stald 2 – mellem- og slagtestald, som oplyser pladsen foran. Der installeres censorer på disse. Der er vågelys i staldene om natten.

Det vurderes, at husdyrbruget kan drives, uden at det medfører væsentlig lyspåvirkning af omgivelserne.

På baggrund af nedsat belysning i nattetimerne vurderes det, at lys i forbindelse med produktionsbygninger ikke vil være til væsentlig gene for de nære omgivelser.

#### ***Fluer og skadedyr (B7, E1b):***

På ejendommen vil der blive foretaget en generel bekæmpelse af skadedyr. Muldvarper og mosegrise bekæmpes mekanisk i det omfang de måtte forekomme. Ejendommen vil fremadrettet anvende fast aftale til rottebekæmpelse. Der vil blive opsyn minimum fire gange årligt og ellers efter behov.

Fluer vil blive bekæmpet med Neporex (effekt mod fluelarver) idet bekæmpelse med aerosoler på voksne fluer ikke er en mulighed. Luftsiftet i en delvis åben stald er for stor til at kunne give den ønskede effekt. Derfor koncentrerer indsatsen mod fluelarverne. Fluebekæmpelsen foregår i overensstemmelse med de fastsatte retningslinjer fra Aarhus Universitet, Institut for Agroøkologi.

Det vurderes, at der med ovenstående udføres en effektiv og tilfredsstillende flue- og skadedyrsbekæmpelse.

#### ***Egenkontrol:***

- Forbrug af eksempelvis vand, diesel og energi overvåges via driftsregnskabet.
- Forbrug af råvarer som foder registreres via jævnlige E-kontroller. Foderplanen udarbejdes i samarbejde med konsulent og med anvendelse af nyeste viden inden for kvæg. Der tages analyser af grovfoder og foderplanen afpasses grovfoderets sammensætning og kvalitet.
- Reparationsarbejde noteres.
- Bygninger vedligeholdes løbende og ejendommen holdes ryddelig.
- Bedriften fører egenkontrol ved at være tilknyttet sundhedsrådgivning, overvåge gyllepumpning, kontrollere for flydelag, have kontrol af gyllebeholdere samt føre daglig tilsyn med anlæg herunder drikketrug.

---

## 6: Risikoelementer vedrørende miljøforhold (B7, D1f)

### *Risici og håndtering*

#### Brand (D1f)

Kan opstå som følge af fejl i el-installationer. Dette søges undgået ved at vedligeholde el-udstyr og undgå adfærd, der kan beskadige ledninger og elektriske hjælpemidler.

#### Udslip af miljøskadelige stoffer (D1f)

Hvor der opstår uheld med risiko for udslip af skadelige stoffer, kontaktes kommunens miljøberedskab. Hvor der er overhængende fare alarmeres alarmcentralen på telefon 112.

#### Kemikalier (D1f)

Kemikalier opbevares i aflåst kemikalierum uden tilgang til afløb i værksted.

#### Pesticider og sprøjteudstyr (D1f)

Der vil ikke være oplag af dette i ansøgt drift, da der ikke vil være markbrug tilkøbt ejendommen.

#### Oplag af olie og andre kemikalier (D1f)

Olie opbevares i olietank, som er placeret i værkstedet. Der vil være fastbund uden mulighed for afløb. Tanken har en kapacitet på 1400 L.

#### Samlet vurdering

I forhold til husdyrbrugets størrelse vurderes det, at husdyrbruget samlet set håndterer risikoelementerne korrekt og derfor ikke vil have en negativ påvirkning på miljøet og omgivelserne.

---

## 7: Ressourceforbrug og affaldsproduktion (B8, E1b)

### **Energi- og vandforbrug (B8)**

Husdyrbrugets energi- og vandforbrug er et skøn set i forhold til produktionsstørrelsen. Der er ikke medtaget tal for nu-driften, da denne ikke er sammenlignelig med ansøgt drift. Der vil derfor være en væsentlig stigning i vand og el-forbrug, set i forhold til nudrift, da produktionen øges væsentligt.

Tabel 2 Energi- og vandforbrug

	<b>Ansøgt drift</b>
El	56.000 kWh
Vand	50.000 L

Elforbruget er inkl. el til beboelse og opvarmning af vand til mælkeerstatning.

Langt den væsentligste andel af vandforbruget er drikkevand til dyrene, som der ikke kan spares på, da dyrenes vandbehov skal dækkes. Drikkevandsinstallationerne på ejendommen efterses og rengøres jævnligt med henblik på at undgå spild. Eventuelle lækager i systemet identificeres straks og repareres hurtigst muligt. Staldene vaskes ved behov.

På baggrund af ovenstående, forventes det at der vil være en væsentlig stigning i energi- og vandforbrug, da ejendommen vil komme til at opholde langt flere dyr, end i nudrift. Der er dog foretaget de nødvendige forudsætninger, for at holde forbruget på et respektabelt niveau.

Der er en gammel boring på ejendommen, men i dag er alt vand kommunalt vand.

### **Råvarer og hjælpestoffer (B8)**

Dieselforbruget forventes at være på ca. 18.000 L/år. Dieselforbruget bliver hovedsageligt brugt til maskiner. Dieseltanken er placeret i værkstedet til opbevaring.

Der vil være minimalt forbrug af kemikalier. Kemikalier bruges efter gældende forskrifter og opbevares i lager til opbevaring.

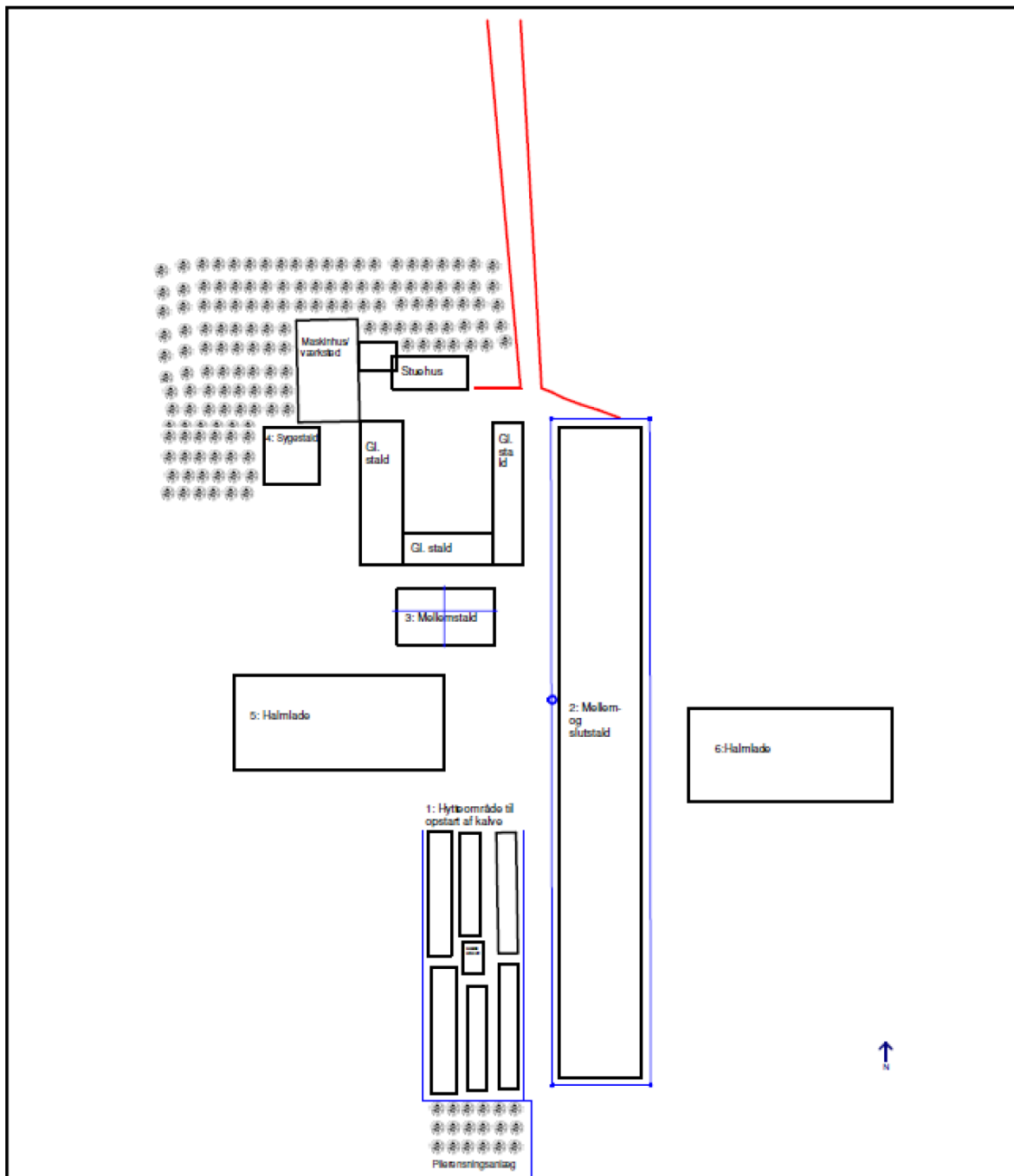
### ***Spildevand (B8)***

Der er ikke noget sanitært spildevand fra driftsbygninger.

På figur 9 ses afløbsplan for ejendommen. For større format se bilag 3.

Tagvand fra stald 2, opsamles i tagrender og føres til brønd, som er på vest siden af bygningen. Tagvand fra stald 3 ledes til nedsivning på arealet.

Tag- og overfladevand fra kalvehyttepladsen vil blive opsamlet og ledes til nærmeste dræn. Der vil blive lavet en rende på hver side af kalvehyttepladsen og en for enden, som vil lede vand til dræn.



 <p><b>Slagtekalverådgivning</b> Herningvej 23 7300 Jelling Tlf.: 7680 1252 www.slagtekalve.dk</p> <p>VI rådgiver om: Slagtekalve - Malkekvæg - Planteavl - Management - Miljøansættelser</p>	<p><i>Oversigtskort</i></p>
	<p>Kunde:</p> <p><b>Oksegården ApS</b> Bækmarksbrovej 65 Flynder 7660 Bækmarksbro</p>
<p>Dato: 11-05-2021   Sign: mb@slagtekalve.dk   Scale: 1:1500   Ver.1</p>	<p><small>Må ikke udlånes eller kopieres uden vor tilladelse. Alle mål er opgivet i cm.</small></p>

Figur 10. Afløbsoversigt.

## Affald (B8)

Affald fra husdyrbruget kan typisk inddeles i følgende affaldsfraktioner:

- ☐ Dagrenovation
- ☐ Genbrugeligt affald (Pap, papir, jern og metal, tomme olietromler og tanke, tomme plasticsække, paller, malet og lakeret træ).
- ☐ Farligt affald (lysstofrør og sparepære, spraydåser, oliefiltre, batterier).
- ☐ Klinisk risikoaffald og medicinrester (skalpeller, kanyler og medicinrester).
- ☐ Døde dyr. Afhentes af DAKA.
- ☐ Forbrændingseget affald (halmballesnor, papirsække etc.).
- ☐ Deponeringseget affald (asbestholdige byggemateriale).

Fast affald, snor, plastiksække og lignende opbevares i container, som afhentes af godkendt modtager.

Kanyler og andre skarpe genstande, opbevares i en beholder af slagfast plast og afleveres til kommunal modtagestation.

Elektronikaffald, brugte elpærer og lysstofrør, samt rengjorte medicinflasker af glas afleveres til kommunal modtagestation.

## 8: Valg af BAT (B9, C2)

### BAT-krav ammoniak

I dette afsnit redegøres for, hvordan husdyrbruget har valgt indretning og drift i forhold til bedst tilgængelige teknik (BAT) med henblik på reduktion af ammoniakemission.

BAT-niveauet er udregnet i [www.husdyrgodkendelse.dk](http://www.husdyrgodkendelse.dk) til 3289 kg NH<sub>3</sub>-N/år i faktisk emission. Det beregnede BAT krav mht. ammoniaktab er overholdt på ejendommen med en margin på 0 kg NH<sub>3</sub>-N/år.

Samlet BAT beregning ? i			
	Stalde	Lagre	Total
Samlet BAT krav (kg NH <sub>3</sub> -N /år)	3497	0	3497
Faktisk emission (kg NH <sub>3</sub> -N /år)	3497	0	3497
Forskel (kg NH <sub>3</sub> -N /år)	-	-	0
Vejledende BAT Overholdt?	-	-	Ja

Figur 11 Samlet BAT-beregning. Fra Husdyrgodkendelse.dk

Der er valgt dybstrøelse i alle stalde. Dybstrøelse til ammekøer, slagtekalve, kalve under og over 6 mnd. er BAT. Med det valgte staldsystem er BAT-niveauet opfyldt. Der er dermed truffet de nødvendige

foranstaltninger til at forebygge og begrænse forureningen fra det samlede staldanlæg ved anvendelse af den bedste tilgængelige teknik.

Ammoniakfordampningen reduceres fra stalde og opbevaringsanlæg til 3289 kg N/år. Miljøstyrelsens vejledende BAT-emissionsniveau er overholdt.

## 9. Ammoniakdeposition til naturområder (B5)

Der er beregnet ammoniakdeposition på en række naturpunkter, der ligger nærmest anlægget:

Navn:	Kategori:	Oprettet:	Kumulation:	Ruhed natur:	Merdeposition (kg N/ha/år):		Totaldeposition (kg N/ha/år):
					8-års drift:	Nudrift:	
Paragraf 3 Mose 5	Kategori 3	Ansøger	2	Bn	0,2	0,2	0,5
Lysåben areal	Kategori 3	Ansøger	0	Mk	0,0	0,0	0,0
Lysåben tilgroet areal	Kategori 3	Ansøger	0	Mk	0,0	0,0	0,0
Hede SØ	Kategori 3	Ansøger	0	Bn	0,0	0,0	0,0
Naturligt lysåben tilgroet areal	Kategori 3	Ansøger	0	S	0,1	0,1	0,2
Mose 2 N	Kategori 3	Ansøger	0	Mk	0,0	0,0	0,1
Mose N	Kategori 3	Ansøger	0	Bn	0,0	0,0	0,1
Hede NØ	Kategori 2	Ansøger	0	Mk	0,0	0,0	0,0
Overdrev NØ	Kategori 2	Ansøger	0	Bn	0,0	0,0	0,0
Overdrev øst	Kategori 2	Ansøger	0	Bn	0,0	0,0	0,0
Hede øst	Kategori 2	Ansøger	0	Mk	0,0	0,0	0,0
Sø	Kategori 1	Ansøger	0	V	0,0	0,0	0,0
Hede	Kategori 1	Ansøger	0	Bn	0,0	0,0	0,1
Klitheide	Kategori 1	Ansøger	0	S	0,0	0,0	0,0
Rigkær 3	Kategori 1	Ansøger	0	Mk	0,0	0,0	0,0

Figur 12 Ammoniakdepositionen på de nærmeste beliggende naturpunkter. Skemaet er fra Husdyrgodkendelse.dk

**Nærmeste kategori-1 natur** er en hængesæk placeret ca. 750 m syd for ejendommen. Der er en totaldeposition på 0,1 kg N/ha/år, hvilket ikke overstiger det tilladte for kategori 1 natur.

**Nærmeste kategori-2 natur** er et overdrev nordøst for ejendommen. Der er ca. 5,1 km til overdrevet fra ejendommen. Total- og merdeposition er på 0,0 kg N/ha/år.

**Nærmeste kategori-3 natur** er en mose placeret ca. 840 m nord for ejendommen. Merdepositionen er på 0,0 kg N/ha/år og totaldepositionen er på 0,1 kg N/ha/år.

Syd for ejendommen er der et større **paragraf 3 naturområde** med mose og eng. Der er lavet en beregning i forhold til merdeposition og totaldeposition og begge disse er under 1,0. Så dette større område vil ikke blive påvirket negativt af produktionen på ejendommen.

Beskyttelsesniveauerne for både kategori 1, 2 og 3 natur ses at være overholdt.

---

### Grænseoverskridende virkninger (B10)

Der er ingen grænseoverskridende virkninger, da ejendommen er placeret i Nordjylland, langt fra den Dansk-tyske grænse.

---

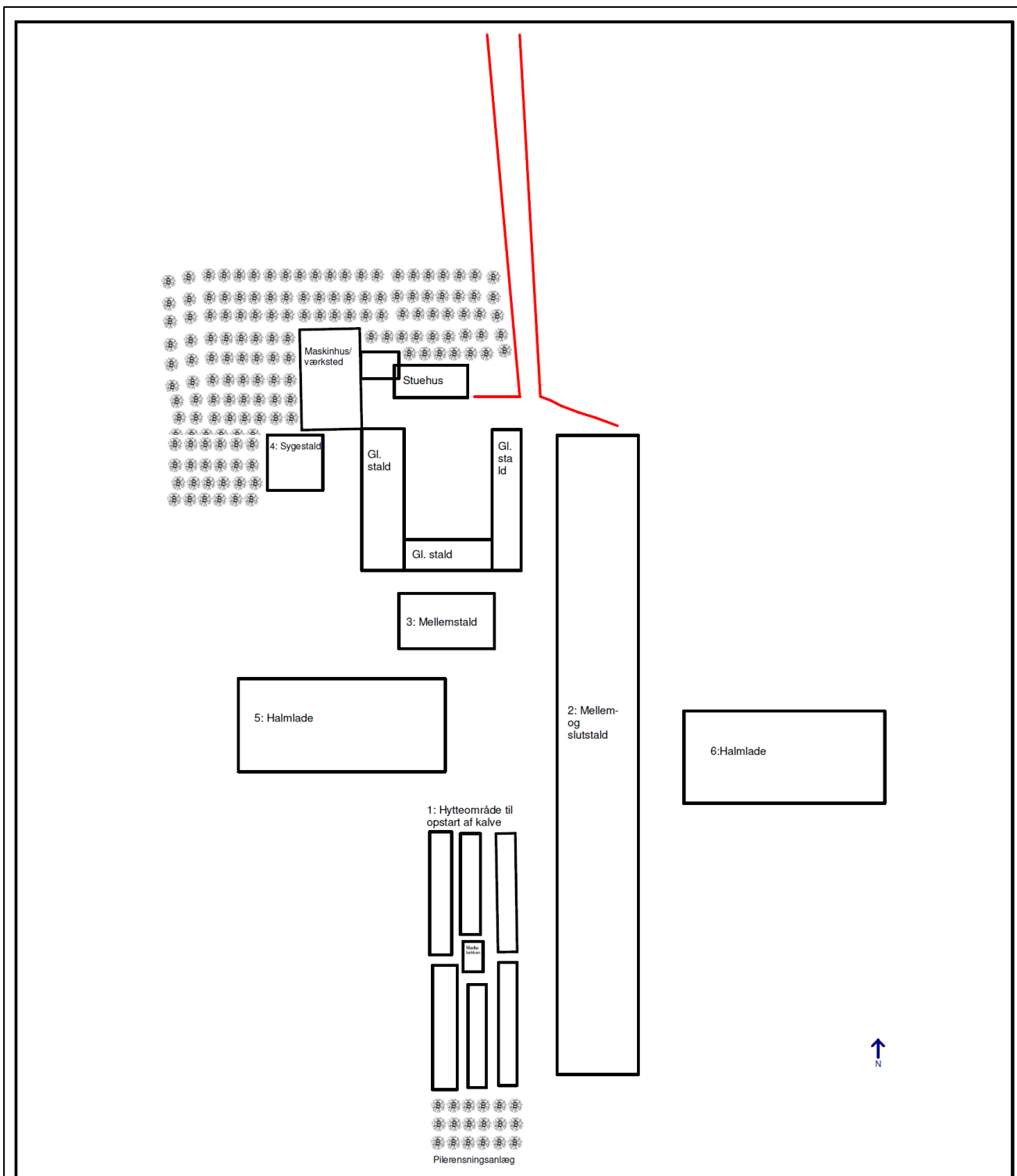
### Bilagsoversigt

Bilag 1 – Oversigtskort over ejendommen

Bilag 2 – Produktionsareal

Bilag 3 – Afløbsplan

Bilag 4 – Ny udmatrulering af Bækmarksbrovej 65




Slagtekalverådgivning  
 Herningvej 23  
 7300 Jelling  
 Tlf.: 7680 1252  
 www.slagtekalve.dk

Vi rådgiver om:  
 Slagtekalve - Malkekvæg - Planteavl - Management - Miljøansøgninger

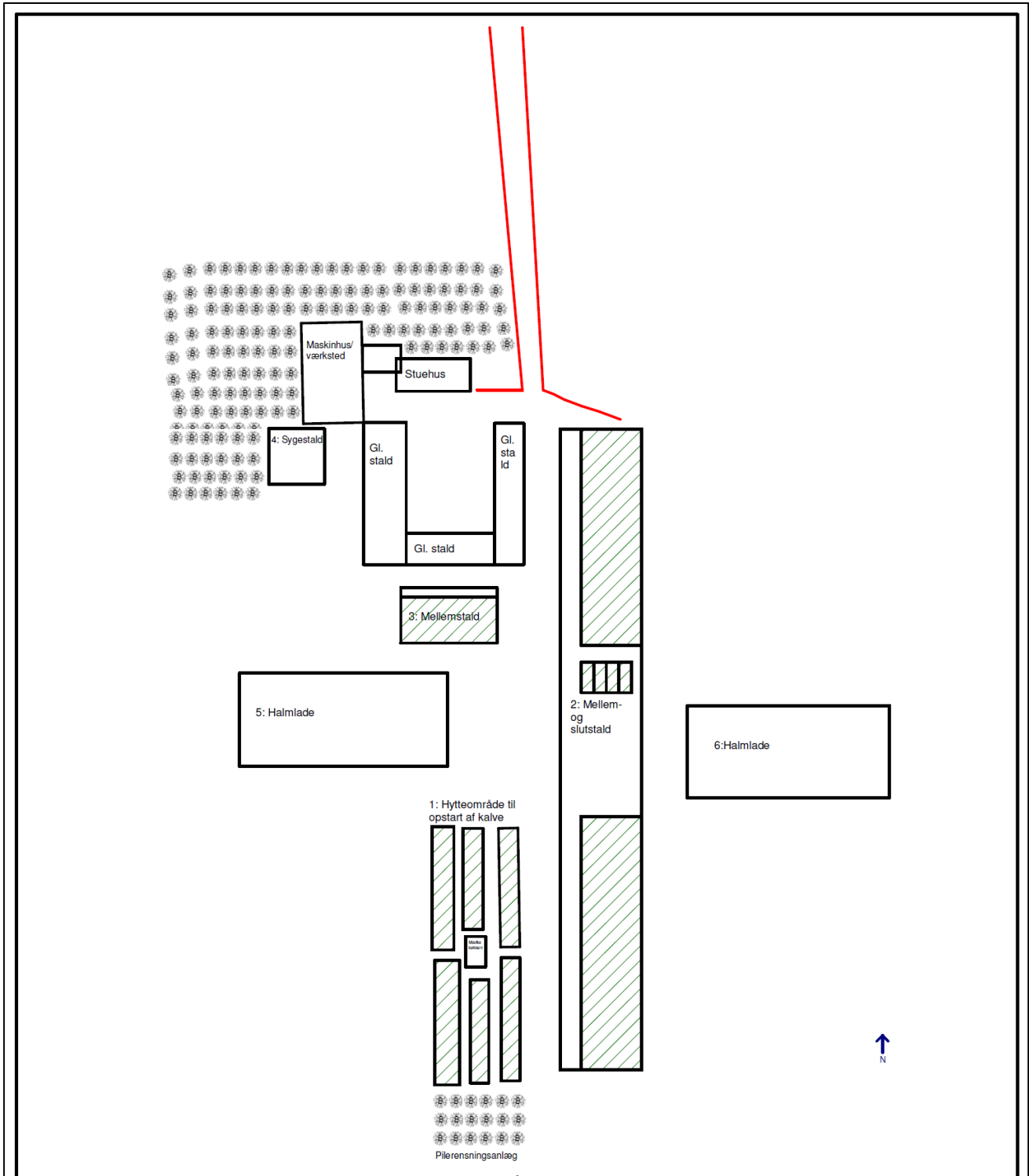
*Oversigtskort*

Kunde:  
 Oksegården ApS  
 Bækmarksbrovej 65  
 Flynder  
 7660 Bækmarksbro

Dato: 11-05-2021 | Sign: mb@slagtekalve.dk | Scale: 1:1500 | Ver.1

Må ikke udlånes eller kopieres uden vor tilladelse.  
 Alle mål er opgivet i cm.






**Slagtekalve**  
 RÅDGIVNING ApS

Slagtekalverådgivning  
 Herningvej 23  
 7300 Jelling  
 Tlf.: 7680 1252  
 www.slagtekalve.dk

Vi rådgiver om:  
 Slagtekalve - Malkekvæg - Planteavl - Management - Miljøansøgninger

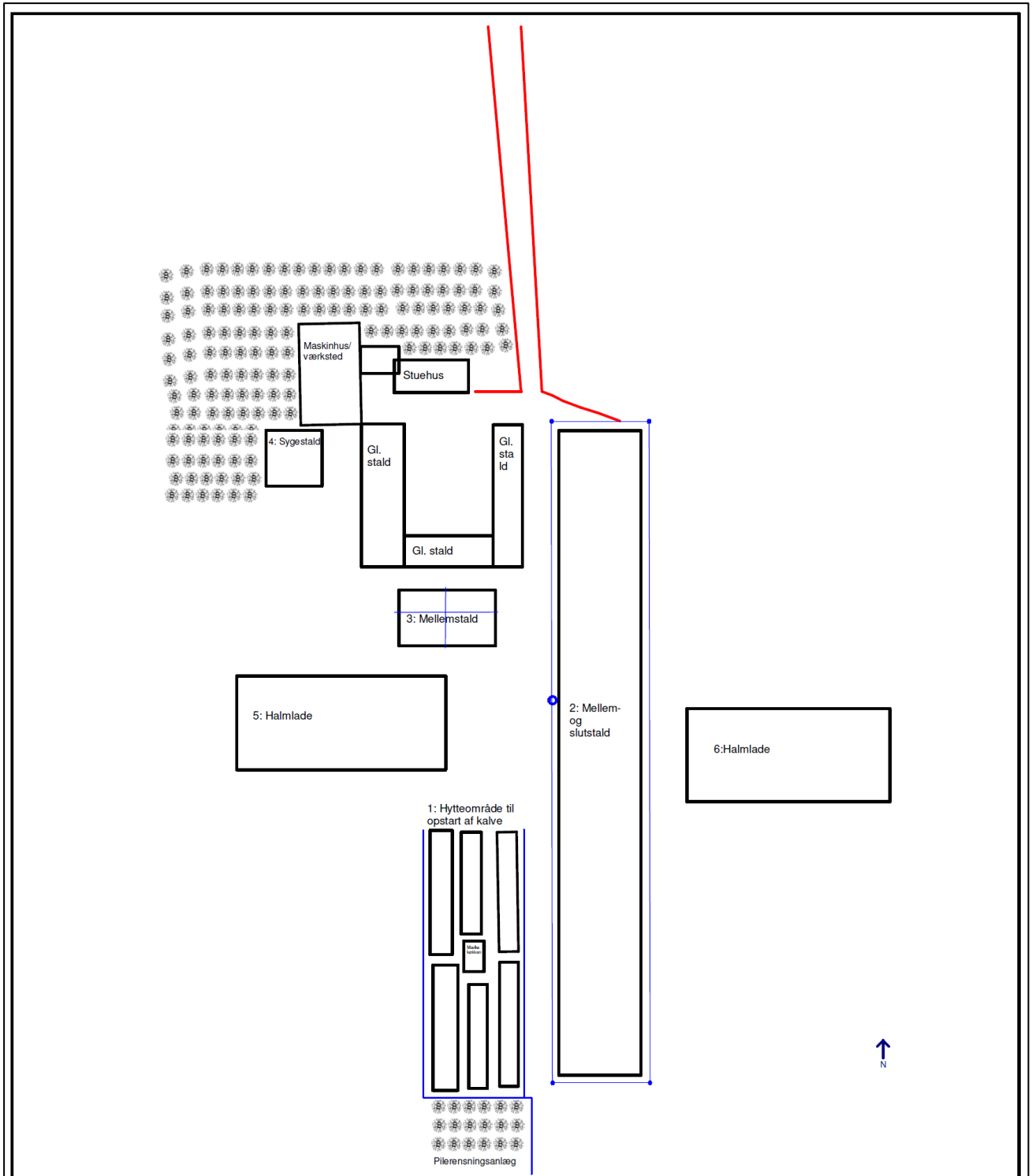
*Oversigtskort*

Kunde:

Oksegården ApS  
 Bækmarksbrovej 65  
 Flynder  
 7660 Bækmarksbro

Dato: 11-05-2021 Sign: mb@slagtekalve.dk Scale: 1:1500 Ver.1

Må ikke udlånes eller kopieres uden vor tilladelse. Alle mål er opgivet i cm.




**Slagtekalve**  
 RÅDGIVNING ApS  
 Slagtekalve - Malkekvæg - Planteavl - Management - Miljøansøgninger

Slagtekalverådgivning  
 Herningvej 23  
 7300 Jelling  
 Tlf.: 7680 1252  
 www.slagtekalve.dk

Vi rådgiver om:  
 Slagtekalve - Malkekvæg - Planteavl - Management - Miljøansøgninger

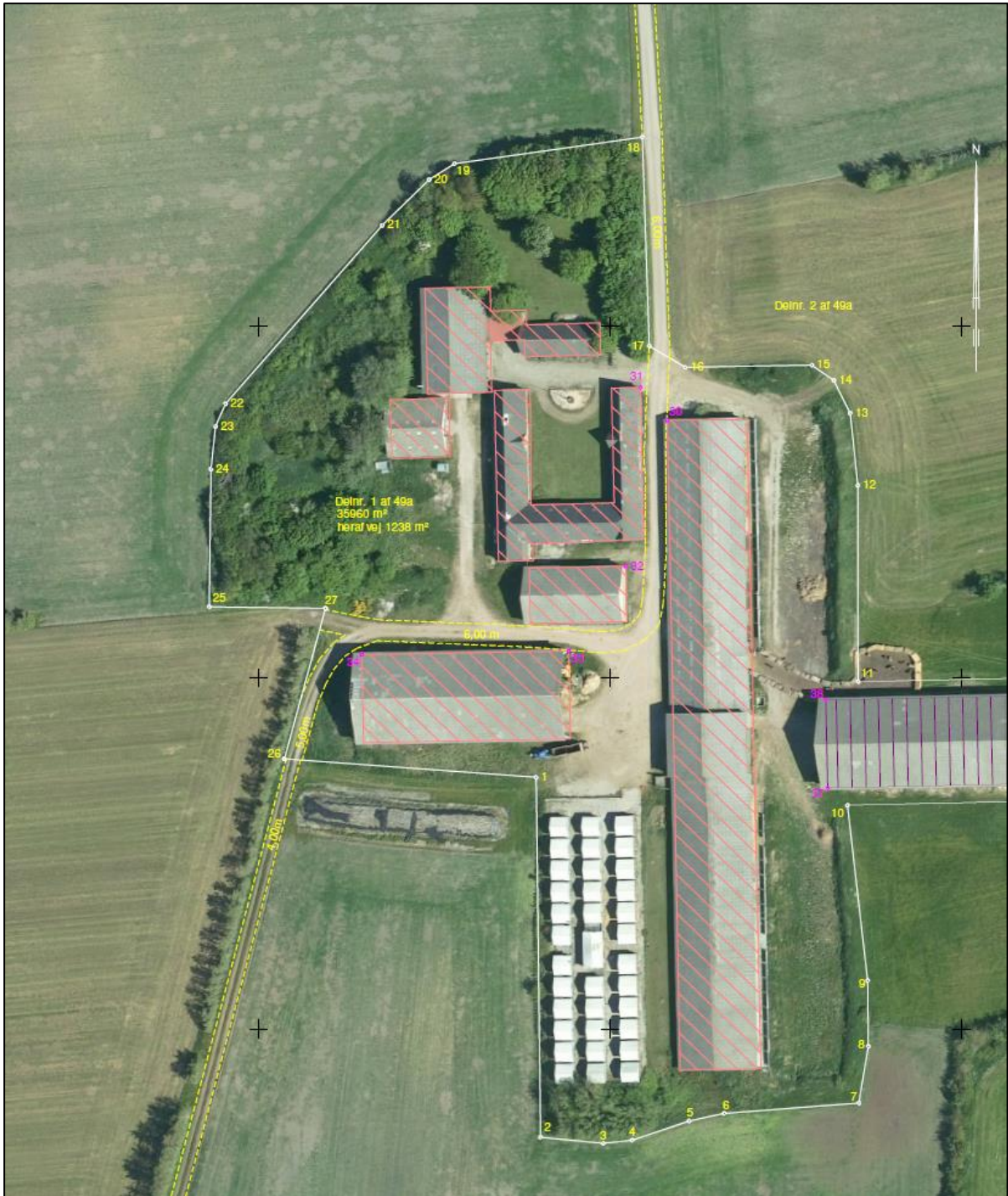
*Oversigtskort*

Kunde:

Oksegården ApS  
 Bækmarksbrovej 65  
 Flynder  
 7660 Bækmarksbro

Dato: 11-05-2021 Sign: mb@slagtekalve.dk Scale: 1:1500 Ver.1

Må ikke udlånes eller kopieres uden vor tilladelse. Alle mål er opgivet i cm.



## Bilag 2 – Ansøgning om etablering af møddingsplads

25. januar 2023

1



Miljø og Teknik – Landbrugsafdeling  
Lemvig Kommune  
Rådhusgade 2  
7620 Lemvig

Herningvej 23  
7300 Jelling  
Tlf. 76 80 12 52  
Mobil 21 44 12 52  
mb@slagtekalve.dk  
www.slagtekalve.dk

### Vedr.: Anmeldelse af møddingplads på Bækmarksbrovej 65, 7660 Bækmarksbro

Oksegården ApS vil gerne ansøge om godkendelse til at anlægge en møddingsplads på ovenstående adresse. Der er lavet et anmeldelsesskema i husdyrgodkendelsen med nr. 237217.

Der er i august 2021 givet miljøtilladelse til produktion af slagtekalve på ejendommen, med 4.163 m<sup>2</sup> produktionsareal i dybstrøelse. Alt dybstrøelsen afsættes til biogasanlæg og der modtages ikke returgylle.

Ansøger ønsker at anlægge en møddingsplads, så der er mulighed for at muge ud i staldene i dagene op til afhentning og derved gøre det daglige staldarbejde mere fleksibel, så man kan muge når det bedst passer, fremfor på dagen hvor biogas afhenter dybstrøelsen.

Møddingspladsen ønskes placeret, som angivet på nedenstående figur:



Figur 1. Placering af møddingsplads

Møddingspladsen vil være ca. 15 m bred og ca. 80 m lang. Det forventes ikke at hele arealet skal bruges og fyldes, men størrelsen er valgt, for at give mest mulig fleksibilitet af møddingspladsen. Pladsen vil være en kombineret møddingsplads og vendeplads. Den skal placeres på den østlige side af ejendommen.

Der vil blive støbt fast bund og der etableres afløb i form af en pumpeump.

Der er målt på en række naturpunkter for at måle belastningen af disse. Der er ingen af de udpegede naturområder, der påvirkes negativt af møddingspladsen.

Der søges om dispensation til afstand til naboskel, da dette ikke overholdes med valgte placering.

Der er ca. 8 meter fra møddingspladsen, til naboskel.

Som det ses på figur 2, er naboskel tæt placeret rundt om hele ejendommen. Dette skyldes at ejer, har købt ejendommen med henblik på slagtekalveproduktion og ikke ønskede at have planteavl, hvorved alt jorden der hørte til ejendommen er solgt. Man har derefter udmatrikuleret ejendommen og placeret skel, som angivet på figur 2. Der er dermed ingen mulig placering på ejendommen, hvor det er muligt at imødekomme afstandskrav til naboskel.

Den valgte placering, er den der giver bedst mening på ejendommen af følgende årsager:

1. Størstedelen af produktionsområderne og derved dybstrøelsen er placeret tæt ved dette område af ejendommen. Der vil derfor være mest kørsel med dybstrøelsen i det område. Derfor giver valgte placering bedst mening, i forhold til den interne logistik på ejendommen.
2. Med valgte placering ligger den gemt væk fra offentlig vej og naboer.
3. Der er gode tilkørselsmuligheder for aftagende biogasanlæg.
4. Naboskel er mellem ejendommen og en mark. Ansøger har god dialog med ejer af mark. Der er derfor ikke noget bolig på nabomatriklen.



Figur 2. Naboskel omkring ejendommen

25. januar 2023

3

Alternativ placering kunne være, som vist på figur 3, hvor møddingspladsen er placeret noget mere sydligt. Der er dog flere grunde til at man ikke ønsker at placere den på den placering. Dels skal et større areal laves med beton/asfalt, for at gøre tilkørselsforholdene gode nok. Dette vil også betyde at de lastvogne, der skal afhente dybstrøelsen, skal længere ned på ejendommen, hvilket giver større smitterisiko.

Det vurderes derfor, at den valgte placering mere nordligt på den østlige side af ejendommen er den bedste.



Figur 3. Alternativ placering.

Jævnfør ovenstående beskrivelse samt oplysninger om andre forhold i ansøgningsskema 237217, er der ingen gener ved opførelse af en møddingsplads på valgte placering. Der er ingen negativ påvirkning af det omkringliggende natur og alle afstandskrav er overholdt, med undtagelse af afstand til naboskel. Der ansøges derfor om dispensation til afstand til naboskel.

Der er ændret i produktionsarealet i stalden: Sygebokse. Her udtages der 20 m<sup>2</sup>. Der søges derfor om tilladelse til et produktionsareal på i alt 4.143 m<sup>2</sup> og etablering af en ny møddingsplads.

Med venlig hilsen

*Maja Bunde*

Bilag 3 – Oversigtskort med produktionsareal og gødningsopbevaring



Kortudsnit fra <https://husdyrgodkendelse.dk>, skema 237 614. Rød markering viser produktionsarealer. Blå markering viser gødningsopbevaring.

#### Bilag 4 – Oversigtskort med kategori 1-natur



Kortudsnit fra <https://husdyrgodkendelse.dk>, skema 237 614. Kortet viser ammoniakberegningsskemaer og beregningsresultater for nærmeste kategori 1-natur. Resultaterne i læseretningen er: totaldeposition, merdeposition i forhold til tilladt nudrift og merdeposition i forhold til den tilladte drift 8 år før ansøgningstidspunktet. Enheden for resultaterne er kg N/ha/år. Kategori 1-natur er markeret med div. skraveringer.



## Bilag 5 – Oversigtskort med kategori 2-natur



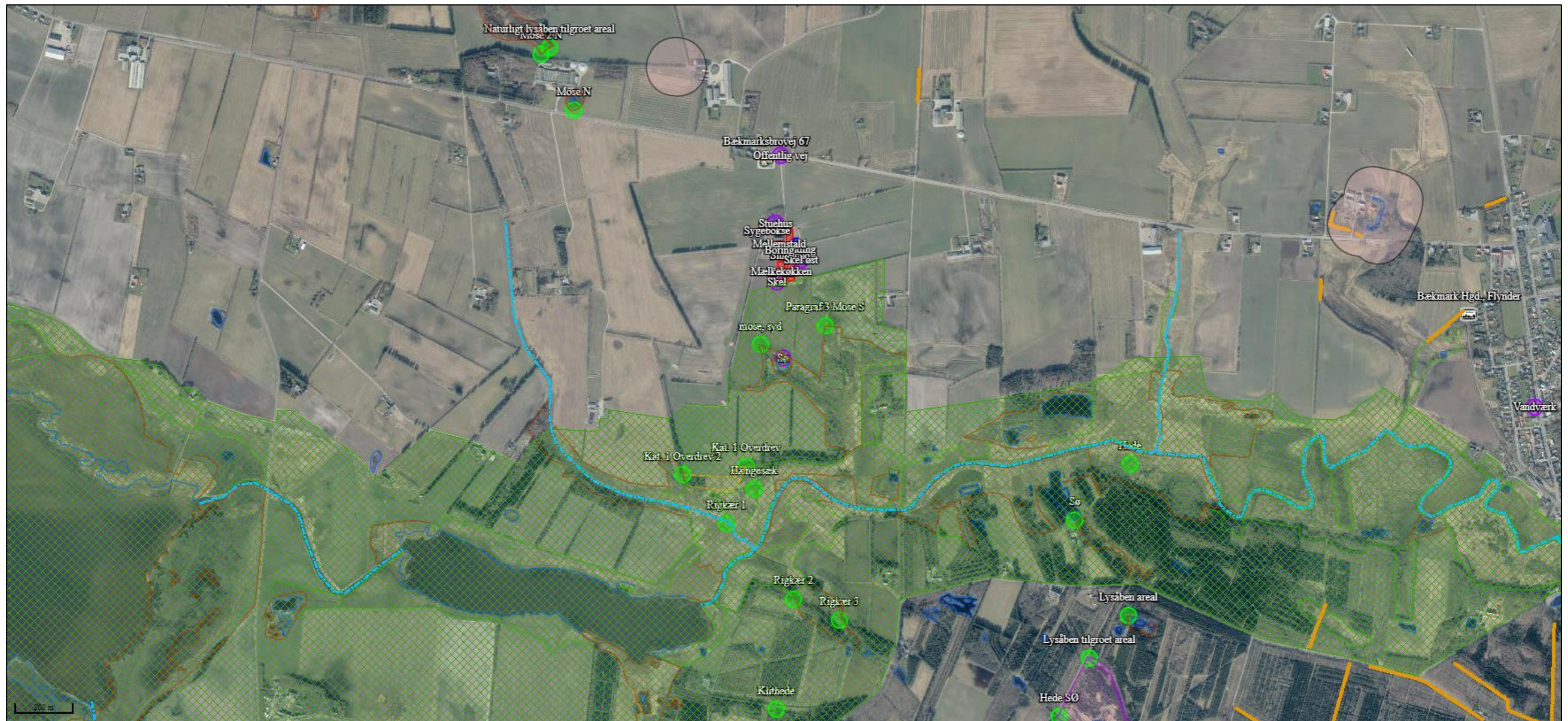
Kortudsnit fra <https://husdyrgodkendelse.dk>, skema 237 614. Kortet viser ammoniakberegningsskemaer og beregningsresultater for nærmeste kategori 2-natur. Resultaterne i læseretningen er: totaldeposition, merdeposition i forhold til tilladt nudrift og merdeposition i forhold til den tilladte drift 8 år før ansøgningstidspunktet. Enheden for resultaterne er kg N/ha/år. Kategori 2-natur er markeret med div. skraveringer.

## Bilag 6 – Oversigtskort med kategori 3-natur



Kortudsnit fra <https://husdyrgodkendelse.dk>, skema 237 614. Kortet viser ammoniakberegningsskemaer og beregningsresultater for nærmeste kategori 3-natur. Resultat i læseretningen er: totaldeposition, merdeposition i forhold til tilladt nudrift og merdeposition i forhold til den tilladte drift 8 år før ansøgningstidspunktet. Enheden for resultaterne er kg N/ha/år. Kategori 3-natur er markeret med skraveringer.

## Bilag 7 – Oversigtskort med nærmeste § 3-natur, naboer, natura 2000 afgrænsning og beskyttelseslinjer



Kortudsnit fra <https://husdyrgodkendelse.dk>, skema 237 614. Grønt skraveret areal er habitatområde 58. Kortet viser § 3-beskyttede søer og vandløb (blå stiplede linje og blå skraveringer), 100 meter fortidsmindebeskyttelseslinje om oldtidshøj (lyserød cirkel) og beskyttet sten- og jorddige (orange linje). Brun skravering er mose. Lilla skravering er hede. Orange skravering er overdrev. Kortet viser desuden nærmeste nabo/samlet bebyggelse og flere markører for afstandskrav i Husdyrbruglovens § 8.