

Tillæg til miljøgodkendelse

Ændring af kvægproduktion

GI Darumvej 23, 6740 Bramming

07.02.2020



Teknik & Miljø
Esbjerg Kommune

ESBJERG KOMMUNE

Natur & Vandmiljø

Torvegade 74

6700 Esbjerg

Telefon: 7616 1616

E-mail: miljo@esbjergkommune.dk

Web: www.esbjergkommune.dk

Sag nr.: 19/40895

Sagsansvarlig: Cha8

Copyright: Alle kort og luftfoto: copyright DDO ®, ©COWI

Indholdsfortegnelse

INDLEDNING	4
GODKENDELSE TIL ÆNDRING OG DRIFT AF HUSDYRPRODUKTION	5
EJENDOMS- OG BEDRIFTSOPLYSNINGER	5
FORUDSÆTNINGER OG VILKÅR.....	5
UDNYTTELSE OG BORTFALD	6
MEDDELELSESPLIGT	6
ØVRIGE FORHOLD	6
OFFENTLIGGØRELSE.....	7
KLAGEVEJLEDNING.....	7
MILJØTEKNISK BESKRIVELSE OG VURDERING	9
INDLEDNING	9
BESKRIVELSE AF HUSDYRBRUGET	9
Husdyrbrugets beliggenhed	10
Driftsbygninger.....	12
Dyrehold, staldsystem og produktionsareal	14
Foder	17
Husdyrgødning	18
Ressourceforbrug.....	18
Affald	18
Spildevand/restvand	18
HUSDYRBRUGETS PÅVIRKNINGER AF OMGIVELSERNE – LUGT, STØJ, MM.	19
Lugt	19
Støj og rystelser	20
Støv, fluer og skadedyr	22
Lys.....	22
Driftsforstyrrelser og uheld	22
HUSDYRBRUGETS PÅVIRKNINGER AF LANDSKAB OG NATUR	23
Landskab og kulturmiljø.....	23
Ammoniakpåvirkning af naturområder	24
Påvirkning af arter med særligt strenge beskyttelseskrav (Bilag IV arter).....	29
BEDST TILGÆNGELIGE TEKNIK (BAT).....	30
OPHØR.....	31
HØRING	31
SAMLET VURDERING	32
BILAG 1	33

Indledning

Miljøgodkendelsen fastlægger de vilkår, der skal gælde for en ændring af husdyrproduktionen på GI Darumvej 23, 6740 Bramming i Esbjerg Kommune. Vilkårene sikrer, at ændring og drift af husdyrbruget kan ske uden at påvirke miljøet væsentligt.

Miljøet skal i denne sammenhæng forstås som omgivelserne i bred forstand, herunder befolkning, landskab, jord, grundvand, overfladevand og natur med dens bestande af vilde planter og dyr.

På baggrund af ansøgningen inklusiv den udarbejdede miljøkonsekvensrapport har Esbjerg Kommune foretaget en samlet vurdering af ansøgningen. Denne vurdering fremgår af afsnittet *miljøteknisk beskrivelse og vurdering*. Af afsnittet fremgår også en begrundelse for de stillede vilkår.

Forslaget til miljøgodkendelse har været i offentlig høring i 14 dage. Kommunen har i forbindelse med høringen ikke modtaget bemærkninger til projektet.

Godkendelse til ændring og drift af husdyrproduktion

Esbjerg Kommune har afgjort, at kvægbruget på Gl Darumvej 23, 6740 Bramming kan ændres som ansøgt.

Godkendelsen omfatter:

- Malkestalden er i miljøgodkendelsen fra maj 2019 godkendt til at være 980 m². I dette tillæg ændres arealet af malkestalden til at være 1.450 m² inkl. tværgang, og samtidig bygges en ny stald på 620 m² på den anden side af tværgangen, således det samlede areal ændres til 2.070 m².
- En ny stald er i miljøgodkendelsen fra maj 2019 godkendt med et bruttoareal på 2.875 m² og et produktionsareal på henholdsvis 1.100 m² og 1.090 m². I dette tillæg ændres staldens bruttoareal til 2.168 m² og et produktionsareal på henholdsvis 1.100 m² og 175 m². Derudover flyttes stalden lidt længere mod vest.
- En gyllebeholder flyttes i forhold til oprindelig godkendt placering. Den flyttes nogle få meter mod nordvest for at gøre plads til en ny stald.
- Der etableres (lovliggørelse) en plads på 150 m² med kalvebokse.
- Der etableres (lovliggørelse) en plads på 40 m² med kalvebokse.

Godkendelsen meddeles efter § 16a stk. 4 i lovbekendtgørelse nr. 520 af 1. maj 2019 om husdyrbrug og anvendelse af gødning m.v. (husdyrbrugloven).

Der er nærmere redegjort for de vurderinger, der ligger til grund for afgørelsen i den miljøtekniske beskrivelse og vurdering.

Ejendoms- og driftsoplysninger

Godkendelsen gives til husdyrbruget beliggende Gl. Darumvej 23, 6740 Bramming matrikel nr. 50 a m.fl. St. Darum By. Ejendomsnummeret er 5610307249. Bedriftens CVR nr. er 38266020 og CHR nr. er 43224. Husdyrbruget ejes og drives af Søren Lundgaard, Gl Darumvej 23, 6740 Bramming.

Forudsætninger og vilkår

Esbjerg Kommune forudsætter, at husdyrbruget indrettes og drives som beskrevet i ansøgningen, skema nr. 216261. Godkendelsen meddeles på vilkår, der sikrer at husdyrbruget med det ansøgte ikke medfører væsentlig virkning på miljøet.

Denne miljøgodkendelse er et tillæg til eksisterende miljøgodkendelse meddelt den 15. maj 2019. Vilkår i den eksisterende miljøgodkendelse, som ikke ophæves ved dette tillæg, er fortsat gældende for hele bedriften.

Godkendelsen meddeles på følgende vilkår:

Husdyrproduktion

1. Vilkår nr. 1 i miljøgodkendelsen fra 15. maj 2019 ophæves.
2. Husdyrholdet skal være sammensat og staldindretningen udført som beskrevet nedenfor.

Bygning nr. jf. kort 2	Dyregruppe samt staldsystem	Produktionsareal m ²
18 Velfærdsstald	Malkekøer, kvier og stude Dybstrøelse	445
20	Malkekøer, kvier og stude	2.752

Kostald	Sengestald med spalter (kanal, bagskyl eller ringkanal)	
20 Kostald	Malkekøer, kvier og stude Sengestald med spalter (kanal, bagskyl eller ringkanal)	359
25 Stald	Malkekøer, kvier og stude Sengestald med fast drænet gulv med skraber og ajlefløb	1.100
25 Stald	Malkekøer, kvier og stude Dybstrøelse	175
27 Velfærdsafsnit med dybstrøelse	Malkekøer, kvier og stude Dybstrøelse	620
28 Kalvebokse	Kalve under 6 måneder Dybstrøelse	40
29 Kalvebokse	Kalve under 6 måneder Dybstrøelse	150

3. Den nye stald, bygning 27 jf. kort 2, skal opføres i samme byggestil som eksisterende stalde, dvs. muret gavle med grå stålplader i gavltrekant. Taget kan være ubehandlet cementfarvet bølgeplader.

Udnyttelse og bortfald

En godkendelse efter §16a stk. 4 bortfalder, hvis den ikke er udnyttet inden 6 år efter, at godkendelsen er meddelt. Hvis en del af godkendelsen ikke er udnyttet, bortfalder godkendelsen for denne del.

Med udnyttet menes her, at byggeriet faktisk er afsluttet.

Hvis en godkendelse efterfølgende ikke har været helt eller delvist udnyttet i 3 på hinanden følgende år, bortfalder den del af godkendelsen, der ikke har været udnyttet i de seneste 3 år. Udnyttelse anses her for at foreligge, når mindst 25 % af det tilladte eller godkendte produktionsareal udnyttes driftsmæssigt. Med driftsmæssig udnyttelse forstås, at der på det pågældende produktionsareal mindst produceres 50 % af det mulige indenfor rammerne af dyrevelfærdskrav eller andre relevante krav.

Meddelelesespligt

Kommunens godkendelse gælder for det konkrete projekt. Husdyrbruget må ikke udvides eller ændres bygnings- eller driftsmæssigt på en måde der indebærer forøget forurening før udvidelsen eller ændringen er godkendt. Hvis der sker ændringer i grundlaget for kommunens vurdering, skal der indsendes en ny ansøgning til kommunen. Dette gælder for eksempel ændringer i forhold til størrelsen af produktionsarealet, ændringer i dyretypen eller ændringer af staldsystem. Esbjerg Kommune skal have lejlighed til at vurdere, hvorvidt udvidelsen/ændringen kræver en ny godkendelse eller om udvidelsen/ændringen kan ske indenfor rammerne af denne godkendelse.

Øvrige forhold

Afgørelsen omfatter alene forholdet til husdyrbrugloven. Øvrige relevante godkendelser og tilladelser skal indhentes særskilt.

Etablering af nye anlæg må ikke igangsættes, før der er givet en byggetilladelse fra Esbjerg Kommune. Visse anlæg kræver dog ikke byggetilladelse. Det anbefales at kontakte Byggeri, Esbjerg Kommune for afklaring heraf.

Terrænregulering kan kræve landzonetilladelse og i nogle tilfælde også tilladelse efter anden lovgivning. For eksempel fastsætter vandløbsloven, at der ikke uden tilladelse må ændres på vandets naturlige afløb til anden ejendom eller hindre det naturlige afløb af vand fra højere liggende ejendomme. Kontakt Byggeri, Esbjerg Kommune inden du terrænregulerer, for at få en vurdering af hvilke tilladelser der evt. kræves.

Husdyrbruget skal til enhver tid leve op til de gældende regler i love og bekendtgørelser, uanset at de nævnte krav og regler kan være en skærpelse af denne godkendelses vilkår.

Offentliggørelse

Afgørelsen annonceres den 12. februar 2020 på Miljø- og Fødevareministeriets Digital MiljøAdministration (<https://dma.mst.dk>) og Esbjerg Kommunes hjemmeside (Esbjerg Kommunes hjemmeside www.esbjergkommune.dk/om-kommunen/annoncer/landbrug.aspx).

Klagevejledning

Afgørelsen kan påklages til Miljø- og Fødevareklagenævnet. Klagefristen udløber den 11. marts 2020 kl. 23:59.

Klageberettigede er ansøger, Miljøministeren, Styrelsen for Patientsikkerhed, enhver der har en individuel, væsentlig interesse i sagens udfald, samt foreninger og organisationer i det omfang de har klageret.

En klage skal indsendes via Klageportalen. Klageportalen kan findes via forsiden på www.naevneneshus.dk. Klageportalen ligger også på www.borger.dk og www.virk.dk. Man logger sig på med NEM-ID.

Klagen sendes automatisk via Klageportalen til Esbjerg Kommune. En klage er indgivet, når den er tilgængelig for Esbjerg Kommune i Klageportalen.

Miljø- og Fødevareklagenævnet afviser din klage, hvis du sender den uden om klageportalen, medmindre du er blevet fritaget for brug af klageportalen. Hvis du ønsker at blive fritaget for at bruge klageportalen, skal du sende en begrundet ansøgning via mail til Miljø- og Fødevareklagenævnet. Nævnet afgør herefter, om du kan fritages for at bruge klageportalen.

Når man klager opkræves der et gebyr. Gebyret er 900 kr. for borgere og 1.800 kr. for virksomheder og organisationer. Gebyret betales med betalingskort i Klageportalen og tilbagebetales hvis:

- Klagesagen fører til, at den påklagede afgørelse ændres eller ophæves,
- Klageren får helt eller delvis medhold i klagen, eller
- Klagen afvises som følge af overskredet klagefrist, manglende klageberettigelse eller fordi klagen ikke er omfattet af Miljø- og Fødevareklagenævnets kompetence.

Afgørelsen kan desuden indbringes til prøvelse hos domstolene inden 6 måneder efter, at afgørelsen er meddelt.

Udnyttelse af godkendelsen

Ifølge husdyrbrugloven har en klage over miljøgodkendelsen som udgangspunkt ikke opsættende virkning. Det betyder, at miljøgodkendelsen kan udnyttes uanset eventuelle klager, men dette begrænser dog ikke Miljø- og Fødevareklagenævnets mulighed for at ændre eller ophæve Esbjerg Kommunes afgørelse. Det vil være Miljø- og Fødevareklagenævnet, som kan oplyse om, hvorvidt en klage har opsættende virkning.

Miljøteknisk beskrivelse og vurdering

Indledning

Husdyrbruget på Gl Darumvej 23, 6740 Bramming har blandt andet søgt om at ændre placeringen af produktionsarealer med dybstrøelse.

Denne miljøgodkendelse omfatter ændring af malkestald. Malkestalden er i miljøgodkendelsen fra maj 2019 godkendt til at være 980 m². I dette tillæg planlægges malkestalden til at være 1.450 m² inkl. tværgang, og samtidig bygges en stald på 620 m² på den anden side af tværgangen, således det samlede areal bliver på 2.070 m².

En stald er i miljøgodkendelsen fra maj 2019 godkendt med et brutto areal på 2.875 m² og et produktionsareal på henholdsvis 1.100 m² og 1.090 m². I dette tillæg planlægges stalden med et brutto areal på 2.168 m² og et produktionsareal på henholdsvis 1.100 m² og 175 m². Derudover flyttes stalden lidt længere mod vest.

I dette tillæg planlægges en gyllebeholder flyttet i forhold til oprindeligt godkendt placering. Den flyttes nogle få meter mod nordvest for at gøre plads til en ny stald.

Derudover sker der etablering (lovliggørelse) af henholdsvis 150 m² med kalvebokse og 40 m² med kalvebokse.

Denne del af godkendelsen indeholder en nærmere beskrivelse af det ansøgte og en vurdering af de miljøpåvirkninger, som ansøgningen giver anledning til.

Vurderingerne er foretaget med udgangspunkt i ansøgningen samt de beskyttelsesniveauer og retningslinjer, der er i husdyrbrugloven og tilhørende bekendtgørelser og vejledning¹. Påvirkningen af omgivelserne er beskrevet og vurderet dels i forhold til gener for omkringboende (lugt, støj, støv, fluer m.v.), og dels i forhold til påvirkning af miljø, natur og landskab.

Beskrivelse af husdyrbruget

Gl Darumvej 23, 6740 Bramming har en miljøgodkendelse fra 15. maj 2019 meddelt efter husdyrbruglovens §16a. Denne godkendelse omfatter bl.a. godkendelse til at opføre en række nye driftsbygninger (stald, malkecenter og husdyrgødningsopbevaringsanlæg).

Ansøger, Søren Lundgaard, ønsker med nærværende tillæg til miljøgodkendelsen fra 2019 at ændre placeringen af produktionsarealer med dybstrøelse på Gl Darumvej 23, 6740 Bramming, og samtidig sker der nogle bygningsmæssige ændringer som beskrevet nedenfor.

Denne miljøgodkendelse omfatter ændring af malkestald. Malkestalden er i miljøgodkendelsen fra maj 2019 godkendt til at være 980 m². I dette tillæg ændres malkestalden til at være 1.450 m² inkl. tværgang, og samtidig bygges en stald på 620 m² på den anden side af tværgangen, således det samlede areal bliver på 2.070 m².

¹ Husdyrbrugloven (LBK nr. 520 af 1. maj 2019 om husdyrbrug og anvendelse af gødning m.v.); Husdyrgodkendelsesbekendtgørelsen (BEK nr. 1261 af 29. november 2019 om godkendelse og tilladelse m.v. af husdyrbrug); Husdyrgødningsbekendtgørelsen (BEK nr. 760 af 30. juli 2019 om miljøregulering af dyrehold og om opbevaring og anvendelse af gødning) samt Miljøstyrelsens digitale husdyrvejledning.

En ny stald er i miljøgodkendelsen fra maj 2019 godkendt med et bruttoareal på 2.875 m² og et produktionsareal på henholdsvis 1.100 m² og 1.090 m². I dette tillæg ændres staldens bruttoareal til 2.168 m² og et produktionsareal på henholdsvis 1.100 m² og 175 m². Derudover flyttes stalden lidt længere mod vest.

En gyllebeholder flyttes i forhold til oprindelig godkendt placering. Den flyttes nogle få meter mod nordvest for at gøre plads til en ny stald.

Derudover sker der etablering (lovliggørelse) af en plads på 150 m² med kalvebokse og en anden plads på 40 m² med kalvebokse.

På vegne af ansøger har Miljø & Natur Landbrugsrådgivning v. Jakob Altenborg den 17. december 2019 indsendt ansøgning om miljøgodkendelse via det it-baserede ansøgningssystem på www.husdyrgodkendelse.dk.

I forbindelse med behandlingen af ansøgningen har der været behov for supplerende oplysninger. Der har været mailkorrespondance med ansøger og ansøgers konsulent. Det endelige ansøgningsskema har nr. 216261 og er version 2.

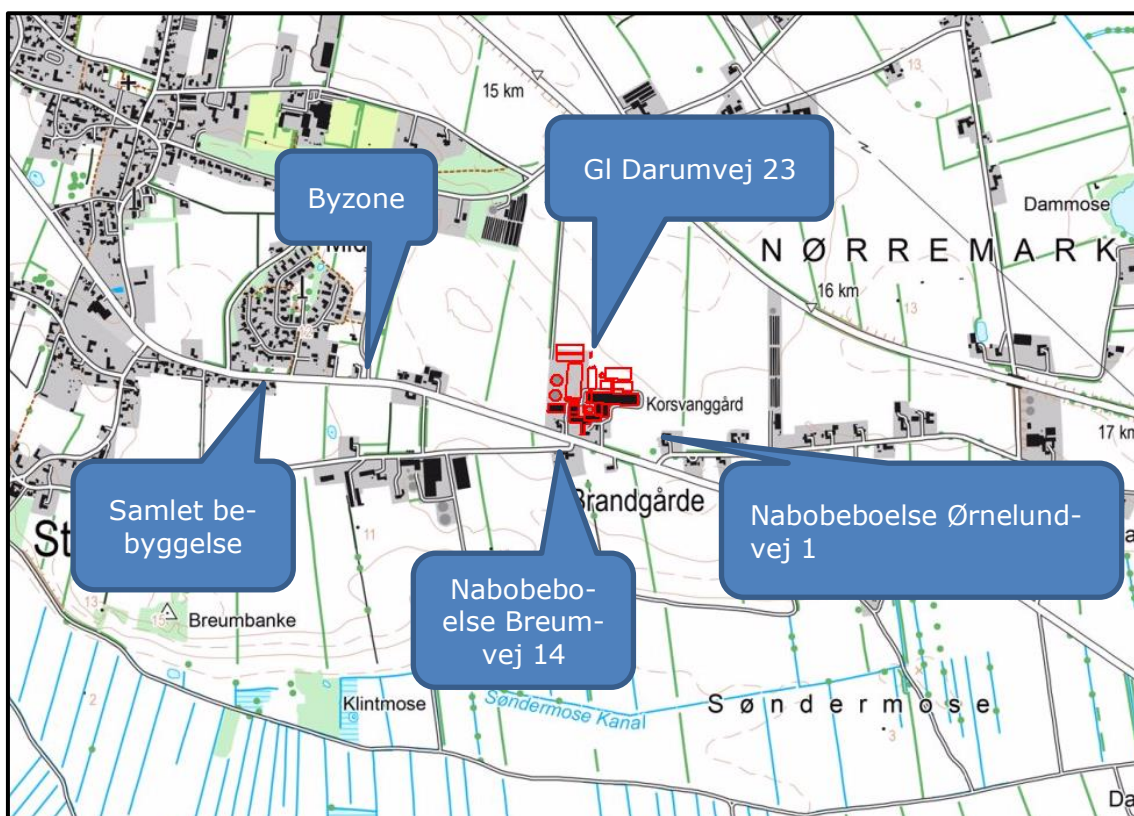
I miljøgodkendelsen fra 2019 er der redegjort for andre ejede ejendomme til bedriften samt husdyrholdet på andre ejede ejendomme til bedriften. Der er ikke sket ændringer i forhold til miljøgodkendelsen fra 2019.

Ændringerne i nærværende tillæg til miljøgodkendelsen fra 2019 medfører ikke ændringer af vurderingen i miljøgodkendelsen fra 2019 angående sammenhæng med øvrige ejede ejendomme. Esbjerg Kommune vurderer således fortsat, at ejendommen på Gl Darumvej 23 ikke er teknisk eller forureningsmæssigt forbundet med øvrige ejede ejendomme.

Husdyrbrugets beliggenhed

Husdyrbruget er beliggende i landzone i område "25-020-100 Landområde ved Søndermark" i Esbjerg Kommuneplan 2018-2030. Anvendelsen fastlægges til jordbrugsområde med det sigte at fremme erhverv som landbrug, skovbrug, gartneri og lignende. Overflødige bygninger kan bruges til andet formål, såfremt det ikke kræver om- eller tilbygning.

Placeringen af husdyrbruget fremgår af kort 1.



Kort 1. Husdyrbrugets beliggenhed.

Husdyrbruget ligger ca. 480 m fra eksisterende byzoneområde (Store Darum) og ca. 800 m fra samlet bebyggelse i landzone (Store Darum). Der er ikke lokalplanlagte områder i nærheden af Gl Darumvej 23 ud over lokalplanerne for Store Darum by.

Nærmeste nabobeboelse er Breumvej 14. Der er landbrugspligt på Breumvej 14. Nærmeste nabobeboelse uden landbrugspligt er Ørnelundvej 1, 6740 Bramming. Breumvej 14 og Ørnelundvej 1 ligger i en afstand af henholdsvis ca. 100 m og ca. 130 m fra husdyrbruget på Gl Darumvej 23.

Afstandskrav og de aktuelle afstande fremgår af nedenstående tabel 1.

Nærmeste	Afstand	Beskrivelse	Afstandskrav
Nabobeboelse	200 m	Planlagt stald, bygning 25 - Ørnelundvej 1	50 m
	165 m	Planlagt malkecenter - Ørnelundvej 1	50 m
	210 m	Ny stald, bygning 27 - Ørnelundvej 1	50 m
	140 m	Ny område med kalvebokse, bygning 29 - Breumvej 14	50 m
Lokalplanområde	530 m	Ny område med kalvebokse, bygning 28 - Store Darum	50 m
Byzoneområder	530 m	Ny område med kalvebokse, bygning 28 - Store Darum	50 m
Sommerhusområde	>50 m	Ingen i nærheden	50 m
Naboskel	50 m	Nyt område med kalvebokse, bygning 28 - naboskel mod vest	30 m
Beboelse på samme ejendom	75 m	Ny område med kalvebokse, bygning 29	15 m
Levnedsvirksomhed	>25 m	Ingen i nærheden	25 m

Alment vandindvindingsanlæg	>50 m	Ingen i nærheden	50 m
Ikke alment vandindvindingsanlæg	75 m	Nyt område med kalvebokse, bygning 29 - boring til markvandning, DGU nr. 131.1102	25 m
Vandløb	>15/>100 m	Ingen i nærheden	15 m /100 m for gyllebeholder til åbent vandløb
Dræn	>15 m	Ingen i nærheden	15 m
Sø	>15/>100 m	Ingen i nærheden	15 m/100 for gyllebeholder til sø > 100m ²
Offentlig vej	87 m	Nyt område med kalvebokse, bygning 29	15 m
Naturområde omfattet af §7 i husdyrloven	>10 m	Ingen i nærheden	10 m

Tabel 1: Oversigt over afstande sammenholdt med afstandskrav i husdyrlovgivningen.

Husdyrbruget opfylder de gældende afstandskrav.

Driftsbygninger

I forbindelse med nærværende tillæg til miljøgodkendelsen fra 2019 sker der følgende ændringer:

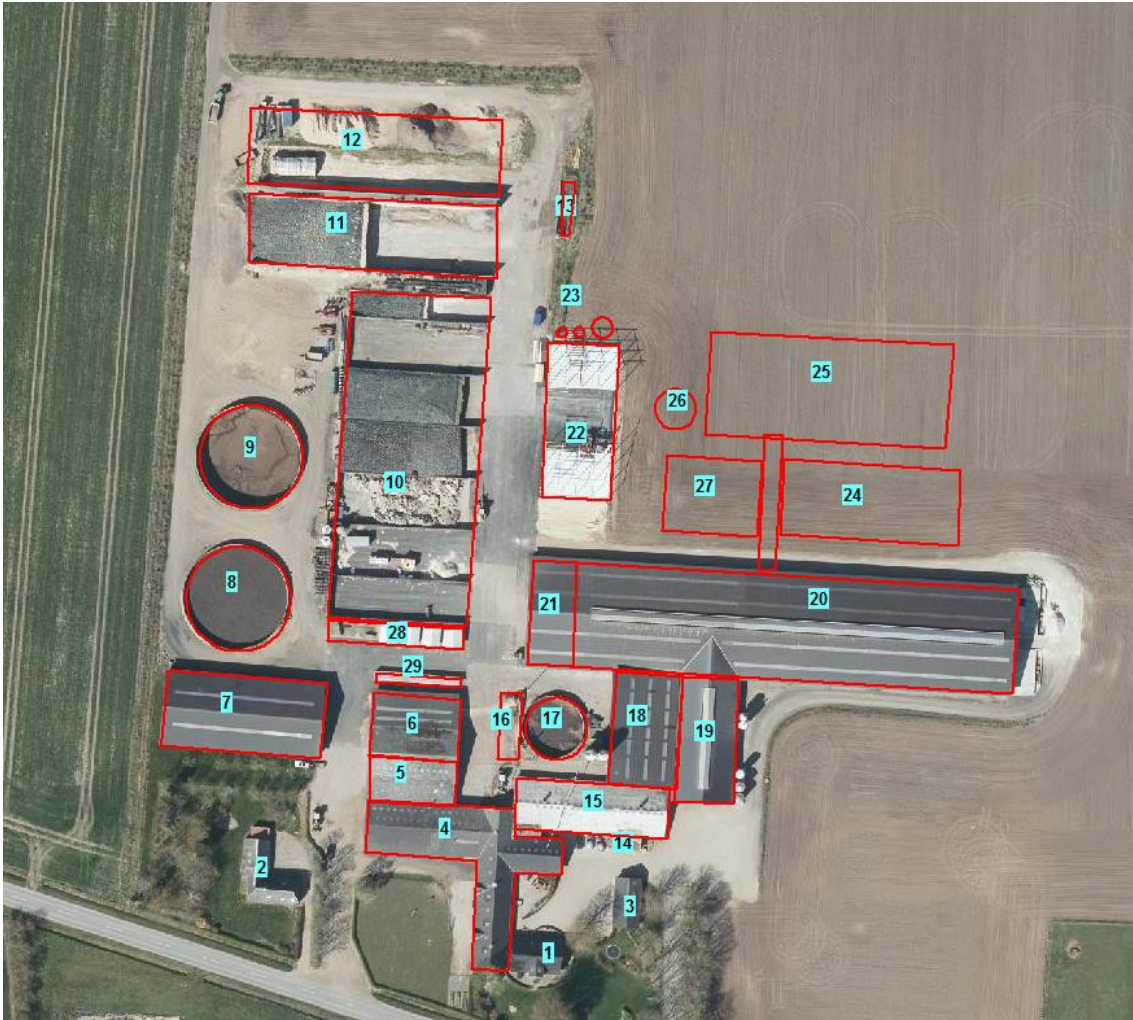
- Malkestalden, bygning 24 jf. kort 2, er i miljøgodkendelsen fra maj 2019 godkendt til at være 980 m². I dette tillæg ændres malkestalden til at være 1.450 m² inkl. tværgang, og samtidig bygges en ny stald på 620 m² på den anden side af tværgangen, således det samlede areal af bygning 24 og 27 bliver 2.070 m².
- En ny stald, bygning 25, er i miljøgodkendelsen fra maj 2019 godkendt med et bruttoareal på 2.875 m² og et produktionsareal på henholdsvis 1.100 m² (gyllesystem) og 1.090 m² (dybstrøelse). I dette tillæg ændres staldens bruttoareal til 2.168 m² og et produktionsareal på henholdsvis 1.100 m² (gyllesystem) og 175 m². Derudover flyttes stalden lidt længere mod vest (ca. 15 m).
- I dette tillæg flyttes en gyllebeholder, bygning 26, i forhold til placeringen i miljøgodkendelsen fra maj 2019. Den flyttes nogle få meter mod nordvest for at gøre plads til bygning 27.
- Der etableres 150 m² med kalvebokse, bygning 28. Der er tale om 6 stk. fællesbokse med dybstrøelse. Der, hvor kalveboksen placeres, har der tidligere været en plansilo. Denne plansilo er fjernet, for at gøre plads til kalveboksene.
- Der etableres en plads på 40 m² med kalvebokse, bygning 29. Der er tale om enkeltbokse med dybstrøelse.

På ejendommen vil der efter udvidelsen være følgende bygninger, som angivet i nedenstående tabel.

Nr.	Anvendelse	Areal / rumfang
1	Stuehus	-
2	Beboelse på Gl Darumvej 21 Sammatrikuleret med Gl darumvej 23	-
3	Garage	-
4	Værksted og diverse opbevaring	1.000 m ²
5	Halmopbevaring	300 m ²
6	Hidtil kalvestald – fremover lade og diverse opbevaring	450 m ²
7	Maskinhus	990 m ²
8	Gyllebeholder	3.280 m ³
9	Gyllebeholder	4.500 m ³
10 Ændring	Ensilagesiloer (areal reduceret)	4.025 m ²
11	Ensilagesilo	1.500 m ²
12	Ensilagesilo (godkendt tidligere med ikke bygget endnu)	1.476 m ²
13	Opsamlingsbeholder til restvand fra ensilagesiloer	125 m ²
14	Kontor	25 m ²
15 Ændring	Hidtil aflastningsstald – fremover diverse opbevaring	615 m ²
16	Møddingsplads	122 m ²
17	Gyllebeholder	1.050 m ³
18	Velfærdsstald	625 m ²
19	Hidtil malkestald – fremover diverse opbevaring	575 m ²
20 og 21	Kostald	4.400 m ²
22 Ændring	Råvarelager (areal reduceret)	1.100 m ²
23	3 stk. gastætte korn- og fodersiloer (godkendt tidligere men ikke opført endnu)	-
24 Ændring	Malkestald incl. tværgang (godkendt maj 2019, men endnu ikke opført)	1.450 m ²
25 Ændring	Stald (godkendt maj 2019, men endnu ikke opført)	2.168 m ²
26 Ændring	Gyllebeholder (godkendt maj 2019, men endnu ikke opført)	400 m ³ / 112 m ²
27 Ny	Velfærdsafsnit med dybstrøelse	620 m ²
28 Ny	Kalvebokse	150 m ²
29 Ny	Kalvebokse	40 m ²

Tabel 2: Bygningsforklaring.

Driftsbygningernes placering fremgår af kort 2.



Kort 2: Situationsplan.

Dyrehold, staldsystem og produktionsareal

I ansøgningen er der for hvert staldafsnit angivet oplysninger om dyretype, staldsystem og produktionsareal. Oplysningerne fra ansøgningen fremgår af nedenstående tabel.

Af § 34 i husdyrgodkendelsesbekendtgørelsen fremgår det, at kommunen skal foretage en samlet vurdering af alle udvidelser foretaget indenfor de seneste 8 år. Ansøgningen indeholder derfor oplysninger om både ansøgt drift, nudrift og 8 årsdrift.

Stalde og produktioner						
Staldnavn	Staldstørrelse (m ²)	Ventilation	Kildehøjde	Produktion	Antal måneder udegående	Produktionsareal (m ²)
Ansoget drift						
Stald	4375	Naturlig ventilation	3 m	(#249198) Malkekøer, kvier og stude. Sengestald med spalter (kanal, bagskyl eller ringkanal)	0	359
				(#249196) Malkekøer, kvier og stude. Sengestald med spalter (kanal, bagskyl eller ringkanal)	0	2752
Stald II	2168	Naturlig ventilation	3 m	(#249201) Malkekøer, kvier og stude. Dybstrøelse	0	175
				(#249200) Malkekøer, kvier og stude. Fast drænet gulv med skraber og ajleafløb	0	1100
Velfærd	657	Naturlig ventilation	3 m	(#249204) Malkekøer, kvier og stude. Dybstrøelse	0	445
Kalvebokse	65	Blandet ventilation	3 m	(#249209) Kalve, (under 6 mdr.). Dybstrøelse	0	40
Kalvebokse 2	244	Blandet ventilation	3 m	(#249210) Kalve, (under 6 mdr.). Dybstrøelse	0	150
velfærd 2	620	Blandet ventilation	3 m	(#249211) Malkekøer, kvier og stude. Dybstrøelse	0	620
Sum						5641
Nudrift						
Stald	4375	Naturlig ventilation	3 m	(#249197) Malkekøer, kvier og stude. Dybstrøelse	0	359
				(#249195) Malkekøer, kvier og stude. Sengestald med spalter (kanal, bagskyl eller ringkanal)	0	2752
Kalvestald	850	Naturlig ventilation	3 m	(#249202) Kalve, (under 6 mdr.). Dybstrøelse	0	432
Velfærd	657	Naturlig ventilation	3 m	(#249203) Malkekøer, kvier og stude. Dybstrøelse	0	445
Aflastning	681	Naturlig ventilation	3 m	(#249206) Malkekøer, kvier og stude. Sengestald med spalter (kanal, linespil)	0	183
				(#249205) Malkekøer, kvier og stude. Dybstrøelse	0	133
Kalvebokse	65	Blandet ventilation	3 m			
Kalvebokse 2	244	Blandet ventilation	3 m			
velfærd 2	620	Blandet ventilation	3 m			
Sum						4304

8 års drift						
Staldnavn	Staldstørrelse (m ²)	Ventilation	Kildehøjde	Produktion	Antal måneder udegående	Produktionsareal (m ²)
Stald	4375	Naturlig ventilation	3 m	(#249199) Malkekøer, kvier og stude. Dybstrøelse (#249194) Malkekøer, kvier og stude. Sengestald med spalter (kanal, bagskyl eller ringkanal)	0 0	359 2752
Kalvestald	850	Naturlig ventilation	3 m			
Velfærd	657	Naturlig ventilation	3 m			
Aflastning	681	Naturlig ventilation	3 m	(#249208) Malkekøer, kvier og stude. Dybstrøelse (#249207) Malkekøer, kvier og stude. Sengestald med spalter (kanal, linespil)	0 0	133 183
Kalvebokse	65	Blandet ventilation	3 m			
Kalvebokse 2	244	Blandet ventilation	3 m			
velfærd 2	620	Blandet ventilation	3 m			
Sum						3427

Tabel 3: Oplysninger om dyretype, staldsystem og produktionsareal.

I den nye malkestald, bygning 24 jf. kort 2 er der udover malkestalden opsamlingsarealer som anvendes både før, under og lige efter malkning. Før malkning er der et større fællesområde, hvor køernes samles.

I forbindelse med malkningen sker der en separation af køer, der skal fx tilses af dyrlæge eller inseminør eller kløvbeskæres. Dette område består af sengebåse, hvor køerne opholder sig kortvarig indtil de tilses eller flyttes videre.

Køerne kommer ind i malkestalden fra drivgangen til opsamlingsarealet. Herfra bliver de ledt ind i malkestalden. På hver side af opsamlingsarealet vil der være en drivgang som bruges, når de skal væk fra malkestalden. I forbindelse med disse drivgange vil der være separationsbokse hvorfra køerne vil blive ledt over i sengebåsearealet.

Sengebåsearealet vil udelukkende blive anvendt til behandling og inspektion i forbindelse med malkning, og dyrene vil maksimalt opholde sig i området i et par timer. Der er etableret foderbord langs med sengerækken, da det vil være nødvendigt for at få køer op i fanggitret ved foderbordet.

Sengebåsearealet vil derfor udelukkende blive anvendt i forbindelse med malkning og i samme omfang som opsamlingsarealet før malkning. Det er derfor vurderet, at der ikke er tale om et egentligt produktionsareal, hvor dyrene har regelmæssig adgang.

Jf. gældende lovgivning, så skal arealer hvorpå der dagligt er dyrehold kortvarigt rengøres senest 4 timer efter dyrene har forladt området. Der stilles derfor ikke yderligere vilkår til rengøring af opsamlingsarealerne i malkestalden.

Nudrift og 8 års drift:

I ansøgningen er nudrift og 8 års drift opgjort på baggrund af den hidtidige lovlige produktion på ejendommen på baggrund af miljøgodkendelse efter §16a i Bekendtgørelse af lov om husdyrbrug og anvendelse af gødning m.v. Afgørelsen er meddelt den 15. maj 2019.

I nudriften indgår kun godkendte og opførte stalde. I bilag 1 i miljøgodkendelsen fra 2019 fremgår der en oversigt over produktionsarealernes placering med tilhørende beregninger af størrelsen.

Den stald (bygning 25 jf. kort 2), som er godkendt i miljøgodkendelsen fra 2019, men endnu ikke er opført, indgår ikke i nudriften ligesom de to områder med kalvebokse, der lovliggøres med nærværende tillæg, heller indgår i nudriften.

Ansøgt drift:

I de to nye områder med kalvebokse er valgt kalve under 6 måneder og dybstrøelse. I den nye velfærdsstald er der valgt malkekøer, kvier og stude på dybstrøelse.

Staldafsnittet med dybstrøelse i bygning 25 reduceres. Øvrige staldafsnit er uændrede i forhold til miljøgodkendelsen fra 2019.

På grund af at der ændres i placeringen af og sammensætningen af produktionsarealer med dybstrøelse ophæves vilkår nr. 1 i miljøgodkendelsen fra 2019, og der stilles i stedet et nyt vilkår, som fastholder de samlede produktionsarealers størrelse og placering.

I nærværende tillæg til miljøgodkendelsen stilles der vilkår (vilkår nr. 2) til det samlede produktionsareals størrelse samt til dyretypen og staldsystemet i de enkelte staldafsnit.

Produktionsarealet defineres som det areal i stalden, hvor dyrene kan opholde sig og har mulighed for at afsætte gødning (dvs. arealer, hvor dyrene kan stå, gå og ligge).

Foder

Med nærværende tillæg til miljøgodkendelse sker der en ændret placering af produktionsarealerne med dybstrøelse, og der gives sammenlignet med miljøgodkendelsen fra 2019, godkendelse til at opstalde kalve under 6 måneder på ejendommen samtidig med at produktionsarealet med dybstrøelse til malkekøer, kvier og stude reduceres.

I forhold til miljøgodkendelsen fra 2019, så vil der i ansøgt drift ske fodring af småkalve, der nu skal fodres med råmælk og mælkeerstatning på Gl Darumvej 23, og der vil være færre malkekøer, kvier og stude, der skal fodres.

Ovenstående ændringer vurderes ikke at medføre øgede gener for naboerne.

I miljøgodkendelsen fra 2019 er der stillet vilkår til opbevaring af foder. Dette vilkår er fortsat gældende. Esbjerg Kommune vurderer, at der ikke er grundlag for at stille yderligere vilkår vedrørende foder.

Husdyrgødning

Der sker sammenlignet med miljøgodkendelsen fra 2019 ingen ændringer i opbevaringsanlæg til husdyrgødning, og der sker ingen ændringer i håndtering af husdyrgødningen.

Husdyrgødningsbekendtgørelsen fastsætter krav til husdyrbrugets opbevaringskapacitet, så det sikres, at udbringning af gødning kan ske i overensstemmelse med udbringningsreglerne.

Husdyrbruget har pligt til at udarbejde en opdateret opgørelse over kapaciteten, når der foretages ændringer på husdyrbruget. I forbindelse med miljøtilsyn på husdyrbruget vil Esbjerg Kommune sikre, at opbevaringskapaciteten er tilstrækkelig og at der foreligger en opdateret kapacitetsopgørelse baseret på det aktuelle dyrehold.

Ressourceforbrug

I miljøgodkendelsen fra 2019 er der redegjort for det anslåede ressourceforbrug (vand og el).

Nærværende tillæg til miljøgodkendelsen vurderes ikke at ændre væsentlig på det anslåede ressourceforbrug.

Det vurderes, at der på baggrund af nærværende tillæg til miljøgodkendelsen ikke er grundlag for at stille vilkår angående ressourceforbruget.

Affald

Der sker sammenlignet med miljøgodkendelsen fra 2019 ingen ændringer i opbevaring eller håndtering af affald.

Husdyrbrug er omfattet af Esbjerg Kommunes regulativ for husholdningsaffald samt regulativ for erhvervsaffald. Der er i miljøgodkendelsen fra 2019 stillet vilkår om, at husdyrbrugets affald skal bortskaffes i henhold til Esbjerg Kommunes gældende regulativer, ligesom der er stillet vilkår til opbevaring og håndtering af olie- og kemikalier. Disse vilkår er fortsat gældende, og det vurderes, at der ikke er behov for yderligere vilkår til håndtering af affald.

Spildevand/restvand

De to områder med kalvebokse står på befæstet areal med afløb til gyllebeholder.

Udover ovennævnte sker der med nærværende tillæg til miljøgodkendelsen ingen ændringer i håndtering af spildevand.

Det vurderes, at den samlede håndtering af spildevand sker på forsvarlig vis, og at husdyrgødningsbekendtgørelsens generelle krav til håndtering af spildevand er tilstrækkelige til at beskytte omgivelserne mod forurening fra spildevand.

Vilkårene, der er fastsat i miljøgodkendelsen fra 2019, vedrørende indsendelse af afløbsplan samt krav om bufferkapacitet i forbindelse med udsprinkling af spildevand fra ensilagesiloerne gælder fortsat.

Husdyrbrugets påvirkninger af omgivelserne – lugt, støj, mm.

Enhver husdyrproduktion giver anledning til lugt inden for de nærmeste omgivelser. Hvor stort et område der påvirkes af lugt, afhænger af hvor stort et produktionsareal, der er på ejendommen og hvilken dyreart, der er tale om. Desuden spiller vindretning, terræn- og beplantningsforhold ind.

Husdyrproduktion kan herudover medføre støj, samt gener fra lys, fluer og andre skadedyr. Særligt i forbindelse med driftsforstyrrelser og uheld er der risiko for påvirkning af jord, grundvand og overfladevand.

Påvirkning af landskabet samt den omgivende natur behandles nedenfor i afsnittet om husdyrbrugets påvirkning af landskab og natur.

Lugt

Lugt stammer primært fra staldene. Desuden kan lugt forekomme i forbindelse med pumpning, omrøring, udmugning og udbringning af husdyrgødning.

I nærværende tillæg til miljøgodkendelsen sker der sammenlignet med miljøgodkendelsen fra 2019 en ændret placering af produktionsarealerne med dybstrøelse, og der sker en lille reduktion i det samlede produktionsareal med dybstrøelse. Det samlede produktionsareal med dybstrøelse reduceres fra 1.535 m² i ansøgt drift i miljøgodkendelsen fra 2019 til 1.430 m² i ansøgt drift i nærværende tillæg.

Staldsystemer med gylle er uændrede.

Der sker ingen ændringer i håndtering af husdyrgødningen.

Alle stalde er med naturlig ventilation.

Lugtgener fra stalden vurderes på grundlag af det beskyttelsesniveau for lugt, som er fastlagt i husdyrlovgivningen. Hvis beskyttelsesniveauet for lugt er overholdt, vurderes husdyrbruget som udgangspunkt ikke at give anledning til væsentlige lugtgener.





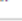
Husdyrbruget skal overholde bestemte lugtgeneafstande. Geneafstanden beskriver den afstand, som der minimum skal være fra husdyrbruget til forskellige områder. Geneafstanden fastsættes under hensyntagen til forskellige områders følsomhed overfor lugt. Eksempelvis vil beboere i landområder med tilknytning til landbrugserhverv oftest have en højere tolerancetærskel overfor lugt end beboere i byområder. Beboelsesejendomme med landbrugspligt er ikke omfattet af beskyttelsesniveauet for lugt.

Geneafstanden beregnes i ansøgningsystemet efter to forskellige modeller hhv. den "ny lugtvejledning" og "FMK-vejledningen". Det er den længste geneafstand der skal overholdes. I beregningerne korrigeres der for vindretning og påvirkning fra andre husdyrbrug i det omfang det er relevant.

Resultatet af lugtberegninger fremgår af nedenstående tabel.

6. Nabopåvirkning

6.1 Samlet resultat af lugtberegning

Bebyggelse	Kumulation	Model	Ukorrigeret geneafstand	Korrigeret geneafstand	Vægtet gennemsnits-afstand	Genekriterie overholdt
GI Darumvej 32 	0	FMK	132,2	132,2	832,9	Ja
Ørnelundvej 1 	0	FMK	132,2	132,2	205,6	Ja
GI Darumvej 26 	0	NY	447,1	447,1	930,2	Ja
St. Darum By, Darum 	0	NY	637,7	637,7	654,2	Ja
St. Darum By, Darum 	1	NY	637,7	701,4	703,3	Ja

Tabel 4: Resultat af lugtberegninger.

Nærmeste bolig uden landbrugspligt er Ørnelundvej 1. Den nærmeste beboelse i samlet bebyggelse i landzone er GI Darumvej 26.

Den nærmeste byzone er byzonen ved Store Darum og GI Darumvej. Til dette punkt er der ikke kumulation fra øvrige husdyrbrug. Følges byzoneafgrænsningen mod nord optræder der et punkt ca. 150 m syd for Videkærvej, hvor der er kumulation med minkfarmen på Videkærvej 14, og der sker derfor en skærpelse af kravet til lugtgeneafstanden.

Geneafstanden afsættes normalt i centrum af stalden. I ansøgningen er der flere staldafsnit, der hver bidrager med lugt. Ansøgningssystemet beregner derfor en vægtet gennemsnitsafstand, som tager hensyn til lugten fra de enkelte stalde og staldenes indbyrdes placering. For at beskyttelsesniveauet er overholdt, skal den vægtede gennemsnitsafstand være større end den korrigerede geneafstand.

I ansøgningen er den vægtede gennemsnitsafstand større end den korrigerede geneafstand til hhv. nabobeboelse, samlet bebyggelse og nærmeste byzoneområde samt den del af byzoneområdet, hvor der er lugtkumulation med minkfarmen på Videkærvej 14. Beskyttelsesniveauet for lugt er dermed overholdt og husdyrbruget forventes ikke at give anledning til væsentlige lugtgener for omkringboende.

Lugt vil kunne registreres udenfor geneafstanden, men i en grad, så man ikke vil karakterisere det som væsentlig generende.

I miljøgodkendelsen fra 2019 er der stillet vilkår om, at husdyrbruget ikke må give anledning til væsentlige lugtgener for de omkringboende. Dette vilkår gælder stadig.

Det vurderes, at der ikke er grundlag for at stille yderligere vilkår for at imødegå lugtgener.

Støj og rystelser

Støj

I nærværende tillæg til miljøgodkendelsen sker der sammenlignet med miljøgodkendelsen fra 2019 en ændret placering af produktionsarealerne med dybstrøelse, og der sker en lille reduktion i det samlede produktionsareal med dybstrøelse.

Stalden, bygning 25 jf. kort 2, der er godkendt i miljøgodkendelsen fra 2019 flyttes i nærværende tillæg lidt længere væk (ca. 15 m) fra nabobeboelsen på Ørnelundvej 1, og den samlede størrelse af bygning 25 reduceres.

De nye produktionsarealer med dybstrøelse, der etableres som erstatning for produktionsarealerne i bygning 25, placeres i større afstand til Ørnelundvej 1 sammenlignet med hidtidig godkendt placering.

I forhold til nabobeboelsen på Breumvej 14 sker etablering af de to nye områder med kalvebokse og den nye velfærdsstald derimod i retning mod Breumvej 14.

Der er ca. 140 m fra Breumvej 14 til nærmest nye område på 40 m², bygning 29 jf. kort 2, med kalvebokse. Fra bygning 28 (150 m²) og bygning 27 (620 m²) er der henholdsvis ca. 150 m og 200 m til Breumvej 14.

I nuværende drift ligger en kalvestald med et produktionsareal på 432 m² ca. 110 m fra Breumvej 14. Denne kalvestald tages ud af drift.

På baggrund af den ændrede placering af produktionsarealerne med dybstrøelse samt øget afstand fra bygning 24 og 25 til Ørnelundvej 1, vurderes støj fra staldene og malkecenteret i forbindelse med nærværende tillæg til miljøgodkendelsen ikke at medføre øgede støjgener ved beboelsen på Ørnelundvej 1.

Ligeledes vurderes det på baggrund af afstanden fra produktionsarealerne til Breumvej 14, at støj fra den ændrede placering af produktionsarealer ikke vil medføre væsentlige støjgener ved beboelsen på Breumvej 14.

Støj som følge af interne transporter, håndtering af foder, fodring og husdyrgødning er vurderet i miljøgodkendelsen fra 2019, og det vurderes uændret som følge af nærværende tillæg til miljøgodkendelsen.

I miljøgodkendelsen fra 2019 er det stillet vilkår om at Esbjerg Kommune kan stille krav om støjmåling/beregning. Dette vilkår gælder fortsat.

Det vurderes, at der ikke er grundlag for at stille yderligere vilkår, for at sikre nabobeboelser mod væsentlige støjgener.

Rystelser

Det vurderes fortsat, som i miljøgodkendelsen fra 2019, at der ikke forekommer aktiviteter på husdyrbruget, der vil medføre rystelser udenfor ejendommens matrikel.

Transport

Med nærværende tillæg til miljøgodkendelsen sker der sammenlignet med miljøgodkendelsen fra 2019 en lille reduktion (105 m²) i produktionsarealet med dybstrøelse, og der gives mulighed for dyrehold med kalve under 6 måneder på bekostning af tidligere godkendt dyrehold bestående af malkekøer, kvier og stude.

Ovennævnte ændring vurderes ikke at give anledning væsentlige ændringer i antallet af transporter sammenlignet med miljøgodkendelsen fra 2019. Det burde medføre en marginal reduktion i antal transporter i ansøgt drift på grund af mindre produktionsareal (mindre mængde husdyrgødning). Derudover vil opstaldning af småkalve på GI Darumvej 23 også medføre færre transporter. Småkalvene har hidtil været planlagt opstaldet på anden ejendom ejet af ansøger.

Der ændres ikke på interne transportveje eller adgangsveje til og fra ejendommen.

I miljøgodkendelsen fra 2019 er der stillet vilkår vedrørende støjbelastning, og der er stillet vilkår angående tidspunkter for ensilering. Disse vilkår er fortsat gældende.

Vurderingen i miljøgodkendelsen fra 2019 vedrørende transport og støj fra transport vurderes fortsat at være dækkende, idet omboende med de stillede vilkår vurderes ikke at blive udsat for væsentlige støjgener. Der vurderes med nærværende tillæg ikke at være grundlag for yderligere vilkår vedrørende støj og transport.

Støv, fluer og skadedyr

Støv, fluer og skadedyr

Gener fra støv, fluer og skadedyr er beskrevet og vurderet i miljøgodkendelsen fra 2019. Ændringerne, som behandles i nærværende tillæg vurderes ikke at medføre ændringer af vurderingen fra 2019.

Vilkårene vedrørende støv, håndtering af foder og bekæmpelse af fluer og skadedyr, der er stillet i miljøgodkendelsen fra 2019, er fortsat gældende.

Lys

Påvirkning fra lys fra staldene er beskrevet i miljøgodkendelsen fra 2019. Der er ligeledes oplyst, at udendørs lyskilder tænder/slukker efter behov ved hjælp af bevægelsessensorer.

I forbindelse med nærværende tillæg til miljøgodkendelsen fra 2019 sker der godkendelse af udendørs kalvebokse. Ved møddingspladsen, bygning 16 jf. kort 2, er der arbejdslys, der tænder ved behov i tidsrummet kl. 5.00-18.00. Lampen tænder ved hjælp af lux-måling (hvor mørkt det er).

Dette arbejdslys oplyser området omkring de udendørs kalvebokse og møddingspladsen. Området er afskærmet mod omkringboende af eksisterende bygninger, og det vurderes derfor, at arbejdslyset ikke vil være til væsentlig gene for de omkringboende.

Vilkåret i miljøgodkendelsen fra 2019 om, at lys skal være slukket, når det ikke er påkrævet af produktionsmæssige eller dyrevelfærdsmæssige årsager, gælder stadig. Der vurderes ikke at være behov for yderligere vilkår for at sikre omgivelserne mod væsentlige gener fra lys.

Driftsforstyrrelser og uheld

I nærværende tillæg til miljøgodkendelsen sker der udelukkende ændring af produktionsarealer med dybstrøelse.

I miljøgodkendelsen fra 2019 er der beskrevet mulige uheld med gylle, olie og kemikalier.

Vurderingen i miljøgodkendelsen fra 2019 angående driftsforstyrrelser og uheld vurderes fortsat at være dækkende. Vilkåret om udarbejdelse herunder opdatering af beredskabsplan gælder fortsat.

Husdyrbrugets påvirkninger af landskab og natur

Bygningsmæssige ændringer på et husdyrbrug kan indvirke på den landskabelige oplevelse, såvel som på kulturmiljøet.

Ammoniakfordampningen fra husdyrbruget kan påvirke den omkringliggende natur med dens bestande af vilde planter og dyr samt deres levesteder.

Landskab og kulturmiljø

I bekendtgørelse om godkendelse og tilladelse mv. af husdyrbrug fremgår det, at kommunen skal vurdere, hvorledes nybyggeri påvirker det omkringliggende landskab. Kommunen skal i den forbindelse foretage en afvejning af på den ene side placeringen af det ønskede byggeri og nødvendigheden for det pågældende husdyrbrug overfor på den anden side de landskabelige hensyn i området.

Placering og erhvervsmæssig nødvendighed:

Dyreholdet på Gl Darumvej 23 ændres ved det ansøgte projekt ved etablering af nye stalde og som følge af ændringer i tidligere godkendt stald. De nye driftsbygninger opføres i tilknytning til eksisterende bygningsmasse på Gl Darumvej 23, der efter ændringen stadig udgør et samlet bebyggelsesareal for stalde, ensilageopbevaringsanlæg og gyllebeholdere m.v. på ca. 4,5 ha inkl. udenoms arealer.

I miljøgodkendelsen fra 2019 er der redegjort for den erhvervsmæssige nødvendighed. Nærværende tillæg til miljøgodkendelsen vurderes ikke at medføre ændringer af denne vurdering, og det ansøgte betragtes derfor fortsat som erhvervsmæssigt nødvendigt for den pågældende ejendom.

Landskabelige hensyn og vurdering:

I forbindelse med nærværende tillæg til miljøgodkendelsen fra 2019 etableres der nye bygninger og derudover foretages der en række ændringer af tidligere godkendte bygninger:

- Malkestalden, bygning 24 jf. kort 2, er i miljøgodkendelsen fra maj 2019 godkendt til at være 980 m². I dette tillæg ændres arealet af malkestalden til 1.450 m² inkl. tværgang, og samtidig bygges en stald på 620 m² på den anden side af tværgangen, således det samlede areal af bygning 24 og 27 udgør 2.070 m².
- Stalden, bygning 25, er i miljøgodkendelsen fra maj 2019 godkendt med et areal på 2.875 m². I dette tillæg ændres staldens areal til 2.168 m². Derudover flyttes stalden lidt længere mod vest (ca. 15 m).
- Gyllebeholderen, bygning 26, flyttes i forhold til oprindelig godkendt placering. Den flyttes nogle få meter mod nordvest for at gøre plads til bygning 27.
- Der etableres 150 m² med kalvebokse. Der er tale om 6 stk. fællesbokse med dybstrøelse. Der hvor kalveboksene placeres, har der tidligere været en plansilo. Denne plansilo er fjernet for at gøre plads til kalveboksene.
- Der etableres en plads på 40 m² med kalvebokse. Der er tale om enkeltbokse med dybstrøelse.

Bygning 24 og 27 bliver samlet ca. 23 m bred og 85 m lang og med en højde på ca. 8,5 m. Bygningen opføres i samme materialer og farver som angivet i miljøgodkendelsen fra 2019 (muret gavlf med grå stålplader i gavltrekant. Taget er cementfarvet eternittag). Grå gardiner i sydlig side. Under gardinerne enten beton eller muret væg. Siden er åben mod nord af hensyn til foderbord.

Bygning 25 bliver ca. 31 m bred og 72 m lang og med en højde på ca. 11 m. Den bygges som hidtil planlagt med muret gavl med grå stålplader i gavltrekant. Taget er cementfarvet eternittag. Grå gardiner i siderne. Under gardinerne enten beton eller muret væg.

Gyllebeholderens størrelse er uændret.

Kalveboksene, bygning nr. 28, består af 6 fællesbokse, der hver er 5x5 m og ca. 3,5 m høje. De er beklædt med grå stålplader.

Kalveboksene, bygning nr. 29, består af en række enkeltbokse i lys plastik.

Alle ovennævnte ændringer sker indenfor den tidligere godkendte og eksisterende byggefelt. De nye stalde i nærværende tillæg, ligger alle omgivet af eksisterende bygninger eller tidligere godkendte men endnu ikke opførte bygninger.

I miljøgodkendelsen fra 2019 er der udarbejdet en landskabsanalyse, hvori der er redegjort for den landskabelige påvirkning, og der er stillet vilkår for at reducere den landskabelige påvirkning.

De ændringer og nyetableringer der godkendes i nærværende tillæg vurderes ikke at medføre en væsentlig påvirkning af landskabet eller kulturmiljømiljøet. Alle de nye bygninger (nr. 27, 28 og 29) etableres omgivet og afskærmet af eksisterende bygninger, og bygning 25, som ændres og ligger ud til åben mark, reduceres i størrelse. Det vurderes derfor at landskabsanalysen i miljøgodkendelsen fra 2019 fortsat er dækkende.

De stillede vilkår vedrørende afskærmende beplantning og byggestil i miljøgodkendelsen fra 2019 er fortsat gældende.

Der stilles et nyt vilkår, der skal sikre at bygning 27 også opføres i samme byggestil som de eksisterende stalde.

Ammoniakpåvirkning af naturområder

I husdyrgodkendelsesbekendtgørelsen er der fastlagt beskyttelsesniveauer for ammoniak. Dette beskyttelsesniveau skal anvendes ved vurdering af, om husdyrbruget medfører væsentlige virkninger på miljøet. I særlige tilfælde kan der stilles vilkår, der rækker udover det fastsatte beskyttelsesniveau.

Ligeledes påhviler det kommunen at vurdere konkret, om en ansøgt aktivitet vil være i overensstemmelse med Habitatdirektivforpligtelserne. Ifølge bekendtgørelsen om udpegning og administration af internationale naturbeskyttelsesområder samt beskyttelse af visse arter², skal der foretages en vurdering af, om projektet i sig selv eller i forbindelse med andre planer og projekter kan påvirke et internationalt naturbeskyttelsesområde væsentligt. Desuden skal der ske en vurdering af om det ansøgte projekt kan beskadige eller ødelægge yngle- og rasteområder i det naturlige udbredelsesområde for de dyrearter, der er optaget i Habitatdirektivets bilag IV eller ødelægge de plantearter, der er optaget i Habitatdirektivets bilag IV.

Ammoniakemission

I ansøgningen beregnes ammoniakemissionen fra husdyrbruget.

² Bekendtgørelse nr. 1595 af 6. december 2018 om udpegning og administration af internationale naturbeskyttelsesområder samt beskyttelse af visse arter.

4.1 Samlet ammoniakemission fra husdyrbruget (stald og lager)

Driftstype:	Ammoniakemission fra staldafsnit (kg NH ₃ -N/år)	Ammoniakemission fra lagre (kg NH ₃ -N/år)	Ammoniakemission fra husdyrbruget (kg NH ₃ -N/år)
Ansøgt drift	5789,0	778,3	6567,3
Nudrift	4554,6	725,6	5280,2
8 års-drift	2221,7	715,5	2937,3

Tabel 5: Samlet ammoniakemission fra husdyrbruget (stald og lager).

Beregningerne viser, at ammoniakemissionen øges fra 5.280 kg NH₃/år til 6.567 kg NH₃/år i ansøgt drift.

Beskyttelsesniveau for natur

På ejendommen sker der påvirkning af omgivende naturområder gennem emission af ammoniak fra anlægget. De følgende afsnit belyser konsekvenserne af næringsstofpåvirkningen for nationalt og internationalt beskyttede naturområder og arter.

Ud fra nedenstående redegørelse vedrørende ammoniakpåvirkning fra anlægget vurderer Esbjerg Kommune samlet set, at godkendelsen ikke vil medføre væsentlige negative konsekvenser for omkringliggende Natura 2000-områder eller de arter og naturtyper, områderne er udpegede for at beskytte. Ligeledes vurderes godkendelsen ikke at medføre væsentlige tilstandsændringer af § 3-beskyttede naturtyper eller væsentlige påvirkninger af yngle- og rasteområder for de strengt beskyttede bilag IV-arter.

Ammoniakpåvirkning af § 3-naturområder omkring anlægget

Der ligger flere § 3-beskyttede naturområder omkring ejendommens anlæg. Ud fra den beregnede deposition på arealer op til 1.800 m væk er det vurderet, at depositionen på naturområder længere væk vil være meget lille, og derfor som hovedregel ikke vil kunne medføre væsentlig påvirkning af naturområderne.

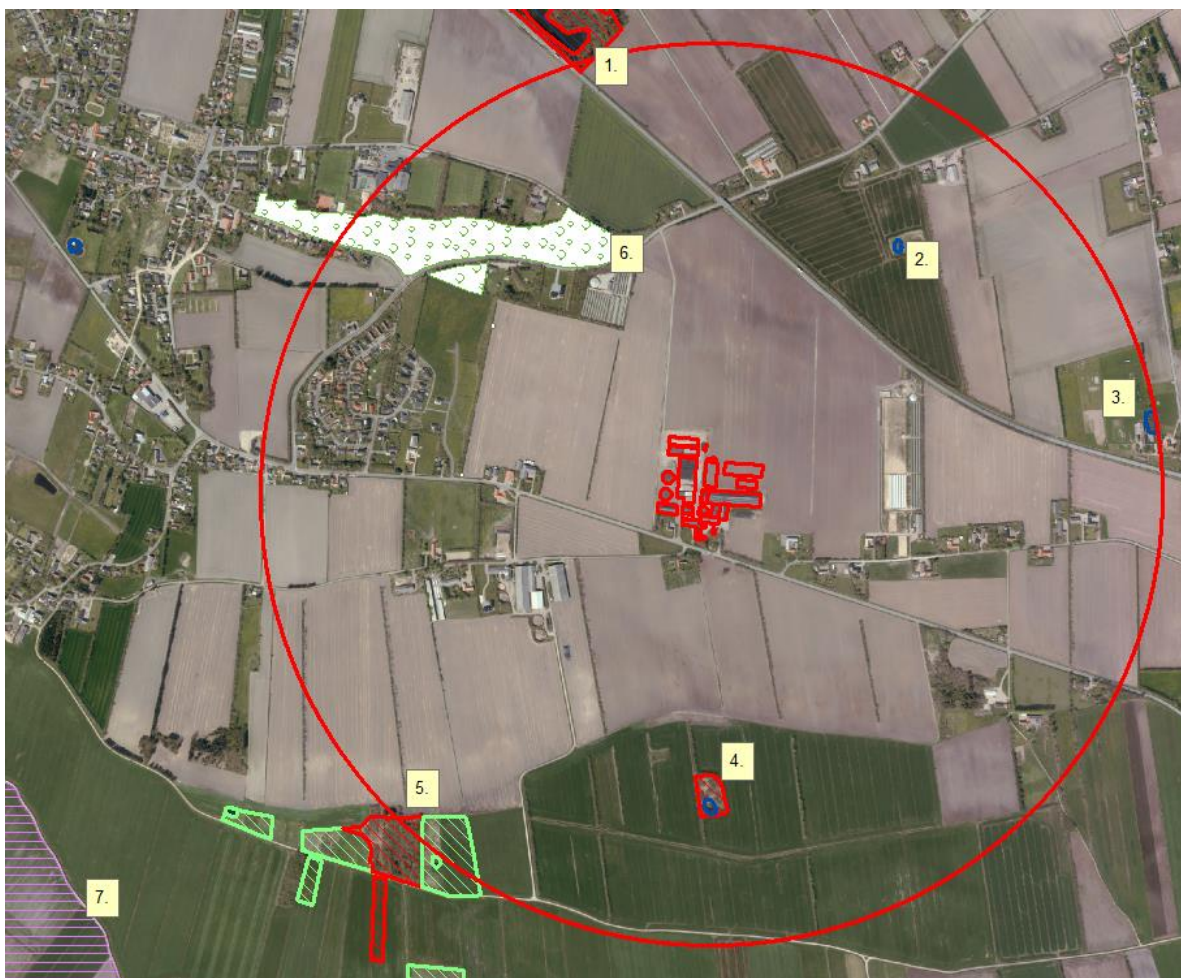
Baggrundsbelastningen med luftbåret kvælstof er på gennemsnitligt 14,4 kg N/ha/år i Esbjerg Kommune. Der kan dog være væsentlige lokale variationer. Omkring anlægget er baggrundsbelastningen på gennemsnitlig 17,5 kg N/ha/år.

Med vedtagelse af husdyrbrugloven (lovforslag L114) ændres der ikke på det beskyttelsesniveau for ammoniak, som blev fastlagt i den tidligere husdyrbrugslov (lovforslag L12). Det fremgår af forarbejderne til husdyrloven (lovforslag L12 og efterfølgende lov nr. 122/2011) og gældende klagenævnspraksis (jf. NMK-132-00091 og NMK-132-00109), at overholdelse af husdyrbruglovens beskyttelsesniveau som altovervejende hovedregel vil være tilstrækkeligt til at undgå væsentlig miljøpåvirkning med ammoniak. Det kan dog i helt særlige tilfælde, herunder i særlig grad hvis Natura 2000-kortlægningen ikke er korrekt, være behov for at foretage en konkret vurdering efter habitatreglerne.

I den konkrete sag vurderes det ud fra Esbjerg Kommunes kendskab til området og den stedlige kortlægning, at der ikke er grund til at tro, at kortlægningen er utilstrækkelig.

Vurdering i forhold til kategori 1, 2 og 3 natur

Repræsentative naturområder inden for 1.000 m fra anlægget er blevet nummereret med et tal svarende til punkterne angivet på oversigtskortet (kort 3).



Kort 3: Anlægget med omkringliggende naturområder og nummererede naturpunkter. Cirklen har en radius på 1.000 m.

I tabel 6 ses en oversigt over naturpunkterne med angivelse af mer- og totaldeposition, afstand til anlæg, andre husdyrbrug, der bidrager kumulativt samt naturkategori og beskyttelsesniveau. Naturkategori og beskyttelsesniveau er fastsat i husdyrgodkendelsesbekendtgørelsen.

Naturpunkt (nr. og naturtype)	Merbelastning (kg N/ha/år)	Totalbelastning (kg N/ha/år)	Natur-kategori	Kumulation*	Beskyttelsesniveau**
1. Mose	0,1	0,2	3	-	1,0
2. Sø	0,2	0,4	Ingen	-	-
3. Sø	0,2	0,3	Ingen	-	-
4. Mose/Sø	0,1	0,2	3	-	1,0
5. Mose/eng	0,1	0,1	3	-	1,0
6. Skov	0,3	0,5	Måske 3	-	1,0
7. Fuglebeskyttelsesområde	0,0	0,0	Ingen	-	-

Tabel 6. Naturpunkter med beregnet ammoniakbelastning.

* Antal andre husdyrbrug der bidrager til kumulation.

**Jf. husdyrgodkendelsesbekendtgørelsens §§25-28.

Etablering, udvidelse og ændring af husdyranlæg eller gødningsopbevaringsanlæg på husdyrbrug er ikke tilladt, hvis anlægget ligger mindre end 10 m fra kategori 1 og 2 natur. I den konkrete sag ligger der ikke naturområder omfattet af kategori 1 og 2 natur inden for 10 m fra anlægget.

Det fremgår af tabellen, at der ved det ansøgte sker afsætning af ammoniak på kategori 3 natur med nummer 1 og 4-6. Ifølge beskyttelsesniveauet kan der – på baggrund af en konkret vurdering – stilles krav til den maksimale merdeposition af ammoniak på kategori 3 natur. Kravet kan ikke være under 1,0 kg N/ha/år. Som det fremgår af tabellen, er merdepositionen mindre end eller lig 1 kg N/ha/år. Beskyttelsesniveauet vurderes derfor at være overholdt.

Der er ingen kategori 1 eller 2 natur i nærheden af anlægget. Husdyrgodkendelsesbekendtgørelsens beskyttelsesniveau er således overholdt.

Samlet set vurderer Esbjerg Kommune, at beskyttelsesniveauet for kategori 1, 2 og 3 natur er overholdt, og at der ikke er behov for at stille skærpede vilkår for at begrænse kvælstofdepositionen på lokaliteterne. Det vurderes, at overholdelse af beskyttelsesniveauet er tilstrækkeligt til at sikre mod tilstandsændring af lokaliteterne.

Vurdering i forhold til naturlokaliteter ikke omfattet af kategori 1-3

Husdyrgodkendelsesbekendtgørelsens beskyttelsesniveau omfatter langt størstedelen af de naturbeskyttede lokaliteter, der findes i det åbne land. Der er dog enkelt lokalitetstyper, der ikke er omfattet. Det drejer sig i den konkrete sag om nogle søer og ferske enge omkring anlægget.

Der er registreret flere søer indenfor omkring anlægget (kort 6). For små søer i agerlandet gælder generelt, at de er fosforbegrænsede, og at det derfor primært er tilførsel af fosfor via overfladeafstrømning fra omgivelserne, der påvirker dem. Det vurderes derfor, at ammoniakpåvirkning af søerne fra anlægget vil være af mindre betydning og ikke væsentlig.

For de omkringliggende ferske enge gælder, at der ikke er registreret særligt ammoniakfølsomme naturtyper på arealerne.

Det vurderes samlet, at der ikke vil ske væsentlig påvirkning af naturlokaliteter, som ikke er omfattet af kategori 1-3 ved det ansøgte. Esbjerg Kommune vurderer derfor, at der ikke er grund til at stille skærpede vilkår til ammoniakreduktionen.

Bilag IV-arter

I forbindelse med miljøvurderingen af et husdyrbrug skal der ske en særlig vurdering mht. forekomst af bilag IV-arter. Vurderingen skal, jf. gældende klagensævningspraksis, tage udgangspunkt i anlæggets påvirkning af omgivelserne.

I den konkrete sag er der kendskab til bilag IV-arter omkring fra anlægget. Det drejer sig om arten Strandtudse, som er observeret i Darum Enge, ca. 1.300 meter syd for anlægget. Da der, som det fremgår af ovenstående, ikke forventes at ske væsentlig påvirkning af de lokaliteter arterne bruger som yngle- eller rastesteder, vurderes det, at beskyttelseshensynet til arten ikke er tilsidesat. Der henvises til godkendelsens afsnit om bilag IV arter.

Samlet vurdering af ammoniakpåvirkning af omgivende natur

De beregnede belastninger af de omgivende naturlokaliteter er lavere end beskyttelsesniveauet, således som det er fastlagt i husdyrgodkendelsesbekendtgørelsen. Beskyttelsesniveauet er således overholdt.

På grundlag af ovenstående gennemgang af påvirkning for de enkelte naturpunkter, beskyttede arter, samt vurderingen vedrørende kumulative effekter fra omgivende

husdyrbrug, vurderes det, at der ved det ansøgte ikke vil ske væsentlig påvirkning af natur omkring anlægget.

Ammoniakpåvirkning af Natura 2000-områder fra anlæg

Påvirkningen af naturområder ved ammoniak mere end 1.000 m fra anlægget vurderes som tidligere nævnt at være så lille, at den ikke kan forventes at have væsentlig betydning.

Det nærmeste Natura 2000-område ligger ca. 1,7 km fra anlægget. Det drejer sig om fuglebeskyttelsesområde nr. 51 – Ribe Holme og enge med Kongeåens udløb og Ramsar område nr. 27 – Vadehavet. Området modtager en totaldeposition på 0,0 kg N/ha/år fra ejendommen. Dette inkluderer en merbelastning på 0,0 kg N/ha/år i forbindelse med ansøgningen.

Selvom belastningen er lille, påhviler det altid den godkendende myndighed at sikre at de særlige beskyttelsesinteresser der er forbundet med internationale naturbeskyttelsesområder. Med afsæt i Waddenzee-dommen (EF-domstolens dom af 7. september 2004 i sag C-127/02) fastlægges det, at der skal foretages en konsekvensvurdering hvis det ikke på baggrund af objektive kriterier kan udelukkes, at projektet i sig selv eller i sammenhæng med andre planer eller projekter kan påvirke habitatområdet væsentligt eller når projektet risikerer at skade områdets bevaringsmålsætning.

En konsekvensvurdering i henhold til habitatdirektivets artikel 6, stk. 3 indebærer, at alle de aspekter af et projekt, som i sig selv eller i sammenhæng med andre planer eller projekter kan påvirke bevaringsmålsætningen, skal identificeres før projektets godkendelse under hensyn til bedste videnskabelige viden på området. Der kan kun meddeles godkendelse af et projekt, hvis miljømyndigheden ud fra konsekvensvurderingen har opnået vished for, at projektet ud fra et videnskabeligt synspunkt, ikke har skadelige virkninger på habitatområdets integritet.

Godkendelsen gives med afsæt i det beskyttelsesniveau, der er fastlagt Bekendtgørelse om tilladelse og godkendelse m.v. af husdyrbrug. Overholder husdyrbruget beskyttelsesniveauet, vil det jf. principiel klagenævnsafgørelse (NMK-132-00109) som hovedregel medføre, at husdyrbrugets ammoniakpåvirkning af omgivende Natura 2000-områder er uvæsentlig.

Det er Esbjerg Kommunes opfattelse, at der ikke er forhold der gør, at hovedreglen skulle være tilsidesat. I vurderingen er der lagt vægt på, at den stedlige kortlægning af habitatnaturtyper vurderes at være retvisende. Der er således ikke grund til at tro, at der findes ukortlagte habitatnaturtyper omkring anlægget.

Områdernes bevaringsmålsætning fremgår af de vedtagne Vand- og Natura 2000-planer.

Af indsatsprogrammet for de gældende Natura 2000-planer for perioden 2016-21, fremgår det, at reduktion i kvælstofdeposition sker gennem husdyrgodkendelsesloven og generelle tiltag til at mindske luftforureningen, og er således ikke en del af Natura 2000-planens indsatsprogram.

Med overholdelse af beskyttelsesniveauerne fastlagt i husdyrgodkendelsesbekendtgørelsen og i bekendtgørelse om erhvervsmæssigt dyrehold, husdyrgødning, ensilage m.v. gennemføres den nævnte reduktion af kvælstofdepositionen på de ammoniakfølsomme naturtyper i Natura 2000-områderne.

Miljøgodkendelse af husdyrbrug bidrager til opfyldelsen af Natura 2000-planernes målsætninger ved overholdelse af de i ovennævnte bekendtgørelser fastlagte beskyttelsesniveauer og bidrager derved også til gennemførelsen af vandområdeplanlægningen efter vandrammedirektivet. Direktivet er gennemført ved lov om vandplanlægning og senest udmøntet i vandområdeplaner 2015-2021 (2. planperiode).

Vand- og Natura 2000-planerne giver derfor ikke i sig selv anledning til en skærpelse af beskyttelsesniveauerne nedenfor.

Med hensyn til det nævnte fuglebeskyttelsesområde og Ramsar-område, vurderer Esbjerg Kommune, at ammoniakdepositionen fra anlægget ikke vil medføre påvirkning af de fuglearter områderne skal beskytte (udpegningsgrundlaget fremgår af bilag 3). I vurderingen er der lagt vægt på, at anlægget ikke vurderes at give anledning til tilstandsændring af de omgivende naturområder og dermed levesteder for fuglene.

I den konkrete sag vurderer Esbjerg Kommune samlet ud fra ovenstående afsnit vedrørende vurdering af naturområder inden for 1.000 m fra anlæg, herunder den kumulative effekt fra andre ejendomme, at der ikke vil ske en væsentlig påvirkning af Natura 2000-områder eller de arter og naturtyper områderne er udpeget for at beskytte. Kommunen bemærker endvidere, at beskyttelsesniveauet i husdyrgodkendelsesbekendtgørelsen er overholdt. Kommunen finder derfor ikke, at der er grundlag for at stille skærpede vilkår eller meddele afslag hvad angår ammoniakpåvirkning af Natura 2000-områder fra anlægget.

Påvirkning af arter med særligt strenge beskyttelseskrav (Bilag IV arter)

Af habitatdirektivets bilag IV fremgår en række særlige dyre- og plantearter, der kræver streng beskyttelse. Esbjerg Kommune har konkret vurderet det ansøgte projekt i forhold til, hvorvidt dyrearternes yngle- og rasteområder kan beskadiges i arternes naturlige udbredelsesområde, og hvorvidt plantearterne kan blive ødelagt som følge af det ansøgte. Til vurderingen af arternes udbredelse og levesteder er anvendt "Håndbog om dyrearter på habitatdirektivets bilag IV" (faglig rapport nr. 635 fra Danmarks Miljøundersøgelser) og kommunens øvrige kendskab til arternes forekomst. De danske arter på habitatdirektivets bilag IV kan endvidere ses i denne godkendelses bilag 3.

Ud fra det generelle kendskab til arternes forekomst i Esbjerg Kommune vurderes det, at der kan være odder, snæbel, marsvin, vandflagermus, sydflagermus, pipistrel flagermus, markfirben og spidssnudet frø indenfor lokalområdet. Derudover er der specifikt kendskab i kommunen til forekomster af grøn mosaikguldsmed (ca. 6 km syd for anlægget), grøn kølleguldsmed (ca. 5 km sydøst for anlægget), strandtudse (ca. 1,3 km syd for anlægget), løgfrø (ca. 5 km nordøst for anlægget), stor vandsalamander (ca. 9 km øst for anlægget) og birkemus (ca. 14 km syd for anlægget).

Vedrørende arterne grøn mosaikguldsmed, grøn kølleguldsmed, birkemus, stor vandsalamander, løgfrø, strandtudse og spidssnudet frø vurderer Esbjerg Kommune, ud fra afstanden til de kendte forekomster og jf. gennemgangen vedrørende påvirkning af naturområder fra ammoniakdeposition fra anlæg, at der ikke vil ske væsentlig påvirkning af arternes yngle- og rastesteder ved det ansøgte.

Flagermus benytter ofte hulheder i træer eller huse som opholdssted om dagen og under vinterdvalen. Føden består af insekter som fanges i luften nær vådområder, marker, skove og levende hegn. De enkelte arter af flagermus har forskellige præ-

ferencer mht. fødesøgningsområde og sommer- og vinterophold. Der er ingen registreringer af flagermus nær ejendommens anlæg, men det kan ikke udelukkes at én eller flere arter kan raste eller yngle i området omkring anlægget. Det ansøgte vurderes ikke at have en negativ indflydelse på flagermus, da hverken opholdssteder eller fødegrundlag påvirkes ved driften af anlægget.

Især solbeskinnede skråninger med veldrænet jord og lav vegetation kan være potentielle yngle- eller rasteområder for markfirben. Det ansøgte vurderes ikke at have en negativ effekt på en eventuel bestand af markfirben, da der ikke er potentielle yngle- eller rastesteder omkring ejendommens anlæg af ejendommens anlæg.

Odder er tilknyttet vandløb og søer, hvor de søger føde. Opsplitning af bestande og levesteder, forstyrrelser fra friluftsliv og anlægsarbejder samt ødelæggelse og forringelse af yngle- og rasteområder kan true odderen. Det vurderes jf. vurderingerne i afsnittet om påvirkning af omgivende natur ammoniak fra anlægget, at det ansøgte, ikke vil give anledning til en væsentlig påvirkning af vandløb og søer i nærheden af ejendommens anlæg herunder evt. raste- og ynglesteder for odder ved Kongeåen og Sneum Å.

Arterne snæbel og marsvin er tilknyttet Vadehavet og tilhørende vandløb. Disse arters yngle- og rastesteder kan, grundet deres særlige karakter og udstrækning, ikke forventes at blive påvirket væsentligt af ammoniakemissionen fra husdyrbruget. Det vurderes derfor, at det ansøgte, ikke vil give anledning til væsentlig påvirkning af de omgivende vandløb og marine områder (Vadehavet), som de nævnte arter benytter som raste- og ynglesteder.

Samlet konkluderes det på baggrund af ovenstående vurderinger, at projektet ikke vil beskadige eller ødelægge yngle- og rasteområder for de forekommende bilag IV-dyrearter. Der kendes ikke til forekomster af bilag IV-plantearter som kan påvirkes eller ødelægges af projektet.

Bedst tilgængelige teknik (BAT)

Hvis ammoniakemissionen fra husdyrbruget er på mere end 750 kg NH₃-N/år, skal kommunen i forbindelse med miljøgodkendelsen sikre sig, at ammoniakemissionen fra husdyrbruget (stald og lager) er reduceret til et niveau, der svarer til det niveau for emission, der kan nås ved at anvende "bedst tilgængelig teknik (BAT)".

Den maksimale emission fastlægges på baggrund af reglerne i husdyrgodkendelsesbekendtgørelsen og beregningerne sker via ansøgningsystemet. Det er op til det enkelte husdyrbrug at beslutte, hvilke virkemidler der tages i brug for at opfylde kravet til maksimal emission. Det er dog et krav, at de anvendte virkemidler er anført på Miljøstyrelsens teknologiliste.

I ansøgningen beregnes den samlede årlige ammoniakemission til 6.567 kg NH₃-N. Da dette niveau for ammoniakemission er lig eller mindre end det beregnede BAT-krav på 6.567 kg NH₃-N pr. år vurderer Esbjerg Kommune, at husdyrbruget har reduceret ammoniakemissionen svarende til emissionen ved anvendelse af bedst tilgængelig teknik.

De virkemidler, der kan anvendes til at reducere ammoniakemissionen, er knyttet til valg af staldsystem/-teknologi og opbevaring af husdyrgødning. I den konkrete ansøgning anvendes følgende virkemidler:

- I eksisterende kostald er der 2.752 m² med sengebåse og spalter (kanal, bagskyl eller ringkanal)
- I eksisterende kostald er der 359 m² dybstrøelsesareal, som ændres til sengebåse og spalter (kanal, bagskyl eller ringkanal)
- I eksisterende velfærdsstald er der 445 m² dybstrøelse.
- I godkendt men endnu ikke bygget stald etableres 1.100 m² med fast drænet gulv med skraber og ajlefløb.
- I godkendt men endnu ikke bygget stald etableres 175 m² med dybstrøelse.
- I ny stald, bygning 27 jf. kort 2, etableres 620 m² med dybstrøelse.
- I nyt område med kalvebokse, bygning 28, etableres 150 m² med dybstrøelse.
- I nyt område med kalvebokse, bygning 29, etableres 40 m² med dybstrøelse.

Samlet set vurderer Esbjerg Kommune, at ammoniakemissionen fra husdyrbruget er reduceret til et niveau svarende til emissionen ved anvendelse af den bedste tilgængelige teknik (BAT).

Opbevaring af husdyrgødning

De teknikker fra BAT konklusionen, der er indarbejdet i dansk lovgivning, er bl.a. krav om overdækning af opbevaringslagre med fast og flydende husdyrgødning. I praksis omrøres gyllebeholdere derfor kun forud for udbringning. Desuden er der krav til kapacitet af opbevaringslagre, særlige krav til styrke og tæthed af opbevaringsanlæg for husdyrgødning, ligesom der også er krav om, at gyllebeholdere skal kontrolleres hvert 10 år af en autoriseret kontrollant. Der er desuden krav om, at gyllebeholdere der er placeret således, at der er risiko for afstrømning til vandløb og søer i forbindelse med uheld skal kontrolleres hvert 5 år, have monteret alarmsystem og i nogle tilfælde også beholderbarrierer.

Ved at følge gældende lovgivning samt at foretage den visuelle kontrol, vurderes husdyrbruget således at leve op til anvendelse af BAT.

På baggrund af ovenstående redegørelse vurderer Esbjerg Kommune, at husdyrbruget har truffet de nødvendige foranstaltninger til at begrænse ammoniakemissionen fra stald og lager ved anvendelse af bedst tilgængelig teknik.

Samlet set vurderer Esbjerg Kommune, at ammoniakemissionen fra husdyrbruget er reduceret til et niveau svarende til emissionen ved anvendelse af den bedste tilgængelige teknik (BAT).

Ophør

Der er ingen ændringer i forhold til miljøgodkendelsen fra 2019. Vilkåret om husdyrbruget ved ophør skal træffe foranstaltninger for at undgå forureningsfare gælder fortsat.

Høring

I forbindelse med den offentlige høring i minimum 14 dage er der ikke indkommet bemærkninger til det ansøgte projekt.

Samlet vurdering

Husdyrbrugets væsentlige direkte og indirekte påvirkning af miljøet er beskrevet i miljøgodkendelsen. Husdyrbruget opfylder det gældende beskyttelsesniveau for ammoniak og lugt og vurderes ikke at påvirke omgivelserne på en måde, som er uforenelig med hensynet til omgivelserne. Det ansøgte vurderes ikke at have en negativ effekt i forhold til følgende punkter:

- 1) Befolkning og menneskers sundhed
- 2) Biologisk mangfoldighed med særlig vægt på kategori 1- og 2-natur samt bi-lag IV-arter
- 3) Jordarealer, jordbund, vand, luft og klima
- 4) Materielle goder, kulturarv og landskabet
- 5) Samspejlet mellem to, flere eller alle faktorer efter nr. 1-4
- 6) Sårbarhed i forhold til risici for større ulykker eller katastrofer som følge af faktorerne nr. 1-5

Esbjerg Kommune vurderer, at der kan meddeles godkendelse til husdyrbruget, da det ansøgte ikke medfører væsentlig virkning på miljøet.

Bilag 1

Natura 2000-områder og det samlede udpegningsgrundlag for disse, samt de særligt beskyttede arter:

Udpegningsgrundlag - habitatområder

Habitatområde 78 Vadehavet med Ribe Å, Tved Å og Varde Å vest for Varde

Arter:

1095 Havlampret (*Petromyzon marinus*)

1096 Bæklampret (*Lampetra planeri*)

1099 Flodlampret (*Lampetra fluviatilis*)

1103 Stavsild (*Alosa fallax*)

1106 Laks (*Salmo salar*)

1113 *Snæbel (*Coregonus oxyrhynchus*)

1351 Marsvin (*Phocoena phocoena*)

1355 Odder (*Lutra lutra*)

1364 Gråsæl (*Halichoerus grypus*)

1365 Spættet sæl (*Phoca vitulina*)

Naturtyper:

1110 Sandbanker med lavvandet vedvarende dække af havvand

1130 Flodmundinger

1140 Mudder- og sandflader blottet ved ebbe

1150 * Kystlaguner og strandsøer

1160 Større lavvandede bugter og vige

1170 Rev

1310 Vegetation af kveller eller andre enårige strandplanter, der koloniserer mudder og sand

1320 Vadegræssamfund ¹⁾

1330 Strandenge

2110 Forstrand og begyndende klitdannelse

2120 Hvide klitter og vandremiler

2130 * Stabile kystklitter med urteagtig vegetation (grå klit og grønsværklit)

2140 * Kystklitter med dværgbuskvegetation (klithede)

2160 Kystklitter med havtorn

2170 Kystklitter med gråris

2180 Kystklitter med selvsåede bestande af hjemmehørende træarter

2190 Fugtige klitlavninger

2310 Indlandsklitter med lyng og visse

2330 Indlandsklitter med åbne græsarealer med sandskæg og hvene

3130 Ret næringsfattige søer og vandhuller med små amfibiske planter ved bredden

3140 Kalkrige søer og vandhuller med kransnålgær

3150 Næringsrige søer og vandhuller med flydeplanter eller store vandaks

3160 Brunvandede søer og vandhuller

3260 Vandløb med vandplanter

4010 Våde dværgbusksamfund med klokkelyng

4030 Tørre dværgbusksamfund (heder)

6210 Overdrev og krat på mere eller mindre kalkholdig bund (* vigtige orkidélokalteter)

6230 * Artsrige overdrev eller græsheder på mere eller mindre sur bund

6410 Tidvis våde enge på mager eller kalkrig bund, ofte med blåtop

7150 Plantesamfund med næbfrø, soldug eller ulvefod på vådt sand eller blottet tør

7230 Riggær

9190 Stilkegeskove og -krat på mager sur bund

91D0 * Skovbevoksede tørvemoser

91E0 Elle- og askeskov ved vandløb, søer og væld

¹⁾ Vadegræs er indført (ca. 1930) til Danmark og er invasiv. Typen kræver derfor ikke beskyttelse

Udpegningsgrundlag - fuglebeskyttelsesområder:

Y=Ynglende i.h.t. DMU's database

T=Trækkende i.h.t. DMU's database

Kriterier (F1-F7, se www.blst.dk)

SPA 51, Ribe Holme og enge med Kongeåens udløb

Rørdrum	Y	F3
Hvid stork	Y	F1
Rørhøg	Y	F3
Hedehøg	Y	F1
Sorthovedet måge	Y	

Bramgås		T	
Plettet rørvagtel	Y		F1
Engsnarre	Y		F1
Klyde	Y		F1
Hjejle		T	F2, F4
Brushane	Y		F1
Mosehornugle	Y		F1
Blåhals	Y		F1
Kortnæbbet gås		T	F4
<i>SPA 57 Vadehavet</i>			
Bramgås		T	F2, F4
Klyde	Y	T	F1, F2, F4
Hvidbrystet præstekrave	Y	Tn	F1, F2
Hjejle		T	F2, F4
Mosehornugle	Y		
Blåhals	Y		
Lille kobbersneppe		T	F2, F4
Dværgmåge		Tn	F2, F5
Sandterne	Y		F1
Splitterne	Y		F1
Fjordterne	Y		F1
Havterne	Y		F1
Dværgterne	Y		F1
Mørkbuget knortegås		T	F4
Lysbuget knortegås		T	F4
Gravand		T	F4
Pibeand		T	F4
Krikand		T	F4
Spidsand		T	F4
Skeand		T	F4
Ederfugl		T	F4
Sortand		T	F4, F7
Strandhjejle		T	F4
Strandskade		T	F4
Stor regnspove		T	F4
Rødben		T	F4
Hvidklire		T	F4
Islandsk ryle		T	F4
Havørn		T	
Blå kærhøg		T	
Vandrefalk		T	
Kortnæbbet gås		T	
Grågås		T	
Sandløber		T	F4

Bilag IV-arter:

Fortegnelse over i Danmark nuværende naturligt hjemmehørende arter omfattet af habitatdirektivets bilag IV (evt. blot som strejfgæster, markeret med " "):

Dyrearter

Pattedyr

Alle arter af småflagermus (Microchiroptera spp.)
 Hasselmus (Muscardinus avellanarius)
 Birkemus (betulina)
 Odder (Lutra lutra)
 Marsvin (Phocoena phocoena)
 Alle andre arter af hvaler (Cetacea spp.)

Krybdyr

Læderskildpadde (Dermochelys coriacea)
 Uægte karett ("Caretta caretta")
 Bastardskildpadde (Lepidochelys kempii)"
 Europæisk sumpskildpadde (Emys orbicularis)
 Markfirben (Lacerta agilis)

Padder

Stor vandsalamander (*Triturus cristatus*)
Klokkefrø (*Bombina bombina*)
Løgfrø (*Pelobates fuscus*)
Løvfrø (*Hyla arborea*)
Spidssnudet frø (*Rana arvalis*)
Springfrø (*Rana dalmatina*)
Strandtudse (*Bufo calamita*)
Grønbroget tudse (*Bufo viridis*)

Fisk

Snæbel (*Coregonus oxyrhynchus*)

Insekter

Bred vandkalv (*Dytiscus latissimus*)
Lys skivevandkalv (*Graphoderus bilineatus*)
Eremit (*Osmoderma eremit*)
Sortpletet blåfugl (*Maculinea arion*)
Grøn mosaikguldsmed (*Aeshna viridis*)
Stor kærguldsmed (*Leucorrhinia pectoralis*)
Grøn kølleguldsmed (*Ophiogomphus cecilia*)

Bløddyr

Tykskallet Malermusling (*Unio crassus*)

Planter

Enkelt månerude (*Botrychium simplex*)
Vandranke (*Luronium natans*)
Liden Najade (*Najas flexilis*)
Fruesco (*Cypripedium calceolus*)
Mygblomst (*Liparis loeselii*)
Gul stenbræk (*Saxifraga hirculus*)
Krybende sumpskærm (*Helosciadium repens* (= *Apium repens*))



Produktion: Esbjerg Kommune
Foto: Torben Meyer



Esbjerg
Kommune

Torvegade 74, 6700 Esbjerg
Tlf: 7616 1616 - Fax: 7616 0969
miljo@esbjergkommune.dk
www.esbjergkommune.dk
36