



# Miljøtilladelse til husdyrbruget, beliggende på Hannerupvej 108, 9620 Ålestrup



Afgørelsesdato: 22. september 2021

Journalnr.: 09.17.21-P19-3-21

Dato for tilladelsen:	22. september 2021
Husdyrbruget:	Korsøgård
CHR-nr.	97843
CVR-nr:	41259159
Matr. nr., ejerlav	1a Korsøgård Hgd, Simested
Husdyrbrugets adresse:	Hannerupvej 108, 9620 Ålestrup
Ansøger/ejer:	Carl Bach Greve Hannerupvej 108, 9620 Ålestrup
Konsulent:	Anne Kirkegård, Velas I/S, e-mail: aki@velas.dk
Tilsynsmyndighed:	Mariagerfjord Kommune Miljø Østergade 22 9510 Arden
Sagsbehandler på tilladelsen	Nils Nørgaard/Charlotte Speich
skemanr. husdyrgodkendelse.dk	222006

### Læsevejledning

Miljøtilladelsen indeholder en vurdering af miljøpåvirkningerne, samt diverse relevante bilag og kort. I miljøvurderingen gøres der rede for konsekvenserne af det ansøgte projekt ved vurdering af påvirkningen for omkringboende og miljøet i bred forstand herunder bl.a. natur og landskab.

Miljøtilladelsen tager udgangspunkt i gældende love og vejledninger vedrørende husdyrbrug og indeholder vilkår for husdyrbrugets indretning, drift og kontrol. Tilladelsen med tilhørende vilkår er givet på baggrund af de oplysninger, der fremgår af miljøkonsekvensrapporten, det digitale ansøgningsskema samt yderligere supplerende materiale.

### I tilladelsen er følgende definitioner anvendt:

**Husdyrbrug:** Anlæg, som anvendes til produktion af husdyr såsom stalde, gødnings- og ensilageopbevaringsanlæg og andre driftsbygninger m.v., som ligger på samme ejendom.

**Produktionsareal:** Det areal i bygningerne, hvorpå dyrene kan opholde sig og har mulighed for at afsætte gødning, Det omfatter ikke arealer, som dyrene kun har kortvarig adgang til såsom fx malkestalde og udleveringsrum. Ikke fast placerede husdyranlæg, som f.eks. mobile stalde og flytbare læskure samt indhegninger opfattes ikke som produktionsareal.



## INDHOLDSFORTEGNELSE

<b>Meddelelse om miljøtilladelse .....</b>	<b>5</b>
1.1 <i>Afgørelse.....</i>	5
1.2 <i>Beskrivelse af projektet.....</i>	5
1.3 <i>Gyldighed og retsbeskyttelse.....</i>	6
1.4 <i>Offentlighed.....</i>	6
1.5 <i>Offentliggørelse.....</i>	6
1.6 <i>Klagevejledning.....</i>	6
1.7 <i>Andre godkendelser, tilladelser og dispensationer.....</i>	7
<b>2 Klageberettigede.....</b>	<b>9</b>
<b>3 Vilårsliste.....</b>	<b>10</b>
<b>4 Husdyrbrugets beliggenhed og planmæssige forhold.....</b>	<b>14</b>
4.1 <i>Beskrivelse af placering i landskabet mv. ....</i>	14
4.2 <i>Planmæssige forhold og afstandskrav til anlægget.....</i>	14
4.3 <i>Fredninger, fortidsminder, bygge- og beskyttelseslinjer mm.....</i>	14
4.4 <i>Vurdering af husdyrbrugets beliggenhed og planmæssige forhold.....</i>	14
<b>5 Husdyrhold, staldanlæg og drift .....</b>	<b>15</b>
5.1 <i>Staldanlæg og husdyrhold.....</i>	15
5.1.1 <i>Beskrivelse af staldanlæg og husdyrhold.....</i>	15
5.1.2 <i>Vurdering af staldanlæg og husdyrhold.....</i>	15
5.2 <i>Anlæggets drift.....</i>	16
5.2.1 <i>Beskrivelse af gyllebeholdere og håndtering af gylle.....</i>	16
5.2.2 <i>Vurdering af gyllebeholdere og håndtering af gylle.....</i>	16
5.2.3 <i>Beskrivelse af ventilation.....</i>	16
5.2.4 <i>Vurdering af ventilation.....</i>	16
5.3 <i>Rengøring af staldanlæg, herunder vandforbrug.....</i>	16
5.3.1 <i>Beskrivelse af rengøring af staldanlæg, herunder vandforbrug.....</i>	16
5.3.2 <i>Vurdering af rengøring af staldanlæg, herunder vandforbrug.....</i>	16
5.4 <i>Restvand, herunder regnvand.....</i>	17
5.4.1 <i>Beskrivelse af afløbsforhold for restvand, herunder regnvand.....</i>	17
5.4.2 <i>Vurdering af afløbsforhold for restvand, herunder regnvand.....</i>	17
5.5 <i>Affaldshåndtering.....</i>	17
5.5.1 <i>Beskrivelse af affaldshåndtering.....</i>	17
5.5.2 <i>Vurdering af affaldshåndtering.....</i>	17
5.6 <i>Opbevaring af kemikalier, olie, handelsgødning og hjælpestoffer.....</i>	17
5.6.1 <i>Vurdering af opbevaring af kemikalier, olie, handelsgødning og hjælpestoffer.....</i>	17
5.7 <i>Uheld og risici.....</i>	18
5.7.1 <i>Redegørelse for mulige uheld.....</i>	18
5.7.2 <i>Minimering af risiko for uheld.....</i>	18
5.7.3 <i>Vurdering af uheld og risici.....</i>	18



<b>6</b>	<b>Forurening med ammoniak fra husdyrbruget.....</b>	<b>19</b>
6.1	<i>Beskrivelse af ammoniakfordampning fra anlægget .....</i>	19
6.2	<i>Bedste tilgængelige teknik (BAT).....</i>	19
6.2.1	Beregning af den maksimale ammoniakfordampning .....	19
6.2.2	Vurdering af BAT for ammoniak .....	19
6.3	<i>Vurdering af ammoniakpåvirkning af beskyttet natur .....</i>	20
6.3.1	Kategori 1- natur .....	21
6.3.2	Kategori 2 natur .....	21
6.3.3	Kategori 3 natur .....	21
6.3.4	Vurdering af naturpåvirkningen fra anlægget.....	22
6.3.5	Beskrivelse af bilag IV arter og andre beskyttede arter .....	23
<b>7</b>	<b>Nabogener fra husdyrbruget.....</b>	<b>24</b>
7.1	<i>Lugt.....</i>	24
7.1.1	Beskrivelse af lugt fra dyrehold .....	24
7.1.2	Vurdering af lugt fra dyrehold .....	25
7.2	<i>Fluer og skadedyr.....</i>	25
7.2.1	Beskrivelse af flue- og skadedyrsbekæmpelse.....	25
7.2.2	Vurdering af flue- og skadedyrsbekæmpelse .....	25
7.3	<i>Transport.....</i>	26
7.3.1	Beskrivelse af transport.....	26
7.3.2	Vurdering af transport .....	26
7.4	<i>Støj.....</i>	26
7.5	<i>Generelt vedr. støj:.....</i>	27
7.5.1	Vurdering af støj.....	27
7.6	<i>Lys .....</i>	27
7.6.1	Vurdering af lys .....	27
7.7	<i>Støv.....</i>	27
7.7.1	Beskrivelse af støv .....	27
7.7.2	Vurdering af støv.....	27
7.8	<i>Rystelser .....</i>	27
7.9	<i>Vurdering af rystelser .....</i>	27
7.10	<i>Egenkontrol.....</i>	27
<b>8</b>	<b>Bilagsliste.....</b>	<b>28</b>

## Meddelelse om miljøtilladelse

### 1.1 Afgørelse

Mariagerfjord Kommune meddeler miljøtilladelse til ændring af husdyrbruget på Hannerupvej 108, 9620 Ålestrup.

Ansøgningen er behandlet i henhold til Husdyrbrugloven § 16 b, stk. 1<sup>1</sup> og på grundlag oplysningerne i skema nr. 222006, version 1, som beregnet i [www.husdyrgodkendelse.dk](http://www.husdyrgodkendelse.dk) den 17. juni 2021.

Det er Mariagerfjord Kommunes vurdering at følges miljøtilladelsens vilkår for lokalisering, indretning og drift af husdyrbruget, vil det ansøgte ikke medføre væsentlige direkte eller indirekte virkninger på miljøet. Herunder navnlig:

- landskabelige værdier
- natur med dens bestande af vilde planter og dyr og deres levesteder, herunder områder, der er beskyttet mod tilstandsændringer eller fredet, udpeget som internationalt naturbeskyttelsesområde eller udpeget som særlig sårbart over for næringsstofpåvirkning
- jord, grundvand og overfladevand
- lugt-, støj-, rystelses-, støv-, flue-, transport- og lysgener, uhygiejniske forhold, affaldsproduktion m.v.

Det er kommunens vurdering, at det ansøgte ikke vil påvirke Natura 2000 områder væsentligt, og ej heller vil have negativ indflydelse på planter eller dyr omfattet af bilag IV<sup>2</sup>, artsfredning eller optaget på nationale eller regionale rødlistor.

Mariagerfjord Kommune har udarbejdet miljøtilladelsen med hensyntagen til den gældende kommuneplan.

### 1.2 Beskrivelse af projektet

Tilladelsen omfatter det samlede husdyrbrug, som består af et svinebrug med et samlet produktionsareal på 1.583 m<sup>2</sup>. Husdyrbruget ejes af Carlo Bech Greve, Hannerupvej 108, 9620 Ålestrup.

I forbindelse med tilladelsen godkendes det eksisterende produktionsareal. Med denne tilladelse vil det maksimale dyrehold fremover være bestemt af pladskrav til dyrevelfærd.

Tilladelsen gælder kun for det ansøgte og med de vilkår som fremgår af tilladelsen. Der må herefter ikke ske udvidelse eller ændring i husdyrbruget, før ændringen er anmeldt og godkendt af Mariagerfjord Kommune.

Husdyrbruget skal til enhver tid leve op til gældende regler i love og bekendtgørelser – også selvom disse regler eventuelt måtte være skærpede i forhold til denne tilladelse.

Enhver tilladelsespligtig ændring i driften, indretningen eller bygningsmassen skal anmeldes til - og være godkendt af Mariagerfjord Kommune inden gennemførelsen.

Det er Mariagerfjord Kommune, der vurderer, om fremtidige ændringer på husdyrbruget skal udløse krav om tillæg til miljøtilladelsen.

---

<sup>1</sup>Bekendtgørelse af lov om husdyrbrug og anvendelse af gødning m.v. LBK nr 256 af 21/03/2017.

<sup>2</sup>Habitatdirektivet fra 1992 (Rådets direktiv 92/43/EØF om bevaring af naturtyper samt vilde dyr og planter med senere ændringer).

### 1.3 Gyldighed og retsbeskyttelse

#### Hvornår gælder vilkårene?

Tilladelsen betragtes som påbegyndt udnyttet, når afgørelsen er meddelt i sidste instans. Vil-kårene i tilladelsen gælder straks herefter.

#### Kontinuitet

Hvis tilladelsen har været udnyttet ifølge ovenstående, men herefter ikke har været driftsmæs-sigt udnyttet, helt eller delvist, i tre på hinanden følgende år, så bortfalder den del af tilladel-sen, der ikke har været udnyttet de seneste tre år.

Udnyttelse anses for at foreligge, når mindst 25 pct. af produktionsarealet har været drifts-mæssigt udnyttet. Ved driftsmæssig udnyttelse forstås, at der på det pågældende areal produ-ceres mindst 50 pct. af det mulige inden for rammerne af dyrevelfærdskrav eller andre rele-vante krav.

#### Retsbeskyttelse

Miljøtilladelsen giver retsbeskyttelse i 8 år fra offentliggørelse, dvs. at der er 8 års retsbeskyt-telse for nye krav fra tilsynsmyndigheden i denne periode.

Miljøtilladelsen er fortsat gældende efter retsbeskyttelsesperiodens udløb. Men når der er for-løbet mere end 8 år efter, der første gang er meddelt tilladelse, kan tilsynsmyndigheden æn-dre vilkårene heri ved påbud eller nedlægge forbud imod fortsat drift.<sup>3</sup>

### 1.4 Offentlighed

Udkastet til miljøtilladelsen har været i 2 ugers høring hos ansøger, konsulent, andre parter i sagen og naboer fra d. 26. august til d. 10. september 2021.

Der er ikke indkommet bemærkninger til det ansøgte.

### 1.5 Offentliggørelse

Tilladelsen vil blive offentliggjort på <https://dma.mst.dk/> (DMA: Digital Miljøadministration) den 22. september 2021.

### 1.6 Klagevejledning

Miljøtilladelsen kan påklages til Miljø- og Fødevareklagenævnet af ansøger og enhver, der har individuel væsentlig interesse i sagens udfald, en række foreninger samt organisationer jf. husdyrbruglovens §§ 84 - 87.

Klagefristen er 4 uger fra den dag afgørelsen er offentliggjort. Klagefristen udløber den 20. ok-tober 2021.

Eventuel klage skal indgives via Klageportalen på [www.nmkn.dk](http://www.nmkn.dk), som du finder et link til på forsiden af [www.nmkn.dk](http://www.nmkn.dk). Klageportalen ligger på [www.borger.dk](http://www.borger.dk) og [www.virk.dk](http://www.virk.dk). Du logger på [www.borger.dk](http://www.borger.dk) eller [www.virk.dk](http://www.virk.dk) ligesom du plejer, med Nem-ID eller NEMID medarbejder. Klagen sendes gennem klageportalen til den myndighed, der har truffet afgørelsen.

---

<sup>3</sup> Jævnfør § 41 i husdyrbrugloven.



En klage er indgivet, når den er tilgængelig for myndigheden i klageportalen. Når du klager, skal du betale et gebyr. Du betaler gebyret med betalingskort i klageportalen. Gebyret er i 2016-niveau på 900 kr. for privatpersoner og 1.800 kr. for virksomheder og organisationer.

Miljø- og Fødevareklagenævnet skal som udgangspunkt afvise en klage, der kommer uden om Klageportalen, hvis der ikke er særlige grunde til det. Hvis du ønsker at blive fritaget for at bruge Klageportalen, skal du sende en begrundet anmodning til den myndighed, der har truffet afgørelse i sagen. Myndigheden videresender herefter anmodningen til Miljø- og Fødevareklagenævnet, som træffer afgørelse om, hvorvidt din anmodning kan imødekommes.

En eventuel klage har ikke opsættende virkning medmindre Miljø- og Fødevareklagenævnet bestemmer andet. Udnyttelsen af tilladelsen sker dog på ansøgerens eget ansvar (for egen regning og risiko) og indebærer ingen begrænsninger i klagemyndighedens ret til at ændre eller ophæve tilladelsen.

Ansøger vil efter klagefristens udløb blive underrettet om, hvorvidt der er modtaget klage over denne afgørelse.

Eventuelt søgsmål (domstolsprøvelse) skal være anlagt inden 6 måneder efter, at afgørelsen er offentliggjort, jf. husdyrbruglovens § 90.

## 1.7 Andre godkendelser, tilladelser og dispensationer

### Dispensation fra lugtgenæafstand:

Det er i ansøgningen beregnet, at lugtgenekriteriet til nærmeste nabo uden landbrugspligt, ikke kan overholdes.

Der søges dispensation fra lugtgenæafstand i henhold til husdyrgodkendelsesbekendtgørelsens § 33.

Den såkaldte "50 %- regel", som giver kommunen mulighed for at meddele dispensation.

*Følgende betingelse skal være opfyldt:*

- 1) *Den vægtede gennemsnitsafstand til områder og beboelsesbygninger, er mere end 50 % af genæafstanden for alle kombinationer af staldafsnit på husdyrbruget.*
- 2) *Lugtmissionen i det enkelte staldafsnit forøges ikke, medmindre*
  - a) *lugtmissionen samtidig reduceres tilsvarende eller mere i staldafsnit, som ligger nærmere de områder og beboelsesbygninger eller*
  - b) *afstanden fra det staldafsnit, hvor lugtmissionen forøges, til de områder og beboelsesbygninger, der er nævnt i § 31, er mindst 200 pct. af den ukorrigerede genæafstand, jf. § 32, jf. bilag 3, pkt. B, beregnet på baggrund af alle staldafsnit på husdyrbruget.*

Mariagerfjord Kommune meddeler dispensation fra lugtgenæafstand til nærmeste nabo, med følgende begrundelse:

- Kriterierne for dispensation efter 50%-reglen er overholdt

- Lugtgenerne fra bedriften vurderes til ikke at være værre/anderledes med denne tilladelse end ved den nuværende lovlige produktion, da bygningerne ikke ændres.

Mariagerfjord Kommune gør opmærksom på, at en miljøtilladelse efter reglerne i Husdyrbrugloven ikke fritager fra krav om tilladelse, dispensation m.v. efter anden lovgivning som f.eks. byggetilladelse, afledning af tagvand eller lignende.

Arden den 22. september 2021

Charlotte Speich  
Miljøsagsbehandler





## 2 Klageberettigede

Afgørelsen sendes til/klageberettigede:

- Konsulent Anne Kirkegård, Velas I/S, via e-mail: [aki@velas.dk](mailto:aki@velas.dk)
- Dansk Ornitologisk Forening, Vesterbrogade 140, 1620 København V – via e-mail: [natur@dof.dk](mailto:natur@dof.dk)
- Dansk Ornitologisk Forening – Nordjylland, v/Peter Lund Kristensen, Byager 13, 9760 Vrå – via e-mail: [aalborg@dof.dk](mailto:aalborg@dof.dk)
- Danmarks Naturfredningsforening, Masnedøgade 20, 2100 København Ø – via e-mail: [dnaalborg-sager@dn.dk](mailto:dnaalborg-sager@dn.dk)
- Danmarks Naturfredningsforening, DN Aalborg, via e-mail: [aalborg@dn.dk](mailto:aalborg@dn.dk)
- Miljø- og Fødevarerministeriet, Slotsholmsgade 12, 1216 København K, via e-mail: [mfvm@mfvm.dk](mailto:mfvm@mfvm.dk)
- Styrelsen for Patientsikkerhed, Tilsyn og Rådgivning Nord, Falstersvej 10, 8940 Randers SV, via e-mail: [senord@sst.dk](mailto:senord@sst.dk)
- Danmarks Fiskeriforening, Nordensvej 3, Taulov, 7000 Fredericia, via e-mail: [mail@dkfisk.dk](mailto:mail@dkfisk.dk)
- Ferskvandsfiskeriforeningen v/Niels Barslund, Vormstrupvej 2, 7540 Haderup, via e-mail: [nb@ferskvandsfiskeriforeningen.dk](mailto:nb@ferskvandsfiskeriforeningen.dk)
- Danmarks Sportsfiskerforbund, Skyttevej 4, 7182 Bredsted, via e-mail: [post@sportsfiskerforbundet.dk](mailto:post@sportsfiskerforbundet.dk)
- Danmarks Sportsfiskerforbund, Lars Brinch Thygesen, Worsaaesgade 1, 7100 Vejle, via e-mail: [lbt@sportsfiskerforbundet.dk](mailto:lbt@sportsfiskerforbundet.dk)
- Det økologiske Råd, Blegdamsvej 4B, 2200 København N, via e-mail: [husdyr@eco-council.dk](mailto:husdyr@eco-council.dk)
- Arbejderbevægelsens Erhvervsråd, Reventlowsgade 14, 1. sal, 1651 København V, via e-mail: [ae@ae.dk](mailto:ae@ae.dk)
- Forbrugerrådet, Fiolstrædet 17, Postboks 2188, 1017 København K, via e-mail: [fbr@fbr.dk](mailto:fbr@fbr.dk)



### 3 Vilkårsliste

Som forudsætning for tilladelse stilles følgende vilkår for driften på Korsøgaard:

#### Generelle forhold

1. Tilladelsen omfatter husdyrbruget på adresse Hannerupvej 108, 9620 Ålestrup.
2. Husdyrbruget skal placeres, indrettes og drives i overensstemmelse med de oplysninger, der fremgår af ansøgningsmaterialet og med de ændringer, der fremgår af tilladelsens vilkår.
3. Der skal til enhver tid forefindes et eksemplar af denne miljøtilladelse på husdyrbruget. De vilkår, der vedrører driften, skal være kendt af de ansatte, der er beskæftiget med den pågældende del af driften.
4. Ændringer i ejerforhold (eller hvem der har ansvar for driften) skal meddeles til kommunen.

#### Anlæggets beliggenhed, indretning og anvendelse mm.

5. Stalde og staldafsnit skal indrettes og anvendes som anført i skemaet nedenfor:

Stalde og produktioner						
Staldnavn	Staldstørrelse (m <sup>2</sup> )	Ventilation	Kildehøjde	Produktion	Antal måneder udegående	Produktionsareal (m <sup>2</sup> )
Ansøgt drift						
Slagtesvinestald	1785	Mekanisk ventilation	6 m	(#340196) Flexgruppe: Slagtesvin og Smågrise; 25-49 % fast gulv	0	1283
Syge/bufferstald	572	Mekanisk ventilation	6 m	(#340198) Flexgruppe: Slagtesvin og Smågrise; Dybstrøelse	0	300
Sum						1583

#### Dyretype og staldsystemer som indgår i flexgruppen

Slagtesvin og Smågrise; 25-49 % fast gulv	Slagtesvin og Smågrise; Dybstrøelse
Smågrise. Toklimastald, delvis spaltegulv	Smågrise. Dybstrøelse, hele arealet
Slagtesvin. Delvis spaltegulv, 25 - 49 % fast gulv	Slagtesvin. Dybstrøelse, hele arealet

6. Der skal til enhver tid kunne fremvises dokumentation, der kan vise sammenhæng mellem dyrehold og godkendt produktionsareal jf. ovenstående skema.
7. Der skal til enhver tid kunne fremvises dokumentation for størrelse og placeringen af produktionsarealet i de enkelte staldafsnit.

### **Staldinventar og drift**

8. Drikkevandssystemet skal drives og vedligeholdes, så spild undgås.

### **Gyllebeholdere og håndtering af gylle**

9. Håndtering af gylle skal foregå under opsyn, så spild undgås.
10. Påfyldning af gylle ved gyllebeholderen skal ske med gyllevogn med påmonteret sugetårn.

### **Rengøring af staldanlæg, herunder vandforbrug**

11. Der skal til stadighed tilstræbes en god staldhygiejne, herunder sikres, at stier og båse holdes tørre, samt at staldene og fodringsanlæg holdes rene.
12. Al vask af maskiner, redskaber og sprøjte skal foregå på godkendt vaskeplads. Sprøjte kan ligeledes rengøres i marker, hvor der er sprøjtet.

### **Bortskaffelse af affald**

13. Husdyrbrugets affald skal håndteres i overensstemmelse med gældende regler (Mariagerfjord Kommunes affaldsregulativ). Kvitteringer for bortskaffelse af de enkelte affaldsfraktioner skal opbevares i 5 år og forevises ved tilsyn.

### **Opbevaring af kemikalier, olie, handelsgødning og hjælpestoffer**

14. Kemikalier til rengøring af stalde skal opbevares i et rum med afløb til gyllesystemet eller separat opsamlingsbeholder. Kemikalierne kan alternativt opbevares i et rum uden afløb. I så fald skal kemikalierne opbevares i en spildbakke med en opsamlingskapacitet svarende til volumen på den største beholder.
15. Opbevaring af diesel/fyringsolie i overjordiske tanke skal til enhver tid ske i en typegodkendt beholder, som er opstillet i henhold til typegodkendelsen, og der må ikke være mulighed for afløb til jord, kloak, overfladevand eller grundvand. Overjordiske tanke skal sikres mod påkørsel.
16. Tankning af diesel skal til enhver tid ske på en plads med fast og tæt bund, så spild kan opsamles, og således at der ikke er mulighed for afløb til jord, kloak, overfladevand eller grundvand.

### **Uheld og risici**

17. Ved driftsuheld, hvor der opstår risiko for forurening af miljøet, er der pligt til øjeblikkeligt at anmelde dette til:

- Alarmcentralen, tlf.: 112.

og efterfølgende straks at underrette:

- Tilsynsmyndigheden, Mariagerfjord Kommune, tlf.: 97 11 30 00.

En skriftlig redegørelse for hændelsen skal være kommunen i hænde senest en uge efter hændelsens indtræden. Det skal af redegørelsen fremgå, hvilke tiltag der er, eller påregnes iværksat for at hindre tilsvarende fremtidig forureningshændelser. Til de unormale driftssituationer henregnes i denne forbindelse udslip, svigt og momentane standsninger.

## Lugt

18. Husdyrbruget skal drives og renholdes, så lugtgener begrænses mest muligt.
19. Hvis tilsynsmyndigheden vurderer, at driften af husdyrbruget giver anledning til væsentligt flere lugtgener for de omkringboende end forventet, skal husdyrbruget udarbejde en handlingsplan for at nedbringe lugtgenerne, herunder evt. foretage lugtmålinger. Inden dokumentationsprogrammet iværksættes, skal det godkendes af tilsynsmyndigheden, og undersøgelsens omfang vil efter konkret vurdering blive fastsat af tilsynsmyndigheden. Alle udgifter i forbindelse med ovennævnte afholdes af husdyrbruget.
20. Viser ovennævnte dokumentation, at der er væsentlige lugtgener, skal de afhjælpende foranstaltninger udføres efter nærmere aftale med tilsynsmyndigheden.
21. Kravet om dokumentation af lugtforholdene kan højst fremsættes en gang årligt, medmindre den seneste kontrol viste, at lugtemissionen ikke kan overholdes.

## Fluer og andre skadedyr

22. Der skal på husdyrbruget foretages effektiv fluebekæmpelse som minimum i overensstemmelse med de til enhver tid gældende retningslinjer for fluebekæmpelse.
23. Opbevaring af foder skal ske på sådan en måde, så der ikke opstår risiko for ophold af skadedyr (rotter m.v.).

## Støj

24. Husdyrbrugets bidrag til støjbelastningen må ikke overstige følgende værdier målt ved nabobeboelsen eller dennes opholdsarealer:

Områdetype	Man-fre kl. 7-18 Lørdag kl. 7-14	Man-fre kl. 18-22 Lør kl. 14-22 Søn- og helligdag kl. 7-22	Alle dage kl. 22-7	Alle dage kl. 22-7
	Gns. værdi over referencetidsrummet	Gns. værdi over referencetidsrummet	Gns. værdi over referencetidsrummet	Maksimal Værdi
Det åbne land (inkl. landsbyer og landbrugsarealer)	55 dB(A)	45 dB(A)	40 dB(A)	55 dB(A)

Vejledning om ekstern støj fra virksomheder. Miljøstyrelsens vejledning nr. 5 af november 1984.

25. Husdyrbruget skal, for egen regning, dokumentere, at støjvilkår overholdes, hvis tilsynsmyndigheden finder det påkrævet. Kravet om dokumentation af støjforholdene kan højst fremsættes en gang årligt, medmindre den seneste kontrol viser, at støjvilkår ikke kan overholdes. Støjmålinger skal udføres som beskrevet i Miljøstyrelsens til enhver tid gældende støjvejledninger og foretages i punkter som forinden aftales med tilsynsmyndigheden. Støjmåling skal udføres af et akkrediteret firma.



### **Tilsyn, kontrol og egenkontrol**

26. På tilsynsmyndighedens forlangende skal husdyrbruget dokumentere overholdelse af denne tilladelses vilkår.
27. Der skal til enhver tid foreligge dokumentation for, at affaldet bortskaffes miljømæssigt forsvarligt. Kvittering for bortskaffelse skal kunne fremvises på forlangende.
28. Efter tilsynsmyndighedens anmodning skal der forevises dokumentation for at de forhold i ansøgningen, der ligger til grund for den beregnede ammoniakemission og – deposition samt lugt, er overholdt.



## **4 Husdyrbrugets beliggenhed og planmæssige forhold**

### **4.1 Beskrivelse af placering i landskabet mv.**

Der er tale om en eksisterende slagtesvineproduktion, som ligger i det åbne land i et område med spredt bebyggelse.

En oversigt over de enkelte bygningsafsnit fremgår af situationsplan (se bilag).

### **4.2 Planmæssige forhold og afstandskrav til anlægget**

Den nærmeste nabobeboelse uden landbrugspligt er Hannerupvej 103 beliggende ca. 127 m nordvest for bedriften.

Det forelagte projekt vurderes ikke at være i strid med udpegningsgrundlaget for retningslinjer i kommuneplanen.

### **4.3 Fredninger, fortidsminder, bygge- og beskyttelseslinjer mm**

Ejendommen ligger ikke indenfor bygge- eller beskyttelseslinjer.

Beskyttelseslinjerne der er undersøgt, er sø-beskyttelse, Å-beskyttelse, skov-beskyttelse og Fortidsmindebeskyttelse og beskyttede sten og jorddiger. Byggelinjerne er skovbyggelinje og kirkebyggelinje.

Ejendommen ligger heller ikke indenfor klitfredning eller andre fredninger.

### **4.4 Vurdering af husdyrbrugets beliggenhed og planmæssige forhold**

Da der ikke bygges nyt eller på anden måde ændres i husdyrbrugets fysiske fremtræden vurderer Mariagerfjord Kommune, at der ikke er forhold, som kræver særlig opmærksomhed i forbindelse med afstandskravene i husdyrbruglovens §§ 6 og 8.



## 5 Husdyrhold, staldanlæg og drift

### 5.1 Staldanlæg og husdyrhold

#### 5.1.1 Beskrivelse af staldanlæg og husdyrhold

Nedenstående skema viser produktionsareal, dyretyper og staldsystem/gulvtype i "nuværende" drift, "ansøgt" drift og 8 års-drift. 8 års-driften er husdyrbrugets lovlige drift for 8 år siden.

BBR Stald nr.	Dyretype + gulvtype	Produktionsareal* (m <sup>2</sup> )		
		Ansøgt drift	Nudrift	8-års drift
11	Slagtesvin og Smågrise; 25-49 % fast gulv. Slagtesvin. Delvis spalte- gulv, 25-49 % fast gulv.	1283 m <sup>2</sup>	1283 m <sup>2</sup>	1283 m <sup>2</sup>
3	Slagtesvin og smågrise; Dybstrøelse Slagtesvin. Dybstrøelse, hele arealet	300 m <sup>2</sup>	300 m <sup>2</sup>	300 m <sup>2</sup>
<b>I alt</b>		<b>1583 m<sup>2</sup></b>	<b>1583 m<sup>2</sup></b>	<b>1583 m<sup>2</sup></b>

#### Oversigt over stalde og gulvtyper

Projektet forudsætter ingen ændring af eksisterende gulvprofil.

#### 5.1.2 Vurdering af staldanlæg og husdyrhold

De stillede vilkår om dyretyper, gulvtyper og produktionsarealernes størrelse sikrer, at de beregninger og vurderinger, som ligger til grund for denne tilladelse er overholdt.

## 5.2 Anlæggets drift

### 5.2.1 Beskrivelse af gyllebeholdere og håndtering af gylle

Husdyrgødningen bliver opbevaret og håndteret efter bestemmelserne i husdyrgødningsbekendtgørelsen, hvilket anses for BAT.

Tabel 2 Oversigt over lagerkapacitet.

Beholder	Kapacitet (m <sup>3</sup> )	Byggeår	Kontrol	Overdækning	Fastmonteret pumpe	Yderligere krav
Gyllebeholder	3.000	2007	Hvert 10. år	Flydelag	Nej	Nej

\*Kanaler er ikke medregnet

Opbevaringsbehovet er beregnet ud fra normtallene og antallet af kvadratmeter produktionsareal med fuld belægning, og er beregnet til 4.430 m<sup>3</sup> gylle

Det eksisterende gyllelager bevares uændret. Flydelaget dannes af halm. Gyllebeholderen er på i alt 3.000 m<sup>3</sup>. Herudover er der yderligere opbevaringskapacitet i fortank og gyllekanaler på ca. 330 m<sup>3</sup>. Beholderen er underlagt 10 års beholderkontrol.

### 5.2.2 Vurdering af gyllebeholdere og håndtering af gylle

Det vurderes, at gyllen opbevares i overensstemmelse med reglerne, og der er 9. mdr. opbevaringskapacitet.

### 5.2.3 Beskrivelse af ventilation

Der er mekanisk ventilation i alle staldbygninger, som kører i døgndrift.

### 5.2.4 Vurdering af ventilation

Der er ikke registreret klager fra naboer omkring lugt fra anlægget. Mariagerfjord Kommune vurderer derfor, at ventilationen ikke giver væsentlige gener for omgivelserne, og at der ikke er behov for at stille vilkår.

## 5.3 Rengøring af staldanlæg, herunder vandforbrug

### 5.3.1 Beskrivelse af rengøring af staldanlæg, herunder vandforbrug

Staldene forsynes med vand fra egen boring. Vandforbruget forventes at være uændret ved det ansøgte projekt.

Vandforbruget er optimeret ved integrering af drikkevandsventiler i fodertrug. Derudover iblødsættes anlægget inden vask med højtryksrensere.

### 5.3.2 Vurdering af rengøring af staldanlæg, herunder vandforbrug





Der er forventes ingen ændring i vandforbruget med denne miljøtilladelse.

## **5.4 Restvand, herunder regnvand**

### **5.4.1 Beskrivelse af afløbsforhold for restvand, herunder regnvand**

Tagvand ledes via tagrender til dræn.

Sanitært spildevand ledes til nedsivning via sivedræn.

### **5.4.2 Vurdering af afløbsforhold for restvand, herunder regnvand**

Det vurderes, at den samlede håndtering af spildevand herunder regnvand sker på forsvarlig vis.

## **5.5 Affaldshåndtering**

### **5.5.1 Beskrivelse af affaldshåndtering**

Affald opbevares ifølge kommunale regler og afleveres på genbrugspladsen via erhvervsordningen

Medicin og kanyler opbevares i forrum. Brugte kanyler opbevares i plastbeholdere og afhændes til den kommunale genbrugsstation.

### **Døde dyr**

Døde dyr ligger på spalter under kadaverkappe. Dyrene afhentes efter behov af DAKA.

### **5.5.2 Vurdering af affaldshåndtering**

Med vilkåret om dokumentation for bortskaffelse af affald sikres det, at der altid er fokus på sortering og genanvendelse af affald. Mariagerfjord Kommune vurderer, at de miljømæssige krav til affaldshåndtering er opfyldt, når vilkår og affaldsregulativ følges. I øvrigt følger husdyrbruget vejledningen om håndtering af affald i landbruget.

Husdyrbruget skal være tilmeldt den kommunale indsamlingsordning af medicinrester og brugte kanyler.

## **5.6 Opbevaring af kemikalier, olie, handelsgødning og hjælpestoffer**

Der er 2 olietanke på hver 1.800 l i maskinhuset.

Kemikalier opbevares i kemikalierum ved stalden i overensstemmelse med gældende vilkår.

Marksprøjte påfyldes på vaskeplads, afløb ledes til gyllebeholder.

Medicin opbevares i køleskab.

### **5.6.1 Vurdering af opbevaring af kemikalier, olie, handelsgødning og hjælpestoffer**

Mariagerfjord Kommune vurderer, at ved overholdelse af de stillede vilkår, vil oplag og håndtering af affald, råvarer og hjælpestoffer ikke påvirke miljøet.



## **5.7 Uheld og risici**

### **5.7.1 Redegørelse for mulige uheld**

Den største miljømæssige risiko på husdyrbruget er utilsigtet udslip af udslip af gylle.

### **5.7.2 Minimering af risiko for uheld**

Gylletank bliver kontrolleret i henhold til beholderkontrol-bekendtgørelsen af autoriseret kontrollant. Ved pumpning af gylle er der altid overvågning, så fejl kan opdages hurtigt.

Der opbevares kemikalier på ejendommen. Kemikalier opbevares i aflåst kemikalierum uden afløb til kloak eller dræn.

Marksprøjte påfyldes på vaskeplads, afløb ledes til gyllebeholder.

Spildolie tages med retur, når service er udført af eksternt firma.

### **5.7.3 Vurdering af uheld og risici**

Det er vurderet, at er taget tilstrækkelige tiltag til at imødegå uheld.



## 6 Forurening med ammoniak fra husdyrbruget

### 6.1 Beskrivelse af ammoniakfordampning fra anlægget

Den totale ammoniakfordampning på ca. 3.394,7 kg N/år, er uforandret i forhold til nudriften, da der ikke foretages ændringer i bygninger og indretning af stalde og lager.

Der er indsendt beregninger af husdyrbrugets ammoniakemission, som viser den ansøgte udvidelse set i forhold til såvel nudriften som 8 års-driften<sup>4</sup>. Beregningsresultaterne fremgår af nedenstående tabel:

Driftstype:	Ammoniakemission fra staldafsnit (kg NH <sub>3</sub> -N/år)	Ammoniakemission fra lagre (kg NH <sub>3</sub> -N/år)	Ammoniakemission fra husdyrbruget (kg NH <sub>3</sub> -N/år)
Ansøgt drift	3127,7	267,0	3394,7
Nudrift	3127,7	267,0	3394,7
8 års-drift	3127,7	267,0	3394,7

### 6.2 Bedste tilgængelige teknik (BAT)

#### 6.2.1 Beregning af den maksimale ammoniakfordampning

Med udgangspunkt i de vejledende emissionsgrænseværdier opnåelige ved anvendelse af den bedste tilgængelige teknik for husdyrbrug med konventionel produktion af malkekvæg i gyllebaserede staldsystemer<sup>5</sup> har IT-ansøgningssystemet beregnet husdyrbrugets samlede emissionsgrænseværdi til 3.395 kg N/år. Beregningen fremgår af tabellen nedenfor:

Samlet BAT beregning			
	Stalde	Lagre	Total
Samlet BAT krav (kg NH <sub>3</sub> -N /år)	3128	267	3395
Faktisk emission (kg NH <sub>3</sub> -N /år)	3128	267	3395
Forskel (kg NH <sub>3</sub> -N /år)	-	-	0
Vejledende BAT Overholdt?	-	-	Ja

#### 6.2.2 Vurdering af BAT for ammoniak

Ansøger har frit valg med hensyn til valg af teknikker for opnåelse af det maksimale ammoniakniveau og har konkret valgt at opnå dette gennem forsuring af gylletank. I tilladelsen er der stillet vilkår, som sikrer, at den forudsatte reduktion af ammoniakfordampningen opnås.

<sup>4</sup> 8 års-driften er husdyrbrugets lovlige drift for 8 år siden.

<sup>5</sup> Vejledende emissionsgrænseværdier opnåelige ved anvendelse af den bedste tilgængelige teknik (BAT), jf. godkendelsesbekendtgørelsens Bilag 3.



Mariagerfjord Kommune vurderer, at anvendelsen af Miljøstyrelsens vejledende emissionsgrænseværdier sikrer, at kommunens udmeldte BAT-niveau er proportionalt. Med dette menes, at niveauet kan opnås ved hjælp af teknikker, som har en rimelig pris i forhold til den reducerede forurening samt i forhold til omkostningerne pr. produceret slagtesvin.

Mariagerfjord Kommune vurderer, at BAT-niveauet for ammoniakfordampning fra anlægget er overholdt, idet de valgte teknikker beregnet gennem husdyrgodkendelse.dk samlet medfører en ammoniakemission, som svarer til BAT beregnet efter Miljøstyrelsens vejledning. Det vil ikke være proportionalt at indføre yderligere ammoniaktiltag.

Ved fastsættelse af en emissionsgrænseværdi for det samlede anlæg skal der ifølge vejledningen udregnes emissionsgrænser for de enkelte dele af staldanlægget. Summen af disse emissionsgrænser udgør emissionsgrænseværdien for det samlede anlæg, som skal overholdes af husdyrbruget.

Det forelagte projekt vurderes at overholde BAT-kravet for ammoniakemission.

### 6.3 Vurdering af ammoniakpåvirkning af beskyttet natur

#### Infoboks

##### Kategori 1-natur¶

Kategori 1-natur er Natura 2000-naturtyper, som omfattes af lovens § 7, stk. 1, nr. 1. Det er de ammoniakfølsomme Natura 2000-naturtyper, som indgår i udpegningsgrundlaget for området, og som Naturstyrelsen har kortlagt i forbindelse med Natura 2000-planlægningen.

##### Kategori 2-natur¶

Kategori 2-natur er nærmere bestemte ammoniakfølsomme naturtyper, der ligger uden for internationale naturbeskyttelsesområder. Det drejer sig om:

- højmoser,
- lobeliesøer,
- heder der er større end 10 ha, og som er omfattet af naturbeskyttelseslovens § 3, og overdrev der er større end 2,5 ha, og som er omfattet af naturbeskyttelseslovens § 3.

##### Kategori 3-natur¶

Kategori 3-natur er ammoniakfølsomme naturområder, som ikke er kategori 1-natur eller kategori 2-natur, og enten er hede, mose eller overdrev omfattet af naturbeskyttelseslovens § 3 eller er ammoniakfølsom skov.

Navn:	Kategori:	Opretter:	Kumulation:	Ruhed natur:	Merdeposition (kg N/ha/år):		Totaldeposition (kg N/ha/år):
					8-års drift	Nudrift:	
Overdrev	Kategori 1	Ansøger	0	Mk	0,0	0,0	0,0
Overdrev	Kategori 3	Ansøger	0	Mk	0,0	0,0	0,2
Mose SV	Kategori 3	Ansøger	0	S	0,0	0,0	0,3
Overdrev over 2,5 ha	Kategori 2	Ansøger	0	S	0,0	0,0	0,0
Rigkær	Kategori 1	Ansøger	0	S	0,0	0,0	0,0

## Skema 2: Oversigt over ammoniakbelastning i nærmeste kategori-naturpunkter

### 6.3.1 Kategori 1- natur

Staldanlægget er beliggende ca. 2,3 km nord for Natura2000 område nr. 30 Lovns Bredning, Hjarbæk Fjord og Skals Ådal. Nærmeste habitatnatur er 7230 Rigkær og en § 3 beskyttet hede indenfor natura 2000 område.

Kravet til den maksimale totaldeposition på kategori 1-natur er på 0,2-0,7 kg N/ha/år. Hvorvidt kravet konkret er 0,7 eller 0,4, 0,2 kg N/ha/år afhænger af, om der er 0, 1 eller 2 husdyrbrug i nærheden af husdyrbruget, så kravet skærpes, hvis der ligger 1 eller flere brug i nærheden af naturområdet.

Nærmeste kategori 1 naturpunkt er beliggende i en afstand af ca. 2,3 km mod sydøst. Totaldepositionen af ammoniak fra bedriften er her beregnet til 0,0 kg. Når totaldepositionen beregnes til under 0,2 kg N/ha/år, er ammoniakkravet opfyldt, uanset om der ligger flere husdyrbrug i nærheden af naturområdet.

### 6.3.2 Kategori 2 natur

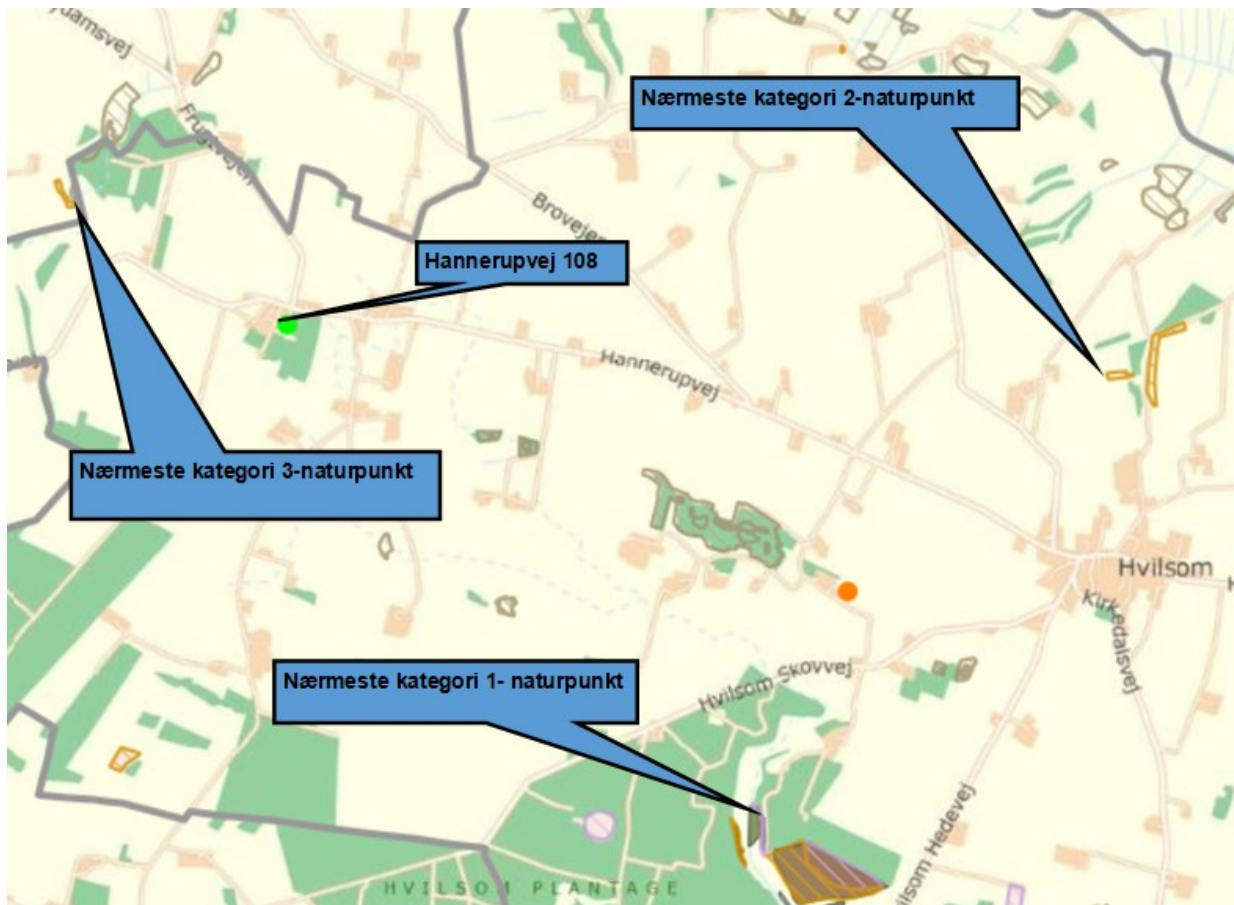
Lovkravet til maksimal total kvælstofpåvirkning på kategori 2-natur fra bedriften er 1,0 kg N ha/år totalt. Der ligger ikke kategori 2 natur indenfor en afstand af anlægget, hvor der deponeres mere end 1 kg N/ha/år i total-deposition. Nærmeste kategori 2 naturpunkt er beliggende i en afstand af ca. 2 km mod øst hvor depositionen er beregnet til 0,0 kg N/ha/år.

### 6.3.3 Kategori 3 natur

Nærmeste §3-natur, kategoriseret som kategori 3 natur, er en mose ca. 415 m sydvest for ejendommen. Derudover er der en skov-tilgroet lysåbent og en Mose ca. 500 m sydøst for ejendommen. Et overdrev ca. 1600 m nord for ejendommen.

Lovkravet til maksimal merbelastning på kategori 3-natur fra bedriften er 1,0 kg N ha/år.

Da der ikke udvides eller ændres på anlægget som medfører forøget ammoniakfordampning, er der ingen stigning i ammoniaktilførslen til kategori 3-natur. Som det fremgår af ovenstående skema 2, er merdepositionen til alle kategori 3-områder beregnet til 0,0 kg N/år.



Figur 2: Oversigtskort over nærmeste kategori-naturpunkter.

### 6.3.4 Vurdering af naturpåvirkningen fra anlægget

Som det fremgår af beregningerne, overholder Hannerupvej 108 husdyrbruglovens krav til kvælstofbelastning på omkringliggende naturområder.

Det er vurderet ud fra afstanden samt den samlede udledning af ammoniak fra husdyrbruget, at det ud fra et videnskabeligt synspunkt uden rimelig tvivl kan fastslås, at det ansøgte projekt ikke har skadelige virkninger på natur kategoriseret som kategori 1-, 2- og 3-natur, jf. § 2, stk. 1, nr. 1, 2 og 3 i *Bekendtgørelse om godkendelse og tilladelse m.v. af husdyrbrug*.

Mariagerfjord Kommune vurderer, at det ud fra et videnskabeligt synspunkt uden rimelig tvivl kan fastslås, at det ansøgte projekt ikke har skadelige virkninger på internationale naturbeskyttelsesområders integritet og overordnede bevaringsmålsætning. For den øvrige natur omfattet af naturbeskyttelseslovens § 3 i eller udenfor Natura 2000-området vurderes det, at der ved overholdelse af ovenforstående vilkår ikke vil ske en væsentlig påvirkning ved gennemførelse af det samlede projekt.

Med denne tilladelse er der ingen udvidelse af produktionsarealet. Det forudsættes derfor at ammoniakpåvirkningen på det omkringliggende miljø ikke stiger i forhold til den nuværende drift, hvor det godkendte dyrehold er baseret på antal dyr (dyreenheder).



### 6.3.5 Beskrivelse af bilag IV arter og andre beskyttede arter

Beskyttede naturområder kan være leve-, yngle- eller rasteområder for Bilag IV-arter, rødlistearter eller ansvarsarter, og er blandt andet derfor sikret mod forringelse af naturtilstanden via lovgivning. Forhøjet tilførsel af det kvælstofholdige næringsstof *ammoniak*, kan bidrage til ændringer i naturtilstanden og dermed føre til en forringelse af levestederne for følsomme og truede plante- og dyrearter.

Med udgangspunkt i beregninger af ekstra tilførsel af atmosfærisk båret ammoniak fra anlægget til beskyttede naturområder i oplandet er det vurderet, at ingen beskyttede naturområder modtager så meget ekstra ammoniak, at naturtilstanden bliver påvirket negativt i forhold til deres nuværende tilstand.

Mariagerfjord Kommune har vurderet, at ingen naturarealer (vandhuller, gamle skove, overdrev), som kunne være leve-, yngle- eller rasteområder for bilag IV-arter, vil blive påvirket væsentligt af det ansøgte projekt. På denne baggrund vurderes det, at godkendelse af anlæggets ammoniakfordampning ikke vil beskadige eller ødelægge leve-, yngle- eller rasteområder for bilag IV-arter.



## 7 Nabogener fra husdyrbruget

### 7.1 Lugt

#### 7.1.1 Beskrivelse af lugt fra dyrehold

Den primære kilde til lugt fra dyrehold er staldluftventilation. Der foreligger kun systematiske og anvendelige målinger/oplysninger om lugt fra staldanlæg. Lugt i forhold til omkringboende vurderes derfor udelukkende ud fra staldanlæg til dyrehold. Lugtgener fra opbevaringsanlæg samt ved udbringning indgår ikke i lugtberegningerne og håndteres derfor primært ved hjælp af generelle regler i husdyrgødningsbekendtgørelsen.

Tabellen viser de beregnede geneafstande og aktuelle afstande. Geneafstanden måles fra midt på staldanlægget til kant af nærmeste bolig. Beboelsesbygninger på ejendomme med landbrugspligt efter landbrugslovens regler samt beboelsesbygninger, der ejes af driftsherren, medregnes ikke.

Lugtgeneafstandene er beregnet som for fuld besætning. Alle eksisterende og nye stalde indgår i beregningen.

#### 6.1 Samlet resultat af lugtberegning

Bebyggelse	Kumulation	Model	Ukorrigeret geneafstand	Korrigeret geneafstand	Vægtet gennemsnits-afstand	Genekriterie overholdt
Hannerupvej 103	0	NY	171,3	171,3	127	Nej
Stald: Syge/bufferstald		NY (ansøgt)	75,8	75,8	98,1	Ja
		NY (nudrift)	75,8	75,8	-	-
		FMK (ansøgt)	64,8	64,8	98,1	Ja
		FMK (nudrift)	64,8	64,8	-	-
+ Stald: Slagtesvinestald		NY (ansøgt)	171,3	171,3	127	Nej
		NY (nudrift)	171,3	171,3	-	-
		FMK (ansøgt)	148,9	148,9	129,6	Nej
		FMK (nudrift)	148,9	148,9	-	-
Hannerupvej 111	0	NY	171,3	171,3	181,9	Ja
Hannerupvej 115	0	NY	171,3	171,3	199,3	Ja
Hannerupvej 5	0	NY	380,8	380,8	2247,8	Ja
U. Restrup Hgd., Hvam	0	NY	515	515	3849,2	Ja

#### Resultat af lugtberegning i husdyrgodkendelse.dk

Beregningerne angiver den geneafstand, som er udtryk for den højeste beskyttelse af naboerne.

Den nærmeste nabo uden landbrugspligt er Hannerupvej 103, som ligger ca. 125 meter nord for staldanlægget. Hannerupvej 111 & 115, som ligger ca. 180 & 200 øst for staldanlægget.

Nærmeste samlet bebyggelse er Hannerupvej 5, som ligger ca. 2,2 km vest for staldanlægget.





Nærmeste område med byzone LI. Restrup Hgd., Hvam, der ligger ca. 3,8 km nordvest for ejendommen.

Ifølge lugtberegninger i Miljøstyrelsens elektroniske ansøgningsystem overholder projektet lugtgenekravene til samlet bebyggelse og byzone mv.

Lugtgenekravene til nærmeste nabo, Hannerupvej 103, overholdes ikke men da der ikke vil være nogen stigning i lugt og geneafstanden overholdes med mere end 50 % kan kommunen meddele dispensation ved brug af 50 %-reglen. Der søges derfor med denne tilladelse dispensation efter lovens §33 til brug af 50 %-reglen.

Oplysninger vedr. kumulation er lagt ind i it-systemet under anlægsoplysninger. Der er ingen ejendomme i området der skal inkluderes i kumulationen.

Dyreholdets lugtafgivelse er i husdyrgodkendelse.dk beregnet med hhv. den nye beregningsmodel og FMK-modellen. I beregningerne indgår afstand til den pågældende lokalitet/område, samt hvor meget det lugter fra de enkelte staldsystemer (fx lugter slagtesvin på delvist fast gulv 300 OUE/s/1000 kg og kvæg 170 OUE/s/1000 kg (OUE=Odour Unit)).

I blandede besætninger og/eller ved spredte staldanlæg beregnes en samlet geneafstand som et vægtet gennemsnit af lugt og afstand.

Indenfor 100 meter af nabobeboelser er der ingen husdyrbrug på over 750 kg N i ammoniakfordampning. Indenfor 300 meter af samlet bebyggelse og byzone er der umiddelbart heller ingen husdyrbrug over 750 kg N i fordampning. Hvis der ligger husdyrbrug over 750 kg N i ammoniakfordampning indenfor den respektive afstand, vil det dog ikke have betydning, da den fysiske afstand er over dobbelt af geneafstanden. En kumulation vil maksimalt addere 20 % til geneafstande.

### **7.1.2 Vurdering af lugt fra dyrehold**

Som det fremgår af resultat af lugtberegningerne, er geneafstand til nærmeste beboelser uden landbrugspligt ikke overholdt for slagtesvinestalden.

Da reglerne for dispensation er opfyldt, og der i øvrigt ikke registreret lugtgener fra bedriften, har Mariagerfjord Kommune vurderet, at der kan meddeles dispensation.

Geneafstanden til nærmeste samlet bebyggelse og nærmeste bymæssige bebyggelse er overholdt.

## **7.2 Fluer og skadedyr**

### **7.2.1 Beskrivelse af flue- og skadedyrsbekæmpelse**

Der foretages effektiv biologisk fluebekæmpelse med rovfluer, depoter leveres hver 6-8 uge. Ejendommen anvender Mortalin til bekæmpelse af rotter.

### **7.2.2 Vurdering af flue- og skadedyrsbekæmpelse**

Herefter er det kommunens vurdering, at husdyrbrugets skadedyrsbekæmpelse er tilfredsstillende, og at der ikke er behov for at stille yderligere vilkår.

## 7.3 Transport

### 7.3.1 Beskrivelse af transport

Til- og frakørsel sker via Hannerupvej.

Produktionen på ejendommen vil medføre, at antallet af transporter forventes at blive ca. 157 kørsler årligt.

Type transport	Ansøgt	Nudrift
Færdigfoder	30	30
Smågrise ind (30 kg)	4	4
Slagtesvin ud	17	17
Husdyrgødning	54	54
DAKA	52	52
<b>I alt</b>	<b>157</b>	<b>157</b>

Der sker ingen ændringer i antallet af transporter.

### 7.3.2 Vurdering af transport

Mariagerfjord Kommune vurderer, at transport til og fra husdyrbruget ikke giver væsentlige gener for naboer og øvrige boligområder ud over, hvad man kan forvente af denne type husdyrbrug.

## 7.4 Støj

Der kan forekomme støj fra følgende kilder:

- Højtryksrensere
- Ventilation
- Håndtering og omrøring af gylle
- Transport til og fra ejendommen (se afsnit vedr. transport)

Af følgende skema fremgår driftsperioderne og placeringen af støjkilder på ejendommen.

Støjkilde	Placering	Tidsinterval
Højtryksrensere	Brug af højtryksrensere til vask af stalde sker inden døre	Rengøring sker i dagtimerne
Aflæsning af foder	Foderlade	Indblæsning af færdigfoder i silo
Håndtering af gylle		Der vil være periodisk støj ved omrøring og pumpning af gylle



## **7.5 Generelt vedr. støj:**

Der har ikke været klager over støj fra ejendommen

De fleste støjkilder er placeret i lukkede bygninger

Det forsøges så vidt muligt at holde støjperioden inden for normal arbejdstid.

Anvendelse af de øvrige støjende anlæg og maskiner tilstræbes holdt inden for normal arbejdstid.

### **7.5.1 Vurdering af støj**

Støj fra husdyrbruget vurderes ikke at være til gene for omkringboende, da der ikke tidligere modtaget klager over støj. Skulle der alligevel opstå støjgener i forbindelse med husdyrbruget, er der mulighed for at stille krav om undersøgelse af dette.

## **7.6 Lys**

Der kan være lidt lys i om natten ved udlevering af slagtesvin.

### **7.6.1 Vurdering af lys**

Lys vurderes ikke at være til gene for naboer og trafik på Hannerupvej.

## **7.7 Støv**

### **7.7.1 Beskrivelse af støv**

I forbindelse med håndtering af foder kan der lokalt opstå lidt støv samt ved transporter på tørre dage om sommeren. Forhold, som kan medvirke til støv, er af begrænset karakter og varighed.

Der har ikke tidligere været problemer med støvgener.

### **7.7.2 Vurdering af støv**

Det forventes ikke, at støv giver anledning til væsentlige gener for omgivelserne, og det vurderes ikke at være nødvendigt, at stille yderligere vilkår vedr. støv.

## **7.8 Rystelser**

Virksomheden vil overholde grænseværdier for Lavfrekvent støj, infralyd og vibrationer i eksternt og internt miljø fra Orientering fra Miljøstyrelsen, nr. 9, 1997 Tabel 1 og 2.

## **7.9 Vurdering af rystelser**

Det vurderes at lavfrekvent støj ikke bliver et problem.

## **7.10 Egenkontrol**



Management på husdyrbruget handler om at tilrettelægge arbejdet, så produktionen kører optimalt, samtidig med at forurening begrænses og anvendelsen af hjælpestoffer minimeres. Miljøstyrelsen har ikke fastsat vejledende BAT-standardkrav vedr. management. I henhold til EU's BREF-notat af februar 2017 er godt landmandskab en vigtig del af BAT. I henhold til dokumentet er det BAT at:

- Føre journal over vand- og energiforbrug, og mængde af husdyrfoder.
- Have en nødfremgangsmåde til at håndtere ikke planlagte emissioner og hændelser.
- Iværksætte et reparations- og vedligeholdelsesprogram for at sikre, at bygninger og udstyr er i driftsklar stand, samt at faciliteterne holdes rene.
- Planlægge aktiviteter på anlægget korrekt, såsom levering af materialer og fjernelse af produkter og spild.
- Lave mark og gødningsplan

Husdyrgødningen opbevares forsvarligt i lukkede og tætte beholdere. Der føres jævnligt tilsyn med flydelaget, hvortil der føres logbog, og ved tømning sikres det at gyllebeholderen forsat er i fin stand.

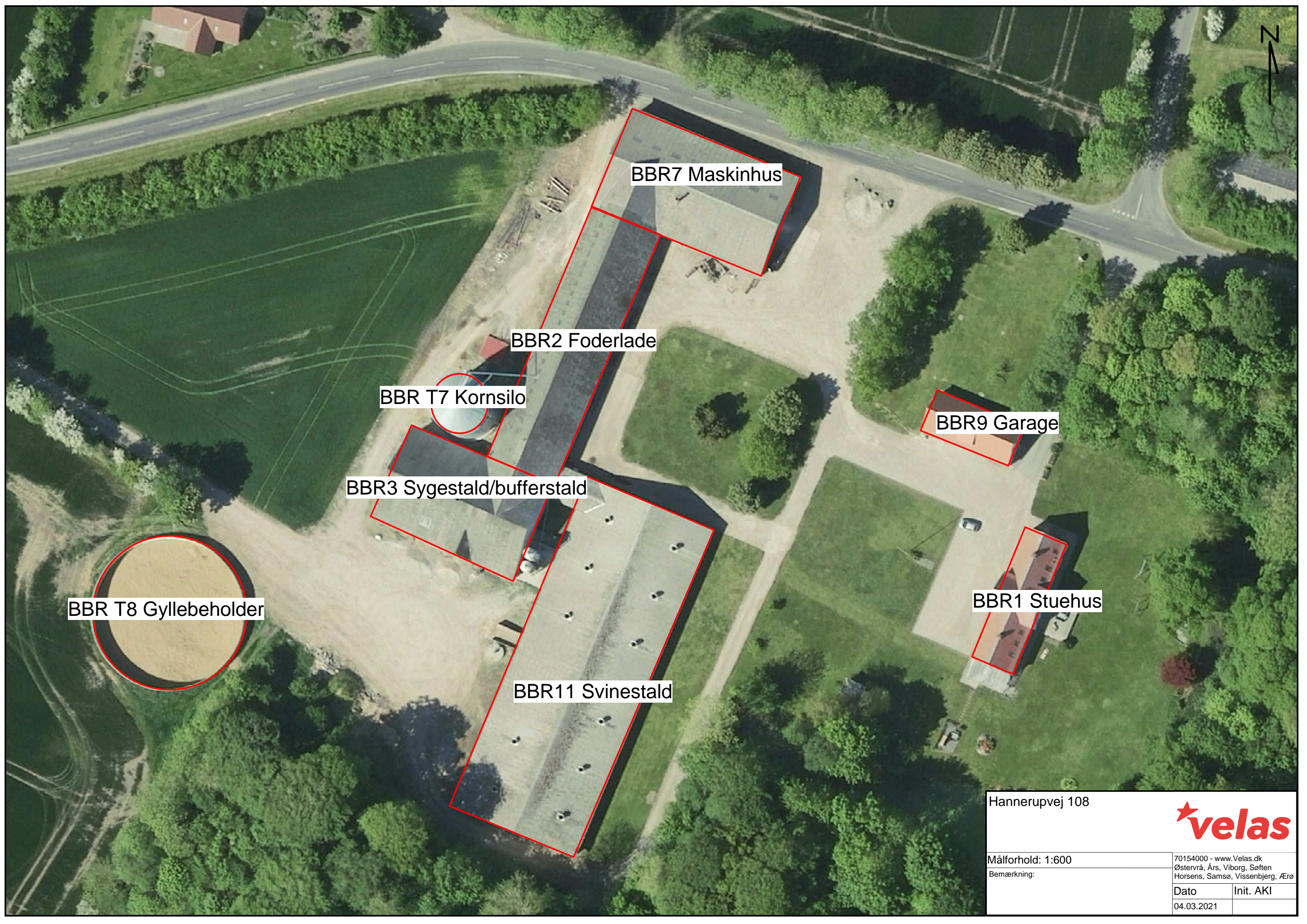
Produktionen efterfølger kommunale regler for håndtering af spildevand og affald, støjbelastning af omgivelser m.v. Det betyder, at projektets virkninger på miljøet, hvad angår disse faktorer, må betragtes som tilfredsstillende.

Der sikres en optimal drift af ejendommen ved:

- Foder tilpasses løbende.
- Staldene gennemgås dagligt med henblik på at opdage lækager.
- Der foretages løbende service på foderanlæg, elkabler og pumper af aut. installatør.
- Alle elinstallationer efterses hvert 5. år.
- Der foretages rengøring af stalde efter hvert hold svin
- Anlæg og tekniske installationer renses, vedligeholdes og udskiftes i en sådan grad, at det sikrer korrekt brug og effekt.
- Alle aktiviteter planlægges grundigt.
- Affald fjernes løbende fra ejendommen.
- Der føres logbog over flydelaget på ejendommens gyllebeholder.

## 8 Bilagsliste

- Situationsplan
- Oversigt over produktionsarealer.



BBR7 Maskinhus

BBR2 Foderlade

BBR T7 Kornsilø

BBR9 Garage

BBR3 Sygestald/bufferstald

BBR1 Stuehus

BBR T8 Gyllebeholder

BBR11 Svinestald

Hannerupvej 108



Målforhold: 1:600

Bemærkning:

70154000 - www.Velas.dk  
Østervrå, Års, Viborg, Søften  
Horsens, Samsø, Vissenbjerg, Ærø

Dato Init. AKI

04.03.2021

