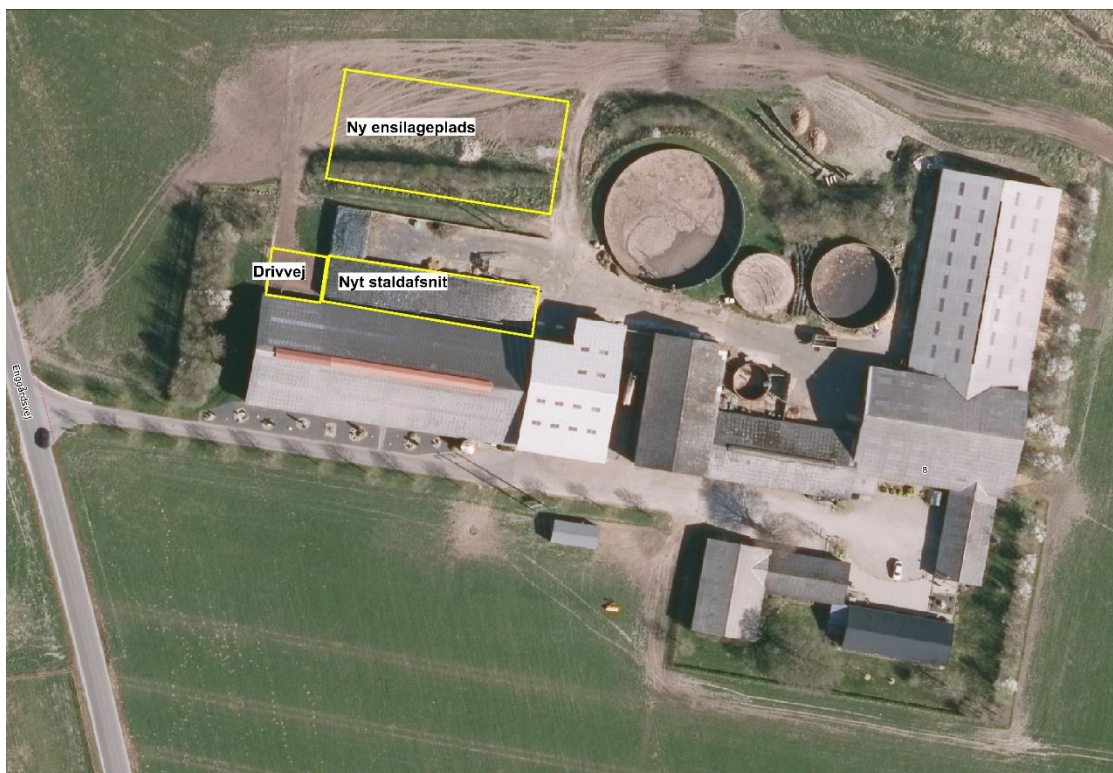




HEDENSTED
KOMMUNE

Natur, Vand & Vej
Tjørnevej 6
7171 Uldum

Miljøtilladelse til malkekvægsproduktionen Mariendal Enggårdsvej 8, 8763 Rask Mølle



Luftfoto og oversigt over malkekvægsproduktionen Mariendal, Enggårdsvej 8, 8763 Rask Mølle

§ 16b >750 kg NH₃-N

16. april 2019

Registreringsblad

Landbrugets navn og beliggenhed	Mariendal, Enggårdsvej 8, 8763 Rask Mølle
Tilladelsesbetegnelse	§16b over 750 kg NH ₃ -N pr. år
Tilladelsesdato	16. april 2019
Revurdering	Tilladelsen skal ikke revurderes
Matrikel nr.	14 Rask Hgd., Hvirring
Ejer af ejendommen og driftsansvarlig	Thule Møldrupsvej 8
CVR nummer/ P nummer	12125682/ 1000335482
CHR nummer	24029
Brugstype	Malkekvægsproduktion
Skema ID i husdyrgodkendelse.dk	206391
Myndighed	Hedensted Kommune
Tilladelsen er udarbejdet af	Aino Hvam
Lok. ID.	627-L01-000010
Sagsnr.	09.17.21-P19-1-18

Uldum den 16. april 2019



Aino Hvam

Biolog

Copyright

Medmindre andet fremgår, er alle luftfotos med Copyright Hedensted Kommune.

Læsevejledningen

Først kommer selve afgørelsen, dernæst vilkårene som skal overholdes for husdyrbruget Enggårdsvej 8, 8763 Rask Mølle. Efterfølgende kommer den tekniske gennemgang af projektet, der ligger til grund for afgørelsen, med kommunens bemærkninger og vurderinger af virkningerne på miljøet. Til slut er afsnit om de generelle juridiske forhold, høringer, udnyttelsesfrist mm.

Indhold

1. SAMMENDRAG	5
2. AFGØRELSE	6
2.1 Klagevejledning	7
3. VILKÅR	8
3.1 Generelle forhold	8
3.2 Anlæg	8
3.2.1 Produktionsvilkår	8
3.2.2 Gødningsproduktion og -håndtering	9
3.3 Husdyrbrugets påvirkninger på omgivelserne	9
3.3.1 Lugt	9
3.3.2 Ammoniak	9
3.3.3 Skadedyr og støj	9
3.3.4 Spildevand m.v.	10
3.3.5 Transport	10
3.3.6 Driftsforstyrrelser og uheld	10
3.3.7 Affald og kemikalier	10
3.4 Driftsophør	11
3.5 BAT	11
4. BESKRIVELSE OG VURDERING AF PROJEKTET	12
4.1 Generelle forhold	12
4.1.1 Ansøger og ejerforhold	12
4.1.2 Tidligere godkendelser og tilladelser	12
4.1.3 Afstandskrav	13
4.1.4 Plan- og landskabelige forhold	14
4.2 Anlæg	15
4.2.1 Beskrivelse af staldindretning mm.	15
4.2.2 Gødningsproduktion- og håndtering	17
4.3 Husdyrbrugets påvirkning på omgivelserne	19
4.3.1 Lugt	19
4.3.2 Ammoniak og natur	20
4.3.3 8 års reglen	24
4.3.4 Støj, støv, lys og skadedyr	24
4.3.5 Affald, olie og kemikalier	26
4.3.6 Spildevand og overfladevand	27
4.3.7 Transport	29
4.3.8 Forureningsbegrænsning, driftsforstyrrelser og uheld	30
4.3.9 Energi- og vandforbrug	30
4.4 Renere teknologi/Bedste tilgængelige teknik (BAT)	30
4.5 Oplysninger om IE-husdyrbrug	32
4.6 Arealer	32
4.7 Samlet vurdering	32

5. HØRING OG OFFENTLIGGØRELSE.....	33
5.1 Høring.....	33
5.2 Offentliggørelse	33
5.3 Kopimodtagere	33
6. ØVRIGE FORHOLD.....	34
6.1 Regler og love.....	34
6.2 Andre tilladelser og godkendelser	34
6.3 Udnyttelse af tilladelsen og kontinuitet	34
6.4 REVURDERING AF TILLADELSER OG GODKENDELSER	34
BILAG 1. SITUATIONSPLAN	35
BILAG 2. OVERSIGT OVER PRODUKTIONSAREAL	36
BILAG 3. KLAGEVEJLEDNING	37



1. SAMMENDRAG

Hedensted Kommune meddeler miljøtilladelse til malkekvægsproduktionen Mariendal, Enggårdsvej 8, 8763 Rask Mølle.

Ansøgningen er den første for ejendommen efter Husdyrbrugloven. Ejendommen har en miljøgodkendelse efter den tidlige gældende Husdyrlov. Den tidligere miljøgodkendelse ophæves med denne tilladelse.

Denne tilladelse omfatter både eksisterende bygninger/forhold og nye bygninger.

Tidligere var en miljøtilladelse en tilladelse til et bestemt antal årsdyr eller et antal producerede dyr. Nye regler betyder, at en miljøtilladelse nu tillader en bestemt husdyrproduktion på et tilladt areal (produktionsareal). Fremover vil der være 3.161 m² produktionsareal på Enggårdsvej 8.

I forbindelse med denne miljøtilladelse ændres en eksisterende ensilageplansilo til et staldafsnit. Det nye staldafsnit overdækkes med tag og ensilageplansiloens væg skal så fungere som ydervæg. Der etableres en ny og større ensilageplansilo, nord for den nuværende. Til den nye ensilageplansilo laves et udsprinklingsanlæg, så regnvand kan udsprinkles nord for ejendommen, på den anden side af bækken (Honum bæk/Knarre bæk).

Ejendommen drives økologisk, og kørerne er derfor på græs i sommerperioden.

I forbindelse med udarbejdelsen af miljøtilladelsen har Hedensted Kommune vurderet og sikret sig, at lovens krav til maksimal belastning af omgivelserne kan overholdes.

De generelle afstandskrav, som er anført i Husdyrbrugloven, er overholdt. Med udgangspunkt i beregningerne i ansøgningen er det Hedensted Kommunes vurdering, at omkringboende ikke vil opleve væsentlige lugtgener fra produktionen. Alle krav jævnfør loven er overholdt: Husdyrbruget overholder geneafstanden i forhold til lugt, for nærmeste nabo (Enggårdsvej 7), nærmeste samlede bebyggelse (Honum) og nærmeste byzone (Rask Mølle).

Der ligger ikke ammoniakfølsom natur i nærheden af anlægget, og alle krav til ammoniaktilførsel til naturområder er overholdt.

Hedensted Kommune har vurderet på øvrige potentielle gener fra produktionen og vurderet at der, med de stillede vilkår til produktionen, ikke vil være væsentlig gene for omkringboende i forhold til støv, støj og skadedyr m.v.

Husdyrbruget lever op til lovgivningens krav om, at husdyrbrug skal anvende den bedste tilgængelige teknologi (BAT) i forhold til ammoniakreduktion. For økologiske produktioner gælder det, at der ikke er særlige krav til reduktion af ammoniakudledning.

I forbindelse med afgørelsen har Hedensted Kommune vurderet, at ansøger har truffet de nødvendige foranstaltninger for at forebygge og begrænse forurening fra produktionen. Hedensted Kommune har også vurderet, at husdyrbruget kan drives på Enggårdsvej 8, uden at omgivelserne, herunder naboer, landskab og miljø, bliver væsentligt påvirket.

2. AFGØRELSE

Hedensted Kommune meddeler hermed miljøtilladelse til malkekvægsproduktionen Mariendal, Enggårdsvej 8, 8763 Rask Mølle, matr. nr. 14 Rask Hgd., Hvirring efter § 16b i Lov om husdyrbrug og anvendelse af gødning m.v.¹ (Husdyrbrugloven). Ansøgningen vedrører en udvidelse af husdyrbruget således at der er en samlet ammoniakfordampning fra stald og lager på mere end 750 kg NH₃-N, men mindre end 3.500 kg NH₃-N. Miljøtilladelsen meddeles på de vilkår, som er beskrevet i afsnit 3.

Ved ibrugtagning af denne tilladelse bortfalder Hedensted Kommunes miljøgodkendelse meddelt den 22. august 2013 efter § 12 i Husdyrloven², samt tilhørende tillæg af 27. februar 2014.

Tilladelsen omfatter

Tilladelsen omfatter de dele af ejendommen, der vedrører husdyrproduktionen, som den er beskrevet i denne afgørelse.

I forbindelse med denne miljøtilladelse ændres en eksisterende ensilageplansilo til et staldafsnit. Det nye staldafsnit overdækkes med tag, og ensilageplansilens væg skal fungere som ydervæg. Der etableres en ny og større ensilageplansilo på 1.250 m², nord for den nuværende. Til den nye ensilageplansilo laves et udsprinklingsanlæg, så regnvand, der opsamles fra plansiloen, og tagvand fra det nye staldafsnit, kan udsprinkles nord for ejendommen, på arealet nord for bækken (Honum bæk/Knarrebæk). Der etableres en opsamlingsbeholder til regnvand ved plansiloen.

Øvrige bygninger ændres ikke i forbindelse med denne tilladelse.

På ejendommen er der fire gyllebeholdere, en møddingsplads, tre ensilagepladser, foderlade og et maskinhus som vedrører husdyrbruget. Ejendommen er nærmere beskrevet i afsnit 4.2. Situationsplan kan ses i Bilag 1.

Ejendommens produktionsareal vil efter udvidelsen være på i alt 3.161 m². Der henvises til tabel 2 og Bilag 2 for præcisering af produktionsarealet.

Miljøtilladelsen gælder kun for det ansøgte. Der må ikke ske udvidelse eller ændring i produktionsarealet, herunder staldafsnit og gødningsopbevaringsanlæg før ændringen er anmeldt til Hedensted Kommune, og kommunen har taget stilling til, om ændringerne kræver godkendelse/tilladelse efter Husdyrbrugloven. Det er også gældende for plansiloanlæg, faste pladser med afløb til brug for kalvehytter samt fortanke og opsamlingsbeholdere til ensilagevand m.v.

Miljøtilladelsen omfatter udelukkende ejendommens erhvervsdel og forholdet til Husdyrbrugloven. Godkendelser/tilladelser efter anden lovgivning skal søges separat. Ejer er selv ansvarlig for at indhente øvrige fornødne godkendelser eller tilladelser. Det kan blandt andet være: byggetilladelse, tilladelse til spildevandsafledning, tilladelse til afledning af overfladevand, nedrivningstilladelse; herunder tilladelse til anvendelse af byggeaffald. Bedriften skal til enhver tid leve op til gældende regler i love og bekendtgørelser – også selvom disse regler måtte være skærpede i forhold til denne tilladelse.

¹ Lovbekendtgørelse nr. 1020 af 6. juli 2018 Lov om miljøgodkendelse m.v. af husdyrbrug (Husdyrbrugloven)

² Lov nr. 1486 af 4. december 2009 om miljøgodkendelse m.v. af husdyrbrug (Husdyrloven eller Husdyrgodkendelsesloven)

Det er desuden et krav, at de stillede vilkår bliver overholdt. Hvis der ikke er samme ejer af dyrehold og ejendom, er ejer af ejendommen og ejeren af husdyrholdet gensidigt ansvarlige for overholdelse af vilkårene i denne miljøtilladelse.

En tilladelse bortfalder, hvis den ikke er udnyttet inden 6 år efter tilladelsen er meddelt. Hvis den meddelte miljøtilladelse ikke har været udnyttet, helt eller delvist, i tre på hinanden følgende år betragtes det som kontinuitetsbrud. Herved bortfalder den del af miljøtilladelsen, der ikke har været udnyttet de seneste tre år, medmindre andet fremgår af miljøtilladelsen.

Afgørelsen betragtes som udnyttet ved meddelelsen.

2.1 Klagevejledning

Afgørelsen kan påklages til Miljø- og Fødevareklagenævnet. Klagefristen udløber 4 uger efter afgørelsen er meddelt og offentligt annonceret.

Tilladelsen er meddelt 16. april 2019 og klagefristen er 14. maj 2019.

Klage skal ske digitalt via Nævnenes Hus's hjemmeside www.naevneneshus.dk

Se klagevejledning i Bilag 3.

Hvis afgørelsen ønsket prøvet ved en domstol, skal sagen være anlagt inden 6 måneder efter, at afgørelsen er meddelt³. Fristen regnes fra offentliggørelsesdatoen.

³ Jf. § 90 i Husdyrbrugloven

3. VILKÅR

3.1 Generelle forhold

1. Produktionen skal placeres, indrettes og drives i overensstemmelse med ansøgningen (ansøgningssekema nr. 206391). Fremtidige drifts- og bygningsmæssige ændringer skal anmeldes til og tillades/godkendes af Hedensted Kommune.
2. Vilklårene i denne godkendelse gælder fra afgørelsestidspunktet.
3. Et eksemplar af tilladelsen skal til enhver tid være tilgængeligt på husdyrbruget. Eventuelt driftspersonale skal være orienterede om de relevante dele af tilladelsen.
4. Ejendommen, herunder stalde, bygninger m.v., og dens omgivelser skal renholdes således, at der ikke forekommer væsentlige gener uden for ejendommens skel i form af røg, støv, ilde lugt eller uhygiejniske forhold, som, ifølge tilsynsmyndighedens vurdering, kan karakteriseres som væsentlig.
5. Ændringer i ejerforhold/driftsansvarlig skal meddeles til tilsynsmyndigheden senest en måned efter ændring.

3.2 Anlæg

3.2.1 Produktionsvilkår

6. Husdyrbrugets stalde og produktioner skal være i overensstemmelse med oversigten herunder. Placering af produktionsareal fremgår af bilag 2.

Staldnavn	Størrelse (m ²)	Produktionsareal (m ²)	Fordeling af produktionsareal (m ²)	Dyr og gulvtype	Udegående (mdr.)
Kostald	1.507	1.022	1.022	Flexgruppe: Alle kvæg: Sengestald med spalter (bagskyl eller ringkanal)	0
Opdrætsstald	1.271	949	554	Flexgruppe: Alle kvæg. Fast drænet gulv med skraber	2
			395	Flexgruppe: Alle kvæg. Dybstrøelse	2
Velfærdssektion	304	301	301	Flexgruppe: Alle kvæg. Dybstrøelse	0
Ungdyrstald	467	262	196	Flexgruppe: Alle kvæg. Sengestald m. fast gulv	6
			66	Flexgruppe: Alle kvæg. Sengestald m. spalter (bagskyl eller ringkanal)	6
Kalvesektion	156	132	132	Flexgruppe: Alle kvæg. Dybstrøelse	6
Nyt staldafsnit (foderbord /plansilo)	491	385	385	Flexgruppe: Alle kvæg: Sengestald med spalter (bagskyl eller ringkanal)	0
Drivvej	110	110	110	Flexgruppe: Alle kvæg: Sengestald med fast gulv	0

3.2.2 Gødningsproduktion og -håndtering

7. Gyllehåndtering skal foregå under opsyn.

3.3 Husdyrbrugets påvirkninger på omgivelserne

3.3.1 Lugt

Ingen vilkår

3.3.2 Ammoniak

Ingen særlige vilkår. Se vilkår om BAT.

3.3.3 Skadedyr og støj

8. Der skal på ejendommen foretages effektiv fluebekæmpelse i overensstemmelse med fastsatte retningslinjer⁴ for fluebekæmpelse fra Aarhus Universitet, Institut for Agroøkologi.
9. Husdyrbrugets støjbelastning, målt udendørs som det ækvivalente, konstante, korrigerede støjniveau i dB(A), målt ved nærmeste skel til nabobeboelse må ikke overstige følgende grænseværdier:

Dagperiode	Tidsrum, kl.	Støjniveau
Man- fredag	07.00 - 18.00	55 dB(A)
Lørdag	07.00 - 14.00	55 dB(A)
Lørdag	14.00 - 18.00	45 dB(A)
Søn- og helligdage	07.00 - 18.00	45 dB(A)
Aftenperiode		
Alle dage	18.00 - 22.00	45 dB(A)
Natperiode		
Alle dage	22.00 - 07.00	40 dB(A)

Støjens spidsværdier må ikke overstige 55 dB(A) om natten. Støjt gennemsnit skal regnes ifølge vejledningen⁵.

Normal kørsel med traktor og landbrugsmaskiner, i forbindelse med markdrift, er ikke omfattet af støjgrænserne.

10. Husdyrbruget skal for egen regning dokumentere at støjvilkår overholdes, hvis tilsynsmyndigheden finder det nødvendigt. Støjmålinger skal foretages på et tidspunkt, hvor husdyrbrugets aktiviteter svarer til maksimal drift, og foretages i punkter, der forinden er aftalt med tilsynsmyndigheden. Støjmålinger og beregninger skal udføres af et akkrediteret firma eller certificeret person i overensstemmelse med Miljøstyrelsens vejledninger 5/1984 og 5/1993.

Dokumentation kan højst forlanges udført én gang årligt. Rapporten skal sendes til tilsynsmyndigheden senest 1 måned efter målingerne/beregninger er foretaget.

⁴ Vejledningen kan hentes på www.dpil.dk, se "Spørg om skadedyr"

⁵ Vejledning fra Miljøstyrelsen, Ekstern støj fra virksomheder, 5/1984.

3.3.4 Spildevand m.v.

11. Tagvand fra den nye bygning skal håndteres på egen grund. Er dette ikke muligt, kan der forventes krav om forsinkelse til naturlig afstrømning inden vandes afledes fra grunden og evt. ansøges udledt i Honum bæk/Knarre bæk.
12. Ansøgning om afledning af tagvand, eksempelvis ansøgning om nedsivnings- eller udledningstilladelse⁶, skal indsendes til Hedensted Kommune, inden tagvandet afledes.
13. I situationer, hvor der ikke kan eller må udsprinkles restvand fra ensilageanlæg, skal overskydende restvand ledes til gyllebeholder.
14. Udformningen af udsprinklingsanlægget og selve udsprinklingen skal følge Landbrugets Byggeblad: Udsprinkling af ensilagesaft og restvand, Byggeblad nr. 103.09-05.

3.3.5 Transport

Ingen vilkår

3.3.6 Driftsforstyrrelser og uheld

15. Beredskabsplanen for husdyrbruget skal opdateres. Beredskabsplanens formål er, at spild og andet ukontrolleret udslip af gylle og andre forurenende stoffer forebygges, og sådan at skadernes omfang, hvis der alligevel sker uheld, begrænses.
 - Planen skal til enhver tid være ajourført og være tilgængelig på husdyrbruget. Eventuelt driftspersonale skal være orienterede om beredskabsplanen.Planen skal som minimum indeholde:
 - Procedurer til at stoppe ulykken/uheldet og begrænse udbredelsen.
 - Oplysninger om hvilke interne og eksterne personer der skal alarmes, og hvordan.
 - Kortbilag over bedriften med angivelse af miljøfarlige stoffer, afløbs- og drænsystemer, vandløb, stophaner, hovedafbryder, brandslukker, adgangsveje mm.
 - En oversigt over materiel, der er tilgængelig på bedriften, eller kan skaffes med kort varsel, som kan anvendes i forbindelse med afhjælpning, inddæmning og opsamling af spild/lækage.

3.3.7 Affald og kemikalier

16. Farligt affald⁷ og kemikalier skal til enhver tid opbevares miljømæssigt forsvarligt, således at der ikke opstår fare for forurening af jord, vandområder og grundvand. Det vil sige forsvarligt emballeret, under tag, på fast, tæt bund uden mulighed for spild til jord, vandområde eller grundvand.
17. Der må maksimalt opbevares 600 l spildolie på ejendommen. I nærheden af olie- og kemikalieaffald skal der altid være sugemateriale til opsamling

⁶ Tilladelse til håndtering af tagvandet meddeles efter reglerne i Miljøbeskyttelsesloven og Spildevandsbekendtgørelsen.

⁷ Regulativ for erhvervsaffald kan ses via www.hedensted.dk under Erhvervsaffald

af evt. spild. Brugt opsamlingsmateriale skal opbevares og håndteres som farligt affald.

3.4 Driftsophør

18. Ved ophør med husdyrproduktion, skal der udføres begrænsende foranstaltninger mod forurening:

- Alle anlæg skal tømmes og rengøres for husdyrgødning, der bortskaffes efter gældende regler.
- Restkemikalier, olieaffald, medicinaffald m.v. skal bortskaffes i henhold til affaldsregulativerne.

3.5 BAT

19. Såfremt husdyrbruget omlægges til konventionel drift, skal Hedensted Kommune foretage en vurdering i forhold til ammoniakfordampning og BAT.

4. BESKRIVELSE OG VURDERING AF PROJEKTET

Denne beskrivelse og vurdering af det ansøgte projekt danner baggrund for afgørelsen om tilladelse til husdyrbruget på Enggårdsvej 8, 8763 Rask Mølle.

Udgangspunktet for miljøvurderingen er det indsendte ansøgningsmateriale og supplerende oplysninger. Til beregning af ammoniakfordampning og lugt er Skema 206391, indsendt via det digitale ansøgningssystem www.husdyrgodkendelse.dk⁸. I skema 206391 beregnes også påvirkninger 8 år tilbage, jf. "8-års reglen". Se afsnittet "8-årsreglen".

Hedensted Kommune vurderer, om den ansøgte ændring/udvidelse kan have en virkning på miljøet. Hvor kommunen har vurderet, at husdyrbruget kan have en gene/virkning på miljøet, har kommunen stillet vilkår, der skal reducere denne gene/virkning. Miljø skal i denne sammenhæng forstås som omgivelserne i bred forstand, herunder befolkning, flora og fauna, vandmiljø, landskab og kulturhistorie samt ressourceforbrug. Hvis det vurderes, at genen/virkningen ikke kan afbødes med overholdelse af vilkår, så er det ikke muligt for husdyrbruget at udføre den ønskede ændring/udvidelse, og kommunen skal i så fald meddele afslag på ansøgningen.

Vurderingerne er foretaget med udgangspunkt i de beskyttelsesniveauer og retningslinjer, der er indeholdt i Husdyrbrugloven, Husdyrgodkendelsesbekendtgørelsen og Miljøstyrelsens digitale vejledning om tilladelse og miljøgodkendelse mv. af husdyrbrug.

Hedensted Kommune vurderer også, om ansøgeren har truffet de nødvendige foranstaltninger til at forebygge og begrænse forureningen, ved anvendelse af den bedste tilgængelige teknik (BAT) i forbindelse med de ansøgte udvidelser og ændringer.

4.1 Generelle forhold

4.1.1 Ansøger og ejerforhold

Ejendommen "Mariendal" er beliggende Enggårdsvej 8, 8763 Rask Mølle, matrikel nr. 14 Rask Hgd., Hvirring. Ejendommen ejes og drives af Thule Møldrups, som bor på ejendommen.

Der er ikke samdrift med andre ejendomme.

4.1.2 Tidligere godkendelser og tilladelser

Produktionen er tidligere miljøgodkendt efter dagældende Husdyrlov⁹. Miljøgodkendelsen er meddelt den 22. august 2013. Miljøgodkendelsen er udnyttet. Hedensted Kommune har meddelt tillæg til miljøgodkendelsen den 27. februar 2014. Tillægget omhandler bl.a. tilpasning af produktionsvilkåret og ændring af gulvtype hos kvierne. Tillægget er udnyttet. I tillægget er produktionsvilkåret fastsat til:

⁸ www.husdyrgodkendelse.dk er det ansøgningssystem, som ansøger er forpligtet til at anvende ved ansøgning om miljøgodkendelse/tilladelse på husdyrbrug, og der er krav om anvendelse af de beregningsmoduler, som er tilknyttet.

⁹ Lov nr. 1486 af 4. december 2009 om miljøgodkendelse m.v. af husdyrbrug (Husdyrloven eller Husdyrgodkendelsesloven)

Godkendelsen omfatter en kvægproduktion til maksimalt 230 malkekøer, 179 årskvier, 51 kviekalve og 115 tyrekalve fra 40- 55 kg, i alt 415,8 dyreenheder (DE)¹⁰. Inden for dette produktionsinterval tillades mindre afvigelser i den gennemsnitlige udgangsvægt/alder og i fordelingen mellem dyretyper, som kan tilskrives den naturlige variation, så længe det maksimale antal DE ikke overskrides.

Hedensted Kommune har den 2. juli 2015 truffet afgørelse efter dagældende § 28 og § 29 i Anmeldeordningen¹¹ vedr. etablering af ensilageplads og opsamlingsbeholder med udsprinkling af restvand, nord for den eksisterende ensilageplads. Denne afgørelse er ikke udnyttet, og er bortfaldet. Ensilageplads, opsamlingsbeholder og udsprinkling indgår i den aktuelle tilladelse.

Ved godkendelse/tillæg i 2013/2014 var ejendommen konventionelt drevet. Siden er ejendommen omlagt til økologisk drift, hvilket naturligt har medført nogle ændringer i driften. Blandt andet er køerne nu udegående i sommerperioden. I forbindelse med omlægningen, traf Hedensted Kommune den 25. april 2017 afgørelse i anmeldesag angående etablering af velfærdsområde til køer, med dybstrøelse.

Der er ingen biaktiviteter på ejendommen.

4.1.3 Afstandskrav

Ejendommen er beliggende i det åbne land (landzone), med mere end 1 km til de nærmeste landsbyer (Hvirring og Honum). Nærmeste byzone er i Rask Mølle, ca. 1,9 km fra husdyrbruget. Den nærmeste nabobeboelse er Enggårdvej 7, hvor afstanden fra beboelsen til det nye staldafsnit er ca. 150 m.

I forbindelse med etablering af staldanlæg eller anlæg til opbevaring af husdyrgødning, er der en række afstandskrav der skal overholdes. Enggårdvej 8 overholder alle disse generelle afstandskrav.

Oversigt over afstandskrav ses i tabel 1.

Bygningers indbyrdes placering ses af situationsplanen i bilag 1.

¹⁰ Bekendtgørelse nr. 915 af 27. juni 2013 om erhvervmæssig dyrehold, husdyrgødning, ensilage mv. (Husdyrgødningsbekendtgørelsen)

¹¹ Jf. Bekendtgørelse nr. 1283 af den 8. december 2014 om tilladelse og godkendelse m.v. af husdyrbrug (Husdyrgodkendelsesbekendtgørelsen).

Tabel 1. Generelle afstandskrav

	Lovkrav, minimum	Målt afstand¹
Enkelt ² /fælles vandindvinding	25/50 m	93 m/ 1.400 m
Vandløb (herunder dræn) ³ /sø	15 m	115 m/ 450 m
Offentlig vej og privat fællesvej	15 m	55 m
Levnedsmiddelvirksomhed	25 m	>> 25 m
Beboelse på ejendommen	15 m	95 m
Naboskel, matr. 4a Rask Hgd., Hvirring, tilhørende Enggårdsvej 7	30m	100 m
Nabo uden landbrugspligt, Enggårdsvej 7	50 m	150 m
Samlet bebyggelse	Intet	1.300 m
Byzone, Rask Mølle	50 m	1.880 m
Lokalplanlagt område i Rask Mølle	50 m	1.880 m
Sommerhusområde	50 m	>> 2.000 m
Kategori 1 og 2 natur	10 m	4.000/4.500 m

¹ Der er vejledende opmålt på luftfoto, fra nærmeste hjørne af det nye staldafsnit til det pågældende område.

² Afstand til egen drikkevandsboring på gårdspladsen

³ Hedensted Kommune er ikke bekendt med nøjagtig placering af dræn. Der er målt fra ny stald til vandløb. Afstanden fra ny ensilageplads til åbent vandløb bliver ca. 75 m.

4.1.4 Plan- og landskabelige forhold

Enggårdsvej 8 er beliggende i landzone, og er omgivet af dyrket agerjord. Nærmeste nabo er Enggårdsvej 7. Ejendommen er beliggende i et relativt fladt terræn, med et vandløb nord for bygningerne.

Ejendommens staldbygninger er dels opført i betonelementer, og dels i røde mursten eller røde stålplader/spær. Tagbeklædningen er gråt eternittag. Mod Enggårdsvej og lige nord for den nuværende ensilageplads er levende hegn. Det er planen, at der skal plantes et nyt læbælte langs den nordlige side af den nye ensilageplads, til erstatning for det læbælte der fjernes, når ensilagepladsen etableres.

Henover ejendommen er en luftledning.

Ejendommen ligger i et område, som i Kommuneplan 2017 er udpeget som "Særligt værdifuldt landbrugsområde".

Ejendommen er beliggende uden for naturområder. Naturområder er beskrevet i afsnittet "Ammoniak og natur".

Enggårdsvej 8 er ikke berørt af kulturmiljøer eller bevaringsværdige landsbyer. Nærmeste kulturmiljø er nr. 89 "Rask Hovedgård og husmandskoloni" ca. 350 m mod vest. Mod syd, i en afstand af ca. 400 m fra ejendommen er kulturmiljø nr. 90 "Gravhøje mellem Guldbjerg høj og Gilhøje, Trebjerg". Nærmeste kirkebygning (omkring Hvirring Kirke) ligger ca. 2 km mod øst.

Ejendommen er ikke berørt af fredninger eller fortidsminder. Syd for ejendommen er en række gravhøje (som indgår i kulturmiljø nr. 90), den nærmeste i en afstand af ca. 600 m.

Grundet sin placering inde i landet ligger ejendommen langt fra strandbeskyttelse, kystnærhedszone og klitfredninger. Ejendommen er ikke berørt af å-beskyttelseslinier, sø-beskyttelseslinier og skovbyggelinjer. Nærmeste å-beskyttelseslinje er langs Gudenåen, ca. 700 m mod vest. Nærmeste skovbyggelinje er ca. 750 m mod nord. Der er beskyttede diger både øst og vest for ejendommen, i en afstand af ca. 350 m i hver retning.

Vurdering

Hedensted Kommune vurderer, at husdyrbruget vil kunne indrettes og drives under varetagelse af de landskabelige hensyn. Det er positivt, at der etableres læhegn nord for den nye ensilageplads. Hedensted Kommune stiller ikke vilkår til etablering af læhegnet, men anser læhegnet som et frivilligt tiltag.

4.2 Anlæg

4.2.1 Beskrivelse af staldindretning mm.

I anlægget på Enggårdsvej 8 er følgende bygninger med produktionsareal:

Tabel 2. Oversigt over produktionsareal og miljøteknologi

Staldnavn	Størrelse (m ²)	Produktionsareal (m ²)	Fordeling af produktionsareal (m ²)	Dyr og gulvtype	Miljøteknologi	Antal måneder udegående
Kostald	1.507	1.022	1.022	Flexgruppe: Alle kvæg: Sengestald med spalter (bagskyl eller ringkanal)	Ingen	0
Opdrætsstald	1.271	949	554	Flexgruppe: Alle kvæg. Fast drænet gulv med skraber	Ingen	2
			395	Flexgruppe: Alle kvæg. Dybstrøelse	Ingen	2
Velfærdssektion	304	301	301	Flexgruppe: Alle kvæg. Dybstrøelse	Ingen	0
Ungdyrstald	467	262	196	Flexgruppe: Alle kvæg. Sengestald m. fast gulv	Ingen	6
			66	Flexgruppe: Alle kvæg. Sengestald m. spalter (bagskyl eller ringkanal)	Ingen	6
Kalvesektion	156	132	132	Flexgruppe: Alle kvæg. Dybstrøelse	Ingen	6*
Nyt staldafsnit (foderbord/plan-silo)	491	385	385	Flexgruppe: Alle kvæg: Sengestald med spalter (bagskyl eller ringkanal)	Ingen	0
Drivvej	110	110	110	Flexgruppe: Alle kvæg: Sengestald med fast gulv	Ingen	0
I alt	4.306	3.161				

* Det er planen, at driften skal overgå til sæsonkælvning, hvorfor det er vurderet, at kalvesektionen vil stå tom i sommerperioden.

Udover stalde med produktionsareal er der følgende anlæg på ejendommen:

- To eksisterende ensilagepladser på hhv. ca. 200 m² og 525 m² (herudover en tredje, som inddrages til produktionsareal)
- Ny ensilageplads på ca. 1.250 m²
- Foderlade
- Maskinhus
- Møddingsplads på ca. 200 m², heraf benyttes ca. 76 m² til fast husdyrgødning
- Gyllebeholder på 3.100 m³ fra 2006
- Gyllebeholder på 1.400 m³ fra 1994
- Gyllebeholder på 600 m³ fra 1986
- Gyllebeholder på 200 m³ fra 1976

Bygningerne og deres indbyrdes placering fremgår af bilag 1.

Beskrivelse af dyrehold og stalde mm.

I forbindelse med denne afgørelse udvides dyreholdet fra den godkendte produktion jf. tillægget (230 årskøer, 179 årskvier, 51 kviekalve og 115 tyrekalve) til 250 årskøer med tilhørende kalve og 180 kvier. Tilladelsen gives til produktionsarealet, og antallet af dyr kan derfor variere.

Alle produktionsarealer er ansøgt som "Flexgruppe: Alle Kvæg", hvilket betyder, at ansøger frit kan vælge, hvilke kvægtyper (køer, kvier, tyre eller kalve) der skal gå på de tilladte produktionsarealer. I denne tilladelse stilles ikke krav til det maksimale antal dyr, der må være på de forskellige gulvtyper. Belægningsgraden i staldene må ikke overstige dyrevelfærdsreglerne vedrørende hvor meget plads de enkelte dyretyper skal have. Hedensted Kommune er ikke myndighed for dyrevelfærdsreglerne.

I kostalden er alle malkekøer opstaldet i en sengebåsestald med spalter. Der er robotskrabere på spalterne, med udskrabning af gylle 8 gange i døgnet om vinteren og 4-5 gange i døgnet om sommeren, hvor køerne er ude på græs om dagen.

I forbindelse med denne tilladelse, inddrages en eksisterende ensilageplansilo på ca. 490 m² til produktionsareal, og laves til sengestald med spalter med 385 m² produktionsareal. Taget vil blive gråt, som de eksisterende tagflader. Det er planen, at den eksisterende plansilovæg skal anvendes som side for den nye bygning. Der godkendes også en eksisterende drivvej på 110 m² som produktionsareal. Dyrene har kun kortvarigt adgang til drivvejen, i forbindelse med, at de drives til og fra malkning. Da drivvejen er ansøgt som produktionsareal, stilles der ikke vilkår til rengøring af drivvejen efter hver malkning.

Goldkøer og kælvkvier er i stalden på 467 m² over for stuehuset, på enten sengebåse med fast gulv og skraber, ingen dræn eller på sengebåse med spaltegulv, i alt 262 m² produktionsareal. Nogle goldkøer og kælvkvier går på dybstrøelse, enten i en del af opdrætsstalden (kviestalden, 395 m² produktionsareal), eller i det nye velfærdsområde med 301 m² produktionsareal, etableret i 2017.

Kalve går på dybstrøelse i det tidligere maskinhus (132 m² produktionsareal), og i den ene side af opdrætsstalden i dybstrøelsessiden, samme område som kvierne på dybstrøelse (395 m² produktionsareal). I opdrætsstalden er dybstrøelse i den ene side og i den anden side fast gulv uden dræn (554 m² produktionsareal), med skraber, som kører 12 gange pr. døgn om vinteren (om sommeren er stalden næsten tom, og skraberne kører færre gange).

Der er naturlig ventilation i alle stalde.

4.2.2 Gødningsproduktion- og håndtering

Produktion af husdyrgødning og opbevaringskapacitet

For ansøgt drift anslås gylleproduktionen at være 7.670 m³, fordelt med 7.091 m³ fra køerne og 579 m³ fra kvierne¹². Derudover sker en tilførsel af vand fra møddingsplads og de eksisterende ensilagepladser. Restvand fra ny ensilageplads skal udspinkles. Ansøgers konsulent har estimeret, at der tilføres i alt 1.027 m³ vand

¹² 230 køer x 30,83 tons = 7.091 tons gylle og 180 kvier (6-28 mdr.) x 6,44 tons = 1.159 tons. Der er korrigeret for, at køerne er udegående i 2 måneder, og kvierne i 6 måneder, så der produceres 5.909 m³ gylle fra køer og 580 m³ gylle fra kvier i staldanlægget.

fra plansiloer, befæstede arealer og møddingsplads¹³, i alt er der 8.697 m³ flydende husdyrgødning, der ledes til gyllebeholderne.

Tabel 3. Gylle og spildevand til gyllebeholder

	Produktion, m ³	Til opbevaring årligt, m ³
Gylle fra køer	7.091	
Gylle fra opdræt	1.158	
Fradrag for udegående kvier, 6 mdr.	-579	
Gylle i alt		7.670
Vand fra eksisterende plansiloer	507	
Vand fra befæstede arealer	490	
Vand fra møddingsplads	30	
Vand til gyllebeholder		1.027
I alt til gyllebeholder		8.697

I de fire gyllebeholdere på ejendommen er en samlet opbevaringskapacitet på ca. 5.300 m³. Derudover er der gyllekanaler, med et anslået volumen på 450 m³.

Tabel 4. Opbevaringskapacitet

	Opbevaringskapacitet, m ³
Gyllebeholder fra 2006	3.100
Gyllebeholder fra 1994	1.400
Gyllebeholder fra 1986	600
Gyllebeholder fra 1976	200
Gyllekanaler	450
Kapacitet i alt	5.750

Opbevaringskapaciteten svarer til ca. 8 måneders produktion af gylle og overfladevand. For udegående kvæg er kravet til opbevaringskapacitet mindst 7 måneders opbevaringskapacitet¹⁴.

Småkalve, tyrekalve og køer i velfærdsafdelingen går på dybstrøelse, og der produceres ca. 437 tons dybstrøelse¹⁵, hvilket svarer til ca. 742 m³ dybstrøelse.

I skemaet er indtastet, at møddingspladsen er 76 m².

¹³ Plansiloer = 725 m² x 0,7 m regn/m². Befæstede arealer: 700 m² x 0,7 m regn/m². Møddingsplads: 76 m² x 0,4 m regn/m². Der er regnet med normalt, jf. Byggeblad 95.03-03 fra marts 1993, revideret 25. september 2009.

¹⁴ Jf. Husdyrgødningsbekendtgørelsens § 11, Bek. nr. 1076 af 28. august 2018.

¹⁵ 35 småkalve (0-6 mdr.) x 1,89 dybstrøelse/kalv = 96,4 tons og 21 tyrekalve x 0,98 tons dybstrøelse/kalv = 20,6 tons og 20 køer x 16 tons dybstrøelse = 319,6 tons dybstrøelse, i alt 436,6 tons. 1 ton dybstrøelse = ca. 1,7 m³.

I ansøgningen er oplyst, at dybstrøelsen enten køres i markstak, når den har opnået kompostlignende karakter, eller køres direkte ud og nedpløjes. Ved tilsyn er oplyst, at møddingspladsen benyttes til fast møg fra kalvene.

Det vurderes, at der er tilstrækkelig opbevaringskapacitet for fast husdyrgødning.

Se også afsnittet "Spildevand og overfladevand", hvor regnvand fra plansiloer og udsprinkling af ensilagerestvand er behandlet.

Ensilage

Ensilagen opbevares i de eksisterende plansiloer på hhv. ca. 200 m² og 525 m², hvilket ikke ændres. I forbindelse med denne tilladelse etableres en ny ensilageplansilo på ca. 1.250 m². Overfladevand (restvand) fra de eksisterende plansiloer pumpes til gyllebeholder, overfladevand fra ny plansilo skal udsprinkles – se afsnittet "Spildevand og overfladevand".

Vurdering

Det vurderes, at der med de oplyste mængder af produceret gylle og dybstrøelse er tilstrækkelig med opbevaringskapacitet for husdyrgødning på ejendommen.

4.3 Husdyrbrugets påvirkning på omgivelserne

4.3.1 Lugt

Lugtemissionen er beregnet i skema 206391 i det digitale ansøgningsystem www.husdyrgodkendelse.dk, ud fra oplysninger om den ansøgte husdyrproduktion. Der beregnes antal lugtenheder ud fra det valgte staldsystem og antal m² produktionsareal. Dette omregnes til en geneafstand, inden for hvilken der kan forventes væsentlige lugtgener.

Grænseværdierne for lugt er forskellige i forhold til, i hvilket område omkringboende er bosiddende. I byzone er grænseværdien 5 odour units pr m³ (OU_E/m³), i samlet bebyggelse (8 enkelt boliger indenfor 200 m radius) 7 OU_E/m³ og for enkelt bolig i landzone (uden landbrugspligt) 15 OU_E/m³. Landzone betegnes som landbrugets erhvervsområde, og ejendomme beliggende i landzone skal kunne tåle større lugtgener fra husdyrbrug end boliger beliggende i f.eks. byzone.

De fastsatte lugtgenekriterier tager udgangspunkt i en normalfordelingskoefficient på 95 %, hvilket angiver, at indenfor 95 % af tiden vil de angive lugtgenekriterier være overholdt. Dette skyldes, at der i fastsættelse af lugtgenekriterierne ikke kan tages højde for ekstreme vind- og vejrforhold, som vil kunne medføre en påvirkning som er større end lugtgenekriteriets grænser.

Tabel 5. Beregnede geneafstande og vægtede gennemsnitsafstande
Beregningerne er foretaget i skema 206391.

Bebyggelse	Ukorrigeret geneafstand, m	Korrigeret geneafstand, m**	Vægtet gennemsnitsafstand, m	Er kriteriet overholdt
Enggårdsvvej 7, enkeltbolig i landzone	92,6	92,6	206	Ja
Rask Markvej 3, enkeltbolig i landzone	92,6	92,6	270,9	Ja
Honum Byvej 11, Samlet bebyggelse*	210,6	189,6	1.395,7	Ja
Rask Mølle, Byzone	314,7	299	1.982,4	Ja

* Konsulenten havde indsat et andet punkt som Samlet bebyggelse i skema 206391. Hedensted Kommune har indsat punktet ved Honum Byvej 11. Lugtgenekriteriet er overholdt ved begge punkter.

** Korrigeret geneafstand er, hvor der er korrigeret for vindretning og kumulation. Den vægtede gennemsnitsafstand angiver den reelle, gennemsnitlige afstand mellem staldafsnittene og omboende (afstand fra ejendommens lugtcentrum).

Der er ikke planlagt fremtidig byzone- eller sommerhusområde inden for den beregnede geneafstand for husdyrbruget eller 300 m fra husdyrbruget.

Konsekvenszone

Konsekvenszonen for lugt er i skema 206391 beregnet til 299 m.

Vurdering

Afstandskravene i forhold til geneafstande for lugt i Husdyrgodkendelsesbekendtgørelsen er overholdt.

4.3.2 Ammoniak og natur

Ammoniakfordampningen fra anlægget (stald og lager) på Enggårdsvvej 8 er i nudrift ifølge husdyrgodkendelse.dk, skema 206391, 3.050,5 kg N pr. år, mens ammoniakfordampningen fra anlægget i ansøgt drift er 3.497,1 kg N pr. år.

Ved ansøgning om miljøtilladelse til husdyrbrug skal kommunen påse to forhold i forbindelse med ammoniakfordampning fra stald og lager. Kommunen skal vurdere om der i tilstrækkelig grad er anvendt BAT¹⁶ for at reducere ammoniakfordampningen. BAT-niveauet for ammoniakfordampningen er fastsat i Husdyrgodkendelsesbekendtgørelsen. Kommunen skal også påse at fastsætte krav til maksimal kvælstofdeposition på omkringliggende naturområder, som følge af ammoniakfordampningen fra stald og lager, er overholdt.

BAT

Økologiske malkeproduktioner er ikke omfattet af BAT-krav til ammoniakreduktion, og BAT-kravet er derfor lig den faktiske emission.

Kvælstoffølsom natur

Ammoniaktab fra stalde, lagre, og tab i forbindelse med udbringning af husdyrgødning er en af de væsentlige trusler mod næringsfattige naturtyper fordi hurtigvoksende arter udkonkurrerer de karakteristiske arter, der trives i et næringsfattigt miljø. I forbindelse med vurdering af husdyrbrugsanlæg gennem Husdyr-

¹⁶ Bedste tilgængelige teknologi.

brugloven foretages en konkret vurdering ud fra luftfoto på naturlokaliteter i nærheden af staldanlægget. Såfremt der vurderes at være grundlag for det, foretages besigtigelse af lokaliteten.

Der vurderes på næringsfattige naturområders tålegrænse i henhold til kriterierne i Husdyrgodkendelsesbekendtgørelsen. Vurderingen sker i forhold til tilført kg kvælstof pr. år og baggrundsbelastningen i området. Vurderingen sker på naturområder som overdrev, heder, moser og skove. Der foretages altid en vurdering i forhold til Natura 2000-områder.

Baggrundsbelastningen

Hedensted Kommune har efter forespørgsel hos DCE fået de specifikke tal for baggrundsbelastningen med ammoniak, opmålt i grid af 1 gange 1 km. Enggårdsvej 8 ligger i et grid hvor baggrundsbelastning i 2017 var på 13,4 kg N/ha/år¹⁷. Baggrundbelastningen har varieret mellem 13,7 og 16,5 kg N/ha/år i perioden 2009-2017. I denne værdi er der bl.a. taget højde for eksisterende husdyrproduktioner, naturområdetyper, ruhed, vindforhold mv.

Kategori 1 natur - habitatområde

Kategori 1 natur omfatter nærmere bestemte¹⁸ ammoniakfølsomme Natura 2000-naturtyper, som indgår i udpegningsgrundlaget for Internationalt Naturbeskyttelsesområder og er kortlagte af Naturstyrelsen i forbindelse med Natura 2000-planlægningen, samt § 3-beskyttede heder og overdrev indenfor Natura 2000 områder.

Nærmeste Habitatområde er Natura 2000 område nr. 66, Uldum Kær, Tørring Kær og Ølholm Kær samt EF-fuglebeskyttelsesområde nr. 44, som ligger ca. 4 km sydvest for ejendommen.

Kravet til maksimal total kvælstofdeposition til Kategori 1-natur afhænger af antallet og størrelsen af andre husdyrbrug inden for en vis afstand (kumulationsmodellen). Det skrappeste krav, der kan stilles jf. § 26 i Husdyrgodkendelsesbekendtgørelsen, er 0,2 kg N/ha/år. Beregningen i ansøgningen viser en totaldeposition af kvælstof på 0,0 kg N/ha/år som følge af ammoniakfordampning fra stald og lager. Det lovfastsatte krav til kvælstofdeposition i kategori 1-natur er således overholdt.

Kategori 2 natur

Kategori 2 natur er nærmere bestemte¹⁹ ammoniakfølsomme naturtyper, beliggende udenfor Internationale Naturbeskyttelsesområder, f.eks. større heder og overdrev. Anlægget ligger ca. 4,5 km fra nærmeste kategori 2 natur, som er et overdrev beliggende vest for staldanlægget.

Det er beregnet i skema 206391, at der ikke er nogen belastning (0,0 kg N/ha/år) fra staldanlægget i denne afstand, både ved den ansøgte ændring, og vurderet over en 8-årig periode. Det lovfastsatte krav på maksimalt 1 kg N/ha/år i total kvælstofdeposition til kategori 2-natur er således overholdt.

¹⁷ Ellermann, T., Bossi, R., Nygaard, J., Christensen, J., Løfstrøm, P., Monies, C., Grundahl, L., Geels, C., Nielsen, I. E., & Poulsen, M. B., 2019: Atmosfærisk deposition 2017. NOVANA. Aarhus Universitet, DCE – Nationalt Center for Miljø og Energi. 84s. – Videnskabelig rapport fra DCE – Nationalt Center for Miljø og Energi nr. 304. <http://dce2.au.dk/pub/SR304.pdf>

¹⁸ Husdyrgodkendelsesbekendtgørelsen § 2 punkt 1 (Bek. nr. 1020 af 6. juli 2018).

¹⁹ Husdyrgodkendelsesbekendtgørelsen § 2 punkt 2.

Kategori 3 natur

Kategori 3 natur er ammoniakfølsom natur, der ikke er omfattet af kategori 1 eller 2, det vil jf. Husdyrgodkendelsesbekendtgørelsen sige visse naturområder beskyttet efter § 3 i Naturbeskyttelsesloven²⁰ heder, moser, overdrev, samt ammoniakfølsomme skove, men ikke enge, søer og vandløb.

Inden for 1.000 m fra ejendommen ligger der relativt få naturområder, beskyttet efter § 3 i Naturbeskyttelsesloven. Mod nord, ca. 550 m nord for gyllebeholderne er en mose, og ca. 750 m nordvest for staldanlægget er et lille overdrev. Det er beregnet, at mosen modtager 0,0 kg N/ha/år i merdeposition (0,3 kg N/ha/år i totaldeposition)²¹, og at overdrevet modtager 0,0 kg N/ha/år i merdeposition (0,1 kg N/ha/år i totaldeposition).

Kommunen kan i forbindelse med godkendelse/tilladelse stille krav til maksimal kvælstof-merdeposition til Kategori-3 natur – kravet kan dog ikke være under 1 kg N/ha/år i merdeposition. Hedensted Kommune vurderer hermed, at der ikke skal stilles krav til kvælstofdepositionen til mose og overdrev.

Kategori 3 natur - ammoniakfølsom skov

Indenfor 1,5 km af staldanlægget, findes tre skovområder, kategoriseret som potentielt ammoniakfølsomme skove.

Skov defineres jf. Husdyrgodkendelsesbekendtgørelsen som arealer, der er større end 0,5 ha og mere end 20 meter brede, og som er bevokset med træer, der danner eller inden for et rimeligt tidsrum vil danne en skov af højstammede træer. Skove kategoriseres som ammoniakfølsomme, bl.a. når de er gamle (ca. 200 år)²².

Kommunen har beregnet kvælstofdeposition til det nærmeste af skovområderne: En potentiel ammoniakfølsom skov ca. 370 m vest for den nye plansilo. Beregningen viser, at skoven modtager 0,1 kg N/ha/år i merdeposition (1,0 kg N/ha/år i totaldeposition). Skoven fremgår ikke af gamle kort (de høje målebordsblade fra 1800-tallet). En del af skoven, længst fra ejendommen, ser relativt ny ud på luftfoto fra 1954 og den nærmest beliggende del af skoven fremstår nyetableret på luftfoto fra 1972. På den baggrund vurderes, at skoven ikke kan karakteriseres som gammel skov (ca. 200 år) og derfor heller ikke som ammoniakfølsom.

Der er også beregnet kvælstofdeposition til to potentielt ammoniakfølsomme skove hhv. 1,5 km syd for ejendommen og 1 km nord for ejendommen. Skoven nord for ejendommen modtager 0,0 kg N/ha/år i merdeposition (0,2 kg N/ha/år i total deposition), og skoven syd for ejendommen modtager ingen kvælstofdeposition fra ejendommen.

For alle skove har Hedensted Kommune vurderet, at der ikke er baggrund for at stille yderligere vilkår, for at nedbringen kvælstofdepositionen til skovene.

Søer, vandløb og enge mv. - ikke kategori-natur

Indenfor 1 km fra staldanlægget ligger Knarre bæk/Honum bæk (korteste afstand er ca. 70 m mellem gyllebeholder og bæk), et par mindre søer (ca. 350 m øst for staldanlæg), samt et langstrakt engområde langs Gudenåen (afstand ca. 750 m

²⁰ Lovbekendtgørelse nr. 1122 af 3. september 2018 om naturbeskyttelse (Naturbeskyttelsesloven).

²¹ Punktet er indsat af kommunen, i forbindelse med sagsbehandlingen.

²² Husdyrgodkendelsesbekendtgørelsen § 2.

fra staldanlæg). Engområdet langs Gudenåen ligger nær det ovennævnte overdrev, der modtager 0,1 kg N/ha/år.

Alle disse områder (søer, vandløb og eng) er ikke omfattet af lovfastsatte krav til kvælstofdeposition, men de er beskyttede efter § 3 i Naturbeskyttelsesloven, dvs. der må ikke foretages tilstandsændringer. På baggrund af beregningerne af kvælstofdeposition til nærliggende områder, vurderes at kvælstofdepositionen til de nævnte naturområder ikke vil medføre tilstandsændringer, og at projektet dermed ikke udløser krav om ansøgning om dispensation fra Naturbeskyttelseslovens § 3. Søer modtager primært næringsstoffer fra de omgivende marker.

Bilag IV arter og anden artsdata

Hedensted Kommune har ikke registreret særligt beskyttede arter, inklusiv bilag IV arter, i umiddelbar nærhed af ejendommen. I en tidligere grusgrav (Honum grusgrav), ca. 1,8 km øst for ejendommen er registreret en bestand af strandtudser. Ejendommen er beliggende indenfor udbredelsesområdet for bilag IV²³ arterne odder, markfirben, spidssnudet frø, stor vandsalamander, langøret flagermus, sydflagermus, frynseflagermus og vandflagermus²⁴. Der haves ikke detaljeret kendskab til de enkelte arters forekomst i området.

Det vil ikke kunne udelukkes, at der vil kunne være ikke-registrerede forekomster af bilag IV arter i nærheden af anlægget. Den store vandsalamander er udbredt over det meste af Danmark. Den yngler i solåbne vandhuller med rent vand. På den baggrund vurderes det, at den store vandsalamander vil kunne forekomme i og omkring de vandhuller, der er i området. Trusler mod arten er tilgroning af levesteder gennem øget belastning med næringsstoffer, ødelæggelse af levestederne ved opfyldning eller dræning af vandhullerne. Såfremt artens tilstedeværelse registreres, vil dette indgå i miljøvurdering fremover.

Det vurderes, på baggrund af ovenstående vurderinger af naturområderne, at projektet ikke vil forringe levevilkårene for dyre- og plantearter omfattet af Habitattidirektivets bilag IV.

Samlet vurdering

Hedensted Kommune er opmærksom på, at ammoniakfordampningen i ansøgt drift er tæt på grænsen for ansøgning efter § 16a i Husdyrbrugloven. I forbindelse med sagsbehandlingen har det været overvejet, at lade malkekøerne være angivet som udegående i f.eks. to måneder. Dette tiltag er opgivet igen, da kostalden i så fald skulle være helt tom i to måneder. Og kommunen skulle stille vilkår til dette. Det er ikke en mulighed i praksis for malkekvæg, der kommer ind til malkning, og bliver inde om natten. Da produktionen drives økologisk, vil meget af kvæget i praksis være udegående, som minimum 6 timer pr. dag om sommeren – i realiteten oftest mere. Ammoniakfordampningen fra selve stalden vil dermed komme længere under grænsen for § 16a ansøgning, end det fremgår af beregningerne i skemaet.

²³ Rådets direktiv 92/43/EØF om bevaring af naturtyper samt vilde dyr og planter, med senere ændringer, artikel 12.

²⁴ Søgaard, B., Wind, P., Elmeros, M., Bladt, J., Mikkelsen, P., Wiberg-Larsen, P., Johansson, L.S., Jørgensen, A.G., Sveegaard, S. & Teilmann, J. 2013. Overvågning af arter 2004- 2011. NOVANA. Aarhus Universitet, DCE – Nationalt Center for Miljø og Energi, 240 s. - Videnskabelig rapport fra DCE - Nationalt Center for Miljø og Energi nr. 50. <http://www.dmu.dk/Pub/SR50.pdf>.

Hedensted Kommune vurderer, at kategori 1-naturområder ikke vil blive påvirket, da der er beregnet en totaldepositionen på 0,0 kg N som følge af ammoniakfordampningen fra kvægproduktionen. Hedensted Kommune vurderer desuden, at der på grund af afstanden mellem anlægget og naturområdet ikke er krav om at foretage en nærmere miljøkonsekvensvurdering, jf. Habitatbekendtgørelsen²⁵.

Kategori 2-naturområder vurderes på baggrund af beregninger (0,0 kg N/ha/år), ikke at blive påvirket af produktionen.

På baggrund af de beregnede kvælstofdepositioner, vurderes kategori 3-naturområderne (et mindre overdrev og en mose samt potentielt ammoniakfølsomme skovområder) ikke at blive væsentlig påvirket af kvælstofdepositionen som følge af ammoniakfordampningen fra produktionen. Hedensted Kommune har vurderet, at der ikke er behov for at stille vilkår om yderligere reduktion i ammoniakfordampningen.

På denne baggrund er det kommunens vurdering, at hverken kategori 1, 2 og 3 natur, de øvrige nærmest beliggende naturarealer beskyttet efter § 3 i Naturbeskyttelsesloven eller registreret artsdata vil blive påvirket væsentligt af udvidelsen.

4.3.3 8 års reglen

Mange små udvidelser kan hver især være uden betydning for omgivelserne, hvor udvidelserne samlet set, kan have væsentlig betydning. Med Husdyrbrugloven er der fastsat en regel om, at kommunen skal foretage en samlet vurdering af alle etableringer, udvidelser eller ændringer de seneste 8 år²⁶. Beregningerne for 8 års-drift fremgår af skema 206391.

Ammoniak – 8 år

Beregningerne viser, at ammoniakemissionen for anlægget er steget fra 2.109,5 kg NH₃-N for 8 år siden til 3.497,1 kg NH₃-N i ansøgt drift (i nudrift er ammoniakemissionen 3.050,5 kg NH₃-N). Der anvendes ikke virkemidler, såsom overdækning af gyllebeholdere. For økologisk kvæg er der ikke mulighed for andre virkemidler. Da produktionen nu er økologisk, er kvæget udegående i større eller mindre grad i sommerhalvåret. Produktionen var ikke økologisk for 8 år siden. Når kvæget er udegående, reduceres ammoniakfordampningen i selve stalden.

Vurdering

Det er Hedensted Kommunes vurdering, at den øgede ammoniakemission er vurderet i forbindelse med den tidligere miljøgodkendelse og tillæg i hhv. 2013 og 2014, og at det i forbindelse med vurderingen af nuværende ansøgning er vurderet, at der ikke er en væsentlig påvirkning fra ammoniakemission, heller ikke set over en 8-årig periode, jf. beregninger i skema 206391.

4.3.4 Støj, støv, lys og skadedyr

Støjkluder

Der forventes ingen væsentlig driftsstøj. Der har ikke tidligere været klager fra omkringboende over støj fra ejendommen. Det forsøges så vidt muligt, at holde

²⁵ Bekendtgørelse nr. 1595 af 6. december 2018 om udpegning og administration af internationale naturbeskyttelsesområder samt beskyttelse af visse arter.

²⁶ Jf. § 29 i Husdyrproduktionslovens bekendtgørelse

støjperioden inden for normal arbejdstid. Der er ca. 125 m fra nærmeste stald-hjørne til nærmeste nabo, Enggårdsvej 7.

Staldene er naturlig ventileret, hvormed der ikke vil være støj i forbindelse med ventilationsanlæg.

Der kan forekomme støj fra: Højtryksrenser, udtagning af foder fra plansiloer, vakuumpumpe til malkeanlæg, håndtering og omrøring af gylle, transport til og fra ejendommen mm. Se oversigt i tabel 6.

De væsentligste støjkilder fra selve anlægget vil være støj fra transportere til og fra ejendommen, herunder f.eks. med mælk, gylle, foder, afhentning af dyr og lignende. Antal transportere og tidsperiode for disse, se afsnittet 'Transport'.

Der er stillet vilkår til maksimal støjbelastning fra ejendommen.

Tabel 6. Støjkilder

Støjkilde	Placering	Tidsinterval
Højtryksrenser	Brug af højtryksrenser til vask af stalde sker inden døre	Rengøring sker i dagtimerne
Håndtering af grovfoder	Plansiloer	Tidsrum: kl. 6-19, 2 timer dagligt
Håndtering af gylle	Nord for bygninger	Der vil være periodisk støj ved omrøring og pumpning af gylle
Transportere til og fra ejendommen	Syd for bygninger	Der kan lejlighedsvis forekomme støj ved transport til og fra ejendommen.

Støv

I forbindelse med håndtering af høst, fodring og kørsel ind/ud af bedriften samt ved transportere på tørre dage, kan der lokalt opstå støv. Forhold, som kan medvirke til støv, er af begrænset karakter og varighed.

Lys

Der er udendørsbelysning på ejendommen, men det vurderes ikke at være til gene for naboerne.

Rystelser

Af ansøgningen fremgår, at virksomheden overholder grænseværdierne for lavfrekvent støj, infralyd og vibrationer i eksternt og internt miljø²⁷. Orientering fra Miljøstyrelsen, nr. 9 1997, tabel 1 og 2.

Skadedyr - Fluer

Da husdyrbruget er økologisk, sprøjtes ikke mod fluer. I stedet forebygges fluegener ved god staldhygiejne og ved ændret håndtering, bl.a. ved at benytte flis som strøelse hos småkalvene.

²⁷ Orientering fra Miljøstyrelsen, nr. 9 1997

Vurdering

Med ejendommens placering i landskabet og afstanden til omkringboende, vurderer Hedensted Kommune, at der ikke er ændrede støjforhold for de omkringboende, og at ansøger med de oplyste aktiviteter kan overholde støjvilkårene. Hedensted Kommune har ikke efterspurgt støjberegning i forbindelse med denne afgørelse. Hedensted Kommune har foretaget en vejledende beregning af støj fra husdyrbruget. Ud fra den vejledende beregning, er det kommunens vurdering, at der ikke er behov for at anmode om en akkrediteret støjberegning. Dog er der stillet støjvilkår i tilfælde af, at der haves midlertidige aktiviteter, som vil kunne overskride disse støjgrænser.

Det vurderes, at der foretages tilstrækkelig forebyggelse af fluegener. Det vurderes, ud fra ovenstående beskrivelse omkring støv, lys og rystelser, at omkringboende ikke vil blive generet unødigt af disse ved husdyrbrugets virke.

4.3.5 Affald, olie og kemikalier

Der forekommer fast affald i form af pap og papir, forbrændingseget affald, glas, plast og lignende.

Der er indgået aftale med industrirenovatør om afhentning af forbrændingseget affald, som ikke er husholdningsaffald. Jern afhændes til produkthandler.

Døde dyr

Døde dyr opbevares på spalter under speciel kadaverdækken beregnet til kvæg. De døde dyr anbringes øst for stalden indtil afhentning af DAKA.

Kemikalier/pesticider/farligt affald

Spildolie, batterier, oliefiltre etc. afhændes i forbindelse med maskinservice eller til et firma, som genanvender olie. Traktoren får normalt skiftet olie på værksted, så der er normalt ikke opbevaring af spildolie på ejendommen.

Husdyrbruget er økologisk, og der opbevares derfor ikke pesticider.

Dyrlægen tager brugte kanyler og flasker med retur.

Tabel 7. Oversigt over olietanke på ejendommen

Indhold	Volumen, l	Årgang	Placering, bemærkning
Diesel	1.200	2003	Plast, i garage på fast underlag
Diesel	1.800	1999	I maskinhus
Fyringsolie	1.200	2005	Plast, i garage på fast underlag

Olietankene fremgår af situationsplanen i bilag 1.

Vurdering

Hedensted Kommune vurderer, at husdyrbrugets håndtering af affald overholder lovgivningens krav og Hedensted Kommunes erhvervsaffaldsregulativ mht. håndtering og opbevaring, hvormed der ikke er risiko for væsentlig påvirkning af miljøet. For at sikre, at risikoen for forurening fra opbevaret affald mindskes, er der stillet vilkår til opbevaring af farligt affald.

4.3.6 Spildevand og overfladevand

Spildevand fra produktionen udgøres primært af vand fra rengøring af stalde og malkeanlæg og fra drikkevandsspild. Dette ledes til gyllebeholder. Det fremgår af supplerende oplysninger til ansøgningen, at ansøger forventer at koble tagvandet fra det nye staldområde (Plansilo/Nyt foderbord) til opsamlingsbeholderen for den nye ensilageplads, og herefter skal vandet udsprinkles sammen med ensilagerestvandet. Hedensted Kommune har stillet vilkår omkring håndtering af tagvand, hvis det viser sig, at det ikke er muligt at udsprinkle regnvandet. Tagvandet kan i så fald nedsives eller udledes. Der skal søges enten nedsivnings- eller udlednings-tilladelse, inden tagvandet nedsives/udledes.

Udsprinkling af overfladevand fra ensilagesiloer

Arealet af den nye plansilo bliver ca. 1.250 m². Med normtal for nedbørsmængde på 0,7 m³/m²/år²⁸ fås en restvandsmængde på ca. 875 m³/år. Hvis jorden er vandmættet eller frossen kan restvand fra plansiloer ikke udsprinkles. Der er i ansøgningen ikke indregnet overløb til gyllebeholdere. Opsamlingsbeholderen skal have forbindelse til gyllebeholderen, så ensilagerestvandet kan ledes til gyllebeholderen i de perioder, hvor det ikke kan udsprinkles. For udegående kvæg er kravet til opbevaring 7 måneders kapacitet, svarende til 5.073 m³. Der er således "plads" til 227 m³ restvand/tagvand, hvis ejendommen fortsat skal have 7 måneders opbevaringskapacitet²⁹. Hedensted Kommune vurderer, at der er tilstrækkelig opbevaringskapacitet, selv med tilførsel af noget ensilagerestvand og tagvand fra det nye staldafsnit. I praksis vil der være en mindre mængde gylle fra malkekøerne end beregnet, idet de er udegående i minimum 6 timer dagligt i sommerperioden. Emnet kan tages op på tilsyn, hvis der bliver tvivl om opbevaringskapaciteten.

Den nye plansiloer vil blive etableret med afløb til en opsamlingsbeholder, som bliver under 100 m³.

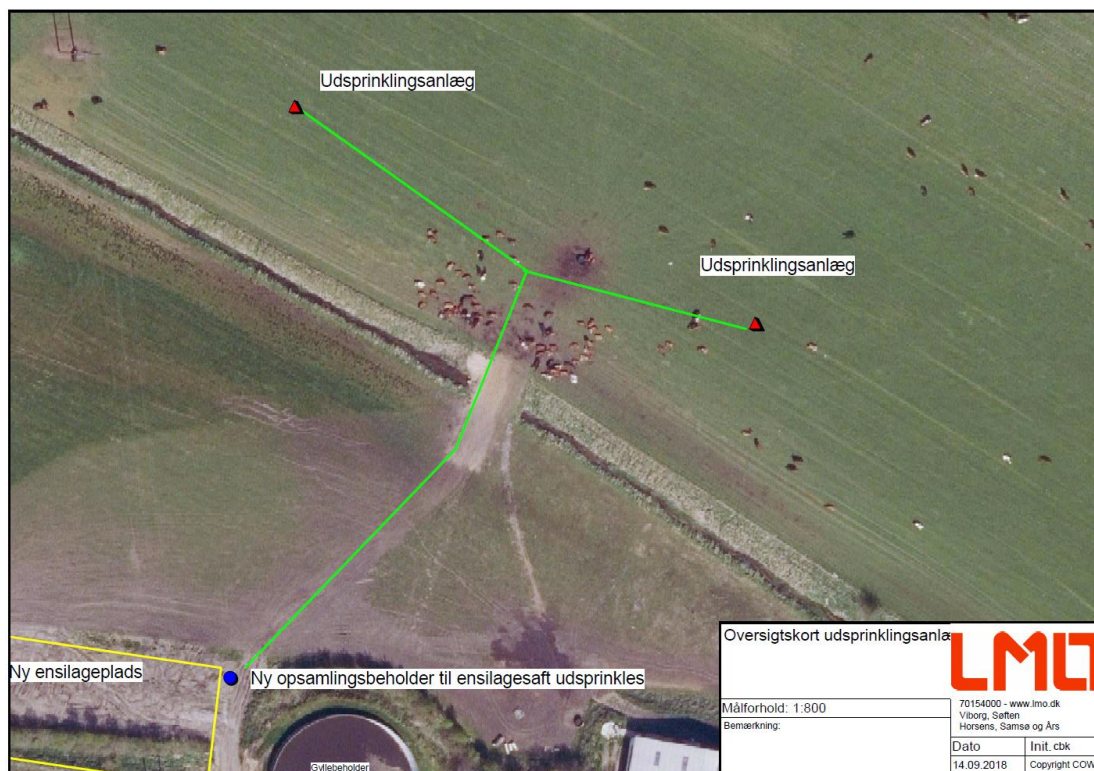
Til udsprinkling af restvand etableres et sprinkleranlæg på samme matr. som staldanlægget (matr. 14 Rask Hgd., Hvirring), se figur 1 herunder.

Sprinkleranlægget udføres i hht. Landbrugets Byggeblad om sprinkleranlæg³⁰.

²⁸ Jf. Byggeblad 95.03-03 fra marts 1993, revideret 25. september 2009

²⁹ Gyllebeholdere i alt 5.300 m³ - 7 måneders produktion 5.073 m³ = 227 m³.

³⁰ Landbrugets Byggeblad, Udenomsfaciliteter, Ensilageopbevaring, Udsprinkling af overfladevand fra ensilagesilo og ensilageplads udgivet 8. oktober 2009, arkivnr. 103.09-05.



Figur 1. Forventet område til udsprinkling af restvand fra plansilo. Figur fra ansøgningsmaterialet.

Et alternativ til udsprinkling af vandet er opsamling i gyllebeholderen, og udbringning sammen med gyllen. Udbringning af restvand via sprinkleranlæg reducerer antallet af gyllekørsler og de lugtgener, som opstår i forbindelse med udkørsel af gylle. Der kræves ikke tilladelse til sprinkleranlægget, jf. Husdyrgødningsbekendtgørelsen. Restvandet indeholder efter normalt under 0,3 kg N/ton, hvormed vandet ifølge Husdyrgødningsbekendtgørelsen skal tilføres arealer med kvælstofnorm. Den ekstra mængde kvælstof, som bliver tilført på arealet, er ubetydelig i forhold til gødningsnormen.

Udsprinkling af restvand reguleres jf. Husdyrgødningsbekendtgørelsens generelle regler. Deraf fremgår bl.a.:

- Næringsstoffer i ensilagesaft og restvand må kun tilføres afgrøder med kvælstofnorm eller retningsgivende norm for fosfor og kalium.
- Ensilagesaft og restvand må kun udbringes fra høst til 1. nov., såfremt det sker på bevoksede arealer eller arealer, hvor der er afgrøder den efterfølgende vinter.
- Udbringning af ensilagesaft og restvand må ikke give anledning til unødige gener.
- Ensilagesaft og restvand må ikke udbringes på arealer og på en sådan måde, at der er fare for afstrømning til vandløb herunder dræn, søer over 100 m² og kystvande eller på vandmætte, oversvømmet, frossen eller snedækket jord. Ej heller inden for 2 m bræmmen til vandløb og søer jf. Vandløbslovens § 69 stk. 1.

Vurdering

Hedensted Kommune vurderer, at der ikke vil være væsentlig risiko for forurening i forbindelse med spildevandshåndteringen på ejendommen.

Der er stillet vilkår til udsprinklingen af vand fra plansiloen. Udover at følge byggebladet for udsprinkling, skal gældende lovgivning for udbringning af ensilagevand og restvand overholdes. Ved at overholde gældende lovgivning, byggebladets retningslinjer og de opstillede vilkår er det Hedensted Kommunes vurdering, at der kan ske udsprinkling af ensilagevand/restvand fra ejendommens nye ensilageplads og tagvand fra det nye staldafsnit, uden at der sker væsentlig påvirkning af det omkringliggende miljø. Der er kort afstand til nærmeste vandløb³¹, og der gøres derfor opmærksom på, at der skal udvises ekstra agtpågivenhed, så der ikke sker afstrømning til vandløbet.

Der er stillet vilkår om, at tagvand enten skal håndteres på egen grund ved nedrivning, eller forsinkes til naturlig afstrømning. Vilkåret er stillet, hvis det viser sig ikke at være muligt i praksis, at udsprinkle tagvand fra det nye staldafsnit. Med de stillede vilkår omkring afledning af overfladevand vurderes ejendommen ikke at medvirke til en forøget påvirkning af vandløb mv. i forbindelse med nedbør.

4.3.7 Transport

Den eksterne transport på ejendommen relaterer sig hovedsaglig til transport af mælk, foder, dyr samt gylle og dybstrøelse, se antal i tabel 7. I forbindelse med udvidelsen af produktionsarealet stiger kørslen med husdyrgødning. Øvrig transport forventes ikke at blive ændret. Der er ingen væsentlig transport igennem tættere beboede områder.

Tabel 8. Antal transporter pr. år

	Nudrift	Ansøgt drift
Lastbiltransporter		
Mælk	186	186
Døde dyr	12	12
Renovation	32	32
Foder (raps, sojaskrå, roepiller)	27	27
Brændstof (diesel)	8	8
	265	265
Traktortransporter		
Gyllekørsel	290	320
Dybstrøelse	20	25
	310	345
Andet	10	10
I alt	585	620

Vurdering

Det er Hedensted Kommunes vurdering, at transport til og fra husdyrbruget er inden for rammerne af, hvad der kan forventes af et husdyrbrug af denne størrelse.

³¹ Estimeret på luftfoto: 20-25 m

I forbindelse med ændringen vil antallet af transportere ikke stige forholdsvis i forhold til udvidelsens størrelse, da der kan tages større mængder foder mv. med ad gangen. Kun antallet af transportere med husdyrgødning vil øges i forbindelse med udvidelsen.

4.3.8 Forureningsbegrænsning, driftsforstyrrelser og uheld

Umiddelbare risici for uheld vil være i forbindelse med håndtering af gylle. Der kan komme hul på en af gyllebeholderne eller én af gyllebeholderne kan løbe over. Gyllebeholdere efterses løbende for utætheder og kontrolleres via den lovpligtige beholderkontrol. Den ældste gyllebeholder ligger mere end 100 m fra vandløbet Knarre bæk/Honum bæk, og er derfor omfattet af 10-års kontrol. De tre andre gyllebeholdere ligger under 100 m fra vandløbet og er derfor omfattet af 5-års kontrol og krav om trykfaldsalarmer (gyllealarm), jf. pt. gældende regler.

Ved strømsvigt kan der ske driftsstop på malkeanlæg og mælkekølingsanlægget, hvorved al mælk i mælkekølingstanken må ledes til gyllebeholder.

Ved driftsuheld, hvor der er sket, eller hvor der er fare for en større forurening af omgivelserne, eller ved brand, indbrud osv., vil alarmcentralen straks blive kontaktet på tlf.: 112.

Der er stillet vilkår om opdatering af en beredskabsplan for husdyrbruget, med relevante telefonnumre mm. Beredskabsplanen skal opbevares på husdyrbruget. Beredskabsplanen skal som minimum indeholde:

- Procedurer til at "stoppe ulykken/uheldet" og begrænse udbredelsen.
- Oplysninger om hvilke interne/eksterne personer og myndigheder, der skal alarmeres og hvordan.
- Kortbilag over bedriften med angivelse af miljøfarlige stoffer, afløbs- og drænsystemer og vandløb mm.
- En opgørelse over materiel der er tilgængeligt på bedriften, eller som kan skaffes med kort varsel, og der kan anvendes i forbindelse med afhjælpning, inddæmning og opsamling af spild/lækage, som kan medføre konsekvenser for det eksterne miljø.

Vurdering

Kommunen vurderer, at der med de stillede vilkår om beredskabsplan og ansøgers egne oplysninger bliver taget tilstrækkelige forholdsregler til, at risikoen for uheld er minimeret.

4.3.9 Energi- og vandforbrug

Ansøger har ikke redegjort for energi- og vandforbruget i forbindelse med denne miljøtilladelse. Hedensted Kommune har ikke efterspurgt en opgørelse af energi- og vandforbrug, da det vurderes, at oplysninger om energi- og vandforbrug hører under "naturressourcer", som ikke er omfattet af oplysningskravet i forbindelse med ansøgning jf. bilag 1.

4.4 Renere teknologi/Bedste tilgængelige teknik (BAT)

Redegørelse for anvendt BAT og renere teknologi som angivet i ansøgningsmaterialet ses nedenfor. BAT-niveauet for en miljøtilladelse efter § 16b med en samlet ammoniakfordampning fra stald og lager over 750 kg NH₃-N fremgår af Husdyrgodkendelsesbekendtgørelsens § 25 og omfatter krav til maksimal ammoniakfordampning fra stald og lager. Ammoniakfordampningen behandles i afsnittet "Ammoniak og natur".

Hedensted Kommune har valgt at medtage de oplysninger omkring BAT, som har været tilgængelige, enten i ansøgningsmaterialet, den tidligere godkendelse eller oplyst ved tilsyn.

Hedensted Kommunes BAT-niveau tager udgangspunkt i BAT-konklusionerne³², i lovfastsatte krav samt Miljøstyrelsens vejledninger og Teknologiblade for de forskellige driftsformer.

Disse BAT-konklusioner omfatter navnlig følgende processer og aktiviteter på husdyrbruget:

- Ernæringsmæssig styring af fjerkræ og svin.
- Håndtering af foder (formaling, blanding og opbevaring).
- Opdræt (opstaldning) af fjerkræ og svin.
- Opsamling og opbevaring af husdyrgødning.
- Forarbejdning af husdyrgødning.
- Udbringning af husdyrgødning.
- Opbevaring af døde dyr.

Selvom BAT-konklusionerne omhandler IE-husdyrbrug, kan de på nogle punkter indeholde nyttig information, som kan overføres på BAT vurdering af "ikke-IE" husdyrbrug.

Management er en del af BAT. Af ansøgningsmaterialet fremgår følgende om management:

Management på husdyrbruget handler om at tilrettelægge arbejdet, så produktionen kører optimalt, samtidig med at forurening begrænses og anvendelsen af hjælpestoffer minimeres. Miljøstyrelsen har ikke fastsat vejledende BAT-standardkrav vedr. management. Det vurderes, at det er BAT at gøre følgende:

- Føre journal over vand- og energiforbrug, og mængde af husdyrfoder.
- Have en nødfremgangsmåde til at håndtere ikke planlagte emissioner og hændelser.
- Iværksætte et reparations- og vedligeholdelsesprogram for at sikre, at bygninger og udstyr er i driftsklar stand, samt at faciliteterne holdes rene.
- Planlægge aktiviteter på anlægget korrekt, såsom levering af materialer og fjernelse af produkter og spild.
- Lave markgødningsplan.

Husdyrgødningen opbevares forsvarligt i lukkede og tætte beholdere. Der føres jævnlige tilsyn med flydelaget, hvortil der føres logbog, og ved tømning sikres det, at gyllebeholderen forsat er i fin stand.

Produktionen efterfølger kommunale regler for håndtering af spildevand og affald, støjbelastning af omgivelser m.v. Det betyder, at projektets virkninger på miljøet, hvad angår disse faktorer, må betragtes som tilfredsstillende.

Der sikres en optimal drift af ejendommen ved:

- Foder tilpasses løbende.
- Staldene gennemgås dagligt med henblik på at opdage lækager.
- Der foretages løbende service på elkabler og pumper af autoriseret installatør.
- Anlæg og tekniske installationer renses, vedligeholdes og udskiftes i en sådan grad, at det sikrer korrekt brug og effekt.
- Alle aktiviteter planlægges grundigt.
- Affald fjernes løbende fra ejendommen.

³² Intensiv opdræt af fjerkræ og svin, revideret i 2017.

- Der føres logbog over flydelaget på ejendommens gyllebeholder.

Samlet vurdering af BAT

På baggrund af ansøgers oplysninger om anvendelse af BAT, og redegørelse for tiltag i forhold til management, opbevaring og udbringning af husdyrgødning, samt de stillede vilkår, vurderer Hedensted Kommune, at husdyrbruget opfylder kravet om BAT i forhold til ansøgninger efter § 16b i Husdyrbrugloven. Hedensted Kommune har stillet vilkår om, at såfremt husdyrbruget omlægges til konventionel drift, så skal Hedensted Kommune foretage en ny beregning af ammoniakfordampning og en vurdering af, hvorvidt BAT kravet for ammoniakfordampning er overholdt.

4.5 Oplysninger om IE-husdyrbrug

Enggårdsvej 8 er ikke et IE-husdyrbrug. IE-husdyrbrug omfatter husdyrbrug med mere en 750 stipladser til søer, mere end 2.000 stipladser til slagtesvin eller mere end 40.000 stipladser til fjerkræ.

4.6 Arealer

For afgørelser truffet efter 1. marts 2017 indgår udbringningsarealer ikke i miljøgodkendelser eller -tilladelser. Der er derfor ikke indsendt udbringningsarealer og Hedensted Kommune har ikke foretaget vurdering af arealerne, der indgår i driften.

Arealer drives i henhold til den generelle arealregulering, fastsat i love og bekendtgørelser.

4.7 Samlet vurdering

Hedensted Kommune vurderer, at ansøger har truffet de nødvendige foranstaltninger til at forebygge og begrænse forurening ved anvendelse af bedste tilgængelige teknik, og at husdyrbruget kan drives på stedet uden at påvirke miljøet på en måde, som er uforenelig med hensynet til miljøet. Miljø skal i denne sammenhæng forstås som omgivelserne i bred forstand, herunder befolkning, flora, fauna, vandmiljø, landskab, kulturhistorie og ressourceforbrug.

5. HØRING OG OFFENTLIGGØRELSE

5.1 Høring

Afgørelsen meddeles til ejer af ejendommen:
Thule Møldrupsvej 8, 8763 Rask Mølle.

Ansøger er partshørt med udkast til tilladelsen den 18. marts 2019.

Hedensted Kommune har foretaget parts- og nabohøring af naboer samt beboere inden for den beregnede lugtkonsekvensradius, som er beregnet til 299 m fra husdyrbruget.

Hedensted Kommune har også foretaget parts- og nabohøring af de matrikulære naboer, dvs. naboer, som grænser op til den matrikel hvor produktionsanlægget ligger. Hedensted Kommune har vurderet, at kun de ejendomme der ligger i eller omkring lugtkonsekvensradius skal høres, da øvrige ejendomme der matrikulært grænser op til ejendommen ligger mere end 2 gange konsekvensradius fra ejendommen, og det er derfor Hedensted Kommunes vurdering, at disse naboer ikke vil blive berørt af ændringen.

Ejere og beboere på følgende adresser er blevet hørt i perioden 22. marts 2019 til 12. april 2019:

Enggårdsvej nr. 7 og 9
Skovbyvej nr. 21 og 23
Rask Markvej nr. 2, 3, 5 og 7
Nørre Snedevej nr. 127L

I forbindelse med nabohøringen er der ikke modtaget bemærkninger til udkast til miljøtilladelse.

5.2 Offentliggørelse

Hedensted Kommunes afgørelse offentliggøres på Digital Miljøadministration, dma.mst.dk samt på Hedensted Kommunes hjemmeside den 16. april 2019.

5.3 Kopimodtagere

Konsulent Christian Bach Knudsen, LMO Green, cbk@lmo.dk

Styrelsen for Patientsikkerhed, Tilsyn og Rådgivning Nord

Danmarks Fiskeriforening

Ferskvandsfiskeriforeningen for Danmark

Danmarks Naturfredningsforening

Det Økologiske Råd

Dansk Ornitologisk Forening

Danmarks Sportsfiskerforbund

VejleMuseerne

6. ØVRIGE FORHOLD

6.1 Regler og love

Husdyrbruget skal til enhver tid leve op til gældende regler i love og bekendtgørelser – også selvom disse regler eventuelt måtte være skærpede i forhold til denne miljøtilladelse.

Love og bekendtgørelser kan findes på www.retsinformation.dk.

Hvis produktionsarealet udvides, eller der foretages andre ændringer i anlæggets udformning end det som fremgår af denne tilladelse, skal ejer eller driftsherre ansøge kommunen, før ændringen foretages.

6.2 Andre tilladelser og godkendelser

Der gøres endvidere opmærksom på, at en afgørelse efter § 16b efter reglerne i Husdyrbrugloven, ikke fritager fra krav om tilladelse, godkendelse, dispensation m.v. efter anden lovgivning. Herunder kan det nævnes, at en eventuel byggetilladelse, ændring af bygningsanvendelse, nedrivningstilladelse, afledning af tagvand m.v. skal søges separat hos Hedensted Kommune.

6.3 Udnyttelse af tilladelsen og kontinuitet

En tilladelsen bortfalder, såfremt den ikke er udnyttet inden 6 år fra den er meddelt. Hvis en del af tilladelsen ikke er udnyttet, bortfalder tilladelsen for den del, jævnfør Husdyrbruglovens § 59a, stk. 1.

Kontinuitet

Hvis miljøtilladelsen ikke har været helt eller delvist udnyttet i 3 på hinanden følgende år, betragtes det som kontinuitetsbrud. Herved bortfalder den del af tilladelsen, som ikke har været udnyttet i de seneste 3 år, jævnfør Husdyrbruglovens § 59a, stk. 2. Et staldafsnit bliver udnyttet fuldt ud, når mindst 25% af produktionsarealet udnyttes med mindst 50% af det mulige inden for rammerne af dyrevelfærdskrav eller andre relevante krav. Fravigelser, som skyldes naturlige produktionsudsving, betragtes ikke som kontinuitetsbrud.

Hvorvidt en eventuel klage over denne afgørelse har opsættende virkning, vil skulle afgøres af Miljø- og Fødevarerklagenævnet. Det skal bemærkes, at udnyttelse af tilladelsen, inden klagefristen er udløbet, sker på eget ansvar, og ikke indskrænker klagemyndighedens ret til at ændre eller ophæve afgørelsen.

6.4 Revurdering af tilladelser og godkendelser

Det er kun miljøgodkendelser, meddelt til husdyrbrug der er omfattet af IE-direktivet³³, der er omfattet af krav om revurdering³⁴.

Enggårdsvej 8 er en ejendom med kvæg, og da kvæg ikke er omfattet af IE-direktivet, er der derfor ikke krav om revurdering af tilladelsen.

³³ IE-husdyrbrug: Husdyrbrug som er omfattet af EU's IE-direktiv. Det er husdyrbrug der har mere end 750 stipladser til søer, 2.000 stipladser til slagtesvin (over 30 kg) eller 40.000 stipladser til fjerkræ.

³⁴ Jf. § 40 i Husdyrgodkendelsesbekendtgørelsen

BILAG 1. SITUATIONSPLAN



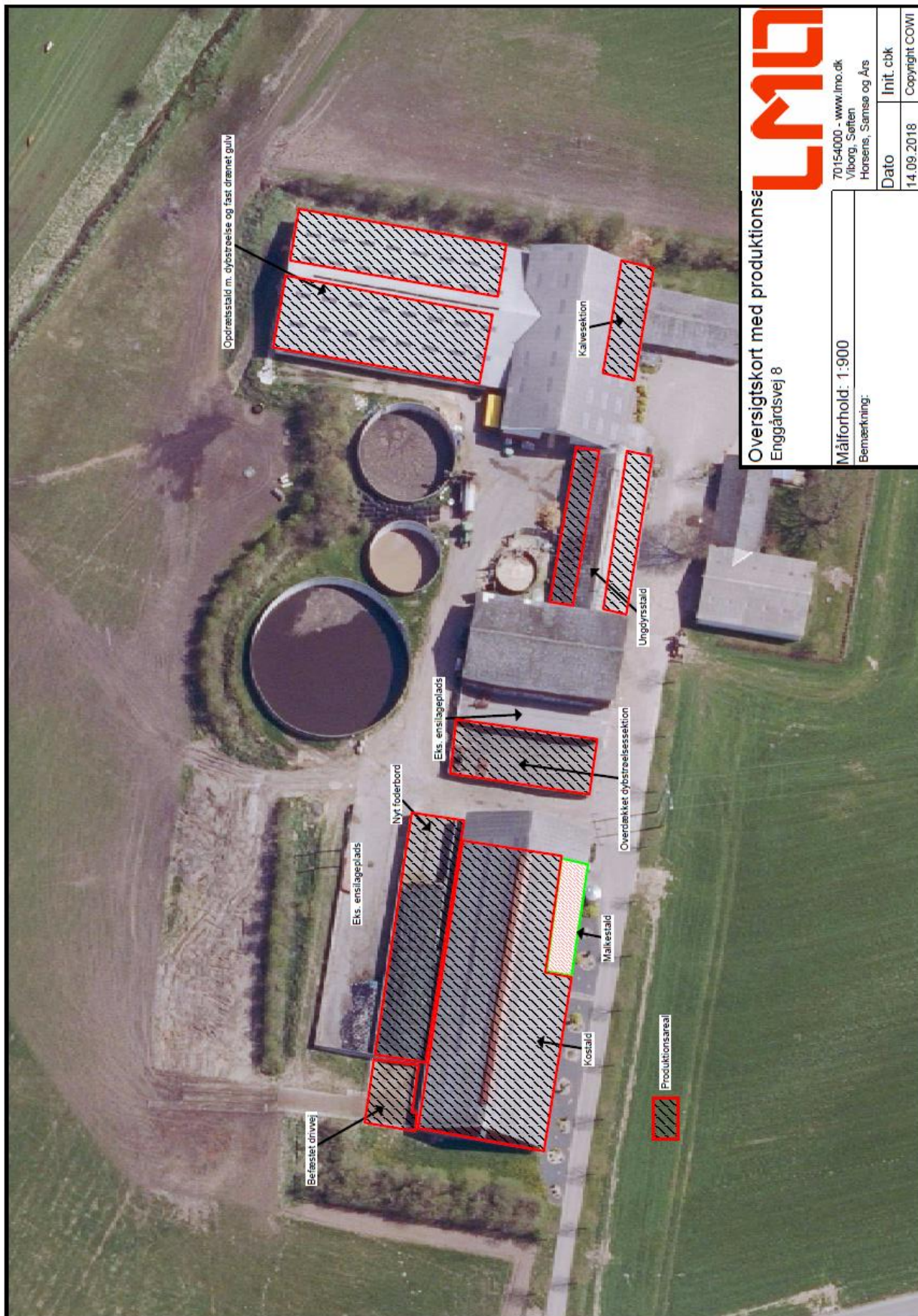
LMD

Situationsplan
Enggårdvej 8

2018000 - www.lmd.dk
Viborg, Søften,
Horsens, Sønder og Årø

Dato: 03.05.2018
Dokument: 0001

BILAG 2. OVERSICHT OVER PRODUKTIONSAREAL



BILAG 3. KLAGEVEJLEDNING

Klagevejledning

Der kan klages over afgørelsen til Miljø- og Fødevareklagenævnet af:

- Ansøgeren
- Styrelsen for Patientsikkerhed, Tilsyn og Rådgivning Nord
- Enhver med en individuel, væsentlig interesse i afgørelsen
- Klageberettigede foreninger og organisationer

Afgørelser vil blive offentlig bekendtgjort på www.hedensted.dk og på Digital Miljøadministration, dma.mst.dk den 16. april 2019. Klagefristen er fire uger efter datoen for offentliggørelse. Klagefristen regnes for overholdt, når klager har godkendt og betalt gebyr/bestilt en faktura i Klageportalen senest kl. 23.59 på den dag, hvor klagefristen udløber.

Klagefristen udløber den 14. maj 2019.

Hvis du ønsker at klage over denne afgørelse, kan du klage til Miljø- og Fødevareklagenævnet.

Du klager via Klageportalen, som du finder via www.naevneneshus.dk eller www.borger.dk eller www.virk.dk. Du logger på Klageportalen med NEM-ID. En klage er indgivet, når den er tilgængelig for Hedensted Kommune via Klageportalen. Når du klager, skal du betale et gebyr på 900,- kr. for borgere og 1.800,- kr. for virksomheder, organisationer og offentlige myndigheder.

I Klageportalen sendes din klage automatisk først til Hedensted Kommune. Hvis Hedensted Kommune fastholder afgørelsen, sender Hedensted Kommune klagen videre til behandling i nævnet via Klageportalen. Du får besked om videre sendelsen.

Miljø- og Fødevareklagenævnet afviser din klage, hvis du sender den uden om Klageportalen, medmindre du forinden er blevet fritaget for brug af Klageportalen. Hvis du ønsker at blive fritaget for at bruge Klageportalen, skal du sende en begrundet anmodning til Hedensted Kommune. Hedensted Kommune videresender din anmodning til nævnet, som herefter beslutter om, du kan fritages. Se betingelserne for at blive fritaget på www.naevneneshus.dk.

Hvis afgørelsen ønskes prøvet ved en domstol, skal sagen være anlagt inden 6 måneder efter, at afgørelsen er meddelt³⁵. Fristen regnes fra offentliggørelsesdatoen.

³⁵ Jf. § 90 i Husdyrbrugloven