



Miljøministeriet
Miljøstyrelsen

Miljøgodkendelse af modtage- plads til brændbart affald

For:
I/S REFA, Miljøcenter Hasselø



I/S REFA, Miljøcenter Hasselø
Gedser Landevej 22 T
4800 Nykøbing Falster

Virksomheder
J.nr. 2023 - 6896
Ref. JOHVM/PRECH
Den 1. Maj 2024

MILJØGODKENDELSE af mod- tageplads til brændbart affald

For:
I/S REFA, Miljøcenter Hasselø

Adresse: Gedser Landevej 22 T, 4800 Nykøbing Falster
Matrikel nr.: Matr. Nr. 1s, 1g og 1l Hasselø Inddæmning, Væggerløse sogn
CVR-nummer: 78951818
P-nummer: 1003435947

Listepunkt nummer: 5.4 Deponeringsanlæg > 10 tons/dag eller kap. 25.000 t
Biaktivitet: 5.3.b Nyttiggørelse eller en blanding af nyttiggørelse og bortskaftelse af ikke-farligt affald, kap. > 75 t/dag.

J. nummer: 2023 - 6896

Godkendelsen omfatter:

Indretning og etablering af en ny modtageplads med neddeling og oplag af brændbart affald.

Godkendelsen er et tillæg til den revurderede miljøgodkendelse af december 2006

Den 1. maj 2024
Godkendt: Jonathan Holst Viskum Madsen

Annonceres den 1. maj 2024
Klagefristen udløber den 29. maj 2024
Søgsmålsfristen udløber den 1. november 2024
Godkendelsen udløber den 8. april 2039
Godkendelsen bortfalder, hvis den ikke er udnyttet inden 3 år fra godkendelsens dato.



Miljøministeriet

Miljøstyrelsen

Efter ibrugtagning vil godkendelsen bortfalde, hvis den ikke har været udnyttet i 3 på hinanden følgende år, jf. Miljøbeskyttelseslovens § 78 a.

Revurdering af deponeringsanlæggets miljøgodkendelse er påbegyndt

Indhold

Indholdsfortegnelse

1.	Indledning	1
2.	Afgørelse og vilkår	4
2.1	Vilkår for miljøgodkendelsen	4
A	Generelle forhold	4
B	Anlæg, indretning og kontrol med pladsen	5
C	Etablering og drift af nedsivning af rent overfladevand gennem underliggende affald	6
D	Godkendte affaldstyper og oplagsmængder	6
E	Indretning og drift	7
Lugt	8	
Støj	8	
F	Driftsjournal og indberetning	8
3.	Vurdering og begrundelse	9
3.1	Begrundelse for afgørelse	9
3.2	Generel vurdering	9
A	Generelle forhold	11
B	Anlæg indretning og kontrol med pladsen	12
C	Etablering og drift af nedsivning af rent vand gennem underliggende affald	13
D	Godkendte affaldstyper og oplagsmængder	14
E	Indretning og drift	14
F	Driftsjournal og indberetning	16
3.3	Udtalelser/høringssvar	16
4.	Forholdet til loven	19
4.1	Lovgrundlag	19
4.2	Øvrige gældende godkendelser og påbud	21
4.3	Tilsyn med virksomheden	22
4.4	Offentliggørelse og klagevejledning	22
4.5	Liste over modtagere af kopi af afgørelsen	24

Bilag

- Bilag A. Ansøgning om miljøgodkendelse/miljøteknisk beskrivelse
- Bilag B. Kort over virksomhedens beliggenhed i 1:25.000
- Bilag C. Virksomhedens omgivelser (temakort)
- Bilag D. Kort
- Bilag E. Lovgrundlag – Referenceliste
- Bilag F. Afgørelse om basistilstandsrapport

1. Indledning

Det fælleskommunale affaldsselskab I/S REFA ejer og driver Miljøcenter Hasselø, som er beliggende på Gedser Landevej 22T, 4800 Nykøbing Falster på matriklerne 1s, 1g og 1l Hasselø Inddæmning, Væggerløse sogn. Der deponeres blandet og mineralsk affald på matrikel 1s Hasselø Inddæmning, Væggerløse Sogn. Derudover er der godkendte biaktiviteter på listepunkt 5.1 og 5.3.b på godkendelsesbekendtgørelsens bilag 1 og listepunkt K206 og K212 på godkendelsesbekendtgørelsens bilag 2.

I/S REFA ønsker at etablere en ny befæstet modtageplads på Miljøcenter Hasselø, til modtagelse, oplag og neddeling af brændbart affald. Affaldet vil blive indsamlet fra Guldborgsund og Lolland Kommune, og vil løbende blive neddelt med henblik på forbrænding. Ansøgningsmaterialet fremgår af bilag A og modtagepladsens placering fremgår af bilag D.

Ud over det eksisterende ressourcecenter til termoruder/planglas, kommunalt indsamlet glas og flasker, jern og metal, tegl/keramik/porcelæn, træaffald, dæk, plast, gips og bygge- og anlægsaffald uden asbest, er følgende aktiviteter også godkendt på Miljøcenter Hasselø: deponering af blandet affald, mineralsk affald, specialslagge fra SWS, tyndt slam og PCB forurenede byggeaffald samt mellemlagring og neddeling af trykimprægneret træ, kompostering af have- og parkaffald, oplag og flisning af større grene samt jordkartering.

Arealet pladsen ønskes opført på, har hidtil været en modtageplads til brændbart affald, godkendt den 17. februar 2015. I/S REFA ønsker pladsen indrettet på ny, således den lever op til de nyeste krav til oplagspladser samt standardvilkår for lignende listepunkter. Disse krav inkluderer blandt andet tæt belægning. Miljøstyrelsen har vurderet at projektet er godkendelsespligtigt, da den tætte belægning vil skabe nye spildevandsstrømme, samt skabe risiko for længere efterbehandlingstid hvorfor Miljøstyrelsen vurderer, at det er nødvendigt at opstille vilkår der varetager disse forhold.

Den nye modtageplads ønskes placeret inden for membranlagt område, hvorpå der er deponeret mineralsk affald. Pladsen vil dække store dele af enhed D samt en mindre del af enhed C. Arealet af den befæstede plads vil være ca. 9.500 m². Pladsen opbygges med et lag bundsikringsgrus og tæt belægning. Pladsen vil have en hældning der sikrer at evt. overflade- og spildevand ledes til drængrøft, som via prøvetagningsbrønd leder til en eksisterende samlebrønd. Herfra pumpes det videre til perkolatsystemet og rensning uden for anlægget. Mængden af overflade- og spildevand registreres via flowmåler og der vil være mulighed for udtag af prøver til analyser.

Deponeringsbekendtgørelsens bilag 2 pkt. 14.2 giver mulighed for at godkendelsespligtige aktiviteter kan etableres på nedlagte deponeringsenheder, såfremt aktiviteten er midlertidig, og senest fjernes ved deponeringsanlæggets ophør. Desuden må opførslen af aktiviteten ikke forlænge efterbehandlingstiden.

Da pladsen vil være med tæt belægning og er beliggende på et areal hvorunder der er deponeret affald, stiller Miljøstyrelsen krav om at der rørlægges under pladsen, således at rent vand kan ledes til deponiet, og dermed fortsat sikrer udvaskning af det underliggende deponerede affald.

Der er til det formål indhentet indvindingstilladelse fra Guldborgsund Kommune til at indvinde op til 3000 m³/år overfladevand fra det offentlige vandløb 87E2 Syddigeløbet, som løber langs deponiet. Vandløbet fungerer som afvandingskanal for området. Mængden af vand der skal tilføres og nedsives gennem affaldet, udregnes månedligt baseret på nedbør.

Jf. deponeringsbekendtgørelsens krav om midlertidighed i bilag 2 pkt. 14.2, er godkendelsen tidsbegrænset til 15 år hvorefter aktiviteten og pladsen skal fjernes og deponeringsenhederne endeligt slutfædtes.

Endvidere opstilles der også krav om at aktiviteter kun kan foregå på nedlagte deponeringsenheder, hvorfor Miljøstyrelsen kræver enhed C og D formelt nedlukket i forbindelse med etablering af pladsen. Nedlukningsafgørelsen vil foregå parallelt med nærværende godkendelsessag.

Aktiviteter på den nye plads vil ud over vilkår i nærværende godkendelse også være omfattet af allerede gældende støvkrav, lugtkrav og støjkrav i revideret miljøgodkendelse af december 2006. Miljøstyrelsen vurderer, at de relevante krav heri stadig kan overholdes med de nye aktiviteter på modtagepladsen. De ansøgte aktiviteter vil foregå inden for Miljøcenter Hasseløs godkendte driftstid.

Miljøstyrelsen har sammen med denne godkendelse truffet afgørelse om, at deponeringsanlægget som helhed, herunder de ansøgte aktiviteter, fortsat ikke er omfattet af krav om at udarbejde basistilstandsrapport (BTR). Afgørelse vedlægges som bilag F.

I/S REFA har anmeldt projektet jf. miljøvurderingslovens bilag 2 pkt. 13a¹. På baggrund af ansøgningen og virksomhedens fremsendte screeningsskema, har Miljøstyrelsen foretaget en screening af projektets virkning på miljøet og truffet afgørelse om at det ansøgte ikke er omfattet af krav om miljøvurdering. Afgørelsen er meddelt særskilt.

Miljøstyrelsen vurderer, at I/S REFA har truffet de nødvendige foranstaltninger til at forbygge og begrænse forurening ved anvendelse af BAT i forbindelse med etableringen af modtagepladsen. Med denne godkendelse, er der desuden stillet vilkår til de forskellige oplag og aktiviteter i overensstemmelse med standardvilkårsbekendtgørelsen² og relevante BAT-krav i BREF for affaldsbehandling³.

¹ Bekendtgørelse af lov om miljøvurdering af planer og programmer og af konkrete projekter (VVM); LBK nr. 4 af 03/01/2023

² Bekendtgørelse om standardvilkår i godkendelse af listevirksomhed; BEK nr. 2079 af 15/11/2021

³ BREF for affaldsbehandling – Waste Treatment, WT af 17. august 2018

Det er derfor Miljøstyrelsens vurdering, at det ansøgte ved håndtering på Miljøcenter Hasselø under de forudsætninger og krav, der gælder for virksomhedens godkendelser, ikke vil medføre væsentlige gener for omgivelserne.

2. Afgørelse og vilkår

På grundlag af oplysningerne i afsnit 3, ansøgning om miljøgodkendelse (bilag A), samt bilagene til godkendelsen godkender Miljøstyrelsen hermed en plads til at modtage, neddele og oplagre brændbart affald på det markerede område, som fremgår af kortet i bilag D.

Miljøgodkendelsen meddeles i henhold til § 33, stk. 1, i miljøbeskyttelsesloven. Ved meddelelse af godkendelsen bortfalder følgende godkendelser:

- Godkendelse til sortering af affald samt neddeling og oplagring af brandbart affald af 17 februar 2015.

Godkendelsen gives på følgende vilkår, der som udgangspunkt er retsbeskyttet i en periode på 8 år fra godkendelsens dato.

I afgørelsen er anvendt populærnavne for love og bekendtgørelser. En samlet oversigt fremgår af bilag E.

2.1 Vilkår for miljøgodkendelsen

A Generelle forhold

A1 Godkendelsen skal være tilgængelig på virksomheden. Alle relevante personer skal kende godkendelsens indhold.

A2 Tilsynsmyndigheden skal orienteres om følgende forhold:

- Ejerskifte af virksomhed
- Ejerskifte af ejendom
- Hel eller delvis udskiftning af driftsherre
- Indstilling af driften af en listeaktivitet for en periode længere end 6 måneder.

Orienteringen skal være skriftlig og fremsendes senest fire uger efter offentliggørelse af ændringen (ejerskifte, driftsherreforhold) eller beslutningen om ændringen (indstilling).

A3 Tilsynsmyndigheden skal straks underrettes, såfremt vilkårene i denne godkendelse ikke overholdes.

Hvis overskridelser af vilkår eller andre driftsforstyrrelser eller uheld medfører umiddelbar fare for menneskers sundhed, eller i betydelig omfang truer med at påvirke miljøet negativt, skal driften af anlægget i relevant omfang indstilles.

Virksomheden skal straks træffe de fornødne foranstaltninger til sikring af, at vilkårene igen overholdes.

- A4 Virksomheden skal orientere tilsynsmyndigheden, hvis virksomheden op-
hører med at have et certificeret miljøledelsessystem. Orienteringen skal
meddeles tilsynsmyndigheden senest 1 måned efter udløbet af gældende
miljøcertificering.
- A5 Hvor der i vilkårene anvendes betegnelsen »befæstet areal« menes en fast
belægning, der giver mulighed for opsamling af spild og kontrolleret af-
ledning af nedbør. Hvor der i vilkårene anvendes betegnelsen »tæt belæg-
ning « menes en fast belægning, der i løbet af påvirkningstiden er uigen-
nemtrængelig for de forurenende stoffer, der håndteres på arealet.

B Anlæg, indretning og kontrol med pladsen

B1 Der skal foreligge en driftsinstruks, der beskriver;

- Hvordan anlægget skal indrettes og drives jf. denne godkendelses vil-
kår (herunder løbende sikre overholdelse af kravet om max. oplag),
og krav fra beredskabsmyndigheden (vilkår E9).
- Hvordan personalet skal forholde sig i tilfælde af driftsforstyrrelser og
uheld, herunder bekæmpelse af støvflugt.

Instruksen samt dokumentation for beredskabets anvisning/krav skal
indsendes til tilsynsmyndigheden senest 3 måneder efter afgørelsesdato.

- B2 Pladsen skal have støvforebyggende foranstaltninger som f.eks. vandings-
eller sprinklersystem til rådighed, der effektivt kan befugte affald både
under oplag og neddeling, til bekæmpelse af støvgener når det er nødven-
digt.
- B3 Pladsen skal være indrettet med tæt belægning således, at spild ikke kan
nedsive og kan holdes inden for et afgrænset område og udført med fald,
der effektivt kan aflede spildevand og overfladevand til internt opsamlings-
system, inden afledning til perkolatsamlebrønd.
- B4 Afløbssystemet skal indrettes således der er mulighed for måling af
mængde afledt spildevand og overfladevand, samt mulighed for udtag af prø-
ver til analyse.
- B5 Virksomheden skal løbende og mindst 1 gang årligt gennemføre visuel
kontrol for revner, lunger og andre skader på befæstede arealer og tætte
belægnings, kar, gruber og sumpe.

Tilsvarende skal afløbssystemet mindst 1 gang årligt gennemgås.

Fejl og utætheder skal udbedres så hurtigt som muligt efter konstatering.

Kontroller og evt. udbedringer skal noteres i driftsjournalen.

B6 Tilsynsmyndigheden kan kræve, at virksomheden lader en uvildig sagkyndig foretage kontrollen af førnævnte tætte belægning, dog højst en gang hvert tredje år.

B7 Pladsen må være i drift i virksomhedens normale åbningstid.

C **Etablering og drift af nedsivning af rent overfladevand gennem underliggende affald**

C1 Under den tætte belægning skal et nedsivningssystem indrettes, således at udvaskningen af det underliggende deponerede affald fortsættes og efterbehandlingstiden ikke forlænges.

C2 En beskrivelse af det faktisk udførte nedsivningssystem skal fremsendes til tilsynsmyndighedens accept inden pladsen må tages i brug.

C3 Nedsivningssystemet skal forsynes med vand udelukkende fra afvandringskanalen 87E2 Syddigeløbet. Mængden af vand skal som minimum svare til den nedbør der ville være nedsivet på de pågældende enheder uden tæt belægning, og udregnes ved brug af nedbørsdata.

C4 Der må ikke ske opstuvning af perkolat på membranen som følge af nedsivningen.

C5 Nedsivningssystemet skal vedligeholdes så det sikres, at det altid fungerer efter hensigten.

C6 Inden pladsen må ibrugtages skal der fremsendes en driftsbeskrivelse af nedsivningsanlægget til tilsynsmyndighedens accept der beskriver:
- Hvordan anlægget skal vedligeholdes
- Hvornår og hvordan nedsivningsvand tilføres samt hvor meget

C7 Sammen med årsrapporten for deponeringsanlægget skal der fremsendes følgende oplysninger:
- Dato og omfang for vedligeholdelse af nedsivningsanlægget
- Dato og mængde vand til nedsivning der er tilført

D **Godkendte affaldstyper og oplagsmængder**

D1 Virksomheden må på pladsen kun modtage, opbevare og neddele de i det nedenstående skema nævnte affaldsfraktioner og i de angivne oplagsmængder.

Affaldsfraktion	Maksimalt oplag
Brændbart affald	10.000 ton

Mængden af oplagret affald skal kontrolleres 1 gang pr. kvartal og registreres i driftsjournalen.

- D2 Anlægget må udelukkende modtage rene forsorterede brændbare fraktioner fra indsamlingsordninger.
- D3 På pladsen må der kun oplagres brændbart affald, der ikke indeholder let omsætteligt organisk materiale som f.eks. dagrenovation med køkkenaffald og sigterest fra neddeling og sortering af haveaffald.

E **Indretning og drift**

Generelt

- E1 Affaldet skal kontrolleres ved aflæsning på pladsen. Ikke-brændbart affald skal frasorteres inden det brændbare affald oplagres og/eller neddeles til forbrænding.
- E2 Hvis virksomheden modtager hele læs med affald, der ikke er omfattet af denne miljøgodkendelse, og som det ikke umiddelbart er muligt at afvise eller henvise til en anden affaldsmodtager, skal affaldet placeres i et særskilt oplagsområde og bortskaffes til godkendt modtager senest førstkomende hverdag.
- E3 Pladsen skal være tømt for affald minimum én gang hvert år. Fotodokumentation indberettes i årsrapporten for Miljøcenter Hasselø.
- E4 Spild af olie og kemikalier (herunder grus, savsmuld eller lignende anvendt til opsugning) skal opsamles straks og opbevares og bortskaffes som farligt affald. Der skal til enhver tid forefindes opsugningsmateriale på virksomheden.
- E5 Neddeling må ikke ske samtidig med andre neddelings- eller sorteringsaktiviteter på deponeringsanlægget
- E6 Dato for neddeling skal registreres i driftsjournalen og medsendes årsrapporten.

Oplag og neddeling af brændbart affald

- E7 Oplag af brændbart affald skal tage hensyn til vandforsyningen, redningsberedskabets brandslukningsmateriel og evt. materiel på oplagspladsen, således at der er forsvarlige slukningsmuligheder.
- E8 Størrelse, udformning og adskillelse af oplag af brændbart affald skal til hver en tid være i overensstemmelse med brandmyndighedens anvisning.
- E9 Der skal føres regelmæssigt tilsyn med, at det oplagrede affald ikke er under nedbrydning eller selvantændelse f.eks. ved temperaturmåling, tv-overvågning el. lign.

Luft

Der stilles ikke vilkår om luftforurening i denne godkendelse, da vilkårene til luftforurening er fastsat i hovedgodkendelsen af december 2006.

Lugt

Der stilles ikke vilkår om lugt i denne godkendelse, da vilkårene til lugt er fastsat i hovedgodkendelsen af december 2006.

Støj

Der stilles ikke vilkår om støj i denne godkendelse, da vilkårene til støj er fastsat i hovedgodkendelsen af december 2006.

F Driftsjournal og indberetning

F1 Virksomheden skal føre en driftsjournal med angivelse af:

- Dato for og resultat af inspektioner samt eventuelt foretagne udbedringer af tætte belægninger jf. vilkår B5.
- Neddeling med angivelse af dato jf. vilkår E6.
- Dokumentation for at oplagspladserne årligt tømmes jf. vilkår E3E3.
- Ved udgangen af hvert kvartal kontrolleres og registreres mængden af oplagret brændbart affald jf. vilkår D1. Oplysningerne indføres i journalen.

Driftsjournalen skal opbevares på virksomheden i mindst 5 år og skal være tilgængelig for tilsynsmyndigheden.

F2 Følgende skal sendes med deponeringsanlæggets årsrapport:

- Datoer for neddeling jf. vilkår E6.
- Vedligeholdelse og drift af nedsivningsanlægget jf. vilkår C7
- Dato og fotodokumentation for tømning af pladsen jf. vilkår E3

3. Vurdering og begrundelse

3.1 Begrundelse for afgørelse

Det ansøgte kræver godkendelse efter § 33 i miljøbeskyttelsesloven⁴.

Der må i henhold til godkendelsesbekendtgørelsens⁵ § 18 ikke meddeles miljøgodkendelse med mindre:

- Virksomheden har truffet de nødvendige foranstaltninger til at forebygge og begrænse forurening ved anvendelse af den bedst tilgængelige teknik (BAT).
- Virksomheden i øvrigt kan drives på stedet uden at påføre omgivelserne forurening, som er uforeneligt med hensynet til omgivelsernes sårbarhed og kvalitet.

I henhold til deponeringsbekendtgørelsens⁶ bilag 2 punkt 14.2 kan godkendelsespligtige aktiviteter tillades oven på nedlukkede deponeringsenheder i en tidsbegrænset del af efterbehandlingsperioden under forudsætning af, at perkolatsystemet fungerer tilstrækkeligt effektivt og efterbehandlingsperioden ikke forlænges.

Ud fra ansøgningen, samt senere fremsendte redegørelser, har Miljøstyrelsen vurderet, at ovenstående bliver opfyldt med denne miljøgodkendelse, når driften sker i overensstemmelse med de fastsatte vilkår samt vilkår i Revideret miljøgodkendelse af december 2006.

Miljøstyrelsen har derfor godkendt, at en ny modtageplads kan etableres på det markerede område i bilag D.

3.2 Generel vurdering

Der er søgt om at etablere en ny modtageplads med tæt belægning, hvor der hidtil har været modtagelse, sortering, neddeling og oplag af brændbart affald men således, at der ikke længere skal foregå sortering. Oplagspladsen er en biaktivitet til Miljøcenter Hasselø hovedlistepunkt 5.4 (s). Oplagspladsen er omfattet af listepunkt 5.3.b på bilag 1 godkendelsesbekendtgørelsen⁷. Miljøstyrelsen har valgt at skele til bekendtgørelse om standardvilkår⁸ for K212 på bilag 2 i ”Anlæg for midlertidig oplagring af ikke-farligt affald eller affald af elektrisk og elektronisk udstyr forud for nyttiggørelse eller bortskaffelse.....”. .

⁴ Bekendtgørelse om lov om miljøbeskyttelse, LBK nr 48 af 12/01/2024

⁵ Bekendtgørelse om godkendelse af listevirksomhed, BEK nr 1083 af 09/08/2023

⁶ Bekendtgørelse om deponeringsanlæg, BEK nr 1253 af 21/11/2019

⁷ Bekendtgørelse om godkendelse af listevirksomhed, BEK nr 2080 af 15/11/2021

⁸ Bekendtgørelse om standardvilkår i godkendelse af listevirksomhed, BEK nr. 1520 af 7. december 2016

Der vil ikke ske væsentlige ændringer i anlæggets drift i forhold til støj og til og fra-kørsel. Det ansøgte vurderes til ikke at give anledning til øgede støvgener.

Rambøll som er akkrediteret til støjmålinger og –beregninger har til ansøgningen udarbejdet en opdateret støj kortlægning, fremsendt den 24. marts 2023, der inddrager de nye arealer og aktiviteter på modtagepladsen. Aktiviteterne er indregnet særskilt i støj kortlægningen. Kortlægningen dokumenterer, at støjkrav i referencepunkterne fortsat kan overholdes med god margen.

De udførte støjberegninger viser at aktiviteterne ved normal drift overholder de fastsatte støjgrænser herunder også lejlighedsvis scenarier ved f.eks. neddeling. Disse forgår jævnt fordelt over året og aldrig samtidig.

Jf. afsnit 3.1 kan godkendelsespligtige aktiviteter tillades oven på nedlukkede deponeringsenheder i en tidsbegrænset del af efterbehandlingsperioden. Miljøstyrelsen har ingen indikation af hvor lang tid der er tilbage af efterbehandlingstiden og til enhederne kan overgå til passiv tilstand. Jf. deponeringsanlæggets årsrapporter har den nærtliggende enhed A en restkapacitet på 15 år med den nuværende affaldsmængde. Ved enhed A's endelige opfyldning vil en stor sammenhængende del af anlæggets enheder kunne nedlukkes. Miljøstyrelsen fastsætter på den baggrund tidsbegrænsningen for nærværende godkendelse til 15 år, dog senest når enhed A for blandet affald er slutopfyldt. Hvis de underliggende enheder overgår til passiv tilstand, før de 15 år fra godkendelsesdatoen er forløbet, ophæves godkendelsen også. Ligeledes skal aktiviteten fjernes ved nedlukning af deponiet jf. vilkår 63 i Revideret miljøgodkendelse af 2006.

Efterbehandlingstiden af enheden må jf. deponeringsbekendtgørelsens bilag 2 pkt. 14.2 ikke forlænges ved etableringen af modtagepladsen. Miljøstyrelsen vurderer at de fremsendte planer for tilførsel af vand fra afvandingskanalen 87E2 Syddige-løbet under den tætte belægning vil hindre en forlængelse af efterbehandlingsperi-oden for det underliggende affald.

Ansvar for nedsivningsanlæg og det underliggende deponerede af-fald

Ressourcepladsen skal etableres oven på deponeringsenheder der er nedlukket men ikke overgået til passiv tilstand jf. deponeringsbekendtgørelsen.

I/S REFA skal være opmærksom på at selv om aktiviteten med oplag og neddeling af brændbart affald på et senere tidspunkt afhændes til en anden aktør og juridisk driftsansvarlig, vil alt under den tætte belægning fortsat være en del af deponeringsanlægget og de miljøbeskyttende foranstaltninger og miljøgodkendelser der er meddelt hertil. Det betyder også, at det altid vil være I/S REFA's ansvar at drif-ten og vedligeholde nedsivningsanlægget overholdes jf. vilkårene i nærværende miljøgodkendelse.

Hvis der sker utilsigtet forurening af arealet under den tætte belægning og/eller perkolat siver ud som følge af denne godkendte oplags- og neddelingsaktivitet vil dette også være I/S REFA's ansvar.

3.2.1 Planforhold og beliggenhed

Miljøcenter Hasselø er beliggende ca. 5 km syd for Nykøbing Falster på matrikel 1s, 1l og 1g, Hasselø Inddæmning, Væggerløse Sogn i Guldborgsund Kommune.

Den ansøgte aktivitet på matrikel 1s på Miljøcenter Hasselø er placeret inden for gældende lokalplan nr. Syd 47 ”Deponeringsanlæg på Hasselø Nor ved Væggerløse” af 22. juni 1994. Deponeringsanlægget er beliggende i landzone og de nærmeste boliger ligger ca. 500 m fra den ansøgte aktivitet. Lokalplanen sikrer et hensyn til omgivelserne bl.a. med bestemmelser om placering, omfang og udformning af byggeri og anlæg, bestemmelser om afskærmende beplantning samt bestemmelser om omfanget og udformningen på affaldsdeponi i området.

Miljøstyrelsen vurderer, at etablering af modtagepladsen ikke er i modstrid med lokalplanen.

Miljøcenter Hasselø er beliggende på et område uden drikkevandsinteresser. Der er ca. 200 m til nærmeste område med drikkevandsinteresser og 1 km til nærmeste område for særlige drikkevandsinteresser (OSD). Der er ca. 500 m til nærmeste Natura 2000 område nr. 177 (Smålandsfarvandet nord for Lolland), og den ansøgte aktivitet vurderes ikke at kunne påvirke dette. Der er pt. ikke kendskab til forekomst af Bilag IV-arter i området ved Miljøcenter Hasselø.

Grundet karakteren og omfanget af den ansøgte modtageplads, der driftsmæssigt foregår på et eksisterende deponi med perkolatopsamling, samt at den ansøgte aktivitet i forvejen har eksisteret på Miljøcenter Hasselø, er det Miljøstyrelsens vurdering, at det ansøgte ikke vil påvirke Natura 2000-områder eller Bilag IV-arter negativt.

3.2.2 Begrundelse for og bemærkninger til de enkelte vilkår

A Generelle forhold

Vilkår A1

Afgørelsen skal være tilgængelig på virksomheden og driftspersonalet skal være orienteret om godkendelsens indhold og vilkår, således at det sikres at ansvarlige for driften er bekendte med virksomhedens miljøgodkendelse og sikrer at denne overholdes til enhver tid.

Vilkår A2

Der fastsættes vilkår om, at tilsynsmyndigheden skal orienteres, hvis der sker ejerskifte af virksomheden eller udskiftning af driftsherren. Dette er blandt andet for at fastlægge, om ejerskiftet eller udskiftning af driftsherre involverer personer eller selskaber, der er registeret af Miljøstyrelsen, jf. miljøbeskyttelseslovens § 40a og b. Hvis dette er tilfældet, kan tilsynsmyndigheden tilbagekalde godkendelsen eller fastsætte særlige vilkår, jf. miljøbeskyttelseslovens § 41d.

Baggrunden for at stille vilkår om, at virksomheden skal orientere tilsynsmyndigheden ved indstilling af driften i mere end 6 måneder skyldes, at det kan have betydning for planlægning af tilsyn og opkrævning af gebyrer.

Vilkår A3

Vilkåret er fastsat med udgangspunkt i godkendelsesbekendtgørelsens § 22, stk. 1 nr. 6. Vilkåret er fastsat for bilag 1-virksomheder og skal sikre, at driftsherren straks indberetter til tilsynsmyndigheden, når vilkår ikke overholdes.

Vilkår A4

Såfremt virksomheden ophører med at have et certificeret miljøledelsessystem skal myndigheden orienteres om dette, idet dele af forudsætningerne for miljøgodkendelsen bortfalder.

Vilkår A5

Standardvilkår for K212

B Anlæg indretning og kontrol med pladsen

Vilkår B1

Vilkåret er stillet for at sikre, at der bliver fastlagt procedurer mhp. sikring af, at modtagepladsens daglige drift drives under overholdelse af vilkårene i foreliggende afgørelser.

Vilkår B2

Vilkåret er delvist taget fra standardvilkår for listepunkt K206. På modtagepladsen vil der blive neddelt affaldsfraktioner, hvorfor Miljøstyrelsen sætter krav et vandings- eller sprinklersystem skal være til rådighed. Neddeling, og dermed risikoen for støv, forgår kun i begrænset omfang, hvorfor faste vandings- eller sprinklersystemer på pladsen ikke vurderes nødvendigt.

Vilkår B3

I/S REFA har søgt om etablering af modtageplads med tæt belægning, hvorfor dette vilkår er stillet. Overfladevandet der afledes fra pladsen betegnes som belastet, hvorfor det skal afledes til det interne spildevandssystem inden afledning til renseanlæg.

Vilkår B4

I/S REFA har i deres ansøgning beskrevet registreringen af mængder spildevand via flowmåler, og pladsen indrettes med mulighed for udtagning af prøver til analyse. På denne baggrund stilles dette vilkår.

Vilkår B5

Revideret standardvilkår for K 212. Miljøstyrelsen har fastsat vilkår om, at der skal foretages kontrol med udbedring af evt. skader af den tætte belægning mhp. at minimere udslip af overfladevand og forurenende stoffer til grundvand, overflade-

vand samt jord. Vilkåret omfatter også BAT 19 i WT-BREF. Standardvilkåret er tilpasset med tilføjelse om en årlig kontrol af opsamlingsystemet. Resultatet af kontrollen skal noteres i driftsjournalen.

Vilkår B6

Standardvilkår for K 212

Vilkår B7

Modtagepladsen skal overholde deponeringsanlæggets generelle åbningstid.

C Etablering og drift af nedsivning af rent vand gennem underliggende affald

Vilkår C1

Modtagepladsen placeres oven på et areal hvorunder der er deponeret mineralsk affald. I henhold til deponeringsbekendtgørelsens⁹ bilag 2 punkt 14.2 kan godkendelsespligtige aktiviteter tillades oven på nedlukkede deponeringsenheder under forudsætning af, at efterbehandlingsperioden ikke forlænges. Derfor stilles vilkår om tilførsel af vand, således udvaskningen af deponeringsenheden fortsætter.

Vilkår C2

Jf. ovenstående skal det sikres at udvaskning af det underliggende affald fortsættes efter anlæggelsen af modtagepladsen. For at kunne føre tilsyn med de indrettede systemer og sikre at det virker som antaget, stiller Miljøstyrelsen vilkår om at det udførte nedsivningssystem beskrives i detaljer og fremsendes til Miljøstyrelsen inden pladsen tages i brug.

Vilkår C3

I/S REFA har til den fortsatte udvaskning af deponeringsenheden, fået indvindingstilladelse fra Guldborgsund Kommune, til årligt at indvinde 3000 m³ vand fra afvandingskanalen 87E2 Syddigeløbet. Mængden af vand der skal tilføres fra afvandingskanalen til deponeringsenheden, udregnes på månedlig basis ud fra nedbørsdata, således der omtrentligt tilføres samme mængde vand til enheden, som hvis ikke modtagepladsen var anlagt.

Vilkår C4

Opstuvning af perkolat på den underliggende membran vil skabe et større hydraulisk tryk på membranen, som vil øge risikoen for huller og udsivning af perkolat til grundvandet. Vilåret stiller derfor krav om at der føres tilsyn med vandstanden i deponiet og med perkolatsamlingsystemet.

Vilkår C5

For at sikre den fortsatte udvaskning skal nedsivningssystemet vedligeholdes og der skal jævnlige føres inspektioner af om det virker efter hensigten og modtagepladsen dermed ikke øger efterbehandlingstiden af deponeringsenhederne.

⁹ Bekendtgørelse om deponeringsanlæg, BEK nr. 1049 af 28. august 2013

Vilkår C6

Miljøstyrelsen stiller vilkår om, at I/S REFA fremsender dokumentation for hvordan anlægget vil blive vedligeholdt, samt hvornår og hvordan vand tilføres deponeringsenhederne. Dokumentationen skal fremsendes og accepteres af Miljøstyrelsen inden modtagepladsen ibrugtages, således Miljøstyrelsen sikrer at de rette tiltag er taget for at sikre at udvaskningen ikke hindres ved anlæggelse af pladsen. Driftsbeskrivelsen skal indeholde beregningsmodeller for udregningen af hvor meget vand der skal tilføres deponeringsenhederne, således Miljøstyrelsen sikrer at tilstrækkelige mængder nedsivningsvand tilføres.

Vilkår C7

Der fastsættes vilkår om at I/S REFA som en del af årsrapporteringen fremsender oplysninger om dato for vedligehold af nedsivningsanlægget. Herudover skal det i årsrapporten oplyses hvornår der er tilført nedsivningsvand og hvor store mængder der tilføres for hver separat måned.

D Godkendte affaldstyper og oplagsmængder

Vilkår D1

Standardvilkår for K 212. Det maksimale oplag fastsat, svarer til det ansøgte, der skal håndteres på modtagepladsen. Miljøstyrelsen har endvidere sat krav om at den oplagrede mængde kontrolleres 1 gang pr. kvartal, og registrerer den oplagrede mængde i driftsjournalen.

Jf. virksomhedens ansøgning, vil oplagret brændbart affald blive oplagt i miler, som anvist af den lokale brandmyndighed og virksomhedens hidtidige beredskabsplan. Jf. hidtidig beredskabsplan skal miler opbygges med fysisk størrelse på max. 10x5x70 m, og hver bunke/mile vil indeholde ca. 500-1000 ton brændbart affald. Vilkåret er desuden i overensstemmelse med BAT 3 og BAT 4 i WT-BREF.

Vilkår D2

Der stilles vilkår om at pladsen kun må modtage rene forsorterede fraktioner af brændbart affald, således sortering af fraktioner ikke foregår på modtagepladsen, og kun godkendte fraktioner modtages.

Vilkår D3

Miljøstyrelsen har vurderet, at det er vigtigt at undgå oplagring af let omsætteligt organisk materiale på oplagspladsen. Undgåelse heraf er især pga. den øgede risiko for varmeudvikling og selvantændelse i materialet. Desuden medfører dette materiale også risiko for lugtgener og uhygiejniske forhold samt tiltrækker uønsket dyreliv

E Indretning og drift

Generelt

Vilkår E1

Standardvilkår for K 212.

Vilkår E2

Standardvilkår for K 212.

Vilkår E3

I henhold til bekendtgørelsen om affald må oplag af brændbart affald max. ligge et år, inden det tilføres et forbrændingsanlæg. For at kunne kontrollere, at affaldet max. ligger et år på de godkendte områder, er der fastsat vilkår om, at områderne skal tømmes min. 1 gang pr. år, jf. affaldsbekendtgørelsen § 52.

Vilkår E4

Standardvilkår for K 212.

Vilkår E5

I/S REFA har fået udført en ”Støjmåling – ekstern støj” for støjbelastning fra neddeling af hver enkelt affaldstype (beton, kompost, brændbart, imprægneret træ og træaffald) samtidig men med den almindelige drift på deponeringsanlægget. Støjmålingerne er senest opdateret af marts 2023. Beregningerne viser generelt god overholdelse af støjkrav, men for beregningspunkt 1 er der med neddeling af imprægneret træ beregnet 42,2 dB(A) hvor kravet er 45 dB(A) og for beregningspunkt 2 51,5 dB(A) ved neddeling af kompost hvor kravet er 55 dB(A). Altså i begge tilfælde ikke langt fra støjgrænsen. På denne baggrund blev der i godkendelsen af Ressourcecenter af 2022, stillet vilkår om at kun en neddelingsaktivitet må foregå ad gangen. Dette er også et vilkår i godkendelsen af vilkårsændring af 24. marts 2023. For at sikre dette fortsat overholdt, sættes der i denne afgørelse ligeledes vilkår om at der ikke må neddeles på pladsen samtidig med anden neddelingsaktivitet foregår andet steds på deponeringsanlægget, samt vilkår om registrering af neddeling i driftsjournal og årsrapport.

Vilkår E6

For at tilsynsmyndigheden kan sikre at virksomheden overholder vilkår E5, sættes der krav til at neddelingsaktiviteter registreres i driftsjournalen og medsendes årsrapporten.

Neddeling og oplag af brændbart affald

Vilkår E7

Miljøstyrelsen har vurderet, at oplag indrettet som beskrevet i dette vilkår vil sikre forsvarlig opbevaring af brændbart affald, at risikoen for brand inkl. spredning heraf er lille samt at en sådan indretning muliggør hurtigere slukning ved brand pga. frie og ryddelige zoner omkring milerne.

Vilkår E8

Der stilles vilkår om, at oplag til brændbart affald skal indrettes i henhold til brandmyndighedens anvisning og godkendelse, da Miljøstyrelsen vurderer, at oplag af brændbare affaldsfraktioner skal opbevares på en sådan måde, at risikoen for selvantændelse, opståen af brand og brandspredning formindskes mest muligt og efter brandmyndighedernes anbefalinger. I tilfælde af brand vil det også betyde, at slukningsarbejdet vil være lettere for brandmyndigheden.

Vilkår E9

Der er risiko for, at brændbart affald kan selvantænde pga. varmeudvikling ved nedbrydning af de bionedbrydelige dele. Der er derfor opsat vilkår om, at der føres løbende tilsyn med oplaget samt at tilsynet effektiviseres f.eks. ved løbende temperaturmålinger eller opsættelse af TV-overvågning, som tilknyttes I/S REFAs døgnbemandede kontrolrum på forbrændingsanlægget.

F Driftsjournal og indberetning

Vilkår F1

Revideret standardvilkår for K 212, med tilføjelse af at dato for neddeling samt dokumentation for årlig tømning af pladsen og registrering af mængden af oplagret affald skrives ind i driftsjournalen.

Vilkår F2

Der fastsættes vilkår om, at datoer for neddeling af brændbart affald, redegørelse for vedligeholdelse og drift af nedsivningsanlægget, samt dato og dokumentation for tømning af pladsen skal medsendes årsrapporten for deponeringsanlægget som led i myndighedens tilsyn.

3.3 Udtalelser/høringssvar

3.3.1 Udtalelse fra andre myndigheder

Guldborgsund Kommune har den 21. februar 2024 fremsendt følgende udtalelse i forbindelse med høring vedr. ansøgningen:

I/S REFA har søgt om ny indretning af eksisterende modtageplads på Miljøcenter Hasselø til brandbart affald, således at pladsen efterlever standardvilkårene.

To eksisterende brændbare depoter (plads 1 og 2) vil blive slået sammen til en stor modtageplads og blive befæstet så den efterkommer standardvilkårene. Modtagepladsen vil samlet have et befæstet areal på (9.483 m²). Den nye plads etableres inden for membransystemet, og der er deponeret affald under arealet (Tidligere mineralsk depot). Pladsen opbygges med et lag bundsikringsgrus og fast- og impermeabel belægning på pladsen med en hældning der sikrer, at evt. overflade- og spildevand ledes til drængrøft som via prøvetagningsbrønd, leder det til en eksisterende samlebrønd hvorfra det løbende bliver pumpet til perkolationssystemet og herefter til rensning uden for anlægget. Registrering fra pladsen registreres via flowmåler, og mulighed for udtagning af analyser.

Guldborgsund Kommune har gennemgået det fremsendte ansøgningsmateriale og har vurderet, at det ansøgte ikke vil give anledning til væsentlige påvirkninger af områder, arter og miljøparametre inden for kommunens myndighedsområde.

Planforhold

Miljøcenter Hasselø er etableret i henhold til lokalplan SYD 47 fra 13. februar 1996. Jf. lokalplanen er området udlagt til deponeringsanlæg. Modtagepladsen er vurderet til at være en naturlig integreret del af driften af et moderne deponeringsanlæg og dermed helt i tråd med lokalplanens formålsparagraf.

I 1996 hvor lokalplanen blev udarbejdet, blev der deponeret flere affaldsfraktion end det er tilfældet i dag. Behovet for bedre sortering af affaldet er steget gennem årene og dermed er det helt naturligt, at deponeringsanlæg i dag også rummer plads for sortering og neddeling af affald. Guldborgsund Kommune vurderer, at der ikke er behov for at udfærdige en ny lokalplan for at rumme denne udvikling i driften af deponeringsanlægget.

Trafikale forhold

Der er ingen oplysninger i ansøgningsmaterialet, der indikerer et væsentligt øget antal transporter til og fra Miljøcenteret. Der er i forvejen mange daglige transporter, hvorfor en evt. enkelt ekstra transport ikke forventes at have mærkbar betydning for omgivelserne.

Natur

Der er beskyttede naturtyper stor set hele vejen rundt om Miljøcenteret. Der foregår mange forskellige aktiviteter med af- og pålæsning, nedknusning, sortering m.m. De stærkt støjende aktiviteter foregår ikke samtidigt. Det ansøgte vurderes ikke at medfører dage med højere støjniveau end hidtil. Da naturen rundt om Miljøcenteret er vant til den vekslende og til tider høje støj forventes den ikke påvirket af den nye plads. Der forventes ingen andre påvirkninger af omgivelser og dyreliv end støjpåvirkningen. Der er ikke kendskab til bilag IV arter, rødlistede arter m.m. der kan forventes påvirket af det ansøgte.

Spildevand

Det forventes, at der snarest søges om ny samlet tilslutningstilladelse for Miljøcenter Hasselø.

Det forventes at Miljøstyrelsen tager stilling til det ønskværdige / ikke ønskværdige i en fast belægning oven på et eksisterende depot, og den dermed forbundne forsinkelse af udvaskningen / inaktivering af depotet.

Vandplan

De ansøgte ændringer i oplagspladserne forventes ikke at medfører ændrede påvirkninger af vandløb, søer, kystvande eller grundvand.

Klimasikring

Der er intet i det ansøgte, der vurderes at have påvirkning af klimaet og / eller klimasikring.

Flygtninge

Guldborgsund Kommune har ikke truffet afgørelser med henblik på etablering af midlertidige opholdssteder til nyankomne flygtninge i områder belastet med støj fra det ansøgte

3.3.2 Udtalelse fra borgere mv.

Ansøgningen om miljøgodkendelse har været annonceret på Miljøstyrelsens hjemmeside www.mst.dk den 9. februar 2023. Der er ikke modtaget nogen henvendelser vedrørende ansøgningen.

3.3.3 Udtalelse fra virksomheden

I/S REFA og rådgiver har haft udkast til miljøgodkendelse samt udkast til afgørelser om, at projektet ikke er omfattet af krav om miljøvurdering og at der ikke skal udarbejde basistilstandsrapport (BTR) i høring.

I/S REFA har ved rådgiver den 20. marts 2024 oplyst, at der ikke er nogen bemærkninger.

4. Forholdet til loven

4.1 Lovgrundlag

Der er i afgørelsen anvendt populærnavne for Love og Bekendtgørelser mv. En oversigt over det anvendte lovgrundlag findes i bilag E.

4.1.1 Miljøgodkendelsen

Miljøgodkendelse gives i henhold til § 33, stk. 1, i miljøbeskyttelsesloven. Godkendelsen gives som et tillæg til virksomhedens miljøgodkendelse af december 2006 og gives under forudsætning af, at såvel de vilkår, der er anført i denne godkendelse som vilkår i førnævnte godkendelse overholdes.

Efter ibrugtagning vil godkendelsen bortfalde, hvis den ikke har været udnyttet i 3 på hinanden følgende år, jf. miljøbeskyttelseslovens § 78a.

4.1.2 Listepunkt

Hovedaktivitet:

Miljøcenter Hasselø er omfattet af Bilag 1 listepunkt 5.4: Deponeringsanlæg, der modtager over 10 t affald om dagen eller har en samlet kapacitet på over 25.000 t (s).

Biaktiviteter:

Virksomhedens biaktivitet godkendt i denne afgørelse er omfattet af listepunkt 5.3.b (ii) på bilag 1

- **5.3.b:** Nyttiggørelse eller en blanding af nyttiggørelse og bortskaffelse af ikke-farligt affald, hvor kapaciteten er større end 75 tons/dag, og hvorunder en eller flere af følgende aktiviteter finder sted, dog undtaget aktiviteter omfattet af direktiv 91/271/EØF om rensning af byspildevand:
 - ii) Forbehandling af affald med henblik på forbrænding eller medforbrænding.

Jf. procesbeskrivelsen fremsendt ved ansøgningen, vil neddeling af brændbart affald ske løbende med en maskine med en kapacitet på 25-75 tons pr. time. Med et maksimalt oplag på 10.000 ton og neddeling i størrelsesordenen op mod 75 tons pr. time, medfører dette at aktiviteten betegnes som en bilag 1 aktivitet.

Dette stemmer desuden overens med virksomhedens vurdering af listebetegnelsen.

4.1.3 Basistilstandsrapport

Miljøstyrelsen traf den 12. oktober 2022 afgørelse om, at I/S REFA ikke skal udarbejde en basistilstandsrapport for Miljøcenter Hasselø, i forbindelse med opførelsen af ressourceplads andetsteds på virksomheden.

Nærværende miljøgodkendelse til modtageplads ændrer ikke på dette og der skal derfor ikke udarbejdes BTR. Afgørelse om at der ikke skal udarbejdes basistilstandsrapport som følge af nærværende miljøgodkendelse er truffet samtidig og er vedlagt som bilag F. Afgørelsen kan ikke påklages særskilt jf. godkendelsesbekendtgørelsens § 56, stk. 4, men den kan påklages i forbindelse med klage over denne miljøgodkendelse.

4.1.4 BAT

Virksomheder, der forurener, skal ifølge miljøbeskyttelsesloven begrænse forureningen, så det svarer til de bedste tilgængelige teknikker. På engelsk "Best Available Techniques" eller BAT.

EU beslutter miljøkravene til de europæiske virksomheder ud fra, hvad der kan opnås med BAT. Miljøkravene bliver formuleret som BAT- konklusioner og indgår i de såkaldte BREF-dokumenter, som står for "BAT reference documents". BREF-dokumenterne bliver revideret hvert 8. år, så nye teknikker kan blive del af lovgivningen.

BREF dokumenternes miljøkrav omfatter virksomhedernes udledninger og brug af ressourcer. BREF-dokumenterne er – jf. direktivet for industrielle emissioner ("[direktivet for industrielle emissioner](#)") (IED), som trådte i kraft i Danmark den 7. januar 2013 – bindende for virksomhederne, som får indarbejdet kravene i deres miljøgodkendelse. Virksomheder har pligt til at overholde de nye krav senest 4 år efter offentliggørelsen af BAT-konklusionerne.

Miljøcenter Hasseløs hovedlistepunkt 5.4 (deponeringsanlæg) er endnu ikke omfattet af nogen BREF. Det er affaldsbehandling og oplag af affald derimod

På modtagepladsen vil I/S REFA forbehandle/neddele mere end 75 t affald min. én driftsdag om året mhp. forbrænding og/eller genanvendelse. Modtagepladsen er derfor omfattet af listepunkt 5.3.b på bilag 1 i godkendelsesbekendtgørelsen, hvor BAT-konklusioner for "Affaldsbehandling" samt "Emissioner fra oplagring er tilknyttet, således at modtagepladsen skal leve op til BAT-konklusionerne heri.

Miljøstyrelsen har forholdt sig til, om der er relevante BAT-krav i forbindelse med vilkår i denne afgørelse og medtaget disse. Mange af BAT-kravene er allerede implementeret på den kommende modtageplads bl.a. miljøledelse (ISO 14001) samt er inkluderet i standardvilkårsbekendtgørelsen som Miljøstyrelsen har skelet til. Miljøstyrelsen vurderer derfor, at ressourcecenteret vil leve op til BAT-konklusionerne med denne miljøgodkendelse.

4.1.5 Revurdering

Revurdering påbegyndes når EU-kommissionen har offentliggjort en BAT-konklusion i EU-tidende, der vedrører virksomhedens hovedlistepunkt, eller senest inden 8-10 år.

Revurdering påbegyndes senest i 2034.

Revurdering af Miljøcenter Hasselø er påbegyndt i december 2016, og BTR trin 1-3 er fremsendt til Miljøstyrelsen den 18. august 2017.

4.1.6 Miljøvurderingsloven

Miljøstyrelsen har sammen med en opdateret ansøgning den 23. januar 2024 også modtaget en opdateret anmeldelse i henhold til § 18 i miljøvurderingsloven (omfattet af lovens bilag 2 pkt. 13a).

Miljøstyrelsen har foretaget en screening af anlæggets virkning på miljøet, jf. lovens bilag 6, og der er truffet særskilt afgørelse herom.

Miljøstyrelsen har på baggrund af screeningen vurderet, at projektet ikke vil kunne påvirke miljøet væsentligt og er derfor ikke omfattet af krav om miljøvurdering (ikke VVM-pligtigt).

4.1.7 Habitatbekendtgørelsen

Projektet kan ikke påvirke Natura 2000 områder eller bilag IV arter idet projektet hverken medfører depositioner, udledninger eller andre påvirkninger, der kan nå områderne eller påvirke arterne. For vurdering se afsnit 3.2.1.

4.2 Øvrige gældende godkendelser og påbud

Vilkår i følgende afgørelser gælder stadig:

- Godkendelse til etablering af Hasselø Nord deponeringsanlæg af 12. januar 1982
- Godkendelse til kompostering af have- og parkaffald, midlertidig deponering af brændbart affald samt sortering af uforurenede bygningsmaterialer af 12. maj 1999
- Godkendelse til Udsprøjtning af overskudsvand fra komposteringsanlæg ved Hasselø Nor deponeringsanlæg af 28. januar 2002
- Godkendelse til etablering af jordhotel af 15. marts 2006
- Revurdering af 11. december 2006
- Godkendelse til Etablering af jordkarteringsplads ovenpå tidligere depot for skrotjord af 18. september 2008
- Afgørelse om anlægsklassificering af 15. december 2010
- Godkendelse til etablering af grenplads 17. august 2011

- Plads for brokker og oplag og neddeling af rent træ (gælder for oplag og neddeling af rent træ) af 1. august 2013
- Plads til oplag og sortering af genbrugsmaterialer af 18. september 2013
- Påbud om ændring af positivliste af 28. januar 2014
- Godkendelse af hal til oplag og sortering af genbrugsmaterialer af 6. februar 2014
- Påbud om ændring af positivliste af 3. juni 2016
- Godkendelse til mellemoplag og neddeling af imprægneret træ af 8. december 2016
- Godkendelse af udvidet åbningstid af 22. december 2017
- Godkendelse af øget årlig mængde imprægneret træ af 4. januar 2018
- Påbud om sikkerhedsstillelse af 21. december 2019
- Godkendelse til øget oplag og neddeling af trykimprægneret træ af 21. juni 2019
- Påbud om etablering af biocover af 25. juni 2019
- Afgørelse om ændring af positivliste til Miljøcenter Hasselø af 11. august 2021
- Miljøgodkendelse af Ressourcecenter af 12. oktober 2022
- Miljøgodkendelse af vilkårsændring af 24. marts 2023

4.3 Tilsyn med virksomheden

Miljøstyrelsen er tilsynsmyndighed for virksomheden jf. Miljøbeskyttelseslovens § 66. Dog er Guldborgsund Kommune tilsynsmyndighed for så vidt angår bortskaffelse af affald samt afledning af perkolat og overfladevand til spildevandsrensning.

4.4 Offentliggørelse og klagevejledning

Miljøstyrelsens afgørelse offentliggøres udelukkende digitalt. Materialet kan tilgås på www.mst.dk.

Offentligheden har adgang til sagens øvrige oplysninger med de begrænsninger, der følger af lovgivningen.

Følgende kan klage over afgørelsen til Miljø- og Fødevarerklagenævnet

- afgørelsens adressat
- enhver, der har en individuel, væsentlig interesse i sagens udfald
- kommunalbestyrelsen
- Styrelsen for Patientsikkerhed
- landsdækkende foreninger og organisationer i det omfang, de har klageret over den konkrete afgørelse, jf. miljøbeskyttelseslovens §§ 99 og 100.
- lokale foreninger og organisationer, der har beskyttelse af natur og miljø eller rekreative interesser som formål, og som har ønsket underretning om afgørelsen, jf. miljøbeskyttelseslovens § 100, stk 1.

Hvis du ønsker at klage over denne afgørelse, kan du klage til Miljø- og Fødevareklagenævnet. Du klager via Klageportalen, som du finder et link til på forsiden af www.naevneneshus.dk. Klageportalen ligger på www.borger.dk og www.virk.dk. Du logger på www.borger.dk eller www.virk.dk, ligesom du plejer, typisk med MitID.

Klagen sendes gennem Klageportalen til Miljøstyrelsen. En klage er indgivet, når den er tilgængelig for Miljøstyrelsen i Klageportalen. Når du klager, skal du betale et gebyr på kr. 900 for private og kr. 1.800 for virksomheder og organisationer. Du betaler gebyret med betalingskort i Klageportalen.

Du kan læse mere om gebyrordningen og klage på Miljø- og Fødevareklagenævnets hjemmeside (<https://naevneneshus.dk/start-din-klage/miljoe-og-foedevareklage-naevnet/>).

Miljø- og Fødevareklagenævnet skal som udgangspunkt afvise en klage, der kommer uden om Klageportalen, hvis der ikke er særlige grunde til det. Hvis du ønsker at blive fritaget for at bruge Klageportalen, skal du sende en begrundet anmodning til den myndighed, der har truffet afgørelse i sagen. Miljøstyrelsen videresender herefter anmodningen til Miljø- og Fødevareklagenævnet, som træffer afgørelse om, hvorvidt din anmodning kan imødekommes.

Klagen skal være modtaget senest den 29. maj 2024.

Klage over afgørelsen om basistilstandsrapport

Miljøstyrelsens afgørelse om basistilstandsrapport kan påklages sammen med klage over afgørelsen om miljøgodkendelse.

Følgende har mulighed for at klage over afgørelsen om basistilstandsrapport til Miljø- og Fødevareklagenævnet:

- afgørelsens adressat
- enhver, der har en individuel, væsentlig interesse i sagens udfald
- kommunalbestyrelsen
- Styrelsen for Patientsikkerhed

Fremgangsmåde og klagefrist fremgår ovenfor.

Dette gælder mens en klage behandles

Virksomheden vil kunne udnytte afgørelsen om miljøgodkendelse, mens Miljø- og Fødevareklagenævnet behandler en eventuel klage, medmindre nævnet bestemmer noget andet. Udnyttes afgørelsen indebærer dette dog ingen begrænsning for Miljø- og Fødevareklagenævnets mulighed for at ændre eller ophæve afgørelsen om miljøgodkendelse.

Orientering om klage

Hvis Miljøstyrelsen får besked fra Klageportalen om, at der er indgivet en klage over afgørelsen, orienterer Miljøstyrelsen virksomheden herom.

Miljøstyrelsen orienterer ligeledes virksomheden, hvis Miljøstyrelsen modtager en klage over afgørelsen fra en klager, som efter anmodning til Miljø- og Fødevareklagenævnet er blevet fritaget for at klage via Klageportalen.

Herudover orienterer Miljøstyrelsen ikke virksomheden.

Søgsmål

Hvis man ønsker at anlægge et søgsmål om afgørelsen ved domstolene, skal det ske senest 6 måneder efter, at Miljøstyrelsen har offentliggjort afgørelsen, jf. miljøbeskyttelseslovens § 101. På www.domstol.dk findes vejledning om at anlægge en retssag ved domstolene.

4.5 Liste over modtagere af kopi af afgørelsen

Guldborgsund Kommune; kommunen@guldborgsund.dk

Danmarks Naturfredningsforening; dn@dn.dk

Friluftsrådet; fr@friluftsradet.dk

Styrelsen for Patientsikkerhed, Tilsyn og Rådgivning Øst; trost@stps.dk

Bilag

Bilag A. Ansøgning om miljøgodkendelse/miljøteknisk beskrivelse

Ansøgning om miljøgodkendelse til modtageplads til brændbart affald, Miljøcenter Hasselø



Client:	I/S REFA
Author(s):	RMR
Version:	Final
Date:	23.01.2024

Ansøgning om miljøgodkendelse til modtageplads til brændbart affald, Miljøcenter Hasselø



Client:	I/S REFA
Author(s):	RMR
Version:	Final
Date:	23.01.2024

Indholdsfortegnelse

1. ORIENTERING	4
2. OPLYSNING OM ANSØGER OG EJERFORHOLD	5
3. VIRKSOMHEDENS ART	6
3.1 Listebetegnelse	6
3.2 Overordnet beskrivelse af aktiviteterne	6
4. BELIGGENHED, PLANFORHOLD OG DRIFTSTID	7
4.1 Virksomhedens beliggenhed	7
4.2 Driftstid	8
5. OPLYSNINGER OM ETABLERING	10
6. VIRKSOMHEDENS INDRETNING	11
6.1 Til- og frakørsel	11
6.2 Afskærmning og hegn	11
6.3 Indretning	11
7. BESKRIVELSE AF VIRKSOMHEDENS PROCESFORLØB	12
7.1 Produktionskapacitet og affaldsfraktioner	12
7.2 Procesbeskrivelse	12
7.3 Driftsforstyrrelser og uheld	12
8. BEDST TILGÆNGELIG TEKNIK (BAT)	14
9. FORURENING OG FORURENINGSBEGRÆSENDE FORANSTALTNINGER	15
9.1 Luftforurening og støv	15
9.2 Lugtforurening	15
9.3 Overflade- og spildevand	15

9.4	Støj	16
9.5	Affald	16
9.6	Papir- og plastflugt	16
9.7	Skadedyrsbekæmpelse	17
9.8	Jord og grundvand	17
9.9	Brand	17
9.10	Forholdet til deponeringsbekendtgørelsen	18
	10. FORSLAG TIL VILKÅR OG EGENKONTROL	19
	11. BASISTILSTANDSRAPPORT	20
	BILAG 1: OVERSIGTSPLAN FOR MILJØCENTER HASSELØ OG PLACERING AF NYE AKTIVITETER	
	BILAG 2: INDRETNING AF OPLAGSPLADSER OG BESKRIVELSE AF OPBYGNING	
	BILAG 3: MILJØMÅLING EKSTERN STØJ, MARTS 2022 RAMBØLL	
	BILAG 4: BAT TJEKLISTE (WT BREF)	
	BILAG 5: VVM-ANMELDESKEMA/SCREENING	
	BILAG 6: BASISTILSTANDSRAPPORT	

1. Orientering

I/S REFA ansøger hermed Miljøstyrelsen Virksomheder om miljøgodkendelse efter Miljøbeskyttelseslovens §33 til ny indretning af eksisterende modtageplads på Miljøcenter Hasselø til Brændbart affald, så denne efterlever standardvilkårene.

Affaldsfraktionerne vil blive oplagret med henblik på forbrænding.

Denne miljøtekniske beskrivelse udgør ansøgning om godkendelse til indretning og etablering ressourcecenter i henhold til bekendtgørelse nr. 1394 af 21. juni 2021 om godkendelse af listevirksomhed med tilhørende ændringer, og i overensstemmelse med standardvilkårene for biaktiviteter.

To eksisterende brændbare depoter (plads 1 og 2) vil blive slået sammen til en stor modtageplads og blive befæstet så den efterkommer standardvilkårene. Modtagepladsen vil samlet have et befæstet areal på (9.483 m²).

Den nye plads etableres indenfor membransystemet, og der er deponeret affald under arealet (Tidligere mineralsk depot). Pladsen opbygges med et lag bundsikringsgrus og fast- og impermeabel belægning på pladsen med en hældning der sikrer, at evt. overflade- og spildevand tilledes til drængrøft som via prøvetagningsbrønd, leder det til en eksisterende samlebrønd hvorfra det løbende bliver pumpet til perkolatopsamlingsystemet og herefter til rensning udenfor anlægget. Registrering fra pladsen registreres via flowmåler, og mulighed for udtagning af analyser.

Forud for godkendelsen har Miljøstyrelsen har haft et ønske om, at enhed C og D nedlukkes med en formel afgørelse efter deponeringsbekendtgørelsens § 30, før der kan meddeles miljøgodkendelse, og vil blive håndteret parallelt med godkendelsessagen.

2. Oplysning om ansøger og ejerforhold

Ansøger:

I/S REFA
Energivej 4
4800 Nykøbing Falster
CVR-nummer: 78 95 18 18

Telefon: 54 84 14 00
www.refa.dk

Kontaktperson:

Susanne B. Andersen
Tlf. 54 84 14 10
E-mail: sba@refa.dk

Virksomhedsoplysninger:

Virksomhedens CVR-nummer: 78951818
Virksomhedens P-nummer: 1003435947

Beliggenhed:

Miljøcenter Hasselø
Gedser Landevej 22 T
4800 Nykøbing Falster

Telefon: 54 17 79 56

Matrikel nr. 1s og 1g af Hasselø Inddæmning, Væggerløse Sogn, udlagt til deponeringsområde for affald, medens matrikel 1l skal anvendes til terrænregulering med uforurenede fyldmaterialer.

Ejerforhold

I/S REFA er et interessentselskab med Guldborgsund Kommune og Lolland Kommune som interessenter.

3. Virksomhedens art

3.1 Listebetegnelse

Modtagepladsens aktiviteter med modtagelse, sortering, neddeling og oplag er en bruttoliste af forskellige affaldsfraktioner som skal godkendes i henhold til bekendtgørelse nr. 1394 af 21. juni 2021 om godkendelse af listevirksomhed med tilhørende ændringer.

Pladsen skal indrettes, etableres og drives i overensstemmelse med standardvilkårene angivet under listebetegnelserne.

Listepunkt 5.3.b på bilag 1

Nyttiggørelse eller en blanding af nyttiggørelse og bortskaffelse af ikke-farligt affald, *hvor kapaciteten er større end 75 tons/dag, og hvorunder en eller flere af følgende*
ii) *Forbehandling af affald med henblik på forbrænding eller medforbrænding.*

3.2 Overordnet beskrivelse af aktiviteterne

Aktiviteten omfatter indretning, etablering og drift af en ny befæstet modtageplads, til modtagelse og oplag af brændbart affald, med de i tabel 1 maksimale oplagsstørrelser.

Tabel 1: Affaldsfraktioner og oplagsmængder

Affaldsfraktion	Maksimale oplag
Brændbart affald	10.000 ton

Denne miljøtekniske beskriver de tekniske forhold omkring omlastepladsen og indretning af området samt anvendelse af maskiner til den daglige drift med aflæsning, omlastning og evt. neddeling.

4. Beliggenhed, planforhold og driftstid

4.1 Virksomhedens beliggenhed

Virksomhedens adresse:

Miljøcenter Hasselø
Gedser Landevej 22 T
4800 Nykøbing Falster

Miljøcenter Hasselø er ejet af det fælleskommunale affaldsselskab I/S REFA, og er beliggende på adressen Gedser Landevej 22 T, 4800 Nykøbing Falster på matriklerne 1s, 1g og 1l Hasselø Inddæmning, Væggerløse Sogn.



Figur 1 Placering af Miljøcenter Hasselø

På matrikel 1s Hasselø Inddæmning, Væggerløse Sogn foregår i dag deponering af blandet affald (PCB forurennet byggeaffald) og mineralsk affald. Derudover foregår der sortering, neddeling og midlertidigt oplag af brændbart affald, affald til genbrug, byggeaffald, sten og træ samt kompostering og jordkartering.

Matrikel 1g anvendes til kompostering af have- og parkaffald og matrikel 1l anvendes til terrænregulering.

Miljøcenter Hasselø er etableret i 1983, og er løbende blevet udvidet således, at deponeringsaktiviteterne i dag dækker i alt ca. 13 ha med 4 aktive enheder. Miljøcenter Hasselø blev første gang miljøgodkendt af Storstrøms Amt i 1982. Deponeringsanlæggets miljøgodkendelser er senest revurderet i 2006. I perioden siden 2006 er der meddelt en række tillæg til godkendelsen, enten som ændringer af vilkår eller godkendelse af nye aktiviteter samt etablering af ny deponeringsenhed.

Deponeringsanlæggets indretning med enheder og biaktiviteter er vist i bilag 1.

På Miljøcenter Hasselø er der i dag tilladelse til følgende aktiviteter:

- Deponering af blandet affald, slagge, specialslagge fra SWS, mineralsk affald, tyndt slam og PCB forurenede byggeaffald
- Jordkartering
- Grenplads
- Sortering af affald til genbrug i ressourcecentre (våd og tør del)
- Neddeling af stort brændbart affald.
- Sortering af brændbart affald.
- Mellemlagring af småt brændbart affald
- Komposteringsanlæg (have- og parkaffald)
- Oplagring og nedknusning af sten, beton og tegl
- Mellemlagring og neddeling af imprægneret træ
- Mellemlagring og neddeling af rent træ

Beliggenheden er gunstig for det ansøgte, da:

- Arealet i forvejen er udlagt til de ansøgte eller tilsvarende aktiviteter.
- Den ansøgte udvidelse ikke vil true områder med drikkevandsinteresser.
- Den ansøgte udvidelse ikke ligger opstrøms i forhold til områder med drikkevandsinteresser eller i forhold til oplande for almene drikkevandsindvindinger.
- Anlægget kan drives på lokaliteten uden at påføre omgivelserne forurening, som er uforeneligt med hensyn til omgivelsernes sårbarhed og kvalitet. Der er derfor ikke i forbindelse med nærværende ansøgning overvejet andre placeringer.

Det vurderes ikke, at generne fra trafikken vil ændres i forbindelse med befæstelse af pladsen da affaldet i dag modtages til behandling samme sted på anlægget.

Aktiviteterne placeres som vist på vedlagte oversigtsplan i bilag 1.

VVM-anmeldelse/screening er vedlagt som bilag 5.

4.2 Driftstid

Modtagelse og affald vil forgå i Miljøcenter Hasseløs normale åbningstider og indenfor miljøgodkendelsens eksisterende bestemmelser.

Mandag - fredag: kl. 06.00 - 18.00

Lørdag: kl. 08.00 - 12.00

I tidsrummet kl. 06.00 - 07.00 må der kun foretages indvejning og aflæsning på deponeringsanlægget.

5. Oplysninger om etablering

Etablering af modtagepladsen vil blive påbegyndt efter modtagelse af miljøgodkendelsen og dens vilkår. Det forventes at pladserne vil kunne være færdigetablerede efter 3-6 mdr.

6. Virksomhedens indretning

Placeringen af det nye oplag og modtageplads er angivet på vedlagte oversigtsplan bilag 1.

6.1 Til- og frakørsel

Indkørsel til deponiet sker ad Gedser Landevej via overkørsel af et jernbanespor gennem porten i det nordøstlige hjørne af deponiet. Intern transportvej er angivet på bilag 1. Ved modtageområdet er der umiddelbart inden for porten placeret en brovægt og en veje- og driftsbygning. Derudover er der etableret en værksteds- og garagebygning.

Trafikbelastningen vil være uforandret i forhold til den nuværende trafikbelastning.

6.2 Afskærmning og hegn

Hele miljøcenteret er afgrænset af min 2 m trådhegn med låsbare porte i ind og udkørselsområdet således at uvedkommende ikke har adgang til miljøcenteret udenfor åbningstiderne. De brandbare mellemoplag er omkranset af 6 m højt hegn alternativt jordvolde. Der er altid opsyn på pladsen i åbningstiden. Uden for åbningstid overvåges anlægget via kamera fra REFA Affaldsforbrændingsanlæg.

Papir og plastflugt vil primært forekomme ved drift af mellemlagre og sorteringscellerne. Af samme årsag - og for at modvirke at lette materialer bliver spredt til de omkringliggende områder - er disse lagre og celler for brændbart affald og affald til sortering indhegnet med hegn eller jordvolde eller betonelementer.

6.3 Indretning

Den nye modtageplads udgør 9.483 m², hvor al fremtidig modtagelse og oplagring skal foregå.

Placeringen og indretning kan ses i bilag 1 og 2.

Affald aflæsses og omlastes løbende og transporteres videre til forbrænding.

7. Beskrivelse af virksomhedens procesforløb

7.1 Produktionskapacitet og affaldsfraktioner

Mængden af affald/oplagsstørrelser er baseret på de registrerede affaldsmængder fra de to kommuners indsamlingsordninger.

Affaldsfraktion	Maksimalt oplag	EAK kode
Brændbart affald	10.000 ton	19 12 10 20 03 01

Tabel 3: Affaldsfraktioner, maksimalt oplag og EAK-koder

Affaldsfraktionerne vil blive aflæst og oplagret med henblik på forbrænding.

7.2 Procesbeskrivelse

Lastbilerne med affald vil efter registrering, indvejning på eksisterende brovægt og første overordnede modtagekontrol af affaldet ved administrationsbygningen blive henvist til pladsen. Placeringen er angivet på bilag 1.

Efter aflæsning foretager personalet en visuel kontrol af det afleverede affald.

Brændbart affald aftippes og oplægges i miler. Neddeling sker løbende med en maskine med en kapacitet på 25-75 tons pr. time afhængig af materialet. Omlastning af affald foretages med gravemaskiner med gummihjul og grab eller med gummihjuls læsser. Den efterfølgende bortkørsel til hhv. forbrænding eller genanvendelse foregår via ekstern transportør.

Der vil ikke ske vask af materiel eller opbevaring af brændstof og lignede produkter på pladsen idet vask af materiel, tankning af brændstof og smøring med olieprodukter foregår ved den eksisterende værkstedsbygning på den centrale del af anlægget.

7.3 Driftsforstyrrelser og uheld

Anlægget er generelt undtaget fra Risikobekendtgørelsens regler, idet der ikke vil være kemiske stoffer eller materialer på anlægget, der giver en risiko for eksplosioner, forgiftninger eller lignende.

Under forudsætning af, at der kun modtages godkendte affaldstyper, vurderes risikoen for, at der opstår driftsforstyrrelser eller uheld – der kan medføre væsentlig øget forurening – som værende meget lille.

Personalet på Miljøcenter Hasselø er instrueret om egenskaberne af de stoffer der håndteres, om de sikkerhedsforanstaltninger der skal overholdes.

Personalet er ligeledes ved den gældende driftsinstruks instrueret om de foranstaltninger til imødegåelse af evt. driftsforstyrrelser og uheld. Driftsinstruksen indeholder en beskrivelse af

de driftsmæssige procedurer, der skal følges for at imødegå risici for driftsforstyrrelser og uheld.

Der er udarbejdet en sikkerhedsinstruktion, der beskriver de procedurer, der skal følges i tilfælde af, at der alligevel opstår driftsforstyrrelser eller uheld med potentiel fare for forurening af omgivelserne. Sikkerhedsinstruktionen omhandler alle forhold, der har sikkerhedsmæssig betydning for ansatte hos I/S REFA. Disse omfatter forholdsregler ved ulykker, uheld, brand samt personlige forholdsregler ved håndtering af affaldet så som færdsel på anlægget, arbejdsbeklædning, indtag af mad og drikke på anlægget mv.

Der er udarbejdet en beredskabsplan, som skal tages i anvendelse, så fremt der opstår brand eller eksplosion på anlægget.

8. Bedst tilgængelig teknik (BAT)

I/S REFA arbejder aktivt for at:

- Løbende, at forbedre miljøindsatsen udover hvad loven kræver
- Offentliggøre drifts- og årsrapport(er)
- Inddrage medarbejderne i miljøarbejdet.

Ressourcecenterets aktiviteter og oplag er omfattet af listepunkt 5.3.b på bilag 1 samt listepunkt K206 og K212 på bilag 2 i godkendelsesbekendtgørelsen, for hvilke der alle er standardvilkår. Standardvilkårene omfatter krav til drift, lugt, støv, egenkontrol, sikring af jord og grundvand m.m. Standardvilkårene er bl.a. indført, så de samme aktiviteter reguleres ens i Danmark, og for at samle bedst anvendelig teknik (BAT) for en større aktivitetsgruppe.

Da aktiviteten ligeledes er omfattet af godkendelsesbekendtgørelsens bilag 1 betyder det ligeledes, at vi i ansøgningen skal forholde os til BAT-konklusioner for affaldsbehandling (WT-BREF) ved at udfylde de relevante punkter i BAT tjeklisten (se bilag 4)

9. Forurening og forureningsbegrænsende foranstaltninger

9.1 Luftforurening og støv

Luftforurening ved omlastepladsen vil i den daglige driftssituation primært være relateret til emission fra lastbilkørsel ved levering og bortkørsel af affald samt emissioner fra maskiner i forbindelse med omlastning og neddeling.

Luftforurening fra lastbilkørsel og omlastning med gravemaskine/gummihjulslæsser vil være jævnt fordelt over anlæggets normale åbningstider.

Luftforureningen som følge af brændstofemission fra lastbiler og gravemaskine/gummihjulslæsser søges løbende reduceret ved indkøb af egnet materiel der stiller miljømæssige skærpede krav til det anvendte udstyr.

Det forventes ikke at give anledning til yderligere påvirkning i forhold til i dag, da de tilsvarende omlastningsaktiviteter allerede forgår i dag et andet sted på anlægget.

Støvpåvirkning fra pladsen vil i den daglige drift primært være relateret til aflæsning af affaldet samt periodesvis neddeling af affaldet.

For at undgå støvgener vil adgangsveje på deponeringsanlægget renholdes og bekæmpes i nødvendigt omfang.

De maskiner og køretøjer, der benyttes, udleder emissioner og støv. Dette søges dog minimeret via vedligeholdelse og jævnlig udskiftning.

9.2 Lugtforurening

Det kan ikke afvises, at der kan forekomme en mindre lugtafgivelse i forbindelse med modtagelse af brændbart affald, men der har ikke været klager over lugt i hele deponiets driftsperiode.

9.3 Overflade- og spildevand

Den nye plads etableres indenfor membransystemet, og der er deponeret affald under arealet. Pladsen opbygges med et lag bundsikringsgrus og fast- og impermeabel belægning på pladsen med en hældning der sikrer, at evt. overflade- og spildevand tilledes til drængrøfter som leder det til en eksisterende samlebrønd hvorfra det løbende bliver pumpet til perkolatopsamlingssystemet og herefter til rensning udenfor anlægget. Registrering fra pladsen registreres via flowmåler, og mulighed for udtagning af analyser.

Belægningen på pladserne vil vedligeholdes løbende. Hvis der opstår huller eller revner i belægningen, repareres disse hurtigst muligt efter at de pågældende huller eller revner er blevet konstateret.

Drænrender beliggende i kanten af den samlede plads altid holdes rene og funktionsduelige, således, at nedbør effektivt afledes fra pladsen.

9.4 Støj

Støjbelastningen fra pladsen vil primært stamme fra lastbilkørsel i forbindelse med aflæsning og bortkørsel af affald, kørsel og drift af gummihjulslæsser ved omlastning samt neddeling af affald.

Støjberegningerne er udført efter retningslinjerne i Miljøstyrelsens vejledninger om måling og beregning af ekstern støj fra virksomheder.

Trafikbelastningen vil være uforandret i forhold til den nuværende trafikbelastning.

Antallet af lastbiler til ressourcecenteret forventes ikke at stige i forhold til den nuværende transport til anlægget, da anlægget modtager de samme fraktioner i dag, som blot flyttes til ny placering. Dette gælder dog ikke for fraktionen dæk, som er en ny aktivitet, men som ikke forventes at udgøre en særlig stor årlig mængde, og er ren omlastning.

Rambøll har i marts 2022 (se bilag 3) for REFA udført beregning af støjbelastninger i omgivelserne fra aktiviteter på Miljøcenter Hasselø. Beregningerne er en opdatering af en tidligere beregning udført i 2017. De udførte støjberegninger viser, at aktiviteterne overholder de fastsatte støjgrænser i omgivelserne for alle beregningsscenarier, herunder neddeling.

Det vurderer derfor, at driften af modtagepladsen vil kunne ske uden væsentlige miljømæssige gener for de omboende. De relevante grænseværdier og krav heri stadig kan overholdes med de nye aktiviteter på ressourcecenteret sammen med vilkårene i den eksisterende godkendelse.

Målinger/beregninger til dokumentation for at støjvilkår er overholdt vil finde sted på tilsynsmyndighedens forlangende.

Der har ikke været klager over støj i hele miljøcenterets driftsperiode.

9.5 Affald

Hvis der i forbindelse med aflæsningen konstateres urenheder i form af forurenede materialer eller ukurant affald vil disse urenheder blive frasorteret og håndteret internt på affaldscenteret eller fraført til korrekt behandling.

Personalet, der forstår denne opgave, er veluddannet og videreuddannes løbende.

9.6 Papir- og plastflugt

Papir og plastflugt vil primært forekomme ved drift af mellemlagrene og sorteringscellerne. Af samme årsag - og for at modvirke at lette materialer bliver spredt til de omkringliggende

områder - er disse lagre og celler for brændbart affald og affald til sortering indhegnet med hegn eller jordvolde samt betonceller.

9.7 Skadedyrsbekæmpelse

Etablering af bi-aktiviteter vurderes ikke at medføre en forøget risiko for forekomst af skadedyr, da der ikke modtages dagrenvationslignende affald.

9.8 Jord og grundvand

Aflæsning og håndtering af affald sker på impermeabel belægning (se bilag 3), og affaldet er ikke i kontakt med jord eller grundvand.

Den nye plads etableres indenfor membransystemet, og der er deponeret affald under arealet. Pladsen opbygges med et lag bundsikringsgrus og fast- og impermeabel belægning på pladsen med en hældning der sikrer, at evt. overflade- og spildevand tilledes til drængrøfter som leder det til en eksisterende samlebrønd hvorfra det løbende bliver pumpet til perkolatopsamlingsystemet og herefter til rensning udenfor anlægget. Registrering fra pladsen registreres via flowmåler, og mulighed for udtagning af analyser.

Det vurderes ikke, at der vil ske en forurening af jord og grundvand.

9.9 Brand

Oplagret brændbart affald vil blive oplagt i miler, som anvist af den lokale brandmyndighed. (I henhold til Beredskabsstyrelsens vejledning om brandbare faste stoffer – Kapitel 5 – Lagerafsnit i det fri.

Oplag indrettet som Beredskabsstyrelsens vejledning om brandbare faste stoffer – Kapitel 5 – Lagerafsnit i det fri vil sikre forsvarlig opbevaring af brandbart affald, at risikoen for brand inkl. spredning heraf er lille samt at en sådan indretning muliggør hurtigere slukning ved brand pga. frie og ryddelige zoner omkring milerne.

Enhver brand, som måtte opstå, vil øjeblikkeligt blive bekæmpet.

Der forefindes på deponeringsanlægget det nødvendige brandslukningsudstyr, adgang til slukningsvand samt jord.

Brand i maskiner forebygges gennem den daglige drift og vedligeholdelse.

Hvis der opstår brand eller sker eksplosion på anlægget, vil dette straks blive håndteret i henhold til sikkerhedsbestemmelserne i driftsinstruksen og beredskabsplanen, som er tilgængelige elektronisk i I/S REFAs SAM-system.

Der vurderes, at der med de beskrevne foranstaltninger vil være meget begrænset risiko for påvirkninger af røg til omgivelserne eller risici på anlægget.

9.10 Forholdet til deponeringsbekendtgørelsen

Pladsen etableres indenfor membransystemet. Alt overflade- og spildevand tilledes via drængrøfter som leder det til en eksisterende samlebrønd hvorfra det løbende bliver pumpet til perkolatopsamlingsystemet og herefter til rensning udenfor anlægget. Registrering af perkolatmængder fra pladsen registreres via flowmåler.

10. Forslag til vilkår og egenkontrol

Følgende vilkår og egenkontrol af aktiviteterne foreslås:

- Registrering af indvejede mængder
- Registrering af udvejede mængder
- Registrering af evt. uheld og driftsforstyrrelser
- Registrering af dato for og resultat af inspektioner samt evt. foretagne udbedringer af befæstede arealer.
- Registrering af dato for hvornår der er modtaget affald der ikke er omfattet af virksomhedens miljøgodkendelse

Driftsoplysninger til dokumentation af den udførte overholdelse af vilkår og egenkontrol vil indgå i den årlige rapportering for anlægget.

11. Basistilstandsrapport

Nedenfor redegøres det for hvorfor Miljøcenter Hasselø ikke er omfattet af kravet basistilstandsrapport.

Bekendtgørelsens tekst angiver:

§ 14: De bilag 1-virksomheder, som bruger, fremstiller eller frigiver relevante farlige stoffer, som stammer fra en aktivitet omfattet af bilag 1, skal udarbejde en rapport med oplysninger om og dokumentation for jordens og grundvandets tilstand med hensyn til forurening (basistilstandsrapport) i forbindelse med godkendelse, jf. miljøbeskyttelseslovens § 33, eller revurdering, jf. miljøbeskyttelseslovens §§41 a eller 41 b.

Stk. 2: Ved ansøgning om en udvidelse eller ændringer af en virksomhed, som allerede har udarbejdet en basistilstandsrapport, skal der udarbejdes en supplerende basistilstandsrapport, hvis udvidelsen eller ændringen medfører, at virksomheden fremover bruger, fremstiller eller frigiver yderligere relevante farligt stoffer, jf. stik. 1.

Stk. 3: Basistilstandsrapport skal opfylde kravene i bilag 6.

§ 2: Pkt. 11) Relevante farlige stoffer: Stofferne er relevante, når karakteren og mængden af det brugte, fremstillede eller frigivne stof medfører en risiko for jord- eller grundvandsforurening. Stofferne er farlige, når de er omfattet af artikel 3 i Europa-Parlamentets og Rådets forordning (EF) nr. 1272/2008 af 16. december 2008 om klassificering, mærkning og emballering af stoffer og blandinger.

For at en virksomhed skal være omfattet af § 14 skal:

- Anlægget være (i)-mærket
- Stofferne skal stamme fra en virksomhed optaget på bilag 1 i godkendelsesbekendtgørelsen.
- Stofferne skal være omfattet af (EF) nr. 1272/2008 artikel 3 – altså være farlige stoffer
- Stofferne skal frigives fra anlægget (til jord og/eller grundvand)
- Mængden og karakteren af stofferne skal være således, at der udgør en forureningsfare for jord og/eller grundvand.

Det skal bemærkes, at jf. (EF) nr. 1272/2008 af 16. december 2008 art. 1 afsnit 3 er "Affald, som defineret i Europa-Parlamentets og Rådets direktiv 2006/12/EF af 5. april 2006 om affald (2), er ikke et stof, en blanding eller en artikel i betydningen i artikel 2 i denne forordning." Dermed kan affald ikke være omfattet af samme forordnings artikel 3 og dermed ej heller af definitionen på farlige stoffer.

I forhold til basistilstandsrapport (BTR) har I/S REFA udarbejdet trin 1-3 i forbindelse med revurderingen af Miljøcenter Hasselø miljøgodkendelse. De delvis nye oplag og aktiviteter på

miljøcenteret vil ikke medføre ændrede forhold mht. vurderingen af BTR, da der stadig er tale om ikke-farligt affald, og der ikke bruges, fremstilles eller frigives farlige stoffer i væsentligt omfang forbindelse med aktiviteten - også da der er beskyttelse af jord og grundvand i form af tæt belægning og opsamling og afledning af overflade- samt spildevandsopsamling til renseanlæg.

Således er der ikke er nogen væsentlig risiko for forurening af jord eller grundvand. Det vurderes derfor, at Miljøcenter Hasselø ikke er omfattet af kravet om udarbejdelse af basistilstandsrapport.

I forbindelse med revurderingen har I/S REFA indsendt BTR trin 1-3 modtaget 18. august 2017.

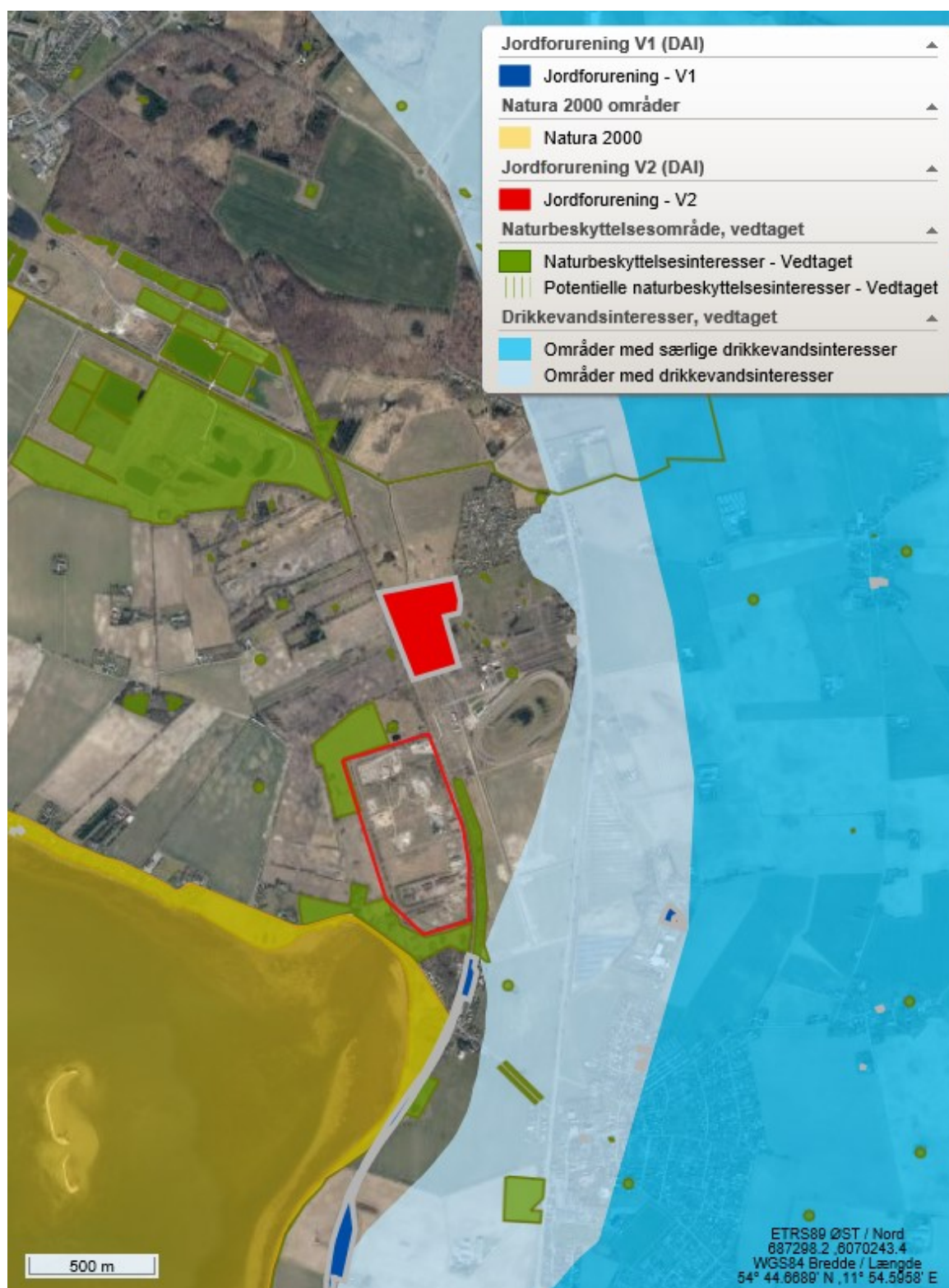
Miljøstyrelsen har på den baggrund vurderet, at Miljøcenter Hasselø ikke er omfattet af kravet om udarbejdelse af basistilstandsrapport, idet ingen af de farlige stoffer/blandinger af stoffer, som virksomheden bruger, fremstiller eller frigiver i forbindelse med sin bilag 1-aktivitet vurderes at kunne medføre risiko for længerevarende påvirkning af jord- og grundvand på virksomheden areal.

Rapporten vedhæftes som Bilag 6.

Bilag B. Kort over virksomhedens beliggenhed i 1:25.000

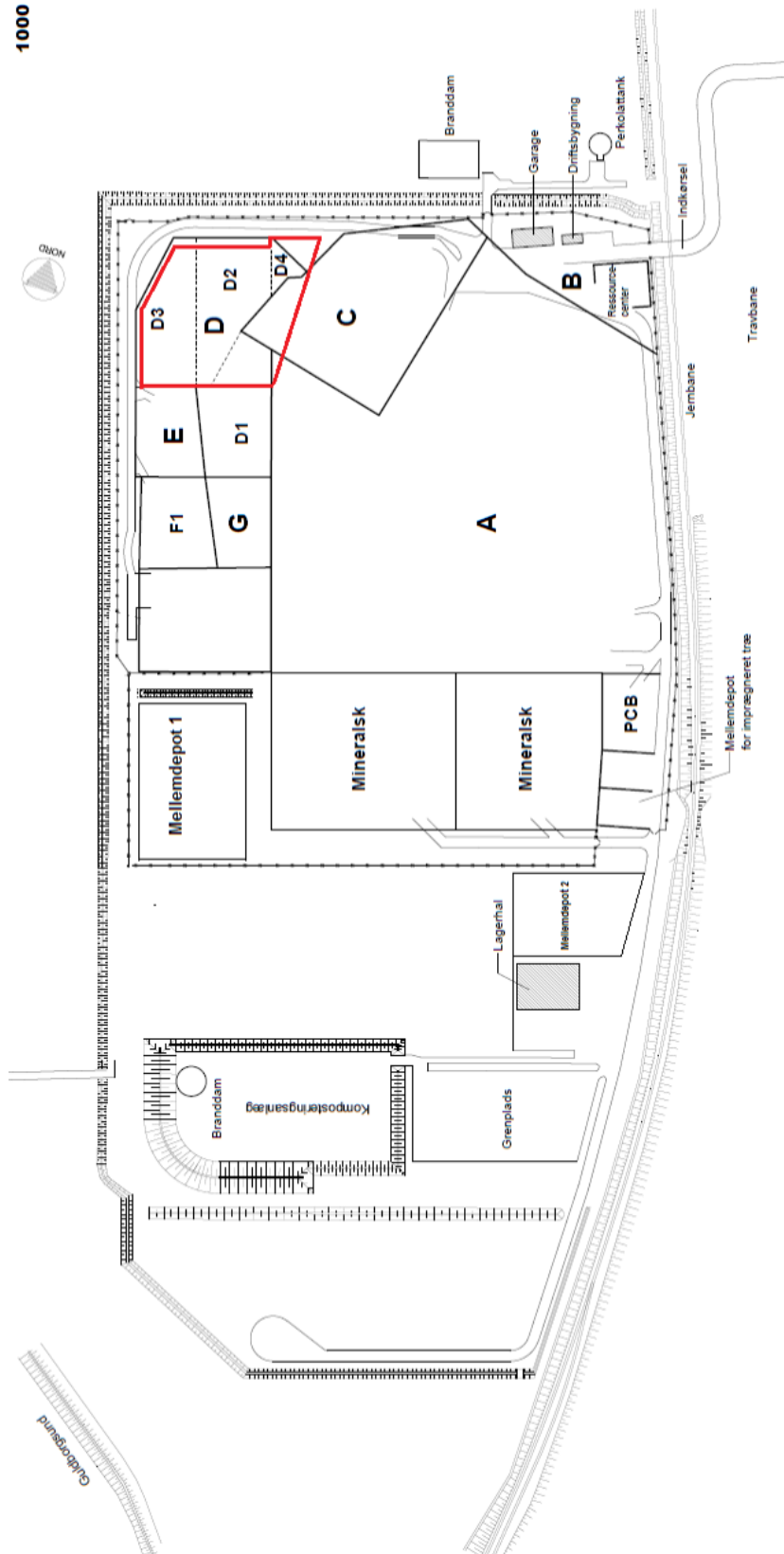


Bilag C. Virksomhedens omgivelser (temakort)



Bilag D. Kort

1000



NOTE.

Tegning er optegnet på grundlag af projektttegninger / luftfoto.

I/S REFA
 Miljøcenter Hasselse · Gedser Landevej 22 T · 4800 Nykøbing F.

Emne : Oversigtstegning Sag nr. 5650-0440

Mål : 1:2500 Udarb.: JJ

Dato : 20.08.2017 Rev. :

● ARKITEKT: Arkitektfirmaet Fris Andersen A/S Tegning nr. **1000**

0 20 40 60 80 100 120 140 160 180 200 meter

Frisevej 1, 4800 Nykøbing F. Tlf. 54 85 04 39 fris-a@fris-a.dk

Bilag E. Lovgrundlag – Referenceliste

Love

Miljøbeskyttelsesloven (MBL):

Bekendtgørelse af lov om miljøbeskyttelse, nr. 5 af 3. januar 2023.

Miljøvurderingsloven (MVL):

Bekendtgørelse af lov om miljøvurdering af planer og programmer og af konkrete projekter (VVM), nr. 4 af 3. januar 2023.

Bekendtgørelser

Godkendelsesbekendtgørelsen (GBK):

Bekendtgørelse om godkendelse af listevirksomhed, nr. 1083 af 9. august 2023.

Standardvilkårsbekendtgørelsen:

Bekendtgørelse om standardvilkår i godkendelse af listevirksomhed, nr. 2079 af 15. november 2021.

Miljøvurderingsbekendtgørelsen:

Bekendtgørelse om miljøvurdering af planer og programmer og af konkrete projekter (VVM). Bekendtgørelse nr. 806 af 14. juni 2023.

Affaldsbekendtgørelsen:

Bekendtgørelse om affald, nr. 2512 af 10. december 2021.

Deponeringsbekendtgørelsen:

Bekendtgørelse om deponeringsanlæg, nr. 1253 af 21. november 2019.

Miljøtilsynsbekendtgørelsen:

Bekendtgørelse om miljøtilsyn, nr. 1536 af 9. december 2019.

Habitatbekendtgørelsen:

Bekendtgørelse om udpegning og administration af internationale naturbeskyttelsesområder samt beskyttelse af visse arter, nr. 1098 af 21. august 2023.

Brugerbetalingsbekendtgørelsen:

Bekendtgørelse om brugerbetaling for godkendelse m.v. og tilsyn efter lov om miljøbeskyttelse og anvendelse af gødning m.v., nr. 1519 af 29. juni 2021.

Vejledninger fra Miljøstyrelsen

Miljøgodkendelsesvejledningen:

<https://miljogodkendelsesvejledningen.dk/>

Habitatvejledningen

Nr 9925 af 11/11/2020, Vejledning til bekendtgørelse nr. 1595 af 6. december 2018 om udpegning og administration af internationale naturbeskyttelsesområder samt beskyttelse af visse arter

<https://www.retsinformation.dk/eli/retsinfo/2020/9925>

BREF-noter

Se oversigt på: <https://mst.dk/erhverv/industri/bat-bref/liste-over-alle-breffer/>

Andet materiale

BTR-vejledningen: Europa-Kommissionens vejledning om basistilstandsrapporter, 2014/C 136/03

Bilag F. Afgørelse om basistilstandsrapport



I/S REFA
Energivej 4
4800 Nykøbing F

Virksomheder
J.nr. 2023 - 6896
Ref. JOHVM/PRECH
1. maj 2024

Vedr. Miljøcenter Hasselø
Gedser Landevej 22T
4800 Nykøbing F

Sendt til CVR nr. 78951818

Kopi sendt til Susanne Bidstrup Andersen, sba@refa.dk og René Møller Rosendal, rnr@danws.dk

Afgørelse om at der ikke skal udarbejdes basistilstandsrapport for Miljøcenter Hasselø i forbindelse med ansøgning om miljøgodkendelse af ny modtageplads til brændbart affald

Miljøstyrelsen har den 31. januar 2023, modtaget en ansøgning om etableringen af en ny modtageplads til brændbart affald, jern og metal, termoruder/planglas, kommunalt indsamlet glas og flasker samt biobrændsel på Miljøcenter Hasselø fra I/S REFA. I/S REFA fremsendte den 23. januar 2024 en revideret ansøgning, således kun oplag og neddeling af brændbart affald indgår i projektet. Vedlagt ansøgningen var tidligere redegørelser for BTR- trin 1-3.

I forbindelse med revurdering af miljøgodkendelse for Miljøcenter Hasselø, modtog Miljøstyrelsen den 18. august 2017 oplysninger vedr. trin 1-3 af EU Kommissionens vejledning om basistilstandsrapport¹. Endvidere fremsendte I/S REFA deres vurdering af hvorvidt der skulle udarbejdes basistilstandsrapport.

Den 24. april 2019 fremsendte I/S REFA via rådgiver supplerende materiale til BTR trin 1-3, vedr. oplagring og neddeling af farligt affald i form af imprægneret træ med henblik på bortkørsel til forbrænding. Denne aktivitet var ikke inkluderet i den første redegørelse for BTR trin 1-3.

Miljøcenter Hasselø er omfattet af bilag 1, listepunkt 5.4 i godkendelsesbekendtgørelsen².

Der er 12. oktober 2022 i forbindelse med godkendelse af ressourceplads på Miljøcenter Hasselø truffet afgørelse om, at der ikke skulle udarbejdes basistilstandsrapport for deponeringsanlægget.

Efter godkendelsesbekendtgørelsens § 16, stk. 1 skal der træffes afgørelse om, hvorvidt det ansøgte udløser, at der skal udarbejdes basistilstandsrapport eller supplerende basistilstandsrapport. Vurderingen er foretaget for bilag 1-aktiviteten og aktiviteter, der er teknisk og forureningsmæssigt forbundet hermed, jf. godkendelsesbekendtgørelsens. §15 stk. 1.

¹ Vejledning om basistilstandsrapport, jf. Den Europæiske Unions Tidende af 6. maj 2014, C136, fra side 3 og frem: <https://mst.dk/media/mst/9221204/vejledningombasistilstandsrapport2014.pdf>

² Bekendtgørelse om godkendelse af listevirksomhed, nr. 1083 af 9. august 2023

Afgørelse

Miljøstyrelsen vurderer, at det ansøgte ikke udløser, at der skal udarbejdes en basistilstandsrapport for virksomheden efter godkendelsesbekendtgørelsens § 15, stk. 1, idet aktiviteten ikke medfører at farlige stoffer/blandinger af stoffer, bruges, fremstilles eller frigives og aktiviteten derfor ikke kan medføre risiko for længerevarende påvirkning af jord- og grundvand på virksomhedens areal.

Oplysninger

I/S REFA har den 31. januar 2023 oplyst til Miljøstyrelsen, at der i driften ikke bruges, fremstilles eller frigives stoffer, der klassificeres som farlige efter CLP-forordningen³ i forbindelse med det ansøgte projekt. Desuden etableres modtagepladsen med tæt belægning samt opsamling af overflade- og spildevand, som sendes til rensesanlæg.

Miljøstyrelsen modtog en liste over de farlige stoffer/blandinger af stoffer (jf. CLP-forordningen), som virksomheden bruger, fremstiller eller frigiver i forbindelse med den generelle drift af virksomheden. Herudover har Miljøstyrelsen modtaget oplysninger om mængder i forbindelse med brug, fremstilling og frigivelse. Desuden har virksomheden fremsendt oplysninger om levering- opbevarings- og anvendelsesform samt lokaliteter.

På Miljøcenter Hasselø anvendes følgende farlige stoffer:

- Dieselolie
- Kølervæske
- Sprinklervæske
- Motor- og hydraulikolie
- Spildolie

Alle stofferne opbevares og håndteres i anlæggets maskinhal. I/S REFA har oplyst, at maskinhallen og alle andre aktiviteter er placeret inden for det membranbelagte område.

I/S REFA har oplyst, at der ikke forefindes olieudskiller eller nedgravede tanke på virksomheden.

For deponeringsenheder og de aktiviteter, der ligger inden for den membranbelagte del af et deponi, vil basistilstanden være beskrevet ud fra den senest gennemførte grundvandsmonitoring, som er fastsat som vilkår i den gældende miljøgodkendelse eller revurdering.

Miljøstyrelsen traf den 12. oktober 2022, på ovenstående grundlag, afgørelse om at der ikke skal udarbejdes basistilstandsrapport for hele anlægget. Afgørelsen blev truffet i forbindelse med ansøgning om ressourcecenter, og da der ikke tidligere var udarbejdet basistilstandsrapport for deponeringsanlægget, omfattede det i denne forbindelse hele anlægget.

³ Europa-Parlamentets og Rådets forordning (EF) nr. 1272/2008 af 16. december 2008 om klassificering, mærkning og emballering af stoffer og blandinger artikel 3

Miljøstyrelsens vurdering og begrundelse for det ansøgte projekt

For det ansøgte projekt vurderer Miljøstyrelsen, at det ikke kan indebære risiko for længerevarende jord- eller grundvandsforurening da der på pladsen ikke bruges, fremstilles eller frigives farlige stoffer i et væsentlig omfang. Modtagepladsen etableres desuden med tæt belægning, således overflad- og spildevand opsamles i et internt opsamlingsystem, inden det ledes til rensning på renseanlæg.

Derfor har Miljøstyrelsen truffet afgørelse om, at der ikke skal udarbejdes en basis-tilstandsrapport for virksomheden som følge af den ansøgte aktivitet.

Partshøring

Der er foretaget høring af I/S REFA i henhold til forvaltningsloven. Der er modtaget høringssvar fra I/S REFA den 20. marts 2024. Virksomheden har ved rådgiver ikke haft bemærkninger til udkastet.

Klagevejledning

Afgørelsen kan ikke påklages særskilt jf. godkendelsesbekendtgørelsen § 61, stk. 4, men kan påklages i forbindelse med klage over nærværende miljøgodkendelse.

Følgende har mulighed for at klage over afgørelsen til Miljø- og Fødevareklagenævnet:

- afgørelsens adressat
- enhver, der har en individuel, væsentlig interesse i sagens udfald
- kommunalbestyrelsen
- Styrelsen for Patientsikkerhed

Nærmere klagevejledning fremgår af miljøgodkendelsen.

Søgsmål

Hvis man ønsker at anlægge et søgsmål om afgørelsen ved domstolene, skal det ske senest 6 måneder efter, at Miljøstyrelsen har meddelt afgørelsen, jf. miljøbeskyttelseslovens § 101⁴. På www.domstol.dk findes vejledning om at anlægge en retssag ved domstolene.

Offentliggørelse og annoncering

Denne afgørelse vil ikke blive annonceret særskilt, men vil blive vedlagt som en del af miljøgodkendelsen, som vil blive offentliggjort.

Offentligheden har adgang til sagens øvrige oplysninger med de begrænsninger der følger af lovgivningen.

Med venlig hilsen
Jonathan Holst Viskum Madsen

⁴ Lovbekendtgørelse om miljøbeskyttelse, nr. 5 af 3. januar 2023

[Sådan håndterer Miljøstyrelsen Virksomheder dine personoplysninger](#)

[Sådan håndterer vi dine personoplysninger](#)

Miljøstyrelsen er underlagt reglerne om aktindsigt i offentlighedsloven og i miljøoplysningsloven, og det er kun oplysninger omfattet af undtagelsesbestemmelserne i disse love, som kan undtages aktindsigt og dermed holdes fortrolige. Denne vurdering vil Miljøstyrelsen foretage i forbindelse med en konkret anmodning om aktindsigt.