



Modtagestation Syddanmark I/S  
Vejlbyvej 21  
7000 Fredericia

06-07-2015  
Sags id.: 13/8322  
Sagsbehandler:  
Mette Schjødt

## Revurdering af miljøgodkendelse til modtagelse af affald hos MOTAS I/S, Vejlbyvej 21, 7000 Fredericia.

Fredericia Kommune har gennemført en revurdering af MOTAS I/S' miljøgodkendelse af 8. december 2010. Fredericia Kommune skal anvende standardvilkårene ved revurdering af miljøgodkendelse gældende for en virksomhed, der er omfattet af bekendtgørelse om standardvilkår i godkendelse af listevirksomhed. Enkelte standardvilkår er ikke relevante, og er således ikke medtaget i godkendelsen. Der er redegjort nærmere herfor i begrundelsen for vilkårene, og i den miljøtekniske redegørelse.

På grund af ændringer i spildevandsforholdene er spildevandstilladelsen ligeledes revurderet.

Fredericia Kommune godkender MOTAS I/S efter miljøbeskyttelsesloven § 41 og giver spildevandstilladelse efter miljøbeskyttelseslovens kap. 4, på følgende vilkår:

### Standardvilkår

#### *Generelt:*

1. Ved ophør af virksomhedens drift skal virksomheden træffe de nødvendige foranstaltninger for at undgå forureningsfare og for at efterlade stedet i tilfredsstillende tilstand. En redegørelse for disse foranstaltninger skal fremsendes til tilsynsmyndigheden senest 3 måneder, før driften ophører.
2. Hvor der i vilkårene anvendes betegnelsen "befæstet areal" menes en fast belægning, der giver mulighed for opsamling af spild og kontrolleret afledning af nedbør. Hvor der i vilkårene anvendes betegnelsen "tæt belægning" menes en fast belægning, der i løbet af påvirkningstiden er uigennemtrængelig for de forurenende stoffer, der håndteres på arealet.

#### *Indretning og drift:*

3. Virksomheden skal altid være bemanded, når den er åben for aflevering af farligt affald.
4. Uden for arbejdstid skal alle oplag af farligt affald være utilgængelige for uvedkommende ved indhegning af aktiviteterne med et minimum 1,8 meter højt hegn med aflåste porte eller ved aflåsning af relevante bygninger og containere.
5. Virksomheden skal have nedskrevne driftsinstrukser og -procedurer vedrørende:



- Modtagelse, oplagring, omlastning, omemballering og/eller sortering af farligt affald, herunder sikkerhedsforanstaltninger i forbindelse hermed.
- Betjening af enkelte anlæg, pumper mv.
- Procedurer for rengøring af emballage, køretøjer, tanke, andet udstyr, befæstede arealer samt tankgårde, sumpe, brønde og eventuelle andre opsamlingssteder.
- Virksomhedens egenkontrol.
- Procedurer i forbindelse med driftsforstyrrelser og uheld.
- Procedure for skift af produkter i tanke, og sikring af brugere af tanke overholder denne godkendelses vilkår.

Instrukser og procedurer skal fremsendes til tilsynsmyndighedens orientering senest 1 måned efter modtagelsen af godkendelsen eller idriftsættelsen af virksomheden.

Instrukser og procedurer skal være tilgængelige for personalet.

#### *Modtagelse og oplagring af farligt affald*

6. Ved modtagelsen af farligt affald skal virksomheden straks kontrollere og vurdere emballagen, oplysninger om affaldets klassificering og art samt eventuel deklarerings og mærkning af affaldet. Hvis virksomheden vurderer, at oplysningerne er utilstrækkeligt, skal den umiddelbart, så vidt det er muligt, indhente de nødvendige oplysninger.
7. Hvis virksomheden modtager farligt affald, der ikke er omfattet af virksomhedens miljøgodkendelse, jf. vilkår 9, og som det ikke umiddelbart er muligt at henvise til en anden modtagervirksomhed, skal affaldet placeres i et særskilt oplagsområde, der er adskilt fra de øvrige oplag. Virksomheden skal herefter hurtigst muligt kontakte tilsynsmyndigheden om affaldet.
8. Hvis virksomheden modtager farligt affald, der ikke kan identificeres, jf. vilkår 6, skal affaldet placeres i et særskilt oplagsområde adskilt fra de øvrige oplag, mens der pågår nærmere undersøgelser eller eventuelle analyser heraf, eller mens virksomheden indhenter tilsynsmyndighedens stillingtagen til sagen.
9. Virksomheden må kun modtage og opbevare nedenstående arter og fraktioner af farligt affald i de i tabel 1 angivne mængder. Opbevaringen skal ske i henhold til de eventuelle særlige krav til opbevaring, der fremgår af tabel 1, kolonne 4, og i de oplagsområder eller tanke, der er angivet i tabel 1, kolonne 5.

Kolonne 1	Kolonne 2	Kolonne 3	Kolonne 4	Kolonne 5
<b>Farlig affaldsart(er) eller fraktion(er)</b>	<b>Affaldsgruppe</b>	<b>Maksimalt oplag (tons)</b>	<b>Eventuelle særlige krav til opbevaring jf. vilkår 9</b>	<b>Oplagsområde(r) eller tank(e).</b> Områderne fremgår af tegningen i bilag 4.
<i>Ved ankomst</i> Brugte oliefiltre og andet ikke pumpbart olieaffald	A	1,5		Lagerhal 4B
<i>Ved slutopbevaring</i> Brugte oliefiltre og andet ikke pumpbart olieaffald	A	35 (fælles med slutopbevaring for H2-affald)	Containerne skal være godkendt til H2-affald	Område 4A Udendørs v. hal 4 i 3 stk. 20 m <sup>3</sup> containere
Olieholdigt vand	A	5		Lagerhal 4C
Spildolie	A	5		Lagerhal 3C
Brandbare væsker (organiske opløsningsmidler, gødningsrester m.m)	C	7,5		Lagerhal 4D
Skyllevand, lakrest, kølevæske, lim, fotovæske	H	25		Lagerhal 4B
<i>Ved ankomst</i> Emballage m. malingrester (kit, lak, limrester, træbeskyttelsesmidler m.m)	H2	7,5		Lagerhal 4B
<i>Ved slutopbevaring</i> Emballage m. malingrester (kit, lak, limrester, træbeskyttelsesmidler m.m)	H2	35 (fælles med slutopbevaring for A-affald)	Containerne skal være godkendt til H2-affald	Område 4A. Udendørs i 3 stk. 20 m <sup>3</sup> containere
Kviksølvholdigt affald	K	0,2		Lagerhal 9A
Oxiderende stoffer	O	0,5		Lagerhal 4E
Tom emballage med rester af pesticider	T	0,2	Skal opbevares i godkendte giftsække i tæt lukket container	Område 13 Udendørs i 20 fods container
Giftaffald/pesticidrester og medicinrester	T/Z	7,5		Lagerhal 3A
Syre-base affald	X	7,5		Lagerhal 3B

Akkumulatorer	Z	25		Lagerhal 3B
Klinisk risikoaffald	Z	5		Lagerhal 3B
Asbeststøv og asbestholdigt affald	Z	0,5		Lagerhal 3D
Spraydåser	Z	5		Lagerhal 3C
Vævsaffald/klinisk risikoaffald	Z	0,5	Den maksimale opbevaringstid er en måned	Fryser eller køler
Brandslukkere / gasflasker	Z	1		Område 12
Batterier / lightere	Z	2,5		Lagerhal 4B
Ukendt affald	Z	7,5	200 l tønder foret med absorptionsmiddel	Lagerhal 4C
Halogenholdigt affald	B		Små emballager og 200 l tønder foret med absorptionsmiddel	
Tom, brugt emballage – Plastfade			Kun emballage, der er rent på ydersiden og med tæt låg, må stå udendørs. Emballage, der ikke overholder ovenstående krav, opbevares i udendørs containere til brugt emballage.	Område 13 Område 15 Udendørs i 20 m <sup>3</sup> container
Tom, brugt emballage - metaltønder				Område 15 Udendørs i 20 m <sup>3</sup> container
Affald, der ikke er omfattet af denne miljøgodkendelse, jf. vilkår 7		0,5	Kommunen skal kontaktes	Afhængig af affaldet sker opbevaring udendørs eller indendørs i modtagehallen

*Tabel 1. Affaldstyper og opbevaring*

10. Oplagsområder til farligt affald skal være indrettet og afmærket, således at det enkelte område er tydeligt afgrænset, og så det klart fremgår, hvor de forskellige affaldsarter og -fraktioner skal opbevares.
11. Oplag af farlige affaldsarter eller –fraktioner, der ved sammenblanding kan medføre en fysisk/kemisk reaktion, som kan udgøre en miljø- eller sundhedsmæssig risiko, skal ske således, at sammenblandingen ikke er mulig. Spild fra stoffer, der kan reagere med andre f.eks. oxiderende stoffer skal opsamles i separat spildbakke/sump. Emballeret farligt affald skal placeres, således at den enkelte emballage kan inspiceres, og således at der ikke er risiko for, at emballagerne vælter. Ved stabling af emballager må der ikke være risiko for, at de nederste emballager lider overlast.
12. Alle emballager til farligt affald skal være egnede til opbevaring af den pågældende affaldsart eller –fraktion og forsynede med tydelig mærkning.

13. Flydende og støvende farligt affald skal opbevares i tætte, lukkede emballager, der er modstandsdygtig over for det affald, der opbevares i emballagen.

#### *Oplag af specifikke affaldsarter eller -fraktioner*

14. Giftigt og meget giftigt affald samt medicinrester skal opbevares forsvarligt i særskilt og aflåst skab eller rum forsynet med advarselsskilt.
15. Klinisk risikoaffald skal opbevares særskilt under lås. Vævsaffald, der ikke er konserveret skal opbevares nedkølet.
16. Akkumulatorer og batterier skal opbevares i tætte syrefaste beholdere. Beholderne skal være lukkede eller opbevares overdækket.
17. Helt eller delvist knuste kviksølvholdige lyskilder samt kviksølvholdigt glas eller pulver skal opbevares i tætte, lukkede emballager.
18. Asbeststøv, støvende asbestholdigt affald, filtre og lignende samt asbestholdigt affald, der kan støve, som f.eks. bløde lofts- og vægplader og itugåede plader med cementbundne asbestfibre, skal i befugtet tilstand opbevares i egnet, lukket, tæt emballage, der er mærket med oplysning om, at den indeholder asbest.

#### *Stationære tankanlæg samt øvrige faste rør og slanger*

Ved "tankanlæg" forstås tanke med tilhørende rørsystemer og slanger

19. Stationære tanke til opbevaring af farligt affald skal:
  - Være tætte og i god vedligeholdelsesstand,
  - Være forsynet med overfyldningsalarm, der markerer, når tanken er 90% fuld (alarmen og eventuelt overvågnings- og styringspanel skal kunne registreres fra påfyldningsstedet) samt
  - Være korrosionsbeskyttede indvendigt eller opbygget af materialer, der er resistente over for den type affald, de anvendes til, og over for eventuelt kondensvand, hvis dette udskilles,
  - Skal sikres mod påkørsel.

Eventuelle utætheder skal udbedres straks efter, at de er konstateret.

Tankene skal være udformet som lukkede beholdere med fast tag, og de skal være hævet over underlaget, så inspektion af bunden er mulig.

Dobbeltvæggede tanke skal være tilsluttet et trykovervågningssystem for lækager.

Påfyldningsrør på tankene skal være afsluttet med hætte eller dæksel. Rør og slanger til påfyldning og aftapning skal være placeret og udformet således, at de er tomme, når der ikke transporteres farligt affald i dem.

Tanke, der anvendes til farligt affald, skal være udstyret med tryk/vacuum ventil, eller være forsynet med overløb til tæt tankgård. Hvis tankanlægget er placeret i en bygning, skal åndingsluft fra tanken føres via et udluftningsrør til det fri og mindst 1 meter over tagryg på det tag, hvor afkastet er placeret.

Udendørs tanke skal:

- Enten males, således at tankoverfladen har en samlet strålevarmerefleksionskoefficient på mindst 70 %, eller

- Isoleres, således at samme effekt opnås med hensyn til reduktion af temperaturafhængige emissioner fra tanken.

Tankanlæg skal være placeret i tætte tankgårde uden afløb eller med afspærringsventil, hvor volumen af den største tank maksimalt udgør 90 % af tankgårdens opsamlingskapacitet.

20. Øvrige faste rørsystemer og slanger, som anvendes til farligt affald, skal være tætte, i god vedligeholdelsestilstand og korrosionsbeskyttede indvendigt eller opbygget af materialer, der er resistente over for den type affald, de anvendes til, og over for eventuel kondensvand, hvis dette udskilles.
21. Inden ibrugtagning af stationære tankanlæg og øvrige faste rørsystemer og slanger til farligt affald skal dokumentation for anlæggene, rørene og slangerne tæthed fremsendes til tilsynsmyndigheden.
22. Alle rør til farligt affald, som er under plads- eller gulvniveau, skal være ført i en rørgrav, der giver mulighed for inspektion af rørene.

#### *Omlastning, omemballering og sortering af farligt affald*

23. Omlastning, omemballering og sortering af farligt affald må kun foregå på en tæt belægning, der er uigennemtrængeligt for de forurenede stoffer, som findes i det farlige affald, jf. vedlagte tegning i bilag 2.
24. Påfyldning og aftapning fra tankanlæg med farligt affald skal foregå under overvågning.
25. Relevante afspærringsventiler i sumpe, brønde og lignende opsamlingsbassiner beliggende i ikke-overdækkede arealer skal være lukkede, når der håndteres farligt affald, fyringsolie eller motorbrændstof i det tilhørende område, og indtil eventuelt spild er fjernet.
26. PCB holdig affald må ikke blandes med andet affald.
27. Virksomheden må ikke sammenblende farligt affald. H2 og A affald kan dog sammenblandes i forbindelse med slutopbevaring, så længe der ikke er en genanvendelsesmulighed for den enkelte fraktion.
28. Emballager med farligt affald samt kasserede produkter, der er kategoriseret som farligt affald, skal håndteres, så risikoen for at der sker udslip og spredning af farlige stoffer er reduceret mest muligt.

#### *Luftforurening:*

29. Virksomheden må ikke give anledning til lugtgener uden for virksomhedens område, der er væsentlige efter tilsynsmyndighedens vurdering.
30. Virksomheden må ikke give anledning til støvgener uden for virksomhedens område, der er væsentlige efter tilsynsmyndighedens vurdering.
31. Afkast fra rum- og procesudsug skal føres mindst 1 meter over tagryg på det tag, hvor afkastet er placeret.

#### *Affald:*

32. Spild af farligt affald på befæstede og ubefæstede arealer skal opsamles straks. Hvis der opstår risiko for, at spild af farligt affald kan nå et afløb, skal de(n) relevante afspærringsventil(er) straks lukkes.

33. Spild af farligt affald i sumpe, brønde o.lign. opsamlingsbassiner samt i tankgårde opsamles dagligt ved arbejdstids ophør. Ved uheld, hvor der f.eks. er gået hul på en emballage med flydende farligt affald, opsamles spildet straks muligt.
34. Opsamlet spildevand af farligt affald inkl. Eventuelt opsugningsmateriale, rester fra filtrering af farligt affald samt affald fra rengøring af emballager, containere, køretøjer, tanke eller andet udstyr til farligt affald skal håndteres som farligt affald. Der skal til enhver tid forefindes opsugningsmateriale på virksomheden.

*Beskyttelse af jord, grundvand og overfladevand:*

35. Farligt affald skal opbevares under tag og beskyttet mod vejrlig. Dog kan opbevaring af farligt affald i transportcontainere, der bliver afhentet med indhold og tømte hos modtagevirksomheden, ske under tæt presenning.  
Ikke pumpbart affald må opbevares i tætte, lukkede containere placeret i det fri.  
Dette gælder dog ikke affald omfattet af vilkår 14 og 15 samt affald af elektrisk og elektronisk udstyr, i det omfang bekendtgørelse om at bringe elektrisk og elektronisk udstyr i omsætning samt håndtering af affald af elektriske og elektroniske udstyr (elektronikaffaldsbekendtgørelsen) fastsætter, at sådant udstyr skal opbevares under tag. Det er en forudsætning, at der ikke sker udslip eller uønsket påvirkning af affaldet ved kontakt med nedbør eller på grund af blæst, varme, kulde el.lign., f.eks. ved særlig emballering eller andre nødvendige tiltag.
36. Udendørs oplag og tanke skal være sikret mod påkørsel.
37. Stationære containere og transportcontainere til opbevaring eller transport af farligt affald skal være forsynet med tæt bund, som er bestandig for de affaldsfraktioner, der oplagres i dem. Containerne skal stå på et areal med tæt belægning, hvor overfladevand ledes til afløb med afspærringsventil.  
Hvis containerne ikke er placeret på et areal med tæt belægning, jf. vilkår 41, skal de være indrettet med opsamlingskapacitet svarende til volumen af den største beholder til flydende affald, der oplagres i containeren.
38. Kemikalier skal opbevares i tætte, lukkede beholdere, der er placeret under tag og beskyttet mod vejrlig. Oplagspladsen skal have en tæt belægning og være indrettet således, at spild kan holdes inden for et afgrænset område og uden mulighed for afløb til jord, grundvand, overfladevand eller kloak. Området skal kunne rumme indholdet af den største beholder, der opbevares.
39. Overjordiske tanke til fyringsolie og motorbrændstoffer skal være sikret mod påkørsel. Påfyldningsstudse og aftapningshaner (aftapningsanordninger) for olieprodukter, herunder motorbrændstof, skal placeres inden for konturen af en tæt belægning med kontrolleret afledning af afløbsvandet. Alternativt skal eventuelt spild opsamles i en tæt spildbakke eller grube. Udendørs spildbakker eller gruber skal tømmes, således at regnvand i bunden maksimalt udgør 10 % af spildbakkens eller grubens volumen.
40. Transport af farligt affald skal ske på arealer, der er befæstede. Overfladevand skal ledes til afløb med afspærringsventil.

41. Oplagring, omlastning, omemballering eller sortering af farligt affald skal ske på arealer med tæt belægning. Arealer og gulve skal være indrettede som afgrænsede områder med opkant og/eller hældning mod grube, brønd eller lignende tæt(te) opsamlingsbassin(er) uden afløb eller med afspærringsventil(er).  
Arealer og gulve skal endvidere indrettes således:
  - at spild af flydende affald kan holdes inden for et afgrænset område, der skal kunne rumme indholdet af den største opbevaringsenhed i området, og således
  - at overfladevand fra de ikke-overdækkede arealer kan opsamles forinden udledning.
42. Arealer, hvor der sker omlastning til og fra tankbiler, slamsugere og/eller jernbanetankvogne, skal, uanset vilkår 41, være indrettet som et afgrænset tæt opsamlingsområde med hældning mod grube, brønd eller lignende opsamlingsbassin uden afløb eller med afspærringsventil og med en samlet opsamlingskapacitet på minimum 5 m<sup>3</sup>.
43. Alle tætte belægninger og befæstede arealer, gruber, brønde o.lign., opsamlingsbassiner o.lign., særlige oplagsområder samt tankgårde skal være i god vedligeholdelsesmæssig stand. Eventuelle utætheder skal udbedres straks efter, at de er konstateret.
44. Udendørs tankgårde skal tømmes så tit, at der maksimalt henstår 5 cm regnvand i bunden. Når tankgårde tømmes for regnvand må der ikke samtidig pumpes affald, fyringsolie eller motorbrændstof til og fra tanken(e).
45. I tilfælde af brand skal relevante afløbsventiler lukkes med henblik på opsamling af slukningsvand på virksomheden. Slukningsvand skal bortskaffes efter kommunens anvisninger.

#### *Egenkontrol*

46. Virksomheden skal foretage eftersyn og funktionsafprøvning af automatiske kontrol-, alarm- og sikkerhedssystemer efter leverandørens anvisning, dog mindst 1 gang årligt.
47. Virksomheden skal løbende og mindst 1 gang i kvartalet, jf. vilkår 37 og 43, foretage visuel kontrol for utætheder og revnedannelser af:
  - belægninger og fuger på alle tætte belægninger og befæstede arealer og gulve,
  - gruber, brønde og lignende opsamlingsbassiner,
  - stationære containere og egne transportcontainere,
  - særlige oplagsområder og
  - tankgårde.
48. Virksomheden skal mindst 1 gang i kvartalet foretage visuel kontrol af tankanlæg til farligt affald for lækager og vedligeholdelsestilstand, jf. vilkår 19.  
Øvrige faste rørsystemer og slanger til farligt affald skal kontrolleres visuelt for lækager og vedligeholdelsestilstand 1 gang om måneden, jf. vilkår 20.
49. Tilsynsmyndigheden kan kræve, at virksomheden lader en uvildig sagkyndig foretage eftersyn af:
  - tætte belægninger og befæstede arealer,
  - gruber, brønde o.lign. opsamlingsbassiner,
  - stationære containere og egne transportcontainere,
  - særlige oplagsområder og



- tankgårde,  
dog højst en gang hvert tredje år.
50. Virksomheden skal mindst hvert femte år og første gang i 2015 lade foretage en tæthedsprøvning af enkeltvæggede tanke med tilhørende rørsystemer med henblik på at dokumentere, at vilkår 19 er overholdt. Tæthedsprøvningen skal foretages af et uvildigt, sagkyndigt firma, og rapport over resultatet skal indsendes til tilsynsmyndigheden senest 1 måned efter prøvningen.

#### *Driftsjournal*

51. Der skal føres driftsjournal med angivelse af:
- Løbende registrering af art, fraktion og mængde af modtaget farligt affald med angivelse af navn og adresse samt CVR- og P-nummer på de virksomheder, hvorfra affaldet er leveret.
  - Løbende registrering af art, fraktion og mængder af fraført affald med angivelse af navn og adresse samt CVR- og P-nummer på de virksomheder, hvortil affaldet er leveret.
  - Navn, adresse og så vidt muligt CVR- og P-nummer på de affaldsproducenter, der afvises.
  - Dato for og resultatet af kontrol af automatiske kontrol-, alarm- og sikringssystemer, jf. vilkår 46.
  - Dato og resultatet af den visuelle kontrol af tætte belægninger, befæstede arealer og gulve, opsamlingsbassiner, containere, tankgårde og særlige oplagsområder samt eventuelle foretagne forbedringer, jf. vilkår 47.
  - Dato for og resultatet af den visuelle kontrol af tankanlæg og øvrige faste rørsystemer samt eventuelle foretagne forbedringer, jf. vilkår 48.
  - Dato for og resultat af det uvildige eftersyn af tætte belægninger, befæstede arealer og gulve, opsamlingsbassiner, containere, tankgårde og særlige oplagsområder samt eventuelle foretagne forbedringer, jf. vilkår 49.
- Ved udgangen af hvert kvartal registreres endvidere mængden af hver af de oplagrede affaldsarter eller –fraktioner, for hvilke der er fastsat vilkår om maksimalt oplag, jf. vilkår 9. Driftsjournalen skal opbevares på virksomheden i mindst 5 år og skal være tilgængelig for tilsynsmyndigheden.

#### *Øvrige vilkår*

52. En kopi af denne godkendelse skal til enhver tid være tilgængelig på virksomheden for de personer, der har ansvaret for virksomhedens indretning og drift.
53. I bilag 1 fremgår det, hvilke EAK-koder virksomheden er godkendt til at modtage.
54. Ved spild, som virksomheden ikke selv kan håndtere, skal beredskabet tilkaldes via 1-1-2 og tilsynsmyndigheden kontaktes efterfølgende.

## Støj

55. Virksomhedens bidrag til støjniveauet uden for eget areal må ikke overstige følgende værdier:

Område	Mandag-fredag kl. 7-18 (8 timer) Lørdag kl. 7-14 (7 timer) dB(A)	Alle dage kl. 18-22 (1 time) Lørdag 14-18 (4 timer) Søn- og helligdage kl. 7-18 (8 timer) dB(A)	Alle dage Kl. 22-07 (½ time) dB(A)	Maksimalværdi kl. 22-07 dB(A)
Virksomhedens område, Erhvervsområde N.E.3A (lokalplan B39)	70	70	70	
Naboområde, erhvervsområde N.E.3B	70	70	70	
Nærmeste boliger i område N.R.2	45	40	35	50

Tabel 2. Støjgrænser. Støjbidraget måles som det ækvivalente, konstante, korrigerede støjniveau i DB(A). Tallene i parenteserne angiver midlingstiden inden for den pågældende periode. Maksimalværdien skal ikke midles.

## Spildevandstilladelse

### Generelt

60. Sanitært spildevand skal ledes til den kommunale spildevandsledning. Der er ingen særlige vilkår for afledning.
61. Uforurenet vand fra tage afledes til den kommunale regnvandsledning uden særlige vilkår.

### Befæstede arealer

62. Regnvand fra befæstet areal rundt om lagerhal 4 ledes til regnvandsledningen via en opsamlingstank. Tankens kapacitet skal være mindst 10 m<sup>3</sup>. Hvis der sker spild, der kommer i regnvandstanken, skal regnvandet bortskaffes på anden vis.
63. Regnvand fra de øvrige befæstede arealer inklusiv vaskeplads og tankgård ledes via fælles sandfang og olieudskillere i spildevandsledningen.

64. Sandfang i regnvandsbrønde skal kontrolleres årligt og tømmes efter behov, dog minimum hvert 3 år.

#### *Afløb fra lagerhaller*

65. Afløb fra lagerhal 4 føres via gennemløbsbrønd med afspærringsventil til olieudskiller. Opsamlingsbrønden skal have en minimumskapacitet på 1000 l.
66. Afløb fra lagerhal 2 og 3 samt overdækket areal til sortering af affald føres via opsamlingsbrønd/gennemløbsbrønd til olieudskiller. Opsamlingsbrønden skal have en minimumskapacitet på 1000 l og forsynes med afspærringsventil.
67. Afspærringsventiler i forbindelse m. olieudskiller, opsamlingsbrønde fra lagerhal 3 og 4 samt opsamlingsbrønd v. kørearealer omkring hal 4 skal altid være lukkede i arbejdstiden. Hvis der ved større regnskyl opstår fare for oversvømming, kan regnvand udledes i arbejdstiden under forudsætning af, at der ikke arbejdes i området.
68. Hvis der er sket et uheld og spildet er løbet i det interne kloak/opsamlingsystem, skal spildevandet bortskaffes på anden vis.

#### *Afløb fra tankgårde:*

69. Inden udledning af regnvand fra tankgården skal det visuelt vurderes, om der er forurenende stoffer, som f.eks. oliefilm, i vandet.

#### *Vaskeplads*

70. Vaskepladsen skal være etableret med fast tæt underlag.

#### *Indretning af olieudskiller*

71. Størrelsen på sandfanget skal være 10 m<sup>3</sup>. Olieudskillerens kapacitet skal være 40 l/s.
72. Olieudskilleren skal være forsynet med automatisk flydelukke.
73. Der skal etableres en afspærringsventil efter olieudskilleren.

#### *Drift*

74. Sandfanget skal kontrolleres årligt og tømmes minimum hvert 3 år, eller når indholdet af sand/slam udgør max. 50 % af sandfangets opsamlingskapacitet.
75. Olielaget i olieudskilleren skal fjernes når indholdet af olieprodukter udgør 70 % af udskillerens opsamlingskapacitet, dog minimum en gang pr. år. Olieudskilleren skal bundtømmes minimum hvert 3. år.
76. I tilfælde af væskespild/uheld, hvor der kommer betydelige væskemængder i afløbet til olieudskilleren, skal denne tømmes umiddelbart herefter.
77. Når olieudskilleren er blevet bundtømt, skal den før brug fyldes med vand, indtil det løbet over i den efterfølgende kloakledning.
78. Når sandfang og/eller olieudskiller tømmes, skal der ske en kontrol og registrering af anlæggets vedligeholdelsestilstand.
79. Sandfang og olieudskiller skal serviceres og vedligeholdes efter leverandørens anvisninger.
80. Den ansvarlige for den daglige drift på virksomheden skal underrette Fredericia Kommune på tlf. 72107000, såfremt der sker uheld eller driftsforstyrrelser, hvor der er

fare for afledning af stoffer og kemikalier. Underretning skal ligeledes ske hvis anden væsentlig forurening er sket, eller der er opstået fare for det. Såfremt driftsforstyrrelser eller uheld har bevirket udslip til offentlig kloak, skal Fredericia Spildevand og Energi kontaktes på tlf. 41892399.

#### *Egenkontrol*

81. Virksomheden skal kunne dokumentere, at der maksimalt afledes 40 l/s til olieudskilleren samt at olieudskillerens funktion ikke belastes ved opstemning af regnvand.
82. Flydelukke skal funktionsprøves 1 gang årligt. Dokumentation for denne prøvning skal forevises tilsynsmyndigheden ved forlangende.
83. Der skal foreligge driftsinstruktion fra leverandøren. Disse skal forevises tilsynsmyndigheden ved forlangende.
84. Dokumentation for service, vedligehold og tømning af sandfang/olieudskilleranlæg skal opbevares på virksomheden i minimum 5 år og skal forevises tilsynsmyndigheden ved forlangende.

#### **Begrundelse**

Motas I/S modtager, indsamler, omlaster og emballerer farligt affald fra kommuner i region Syddanmark, og videresender det til godkendte aftagere/behandlere.

Virksomheden blev miljøgodkendt for første gang den. 7. marts 1990. Den nuværende miljøgodkendelse blev meddelt den 8. december 2010.

Motas I/S har bedt om at få revurderet enkelte vilkår i godkendelsen fra 2010. I bekendtgørelse nr. 1640 af 13. december 2006 var Motas I/S omfattet af listepunkt K203.

I den gældende godkendelsesbekendtgørelse er virksomheden omfattet af listepunkt 5.5 *”Midlertidig opbevaring af farligt affald, der ikke er omfattet af punkt 5.4, i afventning af en af de i punkt 5.1, 5.2, 5.4 og 5.6 anførte aktiviteter, hvor den samlede kapacitet er større end 50 tons, bortset fra midlertidig opbevaring i afventning af indsamling på det anlæg, hvor affaldet produceres”*.

Virksomheden er således i dag omfattet af bilag 1. Tidligere var virksomheden omfattet af bilag 2, hvilket betyder at hele godkendelsen derfor skal revurderes. Revurderingen skal iht. den gældende godkendelsesbekendtgørelse være afsluttet, og eventuelt påbud være udstedt, senest den 7. juli 2015.

Siden 2010 er der trådt nye standardvilkår i kraft for listepunktet. De nye vilkår er indarbejdet i revurderingen. Derfor meddeler kommunen et påbud med ændringer af eksisterende vilkår og nye, supplerende vilkår til virksomheden. Standardvilkår 20, 23, 45 og 47 er ikke medtaget i revurderingen.

Kommunen er tilsynsførende og godkendende myndighed.

Med opfyldelse af de ovennævnte vilkår vil Motas I/S efter Fredericia Kommunes vurdering vil leve op til de krav, der bør stilles til virksomheden for at minimere risikoen for forurening af jord og grundvand.

I den miljøtekniske redegørelse er der redegjort for forhold af miljømæssig betydning på virksomheden.

### **Gyldighed**

Vilkårene er gyldige efter modtagelsen af den endelige afgørelse.

Disse vilkår erstatter vilkår i miljøgodkendelsen af 8. december 2010.

Påbuddet kan, når det er endeligt meddelt, påklages til Natur- og Miljøklagenævnet. Natur- og Miljøklagenævnet kan bestemme, at en klage har opsættende virkning.

Hvis der klages, kan Natur- og Miljøklagenævnet ophæve eller ændre påbuddet. Hvis I indretter jer i overensstemmelse med vilkårene i påbuddet, inden klagefristen udløber, vil dette derfor være for jeres egen regning og risiko.

Virksomheder, der er omfattet af bilag 1 i godkendelsesbekendtgørelsen, skal regelmæssigt revurderes. Der skal gennemføres en revurdering, når EU-Kommissionen har offentliggjort en BAT-konklusion i EU-Tidende, eller mindst hvert 10. år. Motas I/S' miljøgodkendelse skal derfor revurderes senest i 2025.

Vilkårene er ikke retsbeskyttet i en fast tidsperiode.

### **Offentlighedens inddragelse**

Inden der træffes endelig godkendelse skal offentligheden have haft lejlighed til at udtale sig om et udkast til afgørelse. Fredericia Kommune offentliggjorde den 27. november 2013, at revurderingen var igangsat, og at enhver har ret til at se ansøgningsmaterialet og eventuelt at kommentere det, samt modtage et udkast af den endelige godkendelse til kommentering. Fristen for at udbede sig et udkast til kommentering var den 18. december 2013 kl. 16.00. Fredericia Kommune har ikke modtaget henvendelser om udlevering af udkast af godkendelsen til kommentering.

### **Klagevejledning**

Denne tilladelse kan påklages til Natur- og Miljøklagenævnet af ansøger, sundhedsstyrelsen, klageberettigede foreninger eller enhver anden der har væsentlig, individuel interesse i sagen. Klagefristen er 4 uger fra annoncering af denne afgørelse.

Afgørelsen annonceres i lokalavisen den 14. juli 2015, og klagefristen udløber den 11. august 2015

Hvis du ønsker at klage over denne afgørelse, kan du klage til Natur- og Miljøklagenævnet. Du klager via Klageportalen, som du finder et link til på forsiden af nmkn.dk. Klageportalen ligger på borger.dk og virk.dk. Du logger på borger.dk eller virk.dk, ligesom du plejer, typisk med NEM-ID. Klagen sendes gennem Klageportalen til Fredericia Kommune. En klage er indgivet, når den er tilgængelig for myndigheden i Klageportalen. Når du klager, skal du betale et gebyr på kr. 500. Du betaler gebyret med betalingskort i Klageportalen

Klagefristen udløber ved midnat på dagen for klagefristens udløb. En klage skal således være tilgængelig for førsteinstansen i Klageportalen (det vil sige, at klager har godkendt og betalt gebyr/bestilt en faktura i Klageportalen) senest kl. 23.59 på den dag, hvor klagefristen udløber..

Natur- og Miljøklagenævnet skal som udgangspunkt afvise en klage, der kommer uden om Klageportalen, hvis der ikke er særlige grunde til det. Hvis du ønsker at blive fritaget for at bruge Klageportalen, skal du sende en begrundet anmodning til Fredericia Kommune, der videresender anmodningen til Natur- og Miljøklagenævnet, som træffer afgørelse om, hvorvidt din anmodning kan imødekommes.”

Hvis afgørelsen ønskes afprøvet ved domstolene, skal sagsanlæg være anlagt senest 6 måneder efter, at denne afgørelse er modtaget eller bekendtgjort.

#### *Aktindsigt*

Det gøres opmærksom på, at der til enhver tid er adgang til aktindsigt i de resultater af virksomhedens egenkontrol, som tilsynsmyndigheden er i besiddelse af, samt i sagen i øvrigt. Aktindsigten sker med de begrænsninger, der fremgår af offentlighedsloven, forvaltningsloven og lov om aktindsigt i miljøoplysninger.

#### **Lovgrundlag**

Miljøgodkendelsen gives som et påbud efter § 41 i lov om miljøbeskyttelse. Lovbek. Nr. 879 af 26. juni 2010 (miljøbeskyttelsesloven).

Spildevandstilladelsen meddeles efter kapitel 4 i miljøbeskyttelsesloven.

At Motas I/S er en miljøgodkendelsespligtig virksomhed, og er omfattet af listepunkt 5.5 fremgår af § 1, stk. 2 og stk. 4 samt bilag 1 i godkendelsesbekendtgørelsen. Bek. Nr. 669 af 18. juni 2014 om godkendelse af listevirksomhed (godkendelsesbekendtgørelsen).

At der skal foretages offentlig høring før kommunen træffer afgørelse fremgår af §§ 41 og 42 i godkendelsesbekendtgørelsen.

At der skal foretages en revurdering af godkendelsen, og at denne skal være afsluttet og meddelt senest den 7. juli 2015 fremgår af § 53 i godkendelsesbekendtgørelsen.

At de nye standardvilkår skal indgå i revurderingen fremgår af § 1, stk. 2 og § 1 stk. 3 i bekendtgørelse om standardvilkår i godkendelse af listevirksomhed. Bek. nr. 682 af 18. juni 2014.

At der skal foretages regelmæssige revurderinger fremgår af §§ 35 og 36 i godkendelsesbekendtgørelsen.

Reglerne for klage og søgsmål fremgår af kapitel 11 i miljøbeskyttelsesloven.

At offentligheden skal inddrages fremgår af § 41 i godkendelsesbekendtgørelsen.

Motas I/S er omfattet af bekendtgørelse om brugerbetaling. Bek. nr. 463 af 21. maj 2007 (brugerbetalingsbekendtgørelsen). Dette medfører, at virksomheden skal betale brugerbetaling til kommune pr. forbrugt time til tilsyn og godkendelse. I 2015 udgør brugerbetalingen ca. 309 kr. pr. time.

### **Ændringer på virksomheden**

Enhver drifts- eller bygningsmæssig ændring skal anmeldes til kommunen inden gennemførelsen. Kommunen vurderer om de aktuelle planer for ændring/udvidelse kan ske inden for rammerne af gældende godkendelser.

Ændringer i virksomhedens ledelse skal også anmeldes til kommunen.

### **Andre miljøregler**

MOTAS I/S er omfattet af bilag 2, nr. 12. Andre anlæg, litra b) Anlæg til bortskaffelse af affald i bekendtgørelse nr. 1184 af 6. november 2014 om vurdering af visse offentlige og private anlægs virkning på miljøet (VVM) i medfør af lov om planlægning. Fredericia Kommune har gennemført en VVM-screening og har den 6. juli 2015 truffet afgørelse om, at aktiviteterne hos MOTAS I/S er af et omfang, så der ikke skal gennemføres en vurdering af virkningen på miljøet (VVM).

I øvrigt henvises til, at der findes en række andre miljøregler, som virksomheden er omfattet af. Eksempelvis:

Den til enhver tid gældende affaldsbekendtgørelse. Den nuværende er bek. nr. 1309 af 18. december 2012 om affald.

Fredericia Kommunes til enhver tid gældende regulativ for erhvervsaffald. Det nuværende trådte i kraft d. 6. december 2011.

Miljøbeskyttelseslovens bestemmelser, herunder f.eks. pligten til at afværge og forebygge følger af uheld eller driftsforstyrrelser, der medfører væsentlig forurening samt pligten til at informere kommunen herom.

### *Jordforurening*

Ejendommen er omfattet af områdeklassificeringen jf. Jordforureningslovens § 50a<sup>1</sup>. Det betyder, at jorden på ejendommen formodes at være lettere forurenet. Flytning af overskudsjord væk fra ejendommen skal ske efter forudgående anmeldelse og analyse af jorden jf. reglerne i Jordflytningsbekendtgørelsen<sup>2</sup>.

Virksomheden er omfattet af lov om forurenet jord. Oprensning efter alle forureninger af jord, der er sket på virksomheden efter 1. januar 2001, skal betales af forureneren.

Forureneren er "Den, der i erhvervsmæssigt eller offentligt øjemed, driver eller drev den virksomhed eller anvender eller anvendte det anlæg, hvorfra forureningen hidrører. Forureningen eller en del heraf skal være sket i den pågældende driftsperiode" (§ 41, stk. 3 i Lov om forurenet jord).

Dette betyder, at alle nye jordforureninger på virksomheden er omfattet af et objektivi ansvar, og at tilsynsmyndigheden derfor kan meddele selskabet påbud om at fjerne forureningen, uanset hvordan forureningen er sket.

### **Afsluttende bemærkninger**

I skal være opmærksomme på, at oplag af brandfarlige væsker kan være omfattet af bekendtgørelse nr. 28 af 4. januar 2010 om tekniske forskrifter for brandfarlige væsker. Nærmere oplysninger kan fås ved henvendelse til Fredericia Brand og Redning på tlf. 72107080.

Hvis I har spørgsmål til dette brev, er I velkomne til at kontakte mig på tlf. 7210 7648 eller mail [mette.schjodt@fredericia.dk](mailto:mette.schjodt@fredericia.dk)

Venlig hilsen

Mette Schjødte

Kopi til:

Danmarks Naturfredningsforening, Masnedøgade 20, 2100 København Ø, e-mail: [dn@dn.dk](mailto:dn@dn.dk)

Friluftsrådet, Scandiagade 13, 2450 København SV, e-mail: [fr@friluftsradet.dk](mailto:fr@friluftsradet.dk)

Sundhedsstyrelsen, Embedslægeinstitutionen Syd, Nytorv 2, 1. sal, 6000 Kolding, e-mail: [sesyd@sst.dk](mailto:sesyd@sst.dk)

Danmarks Sportsfiskerforbund, e-mail [post@sportsfiskerforbundet.dk](mailto:post@sportsfiskerforbundet.dk),  
[lbt@sportsfiskerforbundet.dk](mailto:lbt@sportsfiskerforbundet.dk) og [jka@sportsfiskerforbundet.dk](mailto:jka@sportsfiskerforbundet.dk).

---

<sup>1</sup> Nr. 1427 af 04/12 2009. Lov om forurenet jord (jordforureningsloven)

<sup>2</sup> Nr. 1479 af 12/12 2007. Bek. om anmeldelse og dokumentation i forbindelse med flytning af jord



## Miljøteknisk redegørelse MOTAS I/S, Vejlbjvej 21, 7000 Fredericia.

### 1. Ansøger

Modtagestation Syddanmark I/S / Motas I/S, Vejlbjvej 21, 7000 Fredericia,  
Matr.nr. 55a, Fredericia Kobbeljorder,  
CVR. Nr. 31096839,  
p-nr. 1013882807

Direktør og miljøansvarlig: Claus Mann Eriksen

Bestyrelse:

Navn	Kommune	Status
Knud Erik Langhoff	Kolding	Formand
Søren Svendsen	Nyborg	Næstformand
Steen Wrist Ørts	Fredericia	Bestyrelsesmedlem
Jørgen Korshøj	Horsens	Bestyrelsesmedlem
Solveig Gaarsmand	Kerteminde	Bestyrelsesmedlem
Birger V. Jensen	Svendborg	Bestyrelsesmedlem
Bent Sørensen	Aabenraa	Bestyrelsesmedlem
Helle Nielsen		Kommitteret

#### Virksomhedens relationer til miljøbeskyttelsesloven<sup>3</sup> §§ 34 og 40 a

Af miljøbeskyttelseslovens § 34 stk. 3 fremgår det indirekte, at der i forbindelse med miljøgodkendelsen af en virksomhed skal foreligge oplysninger om virksomhedens ejerforhold, bestyrelse og daglige ledelse, så miljømyndighederne kan vurdere, om nogle af disse personer er omfattet af lovens § 40 a, der omhandler kriterier for tilbagekaldelse af meddelt godkendelse, nægtelse af godkendelse og fastsættelse af særlige vilkår om sikkerhedsstillelse.

Det er i lovens § 40 b stk. 1 anført, at Miljø- og Energiministereren opretter et miljøansvarlighedsregister over de personer og selskaber m.v., der er omfattet af § 40 a.

Da ingen i virksomhedens ledelse er anført i dette register, kan der meddeles godkendelse uden særlige vilkår om sikkerhedsstillelse.

---

<sup>3</sup> Lov nr. 1757 af 22. december 2006 om miljøbeskyttelse

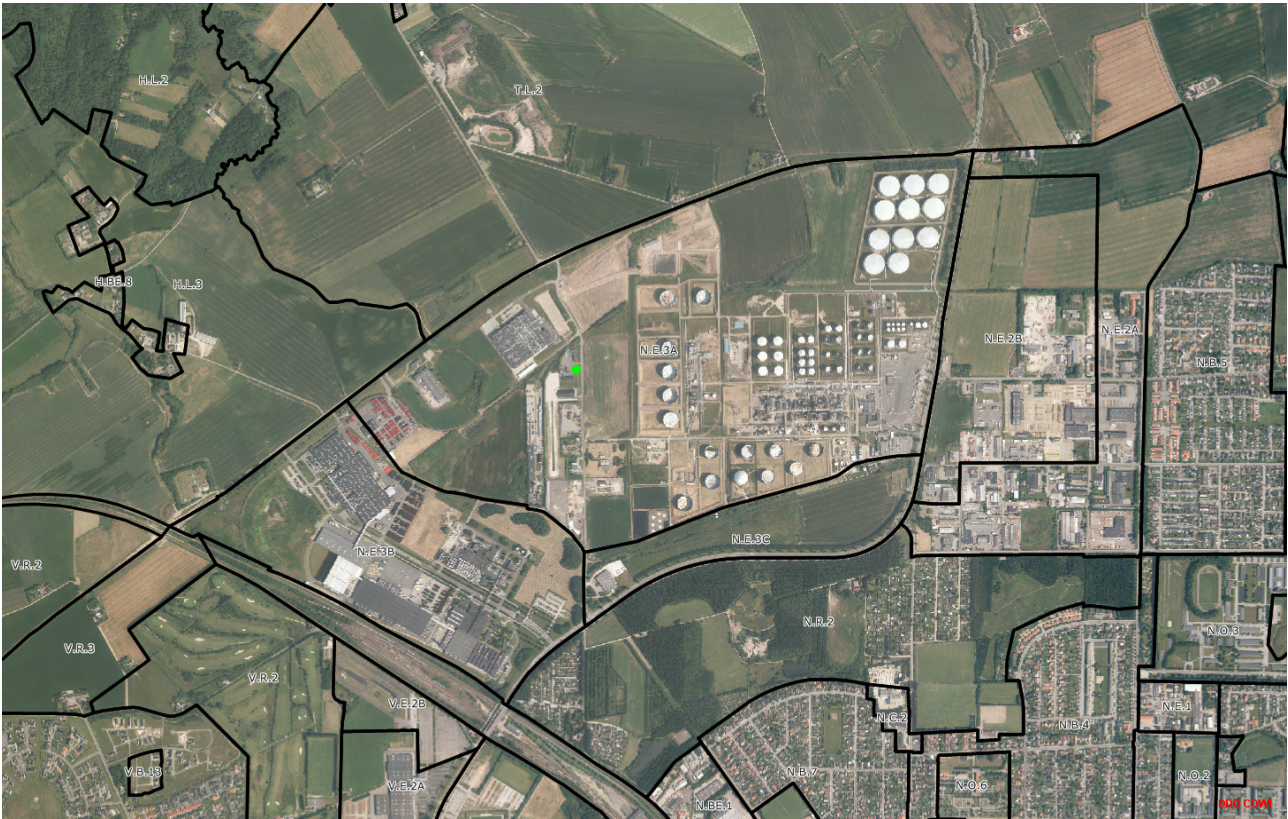
## **2. Sagsakter**

- Ansøgning af 7. november 2013.
- Supplerende oplysninger af 27. februar 2014.
- Supplerende oplysninger af 4. juni 2014.
- Supplerende oplysninger af 9. september 2014.
- Supplerende oplysninger af 21. november 2014.
- Supplerende oplysninger af 27. januar 2015 (instruks for skift af produkter i tanke)
- Supplerende oplysninger af 29. januar 2015.
- Supplerende oplysninger af 18. juni 2015.
- Supplerende oplysninger fra møde afholdt den 25. juni 2015.

Et udkast til miljøgodkendelse har været forelagt virksomheden til kommentering. Virksomhedens kommentarer er indarbejdet i miljøgodkendelsen og den miljøtekniske redegørelse.

## **3. Beliggenhed**

Jævnfør rammerne for Kommuneplan 2013-2025 ligger virksomheden midt i erhvervsområdet Fredericia Nord, der ligger mellem jernbaneområdet ved Vejlbysvej, Vestre Ringvej og Ydre Ringvej, se kortet nedenfor. Virksomheden ligger i delområde N.E.3A, der er udlagt som erhvervsområde for virksomheder i klasse 4-7 med støjgrænsen 70 dB alle dage 00-24. Derudover er virksomheden omfattet af byplanvedtægt nr.39.



Ud fra Miljøministeriets Håndbog om Miljø og Planlægning vurderes, at virksomheden er en klasse 5 virksomhed. Der er derfor overensstemmelse mellem virksomhedsklasse og beliggenheden i erhvervsområde N.E.3A.

Den nærmeste bolig er en landbrugsejendom, der ligger 6.500 meter nordvest for virksomheden. De øvrige omkringliggende beboelsesområder ligger i en afstand på minimum 1.500 meter. Virksomheden lever derfor op til de vejledende afstandskrav på 150 – 300 meter til nærmeste bolig for klasse 5 virksomheder.

Virksomheden ligger i et område med begrænsede drikkevandsinteresser.

Således kan det konkluderes, at virksomhedens beliggenhed er i overensstemmelse med den gældende byplanvedtægt og kommuneplan.

## 4. Indretning og drift

### 4.1 Produkt

Modtagestationen modtager, indsamler, omlaster og emballerer farligt affald fra kommuner i region Syddanmark og videresender det til godkendte aftagere/behandlere.

Detaljerede oplysninger om affaldskategorier og anslåede årlige mængder er beskrevet i bilag 1.

## 4.2 Produktion

En tegning over haller og aktiviteter fremgår af bilag 2.

Arbejdsgangen kan deles op i følgende delprocesser:

Modtagelse → Vejning → Sortering → evt. Omhældning → Opbevaring → Afhentning

Når affaldet kommer ind på modtagestationen, er det altid emballeret og sorteret i de enkelte affaldsfraktioner. Ved modtagelsen bliver de enkelte affaldsfraktioner vejret og sorteret efter aftager og opbevaringssted.

Spildolie bliver omhældt manuelt til en palletank via en stor tragt. Omhældningen sker inde i lagerhallen, hvor palletankene står på spildbakker.

Emballager m. malingsrester, olierester mm. opbevares ved ankomst i hal 4 i 660 L i containere foret med plastiksække samt i mindre spændelågsfade og kasser. Affaldet omlastes derefter til 3 godkendte, 20 m<sup>3</sup> udendørscontainere. Under omlastningen er affaldet emballeret i plastiksække. I tilknytning til en af udendørscontainerne findes et anlæg til udtagning af stikprøver.

Affaldet bliver opbevaret på lageret i en kortere periode og bliver derefter afhentet af en godkendt transportør, der fragter affaldet til en godkendt affaldsmottager. Virksomheden anvender kun transportører og affaldsbehandlere, der er i det nationale affaldsregister over godkendte transportører og affaldsbehandlere.

Tabel 1 giver et overblik over, hvor de forskellige kategorier af affald oplagres. De forskellige opbevaringssteder fremgår af oversigtskortet i bilag 4.

Affaldskategori	Affalds-gruppe	Opbevaringssted*	Bemærkning
Giftaffald/pesticidrester og medicinrester	T, Z	Lagerhal 3A	Aflåst uden for åbningstid jf. vilkår 14 og 15
Ukendt affald	Z	Lagerhal 4C	Tønder på op til 200 l foret med absorptionsmiddel samt grå kasser
Syre-base affald	X	Lagerhal 3B	
Brandbare væsker (organiske opløsningsmidler, gødningsrester, mm.)	C	Lagerhal 4D	Plastdunke på 25 liter. Plast- og ståltromler på 200 l

Affaldskategori	Affalds-gruppe	Opbevaringssted*	Bemærkning
Spildolie	A	Lagerhal 3C	
Spraydåser, batterier, lysstofrør, fotovæsker	Z, K, H	Lagerhal 3D	
<i>V. ankomst</i> Emballage m. malingsrester (kit, lak limrester, træbeskyttelsesmidler mm.)	H2	Lagerhal 4B	Opbevares i 660 L containere, som er foret med plastiksække eller i 200 l spændelågsfade.
<i>Slutopbevaring</i> Emballage m. malingsrester (kit, lak limrester, træbeskyttelsesmidler mm.)	H2	Udendørs 4A 3 x 20 m <sup>3</sup> Containere	Containerne skal være godkendt til H2 – affald
<i>V. ankomst</i> Brugte oliefiltre og andet ikke pumpbart olieaffald	A	Lagerhal 4B	Opbevares primært i 660 L containere, som er foret med plastiksække eller i 200 l spændelågsfade.
<i>Slutopbevaring</i> Brugte oliefiltre og andet ikke pumpbart olieaffald( <i>slutopbevaring</i> )	A	Udendørs 4A 3 x 20 m <sup>3</sup> containere	Containerne skal være godkendt til H2 – affald
Tom brugt emballage - Plastiktønder		Udendørs 13  Udendørs 15 20 m <sup>3</sup> container	Kun emballage, der er rent på ydersiden og med tæt låg, må stå udendørs  Emballage, der ikke opfylder ovenstående krav, opbevares i udendørs container til brugt emballage
Tom brugt emballage -Metaltønder		Udendørs 15 20 m <sup>3</sup> container	
Tom emballage med rester af pesticider		Udendørs 13 stationær 40 fods container + 20 fods container	Skal opbevares i godkendte giftsække i tæt lukket container
Oxiderende stoffer	O	Lagerhal 4E	
Kviksølvholdigt affald	K	Lagerhal 9A	

Affaldskategori	Affalds-gruppe	Opbevaringssted*	Bemærkning
Halogenholdige produkter og lign.	B	Lagerhal 3D	Mindre emballager og 200 l tønder foret med absorptionsmiddel Skal stå adskilt fra syreaffald
Vævsaffald		Fryser eller køler	
Klinisk risikoaffald	Z	Lagerhal 3 B	Opbevares i plastemballage og/eller papemballage.
Asbeststøv og asbestholdigt affald	Z	Lagerhal 3 B	Den maksimale opbevaringstid er en måned
Brandslukkere, gasflasker	Z	Område 12	
Affald der ikke er omfattet af denne miljøgodkendelse	-Radioaktivt affald (transportkl.7 jf. ADR) -Eksplodivt affald (transportkl.1 jf. ADR)	Udendørs 11	Kommunen skal kontaktes

*Tabel 1: Oversigt over opbevaring af farligt affald. \* De angivne numre refererer til bilag 2.*

Virksomheden blander H2 og A affald i forbindelse med slutopbevaring (placering 4A på bilag 3). Affaldet afhentes af samme aftager og behandles med samme metode. Begge typer sendes til forbrænding, da der ikke findes en egnet genanvendelses mulighed. Det er kommunens vurdering at sammenblanding af de to affaldsfraktioner ikke er problematisk og der er derfor indskrevet en undtagelse i standardvilkår nr. 27.

Syreaffald og chlorholdigt affald skal stå adskilt, idet sammenblanding kan medføre udvikling af giftige dampe. Afstanden mellem de to fraktioner er 8 m. Halogentholdigt affald, typisk chlorholdigt affald består af småemballage (5-10 L), der er placeret i 200 liters tromler foret med absorptionsmateriale. Hvis der skulle ske et brud på emballagen, vil en stor del af spildet sandsynligvis absorberes af absorptionsmaterialet, og spildets omfang vil være begrænset. Det er på den baggrund kommunens vurdering, at risikoen for sammenblanding af de to affaldsfraktioner er minimal, og at en afstand på 8 m er tilstrækkelig.

Al intern transport af farligt affald foregår vha. af trucks.

Vask af trucks forekommer jævnligt alt efter behov og foregår på vaskepladsen.

#### **4.3 Driftstid/ansatte**

Virksomhedens daglige driftstid er:

Mandag – torsdag: kl. 7.00 – 16.45

Fredag: kl. 7.00 – 12.30

#### **4.4 Bygninger, anlæg og overjordiske tanke**

En oversigt over bygninger, anlæg og overjordiske tanke fremgår af bilag 2.

Hoveddelen af affaldet bliver opbevaret i lagerhal 3 og 4 (jf. bilag 2), der har et areal på hhv. 145 m<sup>2</sup> og 300 m<sup>2</sup>. I forbindelse med lagerhal 3 ligger et mindre lagerrum samt værksted og vejerum (placering nr. 2 jf. bilag 2).

I forlængelse af vejerummet og det mindre lager er etableret et overdækket område (bilag 2, placering nr. 1) på 80 m<sup>2</sup> til sortering af affald.

Resten af affaldet opbevares i 6 stk. lukkede containere (placering 4a, 13 og 15 jf. bilag 2).

Virksomheden har desuden et tankanlæg (placering 5 jf. bilag 2), der er opbygget med fire adskilte lagertankenheder placeret i en tankgård. Tre af tankene er p.t. udlejet til Nordgroup OW A/S (Nord), og den fjerde tank kan i øjeblikket benyttes af Fredericia Brandvæsen.

I tilknytning til tankanlægget ligger en garage (placering 6 jf. bilag 2) og et pumpehus (placering 7 jf. bilag 2). Pumpehuset bliver anvendt i forbindelse med påfyldning og tømning af tankene.

Virksomheden har en vaskeplads til rengøring af trucks (placering 8 jf. bilag 2).

Derudover er der en administrationsbygning.

Hele området er indhegnet og indkørselen er forsynet med en port, der kan låses. Hegnet har en højde over 1,8 m.

#### **4.5 Maskiner**

Virksomheden har 2 trucks, én varevogn, et par løfteaggregater, samt en udendørs vægt.

#### **4.6 Energi- og vandforbrug**

Virksomhedens el-forbrug stammer primært fra drift af el-trucks, belysning og opvarmning. Bygningen bliver opvarmet ved hjælp af jordvarme. Vandforbruget stammer hovedsagelig fra forbruget i kontorbygningen. Der arbejdes løbende på energiforbedringer. På nuværende tidspunkt er der installeret LED-lamper til hallerne og luft-til-luft varmepumpe til opvarmning af vejekontoret. I øjeblikket undersøges det om der skal installeres solceller.

## **5. Miljøteknisk vurdering**

### **5.1 Støj/vibrationer**

Virksomhedens væsentligste støjkilde er kørsel med lastvogne ved transport til og fra modtagestationen. Derudover kommer der støj ved kørsel med trucks på omlasteområdet ved omlastning af farligt gods i fade, tromler og containere. Der kommer dagligt 3-5 lastvogne.

#### Vurdering

Virksomheden ligger midt i erhvervsområder Fredericia Nord i delområde N.E.3A, der har en støjgrænse på 70dB(A) alle dage 00-24. De øvrige omkringliggende delområder har som mindste fællesnævner en støjgrænse på 60 dB(A) alle dage 00-24.00. Delområde N.E.3A grænser i nord op til den Ydre Ringvej. På den nordlige side af Ringvejen ligger landzoneområderne H.L.3 og T.L.2.

Den nærmeste bolig ligger i en afstand på 650 m.

Det er kommunens vurdering, at virksomheden kan overholde de gældende støjgrænser i området.

### **5.2 Luft/lugt**

Ved omlastning med truck af specielt malingsaffald i hal 4A fra mindre emballager i 660 L containere til 2 x 20 m<sup>3</sup> containere, sker der en vis fordampning af opløsningsmidler.

Der vil ske en begrænset udledning fra tanklageret til atmosfæren. Hvilke stoffer der udledes, afhænger af indholdet i tankene. Udledningen skyldes dels fortrængningsluft under påfyldning af det flydende affald, dels udluftning forårsaget af temperaturbegrunnet "ånding" fra tankene.

Fra resten af det oplagrede affald vil fordampningen være minimal grundet omhyggelig emballering.

#### Vurdering

Fordampningen af organiske opløsningsmidler fra malingsrester og fordampning fra øvrigt affald er en diffus udledning og vurderes som ubetydelig.

Udledningen fra de udendørs tankanlæg er diffus. Tankene er alle mindre end 50 m<sup>3</sup> og er derfor ikke omfattet af luftvejledningens retningslinjer for tanke.

Der er derfor ikke stillet vilkår om etablering af kulfilter som det fremgår af standardvilkår 20, der således ikke medtages i miljøgodkendelsen.

### **5.3 Jordforurening og spildevand**

Da spildevandssystemet er en vigtig del i virksomhedens forebyggelse af jordforurening, er spildevand og jordforurening samlet i et afsnit.



Virksomhedens vigtigste kilder til jordforurening er udslip af flydende affald ved uheld, brand eller lækage fra:

- Udendørsarealer
- Lagerpladser
- Tankanlæg
- Containere
- Vaskeplads
- Olietank

Virksomhedens kloakplan fremgår af bilag 3, anvendelsen af områderne, herunder lagerhallerne, fremgår af bilag 4.

### ***Udendørsarealer/kørerarealer***

Hele virksomhedens arbejdsområde er belagt med asfalt på et lag af komprimeret flyveaske/grus.

Det befæstede areal er ca. 3.500 m<sup>2</sup> og har faldet væk fra de omkringliggende arealer imod kloakafløb.

Overfladevand fra tagflader afledes til den kommunale regnvandsledning.

Et mindre køreareal foran lagerhal 4 (ca. 700 m<sup>2</sup>) afledes til den kommunale regnvandsledning. I dette område står tættede og lukkede containere med H-affald (primært malingsaffald), ellers bruges området som køre- og manøvreareal. Der er etableret en 10 m<sup>3</sup> opsamlingskøle med afspærringsventil før den kommunale regnvandsledning. Afspærringsventilen styres elektronisk, og er som udgangspunkt altid lukket i åbningstiden. Ved kraftig regnskyl, eller dagsregn kan, der være behov for, at brønden tømmes i åbningstiden. Tømning må kun foregå, når der ikke håndteres affald på udendørsarealerne. Hvis der er sket udslip eller spild skal vandet fra tanken bortskaffes på anden vis. Afspærringsventilen skal være åben uden for arbejdstid for at forhindre oversvømmelse.

På øvrige befæstede arealer opbevares ny emballage og forskellige containere med affald. Afløbene fra disse befæstede arealer samles og føres via olieudskillere til den offentlige spildevandsledning. Systemet består af sandfang og olieudskillere med automatisk flydelukke til kloaksystem. Størrelsen på sandfanget er 10 m<sup>3</sup>, og olieudskilleren har en kapacitet på 40 L/sek. Der er etableret en manuelt betjent afspærringsventil efter olieudskilleren. Afspærringsventilen styres elektronisk. Ventilen er som udgangspunkt altid lukket i åbningstiden. Ved kraftig regnskyl eller dagsregn, kan der være behov for at ventilen åbnes i åbningstiden. Tømning må kun foregå, når der ikke håndteres affald på udendørsarealerne.

Afspærringsventilen skal være åben uden for arbejdstid for at forhindre oversvømmelse.

Når afspærringsventilen har været lukket over flere timer, er der risiko for at vand opstemmes i rørene og at olieudskillerens kapacitet på 40 L/sek overskrides, når ventilen åbnes igen.

Virksomheden har lavet foranstaltninger således, at det er sikret, at olieudskillerens kapacitet ikke overskrides.

Uden for det befæstede areal omkring de gamle banelegemer er underlaget forsynet med membran.

### ***Indendørs og udendørs lagerfaciliter (placering 1-4 jf. bilag 3 )***

Alt affald opbevares i beholdere, der er modstandsdygtige overfor indholdet. Det meste af emballagen er UN-godkendt, dvs. det er godkendt til transport af farligt gods. Reglerne for UN-godkendt emballage omfatter blandt andet krav til emballagens modstandsdygtighed overfor indholdet og holdbarhed ved fysisk/mekanisk påvirkning af emballagen under transport. For affald der ikke er omfattet af reglerne for farligt gods, og således ikke er underlagt krav om UN-godkendt emballage, anvendes enten UN-godkendt emballage af praktiske årsager, eller anden emballage, der er fremstillet med henblik på opbevaring af den pågældende type affald.

Udendørs oplag omfatter udelukkende ikke-pumpbart affald. Alt øvrigt flydende affald opbevares inden døre eller i tankanlægget. Ud over tankanlægget er den største opbevaringsenhed til flydende affald palletanke på 1.000 l.

#### *Indendørs oplag*

Der opbevares affald inden døre i hal 3 og hal 4, og der modtages og vejes affald i hal 2. Gulvbelægningen på lagerpladser for farligt affald er alle steder udført i armeret beton, og gulvet hælder imod afløb, så spild ikke kan løbe direkte ud ved portåbningerne eller evt. kanter. Alle 3 lagerhaller er etableret med høj kant langs de lukkede sider, således at et eventuelt spild holdes indenfor opsamlingsarealet.

Afløbet i lagerhal 3 og 2 samt sorteringsområde 1 er tilsluttet spildevandskloakken. Der er en fælles opsamlingsbrønd med en kapacitet på minimum 1000 l. Brønden er tilsluttet spildevandsledningen og er etableret som en gennemløbsbrønd med manuel afspærringsventil, der altid er lukket.

Afløbet i lagerhal 4 er tilsluttet spildevandskloakken via en gennemløbsbrønd med manuel afspærringsventil, der altid er lukket. Brønden har en opsamlingsvolumen på 1000 L.

Alle afløb fra indendørs lagerpladser samles og føres via den fælles olie- og benzinudskiller til det kommunale kloaksystem (spildevand).

#### *Udendørs oplag*

På udenomsarealerne opbevares en del af affaldet i udendørs containere. Ved lagerhal nr. 4 opsamles H2-affald i 3 x 20 m<sup>3</sup> containere, der er speciel godkendte til opbevaring af denne type affald. Der er derudover én 20 m<sup>3</sup> container i reserve. Tomme olietønder opbevares i lukket container. Endvidere er der bag hal 3 opstillet 2 x 40 fods skibscontainere, der bruges til ny ubrugt emballage af forskellig type samt en 20 m<sup>3</sup> lukket væsketæt affaldscontainer samt en to fods skibscontainer til giftsække med brugt gift-emballage. Sækkene er godkendt til giftaffald.

Virksomhedens udendørs opbevaringscontainere er godkendte transportcontainere, som lejes og vedligeholdes af eksternt firma. I forbindelse med omlastning af H2 affald til udendørs containere (placering 4A jf. bilag 2) udtages stikprøver af affaldet. Karret, der anvendes i den forbindelse, skal altid være lukket med låg, når der ikke udtages stikprøver.

### **Rørføringer**

Der har tidligere været anvendt rørsystemer i forbindelse med godstransport via jernbanen. Jernbanetransporten er nedlagt, og rørsystemet anvendes ikke længere. Utsigtet brug af rørsystemet er sikret idet der er etableret en afspærringsventil. Der er monteret låsebeslag og hængelåse, så ventilerne ikke bliver betjent ved en fejl. Ønskes rørsystemet anvendt igen, skal vilkårene 48 og 21 overholdes.

### **Vaskeplads**

Den udendørs vaskeplads er indrettet på samme sted, hvor fyldning af tankanlægget finder sted. Vaskepladsen anvendes til vask af trucks, og ikke til rengøring af emballage. Derfor er standardvilkår 49 vedr. indretning af vaskepladser til emballage og køretøjer, der har indeholdt affald, ikke medtaget i miljøgodkendelsen.

Vaskepladsen er afgrænset, og belægningen består af beton med hældning imod afløb til spildvandsledningen via olieudskillere. Idet olieudskilleren er en koalescensudskillere kan der anvendes højtryksrensere og sæbe på vaskepladsen.

### Vurdering af lagerfaciliteter, udendørsarealer, herunder kørearealer og vaskeplads

Vilkår 12 omhandlende emballagens egnethed til det pågældende affald vurderes overholdt idet der enten anvendes UN-godkendt emballage eller emballage, der er fremstillet til opbevaring af den pågældende affaldstype, f.eks. syrefaste plastbeholdere til akkumulatorer.

Opbevaring af affald foregår på tæt befæstet areal med kapacitet til opsamling af spild og på de udendørs opbevaringspladser, med kontrolleret afledning af overfladevand, samt mulighed for afspærring af kloaksystemet med henblik på opsamling af spild. Der er for alle både indendørs og udendørs oplagsområder afspærringsmuligheder så det sikres, at spild kan holdes og opsamles inden for et begrænset område.

Vaskepladsen bruges udelukkende til vask af trucks. Idet der er tæt, fast belægning og kontrolleret afledning af vaskevand til kloaksystem med sandfang og koalescensudskillere vurderes pladsen at være miljømæssigt forsvarligt indrettet.

I miljøgodkendelsen er der stillet vilkår om, at alle udendørs og indendørs brugsarealer inspiceres og repareres, så belægningen er tæt (vilkår 47).

Driftsvilkår vedr. f.eks. afspærringsventiler og rensning/kontrol af udskilleranlæg og sandfang fremgår af spildevandstilladelsen.

Idet der ikke opbevares affald i gruber, er standardvilkår 45 vedr. opbevaring af affald i gruber ikke medtaget i miljøgodkendelsen.

Det er således kommunens vurdering, at udendørsarealer, lagerpladser og vaskeplads er miljømæssig forsvarlig indrettet under forudsætning af, at vilkårene i miljøgodkendelsen bliver efterkommet.

### ***Fritstående tanke***

Der opbevares dieselolie til trucks i en 1200 L overjordisk tank placeret i lagerområde 1. Tanken er fra 1995 og er omfattet af olietankbekendtgørelsen<sup>4</sup>.

Tanklageret (placering 5 jf. bilag 2) er opbygget med 4 adskilte lagertankenheder placeret i en tankgård udført i armeret beton 15 cm i bund og 10 cm i sider og med et volumen som kan rumme som minimum indholdet fra den største lagertank. Afløbet fra tankgården styres med en manuel betjent afspærringsventil, som kan åbnes, når der skal ledes opsamlet regnvand til det bestående afløbssystem med sandfang og olie- og benzinudskiller.

De 2 ældste tanke (årgang 1979) har hvert et rumindhold på 25 m<sup>3</sup>, og de øvrige to tanke har et rumindhold på hver 45 m<sup>3</sup> (årgang 1996). Med en maksimal fyldningsgrad på 90 % bliver den samlede lagerkapaciteten på 125 m<sup>3</sup>.

Tankanlæg er udført i stål og med enkelt væg og bund. Fra toppen af tanken er etableret et overløbsrør, der er ført ned i tankgården.

Hver tank er forsynes med en niveauføler til registrering af tankens indhold og med en bundventil til udtag af slam m.v. i forbindelse med tankrensning.

Udluftningen fra tankene udføres i overensstemmelse med anvisningerne fra Statens Brandinspektion.

Kemikalier og affald modtages fra tankbiler og slamsugere og pumpes via pumpehus til tanklageret.

Tre af tankene anvendes af Nordgroup OW A/S til oplagring af farligt affald. Den sidste tank er reserveret til brug for beredskabet, og her er der mulighed for en direkte indpumpning i tanken dvs. udenom pumpehus.

---

<sup>4</sup> 259 af 23/03 2010. Bek. om indretning, etablering og drift af olietanke, rørsystemer og pipelines

Idet der kan skiftes produkter/affaldsart i tankene, stilles der vilkår om udarbejdelse af en procedure for hvilke overvejelser der skal gøre ved skift af indhold i tanke. Proceduren skal tillige indeholde oplysninger om, hvordan det sikres, at brugerne af tankene overholde de relevante vilkår i MOTAS godkendelse. Dette er tilføjet i vilkår 5, der er ændret til: *Virksomheden skal have nedskrevne driftsinstrukser og –procedurer vedrørende:*

- *Modtagelse, oplagring, omlastning, omemballering og/eller sortering af farligt affald, herunder sikkerhedsforanstaltninger i forbindelse hermed.*
- *Betjening af enkelte anlæg, pumper mv.*
- *Procedurer for rengøring af emballage, køretøjer, tanke, andet udstyr, befæstede arealer samt tankgårde, sumpe, brønde og eventuelle andre opsamlingssteder.*
- *Virksomhedens egenkontrol.*
- *Procedurer i forbindelse med driftsforstyrrelser og uheld.*
- *Procedure for skift af produkter i tanke, og sikring af brugere af tanke overholder denne godkendelses vilkår.*

#### Vurdering

Tankene skal jævnligt tæthedsprøves og tjekkes for gennemtæring, der er stillet krav herom i vilkår 48 og 50.

Desuden er det vigtigt, at der laves en visuel bedømmelse af regnvandet i tankgården inden det lukkes ud (vilkår 69).

I det originale standardvilkår 19 fremgår, at der skal være tryk/vacuum ventil på tankanlæg til affald. På Tankene hos MOTAS er konstrueret med overløb til tæt tankgård. Dette er tilføjet i standardvilkår 19, der er ændret til: *Tanke, der anvendes til farligt affald, skal være udstyret med tryk/vacuum ventil, eller være forsynet med overløb til tæt tankgård.*

Brændstoftanken på 1.200 l er omfattet af reglerne i olietankbekendtgørelsen, herunder regler for forældelse af tanken. Derudover er der i miljøgodkendelsens vilkår 39 krav om, at tanken skal sikres mod påkørsel.

Idet de store tanke jævnlig skal kontrolleres, og fordi tanken på 1.200 l er omfattet af forældelsesterminerne i olietankbekendtgørelsen er standardvilkår 23 vedr. fastsættelse af sløjfningsterminer ikke medtaget i miljøgodkendelsen.

Det er kommunens vurdering, at tankanlæggene er miljømæssige forsvarlig indrettede, under forudsætning af, at de vilkår, der relaterer til tankanlæggene i miljøgodkendelsen, bliver efterkommet.

#### **5.5 Risiko**

Virksomheden er ikke omfattet af risikobekendtgørelsen

Den største risiko for virksomheden er uheld eller brand, der medfører udsivning af flydende affald til jord, grundvand eller kloak.

Virksomheden har etableret et elektronisk system, der automatisk lukker/åbner de to centrale afspærringsventiler, når den eksisterende tyverialarm slås fra/til. I tilfælde af brand lukker de to afspærringsventiler også. Dette er specielt aktuelt udenfor normal arbejdstid, hvor afspærringsventilerne er åbne, idet tyverialarmen er slået til. Åbnes ventilerne manuelt inden for normal arbejdstid, dvs. mens tyverialarmen er slået fra, og ventilerne således er lukkede, skal de også lukkes manuelt efterfølgende.

For at sikre, at et spild inde i lagerhallerne løber i offentlig kloak er der etableret opsamlingsbrønde med afspærringsventiler til opsamling af et evt. spild. Afspærringsventilerne, der er manuelle, er altid lukkede.

Der er afspærringsventil på afløbet fra tankgården. Afspærringsventilen, der er manuel, er altid lukket.

I lagerhal 4 B er der monteret 3 røgdektorer.

I henholdsvis lagerområde 1 og 3 er der monteret 2 røgdetektorer i hvert område.

#### Vurdering

Ved brand vil der være behov for opsamling af kontamineret slukningsvand. Idet afspærringsventilerne lukkes automatisk i tilfælde af at brandalarmen aktiveres, vil virksomheden få en yderligere opsamlingskapacitet svarende til volumen på områdets kloaksystem samt opsamlingsvolumen på de udendørs befæstede arealer.

De automatiske og manuelle afspærringsventiler sikrer at vilkår 41 og 42 overholdes.

Som tidligere beskrevet i afsnit 5.4 vurderes, at virksomhedens forebyggende foranstaltninger er tilstrækkelige til at forhindre, at et evt. uheld spreder sig til jord, grundvand, recipient eller kloak på arealer, hvor der er risiko for spild af flydende affald eller kemikalier.

#### **5.6 Renere teknologi**

Det er kommunens vurdering, at virksomheden generelt anvender den bedst tilgængelige teknologi da miljøgodkendelsen er givet med standardvilkår, som er udarbejdet af Miljøstyrelsen på baggrund af den bedst tilgængelige teknik for branchen.

#### **Bilag:**

- 1: EAK-koder og årlige mængder
- 2: Oversigtsplan
- 3: Kloakplan
- 4: Oversigtskort – luftfoto og oversigt over indhold i lagerhaller pr. 19. august 2013.

## Bilag 1

EAK-kode	Affaldstype	Affalds - gruppe
01	AFFALD FRA EFTERFORSKNING, MINEDRIFT, BRYDNING OG FYSISK OG KEMISK BEHANDLING AF MINERALER	
<b>010506</b>	<b>Boremudder og andet boreaffald indeholdende farlige stoffer</b>	H
02	AFFALD FRA LANDBRUG, GARTNERI, AKVAKULTUR, SKOVBRUG, JAGT OG FISKERI SAMT FREMSTILLING OG FORARBEJDNING AF LEVNEDSMIDLER	
02 01 04	Plastaffald (undtagen emballager)	Z
02 01 06	Animalsk fæces, urin og gødning (herunder tilsmudset halm), flydende affald opsamlet separat og behandlet uden for produktionsstedet	
<b>02 01 08</b>	<b>Landbrugskemikalieaffald indeholdende farlige stoffer</b>	X
02 01 99	Andet affald, ikke andetsteds specificeret	
02 02 99	Andet affald, ikke andetsteds specificeret	
02 06 99	Andet affald, ikke andetsteds specificeret	
02 07 99	Andet affald, ikke andetsteds specificeret	
03	AFFALD FRA TRÆFORARBEJDNING OG FREMSTILLING AF PLADEMATERIALER, MØBLER, PAPIR, PAP OG PAPIRMASSE	
<b>03 02 03</b>	<b>Træbeskyttelsesmidler indeholdende organiske metalforbindelser</b>	
04	AFFALD FRA LÆDER-, PELS- OG TEKSTILINDUSTRIEN	

	04 02 10	Organiske materialer fra naturlige produkter (som fedt, voks)	
	<b>04 02 16</b>	<b>Farvestoffer og pigmenter indeholdende farlige stoffer</b>	H
	04 02 17	Farvestoffer og pigmenter, bortset fra affald henhørende under 04 02 16	
05		AFFALD FRA OLIERAFFINERING, RENSNING AF NATURGAS OG PYROLYSE AF KUL	
	<b>05 01 05</b>	<b>Oliespild</b>	A
	<b>05 01 07</b>	<b>Svovlsur tjære</b>	
	<b>05 01 08</b>	<b>Andre former for tjære</b>	H
	05 01 17	Bitumen	
	<b>05 07 01</b>	<b>Kviksølvholdigt affald</b>	K
06		AFFALD FRA UORGANISK-KEMISKE PROCESSER	
	<b>06 01 01</b>	<b>Svovlsyre og svovlsyrning</b>	X
	<b>06 01 02</b>	<b>Saltsyre</b>	X
	<b>06 01 03</b>	<b>Flussyre</b>	X
	<b>06 01 04</b>	<b>Phosphorsyre og phosphorsyrning</b>	X
	<b>06 01 05</b>	<b>Salpetersyre og salpetersyrning</b>	X
	<b>06 01 06</b>	<b>Andre syrer</b>	X
	06 01 99	Andet affald, ikke andetsteds specificeret	
	<b>06 02 04</b>	<b>Natrium- og kaliumhydroxid</b>	X



	<b>06 02 05</b>	<b>Andre baser</b>	X
	06 02 99	Andet affald, ikke andetsteds specificeret	
	<b>06 03 13</b>	<b>Salte i fast form og opløsninger heraf indeholdende tungmetaller</b>	X
	06 03 14	Salte i fast form og opløsninger heraf, bortset fra affald henhørende under 06 03 11 og 06 03 13	
	06 03 99	Andet affald, ikke andetsteds specificeret	
	<b>06 04 03</b>	<b>Arsenholdigt affald</b>	
	<b>06 04 04</b>	<b>Kviksølvholdigt affald</b>	K
	<b>06 04 05</b>	<b>Affald indeholdende andre tungmetaller</b>	X
	<b>06 05 02</b>	<b>Slam fra spildevandsbehandling på produktionsstedet indeholdende farlige stoffer</b>	
	<b>06 13 02</b>	<b>Brugt aktivt kul (med undtagelse af 06 07 02)</b>	
07		AFFALD FRA ORGANISK-KEMISKE PROCESSER	
	<b>07 01 03</b>	<b>Halogenerede organiske opløsningsmidler, vaskevæske og moderlud</b>	C
	<b>07 01 04</b>	<b>Andre organiske opløsningsmidler, vaskevæske og moderlud</b>	C
	<b>07 01 11</b>	<b>Slam fra spildevandsbehandling på produktionsstedet indeholdende farlige stoffer</b>	H
	<b>07 02 01</b>	<b>Vaskevand og vandig moderlud</b>	H
	<b>07 02 03</b>	<b>Halogenerede organiske opløsningsmidler, vaskevæske og moderlud</b>	C
	<b>07 02 04</b>	<b>Andre organiske opløsningsmidler, vaskevæske og moderlud</b>	C
	<b>07 02 10</b>	<b>Andre filterkager og brugte absorptionsmidler</b>	H
	<b>07 02 11</b>	<b>Slam fra spildevandsbehandling på produktionsstedet indeholdende farlige stoffer</b>	H
	<b>07 02 14</b>	<b>Affald fra tilsætningsstoffer indeholdende farlige stoffer</b>	H
	07 02 99	Andet affald, ikke andetsteds specificeret	

07 03 03	<b>Halogenerede organiske opløsningsmidler, vaskevæske og moderlud</b>	C
07 04 03	<b>Halogenerede organiske opløsningsmidler, vaskevæske og moderlud</b>	C
07 04 11	<b>Slam fra spildevandsbehandling på produktionsstedet indeholdende farlige stoffer</b>	H
07 06 01	<b>Vaskevand og vandig moderlud</b>	H
07 06 99	Andet affald, ikke andetsteds specificeret	
07 07 01	<b>Vaskevand og vandig moderlud</b>	H
07 07 03	<b>Halogenerede organiske opløsningsmidler, vaskevæske og moderlud</b>	C
07 07 04	<b>Andre organiske opløsningsmidler, vaskevæske og moderlud</b>	C
07 07 99	Andet affald, ikke andetsteds specificeret	
08	<b>AFFALD FRA FREMSTILLING, FORMULERING, DISTRIBUTION OG BRUG AF MALING, LAK OG KERAMISK EMALJE SAMT KLÆBESTOFFER, FUGEMASSER OG TRYKFARVER</b>	
08 01 11	<b>Maling- og lakaffald indeholdende halogenerede opløsningsmidler eller andre farlige stoffer</b>	H
08 01 12	Maling- og lakaffald, bortset fra affald henhørende under 08 01 11	
08 01 13	<b>Slam fra maling eller lak indeholdende organiske opløsningsmidler eller andre farlige stoffer</b>	H
08 01 15	<b>Vandigt slam indeholdende maling eller lak, som indeholder organiske opløsningsmidler eller andre farlige stoffer</b>	
08 01 17	<b>Affald fra fjernelse af maling eller lak indeholdende organiske opløsningsmidler eller andre farlige stoffer</b>	
08 01 19	<b>Vandige opslæmninger indeholdende maling eller lak, som indeholder organiske opløsningsmidler eller andre farlige stoffer</b>	
08 01 20	Vandige opslæmninger indeholdende maling eller lak, bortset fra affald henhørende under 08 01 19	
08 01 21	<b>Affald fra fjernelse af maling eller lak</b>	H

08 01 99	Andet affald, ikke andetsteds specificeret	
08 02 99	Andet affald, ikke andetsteds specificeret	
08 03 07	Vandigt slam indeholdende trykfarver	
<b>08 03 12</b>	<b>Affald fra trykfarver indeholdende farlige stoffer</b>	H
<b>08 03 14</b>	<b>Slam fra trykfarver indeholdende farlige stoffer</b>	H
<b>08 03 17</b>	<b>Kasseret toner indeholdende farlige stoffer</b>	H
08 03 18	Kasseret toner, bortset fra affald henhørende under 08 03 17	
<b>08 04 09</b>	<b>Klæbestof- og fugemasseaffald indeholdende organiske opløsningsmidler eller andre farlige stoffer</b>	H
08 04 10	Klæbestof- og fugemasseaffald, bortset fra affald henhørende under 08 04 09	
<b>08 04 11</b>	<b>Klæbestof- og fugemasseslam indeholdende organiske opløsningsmidler eller andre farlige stoffer</b>	H
<b>08 04 15</b>	<b>Vandigt flydende affald indeholdende klæbestoffer eller fugemasser indeholdende organiske opløsningsmidler eller andre farlige stoffer</b>	
08 04 16	Vandigt flydende affald indeholdende klæbestoffer eller fugemasser, bortset fra affald henhørende under 08 04 15	
08 04 99	Andet affald, ikke andetsteds specificeret	
<b>08 05 01</b>	<b>Isocyanataffald</b>	
09	AFFALD FRA DEN FOTOGRAFISKE INDUSTRI	
<b>09 01 01</b>	<b>Vandbaserede fremkalder- og aktivatorbade</b>	H
<b>09 01 06</b>	<b>Sølvholdigt affald fra behandling af fotografisk affald på produktionsstedet</b>	
10	AFFALD FRA TERMISKE PROCESSER	
10 01 17	Flyveaske fra kombineret forbrænding, bortset fra affald henhørende under 10 01 16	

	<b>10 01 22</b>	<b>Vandigt slam fra kedelrensning indeholdende farlige stoffer</b>	
	10 12 08	Affald fra keramikvarer, mursten, tegl og byggematerialer (efter termisk behandling)	
1 1		AFFALD FRA KEMISK OVERFLADEBEHANDLING OG BELÆGNING AF JERN, METAL OG ANDRE MATERIALER SAMT AFFALD FRA IKKE-JERNHOLDIGE HYDROMETALLURGISKE PROCESSER	
	<b>11 01 05</b>	<b>Bejdsesyre</b>	C
	<b>11 01 06</b>	<b>Syrer, ikke andetsteds specificeret</b>	C
	<b>11 01 07</b>	<b>Bejdseb</b>	
	<b>11 01 09</b>	<b>Slam og filterkager indeholdende farlige stoffer</b>	
	<b>11 01 11</b>	<b>Vandige rene væsker indeholdende farlige stoffer</b>	
	<b>11 01 13</b>	<b>Affald fra affedtning indeholdende farlige stoffer</b>	C
	<b>11 01 98</b>	<b>Andet affald indeholdende farlige stoffer</b>	
	11 01 99	Andet affald, ikke andetsteds specificeret	
	<b>11 02 05</b>	<b>Affald fra kobberbaserede hydrometallurgiske processer indeholdende farlige stoffer</b>	
	<b>11 03 01</b>	<b>Cyanidholdigt affald</b>	X
	<b>11 03 02</b>	<b>Andet affald</b>	
	11 05 02	Zinkaske	
12		AFFALD FRA FORMNING, TILDANNELSE SAMT FYSISK OG MEKANISK OVERFLADEBEARBEJDNING AF METAL OG PLAST	
	<b>12 01 06</b>	<b>Mineralske, halogenholdige skæreoiler (ikke emulsioner og opløsninger)</b>	A
	<b>12 01 07</b>	<b>Mineralske, halogenfrie skæreoiler (ikke emulsioner og opløsninger)</b>	A
	<b>12 01 09</b>	<b>Halogenfrie skæreolieemulsioner og -opløsning</b>	A

	12 01 12	Brugt voks og fedt	A
	12 01 16	Affald fra sandblæsning indeholdende farlige stoff	H
	12 01 18	Olieholdigt metalslam (slam fra tilslibning, honing og slibning)	
	12 01 20	Brugte slibeemner og slibematerialer indeholdende farlige stoffer	H
	12 01 99	Andet affald, ikke andetsteds specificeret	
	12 03 01	Vandigt vaskevand	H
13		OLIEAFFALD OG AFFALD FRA FLYDENDE BRÆNDSTOFFER (MED UNDTAGELSE AF SPISEOLIER SAMT KAPITLERNE 05, 12 OG 19)	
	13 01 01	Hydraulikolier indeholdende PCB 1)	B
	13 01 04	Chlorerede emulsioner	B
	13 01 13	Andre hydraulikolier	A
	13 02 05	Mineralske, ikke-chlorerede motor-, gear- og smøreolier	A
	13 02 08	Andre motor-, gear- og smøreolier	A
	13 03 07	Mineralske, ikke-chlorerede isolations- og varmetransmissionsolier	A
	13 05 03	Slam fra olieudskillere	A
	13 05 07	Olieholdigt vand fra olieseparatorer	
	13 05 08	Blandet affald fra sandfang og olieseparatorer	
	13 07 01	Brændselolie og dieselolie	C
	13 07 02	Benzin	C
	13 07 03	Andre brændstoffer (herunder blandingsprodukter)	C
	13 08 01	Afsaltningslam eller -emulsioner	
	13 08 99	Andet affald, ikke andetsteds specificeret	

14	KASSEREDE ORGANISKE OPLØSNINGSMIDLER, KØLEMIDLER OG DRIVMIDLER (UNDTAGEN 07 OG 08)		
	<b>14 06 02</b>	<b>Andre halogenerede opløsningsmidler og opløsningsmiddelblandinger</b>	B
	<b>14 06 03</b>	<b>Andre opløsningsmidler og opløsningsmiddelblandinger</b>	C,B
	<b>14 06 04</b>	<b>Slam eller fast affald indeholdende halogenerede opløsningsmidle</b>	
	<b>14 06 05</b>	<b>Slam eller fast affald indeholdende andre opløsningsmidler</b>	
15	EMBALLAGEAFFALD, ABSORPTIONSMIDLER, AFTØRRINGSKLUDE, FILTERMATERIALER OG BESKYTTELSESDRAGTER, IKKE ANDETSTEDS SPECIFICERET		
	15 01 01	Papir- og papemballage	
	15 01 02	Plastemballage	
	15 01 03	Træemballage	
	15 01 04	Metalemballage	
	15 01 05	Kompositemballage	
	15 01 06	Blandet emballage	
	15 01 07	Glasemballage	
	<b>15 01 10</b>	<b>Emballage, som indeholder rester af eller er forurenet med farlige stoffer</b>	Z
	<b>15 01 11</b>	<b>Metalemballage indeholdende et farligt, fast, porøst stof (f.eks. asbest), herunder tomme trykbeholdere</b>	Z
	<b>15 02 02</b>	<b>Absorptionsmidler, filtermaterialer (herunder oliefiltre, ikke specificeret andetsteds), aftørringsklude og beskyttelsesdragter forurenet med farlige stoffer</b>	Z
	15 02 03	Absorptionsmidler, filtermaterialer, aftørringsklude og beskyttelsesdragter, bortset fra affald henhørende under 15 02 02	
16	AFFALD IKKE ANDETSTEDS SPECIFICERET I LISTEN		

16 01 07	<b>Oliefiltre</b>	A
16 01 08	<b>Kviksølvholdige komponenter</b>	K
16 01 10	<b>Eksplorative komponenter (f.eks. airbags)</b>	O
16 01 11	<b>Bremseklodser indeholdende asbest</b>	
16 01 13	<b>Bremsevæsker</b>	H
16 01 14	<b>Frostvæsker indeholdende farlige stoffer</b>	
16 01 15	Frostvæsker, bortset fra affald henhørende under 16 01 14	
16 01 21	<b>Farlige komponenter, bortset fra affald henhørende under 16 01 07 - 16 01 11 og 16 01 13 og 16 01 14</b>	
16 01 99	Andet affald, ikke andetsteds specificeret	
16 02 09	<b>Transformatorer og kondensatorer, som indeholder PCB</b>	B
16 03 03	<b>Uorganisk affald indeholdende farlige stoffer</b>	X
16 03 04	Uorganisk affald, bortset fra affald henhørende under 16 03 03	
16 03 05	<b>Organisk affald indeholdende farlige stoffer</b>	C
16 04 02	<b>Kasseret fyrværkeri</b>	O
16 04 03	<b>Andre kasserede eksplosive stoffer</b>	O
16 05 04	<b>Gasarter i trykbeholdere (herunder haloner) indeholdende farlige stoffer</b>	Z
16 05 05	Gasarter i trykbeholdere, bortset fra affald henhørende under 16 05 04	
16 05 06	<b>Laboratoriekemikalier bestående af eller indeholdende farlige stoffer, herunder blandinger af laboratoriekemikalier</b>	Z
16 05 07	<b>Kasserede uorganiske kemikalier bestående af eller indeholdende farlige stoffer</b>	Z
16 05 08	<b>Kasserede organiske kemikalier bestående af eller indeholdende farlige stoffer</b>	Z
16 05 09	Kasserede kemikalier, bortset fra affald henhørende under 16 05 06, 16 05 07 eller 16 05 08	

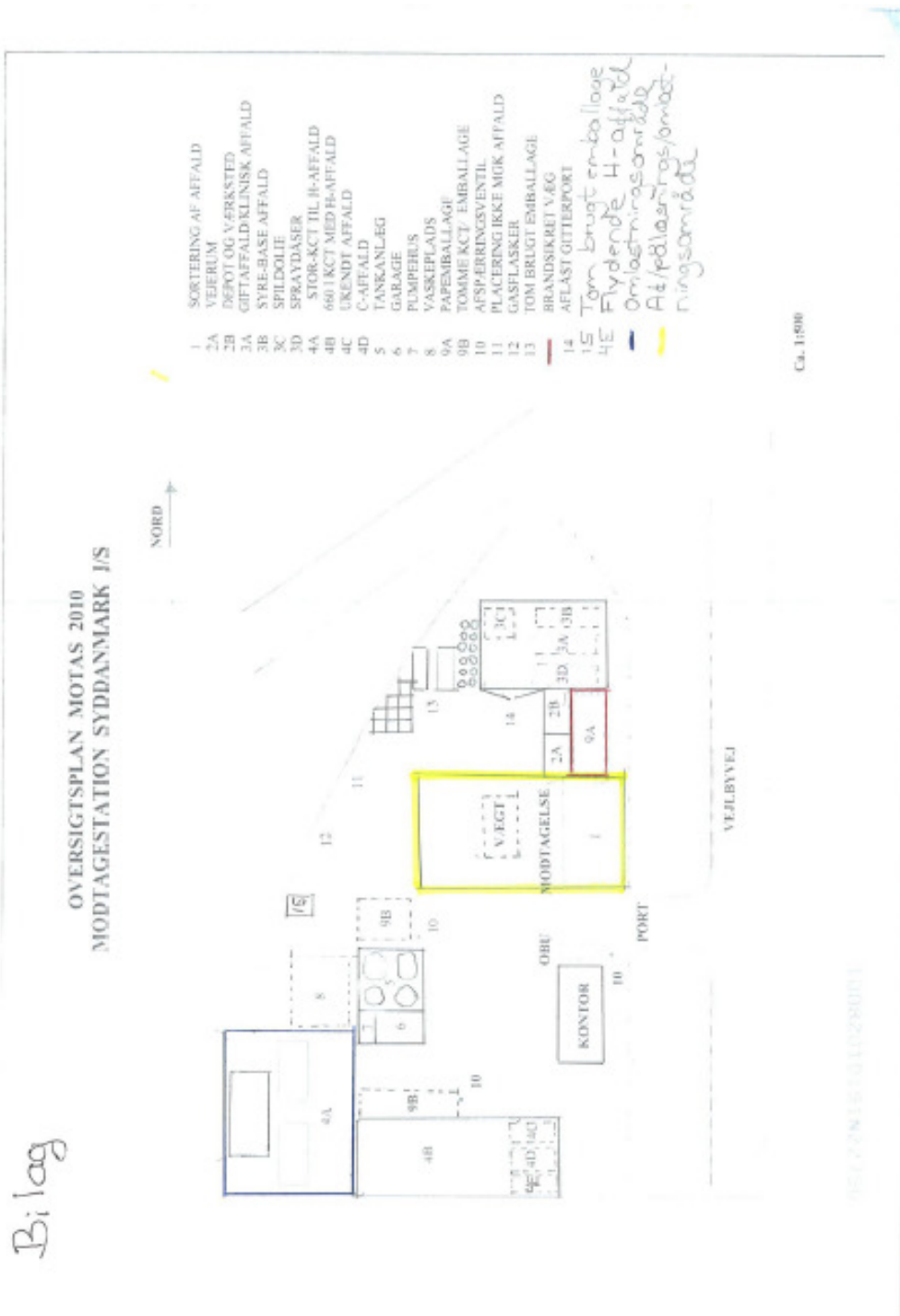
16 06 01	<b>Blyakkumulatorer</b>	Z
16 06 02	<b>Ni-Cd-batterier</b>	
16 06 03	<b>Kviksølvholdige batterier</b>	K
16 06 04	Alkaliske batterier (undtagen 16 06 03)	
16 06 05	Andre batterier og akkumulatorer	
16 07 08	<b>Olieholdigt affald</b>	A
16 07 09	<b>Affald indeholdende andre farlige stoffer</b>	Z
16 07 99	Andet affald, ikke andetsteds specificeret	
16 09 01	<b>Permanganater, f.eks. kaliumpermanganat</b>	O
16 09 02	<b>Chromater, f.eks. kaliumchromat, kalium- eller natriumdichromat</b>	O
16 09 03	<b>Peroxider, f.eks. hydrogenperoxid</b>	O
16 09 04	<b>Oxiderende stoffer, ikke andetsteds specificeret</b>	O
16 10 01	<b>Vandigt flydende affald indeholdende farlige stof</b>	Z
17	BYGNINGS- OG NEDRIVNINGSAFFALD (HERUNDER OPGRAVET JORD FRA FORURENEDE GRUNDE)	
17 01 06	<b>Blandinger eller separerede fraktioner af beton, mursten, tegl og keramik indeholdende farlige stoffer</b>	B
17 02 04	<b>Glas, plast og træ, som indeholder eller er forurenede med farlige stoffer</b>	
17 03 01	<b>Bitumenholdige blandinger indeholdende kultjære</b>	H
17 03 03	<b>Kultjære og tjærede produkter</b>	
17 04 03	Bly	
17 05 03	<b>Jord og sten indeholdende farlige stoffer</b>	



	<b>17 06 01</b>	<b>Isolationsmateriale indeholdende asbest</b>	Z
	<b>17 06 06</b>	<b>Asbestholdige byggematerialer, støvende</b>	
	<b>17 09 02</b>	<b>Bygnings- og nedrivningsaffald indeholdende PCB (f.eks. PCB-holdige fugemasser, PCB-holdige, harpiksbaserede gulvbelægninger, PCB-holdige termoruder og PCB-holdige kondensatorer)</b>	B
	<b>17 09 03</b>	<b>Andet bygnings- og nedrivningsaffald (herunder blandet affald) indeholdende farlige stoffer</b>	Z
18		AFFALD FRA LÆGE- ELLER DYRLÆGEPRAKSIS OG/ELLER HERMED FORBUNDNE FORSKNINGSAKTIVITETER (UNDTAGEN STORKØKKEN- OG KANTINEAFFALD, SOM IKKE HAR DIREKTE TILKNYTNING TIL PATIENTBEHANDLING)	
	18 01 01	Skarpe og spidse genstande (med undtagelse af 18 01 03)	
	18 01 02	Kropsdele og organer (herunder blodposer og stabiliseret blod) (med undtagelse af 18 01 03)	
	<b>18 01 03</b>	<b>Affald, hvis indsamling og bortskaffelse er underkastet særlige krav af hensyn til smittefare</b>	Z
	18 01 04	Affald, hvis indsamling og bortskaffelse ikke er underkastet særlige krav af hensyn til smittefare (f.eks. forbindinger, gipsbandager, linned, engangsbeklædning, bleer)	
	<b>18 01 06</b>	<b>Kemikalier bestående af eller indeholdende farlige stoffer</b>	Z
	18 01 07	Kemikalier, bortset fra affald henhørende under 18 01 06	
	<b>18 01 08</b>	<b>Cytotoksiske og cytostatiske lægemidler</b>	T
	<b>18 01 09</b>	<b>Lægemidler, bortset fra affald henhørende under 18 01 08</b>	Z
	<b>18 01 10</b>	<b>Amalgamaffald fra tandpleje</b>	K
	<b>18 02 02</b>	<b>Affald, hvis indsamling og bortskaffelse er underkastet særlige krav af hensyn til smittefare</b>	Z
	<b>18 02 07</b>	<b>Cytotoksiske og cytostatiske lægemidler</b>	T
	<b>18 02 08</b>	<b>Lægemidler, bortset fra affald henhørende under 18 02 07</b>	
19		AFFALD FRA AFFALDSBEHANDLINGSANLÆG, SPILDEVANDSRENSNINGSANLÆG UDEN FOR PRODUKTIONSSTEDET SAMT FRA FREMSTILLING AF DRIKKEVAND ELLER VAND	

	TIL INDUSTRIELT BRUG	
19 01 15	<b>Kedelstøv indeholdende farlige stoffer</b>	
19 02 04	<b>Forblandet affald bestående af mindst en type farligt affald</b>	
19 02 05	<b>Slam fra fysisk/kemisk behandling indeholdende farlige stoffer</b>	X
19 02 11	<b>Andet affald indeholdende farlige stoffer</b>	
19 10 01	Jern- og ståloffald	
19 12 01	Papir og pap	
19 12 04	Plast og gummi	
19 13 07	<b>Vandigt flydende affald og vandige koncentrater fra rensning af grundvand indeholdende farlige stoffer</b>	H
20	KOMMUNALT INDSAMLET AFFALD (HUSHOLDNINGSAFFALD OG LIGNENDE HANDELS-, INDUSTRI- OG INSTITUTIONSAFFALD), HERUNDER SEPARAT INDSAMLEDE FRAKTIONER	
20 01 02	Glas	
20 01 13	<b>Opløsningsmidler</b>	C
20 01 14	<b>Syrer</b>	X
20 01 15	<b>Baser</b>	X
20 01 17	<b>Fotokemikalier</b>	H
20 01 19	<b>Pesticider</b>	T
20 01 21	<b>Lysstofrør og andet kviksølvholdigt affald</b>	K
20 01 25	Spiselig olie og fedt	
20 01 26	<b>Olie og fedt, bortset fra affald henhørende under 20 01 25</b>	A

20 01 27	<b>Maling, trykfarver, klæbestoffer og harpikser indeholdende farlige stoffer</b>	H
20 01 29	<b>Detergenter indeholdende farlige stoffer</b>	H
20 01 31	<b>Cytotoksiske og cytostatiske lægemidler</b>	Z
20 01 32	<b>Lægemidler, bortset fra affald henhørende under 20 01 31</b>	Z
20 01 33	<b>Batterier eller akkumulatorer henhørende under 16 06 01, 16 06 02 eller 16 06 03 samt usorterede batterier og akkumulatorer indeholdende disse batterier</b>	Z
20 01 34	Batterier og akkumulatorer, bortset fra affald henhørende under 20 01 33	
20 01 35	<b>Kasseret elektrisk og elektronisk udstyr, bortset fra affald henhørende under 20 01 21 og 20 01 23, som indeholder farlige bestanddele 6)</b>	
20 01 36	Kasseret elektrisk og elektronisk udstyr, bortset fra affald henhørende under 20 01 21, 20 01 23 og 20 01 35	
20 01 37	<b>Træ indeholdende farlige stoffer</b>	
20 01 40	Metaller	
20 01 41	Affald fra skorstensfejning	
20 01 99	Andre fraktioner, ikke andetsteds specificeret	
20 03 01	Blandet kommunalt indsamlet affald	
20 03 99	Kommunalt indsamlet affald, ikke andetsteds specificeret	



Bilag

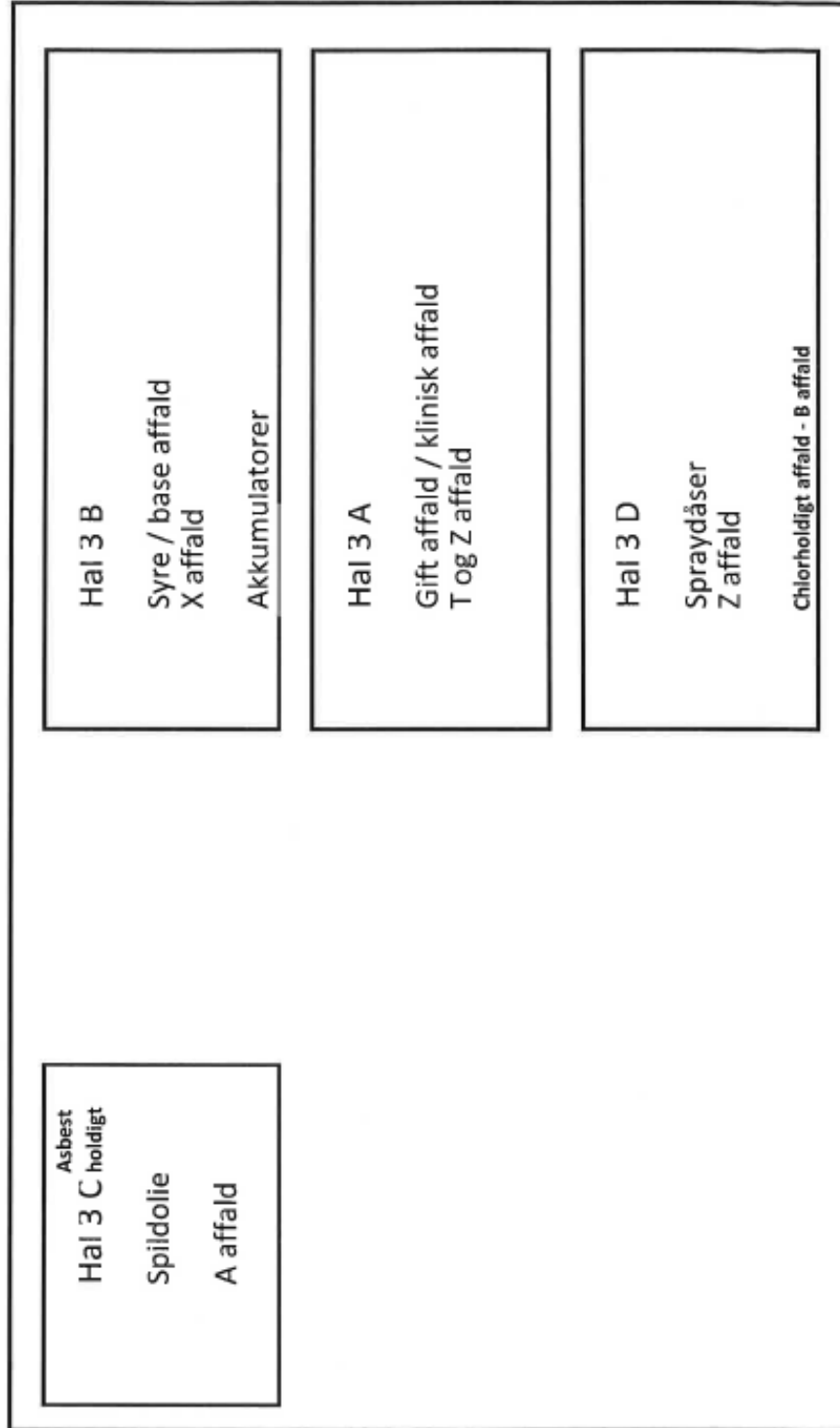


Bilag 4



 Elektronisk afspærringsventil	 Manuel afspærringsventil
---	--

## Oversigt hal 3



## Oversigt hal 4

Hal 4 E Ukendt affald Z affald	Hal 4 B 660 l containere til tømning
Hal 4 D Flydende H-affald Olieholdigt vand A affald	Hal 4 B Vermiculite Tom Emballage
Hal 4 C Brændbart affald C- affald	Hal 4 B Tom Emballage Oxiderende affald (på pallereol)

Indkørsel

CME 10.09.2014