

# Tillæg til miljøgodkendelse til etablering af 2 gyllebeholdere



Ringsted  
Kommune

9. februar 2023

Ågerupvej 104, 4140 Borup  
Matrikel nr: 7 Vigersted By, Vigersted  
CVR nr. 40964770

Journal nr. 22-016856



## DATABLAD

Titel: Miljøgodkendelse af svineproduktion i henhold til § 16a stk. 4 (tillæg) i Husdyrbrugloven på Ågerupvej 104, 4140 Borup

Navn: Overdrevsgården

Ansøger, ejer af  
dyrehold: Svenstrup Gods  
v) dir. Christian Wedell-Neergaard, Borupvej 94, 4140 Borup  
e-mail: cwn@svenstrup.dk  
tlf.:4015 2223

CVR nummer: 40964770

CHR nummer: 100425

Ejendomsnummer: 3290084426

Matrikelnummer: 7 Vigersted By, Vigersted

Ejendommens adresse: Ågerupvej 104, 4140 Borup

Ejendommens ejer: Maria Benedicte Wedell-Neergaard

Konsulent: VKST I/S, Heidi Ledskov  
Tlf. 51489081, mail hsl@vkst.dk

Miljøsagsbehandler: Merete Mygind, Ringsted Kommune

Tilsynsmyndighed: Ringsted Kommune

## INDHOLDSFORTEGNELSE

DATABLAD .....	0
INDHOLDSFORTEGNELSE .....	1
A. RINGSTED KOMMUNES AFGØRELSE .....	3
MILJØKONSEKVENSVURDERING .....	3
RETSBESKYTTELSE .....	4
KLAGEVEJLEDNING .....	5
IKKE-TEKNISK RESUMÉ .....	6
OFFENTLIGGØRELSE .....	7
B. VILKÅR .....	8
Generelle .....	8
Nye bygninger.....	8
Gødningsproduktion og -håndtering .....	9
Egenkontrol .....	9
Oplysning om krav i godkendelsesbekendtgørelsen .....	9
C. MILJØTEKNISK REDEGØRELSE OG VURDERING .....	10
Generelt .....	10
Husdyrbrugets beliggenhed og afstandskrav .....	10
Planmæssige forhold .....	10
Afstandskrav .....	15
Husdyrhold, staldanlæg og drift .....	16
Husdyrhold og staldindretning.....	16
Husdyrgødning .....	16
Energi- og vandforbrug .....	18
Spildevand, herunder regnvand .....	18
Affald .....	18
Driftsforstyrrelser eller uheld .....	18
Forurening og gener fra husdyrbruget .....	19
Ammoniakpåvirkning og natur.....	19
Lugt .....	23
Støj .....	23
Støv .....	24
Lys.....	24
Transport .....	24
Fluer og skadedyr .....	25
Ophør .....	25

Bedst tilgængelige teknik (BAT) .....	25
Reduktion af ammoniak ved anvendelse af BAT .....	26
BAT redegørelse.....	26
Egenkontrol og dokumentation .....	27
Alternative muligheder.....	27
D. BILAG .....	28
Bilag 1: Situationsplan .....	28
Bilag 2: Beplantning .....	29
Bilag 3: Udpegningsgrundlag.....	30
Bilag 4: Ansøgers miljøansøgning .....	31
Bilag 5: Høringsbesvarelser .....	37

## A. RINGSTED KOMMUNES AFGØRELSE

På grundlag af de i sagen foreliggende oplysninger meddeler Ringsted Kommune hermed tillæg til miljøgodkendelsen af det ansøgte husdyrhold på Overdrevsgården, Ågerupvej 104, 4140 Borup. Tillægget angår opførelse af 2 nye gyllebeholdere i tilknytning til staldbygningerne. Husdyrproduktionen på ejendommen forbliver uændret.

Ejendommen har en § 16 a miljøgodkendelse fra 31. august 2021. Godkendelsen gav lov til etablering af 3 nye stalde øst for den eksisterende stald. Produktionsarealet blev på 6.165 m<sup>2</sup>, og produktionen består af flexgruppen smågrise og slagtesvin. De tre nye stalde er opført, og godkendelsen er taget i brug.

Husdyrbrugets produktionsareal til slagtesvin svarer til mere end 2.000 stipladser, og derved er husdyrbruget et IE-husdyrbrug.

Godkendelsen fra 2021 blev påklaget, og klagesagen er endnu ikke afgjort i Klagenævnet.

Tillægsgodkendelsen meddeles i medfør af § 16 a stk. 4 i Husdyrbrugloven<sup>1</sup>.

Vilkårene i hovedgodkendelsen § 16 a fra 31. august 2021 gælder stadig, samtidig med dette tillæg, bortset fra de vilkår, der bliver erstattet i dette tillæg.

Følgende bilag er indgået i behandling af sagen: IT-ansøgningsmaterialet med nummer 237094 modtaget første gang den 3. november 2022 samt efterfølgende materiale.

Ansøgningen er behandlet, og godkendelsen er udarbejdet i henhold til Husdyrbrugloven, Husdyrgodkendelsesbekendtgørelsen<sup>2</sup> samt Miljøstyrelsens vejledning om miljøgodkendelse af husdyrbrug.

Vilkårene har til hensigt at beskytte det omgivende miljø, så driften kan gennemføres uden væsentlige påvirkninger på miljøet og uden væsentlige gener for naboer.

Ringsted Kommune vurderer, at det ansøgte projekt kan realiseres uden væsentlige gener for omgivelserne.

Godkendelsen bortfalder i henhold til lovens § 59a stk. 1, hvis den ikke er udnyttet inden 6 år efter, at godkendelsen er meddelt. Hvis en del af godkendelsen ikke er udnyttet, bortfalder godkendelsen for denne uudnyttede del.

Ringsted Kommune gør opmærksom på, at hvis den meddelte godkendelse efter første udnyttelse ikke har været udnyttet helt eller delvist i tre på hinanden følgende år, så bortfalder den del af godkendelsen, der ikke har været udnyttet de seneste tre år, jf. lovens § 59a stk. 2. Udnyttelse anses her for at foreligge, når mindst 25 pct. af det tilladte eller godkendte produktionsareal udnyttes driftsmæssigt.

Denne miljøgodkendelse er udstedt efter Husdyrbrugloven. Øvrige godkendelser for eksempel byggetilladelse efter Byggeloven skal indhentes særskilt.

## MILJØKONSEKVENSVURDERING

Ansøger har indsendt en ansøgning via [www.husdyrgodkendelse.dk](http://www.husdyrgodkendelse.dk). Ansøgningen indeholder de oplysninger, der er beskrevet i godkendelsesbekendtgørelsens Bilag 1, punkt A, B og C.

---

<sup>1</sup> Lovbekendtgørelse nr. 520 af 1. maj 2019 om husdyrbrug og anvendelse af gødning m.v.

<sup>2</sup> Bekendtgørelse nr. 2225 af 27. november 2021 om godkendelse og tilladelse m.v. af husdyrbrug

Der er på baggrund af de indsendte oplysninger foretaget screening for krav om miljøkonsekvensrapport for projektet. Screeningen har vist, at det ansøgte projekt ikke medfører væsentlige virkninger på miljøet, og Ringsted Kommune træffer afgørelse om, at det ansøgte ikke er omfattet af krav om miljøkonsekvensrapport og proceduren for offentlighedens inddragelse i § 60 (foroffentlighed), som beskrevet i godkendelsesbekendtgørelsen § 4 stk. 4 nr. 3.

Ansøgningen kan ses i Bilag 4. Der er henvist til beskrivelserne i godkendelsens kapitel "Miljøteknisk redegørelse og vurdering".

Ringsted Kommune har undersøgt projektets indvirkning på miljøet. Den begrundede konklusion med de relevante vilkår er indarbejdet i denne godkendelse.

Miljøgodkendelsen omfatter *Ringsted Kommunes afgørelse, Vilkår for miljøgodkendelsen samt Miljøteknisk redegørelse og vurdering*. Overholdelse af vilkårene er en forudsætning for, at den ønskede produktion kan gennemføres. Miljøteknisk redegørelse indeholder ansøgers beskrivelse af produktionen, og Ringsted Kommunes vurdering heraf danner baggrunden for de enkelte vilkår.

Ringsted Kommune vurderer, at husdyrbruget har truffet de nødvendige foranstaltninger til at forebygge og begrænse forurening og drives på en måde, der er foreneligt med omgivelserne. Det sker ved anvendelse af den bedst tilgængelige teknik, når husdyrbruget indrettes og drives som beskrevet i ansøgningen, og efterlever vilkårene i denne godkendelse. Samtidig vurderes det, at husdyrbruget kan drives på stedet uden væsentlige gener for omgivelserne.

Ringsted Kommune vurderer, at projektet ikke vil påvirke Natura 2000-områder væsentligt, eller ødelægge plantearter, eller yngle- eller rasteområder for bilag IV-arter.

## RETSBESKYTTELSE

Vilkårene i godkendelsen er omfattet af 8 års retsbeskyttelse, jf. husdyrbruglovens § 40. Det betyder, at tilsynsmyndigheden som udgangspunkt ikke kan stille nye krav til driften, før der er forløbet 8 år, med mindre:

- der er fremkommet nye oplysninger om forureningens skadelige virkning,
- forureningen medfører miljømæssige skadevirkninger, der ikke kunne forudses ved godkendelsens meddelelse,
- forureningen i øvrigt går ud over det, som blev lagt til grund ved godkendelsens meddelelse,
- væsentlige ændringer i den bedste tilgængelige teknik skaber mulighed for en betydelig nedbringelse af emissionerne, uden at det medfører uforholdsmæssigt store omkostninger,
- det af hensyn til driftssikkerheden i forbindelse med processen eller aktiviteten er påkrævet, at der anvendes andre teknikker.

Tilsynsmyndigheden tager tillægget op til revurdering efter 8 år, dvs. i 2031.

Landbrugsdriften på ejendommen må ikke udvides eller ændres bygningsmæssigt eller driftsmæssigt, før udvidelsen eller ændringen er godkendt af tilsynsmyndigheden, jævnfør § 16a stk. 4 i Husdyrbrugloven.

Bedriften skal til enhver tid leve op til gældende regler i love og bekendtgørelser – også selvom disse regler eventuelt måtte være skærpede i forhold til denne godkendelse.

Det skal endvidere bemærkes, at virksomheden er omfattet af § 39 i Husdyrbrugloven. Her kan tilsynsmyndigheden påbyde afhjælpende foranstaltninger, såfremt virksomhedens drift medfører væsentlig mere forurening, end forudsat ved meddelelse af denne miljøgodkendelse.

## **KLAGEVEJLEDNING**

Afgørelsen, der alene vedrører forholdene i henhold til Husdyrbrugloven kan inden 4 uger efter afgørelsens annoncering påklages til Miljø- og Fødevareklagenævnet.

Klagefristen udløber den 9. marts 2023 kl. 23.59.

Klageberettiget er ansøger og enhver, der har en individuel, væsentlig interesse i sagen. Klageberettigede er orienteret ved annonce den 9. februar 2023 på [www.ringsted.dk](http://www.ringsted.dk)

Hvis du ønsker at klage over denne afgørelse, kan du klage til Miljø- og Fødevareklagenævnet. Du klager via Klageportalen, som du finder et link til på forsiden af [www.naevneneshus.dk](http://www.naevneneshus.dk) . Du logger på med MitID.

En klage er indgivet, når den er tilgængelig for myndigheden i Klageportalen. Klager betaler et gebyr på 900 kr. for privatpersoners og 1.800 kr. for virksomheders og organisationers vedkommende.

Miljø- og Fødevareklagenævnet skal som udgangspunkt afvise en klage, der kommer uden om Klageportalen, hvis der ikke er særlige grunde til det. Hvis du ønsker at blive fritaget for at bruge Klageportalen, skal du sende en begrundet anmodning til Miljø- og Fødevareklagenævnet, som træffer afgørelse om, hvorvidt din anmodning kan imødekommes.

Såfremt afgørelsen påklages, vil dette blive meddelt ansøger.

Denne afgørelse kan endvidere indbringes for domstolene jævnfør § 90 i Husdyrbrugloven. En eventuel sag skal være anlagt inden 6 måneder efter annonceringen.

I henhold til § 81 i Husdyrbrugloven har en klage ikke opsættende virkning med mindre Miljø- og Fødevareklagenævnet bestemmer andet. Såfremt ansøger igangsætter projektet inden eventuel afgørelse foreligger fra Miljø- og Fødevareklagenævnet, sker det for eget ansvar.

Med venlig hilsen

Merete Mygind  
Miljøsagsbehandler

## IKKE-TEKNISK RESUMÉ

Svenstrup Gods v) Christian Wedell-Neergaard, Borupvej 94, 4140 Borup (CVR 40964770) ansøger om tillæg til miljøgodkendelsen på Overdrevsgården, Ågerupvej 104, 4140 Borup.

Ansøger ejer dyreholdet på ejendommen. Ejendommen har en svineproduktion på ca. 30.000 slagtesvin om året, med cirka 8.000 slagtesvin ad gangen og er derved et IE-husdyrbrug.

Ejendommen ejes af Maria Benedicte Wedell-Neergaard.

Ejendommen har en § 16 a miljøgodkendelse fra 31. august 2021 til opførelse af 3 nye stalde, hvorved produktionsarealet bliver på i alt 6.165 m<sup>2</sup>. Godkendelsen blev påklaget, og sagen er ikke afgjort i Klagenævnet på nuværende tidspunkt. De tre nye stalde er under opførelse. Der er 2 eksisterende gyllebeholdere på ejendommen. I forbindelse med godkendelsen fra 2021 blev der den 28. maj 2021 meddelt landzonetilladelse til en ny gyllebeholder placeret på åben mark i nærheden af udspretningsarealerne. Tilladelsen blev påklaget, og Klagenævnet ophævede tilladelsen den 17. februar 2022.

Da ekstra kapacitet til opbevaring af gylle fra den udvidede produktion ikke kan undværes, ansøges der hermed om opførelse af 2 nye gyllebeholdere på hver 3.500 m<sup>3</sup>, svarende til 1296 m<sup>2</sup>. Gyllebeholderne søges som et tillæg til miljøgodkendelsen fra 31. august 2021.

De to eksisterende beholdere på ejendommen dækker en opbevaringskapacitet for gylleproduktionen i ca. 3,9 måneder. Med de to nye beholdere kommer kapaciteten op på de cirka 9 måneder, der er den vejledende minimumskapacitet i husdyrgødningsbekendtgørelsen.

De 2 nye gyllebeholdere ønskes placeret nordøst for de nye stalde og nord for grusvejen, med 100 m til søen nord for anlægget og 100 m til vandløbet mod øst. Der bliver 36 m fra gyllebeholderne til de nye stalde. Ejendommen ligger udenfor bevaringsværdige landskaber og udenfor større sammenhængende landskaber. Det vurderes, at gyllebeholderne ligger i tilknytning til den eksisterende bygningsmasse, og at placeringen er i overensstemmelse med retningslinjerne i kommuneplanen 2021-2033.

Kravet for maksimal ammoniakdeposition på kvælstoffølsomme naturområder overholdes, herunder på Natura 2000 områder.

Lugten fra ejendommen beregnes i ansøgningssystemet kun fra staldene og ændres derfor ikke med de to nye gyllebeholdere, så lugtgenekriterierne til omkringliggende naboer overholdes uforandret.

Kommunen vurderer, at husdyrbruget har truffet de nødvendige foranstaltninger til at forebygge og begrænse forureningen fra husdyrbrugets anlæg ved anvendelse af bedste tilgængelig teknik. Endvidere vurderer kommunen, at husdyrbruget efter udvidelsen kan drives uden væsentlige indvirkninger på miljøet, såfremt vilkårene i denne godkendelse overholdes.



## OFFENTLIGGØRELSE

Udkast til godkendelse har været i høring i minimum 2 uger hos naboer til ejendommen og parter indenfor konsekvensområdet for lugt på 1465 m samt ansøger selv i perioden den 17. januar 2023 til den 6. februar 2023, hvor udkastet var tilgængeligt på hjemmesiden [www.ringsted.dk](http://www.ringsted.dk).

I forbindelse med høring af udkastet modtog kommunen ingen bemærkninger.

Miljøgodkendelsen er meddelt den 9. februar 2023. Afgørelsen er offentliggjort på [ringsted.dk](http://ringsted.dk) den 9. februar 2023.

Kopi af miljøgodkendelsen er sendt til:

- VKST I/S, Heidi Ledskov (e-mail: [hsl@vkst.dk](mailto:hsl@vkst.dk))
- Danmarks Naturfredningsforening (sendt på e-mail: [dnringsted-sager@dn.dk](mailto:dnringsted-sager@dn.dk) og [dn@dn.dk](mailto:dn@dn.dk))
- Danmarks Sportsfiskerforbund (sendt på e-mail [post@sportsfiskerforbundet.dk](mailto:post@sportsfiskerforbundet.dk) og [lbt@sportsfiskerforbundet.dk](mailto:lbt@sportsfiskerforbundet.dk) samt lokal miljøkoordinator [mkh@ka-net.dk](mailto:mkh@ka-net.dk))
- Sundhedsstyrelsen (sendt på e-mail [seost@sst.dk](mailto:seost@sst.dk))
- Danmarks Fiskeriforening (sendt på e-mail [mail@dkfisk.dk](mailto:mail@dkfisk.dk))
- Ferskvandsfiskeriforeningen for Danmark (sendt på e-mail [nb@ferskvandsfiskeriforeningen.dk](mailto:nb@ferskvandsfiskeriforeningen.dk))
- Arbejderbevægelsens erhvervsråd (sendt på e-mail [ae@ae.dk](mailto:ae@ae.dk))
- Det Økologiske Råd (sendt på e-mail [husdyr@ecocouncil.dk](mailto:husdyr@ecocouncil.dk))
- Dansk Ornitologisk Forening (sendt på e-mail [natur@dof.dk](mailto:natur@dof.dk) og)
- Dansk Ornitologisk Forening lokalgruppe (sendt på e-mail: [ringsted@dof.dk](mailto:ringsted@dof.dk))
- Friluftsrådet, Scandiagade 13, 2450 København SV (sendt på e-mail [fr@friluftsradet.dk](mailto:fr@friluftsradet.dk))
- Sydvestsjælland Museum (sendt på e-mail [kontor@vestmuseum.dk](mailto:kontor@vestmuseum.dk))
- Landsbyforum Ringsted (sendt på e-mail [info@landsbyforum-ringsted.dk](mailto:info@landsbyforum-ringsted.dk))

Ringsted Kommune skal ifølge Databeskyttelsesloven (lov nr. 410 af 27.04.2017) gøre opmærksom på, at henvendelser og øvrige oplysninger i sagen bliver journaliseret hos kommunen.

## B. VILKÅR

### Generelle

Tillægget til godkendelsen meddeles på nedenstående vilkår.

Vilkårene herunder drejer sig kun om den ansøgte ændring. Vilkårene i hovedgodkendelsen af 31. august 2021 gælder også.

Tillægget gælder for ejendommen Ågerupvej 104 uanset hvem, der ejer dyreholdet og hvem, der ejer bygningerne.

1. Vilkårene i dette tillæg skal være opfyldt fra godkendelsesdatoen. Ejendommen skal indrettes og drives i overensstemmelse med de oplysninger, der ligger til grund for denne godkendelse, samt med de ændringer, der eventuelt måtte fremgå af godkendelsens vilkår.
2. Der skal til enhver tid forefindes et eksemplar af denne miljøgodkendelse på ejendommen. Den ansvarlige for driften og de øvrige ansatte skal være bekendt med godkendelsens vilkår.
3. På tilsynsmyndighedens forlangende skal virksomheden dokumentere overholdelse af denne godkendelses vilkår.
4. Ringsted Kommune skal straks oplyses om følgende forhold:
  - Ejerskifte af virksomheden
  - Hel eller delvis udskiftning af driftsherre

### Nye bygninger

5. Der kan etableres 2 nye gyllebeholdere hver på cirka 650 m<sup>2</sup> overfladeareal (og hver på 3.500 m<sup>3</sup>).
6. Placeringen skal være som vist i Bilag 1. Der skal være mindst 100 m til vandhullet mod vest og mindst 100 m til Stængebækken mod øst.
7. Såfremt der træffes dræn under anlægsarbejdet, skal disse afbrydes og omlægges, så der ikke er dræn inden for 15 meter fra det nye byggeri.
8. Hvis der etableres teltoverdækning på de to nye gyllebeholdere, skal teltene være samme farve som de eksisterende telte.
9. Hvis der etableres telt på de to nye gyllebeholdere, må åbning af teltdugen kun ske i forbindelse med omrøring, tømning og udbringning af gylle. Dugen må højst stå åben i et døgn.
10. Skader på teltoverdækning skal repareres inden for en uge efter skadens opståen. Såfremt en skade ikke kan repareres inden for en uge, skal der indgås aftale om reparation inden to hverdage efter skadens opståen.
11. Der skal etableres en let og afskærmende beplantning vest, nord og øst omkring de to nye gyllebeholdere, eller nord for gyllebeholderne fra remise mod øst til vandløbet mod vest, se bilag 2. Beplantningen skal bestå af afvekslende høje og lave træer og buske. Beplantningen skal foretages indenfor 1 år efter, at gyllebeholderne er opført, og beplantningen skal vedligeholdes, herunder eventuelt ved genplantning.

## Gødningsproduktion og -håndtering

12. Vilkår 18 i hovedgodkendelsen udgår og erstattes af:  
Ejendommens opbevaringsanlæg for husdyrgødning består af følgende lagre

Navn	Overfladeareal	Rumfang
Gyllebeholder 1 med telt	630 m <sup>2</sup>	2.550 m <sup>3</sup>
Gyllebeholder 2 med telt	626 m <sup>2</sup>	2.550 m <sup>3</sup>
Ny gyllebeholder øst	642 m <sup>2</sup>	3.500 m <sup>3</sup>
Ny gyllebeholder vest	654 m <sup>2</sup>	3.500 m <sup>3</sup>
I alt	2.552 m <sup>2</sup>	12.100 m <sup>3</sup>

Overfladearealet er vist, som det fremgår af tegningen i husdyrgodkendelse.dk.

13. Der skal etableres inspektionsbrønd, så eventuelt udslip af gylle under terræn kan opda-  
ges.
14. Hvis der ikke anvendes selvlæssende gyllevogn med sugeskran ved tømning af gyllebe-  
holderne, skal der etableres en betonbefæstet læsseplads af en sådan størrelse, at spild  
ikke tilføres ubefæstede arealer. Der skal etableres afløb fra læssepladsen, så spild tilfø-  
res gyllebeholder.

## Egenkontrol

15. Skader og reparation af teltoverdækningerne oplyses ved tilsyn.

## Oplysning om krav i godkendelsesbekendtgørelsen

Udover ovenstående vilkår samt vilkårene i hovedgodkendelsen er der en række krav i godken-  
delsesbekendtgørelsen (nr. 2225/2021), som skal opfyldes fra datoen for hovedgodkendelsens  
meddelelse, da det er en § 16 a IE-miljøgodkendelse. Disse krav stilles derfor ikke som vilkår.

Opfyldelse af kravene skal kunne dokumenteres overfor tilsynsmyndigheden. Kravene er op-  
summeret herunder:

§ 38: Rengøring af arealer, hvor der kortvarigt er dyr.

§ 42: Udarbejde og overholde et miljøledelsessystem.

§ 43: Udarbejde oplæringsmateriale til personalet.

§ 44: Udarbejde en beredskabsplan, der også indeholder forebyggelse af uheld, kontrol og ved-  
ligeholdelse af gyllebeholdere, ventilationssystemer og andet maskinel.

§ 46: Nedsættelse af kvælstof i husdyrgødning. Nedsættelse af fosfor i husdyrgødning.

§ 47: Energieffektiv belysning.

§ 48: Reducere støvemission fra staldene.

§ 49: Underrette Ringsted Kommune ved manglende overholdelse.

§ 50: Årlig indberetning til Ringsted Kommune, med mindre der har været tilsyn.

§ 51: Ved ophør skal dette anmeldes til Ringsted Kommune med en risikovurdering.

## **C. MILJØTEKNISK REDEGØRELSE OG VURDERING**

Ansøger har medsendt en miljøteknisk beskrivelse, se Bilag 4. Relevante dele er indsat som "Ansøgers redegørelse".

På baggrund af redegørelsen og eventuelle supplerende oplysninger har kommunen foretaget vurdering af de beskrevne forhold. Dette fremgår af afsnittene "Kommunens vurdering".

### **Generelt**

Ansøger har oplyst, at der ikke forekommer biaktiviteter på husdyrbruget.

Ejer af ejendommen ejer også Borupvej 94 med sohold. Borupvej 94 ligger 1,8 km fra Ågerupvej 104, så det vurderes, at husdyrbrugene nok er driftsmæssigt, men ikke er teknisk og forureningsmæssigt forbundet, så godkendelsen skal ikke omfatte den anden ejendom.

Ejer af dyreholdet, Svenstrup Gods, ejer også dyreholdet på Borupvej 94.

Ejer og ansvarshavende for driften skal sørge for, at vilkårene overholdes. Det er vigtigt, at Ringsted Kommune orienteres om ejerskifte eller ændringer i ansvarshavende for driften, for at sikre en god dialog mellem landmanden og kommunen, og der stilles vilkår herom.

## **Husdyrbrugets beliggenhed og afstandskrav**

### **Planmæssige forhold**

Husdyrbruget ligger i det åbne land mellem Ringsted og Borup.

### **Ansøgers redegørelse**

Der er ansøgt om følgende nye bygninger: 2 ens gyllebeholdere. Der ønskes mulighed for at etablere teltoverdækning. Gyllebeholderne får en sidehøjde over jorden på 1,5 – 2,5 m. Med teltoverdækning vil højden i midten blive på cirka 9 m.

Den valgte placering ses i bilag 1.

### **Kommunens vurdering**

#### **Tilknytning**

Gyllebeholderne ønskes placeret, så afstanden til de nye stalde bliver på 36 m. På grund af tilkørselsvejen, der ligger 20 m nord for de nye stalde og 6 m syd for de ønskede gyllebeholdere, kan gyllebeholderne ikke lægges nærmere på staldene. Tilkørselsvejen er ikke en egentlig ud-matrikuleret vej, men er en del af ejendommens matrikel 7. Langs med tilkørselsvejen er anlagt et smalt læhegn. Læhegnet indgår som en del af opfattelsen af bygningsmassen som en samlet helhed, og det vurderes, at læhegnet skal bibeholdes (læhegnet står som et vilkår i hovedgodkendelsen). Læhegnet kan dog brydes på en kort strækning til gennemkørsel. Driftsbygningerne

ligger helt tæt ved hinanden som et samlet rektangulært byggefelt på 225 m længde og 125 m bredde. Byggefeltets størrelse indikerer, at kriteriet "i tilknytning til hidtidig bebyggelse" bør følge med strukturudviklingen i erhvervet, der peger henimod større bygninger og større traktorer, mejetærskere og landbrugsredskaber. Ringsted Kommune vurderer således, at interne kørselsveje nu kræver en større vejbredde end tidligere, hvorved afstanden for "i tilknytning til" også må blive større, end tidligere. Ringsted Kommune vurderer derfor, at de to nye gyllebeholdere ligger i tilknytning til de hidtidige bebyggelsesarealer, se bilag 1. Der stilles i øvrigt vilkår om yderligere beplantning for at afskærme gyllebeholderne, og denne beplantning vurderes at trække gyllebeholderne hen mod staldene og understøtte tilknytningen, så driftsbygningerne fremstår som et hele.

### Erhvervsmæssigt nødvendigt

Ejendommen har en opbevaringskapacitet for gylle på 3,9 måneder i de to eksisterende gyllebeholdere. Den tilstrækkelige minimumskapacitet for en ejendom i følge husdyrgødningsbekendtgørelsen er mindst 9 måneders gylleproduktion og der er krav om mindst 6 måneder, uanset hvilke ejendomme, der har markerne, hvor gyllen skal udbringes. Det er derfor nødvendigt for ejendommen at etablere en større kapacitet. På nuværende tidspunkt afhændes gyllen til et biogasanlæg, og afgasset gylle leveres ikke tilbage.

Ansøgers beregning er som følger:

Gylleproduktion før udvidelsen i 2022: 7.500 slagtesvin á 0,562 = 4.215 m<sup>3</sup>/år. Gylleproduktion nu: 33.000 slagtesvin á 0,562 = 18.546 m<sup>3</sup>/år. Med de nuværende gyllebeholdere (2 stk. á 2.500 m<sup>3</sup>) samt gyllekummer/fortank i den gamle stald på 764 m<sup>3</sup>, og fra regnet regnvand (882 m<sup>3</sup>/år) er der opbevaringskapacitet til 3,9 måneder på ejendommen. Med opførelse af 2 nye gyllebeholdere på 3.500 m<sup>3</sup> er der opbevaringskapacitet til  $(2 \times 2.500 \text{ m}^3) + (2 \times 3.500 \text{ m}^3) + 764 \text{ m}^3 = 12.764 \text{ m}^3/\text{år}$  svarende til 8,7 måneder. Desuden fratrækkes regnvand, hvis de to nye beholdere overdækkes, hvilket vil øge opbevaringskapaciteten til 9 måneder.

Der er kun indregnet kapacitet i gyllekanalerne på den gamle stald, da de tre nye stalde har forsuringsanlæg, hvor der er vilkår om, at forsuret gylle ikke må blandes med øvrig gylle. Selv hvis kanalerne i de tre nye stalde regnes med, blev kapaciteten kun på 5 måneder uden de to nye gyllebeholdere.

De to gyllebeholdere vil således øge kapaciteten, så ejendommen vil være tæt på at opfylde anbefalingen i husdyrgødningsbekendtgørelsen på 9 måneder. Eventuel manglende kapacitet opfyldes med skriftlige aftaler med anden ejendom.

Det er undersøgt, om bedriftens øvrige gyllebeholdere på andre ejendomme kan anvendes til gyllen fra Overdrevsgården, så der kunne laves opbevaringsaftaler med disse ejendomme. Der er også dyrehold på Svenstrup Gods (Borupvej 94), som har samme ejer, og de to ejendomme producerer i alt cirka 34.000 tons gylle om året. Opbevaringsbehovet på 9 måneder svarer til 25.500 m<sup>3</sup>. Der er beholderkapacitet på Borupvej 94 på cirka  $5 \times 2000 = 10.000 \text{ m}^3$ , og der foreligger desuden en opbevaringsaftale med Giesegårdvej 91 på 1.600 m<sup>3</sup>. Indregnet de to ansøgte gyllebeholdere har bedriften rådighed over samlet 24.364 m<sup>3</sup>. Dette svarer til samlet 9 måneders opbevaringskapacitet, så de to nye gyllebeholdere kan således ikke undværes.

Ringsted Kommune vurderer på baggrund af ovenstående, at de to ansøgte gyllebeholdere er erhvervsmæssigt nødvendige for ejendommens drift som landbrugsejendom.

### Kommuneplan 2021-2033

Ejendommen ligger i et område, der i Kommuneplan 2021-2033 er udpeget til Særligt værdifulde landbrugsarealer, nr. 5.8.

Målet for Kommuneplantemaet 5.8 er:

*"I Ringsted Kommune skal udvikling ske under hensyntagen til jordbrugserhvervet – navnlig inden for særligt værdifulde landbrugsarealer."*

Retningslinjen for Særligt værdifuldt landskab 5.8.1 er:

*"Ved inddragelse af landbrugsjord til byudvikling, tekniske anlæg samt ferie- og fritidsformål skal der tages hensyn til de berørte landbrugsejendommers struktur- og arronderingsmæssige forhold samt til arealbehov, investeringsniveau og mulighederne for jordfordeling".*

Ejendommen ligger desuden i Landskabstype nr. 4 "Det småbakkede, udsigtsprægede landskab". Området er kendetegnet ved: Småbakket terræn med en overordnet orientering mod syd, landbrugslandskab i middel til stor skala, spredt bebyggelse, stærkt transparent rumlig karakter, præget af udsigter mod syd.

Retningslinjen for Landskab 5.4c.2 er:

*"Ændringer og nye udviklingstiltag skal så vidt muligt respektere landskabets bærende karaktertræk og særlige værdier inden for hver af de 11 landskabstyper."*

Landskabstypens særlige værdier og administration er følgende:

#### *Det småbakkede, udsigtsprægede landskab*

Formålet med retningslinjen er at sikre landskabets åbne karakter, særlige udsigter og overvejende store skala.

Landskabstypen er en del af kommunens nordlige og markant småbakkede landskab, som ligger i tæt tilknytning til den store øst-vestgående ådal. Sammenspillet mellem landskabets åbne markflader, sydligt orienteret terræn og placering nær ådalen skaber særlige og værdifulde udsigter på tværs af landskabet og mod ådalen i syd. Disse udsigter tilfører landskabet en særlig visuel værdi og tilknytning til de omkringliggende landskaber, der bør værnes om.

I administrationen af landskabstypen er det væsentligt, at landskabets terræn fortsat kan opleves, og at områdets vidtudstrakte markflader og spredte bebyggelse opretholder landskabets åbne og udsigtsprægede kvaliteter.

#### De nye bygningers påvirkning af landskabet

Gyllebeholdernes sidehøjde over jorden bliver 1,5 - 2,5 m, og hvis der kommer teltoverdækning på, rækker midterpælen 9 m over terræn, hvilket er det samme som højden på staldene. Ringsted Kommune vurderer, at den ansøgte placering ligger i tilknytning til det samlede bygningskompleks (se ovenfor) og at gyllebeholderne derved indgår i en helhed med den samlede bygningsmasse.

Det vurderes, at gyllebeholderne ikke vil påvirke de landskabelige værdier væsentligt, når de bliver afskærmet af en let beplantning som vist i bilag 2, og der stilles vilkår herom. Beplantningen vil skabe yderligere sammenhæng mellem gyllebeholderne og den øvrige bygningsmasse.

Det vurderes, at gyllebeholderne ikke vil ødelægge oplevelsen af landskabets terræn, fordi de ligger tæt ved de øvrige bygninger og indgår i en helhed hermed, samtidig med, at beholderne

vil ligge i en lavning. Telt på gyllebeholderne, der i midten får samme højde som staldene, vil ikke øge synligheden af anlægget i forhold til staldene. Teltet vil kunne ses fra en større afstand, end gyllebeholderne uden telt, men beliggenheden tæt på staldene gør, at bygningsmassen fremstår som et hele. Teltene vil blive afskærmet af bevoksning. Der er desuden i forvejen ikke en åben udsigt i området i større skala, da der er afskærmende virkning fra nord og fra øst af de nærliggende skovstykker Grønholt Lodder langs med Stængebæk og af Harebo Skov. Udsigten mod syd og mod Stængebæk vil kunne påvirkes af gyllebeholderne ved indsigt fra nord i lidt mindre skala. Der ligger imidlertid ikke nære beboelser mod nord (nærmeste er 650 m væk), og der går ikke færdselsveje nord for ejendommen, så i sammenhæng med kravet om beplantning, vurderer Ringsted Kommune, at udsigten ikke vil blive påvirket væsentligt for beboelser eller forbipasserende.

Der er i forvejen beplantning syd for gyllebeholderne langs med grusvejen, som afskærmer indsigten fra syd, hvor der dog heller ikke ligger nabobeboelser. Beplantningen skal opretholdes i henhold til vilkåret i hovedgodkendelsen (kan dog gennembydes på ca. 5 m).

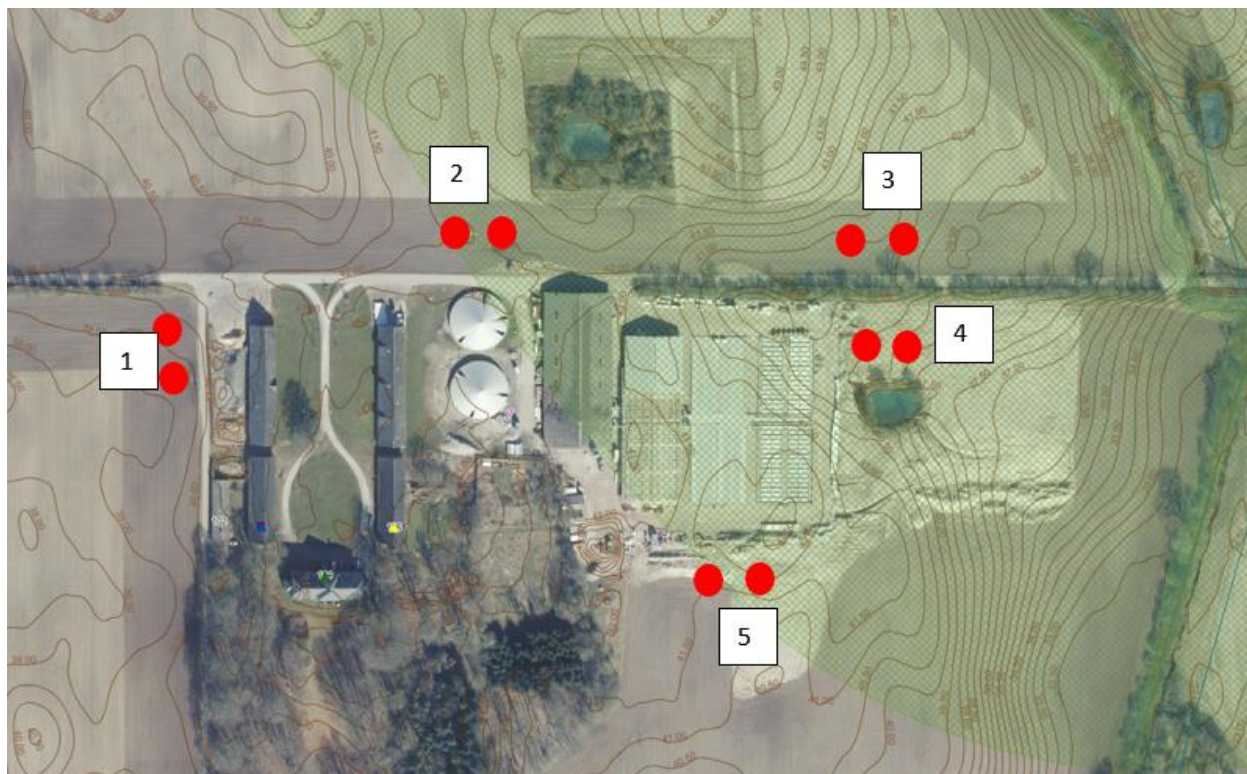
Ringsted Kommune bemærker, at hvis teltene ikke er påført indenfor 6 år, bortfalder den del af miljøgodkendelsen.

Det vurderes samlet, at landskabets udsigtsprægede kvaliteter fortsat kan opleves fra de boliger, der er, og at projektet ikke vil være i modstrid med kommuneplanens retningslinjer.

Da afstandskravene i lovens §§ 6, 7 og 8 bliver overholdt i forhold til naboer, anses nabohensyn i forhold til lugt og støv som varetaget.

#### Alternative placeringer

Ringsted Kommune har ved besigtigelse den 18. november 2022 udvalgt 5 mulige placeringer for de to gyllebeholdere, og har drøftet dem med ansøger. Placeringerne er vist på kortet herunder (de røde prikker er mindre i målestok):



*Placering 1:*

Fordele: der er en eksisterende adgangsvej; ligger langt fra skov og vandhul; udenfor skovbyggelinjen.  
Ulemper: langt fra de stalde, hvor gyllen produceres; tæt på stuehuset og tæt på ejendommens anden bolig.

#### *Placering 2:*

Fordele: alle fire gyllebeholdere samlet; alle bygninger samlet mest muligt; eksisterende adgangsvej.  
Ulempe: overholder ikke afstandskrav til § 3 beskyttet vandhul.

#### *Placering 3:*

Fordele: ligger lavt i landskabet og syner derved mindst; overholder afstandskrav til vandhul; eksisterende adgangsvej; tæt på de stalde, hvor gyllen produceres.  
Ulemper: ca. 35 m fra nærmeste bygning i den eksisterende bygningsmasse.

#### *Placering 4:*

Fordele: tæt på hidtidig bebyggelse og tæt på staldene, hvor gyllen produceres; vil ligge lavt i landskabet.  
Ulempe: overholder ikke det almindelige afstandskrav til vandhul, som dog ikke er et formelt krav, da vandhullet er afregistreret som § 3; men terrænet skråner stejlt fra vandhullet mod vandløbet mod øst, så gylle vil ved uheld kunne løbe videre til vandløbet Stængebæk. Desuden vil der ikke være friplads nok mellem vandhullet og gyllebeholderne. Vandhullet fungerer som forsinkelsesbassin for regnvand fra staldtagene.

#### *Placering 5:*

Fordele: tæt på hidtidig bebyggelse og tæt på staldene, hvor gyllen produceres.  
Ulempe: ligger højt i landskabet; tank med farlige stoffer (svovlsyre til gylleforsuringen i staldene) skal passeres, hvilket kan blive problematisk med store køretøjer; gyllebeholdere her vil forhindre eventuelle fremtidige udvidelser af staldene.

*Placering syd for de eksisterende gyllebeholdere:* afslået; vil ligge inde i ejendommens have samt tæt på hovedbygningen, der er karakteriseret med bevaringsværdi 2.

Ringsted Kommune har vurderet disse alternativer og har fundet, at placering 3 er den bedste, fordi den overholder afstandskravene til vandhuller, syner mindst i landskabet, giver mindst risiko for forurening af vandløbet, ligger forholdsvis tæt på, hvor gyllen produceres og har gode adgangsforhold for gyllevogne, samtidig med, at de landskabelige værdier ikke påvirkes væsentligt (se ovenfor).

### Naturbeskyttelsesloven

De to gyllebeholdere ligger udenfor byggelinjerne: sø, å, kirke, diger, fortidsminder og fredning, men ligger indenfor skovbyggelinjen.

Det skal derfor vurderes, om etableringen kræver dispensation fra skovbyggelinjen i Naturbeskyttelsesloven.



Ringsted Kommune har vurderet, se ovenfor, at de to gyllebeholdere er erhvervsmæssigt nødvendige for ejendommen. Det er desuden vurderet, at gyllebeholderne kommer til at ligge i tilknytning til den hidtidige bygningsmasse. Projektet falder derfor ind under en undtagelsesbestemmelse i Naturbeskyttelsesloven (§ 17 stk. 2 nr. 4), hvorved der ikke kræves dispensation.

## **Afstandskrav**

### **Kommunens vurdering**

De generelle afstandskrav i Husdyrbruglovens §§ 6, 7 og 8 gælder for etablering, udvidelse og ændring som medfører forøget forurening. Afstandskravene gælder således for de to nye gyllebeholdere.

Afstandene fremgår af tabel 1.

Tabel 1. Generelle afstandskrav i §§ 6, 7 og 8 i husdyrbrugloven, samt konkrete afstande

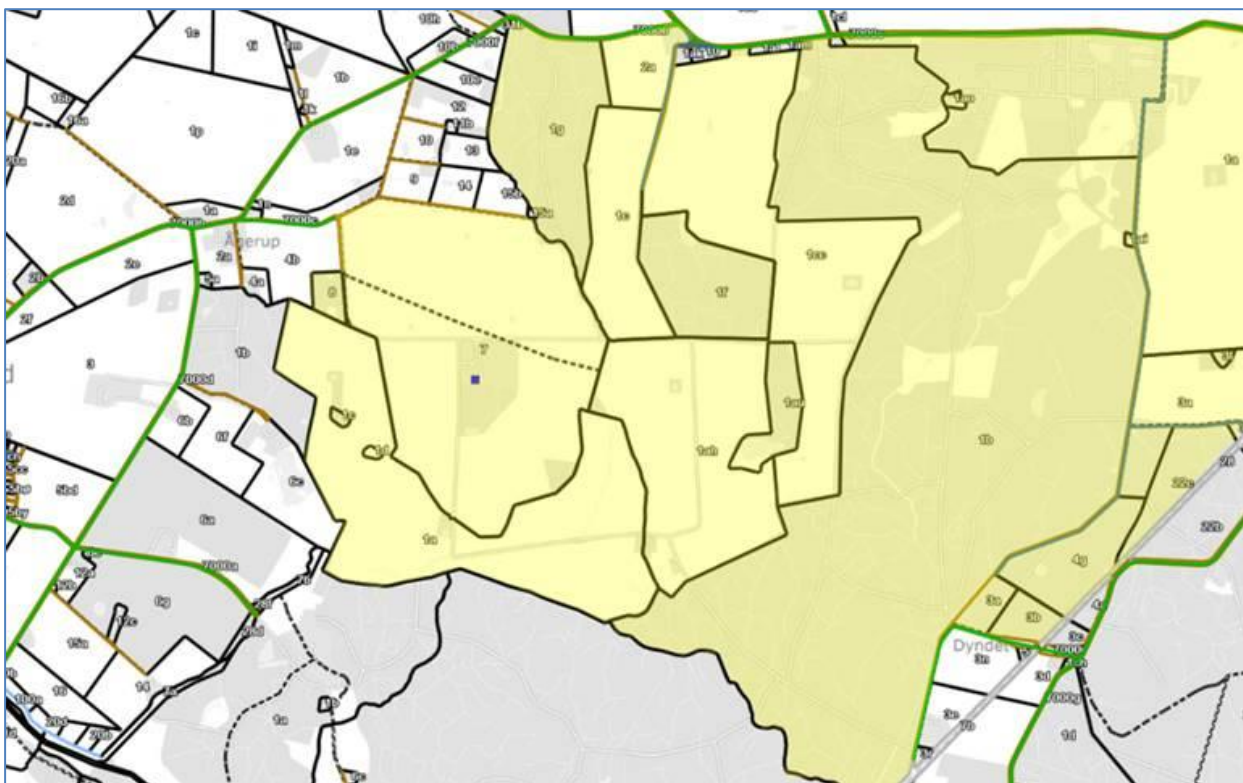
<b>Afstandskrav til</b>	<b>Afstandskrav</b>	<b>Faktisk afstand</b>
Byzone, sommerhusområde m.v. og fremtidig byzone; Vigersted	50 m	1,7 km
Lokalplan i landzone for boliger; LP 12, Ortved Plejehjem og offentlige formål	50 m	3,5 km
Nabobeboelse Matrikel 8, mod vest	50 m	690 m
Ikke almene vandforsyningsanlæg DGU 103.683	25 m	275 m
Almene vandforsyningsanlæg	50 m	> 50 m
Vandløb (herunder dræn) søer	15 m og 100 m 15 m og 100 m	103 m Stængebæk 100 m
Offentlig vej og privat fællesvej	15 m	420 m mod øst
Naboskel, matrikel 1 g mod nord	30 m	145 m
Beboelse samme ejendom	15 m	270 m
Levnedsmiddelvirksomhed	25 m	> 25 m
Kategori 1 og 2 natur, § 7 i loven	10 m	> 10 m

Ringsted Kommune har foretaget en vurdering af, om den umiddelbare vejadgang til ejendommen er en privat fællesvej.

Privatvejloven definerer vejen således:

3) Privat fællesvej: Vej, gade, bro eller plads, der ikke er en offentlig vej, jf. nr. 1, og som fungerer som færdselsareal for anden ejendom end den ejendom, som færdselsarealet ligger på, når ejendommene ikke har samme ejer.

Det vurderes, at der er 3 beboelser (1 mod vest og 2 mod øst), der eventuelt kunne benytte vejen forbi den ansøgende ejendom til at komme ud til en offentlig vej, men de ejes alle af samme ejer som har Ågerupvej 104. De ejede matrikler omfatter flere ejendomme, se figur 1.



Figur 1. De gule matrikler ejes af Maria Benedicte Wedell-Neergård. (Landinspektørfirmaet LE34 A/S, 4.10.2022)

Ringsted Kommune vurderer på baggrund af ovenstående, at vejen ikke er en privat fællesvej, og at afstandskravet fra gyllebeholder til privat fællesvej derfor ikke skal overholdes.

Alle afstandskravene i §§ 6, 7 og 8 overholdes.

Der er også i loven et afstandskrav for gyllebeholdere ved svinehold, som siger, at ved afstand på under 300 m til nabobeboelse skal der etableres teltoverdækning. Nærmeste nabobeboelse er Ågerupvej 128 med en afstand på 650 m. Eventuel teltoverdækning vil være et frivilligt tiltag.

## Husdyrhold, staldanlæg og drift

### Husdyrhold og staldindretning

Ansøger anfører ingen ændringer i forhold til hovedgodkendelsen fra 31. august 2021.

#### **Kommunens vurdering**

Vurdering og vilkår er uændret i forhold til hovedgodkendelsen.

### Husdyrgødning

#### **Ansøgers redegørelse**

En etablering af 2 nye gyllebeholdere á 3.500 m<sup>3</sup> på ejendommen vil øge opbevaringskapaciteten på ejendommen fra de nuværende 3,9 måneder til 9,0 måneder, så ejendommen opnår den nødvendige kapacitet.

Navn	Overfladeareal	Rumfang
Gyllebeholder 1 med telt	630 m <sup>2</sup>	2.500 m <sup>3</sup>
Gyllebeholder 2 med telt	626 m <sup>2</sup>	2.500 m <sup>3</sup>
Ny gyllebeholder øst	642 m <sup>2</sup>	3.500 m <sup>3</sup>
Ny gyllebeholder vest	654 m <sup>2</sup>	3.500 m <sup>3</sup>
I alt	2.552 m <sup>2</sup>	12.000 m <sup>3</sup>

Hertil kommer kapacitet i gyllekanalerne.

### **Kommunens vurdering**

Opbevaringskapacitet på minimum 9 måneder vil normalt være tilstrækkelig til, at udbringningen og gødningsanvendelsen kan ske i overensstemmelse med de generelle miljøregler.

Idet ansøgningen tager udgangspunkt i produktionsarealet og ikke i antal dyr, kan den nødvendige opbevaringskapacitet variere år for år.

Ansøger har beregnet opbevaringskapaciteten på ejendommen til 8,7 måneder uden og 9 måneder med telt.

Idet forholdet er omfattet af den generelle regulering, stilles der ikke vilkår hertil. Kommunen gør dog opmærksom på, at der ved tilsyn skal foreligge dokumentation for den årlige mængde producerede husdyrgødning samt eventuelle skriftlige aftaler på opbevaret husdyrgødning fra andre husdyrbrug.

Håndtering af husdyrgødning skal altid foregå under opsyn, og således at spild undgås og under nødvendigt hensyn til omgivelserne. Der er stillet vilkår hertil i hovedgodkendelsen.

Påfyldning af gyllevogn skal ske på befæstet areal indrettet som en læsseplads, eller med sugekran monteret på traktor af hensyn til at undgå spild på jord og grundvand, og der er stillet vilkår herom.

*Herved opfyldes krav i husdyrgodkendelsesbekendtgørelsen om, at IE-brug skal have vilkår om at reducere mængden af spildevand (§ 36 stk. 1, nr. 8).*

### Teltoverdækning

Ansøger har søgt om mulighed for eventuelt at etablere teltoverdækning på de to nye gylleholdere. Overdækning af de to nye gylleholdere er ikke inddraget som virkemiddel til at nedsætte ammoniakfordampningen, da kravene til ammoniak (BAT og natur) bliver opfyldt uden virkemidlet.

Teltene medtages i dette tillæg til godkendelsen, da det vurderes, at de skal inddrages i vurdering af den landskabelige påvirkning. Etablering af teltene stilles ikke som vilkår, men der stilles vilkår vedrørende driften, såfremt de etableres. Hvis teltene ikke er påført inden der er gået 6 år, bortfalder godkendelsen af teltene.

De to eksisterende gylleholdere har vilkår om teltoverdækning, da telt er brugt som virkemiddel i hovedgodkendelsen fra 2021.

## **Energi- og vandforbrug**

Ansøger anfører ingen ændringer i forhold til hovedgodkendelsen fra 31. august 2021.

### **Kommunens vurdering**

Vurdering og vilkår er uændret i forhold til hovedgodkendelsen.

## **Spildevand, herunder regnvand**

Ansøger anfører ingen ændringer i forhold til hovedgodkendelsen fra 31. august 2021.

### **Kommunens vurdering**

Vurdering og vilkår er uændret i forhold til hovedgodkendelsen.

## **Affald**

Ansøger anfører ingen ændringer i forhold til hovedgodkendelsen fra 31. august 2021.

### **Kommunens vurdering**

Vurdering og vilkår er uændret i forhold til hovedgodkendelsen.

## **Driftsforstyrrelser eller uheld**

### **Ansøgers redegørelse**

Før etablering af en gylletank vil der blive foretaget en geoteknisk undersøgelse, for afklaring af evt. grundvandstryk og afklaring af undergrundens bæredygtighed.

For at undgå udvendigt tryk på tomme tanke eller næsten tomme tanke, etableres tankene med et kapillarbrydende lag og omfangsdræn tilsluttet en inspektionsbrønd. Formålet hermed er kontrol af vandtryk, før beholderen tømmes. Er der vandtryk, skal dette fjernes ved bortpumpning af vand, derfor omfangsdræn og det kapillarbrydende lag. Denne sikring opretholdes manuelt, indtil indholdet i gyllebeholderen overstiger det udvendige vandtryk, herved undgås revnedannelse i tankbunden.

Måtte der ved et uheld ske en revnedannelse og udsivning af gylle, vil det ikke blive transporteret til vandmiljøet, men vil blive i det kapillarbrydende lag, da omfangsdrænet kun er tilsluttet inspektionsbrønden. Evt. udsivning af gylle kontrolleres og opdages i inspektionsbrønden.

### **Kommunens vurdering**

Placering af gyllebeholderne overholder lovens krav om afstand på mindst 100 m til vandløb og søer.

Der er krav i godkendelsesbekendtgørelsens § 44 om udarbejdelse af en beredskabsplan, samt en detaljeret liste over de emner, der skal medtages i planen.

## Forurening og gener fra husdyrbruget

### Ammoniakpåvirkning og natur

#### Kommunens vurdering

##### Lovgivning

Plantesamfund i naturområder kan være følsomme overfor luftbåren kvælstof (ammoniak). Tilførsel af ammoniak kan medføre væsentlige tilstandsændringer, som kan forringe områdernes naturmæssige værdi. I forbindelse med en husdyrproduktion vil der ske en fordampning af ammoniak fra stald og lager. En stor del af den fordampede ammoniak falder i kort afstand fra kilden og kan derfor forringe kvaliteten af nærliggende naturområder.

I det følgende har kommunen foretaget en vurdering af, om naturområderne i nærheden af staldanlægget og opbevaringslager i det aktuelle projekt kan blive påvirket væsentligt som følge af øget kvælstoffordampning. Vurderingerne er foretaget med baggrund i beskyttelsesniveauerne beskrevet i husdyrgodkendelsesbekendtgørelsen §§ 26, 27 og 29, se tabel 2.

Totaldepositionen er den ammoniakdeposition, som stammer fra husdyrbrugets stalde og lagre. Merdepositionen er den ekstra ammoniakdeposition, som den ansøgte drift forårsager i forhold til nudrift og til driften i 2014 (8-års driften).

Tabel 2. Beskyttelsesniveau for ammoniakdeposition til forskellige naturkategorier.

<b>Naturtyper</b>	<b>Fastsat beskyttelsesniveau</b>
<i>Kategori 1. §7 stk. 1, nr. 1 i Loven Ammoniakfølsomme naturtyper indenfor Natura 2000.</i>	<i>Max. totaldeposition afhængig af antal husdyrbrug i nærheden</i> <ul style="list-style-type: none"><li>• 0,2 kg N/ha/år ved &gt; 1 husdyrbrug</li><li>• 0,4 kg N/ha/år ved 1 husdyrbrug</li><li>• 0,7 kg N/ha/år ved 0 husdyrbrug</li></ul>
<i>Kategori 2. §7 stk. 1, nr. 2 i Loven. Højmoser, lobeliesøer, heder større end 10 ha og overdrev større end 2,5 ha, udenfor Natura 2000.</i>	<i>Max. totaldeposition på 1,0 kg N/ha/år</i>
<i>Kategori 3. Heder, moser og overdrev, som er beskyttet af naturbeskyttelseslovens § 3 samt ammoniakfølsomme skove.</i>	<i>Ved merdeposition på over 1,0 kg N/ha/år: Ud fra en konkret vurdering stilles evt. krav om en maksimal belastning</i>

#### Kommunens vurdering af ansøgningen

Meremissionen i forhold til nudriften er ganske lille og hidrører kun fra de to nye gyllebeholdere. Meremissionen i forhold til 8-års-driften skyldes opførelse af de 3 nye stalde til slagtesvin.

Samlet emission: **7280,9** (kg NH<sub>3</sub>-N/år)

Meremission (8 års-drift): **4741,5** (kg NH<sub>3</sub>-N/år)

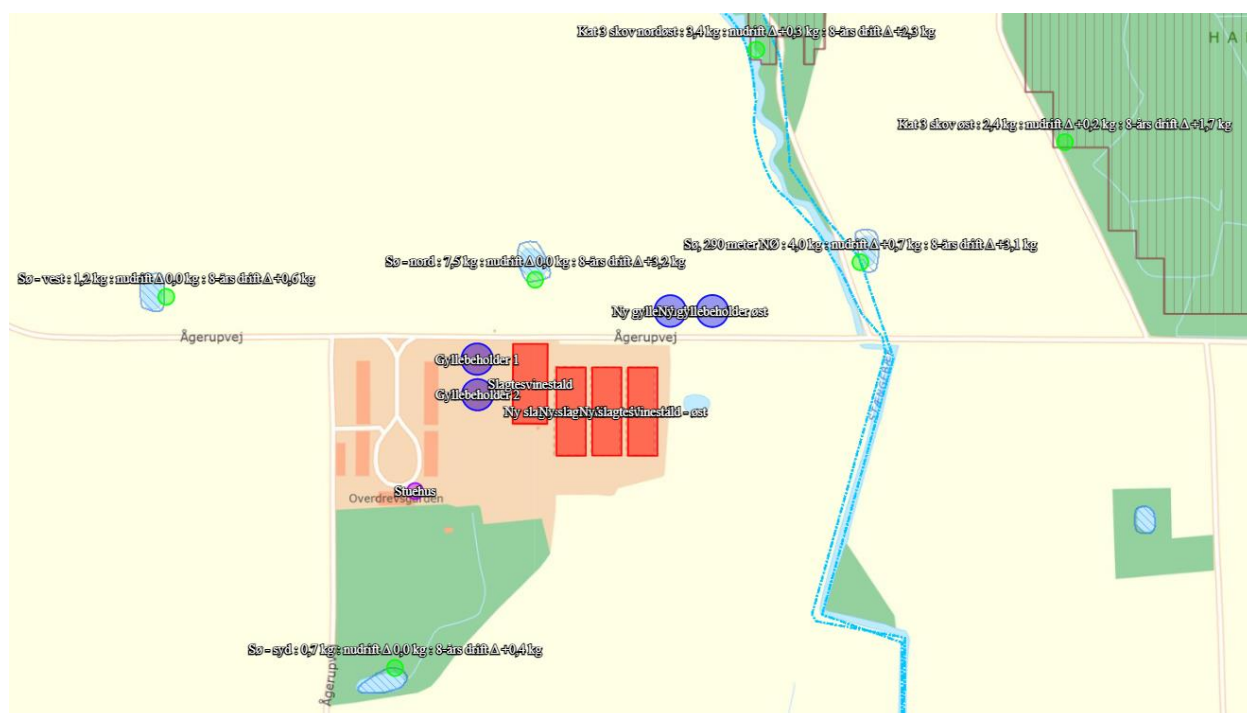
Meremission (nudrift): **267,0** (kg NH<sub>3</sub>-N/år)

De væsentligste beregninger af ammoniakdepositioner i ansøgningen viser:

Naturtype og nr.	Afstand til nærmeste gyllebeholder	Merdeposition kg N/ha/år	Totaldeposition kg N/ha/år
Kategori 1 Elle-askeskov	5,4 km V	0,0	0,0
Kategori 2 Overdrev	2,6 km SØ	0,0	0,0
Kategori 3 Ammoniakfølsom skov (gl. skovjordbund) 2 pkt.	210 m N 330 m Ø	2,3 1,7	3,4 2,4
Øvrig § 3 sø 1	103 m V	3,2	7,5
Øvrig § 3 sø 2	125 m Ø	3,1	4,0

Vandhullet lige øst for staldene er ikke registreret som § 3 natur.

Naturpunkterne er vist på kortet i figur 2:



Figur 2. De nærmeste naturpunkter i Kategori 3 og øvrig § 3 natur er vist med grønne prikker. Kategori 1 og Kategori 2 ligger længere væk. Depositionerne kan læses i skemaet ovenfor.

Kategori 1 -natur. Ammoniakfølsomme naturtyper inden for Natura 2000-områder

Det nærmeste kategori 1-område er naturtypen elle-askeskov i Natura 2000 området Hejede Overdrev, Valborup Skov og Valsøllille Sø. Den totale afsætning af ammoniak er beregnet til 0,0 kg N/ha/år. Da totalafsætningen er under laveste grænseværdi, har eventuel kumulation med andre husdyrbrug ikke nogen effekt.

Kommunen vurderer, at afsætning af ammoniak fra produktionen på 0,0 kg N ikke indebærer nogen risiko for en negativ påvirkning af Natura 2000-området eller de arter, som ligger til grund for udpegningsgrundlaget (se Bilag 3).

### Kategori 2-natur. Ammoniakfølsomme naturtyper uden for Natura 2000-områder

Nærmeste kategori 2-natur er et overdrev, der ligger 2,6 km fra anlægget. Den totale afsætning af ammoniak er beregnet til 0,0 kg N/ha/år. Kommunen vurderer, at afsætning af ammoniak fra produktionen på 0,0 kg N til området ikke indebærer nogen risiko for en negativ påvirkning af kategori 2-natur.

### Kategori 3-natur og anden natur beskyttet efter naturbeskyttelseslovens § 3

Efter naturbeskyttelseslovens § 3 er der forbud mod at foretage ændringer i tilstanden af en række beskyttede naturtyper med en vis størrelse. Heder, moser og overdrev er desuden omfattet af kategori 3-natur i husdyrgodkendelsesbekendtgørelsen. I henhold til godkendelsesbekendtgørelsen § 29, skal kommunen vurdere, om der skal fastsættes vilkår til maksimal merdeposition og hvad det nødvendige krav til maksimal deposition skal være. Kravet kan dog ikke være under 1,0 kg N/ha pr. år for kategori 3- natur.

Der er foretaget beregninger af ammoniakafsætningen til de naturtyper, der ligger nærmest ejendommen.

De to nærmeste kategori 3-områder, som er potentiel ammoniakfølsom skov, modtager hhv. 1,7 og 2,3 kg N i merdeposition.

Gamle kort, herunder høje målebordsblade og kort fra Geodatastyrelsen Grønholte Byes Jorder fra 1859 og 1859-1879, viser, at der har været skov på de to områder i mindst 160 år. Ringsted Kommune vurderer derfor, at der er tale om gammel skovjordbund, og at skovstykkerne kan karakteriseres som kategori 3-område.



Skovstykkerne ligger i Køge Kommune. Køge Kommune har tidligere (se hovedgodkendelsen fra 2021) foretaget besigtigelse af skovene. Skoven ved Grønholte Jorder fremtræder som en bræmme med skov omkring et vandløb med karakter af ældre krat eller bræmmebevoksning, og som på nuværende tidspunkt består af primært bøg op til ca. 60 år. Denne bræmme bliver lidt bredere op mod nåletræsafdelingen omkring 350 meter nordvest for anlægget. Bræmmen med

træer langs vandløbet har i følge historiske kort ligget der op til ca. 80 år. Nåletræsafdelingen har omkring samme alder eller lidt yngre.

På grund af de observerede træarter og skovnaturens karakter er det vurderingen, at skovarea-  
lerne ikke er væsentligt ammoniakfølsomme. Køge Kommune er spurgt igen i forbindelse med  
dette tillæg og fastholder vurderingen fra 2021 (mail af 8. december 2022).

Ringsted Kommune vurderer på denne baggrund, at skovens konkrete tålegrænse ligger i den  
høje ende af det generelle tålegrænseinterval på 10-20 kg N/ha/år i følge "Opdatering af empi-  
risk baserede tålegrænser" 2019, dvs. på 18-20 kg N/ha/år.

Baggrundsbelastningen på området er 11,7 kg N/ha/år som gennemsnit over 3 år (2018-2020).

Baggrundsbelastning + totaldeposition fra ejendommen =  $11,7 + 3,4 = 15,1$  kg N/ha/år.

Hvis der opsættes telte på de to nye gyllebeholdere bliver det 14,9 kg N/ha/år.

Ringsted Kommune vurderer, at tålegrænsen på max 18-20 kg ikke overskrides i forbindelse  
med det planlagte projekt.

Udover disse ligger der 2 søer i nærheden, som modtager mere end 1,0 kg N. Søerne modtager  
hvh. 3,1 og 3,2 kg N/ha/år i merdeposition.

Næringsrige søer og vandhuller har ikke en generel tålegrænse. Ringsted Kommune har i 2021  
besigtiget den nærmeste af de to søer; her blev det registreret, at naturtilstanden var meget  
ringe. Konkret vurderer Ringsted Kommune, at der er tale om næringsstofpåvirkede vandhuller,  
som i forvejen modtager drænvand og overfladevand fra de dyrkede marker, der omgiver dem.  
Det vurderes, at kvælstof og fosfor fra de omgivende marker har en større effekt på naturtilstan-  
den, end luftbåren ammoniak. Vandhullerne vurderes derfor ikke at være særligt ammoniakføl-  
somme, og tålegrænsen ansættes til cirka 25 kg N/ha/år eller mere.

Baggrundsbelastning + totaldeposition fra ejendommen =  $11,7 + 7,5 = 19,2$  kg N/ha/år.

Tålegrænsen bliver således ikke overskredet, og det vurderes, at vandhullerne ikke vil være ud-  
sat for tilstandsændringer som følge af husdyrbrugets drift.

Der stilles ikke vilkår for at nedsætte ammoniakdeposition til skove og søer.

### Natura 2000

Ved sagsbehandling af et ansøgt projekt skal kommunen desuden foretage en vurdering efter  
habitatbekendtgørelsen (nr. 1595 af 06.12.2018): § 6. *Før der træffes afgørelse i medfør af de  
bestemmelser, der er nævnt i § 7, skal der foretages en vurdering af, om projektet i sig selv, el-  
ler i forbindelse med andre planer og projekter, kan påvirke et Natura 2000-område væsentligt.*

Afstanden mellem staldanlægget og det nærmeste Natura 2000 område Køge Å er 4,5 km. Det  
nærmeste kategori 1-naturområde ligger i Natura 2000-området Hejede Overdrev, Valborup  
Skov og Valsøllille Sø 5,4 km væk.

Udpegningsgrundlaget er en række naturtyper samt stor vandsalamander, se Bilag 3. Da kvæl-  
stofdepositionen på området ikke overskrider grænseværdien for kategori 1 natur, er der samti-  
dig også indregnet eventuel kumulativ effekt fra andre husdyrbrug. Det vurderes, at når bedrif-  
ten ikke ødelægger kategori 1-naturtyperne, vil den heller ikke ødelægge livsvilkårene for de dy-  
retyper, der er på udpegningsgrundlaget. Det vurderes, at det ansøgte ikke i sig selv eller i for-  
bindelse med andre projekter indebærer nogen risiko for væsentlig negativ påvirkning af habi-  
tatområdet eller dets udpegningsgrundlag. Projektet kræver dermed ikke udarbejdelse af konse-  
kvensvurdering efter habitatbekendtgørelsens regler.



## Bilag IV-arter

Af habitatdirektivets bilag IV fremgår en række særlige dyre- og plantearter, der kræver streng beskyttelse. Ringsted Kommune har konkret vurderet det ansøgte projekt i forhold til, hvorvidt dyrearternes yngle- og rasteområder kan beskadiges i arternes naturlige udbredelsesområde, og hvorvidt plantearterne kan blive ødelagt som følge af det ansøgte. Til vurdering af arternes udbredelse og levesteder er anvendt naturdata fra Miljøportalen.

Ifølge "Overvågning af arter 2004-2011" (Rapport fra DCE nr. 50, 2013) har der været observeret hasselmus, stor vandsalamander, en række paddearter, markfirben og en række flagermusarter indenfor en afstand af 10 km fra ejendommen.

Der er ifølge Naturdata ikke fundet beskyttede arter fra Habitatlisten inden for en radius af ca. 1 km fra ejendommen. Der er dog fundet en del beskyttede fuglearter i § 3 søen syd for ejendommen og en § 3 sø beliggende ca. 810 m sydvest for ejendommen. Det vurderes dog ikke at projektet vil få negativ indflydelse på de beskyttede fugle. I forbindelse med projektet fjernes der ikke beplantning eller ældre staldbygninger, og evt. flagermus i området vurderes ikke at blive påvirket.

Der sker ikke direkte påvirkning af vandhuller eller vandløb i form af forurening eller overskygning, som vil påvirke levesteder for stor vandsalamander eller de forskellige paddearter, som potentielt kan være i området. Det vurderes, at potentielle yngle- og rasteområder for spidssnudet frø ikke isoleres ved det ansøgte projekt.

Ringsted Kommune vurderer, at yngle- og raste-områder for de nævnte bilag IV-arter ikke vil blive beskadiget eller ødelagt som følge af de ansøgte ændringer eller af ammoniakdepositionen fra ejendommen.

## Lugt

### **Kommunens vurdering**

Lugtgener fra opbevaringsanlæg samt lugtgener, der kan forekomme i forbindelse med udbringning, indgår ikke i lugtberegningerne ifølge lovgivningen og håndteres derfor ved hjælp af generelle regler i husdyrgødningsbekendtgørelsen.

Lugten i forhold til de omgivende beboelser er derfor uændret. Ringsted Kommune har tjekket, at de nærmeste beboelser indenfor de tre lugtkategorier stadig er de samme, som blev udpeget i hovedgodkendelsen. Lugtkriterierne overholdes, og der stilles ikke nye vilkår i den forbindelse.

## Støj

### **Kommunens vurdering**

Støjkloderne på ejendommen vurderes at være uændret i forhold til hovedgodkendelsen, bortset fra gylletransporterne. Støjen fra transporterne ved ejendommens bygninger indgår i støjvilkåret

I hovedgodkendelsen indgik, at noget af gyllen fra staldene skulle transporteres ud til en fritliggende gyllebeholder ved anden ejendom og derefter skulle udbringes på markerne nær ved gyllebeholderen.

Denne opbevaring ændres med dette tillæg, så gyllen sluses over til de fire gyllebeholdere i tilknytning til Ågerupvej 104, og på et senere tidspunkt fragtes ud til de førnævnte marker.

Antallet af kørte kilometer bliver derved stort set uændret, men transporterne foregår ikke længere løbende, men koncentrerer sig til de en-to perioder om året, hvor gyllen skal spredes på markerne.

Støjniveauet ved ejendommen bliver derved forhøjet i udbringningssæsonerne, men bliver ikke højere, end normalt for en produktion af denne størrelse, og da der er stor afstand til nabobeboelserne (500 m) vurderer Ringsted Kommune, at støjvilkårene overholdes.

## **Støv**

Ansøger anfører ingen ændringer i forhold til hovedgodkendelsen fra 31. august 2021.

### **Kommunens vurdering**

Vurdering og vilkår er uændret i forhold til hovedgodkendelsen.

## **Lys**

Ansøger anfører ingen ændringer i forhold til hovedgodkendelsen fra 31. august 2021.

### **Kommunens vurdering**

Vurdering og vilkår er uændret i forhold til hovedgodkendelsen.

## **Transport**

### **Ansøgers redegørelse**

Produktionen er for nyligt (september 2022) blevet udvidet. Efter udvidelsen er der jævnlige transporter/afhentninger fra biogasanlægget. Når de 2 nye gyllebeholdere opføres, vil der primært være gylletransporter til udbringningsarealerne i sæsonerne for gylleudbringning.

Der køres med ca. 35 tons ad gangen, hvilket ift. den totale gyllemængde beregnet uden regnvand for de to eksisterende beholdere giver ca. 506 transporter pr. år. Noget af gyllen udbringes på arealerne umiddelbart omkring ejendommen, hvilket giver ca. 420 transporter, som skal bringes ud på øvrige arealer.

### **Kommunens vurdering**

Transport på de offentlige og private veje og gener fra kørsel på veje kan ikke reguleres i miljøgodkendelsen, iht. flere klagenævnsafgørelser. Kun transport på ejendommens egen matrikel og udkørslen herfra kan reguleres.

I hovedgodkendelsen indgik, at en del af gyllen fra staldene skulle transporteres ud til en fritliggende gyllebeholder ved anden ejendom og derefter skulle udbringes på markerne nær ved gyllebeholderen.

Denne opbevaring ændres med dette tillæg, så gyllen sluses over til de i alt fire gyllebeholdere i tilknytning til Ågerupvej 104, og på et senere tidspunkt fragtes ud til de førnævnte marker.

Antallet af transporter og kørte kilometer forbliver derved stort set uændret, men transporterne foregår ikke længere løbende, men koncentrerer sig til de en-to perioder om året, hvor gyllen skal spredes på markerne.

Der bliver udkørsel fra gyllebeholderne umiddelbart ud til indkørselsvejen.

Afstanden fra udkørsel til nabobeboelse er 500 m. Det vurderes, at naboen ikke vil blive generet af støv og støj fra til- og frakørsel, pga. den store afstand.

Der bliver derfor ikke stillet vilkår om fx transporttidspunkter.

Færdsel på offentlig vej og gennem landsbyer reguleres i øvrigt af færdselsloven og håndhæves af politiet.

Eventuelle støjgener fra intern transport på ejendommen er omfattet af støjvilkårene.

Ringsted Kommune vurderer, at rystelser og lavfrekvent støj ikke vil forekomme på ejendommen, og der stilles ikke vilkår til rystelser.

## **Fluer og skadedyr**

Ansøger anfører ingen ændringer i forhold til hovedgodkendelsen fra 31. august 2021.

### **Kommunens vurdering**

Vurdering og vilkår er uændret i forhold til hovedgodkendelsen.

## **Ophør**

### **Ansøgers redegørelse**

Senest 4 uger efter driftsophør anmeldes dette til kommunen.

Ved ophør af aktiviteter på et IE-brug bliver husdyrbruget desuden omfattet af reglerne i kap. 4 i jordforureningsloven. Ved ophør skal den ansvarlige for driften bl.a. vurdere jordens og grundvandets forureningstilstand, som følge af de aktiviteter der har fundet sted på husdyrbruget. Kommunen kan stille krav om, at der skal foretages undersøgelser, analyser eller målinger af stoffer til brug for vurderingen.

### **Kommunens vurdering**

Husdyrbrug omfattet af IE-direktivet, såsom Ågerupvej 104, skal senest 4 uger efter driftsophør anmelde dette til kommunen med et oplæg til vurdering efter § 38 k, stk. 1, i Jordforureningsloven. Dette er bekendtgørelseskrav og behøver ikke at gentages i vilkår.

Vilkåret i hovedgodkendelsen om at oplyse om driftsophør og indsende en plan for de nødvendige foranstaltninger i forbindelse med ophøret, bibeholdes.

*Herved opfyldes krav i husdyrgodkendelsesbekendtgørelsen om, at IE-brug skal have vilkår om at undgå forureningsfare ved ophør (§ 36 stk. 1, nr. 12).*

Ved nedsættelse af dyreholdet til under IE-grænsen skal vilkårene i denne godkendelse og IE-kravene i godkendelsesbekendtgørelsen stadig opfyldes; indtil ny godkendelse foreligger.

## **Bedst tilgængelige teknik (BAT)**

Ammoniakemissionen fra husdyrbruget er højere end 750 kg NH<sub>3</sub>-N/år. I forbindelse med miljøgodkendelser af husdyrbrug med en ammoniakemission på mere end 750 kg N/år, skal ammoniak-emissionen reduceres til et niveau svarende til BAT, dvs. "bedste tilgængelige teknik". Med

begrebet "bedste tilgængelige teknik" menes den teknik, som mest effektivt giver et højt beskyttelsesniveau for miljøet i forhold til ammoniakemission.

Ved fastlæggelse af BAT-niveauet for ammoniak anvendes beregningerne i husdyrgodkendelse.dk. BAT-kravet beregnes ud fra EU's BAT- konklusion<sup>3</sup> gældende fra 21. februar 2017, som det fremgår af husdyrgodkendelsesbekendtgørelsen. Det er op til det enkelte husdyrbrug at beslutte hvilke virkemidler, der tages i anvendelse for at opfylde BAT-emissionsgrænseværdien.

Husdyrbruget indrettes til mere end 2.000 stipladser til slagtesvin og er derfor omfattet af BAT-konklusionerne for intensivt opdræt af fjerkræ eller svin (IE-reglerne). Da husdyrbruget er et IE-brug skal der yderligere redegøres for anvendelsen af bedste tilgængelige teknik indenfor andre emner.

### **Reduktion af ammoniak ved anvendelse af BAT**

Ansøgningen om tillæg drejer sig om at opføre to nye gyllebeholdere. Ammoniakemissionen fra gyllebeholdere indgår ikke i fastsættelse af BAT-kravet, idet BAT-kravet kun udregnes på baggrund af staldene.

BAT-kravet og virkemidlerne til at opfylde kravet er derfor uændret i forhold til hovedgodkendelsen.

### **BAT redegørelse**

IE-husdyrbrug skal desuden iht. husdyrgodkendelsesbekendtgørelsen redegøre for anvendelsen af bedste tilgængelige teknik indenfor emnerne management, råvarer, energi og vand (bilag 1 punkt C i godkendelsesbekendtgørelsen).

### **Ansøgers redegørelse**

Ansøgers oplysninger fremgår af miljøansøgningen side 8-9, se Bilag 4.

Der er i miljøansøgningen redegjort for

- Råvarer, foder
- Energibesparende foranstaltninger
- Vandbesparende foranstaltninger
- Management

### **Kommunens vurdering**

BAT-redegørelsen indgår i miljøansøgningen. BAT-redegørelsen beskriver hele bedriften og ikke blot de to gyllebeholdere, som dette tillæg omfatter. Ringsted Kommune vurderer, at der i tilstrækkeligt omfang er redegjort for, at det ansøgte med de vilkår, der er stillet i denne godkendelse, lever op til niveauet for BAT for en ejendom med den pågældende husdyrproduktion og størrelse. Det skal bemærkes, at BAT-vurderingen er foretaget som en selvstændig vurdering uden hensyn til, om beskyttelsesniveauerne i Husdyrbrugloven er overholdt.

Der gøres desuden opmærksom på BAT-reglerne for IE-brug i husdyrgodkendelsesbekendtgørelsens §§ 42 - 51. Der står en liste over reglerne sidst i denne godkendelses kapitel B. Vilkår.

---

<sup>3</sup> Kommissionens gennemførelsesafgørelse (EU) 2017/302 af 15. februar 2017 om fastsættelse af BAT (bedste tilgængelige teknik)-konklusioner i henhold til Europa-Parlamentets og Rådets direktiv 2010/75/EU for så vidt angår intensivt opdræt af fjerkræ eller svin

Kravene skal opfyldes fra datoen for denne miljøgodkendelse og vil blive kontrolleret ved kommunens tilsyn.

### **Grænseoverskridende virkninger**

Kommunerne skal, ifølge IE- direktivet, vurdere om driften af den ansøgte produktion vil kunne få en betydelig, negativ indvirkning på miljøet i en anden medlemsstat.

Ringsted Kommune vurderer, at omfanget af det ansøgte ikke giver anledning til væsentlige påvirkninger på miljøet i en anden medlemsstat.

## **Egenkontrol og dokumentation**

### **Kommunens bemærkninger og vurdering**

Der stilles vilkår om oplysning om eventuelle uheld med teltoverdækningen, såfremt den etableres.

*Herved opfyldes krav i husdyrgodkendelsesbekendtgørelsen om, at IE-brug skal have vilkår om at overvåge foranstaltningerne (§ 36 stk. 1, nr. 11).*

## **Alternative muligheder**

### **Ansøgers redegørelse**

0-alternativet beskriver den situation, hvor husdyrbruget kører videre på den eksisterende godkendelse. I alle virksomheder er der løbende krav til at tilpasse og optimere driften efter markedsforholdene.

Med en tillægsgodkendelse efter husdyrbruglovens § 16a til en udvidelse af opbevaringskapaciteten på ejendommen med 2 nye gyllebeholdere, kan husdyrbruget opfylde lovkravet om 9 måneders opbevaringskapacitet på ejendommen uden at være afhængige af skriftlige aftaler med aftagere.

### **Kommunens vurdering**

Ansøger og Ringsted Kommune har undersøgt en række alternativer til placering af de to gyllebeholdere, se beskrivelsen under afsnit C." Planmæssige forhold."

0-alternativet: Ved ikke at opføre de to gyllebeholdere, skulle ansøger anvende 5-årige gylleaftaler med andre husdyrbrug for at opfylde kravet om mindst 6 måneders og fortrinsvis 9 måneders opbevaringskapacitet. Dette ville være en uholdbar situation for en miljømæssigt sikker drift og ville kunne medføre risiko for overfyldning og overløb af gylle fra de to eksisterende beholdere, med forurening af jord, grundvand og vandløb til følge.

Ringsted Kommune vurderer, at projektet med den valgte løsning betyder, at husdyrbruget kan drives uden væsentlige gener for omgivelserne.

# D. BILAG

## Bilag 1: Situationsplan



<b>vkst</b> Byggerådgivning		Kontroll	
Fulbyvej 15 - 4180 Søst - Hovednummer: 57850800 WWW.vkst.dk		Målmasse: 1	
Begrebene: Ombudsvejledningen	Tegner: M2001	Dato: 03.02.22	Rev:
Adresse: Ågerupvej 104, 4140 Borup	Projekt: Placering af 1-2 nye gyllebeholdere		
Tlf. nr.:	Emne: Situationsplan		
E-mail:	Noter: Må ikke bruges som arbejdsbegrebning		
Projekt adf.: Søstene	Tegn. nr.:	M-20-054-0-0-01	Rev.:

## Bilag 2: Beplantning



Beplantning skal foretages ved de grønne linjer, eller den vestlige og/eller østlige grønne linje kan erstattes af de røde linjer.

## Bilag 3: Udpegningsgrundlag

Det nærmeste Natura 2000 område er:

Natura 2000-plan 2016-2021

Køge Å

Natura 2000-område nr. 148, Habitatområde H131

### 2.1 Områdets udpegningsgrundlag

Udpegningsgrundlag for Habitatområde nr. 131		
Naturtyper:	Næringsrig sø (3150)	Vandløb (3260)
	Å-mudderbanke (3270)	Urtebræmme (6430)
	Elle- og askeskov* (91E0)	
Arter:	Pigsmerling (1149)	

Naturtyper og arter, der udgør det gældende udpegningsgrundlag for Natura 2000-området. Tal i parentes henviser til de talkoder, som benyttes for naturtyper og arter fra habitatdirektivets bilag 1 og 2. \* angiver at der er tale om en prioriteret naturtype. Udpegningsgrundlag for habitatområder er blevet revideret som beskrevet i basisanalysen.

Det nærmeste kategori 1-område ligger i:

Natura 2000-plan 2016-2021

Hejede Overdrev, Valborup Skov og Valsøllille Sø

Natura 2000-område nr. 146, Habitatområde H129

### 2.1 Områdets udpegningsgrundlag

Udpegningsgrundlag for Habitatområde nr. 129		
Naturtyper:	Søbred med småarter (3130)	Kransnålalge-sø (3140)
	Næringsrig sø (3150)	Brunvandet sø (3160)
	Kalkoverdrev* (6210)	Surt overdrev* (6230)
	Tidvis våd eng (6410)	Urtebræmme (6430)
	Hængesæk (7140)	Kildevæld* (7220)
	Rigkær (7230)	Bøg på mor (9110)
	Bøg på muld (9130)	Ege-blandskov (9160)
	Skovbevokset tørvemose* (91D0)	Elle- og askeskov* (91E0)
Arter:	Stor vandsalamander (1166)	

Naturtyper og arter, der udgør det gældende udpegningsgrundlag for Natura 2000-området. Tal i parentes henviser til de talkoder, som benyttes for naturtyper og arter fra habitatdirektivets bilag 1 og 2. \* angiver at der er tale om en prioriteret naturtype. Udpegningsgrundlag for habitatområder er blevet revideret som beskrevet i basisanalysen.



## Bilag 4: Ansøgers miljøansøgning

### Tillæg til §16a-miljøgodkendelse på Overdrevsgården, Ågerupvej 104, 4140 Borup

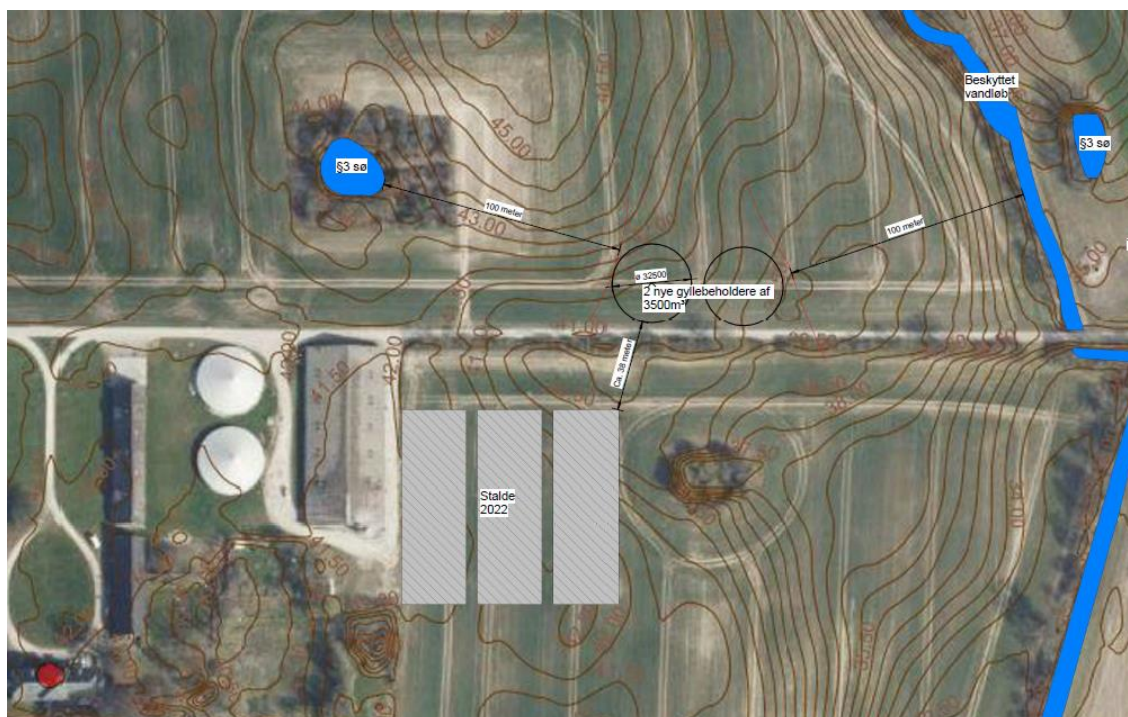
Der søges hermed om et tillæg til miljøgodkendelsen fra 31.08.2021, da der ønskes opført 2 nye gyllebeholdere a' 3.500 m<sup>2</sup>.

De ansøgte gyllebeholdere vurderes at være erhvervsmæssigt nødvendige for driften af ejendommen, da de eksisterende beholdere på ejendommen kun dækker opbevaringskapacitet for gylleproduktionen i ca. 4,5 måneder.

#### Placering af beholderne

De 2 nye gyllebeholdere ønskes placeret nordøst for de nye stalde og nord for den mindre vej, med mindst 100 m til søen nord for anlægget og 100 m til vandløbet mod øst.





Der er ca. 38 m fra den østligste stald og til den vestligste af de nye gyllebeholdere, hvilket betyder at kommunen skal vurdere, om beholderne kan betragtes som liggende i tilknytning til det eksisterende anlæg. Ansøgers vurdering er, at denne placering bør betragtes som værende i tilknytning til de eksisterende bygninger, når anlægget størrelse tages i betragtning.

### Overdækning af beholderne

Det er endnu ikke afklaret, om der vil blive etableret teltoverdækning på beholderne, som vil give en 50 % ammoniakreduktion i forhold til en beholder med flydelag. Derfor er beholderne angivet med 0 % ammoniakreduktion i ansøgningen i husdyrgodkendelse.dk. BAT-kravet er stadig overholdt, derfor er der ikke hjemmel i lovgivningen til at kræve beholderne overdækket.

### Alternative placeringer

Andre placeringer af gyllebeholderne har været overvejet, men vurderet som værende uhenigtsmæssige.

En placering syd eller vest for de eksisterende gyllebeholdere er ikke mulig pga. ejendommens oprindelige bygninger, stuehus, have mv.

En placering øst for de nye stalde vil komme for tæt (mindre end 100 m) på det beskyttede vandløb mod øst, da der er etableret et forsinkelsesbassin umiddelbart øst for staldene.

En placering syd eller sydøst for staldene vil heller ikke være hensigtsmæssig af flere årsager. For det første er terrænet meget skrånende ned mod vandløbet mod øst, hvilket betyder at ved uheld, vil gyllen løbe i retning mod vandløbet.

Placeringen vil desuden betyde, at gyllevogne skal passere mellem staldene og svovlsyretanken, hvilket vil udgøre en risiko for eksplosionsfare mv., hvis der sker en påkørsel af svovlsyretanken.

Ydermere vil denne placering være på det højeste punkt i området, hvilket betyder, at hvis der etableres overdækning på tankene, vil de være meget synlige i landskabet.

Derudover vil placeringen være i vejen ved fremtidige udvidelser på ejendommen, da der af ovenstående grunde kun er mulighed for fremtidige udvidelser af staldanlægget mod syd.

Fremtidige staldudvidelser skal ske på en sådan måde, at der er fysisk sammenhæng mellem staldene for at SPF-reglerne kan overholdes.

### **Dispensation fra afstandskrav til privat fællesvej**

De 2 nye gyllebeholdere ønskes opført ca. 6 m nord for den private fællesvej. Afstandskravet ifølge lovgivningen er 15 m. Derfor ansøges der om dispensation fra afstandskravet til privat fællesvej. Årsagen til dispensationsansøgningen er, at beholderne ønskes opført tættest muligt på det eksisterende staldanlæg (dog med overholdelse af afstandskrav til §3-sø mod vest), samt tættest muligt på den afskærmende beplantning syd for den private fællesvej. Hvis beholderne flyttes 9 m mod nord for at overholde afstandskravet til den private fællesvej, vil der blive større afstand til det eksisterende byggeri på ejendommen, samt den afskærmende beplantning langs den private fællesvej. Det vil have en negativ påvirkning af det samlede indtryk af ejendommen samt de landskabelige værdier, når byggeriet bliver placeret mere spredt. Desuden vil en nordligere placering af tankene gøre det vanskeligt at overholde afstandskravet på 100 m til §3-sø mod vest og beskyttet vandløb mod øst. Det vurderes desuden at en placering af beholderne mindre end 15 m fra privat fællesvej ikke vil have en negativ påvirkning af omgivelserne, da den private fællesvej primært benyttes af ansøger selv, og da det ikke vil give udfordringer med fx dårligt udsyn til vejen, når der køres gylle fra tankene.

### **Påvirkning af omkringliggende naturområder**

Ammoniakemissionen fra det ansøgte projekt udgør 7.281 kg NH<sub>3</sub>-N/ha/år.

Der er i husdyrgodkendelsesbekendtgørelsen fastsat grænser for hvor meget husdyrbrug må påvirke omkringliggende natur med ammoniak. I husdyrgodkendelse.dk beregnes, hvor stor en del af husdyrbrugets ammoniakemission, der afsættes på omkringliggende ammoniakfølsom natur.

De ammoniakfølsomme naturområder opdeles i kategori 1-natur, kategori 2-natur og kategori 3-natur samt øvrig natur omfattet af naturbeskyttelseslovens §3.

#### **Kategori 1 natur**

Kategori-1 natur er ammoniakfølsom natur beliggende i internationale naturbeskyttelses-områder (Natura 2000 områder). Det er de ammoniakfølsomme Natura 2000-naturtyper, som indgår i udpegningsgrundlaget for Natura 2000 -området og som Naturstyrelsen har kortlagt. Derudover er det heder og overdrev, der er §3 beskyttede efter naturbeskyttelsesloven.

Nærmeste kategori 1 natur er Elle- og askeskov beliggende i en afstand af mere end 5 km vest for anlægget.

Jf. Husdyrgodkendelsesbekendtgørelsen må totaldepositionen til kategori 1 natur ikke overstige følgende værdier:

- 0,2 kg NH<sub>3</sub>-N/ha/år, hvis der er >1 andet husdyrbrug<sup>4</sup> i nærheden.
- 0,4 kg NH<sub>3</sub>-N/ha/år, hvis der er 1 andet husdyrbrug i nærheden.
- 0,7 kg NH<sub>3</sub>-N/ha/år, hvis der ikke er andre husdyrbrug i nærheden.

Den beregnede totaldeposition i nærmeste punkt af naturområdet er på 0 kg NH<sub>3</sub>-N/ha/år.

### Kumulation

Der er ikke andre husdyrbrug, der skal indregnes i kumulation i forhold til kategori-1 naturområdet.

Når totaldepositionen er under 0,2 kg NH<sub>3</sub>-N/ha/år er kravet til N-deposition, uanset kumulation, overholdt.

### Kategori 2 natur

Kategori-2 natur er nærmere bestemte ammoniakfølsomme naturtyper, der ligger uden for internationale natur-beskyttelsesområder. Det drejer sig om højmoser, lobeliesøer, heder der er større end 10 ha, og som er omfattet af naturbeskyttelseslovens § 3 og overdrev der er større end 2,5 ha og som er omfattet af naturbeskyttelseslovens § 3.

Nærmeste kat. 2 natur er et overdrev. Det ligger ca. 2,6 km sydøst for anlægget.

Ifølge husdyrgodkendelsesbekendtgørelsen er den maksimale grænse for totaldepositionen til kategori 2 natur på 1,0 kg NH<sub>3</sub>-N/ha/år.

Den beregnede totaldeposition til kategori 2 natur er på 0,0 kg NH<sub>3</sub>-N/ha/år. Grænseværdien er dermed overholdt.

### Kategori 3 natur

Kategori-3 natur er ammoniakfølsomme naturområder, som ikke er kategori-1 natur eller kategori-2 natur, og som er heder, moser, overdrev omfattet af naturbeskyttelseslovens §3 samt ammoniakfølsom skov.

Der er registreret 1 mose samt 2 skovområder, der er kategori 3 natur, i området omkring anlægget, hvortil der er beregnet merdeposition af ammoniak. Nærmeste skovområde ligger 300 meter nordøst for husdyrbruget.

Der skal foretages en konkret vurdering af, om der skal stilles krav til den maksimale merdeposition af ammoniak fra husdyrbruget til kategori 3 natur, hvis merdepositionen er over 1 kg N/ha/år.

De beregnede merdepositioner for skov ligger i intervallet 1,7-2,3 kg NH<sub>3</sub>-N/ha/år, hvorfor der skal foretages en konkret vurdering af merdepositionen. Der er i forbindelse med godkendelsen fra 2021 forespurgt til merbelastninger hos både Ringsted og Køge Kommune, som vurderede at de pågældende merbelastninger ikke vil indebære en væsentlig forringelse af naturområderne. De 2 nye gyllebeholdere bidrager til en lidt højere merbelastning (set over en 8-årig periode), da de skal vurderes sammen med de 3 nye stalde opført i 2022, men gyllebeholderne bidrager kun til en øget belastning på 267 kg N/år, hvor de 3 nye stalde udgør en merbelastning på 4.475 kg N/år.

### Øvrig vejledende registreret § 3 beskyttet natur

Ud over natur defineret under kategori 1, 2 og 3 skal der foretages en vurdering af merdeposition på andre naturtyper, som er vejledende udpeget i henhold til naturbeskyttelseslovens § 3 (§ 3natur).

<sup>4</sup> Antallet af husdyrbrug i nærheden defineres i Husdyrgodkendelsesbekendtgørelsens § 26 stk. 2.

Nærmeste §3-natur består af 4 søer. Nærmeste naturpunkt er "Sø – nord" som er beliggende ca. 60 m nord for "Eks. slagtesvinestald".

De beregnede merdepositioner for søerne ligger i intervallet 0,4-3,2 kg NH<sub>3</sub>-N/ha/år. 2 af søerne modtager en merdeposition på mere end 1,0 kg NH<sub>3</sub>-N/ha/år. Søer vurderes ikke som ammoniakfølsomme. Desuden er alle søerne omgivet af dyrket agerjord, hvilket vurderes at udgøre en større kilde til næringsstofbelastning end den luftbårne ammoniak fra staldanlægget.

Af tabellen nedenfor ses resultatet af de N-depositionsberegninger der er gennemført i husdyrgodkendelse.dk. Beregningerne er baseret på eksakte afstande og ruheder bestemt for opland og natur.

#### Samlet resultat af ammoniakberegninger

Samlet emission: **7280,9** (kg NH<sub>3</sub>-N/år)

Meremission (8 års-drift): **4741,5** (kg NH<sub>3</sub>-N/år)

Meremission (nudrift): **267,0** (kg NH<sub>3</sub>-N/år)

#### Oversigt af naturpunkter

Navn:	Kategori:	Opretter:	Kumulation:	Ruhed natur:	Merdeposition (kg N/ha/år):		Totaldeposition (kg N/ha/år):
					8-års drift	Nudrift:	
Kat.1-1	Kategori 1	Ansøger	1	S	0,0	0,0	0,0
Kat 3 skov nordøst	Kategori 3	Ansøger	0	S	2,3	0,3	3,4
Kat 3 skov øst	Kategori 3	Ansøger	0	S	1,7	0,2	2,4
Kat 2 overdrev sydøst	Kategori 2	Ansøger	0	Bn	0,0	0,0	0,0
Kat 2 overdrev	Kategori 2	Ansøger	0	Bn	0,0	0,0	0,0
Sø, 290 meter NØ	Kategori 3	Ansøger	0	V	3,1	0,7	4,0
Kat1	Kategori 1	Ansøger	1	S	0,0	0,0	0,0
Mose	Kategori 3	Ansøger	0	Mk	0,3	0,0	0,5
Sø - vest	Kategori 3	Ansøger	0	V	0,6	0,0	1,2
Sø - syd	Kategori 3	Ansøger	0	V	0,4	0,0	0,7
Sø - nord	Kategori 3	Ansøger	0	V	3,2	0,0	7,5

#### Landskabelige værdier

Da beholderne som før nævnt placeres mindre end 50 m fra det eksisterende bygningssæt på ejendommen, vurderes det at de kan betragtes som beliggende i tilknytning til eksisterende bebyggelse. Der er eksisterende beplantning syd for beholderne, og der vil blive etableret yderligere afskærmende beplantning omkring beholderne inden for det første år efter etablering af beholderne. Beplantningen vil komme til at bestå af løvfældende, hjemmehørende arter. På baggrund heraf vurderes beholderne ikke at påvirke det omkringliggende landskab væsentligt.

### **Risiko for grundvandstryk og skader**

Kommunen har udtrykt bekymring for, om der kan opstå skader på tankene pga. grundvandstryk, hvis ikke beholderne placeres højt i terrænet.

En placering højt i terrænet er imidlertid ikke en sikkerhed for, at der ikke kan opstå udvendigt tryk på beholderne. Dette tryk afhænger af grundvandstryk og regnvandstryk i jorden. Et udvendigt vandtryk vil ofte forekomme, når beholdere graves 2 m i jorden. Grundvandstryk bør undgås. Før etablering af en gylletank vil der blive foretaget en geoteknisk undersøgelse, for afklaring af evt. grundvandstryk og afklaring af undergrundens bæredygtighed. Vandtryk findes erfaringsmæssigt både i bakke, skråninger og i lavninger. Vandet og dermed trykket følger undergrundens beskaffenhed.

For at undgå udvendigt tryk på tomme tanke eller næsten tomme tanke, etableres tankene med et kapillarbrydende lag og omfangsdræn tilsluttet en inspektionsbrønd. Formålet hermed er kontrol af vandtryk, før beholderen tømmes. Er der vandtryk, skal dette fjernes ved bortpumpning af vand, derfor omfangsdræn og det kapillarbrydende lag. Denne sikring opretholdes manuelt, indtil indholdet i gyllebeholderen overstiger det udvendige vandtryk, herved undgås revnedannelse i tankbunden.

Måtte der ved et uheld ske en revnedannelse og udsivning af gylle, vil det ikke blive transporteret til vandmiljøet, men vil blive i det kapillarbrydende lag, da omfangsdrænet kun er tilsluttet inspektionsbrønden. Evt. udsivning af gylle kontrolleres og opdages i inspektionsbrønden.

### **Øget beholderkapacitet på ejendommen**

En etablering af 2 nye gyllebeholdere a' 3.500 m<sup>3</sup> på ejendommen vil øge opbevaringskapaciteten på ejendommen fra de nuværende 4,4 måneder til 9,0 måneder, hvilket understreger beholdernes erhvervsmæssige nødvendighed.

## **Bilag 5: Høringsbesvarelser**

Der er ikke kommet nogen bemærkninger i høringsperioden.