



Herning
Kommune



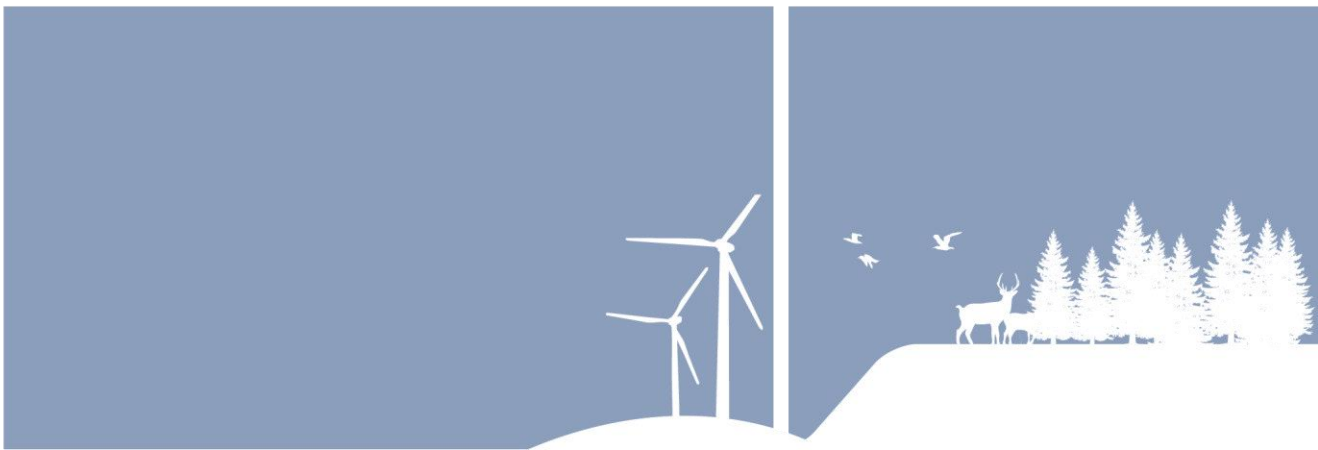
Miljø og Klima • Rådhuset • Torvet • 7400 Herning • Tlf. 96 28 28 28 • landbrug@herning.dk • www.herning.dk

§16a miljøgodkendelse

Askovvej 31
6973 Ørnhøj

Afgørelsesdato: 26. november 2019
Sags nr.: 09.17.00-P19-63-19

HERNING KOMMUNE





Registreringsblad

Dato for afgørelse:	26. november 2019
Ansøgningsskema nr.	211928 indsendt 6. juni 2019, version 3
CVR-nr.	30481429
CHR nr.	56684
Ejendomsnummer	6570903405
Adresse	Askovvej 31, 6973 Ørnhøj
Matr. nr. (ejerlav)	Matrikel nr. 2d Askov By, Nr.Omme
Ansøger	CVR: 30481429 Askovvej 31, 6973 Ørnhøj
Miljøkonsulent	Sagro I/S, Karen V. Thomasen
Tilsynsmyndighed	Herning Kommune
Miljøsagsbehandler	Louise Lindegaard Weinreich
Kvalitetssikring	Peter Lindhard Birch

Copyright

Indeholder GeoDanmark-data fra Styrelsen for Dataforsyning og Effektivisering og Danske kommuner.

DDOland (ortofoto), er gengivet af Herning Kommune med tilladelse fra Cowi. DDO ©, Copyright COWI.



Indholdsfortegnelse

REGISTRERINGSBLAD	2
INDLEDNING	4
MEDDELELSE OM MILJØGODKENDELSE	4
VILKÅR FOR HUSDYRBRUGET	6
<i>Vilkår for drift og indretning</i>	<i>6</i>
<i>Vilkår for stalde og produktioner.....</i>	<i>6</i>
<i>Vilkår for ammoniakreducerende miljøteknologi</i>	<i>7</i>
<i>Vilkår for opførelse af ensilageopbevaringsanlæg</i>	<i>7</i>
<i>Vilkår for gyllehåndtering</i>	<i>7</i>
<i>Vilkår for tankning af brændstof</i>	<i>7</i>
<i>Vilkår for fluebekæmpelse</i>	<i>7</i>
<i>Vilkår for renholdelse.....</i>	<i>8</i>
<i>Vilkår for støj.....</i>	<i>8</i>
<i>Vilkår for udarbejdelse af handleplaner ved uforudsete gener</i>	<i>8</i>
HERNING KOMMUNES VURDERING	10
LOVGRUNDLAG.....	13
KLAGEVEJLEDNING OG OFFENTLIGGØRELSE	13
SØGSMÅL.....	13
INTERESSENTLISTE FOR HØRINGSPERIODE OG OFFENTLIGGØRELSE.....	15
OVERSIGT OVER BILAG.....	16



Indledning

Ejer af kvægbruget på Askovvej 31, 6973 Ørnhøj CVR-nr.: 31094534 har ansøgt Herning Kommune en § 16a miljøgodkendelse, jævnfør lov om husdyrbrug og anvendelse af gødning m.v.¹(husdyrbrugloven).

Der ansøges om en udvidelse af bedriften med en ny stald, tre kalvehyttepladser og en udvidelse af ensilagepladsen. Dermed vil antallet af malkekøer stige samtidigt med at der gives mulighed for fleksibilitet mellem køer og opdræt. Kalvehyttepladserne placeres imellem eksisterende bygninger og er således ikke synlige. De to nye ensilagesiloer lægges parallelt på begge sider af eksisterende ensilagesiloer. Den nye stald bygges parallelt og vest for den nyeste stald – i samme dimensioner og stil.

Husdyrbrugets historik

Bedriften har en § 12 miljøgodkendelse fra 18. marts 2016, hvor der er givet tilladelse til lave en tilbygning med åbent foderbord til eksisterende kostald, samt ibrugtagning af eksisterende bygning til stald og udvidelse af dyreholdet til 250 malkekøer, 20 kvier (24-25 mdr.), 46 småkalve (0-6 mdr.), 175 tyrekalve (40-60 kg), 1 ungtyr (220-440 kg). Endvidere er der givet tilladelse til at bygge en ny gyllebeholder på 1.800 m³.

I 1. tillæg til § 12 miljøgodkendelsen af 23. maj 2016 er der søgt om en ændret placering af tilbygning til kostalden. I stedet bygges en ny selvstændig kostald på cirka 2.200 m² inklusiv udvendigt foderbord. Ingen ændringer i dyreholdet.

I 2. tillæg til § 12 miljøgodkendelsen af 11. april 2017 udvides kvægbedriften til 265 køer, 60 småkalve (0-6 mdr.), 170 opdræt (6-25 mdr.), 135 tyrekalve (40-60 kg) og 1 avlstyr. Dyreholdet udvides hovedsageligt i den nye stald som blev godkendt i tillæg nr. 1. Den nye gyllebeholder, som endnu ikke er bygget, blev ændret til 4.000 m³ og etableres syd for og i tilknytning til den nye stald.

Generelt

§16a miljøgodkendelsen er udarbejdet af Herning Kommune og ophæver §12 miljøgodkendelsen med 2 tillæg.

Meddelelse om miljøgodkendelse

På grundlag af de i sagen foreliggende oplysninger, meddeler Herning Kommune miljøgodkendelse til husdyrbruget på Askovvej 31, 6973 Ørnhøj med de stillede vilkår. Det ansøgte er behandlet efter § 16a i husdyrbrugloven.

Det er Herning Kommunes vurdering, at miljøgodkendelsen, med de stillede vilkår for lokalisering, indretning og drift af husdyrbruget, ikke vil medføre en væsentlig påvirkning af miljøet.

Miljøgodkendelsen gælder kun for det ansøgte. Der må ikke ske udvidelse eller ændring i produktionsarealet, herunder staldafsnit og gødningsopbevaringsanlæg samt ændres på dyreholdets sammensætning før ændringen er anmeldt og godkendt af Herning Kommune. Det er også gældende for plansiloanlæg, faste pladser med afløb til brug for kalvehytter samt fortanke og opsamlingsbeholdere til ensilagevand m.v.

Husdyrbruget skal til enhver tid leve op til gældende regler i love og bekendtgørelser, også selvom disse regler måtte være skærpede i forhold til denne miljøgodkendelse.

Der gøres opmærksom på, at en afgørelse efter § 16a, efter reglerne i husdyrbrugloven, ikke fritager fra krav om tilladelse, godkendelse, dispensation m.v. efter anden lovgivning. Herunder kan det nævnes, at en eventuel byggetilladelse, ændring af bygningsanvendelse, nedrivningstilladelse, afledning af tagvand m.v. skal søges separat hos Herning Kommune.

Hvis miljøgodkendelsen ikke udnyttes i 3 på hinanden følgende år, bortfalder den del, der ikke har været udnyttet (kontinuitetsbrud). Udnyttelse anses her for at foreligge, når mindst 25 pct. af det tilladte produktions-

¹ Husdyrbrugloven: Lovbekendtgørelse 2019-05-01, nr. 520, om husdyrbrug og anvendelse af gødning m.v., med efterfølgende ændringer.



areal udnyttes driftsmæssigt. Med driftsmæssig udnyttelse forstås, at der på det pågældende produktionsareal mindst produceres 50 pct. af det mulige inden for rammerne af dyrevelfærdskrav eller andre relevante krav.

Med miljøgodkendelsen følger en række vilkår, som skal overholdes. Det er ejeren af husdyrbruget, som har ansvaret for, at det sker.



Vilkår for husdyrbruget

Her er de betingelser, som husdyrbruget skal drives under.

Herning Kommune gør opmærksom på, at der kan være lovkrav fra andre love, som også skal overholdes, selvom disse ikke er beskrevet her.

Vilkår for drift og indretning

1. Vilkårene i denne miljøgodkendelse skal, hvis andet ikke er anført, være opfyldt, når husdyranlægget er taget i brug.
2. Ved ophør med husdyrproduktion, skal der udføres begrænsende foranstaltninger mod forurening:
 - Alle anlæg skal tømmes og rengøres for husdyrgødning, der bortskaffes efter gældende regler.
 - Restkemikalier, olieaffald, medicinaffald m.v. skal bortskaffes i henhold til affaldsregulativerne
3. Herning Kommune skal straks orienteres om følgende forhold:
 - Ejerskifte af virksomhed
 - Indstilling af driften for en længere periode
4. Med denne miljøgodkendelse ophæves §12 af 18. marts 2016, tillæg nr. 1 af 23. maj 2016 og tillæg nr. 2 af 11. april 2017.

Som følge af vilkår 1 bortfalder den del af miljøgodkendelsen, der ikke er udnyttet inden 6 år fra denne afgørelses meddelelse.

Med "udnyttet" menes, at det ansøgte bygge- og anlægsarbejde er etableret og taget i brug eller dyreholdet er ændret i forhold til tidligere tilladt produktion.

Vilkår for stalde og produktioner

5. Husdyrbrugets stalde og produktioner skal være i overensstemmelse med oversigten nedenfor:

Staldnavn	Staldstørrelse (m ²)	Ventilation	Kildehøjde	Produktion	Antal måneder udegående	Produktionsareal (m ²)	%
Ansøgt drift							
Kostald II	1965	Naturlig ventilation	6 m	(#179088) Mælkekøer, kvier og stude. Fast drænet gulv med skraber og ajleaffløb	0	1850	94,1
Eks. småkalve og kælvningsbokse	786	Blandet ventilation	3 m	(#179098) Flexgruppe: Alle kvæg; Dybstrøelse	0	250	57,3
				(#179094) Flexgruppe: Alle kvæg; Dybstrøelse	0	200	
Kostald I	1536	Naturlig ventilation	6 m	(#179102) Mælkekøer, kvier og stude. Sengestald med spalter (kanal, bagskyl eller ringkanal)	0	1125	73,2
Kalvehytter 1	242	Naturlig ventilation	3 m	(#179114) Kalve, (under 6 mdr.). Dybstrøelse	0	180	74,4
Kalvehytter 2	97	Naturlig ventilation	3 m	(#179116) Kalve, (under 6 mdr.). Dybstrøelse	0	75	77,3
Kalvehytter 3	357	Naturlig ventilation	3 m	(#179117) Kalve, (under 6 mdr.). Dybstrøelse	0	225	63,0
Opsamlingsplads	275	Naturlig ventilation	6 m	(#179244) Mælkekøer, kvier og stude. Sengestald med fast gulv	0	275	100
Ny ko/kviestald	1896	Naturlig ventilation	6 m	(#179265) Mælkekøer, kvier og stude. Fast drænet gulv med skraber og ajleaffløb	0	1850	97,6
Sum						6030	

På bilag 2 fremgår det hvilke produktionsarealer, der indgår i beregningen.



Vilkår for ammoniakreducerende miljøteknologi

6. Tør dybstrøelsesstald

I dybstrøelsesstalde og i kalvebokse skal der strøs halm eller andet tørstof, i mængder, der sikrer, at dybstrøelsesmåten altid er tør i overfladen.

7. Stationære spalteskrabere med skrabning hver 2. time

I staldafsnit "Kostald II" og den nye "ko/kviestald" skal der i gangarealet være faste, dræned gulve med faste stationære skrabere.

- Gulve støbt på stedet skal være dimensioneret med et fald på minimum 1,5 % mod gulvmidte. Præfabrikerede gulve skal have et fald på minimum 1,0 % mod gulvmidte.
- Gulvet skal være udført med ajlefløb.
- Lysningsarealet til ajlefløb/gylleopsamling må maksimalt udgøre 5 % af det samlede gangareal i staldafsnittet.
- Der skal hver dag foretages skrabninger hver anden time. I den periode, hvor malkekvæget er på græs, skal der foretages skrabninger, når dyrene er på stald.
- Skraberen skal være forsynet med timer.
- Skraberen skal vedligeholdes i overensstemmelse med producentens vejledning. Vejledningen skal opbevares på husdyrbruget.
- Enhver type af driftstop over 24 timer af skrabe anlægget noteres i driftsjournalen sammen med årsagen hertil.

Vilkår for opførelse af ensilageopbevaringsanlæg

- De 2 nye ensilageplansiloer må maksimalt udgøre cirka 2.000 m²

Vilkår for gyllehåndtering

- Håndtering af gylle skal foregå under opsyn.
- Påfyldning af gyllevogne o.l. skal enten foregå på en plads med afløb til opsamlingsbeholder for flydende husdyrgødning eller med gyllevogne, som har påmonteret pumpe og returløb, således at spild af husdyrgødning undgås.

Det skal sikres, at der ved utilsigtet start ikke pumpes gylle udenfor tanken. Overpumpningen af gylle skal foregå under opsyn.

Vilkår for tankning af brændstof

- Tankning af brændstof skal til enhver tid ske på en plads med fast og tæt bund. Tankningen skal ske under opsyn.

Herning Kommune har stillet vilkår om, at tankningsområdet for brændstof skal være udformet sådan, at der ikke kan ske afløb til og forurening af jord, kloak, overfladevand eller grundvand. Vilkåret er stillet, da der er stor risiko for spild på jorden, der hvor traktorer og andre motoriserede landbrugsmaskiner påfyldes med brændstof.

Vilkår for fluebekæmpelse

- På husdyrbruget skal der foretages effektiv fluebekæmpelse i overensstemmelse med de fastsatte retningslinjer fra Aarhus Universitet, Institut for Agroøkologi.



Vilkår for renholdelse

13. Det skal sikres, at staldene, udenomsarealer og fodringsanlæg holdes rene.

Herning Kommune gør opmærksom på, at opbevaring af foder skal ske på en sådan måde, at det sikrer mod skadedyr (rotter mv.).

Vilkår for støj

14. Husdyrbrugets samlede bidrag til støjbelastningen i omgivelserne må ikke overstige følgende værdier, målt ved nabobeboelser eller deres opholdsarealer, angivet som det ækvivalente, konstante, korrigerede støjniveau målt i dB(A). Tallene i parentes angiver midlingstiden² inden for den pågældende periode:

Dag	Kl. 07-18	55 dB(A)	(8 timer)
Aften	Kl. 18-22	45 dB(A)	(1 time)
Nat	Kl. 22-07	40 dB(A)	(1/2 time)
Lørdag	Kl. 07-14	55 dB(A)	(7 timer)
Lørdag	Kl. 14-22	45 dB(A)	(4 timer)
Søn- og helligdag	Kl. 07-22	45 dB(A)	(8 timer)

Vilkår for udarbejdelse af handleplaner ved uforudsete gener

15. Hvis Herning Kommune vurderer, at eventuelle klager om støj-, lugt-, støv-, rystelser- og/eller lysgener er velbegrundede, skal husdyrbruget udarbejde en handlingsplan og eftervise at de stillede krav er overholdt. Handlingsplanen skal godkendes af Herning Kommune.

16. Udgiften til støjmålingerne afholdes af ansøger og udføres i overensstemmelse med Miljøstyrelsens vejledninger.

² Midlingstiden er en gennemsnitlig måling over tid kombineret med middelværdien over tid.



Affald

Husdyrbruget er omfattet af reglerne i affaldsbekendtgørelsen³ og bekendtgørelse om affaldsregulativer, -gebyrer og –aktører m.v.⁴.

Farligt affald skal bortskaffes til godkendte modtageanlæg og transporten af farligt affald skal ske af godkendte transportører. Godkendte transportører og modtageanlæg kan findes på Herning Kommunes hjemmeside.

I henhold til bekendtgørelse om affaldsregulativer, -gebyrer og –aktører m.v.⁵, kan op til 200 kg farligt affald pr. år afleveres på genbrugspladsen, men større mængder skal afhentes via en godkendt transportør.

Kvitteringer på korrekt bortskaffelse for affaldstyper under kategorien "farligt affald" skal gemmes i mindst 5 år og skal kunne forevises på miljøtilsyn, når kommunen beder om det.

Virksomheder kan aflevere samme fraktioner som borgere, dvs. at virksomheder nu kan aflevere op til 10 asbestplader om året, men virksomheder kan fortsat ikke aflevere landbrugsplast og medicin fra landbrug og andre fraktioner, som almindelige borgere ikke har.

På genbrugspladserne i Herning Kommune udleveres der kvittering ved aflevering af farligt affald, som for eksempel spildolie (i max 10 l emballage), oliefiltre, akkumulatorer, spraydåser, malingsrester, tomme olie-dunke og kemikalierester (pesticidaffald). Der må dog maksimalt bortskaffes 200 kg farligt affald pr. år på genbrugspladserne.

Følgende må **ikke** afleveres på genbrugspladsen:

Affaldstype	Afleveringssted
– Medicinrester	Leveres til godkendt modtager af farligt affald
– Kanyler	Leveres til godkendt modtager af farligt affald
– Landbrugsplast	Leveres til godkendt modtager, fx Østdeponi
– Udtjente maskiner og udstyr	Skrothandler

Afhentning af farligt affald, der ikke modtages på genbrugspladsen skal ske af godkendte transportører.

³ Affaldsbekendtgørelse, Bek Etablering af og krav til visse ordninger for virksomheder nr. 224 af 2019-03-08 med efterfølgende ændringer

⁴ Bekendtgørelser om affaldsregulativer, -gebyrer og –aktører m.v. nr. 1753 af 2018-12-27 med efterfølgende ændringer

⁵ § 10 stk. 5 i Bekendtgørelser om affaldsregulativer, -gebyrer og –aktører m.v. nr. 1753 af 2018-12-27 med efterfølgende ændringer



Herning Kommunes vurdering

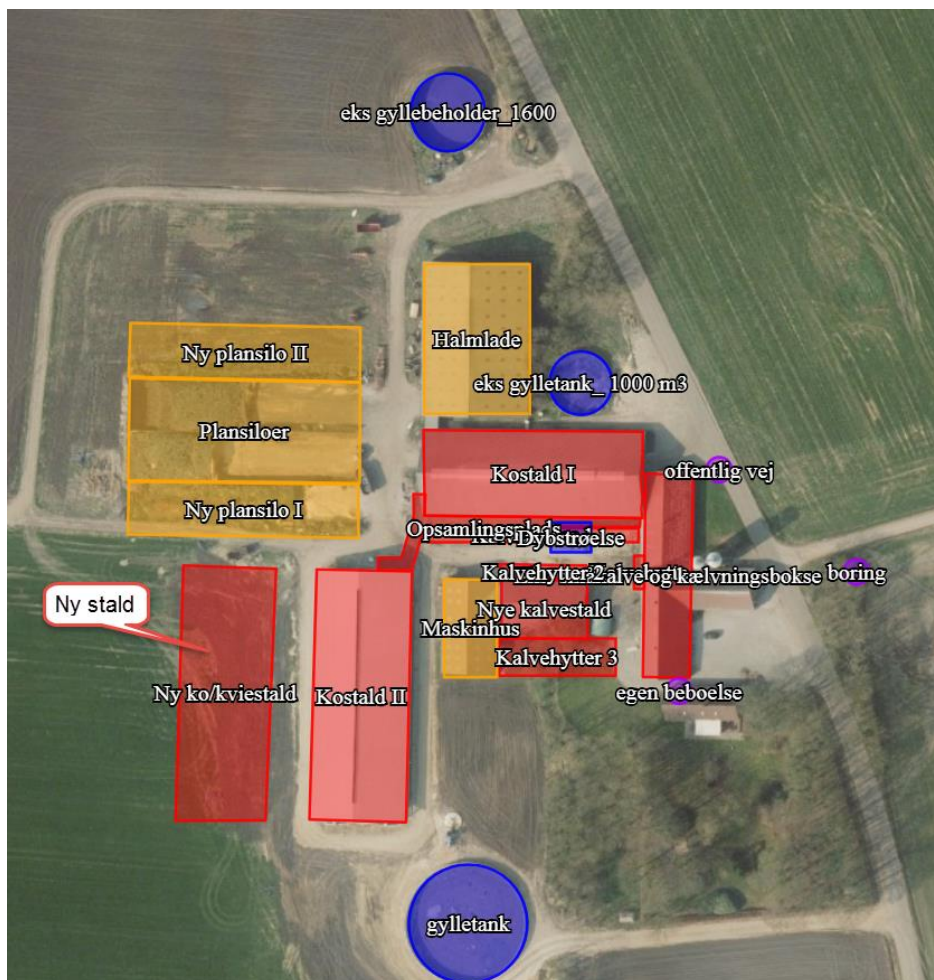
Ansøgningsmaterialet og den medfølgende projektbeskrivelse med konsekvensvurdering er gennemgået, vurderet og fundet tilfredsstillende. Se miljøkonsekvensrapport i bilag 1.

Husdyrgodkendelsesbekendtgørelsens beskyttelsesniveauer og krav er dokumenteret overholdt, herunder ammoniak, lugt og BAT (Bedst Anvendelige Teknologi).

Herning Kommune har besigtiget en §3 mose beliggende nordøst for ejendommen. arealet bærer præg af at være omgravet (sikkert en gammel mergelgrav). Besigtigelsen viste: "Arealet var forstyrret med gamle gravebunker og tilgroede vandhuller, hvor gravningen er foretaget. Der var ingen sphagnumpuder, men der var næbstar i den sydlige del af mosen, hvor der ligger en tilgroet sø. Mosen vurderes ikke til at være særligt næringsfølsom. Baggrundsbelastningen er 15,6 (2017-værdier) og er merbelastning på 2,8 vil give en N-belastning på 18,4. Herning Kommune vurderer at det ligger indenfor mosens tålegrænse og accepterer dette.

Kommunen har stillet vilkår for at fastholde de ansøgte produktionsarealer, dyretyper og BAT i de enkelte stalde/staldafsnit.

Ansøger har redegjort for, at byggeri af den nye stald på cirka 2.000 m², kalvepladser på cirka 700 m², hvoraf 63%-77% bruges til produktionsareal, og udvidelse af ensilagepladsen med cirka 2000 m² er erhvervsmæssigt nødvendig. Ansøger har redegjort for at udvidelsen af bedriften ikke vil påvirke værdifulde bebyggelser, kulturmiljøer eller det omgivende landskab negativt. Kommunen vurderer, at udvidelsen ikke er i strid med kommuneplanen.



Dog ligger staldanlægget i geologisk interesseområde jævnfør Herning Kommune Plan 2017-2028. Herning Kommune har fået lavet en af om det ansøgte projekt har væsentlig betydning for det geologiske interesseområde. Se bilag 3. Herning Kommune vurderer på den baggrund, at det ansøgte projekt ikke vil medføre væsentlige ændringer af det geologiske interesseområde, og er derfor i overensstemmelse med retningslinjerne i Herning Kommuneplan 2017-2028.

Ansøger har beskrevet de potentielle gener fra husdyrbruget. Der er i den indsendte projektbeskrivelse redegjort for tiltag, der sikrer de omkringboende mod væsentlige gener i form af lugt, støv, støj, lys, rystelser, fluer og uhygiejniske forhold.

Ansøger har ligeledes beskrevet den potentielle forurening fra husdyrbruget. Der er redegjort for tiltag, der forebygger og begrænser forureningen af luft, vand, jord og undergrund. Herunder er der redegjort for følgende forureningskilder: ammoniakfordampning fra staldene, opbevaring, håndtering og udbringning/bortskaffelse af husdyrgødning, spildevand, affald, råvarer, olie og andre hjælpestoffer samt ved driftsforstyrrelser og uheld.

Herning Kommune er enig i ansøgers konsekvensvurdering af, at husdyrbruget kan drives på en måde, som er forenelig med hensynet til omgivelserne. Herning Kommune vurderer, at projektet ikke vil forringe tilstanden af naturen med dens bestande af vilde planter og dyr og deres levesteder. Herning Kommune har fastholdt tiltag til reduktion af gener og forurening med vilkår. Der er udarbejdet en beredskabsplan i 2016, som stadig bruges aktivt og er opdateret. Endvidere har ejer fået lavet en energigennemgang af ejendommen i 2018 og der bruges blandt andet LED lys i staldanlæggene. Derved stilles der ikke vilkår til dette.

Herning Kommune har stillet vilkår om, at tankningsområdet for brændstof skal være udformet sådan, at der ikke kan ske afløb til og forurening af jord, kloak, overfladevand eller grundvand. Vilkåret er stillet, da der er



stor risiko for spild på jorden, der hvor traktorer og andre motoriserede landbrugsmaskiner påfyldes med brændstof.

På den baggrund vurderer Herning Kommune, at udvidelsen af bedriften med nyt byggeri, ikke vil medføre væsentlige miljømæssige påvirkninger, når de anførte vilkår overholdes.



Lovgrundlag

Ansøgningen er behandlet i henhold til kravene i lov om husdyrbrug og anvendelse af gødning m.v.⁶ med tilhørende bekendtgørelser: bekendtgørelse om godkendelse og tilladelse m.v. af husdyrbrug (husdyrgodkendelsesbekendtgørelsen)⁷ og bekendtgørelse om miljøregulering af dyrehold og om opbevaring og anvendelse af gødning (husdyrgødningsbekendtgørelsen)⁸ samt Miljøstyrelsens vejledning om miljøgodkendelse af husdyrbrug.

Herning Kommune har informeret offentligheden og berørte myndigheder tidligt i beslutningsprocessen ved offentlig annoncering på Herning Kommunes hjemmeside, i perioden fra den 8. august 2019 til den 22. august 2019. Ingen har ønsket udkastet til afgørelsen tilsendt.

Herning Kommune har fremsendt udkast til afgørelse til naboer og andre berørte samt til dem, som har anmodet herom, med mulighed for at kommentere udkastet i perioden 23. oktober 2019 til den 22. november 2019. Herning Kommune har ikke modtaget kommentarer til udkastet til afgørelsen.

Klagevejledning og offentliggørelse

Herning Kommune har givet miljøgodkendelse til udvidelse af husdyrbruget på Askovvej 31, 6973 Ørnholm. Miljøgodkendelsen er givet i medfør af § 16a i husdyrbrugloven.

Det er muligt at klage over afgørelsen til Miljø- og Fødevareklagenævnet. Miljøgodkendelsen bliver offentliggjort på Herning Kommunens hjemmeside www.herning.dk under "Planer og offentliggørelser" og "Landbrug" fra den 26. november 2019. Der kan klages i 4 uger. Klageberettigede er ansøger og enhver, der har en individuel, væsentlig interesse i sagen samt visse organisationer, alle som er angivet i husdyrbruglovens §84-87.

Hvis du ønsker at klage over denne afgørelse, kan du klage til Miljø- og Fødevareklagenævnet. Du klager via Klageportalen, som du finder et link til på forsiden af www.nmkn.dk. Klageportalen ligger på www.borger.dk og www.virk.dk. Du logger på www.borger.dk eller www.virk.dk, ligesom du plejer, typisk med NEM-ID. Klagen sendes gennem Klageportalen til den myndighed, der har truffet afgørelsen. En klage er indgivet, når den er tilgængelig for Herning Kommune i Klageportalen.

Klagen skal være tilgængelig for Herning Kommune i Klageportalen. For at klagen er tilgængelig skal klager har godkendt og betalt gebyr/bestilt en faktura i Klageportalen. Det skal senest ske den 24. december 2019.

Miljø- og Fødevareklagenævnet skal som udgangspunkt afvise en klage, der kommer uden om Klageportalen, hvis der ikke er særlige grunde til det. Hvis du ønsker at blive fritaget for at bruge Klageportalen, skal du sende en begrundet anmodning til Herning Kommune, der har truffet afgørelse i sagen. Herning Kommune videresender herefter anmodningen til Miljø- og Fødevareklagenævnet, som træffer afgørelse om, hvorvidt din anmodning kan imødekommes.

Hvis afgørelsen påklages, bliver det meddelt ansøger.

En eventuel klage har ikke opsættende virkning, medmindre Miljø- og Fødevareklagenævnet bestemmer andet, hvorfor miljøgodkendelsen på eget ansvar kan udnyttes før klagefristen er udløbet i henhold til Husdyrbruglovens § 81, stk. 1.

Søgsmål

Denne afgørelse om miljøgodkendelse kan også indbringes for domstolene, jævnfør husdyrbruglovens § 90. Det skal ske indenfor seks måneder efter offentliggørelsen.

⁶ Lov om husdyrbrug og anvendelse af gødning m.v., nr. 1572, 20. december 2006, jævnfør lovbekendtgørelse om husdyrbrug og anvendelse af gødning m.v., nr. 520, 1. maj 2019, med efterfølgende ændringer.

⁷ Bekendtgørelse 2019-07-08 nr. 718 om godkendelse og tilladelse m.v. af husdyrbrug med efterfølgende ændringer.

⁸ Bekendtgørelse 2019-07-30 nr. 760 om miljøregulering af dyrehold og om opbevaring og anvendelse af gødning med senere ændringer.



Med venlig hilsen
Agronom

Louise Lindegaard Weinreich
Herning Kommune,
Teknik og Miljø, Landbrugsteam



Interessentliste for høringsperiode og offentliggørelse

Nedenstående er orienteret om udkast til miljøgodkendelsen:

Ansøger

- Askovvej 31, 6973 Ørnhøj

Rådgiver firmanavn

- Sagro I/S, miljøkonsulent Karen V. Thomasen

Omboende og andre, som får udkastet til miljøgodkendelsen i høring
Konsekvensområde = 585 meter

Askovvej 18, 6973 Ørnhøj
Askovvej 22, 6973 Ørnhøj
Askovvej 25, 6973 Ørnhøj
Askovvej 29, 6973 Ørnhøj
Askovvej 37, 6973 Ørnhøj
Askovvej 41, 6973 Ørnhøj
Trehøjevej 81, 6973 Ørnhøj

Nedenstående er orienteret om miljøgodkendelsen:

Klageberettigede jævnfør husdyrbrúglovens § 84

Ansøger

- Askovvej 31, 6973 Ørnhøj

Rådgiver firmanavn

- Sagro I/S, miljøkonsulent Karen V. Thomasen

Enhver, der har en individuel, væsentlig interesse i sagens udfald er i høringsperioden blevet gjort opmærksom på at meddelelse af afgørelsen sker ved offentlig annoncering på Herning Kommunes hjemmeside.

Klageberettigede jævnfør husdyrbrúglovens § 85

- Danmarks Fiskeriforening
- Ferskvandsfiskeriforeningen
- Forbrugerrådet
- Arbejderbevægelsens Erhvervsråd

Klageberettigede jævnfør husdyrbrúglovens § 86

- Danmarks Naturfredningsforening, Lokalafdeling Herning
- Dansk Ornitologisk Forening, Lokalafdeling Herning
- Foreningen af bredejere ved Gødstrup Sø

Klageberettigede jævnfør husdyrbrúglovens § 87

- Dansk Ornitologisk Forening
- Friluftsrådet
- Danmarks Naturfredningsforening
- Det Økologiske Råd
- Danmarks Sportsfiskerforbund
- Aktive Fritidsfiskere i Danmark

Andre:

- Herning Museum
- Styrelsen for Patientsikkerhed



Oversigt over bilag

Bilag 1: Miljøkonsekvensrapport

Bilag 2: Oversigt over produktionsarealet

Bilag 3: Vurdering af geologiske interesseområder fra Mols Consulting



Bilag 1: Miljøkonsekvensrapport



Landmand Tonny Kristiansen

Askovvej 31
6973 Ørnhøj

Udarbejdet maj 2019
Af miljørådgiver Karen V. Thomasen





Indholdsfortegnelse

Indledning	3
Ikke teknisk resumé	4
Basisoplysninger	4
Oplysninger om samdrift med andre ejendomme	4
Biaktiviteter	5
IE-brug	5
Oplysninger om husdyrbruget og det ansøgte	5
Indretning og drift	5
Afløbsforhold	7
Foderopbevaring	8
Lys	8
Anlægsarbejder, bygningsmæssige ændringer eller ny bebyggelse	9
Håndtering og opbevaring af husdyrgødning	9
Beliggenhed	10
Planforhold	10
Landskab	10
Afstandskrav	12
Naturområder	13
Ammoniakemission	13
Internationale naturbeskyttelsesområder (Natura 2000)	13
Kategori 1-natur	13
Kategori 2-natur	13
§ 3 områder	13
Kategori 3-natur	15
Internationalt beskyttede arter af planter og dyr – bilag IV-arter	16
National beskyttelse af arter af planter og dyr	16
Biodiversitet – Den danske Rødliste	16
Lugt	17
Øvrige emissioner og genepåvirkninger fra husdyrbruget og det ansøgte	17
Støv	18
Fluer og skadedyr	18



Til- og frakørsels forhold.....	19
Rystelser	20
Støj.....	21
Forurenings- og genebegrænsende foranstaltninger.....	21
Egenkontrol	22
Væsentlige virkninger fra reststoffer, affaldsproduktionen, samt ved brugen af naturressourcer.....	23
Grundvand	23
Jordforurening.....	23
Reststoffer (olie, rengøringsmidler, kemikalier, medicin m.m.).....	24
Affald	24
Døde dyr	25
Vand.....	25
Energi.....	26
Klima	26
BAT (ammoniak).....	26
BAT.....	27
Eventuelle grænseoverskridende virkninger.....	27
Foranstaltninger for at undgå, forebygge eller begrænse det ansørgtes virkning på miljøet.....	28
Befolkningen og menneskers sundhed	28
Samlet vurdering af miljøkonsekvensrapporten	29



Indledning

Denne miljøkonsekvensrapport beskriver en planlagt udvidelse af Askovvej 31, beliggende i Herning Kommune.

Rapporten beskriver de faktiske forhold i dag samt udvidelsens karakteristika, herunder den forventede drift efter ibrugtagning. Hertil vurderes konsekvenser forbundet med udvidelsen.

Rapporten er opbygget jf. Bilag 1 i Bek. nr. 1467 af 06/12/2018 (Husdyrgodkendelsesbekendtgørelsen), med enkelte ændringer:

- Rapporten indledes med et ikke-teknisk resumé, fremfor at slutte med det, da det vurderes, at det er en mere naturlig opbygning.
- Punkterne D 1 a og b behandles under et, så de forskellige faktorer beskrives og vurderes i samme afsnit, da dette vurderes mere hensigtsmæssigt.

God læselyst.



Ikke teknisk resumé

Beskrivelse af projektet.

Der søges om en ændring/udvidelse på malkekvægholdet på Askovvej 18. Antallet af malkekøer vil stige samtidigt med at der gives mulighed for fleksibilitet mellem køer og kvier m.m.

Der søges om etablering af tre mindre kalvehyttepladser, udvidelse af ensilageplads samt etablering af en ny stald. Kalvehyttepladserne placeres imellem eksisterende bygninger og er således ikke synlige. De to nye ensilagesiloer lægges parallelt med eksisterende. Den nye stald bygges parallelt og vest for den nyeste stald – i samme dimensioner og stil.

Konsekvenser for omboende, natur og miljø

Der er foretaget beregninger på lugtkonsekvenser. Lugtkravene i forhold til nærmeste nabo uden landbrugspligt, samlet bebyggelse og byzone er overholdt.

Der er vurderet på støj, støv og fluer. Der forventes ikke gener for naboer, bl.a. pga. afstanden til naboer. Gener forventes at være af meget lokal karakter.

Der må forventes lidt flere transporter, især i form af hjemkørsel af grovfoder samt udbringning af husdyrgødning.

Landskabet påvirkes ikke væsentligt, da byggeriet opføres tæt op ad det eksisterende byggeri og i samme stil, hvorved det ikke forventes at ændre det landskabelige indtryk. Desuden er ejendommen delvist afskærmet af beplantning og læhegn omkring ejendommen og ud i marken.

Der er foretaget beregninger på ammoniaknedfald på omkringliggende natur. Kravene er overholdt og der forventes derfor ikke påvirkning af naturen, bilag IV-arter m.m.

BAT-kravene er overholdt.

Basisoplysninger

Oplysninger om samdrift med andre ejendomme

Udover Askovvej 31 har Tonny Kristiansen kvier opstaldet på Askovvej 18 som kviehotel. Afstanden mellem de to ejendomme er ca. 500 m.

På baggrund af afstanden, og at ejendommen hver især kan drives som selvstændige enheder, vurderes der at der ikke er tale om en teknisk og forureningsmæssig forbindelse, jf. Husdyrlovens § 16c. Der ansøges derfor en særskilt miljøgodkendelse til husdyrproduktionen på Askovvej 31.



Biaktiviteter

Der er ingen biaktiviteter på ejendommen.

IE-brug

Ejendommen er ikke et IE-brug.

Oplysninger om husdyrbruget og det ansøgte

Indretning og drift

Nedenfor ses en oversigt over de ansøgte produktionsarealer i de enkelte staldafsnit.

Der sker som følge af det ansøgte en udvidelse af produktionsarealerne i og med at der søges om et areal til udendørs opstilling af kalvehytter på tre nye pladser. Desuden søges om en ny ko/kviestald magen til den nuværende og parallelt med denne.

Staldnavn	Staldstørrelse (m ²)	Ventilation	Kildehøjde	Produktion	Antal måneder udeglønde	Produktionsareal (m ²)
Ansøgt drift						
Kostald II	1965	Naturlig ventilation	6 m	(#179088) Malkekøer, kvier og stude. Fast drænet gulv med skraber og afløbsløb	0	1850
Eks. småkalve og kønringsboks	786	Blandet ventilation	3 m	(#179098) Flosgruppe: Alle køer; Dybstrøelse	0	250
				(#179094) Flosgruppe: Alle køer; Dybstrøelse	0	200
Kostald I	1536	Naturlig ventilation	6 m	(#179102) Malkekøer, kvier og stude. Sengestald med spaltes (kanal, bagskyl eller ringkanal)	0	1125
Kalvehytter 1	242	Naturlig ventilation	3 m	(#179114) Kalve, (under 6 mdr.). Dybstrøelse	0	180
Kalvehytter 2	97	Naturlig ventilation	3 m	(#179116) Kalve, (under 6 mdr.). Dybstrøelse	0	75
Kalvehytter 3	357	Naturlig ventilation	3 m	(#179117) Kalve, (under 6 mdr.). Dybstrøelse	0	225
Opsamlingsplads	275	Naturlig ventilation	6 m	(#179244) Malkekøer, kvier og stude. Sengestald med fast gulv	0	275
Ny ko/kviestald	1896	Naturlig ventilation	6 m	(#179265) Malkekøer, kvier og stude. Fast drænet gulv med skraber og afløbsløb	0	1850
Sum						6030

Tabel 1. Husdyrbrugets fremtidige produktionsarealer

Produktionsarealet er i denne ansøgning opgjort ved en opmåling af staldene foretaget af miljøkonsulent i samarbejde med landmanden. Dvs. at der er fratrukket gangarealer og malkestald. Arealerne er skitseret på figur 2.

Udover de beskrevne stalde er der to plansiloer på ejendommen, som det se på figur 1. Derudover søges om to nye plansiloer parallelt med de eksisterende og af samme størrelse som de eksisterende, ca. 950 m² pr stk.

Derudover er der halm/foderlade og maskinhus.



Figur 1. Situationsplan



Figur 2. Skitse over produktionsarealer

Afløbsforhold

Alle afløbsforhold ses på nedenstående figur.

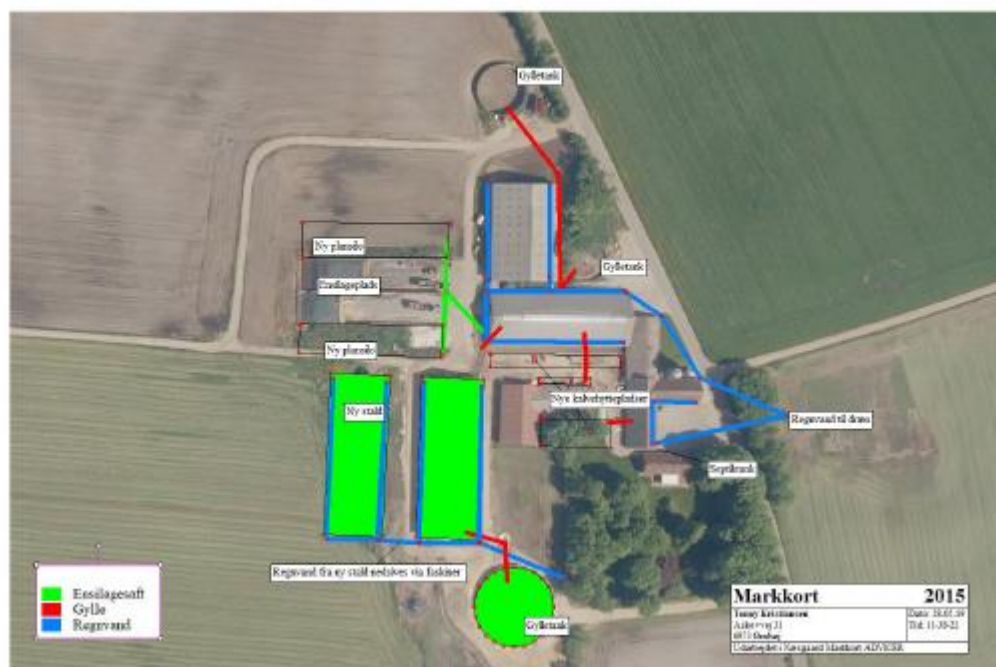
Vand fra befæstede areal, såsom kalvehyttepladser og ensilagesiloer løber i gyllekanaler og videre til gylletanken.

Regnvandet fra de ældre stalde løber til dræn øst for ejendom og vej. Regnvand fra den nyere stald mod vest ledes til faskine, hvor også regnvand fra den nye stald mod vest skal føres.

Der er vaskeplads mellem kalvehytterne på den tidligere møddings/dybstrøelsesplads – med afløb til gyllekanaler i stalden.

Der er ikke afløb af sanitært spildevand fra staldene.

Evt. gylleudslip eller anden forurening kan let stoppes i grøften med jord eller halmballer.



Figur 3. Afløbsplan

Foderopbevaring

Hovedparten af foderet er grovfoder og opbevares i plansiloerne. Desuden er der foder i lagerbygninger samt i fodersilo.

Lys

Der er dæmpet natbelysning som er vågelys, så køerne kan orientere sig.

Der er udendørs belysning ved plansiloerne og i den nordlige ende af den nyeste kostald. Lyset er styret af bevægelsessensorer

Vurdering

Der sker ikke markante ændringer af udendørsbelysningen som følge af udvidelsen. Ejendommen er delvist afskærmet af beplantning mod landskabet især mod øst. Desuden er der læhegn ud i landskabet som hindrer indkig til ejendommen.

Eksisterende udendørs belysning vurderes derfor ikke at være generende for omgivelserne og trafikken.



Signaturforklaring:

- = Kemikalie
- = Motoolie
- = Dieseltank
- = Oletank til fyr, stuehus
- = Hovedhane vand
- = -
- = El-tavle
- = Brandslukkere
- = Medicinopbevaring
- = -
- = Ventilationsafkast
- = Belysning
- = Foderilo
- = Befæstede arealer inkl. afløb
- = Afhentningsplads for DAKA
- ↘ = Flugtveje for dyr

Figur 4. Oversigtskort

Anlægsarbejder, bygningsmæssige ændringer eller ny bebyggelse

Der anlægges ikke nye indkørsler eller veje. Der opføres som omtalt tre nye pladser til kalvehytter samt en ny ko/kviestald samt to nye ensilagepladser.

Håndtering og opbevaring af husdyrgødning

Opbevaringsanlæg	Opførsels år / 5 el. 10 års beholderkontrol	Kapacitet (m ³)	Overfladeareal (m ²)	Teknologi
Gylletank 1	1989/2009	1000	255	Naturligt flydelag
Gylletank 2	2001/2015	1600	371	Naturligt flydelag
Gylletank 3	2017	4000	901	Naturligt flydelag
Gyllekanaler		800		
I alt		7400		

Tabel 2. Opbevaringsanlæg til husdyrgødning.



Flydende husdyrgødning omfatter gylle og hvad, der i øvrigt ledes til gylleanlægget i form af vaskevand mv.

Den flydende husdyrgødning fra staldene pumpes via fortanken til gyllebeholder. I fortanken er der en el-pumpe, der pumper gyllen via jordledning til gyllebeholder. Gyllebeholderne tømmes vha. sugeskran på gyllevogn.

En forventet absolut maksimal besætning ses som nedenfor med den husdyrgødningsproduktion som det giver:

Besætning og gødningsproduktion Husdyrart / staldsystem	Antal	% græs	Tons
CHR-nr./Besæt.nr. /			
St.r. årskøer, Sengestald m. bagsk./ringkanal	160,0	Årsdyr	5.034
St.r. årskøer, Sengest. dræn, skraber, ajleaf	210,0	Årsdyr	6.607
St.r. årskøer, Dybstrøelse (hele arealet)	30,0	Årsdyr	483
St.r. årsopdr. 0-6mdr., Dybstrøelse (hele arealet)	75,0	Årsdyr	142
St.r. årsopdr. 6-27mdr., Dybstrøelse (hele arealet)	10,0	Årsdyr	52
St.r. årsopdr. 6-27mdr., Sengest. dræn, skraber, ajleaf	215,0	Årsdyr	1.313
St.r. slagtekalve op til 230 kg, Dybstrøelse (hele arealet)	200,0	Stk	14
			13.645

Tabel 3. Produceret husdyrgødning i ansøgt drift

Produktionen af gylle er således 12.954 tons. På ejendommen er der således ca. 7 mdr. kapacitet. Ejendommen vil når der bliver behov for det aflevere overskudsgyllen til Videbæk Biogasanlæg, hvilket bliver aktuel når den nye stald mod vest opføres. Dermed er der tilstrækkeligt kapacitet.

Loven kræver minimum 9 måneders opbevaringskapacitet.

Dybstrøelse fra husdyrholdet opbevares som kompost i markstak eller køres op til Askovvej 18, hvor kvierne er opstaldet. Produktionen af dybstrøelse er 691 tons. Ved placering i markstak placeres det langt væk fra naboer og overdækkes, så der ikke er risiko for lugt/fluegener eller næringsstofforurening

Beliggenhed

Planforhold

Ejendommen er beliggende i det åbne land. Nærmeste nabo uden landbrugspligt er Askovvej 37 som ligger ca. 475 m nord for anlægget. Den nærmeste samlede bebyggelse er Abildå beliggende ca. 835 m syd for anlægget. Nærmeste by er Ørnhøj, som ligger 3,2 km nordvest for ejendommen.

Landskab

Husdyrbrugets beliggenhed i forhold til udpegningerne og fredninger blevet gennemgået.

Zonestatus: Husdyrbruget er placeret i landzone.

Lokalplan: Der er ikke udarbejdet lokalplan for landzoneområdet



Husdyrbruget ligger indenfor:

	Indenfor	Udenfor
Særlig værdifuldt landbrugsområde	x	
Skovrejsningsområde	x	
Lavbundsområde		x
Naturbeskyttelsesområde		x
Økologiske forbindelser / spredningskorridorer		x
Kulturhistoriske bevaringsværdier / kulturmiljø		x
Bevaringsværdigt landskab		x
Større sammenhængende landskab		x
Område for store husdyrbrug		x
Specifikke geologiske bevaringsværdier		x
Kystnærhedszone		x
Strandbeskyttelseslinje		x
Kirkebyggelinje		x
Skovbyggelinje		x
Å beskyttelseslinje		x
Sø beskyttelseslinje		x
Beskyttede sten- og jorddiger		x
Fredede områder		x
Fortidsminde beskyttelseszone		x
Habitatområde		x
Råstofområder		x
Boringsnære beskyttelsesområder		x
Område med særlig drikkevandsinteresse	x	
Nitratfølsomt indvindingsområde	x	
Sprøjttemiddelfølsomme indvindingsområde		x
Jordforurening V1		x
Jordforurening V2		x

Tabel 4. Landskabelige udpegninger

Ejendommen ligger indenfor særlig værdifuldt landbrugsområde. Indenfor disse områder forudses der ikke væsentlige konflikter mellem landbrugsdriften og de omgivende arealanvendelser, og områderne skal i særlig grad anvendes til jordbrugsdrift.

Skovrejsningsområder er de områder, hvor rejsning af ny skov særligt fremmes. Tilplantningen er frivillig og går ikke forud for landbrugsdrift. Det betyder at der kan opføres byggeri der er nødvendig for en fortsat landbrugsdrift.

Ejendommen ligger indenfor særlig drikkevandsinteresse og nitratfølsomt indvindingsområde. Dyrkningsmetoden på landbrugsarealerne har stor betydning for evt. nitratudvaskning. Dette varetages af den gældende lovgivning og styres via mark- og gødningsplanlægning. Derudover er det vigtigt at undgå punktkildeforurening. På ejendommen er der taget hånd om dette via bl.a. korrekt afløbshåndtering, gyllehåndtering, kalvehytteplads med afløb, ensilageplads med afløb og opsamling.



Vurdering

Kalvehyttepladserne placeres midt inde i den eksisterende bygningsmasse og er der for ikke synlige. Den nye stald udformes som den nyeste stald og placeres parallelt med denne og vil på denne måde fremstå mindre synlig. De nye ensilagepladser vil ikke kunne ses på afstand. Det visuelle indtryk fra vej og omkringboende vil derfor ikke ændres markant. Desuden er der en del læhegn og beplantning i umiddelbar nærhed af ejendommen samt længere væk på markerne.

På grund af bygningernes afdæmpede farve, den afskærmende beplantning og den relative lange afstand til naboer vurderer ansøger at den ansøgte udvidelse ikke vil skæmme landskabsoplevelsen, hverken for forbi passerende eller naboer.

Afstandskrav

Afstandskravene i henhold til § 6-8 i Lbk. nr. 256 af 21. marts 2017 om husdyrbrug og anvendelse af gødning m.v. (Husdyrbrugloven) er følgende:

§ 6:

- indenfor et eksisterende eller ifølge kommuneplanens rammedel fremtidigt byzone- eller sommerhusområde
- i et område i landzone, der i lokalplan er udlagt til boligformål, blandet bolig og erhvervsformål eller til offentlige formål med henblik på beboelse, institutioner, rekreative formål og lign.,
- i en afstand mindre end 50 m fra ovennævnte områder eller
- i en afstand mindre end 50 m fra en nabobeboelse.

§ 7:

- helt eller delvist indenfor eller i en afstand mindre end 10 m fra kategori 1 og kategori 2 naturtyper (jf. Husdyrgodkendelsesbekendtgørelsens § 2 stk. 1 og 2).

§ 8:

- ikke almene vandforsyningsanlæg (25 m)
- almene vandforsyningsanlæg (50 m)
- vandløb, dræn og søer (15 m)
- offentlig vej og privat fællesvej (15 m)
- levnedsmiddelvirksomhed (25 m)
- beboelse på samme ejendom (15 m)
- naboskel (30 m)

Afstandskravene er overholdt, da anlæggets afstand til områderne er større eller lig med ovenstående krav, på nær afstanden til vej og egen beboelse for den ældre stald, Eks. Småkalve og kælvningsbokse. Der sker ingen ændringer i denne staldens anvendelse, som fremadrettet også anvendes som dybstrøelsesbokse.

Afstandene er afsat som punkter i Husdyrgodkendelse.dk



Vurdering

Idet ejendommen ligger i stor afstand til byzone, samlet bebyggelse og nærmeste nabo uden landbrugspligt samt de lovmæssige afstandskrav til vandløb, veje m.m., vurderes de driftsmæssige ændringer ikke at ville medføre væsentlige gener fra ejendommen. Det vurderes heller ikke at ændringerne vil medføre væsentlige forringelser af Danmarks kulturarv eller de landskabelige forhold.

Naturområder

Ammoniakemission

På et husdyrbrug er det stalde og husdyrgødningslagre, der er hovedkilden til udledning af luftbåret kvælstof (ammoniakfordampning). Beregninger der er foretaget i *Husdyrgodkendelse.dk*, viser at ammoniakfordampningen i ansøgt drift er 6.452 kg NH₃-N/år. Kildehøjde kan i beregningerne sættes til 3 eller 6 meter. Der er til kalvehytter valgt 3 m og til de nyere stalde valgt 6 m. Ruheder er valgt som *Landbrug* i oplandet og som *Blandet natur med lav bevoksning i naturpunkt*. Der er kumulation i nogle af punkter, men det er ikke interessant, da totalbelastningen i kategori 1 natur er på 0.

For at kunne vurdere merdepositionen til kategori 3 natur, er produktionsarealets størrelse for 8 år siden og nudriften fastsat. Produktionen for 8 år siden svarer til den godkendte produktion i miljøgodkendelsen af september 2010. Nudrift svar til produktionen i dag, som blev godkendt sidste gang i april 2017.

Forudsætningerne for ammoniakemissionen i ansøgt drift er beskrevet under Indretning og drift.

Internationale naturbeskyttelsesområder (Natura 2000)

Der er ca. 5 km fra husdyrbrugets bygninger til nærmeste internationale naturbeskyttelsesområde mod nordøst, som er Habitatområde Tihøje, Heder og klitter på Skovbjerg Bakkeø.

Kategori 1-natur (nærmere bestemte ammoniakfølsomme naturtyper beliggende inden for internationale naturbeskyttelsesområder).

Anlægget er beliggende ca. 5 km sydvest for det nærmeste kategori 1 naturområde.

Der er foretaget beregninger i *Husdyrgodkendelse.dk*, der viser en totaldeposition på 0,0 kg N. Kravet om maksimal total deposition er overholdt.

Kategori 2-natur (nærmere bestemte ammoniakfølsomme naturtyper, der er beliggende uden for internationale naturbeskyttelsesområder).

Anlægget er beliggende ca. 1,2 km vest for, det nærmeste kategori 2 naturområde.

Der er foretaget beregninger i *Husdyrgodkendelse.dk*, der viser en totaldeposition på 0,3 kg N. Kravet om maksimal total deposition på 1 kg N/ha/år er overholdt.

§ 3 områder

Af figur 5 fremgår de områder, som indenfor en afstand af 1.000 m fra anlægget er omfattet af naturbeskyttelseslovens § 3.



Figur 5. § 3 arealer indenfor 1.000 m fra husdyrbruget.

Oversigt af naturpunkter

Navn	Kategori	Opretten	Kumulation	Ruhed natur	Merdeposition (kg N/ha/år)		Totaldeposition (kg N/ha/år)	
					8-års drift	Nudrift		
Eng mod vest	Kategori 3	Ansøger	0	Bn	0,3	0,1	0,4	▼
Eng mod sydøst	Kategori 3	Ansøger	0	Bn	0,4	0,1	0,5	▼
eng mod vest	Kategori 3	Sagsbehandler	0	Bn	0,3	0,1	0,4	▼
eng mod sydøst	Kategori 3	Sagsbehandler	0	Bn	0,4	0,2	0,6	▼
pot ammoniakfølsom skov vest	Kategori 3	Ansøger	0	S	0,2	0,1	0,3	▼
Pot ammoniakfølsom skov	Kategori 3	Ansøger	0	S	0,3	0,1	0,4	▼
Hede sydøst	Kategori 3	Ansøger	0	Bn	0,2	0,1	0,3	▼
Mose mod nordøst	Kategori 3	Ansøger	0	Bn	0,2	0,1	0,3	▼
Kategori 2 overdrev mod nord	Kategori 2	Ansøger	0	Bn	0,1	0,0	0,1	▼
Kategori 2 hede	Kategori 2	Ansøger	0	Bn	0,2	0,1	0,2	▼
Habitatnatur mod nordøst	Kategori 1	Ansøger	2	Bn	0,0	0,0	0,0	▼
Hede §3	Kategori 3	Ansøger	0	Bn	0,2	0,1	0,3	▼
Mose §3	Kategori 3	Ansøger	0	Bn	2,3	0,9	4,0	▼

Tabel 5. Naturberegninger

Kategori 3-natur (ammoniakfølsomme naturtyper, herunder moser, heder og overdrev, som ikke er omfattet af ovenstående kategori 1 og 2)

Indenfor 1.000 m fra anlægget er der moser og heder, se figur 5.

Indenfor 1.000 m fra anlægget er der ikke potentielt ammoniakfølsomme skove.

Der er foretaget beregninger i Husdyrgodkendelse.dk, der viser at merdepositionen på de nærmest liggende naturområder ikke overstiger 1 kg N/ha/år, på nær en mindre mose nordøst for ejendommen, hvor der er en merdeposition på 2,3 kg N/ha/år i forhold til 8-årsdriften og 0,9 kg N/ha/år i forhold til nudriften. Arealet er besigtiget af kommunen i maj 2019 og niveauet er accepteret.



Vurdering

På baggrund af ovenstående vurderes det samlet, at ammoniakemissionen fra husdyrbruget ikke vil medføre en væsentlig forringelse af miljøet.

Internationalt beskyttede arter af planter og dyr – bilag IV-arter

Af EF-habitatdirektivets bilag IV fremgår en række dyre- og plantearter (herefter bilag IV-arter), som er strengt beskyttede, uanset om de forekommer indenfor et af de udpegede habitatområder eller på andre lokaliteter. På den baggrund kan der udelukkende gives tilladelse til aktiviteter, som vurderes ikke at have en negativ effekt på artens yngle- eller rasteområde. Følgende bilag IV-arter er ifølge Herning kommune ved miljøgodkendelse i 2017 vurderet til at findes i kommunen: Odder, padde, grøn mosaikguldsmed samt grøn kølleguldsmed.

Kommunen vurderede på det tidspunkt, at husdyrproduktionen ikke væsentlig vil beskadige eller ødelægge yngle- eller rasteområder for bilag IV-dyrearter eller ødelægge de plantearter, som er optaget i habitatsdirektivets bilag IV.

Søgning på <http://naturdata.miljoportal.dk/speciesSearch> viser at der ikke er registreret Bilag IV arter ved ejendommens bygningsanlæg.

National beskyttelse af arter af planter og dyr

Foruden den internationale artsbeskyttelse (bilag IV) er flere andre arter beskyttet af en nationalartsfredning jf. Artsfredningsbekendtgørelsen⁷.

Søgning på <http://naturdata.miljoportal.dk/speciesSearch> viser at der ikke er registreret fredede arter i nærheden af ejendommens bygningsanlæg.

Biodiversitet – Den danske Rødliste

Danmark har jf. Biodiversitetskonventionen forpligtet sig til at standse tabet af biologisk mangfoldighed. Arter, som er forsvundet fra Danmark eller truet af udryddelse er registreret som sådan på Den danske Rødliste.

Søgning på <http://naturdata.miljoportal.dk/speciesSearch> viser at der ikke er registreret truede arter på den danske rødliste i nærheden af ejendommens anlæg.

Vurdering

Godkendelsen vil ikke medføre at der ændres på vandhuller, fortidsminder, sten- og jorddiger, eller andre potentielle levesteder for padde eller krybdyr. Der fjernes ikke gamle bygninger og fældes ikke store træer, der kunne være levested for flagermus. Der sker med andre ord ikke fysiske ændringer i forbindelse med projektet, der kan være til skade for bilag IV-arter. Derfor vurderes det at driften ikke vil medføre en forøget påvirkning af de nævnte bilag IV- og rødlistearter eller deres levesteder. Det vurderes at husdyrproduktionen kan drives på stedet under hensyntagen til internationalt og nationalt beskyttede arter af planter og dyr, og uden at påvirke den biologiske mangfoldighed negativt.

Lugt

Der udledes lugt fra stalde, husdyrgødningslagre m.m. De primære kilder til lugt er fra dyrehold samt håndtering og opbevaring af husdyrgødning. Mange forhold kan influere på lugtemissionen fra stalde. Udover dyretypen og størrelsen af produktionsarealet er det fx staldindretning, ventilationssystem (afkasthøjde), geografisk placering, strøelse, gødningshåndtering, fodring samt hygiejne i stalden.

Langt hovedparten af dyrene er opstaldet i stalde med naturlig ventilation.

I husdyrgodkendelsesbekendtgørelsens § 31 er fastsat det landsdækkende beskyttelsesniveau for lugt, der skal anvendes ved vurdering af om der er væsentlige lugtgener i forbindelse med udvidelse af et husdyrbrug.

Lugtemissionen er beregnet i Husdyrgodkendelse.dk ud fra oplysningerne om det ansøgte produktionsareal. Geneafstanden er overholdt i forhold til nabobeboelse, samlet bebyggelse og byzone. Beregninger fremgår af nedenstående tabel.

Der er ikke fundet kumulation fra øvrige husdyrbrug. Kumulation er korrektion for påvirkning fra andre husdyrbrug efter fastlagte afstandskrav.

Bebyggelse	Kumulation	Model	Ukorrigeret geneafstand (m)	Korrigeret geneafstand (m)	Vægtet gennemsnitsafstand (m)	Geneafst. overholdt
Askovvej 37	0	FNK	136,7	136,7	477,3	Ja
Askovvej 23	0	NY	481	432,9	835,1	Ja
Hovedgårdsvej, Nr. Ormsø	0	NY	677,6	677,6	3202,4	Ja

Tabel 6. Lugtgeneregning.

Vurdering

Lovens minimumskrav til afstande til nærmeste beboelser indenfor de tre typer er overholdt. Det vurderes derfor, at lugt fra stalderne ikke vil give væsentlige gener for omkringboende naboer.

Øvrige emissioner og genepåvirkninger fra husdyrbruget og det ansøgte.

Ved planlægning af nye byområder ses på anbefalinger i "Håndbog om Miljø og Planlægning – bolig og erhverv i byerne" fra Miljøstyrelsen og Skov og Naturstyrelsen, 2004. Her angives anbefalede mindste afstande mellem virksomhed og boliger for forskellige klasser. Klassifikationen er inddelt efter størrelse/type af virksomhed. Kvægbrug er i klasse 6, hvor afstanden sættes til minimum 300 m. Afstanden angiver hvilken afstand, der skønnes at være nødvendig mellem den pågældende virksomhed og boliger i et nyetableret område med samlet bebyggelse eller by, baseret på Miljøstyrelsens erfaringer om miljøforhold.

Ud fra dette kan konkluderes at byggeri beliggende i en afstand af 300 m eller mere ikke er sårbare overfor landbrugets påvirkning.

Jævnfør virksomhedsbeskrivelsen fra håndbog om Miljø og Planlægning, Miljøstyrelsen og Skov- og Naturstyrelsen, Landsplanafdelingen, 2004, anvendes følgende inddeling af husdyrbrugstyper:

Klasse 1	0 m afstand	Klasse 3: Hundepensioner, kenneler og rideskoler (mindre husdyrhold) Klasse 6: Pelsdyrfarme Klasse 6: Husdyrbrug med erhvervsmæssigt dyrehold, minus svinefarme Klasse 7: Svinefarme med erhvervsmæssigt dyrehold
Klasse 2	20 m afstand	
Klasse 3	50 m afstand	
Klasse 4	100 m afstand	
Klasse 5	150 m afstand	
Klasse 6	300 m afstand	
Klasse 7	500 m afstand	

Tabel 7. Miljøklasser (Håndbog om Miljø og planlægning)

Det fremgår ligeledes af håndbogen at de væsentligste miljøforhold for husdyrbrug er støj, lugt, fluer, ammoniakfordampning, godstrafik og udvaskning af kvælstof til vandmiljøet.

Nærmeste samlede bebyggelse/byzone i denne konkrete sag er en vægtet gennemsnitsafstand på henholdsvis 835 m og 3,2 km og er således ikke indenfor den anbefalede minimumsafstand på de 300 m, som angivet ovenfor.

Alene på grund af afstanden til samlet bebyggelse/by forventes der således ikke gener for beboelser i områder udlagt til beboelse.

I det nedenstående er enkelte forhold uddybet.

Støv

Den primære støvkilde er støv fra ventilationsanlæg og halmstrøning eller trafik rundt omkring ejendommen på grusveje. I det langt hovedparten af dyrene er opstaldet i stalde med naturlig ventilation vil der ikke spredes støv med ventilationsanlægget, som hvis det var mekanisk.

Idet foderet hovedsageligt består af grovfoder er der ikke støvgener fra dette.

Vurdering

Generelt vurderes at støvgener fra ejendommen vil være relative få og kortvarige samt af megen lokal karakter og derfor ikke vil være til væsentlig gene for omkringboende naboer.

Fluer og skadedyr

For at bekæmpe skadedyr som kan være til gene for selve ejendommen foretages regelmæssig bekæmpelse af fluer, rotter og mus. Alle udendørs arealer samt områder omkring foderopbevaring holdes ryddeligt og rent.

Fluer bekæmpes ved hyppig udslusning af gylle samt med godkendte fluebekæmpelsesmidler i et begrænset, nødvendigt omfang og de til enhver tid nyeste retningslinjer fra Aarhus Universitet, Institut for Agroøkologi følges.

Rottebekæmpelse sker via kommunal ordning.

Vurdering

Det vurderes, at med det ansøgte projekt og håndteringen af forekomst af fluer og skadedyr, ikke vil blive en gene for de omkringboende.

Til- og frakørsels forhold

Til ejendommen er der tre indkørsler. Det er primært den nordlige der anvendes i forbindelse med driften. Den midterste er indkørslen til stuehuset. Den sydlige er adgangsvej til den sidst opførte gylletank og en stor del af ejendommens gylletransport vil derfor være fra denne tank.

Den nordlige vej er også adgangsvej til Askovvej 33. Der er tidligere lavet en omlægning af vejen vest for ejendommen, så den blev ledt udenom plansiloer og ikke længere forbi staldene for at tage hensyn til beboerne på Askovvej 33.



Figur 6. Til- og frakørselsforhold



Transporter forekommer i forbindelse med henting/levering af foder, gødning, brændstof og andre forbrugsstoffer. Der sker desuden transporter i forbindelse med afhentning af levende og døde dyr samt intern på bedriften. Endelig er der transporter i forbindelse med udbringning af husdyrgødning samt hjemtransport af afgrøder.

Én transport svarer til både en kørsel til og fra ejendommen.

Type	Antal/år, Nudrift	Antal/år, ansøgt drift	Kommentarer
Indkøbt foder	25	25	
Afhentning af mælk	182	182	
Brændstof	15	15	
Husdyrgødning	400	500	
Husdyr til/fra ejendommen	25	25	
Grovfoder	400	550	
Døde dyr	20	20	
Affald	9	9	
Dyrlæge	25	25	

Tabel 8. Antal transporter til og fra ejendommen.

De fleste transporter er med husdyrgødning og afgrøder. Derfor er belastningen af antallet af transporter i en kort afgrænset periode i forbindelse med sæsonen for gyllekørsel og høst. I højsæsonen kan det være nødvendigt med transporter i weekenden og uden for normal arbejdstid.

Mælketransporterne foregår hver anden dag. Transporter foregår normalt i dagtimerne og på hverdage. Afhentning af mælk/ levende dyr kan dog ske døgnet rundt i henhold til mejeriets/slagteriets køreplaner. I højsæsonen kan det være nødvendigt med transporter i weekenden og uden for normal arbejdstid.

Vurdering

Der er redegjort for til- og frakørselsforhold, samt at transporter så vidt muligt foregår i dagtimerne. Der sørges for hensynsfuld kørsel forbi naboer. Det vurderes på baggrund af ovenstående at transporter til og fra ejendommen ikke vil medføre væsentlig negativ påvirkning af nærmiljøet.

Rystelser

Brug af maskiner i landbruget kan i nogle tilfælde give anledning til vibrationsgener. Dette vil typisk være rystelser maskinføreren udsættes for, fremfor rystelser der giver gener for det omgivende miljø. Denne



type rystelser er en arbejdsmiljøfaktor og vurderingen af dette forhold indgår i arbejdspladsvurderingen (APV) og behandles ikke nærmere her.

I forbindelse med transporter kan der muligvis være vibrationer fra køretøjerne. Dette vil dog ikke være i et omfang der overstiger, hvad der almindeligvis må forventes fra kørsler på landets veje. Der er ikke nabobeboelser beliggende umiddelbart op til veje eller indkørsler. Rystelser fra ejendommen eller transporter i forbindelse med driften af denne forventes derfor ikke at give gener for omgivelserne.

Støj

De væsentligste støjkilder på et kvægbrug er staldventilation, gyllepumper, foderleverancer, støj fra transporter, støj fra malkestald m.v.

Langt hovedparten af dyrene er opstaldet i stalde med naturlig ventilation, hvor der ikke er støj.

Udslusning af gylle fra stald til fortank sker løbende. Pumpning af gylle fra fortank til gyllebeholder sker vha. elpumpe. Oprøring af gyllebeholderne sker forud for udkørsel af gylle på markerne primært om foråret.

Indblæsning af foder. Leverancer af foder foregår af kort varighed.

Kompressor til malkeanlægget er placeret indendørs og vil derfor kun kunne høres svagt udenfor stalden. Der malkes tre gange dagligt.

Foder blandes ved ensilagepladser om morgenen i foderblandere.

Transporter søges som ovenfor beskrevet, så vidt muligt foretaget indenfor normal arbejdstid, men der må påregnes spidsbelastningsperioder i forbindelse med så- og høstsæsoner.

Vurdering

Husdyrbruget ligger i et landbrugsområde. Ejendommens beliggenhed i relativ lang afstand fra naboer, betyder at støj i forbindelse med produktionen vil være meget begrænset og oftest kun af lokal karakter på anlægget.

Det vurderes, at husdyrbruget i betragtning af typer og størrelser af produktionsanlæggene, samt afstanden fra støjkilder til omliggende beboelse, ikke kan forventes at ville frembringe støj, som kan medføre gener i omgivelserne.

Forurenings- og genebegrænsende foranstaltninger

For at minimere risikoen for nedslivning af stoffer til grundvandet samt beskyttelse af det omgivende miljø, er der redegjort for procedure for håndtering af gylle, kemikalier og olie ved uheld på husdyrbruget.

Redegørelse for mulige uheld:



Umiddelbare risici for uheld i forbindelse med driften, der kan medføre en øget forurening, vil være: brand, uheld med eller ved gyllebeholdere, herunder f.eks. beskadigelse af gyllebeholdere ved strejfen eller påkørsel, eller på anden måde ved lækage eller overløb, der vil medføre udsivning af gylle. Eller spild af kemi eller olie.

Minimering af risiko for uheld

Hvis der sker spild af olie under påfyldning, som ikke umiddelbart kan fjernes ved afgravning eller ved brug af sugemateriale (savsmuld eller lign.), vil både Alarmcentral (tlf. 112) og Miljøvagt blive kontaktet. Hvis der er mistanke om, at olie eventuelt kan sive ud af tanken, vil tanken blive tømt for olie. Såfremt det drejer sig om en mængde, som ejer ikke selv har mulighed for at fjerne, vil enten brandvæsenet eller en slamsuger, der må tage imod olieaffald, blive kontaktet, så tanken kan blive tømt. Såfremt der er sket spild, der ikke kan fjernes, vil både Miljøvagten og Alarmcentralen (tlf. 112) blive kontaktet.

Gyllebeholdere er underlagt 5/10-års kontrol, hvor en kontrollant kontrollerer beholderens tæthed og kabler over og under terræn. Derudover er gyllebeholdere placeret sådan, at den er under dagligt opsyn for eventuelle revner, rust på synlige kabler, gylleudsivninger og andet. Ved påkørsel eller strejfen af gyllebeholdere med maskiner eller andet vil eventuelle revner blive tilset med det samme og udbedret straks. Hvis revnen ikke kan udbedres ved egen hjælp, vil beholderproducenten blive kontaktet om assistance.

Gylletankene tømmes med selvløsende gyllevogne påmonteret sugekran.

Minimering af gene og forurening ved uheld

Hvis gyllebeholderen skulle springe, vil alarmcentralen på tlf.: 112 blive kontaktet øjeblikkeligt. Ved driftsuheld, hvor der er sket, eller hvor der er fare for at ske en større forurening af omgivelserne, vil alarmcentralen straks blive kontaktet på tlf.: 112. I tilfælde af lækage på gyllebeholderen vil der ikke ske en hurtig afstrømning, da terrænet omkring ejendommen er forholdsvis fladt. Hvis tanken mod nord springer vil det efterhånden løbe mod grøften nord for ejendommen – ca. 75 m. Hvis gylletanken mod syd springer læk vil gyllen løbe mod grøften mod syd – ca. 100 m. Disse kan nemt spærres ved at smide en halmballe eller jord i grøften.

Der er udarbejdet en beredskabsplan.

Vurdering

Det vurderes at der er taget tilstrækkelige forholdsregler i tilfælde af et uheld, ved at der er en procedure for hvad der skal gøres i tilfælde af et uheld og for at minimere risikoen for uheld.

Egenkontrol

- Der laves foderkontrol.
- Brug af sprøjtemidler registreres (Sprøjtejournal)
- Der overvåges ved gyllepumpning
- Der udføres 5 og 10-årig beholderkontrol.



- Der føres logbog over gylletanke.
- Kontrol med gødningsmængder, gødningsanvendelse, antal dyr etc. udføres efter gældende lovkrav (gødningsregnskab og husdyrindberetning) og kontrolleres af Landbrugsstyrelsen. Anvendelse og udarbejdelse af mark-/gødningsplaner er et af hovedpunkterne i BAT-kravene. Det opfyldes til fulde. Det er et styringsredskab der sikrer, at afgrøderne gødes efter behov, at gødning tilføres markerne når vejret tillader det så næringsstofudledningen til det omgivende miljø minimeres.

Vurdering

Med ovenstående er der redegjort for, at der er fokus på management og egenkontrol på ejendommen. Ved at registrere og iagttage daglige rutiner og forbrug, kan eventuelle uhensigtsmæssige forhold identificeres og afhjælpes.

Det vurderes samlet set at driften af husdyrbruget på adressen inkl. egenkontrol og management lever op til lovens krav. Driften af husdyrbruget forventes derfor samlet set ikke at medføre en væsentlig negativ virkning på miljøet

Væsentlige virkninger fra reststoffer, affaldsproduktionen, samt ved brugen af naturressourcer.

Grundvand

Husdyrbruget ligger i område for særlig drikkevandsinteresse samt nitratfølsomme indvindingsområder. Husdyrbruget ligger ikke indenfor boringsnære beskyttelsesområder eller sprøjtemiddelfølsomme indvindingsområde

Der er to boring ved husdyrbruget, DGU nr. 84.212 og DGU nr. 84.210.

Spildevandsledningerne, herunder tagvand, overfladevand og sanitært spildevand er adskilt fra hinanden efter gældende regler, for at undgå en forurening af overflade- og grundvand.

Vurdering

Det vurderes ikke at den påtænkte driftsændring vil have indvirkning på grundvandet i forhold til i dag, da alle gældende regler om staldbunde, afløb m.m. overholdes.

Jordforurening

Der er ingen kendt jordforurening på ejendommen.



Reststoffer (olie, rengøringsmidler, kemikalier, medicin m.m.)

Opbevaring af reststoffer skal ske på en forsvarlig måde, så der ikke er risiko for afløb til jord, kloak, overfladevand eller grundvand.

Olie

På ejendommen anvendes der olie, i form af diesel- og smørelolie. Dieselolie anvendes til landbrugsmaskinerne i forbindelse med markarbejdet. Dieselolien opbevares i maskinhuset i en overjordisk tank på 2.500 liter fra 2009, placeret på fast bund uden afløb.

Tankene er forsynet med en overfyldningsalarm, for at undgå en evt. jordforurening ved påfyldning af tankene. Fyringsolie anvendes til stuehuset. Smeden sørger for skift af olie på maskiner og medtager spildolie til aflevering ved godkendt firma. Der er en mindre mængde spildolie, som opbevares i tromlen indtil det afhentes af godkendt firma.

Gasflasker og brandbare væsker

Der er en gasflaske på ejendommen i værkstedet, der anvendes til afhorning. Derudover kan der være sprayflasker på ejendommen. Ligeledes diesel- og spildolie er brandbar.

Kemikalier og pesticider

På ejendommen anvendes der kemikalier hovedsagligt i form af pesticider og rengøringsmidler. Rengøringsmidler anvendes i forbindelse med malkeanlægget.

Pesticider opbevares i aflåst fryser i lagerrum. Vask og påfyldning af sprøjte sker på vaskeplads, hvorfra der er afløb til gyllebeholder. Påfyldning af sprøjten sker så der ikke er risiko for tilbageløb til vandforsyningen. Andre former for kemikalier der er klassificerede og mærket som giftige eller meget giftige opbevares i aflåst kemikalierum i maskinhuset.

Nødvendige rengøringsmidler/pesticider/kemikalier bruges op i ejendommens drift, hvorved der normalt ikke er kemikalieaffald til bortskaffelse. Hvis reglerne ændres så et kemikalie, der tidligere har været benyttet på ejendommen, bliver ulovligt at bruge, bortskaffes eventuelle rester hurtigst muligt til Kommunal Modtagestation.

Pesticider og rengøringsmidler kan være ætsende og give hud- eller øjenirritationer og behandles derfor med forsigtighed.

Medicin

Medicinen opbevares i et køleskab i stalden. Eventuelle medicinrester returneres til dyrlæge eller apotek. Det er dog sjældent at det sker, da alt det indkøbte opbruges. Skarpe og spidse genstande opbevares i lukket beholder i stalden, og afleveres til dyrlæge eller på kommunal genbrugsstation.

Vurdering

Det vurderes at reststoffer opbevares og håndteres miljømæssigt forsvarligt på ejendommen.

Affald



Husdyrbruget er omfattet af kommunens til enhver tid gældende Regulativ for Erhvervsaffald, og er dermed forpligtet til at kildesortere og bortskaffe alt erhvervsaffald i henhold til denne og den til enhver tid gældende Affaldsbekendtgørelse.

I den daglige drift vil der være en række affaldsprodukter til bortskaffelse via kommunale ordninger og modtagestationer. Affaldet tilstræbes opbevaret og bortskaffet i overensstemmelse med affaldsregulativene for Herning Kommune.

Forbrændingseget affald lægges i affaldscontainer, der tømmes hver 6. uge.

Ikke forbrændingseget affald (f.eks. eternit, glaserede fliser og tegl, imprægneret træ o.l.). Normalt forefindes der ikke "ikke forbrændingseget affald" på ejendommen, men i tilfælde af den type affald opstår, så bortskaffes det til kommunal genbrugsplads. Eventuelt jernaffald bortskaffes til skrothandler.

Øvrigt farligt affald som f.eks. lysstofrør, el-sparepærer, oliefiltere, batterier eller spraydåser indsamles i servicenum/værksted. Brugte batterier tages ofte med retur af leverandør. Andet leveres til kommunal modtagestation.

Vurdering

Affald opbevares og bortskaffes i overensstemmelse med gældende lovgivning og affaldsdirektiver, og det vurderes ikke at håndteringen heraf kan medføre risiko for forurening af miljøet.

Døde dyr

Døde dyr opbevares overdækket af et kadaverdækket lige syd for den nordligste gylletank (jf. figur 4). Placeringen af afhentningsstedet er valgt for at undgå, at DAKA skal ind tæt på staldene med efterfølgende smitterisiko og ligger afskærmet for trafikken på Askovvej. Døde dyr tilmeldes til afhentning af DAKA senest 24 timer efter dødsfaldet er konstateret.

Vurdering

Det vurderes, at husdyrbruget efterlever Bekendtgørelse nr. 558 af 01/06/2011 om opbevaring m.m. af døde produktionsdyr.

Vand

Vandforbruget på denne bedrift anvendes primært til drikkevand og markvanding. Ved fuld udnyttelse af staldanlægget vil vandforbruget stige, som følge af flere dyr. Der er tilsluttet vand fra vandværk.

Lækager identificeres, stoppes og repareres hurtigst muligt. Ejer har fokus på at minimere vandforbruget i forbindelse med den daglige drift, herunder bl.a. vask og rengøring samt spild.

Vurdering

Der er hele tiden fokus på at minimere vandforbruget, både i forbindelse med daglig drift men også ved udskiftning af teknikker der forbruger vand. Det vurderes derved at brugen af naturressourcer sker på en forsvarlig måde.



Energi

På ejendommen anvendes der energi i form af el og dieselolie. Elforbruget anvendes hovedsagligt til malkeanlæg, gyllepumpning og belysning samt markvanding. Overskudsvarme fra malkekøleanlæg anvendes til opvarmning af vand.

Af energibesparende teknikker kan nævnes lavenergipærer, der løbende sættes i. Udendørs belysning er dagslysstyret eller har bevægelsescensor. Der er frekvensstyret vacuumpumpe til malkeanlægget.

Vurdering

Der er hele tiden fokus på at minimere energiforbrug, både i forbindelse med daglig drift men også ved udskiftning af teknikker der forbruger energi. Det vurderes derved at brugen af naturressourcen sker på en forsvarlig måde. Det vurderes derfor at der på ejendommen er fokus på besparelse af energi, og driften af husdyrbruget forventes ikke at medføre væsentlig følger for miljøet på baggrund heraf.

Klima

Klimapåvirkninger søges begrænset ved at holde fokus på energiforbrug og transporter så CO₂-belastningen minimeres så vidt muligt. Dette er beskrevet i foregående afsnit vedr. "Energi" med diverse tiltag.

Konsulenten vurderer, ved henvisning til afsnittet i kap 3 om energiforbruget, hvordan klimapåvirkningen søges begrænset ved at have fokus på energi-forbruget.

BAT (ammoniak)

I lovgivningen er der faste krav hertil, som sikrer at husdyrbrug vælger et staldsystem eller en teknologi blandt de bedste tilgængelige, for at begrænse ammoniakudledningen fra husdyrbruget.

De BAT-krav, der stilles til husdyrbrugene, bidrager til, at målet for fald i ammoniakemissionen i DK nås og at den sundhedspåvirkning ammoniak afstedkommer dermed imødegås. Når ammoniakudledningen begrænses, bidrager det også til en generel bedre beskyttelse af ammoniakfølsom natur, da baggrundsbelastninger hertil begrænses.

Projektets BAT-emissionsniveau er beregnet i Husdyrgodkendelse.dk. BAT-emissionskravet er overholdt.



Samlet BAT beregning ? i			
	Stalde	Lagre	Totalt
Samlet BAT krav (kg NH ₃ -N/år)	5841	611	6452
Faktisk emission (kg NH ₃ -N/år)	5841	611	6452
Forskel (kg NH ₃ -N/år)	-	-	0
Vejledende BAT Overholdt?	-	-	Ja

Tabel 9 BAT-beregning

BAT-niveauet er fastsat som eksisterende staldafsnit med BAT-krav fastsat i tidligere afgørelse for de eksisterende anlæg samt Nyt staldafsnit for de nye afsnit. Der er ikke anvendt miljøteknologier i tidligere miljøgodkendelser.

BAT

BAT-niveauet er opnået ved at, der i nye stalde er anvendt:

- Fast drænet gulv m skrab og ajlefløb
- Dybstrøelse

I eksisterende er der anvendt:

- Fast drænet gulv m skrab og ajlefløb
- Dybstrøelse
- Sengestald m spalter

Der er ikke foretaget en vurdering af fravalg, da BAT-emissionskravet er overholdt.

Eventuelle grænseoverskridende virkninger

Ifølge IE-direktivet har et anlæg grænseoverskridende virkning, hvis anlægget kan få en betydelig negativ indvirkning på miljøet i en anden EU-medlemsstat.

Vurdering

Alene på grund af afstanden vurderes det i den konkrete sag, at det ansøgte ikke vil give anledning til væsentlige virkninger på miljøet i andre EU-medlemsstater.

Foranstaltninger for at undgå, forebygge eller begrænse det ansøgte virkning på miljøet

I dette afsnit er der nævnt de væsentligste foranstaltninger for at begrænse det ansøgte projekts virkninger på miljøet. I alle de foregående afsnit, vil man kunne læse yderligere om de anvendte foranstaltninger og vurderingerne heraf.

- Ved ophør af produktionen fra ansøgers side vil produktionen Staldsystemerne i ny stald og en af de eksisterende stalde er primært med fast drænet gulv med skrab og ajlefløb med henblik på at minimere ammoniakfordampningen fra staldanlægget. Der er flydelag på gylletankene, hvilket minimerer ammoniakfordampningen fra lagrene.
- Der udarbejdes mark-/gødningsplan for ejendommens jordtilliggende, hvorved fosfor- og nitratudvaskning minimeres.
- Spildevandsledningerne, herunder tagvand, overfladevand og sanitært spildevand er adskilt fra hinanden efter gældende regler, for at undgå en forurening af overflade- og grundvand.
- Olietanke står indendørs på fast gulv uden afløb derved er der ikke er risiko for afløb til jord, kloak, overfladevand eller grundvand.
- Der foretages forskellige egenkontroller, for at bl.a. at følge produktionen, forbrug af fx foder, el og vand m.m.
- Der er udarbejdet en beredskabsplan for ejendommen.

Befolkningen og menneskers sundhed

Højt ammoniakindhold i luften kan være sundhedsskadeligt for mennesker. Der er via lovgivningen indført en begrænsning på ammoniakemissionen for husdyrbrug i form af krav om miljøvenlig teknologi (BAT). BAT kravet er medvirkende til at de overordnede mål om begrænsning af ammoniakindhold i luften overholdes. På ejendommen overholdes lovgivningens krav til BAT, hvorved ammoniakindholdet i luften begrænses.

Risikoen ved diverse sygdomme håndteres af generelle veterinærregler i fødevarestyrelsens regi. Der er ikke særlige forhold ved beliggenheden eller produktionen som betyder at der skal udvises særlig forsigtighed.

Der er i tidligere afsnit gjort rede for at der ikke forventes væsentlige gener for omgivelserne med støv, støj eller lugt mv.

I forbindelse med ansøgte projekt udledes der ikke sundhedsskadelige stoffer som f.eks. tungmetaller eller dioxin. Det vurderes derfor at projektet ikke vil medføre nogen påvirkning af menneskers sundhed. Der vil ikke forekomme luftforurening eller forurening af vand der kan påvirke befolkningen og menneskers sundhed. I forbindelse med befolkning og menneskers sundhed påvirker anlægget mest med støv, støj, lugt og ammoniakemissionerne. Reglerne for ammoniak og lugt er overholdt. Ved management og foranstaltninger, forventes det at støv og støv ikke vil give anledning til nabogener.

Vurdering

Ud fra ovenstående vurderes det at husdyrbruget kan drives på stedet uden at påvirke menneskers sundhed negativt.



Samlet vurdering af miljøkonsekvensrapporten

Denne ansøgning er udarbejdet efter Husdyrloven og det vurderes ud fra ovenstående beskrivelser og vurderinger, at det ansøgte væsentlige direkte og indirekte virkninger ikke vil have en negativ påvirkning på følgende punkter:

1. Befolkningen og menneskers sundhed.
2. Biologisk mangfoldighed med særlig vægt på kategori 1- og 2-natur, samt bilag IV-arter.
3. Jordarealer, jordbund, vand, luft og klima.
4. Materielle goder, kulturarv og landskabet.
5. Samspillet mellem to, flere eller alle faktorer efter 1-4.
6. Sårbarhed i forhold til risici for større ulykker eller katastrofer som følge af ovennævnte faktorer 1-5.

Bilag 2: Oversigt over produktionsarealet





Bilag 3: Vurdering af geologiske interesseområder fra Mols Consulting

26. september 2019

NOTAT – Aaskovvej 31. Vurdering Geologiske Interesseområder.

Indledning:

Herning Kommune har modtaget en ansøgning fra grundejer på Askovvej 31, 6973 Ørnhøj, om udvidelse af den eksisterende kvægbedrift. Ejendommen er beliggende i et område med Nationale Geologiske Interesser.

Herning Kommune har bedt Mols Consulting foretage en vurdering af, hvorvidt det ansøgte projekt er i overensstemmelse med retningslinjerne vedr. Geologi i Herning Kommuneplan 2017.

Geologiske interessområder

Kilde: *Geologisk set, Det mellemste Jylland - 1994¹; Apropos – Geologi i kommuneplanlægningen for det åbne land² MiljøGIS, Miljøstyrelsen; Herning Kommunes Hjemmeside, Digital Kommuneplan*

Varetagelse af geologiske bevaringsværdier sker via retningslinjer i den enkelte kommunes Kommuneplan.

	Indenfor afgrænsning	Lokalitets ID
Nationale Geologiske Interesseområder (NGI)	JA	NGI-77: Skovbjerg Bakkeø
Nationale Kystlandskaber (NK)	Nej	-
Internationale Geosites (GS)	Nej	-

Tabel 1: Ejendommen Aaskovvej 31, 6973 Ørnhøj placering i relation til Værdifulde geologiske områder.

Det ansøgte projekt på ejendommen Aaskovvej 31, 6973 er beliggende indenfor afgrænsningen af det Nationale Geologiske Interesseområde Skovbjerg Bakkeø (NRGI—77).

Skovbjerg Bakkeø er Danmarks største Bakkeø med et samlet areal på ca. 1.500 km². Landskabet er anlagt i næstsidste istid, Saale. Landskabet er stærkt præget af erosion og udjævning. Der kan spores terrænformer fra Saale og formentlig også fra Eem Mellemistiden og fra den tidlige del af Weichsel istiden.

Ejendommen Aaskovvej 31 er beliggende i den sydøstlige del af Skovbjerg Bakkeø – det sydøstlige bakkeland. Området er præget af markante bakkepartier, der enkelte steder når højder over 100 meter. Bakkepartierne (Tihøje, Trehøje, Præstbjerg, Fjaldene, Omme Bakker) er formentlig rester af et forgrenet randmorænekompleks opstået i Saale.

Ejendommen Aaskovvej er beliggende i ca. kote 50 umiddelbart øst for den markante nord-sydgående bakkeryg Fjaldene. Flere grusgrave i området ved Fjaldene har belyst bakkestrøgets indre. Lagene er stærkt deformerede ved istryk fra flere forskellige retninger.

Det Nationale geologiske interessområde Skovbjerg Bakkeø er en "Landskabslokalitet". Den er udvalgt for at illustrere de særlige landskaber og jordbundsforhold, som karakteriserer bakkeøerne³.

¹ Geologisk Set – Det mellemste Jylland. En beskrivelse af områder af national geologisk interesse. Af: Gunnar Larsen og Christian Kronborg. Red.: Steen Andersen. GO Geografforlaget. Miljøministeriet. Skov- og Naturstyrelsen 1994

² Apropos – Geologi i kommuneplanlægningen for det åbne land. Af Camilla Schabert for Miljøministeriet, By- og Kyststyrelsen 2009.

³ Geologisk Set – Det mellemste Jylland. S. 216-223.



26. september 2019

Det er således ud fra et geologisk synspunkt væsentligt, at de landskabelige træk ikke sløres af beplantning, byggeri eller øvrige anlæg.

Beskrivelse af det ansøgte projekt

Kilde: Miljøkonsekvensrapport for Askovvej 31, udarbejdet maj 2019 af SAGRO.

Fremsendt pr. mail fra Herning Kommune.

Der er ansøgt om etablering af ny stald (ca. 2.000 m²), 3 kalvepladser (samlet ca. 700 m²), udvidelse af ensilageplads og etablering af to stk. plansiloer.

Byggeriet opføres tæt op ad det eksisterende byggeri og i samme stil. Ejendommen er delvist afskærmet af beplantning mod landskabet især mod øst. Desuden er der læhegn ud i landskabet som hindrer indkig til ejendommen. Det visuelle indtryk fra vej og omkringboende vil ikke ændres markant.

Kommuneplan - retningslinjer

Kilde: Herning Kommunes Hjemmeside, Digital Kommuneplan⁴

I Herning Kommuneplan 2017 – 2028 er der følgende retningslinje vedr. geologi:

"Indenfor nationale geologiske interesseområder, må etablering af byggeri, tekniske anlæg samt ændringer af arealanvendelsen, der kan forringe de landskabsgeologiske og de geologiske formationers karakter og karakteristika, som udgangspunkt ikke forekomme. I særlige tilfælde kan der gives tilladelse, såfremt en vurdering af de geologiske formationers karakteristika, landskaber, udvikling samt den historisk geologiske vigtighed, siger god for dette".

Vurdering/udtalelse

Beliggenhed: Askovvej 31, 6973 Ørnhøj

matrikel nr. 2d Askov By, Nr. Omme

Det ansøgte projekt på Askovvej 31 består udelukkende af byggeri opført i umiddelbar nærhed af ejendommens eksisterende byggeri. Det visuelle indtryk vil ikke ændres markant, og projektet vil ikke medføre, at de landskabelige træk i landskabet sløres.

På den baggrund vurderes, at projektet (og grave- og anlægsarbejde i forbindelse med projektet), ikke medfører væsentlige forringelser af de landskabelige og geologiske formationers karakter, og derfor er i overensstemmelse med retningslinjerne i Herning Kommuneplan 2017.

⁴ <https://kommuneplan2017.herning.dk/planer-for-kommunen/natur-og-landomraader/geologi>