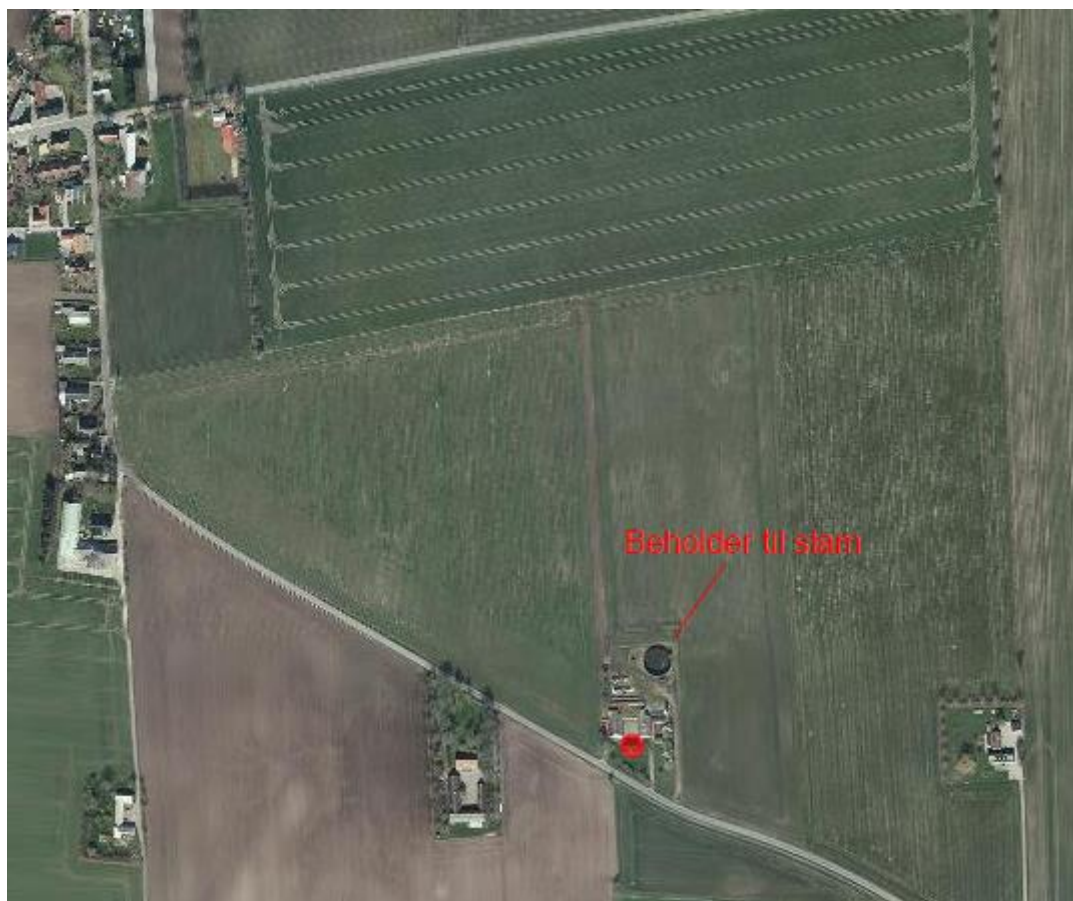




## MILJØGODKENDELSE

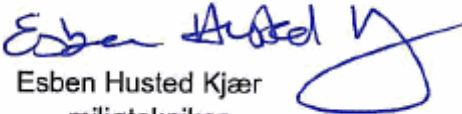
til opbevaring af stabiliseret spildevandsslam,  
i gyllebeholder på Grejsvang 38, Råby, 8970 Havndal



## REGISTRERINGSBLAD

Godkendelse af listevirksomhed i henhold til kapitel 5 i lov nr. 1317 af 19. november 2015 om miljøbeskyttelse samt i henhold til Miljøministeriets lovbekendtgørelse nr. 1418 af 2. december 2015 om godkendelse af listevirksomhed.

Matrikel nr.	18 C, Råby By, Råby
Cvr. nr.	13683891 (Miljøservice A/S
Beliggenhed	Grejsvang 38, Råby, 8970 Havndal
Ejer af beholder	Bjarne Lykkemark, Grejsgaarden, Grejsvang 41, Råby, 8970 Havndal
Ansøger /Driftsansvarlig	Miljøservice A/S, Ådalen 13 A, 6600 Vejen Kontaktperson: Thorkild Schmidt Tlf. 75383999 <a href="mailto:Thorkild@miljoeservice.dk">Thorkild@miljoeservice.dk</a>
Brugstype	Anlæg til opbevaring af stabiliseret spildevandsslam, der skal anvendes til jordbrugsformål af flere brugere.
Godkendelsesbetegnelse	K212: Anlæg for midlertidig oplagring af ikke-farligt affald eller affald af elektrisk og elektronisk udstyr forud for nyttiggørelse eller bortskaffelse med en kapacitet for tilførsel af affald på 30 tons om dagen eller med mere end 4 containere med et samlet volumen på mindst 30 m <sup>3</sup> .
Tilsynsmyndighed	Randers Kommune
Journalnummer	07.20.02-K08-52-15
Klagefrist	udløber 2. marts 2016
Søgsmålsfrist	Udløber 3. august 2016
Godkendelsens dato / Annoncering	3. februar 2016

  
Esben Husted Kjær  
miljøtekniker

## INDHOLDSFORTEGNELSE:

RESUMÉ .....	4
GENERELLE FORHOLD .....	4
VILKÅR FOR GODKENDELSEN.....	5
Generelt .....	5
Affaldsprodukter.....	5
Fluegener.....	5
Støj.....	6
Luftforurening .....	6
Beskyttelse af jord og grundvand.....	7
Ophør.....	7
Uheld .....	8
Egenkontrol .....	8
KOMMUNENS VURDERING .....	8
Beliggenhed og planforhold .....	9
Lugt .....	11
Støj og transport .....	11
Fluer .....	12
Jord, grundvand eller overfladevand .....	12
Egenkontrol.....	12
Vurdering af renere teknologi.....	12
Natur.....	12
Ophør .....	13
Uheld .....	13
OFFENTLIGGØRELSE .....	13
KLAGEVEJLEDNING .....	14

## BILAG

Bilag 1	- Situationsplan.
Bilag 2	- Afgørelse om ikke VVM-pligt - VVM-screeningsnotat
Bilag 3	- Screeningsskema
Bilag 4	- Kort med afstande til naboer og byzone

# RESUMÉ

Miljøservice A/S har den 26. november 2015 søgt om miljøgodkendelse til opbevaring af stabiliseret spildevandsslam på ejendommen Grejsvang 38, Råby, 8970 Havndal. Slammet ønskes opbevaret i en beholder der tidligere har været anvendt til opbevaring af husdyrgødning.

Opbevaringen af spildevandsslammet skal ske, indtil det kan anvendes til jordbrugsformål jf. Slambekendtgørelsen. Det vurderes i redegørelsen at anlægget kan drives uden væsentlige gener eller risiko for omgivelserne, når godkendelsens vilkår overholdes. Der opbevares slam hele året.

Randers Kommune vurderer, at der kan meddeles miljøgodkendelse på nærmere fastsatte krav til drift og indretning.

Randers Kommune har af hensyn til naboer bl.a. stillet vilkår om:

- At det slam, der tilføres tanken skal være stabiliseret.
- At tanken skal forsynes med en tæt overdækning i form af snittet halm.
- At der kun må ske tilførsel og frakørsel, så beholderen maksimalt fyldes og tømmes 2 gange årligt.

## GENERELLE FORHOLD

Randers Kommune godkender i henhold til § 33 i miljøbeskyttelsesloven<sup>1</sup> og godkendelsesbekendtgørelsen<sup>2</sup> opbevaring af stabiliseret spildevandsslam i beholderen på Grejsvang 38, Råby, 8970 Havndal. jf. bilag 1, på betingelse af, at de nærmere fastsatte vilkår i miljøgodkendelsen overholdes. Vilkårene tager udgangspunkt i Miljøstyrelsens standardvilkår.

Ud over miljøgodkendelsens vilkår skal driftsansvarlige være særlig opmærksom på følgende:

- Fremtidige nye aktiviteter, ændringer eller udvidelser ud over det ansøgte såvel bygningsmæssigt som driftsmæssigt, som kan indebære forurening, herunder affaldsbringelse, må ikke påbegyndes, før der foreligger en afgørelse fra kommunen. Det er kommunen, der afgør om godkendelse er nødvendig (miljøbeskyttelsesloven § 33 og 37).
- At grundlaget for godkendelsen er ansøgning modtaget den 26. november 2015 og senere fremsendte supplerende oplysninger.
- At øvrige fornødne godkendelser eller tilladelser skal indhentes separat.
- At øvrig lovgivning, som ikke er nævnt i denne godkendelses vilkår, skal overholdes - f.eks. den til enhver tid gældende slambekendtgørelse<sup>3</sup>, og husdyrgødningsbekendtgørelse<sup>4</sup>. Vilkårene i godkendelsen er som hovedregel kun stillet for de punkter, hvor kommunen vurderer, at kravene skal være mere vidtgående end de generelle bestemmelser.

<sup>1</sup> Lov nr. 1317 af 19. november 2015 om miljøbeskyttelse.

<sup>2</sup> Miljøministeriets lovebekendtgørelse nr. 1418 af 2. december 2015 om godkendelse af listevirksomhed.

<sup>3</sup> Bekendtgørelse nr. 1650 af 13.12.2006 om anvendelse af affald til jordbrugsformål, *med senere ændringer*

<sup>4</sup> Bekendtgørelse om erhvervs-mæssigt dyrehold, husdyrgødning, ensilage, Bek. nr. 1318 af 26/11/2015

- At godkendelsen betragtes som udnyttet ved enhver modtagelse af slam – dvs. både ved hel og delvis udnyttelse af godkendelsen.
- At alle vilkår er gældende fra det tidspunkt godkendelsen er udnyttet, medmindre andet er angivet.
- At miljøgodkendelsen første gang kan tages op til revurdering efter 8 år og herefter hvert 10 år.
- At godkendelsen, eller dele heraf, til hver en tid kan bortfalde, hvis den ikke har været helt eller delvist udnyttet i en sammenhængende periode på 3 år.

## VILKÅR FOR GODKENDELSEN

### Generelt

1. Et eksemplar af godkendelsen skal til enhver tid være tilgængeligt for de personer, der har ansvaret for anlæggets indretning og drift.
2. Anlæggets indretning og drift, skal miljømæssigt være i overensstemmelse med oplysningerne i ansøgningen, der ligger til grund for godkendelsen, dog med de eventuelle ændringer der fremgår af vilkårene.
3. Den ansvarlige for anlægget skal underrette Randers Kommune før anlægget:
  - Helt eller delvis overdrages, udlejes eller bortforpagtes.
  - Indstiller driften i en længere periode eller permanent.
  - Genoptager driften, efter den har været indstillet.
4. Godkendelsen bortfalder, såfremt den ikke er udnyttet inden 2 år fra godkendelsens dato.

### Affaldsprodukter

5. Anlægget må kun modtage og opbevare stabiliseret spildevandsslam (Slam fra behandling af byspildevand)
6. Der må maksimalt opbevares 1350 m<sup>3</sup> slam i beholderen.
7. Tørret slam skal opbevares så det ikke kommer i kontakt med vand.

### Fluegener

8. Anlægget må ikke give anledning til fluegener uden for landbrugsbedriften, der er væsentlige efter Randers Kommunes vurdering.

9. Såfremt Randers Kommune skønner, at eventuelle klager vedrørende fluer er velbegrundede, skal virksomheden for egen regning foretage fluebekæmpelse mindst svarende til vejledningerne fra Statens Skadedyrsbekæmpelse. <http://www.dpil.dk/>

## Støj

10. Støj fra til- og frakørende biler, lastvogne m.v., samt støj fra intern kørsel skal begrænses mest muligt. Køretøjerne må ikke holde med motoren i tomgang, medmindre af- og pålæsning gør det påkrævet.
11. Anlæggets bidrag til det udendørs støjniveau målt ved nabobeboelse i det åbne land må i intet punkt overstige følgende grænseværdier:

	Tidsinterval	Grænseværdi	Midlingstid
Hverdage	Kl. 07.00-18.00	55 dB(A)	8 timer
Lørdage	Kl. 07.00-14.00	55 dB(A)	7 timer
Lørdage	Kl. 14.00-18.00	45 dB(A)	4 timer
Søn- og helligdage	Kl. 07.00-18.00	45 dB(A)	8 timer
Aften	Kl. 18.00-22.00	45 dB(A)	1 time
Nat	Kl. 22.00-07.00	40 dB(A)	½ time

Støjbelastningen er det ækvivalente, korrigerede støjniveau i dB(A) målt eller beregnet i punkter 1,5 m over terræn. Referencetiden er det mest støjbelastede tidsrum i perioden. Støjens maksimalværdi må om natten ikke overstige 55 dB(A) ved boliger.

12. Såfremt kommunen får begrundet mistanke om, at vilkårene om støjgrænser ikke er overholdt, forlanges det, at der foretages de nødvendige tiltag og efterfølgende fremsendes dokumentation for, at støjgrænserne ikke er overskredet. Udgifterne hertil afholdes af driftsherren.
13. Dokumentationen skal ske i form af målinger og/eller beregninger foretaget i en periode, hvor anlæggets støj under normale forhold er maksimal. Dokumentation vedrørende støj skal udføres efter gældende vejledninger fra Miljøstyrelsen, pt. nr. 5/1984, *Målinger af ekstern støj* og nr. 5/1993, *Beregning af ekstern støj fra virksomheder* eller Orientering nr. 9/1997.

Måling og beregning skal udføres af et målefirma, der er akkrediteret eller en person, der er certificeret til "miljømålinger – ekstern støj".

## Luftforurening

14. Beholderen skal efter endt fyldning være lukket eller forsynet med enten fast overdækning i form af teltoverdækning, betondæk eller lignende, eller tæt overdækning i form et minimum 10 cm tykt lag af befugtet og snittet halm, letklinker, kalk eller lignende.
15. Indstilles påfyldning/tømning i mere end 5 dage, skal oplaget undervej dækkes (som anvist under vilkår 14).

16. Anlægget må ikke give anledning til lugtgener udenfor landbrugsbedriftens område, som er væsentlige for omgivelserne efter Randers Kommunes vurdering.
17. Såfremt Randers Kommune skønner, at eventuelle klager vedrørende lugt er velbegrundede, skal virksomheden for egen regning lade foretage undersøgelser og/eller lugtbegrænsende foranstaltninger.
18. Oplysninger om affaldsprodukternes oprindelse og sammensætning skal være tilgængeligt for Randers Kommune ved evt. forespørgsel. Kommunen kan afvise opbevaringen af et produkt, hvis kommunen vurderer, at det kan medføre væsentlige lugtgener.
19. Beholderen må maksimalt fyldes og tømmes to gange årligt.
20. Der må kun ske påfyldning, tømning og omblending af tanken på hverdage i tidsrummet kl. 07.00 – 18.00. Påfyldning af slam til tanken udenfor dette tidsrum, kan i særlige tilfælde og ved forudgående varsel til Randers Kommune og opnået accept, tillades.

## Beskyttelse af jord og grundvand

21. Beholderen skal være indrettet og drevet i overensstemmelse med de til hver en tid gældende regler for flydende husdyrgødning i bekendtgørelse om erhvervsmæssigt dyrehold, husdyrgødning, ensilage m.v.<sup>5</sup>, med de ændringer, der fremgår af vilkårene.
22. Til- og fraførsel af slam skal ske under konstant overvågning.
23. Spild af slam skal straks opsamles og føres tilbage til oplaget. Såfremt det af Randers Kommune skønnes miljømæssigt nødvendigt, kan der stilles krav om etablering af fast underlag på aflæsningspladsen.
24. Hvis der ikke etableres fast overdækning, der holder nedbør ude, skal der til enhver tid være mindst 20 cm frihøjde fra affaldets overflade inkl. nedbør til beholderens overkant.
25. Beholderen skal være i god vedligeholdelsesstand. Skader og utætheder skal udbedres straks, efter de er konstateret og tilsynsmyndigheden skal underrettes om forholdet.
26. Inden køretøjer forlader aflæsningsrampen, skal de rengøres for rester af slam eller andet affald, der kan forurene de omkringliggende arealer.

## Ophør

27. Hvis anvendelse af anlægget ophører, skal driftsansvarlige fjerne al oplag af affald, slam m.m. og rengøre beholderen senest 3 måneder efter, at driften er ophørt. Når anlægget er rømmet, skal driftsherren skriftligt meddele dette til Randers Kommune.

---

<sup>5</sup>

## Uheld

28. Ved uheld, der afstedkommer risiko for forurening af miljøet, skal beredskabet straks orienteres via tlf.112. Endvidere skal kommunens tekniske forvaltning hurtigst muligt underrettes på tlf. 89 15 15 15.

## Egenkontrol

29. Virksomheden skal mindst 1 gang om måneden kontrollere, at en eventuel tæt overdækning af beholderen jf. vilkår 14, ikke er defekt.
30. Beholderen skal være underlagt beholderkontrol svarende til bekendtgørelse om beholderkontrol<sup>6</sup>. Beholderen skal således mindst hvert 10. år kontrolleres for styrke og tæthed af en kontrollant, der er autoriseret til at kontrollere beholdere for flydende husdyrgødning, ensilagesaft eller spildevand. Resultatet af kontrollen (tilstandsrapporten) skal opbevares på virksomheden sammen med dokumentation for eventuelle reparationer, mindst indtil en nyere tilstandsrapport foreligger.

Såfremt kontrollen viser, at tanken ikke overholder krav til styrke og tæthed, eller at der er behov for supplerende eftersyn baseret på specialviden, brug af specialværktøj eller behov for at beholderen tømmes, skal tilstandsrapporten indsendes til Randers Kommune inden 6 uger efter, at kontrollen er foretaget sammen med virksomhedens oplysninger om, hvad der er foretaget eller planlægges foretaget på baggrund af rapporten. Tilsynsmyndigheden kan på baggrund af tilstandsrapporten fastsætte krav om supplerende eftersyn.

31. Beholderen skal inden anvendelse til opbevaring af slam have gennemgået beholderkontrollen. Eventuelle fejl og mangler fundet ved kontrollen skal ligeledes udbedres inden ibrugtagning.
32. Til kontrol af driftsvilkårene og forudsætningerne for godkendelsen skal der årligt føres journal med nedenstående oplysninger:
- Der skal mindst 1 gang om måneden kontrollere, at en eventuel tæt overdækning af beholderen jf. vilkår 29, ikke er defekt.
  - Der skal mindst 1 gang i kvartalet kontrolleres for afstand fra oplag af oplag af affald til overkant af beholder. Jf. vilkår 24.

Driftsjournalen skal opbevares af den driftsansvarlige i mindst 5 år og forevises på kommunens forlangende.

## KOMMUNENS VURDERING

Randers Kommune vurderer, at anvendelse af beholderen til opbevaring af afvandet, stabiliseret spildevandsslam, på de nærmere fastsatte vilkår kan drives på stedet uden væsentlige miljøpåvirkninger.

I forbindelse med vurderingen har Randers Kommune taget udgangspunkt i de standardvilkår for anlægstypen, der er nævnt i afsnit 21.4.2 i bilag 1 til Bekendtgørelse om standardvilkår i

---

<sup>6</sup> Bekendtgørelse nr. 723 af 12.09.1997 om kontrol af beholdere for flydende husdyrgødning, ensilagesaft eller spildevand, *med senere ændringer*



godkendelse af listevirksomhed<sup>7</sup>. Kommunen har dog fraveget de standardvilkår, der ikke vurderes at være relevante for det konkrete anlæg, f.eks. standardvilkår for omlæsningspladser.

### Beliggenhed og planforhold

Anlægget er placeret i **landzone** på landbrugsejendommen Grejsvang 38, Råby, 8970 Havndal. Ejendommen drives i dag som et planteavlsbrug. Beholderens placering er angivet på vedlagte situationsplan (bilag 1).

### Beskyttelses og interesseområder

Anlægget ligger udenfor områder der i kommuneplanen er udpeget som særlig landskabelige interesseområde, kulturmiljøer og geologiske interesser. Endvidere er anlægget beliggende udenfor strand-, å-, sø-, skov-, kirke- og fortidsmindelinier. Anlægget ligger indenfor et område udpeget som bevaringsværdige kulturmiljøer, men idet der ikke etableres ny anlæg og slammet opbevares i eksisterende gylletank på ejendommen, vurderes opbevaringen ikke at være i strid med retningslinjerne i kommuneplanen.

Følgende afstande fra anlægget til:

Nabobeboelse	155 meter, sydvest (Grejsvang 41)
Beboelse på ansøgt ejendom	55 meter, syd (Grejsvang 38)
Nærmeste bolig i samlet bebyggelse	430 meter, vest (Grejsvang 45)
Nærmeste beboelse i byzone	3,3 km syd, (Ø. Tørslev)
Nærmeste drikkevandsboring	1,1 km, nordvest (Dalbyover Vandværk)

### Forhold efter Planloven

Randers Kommune vurderer, at opbevaring af affald til jordbrugsformål til videre distribution/nyttiggørelse hos andre planteavlere, ikke er nødvendig for ejendommen, Grejsvang 38, Råby.

Det vurderes derfor at Planlovens<sup>8</sup> § 37 finder anvendelse:

*Bygninger, der ikke længere er nødvendige for driften af en landbrugsejendom, kan uden tilladelse efter § 35, stk. 1, tages i brug til håndværks- og industrivirksomhed, mindre butikker og en bolig, jf. dog stk. 3, samt lager- og kontorformål m.v. på betingelse af:*

- 1) *at virksomheden eller boligen etableres i bestående bygninger, der ikke om- eller tilbygges i væsentligt omfang, og*
- 2) *at bygningerne ikke er opført inden for de seneste 5 år.*

Randers Kommune vurderer, at opbevaring af affald til jordbrugsformål er en aktivitet, der er omfattet af ovennævnte bestemmelse, og beholderen samtidig er mere end 5 år gammel.

### Tilkørselsrampen

Etablering af en tilkørselsrampe til beholderen er, efter Randers Kommunes vurdering, at betragte som en driftsmæssig nødvendighed for landbrugsejendommen, og kan derfor laves uden tilladelse efter Planlovens § 35

<sup>7</sup> BEK nr. 1418 af 02/12/2015

<sup>8</sup> LBK nr. 1529 af 23/11/2015

## VVM-Vurdering

Anvendelse af gyllebeholderen til opbevaring af spildevandsslam er omfattet af punkt 12d på bilag 2 i bekendtgørelse om vurdering af visse offentlige og private anlægs virkning på miljøet<sup>9</sup> (VVM) i medfør af Lov om planlægning<sup>10</sup>. I henhold § 3, stk. 2 og 3 i bekendtgørelsen er der foretaget en vurdering af ansøgningen efter kriterierne på bilag 3. Randers Kommune vurderer, at anvendelse af gyllebeholderen til opbevaring af spildevandsslam ikke har en væsentlig indvirkning på miljøet og derfor ikke skal miljøvurderes gennem en VVM-procedure. Afgørelsen om at opbevaringen af slam ikke er omfattet af VVM-pligt fremgår af bilag 2.

## Indretning og drift

Anlægget har tidligere været anvendt til opbevaring af flydende husdyrgødning. Der er stillet vilkår om beholderen løbende gennemgår 10 års beholderkontrol. Første gang inden den tages i brug til opbevaring af slam. (Se vilkår 29,30 og 31)

Miljøservice A/S (driftsherren) ønsker at kunne tilføre mere end 30 ton affald pr. dag, jf. vedlagte ansøgning (bilag 5), hvilket medfører, at anlægget skal miljøgodkendes i henhold til Miljøbeskyttelsesloven § 33.

Anlægget består af en 1500 m<sup>3</sup> beholderen. Beholderen er oprindeligt opført i 1997 som gyllebeholder for en husdyrproduktion.

Ved beholderen er etableret en tilkørselsrampe, som er i niveau med tankens overkant. Affald tilføres tanken ved aftipning fra lastbil direkte i tanken. Anlægget tilføres slam på hverdage.

Affaldet består af stabiliseret spildevandsslam, der skal anvendes til jordbrugsformål hos flere brugere.

Gyllebeholderen skal bruges til opbevaring af stabiliseret spildevandsslam. Med hensyn til genanvendelse til jordbrugsformål skal slammet overholde kvalitetskrav og afskæringsværdier i miljøministeriets bekendtgørelse nr. 1650 af 13. december 2006 om anvendelse af slam til jordbrugsformål (slambekendtgørelsen).

Fyldning af beholderen sker ved at det stabiliserede spildevandsslam vil blive transporteret til beholderen i lastbiler, sættevogn (ca. 32 ton pr. levering), efterhånden som det produceres på renseanlæggene. Slammet leveres med lastbiler, der bakker op af en rampe, således at lastbilens bagende holder ind over tanken, når der tippes. Antallet af transporter til beholderen udgør ca. 90 sættevogne pr. år.

Tømning af tanken sker forår og efterår, hvor antallet af transporter til og fra anlægget intensiveres. Tømning sker med gravemaskine/mobilkran, der lægger affaldsprodukterne direkte op i container/sættevogn/gødningsspreder for transport til anvendelsesstedet. Alternativt kan slammet fortyndes med vand og transporteres i gylletransporter/gyllespreder. Når beholderen tømmes sker spredningen direkte på landbrugsjord, i overensstemmelse med slambekendtgørelsen.

Der vil løbende ske påfyldning af slam. Efter endt påfyldning vil slammet blive opbevaret uden ekstra behandling indtil det køres ud på landbrugsjord. Der stilles vilkår om at der skal føres logbog med overdækningen/flydelaget efter retningslinjerne for erhvervs-mæssigt dyrehold, samt det sikres at beholderen skal være i forsvarlig stand via vilkår om 10 års beholderkontrol.

<sup>9</sup> BEK nr. 1832 af 16/12/2015

<sup>10</sup> Lovbekendtgørelse 1529 af 23/11/2015

## Lugt

Som udgangspunkt må slam ikke lugte jf. bilag til slambekendtgørelsen. De væsentligste kilder til luftforurening vurderes at være lugt fra håndtering af slam. Lugtemissionen vurderes at være størst i forbindelse med fyldning og tømning af beholderen samt ved eventuel omrøring. Afstanden til nærmeste beboelse (beliggende på ansøgte ejendom) er ca. 55 m. Afstanden til nærmeste bolig udenfor anlægget, er Grejsvang 41, beliggende 155 m sydvest for opbevaringsbeholderen.

Idet beholderen er placeret mindre end 300 m fra nærmeste beboelse, er der fastsat standardvilkår om overdækning af beholderen efter endt fyldning. I forhold til standardvilkåret overdækning med snittet halm eller lignende, har Randers og Favrskov Kommuner gode erfaringer med anvendelse af kalk (landbrugskalk) som lugthæmmende middel/overdækning i stedet for halm. Kalken udsprede i et omfang der dækker hele beholderens overflade, senest 5 dage efter endt påfyldning/tømning. Miljøservice A/S der leverer slammet til beholderen, har endvidere redegjort for at kalk virker reducerende på dannelsen af svovlbrinte og dermed giver en reduktion af lugtgenerne fra tanken. Det accepteres derfor at denne løsning kan vælges i stedet for halm.

Alle omkringliggende beboelser, på nær en enkelt ejendom, (Grejsvang 30 beliggende 270 m sydøst for beholderen) ligger vest for beholderen. Afstanden til ejendommen Grejsvang 30, er dog så stor at det ikke forventes lugtgener på denne ejendom. Det er af Randers Kommunes vurdering, at der med det tidligere nævnte vilkår om tæt overdækning, vil opbevaringen af slammet ikke medføre væsentlige lugtgener. De største lugtgener vurderes at opstå ved aflæsning og pålæsning af slam. På baggrund af afstanden til nærmeste beboelse og samlet bebyggelse er der stillet vilkår om, at hvis der ikke sker aktivitet i forbindelse med af- eller pålæsning i mere end 5 dage, skal der ske overdækning af beholderen.

Det kan dog ikke udelukkes at håndteringen af affald vil kunne medføre lugt ved aflæsning, omblending og frakørsel. Randers Kommune vurderer, dog at lugt i den forbindelse har en begrænset tidsmæssig udstrækning og må tåles af beboere i landzone, når det foregår i dagtimer på hverdage. Der er således stillet vilkår om, at der som udgangspunkt kun må ske påfyldning, tømning og omblending af tanken på hverdage i tidsrummet kl. 07.00 – 18.00. Der er dog i vilkår 22 mulighed for, at der efter et forudgående varsel om levering af slam til tanken, kan ske påfyldning udenfor det nævnte tidsrum. Påfyldning må i så fald kun finde sted i perioden 1. september til 1. april og kun efter opnået accept af Randers Kommune. Muligheden er givet på baggrund af oplysninger fra slamleverandøren om at der i særlig tilfælde grundet drift- og transportproblemer på renseanlæggene, kan blive behov for påfyldning af tanken uden for det normale tidspunkt i vilkår 22. Randers Kommune vil i forbindelse med anmeldelse om levering af slam udenfor dette tidspunkt, tage stilling om der skal gives accept til hver levering ud fra vind og temperaturforhold i området.

Endvidere fastsættes der i Miljøgodkendelsen standardvilkår om at, hvis der modtages klager over lugt, som Randers Kommune vurderer som væsentlige lugtgener, vil kommunen kunne stille krav om gennemførelse af lugtbegrænsende foranstaltninger.

Randers Kommune vurderer på baggrund af ovennævnte, at opbevaring af slam i begge beholdere ikke vil give anledning til en risiko for væsentlige lugtgener for de omboende som følge af oplagring og håndtering af slam.

## Støj og transport

De væsentligste støjkloder fra anlægget vil være i forbindelse med transport til og fra beholderen samt ved af- og pålæsning.

Umiddelbart vurderes det, at aktiviteterne vil kunne overholde støjgrænserne for "Type 3. Blandet bolig og erhverv" i støjvejledningen nr. 5 / 1984. Det bemærkes, at disse støjgrænser er anbefalet af Miljøstyrelsen for landbrugsvirksomheder i det åbne land.

Randers Kommune har stillet vilkår om maksimal støjbelastning i overensstemmelse med de anbefalede støjgrænser for at fastholde anlægget på et acceptabelt støjniveau.

Det bemærkes, at vilkåret om, at der kun må ske påfyldning, tømning og omrøring af tanken på hverdage mellem kl. 07.00 – 18.00 af hensyn til lugt også vil begrænse støjemissionen.

Herudover er der stillet vilkår om, at køretøjerne ikke må holde med motoren i tomgang, medmindre af- og pålæsning gør det påkrævet.

Randers Kommune vurderer, at der årligt 90 vil være ca. 2 x 45 transporter (a 30 m<sup>3</sup> pr. transport) ved påfyldning og tømning af beholderen, svarende til ca. en transport hver 4. dag.

Der er Randers Kommunes vurdering at støjvilkårene kan overholdes, når transporterne og håndteringen af slam sker indenfor de tilladte tidspunkter (vilkår 20)

Der skal gøres opmærksom på, at Randers Kommune ikke finder, at der i miljøbeskyttelsesloven er hjemmel til at fastsætte krav, der har til formål at regulere støj relateret til trafik på offentlig vej.

## **Fluer**

Som udgangspunkt vurderes der ikke at ville forekomme væsentlige fluegener fra anlægget. For at kunne begrænse uforudsete fluegener, som vurderes væsentlige af Randers Kommune, er der stillet vilkår om, at kommunen kan stille krav om fluebekæmpelse.

## **Jord, grundvand eller overfladevand**

Anlægget er ikke beliggende i et område med særlig drikkevandsinteresse. Endvidere er anlægget beliggende i god afstand > 500 m til nærmeste vandløb. Randers Kommune har stillet vilkår der skal sikre, at der ikke sker forurening af jord, grundvand eller overfladevand. Således skal evt. spild straks opsamles, og tanken skal indrettes og drives i overensstemmelse med de generelle regler for opbevaring af flydende husdyrgødning. Herudover er stillet vilkår om, at tanken skal være tilmeldt 10 års beholderkontrol for til stadighed at kontrollere beholderens styrke og tæthed.

Randers Kommune vurderer, at ovennævnte vilkår minimerer risikoen for, at der vil ske forurening af jord, grundvand eller overfladevand.

## **Egenkontrol**

Der stilles vilkår om 10 årig beholderkontrol. Dette er for at sikre, at beholderens vedligeholdelsesstand er forsvarlig. Endvidere er der stillet vilkår om månedlig kontrol af overdækningen samt registrering i logbog med det formål at begrænse lugt.

## **Vurdering af renere teknologi**

Ved renere teknologi forstås produktion, som reducerer forureningen, samt andre ikke forurenende produktioner. Nyttiggørelse af affald er i sig selv BAT (Bedst Tilgængelig Teknologi) relateret. Opbevaringen sker med henblik på nyttiggørelse.

## **Natur**

Der er foretaget en vurdering i forhold til anlæggets påvirkning af naturområder i forbindelse med VVM-Screeningen. Randers Kommune vurderer, at påvirkningen fra opbevaring af

spildevandsslam i den ansøgte beholder, ikke giver anledning til en påvirkning af nærmeste beskyttede naturtype efter Naturbeskyttelseslovens §3, en 1,4 ha stor sø i Råby, beliggende 1,2 km fra opbevaringsbeholderen. (Råby gadekær, n512-01-sø). Det samme er gældende for nærmeste internationale naturbeskyttelsesområder, EF-habitatområde nr. 14, Ålborg Bugt, Randers Fjord og Mariager Fjord, er ca. 4 km fra beholderen.

## Ophør

Såfremt anlægsaktiviteten ophører, forventer Randers Kommune ikke længere at føre rutinemæssigt miljøtilsyn med anlægget. For at undgå at der opstår forureningsfare og gener i tilfælde af ophør, er der stillet vilkår om, at tanken skal tømmes og rengøres.

## Uheld

Den største risiko for uheld vurderes at kunne ske i forbindelse med håndtering (af- og pålæsning) af affald. Der forekommer ikke oplag af stoffer i sådanne mængder, at virksomheden er omfattet af Risikobekendtgørelsen.

Randers Kommune har stillet en række vilkår, der vurderes at minimerer risikoen for uheld. Vilkårene kan dog ikke udelukke, at der kan ske uheld ved anlægget. Randers Kommune har derfor stillet vilkår om, at virksomheden skal alarmere beredskabet via 112 hvis uheld indtræffer, og efterfølgende underrettet kommunen.

## Offentliggørelse

### Partshøring

Udkast til miljøgodkendelse har i perioden fra den 19 .januar 2016 til den 2. februar 2016 været sendt i høring hos følgende:

Navn	adresse	postdistrikt
Bjarne og Joan Lykkemark Andersen	Grejsvang 41	8970 Havndal
Klavs og Tina Cleveland	Grejsvang 38	8970 Havndal
Benjamin og Louise Dich Jørgensen	Grejsvang 30	8970 Havndal

I høringsperioden er der er der ikke indkommet bemærkninger.

### Offentliggørelse af godkendelse

Godkendelsen offentliggøres den 3. februar 2016, på [www.randers.dk](http://www.randers.dk)

Følgende er samtidigt hermed underrettet om godkendelsen:

Miljøservice A/S, Ådalen 13A, 6600 Vejen, [thorkild@miljoeservice.dk](mailto:thorkild@miljoeservice.dk)

Bjarne og Joan Lykkemark Andersen, Grejsvang 41, 8970 Havndal

Klavs og Tina Cleveland, Grejsvang 38, 8970 Havndal

Sundhedsstyrelsen, [senord@sst.dk](mailto:senord@sst.dk)

Naturstyrelsen, [nst@nst.dk](mailto:nst@nst.dk)

Danmarks Naturfredningsforening, [dnranders-sager@dn.dk](mailto:dnranders-sager@dn.dk)

Det Økologiske Råd, Blegdamsvej 4B, 2200 København N, [husdyr@ecocouncil.dk](mailto:husdyr@ecocouncil.dk)

## Klagevejledning

Afgørelsen kan påklages af ansøger og enhver, som har en individuel væsentlig interesse i sagen. Endvidere kan afgørelsen påklages af Sundhedsstyrelsen. Hvis du ønsker at klage over denne afgørelse, kan du klage til Natur- og Miljøklagenævnet. Du klager via Klageportalen som ligger på [www.borger.dk](http://www.borger.dk) og [www.virk.dk](http://www.virk.dk). Klagen sendes gennem Klageportalen til Randers Kommune.

Klagefristen udløber 4 uger efter, at afgørelsen er meddelt, dvs. den 2. marts 2016 kl. 23.59. Er afgørelsen offentligt bekendtgjort, regnes klagefristen dog altid fra bekendtgørelsen. Klagen er indgivet, når den er tilgængelig for Randers Kommune i Klageportalen. Randers Kommune skal overfor Natur- og Miljøklagenævnet kommentere din klage. Du vil automatisk modtage en mail fra Klageportalen, hvor du får 3 uger til at komme med bemærkninger til vores udtalelse til Natur- og Miljøklagenævnet. Nævnet træffer herefter afgørelse.

Når du klager, skal du betale et gebyr på kr. 500. Du betaler gebyret med betalingskort i Klageportalen.

Hvis du vil indbringe afgørelsen for domstolene, skal det ske inden 6 måneder fra modtagelsen af afgørelsen.

### *Fritagelse for brug af Klageportalen*

Hvis du ønsker at blive fritaget for at bruge Klageportalen, skal du sende en begrundet anmodning herom til Randers Kommune via e-mail [miljoegteknik@randers.dk](mailto:miljoegteknik@randers.dk) eller til Randers Kommune, Laksetorvet, 8900 Randers C, att. Natur og Miljø. Randers Kommune videresender anmodningen til Natur- og Miljøklagenævnet, som beslutter, om du kan blive fritaget.