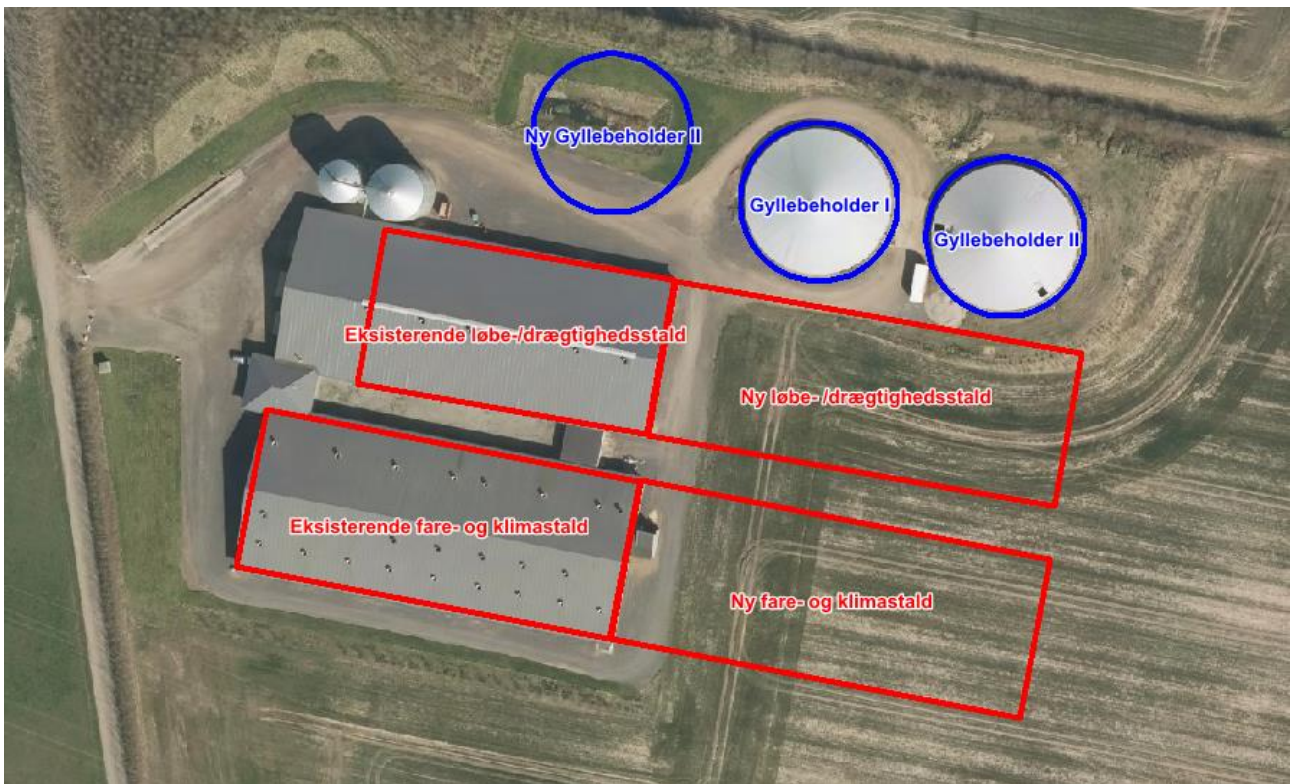


# MILJØGODKENDELSE

## NYVANGEN 4, HØJRUP

### 7000 FREDERICIA

UDFLYTTET FRA SDR. VILSTRUPVEJ 4



HUSDYRBRUGLOVEN § 16A

IE-HUSDYRBRUG / SØER, SMÅGRISE OG POLTE

29. MAJ 2020

## INDHOLDSFORTEGNELSE

<b>INDHOLDSFORTEGNELSE</b> .....	<b>2</b>
<b>DATABLAD</b> .....	<b>3</b>
<b>RESUMÉ</b> .....	<b>4</b>
<b>AFGØRELSE OM MILJØGODKENDELSE</b> .....	<b>5</b>
<b>OG DISPENSATION TIL GYLLEBEHOLDER VED SKEL</b> .....	<b>5</b>
<b>VILKÅR</b> .....	<b>6</b>
<b>IKRAFTTRÆDEN, UDNYTTELSE, BORTFALD, OPHØR OG RETSBESKYTTELSE</b> .....	<b>12</b>
<b>OFFENTLIGGØRELSE</b> .....	<b>13</b>
<b>KLAGEVEJLEDNING</b> .....	<b>15</b>
<b>KOMMUNENS VURDERING OG BEGRUNDELSE FOR VILKÅR</b> .....	<b>16</b>
ANSØGER OG EJERFORHOLD .....	16
STALDE OG DYREHOLD .....	16
HUSDYRGØDNING .....	19
LANDSKAB, KULTURHISTORIE OG KOMMUNEPLAN .....	20
AFSTANDSKRAV .....	22
LUGT .....	24
ØVRIGE GENER .....	27
BAT .....	27
NATUR .....	31
AFFALDSPRODUKTION OG UHYGIEJNISKE FORHOLD .....	34
FARLIGE STOFFER .....	34
OPHØR.....	35
<b>BILAG</b> .....	<b>36</b>
BILAG 1. PRODUKTIONSAREAL .....	36
BILAG 2. MILJØKONSEKVENSRAPPORT OG SCENARIEBEREGNING .....	39
BILAG 3. HØRING – INDKOMNE BEMÆRKNINGER .....	69

## DATABLAD

<b>Godkendelse</b>	Dato for afgørelse: 29. maj 2020 Hjemmel: § 16 a stk. 2, lov om husdyrbrug og anvendelse af gødning m.v. nr. 1572 af 20. december 2006, jf. lovbek. nr. 1020 af 6. juli 2018
<b>Øvrige gældende afgørelser</b>	Bortfalder: § 12 Miljøgodkendelse 8. oktober 2008
<b>Husdyrbrug</b>	Nyvangen 4, 7000 Fredericia Husdyrbruget er etableret ved udflytning fra Sdr. Vilstrupvej 4, 7000 Fredericia i 2008  Matrikel: 3a Højrup By, Herslev Ejendomsnummer: 607 103542 CHR numre: 117711 (svin, Nyvangen 4) / 82785 (afhentningsplads, døde dyr, ved Sdr. Vilstrupvej 11)
<b>Produktion</b>	Søer, smågrise, polte (slagtesvin) 8.900 m <sup>2</sup> produktionsareal (hvis nye stalde opføres) 4.125 m <sup>2</sup> produktionsareal (hvis nye stalde ikke opføres)  IE-husdyrbrug? Ja – mere end 750 stipladser til søer
<b>Ansøger og ejer</b>	Landbrug Anne Sophie Basse Sdr. Vilstrupvej 4, 7000 Fredericia  CVR nummer: 25198786
<b>Miljøansvarlig</b>	Anne Sophie Basse Tlf. nummer: 7556 2143 / 2142 5343 e-mail: asb@staldbasse.dk
<b>Konsulent</b>	Patriotisk Selskab Ørbækvej 27, 5220 Odense SØ  Kamilla From-Nielsen Tlf. nummer: 6315 5420, e-mail: kfn@patriotisk.dk
<b>Godkendelsesmyndighed</b>	Fredericia Kommune Sagsbehandler: Nina Karner Kvalitetssikring: Thomas Løbner Maigaard

## RESUMÉ

Husdyrbruget på Nyvangen 4, 7000 Fredericia har ansøgt om at udvide.

Husdyrbruget har en eksisterende miljøgodkendelse af 2. oktober 2008, som ophæves ved meddelelse af nærværende miljøgodkendelse.

De eksisterende stalde på husdyrbruget forlænges, og dyreholdet udvides som følger:

	Før miljøgodkendelse		Efter miljøgodkendelse	
Søer	(680 søer)	2706 m <sup>2</sup>		5719 m <sup>2</sup>
Slagtesvin/polte	(450 slagtesvin)	112 m <sup>2</sup>		304 m <sup>2</sup>
Smågrise	(20400 smågrise)	1307 m <sup>2</sup>		2877 m <sup>2</sup>
Produktionsareal i alt		4125 m <sup>2</sup>		8900 m <sup>2</sup>

Der opføres en ny gyllebeholder på Nyvangen 4, med dispensation til beliggenhed 8 meter fra skel. Der er desuden ansøgt om en fritliggende gyllebeholder på en mark ved Landerupvej i Kolding Kommune. Den fritliggende gyllebeholder er ikke omfattet af denne miljøgodkendelse, men behandles særskilt i Kolding Kommune.

Det er også en mulighed, at stalde ikke forlænges, og der ikke opføres ny gyllebeholder på ejendommen. Godkendelsen bortfalder ikke derved, da godkendelsen også lovliggør ændring af dyreholdet i de eksisterende stalde. Da der er mere end 750 stipladser til søer, er husdyrbruget et IE brug, uanset om de nye stalde bygges eller ej.

Det ansøgte overholder kravet om anvendelse af Bedste Tilgængelige Teknik (BAT).

Miljøgodkendelsen stiller bl.a. vilkår om gyllekøling, teltoverdækning på gyllebeholdere og skærmende beplantning af anlægget, for at reducere ammoniakfordampning og lugtgener samt varetage de landskabelige hensyn.

Størrelsen af husdyrproduktionen på Nyvangen 4 betyder, at der gælder en række krav til miljøledelse, oplæring af personale og planer for kontrol, reparation, vedligeholdelse og beredskab.

Fredericia Kommune vurderer, med de stillede vilkår, at det ansøgte ikke medfører væsentlige lugtgener, ammoniakpåvirkning af naturarealer og anden forurening / gener.

## AFGØRELSE OM MILJØGODKENDELSE OG DISPENSATION TIL GYLLEBEHOLDER VED SKEL

Fredericia Kommune meddeler hermed den 29. maj 2020 miljøgodkendelse til det nuværende og ansøgte produktionsareal med de ansøgte dyretyper og gyllebeholdere på Nyvangen 4, 7000 Fredericia (udflyttet fra Sdr. Vilstrupvej 4, 7000 Fredericia, beliggende på samme matrikel).

Desuden meddeles dispensation til ny gyllebeholder cirka 8 meter fra naboskel.

Afgørelsen er begrundet i kommunens vurdering, på baggrund af ansøgningen, miljøkonsekvensrapporten og supplerende oplysninger, gældende lovgivning samt Miljøstyrelsens vejledninger.

Miljøgodkendelsen meddeles på nedenstående vilkår, som husdyrbruget skal overholde. Ved ibrugtagning af denne miljøgodkendelse bortfalder miljøgodkendelsen af 2. oktober 2008.

Den ansvarlige for husdyrbruget skal straks underrette kommunen ved manglende overholdelse af vilkår, og skal straks træffe de nødvendige foranstaltninger for at sikre, at vilkårene igen overholdes.

Udover miljøgodkendelsens vilkår har husdyrbruget pligt til at kende og overholde gældende lovgivning, også hvis denne er skærpet i forhold til godkendelsens vilkår. Gældende lovgivning kan bl.a. findes på [www.retsinfo.dk](http://www.retsinfo.dk)

På Fredericia Kommunes vegne

Nina Karner  
Agronom / miljøsagsbehandler

## VILKÅR

1. Husdyrbruget skal drives med nedenstående dyretyper, gulvtyper og produktionsarealer i de angivne stalde, som fremgår af nedenstående skema og kort. Produktionsarealet fremgår også af bilag 1. Det er ikke et krav, at de nye stalde opføres.

Stald navn	Produktionsareal	*Gyllekøling reduktion:	
		ammoniak	lugt
<b>Eksisterende løbe-/drægtighedsstald</b>	<b>1897 m<sup>2</sup></b>		
Slagtesvin / polte Delvis spalter 25-49 % fast gulv	112 m <sup>2</sup>	15 %	16 %
Søer, golde og drægtige Løsgående, dybstrøelse	38 m <sup>2</sup>	15 %	16 %
Søer, golde og drægtige Individuel opstaldning, delvis spalter	451 m <sup>2</sup>	15 %	16 %
Søer, golde og drægtige Løsgående, delvis spalter	1296 m <sup>2</sup>	15 %	16 %
<b>Eksisterende fare- og klimastald</b>	<b>2228 m<sup>2</sup></b>		
Søer, diegivende Kassestier, delvis spaltegulv	890 m <sup>2</sup>	Ingen gyllekøling	
Smågrise Toklimastald, delvis spaltegulv	1307 m <sup>2</sup>	15 %	16 %
Slagtesvin / polte Delvis spaltegulv, 25-49 % fast gulv	31 m <sup>2</sup>	Ingen gyllekøling	
<b>Ny løbe-/drægtighedsstald</b>	<b>2243 m<sup>2</sup></b>		
Søer, golde og drægtige Løsgående, delvis spalter	1592 m <sup>2</sup>	15 %	20 %
Søer, golde og drægtige Individuel opstaldning, delvis spalter	490 m <sup>2</sup>	15 %	20 %
Slagtesvin / polte Delvis spalter 25-49 % fast gulv	161 m <sup>2</sup>	15 %	20 %
<b>Ny fare- og klimastald</b>	<b>2532 m<sup>2</sup></b>		
Smågrise Toklimastald, delvis spalter	1570 m <sup>2</sup>	15 %	20 %
Søer, diegivende Kassestier, delvis spaltegulv	962 m <sup>2</sup>	15 %	20 %

\* krav til gyllekøling: se vilkår 3

Se kort næste side.



2. Inden der sættes dyr ind i de nye stalde, skal husdyrbruget kontakte kommunens miljøafdeling og aftale tilsyn i de tomme stalde.
3. **Vilkår om gyllekøling:**

Vilkår a og b gælder, indtil der opføres nye stalde:

- a) Gyllekanalerne i alle staldafsnit, undtaget søer og slagtesvin/polte i eksisterende fare- og klimastald, skal være forsynet med køleslanger, der er forbundet med en varmepumpe, som er dimensioneret således, at ammoniakemission reduceres med mindst 15 %, jf. skema i vilkår 1.
- b) Varmepumpen skal have en køleeffekt på mindst  $19,5 \text{ W/m}^2$ . Pumpens effekt skal fastsættes ud fra det faktiske areal af gyllekummerne. Nødvendig driftstid pr. år =  $15 \% / (\text{ammoniakreduktion ved konstant drift, dog max } 30 \%) \times 8760 \text{ timer/år}$ .

Vilkår c, d og e gælder fra det tidspunkt, hvor nye stalde tages helt eller delvist i brug:

- c) Gyllekanalerne i alle staldafsnit, undtaget søer og slagtesvin/polte i eksisterende fare- og klimastald, skal være forsynet med køleslanger, der er forbundet med en varmepumpe, som er dimensioneret således, at ammoniakemission reduceres med mindst 15 %, og lugtreduktion med 16 % eller 20 % jf. skema i vilkår 1.

- d) Varmepumpen skal have en køleeffekt på mindst 20,8 W/m<sup>2</sup> i stalde med 16 % lugtreduktion og mindst 25,97 W/m<sup>2</sup> i stalde med 20 % lugtreduktion. Pumpens effekt skal fastsættes ud fra det faktiske areal af gyllekummerne.
- e) Varmepumpen skal køre hele tiden, uanset varmebehovet. Ved timetæller skal den årlige driftstid skal være 8760 timer. Ved datalogger skal den daglige køleydelse være tilstrækkelig til, at ammoniak og lugt reduceres med den angivne procentsats i skemaet i vilkår 1.

Vilkår f, g, h, i, j, k og l gælder uanset om der opføres nye stalde eller ej:

- f) Køleeffekt og reduktion af ammoniak og lugt beregnes på følgende måde:  
Køleeffekt [W/m<sup>2</sup>] = køleydelse / areal af gyllekumme  
Ammoniakreduktion ved konstant drift = 0,85 x køleeffekt - 0,004 x køleeffekt<sup>2</sup>  
Lugtreduktion (konstant drift er en forudsætning) = 0,77 x køleeffekt
- g) Ved installation og udskiftning af varmepumper, skal dokumentation for køleeffekt af gyllekøleanlæg indsendes til tilsynsmyndigheden før anlægget tages i brug.
- h) Varmepumpen skal være forsynet med en timetæller til dokumentation af årlig driftstid, og husdyrbruget skal aflæse og registrere driftstimer mindst 1 gang årligt. Alternativt skal der monteres en typegodkendt energimåler på varmepumpen. Energimåleren skal være forsynet med automatisk datalogger, der registrerer den daglige, månedlige og årlige køleydelse målt i kWh.
- i) Gyllekølingsanlægget skal være forsynet med et trykovervågningssystem, en alarm samt en sikkerhedsanordning, der i tilfælde af lækage stopper gyllekølingsanlægget. Gyllekølingsanlægget må ikke kunne genstarte automatisk.
- j) Vedligeholdelse af gyllekølingsanlægget skal ske i overensstemmelse med producentens vejledning. Vejledningen skal opbevares på husdyrbruget.
- k) Der skal indgås en skriftlig aftale med en godkendt montør med VPO certifikat eller tilsvarende certificering om kontrol og service af gyllekølingsanlægget mindst én gang årligt. Den årlige kontrol skal som minimum bestå af følgende: Afprøvning og funktionssikring af trykovervågningssystemet, alarmer samt sikkerhedsanordningen, kontrol af kølekredsens ydelse, aflæsning og registrering af driftstimer.
- l) Aflæsning og registrering eller logning af den årlige driftstid jf. vilkår h, den skriftlige kontrolaftale, de årlige kontrolrapporter samt øvrige servicereporter, skal opbevares på husdyrbruget i mindst fem år og forevises på tilsynsmyndighedens forlangende.

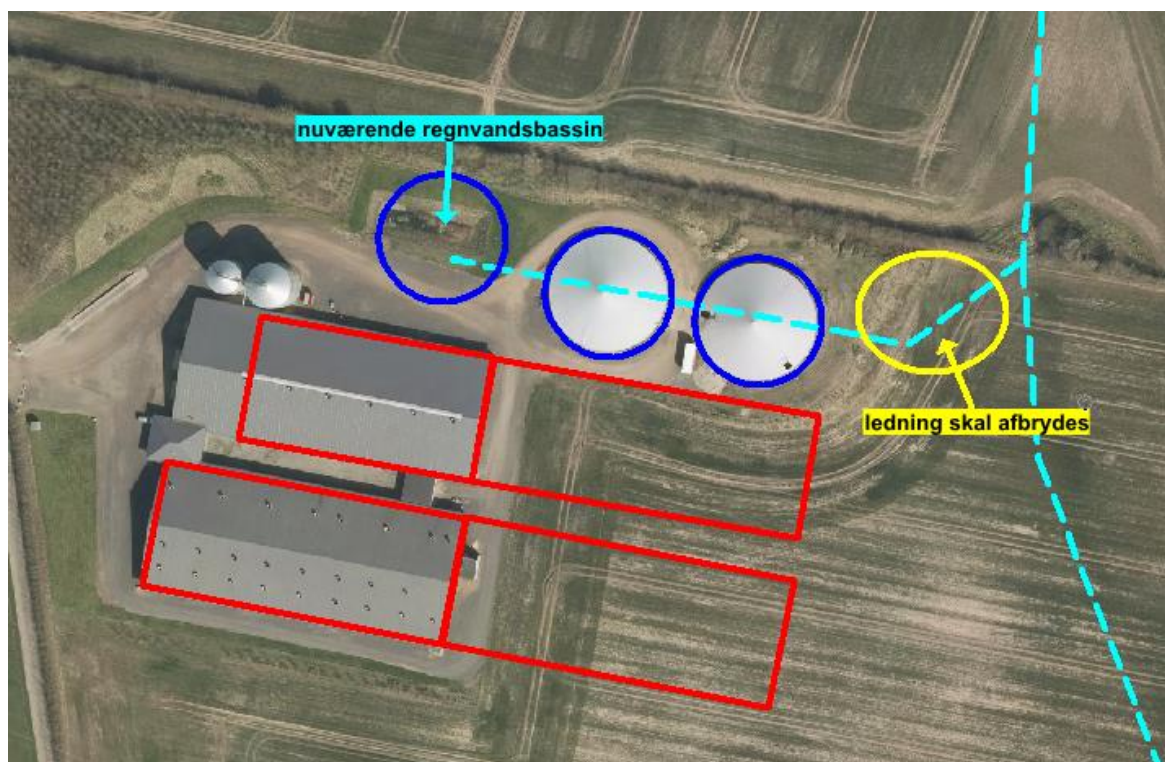


4. På ejendommen må der være følgende beholdere til opbevaring af husdyrgødning:

Gyllebeholder	Teknologi	Areal
Gyllebeholder I	Teltoverdækning	942 m <sup>2</sup>
Gyllebeholder II	Teltoverdækning	942 m <sup>2</sup>
Ny Gyllebeholder II	Teltoverdækning	942 m <sup>2</sup>

Gyllebeholderne skal være placeret som det fremgår af kortet i vilkår 1. Arealet af beholderne må ikke være større end angivet. Det er ikke et krav, at Ny Gyllebeholder II opføres.

5. Der skal være teltoverdækning på ejendommens 3 gyllebeholdere. Efter endt omrøring, udkørsel etc. skal telt lukkes igen umiddelbart efter. Skader på overdækningen skal repareres straks, således at overdækningen altid er helt tæt. Såfremt en skade ikke kan repareres indenfor 1 uge, skal der inden 2 hverdage efter skadens opståen indgås aftale om reparation. Tilsynsmyndigheden skal underrettes herom straks.
6. Inden den nye gyllebeholder opføres, skal ledningen som fører fra det nuværende regnvandsbassin til hoveddrænledning, afbrydes et sted imellem den østligste gyllebeholder og hoveddrænledningen:



7. De nye stalde, gyllebeholder og silo skal opføres i samme materialer og farver som det eksisterende anlæg. Højden må ikke overstige de nuværende bygninger hhv. gyllebeholdere. Den nye silo må ikke være højere end 14,25 meter.
8. Hele anlægget skal til stadighed være skærmet af beplantning og jordvold mod nord samt beplantning mod vest (langs Nyvangen) og beplantning mod syd (mellem anlægget og Sdr. Vilstrupvej). Beplantningen skal stedse vedligeholdes, så den skærmer anlægget.
9. Tankning af diesel og lignende skal til enhver tid ske på tæt belægning, hvorfra spild opsamles. Der må ikke være mulighed for afløb til jord, overfladevand eller grundvand.
10. Kemikalier skal opbevares i tæt emballage og stå overdækket på fast, tæt bund uden mulighed for afløb til kloak, jord, vandløb eller grundvand. Opbevaringspladsen skal indrettes, så der kan opsamles spild, der svarer til rumindholdet af den største beholder. Kemikalier skal opbevares og anvendes på en måde, så der ikke er risiko for forurening af jord, grundvand og overfladevand.
11. Det samlede støjbidrag fra husdyrbrugets anlægsmatrikel, målt eller beregnet ved omkringliggende beboelses opholdsareal, må ikke overskride følgende værdier:

<b>Mandag-fredag kl. 7-18 (8 timer)</b>	<b>Alle dage kl. 18-22 (1 time)</b>	<b>Alle dage kl. 22-7 (½ time)</b>	<b>Alle dage kl. 22-7</b>
<b>Lørdag kl. 7-14 (7 timer)</b>	<b>Lørdag kl. 14-18 (4 timer)</b>		<b>Maksimal værdi</b>
	<b>Søn- og helligdag kl. 7-18 (8 timer)</b>		
55 dB(A)	45 dB(A)	40 dB(A)	55 dB(A)

Støjbidraget (bortset fra maksimalværdien) måles eller beregnes som det ækvivalente, konstante, korrigerede støjniveau i dB(A) i punkter 1,5 m over terræn (re. 20 µPa). Tidsintervallerne i parenteserne angiver midlingstiden inden for den pågældende periode. Referencetiden er det mest støjbelastede tidsrum i perioden

Støjvilkåret omfatter al støj fra husdyrbrugets anlægsmatrikel, dvs. også støj fra andet end faste, tekniske installationer, inkl. støj fra husdyr- og planteavlsrelaterede aktiviteter, herunder fra dyr, anlæg, maskiner og transport internt på husdyrbrugets anlægsmatrikel og på indkørselsveje, som ligger på matriklen. Vilkåret gælder ikke kørsel på offentlig vej samt støj fra markdriften.

- 12.** Målinger eller beregninger til kontrol af, at ovenstående vilkår om støj er overholdt, skal udføres, når tilsynsmyndigheden finder det påkrævet. Dog kan målinger/beregninger kun forlanges en gang årligt, såfremt målingerne viser, at støjgrænserne er overholdt.

Målinger/beregninger skal foretages af et firma eller laboratorium, der er akkrediteret af DANAK eller er godkendt af Miljøstyrelsen til at udføre "Miljømåling - ekstern støj". Udgifter dertil afholdes af husdyrbruget.

- 13.** Ved ophør af produktionen på ejendommen skal dyr, foder, husdyrgødning, olie og kemikalier samt affald håndteres og bortskaffes efter gældende regler. Stalde samt opbevaringsanlæg skal tømmes for husdyrgødning og rengøres.

## IKRAFTTRÆDEN, UDNYTTELSE, BORTFALD, OPHØR OG RETSBESKYTTELSE

Miljøgodkendelsen træder i kraft, når husdyrbruget tager den i brug. Det vil sige, når der foretages godkendelsespligtige ændringer, som er omfattet af godkendelsen. Fra det tidspunkt er godkendelsen og vilkårene gældende for husdyrbruget, også selvom husdyrbruget senere reducerer produktionsarealet eller dyreholdet. Eftersom der allerede inden godkendelsen er meddelt er gennemført godkendelsespligtige ændringer i de eksisterende staldafsnit, i forhold til den tidligere godkendelse, som lovliggøres med denne godkendelse, træder denne godkendelse i kraft ved meddelelse.

En godkendelse bortfalder, hvis den ikke er udnyttet, inden 6 år efter at godkendelse er meddelt. Hvis en del af godkendelsen ikke er udnyttet, bortfalder godkendelsen for denne del. Hvis godkendelsen omfatter et byggeri, anses godkendelsen for udnyttet, når byggeriet faktisk er afsluttet. Hvis godkendelsen ikke omfatter opførelse af byggeri, anses godkendelsen for at være udnyttet, når det, der er truffet afgørelse om, er gennemført.

Hvis en godkendelse, der er udnyttet, efterfølgende ikke har været helt eller delvist udnyttet i 3 på hinanden følgende år, bortfalder den del af godkendelsen, der ikke har været udnyttet i de seneste 3 år. Godkendelsen udnyttes, når mindst 25 % af det godkendte produktionsareal udnyttes driftsmæssigt. Med driftsmæssig udnyttelse forstås, at der på det pågældende produktionsareal mindst produceres 50 % af det mulige inden for rammerne af dyrevelfærdskrav eller andre relevante krav.

Ved ophør af aktiviteter på et IE-husdyrbrug skal driftsophøret risikovurderes i henhold til lov om forurennet jord. IE-husdyrbrug skal senest 4 uger efter driftsophør anmelde dette til kommunen, og samtidigt indsende en risikovurdering, og om nødvendigt et oplæg til foranstaltninger, der sikrer, at forureningen ikke udgør en risiko for menneskers sundhed og miljøet. Ophør er også situationer, hvor husdyrbruget kommer under stipladsgrænserne for et IE-brug. Foranstaltninger vedr. driftsophør skal offentliggøres. Ophør af IE brug omfatter:

- 1) ophør af alle aktiviteter på IE-husdyrbruget,
- 2) når et IE-husdyrbrug meddeler kommunen, at man går ned under IE grænsen
- 3) når den del af dyreholdet, der ligger over IE grænsen, bortfalder fordi den ikke er udnyttet.

I 8 år efter godkendelsen er meddelt, kan kommunen ikke revurdere vilkårene, med mindre det sker for at forbedre landbrugets egenkontrol eller opnå et mere hensigtsmæssigt tilsyn, eller ved uforudset forurening eller miljømæssige skadevirkninger, væsentlige ændringer i den bedste tilgængelige teknik eller af hensyn til driftssikkerhed.

## OFFENTLIGGØRELSE

Offentligheden er informeret om ansøgningen ved annoncering på Fredericia Kommunes hjemmeside i perioden 5. februar til 27. februar 2019, samt i Elbobladet 20. februar til 27. februar. Ingen har henvendt sig med ønske om at se udkast til afgørelse eller komme med bemærkninger.

Udkast til afgørelse har været i høring hos ansøger og naboer i perioden 14. april 2020 til 22. maj 2020. Bemærkninger modtaget i høringsperioden dato til dato fremgår af bilag 3.

Kolding Kommune er blevet hørt, både i forhold til beboelser og naturpåvirkning i Kolding Kommune samt den fritliggende gyllebeholder på Landerupvej i Kolding Kommune. Kolding Kommunes vurderinger er beskrevet under de relevante afsnit i "Kommunens vurdering og begrundelse for vilkår".

Afgørelsen om miljøgodkendelse er offentliggjort på Miljøstyrelsens platform Digital MiljøAdministration (<https://dma.mst.dk>) og på Fredericia Kommunes hjemmeside den 29. maj 2020, og efterfølgende annonceret i Elbobladet.

Nedenstående er orienteret om udkast og endelig miljøgodkendelse:

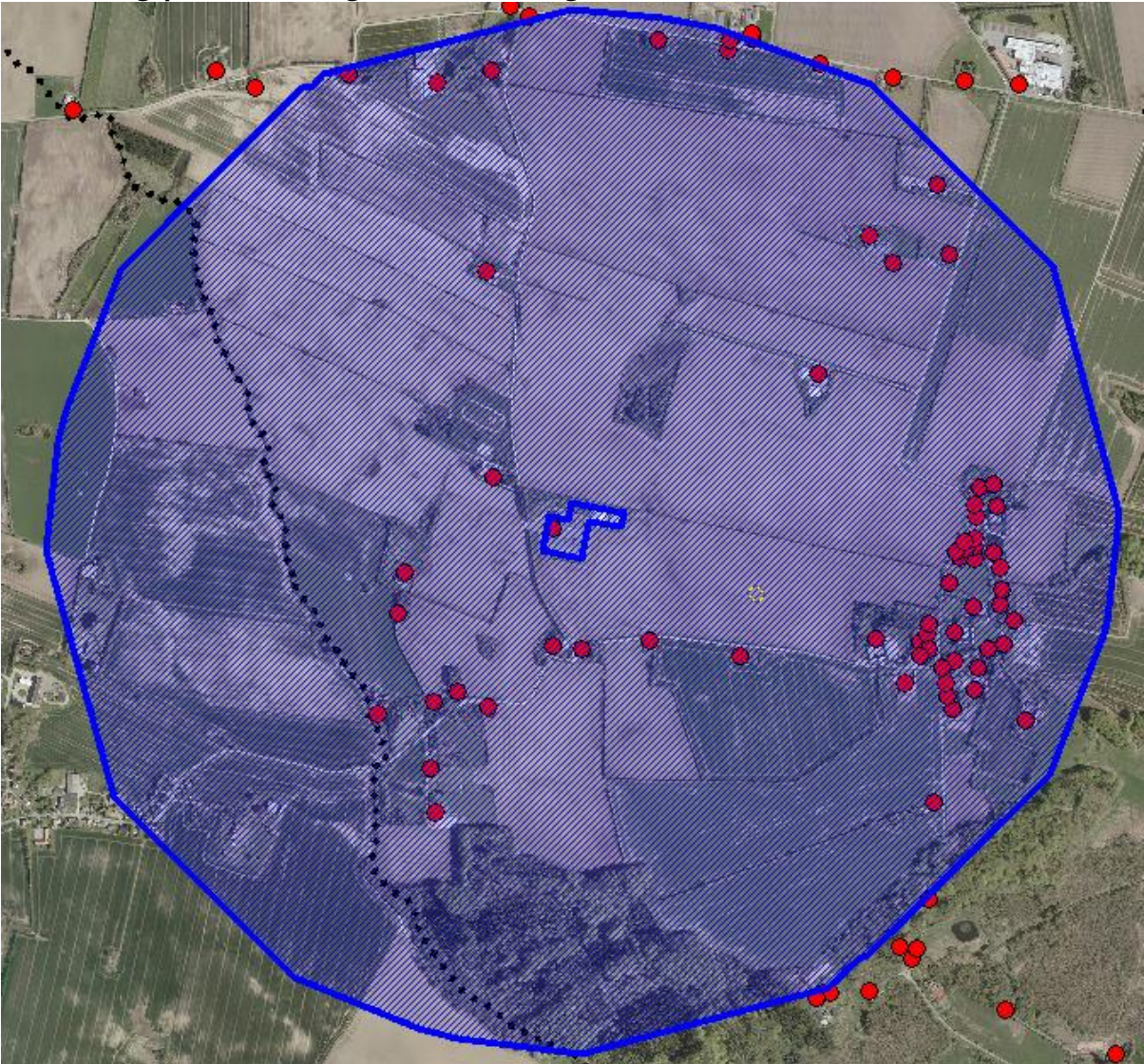
- Ansøger: Anne Sophie Basse
- Ansøgers rådgiver: Patriotisk Selskab, Kamilla From-Nielsen, [kfn@patriotisk.dk](mailto:kfn@patriotisk.dk)
- Kolding Kommune: Betina Stadager Cramer, [betb@kolding.dk](mailto:betb@kolding.dk)
- Naboer i konsekvenszone (1158 meter fra husdyrbruget) - fremgår af Figur 1 herunder.
- Ejere og beboere af nabomatrikler

Fredericia Kommune har fået udleveret navne og adresser på ejere og beboere over 18 år indenfor 1158 meter fra Nyvangen 4, da de skal høres i sagen. Høringsparter i Kolding Kommune gøres opmærksomme på, at deres navne, adresser og CPR numre nu er registreret i Fredericia Kommunes elektroniske sags- og dokumenthåndteringssystem til dette formål.

Følgende klageberettigede organisationer og myndigheder er orienteret om endelig miljøgodkendelse:

- Styrelsen for Patientsikkerhed: [sesyd@sst.dk](mailto:sesyd@sst.dk)
- Danmarks Fiskeriforening: [mail@dkfisk.dk](mailto:mail@dkfisk.dk)
- Ferskvandsfiskeriforeningen for Danmark: [nb@ferskvandsfiskeriforeningen.dk](mailto:nb@ferskvandsfiskeriforeningen.dk)
- Arbejderbevægelsens Erhvervsråd: [ae@ae.dk](mailto:ae@ae.dk)
- Forbrugerrådet: [fbr@fbr.dk](mailto:fbr@fbr.dk)
- Danmarks Sportsfiskerforbund: [sydoestjylland@sportsfiskerforbundet.dk](mailto:sydoestjylland@sportsfiskerforbundet.dk)
- Danmarks Naturfredningsforening: [DNFredericia-søger@dn.dk](mailto:DNFredericia-søger@dn.dk); [bent.v@madsen.mail.dk](mailto:bent.v@madsen.mail.dk)
- Dansk Ornitologisk Forening: [natur@dof.dk](mailto:natur@dof.dk)
- Det Økologiske Råd: [info@ecocouncil.dk](mailto:info@ecocouncil.dk)

**Figur 1. Høringsparter (røde adressepunkter) indenfor lugtkonsekvenszonen (blå cirkel)  
OBS. Høringsparter i Kolding Kommune fremgår ikke af kortet**



## KLAGEVEJLEDNING

### **Klagefrist**

Fristen for at klage over miljøgodkendelsen, og dispensation til gyllebeholder tæt ved skel, er den 26. juni 2020.

### **Hvem kan klage?**

Afgørelsen kan påklages til Miljø- og Fødevarerklagenævnet af ansøger, klageberettigede myndigheder og organisationer samt enhver, der har en individuel, væsentlig interesse i sagens udfald.

### **Hvordan klager du?**

Klagen skal indsendes digitalt til Miljø- og Fødevarerklagenævnets klageportal. Link til klageportalen: <https://kpo.naevneneshus.dk/>. Du skal logge ind med NemID. Miljø- og Fødevarerklagenævnet opkræver et gebyr, som betales online når klagen indsendes.

Klagen skal være modtaget i klageportalen inden midnat den dag, klagefristen udløber.

Hvis du af særlige grunde ikke ønsker at benytte klageportalen, skal du sende en begrundet anmodning om fritagelse til Fredericia Kommune, Gothersgade 20, 7000 Fredericia, eller på e-mail: [kommunen@fredericia.dk](mailto:kommunen@fredericia.dk). Fredericia Kommune skal herefter sende din anmodning videre til klagenævnet, som vil afgøre, om du kan fritages for at benytte klageportalen.

Der gøres opmærksom på, at enhver har adgang til aktindsigt i de resultater af husdyrbrugets egenkontrol, som tilsynsmyndigheden er i besiddelse af, jf. offentlighedsloven, forvaltningsloven og lov om aktindsigt i miljøoplysninger.

Hvis afgørelsen ønskes afprøvet ved domstolene, skal sagsanlæg være anlagt senest 6 måneder efter, at denne afgørelse er offentligt bekendtgjort.

### ANSØGER OG EJERFORHOLD

Ansøger Anne Sophie Basse ejer og driver husdyrbruget beliggende på Nyvangen 4 og Sdr. Vilstrupvej 4, 7000 Fredericia. Der er tale om en samlet ejendom, som ligger på én matrikel, med to anlæg på hver sin adresse. Der er cirka 700 meter imellem de to anlæg. Anlægget på Nyvangen 4 er opført efter miljøgodkendelsen i 2008 som en udflytning fra anlægget på Sdr. Vilstrupvej 4, som ligger i udkanten af en landsby. Der er ingen dyrehold eller gødningsopbevaring på Sdr. Vilstrupvej 4. Imellem de to anlæg, ved adressen Sdr. Vilstrupvej 11 (som er et anlæg, der er ejet af TREFOR EL-NET), ligger husdyrbrugets opbevaringsplads til døde dyr.

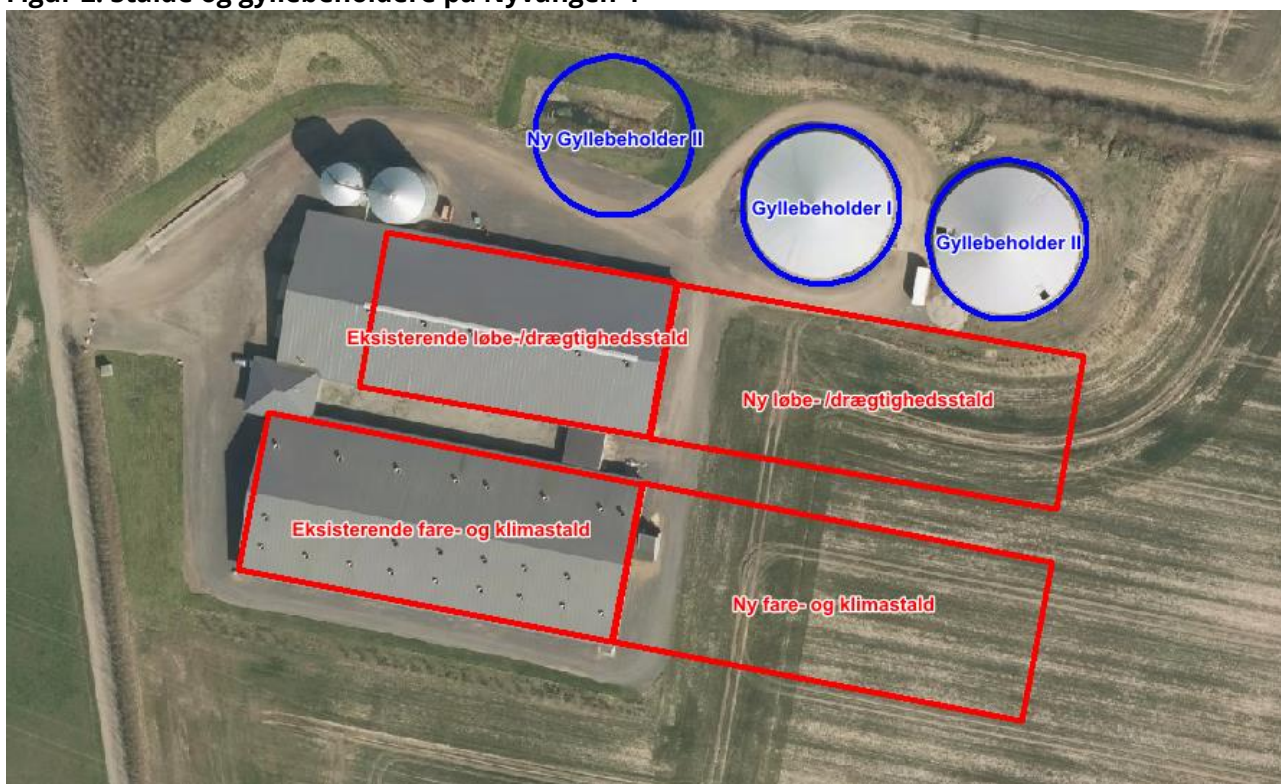
Ansøger ejer eller driver ikke andre husdyrbrug, og husdyrbruget på Nyvangen 4 og Sdr. Vilstrupvej 4 drives ikke i samdrift med andre ejendomme.

Ejeren (på tidspunktet for godkendelse: Anne Sophie Basse) er ansvarlig for, at miljøgodkendelsens vilkår og øvrig miljølovgivning overholdes på husdyrbruget, herunder at ansatte på husdyrbruget er bekendt med godkendelsens vilkår og øvrige regler.

### STALDE OG DYREHOLD

Husdyrbrugets stalde og dyrehold fremgår af Figur 2 og Tabel 1.

**Figur 2. Stalde og gyllebeholdere på Nyvangen 4**





**Tabel 1. Stalde og produktioner. Angivet areal er produktionsarealet. Se også Figur 2 og bilag 1.**

Stald navn	§12 miljøgodkendelse 2008	8 års drift	Nudrift	Ansøgt drift
<b>Eksisterende løbe-/drægtighedsstald</b>		<b>1897 m<sup>2</sup></b>	<b>1897 m<sup>2</sup></b>	<b>1897 m<sup>2</sup></b>
Slagtesvin / polte Delvis spalter 25-49 % fast gulv	450 slagtesvin	112 m <sup>2</sup>	112 m <sup>2</sup>	112 m <sup>2</sup>
Søer, golde og drægtige Løsgående, dybstrøelse	-	0 m <sup>2</sup>	0 m <sup>2</sup>	38 m <sup>2</sup>
Søer, golde og drægtige Individuel opstaldning, delvis spalter	-	0 m <sup>2</sup>	0 m <sup>2</sup>	451 m <sup>2</sup>
Søer, golde og drægtige Løsgående, delvis spalter	680 søer	1785 m <sup>2</sup>	1785 m <sup>2</sup>	1296 m <sup>2</sup>
<b>Eksisterende fare- og klimastald</b>		<b>2228 m<sup>2</sup></b>	<b>2228 m<sup>2</sup></b>	<b>2228 m<sup>2</sup></b>
Søer, diegivende Kassestier, delvis spaltegulv <i>Ingen gyllekøling</i>	680 søer	921 m <sup>2</sup>	921 m <sup>2</sup>	890 m <sup>2</sup>
Smågrise Toklimastald, delvis spaltegulv	20400 smågrise	1307 m <sup>2</sup>	1307 m <sup>2</sup>	1307 m <sup>2</sup>
Slagtesvin / polte Delvis spaltegulv, 25-49 % fast gulv <i>Ingen gyllekøling</i>	-	0 m <sup>2</sup>	0 m <sup>2</sup>	31 m <sup>2</sup>
<b>Ny løbe-/drægtighedsstald</b>		<b>0 m<sup>2</sup></b>	<b>0 m<sup>2</sup></b>	<b>2243 m<sup>2</sup></b>
Søer, golde og drægtige Løsgående, delvis spalter	-	-	-	1592 m <sup>2</sup>
Søer, golde og drægtige Individuel opstaldning, delvis spalter	-	-	-	490 m <sup>2</sup>
Slagtesvin / polte Delvis spalter 25-49 % fast gulv	-	-	-	161 m <sup>2</sup>
<b>Ny fare- og klimastald</b>				<b>2532 m<sup>2</sup></b>
Smågrise Toklimastald, delvis spalter	-	-	-	1570 m <sup>2</sup>
Søer, diegivende Kassestier, delvis spaltegulv	-	-	-	962 m <sup>2</sup>

Se bilag 1 for et detaljeret kort over husdyrbrugets produktionsarealer.

Arealer, hvor der kun kortvarigt er dyr, skal ikke medregnes som produktionsareal. Det gælder f.eks. udleveringsrum eller gangarealer, hvor dyrene kun opholder sig i forbindelse med flytning og lignende. Der er lovfastsat krav om effektiv rengøring efter endt ophold:

- 1) senest 4 timer efter, at dyrene har forladt arealet, hvis dyrene har adgang på arealet dagligt, og
- 2) senest 12 timer efter, at dyrene har forladt arealet, hvis dyrene ikke dagligt har adgang på arealet.

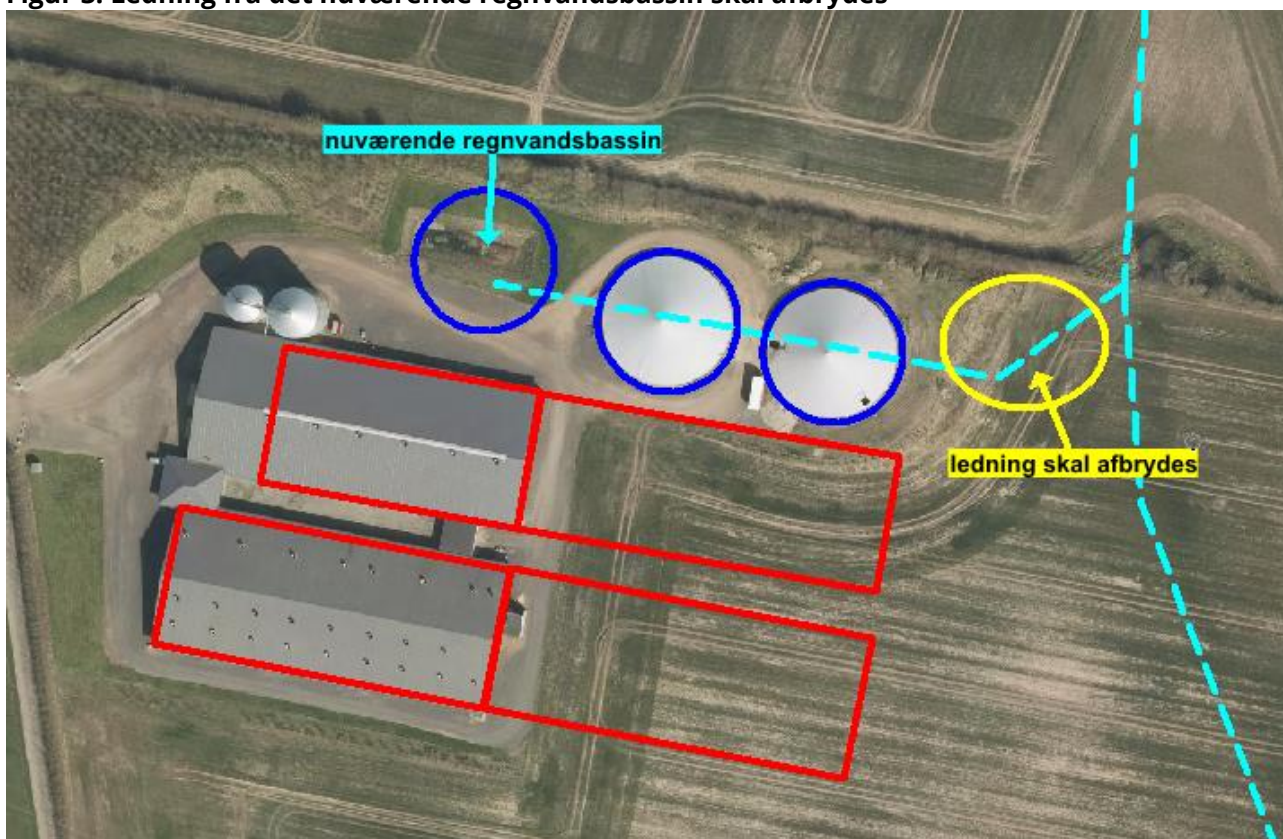
## Håndtering af regnvand

Tagvandet fra de eksisterende bygninger ledes til regnvandsbassin, og derfra til dræn til grøfter, der løber til Bredstrup Å og videre til Rands Fjord. I det ansøgte projekt ønskes det eksisterende regnvandsbassin sløjfet, da den nye gyllebeholder placeres herpå, og der etableres et nyt regnvandsbassin. Placeringen m.v. af det nye regnvandsbassin kendes ikke endnu. Der skal foreligge særskilt udledningstilladelse, evt. medbenyttelsesaftale samt landzonetilladelse til det nye regnvandsbassin, inden der kan meddeles byggetilladelse til det ansøgte projekt. Det er også en mulighed, at de nye stalde og ny gyllebeholder ikke opføres, og der ikke foretages ændringer af regnvandsafledningen.

Det vil være hensigtsmæssigt at placere det nye regnvandsbassin mere end 100 meter fra gyllebeholderne, så der ikke kommer krav om 5 års kontrol og alarm på beholderne, hvis regnvandsbassinet bliver større end 100 m<sup>2</sup>.

For at der ikke skal være risiko for forurening ved spild eller uheld med gylle, stilles vilkår om, at ledningen, som på nuværende tidspunkt leder fra regnvandsbassinet under de to eksisterende gyllebeholdere og til hoveddrænledning, skal afbrydes, inden der opføres en ny gyllebeholder. Ledningen skal afbrydes, som det fremgår på figuren herunder:

**Figur 3. Ledning fra det nuværende regnvandsbassin skal afbrydes**



## HUSDYRGØDNING

Gyllebeholdere på Nyvangen 4 samt ved Landerupvej i Kolding Kommune fremgår af Figur 2, Figur 4 og Tabel 2.

**Figur 4. Gyllebeholder ved Landerupvej, Kolding Kommune**



Gyllebeholderen ved Landerupvej skal meddeles særskilt landzonetilladelse i Kolding Kommune jf. klagenævnets praksis, da den ligger på en matrikel som tilhører en separat, bygningssløs ejendom. Gyllebeholderen miljøgodkendes derfor ikke med nærværende afgørelse.

**Tabel 2. Gyllebeholdere tilknyttet Nyvangen 4**

Gyllebeholder	Opført	5/10 års kontrol	Bemærkninger	Areal	Rumfang
Gyllebeholder I	År 2010	Senest 2020	Teltoverdækning	942 m <sup>2</sup>	4000 m <sup>3</sup>
Gyllebeholder II	År 2010	Senest 2020	Teltoverdækning	942 m <sup>2</sup>	4000 m <sup>3</sup>
Ny Gyllebeholder II	Ikke opført		Teltoverdækning	942 m <sup>2</sup>	4000 m <sup>3</sup>
Ny Gyllebeholder I, ved Landerupvej, fritliggende	Ikke opført		Teltoverdækning	942 m <sup>2</sup>	4000 m <sup>3</sup>

Teltoverdækning på alle beholdere er anvendt som et ammoniakreducerende virkemiddel i ansøgningen, og er derfor fastholdt ved vilkår.

Husdyrbruget skal råde over tilstrækkelig opbevaringskapacitet til den gylle, dyrene producerer, svarende til mindst 9 måneders produktion af gylle. Fredericia Kommune henviser til miljøkonsekvensrapport (bilag 2) for yderligere redegørelse, bl.a. vedr. opbevaringskapacitet.

Der stilles vilkår om overfladeareal og teltoverdækning på gyllebeholdere, da disse er afgørende forudsætninger for den beregnede ammoniakfordampning fra husdyrbruget.

## LANDSKAB, KULTURHISTORIE OG KOMMUNEPLAN

---

I den gældende Kommuneplan 2017-2029 ligger ejendommen i "TD.L.1 - Jordbrugsområde vest for Elbodalen". Kommuneplanens mål: *Områdets anvendelse som jordbrugsområde skal fastholdes. De særligt værdifulde geologiske beskyttelsesområder skal fastholdes. Områdets særlige drikkevandsinteresser skal beskyttes. Området skal friholdes for etablering af virksomheder, der kan have grundvandstruende aktiviteter. Disse henvises til erhvervsområder, hvor der ikke er drikkevandsinteresser. Øvrige virksomheder etableres under størst mulig hensyntagen til drikkevandsinteresserne.*

Øvrige udpegninger i kommuneplanen: Ejendommen ligger ikke i særligt værdifuldt landbrugsområde. Ejendommen ligger udenfor landskabsparker, større uforstyrrede landskaber, særligt værdifulde geologiske bevaringsværdier, specifikke geologiske områder og bevaringsværdige landskaber. Ejendommen ligger indenfor følgende grundvandsudpegninger: Område med særlige drikkevandsinteresser (OSD), indsatsplanområde Kongsted, opland til vandværkerne Skærbækværket, Skærbæk Vandværk, Taulov Vandværk og Kongsted Vandværk. Ejendommen ligger i et område, hvor skovrejsning er ønsket.

Jf. Fredericia Kommunes landskabskarakterkortlægning 2018, ligger projektet i "Herslev Landbrugslandskab", som er et jævnt til storbakked morænelandskab, med marker i mellem til stor skala, afgrænset af diger og levende hegn.

Områdets foreslåede strategiske mål i landskabskarakterkortlægningen er "vedligehold". Det vurderes, at hele området er karakteristisk og i middel til god tilstand. Der bør lægges særlig vægt på at tilpasse nye elementer til den eksisterende landskabskarakter og gerne styrke karakteren. Karakterområdets struktur af levende hegn bør vedligeholdes og gerne styrkes.

Nyt landbrugsbyggeri bør etableres i tilknytning til eksisterende bygningsmasser og placeres lavt i terræn, så det ikke dominerer det åbne landskab. Områdets struktur af levende hegn kan med fordel bruges til at indpasse nye elementer landskabeligt.

### *Påvirkning af landskabet*

---

I ansøgningens miljøkonsekvensrapport (se bilag 2) fremgår det, at de ansøgte bygninger er erhvervsmæssigt nødvendige, og vil blive opført i samme højde og materialer som de eksisterende stalde, dvs. lyse søsten og sort eternittag (jordfarver) samt stålpladegavl. Der er ved etableringen af det eksisterende staldanlæg etableret en jordvold nord og vest for anlægget og skærmende beplantning syd for anlægget. De nye stalde, gyllebeholder og kornsilo opføres i tilknytning til de eksisterende bygninger.

I den eksisterende miljøgodkendelse fra 2008 er der stillet vilkår om 3-rækket levende hegn, jordvold, bygningshøjde og materialevalg af landskabelige hensyn. De eksisterende bygninger blev på det tidspunkt opført uden tilknytning til eksisterende byggeri, og hensynet til landskabet med de stillede vilkår var således påkrævet.

De nye bygninger opføres i tilknytning til de nu eksisterende bygninger, og vurderes at være erhvervsmæssigt nødvendige. I planlovens landzonebestemmelser ville de nye bygninger derfor være undtaget fra krav om landzonetilladelse. Dog må det tages i betragtning, at hvis de nye bygninger, som er ansøgt i 2018, havde været en del af projektet allerede i 2008, så ville vilkårene om skærmende beplantning og jordvold også have omfattet disse.

Fredericia Kommunes landskabskarakterkortlægning 2018 fremhæver specifikt levende hegn som karakteristisk for områdets landskabskarakter, og anbefaler at nye bygninger forsøges indpasset netop ved brug af levende hegn. På baggrund heraf vurderer Fredericia Kommune, at der skal stilles vilkår om, at den eksisterende jordvold bevares og den eksisterende beplantning bevares og vedligeholdes; og at bygningshøjde og materialevalg for de nye bygninger følger eksisterende bygninger. Vilkaere stilles for at sikre varetagelsen af hensynet til de landskabelige værdier.

Miljøgodkendelsen fra 2008 stiller vilkår om, at kornsiloerne ikke må være højere end 13,5 meter, som de er ansøgt. Ansøger ønsker nu en ny silo på 14,25 meter, og fremfører i øvrigt, at husdyrbruglovens anmeldeordning giver mulighed for siloer med en højde op til 20 meter uden miljøgodkendelse. Fredericia Kommune vurderer, at den ansøgte nye silo på 14,25 meter kan opføres uden væsentlig påvirkning på landskabet.

#### *Påvirkning af kulturhistorie*

---

Der er ingen fredede fortidsminder, beskyttede diger eller andre fredninger nær de nye bygninger. Der er en afstand på 2,4 km til Herslev Kirke fra det ansøgte projekt. Fredericia Kommune vurderer, at det ansøgte projekt ikke vil påvirke kulturhistoriske anlæg eller elementer i området.

Findes der fortidsminder på ejendommen skal jordarbejde standses jf. museumsloven, og fundet skal anmeldes til det nærmeste kulturhistoriske museum med arkæologisk ansvarsområde. Det bygherres pligt og ansvar at kontakte Vejle Museerne ved fund af mulige fortidsminder, når der bygges nyt. Inden byggeriet påbegyndes kan bygherre bede Vejle Museerne foretage en gratis vurdering af behovet for at få foretaget en arkæologisk forundersøgelse. Vælger ansøger at bygge uden en forudgående arkæologisk forundersøgelse, kan Vejle Museerne til enhver tid føre kontrol med byggearbejdet og standse det, hvis der skulle vise sig at være skjulte fortidsminder. Den efterfølgende udgravning vil blive udført på bygherres regning.

#### *Øvrige udpegninger i kommuneplanen*

---

Ejendommen ligger i et område med særlige drikkevandsinteresser, i opland til adskillige vandværker og i indsatsplanområde. Drikkevandsinteresserne skal beskyttes jf. kommuneplanens mål, ved at undgå etablering af virksomheder, der kan have grundvandstruende aktiviteter, og etablere øvrige virksomheder under størst mulig hensyntagen til drikkevandsinteresserne.

Grundvandstruende aktiviteter på husdyrbrug er f.eks. anvendelse, håndtering og opbevaring af sprøjtemidler og andre kemikalier samt tankning af diesel. Anvendelse, håndtering og opbevaring af sprøjtemidler og kemikalier er reguleret i anden lovgivning - herunder miljøbeskyttelsesloven, stofbekendtgørelsen og vaskepladsbekendtgørelsen. Miljøbeskyttelsen på husdyrbrugets dyrkede arealer – herunder sprøjtning og gødskning af udbringningsarealer – er ikke omfattet af husdyrbrugloven, og kan ikke reguleres i denne miljøgodkendelse.

På baggrund af drikkevandsinteresserne i området, vurderer Fredericia Kommune at det er relevant at sikre miljøbeskyttelsen ved tankning af diesel og opbevaring af kemikalier, da disse forhold ikke er direkte reguleret udover miljøbeskyttelseslovens påbudsmulighed i § 42. Derfor stilles vilkår om, at tankning af diesel på ejendommen skal foregå på tæt belægning hvor spild opsamles, så der ikke er mulighed for afløb til jord, kloak, overfladevand eller grundvand. Desuden stilles vilkår om kemikalieopbevaring.

### *Placering af husdyrbruget*

---

Kommunen skal stille vilkår om placering af husdyrbruget og aktiviteterne med henblik på at begrænse transport af dyr, materialer og husdyrgødning og at tage hensyn til den mulige fremtidige udvikling af husdyrbruget.

Det er oplyst i miljøkonsekvensrapporten (se bilag 2), at alternative placeringer tidligere har været undersøgt, i lavningen af marken, øst for den nuværende placering. Den alternative placering ville vanskeliggøre byggeriet med skrående terræn og nedgravede elkabler i området. Placeringen af de to nye stalde, vil ske i forlængelse af de eksisterende, for at skabe mest mulig synergi i produktionen og en samlet bygningsmasse. Fredericia Kommune vurderer på den baggrund, at den ansøgte placering af husdyrbruget og aktiviteterne er den mest hensigtsmæssige, og at der ikke er behov for yderligere vilkår.

### **AFSTANDSKRAV**

---

Der er redegjort for afstandskrav og faktuelle afstande i miljøkonsekvensrapporten, se bilag 2. Fredericia Kommunes vurdering afviger fra ansøgers for nogle afstandskrav, som fremgår af Tabel 3.

Gyllebeholderne ligger mindre end 100 meter fra det nuværende regnvandsbassin, som er en sø over 100 m<sup>2</sup>. Regnvandsbassinet sløjfes og der opføres en ny gyllebeholder på placeringen. Der stilles vilkår om at den nuværende ledning til dræn skal sløjfes, inden den nye gyllebeholder opføres. Det er ansøgers ansvar at sikre, at der holdes minimum 15 meters afstand fra ny gyllebeholder og nye stalde til dræn.

Idet der er tale om landbrugsjord i omdrift, kan arealet være drænet. Bemærk, at dræn indenfor 15 meter fra det nye byggeri skal sløjfes. Sløjfning, omlægning eller anden ændring af dræn eller rørlagte vandløb kræver en tilladelse efter vandløbsloven.

Ny gyllebeholder opføres cirka 8 meter fra naboskel til matrikel 9a Højrup By, Herslev. Fredericia Kommune vurderer, at der kan gives dispensation til at placere gyllebeholderen mindre

end 30 meter fra naboskel, da den tilstødende matrikel er en mark i omdrift uden beboelse eller mulighed for beboelse. Gyllebeholderen overdækkes med telt, og vurderes ikke at medføre gener på nabomarken. Ejer af nabomatrikel er hørt i sagen og har ikke indgivet bemærkninger.

Fredericia Kommune dispenserer på baggrund heraf til opførelse af stalden mindre end 30 meter fra naboskel, jf. § 9 stk. 3 i husdyrloven.

**Table 3. Distance requirements for the Animal Husbandry Act §§ 6-8**

<b>Afstand fra nye husdyranlæg til:</b>	<b>Afstandskrav</b>	<b>Afstand</b>
Nærmeste naboer		
- Nyvangen 15 (med landbrugspligt)	50 m	180 m
- Sdr. Vilstrupvej 22 (uden landbrugspligt)	50 m	210 m
- Sdr. Vilstrupvej 21 (med landbrugspligt)	50 m	200 m
- Sdr. Vilstrupvej 15 (uden landbrugspligt)	50 m	190 m
Eksisterende eller, ifølge kommuneplanens rammedel, fremtidigt byzone- eller sommerhusområde (Taulov)	50 m	1600 m
Område i landzone, der i lokalplan er udlagt til boligformål, blandet bolig og erhverv eller til offentlige formål med henblik på beboelse, institutioner, rekreative formål og lignende (landsbyen Sønder Vilstrup)	50 m	830 m
Kategori 1-natur: ammoniakfølsomme naturtyper beliggende inden for internationale naturbeskyttelsesområder (Natura 2000 Habitatområde 96 Lillebælt)	10 m	7000 m
Kategori 2-natur: ammoniakfølsomme naturtyper beliggende uden for internationale naturbeskyttelsesområder: Højmoser, lobeliesøer samt § 3 heder større end 10 ha og § 3 overdrev større end 2,5 ha	10 m	1500 m
Ikke almene vandforsyningsanlæg	25 m	150 m
Almene vandforsyningsanlæg	50 m	> 50 m
Vandløb, grøft, dræn og søer større end 100 m <sup>2</sup>	15 m	
- Drænledning fra eksisterende regnvandsbassin		ca. 20 m
- Eksisterende regnvandsbassin		ca. 30 m
Åbne vandløb og søer større end 100 m <sup>2</sup>	100 m	
Gælder kun for beholdere >100 m <sup>3</sup> til flydende husdyrgødning:		
- Eksisterende regnvandsbassin		0 m
- § 3 sø		250 m
Offentlig vej og privat fællesvej (Nyvangen)	15 m	100 m
Levnedsmiddelvirksomhed	25 m	> 25 m
Beboelse på samme ejendom (Sdr. Vilstrupvej 4)	15 m	600 m
<b>Naboskel</b>	30 m	<b>15 m</b>

Kommunen skal stille vilkår om indretning af husdyrbruget, så de forurenede områder uden om staldanlæg samt husdyrgødningsopbevaringsanlæg begrænses, med henblik på at reducere produktion af spildevand. På Nyvangen 4 er der en vaskeplads mellem de to eksisterende gyllebeholdere. Det øvrige udenomsareal er grusbelagt, uden fast belægning. Dvs. overfladevand nedsiver på stedet, og der dannes ikke unødvendigt spildevand. Fredericia Kommune vurderer, at den ansøgte indretning er hensigtsmæssig, og der stilles ingen yderligere vilkår.

## LUGT

Der gælder 3 forskellige grænser for lugt ved henholdsvis byzone, samlet bebyggelse og enkelt bolig i landzone uden landbrugspligt.

**Byzone og sommerhusområder:** Eksisterende eller ifølge kommuneplanens rammedel fremtidigt byzone- eller sommerhusområde. Lugtgenegrænse: 5 OUE pr. m<sup>3</sup> og 1 LE pr. m<sup>3</sup>.

**Samlet bebyggelse og boligområder i landzone:** Beboelsesbygninger på ejendomme uden landbrugspligt, som ikke ejes af ansøger, hvor der inden for en afstand af 200 m ligger flere end 6 beboelsesbygninger på hver sin ejendom uden landbrugspligt, som ikke ejes af ansøger (samlet bebyggelse). Område i landzone, der i lokalplan er udlagt til boligformål, blandet bolig- og erhvervsformål eller til offentlige formål med henblik på beboelse, institutioner, rekreative formål og lign. Lugtgenegrænse: 7 OUE pr. m<sup>3</sup> og 3 LE pr. m<sup>3</sup>.

**Enkelt bolig:** Beboelsesbygninger på ejendomme uden landbrugspligt, der ikke ejes af ansøger. Lugtgenegrænse: 15 OUE pr. m<sup>3</sup> og 10 LE pr. m<sup>3</sup>.

For at overholde lugtgenegrænserne, skal gennemsnitsafstanden være længere end geneafstanden. Se Tabel 4.

**Tabel 4. Lugtmission fra husdyrproduktionen Nyvangen 4 ved opførelse af 2 nye stalde**

Område	Ukorrigeret geneafstand, ansøgt	Korrigeret geneafstand, ansøgt	Gennemsnitsafstand, ansøgt	Genekriterie overholdt?
<b>Byzone og sommerhusområder</b>				
Taulov by:	924 meter	878 meter	1.716 meter	JA
<b>Samlet bebyggelse, lokalplanlagte boligområder mv.</b>				
Højrupvej 101:	699 meter	699 meter	912 meter	JA
Højrupvej 79:	699 meter	699 meter	825 meter	JA
Højrupvej 84:	699 meter	699 meter	864 meter	JA
Højrupvej 93:	699 meter	699 meter	868 meter	JA
Sdr. Vilstrupvej 2:	699 meter	699 meter	820 meter	JA
Sdr. Vilstrupvej 49:	699 meter	654 meter	1.071 meter	JA
Sønder Vilstrup, lokalplanlagt område	699 meter	654 meter	931 meter	JA
<b>Enkelt bolig uden landbrugspligt, ikke ejet af ansøger</b>				
Nyvangen 25:	320 meter	320 meter	646 meter	JA
Sdr. Vilstrupvej 15:	320 meter	256 meter	273 meter	JA
Sdr. Vilstrupvej 22:	320 meter	256 meter	257 meter	JA
Sdr. Vilstrupvej 30:	320 meter	320 meter	409 meter	JA



## Lugtreducerende virkemidler

Der er i projektet anvendt gyllekøling som lugtreducerende teknologi. I de eksisterende stalde anvendes gyllekøling med en lugtreduktion på 16 %, på nær to staldafsnit. I de nye stalde anvendes gyllekøling med en lugtreduktion på 20 %.

**Tabel 5. Lugtreducerende virkemidler ved opførelse af 2 nye stalde**

Stald navn	Dyretype	Gulvtype	Virkemiddel
<b>Eksisterende løbe-/drægtighedsstald</b>	Slagtesvin / polte	Delvis spalter 25-49% fast gulv	Gyllekøling 16 %
	Søer, golde og drægtige	Løsgående, dybstrøelse	Gyllekøling 16 %
	Søer, golde og drægtige	Individ. opstaldning, del. spalter	Gyllekøling 16 %
	Søer, golde og drægtige	Løsgående, delvis spalter	Gyllekøling 16 %
<b>Eksisterende fare- og klimastald</b>	Søer, diegivende	Kassestier, delvis spalter	Ingen
	Smågrise	Toklimastald, delvis spalter	Gyllekøling 16 %
	Slagtesvin / polte	Delvis spalter 25-49% fast gulv	ingen
<b>Ny løbe-/drægtighedsstald</b>	Søer, golde og drægtige	Løsgående, delvis spalter	Gyllekøling 20 %
	Søer, golde og drægtige	Individ. opstaldning, del. spalter	Gyllekøling 20 %
	Slagtesvin / polte	Delvis spalter 25-49% fast gulv	Gyllekøling 20 %
<b>Ny fare- og klimastald</b>	Smågrise	Toklimastald, delvis spalter	Gyllekøling 20 %
	Søer, diegivende	Kassestier, delvis spalter	Gyllekøling 20 %

Gyllekøling er optaget på Miljøstyrelsens Teknologiliste med en anerkendt effekt på lugt i stalde med rørudslusning. Den lugtreducerende effekt forudsætter, at staldanlægget er med rørudslusning, og at kølepumpen kører konstant, uanset varmebehovet.

Pumpens påkrævede effekt beregnes ud fra gyllekummens dimensioner og den påkrævede lugtreduktion, jf. beregningsmetode beskrevet i Miljøstyrelsens Teknologiliste:

<https://mst.dk/erhverv/landbrug/miljoeteknologi-og-bat/teknologilisten/gaa-til-teknologilisten/staldindretning/>

Lugtreduktion =  $0,77 \cdot x$

Hvor  $x = W/m^2$  (pumpens køleeffekt)

Pumpens nødvendige effekt:

Eksisterende stalde, lugtreduktion 16 %:

$$16/0,77 = \underline{20,78 \text{ W/m}^2}$$

Nye stalde, lugtreduktion 20 %:

$$20/0,77 = \underline{25,97 \text{ W/m}^2}$$

Ved dimensionering og installation af gyllekøleanlægget er det afgørende, at der anvendes det faktiske areal af gyllekummerne. Bemærk, at arealet af gyllekummer svarer ikke til produktionsarealet.

Der stilles vilkår som sikrer den lugtreducerende effekt, i overensstemmelse med Teknologilistens vilkårsforslag:

<https://mst.dk/erhverv/landbrug/miljoeteknologi-og-bat/teknologilisten/gaa-til-teknologilisten/staldindretning/vilkaarsforslag-gyllekoeling-anvendelse-af-datalogger/>

<https://mst.dk/erhverv/landbrug/miljoeteknologi-og-bat/teknologilisten/gaa-til-teknologilisten/staldindretning/vilkaarsforslag-gyllekoeling-anvendelse-af-timetaeller/>

#### *Lugtemission fra de eksisterende stalde*

Hvis de nye stalde ikke opføres, kan kriterierne for lugtemission overholdes uden brug af virkemidlet gyllekøling. Vilkåret om gyllekøling gælder derfor udelukkende ammoniak, hvis de nye stalde ikke opføres, og køleanlægget skal i så fald ikke være i drift hele året.

**Tabel 6. Lugtemission, hvis nye stalde ikke opføres - uden effekt fra gyllekøling**

Område	Ukorrigeret geneafstand, ansøgt	Korrigeret geneafstand, ansøgt	Gennemsnitsafstand, ansøgt	Genekriterie overholdt?
<b>Byzone og sommerhusområder</b>				
Taulov by:	571 meter	571 meter	1.754 meter	JA
<b>Samlet bebyggelse, lokalplanlagte boligområder mv.</b>				
Højrupvej 101:	377 meter	377 meter	953 meter	JA
Højrupvej 79:	377 meter	377 meter	869 meter	JA
Højrupvej 84:	377 meter	377 meter	907 meter	JA
Højrupvej 93:	377 meter	377 meter	910 meter	JA
Sdr. Vilstrupvej 2:	377 meter	377 meter	863 meter	JA
Sdr. Vilstrupvej 49:	377 meter	339 meter	1.039 meter	JA
Sønder Vilstrup, lokalplanlagt område	377 meter	339 meter	899 meter	JA
<b>Enkelt bolig uden landbrugspligt, ikke ejet af ansøger</b>				
Nyvangen 25:	181 meter	181 meter	620 meter	JA
Sdr. Vilstrupvej 15:	181 meter	181 meter	307 meter	JA
Sdr. Vilstrupvej 22:	181 meter	181 meter	257 meter	JA
Sdr. Vilstrupvej 30:	181 meter	181 meter	372 meter	JA

#### *Samlet vurdering af lugt*

Fredericia Kommune vurderer på baggrund af de overholdte lugtgenekriterier og med de stillede vilkår, at udvidelse af husdyrbruget ikke vil medføre væsentlige lugtgener for omgivelserne.

## ØVRIGE GENER

I miljøkonsekvensrapporten (bilag 2) er redegjort for gener fra husdyrbruget i form af transport, støj, støv, lys og fluer. Fredericia Kommuner finder på baggrund heraf, at der skal stilles vilkår om den maksimale støjledning fra husdyrbruget, herunder fra anlæg, maskiner og transport internt på husdyrbruget (ikke kørsel på offentlig vej), for at sikre, at husdyrbruget ikke giver anledning til væsentlige støjgener for de omkringboende. Desuden stilles vilkår om støjmåling eller beregning for husdyrbrugets regning, såfremt det bliver relevant.

Fra den 21. februar 2021 gælder desuden, at IE-husdyrbrug enten skal reducere støvproduktionen fra foder og strøelse, anvende en metode til at binde støv i staldanlæggene eller behandle afgangsluft fra staldanlæggene ved hjælp af et luftrensningssystem.

## BAT

BAT er den bedste, tilgængelige teknologi, som reducerer miljøbelastningen mest muligt, samtidig med at den er økonomisk og praktisk tilgængelig. Omkostningen ved teknologien skal være proportional med reduktionen på miljøbelastningen. Anvendelse af BAT er en forudsætning for, at der kan meddeles miljøgodkendelse.

### Ammoniak (BAT)

I ansøgningen er redegjort for, at ammoniakudledningen fra husdyrbruget overholder Miljøstyrelsens vejledende BAT krav for ammoniak.

Der anvendes følgende ammoniakreducerende teknologier på husdyrbruget:

**Tabel 7. BAT teknologi med ammoniakreduktion**

Stald navn	Dyretype	Gulvtype	Teknologi
<b>Eksisterende løbe-/drægtighedsstald</b>	Slagtesvin / polte	Delvis spalter 25-49% fast gulv	Gyllekøling 15 %
	Søer, golde og drægtige	Løsgående, dybstrøelse	Gyllekøling 15 %
	Søer, golde og drægtige	Individ. opstaldning, del. spalter	Gyllekøling 15 %
	Søer, golde og drægtige	Løsgående, delvis spalter	Gyllekøling 15 %
<b>Eksisterende fare- og klimastald</b>	Søer, diegivende	Kassestier, delvis spalter	ingen
	Smågrise	Toklimastald, delvis spalter	Gyllekøling 15 %
	Slagtesvin / polte	Delvis spalter 25-49% fast gulv	ingen
<b>Ny løbe-/drægtighedsstald</b>	Søer, golde og drægtige	Løsgående, delvis spalter	Gyllekøling 15 %
	Søer, golde og drægtige	Individ. opstaldning, del. spalter	Gyllekøling 15 %
	Slagtesvin / polte	Delvis spalter 25-49% fast gulv	Gyllekøling 15 %
<b>Ny fare- og klimastald</b>	Smågrise	Toklimastald, delvis spalter	Gyllekøling 15 %
	Søer, diegivende	Kassestier, delvis spalter	Gyllekøling 15 %

Husdyrbrugets gældende miljøgodkendelse fra 2008 stiller BAT vilkår om gyllekøling i den eksisterende løbe-/drægtighedsstald og smågrisestald, samt teltoverdækning på eksisterende gyllebeholdere. Dette medregnes i BAT kravet. I IT ansøgningen 2008 er der indtastet 15 %

ammoniakreduktion ved gyllekøling men kun 8300 driftstimer pr år. Det giver reelt 12,4 % reduktion årligt. I miljøgodkendelsen er fastsat vilkår om 8300 driftstimer. Derfor er der indtastet 8300 driftstimer i nudrift, og 8760 driftstimer i ansøgt drift.

Pumpens påkrævede effekt til gyllekøling beregnes ud fra gyllekummens dimensioner og den påkrævede effekt på ammoniakreduktion, jf. beregningsmetode beskrevet i Miljøstyrelsens Teknologiliste (se også afsnittet om lugt).

$$\text{Ammoniakreduktion} = 0,85x - 0,004x^2 \quad \text{Hvor } x = \text{W/m}^2 \text{ (pumpens køleeffekt)}$$

Hvis de nye stalde ikke opføres:

I så fald kræves ingen lugtreduktion, og gyllekølingen skal kun dimensioneres til at overholde BAT med 15 % ammoniakreduktion.

$$\text{Ammoniakreduktion} = 0,85 \times \text{køleeffekt} - 0,004 \times \text{køleeffekt}^2$$

$$15 \% \text{ ammoniakreduktion} = 0,85 \times 19,5 - 0,004 \times 19,5^2$$

$$\text{hvor pumpens køleeffekt} = \underline{19,5 \text{ W/m}^2}$$

Hvis de nye stalde ikke opføres, kan anlægget dimensioneres ud fra varmebehovet, sådan at pumpens effekt er højere end 19,5 W/m<sup>2</sup>, og dermed opnås en højere ammoniakreduktion i den tid, pumpen kører – hvorved pumpen ikke behøver at køre hele tiden, men kun, når der er et varmebehov.

Det er tidligere oplyst til Fredericia Kommune, at arealet med gyllekøling i de eksisterende stalde er 1827,9 m<sup>2</sup>, hvor der er installeret pumpe med 48,8 kW køleydelse. Beregning af køleeffekt, ammoniakreduktion og nødvendig driftstid med den nuværende pumpe:

$$\begin{aligned} \text{Køleeffekt [W/m}^2\text{]} &= \text{køleydelse} / \text{areal af gyllekumme} \\ &= 48800 \text{ W} / 1827,9 \text{ m}^2 = 26,6973 \text{ W/m}^2 \end{aligned}$$

$$\begin{aligned} \text{Ammoniakreduktion ved konstant drift} &= 0,85 \times \text{køleeffekt} - 0,004 \times \text{køleeffekt}^2 \\ &= 0,85 \times 26,6973 - 0,004 \times 26,6973^2 = 19,8417 \% \end{aligned}$$

Nødvendig driftstid pr. år med den nuværende pumpe:

$$= 15 \% / (\text{ammoniakreduktion ved konstant drift, dog max } 30 \%) \times 8760 \text{ timer/år.}$$

$$= 15 / 19,84 \times 8760 = \underline{6623 \text{ timer}}$$

Hvis pumpen skiftes, kan det betyde et ændret krav til antallet af driftstimer, for at opnå 15 % ammoniakreduktion.

Hvis de nye stalde opføres:

Pumpens nødvendige effekt ved 16 % lugtreduktion er mindst 20,78 W/m<sup>2</sup> (se afsnittet om lugt). Derved overholdes kravet om 15 % ammoniakreduktion automatisk:

$$\text{Ammoniakreduktion} = 0,85 \times 20,78 - 0,004 \times 20,78^2 = \underline{15,94 \%}$$

Hvis de nye stalde sidenhen opføres, skal varmepumpen i de eksisterende stalde skiftes, så det sikres, at anlægget kører hele tiden, så der opnås en lugtreduktion på 16 % i de eksisterende stalde. Ved dimensionering og installation af gyllekøleanlægget er det afgørende, at der anvendes det faktiske areal af gyllekummerne. Bemærk, at arealet af gyllekummer svarer ikke til produktionsarealet.

Der stilles vilkår som sikrer den ammoniakreducerende effekt af gyllekølingen, i overensstemmelse med Teknologilistens vilkårsforslag (se afsnittet om lugt). Der stilles vilkår om de oplyste gulvtyper og overdækning af gyllebeholdere, som ligeledes er en forudsætning for, at BAT kravet er overholdt.

#### Ressourceforbrug, miljøledelse og plan for kontrol, reparation og vedligeholdelse

---

BAT omfatter også ressourceforbrug og management. I miljøkonsekvensrapporten (bilag 2) er redegjort for husdyrbrugets energiforbrug og vandforbrug. Desuden er redegjort for de resourcebesparende tiltag, som anvendes, samt management på husdyrbruget. Det oplyses, at der vil blive udarbejdet en beredskabsplan for husdyrbruget.

Der er fastsat en række bindende krav til IE-husdyrbrug, som skal opfyldes fra det tidspunkt, hvor IE-husdyrbruget får en miljøgodkendelse. Disse krav er:

##### Miljøledelsessystem:

- 1) formulere en miljøpolitik med afsæt i husdyrbrugets miljøforhold,
- 2) fastsætte miljømål,
- 3) udarbejde handlingsplan for det eller de fastsatte miljømål,
- 4) minimum 1 gang årligt evaluere miljøarbejdet og om nødvendigt foretage justeringer af mål og handlingsplaner og
- 5) minimum 1 gang årligt gennemgå miljøledelsessystemet.

##### Oplæring af personale:

- 1) Relevant lovgivning.
  - 2) Transport og udbringning af husdyrgødning.
  - 3) Planlægning af aktiviteter.
  - 4) Beredskabsplanlægning og -styring.
  - 5) Reparation og vedligeholdelse af udstyr.
- Der skal være oplæringsmateriale, som skal opdateres løbende.

##### Plan for regelmæssig kontrol, reparation og vedligeholdelse:

- 1) Gyllebeholdere (for tegn på skader, nedbrydning eller utætheder). Mindst 1 gang årligt.
- 2) Gyllepumper, -miksere, -separatorer og -spredere.
- 3) Forsyningssystemer til vand og foder.
- 4) Varme-, køle- og ventilationssystemer samt temperaturfølere, herunder optimering og optimeret styring heraf.

- 5) Siloer og transportudstyr (f.eks. ventiler og rør).
- 6) Luftrensningssystemer (f.eks. ved regelmæssige inspektioner).
- 7) Udstyr til drikkevand, herunder skal behovet for regelmæssig indstilling vurderes og frekvensen for løbende indstilling i så fald fastsættes i planen.
- 8) Maskiner til udbringning af husdyrgødning samt doseringsmekanisme- eller dyse, som begge skal være i god stand.

Kontrol, reparation og vedligeholdelse skal ske regelmæssigt.

Der skal føres logbog over gennemførte kontroller for at dokumentere, at planen følges.

#### Beredskabsplan:

- 1) En plan over husdyrbruget med angivelse af drænsystemer og vandkilder og spildevandskilder.
- 2) Handlingsplaner for håndtering af visse potentielle hændelser (f.eks. brande, utætte eller kollapsede gyllebeholdere, ukontrolleret afstrømning fra møddinger og olieudslip).
- 3) Tilgængeligt udstyr til håndtering af forureningsulykker (f. eks. udstyr til tilstopning af drænrør og opdæmning af grøfter samt oliesug, absorberingsmætter eller ruller til olieudslip).

#### Fodringskrav:

Kvælstof: Enten skal der anvendes fasefodring eller fodertilsætningsstoffer til at reducere udskilt kvælstof, eller råprotein skal reduceres ved hjælp af aminosyresammensætning.

Fosfor: Enten skal der anvendes fasefodring eller fodertilsætningsstoffer til at reducere udskilt fosfor.

#### Energieffektiv belysning:

Ved ændring eller udskiftning af eksisterende belysningssystem eller belysningsanlæg skal energieffektiv belysning indføres i overensstemmelse med det til enhver tid gældende bygningsreglement.

#### Støvemissioner:

Støvemissioner skal reduceres enten ved at reducere støvproduktionen fra foder og strøelse, anvende en metode til at binde støv i staldanlæggene eller behandle afgangsluft fra staldanlæggene ved hjælp af et luftrensningssystem.

#### Overholdelse af vilkår og krav

Ved manglende overholdelse af godkendelsens vilkår samt ovenstående krav skal husdyrbruget straks underrette kommunen og træffe de nødvendige foranstaltninger for at sikre, at vilkårene og kravene igen overholdes.

#### Årlig indberetning til kommunen:

Husdyrbruget skal hvert år, senest den 31. marts, indsende følgende informationer samlet vedr. det forudgående kalenderår, til kommunen:

- 1) Logbøger for eventuel miljøteknologi.
- 2) Dokumentation for miljøledelsessystem

- 3) Logbog over gennemført regelmæssig kontrol, reparation og vedligeholdelse jf. plan
  - 4) Dokumentation for overholdelse af fodringskrav
- Informationer skal dog ikke indsendes, hvis kommunen inden for det seneste kalenderår har gennemført et tilsyn.

Fredericia Kommune stiller derfor ikke vilkår til ovenstående.

Kommunen skal desuden stille vilkår om tilrettelæggelse af husdyrbruget og driften heraf, så vandforbruget minimeres mest muligt. Der er beskrevet følgende vandbesparende tiltag i miljøkonsekvensrapporten: Iblødsætning og højtryksrensning af stalde samt brug af drikkenipler/kopper. Fredericia Kommune vurderer, at det ikke er hensigtsmæssigt at stille vilkår herom, da best practice indenfor vandbesparende adfærd / udstyr eller staldhygiejne kan udvikle sig, og det kan være u hensigtsmæssigt at fastholde husdyrbruget i en forældet teknologi. Generelt vil det økonomiske incitament medføre den mest vandbesparende adfærd. Den obligatoriske plan for kontrol, reparation og vedligeholdelse omfatter drikkeudstyr. Det obligatoriske miljøledelsessystem er desuden et oplagt værktøj til ressourcestyring, herunder fokus på vandforbrug.

## **NATUR**

---

Omkring husdyrbruget ligger en del mindre § 3 beskyttede søer, og 700-900 meter mod syd-øst ligger Elbodalen med mange forskellige naturtyper, herunder potentielt ammoniakfølsom skov samt § 3 beskyttede overdrev, enge og moseområder. 1100 meter mod vest ligger en § 3 beskyttet mose.

Kolding Kommune har oplyst til sagen, at der ikke er naturområder i Kolding Kommune, hvor ammoniakdepositionen skal beregnes og vurderes.

Oversigt over naturområderne omkring husdyrbruget fremgår af Figur 5.

### *Kategori 1 natur*

---

Kategori 1 natur er en række ammoniakfølsomme naturtyper, som er beliggende indenfor Natura 2000 områder. Her må den totale ammoniakdeposition fra husdyrbruget maksimalt være 0,2-0,7 kg N/ha/år. Det fremgår af ansøgningen samt miljøkonsekvensrapporten (bilag 2), at nærmeste kategori 1 natur ligger mere end 11 km syd-øst for husdyrbruget, og at husdyrbrugets ammoniakdeposition her er 0 kg N/ha/år. Det vurderes derfor, at der ikke er risiko for negative påvirkninger af naturtyper eller levesteder for beskyttede arter, som indgår i udpegningsgrundlaget for Natura 2000 området.

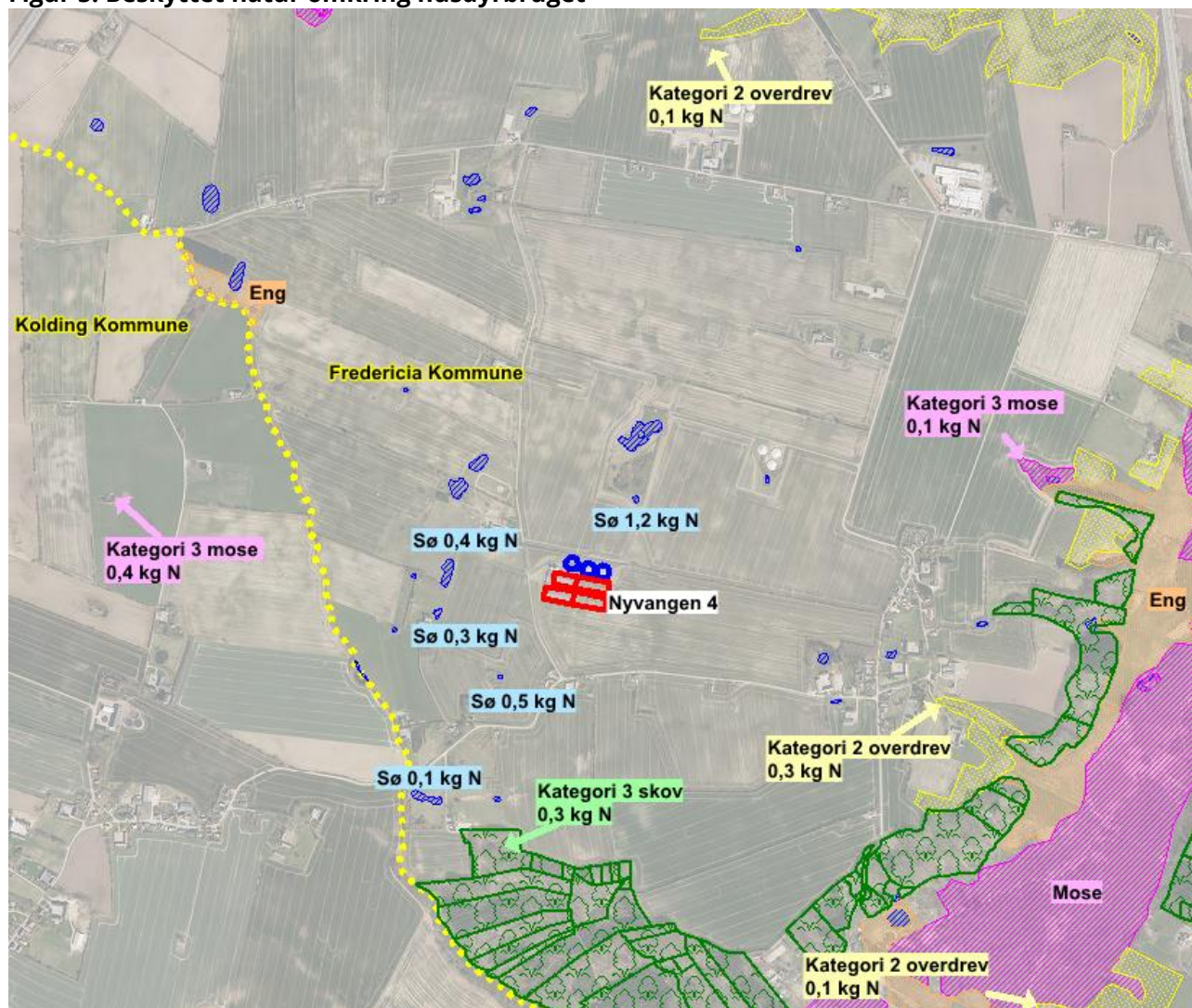
### *Kategori 2 natur*

---

Kategori 2 natur er højmoser, lobeliesøer, § 3 beskyttede heder større end 10 ha og § 3 beskyttede overdrev større end 2,5 ha, beliggende udenfor Natura 2000 områder. Her må den totale ammoniakdeposition fra husdyrbruget maksimalt være 1,0 kg N/ha/år. De nærmeste kategori 2 naturområder er 3 overdrev som ligger hhv. 900 meter øst, 1500 m nordøst og

1600 m sydøst for husdyrbruget (se også Figur 5), og husdyrbrugets ammoniakdeposition her er hhv. 0,1-0,3 kg N/ha/år. Da depositionen således overholder grænsen på 1 kg N/ha/år, vurderer Fredericia Kommune at husdyrbruget ikke vil påvirke kategori 2 naturområder væsentligt som følge af ammoniakdeposition.

**Figur 5. Beskyttet natur omkring husdyrbruget**



### *Kategori 3 natur*

Kategori 3 natur er heder, moser og overdrev beskyttet af naturbeskyttelseslovens § 3, samt ammoniakfølsomme skove, som ikke er omfattede af kategori 1 og 2. På disse naturtyper kan kommunen stille krav om en maksimal merdeposition på op til 1 kg N/ha/år efter en konkret vurdering.

De nærmeste kategori 3 naturområder omkring husdyrbruget er moser, overdrev og potentielt ammoniakfølsom skov (se Figur 5).



I ansøgningen fremgår det, at ammoniakdepositionen i disse naturområder ligger på 0,1-0,4 kg N/ha/år totalt, og 0,1-0,2 kg N/ha/år i merdeposition. Da merdepositionen ligger under 1 kg N, vurderer Fredericia Kommune, at beskyttelsesniveauet er overholdt, og husdyrbruget derfor ikke kan påvirke kategori 3 naturområderne væsentligt som følge af ammoniakdeposition. Det er derfor ikke relevant at definere en tålegrænse for skovens ammoniakfølsomhed, 700 meter syd for husdyrbruget.

#### *Øvrig beskyttet natur*

---

Omkring husdyrbruget ligger søer, og i Elbodalen desuden engarealer, som er beskyttet af naturbeskyttelseslovens § 3 (se Figur 5), men som ikke er omfattet af kategori 1, 2 eller 3 natur i husdyrloven. Jf. flere af klagensævnets afgørelser fra december 2016, bl.a. NMK-131-00221, skal der foretages vurdering af påvirkningen på § 3 søer og § 3 enge, selvom disse ikke er omfattet af kategori 3, eftersom det har ikke været hensigten med beskyttelsesniveauet at godkende projekter, som vil medføre ændringer i tilstanden af § 3 natur.

Søer er som udgangspunkt ikke følsomme over for ammoniakdeposition, og Fredericia Kommune vurderer, at totaldepositionen fra det ansøgte projekt, som ligger mellem 0,1 og 1,8 kg N/ha/år ikke vil medføre forringelse af søernes tilstand.

Engene, som ligger i Elbodalen 1100 meter øst for husdyrbruget, vil modtage omkring 0,3 kg N/ha/år fra husdyrbruget. Et mindre engområde 1000 meter nordvest for husdyrbruget vil modtage omkring 0,1 kg N/ha/år fra husdyrbruget. Fredericia Kommune vurderer at husdyrbruget ikke vil medføre forringelse af engenes tilstand.

#### *Bilag IV arter*

---

EU har udpeget en gruppe dyre- og plantearter, der er særligt sårbare og truede. Arterne fremgår af habitatdirektivets bilag IV, og de kaldes derfor i daglig tale for bilag IV-arter. Alle former for forsætlig indsamling, indfangning eller drab på bilag IV-arter er ulovlig. Derudover er forsætlig forstyrrelse af disse arter forbudt, især i perioder, hvor dyrene yngler, udviser yngelpleje, overvintrer eller vandrer.

For hver enkelt af de bilag IV-arter, som kunne tænkes at forekomme i Fredericia Kommune, er vurderet, om det ansøgte projekt vil medføre en væsentlig påvirkning. Vurderingen er foretaget jf. habitatbekendtgørelsens § 11 (Bekendtgørelse nr. 408 af 11/12 2007 om udpegning og administration af internationale naturbeskyttelsesområder samt beskyttelse af visse arter). Vurderingen fremgår af Tabel 8:

**Tabel 8. Vurdering af bilag IV arter**

Bilag IV art	Forekomst / beskrivelse	Påvirkes af det ansøgte?
Flagermus, diverse	Forekommer i hele kommunen. Vær opmærksom ved fældning af gamle træer, nedrivning af bygninger.	Nej
Birkemus	Kan forekomme, foretrække våde enge med spredt busk- og trævegetation.	Nej
Odder	Udbredt i Gammelby Mølleå, forekomst er registreret i Gammelby Mølleå, Spang Å, Øsdal Bæk og Gudsø Bæk. Trives i våde, uforstyrrede naturområder.	Nej
Marsvin	Udbredt langs hele kommunens kyststrækning.	Nej
Markfirben	Udbredt i hele kommunen på solbeskinnede skråninger eller overdrev, gerne afgræssede, i læhegn og stendynger.	Nej
Løvfrø, løgfrø, spidssnudet frø	Lever og yngler nær søer og vandhuller. Forekomst af løvfrø er registreret i vandhuller omkring Herslev Skov. Løvfrøer er udsat i vandhuller fra Trelde Næs til Herslev.	Nej
Stor vandsalamander	Udbredt i hele kommunen i vandhuller, under sten og væltede træer nær vandhuller.	Nej
Strandtudse	Forekomst ikke registreret i Fredericia Kommune.	Nej
Grøn kølleguldsmed og grøn mosaikguldsmed	Der er ikke registreret forekomster af disse guldsmedearter i kommunen. De lever ved vandløb ganske få steder.	Nej

## AFFALDSPRODUKTION OG UHYGIEJNISKE FORHOLD

Håndtering af affald og døde dyr er beskrevet i miljøkonsekvensrapporten, bilag 2.

Fredericia Kommune vurderer, at de gældende regler for affaldshåndtering, håndtering af døde dyr samt regler om forebyggelse og bekæmpelse af rotter, er tilstrækkelige til at sikre mod forurening eller gener fra husdyrbrugets affaldsproduktion eller uhygiejniske forhold. Det kontrolleres ved regelmæssige tilsyn, at reglerne er overholdt.

## FARLIGE STOFFER

Kommunen skal stille vilkår om begrænsning af anvendelse, fremstilling eller frigivelse af relevante farlige stoffer i forbindelse med husdyrproduktionen med henblik på at undgå risiko for forurening af jordbund og grundvand på husdyrbruget. Ved farlige stoffer forstås stoffer og blandinger som defineret i artikel 3 i Europa-Parlamentets og Rådets forordning (EF) nr. 1272/2008 om klassificering, mærkning og emballering af stoffer og blandinger:

<https://mst.dk/kemi/kemikalier/stoflister-og-databaser/listen-over-harmoniseret-klassificering/>

Ansøger har oplyst, at der ikke opbevares pesticider på ejendommen, da der ikke er markdrift fra disse bygninger. Kemikalier afskaffes i henhold til kommunens regulativer.

For at undgå forurening af jord og grundvand stilles vilkår om, at kemikalier skal opbevares i tæt emballage og stå overdækket på fast, tæt bund uden mulighed for afløb til kloak, jord, vandløb eller grundvand. Opbevaringspladsen skal indrettes, så der kan opsamles spild, der svarer til rumindholdet af den største beholder.

## **OPHØR**

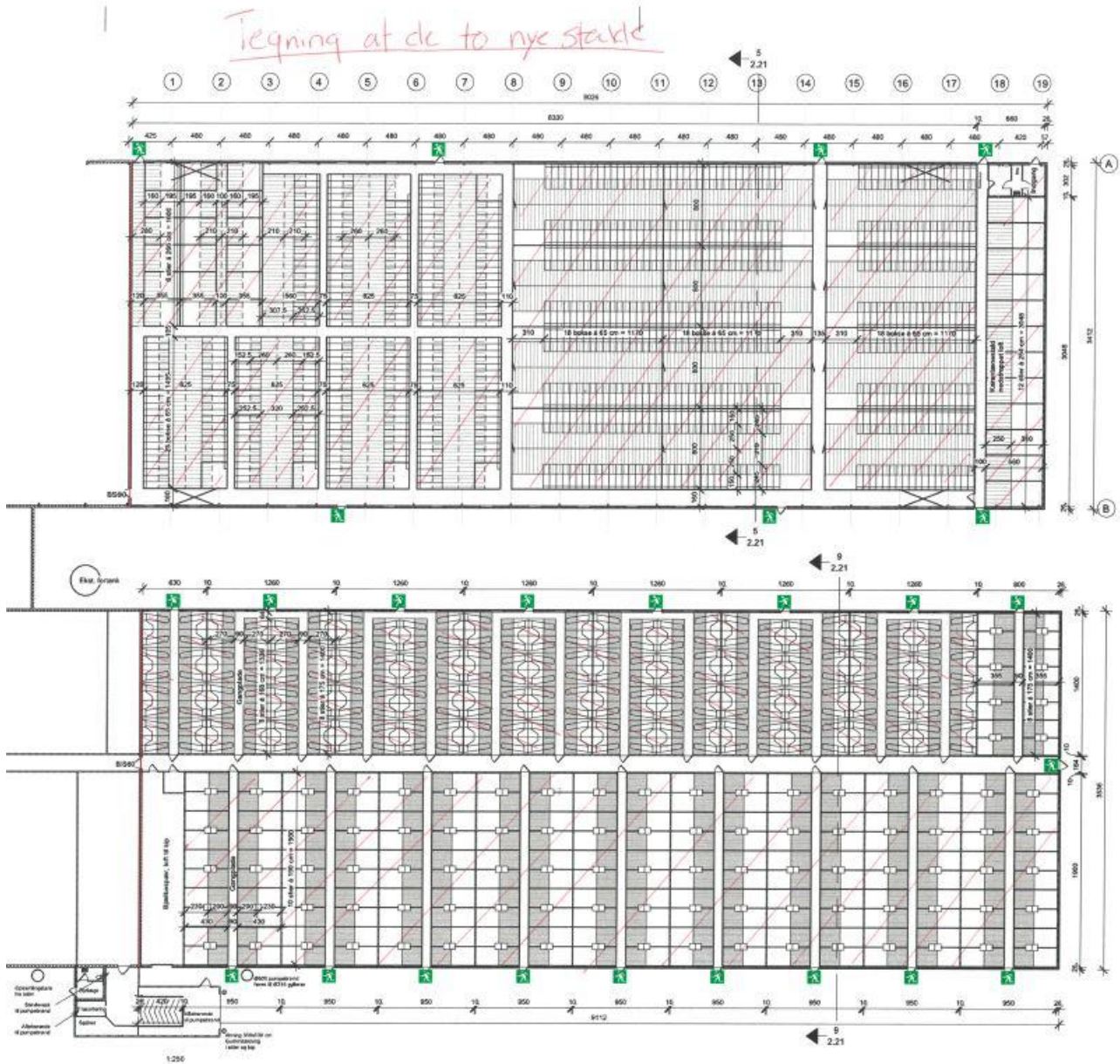
---

I miljøkonsekvensrapporten (bilag 2) er redegjort for foranstaltninger ved ophør af husdyrbrug. Det er et krav, at Fredericia Kommune stiller vilkår herom.

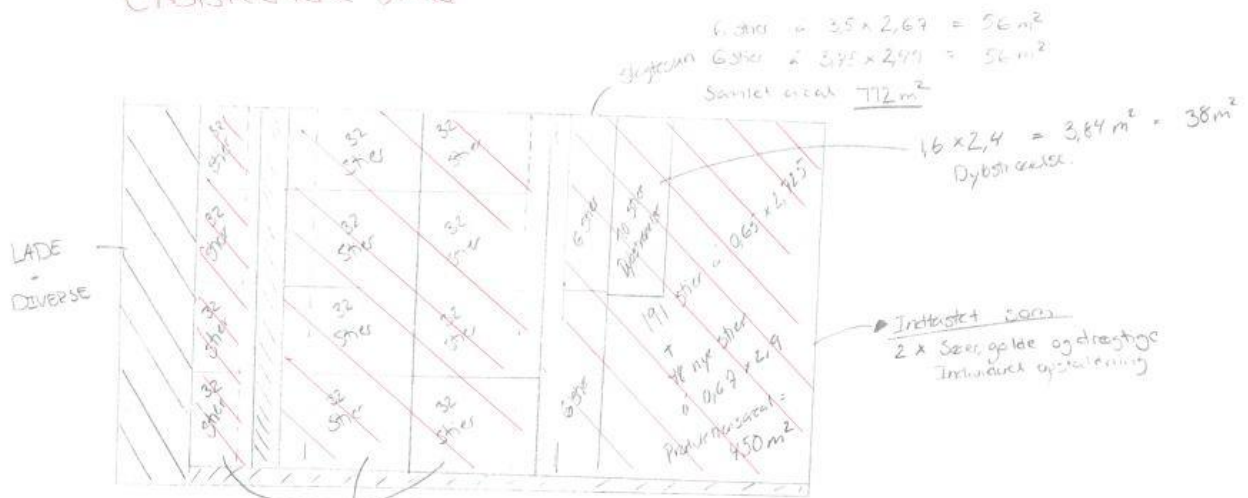
# BILAG

## BILAG 1. PRODUKTIONSAREAL

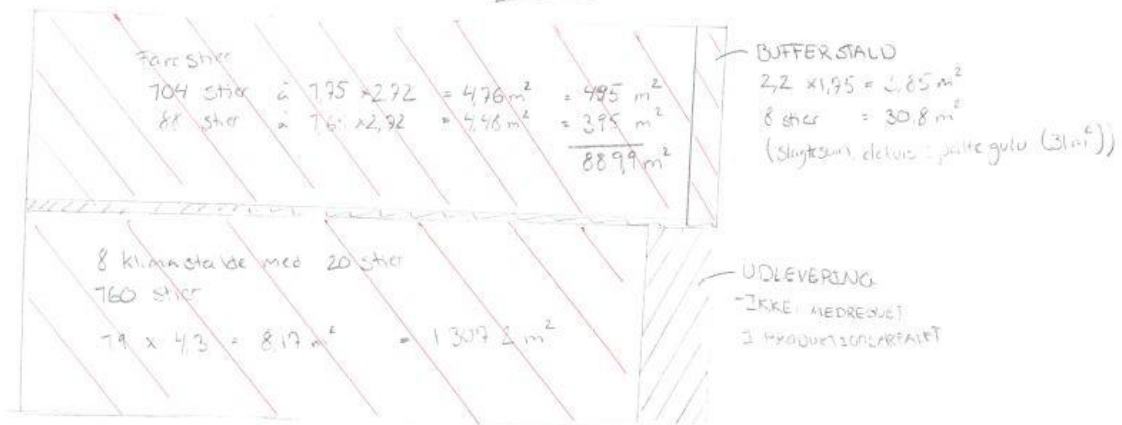
Produktionsarealet, som er oplyst af ansøger, er arealet skravet med rødt:



# Ekstisterende stald

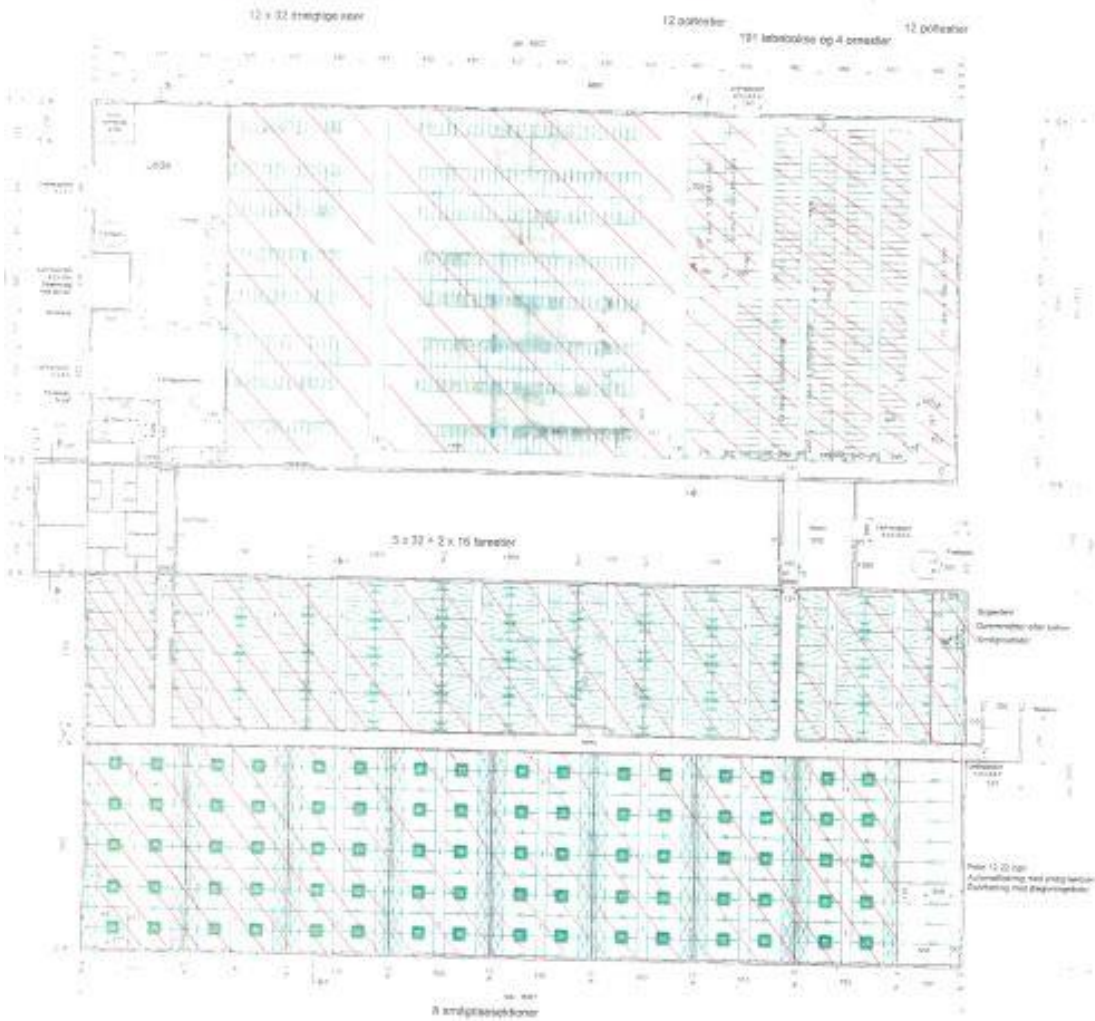


Læggeende delvis spaltgulv  
 4 x 0,65 = 2,6 m<sup>2</sup>  
 2,6 x 32 = 83,6 m<sup>2</sup>  
 80,6 x 12 = 998,4 m<sup>2</sup>  
 + 3,1 x 32 = 99,2 m<sup>2</sup>  
 99,2 x 3 = 299,6 m<sup>2</sup>  
 Samlet areal = 7296 m<sup>2</sup>



# Eksisterende stalde

-Skraering af produktionsareal



700 årssæer  
 Ugedrift  
 4 ugers fællesning  
 32 fælinger pr. hold  
 36 fælinger pr. hold  
 410 fællesnede pr. hold



**NOTER**  
 1. Gulvbeton udregningerne  
 Gulvbekæmpelse med en 10 cm tyk betonbeton  
 Udgangsbekæmpelse med en 10 cm tyk betonbeton  
 Gulvbekæmpelse med en 10 cm tyk betonbeton  
 Gulvbekæmpelse med en 10 cm tyk betonbeton

1/10/2023	Udført	16.229
1/11/2023	Reviseret	16.229
1/12/2023	Godkendt	16.229
1/1/2024	Udført	16.229
1/2/2024	Reviseret	16.229
1/3/2024	Godkendt	16.229

**SVEND AAGE CHRISTENSEN**  
 Arkitektfirmaet Svend Aage Christensen A/S  
 Postboks 111, 8200 Århus N  
 Tlf. +45 86 24 24 24  
 www.svend-aage.com

## § 16 a Miljøgodkendelse

---

Nyvangen 4, Taulov



---

Ansøgning om § 16 a miljøgodkendelse for Nyvangen 4, ved Anne Sophie Basse

---

## Indholdsfortegnelse

Resumé og samlet vurdering .....	41
Ikke teknisk resumé .....	41
Indledning og baggrund .....	42
Dataark .....	43
Husdyrbrugets beliggenhed og planmæssige forhold.....	44
Bygge- og beskyttelseslinjer, fredninger m.v. ....	44
Placering i landskabet .....	45
Landskabet og planforhold .....	45
Husdyrhold, staldanlæg og drift.....	47
Husdyrhold og staldindretning .....	48
Ventilation .....	49
Fodring.....	49
Energi- og vandforbrug .....	49
Affald.....	51
Driftsforstyrrelser eller uheld .....	52
Gødningsproduktion og - håndtering .....	53
Gødningstyper og mængder .....	53
Flydende husdyrgødning.....	54
Forurening og gener fra husdyrbruget.....	55
Ammoniak og natur .....	55
Kumulative indvirkninger .....	58
Lugt.....	58
Fluer og skadedyr .....	59
Transport .....	60
Støv .....	60
Lys .....	62
Grundvand .....	62
Overfladevand.....	62
Bedst tilgængelige teknik (BAT) .....	63
Vejledende BAT-niveau .....	63
Ammoniakreducerende teknikker .....	64
Management og egenkontrol.....	64
Husdyrbrugets ophør .....	65



## Resumé og samlet vurdering

### Ikke teknisk resumé

Ansøger Anne Sophie Basse ønsker, at ansøge om en udvidelse af sin eksisterende produktion på Nyvangen 4. Udvidelsen skal ske med to nye stalde, der skal placeres i forlængelse af de to eksisterende stalde.

Den 2. november 2008, er der meldt miljøgodkendelse efter § 12<sup>1</sup>. Produktionstilladelsen, tillader en produktion på 680 årssøer, 450 polte og 20.400 smågrise, svarende til 255,8 dyreenheder efter nugældende normer.

Grundet ændringen af husdyrlovens godkendelses- og tilladelsesordning fra 1. august 2017 er dyreenhedsbegrebet udgået af reguleringen, og udbringningsarealerne er ikke længere omfattet af godkendelsespligt. Grundlaget for den enkelte godkendelse eller tilladelse er nu produktionsarealet og ikke antallet af dyr m.v., og gødningsproduktionen og -anvendelsen er reguleret generelt, hvorfor øget produktion af gødning som følge af øget produktion af husdyr m.v. ikke længere skal reguleres af husdyrbrugets godkendelse eller tilladelse.

I den konkrete sag ønsker ansøger, at konvertere den eksisterende § 12 miljøgodkendelse til en godkendelse efter § 16 a, stk. 2, hvorved der opnås større fleksibilitet for ejendommen. I forbindelse med ansøgningen sker der en udvidelse af staldanlægget.

I henhold til lovgivningen skal kommunen vurdere på alle ændringer, som er foretaget indenfor en 8-årig periode, jf. Miljøstyrelsens vejledninger. Produktionen er derfor ens i 8-års drift, nudrift og ansøgt drift.

Nudrift og 8-års driften er den samme, da der er givet tilladelse til den produktion, der er i dag i 2008. Nudriften i stald 1, er søer, golde og drægtige, der er indrettet med individuel opstaldning, delvis spaltegulv, løsgående, delvis spaltegulv og kassestier med delvis spaltegulv. Stald 2 er indrettet som klimastald til smågrise.

Ansøgt drift, forsætter med den eksisterende drift og to tilbygninger til de eksisterende stalde, der vil udvide produktionsarealet for søer, golde og drægtige og smågrise. Indretningen i de nye stalde, vil videreføre den eksisterende indretning.

Der er i forbindelse med ovenstående ansøgning indsendt skema via husdyrgodkendelse.dk med skema nr. 208.073

### Ammoniak og lugt

Den ansøgte produktion overholder de gældende ammoniakkrav ved anvendelse af gyllekøling i de eksisterende- og nye stalde og teltoverdækning på gyllebeholderne både eksisterende og nye. De gældende lugtgenekrav er overholdt ved anvendelse af gyllekøling, som lugt reducerende teknologi.

---

<sup>1</sup> LBK 1572 af 20. december 2006 om miljøgodkendelse m.v. af husdyrbrug

## Støj, støv og transport

Der er etableret jordvold og skærmende beplantning omkring det eksisterende anlæg, hvorfor støjgener til nærmeste nabo er minimeret.

Det vurderes ikke, at der vil være gener ift. transport af dyr, foder og gylle.

## Indledning og baggrund

Som dokumentation for undersøgte alternativer indsendes følgende skemaer.

Beskrivelse	Skema nr.	Beliggenhed	Teknologi
Hovedskema	208.073	Sdr. Vilstrupvej 4, 7000 Fredericia	Gyllekøling, teltoverdækning

## Biaktiviteter

Der findes ingen biaktiviteter på den pågældende ejendom.

## Alternativer

0-alternativet belyser konsekvensen af, at der ikke sker en udvidelse på ejendommen, og den nuværende landbrugsdrift forsættes. Det vil betyde, at det potentiale der er i at udvide driften på ejendommen ikke benyttes. Yderligere vil 0-alternativet få en samfundsmæssig negativ betydning i form af, tabte arbejdspladser, projektet vil have genereret. Dertil kommer manglende investeringer og manglende arbejdsopgaver/pladser, som anlægsfasen ville afstedkomme. 0-alternativet vil ikke føre til en øget produktion af husdyrgødning, øget transporter af dyr, foder og gylle.

Alternative placeringer har tidligere været undersøgt, i lavningen af marken, øst for den nuværende placering. Denne er ikke valgt grundet, at det ville vanskeliggøre byggeriet med skrående terræn og nedgravede elkabler i området.

Placeringen af de to nye stalde, vil ske i forlængelse af de eksisterende, for at skabe mest mulig synergi i produktionen og en samlet bygningsmasse.

## Kulturarv

Ejendommen er ikke placeret i et område der er udpeget som kulturarvsarealer, eller anden form for fredet areal. Området er udpeget som et særlig værdifuldt landbrugs område. I Kommuneplanen, er området ikke udpeget som et område med naturbeskyttelse eller kulturhistoriske bevaringsværdier.

## Lugt

Lugtgenkravet er overholdt, til byzone, samlet bebyggelse og nærmeste enkelt beboelse, ved anvendelse af gyllekøling som lugtreducerende teknologi.

## Ammoniak og BAT

De vejledende BAT-emissionsgrænseværdier er overholdt i ansøgningen. Kravene overholdes ved hjælp af spalter i de eksisterende stalde og i de ansøgte stalde, overdækning af beholdere og gyllekøling i nye og eksisterende stalde.

## Dataark

### Bedriftsoplysninger:

Bedriftens navn: Landbrug Anne Sophie Basse

CVR-nr. og P-nr.: 25198786 - 1007412637  
CHR-nr.: 82785  
Ejendoms nr.: 6070103542

Matr.nr.: 3a  
Ejerlav: Højrup By, Herslev  
Adresse: Sdr. Vilstrupvej 4, 7000 Fredericia

Ejer: Anne Sophie Basse  
Adresse: Sdr. Vilstrupvej 4, 7000 Fredericia  
Telefon: 7556 2143  
E-mail: asb@staldbasse.dk

### Konsulent oplysninger:

Konsulent: Kamilla From-Nielsen  
Patriotisk Selskab  
Ørbækvej 276  
5220 Odense SØ  
6315 5420  
[kfn@patriotisk.dk](mailto:kfn@patriotisk.dk)

Indsendt første gang: 30. november 2018  
Version: 6

## Husdyrbrugets beliggenhed og planmæssige forhold

Dette kapitel indeholder en beskrivelse af projektet set i forhold til naboer, natur, landskab, beskyttelseslinjer, vandforsyning, offentlig vej m.m. Ydermere beskrives husdyrbrugets beliggenhed i forhold til forskellige bygge- og beskyttelseslinjer, fredninger og placering i landskabet med hensyn til landskabelige værdier.

### Bygge- og beskyttelseslinjer, fredninger m.v.

Tabel 9: Oversigt over husdyrbruglovens generelle afstandskrav

	Krav	Afstand	Beskrivelse
Byzone	300 m	1.650 m	Taulov By
Samlet bebyggelse	300 m	750 m	Sdr. Vilstrupvej 2
Nabo beboelse	50 m	210 m	Sdr. Vilstrupvej 22
Kirke		4.200 m	Herslev Kirke
Zonestatus			Landzone
Fredninger		Ca. 2.500 m	Vest for ejendommen
Beskyttede naturtyper jf. § 7	300 m	1.500 m	§ 7 beskyttet overdrev/nede N
§ 3-områder		Ca. 195 m	Sø nord for ejendommen
Ammoniakfølsom skov		700 m	Kobbelskov, syd for ejendommen
Natura 2000		11.500 m	Natura 2000 S
Ikke almene vandforsyningsanlæg	25 m	150 m	Vest for ejendommen
Almene vandforsyningsanlæg	50 m	> 50 m	-
Vandløb – herunder dræn	15 m	230 m	Sydvest for ejendommen, sø
Søer	15 m	> 15 m	Sø N
Offentlig vej	15 m	> 30 m	Nyvangel
Privat vej	15 m	> 15 m	Højrupvej
Levnedsmiddelvirksomhed	25 m	> 25 m	-
Beboelse på samme ejendom	15 m	600 m	Sdr. Vilstrupvej 4
Naboskel	30 m	15 m	Fra gyllebeholder til nærmeste skel. Landbrugsjord
Kirkebyggelinje	300 m	> 300 m	Herslev Kirke
Sø- og åbeskyttelseslinje	150 m	> 150 m	Spang Å, nordøst for ejendommen
Skovbyggelinje	300 m	380 m	Syd for ejendommen
Strandbeskyttelseslinje	300 m	> 300 m	Syd for ejendommen
Fortidsminder		730 m	Syd for ejendommen, Kobbelskov

Som det ses i ovenstående, er alle de generelle afstandskrav overholdt. Der er dog en undtagelse i forhold til afstanden til naboskel. Det generelle afstandskrav i husdyrbruglovens § 8, stk. 1, nr. 7 om 30 m til skel, er ikke overholdt da der er ca. 15 m fra Beholder I, til naboskellet mod nord. I forbindelse med ansøgning om etablering af det eksisterende staldanlæg i 2008, er der givet tilsagn til dispensation fra naboen. Dette vurderes derfor ikke at være problematisk. Yderligere er matriklen nord for gyllebeholderen landbrugsjord uden beboelse.

Den nye gyllebeholder, der er placeret på ejendommen overholder ikke afstandskravet på 30 m fra skel. Ansøger ønsker der, at søge om dispensation for afstanden mellem den nye gyllebeholder og afstand til skel til den nordliggende matrikel 9a, Højrup By, Herslev, Højrupvej 96.

### **Placering i landskabet**

Husdyrlovens § 6, forbyder, at der placeres husdyranlæg i byzone og i sommerhusområder. Placeringen af dette anlæg er i landzonen, vurderes dette ikke at give anledning til problemer.

Området hvor anlægget er beliggende, er ikke omfattet af en lokalplan, hvorfor placeringen ikke vurderes, at være problematisk.

De omkringliggende byer i forhold til staldanlægget er:

- Taulov, sydøst for ejendommen, ca. 1,7 km
- Herslev, nord for ejendommen, ca. 2,3 km
- Almind, vest for ejendommen, ca. 5,7 km
- Brandrupdam, sydvest for ejendommen, ca. 5,7 km
- Eltang, syd for ejendommen, ca. 6,4 km

Der er omkring staldanlægget på ejendommen en masse søer, flere af disse søer vurderes til, at være større end 100 m<sup>2</sup>, hvorfor der skal være mere end 100 m, til disse søer. Ud fra målinger i husdyrgodkendelse.dk, vurderes denne geneafstand ikke at være problematisk i forhold til, etableringen af de nye stalde og de eksisterende.

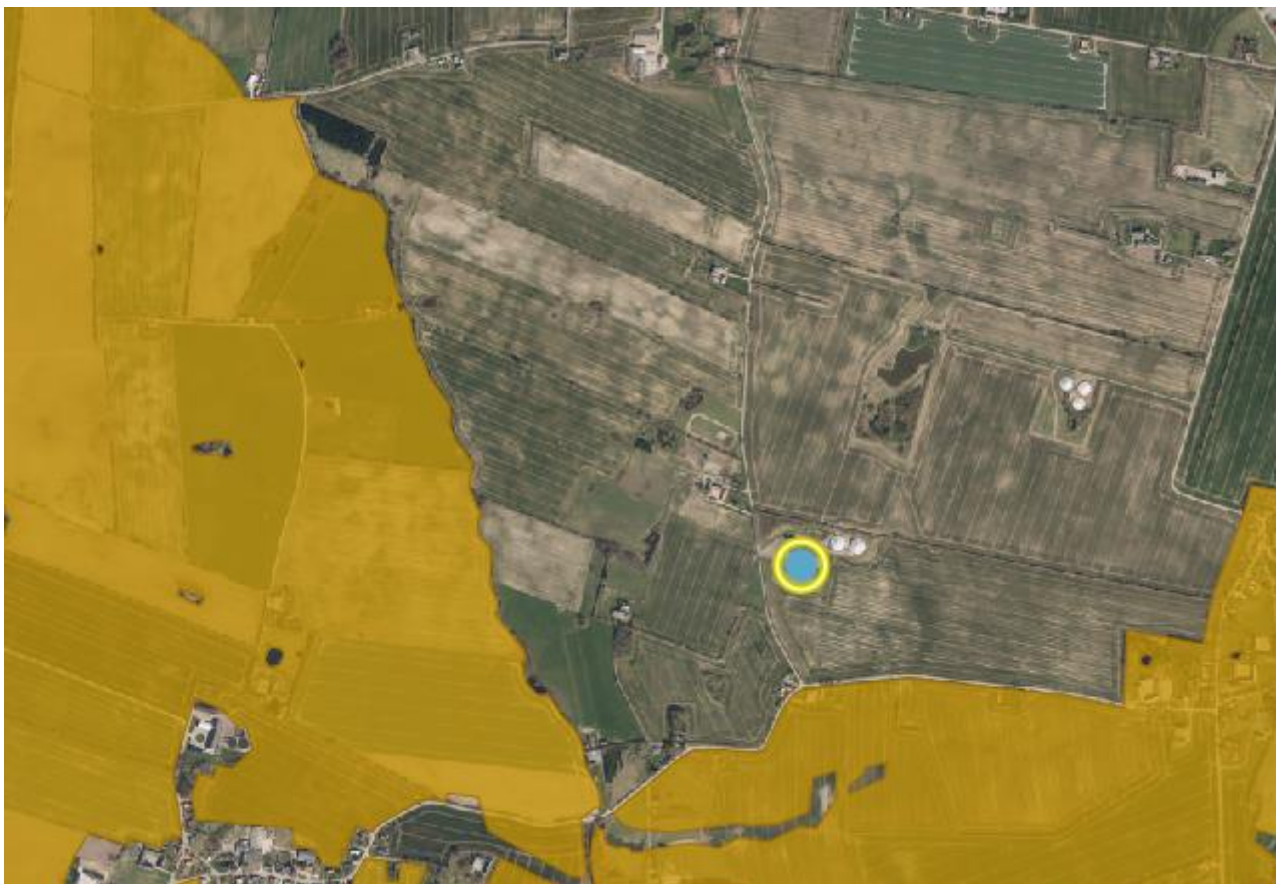
### **Landskabet og planforhold**

I takt med, at produktionen på ejendommen er i udvikling er det erhvervsmæssigt nødvendigt for husdyrbruget, at udvide med mere produktionsareal, for at kunne udnytte det fulde potentielle i produktionen.

Alle de lovpligtige afstandskrav i reglerne om bygge- og beskyttelseslinjer er overholdt med det ansøgte byggeri. Derud over er byggeriet ikke i strid med Kommuneplanen for Fredericia Kommune. Det er i kommuneplanen udlagt, at Fredericia Kommune er meget urbaniseret og de områder, der er udpeget som særlige værdifulde landbrugsarealer skal udviklings og investeringsinteresser i landbruget vægtes højt.

## Planforhold

Forhold og retningslinjer i henhold til kommuneplanen og andre planer, der kan have indvirkning på staldanlægget.



Figur 6: Oversigt over udpegningen 'Værdifuld landbrugsjord'

Ejendommen er placeret i landzone i nærheden af Højrup. Området, hvor selve produktionen er beliggende er lige udenfor et område udpeget som særlig værdifuldt landbrugsområde. Men hovedhuset og der hvor den tidligere produktion forgik, er udpeget som særlig værdifuld landbrugsområde. Områder med denne status, er områder, hvor der ikke forudses væsentlige konflikter mellem landbrugsdriften og de omgivende arealanvendelser.

Etableringen af tilbygningerne til det eksisterende staldanlæg vil ske i samme elementer som de eksisterende stalde. Tilbygningerne vil blive opført i lyse søsten og sort eternittag (jordfarver), gavlen mod marken vil blive opført i stålplade, som den eksisterende gavl er i dag. Der er ved etableringen af det eksisterende staldanlæg etableret jordvold og skærmende beplantning, for at skåne de omkringboende.

Landskabet omkring staldanlægget, er der to elmastere placeret, hvorfor staldbygningerne ikke er det højeste i landskabet omkring ejendommen.

Området for staldbygningerne er udpeget som skovrejsningsområde, dette betyder blot, at det er udpeget som område, hvor det ud fra en samfundsmæssig helhedsbetragtning vil

være mest hensigtsmæssig at plante ny skov. Fredericia Kommune, beskriver i Kommuneplanen, at en udpegning som skovrejsningsområde, ikke er til hinder for, at området kan anvendes som hidtidigt. Udpegningen indebærer ikke en pligt til, at rejse ny skov, men giver blot en særlig mulighed for statslig støtte til skovrejsning.

Ud fra ovenstående gennemgang vurderes det, at byggeriet ikke overskrider de generelle afstandskrav i forhold til beskyttelseslinjer og fredet områder. Som beskrevet ovenstående er området, hvor beboelsesejendommen er placeret udpeget som særlig værdifuld landbrugsjord, og der er ikke nogen planer for at området, skal omlægges til beboelse eller lignende. Den del af marken, hvor staldanlægget er placeret er ikke udpeget som særlig værdifuldt landbrugsområde, men i et skovrejsningsområde. Det vurderes ikke, at den specifikke udpegning som skovrejsningsområde, vil få nogen konsekvenser for det ansøgte projekt.

Yderligere er området ikke udlagt, som særligt bevaringsværdigt, naturbeskyttelsesinteresse, kulturhistorisk bevaringsværdigt eller som værdifulde kulturmiljøer.

### Husdyrhold, staldanlæg og drift

Dette kapitel redegør for husdyrbrugets sammensætning, staldindretning, fodring, vand- og energiforbrug samt håndtering af spildevand, regnvand, driftsforstyrrelser og uheld.



Figur 7: Oversigts kort over staldanlægget

I nedenstående ses det samlede produktionsareal for staldene. Produktionsarealet er opmålt af ansøger og beregnet ud fra staldtegninger af det eksisterende 14 anlæg og tilbygningerne.

### Husdyrhold og staldindretning

Der ansøges om et produktionsareal på 8.900 m<sup>2</sup>.

Stald nr. og afsnit	Dyretype	Staldsystem	Produktionsareal, m <sup>2</sup>
Eksisterende løbe-/drægtighedsstald	Søer, gølle og drægtige	Løsgående, delvis spaltegulv og Individuel opstaldning, delvis spaltegulv	1.296
	Søer, gølle og drægtige	Individuel opstaldning, delvis spaltegulv	451
	Søer, gølle og drægtige	Løsgående dybstrøelse	38
	Slagtesvin	Delvis spaltegulv, 25-49 % fast gulv	112
Eksisterende fare- og klimastald	Smågrise	Toklimastald, delvis spaltegulv	1.307
	Søer, diegivende	Kassestier, delvis spaltegulv	890
	Slagtesvin	Delvis spaltegulv 25-49 % fast gulv	31
Ny løbe-/drægtighedsstald	Søer, gølle og drægtige	Individuel opstaldning, delvis spaltegulv	490
	Søer, gølle og drægtige	Løsgående, delvis spaltegulv	1.592
	Slagtesvin	Delvis spaltegulv, 25-49 % fast gulv	161
Ny fare- og klimastald	Smågrise	Toklimastald, delvis spaltegulv	1.570
	Søer, diegivende	Kassestier, delvis spaltegulv	962
<b>Produktionsareal i alt</b>			<b>8.900</b>

### Staldindretning og drift

Staldene er indrettet med delvis spaltegulv, der efter BREF-dokumentet for intensiv fjerkrægs- og svineproduktion er BAT.

Det samlede produktionsareal for staldene med udvidelsen er på 8.900 m<sup>2</sup>. Tilbygningerne vil blive etableret i forlængelse af de eksisterende og i samme stil. Taghøjden vil være den samme som på de eksisterende stalde.

### Rengøring og desinficering

Der sørges for løbende rengøring i staldene, som sikrer en god hygiejne. Mellem hvert hold grise vaskes ventilatorer og øvrigt staldinventar. Ved vask anvendes iblødsætning, hvorefter staldene vaskes med højtryksrensere. Både iblødsætning og vask med højtryksrensere er vandbesparende. Der anvendes udelukkende godkendte rengørings- og desinficeringsmidler.



I alle stalde, hvor det er påkrævet, er der installeret overbrusningsanlæg af hensyn til dyrevelfærd og for at regulere dyrenes gødningsadfærd. Det har en positiv effekt på begrænsningen af ammoniakafdampning og lugtgener.

### Ventilation

Oplysning om ventilationsanlæg, herunder type, kapacitet, antal afkast, afkastenes placering og afksthøjde:

Stald nr.	Type (over-, under-, ligetryk, diffust)	Antal pr. sektion	Placering afkast (KIP/tagflade etc.)	Afkasthøjde, m	Lufthastighed i afkast
Eksisterende løbe-/drægtighedsstald	Undertryksanlæg med vægventiler	6	Skorstene er placeret i tagfladen	Ca. 1 m over tagfladen	11,5
Eksisterende fare- og klimastald	Combi diffus	3			11,5
Ny løbe-/drægtighedsstald	Undertryksanlæg med vægventiler	4	Skorstene bliver placeret i tagfladen	Ca. 1 m over tagfladen	13,8
Ny fare- og klimastald	Combi diffus	2			13,3

På de nye stalde i produktionsstipladserne vil der skulle placeres 15 ventilationsafkast. Afkastene placeres ca. 1 m over tagflade.

### Fodring

For at leve op til kravet om BAT, vil der blive anvendt foder med et lavt fosforindhold.

Ved at bruge foder med høj fordøjelighed af fosfor og altid anvende blandinger, der er tilpasset grisenes aktuelle behov, sænkes gødningens indhold af fosfor.

### Energi- og vandforbrug

I dette afsnit beskrives bedriftens energi og vandforbrug, herunder de energisparende foranstaltninger.

## **Energiforbrug på anlæg**

### **Forventet forbrug**

Det samlede ansøgte dyrehold forventes at have et elforbrug på ca. 840.000 kWh pr. år. Elektricitet anvendes til ventilation, gyllekøling, kompresser, belysning, korntørreri m.v.. Ansøger forventer, at elforbruget bliver lavere end normalt, da der ikke anvendes elvarme i staldene.

### **Energibesparende foranstaltninger**

Elforbruget er øget i forhold til, hvis der ikke havde været anvendt gyllekøling i staldene. Anvendelsen af gyllekøling, giver mulighed for at udnytte overskudsvarmen, der medfører et lavere forbrug af olie til opvarmning af stalde og mandskabsrum. Der er måler på elforbruget for løbende, at kunne kontrollere forbruget.

Der er i de eksisterende stalde, undertryksventilation, dette er valgt, fordi der er et mindre forbrug af energi, når filtre og luftindtag jævnlige efterses og vedligeholdes. Elbesparelsen kan være helt op til 70 % ift. standardaggregater. Anlæggene vil være undertryksanlæg, der er strømbesparende ift. ligetryksventilation.

Al ventilation er styret af et temperaturreguleret styringssystem, som sikrer, at ventilationen kører optimalt, både med hensyn til temperaturen i staldene og elforbruget. Der vil være fokus på overalt i anlægget at anvende lavenergi motorer, således der opnås størst mulig energibesparelse.

Ventilatorerne i staldafsnittene vaskes og efterses sammen med det øvrige staldinventar efter hvert hold grise. Herved fjernes snavs m.v., der kan yde modstand og forøge strømforbruget.

Ifølge referencedokument for bedste tilgængelige teknikker (BREF), der vedrører intensiv fjerkræ- og svineproduktion, anvendes der således BAT (eftersyn og rengøring af ventilatorer, temperaturstyring, der sikrer temperaturkontrol og minimumsventilation i perioder, hvor der ikke er behov for ret stor ventilation).

### **Vand**

Vandforsyningen til staldanlægget er TREFOR. Det forventes, at produktionen vil bruge ca. 15.000 m<sup>3</sup> vand årligt. Forbruget er inkl. vand til vask af stalde m.v.

### **Vandbesparende foranstaltninger**

Følgende tiltag er til for at reducere vandforbruget, der er etableret drikkenipler/kopper i de eksisterende staldanlæg og vil også blive det i de nye. Ved vask af stierne i blødsættes stierne inden vask, hvorefter de højtryksrensnes. Der føres regnskab med det årlige vandforbrug. Det vurderes, at tiltagene minimerer vandforbruget mest muligt.

## Varme

Staldende forventes ikke at skulle opvarmes. Der er varme i forbindelse med mandskabsrum. Varmen forventes at komme fra varmepumpe suppleret med overskudsvarme fra gyllekølingen. Derudover vil stierne i forbindelse med vask skulle tørres via varmekanon.

## Spildevand

Sanitært spildevand fra de eksisterende stalde og de nyetableret ledes til offentlig kloak, idet anlægget ligger indenfor område B i kommunens spildevandsplan.

Alt tagvand ledes via eksisterende dræn til grøfter, der løber til Bredstrup Å og videre til Rands Fjord.

## Affald

I dette kapitel beskrives affaldsarter, mængder, modtagere, hyppighed for bortskaffelse m.m.

### Døde dyr

Døde dyr opbevares i containere. Der vil ske bortskaffelse af dyr efter behov og med en dags varsel. Container med døde dyr hentes ca. en gang om ugen. Døde dyr afhentes af DAKA. Placeringen af døde dyr er ca. 530 m SØ for staldanlægget ved transformator station. Placeringen er tidligere valgt ud fra dyrevelfærd og minimering af smitterisiko.

### Fast affald og kemikalier.

Alt fast affald bortskaffes af ansøger til kommunal erhvervsaffaldsordning. Ejendommen er tilmeldt kommunens renovationsordning.

Der opbevares ikke olieaffald, da maskinerne serviceres på stedet af en mekaniker, der tager spildolie med.

Alt overskydende sprøjtemiddel returneres til leverandøren. Anlæggets affald opsamles forsvarligt og bortskaffes til godkendte modtageanlæg, samt at ejendommen overholder Fredericia Kommunes affaldsregulativ for erhvervsaffald. Alle kemikalier opbevares i aflåst rum uden afløb.

Tablet 10: Oversigt over affaldsmængde på ejendommen

Affaldstype	Opbevaringssted	Transportør	EAK-kode	ISAG-kode
Spraydåser	Container	Firma der indgås aftale med	16.05.04	23.00
Kanyler i særlig beholder	Plastbeholder (kanyleboks)	Firma der indgås aftale med	18.02.02	05.13
Tom emballage (papir/pap)	Container	Firma der indgås aftale med	18.02.08	05.13
Tom emballage (plast)	Container	Firma der indgås aftale med	15.01.01	50.00
Lysstofrør og elsparepære	Lille container	Firma der indgås aftale med	15.01.02	52.00
Tomme medicinflasker	Medicinskab i forbindelse med KS-rum	Firma der indgås aftale med	18.02.02	05.13

Containere tømmes efter fast aftaleordning med godkendt firma.

### **Driftsforstyrrelser eller uheld**

I dette afsnit beskrives mulige uheld og risici, beskrivelse af risikominimering samt hvilke gener, eventuelle uheld kan medføre.

### **Mulige uheld og risikominimering.**

Mulige driftsforstyrrelser eller uheld, der kan medføre væsentlig forøget forurening i forhold til normal drift:

Uheld i forbindelse med overpumpning af gylle fra stald til beholder undgås ved, at overpumpningen sker i lukket system.

Uheld i forbindelse med fyldning af gyllevogn undgås ved, at gyllevogn fyldes ved sugning i stedet for ved pumpning. På denne måde er der ingen risiko for, at pumpen løber løbsk. Der anvendes lastvogn med fastmonteret pumpe. Der er ikke fastmonterede pumper på gyllebeholdere, herved risikoen for spild/overløb i forbindelse med håndtering af gylle ved udbringning minimeres. Der vil heller ikke blive placeret fastmonterede pumper på de to nye gyllebeholdere.

Placering af olieoplag sker indendørs på befæstede arealer og det vurderes at risikoen for uheld er reduceret mest mulig.

Der vil blive udført 10 års beholderkontrol på eksisterende beholder og de nye beholdere, vil blive tilmeldt den lovpligtige 10 årige beholderkontrol.

Der er udarbejdet beredskabsplan for ejendommen, der vil blive opdateret i forbindelse med tilbygningen af de nye stalde.

## Gødningsproduktion og - håndtering

### Gødningstyper og mængder

Der vil årligt produceres ca. 14.250 tons gylle inkl. vand. Opbevaringskapaciteten er samlet på ejendommen med eksisterende beholdere og nye beholdere på 16.400 m<sup>3</sup>.

Der er 2 stk. opbevaringslagre på ejendommen på hver 4.000 m<sup>3</sup>. Der vil blive etableret en ny gyllebeholder på 4.000 m<sup>3</sup>, i Kolding Kommune, ved Landerupvej og en beholder ved siden af de eksisterende på 4.000 m<sup>3</sup>. Der til kommer gyllekanalerne og en fortank på 400 m<sup>3</sup>, hvilket giver en samlet opbevaringskapacitet på >9 måneder. Se oversigtskort over placering af gyllebeholdere.

Der er endvidere fast overdækning på alle gyllebeholdere, hvilket reducerer ammoniakfordampningen og den samlede lugtpåvirkning fra ejendommen.



Figur 8: Oversigt over bygningsmassen på ejendommen



Figur 9: Oversigt over gyllebeholder på barmark

### Flydende husdyrgødning

Der vil årligt blive produceret ca. 14.250 m<sup>3</sup> husdyrgødning.

Lager	Kapacitet (m <sup>3</sup> )	Overdækning
Gyllebeholder I	4.000	Teltoverdækning
Gyllebeholder II	4.000	Teltoverdækning
Ny Gyllebeholder I	4.000	Teltoverdækning
Ny Gyllebeholder II	4.000	Teltoverdækning
Fortank	400	-
Samlet kapacitet	<b>16.400</b>	

### Risici og mulige uheld i forbindelse med opbevaringslagerne

Det vurderes, at der vil være minimale risici i forbindelse med overpumpning af gylle fra stald til beholder, da der sker overpumpning i lukket system.

Uheld i forbindelse med fyldning af gyllevogn undgås ved, at gyllevogn og tankvogn fyldes ved sugning i stedet for ved pumpning. På denne måde er der ingen risiko for, at pumpen løber løbsk.

Alle gyllebeholdere er tilmeldt den lovpligtige 10-årige beholderkontrol-ordning og de nye beholdere vil blive tilmeldt. I tilfælde af, at en af gyllebeholderne springer læk, vil ansøger udføre tiltag til minimering af skadernes omfang, afhængig af skadens art og omfang. Herefter vil kommunens miljøvagt blive kontaktet, og dennes retningslinjer vil blive fulgt for yderligere reducere af miljøpåvirkninger.

## **BAT på opbevaringslagre**

Husdyrgødningen opbevares i traditionelle gyllebeholdere af beton.

- beholderne er stabile og kan modstå mekaniske, termiske og kemiske påvirkninger
- lageret tømmes hvert år og inspiceres visuelt
- beholderenes bund og vægge er tætte
- der er ingen spjæld
- gyllen omrøres kun umiddelbart før tømning/udbringning
- beholderne er tilmeldt GBK og vil skulle kontrolleres ved 10-års beholderkontrollen – de nye beholdere vil også blive tilmeldt GBK.

Begge gyllebeholdere er overdækket med fast overdækning i form af teltdug, som medfører en reduktion i ammoniakfordampningen fra anlægget på 376,9 kg N pr. år. De nye gyllebeholdere vil også blive etableret med teltoverdækning. Den samlede ammoniakreduktion ved teltoverdækning på alle fire beholdere giver 753,7 kg N pr. år. Samlet set vurderes det, at der anvendes BAT med hensyn til gødningsopbevaring jf. referencedokumentet for bedste tilgængelige teknikker, der vedrører intensiv fjerkræ- og svineproduktion (BREF).

## **Forurening og gener fra husdyrbruget**

I dette kapitel vil forurening og gener fra staldanlægget blive beskrevet.

### **Ammoniak og natur**

I forbindelse med ansøgningen er det et krav, at der beregnes merdeposition og totaldeposition af ammoniak til natur.

Beskyttelsesniveauet i bekendtgørelsen for ammoniakdeposition til forskellige ammoniakfølsomme naturtyper afhænger af, hvilken naturtype der er tale om, idet beskyttelsesniveauet er differentieret efter, om der er tale om kategori 1-, 2- eller 3-natur.

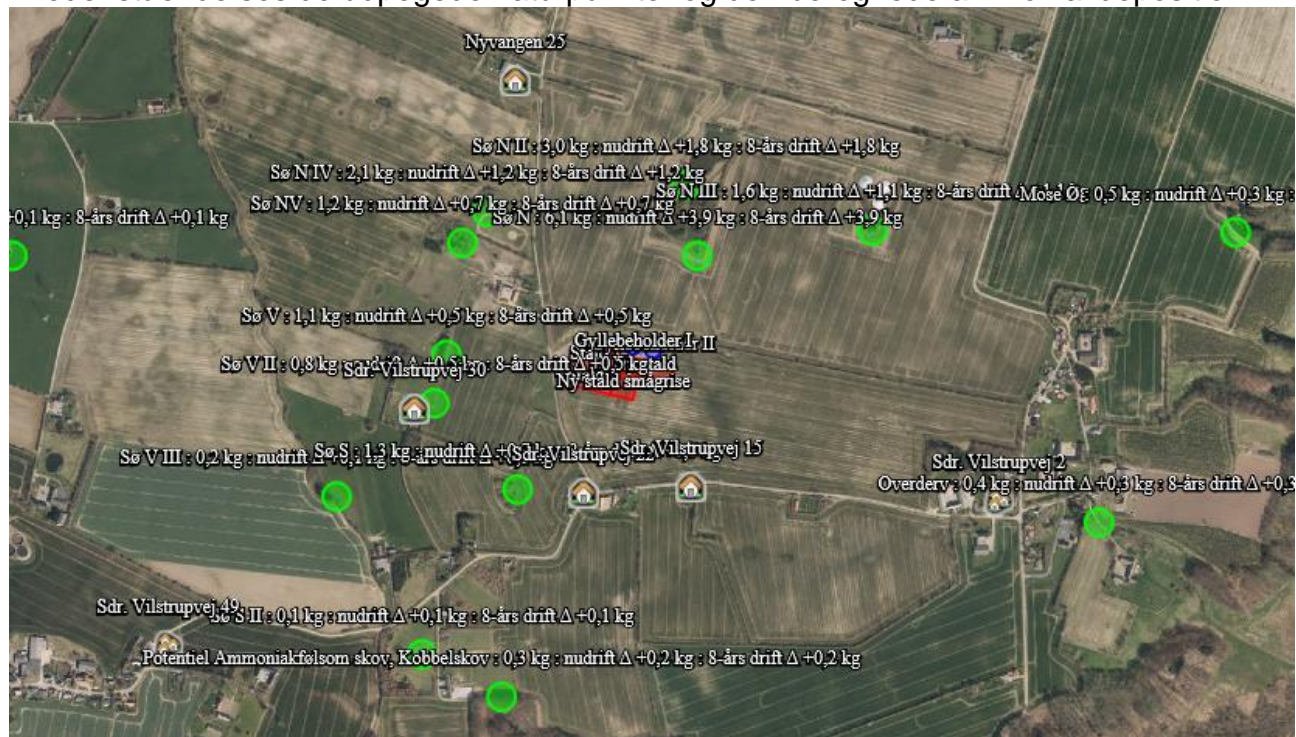
Kategori 1-natur er de nærmere opregnede ammoniakfølsomme naturtyper, der fremgår af opstillingen i bekendtgørelsens bilag 3, pkt. D, hvis de er beliggende inden for et Natura 2000-område, uanset størrelse. Det er endvidere en betingelse, at de er omfattet af udpegningsgrundlaget, og at de er kortlagt. Ligeledes er heder og overdrev i øvrigt omfattet, såfremt de er beliggende inden for et Natura 2000-område og omfattet af § 3 i lov om naturbeskyttelse.

Ved Kategori 1-natur er der krav om, at en maksimal totaldeposition på enten 0,2, 0,4 eller 0,7 kg N pr. ha pr. år. Kravet afhænger af antal husdyrbrug i nærheden.

Kategori 2-natur er ammoniakfølsomme naturtyper uden for Natura 2000-områder i form af højmoser, lobeliesøer, heder, der i sig selv er større end 10 ha og omfattet af naturbeskyttelseslovens § 3, og overdrev, der i sig selv er større end 2,5 ha og omfattet af naturbeskyttelseslovens § 3.

Kategori 3-natur er ammoniakfølsomme naturtyper uden for Natura 2000-områder i form af heder, moser og overdrev, der er omfattet af naturbeskyttelseslovens § 3, og ammoniakfølsomme skove, som ikke er omfattet af kategori 1- eller 2-natur.

I nedenstående ses de udpegede naturpunkter og den beregnede ammoniakdeposition.



Figur 10: Oversigt over naturpunkter

### Samlet resultat af ammoniakberegninger ? i

Samlet emission: <b>7780,9</b> (kg NH <sub>3</sub> -N/år)	Meremission (8 års-drift): <b>4167,8</b> (kg NH <sub>3</sub> -N/år)	Meremission (nudrift): <b>4167,8</b> (kg NH <sub>3</sub> -N/år)
---	---	---

### Oversigt af naturpunkter ? i

Navn:	Kategori:	Opretter:	Kumulation:	Ruhed natur:	Merdeposition (kg N/ha/år):		Totaldeposition (kg N/ha/år):	
					8-års drift	Nudrift:		
Kategori 1 habitatnatur	Kategori 1	Ansøger	0	S	0,0	0,0	0,0	▼
Kategori 1 habitatnatur	Kategori 1	Ansøger	0	S	0,0	0,0	0,0	▼
Natura 2000 N	Kategori 1	Ansøger	0	S	0,0	0,0	0,0	▼
Natura 2000 S	Kategori 1	Ansøger	0	V	0,0	0,0	0,0	▼
§ 7 beskyttet overdrev/hede SØ	Kategori 2	Ansøger	0	Bn	0,1	0,1	0,1	▼
§ 7 beskyttet overdrev/hede N	Kategori 2	Ansøger	0	Bn	0,1	0,1	0,1	▼

Figur 11: Oversigt over beregning fra husdyrgodkendelse.dk - belastning af kategori 1 og 2-natur



### Kategori 1-natur:

Nærmeste Natura-2000 område, kategori 1 natur, er placeret ca. 11,5 km syd fra staldanlægget. Området Natura 2000-område, nr. 112, habitatområde H 96, fuglebeskyttelsesområde F47. Beregningen viser, at mer- og totaldepositionen er 0,0 kgN/år.

Ud fra beregningen af mer- og totaldepositionen af ammoniak til Natura 2000-områderne vurderes det, at udvidelse ikke vil have nogen negative konsekvenser for Natura 2000-områderne.

### Kategori 2-natur:

Nærmeste beskyttet kategori 2-naturområde, er et overdrev, der er placeret ca. 1,5 km nord for staldanlægget. Beregningen viser, at mer- og totaldepositionen på henholdsvis 0,1 og 0,1 kgN/år.

I henhold til husdyrbruglovens § 7 må der ikke etableres, udvides eller ændres på et husdyranlæg, hvis staldanlægget ligger inden for 10 m til et § 7 beskyttelsesområde. Da området er placeret mere end 1,5 km nord for staldanlægget, overholdes afstandskravet.

Den maksimale totaldeposition for kategori 2-natur er 1,0 kgN/år. Mer- og totaldepositionen til ovenstående naturområde er beregnet til 0,2 kgN/år, hvorfor dette vurderes, at etableringen af de nye stalde ikke vil have en betydelig effekt, og at området ikke vil blive udsat for en større emission end tilladt.

### Kategori 3 natur

Beregninger til kategori 3 natur ses af nedenstående skema.

Natur, hvor der er regnet ammoniakdeposition til:

Tabel 11: Oversigt over beregning af belastning af kategori 3-natur

Nr.	Beskrivelse	Mer-deposition	Total-deposition	Ruhed opland	Ruhed natur
1	Sø N	1,2	2,1	Landbrug/ringe vegetation	Vand
2	Sø V	0,4	0,9	Landbrug/ringe vegetation	Vand
3	Sø NV	0,5	1,0	Landbrug	Vand
4	Sø N II	0,6	1,1	Landbrug	Vand
5	SØ N III	0,8	1,4	Ringe vegetation	Blandet natur med middel bevoksning
6	Sø N IV	0,8	1,8	Landbrug	Blandet natur med middel bevoksning
7	Sø V II	0,3	0,7	Landbrug/ringe vegetation	Vand
8	Sø V III	0,1	0,2	Landbrug	Vand
9	Sø S	0,5	1,1	Landbrug/ringe vegetation	Blandet natur med middel bevoksning
10	Sø S II	0,1	0,1	Landbrug	Vand
11	Overdrev	0,2	0,3	Landbrug	Blandet natur med lav bevoksning
12	Kobbelskov	0,2	0,3	Landbrug	Skov
13	Mose Ø	0,2	0,4	Landbrug	Blandet natur med middel bevoksning
14	Mose V	0,1	0,1	Landbrug	Blandet natur med middel bevoksning

Kategori 3-natur har en vejledende grænse for merdeposition på 1,0 kgN/år. I henhold til beregningerne i husdyrgodkendelse.dk er det kun de omkringliggende søer, der har en merdeposition, der overskrider den vejledende grænse på 1,0 kgN/år.

De omkringliggende § 3<sup>2</sup> beskyttede søer, er ikke omfattet af beregningerne efter husdyrbrugloven og husdyrgodkendelsesbekendtgørelsen, men er medtaget for, at vise den emission, der vil være til søerne.

Generelt for den emission, der er fra det eksisterende staldanlæg og det ansøgte staldanlæg, er den omkringliggende natur ikke udsat for en større belastning, end hvad der er tilladt efter husdyrlovens regler. Det vurderes på den baggrund, at det ansøgte staldanlæg sammenlagt med det eksisterende ikke vil give den omkringliggende natur en større belastning, end det er tilladt.

### Kumulative indvirkninger

Der ligger ingen, andre husdyrbrug inden for grænserne for kumulation i henhold til den omkringliggende natur jf. husdyrgodkendelsesbekendtgørelsen § 26.

### Lugt

Afstandskrav til de forskellige beboelsestyper er beregnet ved hjælp lugtberegning FMK + ny vejledning og husdyrgodkendelse.dk, jf. nedenstående tabel. Af tabellen ses også de målte afstande fra centrum af staldanlægget til nærmeste enkelt bolig, samlet bebyggelse og byzone.

I lugtberegningerne medtages hyppighed af rengøring samt udpumpning af husdyrgødning ikke. Det har dog en gavnlig effekt på lugtafgivelsen, når der renholdes hyppigt. Husdyrgødningen er dermed ikke længe nok i stalden, til at der bliver dannet svovlbrinte, hvilket betyder en mindre lugtafgivelse fra staldene.

Tabel 12: Oversigt over afstanden til nabo, samlet bebyggelse, byzone













	Korrigeret geneafstand (m)	Vægtet gennemsnitsafstand (m)
Byzone, Taulov	877,7	1.716,4
Samlet bebyggelse, Sdr. Vilstrupvej 49	653,9	931,1
Enkelt bolig, Sdr. Vilstrupvej 22	256,1	256,7

Lugtgeneafstandene er beregnet for fuld besætning. Lugtens udbredelse i nærområde, afhænger bl.a. af antal og typer af husdyr og geografisk placering. Disse faktorer indgår i lugtberegningen. I beregningen af geneafstanden indgår øvrige husdyrbrug indenfor 300 m af byzone og samlet bebyggelse samt 100 m fra enkelt bolig uden landbrugspligt.

<sup>2</sup> Naturbeskyttelsesloven

Tabel 13: Oversigt over lugtberegning i husdyrgodkendelse.dk

Samlet resultat af lugtberegning  

Bebyggelse	Kumulation	Model	Ukorrigeret geneafstand (m)	Korrigeret geneafstand (m)	Vægtet gennemsnitsafstand (m)	Genekriterie overholdt	
 Nyvangen 25	0	NY	320,1	320,1	645,5	Ja	▼
 Sdr. Vilstrupvej 15	0	NY	320,1	256,1	273,8	Ja	▼
 Sdr. Vilstrupvej 22	0	NY	320,1	256,1	256,7	Ja	▼
 Sdr. Vilstrupvej 30	0	NY	320,1	320,1	409,3	Ja	▼
 Højrupvej 101	0	NY	699,1	699,1	911,8	Ja	▼
 Højrupvej 79	0	NY	699,1	699,1	825,4	Ja	▼
 Højrupvej 84	0	NY	699,1	699,1	863,9	Ja	▼
 Højrupvej 93	0	NY	699,1	699,1	867,8	Ja	▼
 Sdr. Vilstrupvej 2	0	NY	699,1	699,1	819,6	Ja	▼
 Sdr. Vilstrupvej 49	0	NY	699,1	653,9	1070,7	Ja	▼
 Skovsgårdevej 11	0	NY	699,1	653,9	931,1	Ja	▼
 Taulov By, Taulov	0	NY	923,9	877,7	1716,4	Ja	▼

Konsekvenszone: 1158 m

Til reduktion af lugt fra staldene anvendes gyllekøling med en effekt på 16 % i den eksisterende løbe/drægtighedsstald og i den eksisterende klimastald. I de nye stalde vil der også blive anvendt gyllekøling med en effekt på 20 %. Gyllekøling er optaget på Miljøstyrelsens Teknologiliste med effekt på lugt i foråret 2018. Det fremgår af beregningen på husdyrgodkendelse.dk, at den ønskede produktion overholder lugtgenkravet.

### Fluer og skadedyr

Generelt vil ansøger være opmærksom på bekæmpelse af skadedyr. Der sørges for at opretholde god hygiejne i staldbygninger m.v. på ejendommen for at minimere fluegenerne. Driftsbygningerne holdes løbende rene og pæne.

Fluegener forebygges ved smøring og vanding af kanaler. Skadedyr bekæmpes generelt i henhold til gældende retningslinjer på området (Institut for Agroøkologi, Århus Universitet).

## Transport

Tabel 14: Oversigt over transporter til og fra ejendommen

Art	Antal transporter/år	Tidspunkt
Afhente af slagtesøer og polte levering	53	02-07
Polte levering	6	07-17
Døde dyr	50	07-17
Diverse (fragtmand, brændstof m.v.)	50	07-16
Råvarer til foder	30	Primært 07-17, men levering af korn kan forekomme hele døgnet i høst
Afhentning af husdyrgødning (Lastbil)	325	07-17 Hele døgnet i gødningsperioden
Korn	160	I høstperioden
<b>Antal transporter i alt pr. år.</b>	674	
<b>Antal transporter i alt pr. uge</b>	12-13	
<b>Antal transporter i alt pr. dag</b>	2-3	Hverdage

Transport med markmaskiner, dagrenovation mv. vil forsat ske fra Sdr. Vilstrupvej 4, som det er tilfældet i dag.

Gylletransporten foretages af en maskinstation. Udbringningsarealer for ejendommen ligger fordelt bredt om staldanlægget, hovedsageligt mod sydvest, men også enkelte udbringningsarealer nord og øst for ejendommen, hvorfor der benyttes flere transportveje. Nord på anvendes Nyvangen, hvor syd på anvendes Sdr. Vilstrupvej igennem Sønder Vilstrup, hvor der både køres mod nord og syd.

Det øget antal transporter vurderes ikke at få betydning for de omboende, byzone eller naturen.

## Støv

Det ansøgte staldanlæg forventes kun i meget begrænset omfang at give anledning til støvgener. Al foderblanding sker i lukket foderlade, hvilket minimerer generne. På grund af afstanden til omboende og de tidligere etablerede foranstaltninger med jordvold og skærmende beplantning, forventes ingen naboer at blive berørt af støvgener.

I forbindelse med påfyldning af korn i siloer kan der kortvarigt opstå støvgener.

## Støj

Beskrivelse af støjkilder, driftsperioder og tiltag.

Tablet 15: Oversigt over støjkilder fra ejendommen

Type	Driftsperiode	Tiltag til begrænsning af støj	Placering
Kompressor til fodringsanlæg	Dagligt	Kan ikke høres uden for bygningen	Foderlade/staldbygning
Kompressorer	Dagligt	Kan ikke høres uden for bygningen	Foderlade/staldbygning
Foderanlæg	Fordelt over alle dage i hele døgnet	Placering i lukket rum - støj dæmpende	Foderlade
Fodersiloer -traktordrevet snegl	Kornsiloer fyldes 2 gange årligt		
Blæser til korntørring	Aug-okt		På silo u. afskærmning
Kornkøling m. blæs	Nov-marts		
Husdyr fra ejendommen	52 læs pr. år		udlevering
Fodring af svinene	Fodring sker jævnt fordelt over døgnet		
Pumpning af rågylle fra fortank	Dagligt		
Ventilationsanlæg	Dagligt		Tagflader

Ejendommens støjkilder kommer hovedsageligt fra den daglige brug af ventilationsanlægget, transporter til/fra ejendommen og ved foderblanding.

Foderblanderen benyttes dagligt og for at begrænse støjen forgår det i et lukket rum. Kompressor og pumper benyttes ligeledes i lukkede rum. Ventilationssystemet er frekvensstyret, hvilket reducerer støjgener, da de kun kører efter behov.

Transporter til og fra ejendommen foregår hovedsageligt i dagtimerne, hvilket minimerer generne medhenhold til naboer. Det vurderes, at støj fra ejendommen ikke er/forventes at blive et problem for de omkringboende. Der er ikke foretaget støjberegninger eller lignende, idet de nærmeste naboer ligger relativt langt fra bedriften, hvorfor det vurderes, at der ikke vil opstå væsentlige gener.

Der er yderligere etableret jordvold/støjtold og skærmende beplantning, for at skåne de omkringboende for gener fra støj og støv.

## **Lys**

I forbindelse med staldanlægget vil der udelukkende blive placeret arbejdslys ved ind- og udlevering. Lyset vil blive etableret i en vinkel, som er orienteret mod jorden, således lys-skæret ikke vil kunne skabe gener for omboende. Foruden arbejdslys vil der blive opsat almindelige arbejdslys ved personaleindgangen.

Staldlyset vil normalt være slukket i staldene i nattetimerne (fra kl. 22-04), medmindre der er menneskelig aktivitet i staldene.

## **Grundvand**

Ejendommen er beliggende i et område, der er udlagt som drikkevandsinteresse. Store dele af Danmark er udlagt som drikkevandsinteresse, hvorfor dette ikke er unaturligt. Vest for ejendommen, er der et område, der er udlagt som nitratfølsomt indvindingsområde.

Der er i området, som også vist omkring naturen, mange søer i området. Der er ingen af søerne der er beskyttede områder, eller hvor der ses nogen problemer ift., den ansøgte produktion på ejendommen.

Al sanitært spildevand ledes til den offentlige kloak, og alt tagvand ledes via eksisterende dræn til grøfter, der løber til Bredstrup Å og videre til Rands Fjord.

Det vurderes ikke at, der er nogen forhold omkring grundvandet der er problematiske i forhold til etablering af de nye stalde og de eksisterende.

## **Overfladevand**

Området omkring staldanlægget er ikke et område, hvor der er lagt særlige indsatsplaner for grundvand eller drikke vand.

Der er ingen af de omkringliggende søer, hvor der er særlige former for smådyrsfauna eller ydes særlige tilsyn med, hvorfor det vurderes at overflade vandet på de omkringliggende natur områder ikke belastes ved det ansøgte.

## Bedst tilgængelige teknik (BAT)

I dette kapitel redegøres der for de vejledende emissionsgrænseværdier for ammoniak. Samtidig beskrives ammoniakreducerende tiltag, der evt. anvendes for at opholde de gældende krav. Slutteligt beskrives management og egenkontrol for produktionen.

Hensigten i lov om miljøgodkendelse af husdyrbrug m.v., bygger på forureningsbegrænsningsprincippet, der er beskrevet i lovens § 1. Lovens strategi prioriterer forebyggelse højest. Forurening skal først og fremmest forebygges ved anvendelse af renere teknologi, herunder mindre forurenende råvarer, processer og anlæg. Den forurening, der ikke kan forebygges, skal begrænses mest muligt ved anvendelse af bedst mulige renseteknologi. Ved fremtidige ændringer i produktionsprocesser eller råvarer, hjælpestoffer og produkter, skal der tages højde for mulig forureningsbegrænsning på basis af principper om bedst tilgængelig teknik.

Ved godkendelse af husdyrbrug efter loven skal husdyrbruget og godkendelsesmyndigheden i forbindelse med godkendelsen foretage en vurdering af virksomhedens teknologi i forhold til det, som beskrives som "Bedst Tilgængelige Teknik".

Vurdering af BAT i forhold til § 12 miljøgodkendelser skal ske på følgende områder:

1. Management
2. Fodringsstrategier
3. Staldsystemer
4. Forbrug af vand og energi
5. Opbevaring af husdyrgødning

### Vejledende BAT-niveau

BAT-emissionsgrænseværdien for den ansøgte produktion er nedenfor beregnet i husdyrgodkendelse.dk.

### Den vejledende emissionsgrænseværdi for ammoniak for produktionen

Samlet BAT beregning			
	Stalde	Lagre	Total
Samlet BAT krav (kg NH <sub>3</sub> -N /år)	6687	1131	7818
Faktisk emission (kg NH <sub>3</sub> -N /år)	7027	754	7781
Forskel (kg NH <sub>3</sub> -N /år)	-	-	37
Vejledende BAT Overholdt?	-	-	Ja

Figur 12: Beregning af BAT fra husdyrgodkendelse.dk

Den samlede ammoniakemission fra anlægget er i husdyrgodkendelse.dk beregnet til 7.781 kg N pr. år. På baggrund heraf kan det konkluderes, at den ansøgte produktion overholder BAT-emissions-grænsen for ammoniak.

### **Ammoniakreducerende teknikker**

Som det ses af ovenstående beregning, så overholdes den vejledende emissionsgrænseværdi for ammoniak for den ønskede produktion. Opfyldelse af emissionsgrænsen for ammoniak sker ved hjælp af implementering af:

- Gyllekøling med en ammoniakreducerende effekt på 15 % i de eksisterende stalde og nye stalde.
- Teltoverdækning af gyllebeholder

De anvendte teknologier reducerer ammoniakfordampningen med ca. 1.879,7 kg N pr. år, hvorefter både det generelle ammoniakreduktionskrav og emissionsgrænseværdien overholdes.

### **Management og egenkontrol**

Beskrivelse af hvilke ledelses- og kontrolrutiner der anvendes for at styre husdyrbrugets miljøforhold, herunder rutiner vedrørende de anvendte teknologier. Miljø- og ressourcestyring bygger på en helhedsvurdering ud fra et princip om at stræbe mod renere teknologi i landbrugsproduktionen.

BAT inden for management/godt landmandskab er i BREF (referencedokument for bedst tilgængelige teknikker, der vedrører intensiv fjerkræ- og svineproduktion) defineret på en række områder. På bedriften er der taget følgende forholdsregler:

- Det årlige vand- og energiforbrug vil blive opgjort
- Der vil blive udarbejdet en beredskabsplan, så forholdsregler i forbindelse med uheld, brand m.v. er beskrevet
- Der vil blive foretaget daglige tjek og løbende service på anlæggene efter behov
- Ansatte vil løbende deltage i relevante uddannelses og træningsprogrammer/erfaggrupper

På baggrund af ovenstående vurderes det, at ansøger bruger BAT indenfor management.

Godt landmandskab er en vigtig del af BAT. Selvom det er svært at kvantificere miljøfordele med hensyn til emissionsreduktioner eller reduktioner i brug af energi og vand, er det tydeligt, at ansvarsbevidst driftsledelse vil bidrage til en forbedret miljøpræstation for en bedrift med intensivt fjerkræproduktion og svineproduktion.

Ovenstående betragtes som værende BAT jf. BAT-konklusionen, 2010/75/EU for så vidt angår intensivt opdræt af fjerkræ eller svin.

### **Bedst tilgængelige staldteknologi**

I BAT-konklusionen står der, at følgende staldsystemer er BAT:

- et fuldspaltet gulv med et vakuumsystem til hyppig fjernelse af gylle
- et delvist spaltet gulv med reducerede gødningskanaler med hældende vægge og et vakuumsystem
- et delvist spaltet gulv med et centralkonvekst fast gulv eller et hældende fast gulv foran stien, en gødningsrende med hældende sidevægge og en hældende gødningsbeholder



Når staldene en gang skal renoveres, vil der blive taget højde for hvilke muligheder, der er for at leve op til det, der til pågældende tidspunkt er BAT for staldsystemer.

I husdyrgodkendelse.dk er referencesystemet til slagtesvin delvist fast gulv med 25-49 % fast gulv, hvilket ud fra ovenstående betragtes som værende BAT.

Det vurderes samlet set, at der anvendes BAT i forhold til staldteknologi.

### **Bedst tilgængelige foderteknologi**

At der anvendes de bedste foderblandinger til effektivisering af fodringen og minimering af udskillelsen af næringsstoffer anses som BAT. Der er stillet vilkår om, at der på bedriften så vidt muligt skal ske en løbende forbedring af fodereffektiviteten, så N og P bedst muligt tilbageholdes samt ved fokus på bedst mulig foderblandinger til bedriftens dyrehold.

Det vurderes, at ejendommen lever op til BAT for foderteknologi.

### **Egenkontrol**

Det forventes, at der vil blive ført forskellige skriftlige opgørelser over egenkontrol, når dyreholdet etableres. Fx E-kontrol, svineflytningsregistreringer og journal over medicinbehandling.

- Produktionsopgørelser
- Kontrol med leverede grise/slagterirapport
- Registrering af vandforbrug
- Registrering af energiforbrug
- Foderplaner
- Opsyn med staldteknologier og registreringer af driftsforstyrrelser og uheld

Herudover vil der iværksættes en række andre faste procedurer, som dog ikke registreres skriftligt:

- Vask af staldsektioner inklusiv ventilatorer efter bestemte rutiner
- Tjek af opbevaringskapacitet

I løbet af dagen vil anlæggene blive holdt under opsyn, og det vil blive tjekket, om anlæggene kører, som de skal.

### **Miljøledelse**

I henhold til husdyrbruglovens § 16 a, stk. 2 skal et husdyrbrug omfattet af IE-direktivet have udarbejdet et miljøledelsessystem. Miljøledelsessystemet, vil være udarbejdet og anvendt, når de nye stalde tages i brug.

### **Husdyrbrugets ophør**

Ved husdyrbrugets ophør fjernes tilbageværende husdyrgødning, ejendommen ryddes for affald, døde dyr, spildevand, foder m.v. Ved ophør af produktionen vil ansøger sørge for, at der foretages en generel oprydning på produktionsbygninger m.v., så disse fremtræder pæne og i hygiejnisk god stand. Fodersiloer og lignende opbevaringsenheder tilknyttet produktionen vil blive tømt for indhold.

Odense den 30. januar 2020

## Scenarieregning til ansøgning om Miljøgodkendelse efter § 16 a, stk. 2

På foranledning af Fredericia Kommunes ønske om en scenarieregning, for det eksisterende anlæg i tilfælde, af at der ikke sker udvidelse i nye stalde på Nyvangen 4, 7000 Fredericia.

Der er til Fredericia Kommune indsendt scenarieskema nr. 216.918. I skemaet er scenariet, hvis der ikke bliver bygget de to nye stalde beskrevet. Der vil dog blive etableret den fritliggende beholder ved Landerupvej i Kolding Kommune. Denne beholder vil forsat blive etableret med teltoverdækning.

Hvis der ikke sker udvidelse på ejendommen og produktionen forsættes i de eksisterende stalde, vil gyllekølingssystemet køre som hidtil, med en ammoniakreduktion på 15 % uden nogen lugtreducerende tiltag.

Ved scenarieregningen vises, at produktionen kan lovliggøres i forhold til de ændrede gultyper fra den nugældende § 12<sup>1</sup> miljøgodkendelse fra 2. oktober 2008.

I det følgende ses udklip fra scenarieskemaet:

### BAT:

Scenarieregning			
	2016	2017	2018
Senke MT-kvot (g NH <sub>3</sub> -N/år)	4400	134	4400
Endelig kvot (g NH <sub>3</sub> -N/år)	3310	525	3310
Luft (g NH <sub>3</sub> -N/år)			82
Opfylder kvot overholdt?			Ja

Figur 1: Udklip fra husdyrgodkendelse.dk - BAT-beregning

Som det kan ses i overstående udklip, er BAT overholdt med 82 kg N pr. år.

<sup>1</sup> Lov nr. 1572 af 20. december 2006 om miljøgodkendelse m.v. af husdyrbrug

**Lugt:**Samlet resultat af lugtberegning  

Kategori	Resultat	Målt	Største tilladte produktionsniveau (n)	Kravet produktionsniveau (n)	Vægtet gennemsnit (n)	Overholdt kravet	
Nystrøget 25	0	0,06	180,5	180,5	622,9	Jå	▼
Sår (Nudriften) 15	0	0,06	100,2	100,0	337,0	Jå	▼
Sår (Nudriften) 22	0	0,06	100,6	100,6	344,7	Lå	▼
Sår (Nudriften) 30	0	0,06	100,2	100,0	333,0	Jå	▼
Høj (Nudriften) 101	0	0,07	477,7	477,7	1557,7	Lå	▼
Høj (Nudriften) 77	0	0,07	377,2	377,2	1222,7	Jå	▼
Høj (Nudriften) 101	0	0,07	377,7	377,7	1237	Lå	▼
Høj (Nudriften) 94	0	0,07	377,2	377,2	1206	Jå	▼
Sår (Nudriften) 7	0	0,07	177,7	177,7	577,6	Lå	▼
Sår (Nudriften) 48	0	0,07	377,2	388,1	1228,5	Jå	▼
Støvselskræv 13	0	0,07	377,2	320,4	1020,0	Jå	▼
Udvalgt 25. Løkke	0	0,06	577	577	1777,9	Lå	▼

Kvadratkilde: 5,17 m

Figur 2: Udklip fra husdyrgodkendelse.dk lugt-beregning

Som det kan ses af ovenstående udklip, er lugtgenegrænsen overholdt til de nærmeste naboer, samlet bebyggelse og byzone. Ved dette scenarie vil lugtgenen for de omkringboende ikke være ændret fra nudriften.

Yderligere vil et gyllekølingsanlæg, altid have en lugtreducerende effekt i det omfang anlægget er i drift. Der er ikke i denne beregning medtaget den lugtreducerende effekt, da produktionen i sig selv overholder lugtgenekravet i husdyrgodkendelsesbekendtgørelsens § 31<sup>2</sup>.

<sup>2</sup> Bekendtgørelse nr. 1261 af 29. oktober 2019 om godkendelse og tilladelse m.v. af husdyrbrug

Samlet resultat af ammoniakberegninger  

Samlet emission: **3880,1** (kg NH<sub>3</sub>-N/år)      Meremission (8 års-drift): **267,0** (kg NH<sub>3</sub>-N/år)      Meremission (nut-drift): **267,0** (kg NH<sub>3</sub>-N/år)

Oversigt af naturpunkter  

Navn	Kategori	Opdater	Kommunikation	Risiko for natur	Meremission (kg N/ha/år)		Total deposition (kg N/ha/år)	
					8-års drift	Nut-drift		
Kategori 3 habitattatur	Kategori 3	Ansøger	0	S	0,0	0,0	0,0	▼
Kategori 3 habitattatur	Kategori 3	Ansøger	0	S	0,0	0,0	0,0	▼
Mose V	Kategori 3	Ansøger	0	Bn	0,0	0,0	0,1	▼
Mose Ø	Kategori 3	Ansøger	0	Mk	0,0	0,0	0,2	▼
Potential Ammoniaklekkem skov, Kobbelskov	Kategori 3	Ansøger	0	S	0,0	0,0	0,2	▼
Overdrev	Kategori 3	Ansøger	0	Bn	0,0	0,0	0,1	▼
Kategori 1/2000 N	Kategori 1	Ansøger	1	S	0,0	0,0	0,0	▼
Natura 2000 S	Kategori 1	Ansøger	0	V	0,0	0,0	0,0	▼
57 beskyttet overdrev/hede ØØ	Kategori 2	Ansøger	0	Dn	0,0	0,0	0,1	▼
57 beskyttet overdrev/hede N	Kategori 2	Ansøger	0	Bn	0,0	0,0	0,1	▼

Figur 3: Udklip husdyrgodkendelse.dk, påvirkning af den omkringliggende natur


Ved en fremtidig produktion i de eksisterende stalde, vil der ikke ske en merudledning til de omkringliggende naturpunkter, da vi efter ny-viden ved at udledningen kommer fra stalden og ikke afhængigt af antallet af dyr i stalden.

Den omkringliggende natur vil derfor ikke blive belastet mere end genegrænserne efter husdyrgodkendelsesbekendtgørelsens §§ 26-29.

**Konklusion:**

Sker der ingen udvidelse på ejendommen udelukkende etablering af en ny beholder, kan produktionen overholde husdyrbruglovens kriterier.

Venlig hilsen



Kamilla From-Nielsen  
Miljørådgiver

## BILAG 3. HØRING – INDKOMNE BEMÆRKNINGER

---

Fredericia Kommune har modtaget bemærkninger fra:

- Anette Hausmann, Gl. Ribevej 99
- Doris Jensen, Sdr. Vilstrupvej 22
- Hans-Jørgen Hansen, Sdr. Vilstrupvej 52

### Opsummering af indkomne bemærkninger

1. Plads til døde dyr, Sdr. Vilstrupvej 11: Overfyldte / ødelagte beholdere og uoverdækkede grise, som spises af fugle. Visuelt skæmmende og uhygiejnisk. Bedre hvis pladsen kunne ligge oppe ved gården.
2. Der blev i miljøgodkendelsen 2008 stillet krav om en ekstra række træer, som aldrig er blevet plantet.
3. Der opleves gener på Gl. Ribevej og Nyvangen (smalle veje) fra tung og hyppig landbrugs- trafik, og høj hastighed.
4. Der opleves lugtgener, især fra gyllekørsel. Flere husdyrbrug udbringer gylle i området. Per Krings gylle giver ikke lugtgener, kan kommunen kræve at de andre husdyrbrug putter det samme i gyllen? Efterlysning af dialog og kommunikation fra Anne Sophie Basse om lugtgener fra gylleudbringning.

Desuden er modtaget bemærkninger om andre husdyrbrug, som ikke vedrører nærværende godkendelse. Alle hørings svar er besvaret skriftligt.

Fredericia Kommunes og husdyrbrugets bemærkninger til hvert punkt fremgår herunder:

### 1. Plads til døde dyr

Fødevarestyrelsen (Fødevarer Sydjylland) er myndighed for reglerne om opbevaring af døde dyr. Fredericia Kommune videregiver oplysninger til Fødevarestyrelsen, hvis der konstateres uhygiejniske forhold. Kommunen er myndighed for rottebekæmpelse, og vil derfor gribe ind, hvis opbevaringen af døde dyr medfører rotter, andre uhygiejniske forhold eller miljøforurening. Fredericia Kommune vil i forbindelse med det regelmæssige tilsyn med husdyrbruget tilse pladsen for at vurdere, om der er uhygiejniske forhold eller miljøforurening. Forholdet vurderes at være et tilsynsanliggende og reguleres ikke i miljøgodkendelsen.

Bestemmelser som fremgår af anden lovgivning (hvor Fødevarestyrelsen er myndighed) vil kårfastsættes ikke i en miljøgodkendelse. Der er således ikke baggrund for at tilføje vilkår om opbevaring af døde dyr i miljøgodkendelsen.

Husdyrbruget har oplyst, at døde dyr er placeret med afstand til staldanlæg grundet dyrevelfærd og smitterisiko. Der er indrettet en plads ved transformerstationen, hvor DAKA-bilen kan køre ind. Det er korrekt, at der på et tidspunkt har været lidt udfordringer på pladsen, men dette er søgt løst.

## 2. Krav om ekstra række træer

I den eksisterende miljøgodkendelse fra 2008 er der stillet vilkår om 3-rækket levende hegn og jordvold af landskabelige hensyn. Ved nærværende miljøgodkendelse har Fredericia Kommune vurderet, at den faktiske beplantning og jordvold skærmer tilstrækkeligt, på trods af at der ikke er plantet 3 rækker træer. Vilkåret er således ændret fra et krav om 3 rækker træer, til at hele anlægget skal være skærmet af beplantning og jordvold mod nord samt beplantning mod vest (langs Nyvangen) og beplantning mod syd (mellem anlægget og Sdr. Vilstrupvej). Beplantningen skal stedse vedligeholdes, så den skærmer anlægget. Det vil herefter være en konkret tilsynsvurdering, om anlægget er tilstrækkeligt skærmet, uanset hvor mange rækker træer der er plantet. Bemærkningen har ikke givet anledning til ændring af vilkår.

## 3. Trafikgener

Der er ikke nogen øvre grænse for, hvor meget og hvor tung trafik, der må køre på Gl. Ribevej og på Nyvangen. Køretøjer skal generelt overholde bekendtgørelse om køretøjers største bredde, længde, højde, vægt og akseltryk (Dimensionsbekendtgørelsen). Da der ikke kan anvendes andre ruter kan der ikke indføres vægtbegrænsning. Kommunen er forpligtet til at holde vejen i en stand, så den kan klare den trafik der kører.

På veje i åbent land gælder den generelle hastighedsgrænse på 80 km/t. Der skiltes normalt ikke med en lavere hastighedsgrænse på veje, hvor forholdene ikke indbyder til 80 km/t.

Gener fra udbringning af gødning, og øvrig transport udenfor husdyrbrugets anlægsmatrikel, kan ikke reguleres i miljøgodkendelsen. Udbringning af husdyrgødning tæt ved boligområder er reguleret i husdyrgødningsbekendtgørelsen. Spørgsmål om f.eks. belastning af det lokale vejnet reguleres ikke af husdyrloven, men af den relevante vejlovgivning og afgøres af de relevante vejmyndigheder. Færdsel på offentlig vej reguleres i øvrigt af færdselsloven og håndhæves af politiet. Ved tilsvining af det offentligt tilgængelige vejareal i forbindelse med arbejdskørsel, skal der opstilles skilte, der informerer andre trafikanter om forholdene. Det offentlige vejareal skal rengøres efter arbejdskørselsens ophør, jf. færdselslovens kapitel 14. Politiet er myndighed herfor, og forholdet reguleres ikke i godkendelsen. Jf. klagenævnets praksis, kan der i godkendelsen alene stilles vilkår om anvendelse af bestemte adgangsveje til og fra husdyrbruget og tidspunkter for til- eller frakørsel. På Nyvangen 4 vurderer Fredericia Kommune, at det ikke er relevant at stille vilkår om adgangsvejen, da der kun er én indkørsel. Det vurderes ikke relevant at stille vilkår om tidspunkter for transport, da gener fra ind- og udkørsel i natperioden ikke vurderes at udgøre væsentlige gener for nært omkringboende. I øvrigt henvises til miljøkonsekvensrapporten, bilag 2 (side 60) vedr. transportgener.

Generelt følger af klagenævnets praksis, at landzonen skal betragtes som landbrugets erhvervsområde, og beboere af boliger i landzonen må derfor acceptere visse ulemper, som kan være forbundet med at være nabo til et landbrug.

Bemærkningerne giver ikke anledning til at ændre i miljøgodkendelsens vilkår, da trafik på offentlig vej ikke kan reguleres i miljøgodkendelsen.

#### 4. Lugtgener

Gylle må generelt udbringes fra 1. februar til 1. oktober. Denne miljøgodkendelse vedrører udelukkende forhold på husdyranlægsmatriklen, og Fredericia Kommune har ikke mulighed for at stille vilkår om anvendelse af de dyrkede arealer, herunder udbringning af gylle, sprøjtemidler, tilsætning af lugtreducerende midler til gylle, advisering af naboer, dialog eller lign.

Lugtgener fra selve anlægget Nyvangen 4 er beregnet og vurderet i nærværende miljøgodkendelse (se side 24 og side 58). Ved boligen Sdr. Vilstrupvej 22 gælder en genegrænse på 15 OUe/m<sup>3</sup> (European Odour Units), som efter opførelse af de nye stalde akkurat vil være overholdt. 1 OUe/m<sup>3</sup> svarer til, at halvdelen af et lugtpanel, bestående af personer med en gennemsnitlig lugtesans, kan registrere lugten. 15 OUe/m<sup>3</sup>, som er den lugtgrænse, der gælder ved Sdr. Vilstrupvej 22, er således væsentligt mere. Genegrænserne er fastsat i husdyrbrugloven, og Fredericia Kommune kan ikke fravige dem.

Den beregnede lugt overholder således de gældende kriterier, og der foreligger ikke oplysninger som peger på, at husdyrbrugets lugtmission afviger fra standarden. Fredericia Kommune har således ingen anledning til at ændre eller tilføje vilkår vedrørende lugt.