



**CHR. HANSEN A/S**  
Jernholmen 1  
2650 Hvidovre  
Att.: EHS Manager, Lars Stern

Virksomheder  
J.nr. MST-1270-01886  
Ref. gibud / bjens Den  
27. marts 2017

# MILJØGODKENDELSE til AIR 17 og F17

Supplement til miljøgodkendelse og revurdering af 9. december 2013

## For:

### **CHR. HANSEN A/S**

Jernholmen 1  
2650 Hvidovre

Matrikel nr.: 43 cc, Avedøre By, Avedøre  
CVR-nummer: 12516479  
P-nummer: 1003721445  
Listepunkt nummer: D210 b: Virksomheder, der ved en kemisk eller biologisk proces fremstiller tilsætningsstoffer og hjælpestoffer, f.eks. emulgatorer og stivelsesderivater, herunder til levnedsmiddelindustrien (s).  
J. nummer: MST-1270-01886

## Godkendelsen omfatter:

Brug af ny fermenteringsfabrik (AIR17) og brug af nyt frostlager (F17) samt udvidelser af forsyningsanlæg (køle- og varmeanlæg samt nye tanke) samt alle tilbygninger.

Godkendelsen gives som et tillæg til miljøgodkendelsen og revurderingen af 9. december 2013.

Dato: 27. marts 2017  
Godkendt: Gitte Budtz

Annonceres den 27. marts 2017  
Klagefristen udløber den 24. april 2017  
Søgsmålsfristen udløber den 27. september 2017

## INDHOLDSFORTEGNELSE

1. INDLEDNING.....	3
2. AFGØRELSE OG VILKÅR.....	4
2.1 Vilkår for miljøgodkendelsen.....	4
A. Generelle forhold.....	4
B. Indretning og drift.....	4
I. Driftsforstyrrelser og uheld.....	5
3. VURDERING OG BEMÆRKNINGER.....	6
3.1 Begrundelse for afgørelse .....	6
3.2 Miljøteknisk vurdering.....	6
Planforhold og beliggenhed.....	7
A. Generelle forhold.....	8
B. Indretning og drift.....	8
C. Luftforurening.....	11
D. Lugt.....	11
Spildevand, overfladevand m.v.....	11
E. Støj.....	12
F. Affald.....	12
G. Jord og grundvand.....	13
Til og frakørsel.....	13
H. Indberetning/rapportering.....	14
I. Driftsforstyrrelser og uheld.....	14
J. Risiko/forebyggelse af større uheld.....	14
K. Bedst tilgængelige teknik.....	15
3.3 Udtalelser/høringssvar.....	16
3.3.1 Udtalelse fra andre myndigheder.....	16
3.3.2 Udtalelse fra borgere mv.....	16
3.3.3 Udtalelse fra virksomheden.....	16
4. FORHOLDET TIL LOVEN .....	18
4.1 Lovgrundlag.....	18
4.1.1 Miljøgodkendelsen.....	18
4.1.2 Listepunkt.....	19
4.1.3 BREF.....	19
4.1.4 Revurdering.....	19
4.1.5 Risikobekendtgørelsen.....	19
4.1.6 VVM-bekendtgørelsen.....	20
4.1.7 Habitatdirektivet.....	20
4.2 Øvrige gældende godkendelser og påbud.....	20
4.3 Tilsyn med virksomheden.....	20
4.4 Offentliggørelse og klagevejledning.....	21
4.5 Liste over modtagere af kopi af afgørelsen.....	22
5. BILAG.....	23
Bilag A: Ansøgning om miljøgodkendelse/miljøteknisk beskrivelse .....	
Bilag B: Kort over virksomhedens beliggenhed i 1:25.000 .....	
Bilag C: Samlet oversigt over sagens akter .....	

## 1. INDLEDNING

Chr. Hansen A/S har den 8. februar 2016 ansøgt via Byg og Miljø om miljøgodkendelse af udvidelse af virksomhedens fermenteringsfabrik, som fremstiller frosne og frysetørrede bakteriekulturer til brug i fødevarerindustrien. Udvidelsen omfatter etablering af en ny anaerob gærkulturproduktion indeholdende fermenteringstank (gæringstank) på 100 m<sup>3</sup>, etablering af nye tanke til sucrose, lactose, NH<sub>3</sub> og NaOH samt nye rørbroer, dampakkumuleringstanke, 2 stk. 60 m<sup>3</sup> nitrogentanke, vand og eluattanke samt udvidelse af virksomhedens køle anlæg (AIR 17) samt tilsvarende udvidelse af frostlager (F17).

Produktionen af bakteriekulturer udgør langt den største andel af den samlede produktion på Chr. Hansen, Avedøre både i forhold til færdigvarer og omsætning.

De væsentligste miljøforhold som knytter sig til produktionen af gærkulturer, er i lighed med produktion af fødevarer, drikkevarer og mælk primært vand- og energiforbrug og afledning af spildevand med et højt indhold af organisk stof (COD og BOD) samt næringsstoffer som kvælstof og fosfor.

Der er med denne afgørelse stillet **de samme vilkår** om emission af mælkesyrebakterier fra pakkeri og frysetørring, anmeldelse af nye råvarer samt enkelte nye vilkår til virksomhedens egenkontrol da det allerede er reguleret i Miljøgodkendelsen af AIR 16 samt revurdering af farvefabrik december 2013 og Chr. Hansen skal hermed overholde det samme måle- og indberetnings programmer **skaleret i forhold til det nye byggeri**.

Chr. Hansen har efter Miljøstyrelsens besøg den 1. juli 2016 opdateret råstofforbruget for deres tre mest anvendte produktioner den 7. juli 2016 som er anmeldt via Byg og Miljø.

De opdaterede produktioner for AIR17 er;

- Normal fermentering uden cryo med en produktion på 5.585 ton pr. år
- Normal fermentering med cryo med en produktion på 2.803 ton pr. år
- Fermentering med cryo og beluftning med en produktion på 114 ton pr. år

Dette giver en samlet ny ansøgt produktionskapacitet på ca. 8.500 ton pr. år i den nye 100 m<sup>3</sup> fermentør AIR 17 med tilhørende ombygninger og udvidelse af frysehuset F17.

Der er med denne afgørelse bygget videre på miljøgodkendelsen og revurderingen af den 9. december 2013 og her stillet nye vilkår om systematisering og opmaling af samtlige af Chr. Hansens kloak topdæksler, for at minimere miljøuheld og lette kommunikationen ved arbejdet med påfyldning af råvarer på arealet.

### *VVM bekendtgørelsen*

Miljøstyrelsen vurderer, at projektet ikke er omfattet af VVM bekendtgørelsen om vurdering af visse offentlige og private anlægs virkning på miljøet (VVM) i medfør af lov om planlægning.

Der er i hovedmiljøgodkendelsen for Chr. Hansen, Avedøre, Miljøgodkendelse af AIR 16 samt revurdering af farvefabrik af december 2013 stillet vilkår som tildels er dækkende for dette tillæg til miljøgodkendelse. Derfor stilles der i dette tillæg nye vilkår til virksomheden. Virksomheden kan ved sin art, størrelse og placering drives uden væsentlige gener for omgivelserne og uden væsentlig indvirkning på miljøet, da driften sker i overensstemmelse med miljøgodkendelsen.

Virksomhedens ansøgning kan ses af bilag A.

## 2. AFGØRELSE OG VILKÅR

På grundlag af oplysningerne i bilag A, ansøgning om miljøgodkendelse, godkender Miljøstyrelsen hermed udvidelsen af fermenteringsfabrikken (AIR 17) og udvidelsen af frostlager (F17).

Miljøgodkendelsen meddeles i henhold til § 33, stk. 1, i miljøbeskyttelsesloven.

Godkendelsen gives på følgende vilkår, der som udgangspunkt er retsbeskyttede i en periode på 8 år fra godkendelsens dato. Godkendelsen kan tages op til revurdering efter 8 år i overensstemmelse med reglerne i miljøbeskyttelseslovens § 41 a, stk. 2 og stk. 3.

Denne afgørelse er et tillæg til miljøgodkendelse og revurdering af 9. december 2013 (AIR 16). Udvidelsen med AIR 17 og F17 skal således også overholde vilkårene i miljøgodkendelse og revurdering af 9. december 2013.

Godkendelsen gives som et tillæg til miljøgodkendelse af AIR 16 samt revurdering af farvefabrik af 9. december 2013. Da det vurderes at de gældende vilkår i miljøgodkendelsen er tildels tidssvarende i forhold til det ansøgte. Det ansøgte er ca en 30 % forøgelse i forhold til eksisterende fermenteringsfabrik på 190 m<sup>3</sup> til 290 m<sup>2</sup> i år 2017 og for frostlageret fra 2.000 m<sup>2</sup> til 5.400 m<sup>2</sup> i år 2017 meddeles der kun få nye vilkår med dette tillæg.

Med dette tillæg meddeles der nye vilkår.

### 2.1 Vilkår for miljøgodkendelsen

#### A. Generelle forhold

- A1 Godkendelsen bortfalder, hvis driften ikke er startet inden 5 år fra godkendelsens dato.
- A2 Et eksemplar af godkendelsen skal til enhver tid være tilgængeligt på virksomheden. Driftspersonalet skal være orienteret om godkendelsens indhold.

#### B. Indretning og drift

- B8 Virksomheden skal løbende arbejde med at substituere, udfase eller reducere anvendelsen af stoffer, der optræder på Miljøstyrelsens liste over uønskede stoffer (LOUS) og REACH-kandidatlisten. Dette arbejde skal rapporteres til tilsynsmyndigheden hvert 3. år i den årlige rapport, første gang i år 2018.
- B9 Virksomheden skal strukturere, opmale og markere dæksler til kloak og afløb således der ikke er tvivl om hvor de ledes hen. Enten med farve f.eks. rødfarve om dækslet til processpildevand som ledes til rensningsanlægget, grønfarve om kloak som afleder overfladevand fra f.eks. parkeringspladser m.m. og gul farve som sanitært spildevand (som også ledes til rensningsanlægget).

Medarbejdere, fremmed arbejdskraft og håndværkere og chauffører på matriklen må ikke er i tvivl om, hvor evt. udslip ledes hen, hvis uheldet er ude og arbejdet afstedkommer miljøuheld.

- B10 En altid opdateret kloakplan skal forefindes ved alle påfyldningssteder. Virksomheden kan evt. have flere spildevandsstrengte, disse skal også være opmærkede og med i kloakplanen.

### ***I. Driftsforstyrrelser og uheld***

- I1 Virksomheden skal senest 3 måneder efter meddelelse af denne afgørelse have opdateret deres skriftlige procedurer for håndtering af uheld med udslip af ammoniak og andre stoffer til regnvands- og spildevandssystemer, jord- og grundvand samt luft. Det skal fremgå af procedurerne hvornår og hvordan relevante myndigheder underrettes i forbindelse med udslip.
- I2 Som en del af opdateringen og opfølgningen på uheld med spild af ammoniak, syrer eller baser, skal virksomheden foranstalte visuel inspektion af befæstede og impermeable arealer i overensstemmelse med vilkår G5, samt foretage TV-inspektion af evt. berørte kloakker. Resultatet af den opfølgende kontrol og plan for eventuel reparation sendes til Miljøstyrelsen hurtigst muligt og senest tre måneder efter uheldet. Reparationsplaner skal kunne accepteres af tilsynsmyndigheden.

## **3. VURDERING OG BEMÆRKNINGER**

### **3.1 Begrundelse for afgørelse**

Chr. Hansen A/S har ved brev og ansøgning af 8. februar 2016 og supplerende oplysninger af 7. juli 2016 søgt om at udvide fabrikken med en ny AIR 17 og ny Frys 17 i forhold til virksomhedens miljøgodkendelse af AIR 16 samt revurdering af farvefabrik, december 2013.

Det er af Chr. Hansens A/S, Avedøre, besluttet at udvide den eksisterende fermenteringsfabrik, som fremstiller frosne og frysetørrede bakteriekulturer til brug i fødevarerindustrien. Udvidelsen omfatter etablering af en ny anaerob gærkulturproduktion indeholdende fermenteringstank (gæringstank) på 100 m<sup>3</sup>, etablering af nye tanke til sucrose, lactose, NH<sub>3</sub> og NaOH samt nye rørbroer, dampakkumuleringsstanke, nitrogentanke, vand og eluattanke samt udvidelse af virksomhedens køleanlæg (AIR 17) samt tilsvarende udvidelse af frostlageret (F17) og oplag af ammoniak.

Miljøstyrelsen meddeler med afgørelsen godkendelse til ovennævnte udvidelse.

På baggrund af virksomhedens oplysninger vurderer Miljøstyrelsen, at Chr. Hansen A/S, Avedøre, i forbindelse med udvidelsen har truffet de nødvendige foranstaltninger til forebyggelse og begrænsning af emissioner, og at det godkendte derfor ikke vil påføre omgivelserne forurening, der er uforenelig med omgivelsernes sårbarhed og kvalitet.

### **3.2 Miljøteknisk vurdering**

Nærværende godkendelse er baseret på de miljøtekniske beskrivelser af fermenteringsfabrikken AIR17 og frostlageret F17, fremsendt 8. februar 2016 /2/ samt supplerende oplysninger, fremsendt 1. juli 2016 /3/. En samlet oversigt over sagens akter findes i bilag E.

Virksomhedens hovedaktivitet er produktion af bakteriekulturer. Denne aktivitet udgør virksomhedens hovedlistepunkt og er omfattet af godkendelsesbekendtgørelsens bilag 2, listepunkt 210 b.

Produktionen af bakteriekulturer er første gang miljøgodkendt den 27. februar 2008 i forbindelse med etablering af fermenteringsfabrikken (kaldet AIR7).

Produktion af naturlige farvestoffer (farvefabrikken) påbegyndtes på matriklen i 1998, og er første gang miljøgodkendt af Hvidovre kommune i forbindelse med en udvidelse i 2002. Senere er den sammenskrevet med AIR16 projektet af Miljøstyrelsen i miljøgodkendelsen af december 2013.

I den miljøtekniske beskrivelse af AIR17 har Chr. Hansen A/S beskrevet de ændringer, som udvidelsen forudsætter. Det drejer sig primært om udvidelse /opsætning af en ny 100 m<sup>3</sup> fermentor med tilhørende frostlager (F17), samt udnyttelse af den forøgede fermenteringskapacitet fra 190 m<sup>3</sup>, jf. godkendelsen af 2013, og til 290 m<sup>3</sup> i år 2017. Derudover er der i beskrivelsen oplyst om bl.a. væsentligste miljøpåvirkninger, råvareforbrug og anvendelse af bedst tilgængelig teknik (BAT).

Der fastsættes ikke et produktionsloft med denne afgørelse, idet det er Miljøstyrelsens vurdering, at de stillede vilkår kan overholdes ved det råvareforbrug som er beskrevet i ansøgningsmaterialet.

Dette tillæg til miljøgodkendelsen og revurdering af Chr. Hansen i Avedøre indebærer, at virksomheden kan fortsætte driften, og at der er samme vilkår uanset om produktionen over tid udnyttes fuldt ud til de 290 m<sup>3</sup> fermenteringskapacitet i år 2017. Virksomhedens påvirkning af omgivelserne må foregå på samme vilkår og

med de samme koncentrationer som i den tidligere miljøgodkendelse og revurdering for Chr. Hansen A/S af december 2013. Der er yderligere fastsat vilkår om, hvordan virksomheden skal forbedre mulighederne for at håndtere udslip til kloak ved opmaling af kloak top dæksler til processpildevand, sanitært spildevand og overfladevand. Virksomheden skal ligeledes løbende arbejde med at substituere af farlige stoffer.

Flere af de meddelte vilkår omfatter projektet og er udtryk for den udvikling, der er sket i BAT og i miljølovgivningen i øvrigt. Da der er tale om en udvidelse af virksomhedens kapacitet, finder Miljøstyrelsen, at vilkårene kan stilles efter miljøbeskyttelseslovens § 33.

## ***Planforhold og beliggenhed***

### *Kommune- og lokalplan*

Chr. Hansen er beliggende i Hvidovre kommunes rammeområde 5E2 til industriformål, jf. Kommuneplan 2009. Virksomheden er endvidere omfattet af lokalplan 507 for industrikvarteret Avedøre Holme. Hvidovre Kommune har et høringssvar dateret den 28. oktober 2016 oplyst, at de planlægningsmæssige rammer fortsat er som beskrevet.

Øst for virksomheden findes området råhavnen. Råhavnen er omfattet af Hvidovre Kommunes lokalplan 405 "Rekreativt område ved Råhavnen ud til Kalveboderne".

Nærmeste boligområde ligger nord for virksomheden, på den anden side af Amagermotorvejen. Området er udlagt til åben og lav beboelse.

### *Beskyttede naturtyper*

Ifølge DAI, Danmarks Areal Information, er en del af Chr. Hansens site i Avedøre udpeget som § 3 område (strandeng) Hvidovre Kommune har i tidligere høringssvar oplyst, at bestemmelsen om at der ikke må foretages tilstandsændringer ikke er gældende, idet ejendommen (og § 3 området) allerede før 1992 var beliggende i byzone.

Det er Miljøstyrelsens vurdering, at udvidelsen ikke vil kunne påvirke vandområdeplanernes målsætning.

### *Natura 2000 og bilag IV-arter*

Umiddelbart øst for virksomheden, ligger Natura 2000-område N143: "Vestamager og havet syd for". Før der træffes afgørelse i medfør af bl.a. miljøbeskyttelseslovens bestemmelser, skal miljømyndigheden ifølge habitatbekendtgørelsen<sup>1</sup> § 6 foretage en vurdering af, om et projekt kan påvirke et Natura 2000-område væsentligt. En godkendelse kan ikke gives, hvis det ansøgte kan ødelægge yngle- eller rasteområder for bilag IV-arter.

Hvidovre kommune er i forbindelse med godkendelsen af udvidelsen blevet bedt om at vurdere, om det ansøgte projekt i sig selv, eller sammen med andre planer og projekter kan påvirke det internationale naturbeskyttelsesområde eller eventuelle bilag IV-arter væsentligt. Hvidovre kommune har i forbindelse med høring af kommunen oplyst i brev af den 28. oktober 2016, at de ikke vurderer, at det påtænkte byggeri vil påvirke Natura 2000 området eller bilag IV-arter væsentligt.

Miljøstyrelsens bemærkninger vedrørende Natura 2000 ses i afsnittet om forholdet til loven.

---

<sup>1</sup> Bekendtgørelse nr. 926 af 27. juni 2016 om udpegning og administration af internationale naturbeskyttelsesområder samt beskyttelse af visse arter.

## **A. Generelle forhold**

Denne afgørelse meddeles på de vilkår, der fremgår af afsnit 2.1 i afgørelsen. og er et tillæg i forhold til revurderingen af Chr. Hansen A/S, Avedøre;

Miljøgodkendelse af AIR 16 samt revurdering af farvefabrik 9. december 2013.

De nye vilkår, der er stillet i dette tillæg, er generelt et udtryk for den udvikling, der er sket i forhold til BAT og miljølovgivningen i øvrigt.

Tillægget er baseret på de oplysninger der er beskrevet i ansøgningen fremsendt via Byg og Miljø den 8. februar 2016 samt supplerende oplysninger indsendt den 7. juli 2016. En samlet oversigt over sagens akter findes i bilag D.

Virksomhedens hovedaktivitet er produktion af bakteriekulturer. Denne aktivitet udgør virksomhedens hovedlistepunkt og er omfattet af godkendelsesbekendtgørelsens bilag 2, listepunkt 210 b.

I ansøgningen fra Chr. Hansen A/S findes en beskrivelse af AIR17 og F17 og de nye ændringer, som udvidelsen forudsætter. Det drejer sig primært om en ny 100 m<sup>3</sup> fermentor med tilhørende fryseanlæg, således at den samlede fermenteringskapacitet bliver på 290 m<sup>3</sup> samt etablering af nye tanke til sucrose og lactose, NH<sub>3</sub> og NaOH samt nye rørbroer, dampakkumuleringstanke, nitrogentanke, vand og eluattanke samt udvidelse af virksomhedens køleanlæg (AIR 17) samt tilsvarende udvidelse af frostlageret (F17) og øget oplag af ammoniak.

Der fastsættes ikke et produktionsloft med denne afgørelse, idet det er Miljøstyrelsens vurdering, at de stillede vilkår kan overholdes ved det råvareforbrug som er beskrevet i ansøgningsmaterialet.

Chr. Hansen kan således fortsætte driften, men der er fastsat grænser (vilkår) for, hvor meget virksomheden må påvirke omgivelserne. Der er også fastsat vilkår om, hvordan virksomheden skal kontrollere og eftervise, at godkendelsens vilkår overholdes. I overvejende grad henvises der til miljøgodkendelsen af 9. december 2013; der er i enkelte tilfælde udarbejdet nye vilkår, jf. afsnit 2.

### **Vilkår A1**

Vilkåret er en følge af § 32 i godkendelsesbekendtgørelsen.

### **Vilkår A2**

Godkendelsen skal være tilgængelig på virksomheden og driftspersonalet skal være orienteret om godkendelsens indhold og vilkår, således at det sikres at ansvarlige for driften er bekendte med virksomhedens miljøgodkendelse og sikrer at denne overholdes til enhver tid.

## **B. Indretning og drift**

Virksomheden Chr. Hansen A/S har én primær aktivitet på matriklen i Avedøre: Produktion af frosne og frysetørrede bakteriekulturer til fødevarerindustrien (fermentering). Produktion af naturlige farvestoffer kaldet pigmenter til fødevarerindustrien er sekundær (og ikke med i dette tillæg).

I fermenteringen produceres frosne kulturer til fødevarerindustrien, f.eks. starterkulturer (mælkesyrebakterier) til mejerier. Kulturerne fremstilles i en fermenteringsproces (gæringsproces) bestående af følgende processer:



- Opblanding af råvarer (næringsstoffer) og additiver under kraftig omrøring
- UHT varmebehandling af næringssubstrat
- Podning og fermentering i fermenteringstanke
- Separation af bakterier og substrat
- Robot styrede pillefrysere (betjenes af én operatør)
- Pakning i frysetørret pakkeri og
- Pakning i frossen pakkeri
- Frostlager (Bygning P) med 8 kølekompressorer i ny kølecentral
  - 5 stk. lavtemperatur køleaggregater (kølemidlet er R170-Ethan) med stempelkompressorer
  - 3 stk. højtemperatur kompressoraggregater med skruekompressorer (el-motorer).

Derudover er der i fermenteringsfabrikken en række hjælpefunktioner, bl.a. automatiske rengøringsanlæg af rum samt procesanlæg (CIP). Ved CIP-rengøring anvendes bl.a. lud og syrer, som efterfølgende opsamles og neutraliseres i tanke inden afledning til spildevandskloak.

I et blødgøringsanlæg produceres blødt vand til procesformål. Derudover er der et eksisterende køleanlæg, som i forbindelse med udvidelsen udvides med et ekstra anlæg samt køletårn. Der anvendes ammoniak (NH<sub>3</sub>) som kølemiddel.

Den ansøgte udvidelse AIR17 af den eksisterende fermenteringsfabrik omfatter ny etablering af følgende:

- 100 m<sup>3</sup> fermenteringstank til anaerob gærkulturproduktion (bygning F)
- Nye råvaretanke til
  - Nitrogen, N<sub>2</sub> (2 x 60 m<sup>3</sup>)(der er ansøgt særskilt januar 2016)
  - blødgjort vand (2 x 120 m<sup>3</sup>)
  - CIP-tank (20 m<sup>3</sup>)
  - Sukrose tank (100 m<sup>3</sup>) og lactose tanke (2\*100 m<sup>3</sup>) (nyt 100 m<sup>2</sup> bygning og pumpehus og fundering og rørbro til AIR 17)(Bygning F.013 og tilbygning på ca. 274 m<sup>2</sup> i 2 etager kaldet Cryomix /omladning)
- Etablering af ny og større spildevandsledning samt nye gulvafløb (bygning F)
- Nye tanke til eluat ved bygning U (3\*100 m<sup>3</sup>)
- 2 nye dampakkumuleringstanke (å 173 m<sup>3</sup>)og fundament (nord for bygning U) samt rørbro
- Nyt ammoniakbaseret køleanlæg med 2 køletårne og fundament (vest siden af bygning U)
- Nye tanke til ammoniak (24 % NH<sub>3</sub>)(2\*50 m<sup>3</sup> i bassin)
- Ny natriumhydroxid tank (27,4 % NaOH)(50 m<sup>3</sup>i bassin)
- Robot styrede pille frysere; Eksisterende rum indrettes med 4 nye pille frysere som betjenes af én person og med varesluser
- Eksisterende teknik hus på 2. sal udvides med 145 m<sup>2</sup>, der etableres gulvafløb
- Etablering af 3.400 m<sup>2</sup> -55 graders frysehal (F17) (ny bygning - P) med nye køleanlæg i forlængelse af bygningen P (P2). Der bygges vinkel på bygning P (P2) på nordsiden. Denne vinkel vil indeholde forsendelsesområde med lasteramper og ekstra rum til ad hoc anvendelse (reparation af bure, opmagasinering af bure osv. )

- Ombygning af et eksisterende afkast fra råvareopblanding (3.000 m<sup>3</sup>/t) og én ny tilkobling af vacuumsuget på fermentorkappe.

Råvarer anvendt i fermenteringen består primært af en blanding af mælkebestanddele, vegetabiliske stoffer og gærekstrakter. Forbruget af råvarer forventes at blive ca. 10.100 ton fast stof ved produktion af ca. 8.500 ton/år for AIR 17.

Det forventes af råvarer forbruget også af hjælpemidler f.eks. rengøringsmidler til rum rengøring og CIP vil stige over den næste årrække, som i 2011 var på ca. 20 ton/år og forventet i 2017 til ca. 30 ton/år, idet produktionskapaciteten øges med ca. 30 %.

Hjælpestoffer består primært af flydende kvælstof, rengøringsmidler til rumrengøring samt CIP-rengøring af tanke og rør samt syrer og baser til neutralisering af spildevand. Det forventede hjælpestofforbrug er opgjort til ca. 38.000 ton/år, heraf er ca. 28.000 ton/år (74 %) er kvælstof (N<sub>2</sub>) som anvendes i fermenteringen.

Chr. Hansen A/S har den 16. december 2015 ansøgt om særskilt opsætning af 2 tanke til flydende kvælstof med tilhørende fordampere. Miljøstyrelsen har givet en afgørelse om ikke godkendelsespligt den 4. januar 2016. Nitrogen er en naturligt forekommende gasart, der ikke er giftig eller miljøfarlig, og det er Miljøstyrelsens vurdering, at etableringen ikke kan give anledning til forøget forurening og i øvrigt kan rummes indenfor vilkårene i den eksisterende miljøgodkendelse af 12. december 2012.

Produktionsudstyret består af tanke, filtreringsanlæg, centrifuger, filtre, vibrationssigte, rørføringer, pumper, køling, neutralisering af spildevand, rengøring samt laboratorium og værkstedsaktiviteter.

Damp til sterilisering samt varmt brugsvand leveres af en de eksisterende naturgasfyrede kedler 1+2 med hver en indfyret effekt på 5,8 MW.

### **Vilkår B1, B4 og B5**

De eksisterende vilkår under B vurderes at være tilstrækkelige også i forhold til dette projekt. Der er dog fastsat nogle yderligere vilkår herunder.

Disse vilkår tilføjer systematik i forhold til kloakforhold og andre har samme indhold som vilkårene i miljøgodkendelsen af december 2013.

### **Vilkår B8**

Virksomheden skal i sit fremadrettede miljøarbejde arbejde med substitution af stoffer og materialer. Det betyder at man skal udfase eller reducere anvendelsen af stoffer, der optræder på Miljøstyrelsens liste over uønskede stoffer (LOUS) og REACH-kandidatlisten. Dette er for at gøre sin produktion mere miljøvenlig.

### **Vilkår B9**

Ved at foretage en markering af kloakdæksler skabes et hurtigere overblik i tilfælde af udslip. Ligesom medarbejdere, fremmed arbejdskraft og håndværkere og chauffører som kommer på virksomheden ikke er i tvivl om hvor de må påfylde eller ikke. Ej heller må de være i tvivl om, hvem de skal kontakte, hvis uheldet er ude.

Der ligger ligeledes en systematik i disse vilkår. Ikke nok med at man skal opmale, man skal også kunne se hvor spildevandet ledes hen.

### **Vilkår B10**

Ved at have en opdateret kloakplan ved påfyldningsstederne, og ved at de personer som betjener udstyret er klar over afløbsforhold, mindskes konsekvenserne i tilfælde af et uønsket udslip (eller lignende).

### **C. Luftforurening**

Chr. Hansen forøger sin produktion med ca. 30 %. Derfor kan man forvente en vis forøget mængde forurening i form af støv også. Der bliver ikke tilført nye afkast, da de eksisterende afkast anvendes.

Chr. Hansen er allerede omfattet af forureningsbegrænsende foranstaltninger i form af vilkår C1 til C8 i miljøgodkendelsen af 9. december 2013, og Miljøstyrelsen forventer at de eksisterende vilkår er dækkende.

### **D. Lugt**

Virksomheden oplyser i sin ansøgning, at der ikke tilføjes nye afkast. Der er ikke diffuse kilder til lugt i og omkring produktionsenhederne på arealet, da produktionsanlægget er et lukket system placeret i bygninger. Al transport af væsker og pulver fra udendørs tanke til enten produktionsanlæg eller eksterne lastbiler foregår i lukkede rørføringer.

Miljøstyrelsen har besigtiget det eksisterende anlæg og finder ikke anledning til at give nye vilkår på lugt til denne udvidelse. Chr. Hansen skal efterleve de samme vilkår som er beskrevet i miljøgodkendelse og revurdering af 9. december 2013.

### **Spildevand, overfladevand m.v.**

Der afledes processpildevand og sanitært spildevand fra virksomheden. Processpildevandet stammer fra:

- CIP af produktionsudstyr
- Rumrengøring
- Håndvaske i produktionen
- Returskyllevand fra blødgøringsanlæg
- Koncentrat fra RO-anlæg
- Bleed-off fra køletårne
- Bundblæsning af kedel
- Låse og tætningsvand fra pumper og centrifuger m.m.
- Spildevand fra laboratorier

Alt processpildevand ledes til neutraliseringstanke, hvor pH justeres ved hjælp af saltsyre eller NaOH. Spildevand fra kantinen ledes over sandfang og til brønd 1 direkte. Herefter afledes vand til det offentlige kloaksystem til Avedøre Spildevandscenter. Spildevand fra laboratoriet tilhørende kulturdelen (bygning C), rumrengøring i frysetørningsfabrikken (hvor der anvendes neutrale rengøringsmidler) (bygning H), køletårne, vandbehandlingsanlæg og kedelbundblæsning samt sanitært spildevand ledes direkte til offentligt kloak-system.

Virksomhedens processpildevand er karakteriseret ved et højt indhold af let nedbrydeligt organisk materiale samt næringsstofferne kvælstof og fosfor. Det stammer fra rester af substrat, fermenteringsvæsker, rengøringsmidler m.m.

For at undgå afledning af store mængder organisk materialer til rensningsanlægget, leder virksomheden eventuelle fejløgninger til eluattanke.

I forbindelse med udvidelsen etableres der en ny pumpebrønd til eluat i bygning F, og eksisterende brønde og afløbsledninger omlægges i forbindelse med etablering af ny kørevej og etablering af nye eluat- og råvaretanke.

Overfladevand fra f.eks. nye parkeringspladser afledes til nærliggende kanal og videre ud i Køge Bugt.

Chr. Hansen får løbende analyseret spildevandets sammensætning.

Afledning af spildevand og tag- og overfladevand reguleres af Hvidovre Kommune, og der fastsættes derfor ikke vilkår til spildevand.

I stedet skal Chr. Hansen opmale sine kloak top dæksler på matriklen. Dette er for at forebygge forurening af jord, grundvand og overfladevand ved miljøuheld ved f.eks. påfyldning af råvarer. Desuden har chauffører og fremmede håndværkere lettere ved at se hvor de skal passe på, og hvor det er tilladt at arbejde, når der skal udføres vedligeholdelsesarbejde eller påfyldes råvarer.

### ***E. Støj***

Der er lavet en støjkortlægning; Tillæg 2 til rapport om eksterne støj af maj 2013 som viser at alle beregningspunkter både for dag, aften og natperiode er overholdt med god margin. Derfor har Miljøstyrelsen ikke vurderet det nødvendigt at sætte nye og skærpede vilkår for støjområdet, men at virksomheden overholder de gældende vilkår i miljøgodkendelsen og revurderingen af 9. december 2013.

Det nye køletårn ved bygning P er af typen low-noise. Køletårnet placeres lige ved det eksisterende køletårn. Reguleringsstationen monteres med kasse, således at støjniveauet reduceres fra 86 dB(A) i 1 meters afstand til 73 dB(A).

Der må også forventes en del støj fra 5 stk. væskekølede lavtemperatur køleaggregater med stempelkompressorer som etableres i kølecentral. I rummet installeres også 3 stk. højtemperatur kompressoraggregater med skruekompressorer. Disse 8 kompressorer placeres i samme kølecentral – en bygning som støder op til F17 på vestsiden. Kølecentralen er en lukket bygning op ad bygning F17, og der forventes ingen mærkbare eksterne støjgener fra bygningen med kølecentralen.

Støjgrænserne er i forvejen reguleret med udgangspunkt i Miljøstyrelsens vejledning nr. 5/1984 om ekstern støj fra virksomheder og Miljøstyrelsens orientering nr. 9/1997 om lavfrekvent støj, infralyd og vibrationer i eksternt miljø.

Der er fastsat definition på dag /aften og nat- perioder, og der er fastsat maksimal natstøjgrænser for områder som indeholder boliger.

### ***F. Affald***

Virksomhedens ikke genanvendelige affald skal bortskaffes i overensstemmelse med kommunens affaldsregulativ/anvisninger. Der er derfor ikke stillet vilkår herom i denne miljøgodkendelse.

Opbevaring og håndtering af råvarer, kemikalier og hjælpestoffer vurderes at være tilstrækkelig og omfattet af den eksisterende revurdering af 9. december 2013.

Opbevaringen foregår i tilstrækkeligt sikrede tanke og beholdere, hvor der er sikret imod brud og miljøuheld.

Chr. Hansen har i den miljøtekniske beskrivelse estimeret de samlede affaldsmængder efter udvidelsen. Omkring 300 tons affald bortskaffes til genanvendelse. Mængden af farligt affald er på ca. 20 ton årligt, og omfatter primært spildolie, laboratorieaffald m.m. Derudover oplagres og bortskaffes der store mængder såkaldt eluat, som er et vandigt restprodukt fra fermenteringen.

<b>Affaldsfraktion</b>	<b>Mængde / år</b>	<b>Enhed</b>
Affald til forbrænding	1.000	Ton
Affald til genbrug	300	Ton
Farligt affald	20	Ton
Eluat –vandigt restprodukt. Dette er ikke affald, men restprodukt	70.000	m <sup>3</sup>

Affaldet håndteres og bortskaffes af en ekstern leverandør.

I overensstemmelse med virksomhedens miljøledelsessystem, arbejder Chr. Hansen løbende med at nedbringe affaldsmængderne, samt at øge andelen af affald til genanvendelse.

Det godkendte projekt medfører øgede affaldsmængder, men ikke andre affaldsfraktioner end dem virksomheden i forvejen producerer. Miljøstyrelsen vurderer derfor, at det ikke er relevant at fastsætte nye vilkår til håndtering af affald.

### ***G. Jord og grundvand***

Jord og grundvand skal beskyttes mod forurening. Vilkårene B9-B10 er meddelt for at nedbringe risikoen for forurening af jord og grundvand i tilfælde af uheld med udslip.

Chr. Hansen ligger ikke i et område med drikkevandsinteresser, og Miljøstyrelsen vurderer, at der ikke er behov for at fastsætte nye vilkår ud over gældende vilkår G1 – G6 i miljøgodkendelse og revurdering af 9. december 2013.

Virksomheden er en bilag 2 virksomhed og er derfor ikke omfattet af kravet om basistilstandsrapport.

### ***Til og frakørsel***

Det forventes forøget trafik til og fra Chr. Hansen, da produktionen forøges. Vilkåret om at til- og frakørsel med lastbiler for så vidt muligt skal foregå i dagtimerne er således fastholdt med vilkår B5 om indretning og drift i miljøgodkendelse og revurdering af 9. december 2013.

Der ændres på kørevejene på virksomhedens grund for at lette af- og pålæsningen af råvarer/varer. Dette sker af logistiske grunde.

## ***H. Indberetning/rapportering***

Der er i miljøgodkendelse og revurdering af 9. december 2013 fastsat vilkår for kontrol, indberetning og afrapportering til tilsynsmyndigheden. Det nye projekt er omfattet af disse vilkår.

### ***I. Driftsforstyrrelser og uheld***

For at sikre, at virksomhedens medarbejdere ved nøjagtig hvordan de skal forholde sig i tilfælde af et spild af ammoniak eller andre miljøfarlige eller giftige stoffer, fastholder Miljøstyrelsen eksisterende vilkår I1 om, at virksomheden skal have procedurer for både forebyggelse og håndtering af uheld med udslip til jord, luft og kloak.

Miljøstyrelsen fastholder endvidere eksisterende vilkår i miljøgodkendelsen af december 2013, vilkår I2 om, at kloakker berørt af et udslip af ammoniak eller syrer og baser skal TV-inspiceres hurtigst muligt efter spild, da særligt syrer og baser kan påvirke kloakkernes tilstand. Det er her lagt til grund, at spildet har haft en vis størrelse, hvis det når kloak/afløbssystem. Ligeledes skal belægningen kontrolleres i overensstemmelse med vilkår G5 om eftersyn af oplagspladser og tankgrave m.m. Vilkåret om opfølgning på spild indeholder tidsfrist for reparationsplan og krav om at den skal kunne accepteres af Miljøstyrelsen inden iværksættelse.

### ***J. Risiko/forebyggelse af større uheld***

Der er foretaget en konkret vurdering på baggrund af Chr. Hansens input og de nye større oplag;

Virksomheden har mere end 5 tons ammoniak, så derfor skal vi vurdere om de er omfattet af særreglen i risikobekendtgørelsen. Derefter ser vi på, om anlæggene ligger indenfor 200 meter af følsom arealanvendelse og om summen af de anlæg er mere end 5 tons. Der er netto kun ca 3 tons, så derfor er virksomheden ikke omfattet af særreglen.

Det er blevet vurderet om TEC på Stamholmen kunne falde under institutionsbegrebet i kategorien "følsom arealanvendelse", da det er en "skole". TEC er så vidt Miljøstyrelsen er underrettet en kombination af teknisk gymnasium og teknisk skole, som ikke er særskilt beregnet for bevægelseshæmmede eller psykisk handicappede. Det er en skole for voksne (eller dvs. i hvert fald ikke mindre børn), der må forventes at kunne evakuere sig selv i en uheldssituation.

TEC har kun enkelte forløb for 7.-10. klasse. De har ifølge det oplyste heller ikke nogen som helst form for kostskole, dvs. der er ikke overnatning.

Miljøstyrelsen mener derfor ikke, at der er følsom arealanvendelse indenfor 200 meter, da Miljøstyrelsen vurderer, at TEC ikke kan betegnes som sådan.

Miljøstyrelsen har derfor vurderet at virksomheden ikke er omfattet af risikobekendtgørelsen.

### ***K. Bedst tilgængelige teknik***

Ved miljøgodkendelse af bilag 2-virksomheder, skal kriterierne i godkendelsesbekendtgørelsens bilag 5 lægges til grund for fastlæggelse af BAT. Chr. Hansen har beskrevet, at følgende BAT referencedokumenter (BREF'er) er konsulteret i forbindelse med projektering og drift af virksomheden:

- BREF for levnedsmiddelindustri (Food, Drink and Milk Industries)
- BREF om emissioner fra oplag (Emissions from Storage)
- BREF om spildevands- og luftrensningssystemer (Common wastewater and waste gas treatment and management in the chemical sector), samt
- BREF om kølesystemer (Industrial cooling systems)

Disse BREF'er vurderes at være i god overensstemmelse med beskrivelser af brancherelevante BREF'er i Orientering fra Miljøstyrelsen nr. 2/2006.

I det følgende har Miljøstyrelsen vurderet virksomhedens anvendelse af BAT, som beskrevet i de miljøtekniske beskrivelser.

#### *Miljøledelse*

Overordnet foreskriver BREF dokumenterne anvendelse af miljøledelsessystemer og -værktøjer, herunder indførelse og opretholdelse af systemer. Det omfatter bl.a. organiseringen af miljøarbejdet, opstilling af miljømål, afholdelse af audits, regelmæssig overvågning af den miljømæssige præstation, offentliggørelse af årlige miljøregnskaber, løbende risikovurdering, vurdering af energi- og vandforbrug og affaldsfrembringelse, samt gode vedligeholdelsesrutiner, mv.

Chr. Hansen A/S er certificeret efter ISO 14.001 (miljøledelse) og OHSAS18001 (arbejdsmiljøledelse). Virksomheden har således procedurer og instrukser, der opfylder ovennævnte BREF anbefalinger, herunder udarbejdelse af retningslinjer for drift og vedligehold af forureningsbegrænsende foranstaltninger.

#### *Ressourceforbrug og energieffektivitet*

Forbrugsmålere er for så vidt muligt placeret decentralt i de enkelte afdelinger, for derved at kunne opstille forbrugsindikatorer på proces/afdelingsniveau. Herved minimeres risikoen for utilsigtet forbrug og spild. Der foretages månedlige aflæsninger og registrering af elmålere. Mulighederne for reducere vandforbrug i fermenteringen er så vidt muligt integreret i forbindelse med projektering af udvidelse.

Mht. energiforbrug har virksomheden fokus på at installere energirigtige pumper og motorer, minimering af trykluftbehov - bl.a. ved placering af udstyr og rørforbindelser, vurdering af køle/varmebalancer og udnyttelse af evt. spildvarme, samt isolering af varmerør og samlinger. Motorer i ventilationsanlæg er forsynet med energispare motorer og for så vidt muligt forsynet med frekvensomformere, således at ventilation modvarer det aktuelle behov.

Endelig arbejdes der løbende med at minimere vand- og energiforbrug ved CIP rengøringsprocesser. Ved rum rengøring anvendes skumudlægning, som er mindre vand- og kemikaliekrævende. For så vidt muligt anvendes der rengøringsprodukter uden miljø- og sundhedsskadelige stoffer.

Flydende restprodukt fra fermenteringen (eluat) anvendes som jordforbedringsmiddel, biogas-produktion og andre former for nyttiggørelse, og afledes derfor ikke som spildevand.

### *Emissioner*

Der er etableret filtre på relevante procesafkast bl.a. vådskrubber på afkast fra opblanding af råvarer, som vurderes at være den mest støvende proces. Vedr. emissioner fra oplagring af hjælpestoffer, kemikalier, råvarer m.m., oplyser virksomheden, at der er foretaget risikovurdering i forhold til tankenes indhold, størrelse, materialevalg og placering m.m..

Generelt ledes alt processpildevand over neutraliseringsanlæg, hvorved risikoen for ukontrollerede udledninger til spildevandskloak og renseanlæg minimeres. Der udtages løbende prøver af det afledte spildevand.

### *Øvrigt*

Chr. Hansen oplyser, at der løbende arbejdes med at optimere udbyttet på fermenteringsanlægget, og at nye teknikker og metoder løbende tages i brug. Derudover er der fokus på vedligeholdelsesfrit design og forbedret arbejdsmiljø ved hjælp af mindsket brug af manuel håndtering.

Samlet set er det Miljøstyrelsens vurdering, at Chr. Hansen A/S anvender bedst tilgængelige teknik.

## **3.3 Udtalelser/høringssvar**

### ***3.3.1 Udtalelse fra andre myndigheder***

Udvidelsen har været i høring hos Hvidovre Kommune.

Hvidovre Kommune har sendt deres udtalelse til projektet den 28. oktober 2016:

*Hvidovre Kommune har ingen kendskab af tilstedeværelse af bilag IV-arter eller at den påtænkte udvidelse vil kunne påvirke Natura 2000 områderne.*

*Endvidere kan vi oplyse, at udvidelsen af Chr. Hansens aktiviteter vurderes at være i overensstemmelse anvendelsesbestemmelserne i Lokalplan 507.*

*Det er Hvidovre Kommunes vurdering, at udvidelsen ikke vil kunne påvirke vandplanens målsætning.*

*Der er ikke truffet afgørelser med henblik på etablering af midlertidige opholdssteder til ny ankomne flygtninge i områder belastet med støj fra Chr. Hansen A/S Avedøre.*

### ***3.3.2 Udtalelse fra borgere mv.***

Ansøgningen om godkendelsen har været annonceret på Miljøstyrelsens hjemmeside den 8. august 2016. Der er ikke modtaget henvendelser vedrørende ansøgningen.

### ***3.3.3 Udtalelse fra virksomheden***

Virksomheden har primært indsendt redaktionelle rettelser, som Miljøstyrelsen har indarbejdet i miljøgodkendelsen.



Der har været en kommentar til de 10 ton som virksomheden bortskaffer af farligt affald pr. år. Miljøstyrelsen har valgt, at fastholde vilkåret på 10 ton som bortskaffes pr. år, da det står i den eksisterende miljøgodkendelse af 9. december 2013 og det vurderes at Chr. Hansen kan overholde dette forhold.

## 4. FORHOLDET TIL LOVEN

### 4.1 Lovgrundlag

Oversigt over det anvendte lovgrundlag fremgår af fodnoter.

Der er kommet flere nye lovkrav på miljøområdet siden miljøgodkendelsen fra år 2013. De væsentligste relevante ændringer er nedenfor kort beskrevet:

Lov om miljøbeskyttelse (miljøbeskyttelsesloven), lovbekendtgørelse nr. 1189 af 27. september 2016

Bekendtgørelse om godkendelse af listevirksomheder (godkendelsesbekendtgørelsen), nr. 1517 af 7. december 2016

Bekendtgørelse om VVM (VVM bekendtgørelsen) nr. 1440 af 23. november 2016

Orientering fra Miljøstyrelsen nr. 3/2010, Listen over uønskede stoffer 2009

Orientering fra Miljøstyrelsen nr. 4/2010, Effektlisten 2009

Effektlisten består af stoffer, som Miljøstyrelsen anser for at have særlige problematiske sundheds- og/eller miljømæssige effekter. Stofferne til listen er systematisk udvalgt på baggrund af stoffers sundheds- og miljømæssige effekter. Listen indeholder ca. 19.500 stoffer. Listen opdateres ikke længere.

Listen over harmoniserede klassificeringer (CLP)

EU's liste over harmoniserede klassificeringer rummer omkring 8000 kemiske stoffer- og stofgrupper, hvor EU har fastlagt, hvordan stofferne skal klassificeres og mærkes mht. brand- og eksplosionsfare, sundhed, vandmiljø og ozonlag. Listen erstatter listen over farlige stoffer og ajourføres jævnligt.

Kandidatlisten under REACH

Kandidatlisten er EU's liste over særligt problematiske stoffer. Når et kemisk stof er optaget på kandidatlisten træder en række forpligtelser for virksomhederne i kraft. Det drejer sig om pligter til at skaffe sig information og videregive information om stoffet i leverandørkæden. Stoffer på kandidatlisten kan senere komme på godkendelsesordningen under REACH. Det vil betyde, at virksomheder skal søge om godkendelse, før de må anvende stofferne. Listen indeholder pt. ca. 145 stoffer, men er dynamisk, idet den jævnligt udvides eller reduceres.

#### 4.1.1 Miljøgodkendelsen

Denne godkendelse gives i henhold til § 33, stk. 1, i miljøbeskyttelsesloven og omfatter kun de miljømæssige forhold, der reguleres af denne lov.

Det er en forudsætning for udnyttelse af godkendelsen, at vilkårene, der er anført i godkendelsen, overholdes straks fra start af drift, herunder i indkøringsperioden.

Godkendelsen gives som et tillæg til virksomhedens miljøgodkendelse af 9. december 2013 og gives under forudsætning af, at såvel de vilkår, der er anført i denne godkendelse som vilkår i førnævnte godkendelse overholdes.

Efter ibrugtagning vil godkendelsen bortfalde, hvis den ikke har været udnyttet i 5 på hinanden følgende år, jf. miljøbeskyttelseslovens § 78a.

#### **4.1.2 Listepunkt**

Virksomheden af omfattet af godkendelsesbekendtgørelsen. Punkt D;  
D210 b: Virksomheder, der ved en kemisk eller biologisk proces fremstiller tilsætningsstoffer og hjælpestoffer, f.eks. emulgatorer og stivelsesderivater, herunder til levnedsmiddelindustrien, hvor fremstillingen kan give anledning til væsentlig forurening, og som ikke er omfattet af listepunkt 4.1 til 4.5 eller 6.4 i bilag 1. (s).

#### **4.1.3 BREF**

Ved godkendelse og revurdering af bilag 2-virksomheder, skal kriterierne i godkendelsesbekendtgørelsens bilag 5 lægges til grund for fastlæggelse af BAT. Chr. Hansen har beskrevet, at følgende BAT- referencedokumenter (BREF'er) er konsulteret i forbindelse med projektering og drift af virksomheden:

- BREF for levnedsmiddelindustri (Food, Drink and Milk Industries)
- BREF om emissioner fra oplag (Emissions from Storage)
- BREF om spildevands- og luftrensningssystemer (Common wastewater and waste gas treatment and management in the chemical sector)<sup>2</sup>, samt
- BREF om kølesystemer (Industrial cooling systems)

Disse BREF'er vurderes at være i god overensstemmelse med beskrivelser af brancherelevante BREF'er i Orientering fra Miljøstyrelsen nr. 2/2006.

Bilag 2 virksomheder er ikke lovmæssigt omfattet af BAT konklusioner direkte, men de kan anvendes vejledende i forbindelse med godkendelsen.

Virksomheden har forholdt sig til BAT konklusionerne, på det tidspunkt hvor anmeldelsen er indsendt.

#### **4.1.4 Revurdering**

Der laves ikke revurdering hver 8-10 år for bilag 2 virksomheder.

Der laves miljøgodkendelser og tillægsgodkendelser efter behov og efter ansøgning i Byg og Miljø.

#### **4.1.5 Risikobekendtgørelsen**

Virksomheden er ikke omfattet af risikobekendtgørelsen. Der er foretaget en særskilt vurdering af risikoforholdene og de foranstaltninger, virksomheden etablerer for at forebygge større uheld og imødegå følgerne deraf.

---

<sup>2</sup> 9. juni 2016 udkom en fornyet udgave af BREF; EU Decisions – Commission implementing decision (EU) 2016/75/EU of the European Parliament and of the Council, for common waste water and waste gas treatment/management systems in the chemical sector

#### **4.1.6 VVM-bekendtgørelsen**

Der er foretaget VVM-screening af den ansøgte udvidelse, da denne er omfattet af VVM-bekendtgørelsens<sup>3</sup> bilag 2, pkt. 13 a) Ændringer eller udvidelser af anlæg i bilag 1 eller nærværende bilag, som allerede er godkendt, er udført eller er ved at blive udført, når de kan have væsentlige skadelige indvirkninger på miljøet (ændring eller udvidelse, som ikke er omfattet af bilag 1).

Miljøstyrelsens VVM screening viser, at kendetegnet ved de potentielle miljøpåvirkninger og omfanget af miljøpåvirkningerne i forbindelse med etablering af det planlagte projekt vurderes til ikke at have nogen væsentlig indvirkning på miljøet. Dette set i relation til påvirkningens omfang, grænseoverskridende karakter, grad, kompleksitet, sandsynlighed samt varighed, hyppighed og reversibilitet.

De kumulative effekter er vurderet til ingen væsentlig betydning, da projektet fortrinsvis foregår inden for i produktionen og derfor ikke kan ses eller høres af det omkring liggende miljø.

Miljøstyrelsen vurderer, at projektet samlet set ikke er VVM-pligtigt.

#### **4.1.7 Habitatdirektivet**

Umiddelbart øst for virksomheden ligger Natura 2000-området N143: ”Vestamager og havet syd for”.

Udpegningsgrundlaget for området omfatter en række naturtyper og fuglearter. Den mest kvælstoffølsomme, er typen grå/grøn klit (2130). Projektet medfører ikke en øget belastning, hverken vandbåren eller luftbåren til, eller anden påvirkning af Natura 2000 området.

Miljøstyrelsen vurderer derfor, at det ansøgte ikke kan påvirke de udpegede naturtyper eller arternes levesteder, idet det ikke medfører emissioner eller andre påvirkninger, som påvirker levestederne.

#### **Bilag IV-arter**

Hvidovre Kommune har oplyst, at kommunen ikke har kendskab til forekomster af bilag IV-arter, som vil blive påvirket af det ansøgte. Miljøstyrelsen har ikke nogen yderligere viden om dette og vurderer derfor ikke, at det ansøgte kan påvirke bilag IV-arter.

Miljøstyrelsen vurderer samlet, at det ansøgte kan godkendes uden yderligere vurdering af habitatforholdene, da det ikke kan påvirke disse.

## **4.2 Øvrige gældende godkendelser og påbud**

Ud over denne godkendelse gælder følgende godkendelse/r fortsat:  
Miljøgodkendelse af AIR16 samt revurdering af farvefabrik af 9. december 2013.

## **4.3 Tilsyn med virksomheden**

---

<sup>3</sup> Bekendtgørelse nr. 1440 af 23. november 2016 om vurdering af visse offentlige og private anlægs virkning på miljøet (VVM) i medfør af lov om planlægning.

Miljøstyrelsen er tilsynsmyndighed for virksomheden. Dog er Hvidovre Kommune tilsynsmyndighed for så vidt angår bortskaffelse af affald samt afledningen af spildvandet til det kommunale spildevandsrens anlæg.

#### 4.4 Offentliggørelse og klagevejledning

Miljøstyrelsens afgørelse annonceres og offentliggøres udelukkende digitalt.

Materialet kan tilgås på [www.mst.dk](http://www.mst.dk).

Offentligheden har adgang til sagens øvrige oplysninger med de begrænsninger, der følger af lovgivningen.

Følgende har mulighed for at klage over afgørelsen til Miljø- og Fødevareklagenævnet:

- ansøgeren
- enhver, der har en individuel, væsentlig interesse i sagens udfald
- kommunalbestyrelsen
- Sundhedsstyrelsen
- landsdækkende foreninger og organisationer i det omfang, de har klageret over den konkrete afgørelse, jf. miljøbeskyttelseslovens §§ 99 og 100
- lokale foreninger og organisationer, der har beskyttelse af natur og miljø eller rekreative interesser som hovedformål, og som har ønsket underretning om afgørelsen

Hvis du ønsker at klage over denne afgørelse, kan du klage til Miljø- og Fødevareklagenævnet. Du klager via Klageportalen, som du finder et link til på forsiden af [www.nmkn.dk](http://www.nmkn.dk). Klageportalen ligger også på [www.borger.dk](http://www.borger.dk) og [www.virk.dk](http://www.virk.dk). Du logger på [www.borger.dk](http://www.borger.dk) eller [www.virk.dk](http://www.virk.dk), ligesom du plejer, typisk med NEM-ID.

Klagen sendes gennem Klageportalen til den myndighed, der har truffet afgørelsen. En klage er indgivet, når den er tilgængelig for myndigheden i Klageportalen. Når du klager, skal du betale et gebyr, som er på 900 kr. for private og 1800 kr. for virksomheder og organisationer. Du betaler gebyret med betalingskort i Klageportalen.

Du kan læse mere om gebyrordningen og klage på Miljø- og Fødevareklagenævnets hjemmeside (<http://nmkn.dk/klage/>).

Miljø- og Fødevareklagenævnet skal som udgangspunkt afvise en klage, der kommer uden om Klageportalen, hvis der ikke er særlige grunde til det. Hvis du ønsker at blive fritaget for at bruge Klageportalen, skal du sende en begrundet anmodning til den myndighed, der har truffet afgørelse i sagen. Myndigheden videresender herefter anmodningen til Miljø- og Fødevareklagenævnet, som træffer afgørelse om, hvorvidt din anmodning kan imødekommes.

Klagen skal være modtaget senest den 24. april 2017.

##### *Betingelser, mens en klage behandles*

Virksomheden vil kunne udnytte afgørelsen, mens Miljø- og Fødevareklagenævnet behandler en eventuel klage, medmindre nævnet bestemmer noget andet. Udnyttes afgørelsen, indebærer dette dog ingen begrænsning i Miljø- og Fødevareklagenævnets mulighed for at ændre eller ophæve afgørelsen.

### *Orientering om klage*

Hvis Miljøstyrelsen får besked fra Klageportalen om, at der er indgivet en klage over afgørelsen, orienterer Miljøstyrelsen virksomheden herom.

Miljøstyrelsen orienterer ligeledes virksomheden, hvis Miljøstyrelsen modtager en klage over afgørelsen fra en klager, som efter anmodning til Miljø- og Fødevareklagenævnet er blevet fritaget for at klage via Klageportalen.

Herudover orienterer Miljøstyrelsen ikke virksomheden.

### *Søgsmål*

Hvis man ønsker at anlægge et søgsmål om afgørelsen til domstolene, skal det ske senest 6 måneder efter, at Miljøstyrelsen har meddelt afgørelsen.

## **4.5 Liste over modtagere af kopi af afgørelsen**

Danmarks Naturfredningsforening, [dn@dn.dk](mailto:dn@dn.dk)

Dansk Ornitologisk Forening, [dof@dof.dk](mailto:dof@dof.dk)

Friluftsrådet, [fr@friluftsradet.dk](mailto:fr@friluftsradet.dk)

Hvidovre Kommune, Kultur, miljø og vækst

[kmv@hvidovre.dk](mailto:kmv@hvidovre.dk)

Sundhedsstyrelsen, hovedstaden, [hvs@sst.dk](mailto:hvs@sst.dk)

## **5. BILAG**

**Bilag A: Ansøgning om miljøgodkendelse/miljøteknisk beskrivelse**



# Ansøgning

Indeholder ønske om fortrolighed

## Ansvarlig myndighed

Miljøstyrelsen  
Sagsnummer: MST-1270-01886

## Tilknyttet myndighed

Hvidovre Kommune

## Indsendt af

Lars Stern  
Jernholmen 1  
2650 Hvidovre  
E-mail: dklrs@chr-hansen.com  
Telefon 41731620  
CVR / RID CVR:12516479-RID:34590988

Indsendt: 16-02-2017 10:41  
Ansøgningsnr.: MaID-2016-50  
Indsendelse nr.: 5  
Fase: Myndighedens behandling

## Ansøgning for Miljøgodkendelse/anmeldelse

**Projekt:** AIR17 - fermenteringskapacitetsudvidelse  
**Klassifikation:** Ingen klassifikationer  
**Ansøgningstyper** Miljøgodkendelse/anmeldelse af ny virksomhed eller udvidelse af eksisterende virksomhed

## Sted(er)

**Virksomheder** CVR: 12516479, P-nr.: 1003721445  
**Adresser** Jernholmen 1, 2650 Hvidovre

## Ansøgere

Lars Stern  
Jernholmen 1  
2650 Hvidovre  
E-mail: dklrs@chr-hansen.com  
Telefon: 41731620



## Indholdsfortegnelse

Samlet oversigt over bilag i indsendelsen .....	1
Oversigt over dokumentation pr. fase .....	1
• Som del af ansøgningen (Se tidligere indsendelse) .....	1
Ændringer i ansøgningen .....	2
• Dokumentationskrav .....	2
• Dokumentation .....	2
Beregning af afkasthøjder Ønskes fortroligholdt .....	2
Tidligere indsendelser .....	3

## Samlet oversigt over bilag i indsendelsen

Bilag med versionskode	Refereret fra
<a href="#">Bilag 1. OML beregninger B-værdi.pdf</a> SHA1:D5A7D97E3515E876A24FD654571C7F01DE22FBD3	Beregning af afkasthøjder
<a href="#">Bilag 2. Beregninger af N deposition.pdf</a> SHA1:EA1BC65932EFE65EE1E329E61F478CEEB2D80160	Beregning af afkasthøjder
<a href="#">Bilag 3a. Præstationsmålinger kedel 1.pdf</a> SHA1:83F421A54FEFA5C6F7A82918BCE74D2E97E9DC48	Beregning af afkasthøjder
<a href="#">Bilag 3b. Præstationsmålinger kedel 2.pdf</a> SHA1:FF1E862E6451B4D5405766F57DCC526E60434DD3	Beregning af afkasthøjder
<a href="#">Chr Hansen OML notat.pdf</a> SHA1:5D17D3FDB39277C14A5B67723EB70DC3760F0905	Beregning af afkasthøjder

## Oversigt over dokumentation pr. fase

Som del af ansøgningen (Se tidligere indsendelse)

*Den dokumentation der skal vedlægges ansøgningen når den indsendes.*

*Dokumentation fra denne fase er kun inkluderet i indsendelsen, hvis der er ændringer i forhold til tidligere indsendelser.*

Udfyldt	Obligatorisk	Bilag	Dokumentation
x	x		Angiv CVR og P-nummer
x	x		Ansøger og ejerforhold
x	x		Vælg listebetegnelse for virksomhedens aktiviteter
x			Forholdet til VVM
x		x	Beskriv det ansøgte projekt
x			Er din virksomhed en risikovirksomhed?
x			Midlertidige aktiviteter
x	x		Bygningsmæssige ændringer/udvidelser
x		x	Tidshorisont for bygge- anlægsarbejder
x	x	x	Oversigtsplan af virksomhedens placering
x			Virksomhedens driftstid
x			Til- og frakørselsforhold
x		x	Tegninger over virksomhedens indretning
x	x	x	Virksomhedens produktionskapacitet
x	x	x	Virksomhedens procesforløb
x	x		Oplysninger om energianlæg
x	x		Driftsforstyrrelser og uheld
x	x	x	Oplysninger om valg af den bedste tilgængelige teknik (BAT)
x	x	x	Tegninger med placering og nummerering af virksomhedens luftafkast
x	x		Luftudledning fra hvert afkast

x	x		Emission fra diffuse kilder
x	x	x	Beregning af afkasthøjder
x	x	x	Tegninger over spildevandsforhold og befæstede arealer
x	x		Spildevand: Oplysning om, hvor spildevand ønskes afledt til
x	x		Spildevand: Tilslutning til kloak, oplysninger om oprindelse og vandmængde
x	x		Spildevand: Tilslutning til kloak, indholdsstoffer
x	x		Spildevand: Afledning af kølevand
x	x	x	Placering af virksomhedens støj- og vibrationskilder
x	x	x	Støj- og vibrationskilder
x	x		Affald - sammensætning og mængde
x	x		Affald - håndtering og opbevaring
x	x	x	Tegninger over placering af råvarer, hjælpestoffer og affald
x	x		Virksomhedens forslag til vilkår og egenkontrol
x	x		VVM - Arealanvendelse
x	x	x	VVM - Karakteristika for driftsfasen og anlægsperioden
x	x		VVM - Miljøforhold
x	x		VVM - Forhold til BREF
x	x	x	VVM - Projektets placering
x			Andre relevante oplysninger

## Ændringer i ansøgningen

### Dokumentationskrav

Titel	Fase	Ændring
Tidshorisont for bygge- anlægsarbejder	Ansøgning	fjernet

### Dokumentation

Titel	Fase	Ændring
Beregning af afkasthøjder	Ansøgning	ændret

## Beregning af afkasthøjder

**Ønskes fortroligholdt**

Redegørelse:

## Bilag

---

[Bilag 3b. Præstationsmålinger kedel 2.pdf](#)

[Bilag 1. OML beregninger B-værdi.pdf](#)

[Bilag 3a. Præstationsmålinger kedel 1.pdf](#)

[Bilag 2. Beregninger af N deposition.pdf](#)

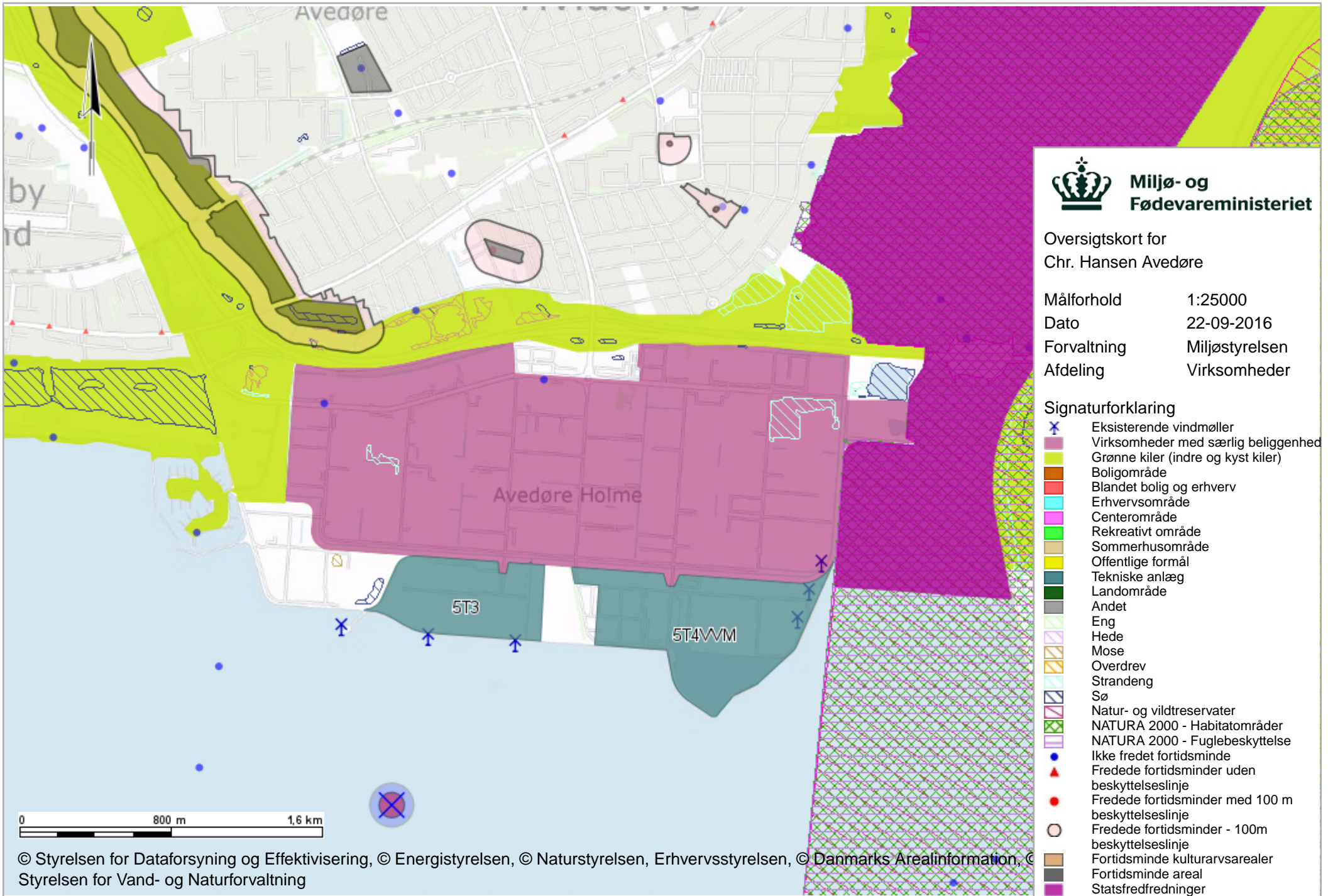
[Chr Hansen OML notat.pdf](#)

## Tidligere indsendelser

---

Indsendt dato	Fase	Fil
11-07-2016 13:31	Ansøgning	<a href="https://dokument.byggomiljoe.dk/ansoegningbilag/c0c8897b-d547-429d-af9c-a34e6359e276">https://dokument.byggomiljoe.dk/ansoegningbilag/c0c8897b-d547-429d-af9c-a34e6359e276</a>
08-07-2016 15:45	Ansøgning	<a href="https://dokument.byggomiljoe.dk/ansoegningbilag/eca7162f-8cda-4f6b-a332-e3251798c284">https://dokument.byggomiljoe.dk/ansoegningbilag/eca7162f-8cda-4f6b-a332-e3251798c284</a>
08-02-2016 17:46	Ansøgning	<a href="https://dokument.byggomiljoe.dk/ansoegningbilag/3d38ab8c-3cac-473a-a437-118ba0207215">https://dokument.byggomiljoe.dk/ansoegningbilag/3d38ab8c-3cac-473a-a437-118ba0207215</a>
08-02-2016 09:41	Ansøgning	<a href="https://dokument.byggomiljoe.dk/ansoegningbilag/47ead2a0-9e96-434b-927e-661c2363d34a">https://dokument.byggomiljoe.dk/ansoegningbilag/47ead2a0-9e96-434b-927e-661c2363d34a</a>

## **Bilag B: Kort over virksomhedens beliggenhed i 1:25.000**



## **Bilag C: Samlet oversigt over sagens akter**

- Brev fra Chr. Hansen af 8. juli 2016
- Høring af Chr. Hansen af 9. februar 2017 i forhold til tillægget til miljøgodkendelsen (AIR17 og F17) og deres svar af den 10. februar 2017
- Høring af Chr. Hansen af 13. februar 2017 i forhold til VVM afgørelsen og deres svar af den 15. februar 2017
- Oplad af nye dokumenter på Byg og Miljø / Brev fra Chr. Hansen af den 16. februar 2017 vedr. nye OML-beregninger og kvælstofdepositionsregninger med tilhørende bilag.