

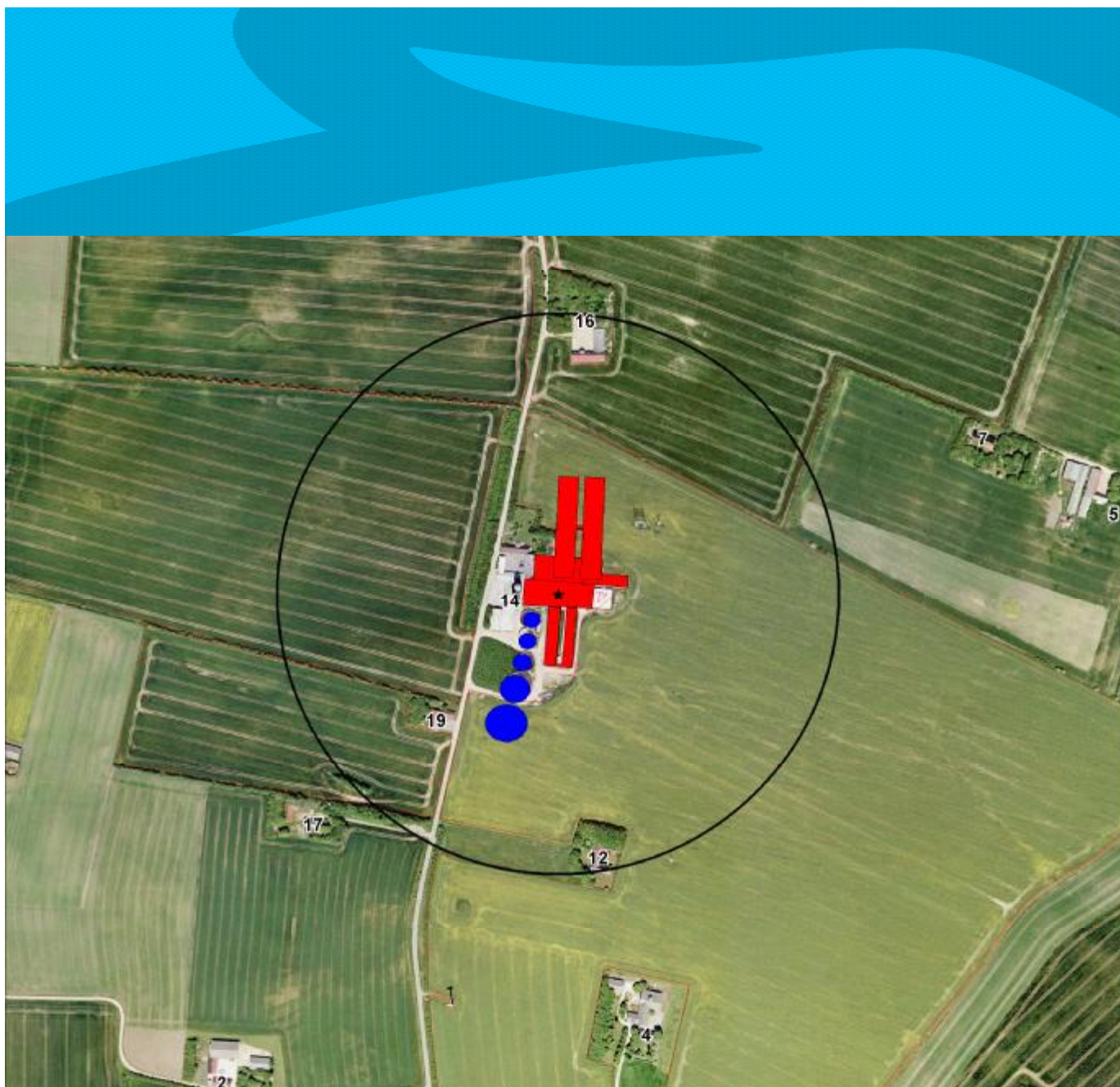


# Miljøgodkendelse

Svineproduktion på Sindrupvej 14

v/Søren Nicolajsen  
Korshøjvej 2, 7760 Hurup.

5. august 2009



Miljøgodkendelse, Sindrupvej 14, 7760 Hurup .

Godkendelse af virksomhed i henhold til Lov om miljøgodkendelse m.v. af husdyrbrug (Lov nr. 1572 af 20. december 2006).

Virksomhedens art            Smågrise- og slagtesvineproduktion med 570,92 DE

Ejer                                Jens og Søren Nicolajsen

Ejendomsnummer            7870178133

Ejendommens CVR nr.        28960778

Bedriftens adresse            Sindrupvej 14, 7760 Hurup

Ansvarlig for driften         Søren Nicolajsen, Korshøjvej 2, 7760 Hurup .

Tilsynsmyndighed            Thisted Kommune  
Sagsbehandler                Dion Nørgaard

Dato                                29. juli 2009

## INDHOLDSFORTEGNELSE:

1.	GODKENDELSEN.....	5
2.	GENERELLE VILKÅR.....	6
2.1.	Staldinventar og drift .....	7
2.2.	Dyrehold, husdyrgødning og udbringningsarealer .....	7
2.3.	Lugt og ammoniakreducerende miljøteknologi .....	9
2.4.	Støv.....	10
2.5.	Affald .....	10
2.6.	Sprøjtemidler, giftstoffer og medicin.....	11
2.7.	Spildevand .....	11
2.8.	Skadedyr .....	11
2.9.	Støj .....	11
2.10.	Olietanke.....	12
2.11.	Kontrol og egenkontrol .....	12
2.12.	Renere teknologi BAT .....	13
2.13.	Driftsophør .....	14
3.	EJER OPLYSNINGER .....	15
3.1.	Sagens indbringelse .....	15
3.2.	Oplysninger om ejendommen .....	15
4.	GODKENDELSENS FORUDSÆTNINGER .....	16
4.1.	Beliggenhed af staldanlæg .....	16
4.1.1.	<i>Hydrologiske forhold</i> .....	17
4.2.	Beliggenhed af arealer og harmonikrav .....	18
4.3.	Landskabelige hensyn.....	18
4.4.	Lugt fra stalde og opbevaringsanlæg .....	19
4.5.	Ammoniakemission.....	20
4.6.	Dyrehold, husdyrgødning og opbevaringskapacitet .....	21
4.6.1.	<i>Opbevaringsanlæg</i> .....	21
4.7.	Indretning og drift.....	22
4.7.1.	<i>Råvarer og energiforbrug</i> .....	23
4.7.2.	<i>Vandforsyning</i> .....	24
4.7.3.	<i>Ventilation</i> .....	24
4.7.4.	<i>Støj og støjkilder</i> .....	24
4.7.5.	<i>Skadedyr</i> .....	24
4.7.6.	<i>Transport</i> .....	25
4.7.7.	<i>Spildevand</i> .....	25
4.7.8.	<i>Affald</i> .....	25
4.7.9.	<i>Støv</i> .....	26
4.7.10.	<i>Egenkontrol</i> .....	26
4.7.11.	<i>Risici</i> .....	26
4.7.12.	<i>Anvendte BAT</i> .....	27
4.7.13.	<i>Foranstaltninger ved ophør af husdyrbruget</i> .....	28
5.	VURDERING AF LANDBRUGETS MILJØBELASTNING .....	30
5.1.	Beliggenhed af staldanlæg .....	30

5.1.1.	Hydrologiske forhold.....	30
5.2.	Beliggenhed af arealer.....	30
5.2.1.	Vurdering af indflydelse på naturarealer.....	30
5.3.	Landskabelige hensyn.....	31
5.4.	Lugt fra stalde og opbevaringsanlæg.....	31
5.5.	Ammoniakemission.....	32
5.6.	Dyrehold, husdyrgødning og opbevaringskapacitet.....	32
5.6.1.	Opbevaringsanlæg.....	32
5.7.	Indretning og drift.....	33
5.7.1.	Støj.....	33
5.7.6	Transport.....	33
5.7.8	Affald.....	33
5.7.11	Risici.....	33
5.7.12	Vurdering af BAT.....	33
6	MILJØ- OG RESSOURCESTYRING SAMT RENERE TEKNOLOGI.....	35
7	OFFENTLIGHEDSFASEN.....	37
8	SAMLET VURDERING.....	38
9	OFFENTLIGGØRELSE OG KLAGEVEJLEDNING.....	39

**BILAG:**

Luftfoto oversigtskort  
Oversigt over staldanlæg  
Strandbeskyttelse og fredninger  
§ 3 arealer  
§ 7 arealer  
Natura 2000 arealer  
Vandindvindinger  
Grundvandspotentialer  
Vandindvindingsområder  
Højdekurver  
Ansøgningsmaterialet

# 1. Godkendelsen

Søren Nicolajsen har den 16. december 2008 søgt om miljøgodkendelse til ejendommen Sindrupvej 14, 7760 Hurup.

Ejendommen på Sindrupvej 14 drives som et svinebrug.

Baggrunden for ansøgningen er, at Søren Nicolajsen ønsker at udvide sin svineproduktion fra 470,26 DE til 570,92 DE.

I forbindelse med udvidelse af produktionen etableres ny smågrisestald samtidig med at dele af det eksisterende staldanlæg nedrives.

Den fremtidige produktion vil bestå af 66.000 smågrise (7,3-31 kg) og 6.000 slagtesvin (31-105 kg) i alt maksimalt 570,92 DE.

Der etableres gylleseparationsanlæg med opbevaringsplads til fiberfraktion.

Fiberfraktionen (222,85 DE) afsættes til fælles biogasanlæg og fingyllen (348,07 DE) afsættes på arealer tilhørende Sindrupvej 14 og Villerslevvej 75. Udbringningsarealerne er godkendt under miljøgodkendelse af Villerslevvej 75, 7755 Bedsted.

**På grundlag af de i sagen foreliggende oplysninger meddeler  
Thisted Kommune hermed miljøgodkendelse til drift af  
ovennævnte landbrugsejendom med 570,92 dyreenheder.**

Eventuelle andre nødvendige tilladelser – herunder f.eks. anmeldelse efter §§ 31-32 i husdyrgødningsbekendtgørelsen er ikke omfattet af denne afgørelse

Tilladelsen bortfalder, hvis den ikke er udnyttet inden 3 år fra dags dato. Herved forstås at eventuelt byggeri er taget i brug (færdigmelding indsendt), og der er indsat et dyrehold svarende til den ansøgte produktion. På grund af den økonomiske situation ønskes en forlængelse af udnyttelsesperioden til 3 år.

Godkendelsen er meddelt i henhold til § 12 i lov om miljøgodkendelse mv. af husdyrbrug lov nr. 1572 af 20. december 2006 (Husdyrloven) på *vilkår angivet i punkterne 1 – 68.*

## 2. Generelle vilkår

1. Godkendelsen er gældende i 8 år og er retsbeskyttet i denne periode. Vilkårene kan i visse tilfælde ændres efter reglerne i Miljøbeskyttelseslovens § 41a.
2. Godkendelsen skal mindst hvert 10. år tages op til revurdering. Den første regelmæssige vurdering skal dog foretages efter 8 år, dvs. i 2017.
3. Landbrug, der søger om miljøgodkendelse efter lov nr. 1572 af 20. december 2006, skal bidrage til dækning af kommunale omkostninger i forbindelse med godkendelse og andre opgaver, jf. bekendtgørelse nr. 463 af 21. maj 2007 om brugerbetaling for godkendelse og tilsyn efter miljøbeskyttelsesloven.
4. Landbruget skal indrettes og drives i overensstemmelse med de oplysninger, der ligger til grund for denne godkendelse, samt med de ændringer, der eventuelt fremgår af godkendelsens vilkår.
5. Alle krav, der følger af denne miljøgodkendelse og som ikke er fastlagt med anden frist, skal være opfyldt fra den dato, hvor godkendelsen træder i kraft.
6. Landbrugets anlæg og drift skal følge bestemmelserne i Miljøministeriets bekendtgørelse nr. 1695 af 19. december 2006 om husdyrbrug og dyrehold for mere end 3 dyreenheder, husdyrgødning, ensilage m.v., i daglig tale kaldet "Husdyrgødningsbekendtgørelsen".
7. Der skal til enhver tid forefindes et eksemplar af denne miljøgodkendelse på ejendommen. Den ansvarlige for driften såvel som de øvrige ansatte skal være bekendt med godkendelsens vilkår.
8. Sker der driftsuheld, hvor der opstår risiko for forurening af miljøet, skal redningsberedskabet på tlf. 112 straks underrettes, og efterfølgende skal der ske anmeldelse til Thisted Kommune.
9. Der skal opbevares ajourført beredskabsplan lettilgængelig på bedriften. Kopi af beredskabsplan er vedlagt godkendelsen.

## 2.1. Staldinventar og drift

10. Ventilationsanlæg skal udføres således, at der ikke opstår væsentlige lugt- eller støjgener. Staldventilatorer skal renholdes og justeres efter behov.
11. De nye smågrisestalde er toklimastalde med delvis spaltegulv. Produktionen i de eksisterende slagtesvinestalde reduceres fra 12 000 slagtesvin til 6000 slagtesvin pr år. Slagtesvinestalden renoveres senest år 1.7.2015, hvor der etableres et staldsystem der lever op til dyrevelfærdslovgivningen og det som er BAT- standard på det pågældende tidspunkt.
12. Dele af de eksisterende staldbygninger nedrives (se staldoversigt). Nye bygninger skal placeres som angivet på vedlagte oversigtstegning.
13. Ejendommen anvender lavteknologisk gylleseparationsanlæg. Fiberfraktion eksporteres til biogasanlæg.
14. Inden projektets opstart skal der foreligge en skriftlig købsaftale imellem ansøger og Sindrupvej 19.
15. Thisted museums forundersøgelser er tilendebragt og der ikke er fundet væsentlige fortidsminder, der skal undersøges yderligere før de planlagte anlægsarbejder kan påbegyndes.

## 2.2. Dyrehold, husdyrgødning og udbringningsarealer

16. Udvidelse af dyreholdet eller ændringer i sammensætningen må ikke ske, uden at kommunen har vurderet dette i forhold til miljøgodkendelsen.
17. Dyreholdet består af en produktion af 66.000 smågrise (7,3-31 kg) med 10.200 stipladser og 6.000 slagtesvin (31-105 kg) med 1.500 stipladser svarende til i alt 570,92 DE.
18. Der er følgende staldafsnit:

Stald-afsnit nr.	Type	Dyretype/ vægtinterval	Stipladser	Årlig produktion Antal dyr	Antal DE
1	Sostalde: NEDRIVES				
2	Smågrisestalde: NEDRIVES				
3	Slagtesvinestalde: Fuldspaltegulv Renoveres senest 2015	Slagtesvin (31-105 kg)	1.500	6.000	178,93

4	Ny smågrisestald: Toklimastald, delvis spaltegulv	Smågrise (7,3-31 kg)	10.200	66.000	391,99
DE i alt					570,92

Tabel 1. Oversigt over stalde.

19. Gylle opbevares i følgende:

	Volumen [m <sup>3</sup> ]	Fast overdække	Beliggenhed
Gyllebeholder 1	1.000	Nej	Sindrupvej 14
Gyllebeholder 2	1.230	Nej	Sindrupvej 14
Gyllebeholder 3	1.550	Nej	Sindrupvej 14
Gyllebeholder 4	2.800	Nej	Sindrupvej 14
Gyllebeholder 5	5.000	Ja	Sindrupvej 14
Lager under spalter	1.200		Sindrupvej 14

Tabel 2. Lagerforhold husdyrgødning.

20. Der skal hurtigst muligt og senest 7 dage efter omrøring og udspredning af gylle genetableres flydelag på gyllebeholderne. Efter tømning af beholderen accepteres dog 2 uger uden tæt overdækning.
21. Opbevaringsaftaler for husdyrgødning på anlæg udenfor bedriften skal være skriftlige og anmeldt til kommunen.
22. Ved separation af ejendommens husdyrgødning fremstilles en flydende fraktion svarende til 348,07 DE samt en fiberfraktion svarende til 222,85 DE. Den flydende fraktion udspreddes på arealer tilhørende Sindrupvej 14 og Villerslevvej 75, mens fiberfraktionen afsættes til biogasanlæg. Der skal foreligge en skriftlig aftale imellem biogasanlæg og ansøger omkring aftagelse af fiberfraktionen senest ved ibrugtagning af det nye staldanlæg, så forudsætningerne for denne miljøgodkendelse overholdes.
23. På ejendommen skal der foreligge skriftlige gødningskvitteringer (B1 skema) for afsætning af den mængde svinegylle, det måtte være nødvendigt for at opfylde husdyrbrugsbekendtgørelsen og denne godkendelse. B1- aftalerne skal kunne forevises på kommunens forlangende.
24. Fiberfraktion fra separation af husdyrgødning skal opbevares som fast møj på støbt bund med afløb til gyllebeholder
25. Udskiftning af bedriftens udspreddingsarealer eller udskiftning af markarealer hos tredjemand til udspreddning eller afsætning af gødning, der indgår i godkendelsen, skal anmeldes til kommunalbestyrelsen inden 1. august for at kunne opnå accept/godkendelse gældende fra og med den kommende planperiode. Der skal skelnes mellem bedriftens udbringningsarealer (ejede og forpagtede arealer) og markarealer hos tredjemand, således at nye arealer kun kan erstatte arealer inden for tilsvarende kategori. Nye arealer kan erstatte arealer i den allerede meddelte



miljøgodkendelse, hvis de nye arealer har mindst samme omfang og ikke er mere sårbare.

26. Der skal anvendes fodringsmæssige tiltag for polte og smågrise. Indhold af fosfor må som helhed ikke overskride niveauet der er ansøgt om. Det ansøgte niveau ses i nedenstående tabel.

	Slagtesvin (31-105 kg) Gram fosfor/FE	Smågrise (7,3-31 kg) Gram fosfor/FE
Norm, gram fosfor/FE	4,5	5,4
Ansøgt, gram fosfor/FE	4,8	5,7
Norm, FE pr. kg	2,87	2.08
Ansøgt, FE pr. kg	2,7	1,85

Tabel 3. Fosforindhold og FE til sopolte of smågrise.

Dokumentation herfor skal mindst dække en sammenhængende periode på 12 måneder, med starttidspunkt i perioden 15. september til 15. februar det efterfølgende år. Det kan f.eks. være effektivitetskontrol, foderkontrol, ajourførte foderplaner eller afregninger fra slagteri.

### 2.3. Lugt og ammoniakreducerende miljøteknologi

27. Ejendommen skal overalt renholdes, så lugtgener begrænses mest muligt.
28. Landbrugsproduktionen må ikke give anledning til væsentlige lugtgener udenfor ejendommens arealer.
29. Såfremt driften medfører væsentligt flere lugtgener end forudsat ved udarbejdelse af denne godkendelse, kan tilsynsmyndigheden fastsætte skærpede vilkår for driften til minimering af lugtgenerne.
30. Der skal anvendes fodringsmæssige tiltag for polte og smågrise. Indhold af protein må som helhed ikke overskride niveauet der er ansøgt om. Det ansøgte niveau ses i nedenstående tabel.

	Slagtesvin (31-105 kg) Gram råprotein/FE	Smågrise (7,3-31 kg) Gram råprotein/FE
Norm, gram råprotein/FE	155,9	163,1
Ansøgt, gram råprotein/FE	150	161
Norm, FE pr. kg	2,87	2.08
Ansøgt, FE pr. kg	2,7	1,85

Tabel 4. Proteinindhold og FE til sopolte of smågrise.

Dokumentation herfor skal mindst dække en sammenhængende periode på 12 måneder med starttidspunkt i perioden 15. september til 15. februar det efterfølgende år. Det kan f.eks. være effektivitetskontrol, foderkontrol, ajourførte foderplaner eller afregninger fra slagteri.

31. Fordelingen af dyreholdet mellem staldafsnittene, gulvtyper i staldafsnit og ventilation skal være som angivet i ansøgningsmaterialet.
32. Der anvendes toklimastalde og delvis spaltegulv i smågrisestaldene.

## 2.4. Støv

33. Landbrugsproduktionen må ikke give anledning til væsentlige støvgener udenfor ejendommens arealer.
34. Fodersiloer m.v. skal indrettes, så støvgener i forbindelse med evt. indblæsning af foder undgås. Dette kunne for eksempel være ved anvendelse af cykloner eller anden støvbegrænsende foranstaltning.

## 2.5. Affald

35. Arealerne omkring bygninger og tilkørselsveje skal holdes ryddelige og frie for affald. Evt. spild på offentlige veje i forbindelse med landbrugsmæssig drift (jord m.v.) fjernes hurtigst muligt.
36. Animalsk affald, herunder selvdøde dyr, må ikke nedgraves eller opbevares sammen med fast eller flydende gødning. Affaldet skal bortskaffes til autoriseret destruktionsanstalt og opbevares i lukket container eller placeres på et skyggefuldt sted hævet i en passende afstand fra jorden, så der kan ske luftudskiftning under dyret, således at der i tidsrummet indtil afhentningen ikke opstår uhygiejniske forhold, herunder adgang for omstrejfende dyr jf. bekendtgørelse 439 om opbevaring af døde dyr § 3.
37. Andet affald, herunder farligt affald (olie- og kemikalieaffald) skal bortskaffes i overensstemmelse med Thisted Kommunes regulativ herfor.
38. Farligt affald skal opbevares i tætte, lukkede beholdere el. lign. Beholderne skal opbevares under tag og være beskyttet mod vejrlig. Oplagspladsen skal være indrettet således, at spild kan holdes inden for et afgrænset område uden mulighed for afledning til jord, grundvand, overfladevand eller kloak. Området skal kunne rumme indholdet af den største beholder el. lign., der opbevares.
39. Husholdningsaffald skal bortskaffes i overensstemmelse med Thisted Kommunes regulativ for husholdningsaffald.

## 2.6. Sprøjtemidler, giftstoffer og medicin

40. Sprøjtemidler opbevares på Villerslevvej 75 og sprøjtningen varetages herfra.
41. Lægemidler til dyr skal opbevares utilgængeligt for uvedkommende i overensstemmelse med dyrlægens anvisninger.

## 2.7. Spildevand

42. Spildevand fra stalde og lignende skal ledes til gyllesystem eller anden opsamlingsbeholder.
43. For marksprøjte eller traktor, der trækker marksprøjten, som anvendes erhvervsmæssigt til udbringning af plantebeskyttelsesmidler, skal der på landbrugsbedriften være udstyr og vandtanke til rådighed, som gør det muligt at foretage udvendig rengøring af sprøjten på det behandlede areal efter udsprøjtning af plantebeskyttelsesmidler, medmindre udvendig rengøring af sprøjten sker på et befæstet areal med opsamling til gyllebeholder eller anden beholder.
44. Rengøring af maskiner bør foregå på befæstet areal med afløb til gyllebeholder eller anden opsamlingsbeholder.

## 2.8. Skadedyr

45. Der skal på landbruget foretages en effektiv fluebekæmpelse i overensstemmelse med retningslinjerne fra Statens Skadedyrlaboratorium.
46. Opbevaring af foder skal ske på en sådan måde, at der ikke opstår risiko for tilhold af skadedyr (rotter m.v.)

## 2.9. Støj

Ved vurdering af virksomhedens støjemission skal der tages højde for de retningslinjer, der opstilles i Miljøstyrelsens vejledning nr. 5 fra 1984, herunder forhold vedrørende referencetidsrum, korrektion for rene toner og impulsholdig støj m.v.

47. Ejendommens bidrag til støj i omgivelserne må ikke overstige følgende værdier, målt ved nabobeboelse eller deres opholdsarealer, angivet som det ækvivalente, korrigerede lydtryksniveau i dB(A):

Tidsrum		Grænse dB(A)
Mandag – fredag	kl. 07.00 – 18.00	55
Lørdag	kl. 07.00 – 14.00	
Mandag – fredag	kl. 18.00 – 22.00	45
Lørdag	kl. 14.00 – 22.00	
Søn.- og helligdage	kl. 07.00 – 22.00	
Alle dage	kl. 22.00 – 07.00	40

Tabel 5. Støjgrænser.

Maksimalværdien af støjniveauet må om natten ikke overstige 55 dB(A).

Normal kørsel med traktor og landbrugsmaskiner er ikke omfattet af støjgrænserne i ovenstående vilkår.

48. Såfremt tilsynsmyndigheden vurderer, at bedriften giver anledning til flere støjgener for omboende end forventet, skal virksomheden lade udarbejde en handlingsplan, som godkendes af kommunen, og derefter gennemføre denne.

## 2.10. Olietanke

49. Etablering og sløjfning af olietanke skal ske i henhold til Bekendtgørelse om indretning, etablering og drift af olietanke, rørsystemer og pipelines, Bekendtgørelse nr. 729 af 14. juni 2007 eller den til enhver tid gældende bekendtgørelse på området.
50. Nedgravet olietank i gårdspladsen fjernes i forbindelse med nedrivning af gamle stalde.
51. Opstilling af plasttanke henvises til Beredskabsstyrelsens vejledning til opstilling af plasttanke.

## 2.11. Kontrol og egenkontrol

52. På tilsynsmyndighedens forlangende skal virksomheden dokumentere overholdelse af denne godkendelses vilkår.
53. Ejendommens gylletanke skal hvert 10. år kontrolleres for styrke og tæthed. Det er brugeren af beholderen, der har ansvaret for, at beholderkontrollen bliver udført i henhold til lovens bestemmelser. Udgifterne hertil afholdes af ejer eller bruger.
54. Gylletanke tømmes en gang årligt for inspektion og vedligeholdelse.
55. Der skal føres kontrol med overdækningen af gyllebeholderne. Mindst 1 gang om måneden føres logbøger over tilstanden af anden tæt overdækning (f.eks. naturligt

flydelag, snittet halm m.v.) Logbøgerne skal opbevares i mindst 5 år og skal på forlangende fremvises for tilsynsmyndigheden.

56. Der skal udarbejdes mark- og gødningsplaner samt gødningsregnskab i henhold til lovens krav.
57. Ejendommen skal føre journal over følgende:
  - Forbrug af fyringsolie/dieselolie
  - Forbrug af vand
  - Driftsuheld, som kan forårsage påvirkninger af det ydre miljø
  - Driftsforstyrrelser, som kan forklare øget brug af ressourcer
  - Sprøjtejournal
  - Gødningsplan og markplan for en 5 årig periode.
  - Foderplan og effektivitetskontrol.
  - Logbog over flydelag på gyllebeholdere.
58. Som dokumentation for, at vilkår i denne godkendelse overholdes, kan Thisted Kommune kræve, at ejeren lader foretage kontrolmålinger af f.eks. støj- og lugtemissioner. Eventuelle målinger skal udføres af et firma eller laboratorium, der er godkendt af kommunen. Udgifterne i forbindelse med ovennævnte dokumentation afholdes af ejeren.
59. Emissionsmålinger skal foretages på et tidspunkt, hvor virksomhedens aktiviteter svarer til maksimal drift, og foretages i punkter, der forinden er aftalt med kommunen. Målerapporten skal sendes til Thisted Kommune, der højst kan forlange emissionsmålinger udført én gang årligt. Udgifterne i forbindelse med ovennævnte dokumentation afholdes af ejeren.
60. Der skal foreligge dokumentation for, at affald bortskaffes miljømæssig forsvarligt. Dette gøres ved på tilsynsmyndighedens forlangende at fremvise kvitteringer for korrekt aflevering heraf.

## 2.12. Renere teknologi BAT

61. Ejendommen skal inddrage renere teknologi i ejendommens udvikling. I forbindelse med ændringer og udvidelse af landbruget skal der foretages en vurdering af de påtænkte tiltag med henblik på at anvende renere teknologi.
62. Ejendommen skal arbejde på at nedbringe ressourceforbruget og affaldsmængden samt udledning af forurenende stoffer til omgivelserne, så der på en økonomisk forsvarlig måde opnås en reduktion i miljøbelastningen.
63. Den nye smågrisestald etableres som toklimastald med delvis spaltegulv.
64. Produktionen i de eksisterende slagtesvinsstalde reduceres fra 12 000 til 6000 slagtesvin pr år. Senest 1.7.2009 renoveres slagtesvinsstaldene så de lever op til

gældende dyrevelfærdslovgivning og til en BAT- standard der lever op til det som er BAT- standard på det pågældende tidspunkt.

65. Der skal anvendes reduceret indhold af fosfor og protein i foderet for reduktion af fosfor og kvælstof i den producerede gylle.
66. Den nyeste gyllebeholder er overdækket.
67. Gyllen skal separeres, og fiberfraktionen, der indeholder størstedelen af fosforen, afsættes til fælles biogasanlæg. Den flydende fraktion, der har en højere udnyttelsesprocent end ikke-separeret gylle.

## 2.13. Driftsophør

68. Hvis landbruget ophører med driften, skal det sikres, at der sker en oprydning på ejendommen for at forebygge forurening.

## 3. Ejer oplysninger

### 3.1. Sagens indbringelse

Thisted Kommune har i december 2008 modtaget ansøgning om miljøgodkendelse til ejendommen Sindrupvej 14, 7760 Hurup. Efterfølgende er der ved besøg og telefonisk modtaget supplerende oplysninger.

### 3.2. Oplysninger om ejendommen

Bedriftens navn: Højbjerg

Bedriften ejes af: Jens og Søren Nicolajsen

Bedriften er beliggende: Sindrupvej 14, 7760 Hurup

Ejerlav og matr. nr.: Ydby By, Ydby. Matr. nr.: 25a, 5f, 18a og 2d  
Holmegårde By, Ydby. Matr. nr.: 5c  
Flarup By, Ydby. Matr. nr.: 5n  
Sindrup By, Ydby. Matr. nr.: 5a  
Refs By, Ydby. Matr. nr.: 16a

CHR nr. 97415

Ejendomsnummer: 7870178133

CVR nr.: 28960778

## 4. Godkendelsens forudsætninger

### 4.1. Beliggenhed af staldanlæg

Ejendommen er beliggende i landzone i primært jordbrugsområde. De nye staldbygninger placeres i tilknytning til de eksisterende. Bygninger er placeret som vist på nedenstående luftfoto:



Afstanden fra ejendommens staldanlæg til eksisterende eller fremtidig byzone eller sommerhusområde er ca. 1.520 m i sydøstlig retning (sommerhusområde ved Skibsted Fjord). Der er ca. 1.640 m i nordøstlig retning fra staldanlægget til samlet bebyggelse i landzone (Ydby).

Afstanden til nærmeste enkeltbolig uden landbrugspligt (Sindrupvej 12), der ikke ejes af ansøger er ca. 130 m målt fra den sydligste gyllebeholder.



I henhold til bygningstegning vil der kunne opnås en afstand målt i vandret retning mellem højspændingsledningernes (150 kW) nærmeste fase og nærmeste kant på staldbygning, ved vildstille vejr på ca. 40 m, hvilket er accepteret af Vestjyske net.

Det eksisterende staldanlægs placering i forhold til generelle afstandskrav er angivet i nedenstående tabel:

	Afstand, m	Krav, m
Ikke almene vandforsyningsanlæg (Brøndboring, Sindrupvej 12)	140	25
Almene vandforsyningsanlæg (I/S Sydthy Drag og Sdr. Ydby Vandværk)	700	50
Vandløb / søer (Gundtoft Å)	630	15
Til offentlig vej og privat fællesvej (fra eksisterende stald) (fra ny stald)	33 47	15
Levnedsmiddelvirksomhed	>1000	25
Eksisterende beboelse på samme ejendom (fra eksisterende stald, der nedrives) (fra ny stald)	6 26	15
Til naboskel	190	30
Byzone og sommerhusområde	1.520	50 - 300
Nabobeboelse (u. landbrugspligt)	130	50

Tabel 6. Staldanlæggets placering i forhold til generelle afstandskrav

#### 4.1.1. Hydrologiske forhold

Nærmeste private fælles vandforsyning ligger ved Sdr. Ydby ca. 700 m Ø for anlægget. Grundvandsstrømningen i området er overvejende fra nordøst mod sydvest se kortbilag. Ud fra en undersøgelse af højdekurver og grundvandspotentialelinjer forventes det, at der er ca. 45 m ned til grundvandet. Jordbunden i området består overvejende af finkornet materiale.

Overfladevand fra nybyggeri og eksisterende stalde ledes via dræn til grøft nord for ejendommen. Grøften løber mod vest til Gundtoft Å der løber mod sydvest og afvander til Vesterhavet. Gundtoft Å er basismålsat som laksefisk B2. Da en del af det eksisterende produktionsanlæg nedrives, forventes der ikke, at mængden af overfladevand øges i et omfang, der vil have indflydelse på vandløbet.

## 4.2. Beliggenhed af arealer og harmonikrav

Der etableres separationsanlæg på bedriften. Fiberfraktionen afsættes til biogasanlæg og fingyllen udbringes på arealer tilhørende Villerslevvej 75 og Sindrupvej 14.

Afsætning	Gødningstype	DE
Villerslevvej 75 og Sindrupvej 14	Fingylle	348,07
Biogasanlæg	Fiberfraktion	222,85

Tabel 7. Oversigt over afsætning af husdyrgødning

Udbringningsarealer for husdyrgødning godkendes i § 12 miljøgodkendelse af Villerslevvej 75, 7755 Bedsted.

## 4.3. Landskabelige hensyn

Nye bygninger opføres i røde betonelementer ("svensk granit") samt gråt eternittag, så de matcher det eksisterende byggeri. Dele af de eksisterende staldanlæg nedrives.

Den nye smågrisestald består af to afsnit à 2.337 i alt 4.678 m<sup>2</sup>. Bygningshøjden er 6 meter med en taghældning på 15°.

Der etableres kun udvendig belysning i forbindelse med service- og udleveringsrum.

### Følgende forhold er vurderet ved ansøgningen:

Områder med landskabelig værdi: ingen i relevant nærhed.

Uforstyrrede landskaber: ingen i relevant nærhed.

Områder med særlig geologisk værdi:

Kystnærhedszone: Anlægget er beliggende lige udenfor kystnærhedszone 3.

Skovrejsningsområder: ingen i relevant nærhed.

Fredede områder: Exner fredningsflade omkring Ydby kirke ca. 1.800 m NØ for staldanlægget.

Strandbeskyttelseslinje: ingen i relevant nærhed.

Klitfredningslinje: ingen i relevant nærhed.

Skovbyggelinje: 1.800 m NØ for anlægget.

Sø- og å beskyttelseslinje: ingen i relevant nærhed.

Kirkebyggelinje: ca. 1.500 m NØ for staldanlæg (Ydby Kirke).

Fortidsmindelinje: nærmeste fortidsmindepunkt med beskyttelseslinje er beliggende ca. 190 m mod syd.

Beskyttede sten- og jorddiger: Der er flere beskyttede sten- og jorddiger omkring ejendommens arealer.

### § 3 naturområder:

Placeringen af de nærmeste § 3 naturområder er vist i nedenstående tabel, se i øvrigt kortbilag.

Naturtype	Retning	Afstand, m
§ 3 vandløb (Gundtoft Å)	Vest	630
§ 3 vandløb (Holmgård Mølleå)	Øst	780

Tabel 8. Beliggenhed af staldanlæg i forhold til nærmeste § 3 naturarealer.

### § 7 naturområder:

Fra staldanlægget til nærmeste § 7 udpegede naturområde er der ca. 920 m i nordlig retning (NBL § 3 Hede > 10 ha udenfor Natura 2000 eller NBL § 3 Hede indenfor Natura 2000). Anlægget er altså beliggende i bufferzone 2 med deraf følgende krav til ammoniakmeremissionen fra anlægget.

### Natura 2000 områder:

Fra staldanlægget til nærmeste Natura 2000 udpegede område er der ca. 1.400 m i sydvestlig retning: EF-fuglebeskyttelsesområde (28) – Nissum Bredning og EF-habitatområde (28) – Agger Tange, Nissum Bredning, Skibsted Fjord og Agerø - naturtype 1330, vådområde.

## 4.4. Lugt fra stalde og opbevaringsanlæg

Der kan forekomme lugtgener fra staldenes ventilationssystem, ved fjernelse af gylle fra stalden og ved gylleomrøring.

Lugtgener begrænses ved rengøring af staldafsnittene. Ventilationsanlæg er dimensioneret efter staldenes belægning og rengøres efter behov.

Smågrisestalden er med delvis spaltegulv, som kan have en mindre fordampning end fuldspaltegulv, hvis det undgås at grisene søler.

Generelt har en høj hygiejnstandard stor indflydelse på lugtgener fra staldanlægget.

Afstand til henholdsvis bymæssig bebyggelse, samlet bebyggelse og enkelt beboelse fra de enkelte staldafsnit ses i nedenstående tabel.

Staldafsnit	Område	Afstand til område [m]	Placering 300-60 grader	Andre ejendommen med mere end 75 DE
Slagtesvinestalde	Byzone	5000	nej	0
Slagtesvinestalde	Samlet bebyggelse	1.568	ja	1
Slagtesvinestalde	Enkelt bolig	244	ja	0

Ny smågrisestald	Byzone	5000	nej	0
Ny smågrisestald	Samlet bebyggelse	1.640	ja	1
Ny smågrisestald	Enkelt bolig	359	ja	0

Tabel 9. Placering af staldanlæg i forhold til naboer.

Resultatet af lugtgeneberegninger foretaget i husdyrgodkendelse.dk er gengivet i nedenstående tabel:

Områdetype	Model	Ukorrigeret geneafstand [m]	Korrigeret geneafstand [m]	Geneafstand nudrift [m]	Vægtet gennemsnitsafstand [m]	Genekrit. overholdt?
Byzone	Ny	999,93	999,93	964,68		Ok
Samlet bebyggelse	Ny	755				Ok
Enkelt bolig	Ny	356,42	285,13	293,52	315,01	Ok

Tabel 10. Resultat af lugtberegning.

Genekriteriet er i alle 3 tilfælde overholdt. Der er ingen byzone eller samlet bebyggelse indenfor 1,2 gange geneafstand.

Skibsted Fjord sommerhusområde er beliggende ca. 1550 m sydøst for ejendommen.

Nærmeste by er Hurup og afstanden til landsbyen Ydby er ca. 1640 m.

Med hensyn til enkeltbolig, så er korrigeret geneafstand kortere end vægtet gennemsnitsafstand og genekriteriet derfor overholdt.

## 4.5. Ammoniakemission

Den samlede ammoniakemission fra anlægget forventes efter udvidelsen at være ca. 5.878 kg pr. år, hvilket er en reduktion på 2.200 kg N/år i forhold til nudrift. Fordelingen af det samlede ammoniaktab er som vist i nedenstående tabel.

Kilde	Kg N
Ammoniaktab fra stalde omfattet af krav, men ingen ændring	2.322
Ammoniaktab fra stalde omfattet af krav og med ændring	2.922
Ammoniaktab fra gyllebeholdere	634
Samlede ammoniaktab	5.878

Tabel 11. Beregning af det samlede ammoniaktab.

Krav om 20 % reduktion af NH<sub>3</sub> tab fra stald og lager er opnået ved at reducere antal FE og gram råprotein pr. FE i forhold til norm for alle smågrise og slagtesvin. Derudover er der fast overdækning på den nyeste af gyllebeholderne samt delvis fast gulv i smågrisestalden.

Nærmeste § 7 areal ligger ca. 920 meter nord for staldanlægget, men der vil ikke være nogen merdeposition i dette område, da meremissionen fra staldanlægget er negativ.

## 4.6. Dyrehold, husdyrgødning og opbevaringskapacitet

Godkendelsen gælder en produktion af 66.000 smågrise (7,3-31 kg) med 10.200 stipladser og 6.000 slagtesvin med 1.500 stipladser svarende til i alt 570,92 DE.

Den fremtidige produktion og anvendelse af husdyrgødning på Sindrupvej 14 fremgår af nedenstående tabel.

Oversigt over produktion og anvendelse af husdyrgødning	Gødningstype	DE
Produceret	Svinegylle	570,92
- Heraf separeret gylle til biogas fællesanlæg (fiberfraktion)	Forarbejdet svinegylle	222,85
- Til udbringning (fingylle)	Forarbejdet svinegylle	348,07

Tabel 12. Produktion og anvendelse af husdyrgødning.

Den årlige produktion af gylle til opbevaring udgør ca. 9.162 m<sup>3</sup> inklusiv spildevand.

### 4.6.1. Opbevaringsanlæg

Den flydende gødningsproduktion opbevares i ejendommens gylletanke, fortank og gyllekanaler. Fiberfraktion fra gylleseparation opbevares overdækket på støbt bund med afløb til gyllebeholder.

Anlæg	Årstal for opførelse	Kapacitet (m <sup>3</sup> )
Gylletank 1, Sindrupvej 14	1984	1.000
Gylletank 2, Sindrupvej 14	1986	1.230
Gylletank 3, Sindrupvej 14	1991	1.550
Gylletank 4, Sindrupvej 14	1994	2.800
Gylletank 5, Sindrupvej 14	2006	5.000
Fortank og kanaler, Sindrupvej 14		1.200
I alt		12.780

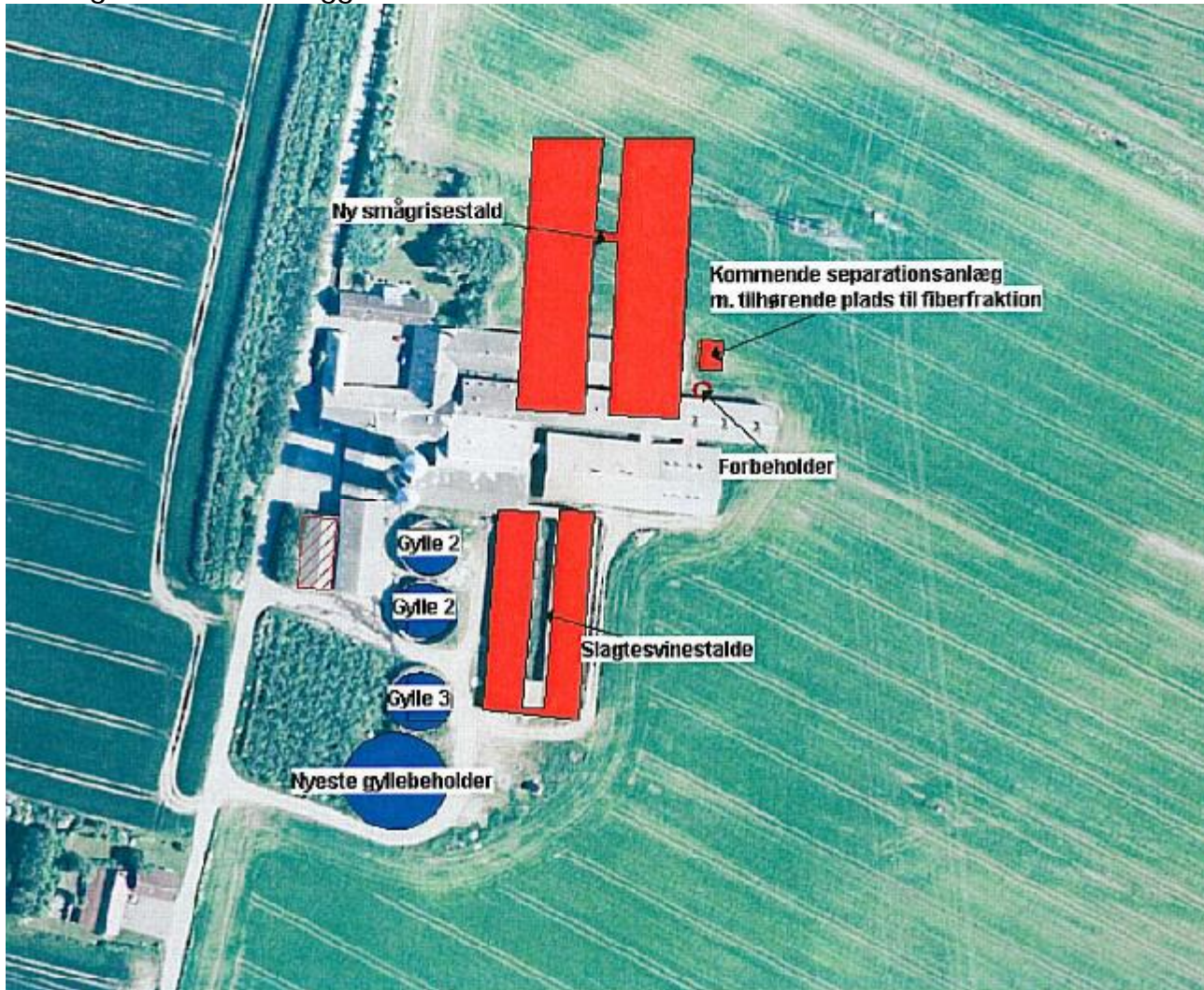
Tabel 13. Den samlede opbevaringskapacitet for husdyrgødning.

Den samlede gylleproduktion er opgjort til 9.162 m<sup>3</sup> inklusiv spildevand. Den samlede opbevaringskapacitet er opgjort til 12.780 m<sup>3</sup>, hvilket er tilstrækkeligt.

## 4.7. Indretning og drift

Udvidelsen af produktionen sker ved bygning af ny smågrisestald. Produktionen af smågrise øges fra 12.500 til 66.000 smågrise (7,3-31 kg), samtidig med at produktionen af slagtesvin (31-105 kg) reduceres fra 12.000 til 6.000 og soholdet sættes ud.

Oversigt over staldanlægget:



Fordelingen af dyrehold i de forskellige staldafsnit fremgår af nedenstående tabel:

Stald-afsnit nr.	Type	Dyretype/vægtintervaller	Stipladser	Årlig produktion Antal dyr	Antal DE
1	Sostalde: NEDRIVES				
2	Smågrisestalde: NEDRIVES				
3	Slagtesvinestalde: Fuldspaltegulv	Slagtesvin (31-105 kg)	1.500	6.000	178,93

4	Ny smågrisestald: Toklimastald, delvis spaltegulv	Smågrise (7,3-31 kg)	10.200	66.000	391,99
DE i alt					570,92

**Tabel 14. Oversigt over fordeling af dyrehold i staldafsnit.**

Rengøring desinficering:

Slagtesvinestalde: Rengøring/desinfektion i gennemsnit hver 3. måned.

Ny smågrisestald: Rengøring/desinfektion hver 7. uge.

Overbrusning af svinestalde:

Slagtesvinestalden er etableret inden 2000. Det forventes, at overbrusning er installeret senest 1.7. 2015 iht. Lov om indendørs hold af smågrise, avls- og slagtesvin.

I den nye smågrisestald etableres højtrykskøling.

Gyllehåndtering:

Gylle opbevares fremover i 5 gyllebeholdere, hvoraf den nyeste på 5.000 m<sup>3</sup> er overdækket. Gyllebeholderne udgør en samlet kapacitet på 11.580 m<sup>3</sup> samt gyllekanaler der udgør 1.200 m<sup>3</sup>. Den samlede kapacitet er 12.780 m<sup>3</sup>.

Gylletankene er tilmeldt beholderkontrollen. Der omrøres kun i forbindelse med udbringning/flytning af gylle.

#### 4.7.1. Råvarer og energiforbrug

Forbruget har ca. følgende fordeling:

Type	Placering/Opbevaring	Forbrug
Dieselolie	Ny overjordisk tank på støbt bund i maskinhus	Dieselolie
Fyringsolie	Der anvendes halmfyr	
Elforbrug i stalde		El: 740.000 kWh.
Kunstgødning	-	-
Smøreolie, spildolie	Opbevares ikke på ejendommen	
Pesticider	Opbevares og håndteres fra Villerslevvej 75	
Kemikalier (desinfektionsmiddel)	Aflukket kemikalierum, indrettet til formålet	Ca. 500 kg

**Tabel 15. Det samlede forbrug af olie og råvarer.**

Indkøbt og hjemmeavlet korn opbevares i 2 gastætte siloer hver til 900 tons korn. Tilskudsfoeder opbevares i den eksisterende lukkede foderlade. Formaling af korn frembringer støv, som holdes inden døre.

#### 4.7.2. Vandforsyning

Ejendommen forsynes vis privat alment vandværk.

Forbruget i ansøgt drift forventes at udgøre 14.000 m<sup>3</sup>. Heraf forventes 12.200 m<sup>3</sup> at gå til drikkevand, 1.000 m<sup>3</sup> at gå til drikkevandsspild og 800 m<sup>3</sup> at gå til vaskevand.

Der anvendes højtryksrensning, og drikkenipler er placeret over trug. Vandforbruget tjekkes ca. en gang om måneden. Staldene kontrolleres dagligt, og der udføres små reparationer med det samme eller tilkaldes service, hvis der er behov for det.

#### 4.7.3. Ventilation

Ventilationen er med trinløs indkobling afhængigt af ventilationsbehov og er frekvensstyret. Ventilatorer renholdes jævnligt, hvorved strømforbrug reduceres.

#### 4.7.4. Støj og støjkluder

##### Beskrivelse af støjkluder:

Støjkluder er foderformalings- og blandeanlæg, transportsystemer, højtryksrenser, ventilation, de levende dyr samt maskiner til markarbejde. Endvidere vil de ca. 900 transporter på årsplan med især foder, husdyr og husdyrgødning give anledning til støj.

##### Driftsperiode for støjkluder:

Støjen vil hovedsageligt finde sted på hverdage i dagtimerne.

##### Tiltag mod støjkluder:

Ventilationssystemet: Jævnlig rengøring af ventilationssystemet vil sikre ydelsen.

I øvrigt: Installationerne er placeret i lukkede bygninger og støjen i 1 m fra bygningen vil ikke overstige 70 dB.

#### 4.7.5. Skadedyr

Ved at sikre bygningers vedligeholdelse og tæthed kan indtrængen af skadedyr begrænses.

Ved at undgå foderspild, samt undgå redebygningsmuligheder, kan opformering af skadedyr begrænses.

##### Fluegener:

Nærmiljø og gyllesystem holdes i en tilstand, så flueplage minimeres. Der indsættes endvidere rovfluer.

##### Rottebekæmpelse:

Tilmeldt skadedyrsbekæmpelse via firma "Kiltin", hvilket indebærer opsætning af giftkasser samt tilsyn hver anden måned.



#### 4.7.6. Transport

Transporterne vil gå udenom samlet bebyggelse på nær enkelte husdyrgødningstransporter.

Antal årlige transporter:

Cirka 500 transporter årligt med husdyrgødning.

42 transporter årligt med indkøbt foder.

290 transporter med levende husdyr til og fra ejendommen samt ca. 70 transporter af døde grise.

Transporterne sker hovedsageligt i dagtimerne udenfor weekend/helligdage.

Transport af egen avl samt husdyrgødning vil være koncentreret over korte perioder.

#### 4.7.7. Spildevand

Der etableres trixtank/nedsivningsanlæg i forbindelse med den nye servicebygning. Spildevand fra toiletafløb i servicebygningen tilledes trikstank og nedsivningsanlæg. Trikstanken tømmes årligt.

Drikkevandsspild og vand til staldrengøring (1.652 m<sup>3</sup>) samt vand fra håndvaske og bruserum (100 m<sup>3</sup>) tilledes gyllebeholder.

#### 4.7.8. Affald

Erhvervsaffald skal afleveres i henhold til kommunens regulativ for erhvervsaffald.

Det forventes, at medicinaffald udgør ca. 150 kg årligt. Brændbart affald samles i container og køres til offentligt forbrændingsanlæg (Thisted) og forventes at udgøre ca. 1000 kg årligt.

Døde dyr (udlevering og bortskaffelse):

Bortskaffes til autoriseret destruktion - DAKA.

Døde dyr opbevares under kadaverkappe, kølecontainer.

Nedenstående tabel beskriver opbevaring og bortskaffelse af affald fra ejendommen.

Affaldstype	Opbevaring	Bortskaffelse
Døde dyr	Under kadaverkappe, kølecontainer	DAKA
Papir/nylonsække	Container	I/S MOK el. anden kommunal ordning
Klinisk risikoaffald	Lukket beholder	I/S MOK el. anden kommunal ordning
Emballage fra sprøjtemidler	Rengjort i container	I/S MOK el. anden kommunal ordning
Sprøjtemidler rester	Lukket rum uden afløb	I/S MOK el. anden kommunal ordning
Spildolie	Tromle på fast bund	I/S MOK el. anden kommunal

		ordning
Akkumulatorer	Evt. værksted	Serviceværksted eller I/S MOK
Dæk		Serviceværksted eller I/S MOK

Tabel 16. Erhvervsaffald: Opbevaring og bortskaffelse.

#### Kemikalier:

Forskellige hjælpemidler som rengørings- og desinfektionsmidler til staldrengøring, konserveringsmidler til foderbrug og andre hjælpestoffer, der kan udgøre en miljørisiko, skal håndteres og opbevares, så der ikke kan ske en utilsigtet udledning til miljøet.

Pesticider og sprøjteudstyr håndteres fra Villerslevvej 75.

#### 4.7.9. Støv

Der kan forekomme støvgener i forbindelse med kørsel til og fra ejendommen samt under jordbearbejdning, høst og foderhåndtering.

Der vil især i tørre perioder forekomme støv fra ejendommen ved færdsel med køretøjer.

#### 4.7.10. Egenkontrol

Egenkontrollen på ejendommen består bl.a. i at føre journal over følgende:

Forbrug af dieselolie

Forbrug af vand tjekkes løbende (ca. en gang om måneden). Staldene kontrolleres dagligt.

Driftsuheld, som kan forårsage påvirkninger af det ydre miljø.

Driftsforstyrrelser, som kan forklare øget brug af ressourcer.

Udarbejdelse af mark- og gødningsplaner samt gødningsregnskab.

Der udtages prøver af husdyrgødning, som sammen med lagerstatus giver grundlag for en vurdering af næringsstofomsætning.

Der udarbejdes foderplaner og opgørelser af fodereffektiviteten.

Der skal foreligge dokumentation for, at affald bortskaffes miljømæssigt forsvarlig.

Foderforbruget følges løbende gennem de periodevise produktionsopgørelser.

#### 4.7.11. Risici

##### Redegørelse for mulige uheld:

1. Gyllebeholder springer læk

2. Uheld ved gyllehåndtering

3. Overløb af sprøjtevæske under påfyldning eller spild af koncentrerede pesticider på fyldeplads.

4. Brand kan opstå som følge af fejl i el-installationer. Risiko for udslip af giftige stoffer under brand.

#### Minimering af risiko for uheld:

Ingen stationære pumper i gyllebeholdere.

Gylletankene er tilmeldt 10- års beholderkontrol.

Et eventuelt uheld i forbindelse med pumpning af gylle eller lækager vil næppe forurene søer/vandløb, da afstanden til disse er stor.

Uheld i forbindelse med håndtering af pesticider herunder overløb forhindres i fremtiden ved etablering af betonplads med afløb til gyllebeholder.

Der undgås tilbageløb fra sprøjte via tilbageløbssikring alternativt ved påfyldning via vandbeholder.

Minimering af risiko for brand pga. el-installationer søges undgået ved at vedligeholde el-udstyr og undgå adfærd, der kan beskadige ledninger og elektriske hjælpemidler samt ved systematisk bekæmpelse af gnavnende skadedyr.

#### Minimering af gene og forurening ved uheld:

Falck/ beredskabsstyrelsen og eventuelt slamsuger tilkaldes. Kommune orienteres. Beredskabsplan er udarbejdet.

### 4.7.12. Anvendte BAT

#### Staldteknologi:

Staldafsnit	Dyrehold	Staldindretning	BAT-redegørelse
1. Sostalde Nedrides			
2. Smågrisestalde Nedrides			
3. Slagtesvinestalde Mekanisk ventilation	6.000 slagtesvin (31-105 kg) (178,93 DE)	Fuldspaltegulv 1.500 stipladser	Fuldspaltegulv er ikke BAT og dyrevelfærdsmæssigt ikke lovligt efter 2015. Fuldspaltegulvet justeres inden 1.7.2015 jf. dyrevelfærdslovgivningen
4. Ny smågrisestald Mekanisk ventilation	66.000 smågrise (7,3-31 kg) (391,99 DE)	Toklimastald, delvis spaltegulv 10.200 stipladser	Stalden er toklimastald indrettet med 2/3 fast gulv, som er BAT-teknologi for gulvtype i smågrisestalde med BAT-byggeblad 106.03-52

Tabel 17. Oversigt over anvendte BAT i staldanlæg.

De eksisterende slagtesvinestalde er med fuldspaltegulve. Produktionen reduceres fra 12 000 til 6000 slagtesvin pr år. Staldene renoveres senest i år 2014 hvor staldene skal leve op til gældende BAT- standard.

#### Energibesparende foranstaltninger:

Der anvendes nyeste teknik til ventilation, belysning og foderfremstilling.

Jævnlig renholdelse vil reducere strømforbrug til ventilation. Ventilationen er med trinløs indkobling afhængigt af ventilationsbehov.

Belysning reguleres automatisk afhængigt af dagslysmængde (lux-styring).

Ifølge referencedokument for bedste tilgængelige teknikker (BREF) der vedrører intensiv fjerkræ- og svineproduktion, anvendes der således BAT (delvis lavenergibelysning, eftersyn og rengøring af ventilatorer, temperaturstyring der sikrer temperaturkontrol og minimumsventilation i perioder, hvor der ikke er behov for ret stor ventilation). Opvarmning sker med CO<sub>2</sub>-neutral varme via eget halmfyr.

#### Vandbesparende foranstaltninger:

Rør i plast/rustfrit materiale uden risiko for tæring.

Ifølge referencedokument for bedste tilgængelige teknikker (BREF) der vedrører intensiv fjerkræ- og svineproduktion, anvendes der BAT (brug af højtryksrensere, drikkenipler over trug). Vandforbruget tjekkes løbende (ca. en gang om måneden). Staldene kontrolleres dagligt, og der udføres småreparationer med det samme eller tilkaldes service, hvis der er behov for det.

#### Foder:

Der anvendes hjemmeblandet foder med et fosfor- råproteinindhold indenfor de vejledende niveauer i BAT-foder (jf. BREF). Der er i ansøgningen anvendt foderkorrektioner svarende til nudriftens foderplaner.

#### Gødningsopbevaringsanlæg:

Gyllebeholderne er stabile, og kan modstå mekaniske, termiske og kemiske påvirkninger. Lageret tømmes hvert år og beholderne inspiceres visuelt.

Beholdernes bund og vægge er tætte. Al gylle overpumpes via neddykket rør. Gyllen omrøres kun i forbindelse med udbringning/flytning af gylle. En af gyllebeholderne er overdækket med et teltdug. De øvrige forsynes med flydelag af snittet halm. Beholderne er tilmeldt lovpligtig beholderkontrol og kontrolleres hvert 10. år.

#### Bedste tilgængelige udbringningsteknik:

Al husdyrgødningen afsættes til henholdsvis biogas fællesanlæg og Villerslevvej 75.

#### Management:

De gældende regler for foder og fødevarer efterleves gennem branchekoden "Vejledning om god produktionspraksis i primærproduktionen", GMP. Derved sikres at produkterne bliver sikre, og at de ikke er til fare for miljøet og for menneskers og dyrs sundhed. BAT inden for management/godt landmandskab er i BREF (referencedokument for bedste tilgængelige teknikker, der vedrører intensiv fjerkræ- og svineproduktion) defineret på en række områder. På bedriften er der taget følgende forholdsregler:

- Der føres journal over spredning af uorganisk gødning og husdyrgødning på markerne i form af mark- og gødningsplan, som endvidere bruges til planlægning af kommende sæsons spredning.
- Der føres ikke løbende journal over vand- og energiforbrug samt spild, men vand- og energiforbrug opgøres årligt i forbindelse med regnskabet.
- Der er lavet beredskabsplan, så forholdsregler i forbindelse med uheld med kemikalier og gylle, brand mv. er beskrevet.
- Der foretages daglige tjek og løbende service på anlæggene efter behov.
- Der udarbejdes uddannelses og træningsprogrammer for ansatte.

### 4.7.13. Foranstaltninger ved ophør af husdyrbruget

Miljøgodkendelse, Sindrupvej 14, 7760 Hurup .

Ved virksomhedsophør rengøres stalde og gyllekummer tømmes. Hvis gyllebeholdere ikke skal anvendes, tages disse ud af drift som beskrevet i 10-årsbeholderkontrollen.

Bygningerne tømmes og rengøres, og alternativ anvendelse vurderes.  
Det sikres, at skadedyr ikke får mulighed for at etablere sig i bygningerne.

## 5. Vurdering af landbrugets miljøbelastning

### 5.1. Beliggenhed af staldanlæg

Ejendommen er beliggende i det åbne land i landbrugsområde som vist i kortbilag. Udvidelsen foregår ved bygning af ny smågrisestald i to afsnit på hver 2.337 m<sup>2</sup> i alt 4.675 m<sup>2</sup>. Ved udvidelsen nedrives store dele af det eksisterende utidssvarende staldanlæg.

Det er kommunens vurdering, at placeringen af staldbygningerne og anlæg til opbevaring af husdyrgødning overholder gældende afstandskrav til beboelse, samlet bebyggelse og bymæssig bebyggelse.

#### 5.1.1. Hydrologiske forhold

Ud fra kendskab til boniteten i området syntes jordbunden hovedsagelig at bestå af ler. Afstanden fra terræn til grundvand forventes at være ca. 45 m. Grundvandets naturlige strømningsretning antages overvejende at være fra nordøst mod sydvest. Nærmeste fælles vandforsyning ligger ved Sdr. Ydby ca. 700 m Ø for anlægget. Med grundlag i ovenstående vurderes det ligeledes, at der minimal risiko for forurening af drikkevandsindvindinger se i øvrigt kortbilag.

Overfladevand fra nybyggeri og eksisterende stalde ledes via dræn til grøft nord for ejendommen og derefter til Gundtoft Å. Da en del af det eksisterende produktionsanlæg nedrives, forventes der ikke, at mængden af overfladevand øges i et omfang, der vil have indflydelse på vandløbet.

Da der ikke er vandløb i umiddelbar nærhed af driftsanlægget vurderes det, at der er minimal risiko for direkte forurening af vandløb med forurenende stoffer.

### 5.2. Beliggenhed af arealer

Den separerede husdyrgødning afsættes til henholdsvis biogas fællesanlæg (fiberfraktionen) og finfraktionen udspreddes på arealer tilhørende Villerslevvej 75 og Sindrupvej 14. Arealerne er beliggende i landbrugsområde forholdsvis samlet omkring de to ejendomme.

#### 5.2.1. Vurdering af indflydelse på naturarealer

Nærmeste § 7 område ligger ca. 920 m nord for staldanlægget og nærmeste Natura 2000 område er beliggende 1.400 m sydvest for staldanlægget. Da der er tale om en del mindre ammoniakemission i det ansøgte i forhold til nudrift, er det således kommunens vurdering, at Ændringen/udvidelsen ikke vil have en nævneværdig påvirkning på områderne.

Det er Kommunens vurdering, at der er stillet tilstrækkelig med vilkår til at sikre at der ikke sker en nævneværdig påvirkning af beskyttede naturtyper i området.

### 5.3. Landskabelige hensyn

Byggeri af de nye smågrisestalde sker i tilknytning til de eksisterende stalde. Der bygges ca. 7000 m<sup>2</sup> og bygningshøjden er 6 m. Der anvendes dæmpede farver, der gør byggeriet mindre og samtidig diskret i forhold til landskabets farver. En del af de utidssvarende staldanlæg nedrives. Byggeriet sker i et åbent landskab med spredt bebyggelse og med forholdsvis langt til naboer.

Den nuværende gårds stuehus, de tilbageværende bygninger og den ny smågrisestald vil fremover udgøre en helhed.

Ved en undersøgelse af kort over diverse beskyttelsesværdige landskaber og naturtyper vurderes det, at det ny staldafsnit, på trods af at det kommer til at ligge forholdsvis højt i landskabet, ikke påvirker de forskellige landskaber og naturtyper mere end hvad der kan forventes i et landbrugsområde.

Afstandskrav til fortidsminder og kirker er overholdt.

Der er beskyttede diger efter Museumslovens § 29a på ejendommens arealer. Digerne må ikke ændres eller fjernes uden kommunens tilladelse.

Det er kommunens opfattelse, at bygningen kan indpasses i området uden at påvirke beskyttelsesinteresser såsom kulturmiljøer eller kirkeudsigt.

### 5.4. Lugt fra stalde og opbevaringsanlæg

På grundlag af den oplyste produktionsstørrelse sammenholdt med ejendommens beliggenhed er der foretaget en vurdering af staldlugtemissionen og dens eventuelle påvirkninger hos omboende.

Nærmeste enkeltbolig der er målt til i forhold til lugt er Sindrupvej 12. Sindrupvej 19 ligger tættere på staldanlægget, men ejes af Jens Nicolajsen, der ses derfor bort fra denne ejendom i lugtmæssig henseende.

Omforandringen af dyreholdet i staldene betyder, at genegrænsen øges. Der er ikke byzone, samlet bebyggelse eller enkeltbeboelse indenfor de beregnede genegrænser. Med hensyn til enkeltbolig, så er korrigerede geneafstand kortere end den vægtede gennemsnitsafstand og genekriteriet derfor overholdt.

Det forudsættes, at husdyrgødningsbekendtgørelsens bestemmelser om udbringning af gylle, samt at der dykket indløb, overholdes.

Det forventes, at der kan opstå lugtgener i området i forbindelse med pumpning og omrøring af gylle samt udkørsel af gylle.

Kommunen vurderer, at produktionen ikke vil give væsentlige lugtgener hos naboer, og at det ikke er nødvendigt at lave yderligere foranstaltninger for at begrænse lugtgener fra produktionen.

Dog fastsættes der vilkår om, at såfremt der skulle opstå gener for de omkringboende, eller såfremt kommunen finder det nødvendigt, skal bedriften lade foretage undersøgelse af forskellige lugtkilder og/eller behandling af staldlugtemissionen, således at lugten uden for ejendommen formindskes.

## 5.5. Ammoniakemission

Produktionen er omfattet af det generelle ammoniakreduktionskrav på 20 % fra stald og lager, som gælder i 2008, jf. Lov om miljøgodkendelse mv. af husdyrbrug. Gennem beregningen i "husdyrgodkendelse.dk" er det godtgjort, at kravet er opfyldt.

Krav om 20 % reduktion af  $\text{NH}_3$  tab fra stald og lager er opnået ved foderkorrektioner, delvis fast gulv i den nye smågrisestald og ved fast overdække på den nyeste af gyllebeholderne.

For smågrise og slagtesvin nedsættes gram råprotein pr. FE i forhold til norm.

Ændringen af produktionen giver en reduceret ammoniakemission på 2.200 kg ammoniak pr. år fra staldanlæg og opbevaringslagre i forhold til nudrift. Der er derfor ikke lavet mer- depositionsregninger på naturområder i området.

Kommunen vurderer samlet, at emissionen af ammoniak fra staldanlægget ikke har en størrelse, der har væsentlig indflydelse på de § 3, § 7 eller Natura 2000 udpegede naturområder i området.

## 5.6. Dyrehold, husdyrgødning og opbevaringskapacitet

Hele ejendommens husdyrgødningsproduktion separeres og afsættes til henholdsvis fælles biogasanlæg og arealer tilhørende ejendommene Villerslevvej 75 og Sindrupvej 14. Udbringningsarealerne er miljøgodkendt under § 12 miljøgodkendelse af Villerslevvej 75,

Håndteres husdyrgødningen fra dyreholdet som oplyst i ansøgningsmaterialet, er det kommunens vurdering, at dette ikke vil give anledning til en væsentlig forøgelse af miljøbelastningen i området.

### 5.6.1. Opbevaringsanlæg

Det er kommunens vurdering, at der er kapacitet til opbevaring af husdyrgødningen så kravet til udbringningstidspunkter og kvælstofudnyttelsen kan opnås.



## 5.7. Indretning og drift

Det er kommunens vurdering, at drives ejendommen efter god landmandspraksis, vilkårene i denne godkendelse samt gældende miljøbeskyttelseslovgivning, vil ændring af svineproduktionen ikke bevirke væsentlige gener for det omgivende miljø.

### 5.7.1. Støj

Støjkilder på ejendommen er ventilationsanlæg, foderanlæg, gyllepumper, kompressorer, højtryksrensere, den daglige brug af traktorer samt transportere til og fra ejendommen.

Brugen af traktor i det daglige vil normalt begrænse sig til dagtimerne, dog må der påregnes sæsonbestemt markarbejde ud over dette. Transport på ejendommen samt til og fra ejendommen vil i nogen grad være sæsonbestemt i forbindelse med forårsarbejdet samt efterårets høstarbejde i marken

I godkendelsen under vilkårsdelen er der stillet krav om, at støjbelastningen fra ejendommen begrænses mest muligt.

Det vurderes, at støj fra ejendommen ikke er eller forventes at blive et problem for de omkringboende.

Såfremt bedriften giver anledning til flere støjgener for omboende end forventet, skal virksomheden lade udarbejde en handlingsplan for nedbringelse af støj, som godkendes af kommunen, og derefter gennemføre denne.

### 5.7.6 Transport

Det forventes, at der vil ske en øget belastning af offentlige veje i forhold til den nuværende drift. Det forventes, at merbelastningen er rimelig i et landbrugsområde. Det vurderes derfor, at transporterne vil kunne ske uden væsentlige trafikale gener.

### 5.7.8 Affald

I vilkårsdelen er der stillet krav til aflevering og opbevaring af affald samt krav til dokumentation for korrekt aflevering. Det vurderes, at håndteringen af affald hermed kan foregå miljømæssigt forsvarligt.

### 5.7.11 Risici

Kommunen vurderer, at der er taget de nødvendige forholdsregler for at minimere risici i forbindelse med håndtering af olie og kemikalier samt i forbindelse med gyllehåndtering.

### 5.7.12 Vurdering af BAT

Med hensyn til BAT og staldsystemer så er der flere forskellige definitioner på, hvad BAT er. Dels er der referencedokumentet for bedste tilgængelige teknikker der vedrører

intensiv fjerkræ- og svineproduktion (BREF), dels er der BAT-byggebladene, og dels er der revision af Rådets direktiv jf. 2001/88/EF af 23. oktober 2001 om fastsættelse af mindstekrav med hensyn til beskyttelse af svin, notat nr. 0343 (Faglig publikation fra Dansk Svineproduktion).

De eksisterende slagtesvinestalde med fuldspaltegulv, kan ikke betegnes som BAT for slagtesvin, men af proportionalitetshensyn er der ikke krævet, at disse skal renoveres nu, men først i forbindelse implementering af ny velfærdslovgivning senest 1.7.2015.

I notat nr. 0343 fra Dansk Svineproduktion jf. ovenfor er sammenfattet konsekvenser af ændringerne, der blandt andet omfatter krav om ændring af fuldspaltegulve senest 1.7.2015.

I stier til smågrise, avls- og slagtesvin skal mindst 1/3 af det til enhver tid gældende minimumsarealkrav være fast eller drænet gulv eller en kombination heraf, jf. Lov 104, § 3, stk. 1.

Senest 1.7.2015 renoveres eksisterende slagtesvinestald så den lever op til areal og gulvudformning i lovgivning om indendørs hold af smågrise, avls og slagtesvin samt de gældende regler for BAT- standard på det pågældende tidspunkt.

Den nye smågrisestald, der etableres som toklimastald med delvis spaltegulv, lever op til BAT jf. alle ovennævnte dokumenter.

Fast overdækning af gylletanke er BAT, da ammoniakemissionen reduceres i forhold til naturligt flydelag. Derudover tilføres der ikke regnvand, hvilket reducerer antallet af transporter i forbindelse med udkørsel af gylle.

Det er kommunens vurdering, at bedriften, ud fra proportionalitetsprincippet, drives under anvendelse af den bedste tilgængelige teknik (BAT).

BAT initiativer, der anvendes på ejendommen, er beskrevet under afsnit 4.7.12.

Kommunen vurderer, at der er anvendt BAT i et rimeligt omfang indenfor områderne:

- Energibesparende foranstaltninger
- Vandbesparende foranstaltninger
- Foder
- Gødningsopbevaringsanlæg
- Udbringningsteknik
- Management
- Staldteknik

## 6 Miljø- og ressourcestyring samt renere teknologi.

For at sikre at landbruget udvikler sig i takt med de stigende krav til ressourcebevidsthed og miljøforhold, er det væsentligt at foretage en analyse af anvendelse og ressourcer i produktionen.

Det drejer sig om at minimere anvendelsen af energi, næringsstoffer, vand, pesticider osv. således at tabene til omgivelserne bliver så små som muligt under hensyntagen til produktionens lønsomhed.

Det er også vigtigt, at gener fra støj, støv og lugt fra produktionen er så små som muligt.

Miljø- og ressourcestyring bygger på en helhedsvurdering ud fra et princip om stræben mod renere teknologi i produktionen,

Renere teknologi sigter blandt andet på:

- At minimere forbrug af energi, vand og andre råvarer pr. produceret enhed.
- At udskifte miljøfarlige stoffer med mere miljøvenlige.
- At gøre arbejdsgange og processer mindre belastende for miljøet.

Renere teknologi er et bærende element i Miljøbeskyttelsesloven. Loven pålægger alle et ansvar, og som landmand kan man både selv indføre renere teknologi og påvirke andre til at indføre renere teknologi bl.a. ved at stille krav, når der købes ind.

I ansøgningsmaterialet er følgende relevante initiativer nævnt:

- Stalde og udstyr rengøres og desinficeres effektivt.
- Eventuelle defekter repareres straks de konstateres
- Der efterstræbes høj hygiejne standard
- Ventilation, fodersystem og gyllesystem kontrolleres jævnligt.
- Gylle opbevares i godkendte gylletanke opført i betonelementer. Elementerne kan modstå mekaniske, termiske og kemiske påvirkninger.
- Gylletankene tømmes, hvis det er muligt, helt 1 gang om året, således at der er mulighed for inspektion og vedligeholdelse

Det forventes, at bedriften arbejder på at nedbringe ammoniakfordampningen. Ifølge BREF-dokument for intensiv svineproduktion har følgende forhold en væsentlig indflydelse på ammoniakfordampningen:

- Drift af virksomheden, herunder rengøring og vedligeholdelse af udstyr
- Foderstrategi
- Dyreavl
- Opbevaring af husdyrgødning
- Håndtering af husdyrgødning på bedriften
- Udbringning af husdyrgødning

Eksempler på intensiv svineproduktion, som anvendes på ejendomme i dag:

- Uddannelse af ansatte
- anvendelse af gødningsplaner
- Der gennemføres løbende produktionskontrol med henblik på at styre foderforbrug, sundhedsforhold og produktionsforløb
- Foderets næringsstofindhold optimeres i overensstemmelse med dyregruppernes behov
- opbevaring af gylle som beskrevet ovenfor

## 7 Offentlighedsfasen

Denne miljøgodkendelse er udsendt i 6 ugers høring til naboer den 15.6.2009. Evt. indsigelser eller kommentarer skal være kommunen i hænde senest den 27.7.2009.

Der indkom bemærkninger fra Bjarne og Hanne Alstrøm, Sindrupvej 17, 7760 Hurup. Bemærkning indkommet den 27. juli 2009.

Bjarne og Hanne Alstrøm er bekymret for øgede fluegener i forbindelse med udvidelsen, og ønsker, at der stilles krav om, at de eksisterende gyllebeholdere også overdækkes med fast overdække.

Kommunens kommentar: Der er ikke hjemmel til at kræve de eksisterende gyllebeholdere overdækket. Der skal på landbruget foretages en effektiv fluebekæmpelse i overensstemmelse med retningslinjerne fra Statens Skadedyrslaboratorium. Viser dette sig at være ikke tilstrækkelig, kan det komme på tale at fortage yderligere foranstaltninger.

Miljøgodkendelse er givet den 5. august 2009, og sendt i klageperiode fra 5. august til 2. september 2009.

## 8 Samlet vurdering.

Thisted Kommune vurderer, at der i denne godkendelse er stillet sådanne vilkår, at den fremtidige drift efter ændringen af produktionen på Sindrupvej 14, 7760 Hurup skønnes at blive på et miljømæssigt tilfredsstillende niveau.

Den samlede vurdering af projektet er, at udvidelsen ikke vil medføre væsentlige virkninger på miljøet.

Tilførsel af kvælstof fra luften til naturarealer øges ikke i et omfang, så dette vil påvirke naturarealerne nævneværdigt.

Projektet vil ikke medføre en forøgelse af næringsstofftilførslen til internationale naturbeskyttelsesområder i et omfang, der vil kunne svække de arter eller naturtyper, der udgør udpegningsgrundlaget for områderne.

Kommunen vurderer derfor, at udvidelsen ikke vil give nævneværdigt større gener for naboer, eller landskab og natur vil blive påvirket nævneværdigt.

## 9 Offentliggørelse og klagevejledning

Denne godkendelse kan påklages til Miljøklagenævnet inden 4 uger efter afgørelsens annoncering. Klageberettiget er ansøger og enhver, der har en væsentlig individuel interesse i sagen. Annonceringen af godkendelsen vil ske i Thisted Dagblad og Lokalavisen 5. august 2009.

En eventuel klage stiles til Miljøklagenævnet, men tilsendes Thisted Kommune, Teknisk Forvaltning, miljøafdelingen, Kirkevej 9, 7760 Hurup Thy som videresender klagen med sagens akter. Såfremt afgørelsen påklages, vil dette blive meddelt ansøger.

Klagefristen udløber 2. september 2009.

Denne afgørelse om miljøgodkendelse kan endvidere indbringes for domstolene jf. Miljøbeskyttelseslovens § 101. En eventuel sag skal være indsendt inden 6 måneder efter annonceringen.

Med venlig hilsen

Thisted, den 5. august 2009.

Gro Heen

Dion Nørgaard

sektionsleder Åbent land  
telefon: 99 17 22 30  
E-mail: [grhe@thisted.dk](mailto:grhe@thisted.dk)

Civilingeniør  
telefon: 97 17 22 33  
E-mail: [dn@thisted.dk](mailto:dn@thisted.dk)

Kopi med kortbilag sendes til:

- [jel@landbothy.dk](mailto:jel@landbothy.dk) (Landboforeningen)
- [jkt@sportsfiskerforbundet.dk](mailto:jkt@sportsfiskerforbundet.dk) (Danmarks sportsfiskerforbund)
- [Natur@dof.dk](mailto:Natur@dof.dk) (Dansk Ornitologisk Forening)
- [dn@dn.dk](mailto:dn@dn.dk) (Danmarks Naturfredningsforening)
- [husdyr@ecocouncil.dk](mailto:husdyr@ecocouncil.dk) (Det økologiske Råd)
- [post@aal.mim.dk](mailto:post@aal.mim.dk) (Miljøcenter Aalborg)
- [thisted@dof.dk](mailto:thisted@dof.dk) (DOF – Nordvestjylland)
- [poul-lotte@vip.cypercivity.dk](mailto:poul-lotte@vip.cypercivity.dk) (Lokal naturfredningsforening)