

**Tillæg til § 12 Miljøgodkendelse  
af  
husdyrproduktionen  
på Forten 17, 8860 Ulstrup**



**Godkendelsesdato den 6. juni 2017**

## Registreringsblad

Landbrugets navn og beliggenhed	Vellevgård, Forten 17, 8860 Ulstrup
Matrikelnummer	26a, Vellev By, Vellev
CVR. nummer	21261297
P-nummer	1004804793
Ejendomsnummer	7100014199
Besætningens CHR nummer	41741
Ejer af ejendommen	Jens Peter Munk Lauritsen
Driftsansvarlig	Jens Peter Munk Lauritsen
Brugstype	Kvægbrug
Skema nummer og versionsnummer	93449 version 3
Kommunens sagsnummer	710-2017-2114
Godkendelsesbetegnelse	Tillæg til § 12 miljøgodkendelse
Tilsynsmyndighed	Favrskov Kommune
Sagsbehandler	Steffen Carton Nielsen
Kvalitetssikret af	Bente Solsø Dommert
Godkendelses dato	6. juni 2017
Næste revurdering	2025

## Læsevejledningen

### Det vigtigste først!

Først kan læses selve afgørelsen, dernæst vilkårene som skal overholdes netop for dette husdyrbrug samt de generelle juridiske forhold omkring afgørelsen herunder klagevejledning.

### Derefter kommer detaljerne og kommunens vurderinger i bilagene

I bilagene er der en teknisk gennemgang af det projekt, der ligger til grund for afgørelsen efterfulgt af kommunens bemærkninger og vurderinger af virkningerne på miljøet.

# Indholdsfortegnelse

1. Afgørelse .....	4
2. Vilkår for afgørelsen .....	6
2.1 Gyldighed .....	6
2.2 Nyt byggeri .....	6
2.3 Husdyrholdet og staldindretning .....	6
2.4 Staldteknologi .....	7
2.5 Fodring .....	8
2.6 Affald, Energi og vandforbrug .....	8
2.7 Gødningsproduktion og -håndtering .....	8
2.8 Forurening og gener fra husdyrbruget .....	9
2.9 Driftsforstyrrelser og uheld .....	10
2.10 Egenkontrol og tilsyn .....	10
3. Generelle forhold .....	12
3.1 Meddelelsespligt - arealer og ejerforhold .....	12
3.2 Tilsyn og retsbeskyttelse .....	12
3.3 Revurdering af miljøgodkendelse .....	12
3.4 Gyldighed .....	12
3.5 Offentliggørelse .....	13
3.6 Klagevejledning .....	14
3.7 Lovgrundlag, planer og vejledninger .....	17
<b>Bilag 1. Anlæggets beliggenhed og planmæssige forhold .....</b>	<b>18</b>
<b>Bilag 2. Husdyrhold, staldanlæg og drift .....</b>	<b>22</b>
<b>Bilag 3. Gødningsproduktion og -håndtering .....</b>	<b>26</b>
<b>Bilag 4. Forurening og gener fra anlægget .....</b>	<b>28</b>
<b>Bilag 5. Bedriftens påvirkning af natur og miljø .....</b>	<b>32</b>
<b>Bilag 6. Bedste tilgængelige teknik (BAT) .....</b>	<b>36</b>
<b>Bilag 7. Pdf af ansøgningssekema 93449, version 3 .....</b>	<b>38</b>

# 1. Afgørelse

Favrskov Kommune meddeler hermed tillægsgodkendelse efter § 12 stk. 3 i husdyrgodkendelsesloven til udvidelse af kvægbruget på Forten 17, 8660 Ulstrup. Denne tillægsgodkendelse er et tillæg til § 12 godkendelsen af 20. december 2013. Ejendommen indgår i bedriften med CVR-nr. 21261297.

Ved ibrugtagning af denne godkendelse bortfalder Favrskov Kommunes tillæg til godkendelse af 19. maj 2016.

## Tillægsgodkendelsen

Tillægsgodkendelsen omfatter en udvidelse af kvægholdet fra 350 jersey-årskøer, 350 stykker kvie-årsopdræt og 50 tyrekalve samt 5 heste, svarende til i alt 503,45 dyreenheder til 575 jersey årskøer, 278 kvie-årsopdræt, 99 småkalve og 285 tyrekalve, svarende til 825,34 dyreenheder på Forten 17, 8660 Ulstrup, matr. nr. 26a Velleby, Velleby.

Godkendelsen omfatter desuden opførelse af en ny kostald på 5.075 m<sup>2</sup>, to nye gyllebeholdere på hver 5.000 m<sup>3</sup>, en ny foderlade på 350 m<sup>2</sup>, samt en ny plansilo på cirka 3.000 m<sup>2</sup>. Den nye stald etableres med en gulvtype som mest muligt begrænser ammoniakfordampningen.

Godkendelsen er betinget af at vilkårene i kapitel 2 overholdes.

Godkendelsen gælder kun det ansøgte. Der må ikke ske ændringer i dyreholdet, stalde, gødningsopbevaringsanlæg eller lignende før ændringen er anmeldt og godkendt af Favrskov Kommune.

Godkendelsen omfatter udelukkende ejendommens erhvervsdel og forholdet til husdyrbrugslovgivningen. Godkendelser/tilladelser i forhold til anden lovgivning skal søges separat. Ejeren er selv ansvarlig for at indhente øvrige fornødne godkendelser eller tilladelser. Bedriften skal til enhver tid leve op til gældende regler i love og bekendtgørelser – også selvom disse regler måtte være skærpede i forhold til denne godkendelse.

## Vurdering

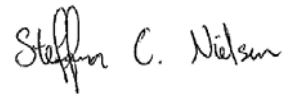
Favrskov Kommune vurderer samlet set, at husdyrbruget – med de stillede vilkår, – ikke vil medføre væsentlige miljømæssige påvirkninger, og at det kan drives på en måde, som er forenelig med hensynet til omgivelserne.

Husdyrbruget overholder husdyrgodkendelseslovens beskyttelsesniveau for lugt, og Favrskov Kommune vurderer, at produktionen kan udvides uden væsentlige gener for naboerne. Produktionen overholder ligeledes husdyrgodkendelseslovens beskyttelsesniveau for ammoniak, og vi vurderer, at driften af husdyrbruget ikke vil forringe naturens tilstand i området.

Der er ikke vurderet på bedriftens udbringningsarealer, da der ikke er krav herom efter 1. marts 2017 ifølge ny lovgivning.

Favrskov Kommune vurderer desuden, at den ansøgte drift af anlæg lever op til bedste tilgængelige teknik (BAT).

Favrskov Kommune  
6. juni 2017



Steffen Carton Nielsen  
*Jordbrugsteknolog*

Godkendelsen er gældende fra den 6. juni 2017  
Klagefristen er den 4. juli 2017

## 2. Vilkår for afgørelsen

Vilkår fra ejendommens godkendelse af 20. december 2013 er medtaget i nedenstående oversigt over gældende vilkår. Enkelte vilkår er overstreget/slettet og efterfølgende erstattet med et nyt vilkår. Endvidere er der nye vilkår og der er indsat ændrede vilkår, der relaterer til de ændringer der er søgt om i tillægget. De nye/ændrede vilkår er markeret med teksten "Nyt vilkår" eller "Ændret vilkår".

### 2.1 Gyldighed

- ~~2.1.1 Hestestalden skal være opført og taget i brug inden 2 år fra godkendelsens ikrafttræden. Vilkårene i denne godkendelse er gældende fra den dag, godkendelsen tages i brug.~~
- 2.1.2 (Nyt vilkår) Udvidelsen skal være udnyttet inden 6 år fra tillægsgodkendelsens ikrafttræden.
- 2.1.3 (Nyt vilkår) Den nye stald med skrabning af gangareal skal være etableret og driftsklar inden dyreholdet udvides.

### 2.2 Nyt byggeri

- 2.2.1 (Nyt vilkår) De nye bygninger skal placeres og dimensioneres som angivet i bilag 1.
- 2.2.2 (Nyt vilkår) Højden af den nye staldbygning må maksimalt være 12 meter over terræn.
- 2.2.3 (Nyt vilkår) Farver, materialevalg og byggestil på de nye bygninger må ikke afvige væsentligt fra den eksisterende kostald.
- 2.2.4 (Nyt vilkår) Der skal etableres afskærmende beplantning vest og nord for den nye stald og de nye gyllebeholdere.

### 2.3 Husdyrholdet og staldindretning

- 2.3.1 ~~Husdyrholdet skal være sammensat og staldindretning m.v. skal være i overensstemmelse med oversigten i skemaet på side 18 i den miljøtekniske redegørelse i afsnit 4.1~~
- 2.3.2 (Ændret vilkår) Husdyrholdet skal være sammensat og staldindretning m.v. skal være i overensstemmelse med oversigten i nedenstående skema.

*Fordeling af dyr på stalde i ansøgt drift*

Staldnavn	Dyretype og gulvprofil	Antal dyr	Antal stipladser	Vægt/alder (kg/mdr)		Antal DE
				Ind	ud	
Kostald (Eksisterende)	Jerseyko, Sengestald med spalter (kanal, bagskyl eller ringkanal).	15	-	-	-	18,13
	Jerseyko, Dybstrøelse (hele arealet).	40	-	-	-	48,35

	Kvie/stud, jersey (6 mdr.-kælvning), Sengestald m/spaltegulv (kanal, bagskyl eller ringkanal)	253	-	6	25	90,36
	Kvie/stud, jersey (6 mdr.-kælvning), Dybstrøelse (hele arealet)	10	-	6	25	3,37
Kostald ny	Jerseyko, Sengestald med fast gulv, 2% hældning, skrabning hver 2. time.	520	-	-	-	628,59
Kalvestald vest	Småkalv, jersey (0-6 mdr.), Dybstrøelse (hele arealet)	61	-	0	6	12,20
	Kvie/stud, jersey (6 mdr.-kælvning), Dybstrøelse (hele arealet)	15	-	6	25	5,36
Kalvestald øst	Småkalv, jersey (0-6 mdr.), Dybstrøelse (hele arealet)	38	-	0	6	7,60
	Tyrekalv, tung race (0-6 mdr.), Dybstrøelse (hele arealet)	285	48	40	100	11,18
Ialt						825,34

2.3.3 I staldafsnit med dybstrøelse skal der strøs halm eller andet tørstof i mængder, der sikrer at dybstrøelsen altid er tør i overfladen

## 2.4 Staldteknologi

### Sengestald med fast gulv, 2 % hældning, skrabning hver 2. time.

2.4.1 (Nyt vilkår) I den nye kostald skal der etableres faste, drænedede gulve med skraber i gangarealet.

2.4.2 (Nyt vilkår) Gulve støbt på stedet skal være dimensioneret med et fald på minimum 1,5 % mod gulvmidte. Præfabrikerede gulve skal have et fald på minimum 1,0 % mod gulvmidte.

2.4.3 (Nyt vilkår) Gulvet skal være udført med ajleafløb.

2.4.4 (Nyt vilkår) Lysningsarealet til ajleafløb/gylleopsamling må maksimalt udgøre 5 % af det samlede gangareal i den nye kostald og i kviestalde.

2.4.5 (Nyt vilkår) Der skal hver dag foretages skrabninger hver anden time.

2.4.6 (Nyt vilkår) Skraberer skal være forsynet med timer.

2.4.7 (Nyt vilkår) Skraberer skal vedligeholdes i overensstemmelse med producentens vejledning. Vejledningen skal opbevares på husdyrbruget.

2.4.8 (Nyt vilkår) Såfremt der vælges et alternativ gulvsystem fra Seges gulvkatalog med samme lave ammoniakfordampning, skal dette anmeldes til Favrskov Kommune med henblik på udarbejdelse af specifikke vilkår til den alternative gulvtype.

## 2.5 Fodring

### Kvæg

- 2.5.1 Hvert parti eller slæt af grovfodermidler, der udgør mere end 10 % af FE/ko/dag, skal analyseres for indholdet af råprotein, AAT og PBV. Dette gælder dog ikke frisk græs i sommerperioden. Analyserne skal foretages af et akkrediteret laboratorium.
- 2.5.2 Endagsfoderkontrol (EFK) skal foretages fire gange om året. I forbindelse med endagsfoderkontrollen skal indholdet af råprotein, AAT og PBV beregnes for alle fodermidler.
- 2.5.3 Foderplaner skal udarbejdes i samarbejde med fodringskonsulent således at fodringen optimeres og næringsstofindholdet i husdyrgødningen nedsættes. Foderplaner skal indeholde oplysninger om indholdet af protein i foderet.

## 2.6 Affald, Energi og vandforbrug

- 2.6.1 Der skal på ejendommen udarbejdes en energirapport af et energiselskab eller konsulent, hvor de energiforbrugende processer i bedriften gennemgås. Der skal udarbejdes en rapport som indeholder resultater og eventuelle konkrete energispareforslag. Rapporten skal udarbejdes og indsendes til Favrskov Kommune senest et år efter godkendelsen er meddelt. Energispareforslagene skal følges, med mindre det vil være forbundet med en væsentlig merudgift, der ikke er proportional med energibesparelsen.
- 2.6.2 (Nyt vilkår) Der skal på ejendommen udarbejdes en energirapport af et energiselskab eller konsulent, hvor de energiforbrugende processer i bedriften gennemgås. Der skal udarbejdes en rapport som indeholder resultater og eventuelle konkrete energispareforslag. Rapporten skal udarbejdes inden byggeriet påbegyndes.

### Affald

- 2.6.3 (Ændret vilkår) Gammelt overdækningsmateriale (plastik) fra ensilagepladser og lignende skal løbende, og minimum en gang om ugen, fjernes fra ensilagepladsområdet og opbevares i en container eller lignende.

## 2.7 Gødningsproduktion og -håndtering

### Flydende Gødning

- 2.7.1 Der skal anvendes gyllevogne med påmonteret pumpe og returløb, således at spild af flydende husdyrgødning undgås.
- 2.7.2 Der skal på den støbte plads ved gylletanken etableres et afløb, således at spild og regnvand med gødningsrester kan opsamles. Pladsen skal kunne overholde Landbrugets Byggeblad for "læsseplads for gyllevogne", nr. 103.11. Afløbet/pumpebrønden skal dimensioneres således, at også et større spild kan opsamles. Pladsen skal være etableret senest ½ år efter godkendelsesdatoen.



- 2.7.3 ~~90 % af dybstrørelsen skal udbringes direkte til og nedpløjes, eller leveres direkte til et biogasanlæg.~~
- 2.7.4 (Nyt vilkår) Al dybstrøelse skal udbringes direkte og nedpløjes, eller leveres direkte ved udmugning til et biogasanlæg. Dog accepteres anvendelse af dybstrøelse til etablering af flydelag i gyllebeholderne.
- 2.7.5 Beholdere til husdyrgødning skal mindst en gang om året tømmes helt, og der skal ske indvendig og udvendig inspektion (om muligt) med henblik på reparation og vedligeholdelse. Inspektionen og eventuelle tiltag skal noteres i logbogen.
- 2.7.6 (Ændret vilkår) Overfladevand og saft fra ensilagepladserne skal ledes til en opsamlingsbeholder, hvorfra det skal udsprinkles.
- 2.7.7 (Nyt vilkår) Mindst 14% af gyllen skal løbende afsættes til biogasanlæg.

## 2.8 Forurening og gener fra husdyrbruget

### Støj fra anlæg og maskiner

- 2.8.1 Kvægbrugets bidrag til støjniveauet må ikke overstige følgende grænseværdier, målt ved nabobeboelser, markarbejdet er ikke omfattet:

	Tidsinterval	Grænseværdi	Midlingstid
Mandag – fredag	Kl. 07.00-18.00	55 dB(A)	ref. tid 8 timer
Lørdage	Kl. 07.00-14.00	55 dB(A)	ref. tid 7 timer
Lørdage	Kl. 14.00-18.00	45 dB(A)	ref. tid 4 timer
Søn- og helligdage	Kl. 07.00-18.00	45 dB(A)	ref. tid 8 timer
Aften	Kl. 18.00-22.00	45 dB(A)	ref. tid 1 time
Nat	Kl. 22.00-07.00	40 dB(A)	ref. tid ½ time

Støjens maksimalværdi må om natten ikke overstige ovenstående grænseværdi med mere end 15 dB(A) ved alle beboelser. Støjbelastningen er det ækvivalente, korrigerede støjniveau i dB(A) målt eller beregnet i punkter 1,5 m over terræn. Referencetiden er det mest støjbelastede tidsrum i perioden.

Såfremt tilsynsmyndigheden skønner, at eventuelle klager vedrørende støj er velbegrundede, skal ejendommen for egen regning eftervise, at de stillede støjkrav er overholdt.

### Fluer, skadedyr og døde dyr

- 2.8.2 Der skal overalt på ejendommen foretages effektiv fluebekæmpelse i overensstemmelse med de nyeste retningslinjer fra Statens Skadedyrslaboratorium.

### Støv

- 2.8.3 Fodersiloer skal indrettes således, at støvgener i forbindelse med indblæsning af foder undgås.
- 2.8.4 (Nyt vilkår) Som minimum skal de første 100 meter af indkørslen fra Forten asfalteres.

- 2.8.5 (Nyt vilkår) Transporter til og fra Forten 17 må ikke give anledning til væsentlige støvgener udenfor ejendommens areal. Hvis der efter kommunens vurdering opstår støvgener, der vurderes at være væsentligt større, end der kan forventes ifølge grundlaget for miljøvurderingen, kan kommunen meddele påbud om, at der skal indgives og gennemføres projekt for afhjælpende foranstaltninger.

### Lys

- 2.8.6 Udendørs pladsbelysning skal være forsynet med bevægelsessensor, der sikrer at lyset kun er tændt i op til en halv time ad gangen, efter at aktivitet på pladsen er ophørt
- 2.8.7 Belysning i stalde skal være slukkede mellem kl. 23 og 06, med mindre menneskelig aktivitet er påkrævet i stalden. Dog er vågelys tilladt.

## 2.9 Driftsforstyrrelser og uheld

- 2.9.1 Ved virksomhedens overdragelse, eller ved ophør af virksomhedens aktiviteter skal tilsynsmyndigheden orienteres indenfor en måned.
- 2.9.2 Bedriften skal indrettes og drives, så spild og andet ukontrolleret udslip af forurenende stoffer forhindres eller forebygges, og sådan at skadernes omfang begrænses, hvis der alligevel sker uheld. Ved uheld, der afstedkommer risiko for forurening af miljøet, skal beredskabet straks kontaktes via tlf. 112.
- 2.9.3 Der skal foreligge en opdateret beredskabsplan på husdyrbruget, som fortæller, hvornår og hvordan der skal reageres ved uheld. Beredskabsplanen skal kontrolleres/revideres mindst 1 gang om året, samt såfremt det viser sig nødvendigt. I tilfælde af uheld skal disse noteres særskilt i logbog. Beredskabsplanen skal være udformet og indsendt til Favrskov Kommune senest 1 måned efter godkendelsen er meddelt.
- 2.9.4 (Ændret vilkår) Beredskabsplanens indhold skal være tilgængelig og kendt af gårdens ansatte og øvrige som arbejder på ejendommen og udleveres til indsatsleder og miljømyndighed i forbindelse med uheld, forureninger, brand og lignende. ~~Ved anvendelse af udenlandsk arbejdskraft skal personalet have udleveret en udgave af beredskabsplanen i et for dem forståeligt sprog~~

### Ophør

- 2.9.5 Ved bedriftens ophør, skal der udføres følgende forureningsbegrænsende foranstaltninger:
- Alle anlæg skal tømmes og rengøres for husdyrgødning, der bortskaffes efter gældende regler.
  - Restkemikalier, olieaffald, medicinaffald med videre skal bortskaffes i henhold til affaldsregulativerne.
  - (Ændret vilkår) Gyllebeholdere der ikke længere anvendes, skal tømmes og rengøres.

## 2.10 Egenkontrol og tilsyn

- 2.10.1 Et eksemplar af godkendelsen skal til en hver tid være tilgængeligt på landbruget. Driftspersonalet skal være orienteret om godkendelsens indhold og vilkår.

2.10.2 Dokumentation i tilknytning til egenkontrollen skal opbevares på husdyrbruget i mindst fem år og forevises på tilsynsmyndighedens forlangende.

2.10.3 Dokumentation for overholdelse af godkendelsens vilkår skal registreres i en driftsjournal. Driftsjournalen skal opbevares på husdyrbruget. Den dokumentation, der skal ligge klar til myndighedens gennemgang i forbindelse med miljøtilsyn, fremgår af nedenstående liste:

- Besætningens størrelse dokumenteres med antal dyr på årsbasis, opgjort pr. planperiode (1. august – 31. juli)
- Der skal foreligge skriftlige aftaler med aftager af husdyrgødning
- Dokumentation for, at affald bortskaffes miljømæssigt forsvarligt. Ved tilsyn skal der kunne fremvises kvitteringer fra de aftagende firmaer
- Elmåleren skal aflæses en gang om året, og forbruget skal føres ind i driftsjournalen.
- Vandmåleren skal aflæses en gang om året, og forbruget skal føres ind i driftsjournalen
- Ajourført beredskabsplan
- Logbog over eventuelle uheld og driftsforstyrrelser

## 3. Generelle forhold

### 3.1 Meddelelsespligt - arealer og ejerforhold

Ejer eller driftsherre har pligt til at ansøge kommunen om at foretage udvidelser af produktionen og ændringer i anlæggets udformning, såfremt disse afviger fra de givne oplysninger, der fremgår af miljøgodkendelsen. Kommunen skal herefter vurdere om de ønskede ændringer udløser krav om et tillæg til miljøgodkendelsen efter husdyrgodkendelseslovens § 12 *stk.* 3.

Eventuelt ejerskifte skal meddeles tilsynsmyndigheden senest 1 måned efter, det har fundet sted. Henvendelsen skal ske til Favrskov Kommune, Natur og Miljø og skal indeholde oplysninger om den nye ejers navn, adresse og den nye bedrifts CVR. nr.

### 3.2 Tilsyn og retsbeskyttelse

Med denne godkendelse følger der 8 års retsbeskyttelse på de nye og ændrede vilkår, der er nævnt i godkendelsen frem til den 6. juni 2025. Egenkontrolvilkår er undtaget fra denne beskyttelse.

Favrskov Kommune har som tilsynsmyndighed ret til på ethvert tidspunkt at kontrollere, at vilkårene for miljøgodkendelsen overholdes.

### 3.3 Revurdering af miljøgodkendelse

Tilsynsmyndigheden skal, jf. § 17 i godkendelsesbekendtgørelsen regelmæssigt og mindst hvert 10. år tage den samlede godkendelse op til revurdering og om nødvendigt ændrer vilkårene heri. Den første regelmæssige revurdering skal foretages 8 år efter denne godkendelses-dato, det vil sige i 2025.

Herudover skal en § 12 godkendelse tages op til revurdering i tilfælde af, at forurening fra ejendommen medfører miljømæssige skadevirkninger, der ikke kunne forudsiges, eller der er skabt teknisk mulighed for at nedbringe emissionerne betydeligt eller andre forhold nævnt i husdyrgodkendelseslovens § 40.

Vilkår for revurdering af § 12 godkendelser meddeles som påbud efter husdyrgodkendelsesloven §§ 39 og 40.

### 3.4 Gyldighed

Godkendelsen bortfalder, hvis den ikke er udnyttet, inden 6 år efter at godkendelsen er meddelt. Hvis en del af godkendelsen ikke er udnyttet, bortfalder godkendelsen for denne del. Godkendelsen anses for at være udnyttet, når mindst 25 pct. af det godkendte produktionsareal udnyttes driftsmæssigt. Med driftsmæssig udnyttelse forstås, at der på det pågældende produktionsareal mindst produceres 50 pct. af det mulige inden for rammerne af dyrevelfærdskrav eller andre relevante krav.

Hvis en udnyttet godkendelse efterfølgende ikke har været helt eller delvis udnyttet i 3 på hinanden følgende år, bortfalder den del af godkendelsen, der ikke har været udnyttet i de seneste 3 år.

## 3.5 Offentliggørelse

### For-offentlighed

Ansøgningen om miljøgodkendelse har været offentliggjort på Favrskov Kommunes hjemmeside den 16. marts 2017 med to ugers frist for modtagelse af kommentarer. Offentligheden har hermed haft mulighed for at komme med forslag og bemærkninger til projektet, samt anmode om at få tilsendt et udkast til afgørelse, når denne foreligger.

Kommunen har i forbindelse med annonceringen ikke modtaget bemærkninger.

### Høring

Udkast til miljøgodkendelse blev den 6. april 2017 sendt i høring hos naboer og skønnede parter i sagen jævnfør forvaltningslovens § 19. Udkastet blev sendt til ansøger selv og en række organisationer og private personer, samt personer og organisationer, der har anmodet herom.

Der var en frist på 6 uger. Det vil sige at der frem til den 19. maj 2017 er mulighed for at komme med bemærkninger til udkastet.

Der indkom bemærkninger fra Danmarks Naturfredningsforening(DN) og nabo på Forten 15.

1. DN er betænkelige ved det omfattende byggeri og forstår ikke hvorfor Favrskov kommune i høringsudkastet ikke har stillet vilkår om afskærmende beplantning. Endvidere ønsker DN, at der udarbejdes en visualisering set fra Velleby og fra Ansedalen.
2. DN forstår ikke, hvordan man i overskriften og i teksten side 23 kan skabe forventning om 2 % hældning af gulvet mod afløbet, når kravet i vilkår 2.4.2 kun er et fald på 1,5 %. Yderligere nævnes det, at præfabrikerede gulve kun har en hældning på 1 %. Endvidere mener DN at vilkår 2.4.8 bør fjernes.
3. DN forstår derfor ikke, hvorfor kommunen i udkastet med henvisning til en afgørelse fra det nu nedlagte Natur- og Miljøklagenævn ser igennem fingre med en overskridelse på 63 kg N/år af den tilladte emission i henhold til gældende BAT-krav. DN anmoder om, at ammoniakemissionen begrænses yderligere.
4. DN skriver angående lugt: Hvis følgende passus fra side 28 er korrekt, er det uhyre heldigt, men ikke helt troværdigt: Nærmeste byzone/sommerhusområde er cirka 469 meter syd for anlægget. Lugtgeneafstanden er 469 meter og lugtkravene er dermed overholdt.
5. Ejer af Forten 15 oplever fluegener og er bekymret for, at der vil opstå yderligere gener som følger af udvidelsen af husdyrbruget.
6. Ejer af Forten 15 oplever støj- og støvproblemer i forbindelse med transporter til og fra Forten 17 og er bekymret for at disse gener øges i forbindelse med udvidelsen. Hvad støj angår er ejer af Forten 15 særligt generet af støj i nattetimerne.

### **Kommunens besvarelse af de ovenfor anførte bemærkninger:**

Ad.1: På baggrund af DN's hørings svar er der stillet vilkår om etablering af afskærmende beplantning vest og nord for de nye bygninger. Favrskov Kommune vurderer ikke der er behov for at der udarbejdes en visualisering set fra Velleby og fra Ansedalen, da ejendommen ikke kan ses fra hverken Velleby eller Ansedalen.

Ad. 2: Navnet på gulvtypen i den nye kostald er "fast gulv med 2% hældning og skrabning hver 2. time". Til denne gulvtype findes der et teknologiblad som indeholder forslag til vilkår. Det er praksis i Favrskov Kommune, at følge disse forslag til vilkår og derfor er vilkårene stillet som de er i vilkårsafsnittet vedrørende staldteknologi. Favrskov Kommune medgiver dog, at dette kan give anledning til forvirring. Ansøger har søgt om muligheden for, at anvende en alternativ gulvtype fra Seges' gulvkatalog med samme lave ammoniakfordampning, hvilket Favrskov Kommune ikke vil nægte ansøger, da en sådan alternativ gulvtype ikke vil bidrage til en øget ammoniakudledning.

Ad. 3: Det er Favrskov Kommunes klare opfattelse at Natur- og Miljøklagenævnets afgørelser stadig står ved magt, selvom det nu hedder Miljø- og Fødevareklagenævnet. Derfor følger Favrskov Kommune en tidligere afgørelse som fastlægger en bagatelgrænse på 100 kg N/år.

Ad. 4: Det fremgår af tabellen på side 28 at nærmeste byzone/sommerhusområde er cirka 469,43 meter syd for anlægget og at lugtgeneafstanden er 469,07 meter. Dermed er lugtgeneafstanden 0,36 meter kortere end lugtkravet.

Ad. 5: For at minimere omfanget af gener fra fluer er der i godkendelsen stillet vilkår om effektiv bekæmpelse af fluer.

Ad. 6: For at minimere omfanget af gener fra støj- og støv er der i godkendelsen stillet vilkår om maksimalt tilladte støjgrænser. Som følge af hørings svar er der stillet vilkår om, at de første 100 meter af indkørslen fra Forten som minimum skal asfalteres. Ligeledes er der stillet vilkår om, at transporter til og fra Forten 17 ikke må give anledning til væsentlige støvgener udenfor ejendommens areal.

Offentliggørelse af godkendelsen

Godkendelsen bekendtgøres ved annoncering på Favrskov Kommunes hjemmesiden den 6 juni 2017.

### **3.6 Klagevejledning**

Godkendelsen kan inden 4 uger efter afgørelsens annoncering, det vil sige inden den 4. juli 2017 påklages til Miljø- og Fødevareklagenævnet.

Klageberettiget er ansøger, de klageberettigede organisationer, samt enhver, der har væsentlig, individuel interesse i sagens udfald jævnfør husdyrgodkendelseslovens §§ 84, 85, 86 og 87.

Hvis du ønsker at klage over denne afgørelse, kan du klage til Miljø- og Fødevareklagenævnet. Du klager via Klageportalen, som du finder et link til på forsiden af [www.nmkn.dk](http://www.nmkn.dk). Klageportalen ligger på [www.borger.dk](http://www.borger.dk) og [www.virk.dk](http://www.virk.dk). Du logger på [www.borger.dk](http://www.borger.dk) eller [www.virk.dk](http://www.virk.dk), typisk med NEM-ID. Klagen sendes gennem Klageportalen til den myndighed, der har truffet afgørelsen. En klage er indgivet, når den er tilgængelig for myndigheden i Klageportalen.

Når du klager, skal du betale et gebyr. Du betaler gebyret med betalingskort i Klageportalen. Gebyret er på 900 kr. for privatpersoner og 1.800 kr. for organisationer. Gebyret tilbagebetales, hvis klagesagen fører til ændring eller ophævelse af den påklagede afgørelse, klager får helt eller delvist ret i klagen, eller klagen afvises på grund af overskreden klagefrist, manglende klagekompetence eller at klagen ligger udenfor klagenævnets kompetenceområde.

Miljø- og Fødevareklagenævnet skal som udgangspunkt afvise en klage, der kommer uden om Klageportalen, hvis der ikke er særlige grunde til det. Hvis du ønsker at blive fritaget for at bruge Klageportalen, skal du sende en begrundet anmodning til den myndighed, der har truffet afgørelse i sagen. Myndigheden videresender herefter anmodningen til Miljø- og Fødevareklagenævnet, som træffer afgørelse om, hvorvidt din anmodning kan imødekommes.

En klage over en godkendelse efter §§ 11, 12 eller 16 eller dispensation efter § 9 i husdyrgodkendelsesloven, har som udgangspunkt ikke opsættende virkning med mindre Miljø- og Fødevareklagenævnet bestemmer noget andet, jævnfør husdyrgodkendelsesloven § 81, stk. 1.

Hvis godkendelsen udnyttes selv om der er klaget, er det på ejers eget ansvar og risiko.

Såfremt afgørelsen påklages, vil dette blive meddelt ansøger.

Denne afgørelse kan endvidere indbringes for domstolene (søgsmål), jævnfør husdyrgodkendelseslovens § 90. En eventuel sag skal være anlagt inden 6 måneder efter annonceringen.

Følgende er inden meddelelse af godkendelsen tilsendt udkast til afgørelse til kommentering samt efterfølgende meddelt om godkendelsen:

### Klageberettigede i forbindelse med Miljøgodkendelser

#### Klageberettigede i henhold til husdyrgodkendelseslovens § 84:

- Styrelsen for Patientsikkerhed, Tilsyn og Rådgivning Nord, e-mail: [senord@sst.dk](mailto:senord@sst.dk)
- Moesgård Museum, Moesgård Alle, 8270 Højbjerg, e-mail: [info@moesgaardmuseum.dk](mailto:info@moesgaardmuseum.dk)
- **Ansøger:** Jens Peter Munk Lauritsen, Bråddenhøjvej 8A, 8860 Ulstrup, e-mail: [peter@vidstruplund.dk](mailto:peter@vidstruplund.dk)
- **Ansøgers konsulent:** Kjartan Einarson, LMO I/S, Trigevej 20, 8382 Hinnerup, e-mail: [kje@lmo.dk](mailto:kje@lmo.dk)
- **Naboer, (indenfor konsekvensområde for det ansøgte dyrehold på ejendommen)**
- Forten 15, 8860 Ulstrup
- Forten 16, 8860 Ulstrup
- Forten 17, 8860 Ulstrup
- Forten 18, 8860 Ulstrup
- Forten 19, 8860 Ulstrup
- Forten 21, 8860 Ulstrup
- Forten 23, 8860 Ulstrup
- Ansedalen 31, 8860 Ulstrup
- **Vandværker:** Vellev vandværk, Forten 10, 8860 Ulstrup

#### Klageberettigede i henhold til husdyrgodkendelseslovens § 85:

- Danmarks Fiskeriforening, H.C. Andersens Boulevard 37, 1553 Købehavn V, e-mail: [mail@dkfisk.dk](mailto:mail@dkfisk.dk)
- Ferskvandsfiskeriforeningen, Vormstrupvej 2, 7540 Haderup, e-mail: [nb@ferskvandsfiskeriforeningen.dk](mailto:nb@ferskvandsfiskeriforeningen.dk)
- Arbejderbevægelsens Erhvervsråd, Reventlowsgade 14,1, 1651 København V, e-mail: [ae@ae.dk](mailto:ae@ae.dk)
- Forbrugerrådet, Fiolstræde 17, postbox 2188, 1017 København K, e-mail: [fbr@fbr.dk](mailto:fbr@fbr.dk)

#### Klageberettigede i henhold til husdyrgodkendelseslovens § 86 – lokale foreninger:

- Danmarks Naturfredningsforening, Lokalafdeling Favrskov, Alfred Borg, Solsortevej 2, 8320 Hinnerup, e-mail: [dnfavrskov-sager@dn.dk](mailto:dnfavrskov-sager@dn.dk)
- Dansk Ornitologisk Forening, Lokalafdeling Favrskov, e-mail: [favrskov@dof.dk](mailto:favrskov@dof.dk)
- Danmarks sportsfiskerforbund, Distrikt 4. v. Jakob Kjær Madsen, e-mail: [jkm@sportsfiskerforbundet.dk](mailto:jkm@sportsfiskerforbundet.dk)
- Friluftsrådet, lokalafdeling, Kredsformand Eske Thøgersen, Randers, e-mail: [ostjylland@friluftsraadet.dk](mailto:ostjylland@friluftsraadet.dk)

#### Klageberettigede i henhold til husdyrgodkendelseslovens § 87 – landsdækkende foreninger:

- Det Økologiske Råd, Blegdamsvej 4B, 2200 København N, e-mail: [husdyr@ecocouncil.dk](mailto:husdyr@ecocouncil.dk)
- Danmarks Naturfredningsforening, Masnedøgade 20, 2100 København Ø, e-mail: [dnfavrskov-sager@dn.dk](mailto:dnfavrskov-sager@dn.dk)
- Danmarks Sportsfiskerforbund, Skyttevej 4, 7182 Bredsten, e-mail: [post@sportsfiskerforbundet.dk](mailto:post@sportsfiskerforbundet.dk)
- Dansk Ornitologisk Forening, Vesterbrogade 140, 1620 København V, e-mail: [natur@dof.dk](mailto:natur@dof.dk)



## 3.7 Lovgrundlag, planer og vejledninger

- Lovbekendtgørelse nr. 256 af 21. marts 2017 af lov om husdyrbrug og anvendelse af gødning m.v. (husdyrbrugloven)
- Bekendtgørelse nr. 211 af 28. februar 2017 om tilladelse og godkendelse m.v. af husdyrbrug (husdyrgodkendelsesbekendtgørelsen)
- Bekendtgørelse nr. 374 af 19. april 2017 om erhvervsmæssigt dyrehold, husdyrgødning, ensilage m.v. (husdyrgødningsbekendtgørelsen)
- Bekendtgørelse nr. 906 af 24. juni 2016 om påfyldning og vask m.v. af sprøjter til udbringning af plantebeskyttelsesmidler (vaskepladsbekendtgørelsen)
- Bekendtgørelse nr. 1650 af 13. december 2006 om anvendelse af affald til jordbrugsformål (slambekendtgørelsen)
- Bekendtgørelse nr. 558 af 1. juni 2011 om opbevaring m.m. af døde produktionsdyr
- Bekendtgørelse af lov om naturbeskyttelse nr. 1578 af 8. december 2015 med senere ændringer (naturbeskyttelsesloven)
- Bekendtgørelse af lov om miljøbeskyttelse nr. 1317 af 19. november 2015 (miljøbeskyttelsesloven)
- Bekendtgørelsen om udpegning og administration af internationale naturbeskyttelsesområder samt beskyttelse af visse arter nr. 926 af 27. juni 2016 med senere ændringer (habitatbekendtgørelsen)
- Bekendtgørelse af lov nr. 1531 af 8. december 2015 om miljømål m.v. for vandforekomster og internationale naturbeskyttelsesområder (miljømålsloven)
- Bekendtgørelse nr. 1611 af 10. december 2015 om indretning, etablering og drift af olietanke, rørsystemer og pipelines (olietanksbekendtgørelsen)
- Bekendtgørelse nr. 726 af 1. juni 2016 om spildevandstilladelser m.v. (spildevandsbekendtgørelsen)
- Lovbekendtgørelse nr. 434 af 13. maj 2016 om forurenede jord med senere ændringer (jordforureningsloven)
- DS/EN1717 om tilbagestrømningssikring – Rørcenteranvisning 015
- Vejledning til vaskepladsbekendtgørelsen. Bekendtgørelse om påfyldning og vask af sprøjter til udbringning af bekæmpelsesmidler. Vejledning fra Miljøstyrelsen Nr. 11 2015
- Vejledende emissionsgrænseværdier opnåelige ved anvendelse af den bedste tilgængelige teknik (BAT) Husdyrbrug med konventionel produktion af malkekvæg (gyllebaserede staldsystemer), Miljøstyrelsen, Maj 2011
- Ekstern støj fra virksomheder, Miljøstyrelsens Vejledning nr. 5 fra november 1984.
- Kommuneplan 13 for Favrskov Kommune
- Miljøstyrelsen elektroniske vejledninger
- Miljøstyrelsens elektroniske vejledning om miljøregulering af husdyrhold

# Bilag 1. Anlæggets beliggenhed og planmæssige forhold

## 1. Beliggenhed, landskab og afstandskrav

### Miljøteknisk redegørelse

#### Beliggenhed

Anlægget ligger cirka 1,7 kilometer syd for Vellevej, og cirka 350 meter nord og nordvest for sommerhusområdet ved Ansedalen.



*Staldanlæggets placering ved rød prik.*

#### Landskab og udpegninger

Forten 17 ligger på et relativt højt placeret plateau (cirka 90 meter over havet), i et landskab med store terrænformer. Mod syd er terrænet op til 6 – 7 meter højere og falder derefter kraftigt til Ansedalen, men mod vest, nord og øst er ejendommen flere steder fuldt synlig, uden at virke dominerende på det omkringliggende landskab. Der er et langt indblik til ejendommen fra Vellevej og fra Podøjvej mod vest.

Området er domineret af mange, men jævnt spredte, små ejendomme, hvoraf de fleste nær Forten 17 ikke er landbrugsejendomme. De fleste ejendomme er oprindeligt fra 1800-tallet, men Forten 15 og 19 er væsentligt nyere.

Beplantningsmønsteret i nærområdet er, på østsiden af Forten, præget af de enkeltstående træer på diget mod nord. Derudover er der kun enkelte træer og buske, samt en del sammenhængende beplantninger ved Kræmmervejen, sydøst og nordøst for Forten 17, og i en afstand på 300 til 900 meter.

Anlægget ligger i et område, der i Kommuneplan 13 er udpeget som værdifuldt landbrugsområde. Den nye kostald bygges vest for de eksisterende anlæg på ejendommen.

Anlægget ligger udenfor fredninger, klitfredningslinje, strand-, sø-, å- og fortidsmindebeskyttelseslinjer samt udenfor skov- og kirkebyggelinjer.

### **Anlægget**

Der er ansøgt om at etablere en ny kostald, en ny foderlade, en ny plansilo og to nye gyllebeholdere på hver 5.000 m<sup>3</sup>.

Anlægget vil efter udvidelsen bestå af 4 staldbygninger på i alt cirka 9.600 m<sup>2</sup>. Der vil desuden være to plansiloer på henholdsvis 2.385 m<sup>2</sup> og 3.000 m<sup>2</sup>, to foderlader på henholdsvis 350 m<sup>2</sup> og 800 m<sup>2</sup>, tre gyllebeholdere uden overdækning, en møddingsplads på cirka 300 m<sup>2</sup>, samt en kornsilo på knapt 13 meters højde.

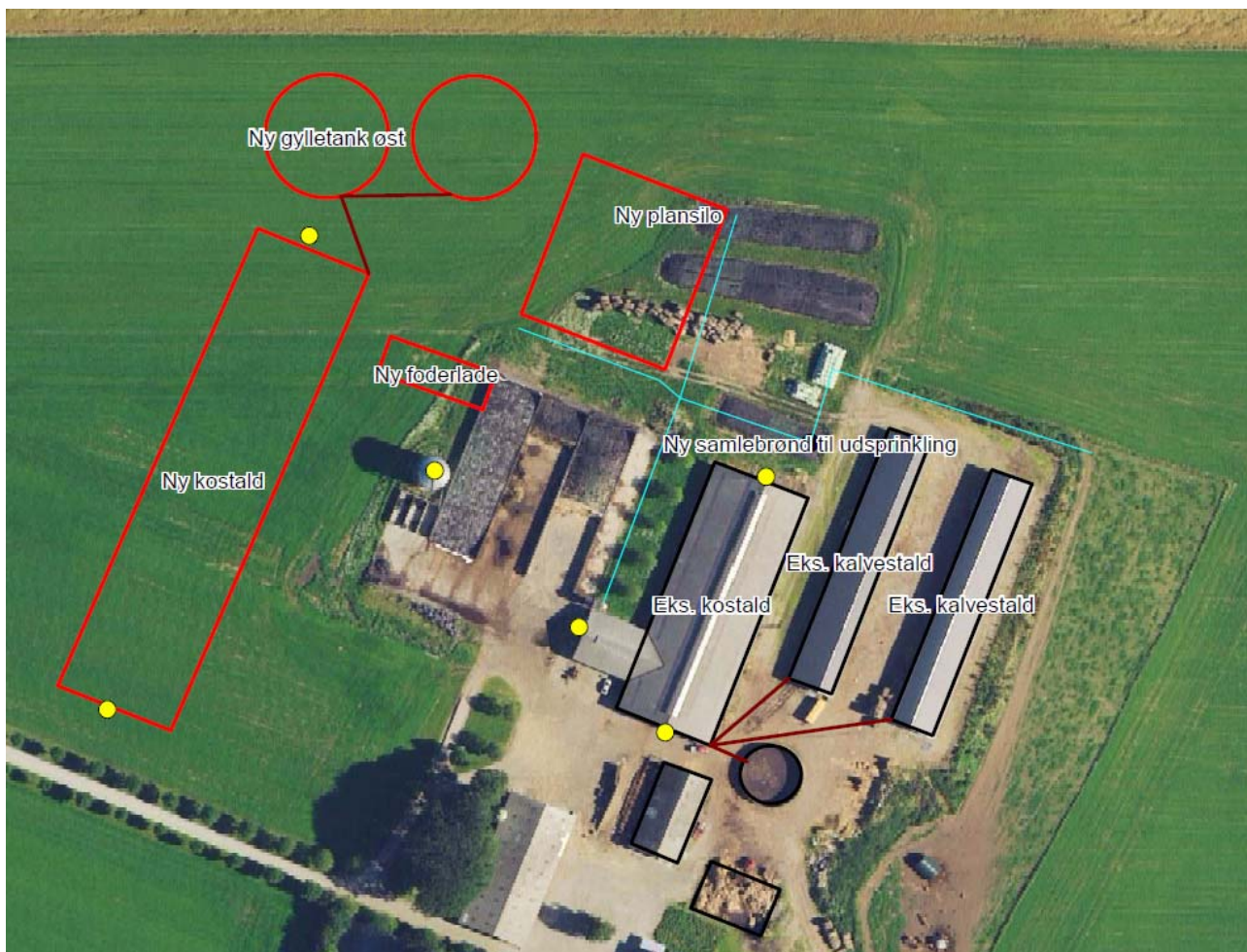
Den nye staldbygning vil blive opført i samme materialer og farve som eksisterende stalde i tilknytning til eksisterende bebyggelse og vil indgå som en del af det samlede bygningsanlæg.

Vest og nord for den nye stald og de nye gyllebeholdere vil der blive etableret afskærmende beplantning. Beplantningen bliver enten et læhegn og/eller enkeltstående allé-træer.

De nye gyllebeholdere placeres ved den øvrige bebyggelse og vil ikke ligge i umiddelbar nærhed af søer eller vandløb. Dog placeres de nye gyllebeholdere kun 10 meter fra naboskel, hvilket er mindre end afstandskravet på 30 meter. Der søges derfor dispensation til placeringen.

Favrskov Kommune meddeler hermed dispensation fra afstandskrav til opførelse af de to gylletanke. Således at gyllebeholderne må etableres 10 meter fra skel. Dispensationen meddeles til placering af gylletankene som ansøgt i henhold til husdyrgodkendelseslovens § 9, stk. 3. Dispensationen meddeles på baggrund af, at naboskellet grænser op til dyrkede marker der er uden beboelse.

Anlæggets placering fremgår af situationsplanen på næste side.



Situationsplan for husdyrbruget Forten 17. Rør til gylle er brune. Rør til vand fra plansiloer er blå. Udendørs arbejdslys er markeret med gule prikker.

### Afstandskrav

Afstandskrav efter husdyrgodkendelseslovens § 6

	Krav i meter	Afstand i meter
Eksisterende eller ifølge kommuneplanens rammedel fremtidigt byzone eller sommerhusområde	50	Cirka 412 meter fra ny kostald til sommerhusområde i Ansedalen
Område i landzone, der i lokalplan er udlagt til boligformål, blandet bolig og erhvervsformål eller til offentlige formål med henblik på beboelse, institutioner, rekreative formål og lign	50	Cirka 1.360 til blandet bolig og erhverv ved Høvejen 5
Nabobeboelse	50	215 meter fra ny kostald

## Afstandskrav efter husdyrgodkendelseslovens § 8

	<b>Krav i meter</b>	<b>Afstand i meter</b>
Ikke-almene vandforsyningsanlæg	<b>25</b>	Cirka 820 meter
Almene vandforsyningsanlæg	<b>50</b>	Cirka 1.370 meter
Vandløb/dræn/sø	<b>15</b>	185 meter fra ny kostald
Offentlig og privat fællesvej	<b>15</b>	200 meter fra ny kostald
Levnedsmiddelvirksomhed	<b>25</b>	Ingen på ejendommen, så over 25 meter
Beboelse på samme ejendom	<b>15</b>	130 meter fra ny kostald
Naboskel	<b>30</b>	10 meter fra nye gyllebeholdere

## Husdyrgødningsbekendtgørelsen §§ 19 og 20

	<b>Krav i meter</b>	<b>Afstand i meter</b>
Søer og vandløb - gyllebeholder	<b>100</b>	Cirka 250 meter
Nabobeboelse	<b>50</b>	Cirka 265 meter
§ 7 natur, krav om overdækning af nye gyllebeholdere	<b>300</b>	Cirka 1.600 meter

## Kommunens bemærkninger og vurdering

Favrskov Kommune vurderer, at ejendommen, og de nye stalde, er placeret harmonisk og hensigtsmæssig ud fra et landskabeligt synspunkt. Dette skyldes, at terræn, beplantning og bebyggelsesmønsteret i nærområdet ikke er sårbart overfor landbrugsbyggeri af den konkrete størrelse.

Det er Favrskov Kommunes vurdering, at det ansøgte med dispensation til placeringen af de nye gyllebeholdere, overholder afstandskravene i husdyrgodkendelseslovens §§ 6 og 8, samt husdyrgødningsbekendtgørelsens §§ 19 og 20.

Kommunen vurderer, at det nye byggeri ikke vil stride mod væsentlige interesser, der skal varetages med Kommuneplan 13.

## Bilag 2. Husdyrhold, staldanlæg og drift

### 1. Husdyrhold og staldindretning

#### Miljøteknisk redegørelse

##### Produktionens størrelse

Det tilladte dyrehold i nudrift er 350 jersey-årskøer, 350 stykker kvie-årsopdræt og 50 tyrekalve samt 5 heste, svarende til 503,45 dyreenheder ved en mælkeydelse på 8.700 kg EKM.

Det tilladte dyrehold efter udvidelsen er på 575 jersey årskøer, 278 kvie-årsopdræt, 99 småkalve og 285 tyrekalve, svarende til 825,34 dyreenheder. Der ønskes ikke noget loft over mælkeydelsen i tillægget til miljøgodkendelsen. Der er ikke søgt om hestehold i tillægget. Derfor er vilkår vedrørende hestehold slettet.

Der er samlet set tale om en udvidelse på i alt 321,89 dyreenheder.

#### Staldindretning

##### Fordeling af dyr på stalde i ansøgt drift

Staldnavn	Dyretype og gulvprofil	Antal dyr	Antal stipladser	Vægt/alder (kg/mdr)		Antal DE
				Ind	ud	
Kostald	Jerseyko, Sengestald med spalter (kanal, bagskyl eller ringkanal).	15	-	-	-	18,13
	Jerseyko, Dybstrøelse (hele arealet).	40	-	-	-	48,35
	Kvie/stud, jersey (6 mdr.-kælvning), Sengestald m/spaltegulv (kanal, bagskyl eller ringkanal)	253	-	6 mdr.	25 mdr.	90,36
	Kvie/stud, jersey (6 mdr.-kælvning), Dybstrøelse (hele arealet)	10	-	6 mdr.	25 mdr.	3,37
Kostald ny	Jerseyko, Sengestald med fast gulv, 2% hældning, skrabning hver 2. time.	520	-	-	-	628,59
Kalvestald vest	Småkalv, jersey (0-6 mdr.), Dybstrøelse (hele arealet)	61	-	0 mdr.	6 mdr.	12,20
	Kvie/stud, jersey (6 mdr.-kælvning), Dybstrøelse (hele arealet)	15	-	6 mdr.	25 mdr.	5,36
Kalvestald øst	Småkalv, jersey (0-6 mdr.), Dybstrøelse (hele arealet)	38	-	0 mdr.	6 mdr.	7,60
	Tyrekalv, tung race (0-6 mdr.), Dybstrøelse (hele arealet)	285	48	40 kg	100 kg	11,18
Ialt						825,34

#### Tidsplan

Ændringerne af staldanlægget og dyreholdet vil følge den fastsatte udnyttelsesfrist af miljøgodkendelsen.

#### Kommunens bemærkninger og vurdering

Med henblik på overholdelse af forudsætningerne for BAT og lugtberegningerne er der stillet vilkår om at dyreholdet på ejendommen skal placeres i de stalde og med de vægtintervaller og stipladser (maksimale

antal dyr på stald af gangen), som er angivet i den miljøtekniske redegørelse. Der er desuden stillet vilkår om at dyreholdet ikke må udvides før de tilhørende staldanlæg er opført og driftsklar.

Som fastlagt i husdyrgodkendelsesloven skal udvidelsen være udnyttet senest 6 år efter at godkendelsen er meddelt. Udvidelsen af dyreholdet skal være afsluttet senest 6 år efter meddelelsen.

## 2. Staldteknologi

### Miljøteknisk redegørelse

Bedriftens ansvarlige har fokus på hvilke staldsystemer der er bedst anvendelige i relation til miljø, og dermed tab af ammoniak til omgivelserne, samt til dyrenes velfærd.

Bedriften og det tilhørende produktionsanlæg bygger på principper der tilgodeser miljøet i det omfang loven tilsigter.

Med naturlig ventilation er der sikret et stort luftskifte, hvilket medfører en lavere koncentration af ammoniak og lugt fra husdyrproduktionen. Der vil også være en lavere koncentration af ammoniak og lugt i de stalde som bliver etableret med fast gulv, 2 % hældning og skrabning hver anden time.

### Kommunens bemærkninger og vurdering

Med henblik på overholdelse af forudsætningerne for BAT og lugtberegningerne er der stillet vilkår om at dyreholdet på ejendommen skal placeres i de staldsystemer, som er angivet i den miljøtekniske redegørelse. Kommunen vurderer, at fast gulv med 2 % hældning og skrabning hver anden time er BAT i forhold ammoniakemission.

## 3. Ventilation

### Miljøteknisk redegørelse

Der er ligesom i de eksisterende stalde, naturlig ventilation i de nye stalde.

### Kommunens bemærkninger og vurdering

Kommunen vurderer, at naturlig ventilation er BAT i forhold til energiforbrug.

## 4. Fodring

### Miljøteknisk redegørelse

Der er i tillægget ikke søgt om fodertilpasninger.

#### Foderoplag

Opbevarings anlæg	Indhold i nudrift	Indhold i ansøgt
Kornsilo	776 m <sup>3</sup>	776 m <sup>3</sup>
Plansilo	2.385 m <sup>2</sup>	5.385 m <sup>2</sup>
Foderlade	800 m <sup>2</sup>	1.150 m <sup>2</sup>

### Kommunens bemærkninger og vurdering

Der er i tillægget ikke søgt om fodertilpasninger. Derfor er vilkår fra ejendommens godkendelse af 20. december 2013 vedrørende fodring slettet.

## 5. Energi- og vandforbrug

### Miljøteknisk redegørelse

#### Energiforbrug

I forbindelse med udvidelsen vil der forekomme et øget ressourceforbrug. Forventningen er at stigningen i ressourceforbruget er proportionalt med udvidelsen.

Opgørelsen af energiforbruget i nudrift er foretaget ud fra regnskabstal.

Energiforbruget i ansøgt drift er beregnet ud fra normaltal.

	Forbrug jf. godkendelse 2013	Forbrug Ansøgt drift	Stigning
<b>Dieselolie</b>	100.000 liter	Ca. 8.000 liter	-
<b>Elforbrug</b>	130.000 kWh	300.000 kWh	170.000 kWh

Dieselolie anvendes primært til traktorer. Faldet i forbruget af dieselolie skyldes at forbruget af dieselolie til markdriften ikke er medregnet i dette tillæg til miljøgodkendelsen.

El anvendes primært til lys, malkeanlæg, pumpning af gylle og skraberanlæg.

#### Energibesparende foranstaltning

Se ansøgers BAT-redegørelse i kapitel 8 i miljøgodkendelse af 20. december 2013.

#### Vandforbrug

Opgørelsen af vandforbruget i nudrift er foretaget ud fra regnskabstal.

Vandforbruget i ansøgt drift er beregnet ud fra normaltal.

<b>Vandbrug</b>	Forbrug jf. godkendelse 2013	Forbrug Ansøgt drift	Stigning
	12.000 m <sup>3</sup>	21.000 m <sup>3</sup>	9.000 m <sup>3</sup>

Vand anvendes primært til drikkevand samt rengøring af stalde og malkeanlæg.

#### Vandbesparende foranstaltninger

Se ansøgers BAT – redegørelse i kapitel 8 i miljøgodkendelse af 20. december 2013.

## Kommunens bemærkninger og vurdering



Favrskov Kommune vurderer, at det er vigtigt at få en energikonsulent til at gennemgå ejendommens nuværende og planlagte energiforbrug, med henblik på at finde mulige energibesparende foranstaltninger. Favrskov Kommune har derfor ændret vilkåret om gennemgang af en energikonsulent. Kommunen vurderer endvidere, at det er vigtigt at overvåge ressourceforbruget med henblik på en løbende nedbringelse. Derfor er der stillet vilkår til registrering af el- og vandforbrug mindst en gang om året.

Vandinstallationer skal indrettes efter anvisningerne i *DS/EN1717 om tilbagestrømningssikring – Rørcenteranvisning 015*.

Favrskov Kommune vurderer, at der med de nuværende og planlagte tiltag til registrering og minimering af vand- og energiforbruget sikres, at ressourceforbruget er mindst muligt for denne driftstype.

## **6. Spildevand og regnvand**

### **Miljøteknisk redegørelse**

#### **Vask af marksprøjte og øvrige maskiner**

Ingen ændringer i forhold til miljøgodkendelse af 20. december 2013.

#### **Sanitært spildevand**

Der vil ikke være sanitært spildevand fra den nye stald.

#### **Regnvand**

Tagoverfladerne forøges i ansøgt drift med cirka 5.425 m<sup>2</sup>. Regnvandet vil blive opsamlet og forsinket i søen sydøst for staldanlæggene. Derudover forøges det befæstede areal med cirka 3.000 m<sup>2</sup>. Overfladevand fra ensilagesiloerne udsprinkles.

#### **Vask af staldinventar og andet udstyr**

Ingen ændringer i forhold til miljøgodkendelse af 20. december 2013.

## **Kommunens bemærkninger og vurdering**

### **Sanitært spildevand**

Afledning eller nedsivning af sanitært spildevand og regnvand fra tage og befæstede arealer er omfattet af spildevandsbekendtgørelsen.

Der sker ikke i forbindelse med udvidelsen en ændring af de eksisterende forhold. Ændret afledning eller nedsivning af sanitært spildevand og regnvand fra tage og befæstede arealer kræver tilladelse hos kommunen.

### **Regnvand**

Udledning af tag- og overfladevand uden rester af husdyrgødning, der ansøges udledt til faskiner, dræn eller søer er ikke indeholdt i denne godkendelse. Tagfladerne øges i forbindelse med udvidelsen. Herved sker der en forøgelse af mængden af tagvand. Øget afledning af regnvand kræver særskilt tilladelse efter miljøbeskyttelseslovens kap. 3 og 4.

Hvis der senere viser sig problemer med afledning regnvand, kan kommunen tage problemerne op som tilsynsmyndighed.

## Bilag 3. Gødningsproduktion og -håndtering

### 6.1 Gødningstyper og mængder

#### Miljøteknisk redegørelse

##### Dyrehold

Det tilladte dyrehold efter udvidelsen er på 575 jersey årskøer, 278 kvie-årsopdræt, 99 småkalve og 285 tyrekalve, svarende til 825,34 dyreenheder.

##### Husdyrproduktioner på andre adresser

Under samme CVR-nummer drives husdyrbrug på Stougårdsvej 13, og Lådnehøjvej 8, 8860 Ulstrup.

Det tilladte dyrehold på ejendommene er henholdsvis 1.300 årssøer, 300 smågrise (7,2-30 kg) og 300 slagtesvin (30-102 kg) på Stougårdsvej 13 og 46.000 smågrise (7,4-30 kg) og 1500 slagtesvin (30-107 kg) på Lådnehøjvej 8.

### 6.2 Flydende husdyrgødning

#### Miljøteknisk redegørelse

##### Opbevaringskapacitet

Gylleproduktionen inkl. opsamling af vand er cirka 15.000 m<sup>3</sup> gylle per år eller i alt 1.250 m<sup>3</sup> gylle per måned. Der er i alt 12.000 m<sup>3</sup> opbevaringskapacitet på ejendommen. Dette svarer til en opbevaringskapacitet på i alt 9,6 måneder.

##### Beholderkapacitet

Opbevaringsanlæg	Beholder nr.	Byggeår	Kapacitet (m <sup>3</sup> )	Overdækning	Pumpe-system
Gyllebeholder	1	1991	1.000	Naturligt flydelag	Tømmes med sugekran
Ny Gyllebeholder øst	2	Ny	5.000	Naturligt flydelag	Tømmes med sugekran
Ny Gyllebeholder vest	3	Ny	5.000	Naturligt flydelag	Tømmes med sugekran
Fortank og kanaler	-		1.000		
I alt			12.000		

##### Påfyldning af gyllevogn

Al omlastning af gylle sker med gyllevogn med fastmonteret kran, hvor pumpen sidder på gyllevognen, og der sker en automatisk tømning af pumperøret. Omlastning sker altid under opsyn, derfor vurderes det, at der ikke er risiko for uheld i forbindelse med utilsigtet igangsætning af pumper, spild m.m.

Ansøger har søgt om at få fjernet vilkår vedrørende læsseplads, da al gyllen omlastes med sugekran.

#### **Overdækning**

Gyllebeholderne er uden fast overdækning.

#### **Beholderkontrol**

Gyllebeholderne er underlagt 10 års beholderkontrol.

#### **Udbringningsteknik**

Udbringning af gylle foretages primært med slangeudlægger i veletableret afgrøde eller det nedfældes i græsmarker og på sortjord for at minimere lugtgener og mindske ammoniakfordampningen. Pumpning og håndtering af husdyrgødning i øvrigt foregår normalt indenfor normal arbejdstid.

### **3. Fast husdyrgødning**

#### **Miljøteknisk redegørelse**

##### **Opbevaringskapacitet**

Ejendommen har en opbevaringskapacitet på 450 m<sup>3</sup>, svarende til cirka 5,5 måneders opbevaring.

Da der ikke er en tilstrækkelig opbevaringskapacitet på 9 måneder, vil dybstrøelsen blive udbragt direkte og nedpløjet.

Ansøger har søgt om at få slettet vilkår om at 90 % af dybstrøelsen skal udbringes direkte og nedpløjes, eller leveres direkte til et biogasanlæg. I stedet vil ansøger udbringe al dybstrøelse direkte. Det vil sige at 100 % af dybstrøelsen vil blive udbragt direkte og nedpløjet. Alternativt vil dybstrøelsen ved udmugning blive leveret direkte til et biogasanlæg.

#### **Kommunens bemærkninger og vurdering**

Den beregnede opbevaringskapacitet for flydende husdyrgødning er tilstrækkelig.

Den beregnede opbevaringskapacitet for fast husdyrgødning er ikke tilstrækkelig til at opfylde husdyrgødningsbekendtgørelsens krav om 9 måneders opbevaringskapacitet.

Såfremt alt dybstrøelse ikke udbringes direkte, er der krav om en skriftlig 5-årig leveringsaftale mellem ansøger og et biogasanlæg.

Det vurderes at gyllevogne med påmonteret sugekran/pumpe og returløb i tilstrækkeligt omfang kan sikre væsentligt spild ved omlastning af gylle. Vilkår vedrørende læsseplads for gyllevogne er derfor slettet.

## Bilag 4. Forurening og gener fra anlægget

### 1. Lugt

#### Miljøteknisk redegørelse

Miljøstyrelsens ansøgningssystem har beregnet hvilke afstande, der mindst skal være fra staldene til forskellige beboelsestyper, se tabellen nedenfor.

#### Byzone/sommerhusområde

Nærmeste byzone/sommerhusområde er cirka 469,4 meter syd for anlægget.

Lugtgenafstanden er 469,1 meter og lugtkravene er dermed overholdt.

#### Samlet bebyggelse

Nærmeste bolig i samlet bebyggelse ligger cirka 1.818 meter nord for anlægget.

Lugtgenafstanden er 332 meter og lugtkravene er dermed overholdt.

#### Enkelt bolig

Nærmeste enkelt bolig uden landbrugspligt ligger cirka 283 meter vest for anlægget.

Lugtgenafstanden er 113 meter og lugtkravene er dermed overholdt.

#### Kumulation

Hvis der er andre husdyrbrug, som medfører lugtgener i det samme punkt i byzone, samlet bebyggelse eller hos nabo, skærpes kravene til genafstanden i forbindelse med ansøgningen. Der er ingen andre ejendomme med mere end 75 dyreenheder inden for 100 meter af enkelt boliger eller inden for 300 meter i forhold til byzone/sommerhusområde og samlet bebyggelse.

Områdetype	Andre ejendomme med mere end 75 dyreenheder	Genafstanden: Lovens minimum afstand i meter	Beregnet gennemsnitsafstand fra anlæggets lugtcentrum	Genekriterie overholdt
Eksisterende eller, ifølge kommuneplanens rammedel, fremtidigt byzone- eller sommerhusområde	0	469,07	469,43	Ja
Samlet bebyggelse i landzone eller område i landzone, der i lokalplan er udlagt til boligformål, blandet bolig og erhverv eller til offentlige formål med henblik på beboelse, institutioner, rekreative formål og lignende.	0	331,75	1.817,69	Ja
Enkelt bolig uden landbrugspligt	0	112,77	282,75	Ja

### Konsekvensområde

Konsekvensområdet for ejendommens lugtafgivelse er beregnet til 474 meter. Konsekvensområdet vil sige det område, hvor lugten fra ejendommen kan konstateres – uden at den af den grund vurderes, at være til gene for omkringboende.

### Udbringning af husdyrgødning

Der vil forekomme lugt i forbindelse med udbringning af husdyrgødning. Udbringningen vil være begrænset til få dage om året og reguleres via de generelle bestemmelser i husdyrgødningsbekendtgørelsen.

### Kommunens bemærkninger og vurdering

Lugtberegningerne viser, at lovens maksimalt tilladte lugtgeneafstande er overholdt. Lugtberegningerne forudsætter at dyrene er fordelt i de staldafsnit med det angivne antal dyr på stald af gangen (stipladser), som angivet i bilag 2, der er derfor sat vilkår om at denne fordeling skal overholdes.

## 2. Transport

### Miljøteknisk redegørelse

#### Til- og frakørsel fra ejendommen

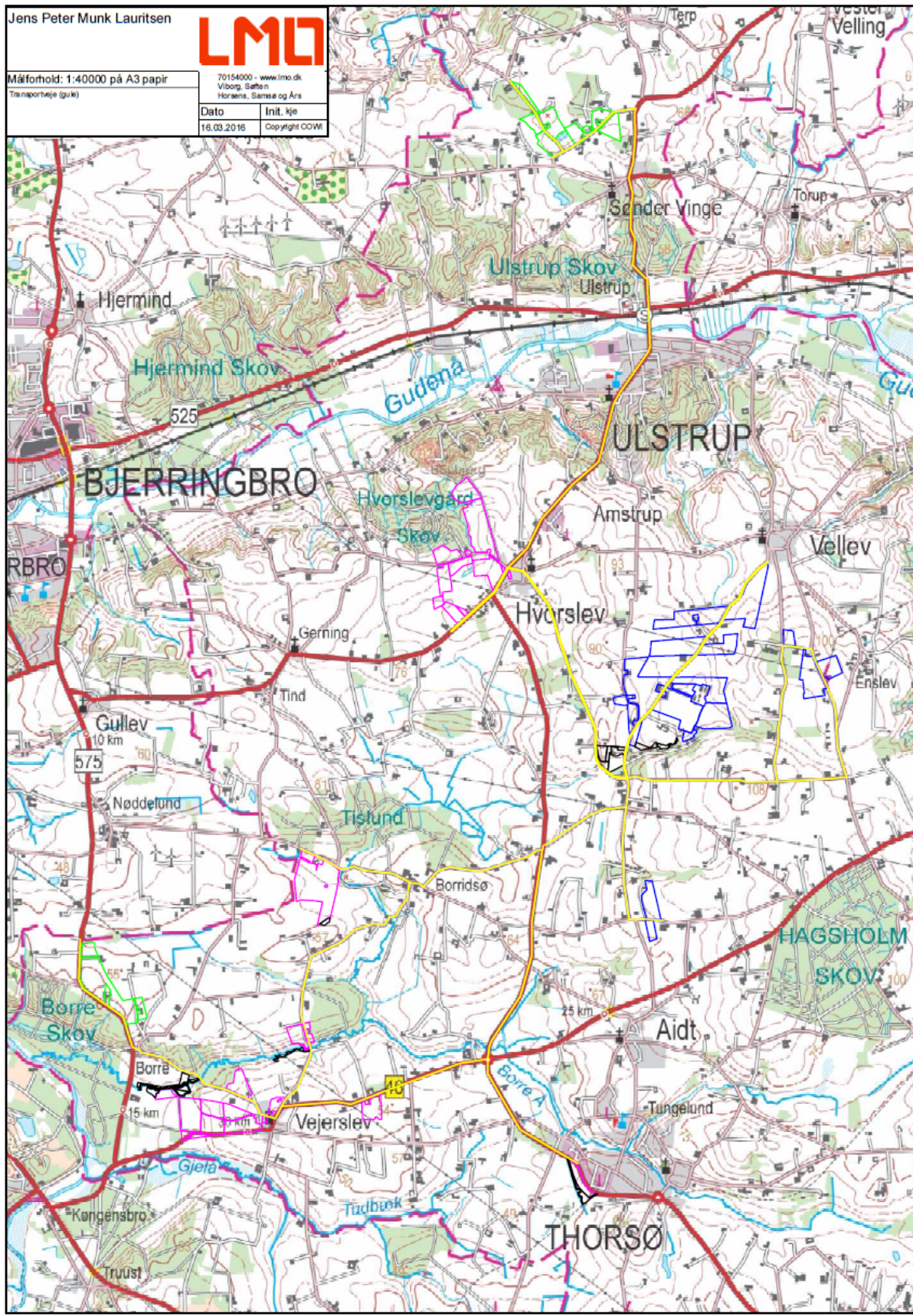
Kørsel til og fra produktionen sker ad Forten. Der er gode oversigtsforhold ved ud - og indkørsel til ejendommen. Antallet af transporter med dyr vil efter udvidelsen være nogenlunde uændret, der vil blot være flere dyr pr. transport. Antallet af transporter med foder og døde dyr vil stige og antallet af transporter med gylle vil stige. Natkørsel søges minimeret, men det kan ikke undgås i visse perioder, da både udkørsel af gylle og høst af afgrøder er meget vejrafhængigt.

For mindske støvgener fra transporter til og fra Forten 17, asfalteres de første 100 meter af indkørslen til ejendommen. Der er desuden indsat vilkår om at såfremt der opstår støvgener fra transporter til og fra ejendommen, der vurderes at være væsentligt større, end det der kan forventes ifølge grundlaget for miljøvurderingen, kan kommunen meddele påbud om, at der skal indgives og gennemføres projekt for afhjælpende foranstaltninger.

#### Antal transporter

Transport	Nudrift	Ansøgt drift	Stigning
Husdyrgødning	330	550	220
Foder, lastbil	12	15	3
Foder og halm, traktor	400	675	275
Mælk	365	365	0
Levende dyr	60	60	0
Døde dyr	10	15	5
Dieselolie	10	12	2
Affald	12	3	-9
<b>I alt</b>	<b>1.199</b>	<b>1.695</b>	<b>496</b>

Transportruten for udbringning af husdyrgødning fremgår af kortet nedenfor.



Kortudsnit med indtegning af transportruten for husdyrgødning.

### **Kommunens bemærkninger og vurdering**

Det er Favrskov Kommunes vurdering, at der er gode adgangsveje i forbindelse med transport til og fra ejendommen.

Kommunen vurderer, at omfanget af transporter ikke vil antage et omfang, der vil være til gene for beboerne i området.

Der henvises til god landmandspraksis, således at al transport af husdyrgødning til og fra bedriften foregår ved hensynsfuld kørsel og rengjort udstyr. I forbindelse med udbringning af gylle på mark og påfyldning af gyllevogne skal det sikres, at diverse rør og slanger er tømte og tætte, samt at gyllevognens låg er lukket, så der ikke spildes gylle på veje. Ved valg af rute gennem byer og landsbyer bør ruten tilrettelægges således, at der ikke køres forbi institutioner, som for eksempel skoler, børnehaver og plejehjem.

## **3. Lys**

### **Miljøteknisk redegørelse**

#### **Lys i staldene**

I staldene er lyset tændt efter behov. Tidsrummet kan variere mellem 04-24.

Som udgangspunkt vil der ikke være belysning i staldene om natten, men der vil være vågelys så dyrene kan orientere sig.

#### **Udendørslys**

Udendørslamper er styret af sensor og dermed tændt efter behov. Som udgangspunkt vil der ikke være belysning udenfor bygningerne om natten. Udendørslampernes placering kan ses på side 19.

### **Kommunens bemærkninger og vurdering**

Der forventes ingen lysgener fra projektet. Der er stillet vilkår i forbindelse med gener fra husdyrbruget, der forebygger væsentlige gener fra lys.

# Bilag 5. Bedriftens påvirkning af natur og miljø

## 1. Grundvand

### Kommunes bemærkninger og vurderinger

#### Vandforsyning

Ejendommen forsynes fra Vellev Vandværk. Der er ikke registreret nogen vandforsyningsboring eller –brønd på ejendommen.

## 2. Ammoniak og natur

### Kommunens bemærkninger og vurdering

#### Generelle ammoniakreduktionskrav

Det generelle ammoniakreduktionskrav er en del af beskyttelsesniveauet for ammoniak. Hensigten med det generelle krav om reduktion af ammoniaktab fra husdyrbrug er at sikre, at der generelt fortsat sker reduktion af ammoniakbelastningen af Danmarks natur.

Ammoniakfordampningen fra den ansøgte drift sættes i relation til, hvad ammoniakfordampningen ville være ved brug af et fastsat referencestaldsystem, det såkaldte "bedste staldsystem mht. ammoniakfordampning". Ammoniakfordampningen fra den ansøgte drift skal være en bestemt procentdel mindre, end hvis det blev brugt "bedste staldsystem". Kravet gælder kun for den del af husdyrbruget, hvor der udvides/ændres og for stalde, der renoveres. Ammoniakreduktionskravets størrelse afhænger af i hvilket år ansøgningen er indsendt. For denne ansøgning er reduktionskravet 30 %.

Ifølge beregninger i it-ansøgningssystemet er kravet om 30 % reduktion som udgangspunkt ikke opfyldt ved det ansøgte, idet ammoniakfordampningen er cirka 4.728 kg N/år, hvilket er cirka 63 kg ammoniak-N mere end kravet.

Natur- og Miljøklagenævnet administrerer imidlertid med en bagatelgrænse på 100 kg N og således overholder anlægget alligevel BAT-emissionskravene for ammoniak.

#### Ammoniakpåvirkning af natur

Gennemsnitsdepositionen af kvælstofkomponenter i Favrskov Kommune er 14,2 kg N/ha/år, i 2012. Lokalt ved anlægget er ammoniakdepositionen 11,77 kg N/ha/år (beregnet i 10x10 km grid – 2013-tal).

Den samlede emission fra anlægget er beregnet til:	4.727,67 kg N/år.
Meremissionen fra anlægget er beregnet til:	1.954,74 kg N/år.

#### Kategori 1 natur - Natura 2000

Nærmeste EF-habitatområder er område nr. 45 Gudenå og Gjærn Bakker samt nr. 229 Bjerre Skov og Haslund Skov, begge beliggende ca. 10 km fra anlægget.

Pga. den store afstand til habitatområdet, vurderes det at udvidelsen ikke vil påvirke arter eller naturtyper på udpegningsgrundlaget.



## **Kategori 2 natur - § 7 naturtyper**

Nærmeste § 7 areal iht. husdyrgodkendelsesloven er et overdrev beliggende ca. 1.680 m nord for anlægget.

I henhold til husdyrgodkendelsesbekendtgørelsen, må der for kategori 2 naturtyper maksimalt være en totaldeposition på 1,0 kg N/ha/år.

På baggrund af den store afstand og beregninger foretaget til naturområder, der ligger væsentligt tættere på anlægget (her med en totaldeposition < 1 kg N/ha/år), er det kommunens vurdering, at § 7 området ikke påvirkes med en totaldeposition, der er større end 1,0 kg N/ha/år.

## **Kategori 3 natur - § 3 beskyttede heder, overdrev og moser samt ammoniakfølsom skov**

Kategori 3 natur er heder, moser og overdrev, som er beskyttet efter naturbeskyttelseslovens § 3 samt ammoniakfølsomme skove.

En skov er defineret som et areal, der er større end 0,5 ha og mere end 20 m bred, som er bevokset med træer, der danner eller inden for et rimeligt tidsrum vil danne en sluttet skov af højstammede træer.

Efter husdyrgodkendelsesbekendtgørelsens bilag 3, punkt A, nr. 3, betegnes en skov som ammoniakfølsom, når:

1. der har været skov på arealet i lang tid (i størrelsesorden mere end ca. 200 år), så der er tale om gammel "skovbund".
2. skoven er groet frem af sig selv på et naturareal, f. eks. tidligere hede, mose eller overdrev, så jordbunden ikke har været dyrket mark inden for en periode svarende til perioden for gammel "skovjordbund" (dvs. i størrelsesorden mere end ca. 200 år), eller
3. der i skoven er forekomst af naturskovsindikerende eller gammelskovsarter, som er medtaget på listen over arter, der er brugt ved prioritering af naturmæssig særligt værdifulde skove omfattet af skovlovens § 25.

En skov skal således betegnes som ammoniakfølsom, når mindst en af de oplyste betingelser er opfyldt.

Det fremgår af bilag 3 til godkendelsesbekendtgørelsen at kommunen vurderer konkret, om der skal fastsættes vilkår om maksimal merdeposition, og hvad det nødvendige krav til maksimal deposition skal være. Kravet må dog ikke være under en maksimal merdeposition på 1,0 kg N/ha/år.

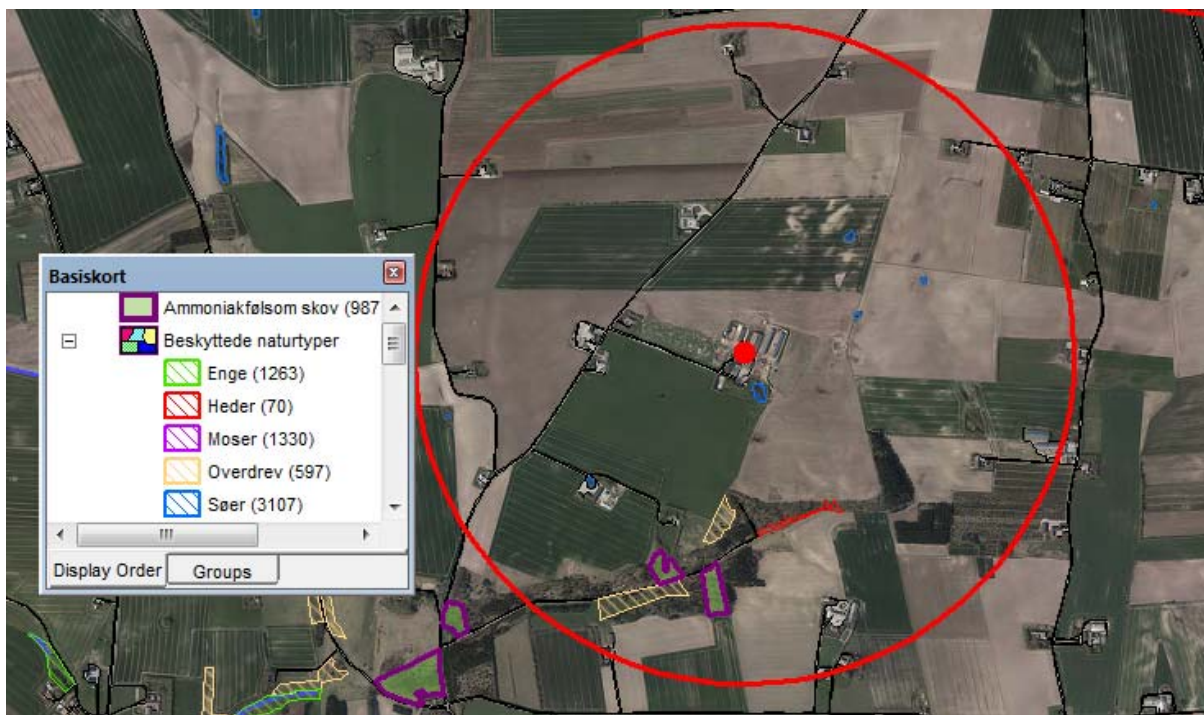
Følgende kategori 3 områder er beliggende indenfor 1.000 meter fra anlægget:

- hede nr. 1793 (beliggende ca. 450 meter syd for anlægget)
- overdrev nr. 3303 (beliggende ca. 400 meter syd for anlægget)
- overdrev nr. 5018 (beliggende ca. 660 meter syd for anlægget)
- ammoniakfølsom skov (beliggende ca. 600 m syd for anlægget).

Der er foretaget ammoniakberegning i forhold til heden og nærmeste overdrev – beregningerne giver en årlig totaldeposition på henholdsvis 0,4 (overdrev) og 0,2 (hede) kg N/ ha samt en årlig merdeposition på 0,1 kg N/ha (gælder for både heden og overdrevet).

Der er ikke foretaget ammoniakberegning i forhold til ammoniakfølsom skov, som ligger lidt længere væk end heden og overdrevet, hvor der er foretaget beregninger - skoven vurderes desuden at være mindre ammoniakfølsom end heden og overdrevet.

Grænsen på de 1,0 kg N/ha/år (merdeposition) vurderes hermed at være overholdt ift. alle kategori 3 områderne.



Kortudsnittet viser alle kategori 3 områder samt øvrige § 3 beskyttede arealer (vandhuller) indenfor 1000 meter fra anlægget.

### § 3 beskyttede enge og søer i tilknytning til anlægget

Enge og søer er ligesom de øvrige naturtyper i naturbeskyttelseslovens § 3 beskyttede mod tilstandsændringer.

Ifølge Natur og Miljøklagenævnets praksis og med henvisning til notat fra DMU (2005) vil en merdeposition på 1 kg N/ha/år eller mindre, som altovervejende hovedregel efter den tilgængelige viden, ikke medføre, at der sker en tilstandsændring af de pågældende naturtyper, uanset hvilken tilførsel der sker samlet set til området på ansøgningsstidspunktet.

Der ligger en beskyttet sø (nr. 1794) ca. 50 meter fra staldanlægget. Der er foretaget beregning til nærmeste punkt – beregningen viser en merdeposition og totaldeposition på henholdsvis 0,1 og 2,9 kg N/ha/år. Noget af staldanlægget flyttes længere mod vest ift. søen.

Søen er besigtiget af Favrskov Kommune den 11/9 2013. Den blev vurderet til at have en dårlig naturtilstand med uigennemsigtig vand og ingen synlige vandplanter (stor mængde bladnedfald fra omkring voksende træer) – desuden tilstedeværelse af fisk i søen og en ringe variation af smådyr (der blev kun observeret et stort antal bugsvømmere).

Det vurderes på baggrund af kommunens besigtigelse, at søen i forvejen er meget kvælstofbelastet - desuden er de fleste søer fosfor begrænset. Det vurderes at merdepositionen til søen, som følge af den ansøgte udvidelse af husdyrproduktion, er ret begrænset (< 1 kg N/ha/ år), og den ansøgte husdyrproduktion vurderes dermed ikke at medføre en væsentlig tilstandsændring af søen.

### **Samlet vurdering**

Ansøgningen overholder alle krav i forhold til påvirkning af kategori 1, 2 og 3 natur, ligesom det vurderes, at det ikke vil ske en tilstandsændring af naturområder, der er beskyttet af naturbeskyttelseslovens § 3.

## **3. Arter med særlige beskyttelseskrav (BILAG IV arter m.m.)**

### **Kommunens bemærkninger og vurdering**

Ifølge EF-habitatdirektivets artikel 12 skal der sikres en streng beskyttelse af en række dyre- og plantearter. En godkendelse må ikke kunne beskadige eller ødelægge yngle- eller rasteområder i det naturlige udbredelsesområde for de dyrearter, der er listet i habitatdirektivets bilag IVa eller ødelægge de plantearter, som er optaget i habitatdirektivets bilag IVb.

Kommunalbestyrelsen skal vurdere om merbelastningen med ammoniak, nitrat og fosfor vil skade yngle- og rasteområder for de strengt beskyttede arter på direktivets bilag IV. Herudover har kommunalbestyrelsen iht. Rio-konventionen en generel forpligtelse til at stoppe tilbagegangen i biodiversitet.

Der er ikke kendskab til bilag IV-arter indenfor 1000 meter fra anlægget.

I forbindelse med i øvrigt lovlige driftsændringer, der ikke kræver tilladelser, godkendelser m.m. efter anden lovgivning, er det lodsejers eget ansvar at sikre sig at driftsændringer ikke skader bilag IV-arters yngle- og rasteområder.

Som grundlag for vurderingen forudsættes det, at de stillede vilkår i godkendelsen overholdes, samt de generelle regler for etablering af dyrkningsfrie bræmmer samt håndtering udbringning af husdyrgødning overholdes. Af særlig betydning er desuden en hurtig reaktion og hensigtsmæssig adfærd i tilfælde af gylleuheld.

## **4. Fredede fortidsminder m.v.**

Der er ikke registreret fredede fortidsminder eller beskyttede sten- og jorddiger, hvor de nye anlæg ønskes opført.

## **5. Konsekvensvurdering**

Det påhviler Favrskov Kommune konkret at vurdere om en ansøgt aktivitet vil være i overensstemmelse med Habitatbekendtgørelsen.

I henhold til habitatbekendtgørelsen må der ikke gives tilladelse med videre, der kan indebære, at yngle- og rasteområder for habitatdirektivets bilag IV-arter beskadiges eller ødelægges. I de internationale naturbeskyttelsesområder (Natura 2000-områder) skal der sikres eller genoprettes en gunstig bevaringsstatus for de arter og naturtyper, områderne er udpeget for.

Der er foretaget en konsekvensvurdering af om den ansøgte produktionsændring vil medføre forringelse af levesteder for Bilag IV-arter og/eller indvirke negativt på Natura 2000-områder.

Det vurderes, at udvidelsen ikke medfører forstyrrelser og forringelser for de arter, som de internationale naturbeskyttelsesområder er udpeget på baggrund af. Grundet stor afstand fra anlægget er der endvidere ikke Natura 2000-områder, som berøres af ammoniak emissionen fra anlægget.

## Bilag 6. Bedste tilgængelige teknik (BAT)

Miljøteknisk redegørelse

Her gives en redegørelse for anvendelse af bedst tilgængelig teknik inden for områderne:

- Foder
- Staldindretning
- Opbevaring af husdyrgødning
- Forbrug af vand og energi
- Udbringning af husdyrgødning, samt
- Management (godt landmandskab) herunder brug af farlige stoffer

Der er redegjort for ovenstående punkter i ejendommens miljøgodkendelse af 20. december 2013.

I It-ansøgningssystemet er beregnet, at den samlede ammoniaktab for hele anlægget opnåelig ved anvendelse af BAT, er 4.665 kg NH<sub>3</sub>-N, beregningen kan ses i bilag 7.

### Kommunens bemærkninger og vurderinger

Kommunen skal vurdere BAT i forholdt til BREF, et EU-referencedokument samt i forhold til Miljøstyrelsens *Vejledende emissionsgrænseværdier opnåelige ved anvendelse af bedste tilgængelige teknologi (BAT) (Miljøstyrelsens vejledende emissionsgrænseværdier)*.

Kravet om BAT gælder for både eksisterende og nyetablerede dele af anlægget, når der søges om godkendelse af en ændring eller udvidelse på en bedrift.

### BAT emissionsniveau for ammoniak og fosfor

#### *Ammoniak*

Miljøstyrelsen har som ovenfor nævnt udarbejdet en række vejledninger for opnåelige emissionsgrænseværdier for ammoniak og fosfor ved anvendelse af den bedste tilgængelige teknik for forskellige dyretyper og forskellige besætningsstørrelser. Der er angivet niveauer for både nybyggeri og renoveringer samt for eksisterende staldanlæg (Vejledningerne kan findes på [www.mst.dk](http://www.mst.dk)).

Favrskov Kommune vurderer, at BAT-kravet for emissionen af ammoniak, som er beregnet i IT-ansøgningssystemet til 4.665 kg ammoniak-N pr. år, er det emissions krav som anlægget skal overholde. Den faktiske emission af ammoniak er beregnet til 4.728 kg ammoniak-N. Ammoniak emissionen overstiger dermed BAT-kravet med cirka 63 kg ammoniak-N, hvilket dog vurderes at være bagatelagtig.

Natur- og Miljøklagenævnet administrerer med en bagatelgrænse på 100 kg N. Således overholder anlægget BAT-emissionskravene for ammoniak.

BAT- emissionskravet for ammoniak er overholdt for det ansøgte projekt via følgende indretninger og tiltag:

Stalde med sengestald med fast gulv. 2 % hældning og skrabning hver anden time til kvier og køer som beskrevet i bilag 2.

#### *Fosfor*

Miljøstyrelsen vurderer, at der på nuværende tidspunkt ikke findes tilgængelige teknikker eller teknologier, der kan anvendes til at fastlægge emissionsgrænseværdier for fosforudledningen fra

malkekvægsbesætninger. Favrskov Kommune har derfor vurderet, at der ikke skal stilles yderligere krav til fosforudledningen end, at fodringen skal følge normerne for fosfortildelingen for malkekvæg.

### **BAT-krav jævnfør BREF**

I BREF – et EU referencedokument for bedste tilgængelige teknikker, er der beskrevet en række forhold, som intensiv husdyrproduktion skal leve op til. Det drejer sig om:

- Foder
- Staldindretning
- Opbevaring af husdyrgødning
- Forbrug af vand og energi
- Udbringning af husdyrgødning, samt
- Management (godt landmandskab)

I nedenstående vurdering er der kun vurderet på de områder der hæfter sig til de ændringer der er søgt om tillægsgodkendelsen.

#### *Staldindretning*

Favrskov Kommune vurderer, at hvis anlægget overholder Miljøstyrelsens vejledende emissionsgrænseværdier, overholder anlægget BAT-kravet til staldindretning (staldtype og staldteknologi) i det ansøger har valgfrihed til at vælge det eller de virkemidler han ønsker, for at opfylde kravet til ammoniak og fosfor.

#### *Forbrug af vand og energi*

Ifølge BREFF-dokumentet er det BAT i forhold til vandforbrug at:

- rengøre stalde og udstyr med højtryksrensere efter hvert hold
- udføre regelmæssig kalibrering af drikkevandsanlægget for at undgå spild
- registrere vandforbruget
- detektere og reparere lækager

Ifølge BREFF-dokumentet er det BAT i forhold til energiforbrug at:

- anvende naturlig ventilation hvor dette er muligt
- for mekanisk ventilerede stalde: optimerer udformningen og styringen af ventilationssystemet for at opnå god temperaturkontrol og opnå minimumsventilation om vinteren
- for mekanisk ventilerede stalde: undgå modstand i ventilationssystemet ved hyppigt eftersyn og rengøring
- Anvendelse af lavenergibelysning

Kommunen vurderer, at ansøgers tiltag med vand- og energibesparende foranstaltninger som beskrevet i afsnit 4.5 i ejendommens godkendelse af 20. december 2013 er BAT, der er dog stillet vilkår om at ejendommen skal gennemgås af en energikonsulent, med henblik på at afdække konkrete energibesparende tiltag på ejendommen i forbindelse med nybyggeriet.

Det er Favrskov Kommunes vurdering, at ansøger ved overholdelse af dansk lovgivning, og med de tiltag, der er beskrevet i BAT-redegørelsen og i afsnittene 4.7 Affald og forbrugsstoffer, 4.8 Egenkontrol og dokumentation og 4.9 Driftsforstyrrelser og uheld i ejendommens godkendelse af 20. december 2013 lever op til BAT for management (godt landmandskab).

## **Bilag 7. Pdf af ansøgningskema 93449, version 3**

**husdyrgodkendelse.dk**

# **Ansøgningskema**

<b>Type</b>	§12 Godkendelse
<b>Ansøgningsnummer</b>	93449
<b>Version</b>	3
<b>Dato</b>	04-04-2017 00:00:00

<b>Navn</b>	Jens Peter Munk Lauritsen
<b>Adresse</b>	Bråddenhøjvej 8A
<b>Telefon</b>	1
<b>Mobil</b>	
<b>E-Mail</b>	

## **Kort beskrivelse**

Jens Peter Munk Lauritsen, Forten 17, tillæg til MGK, 575 årskøer, nudrift oprindelig tilladelse

<b>1 GENERELLE FORHOLD</b>	<b>3</b>
1.1 Ejer- og driftsforhold	3
1.2 Godkendelsespligt	4
1.3 Godkendelsens omfang	4
1.3.1 Projektets omfang	4
1.3.2 Tidligere godkendelser	4
1.3.3. Biaktiviteter	4
1.3.4 Husdyrbrugets ophør	5
1.4.1 Offentlighed og høring	5
1.4.2 Ikke-teknisk resumé	5
<b>2 ANLÆGGET</b>	<b>5</b>
2.1. Dyrehold og management	6
2.2. Lokalisering	8
2.2.1 Faste afstandskrav	8
2.2.2 Landskabet og planforhold	8
2.3.1 Energiforbrug	9
2.3.2 Vandforbrug	9
2.4.1 Lugt	9
2.4.2 Støj	12
2.4.3 Lys	12
2.4.4 Fluor og skadedyr	12
2.4.5 Støv	12
2.4.6 Transport	13
2.5.1 Restvand	13
2.5.2 Husdyrgødning og foder	13
2.5.3 Affald og kemikalier	14
2.5.4 Ammoniaktab	14
2.5.4.1 Påvirkning af natur	16
2.5.4.2 BAT/Ammoniaktab	17
<b>3 AREALERNE</b>	<b>20</b>
3.1 Markoplysninger	21
3.2 Gødningsregnskab	21
3.3 Nitrat (overfladevand)	23
3.4 Nitrat (grundvand)	24
3.5 Fosfor	24
3.6 Ammoniak fra udbringning	24
3.7 Gener fra udbringning	24

Bilag kort: Samlet visning (automatisk)

Bilag kort: Staldafsnit og opbevaringslagre (automatisk)



# 1 Generelle Forhold

## 1.1 Ejer- og driftsforhold

### Kommunikations-e-mail

Email adresse der bliver brugt til kommunikation mellem ansøger og sagsbehandler:  
kje@lmo.dk

### Ejendomme og ejendomsnumre

Navn	Ejendomsnummer	CVR/P nummer
Forten 17	7100014199	
Adresse	Postnummer	By
Forten 17	8860	

### Matrikler på ejendom Forten 17

Ejerlav	Matrikel nummer
Vellev By, Vellev	20a
Vellev By, Vellev	21f
Vellev By, Vellev	21g
Vellev By, Vellev	21h
Vellev By, Vellev	26a
Vellev By, Vellev	26o

### CHR på ejendom Forten 17

CHR

### Ansøger

Jens Peter Munk Lauritsen  
Bråddenhøjvej 8A  
8860 Ulstrup

Tlf.nr.: 1 Mobil:

### Konsulent

Kjartan Einarson, LMO I/S  
Trigevej 20  
8382 Hinnerup

Tlf.nr.: 87282265 Mobil: 20479620

kje@lmo.dk

### Kontaktperson på bedriften

Tlf.nr.: Mobil:

### Bedriftsoplysninger

8860  
CVR nummer: 21261297

**Generel vurdering:****Vilkår:**

Id	Vilkår
Ingen vilkår	

## 1.2 Godkendelsespligt

Ansøger har efterladt dette afsnit tomt.

**Generel vurdering:****Vilkår:**

Id	Vilkår
Ingen vilkår	

## 1.3 Godkendelsens omfang

Ansøger har efterladt dette afsnit tomt.

**Generel vurdering:****Vilkår:**

Id	Vilkår
Ingen vilkår	

### 1.3.1 Projektets omfang

Ansøger har efterladt dette afsnit tomt.

**Generel vurdering:****Vilkår:**

Id	Vilkår
Ingen vilkår	

### 1.3.2 Tidligere godkendelser

Ansøger har efterladt dette afsnit tomt.

**Generel vurdering:****Vilkår:**

Id	Vilkår
Ingen vilkår	

### 1.3.3. Biaktiviteter

Ansøger har efterladt dette afsnit tomt.

**Generel vurdering:****Vilkår:**

Id	Vilkår
Ingen vilkår	

### 1.3.4 Husdyrbrugets ophør

Ansøger har efterladt dette afsnit tomt.

**Generel vurdering:**

**Vilkår:**

Id	Vilkår
Ingen vilkår	

### 1.4.1 Offentlighed og høring

Ansøger har efterladt dette afsnit tomt.

**Generel vurdering:**

**Vilkår:**

Id	Vilkår
Ingen vilkår	

### 1.4.2 Ikke-teknisk resumé

Ansøger har efterladt dette afsnit tomt.

**Generel vurdering:**

**Vilkår:**

Id	Vilkår
Ingen vilkår	

## 2 Anlægget

### 2.1. Dyrehold og management

#### Beskrivelse af anlægget:

Forten 17

#### Oversigt over dyretyper og staldsystemer der indgår i ansøgningen

Tabellen viser hvilke kombinationer af dyretyper og staldsystemer (dyrekategorier), der indgår i ansøgningen. Koden for dyretype og staldsystem (staldsystemkode) erstatter efterfølgende den fulde betegnelse.

Staldsystem kode	Navn på dyretype og staldsystem	Nudrift/ansøgt	Antal dyr	Antal DE
JeMa08	Jerseyko, Sengestald med spalter (kanal, bagskyl eller ringkanal)	Nudrift	106	128,14
		Ansøgt	15	18,13
JeMa09	Jerseyko, Dybstrøelse (hele arealet)	Nudrift	0	0,00
		Ansøgt	40	48,35
JeKs08	Kvie/stud, jersey (6 mdr.-kælvning), Sengestald m/spaltegulv (kanal, bagskyl eller ringkanal)	Nudrift	163	58,21
		Ansøgt	253	90,36
JeKs09	Kvie/stud, jersey (6 mdr.-kælvning), Dybstrøelse (hele arealet)	Nudrift	0	0,00
		Ansøgt	25	8,93
JeSm01	Småkalv, jersey (0-6 mdr.), Dybstrøelse (hele arealet)	Nudrift	52	10,40
		Ansøgt	99	19,80
JeTk01	Tyrekalv, jersey (0-6 mdr.), Dybstrøelse (hele arealet)	Nudrift	0	0,00
		Ansøgt	0	0,00
KvTk01	Tyrekalv, tung race (0-6 mdr.), Dybstrøelse (hele arealet)	Nudrift	0	0,00
		Ansøgt	285	11,18
JeMa05	Jerseyko, Sengestald med fast gulv, 2% hældning, skrabning hver 2. time	Nudrift	0	0,00
		Ansøgt	520	628,59
JeMa11	Jerseyko, Dybstrøelse, lang ædeplads med spalter (kanal, linespil)	Nudrift	90	108,80
		Ansøgt	0	0,00

#### Produktionsoversigt med angivelse af kode for dyrekategori

Tabellen viser hvilke dyrekategorier, der indgår i ansøgningen i henholdsvis nudrift og ansøgt drift. Staldsystemkoder er forklaret i den ovenstående tabel. Tal i kursiv er standardtal (normtal), som anvendes i beregningerne, når ansøger ikke har oplyst andet. Når et tal ikke vises i kursiv, betyder det, at ansøger har indtastet sine egne oplysninger.

Staldnavn	Godk. pligtig renovering	Staldsystem kode	Nudrift/ansøgt	Antal dyr	Antal Stipladser	Evt. vægt (kg)/alder (mdr.)		Evt. mælkeydelse (EKM) /ændret fravænningsvægt i alt per årssø*	Antal DE
						Ind	Ud		
Kostald	Nej	JeMa08	Nudrift	106	0			9480,00	128,14
			Ansøgt	15	0			9480,00	18,13
		JeMa09	Nudrift	0	0			9480,00	0,00
			Ansøgt	40	0			9480,00	48,35
		JeKs08	Nudrift	163	0	6,00	25,00		58,21
			Ansøgt	253	0	6,00	25,00		90,36
		JeKs09	Nudrift	0	0	6,00	25,00		0,00
			Ansøgt	10	0	6,00	25,00		3,57
		JeSm01	Nudrift	52	0	0,00	6,00		10,40
			Ansøgt	0	0	0,00	6,00		0,00
Kalvestald vest	Nej	JeSm01	Nudrift	0	0	0,00	6,00	0,00	
			Ansøgt	61	0	0,00	6,00	12,20	
		JeKs09	Nudrift	0	0	6,00	25,00	0,00	
			Ansøgt	15	0	6,00	25,00	5,36	
		JeTk01	Nudrift	0	0	25,00	152,00	0,00	
			Ansøgt	0	0	25,00	152,00	0,00	
Kalvestald øst	Nej	JeSm01	Nudrift	0	0	0,00	6,00	0,00	
			Ansøgt	38	0	0,00	6,00	7,60	
		KvTk01	Nudrift	0	0	40,00	230,00	0,00	
			Ansøgt	0	0	40,00	230,00	0,00	
Sum			Nudrift						305,55
			Ansøgt						825,34
Ændring alle produktioner:								519,80	

Staldnavn	Godk. pligtig renovering	Staldsystem kode	Nudrift/ansøgt	Antal dyr	Antal Stipladser	Evt. vægt (kg)/alder (mdr.)		Evt. mælkeydelse (EKM) /ændret fravænningsvægt i alt per årso*	Antal DE
						Ind	Ud		
			Ansøgt	285	48	40,00	100,00		11,18
Kostald ny	Nej	JeMa05	Nudrift	0	0			9480,00	0,00
			Ansøgt	520	0			9480,00	628,59
Kostald Syd	Nej	JeMa11	Nudrift	90	0			9480,00	108,80
			Ansøgt	0	0			9480,00	0,00
Sum			Nudrift						305,55
			Ansøgt						825,34
Ændring alle produktioner:									519,80

\* Ændret fravænningsvægt i alt per årso er beregnet efter formlen: Ændret fravænningsvægt per årso = ((Indtastet vægt ved fravæning - 7,3) x aktuelt antal fravænnede smågrise per årso). Hvor antal fravænnede smågrise per årso enten er den indtastede værdi eller det aktuelle antal smågrise ifølge nyeste N-normer (dvs. systemets standardtal).

### Der er ingen udegående dyr

### Oplysninger om mink

Der er ingen mink på ejendommen.

### Normer for beregning af produktionseffektivitet og fodring samt oplysninger om fravæning i soproduktioner

Tal i kursiv er standardtal (normalt), som anvendes i beregningerne når ansøger ikke har oplyst andet. Når et tal ikke vises i kursiv, betyder det, at ansøger har indtastet sine egne oplysninger.

Staldnavn	Staldsystem kode	Nudrift / ansøgt	Foder total <sup>1</sup>	Protein <sup>2</sup>	Fosfor <sup>3</sup>	Proteinprocent i mælk / kg æg per høne (fjerkræ)	Antal fravænnede grise per årso / kg tilvækst per enhed (fjerkræ)	Fravænningsvægt	
Kostald	JeMa08	Nudrift	6467,00	168,00	4,18	4,13			
		Ansøgt	6467,00	168,00	4,18	4,13			
	JeMa09	Nudrift	6467,00	168,00	4,18	4,13			
		Ansøgt	6467,00	168,00	4,18	4,13			
	JeKs08	Nudrift	1957,00	138,00	3,24				
		Ansøgt	1957,00	138,00	3,24				
JeKs09	Nudrift	1957,00	138,00	3,24					
	Ansøgt	1957,00	138,00	3,24					
Kalvestald vest	JeSm01	Nudrift	854,00	183,00	4,51				
		Ansøgt	854,00	183,00	4,51				
	JeKs09	Nudrift	1957,00	138,00	3,24				
		Ansøgt	1957,00	138,00	3,24				
	Kalvestald øst	JeSm01	Nudrift	854,00	183,00	4,51			
			Ansøgt	854,00	183,00	4,51			
KvTk01		Nudrift	665,00	169,00	4,40				
		Ansøgt	665,00	169,00	4,40				
Kostald ny		JeMa05	Nudrift	6467,00	168,00	4,18	4,13		
			Ansøgt	6467,00	168,00	4,18	4,13		
Kostald Syd	JeMa11	Nudrift	6467,00	168,00	4,18	4,13			
		Ansøgt	6467,00	168,00	4,18	4,13			

1) "Foder total" angiver for dyretyperne; svin, kødkvæg, tyrekalve og ungtyre samt andre dyr antal FE/dyr. For dyretyperne; malkekøer (tung race) og jersey angiver "foder total" kg. fodertørstof/årsko og for dyretyperne; mink og fjerkræ angiver "foder total" kg. foder/dyr.

2) "Protein" angiver for dyretyperne; svin, kødkvæg, tyrekalve og ungtyre samt andre dyr gram råprotein/FE. For dyretyperne; malkekøer (tung race) og jersey angiver "protein" gram råprotein/kg. fodertørstof og for dyretypen fjerkræ angiver "protein" protein % i foder.

3) "Fosfor" angiver for dyretyperne; svin, kødkvæg, tyrekalve og ungtyre samt andre dyr gram fosfor/FE. For dyretyperne; malkekøer (tung race) og jersey angiver "fosfor" gram fosfor/kg. fodertørstof og for dyretypen fjerkræ angiver "fosfor" fosfor % i foder.

### Bedste tilgængelige fodertechnologi

Staldnavn	ProduktionsID	Staldsystem	Bedste tilgængelige
-----------	---------------	-------------	---------------------

		kode	foderteknologi
Kostald	PR-631737	JeMa08	
	PR-631740	JeMa09	
	PR-631743	JeKs08	
	PR-631745	JeKs09	
	PR-631760	JeSm01	
Kalvestald vest	PR-631747	JeSm01	
	PR-631749	JeKs09	
	PR-631752	JeTk01	
Kalvestald øst	PR-631755	JeSm01	
	PR-631756	KvTk01	
Kostald ny	PR-631758	JeMa05	
Kostald Syd	PR-631759	JeMa11	

### Produktioner fordelt på dyrekategorier

Dyrekategorier	Nudrift/ansøgt drift	Antal Dyreenheder
Kvæg	Nudrift	305,55
	Ansøgt	825,34
Ændring - Kvæg		519,80
Fjerkræ og andre dyr	Nudrift	0,00
	Ansøgt	0,00
Ændring - Fjerkræ og andre dyr		0,00
Svin	Nudrift	0,00
	Ansøgt	0,00
Ændring - Svin		0,00
Sum	Nudrift	305,55
	Ansøgt	825,34
Ændring - I alt		519,80

### Generel vurdering:

#### Vilkår:

Id	Vilkår
	Ingen vilkår

## 2.2. Lokalisering

Ansøger har efterladt dette afsnit tomt.

### Generel vurdering:

#### Vilkår:

Id	Vilkår
	Ingen vilkår

### 2.2.1 Faste afstandskrav

Ansøger har efterladt dette afsnit tomt.

### Generel vurdering:

#### Vilkår:

Id	Vilkår
	Ingen vilkår

### 2.2.2 Landskabet og planforhold

Ansøger har efterladt dette afsnit tomt.

**Generel vurdering:****Vilkår:**

Id	Vilkår
Ingen vilkår	

## 2.3.1 Energiforbrug

Ansøger har efterladt dette afsnit tomt.

**Generel vurdering:****Vilkår:**

Id	Vilkår
Ingen vilkår	

## 2.3.2 Vandforbrug




Ansøger har efterladt dette afsnit tomt.

**Generel vurdering:****Vilkår:**

Id	Vilkår
Ingen vilkår	

## 2.4.1 Lugt

**Samlet resultat af lugtberegning**

Bebyggelse	Kumulation	Model	Ukorrigeret geneafstand (ansøgt)	Ukorrigeret geneafstand (nudrift)	Korrigeret geneafstand (ansøgt)	Korrigeret geneafstand (nudrift)	Vægtet gennemsnits afstand	Bortscreenet	Genekriterie overholdt
+  Forten 15	0	FMK	112,77	71,41	112,77	71,41	282,75	Ja	Ja
+  Forten 9	0	NY	331,75	144,92	331,75	144,92	1.817,69	Ja	Ja
+  Vellev By, Vellev	0	NY	493,76	184,60	469,07	175,37	469,43	Nej	Ja

0.00\* = Geneafstand kunne ikke beregnes da samlet antal dyr falder under spredningskurven. Bemærk for mink udregnes geneafstand kun med NY, hvorved FMK vil give 0.00 hvis der kun er mink i stalden.

Forklaring til tabel "Samlet resultat af lugtberegning".

I tabellen vises geneafstanden til den stald, der begrænser produktionen mest. For at lette overskueligheden er der tilføjet en farve til linjen, der viser begrænsningen til det indtastede nabopunkt. I oversigten prioriteres staldene i følgende rækkefølge rød, gul, hvid, grøn. Således er der aldrig røde, gule eller hvide linjer gemt, hvis linjen er markeret med grøn.

Rød: Genekriterie er ikke overholdt.

Gul: Genekriterie er ikke overholdt, men der kan søges om dispensation.

Hvid: Stalden er ikke bortscreenet, men genekriterie er overholdt.

Grøn: Afstanden til nabo er så stor, at alle stalde er bortscreenet.

+ Tryk på "plus" for at få det fulde overblik over de beregnede geneafstande til et udpeget nabopunkt. Når tabellen er foldet ud, vil staldene blive listet i en rækkefølge, således at den stald der er tættest på nabopunktet listes først, og stalden der er længst væk, listes sidst.

**Bebyggelsestyper**

**Enkeltbolig**

*Enkeltbolig* forstås som en enkelt beboelsesbygning, som ikke er del af en ejendom med landbrugspligt efter landbrugslovens regler og heller ikke er ejet af driftsherren for det ansøgte anlæg.

**Samlet bebyggelse**

Ved *samlet bebyggelse* forstås, at der inden for en afstand af 200 meter fra en beboelsesbygning ligger mere end 6 andre beboelsesbygninger på hver sin samlede faste ejendom.

**Byzone**

*Byzone* forstås som et eksisterende eller, ifølge kommuneplanens rammedel, fremtidigt byzone- eller sommerhusområde.

**Lugteneberegninger – Detaljer om staldafsnit**

I nedenstående tabeller er de valgte bebyggelser angivet. Afstanden (m) angiver afstanden fra det vægtede punkt i staldafsnittet til den udpegende bebyggelse. Bortscreenet for ny og FMK angiver om staldafsnittet er bort screenet eller ej.

**Enkeltbolig: Forten 15**

Staldafsnit	Afstand [m]	Placering 300-60 grader	Bortscreenet for NY	Bortscreenet for FMK
Kostald ny	243,15	Nej	Ja	Ja
Kostald	393,18	Nej	Ja	Ja
Kostald Syd	396,57	Nej	Ja	Ja
Kalvestald vest	433,71	Nej	Ja	Ja
Kalvestald øst	465,38	Nej	Ja	Ja

**Samlet bebyggelse: Forten 9**

Staldafsnit	Afstand [m]	Placering 300-60 grader	Bortscreenet for NY	Bortscreenet for FMK
Kalvestald øst	1.756,95	Nej	Ja	Ja
Kalvestald vest	1.759,54	Nej	Ja	Ja
Kostald	1.790,10	Nej	Ja	Ja
Kostald ny	1.830,54	Nej	Ja	Ja
Kostald Syd	1.849,13	Nej	Ja	Ja

**Byzone: Vellev By, Vellev**

Staldafsnit	Afstand [m]	Placering 300-60 grader	Bortscreenet for NY	Bortscreenet for FMK
Kostald Syd	385,88	Ja	Nej	Nej
Kostald	447,15	Ja	Nej	Ja
Kalvestald øst	468,39	Ja	Nej	Ja
Kalvestald vest	469,85	Ja	Nej	Ja
Kostald ny	477,43	Ja	Nej	Ja

**Lugtemission fra produktioner**

Nedenfor ses forudsætningerne til den beregnede lugtemission med værdierne LE og OU. Hvis der er anført en lugtreducerende teknologi på stald, vil dette fremgå af "effekt af teknologi", og det samlede output for LE og OU ses under "faktisk lugt[LE][OU]". Under tabellen fremgår den vejledende konsekvenszone. Bemærk at den beregnede værdi for vejledende konsekvenszone for pelsdyr ikke er retvisende, da konsekvenszonen beregnes på grundlag af LE, og pelsdyr har ikke normalt for LE.

**Ansøgt drift**

Staldafsnit	Stald- system kode	Antal dyr	Antal stipladser	Ton dyr på stald	Antal måneder udegående	Lugt [LE]	Lugt [OU]	Effekt af teknologi [%]	Faktisk lugt [LE]	Faktisk lugt [OU]
-------------	--------------------------	-----------	---------------------	---------------------	-------------------------------	-----------	-----------	-------------------------------	----------------------	----------------------



Kostald	JeMa08	15	0	6,75	0	270,00	1.147,50	0,00	270,00	1.147,50
	JeMa09	40	0	18,00	0	720,00	3.060,00	0,00	720,00	3.060,00
	JeKs08	253	0	56,93	0	2.277,05	9.677,46	0,00	2.277,05	9.677,46
	JeKs09	10	0	2,25	0	90,00	382,51	0,00	90,00	382,51
	JeSm01	0	0	0,00	0	0,00	0,00	0,00	0,00	0,00
Kalvestald vest	JeSm01	61	0	3,05	0	122,00	518,50	0,00	122,00	518,50
	JeKs09	15	0	3,38	0	135,00	573,76	0,00	135,00	573,76
	JeTk01	0	0	0,00	0	0,00	0,00	0,00	0,00	0,00
Kalvestald øst	JeSm01	38	0	1,90	0	76,00	323,00	0,00	76,00	323,00
	KvTk01	285	48	3,36	0	134,40	571,20	0,00	134,40	571,20
Kostald ny	JeMa05	520	0	234,00	0	9.360,00	39.780,00	0,00	9.360,00	39.780,00
Kostald Syd	JeMa11	0	0	0,00	0	0,00	0,00	0,00	0,00	0,00
SUM	-	1237	48	329,61	-	13.184,45	56.033,93	-	13.184,45	56.033,93

Vejledende konsekvenszone:  $1,6 * 13.184,45^{0,6} = 474,41$  meter

### Nudrift

Staldafsnit	Stald-system kode	Antal dyr	Antal stipladser	Ton dyr på stald	Antal måneder udegående	Lugt [LE]	Lugt [OU]	Effekt af teknologi [%]	Faktisk lugt [LE]	Faktisk lugt [OU]
Kostald	JeMa08	106	0	47,70	0	1.908,00	8.109,00	0,00	1.908,00	8.109,00
	JeMa09	0	0	0,00	0	0,00	0,00	0,00	0,00	0,00
	JeKs08	163	0	36,68	0	1.467,03	6.234,89	0,00	1.467,03	6.234,89
	JeKs09	0	0	0,00	0	0,00	0,00	0,00	0,00	0,00
	JeSm01	52	0	2,60	0	104,00	442,00	0,00	104,00	442,00
Kalvestald vest	JeSm01	0	0	0,00	0	0,00	0,00	0,00	0,00	0,00
	JeKs09	0	0	0,00	0	0,00	0,00	0,00	0,00	0,00
	JeTk01	0	0	0,00	0	0,00	0,00	0,00	0,00	0,00
Kalvestald øst	JeSm01	0	0	0,00	0	0,00	0,00	0,00	0,00	0,00
	KvTk01	0	0	0,00	0	0,00	0,00	0,00	0,00	0,00
Kostald ny	JeMa05	0	0	0,00	0	0,00	0,00	0,00	0,00	0,00
Kostald Syd	JeMa11	90	0	40,50	0	1.620,00	6.885,00	0,00	1.620,00	6.885,00
SUM	-	411	0	127,48	-	5.099,03	21.670,88	-	5.099,03	21.670,88

### Effekt af miljøteknologi til begrænsning af lugt

Nedenfor ses de anførte lugtreducerende teknologi på stald som indgår i lugtberegningen.

Staldnavn	Nudrift ansøgt drift	Supplerende teknologi	Indtastet lugt effekt	Driftstimer pr. år	Resulterende reduktion (%)
Kostald	Ingen data.				
Kalvestald vest	Ingen data.				
Kalvestald øst	Ingen data.				
Kostald ny	Ingen data.				
Kostald Syd	Ingen data.				

### Oplysninger om ventilation (ansøgt drift)

Nedenfor ses oplysninger om ventilation, disse oplysninger indgår ikke i lugtberegningen.

Staldnavn	Naturlig ventilation	Drifts effekt (%)	Driftstimer pr. år	Højde på afkast
Kostald	Ingen data			

Staldnavn	Naturlig ventilation	Drifts effekt (%)	Driftstimer pr. år	Højde på afkast
Kalvestald vest	Ingen data			
Kalvestald øst	Ingen data			
Kostald ny	Ingen data			
Kostald Syd	Ingen data			

### Afkasttype og øvrige bemærkninger

Nedenfor ses oplysninger om afkast, disse oplysninger indgår ikke i lugtberegningen.

Staldnavn	Afkast type	Type og øvrige bemærkninger
Kostald		
Kalvestald vest		
Kalvestald øst		
Kostald ny		
Kostald Syd		

#### Generel vurdering:

#### Vilkår:

Id	Vilkår
Ingen vilkår	

## 2.4.2 Støj

Ansøger har efterladt dette afsnit tomt.

#### Generel vurdering:

#### Vilkår:

Id	Vilkår
Ingen vilkår	

## 2.4.3 Lys

Ansøger har efterladt dette afsnit tomt.

#### Generel vurdering:

#### Vilkår:

Id	Vilkår
Ingen vilkår	

## 2.4.4 Fluer og skadedyr

Ansøger har efterladt dette afsnit tomt.

#### Generel vurdering:

#### Vilkår:

Id	Vilkår
Ingen vilkår	

## 2.4.5 Støv

Ansøger har efterladt dette afsnit tomt.

**Generel vurdering:**

**Vilkår:**

Id	Vilkår
Ingen vilkår	

## 2.4.6 Transport

Ansøger har efterladt dette afsnit tomt.

**Generel vurdering:**

**Vilkår:**

Id	Vilkår
Ingen vilkår	

## 2.5.1 Restvand

Ansøger har efterladt dette afsnit tomt.

**Generel vurdering:**

**Vilkår:**

Id	Vilkår
Ingen vilkår	

## 2.5.2 Husdyrgødning og foder

**Oversigt over opbevaringslagre**

Navn på opbevaringslager	Beskrivelse af opbevaringslager
Gylletank	
Møddingplads	
Ny gylletank vest	
Ny gylletank øst	

**Detaljer om opbevaringslagre**

Navn på opbevaringslager	Nyt/eksisterende opbevaringslager	Drifttype	Lagertype	Dimension	Kapacitet [ton]
Gylletank	Eksisterende	Nudrift	Flydende husdyrgødningslager		0,0
		Ansøgt drift	Flydende husdyrgødningslager		0,0
Møddingplads	Eksisterende	Nudrift	Møddingsplads		0,0
		Ansøgt drift	Møddingsplads		0,0
Ny gylletank vest	Eksisterende	Nudrift			0,0
		Ansøgt drift	Flydende husdyrgødningslager		0,0
Ny gylletank øst	Eksisterende	Nudrift			0,0
		Ansøgt drift	Flydende husdyrgødningslager		0,0
Sum		Nudrift			0,0
		Ansøgt drift			0,0

**Detaljer om fast lager**

Navn på opbevaringslager	Drifttype	Lagerandel fast i %	Andel af dybstrøelse der køres direkte ud og pløjes ned
Gylletank	Nudrift	0,00	0
	Ansøgt	0,00	0
Møddingplads	Nudrift	100,00	65
	Ansøgt	100,00	100
Ny gylletank vest	Nudrift	0,00	0
	Ansøgt	0,00	0
Ny gylletank øst	Nudrift	0,00	0
	Ansøgt	0,00	0

### Detaljer om flydende lager

Navn på opbevaringslager	Drifttype	Lagerandel flydende i %	Virkemiddel
Gylletank	Nudrift	100,00	Ingen virkemiddel (f.eks. naturligt flydelag eller tilsvarende)
	Ansøgt drift	10,00	Ingen virkemiddel (f.eks. naturligt flydelag eller tilsvarende)
Møddingplads	Nudrift	0,00	Ingen virkemiddel (f.eks. naturligt flydelag eller tilsvarende)
	Ansøgt drift	0,00	Ingen virkemiddel (f.eks. naturligt flydelag eller tilsvarende)
Ny gylletank vest	Nudrift	0,00	Ingen virkemiddel (f.eks. naturligt flydelag eller tilsvarende)
	Ansøgt drift	38,00	Ingen virkemiddel (f.eks. naturligt flydelag eller tilsvarende)
Ny gylletank øst	Nudrift	0,00	Ingen virkemiddel (f.eks. naturligt flydelag eller tilsvarende)
	Ansøgt drift	38,00	Ingen virkemiddel (f.eks. naturligt flydelag eller tilsvarende)

### Generel vurdering:

#### Vilkår:

Id	Vilkår
	Ingen vilkår

## 2.5.3 Affald og kemikalier

Ansøger har efterladt dette afsnit tomt.

### Generel vurdering:

#### Vilkår:

Id	Vilkår
	Ingen vilkår

## 2.5.4 Ammoniaktab

### Resultat af beregninger på generelt ammoniakreduktionskrav

Overstiger græsmarksafgrøder over 25 % af totalrationen for malkekøer inklusiv opdræt?	Nej
Er det generelle krav om reduktion af ammoniaktab fra stald og lager opfyldt?	Nej
Eventuel yderligere reduktion nødvendig for at opfylde kravet	84,60 kgN/år

### Ammoniaktab i nudrift og ansøgt drift fordelt på staldsystemer og opbevaringslagre

	Ansøgt(kgN/år)
Ammoniaktab fra staldsystemer mv. ikke omfattet af det generelle ammoniakreduktionskrav:	527,40
Ammoniaktab fra staldsystemer og lagre omfattet af det generelle ammoniakreduktionskrav, men eksisterende uændret produktion:	599,33
Ammoniaktab fra husdyrproduktion omfattet af det generelle ammoniakreduktionskrav (etableringer udvidelser, ændringer):	2626,19
Ammoniaktab fra lagre af flydende husdyrgødning:	974,75
Ammoniaktab fra lagre af fast husdyrgødning:	0,00

### Resultat af beregning af den vejledende grænseværdi for ammoniaktab ved anvendelse af bedste tilgængelige teknik (BAT)

Samlet faktisk ammoniaktab fra stald og lager i ansøgt drift (hele anlægget):	4886,35 kgN/år
Samlet vejledende ammoniaktab fra hele anlægget ved anvendelse af BAT:	4664,85 kgN/år
Er samlet vejledende ammoniaktab fra hele anlægget ved anvendelse af BAT overholdt?:	Nej
Difference mellem samlet faktisk ammoniaktab og samlet vejledende ammoniaktab ved anvendelse af BAT:	221,49 kgN/år

## Resultat af beregninger af ammoniaktab på produktionsniveau

Staldnavn	Kode for staldsystem	Ammoniaktab fra reference staldsystem (kgN/år)	Ammoniaktab fra valgt staldsystem (kgN/år)	Effekt af valgt staldsystem (kgN/år)	Effekt af valgt staldsystem (%)	Effekt af miljøteknologi (kgN/år)	Effekt af foderoptimering m.m. (kgN/år)	Effekt af miljøtiltag lager (kgN/år)	Faktisk ammoniaktab fra stald og lager (kgN/år)	
Kostald	JeMa08	896,46	1129,78	-233,33	-26,03%	0,00	0,00	0,00	1129,78	
		126,86	159,87	-33,02	-26,03%	33,92	-0,47	0,00	126,43	
	JeMa09	0,00	0,00	0,00	0,00%	0,00	0,00	0,00	0,00	
		0,00	355,25	0,00	0,00%	0,00	0,00	55,78	299,47	
	JeKs08	657,69	781,87	-124,18	-18,88%	0,00	0,00	0,00	781,87	
		1020,83	1213,57	-192,74	-18,88%	257,44	-5,51	0,00	961,64	
	JeKs09	0,00	0,00	0,00	0,00%	0,00	0,00	0,00	0,00	
		0,00	27,01	0,00	0,00%	0,00	0,00	4,32	22,69	
	JeSm01	0,00	73,68	0,00	0,00%	0,00	0,00	0,00	73,68	
		0,00	0,00	0,00	0,00%	0,00	0,00	0,00	0,00	
	Kalvestald vest	JeSm01	0,00	0,00	0,00	0,00%	0,00	0,00	0,00	0,00
			0,00	86,44	0,00	0,00%	0,00	0,00	13,23	73,20
JeKs09		0,00	0,00	0,00	0,00%	0,00	0,00	0,00	0,00	
		0,00	40,51	0,00	0,00%	0,00	0,00	6,48	34,03	
JeTk01		0,00	0,00	0,00	0,00%	0,00	0,00	0,00	0,00	
		0,00	0,00	0,00	0,00%	0,00	0,00	0,00	0,00	
Kalvestald øst	JeSm01	0,00	0,00	0,00	0,00%	0,00	0,00	0,00	0,00	
		0,00	53,85	0,00	0,00%	0,00	0,00	8,24	45,60	
	KvTk01	0,00	0,00	0,00	0,00%	0,00	0,00	0,00	0,00	
		0,00	61,88	0,00	0,00%	0,00	0,00	9,47	52,41	
Kostald ny	JeMa05	0,00	0,00	0,00	0,00%	0,00	0,00	0,00	0,00	
		4397,71	3270,87	1126,84	25,62%	0,00	0,00	0,00	3270,87	
Kostald Syd	JeMa11	766,68	787,59	-20,92	-2,73%	0,00	0,00	0,00	787,59	
		0,00	0,00	0,00	0,00%	0,00	0,00	0,00	0,00	
Sum	Nudrift	2320,83	2772,92	-378,43		0,00	0,00	0,00	2772,92	
	Ansøgt	5545,40	5269,25	901,08		291,36	-5,98	97,52	4886,34	

## Ammoniaktab pr. DE og pr. produktionsenhed

Staldnavn	Kode for staldsystem	Ammoniaktab pr. produktionsenhed (kgN/år) *	Ammoniaktab pr. DE (kgN/år)	
Kostald	JeMa08	10,66	8,82	
		8,43	6,97	
	JeMa09	0,00	0,00	
		7,49	6,19	
	JeKs08	4,80	13,43	
		3,81	10,64	
	JeKs09	0,00	0,00	
		2,27	6,35	
	JeSm01	1,42	7,08	
		0,00	0,00	
	Kalvestald vest	JeSm01	0,00	0,00
			1,20	6,00
JeKs09		0,00	0,00	
		2,27	6,35	
JeTk01		0,00	0,00	
		0,00	0,00	
Kalvestald øst	JeSm01	0,00	0,00	
		1,20	6,00	
	KvTk01	0,00	0,00	
		0,75	4,69	
Kostald ny	JeMa05	0,00	0,00	
		6,29	5,20	
Kostald Syd	JeMa11	8,75	7,24	
		0,00	0,00	

\* Ammoniaktab pr. produktionsenhed er ikke type 1 og type 2 korrigeret.

## Effekt af teknologier til begrænsning af ammoniakfordampning (miljøteknologi)

Staldnavn	Nudrift	Supplerende	Indtastet	Driftstimer	Reduceret
-----------	---------	-------------	-----------	-------------	-----------

	Ansøgt drift	teknologi	ammoniak effekt (%)	per år / Benzoesyre (gr)	ammoniak-fordampning (kgN/år)
Kostald	Nudrift	Ajledræn	0,00%	0,00	0,00
	Ansøgt	Ajledræn	25,00%	0,00	291,00
Kalvestald vest	Ingen data				
Kalvestald øst	Ingen data				
Kostald ny	Ingen data				
Kostald Syd	Ingen data				

#### Effekt af foderoptimering og antal fravænnede smågrise

Staldnavn	Kode for staldsystem	Nudrift Ansøgt drift	FE	Gram råprotein pr. FE	Gram P pr. FE	Antal fravænnede grise	Fravænningsvægt	Effekt foderoptimering
Kostald	Ingen data							
Kalvestald vest	Ingen data							
Kalvestald øst	Ingen data							
Kostald ny	Ingen data							
Kostald Syd	Ingen data							

#### Effekt af teknologier til begrænsning af ammoniakfordampning fra lager (miljøteknologi og andel dybstrøelse direkte ud)

Lagernavn	Lager type	Nudrift Ansøgt drift	Tiltag	Indtastet emmissions effekt (%)	Andel af dybstrøelse direkte ud	Reduceret ammoniak-fordampning (kgN/år)
Gylletank	Flydende husdyrgødningslager	Nudrift	Ingen	0,00%	0,00	0,00
	Flydende husdyrgødningslager	Ansøgt	Ingen	0,00%	0,00	0,00
Møddingplads	Møddingeplass	Nudrift	Ingen	0,00%	65,00	0,00
	Møddingeplass	Ansøgt	Ingen	0,00%	100,00	98,00
Ny gylletank vest	Markstak	Nudrift	Ingen	0,00%	0,00	0,00
	Flydende husdyrgødningslager	Ansøgt	Ingen	0,00%	0,00	0,00
Ny gylletank øst	Markstak	Nudrift	Ingen	0,00%	0,00	0,00
	Flydende husdyrgødningslager	Ansøgt	Ingen	0,00%	0,00	0,00

#### Generel vurdering:

#### Vilkår:

Id	Vilkår
Ingen vilkår	

## 2.5.4.1 Påvirkning af natur

#### Nøgletal emission

Samlet emission fra stald og lager: 4.727,67 kgN/år

Meremission fra stald og lager: 1.954,74 kgN/år

#### Øversigt over naturpunkter

Navn	Kategori	Opretter	Kumulationen	Ruhed natur	Merdeposition [kgN]	Totaldeposition [kgN]
Overdrev syd	3	Ansøger	Nul ejendomme	Mk	+0,1	0,4
Hede syd	3	Ansøger	Nul ejendomme	Mk	+0,1	0,2

#### Naturpunkt: Overdrev syd

Kategori: **3**Opretter: **Ansøger**Kumulationen: **Nul ejendomme**Ruhed natur: **Mk**Merdeposition: **+0,1 kgN**Totaldeposition: **0,4 kgN**

Kilde	Merdeposition [kgN]	Totaldeposition [kgN]	Ruhed opland	Kildevøjde [m]	Afstand [m]	Retning [°]
S: Kostald	0,0	0,1	L	6	432	12
O: Gylletank	0,0	0,0	L	3	419	14
O: Møddingplads	0,0	0,0	L	3	380	16
S: Kostald ny	+0,2	0,2	L	6	434	351
S: Kostald Syd	-0,1	0,0	L	6	397	12
O: Ny gylletank vest	0,0	0,0	L	6	585	358
O: Ny gylletank øst	0,0	0,0	L	6	585	2
S: Kalvestald øst	0,0	0,0	L	6	452	20
S: Kalvestald vest	0,0	0,0	L	6	454	16

**Naturpunkt: Hede syd**Kategori: **3**Opretter: **Ansøger**Kumulationen: **Nul ejendomme**Ruhed natur: **Mk**Merdeposition: **+0,1 kgN**Totaldeposition: **0,2 kgN**

Kilde	Merdeposition [kgN]	Totaldeposition [kgN]	Ruhed opland	Kildevøjde [m]	Afstand [m]	Retning [°]
S: Kostald	0,0	0,1	L	6	481	334
O: Gylletank	0,0	0,0	L	3	458	335
O: Møddingplads	0,0	0,0	L	3	424	332
S: Kostald ny	+0,1	0,1	L	6	574	320
S: Kostald Syd	0,0	0,0	L	6	456	331
O: Ny gylletank vest	0,0	0,0	L	6	675	332
O: Ny gylletank øst	0,0	0,0	L	6	653	336
S: Kalvestald øst	0,0	0,0	L	6	459	341
S: Kalvestald vest	0,0	0,0	L	6	481	338

**Generel vurdering:****Vilkår:**

Id	Vilkår
	Ingen vilkår

**2.5.4.2 BAT/Ammoniaktab**

Herunder er der foretaget en beregning af den vejledende grænseværdi for ammoniaktab (emissionsgrænseværdien) pr. år opnåelig ved anvendelse af bedste tilgængelige teknik (BAT).

Beregningerne er foretaget efter de retningslinjer og beregningsmetoder der fremgår af Miljøstyrelsens standardvilkår for BAT fra 2011, og afhænger af om en produktion er placeret i ny eller eksisterende stalde. For eksisterende stalde vil gælde en fast værdi per dyr på en given gultype. For nye stalde vil værdien afhænge af produktionens størrelse, således at BAT-kravet skærpes i takt med en voksende produktion.

Produktionsstørrelsen for nye stalde beregnes med udgangspunkt i den omregningsfaktor mellem antal dyr og DE, som var gældende i 2011, da det er denne, der ligger til grund for proportionalitetsvurderingen af teknologier og dermed for fastlæggelsen af BAT-niveauet.

## Samlet ammoniaktab for hele anlægget opnåelig ved anvendelse af BAT

	Vejl. sum (kg NH <sub>3</sub> -N)	Ansøgers forslag (kg NH <sub>3</sub> -N)	Kommunens krav (kg NH <sub>3</sub> -N)
<b>Ammoniaktab for hele anlægget (total for alle produktioner)</b>	4.664,85		

Det samlede ammoniaktab pr. år opnåelig for anlægget ved anvendelse af BAT efter Miljøstyrelsen BAT-standardvilkår. Der mulighed for at indtaste et alternativt forslag til grænseværdien for ammoniaktab for hele anlægget, og skrive en begrundelse herfor.

## Beregninger af grænseværdier for ammoniaktab opnåelig ved anvendelse af BAT for produktioner i nye stalde

BAT-Husdyrtype	Antal DE (2011 Normtal)	Produktionsgrænse og grænseværdi for ammoniaktab (EGV)
Jerseykøer	591,23	<p>Antal DE er mellem 250 og 750. EGV er beregnet til 5,6131 kg NH<sub>3</sub>-N pr. årsko. Følgende formel er anvendt i beregningen:</p> $\text{NH}_3\text{EGV1} - \left( \left( \frac{\text{NH}_3\text{EGV1} - \text{NH}_3\text{EGV2}}{\text{AntalDE2} - \text{AntalDE1}} \right) \times (\text{Antal DE} - \text{AntalDE1}) \right)$ $= 6,2 - \left( \left( \frac{6,2 - 5,34}{750 - 250} \right) \times (591,23 - 250) \right) = 5,6$

For hver husdyrtype er der fastlagt en grænseværdi for ammoniaktab (EGV) per husdyrtypeenhed i hhv. ny eller eksisterende stald. Grænseværdien for hver husdyrtype i nye stalde fastlægges på baggrund af antal DE (2011 normtal) og den vejledende grænseværdi for ammoniaktab opnåelig ved anvendelse af bedste tilgængelige teknik (BAT).

## Grænseværdier for ammoniaktab (EGV) opnåelig ved anvendelse af BAT for nye og eksisterende stalde

Staldafsnitnavn	Navn på dyrtype og staldsystem	Staldsystem-kode	EGV ved Ny stald (kg NH <sub>3</sub> -N)	EGV ved Eksisterende stald (kg NH <sub>3</sub> -N)	Husdyrtype-enhed
Kostald	Jerseyko, Sengestald med spalter (kanal, bagskyl eller ringkanal)	JeMa08	5,6	8,31	per årsko
Kostald	Jerseyko, Dybstrøelse (hele arealet)	JeMa09	8,51	8,51	per årsko
Kostald	Kvie/stud, jersey (6 mdr.-kælvning), Sengestald m/spaltegulv (kanal, bagskyl eller ringkanal)	JeKs08	3	4,03	per årsopdræt
Kostald	Kvie/stud, jersey (6 mdr.-kælvning), Dybstrøelse (hele arealet)	JeKs09	2,37	2,37	per årsopdræt
Kostald	Småkalv, jersey (0-6 mdr.), Dybstrøelse (hele arealet)	JeSm01			
Kalvestald vest	Småkalv, jersey (0-6 mdr.), Dybstrøelse (hele arealet)	JeSm01			
Kalvestald vest	Kvie/stud, jersey (6 mdr.-kælvning), Dybstrøelse (hele arealet)	JeKs09	2,37	2,37	per årsopdræt
Kalvestald vest	Tyrekalv, jersey (0-6 mdr.), Dybstrøelse (hele arealet)	JeTk01			
Kalvestald øst	Småkalv, jersey (0-6 mdr.), Dybstrøelse (hele arealet)	JeSm01			
Kalvestald øst	Tyrekalv, tung race (0-6 mdr.), Dybstrøelse (hele arealet)	KvTk01			
Kostald ny	Jerseyko, Sengestald med fast gulv, 2% hældning, skrabning hver 2. time	JeMa05	5,6	6,2	per årsko
Kostald Syd	Jerseyko, Dybstrøelse, lang ædeplads med spalter (kanal, linespil)	JeMa11	7,586	7,586	per årsko

Tabellen viser de vejledende grænseværdier for ammoniaktab (EGV) pr. år opnåelig ved anvendelse af bedste tilgængelige teknik (BAT) for både nye og eksisterende stalde for alle produktioner på anlægget. Hvis der ikke står en værdi i en af EGV-kolonnerne, betyder det, at der ikke findes en grænseværdi for ammoniaktab for den pågældende produktion. I disse tilfælde anvendes normtallet for ammoniaktab for valgt staldsystem i



beregningen af ammoniaktabet (EGV) for den pågældende produktion.

## Ammoniaktab pr. produktion opnåelig ved anvendelse af BAT

Herunder vises udregningerne af grænseværdien for ammoniaktab (EGV) pr. år pr. husdyrteenhed, anvendte korrektioner samt den vejledende sum, opnåelig ved anvendelse af BAT, for hver af de dyretyper på anlægget hvor der er krav om anvendelse af BAT.

<b>Kostald</b> (Eksisterende stald)								
Stald system kode	ProdID	BAT-Husdyrtype	Antal dyr	EGV (kg NH <sub>3</sub> -N)	Korrektion	Vejl. sum (kg NH <sub>3</sub> -N)	Ansøgers forslag (kg NH <sub>3</sub> -N)	Kommunens krav (kg NH <sub>3</sub> -N)
JeMa08	PR-631737	Jerseykøer	15	8,31	1,00	124,65		
JeMa09	PR-631740	Jerseykøer dybstrøelse	40	8,51	1,00	340,40		
JeKs08	PR-631743	Opdræt jersey	253	4,03	1,00	1.019,59		
JeKs09	PR-631745	Opdræt jersey dybstrøelse	10	2,37	1,00	23,70		
JeSm01	PR-631760	Øvrige	0			0,00		
Vejledende sum:		Der findes ingen emissionsgrænseværdi for denne dyretype. Beregningen er foretaget ud fra normalt for ammoniakfordampning.						

<b>Kalvestald vest</b> (Eksisterende stald)								
Stald system kode	ProdID	BAT-Husdyrtype	Antal dyr	EGV (kg NH <sub>3</sub> -N)	Korrektion	Vejl. sum (kg NH <sub>3</sub> -N)	Ansøgers forslag (kg NH <sub>3</sub> -N)	Kommunens krav (kg NH <sub>3</sub> -N)
JeSm01	PR-631747	Øvrige	61			86,44		
Vejledende sum:		Der findes ingen emissionsgrænseværdi for denne dyretype. Beregningen er foretaget ud fra normalt for ammoniakfordampning.						
JeKs09	PR-631749	Opdræt jersey dybstrøelse	15	2,37	1,00	35,55		
JeTk01	PR-631752	Øvrige	0			0,00		
Vejledende sum:		Der findes ingen emissionsgrænseværdi for denne dyretype. Beregningen er foretaget ud fra normalt for ammoniakfordampning.						

<b>Kalvestald øst</b> (Eksisterende stald)								
Stald system kode	ProdID	BAT-Husdyrtype	Antal dyr	EGV (kg NH <sub>3</sub> -N)	Korrektion	Vejl. sum (kg NH <sub>3</sub> -N)	Ansøgers forslag (kg NH <sub>3</sub> -N)	Kommunens krav (kg NH <sub>3</sub> -N)
JeSm01	PR-631755	Øvrige	38			53,85		
Vejledende sum:		Der findes ingen emissionsgrænseværdi for denne dyretype. Beregningen er foretaget ud fra normalt for ammoniakfordampning.						
KvTk01	PR-631756	Øvrige	285			61,88		
Vejledende sum:		Der findes ingen emissionsgrænseværdi for denne dyretype. Beregningen er foretaget ud fra normalt for ammoniakfordampning.						

<b>Kostald ny</b> (Ny/Renoveret stald)								
Stald system kode	ProdID	BAT-Husdyrtype	Antal dyr	EGV (kg NH <sub>3</sub> -N)	Korrektion	Vejl. sum (kg NH <sub>3</sub> -N)	Ansøgers forslag (kg NH <sub>3</sub> -N)	Kommunens krav (kg NH <sub>3</sub> -N)
JeMa05	PR-631758	Jerseykøer	520	5,61	1,00	2.918,80		

**Kostald Syd**  
(Eksisterende stald)

Stald system kode	ProdID	BAT-Husdyrtype	Antal dyr	EGV (kg NH <sub>3</sub> -N)	Korrektion	Vejl. sum (kg NH <sub>3</sub> -N)	Ansøgers forslag (kg NH <sub>3</sub> -N)	Kommunens krav (kg NH <sub>3</sub> -N)
JeMa11	PR-631759	Jerseykøer dybstrøelse	0			0,00		

**Forklaring af forkortelser brugt i beregningerne**

Antal DE: Det udregnede antal DE på baggrund af 2011 normtal for den givne BAT-Husdyrtype.

AntalDE1: Nedre grænse i produktionsstørrelsen angivet i antal DE for progressiv udregning. Findes i BAT-normtalssæt[ProdStoerelseAntalDE1].

AntalDE2: Øvre grænse i produktionsstørrelsen angivet i antal DE for progressiv udregning. Findes i BAT-normtalssæt[ProdStoerelseAntalDE2].

NH3EGV1: Nedre emissionsgrænseværdi. Findes i BAT-normtalssæt[NH3Emissionsgraensevaerdi1].

NH3EGV2: Øvre emissionsgrænseværdi. Findes i BAT-normtalssæt[NH3Emissionsgraensevaerdi2].

**BAT på fosfor**

Herunder gøres der rede for BAT kravet til fosfor.

**Ansøger tekst:**

--

**Generel vurdering:**



**Vilkår:**

		Refresh
Id	Vilkår	
Ingen vilkår		

## 3 Arealerne

### 3.1 Markoplysninger

**Fra 1. marts 2017 skal der ikke længere træffes afgørelse for udbringningsarealer i tilladelser, godkendelser og anmeldelser, og vilkår, der er fastsat for udbringningsarealer, bortfalder fra 1. august 2017.**

#### Grundlæggende arealoplysninger

Antal DE kvæg, får og geder på bedriften inkl. DE på andre bedrifter, der afsættes grovfoder til beregnet ud fra 3000 FE/DE: **0,00 DE**

Er antal af andre DE udbragt på bedriften større end det før angivne antal DE kvæg, får og geder: **Nej**

Anvender og efterlever bedriften husdyrgødningsbek. bilag 2 jf. § 28 stk. 3 om forhøjet harmonital på 2,3 for visse kvægbedrifter: **Nej**

Er bedriften et økologisk landbrug: **Nej**

% af samlet areal med efterafgrøder udover PD-krav: **0,00 %**

Reduceret kvælstofnorm: **0,00 %**

#### Arealoplysninger

##### Udbringningsarealer

Navn	Ha	Drænet	Jb.Type	Vandet	Sæd-skifte	Ref. Sæd-skifte	N-kl. 0(ha)	N-kl. 1(ha)	N-kl. 2(ha)	N-kl. 3(ha)	G.vand (ha)	P-kl. 0(ha)	P-kl. 1(ha)	P-kl. 2(ha)	P-kl. 3(ha)
Ingen data															
Total	0						0	0	0	0	0	0	0	0	0

Marker markeret med # er manuelt udpeget til at indgå i beregning af overfladeudvaskning svarende til et plantebrug.

De stjernemarkerede (\*) arealer er manuelt redigerede af ansøger til at være beliggende i andre beskyttelsesområder for fosfor, nitrat og grundvand end det fremgår af kortværket til husdyrgodkendelse.dk.

Arealerne kan også redigeres manuelt til at ligge udenfor beskyttelsesområderne.

I de efterfølgende beregninger bliver arealerne som er markeret med \* behandlet efter de manuelt indtastede oplysninger i arealtabellen.

##### Aftalearealer

Navn	ha	Områder omfattet af N- eller P-klasse 1- 3?	Har modtageren en arealgodkendelse til modtagelse af de tilførte mængder?
Ingen data			
Total	0		

##### Generel vurdering:

##### Vilkår:

Id	Vilkår
Ingen vilkår	

### 3.2 Gødningsregnskab

**Fra 1. marts 2017 skal der ikke længere træffes afgørelse for udbringningsarealer i tilladelser, godkendelser og**

**anmeldelser, og vilkår, der er fastsat for udbringningsarealer, bortfalder fra 1. august 2017.****Nudrift****Produceret husdyrgødning**

Anlæg	Gødningstype	KgN	KgP	Udnyttelses%	DE - kvæg, får, geder	DE - svin og andre dyr
Ingen adresse	Fjerkrægylle	0,00	0,00	70,00	0,00	0,00
Ingen adresse	Svinegylle	0,00	0,00	75,00	0,00	0,00
Ingen adresse	Kvæggylle	21751,62	3623,47	70,00	229,86	0,00
Ingen adresse	Minkgylle	0,00	0,00	70,00	0,00	0,00
Ingen adresse	Dybstrøelse	8286,25	1347,23	45,00	75,67	0,00
Ingen adresse	Fast gødning	0,00	0,00	65,00	0,00	0,00
Ingen adresse	Ajle	0,00	0,00	65,00	0,00	0,00
Ingen adresse	Afsat ved græsning	0,00	0,00	0,00	0,00	0,00

**Tilført husdyrgødning**

Adresse	Gødningstype	KgN	KgP	Udnyttelses%	Antal DE
Ingen adresse	Afgasset biomasse	15069,00	2718,00	65,00	150,70
Ingen adresse	Forarbejdet husdyrgødning	19722,00	2455,00	80,00	165,00
Ingen adresse	Afsat ved græsning	1773,00	375,00	70,00	25,00

**Afsat husdyrgødning**

Adresse	Gødningstype	KgN	KgP	Udnyttelses%	DE - kvæg, får, geder	DE - svin og andre dyr
Ingen adresse	Kvæggylle	29961,66	4740,75	70,00	298,61	0,00
Ingen adresse	Dybstrøelse	19997,83	3008,05	45,00	179,19	0,00

**Total husdyrgødning**

Gødningstype	KgN	KgP	DE - kvæg, får, geder	DE - svin og andre dyr
Dybstrøelse	-11711,58	-1660,82	-103,52	0
Kvæggylle	-8210,04	-1117,28	-68,75	0
Afgasset biomasse	15069,00	2718,00	0	150,70
Forarbejdet husdyrgødning	19722,00	2455,00	0	165,00
Afsat ved græsning	1773,00	375,00	0	25,00
<b>Total</b>	<b>16642,38</b>	<b>2769,90</b>	<b>-172,27</b>	<b>340,70</b>

**Beregning af harmonital**

Harmonital: 1,19 DE/ha

**Ansøgt drift****Produceret husdyrgødning**

Anlæg	Gødningstype	KgN	KgP	Udnyttelses%	DE - kvæg, får, geder	DE - svin og andre dyr
Ingen adresse	Fjerkrægylle	0,00	0,00	70,00	0,00	0,00
Ingen adresse	Svinegylle	0,00	0,00	75,00	0,00	0,00

Anlæg	Gødningstype	KgN	KgP	Udnyttelses%	DE - kvæg, får, geder	DE - svin og andre dyr
Ingen adresse	Kvæggylle	72271,05	11864,01	70,00	737,08	0,00
Ingen adresse	Minkgylle	0,00	0,00	70,00	0,00	0,00
Ingen adresse	Dybstrøelse	9028,36	1363,84	45,00	88,25	0,00
Ingen adresse	Fast gødning	0,00	0,00	65,00	0,00	0,00
Ingen adresse	Ajle	0,00	0,00	65,00	0,00	0,00
Ingen adresse	Afsat ved græsning	0,00	0,00	0,00	0,00	0,00

**Tilført husdyrgødning**

Adresse	Gødningstype	KgN	KgP	Udnyttelses%	Antal DE
Ingen data					

**Afsat husdyrgødning**

Adresse	Gødningstype	KgN	KgP	Udnyttelses%	DE - kvæg, får, geder	DE - svin og andre dyr
Ingen adresse	Kvæggylle	35259,00	5788,00	70,00	360,00	0,00

**Total husdyrgødning**

Gødningstype	KgN	KgP	DE - kvæg, får, geder	DE - svin og andre dyr
Dybstrøelse	9028,36	1363,84	88,25	0
Kvæggylle	37012,05	6076,01	377,08	0
<b>Total</b>	<b>46040,41</b>	<b>7439,85</b>	<b>465,33</b>	<b>0</b>

**Beregning af harmonital**

Harmonital: 1,7 DE/ha

**Udbringningsteknologi****Generel vurdering:****Vilkår:**

Id	Vilkår
Ingen vilkår	

## 3.3 Nitrat (overfladevand)

**Fra 1. marts 2017 skal der ikke længere træffes afgørelse for udbringningsarealer i tilladelser, godkendelser og anmeldelser, og vilkår, der er fastsat for udbringningsarealer, bortfalder fra 1. august 2017.**

**Beregning af nitratudvaskning til overfladevand**

Tabellen viser det maksimale dyretryk ( $DE_{max}$ ) og udvaskning svarende til maksimalt dyretryk uden virkemidler, samt det reelle dyretryk ( $DE_{reel}$ ) for ansøgt drift og den reelle udvaskning med brug af virkemidler i ansøgt drift.  $DE_{max}$  bestemmes af dyreholdets sammensætning og reduktionsprocent.

**Beregning af nitratudvaskningen til brug for afskæringskriterium 2A/2B**

Merudvaskning fra husdyrbrug beregnes som difference mellem udvaskning ved  $DE_{reel}$  og udvaskning svarende til et plantebrug.

**Beregning af maksimal nitratudvaskning på bedrifter med arealer, hvor der er krav om udvaskning svarende til et plantebrug.**

Vægtet maksimal udvaskning på bedriften beregnes som et arealvægtet gennemsnit af udvaskning fra arealer med krav om udvaskning svarende

til et plantebrug og arealer uden krav om udvaskning svarende til et plantebrug. Udvasningen ved det maksimale dyretryk ( $DE_{max}$ ) på arealer med krav om udvaskning svarende til et plantebrug anvendes i vægtningen i de tilfælde hvor denne er lavere end udvaskning svarende til et plantebrug.

**Generel vurdering:****Vilkår:**

Id	Vilkår
Ingen vilkår	


### 3.4 Nitrat (grundvand)

**Fra 1. marts 2017 skal der ikke længere træffes afgørelse for udbringningsarealer i tilladelser, godkendelser og anmeldelser, og vilkår, der er fastsat for udbringningsarealer, bortfalder fra 1. august 2017.**

Beregning af N-udvaskning for arealer med nitratfølsomme indvindingsområder via FarmN.

**Generel vurdering:****Vilkår:**

Id	Vilkår
Ingen vilkår	

 Ansøgningen indeholder ingen arealer

### 3.5 Fosfor

Ansøger har efterladt dette afsnit tomt. **Fra 1. marts 2017 skal der ikke længere træffes afgørelse for udbringningsarealer i tilladelser, godkendelser og anmeldelser, og vilkår, der er fastsat for udbringningsarealer, bortfalder fra 1. august 2017.**

Krav om P-overskud overholdt:

Evt. yderligere reduktion nødvendig for at overholde kravet: kg P.

Maksimalt tilladt P-overskud/ha/år i gennemsnit for hele bedriften (ifølge tabel) : kg P/ha/år.

P tilført pr. ha/år i ansøgt drift: kg P/ha/år.

P-afrørsel per ha/år i ansøgt drift (arealvægtet gennemsnit): kg P/ha/år.

P-overskud/ha/år for ansøgt projekt: kg P/ha/år.

**Generel vurdering:****Vilkår:**

Id	Vilkår
Ingen vilkår	

### 3.6 Ammoniak fra udbringning

Ansøger har efterladt dette afsnit tomt. **Fra 1. marts 2017 skal der ikke længere træffes afgørelse for udbringningsarealer i tilladelser, godkendelser og anmeldelser, og vilkår, der er fastsat for udbringningsarealer, bortfalder fra 1. august 2017.**

**Generel vurdering:****Vilkår:**

Id	Vilkår
Ingen vilkår	

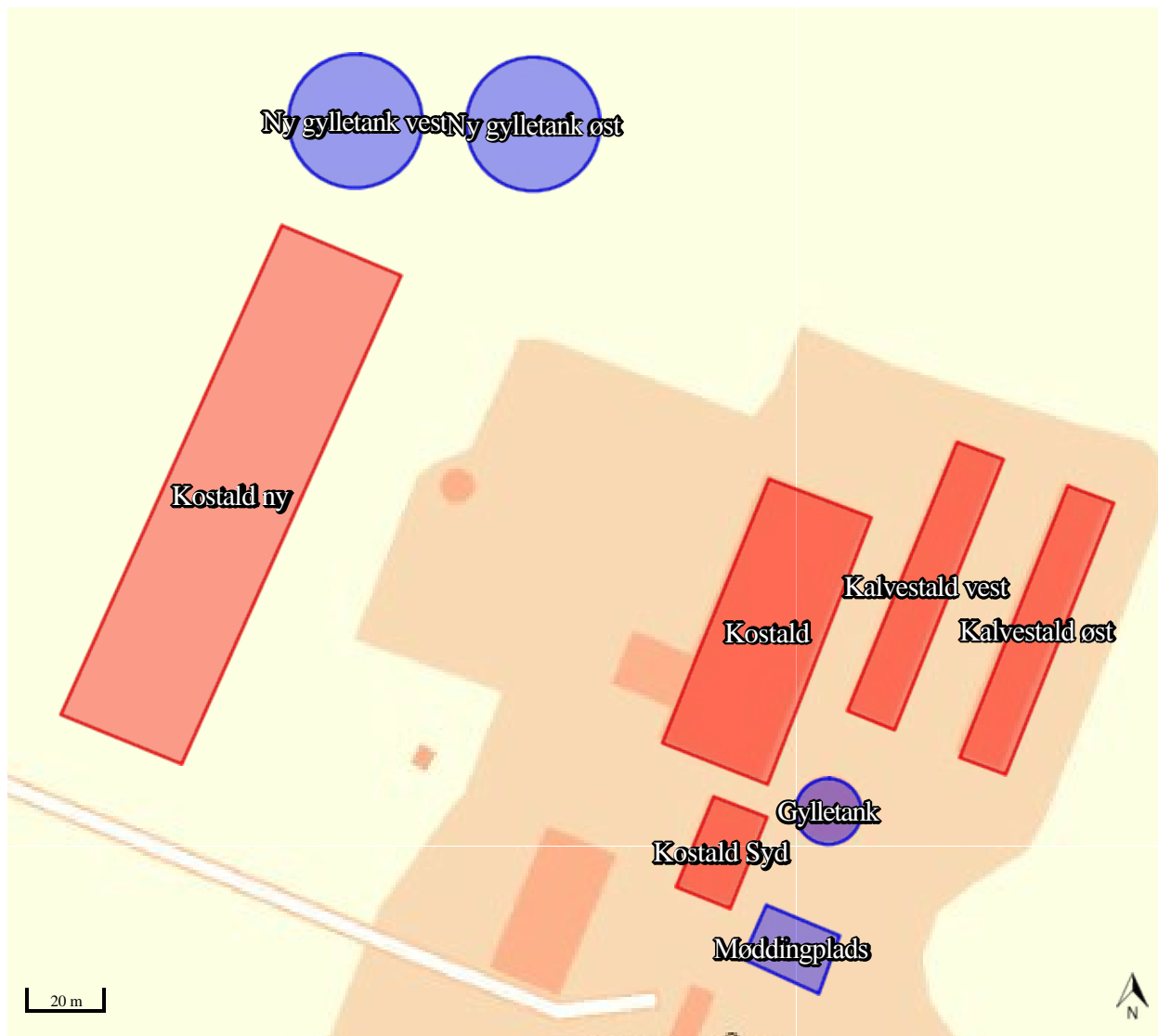
### 3.7 Gener fra udbringning

Ansøger har efterladt dette afsnit tomt. **Fra 1. marts 2017 skal der ikke længere træffes afgørelse for udbringningsarealer i tilladelser, godkendelser og anmeldelser, og vilkår, der er fastsat for udbringningsarealer, bortfalder fra 1. august 2017.**

**Generel vurdering:****Vilkår:**

Id	Vilkår
Ingen vilkår	

# Samlet visning (automatisk)





# Staldafsnit og opbevaringslagre (automatisk)

