

**Miljøgodkendelse efter § 16 a  
af IE-svinebruget Fævejle**

Lyngbyvej 111  
8570 Trustrup

**Godkendelse af husdyrbrug i henhold til Bekendtgørelse af lov om husdyrbrug og anvendelse af gødning m.v. nr 520 af 01/05/2019**

Ejer- og driftsforhold:  
Husdyrbrugets navn: Fævejle, Lyngbyvej 111, 8570 Trustrup  
Art: IE slagtesvinebrug  
CVR nr.: 27276784  
Matr. nr.: 1b Fævejle Hgd., Lyngby  
Ejer af husdyrbruget: Karen Mønsted Jensen og Jens Hjort Jensen  
Driftsansvarlig: Karen Mønsted Jensen og Jens Hjort Jensen  
Godkendelsesparagraf: 16a stk. 2  
Tilsynsmyndighed: Norddjurs Kommune

Tidsfrister og perioder:

Miljøgodkendelsen offentliggøres den 09.03.2021.

Klagefristen udløber den 06.04.2021.

Søgsmålsfristen udløber den 09.09.2021.

Godkendelsen skal revurderes mindst hvert 10. år og første gang efter 8 års forløb.

Godkendelsen skal revurderes første gang i 2029.

Ansøgningen er modtaget den 06.11.2020.

Foroffentlighedsfase fra den 07.12.2020 til den 31.12.2020.

Høring fra den 27.01.2021 til den 08.03.2021.

Dato: 9. marts 2021

J.nr.: 20/20222

Skema nr.: 222043

Reference: Annette Jessen

Telefon: 89 59 40 01

E-mail: anje@norddjurs.dk

Kvalitetssikring: Jakob Sølvhøj Roelsgaard

# INDHOLDSFORTEGNELSE

## Læsevejledning

<b>1. Resume</b> .....	<b>6</b>
<b>2. Godkendelse</b> .....	<b>7</b>
<b>2.1. Godkendelsespligt</b> .....	<b>7</b>
Tidligere godkendelser .....	8
<b>2.2. Ansøgning, tilsyn og revurdering</b> .....	<b>8</b>
<b>3. Vilkår</b> .....	<b>9</b>
<b>3.1. Vilkår til ibrugtagelse af godkendelsen</b> .....	<b>9</b>
<b>3.2. Vilkår til stalde og produktioner</b> .....	<b>9</b>
3.2.1. Stalde og øvrige anlæg .....	9
3.2.2. Produktioner .....	9
3.2.3. Miljøteknologi.....	10
<b>3.3. Husdyrgødning</b> .....	<b>10</b>
<b>3.4. BAT</b> .....	<b>11</b>
3.4.1. Management.....	11
3.4.2. Energi- og vandforbrug .....	11
<b>3.5. Forurening</b> .....	<b>11</b>
3.5.1. Restvand.....	11
3.5.2. Affald .....	11
3.5.3. Kemikalier.....	12
<b>3.6. Nabopåvirkning</b> .....	<b>12</b>
3.6.1. Lugt .....	12
3.6.2. Støj .....	12
3.6.3. Lys.....	13
3.6.4. Fluer og skadedyr .....	13
3.6.5. Støv .....	13
3.6.6. Transport .....	13
<b>3.7. Ophør</b> .....	<b>14</b>
<b>3.8. Øvrige</b> .....	<b>14</b>
<b>4. Miljøkonsekvensrapport</b> .....	<b>15</b>
<b>5. Miljøvurdering</b> .....	<b>27</b>
<b>5.1. Ibrugtagelse af godkendelsen</b> .....	<b>27</b>
<b>5.2. Stalde og produktioner</b> .....	<b>27</b>
5.2.1. Lokalisering .....	27
5.2.2. Alternative løsninger .....	27
5.2.3. Produktioner .....	28
5.2.4. Afstande .....	28
<b>5.3. Husdyrgødning</b> .....	<b>28</b>
<b>5.4. Bedste tilgængelige teknik/rekere teknologi/optimering</b> .....	<b>28</b>
5.4.1. BAT ammoniak .....	28
5.4.2. Anden BAT .....	29
<b>5.5. Forurening</b> .....	<b>30</b>

<b>5.6.</b>	<b>Nabopåvirkning.....</b>	<b>31</b>
5.6.1.	Lugt.....	31
5.6.2.	Øvrige nabogener.....	31
<b>5.7.</b>	<b>Naturområder .....</b>	<b>31</b>
<b>5.8.</b>	<b>Habitatvurdering .....</b>	<b>34</b>
<b>5.9.</b>	<b>Bilag IV-arter .....</b>	<b>34</b>
<b>5.10.</b>	<b>Ophør .....</b>	<b>34</b>
<b>6.</b>	<b><i>Offentlighed, høring og klage</i>.....</b>	<b>36</b>
6.1.1.	Offentlighed og høringer.....	36
<b>7.</b>	<b><i>Liste over sagens bilag</i> .....</b>	<b>37</b>

## LÆSEVEJLEDNING

I miljøgodkendelsen er rammerne for den godkendte produktion beskrevet.

Første kapitel er et resumé, som beskriver det ansøgte projekt.

Andet kapitel indeholder selve godkendelsen og beskriver de generelle forhold omkring den.

I tredje kapitel er der stillet vilkår for at sikre, at udvidelsen og produktionen kan foregå uden at miljøet og omgivelserne påvirkes væsentligt.

Fjerde kapitel er en miljøkonsekvensrapport, som er indsendt af ansøgers konsulent. Rapporten indeholder de oplysninger og vurderinger, som ansøger og dennes konsulent har afgivet i forbindelse med ansøgningen.

I femte kapitel findes Norddjurs Kommunes sammenfattende miljøvurdering af det ansøgte projekt, herunder hvordan krav til anvendelse af bedst tilgængelig teknologi (BAT) er opfyldt. Kapitlet indeholder også en vurdering af den indsendte miljøkonsekvensrapport i forhold til miljøpåvirkning og en vurdering af, hvordan de stillede vilkår sikrer, at produktionen kan foregå uden væsentlig påvirkning af miljøet og omgivelserne.

Sjette kapitel indeholder oplysninger om offentlighed, høringer og klagemulighed. Klagevejledning findes på bilag 10.

Liste over bilag findes i kapitel 7.

## 1. RESUME

Denne miljøgodkendelse gælder for husdyrbruget Fævejle beliggende Lyngbyvej 111, 8570 Trustrup.

Ved afgørelsen er der givet godkendelse til en udvidelse/ændring af husdyrproduktionen fra en årlig produktion af 30.800 slagtesvin 30-114 kg til et godkendt produktionsareal på i alt 5.063 m<sup>2</sup> til alle typer svin. Ændringen sker i eksisterende stalde.

I forbindelse med projektet opføres en ny 17 meter høj kornsilo med en opbevaringskapacitet på 5450 m<sup>3</sup>.

Denne godkendelse medfører ændringer i lugtgener og naturpåvirkning, disse ændringer ligger inden for det, som tillades i henhold til Husdyrbrugsloven.

For at opnå miljøgodkendelse har Norddjurs Kommune stillet en række vilkår til anlægget og driften, herunder vilkår om at den nye silo ikke må være højere end de eksisterende siloer på ejendommen.

For at kommunen har kunnet vurdere, hvilke vilkår der har været nødvendige, har ansøgers konsulent udarbejdet en miljøkonsekvensrapport. Sammen med det elektroniske ansøgnings-skema på husdyrgodkendelse.dk er miljøkonsekvensrapporten brugt af kommunen til fastsættelse af vilkårene.

## 2. GODKENDELSE

Norrdjurs Kommune godkender hermed IE-husdyrbruget på Lyngbyvej 111, 8570 Trustrup.

Godkendelsen omfatter husdyrbruget med tilknyttede aktiviteter på ejendommen Fævejlevej 111, 8570 Trustrup. Til ejendommen er tilknyttet husdyrproduktion vedrørende CHR nr. 103079.

Godkendelsen omfatter de miljømæssige forhold, der er beskrevet i:

- Bekendtgørelse af lov om husdyrbrug og anvendelse af gødning m.v. nr. 520 af 01/05/2019
- Bekendtgørelse om godkendelse og tilladelse m.v. af husdyrbrug nr. 2256 af 29/12/2020
- Bekendtgørelse om miljøregulering af dyrehold og om opbevaring og anvendelse af gødning nr. 1176 af 23/07/2020

Ejeren er selv ansvarlig for at indhente øvrige fornødne godkendelser eller tilladelser, herunder byggetilladelse og afledningstilladelse til regnvand og sanitært spildevand.

Der gøres opmærksom på, at husdyrbruget til enhver tid skal overholde gældende regler i love og bekendtgørelser - også selvom disse regler eventuelt måtte være skærpede i forhold til denne godkendelse. F.eks. skal den til enhver tid gældende husdyrgødningsbekendtgørelse overholdes.

Godkendelsen bortfalder, såfremt den ikke er udnyttet inden 6 år fra godkendelsens dato, det vil sige, at hele projektet skal være til færdigt denne dato. Hvis en del af afgørelsen ikke er udnyttet, bortfalder afgørelsen for denne del.

Hvis udnyttelsen af miljøgodkendelsen ophører helt eller delvis i 3 på hinanden følgende år, bortfalder den del, der ikke har været udnyttet de seneste 3 år. Et produktionsanlæg anses som værende udnyttet, når mindst 25 pct. af produktionsarealet har været driftsmæssigt udnyttet. Ved driftsmæssig udnyttelse forstås, at der på det pågældende areal produceres mindst 50 pct. af det mulige inden for rammerne af dyrevelfærdskrav eller andre relevante krav.

Med denne miljøgodkendelse følger 8 års retsbeskyttelse. Vilkårene kan dog til enhver tid ændres efter reglerne i lov om husdyrbrug og anvendelse af gødning m.v. §§ 39 og 40.

### 2.1. GODKENDELSESPLIGT

I det konkrete projekt er der ansøgt om en godkendelse til produktion af alle typer svin i eksisterende stalde. Udvidelsen/ændringen af dyreholdet er godkendelsespligtigt. Der søges om to scenarier - enten med fortsat forsuring af gyllen, men også mulighed for at ophøre med forsuring. Der søges samtidig om opførelse af en ny kornsilo med samme højde som eksisterende siloer på ejendommen. Projektet skal godkendes efter § 16 a i husdyrbrugsloven.

Husdyrbrug må ikke etableres, udvides eller ændres, før kommunen har haft lejlighed til at vurdere om ændringen kræver en tilladelse eller godkendelse.

Efterfølgende ændringer i produktionen, som er mere omfattende end det der tillades i godkendelsen, skal ligeledes godkendes, før de gennemføres. Sådanne ændringer må derfor først gennemføres, når kommunen har godkendt ændringen på baggrund af en anmeldelse eller i en ny tilladelse/miljøgodkendelse.

Eventuelt ejerskifte eller bortforpagtning skal meddeles tilsynsmyndigheden senest 1 måned efter, at det har fundet sted.

## TIDLIGERE GODKENDELSER

Husdyrbruget har en miljøgodkendelse efter § 12 husdyrbrugsloven samt et tillæg til godkendelsen. Miljøgodkendelsen fra 2016 med tillæg fra 2017 ophæves, når den nye miljøgodkendelse tages i brug.

## 2.2. ANSØGNING, TILSYN OG REVURDERING

Ansøgningen er indkommet til Norddjurs Kommune den 6. november 2020. Ansøgningen er indsendt via [www.husdyrgodkendelse.dk](http://www.husdyrgodkendelse.dk), der er et elektronisk ansøgningssystem, som beregner en lang række miljøpåvirkninger ud fra det produktionsanlæg og de mulige dyretyper der indtastes. Beregningerne ligger sammen ansøgeres kompetente rådgivers miljøkonsekvens rapport til grund for miljøgodkendelsen. Disse beregninger og vurderinger er herefter blevet behandlet af Norddjurs Kommune således, at hvis det ansøgte projekt ville medføre uacceptable påvirkninger, så er der stillet vilkår, så miljøet og omgivelserne tilgodeses.

Efterfølgende vil kommunen løbende føre tilsyn med, at produktionen følger de vilkår, som fremgår af godkendelsen. Derudover skal en godkendelse revurderes regelmæssigt, så ny og bedre teknik tages i anvendelse. Første revurdering er efter 8 år.



### 3. VILKÅR

I det følgende anføres hvilke vilkår der er gældende for godkendelsen.

Alle vilkårene oplyses uden beskrivelse. Begrundelse og beskrivelse findes i miljøkonsekvensrapporten og i afsnittet om miljøvurdering.

#### 3.1. VILKÅR TIL IBRUGTAGELSE AF GODKENDELSEN

Godkendelsen må udnyttes, når den er offentliggjort, og alle vilkår til godkendelsen skal efterleves, så snart udnyttelse af godkendelsen påbegyndes.

#### 3.2. VILKÅR TIL STALDE OG PRODUKTIONER

##### 3.2.1. STALDE OG ØVRIGE ANLÆG

Produktionen foregår i 3 stalde med et produktionsareal på henholdsvis 1624, 1685 og 1254 m<sup>2</sup>. Staldene er opført i henholdsvis 2001/2002, 2009 og 2013.

1. Mål på stalde og indretning skal svare til indretningstegninger, bilag 4, 5 og 6bilag 4.
2. Staldene skal være indrettet med de staldsystemer eller dele af den flexgruppe, der er anført under produktioner pkt. 3.2.2
3. Den nye silo skal placeres som anført på bilag 3.
4. Målene på den nye silo må ikke være større end de mål, der er angivet på tegningen af siloen, bilag 3. Det vil sige at den maksimale højde på siloen må være 17 meter, og siloen må maksimalt være 22,86 meter i diameter.

##### 3.2.2. PRODUKTIONER

Nuværende og godkendte produktionsarealer er anført i tabellerne herunder.

##### Nuværende produktion

Dyretype og staldsystem for nuværende drift	Staldafsnit nr. jf. ansøgning	Størrelse, total, m <sup>2</sup>	Produktionsareal, m <sup>2</sup>	Evt. miljøteknologi	Effekt miljøteknologi	Ammoniakemission, kg/år
Slagtesvin. Delvis spaltegulv gulv, 25-49 % fast gulv	Stald 1	2156	1576	Gylleforsuring	Lugt: - NH <sub>3</sub> : 64 %	1078,2
Slagtesvin. Delvis spaltegulv gulv, 25-49 % fast gulv	Stald 2	2191	1685	Gylleforsuring	Lugt: - NH <sub>3</sub> : 64 %	1152,8
Slagtesvin. Delvis spaltegulv gulv, 25-49 % fast gulv	Stald 3	2301	1754	Gylleforsuring	Lugt: - NH <sub>3</sub> : 64 %	1200,0

## Godkendt produktion

Dyretype og staldsystem for nuværende drift/flexgruppe	Staldafsnit nr. jf. ansøgning	Størrelse, total, m <sup>2</sup>	Produktionsareal, m <sup>2</sup>	Evt. miljøteknologi	Effekt miljøteknologi	Ammoniakemission, kg/år
Alle svin; Fulldrænet gulv (kummer under hele arealet)	Stald 1	2156	48	-	Lugt: - NH <sub>3</sub> : -	110,4
Alle svin; 25-49 % fast gulv	Stald 1	2156	1576	-	Lugt: - NH <sub>3</sub> : -	2994,4
Alle svin; 25-49 % fast gulv	Stald 2	2191	1685	-	Lugt: - NH <sub>3</sub> : -	3201,5
Alle svin; 25-49 % fast gulv	Stald 3	2301	1754	-	Lugt: - NH <sub>3</sub> : -	3332,6

- Der må på intet tidspunkt opholde sig flere dyr i anlægget end der er tilladt i henhold til dyreværnsloven.
- Der må kun opstaldes dyr på de godkendte produktionsarealer.

### 3.2.3. MILJØTEKNOLOGI

Godkendelsen giver mulighed for at svovlsyrebehandle gyllen i staldene. Der findes et eksisterende forsøringsanlæg på ejendommen.

- Når forsøringsanlægget anvendes skal kravene i den til enhver tid gældende husdyrgodkendelsesbekendtgørelses bilag med krav til drift af miljøteknologi optaget på Miljøstyrelsens teknologiliste (for tiden bekendtgørelsen nr. 2256 af 29. december 2020 om godkendelse og tilladelse m.v. af husdyrbrugs bilag 4) efterleves.

## 3.3. HUSDYRGØDNING

Husdyrgødningen fra produktionen består af gylle, som opbevares i følgende anlæg:

### Ansøgt Drift

Anlæg	Gødningstype	Overfladeareal	Miljøteknologi	Ammoniakemission
Gyllebeholder 1	Flydende	810 m <sup>2</sup>	-	324,1 kg/år
Gyllebeholder 2	Flydende	650 m <sup>2</sup>	-	259,9 kg/år
Gyllebeholder 3	Flydende	750 m <sup>2</sup>	-	300,0 kg/år
Gyllebeholder 4	Flydende	744 m <sup>2</sup>	-	297,7 kg/år

Derudover er der også en procestank til forsøringsanlægget.

8. Anlæggene skal være placeret som anført på situationsplanen, bilag 2.
9. Håndtering af gylle skal foregå under opsyn, således at spild undgås, og der tages størst muligt hensyn til omgivelserne.
10. Gyllen må ikke læsses med fastmonteret pumpe på beholderen eller med traktorpumpe.
11. Forsuret og ikke-forsuret gylle må ikke blandes.

### 3.4. BAT

#### 3.4.1. MANAGEMENT

Den daglige drift har stor betydning for at reducere eventuelle gener fra et husdyrbrug. Godt landmandskab er derfor afgørende for, at husdyrbruget kan drives uden unødige gener for omgivelserne.

12. Et eksemplar af nærværende godkendelse samt beredskabsplanen skal til enhver tid være tilgængeligt for de personer, der har ansvaret for virksomhedens indretning og drift.
13. Der skal til stadighed tilstræbes en god staldhygiejne, herunder at stier og båse holdes tørre, samt at stalde, ventilations- og fodringsanlæg holdes rene.

#### 3.4.2. ENERGI- OG VANDFORBRUG

14. Der skal være monteret målere, som registrerer el- og vandforbruget.

### 3.5. FORURENING

#### 3.5.1. RESTVAND

15. Vand fra vask af maskiner og redskaber, hvorfra der kan forekomme gødningsrester eller rester af bekæmpelsesmidler, skal foregå på tæt betonplads med afløb til opsamlingsbeholder.
16. Der skal indhentes særskilt tilladelse, hvis tagvand ønskes afledt til dræn og vandløb.

#### 3.5.2. AFFALD

For at minimere risiko for forurening fra affald og sikre bedst mulig genanvendelse skal affald håndteres efter de gældende retningslinier fra Reno Djurs.

17. Affald skal opbevares på en måde, som ikke medfører forurening af omgivelserne, herunder jord, grundvand, vandløb eller luft.
18. Eventuelt farligt affald (f.eks. spildolie og kemikalieaffald) skal opbevares under tag, på tæt gulv og uden mulighed for afledning til kloak eller dræn. Der skal være en opkant omkring opbevaringspladsen, så spild fra den største beholder, der anvendes, kan tilbageholdes af opkanten.
19. Eventuelt farligt affald skal bortskaffes og anmeldes i henhold til det til enhver tid gældende regulativ for Norddjurs Kommune.
20. Affald skal sorteres efter type, opbevares, transporteres og bortskaffes i henhold til det til enhver tid gældende regulativ for Norddjurs Kommune.

### 3.5.3. KEMIKALIER

21. Opbevaring af diesel i overjordiske tanke skal til enhver tid ske i typegodkendt tank, som står overdækket på fast og tør bund, således at spild kan opsamles, og at der ikke er mulighed for afløb til jord, kloak, overfladevand eller grundvand.
22. Medicin og bekæmpelsesmidler på ejendommen skal opbevares uden mulighed for afledning af spild til kloak, dræn eller jord.
23. Oplag af olier og kemikalier skal opbevares således, at der ikke kan ske forurening af omgivelserne, herunder jord, grundvand, overfladevand, luft, kloak- eller regnvandssystem, hvis der skulle opstå spild. Oplaget skal være sikret mod påkørsel, hvor der forekommer fare for dette.
24. Olier og kemikalier skal opbevares på tæt bund, der er resistent overfor de oplag, der opbevares (eksempelvis betongulv) uden afløb til kloak, nedsivning eller overfladevand. Fliser og SF-sten anses ikke som tæt bund.
25. Oplagspladsen skal indrettes således, at indholdet af den største beholder, der opstilles på pladsen, kan tilbageholdes ved uheld - dvs. olie eller kemikalier må ikke kunne løbe i kloaksystemet, ud på jorden eller til overfladevand. Dette kan gøres ved at placere oplag på spildbakke eller indrette oplagspladsen med opkant, således at spild tilbageholdes på oplagspladsen.

### 3.6. NABOPÅVIRKNING

I det følgende stilles vilkår, der sikrer at naboer ikke påvirkes udover det som tillades i loven.

#### 3.6.1. LUGT

26. Husdyrholdet skal til enhver tid overholde det fastsatte produktionsareal, staldsystemer og tilladte dyretype/flexgruppe.

#### 3.6.2. STØJ

Husdyrbrugets bidrag til det ækvivalente, korrigerede støjniveau målt i skel til nabobeboelse udenfor ejendommens område i det åbne land må i intet punkt overstige:

Dag			
Mandag - fredag	Kl. 07.00 - 18.00	55 dB(A)	Referencetid 8 timer
Lørdag	Kl. 07.00 - 14.00	55 dB(A)	Referencetid 7 timer
Lørdag	Kl. 14.00 - 18.00	45 dB(A)	Referencetid 4 timer
Søn- og helligdage	Kl. 07.00 - 18.00	45 dB(A)	Referencetid 8 timer
Aften			
Alle dage	Kl. 18.00 - 22.00	45 dB(A)	Referencetid 1 time

Nat			
Alle dage	Kl. 22.00 - 07.00	40 dB(A)	Referencetid ½ time

Støjens maksimalværdi må om natten ikke overstige 55 dB(A) ved boliger. Støjbelastningen er det ækvivalente, korrigerede støjniveau i dB(A) målt eller beregnet i punkter i 1,5 meters højde over terræn. Referencetiden er det mest støjbelastede tidsrum i perioden.

Brugen af landbrugsredskaber i marken er undtaget fra støjgrænserne.

27. Driften skal overholde de støjgrænser, der er beskrevet i tabellen ovenfor.

28. Husdyrbruget skal på tilsynsmyndighedens forlangende dokumentere, at vilkårene om støjgrænser i punkt 2.4.2 ikke overskrides, når virksomheden er i fuld, normal drift. Dokumentation skal kun omfatte de støjgrænser, der er relevante ifølge tilsynsmyndighedens vurdering af den konkrete sag. Husdyrbruget afholder selv omkostningerne til målingerne. Dokumentation kan forlanges ved begrundet mistanke, dog højst en gang om året.

29. Dokumentation for måling af støjniveau skal udføres efter en af nedenstående metoder:

- a. - beregninger af støjniveauet efter den nordiske beregningsmetode for ekstern støj fra virksomheder, der er beskrevet i Miljøstyrelsens vejledning nr. 5/1993, eller
- b. - måling af støjniveauet, som angivet i Miljøstyrelsens vejledning nr. 6/1984 eller beskrevet i Miljøstyrelsens orientering nr. 9/1997.

30. Beregning eller måling skal foretages af et laboratorium, der er akkrediteret eller certificeret til "Miljømålinger - ekstern støj".

31. Vurdering af støjgrænsens eventuelle overskridelse foretages ud fra støjvejledningen nr. 5/1984 eller orientering nr. 9/1997.

### 3.6.3. LYS

32. Udendørs lyskilder ved anlæggene skal påmonteres bevægelsescensor eller automatisk sluk-teknik. Udendørs lyskilder skal endvidere være afskærmet mod opadgående lysstråler.

### 3.6.4. FLUER OG SKADEDYR

33. Der skal til enhver tid foretages effektiv rottebekæmpelse.

34. Der skal foretages fluebekæmpelse i overensstemmelse med de af Aarhus Universitet, institut for Agroøkologi, fastsatte retningslinjer.

### 3.6.5. STØV

Der er ikke stillet vilkår i forhold til støv.

### 3.6.6. TRANSPORT

35. Transporter af foder skal så vidt muligt ske i tidsrummet kl. 07:00 til kl. 18:00 på hverdage.

### 3.7. OPHØR

Hvis produktionen ophører, skal det sikres, at der ikke sker en efterfølgende forurening af jord og omgivelser.

36. Alle staldanlæg og anlæg til opbevaring af husdyrgødning skal tømmes og rengøres straks efter husdyrbrugets ophør.

### 3.8. ØVRIGE

37. Alle tiltag beskrevet i miljøkonsekvensrapporten skal overholdes.
38. Norddjurs Kommune skal straks underrettes, hvis der sker uheld, som medfører eller kan medføre en forurening af jord, kloak, overfladevand eller grundvand.

## 4. MILJØKONSEKVENSRAPPORT

Denne del er skrevet af ansøgers konsulent.



# Miljøkonsekvensrapport for husdyrbruget

**Lyngbyvej 111  
8570 Trustrup**

**2/11 2020**

## Miljøkonsekvensrapport

*Efter hver overskrift eller underoverskrift er angivet, hvilket punkt i husdyrgodkendelsesbekendtgørelsens bilag oplysningerne er afgivet efter.*

### Ikke-teknisk resumé (C3, D1, D2 og D3)

Jens Hjort Jensen, Lyngbyvej 113, 8570 Trustrup ansøger Norddjurs kommune om en ny miljøgodkendelse af svineproduktionen på ejendommen Lyngbyvej 111, 8570 Trustrup. Da der er mere end 2.000 stipladser til slagtesvin søges der efter §16a.

Ejendommens nuværende godkendelse er en produktion af 30.800 slagtesvin, 30-114 kg.

Ansøger ønsker en fortsat produktion af slagtesvin på ejendommen. Der ændres ikke i staldanlæggets gulvprofiler. Ændringen består alene i mulighed for varierende ind- og afgangsvægt for slagtesvinene. For størst mulig fleksibilitet ansøges der om godkendelse til flexgruppen "alle svin".

Der søges desuden om opstilling af ny kornsilo med en højde på 25,1 m. Siloen opstilles i umiddelbar nærhed af de eksisterende siloer på ejendommen.

Ejendommen har i dag en godkendelse til to scenarier for opfyldelse af BAT (se vedlagte bilag). Disse to scenarier ønskes bibeholdt i en ny godkendelse. Forsuring af gyllen kan dermed fortsat finde sted (scenarie 1), men der er også mulighed for at ophøre med forsuring (scenarie 2).

#### Lugt:

Anlægget overholder alle lugtkrav til naboer.

#### Ammoniak:

Det ansøgte projekt opfylder både BAT-kravene til ammoniakemission og kravene til maksimal deposition af ammoniak på ammoniakfølsomme naturområder. Anvendelse af forsøringsanlægget er ikke medregnet i fastsættelse af BAT-kravet, da det jf. den nuværende miljøgodkendelse er valgfrit om anlægget er i drift.

For at overholde det vejledende BAT-krav må den samlede årlige ammoniakfordampning fra stald og lager være højst 10.821 kg NH<sub>3</sub>-N. Den ansøgte produktion har en emission på 10.821 kg NH<sub>3</sub>-N, hvormed BAT er overholdt for den ansøgte produktion.

Nærmeste kategori 1-naturområde (Stubbe Sø syd for ejendommen) har en totalbelastning på 0,0 kg N.

Nærmeste kategori 2-naturområde (overdrev nordøst for ejendommen) har en totalbelastning på 0,1 kg N.

Nærmeste kategori 3-naturområde (mose sydøst for ejendommen) har en merbelastning på 0,3 kg N i forhold til 8-års drift.

Derudover er der en merbelastning på 1,7 kg N i forhold til 8-års drift til nærmeste potentielt ammoniakfølsomme skov.

Produktionen overholder således samtlige afskæringskriterier i forhold til ammoniak.



Transport:

Transport af gylle fra ejendommen forekommer primært i udbringningsperioden marts til maj samt september.

Hovedparten af transporterne sker indenfor normal arbejdstid.

BAT:

Produktionen lever op til kravene og vurderes at leve op til Bedste Anvendelig Teknologi.

Beskrivelse af teknologier til begrænsning af ammoniakfordampning:

Der laves foderplaner i samarbejde med en rådgiver fra foderstof, Svinerådgiver el lign. med henblik på at opnå den mest optimale fodring af svinene mht. trivsel, sundhed, vækst, foderomkostninger, brug af færrest mulige ressourcer osv.

Foderet er ved hjælp af foderplaner tilpasset de enkelte dyrs aktuelle behov. Derved undgås overforsyning med næringsstoffer, der vil ende som uudnyttede næringsstoffer i gyllen.

Proteinindholdet i foderet søges hele tiden reduceret og optimeret. Når proteinindholdet reduceres, vil mængden af overskudsprotein i gyllen reduceres, og dermed vil der være en lavere N-udledning. Reduktion af protein i foderet sker primært ved løbende forbedring af foderkvaliteten og ved genetiske forbedringer af svinets fodereffektivitet.

Fosforindholdet i foderet søges hele tiden reduceret og optimeret. Når fosforindholdet reduceres, vil mængden af overskudsfosfor i gyllen reduceres og dermed vil der være en lavere P-udledning.

Alternative teknologier:

Da ejendommen opfylder det fastsatte krav til ammoniak er yderligere teknologier fravalgt. Dog forsures gyllen i øjeblikket som beskrevet i scenarie 1 i den gældende godkendelse.

0-alternativ:

Nul-alternativet for det planlagte projekt er at fortsætte den nuværende produktion på ejendommen af slagtesvin.

Den ansøgte løsning er begrundet i driftsmæssige hensyn.

Samlet set vil projektet ikke i sig selv eller i kumulation med andre projekter, medføre en væsentlig belastning på miljøet.

Miljøkonsekvensrapporten er lavet af Rikke Skyum, Djursland Landboforening

### **Oplysninger om husdyrbruget og det ansøgte**

**Indretning og drift af anlæg m.m. (B1)**

Anlæggets produktionsareal, staldsystem og dyretype fremgår af husdyrgodkendelse.dk og er gengivet i tabellen herunder.

Plantegninger er vedlagt ansøgningen.

Bygning-nr.	Staldtype	Dyretype	Produktionsareal (m <sup>2</sup> )
1	Delvist spaltegulv, 25-49 % fast gulv	Alle svin	1.754
	Drænet gulv	Alle svin	48
2	Delvist spaltegulv, 25-49 % fast gulv	Alle svin	1.685
3	Delvist spaltegulv, 25-49 % fast gulv	Alle svin	1.576

Der er ingen biaktiviteter på ejendommen.

#### Anlægsarbejder, bygningsændringer m.m. (B2)

Ændringen består alene i mulighed for varierende ind- og afgangsvægt for slagtesvinene.

Der foretages ikke bygningsmæssige ændringer.

#### Forhold til andre husdyrbrug (B3)

Anlægget er hverken teknisk, forureningsmæssigt eller driftsmæssigt forbundet med andre husdyrbrug.

#### Beliggenhed og omgivelser (B4)

husdyrgodkendelse.dk er angivet afstande til naboer, skel, vej mm. jf. husdyrlovens § 3 og § 8.

Afstande § 8:

Område	Afstand (m)	Beskrivelse	Afstandskrav (m)
Byzone eller sommerhusområde	1.349	Lyngby	50
Lokalplan udlagt til boligformål, blandet bolig og erhverv eller med henblik på beboelse, institutioner, rekreative formål og lign.	1.399	Allelev	50
Nabobeboelse	768	Lyngbyvej 109	50

	Afstandskrav (m)	Aktuel afstand (m)
Ikke-almene vandforsyningsanlæg	Min. 25	-
Almene vandforsyningsanlæg	Min. 50	1.289
Vandløb, herunder dræn og søer	Min. 15	413
Offentlig vej og privat fællesvej	Min. 15	200
Levnedsmiddelvirksomhed	Min. 25	-
Beboelse på samme ejendom	Min. 15	48
Naboskel	Min. 30	129

Afstande § 8 – afstand fra nærmeste staldafsnit. Staldanlægget overholder samtlige afstandskrav.

#### Landskabs- og planmæssige forhold

Der er tale om et eksisterende husdyrbrug, som er beliggende nord for Lyngby. Området er præget af dyrkede marker med spredte småbiotoper.

Ændring af dyreholdet foregår i de eksisterende bygninger. Der opstilles en ny silo ved siden af de eksisterende siloer på ejendommen, hvorfor anlægget fortsat fremstår som et samlet anlæg i landskabet. Projektet vurderes derfor ikke, at medfører en ændring i oplevelsen af anlægget i landskabet, og vil ikke stride mod de planmæssige hensyn, der er opregnet nedenfor.

Anlægget er placeret inden for øvrige områder og zoner:

	Ja	Nej
Naturområder med særlige beskyttelsesinteresser mv.:		X
Bevaringsværdige landskaber	X	
Geologiske bevaringsværdier		X
Værdifulde kulturmiljøer	X	
Kystnærhedszonen:		X
Lavbundsarealer		X
Skovrejsningsområder:		X
Sø- og å-beskyttelseslinje:		X
Kirkebyggelinje:		X
Fortidsmindebeskyttelseslinje:		X
Fredede områder:		X

### Ammoniakemission (B5)

Den samlede ammoniakemission fra stalde og gødningslagre er beregnet til 10.821 kg NH<sub>3</sub>-N pr. år.

Afstande til nærmeste naturområder fra nærmeste stalde er følgende:

Naturkategori	Afstand meter	Beskrivelse	Totaldep. (kg NH <sub>3</sub> -N/år)	Merdepos. 8-års drift (kg NH <sub>3</sub> -N/år)	Merdepos. nudrift (kg NH <sub>3</sub> -N/år)
Kategori 1-natur	12.579	Stubbe Sø	0,0	0,0	0,0
Kategori 2-natur	2.703	Overdrev nordøst for ejendommen	0,0	0,0	0,1
Kategori 3-natur	1.298	Mose sydøst for ejendommen	0,5	0,3	0,3

Den omkringliggende beskyttede natur vurderes ikke at blive påvirket som følge af det ansøgte projekt.

### Lugtemission (B6)

Lugtemission og geneafstande fremgår af husdyrgodkendelse.dk

De beregnede afstande ses også i nedenstående tabel.

Bebyggelse	Kumulation	Ukorrigeret geneafstand (m)	Korrigeret geneafstand (m)	Vægtet gennemsnitsafstand (m)
Enkelt bolig Lyngbyvej 109	0	502,4	401,9	823,5
Samlet bebyggelse Allelev	2	945,1	1.134,1	1.487,9
Byzone Lyngby	1	1.210,3	1.264,8	1.375,9

Boliger på ejendomme med landbrugspligt er ikke omfattet af det generelle beskyttelsesniveau. Det vil sige, at de ikke indgår i vurdering af, om der ligger enkeltboliger eller samlet bebyggelse inden for de beregnede geneafstande.

## Emissioner og genepåvirkninger (B7)

### Støj Støjkilder:

Støj kan forekomme fra ventilationsanlæg, foderblandingsanlæg og transport.

Ventilationsanlægget er konstant i drift.

Foderblanding sker, når siloen er tom, og kan derfor foregå hele døgnet.

Kørsel foregår overvejende i dagtimerne, men der kan være kørsel i aften- og nattimerne. Specielt i høst og i forbindelse med udbringning af gylle vil der være kørsel uden for normal arbejdstid

Tiltag mod støjkilder:

Ventilationsanlægget er optimeret og renholdes.

Foderanlægget er støjsvagt og placeret indendørs.

### Lys

I staldene er lyset tændt i arbejdstiden efter behov. Derudover er lyset tændt ved udfodring uden for arbejdstiden og i en kort periode efter udfodringen. Det er således kun lys fra vinduerne, der vil kunne ses udefra. Under normal drift vil der ikke være åbne døre/porte.

Der er udendørs lys ved foderladen samt ved udleveringsrummet og ved indleveringsdøre til grise. Disse er på monteret fotoceller so slukker automatsik. Ved udleveringsrummet tændes lyset ved afhentning af grise primært i vinterhalvåret.

### Fluer og skadedyr

Der bruges generelt følgende virkemidler mod fluer, rotter og mus:

Der holdes orden og ryddeligt.

Gulve er fejtet.

Der er abonnementsaftale vedrørende rottebekæmpelse.

Fluegener:

Husdyrgødningen på anlægget er gylle, der opbevares i gyllebeholdere.

Bekæmpelse af fluer foregår med rovfluer (biologisk bekæmpelse) og/eller kemi. Der laves grundig rengøring af stalde.

### Foderopbevaring

Foder opbevares indendørs/i siloer.

### Støv

Der kan forekomme støv i forbindelse med:

Transport på grusvej og pladser

Fyldning af siloer

Ventilationsluft

Foderhåndtering

Genebegrænsende foranstaltninger:

Foder opbevares i tætte siloanlæg.

Siloer, rør og slanger tjekkes jævnlig for utætheder. Langsom kørsel når det støver.

Der forventes ikke væsentlig grad af støvafvigelse til omgivelserne under normal drift.

### Transport

Eksterne lastbiltransporter sker ad Lyngbyvej. Traktortransport sker hovedsageligt ad samme Lyngbyvej.

Transporterne sker primært inden for normal arbejdstid.

Transport af gylle fra ejendommen forekommer primært i udbringningsperioden marts til maj samt september.

### Egenkontrol

Gødningsbeholder følger reglerne for kontrol min. hvert 10 år.  
En gang årligt udarbejdes "Gødnings- og husdyrindberetning",  
Overvågning af vand og strømforbrug  
Logbog over flydelag/forsuringsanlæg.

Projektet vurderes ikke ville give anledning til væsentlige gener for de omkringboende.

### Risikoelementer vedrørende miljøforhold (B7)

Risici og håndtering:

#### Brand

Kan opstå som følge af fejl i elinstallationer og medføre risiko for udslip af giftige stoffer. Dette søges undgået ved at vedligeholde el-udstyr og undgå adfærd, der kan beskadige ledninger og elektriske hjælpemidler.

#### Gylleudslip

Der kan forekomme gylleudslip ved påkørsel af gyllebeholder, ved at en gyllebeholder, gyllekanaler eller pumpeledninger er utætte, eller ved at en gylletank kan sprænge.  
Kan medføre nedsvivning af gylle til grundvand, eller afstrømning af gylle til vandløb fra frose marker eller efter ekstrem nedbør. Kan desuden give spild i forbindelse med læsning af gyllevogne.

Risiko for gylleudslip forsøges minimeret ved at:

Der er ryddet op, hvor der arbejdes.

Medarbejdere får god instruktion.

Bygninger og maskiner vedligeholdes.

Der er gode adgangs- og transportveje.

Gylleanlæg holdes i orden, og pumpning af gylle overvåges

Børn og fremmede har ikke adgang til betjening af gyllepumper mm.

Der gennemføres lovpligtige 10-årskontroller, hvor gylletankene kontrolleres af uddannet personale

#### Udslip af miljøskadelige stoffer

Hvor der opstår uheld med risiko for udslip af skadelige stoffer, kontaktes kommunens miljøberedskab. Hvor der er overhængende fare alarmeres alarmcentralen på telefon 112.

#### Kemikalier

Forskellige hjælpemidler som rengørings- og desinfektionsmidler til staldrensning, konserveringsmidler til foderbrug, medicin og andre hjælpestoffer, der kan udgøre en miljørisiko, håndteres og opbevares, så der ikke kan ske en utilsigtet udledning til miljøet.

#### Pesticider og sprøjteudstyr

Sprøjtemiddelsrester og emballage opbevares i aflåst rum. Egentlige rester af sprøjtemidler bruges året efter. I de tilfælde, hvor produktet i mellemtiden er blevet forbudt, afhentes det af den kommunale miljøbil eller afleveres på det kommunale affaldsdepot. Den årlige affaldsmængde af emballage vil afhænge af sprøjtemidlenes form, og varierer fra år til år. Emballagen skylles tre gange og smides væk i dagrenovationen.

#### Beskrivelse af gener i forbindelse med uheld

Forurening af vandmiljø.

## Affaldsproduktion og ressourceforbrug (B8)

### Energiforbrug

Herunder redegøres for det forventede energiforbrug på ejendommen (normtal).

(normtal)	kwh
Elforbrug til lys / opvarmning / maskiner	580.000 kWh

Elforbruget i svinestalde går primært til ventilation, belysning og drift af teknisk udstyr.

### Vandforbrug

Bedriftens drikkevandsinstallationer rengøres og efterses jævnligt med henblik på at undgå spild. Vandforbruget registreres.

Evt. lækager identificeres og reparerer hurtigst muligt.

Der forventes et årligt vandforbrug på 17.000 m<sup>3</sup> (normtal).

Den væsentligste andel af vandforbruget er drikkevand til dyrene, som der ikke spares på, da dyrenes vandbehov skal dækkes.

### Spildevand

Beskrivelse af spildevandsafledning:

Vaskevand fra stalde indgår i gyllemængden, og ledes til gyllebeholder. Der er ikke sanitært spildevand fra staldanlægget.

### Affald

**Animalsk affald:**

Døde dyr placeres i kølebrønd i henhold til gældende bekendtgørelse. De anmeldes til destruktionsanstalt inden for et døgn.

**Veterinært affald:**

Omfatter medicinrester og medicinsk udstyr i form af brugte sprøjter og kanyler.

Medicinrester, kanyler og tomme medicinflasker afleveres til kommunal modtagestation eller dyrlæge.

**Fast, ufarligt affald:**

Husholdningsaffald afhentes af dagrenovation. Glas, herunder tomme medicinflasker afleveres på kommunal genbrugsplads. Pap, papir og erhvervsmæssigt småt brændbart affald, fx plastik, træaffald og skyllede pesticiddunke afleveres på genbrugsplads.

**Kemisk emballageaffald:**

Stammer hovedsageligt fra sprøjtemidler til markbruget, rengørings- og desinfektionsmidler samt i mindre mængder eventuelt fra olieholdige specialprodukter, maling m.m. Bortskaffes gennem kommunalt godkendte/anviste ordninger.

**Olie- og kemikalieaffald:**

Sprøjtemiddelrester og emballage opbevares i aflåst rum.

Den årlige affaldsmængde af emballage vil afhænge af sprøjtemidlenes form, og varierer fra år til år. Emballagen skylles tre gange og smides væk i dagrenovationen.

Spildolie opbevares i maskinhus og bortskaffes til oliegenbrug.

Andet kemikalieaffald i form af malingsrester og andre olieholdige produkter samt

specialrengøringsmidler til rensning af maskiner vil normalt kun forekomme i begrænsede mængder. Bortskaffes gennem kommunalt godkendte/anviste ordninger.

Rengørings- og desinfektionsmidler anvendt til staldrengøringsarbejder er generelt hurtigt nedbrudte. Alle indkøbte mængder forventes anvendt, hvorved restmængder normalt ikke vil forekomme.

Sprøjtemiddelrester markbrug:

Egentlige rester af sprøjtemidler bruges året efter. I de tilfælde, hvor produktet i mellemtiden er blevet forbudt, afhentes det af den kommunale miljøbil eller afleveres på det kommunale affaldsdepot.

Andet farligt affald:

Lysstofrør, lavenergi-pærer, batterier afleveres på kommunal modtagestation.

#### Valg af BAT til ammoniakreduktion (B9)

Ammoniakfordampningen fra anlægget i forbindelse med udvidelsen er på 10.821 kg i ansøgt drift, og det samlede vejledende ammoniaktab ved anvendelse af BAT er 10.821 kg/N.

Den vejledende emissionsgrænseværdi vurderes derfor overholdt.

Det samlede BAT-niveau for anlægget er beregnet ud fra følgende forudsætninger:

Stald	Nyt/renoveret staldafsnit	Eksisterende staldafsnit	Eksisterende staldafsnit, BAT-krav fastsat i tidligere afgørelse	Ikke realiseret staldafsnit, BAT-krav fastsat i tidligere afgørelse
1			X	
2			X	
3			X	

#### Grænseoverskridende virkninger (B10)

Det er vurderet, at det udelukkende er produktionens emission af ammoniak, der potentielt kan have en grænseoverskridende virkning. Det er dog vurderet, at ammoniakemissionen har et niveau og en karakter, hvor hovedparten af emissionen vil påvirke lokalområdet mest og kun mindre del af emissionen vil bidrage til baggrundsbelastningen i omkringliggende lande.

#### Husdyrbrugets ophør (C1)

Ved husdyrholdets ophør foretages følgende:

Gyllebeholdere, fortank og gyllekanaler tømmes og rengøres

Fodersiloer/foderrum tømmes og rengøres

Staldafsnit tømmes og rengøres

Døde dyr fjernes

Kemikalier/medicin bortskaffes efter Kommunens affaldsregulativ

Omkringliggende arealer vedligeholdes

Rotter, mus og fluer bekæmpes



Endeligt indsendes indenfor 4 uger efter ophør en risikovurdering med hensyn til menneskers sundhed og miljøet.

## **BAT - Bedste tilgængelige teknik (C2)**

### Management

BAT inden for management/godt landmandskab er i BREF (referencedokument for bedste tilgængelige teknikker, der vedrører intensiv fjerkræ- og svineproduktion) defineret på en række områder. Det drejer sig bl.a. om områder som træning og uddannelse af medarbejdere, registrering af vand- og energiforbrug, foderforbrug, affaldsproduktion, samt anvendelse af husdyrgødning og handelsgødning. Det er BAT at udarbejde gødningsplaner, have en beredskabsplan samt et miljøledelsessystem, der opfylder betingelser i husdyrgødningsbekendtgørelsens § 42, stk. 2.

Medarbejderne instrueres omkring:

Dyrenes sundhed og velfærd. Der er sundhedsaftale med en dyrlæge.

Foder og hygiejne

Medicinanvendelse

### Affaldshåndtering

Anvendelse af rengøringsmidler

Betjening, vedligehold og kontrol af udstyr: Drikkevand, foder, ventilation, gylleanlæg.

Eksempler: Daglig kontrol af ventilation. Drikkevandsanlæg kontrolleres daglig og evt. utætheder reparerer hurtig.

### Øvrig management

Driftsansvarlige og ansatte deltager løbende i ERFA og fæller udviklingsmøder.

Der føres regnskab med vand- og energiforbrug via årlige opgørelser fra leverandører.

Der udarbejdes gødningsregnskab og redegøres for udbringning af handels- og husdyrgødning.

Planer for håndtering af uheld og ulykker er beskrevet i husdyrbrugets beredskabsplan.

Udstyr der anvendes på ejendommen i produktionen reparerer og vedligeholdes efter behov.

Området omkring ejendommen holdes ryddeligt og rent.

Området omkring siloer og foderanlæg rengøres jævnligt, for at undgå uhygiejniske forhold.

Udbringning af gylle foregår primært i dagtimerne og ikke på søn- og helligdage

### Arbejdsplanlægning:

De faste opgaver er inddelt i daglige-ugentlige-månedlige-årlige opgaver.

### Udenomsarealer:

Der holdes ryddeligt på pladser og veje.

### Staldhygiejne:

Sundhed og trivsel er vigtigt for en god økonomi og lav emission af lugt, NH<sub>3</sub>, fosfor og kvælstof.

Derfor er der fokus på rengøring og desinficering i staldafsnittene, rengøring, antal grise i stierne, god ventilation m.v.

### Foder og fodring

Det er BAT, at sikre effektiv fodring gennem foderets sammensætning og løbende foderkontroller, således at fodringen stemmer overens med dyrenes behov. Derudover er sundhedsstyring vigtig for en effektiv produktion med lavest muligt forbrug af foder- og hjælpestoffer. Det er blandt andet BAT at reducere indhold af protein (N) og fosfor i foderet.

Foder optimeres i overensstemmelse med nyeste viden om optimeret næringsstofindhold

Anerkendte regler for smittebeskyttelse og sundhedsstyring følges

### Vand- og energiforbrug

Det er BAT at registre og minimere vandforbrug. Vandforbruget kan f.eks. minimeres ved opsporing og reparation af lækager, ved rengøring med højtryksrensere og ved vedligeholdelse af installationer.

Følgende forholdsregler er taget for vandforbruget på husdyrbruget:

Dyrene drikker af drikkekopper eller ventiler placeret i krybben. Dette reducerer vandspild.  
Staldene sættes i blød inden vask.

Vandinstallationerne kontrolleres dagligt.

Småreparationer udføres med det samme eller der tilkaldes service.

Drikkenipler er monteret over fodertrug eller der anvendes drikkekopper.

Drikkeventiler er af vandbesparende type.

Drikkeventiler kontrolleres jævnligt og udskiftet, hvis de er defekte

Vandsystemet er et lukket system, der gør det muligt konstant at holde et lavt vandtryk

Det er ligeledes BAT at registre og minimere energiforbrug. Energiforbruget kan minimeres gennem løbende energitjek, installation af energibesparende belysning og justering og vedligeholdelse af ventilationsanlæg.

Følgende forholdsregler er taget for energiforbruget på husdyrbruget:

Når der i anlægget udskiftes lysarmaturer sikres det, at der i det omfang det er foreneligt med biologiske forhold, at der vælges mellem de mest energibesparende systemer - Eksempelvis LED-belysning

Ved renovering af ventilationsanlæg, når det bliver påkrævet, vælges anlæg med det mest energiøkonomiske udstyr

Besparende teknologier indføres ved renovering og reparation af anlægget

Komblæser (el) og fyringsolie til nedtørring anvendes kun i nødvendigt omfang

Ventilationsanlæg i svinestaldene er frekvensstyrede efter lufttemperatur og -fugtighed

Ventilationsanlæg er tilkoblet alarmanlæg, der viderestiller til driftsansvarlige

Uhensigtsmæssig drift korrigeres umiddelbart

### Opbevaring og udbringning af husdyrgødning

Det er BAT at sikre tilstrækkelig opbevaringskapacitet og udbringning af gødning i henhold til Husdyrgødningsbekendtgørelsen. Opbevaringen af gylle skal ske i en stabil og tæt beholder, som jævnligt kontrolleres og sikres mod uheld. Flydelag eller forsuring samt omrøring umiddelbart inden udbringning sikrer, at ammoniakemissionen fra opbevaringslagre minimeres.

Følgende forholdsregler er taget for gylleopbevaring og -udbringning på husdyrbruget:

Husdyrgødning opbevares i gyllebeholdere med flydelag/forsuring. Tankene er tilmeldt de lovpligtige regelmæssige eftersyn

Gyllesystemets pumpeanlæg og gyllebeholdernes tilstand kontrolleres jævnligt

Lovpligtig 10-års beholderkontrol overholdes

Udbringning af gylle foregår i overensstemmelse med Husdyrgødningsbekendtgørelsen

Udbringning afpasses afgrødemeres behov

Udbringning undgås på vandmættede marker og skrånende marker med hældning mod vandløb

### Staldsystemer

BAT er defineret i referencedokumentet for bedste tilgængelige teknikker der vedrører intensiv fjerkræ- og svineproduktion (BREF), i BAT - byggeblade/teknologiblade og via beregninger i ansøgningssystemet på [www.husdyrgodkendelse.dk](http://www.husdyrgodkendelse.dk).

Der skal ikke foretages ombygninger i anlægget, der umiddelbart muliggør installation af ammoniakreducerende teknologi på økonomisk acceptable vilkår, der er proportionale i forhold til den opnåede reduktion af ammoniakudledningen.

## 5. MILJØVURDERING

Dette afsnit indeholder Norddjurs Kommunes sammenfattende miljøvurdering af det ansøgte projekt, herunder hvordan krav til anvendelse af bedst tilgængelig teknologi (BAT) er opfyldt, samt en vurdering af hvordan vilkårene sikrer, at produktionen kan foregå uden at miljøet og omgivelserne påvirkes væsentligt.

Formålet med den sammenfattende miljøvurdering er at sikre, at alle relevante miljøforhold er beskrevet fyldestgørende i miljøkonsekvensrapporten og at de stillede vilkår sikrer, at den ansøgte produktion kan ske uden væsentlige virkninger på miljøet.

### 5.1. IBRUGTAGELSE AF GODKENDELSEN

Vilkårene til ibrugtagning sikrer, at det beregnede BAT-krav til emission også overholdes, hvis godkendelsen kun udnyttes delvist.

### 5.2. STALDE OG PRODUKTIONER

#### 5.2.1. LOKALISERING

Staldanlægget ligger i landzonen og i et område, der i Kommuneplanen er udpeget som særligt værdifuldt landbrugsområde.

Husdyrbruget ligger i det bevaringsværdige landskab "Fævejle Herregårdslandskab" og umiddelbart nord for Fævejle er "Kolindsund Flade" også udpeget som bevaringsværdigt landskab.

Husdyrbruget ligger desuden i det værdifulde kulturmiljø "Fævejle".

Der opføres ikke nye stalde eller beholdere i forbindelse med projektet.

Der godkendes en ny 17 meter høj kornsilo. Siloens højde bliver den samme som højden på eksisterende gastætte silo. Siloen vurderes ikke at være i strid med kommuneplanens retningslinjer for Bevaringsværdigt Landskab og Værdifuldt Kulturmiljø.

Norrdjurs Kommunes landskabsvurdering i forbindelse med etablering af kornsiloen er vedlagt som bilag 8.

#### 5.2.2. ALTERNATIVE LØSNINGER

Der er oprindeligt søgt om en 25,24 meter høj kornsilo placeret 5,5 meter højere i terrænet end de eksisterende siloer. Den ansøgte silo vurderes ikke at være erhvervsmæssigt nødvendig for ejendommens drift, idet ansøger også ønsker opbevaringskapacitet til indkøbt korn, som skal anvendes til foder i lejede svinestalde på andre ejendomme.

Norrdjurs Kommune har anmodet om at få forelagt alternative løsninger, og der er foretaget beregninger af ekstra omkostninger ved dels at nedgrave siloen til samme kote som de eksisterende siloer og dels ved at etablere to mindre siloer i stedet for én stor.

Norrdjurs Kommune har vurderet, at en silo, som er højere end de eksisterende siloer på ejendommen, vil have en væsentlig landskabelig påvirkning og at den ansøgte silokapacitet ikke er erhvervsmæssigt nødvendig for ejendommens drift som landbrug. Derfor vurderede kommunen, at den højere silo ikke kunne godkendes. Ansøger har i stedet valgt en alternativ løsning, hvor der opføres en bredere kornsilo i samme terrænniveau som de øvrige siloer og med samme højde som eksisterende gastætte silo.

### 5.2.3. PRODUKTIONER

Miljøkonsekvensrapporten beskriver produktionen og de stillede vilkår og skal sikre at produktionsarealer, stalddtype, dyretype og opbevaringsanlæg er entydigt fastlagt, at eventuel miljøteknologi anvendes med den beregnede effekt og at dette kan kontrolleres. Norddjurs Kommune vurderer, at vilkårene sikrer, at beregningerne af lugt og ammoniakfordampning fra anlægget er retvisende.

Ammoniakfordampningen og lugt påvirkningen er beregnet ud fra produktionsarealet, dvs. det areal hvor der er dyr. Hvis der tages bygninger i brug, som ikke er en del af denne godkendelse, vil det således medføre øget ammoniak- og lugtbelastning i forhold til det godkendte.

### 5.2.4. AFSTANDE

De eksisterende stalde og beholdere overholder gældende afstandskrav til skel, vandløb m.v.

## 5.3. HUSDYRGØDNING

Der skal altid være en opbevaringskapacitet for husdyrgødning svarende til mindst 9 måneders tilførsel. Da produktionens omfang ikke kendes, er der ikke stillet vilkår om en opbevaringskapacitet. Overholdelse af kravet er ansøgers ansvar og kontrolleres ved miljøtilsyn.

Hvis gyllen skal læsses med fast pumpe eller traktorpumpe, skal der forinden etableres en betonplads med opsamling. Inden etablering af pladsen skal den anmeldes til Norddjurs Kommune.

Opbevaringsanlæggene skal leve op til BAT-standard. Det vil sige, at der skal etableres fast overdækning/flydelag og at beholderne skal følge den lovpligtige beholderkontrol.

Beholderne skal desuden tømmes og efterses for utætheder en gang pr. år.

For at forhindre lugtgener er der stillet vilkår om at forsuret og ikke-forsuret gylle ikke må blandes. Vilkåret sikrer også, at det er muligt at kontrollere, om der er flydelag i beholdere med ikke-forsuret gylle.

Hvis gyllen i staldene forsures, sikrer kravene i husdyrgodkendelsesbekendtgørelsens bilag om krav til miljøteknologi, at forsøringsanlægget drives på en miljømæssig forsvarlig måde og at gyllens pH-værdi er tilstrækkelig lav, hvis forsuring anvendes som teknologi til erstatning af flydelag i beholderne.

Norddjurs Kommune vurderer at de stillede vilkår samt generelle regler for opbevaring og udbringning af husdyrgødning sikrer, at gyllen opbevares og udbringes på en miljømæssig forsvarlig måde.

## 5.4. BEDSTE TILGÆNGELIGE TEKNIK/RENERE TEKNOLOGI/OPTIMERING

### 5.4.1. BAT AMMONIAK

BAT-kravet til de enkelte stalданlæg ses herunder:

STALDNAVN	NAVN PÅ DYRETYPE OG STALDSYSTEM	FORUDSÆTNING FOR BAT-BE-REGNING	MAKS. EMISSION/ KG NH <sub>3</sub> -N /ÅR
Stald 1	Alle svin; Fulddrænet gulv (kummer under hele arealet)	Eksisterende staldafsnit, BAT-krav fastsat i tidligere afgørelse	110
Stald 1	Alle svin; 25 - 49 % fast gulv	Eksisterende staldafsnit, BAT-krav fastsat i tidligere afgørelse	2994
Stald 2	Alle svin; 25 - 49 % fast gulv	Eksisterende staldafsnit, BAT-krav fastsat i tidligere afgørelse	3202
Stald 3	Alle svin; 25 - 49 % fast gulv	Eksisterende staldafsnit, BAT-krav fastsat i tidligere afgørelse	3333

### Samlet BAT-krav

BAT-krav for henholdsvis produktioner og lagre. Dette skal så sammenholdes med den faktiske emission.

	STALDE	LAGRE	TOTAL
Samlet BAT krav (kg NH <sub>3</sub> -N /år)	9639	1182	10821

Ammoniakfordampningen svarer til det beregnede BAT niveau.

Norrdjurs Kommune vurderer, med henvisning til proportionalitetsprincippet, at husdyrbruget har truffet de nødvendige foranstaltninger til at forebygge og begrænse forureningen ved anvendelse af BAT.

Vilkår for at overholde BAT-kravene er stillet under afsnit 3.2 "Vilkår til stalde og produktioner" og afsnit 3.3. "Husdyrgødning". Der er ikke stillet yderligere vilkår til ammoniaktab.

### 5.4.2. ANDEN BAT

I miljøkonsekvensrapporten er der (jf. EU-kommissionens referencedokument (BREF)) redegjort for husdyrbrugets anvendelse af bedst tilgængelige teknik (BAT) i forhold til godt landmandskab, foder, staldindretning, forbrug af vand og energi, opbevaring og udbringning af husdyrgødning.

Der er stillet vilkår som fastholder, at landbruget drives efter retningslinjerne for godt landmandskab for at sikre godt management. Vilkårene sikrer samtidig, at driften lever op til forudsætningerne for beregning af lugt m.v. Renholdelse sikrer, at lugt- og støvgener minimeres samt at ventilationsanlæg fungerer optimalt.

Vilkår om foderplaner og effektivitetskontrol sikrer fokus på optimal udnyttelse af foder.

Der er udarbejdet en beredskabsplan for husdyrbruget. Formålet med beredskabsplanen er, at der kan gribes hurtigt ind ved uheld, så forurening af miljøet kan undgås eller minimeres. Det er derfor afgørende, at den er opdateret med korrekte telefonnumre m.v.

Vilkår om registrering af el- og vandforbrug er en forudsætning for at kunne optimere forbruget. Energi- og vandforbrug varierer betydeligt afhængig af staldsystem m.v. Det er derfor ikke muligt at fastsætte realistiske vilkår til forbrug.

For IE-husdyrbrug er det lovpligtigt at anvende miljøledelse.

Dokumentation for anvendelse af et miljøledelsessystem angående det forudgående kalenderår skal hvert år senest den 31. december indsendes til Norddjurs Kommune sammen med:

- logbog over gennemførte kontroller af husdyrbruget inklusiv materiel samt
- dokumentation for overholdelse af fodringskrav

Krav om indsendelse af ovenstående dokumentation fremgår af husdyrgodkendelsesbekendtgørelsens kapitel 17 "Særregler for IE-husdyrbrug". Hvis Norddjurs Kommune har modtaget de pågældende oplysninger i forbindelse med tilsyn, skal der ikke indsendes informationer for det pågældende kalenderår.

Kravene skal opfyldes fra det tidspunkt, hvor IE-husdyrbruget får en godkendelse efter husdyrbrugslovens § 16 a, stk. 2 eller senest den 21. februar 2021.

Den ansvarlige for et IE-husdyrbrug skal straks underrette kommunen ved manglende overholdelse af godkendelsesvilkår samt kravene i husdyrgodkendelsesbekendtgørelsens kapitel 17 og skal straks træffe de nødvendige foranstaltninger for at sikre, at vilkårene og kravene igen overholdes.

## 5.5. FORURENING

Ledes vand fra vask af maskiner og redskaber direkte i vandløb eller lignende, medfører det et stort iltforbrug og forringelse af vandløbskvaliteten. Derfor stilles vilkår om at vask skal foregå på tæt betonplads med opsamling.

Vandløb kan også blive påvirket negativt ved store mængder vand fra tage og befæstede arealer. Vilkår om at der skal indhentes særskilt udledningstilladelse sikrer, at udledningen vurderes og godkendes på forhånd, så negative effekter kan undgås.

Vilkår om opbevaring, sortering og bortskaffelse af affald sikrer, at der ikke sker en forurening før affaldet bortskaffes, og at affaldet bortskaffes forsvarligt og på en måde, som sikrer bedst mulig genanvendelse.

Vilkår til opbevaring af kemikalier sikrer, at der ikke sker spild, som medfører en forurening af omgivelserne.

Vilkåret om straks at orientere Norddjurs Kommune hvis der sker uheld, som kan medføre en forurening sikrer, at kommunen hurtigt kan vurdere risikoen for forurening af jord, kloak, grundvand og overfladevand og at der snarest muligt kan iværksættes afhjælpende foranstaltninger for at standse og/eller begrænse forureningen.

Uheld som kommunen skal orienteres om kan fx være: Udslip af dieselolie, gylle eller gødning, i forbindelse fastkørte eller væltede maskiner. Større overløb af gylle/gyllebeholdere hvor der er gået hul. Ethvert uheld hvor der sker udløb af sprøjtemidler, olieprodukter eller gylle/gødning til vandmiljøet.

## 5.6. NABOPÅVIRKNING

### 5.6.1. LUGT

For at sikre at naboer ikke bliver påvirket væsentligt af lugtgener, beregnes geneafstande, der skal overholdes. Geneafstanden til byzone og sommerhusområder er længere end til samlet bebyggelse, og enkeltboliger har den korteste geneafstand. Det betyder, at naboer i enkeltbeboelser må tåle en større lugtpåvirkning end naboer, der bor i byzone. Lugtgeneafstandene er beregnet ud fra lugtemissionen en sommerdag med maksimal ventilation.

Geneafstandene er beregnet i det elektroniske ansøgningsystem og fremgår af miljøkonsekvensrapporten. Geneafstanden kan blive korrigeret afhængig af andre husdyrbrug, vindretning m.v. Alle krav til lugt er overholdt.

For at sikre at lugtberegningerne er retvisende er der stillet vilkår om størrelse og placering af produktionsarealer.

### 5.6.2. ØVRIGE NABOGENER

Ud fra oplysningerne i miljøkonsekvensrapporten er der stillet forskellige vilkår for at begrænse generne fra husdyrbruget for de omkringboende. Norddjurs Kommune vurderer at vilkårene sikrer, at husdyrbruget kan drives uden væsentlige nabogener i form af lugt, lys, støv, støj, rystelser, fluer, transport og uhygiejniske forhold som følge af husdyrproduktionen samt opbevaring og anvendelse af husdyrgødning m.v.

## 5.7. NATUROMRÅDER

Når påvirkningen af de omkringliggende naturområder vurderes, ses der på den del af ammoniakemissionen, som deponeres på det pågældende naturområde. Depositionen beregnes for det enkelte område. Den vigtigste faktor for depositionens størrelse er afstanden fra natur til anlæg, men retning og ruhed af opland og naturområde m.v. medtages i beregningen. For kategori 1- og 2-natur ses på den totale deposition fra anlægget, mens der kun ses på merdeposition, når påvirkningen af kategori 3-natur vurderes. For at reglerne om merbelastning ikke kan omgås ved at gennemføre flere små udvidelser vurderes merbelastningen ud fra både nudrift og den drift, der var gældende 8 år før godkendelsen. I den aktuelle sag er der ikke sket ændringer inden for de seneste 8 år.

For at vurdere om ammoniakdepositionen vil påvirke de omkringliggende naturområder er emissionen beregnet til de nærmeste naturområder i forskellige retninger. Hvis der er andre anlæg, som ligger tæt på arealer i naturkategori 1, så reduceres den maksimale belastning, der kan accepteres (kumulation). Det er ikke tilfældet for denne ansøgning.

Den maksimale totaldeposition til kategori 1 naturområder er 0,2 - 0,7 kg N/ha afhængig af hvor mange andre husdyrbrug, der påvirker området.

Den maksimale totaldeposition til kategori 2 naturområder er 1,0 kg N/ha/år.

Merdeposition til kategori 3 naturområder må højst være 1,0 kg N/ha/år.

Placering af nærmeste kategori 2- og 3-naturområder samt beregninger af ammoniakdeposition til områderne kan ses på bilag 9.

For kategori 1- og 2-natur ligger den beregnede deposition væsentligt under kravet til deposition, idet der er beregnet en totaldeposition på 0,0 kg N/ha/år til kategori 1 natur og 0,1 kg N/ha/år til kategori 2 natur.

Nærmeste kategori 3-natur er en nyregistreret mose knap 500 meter nord for husdyrbruget - se nedenstående vurdering.

**Vurdering af eng- og moseområde omfattet af naturbeskyttelseslovens § 3 på Matrikel nr. 1a, Fævejde Hgd., Lyngby.**

Cirka 490 m nord for ejendommen ligger et naturareal på 2,7 ha, der er vejledende registreret som eng og søer beskyttet af naturbeskyttelseslovens § 3. Området er besigtiget af Norddjurs Kommune den 20. januar 2021. Som følge af besigtigelsen er den skovbevoksede, sydlige del af registreringen omregistreret som skovbevokset mose.

Områdets registrering forud for besigtigelsen:



Mose-området var i forvejen registreret som ”potentiel ammoniakfølsom skov”, og derved kategori 3-natur jf. husdyrgodkendelsesbekendtgørelsens § 2. Med omregistreringen fastholdes denne kategori 3-registrering, da moser indgår hér. Se nedenstående kort.





Oversigt over naturarealerne på matrikel nr. 1a, Fævejle Hgd., Lyngby.  
Mosen er markeret orange, vandhullerne blå og engen grøn. © HEXAGON

Med kategori 3-natur har Norddjurs Kommune mulighed for at vurdere, om der skal stilles skærpede vilkår til depositionen i disse naturområder, jf. samme bekendtgørelses § 29.

Beregningspunktet fra anlægget er sat i den sydligste del af natur-/skovområdet, og beregningen viser, at skov- og mose-området modtager 1,7 kg N/ha/år (beregnet merdeposition). Det lysåbne engområde (ikke kategori 3) modtager 1,2 kg N/ha/år (beregnet merdeposition).

Besigtigelsesnotat fra området beskriver trusler for områdets naturtilstand som ”afvanding samt kvælstofbelastning”. Af plantelisten fremgår det ligeledes, at der er relativt stor tilstedeværelse af kvælstoftolerante arter, og ikke umiddelbart fund af kvælstofnøjsomme arter, taget besigtigelsestidspunktet i betragtning. Det vidner om længere tids kvælstofpåvirkning på området.

Naturtypernes tålegrænser er senest opgjort i [DCE's notat af 6. september 2018](#). Mosers tålegrænse er sat mellem 5-30 kg N/ha/år, hvor de nedre værdier er primært højmoser, hængesække og tørvelavninger (5-15 kg N/ha/år). De højere tålegrænser er kalkrige moser og væld samt rigkær. Løvskoves tålegrænser er sat til 10-20 kg N/ha/år, hvor de lavere værdier (10-15 kg N/ha/år) er skovbevoksede tørvemoser. Således er begge kategoriers nedre værdier i områder med kvælstofnøjsomme mosearter som bl.a. tørvemoser.

Besigtigelsen beskriver ingen fund af tørvemoser, og det vurderes, at områdets tålegrænse ligger i den højere ende af spektret ovenfor.

Seneste opgørelse for baggrundsbelastningen for landet er foretaget af [DCE i 2018](#). Her er landsgennemsnittet for baggrundsbelastning af kvælstof på 11 kg N/ha/år, og Norddjurs Kommunes er 10,6 kg N/ha/år.

Om end det er merdepositionen, der skal tillades, vurderes der også på totaldepositionen. På den skovklædte mose er denne beregnet til at være 2,4 kg N/ha/år, og bidrager således til en øget deposition i området. Der sker også en vis kumulativ kvælstofbelastning i området, da der er flere kvælstofkilder i relativ nærhed til naturområdet. Dette skal ses i lyset af baggrundsbelastningen og områdets relativt høje tålegrænse.

Der er tale om et mose- og eng-område med moderat naturtilstand, og en relativt lav merdeposition. Norddjurs Kommunes kommuneplan 2017 sætter ingen grænse for kvælstofdepositioner i kategori 3-naturområder, og afgørelsen beror på en konkret vurdering. I den konkrete sag kan der tillades en merdeposition på 1,7 kg N/ha/år på det konkrete naturareal, vurderet ud fra ovenstående. Kommunen vurderer derfor at der ikke stilles skærpede vilkår, der rækker ud over lovens generelle beskyttelsesniveau.

## 5.8. HABITATVURDERING

I henhold til bekendtgørelse om udpegning og administration af internationale naturbeskyttelsesområder samt beskyttelse af visse arter, skal der foretages en vurdering af, om projekter i sig selv, eller i forbindelse med andre planer og projekter, kan påvirke et Natura 2000-område væsentligt.

Nærmeste Natura 2000-område er beliggende ved Stubbe Sø ca. 12,5 km fra husdyrbruget.

Norddjurs Kommune har vurderet, at projektet ikke vil have en væsentlig påvirkning på Natura 2000 området, og at der derfor ikke skal foretages en nærmere konsekvensvurdering.

## 5.9. BILAG IV-ARTER

I EU's Habitatdirektiv er der anført en række dyre- og plantearter, som har krav på ekstra beskyttelse. Det er de såkaldte bilag IV-arter. Beskyttelsen betyder, at arterne og deres levesteder skal beskyttes, og at tiltag ikke må forringe artens levevilkår.

I tilknytning til det ansøgte projekt, er der ikke kendskab til bilag IV-arter.

Det vurderes derfor, at det ansøgte projekt ikke har negative konsekvenser for bilag IV-arter.

Hvis der findes bilag IV-arter i området, ændrer det dog ikke ved arternes beskyttelse, at de ikke er anført i denne godkendelse.

## 5.10. OPHØR

IED-husdyrbrug skal senest 4 uger efter produktionen ophører eller reduceres til under 2.000 stipladser anmelde dette til kommunalbestyrelsen med et oplæg til vurdering efter § 38 k, stk. 1, i lov om forurennet jord. Vurderingen skal indeholde en risikovurdering med hensyn til menneskers sundhed og miljøet. Viser risikovurderingen, at det ikke kan afvises, at forureningen udgør en væsentlig risiko for menneskers sundhed eller miljøet, skal vurderingen tillige indeholde et oplæg til foranstaltninger, der sikrer, at forureningen ikke udgør en sådan risiko.

Tømning og rengøring af anlæg sikrer, at der ikke opstår lugtgener, og risikoen for forurening minimeres.

Såfremt gyllebeholdere ikke længere skal anvendes eller den lovpligtige beholderkontrolordning ikke er gennemført, skal gyllebeholderne tages ud af drift. Beholdere anses for at være taget ud af drift, når de er tømt og rengjort, og brugeren skriftligt har givet kommunen meddelelse om, at beholderen er taget ud af drift.

Norrdjurs Kommune vurderer, at de stillede vilkår sikrer, at ophør af produktionen sker på en miljømæssig forsvarlig måde og at der ikke opstår gener for de omkringboende efter ophøret.

## 6. OFFENTLIGHED, HØRING OG KLAGE

Godkendelsen bekendtgøres ved offentliggørelse på Norddjurs Kommunes hjemmeside. Herefter er der en klagefrist på fire uger, hvor miljøgodkendelsen kan påklages til Miljø- og Fødevareklagenævnet. Klagevejledning findes på bilag 10. Søgsmål til prøvelse af afgørelsen ved en domstol efter loven eller de regler, der fastsættes i medfør af loven, skal være anlagt inden 6 måneder efter, at afgørelsen er meddelt.

Dato for offentliggørelse findes på omslaget (side 2). Frister for at påklage afgørelsen til Miljø- og Fødevareklagenævnet og for at prøve afgørelsen ved domstolen står ligeledes på indersiden af omslaget.

Kopi af afgørelsen er fremsendt til følgende:

- Naboer og berørte parter
- Danmarks Naturfredningsforening: [dnnorrdjurs-sager@dn.dk](mailto:dnnorrdjurs-sager@dn.dk)
- Danmarks Sportsfiskerforbund: [aarhus@sportsfiskerforbundet.dk](mailto:aarhus@sportsfiskerforbundet.dk)
- Danmarks Sportsfiskerforbunds hovedkontor: [post@sportsfiskerforbundet.dk](mailto:post@sportsfiskerforbundet.dk)
- Det Økologiske Råd: [info@ecocouncil.dk](mailto:info@ecocouncil.dk)
- Dansk Ornitologisk Forening: [natur@dof.dk](mailto:natur@dof.dk)
- Dansk Ornitologisk Forening, Norddjurs: [norrdjurs@dof.dk](mailto:norrdjurs@dof.dk)
- Embedslægeinstitutionen Nord: [senord@sst.dk](mailto:senord@sst.dk)
- Beredskab & Sikkerhed: [byggesag@bsik.dk](mailto:byggesag@bsik.dk)
- Norddjurs Kommune (BBR): [byggesag@norrdjurs.dk](mailto:byggesag@norrdjurs.dk)

### 6.1.1. OFFENTLIGHED OG HØRINGER

Før offentliggørelse har der været gennemført forskellige høringer for at naboer og andre interessenter har haft mulighed for at kommentere og bidrage til de vurderinger, der ligger til grund for afgørelsen.

Foroffentlighed: Det har været offentliggjort, at Norddjurs Kommune har modtaget en ansøgning og at interesserede kunne få udkast til afgørelse tilsendt, når det foreligger. Der har ikke været henvendelser i forbindelse med annonceringen.

Naboer beliggende inden for konsekvensradiusen har haft et udkast til afgørelsen i høring i 30 dage. Der er ikke indkommet bemærkninger i forbindelse med høringen.

## 7. LISTE OVER SAGENS BILAG

- bilag 1. Oversigtskort
- bilag 2. Situationsplan
- bilag 3. Tegninger, ny kornsilo
- bilag 4. Indretningstegning og skitse, stald 1
- bilag 5. Indretningstegning, stald 2
- bilag 6. Indretningstegning, stald 3
- bilag 7. Beregning af produktionsareal
- bilag 8. Landskabsvurdering af ny kornsilo
- bilag 9. Kort med beregning af ammoniakdeposition til naturområder
- bilag 10. Klagevejledning

### **Øvrige sagsakter:**

Elektronisk ansøgning, skema 222043, version 3

Oplysninger om silokapacitet og foderforbrug samt alternative løsninger

# Bilag 1: Oversigtskort



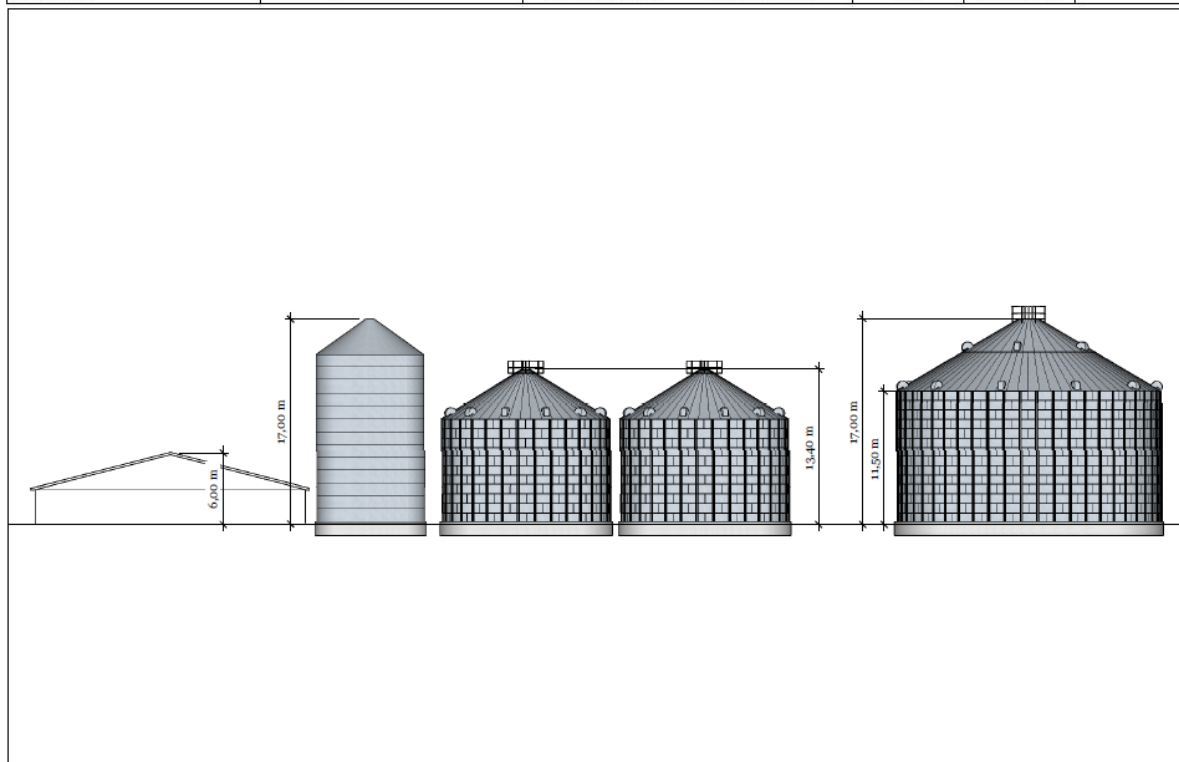
## Bilag 2: Situationsplan



### Bilag 3: Tegninger, ny kornsilo



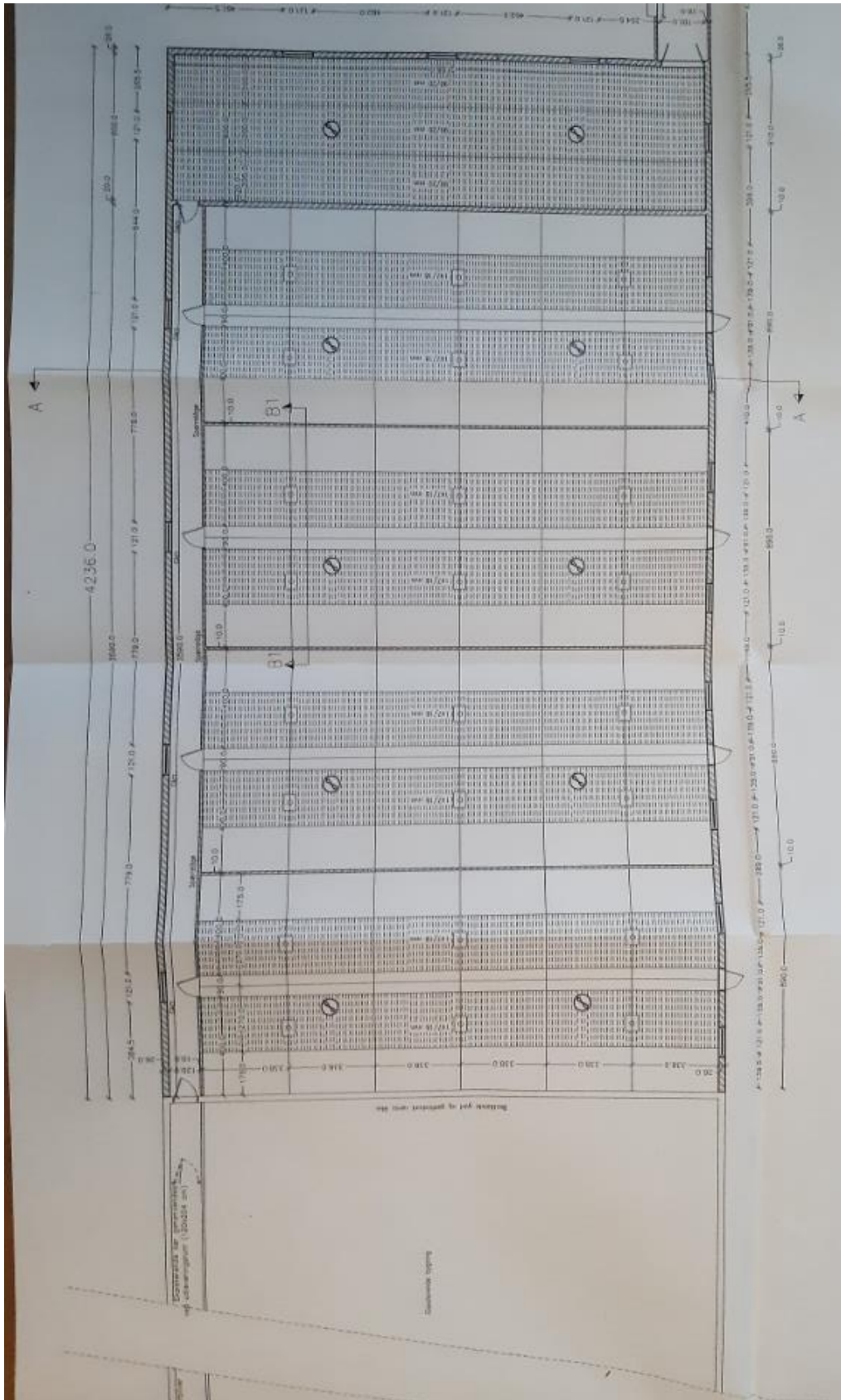
<b>Kunde:</b> Jens Hjort Jensen Lyngbyvej 111 8570 Trustrup	<b>Projektnavn/beskrivelse:</b> Projektforslag (Vejledende tegninger)	 GLOBAL INDUSTRIES	ALMAS Korn A/S Hannerupvej 23 9620 Aalestrup Tlf.: 96210300 info@almaskorn.dk	<b>LayOut:</b> DAP	<b>Scale:</b> N/A	<b>Side:</b> 1
				<b>Sælger:</b> IVD	<b>LayOut dato:</b> januar 21, 2021	<b>Godkendt dato:</b>



<b>Kunde:</b> Jens Hjort Jensen Lyngbyvej 111 8570 Trustrup	<b>Projektnavn/beskrivelse:</b> Projektforslag (Vejledende tegninger)	 GLOBAL INDUSTRIES	ALMAS Korn A/S Hannerupvej 23 9620 Aalestrup Tlf.: 96210300 info@almaskorn.dk	<b>LayOut:</b> DAP	<b>Scale:</b> N/A	<b>Side:</b> 2
				<b>Sælger:</b> IVD	<b>LayOut dato:</b> januar 21, 2021	<b>Godkendt dato:</b>

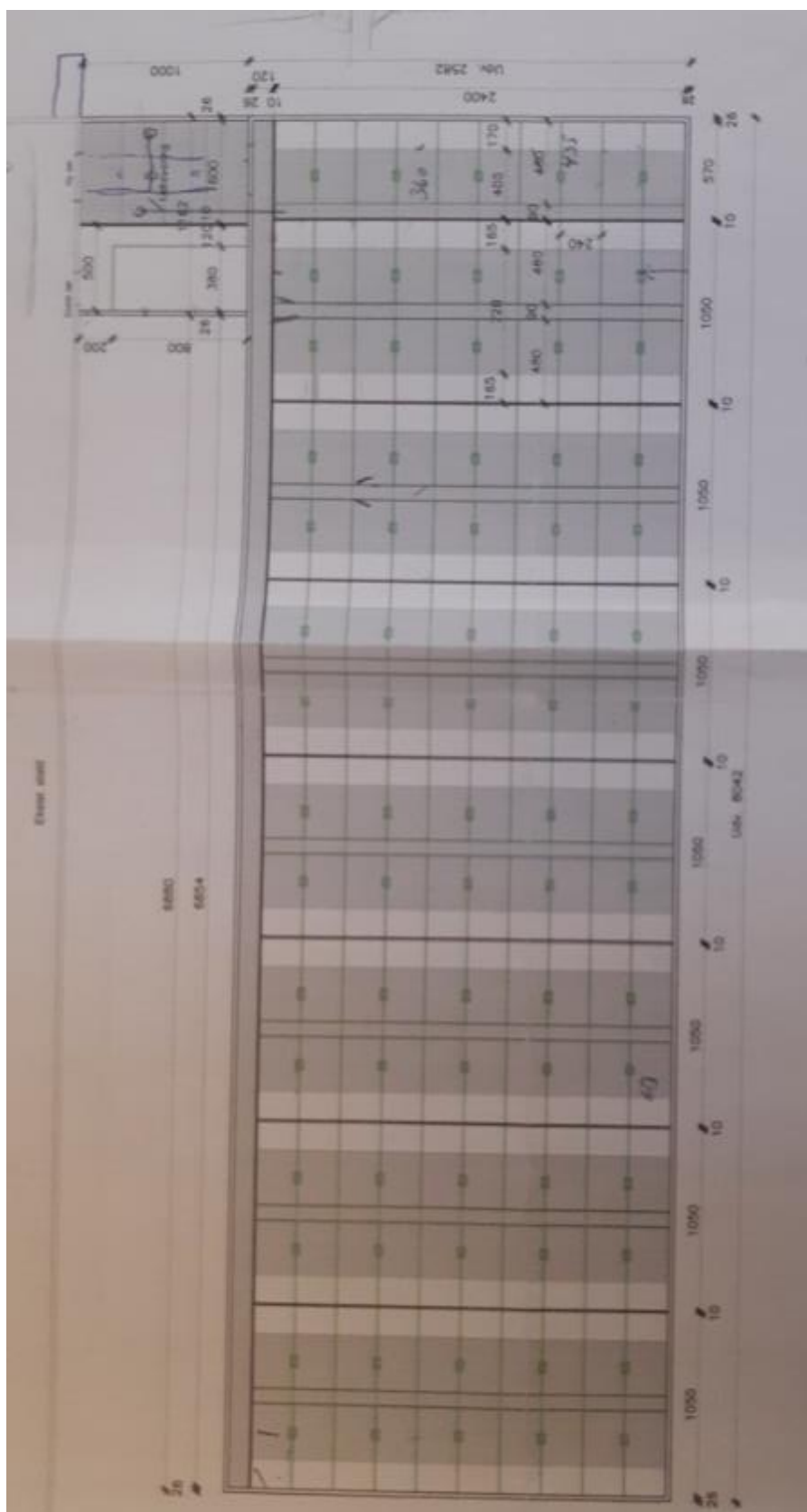


# Bilag 4: Indregningstegning og skitse, stald 1

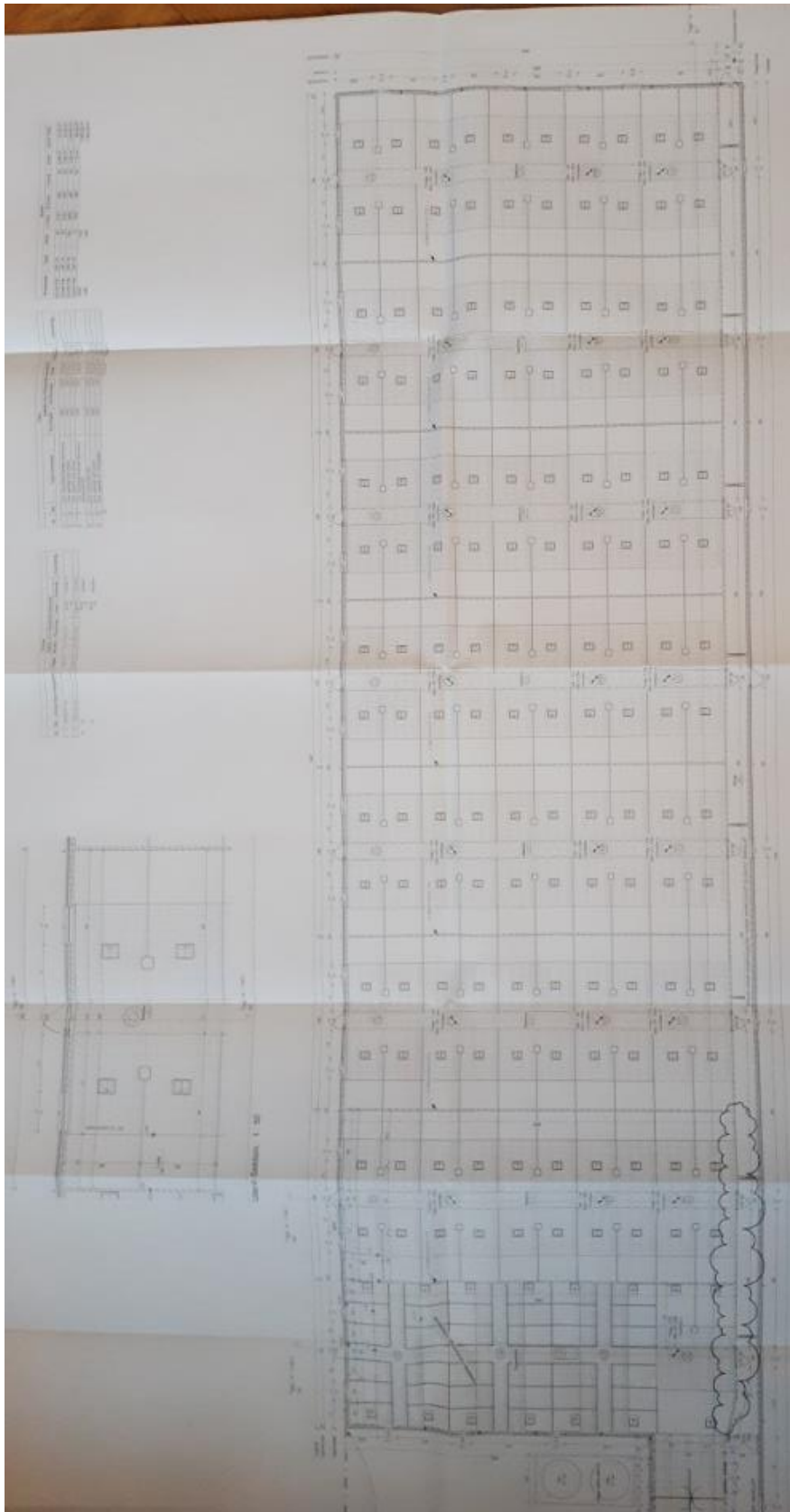


Forderhöhe	Sygerbild	1	2	3	4	5	6	7	8	9	10	Udlevering
------------	-----------	---	---	---	---	---	---	---	---	---	----	------------

Bilag 5: Indretningstegning, stald 2



# Bilag 6: Indretningstegning, stald 3



## Bilag 7: Beregning af produktionsareal

Produktionsareal								
Nr	Antal stier	Længde	bredde	areal	stald- og dyretype			
1	72	3,9	3,35	941	Alle svin, delvist spaltegulv, min. 25 % fast gulv			
	48	3,95	3,35	635	do			
	1	16	3	48	Fuldspaltegulv (sygestier)			
sum				1624				
2	140	4,79	2,36	1583	Alle svin, delvist spaltegulv, min. 25 % fast gulv			
	10	4,35	2,36	103	do			
				1685				
3	140	4,8	2,36	1586	Alle svin, delvist spaltegulv, min. 25 % fast gulv			
	36	2,65	1,35	129	do			
	4	4,17	2,36	39	do			
				1754				

## Bilag 8: Landskabsvurdering af ny kornsilo

NOTAT

Afdeling:	Byg og miljø
Dato:	22. januar 2021
Reference:	Rikke Kroier
Tlf.:	89 59 40 36
E-mail:	<a href="mailto:rk@norddjurs.dk">rk@norddjurs.dk</a>

### Landskabelig vurdering af kornsilo på Lyngbyvej 111, Trustrup.

Norddjurs Kommunes Landbrugsteam har anmodet om en vurdering af den landskabelige påvirkning ved opførelse af en ny kornsilo. Siloen placeres i nær tilknytning til tre eksisterende siloer. Dens totalhøjde er 17 meter, hvilket er samme højde som én af de eksisterende siloer. De to andre, eksisterende siloer er 13.40 meter. Den nye silo nedgraves til samme terrænkote som de tre eksisterende, ca. 5.5 meter under naturlig terrænkote.

Siloen er indtegnet med rød på nedenstående kort:



© HexagonI

## Plangrundlag

Et af formålene med planlovens bestemmelser er at sikre, at opstilling af anlæg i det åbne land sker under hensyntagen til blandt andet landskabelige værdier samt i overensstemmelse med den overordnede planlægning.

## Gældende landskabelige udpegninger

Bevaringsværdigt Landskab: Fævejle Herregårdslandskab.

Siloen placeres i bevaringsværdigt landskab der skal beskyttes og bevares.

Jf. kommuneplanen er det Kommunalbestyrelsens mål, at de bevaringsværdige landskaber skal beskyttes og oplevelsen af landskabsværdier vil som udgangspunkt veje tungere end benyttelsehensyn.

Der kan som udgangspunkt ikke opføres tekniske anlæg, der kan forringe områdets naturmæssige, kulturhistoriske eller rekreative landskabsværdier.

Det bevaringsværdige landskab er indtegnet med turkis flade:



© Hexagon

Herregården Fævejle ligger på sydsiden af Kolindsund og har eksisteret siden begyndelsen af 1400-tallet. Den ligger karakteristisk placeret på overgangen mellem moræne og marint forland. Området udgør med sine store markenheder, skovbryn og herregårdsbygninger et karakteristisk og værdifuldt

herregårdslandskab. Den skarpe kontrast mellem de flade marker i selve Kolindsund og de store marker på højderyggen udgør - sammen med herregårdsbygningerne - de vigtigste karaktergivende landskabselementer i området.

#### Værdifuldt Kulturmiljø: Fævejle.

Siloen placeres også indenfor udpegningen af Værdifuldt Kulturmiljø.

Jf. kommuneplanen er det Kommunalbestyrelsens mål, at repræsentative og egnstypiske værdifulde kulturmiljøer beskyttes.

Inden for de udpegede værdifulde kulturmiljøer skal de kulturhistoriske værdier i videst muligt omfang beskyttes. Der må derfor normalt ikke opføres byggeri eller etableres anlæg, som ødelægger eller i væsentlig grad forstyrrer oplevelsen eller kvaliteten af de kulturhistoriske værdier.

Byggeri, anlægsarbejder og andre indgreb i de udpegede bevaringsværdige kulturmiljøer skal ske med størst mulig hensyntagen til de kulturhistoriske værdier.

Udpegningens afgrænsning er den samme som det bevaringsværdige landskab.

#### **Landskabsvurdering**

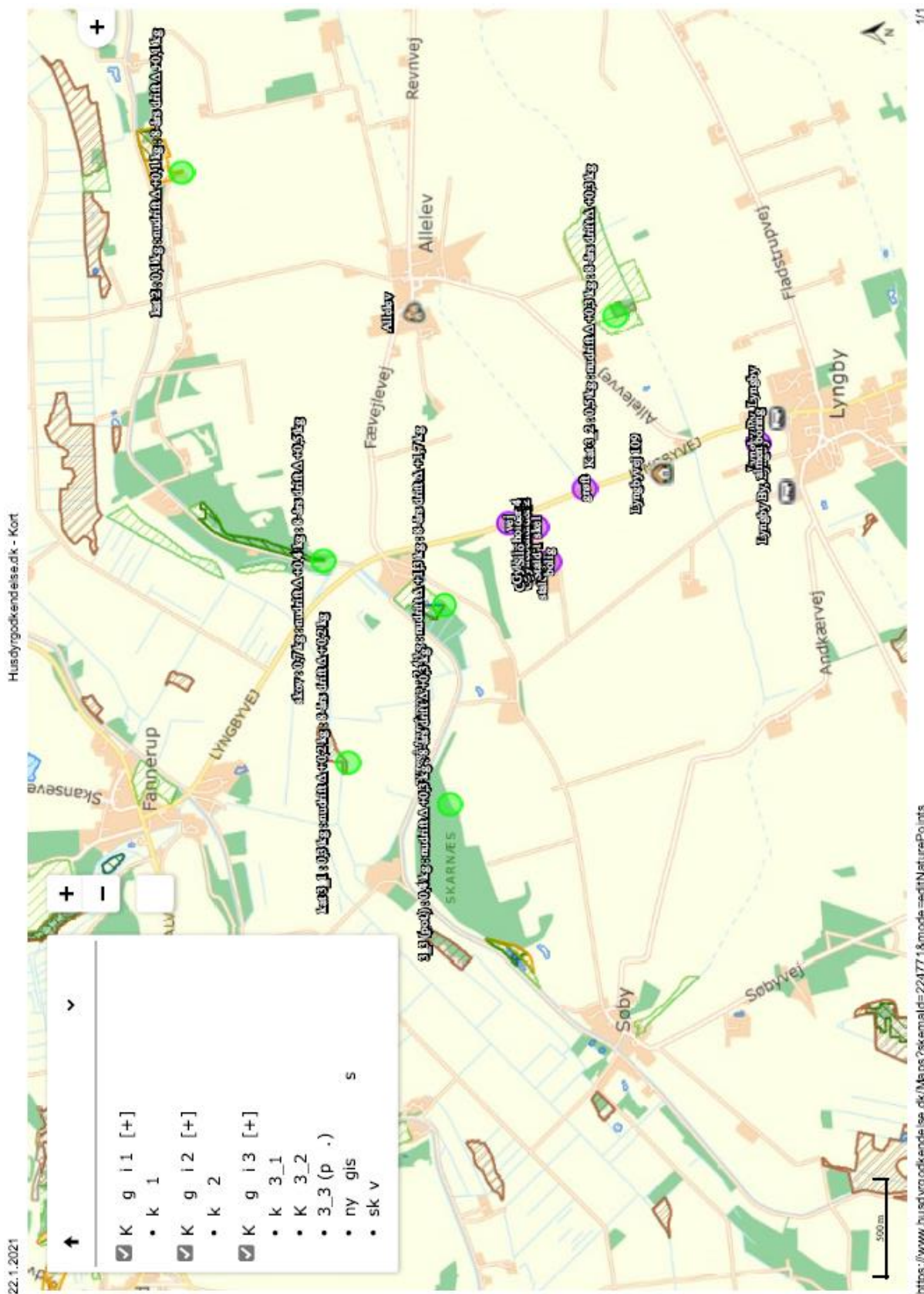
Der er den 20. januar 2021 foretaget en konkret vurdering af de landskabelige konsekvenser ved opførelse af siloen.

Siloen placeres i et landskab, der er præget af storlandbrug. Derudover er området i påvirket af vindmøller både øst og vest for siloen. Når man færdes fra Lyngby forbi gården, vil siloen ikke opleves højere end den eksisterende silo, som også er 17 meter. Da den nye silo er bredere end de eksisterende, vil siderne dog være synlige, selv om den står bagerst, men da den placeres i nær tilknytning med gårdens øvrige driftsbygninger, vil hele det tekniske anlæg opleves som en samlet, homogen helhed i landskabet. Når man færdes fra Kolindsund, vil siloen også opleves i nær tilknytning til det øvrige tekniske anlæg, og med to eksisterende gylletanke med en diameter på ca. 32 meter i forgrunden.

På grund af den store højdeforskel mellem Fævejle og Lyngbyvej 111 vil man ikke opleve siloen, når man færdes i herregården Fævejles umiddelbare nærhed, og den vil ikke opleves i kontrast til de landskabselementer, der ønskes bevaret i herregårdslandskabet. Siloen vurderes således ikke at være i strid med med kommuneplanens retningslinjer for Bevaringsværdigt Landskab og Værdifuldt Kulturmiljø.



# Bilag 9 Kort med beregning af ammoniakdeposition til naturområder



## Bilag 10: Klagevejledning

Afgørelsen kan i henhold til lov om husdyrbrug og anvendelse af gødning m.v. påklages skriftligt til Miljø- og Fødevareklagenævnet af adressaten, Miljøministeren og enhver, der har en individuel, væsentlig interesse i sagens udfald.

Hvis du ønsker at klage over denne afgørelse, skal du klage til Miljø- og Fødevareklagenævnet. Klageportalen ligger på [www.borger.dk](http://www.borger.dk) og [www.virk.dk](http://www.virk.dk). Du logger på [www.borger.dk](http://www.borger.dk) eller [www.virk.dk](http://www.virk.dk), ligesom du plejer, typisk med NEM-ID. Klagen sendes gennem Klageportalen til den myndighed, der har truffet afgørelsen. En klage er indgivet, når den er tilgængelig for myndigheden i Klageportalen. Miljø- og Fødevareklagenævnet skal som udgangspunkt afvise en klage, der kommer uden om Klageportalen, hvis der ikke er særlige grunde til det. Hvis du ønsker at blive fritaget for at bruge Klageportalen, skal du sende en begrundet anmodning til den myndighed, der har truffet afgørelse i sagen. Myndigheden videresender herefter anmodningen til Miljø- og Fødevareklagenævnet, som træffer afgørelse om, hvorvidt din anmodning kan imødekommes.

Når du klager, skal du betale et gebyr. Privatpersoner skal betale et gebyr på 900 kr. Virksomheder og organisationer skal betale et gebyr på 1.800 kr. (2016-niveau).

Klagefristen udløber 4 uger efter, at afgørelsen er meddelt, det vil sige at klagen skal være registreret og gebyret skal være betalt senest den dato, der er anført i afgørelsen som sidste dag.

Klagegebyr opkræves af Nævnenes Hus. Betaling af klagegebyr sker ved elektronisk overførsel eller ved giroindbetaling. Gebyr skal indbetales inden for en fastsat frist. Hvis gebyret ikke indbetales inden udløbet af fristen, afvises klagen.

Gebyret tilbagebetales, hvis

- klagesagen fører til, at den påklagede afgørelse ændres eller ophæves,
- klageren får helt eller delvis medhold i klagen, eller
- klagen afvises som følge af overskredet klagefrist, manglende klageberettigelse eller fordi klagen ikke er omfattet af Miljø- og Fødevareklagenævnets kompetence.

Det bemærkes, at hvis den eneste ændring af den påklagede afgørelse er forlængelse af frist for efterkommelse af afgørelse som følge af den tid, der er medgået til at behandle sagen i klagenævnet, tilbagebetales gebyret dog ikke.

Miljø- og Fødevareklagenævnet kan også beslutte at tilbagebetale klagegebyret, hvis

- 1) der er indledt forhandlinger med afgørelsens adressat og/eller førsteinstansen om projektilpasninger, og disse forhandlinger fører til, at klager trækker sin klage tilbage, eller
- 2) klager i øvrigt trækker sin klage tilbage, før Miljø- og Fødevareklagenævnet har truffet afgørelse i sagen.

Gebyret tilbagebetales dog ikke, hvis nævnet vurderer, at der er forhold, der taler imod at tilbagebetale gebyret, f.eks. hvis klagen trækkes tilbage meget sent, herunder efter at klager har haft et afgørelsesudkast i partshøring.

## **Søgsmål**

Søgsmål til prøvelse af afgørelsen efter loven eller de regler, der fastsættes i medfør af loven, skal være anlagt inden 6 måneder efter, at er meddelt. Er afgørelsen offentlig bekendtgjort, regnes søgsmålsfristen fra bekendtgørelsen.