

# Revurdering af so-, smågrise- og slagtesvine- produktion

**Hagensig 7, 6470 Sydals**

*Meddelt:  
30. september 2014  
Sønderborg Kommune  
Landbrugsafdelingen*



## Kommunens afgørelse

Sønderborg Kommune revurderer hermed miljøgodkendelsen af d. 31. december 2006 af husdyrbruget Hagensig 5-7, 6470 Sydals efter § 17 i bekendtgørelse nr. 294 af 31. marts 2009 om tilladelse og godkendelse mv. af husdyrbrug.

Revurderingen omfatter en husdyrproduktion på 260 årssøer, 6.500 smågrise 7,2-30 kg og 5.764 slagtesvin 30-105 kg svarende til 247 DE.

Sønderborg Kommune vurderer, at ejeren har truffet de nødvendige foranstaltninger til at forebygge og begrænse forureningen ved anvendelse af bedste tilgængelige teknologi, og at husdyrbruget i øvrigt kan drives på stedet uden at påvirke omgivelserne på en måde, som er uforenelig med hensynet til omgivelserne. Sønderborg Kommune vurderer, at indretning og drift af husdyrbruget og udbringning af husdyrgødning kan ske i overensstemmelse med gældende regler og uden væsentlig påvirkning af miljøet.

Revurderingen meddeles som påbud med de vilkår, der fremgår af afsnit 1.3. Det fremgår af afsnittet, hvilke vilkår, der er bevaret fra den oprindelige godkendelse og hvilke, der er nye vilkår.

Påbuddet om revurdering annonceres på Sønderborg Kommunes hjemmeside den 30. september 2014.

Påbuddet kan, indenfor en frist på 4 uger, fra afgørelsen er offentliggjort, påklages til Natur- og Miljøklagenævnet. Klagevejledning er vedlagt. Klagefristen udløber 28. oktober 2014.



---

**Lene Alnor**

Landbrugsafdelingen

Natur og Miljø

Sønderborg Kommune

## **Ejerforhold**

Ejers navn: Jens Christian Lassen  
Adresse Hagensig 7, 6470 Sydals

Virksomhedens navn: Jens Christian Lassen  
Adresse: Hagensig 7, 6470 Sydals  
Matrikel: 146 Nygård, Kegnæs m.v.  
CVR-nr.:  
CHR-nr.: 20306  
Kontaktperson: Jens Christian Lassen  
E-mail: hagensig7@hotmail.com

Ejer af ejendommen: Jens Christian Lassen  
Ejer af virksomheden: Jens Christian Lassen

Konsulent: Anny Hansen, LandboSyd

## **Revurderingen er udarbejdet af:**

Sønderborg Kommune  
Landbrugsgruppen  
Natur, Miljø og Byg  
Rådhusstorvet 10  
6400 Sønderborg

Sagsbehandler: Lene Alnor  
Sag nr.: 14/6961  
KS: SBMO

## Indholdsfortegnelse

<b>1</b>	<b>Resumé og vilkår .....</b>	<b>1</b>
1.1	Resumé .....	1
1.2	Vilkår meddelt som påbud.....	1
1.3	Næste revurdering .....	6
<b>2</b>	<b>Baggrund .....</b>	<b>7</b>
<b>3</b>	<b>Generelle forhold.....</b>	<b>7</b>
<b>4</b>	<b>Husdyrhold, staldanlæg og drift .....</b>	<b>8</b>
4.1	Husdyrhold .....	8
4.2	Staldindretning .....	8
<b>5</b>	<b>Forurening og gener fra husdyrbruget.....</b>	<b>9</b>
5.1	Ammoniak og natur .....	9
5.2	Lugt, støv, støj, transport, fluer og skadedyr, affald, spildevand og driftsforstyrrelser .....	11
<b>6</b>	<b>Bedst tilgængelig teknologi .....</b>	<b>17</b>
6.1	Staldindretning .....	17
6.2	Fodring.....	19
6.3	Energi- og vandforbrug.....	21
6.4	Opbevaring og håndtering af husdyrgødning.....	24
6.5	Udbringning af husdyrgødning .....	25
6.6	Management .....	26
6.7	Samlet BAT-vurdering .....	27
<b>7</b>	<b>Offentliggørelse, klagevejledning og underretning .....</b>	<b>27</b>

## Bilag

1. Situationsplan
2. BAT-beregning
3. Beredskabsplan

## 1 Resumé og vilkår

### 1.1 Resumé

På husdyrbruget drives en svineproduktion med en godkendelse på 260 årssøer, 6.500 smågrise 7,2-30 kg og 5.764 slagtesvin 30-105 kg svarende til 247 DE beregnet efter værdier for dyreenheder fra Bekendtgørelse nr. 915 27/06/2013 om erhvervsmæssigt dyrehold, husdyrgødning, ensilage m.v.

Ejendommen ligger på Kegnæs ca. 160 m nordøst for byzoneområdet Østerby. Ejendommen ligger i landzone.

BAT-niveauet beregnet i henhold til Miljøstyrelsens vejledende emissionsgrænseværdier for smågrise- og slagtesvineproduktioner i gyllesystemer er overholdt ved anvendelse af fodertilpasning som tiltag. Kommunen vurderer ligeledes, at BAT-niveauet for management, fodring, energi- og vandforbrug, samt opbevaring og udbringning af husdyrgødning er overholdt.

Af hensyn til krav om anvendelse af bedst tilgængelig teknologi har Sønderborg Kommune bl.a. stillet påbud om:

- Brug af foderkorrektions
- Dyreholdets maksimale udskillelse af fosfor
- Udarbejdelse af beredskabsplan

I forbindelse med afgørelsen har Sønderborg Kommune vurderet, at ejer har truffet de nødvendige foranstaltninger for at forebygge og begrænse forurening ved anvendelse af bedst tilgængelig teknologi, og at svineproduktionen i øvrigt kan drives på stedet uden at påvirke omgivelserne på en måde, som er uforenelig med hensynet til naboer, landskab og miljø.

### 1.2 Vilkår meddelt som påbud

Følgende afsnit rummer alle vilkår, både eksisterende overførte vilkår (**Uændret**) fra den tidligere meddelte godkendelse og revurdering, samt nye vilkår meddelt som påbud i forbindelse med denne revurdering. Nye vilkår er markeret med (**Nyt**). Eksisterende vilkår, som kan have været med en anden ordlyd er markeret med (**Ændret**). Enkelte vilkår er udgået (**Udgår**). Dette skyldes fx, at nogle vilkår kan være blevet indarbejdet i lovgivningen. Det er derfor ikke nødvendigt at fastholde kravet i et separat vilkår.

#### INDRETNING OG DRIFT

**1.1 (Ændret)** Husdyrbruget må drives med en maksimal årlig produktion på 260 årssøer, 6.500 smågrise 7,2-30 kg og 5.764 slagtesvin 30-105 kg svarende til 247 DE beregnet efter værdier for dyreenheder fra Bekendtgørelse nr. 915 27/06/2013 om erhvervsmæssigt dyrehold, husdyrgødning, ensilage m.v. Dyrene må fordeles i staldene med følgende gennemsnitlig maksimal belægning:

	Staldafsnit	Art og vægtklasse/alder	antal	DE
ST-223889	Løbe- og drægtighedsstald	Årsso, løsgående	260	42,13
	Farestald	Årsso, kassestier	260	18,18

	Smågrisestald	Smågrise 7,2 – 18 kg	6.500	14,21
	Slagtesvinestald	Slagtesvin 30-105 kg	5.764	156,68
	Smågrisestald	Smågrise 18 – 30 kg	6.500	15,79
				247,0

**1.2 (Uændret)** Der skal føres en driftsjournal over dyreholdet. Dette kan være i form af E-kontrol og grønt regnskab. Driftsjournalen skal indeholde oplysninger og dokumentation for antal og vægt af indsatte grise, antal dyr bortskaffet til destruktions, antal og vægt af dyr sendt til slagting samt eventuelt solgte levende dyr. Driftsjournalen skal fremvises til miljømyndigheden på forlangende, og dokumentationen skal gemmes i minimum 5 år.

**1.3 (Uændret)** Der skal overfor miljømyndigheden, i det omfang de forefindes, kunne fremlægges slagteriafregninger, driftsregnskaber, E-kontrol, besætningslister, som kan dokumentere husdyrholdets størrelse og sammensætning.

**1.4 (Uændret)** Der skal på ejendommen være mulighed for, at tilsynsmyndigheden kan føre tilsyn med dyreholdets størrelse ved optælling af dyr i staldene.

**1.5 (Ændret)** Der skal etableres påfyldningsplads/læsseplads for gyllevogne ved gyllebeholderne med afløb til tæt beholder. Pladsen skal have en tæthed svarende til kravene til en møddingsplads og have fald mod afløbet. Afløbet skal dimensioneres således, at også større spild opsamles. Vilåret skal senest være opfyldt d. 1. november 2007. Såfremt påfyldningen af gylle sker med selvlæssende fyldetårn eller tilsvarende metode til at undgå spild, er det ikke et krav om at påfyldepladsen benyttes.

**1.6 (Ændret)** Der skal etableres påfyldningsplads ved tanken for flydende handelsgødning (Dangødning) med afløb til tæt beholder. Pladsen skal have en tæthed svarende til kravene til en møddingsplads og have fald mod afløbet. Afløbet skal dimensioneres således, at også større spild opsamles. Vilåret skal senest være opfyldt d. 1. november 2007. Vilåret vurderes også at være opfyldt ved etablering af en fast rørforbindelse, så spild ikke kan forekomme.

**1.7 (Udgår)**

**1.8 (Udgår)**

**1.9 (Uændret)** Der skal overfor miljømyndigheden kunne fremlægges mark- og gødningsregnskaber, som kan dokumentere, at gødningen udbringes miljømæssigt forsvarligt.

**1.10 (Uændret)** Arealerne omkring bygninger og tilkørselsveje skal holdes fri for affald, gødning og foderrester m.v. Opbevaring af foder skal ske på en måde, så der ikke opstår risiko for tilhold af skadedyr (rotter mv.).

**1.11 (Uændret)** Der skal overalt på ejendommen føres en effektiv flue- og skadedyrsbekæmpelse i overensstemmelse med Statens Skadedyrlaboratoriums retningslinjer.

**1.12 (Uændret)** Pumpe og gyllevogn skal altid være under opsyn under pumpning af gylle. Eventuelt spild skal opsamles og ledes tilbage til gyllebeholder.

**1.13 (Uændret)** Efter udbringning af gylle på mark skal det sikres, at slæbeslanger m.v. er tømt, så der ikke spildes gylle på veje.

**1.14 (Uændret)** Påfyldning af pesticider til marksprøjte skal ske på befæstet areal, så eventuelt spild kan opsamles. Fyldning skal ske under opsyn.

**1.15 (Uændret)** Virksomhedens drift skal i øvrigt tilrettelægges på en måde, som medfører mindst muligt gene for omgivelserne.

**1.16 (Uændret)** Ændringer af for eksempel staldindretning eller af ventilationsarrangementer, må kun ske efter forudgående accept fra miljømyndigheden.

## LUFT/LUGT

**2.1 (Uændret)** Afkast fra nye og renoverede ventilationsanlæg og andre udluftninger skal være opadrettede, uden afdækningsplader, og de skal føres minimum 1 meter over tagryg. Der skal på nye staldafsnit og i renoverede ventilationsanlæg etableres styret ventilation (Multistep eller tilsvarende). Så få ventilationsafkast som muligt i de enkelte staldsektioner må være i brug samtidigt, så den højst mulige afkasthastighed opnås.

**2.2 (Uændret)** Ventilationsarrangementerne skal holdes rene og serviceres jævnlige, så ydelsen af ventilationen er optimal. Driftsjournal herfor skal indeholde oplysninger om dato for kontrol og rengøring.

**2.3 (Uændret)** Stalde, anlæg og udenomsarealer m.v. skal vedligeholdes, så der ikke kan opstå væsentlige støv- og lugtgener i området uden for ejendommens grund.

## SPILDEVAND

**3.1 (Uændret)** Der må vaskes materiel (landbrugsmaskiner, transportbiler m.v.) på en vaskeplads med en tæt, befæstet bund med afløb af spildevand og regnvand til forbeholder eller gyllebeholder. Der må ikke være risiko for afløb til overfladevandsledning, dræn, vandløb, boringer, brønde m.v.

Alternativt kan vask af materiel (landbrugsmaskiner, transportbiler m.v.) ske på et græsareal (eller en anden form for plantedække), hvor der ikke er risiko for, at vaskevand eller spild kan medføre forurening. Der må ikke være boringer, brønde, dræn eller vandløb m.v. i umiddelbar nærhed (minimum 15 m fra dræn, vandløb, m.v. og minimum 300 m fra drikkevandsboringer og brønde). Der skal jævnligt skiftes mellem forskellige arealer.

**3.2 (Uændret)** Miljømyndigheden skal inden d. 1. juli 2007 modtage en opdateret afløbsplan for spildevand, regnvand og pladsafvandinger for ejendommen.

## BELIGGENHED

**4.1 (Uændret)** Der er krav om etablering af en 3 rækker beplantning langs facaderne mod syd og øst, dog senest 3 måneder efter at den nye tilbygning på 17,5 m er færdig etableret. Beplantningen skal være af en karakter, der er med til at skærme for staldbygningerne i indsigtslinierne fra Østerby.

## STØJ

**5.1 (Ændret)** Virksomhedens bidrag til støjbelastningen i omgivelserne må ikke overstige følgende værdier, målt ved nabobeboelser eller deres opholdsarealer: Støjbidraget (bortset fra maksimalværdien) måles som det ækvivalente, konstante, korrigerede støjniveau i dB(A) (re. 20 µPa). Tallene i parenteser angiver referencetiden inden for den pågældende periode.

Mandag-fredag kl. 07-18 (8 timer) Lørdag kl. 07-14 (7 timer)	Alle dage kl. 18-22 (1 time) Lørdag kl. 14-18 (4 timer) Søn- og helligdag kl. 07-18 (8 timer)	Alle dage kl. 22-07 (1/2 time)	Alle dage kl. 22-07 Maksimal værdi
55 db (A)	45 db (A)	40 db (A)	55 db (A)

Miljømyndigheden kan forlange, at husdyrbruget skal dokumentere, at støjgrænserne er overholdt. Målinger/beregninger skal foretages og afrapporteres som ”miljømåling - ekstern støj” i overensstemmelse med Miljøstyrelsens vejledninger nr. 6 fra 1984 og nr. 5 fra 1993. Dokumentationen skal tilsendes miljømyndigheden sammen med oplysninger om driftsforholdene under målingen/beregningsen. Tidsfrist herfor aftales med miljømyndigheden.

Dokumentationen skal udføres efter Miljøstyrelsens gældende vejledninger af et firma, som er godkendt af Miljøstyrelsen. Målingerne/beregningerne skal foretages og afrapporteres som ”Miljømåling - ekstern støj”. Målingen/beregningsen skal foretages for de mest støjbelastede områder udenfor husdyrbrugets grund, under de mest støjbelastende driftsforhold - eller efter anden aftale med miljømyndigheden. Grænseværdier for støj anses for overholdt, hvis målte eller beregnede værdier fratrukket ubestemtheden er mindre end grænseværdien. Målingernes og beregningernes samlede ubestemthed fastsættes i overensstemmelse med Miljøstyrelsens vejledninger. Ubestemtheden må ikke være over 3 dB(A). Hvis støjgrænserne er overholdt, kan der kun kræves en årlig støjmåling. Udgifterne til dokumentation skal betales af husdyrbruget.

## AFFALD

**6.1 (Uændret)** Animalsk affald, herunder selvdøde dyr, skal hurtigst muligt anmeldes til destruktion. Indtil afhentning skal de opbevares under en kadaverkappe/overdækket på befæstet areal eller i lukkede beholdere/containere og i øvrigt på en måde, så uhygiejniske forhold ikke opstår.

**6.2 (Uændret)** Eventuelle rester af bekæmpelsesmidler, der ikke indgår i markbehandlingen m.v., og som skal bortskaffes, skal bortskaffes som farligt affald. Resterne skal opbevares i originalemballage og under samme forhold som de øvrige bekæmpelsesmidler, indtil de bortskaffes.

**6.3 (Uændret)** Spildolie og andet flydende farligt affald skal opbevares indendørs i beholderen, der er resistente overfor det opbevarede affald. Beholderne skal stå i en spildbakke, hævet på en rist. Spildbakken skal kunne indeholde volumen af den største beholder, der opbevares på spildbakken.

**6.4 (Uændret)** Olie- og brændstoffiltre skal opbevares indendørs i en beholder, der er resistent overfor olie og brændstof. Batterier skal opbevares indendørs i en syrefast beholder.

**6.5 (Uændret)** Farligt affald må maksimalt opbevares i 1 år, før det bortskaffes.

**6.6 (Nyt)** Medicinrester og brugte kanyler skal afleveres til apoteket. Medicinrester skal opbevares i original emballage og kanyler i kanylebokse. Tom medicinemballage kan bortskaffes som almindeligt erhvervsaffald.



**6.7 (Nyt)** Spild af olie og kemikalier og flydende farligt affald skal opsamles straks. Der skal til enhver tid forefindes opsugningsmateriale på virksomheden. Alt opsamlet spild indeholdende olie og kemikalier (herunder grus, savsmuld eller lignende anvendt til opsugning) skal opbevares og bortskaffes som farligt affald.

**6.8 (Nyt)** Nye olieprodukter og kemikalier skal opbevares i egnede beholdere som er tydeligt mærkede med indhold. De skal placeres under tag og beskyttes mod vejrlig på en oplagsplads med impermeabel belægning uden afløb. Oplagspladsen skal være indrettet således, at spild af olie og kemikalier kan holdes inden for et afgrænset område og uden mulighed for afløb til jord, grundvand, overfladevand og kloak.

#### JORD, GRUNDTVAND, VANDLØB OG SØER

**7.1 (Uændret)** Ved håndtering af brændstof, smøremidler og kemikalier må der ikke opstå spild med deraf følgende risiko for forurening af jord og grundvand.

**7.2 (Uændret)** Bekæmpelsesmidler, der er klassificeret som giftige eller meget giftige, skal opbevares i et rum med tæt gulv og uden mulighed for afløb til kloak, dræn, jord eller lignende.

**7.3 (Uændret)** Eventuelle rester af bekæmpelsesmidler, der er tilbage i sprøjten efter behandling af mark, kan fortyndes og udsprede på mark.

**7.4 (Uændret)** På markarealer, der grænser ned mod § 3 arealerne ved Hartsø (VMPII-arealer) skal der holdes et sprøjte- og gyllefrit spor på minimum 15 m.

**7.5 (Uændret)** Der skal ved forlangende fra miljømyndigheden f.eks. i forbindelse med tilsyn kunne redegøres for udviklingen i kvælstof- og fosforoverskuddet.

#### ANDET

**8.1 (Uændret)** Ved ophør med svineproduktion skal ansøger tømme stalde og anlæg for dyr og gødning, bortskaffe kemikalier mv. samt sløjfe unødvendige olietanke.

#### IKRAFTTRÆDELSE OG TIDSRISTER

**9.1 (Uændret)** Godkendelsen træder i kraft 31. december 2006. Virksomheden skal opfylde kravene i denne godkendelse senest 3 måneder efter godkendelsen er trådt i kraft – vilkår til den nye stald samt aktiviteter i forbindelse hermed skal dog opfyldes fra det tidspunkt, hvor anlæggene tages i brug. Godkendelsen bortfalder, hvis den ikke er udnyttet inden 2 år, fra den er endeligt meddelt.

**9.2 (Uændret)** Virksomheden skal 2 år efter, at godkendelsen er endeligt meddelt, oplyse miljømyndigheden om, i hvilken grad godkendelsen er udnyttet.

#### BAT

**10.1 (Nyt)** El-forbruget, og hvad der evt. er foretaget for at reducere det, skal registreres årligt, (f.eks. ved kvittering fra elselskabet).

**10.2 (Nyt)** Hvis virksomhedens elforbrug overstiger 225.000 kWh/år skal der foretages et energieftersyn inden 1 år efter at elforbruget overstiger ovenstående. Besøgsrapporten fra energieftersynet skal fremsendes miljømyndigheden, og eventuelle forslag til forbedringer,

som via en besparelse på el kan tilbagebetales indenfor 2 år, skal udføres senest 2 år efter ejers modtagelse af besøgsrapporten.

**10.3 (Nyt)** Vandforbruget, og hvad der evt. er foretaget for at reducere det, skal registreres årligt.

**10.4 (Nyt)** Hvis husdyrbrugets vandforbrug overstiger 9.000 m<sup>3</sup>, skal ejer sende en redegørelse til miljømyndigheden. Redegørelsen skal indeholde en beskrivelse af, hvorfor forbruget er steget, og hvilke tiltag der sættes i værk for at reducere vandforbruget.

**10.5 (Nyt)** kg N ab dyr for slagtesvin må maksimalt være:  $((\text{afgangsvægt} - \text{indgangsvægt}) \times \text{FEsv pr. kg tilvækst} \times \text{g råprotein pr. FEsv}/6250) - ((\text{afgangsvægt} - \text{indgangsvægt}) \times 0,0296 \text{ kg N pr. kg tilvækst}) = \mathbf{2,7197 \text{ kg N ab dyr}}$

**10.6 (Nyt)** kg P ab dyr for slagtesvin må maksimalt være:  $((\text{afgangsvægt} - \text{indgangsvægt}) \times \text{FEsv pr. kg tilvækst} \times \text{g fosfor pr. FEsv}/1000) - ((\text{afgangsvægt} - \text{indgangsvægt}) \times 0,0055 \text{ kg P pr kg tilvækst}) = \mathbf{0,5420 \text{ kg P ab dyr}}$

**10.7 (Nyt)** Der skal udarbejdes en blandeforskrift for foder mindst hver tredje måned, såfremt der anvendes hjemmeblandet foder.

**10.8 (Nyt)** Følgende skal noteres for dyreholdet:

- Dyreholdets størrelse de sidste 3 år
- Antal og vægt af indsatte grise
- Antal dyr bortskaffet til destruktion
- Antal og vægt af dyr sendt til slagtning
- Antal og vægt af solgte levende dyr
- Mængden af forbrugt foder

Dokumentation kan være i form af E-kontrol eller kvitteringer fra indkøb, destruktionsanstalt, slagteri m.v.

**10.9 (Nyt)** N og P ab dyr skal på baggrund af driftsjournalens oplysninger beregnes for en sammenhængende periode på minimum 12 måneder i perioden 15. september år (for eksempel 2012) til 15. februar i år (for eksempel 2014). Dokumentationen skal være til rådighed for tilsynsmyndigheden ved ordinært tilsyn.

**10.10 (Nyt)** Der skal forefindes en opdateret beredskabsplan på husdyrbruget, som fortæller, hvornår og hvordan der skal reageres ved uheld, der kan medføre konsekvenser for det eksterne miljø. Planen skal opdateres hvert 2. år.

**10.11 (Nyt)** Ved driftsuheld, hvor der opstår risiko for forurening af miljøet, er der pligt til øjeblikkeligt at anmelde dette til Alarmcentralen, tlf.: 112 og efterfølgende straks at underrette Tilsynsmyndigheden, Landbrugsgruppen, Sønderborg Kommune, tlf.: 88 72 40 85.

**10.12 (Nyt)** Uheld, herunder svigt af de forureningsbegrænsende foranstaltninger, der medfører forurening af omgivelserne, skal straks udbedres og anmeldes til tilsynsmyndigheden/-beredskabet.

### 1.3 Næste revurdering

Sønderborg Kommune skal tage en godkendelse op til revurdering regelmæssigt og mindst hvert 10. år jf. godkendelsesbekendtgørelsens § 17. Det er derfor planlagt at udarbejde den næste revurdering i 2024.

## 2 Baggrund

Jævnfør § 17 i godkendelsesbekendtgørelsen, skal godkendelser meddelt efter miljøbeskyttelseslovens kapitel 5 tages op til revurdering og om nødvendigt ajourføres. Miljøbelastningen fra husdyrproduktionen revurderes i forhold til ajourføring af teknologisk udvikling og generel ny viden om miljøforholdene i omgivelserne. Ved revurdering af eksisterende miljøgodkendelser meddelt efter miljøbeskyttelsesloven, bliver husdyrproduktionen omfattet af bestemmelserne i Husdyrloven.

Formålet med revurderingen er først og fremmest at vurdere, om virksomhedens indretning og drift lever op til kravet om anvendelse af bedst tilgængelig teknologi (BAT). Påbud i denne revurdering er derfor hovedsageligt givet for at sikre, at husdyrbruget lever op til anvendelse af bedst tilgængelig teknologi. Påbud gives efter Husdyrlovens § 39, jf. § 41 stk. 3.

En revurdering omfatter således ikke en vurdering af, om husdyrbruget overholder Husdyrlovens generelle afskæringskriterier. Således behandles fx ejendommens harmoniarealer heller ikke i denne revurdering.

Husdyrbruget på Hagensig 7, 6470 Sydals blev første gang miljøgodkendt efter kapitel 5 i miljøbeskyttelsesloven d. 23. februar 1993. Der blev meddelt godkendelse til en mindre udvidelse i forbindelse med at ejendommen blev revurderet d. 31. december 2006. Det godkendte dyrehold på daværende tidspunkt var 260 årssøer, 6.500 smågrise 7,2-30 kg og 6.300 slagtesvin 30-100 kg. Den 11. maj 2009 er foretaget en ændring af slagtevægten i forbindelse med tilsyn. Der er således nu en godkendt produktion på 260 årssøer, 6.500 smågrise 7,2-30 kg og 5.764 slagtesvin 30-105 kg svarende til 247 DE. Der er desuden opført en 16 m høj gastæt silo øst for de eksisterende bygninger i 2013.

Sønderborg Kommune skal på baggrund af tilsyn på virksomheden, eventuelle klager fra parter og inddragelse af ny viden foretage en vurdering af, om det er nødvendigt at ændre vilkårene i den eksisterende godkendelse.

Sønderborg Kommune har truffet afgørelse om, at vilkårene i miljøgodkendelsen og revurderingen skal ændres jf. § 17, stk. 3 i godkendelsesbekendtgørelsen, med hjemmel i § 39, jf. § 41 i husdyrloven.

Sønderborg Kommune indledte revurderingen d. 13. maj 2014 ved at sende et brev til husdyrbrugets ejer, hvor der blev orienteret om, at kommunen havde påtænkt at begynde revurderingen. D. 2. juli 2014 modtog kommunen oplysningsmateriale fra ejer bl.a. et fiktivt ansøgningskema med skema nr. 65794 indsendt igennem [www.husdyrgodkendelse.dk](http://www.husdyrgodkendelse.dk).

## 3 Generelle forhold

Virksomheden består af et svine- og planteavlsbrug ejet af Jens Christian Lassen. Produktionsanlægget fremgår af bilag 1. Svineproduktionen er en konventionel kontinuerlig produktion som er ligeligt fordelt hen over året.

Der er på ejendommen en produktionstilladelse til 260 årssøer, 6.500 smågrise 7,2-30 kg og 5.764 slagtesvin 30-105 kg svarende til 247 DE

Ejer af Hagensig 7 ejer ikke flere ejendomme med husdyr, men indgår i et fælles markbrug, HBL Markbrug I/S, sammen med to andre landmænd.

### Miljømyndighedens vurdering

Sønderborg Kommune vurderer, at de stillede vilkår i godkendelsen fra 2006 stadig er dækkende for produktionen på ejendommen med de ændringer og tilføjelser, som er nævnt i afsnit 1.2 og i vurderingerne nedenfor.

To vilkår, vilkår 1.7 og 1.8 om opbevaringskapacitet er udgået, da det følger af dansk lovgivning.

## 4 Husdyrhold, staldanlæg og drift

### 4.1 Husdyrhold

Husdyrbrugets staldafsnit og dyrehold fremgår af tabel 1 og anlæggets indretning fremgår af situationsplanen, bilag 2.

**Tabel 1.** Dyreholdets størrelse

	Staldafsnit	Art og vægtklasse/alder	Antal	DE
ST-223889	Løbe- og drægtighedsstald	Årssø, løsgående	260	42,13
	Farestald	Årssø, kassestier	260	18,18
	Smågrisestald	Smågrise 7,2 – 18 kg	6.500	14,21
	Slagtesvinestald	Slagtesvin 30-105 kg	5.764	156,68
	Smågrisestald	Smågrise 18 – 30 kg	6.500	15,79
				247,0

### Miljømyndighedens vurdering

I miljøgodkendelsen fra 2006 var dyreholdet 260 årssøer, 6.500 smågrise 7,2-30 kg og 6.300 slagtesvin 30-100 kg. Den 11. maj 2009 er foretaget en ændring af slagtevægten i forbindelse med tilsyn. Der er således nu en godkendt produktion på 260 årssøer, 6.500 smågrise 7,2-30 kg og 5.764 slagtesvin 30-105 kg svarende til 247 DE. Dyreholdet på ejendommen er derfor nu som nævnt i tabel 1.

Vilkår 1.1 rettes derfor, så det svarer til den tilladte produktion. Vilkår 1.2 om driftsjournal overføres uændret.

### 4.2 Staldindretning

Bygninger, antal stipladser, gulvtyper og udmugningssystem fremgår af tabel 2.

**Tabel 2.** Oversigt over bygnings anvendelse, antal stipladser, udmugningssystem og gulvtype.

Stald nr.	Anvendelse	Dyretype	Antal stipladser	Udmugningssystem	Indretning og gulvtype
-----------	------------	----------	------------------	------------------	------------------------

ST-223889	Løbe- og drægtighedsstald	Årsso	200	Gylle	Kassestier, delvis spaltegulv
	Farestald	Årsso	60	Gylle	Løsgående, delvis spaltegulv
	Smågrisestald	Smågrise	508	Gylle	Toklimastald, delvis spaltegulv
	Slagtesvine-stald	Slagtesvin	1.228	Gylle	Drænet gulv + spalter (33/67)
	Smågrisestald	Smågrise	455	Gylle	Drænet gulv + spalter (50/50)

### Miljømyndighedens vurdering

Der er ikke ændret i stald- og udmugningssystemer siden godkendelsen sidst er blevet revideret.

Der ændres derfor ikke på vilkår i forbindelse hermed.

## 5 Forurening og gener fra husdyrbruget

### 5.1 Ammoniak og natur

Der er som udgangspunkt ikke hjemmel i husdyrgodkendelsesbekendtgørelsen til at bestemme, at bekendtgørelsens beskyttelsesniveauer i bilag 3 og 4 skal gælde ved revurdering af en godkendelse. Dette skyldes, at det fremgår af bilag 3 til husdyrgodkendelsesbekendtgørelsen, at denne alene skal anvendes ved tilladelser og godkendelser efter §§ 10, 11, 12 og 16, altså ved etableringer, ændringer eller udvidelser, hvorimod revurdering vedrører eksisterende husdyrbrug, hvor der ikke sker nogen forandring.

Når det gælder beskyttelsesniveauet for ammoniak, fremgår det dog af bekendtgørelsen, at uanset niveauet for BAT, vil bekendtgørelsens totaldepositionskrav skulle være opfyldt efter en frist, som fastlægges konkret ved revurderingen i den enkelte sag. Hvis der er kategori 1- eller 2-naturområder, hvor grænsen for totaldeposition af ammoniak i tabel 3 i bekendtgørelsens bilag 3 overskrides, skal revurderingsafgørelsen derfor indeholde en frist for, hvornår totaldepositionskravet skal være overholdt.

**Tabel 3.** Krav til ammoniakdeposition i kategori 1 og 2 natur

Naturtyper	Fastsat beskyttelsesniveau
Kategori 1. § 7 stk. 1 nr. 1 i Lov om miljøgodkendelse m.v. af husdyrbrug	Max. totaldeposition afhængig af husdyrbrug i nærheden*  0,2 kg N/ha/år ved > 1 husdyrbrug  0,4 kg N/ha/år ved 1 husdyrbrug  0,7 kg N/ha/år ved 0 husdyrbrug
Kategori 2. § 7 stk. 1 nr. 2 i Lov om miljøgodkendelse m.v. af husdyrbrug	Max. totaldeposition på 1,0 kg N/ha/år

\*Antallet af husdyrbrug ud over det ansøgte opgøres på følgende måde (kumulationsmodel):

Antal husdyrbrug over 15 DE indenfor 200 m +  
Antal husdyrbrug over 45 DE indenfor 200-300 m +  
Antal husdyrbrug over 75 DE indenfor 300-500 m +

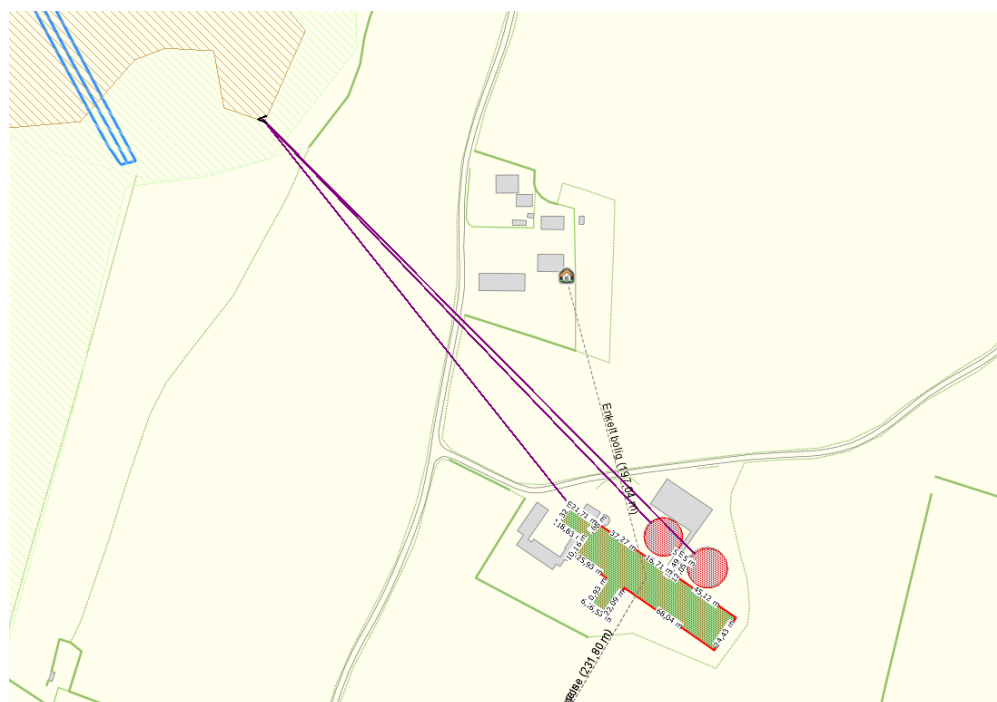
Antal husdyrbrug over 150 DE indenfor 500-1.000 m +  
Antal husdyrbrug over 500 DE, som påvirker med over 0,3 kg N/ha udover 1000 m +

I tabel 4 ses total- og merbelastningen i det nærmeste naturpunkt som Sønderborg Kommune har vurderet til at være potentielt sårbart naturområde.

**Tabel 4.** Ammoniakdepositionsregninger til naturpunkter

Naturtype	Totaldep. Kg N/år	Beskrivelse
Kategori 1 natur – Natura 2000 område	0,0	Augustenborg Skov ca. 10 km nord for ejendommen
Mose – Evt. kategori 2 natur	0,5	Mose ca. 300 m nordvest for anlægget

**Figur 1.** Angivelse af beregningspunkt for ammoniakdeposition til naturområde.



Nærmeste mulige kategori 2 natur er en beskyttet mose ca. 300 m nordvest for anlægget. Der er foretaget ammoniakberegning til dette punkt, som viser en deposition på 0,5 kg N/ha/år. Der er ikke foretaget yderligere ammoniakberegninger, da depositionen vurderes til at være under et 1 kg i andre naturområder i nærheden.

### Miljømyndighedens vurdering

Sønderborg Kommune konstaterer, at husdyrbruget ved den nuværende produktionsstørrelse vil være i stand til at overholde ammoniakkravet til nærmeste kategori 1 og 2-natur jf. husdyrgodkendelsesbekendtgørelsens bilag 3. Dette er begrundet i depositionsregninger foretaget i det digitale ansøgningsystem, [www.husdyrgodkendelse.dk](http://www.husdyrgodkendelse.dk).

På baggrund af vurderingen finder Sønderborg Kommune, at der ikke kan påvises en tilstandsændring alene som følge af driften af Hagensig 7. Med henvisning til Natur- og Miljøklagenævnets afgørelse NMKN 132-00130 fra 23. november 2011, revurderer Sønderborg Kommune fortsat drift af ejendommen ud fra en vurdering af, at

- 1) der ikke på revurderingstidspunktet er konstateret en egentlig tilstandsændring af de omkringliggende ammoniakfølsomme naturområder,
- 2) påvirkningen af naturområderne ikke med sikkerhed kan henføres til adressen, da der er andre kilder til ammoniakdeposition i nærområdet, blandt andet husdyrbruget umiddelbart nær adressen.

### **Habitatvurdering**

Pligten til at gennemføre en vurdering efter habitatbekendtgørelsens § 7 stk. 1 og 2, gælder ikke for revurderingsafgørelser, jf. § 8 stk. 6. Baggrunden er, at habitatdirektivets artikel 6 stk. 3 ikke gælder for eksisterende virksomhed, der fortsætter uændret. Der er derfor ikke foretaget en habitatvurdering.

Det fremgår dog af Habitatdirektivets artikel 6 stk. 2 at bestående aktivitet ikke må medføre betydelige konsekvenser for direktivets målsætning. På baggrund af tallene i tabel 4 vurderer Sønderborg Kommune at den uændrede drift ikke er i strid med direktivets målsætninger, idet totaldepositionen er 0,5 kg N/år i det nærmeste naturområde og 0,0 kg N/ha/år i det nærmeste Habitatområde, som ligger ca. 10 km fra ejendommen.

## **5.2 Lugt, støv, støj, transporter, fluer og skadedyr, affald, spildevand og driftsforstyrrelser**

Ejer oplyser følgende om forurening og gener fra husdyrbruget:

**Lugt:** Der er i 2009 i forbindelse med tilsyn lavet en ændring i produktionen, hvor tilladelser er blevet ændret til færre, men tungere slagtesvin. Der er i den forbindelse fremsendt dokumentation for, at lugtafgivelsen fra denne produktion er mindre fra end den tidligere tilladte produktion.

Rengøring i og omkring ejendommen foretages jævnlige for at undgå uhygiejniske forhold og for at nedsætte risikoen for tilhold af eventuelle skadedyr, samt for at mindske risikoen for lugtgener for omkringboende.

Ved udbringning af husdyrgødning vises der så vidt muligt hensyn til omkringboende ved at tage højde for vindretning, tætbeboede områder mm.

I forbindelse med fx sygdomsudbrud med efterfølgende restriktioner over for svineflytninger eller slagteristrejke kan der ske en midlertidig ophobning af dyr på ejendommen. Dette vil bevirke, at lugtemissionen fra stalden bliver større end normalt. Denne situation forventes at forekomme meget sjældent.

**Støv:** Der vil kunne forekomme støv fra bl.a. håndtering af halm, korn og foder samt ved intern transport. I forbindelse med udkørsel af gylle, vil veje blive rengjort for evt. jord mv.

Fare- og smågrisestaldene vaskes efter hvert hold, og slagtesvinestaldene vaskes efter behov, hvormed støvgenerne begrænses. På grund af ejendommens placering vil støv ikke være til gene for naboer mv.

**Støj:** Der er ingen ændringer til oplysningerne om støjkilder i forhold til det, der er beskrevet i miljøgodkendelsen på side 14.

**Transporter:** Til- og frakørsel til ejendommen sker via Hagensig. Det skønnede antal transporter til og fra ejendommen fremgår af tabel 5.

**Tabel 5.** Oversigt over type og antal af transporter til og fra ejendommen

<b>Transporter</b>	<b>Antal/år i miljøgodkendelsen fra 2006</b>	<b>Antal/år</b>
Husdyrgødning	245	213
Korn	650	100
Færdigfoder m.v.	24	24
Sækkevarer	6	6
Halm	2	2
Levering af sopolte	4	4
Levering af søer	35	12
Afhentning af slagtesvin	52	52
Afhentning af smågrise	-	8
Afhentning af døde dyr	77	77
Fyringsolie/brændstof	12	18
Antal i alt	1.107	516

Herudover er der kørsel i personbil i forbindelse dyrlægebesøg og andre kontroller.

Der anvendes 25 tons gyllevogn.

Det forventes at virksomheden overholder Miljøstyrelsens vejledende støjgrænser.

Der vil normalt blive kørt gylle ud dels i marts, april og maj måned og dels i august måned.

Hvorvidt f.eks. fodertransport og dyretransporter passerer tæt bebyggede områder, afhænger af den rute som hhv. foderfirma / chauffør vælger. Dette ligger udenfor ansøgers indflydelse.

Størstedelen af transporterne sker indenfor normal arbejdstid (ml. kl. 7 og 18), mens der i forbindelse med udbringning af gylle vil kunne foregå transporter i aftentimerne.

**Fluer og skadedyr:** Fluebekæmpelse sker ved hjælp af rovfluer. Der indsættes rovfluelarver efter behov. Der er lavet aftale med Mortalin omkring bekæmpelse af rotter og mus.

**Affald:** Art og mængder af affald fra produktionen er angivet i tabel 6.



**Table 6.** Oversigt over type og antal af transporter til og fra ejendommen

Affalds-type	Opbevaringssted	Transportør	Modtageanlæg	Mængder	EAK-kode	ISAG-kode
<b>Olie- og kemikalieaffald:</b>						
Spildolie	Maskinhus	Oliefirma	Genbrugsplads	ca. 200 l	13.02.08	06.01
Olie- og brændstoffiltre	Maskinhus	Oliefirma	Genbrugsplads	ca. 15 stk.	16.01.07	06.05
Blyakkumulatorer	Maskinhus	Selv	Genbrugsplads	ca. 5 stk.	16.06.01	05.99
Pesticider	Kemikalierum	Alt bruges		-	20.01.19	05.12
Spraydåser	Maskinhus	Selv	Genbrugsplads	ca. 300 stk.	15.01.10	23.00
Medicin	I køleskab i stald	Alt bruges		-	18.02.08	05.13
Lysstofrør og elsparepærer	Maskinhus	Selv	Genbrugsplads	ca.100 stk.	20.01.21	79.00
Kanyler i særlig beholder	I forrummet ved stald	Selv	Apotek	ca. 2.000 stk. i 3 beholdere.	18.02.02	66.00
Batterier – alle typer	I forrummet ved stald	Afleveres sammen med dagrenovation	Kendes ikke	ca. 200 stk.	20.01.33	77.00
<b>Fast affald:</b>						
Tom emballage (papir/pap)	Maskinhus	Selv	Genbrugsplads	ca. 100 kg	15.01.01	50.00
Tom emballage (plast)	Maskinhus	Selv	Genbrugsplads	ca. 100 kg	15.01.02	52.00
Jern og metal	Udendørs oplagsplads	Jernhandler	Kendes ikke	ca. 500 kg	02.01.10	56.20
Tomme olietromler og olietanke	Maskinhus	Oliefirma hhv. skrothandler	Kendes ikke	ca. 2 tønder	15 01 04	
Tomme medicin-glas	I forrummet ved stald	Selv	Dagrenovation	ca. 1.000 stk.	15.01.07	51.00

Døde dyr placeres ved maskinhus. Mindre dyr bliver opbevaret i kølecontainer og større dyr bliver lagt på betonspalter og overdækket med kadaverkappe. DAKA afhenter efter behov. Dyr til afhentning tilmeldes pr. telefon.

Der afhentes døde dyr ca. 77 gange om året, og døde dyr afhentes altid dagen efter de er placeret på afhentningsstedet.

**Spildevand:** Mængden af spildevand fra ejendommen fremgår af tabel 7. Mængden af regnvand er skønnet ud fra grundareal x 0,7 m<sup>3</sup>/m<sup>2</sup>. Alle kørearealer er grusbelagte og regnvand nedsives direkte.

**Tabel 7.** Oversigt over type og skønnet mængde spildevand fra ejendommen

Spildevandstyper	m <sup>3</sup> /år	Afledes til	Renseforanstaltning
Spildevand fra stuehus	Ca. 170 m <sup>3</sup>	Offentlig kloak	Rensningsanlæg
Tagvand fra ca. 4.400 m <sup>2</sup> bygninger	Ca. 3.080 m <sup>3</sup>	Hartsø	Ingen

**Driftsforstyrrelser eller uheld:** Anlægget er indrettet på en måde, der bevirker at risikoen for at driftsforstyrrelser og uheld minimeres.

Gyllen løber med træk og slipsystem fra staldene til forbeholderen, som er placeret, så den er højere end gyllekanalerne, så der ikke vil kunne ske overløb fra forbeholderen. Gyllebeholderne er uden fastmonterede pumper til overpumpning til gyllevogn, så udslip fra beholderen kun kan finde sted, hvis beholderne kollapser.

Terrænet er relativt fladt omkring beholderne, men generelt falder terrænet mod vest og lidt mod nord.

Ved mindre spild vil gyllen blive stående ved beholderen.

Afløbsriste på gårdsplads og ved udleveringsrum, har afløb til Hartsø.

Hvis vestligste beholder kollapser, vil gyllen løbe mod vest og samle sig i lavt område syd for Hartsø, hvorfra det kan opsuges. Se kort i beredskabsplan, bilag 3, med udløbspunkter.

Hvis østligste beholder kollapser vil gyllen hovedsagelig løbe mod vest nord om maskinladden, og en mindre del vil løbe udenom stalden og herfra mod vest. I begge tilfælde vil gyllen løbe videre mod vest, hvor det vil stille sig i lavt område syd for Hartsø, hvorfra det kan opsuges. Se kort i beredskabsplan med udløbspunkter.

Hvis der er risiko for udledning til Hartsø er det muligt at foretage afpropning i åben grøft ved vej eller i kanal. Afpropning kan etableres med enten halmballer eller jord. Endvidere er det muligt at stoppe for pumpen som afvander Hartsø. Se kort i beredskabsplan hvor udløbspunkter og pumpe er markeret.

Tænd/sluk-knap til pumpen i forbindelse med forbeholderen sidder ved forbeholderen, og der er desuden installeret en afbryder i stalden. Pumpning bliver overvåget.

Mellem tanken til flydende handelsgødning og udbringningsudstyret er der etableret en fast rørforbindelse så spild ikke kan forekomme. Tanken er på 14.000 l og er placeret udenfor vest for maskinhuset, se bilag 1.

Gylle udbringes af maskinstation med udstyr med læssekran, hvilket minimerer risikoen for spild i forbindelse med fyldning af gyllevogn. Sønderborg kommune har derfor accepteret, at der ikke etableres betonplads med afløb ved gyllebeholder.

Sandsynligheden for driftsforstyrrelser og uheld i forbindelse med påfyldning og brug af diesellole forventes at være meget lille. Tankningen sker på fast gulv inde i værkstedet og garagen. Der forefindes altid savsmuld eller andet materiale på ejendommen til opsamling/opdæmning af evt. spild. Herudover er der halmballer i maskinlade og jord, se beredskabsplanen bilag 3.

### **Miljømyndighedens vurdering**

**Lugt:** Det bemærkes, at der ikke er hjemmel i husdyrgodkendelsesbekendtgørelsen til at kræve beskyttelsesniveauet for lugt, jf. bilag 3, overholdt i forbindelse med en revurdering. Idet der ikke sker ændringer eller udvidelser af husdyrproduktionen i forbindelse med denne revurdering, forventes der imidlertid et uændret lugtniveau. Der er i godkendelsen stillet vilkår til ventilationen – vilkår 2.1, 2.2 og 1.16. Disse vilkår videreføres uden ændring.

**Støv og støj:** Driftsforholdene på ejendommen er ikke ændret siden sidste revurdering blev meddelt. Der er heller ikke indkommet klager over den nuværende drift. Der er i godkendelsen stillet vilkår om, at arealer skal holdes rydelige (vilkår 2.3). Der er i godkendelsen stillet to vilkår til støj – vilkår 5.1 og 5.2. Disse vilkår udskiftes med et samlet opdateret støjvilkår, vilkår 5.1.

**Transporter:** Revurdering meddeles i medfør af Husdyrbrugsloven. Der kan derfor kun stilles vilkår til, hvilke udkørselsveje på ejendommen, der må benyttes og hvornår. Sønderborg Kommune vurderer, at der på nuværende tidspunkt ikke er nødvendigt at stille sådanne vilkår. Færdselsloven regulerer kørsel på offentlige veje.

Sønderborg Kommune gør i øvrigt også opmærksom på afgørelse J. nr. MKN-130-00045 af 28. september 2010 fra Miljøklagenævnet. Det fremgår af denne afgørelse, at: "Ved reguleringen af husdyrbrug er det praksis at betragte landzonen som landbrugets erhvervsområde, og beboere i landzonen må derfor acceptere visse ulemper, som kan være forbundet med at være nabo til et landbrug".

Der er stillet vilkår om, at driften skal tilrettelægges på en måde som medfører mindst mulige gener for omgivelserne.

**Fluer og skadedyr:** Vilkår 1.11 om at der overalt skal føres en effektiv flue- og skadedyrsbekæmpelse videreføres, sammen med vilkår om, at opbevaring af fx foder skal ske på en måde, så tilhold af skadedyr undgås.

**Affald:** For at sikre en korrekt affaldshåndtering videreføres en række vilkår uændrede (vilkår 6.2-6.5) og der tilføjes nye vilkår (6.6-6.8) til opbevaring, håndtering samt bortskaffelse af rester af bekæmpelsesmidler og farligt affald.

Vilkårene vurderes at være tilstrækkelige til at forhindre gener for omgivelserne og forurening fra affald.

Virksomheden skal desuden være opmærksom på, at alt affald skal opbevares, transporteres og bortskaffes i overensstemmelse med de til enhver tid gældende bestemmelser herom. Der henvises til:

- *Affaldsbekendtgørelsen*
- *Forskrift for opbevaring af farligt affald og kemikalier Forskrift 1/2011*
- *Regulativ for erhvervsaffald, 2011*

- *Regulativ for husholdningsaffald, 2011*
- *Bekendtgørelse om opbevaring af døde dyr*

Undtaget er dog bestemmelserne i *Forskrift for opbevaring af farligt affald og kemikalier*, som ikke gælder godkendelsespligtige virksomheder, og dermed ikke for denne ejendom. For at sikre, at der ikke sker forurening på ejendommen i forbindelse med opbevaring og håndtering af farligt affald og kemikalier, stilles der vilkår herom. Vilkårene vil være i overensstemmelse med bestemmelserne i *Forskrift for opbevaring af farligt affald og kemikalier*.

Vilkår 6.1 om opbevaring af døde dyr videreføres uændret.

**Spildevand:** De beskrevne spildevandstyper kan opdeles i sanitært spildevand, spildevand fra husdyrproduktionen samt uforurenede regnvand fra tage og omgivende arealer. Sønderborg Kommune vurderer, at når sanitært spildevand afledes til septiktank og når spildevandet fra husdyrproduktionen ledes til gyllebeholdere og uforurenede regnvand ledes til vandløb eller jordoverfladen, så sker afledningen miljømæssigt forsvarligt.

Vilkår om vask af materiel videreføres – vilkår 3.1.

**Driftsforstyrrelser og uheld:** Det vurderes, at der kan være en vis risiko for driftsforstyrrelser og uheld i forbindelse med håndtering og transport af gylle, samt håndtering af olie og bekæmpelsesmidler. Det er derfor vigtigt, at beredskabet straks tilkaldes ved uheld, der medfører forurening, og at miljømyndigheden orienteres efterfølgende. Det er dog stadig virksomhedens pligt at forebygge og afværge driftsforstyrrelser og uheld – ligesom det er virksomhedens pligt at genoprette den hidtidige tilstand (jf. miljøbeskyttelseslovens § 71).

Ejer har udarbejdet en beredskabsplan, se bilag 3. Der stilles vilkår om at beredskabsplanen minimum hvert andet år gennemgås og eventuelt rettes til, såfremt der er sket ændringer.

For at mindske risikoen for uheld med gylle og efterfølgende forurening af Hartsø stilles vilkår om, at afløbsristen ved udleveringen (tæt på gyllebeholderne) skal nedlægges eller sikres, så der ikke kan ske forurening.

Der er desuden stillet vilkår om, at fyldning af gyllevogn og marksprøjte skal overvåges, vilkår 1.12 og 1.14, disse vilkår videreføres.

Der er også stillet vilkår om, at der skal sikres mod uheld ved tankning af diesel og ved opbevaring og håndtering af kemikalier – vilkår 7.1 – 7.3. Disse vilkår videreføres også.

Der er stillet vilkår til, at der etableres en påfyldplads til gyllevogne ved gyllebeholderne – vilkår 1.5. Praksis omkring udbringning af gylle har dog, siden godkendelsen blev meddelt, ændret sig. Ejeren af Hagensig 7 benytter nu en maskinstation til udbringning af gylle. Maskinstationen anvender sugetårne på gyllevognene, hvor gyllen suges direkte fra beholderen og op i gyllevognen. Der er således ikke risiko for, at der sker spild i forbindelse med overpumpning. Vilkår 1.5 er derfor ændret, så der i stedet for at etablere fyldplads ved gyllebeholderne kan anvendes gyllevogne med sugetårne i stedet.

Der er også stillet vilkår om etablering af en påfyldplads til flydende handelsgødning, vilkår 1.6. Ejer har i stedet etableret en fast rørforbindelse for at minimere risikoen for spild, hvilket Sønderborg Kommune har vurderet som en acceptabel løsning. Dette er derfor tilføjet vilkår 1.6.

## 6 Bedst tilgængelig teknologi

### 6.1 Staldindretning

Det skal løbende sikres, at virksomhedens indretning og drift er baseret på anvendelse af bedste tilgængelig teknologi. Overholdelsen af kravet om anvendelse af BAT skal sikre, at forurening fra husdyrbruget til stadighed begrænses mest muligt.

#### **Ejer oplyser følgende om staldindretning:**

Med hensyn til BAT og staldsystemer er der flere forskellige definitioner på, hvad BAT er. Dels er der referencedokumentet for bedste tilgængelige teknikker, der vedrører intensiv fjerkræ- og svineproduktion (BREF), dels er der teknologibladene, og dels er der [www.husdyrgodkendelse.dk](http://www.husdyrgodkendelse.dk)'s beregninger.

Af BREF-dokumentet fremgår det, at følgende staldsystemer er BAT:

Staldsystemer for grise, smågrisestalden

En sti:

- eller et en-etagesbur med fuld- eller delspaltegulv og et vakuumsystem til hyppig fjernelse af gylle, eller
- et en-etagesbur med fuldspaltegulv med et hældende betongulv nedenunder til adskillelse af urin og fækalier, eller
- med et delvist spaltet gulv (to-klimasystem), eller
- med et delvist spaltet gulv jern- eller plastikgulv og et skrånende eller konvekst fast gulv, eller
- med et delvist spaltet gulv med metal- eller plastikspalter og en lavvandet gødningskanal og kanal for fordærvet drikkevand, eller
- med delspaltegulv med trekantede jernspalter og en gødningskanal med hældende sidevægge.

Staldsystemer for grise, slagtesvinestalden

- et fuldspaltet gulv med vakuumsystem til hyppig fjernelse af gylle, eller
- et delvist spaltet gulv med reducerede gødningskanaler, med hældende vægge og et vakuumsystem, eller
- et delvist spaltet gulv med et centralkonvekst fast gulv eller et hældende fast gulv foran stien, en gødningsrende med hældende sidevægge og en hældende gødningsbeholder.

Staldsystemer for søer, løbeafdelingen og drægtighedsstalden:

- fuld- eller delspaltegulv med vakuumsystem nedenunder til hyppig fjernelse af gylle, eller
- delspaltegulv og en reduceret gødningskanal

Staldsystemer for søer, farestalden:

En boks med fuldspaltede jern- eller plastikgulve og som har:

- en kombination af vand- og gødningskanal, eller
- et udskylningssystem med gødningsrender, eller
- en gødningsopsamler nedenunder

Ifølge Dansk Svineproduktion har staldtyper med gyllekanaler med skrå vægge og skrånede gødningskkakter samt stier med et centralt konvekst massivt gulv ikke fundet udbredelse i Danmark.

Der findes p.t. 20 teknologiblade:

- Køling af gyllen i svinestalde (2. udgave, revideret 26.01.2011)
- Køling af gylle i stalde til søer og smågrise (1. udgave oprettet 26.01.2011)
- Fast overdækning af gyllebeholder (1. udgave, oprettet 11.11.2010)
- Benzoesyre til smågrise (1. udgave, oprettet 24.11.2010)
- Råprotein i slagtesvinefoder (1. udgave, oprettet 30.06.2010)
- Råprotein i smågrisefoder (1. udgave, oprettet 31.05.2011)
- Råprotein i sofoder (1. udgave, oprettet 31.05.2011)
- Fosfor i smågrisefoder (1. udgave, oprettet 31.05.2011)
- Fosfor i slagtesvinefoder (1. udgave, oprettet 30.06.2010)
- Fosfor i sofoder (1. udgave, oprettet 31.05.2011)
- Svovlsyrebehandling af gylle (i slagtesvinestalde) (2. udgave, revideret 20.12.2010)
- Svovlsyrebehandling af gylle i smågrisestalde (1. udgave, oprettet 20.12.2010)
- Svovlsyrebehandling af gylle i sostalde (1. udgave, oprettet 20.12.2010)
- Kemisk luftrensning med syre, slagtesvin (3. udgave, revideret 23.05.2011)
- Kemisk luftrensning med syre, smågrise (1. udgave oprettet 29.04.2011)
- Kemisk luftrensning med syre, sostalde (1. udgave oprettet 29.04.2011)
- Biologisk luftrensning, Dyretype: Smågrise (1. udgave oprettet 29.04.2011)
- Biologisk luftrensning, Dyretype: Slagtesvin (1. udgave revideret 23.05.2011)
- Biologisk luftrensning, Dyretype: Søer (1. udgave oprettet 29.04.2011)
- Delvist fast gulv, slagtesvin (3. udgave revideret 29.03.2011)

Endvidere findes der følgende BAT-blade:

- Faresti med delvist spaltegulv (106.02-51, revideret 11.11.2004)

Alle stalde til smågrise er toklimastalde med smågrisehule og betongulv og betonspalter hvorfor de lever op til BAT ifølge BREF-dokumentet.

Alle stalde til slagtesvin er stalde med fuld kumme og ”træk og slip” og drænet gulv og spalter, hvorfor de lever op til BAT ifølge BREF-dokumentet.

Alle stalde til søer er stalde med delvis kumme og ”træk og slip”, hvorfor de lever op til BAT ifølge BREF-dokumentet.

Oplysninger om de enkelte stalde fremgår af skema 65794.

Da de vejledende emissionsgrænseværdier opnåelige ved anvendelse af den bedste tilgængelige teknik (BAT) er opfyldt med foderkorrektionen, er der ikke foretaget økonomiske beregninger for fravalg af andre teknologier.

## Redegørelse for renovering af staldanlægget:

De eksisterende stalde forventes at kunne drives videre i ca. 20 år uden større renoveringer. Når staldene en gang skal gennemgribende renoveres, vil der blive taget højde for, hvilke muligheder der er for at leve op til det, som på det tidspunkt er BAT for staldsystemer.

### Miljømyndighedens vurdering

Miljøstyrelsen har udsendt ”Vejledende emissionsgrænseværdier opnåelige ved anvendelse af bedste tilgængelige teknik (BAT)” ved hold af søer, ”Vejledende emissionsgrænseværdier opnåelige ved anvendelse af bedste tilgængelige teknik (BAT) for husdyrbrug med konventionel produktion af smågrise (gyllebaserede systemer)” og ”Vejledende emissionsgrænseværdier opnåelige ved anvendelse af bedste tilgængelige teknik (BAT) for husdyrbrug med konventionel produktion af slagtesvin (gyllebaserede systemer)”.

Sønderborg Kommune har beregnet emissionsgrænseværdien for det ansøgte projekt ud fra vejledningerne. Emissionsgrænseværdien er baseret på, at produktionen foregår i eksisterende bygninger. Beregningen fremgår af bilag 2.

Der er frit metodevalg til at opnå emissionsgrænseværdien. Ejer har således valgt at foderkorrigere for at opnå den beregnede ammoniakemission. Læs mere om foderkorrektion i afsnit 6.2.

Sønderborg Kommune vurderer, at ejer har redegjort for Bedste Tilgængelige Staldteknologi og at projektet lever op til BAT.

## 6.2 Fodring

Der anvendes korn, protein- og færdigblandinger samt vitamin- og mineralblandinger. Smågrisene fodres med tørfoder i starten, hvorefter de vænnes til vådfoder. De øvrige dyrgrupper fodres med hjemmeblandet vådfoder.

### Ejer oplyser følgende om fodring:

Der er behov for at korrigere på foderet til slagtesvinene for at leve op til BAT.

I ”ansøgt drift” indtastes der derfor, at der maksimalt må benyttes 143,93 g råprotein og 4,45 g P pr. FE samt 2,86 FE pr. kg tilvækst for slagtesvinene.

Bedriften vil generelt bestræbe sig på at benytte så få foderenheder og så lavt et råprotein- og fosforindhold som muligt.

Det vurderes, at der anvendes foder indeholdende et fosfor- og råproteinindhold indenfor de vejledende niveauer i BAT-foder som fremgår af tabel 8 (jf. BREF).

**Tabel 8.** Vejledende niveauer for råprotein i BAT-foder til svin

Art	Faser	Indhold af råprotein (% i foder) <sup>1)</sup>	Samlet fosforindhold (% i foder) <sup>2)</sup>
Fravænnede grise	<10 kg	19-21	0,75-0,85
Smågrise	<25 kg	17,5-19,5	0,60-0,70
Slagtesvin	25-50 kg	15-17	0,45-0,55

Slagtesvin	50-110 kg	14-15	0,38-0,49
------------	-----------	-------	-----------

<sup>1)</sup> Med tilstrækkeligt afvejet og optimal tilførsel af aminosyrer

<sup>2)</sup> Med tilstrækkeligt fordøjeligt fosfor med brug af fx højtfordøjelige uorganiske foderfosfater og/eller fytase

### **BAT for ammoniak:**

Beregning af ammoniakemissionsniveauet jf. de "Vejledende emissionsgrænseværdier opnåelige ved anvendelse af den bedste tilgængelige teknik (BAT)" for svineproduktioner viser, at ammoniakemissionsniveauet maksimalt må være 3.369,37 kg NH<sub>3</sub>-N pr. år.

Med det valgte virkemiddel (foderkorrektio n for slagtesvin over 30 kg) bliver emissionen fra staldene på 3369,0 NH<sub>3</sub>-N pr. år. Da stalden således lever op til Miljøstyrelsens vejledende emissionsgrænseværdi for eksisterende stalde, skal der ikke redegøres for fravalg af BAT.

### **BAT for fosfor:**

I forhold til de "Vejledende emissionsgrænseværdier opnåelige ved anvendelse af den bedste tilgængelige teknik (BAT)" for slagtesvin, er det Miljøstyrelsens udmelding, at emissionsgrænseværdien for fosfor fra slagtesvinegylle er maks. 20,5 kg P/DE ab lager (også angivet som maks. 26 kg P/ha). For smågrisene er emissionsgrænseværdien for fosfor i smågrisegyllen maks. 27,8 kg P/DE ab lager og tilsvarende for søer er det Miljøstyrelsens udmelding, at emissionsgrænseværdien for fosfor fra søgylle er maks. 23 kg P/DE ab lager. I alt er BAT niveauet for fosfor på Hagensig 7 beregnet til 5.433,07 kg P.

For at leve op til dette krav, er det nødvendigt at korrigere på fosforindholdet i foderet, så der er mindre fosfor i foderet end normen. Det er valgt at reducere på fosfor i foderet til slagtesvinene i forhold til standard til 4,45 g P pr. FE for slagtesvin over 30 kg. Med den valgte reduktion kan produktionen leve op til kravet, idet der så er 5.423,24 kg P ved 246,99 DE.

### **Følgende vilkår til fodring medfører overholdelse af emissionsniveauet:**

#### **Maksimal kg N ab dyr for slagtesvin:**

$((\text{afgangsvægt} - \text{indgangsvægt}) \times \text{FEsv pr. kg tilvækst} \times \text{g råprotein pr. FEsv}/6250) - ((\text{afgangsvægt} - \text{indgangsvægt}) \times 0,0296 \text{ kg N pr. kg tilvækst}) = ((105 \text{ kg} - 30 \text{ kg}) \times 2,86 \text{ FEsv pr. kg tilvækst} \times 143,93 \text{ g råprotein pr. FEsv}/6250) - ((105 \text{ kg} - 30 \text{ kg}) \times 0,0296 \text{ kg N pr kg tilvækst}) = \mathbf{2,7197 \text{ kg N ab dyr}}$

Svarende til 15.676 kg N for 5.764 slagtesvin 30-105 kg.

#### **Maksimal kg P ab dyr for slagtesvin:**

$((\text{afgangsvægt} - \text{indgangsvægt}) \times \text{FEsv pr. kg tilvækst} \times \text{g fosfor pr. FEsv}/1000) - ((\text{afgangsvægt} - \text{indgangsvægt}) \times 0,0055 \text{ kg P pr kg tilvækst}) = ((105 \text{ kg} - 30 \text{ kg}) \times 2,86 \text{ FEsv pr. kg tilvækst} \times 4,45 \text{ fosfor pr. FEsv}/1000) - ((105 \text{ kg} - 30 \text{ kg}) \times 0,0055 \text{ kg P pr kg tilvækst}) = \mathbf{0,5420 \text{ kg P ab dyr}}$

Svarende til 3.124,09 kg P for 5.764 slagtesvin 30-105 kg.

### **Miljømyndighedens vurdering**

Sønderborg Kommune har beregnet emissionsgrænseværdien for det ansøgte projekt ud fra vejledningerne. Emissionsgrænseværdien er baseret på, at ansøgningen omfatter en eksiste-



rende so-, smågrise- og slagtesvineproduktion. Beregningen fremgår af bilag 2. Beregningen viser, at produktionen må have en samlet emissionsgrænseværdi på 3.369,37 kg N per år.

Da produktionen har en ammoniakemission på 3.369,0 kg N/år lever det op til BAT. Se nedenstående tabel 9:

**Tabel 9.** Ammoniakemission

	<b>Ammoniakemission</b>
Emissionsgrænseværdier beregnet ud fra Miljøstyrelsens vejledning	3.369,37
Beregnet emission i <a href="http://www.husdyrgodkendelse.dk">www.husdyrgodkendelse.dk</a>	3.369,00
Emissionsgrænseniveauet er overholdt med:	0,37

Sønderborg Kommune vurderer, at det er BAT-standard med hensyn til fodring for en produktion af den omhandlede størrelse, når foderet ligger indenfor de vejledende BAT-niveauer og når der anvendes fasefodring. Ejer har valgt at bruge foderkorrektions for at leve op til BAT. Der stilles derfor vilkår til virkemidlet.

For at kunne dokumentere, at det årlige maksimale kg N ab dyr er 2,7197 og kg P ab dyr er 0,5420, stilles vilkår om, at indlægssedler fra indkøb af foder og råvarer skal gemmes mindst fem år og forevises miljømyndigheden på forlangende. Derudover skal der foreligge dokumentation for foderforbruget i form af fx e-kontrol. Ind- og afgangsvægt for slagtesvinene skal også kunne dokumenteres enten via e-kontrol eller anden relevant dokumentation.

Der skal årligt udarbejdes en opgørelse af det faktiske kg N og P ab dyr i forbindelse med gødningsregnskabet. Denne opgørelse skal være tilgængelig ved de ordinære tilsyn.

For at leve op til BAT for management, stilles der vilkår om mængden af forbrugt foder skal noteres i en driftsjournal.

Det vurderes, at ejer anvender BAT i tilstrækkeligt omfang, hvis ovennævnte vilkår overholdes.

### 6.3 Energi- og vandforbrug

#### **Energiforbrug:**

Elforbruget dækker primært ventilation, belysning, gyllepumper, drift af foderanlæg samt øvrige elektriske maskiner. Elforbruget fremgår af tabel 10.

**Tabel 10.** Skønnet elforbrug

<b>Type</b>	<b>Forbrug jf. godkendelse fra 2006</b>	<b>Aktuelt forbrug</b>
El	168.000 kWh	222.000 kWh
Fyringsolie til opvarmning i produktionen	18.000 l	20.500 kWh

Dieselolie	3.000 l	
Handelsgødning i form af flydende Dandgødning til HBL Markbrug I/S	93.000 l	93.000 l

Staldene opvarmes delvis med oliefyr. Herudover anvendes der varmekanoner til udtørring af staldene efter vask.

Ifølge Håndbog til driftsplanlægning 2013 er elforbruget ca. 256 kWh pr. årssø inkl. smågris og 12 kWh pr. slagtesvin, hvilket svarer til 135.740 kWh. Hertil skal lægges øvrigt elforbrug i forbindelse med driften af arealerne og tilhørende bygninger og maskiner samt elforbrug til stuehus mv. Det vurderes, at elforbruget ligger indenfor normen.

Der er installeret solfanger. Energien anvendes til opvarmning af vand og til rumopvarmning.

Der arbejdes desuden på en plan for nedbringelse af energiforbruget. Der overvejes en løsning med jordvarme og solceller og det tilstræbes at finde en løsning med en høj grad af selvforsyning.

#### **Ejer oplyser følgende om energibesparende foranstaltninger (BAT):**

Med undtagelse af stald 7,9 og 10 som er med ligetryk, er der undertryksventilation med vægventiler i alle stalde, som automatisk op- eller nedjusteres efter behov. I tilbygningen fra 2006 er der multistepventilation. Der foretages jævnlig inspektion, og ventilationskanaler bliver rengjort efter hver tømning af sektionerne i overensstemmelse med godkendelsens vilkår. Der er temperaturstyring, alarmer mv. på de nye og på renoverede ventilationsanlæg.

I det omfang det er muligt vil belysning blive udskiftet med lavenergibelysning. Lyset er tændt i staldene i de lovpligtige antal timer dagligt.

Ifølge referencedokument for bedste tilgængelige teknikker (BREF) der vedrører intensiv fjerkræ- og svineproduktion, anvendes der således BAT (lavenergibelysning, eftersyn og rengøring af ventilatorer, temperaturstyring, der sikrer temperaturkontrol og minimumsventilation i perioder, hvor der ikke er behov for ret stor ventilation).

#### **Vandforbrug:**

Vand benyttes primært til drikkevand til dyr, vådfoder, vask af stalde og maskiner, overbrusning af dyr, sanitære forhold samt forbrug i boligen. Det skønnede vandforbrug fremgår af tabel 11.

Ejendommen forsynes med vand fra Kegnæs vandværk.

**Tabel 11.** Vandforbrug

Type	Forbrug
Samlet vandforbrug	Ca. 8.700 m <sup>3</sup>

#### **Ejer oplyser følgende om vandbesparende foranstaltninger (BAT):**

Det er etableret drikkeventiler over vådfoderkrybberne. Staldene bliver sat i blød i koldt

vand med sæbe inden vask. Iblødsætningen reducerer det efterfølgende forbrug af rengøringsvand og staldene vaskes med højtryksrenser, hvilket også er vandbesparende.

Det er ikke påtænkt at udarbejde egentlige planer for vedligehold og reparationer, men ved daglig inspektion vil der blive undersøgt for eventuelle lækager med efterfølgende igangsætning af reparation.

Ifølge referencedokument for bedste tilgængelige teknikker (BREF) der vedrører intensiv fjerkræ- og svineproduktion, anvendes der således BAT (brug af iblødsætningsanlæg, vask med højtryksrenser og brug af drikkeventiler over foderkrybber).

### **Miljømyndighedens vurdering**

Det gennemsnitlige beregnede årlige elforbrug for en tilsvarende produktion er ca. 135.000 kWh. Hertil skal lægges el til drift af arealerne osv. Det vurderes, at elforbruget på ejendommen ligger lidt over normtallene. Dette kan skyldes, at der er hjemmeblanding af foder og korntørreri på ejendommen.

For at sikre en god udnyttelse af ressourcerne stilles der vilkår om, at ejendommen skal gennemgå et energieftersyn, hvis elforbruget overstiger 225.000 kWh. Energieftersynet er gratis og fås ved henvendelse hos elselskabet.

Der stilles vilkår om, at besøgsrapporten fra et eventuelt energieftersyn skal sendes til miljømyndigheden. Der stilles også vilkår om, at hvis besøgsrapporten viser energiforbedringer, som via besparelse på el kan tilbagebetales indenfor to år, skal disse udføres senest to år efter modtagelsen af rapporten.

For at miljømyndigheden kan kontrollere elforbruget skal det dokumenteres, for eksempel ved fremvisning af elregning. Dokumentation skal gemmes mindst fem år og fremvises miljømyndigheden på forlangende.

Det fremgår at vandforbruget er ca. 8.700 m<sup>3</sup> årligt.

I henhold til normtal for vandforbrug til svin er det gennemsnitlige årlige vandforbrug for en tilsvarende produktion ca. 5.740 m<sup>3</sup> vand +/- 25 %. Derudover anvendes vand til vask af maskiner, overbrusning af dyrene osv. Det vurderes, at vandforbruget på ejendommen ligger inden for normtallene.

Hvis vandforbruget overstiger 9.000 m<sup>3</sup> årligt, skal ejer indsende redegørelse til kommunen om, hvorfor vandforbruget er så højt og hvilke tiltag der planlægges brugt til at nedbringe vandforbruget.

For at sikre, at der sker en god udnyttelse af ressourcerne, stilles der vilkår om, at forbruget af vand skal registreres årligt, således det er muligt at følge forbruget og dermed lave en indsats, hvis forbruget stiger.

Det er miljømyndighedens vurdering, at virksomheden lever op til kravene til BAT for energi og vandforbrug, hvis ovenstående vilkår overholdes og virksomheden i øvrigt drives som beskrevet.

## 6.4 Opbevaring og håndtering af husdyrgødning

Gødningen håndteres som gylle. Gyllen opbevares i gyllebeholdere. Der er fast låg på gyllebeholderne, og opbevaringsaftaler er uændrede i forhold til godkendelsen fra 2006.

*Kapacitetsberegning:*

260 årssøer (løbe- og drægtighedsstalde) á 4,64 m <sup>3</sup> pr so	=	1.206 m <sup>3</sup>
260 årssøer (farestald) á 1,68 m <sup>3</sup> /so	=	437 m <sup>3</sup>
6500 smågrise (7,2–18 kg) i klimastald á 0,0518 m <sup>3</sup>	=	337 m <sup>3</sup>
6500 smågrise (18-30 kg) på drænet gulv og spalter á 0,069 m <sup>3</sup>	=	449 m <sup>3</sup>
<u>Slagtesvin 30-105 kg af 0,504 m<sup>3</sup></u>	=	<u>2.905 m<sup>3</sup></u>
I alt gylle produceret	=	5.334 m <sup>3</sup>

Opbevaringskapacitet: Egne gyllebeholdere på 1.720 m<sup>3</sup> og 1.935 m<sup>3</sup> og kanaler på 403 m<sup>3</sup> = 4.079 m<sup>3</sup>. Dvs. opbevaringskapacitet på 9,2 mdr.

### **Ejer oplyser følgende om bedste tilgængelige opbevaringsteknik:**

Da der er tale om:

- stabile beholdere, der kan modstå mekaniske, termiske og kemiske påvirkninger
- lagerene tømmes hvert år og inspiceres visuelt (tømmes helt 1 gang om året)
- beholdernes bund og vægge er tætte
- der ingen spjæld er, men alt overpumpes via neddykket rør
- gyllen kun omrøres umiddelbart før tømning
- beholderne er dækket med flydelag

og beholderen vil blive kontrolleret ved 10-års beholderkontrollen, vurderes det, at der er BAT med hensyn til gødningsopbevaring jf. referencedokumentet for bedste tilgængelige teknikker der vedrører intensiv fjerkræ- og svineproduktion (BREF).

### **Miljømyndighedens vurdering**

Kommunens niveau for BAT, opbevaring af flydende husdyrgødning tager udgangspunkt i reglerne i Husdyrgødningsbekendtgørelsen og Miljøstyrelsens Teknologiblad af 11.11.2010.

Hvis alle af de følgende krav til opbevaring er opfyldt vurderes opbevaringen at leve op til BAT:

Beholderne opfylder kravene i § 15 i husdyrgødningsbekendtgørelsen dvs. at:

- Det er stabile beholdere, der kan modstå mekaniske, termiske og kemiske påvirkninger
- Beholdernes bund og vægge er tættet og beskyttede mod tæring
- Lageret tømmes regelmæssigt af hensyn til eftersyn og vedligeholdelse – fortrinsvist hvert år.

Ejer har redegjort for bedste tilgængelig opbevaringsteknik. Det vurderes, at gyllebeholdere

som udgangspunkt sikrer en god og sikker opbevaring af gyllen og at der med veletablerede flydelag sikres en god næringsstofudnyttelse og tilstrækkelig begrænsning af lugtgener.

Det vurderes, at der med over 9,2 måneders opbevaringskapacitet i gyllebeholdere sikres en tilstrækkelig bufferkapacitet på ejendommen. På dette grundlag vurderer kommunen, at der i fornødent omfang er anvendt BAT i forbindelse med opbevaring af husdyrgødning.

Der er i godkendelsen stillet vilkår om minimum 9 måneders opbevaringskapacitet – vilkår 1.7. Dette følger også af husdyrgødningsbekendtgørelsen, så vilkåret bortfalder. Det følger ligeledes af husdyrgødningsbekendtgørelsen, at ændringer i opbevaringsaftaler skal meddeles tilsynsmyndigheden. Derfor udgår vilkår 1.8 også.

## 6.5 Udbringning af husdyrgødning

Gyllen udbringes af maskinstation med udstyr med læssekran, hvilket minimerer risikoen for spild i forbindelse med fyldning af gyllevogn. Der anvendes en 25 tons gyllevogn.

### **Ejer oplyser følgende om bedste udbringningsteknik:**

BAT for udbringningsteknik er beskrevet i referencedokumentet for bedste tilgængelige teknikker der vedrører intensiv fjerkræ- og svineproduktion (BREF) som en række tiltag. En del af disse tiltag er dækket af husdyrgødningsbekendtgørelsen og bekendtgørelse om jordbrugets anvendelse af gødning og om plantedække, hvorfor det er et lovkrav at følge dem.

Fx:

- regler for udbringningstidspunkter (forbud mod udbringning 200 m fra byområder på weekend- og helligdage)
- udbringningsmetoder (fx ikke tilladt at bruge bredspreder til gylle)
- krav om nedfældning på visse arealer tæt på sårbar natur
- krav til udbringningstidspunkter, der sikrer optagelse i planter
- krav om nedbringning af husdyrgødning udlagt på ubevoksede arealer indenfor 6 timer
- krav om maksimale mængder husdyrgødning pr. ha
- krav til efterafgrøder

Gødningsmængden tilpasses de enkelte afgrøders behov og tilpasses evt. tilførsel af anden gødningstype.

Gødningen udbringes så vidt muligt umiddelbart før afgrødernes maksimale vækst- og næringsstoffoptag forekommer, hvilket nedsætter fordampning og lugtgener, da planterne hurtigt optager den tilførte gødning.

Vedrørende udbringning følges de anvisninger (omkring snedækkede/ skrånende/ vandmættede/ oversvømmede arealer), der er angivet i BREF-dokumentet og som findes som generelle regler i husdyrgødningsbekendtgørelsen og bekendtgørelse om jordbrugets anvendelse af gødning og plantedække.

Det vurderes, at de anvendte udbringningsteknikker lever op til BAT.

Når der udbringes husdyrgødning og suppleres op til Plantedirektoratets norm med handelsgødning, er der forbrugt 15-20 % mindre kvælstof end økonomisk optimal mængde. Dette medfører et kraftigt incitament til optimal håndtering af husdyrgødningen. Der vil derfor søges den mest optimale form for udbringningsteknik, placering i sædskiftet samt at benytte de mest optimale vejrforhold, således fordampningen af ammoniak reduceres mest mulig og

udnyttelsen af næringsstoffer er størst mulig. Ligeledes vil stigende afgrødepriser flytte afgrødernes økonomisk optimale kvælstofniveau højere op, og dermed kræve bedre udnyttelse af husdyrgødning på bedriftens arealer.

Der findes 6 teknologiblade for henholdsvis separering og nedfældning:

- Separering af gylle med dekantercentrifuge (1. udgave, oprettet 30.06.2010)
- Separering af gylle med kemisk fældning (1. udgave, oprettet 30.06.2010)
- Separering af gylle med skruepresse (1. udgave, oprettet 30.06.2010)
- Nedfældning af gylle i sort jord (1. udgave, oprettet 30.06.2010)
- Nedfældning af gylle i vinterafgrøder (1. udgave, oprettet 30.06.2010)
- Nedfældning af gylle i græsmarker (1. udgave, oprettet 24.11.2010)

Separering er på nuværende tidspunkt ikke aktuelt eftersom der er tilstrækkeligt harmoniareal. Nedfældning vil kun ske, hvis der er behov for at udbringe på sort jord eller græs.

Nedfældning i vinterafgrøder er ikke ønskeligt, da der kommer for mange køreskader på afgrøderne, hvilket medfører et mindre udbytte og i sidste ende en mindre N-optagelse i afgrøder og dermed også en større udvaskning. Udkørsel med nedfælder tager endvidere en del længere tid. En nedfælder har typisk 6-8 m rækkevidde, mens en gyllevogn med slæbeslanger har op til 24 m rækkevidde.

### **Miljømyndighedens vurdering**

Kommunens BAT-niveau for udbringning af husdyrgødning er, at udgangspunktet herfor er husdyrgødningsbekendtgørelsen.

Der vurderes, at ejendommen lever op til kravene for BAT for udbringningsteknik, når husdyrgødningsbekendtgørelsen efterleves.

## **6.6 Management**

### **Ejer oplyser følgende om management:**

BAT indenfor management / godt landmandsskab er i BREF (referencedokumentet for bedste tilgængelige teknikker, der vedrører intensiv fjerkræ- og svineproduktion) defineret på en række områder. På bedriften er der taget følgende forholdsregler:

Medarbejderne vil blive orienteret om ejendommens miljøgodkendelse og være bekendt med vilkårene i miljøgodkendelsen.

Der udarbejdes gødningsplaner og gødningsregnskaber for både brug af handelsgødning og husdyrgødning.

Rengøring i og omkring ejendommen foretages jævnlig for at undgå uhygiejniske forhold og for at nedsætte risikoen for tilhold af eventuelle skadedyr, samt for at mindske risikoen for lugtgener for omkringboende.

Der føres ikke løbende journal over energiforbrug, men energiforbruget opgøres årligt i forbindelse med regnskabet.

Ved udbringning af husdyrgødning vises der så vidt muligt hensyn til omkringboende ved at tage højde for vindretning, tæt beboede områder mm.

Der er udarbejdet en beredskabsplan, så forholdsregler i forbindelse med uheld med kemikalier og gylle, brand mv. er beskrevet.

Der er ikke egentlige uddannelses- og træningsprogrammer, men de ansatte sendes på relevante kurser, når der er behov, alt efter hvilke type arbejdsopgaver, de skal håndtere.

### **Miljømyndighedens vurdering**

Ejer har redegjort for implementeringen af BAT i forhold til Management. Der er stillet en række vilkår i de øvrige BAT-afsnit: der skal bl.a. registreres vand-, el- og foderforbrug.

Endvidere er der stillet vilkår om at beredskabsplanen skal opdateres minimum hvert 2. år. Kommunen vurderer, at ejer lever op til BAT for Management, når de enkelte vilkår efterleves.

## **6.7 Samlet BAT-vurdering**

Et af hovedformålene med Lov om miljøgodkendelse m.v. af husdyrbrug er at fremme anvendelsen af renere teknologi og sikre brug af den bedste tilgængelige teknik i husdyrbrug. Princippet om brugen af bedste tilgængelige teknik (BAT) indebærer, at der inden for en given sektor skal anvendes den miljømæssigt set mest effektive og avancerede teknologi i produktionen.

Sønderborg Kommune vurderer samlet set, med baggrund i de enkelte redegørelser for BAT, at ejendommen med den nuværende drift lever op til niveauet for BAT, for en ejendom med den pågældende husdyrproduktion og størrelse, med de vilkår som i øvrigt er påbudt i forbindelse med denne revurdering i relation til BAT.

Det vurderes, at der på nuværende tidspunkt ikke er baggrund for at stille vilkår om yderligere indførelse af bedst tilgængelig teknologi.

## **7 Offentliggørelse, klagevejledning og underretning**

### **Annoncering ved indledning af revurderingen**

For at give offentligheden lejlighed til at udtale sig, er der blevet foretaget en offentlig annoncering, da Sønderborg Kommune indledte revurderingen efter § 17. Annonceringen ske- te den 27. august 2014 på [www.sonderborgkommune.dk](http://www.sonderborgkommune.dk).

Der var frist til at komme med kommentarer indtil d. 10. september 2014.

Der indkom ingen bemærkninger til indledning af revurderingen.

### **Partshøring**

Et udkast til dette påbud er sendt i partshøring hos:

- Gårdejer Jens Christian Lassen
- Rådgiver Anny Hansen, LandboSyd

Der var frist til afgivelse af bemærkninger på 2 uger frem til og med den 2. oktober 2014.

D. 25. september 2014 modtog Sønderborg Kommune ejer og rådgivers kommentarer til partshøringen. Partshøringen gav enkelte kommentarer som er indarbejdet i revurderingen.

Da Sønderborg Kommune vurderer, at revurderingen ikke omfatter ejendommens harmoniarealer, er der ikke foretaget en partshøring af ejere af forpagtede arealer og arealer med gylleaftaler.

Der er ikke foretaget en yderligere partshøring jf. Forvaltningslovens § 19, da påbuddene meddelt i denne revurdering ikke vurderes til at være til ugunst for parter. Dette skyldes, at vilkårene stillet i denne revurdering er skærpende i forhold til den oprindelige miljøgodkendelse.

### **Annoncering af afgørelse**

Denne revurdering med påbud efter Husdyrloven er offentliggjort på [www.sonderborgkommune.dk](http://www.sonderborgkommune.dk) den 30. september 2014. Der er efterfølgende orienteret kort herom i Sønderborg Ugeavis.

### **Klagevejledning**

Denne revurdering er meddelt i overensstemmelse med kapitel 6 § 17 i Bekendtgørelse om tilladelse og godkendelse m.v. af husdyrbrug nr. 294 af 31. marts 2009. Påbuddene er udstedt med hjemmel i § 39 jf. § 41 stk. 3 i Lov om miljøgodkendelse m.v. af husdyrbrug nr. 1486 af 4. december 2009.

Påbud kan indenfor en frist på 4 uger – fra den er offentliggjort på [www.sonderborgkommune.dk](http://www.sonderborgkommune.dk) - påklages til Natur- og Miljøklagenævnet af:

- Gårdejer Jens Christian Lassen
- Enhver, der har en individuel og væsentlig interesse i sagens udfald
- Miljøministeren
- Sundhedsstyrelsen
- Klageberettigede interesseorganisationer

Påbud kan påklages i overensstemmelse med reglerne i kapitel 7 i Lov om miljøgodkendelse m.v. af husdyrbrug.

Revurderingen eller et link hertil er sendt til:

- Gårdejer Jens Christian Lassen
- Rådgiver Anny Hansen, LandboSyd
- Miljøministeriet v. Naturstyrelsen
- Sundhedsstyrelsen v. Embedslægeinstitutionen Syddanmark
- Danmarks Naturfredningsforening
- Danmarks Naturfredningsforening, lokalafdeling Sønderborg
- Det økologiske Råd
- Danmarks Sportsfiskerforbund
- Dansk Ornitologisk Forening
- Dansk Ornitologisk Forening, lokalafdeling Sønderjylland

En eventuel klage skal være skriftlig. Klagen mærket "Landbrugsafdelingen" skal sendes til [landbrug@sonderborg.dk](mailto:landbrug@sonderborg.dk) eller til Sønderborg Kommune, Landbrugsafdelingen, Rådhusstor-



vet 10, 6400 Sønderborg. Kommunen videresender klagen til Natur- og Miljøklagenævnet sammen med det materiale, der ligger til grund for sagens bedømmelse. Klagen skal være modtaget af Sønderborg Kommune inden klagefristens udløb tirsdag den 28. oktober 2014 kl. 15.00.

Et eventuelt sagsanlæg skal ifølge § 90 i Lov om godkendelse m.v. af husdyrbrug, være anlagt inden 6 måneder efter, at afgørelsen er modtaget, eller – hvis sagen påklages – inden 6 måneder efter, at den endelige afgørelse foreligger. Revurderingen kan påklages til Natur- og Miljøklagenævnet af ejeren af bedriften, klageberettigede myndigheder og organisationer samt enhver, der har en væsentlig, individuel interesse i sagens udfald, jf. Lov om miljøgodkendelse af husdyrbrug § 84 - 87.

En eventuel klage skal indgives skriftligt og stiles til Natur- og Miljøklagenævnet, men sendes til Sønderborg Kommune, som umiddelbart efter klagefristens udløb sender klagen videre til Natur- og Miljøklagenævnet ledsaget af denne afgørelse og det materiale, som er indgået i sagens konklusion.



Hagensig 7, Sydals

	Antal dyr	DE	Emissionsgrænseværdi	Samlet emission BAT
Eksisterende slagtesvinestalde	0	0	0,4420	<b>0,00</b>
	5764	156,68	0,3929	<b>2264,50</b>

	Antal dyr	DE	Emissionsgrænseværdi	Samlet emission BAT
Eksisterende smågrisestalde	6500	16,84	0,0199	<b>129,66</b>
	6500	13,16	0,0356	<b>231,61</b>

	Antal dyr	DE	Emissionsgrænseværdi	Samlet emission BAT
Eksisterende sostalde	260	18,18	0,75	<b>195,00</b>
	0	0	1,74	<b>0,00</b>
	260	42,13	2,11	<b>548,60</b>
	0	0	1,43	<b>0,00</b>
	0	0	2,48	<b>0,00</b>
sum		246,99		3369,37

Kontrol	DE Sum slagtesvin	156,68
Kontrol	DE Sum smågrise	30
Kontrol	DE Sum søer	60,31
		246,99

**Samlet BAT-niveau, Kg N**

**3369,37**

**BAT for fosfor:**

Fosfor:	kg/DE	kg P
Smågrise	27,8	834
Slagtesvin	20,5	3211,94
Søer	23	1387,13
<b>I alt kg P</b>		<b>5433,07</b>

Beredskabsplan  
for  
Hagensig 7, 6470 Sydals

**Indholdsfortegnelse:**

<b>TELEFONNUMRE.....</b>	<b>34</b>
<b>BRAND- OG EVAKUERINGSINSTRUKS .....</b>	<b>35</b>
<b>OVERLØB AF GYLLE .....</b>	<b>36</b>
<b>KEMIKALIE- OG OLIESPILD .....</b>	<b>37</b>
<b>STOPHANER / HOVEDAFBRYDERE .....</b>	<b>38</b>
<b>STRØMSVIGT .....</b>	<b>39</b>
<b>TRANSPORT AF BEKÆMPELSESMIDLER .....</b>	<b>40</b>
<b>BILAG A Kort over ejendommen.....</b>	<b>41</b>
<b>BILAG B Kort over udløbspunkter fra dræn til vandløb .....</b>	<b>42</b>

Denne beredskabsplan er udarbejdet som en del af ejendommens miljøgodkendelse med det formål at stoppe og begrænse evt. uheld med konsekvenser for det omgivne miljø.

Planens indhold skal være kendt af gårdens ansatte mm. og udleveres til evt. indsatsleder/miljømyndighed i forbindelse med uheld, forureninger, brand ol.

Beredskabsplanen revideres/kontrolleres mindst 1 gang om året og skal være let tilgængelig og synlig. Beredskabsplanen findes i kontor i stalden

Kopi af beredskabsplanen findes i stuehuset

Kort materiale.

Bagerst er der et oversigtskort over ejendommen mm. med angivelse af:

- Mark- og drikkevandsboringer/brønde
- Kemikalielager (f.eks. bekæmpelsesmidler, handelsgødning, svovlsyre til forsuring)
- Dieseltanke og olietanke (overjordiske og nedgravede)
- Drænbrønde / regnvandsbrønd / afløb
- Udløbspunkter til vandløb / jord fra dræn
- Slukningsmateriel og åndedrætsværn
- Afbrydere til diverse pumper, anlæg, strømafbryder m.v.
- Evt. fald/kote mod vandløb/dræn/brønde og boringer
- Trykflasker/oplag af f.eks. F-gas, stationære F-gasbeholdere, svejseanlæg m.v.
- Flugtveje for dyr/frigørelse mm.

Husk

Ved store uheld ring altid 1-1-2, ved mindre uheld ring altid til miljømyndighederne. Er man i tvivl ring 1-1-2.

Efter brand mm. tag kontakt med miljømyndighederne med hensyn til genopbygning af stald mm.

## TELEFONNUMRE

Nærmeste telefon står i stuehuset: 21440405

Miljømyndighed kontaktes på telefon 88 72 64 00 (Mandag - torsdag kl. 10.00 - 17.00, fredag kl. 10.00 – 15.00)

Falck kontaktes på telefon 70 10 20 30 dag eller nat

Brandvæsen kontaktes på telefon 112 dag og nat

Lægevagt kontaktes på telefon 70 11 07 07 kl. 16.00 - 08.00 og lørdag, søn- og helligdage hele døgnet

Tandlægevagt kontaktes på telefon 65 41 45 51 fra kl. 9.00 – 12.00 på lørdage, søndage og helligdage

Landbocenteret kontaktes på telefon 74 36 50 00

Dyrlæge Alsia Dyrehospital kontaktes på telefon 7447 2300 dag eller nat

Foderstofforretning Danish Agro kontaktes på telefon 6382 8484 dag eller nat

Elektriker El-hjørnet i Centrum kontaktes på telefon 7440 4341 dag eller nat

Smeden/VVS Karl Reinhart kontaktes på telefon 7440 7791 dag eller nat

Ventilationsfirma Skov Ventilation kontaktes på telefon 7217 5555 dag eller nat

## **BRAND- OG EVAKUERINGSINSTRUKS**

Ved brand der ikke kan slukkes ved egen hjælp.

Tilkald brandvæsenet – RING 112 – oplys:

Navn, adressen og telefonnummer der ringes fra.

Hvad er der sket og at det er en gårdbrand.

Er der tilskadekomne – hvor mange?

Er dyrene kommet ud – art og antal der evt. er fanget.

Kontakt ejeren, Jens Christian Lassen på tlf. 2144 0405

Iværksæt rednings- og slukningsarbejde hvis det er muligt og forsvarligt, herunder fjernelse og evakuering af dyr, olie, trykflasker, gødning og kemikalier.

Placering af slukningsmateriel er angivet på oversigtskort.

Hvis det ikke er muligt at slukke branden – forsøg at begrænse den ved lukning af døre og vinduer.

Modtag brandvæsenet og udlevér denne mappe sammen med kortmaterialet.

Oplys endvidere:

Evt. tilskadekomne eller dyr der ikke er reddet i sikkerhed.

Hvor det brænder.

Brandens omfang.

Hvor der er adgangsveje.

På ejendommen findes der følgende materiel, som evt. kan afhjælpe situationen:

Der findes 4 pulverslukkere i stald.

Én i stuehus

En i maskinlade

## OVERLØB AF GYLLE

### INSTRUKS

Ved større overløb af gylle eller ved brud på gylletanken – RING 112

Oplys:

Navn, adressen og telefonnummer, der ringes fra.

Hvad der er sket og hvor meget der er løbet ud.

Om der er risiko for forurening af vandløb eller drikkevandsboring.

Ved mindre spild kontaktes kun miljømyndighederne.

Kontakt ejeren, Jens Christian Lassen på tlf. 2144 0405

Kontakt miljømyndighederne på tlf. 88 72 64 00

Forsøg opdæmning for at undgå, at det løber til drænbrønde på gårdsplads og ved udleveringsrampe (se vedlagte kort).

Terrænet er relativt fladt omkring beholderne, men generelt falder terrænet mod vest og lidt mod nord.

Ved mindre spild vil gyllen blive stående ved beholderen.

Afløbsriste på gårdsplads og ved udlevering har afløb til Hartsø.

Hvis vestligste beholder kollapse, vil gyllen løbe mod vest og samle sig i lavt område syd for Hartsø, hvorfra det kan opsuges. Se kort i beredskabsplan med udløbspunkter.

Hvis østligste beholder kollapse vil gyllen hovedsagelig løbe mod vest nord om maskinlade og en mindre del vil løbe udenom stalden og herfra mod vest. I begge tilfælde vil gyllen løbe videre mod vest hvor det vil stille sig i lavt område syd for Hartsø, hvorfra det kan opsuges. Se kort i beredskabsplan med udløbspunkter.

Hvis der er risiko for udledning til Hartsø er det muligt at foretage afpropning i åben grøft ved vej eller i kanal. Afpropning kan etableres med enten halmballer eller jord. Endvidere er det muligt at stoppe for pumpen som afvander Hartsø. Se kort i beredskabsplan hvor udløbspunkter og pumpe er markeret.

Modtag brandvæsenet/miljømyndighederne og udlever denne mappe sammen med kortmateriale.

På ejendommen findes der følgende materiel, som evt. kan anvendes for at afhjælpe situationen:

Minilæsser i maskinlade

Traktor i maskinlade

Halmballer i maskinlade



## **KEMIKALIE- OG OLIESPILD**

# **INSTRUKS**

Ved større overløb af mælk, kemikalier og olie – RING 112 – oplys:

Navn, adressen og telefonnummer, der ringes fra.

Hvad der er sket, hvad og hvor meget der er løbet ud.

Om der er risiko for forurening af vandløb eller drikkevandsboring.

Ved mindre spild kontaktes kun miljømyndighederne.

Kontakt ejeren, Jens Christian Lassen på tlf. 2144 0405

Kontakt miljømyndighederne på tlf. 88 72 64 00.

Forsøg opdæmning for at undgå, at det løber til drænbrønde på gårdsplads og ved udleveringsrampe (se vedlagte kort).

Opdæmningen kan evt. foretages med jord, halmballer ol. afhængig af mængden og art.

Modtag brandvæsenet/miljømyndighederne og udlever denne mappe sammen med kortmaterialet.

På ejendommen findes der følgende materiel, som evt. kan anvendes for at afhjælpe situationen:

Minilæsser i maskinlade

Traktor i maskinlade

Halmballer i maskinlade

Savsmuld i maskinlade

## **STOPHANER / HOVEDAFBRYDERE**

Afbrydere til diverse pumper, anlæg, strømafbryder m.v. skal ligeledes noteres på kortet over ejendommen.

### Vand:

Stophane der lukker for vandet til hele ejendommen, er placeret udenfor ved det sydøstlige hjørne af stalden.

Stophane, der lukker for vandet til maskinhus, er placeret ved markskel mod øst overfor østligste og største gyllebeholder.

Stophane, der lukker for vandet til stuehus, er placeret ved sydvestligste hjørne af mellembygning.

### Elektricitet:

Hovedafbryder sidder ved: I forrum til stald

El-tavle sidder ved: Kontor i stald

El-tavle sidder ved port til maskinhuset

Nye 13 ampere sikringer opbevares i kontor i stald samt i maskinhus

Nye 16 ampere sikringer opbevares i kontor i stald samt i maskinhus

Nye 63 ampere sikringer opbevares i kontor stald

## **STRØMSVIGT**

# **INSTRUKS**

Vurdér om dyr vil lide under træk fra nødopluk eller varme.

Tjek alle stalde og se, om nødoplukket er åben.

Begræns trækgener og varmeudvikling (overbrusning).

Kontroller, at der ikke sker forurening som følge af manglende strøm til pumper ol.

Ved strømsvigt på over 2 timer, ring til SE (Syd Energi) på tlf. 7011 5000.

Nødopluk sker automatisk?

Eventuelt iværksæt opstart af nødstrømsgenerator?

## **TRANSPORT AF BEKÆMPELSESMIDLER**

Sørg for sikker transport af kemikalier til ejendommen og mellem ejendom og marker.

Bekæmpelsesmidler skal under transport være sikret mod stød og uheld. En lukket tæt plastkasse (f.eks. en køleboks) er velegnet.

Medbring en spand/sæk med fint savsmuld til opugning af spildt middel samt en skovl og f.eks. plasticposer/plastspand til en hurtig indsats. Uanset koncentrationen kan et spild på mindre end ca. 2 liter med en hurtig indsats fjernes fra jorden.

Medbring altid en mobiltelefon, således at det er muligt hurtigt at tilkalde hjælp ved uheld.

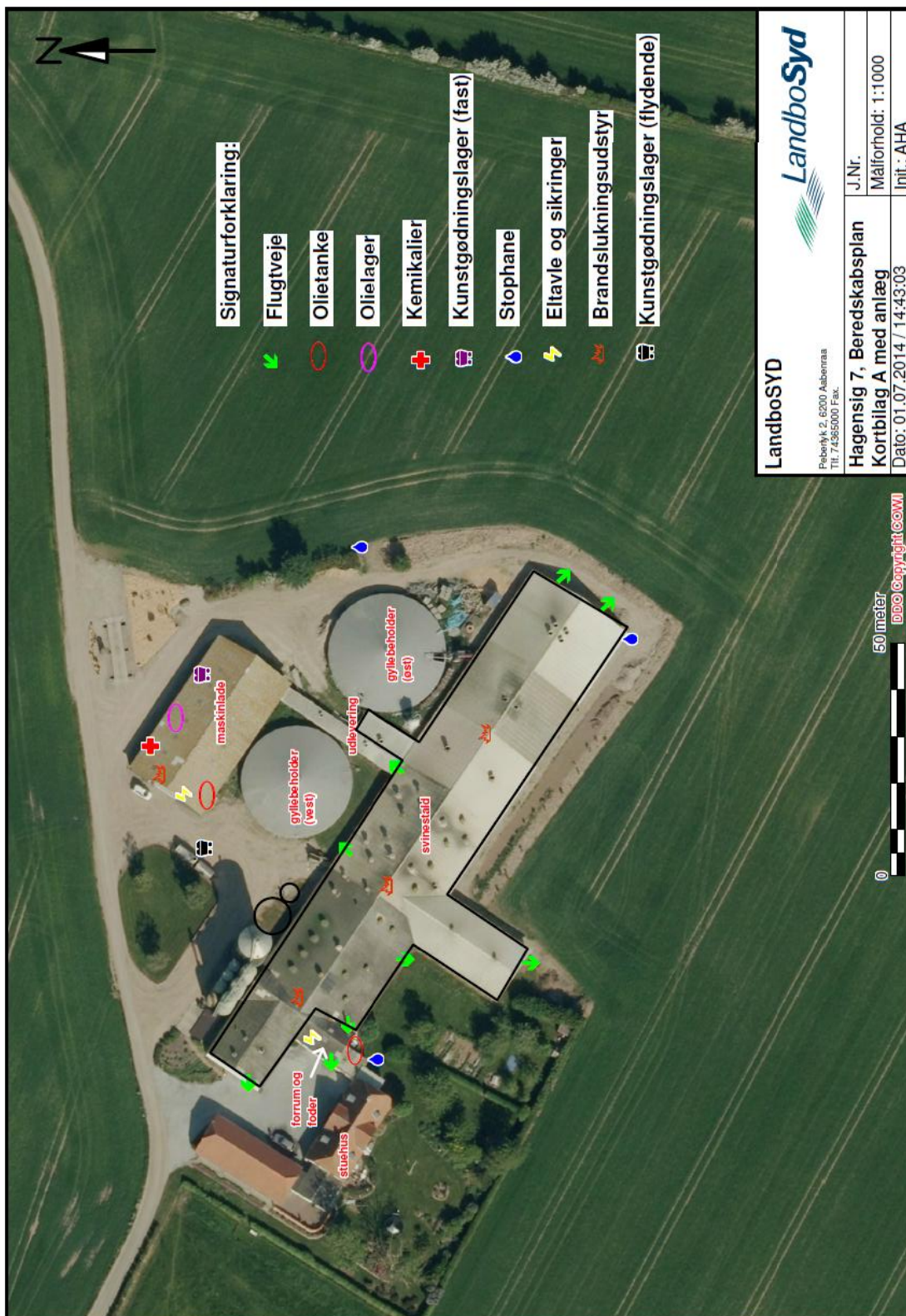
Hvor der arbejdes med bekæmpelsesmidler, skal der være førstehjælpsudstyr og øjenskyllmiddel til rådighed.

Meget giftige og giftige bekæmpelsesmidler skal overalt opbevares forsvarligt under lås. Øvrige bekæmpelsesmidler skal opbevares forsvarligt. For alle midler gælder, at de opbevares utilgængeligt for børn og ikke sammen med eller i nærheden af levnedsmidler, foderstoffer m.v.

Derudover gælder følgende:

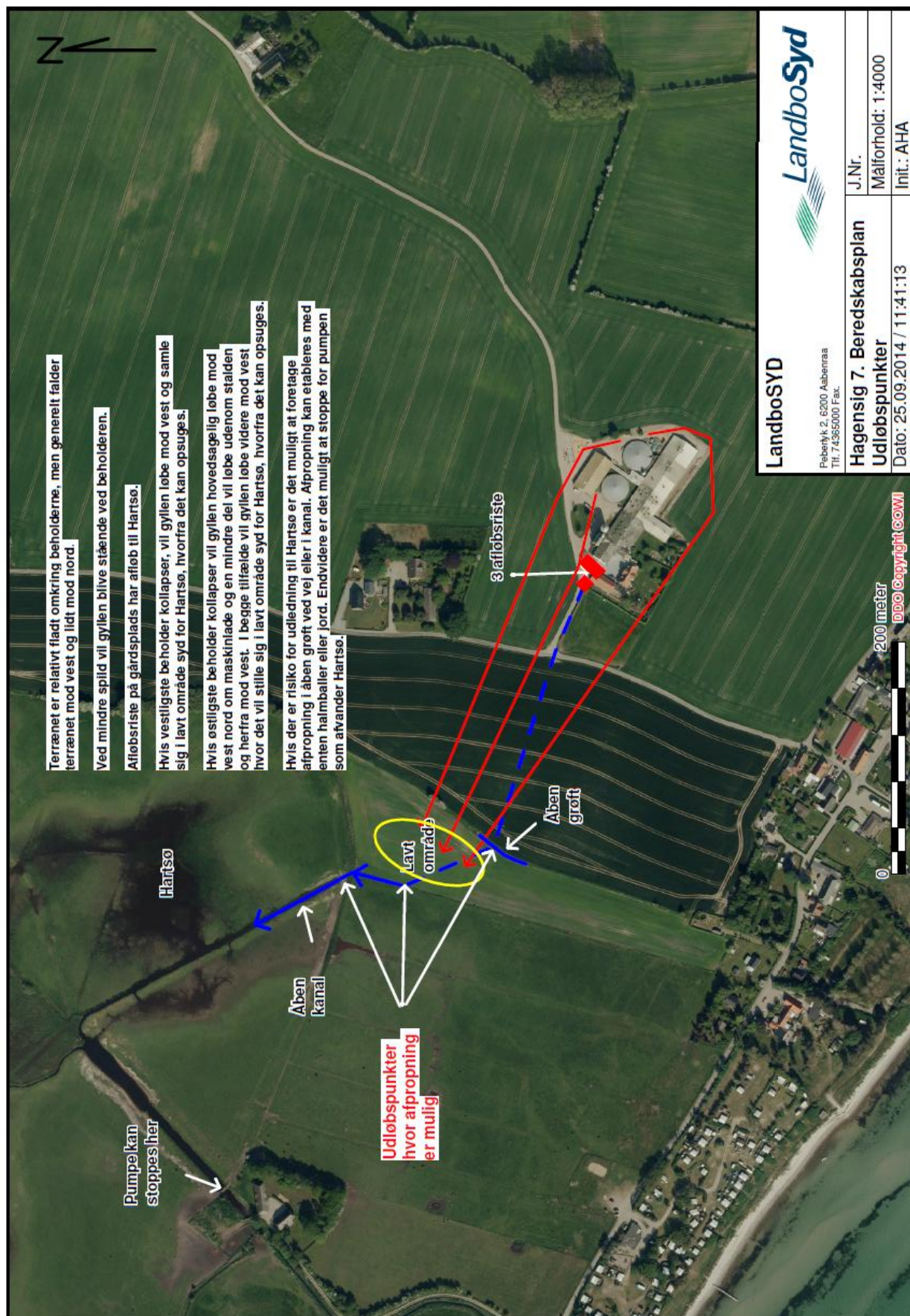
- Kemikalierummet skal være godt ventileret, tørt og frostfrit med god belysning.
- Der skal findes et sugende materiale f.eks. savsmuld til opsamling af spild.
- Døre skal være forsynet med en støbt kant, der kan tilbageholde eventuelt spild.
- Gulve skal være tætte og uden afløb.

# BILAG A Kort over ejendommen





## BILAG B Kort over udløbspunkter fra dræn til vandløb



**LandboSYD**

Peberlyk. 2, 6200 Aabenraa  
Tlf. 74365000 Fax.

**LandboSYD**

J.Nr. Målforhold: 1:4000  
Init.: AHA

**Hagensig 7. Beregningsplan**

**Udløbspunkter**

Dato: 25.09.2014 / 11:41:13