

Godkendelse

Miljøgodkendelse af jordrensningsanlæg
Jordrens Køge ApS, Bådehavnen 1, 4600
Køge, etape 2



KØGE KOMMUNE

Natur og Miljø
20. december 2012

Returadresse:
Natur og Miljø
Torvet 1, 4600 Køge

Cleanfield Danmark ApS
Att.: Erik Permild
Mesterlodden 1
2820 Gentofte

Dato	Sagsnummer	Dokumentnummer	Teknisk Forvaltning Natur og Miljø
20. december 2012	2012-26457	2012-251601	Køge Rådhus Torvet 1 4600 Køge www.koege.dk Tlf. 56 67 67 67 Fax 56 65 54 46 Kontakt: Jurjen de Boer Direkte tlf. 56 67 24 89 Mail: natmil@koege.dk
Miljøgodkendelse af jordrensningsanlæg Jordrens Køge ApS på Bådehavnen 1, 4600 Køge, etape 2			
Listebetegnelse:	K 103 og biaktivitet K 212		
Virksomhedens beliggenhed:	Bådehavnen 1, 4600 Køge		
Matr.nr.:	283I Køge Bygrunde (delvis)		
CVR-nr./ P-nr.:	34800170 / 1018128566		
Virksomhedens ejerforhold:	Jordrens Køge ApS ejes af Cleanfield Danmark ApS og Jordrens Syd ApS		
Grundejer:	Jordrensningsanlægget ønskes etableret på matrikel 283I. Matriklen ejes af Køge Kommune.		

Venlig hilsen



Bjarne Bringedal Svendsen
Natur- og Miljøchef



Jurjen de Boer
sagsbehandler

INDHOLDSFORTEGNELSE

INDLEDNING	3
1.1 Ikke teknisk resumé af ansøgning	4
VILKÅR FOR GODKENDELSEN	5
1.1 Indretning og drift	5
1.2 Vandforurening	8
1.3 Luftforurening	8
1.4 Støj	9
1.5 Jord og grundvand	9
1.6 Affald	10
1.7 Egenkontrol generelt	10
1.8 Egenkontrol af støj	11
1.9 Uheld og unormal drift	11
1.10 Foranstaltninger ved ophør af driften	12
1.11 Øvrige oplysninger	12
2 UDTALELSER	13
2.1 Virksomhedens bemærkninger	13
2.2 VVM	13
2.3 Annoncering i forbindelse med forudgående offentlighed	13
3 MILJØTEKNISK BESKRIVELSE	18
4 MILJØTEKNISK VURDERING	19
4.1 Standardvilkår for visse listevirksomheder	19
4.2 Placering	19
4.3 Indretning og drift	19
4.4 Bedste tilgængelige teknik	20
4.5 Luftforurening	20
4.6 Lugt	20
4.7 Spildevand	20
4.8 Støj	21
4.9 Jordhåndtering	21
4.10 Tanke, jord og grundvand	22
4.11 Til- og frakørsel	22
4.12 Uheld og unormal drift	23
4.13 Foranstaltninger i forbindelse med virksomhedens ophør	23
4.14 Sikkerhedsstillelse	23
4.15 Grønt regnskab	23
Bilag 1. Klagevejledning angående miljøgodkendelsen	24
Bilag 2. Underretning om afgørelsen	26
Bilag 3. Kommunep lanrammeområder	27
Bilag 4. Oversigtskort (etape 2)	28
Bilag 5. Areal Jordrens Køge ApS jordrensningsanlæg etape 1	29
Bilag 6. Areal Jordrens Køge ApS jordrensningsanlæg etape 2	30
Bilag 7. Kloaktegning	31
Bilag 8. Snittegning plads	32
Bilag 9. Snittegning perkolatbassin	33
Bilag 10. Ansøgning	34

INDLEDNING

Jordrens Køge ApS har den 1. november 2012 ansøgt om etablering af jordrensningsanlæg hos Køge Jorddepot beliggende Nordhavnsvej 40, 4600 Køge, matr.nr. 2831 Køge Bygrunde. Efterfølgende har det vist sig, at den rigtige adresse, som er tilknyttet matr.nr. 2831 Køge Bygrunde, er Bådehavnen 1, 4600 Køge. Ansøgningen omfatter 2 etaper. Etape 1 er et anlæg på mindre end eller lig med 50 tons affald pr. dag. Og etape 2 er et anlæg på mere end 50 tons affald pr. dag. Denne miljøgodkendelse omfatter etape 2.

Godkendelsen i forbindelse med etape 1 bortfalder, når denne miljøgodkendelse (etape 2) er blevet endeligt.

Køge Kommune er godkendelsesmyndighed og tilsynsmyndighed.

Det ansøgte jordrensningsanlæg er optaget på bilag 1 til godkendelsesbekendtgørelsen¹ under listepunkt:

- K 103 (Anlæg til biologisk eller fysisk-kemisk behandling, som defineret i pkt. D8 og D9 i bilag 6 A til affaldsbekendtgørelsen³, af ikke-farligt affald forud for bortskaffelse med en kapacitet på mere end 50 tons affald pr. dag. (i)).

Metoderne er:

- D 8 (Biologisk behandling, ikke andetsteds specificeret i dette bilag, som resulterer i forbindelser eller blandinger, der bortskaffes ved en af de i D 1 til D 12 omhandlede operationer) og
- D 9 (Fysisk-kemisk behandling, ikke andetsteds specificeret i dette bilag, som resulterer i forbindelser eller blandinger, der bortskaffes ved en af de i D 1 til D 12 omhandlede operationer (f.eks. fordampning, tørring og kalcinering)).

Biaktiviteten er optaget på bilag 1 og 2 til godkendelsesbekendtgørelsen under listepunkt:

- K 212 (Anlæg, der modtager ikke-farligt affald eller affald af elektrisk og elektronisk udstyr til oplagring, omlastning eller sortering, forud for nyttiggørelse eller bortskaffelse med en kapacitet for tilførsel af affald på 30 tons om dagen eller med mere end 4 containere med et samlet volumen på mindst 30 m³, bortset fra de under pkt. K 211 nævnte anlæg).

Nedenstående vises listepunkterne og aktiviteterne, som gør at de er omfattet af listepunkterne.

Listepunkt	Aktivitet
K 103	I ansøgningen står: <ul style="list-style-type: none">• "Jord, der efter endt rensning kan nedklassificeres til kl. 1-3 afleveres hos Køge Jorddepot." Da Køge Jorddepot er et anlæg til deponering af jord, er der tale om bortskaffelse og ikke om nyttiggørelse. Desuden står der i ansøgningen: <ul style="list-style-type: none">• "Det forventes, at første etape vil kunne behandle op til 30.000 ton årligt og op mod 150.000 ton ved fuld udbygning af pladsen." Derfor er der tale om bortskaffelse med en kapacitet på mere end 50 tons affald pr. dag.
K 212	Som biaktivitet har virksomheden ansøgt kartering af forurenede jord, som er omfattet af listepunkt K 212, da virksomheden ønsker at modtage forurenede jord, som ikke klassificeres som farligt affald.

¹ Bekendtgørelse nr. 486 af 25/05 2012 om godkendelse af listevirksomhed

Jordrensningsanlæggets aktiviteter vil foregå på nuværende Køge Jorddepotets areal. Området tages ikke ud af Køge Jorddepotets miljøgodkendelse, da der stilles vilkår i miljøgodkendelsen om nedlukning og efterbehandling.

Jordrensningsanlæggets anvendelse af Køge Jorddepotets faciliteter udenfor jordrensningsanlæggets areal vil være omfattet af Køge Jorddepotets miljøgodkendelse.

I første instans vil jordrensningsanlæggets aktiviteter foregå på et areal, som er vist i bilag 5. Virksomheden vil efterfølgende udvide arealet til området, som er vist i bilag 6.

1.1 Ikke teknisk resumé af ansøgning

Det ansøgte projekt omhandler etablering af et biologisk jordrensningsanlæg. Jordrens Køge ApS vil på jordrenseanlægget rense olie og PAH forurenede jord. Der ønskes derfor at der kan modtages jord, der er forurenede med kulbrinter og PAH i klasse 4 og tungmetaller op til klasse 4 iht. vejledning om Håndtering af forurenede jord på Sjælland, juli 2001. Jord, der efter endt rensning kan nedklassificeres til kl. 1-3 afleveres hos Køge Jorddepot. Jord, der efter endt rensning stadig er klasse 4 på tungmetaller vil blive bortskaffet til anden godkendt modtager. Jordrensningsanlægget er beliggende hos Køge Jorddepot på et areal, der er opfyldt med forurenede jord jf. lokalplan 3-44 fra 2006 og miljøgodkendelse af 20. november 2006. På arealet hos Køge Jorddepot, er der i skrivende stund en godkendt karteringsplads jf. tillæg til miljøgodkendelse af 14. december 2010.

Jordrens Køge ApS ønsker at drive et jordrensningsanlæg på dette areal. Anlægget vil omfatte et befæstet areal med en impermeabel belægning til oplægning af jord, der skal renses og et jordrensningsanlæg med tilhørende perkolat- og overfladevandsbassin.

Der er indgået aftale med Køge Jorddepot om brug af eksisterende vejeanlæg, administrations- og mandskabsbygning, samt vaskeplads til lastbiler og maskiner.

Der vil ved etableringen af pladsen være behov for at lave en visuel gennemgang af belægning. Skader i belægningen vil blive udbedret og den eksisterende asfalt vil blive behandlet med en forsegling for at gøre denne impermeabel og resistent overfor olier i frifasekoncentrationer.

Der vil blive etableret et opsamlingsbassin til overfladevand fra pladsen og perkolat fra milerne. Dette opsamlingsbassin vil blive tilsluttet det eksisterende rørsystem med sandfang og olieudskiller.

Bassinet vil blive etableret med membran. Tegningerne viser bassinet med en membran, som ønskes etableret med en godkendt polymermembran af typen GSE HD 1,5 mm eller tilsvarende på et komprimeret sandlag, der består af ens- og finkornet materiale for at undgå beskadigelse af membranen. (Datablad for GSE HD er vedlagt i bilag 1 i ansøgningen).

Bassinet og tilhørende sandfang og olieudskiller vil blive dimensioneret til at kunne klare en regnhændelse på en 10 minutters regn på 110 l/s på en plads, der er tom for jord. Når milerne først er anlagt, er anlægget ikke sårbart overfor store regnskyl, da milerne har en stor vandbufferkapacitet, samt overflade som medfører en høj fordampning.

Bassinet vil være overdimensioneret i starten, da pladsen vil blive udbygget i etaper.

Detalldimensioneringen vil blive fremsendt til Køge kommune inden etablering.

Perkolatet vil fra henholdsvis pumpebrønde og overløbs-/perkolatbassin blive pumpet tilbage til BioBox™, hvor der tilsættes bakterier, næring og ilt, og herefter vil vandet blive injiceret tilbage i milerne, og dermed genbrugt.

Aktiviteter på anlægget vil omfatte:

- Modtagelse af olieforurenede jord til rensning
- Modtagelse af jord til kartering
- Modtagelse af fejesand/brøndsand til rensning

VILKÅR FOR GODKENDELSEN

Køge Kommune giver hermed Jordrens Køge ApS miljøgodkendelse på nedenstående vilkår i henhold til § 33, stk. 1 i Miljøbeskyttelsesloven for perioden frem til tidspunktet, hvor Køge Jorddepot stopper med deponering af affald.

Jordrens Køge ApS har den 1. november 2012 ansøgt om etablering af jordrensningsanlæg hos Køge Jorddepot beliggende Nordhavnsvej 40, 4600 Køge, matr.nr. 2831 Køge Bygrunde. Efterfølgende har det vist sig, at den rigtige adresse, som er tilknyttet matr.nr. 2831 Køge Bygrunde, er Bådehavnen 1, 4600 Køge.

Miljøgodkendelsen gives på baggrund af virksomhedens ansøgningsmateriale, og vilkårene for godkendelsen stilles på baggrund af kommunens vurdering. Vilkårene kan påklages til Miljøklagenævnet, jf. klagevejledning i bilag 1.

Miljøgodkendelsen har en retsbeskyttelse på 8 år efter meddelelsen af godkendelsen ifølge § 41 i Miljøbeskyttelsesloven. Tilsynsmyndigheden kan dog revidere vilkårene inden den 8-årige retsbeskyttelsesperiode udløber, hvis det sker for at forbedre virksomhedens kontrol med egen forurening, for at opnå et mere hensigtsmæssigt tilsyn, jf. miljøbeskyttelseslovens § 72, eller hvis forudsætningerne for godkendelsen ændres væsentligt, jf. miljøbeskyttelseslovens § 41 a.

Virksomheden må ikke udvides eller ændres bygningsmæssigt eller driftsmæssigt, herunder med hensyn til affaldsfrembringelse på en måde, som indebærer forøget forurening, før udvidelsen eller ændringen er godkendt af godkendelsesmyndigheden.

Virksomheden får miljøgodkendelse for at opstarte virksomheden på arealet, som er vist i bilag 5 og for at udvide virksomheden efterfølgende til området, som er vist i bilag 6.

Godkendelsesmyndigheden (Køge Kommune) afgør på baggrund af virksomhedens oplysninger, om eventuelle senere ændringer giver øget forurening ud over det godkendte, og derfor kræver ny godkendelse.

1.1 Indretning og drift

1. Godkendelsen bortfalder, hvis den ikke udnyttes senest 2 år efter datoen, at miljøgodkendelsen er blevet endeligt.
2. Virksomhedens indretning, drift og produktion skal ske som beskrevet i vedlagte miljøtekniske beskrivelse, medmindre andet er krævet i nedenstående vilkår.
3. Virksomheden skal anmelde hver udvidelse af virksomhedens areal (til maksimalt området, som er vist i bilag 6) senest 1 måned inden udvidelsen finder sted.
4. En kopi af denne godkendelse skal til enhver tid være tilgængelig for og kendt af driftspersonalet på virksomheden, som således er orienteret om godkendelsens indhold.
5. Indhegning omkring Køge Jorddepot skal også omfatte virksomheden.
6. Der skal på pladsen foreligge en driftsinstruktion, der beskriver, hvordan personalet skal foretage fornøden modtagekontrol, og hvordan de skal forholde sig i tilfælde af driftsforstyrrelser og uheld. Driftsinstruktionen skal som minimum indeholde følgende procedure:

- Modtage- og kontrolprocedure i forhold til at sikre, at der kun er jord godkendt til modtagelse, der aflæses på virksomheden (bland andet, at der ikke er PCB-er i byggeaffald) og at jord ikke fejlplaceres udenfor virksomhedens areal
 - Procedure som sikrer, at vilkår 15 overholdes
 - Procedure for tilsyn og vedligeholdelse af pladsen
 - Procedure for renholdelse af kørearealer
 - Procedure for håndtering af driftsuheld
 - Procedure for tilrettelæggelse af drift så støv- og støjemission reduceres mest muligt
 - Procedure, som sikrer korrekt indsats i tilfælde af uheld eller unormal drift
7. Driftsinstruksen skal senest en måned fra modtagelse af denne afgørelse sendes til skriftlig accept hos tilsynsmyndigheden. Eventuelle senere ændringer skal straks sendes til skriftlig accept hos tilsynsmyndigheden.
8. Skilte på virksomheden skal vise lastbilchauffører, hvor de forskellige læs skal afleveres. Virksomhedens personel skal sikre, at lastbilchauffører afleverer de forskellige læs på de rigtige steder.
9. Der må være aktiviteter på virksomheden i tidsrummet 06.00 – 18.00. Modtagelse af jord skal ske i tidsrummet mandag til torsdag fra kl. 06.30-18.00 og fredag fra 06.30-18.00. Der må være aktiviteter på virksomheden udenfor disse tidsrum højst 10 gange om året. Tilsynsmyndigheden skal orienteres 14 dage før, når der skal være aktivitet udenfor normal åbningstid.
10. Virksomheden må kun modtage og opbevare de i tabel 1 nævnte materialer i de angivne mængder på virksomheden:

Affaldsart/affaldsfraktion	Maksimalt oplag for væsentlige affaldsarter/affaldsfraktioner i tons	EAK-kode / anden identifikation
Jord og jordlignende materialer <ul style="list-style-type: none">○ i forureningsklasse 0-4 j.f. Jordplan Sjælland²,○ som indeholder maksimalt 25 volumeprocent beton, sten, træ, tegl, asfalt, slagge eller inert affald³,○ fra kortlagte og ikke kortlagte arealer, bortset fra jord:<ul style="list-style-type: none">○ som indeholder andre komponenter end tungmetaller, PAH-er og kulbrinter,○ som indeholder	50.000	<ul style="list-style-type: none">○ 17 05 04 Jord og sten, bortset fra affald henhørende under 17 05 03 (Jord og sten indeholdende farlige stoffer)

² Vejledning i Håndtering af forurenede jord på Sjælland, juli 2001 plus opdateringer

³ Inert Affald, som defineret i den til enhver tid gældende Deponeringsbekendtgørelse

asbest, o som klassificeres som farligt affald ⁴		
Blandinger af beton, mursten, tegl og keramik	10.000	o 17 01 07 Blandinger af beton, mursten, tegl og keramik, bortset fra affald henhørende under 17 01 06
Ballast fra banespor	15.000	o 17 05 08 Ballast fra banespor, bortset fra affald henhørende under 17 05 07 (Ballast fra banespor indeholdende farlige stoffer)
Affald fra rensning af kloaker	500	o 20 03 06 Affald fra rensning af kloaker (sandfraktionen)
Affald fra gadefejning	500	o 20 03 03 Affald fra gadefejning (sandfraktionen)

11. Jord på virksomheden må højst henstå i 12 måneder før det videredisponeres.
12. Jorden skal kontrolleres ved modtagelsen. Hvis jorden ikke på forhånd er analyseret, skal jorden hurtigst muligt placeres i en ny mile, der tydeligt er markeret med dato for modtagelse samt identifikation af leverandøren af jorden. Jord, som stammer fra den samme lokalitet, må dog lægges i den samme mile.
13. Miler med jord, som ikke er blevet analyseret, må ikke være bredere end 5 meter (længden må være større end 5 meter) og ikke højere end 2,5 meter. Andre miler må ikke være højere end 5 meter.
14. Jordflytning til virksomheden, anmeldelse af jordflytning, prøveudtagning og analyse af jorden skal ske i overensstemmelse med de til enhver tid gældende regler om jordflytning. Analyseresultater af modtaget jord skal sendes til den kommune, hvor ejendommen, arealet eller anlægget, hvorfra jorden flyttes, er beliggende.
15. Hvis virksomheden modtager materialer, der ikke er omfattet af virksomhedens miljøgodkendelse, og som det ikke umiddelbart er muligt at afvise, skal materialerne placeres i et særskilt oplagsområde og hurtigst muligt bortskaffes ifølge de til enhver tid gældende regler for jordflytning eller bortskaffelse af affald. Såfremt der er tale om farligt affald eller asbest, skal materialerne opbevares enten i en overdækket container eller på et område under tag og med impermeabel belægning.

Ved en impermeabel belægning forstås et område med fast belægning, der er uigennemtrængeligt for de forurenende stoffer, som findes i det affald eller de stoffer, der håndteres på arealet, og som giver mulighed for opsamling af spild.

⁴ Se den til enhver tid gældende "DAKOFAs liste over grænseværdier for, hvornår farlige stoffer, for hvilke der er fastsat kvalitetskriterier i relation til forurenede jord, forekommer i sådanne koncentrationer, at de klassificerer jorden som farlig". Gennemsnittet af analyseresultaterne må ikke overskride grænseværdien og ingen af prøverne må overskride grænseværdien med mere end 50 %.

16. De enkelte jordpartier skal holdes adskilt under behandlingen. Dog kan jordpartier med samme forureningsgrad og -niveau oplægges i samlemiler. Det skal sikres, at der ved udkørsel af samlemiler analyseres for samtlige af de stoffer, som de sammenlagte jordpartier hver især har indeholdt.
17. Lette materialer skal håndteres og opbevares på en sådan måde, at det ikke giver anledning til "affalds"flugt eller andre gener for omgivelserne.

1.2 Vandforurening

18. Der må hverken afledes vand til den kommunale spildevands- eller regnvandskloak, Køge Jorddepotets bassin eller havet. Der må dog afledes spildevand til den kommunale spildevands- eller regnvandskloak i overensstemmelse med en tilslutningstilladelse ifølge Miljøbeskyttelsesloven. Regnvand og andet vand skal holdes/håndteres på virksomhedens areal, som er anmeldt og taget i drift ifølge vilkår 3. Perkolatvand skal opsamles i perkolatbassinet. Der må ikke afledes vand fra perkolatbassinet til grundvandet. Virksomheden skal dertil sikre, at perkolatbassinets membran er impermeabel til enhver tid. For at undgå beskadigelse af perkolatbassinets membran skal virksomheden sikre, at der ikke kan opstå opdrift af membranen på grund af grundvandstryk. Virksomheden skal sende dokumentation til godkendelse til kommunen, som oplyser hvordan opdrift af membranen undgås inden virksomheden tages i drift.

Der skal opretholdes en kantsten eller lignende langs pladsens - og forsinkelsesbassinets afgrænsning. Kantstenen skal have en højde, som sikrer, at der ikke afledes vand udenfor virksomhedens areal ved ekstremregn. Kantstenen skal have en højde på mindst 5 cm over pladsens højeste punkt.

1.3 Luftforurening

19. Driften af virksomheden må ikke give anledning til lugtgener, som efter tilsynsmyndighedens vurdering er væsentlige for omgivelserne.
20. Lugtende jordpartier skal overdækkes eller videredisponeres til et godkendt modtageanlæg hurtigst muligt.
21. Virksomheden skal ved tilrettelæggelse af driften, herunder ved vanding eller befugtning af oplag og kørevej, sikre, at der ikke opstår synligt støv. Ved sprinkling må der ikke anvendes vand fra perkolatbassinet.
22. Hvis der opstår synligt støv, skal virksomheden foretage afhjælpende foranstaltninger som for eksempel, at støvende oplag overdækkes eller befugtes, og at der etableres afskærmning eller befugtning af håndteringsaktiviteterne. Ved sprinkling må der ikke anvendes vand fra perkolatbassinet.
23. Der skal indsendes et forslag til et undersøgelsesprogram til tilsynsmyndighedens godkendelse senest 1 måned fra afgørelsesdatoen. Undersøgelsesprogrammet skal indeholde et program til måling/beregning af luftforurening fra det biologiske jordbehandlingsanlæg og forslag til eventuel udførelse af afværgeforanstaltninger.

1.4 Støj

24. Virksomhedens bidrag til støjbelastningen angivet som det ækvivalente, korrigerede støjniveau i dB(A) må uden for virksomhedens skel i intet punkt i de nedenfor anførte områder overstige de i tabellerne angivne værdier (se bilag 3):

Blandet bolig og erhverv, centerområde - områdetype 3 (3C14 og 3C15):

Mandag – fredag	kl. 07.00 - 18.00	55 dB(A)
Mandag – fredag	kl. 18.00 - 22.00	45 dB(A)
Lørdag	kl. 07.00 - 14.00	55 dB(A)
Lørdag	kl. 14.00 - 22.00	45 dB(A)
Søn- og helligdage	kl. 07.00 - 22.00	45 dB(A)
Alle dage	kl. 22.00 - 07.00	40 dB(A)

Maksimalværdien af støjniveauet må om natten ikke overstige 55 dB(A)

Boligområde for åben og lav bebyggelse - områdetype 5 (3B03, 3B08, 3B09, 3B11 og 3B13):

Mandag – fredag	kl. 07.00 – 18.00	45 dB(A)
Mandag – fredag	kl. 18.00 – 22.00	40 dB(A)
Lørdag	kl. 07.00 – 14.00	45 dB(A)
Lørdag	kl. 14.00 – 22.00	40 dB(A)
Søn- og helligdage	kl. 07.00 – 22.00	40 dB(A)
Alle dage	kl. 22.00 – 07.00	35 dB(A)

Maksimalværdien af støjniveauet må om natten ikke overstige 50 dB(A)

Rekreative områder - områdetype 6 (2R13 – Lystbådehavnen):

Mandag – fredag	kl. 07.00 - 18.00	40 dB(A)
Mandag – fredag	kl. 18.00 - 22.00	35 dB(A)
Lørdag	kl. 07.00 - 14.00	40 dB(A)
Lørdag	kl. 14.00 - 22.00	35 dB(A)
Søn- og helligdage	kl. 07.00 - 22.00	35 dB(A)
Alle dage	kl. 22.00 - 07.00	35 dB(A)

Maksimalværdien af støjniveauet må om natten ikke overstige 40 dB(A)

1.5 Jord og grundvand

25. Jord må kun opbevares og håndteres på impermeabel belægning med fald mod afløb eller sump, med mindre der er tale om affald, som er nævnt i vilkår 15.

26. Træ, asfalt og andet affald, må kun opbevares og håndteres på befæstede og impermeable arealer med fald mod afløb eller sump, hvorfra der sker kontrolleret afledning, med mindre der er tale om affald, som er nævnt i vilkår 15. Dette krav gælder ikke for uforurenede inert affald som f.eks. glas, beton og tegl.

Ved et befæstet areal forstås et område med fast belægning, der giver mulighed for opsamling af spild og kontrolleret afledning af nedbør.

27. Befæstede og impermeable arealer skal holdes i god vedligeholdelsesstand. Der må ikke finde aktiviteter sted på beskadigede impermeable arealer, og utætheder skal udbedres så hurtigt som muligt, efter at de er konstateret. Aktiviteterne må først genoptages, når skaderne er udbedret.
28. Kloakanlæg skal være tætte. Såfremt der konstateres utætheder i kloaksystemet, skal der straks og uopfordret iværksættes udbedringer.

1.6 Affald

29. Håndtering og opbevaring af farligt affald skal overholde Køge Kommunes "Forskrift om håndtering og opbevaring af olie og kemikalier" fra 2011.
30. Affald skal kildesorteres, opbevares, transporteres og bortskaffes efter det til enhver tid gældende Regulativ for erhvervsaffald i Køge Kommune og den til enhver tid gældende Affaldsbekendtgørelse.
31. Affald skal bortskaffes mindst én gang om året.

1.7 Egenkontrol generelt

32. Virksomheden skal mindst 1 gang årligt foretage en visuel kontrol af alle befæstede og impermeable arealer, sumpe samt kloakanlæg. Dette kan gøres etapevist.

Resultatet af besigtigelse og udbedringer skal noteres i driftsjournalen. Tilsynsmyndigheden kan kræve, at virksomheden lader en uvildig sagkyndig foretage dette eftersyn, dog højst 1 gang hvert 3. år.

33. Virksomheden skal føre en driftsjournal over
 - Dato for og resultat af inspektioner samt evt. foretagne udbedringer af befæstede eller impermeable belægninger, sumpe eller kloakanlæg.
 - Modtagne materialer, der ikke er omfattet af miljøgodkendelsen, jf. vilkår 15, og oplysninger om hvordan materialerne blev håndteret og bortskaffet.
 - Ved udgangen af hvert kvartal registreres mængden af hver af de oplagrede affaldsarter, for hvilke der er fastsat vilkår om maksimalt oplag, jf. vilkår 10.
 - Daglige vandstand i perkolatbassinet.
34. Et parti jord og jordlignende materialer må først modtages på virksomheden efter vægten i tons er vejet og skrevet ned i virksomhedens driftsjournal.
35. Et parti jord og andre materialer fra virksomheden må først bortskaffes efter vægten i tons er skrevet ned i virksomhedens driftsjournal.
36. Virksomheden skal for hvert kvartal føre en driftsjournal over:
 - a. modtagne materialer i kvartalet i tons,
 - b. bortskaffede materialer i kvartalet i tons,
 - c. opbevarede materialer på virksomheden ved begyndelse af kvartalet i tons,
 - d. opbevarede materialer på virksomheden ved udgangen af kvartalet i tons.Virksomheden skal for hvert kvartal registrere værdien af: $(a + c - (b + d)) / (a + c)$ i driftsjournalen. Hvis tilsynsmyndigheden konstaterer, at værdien er for stor eller for lille, kan

tilsynsmyndigheden kræve, at virksomheden udarbejder en redegørelse i henhold til vilkår 42.

37. Af hvert parti jord, som afvises, modtages, opbevares, deponeres eller bortskaffes skal virksomheden registrere data i en driftsjournal, som er oplyst i anmeldelser om flytning af jord til og fra virksomheden ifølge de til enhver tid gældende regler om jordflytning.
38. Virksomheden skal indberette data om affald til det offentlige ifølge de til enhver tid gældende regler om indberetning af data om affald.
39. Ovenstående dokumentation og driftsjournalerne skal opbevares på virksomheden i mindst 5 år og skal være tilgængelig for tilsynsmyndigheden, således at tilsynsmyndigheden nemt kan se, hvad der er sket med de enkelte partier jord og affald.

1.8 Egenkontrol af støj

40. Køge Kommune kan, dog højst en gang årligt, kræve dokumenteret, at de i vilkår 24 angivne støjgrænser er overholdt, når virksomheden er i fuld, normal drift. Dokumentationen kan tillige kræves såfremt en støjundersøgelse viser, at vilkår 24 er overskredet.

Denne dokumentation skal ske i form af resultater af beregninger udført efter den nordiske beregningsmodel for ekstern støj fra virksomheder, jf. Miljøstyrelsens vejledning nr. 5/93. Andre beregningsmodeller kan eventuelt anvendes efter nærmere aftale med tilsynsmyndigheden.

Dokumentationen skal indeholde de oplysninger om forudsætningerne for beregningerne, som er nødvendige for vurdering af rigtigheden af beregningsresultaterne. Specielt skal støjklenderne beskrives og deres kildestyrke angives.

Som alternativ til de nævnte beregninger kan dokumentationen ske ved måling af den støj, virksomheden påfører omgivelserne. Målingerne skal i så fald udføres som beskrevet i Miljøstyrelsens vejledninger nr. 5/1984 og nr. 6/1984.

Beregningerne/målingerne skal udføres af et laboratorium, som er akkrediteret af DANAK (eller et af de tilsvarende akkrediteringsorganer) eller godkendt af Miljøstyrelsen til "Miljømålinger - ekstern støj", eller på anden måde på forhånd godkendt af Køge Kommune.

Et eksemplar af rapporten med dokumentation af beregnings- /måleresultaterne, samt oplysninger om virksomhedens aktuelle driftsforhold under måleperioden, indsendes til Køge Kommune senest 2 måneder efter udførelsen.

Der henvises desuden til forpligtelserne i den til enhver tid gældende akkrediteringsbekendtgørelse (Bekendtgørelse om kvalitetskrav til miljømålinger udført af akkrediterede laboratorier, certificerede personer m.v.).

1.9 Uheld og unormal drift

41. I tilfælde af uheld eller unormal drift, der kan medføre forurening af kloaksystemet, jord og grundvand eller luften, eller ved overskridelser af vilkår skal virksomheden straks forsøge at afværge situationen:

- Forsøg at standse forureningen og/eller dens spredning.
- Ved større eller ikke kontrollerbare uheld, skal virksomheden straks kontakte alarmcentralen på telefon 112.

- Ved spild til offentlig kloak, Køge Jorddepotets bassin eller havet skal virksomheden straks kontakte Køge Egnens Renseanlægs vagt på telefon 56 67 60 40.
- Senest 2 arbejdsdage efter hændelsen orienteres tilsynsmyndigheden på telefon 56 67 67 67 og virksomhedens rapport om hvad der er sket, forureningens omfang samt tid og sted for hændelsen og virksomhedens indsats til at stoppe forureningen fremsendes i kopi til orientering. Virksomheden skal desuden udarbejde en redegørelse i henhold til vilkår 42.

42. Hvis driftsforstyrrelser, uheld eller andre årsager medfører:

- emissioner af stoffer/kemikalier/støj ud over det tilladte eller fare herfor,
- at jord fejlagtigt er deponeret i depotbassinet eller på renjordsopfyldingen (som ikke er omfattet af miljøgodkendelsen),
- eller hvis kravværdierne overskrides,

skal virksomheden umiddelbart underrette tilsynsmyndigheden. Senest 2 måneder efter, hændelsen er konstateret, skal virksomheden på tilsynsmyndighedens forlangende fremsende en redegørelse til tilsynsmyndigheden. Redegørelsen skal indeholde en beskrivelse af, hvad der er sket, forureningens omfang samt tid og sted for hændelsen. Redegørelsen skal derudover indeholde en handlingsplan og tidsplan for hvordan en lignende situation kan undgås i fremtiden.

1.10 Foranstaltninger ved ophør af driften

43. Ved ophør af drift skal virksomheden træffe de nødvendige foranstaltninger for at undgå fremtidig forureningsfare.

Senest 3 måneder før driften ophører, skal virksomheden derfor indsende en plan for nedlukning til tilsynsmyndigheden. Planen skal beskrive:

- a. bortskaffelse af jord,
- b. bortskaffelse af slam fra perkolatbassinet,
- c. tømning og rensning af tanke,
- d. bortskaffelse af råvarer, affald og kemikalier,
- e. tømning af olieudskillere
- f. samt evt. andre nødvendige foranstaltninger der skal sikre mod fremtidig forurening.

Planen skal godkendes af tilsynsmyndigheden.

1.11 Øvrige oplysninger

Køge Kommune henleder opmærksomheden på, at virksomheden i henhold til lov om erstatning for miljøskader⁵ har objektivt ansvar for eventuelle opståede skader på miljøet.

Virksomheden er selv ansvarlig for at indhente de øvrige fornødne godkendelser og tilladelser, fx i henhold til beredskabsloven, lov om arbejdsmiljø og byggeloven.

⁵ Lov nr. 225 af 6. april 1994 om erstatning for miljøskader.

2 UDTALELSER

2.1 Virksomhedens bemærkninger

Virksomheden har haft bemærkninger i forbindelse med den forudgående offentlighed, som er vist nedenfor.

2.2 VVM

Køge Kommune har vurderet de miljømæssige konsekvenser ved etablering af et jordrensningsanlæg. Det vurderes, at etableringen ikke vil medføre væsentlige påvirkninger på miljøet. Anlægget er derfor ikke VVM-pligtig. Afgørelsen i forbindelse med VVM-screening offentliggøres separat.

2.3 Annoncering i forbindelse med forudgående offentlighed

Køge Kommune har i henhold til reglerne i Godkendelsesbekendtgørelsens § 11 om forudgående offentlighed i forbindelse med (i)-mærkede listevirksomheder, annonceret ansøgning om miljøgodkendelse af Jordrens Køge ApS og udkast til miljøgodkendelse til kommentering på kommunens hjemmeside den 28. november 2012. Følgende personer/foreninger har reageret på annonceringen:

- Cleanfield Danmark ApS (medejer af Jordrens Køge ApS), Mesterlodden 1, 2820 Gentofte, Rasmus Haugaard, rh@cleanfield.com
- Fiskeriinspektorat Øst, Nyropsgade 30, 1780 København V, Lennart Skrivergaard, lsk@naturerhverv.dk,
- Miljøstyrelsen Roskilde, Ny Østergade 7-11, 4000 Roskilde, Annemarie Brix, anbri@mst.dk,
- RGS 90 AS, København, Selinevej 4, 2300 København S, Kim Nytofte-Bæk, kim.nytofte-baek@rgs90.dk
- Sundhedsstyrelsen Embedslægeinstitutionen Øst, Sundhedsstyrelsen, Axel Heides Gade 1, 2300 København S, Marianne Adelhardt, maad@sst.dk
- Fødevarestyrelsen, Øst, Veterinærafdelingen, Lone Henninger, fvst@fvst.dk

Nedenfor er bemærkningerne fra ovennævnte personer og foreninger gengivet. Endvidere er der redegjort for Køge Kommunes overvejelser i forbindelse med de fremsendte bemærkninger.

Cleanfield Danmark ApS

Cleanfield/Jordrens Køge afholdte et møde med Køge Jorddepot i mandags, da de havde nogle kommentarer til Miljøgodkendelsen, der er i høring.

Ligeledes har Cleanfield Danmark/Jordrens Køge nogle kommentarer. Nedenstående kommentarer er Jordrens Køge og Køge Jorddepot enige om.

Cleanfields/Jordrens Køge og Køge Jorddepots kommentarer er skrevet med rødt.

Virkesomhedens ejerforhold: Jordrens Køge ApS ejes af Cleanfield Danmark ApS og Jordrens Syd ApS

Side 3.

Jordrens Køge ApS har den 1. november 2012 ansøgt om etablering af jordrensningsanlæg hos Køge Jorddepot beliggende Nordhavnsvej 40, 4600 Køge

Side 4.

Jordrensningsanlæggets anvendelse af Køge Jorddepots faciliteter udenfor jordrensningsanlæggets areal vil være omfattet af Køge Jorddepots miljøgodkendelse. **Al arbejde og færdsel på Køge Jorddepots areal vedrørende Jordrens Køges drift er Jordrens Køges ansvar.**

Side 5.

Jordrens Køge ApS har den 1. november 2012 ansøgt om etablering af jordrensningsanlæg **hos** Køge Jorddepot beliggende Nordhavnsvej 40, 4600 Køge

Side 6.

Køge Jorddepot ønskede at det fremgår, at modtagelse af jord skal ske i tidsrummet mandag til torsdag fra kl. 06.30-15.00 og fredag fra 06.30-14.00

Side 7.

Vilkår 12. Her bør det fremgå, at det kun er gældende ved kartering.

Side 14.

Den 7. november 2012 afklarede virksomheden, at de hverken ønsker at have nedknusningsanlæg eller et sorteringsanlæg i drift, men at de vil bede Køge jorddepot om at nedknuse og sortere materiale. – **Køge Jorddepot oplyste på mødet i går, at de ikke længere har et sorteringsanlæg.**

Jordrens Køge vil derfor fremsende en ansøgning om et tillæg til miljøgodkendelsen om brug af et sorteringsanlæg, hvis der er behov for sortering.

Den 7. november 2012 afklarede virksomheden, at de **IKKE** ønsker at modtage farligt affald. Miljøgodkendelsen omfatter derfor ikke biologisk behandling af jord, som klassificeres som farligt affald.

Side 15 – 4.2 Placering

Jordrensningsanlægget ønskes etableret på matrikel 2831 Køge Bygrunde.

Side 15 – 4.3 Indretning og drift

Vilkår 10 beskriver en liste af, hvilke typer affald **Jordrensningsanlægget** må modtage.

Side 17 – 4.9 Jordhåndtering

Ved placering af jordrensningsanlægget ved siden af jorddepotet til klasse 2 og 3 jord er der risiko for at lastbilchauffører deponerer jord, som ikke er sortering eller analyseret, i depotet i stedet for på jordkarteringspladsen. Kommunen har stillet krav om driftsinstrukser og skiltning for at undgå dette

Der vil selvfølgelig være skiltning, men alt jord til Jordrens Køge vil blive tippet af på en centralplads eller direkte ved milerne, hvis jordens historik tillader det.

Kommunens vurdering af bemærkninger:

Faktuelle og sproglige rettelser er blevet gennemført miljøgodkendelsen.

Cleanfield ønsker at sætningen på side 4:

”Jordrensningsanlæggets anvendelse af Køge Jorddepotets faciliteter udenfor jordrensningsanlæggets areal vil være omfattet af Køge Jorddepotets miljøgodkendelse og derfor også Køge Jorddepotets ansvar.”

ændres i

”Jordrensningsanlæggets anvendelse af Køge Jorddepots faciliteter udenfor jordrensningsanlæggets areal vil være omfattet af Køge

Jorddepots miljøgodkendelse. Al arbejde og færdsel på Køge Jorddepots areal vedrørende Jordrens Køges drift er Jordrens Køges ansvar."

Kommunen vurderer generelt, at vilkår i en miljøgodkendelse skal håndhæves hos personen eller virksomheder som driver anlægget. På den måde burde kravene i Køge Jorddepots miljøgodkendelse kunne håndhæves hos Jordrens Køge ApS, når Jordrens Køge ApS driver Køge Jorddepots anlæg. Da miljøgodkendelsen ikke tager hensyn til privatretlige emner, ændres sætningen i:

"Jordrensningsanlæggets anvendelse af Køge Jorddepots faciliteter udenfor jordrensningsanlæggets areal vil være omfattet af Køge Jorddepots miljøgodkendelse."

Hvis det senere viser sig, at håndhævelse af kravene i Køge Jorddepots miljøgodkendelse ikke fungerer hensigtsmæssigt, vil kommunen kræve at Jordrens Køge ApS søger om et tillæg til deres miljøgodkendelse.

I forbindelse med side 14 bemærker virksomheden, at Jordrens Køge vil fremsende en ansøgning om et tillæg til miljøgodkendelsen om brug af et sorteringsanlæg, hvis der er behov for sortering. Kommunen tager dette til efterretning. Den 18. december 2012 har kommunen i øvrigt givet Køge Jorddepot fortsat miljøgodkendelse til drift af nedknusningsanlæg og sorteringsanlæg.

Virksomheden har aftalt en tidsmæssig begrænsning for modtagelse af jord med Køge Jorddepot. I forbindelse med de ønskelige tidsrum for modtagelse af jord, er der ikke en miljømæssige begrundelse for at begrænse aktiviteterne efter kl. 15.00 / 14.00. Derfor har kommunen tilføjet i vilkår 9:

"Modtagelse af jord skal ske i tidsrummet mandag til torsdag fra kl. 06.30-18.00 og fredag fra 06.30-18.00."

Der gøres opmærksom på, at støjkravene i vilkårene skal overholdes ved til- og frakørsel af jord, uanset hvad der er tilladt i vilkår 9. Ifølge Køge Jorddepots støjrapport dateret den 21. november 2008, side 9, overholdes støjkravene ved maksimal:

- 20 lastbiler per time om aftenen (fra kl. 18:00 til 22:00),
- 10 lastbiler per halve time om natten (fra kl. 22:00 til 7:00),
- 80 lastbiler i dagperioden (fra kl. 7:00 til 18:00).

Cleanfield har ret i, at en del af vilkår 12 kun er relevant for jord til kartering. Det er dog vigtigt, at jorden altid kontrolleres ved modtagelsen, også når jorden er blevet analyseret. Vilkår 12 ændres derfor i:

"Jorden skal kontrolleres ved modtagelsen. Hvis jorden ikke på forhånd er analyseret, skal jorden hurtigst muligt placeres i en ny mile, der tydeligt er markeret med dato for modtagelse samt identifikation af leverandøren af jorden. Jord, som stammer fra den samme lokalitet, må dog lægges i den samme mile."

I forbindelse med side 17, afsnit 4.9 Jordhåndtering, og bemærkninger om risikoen for at jord til jordrensningsanlægget fejlagtigt deponeres i Køge Depotets bassin, skriver Cleanfield:

"Der vil selvfølgelig være skiltning, men alt jord til Jordrens Køge vil blive tippet af på en centralplads eller direkte ved milerne, hvis jordens historik tillader det."

Kommunen tager dette til efterretning.

Fiskeriinspektorat Øst

"Fiskeriinspektorat Øst afd. I Roskilde har flg. Bemærkninger til sagen:

Der hvor vi mener, at have nogle bemærkninger er vedr. punktet vandforurening. Hvis membranen er tæt og der aldrig vil kunne ske udsivning af evt. miljøfarlige stoffer, har vi ingen betænkeligheder.

Skulle det til gengæld ske, at der skete et uheld, eller membranen skulle være utæt, er vi i en anden situation. Det kunne tænkes, at der ville blive målt en forhøjelse af miljøfremmede stoffer i det nærliggende havmiljø. Skulle dette ske mener vi herfra, at der bør indføres en form for erstatningsklausul eller lign., da man kunne forestille sig at det lokale fiskeri ville blive stoppet i en periode eller flere år frem i tiden. Især hvis der kunne blive tale om tungmetaller, dioxin eller lign. E.ks. vis kan nævnes forbuddet mod omsætning af fisk til human konsumtion i Østersøen vedr. store laks og sild Ø. For Bornholm.

Vi synes herfra, at det vil være en god ide, at drøfte dette emne med DK-Fiskeriforening, og få indføjet nogle retningslinier i miljøgodkendelsen, hvis uheldet skulle være ude.

Hvis der skulle være behov for informationer vedr. fiskeriet i området el. andre ting vedr. fiskeri i området er De velkommen til at kontakte os."

Kommunens vurdering af bemærkninger:

Det er usandsynligt, at et uheld vil opstå, som vil gøre at det lokale fiskeri ville blive stoppet, fordi:

- Jordrens Køge må ikke modtage jord som er klassificeret som farligt affald.
- Jordrens Køge foregår indenfor Køge Jorddepotets bassin. Hvis membranen viser sig til at være utæt, så vil forureningen først løbe i jorden under bassinet og muligvis efterfølgende i bassinet. Køge Jorddepot skal selv tage prøver ved udledning af vand fra Køge Jorddepotets bassin til Køge Bugt, som vil give en ekstra sikkerhed, at der ikke udledes uacceptable forurening til Køge Bugt.
- Jorden, som Jordrens Køge må modtage, må kun være forurennet med kulbrinter, PAH-er og tungmetaller. Kulbrint-, PAH- og tungmetal-koncentrationer i perkolat fra et lignende anlæg i Aabenraa Kommune har omkring de samme niveauer, som findes i almindelig vejvand.

Køge Kommune har ikke et lovgrundlag til at indarbejde en form for erstatningsklausul eller lign. i en miljøgodkendelse. Dette er i øvrigt ikke nødvendigt, da miljøerstatning er reguleret i lov om erstatning for miljøskader⁶ (se også afsnit 1.11). Vi synes derfor ikke, at det er nødvendigt, at drøfte dette emne med DK-Fiskeriforening.

Kommunen har derfor ikke ændret udkastet på grund af disse bemærkninger.

Miljøstyrelsen Roskilde

"Har du overvejet myndighedsforholdene?

Der mangler måske en beskrivelse og begrundelse for myndighedsfordelingen."

Kommunens vurdering af bemærkninger:

Jordrens Køge er en selvstændig virksomhed, og derfor vurderer kommunen, at Jordrens Køge skal have sin egen miljøgodkendelse.

Da det ikke er kommunen som ejer virksomheden, er kommunen godkendelsesmyndighed og tilsynsmyndighed.

Kommunen har derfor ikke ændret udkastet på grund af disse bemærkninger.

RGS 90 AS

RGS 90 AS har kun bedt om aktindsigt og har bedt om forskellige oplysninger.

Kommunens vurdering af bemærkninger:

Kommunen har ingen bemærkninger til dette.

⁶ Lov nr. 225 af 6. april 1994 om erstatning for miljøskader.

Sundhedsstyrelsen Embedslægeinstitutionen Øst

Som aftalt en kort mail:

Aerosoldannelse eller støv med bakterieholdigt vand/jord bør undgås, herunder anbefales vanding af jord med vand af drikkevandskvalitet.

Kommunens vurdering af bemærkninger:

Kommunen har i en telefonisk samtale aftalt med Embedslægeinstitutionen Øst, at vilkårene:

21. Virksomheden skal ved tilrettelæggelse af driften, herunder ved vanding eller befugtning af oplag og kørevej, sikre, at der ikke opstår støvgener uden for virksomhedens område.

22. Hvis der uden for virksomhedens område konstateres støvgener, der efter tilsynsmyndighedens vurdering er væsentlige, skal virksomheden foretage afhjælpende foranstaltninger som for eksempel, at støvende oplag overdækkes eller befugtes, og at der etableres afskærmning eller befugtning af håndteringsaktiviteterne.

ændres i

21. Virksomheden skal ved tilrettelæggelse af driften, herunder ved vanding eller befugtning af oplag og kørevej, sikre, at der ikke opstår synligt støv. Ved sprinkling må der ikke anvendes vand fra perkolatbassinet.

22. Hvis der opstår synligt støv, skal virksomheden foretage afhjælpende foranstaltninger som for eksempel, at støvende oplag overdækkes eller befugtes, og at der etableres afskærmning eller befugtning af håndteringsaktiviteterne. Ved sprinkling må der ikke anvendes vand fra perkolatbassinet.

Fødevarestyrelsen, Øst, Veterinærafdelingen

De nævnte bakterier anses som nonpatogene bakterier, hvorfor de ikke giver anledning til risiko for overførsel af smitsomme husdyrsygdomme, og sagen giver derfor i den forbindelse ikke anledning til bemærkninger fra Veterinærafdelingen.

Kommunens vurdering af bemærkninger:

Bemærkningerne blev modtaget efter høringsfristen. Kommunen tager bemærkningerne til efterretning.

3 MILJØTEKNISK BESKRIVELSE

Følgende materiale og oplysninger har ligget til grund for miljøgodkendelsen og omfatter den miljøtekniske beskrivelse:

- ansøgningen om miljøgodkendelse af den 1. november 2012,
- e-mail fra virksomheden dateret den 16. november 2012,
- e-mail fra virksomheden dateret den 28. november 2012.

Den 7. november 2012 afklarede virksomheden, at de hverken ønsker at have et nedknusningsanlæg eller et sorteringsanlæg i drift, men at de vil bede Køge Jorddepot om at nedknuse og sortere materialer. Miljøgodkendelsen omfatter derfor ikke nedknusning og sortering af materialer. Køge Jorddepot har en miljøgodkendelse og vilkår til denne aktivitet og et egnet sted på tilstrækkelig afstand fra støjfølsomme områder.

Ansøgningen oplyser ifm listepunkterne, at virksomheden ikke ønsker at modtage farligt affald. Men i ansøgningen står:

”Som øvre grænse for kulbrinter og PAH'er ønskes modtagelse af jord med et indhold af kulbrinter op til hhv. 15.000 og 200 mg/kg, hvilket svarer overens med modtagekriterierne for Jordrens Syd i dag, hvor der er gode erfaringer med at nedbryde sådanne koncentrationer.”

Ifølge Dakofas grænseværdier for farligt affald⁷ ligger farlighedsgrænsen for kulbrinter ved 1.000 eller 10.000 mg/kg (og for PAH'er mellem 25 og 1.000 mg/kg). Den 7. november 2012 afklarede virksomheden, at de ikke ønsker at modtage farligt affald. Miljøgodkendelsen omfatter derfor ikke biologisk behandling af jord, som klassificeres som farligt affald.

⁷ DAKOFAs liste over grænseværdier for, hvornår farlige stoffer, for hvilke der er fastsat kvalitetskriterier i relation til forurennet jord, forekommer i sådanne koncentrationer, at de klassificerer jorden som farlig.

4 MILJØTEKNISK VURDERING

Dette afsnit indeholder Køge Kommunes vurdering af oplysningerne i virksomhedens ansøgningsmateriale samt begrundelser for de fastsatte vilkår.

4.1 Standardvilkår for visse listevirksomheder

I § 17 stk. 1 i Bekendtgørelsen om godkendelse af listevirksomhed (nr. 486 af 25/05/2012) står: "§ 17. Hvis godkendelsen vedrører en bilag 2-virksomhed, der er omfattet af et eller flere afsnit i bilag 5, erstatter standardvilkårene i bilag 5 de krav, der er nævnt i § 16, stk. 1, nr. 1 og 4-10. Godkendelsesmyndigheden skal indsætte disse standardvilkår i godkendelsen. Hvis virksomheden giver anledning til forurening, som ikke er beskrevet i bilaget, skal godkendelsen suppleres med de nødvendige krav. Herudover fastsætter godkendelsesmyndigheden de øvrige vilkår, jf. § 16, stk. 1, nr. 2 og 3, i det omfang det er relevant, samt egenkontrolvilkår knyttet hertil, jf. § 16, stk. 1, nr. 4."

Der findes standardvilkår til listepunkt K 212, men bilag 5 omfatter ikke oplagring og håndtering af jord. Relevante vilkår er alligevel brugt i miljøgodkendelsen.

4.2 Placering

Jordrensningsanlægget ønskes etableret på matrikel 283I Køge Bygrunde. Matriklen er omfattet af Lokalplan 3-44, delområde II. Projektet skønnes ikke at være i strid med eksisterende lokalplan.

Virksomheden har søgt byggetilladelse til containerne til BioBox-anlægget og oplag.

Anlægget er placeret på 230 m fra Lystbådehavnen (lystbåde) og på 425 til nærmeste boliger. Et lignende anlæg i Aabenraa Kommune med boliger, som befinder sig på omkring 50 m fra anlæggets jordbunker har hverken givet anledning til lugt- eller støjgener siden 2005.

Der er registreret et habitatområde nord for jorddepotet og jordrensningsanlægget. Da habitatområdet ligger mere end 1 km væk, vil det ikke blive påvirket af jordrensningsanlægget.

Pladsen på Køge Jorddepots areal er et område, hvor der allerede sker håndtering af store jord mængder. Et jordrensningsanlæg er ikke et slutdepot, hvilket betyder at jord efter endt behandling skal køres bort, men da det rensede jord i langt de fleste tilfælde vil kunne afleveres direkte til Køge Jorddepot, som enten klasse 2 og 3, eller som ren jord til teknisk opfyld, er der sparet et transportled væk, hvilket betyder at pladsens placering resulterer i mindre trafik og mindre belastning på miljøet end ved en anden placering.

4.3 Indretning og drift

Ansøgningen beskriver indretning og drift. Til sikring af at jord og affald deponeres eller bortskaffes ifølge reglerne, stiller kommunen vilkår om:

- udarbejdelse af driftsinstrukser,
- placering af skilte, som fremmer rigtig transport,
- overholdelse af regler om jordflytning, prøveudtagning og analyse,
- håndtering af affald, der ikke er omfattet af jordkarteringspladsens liste af, hvilke typer affald jordkarteringspladsen må modtage.

Vilkår 10 beskriver en liste af, hvilke typer affald jordrensningsanlægget må modtage.

4.4 Bedste tilgængelige teknik

Orientering fra Miljøstyrelsen Nr. 2 2006, "Referencer til BAT vurdering ved miljøgodkendelser", EU's BAT-noterne "Waste Treatments Industries" og "Emissions from Storage" gennemgår og fremhæver en række metoder for affaldsbehandlingsbranchen.

Jordrens Køge ApS bruger disse teknologier:

- Pladsen er indrettet således, at der sker en opsamling af alt overfladevand.
- Virksomheden genbruger perkolat og overfladevand.
- Støvd udvikling fra oplag og kørevej minimeres med sprinkling og fejning.

Virksomheden genbruger vandet, og dermed eventuelt overskydende næringsstoffer. Denne teknologi er optimeret på andre anlæg. Der er i den forbindelse sket et fravalg af den traditionelle metode, hvor den forurenede jord vendes maskinelt med en fast frekvens, hvilket reducerer emissioner af støv og kulbrinter.

Vilkårene i miljøgodkendelsen kræver desuden, at virksomheden har procedurer, som sikrer at kravene i miljøgodkendelsen overholdes.

Bedst tilgængelige teknik nævnes i punkt 20 i ansøgningen.

4.5 Luftforurening

På grund af den tilstrækkelig store afstand til forureningsfølsomme områder, forventes ingen væsentlige støvgener.

Tillægget kræver, at støvende oplag overdækkes eller befugtes, og at der etableres afskærmning eller befugtning af sorterings- og håndteringsaktiviteterne, hvis tilsynsmyndigheden konstaterer støvgener.

I ansøgningen står:

"Naturligt forekommende olienedbrydende jordbakterier opformeres og tilsættes, og derudover tilsættes der udelukkende næringsstoffer og vand."

Kommunen vurderer, at der ikke er en sundhedsrisiko for mennesker, da der anvendes naturligt forekommende jordbakterier.

4.6 Lugt

Erfaringer på andre jordrensningsanlæg viser, at lugt opstår når jorden vendes og ved oplag af jord, som klassificeres som farligt affald. Regelmæssig vending af jord foregår ikke på Jordrens Køge ApS. Et lignende anlæg i Aabenraa Kommune med boliger, som befinder sig på omkring 50 m fra anlæggets jordbunker har hverken givet anledning til lugt- eller støvgener siden 2005.

På grund af den tilstrækkeligt store afstand til forureningsfølsomme områder, og fordi jorden ikke regelmæssigt vendes på anlægget, forventes ingen væsentlige lugtgener.

Miljøgodkendelsen kræver, at lugtende jordpartier skal overdækkes eller videredisponeres hurtigst muligt.

4.7 Spildevand

Der afledes overfladevand fra et befæstet areal på 50.000 m². (1 ha). Køge Kommunes spildevandsplan regner med 3800 m³/red. ha. Der modtages derfor 19.000 m³ overfladevand pr. år. Kun ved ekstremregn ønskes regnvand afledt til den kommunale kloak.

4.8 Støj

Kommunen forventer at virksomheden ikke vil bidrage til højere støjniveauer i området.

På baggrund af vilkår 40 kan tilsynsmyndigheden kræve, at det dokumenteres, at støjkravene overholdes, og at på baggrund af vilkår 42 kan tilsynsmyndigheden kræve, at virksomheden udarbejder en handlingsplan, for at sikre, at støjkravene overholdes.

4.9 Jordhåndtering

Ved placering af jordrensninganlægget ved siden af jorddepotet til klasse 2 og 3 jord er der risiko for at lastbilchauffører fejlagtigt deponerer jord, som ikke er sorteret eller analyseret, i depotet i stede for på jordkarteringspladsen. Kommunen har stillet krav om driftsinstrukser og skiltning for at undgå dette.

Vilkår 36 kræver desuden en registrering af modtaget affald og bortskaffet affald. Registreringen kræves for at monitere, om der f.eks. fejlagtigt deponeres klasse 4 jord i Køge Jorddepotets bassin. Kommunen kræver en registrering af værdien af: $(a + c - (b + d))/(a + c)$, hvor

- a. modtagne materialer i kvartalet i tons,
- b. bortskaffede materialer i kvartalet i tons,
- c. opbevarede materialer på virksomheden ved begyndelse af kvartalet i tons,
- d. opbevarede materialer på virksomheden ved udgangen af kvartalet i tons.

på grund af følgende. Registreringen er baseret på en balance. Jorden som kommer ind i systemet $(a + c)$ skal være lige med jorden som kommer ud af systemet $(b + d)$. Værdien $(a + c - (b + d))/(a + c)$ skal helst være 0. I virkeligheden vil balancen ikke passe på grund af fordampning af vand eller tilføjelse af vand på grund af regnvejr. Jo mere jord der modtages, jo større forskellen kan være. Derfor deles med en faktor $(a + c)$.

Hvis tilsynsmyndigheden vurderer, at værdien $(a + c - (b + d))/(a + c)$ er for stor eller for lille, kan tilsynsmyndigheden kræve, at virksomheden udarbejder en redegørelse i henhold til vilkår 42.

Virksomheden har oplyst, at de hverken tilføjer baser eller syrer i perkolatvandet og at de ikke ønsker at modtage jord med tungmetalkoncentrationer, som vil gøre, at jorden klassificeres som klasse 4 jord j.f. Jordplan Sjælland⁸. Kommunen vurderer, at tungmetaller (med niveauer i klasse 0, 1, 2 og 3 j.f. Jordplan Sjælland) vil være relativt immobile, og at koncentrationerne af tungmetaller i jorden hverken vil stige eller dale nævneværdigt på grund af recirkulering af perkolatvand.

Når virksomheden flytter jord fra virksomheden efter behandling, må analyseresultaterne ved modtagelse af jorden anvendes med hensyn til tungmetalkoncentrationerne ifølge Jordflytningsbekendtgørelsen (BEK nr. 1479 af 12/12/2007). I bilag 3 i Jordflytningsbekendtgørelsen står nemlig:

”Ved flytning af jord fra et godkendt modtageanlæg kan jorden uden analyse kategoriseres som ved modtagelsen på anlægget. Hvis jord fra forskellige kategorier sammenblandes på anlægget, skal jordblandingen kategoriseres som den højeste af de kategorier, der sammenblandes. Hvis jord fra et godkendt modtageanlæg ønskes kategoriseret lavere end ved modtagelsen på anlægget, skal anlægget dokumentere den lavere kategori med analyser.”

Jord som flyttes fra virksomheden behøver derfor kun at blive analyseret på kulbrinter og PAH-er for at dokumentere at koncentrationerne er blevet lavere.

⁸ Vejledning i Håndtering af forurenede jord på Sjælland, juli 2001 plus opdateringer

50 % - reglen må anvendes som beskrevet i bilag 3 i Jordflytningsbekendtgørelsen.

4.10 Tanke, jord og grundvand

Cleanfield Danmark ApS har udtaget en prøve af perkolatet fra Jordrens Syd, prøven blev udtaget fra en perkolatbrønd inden sandfang og olieudskiller. Perkolatet havde et indhold af total kulbrinter på 460 µg/l, samt et indhold af BTEX på 13 µg/l.

Den eksisterende asfalt forsegles med en coating, der øger asfaltens resistens overfor olieprodukter. Jordrens Køge ApS oplyser i ansøgningen, at: "Miljøstyrelsen skriver i Vejledning om Miljøkrav til store olieoplag nr. 2 2011, omfattende listepunkt C 201 og C 103, der omfatter henholdsvis oplag af olieprodukter på 2.500-25.000 ton og >25.000 ton, at asfaltbelægning med forsegling opnår den fornødne tæthed overfor olieprodukter, hvor der ikke er operationelle spild. De konkluderer ligeledes, at asfalt er tilstrækkeligt resistent over for en midlertidig påvirkning med olie. I miljøkravene til store olieoplag er der tale om frifase olieprodukter."

Jordrens Køge ApS vurderer desuden, at en asfalt belægning med coating vil yde den ønskede sikkerhed mod nedsivning. Denne belægning vil ligeledes være i overensstemmelse med Jordrens Syd og bl.a. RGS90's plads i Klarup, Aalborg. Aalborg Kommune har i ændringstilladelsen af 14 marts 2012 givet tilladelse til at bruge asfalt som impermeabel belægning, hvis der bruges 95-180 kg GAB1 pr. m² forseglet med 0,4 kg emulsion. Jordrens Køge ApS ønsker at bruge en blanding af GAB0 og ABB 180 kg pr. m² asfalt med en 600 g/m² emulsions coating på de kommende etaper.

Kommunen vurderer, at oplag af jord med frifase olieprodukter giver en længere end "midlertidig påvirkning" med olie. Men Kommunen vurderer, at en emulsion coating kan give den nødvendige sikkerhed mod nedsivning. Kommunen kræver i vilkårene, at emulsion coatings egnethed skal dokumenteres og at belægnings regelmæssigt efterses og vedligeholdes.

Med henblik på minimering af risikoen for forurening af jorden og grundvandet kræver vilkår 15, at jord som virksomheden ikke må modtage (f.eks. jord som er farligt affald eller som indeholder asbest), skal opbevares enten i en overdækket container eller på et område under tag og med impermeabel belægning.

Bassinet vil blive etableret med en godkendt polymermembran af typen GSE HD 1,5 mm eller tilsvarende på et komprimeret sandlag, der består af ens- og finkornet materiale for at undgå beskadigelse af membranen. Bilag 1 i ansøgning har et datablad som oplyser, at membranen er modstandsdygtig over for "Oils and Grease, Petroleum and Gasoline". Orientering fra Miljøstyrelsen Nr. 6 2008 "Forebyggelse af jord og grundvandsforurening på industrivirksomheder ved udvalgte aktiviteter" oplyser, at PE membraner ingen eller svag nedbrydning viser, når udsat for olieprodukter. Kommunen vurderer derfor, at det ansøgte membran til perkolatbassinet giver en tilstrækkelig sikkerhed mod jord- og grundvandsforurening.

4.11 Til- og frakørsel

Køge Jorddepots miljøgodkendelsen (dateret den 20. november 2006) oplyser om til- og frakørsel af lastbiler: "Deponeringen foretages ved, at der ankommer ca. 100 lastbiler pr. dag med jord."

Det forventes ikke at kørsel med lastbiler mærkbar vil stige på grund af Jordrens Køge ApS. Da klasse 0 - 3 jord forventes at kunne blive deponeret på Køge Jorddepot vil Jordrens Køge ApS bidrage til ekstra til- og frakørsel være begrænset.

4.12 Uheld og unormal drift

Kommunen vurderer, at karteringspladsen ikke er omfattet af Miljøministeriets bekendtgørelse nr. 1666 af 14. december 2006 om kontrol med risikoen for større uheld med farlige stoffer.

Vilkår 49 stiller krav om hvad virksomheden skal gøre ved uheld og unormal drift.

4.13 Foranstaltninger i forbindelse med virksomhedens ophør

Vilkår 43 stiller krav om hvad virksomheden skal gøre ved virksomhedens ophør.

4.14 Sikkerhedsstillelse

Etablering og drift af et jordrensnings- og jordkarteringsanlæg udløser ikke særskilt pligt til ekstra sikkerhedsstillelse.

4.15 Grønt regnskab

Ifølge Bekendtgørelse om visse virksomheders afgivelse af miljøoplysninger (BEK nr. 210 af 03/03/2010) skal Jordrens Køge ApS afgive bestemte miljøoplysninger.

Jordrens Køge ApS er optaget på bilag 1 til godkendelsesbekendtgørelsen⁹ under listepunkt:

- K 103 (Anlæg til biologisk eller fysisk-kemisk behandling, som defineret i pkt. D8 og D9 i bilag 6 A til affaldsbekendtgørelsen³, af ikke-farligt affald forud for bortskaffelse med en kapacitet på mere end 50 tons affald pr. dag. (i)).

Ifølge paragraf 1 stk. 1 under punkt 2 i Bekendtgørelse om visse virksomheders afgivelse af miljøoplysninger (BEK nr. 210 af 03/03/2010) skal Jordrens Køge ApS regelmæssigt udarbejde et grønt regnskab.

Jordrens Køge ApS nævnes dog ikke under punkt 5 om affalds- og spildevandshåndtering i bilag I i PRTR-forordningen.

⁹ Bekendtgørelse nr. 486 af 25/05 2012 om godkendelse af listevirksomhed

Bilag 1. Klagevejledning angående miljøgodkendelsen

Køge Kommunes afgørelse kan påklages skriftligt til Natur og Miljøklagenævnet af virksomheden og enhver, der har en individuel, væsentlig interesse i sagens udfald, samt klageberettigede myndigheder, foreninger og organisationer, jævnfør miljøbeskyttelseslovens¹⁰ § 98, § 99 og § 100.

Klagen skal sendes til Køge Kommune, Teknik- og Miljøforvaltningen, Torvet 1, 4600 Køge, så vidt muligt elektronisk på natmil@koege.dk. Køge Kommune skal, hvis vi vil fastholde afgørelsen, snarest og som udgangspunkt ikke senere end 3 uger efter klagefristens udløb videresende klagen til Natur- og Miljøklagenævnet. Sammen med klagen medsendes den påklagede afgørelse, de dokumenter, der er indgået i sagens bedømmelse, og vores bemærkninger til sagen og de anførte klagepunkter.

Når vi videresender klagen til Natur- og Miljøklagenævnet, sender vi samtidig en kopi af vores udtalelse til de i klagesagen involverede parter med en frist for at afgive bemærkninger til Natur- og Miljøklagenævnet på 3 uger fra modtagelsen af kopien.

Klagefristen er fire uger fra tidspunktet for offentlig bekendtgørelse. Godkendelsen vil blive bekendtgjort på Køge Kommunes hjemmeside samt i *Midtsjællands avis onsdag den 2. januar 2013, Køge Onsdag, onsdag den 2. januar 2013 og i Lørdagsavisen lørdag den 29. december 2012.*

Klagen skal være modtaget hos Køge Kommune senest ved klagefristens udløb, *onsdag den 30. januar 2013, kl. 12⁰⁰.*

En klage har ikke opsættende virkning for afgørelsen ifølge § 33 i miljøbeskyttelsesloven medmindre Natur- og Miljøklagenævnet bestemmer andet. Afgørelsen med de fastsatte vilkår er med andre ord gældende indtil klagemyndigheden eventuelt fastsætter andet.

Virksomheden vil blive underrettet af Køge Kommune, hvis der indgives klage fra anden side.

Gebyr for klager:

Det er en betingelse for Natur- og Miljøklagenævnets behandling af klagen, at du/I indbetaler et gebyr på 500 kr.

Du/I modtager en opkrævning på gebyret fra Natur- og Miljøklagenævnet, når nævnet har modtaget klagen fra Køge Kommune. Du/I skal benytte denne opkrævning ved indbetaling af gebyret. Natur- og Miljøklagenævnet modtager ikke check eller kontanter. Natur- og Miljøklagenævnet påbegynder behandlingen af klagen, når gebyret er modtaget. Betales gebyret ikke på den anviste måde og inden for den fastsatte frist på 14 dage, afvises klagen fra behandling. Vejledning om gebyrbetalingen kan findes på Natur- og Miljøklagenævnets hjemmeside.

Gebyret tilbagebetales, hvis

- 1) klagesagen fører til, at den påklagede afgørelse ændres eller ophæves,
- 2) klageren får helt eller delvis medhold i klagen, eller
- 3) klagen afvises som følge af overskredet klagefrist, manglende klageberettigelse eller fordi klagen ikke er omfattet af Natur- og Miljøklagenævnets kompetence.

¹⁰ Lov om miljøbeskyttelse, jf. lovbekendtgørelse nr. 879 af 26/06 2010 med senere ændringer.

Det bemærkes, at hvis den eneste ændring af den påklagede afgørelse er forlængelse af frist for efterkommelse af afgørelse som følge af den tid, der er medgået til at behandle sagen i klagenævnet, tilbagebetales gebyret dog ikke.

Natur- og Miljøklagenævnet kan også beslutte at tilbagebetale klagegebyret, hvis

- 1) der er indledt forhandlinger med afgørelsens adressat og/eller førsteinstansen om projektilpasninger, og disse forhandlinger fører til, at klager trækker sin klage tilbage, eller
- 2) klager i øvrigt trækker sin klage tilbage, før Natur- og Miljøklagenævnet har truffet afgørelse i sagen.

Gebyret tilbagebetales dog ikke, hvis nævnet vurderer, at der er forhold, der taler imod at tilbagebetale gebyret, f.eks. hvis klagen trækkes tilbage meget sent, herunder efter at klager har haft et afgørelsesudkast i partshøring.

Søgsmål

Kommunens afgørelse kan indbringes for domstolene indtil seks måneder efter den offentlige bekendtgørelse, jævnfør miljøbeskyttelseslovens § 101, stk. 1. Hvis der klages over afgørelsen, er fristen seks måneder fra endelig afgørelse.

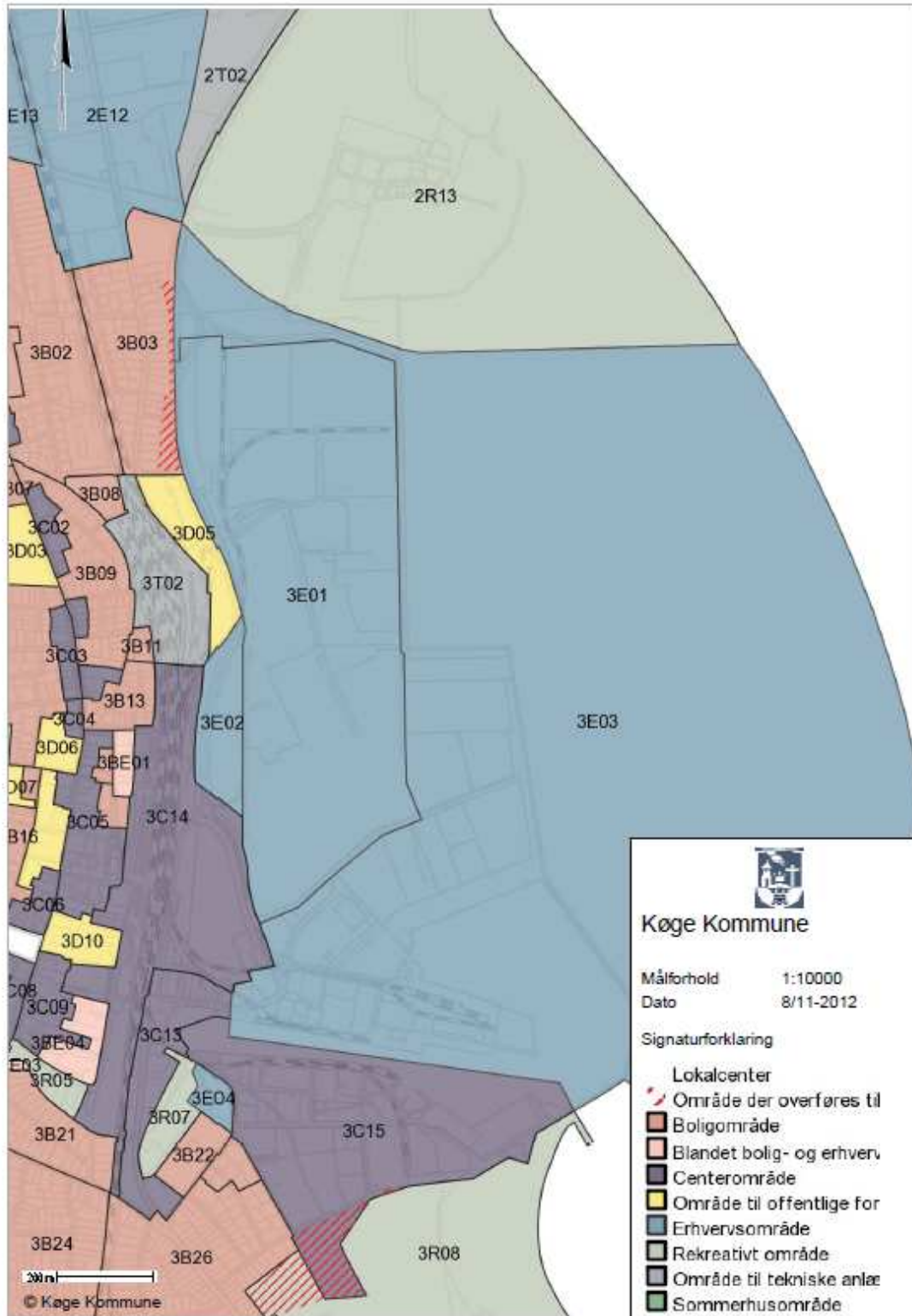
Reglerne om klage og søgsmål fremgår af miljøbeskyttelseslovens kapitel 11.

Bilag 2. Underretning om afgørelsen

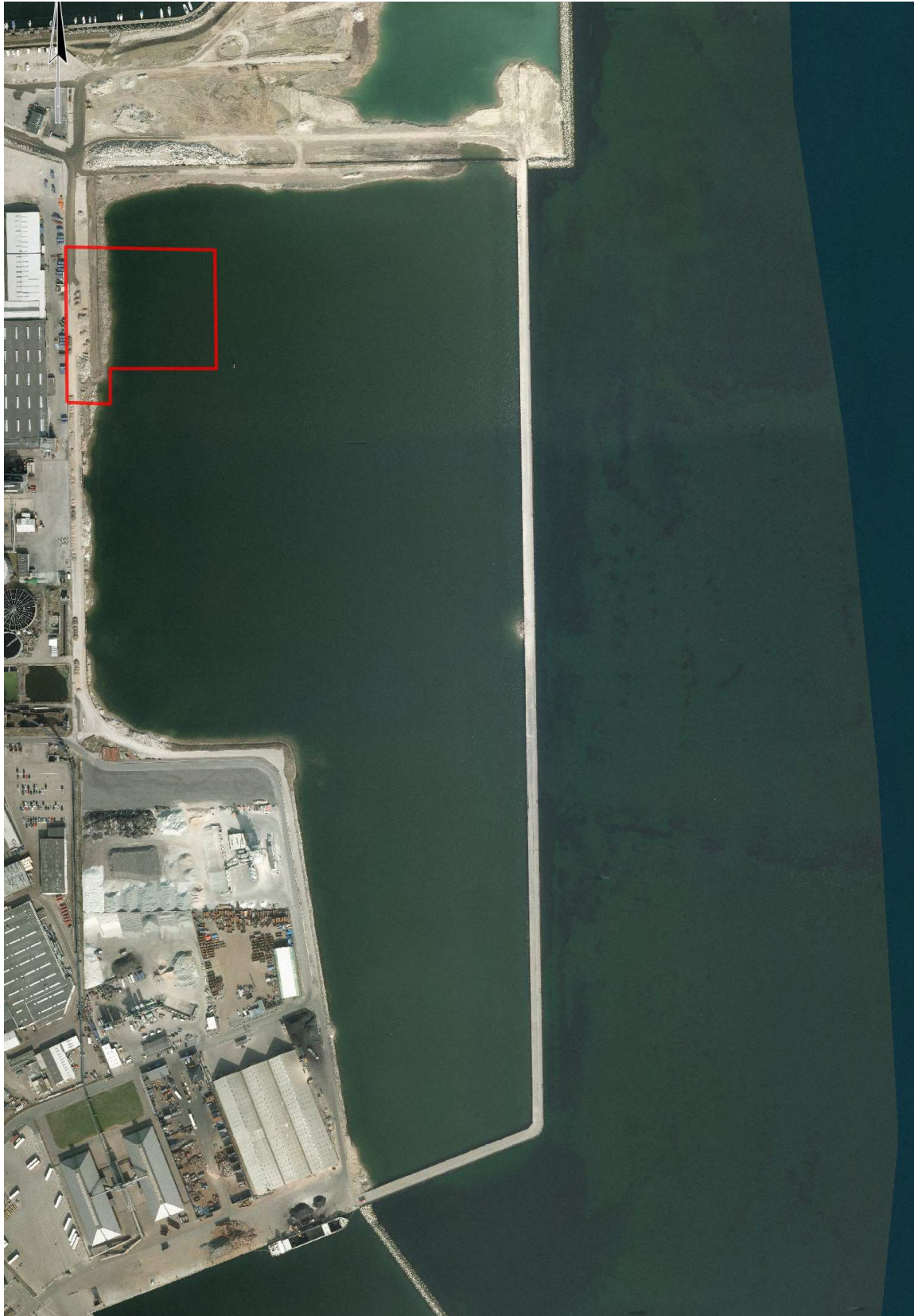
Køge Kommune har, ud over virksomheden selv, underrettet følgende organisationer og myndigheder om afgørelsen:

- **Køge Jorddepot, att.:** tek@stc-koege.dk og reenberg@koegejorddepot.dk
- **Miljøstyrelsen Roskilde,** ros@mst.dk, anbri@mst.dk, molut@ros.mim.dk
- **Embedslægeinstitutionen Sjælland** (sundhedsstyrelsen), sjl@sst.dk, maad@sst.dk
- **Fødevareregionen,** Lone Henninger, loxh@fvst.dk, fvst@fvst.dk
- **Danmarks Naturfredningsforening,** dnkoege-sager@dn.dk, dn@dn.dk
- **Friluftsrådet,** kreds@friluftsradaet.dk
- **Foreningen NOAH-Køge,** kimejler@post7.tele.dk og karen@andogko.dk
(dokumenter under 10 mb ellers Stenhøjparken 3, 4140 Borup)
- **Køge Havn, Susanne Thilquist,** sth@koegehavn.dk
- **Køge Kyst, Lisbet Østrup,** lo@koegekyst.dk
- **Danmarks Sportsfiskerforbund,** lbt@sportsfiskerforbundet.dk,
post@sportsfiskeren.dk
- **Danmarks Fiskeriforening,** mail@dkfisk.dk
- **Fiskeridirektoratet - Fiskeriinspektorat Øst,** ros@fd.dk, www.fd.dk,
lsk@naturerhverv.dk
- **Greenpeace,** hoering.dk@greenpeace.org
- **Dansk Sejlunion,** ds@sejlsport.dk
- **Danmarks Idræts-forbund,** att: konsulentafdelingen, Idrættens Hus, 2605 Brøndby, dif@dif.dk
- **Redningsberedskabet i Køge,** cjv@koege.dk
- **Region Sjælland,** NaturMiljo@regionsjaelland.dk
- **Formand Brugerrådet på Køge Marina,** Steen Holbek, steen@holbeks.dk
- **RGS 90 AS,** Kim Nytofte-Bæk, kim.nytofte-baek@rgs90.dk

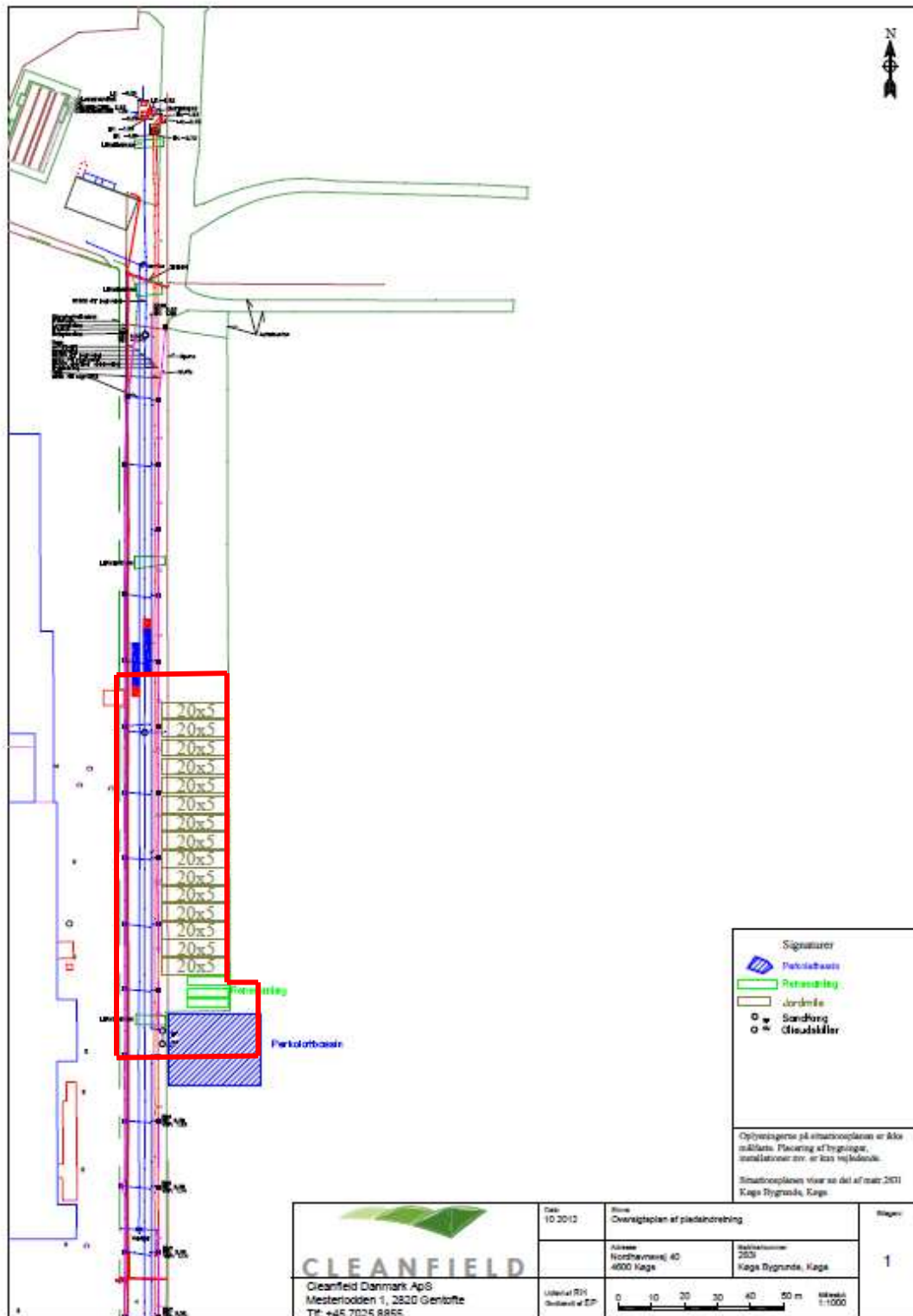
Bilag 3. Kommuneplanrammeområder



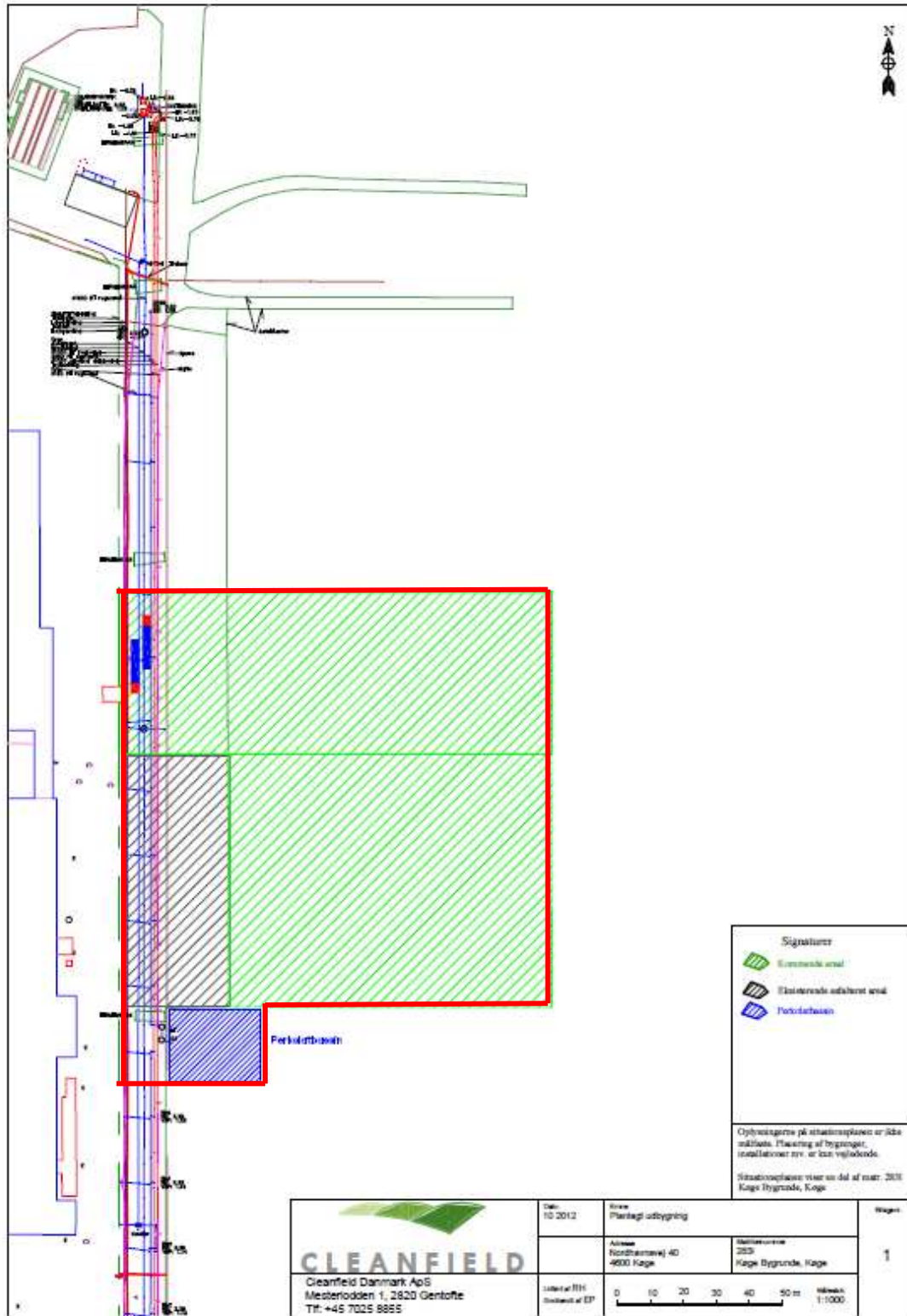
Bilag 4. Oversigtskort (etape 2)



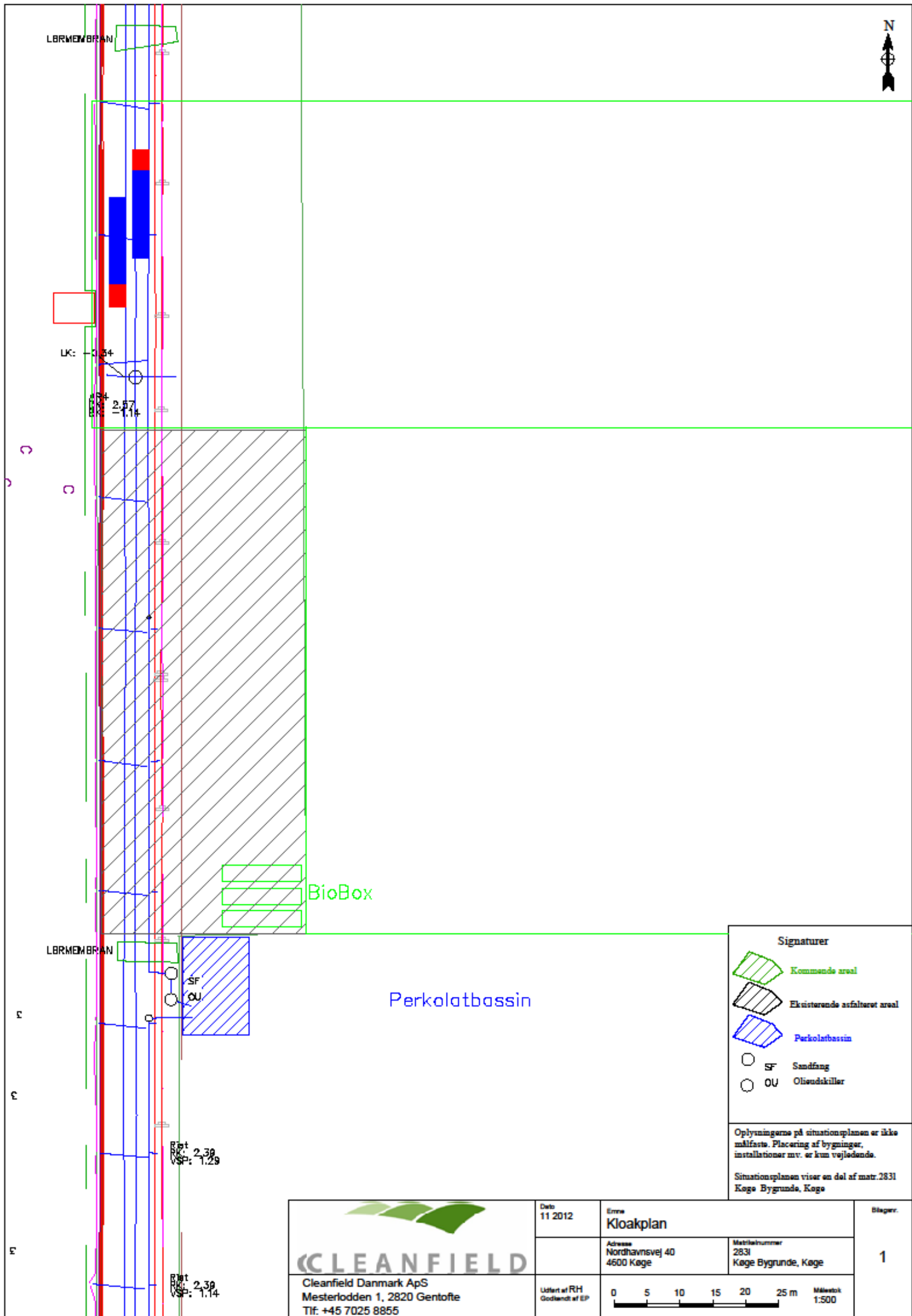
Bilag 5. Areal Jordrens Køge ApS jordrensningsanlæg etape 1



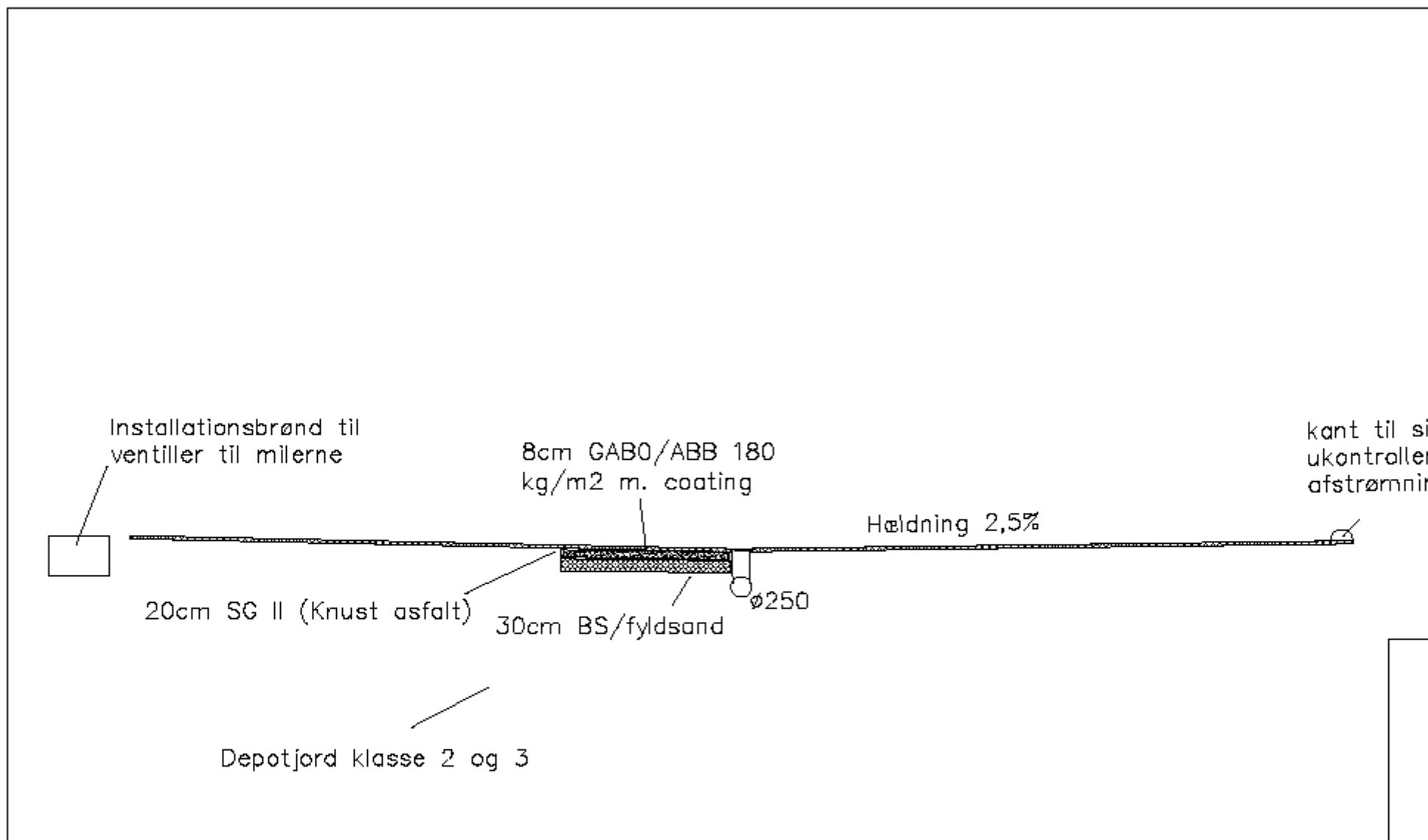
Bilag 6. Areal Jordrens Køge ApS jordrensningsanlæg etape 2



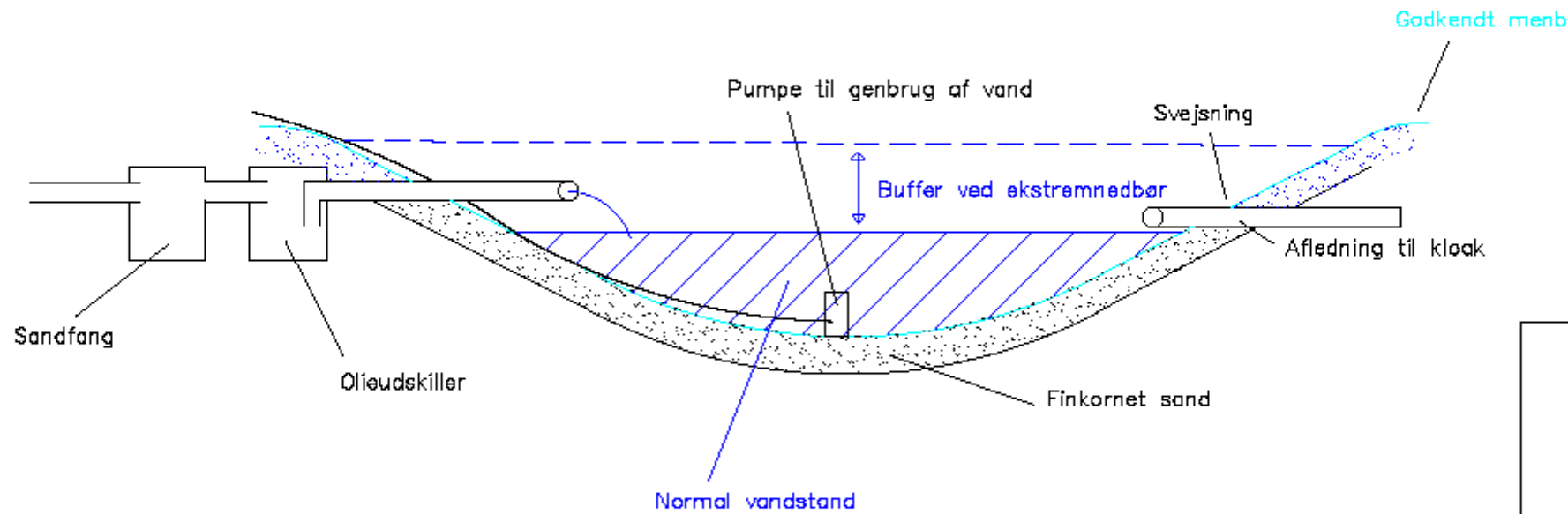
Bilag 7. Kloaktegning



Bilag 8. Snittegning plads



Bilag 9. Snittegning perkolatbassin



Bilag 10. Ansøgning