



**FREDENSBORG
KOMMUNE**

Miljøgodkendelse af bioraffineringsanlæg til behandling af hestegødning

**Kastanievej 48
3480 Fredensborg**

Meddelt d. 25. juli 2019



ÉN KOMMUNE – FEM UNIKKE STEDER
● FREDENSBORG ● HUMLEBÆK ● NIVÅ ● KOKKEDAL ● LANDET

Oversigt

Virksomhedens navn	Kirkeledgaard V/Birgit B Lyngsø
Beliggenhedsadresse	Stutteri Kirkeledgaard Kastanievej 48 3480 Fredensborg
Ejendommens matrikelnummer	3f, Veksebo By, Asminderød
Ansøger	Ecodrying A/S Søbækvej 2 8740 Brædstrup
CVR-nr.	20668342
P-nr.	1004432953
Listebetegnelse	K206
Tilsynsmyndighed	Fredensborg Kommune
Sagsbehandler	Mythily Thava
Sagsnummer	18/30588
VVM-proceduren	11. juni 2019

Vigtige datoer:

Godkendelses dato	25. juli 2019	Klagefristen udløber d.	22. august 2019
Retsbeskyttelsesperiode udløber d.	25. juli 2027	Søgsmålsfristen udløber d.	25. januar 2020

Vigtige kontaktoplysninger:

Fredensborg Kommune	Fredensborg Kommune Egevangen 3B 2980 Kokkedal Telefon: 72 56 50 00 fredensborg@fredensborg.dk
Team Miljø	Telefon: 72 56 59 07 miljoe@fredensborg.dk

Indholdsfortegnelse

INDLEDNING	4
VVM	5
BRUGERBETALING.....	5
AFGØRELSE	6
GENERELT.....	6
INDRETNING.....	7
LUFTFORURENING	7
STØJ	8
BESKYTTELSE AF JORD, GRUNDVAND OG OVERFLADEVAND	8
SPILDEVAND.....	9
AFFALD	9
DRIFTSJOURNAL.....	10
MILJØTEKNISK VURDERING	11
BELIGGENHED OG PLANFORHOLD	11
INDRETNING.....	11
LUFTFORURENING	12
STØJ	13
BESKYTTELSE AF JORD, GRUNDVAND OG OVERFLADEVAND	13
SPILDEVAND.....	13
AFFALD	14
EGENKONTROL	14
DRIFTSFORSTYRRELSER OG UHELD	15
FORANSTALTNINGER I FORBINDELSE MED VIRKSOMHEDENS OPHØR.....	15
BEDSTE TILGÆNGELIGE TEKNIK (BAT).....	15
ØVRIGE FORHOLD	15

BILAG

BILAG 1	KLAGEVEJLEDNING MV.
BILAG 2	UNDERRETNING OM AFGØRELSEN
BILAG 3	ANVENDTE SAGSAKTER
BILAG 4	OVERSIGTSKORT OG BIORAFFINERINGSANLÆGGETS PLACERING I FREDENSBORG KOMMUNE
BILAG 5	INDRET AF BIORAFFINERINGSANLÆGGET
BILAG 6	ANSØGNING FRA ECO-DRYINGS A/S SAMT REVIDERET PROJEKTBEKRIVELSE
BILAG 7	VVM- SCREENINGSKEMA OG AFGØRELSE OM IKKE VVM-PLIGT

Indledning

Ecodrying A/S har på vegne af Kirkeledgaard V/Birgit B Lyngsø ansøgt om miljøgodkendelse til etablering af et bioraffineringsanlæg til at omdanne hestegødning til energi og biobrændsel på Kastanievej 48, 3480 Fredensborg. Kirkeledgaard er en landbrugsejendom med stuttedrift, hvor der i dag er 50 heste. Herefter bliver landsbrugsejendommen benævnt "virksomheden".

I bioraffineringsanlægget vil hestegødningen først blive blandet til en ensartet masse, hvorefter den vil blive opvarmet og tørret. Den tørrede biomasse vil blive anvendt som brændsel i en biomassekedel, som leverer varme til selve tørreprocessen samt til opvarmning af virksomhedens bygninger. Overskydende tørret biomasse vil blive presset til brændselsbriketter til senere afbrænding og videresalg.

Ved at nyttiggøre hestegødning til energi og biobrændsel sparer virksomheden tid og ressourcer på at oplagre og efterfølgende udsprede hestegødning på markerne. Samtidig opnås en miljøgevinst, da virksomheden fremover ikke behøver at få leveret fyringsolie til opvarmning af bygningerne.

Bioraffineringsanlægget er omfattet af forordning om animalske biprodukter¹ og gennemførselsforordningen², hvor der er direkte bindende miljøkrav til anlæg, som afbrænder husdyrgødning. Bioraffineringsanlægget benævnes herefter "anlægget".

Anlægget er desuden omfattet af bekendtgørelse om godkendelse af listevirksomhed³ (i det efterfølgende godkendelsesbekendtgørelsen), bilag 2, listepunkt K206:

"Anlæg, der nyttiggør ikke-farligt affald. "

Eftersom emissioner fra anlægget bliver reguleret af direkte bindende miljøkrav i forordningen, er der i miljøgodkendelsen ikke stillet vilkår om begrænsning af luftforurening. Der er i miljøgodkendelsen stillet vilkår om blandt andet støj, spildevand, affald og lugtgener.

Anlægget er på nuværende tidspunkt ikke omfattet af bioaskebekendtgørelsen⁴, da den ikke omfatter aske fra brænding af husdyrgødning. Miljøstyrelsen forventer dog at ændre bekendtgørelsen, så den også kommer til at omfatte aske fra forbrænding fra

¹ Europa-Parlamentets og Rådets Forordning (EF) nr. 1069/2009 af 21. oktober 2009 om sundhedsbestemmelser for animalske biprodukter og afledte produkter, som ikke er bestemt til konsum, og om ophævelse af Forordning (EF) nr. 1774/2002 (Forordningen om animalske biprodukter).

² Kommissionens forordning (EU) nr. 142/2011 af 25. februar 2011 om gennemførelse af Europa-Parlamentets og Rådets forordning (EF) nr. 1069/2009 om sundhedsbestemmelser for animalske biprodukter og afledte produkter, som ikke er bestemt til konsum, og om gennemførelse af Rådets direktiv 97/78/EF for så vidt angår visse prøver og genstande, der er fritaget for veterinærkontrol ved grænsen som omhandlet i samme direktiv.

³ Bekendtgørelse om godkendelse af listevirksomhed nr. 1317 af 20. november 2018.

⁴ Bekendtgørelse om anvendelse af bioaske til jordbrugsformål nr. 818 af 21. juli 2008

husdyrgødning. Bekendtgørelsen forventes at træde i kraft senest den 1. januar 2020.

Virksomheden kan derfor vælge at opbevare aske fra forbrænding af husdyrgødning, indtil bioaskebekendtgørelsen er ændret og udbringning til jordbrugsformål kan finde sted.

Opbevaring af asken skal ske som anført i gennemførelsesforordningens bestemmelse om opbevaring af restprodukter. Der henvises i øvrigt til bestemmelserne om oplagring af bioaske i § 12 i bioaskebekendtgørelsen. Alternativt kan virksomheden ansøge om at få en midlertidig § 19-tilladelse til at udbringe asken til jordbrugsformål.

Husdyrgødningsbekendtgørelsen giver i § 29, stk. 2, mulighed for at forbrænde husdyrgødning i et affaldsforbrændingsanlæg eller et anlæg godkendt efter artikel 24 i forordningen om animalske biprodukter.

Et udkast til miljøgodkendelsen har været til høring hos ansøger, Ecodrying A/S. Ansøger har telefonisk meddelt, at de ingen bemærkninger har til udkastet.

VVM

Fredensborg Kommune har vurderet, at etablering af bioraffineringsanlæg til behandling af hestegødning på Kastanievej 48 er omfattet af VVM-bekendtgørelsens bilag 2, pkt. 11b, "Anlæg til bortskaffelse af affald og pkt. 3a - Industrianlæg til fremstilling af elektricitet, damp og varmt vand (projekter, som ikke er omfattet af bilag 1). Kommunen har derfor foretaget en VVM-screening af det ansøgte projekt og har d. 11. juni 2019 truffet afgørelse om, at det ansøgte projekt ikke udløser krav om miljøvurdering (VVM-pligt). Fredensborg Kommune vurderer, at etablering af et bioraffineringsanlæg til behandling af hestegødning på Kastanievej 48 ikke vil kunne påvirke miljøet væsentligt eller være til gene for naboer.

Brugerbetaling

Anlægget er omfattet af bekendtgørelse om brugerbetaling⁵. Dette medfører, at virksomheden skal betale brugerbetaling til kommunen for forbrugt tid til tilsyn og udarbejdelse af miljøgodkendelse til anlægget. I 2019 udgør brugerbetalingen 328,62 kr. pr. time.

⁵ Bekendtgørelse om brugerbetaling godkendelse m.v. og tilsyn efter lov om miljøbeskyttelse og lov om husdyrbrug og anvendelse af gødning m.v. nr. 1475 af 12. december 2017.

Afgørelse

Fredensborg Kommune meddeler hermed miljøgodkendelse til etablering af et bioraffineringsanlæg til behandling af hestegødning på Kirkeledgaard, Kastanievej 48, 3480 Fredensborg. Miljøgodkendelsen omfatter bioraffineringsanlægget bestående af lagerenhed (mixer), raffineringsrør (tørreenhed), 120kW biomassekedel samt presser til brændselsbriketter.

Godkendelsen meddeles i henhold til § 33, stk. 1 i miljøbeskyttelsesloven⁶ og er gældende fra og med den dato, den er meddelt. Miljøgodkendelsen bortfalder, hvis ikke den er udnyttet senest 2 år fra, den er meddelt.

Vilkårene meddeles på baggrund af oplysninger fra Ecodrying A/S og kommunens miljøtekniske vurdering.

Afgørelsen omfatter miljømæssige forhold som defineret i kapitel 5 i miljøbeskyttelsesloven og godkendelsesbekendtgørelsen.

Vilkårene for miljøgodkendelsen kan påklages til Miljø- og Fødevareklagenævnet i henhold til § 91 i miljøbeskyttelsesloven. Klagevejledningen fremgår af bilag 1.

Anlægget må ikke udvides eller ændres driftsmæssigt eller bygningsmæssigt på en måde, der indebærer øget forurening i forhold til det hermed tilladte, før udvidelsen eller ændringen er godkendt af Fredensborg Kommune.

Miljøgodkendelsen meddeles på følgende vilkår:

Generelt

1. Anlægget må kun tilføres hestemøg fra egen bedrift.
2. Ved driftsophør af anlægget skal virksomheden træffe de nødvendige foranstaltninger for at undgå forureningsfare og for at efterlade stedet i tilfredsstillende tilstand. En redegørelse for disse foranstaltninger skal fremsendes til tilsynsmyndigheden senest 3 måneder, før driften ophører.
3. Hvor der i vilkårene anvendes betegnelsen "tæt belægning" menes en fast belægning, der i løbet af påvirkningstiden er uigennemtrængelig for de forurenende stoffer, der håndteres på arealet.

⁶ Bekendtgørelse af lov om miljøbeskyttelse nr. 1189 af 27. september 2016.

Indretning

4. Anlægget med tilhørende briketpresser og biomassekedel skal placeres på tæt beplantning med kontrolleret afledning af afløbsvandet.
5. Virksomheden skal udarbejde en driftsinstruks, der beskriver hvordan personalet skal forholde sig i tilfælde af driftsforstyrrelser og uheld på anlægget. Driftsinstruksen skal altid være tilgængelig for og kendt af personalet.

Luftforurening

6. Anlæggets samlede bidrag til luftforurening i omgivelserne må ikke overskride følgende B-værdier:

Parameter/stof	B-værdi
NO _x	0,125 mg/m ³
SO ₂	0,25 mg/m ³
Partikler	0,08 mg/m ³
Lugt	5 LE/m ³ (boligområder) 10 LE/m ³ (boliger i landzone)

Tabel 1. Immissionen regnes som timemiddelværdi og må ikke overskrides i mere end 1 % af tiden. B-værdien for støv gælder kun for partikler mindre 10 µm. NO_x regnet vægtmæssigt som NO₂.

7. Virksomheden skal i forbindelse med godkendelsen anlægget i henhold til forordningens miljøregler dokumentere ved OML-beregning at B-værdierne overholdes. Såfremt B-værdierne ikke er overholdt, skal afkastet forhøjes.
8. Anlægget må ikke give anledning til lugtgener uden for virksomhedens område, som efter tilsynsmyndighedens vurdering er væsentlige for omgivelserne.
9. Virksomheden skal ved tilrettelæggelse af driften af anlægget sikre, at der ikke opstår støvgener uden for virksomhedens område.
10. Hvis der uden for virksomhedens område konstateres støvgener, der efter tilsynsmyndighedens vurdering er væsentlige, kan tilsynsmyndigheden forlange, at støvende oplag overdækkes, afskærms eller befugtes.

Støj

11. Anlæggets bidrag til det ækvivalente, korrigerede støjniveau i dB(A), målt udendørs 1,5 m over terræn, må i intet punkt i det pågældende område, målt i eller indenfor skel på de i området beliggende ejendomme, overstige følgende grænseværdier:

Tidsrum	Mandag – fredag kl. 07.00-18.00 Lørdag kl. 07.00-14.00	Mandag – fredag kl.18.00-22.00 Lørdag kl. 14.00-22.00 Søn- og helligdage kl. 07.00-22.00	Alle dage kl. 22.00-07.00
Områdetype			
Åben og lav boligbebyggelse	45 dB(A)	40 dB(A)	35 dB(A)
Fritliggende bolig i det åbne land (op til 15 m fra boligen)	55 dB(A)	45 dB(A)	40 dB(A)

Tabel 2 Støjgrænser for områdetyper. Tallene er angivet som det ækvivalente korrigerede støjniveau i dB(A). Ved fastsættelse af støjniveauet skal anvendes følgende referencetidsrum: Dag: 8 timer, aften: 1 time og nat: ½ time.

12. Virksomheden skal på tilsynsmyndighedens forlangende, dog højst én gang årligt, dokumentere, at krav til støj i vilkår 9 er overholdt, når virksomheden er i fuld, normal drift.

Dokumentation skal ske i form af målinger og/eller beregninger, der udføres som "Miljømåling – ekstern støj" og i overensstemmelse med Miljøstyrelsens retningslinjer for måling og beregning af ekstern støj fra virksomheder. Målingerne/beregningerne skal foretages af et firma eller person, der er akkrediteret/certificeret til at udføre "Miljømåling – ekstern støj".

Et eksemplar af rapporten med dokumentation af beregnings- eller måleresultater indsendes til Fredensborg Kommune senest 2 måneder efter udførelsen og skal være ledsaget af oplysninger om de driftsomstændigheder/forudsætninger, hvorunder de er fremkommet. Sammen med dokumentationen skal der, i tilfælde af, at støjgrænserne er overskredet, fremsendes en redegørelse for, hvilke tiltag virksomheden vil gennemføre for at overholde støjgrænserne.

Beskyttelse af jord, grundvand og overfladevand

13. Beholdere med olie eller kemikalier, samt påfyldningsstudse og aftapningshaner for olie og kemikalier, skal placeres på tæt belægning med kontrolleret afledning af afløbsvandet. Alternativt skal evt. spild opsamles i en tæt spildbakke eller grube.

14. Tætte belægninger, gruber og bassiner samt opsamlingskar skal være i god vedligeholdelsesstand. Virksomheden skal løbende foretage visuel kontrol for utætheder, revnedannelser og vedligeholdelsesstand af tætte belægninger herunder gruber, bassiner og opsamlingskar. Utætheder skal udbedres så hurtigt som muligt, efter at de er konstateret.

Spildevand

15. Kondensat fra tørreanlægget skal opsamles, opbevares og håndteres i overensstemmelse med reglerne for restvand i husdyrgødningsbekendtgørelsen⁷. Det forudsættes at kvælstofindholdet i kondensatet er på 0,3 kg N pr. ton eller derunder.
16. Vand fra rengøring af bioraffineringsanlægget skal opsamles, opbevares og håndteres i overensstemmelse med reglerne for restvand i husdyrgødningsbekendtgørelsen.

Affald

17. Asken fra forbrænding af faste biobrændsler skal opbevares i opbevaringsanlæg som opfylder reglerne om opbevaring og opbevaringskapacitet i husdyrgødningsbekendtgørelsen.
18. Bioasken skal opbevares miljømæssigt forsvarligt, f.eks. i en lukket container, i bigbags eller lignende, således at der ikke ved tøbrud og regnskyl opstår fare for afstrømning til søer, vandløb eller dræn, opstår fare for forurening af grundvandet, opstår fare for, at asken bliver spredt på en ukontrolleret måde eller i øvrigt giver anledning til væsentlige gener.
19. Farligt affald, som f.eks. spildolie, skal opbevares i egnede, tætte og lukkede beholdere, der er mærkede, så det tydeligt fremgår, hvad de indeholder. Affaldet skal opbevares under tag og beskyttet mod vejrlig. Oplagspladsen skal have en tæt belægning og være indrettet således, at spild kan holdes inden for et afgrænset område og uden mulighed for afløb til jord, grundvand, overfladevand eller kloak. Området skal kunne rumme indholdet af den største beholder, der opbevares.
20. Spild af olie og kemikalier (herunder grus, savsmuld eller lignende anvendt til opsugning) skal opsamles straks og opbevares og bortskaffes som farligt affald. Der skal til enhver tid forefindes opsugningsmateriale på virksomheden

⁷ Bekendtgørelse om erhvervmæssigt dyrehold, husdyrgødning, ensilage m.v nr. 116 af 23. januar 2019.

Driftsjournal

21. Virksomheden skal føre driftsjournal med angivelse af:

- Årlige mængder af hestegødning, kondensat, brændselsbriketter og aske.
- Modtagere af de overskydende brændselsbriketter med angivelse af kontaktoplysninger (Navn, cvr.nr, adresse, tlf.nr.).
- Service og justeringer på anlægget.
- Antal driftstimer pr. år.
- Dato og resultat for inspektioner samt eventuelle foretagne udbedringer af befæstede arealer og tætte belægninger.

Driftsjournalen skal være tilgængelig for tilsynsmyndigheden og skal opbevares på virksomheden i mindst 5 år.

Miljøteknisk vurdering

På baggrund af ansøgningsmaterialet fra Ecodrying A/S er der foretaget en miljøteknisk beskrivelse og vurdering af bioraffineringsanlægget. Det er kommunens samlede vurdering, at virksomheden ikke vil medføre væsentlig påvirkning på miljøet, når de anførte vilkår overholdes

Beliggenhed og planforhold

Virksomheden, Stutteri Kirkeledgaard er beliggende på Kastanievej 48, 3480 Fredensborg på matr. nr. 3f, Veksebo By, Asminderød. Området er omfattet af Kommuneplan 2013, rammeområde LL06 med anvendelse: landsbyområde.

Da virksomheden er placeret i det åbne land, skal der meddeles landzonetilladelse i en særskilt afgørelse.

Det omkringliggende landskab som indeholder beskyttet natur, er vurderet i forbindelse med VVM-screeningen d. 11. juni 2019.

Indretning

Bioraffineringsanlægget er en kombineret raffinerings-, forbrændings- og pelleteringsenhed, som består af:

- lagerenhed (mixer),
- raffineringsenhed (raffineringsrør)
- biomassekedel, fabrikat REKA
- briketpresser, fabrikat WEIMA

Bioraffineringsanlægget etableres i eksisterende hal på virksomheden, hvor der i dag er en møddingsplads. Der vil ikke være behov en møddingsplads fremover, eftersom hestegødningen fyldes direkte fra stalden på anlægget. Jf. bilag 5 for indretning af anlægget på virksomheden.

Hestegødningen påfyldes lagerenheden med en minilæsser, hvor hestegødningen blandes i 10 minutter til en ensartet biomasse. Lagerenheden/mixeren er i al væsentlighed en skråtstillet fuldfoderblander, som har en kapacitet på 2-3 tons vådt hestegødning pr. døgn.

Den ensartede biomasse bliver via doseringsenheden doseret over i raffineringsrøret, hvor den tørres ved 190-200°C over 1-2 timer. Ved den sidste del af raffineringsrøret skilles tørstoffet fra dampen. Dampen kondenseres og kondensatet bliver opsamlet i 3-4 m³ tank til senere udspredelse på egne marker

Den tørrede biomasse falder fra raffineringsrøret ned i en buffertank, hvorfra biomassekedlen henter biomassen til forbrænding. Der forventes en årlig produktion af tørret biomasse på ca. 375 tons. Biomassekedlen har en indfyret effekt på 120 KW, og vil kunne afbrænde ca. 650 kg tørret biobrændsel pr. døgn ved max last. Mængde af aske fra bio-

massekedlen forventes at udgøre 15-20 kg pr. døgn. Der monteres et filter på afkastet fra biomassekedlen og afkastet føres 14 meter over terræn.

Overskydende biomasse føres gennem et hul i en betonelementmur til en briketpresser, som er placeret i rummet ved siden af. Hullet i muren er isoleret med brandsikret isolering. Fra briketpresseren bliver brændselsbriketterne transporteret i et lukket plastrør direkte over i bigbags, som er placeret ca. 6 meter fra briketpresseren. Der forventes årligt ca. 100-150 tons biobrændselsbriketter til videresalg, som bliver afhentet ca. én gang i kvartalet med en lastbil.

Bioraffineringsanlægget vil køre i døgndrift og drives fuldautomatisk via PLC styring (Siemens). Ved komponentfejl stopper anlægget, og der gives alarm til driftslederens mobiltelefon.

For at forebygge og begrænse forurening fra anlægget mest muligt har Fredensborg Kommune stillet vilkår om, at der skal udarbejdes en driftsinstruks i forhold til driftsforstyrrelser og uheld (vilkår 5).

Det er kommunens vurdering, at indretning og drift af bioraffineringsanlægget er tilrettelagt på en sådan måde, at forurening herfra begrænses mest muligt.

Luftforurening

Gødningen homogeniseres i en åben mixer, hvilket kan medføre diffus støv- og lugtemission i bygningen, hvor anlægget er opstillet. Tørreprocessen foregår i et lukket system uden afkast til omgivelserne. Det er oplyst i ansøgningen, at der monteres kondensator på anlægget for at mindske udslip af lugt og aerosoler.

Ansøger, Ecodrying A/S har i en supplerende mail oplyst, at der monteres et nyt filtersystem på afkastet fra biomassekedlen, som er udviklet af firmaet selv. Dette filtersystem kan ifølge ansøger fjerne svovl og partikler i røggassen. Ecodrying A/S har endnu ikke færdigudarbejdet datablad og dokumentation for filtersystemets effektivitet. Ansøger vil forelægge emissionsmålingerne fra afkastet i forbindelse med godkendelse af anlægget i henhold til gennemførelsesforordningens miljøregler.

Overholdelse af emissionskoncentrationsgrænseværdier og filterets effektivitet vil blive reguleret i henhold til gennemførelsesforordningen. Miljøgodkendelsen indeholder derfor ikke vilkår om emissionsgrænser m.m.

Da det nye filtersystems effektivitet endnu ikke er dokumenteret, kan kommunen ikke på nuværende grundlag tage endeligt stilling til, om filteret kan godkendes og om afksthøjden på 14 meter over terræn er tilstrækkelig til at B-værdierne overholdes.

For at forebygge gener fra luftemissioner til naboejendommene har Fredensborg Kommune stillet vilkår om anlæggets samlede maksimale immissionsbidrag for NO_x, SO₂ og partikler samt lugt (vilkår 6-10). Herunder stilles der vilkår om, at virksomheden skal

redegøre for om B-værdierne er overholdt. Der stilles desuden vilkår om, at afkastet skal forhøjes, hvis OML-beregninger viser, at B-værdierne ikke er overholdt.

Eftersom der ikke udledes procesluft fra raffineringsrøret og bioraffineringsanlægget er opstillet i en lukket bygning, vurderer kommunen, at anlægget ikke vil kunne give anledning til væsentlige lugt- og støvgener ved naboejendommene.

Støj

I forbindelse med den daglige drift er der transportstøj, når gødningen flyttes fra stalde til møddingspladsen. Anlægget bliver etableret i en lukket bygning på ejendommen, hvor møddingspladsen er placeret i dag. Fremover vil gødningen blive flyttet fra staldene og fyldt direkte på lagerenheden til anlægget. Der forventes derfor ikke øget transportstøj i forbindelse med udmugningen.

Virksomhedens samlede støjbidrag fra transport forventes imidlertid at falde, da der fremover ikke udbringes gødning på traditionel vis, endvidere skal der ikke længere tilkøres fyringsolie til virksomhedens fyringsanlæg.

Fredensborg Kommune har stillet vilkår om støj samt krav om dokumentation for overholdelse af støjgrænserne (vilkår 11 og 12). Der er et boligområde ca. 150 meter fra bygningen med anlægget. Støjgrænserne ved naboejendommene er fastsat med udgangspunkt i Miljøstyrelsens vejledning om ekstern støj fra virksomheder (5/1984).

Fredensborg Kommune vurderer, at etablering og drift af bioraffineringsanlægget ikke vil medføre en væsentlig ændring i virksomhedens samlede støjemission. Det vurderes, at virksomheden vil kunne overholde støjgrænseværdierne mod de nærmeste boliger, hvorfor der ikke stilles vilkår om støjdæmpende foranstaltninger i miljøgodkendelsen.

Beskyttelse af jord, grundvand og overfladevand

Raffineringsrøret opvarmes ved hjælp af et hedtoliesystem. I forbindelse med efterfyldning eller udskiftning af olie er der risiko for spild. Der vil endvidere kunne forekomme lækager fra rørsystemet.

For at forebygge forurening af jord, grundvand og overfladevand har Fredensborg Kommune stillet vilkår om, at anlægget skal placeres på tæt belægning med kontrolleret afløb (vilkår 4).

Herudover er der stillet vilkår om håndtering og opbevaring af farligt affald (vilkår 13). For at forebygge nedsivning af forurenende komponenter gennem belægningen, er der stillet standardvilkår om, at alle tætte belægninger og befæstede arealer skal være i god vedligeholdelsesstand og evt. utætheder straks skal udbedres (vilkår 14).

Spildevand

Under tørringsprocessen i raffineringsrøret udskilles vanddampen fra biomassen. Dampen kondenseres i kondensatoren, hvorved der genvindes energi, som bruges til opvarmning

af bygninger. Der produceres ca. $\frac{1}{2}$ m³ kondensat pr. dag, hvilket svarer til ca. 180 m³ pr. år. Det er oplyst i ansøgningen, at kondensatet indeholder 3,7 mg total kvælstof pr. liter samt 0,38 mg total fosfor pr. liter. Omregnet svarer kvælstofindholdet til 3,7 gram TN/ton kondensat. Kondensatet kan derfor reguleres som restvand i henhold til husdyrgødningsbekendtgørelsen, eftersom kvælstofindholdet er på 0,3 kg N pr. ton eller derunder samt det er et produkt fra forarbejdningsanlæg med en tørstofprocent under 12.

Det er oplyst i ansøgningen, at kondensatet opsamles i lukkede beholdere og udspredes på egne marker med sprinkler. Det er desuden oplyst, at der ikke forekommer andet spildevand fra anlægget end kondensatet.

Fredensborg Kommune har fastsat vilkår om, at kondensatet fra raffineringsrøret skal opsamles, opbevares og håndteres i overensstemmelse med reglerne for restvand i husdyrgødningsbekendtgørelsen (vilkår 15). Ligeledes er der stillet vilkår om, at vand fra rengøring af anlægget også skal håndteres som restvand i henhold til husdyrgødningsbekendtgørelsen (vilkår 16).

Fredensborg Kommune vurderer på baggrund af ovenstående, at der ikke vil ske en væsentlig øget påvirkning af miljøet ved fremstilling, opbevaring og håndtering af kondensatet fra bioraffineringsanlægget.

Affald

Den primære affaldsfraktion fra anlægget vil være aske. Herudover vil der være farligt affald i form af olier og kemikalier, som anvendes i forbindelse med drift og vedligeholdelse af anlægget.

Fredensborg Kommune har stillet vilkår om, at håndtering og opbevaring af aske skal ske i henhold til bioaskebekendtgørelsen (vilkår 17 og 18). Der er desuden stillet vilkår vedrørende håndtering, opbevaring og bortskaffelse af farligt affald, eftersom dette kan udgøre en særlig fare for miljøet (vilkår 19 og 20).

Bortskaffelse af farligt affald og øvrigt affald reguleres af Fredensborg Kommunes til enhver tid gældende affaldsregulativer og affaldsbekendtgørelsen.

Egenkontrol

For at få et indblik i anlæggets drift og produktion har Fredensborg Kommune stillet vilkår om at virksomheden skal føre driftsjournal, herunder registrere blandt andet driftstimer og mængder af hestegødning, kondensat samt aske (vilkår 21).

Virksomheden skal desuden registre modtagere af de overskydende biobrændelsbriketter, eftersom disse briketter kun må forbrændes i et fyringsanlæg, som er godkendt i forhold til forordningens miljøregler.

Driftsforstyrrelser og uheld

Det er oplyst i ansøgningen, at bioraffineringsanlægget automatisk lukker ned, hvis der sker overskridelse af emissionskravene fra forordningen. Fredensborg Kommune vurderer, at dette er tilstrækkeligt til at forhindre utilsigtet påvirkning af omgivelserne. Virksomheden er ikke omfattet af risikobekendtgørelsen⁸.

Driftsforstyrrelser og/eller uheld, hvor der er fare for mennesker, miljø, brand eller eksplosion skal øjeblikkeligt anmeldes til alarmcentralen 112 og efterfølgende, jf. § 71 i miljøbeskyttelsesloven, skriftligt til Fredensborg Kommune, Team Miljø. Mindre uheld og spild, hvor der ikke umiddelbart er fare for mennesker, miljø, brand og eksplosion, skal anmeldes til Team Miljø.

Foranstaltninger i forbindelse med virksomhedens ophør

Det er oplyst i ansøgningen, at anlægget vil blive tappet for hedtolie ved virksomhedens ophør og afleveret til korrekt modtager. Resten af anlægget vil blive skrottet og bortskaffet som jern i henhold til Fredensborg Kommunes affaldsregulativ.

For at sikre ejendommen mod forurening, stilles der vilkår om, at virksomheden senest 3 måneder før forventet ophør skal sende en redegørelse til kommunen om, hvordan der lukkes ned på en forsvarlig måde og hvordan arealet skal bringes i miljømæssig acceptabel stand (vilkår 2).

Fredensborg Kommune gør opmærksom på, at virksomheden stadig er omfattet af brugerbetalingsbekendtgørelsen ved et afsluttende tilsyn i forbindelse med ophør af drift på virksomheden.

Bedste tilgængelige teknik (BAT)

Der findes ikke BREF-dokumenter eller BAT-konklusioner, som specifikt omhandler bioraffineringsanlæg, der behandler hestegødning.

Det er Fredensborg Kommunes vurdering, at anlægget lever op til kravet om BAT, hvis det indrettes og drives således emissionskrav m.m. i gennemførelsesforordningen er opfyldt.

Øvrige forhold

Opmærksomheden henledes på, at denne afgørelse efter miljøbeskyttelsesloven ikke fritager virksomheden for at indhente fornøden tilladelse efter anden lovgivning, herunder f. eks. beredskabsloven og byggeloven.

Bioraffineringsanlægget skal indrettes og drives i overensstemmelse med ansøgers oplysninger, som ligger til grund for denne miljøgodkendelse samt godkendelsens vilkår.

⁸ Bekendtgørelse nr. 1666 af 14. december 2006 om kontrol med risikoen for større uheld med farlige stoffer.

Med venlig hilsen

Ulla Catrine Brinch
Centerchef
Center for Byudvikling, Miljø og Erhverv

A large, stylized handwritten signature in blue ink, consisting of several overlapping loops and a long horizontal stroke extending to the right.

Bilag 1 Klagevejledning

Klagevejledning over miljøgodkendelsen

I medfør af Miljøbeskyttelseslovens kapitel 11 kan kommunens afgørelse i henhold til § 33 stk. 1 påklages til Miljø- og Fødevarerklagenævnet. Klageberettigede er afgørelsens adressat, enhver der har individuel interesse i sagens udfald samt de i miljøbeskyttelseslovens §§ 98-100 nævnte klageberettigede interesseorganisationer i det omfang de er klageberettigede i den konkrete sag.

Klagevejledning

Denne afgørelse kan påklages til Miljø- og Fødevarerklagenævnet. Klagefristen er fire uger fra afgørelsens offentlige bekendtgørelse. Miljøgodkendelsen vil blive bekendtgjort på Fredensborg Kommunes hjemmeside d. 25. juli 2019.

Klage skal som udgangspunkt indgives via Miljø- og Fødevarerklagenævnets klageportal senest ved klagefristens udløb, d. 22. august 2019. En vejledning i brug af klageportalen kan findes ved at følge nedenstående link:

<https://naevneneshus.dk/start-din-klage/miljoe-og-foedevareklagenaevnet/vejledning/>

I særlige tilfælde kan du klage uden om klageportalen. For en nærmere beskrivelse heraf henvises til Natur- og Fødevarerklagenævnets hjemmeside. Hvis du opfylder reglerne for at klage uden om klageportalen, skal din klage sendes til:

Team Miljø
Center for Byudvikling, Miljø og Erhverv
Fredensborg Kommune,
Egevangen 3B,
2980 Kokkedal,
eller på e-mail til miljoe@fredensborg.dk.

Fredensborg Kommune sørger for at sende din klage videre til Miljø- og Fødevarerklagenævnet, som i hvert enkelt tilfælde vurderer, om der foreligger særlige forhold, der gør, at du kan blive fritaget for at bruge klageportalen.

Du får besked fra Miljø- og Fødevarerklagenævnet, om din anmodning om at klage uden om klageportalen kan imødekommes.

Søgsmål

Denne afgørelse kan i henhold til miljøbeskyttelseslovens § 101 indbringes for domstolene indtil 6 måneder fra den dato, hvor afgørelsen er meddelt.

Bilag 2 Underretning om afgørelsen

Fredensborg Kommune har foruden adressaten underrettet følgende personer, organisationer og myndigheder om afgørelsen:

- Fredensborg Forsyning A/S: forsyning@fredensborg.dk
- Fødevarestyrelsen: 12@fvst.dk
- Embedslægeinstitutionen: hvs@sst.dk
- Danmarks Naturfredningsforening: dn@dn.dk
- Friluftsrådet: bente.nielsen@kabelmail.dk

Bilag 3 Anvendte sagsakter

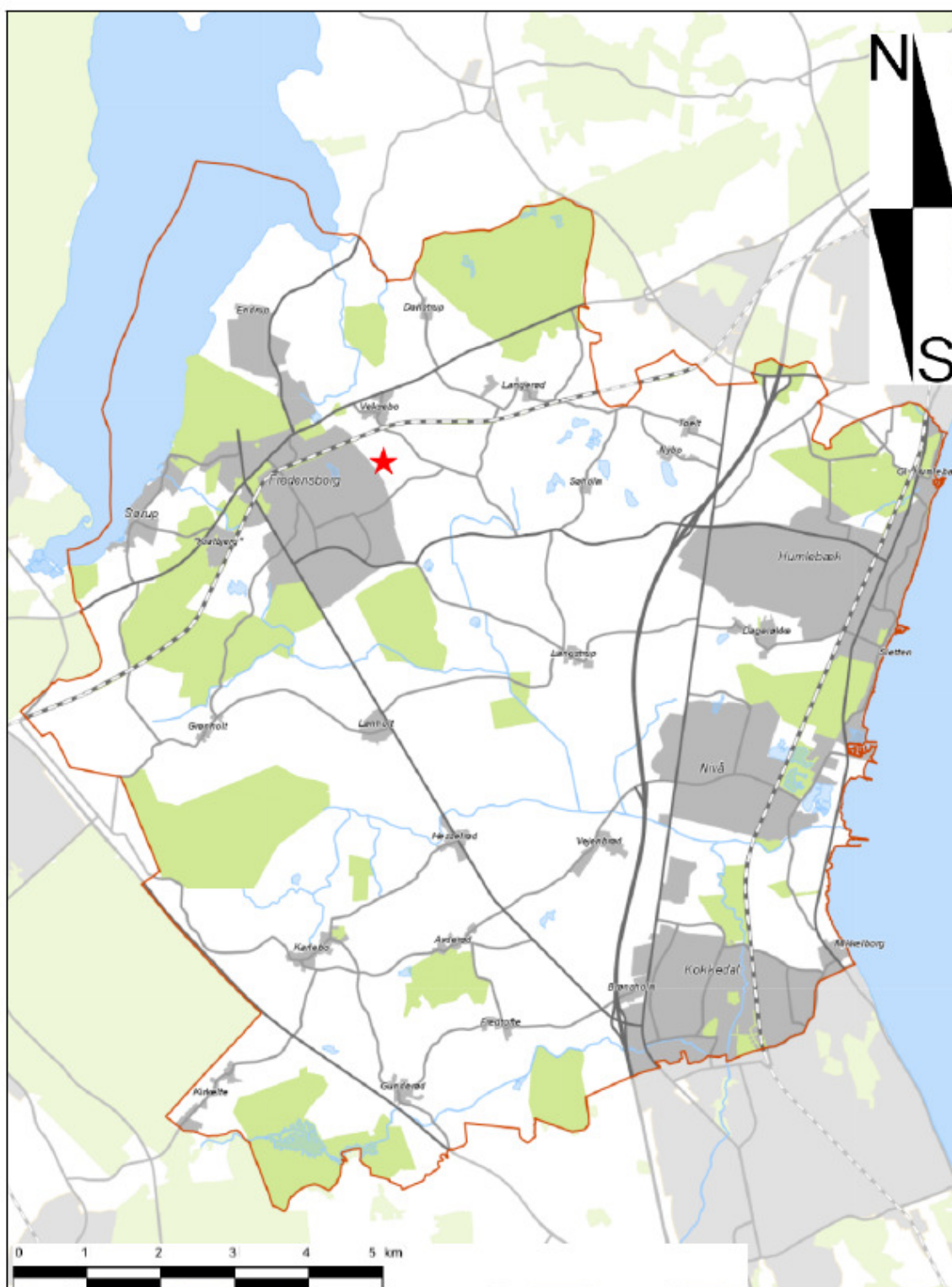
Ansøgning modtaget gennem Byg og Miljø d. 20.december 2018

Revideret projektbeskrivelse af 7. februar 2019

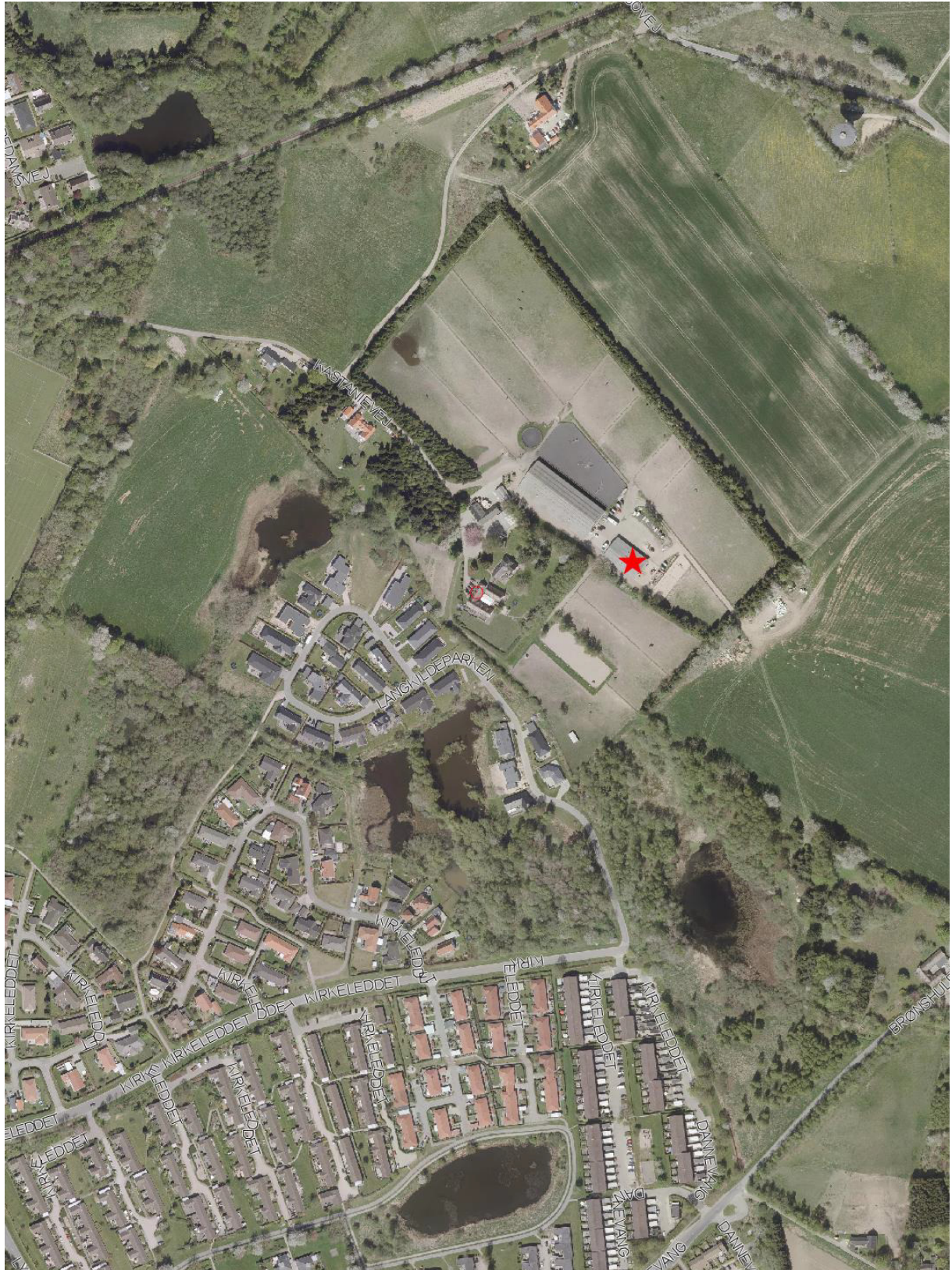
Afgørelse om ikke VVM-pligt af 11. juni 2019.

Supplerende oplysninger fra ansøger d. 24. og 25. juni 2019

Bilag 4 Oversigtskort og bioraffineringsanlæggets placering i Fredensborg Kommune

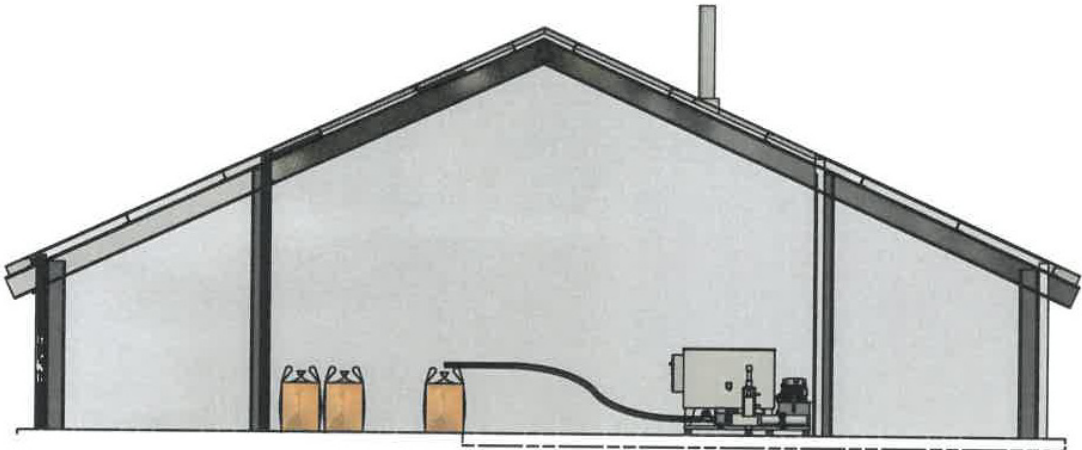
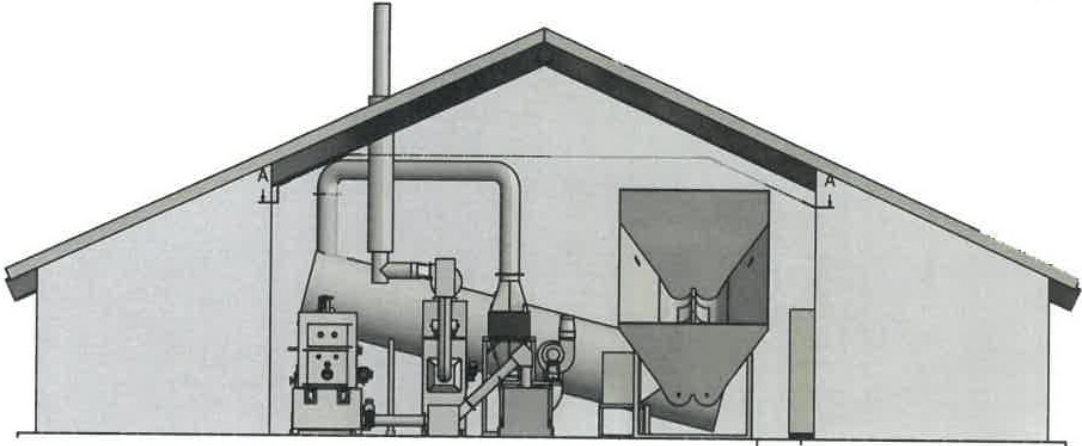


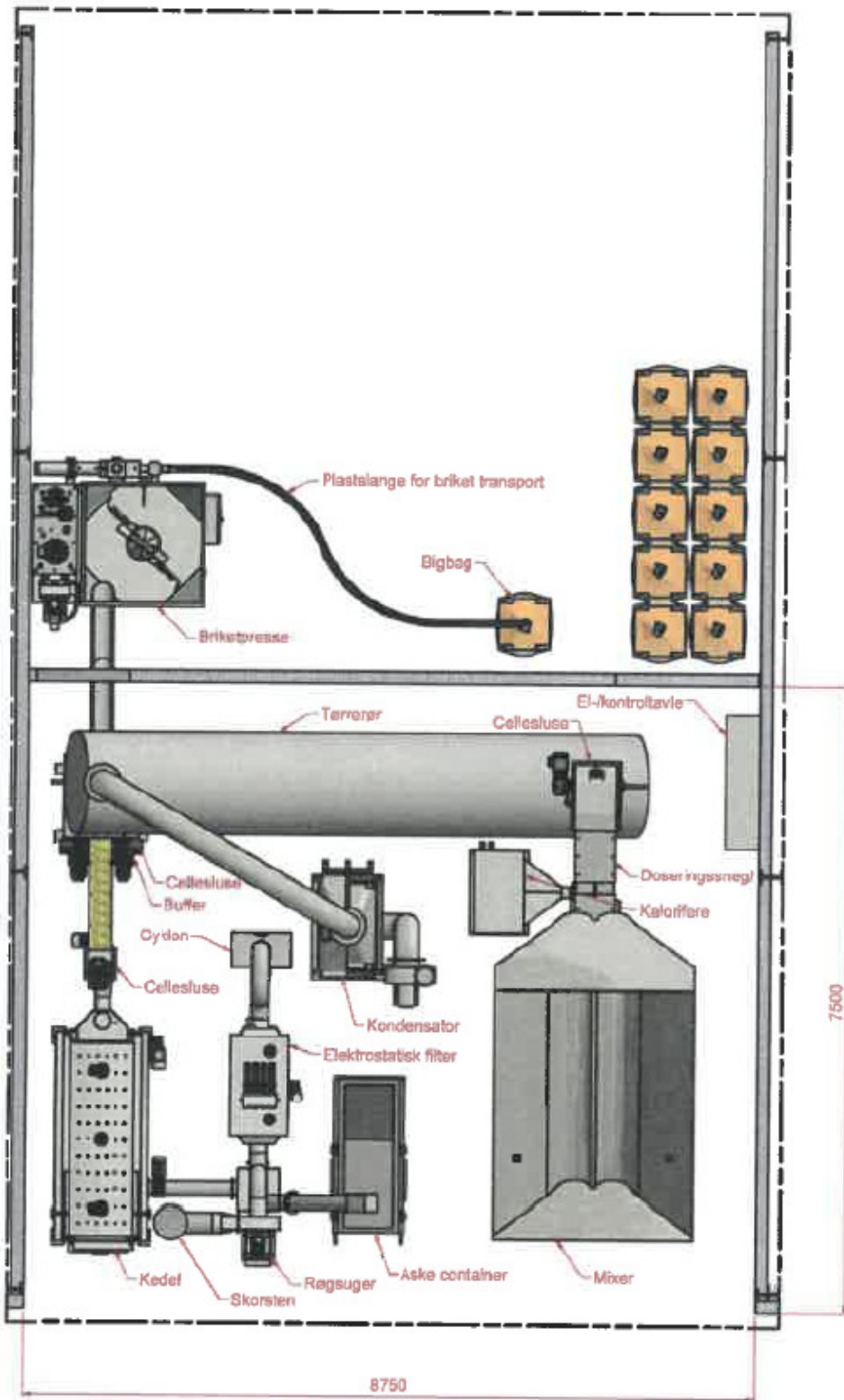
Virksomhedens placering er markeret med en rød stjerne.



Bioraffineringsanlæggets placering er markeret med en rød stjerne.

Bilag 5 Indretning af bioraffineringsanlægget





Bilag 6 Ansøgning fra Eco-drying A/S samt revideret projektbeskrivelse

Ansvarlig myndighed

Miljøstyrelsen

Indsendt af

Gitte Rosenkilde
søbækvej 2
8740 Brødstrup
E-mail: gr@ecodrying.dk
Telefon 21600030
CVR / RID CVR:37123595-RID:53653046

Indsendt: 20-12-2018 12:11
BOM-nummer: MaID-2018-2809
Indsendelse nr.: 2
Fase: Ansøgning

Ansøgning for Miljøgodkendelse/ anmeldelse

Projekt: Kastanievej 48, 3480 Fredensborg
Klassifikation: Ingen klassifikationer
Ansøgningstyper Miljøgodkendelse af ny virksomhed

Sted(er)

Virksomheder KIRKELEDGAARD V/BIRGIT B LYNGSØ, CVR: 20668342, P-nr.: 1004432953
Adresser Kastanievej 48, 3480 Fredensborg

Ansøgere

Gitte Rosenkilde
søbækvej 2
8740 Brødstrup
E-mail: gr@ecodrying.dk
Telefon: 21600030

Indholdsfortegnelse

Samlet oversigt over bilag i indsendelsen	1
Oversigt over dokumentation pr. fase	1
◦ Som del af ansøgningen	1
Ændringer i ansøgningen	3
◦ Dokumentationskrav	3
◦ Dokumentation	3
Angiv CVR og P-nummer	3
Ansøger og ejerforhold	3
Ansøger og ejerforhold for ejeren af ejendommen	4
Vælg listebetegnelse for virksomhedens aktiviteter	4
Forholdet til VVM	5
Beskriv det ansøgte projekt	5
Er din virksomhed en risikovirksomhed?	5
Midlertidige aktiviteter	6
Bygningsmæssige ændringer/udvidelser	6
Oversigtsplan af virksomhedens placering	6
Virksomhedens driftstid	6
Til- og frakørselsforhold	6
Tegninger over virksomhedens indretning	6
Tegninger over affaldsanlæggets indretning	6
Virksomhedens produktionskapacitet og råvareforbrug	7
Virksomhedens procesforløb	7
Oplysninger om energianlæg	7
Driftsforstyrrelser og uheld	7
Anlæggets indretning	7
Belægning og indretning af udendørs arealer	7
Affald til modtagelse	7
Råvaremodtagelse	8
Affaldsanlæggets produktion	8
Oplysninger om valg af den bedste tilgængelige teknik (BAT)	8
Tegninger med placering og nummerering af virksomhedens luftafkast	8
Luftudledning fra hvert afkast	8
Emission fra diffuse kilder	8
Emission der afviger fra normal drift	9
Beregning af afkasthøjder	9
Luftafkast fra anlæg, der nyttiggør affald	9
Tegninger over spildevandsforhold og befæstede arealer	9
Yderligere tegninger over anlæggets spildevandsforhold og befæstede arealer	9
Spildevand: Oplysning om, hvor spildevand fra produktionen ønskes afledt til	9
Spildevand: Anden afledning af spildevand	10
Spildevand: Anden afledning af spildevand, indholdsstoffer	10
Spildevand: Oplysning om anlæggets befæstede areal for anlægget der nyttiggør ikke-farligt affald	10
Placering af virksomhedens støj- og vibrationskilder	10
Støj- og vibrationskilder	10
Støj- og vibrationskilder	10
Støj- og vibrationsdæmpende foranstaltninger	11

Beregning af samlede støjniveau	11
Affald - sammensætning og mængde	11
Affald - håndtering og opbevaring	11
Beskyttelse af jord og grundvand	11
Basistilstandsrapport	11
Forslag til vilkår og egenkontrol	12
Driftsforstyrrelser og uheld	12
Foranstaltninger ved virksomhedens ophør	12
Ikke-teknisk resume	12
VVM - Arealanvendelse	12
VVM - Karakteristika for driftsfasen og anlægsperioden	13
VVM - Miljøforhold	13
VVM - Forhold til BREF	14
VVM - Projektets placering	15
Andre relevante oplysninger	16
Øvrige forhold	16
Tidligere indsendelser	16

Samlet oversigt over bilag i indsendelsen

Bilag med versionskode	Refereret fra
Fuldmagterklæring-kirkeledgaard.pdf SHA1:9C69EDFE099F6C5725B6003C19759EF9EF02085F	Ansøger og ejerforhold
indretning-kirkeledgaard.pdf SHA1:0250CC65E2BBF958EB5CD210E06C82FED73E3EB2	Anlæggets indretning
miljøgodkendelse-fredensborgkommune.pdf SHA1:83471DFFAF6B73FC6761A4498F717BC3CBFD9794	Beskriv det ansøgte projekt
placeringkirkeledgaard.pdf SHA1:4A5367B1DA9E7C641C7F0E5EB97135223466DD05	Oversigtsplan af virksomhedens placering
proces-Ecodryingbioraffineringsanlæg.pdf SHA1:423E32B616707534A03B36FDF7AB4B17554E2FFE	Virksomhedens procesforløb

Oversigt over dokumentation pr. fase

Som del af ansøgningen

Den dokumentation der skal vedlægges ansøgningen når den indsendes.

Udfyldt	Obligatorisk	Bilag	Dokumentation
x			Angiv CVR og P-nummer
x		x	Ansøger og ejerforhold
x			Ansøger og ejerforhold for ejeren af ejendommen
x	x		Vælg listebetegnelse for virksomhedens aktiviteter
x			Forholdet til VVM
			Oplysninger om væsentlige miljøforhold
x		x	Beskriv det ansøgte projekt
x			Er din virksomhed en risikovirksomhed?
x			Midlertidige aktiviteter
x			Bygningsmæssige ændringer/udvidelser
x		x	Oversigtsplan af virksomhedens placering
x			Virksomhedens driftstid
x			Til- og frakørselsforhold
x			Tegninger over virksomhedens indretning
x			Tegninger over affaldsanlæggets indretning
x			Virksomhedens produktionskapacitet og råvareforbrug
x		x	Virksomhedens procesforløb
x			Oplysninger om energianlæg
x			Driftsforstyrrelser og uheld
x		x	Anlæggets indretning
x			Belægning og indretning af udendørs arealer
x			Affald til modtagelse

x	Råvaremodtagelse
x	Affaldsanlæggets produktion
x	Oplysninger om valg af den bedste tilgængelige teknik (BAT)
	Forslag til generelle vilkår
	Forslag til vilkår til indretning og drift
x	Tegninger med placering og nummerering af virksomhedens luftafkast
x	Luftudledning fra hvert afkast
x	Emission fra diffuse kilder
x	Emission der afviger fra normal drift
x	Beregning af afkasthøjder
x	Luftafkast fra anlæg, der nyttiggør affald
	Forslag til vilkår for luftforurening
x	Tegninger over spildevandsforhold og befæstede arealer
x	Yderligere tegninger over anlæggets spildevandsforhold og befæstede arealer
x	Spildevand: Oplysning om, hvor spildevand fra produktionen ønskes afledt til
x	Spildevand: Anden afledning af spildevand
x	Spildevand: Anden afledning af spildevand, indholdsstoffer
x	Spildevand: Oplysning om anlæggets befæstede areal for anlægget der nyttiggør ikke-farligt affald
	Forslag til vilkår for spildevand ved afledning fra virksomhed
x	Placering af virksomhedens støj- og vibrationskilder
x	Støj- og vibrationskilder
x	Støj- og vibrationskilder
x	Støj- og vibrationsdæmpende foranstaltninger
x	Beregning af samlede støjniveau
	Forslag til vilkår for støj
x	Affald - sammensætning og mængde
x	Affald - håndtering og opbevaring
	Forslag til vilkår for affald
x	Beskyttelse af jord og grundvand
x	Basistilstandsrapport
	Forslag til vilkår for jord og grundvand
x	Forslag til vilkår og egenkontrol
	Forslag til standard vilkår for egenkontrol
x	Driftsforstyrrelser og uheld
x	Foranstaltninger ved virksomhedens ophør
x	Ikke-teknisk resume
x	VVM - Arealanvendelse
x	VVM - Karakteristika for driftsfasen og anlægsperioden
x	VVM - Miljøforhold
x	VVM - Forhold til BREF
x	VVM - Projektets placering
x	Andre relevante oplysninger

Ændringer i ansøgningen

Dokumentationskrav

Titel	Fase	Ændring
Er din virksomhed en risikovirksomhed?	Ansøgning	fjernet
Tegninger over virksomhedens indretning	Ansøgning	fjernet
Virksomhedens procesforløb	Ansøgning	fjernet
Oplysninger om valg af den bedste tilgængelige teknik (BAT)	Ansøgning	fjernet
Luftudledning fra hvert afkast	Ansøgning	fjernet
Emission fra diffuse kilder	Ansøgning	fjernet
Emission der afviger fra normal drift	Ansøgning	fjernet
Beregning af afkashøjder	Ansøgning	fjernet
Tegninger over spildevandsforhold og befæstede arealer	Ansøgning	fjernet
Støj- og vibrationskilder	Ansøgning	fjernet
Støj- og vibrationsdæmpende foranstaltninger	Ansøgning	fjernet
Beregning af samlede støjniveau	Ansøgning	fjernet
Tegninger over placering af råvarer, hjælpestoffer og affald	Ansøgning	fjernet
Beskyttelse af jord og grundvand	Ansøgning	fjernet
Basistilstandsrapport	Ansøgning	fjernet
Forslag til vilkår og egenkontrol	Ansøgning	fjernet
Driftsforstyrrelser og uheld	Ansøgning	fjernet
Foranstaltninger ved virksomhedens ophør	Ansøgning	fjernet
Ikke-teknisk resume	Ansøgning	fjernet

Dokumentation

Titel	Fase	Ændring
Vælg listebetegnelse for virksomhedens aktiviteter	Ansøgning	ændret
Tegninger med placering og nummerering af virksomhedens luftafkast	Ansøgning	tilføjet

Angiv CVR og P-nummer

CVR-nummer

20668342 - KIRKELEDGAARD V/BIRGIT B LYNGSØ

P-nummer

1004432953 - KIRKELEDGAARD V/BIRGIT B LYNGSØ

Kastanievej 48
3480 Fredensborg

Ansøger og ejerforhold

Formularfelt	Udfyldt værdi
Ansøgers navn	Ecodrying A/S Gitte Rosenkilde
Vejnavn	Søbækvej
Vejnummer	2
Postnummer	8740
By	Brædstrup
Virksomhedens navn	Kirkeledgaard
Vejnavn	Kastanievej
Vejnummer	48
Postnummer	3480
By	Fredensborg
Angiv matrikelnummer, hvis det er forskelligt fra det fremsøgte	
Angiv P-numre, hvis der søges til flere P-numre	
Bemærkning	
Kontaktperson	Gitte Rosenkilde
Vejnavn	Søbækvej
Vejnummer	2
Postnummer	8740
By	Brædstrup
Telefonnummer	21600030
Mailadresse	gr@ecodrying.dk
Er ejer forskellig fra ansøger?	Ja [Kode: true]
Eventuelle yderligere bemærkninger	

Bilag

[Fuldmagterklæring-kirkeledgaard.pdf](#)

Ansøger og ejerforhold for ejeren af ejendommen

Formularfelt	Udfyldt værdi
Navn	Birgit B Lyngsø
Vejnavn	kastanievej
Vejnummer	48
Postnummer	3480
By	Fredensborg
Mailadresse	erik@lyngso.as
Eventuelle yderligere bemærkninger	

Vælg listebetegnelse for virksomhedens aktiviteter

Hovedaktivitet

Bilag 2, Listepunkt K 206, Nyttiggørelse og bortskaffelse af affald, Anlæg, der nyttiggør ikke-farligt affald

Anvendelsesområde(r):

- Ingen af de nævnte anvendelsesområder passer til min virksomhed

~~Bilag 1, Listepunkt 6.6, Andre aktiviteter, Anlæg til husdyrproduktion.~~

Biaktiviteter

Ingen valgt

- ~~Bilag 2, Listepunkt K 206, Nyttiggørelse og bortskaffelse af affald, Anlæg, der nyttiggør ikke-farligt affald~~
- ~~Ingen af de nævnte anvendelsesområder passer til min virksomhed~~

Forholdet til VVM

Formularfelt	Udfyldt værdi
Er projektet opført på bilag 1 til VVM bekendtgørelsen	Nej [Kode: false]
Hvis ja, angiv punktet på bilag 1	
Er projektet opført på bilag 2 til VVM bekendtgørelsen	Ja [Kode: true]
Hvis ja, angiv punktet på bilag 2	11 b
Eventuelle yderligere bemærkninger	Projektet vedrører bioraffineringsanlæg, til raffinering af hestemøg med henblik på opvarmning og produktion af biobrændsel.

Beskriv det ansøgte projekt

Redegørelse:

Der er tale om etablering af en kombineret raffinering, peletterings- af forbrændingsenhed som består af:

- En lagerenhed (Mixer) med kapacitet til 2-3 tons vådt hestemøg. lagerenheden (Mixer) er i al væsnlighed en skråtstillet fuldfoderblander.
- En raffineringenhed (raffineringsrør) som opvarmes med hedtolie. Raffineringsenheden (raffineringsrøret) opererer med en drifttemperatur på 190-200 grader.
- En 120 KW biomasskedel (fab.REKA) som opvarmer hedtolien i raffineringenheden (raffineringsrøret) og boligarealet.
- En briketpresset (fab.WEIMA) som presser overskydende tørt biobrændsel til biobrændsel briketter.

Bioraffineringsanlægget drives fuldautomatisk via PLC styring (simens) ved komponentfejl stopper det samlede bioraffineringsanlæg og der gives alarm til driftlederens mobiltelefon. Kapaciteten er ca. 2-3 tons hestemøg pr. dag. Ved fuld drift produceres ca. 375 tons tørret biobrændsel og ca. 180 kbm kondensat pr. år.

Bilag

[miljøgodkendelse-fredensborgkommune.pdf](#)

Er din virksomhed en risikovirksomhed?

Formularfelt	Udfyldt værdi
Afkryds her, hvis din virksomhed er omfattet af risikobekendtgørelsen	
Eventuelle yderligere bemærkninger	Virksomheden vurderes ikke til at være en risikovirksomhed. Aktiviteten omfatter alene raffinering af ca. 2-3 tons hestemøg pr.døgn samt efterfølgende pelettering eller afbrænding af det tørre biobrændsel.

Midlertidige aktiviteter

Formularfelt	Udfyldt værdi
Er det ansøgte projekt midlertidigt	Nej [Kode: false]
Angiv ophørsdato	
Eventuelle yderligere bemærkninger	

Bygningsmæssige ændringer/udvidelser

Formularfelt	Udfyldt værdi
Kræver det ansøgte bygnings- eller anlægsmæssige udvidelser eller ændringer?	Nej [Kode: false]
Startdato for bygge- anlægsarbejde.	
Slutdata for bygge- anlægsarbejde.	
Ansøges om fremtidige udvidelser/ændringer, der opstartes senere?	Nej [Kode: false]
Hvis ja, beskriv eller vedlæg dokumentation for de planlagte ændringer og udvidelser. Husk det forventede starttidspunkt.	
Angiv startdato for virksomhedens drift eller idriftsættelse af ansøgte ændringer.	
Eventuelle yderligere bemærkninger	

Oversigtsplan af virksomhedens placering

Der er ingen indtegninger

Bilag

[placeringkirkeledgaard.pdf](#)

Virksomhedens driftstid

Redegørelse:

Drifttiden på bioraffineringsanlægget, er at bioraffineringsanlægget kører i døgndrift, dog er der ingen støj gener fra bioraffineringsanlægget.

Til- og frakørselsforhold

Redegørelse:

Der vil komme en lastbil/traktor max en gang om mdr. og aflevere et læs hestemøg, dette er dog ikke helt afgjort endnu om kirkeledgaard skal modtage hestemøg udefra 1 gang pr mdr. men vi vil gerne at muligheden kan forlægges. udover den ene lastbil/traktor, vil der komme 1 lastbil hver anden mdr. og afhente overskydende biobrændsel. så i gennemsnit 2 lastbiler/traktor pr. kvartal.

Tegninger over virksomhedens indretning

Der er ingen indtegninger

Tegninger over affaldsanlæggets indretning

Markeret ikke relevant:

Oplag af møg sker i landbrugets nuværende indretning hertil, og fordelten ved et bioraffineringsanlæg er at der ikke vil være oplag af mødding da det holder din mødding væk hele tiden.

Virksomhedens produktionskapacitet og råvareforbrug

Redegørelse:

Der er kapacitet til at raffinere 2-3 tons hestemøg pr. døgn. Kapaciteten er meget afhængigt af fugtindholdet i hestemøget. det tørre biobrændsel udgør ca. 1 -2 tons tørret biobrændsel, og tørreenhedens egen kedel har en indfyret effekt på 120 KW og vil kunne afbrænde ca. 650 kg tørret produkt pr. døgn ved max last. overskydende biobrændsel, bliver lavet til briketter til videresalg.

Virksomhedens procesforløb

Redegørelse:

Bilag

[proces-Ecodrivingbioraffineringsanlæg.pdf](#)

Oplysninger om energianlæg

Markeret ikke relevant:

Driftsforstyrrelser og uheld

Redegørelse:

Bioraffineringsanlægget er et lukket system, så der vil ikke komme til at være fare for mulige driftsforstyrrelser eller uheld, der øger forureningen.

Anlæggets indretning

Redegørelse:

Bioraffineringsanlægget monteres i eksisterende hal på Kirkeledgaard.

Bilag

[indretning-kirkeledgaard.pdf](#)

Belægning og indretning af udendørs arealer

Markeret ikke relevant:

Affald til modtagelse

Formularfelt

Udfyldt værdi

Oplys hvilke affaldsfraktioner, virksomheden ønsker at modtage.

Kirkeledgaard bruger deres eget hestemøg, fra ejendommen til at komme i bioraffineringsanlægget. Dog vil de gerne have mulighed for at modtage hestemøg fra en nabo i ny og næ, hvis dette bliver en realitet vil det max være en vognfuld pr.mdr.

Oplys om eventuel forurening i affaldet.

ingen

Oplys forventet årlig mængde fordelt på de enkelte affaldsfraktioner, der modtages.

Angiv maksimalt oplag for de væsentligste af de forskellige affaldsfraktioner.

Oplys hvor og hvordan de forskellige affaldsfraktioner vil blive oplagret.

Anfør, om oplagringen foregår i det fri, under tag og beskyttet mod vejrlig eller indendørs.

Eventuelle yderligere bemærkninger.

Råvaremodtagelse

Markeret ikke relevant:

Affaldsanlæggets produktion

Markeret ikke relevant:

Oplysninger om valg af den bedste tilgængelige teknik (BAT)

Redegørelse:

Anlægget kan "læne" sig op ad BREF/BAT for store energianlæg.

Der foregår kondensering og varmegenvinding fra afdampet vand.

Der udover er det også BAT generelt at udnytte energi fra et affaldsprodukt.

Der etableres cyklon på afkast fra kedel.

Tegninger med placering og nummerering af virksomhedens luftafkast

Markeret ikke relevant:

Luftudledning fra hvert afkast

Markeret ikke relevant:

Emission fra diffuse kilder

Redegørelse:

ingen.

Emission der afviger fra normal drift

Redegørelse:

Bioraffineringsanlægget bruger støttebrænder ved opstart og nedlukning, for at undgå unormal drift og omfanget at emissioner bliver overholdt efter forordning 142/2011 1262/2017.

Beregning af afkasthøjder

Redegørelse:

skrosten bliver 14 meter høj

Luftafkast fra anlæg, der nyttiggør affald

Formularfelt	Udfyldt værdi
Oplys for hvilke arbejdsprocesser der er luftafkast	ingen.
Oplys om støvfrembringende aktiviteter	ingen
Oplys om planlagte støvbegrænsende foranstaltninger	Der er scrubber eller elektrofilter på anlægget til at fjerne støv
Oplys om indretning og placering af eventuelle vandings- eller sprinklersystem (er).	ingen, kun brandslukning på biokedlen
Oplys om lugtfrembringende og aerosoldannende aktiviteter	minimal lugt gener, da vi har kondensator.
Oplys om planlagte lugt- og aerosolbegrænsende foranstaltninger.	der er monteret kondensator på anlægget for at minske lugt udslip og aerosol.
Eventuelle yderligere bemærkninger	

Tegninger over spildevandsforhold og befæstede arealer

Markeret ikke relevant:

Kodensat opsamlet i en beholder, og spredes ud på egne marker.

Yderligere tegninger over anlæggets spildevandsforhold og befæstede arealer

Markeret ikke relevant:

kodensat opsamles i lukkede beholdere, og spredes på egne marker. Kodensatet fra bioraffineringsanlægget holder normerne til at kunne lukkes i det danske kloak netværn, så det er ingen miljø risiko.

Spildevand: Oplysning om, hvor spildevand fra produktionen ønskes afledt til

Formularfelt	Udfyldt værdi
Er der spildevand, der skal afledes til kloaksystemet?	Nej [Kode: false]
Er der spildevand, der udledes direkte til vandløb, søer, havet?	Nej [Kode: false]
Er der spildevand, der afledes på en anden måde?	Ja [Kode: true]

Angiv hvilken anden afledningsform der benyttes	udsprinklings
Afledes der kølevand fra virksomheden?	Nej [Kode: false]
Eventuelle yderligere bemærkninger	

Spildevand: Anden afledning af spildevand

Markeret ikke relevant:

der er alene tale om afledning af kondensat fra tørring af hestemøg

Spildevand: Anden afledning af spildevand, indholdsstoffer

Oplysninger om indholdsstoffer i spildevand

Stofnavn	Gennemsnitlig koncentration (mg/l)	Årlig mængde (kg/år)	Bemærkninger
Organisk stof som COD			ikke målt
Organisk stof som B15			ikke målt
Total kvælstof	3,7	0,67	
Total fosfor	0,38	0,07	

Spildevand: Oplysning om anlæggets befæstede areal for anlægget der nyttiggør ikke-farligt affald

Markeret ikke relevant:

ingen

Placering af virksomhedens støj- og vibrationskilder

Markeret ikke relevant:

minimal støj.

Støj- og vibrationskilder

Formularfelt	Udfyldt værdi
Beskriv støj- og vibrationskilder (inkl. lavfrekvent støj og infralyd)	minimal støj
Eventuelle yderligere kommentarer	

Støj- og vibrationskilder

Formularfelt	Udfyldt værdi
Beskriv støj- og vibrationskilder (inkl. lavfrekvent støj og infralyd)	minimal støj

Beskriv planlagte støj- og vibrationsdæmpende foranstaltninger

minimal støj, ingen vibration

Eventuelle yderligere bemærkninger

Støj- og vibrationsdæmpende foranstaltninger

Redegørelse:

minimal støj og ingen vibration

Beregning af samlede støjniveau

Redegørelse:

minimal støj,

Affald - sammensætning og mængde

Formularfelt

Udfyldt værdi

Eventuelle yderligere bemærkninger

ingen

Affaldsammensætning og mængde

Affaldsfraktion

Mængde/år

Enhed

Affald - håndtering og opbevaring

Formularfelt

Udfyldt værdi

Beskriv hvordan affaldet håndteres og opbevares på virksomheden

Hestemøget, tages direkte fra stalden med minilæsser og påfyldes mixeren på anlægget.

Eventuelle yderligere bemærkninger

Angiv mængden af affald og restprodukter, som oplagres på virksomheden

Affaldsfraktion

Maksimal oplagret mængde

Enhed (mængde/år)

type (affald eller restprodukt)

Beskyttelse af jord og grundvand

Redegørelse:

ikke aktuelt

Basistilstandsrapport

Redegørelse:

ikke aktuelt

Forslag til vilkår og egenkontrol

Redegørelse:

Egenkontrol udføres efter HACCP Parametret. Tjekkes af fødevarestyrelsen når anlægget er i drift.

Driftsforstyrrelser og uheld

Formularfelt	Udfyldt værdi
Oplys om mulige driftsforstyrrelser eller uheld, der kan medføre væsentlig forøget forurening i forhold til normal drift	Der er ingen risiko fakta, hvis anlægget ikke køre optimalt, så anlægget ikke overholder emissionskravende fra forordning 142/2011, lukker anlægget automatisk ned.
Oplys om særlige emissioner ved driftsforstyrrelser eller uheld.	ingen
Beskriv de foranstaltninger, der er truffet for at imødegå driftsforstyrrelser og uheld.	anlægget lukker automatisk ned, hvis ikke det raffinerer ved temp. 190 grader.
Beskriv de foranstaltninger, der er truffet for at begrænse virkningerne for mennesker og miljø ved driftsforstyrrelser eller uheld.	ingen
Eventuelle yderligere bemærkninger	

Foranstaltninger ved virksomhedens ophør

Redegørelse:

Anlægget aftappes for hedtolie, som afleveres ved olie genbrug, og resten af anlægget skrottes som jern skrot efter Fredensborgs kommunes regulativ.

Ikke-teknisk resume

Redegørelse:

udnyttelse af hestemøg til biobrændsel, ingen lugtgener eller støj fra bioraffineringsanlægget, anlægget er et grøn anlæg som er godt for miljøet, og giver Danmark muligheden for at blive et grønnere Danmark. Ingen gener fra trafik, endelig mindre trafik da kirkeledgaard ikke skal køre deres møg ud på marken mere med traktor.

VVM - Arealanvendelse

Formularfelt	Udfyldt værdi
Angiv det fremtidige samlede bebyggede m2	uændret
Angiv det fremtidige samlede befæstede areal m2	uændret
Angiv om der er behov for grundvandssænkning	Nej [Kode: false]
Hvis ja, angiv hvor mange m3 der er behov for at udpumpe	
Angiv projektets samlede grundareal i ha eller m2	70
Angiv måleenhed ha eller m2	m2

Angiv projektets samlede bebyggede areal i m2	70
Angiv projektets samlede befæstede areal i m2	70
Angiv projektets samlede bygningsmasse i m3	400-500
Angiv projektets maksimale bygningshøjde i m	4
Angiv om projektet berører flere kommune end beliggenhedskommunen	projektet vedrører alene Fredensborg kommune.
Eventuelle yderligere bemærkninger	projektet omhandler installering af en kombineret raffineringsenhed/briketpresser og kedel som installeres i en eksisterende bygning. der er tale om ændret anvendelse af bygningen uden nogen udvendige ændringer eller tilbygninger.

VVM - Karakteristika for driftsfasen og anlægsperioden

Formularfelt	Udfyldt værdi
Angiv anlægsperioden	01/02/19-01/05/2019
Angiv vandmængde i anlægsperioden	0
Angiv affaldstype og mængder i anlægsperioden	50-100 kg blandet affald bestående af jern/metal og pap.affalds bortskaffes jf. fredensborg kommunes regulativ
Angiv spildevandsmængde og type i anlægsperioden	Der fremkommer ikke spildevand i anlægsperioden.
Angiv håndtering af regnvand i anlægsperioden	Etablering af raffineringsenheden og kedel betyder ingen ændringer i håndtering af regnvand ift nudrift
Råstoffer – oplys om type og mængde i driftsfasen	
Mellemprodukter – oplys om type og mængde i driftsfasen	
Færdigvarer – oplys om type og mængde i driftsfasen	
Vand – mængde i driftsfasen	
Angiv håndtering af regnvand i driftsperioden	
Er der behov for belysning, som i aften og nattimer vil kunne oplyse naboarealer og omgivelserne?	Nej [Kode: false]
Hvis ja, angiv og begrund omfanget	
Forudsætter projektet etablering af selvstændig vandforsyning?	Nej [Kode: false]
Eventuelle yderligere bemærkninger	

VVM - Miljøforhold

Formularfelt	Udfyldt værdi
Er projektet omfattet af en eller flere af Miljøstyrelsens vejledninger eller bekendtgørelser om støj?	Ja [Kode: true]
Hvis ja, angives navn og nr. på den eller de pågældende vejledninger eller bekendtgørelser	vejledning nr5/1984 ekstern støj fra virksomheder
Vil anlægsarbejdet kunne overholde de vejledende grænseværdier for støj og vibrationer?	Ja [Kode: true]

Hvis nej, angives overskridelsens omfang og begrundelse for overskridelsen

Vil det samlede anlæg, når projektet er udført, kunne overholde de vejledende grænseværdier for støj og vibrationer? Ja [Kode: true]

Hvis nej, angives overskridelsens omfang og begrundelse for overskridelsen

Giver projektet anledning til lugtgener eller øgede lugtgener i anlægsperioden og/eller i driftsfasen? Nej [Kode: false]

Hvis ja, angiv omfang og forventet udbredelse

Beskriv de påtænkte foranstaltninger med henblik på at undgå, forebygge eller begrænse væsentlige skadelige virkninger for miljøet

Anlægget er forsynet med en kondenseringsenhed, hvori al vanddamp fra raffineringsprocessen ud kondenseres. Ifm. kondenseringen bindes en stor del af fordampet N₂S mm. i vandfasen.
vandfasen føres til beholder og udsprinkles på egen landbrugsarealer.
Raffineringsenhedens kedel er forsynet med en cyklon, elektrofilter eller scrubber som reduceres udledning af støv væsentligt.

Er projektet omfattet Miljøstyrelsens vejledninger, regler og bekendtgørelser om luftforurening? Ja [Kode: true]

Hvis ja, angives navn og nr. på den eller de pågældende vejledninger, regler eller bekendtgørelser. vejledning nr. 2.2001. luftvejledning

Vil anlægsarbejdet kunne overholde de vejledende grænseværdier for luftforurening? Ja [Kode: true]

Hvis nej, angives overskridelsens omfang og begrundelse for overskridelsen.

Vil det samlede anlæg kunne overholde de vejledende grænseværdier for luftforurening? Ja [Kode: true]

Hvis nej, angives overskridelsens omfang og begrundelse for overskridelsen.

Vil projektet give anledning til støvgener eller øgede støvgener i anlægsperioden eller i driftsfasen? Nej [Kode: false]

Hvis ja, angives omfang og forventet udbredelse.

Eventuelle yderligere bemærkninger

VVM - Forhold til BREF

Formularfelt	Udfyldt værdi
Er anlægget eller dele af anlægget omfattet af BREF-dokumenter?	Nej [Kode: false]
Hvis ja, angiv hvilke.	
Vil anlægget kunne overholde de angivne BREF-dokumenter?	Ja [Kode: true]
Hvis nej, angiv og begrund hvilke BREF-dokumenter, der ikke kan overholdes.	
Er anlægget eller dele af anlægget omfattet af BAT-konklusioner?	Nej [Kode: false]
Vil anlægget kunne overholde de angivne BAT-konklusioner?	Ja [Kode: true]
Hvis nej, angiv og begrund hvilke BAT-konklusioner, der ikke vil kunne overholdes.	
Eventuelle yderligere bemærkninger	anlægget kan "læne" sig op ad BREF/BAT for store energianlæg. Der foregår kondensering og varmegenvinding fra afdampet vand. Der udover er det også BAT generelt at udnytte energi fra et affaldprodukt.

VVM - Projektets placering

Formularfelt	Udfyldt værdi
Er projektet placeret i et område med registreret jordforurening?	Nej [Kode: false]
Kan projektet rummes inden for lokalplanens generelle formål?	Ja [Kode: true]
Hvis nej, angiv hvorfor.	
Forudsætter projektet dispensation fra gældende bygge- og beskyttelseslinjer?	Nej [Kode: false]
Hvis ja, angiv hvilke	
Indebærer projektet behov for at begrænse anvendelsen af naboarealer?	Nej [Kode: false]
Bemærkning til overstående	
Vil projektet kunne udgøre en hindring for anvendelsen af udlagte råstofområder?	Nej [Kode: false]
Bemærkning til overstående	
Er projektet tænkt placeret indenfor kystnærhedszonen?	Nej [Kode: false]
Bemærkning til overstående	
Forudsætter projektet rydning af skov?	Nej [Kode: false]
Bemærkning til overstående	
Vil projektet være i strid med eller til hinder for realiseringen af en rejst fredningssag?	Nej [Kode: false]
Bemærkning til overstående	
Angiv afstanden fra projektet i luftlinje til nærmeste beskyttede naturtype i henhold til naturbeskyttelseslovens § 3.	?
Rummer § 3 området beskyttede arter? Angiv i givet fald hvilke.	nej
Angiv afstanden fra projektet i luftlinje til nærmeste fredede område.	?
Angiv afstanden fra projektet i luftlinje til nærmeste Habitatområde.	?
Vil projektet kunne overholde kvalitetskravene for vandområder og krav til udledning af forurenende stoffer til vandløb, søer eller havet?	Ja [Kode: true]
Bemærkning til overstående	
Er projektet placeret i et område, der i kommuneplanen er udpeget som område med risiko for oversvømmelse.	Nej [Kode: false]
Bemærkning til overstående	
Er projektet placeret i et område, der, jf. oversvømmelsesloven, er udpeget som risikoområde for oversvømmelse?	Nej [Kode: false]
Bemærkning til overstående	
Er projektet placeret i et område med særlige drikkevandsinteresser?	Nej [Kode: false]
Bemærkning til overstående	
Er der andre lignende anlæg eller aktiviteter i området, der sammen med det ansøgte må forventes at kunne medføre en øget samlet påvirkning af miljøet (Kumulative forhold)?	Nej [Kode: false]
Bemærkning til overstående	
Vil den forventede miljøpåvirkning kunne berøre nabolande?	
Eventuelle yderligere bemærkninger	

Andre relevante oplysninger

Redegørelse:

Der henvises til forordningen 142/2011

Øvrige forhold

Redegørelse:

ingen.

Tidligere indsendelser

Indsendt dato	Fase	Fil
20-12-2018 10:40	Ansøgning	https://dokument.bygogmiljoe.dk/ansoegningbilag/983599e6-c020-4e92-b81b-8c4dfd11563b



ECODRYING BIORAFFINERINGSANLÆG KIRKELEDGAARD.

Præsentation af Ecodrying bioraffineringsanlæg, som er købt af Kirkeledgaard, Kastanievej 48, Fredensborg.

Som en indledning af præsentationen af Ecodrying bioraffineringsanlæg, vil vi gerne understrege:

- Kirkeledgaard skal kun bruge deres eget hestemøg, fra egne heste. **Altså ingen tilkørsel af hestemøg til Kirkeledgaard, fra andre hesteejendomme.**
- Ingen lugtgener fra bioraffineringsanlægget, da vi har påsat en scrubber, der tager lugt.
- Ingen mertrafik, på kastanievej. Dog væsentlig mindre trafik, da kirkeledgaard, i dag får tilkørt olie 12 gange om året til deres oliefyr. Dette er tungtrafik fra en lastbil, der passere kastanievej frem og tilbage 24 gange årligt. Kirkeledgaard kører også deres 2-3 tons hestemøg pr. dag ud på marken, dette er både en støjgene (fra traktoren) en miljøbelastning for vores klima. Kirkeledgaard vil kunne spare oceaner af gødning til deres marker, da de pt, kører mere gødning ud, for at kunne mindske surheden af deres jord. Surheden af deres jord kommer da hestemøg endelig har en meget lav gødningsværdi, og i stedet gør jorden sur pga. de spåner de strør med, dette hindre optimal vækst af afgrøder på deres marker. Så igen en besparelse af udkørsel med traktor, og en besparelse af gødningsstoffer i vores undergrund. Kirkeledgaard vil lave en overproduktion af biobrændsel briketter, som de kan bruge til videresalg, til 1 sted ikke flere forskellige kunder. Dette vil der komme en lastbil, og hente 1 gang Pr. Kvartal, så max 4-6 lastbiler Pr. År.
- Så udregningen af dette vil være:

Aflevering af olie på nuværende tidspunkt: **24 lastbiler Pr. År.**

Udkørsel af hestemøg på nuværende tidspunkt: **4x25 =100 traktor læs Pr. År**

Udkørsel af gødning på nuværende tidspunkt: **4 traktorlæs Pr. År.**

I alt på nuværende tidspunkt: **128 lastbiler/traktor pr. år- 4 -6 lastbiler til afhentning af biobrændsel briketter Pr. År.**

I alt besparelse af trafik fra lastbiler/traktor med et Ecodrying bioraffineringsanlæg: **124 enheder Pr. År.**



- Ecodrying bioraffineringsanlæg, er [godkendt af Miljøstyrelsen og fødevarestyrelsen.](#)
- Beskrivelse af Ecodrying bioraffineringsanlæg:

Et Ecodrying bioraffineringsanlæg, er et miljøvenligt alternativ til opvarmning af sine bygninger, og afbrænding af hestemøg. Et Ecodrying bioraffineringsanlæg omdanner hestemøg, til energi og biobrændsel, uden miljøbelastning og ressourceforbrug.

Bioraffineringsanlægget er udviklet som et unikt grønt kredsløb der omdanner biomasse, eksempelvis hestegødning, til varme og biobrændsel uden ekstern energianvendelse. Hvor der produceres varme til rumopvarmning mens det overskydende tørstof kan anvendes til biobrændselsbriketter, uden nogen form for affaldsproduktion.

Et fuldt grønt kredsløb med bla. Følgende fordele for miljø og energiforbrug:

- Ingen nedsivning af gødning, med mulig forurening af grundvand.
- Ingen fordampning af næringsstoffer.
- Ingen lugtgener.
- Intet forbrug af strøm eller ekstern brændsel.
- Ingen bortkørsel af hestemøg.
- Ingen tilkørsel af olie/brændsel.

Anvendelse af Ecodrying bioraffineringsanlæg:

- Fyld hestemøget i mixeren, direkte fra stalden. Mixeren er indstillet efter strøelsestype. Her mixes hestemøget på 10 min. Til en ensartet masse og med en ensartet tørstofmasse.
- Den ensartet masse doseres via doseringsenheden, over i raffineringsrøret. Hvor den henover 1-2 timer raffineres ved en temperatur, på 190 grader. I den sidste del af raffineringsrøret skilles tørstoffet fra dampen.
- Dampen suges ud i kondensatoren, og bliver til vand.
- Tørstoffet falder fra raffineringsrøret ned i en buffertank, det er fra denne tank selve fyret henter biomassen.
- Når der produceres mere biomasse, end fyret har brug for, skubbes den overskydende biomasse over i en briketpresser, som omdanner det til briketter. Briketterne er perfekte til senere afbrænding eller videresalg.

Man kan således dele bioraffineringsanlægget op i 4 dele:



- Mixeren: fyld hestemøg i mixeren og mix i 10 min. Til hestemøget bliver ensartet.
- Raffineringsrøret: massen doseres via doseringsenheden over i raffineringsrøret, henover 1-2 timer raffineres biomassen ved en temperatur på 190 grader. Biomassen skilles fra dampen.
- Buffertank og kondensator: biomassen falder ned i buffertanken, hvorfra fyret henter sit brændselsmateriale. Dampen suges ud i kondensatoren og bliver til vand, hvor 80 % af energien bliver genanvendt. Varmen fra dampen anvendes til opvarmning af bygninger. Overskydende brændselsmateriale forarbejdes til briketter, som er perfekte til senere afbrænding eller videresalg.
- Kedel: fyret kan producerer varme nok til alle typer bygninger. Asken føres automatisk ud af kedlen og ud i en lukket container.

Beskrivelse af hvordan det bliver på Kirkeledgaard med deres nye grønne anlæg:

Ecodrying bioraffineringsanlægget, vil blive installeret i en eksisterende bygning på kirkeledgaard. I denne bygning vil der kun komme til at stå Ecodrying bioraffineringsanlægget, og ingen andre brandfarlige ting. De overskydende briketter kommer gennem et hul i en betonelementmur, ind i en anden bygning, hvorpå man har valgt at isolerer hullet i muren med isolering beregnet til at brandsikre. Således skilles Ecodrying bioraffineringsanlægget fra brandbart materiale, biobrændselsbriketterne bliver transporteret i et lukket plastrør og direkte over i bigbags. Disse bigbags står ca.6 meter fra briketpresseren, og den bygning anlægget står i er kun til Ecodrying bioraffineringsanlægget. Men i bund og grund er der ingen grund til bekymring, hvad angår brand, da hele anlægget er et lukket system.

Der vil ca. være 100-150 tons videresalgs biobrændselsbriketter årligt.

Den eksisterende bygning bliver i dag brugt, som overdækket møddingsplads, dette vil ikke blive bygningens anvendelse mere, da kirkeledgaard vil holde deres mødding væk konstant. Da man kører møddingen direkte fra stalden op i Ecodrying bioraffineringsanlægget.

Det vil blive udlet kondensat, fra Ecodrying bioraffineringsanlægget, dette udgør ½ m³, pr døgn. Og dette kondensat vil løbende blive spredt ud på egne marker med sprinter.

Hvad angår asken fra Ecodrying bioraffineringsanlægget, vil der blive søgt en §19, indtil den nye lov om bioaskebekendtgørelsen, bliver rekvireret. Således at den også omfatter aske fra forbrænding af gødning, denne lov træder i kraft 1 jan. 2020. Asken har en gødningsværdi på marken. Mængden af aske udgør 15-20 kg pr. Døgn.



På Ecodryings bioraffineringsanlæg, er der installeret en scrubber som tager alle lugtgener, og udleder damp i stedet for røg. Og dette betyder vi kan sætte et plastrør PVC, op i stedet for skorsten.

I dag kører der på et år **128** lastbiler/traktorer til og fra kirkeledgaard på vej og marker, når kirkeledgaard får installeret Ecodrying bioraffineringsanlæg, vil der kun være **4** lastbiler om året. Dette er en besparelse på tung trafik på **124** lastbiler/traktorer pr år.

Ecodrying bioraffineringsanlæg, har andre steder de er installeret, bevist at da der ingen mødding bliver oplagret, mindsker fluer og rotter på stedet. Dette vil være gavnligt både for naboer, og kirkeledgaard.

Hvad angår støjgener, er dette ikke et problem ved et Ecodrying bioraffineringsanlæg, da det er en langsom proces møddingen gennemgår inden det bliver til biobrændsel og varme. Og i det Kirkeledgaard ikke skal kører deres mødding ud på deres marker mere, vil støjgenen også blive mindre for naboer.

Ecodrying bioraffineringsanlægget på kirkeledgaard, er godkendt af miljøstyrelsen og fødevarestyrelsen, dette er en godkendelse der har taget fra 2013 til 2018, da alle aspekter, proces og miljø er blevet undersøgt. Og dette har givet Ecodrying bioraffineringsanlæg stemplet, som en grøn og miljøvenlig maskine, der skal hjælpe til et grønnere og mere klimavenligt Danmark.

Bilag 7 VVM- screeningskema og afgørelse om ikke VVM-pligt



Ecodrying
Søbækvej 2
8740 Brædstrup
Gitte Trolle Rosenkilde

Center for Byudvikling,
Miljø & Erhverv

Sagsnr. 19/6688
11-06-2019

Afgørelse om ikke VVM-pligt

Fredensborg Kommune har modtaget en VVM-anmeldelse om etablering af et bioraffineringsanlæg til omdannelse af hestemøg til energi og biobrændsel på Kirkeledgaard på Kastanievej 48, 3400 Fredensborg, matr. nr. 3f Veksebo By, Asminderød.

Afgørelse

Fredensborg Kommune har på baggrund af en VVM-screening vurderet, at etablering af et bioraffineringsanlæg ikke vil kunne påvirke miljøet væsentligt eller være til gene for naboer. Kommunen træffer derfor afgørelse om, at ansøgte etablering af bioraffineringsanlæg på Kastanievej 48 ikke udløser krav om VVM-pligt.

Screeningsafgørelsen er ikke en tilladelse, men alene en afgørelse om at projektet ikke kræver et kommuneplantillæg med tilhørende VVM-redegørelse.

Afgørelsen er truffet efter § 21 i miljøvurderingsloven - Lov om miljøvurdering af planer og programmer og af konkrete projekter (VVM) "Lovbekendtgørelse nr. 1225 af 25/10/2018".

Kommunens vurdering er uddybet i vedlagte screeningskema.

Hvis projektet ændres, er I forpligtet til at ansøge igen med henblik på at få afgjort om ændringen er omfattet af krav om miljøvurdering (VVM-pligtigt).

Afgørelsen bortfalder, hvis den ikke er udnyttet inden 3 år efter, at den er meddelt, jf. miljøvurderingslovens § 39.

Ansøgningen – sagens oplysninger

Der er søgt om tilladelse til etablering af et bioraffineringsanlæg som omdanner biomasse, i dette tilfælde hestemøg, til energi og biobrændsel.

Kirkeledgaard er en landbrugsejendom med stuttedrift. På ejendommen er der i dag 50 heste.

Ansøger har oplyst følgende:

- Bioraffineringsanlægget vil erstatte den nuværende opvarmningskilde, som er oliefyr.
- Anlægget indrettes i en eksisterende bygning, der i dag anvendes som overdækket møddingplads. Hele aktiviteten vil foregå inde i bygningen.
- Udover et PVC rør som udleder damp fra anlægget gennem taget, vil der ikke være behov for ydre ændringer af bygningen.
- Der vil ikke være lugtgener forbundet med anlægget.
- Anlægget vil udelukkende nyttiggøre hestemøg fra de 50 heste, der er på ejendommen. Der vil således ikke blive tilkørt hestemøg fra andre hesteejendomme.
- Anlægget har en kapacitet til at raffinere 2-3 tons vådt hestemøg pr. døgn (ca. 700 tons pr. år). Det svarer til mængden af hestemøg fra ejendommens 50 heste.
- Ca. halvdelen af anlæggets produktion anvendes til opvarmning af bygningerne på Kirkeledgaard. Overskudsproduktionen i form af biobrændselsbriketter (100-150 tons pr. år) går til videresalg.
- Overproduktionen af biobrændselsbriketter afhentes af lastbil ca. 1 gang pr. kvartal (max 4-6 gange pr. år). I dag tilkøres der olie til ejendommens oliefyr ca. 24 gange pr. år.
- Der vil fremover ikke blive spredt hestemøg ud på markerne til gavn for miljøet. I dag køres der, hvad der svarer til ca. 100 traktorlæs hestemøg ud pr. år.

Ejendommen er planmæssigt beliggende i landzone. Da etablering af et bioraffineringsanlæg til produktion af energi og biobrændselsbriketter er en aktivitet, som ikke er nødvendig for landbrugsdriften, er det en anvendelsesændring, som forudsætter landzonetilladelse efter reglerne i Planlovens § 35, stk. 1. Kommunen har samtidig med nærværende afgørelse om ikke VVM-pligt meddelt en landzonetilladelse til ansøgte bioraffineringsanlæg på Kastanievej 48

Naboorientering

Fredensborg Kommune har gennemført en naboorientering i forbindelse med ovenfor nævnte landzonetilladelse. Der indkom 4 hørings svar til sagen. De indkomne hørings svar har ikke givet anledning til, at der træffes en anden afgørelse i sagen om VVM-pligt.

Begrundelse for afgørelsen

Kommunen vurderer, at bioraffineringsanlægget ikke vil give anledning til forurening eller andre gener, som er uforenelige med områdets sårbarhed og øvrige anvendelse.

Anden lovgivning

Der skal gøres opmærksom på, at der med denne afgørelse (om ikke VVM-pligt) ikke er taget stilling til andre nødvendige tilladelser til projektet, herunder miljøgodkendelse og byggetilladelse.

Offentliggørelse

Afgørelsen offentliggøres den 11. juni 2019 på Fredensborg Kommunes hjemmeside www.fredensborg.dk

Klagevejledning

Hvis du ønsker at klage over denne afgørelse, kan du klage til Planklagenævnet. Planklagenævnet bliver sekretariatsbetjent af Nævnenes Hus. Du klager via Klageportalen. Indgang til Klageportalen kan du finde på www.borger.dk og www.virk.dk, ved at søge efter 'Klageportal'. Du logger på ligesom du plejer, typisk med NEM-ID. Der er også et link til Klageportalen på forsiden af www.nmkn.dk. Klagen sendes gennem Klageportalen til den myndighed, der har truffet afgørelsen.

En klage er indgivet, når den er tilgængelig for myndigheden i Klageportalen. Privatpersoner skal betale et gebyr på 900 kr. Virksomheder og organisationer skal betale et gebyr på 1.800 kr. Gebyrets størrelse reguleres hvert år. Du betaler Side 5 af 5 gebyret med betalingskort i Klageportalen. Planklagenævnet skal som udgangspunkt afvise en klage, der kommer uden om Klageportalen, hvis der ikke er særlige grunde til det. Hvis du ønsker at blive fritaget for at bruge Klageportalen, skal du sende en begrundet anmodning til den myndighed, der har truffet afgørelse i sagen (Fredensborg Kommune). Kommunen videregiver herefter anmodningen til Planklagenævnet, som træffer afgørelse om, hvorvidt din anmodning kan imødekommes.

Afgørelsen kan påklages af ministeren og i øvrigt af enhver med retlig interesse i sagens udfald, jf. planlovens § 58 stk. 1.

Når en klage er indgivet behandler Fredensborg Kommune i første omgang klagen, og sender sagen til Planklagenævnet vedlagt kommunens udtalelse, samt de dokumenter der er indgået i sagens bedømmelse. Afgørelsen kan påklages til fuld efterprøvelse af både rets- og skønsspørgsmål.

Klagefristen er 4 uger fra offentliggørelsen, jf. planlovens § 60. Er afgørelsen offentligt bekendtgjort, regnes klagefristen fra bekendtgørelsen. Hvis klagefristen udløber på en lørdag eller helligdag, forlænges klagefristen til den følgende hverdag. Rettidig klage har opsættende virkning for den påklagede afgørelse, medmindre klagemyndigheden bestemmer andet.

Hvis sagen ønskes indbragt til afgørelse for domstolene, skal dette ske inden 6 måneder, fra afgørelsen er offentliggjort jf. planlovens § 62.

Tilladelsen offentliggøres den 11. juni 2019, og må ikke udnyttes før klagefristen er udløbet.

Eventuelle spørgsmål til afgørelsen

Har du spørgsmål til afgørelsen er du velkommen til at kontakte byplanlægger Nils-Erik Wandall på tlf.: 92434746 eller e-mail newa@fredensborg.dk

Kopi af afgørelsen:

Afgørelsen er sendt i kopi til de 4 indsigere.

Med venlig hilsen

Nils-Erik Wandall, byplanlægger

Bilag til Fredensborg Kommunes afgørelse om VVM-pligt

Projekt: Kirkeledgaard, Kastanievej 48 - Etablering af bioraffineringsanlæg til omdannelse af hestemøg, til energi og biobrændsel.

VVM Myndighed	
Basisoplysninger	Tekst
Projekt beskrivelse – jf. anmeldelsen:	<p>Etablering af et bioraffineringsanlæg til omdannelse af hestemøg, til energi og biobrændsel på Kirkeledgaard på Kastanievej. Anlægget består af en kombineret raffineringsenhed/briketpresser og kedel.</p> <ul style="list-style-type: none">• Bioraffineringsanlægget vil erstatte den nuværende opvarmingskilde, som er oliefyr.• Anlægget indrettes i en eksisterende bygning, der i dag anvendes som overdækket møddingplads. Hele aktiviteten vil foregå inde i bygningen.• Udover et PVC rør som udleder damp fra anlægget gennem taget, vil der ikke være behov for ydre ændringer af bygningen.• Der vil ikke være lugtgener forbundet med anlægget.• Anlægget vil udelukkende nyttiggøre hestemøg fra de 50 heste, der er på ejendommen. Der vil således ikke blive tilkørt hestemøg fra andre hesteejendomme.• Anlægget har en kapacitet til at raffinere 2-3 tons vådt hestemøg pr. døgn (ca. 700 tons pr. år). Det svarer til mængden af hestemøg fra ejendommens 50 heste.• Ca. halvdelen af anlæggets produktion anvendes til opvarmning af bygningerne på Kirkeledgaard. Overskudsproduktionen i form af biobrændelsbriketter (100-150 tons pr. år) går til videresalg.• Overproduktionen af biobrændelsbriketter afhentes af lastbil ca. 1 gang pr. kvartal (max 4-6 gange pr. år). I dag tilkøres der olie til ejendommens oliefyr ca. 24 gange pr. år.• Der vil fremover ikke blive spredt hestemøg ud på markerne. I dag køres der, hvad der svarer til ca. 100 traktorlæs hestemøg ud pr. år.
Navn, adresse, telefonnr. og e-mail på bygherre	<p>Ecodyring Søbækvej 2 8740 Brædstrup Tlf.: 21600030 Mail: gr@ecodyring.dk</p>
Navn, adresse, telefonnr. og e-mail på bygherres kontaktperson	<p>Gitte Trolle Rosenkilde Søbækvej 2 8740 Brædstrup Tlf.: 21600030 Mail: gr@ecodyring.dk</p>
Projektets adresse, matr. nr. og ejerlav	<p>Kirkeledgaard Kastanievej 48 3480 Fredensborg, Matr. nr. 3f Veksebo By, Asminderød</p>

Projektet berører følgende kommune eller kommuner	Fredensborg Kommune		
Oversigtskort i målestok eks. 1:50.000	Se bilag 1		
Kortbilag i målestok 1:10.000 eller 1:5.000 med indtegning af anlægget og projektet	Se bilag 2		
Forholdet til VVM reglerne	Ja	Nej	Tekst
Er projektet opført på bilag 1 til lov om miljøvurdering af planer og programmer og konkrete projekter (VVM).		X	
Er projektet opført på bilag 2 til lov om miljøvurdering af planer og programmer og af konkrete projekter (VVM).	X		Omfattet af bekendtgørelsens bilag 2 pkt. 11b, "Anlæg til bortskaffelse af affald" (projekter, som ikke er omfattet af bilag1) og pkt. 3a, "Industrialnæg til fremstilling af elektricitet, damp og varmt vand" (projekter, som ikke er omfattet af bilag 1)
Projektets karakteristika	Ja	Nej	Tekst
1. Hvis bygherren ikke er ejer af de arealer, som projektet omfatter angives navn og adresse på de eller den pågældende ejer, matr. nr. og ejerlav			Birgit B Lyngsø Kastanievej 48 3480 Fredensborg Matr. nr. 3f Veksebo By, Asminderød Fuldmagt fra ejer foreligger.
2. Arealanvendelse efter projektets realisering Det fremtidige samlede bebyggede areal i m2 Det fremtidige samlede befæstede areal i m2 Nye arealer, som befæstes ved projektet i m2			273 m2 273 m2 0 m2
3. Projektets areal og volumenmæssige udformning Er der behov for grundvandssænkning i forbindelse med projektet og i givet fald hvor meget i m Projektets samlede grundareal angivet i ha eller m2 Projektets bebyggede areal i m2 Projektets nye befæstede areal i m2 Projektets samlede bygningsmasse i m3 Projektets maksimale bygningshøjde i m Beskrivelse af omfanget af eventuelle nedrivningsarbejder i forbindelse med projektet			Der er ikke behov for grundvandssænkning i forbindelse med projektet. 273 m2 (indrettes i eksisterende bygning) Uændret (eksisterende bygning) Uændret 500 m3 4 m. Der er ingen nedrivningsarbejder i forbindelse med projektet
4. Projektets behov for råstoffer i anlægsperioden Råstofforbrug i anlægsperioden på type og mængde: Vandmængde i anlægsperioden			Der er ikke behov for råstoffer i anlægsperioden. Der anvendes ikke vand i anlægsperioden 50-100 kg. blandet affald bestående af jern/metal og pap. Affald bortskaffes i henhold til Fredensborg Kommunes

<p>Affaldstype og mængder i anlægsperioden</p> <p>Spildevand til renselanlæg i anlægsperioden</p> <p>Spildevand med direkte udledning til vandløb, søer, hav i anlægsperioden</p> <p>Håndtering af regnvand i anlægsperioden</p> <p>Anlægsperioden angivet som mm/åå – mm/åå</p>			<p>affaldsregulativ.</p> <p>Der fremkommer ikke spildevand i anlægsperioden.</p> <p>Udledt kondensat ledes til beholder.</p> <p>Etablering af raffineringsenheden og kedel har ingen betydning for håndtering af regnvand i forhold til nudrift.</p>
<p>5. Projektets kapacitet for så vidt angår flow ind og ud samt angivelse af placering og opbevaring på kortbilag af råstoffet/produktet i driftsfasen:</p> <p>Råstoffer – type og mængde i driftsfasen</p> <p>Mellemprodukter – type og mængde i driftsfasen</p> <p>Færdigvarer – type og mængde i driftsfasen</p> <p>Vandmængde i driftsfasen</p>			<p>Det er i ansøgningen oplyst, at der behandles/tørres ca. 700 ton hestemøg pr. år svarende til den mængde hestemøg ejendommens 50 heste producerer. Tørringen frembringer ca. 180 m3 vand (kondensat) og ca. 375 ton tørret biobrændsel ved fuld drift. Der vil være et overskud af tørret biobrændsel på ca. 100-150 ton pr. år som vil blive videresolgt. Det forventes, at der ved afbrænding i anlæggets kedel vil forekomme ca. 5-7 ton aske om året som har en gødningsværdi.</p> <p>Udledt kondensat vil løbende blive spredt på ejendommens marker. Der vil blive søgt en midlertidig §19 tilladelse til at udbringe asken på ejendommens marker. Asken forventes at overholde grænseværdierne i bioaskebekendtgørelsen som træder i kraft 1. jan. 2020.</p> <p>Der anvendes ikke vand i driftsfasen.</p> <p>Bemærkninger:</p> <p>Ifølge ansøger producerer 50 heste erfaringsmæssigt ca. 700 tons hestemøg pr. år. Tallet er baseret på egne målinger fra den virksomhed der leverer anlægget og er foretaget i forbindelse med et bioraffineringsanlæg etableret på hesteejendommen Blue Hors ved Vejle.</p> <p>Det kan hertil bemærke, at ifølge de officielle nøgletal fra Landbrugets</p> <p>Byggeblade producerer 50 heste i gennemsnit kun ca. 240 tons hestemøg pr. år. Såfremt der tages udgangspunkt i de officielle nøgletal betyder det, at det ansøgte anlæg vil have en overkapacitet der er knap 3 gange højere en ejendommens egenproduktion.</p> <p>I landzonetilladelsen vil der blive stillet vilkår om, at der ikke må tilkøres hestemøg fra andre ejendomme.</p>
<p>6. Affaldstype og årlige mængder, som følge af projektet i driftsfasen</p> <p>Farligt affald:</p> <p>Andet affald:</p> <p>Spildevand til renselanlæg:</p> <p>Spildevand med direkte udledning til vandløb, sø, hav:</p> <p>Håndtering af regnvand:</p>			<p>Det forventes ikke, at der produceres affald i driftsfasen.</p> <p>Det forventes, at der ved afbrænding i anlæggets kedel vil forekomme ca. 5-7 ton aske om året, som har en gødningsværdi og som vil blive spredt på ejendommens marker. Asken opbevares i container. Se også punkt 5.</p> <p>Der er ingen direkte udledning af spildevand. Kondensatet fra tørring af hestemøg udgør pr. år ca. 180 m3 vand som føres til beholder og løbende udsprede på ejendommens marker. Indholdet i kondensatet er 3,7 mg/l total kvælstof.</p> <p>Der ændres ikke i håndtering af regnvand.</p>
<p>7. Forudsætter projektet etablering af selvstændig vandforsyning?</p>		X	<p>Ingen bemærkninger</p>
<p>8. Er projektet eller dele af projektet omfattet af standardvilkår?</p>	X		<p>Bilag 2, Listepunkt K206, nyttiggørelse og bortskaffelse af affald.</p> <p>Der er ikke standardvilkår. Der er ansøgt om miljøgodkendelse efter listepunkt K206, nyttiggørelse og bortskaffelse af affald.</p>
<p>9. Vil projektet kunne overholde alle de angivne standardvilkår?</p>	X		<p>Der er ikke oplyst standardvilkår. Dette vurderes under behandling af ansøgning om miljøgodkendelse.</p>

10. Er projektet eller dele af projektet omfattet af BREF-dokumenter?		X	Fyringsanlæg reguleres direkte af EU-forordning.
11. Vil projektet kunne overholde de angivne BREF-dokumenter?	X		Ikke aktuelt. Der findes ikke BREF-dokumenter for denne type anlæg.
12. Er projektet eller dele af projektet omfattet af BAT-konklusioner?		X	Ingen bemærkninger
13. Vil projektet kunne overholde de angivne BAT-konklusioner?	X		Ikke aktuelt. Der findes ikke BAT-konklusioner for denne type anlæg.
14. Er projektet omfattet af en eller flere af Miljøstyrelsens vejledninger eller bekendtgørelser om støj eller eventuelt lokalt fastsatte støjgrænser?	X		Støjvejledningen "Støj fra virksomheder" Der fastsættes støjvilkår i miljøgodkendelsen.
15. Vil anlægsarbejdet kunne overholde de eventuelt lokalt fastsatte vejledende grænseværdier for støj og vibrationer?	X		Ingen bemærkninger
16. Vil det samlede anlæg, når projektet er udført, kunne overholde de vejledende grænseværdier for støj og vibrationer?	X		Ingen bemærkninger
17. Er projektet omfattet af Miljøstyrelsens vejledninger, regler og bekendtgørelser om luftforurening?	X		Vejledning nr. 2. 2001 "Luftvejledning" Emissioner er reguleret direkte i forordningen, som har direkte retsvirkning. Kommunen er myndighed for overholdelse af reglerne i forordningen.
18. Vil anlægsarbejdet kunne overholde de vejledende grænseværdier for luftforurening?	X		Emissioner er reguleret direkte i forordningen, som har direkte retsvirkning. Kommunen er myndighed for overholdelse af reglerne i forordningen. Inden endelig godkendelse af anlægget efter forordningen skal virksomheden ved tilsyn fra kommunen vise, at de overholder krav ved præstationsmålinger. Derudover skal de årligt lave præstationsmålinger.
19. Vil det samlede projekt, når anlægsarbejdet er udført, kunne overholde de vejledende grænseværdier for luftforurening? Såfremt der allerede foreligger oplysninger om de indvirkninger, projektet kan forventes at få på miljøet som følge af den forventede luftforurening, medsendes disse oplysninger.	X		Se under punkt 18
20. Vil projektet give anledning til støvgener eller øgede støvgener I anlægsperioden? I driftsfasen?		X X	Gødningen homogeniseres i en åben mixer, hvilket kan medføre diffus støv- og lugtemission i hallen hvor anlægget er opstillet. Tørreprocessen foregår i et lukket system uden afkast til omgivelserne.
21. Vil projektet give anledning til lugtgener eller øgede lugtgener I anlægsperioden? I driftsfasen?		X X	I EU-forordningen varetages emissioner fra afkast.. Da der ikke udledes procesluft fra tørreanlægget og anlægget er opstillet i en lukket hal, vurderes anlægget ikke at give anledning til væsentlige lugtgener ved naboejendommene. Der fastsættes vilkår i miljøgodkendelsen om lugt.
22. Vil projektet som følge af projektet have behov for belysning som i aften og nattetimer vil kunne oplyse naboarealer og omgivelserne I anlægsperioden? I driftsfasen?		X X	Ingen bemærkninger
23. Er projektet omfattet af risikobekendtgørelsen, jf. bekendtgørelse om kontrol med risikoen for større uheld med farlige stoffer nr. 372 af 25. april 2016?		X	Ingen bemærkninger
Projektets placering	Ja	Nej	Tekst
24. Kan projektet rummes inden for lokalplanens generelle formål?:	X		Der er ingen lokalplan. Projektet forudsætter en landzonetilladelse, hvilket der er ansøgt om.
25. Forudsætter projektet dispensation fra gældende bygge- og beskyttelseslinjer?		X	Ingen bemærkninger

26. Indebærer projektet behov for at begrænse anvendelsen af naboarealer?		X	Ingen bemærkninger
27. Vil projektet kunne udgøre en hindring for anvendelsen af udlagte råstofområder?		X	Ingen bemærkninger
28. Er projektet tænkt placeret indenfor kystnærhedszonen?		X	Ingen bemærkninger
29. Forudsætter projektet rydning af skov? (skov er et bevokset areal med træer, som danner eller indenfor et rimeligt tidsrum ville danne sluttet skov af højstammede træer, og arealet er større end ½ ha og mere end 20 m bredt.)		X	Ingen bemærkninger
30. Vil projektet være i strid med eller til hinder for realiseringen af en rejst frednings sag?		X	Ingen bemærkninger
31. Afstanden fra projektet i luftlinje til nærmeste beskyttede naturtype i henhold til naturbeskyttelseslovens § 3.			Den nærmeste del af hallen ligger i en afstand af ca. 120-150 meter nord for nærmeste registrerede §3 natur, henholdsvis eng og sø.
32. Er der forekomst af beskyttede arter og i givet fald hvilke?		X	Ingen bemærkninger
33. Afstanden fra projektet i luftlinje til nærmeste fredede område.			Det nærmeste fredede område er fredning af Danstruplund (af 30. maj 1975) som ligger i en afstand af ca. 2 km nord for hallen.
34. Afstanden fra projektet i luftlinje til nærmeste internationale naturbeskyttelsesområde (Natura 2000-områder, habitatområder, fuglebeskyttelsesområder og Ramsarområder).			Det nærmeste internationale naturbeskyttelsesområde er Natura 2000-område ved Esum Sø, Esum Å og Snævret Skov, som ligger i en afstand af ca. 2,8 km vest for hallen..
35. Vil projektet medføre påvirkninger af overfladevand eller grundvand, f.eks. i form af udledninger til eller fysiske ændringer af vandområder eller grundvandsforekomster?		X	Anlægget etableres i en eksisterende hal der fungerer som overdækket møddingplads med kontrolleret afløb..
36. Er projektet placeret i et område med særlige drikkevandinteresser?	X		Projektet ligger i område med særlige drikkevandsinteresser og i indvindingsområde til almen vandforsyning. Ingen bemærkninger, da anlægget placeres i eksisterende hal med kontrolleret afløb.
37. Er projektet placeret i et område med registreret jordforurening?		X	Ingen bemærkninger
38. Er projektet placeret i et område, der i kommuneplanen er udpeget som område med risiko for oversvømmelse. (Kumulative forhold)?		X	Ingen bemærkninger
39. Er projektet placeret i et område, der, jf. oversvømmelsesloven, er udpeget som risikoområde for oversvømmelse?		X	Ingen bemærkninger
40. Er der andre lignende anlæg eller aktiviteter i området, der sammen med det ansøgte må forventes at kunne medføre en øget samlet påvirkning af miljøet (Kumulative forhold)?	X		Anlægget etableres på husdyrbrug. Miljøpåvirkninger vurderes i kumulation med husdyrbrugets påvirkning.
41. Vil den forventede miljøpåvirkning kunne berøre nabolande?		X	Ingen bemærkninger
42. En beskrivelse af de tilpasninger, ansøger har foretaget af projektet inden ansøgningen blev indsendt og de påtænkte foranstaltninger med henblik på at undgå, forebygge, begrænse eller kompensere for væsentlige skadelige virkninger for miljøet?			Af ansøgningen fremgår det, at anlægget er forsynet med en kondenseringsenhed, hvori al vanddamp fra raffineringprocessen udkondenseres. I forbindelse med kondenseringen bindes en stor del af fordampet N, S mm. I vandfasen. Vandfasen føres til beholder og udsprinkles på ejendommens marker. Raffineringsenhedens kedel forsynes med en cyklon, elektrofilter eller scrubber, som reducerer udledningen af støv væsentligt.

Myndigheds screening	Ikke relevant	Ja	Bør undersøges	Nej	
Kan projektets kapacitet og længde for strækingsanlæg give anledning til væsentlige miljøpåvirkninger				X	På baggrund af oplysningerne i sagen vurderes det, at projektet ikke vil kunne give anledning til væsentlige miljøpåvirkninger.
Kræver bortskaffelse af affald og spildevand ændringer af bestående ordninger i: anlægsfasen driftsfasen				X	Ingen bemærkninger
Tænkes projektet placeret i Vadehavsområdet				X	Ingen bemærkninger
Vil projektet være i strid med eller til hinder for etableringen af reservater eller naturparker				X	Ingen bemærkninger
Indebærer projektet en mulig påvirkning af sårbare vådområder				X	Ingen bemærkninger
Kan projektet påvirke registrerede, beskyttede naturområder 1. Nationalt: 2. Internationalt (Natura 2000):				X	Ingen bemærkninger
Forventes området at rumme beskyttede arter efter habitatdirektivets bilag IV				X	Ingen bemærkninger
Forventes området at rumme danske rødlistearter				X	Ingen bemærkninger
Kan projektet påvirke områder, hvor fastsatte miljøkvalitetsnormer allerede er overskredet Overfladevand: Grundvand: Naturområder: Boligområder (støj/lys og Luft):				X	Det vurderes, at anlæggets indrettet og drift i overensstemmelse med oplysningerne i anmeldelsen, ikke vil kunne give anledning til væsentlige påvirkninger af grundvand, overfladevand, naturområder eller boligområder (støj og lugt).
Er området, hvor projektet tænkes placeret, sårbar overfor den forventede miljøpåvirkning				X	Ingen bemærkninger
Tænkes projektet etableret i et tæt befolket område:				X	Projektet er placeret ca. 150 meter fra nærmeste samlede boligbebyggelse Langkildeparken.
Kan projektet påvirke historiske, kulturelle, arkæologiske, æstetiske eller geologiske landskabstræk.				X	Anlægget etableres i eksisterende hal
Miljøpåvirkningernes omfang (geografisk område og omfanget af personer, der berøres)					Lokal påvirkning af ikke væsentlig karakter.
Miljøpåvirkningens grænseoverskridende karakter					
Miljøpåvirkningsgrad og -kompleksitet				X	Anlægget forventes ikke at kunne medføre påvirkninger af betydning for miljøet – hverken i omfang eller kompleksitet.
Miljøpåvirkningens sandsynlighed					Det vurderes, at der ingen sandsynlighed er for væsentlige miljøpåvirkninger af projektet på hverken kort eller lang sigt.
Miljøpåvirkningens: Varighed Hyppighed					Ikke relevant

Reversibilitet					
Myndighedens konklusion	Ja	Nej			
Giver resultatet af screeningen anledning til at antage, at det anmeldte projekt vil kunne påvirke miljøet væsentligt, således at der er VVM-pligtigt:		X	Fredensborg Kommune konkluderer på baggrund af ovenstående vurdering, at anlægget ikke vil give anledning til forurening eller andre gener, som er uforenelige med områdets sårbarhed og øvrige anvendelse. Der er således ikke VVM-pligt.		

Dato: 11. juni 2019

Sagsbehandler: Nils-Erik Wandall

Bilag:

Bilag 1: Oversigtskort
 Bilag 2: Situationsplan