



MILJØTILLADELSE



Husdyrbruget Gårdejer Ole Christensen, Kirkevej 20, 9240 Nibe



Dato for tilladelsen:	29-04-2019
Husdyrbruget:	Gårdejer Ole Christensen
CVR-nr:	12551436
Matr. nr., ejerlav	14a, Barmer By, Sebber m.fl.
Husdyrbrugets adresse:	Kirkevej 20, 9240 Nibe
Ejer af husdyrbruget:	Gårdejer Ole Christensen
Ansøger:	Gårdejer Ole Christensen
Ansøger mail:	vandstedgaard@mail.dk
Konsulent:	Carsten Aarup, AgriNord
Tilsynsmyndighed:	Aalborg Kommune Miljø- og Energiforvaltningen LandMiljø Stigsborg Brygge 5 9400 Nørresundby
Sagsbehandler på godkendelsen	Christian Westergaard Helle Paludan Pedersen
Sagsnummer:	2019-023646
Skemanr. husdyrgodkendelse.dk	210170

Læsevejledning

Miljøtilladelsen indeholder en vurdering af miljøpåvirkningerne, samt diverse relevante bilag og kort. I miljøvurderingen gøres der rede for konsekvenserne af det ansøgte projekt ved vurdering af påvirkningen for omkringboende og miljøet i bred forstand herunder bl.a. natur og landskab.

Miljøtilladelsen tager udgangspunkt i gældende love og vejledninger vedrørende husdyrbrug og indeholder vilkår for husdyrbrugets indretning, drift og kontrol. Tilladelsen med tilhørende vilkår er givet på baggrund af de oplysninger, der fremgår af miljøkonsekvensrapporten, det digitale ansøgningsskema samt yderligere supplerende materiale.

I tilladelsen er følgende definitioner anvendt:

Husdyrbrug: Anlæg, som anvendes til produktion af husdyr såsom stalde, gødnings- og ensilageopbevaringsanlæg og andre driftsbygninger m.v., som ligger på samme ejendom.

Produktionsareal: Det areal i bygningerne, hvorpå dyrene kan opholde sig og har mulighed for at afsætte gødning, Det omfatter ikke arealer, som dyrene kun har kortvarig adgang til såsom fx malkestalde og udleveringsrum. Ikke fast placerede husdyranlæg, som f.eks. mobile stalde og flytbare læskure samt indhegninger opfattes ikke som produktionsareal.

INDHOLDSFORTEGNELSE

1	Meddelelse om miljøtilladelse.....	5
1.1	Afgørelse.....	5
1.2	Beskrivelse af projektet.....	5
1.3	Tidligere meddelte afgørelser.....	5
1.4	Meddelelsespligt.....	6
1.5	Gyldighed og retsbeskyttelse.....	6
1.6	Offentlighed.....	6
1.7	Offentliggørelse.....	6
1.8	Klagevejledning.....	6
1.9	Andre godkendelser, tilladelser og dispensationer.....	7
2	Vilkårsliste.....	8
3	Husdyrbrugets beliggenhed og planmæssige forhold.....	11
3.1	Beskrivelse af placering i landskabet mv.	11
3.2	Planmæssige forhold og afstandskrav til anlægget.....	11
3.3	Fredninger, fortidsminder, bygge- og beskyttelseslinjer mm.....	11
3.4	Vurdering af husdyrbrugets beliggenhed og planmæssige forhold.....	11
4	Husdyrhold, staldanlæg og drift.....	12
4.1	Staldanlæg og husdyrhold.....	12
4.1.1	Beskrivelse af staldanlæg og husdyrhold.....	12
4.1.2	Vurdering af staldanlæg og husdyrhold.....	12
4.2	Anlæggets drift.....	12
4.2.1	Beskrivelse af fast gødning/dybstrøelse.....	12
4.2.2	Vurdering af fast gødning/dybstrøelse.....	13
4.2.3	Beskrivelse af ventilation.....	13
4.2.4	Vurdering af ventilation.....	13
4.3	Rengøring af staldanlæg, herunder vandforbrug.....	13
4.3.1	Beskrivelse af rengøring af staldanlæg, herunder vandforbrug.....	13
4.3.2	Vurdering af rengøring af staldanlæg, herunder vandforbrug.....	14
4.4	Restvand, herunder regnvand.....	14
4.4.1	Beskrivelse af afløbsforhold for restvand, herunder regnvand.....	14
4.4.2	Vurdering af afløbsforhold for restvand, herunder regnvand.....	14
4.5	Affaldshåndtering.....	14
4.5.1	Beskrivelse af affaldshåndtering.....	14
4.5.2	Vurdering af affaldshåndtering.....	15
4.6	Opbevaring af kemikalier, olie, handelsgødning og hjælpestoffer.....	15
4.6.1	Beskrivelse af opbevaring af kemikalier, olie, handelsgødning og hjælpestoffer..	15
4.6.2	Vurdering af opbevaring af kemikalier, olie, handelsgødning og hjælpestoffer....	15

4.7	<i>Uheld og risici</i>	15
4.7.1	Redegørelse for mulige uheld	15
4.7.2	Vurdering af uheld og risici.....	15
5	Forurening med ammoniak fra husdyrbruget	15
5.1	<i>Beskrivelse af ammoniakfordampning fra anlægget</i>	15
5.2	<i>Vurdering af ammoniakpåvirkning af beskyttet natur</i>	16
5.2.1	Kategori 1- natur	17
5.2.2	Kategori 2 natur	17
5.2.3	Kategori 3 natur	17
5.2.4	Vurdering af naturpåvirkningen fra anlægget.....	17
5.2.5	Beskrivelse af bilag IV arter og andre beskyttede arter	18
5.2.6	Vurdering af bilag IV arter og andre beskyttede arter	18
6	Nabogener fra husdyrbruget	18
6.1	<i>Lugt</i>	18
6.1.1	Beskrivelse af lugt fra dyrehold	18
6.1.2	Vurdering af lugt fra dyrehold	20
6.2	<i>Fluer og skadedyr</i>	20
6.2.1	Beskrivelse af flue- og skadedyrsbekæmpelse.....	20
6.2.2	Vurdering af flue- og skadedyrsbekæmpelse	20
6.2.3	Beskrivelse af støj.....	20
6.2.4	Vurdering af støj.....	20
6.3	<i>Støv</i>	20
6.3.1	Beskrivelse af støv	20
6.3.2	Vurdering af støv.....	20
7	Bæredygtighed	21
8	Bilagsliste	22
	Bilag 1 – Oversigtskort	23
	Bilag 2 - Vejledning i sortering af affald - landbrug	24

1 Meddelelse om miljøtilladelse

1.1 Afgørelse

Aalborg Kommune meddeler miljøtilladelse til udvidelse af husdyrbruget på Kirkevej 20, 9240 Nibe.

Ansøgningen er behandlet i henhold til Husdyrbrugloven § 16 b, stk. 1¹ og på grundlag oplysningerne i skema nr. 210170, version 2, som beregnet i www.husdyrgodkendelse.dk den 11-04-2019.

Det er Aalborg Kommunes vurdering, at følges miljøtilladelsens vilkår for lokalisering, indretning og drift af husdyrbruget, vil det ansøgte ikke medføre væsentlige direkte eller indirekte virkninger på miljøet. Herunder navnlig:

- landskabelige værdier
- natur med dens bestande af vilde planter og dyr og deres levesteder, herunder områder, der er beskyttet mod tilstandsændringer eller fredet, udpeget som internationalt naturbeskyttelsesområde eller udpeget som særlig sårbart over for næringsstofpåvirkning
- jord, grundvand og overfladevand
- lugt-, støj-, rystelses-, støv-, flue-, transport- og lysgener, uhygiejniske forhold, affaldsproduktion m.v.

Det er kommunens vurdering, at det ansøgte ikke vil påvirke Natura 2000 områder væsentligt, og ej heller vil have negativ indflydelse på planter eller dyr omfattet af bilag IV², artsfredning eller optaget på nationale eller regionale rødlistor.

Aalborg Kommune har udarbejdet miljøtilladelsen med hensyntagen til den gældende kommuneplan.

1.2 Beskrivelse af projektet

Tilladelsen omfatter det samlede husdyrbrug, som består af et hestehold med et samlet produktionsareal i nudrift på 449 m². Husdyrbruget ejes af Ole Christensen.

I forbindelse med tilladelsen etableres en ny stald og produktionsarealet udvides med 111 m², så det samlede produktionsareal stiger til 560 m². Der sker ingen ændringer i de eksisterende stalde.

Tilladelsen gælder kun for det ansøgte og med de vilkår som fremgår af tilladelsen. Der må herefter ikke ske udvidelse eller ændring i husdyrbruget, før ændringen er anmeldt og godkendt af Aalborg Kommune.

Husdyrbruget skal til enhver tid leve op til gældende regler i love og bekendtgørelser – også selvom disse regler eventuelt måtte være skærpede i forhold til denne tilladelse.

1.3 Tidligere meddelte afgørelser

Husdyrbruget er ved tilsyn i 2013 fastsat til 22 heste (500-700 kg).

Ved ibrugtagning af nærværende tilladelse ophæves tidligere produktionstilladelse.

¹Bekendtgørelse af lov om husdyrbrug og anvendelse af gødning m.v. LBK nr 256 af 21/03/2017.

²Habitatdirektivet fra 1992 (Rådets direktiv 92/43/EØF om bevaring af naturtyper samt vilde dyr og planter med senere ændringer).

1.4 Meddelelsespligt

Enhver tilladelsespligtig ændring i driften, indretningen eller bygningsmassen skal anmeldes til og være godkendt af Aalborg Kommune inden gennemførelsen. Det er Aalborg Kommune, der vurderer, om fremtidige ændringer på husdyrbruget skal udløse krav om tillæg til miljøtilladelsen.

1.5 Gyldighed og retsbeskyttelse

Hvornår gælder vilkårene?

Tilladelsen betragtes som påbegyndt udnyttet, når afgørelsen er meddelt i sidste instans. Vil-kårene i tilladelsen gælder straks herefter.

Udnyttelse

Hvis hele eller dele af byggeriet ikke er afsluttet inden 6 år fra denne afgørelses meddelelse, bortfalder tilladelsen for den del, som ikke er afsluttet.

Kontinuitet

Hvis tilladelsen har været udnyttet ifølge ovenstående, men herefter ikke har været driftsmæssigt udnyttet, helt eller delvist, i tre på hinanden følgende år, så bortfalder den del af tilladelsen, der ikke har været udnyttet de seneste tre år.

Udnyttelse anses for at foreligge, når mindst 25 pct. af produktionsarealet har været driftsmæssigt udnyttet. Ved driftsmæssig udnyttelse forstås, at der på det pågældende areal produceres mindst 50 pct. af det mulige inden for rammerne af dyrevelfærdskrav eller andre relevante krav.

Retsbeskyttelse

Miljøtilladelsen giver retsbeskyttelse i 8 år fra offentliggørelse, dvs. at der er 8 års retsbeskyttelse for nye krav fra tilsynsmyndigheden i denne periode. Miljøtilladelsen er fortsat gældende efter retsbeskyttelsesperiodens udløb. Men når der er forløbet mere end 8 år efter, der første gang er meddelt tilladelse, kan tilsynsmyndigheden ændre vilkårene heri ved påbud eller nedlægge forbud imod fortsat drift.³

1.6 Offentlighed

Udkastet til miljøtilladelsen har været i 2 ugers høring hos ansøger og konsulent og matrikulære naboer er orienteret om udkastet fra 10-04-2019 til 24-04-2019. Der er ikke indkommet bemærkninger til det ansøgte.

1.7 Offentliggørelse

Tilladelsen vil blive offentliggjort på <https://dma.mst.dk/> (DMA: Digital Miljøadministration) den 29-04-2019.

1.8 Klagevejledning

Miljøtilladelsen kan påklages til Miljø- og Fødevarerklagenævnet af ansøger og enhver, der har individuel væsentlig interesse i sagens udfald, en række foreninger samt organisationer jf. husdyrbruglovens §§ 84 - 87.

Klagefristen er 4 uger fra den dag afgørelsen er offentliggjort. Klagefristen udløber den 27. maj 2019.

³ Jævnfør § 41 i husdyrbrugloven.

Eventuel klage skal indgives via Klageportalen på www.nmkn.dk, som du finder et link til på forsiden af www.nmkn.dk. Klageportalen ligger på www.borger.dk og www.virk.dk. Du logger på www.borger.dk eller www.virk.dk ligesom du plejer, med Nem-ID eller NEMID medarbejder. Klagen sendes gennem klageportalen til den myndighed, der har truffet afgørelsen.

En klage er indgivet, når den er tilgængelig for myndigheden i klageportalen. Når du klager, skal du betale et gebyr. Du betaler gebyret med betalingskort i klageportalen. Gebyret er i 2016-niveau på 900 kr. for privatpersoner og 1.800 kr. for virksomheder og organisationer.

Miljø- og Fødevareklagenævnet skal som udgangspunkt afvise en klage, der kommer uden om Klageportalen, hvis der ikke er særlige grunde til det. Hvis du ønsker at blive fritaget for at bruge Klageportalen, skal du sende en begrundet anmodning til den myndighed, der har truffet afgørelse i sagen. Myndigheden videresender herefter anmodningen til Miljø- og Fødevareklagenævnet, som træffer afgørelse om, hvorvidt din anmodning kan imødekommes.

En eventuel klage har ikke opsættende virkning med mindre Miljø- og Fødevareklagenævnet bestemmer andet. Udnyttelsen af tilladelsen sker dog på ansøgerens eget ansvar (for egen regning og risiko) og indebærer ingen begrænsninger i klagemyndighedens ret til at ændre eller ophæve tilladelsen.

Ansøger vil efter klagefristens udløb blive underrettet om, hvorvidt der er modtaget klage over denne afgørelse.

Eventuelt søgsmål (domstolsprøvelse) skal være anlagt inden 6 måneder efter, at afgørelsen er offentliggjort, jf. husdyrbruglovens § 90.

1.9 Andre godkendelser, tilladelser og dispensationer

Aalborg Kommune gør opmærksom på, at en miljøtilladelse efter reglerne i Husdyrbrugloven ikke fritager fra krav om tilladelse, dispensation m.v. efter anden lovgivning som f.eks. byggetilladelse, afledning af tagvand eller lignende.

Husdyrbrugloven indeholder regler om samtidighed i afgørelserne. Dette betyder, at kommunen skal koordinere sagsbehandlingen, således at andre afgørelser såsom byggetilladelse skal træffes samtidig med miljøtilladelsen.

I forbindelse med ansøgningen har du oplyst, at der samtidig ansøges om byggetilladelse.

Vandforbrug til landbrugsdriften indvindes i dag uden tilladelse. Vandindvindingsbehov til landbrugsdrift kræver en forudgående tilladelse, hvorfor der skal søges særskilt tilladelse hertil.

Nørresundby den 28-04-2019

Christian Westergaard

Miljø- og Fødevareklagenævnet
Miljø- og Fødevareklagenævnet

2 Vilkårsliste

Som forudsætning for tilladelse stilles følgende vilkår for driften på Kirkevej 20, 9240 Nibe:

Generelle forhold

1. Tilladelsen omfatter husdyrbruget på adresse Kirkevej 20, 9240 Nibe.
2. Husdyrbruget skal placeres, indrettes og drives i overensstemmelse med de oplysninger, der fremgår af ansøgningsmaterialet og med de ændringer, der fremgår af tilladelsens vilkår.
3. Der skal til enhver tid forefindes et eksemplar af denne miljøtilladelse på husdyrbruget. De vilkår, der vedrører driften, skal være kendt af de ansatte, der er beskæftiget med den pågældende del af driften.
4. Ændringer i ejerforhold (eller hvem der har ansvar for driften) skal meddeles til kommunen.

Anlæggets beliggenhed, indretning og anvendelse mm.

5. Stalde og staldafsnit skal indrettes og anvendes som anført i skemaet nedenfor. Stalde og produktionsarealer skal placeres således som det fremgår af situationsplanen, bilag 1.

Staldnavn	Produktions-areal	Stald/gulvtype	Dyretype	Perioder ikke på stald
Hestestald med 18 bokse	240 m ²	Dybstrøelse	Heste	0
Tilbygning	111 m ²			
Løsdriftsstald (7)	56 m ²			
Løsdriftsstald (3)	117 m ²			
Hestestald med 4 bokse	36 m ²			

6. Der skal til enhver tid kunne fremvises dokumentation, der kan vise sammenhæng mellem dyrehold og godkendt produktionsareal jf. ovenstående skema.
7. Gødningsopbevaringsanlæg skal indrettes og anvendes som anført i skemaet og placeres som det fremgår af bilag 1:

Anlæg	Byggeår	Kapacitet/størrelse	Overfladeareal
Møddingsplads	2002	123 m ³	82 m ²

8. Den nye bygning "Tilbygning" skal have et produktionsareal på maksimalt 111 m². Facader og tag skal beklædes med ikke-reflekterende materiale i samme farve og materialer som det eksisterende byggeri. Stalden skal placeres som det fremgår af bilag 1.

Staldinventar og drift

9. I dybstrøelsesstalde skal der strøs halm eller andet tørstof i mængder, der sikrer, at dybstrøelsesmåtten altid er tør i overfladen.
10. Drikkevandssystemet skal drives og vedligeholdes, således at spild undgås.

Rengøring af staldanlæg, herunder vandforbrug

11. Der skal til stadighed tilstræbes en god staldhygiejne, herunder sikres at stier og båse holdes tørre, samt at staldene og fodringsanlæg holdes rene.

Bortskaffelse af affald

12. Der skal føres register over husdyrbrugets affald, fx i form af kvitteringer for bortskaffelse af de enkelte affaldsfraktioner. Registeret skal indeholde oplysninger om fraktion, art, mængde og sammensætning af det producerede affald. Registeret eller kvitteringer for bortskaffelse af affald skal opbevares i 5 år og forevises ved tilsyn.
13. Spildolie og farligt affald skal opbevares i egnede beholdere med tætsluttende låg. Beholderne skal placeres på en fast, tæt bund med opkant eller i en spildbakke. Opsamlingskapaciteten skal svare til volumen på den største beholder. Oplagspladsen skal som minimum være overdækket med et halvtag.

Opbevaring af kemikalier, olie, handelsgødning og hjælpestoffer

14. Olietromler mv. skal placeres på en fast, tæt bund med en opkant eller i en spildbakke. Opsamlingskapaciteten skal svare til volumen på den største beholder. Oplagspladsen skal som minimum være overdækket med et halvtag.
15. Kemikalier til rengøring af stalde skal opbevares i et rum med afløb til gyllesystemet eller separat opsamlingsbeholder. Kemikalierne kan alternativt opbevares i et rum uden afløb. I så fald skal kemikalierne opbevares i en spildbakke med en opsamlingskapacitet svarende til volumen på den største beholder.
16. Opbevaring af diesel/fyringsolie i overjordiske tanke skal til enhver tid ske i en typegodkendt beholder, som er opstillet i henhold til typegodkendelsen, og der må ikke være mulighed for afløb til jord, kloak, overfladevand eller grundvand. Overjordiske tanke skal sikres mod påkørsel.
17. Tankning af diesel skal til enhver tid ske på en plads med fast og tæt bund, således at spild kan opsamles, og således at der ikke er mulighed for afløb til jord, kloak, overfladevand eller grundvand.
18. Handelsgødning skal opbevares på fast bund.

Uheld og risici

19. Ved driftsuheld, hvor der opstår risiko for forurening af miljøet, er der pligt til øjeblikkeligt at anmelde dette til **Alarmcentralen, tlf.: 112** og efterfølgende straks at underrette **Aalborg Kommune, Miljø- og Energiforvaltningen på tlf.: 99 31 20 00**.

Lugt

20. Husdyrbruget skal drives og renholdes, således at lugtgener begrænses mest muligt.
21. Såfremt tilsynsmyndigheden vurderer, at driften af husdyrbruget giver anledning til væsentligt flere lugtgener for de omkringboende end forventet, skal husdyrbruget lade udarbejde en handlingsplan for at nedbringe lugtgenerne, herunder evt. foretage lugtmålinger. Inden dokumentationsprogrammet iværksættes, skal det godkendes af tilsynsmyndighe-

den, og undersøgelsens omfang vil efter konkret vurdering blive fastsat af tilsynsmyndigheden. Alle udgifter i forbindelse med ovennævnte afholdes af husdyrbruget.

22. Viser ovennævnte dokumentation, at der er væsentlige lugtgener, skal de afhjælpende foranstaltninger udføres efter nærmere aftale med tilsynsmyndigheden.
23. Kravet om dokumentation af lugtforholdene kan højst fremsættes en gang årligt, med mindre den seneste kontrol viste, at lugtemissionen ikke kan overholdes.

Fluer og andre skadedyr

24. Der skal på husdyrbruget foretages effektiv fluebekæmpelse som minimum i overensstemmelse med de til enhver tid gældende retningslinjer for fluebekæmpelse.
25. Opbevaring af foder skal ske på sådan en måde, så der ikke opstår risiko for ophold af skadedyr (rotter m.v.).

Støj

26. Husdyrbrugets bidrag til støjbelastningen må ikke overstige følgende værdier målt ved nabobeboelsen eller dennes opholdsarealer:

Områdetype	Man-fre kl. 7-18 Lørdag kl. 7-14	Man-fre kl. 18-22 Lør kl. 14-22 Søn- og helligdag kl. 7-22	Alle dage kl. 22-7	Alle dage kl. 22-7
	Gns. værdi over referencetidsrummet			Maksimal Værdi
Sommerhusområde, rekreative områder, særlige naturområder	40 dB(A)	35 dB(A)	35 dB(A)	50 dB(A)
Det åbne land (inkl. landsbyer og land- brugsarealer)	55 dB(A)	45 dB(A)	40 dB(A)	55 dB(A)

Vejledning om ekstern støj fra virksomheder. Miljøstyrelsens vejledning nr. 5 af november 1984.

27. Husdyrbruget skal for egen regning dokumentere, at støjvilkår overholdes, hvis tilsynsmyndigheden finder generne væsentlige.
28. Støjmålinger skal udføres som beskrevet i Miljøstyrelsens til enhver tid gældende støjbe-
regningsvejledning og foretages i punkter, som forinden aftales med tilsynsmyndigheden.

3 Husdyrbrugets beliggenhed og planmæssige forhold

3.1 Beskrivelse af placering i landskabet mv.

Der er tale om en eksisterende hesteejendom, der ligger i det åbne land i et område med spredt bebyggelse. I forbindelse med udvidelsen skal der opføres en tilbygning til eksisterende staldbygninger. Tilbygningen opføres med samme materialer og udseende som den eksisterende stald.

3.2 Planmæssige forhold og afstandskrav til anlægget

Lovpligtig minimumsafstand ⁴ fra nyetablerede stalde og anlæg	Minimumsafstand	Aktuel afstand
Eksisterende/fremtidigt byzone- /sommerhusområde	50 m	> 1700 m
Område i lokalplan udlagt til boligformål, blandet bolig og erhvervsformål eller til offentlige formål med henblik på beboelse, institutioner, rekreative formål og lignende	50 m	> 65 m
Ikke-almene vandforsyningsanlæg	25 m	> 100 m
Almene vandforsyningsanlæg	50 m	> 100 m
Vandløb (herunder dræn) og søer	15 m	> 50 m
Offentlig vej og privat fællesvej	15 m	> 145 m
Levnedsmiddelvirksomhed	25 m	> 25 m
Beboelse på samme ejendom	15 m	> 50 m
Naboskel	30 m	> 65 m
Nabobeboelse	50 m	> 65 m

Det areal, hvorpå den nye stald skal opføres, er ifølge kommuneplanen udpeget til øvrigt landområde, hvor hensynet til jordbrug, natur og landskabsinteresser varetages i balance mellem interesserne i det åbne land og byudviklingsinteresserne.

3.3 Fredninger, fortidsminder, bygge- og beskyttelseslinjer mm

Der er ikke registreret fredninger og fortidsminder på det areal, hvor de nye bygninger/anlæg skal placeres. Ejendommen ligger i kystnærhedszonen (retningslinje 11.4.1), samt et område udpeget som særligt værdifuldt landskab (retningslinje 11.3.13) hvor byggeri og anlæg skal placeres og udformes under særlig hensyntagen til landskabet. Ejendommen ligger inden for skovbyggelinjen.

Tilbygningen bliver opført i tilknytning til eksisterende bebyggelse på ejendommen og stalden er erhvervs-mæssig nødvendig for ejendommens drift som landbrugsejendom.

3.4 Vurdering af husdyrbrugets beliggenhed og planmæssige forhold

En udvidelse af produktionsarealet på Kirkevej 20 vurderes at være i overensstemmelse med Aalborgs kommuneplan idet tilbygningen kan opføres uden væsentlig indvirkning på området.

⁴ Jævnfør Husdyrbruglovens §§ 6 og 8.

Byggeri der er erhvervsmæssigt nødvendig for ejendommens drift som landbrugsejendom, og som opføres i tilknytning til ejendommens hidtidige bebyggelsesarealer er jf. naturbeskyttelseslovens §17 stk. 2 nr. 4) ikke omfattet af restriktioner jf. naturbeskyttelseslovens §17 stk. 1.

Det forelagte projekt vurderes ikke at være i strid med udpegningsgrundlaget for ovennævnte retningslinje eller de øvrige retningslinjer i kommuneplanen.

Aalborg Kommune vurderer, at husdyrbruget efter udvidelsen ikke vil syne væsentlig anderledes i landskabet end det nuværende, samt at de generelle afstandskrav i §§ 6 og 8 i Husdyrbrugloven er overholdt.

4 Husdyrhold, staldanlæg og drift

4.1 Staldanlæg og husdyrhold

4.1.1 Beskrivelse af staldanlæg og husdyrhold

Nedenstående skema viser produktionsareal, dyretyper og staldsystem/gulvtype i "nuværende" drift, "ansøgt" drift og 8 års-drift. 8 års-driften er husdyrbrugets lovlige drift for 8 år siden.

Tabel 1 - Produktionsareal

Staldnavn	Dyretype/gulvtype	Produktionsareal		
		Ansøgt	Nudrift	8 års drift
Hestestald med 18 bokse	Heste, dybstrøelse	240 m ²	240 m ²	240 m ²
Tilbygning		111 m ²		
Løsdriftsstald (7)		56 m ²	56 m ²	56 m ²
Løsdriftsstald (3)		117 m ²	117 m ²	117 m ²
Hestestald med 4 bokse		36 m ²	36 m ²	36 m ²
		560 m²	449 m²	449 m²

Der er tale om en ny bygning i tilknytning til det eksisterende med løsdriftsstald samt hestebokse. Den ny bygning får et produktionsareal på ca. 111 m² og de eksisterende bygninger har et produktionsareal på til sammen 449 m².

Efter udvidelse vil anlægget have et samlet produktionsareal på 560 m².

4.1.2 Vurdering af staldanlæg og husdyrhold

De stillede vilkår om dyretyper, gulvtyper og produktionsarealernes størrelse sikrer, at de beregninger og vurderinger, som ligger til grund for denne tilladelse er overholdt.

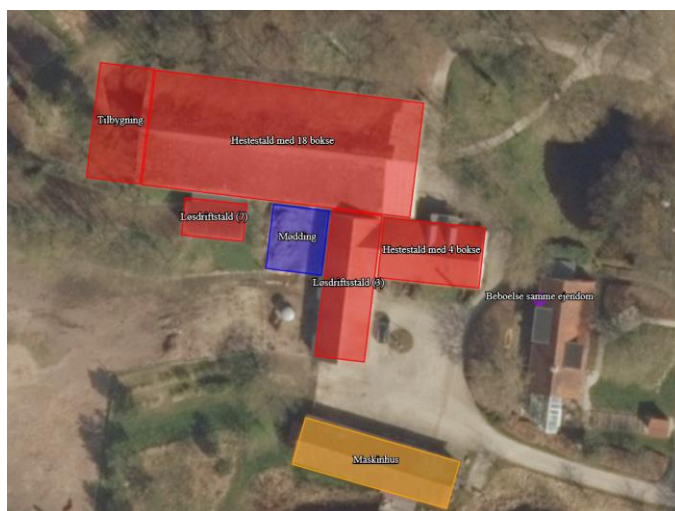
4.2 Anlæggets drift

4.2.1 Beskrivelse af fast gødning/dybstrøelse

Der muges ud hver dag til møddingsplads med fast bund, som er uigennemtrængelig for væske og har afløb til ajlebeholder. Møddingspladsen måler 82 m² og kan rumme ca. 123 m³ dybstrøelse (se placering på nedenstående figur).

Dybstrøelse skal være overdækket jf. husdyrgødningsbekendtgørelsen, selvom der muges ud dagligt. Husdyrgødningen bliver anvendt i marken efter reglerne i husdyrgødningsbekendtgørelsen.

I henhold til normtal fra Aarhus Universitet⁵ vil der blive produceret 3-4,5 tons husdyrgødning per hest per år. Forudsat opstaldning af op til 20-30 heste, så vil det årligt blive produceret ca. 90-135 tons husdyrgødning. Pladsen vil derfor kunne rumme tilstrækkelig i forhold til reglerne i husdyrgødningsbekendtgørelsen.



Figur 1 - Placering af møddingsplads

4.2.2 Vurdering af fast gødning/dybstrøelse

Det vurderes at opbevaring, håndtering og udbringning af husdyrgødningen sker uden at påvirke omgivelserne væsentligt. De stillede vilkår om møddingspladsens størrelse sikrer, at de beregninger og vurderinger, som ligger til grund for denne tilladelse er overholdt.

4.2.3 Beskrivelse af ventilation

Staldene er naturligt ventileret fra hhv. nye og eksisterende stalde.

4.2.4 Vurdering af ventilation

Der er ikke registreret klager fra naboer omkring luft fra anlægget. Aalborg Kommune vurderer derfor, at ventilationen ikke giver væsentlige gener for omgivelserne, og at der ikke er behov for at stille vilkår.

4.3 Rengøring af staldanlæg, herunder vandforbrug

4.3.1 Beskrivelse af rengøring af staldanlæg, herunder vandforbrug

Staldene gøres rent efter behov. Vand til drikke- og rengøringsvand er estimeret til ca. 500 m³ vand både i nudrift og ansøgt drift.

⁵ http://anis.au.dk/fileadmin/DJF/Anis/dokumenter_anis/Forskning/Normtal/Normtal_2018_uden_oeko.pdf

Der anvendes vand for egen boring, der er placeret på marken nordøst for ejendommen.

4.3.2 Vurdering af rengøring af staldanlæg, herunder vandforbrug

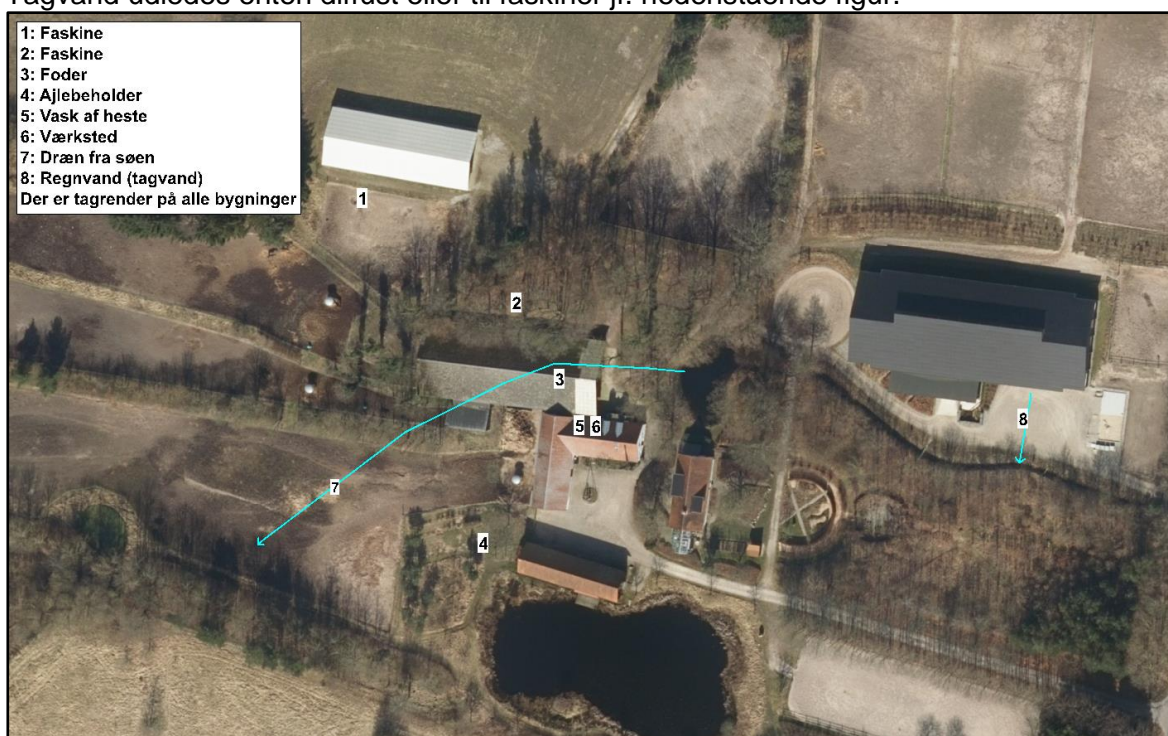
Ifølge Aalborg Kommunes oplysninger forsynes husholdningen samt driften med vand fra boringen med DGU nr. 33.603. Der er ikke registreret nogen tilladelse til vandindvinding, og der skal derfor søges om tilladelse.

Aalborg Kommune vurderer at rengøring af stalde, herunder vandforbrug sker forsvarligt, og at det ikke er nødvendigt at stille særlige vilkår.

4.4 Restvand, herunder regnvand

4.4.1 Beskrivelse af afløbsforhold for restvand, herunder regnvand

Tagvand udledes enten diffust eller til faskiner jf. nedenstående figur.



Figur 2 - Anlægsoplysninger

4.4.2 Vurdering af afløbsforhold for restvand, herunder regnvand

Aalborg Kommunen, at den samlede håndtering af restvand herunder regnvand sker på forsvarlig vis.

4.5 Affaldshåndtering

4.5.1 Beskrivelse af affaldshåndtering

Husdyrbruget skal overholde kommunens affaldsregulativer, der kan findes på www.aalborg.dk/business/affald-og-genbrug. I bilag 2, *Affald i landbruget*, er en vejledning om bortskaffelse af de enkelte affaldstyper. Af denne vejledning fremgår også hvilke regler, der gælder for virksomheders anvendelse af Aalborg Kommunes genbrugspladser.

Register over affaldsproduktionen

Kommunen har udarbejdet stamkort mv., som kan benyttes til registrering af affaldsproduktionen. Formålet er at fremme sortering og genanvendelse af affald. Husdyrbruget kan i det konkrete tilfælde forevise anden dokumentation for sortering og genanvendelse af affald. Det kan fx være særskilte kvitteringer for aflevering af de enkelte affaldsfraktioner, som forekommer på husdyrbruget.

Fast affald

Husholdningsaffald og al brændbart affald fra stalden afhentes med dagrenovation. Genanvendeligt affald frasorteres og afleveres til genbrug.

Der er ikke de store mængder affald ved den daglige drift i stalden.

4.5.2 Vurdering af affaldshåndtering

Ved vilkåret om registrering af affaldsproduktionen sikres, at der altid er fokus på sortering og genanvendelse af affald. Aalborg Kommune vurderer, at de miljømæssige krav til affaldshåndtering er opfyldt, når vilkår og affaldsregulativ følges.

4.6 Opbevaring af kemikalier, olie, handelsgødning og hjælpestoffer

4.6.1 Beskrivelse af opbevaring af kemikalier, olie, handelsgødning og hjælpestoffer

Der er ingen oplag af olie, handelsgødning, kemikalier eller hjælpestoffer på bedriften.

4.6.2 Vurdering af opbevaring af kemikalier, olie, handelsgødning og hjælpestoffer

Aalborg Kommune vurderer, at ved overholdelse af de stillede vilkår, vil oplag og håndtering af affald, råvarer og hjælpestoffer ikke påvirke miljøet.

4.7 Uheld og risici

4.7.1 Redegørelse for mulige uheld

Der er ikke oplag af kemikalier, olie, husdyrgødning eller andet der kan medføre en negativ indflydelse på miljøet.

4.7.2 Vurdering af uheld og risici

Aalborg Kommune vurderer, at husdyrbruget ved overholdelse af de stillede vilkår og de generelle regler ikke vil påvirke miljøet væsentligt.

5 Forurening med ammoniak fra husdyrbruget

5.1 Beskrivelse af ammoniakfordampning fra anlægget

Udvidelsen medfører en forøgelse af ammoniakfordampningen på 94,6 kg NH₃-N/år, set i forhold til nudriften, så husdyrbrugets samlede emission bliver 350,5 kg NH₃-N/år.

Der er indsendt beregninger af husdyrbrugets ammoniakemission, som viser den ansøgte udvidelse set i forhold til såvel nudriften som 8 års-driften⁶. Beregningsresultaterne fremgår af nedenstående tabel.

⁶ 8 års-driften er husdyrbrugets lovlige drift for 8 år siden.

Tabel 2 Ammoniakemission og depositionsregninger for både den ansøgte udvidelse og for samtlige udvidelser over en 8-årig periode.

Driftstype:	Ammoniakemission fra staldafsnit (kg NH ₃ -N/år)	Ammoniakemission fra lagre (kg NH ₃ -N/år)	Ammoniakemission fra husdyrbruget (kg NH ₃ -N/år)
Ansøgt drift	319,2	31,3	350,5
Nudrift	255,9	0,0	255,9
8 års-drift	255,9	0,0	255,9

5.2 Vurdering af ammoniakpåvirkning af beskyttet natur

Infoboks

Kategori 1-natur

Kategori 1-natur er Natura 2000-naturtyper, som omfattes af lovens § 7, stk. 1, nr. 1. Det er de ammoniakfølsomme Natura 2000-naturtyper, som indgår i udpegningsgrundlaget for området, og som Naturstyrelsen har kortlagt i forbindelse med Natura 2000-planlægningen.

Kategori 2-natur

Kategori 2-natur er nærmere bestemte ammoniakfølsomme naturtyper, der ligger uden for internationale naturbeskyttelsesområder. Det drejer sig om:

- højmoser,
- lobeliesøer,
- heder der er større end 10 ha, og som er omfattet af naturbeskyttelseslovens § 3, og overdrev der er større end 2,5 ha, og som er omfattet af naturbeskyttelseslovens § 3.

Kategori 3-natur

Kategori 3-natur er ammoniakfølsomme naturområder, som ikke er kategori 1-natur eller kategori 2-natur, og som er hede, mose eller overdrev omfattet af naturbeskyttelseslovens § 3 eller som er ammoniakfølsom skov.

Tabel 3 - Oversigt over ammoniakbelastning i nærmeste naturpunkter

Navn:	Kategori:	Opretter:	Kumulation:	Ruhed natur:	Merdeposition (kg N/ha/år):		Totaldeposition (kg N/ha/år):
					8-års drift	Nudrift:	
Sø (S3)	Kategori 3	Ansøger	0	V	0,2	0,2	1,3
Potentiel ammoniakfølsom skov	Kategori 3	Ansøger	0	S	0,0	0,0	0,2
Mose pkt. 2	Kategori 3	Ansøger	0	Bn	0,0	0,0	0,0
Overdrev	Kategori 3	Ansøger	0	Bn	0,0	0,0	0,0
Mose pkt. 1	Kategori 3	Ansøger	0	Bn	0,0	0,0	0,1
Overdrev pkt. 2	Kategori 2	Ansøger	0	Bn	0,0	0,0	0,0
Overdrev pkt. 1	Kategori 2	Ansøger	0	Bn	0,0	0,0	0,1
Habitatnatur (Overdrev)	Kategori 1	Ansøger	0	Bn	0,0	0,0	0,0

5.2.1 Kategori 1- natur

Der ligger ikke kategori 1 natur indenfor en afstand af anlægget, hvor der deponeres mere end 0,2 kg N/ha/år i total-deposition. Nærmeste kategori 1 naturpunkt er beliggende i en afstand af mindst 700 meter mod mod SØ.

5.2.2 Kategori 2 natur

Der ligger ikke kategori 2 natur indenfor en afstand af anlægget, hvor der deponeres mere end 1 kg N/ha/år i total-deposition. Nærmeste kategori 2 naturpunkt er beliggende i en afstand af ca. 450 m mod Ø.

5.2.3 Kategori 3 natur

Der ligger ikke kategori 3 natur indenfor en afstand af anlægget, hvor der deponeres mere end 1 kg N/ha/år i mer-deposition. Nærmeste kategori 3 naturpunkt er beliggende i en afstand af ca. 200 m mod V.

5.2.4 Vurdering af naturpåvirkningen fra anlægget

Det er vurderet ud fra afstanden samt den samlede udledning af ammoniak fra husdyrbruget, at det ud fra et videnskabeligt synspunkt uden rimelig tvivl kan fastslås, at det ansøgte projekt ikke har skadelige virkninger på natur kategoriseret som kategori 1-, 2- og 3-natur, jf. § 2, stk. 1, nr. 1, 2 og 3 i *Bekendtgørelse om godkendelse og tilladelse m.v. af husdyrbrug*.

Aalborg Kommune vurderer, at det ud fra et videnskabeligt synspunkt uden rimelig tvivl kan fastslås, at det ansøgte projekt ikke har skadelige virkninger på internationale naturbeskyttelsesområders integritet og overordnede bevaringsmålsætning. For den øvrige natur omfattet af naturbeskyttelseslovens § 3 i

eller udenfor Natura 2000-området vurderes det, at der ved overholdelse af ovenforstående vilkår ikke vil ske en væsentlig påvirkning ved gennemførelse af det samlede projekt.

Det er samtidig kommunens vurdering, at der ikke er særlige forhold, som kan begrunde en skærpelse af de generelle beskyttelsesniveauer, som findes for natur.

5.2.5 Beskrivelse af bilag IV arter og andre beskyttede arter

Beskyttede naturområder kan være leve-, yngle- eller rasteområder for Bilag IV-arter, rødlistearter eller ansvarsarter, og er blandt andet derfor sikret mod forringelse af naturtilstanden via lovgivning. Forhøjet tilførsel af det kvælstofholdige næringsstof *ammoniak*, kan bidrage til ændringer i naturtilstanden og dermed føre til en forringelse af levestederne for følsomme og truede plante- og dyrearter.

Aalborg Kommune har fundet hhv. spidssnudet frø, butsnudet frø, lille vandsalamander og skrubtudse inden for 1 kg konsekvenszonen for ammoniak i søen umiddelbart syd for ejendommen.

5.2.6 Vurdering af bilag IV arter og andre beskyttede arter

Aalborg Kommune har vurderet, at ingen naturarealer (vandhuller, gamle skove, overdrev), som kunne være leve-, yngle- eller rasteområder for bilag IV-arter, vil blive påvirket væsentligt af det ansøgte projekt. På denne baggrund vurderes det, at godkendelse af anlæggets ammoniakfordampning ikke vil beskadige eller ødelægge leve-, yngle- eller rasteområder for bilag IV-arter.

Med udgangspunkt i beregninger af ekstra tilførsel af atmosfærisk båret ammoniak fra anlægget til beskyttede naturområder i oplandet er det vurderet, at ingen beskyttede naturområder modtager så meget ekstra ammoniak, at naturtilstanden bliver påvirket negativt i forhold til deres nuværende tilstand.

6 Nabogener fra husdyrbruget

6.1 Lugt

6.1.1 Beskrivelse af lugt fra dyrehold

Den primære kilde til lugt fra dyrehold er staldluftventilation. Der foreligger kun systematiske og anvendelige målinger/oplysninger om lugt fra staldanlæg. Lugt i forhold til omkringboende vurderes derfor udelukkende ud fra staldanlæg til dyrehold. Lugtgener fra opbevaringsanlæg samt ved udbringning indgår ikke i lugtberegningerne og håndteres derfor primært ved hjælp af generelle regler i husdyrgødningsbekendtgørelsen.

Tabellen viser de beregnede geneafstande og aktuelle afstande. Geneafstanden måles fra midt på staldanlægget til kant af nærmeste bolig. Beboelsesbygninger på ejendomme med landbrugspligt efter landbrugslovens regler samt beboelsesbygninger, der ejes af driftsherren, medregnes ikke.

Lugtgeneafstandene er beregnet som for fuld besætning. Alle eksisterende og nye stalde indgår i beregningen.

6.1.2 Vurdering af lugt fra dyrehold

Lugtberegninger viser, at husdyrbruget efter udvidelsen ikke vil være til gene for omkringboende, fordi den korrigerede geneafstand er kortere end vægtet gennemsnitsafstand. Beregningerne forudsætter, at der er god staldhygiejne samt at ventilationsanlægget svarer til, hvad der normalt forekommer på husdyrbrug af denne type.

Det vurderes, at de stillede vilkår sikrer, at staldhygiejne og staldventilation ikke giver anledning til, at lugten fra husdyrbruget er anderledes/værre, end hvad der normalt forekommer fra denne type husdyrbrug.

6.2 Fluer og skadedyr

6.2.1 Beskrivelse af flue- og skadedyrsbekæmpelse

Der er lavet en aftale om skadedyrsbekæmpelse med et firma, der bekæmper skadedyr.

6.2.2 Vurdering af flue- og skadedyrsbekæmpelse

Kommunen vurderer, at de stillede vilkår sikrer, at der ikke opstår problemer i forhold til fluer eller rotter på husdyrbruget.

6.2.3 Beskrivelse af støj

Mulige støjkilder er transport med dyr og levering af foder og brændstof, men det vil være begrænset, pga. husdyrbrugets størrelse, samt afstand til naboer.

6.2.4 Vurdering af støj

Der er ikke tidligere modtaget klager over støj fra husdyrbruget. Da anlægget ligger i god afstand fra omkringboende, vurderer Aalborg Kommune, at øget støj i forbindelse med udvidelsen ikke vil give væsentlige gener. Skulle der alligevel opstå støjgener i forbindelse med husdyrbruget, er der mulighed for at stille krav om undersøgelse af dette.

6.3 Støv

6.3.1 Beskrivelse af støv

Landbrugsmæssig trafik på vejen fra Kirkevej til ejendommen kan medføre støv, men det vil være minimalt idet vejen er asfalteret helt ned til indkørslen til ejendommen. Derudover passerer trafikken ikke naboer på vej til ejendommen, og der er meget langt til nærmeste nabo.

6.3.2 Vurdering af støv

Det forventes ikke, at støv giver anledning til væsentlige gener for omgivelserne, og det vurderes ikke at være nødvendigt, at stille yderligere vilkår vedr. støv.

7 Bæredygtighed

Husdyrbrugloven har bl.a. til formål at værne om natur og miljø, så samfundsudviklingen kan ske på et bæredygtigt grundlag i respekt for menneskers livsvilkår og for bevarelse af dyre- og plantelivet.

Aalborg Kommune opfordrer generelt og i forbindelse med bygge- og anlægsarbejder dig og eventuelle andre bygherrer, entreprenører og leverandører til at bruge produkter og materialer, der er produceret på en bæredygtig måde, og bruge maskiner mv., som er energi- og miljørigtige. Du kan evt. få inspiration i Aalborg Kommunes Bæredygtighedsmanual, som du kan finde her <http://www.aalborg.dk/miljoe-energi-og-natur/baeredygtighedsmanual>.

Du opfordres ligeledes til at købe produkter, hvor miljøparametre vægtes på lige fod med kvalitet og pris.

Aalborg Kommune opfordrer dig til at bruge bæredygtige materialer og til at have fokus på en bæredygtig produktion. Udover at minimere vand, el og varmekonsumet er det en god ide også at have fokus på de råvarer, der indgår i produktionen eller i egne produkter. Der kan fx bruges genanvendelige materialer, være fokus på levetiden for produktet, eller på adskillelse af produktet, så de enkelte dele nemmere kan genbruges. Herudover opfordres du til at have fokus på at minimere emballagen, minimere forbruget af kemikalier og reducere transporten.

Ved at reducere energiforbruget og brugen af fossile brændsler vil bidraget til klimaforandringerne fra CO₂-udledningen reduceres. Husdyrbruget kan vælge maskiner m.v. med et lavt energiforbrug, udskifte belysningen med LED-pærer, opsætte tænd-sluk-ure eller isolere bygningerne. Endvidere kan husdyrbruget vælge at anvende vedvarende energi såsom energi fra solen, vindmøller, jordvarme eller varmepumper.

Affald er en ressource, som skal udnyttes. I stedet for deponering eller forbrænding kan affald fx bruges til erstatning for en råvare. Derfor er det helt centralt, at husdyrbrugets affald sorteres, så det kan genanvendes. Pap/papir, metal og plast kan fx genanvendes direkte. Haveaffald kan omdannes til kompost, mens andre affaldstyper såsom spildolie skal gennemgå en rensning, før det kan genanvendes. Det kan også være, at der er en affaldsart på dit husdyrbrug, som anses for en ressource for en anden virksomhed.

Ved at kortlægge affaldsstrømme på husdyrbruget kan det vise sig, at råvareforbruget kan optimeres. Det kan også være, at emballagen giver så meget affald, at husdyrbruget med fordel kan tage kontakt til producenten for en anden emballering.

Ved at anvende bæredygtige materialer fx certificeret træ eller vælge det mindst miljøbelastende vaskemiddel eller anden råvare kan husdyrbruget hjælpe miljøet. Det kan også være, at regnvand kan anvendes i en del af produktionen, eller at vand og andre materialer kan recirkuleres i produktionen.

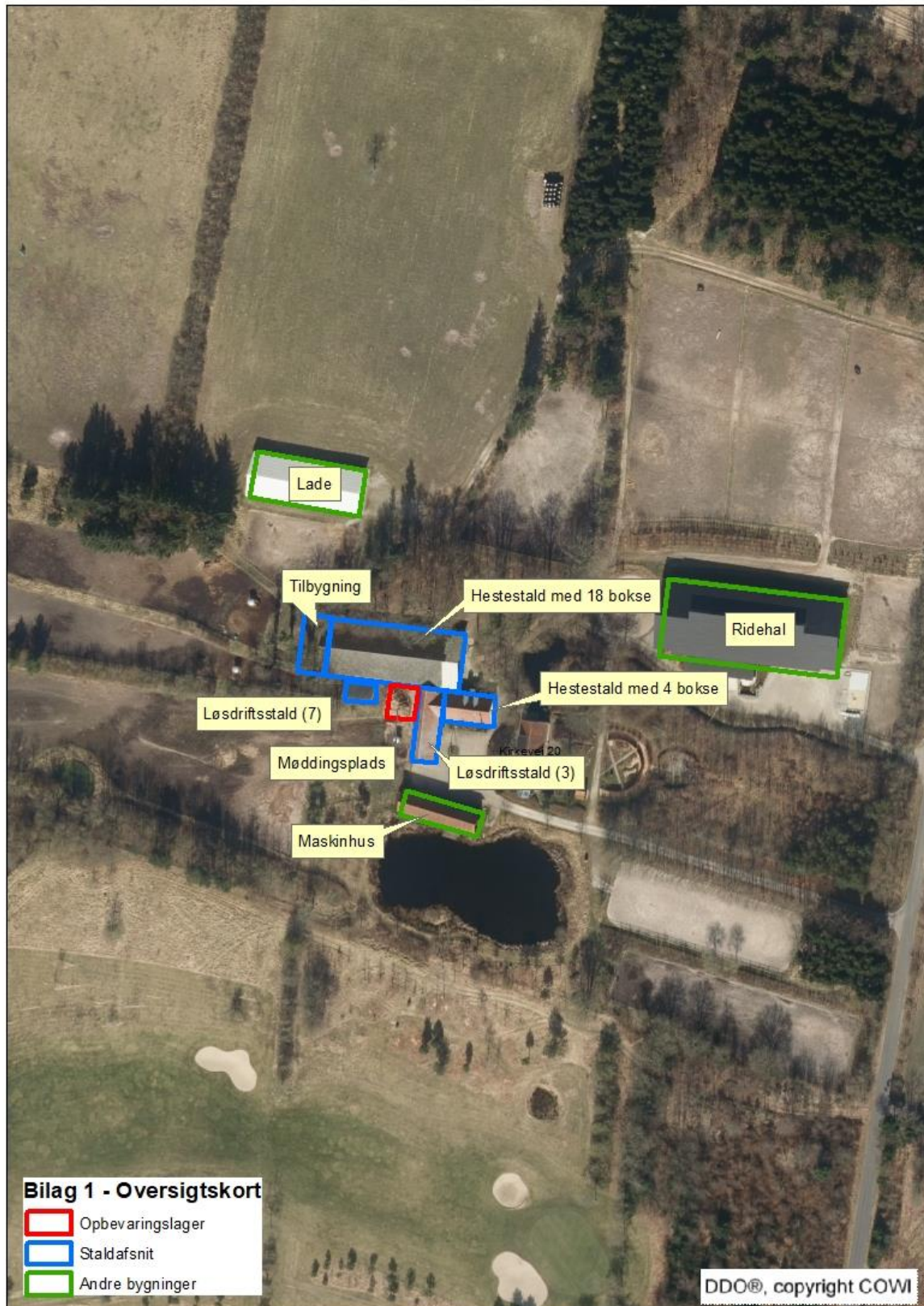
En af de store udfordringer i verden er tab af biologisk mangfoldighed. Husdyrbruget kan bidrage til en forøget biologisk mangfoldighed på stedet fx ved at anvende regnvandet til en sø eller ved at lave insektvolde eller naturstriber i marken.

8 Bilagsliste

Bilag 1 - Oversigtskort

Bilag 2 - Vejledningen Affaldstyper i landbruget

Bilag 1 – Oversigtskort



Bilag 2 - Vejledning i sortering af affald - landbrug

Affaldssortering med omtanke

Affaldshåndtering med omtanke medvirker til et rent miljø og en sund økonomi for landbruget, kommunen og samfundet som helhed.

Som andre virksomheder skal landbrug sortere deres affald. Det er desuden virksomhedens ansvar, at affaldet opbevares og bortskaffes efter gældende regler. Denne vejledning kan være en hjælp til dig og dit landbrug i at sortere og bortskaffe affald på den bedste måde.

Skemaet på bagsiden viser, hvordan affaldet skal håndteres. Vil du vide mere, kan du herunder læse mere om, hvordan affaldstyperne skal sorteres.

Har du spørgsmål til sorteringen, kan du kontakte **Aalborg Renovation, Over Bækken 2, 9000 Aalborg**, www.skidt.dk/erhverv, renovation@aalborg.dk eller tlf. 9931 4955.

Hvem må køre med affaldet?

De transportører og indsamlingsvirksomheder, du indgår aftale med, skal være registreret i det nationale affaldsregister på www.ens.dk/undergrund-forsyning/affaldsforsyning/affaldsregisteret. Du må køre med dit eget affald.

Genanvendelse (G)

Meget affald i landbruget kan genanvendes - og nogle gange er der endda "penge i skidtet". Har du større mængder genanvendelige materialer, skal de frasorteres og afleveres til genanvendelse.

Genanvendelse af bygge- og anlægsaffald

Skal du udvide, renovere eller rive din ejendom ned, gælder der særlige bestemmelser for håndtering, sortering og bortskaffelse af bygge- og anlægsaffald, herunder tagplader med og uden asbest.



Knuste tagplader: sørg for dokumentation/analyse af, at tagpladerne ikke indeholder asbest!
Foto: Aalborg

Kommune

Nedrivning af bygninger skal anmeldes til kommunen senest 14 dage før nedrivningen påbegyndes via www.byggomiljoe.dk, og i anmeldelsen skal redegøres for bortskaffelsen af bygge- og anlægsaffaldet.

Affald til genanvendelse skal afleveres til indsamlingsvirksomheder eller modtageanlæg, som er registreret i det nationale affaldsregister på www.ens.dk/undergrund-forsyning/affaldsforsyning/affaldsregisteret.

Alternativt kan du mod betaling aflevere affald til genanvendelse på kommunens genbrugspladser. Se www.skidt.dk/erhverv.

Hvis man vil genanvende bygge- eller anlægsaffald, skal man sikre sig, at materialet er egnet til genanvendelse, dvs. ikke indeholder miljøskadelige stoffer. Hvis materialet stammer fra en anden ejendom, end hvor det skal anvendes, **skal** det anskaffes via et godkendt modtage- eller knuseanlæg, og så er det som udgangspunkt fri for miljøskadelige stoffer.

Kommunen kan godkende materialer fra nedrivning/renovering på egen ejendom, som ikke har været via godkendt modtage-/ knuseanlæg – hvis materialet skal anvendes på egen ejendom. For eksempel **kan** natursten, uglaseret tegl, eternit/fibercement (**uden** asbest) og beton (ikke kakler/fli- ser) godkendes til genanvendelse som vejmateriale.

Eternit/fibercement (**med** asbest) **må ikke** genanvendes, og skal **altid** deponeres (se afsnittet Affald til deponi). Tagplader kan man f.eks. få analyseret for asbest (analysepris ca. 400 kr.), og således kan man sikre sig mod at anvende et miljøskadeligt produkt.

Har du spørgsmål vedr. genanvendelse af bygge- og anlægsaffald, kan du henvende dig til Miljø- og Energiforvaltningen via mail miljoe-front@aalborg.dk eller på tlf. 99312050.

Affald til forbrænding (F)

Forbrændingseget affald er affald, der ikke er egnet til genanvendelse. Affaldet skal deles op i dagrenovationslignende affald og øvrigt forbrændingseget affald. Affaldet **må ikke** brændes i træ-/halmfyr, brændeovn eller i det fri.

Dagrenovationslignende affald

Dette affald er f.eks. madrester og uhygiejniske emballager fra fødevarer (f.eks. juicekartoner, madpakkepapir). Dagrenovationslignende affald skal indsamles ved Aalborg Kommunes kommunale dagrenovationsindsamling.

Øvrigt forbrændingseget erhvervsaffald

Dette affald er f.eks. beskidt pap, papir eller plast.

Affaldet skal afleveres til **Reno-Nord Energianlæg Aalborg, Troensevej 2, 9220 Aalborg Øst: renonord@renonord.dk, tlf. 9815 6566.**

Affald til deponi (D)

Affald, der hverken kan genbruges eller forbrændes skal deponeres.

Deponeringseget affald skal afleveres til **Reno-Nord Deponi, Halsvej 70, Rærup, 9310 Vodskov: rerup@renonord.dk, tlf. 2923 2330**

Bemærk, at inden affaldet kan afleveres til deponi, skal der ske en grundlæggende karakterisering.

Affald til specialbehandling (S)

Farligt affald, der udgør en miljømæssig eller sundhedsmæssig risiko. Dette affald er f.eks. olie-/kemikalieaffald, spraydåser, elektronik og medicinaffald.

De forskellige typer af farligt affald må ikke blandes sammen og det er vigtigt, at du afleverer det i den originale emballage. Ellers skal du notere indholdet på emballagen.

Det er ikke tilladt at anvende spildolie eller fuelolie til skumdæmpning i gyllebeholderen.

Farligt affald skal bortskaffes til **Reno-Nord Farligt affald, Langerak 21, 9220 Aalborg Øst: farligtaffald@renonord.dk, tlf. 9815 4530**, eller til anden godkendt modtager.

Klinisk risikoaffald

Virksomheder, der frembringer klinisk risikoaffald har pligt til at være tilsluttet den kommunale indsamlingsordning, som varetages af Renovation. Klinisk risikoaffald omfatter nåle, kanyler, knive, skalpeller og lignende skarpe genstande, der har været brugt til pleje eller behandling af patienter og dyr. Se mere og tilmeld virksomhed via www.skidt.dk/erhverv. En tilmelding pr. landmand er tilstrækkelig. Aalborg Kommune, Miljø kan efter ansøgning meddele fritagelse for tilslutningspligten og benyttelsespligten, hvis det dokumenteres, at det kliniske risikoaffald kan håndteres miljømæssigt forsvarligt ved en

anden ordning. Ansøgning herom fremsendes til Aalborg Kommune, Miljø, Stigsborg Brygge 5, 9400 Nørresundby eller via mail miljoe@aalborg.dk.

Genbrugspladser (GP)

Du kan fra dit landbrug aflevere mindre mængder affald på Aalborg Kommunes 6 genbrugspladser. Din virksomhed skal være tilmeldt ordningen, og betaler pr. besøg på pladserne. Farligt affald afregnes pr. kg.

Køretøjer (med en totalvægt på maksimalt 3.500 kg) med tilhørende trailer har adgang til genbrugspladserne.

Dit landbrug må aflevere op til 200 kg farligt affald pr. år.

På genbrugsstationerne kan afleveres **sorteret** affald, men ikke dagrenovationslignende affald samt andet uhygiejnisk affald.

Emballeret affald skal afleveres i klare plasticsække, så indholdet tydeligt kan ses af personalet.

Se mere på www.skidt.dk/erhverv, hvor kan tilmelde dine biler til ordningen og kan se gebyrerne for aflevering på genbrugspladserne.

Afbrænding af affald

Afbrænding af affald er som udgangspunkt **ikke tilladt** i Aalborg Kommune. Affaldet skal afleveres til **Reno-Nord Energianlæg Aalborg, Troensevej 2, 9220 Aalborg Øst**

Træ – eller halmfy

Kun tørt halm og rent, ubehandlet træ må afbrændes i træ/halmfy eller brændeovn. Asken herfra må udbringes på jordbrugsarealer i henhold til reglerne i bioaskebekendtgørelsen.

Træpaller **må ikke** anvendes som brændsel.

Afbrænding af haveaffald

Afbrænding af haveaffald er som udgangspunkt ikke tilladt i Aalborg Kommune.

Læhegn langs med marker/skel må **ikke afbrændes**. Står du selv for rydning af læhegn kan træaffaldet skæres op og anvendes i brændeovn, flises eller bortskaffes til godkendt modtageanlæg, som genanvender affaldet.

Afbrænding af træstød og hugstaffald

Afbrænding af dette affald er kun tilladt i sammenhængende bevoksninger af skovtræarter på mindst 0,5 ha og mindst 20 meters bredde (altså i skovbrug).

Afbrænding af halm

Halm og andre dele af landbrugsafgrøder **må ikke** afbrændes på marker eller uopdyrkede arealer. Udspredding og nedmuldning af overskudshalm bør være den foretrukne løsning.

I særlige tilfælde er afbrænding af halm tilladt, som f.eks.:

- Afbrænding af halm fra frøgræsser fra arealer, hvor afgrøden dyrkes det følgende år.
- Våde halmballer: Afbrænding må først foretages, når der er sket orientering til Nordjyllands Beredskab.

Generelle foranstaltninger ved afbrænding i det fri

Ved afbrænding skal gældende regler om brandvænsforanstaltninger altid følges. Du kan finde reglerne her: <http://www.aalborg.dk/media/735384/afbraending.pdf>

Yderligere vejledning

Hvis du bliver i tvivl om, hvordan affaldet skal sorteres, er det en god idé at kontakte Aalborg Renovation for mere information. På den måde kan du undgå fejlsortering og derved ekstraregninger.

Du kan læse mere om affald på Aalborg Renovations hjemmeside, www.skidt.dk/erhverv.

Sorteringsguide

G = Genanvendelse, F = Forbrænding, D= Deponi, S= Specialbehandling, GP= Genbrugsplads

Affaldsfraktion	G	F	D	S	GP
Akkumulatorer				X	X
Batterier				X	X
Big bags	X				
Byggeaffald, (natursten, uglaseret tegl, beton (ikke kakler/fliser)	X				X
Eternit (med og uden asbest)			X		X
Dagrenovationslignende affald		X			
Dyr til destruktion				X	
Dæk fra bil og traktor, brugte dæk uden alger	X				X
Dæk, nedbrudte, "grønne dæk", fx anvendt til ensilagestakke		X			
Elektronik skrot					X
Forbrændingsegnet affald		X			X
Glas emballage, ikke medicinbeholdere	X				X
Glas fra vinduer f.eks. drivhuse, staldvinduer mv.	X				X
Haveaffald, uden jord, sten og rødder	X				X
Imprægneret træ			X		X
Jern / metal skrot	X				X
Jord, rent	X				X
Jord, forurenede			X		
Kanyler/skalpeller				X	
Kemikalier, maling mv.				X	X
Lysstofrør, elsparepærer				X	X
Maling, hærdet		X			X
Maling, uhærdet				X	X
Medicinbeholdere, af plast/glas; med/uden indhold				X	X
Metalemballage, uden indhold, rengjort	X				X
Metalemballage med farligt affald				X	X
Motordrevne køretøjer og dele derfra	X				
Nylonsnore, halmsnore, halmballenet		X			
Olierester / Spildolie / Oliefiltre				X	X
Papir, rent – også fra kontoret, fortroligt papir	X				X
Papir, snavset		X			X
Pap, rent	X				X
Pap, snavset		X			X
Plastemballage, faremærket med indhold				X	X
Plastemballage, faremærket uden indhold	X				X
Plastemballage, ikke faremærket, uden indhold, rengjort	X				X
Plastfolie, rent, kraftig kvalitet (transportplast, ensilageplast, wrapballeplast)	(X)	X			
Plastfolie, beskidt, nedbrudt eller tynd kvalitet		X			
Presenning, ensilage-net (ikke PVC)		X			
Presenning, PVC			X		
PVC – blød, fx regntøj, gummistøvler			X		X
PVC – hård, fx staldinventar, tagrender, trapezplade mv.	X				X
Rottegift/sprøjtegift/pesticider				X	X
Spraydåser				X	X
Staldinventar (metal, træ mv)	X				X
Sække/poser, rent (plast, papir) sorteret					X
Sække/poser, beskidt (plast, papir)		X			X
Træ, rent – herunder paller	X				X
Træ – MDF-plader	X				X
Træstød	X				X