

§33-Miljøgodkendelse af
Folkeracebane på Bolbyvej 12,
Klemensker

maj 2022

Udgiver: Bornholms Regionskommune
Center for Natur, Miljø og Fritid
Skovløkken 4, Tejn
3770 Allinge

Udgivelsesår: maj 2022

Titel: §33-Miljøgodkendelse af Folkeracebane på Bolbyvej 12,
Klemensker

Udarbejdet af: Mikkel Høst, Miljømedarbejder

Journalnummer: 09.02.09P19-0027

Indhold

1. Indledning	5
1.1. Baggrund for godkendelse.....	5
Sagens forløb	5
Det konkrete projekt	7
1.2. Driftsmæssige forhold	10
1.3. Planmæssige forhold	10
2. Godkendelse	13
2.1. Generelt og drift	13
2.2. Støj.....	14
2.3. Lugt og støv.....	14
2.4. Olie og kemikalier	15
2.5. Vaskeplads	15
2.6. Kloakering, samletank og håndtering af regnvand via regnvandsbassin	15
2.7. Egenkontrol	16
3. Bornholms Regionskommunes vurdering af sagen	17
3.1. Lokalisering	17
3.2. Generelt og drift	17
3.2. Støj.....	17
3.3. Lugt og støv.....	17
3.4. Olie og kemikalier	18
3.5. Vaskeplads	19
3.6. Kloakering, samletank og håndtering af regnvand via regnvandsbassin.....	19
3.7. Egenkontrol.....	20
3.8. Konklusion	20
4. Generelle forhold	21

Bilagsoversigt:

Bilag 1: Oversigtskort over området

Bilag 2: Kort over endelig udformning af banen, 11. maj 2021

Bilag 3: Oversigtskort over baneanlægget og nærmeste naboer

Bilag 4: Støjrapport af 6. maj 2018

Bilag 5: Redegørelse og risikovurdering i forhold til drikkevandsinteresser

Bilag 6: Klagevejledning

Bilag 7: Rørlagt vandløbsstrækning

Bilag 8: Høringssvar

1. Indledning

1.1. Baggrund for godkendelse

Bornholms Motor Sport har den 7. februar 2018 ansøgt om miljøgodkendelse af en motorsportsbane via det digitale ansøgningssystem Byg og Miljø (BOM). Særskilt ansøgning om screening for miljøvurderingspligt er indeholdt i ansøgningsmaterialet. Bornholms Motorsport – afd. Folkerace er en forening under folkeoplysningsforbundet. Foreningens aktiviteter omfatter kørsel på en ringbane med almindelige personbiler og ATV'ere. Banen indrettes efter bestemmelserne i Dansk Automobil Sports Unions - (DASU) – reglement for banesport – offroad.

Ansøgning om tilladelse til at køre folkeræs vedrører adressen Bolbyvej 12, 3782 Klemensker, på en del af matr.nr. 22b, Klemensker – se kortbilag 1. Ejendommen ejes af Brian Kofoed, Bedegadevej 44, 3782 Klemensker. (Se bilag 1, oversigtskort over området)

Sagens forløb

Bornholms Motor Sport ønsker at etablere en motorsportsbane for folkerace og ATV på Bolbyvej 12, 3782 Klemensker. En motorsportsbane er omfattet af miljøvurderingslovens (nr. 1976 af 27. oktober 2021) bilag 2, punkt 11a) ANDRE PROJEKTER - Permanente væddeløbs- og prøvekørselsbaner for motorkøretøjer. Bornholms Regionskommune har den 2. maj 2018 på baggrund af ansøgning fra Bornholms Motor Sport meddelt en afgørelse om ikke miljøvurderingspligt af det konkrete projekt. Bornholms Regionskommune har yderligere meddelt miljøgodkendelse af projektet den 9. maj 2019.

På baggrund af de meddelte afgørelser påbegyndte Bornholms Motor Sport etablering af motorsportsbanen.

Afgørelsen om ikke miljøvurderingspligt for det konkrete projekt blev påklaget til Miljø- og Fødevareklagenævnet. Miljø- og Fødevareklagenævnet ophævede den 19. oktober 2020 Bornholms Regionskommunes afgørelse og hjemsendte den til fornyet behandling.

Miljøgodkendelsen der oprindeligt blev meddelt den 9. maj 2019 blev ikke påklaget. Da en screening for miljøvurderingspligt er en del af oplysningsgrundlaget for en miljøgodkendelse er denne dog ophævet som følge af, at screeningen for miljøvurderingspligt er ophævet.

Efter afgørelserne er blevet ophævet, har Bornholms Motor Sport stoppet arbejdet med at anlægge motorsportsbanen.

Bornholms Regionskommune har genoptaget sagsbehandlingen både vedrørende miljøvurderingspligt og vedrørende miljøgodkendelse. Bornholms Motor Sport har den 27. april 2021 på baggrund af dialog med Bornholms Regionskommune anmodet om, at det konkrete projekt skal undergå en miljøvurdering efter miljøvurderingslovens § 18, stk. 2.

På baggrund af anmodningen fra Bornholms Motor Sport har Bornholms Regionskommune igangsat en miljøvurderingsproces. En miljøvurderingsproces der både omfatter en § 33 miljøgodkendelse efter miljøbeskyttelsesloven og en § 25 tilladelse efter miljøvurderingsloven består af følgende trin:

1. Udarbejdelse af udkast til afgrænsningsnotat.
2. Berørte myndigheder og offentligheden høres om afgrænsningen af miljøkonsekvensrapportens indhold efter miljøvurderingslovens § 35, stk. 3, nr. 2.
3. Udarbejdelse af endeligt afgrænsningsnotat på baggrund af udkastet (høringsversion) og de indkomne høringsvar efter miljøvurderingslovens § 23.
4. Miljøkonsekvensrapport indeholdende miljøvurderingen udarbejdes af bygherre på basis af endelig afgrænsningsrapport efter miljøvurderingslovens § 20.
5. Udkast til afgørelse efter miljøvurderingsloven § 25, stk. 1 samt udkast til afgørelse efter miljøbeskyttelsesloven § 33 udarbejdes.
6. Berørte myndigheder og offentligheden høres om miljøkonsekvensrapport som sendes i høring sammen med ansøgning, endeligt afgrænsningsnotat, udkast til afgørelser efter miljøvurderingsloven § 25, stk. 1 og miljøbeskyttelsesloven § 33, samt eventuelle supplerende oplysninger.
7. Udarbejdelse af endelige afgørelser på baggrund af udkastene, miljøkonsekvensrapporten samt indkomne høringsvar.
8. Afgørelser efter miljøvurderingsloven § 25, sk. 1 og miljøbeskyttelsesloven § 33 meddeles bygherre samt offentliggørelse.

Som det fremgår af oversigten over procestrin, skal bygherre ved gennemførelse af en miljøvurdering af et konkret projekt udarbejde en miljøkonsekvensrapport, der beskriver projektets væsentlige indvirkninger på miljøet. Forud for udarbejdelsen af miljøkonsekvensrapporten skal ske en afgrænsning af miljøkonsekvensrapportens omfang.

Som første led i miljøvurderingsprocessen har Bornholms Regionskommune derfor udarbejdet et udkast til afgrænsningsnotat med forslag til miljøkonsekvensrapportens indhold og detaljeringsgrad på baggrund af regionskommunens vurdering af det konkrete projekts potentielle miljøkonsekvenser.

Høring af afgrænsningsnotat

Udkast til afgrænsningsnotat har været i offentlig høring og i høring hos berørte myndigheder samt ansøger og lodsejer i fem uger i perioden fra den 9. juli 2021 til den 13. august 2021.

Bornholms Regionskommune modtog i høringsperioden fem høringsvar, alle fra berørte myndigheder i Bornholms Regionskommune.

Høringsvarene omhandler blandt andet bemærkninger vedrørende støj, natur, samt spildevandsforhold - herunder om søen i projektet er en sø eller et regnvandsbassin.

Bornholms Regionskommune har efterfølgende behandlet og inddraget relevante høringsvar i udarbejdelsen af den endelige afgrænsning af, hvad der miljømæssigt skal undersøges i miljøvurderingen og beskrives i miljøkonsekvensrapporten.

Miljøkonsekvensrapport

På baggrund af det endelige afgrænsningsnotat har Bornholms Motor Sports konsulent civilingeniør Viggo Lemche udarbejdet selve miljøkonsekvensrapporten, jf. miljøvurderingslovens § 20.

Høring af miljøkonsekvensrapport, udkast til § 25 tilladelse og § 33 miljøgodkendelse

Miljøkonsekvensrapporten danner baggrund for både miljøgodkendelse efter miljøbeskyttelseslovens § 33 og tilladelse efter miljøvurderingslovens § 25, stk. 1.

Før Bornholms Regionskommune kan træffe endelig afgørelse og meddele § 33 miljøgodkendelse og § 25 tilladelse, skal Bornholms Regionskommune ifølge miljøvurderingsprocessen foretage en 8 ugers høring af berørte myndigheder og offentligheden. Der foretages samtidig en partshøring af relevante parter både i forhold til § 33 miljøgodkendelsen og § 25 tilladelsen.

Indkomne høringssvar

Miljøkonsekvensrapport, udkast til § 33 miljøgodkendelse og § 25 tilladelsen har været i høring i perioden fra 21. januar til 18. marts 2022. De indkomne høringssvar er behandlet samlet for både § 33 miljøgodkendelse og § 25 tilladelse. Resume af høringssvar fremgår af bilag 8.

Miljøgodkendelsens indhold

Miljøgodkendelsen gives efter § 33 i bekendtgørelse af lov om miljøbeskyttelse nr. 1218 af 25. november 2019. Miljøgodkendelsen er retsbeskyttet i 8 år. I den tid kan der kun meddeles påbud eller forbud, hvis der kommer nye oplysninger om skadevirkninger ved forureningen og dette ikke kunne forudses, hvis forureningen er væsentlig større eller anderledes, end forudsat i godkendelsen, eller hvis vilkårene i godkendelsen ikke overholdes.

Motorbaner er optaget under pkt. H 201 på listen over godkendelsespligtige virksomheder i bekendtgørelse nr. 1394 af 21. juni 2021 om godkendelse af listevirksomhed og er omfattet af standardvilkårsbekendtgørelsen nr. 2079 af 15. november 2021.

I forbindelse med den genoptagne sagsbehandling har Bornholms Regionskommune samlet ansøgningsmaterialet for de to ansøgninger i en samlet projektbeskrivelse, der samtidig indeholder de projektilpasninger, der blev foretaget i forbindelse med sagsbehandling.

Den samlede projektbeskrivelse, der blev præsenteret første gang i udkastet til afgrænsningsnotat, benyttes ligeledes som udgangspunkt for denne miljøgodkendelse.

Det konkrete projekt

Bornholms Motor Sport ønsker at anlægge en ringbane på 600-800 meter i ca. 8-12 m bredde. Der planlægges kørsel på jord/grus og der forventes anvendt 2000 tons naturmaterialer, herunder stenmel, skærver, jord og sand ved etablering af banen. Banen indrettes efter bestemmelserne i DASU's – reglement for banesport – offroad. Projektområdet måler samlet omtrent 4 ha. Banen er til almindelige personbiler (folkeræs) og ATV.

Der benyttes kun almindelige brændstoftyper; dansk standardbenzin og diesel. Hver bil medfører maksimalt 15 L brændstof under kørsel på banen.

Al til- og frakørsel foregår af Bolbyvej enten fra øst eller vest. På trænings-/løbsdage vil der være trafik af biler på Bolbyvej til og fra matriklen. En del af bilerne vil køre med autotrailer. Støjen overstiger ikke almindelig færdsel. Der opsættes skilte på hjørnet af Bedegadevej og Bolbyvej samt ved indkørsel til banen.

Der vil maksimalt være 1 kørselsdag ugentligt med maksimalt 6 folkeræsbiler ad gangen i perioden marts til og med oktober, samlet maksimalt 24 kørsler på et år. Kørslerne foregår i tidsrummet

mandag til fredag kl. 9 til kl. 20 og lørdag kl. 9 til kl. 18. Derudover afholdes op til 4 weekendstævner om året i tidsrummet lørdag kl. 9 til kl. 18 og søndag kl. 9 til kl. 16.

Højtaleranlæg benyttes kun til de fire årlige weekendstævner og ikke til træningsdage. Udenfor åbningstid er baneområdet afspærret, så adgang effektivt forhindres.

Lokalplan nr. 099 Motorsportsbane ved Bolbyvej muliggør opsætning af belysning i delområde C. Lyskilden skal være afskærmet og nedadrettet, således at lyskilden ikke er synlig 10° over det vandrette plan. Lysarmaturet må være op til 3 meter over terræn. I det konkrete projekt vil der ikke være belysning i aften og nattetimer, som vil kunne oplyse naboarealer og omgivelser.

Der etableres et regnvandsbassin (angivet som sø på kort i bilag 2) med henblik på vanding af baneareal. Der er ikke hydrologisk sammenhæng mellem regnvandsbassin og vandløb. Banen overvandes umiddelbart før kørsel i tørre perioder for at undgå støv.

Det er planlagt at etablere en 2 m støjvold i tilknytning til banen på alle sider undtagen mod nord – se kort i bilag 2.

Støjvoldene etableres således, at de samtidig skærmer sø og vandløb mod køretøjer. Det er derfor ikke muligt for køretøjerne at havare ud i vandløb og sø.

Vandløb rørlægges på en 50 meter strækning, hvor ringbanen krydser vandløbet og dræn omlægges så drænvand fra banen ikke føres til vandløb.

Der opsættes ikke faste tankanlæg til fyringsolie eller motorbrændstof og der etableres ikke vaskeplads. Der etableres ikke toiletforhold som kræver kloakering, men benyttes i stedet en mobil løsning, hvor udlejer har ansvaret for at tømningen efterfølgende sker på forsvarlig vis. Ved større arrangementer lejes egentlige toilet- og badevogne med større kapacitet i form af tømmetank, som efterfølgende tømmes med slamsuger.

Alle deltagende køretøjer placeres på en presenning efter aflæsning fra trailer. Denne fungerer efterfølgende som køretøjets base, hvor al håndtering af brændstof og olieprodukter foregår. Udbedring af skader fremkommet under træning foregår ligeledes på basen med presenning. Eventuelt spild af brændstof og olie opsamles med kattegrus på presenningen. DASU's miljøregler følges.

Ude på banen er der under løb maksimalt 200 m mellem hver flagpost (banepersonale) som har oprensingsremedier til stede, så eventuelt spild af olie, brændstof eller kemikalier hurtigt opsamles.

Alt opsamlet spild af brændstof, olie og kemikalier inklusiv brugt opsugningsmateriale opbevares og bortskaffes som farligt affald.

Der etableres en 9 m² miljøstation i en stålcontainer. Miljøstationen følger DASU's regler: En lukket container med faciliteter til opsamling af spildolie, køler- og bremsevæsker, jern, plast og akkumulatorer. Der er fast og tæt bund så eventuelt spild opsamles. Der er ikke mulighed for afløb til jord, grundvand, overfladevand eller kloak, og containeren er sikret mod påkørsel. Containeren er aflåst udenfor åbningstiden. Derudover vil være opstillet containere til opbevaring af forskelligt

materiel ved pit-området - se bilag 2.

Der er i øvrigt ikke brug og oplag af miljøfremmede stoffer, såsom rensesvæsker. Pesticider benyttes ikke på området. Klubbens køreere og officials er uddannet i at håndtere miljøbeskyttende foranstaltninger.

Baseret på erfaringer fra en eksisterende jordbane, Søholmsbanen, vurderes det at der årligt vil være følgende mængder af affald:

- Kattegrus 40 liter (højt sat)
- Væsker (olie, bremsevæske mv.) 10 liter
- Plastskeerme o. lign. 20 kg.
- Akkumulatorer 0 (nul).

Oversigtskort med areal på Bolbyvej 12:



1.2. Driftsmæssige forhold

Alle folkeræs-biler placeres på en presenning efter aflæsning fra trailer. Det fungerer efterfølgende som bilens base, hvor al håndtering af brændstof og olieprodukter foregår. Udbedring af skader fremkommet under træning foregår ligeledes på basen med presenning. Eventuelt spild af brændstof og olie opsamles med kattegrus på presenningen. DASU's miljøregler følges.

DASU's regler for etablering af miljøstation følges ligeledes: Der etableres en miljøstation – en lukket container med faciliteter til opsamling af spildolie, køler- og bremsevæsker, jern, plast og akkumulatorer. Der er fast og tæt bund så eventuelt spild opsamles.

Container og stativer til dagrenovation opsættes.

Ude på banen er der under løb max. 200 m mellem hver flagpost (banepersonale) som har oprensingsremedier til stede så eventuelt spild hurtigt opsamles.

I forhold til toiletløsning, så benyttes en løsning som ikke kræver kloakering. Der vil blive benyttet mobile toiletter, og hvor udlejer har ansvaret for at tømningen efterfølgende sker på forsvarlig vis. Ved større arrangementer lejes egentlige toilet- og badevogne med større kapacitet i form af tømme tank, som efterfølgende tømmes med slamsuger.

1.3. Planmæssige forhold

Området er beliggende i landzone i et område med særlige drikkevandsinteresser. Det areal, der inddrages til bane, er dels tidligere landbrugsjord og dels grusgrav. De omkringliggende arealer er opdyrkede landbrugsarealer, samt skov mod nord.

Der er udarbejdet lokalplan for området med en såkaldt bonusvirkning. Det medfører, at landzonetilladelse til motorsportsbanen er indeholdt i lokalplanen.

Natura 2000

Arealet omfattet af miljøgodkendelsen er ikke beliggende i Natura 2000-område og med mere end 5 km til nærmeste Natura 2000-område, vurderes det ansøgte ikke at have nogen påvirkning på arter eller naturtyper i Natura 2000-områder.

Bilag IV-arter

Bilag IV-arter er arter optaget på habitatdirektivets Bilag IV. Arterne er særligt strengt beskyttede. Bilag IV-arter, som forekommer på Bornholm, er bl.a. alle arter af flagermus, paddearterne løvfrø, springfrø, strandtudse, grønbroget tudse og stor vandsalamander, arter af vandkalve og guldsmede samt markfirben.

Der må ikke gives tilladelse til projekter eller vedtages planer m.v., der kan beskadige eller ødelægge yngle- eller rasteområder for bilag IV-dyrearter i deres naturlige udbredelsesområder. Yngleområder defineres i denne sammenhæng som områder, der er nødvendige for (1) parring eller kurtisering, (2) redebygning, hulebygning, fødsel eller æglægning, (3) opvækst af yngel og unger. Rasteområder defineres som områder, der er vigtige for at sikre overlevelsen af enkelte dyr eller bestande, når de er i hvile. Områder, der alene benyttes til fødesøgning, er således ikke omfattet af beskyttelsen, medmindre de samtidig bruges som yngle- eller rasteområde.

For nogle arter er yngle- eller rasteområder sammenfaldende. Det gælder f.eks. markfirbenet, som solbader samme steder, som den lægger æg.

Ved vurderingen af påvirkning på yngle- og rasteområder kan anvendes princippet om økologisk funktionalitet (en bred økologisk betragtning) af yngle- eller rasteområder. Det skal i den forbindelse sikres, at den økologiske funktionalitet af den pågældende bestands yngle- og rasteområder samlet set opretholdes på mindst samme niveau som hidtil. Det gælder således ikke for det enkelte træ, den enkelte sten mv., men for området samlet, at områdets økologiske funktionalitet for den specifikke art skal opretholdes.

Vurdering vedrørende mulighed for forekomst af Bilag IV-arter

Bornholms Regionskommune har gennemgået de tilgængelige databaser Naturdata (Danmarks Miljøportal), Naturbasen og Arter. Der er ikke i nogen af disse registreret fund af Bilag IV-arter eller andre fredede eller rødlistede arter i området.

Der var på tidspunktet før projektets gennemførelse ikke egentlige søer i området, som kan udgøre potentielle levesteder for Bilag IV-arterne af padder, vandkalve og guldsmede. Der stod dog på besigtigelsestidspunktet vand i en mindre del af grusgraven. Bornholms Regionskommune besigtigede arealet den 4. maj 2018 og konstaterede ikke forekomst af padder i området. Den sø, som er etableret sammen med motorsportsbanen, vil potentielt kunne udgøre et levested for Bilag IV-arter som bl.a. løvfrø og grønbroget tudse. Det er derfor Bornholms Regionskommunes vurdering, at etablering og drift af motorsportsbanen ikke påvirker yngle- og rasteområder for Bilag IV-arter knyttet til søer i negativ retning.

Flagermus kan potentielt forekomme i området. Etableringen af motorsportsbanen medfører ikke påvirkning på store, gamle træer og vurderes dermed ikke at påvirke mulige yngle- og rasteområder for arter af flagermus. Det vurderes, at flagermus kan anvende arealet som fødesøgningsområde, hvilket arealet fortsat vil være velegnet til efter etableringen af motorsportsbanen bl.a. ved den nye sø og på arealer, som henligger med naturlig græs- og urtevegetation omkring banen.

Da en del af området er en tidligere råstofgrav, vurderede Bornholms Regionskommune tidligt i processen, at området indeholder habitater, hvor markfirben potentielt kan leve. Bornholms Regionskommune besigtigede området den 4. maj 2018 med fokus på muligheden for forekomst af markfirben i de tørre skrænter. På trods af, at vejforhold og tidspunkt (en formiddag i solskin) var gunstigt, blev der ikke registreret markfirben. Der var som beskrevet heller ikke registreret forekomst af markfirben i området i nogen af de tilgængelige databaser. Bornholms Regionskommune vurderede på den baggrund i miljørapporten tilknyttet lokalplanen for området i oktober 2018, at der med den planlagte udformning og placering af banen stadig ville være arealer med tørre skrænter i området, og at etableringen af motorsportsbanen derfor ikke ville påvirke arealets potentiale som levested for markfirben væsentligt.

Bornholms Regionskommune fik i december 2020 oplysninger om, at der var blevet registreret markfirben i området. På baggrund af disse oplysninger vurderede kommunen, at der skulle iværksættes yderligere undersøgelser for at belyse forholdene for forekomsten af markfirben i området. Kommunen stillede derfor i forbindelse med miljøvurderingen af projektet krav om, at miljøfaktoren markfirben skulle belyses nærmere i miljøkonsekvensrapporten.

Bygherre har undersøgt miljøfaktoren nærmere i miljøkonsekvensrapporten. Forholdene for

markfirben i området er i miljøkonsekvensrapporten beskrevet og vurderet af en af landets førende eksperter inden for markfirben. Vurderingen er sammenfattet i et notat, som ligger som et bilag til miljøkonsekvensrapporten.

Bornholms Regionskommunes vurdering og begrundede konklusion vedrørende markfirben samt vilkår til sikring af markfirben indenfor motorsportsbanens område fremgår af tilladelsen efter § 25, stk. 1 i miljøvurderingsloven.

På baggrund af miljøkonsekvensrapportens oplysninger om markfirbens levetilstand og foreslåede afværgeforanstaltninger, har Bornholms Regionskommune i tilladelsen efter § 25, stk. 1 i miljøvurderingsloven fastsat vilkår om etablering af grusbunker i syd- og vestvendte skråninger på 20 punkter, drift med slåning af vegetation på voldene i perioden november-februar samt sikring af den økologiske funktionalitet ved eventuelt ophør af motorsport i området og reetablering af banen. Vilkårene i § 25 tilladelsen supplerer vilkårene i miljøgodkendelsen. Det vurderes på den baggrund, at den økologiske funktionalitet for markfirben i området opretholdes, og der kan gives miljøgodkendelse.

Grundvand

Den søgte placering er i et område som af Miljøstyrelsen er udpeget som "Område med særlige drikkevandsinteresser" (OSD-område).

I OSD-områder skal der altid redegøres for forholdet til drikkevandsinteresserne ved ændringer i arealanvendelsen. Det er ikke tilladt at placere anlæg, som medfører en væsentlig øget risiko for grundvandet i OSD-områder, med mindre faren for forurening af grundvandet kan forebygges.

Der er redegjort for forholdet til drikkevandsinteresserne i "Redegørelse og risikovurdering i forhold til drikkevandsinteresser" fra Center for Natur, Miljø og Fritid, Bornholms Regionskommune – se bilag 5.

Anvendelse som motorsportsbane kan realiseres uden væsentlig risiko, såfremt vilkår i nærværende miljøgodkendelse og bestemmelser i lokalplan for området overholdes.

Støj

Der er udført en støjberedning af motorsportsbanens aktiviteter af Motorsportens akustiklaboratorium v/Otto Dyrnum d. 5. maj 2018. De naboer, som støjbelastningen er beregnet for, fremgår af bilag 3.

Det er planlagt at etablere en 2 m støjvold i tilknytning til banen på alle sider undtagen mod nord – se bilag 2. Denne er indregnet i støjberedningen. Da den beregnede støjbelastning ved den mest støjbelastede nabo er noget under de vejledende grænseværdier for støj fra motorsportsbaner ses der ikke behov for yderligere støjdæmpende foranstaltninger.

Vandløb i projektområdet

Arealet omfattet af miljøgodkendelsen krydser et vandløb, som løber i vestlig retning. Bornholms Regionskommune har givet tilladelse til at rørlægge 50 m af vandløbet (gul streg i bilaget), hvor ringbanen krydser vandløbet, for at skabe fri passage til køretøjerne. Vandløbet er hverken målsat jf. Statens Vandområdeplaner 2021-2027 eller naturbeskyttet jf. naturbeskyttelseslovens § 3. Vandløbet leder til Samsing Å v. Marevad Bro, der løber mod vest ca. 560 m nord for projektområdet. Samsing Å er målsat til god økologisk tilstand jf. Statens Vandområdeplaner. Samsing Å er registreret med samlet høj økologisk tilstand jf. miljøgis for vandområdeplanerne.

Bornholms Regionskommune har vurderet, at rørlægningen ikke vil medføre en forringelse af tilstanden i Samsing Å.

Bilag 7 viser den rørlagte strækning.

2. Godkendelse

Bornholms Regionskommune giver hermed Bornholms Motor Sport godkendelse efter § 33 i miljøbeskyttelsesloven (nr. 1218 af 25. november 2019) til motorsportskørsel på Bolbyvej 12, 3782 Klemensker. Godkendelsen rummer ligeledes en spildevandstilladelse efter §28.

Godkendelsen meddeles på følgende vilkår:

2.1. Generelt og drift

- A1 Ved driftsophør skal virksomheden forinden orientere tilsynsmyndigheden herom og der træffes de nødvendige foranstaltninger for at undgå forureningsfare og for at efterlade stedet i tilfredsstillende tilstand. (standardvilkår)
- A2 Hvor der i vilkårene anvendes betegnelsen »befæstet areal« menes en fast belægning, der giver mulighed for opsamling af spild og kontrolleret afledning af nedbør. Hvor der i vilkårene anvendes betegnelsen »tæt belægning« menes en fast belægning, der i løbet af påvirkningstiden er uigennemtrængelig for de forurenende stoffer, der håndteres på arealet. (standardvilkår)
- A3 Der må køres med personkøretøjer så som almindelig personbil og ATV.
- Der må maksimalt køres én dag om ugen – dog ikke om søndagen – i perioden 1. marts til 31. oktober.
- Der må maksimalt køres 24 dage i perioden.
- Der må køres i tidsrummet mandag til fredag fra kl. 9 til 20 og lørdag fra kl. 9 til 18.
- Der må derudover afholdes op til 4 weekendstævner om året i tidsrummet lørdag kl. 9 til kl. 18 og søndag kl. 9 til kl. 16.
- A4 Uden for banens åbningstid skal baneområdet være afspærret, så adgang effektivt forhindres. (standardvilkår)
- A5 I de tidsrum, hvor banen benyttes, skal der være en ansvarlig fra banen, der er bekendt med vilkårene for godkendelsen, og som kan sikre, at disse overholdes. Et eksemplar af godkendelsen skal være tilgængeligt på banen.
- A6 Ved indgangen til baneområdet skal der findes et tydeligt opslag med åbningstider og løbsarrangementer. (standardvilkår)

- A7 Baneanlægget, herunder støjdæmpende foranstaltninger, skal indrettes, således som det er forudsat i de støjberegninger, der er lagt til grund for godkendelsen. Tilsynsmyndigheden kan forlange landinspektørattest til dokumentation af, at forudsætningerne er opfyldt, dog højst hvert andet år. (standardvilkår)
- A8 Der skal opsættes opslag til brugere af anlægget med information om, hvad der ligger til grund for støjdokumentationen, herunder hvor mange og hvilke typer køretøjer, der må køre samtidigt. (standardvilkår)
- A9 Såfremt det konstateres, at et køretøj under drift lækker med olie/brændstof skal det straks tages ud af drift og spild skal opsamles.
- A10 Højtaleranlæg må ikke benyttes på træningsdage; kun i forbindelse med de fire årlige weekend stævner.

2.2. Støj

- B1 Motorbanens bidrag til støj på naboens udendørs opholdsarealer må ikke overskride nedenstående grænser:

		Lydniveau (dB(A))
Dagperiode	Mandage-fredage	58
	Kl. 9-18	
Aftenperiode	Lørdage	58
	Kl. 9-14	
Aftenperiode	Mandage-fredage	53
	Kl. 18-20	
Aftenperiode	Lørdage	53
	Kl. 14-18	

Følgende definitioner er gældende:

Dagsperioden er fra kl. 9 til 18 på mandage til fredage og kl. 9 til 14 på lørdage; ikke søn- og helligdage.

Aftenperioden er fra kl. 18 til 20 på mandage til fredage og kl. 14 til 18 på lørdage; ikke søn- og helligdage.

Støjgrænserne er ikke gældende under stævner jf. miljøstyrelsen vejledning om støj fra motorsportsbaner fra 2005.

2.3. Lugt og støv

- C1 Driften må ikke give anledning til støvgener uden for banen. Baner, der kan afgive støv, skal overvandes i tørre perioder umiddelbart før kørsel. (standardvilkår)
- C2 Driften må ikke give anledning til lugtgener uden for banen, som efter tilsynsmyndighedens opfattelse er væsentlige. (standardvilkår)

2.4. Olie og kemikalier

- D1 Brændstof, olie og kemikalier samt affaldsprodukter herfra skal opbevares i egnede, tætte og lukkede beholdere, der er mærket med indhold. Beholderne skal opbevares under tag og være beskyttet mod vejrlig. Oplagspladsen skal være sikret mod påkørsel og være forsynet med en tæt belægning. Oplagspladsen skal være indrettet således, at spild kan holdes inden for et afgrænset område uden mulighed for afløb til jord, grundvand, overfladevand eller kloak. Området skal kunne rumme indholdet af den største beholder, der opbevares. (standardvilkår)
- D2 Der må ikke opsættes eller etableres faste tankanlæg til fyringsolie og motorbrændstof.
- D3 Oplagspladsen skal være aflåst uden for åbningstiden. (standardvilkår)
- D4 Spild af brændstof, olie og kemikalier skal straks opsamles. Der skal til enhver tid forefindes opsugningsmateriale på virksomheden. Alt opsamlet spild af brændstof, olie og kemikalier inkl. brugt opsugningsmateriale skal opbevares og bortskaffes som farligt affald. (standardvilkår)
- D5 Reparation og vedligehold af køretøjer må kun foregå på arealer med en tæt belægning, der kan modstå brændstof, olie, kølervæske m.v., eller på en spildbakke, der kan rumme den mængde væske, der håndteres. (standardvilkår)
- D6 Der må ikke anvendes pesticider til ukrudtsbekæmpelse.
- D7 Støjvolde og autoværn etableres og vedligeholdes i nødvendigt omfang således, at de til en hver tid sikrer at køretøjerne ikke kan havarere ud i vandløb og sø.
- D8 Jordvolde og udformning af terræn skal sikre vandløb mod afstrømning af overfladevand fra baneområdet.

2.5. Vaskeplads

- E1 Såfremt, der senere etableres vaskeplads skal der indsendes ansøgning herom.

2.6. Kloakering, samletank og håndtering af regnvand via regnvandsbassin

- F1 Afledningen af tag- og overfladevand op til en 5-års gentagelsesperiode skal holdes på egen matrikel, og må ikke være til gene for naboer og omkringliggende matrikler. Hvis det viser sig, at det ikke kan lade sig gøre med det nuværende anlæg, skal der søges om og opnås tilladelse til en alternativ eller yderligere regnvandshåndtering.
- F2 Hvis spildevandsforholdene på et tidspunkt skal gøres permanente, f.eks. ved at

installationen bliver stationær, skal der søges om og opnås tilladelse til spildevandsløsningen inden etablering.

- F3 Der må ikke afledes mere vand til bassinet, end der afledes i dag, uden forudgående tilladelse fra spildevandsmyndigheden.
- F4 Der må ikke ændres på udformning af bassinet eller arealerne til forsinkelse uden forudgående tilladelse fra spildevandsmyndigheden.
- F5 Bassinet skal have et samlet volumen på ca. 750 m³, svarende til et magasin volumen på 2-300 m³.
- F6 Der skal være et samlet forsinkelsesvolumen på ca. 4.000 m³, som kan tilbageholde vandet inden afledning til bassinet.
- F7 Gruset og skærverne, der renses vandet inden afledning til bassin, skal udskiftes og/eller renses, når der er behov for det. Dog minimum hvert 5 år.
- F8 Bassinet skal oprensnes når der er behov for det og mindst en gang om året, for fortsat at sikre bassinets kapacitet. Oprensning skal ske uden for paddernes ynglesæson, dvs. oprensning skal ske i perioden 15. september til 15. februar.

2.7. Egenkontrol

- G1 Virksomheden skal løbende og mindst en gang årligt foretage visuel kontrol for utætheder, revnedannelser og vedligeholdelsesstand af befæstede arealer og tætte belægninger herunder opsamlingskar, gruber, tankgrave og bassiner. Utætheder skal udbedres, så hurtigt som muligt efter at de er konstateret. (standardvilkår)
- G2 Dato for visuel kontrol for utætheder, revnedannelser og vedligeholdelsesstand af befæstede arealer og tætte belægninger, gruber, mv. samt dato for eventuelle udbedringer af revner eller andre skader noteres i en driftsjournal, jfr. vilkår G1. (standardvilkår)
- G3 Der skal føres driftsjournal over:
 - a. Udskiftning og/eller rensning af grus og skærver
 - b. oliespild på området med angivelse af, hvor det er sket og hvordan det er blevet oprenset
 - c. Oprensning af bassin

3. Bornholms Regionskommunes vurdering af sagen

3.1. Lokalisering

Der er gennem flere år blevet arbejdet på, at finde et egnet areal så foreningen kan få et permanent baneanlæg. Det areal, der er omfattet af denne godkendelse, har gennemgået en planlægningsproces og der er vedtaget en lokalplan for området.

3.2. Generelt og drift

Idet motorsportsbaner er omfattet af bekendtgørelse om standardvilkår i godkendelse af listevirksomhed nr. 1537 af 9. december 2019 er de påkrævede standardvilkår indsat i nærværende godkendelse.

Vilkår A3 er dog fastsat med baggrund i foreningens ansøgning. I henhold til Miljøstyrelsens vejledning om støj fra motorsportsbaner nr. 2/2005 bør kørsel ikke forekomme om søndagen.

Vilkår A9 har ophæng i "Redegørelse og risikovurdering i forhold til drikkevandsinteresser" – bilag 5.

Vilkår A10 fastsat for at minimere eventuelle støjgener fra højtaleranlæg, som derfor ikke tillades under træning.

3.2. Støj

For motorsportsbaner er de vejledende grænseværdier givet i Miljøstyrelsens vejledning nr. 2/2005 og nærværende godkendelses vilkår tager derfor afsæt i disse. Grænseværdierne benyttes både i forbindelse med miljøgodkendelse af motorsportsbaner og til planlægning. Der er fastsat forskellige grænseværdier, afhængigt af hvor mange dage der køres træning pr. uge og således skal motorsportsbanen på Bolbyvej overholde støjgrænsen på 58/53 dB(A) for henholdsvis dag og aften ved en ugentlig træning.

Der er udført en støjberegning af motorsportsbanens aktiviteter af Motorsportens akustiklaboratorium v/Otto Dyrnum d. 5. maj 2018. Vedlagt som bilag 4.

De udførte støjberegninger viser, at støjgrænsen på 58/53 dB (henholdsvis dag og aften) i det mest støjbelastede referencepunkt kan overholdes med den ansøgte aktivitet på banen.

Den mest støjbelastede nabo er Bolbyvej 18, hvor der er beregnet et lydtrykniveau på 33 dB ved kørsel med 3 stk. ATV'er i 50% af en time som er det kørselsmønster foreningen har oplyst er aktuelt. Der er beregnet et lydtrykniveau på 45 dB ved kørsel med 3 stk. personbiler i 50% af en time på samme ejendom.

Klubben ønsker at køre 1 dag ugentligt med folkeracere eller med ATV'er som har en lavere støjudsendelse end folkeracere.

3.3. Lugt og støv

Der vurderes ikke at fremkomme væsentlige lugtgener. Der er stillet vilkår om vanding af baneanlægget umiddelbart før kørsel i tørre perioder og dette vurderes som en tilstrækkelig støvdæmpende foranstaltning. Vilkårene er standardvilkår.

3.4. Olie og kemikalier

Vilkårene er standardvilkår bortset fra D2, D6, D7 og D8 der har baggrund i "Redegørelse og risikovurdering i forhold til drikkevandsinteresser" fra Bornholms Regionskommune, Center for Natur, Miljø og Fritid (NOM) – bilag 5.

Motorsportsbanen er placeret i et område med særlige drikkevandsinteresser. Området ved selve banen egner sig ikke til vandindvinding.

Aktiviteter på baneområdet vil kunne påvirke et vandindvindingsområde, som er vigtigt i forsyningen af Hasle og Klemensker – nemlig Marevad Kildeplads som er beliggende i en afstand på 1 km.

Det fremgår, at benzin og dieselolie kun udgør en risiko for grundvand under helt særlige geologiske omstændigheder, og kun når der sker udslip af meget store mængder.

NOM har foretaget en vejledende beregning ud fra de geologiske forhold, der findes ved Marevad:

▼ Case 2. Sand og ler

Dette eksempel er fra en eksisterende boring, boring 244.461 på Marevad kildeplads fra Hasle Vandværk, hvor der er sand og tynde lerlag.

Marevad kildeplads er aktuelt interessant i forhold til benzin, fordi der er planer om at anlægge en motorsportsbane ca. 1 km fra kildepladsen.

The screenshot shows the BRIBE version 3.2 interface with the following data:

Parameter	Værdi	Enhed
Stof	Benzen - Benzin	Blandingsprodukter
Koncentration/opløselighed	21000	mg/l
Spilmængde	1000	l
Nettonedber	350	mm/år
Oppumpning fra boring	100000	m ³ /år
Tidsskridt	32,0365/143	timer
Antal år	30	år
Cellehøjde	0,2	m
Indtrængningsdybde	1	m
Grundvandsspejl	2	m u.t.
Spildareal	5	m ²
Grundvandsdannelse	30	%

Lag nr.	Sediment	Lagtykkelse (m)	Tør bulkdensitet (kg/l)	Effektiv porøsitet	Dispersivitet (m)
18	Lag 1 Sandjorde	1	1,43	0,2	1
19	Lag 3 Sand, fint	1	1,46	0,2	1
20	Lag 3 Dybe lerlag	2,3	1,62	0,1	2,5
21	Lag 3 Sand, mellem	5,7	1,46	0,2	1
22	Lag 3 Dybe lerlag	0,5	1,62	0,1	2,5
23	Lag 3 Sand, mellem	10,2	1,46	0,2	1

Et udslip på 1000 l benzin giver slutkoncentrationer under grænseværdien

Som det fremgår, vil selv et udslip af 1000 liter benzin direkte på kildepladsen ikke medføre forurening af det primære drikkevandsmagasin over grænseværdien på 1 µg/l.

Udslip af de små mængder brændstof, som findes i en benzintank vil ikke kunne påvirke vandværksboringerne, men det bør undgås, at der sker udslip af store mængder brændstof. Tankanlæg tillades derfor ikke på arealet.

Lokalplanens bestemmelser muliggør ikke opstilling af tankanlæg, således at større spild ikke kan ske. Vilkår D2 i nærværende miljøgodkendelse stiller også som vilkår, at der ikke opstilles tankanlæg. Der er 1 km til kildepladsen. Det vurderes på baggrund af beregning og de stillede vilkår, at folkeracebanen ikke kan have nogen betydning for drikkevandet ved Marevad.

Brug og oplag af stoffer, som kan medføre skade på grundvandet selv i små mængder, tillades ikke på banearealet. Dette udelukker bl.a. en række opløsningsmidler og pesticider til

ukrudtsbekæmpelse. Med de anførte restriktioner vil det ansøgte ikke være i modstrid med drikkevandsinteresserne.

Det er oplyst, at der benyttes tætte bakker under køretøjerne ved påfyldning af brændstof. Der vil ikke blive udført motorreparationer på selve baneanlægget. Der vurderes derfor at være begrænset risiko for spild af brændstof og olier.

Anvendelse som motorsportsbane kan realiseres uden væsentlig risiko, såfremt bestemmelser i lokalplan for området samt vilkår i nærværende miljøgodkendelse overholdes.

3.5. Vaskeplads

Der etableres ikke vaskeplads i tilknytning til baneanlægget. Foreningen har givet udtryk for, at det kan blive relevant på et senere tidspunkt og er blevet gjort bekendt med, at det kræver et tillæg til denne miljøgodkendelse samt en ansøgning om udledning af spildevand.

3.6. Kloakering, samletank og håndtering af regnvand via regnvandsbassin

Beskrivelse af regnvandshåndtering:

Ansøger oplyser, at der afledes overfladevand fra 30.851 m², hvilket omfatter motorsportsbanens kørebane. Vandet nedsiver via overfladen, hvorefter det ledes til et regnvandsbassin via et dræn. Inden vandet afledes til bassinet, ledes det igennem et lag med skærver og grus for at tilbageholde eventuelle olierester i vandet. Bassinet er 484 m² stort og 2,5 m dybt. Der er en permanent vanddybde på gennemsnitligt 1 meter, afhængig af sæsonen. Om sommeren er vandstanden ca. 1 meter lavere end om vinteren. Bassinet har et samlet volumen på 750 m³ og et magasin volumen på 2-300 m³, afhængig af sæson.

Derudover er der mulighed for forsinkelse af overfladevand i 2 lavninger på hhv. 1.707 m³ og 2.237 m³, inden vandet afledes til bassinet.

I sommerperioden skal vandet oppumpes og bruges til at overvande banen, for at mindske støvgener. Ansøger har oplyst, at der ikke er kontakt mellem bassinet og grundvandsmagasinet, men har i 2019 opnået indvindingstilladelse fra grundvandsmyndigheden, hvor det fremgår, at der er direkte kontakt til grundvandet. I indvindingstilladelsen har grundvandsmyndigheden også taget stilling til, at overfladevand fra banen ender i grundvandet, og de har derfor sat krav om rensning igennem et lag af grus og skærver inden afledning til bassinet.

Beskrivelse af spildevandshåndtering:

Ansøger oplyser, at de ikke har en fast toiletinstallation, men i stedet gør brug af campingtoiletter (porta potty). Campingtoiletterne tømmes ved udlejningsfirma. Ved arrangementer lejes toilet- og badevogne med samletanke til spildevandet. Samletanke tømmes på renseanlægget.

Vurdering:

Regnvandsbassinet er ikke dimensioneret efter de krav, spildevandsmyndigheden normalt stiller til dimensionering af bassiner, da udgangspunktet for beregningerne har været, at der er tale om et lukket system, hvor vandet hverken udledes eller nedsives fra bassinet. Det vil give et meget stort volumen, som ansøger ikke kan opfylde på nuværende tidspunkt.

Dog er bassinet etableret, og det har vist sig at være funktionelt. Spildevandsmyndigheden vurderer, at det er mest sandsynligt, at der er kontakt til grundvandsmagasinet igennem bassinet, og at der derfor reelt sker en fluktuation eller en nedsivning i/fra bassinet. Ansøger har ikke

mulighed for at undersøge, hvor meget vandet nedsiver eller fluktuerer med grundvandet, men da der er opnået indvindingstilladelse, hvor der samtidig er taget højde for rensning af overfladevand, da der er et forsinkelsesvolumen på ca. 4.000 m³ inden afledning til bassinet, og da det ikke tidligere har givet gener for nabomatrikler, er spildevandsmyndigheden indstillet på at lovliggøre forholdet med et vilkår om, at ansøger skal kunne holde tag- og overfladevand på egen grund med en gentagelsesperiode på 5 år. Hvis det viser sig, at ansøger ikke kan overholde dette vilkår, skal ansøger sikre et større volumen til håndtering af tag- og overfladevand.

Spildevandsmyndigheden vurderer, at toilet- og badevogne ved arrangementer ikke kræver forudgående tilladelse, så længe der er tale om vogne med samletanke, der tømmes med slamsuger og afleveres på renseanlæg.

3.7. Egenkontrol

Vilkårene er standardvilkår der suppleres med vilkår i tilknytning til spildevandstilladelsen.

3.8. Konklusion

Det vurderes, at Bornholms Motorsport – afd. Folkerace har truffet de nødvendige foranstaltninger til at forebygge og begrænse forureningen ved anvendelse af den bedste tilgængelige teknik uden at påføre omgivelserne forurening, som er uforenelig med hensynet til omgivelsernes sårbarhed og kvalitet.

Det vurderes, at til- og frakørsel til virksomheden vil kunne ske uden væsentlige miljømæssige gener for de omboende.

Bornholm Regionskommune finder på det foreliggende grundlag godtgjort, at de formelle og miljømæssige forudsætninger for at meddele miljøgodkendelse på de anførte vilkår er til stede.

4. Generelle forhold

Tilsynsmyndighed er Bornholms Regionskommune, Center for Natur, Miljø, og Fritid.

Miljøgodkendelsen erstatter delvis en tilladelse efter § 25, stk. 1 i miljøvurderingsloven.

Miljøgodkendelsen har derfor fulgt miljøvurderingsprocessen jf. miljøvurderingslovens § 15, stk. 3 og 4. Der er i godkendelsen i øvrigt ikke taget stilling til anden lovgivning.

Miljøkonsekvensrapport, udkast til § 33 miljøgodkendelse og § 25 tilladelsen har været i høring i perioden fra 21. januar til 18. marts 2022. De indkomne høringssvar er behandlet samlet for både § 33 miljøgodkendelse og § 25 tilladelse. Resume af høringssvar fremgår af bilag 8.

Godkendelsen offentliggøres på Bornholms Regionskommunens hjemmeside tirsdag den 3. maj – og der er herefter 4 ugers klagefrist. Klagefristen udløber tirsdag den 31. maj. Klagevejledning indsat som bilag 6.

Tilsynsmyndighedens afgørelse kan i medfør af miljøbeskyttelseslovens § 101 indbringes for domstolene indtil 6 måneder efter, at den er offentligt bekendtgjort.

En klage har ikke opsættende virkning, medmindre Miljøstyrelsen bestemmer andet. Følgende har modtaget underretning om afgørelsen:

Styrelsen for patientsikkerhed
DOF – både lokalafdeling og hovedforening
Danmarks Naturfredningsforening – både lokalafdeling og hovedforening
Greenpeace
Friluftsrådet – både lokalafdeling og hovedforening
Bornholms Naturhistoriske Forening

Tejn tirsdag d. 3. maj 2022

Mikkel Høst,
miljømedarbejder

Bilag 1: Oversigtskort over området.

Bilag 2: Kort over endelig udformning af banen, 11. maj 2021

Bilag 3: Oversigtskort over baneanlægget og nærmeste naboer.

Bilag 4: Støjrapport af 6. maj 2018.

MOTORSPORTENS AKUSTIKLABORATORIUM

Idrættens Hus, Sektion C, 5. sal, DK-2605 Brøndby, Danmark

Certificeret til "Miljømåling – ekstern støj" – Certificeringsnummer 24061

Certificeret af Delta akustik og vibration, certif@delta.dk - Ingen udenlandske certificeringer.

6. maj 2018

J. nr. 2018-BMS-01/04

ref.: OD

Miljømåling – ekstern støj

Beregning af ekstern støjbelastning fra Bornholm Motor Sports planlagte folkeracebane Bolbyvej 12, 3782 klemensker

REKVIRENT: Bornholms Motor Sport v/Henrik Bloch Andersen, Lundsgårdsvej 1, Nyker, 3700 Rønne.

BANEEJER: Bornholms Motor Sport, Løkkegade 6, 3790 Hasle

GRUNDEJER: Bornholms Regionskommune, Ullasvej 23, 3700 Rønne

BELIGGENHED: Bolbyvej 12, 3782 klemensker, del af matr. nr. 22b, Klemensker

TILSYNSMYNDIGHED: Bornholms Regionskommune, Ullasvej 23, 3700 Rønne

UDFØRT AF: Otto Dyrnum



GENERELT:

Arbejdet er udført efter relevante vejledninger fra Miljøstyrelsen, herunder især

- Støj fra motorsportsbaner, nr. 2/2005 (Motorbanevejledningen)
- Beregning af ekstern støj fra virksomheder, nr. 5/1993

Støjudbredelsesberegningerne er gennemført med programmet SoundPlan v. 7.0, update SPUPD260612 med "General Prediction Method", som følger den fællesnordiske beregningsmetode og som er godkendt af Miljøstyrelsen til "Miljømåling – ekstern støj".

Alle lydtryk er angivet i dB re. 20 μ Pa, alle kildestyrker er angivet i dB re. 1 pW.

I rapporten kan være benyttet følgende definitioner for akustiske enheder:

L_{pA} : Det A-vægtede lydtrykniveau i dB med referenceværdien 20 μ Pa

L_{Aeq} : Det energiækvivalente, A-vægtede lydtrykniveau, i dB med referenceværdien 20 μ Pa

L_T : Støjbelastningen, det A-vægtede energiækvivalente korrigerede vægtede lydtrykniveau. Fås af L_{Aeq} , ved et evt. tillæg på 5 dB for toner eller impulser

L_{WA} : Det A-vægtede lydeffektniveau i dB med referenceværdien 10^{-12} W

L_{WAeq} : Det energiækvivalente A-vægtede lydeffektniveau i dB med referenceværdien 10^{-12} W.

Resumeet eller rapporten må gengives i sin helhed, uddrag kun efter skriftlig aftale.

RESUME:

Bornholms Motor Sport har af Bornholms Regionskommune fået stillet et areal til disposition til etablering af en folkeracebane på adressen Bolbyvej 12, 3782 Klemensker. Når banen er etableret er det klubbens plan at bruge banen til motorsportstræning en dag om ugen med maksimalt 6 Folkeracere (FR) der inden for 1 time hver er på banen maksimalt 50% af tiden svarende til en baneudnyttelse på 300% eller med maksimalt 3 All Terræn Vehicles (ATV) der inden for 1 time hver er på banen maksimalt 50% af tiden svarende til en baneudnyttelse på 150%.

Der er udført støjdbredelsesberegninger der viser, at ved den ovenfor nævnte kørsel vil de vejledende støjrænser på 58 dB i dagtimerne og 53 dB i aften timerne kunne overholdes.

BAGGRUND

I forbindelse med at Bornholms Motor Sport ønsker at etablere en folkeracebane på ovennævnte adresse, er der udarbejdet støjberegninger og vurderinger af den samlede støjemissionen fra kørsel på den påtænkte Folkeracebane som bilag til klubbens ansøgning om miljøgodkendelse.

MILJØGODKENDELSE

Banen er ikke etableret og der foreligger ingen miljøgodkendelse af banen. Klubben har en ansøgning til miljøgodkendelse under udarbejdelse

BANEN OG DENS OMGIVELSER

Bornholms Regionskommune har anvist et grundstykke på ovennævnte adresse til Bornholms Motor Sport til etablering af en folkeracebane.

Folkeracebanen er i beregningerne medtaget efter klubbens udkast til layout for området. Bilag 2.

Området hvor banen skal etableres er beliggende i et kraftigt kuperet terræn.

Baneområdet og dets omgivelser er modelleret efter Geodatastyrelsens Højdemodel [4].

Omkring banen er der en række enkeltliggende boliger i det åbne land i afstande ned til 200 m fra banen. Den nærmeste bolig er pkt. 6, Bolbyvej 14B, ca. 200 m fra banen og den mest støjbelastede bolig er pkt. 7, Bolbyvej 18, ca. 300m fra banen. Den nærmeste samlede bebyggelse er Klemensker i en afstand på ca. 2.300 m fra banen..

LYDUBREDELSESFORHOLD

Området hvor folkeracebanen skal placeres er kraftigt kuperet, hvilket har en betydelig indflydelse på støjdbredelsen fra banen både i de forskellige retninger og i forskellige afstande.

Der er planlagt at opføre en 2m støjvold i tilknytning til banen på alle sider undtagen mod nord. Denne støjvold vil delvis ændre støjdbredelsen fra banen.

Der er i støjdbredelsesberegningerne indregnet den støjdæmpende virkning af beplantningen i de nordvest for banen liggende Torpe bakker samt i andre skovområder, hvor den effektive skærmhøjde af træerne er ansat til 6 m med en dæmpning på 0,1 dB pr. meter, hvilket svarer til, at en strækning på 10 m skov er "uigennemsigtig" og giver en dæmpning på 1 dB. Skovdæmpningen er medregnet for de områder der fremgår af bilag 1.

Andre bygninger end beboelseshuse er i beregningerne medtaget som skærmende elementer.

BAGGRUNDSSTØJ

Baggrundsstøjen er ikke målt, men der er ikke påvist andre særskilte støjkilder eller i øvrigt grund til at antage, at baggrundsstøjen skulle være anderledes end, hvad der normalt må forventes i de foreliggende omgivelser.

BEREGNINGSFORUDSÆTNINGER

Støjberegningerne er udført med støjkortlægningsprogrammet SoundPlan v. 7.0, update SPUPD260612. I programmet er anvendt "General Prediction Method", som følger den fællesnordiske beregningsmetode og er godkendt af Miljøstyrelsen til Miljømåling – eksternt støj.

Banens kørebane og alle øvrige arealer er defineret som akustisk absorberende.

Forløbet af kørebanen er fastlagt som vist i klubbens forslag til banelayot som vist i Bilag 2 og i beregningerne er forløbet af støjkilden fastlagt som en liniekilde beliggende 0,5 m over banens terræn.

Alle immissioner er beregnet i frit felt 1,5 m over det lokale terræn, både ved beregning af immissionerne i de enkelte referencepunkter og ved beregning af støjdbredelseskortene.

DRIFT OG AKTIVITETER

Klubben har til hensigt at træne 1 dag om ugen, hvor der inden for en time maksimalt kører enten 6 FR eller 3 ATV køretøjer begge køretøjstyper med en kørselsaktivitet på 50%.

STØJKILDER OG INDGANGSPARAMETRE

De på banen anvendte køretøjer er i beregningerne medtaget med kildestyrker som angivet i tabel 1 som de fremgår af målinger som angivet i kolonnen Referencer i tabel 1. Der er i beregningerne ikke medtaget andre støjkilder fra banen.

Referencer	Køretøjstype	A-vægtet kildestyrke pr. 1/1-oktav, L_{WA}								Total L_{WA}
		63 Hz	125 Hz	250 Hz	500 Hz	1 kHz	2 kHz	4 kHz	8 kHz	
[8]	Folkerace (Saab 99)	78,9	101,6	109,2	112,4	112,7	104,7	99,8	91,9	117,2
[9]	ATV Suzuki LT Z90	45,6	90,2	92,0	95,0	99,1	99,6	100,1	96,8	105,8

Tabel 1. Kildestyrker for motorsportskøretøjer

BEREGNINGER MED STØJDBREDELSESPROGRAMMET SOUNDPLAN

I følgende 16 referencepunkter, som de fremgår på kortet i Bilag 1, er beregnet støjbelastningen i de enkelte referencepunkter ved konstant kørsel med hver af køretøjsskasserne Folkeracer og ATV svarende til 100 % baneudnyttelse af hver af klasserne. Udskrift af beregningerne ses i bilag 4.1 – 4.4

Referencepunkt	100 pct. ATV	100 pct. FR
01 Bolbyvej 6	27,5	37,4
02 Bolbyvej 8	26,9	36,1
03 Bolbyvej 4	26,9	37,7
04 Bolbyvej 1	23,4	34,4
05 Bolbyvej 10	21,1	33,0
06 Bolbyvej 14B	26,0	37,0
07 Bolbyvej 18	31,4	40,6
08 Fejlerevej 11	25,4	36,3
09 Torpevej 6	12,6	27,8
10 Torpevej 1	23,2	34,9
11 Fejlerevej 18	27,0	36,7
12 Fejlerevej 7	24,3	34,9
13 Fejlerevej 16	27,4	37,3
14 Bolbyvej 16	25,3	36,0
15 Bolbyvej 9	18,0	29,9
16 Bolbyvej 7	22,7	33,4

Tabel 2. Lydtryk L_{pA} i 16 immissionspunkter ved kørsel med 2 køretøjstyper.

Beregningen af lydtrykket L_{pA} i de 16 enkeltpunkter danner grundlag for de efterfølgende beregninger af det energiækvivalente, A-vægtede lydtrykniveau L_{Aeq} i de enkelte punkter ved en skalering i forhold til, hvor mange køretøjer der kører på banen og hvor stor en del af tiden de enkelte køretøjer kører på banen inden for referencetiden 1 time, som vist i tabel 3.

Der er beregnet støjkort, der viser udbredelsen af den ækvivalente støjbelastning for de to maksimale kørselsaktiviteter klubben har planlagt, maksimalt 6 FR der kører 50% af tiden eller 3 ATV der kører 50% af tiden inden for en time.

I bilagene 5.1 – 5.4 er medtaget de respektive dæmpnings- og refleksionsbidrag for de enkelte beregninger hvor:

SrcType	er	Kildetypen
LW	er	Kildestyrken
LW'	er	kildestyrken pr. m
L or S	er	Liniekildens længde/fladekildens areal
KI	er	Korrektion for lydimpulser
KT	er	Korrektion for hørbare toner
Ko	er	Korrektion for usymmetrisk lydudstråling fra støjkilden
S	er	Afstand fra støjkilde til modtager
Adiv	er	Afstandsfortynding af lyden
Agnd	er	Terrænabsorption
Abar	er	Absorption i støjskærme
Aair	er	Luftabsorption
dLref	er	Reflekteret bidrag til den samlede støjpåvirkning
Lr	er	Den resulterende støjpåvirkning

BEREGNINGER OG RESULTATER

Af beregningsresultaterne som vist i tabel 2 fremgår det, at det er referencepunkt nr. 07 Bolbyvej 18, der er det mest støjbelastede af de undersøgte referencepunkter, og hvis støjgrænserne er overholdt i dette punkt vil de også være overholdte i de øvrige undersøgte punkter.

Da klubben forudsætter 1 ugentlig træningsdag, er den vejledende støjgrænse for denne dag 58 dB i dagtimerne, hverdage kl. 9.00 – 18.00, lørdage kl. 9.00 – 14.00 og 53 dB i aften timerne hverdage kl. 18.00 – 20.00, lørdage kl. 14.00 – 18.00.

Det ses af tabel 3, at både dagstøjgrænsen på 58 dB og aftenstøjgrænsen på 53 dB er overholdt for 50% kørsel inden for en time med enten 3 køretøjer af typen ATV eller med 6 stk. folkeracer .

Ref. pkt.	Ækvivalent lydtryk ved 50% kørsel	
	med 3 stk ATV	med 6 stk FR
01 Bolbyvej 6	29,3	42,2
02 Bolbyvej 8	28,7	40,9
03 Bolbyvej 4	28,7	42,5
04 Bolbyvej 1	25,2	39,2
05 Bolbyvej 10	22,9	37,8
06 Bolbyvej 14B	27,8	41,8
07 Bolbyvej 18	33,2	45,4
08 Fejlerevej 11	27,2	41,1
09 Torpevej 6	14,4	32,6
10 Torpevej 1	25,0	39,7
11 Fejlerevej 18	28,8	41,5
12 Fejlerevej 7	26,1	39,7
13 Fejlerevej 16	29,2	42,1
14 Bolbyvej 16	27,1	40,8
15 Bolbyvej 9	19,8	34,7
16 Bolbyvej 7	24,5	38,2

Tabel 3. Ækvivalent lydtryk L_{Aeq} i referencetiden 1 time i de enkelte immissionspunkter ved den planlagte træningskørsel.

NB! Det bemærkes, at der kan forekomme forskelle op til normalt højst 0,1 dB ved krydssammenligning mellem værdierne i tabel 3 og de tilsvarende værdier i bilag 4 og bilag 5 på grund af forskellig afrunding af resultaterne ved brug af forskellige beregningsmetoder.

UBESTEMTHED

Den kildebetingede usikkerhed på beregningsresultatet beregnes af usikkerhederne på kildestyrkerne for de enkelte støjkilder, vægtet i forhold til det beregnede bidrag til det samlede lydtryk fra den pågældende støjkilde efter følgende udtryk, jf. Orientering fra Miljøstyrelsens referencelaboratorium nr. 36, Usikkerhed på beregnede niveauer af ekstern støj fra virksomheder:

$$\sigma_{kil} = \frac{\sqrt{\sum_i \left(\sigma_i \cdot 10^{\frac{L_{p,i}}{10}} \right)}}{\sum_i 10^{\frac{L_{p,i}}{10}}} \quad \text{hvor:}$$

σ_{kil} er den samlede kildebetingede standardusikkerhed
 σ_i er standardusikkerheden på den enkelte kilde i
 $L_{p,i}$ er den enkelte kilde i 's bidrag til det samlede lydtrykniveau
 δ_{kil} er den samlede kildebetingede udvidede usikkerhed

Det bemærkes, at den således beregnede usikkerhed varierer med antallet af støjkilder og med hvor meget hver støjkilde bidrager til det samlede lydtrykniveau i et referencespunkt og med standardusikkerheden på kildestyrken på den enkelte støjkilde. Da støjbidragene fra hver støjkilde på grund af forskelle i kildestyrke, antallet af støjkilder og den aktuelle støjkildes beliggenhed kan variere i de forskellige beregningssituationer, vil den resulterende usikkerhed være afhængig af den aktuelle driftssituation.

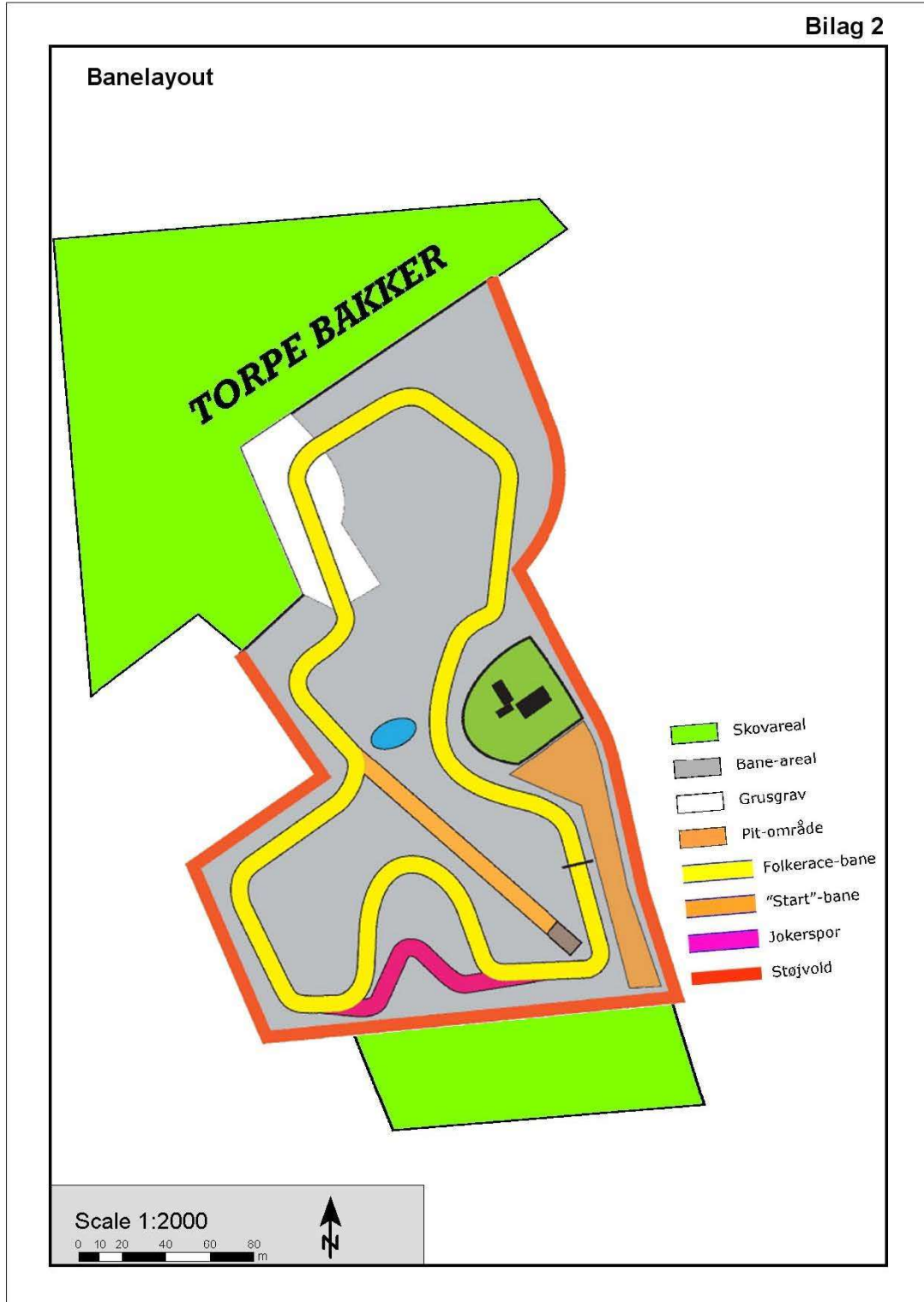
Den udvidede usikkerhed på de anvendte kildestyrker er 3 dB i henhold til beskrivelsen af målemetoden.

Den beregningsmæssige standardusikkerhed på SoundPlan-beregninger er fastsat til 1 dB jf. Orientering fra Miljøstyrelsens referencelaboratorium nr. 36, Usikkerhed på beregnede niveauer af ekstern støj fra virksomheder. Denne vil ikke have nævneværdig indflydelse på den samlede usikkerhed, og den samlede udvidede usikkerhed er: $\sqrt{(3^2 + (1 \cdot 1,7)^2)} = 3,4 \approx 3$ dB.

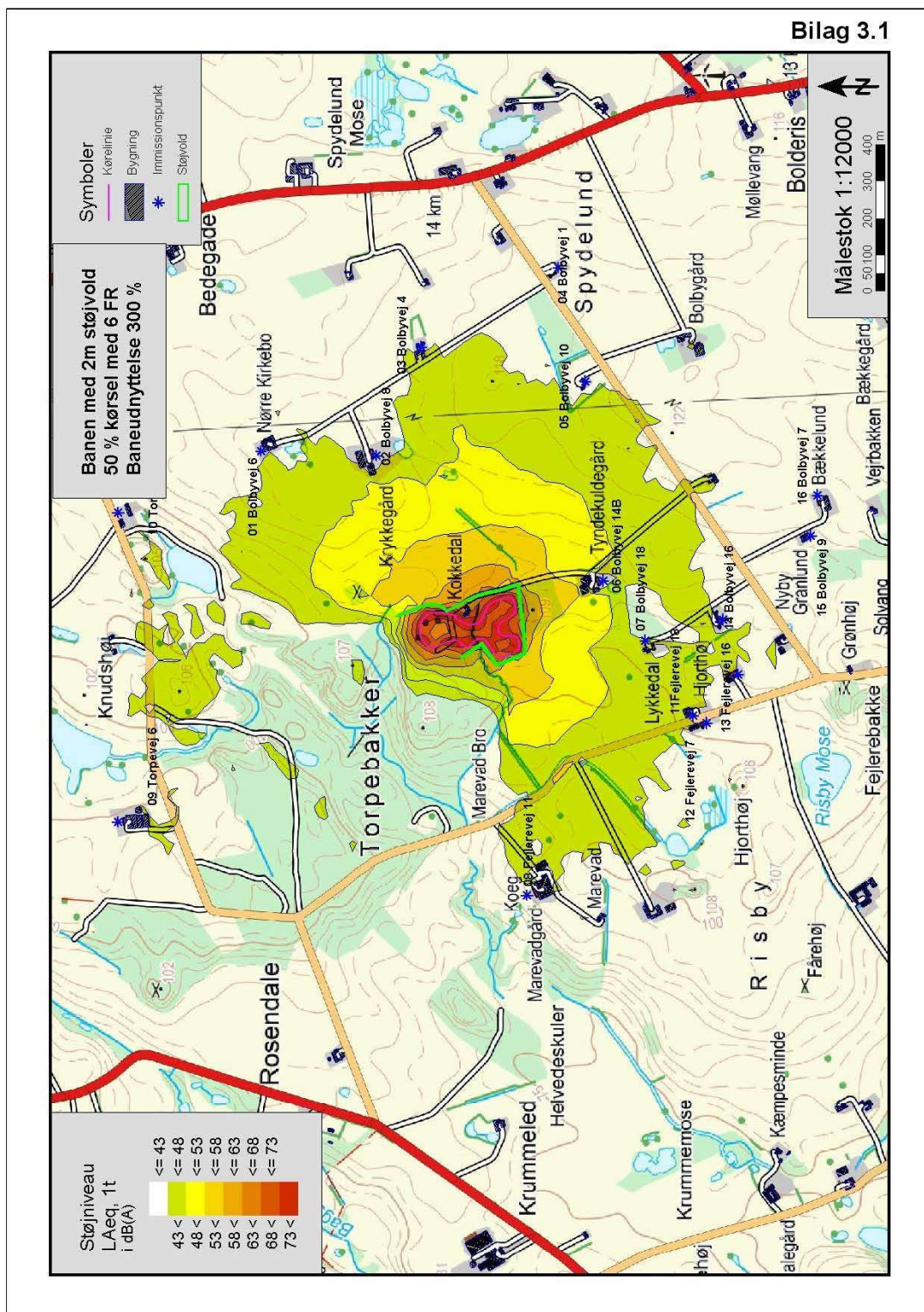
REFERENCER OG BILAG

- [1] Vejledning fra Miljøstyrelsen nr. 2/2005, Støj fra motorsportsbaner
- [2] Vejledning fra Miljøstyrelsen nr. 5/1984, Ekstern støj fra virksomheder
- [3] Vejledning fra Miljøstyrelsen 5/1993, Beregning af ekstern støj fra virksomheder
- [4] Geodatastyrelsens højdemodel, DTM_613_86_ASC_UTM32-EUREF89 og DTM_613_86_TIF_UTM32-ETRS89, ordre 349351 af 20.2.2018.
- [5] Data fra Geodatastyrelsen, 1081_SHAPE_UTM32-EUREF89, 22.01.2013
- [6] Baggrundskort fra Kort & Matrikelstyrelsen, Copyright, Kort & Matrikelstyrelsen, K25S_2017_1_612_86_TIF_UTM32-ETRS89.
- [7] dk-akustik, Rapport nr. 91-251 af 12. okt. 2015
- [8] Motorsportens Akustiklaboratorium, MA 2011-NYS-01/01, 24. maj 2016
- [9] dk-akustik, rapport 91-251, sept. 2015.

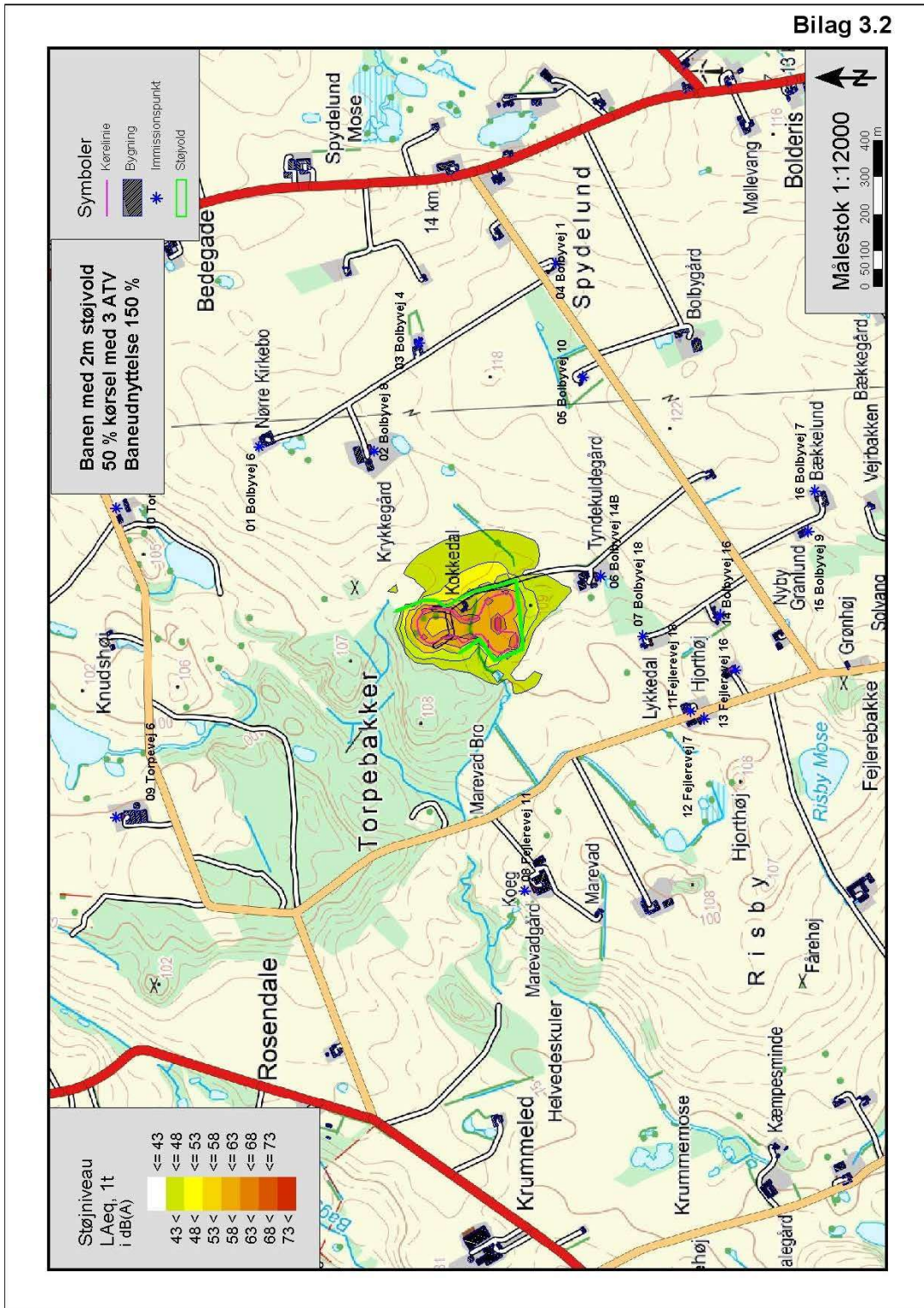
BILAG 1	Kort over banens nærområde med referencepunkter og skovdæmpning 1: 12.000
BILAG 2	Kort over baneområdet 1: 2.000
BILAG 3.1	Støjdbredelse fra banen ved 50% korsel med 6 stk. FR
BILAG 3.2	Støjdbredelse fra banen ved 50% korsel med 3 stk. ATV.
BILAG 4.1-4.4	SoundPlan beregningsudskrifter.
BILAG 5.1-5.4	SoundPlan beregningsudskrifter. Absorptions- og refleksionsbidrag.



Kort over baneområdet 1: 2.000



Støjdbredelse fra banen ved 50 % kørsel med 6 stk. FR



Støjudbredelse fra banen ved 50 % kørsel med 3 stk. ATV

Bolbyvej 12 100 pct. træning - med 2m perimeterstøjvold			Bilag 4.1
QName	Size	LAeq, dB(A)	
Name 01 Bolbyvej 6		Lden 37,8	dB(A)
100 pct. ATV	876,74	27,5	
100 pct. FR	876,74	37,4	
Name 02 Bolbyvej 8		Lden 36,6	dB(A)
100 pct. ATV	876,74	26,9	
100 pct. FR	876,74	36,1	
Name 03 Bolbyvej 4		Lden 38,0	dB(A)
100 pct. ATV	876,74	26,9	
100 pct. FR	876,74	37,7	
Name 04 Bolbyvej 1		Lden 34,7	dB(A)
100 pct. ATV	876,74	23,4	
100 pct. FR	876,74	34,4	
Name 05 Bolbyvej 10		Lden 33,3	dB(A)
100 pct. ATV	876,74	21,1	
100 pct. FR	876,74	33,0	
Name 06 Bolbyvej 14B		Lden 37,4	dB(A)
100 pct. ATV	876,74	26,0	
100 pct. FR	876,74	37,0	
Name 07 Bolbyvej 18		Lden 41,1	dB(A)
100 pct. ATV	876,74	31,4	
100 pct. FR	876,74	40,6	
Name 08 Fejlerevej 11		Lden 36,7	dB(A)
100 pct. ATV	876,74	25,4	
100 pct. FR	876,74	36,3	
Name 09 Torpevej 6		Lden 27,9	dB(A)
100 pct. ATV	876,74	12,6	
100 pct. FR	876,74	27,8	
Name 10 Torpevej 1		Lden 35,2	dB(A)
100 pct. ATV	876,74	23,2	
100 pct. FR	876,74	34,9	
Name 11 Fejlerevej 18		Lden 37,1	dB(A)
100 pct. ATV	876,74	27,0	
100 pct. FR	876,74	36,7	
Name 12 Fejlerevej 7		Lden 35,2	dB(A)
100 pct. ATV	876,74	24,3	
100 pct. FR	876,74	34,9	
Name 13 Fejlerevej 16		Lden 37,8	dB(A)
100 pct. ATV	876,74	27,4	
100 pct. FR	876,74	37,3	
Name 14 Bolbyvej 16		Lden 36,3	dB(A)
100 pct. ATV	876,74	25,3	
100 pct. FR	876,74	36,0	
Name 15 Bolbyvej 9		Lden 30,2	dB(A)
100 pct. ATV	876,74	18,0	

Motorsportens Akustiklaboratorium
 DASU Idrættens Hus, Brøndby Stadion 20 DK-2605 Brøndby DENMARK

SoundPLAN 7.0

SoundPlan beregningsudskrifter, 100% kørsel med Folkeracere og ATV.

	Bolbyvej 12 100 pct. træning - med 2m perimeterstøjvold	Bilag 4.1
--	--	------------------

QName	Size	LAeq, dB(A)	
-------	------	----------------	--

100 pct. FR	876,74	29,9	
Name 16 Bolbyvej 7		Lden 33,8	dB(A)
100 pct. ATV	876,74	22,7	
100 pct. FR	876,74	33,4	

<p>Motorsportens Akustiklaboratorium DASU Idrættens Hus, Brøndby Stadion 20 DK-2605 Brøndby DENMARK</p>			
--	--	--	--

<p>Motorsportens Akustiklaboratorium DASU Idrættens Hus, Brøndby Stadion 20 DK-2605 Brøndby DENMARK</p>			
--	--	--	--

SoundPLAN 7.0

SoundPlan beregningsudskrifter, 100% kørsel med Folkeracere og ATV.

		Bolbyvej 12		Bilag 4.2	
		300 pct. FR træning - med 2m perimeterstøjvold		121,8 dB	
QName	Size	LAeq,			
		dB(A)			
Name 01 Bolbyvej	6	Lden 42,2			dB(A)
300 pct. FR		876,74	42,22		
Name 02 Bolbyvej	8	Lden 40,9			dB(A)
300 pct. FR		876,74	40,90		
Name 03 Bolbyvej	4	Lden 42,5			dB(A)
300 pct. FR		876,74	42,53		
Name 04 Bolbyvej	1	Lden 39,2			dB(A)
300 pct. FR		876,74	39,22		
Name 05 Bolbyvej	10	Lden 37,8			dB(A)
300 pct. FR		876,74	37,83		
Name 06 Bolbyvej	14B	Lden 41,9			dB(A)
300 pct. FR		876,74	41,90		
Name 07 Bolbyvej	18	Lden 45,4			dB(A)
300 pct. FR		876,74	45,42		
Name 08 Fejlerevej	11	Lden 41,2			dB(A)
300 pct. FR		876,74	41,17		
Name 09 Torpevej	6	Lden 32,7			dB(A)
300 pct. FR		876,74	32,65		
Name 10 Torpevej	1	Lden 39,8			dB(A)
300 pct. FR		876,74	39,75		
Name 11 Fejlerevej	18	Lden 41,5			dB(A)
300 pct. FR		876,74	41,52		
Name 12 Fejlerevej	7	Lden 39,7			dB(A)
300 pct. FR		876,74	39,73		
Name 13 Fejlerevej	16	Lden 42,2			dB(A)
300 pct. FR		876,74	42,18		
Name 14 Bolbyvej	16	Lden 40,8			dB(A)
300 pct. FR		876,74	40,83		
Name 15 Bolbyvej	9	Lden 34,8			dB(A)
300 pct. FR		876,74	34,79		
Name 16 Bolbyvej	7	Lden 38,3			dB(A)
300 pct. FR		876,74	38,25		
Motorsportens Akustiklaboratorium DASU Idrættens Hus, Brøndby Stadion 20 DK-2605 Brøndby DENMARK					

SoundPLAN 7.0

SoundPlan beregningsudskrifter, 300% kørsel med Folkeracere.

Bolbyvej 12 150 pct. ATV træning - med 2m perimeterstøjvold 107,5 dB			Bilag 4.3
QName	Size	LAeq, dB(A)	
Name 01 Bolbyvej 6		Lden 29,2	dB(A)
150 pct. ATV	876,74	29,21	
Name 02 Bolbyvej 8		Lden 28,6	dB(A)
150 pct. ATV	876,74	28,56	
Name 03 Bolbyvej 4		Lden 28,6	dB(A)
150 pct. ATV	876,74	28,59	
Name 04 Bolbyvej 1		Lden 25,1	dB(A)
150 pct. ATV	876,74	25,14	
Name 05 Bolbyvej 10		Lden 22,8	dB(A)
150 pct. ATV	876,74	22,76	
Name 06 Bolbyvej 14B		Lden 27,7	dB(A)
150 pct. ATV	876,74	27,66	
Name 07 Bolbyvej 18		Lden 33,1	dB(A)
150 pct. ATV	876,74	33,13	
Name 08 Fejlerevej 11		Lden 27,1	dB(A)
150 pct. ATV	876,74	27,14	
Name 09 Torpevej 6		Lden 14,3	dB(A)
150 pct. ATV	876,74	14,34	
Name 10 Torpevej 1		Lden 24,9	dB(A)
150 pct. ATV	876,74	24,92	
Name 11 Fejlerevej 18		Lden 28,7	dB(A)
150 pct. ATV	876,74	28,71	
Name 12 Fejlerevej 7		Lden 26,0	dB(A)
150 pct. ATV	876,74	26,04	
Name 13 Fejlerevej 16		Lden 29,1	dB(A)
150 pct. ATV	876,74	29,09	
Name 14 Bolbyvej 16		Lden 27,0	dB(A)
150 pct. ATV	876,74	27,00	
Name 15 Bolbyvej 9		Lden 19,7	dB(A)
150 pct. ATV	876,74	19,71	
Name 16 Bolbyvej 7		Lden 24,4	dB(A)
150 pct. ATV	876,74	24,37	
Motorsportens Akustiklaboratorium DASU Idrættens Hus, Brøndby Stadion 20 DK-2605 Brøndby DENMARK			

SoundPLAN 7.0

SoundPlan beregningsudskrifter, 150% kørsel med ATV.

Bolbyvej 12 5534 pct. FR træning - med 2m perimeterstøjvold 134,4 dB			Bilag 4.4
QName	Size	LAeq, dB(A)	
Name 01 Bolbyvej 6		Lden 54,8	dB(A)
FR	876,74	54,82	
Name 02 Bolbyvej 8		Lden 53,5	dB(A)
FR	876,74	53,50	
Name 03 Bolbyvej 4		Lden 55,1	dB(A)
FR	876,74	55,13	
Name 04 Bolbyvej 1		Lden 51,8	dB(A)
FR	876,74	51,82	
Name 05 Bolbyvej 10		Lden 50,4	dB(A)
FR	876,74	50,43	
Name 06 Bolbyvej 14B		Lden 54,5	dB(A)
FR	876,74	54,50	
Name 07 Bolbyvej 18		Lden 58,0	dB(A)
FR	876,74	58,02	
Name 08 Fejlerevej 11		Lden 53,8	dB(A)
FR	876,74	53,77	
Name 09 Torpevej 6		Lden 45,3	dB(A)
FR	876,74	45,25	
Name 10 Torpevej 1		Lden 52,4	dB(A)
FR	876,74	52,35	
Name 11 Fejlerevej 18		Lden 54,1	dB(A)
FR	876,74	54,12	
Name 12 Fejlerevej 7		Lden 52,3	dB(A)
FR	876,74	52,33	
Name 13 Fejlerevej 16		Lden 54,8	dB(A)
FR	876,74	54,78	
Name 14 Bolbyvej 16		Lden 53,4	dB(A)
FR	876,74	53,43	
Name 15 Bolbyvej 9		Lden 47,4	dB(A)
FR	876,74	47,39	
Name 16 Bolbyvej 7		Lden 50,9	dB(A)
FR	876,74	50,85	
Motorsportens Akustiklaboratorium DASU Idrættens Hus, Brøndby Stadion 20 DK-2605 Brøndby DENMARK			

SoundPLAN 7.0

SoundPlan beregningsudskrifter, 5534% kørsel med Folkeracere. Maximal kørsel der overholder en støjrænse på 58 dB.

Bolbyvej 12 100 pct. træning - med 2m perimeterstøjvold														Bilag 5.1	
Source	SrcType	Lw dB(A)	Lw' dB(A)	l or S m, m ²	Kl dB	KT dB	Ko dB	s m	*Adiv dB	*Agn dB	*Abar dB	*Aair dB	*dLref dB	*Lr	
Name 01 Bolbyvej 6 Lden 37,8 dB(A)															
100 pct. ATV	Line	105,8	76,4	877	0	0	0,0	747,6	-68,5	-1,4	-0,9	-7,5	0,02	27,5	
100 pct. FR	Line	117,0	87,5	877	0	0	0,0	747,6	-68,5	-6,2	-1,2	-3,7	0,02	37,4	
Name 02 Bolbyvej 8 Lden 36,6 dB(A)															
100 pct. ATV	Line	105,8	76,4	877	0	0	0,0	539,7	-65,6	-1,4	-1,0	-5,9	0,96	26,9	
100 pct. FR	Line	117,0	87,5	877	0	0	0,0	539,7	-65,6	-6,0	-1,6	-2,8	1,02	36,1	
Name 03 Bolbyvej 4 Lden 38,0 dB(A)															
100 pct. ATV	Line	105,8	76,4	877	0	0	0,0	780,5	-68,8	-1,1	-1,6	-7,3	0,00	26,9	
100 pct. FR	Line	117,0	87,5	877	0	0	0,0	780,5	-68,8	-4,6	-2,2	-3,6	0,00	37,7	
Name 04 Bolbyvej 1 Lden 34,7 dB(A)															
100 pct. ATV	Line	105,8	76,4	877	0	0	0,0	1007,	-71,1	-1,2	-1,2	-8,9	0,08	23,4	
100 pct. FR	Line	117,0	87,5	877	0	0	0,0	1007,	-71,1	-5,2	-1,9	-4,6	0,11	34,4	
Name 05 Bolbyvej 10 Lden 33,3 dB(A)															
100 pct. ATV	Line	105,8	76,4	877	0	0	0,0	735,0	-68,3	-1,0	-8,9	-6,5	0,01	21,1	
100 pct. FR	Line	117,0	87,5	877	0	0	0,0	735,0	-68,3	-4,0	-8,8	-2,9	0,02	33,0	
Name 06 Bolbyvej 14B Lden 37,4 dB(A)															
100 pct. ATV	Line	105,8	76,4	877	0	0	0,0	349,0	-61,8	-0,9	-17,6	-2,4	2,94	26,0	
100 pct. FR	Line	117,0	87,5	877	0	0	0,0	349,0	-61,8	-3,8	-14,7	-1,1	1,52	37,0	
Name 07 Bolbyvej 18 Lden 41,1 dB(A)															
100 pct. ATV	Line	105,8	76,4	877	0	0	0,0	442,3	-63,9	-1,2	-3,0	-5,0	0,06	31,4	
100 pct. FR	Line	117,0	87,5	877	0	0	0,0	442,3	-63,9	-5,0	-3,9	-2,3	0,06	40,6	
Name 08 Fejlerevej 11 Lden 36,7 dB(A)															
100 pct. ATV	Line	105,8	76,4	877	0	0	0,0	738,3	-68,4	-1,0	-2,9	-7,0	0,03	25,4	
100 pct. FR	Line	117,0	87,5	877	0	0	0,0	738,3	-68,4	-4,1	-3,7	-3,3	0,02	36,3	
Name 09 Torpevej 6 Lden 27,9 dB(A)															
100 pct. ATV	Line	105,8	76,4	877	0	0	0,0	1096,	-71,8	-0,5	-16,5	-4,1	0,21	12,6	
100 pct. FR	Line	117,0	87,5	877	0	0	0,0	1096,	-71,8	-1,5	-13,2	-2,3	0,17	27,8	
Name 10 Torpevej 1 Lden 35,2 dB(A)															
100 pct. ATV	Line	105,8	76,4	877	0	0	0,0	1013,	-71,1	-1,0	-3,6	-8,4	1,51	23,2	
100 pct. FR	Line	117,0	87,5	877	0	0	0,0	1013,	-71,1	-3,7	-4,2	-4,1	1,08	34,9	
Name 11 Fejlerevej 18 Lden 37,1 dB(A)															
100 pct. ATV	Line	105,8	76,4	877	0	0	0,0	624,6	-66,9	-1,1	-20,2	-4,1	13,59	27,0	
100 pct. FR	Line	117,0	87,5	877	0	0	0,0	624,6	-66,9	-4,5	-17,4	-1,8	10,35	36,7	
Name 12 Fejlerevej 7 Lden 35,2 dB(A)															
100 pct. ATV	Line	105,8	76,4	877	0	0	0,0	665,5	-67,5	-1,3	-6,4	-6,4	0,05	24,3	
100 pct. FR	Line	117,0	87,5	877	0	0	0,0	665,5	-67,5	-5,3	-6,3	-3,1	0,05	34,9	
Name 13 Fejlerevej 16 Lden 37,8 dB(A)															
100 pct. ATV	Line	105,8	76,4	877	0	0	0,0	712,1	-68,0	-1,3	-2,0	-7,2	0,08	27,4	
100 pct. FR	Line	117,0	87,5	877	0	0	0,0	712,1	-68,0	-5,2	-2,9	-3,5	0,08	37,3	
Name 14 Bolbyvej 16 Lden 36,3 dB(A)															
100 pct. ATV	Line	105,8	76,4	877	0	0	0,0	660,3	-67,4	-1,1	-5,9	-6,4	0,15	25,3	
100 pct. FR	Line	117,0	87,5	877	0	0	0,0	660,3	-67,4	-4,1	-6,6	-2,9	0,10	36,0	
Name 15 Bolbyvej 9 Lden 30,2 dB(A)															
100 pct. ATV	Line	105,8	76,4	877	0	0	0,0	939,6	-70,5	-1,2	-8,9	-7,3	0,00	18,0	
100 pct. FR	Line	117,0	87,5	877	0	0	0,0	939,6	-70,5	-4,6	-8,4	-3,6	0,00	29,9	
Motorsportens Akustiklaboratorium DASU Idrættens Hus, Brøndby Stadion 20 DK-2605 Brøndby DENMARK															

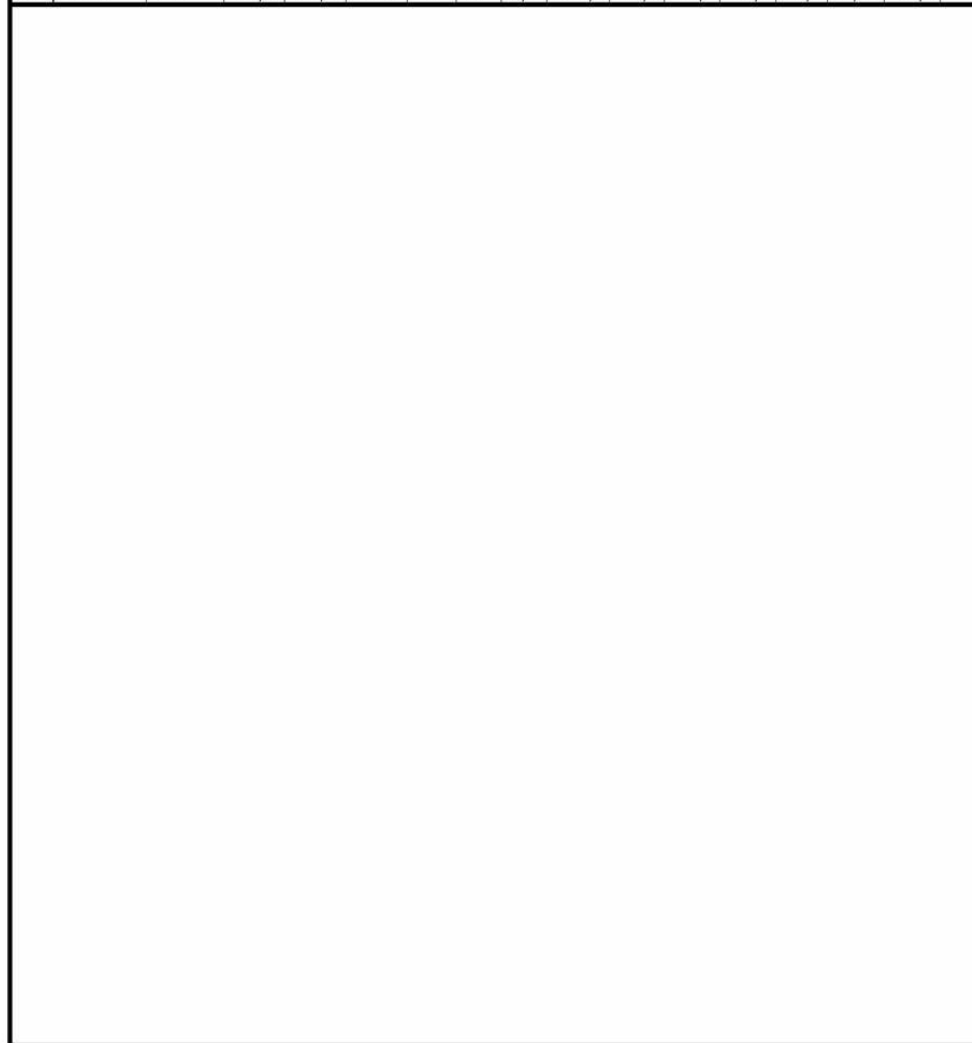
SoundPLAN 7.0

SoundPlan beregningsudskrifter, dæmperings- og refleksionsbidrag, 100% kørsel med Folkeracere og ATV.

	Bolbyvej 12 100 pct. træning - med 2m perimeterstøjvold	Bilag 5.1
--	---	-----------

Source	SrcType	Lw dB(A)	Lw' dB(A)	I or S m,m²	KI dB	KT dB	Ko dB	s m	*Adiv dB	*Agn dB	*Abar dB	*Aair dB	*dLref dB	*Lr
--------	---------	-------------	--------------	----------------	----------	----------	----------	--------	-------------	------------	-------------	-------------	--------------	-----

Name	16 Bolbyvej 7	Lden		33,8 dB(A)											
100 pct. ATV	Line	105,8	76,4	877	0	0	0,0	988,6	-70,9	-1,4	-1,9	-9,0	0,02	22,7	
100 pct. FR	Line	117,0	87,5	877	0	0	0,0	988,6	-70,9	-5,8	-2,2	-4,6	0,02	33,4	



	Motorsportens Akustiklaboratorium DASU Idrættens Hus, Brøndby Stadion 20 DK-2605 Brøndby DENMARK	
--	---	--

SoundPLAN 7.0

SoundPlan beregningsudskrifter, dæmperings- og refleksionsbidrag. 100% kørsel med Folkeracere og ATV.

Bolbyvej 12															Bilag 5.2
300 pct. FR træning - med 2m perimeterstøjvold 121,8 dB															
Source	SrcType	Lw dB(A)	Lw' dB(A)	I or S m,m ²	KI dB	KT dB	Ko dB	s m	*Adiv dB	*Agn dB	*Abar dB	*Aair dB	*dLrefl dB	*Lr	
Name 01 Bolbyvej 6		Lden 42,2			dB(A)										
FR	Line	121,8	92,4	876,7	0	0	0,0	747,6	-68,5	-6,2	-1,2	-3,7	0,02	42,2	
Name 02 Bolbyvej 8		Lden 40,9			dB(A)										
FR	Line	121,8	92,4	876,7	0	0	0,0	539,7	-65,6	-6,0	-1,6	-2,8	1,02	40,9	
Name 03 Bolbyvej 4		Lden 42,5			dB(A)										
FR	Line	121,8	92,4	876,7	0	0	0,0	780,5	-68,8	-4,6	-2,2	-3,6	0,00	42,5	
Name 04 Bolbyvej 1		Lden 39,2			dB(A)										
FR	Line	121,8	92,4	876,7	0	0	0,0	1007,	-71,1	-5,2	-1,9	-4,6	0,11	39,2	
Name 05 Bolbyvej 10		Lden 37,8			dB(A)										
FR	Line	121,8	92,4	876,7	0	0	0,0	735,0	-68,3	-4,0	-8,8	-2,9	0,02	37,8	
Name 06 Bolbyvej 14B		Lden 41,9			dB(A)										
pct. FR	Line	121,8	92,4	876,7	0	0	0,0	349,0	-61,8	-3,8	-14,7	-1,1	1,52	41,9	
Name 07 Bolbyvej 18		Lden 45,4			dB(A)										
FR	Line	121,8	92,4	876,7	0	0	0,0	442,3	-63,9	-5,0	-3,9	-2,3	0,06	45,4	
Name 08 Føjlervej 11		Lden 41,2			dB(A)										
FR	Line	121,8	92,4	876,7	0	0	0,0	738,3	-68,4	-4,1	-3,7	-3,3	0,02	41,2	
Name 09 Torpevej 6		Lden 32,7			dB(A)										
FR	Line	121,8	92,4	876,7	0	0	0,0	1096,	-71,8	-1,5	-13,2	-2,3	0,17	32,7	
Name 10 Torpevej 1		Lden 39,8			dB(A)										
FR	Line	121,8	92,4	876,7	0	0	0,0	1013,	-71,1	-3,7	-4,2	-4,1	1,08	39,8	
Name 11 Føjlervej 18		Lden 41,5			dB(A)										
FR	Line	121,8	92,4	876,7	0	0	0,0	624,6	-66,9	-4,5	-17,4	-1,8	10,35	41,5	
Name 12 Føjlervej 7		Lden 39,7			dB(A)										
FR	Line	121,8	92,4	876,7	0	0	0,0	665,5	-67,5	-5,3	-6,3	-3,1	0,05	39,7	
Name 13 Føjlervej 16		Lden 42,2			dB(A)										
FR	Line	121,8	92,4	876,7	0	0	0,0	712,1	-68,0	-5,2	-2,9	-3,5	0,08	42,2	
Name 14 Bolbyvej 16		Lden 40,8			dB(A)										
FR	Line	121,8	92,4	876,7	0	0	0,0	660,3	-67,4	-4,1	-6,6	-2,9	0,10	40,8	
Name 15 Bolbyvej 9		Lden 34,8			dB(A)										
FR	Line	121,8	92,4	876,7	0	0	0,0	939,6	-70,5	-4,6	-8,4	-3,6	0,00	34,8	
Name 16 Bolbyvej 7		Lden 38,3			dB(A)										
FR	Line	121,8	92,4	876,7	0	0	0,0	988,6	-70,9	-5,8	-2,2	-4,6	0,02	38,3	
Motorsportens Akustiklaboratorium DASU Idrættens Hus, Brøndby Stadion 20 DK-2605 Brøndby DENMARK															

SoundPLAN 7.0

SoundPlan beregningsudskrifter, dæmperings- og refleksionsbidrag, 300% kørsel med Folkeracere.

Bolbyvej 12														Bilag 5.3			
150 pct. ATV træning - med 2m perimeterstøjvold 107,5 dB																	
Source	SrcTyp	Lw dB(A)	Lw' dB(A)	I or S m,m ²	KI dB	KT dB	Ko dB	s m	*Adiv dB	*Agn dB	*Abar dB	*Aair dB	*dLref dB	*Lr			
Name 01 Bolbyvej 6		Lden 29,2			dB(A)												
ATV	Line	107,5	78,1	876,7	0	0	0,0	747,6	-68,5	-1,4	-0,9	-7,5	0,02	29,2			
Name 02 Bolbyvej 8		Lden 28,6			dB(A)												
ATV	Line	107,5	78,1	876,7	0	0	0,0	539,7	-65,6	-1,4	-1,0	-5,9	0,96	28,6			
Name 03 Bolbyvej 4		Lden 28,6			dB(A)												
ATV	Line	107,5	78,1	876,7	0	0	0,0	780,5	-68,8	-1,1	-1,6	-7,3	0,00	28,6			
Name 04 Bolbyvej 1		Lden 25,1			dB(A)												
ATV	Line	107,5	78,1	876,7	0	0	0,0	1007,	-71,1	-1,2	-1,2	-8,9	0,08	25,1			
Name 05 Bolbyvej 10		Lden 22,8			dB(A)												
ATV	Line	107,5	78,1	876,7	0	0	0,0	735,0	-68,3	-1,0	-8,9	-6,5	0,01	22,8			
Name 06 Bolbyvej 14B		Lden 27,7			dB(A)												
ATV	Line	107,5	78,1	876,7	0	0	0,0	349,0	-61,8	-0,9	-17,6	-2,4	2,94	27,7			
Name 07 Bolbyvej 18		Lden 33,1			dB(A)												
ATV	Line	107,5	78,1	876,7	0	0	0,0	442,3	-63,9	-1,2	-3,0	-5,0	0,06	33,1			
Name 08 Fejlerevej 11		Lden 27,1			dB(A)												
ATV	Line	107,5	78,1	876,7	0	0	0,0	738,3	-68,4	-1,0	-2,9	-7,0	0,03	27,1			
Name 09 Torpevej 6		Lden 14,3			dB(A)												
ATV	Line	107,5	78,1	876,7	0	0	0,0	1096,	-71,8	-0,5	-16,5	-4,1	0,21	14,3			
Name 10 Torpevej 1		Lden 24,9			dB(A)												
ATV	Line	107,5	78,1	876,7	0	0	0,0	1013,	-71,1	-1,0	-3,6	-8,4	1,51	24,9			
Name 11 Fejlerevej 18		Lden 28,7			dB(A)												
ATV	Line	107,5	78,1	876,7	0	0	0,0	624,6	-66,9	-1,1	-20,2	-4,1	13,59	28,7			
Name 12 Fejlerevej 7		Lden 26,0			dB(A)												
ATV	Line	107,5	78,1	876,7	0	0	0,0	665,5	-67,5	-1,3	-6,4	-6,4	0,05	26,0			
Name 13 Fejlerevej 16		Lden 29,1			dB(A)												
ATV	Line	107,5	78,1	876,7	0	0	0,0	712,1	-68,0	-1,3	-2,0	-7,2	0,08	29,1			
Name 14 Bolbyvej 16		Lden 27,0			dB(A)												
ATV	Line	107,5	78,1	876,7	0	0	0,0	660,3	-67,4	-1,1	-5,9	-6,4	0,15	27,0			
Name 15 Bolbyvej 9		Lden 19,7			dB(A)												
ATV	Line	107,5	78,1	876,7	0	0	0,0	939,6	-70,5	-1,2	-8,9	-7,3	0,00	19,7			
Name 16 Bolbyvej 7		Lden 24,4			dB(A)												
ATV	Line	107,5	78,1	876,7	0	0	0,0	988,6	-70,9	-1,4	-1,9	-9,0	0,02	24,4			
Motorsportens Akustiklaboratorium																	
DASU Idrættens Hus, Brøndby Stadion 20 DK-2605 Brøndby DENMARK																	

SoundPLAN 7.0

SoundPlan beregningsudskrifter, dæmperings- og refleksionsbidrag, 150% kørsel med ATV.

Bolbyvej 12														Bilag 5.4	
5534 pct. FR træning - med 2m perimeterstøjvold 134,4 dB															
Source	SrcTyp	Lw dB(A)	Lw' dB(A)	I or S m,m ²	KI dB	KT dB	Ko dB	s m	*Adiv dB	*Agn dB	*Abar dB	*Aair dB	*dLre dB	*Lr	
Name 01 Bolbyvej 6		Lden 54,8			dB(A)										
FR	Line	134	105,0	876,7	0	0	0,0	747,6	-68,5	-6,2	-1,2	-3,7	0,02	54,8	
Name 02 Bolbyvej 8		Lden 53,5			dB(A)										
FR	Line	134	105,0	876,7	0	0	0,0	539,7	-65,6	-6,0	-1,6	-2,8	1,02	53,5	
Name 03 Bolbyvej 4		Lden 55,1			dB(A)										
FR	Line	134	105,0	876,7	0	0	0,0	780,5	-68,8	-4,6	-2,2	-3,6	0,00	55,1	
Name 04 Bolbyvej 1		Lden 51,8			dB(A)										
FR	Line	134	105,0	876,7	0	0	0,0	1007	-71,1	-5,2	-1,9	-4,6	0,11	51,8	
Name 05 Bolbyvej 10		Lden 50,4			dB(A)										
FR	Line	134	105,0	876,7	0	0	0,0	735,0	-68,3	-4,0	-8,8	-2,9	0,02	50,4	
Name 06 Bolbyvej 14B		Lden 54,5			dB(A)										
FR	Line	134	105,0	876,7	0	0	0,0	349,0	-61,8	-3,8	-14,7	-1,1	1,52	54,5	
Name 07 Bolbyvej 18		Lden 58,0			dB(A)										
FR	Line	134	105,0	876,7	0	0	0,0	442,3	-63,9	-5,0	-3,9	-2,3	0,06	58,0	
Name 08 Føjlervej 11		Lden 53,8			dB(A)										
FR	Line	134	105,0	876,7	0	0	0,0	738,3	-68,4	-4,1	-3,7	-3,3	0,02	53,8	
Name 09 Torpevej 6		Lden 45,3			dB(A)										
FR	Line	134	105,0	876,7	0	0	0,0	1096	-71,8	-1,5	-13,2	-2,3	0,17	45,3	
Name 10 Torpevej 1		Lden 52,4			dB(A)										
FR	Line	134	105,0	876,7	0	0	0,0	1013	-71,1	-3,7	-4,2	-4,1	1,08	52,4	
Name 11 Føjlervej 18		Lden 54,1			dB(A)										
FR	Line	134	105,0	876,7	0	0	0,0	624,6	-66,9	-4,5	-17,4	-1,8	10,35	54,1	
Name 12 Føjlervej 7		Lden 52,3			dB(A)										
FR	Line	134	105,0	876,7	0	0	0,0	665,5	-67,5	-5,3	-6,3	-3,1	0,05	52,3	
Name 13 Føjlervej 16		Lden 54,8			dB(A)										
FR	Line	134	105,0	876,7	0	0	0,0	712,1	-68,0	-5,2	-2,9	-3,5	0,08	54,8	
Name 14 Bolbyvej 16		Lden 53,4			dB(A)										
FR	Line	134	105,0	876,7	0	0	0,0	660,3	-67,4	-4,1	-6,6	-2,9	0,10	53,4	
Name 15 Bolbyvej 9		Lden 47,4			dB(A)										
FR	Line	134	105,0	876,7	0	0	0,0	939,6	-70,5	-4,6	-8,4	-3,6	0,00	47,4	
Name 16 Bolbyvej 7		Lden 50,9			dB(A)										
1FR	Line	134	105,0	876,7	0	0	0,0	988,6	-70,9	-5,8	-2,2	-4,6	0,02	50,9	
Motorsportens Akustiklaboratorium															
DASU Idrættens Hus, Brøndby Stadion 20 DK-2605 Brøndby DENMARK															

SoundPLAN 7.0

SoundPlan beregningsudskrifter, dæmperings- og refleksionsbidrag. 5534% kørsel med Folkeracer. Maximal kørsel der overholder en støjgrænse på 58 dB.

Bilag 5: Redegørelse og risikovurdering i forhold til drikkevandsinteresser.

Motorsportsbane ved Bolbyvej

- Redegørelse og risikovurdering i forhold til drikkevandsinteresser

Baggrund

Ansøgningen

Der er ansøgt om etablering af en motorsportsbane på Bornholm og kommunen har foreslået et område ved Torpe Bakker som en mulig placering.

Der søges om tilladelse til at benytte området til såkaldt folkeræs, hvilket er motorsport med almindelige personbiler.

Der benyttes kun almindelige brændstoftyper, benzin og diesel, og der opsættes ikke tankanlæg på arealet.

Der søges om anlæg af en vaskeplads, hvor biler rengøres med vand uden rensmidler, og om anlæg af toiletfaciliteter.

Vand fra vaskeplads og toilet ønskes afledt på området, som ikke er kloakeret.

Placering

I forbindelse med lokalplanlægningen skal der udformes en miljørapport og i den forbindelse tages stilling til eventuelle påvirkninger af natur og miljø.

Den søgte placering er i et område som af Miljøstyrelsen er udpeget som ”Område med særlige drikkevandsinteresser” (OSD-område). Disse ses skraveret på figuren nedenfor sammen med vandløb og vandløbsoplände.



I OSD-områder skal der altid redegøres for forholdet til drikkevandsinteresserne ved ændringer i arealanvendelsen. Det er ikke tilladt at placere anlæg, som medfører en væsentlig øget risiko for grundvandet i OSD-områder, med mindre faren for forurening af grundvandet kan forebygges.

OSD-områder

OSD-områder for Bornholm blev udlagt i 1995 på baggrund af den tids ret begrænsede viden om grundvandsforekomsterne. I mangel af konkret viden benyttede man vandløbsoplandene som rettesnor og, som det fremgår af figur 1, bevirkede det, at OSD-områderne blev en meget bred udpegning, der kom til at omfatte store dele af Bornholm. Torpe Bakker ligger i oplandet til Muleby og Bagge Å og er af denne grund udlagt som OSD-område.

De senere års mere detaljerede grundvandsundersøgelser har vist, at grundvandet dannes ret tæt på indvindingsboringerne, og at store dele af OSD-områderne ikke reelt har hydrologisk kontakt med områder, der egner sig til vandindvinding.

Der er samtidig meget stor forskel på, hvor godt grundvandet er beskyttet. I lerede områder er der god beskyttelse, mens sand og ferskvandsgytje giver ringe beskyttelse.

Man kan dermed ikke tage beslutninger ud fra OSD-udpegningerne alene, men er nødt til at se på de lokale geologiske og hydrogeologiske forhold.

Forureningstyper

Miljøfremmede stoffer kan gøre grundvandet uanvendeligt til drikkevand, hvis de forekommer i for store koncentrationer.

Der er dog forskel på, hvilken risiko stofferne medfører. Høj risiko forekommer ved stoffer, som er letopløselige, unedbrydelige og tungere end vand, mens stoffer, der er tungt opløselige, nedbrydelige og lettere vand, kun medfører lav risiko

Eksempler på stoffer i den første gruppe er en række opløsningsmidler, især klorerede kulbrinter.

Benzin og dieselolie lægger sig oven på grundvandet, er ikke særligt opløselige, og nedbrydes hurtigt i iltede omgivelser. Benzin og dieselolie udgør derfor kun en mindre risiko for grundvandet og vil oftest kun medføre skader lokalt om udslippet.

Risikovurdering

Miljøfremmede stoffer, som udledes på overfladen, vil bevæge sig i jorden. Undervejs vil der ske tilbageholdelse, fortynding og nedbrydning af stoffet.

Afstanden mellem forureningskilden og vandindvindingsboringen er derfor afgørende for, om stoffet når frem til boringen i u hensigtsmæssige koncentrationer. Det bemærkes, at man skal forholde sig til den hydrologiske afstand, ikke til den geografiske. Grundvandet kan være hundreder af år om at bevæge sig gennem lerlag og få dage igennem sandlag.

I en risikovurdering skal man således både se på, hvilke stoffer, der er tale om, og hvilken afstand, der er til boringer.

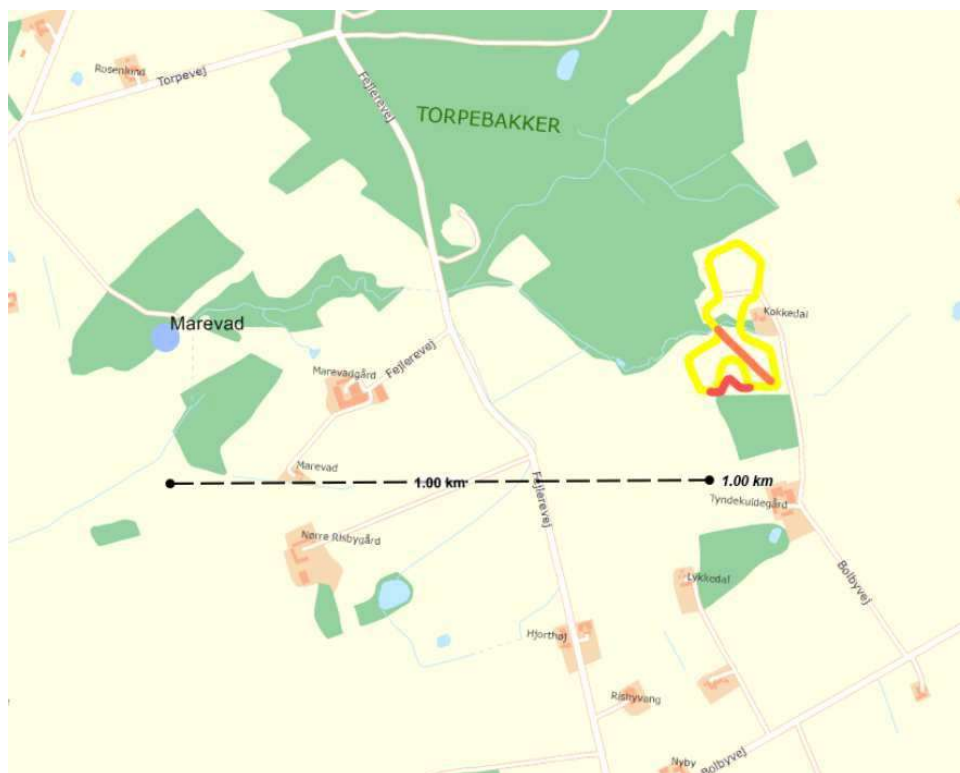
Konsekvensvurdering

Man bør inddrage en vurdering af de mulige konsekvenser for den samlede vandforsyning. På Bornholm dannes der hvert år meget mere grundvand, end der drikkes, men da grundvandsmagasinerne ikke er forbundet, kan et magasin være afgørende for, om der kan opretholdes vandforsyning i lokalområdet.

Geologiske og hydrogeologiske forhold

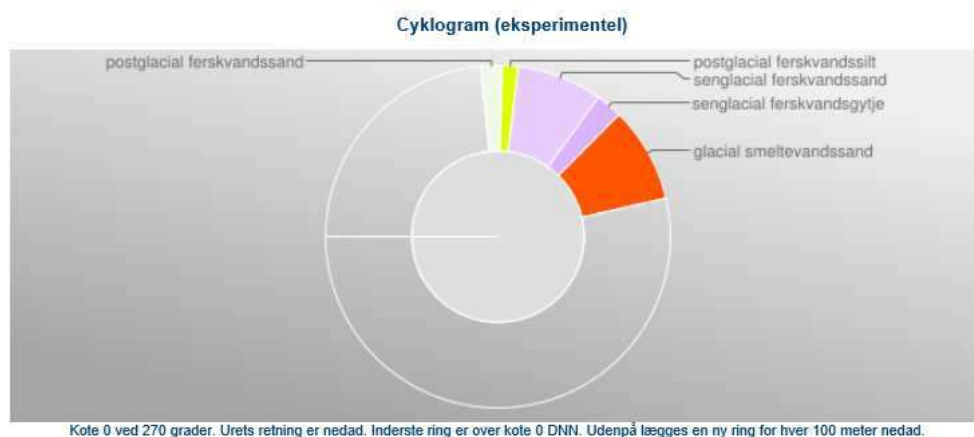
Vandindvinding

Nærmeste vandindvindingsområde er Marevad kildeplads, som benyttes af Hasle Vandværk. Den direkte afstand er ca. 1 km.



Boringerne er placeret i en sprækkedal med et gennemstrømmende vandløb. Boringprofilen for boring 544.565 fra Marevad kildeplads ses i tabellen nedenfor. Det fremgår, at der indvindes fra en formation af smeltevandsand, og at de overliggende lag er sand og gytje (dvs. dynd).

Sand og gytje giver en meget ringe beskyttelse mod miljøfremmede stoffer, som er tungere end vand. Stoffer lettere end vand skal optræde i store og vedvarende mængder for at kunne nå filteret, da de ellers skylles bort i vandløbet.



M. u. terræn

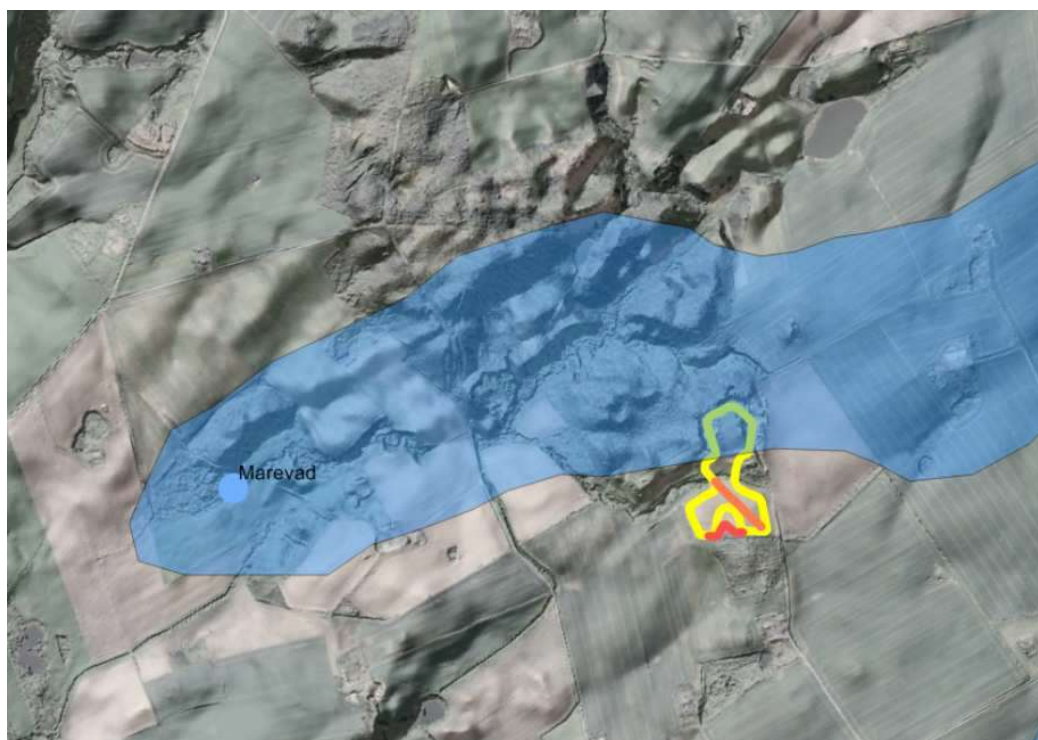
Top	Bund	DGU-symbol	Beskrivelse
0	1	postglacial ferskvandssand - fs	SAND, mest fint, svagt siltet, svagt muld-holdig, brun, kalkfri. (postglacial ferskvandssand).
1	2	postglacial ferskvandssand - fs	SAND, mellem-groft, svagt gruset, klumper af tørv, gråbrun, kalkfri. (postglacial ferskvandssand). Note: tørv brune.
2	3,5	postglacial ferskvandssilt - fi	SILT, leret, stærkt indh. af planterester, horisontal lagdeling, mørk olivengrå, kalkfri. (postglacial ferskvandssilt).
3,5	7	senglacial ferskvandssand - ts	SAND, mest mellem, svagt gruset, brungrå, kalkholdig. (senglacial ferskvandssand).
7	10	senglacial ferskvandssand - ts	SAND, mest groft, gruset, brungrå, kalkholdig. (senglacial ferskvandssand).
10	11,5	senglacial ferskvandssand - ts	SAND, mest groft, gruset, svagt stenet, brungrå, kalkholdig. (senglacial ferskvandssand).
11,5	14	senglacial ferskvandsgytje - tp	GYTJE (DYND), siltet, mange slirer af sand, horisontal lagdeling, mørk olivengrå, mange skalfragmenter (kantede), mange skalfragmenter (afrundede), kalkholdig. (senglacial ferskvandsgytje). Prøve gemt. Note: en del plir.
14	17	glacial smeltevandsand - ds	SAND, mest groft, stærkt gruset, klumper af ler, brungrå, kalkholdig. "smeltevandsand".
17	20	glacial smeltevandsand - ds	SAND, mellem og groft, gruset, brungrå, kalkholdig. "smeltevandsand".
20	23	glacial smeltevandsand - ds	SAND, mellem og groft, svagt aruset, brungrå, kalkholdig. "smeltevandsand".

Hasle Vandværk indvinder omkring 170.000 m³ pr. år fra Marevad kildeplads, hvilket er ca. 45 % af vandværkets samlede oppumpning.

Vandværket udnytter allerede sine kildepladser fuldt ud og har ikke adgang til nødforsyning, hvis en kildeplads bliver ubrugelig.

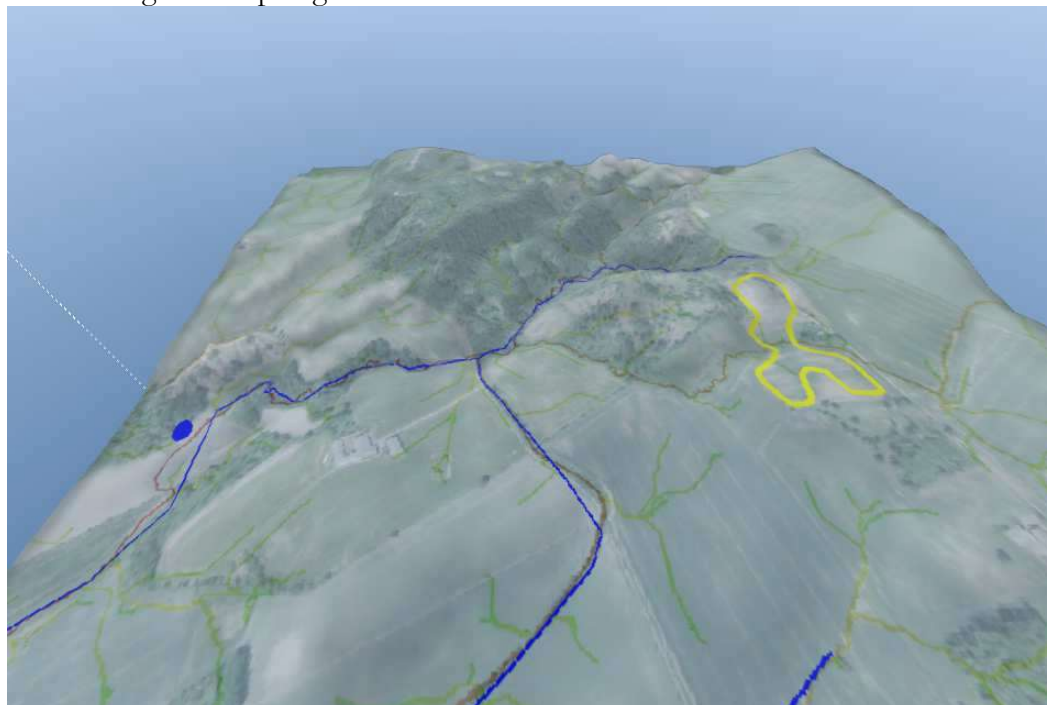
Hydrologiske forbindelser

Miljøstyrelsen har i forbindelse med den nationale grundvandskortlægning fået beregnet det grundvandsdannende opland til Marevad kildeplads. Udstrækningen af det såkaldte 30-års opland fremgår af kortet nedenfor.



Den planlagte bane ligger på kanten af dette område, og stoffer, der når grundvandet, vil således være ca. 30 år om at nå frem til borerne via den diffuse grundvandsstrøm.

Overfladeafstrømningen vises på figuren nedenfor.



Afstrømningsretningen fra det planlagte baneområde er bort fra vandværkets kildeplads (blå prik), men strømningsvejene samles i en bæk, som har direkte forbindelse til den ådal, der indvindes vand fra. Der er således en kort hydrologisk vej mellem kildepladsen og vandværket for stoffer, som er nået frem til vandløbet.

Samlet vurdering

Aktiviteter på baneområdet vil kunne påvirke et vandindvindingsområde, som er vigtigt i forsyningen af Hasle og Klemensker.

Anvendelse som motorsportsbane kan dog realiseres uden væsentlig risiko, såfremt der lægges de relevante restriktioner i miljøgodkendelserne og i lokalplanen.

Udslip af de små mængder brændstof, som findes i en benzintank vil ikke kunne påvirke vandværksboringerne, men det bør undgås, at der sker udslip af store mængder brændstof. Tankanlæg bør derfor ikke tillades på arealet.

Brug og oplag af stoffer, som kan medføre skade på grundvandet selv i små mængder, bør ikke tillades på banearealet. Dette udelukker bl.a. en række opløsningsmidler og pesticider til ukrudtsbekæmpelse.

Såfremt der tillades udledning af vand til bækken fra toilet og vaskeplads, skal det sikres, at der er tale om helt rent vand.

Med de anførte restriktioner vil det ansøgte ikke være i modstrid med drikkevandsinteresserne.

Bilag 6: Klagevejledning.

Klagevejledning

Miljøbeskyttelsesloven

Bornholms Regionskommunes afgørelse om miljøgodkendelse erstatter delvist Bornholms Regionskommunes afgørelse om tilladelse efter miljøvurderingslovens § 25, stk. 1. En miljøgodkendelse, der erstatter en afgørelse efter miljøvurderingsloven kan, jf. miljøvurderingslovens § 49, stk. 4, påklages efter den lovgivning afgørelsen meddeles i henhold til.

Bornholms Regionskommunes afgørelse om miljøgodkendelse efter miljøbeskyttelsesloven eller regler, der er fastsat med hjemmel i loven, kan, medmindre andet fremgår af lovens kapitel 11, påklages til Miljø- og Fødevareklagenævnet.

Afgørelsen om tilladelse efter § 25, stk. 1 i miljøvurderingsloven kan påklages til Miljø- og Fødevareklagenævnet, jf. miljøvurderingslovens § 49, stk.1. Se mere i klagevejledningen i § 25 tilladelsen.

Hvem kan klage?

1. Adressaten for afgørelsen
2. Enhver, som har en individuel, væsentlig interesse i sagen.
3. Endvidere kan kommunalbestyrelsen påklage Miljøstyrelsens afgørelser
4. Sundhedsstyrelsen kan påklage afgørelser efter lovens kapitel 3,4 og 5
5. Danmarks Fiskeriforening kan påklage afgørelser efter kapitel 4 og 5 for så vidt angår spørgsmål om forurening af vandløb, søer og havet
6. Ferskvandsfiskeriforeningen for Danmark kan påklage afgørelser efter kapitel 4 og 5 for så vidt angår spørgsmål om forurening af vandløb og søer
7. Arbejderbevægelsens Erhvervsråd kan påklage kommunalbestyrelsens og ministerens afgørelser, når væsentlige beskæftigelsesmæssige interesser er berørt
8. Forbrugerrådet kan påklage afgørelser i det omfang, de er væsentlige og principielle
9. Endelig kan lokale foreninger og organisationer, der har beskyttelse af natur og miljø som hovedformål påklage afgørelser, som foreningen eller organisationen har ønsket underretning om, jf. § 76
10. Lokale foreninger og organisationer, der efter deres formål varetager væsentlige rekreative interesser, kan påklage afgørelser, som foreningen eller organisationen har ønsket underretning om, jf. § 76, stk. 1, når afgørelsen berører sådanne interesser og klagen har til formål at varetage natur- og miljøbeskyttelse
11. Landsdækkende foreninger og organisationer, der efter deres vedtægter har beskyttelse af natur og miljø som hovedformål, kan påklage afgørelser efter kapitel 3-5 og 9 a
12. Landsdækkende foreninger og organisationer, der efter deres vedtægter har til formål at varetage væsentlige rekreative interesser, påklage afgørelser efter kapitel 3-5 og 9 a, når afgørelsen berører sådanne interesser og klagen har til formål at varetage natur- og miljøbeskyttelse

Hvordan, hvor og hvornår kan du klage?

Hvis du ønsker at klage over en afgørelse, kan du klage til Miljø- og Fødevareklagenævnet. Du klager via Klageportalen, der ligger på www.naevneneshus.dk. Du logger på med NEM-ID.

Klagen sendes gennem Klageportalen til den myndighed, der har truffet afgørelsen.

En klage er indgivet, når den er tilgængelig for myndigheden i Klageportalen. Når du klager, skal du betale et gebyr på kr. 900 (2018) som privatperson og kr. 1.800 som virksomhed. Du betaler gebyret med betalingskort i Klageportalen.

Miljø- og Fødevareklagenævnet skal som udgangspunkt afvise en klage, der kommer uden om Klageportalen, hvis der ikke er særlige grunde til det. Hvis du ønsker at blive fritaget for at bruge Klageportalen, skal du sende en begrundet anmodning til den myndighed, der har truffet afgørelse i sagen. Myndigheden videresender herefter anmodningen til Miljø- og Fødevareklagenævnet, som træffer afgørelse om, hvorvidt din anmodning kan imødekommes.

Klagefristen udløber 4 uger efter den dag, afgørelsen eller beslutningen er meddelt. Er afgørelsen eller beslutningen offentligt bekendtgjort, regnes klagefristen dog altid fra bekendtgørelsen. Hvis klagefristen udløber på en lørdag eller helligdag, forlænges klagefristen til den følgende hverdag.

En klage har opsættende virkning for et påbud eller forbud, medmindre Miljø- og Fødevareklagenævnet bestemmer andet. Det betyder, at adressaten for påbuddet ikke er forpligtet til at efterkomme påbuddet eller forbuddet, før klagen er afgjort. Det kan dog i afgørelsen bestemmes, at en sådan klage skal efterkommes straks. I så fald skal påbuddet eller forbuddet efterkommes, medmindre Miljø- og Fødevareklagenævnet bestemmer andet.

En klage over afgørelser efter § 70 a og b har opsættende virkning, medmindre Miljø- og Fødevareklagenævnet bestemmer andet.

En klage over en ekspropriationsbeslutning har opsættende virkning, medmindre Miljø- og Fødevareklagenævnet bestemmer andet.

Derimod har en klage over en tilladelse, godkendelse eller dispensation ikke opsættende virkning, medmindre Miljø- og Fødevareklagenævnet bestemmer andet. Det betyder, at tilladelsen, godkendelsen eller dispensationen kan udnyttes, inden klagen er afgjort. Udnyttelsen sker dog for egen regning og risiko.

En klage over vilkår om sikkerhedsstillelse efter lovens § 39 b, stk. 2 ikke opsættende virkning.

Indbringelse for domstolene

Miljø- og Fødevareklagenævnets afgørelser kan indbringes for domstolene. En sådan retssag skal være anlagt inden 6 måneder efter, at Miljø- og Fødevareklagenævnets afgørelse er meddelt. For afgørelser meddelt efter kapitel 9 a er fristen dog 12 måneder.

Selvom der anlægges retssag, er man forpligtet til at rette sig efter Miljø- og Fødevareklagenævnets afgørelse, indtil domstolen måtte bestemme noget andet.

Miljø- og Fødevareklagenævnets behandling af klager

Nævnet opkræver et gebyr på kr. 900/1.800 (2018) for at behandle klagen. Hvis gebyret ikke er indbetalt efter en frist, der fastsættes af nævnet, afvises klagen. Klagen afvises endvidere, hvis klageren ikke er klageberettiget eller hvis klagen ikke er rettidig.

Hvis klageren får helt eller delvist medhold, tilbagebetales gebyret, dog med visse undtagelser, som nærmere fremgår af Bekendtgørelse om gebyr for indbringelse af klager for Miljø- og Fødevareklagenævnet m.v.

Hvis der er væsentlige oplysninger i en sag, som klageren eller eventuelle andre parter ikke kender, vil sekretariatet informere disse for at få deres eventuelle bemærkninger til oplysningerne.

Når en sag er afgjort, sender sekretariatet afgørelsen til klageren og andre, der skal underrettes.

Bilag 7: Rørlagt vandløbsstrækning



Bilag 8: Høringsnotat med resume af hørings svar og administrationens bemærkninger

Høring vedrørende:

Miljøkonsekvensrapport, udkast til § 25 tilladelse og § 33 miljøgodkendelse for Motorsportsbane til folkeræs og ATV på Bolbyvej 12, 3782 Klemensker

Herunder er hovedpointer fra hørings svarene trukket ud og resumeret. Hørings svarene kan læses i deres fulde længde og ordlyd i Bilag E.

Tekst som er fremhævet med orange betyder indstilling til en ændring eller indarbejdelse. Sort tekst er svar og bemærkninger, som ikke giver anledning til ændringer i forbindelse med den endelige godkendelse.

	Resumé af hørings svar	Administrationens bemærkninger
Nr. 1 H J Plum	Tilhænger af kørsel med biler Modstander af motocross	Bornholms Motor Sport har i den aktuelle ansøgning alene ansøgt om kørsel med folkeræsbiler og ATV. Der er ikke ansøgt om at bruge banen til motocross og der er hverken i § 33 miljøgodkendelse eller § 25 tilladelse givet mulighed for at køre med motocross på motorsportsbanen.
Nr. 2 Hanne Lone Nielsen	Ikke modstand mod motorsportsbanen. Modstander af speedvejræs.	Bornholms Motor Sport har i den aktuelle ansøgning alene ansøgt om kørsel med folkeræsbiler og ATV. Der er ikke ansøgt om at bruge banen til speedvejræs og der er hverken i § 33 miljøgodkendelse eller § 25 tilladelse givet mulighed

		for at køre speedvejræs på motorsportsbanen.
Nr. 3 Nyby Service	<p>Efterspørger miljøgodkendelse på baggrund af bekymring om, at det er gamle biler, der let kan komme til at spilde olie, brændstof mv.</p> <p>Bekymring vedrørende afstand til vandindvindingsområde</p> <p>Bekymring vedrørende støjgener, da der er fjernet skov og jordvoldene ikke forventes at dæmpe støjen.</p>	<p>Bornholms Regionskommune har udarbejdet en miljøgodkendelse efter § 33 i miljøbeskyttelsesloven. Udkast til § 33 miljøgodkendelsen har været en del af høringsmaterialet til nærværende høring. Miljøgodkendelsen stiller vilkår omkring håndtering af biler, eventuelt spild mv. Dette for at minimere risikoen for spild og forurening.</p> <p>Afstanden til vandindvindingsområde og risikoen for spild og forurening af grundvand er undersøgt grundigt og fremgår blandt andet af bilag 3 og bilag 4 til afgrænsningsnotat. Ud fra viden om jordlagene og beregninger af stoffers opførsel og vandring i jorden, kan administrationen konkludere, at risiko for forurening af grundvand med brændstof og olie fra bilerne er meget lille.</p> <p>§ 33 miljøgodkendelsen indeholder i øvrigt en faglig vurdering af grundvandet og grundvandsbeskyttelsen i og omkring projektområdet, samt en række vilkår som sikrer grundvandet mod forurening.</p> <p>På den baggrund vurderer administrationen at grundvandet er tilstrækkeligt sikret.</p> <p>Bornholms Motor Sport har fået foretaget en støjberegning af akkrediteret akustiklaboratorium.</p> <p>Skovbevoksningen, der stod indenfor projektområdet er blevet fældet forud for etablering af motorsportsbanen. Denne</p>

		<p>skovbevoksning indgår ikke som en forudsætning i støjberegningen.</p> <p>Skovbevoksningen i Torpe Bakker nordvest for projektområdet, samt to mindre skovstykker syd for projektområdet indgår med en støjdæmpende virkning i støjberegningen.</p> <p>I støjberegningens kort i bilag 3.1 fremgår udbredelsen af støj fra motorsportsbanen. Det fremgår, at støjens udbredelse allerede er i grøn (mellem 43 og 48 dB) eller hvid kategori (under 43 dB) i kortere afstand fra projektområdet end skovstykkerne er.</p> <p>Skovstykkerne er derfor uden betydning for, om motorsportsbanen kan overholde Miljøstyrelsens vejledende støjgrænser ved de beboelsesejendomme, der er beliggende i området.</p> <p>Jordvolde er anerkendt som støjværn og viser en støjdæmpende effekt i støjberegningen. Der er på baggrund af støjberegningen ikke fundet behov for at stille vilkår til bevoksning. Der er til gengæld stillet vilkår til jordvolde.</p>
Nr. 4 Bornholms Regionskommune, Center for Natur, Miljø og Fritid, Spildevands- myndigheden	Ingen bemærkninger	Ingen bemærkninger
Nr. 5 B. Kofoed Landbrugsservice v/ Brian Kofoed	Tilhænger af motorsportsbanen. Placeringen er god og generer ikke nogen.	Administrationen er enig i, at motorsportsbanen ikke vil medføre væsentlige miljøpåvirkninger, hvis Bornholms Motor Sport overholder vilkår stillet i § 33 miljøgodkendelse og § 25 tilladelse.

<p>Nr. 6 Henrik Bloch Andersen</p>	<p>Tilhænger af motorsportsbanen. Sagen er fuldt belyst i forhold til miljø, dyreliv med videre. Ser ikke noget til hinder for motorsportsbanen.</p>	<p>Administrationen er enig i, at sagen med miljøkonsekvensrapport er fuldt belyst. Motorsportsbanen kan etableres uden væsentlige miljøpåvirkninger, hvis Bornholms Motor Sport overholder vilkår stillet i § 33 miljøgodkendelse og § 25 tilladelse.</p>
<p>Nr. 7 Oliver Stein Jensen</p>	<p>Tilhænger af motorsportsbanen. Bornholms Motor Sport ønsker at beholde og forbedre naturen og samtidig køre motorsport.</p> <p>Motorsportsbanen er et tilbud til både unge og ældre kørere samt besøgende.</p>	<p>Administrationen er enig i, at det er muligt at bevare levesteder for markfirben samtidig med etablering og drift af motorsportsbanen på Bolbyvej 12, 3782 Klemensker. Administrationen stiller vilkår i § 25 tilladelsen til at sikre dette.</p> <p>Variationen af tilbud i form af et tilbud til både unge, ældre og besøgende kan indgå under rekreative interesser eller sociale forhold. Rekreative interesser, og i nogle tilfælde sociale forhold, indgår i miljøfaktoren 'menneskers sundhed', som er en del af det brede miljøbegreb i miljøvurderingsloven. Rekreative interesser og sociale forhold er på baggrund af afgrænsningsnotatet til miljøkonsekvensrapporten ikke blevet undersøgt nærmere.</p> <p>Administrationen vurderer ikke, at variationen af tilbud burde have været undersøgt nærmere i miljøkonsekvensrapporten eller føre til yderligere vilkår i § 33 miljøgodkendelse eller § 25 tilladelse. Med den § 33 miljøgodkendelse og § 25 tilladelse administrationen indstiller til godkendelse, vil det blive muligt for Bornholms Motor Sport at tilbyde motorsport på Bornholm.</p>
<p>Nr. 8 Teamvvrally ved Torben Larsen og Christina Steinlein</p>	<p>Tilhænger af motorsportsbanen. Placeringen er god. Motorsport, dyreliv og natur kan trives sammen.</p>	<p>Administrationen er enig i, at motorsportsbanen ikke vil medføre væsentlige miljøpåvirkninger for dyrelivet og naturen, hvis Bornholms</p>

		Motor Sport overholder vilkår stillet i § 33 miljøgodkendelse og § 25 tilladelse.
Nr. 9 Bornholms Regionskommune, Center for Regional Udvikling, It og Sekretariat Planmyndigheden	Ingen bemærkninger	Ingen bemærkninger
Nr. 10 Bornholms Regionskommune, Center for Natur, Miljø og Fritid, Vandløbsmyndigheden	Ønske om at redegørelse for vandløb i projektområdet bliver skrevet ind i § 33 miljøgodkendelse Ingen bemærkninger til miljøkonsekvensrapport og udkast til § 25 tilladelse	Redegørelse for vandløb er indarbejdet i § 33 miljøgodkendelsen i afsnit 1.3 Planmæssige forhold. Ingen bemærkninger
Nr. 11 Niels Ingvorsen	Tilhænger af motorsportsbanen. Gode miljømæssige tiltag og en gammel grusgrav er blevet rekreativt område. Motorsport øger mangfoldigheden af fritidsinteresser og muligheder for både lokale og turister.	Administrationen er enig i, at motorsportsbanen ikke vil medføre væsentlige miljøpåvirkninger, hvis Bornholms Motor Sport overholder vilkår stillet i § 33 miljøgodkendelse og § 25 tilladelse. Variationen af tilbud for både lokale og turister kan indgå under rekreative interesser. Rekreative interesser indgår i miljøfaktoren 'menneskers sundhed', som er en del af det brede miljøbegreb i miljøvurderingsloven. Rekreative interesser på baggrund af afgrænsningsnotatet til miljøkonsekvensrapporten ikke blevet undersøgt nærmere. Administrationen vurderer ikke, at variationen af tilbud burde have været undersøgt nærmere i miljøkonsekvensrapporten eller føre til yderligere vilkår i § 33 miljøgodkendelse eller § 25 tilladelse. Med den § 33 miljøgodkendelse og § 25 tilladelse administrationen indstiller til godkendelse, vil det blive muligt for

	<p>Risiko for ulovlig kørsel på veje og parkeringspladser, hvis der ikke er en lovlig bane at køre på.</p>	<p>Bornholms Motor Sport at tilbyde motorsport på Bornholm.</p> <p>Risiko for ulovlig kørsel kan medføre en risiko for større ulykker og/eller katastrofer. Denne risiko indgår i miljøfaktoren 'menneskers sundhed', som er en del af det brede miljøbegreb i miljøvurderingsloven. Risiko for større ulykker og/eller katastrofer er på baggrund af afgrænsningsnotatet til miljøkonsekvensrapporten ikke blevet undersøgt nærmere.</p> <p>Administrationen vurderer ikke, at den nævnte risiko burde have været undersøgt nærmere i miljøkonsekvensrapporten eller føre til yderligere vilkår i § 33 miljøgodkendelse eller § 25 tilladelse. Med den § 33 miljøgodkendelse og § 25 tilladelse administrationen indstiller til godkendelse, vil det blive muligt for Bornholms Motor Sport at drive en lovlig motorsportsbane.</p>
<p>Nr. 12 Nikolaj Nielsen</p>	<p>Tilhænger af motorsportsbanen. Placeringen er god. Sagen er fuldt belyst og der er ikke grund til ikke at tillade motorsportsbanen.</p>	<p>Administrationen er enig i, at motorsportsbanen ikke vil medføre væsentlige miljøpåvirkninger, hvis Bornholms Motor Sport overholder vilkår stillet i § 33 miljøgodkendelse og § 25 tilladelse.</p>
<p>Nr. 13 Jackie Engel Hansen</p>	<p>Tilhænger af motorsportsbanen. Placeringen er god. Området er skiftet fra landbrugsjord og grusgrav til rekreativt område. Dyr og planter trives og der er gjort de nødvendige tiltag for at minimere gener for naboer.</p>	<p>Administrationen er enig i, at motorsportsbanen ikke vil medføre væsentlige miljøpåvirkninger, hvis Bornholms Motor Sport overholder vilkår stillet i § 33 miljøgodkendelse og § 25 tilladelse.</p>
<p>Nr. 14 Per Siebeneicher</p>	<p>Tilhænger af motorsportsbanen. Placeringen er god og bedre end de placeringer, der tidligere har været overvejet. Bolbyvej 12 ligger væk fra by, med afstand til naboer, på tidligere landbrugsjord</p>	<p>Administrationen er enig i, at det er muligt at etablere og drive en motorsportsbane på den valgte placering.</p>

	<p>og i grusgrav. Hele området har gode jordbundsforhold.</p> <p>Bornholms Motor Sport har medvirket til at minimere belastninger og fremme natur.</p> <p>Natur tilgodeses i søen.</p> <p>Spild på banen udgør ikke en risiko for vandindvindingen 3 km. vest for banen.</p> <p>Tilladelse til motorsportsbanen vil give unge mennesker mulighed for at køre motorløb under ordnede forhold.</p>	<p>Administrationen er enig i, at sagen med miljøkonsekvensrapport er blevet fuldt belyst.</p> <p>Motorsportsbanen kan etableres uden væsentlige miljøpåvirkninger, hvis Bornholms Motor Sport overholder vilkår stillet i § 33 miljøgodkendelse og § 25 tilladelse.</p> <p>En del af vilkårene vedrørende søens udformning og drift er stillet i henholdsvis landzonetilladelsen til søen og vandindvindingstilladelsen. Administrationen har derfor ikke stillet samme vilkår til søens udformning og naturforhold i § 33 miljøgodkendelsen eller § 25 tilladelsen.</p> <p>Afstanden til vandindvindingsområde og risikoen for spild og forurening af grundvand er undersøgt grundigt og fremgår blandt andet af bilag 3 og bilag 4 til afgrænsningsnotat. Ud fra viden om jordlagene og beregninger af stoffers opførsel og vandring i jorden, kan administrationen konkludere, at risiko for forurening af grundvand med brændstof og olie fra bilerne er meget lille.</p> <p>§ 33 miljøgodkendelsen indeholder i øvrigt en faglig vurdering af grundvandet og grundvandsbeskyttelsen i og omkring projektområdet, samt en række vilkår som sikrer grundvandet mod forurening.</p> <p>På den baggrund vurderer administrationen at grundvandet er tilstrækkeligt sikret.</p>
--	--	--

		<p>Administrationen forstår høringsvaret sådan, at muligheden for at køre under ordnede forhold reducerer risikoen for at nogle vælger at køre ulovligt ræs på veje eller parkeringspladser. Risiko for ulovlig kørsel kan medføre en risiko for større ulykker og/eller katastrofer. Denne risiko indgår i miljøfaktoren 'menneskers sundhed', som er en del af det brede miljøbegreb i miljøvurderingsloven. Risiko for større ulykker og/eller katastrofer er på baggrund af afgrænsningsnotatet til miljøkonsekvensrapporten ikke blevet undersøgt nærmere.</p> <p>Administrationen vurderer ikke, at den nævnte risiko burde have været undersøgt nærmere i miljøkonsekvensrapporten eller føre til yderligere vilkår i § 33 miljøgodkendelse eller § 25 tilladelse. Med den § 33 miljøgodkendelse og § 25 tilladelse administrationen indstiller til godkendelse, vil det blive muligt for Bornholms Motor Sport at drive en lovlig motorsportsbane.</p>
<p>Nr. 15 Xenia Nielsen</p>	<p>Tilhænger af motorsportsbanen. Undersøgelser er udført og der er taget meget hensyn til natur og miljø.</p> <p>Udtrykker et ønske om tilladelse til motorsportsbanen hurtigst muligt.</p>	<p>Administrationen er enig i, at motorsportsbanen ikke vil medføre væsentlige miljøpåvirkninger, hvis Bornholms Motor Sport overholder vilkår stillet i § 33 miljøgodkendelse og § 25 tilladelse.</p> <p>Bornholms Regionskommune følger gældende lovgivning og praksis på miljøområdet med de høringer og sagsfrister det kræver.</p> <p>Efter høringen af miljøkonsekvensrapport og udkast til § 33 miljøgodkendelse og § 25 tilladelse, har administrationen behandlet høringsvarene.</p>

		<p>Det næste trin er politisk behandling. Det er ifølge kompetencefordelingsplanen for Bornholms Regionskommune kun kommunalbestyrelsen, der endeligt kan godkende etablering og drift af motorsportsbanen.</p> <p>Efter politisk behandling skal de endelige afgørelser offentliggøres og de vil derefter være gældende.</p>
Nr. 16 Bente og Lars Andersen	Tilhænger af motorsportsbanen. Oplevelse af større biodiversitet allerede og motorsportsbanen skæmmer ikke området.	Administrationen er enig i, at motorsportsbanen ikke vil medføre væsentlige miljøpåvirkninger, hvis Bornholms Motor Sport overholder vilkår stillet i § 33 miljøgodkendelse og § 25 tilladelse.
Nr. 17 Susanne Lund	<p>Tilhænger af motorsportsbanen. Der er lavet miljøundersøgelser og der er taget hensyn til både natur, dyreliv og naboer.</p> <p>Motorsportsbanen er et tilbud til unge, der ellers kan blive overset.</p>	<p>Administrationen er enig i, at motorsportsbanen ikke vil medføre væsentlige miljøpåvirkninger, hvis Bornholms Motor Sport overholder vilkår stillet i § 33 miljøgodkendelse og § 25 tilladelse.</p> <p>Et tilbud til en gruppe borgere, der ellers kan blive overset kan indgå under rekreative interesser eller sociale forhold. Rekreative interesser, og i nogle tilfælde sociale forhold, indgår i miljøfaktoren 'menneskers sundhed', som er en del af det brede miljøbegreb i miljøvurderingsloven. Rekreative interesser og sociale forhold er på baggrund af afgrænsningsnotatet til miljøkonsekvensrapporten ikke blevet undersøgt nærmere.</p> <p>Administrationen vurderer ikke, at den nævnte mangel på tilbud burde have været undersøgt nærmere i miljøkonsekvensrapporten eller føre til yderligere vilkår i § 33 miljøgodkendelse eller § 25 tilladelse. Med den § 33 miljøgodkendelse og § 25 tilladelse</p>

		<p>administrationen indstiller til godkendelse, vil det blive muligt for Bornholms Motor Sport at tilbyde unge mennesker at gå til motorsport.</p>
<p>Nr. 18 METAL Ungdom Bornholm, Jimmy Hjorth</p>	<p>Tilhænger af motorsportsbanen. Motorsport er et sundt tilbud til unge, med mulighed for rollemodeller, læring, struktur og respekt for regler.</p> <p>Motorsport bidrager til viden om mekanik og vedligehold, hvilket er en mangelvare i det danske samfund.</p> <p>Motorsportsbanen giver unge mennesker mulighed for at køre motorløb under ordnede forhold og undgå ulykker i trafikken.</p>	<p>Et tilbud til unge, der bidrager til sundhed og læring, kan indgå under rekreative interesser eller sociale forhold. Rekreative interesser, og i nogle tilfælde sociale forhold, indgår i miljøfaktoren 'menneskers sundhed', som er en del af det brede miljøbegreb i miljøvurderingsloven. Rekreative interesser og sociale forhold er på baggrund af afgrænsningsnotatet til miljøkonsekvensrapporten ikke blevet undersøgt nærmere.</p> <p>Administrationen vurderer ikke, at de nævnte fordele ved et tilbud om motorsport burde have været undersøgt nærmere i miljøkonsekvensrapporten eller føre til yderligere vilkår i § 33 miljøgodkendelse eller § 25 tilladelse. Med den § 33 miljøgodkendelse og § 25 tilladelse administrationen indstiller til godkendelse, vil det blive muligt for Bornholms Motor Sport at tilbyde unge mennesker at gå til motorsport.</p> <p>Administrationen anerkender, at viden om mekanik og vedligehold kan fremmes. Forholdet hører dog ikke under miljøvurderingslovens eller miljøbeskyttelseslovens område og er derfor ikke indgået i vurderingen af sagen.</p> <p>Risiko for større ulykker og/eller katastrofer indgår i miljøfaktoren 'menneskers sundhed', som er en del af det brede miljøbegreb i miljøvurderingsloven. Risiko for</p>

		<p>større ulykker og/eller katastrofer er på baggrund af afgrænsningsnotatet til miljøkonsekvensrapporten ikke blevet undersøgt nærmere.</p> <p>Administrationen vurderer ikke, at den nævnte risiko burde have været undersøgt nærmere i miljøkonsekvensrapporten eller føre til yderligere vilkår i § 33 miljøgodkendelse eller § 25 tilladelse. Med den § 33 miljøgodkendelse og § 25 tilladelse administrationen indstiller til godkendelse, vil det blive muligt for Bornholms Motor Sport at drive en motorsportsbane.</p>
<p>Nr. 19 Dansk Automobil Sports Union</p>	<p>Tilhænger af motorsportsbanen. Bornholm er underrepræsenteret hvad angår sportsanlæg til folkerace set i forhold til befolkningen som helhed.</p> <p>En motorsportsbane er af betydning for udbredelsen af sporten og øger variationen i idrætstilbud på øen. Motorsportsbanen er et godt tilbud til unge. Motorsportsbanen kan yderligere bidrage til undervisningen på det tekniske område på Bornholm.</p>	<p>Forholdet hører ikke under miljøvurderingslovens eller miljøbeskyttelseslovens område og er derfor ikke indgået i vurderingen af sagen.</p> <p>Variationen af tilbud, et tilbud til unge samt mulighederne for undervisning kan indgå under rekreative interesser eller sociale forhold. Rekreative interesser, og i nogle tilfælde sociale forhold, indgår i miljøfaktoren 'menneskers sundhed', som er en del af det brede miljøbegreb i miljøvurderingsloven. Rekreative interesser og sociale forhold er på baggrund af afgrænsningsnotatet til miljøkonsekvensrapporten ikke blevet undersøgt nærmere.</p> <p>Administrationen vurderer ikke, at variationen af tilbud eller muligheden for undervisningsforløb burde have været undersøgt nærmere i miljøkonsekvensrapporten eller føre til yderligere vilkår i § 33 miljøgodkendelse eller § 25 tilladelse. Med den § 33</p>

		miljøgodkendelse og § 25 tilladelse administrationen indstiller til godkendelse, vil det blive muligt for Bornholms Motor Sport at tilbyde motorsport og undervisning i tilknytning til motorsporten på Bornholm.
--	--	---