

Miljøgodkendelse efter Lov om miljøgodkendelse m.v. af
husdyrbrug § 12

Udvidelse af produktionen smågrise og slagtesvin
Eriksminde, Mindestensvej 19, 4970 Rødby



Lolland Kommune, Jernbanegade 7, 4930 Maribo
Sags nr. 344643, ansøgning nr. 91898
Godkendelsesdato: 10. maj 2017

Datablad

Titel: § 12 Miljøgodkendelse efter Lov om miljøgodkendelse m.v. af husdyrbrug § 12
Udvidelse af produktionen af smågrise og slagtesvin, Eriksminde, Mindestensvej 19, 4970 Rødby

Lovgrundlag: Husdyrgodkendelsesloven (Lovbek. nr. 868 af 3.juli 2015) § 12, stk. 2

Dato for godkendelse:	10. maj 2017
Ansøger:	Nordahl I/S, Brandstrupvej 49, 4970 Rødby
Ejer af ejendommen:	Christian Ærbo Nordahl
Kontaktpersoner:	Christian - og Allan Nordahl
CVR-nummer:	25114558
P-nummer:	1007322859
CHR-nummer:	72842
Ansøgningsskema nr.:	91898
Godkendelses- og tilsynsmyndighed:	Lolland Kommune, Teknik- og Miljømyndighed
Landbrugskonsulent for ejer:	Piil Krogsgaard, Gefion
Sagsbehandler for kommunen:	Catarina Brændstrup Jensen
Kvalitetssikring i kommunen:	Dorthe Prip Lahrman
Kommunens naturkonsulent:	Aglaja v/Eigil Plöger
Kommunens miljøkonsulent:	Sweco A/S

Indholdsfortegnelse

1 Resumé og samlet vurdering	4
1.1 Ansøgning om § 12 miljøgodkendelse til Eriksminde	4
1.2 Samlet vurdering	4
1.3 Afgørelse	4
1.4 Ikke-teknisk resumé	5
1.5 Offentlighed	7
1.6 Klagevejledning og søgsmål	9
1.7 Underretning om godkendelsen	10
2 Generelle forhold	11
2.1 Arealer	11
2.2 Biaktivitet	12
2.3 Meddeleelsespligt for anlæg, arealer og ejerforhold	12
2.4 Gyldighed og andre godkendelser	13
2.5 Retsbeskyttelse	13
2.6 Revurdering af miljøgodkendelse	13
3 Husdyrbrugets beliggenhed og planforhold	14
4 Husdyrhold, staldanlæg og drift	16
4.1 Husdyrproduktion	16
4.2 Staldanlæg	17
4.3 Fodring	20
4.4 Ventilation	21
4.5 Vand- og energiforbrug	22
4.6 Vandafledning	24
4.7 Affald og døde dyr	25
4.8 Olieoplæg	27
4.9 Pesticider, medicin og kemikalier	27
4.10 Driftsforstyrrelser og uheld	28
5 Gødningsproduktion og -håndtering	30
6 Forurening og gener fra husdyrbruget	33
6.1 Ammoniak og natur	33
6.2 Lugt	40
6.3 Fluer og skadedyr	41

6.4 Transport.....	42
6.5 Støj.....	44
6.6. Støv fra anlæg og maskiner.....	46
6.7 Lys	46
7 Bedst tilgængelige teknik (BAT).....	47
8 Kontrol, egenkontrol og dokumentation.....	52
9 Alternative løsninger og 0-alternativet	54
10 Ophør af husdyrproduktionen.....	55
11 Bilagsliste	56
Bilag 1 - Situationsplan.....	57
Bilag 2 - Beredskabsplan.....	59
Bilag 3 – Bilag IV arter i Lolland Kommune.....	61
Bilag 4 - Vilårsliste	63

1 Resumé og samlet vurdering

I dette kapitel gives en kort beskrivelse af den ansøgte produktion, miljøgodkendelsens indhold, og hvordan offentligheden har haft indflydelse på projektet og kommunens vurderinger.

1.1 Ansøgning om § 12 miljøgodkendelse til Eriksminde

Der er i efteråret 2016 indsendt ansøgning om miljøgodkendelse af en udvidelse af husdyrproduktionen på ejendommen Mindestensvej 19, 4970 Rødby – herefter kaldet Eriksminde.

Ansøgningen omfatter alle landbrugsmæssige aktiviteter på ejendommen, samt driften af de tilhørende markarealer.

Der søges om at udvide den årlige produktion **fra** 17.000 smågrise (7,2-30 kg) og 13.624 slagtesvin (30-102 kg) i alt 399,56 DE¹ **til** 21.380 smågrise (6,9-35 kg) og 15.392 slagtesvin (35-112 kg) i alt svarende til 536,32 DE. Udvidelsen vil ske i eksisterende stald. Der sker ikke nybyggeri i forbindelse med denne miljøgodkendelse.

Ansøgningen er indsendt til Lolland Kommune gennem Miljøstyrelsens elektroniske ansøgningsystem.

1.2 Samlet vurdering

Godkendelsen indeholder en miljøteknisk beskrivelse, Lolland Kommunes bemærkninger og vurdering af det ansøgte, og dets miljømæssige påvirkninger af miljø, natur og naboer. Desuden er der særskilte kapitler om renere teknologi, egenkontrol, alternativer til det ansøgte og om ophør af drift på ejendommen.

Ved gennemførelse af det ansøgte, er det Lolland Kommunes samlede vurdering -

- **At ansøger har truffet de nødvendige foranstaltninger til at forbygge og begrænse forurening ved anvendelse af den bedst tilgængelige teknik, samt**
- **At husdyrbruget i øvrigt kan drives på stedet uden at påvirke omgivelserne på en måde, der er uforenelig med hensynet til omgivelserne.**

For at sikre ovenstående er der til hvert afsnit stillet de nødvendige vilkår. Samtlige vilkår fremgår af Bilag 4.

1.3 Afgørelse

Lolland Kommune meddeler 10. maj 2017 miljøgodkendelse til ejendommen Eriksminde beliggende Mindestensvej 19, 4970 Rødby. Godkendelsen er meddelt efter § 12 i Husdyrgodkendelsesloven.²

¹ Beregnet på ansøgningstidspunktet – gælder også den ansøgte produktion

² LBK nr. 422 af 13/05/2016 om miljøgodkendelse m.v. af husdyrbrug med senere ændringer

Der gives godkendelse til følgende produktion:

21.380 smågrise (6,9-30 kg)

15.392 slagtesvin (35-112 kg)

Godkendelsen er baseret på det fremsendte ansøgningsmateriale, kommunens vurderinger, samt gældende lovgivning på ansøgningstidspunktet. Godkendelsen meddeles på vilkårene, der fremgår af bilag 4.

Lolland Kommune den 10. maj 2017



Catarina Jensen

Natur- og Miljøogsbehandler

1.4 Ikke-teknisk resumé

Generelle forhold

Miljøgodkendelsen omfatter alle nuværende og nye anlæg, samt al landbrugsmæssig aktivitet på Eriksminde. Omfattet er også 669,8 hektar ejede og forpagtede udspretningsarealer. Ejendommen har en miljøgodkendelse efter Miljøbeskyttelseslovens kapitel 5 fra maj 2006.

Beliggenhed og planmæssige forhold

Ejendommen Eriksminde er beliggende ca. 4,32 km nordvest for Rødby. Nærmeste beboelse, der ikke er ejet af ansøger selv, er Mindestensvej 23, der ligger ca. 430 meter mod vest. Alle lovpligtige afstandskrav er overholdt i projektet.

Der opføres ikke nye driftsbygninger i forbindelse med udvidelse af dyreholdet. Situationsplan over husdyrbruget kan ses i Bilag 1.

Husdyrhold, staldanlæg og drift

Der gives godkendelse til at udvide ejendommens husdyrproduktion fra 17.000 smågrise (7,2-30 kg) og 13.624 slagtesvin (30-102 kg) til 21.380 smågrise (6,9-35 kg) og 15.392 slagtesvin (35-112 kg). Dyreholdet udvides i alt med 34 %, fra 399,56 til 536,32 dyreenheder (DE).

Udvidelsen af dyreholdet foregår i eksisterende stalde, og der sker ingen ændring af staldsystemer eller nybyggeri af andre anlæg i forbindelse med udvidelsen. Alle staldafsnit er etableret med delvist spaltegulv. Smågrisene går i toklimastald, og slagtesvinene på 25-49 % fast gulv. Dyrene fodres med eget korn/hjemmeblandet foder. For at nedbringe fosforemissionen fra produktionen, bruges der

foderkorrektion, og der sætter en max. grænse for den totale mængde fosfor (P) der udskilles fra dyreholdet.

Al tagvand og overfladevand fra ejendommen afledes via eksisterende dræn. Spilde- og vaskevand fra staldene opsamles og føres til gyllebeholdere. Der må ikke vaskes sprøjteudstyr på ejendommen, med mindre der etableres en pesticid-vaskeplads efter gældende regler.

Ejendommen har udarbejdet en beredskabsplan, samt redegjort for risici og mulige uheld. Beredskabsplanen fremgår af Bilag 2.

Gødningsproduktion og håndtering

Al husdyrgødning fra produktionen er i form af gylle. Gyllen pumpes til 3 gyllebeholdere med en samlet opbevaringskapacitet på 7.000 m³. Der er desuden på en anden ejendom en 4. beholder med en kapacitet på 2.500 m³. Medregnes kapacitet i gyllekanaler og fortank, råder ejendommen over en samlet opbevaringskapacitet på ca. 10.500 m³, svarende til 10,1 mdr. gødningsproduktion.

Ammoniak og natur

Beregningerne i den elektroniske ansøgning viser, at ammoniakemissionen ved udvidelse af produktionen på ejendommen stiger fra 4.902 kg N/år til 6.0508 kg N/år. En meremission på 1.606 kg N/år i forhold til nudrift.

Det generelle ammoniak reduktionskrav på 30 % i forhold til et fastlagt referencestaldsystem er beregnet i den elektroniske ansøgning og er overholdt med 1.127 kg N/år.

BAT for ammoniak emission er jf. Miljøstyrelsens teknologiblad for det samlede anlæg beregnet til 6.962 kg N/år, hvilket betyder, at tiltag for nedsættelse af ammoniakemissionen opfylder BAT krav med 454 kg N/år. Afstanden mellem anlægget og ammoniakfølsom kategori 1 og 2 natur er så stor, at alle grænseværdier for total- og meredeposition af ammoniak er overholdt.

Angående kategori 3 natur påvirkes ingen lokaliteter med mere end 1 kg N/ha/år.

Det nærmeste Natura 2000 område, er Maribo søerne – Natura område nr. 177. Hverken nu drift og ansøgt drift bidrager med ammoniak af betydning til de 2 områder.

Det er derfor Lolland Kommunes vurdering, at ammoniak fra den nuværende og den ansøgte svineproduktion på Havegaard ikke påvirker ammoniakfølsom natur, hverken i eller udenfor internationale naturbeskyttelsesområder eller internationale naturbeskyttelsesområder i det hele taget.

Angående sårbare dyre- og plantearter er det Lolland Kommunes vurdering, at den ansøgte drift ikke påvirker lokaliteter, der kan være leve- og ynglested for arter omfattet af habitatdirektivets bilag IV.

Påvirkning fra arealerne

Fra den 1. marts 2017 sker al miljøregulering af landbrugsarealer efter nationale generel lovgivning. Påvirkninger fra landbrugsarealerne er derfor ikke en del af denne godkendelse.

BAT – den bedste tilgængelige teknologi

Lolland Kommune vurderer samlet set, og på baggrund af ansøgers beskrivelser, at det ansøgte sammen med vilkårene i denne godkendelse, overholder BAT på alle relevante punkter.

Alternative løsninger

Som alternativ til at etablere en stor samlet bedrift kunne husdyrholdet fordeles ud på flere ejendomme. Ansøger oplyser, at det vil betyde øgede omkostninger, samt færre stordrift-fordele, også i forhold til energiforbrug, brændstof mv. Hvis produktionen ikke udvides, men fortsætter på samme niveau, vil dette betyde manglende teknologisk og økonomisk tilpasning.

Lolland Kommune mener ikke, at der kan opsættes økonomisk proportionelle alternativer, som vurderes værende væsentligt bedre end det ansøgte projekt.

Samlet vurdering

Ved gennemførelse af det ansøgte, er det Lolland Kommunes samlede vurdering -

- At ansøger har truffet de nødvendige foranstaltninger til at forbygge og begrænse forurening ved anvendelse af den bedst tilgængelige teknik, samt
- At husdyrbruget i øvrigt kan drives på stedet uden at påvirke omgivelserne på en måde, der er uforenelig med hensynet til omgivelserne.

1.5 Offentlighed

Offentliggørelse af ansøgningen

Da der er tale om en ansøgning efter husdyrgodkendelseslovens § 12, skal ansøgningsmaterialet i henhold til lovens § 55 offentliggøres, således at offentligheden har mulighed for at se og udtale sig om materialet.

Modtagelse af ansøgningen har været offentliggjort på Lolland Kommunes hjemmeside fra den 16. november 2016 med frist til den 2. december 2016 for indsendelse af bemærkninger til ansøgningen og for at anmode om at se udkast til godkendelse, når det var færdigt.

Der indkom ingen bemærkninger til ansøgningen og heller ingen anmodninger om at få tilsendt ansøgningsmaterialet.

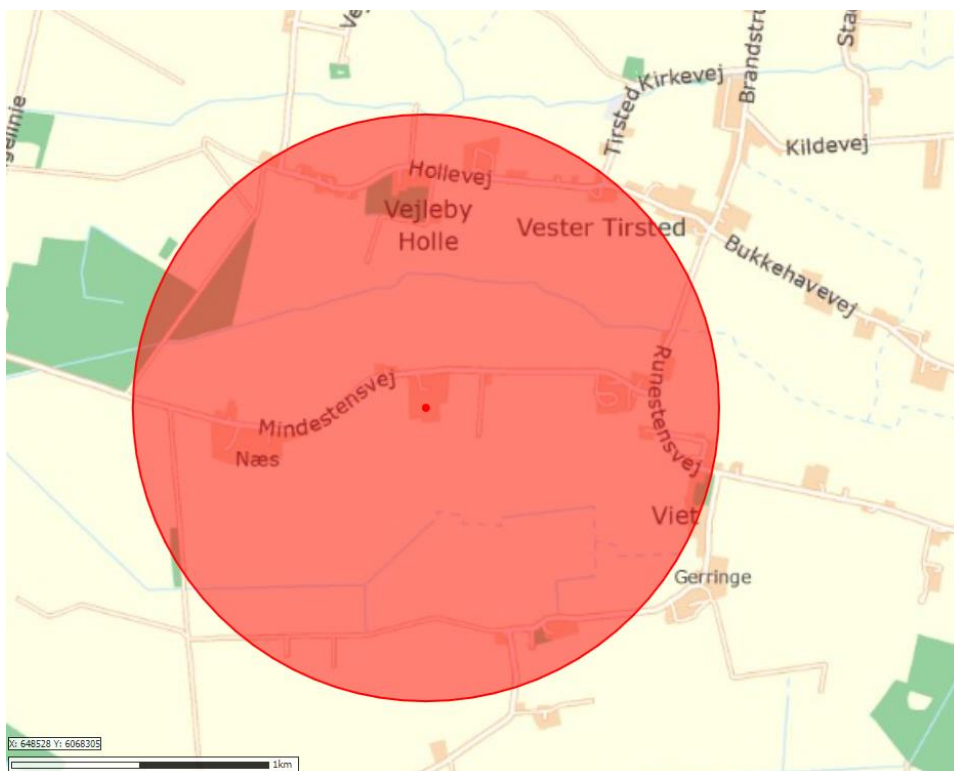
Høring af udkast til miljøgodkendelse

Udkast til denne miljøgodkendelse blev den 13. marts 2017 sendt i partshøring i 6 uger hos ansøger.

§ 12 miljøgodkendelse, Eriksminde, Mindestensvej 19, 4970 Rødby, 10. maj 2017

Orientering om udkast til denne godkendelse, samt oplysning om, hvordan det samlede udkast kunne rekvireres, blev efter godkendelseslovens § 55, stk. 4 samme dag sendt til ejer og lejer af ejendomme indenfor den vejledende konsekvenszone, som beregnet i ansøgningen - se Kort 1.5.1. Konsekvensområdet for den ansøgte drift er beregnet til at omfatte ejendomme, der ligger mindre end 1.141 m fra lugtcentrum af stalde og gyllebeholdere. Det er Lolland Kommunes vurdering, at der ikke er ejer/lejer af ejendomme udenfor konsekvensområdet, der vil blive påvirket med en væsentlig gene som f.eks. øget lugt, trafikbelastning eller støj.

Ejendomme ligger indenfor konsekvenszonen for lugt fra Eriksminde efter den ansøgte udvidelse:



Kort 1.5.1 Den beregnede konsekvenszone for lugt.

Der var frist til afgivelse af bemærkninger den 1. maj 2017 (en uge ekstra af hensyn til dem, som ikke modtager digital post).

Der indkom i høringsperioden 5 høringsvar.

Hovedparten af bemærkningerne omhandlede forventede øgede gener pga. lugt, ammoniak og fluer fra Mindestensvej 19. Derudover var der bekymringer for øget risiko for forurening af grundvand pga. anvendelsen af gylle på markarealerne, samt øget belastning af de små veje i området ved øget kørsel med de tunge transportere i forbindelse med driften på ejendommen.

Et par stykker var bekymret for forringet værdi af deres ejendom. En enkelt ønskede mere beplantning ved Mindestensvej 19. Ejeren af en anden ejendom har oplevet sætningskader på huset, som de formoder skyldes de meget tunge transportere tæt på deres hus.

Lugt, ammoniak og fluer er forhold, der er vurderet i denne miljøgodkendelse, og der er stillet de nødvendige vilkår for at gældende lovgivning overholdes.

Angående anvendelsen af gylle på markarealerne – herunder risiko for forurening af grundvand samt kørsel med gylle til markerne – er det ikke en del af denne godkendelse. De forhold reguleres særskilt af anden lovgivning. Anden kørsel til – og fra ejendommen har Lolland Kommune ikke mulighed for at regulerer ved denne miljøgodkendelse.

Angående forringet ejendomsværdi og sætningsskader på ejendomme, er det spørgsmål, der skal afklares mellem landmanden og de skadeslidte.

Angående beplantning var det i udkast til miljøgodkendelse Lolland Kommunes vurdering, at der jf. retningslinier i Lolland Kommunes kommuneplan ikke var grundlag for at stille vilkår om det. Ejendommen, hvis beboer ønskede beplantning, ligger desuden mere end 1 km fra Mindestensvej 19.

Jf. ovenstående giver bemærkningerne i forbindelse med høringen ikke anledning til at ændre i udkast til miljøgodkendelse. Lolland Kommune finder ikke grundlæg for at ændre – eller stille nye vilkår i den endelige miljøgodkendelse. Desuden er det Lolland Kommunes vurdering, at bemærkningerne ikke giver grundlag for afslag på miljøgodkendelse.

1.6 Klagevejledning og søgsmål

Denne afgørelse kan påklages til Miljø- og Fødevareklagenævnet ifølge Husdyrgodkendelseslovens § 76, stk. 1. Klageberettigede er en række organisationer fastlagt i loven (se under underretning), samt alle med en væsentlig individuel interesse i afgørelsen.

Klagen skal indsendes via Klageportalen, som findes på www.borger.dk eller på www.virk.dk. Fristen er 4 uger efter offentliggørelsen af afgørelsen. Klagen skal være modtaget senest den 8. juni 2017.

Når klagen er indgivet via Klageportalen, vurderer Lolland Kommune om klagen giver anledning til at ændre afgørelsen. Hvis Lolland Kommune fastholder afgørelsen, sender vi relevante oplysninger i sagen videre til Miljø- og Fødevareklagenævnet.

Det er en forudsætning for at få behandlet klagen, at der indbetales et gebyr på 900 kr. for privatpersoner og 1800 kr. for virksomheder og organisationers til Miljø- og Fødevareklagenævnet via Klageportalen. Hvis klageren får helt eller delvist medhold, refunderer Miljø- og Fødevareklagenævnet gebyret.

Hvis du mener, du er berettiget til at blive fritaget for at bruge Klageportalen, skal du kontakte Lolland Kommune. Om du fritages, er Miljø- og Fødevareklagenævnet afgørelse.

Lolland Kommune giver besked til den, som har fået denne afgørelse, om at den er blevet påklaget.

Ifølge Husdyrgodkendelsesloven § 81, stk. 1 har en klage over denne afgørelse ikke opsættende virkning, medmindre klagenævnet bestemmer andet.

Ønskes afgørelsen afgjort ved domstolene, skal retssagen jf. Husdyrgodkendelsesloven § 90 være anlagt inden 6 måneder efter, at afgørelsen er meddelt.

1.7 Underretning om godkendelsen

Den endelige godkendelse er fremsendt til følgende:

- Ansøger Nordahl I/S, Brandstrupvej 49, 4970 Rødby
- Pil Krogsgaard (ansøgers konsulent) – pk@gefion.dk
- Embedslægerne/Sundhedsstyrelsen – sjl@sst.dk
- Danmarks Naturfredningsforening (DN) – dnlolland-sager@dn.dk
- Det Økologiske Råd – husdyr@ecocouncil.dk
- Dansk Ornitologisk Forening (DOF) – natur@dof.dk, lolland@dof.dk
- Danmarks Sportsfisker Forbund – post@sportsfiskerforbundet.dk
- Danmarks Fiskeriforening – mail@dkfisk.dk
- Ferskvandsfiskeriforeningen – nb@ferskvandsfiskeriforeningen.dk
- Friluftsrådet – fr@friluftsradet.dk
- Friluftsrådet Storstrømmen – terkeljmaribo@gmail.com
- Dansk Botanisk Forening – perh@snm.ku.dk

2 Generelle forhold

I dette kapitel beskrives en række juridiske forhold ved godkendelsen, såsom husdyrholdet størrelse, gyldighed og retsbeskyttelse.

Ansøger oplyser

Dyreholdet er på Eriksminde, Mindestensvej 19, 4970 Rødby og den ansøgte udvidelse foregår i eksisterende stalde. Der ønskes ikke gennemført ændringer i staldene eller andre dele af eksisterende bygningsmasse eller øvrige forhold på bedriften.

Gyllen afsættes til egne udbringningsarealer.

Situationsplan fremgår af Bilag 1.

Kommunens bemærkninger og vurderinger

Ejendommen Eriksminde har på ansøgningstidspunktet en miljøgodkendt produktion fra 2006 på 17.000 smågrise (7,2-30 kg) og 13.624 slagtesvin (30-102 kg), svarende til ca. 400 dyreenheder(DE). Der søges om godkendelse til at udvide ejendommens husdyrproduktion til 21.380 smågrise (6,9-35 kg) og 15.392 slagtesvin (35-112 kg), svarende til 536 DE. Beregning af dyreenheder er på tidspunktet for ansøgning om denne godkendelse.

Vilkår

1. Husdyrbruget skal etableres og drives som beskrevet i ansøgningen og de supplerende oplysninger, samt som det er beskrevet i godkendelsen, med mindre senere afgørelser foreskriver andet.
2. Der skal til enhver tid opbevares et eksemplar af miljøgodkendelsen på bedriften, og relevante vilkår skal være kendt af de personer der beskæftiger sig med driften.
3. Den ansvarlige for driften skal underrette kommunen, såfremt der foretages ejerskifte, udskiftning af driftsherre, indstilling eller væsentlig ændring af driften i en længere periode.
4. Godkendelsen bortfalder, såfremt den ikke er udnyttet inden 2 år fra godkendelsesdatoen.

2.1 Arealer

Al husdyrgødning der produceres på ejendommen udspreddes på egne arealer.

Miljøregulering af anvendelse af gylle sker efter generel national lovgivning. Arealerne er derfor ikke omfattet af denne godkendelse.

§ 12 miljøgodkendelse, Eriksminde, Mindestensvej 19, 4970 Rødby, 10. maj 2017

Arealerne, som anvendes til udspredding af husdyrgødning fra den godkendte besætning, er ikke en del af denne godkendelse. Arealerne reguleres efter generelle regler fastlagt i lovgivningen.



Kort 2.1.1 Arealer, som anvendes til gødning – IKKE EN DEL AF GODKENDELSEN

2.2 Biaktivitet

Der vurderes af Lolland Kommune, at der ikke er biaktiviteter på ejendommen.

2.3 Meddelelsespligt for anlæg, arealer og ejerforhold

Alle ændringer og udvidelse af driften og produktionen på ejendommen, der ligger ud over det, der er givet mulighed for med denne godkendelse, skal forelægges Lolland Kommune til vurdering af, om ændringen eller udvidelsen kræver et tillæg til denne godkendelse eller er anmeldelsespligtige.

Den driftsansvarlige skal underrette Lolland Kommune, såfremt der sker ejerskifte eller udskiftning af den driftsansvarlige, eller hvis svineproduktionen hel eller delvis ophører i en periode.

Bedriften skal desuden til enhver tid leve op til gældende regler i lovgivningen, selvom disse regler kan være skærpede i forhold til denne godkendelse.

2.4 Gyldighed og andre godkendelser

Udnyttelsen af denne godkendelse skal være begyndt indenfor 2 år fra godkendelsen er meddelt.

Hvis denne godkendelse ikke har været udnyttet helt eller delvist i 3 på hinanden følgende år efter de ovenstående 2 år, betragtes det som kontinuitetsbrud. Herefter vil den del af godkendelsen, som ikke har været udnyttet bortfalde jf. husdyrgodkendelseslovens § 33, stk. 3.

Lolland Kommune gør desuden opmærksom på, at det er ansøgers eget ansvar at indhente evt. andre relevante tilladelser og dispensationer efter anden lovgivning.

Det er udenfor denne godkendelses rammer at afklare muligheder for at skaffe vand af den nødvendige kvalitet til produktionen. Ansøger skal derfor selv kontakte Tirsted-Skørringe-Vejleby Vandværk og sikre sig, at der er mulighed for forsyning af med de nødvendige vandmængder.

2.5 Retsbeskyttelse

Med denne godkendelse følger 8 års retsbeskyttelse. Retsbeskyttelsen udløber derfor i 2025 på samme dato, som denne godkendelse er givet.

Lolland Kommune kan dog i særlige tilfælde jf. Husdyrgodkendelsesloven³ § 40, stk. 2 meddele forbud eller påbud før de 8 år er forløbet.

2.6 Revurdering af miljøgodkendelse

Virksomheders miljøgodkendelse skal regelmæssigt og mindst hvert 10. år revurderes jf. Husdyrgodkendelsesbekendtgørelsen⁴ § 41. Dog skal den første revurdering foretages 8 år efter denne godkendelsen er meddelt. Dvs., at den første revurdering skal ske senest i 2025.

Da der er mere end 210 DE slagtesvin og flere end 2.000 stipladser til slagtesvin over 30 kg, er ejendommens svinehold omfattet af EU's IE-direktiv. Dermed skal miljøgodkendelsen jf. bekendtgørelsens § 41 tages op til revurdering, og der skal om nødvendig meddeles påbud eller forbud, når EU-kommissionen i EU-tidende har offentliggjort en for produktionen relevant BAT-konklusion.

Revurderingen skal tilrettelægges, således at husdyrbruget kan overholde de på baggrund af BAT-konklusionen ajourførte vilkår senest 4 år efter offentliggørelsen af BAT-konklusionen i EU-tidende.

³ LBK nr. 442 af 13/05/2016 om miljøgodkendelse mv. af husdyrbrug

⁴ Bekendtgørelse nr. 44 af 11/01/2016 om tilladelse og godkendelse m.v. af husdyrbrug

3 Husdyrbrugets beliggenhed og planforhold

I dette kapitel beskrives projektet set i forhold til afstandskrav til naboer, vandforsyning, offentlig vej mv. samt husdyrbrugets beliggenhed i forhold til forskellige bygge- og beskyttelseslinjer, fredninger mv. samt i forhold til andre større husdyrbrug. Desuden beskrives husdyrbrugets placering i landskabet med hensyn til landskabelige værdier.

Ansøger oplyser

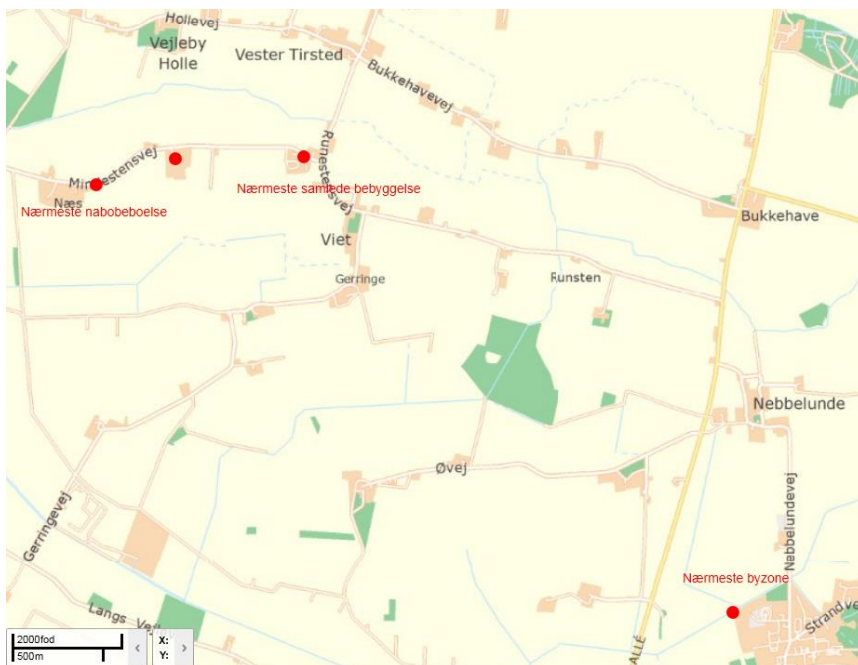
Ejendommen Eriksminde er beliggende på den sydvestlige del af Lolland, ca. 4,3 km nordvest for Rødby og ca. 4,2 km nord for sommerhusområde.

1. hus i nærmeste samlede bebyggelse (Viet) er Mindestensvej 9, der ligger 737 m fra nærmeste stald. Nærmeste enkeltbolig er Mindestensvej 23, der ligger ca. 435 m fra nærmeste anlæg på husdyrbruget.

Driftsbygningerne er hovedsageligt holdt i grå farver (norsk marmor), røde og grå gavle og gråt tag.

Der er i tilknytning til driftsbygningerne 3 eksisterende gyllebeholdere på hhv. 2.250, 2.250 og 2.500 m³. Der er desuden på anden ejendom en 4. beholder på 2.500 m³. De er opført i grå betonelementer og ligger ca. 2-2,5 m over terræn.

Kommunens bemærkninger og vurderinger



Kort 2. Nærmeste nabobeboelse, nærmeste beboelse i samlet bebyggelse og nærmeste bolig i byzone.

De lovpligtige afstandskrav og faktiske afstande fra stald og anlæg fremgår af nedstående skema. Alle afstandskrav vurderes at være overholdt.

§ 12 miljøgodkendelse, Eriksminde, Mindestensvej 19, 4970 Rødby, 10. maj 2017

Afstand til	Minimumskrav (m)	Aktuelle afstande
Beboelse på egen ejendom	15	45 m til bolig på Mindestensvej 19
Beboelse på naboejendom, ikke ejet af ansøger og uden landbrugspligt	50	435 m, Mindestensvej 23
Naboskel	30	32 m, til matr. nr. 2a, Gerringe By, Tirsted
Samlet bebyggelse	50	Ca. 732 m, Mindestensvej 9
Nuværende eller fremtidig planlagt byzone eller sommerhusområde	50	Ca. 4,3 km til Sommerhusområdet Bredfjed II, 4,3 km til Rødby
Område i lokalplan udlagt til boligformål eller offentlige formål	50	Ca. 4,2 km til Område 383,8 Offentlige formål v. Rødby
Ikke almen vandforsyning	25	2,8 km boring DGU nr. 240.619
Alment vandforsyningsanlæg	50	> 5 km
Vandløb, herunder dræn samt søer if. stald	15	350 m til vandløb syd for anlægget. 45 m til sø nord for staldene. Afstand til dræn ukendt.
Søer i forhold til gyllebeholdere	100	52 m – afstandskravet var ved opførelse af beholderne 15 m, så forholdet er fortsat lovligt.
Offentlig vej og privat fællesvej	15	69 m til Mindestensvej
Levnedsmiddelvirksomhed	25	> 500 m

Eriksminde ligger udenfor fredninger og diverse beskyttelseslinier. Ejendommen ligger desuden i forhold til kommuneplanen udenfor følgende områder:

- Geologisk interesseområde
- Jordbrugsområde med særlige natur- og landskabsværdier
- Skovrejsning ønsket eller uønsket
- Større uforstyrrede landskaber
- Særlig lokalt naturområde
- Økologisk forbindelse

Da udvidelse af svineproduktionen samtidig sker i eksisterende bygninger, stiller Lolland Kommune ikke vilkår i forhold til de landskabelige værdier herunder vilkår om beplantning.

4 Husdyrhold, staldanlæg og drift

I dette kapitel beskrives husdyrholdets sammensætning, staldindretning, fodring, vand- og energiforbrug, samt håndtering af spildevand, regnvand, affald, pesticider, driftsforstyrrelser og uheld.

4.1 Husdyrproduktion

Ansøger oplyser

Der er delvist spaltegulv i staldene.

Situationsplan over ejendommen findes i bilag 1 – der sker ikke nybyggeri if. med denne miljøgodkendelse.

Skema over husdyrproduktionen før og efter udvidelsen:

Dyrehold før udvidelsen

	Antal	Indgang	Afgang	DE
Smågrise	17.000	7,2	30	75,15
Slagtesvin	13.624	30	102	324,38
DE i alt				399,54

Dyrehold efter udvidelsen

	Antal	Indgang	Afgang	DE
Smågrise	21.380	6,9	35	116,44
Slagtesvin	15.392	35	112	419,87
DE i alt				536,31

Kommunens bemærkninger og vurderinger

På ansøgningstidspunktet er der på Eriksminde en lovlig årsproduktion på 17.000 smågrise (7,2-30 kg) og 13.624 slagtesvin (30-102 kg).

Årsproduktionen efter udvidelse vil være på 21.380 smågrise (6,9-35 kg) og 15.392 slagtesvin (35-112 kg).

På baggrund af ovenstående opgørelse, vurderes der i forhold til størrelsen af ejendommens husdyrproduktion udelukkende at være behov for vilkår, der fastsætter den maximalt godkendte produktion.

Forhold omkring BAT og egenkontrol fremgår af afsnit 7 og 8.

Vilkår

5. Der må årligt produceres 21.392 smågrise i vægtklassen 6,9 - 35 kg. Antal og vægtinterval kan ændres, såfremt antallet af dyreenheder beregnet på et givet tidspunkt er det samme. Produktionen af smågrise skal være jævnt fordelt over året på 3.281 stipladser.
6. Der må årligt produceres 15.392 svin i vægtklassen 35 - 112 kg. Antal og vægtinterval kan ændres, såfremt antallet af dyreenheder beregnet på et givet tidspunkt er det samme. Produktionen af slagtesvin skal være jævnt fordelt over året på 3.848 stipladser.

4.2 Staldanlæg

Ansøger oplyser

Det eksisterende staldanlæg består af tre FRATS-stalde samt en slagtesvinestald, jf. situationsplan i bilag 1.

I de 3 FRATS-stalde er der i hver 12 sektioner, heraf bliver 1 sektion anvendt til sygestald. I slagtesvinestalden er der 4 sektioner.

Smågrisene opstaldes i klimastalde med delvis spaltegulv. Grisene opstaldes med 1/3 fast gulv, 1/3 drænet gulv og 1/3 spalter.

	Antal dyr på stald	Antal producerede dyr/årsdyr
Slagtesvin 35-112 kg	3848	15.392
Smågrise 6,9-35 kg	3281	21.380

Når det enkelte dyr bliver fodret efter dets behov, giver det en mindre udskillelse af næringsstoffer i gødningen. Dette, sammenholdt med tildeling af beskæftigelsesmateriale, god management og god hygiejne, vil begrænse lugt og ammoniakfordampning i - og fra stalden. Desuden er der opsat overbrusningsanlæg, som kan medvirke til at binde støv, og styre grisenes gødeadfærd. Især i sommerhalvåret kan overbrusning være med til at opretholde en god hygiejne i stierne og derigennem reducere risiko for lugtgener. Overbrusningsanlægget bidrager desuden til nedkøling af grisene i varme perioder.

Kommunens bemærkninger og vurderinger

Den ansøgte placering af grisene i staldanlægget fremgår nedenfor.

Staldnr. og staldtype	Dyretype	Antal dyr årligt	Antal stipladeser	Antal DE
Frats 1				
Toklimastald, delvis spaltegulv	Smågrise (6,9-35 kg)	7.775	1.196	42,35
Delvis spaltegulv (25-49 % fast gulv)	Slagtesvin (35-112 kg)	3.736	934	101,91
Frats 2				
Toklimastald, delvis spaltegulv	Smågrise (6,9-35 kg)	7.775	1.196	42,35
Delvis spaltegulv (25-49 % fast gulv)	Slagtesvin (35-112 kg)	3.736	934	101,91
Frats 3				
Toklimastald, delvis spaltegulv	Smågrise (6,9-35 kg)	5.830	897	31,75
Delvis spaltegulv (25-49 % fast gulv)	Slagtesvin (35-112 kg)	2.800	700	76,38
Slagtesvinestald				
Delvis spaltegulv (25-49 % fast gulv)	Slagtesvin (35-112 kg)	5.120	1.280	139,67

På baggrund af ovenstående, vurderes der at være behov for vilkår til at fastholde den ansøgte fordeling af staldanlæg og antal stier. Egenkontrolvilkår fremgår af afsnit 8.

Vilkår

7. Staldanlægget skal indrettes som beskrevet i ansøgningen, med delvist spaltegulv og overbrusningsanlæg.
8. Fordelingen af dyr i de enkelte staldafsnit samt antallet af stipladser må ikke overstige det anførte i nedenstående tabel:

Stalldr. og staldtype	Dyretype	Antal dyr årligt	Antal stipladser	Antal DE
Frats 1				
Toklimastald, delvis spaltegulv	Smågrise (6,9-35 kg)	7.775	1.196	42,35
Delvis spaltegulv (25-49 % fast gulv)	Slagtesvin (35-112 kg)	3.736	934	101,91
Frats 2				
Toklimastald, delvis spaltegulv	Smågrise (6,9-35 kg)	7.775	1.196	42,35
Delvis spaltegulv (25-49 % fast gulv)	Slagtesvin (35-112 kg)	3.736	934	101,91
Frats 3				
Toklimastald, delvis spaltegulv	Smågrise (6,9-35 kg)	5.830	897	31,75
Delvis spaltegulv (25-49 % fast gulv)	Slagtesvin (35-112 kg)	2.800	700	76,38
Slagtesvinestald				
Delvis spaltegulv (25-49 % fast gulv)	Slagtesvin (35-112 kg)	5.120	1.280	139,67

4.3 Fodring

Ansøger oplyser

Der fremstilles hjemmeblandet foder, hvor korn formales og iblandes mineraler og soya, mm. Foderet udfodres direkte efter blanding enten som tør- eller vådfoder.

Korn opbevares i 3 stk. udendørs siloer på hhv. 600, 900 og 1000 t. Mineraler og soya leveres hhv. i bigbags og løsvare og opbevares i foderladen. Fiskepulv opbevares i udendørs tank v. foderlade. Placering fremgår af bilag 1. Foderhåndtering foregår kun indendørs. Foderladen rengøres jævnligt.

De første 12-14 dage fodres smågrisene med tørfoder, herefter fodres der med vådfoder. Slagtesvinene fodres med vådfoder.

I forbindelse med effektivitetskontrol og optimering af produktionen bliver ejendommens foderforbrug nøje gennemgået, således at fodereffektiviteten optimeres, samtidig med, at der tages hensyn til prisudvikling på foder. Som udgangspunkt vil der blive anvendt foder med optimeret indhold af råprotein og fosfor.

- Foderplaner udarbejdes i samarbejde med foderkonsulent, og det sikres, at der anvendes den for ejendommen bedste viden inden for svinefodring.
- Mindst 1 gang årligt gennemgås foderplaner for optimeringer, fejl, mm. Herefter justeres foderplanerne løbende.
- Foderet indeholder et fosfor- og råproteinindhold indenfor de vejledende niveauer.
- Foderet er tilpasset til de enkelte dyregrupper og vægtintervaller, så der ikke opstår unødigt overforbrug af hverken næringsstoffer, fosfat eller hjælpestoffer.

Der er derfor foretaget en foderkorrektion på slagtesvin, således at fosfor pr. FE er reduceret til 4,7 g P/FE. Dette medfører at fosfor ab lager bliver: 12.493 kg P.

Kommunens bemærkninger og vurderinger

Ansøger har valgt at bruge foderkorrektion hos slagtesvin for at nedbringe fosforudskillelsen fra produktionen. I ansøgningen er der anvendt normtal for foderenheder (FE) /dyr samt indhold af råprotein. Mængden af fosfor i foderet er nedsat til 4,7 g P/FE mod normtallet på 4,8 gP/FE.

På baggrund af Miljøstyrelsens Teknologiblad "Fosforindhold i slagtesvinefoder" fra maj 2011, vil der blive stillet driftsvilkår efter følgende udregning for at fastholde ansøgningens forudsætning:

Den totale mængde P ab dyr pr. år for slagtesvinene (beregnet som P ab dyr pr. slagtesvin x det årlige antal producerede slagtesvin) skal være mindre end 9.301 kg P pr. år.

Kg P ab dyr pr. slagtesvin beregnes ud fra følgende ligning:

$$\text{Kg P ab dyr pr. slagtesvin} = ((\text{afgangsvægt} - \text{indgangsvægt}) \times \text{FEsv pr. kg tilvækst} \times \text{gram fosfor pr. FEsv}/1000) - ((\text{afgangsvægt} - \text{indgangsvægt}) \times 0,0055 \text{ kg P pr. kg tilvækst}).$$

$$(((112-35)*2,84*4,7)/1000)-((112-35)*0,0055) = \underline{0,6404296}$$

15.392 stk. slagtesvin x 0,604 = **9.301 kg P pr. år.**

Ovenstående er beregnet ud fra forudsætningerne som angivet i ansøgningen. De enkelte forudsætninger er ikke bindende, men vilkårligningen skal samlet set overholdes.

Ansøgers angivelse af fosfor ab lager på 12.613 kg P vedrører den samlede husdyrproduktion og afviger derfor fra den herover beregnede, der udelukkende vedrører slagtesvineproduktionen.

BAT i forhold til fodring fremgår af afsnit 7.

Krav til egenkontrol af foder fremgår af afsnit 8.

Vilkår

9. Der må ikke forekomme oplag af foder på ejendommen, som kan give anledning til forurening af jord og vandmiljø.
10. For slagtesvinene må den totale mængde P ab dyr pr. år maksimalt være 9.301 kg P pr. år. Beregningen foretages efter ligningen i vurderingsafsnittet. Slagtesvinene i vægklassen 35-112 kg fodres med 2,84 FE/kg, og med et korrigeret fosforindhold på 4,7 g/FE.

4.4 Ventilation

Ansøger oplyser

Ventilationssystemet reguleres efter den aktuelle belægning. Der udføres en jævnlig rengøring (ved hvert holdskifte) og tilsyn af ventilationskanaler og ventilator, herved fjernes snavs mv. som kan yde modstand og forøge strømforbruget. Der gennemføres regelmæssig kontrol af temperatur- og luftfugtighedsfølernes indstilling og nøjagtighed. Der installeres trinløs styring af ventilatorer i staldene, hvilket regulerer luftcirkulationen efter behov, og giver dermed lavest mulig forbrug af energi. Det er oplyst, at der er ved strømsvigt og høje temperaturer i stalden sker nødopluk af spjæld i ventilationen, der lyder sirene, og der går alarm til driftsleder.

Ventilationsprincippet i staldene er diffus undertrykventilation, hvilket vil sige, at luften trækkes ned gennem loftpladerne, og føres bort gennem luftafkast i tagfladen.

Lolland Kommunes bemærkninger og vurdering

Der har ikke tidligere været lugtproblemer omkring ejendommen. Idet der ikke er udført en OML-beregning for lugtudbredelsen fra dyreholdet, stilles der ikke vilkår til højde på afkast samt afkasthastighed fra staldene.

Det vurderes væsentligt, at ventilationsanlægget kører optimalt, og der stilles derfor vilkår om kontinuert drift, temperaturregulering, vedligeholdelse og rengøring. Med kontinuert drift menes, at ingen

ventilatorer må afbrydes fast. Det vurderes desuden nødvendigt, at nødventilation kan ske manuelt i alle afsnit.

Angående energieffektivitet finder Lolland Kommune, at det økonomiske incitament alene vil sikre dette.

Krav til egenkontrol af ventilation fremgår af afsnit 8.

Vilkår

11. Ventilationssystemet skal være i kontinuert drift og automatisk reguleres efter temperatur og luftfugtighed.
12. Ventilationssystemet skal være tilsluttet alarm, der alarmerer ved driftsudfald og høje temperaturer.
13. Alle staldafsnit skal kunne ventileres manuelt.
14. Alle dele af ventilationssystemet skal efterses, vedligeholdes og rengøres efter producentens anvisninger.

4.5 Vand- og energiforbrug

Ansøger oplyser

Skema over vandforbrug:

	FØR	EFTER
Drikkevand*	8256	9582
Drikkevandsspild*	1277	1475
Vaskevand (stalde)	681	812
Vaskevand (maskiner)	100	100
Servicerum	170	170
Vandforbrug normal	10.483	12.139
Oplyst*	13.865	16.055*

*(Håndbog i svinehold 2007). * i dette tal indgår at der bliver foderet med vådfoder. Efter forbruget er beregnet som $13.865 \times (12.139/10.483)$.

Ejendommen forsynes med vand fra Tirsted/Vejleby vandværk.

Regnvand fra tage og befæstede arealer føres til markdræn.

Der foretages højtryksvask af stalde mellem hvert hold af grise. Drikkenipler placeres over fodertrug, så spild undgås. Stalde sættes i blød inden vask, hvilket nedsætter forbruget af vand. Drikkevandsnipler mm. efterses og udskiftes, når det skønnes nødvendigt.

Vandforbruget registreres og monitoreres løbende for at forebygge spild og for at undgå eventuelt ødelagte vandrør.

Skema over energiforbrug:

Ressource	FØR kWh	EFTER kWh	Opbevaring (f.eks. tanktype, bygning eller indretning)
Elforbrug (norm tal)*	240.010	279.243	
Fyringsolie til stald* (normtal)	14.366	17.769	I forrum
El-forbrug (oplyst)	239.890	250.000**	
Varmekanon/varme udtørring	10.000	13.000**	

*Tallene er beregnet i energimidts regneark for energiforbrug. Der er regnet med hjemmeblandet foder.

** Estimeret.

Der er skiftet til LED-belysning i 2015

- Ventilatorer er i 2015 skiftet til nyt trinløst lavenergiopsummeret system
- De enkelte staldafsnit udtørres med varmeblæser efter vask, inden der indsættes nye grise.
- Der sørges for jævnlig inspektion og rengøring af ventilationskanaler og ventilatorer.
- Der sørges for, at unødigt belysning og andet energispild undgås.
- Fodermøllen er skiftet til mindre energiforbrugende.

Der er etableret solceller på den sydlige del af tagene på alle 4 stalde.

Lolland Kommunes bemærkninger og vurdering

Lolland Kommune finder umiddelbart, at det økonomiske incitament er tilstrækkelig til, at energi- og vandforbruget på ejendommen holdes på så lavt niveau, som det er muligt. Vandforbruget bør dog til stadighed holdes under observation, med henblik på minimering af forbruget og lokalisering af evt. spild.

Det er udenfor denne godkendelses rammer at afklare muligheder for at skaffe vand af den nødvendige kvalitet til produktionen. Ansøger skal derfor selv kontakte Tirsted/Vejleby Vandværk og sikre sig, at der er mulighed for forsyning med de nødvendige vandmængder.

BAT i forhold til vand- og energiforbrug fremgår af afsnit 7.

Vilkår

Det er Lolland Kommunes vurdering, at der ikke er behov for at sætte vilkår i relation til afsnittet Vand- og energiforbrug.

4.6 Vandafledning

Ansøger oplyser

Regnvand fra tage og befæstede arealer føres til markdræn, jf. situationsplan på Bilag 1.

Drikkevandsspild og vaskevand fra stalde ledes til gyllebeholdere. Begge dele er medregnet som normalt i gødningsberegningen.

Husspildevand og spildevand fra kontor og mandskabsrum i stald føres til septiktank med sivedræn.

	Før	Efter	Ledes til
Drikkevandsspild og vaskevand fra stalde	1.958 m ³	2.287 m ³	Gyllebeholder
Regnvand på tage	2.000 m ³	2.000 m ³	Afledes til markdræn

Lolland Kommunes bemærkninger og vurdering

Spildevand

Ejendommen er på ansøgningstidspunktet ikke kloakeret, og sanitært spildevand fra bolig samt andre sanitære faciliteter udledes via septiktank. Hvis der etableres nye sanitære faciliteter på ejendommen, skal disse tilsluttes septiktank. Når ejendomme kloakeres er det kun husspildevand/sanitært spildevand, der skal på offentlig kloak. Tagvand og overfladevand må ikke afledes til kloak.

Der er ikke oplysninger om vask af maskiner eller vaskeplads i ansøgningen. Der stilles vilkår til etablering af vaskeplads, såfremt der fremover skal foregå vask af maskiner o.lign. på ejendommen.

Vilkår

15. Der må ikke vaskes maskiner og redskaber brugt til sprøjtning på ejendommen, med mindre der etableres en vaskeplads, der lever op til gældende regler⁵.

4.7 Affald og døde dyr

Ansøger oplyser

Affald samles fra 3 ejendomme, og opbevares på Brandstrupvej 49. Brændbart affald afhentes herfra af vognmand. Der er ca. 12 læs om året, og ca. 650 kg pr. læs. Spraydåser, jern og veterinært affald er søgt opgjort på ejendomsniveau.

Mængderne af fast affald og kemikalier (undtagen pesticider) er vist i skemaer, opdelt i nudrift og ansøgt drift. Medicin opbevares i køleskab på kontoret, hvor også veterinært affald opbevares i kanylebøtter. Der er i ansøgningen ikke oplysninger om opbevaring af pesticider på ejendommen.

Fast affald	Nu drift	Ansøgt	Opbevaring	Bortskaffelse
Papir, pap, EAK kode 15 01 01, Plastik EAK kode 02 01 04	7.200 kg brændbart	7.300 kg brændbart	Container	Vognmand. Afhentes ca. 12 gange årligt.
Tomme spraydåser EAK kode 16 05 04	200 stk.	200 stk.	Foderlade	Genbrugsstation
Jern/metal EAK kode 02 01 10	2t	2t		Produkthandler eller genbrugsstation

Kemikalier	Nu drift	Ansøgt	Opbevaring	Bortskaffelse
Emballage fra sprøjtemidler EAK kode 0020108	0 kg	0 kg		
Sprøjtemiddelrester EAK kode 20 01 19	0 l	0 l		
Spildolie EAK kode 20 01 26	0 l	0 l		
Veterinært affald (kanyler, tomme medicin flasker) EAK kode 18 01 03	2kg flasker/emballage 1kg kanyler	2 kg flasker/emballage 1 kg kanyler	Kanylebøtter på kontor	Genbrugsstation

⁵ Bek. nr. 906 af 24/06/2016 om påfyldning og vask m.v. af sprøjter til udbringning af plantebeskyttelsesmidler.

Ved en produktion på 21.380 smågrise er der en dødelighed på ca. 3 %, dette vil svare til ca. 641 smågrise. Dødeligheden ved de 15.392 slagtesvin er på 2 %, hvilket svarer til 308 slagtesvin. Med gns. vægt på 21 kg ved smågrise og 73,5 kg på slagtesvin svarer det til ca. 36 t.

Døde dyr opbevares i kølecontainere og afhentes 2 gange ugentligt. Døde dyr afhentes af DAKA og normalvis indenfor 24 timer efter anmeldelse, hvis ikke det er op til weekend eller helligdag. Afhentnings-tidspunktet vil normalvis være indenfor en normal arbejdsdag. Placering af døde dyr fremgår på vedlagte beliggenhedsplan (bilag 1).

Lolland Kommunes bemærkninger og vurdering

Lolland Kommune finder det tilstrækkeligt, at gældende lovgivning samt kommunens affaldsregulativ om opbevaring, håndtering og aflevering af erhvervsaffald overholdes.

Forhold omkring døde dyr reguleres gennem bekendtgørelse om døde dyr⁶, hvor Fødevarestyrelsen er myndighed. På Eriksminde forventes årligt ca. 1.000 døde dyr, svarende til ca. 3 dyr om dagen, primært smågrise.

Her finder Lolland Kommune det væsentligt, at døde dyr ikke ligger i længere perioder på ejendommen, og udgør en risici for smitte og uhygiejniske forhold. Ligeledes må kadaverkapper, containere og opbevaringspladser til de døde dyr ikke i sig selv give anledning til smitterisiko og uhygiejniske forhold. Der stilles derfor vilkår om, at anlæg til opbevaring af døde dyr omhyggeligt renholdes. Alle døde dyr skal opbevares på en måde, så rotter og andre dyr ikke kan komme i kontakt med disse. Det er klart en fordel, at døde dyr opbevares på køl.

Egenkontrol og dokumentationskrav i forhold til affald og døde dyr fremgår af afsnit 9.

Døde dyr placeres vest for den eksisterende farestald, bag tilbygningen. Placeringen fremgår af beredskabsplanen, Bilag 4.

Vilkår

16. Medicinaffald, veterinært affald mv. skal opbevares utilgængeligt for uvedkommende og bortskaffes efter reglerne i kommunens affaldsregulativ.
17. Døde grise skal anbringes på befæstet areal, og under tætsluttende kadaverkappe, eller i lukket container, såfremt de ikke opbevares i kølecontainer.
18. Opbevaringsplads, kapper, containere og lignende skal til stadighed renholdes.

⁶ Bekendtgørelse nr. 558 af 01/06-2011 om opbevaring m.m. af døde produktionsdyr

4.8 Olieoplag

Ansøger oplyser

Der er ingen nedgravede olietanke på ejendommen.

Der er 1 dieseltank ved foderlade/ kontor.

Der er ingen spildolie på ejendommen.

Lolland Kommunes bemærkninger og vurdering

Lolland Kommune finder gældende regler om opbevaring af olieprodukter for tilstrækkelige til at regulere opbevaringen af disse stoffer.

Vilkår

Det er Lolland Kommunes vurdering, at der ikke er behov for at sætte vilkår i relation til afsnittet.

4.9 Pesticider, medicin og kemikalier

Ansøger oplyser

Desinfektion til stalde (kalk) opbevares i foderlade. Medicin opbevares i køleskab på kontoret. Der er i ansøgningen ikke oplysninger om opbevaring og anvendelse af øvrige kemikalier på ejendommen.

Lolland Kommunes bemærkninger og vurdering

Da der som udgangspunkt ikke opbevares og håndteres pesticider eller andre kemikalier af betydelig mængde på Eriksminde, finder Lolland Kommune gældende lovgivning samt producenternes anvisninger tilstrækkelige til reguleringen af disse.

Der må på ejendommen ikke påfyldes eller vaskes sprøjteudstyr eller andet maskinel der har været i kontakt med pesticider, med mindre der er etableret en vaskeplads der lever op til reglerne i vaskepladsbekendtgørelsen⁷.

Vilkår

Det er Lolland Kommunes vurdering, at der ikke er behov for at sætte vilkår i relation til afsnittet.

⁷ Bek. nr. 906 af 24/06/2016 om påfyldning og vask af sprøjter til udbringning af plantebeskyttelsesmidler

4.10 Driftsforstyrrelser og uheld

Ansøger oplyser

Beredskabsplan samt oversigtskort med relevante oplysninger fremgår af Bilag 2.

Beskrivelse af risici

- Uheld med gylleudslip.
- Der vil kunne forekomme strømsvigt i staldanlæggene.
- Der vil kunne forekomme fejl i foderblandingerne.
- Uheld med olie/kemikalier

Beskrivelse af mulige uheld

- Lækage på pumperør
- Strømsvigt slukker ventilation.

Beskrivelse af risikominimering

- Pumpning af gylle vil altid være under opsyn.
- Der er trykfaldsalarmer på gylleledning til slangeudlægger
- Gyllebeholdere tømmes ca. 1 gang årligt og tjekkes for revner mv.
- Der udføres 5/10 års gyllebeholderkontrol.
- Ved strømsvigt er der automatisk nødopluk af spjæld i alle staldafsnittene, og der er automatisk opkald til flere mobiltelefoner.
- Der udarbejdes 1 gang årligt foderplan, for optimering af effektivitet og miljø.
- Olietank er godkendt og kontrolleres jævnligt.
- Medicin opbevares i aflåst rum
- Der udarbejdes en beredskabsplan for ejendommen, og denne følges.
- Ved uheld med gylle eller olie-/kemikalier kontaktes den lokale miljøvagt og der vælges de bedste oprydnings-/forebyggelsesforanstaltninger, således at gene og risiko for forurening bliver mindst mulige (f.eks. opdæmning med halmballer, jord el. lign.).
- Alle medarbejdere er udstyret med en mobiltelefon, ved et evt. uheld der kan have miljømæssige konsekvenser kontaktes kommunens miljøvagt, eller der ringes 112.

Beskrivelse af gener i forbindelse med uheld

- Ved et gylleudslip kan der ske forurening til vandmiljøet.
- Ved et strømsvigt vil den mekaniske ventilation slukkes. Umiddelbart kan det give øget lugt og ammoniakfordampning fra staldene. I sidste ende kan det medføre at grisene dør af varmetress.
- Fejl i foderblandinger vil kunne give overdoseringer af næringsstoffer til gene for både dyr og miljø.
- Uheld med olie og kemikalier vil kunne forurene miljøet.
-

Lolland Kommunes bemærkninger og vurdering

Ansøger har udarbejdet en beredskabsplan samt oversigtskort. Planen beskriver, hvordan ejer og medarbejdere skal handle i tilfælde af en række kritiske situationer som eksempelvis brand, udslip af gylle og strømafbrydelser. Beredskabsplanen indgår i denne godkendelse som Bilag 2. For at beredskabsplanen skal have den ønskede effekt, skal den være tilgængelig for alle, der færdes på bedriften, i et sprog som alle medarbejdere kan forstå.

Det er Lolland Kommunes vurdering, at opbevaring og håndtering af gylle udgør den største risici på ejendommen. Af andre risici er brand og svigtende ventilation, der kan udløse massedød i besætningen.

På baggrund af ansøgers beskrivelse af tiltag ved driftsforstyrrelser og uheld, er det Lolland Kommunes vurdering, at ansøger har overvejet forskellige scenarier og er på forkant med farlige situationer, som kan opstå.

Lolland finder den fremsendte beredskabsplan tilstrækkelig og vil fastholde ansøger på, at beredskabsplanen vurderes og om nødvendigt opdateres, mindst én gang årligt.

Egenkontrol og dokumentation i forhold til driftsforstyrrelser og uheld fremgår af kapitel 9.

Vilkår

19. Der skal til stadighed forefindes et let tilgængeligt eksemplar af beredskabsplan på bedriften.
20. Samtlige ansatte på bedriften skal være bekendt med beredskabsplanen og dens indhold, samt vide, hvor den er tilgængelig.
21. Planen skal være tilgængelig i sprog der forstås af samtlige ansatte.
22. Beredskabsplanen skal årligt af den ansvarlige for driften vurderes og evt. opdateres. Seneste vurdering og evt. opdatering skal fremgå af planen.

5 Gødningsproduktion og -håndtering

I dette kapitel beskrives og vurderes den husdyrgødning, der produceres på ejendommen og evt. afsættes og modtages til anden side, og om muligheden for modtagelse af større mængder husdyrgødning. Husdyrgødningsens opbevaring, håndtering og evt. tekniske forarbejdning indgår også heri.

Ansøger oplyser

Al husdyrgødning fra produktionen er gylle. Gyllen opbevares i de tre eksisterende gyllebeholdere (på 2.250 m³, 2.250 m³ og 2.500 m³), der ligger i forbindelse med produktionsanlægget samt i en fjerde tank (2.500 m³), der ligger på anden ejendom. Der er i alt en opbevaringskapacitet på 10.510 m³, svarende til opbevaring af 10,1 måneders gylleproduktion.

Gyllebeholder	Rumfang m ³	Diameter-Højde	Overdækning	Opført år	Seneste beholderkontrol/Næste beholderkontrol
Eksisterende gyllebeholder	2.250	2-2,5 m	Nej	2002	2013/2018
Eksisterende gyllebeholder	2.250	2-2,5 m	Nej	2002	2013/2018
Eksisterende gyllebeholder	2.500	2-2,5 m	Nej	2008	2018
Gyllebeholder på anden ejendom	2.500	2-2,5 m	Nej	2008	2018
Fortank	50		Betonlæg	2002	
Kapacitet i gyllekanaler	960				
I alt	10.510 m³				

Al husdyrgødningen afsættes til egne udbringningsarealer. Tidsrummet for udkørsel med husdyrgødning planlægges normalt til at foregå i hverdagene, og vil hovedsageligt foregå nogle få dage om foråret og om efteråret.

Udbringning af husdyrgødning sker ved maskinstation. Ca. 50 % af gyllen pumpes ud til arealerne og udbringes med selvkørende slangeudlægger. Den øvrige mængde køres væk med lastbil til de fjerneste udbringningsarealer.

Årlig gødningsproduktion:

	Antal dyr	Gylle/vand (m ³)
Smågrise (6,9-35 kg)	21.380	3.096
Slagtesvin (35-112 kg)	15.392	7.792
I alt		10.889
Tillæg vådfodring		2.198
Fradrag manuel vask		676
Samlet mængde til opbevaring		12.411

Normtallene er korrigeret for afvigende vægtinterval for smågrise og slagtesvin (samme korrektion som brugt under BAT afsnittet).

Der er i alt opbevaringskapacitet til 10.510 m³ i gyllebeholderne, fortank og gyllekanaler svarende til 10,1 mdr.

Lolland Kommunes bemærkninger og vurdering

Lolland Kommune vurderer at ejendommen råder over tilstrækkelig opbevaringskapacitet i den ansøgte drift, da der kan opbevares 10,1 måneders produktion i gylletankene, fortank samt gyllekanaler.

Det vurderes, at opbevaring og håndtering af husdyrgødningen er hensigtsmæssig, dog skal det sikres, at pumpning fra tankene ikke kan give anledning til spild ved brud på udstyr eller manglende opsyn.

Beholderne er ikke beliggende i et risikoområde, hvor terrænet skrånede mere end 6 grader 2 gyllebeholdere ligger mindre end 100 m fra vandhul nord for staldene. Disse 2 gyllebeholdere skal derfor udstyres med beholderalarm og kontrolleres mindst hvert 5. år. Afstandskravet til vandhullet var 15 m, da beholderne blev etableret i 2002 og 2008.

På mange ejendomme med smågriseproduktion tilsættes fodret til smågrisene rutinemæssigt medicinsk zink for at forebygge diarree ved fravæning.

Problematikken med zink i gylle forventes reguleret gennem de generelle regler med den nye lov om miljøgodkendelse af husdyrbrug og de tilhørende bekendtgørelser, som forventes vedtaget i løbet af 2017. Forholdt afventer bl.a. mere viden om problematikken.

Indtil da vil Lolland Kommune regulere forholdet med vilkår i denne godkendelse. Vilkåret stilles i medfør af Miljøstyrelsens vejledning.

Såfremt gylle fra smågrise og slagtesvin er blandet helt op på Eriksminde, vil smågrisegylle udgøre 28 % af den samlede mængde producerede gylle på ejendommen.

Vilkår

23. Faste pumpeanlæg må ikke anvendes på gyllebeholderne, medmindre der laves en støbt, tæt læsseplads med pumpebrønd og tilbageløb til gyllebeholderen.
24. Al pumpning af gylle til og fra gyllebeholderne skal overvåges.
25. Der skal foretages kontrol af rørsamlinger og rørføringer til gylletransport mindst hvert 10. år, samtidig med beholderkontrollen. Kontrollen skal foretages af en autoriseret kloakmester.
26. Der skal være kapacitet til opbevaring af mindst 10 måneders produktion af gylle m.v. på ejendommen.
27. Gylle fra smågrise behandlet med medicinsk zink må kun anvendes på samme markareal hvert 3. år eller maksimalt udgør 40 % af den tilførte gylle til arealet. Vilkåret bortfalder, når en generel regulering træder i kraft.

6 Forurening og gener fra husdyrbruget

I dette kapitel beskrives ammoniakfordampningens betydning for naturområder, samt mulige gener som følge af lugt, transport, støj, fluer, støv og lys.

6.1 Ammoniak og natur

Generel ammoniak reduktionskrav samt ammoniakemission og BAT krav

Det generelle ammoniak reduktionskrav på 30 % fra staldene i forhold til et fastlagt referencestaldsystem er beregnet i den elektroniske ansøgning. Kravet er overholdt med yderligere 1.127 kg N/år. Det er opnået alene ved det valgte staldsystem med delvist spaltegulv, hvilket er det eksisterende gulv i staldene.

Beregningerne i **www.husdyrgodkendelse.dk** viser desuden, at ammoniakemissionen ved udvidelse af produktionen på ejendommen stiger fra 4.902 Kg N/år til 6.508 kg N/år. En meremission på 1.606 kg N/år i forhold til nudrift.

Miljøstyrelsen har udarbejdet vejledende emissionsgrænseværdier for bl.a. ammoniakemission ved anvendelse af den bedste tilgængelige teknik (BAT)⁸. Det ansøgte projekt skal som udgangspunkt overholde den vejledende emissionsgrænseværdi.

Beregningen af BAT er lavet i den elektroniske ansøgning. Beregningen giver et BAT-emissionsniveau på 6.962 kg N/år. BAT ammoniak emission er derfor overholdt med 454 kg N/år.

Lolland Kommunes bemærkninger og vurdering angående generel ammoniak reduktionskrav samt ammoniakemission og BAT krav

Det er Lolland Kommunes vurdering, at det generelle ammoniakemissionsniveau med en reduktion på 30 % if. reference systemer, er overholdt.

Det er ligeledes Lolland Kommunes vurdering, at BAT ammoniakemissionsniveauet er overholdt for det samlede anlæg.

Ammoniak deposition fra anlægget på natur⁹

Kvælstof påvirkningen i form af fordampet ammoniak fra selve anlægget (stalde og anlæg til husdyrgødning) skal vurderes i forhold til ammoniakfølsomme naturtyper (kategori 1-3 natur), internationale naturbeskyttelsesområder (Natura 2000-områder) og sårbare dyre- og plantearter (Bilag IV-arter).

⁸ Vejledende emissionsgrænseværdier opnåelige ved anvendelse af den bedste tilgængelige teknik (BAT) for slagtesvin og smågrise ved gyllebaserede staldsystemer – Miljøstyrelsen maj 2011

⁹ Kildehenvisning refererer til bilag 4

Ammoniakfølsomme naturtyper

Jf. husdyrgodkendelsesbekendtgørelsen i bilag 3 om beskyttelsesniveau for ammoniak skelnes der mellem 3 kategorier ammoniakfølsom natur:

- Kategori 1 natur er nærmere bestemte ammoniakfølsomme naturtyper beliggende indenfor internationale naturbeskyttelsesområder (Natura 2000), der er omfattet af § 7, stk. 1, pkt. 1 i husdyrgodkendelsesloven.
- Kategori 2 natur er nærmere bestemte ammoniakfølsomme naturtyper beliggende udenfor internationale naturbeskyttelsesområder (natura 2000), der er omfattet af § 7, stk. 1, pkt. 2 i husdyrgodkendelsesloven
- Kategori 3 natur er øvrige beskyttede¹⁰ heder, moser og overdrev, der ikke er omfattet af kategori 1 og kategori 2 naturtyperne samt ammoniakfølsomme skove - søer er ikke omfattet af kategori 3 natur.

Kategori 1 natur

For de Natura 2000-naturtyper, som ikke er kortlagt (primært søer), skal kommunen vurdere den eventuelle påvirkning. Ud over søer drejer det sig om Klinter eller klipper ved kysten (1230), Forstrand og begyndende klitdannelser (2110), Hvide klitter og vandremiler (2120), Kystklitter med havtorn (2160), Kystklitter med gråris (2170), Indlandsklipper af kalkfattige bjergarter (8220) og Indlandsklipper af kalkfattige bjergarter med pionerplantesamfund (8230).

Kategori 1 natur omfatter ligeledes § 3-heder og -overdrev indenfor Natura 2000-områder, som ikke er nævnt ovenfor.

Det skal bemærkes, at ikke alle naturområder, særligt søer, kan findes i ansøgningssystemet eller kan findes i et offentligt tilgængeligt lag på Danmarks Miljøportal – arealinformation, idet det først kræver en konkret besigtigelse for at bestemme søernes naturtype.

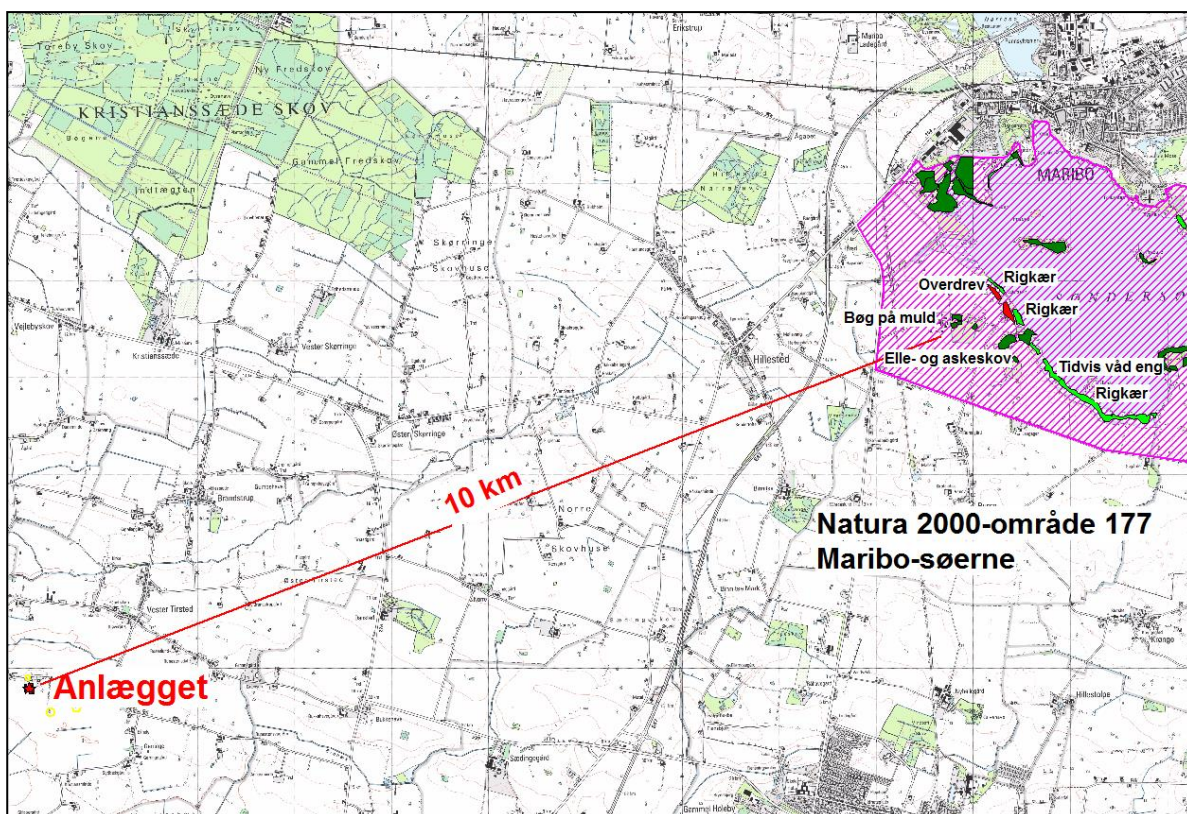
For kategori 1 natur gælder det, at den totale ammoniak deposition fra en ejendom skal overholde værdierne 0,2 kg N/ha/år, 0,4 kg N/ha/år eller 0,7 kg N/ha/år afhængig af, hvor mange andre ejendomme, der bidrager med ammoniak til en given kategori 1 lokalitet.

Nærmeste beliggende kategori 1 natur ligger 10 km stik nordøst for anlægget og udgøres af Bøgeskov på muld (9130) og Aske-ellesump (91D0) i Natura 2000-område 177, Maribo-søerne.

I lidt længere afstand fra anlægget findes § 3-overdrev (ej habitatnatur) og forekomster af habitatnaturtyperne rigkær og tidvis våd eng.

Totaldepositionen på alle nævnte naturområder er i den elektroniske ansøgning beregnet til maksimalt 0,1 kg N/ha/år.

¹⁰ Beskyttet af Naturbeskyttelsesloven § 3, stk. 2.



Kort 6.1.1 Kategori 1 natur og natura 2000. Lysåbne habitatnatur = lysegrønt, skovhabitatnatur = mørkegrønt, § 3 overdrev = rødt

Kategori 2 natur

For denne kategori gælder, at den totale ammoniaktilførsel på naturområdet ikke må overskride 1,0 kg N/ha/år.

Nærmeste Kategori 2-natur er overdrev beliggende i Natura 2000-området ca. 10½ km fra anlægget – se kort 6.1.1. I denne afstand er det beregnet, at der ikke nogen totaldeposition fra anlægget.

Kategori 3-natur

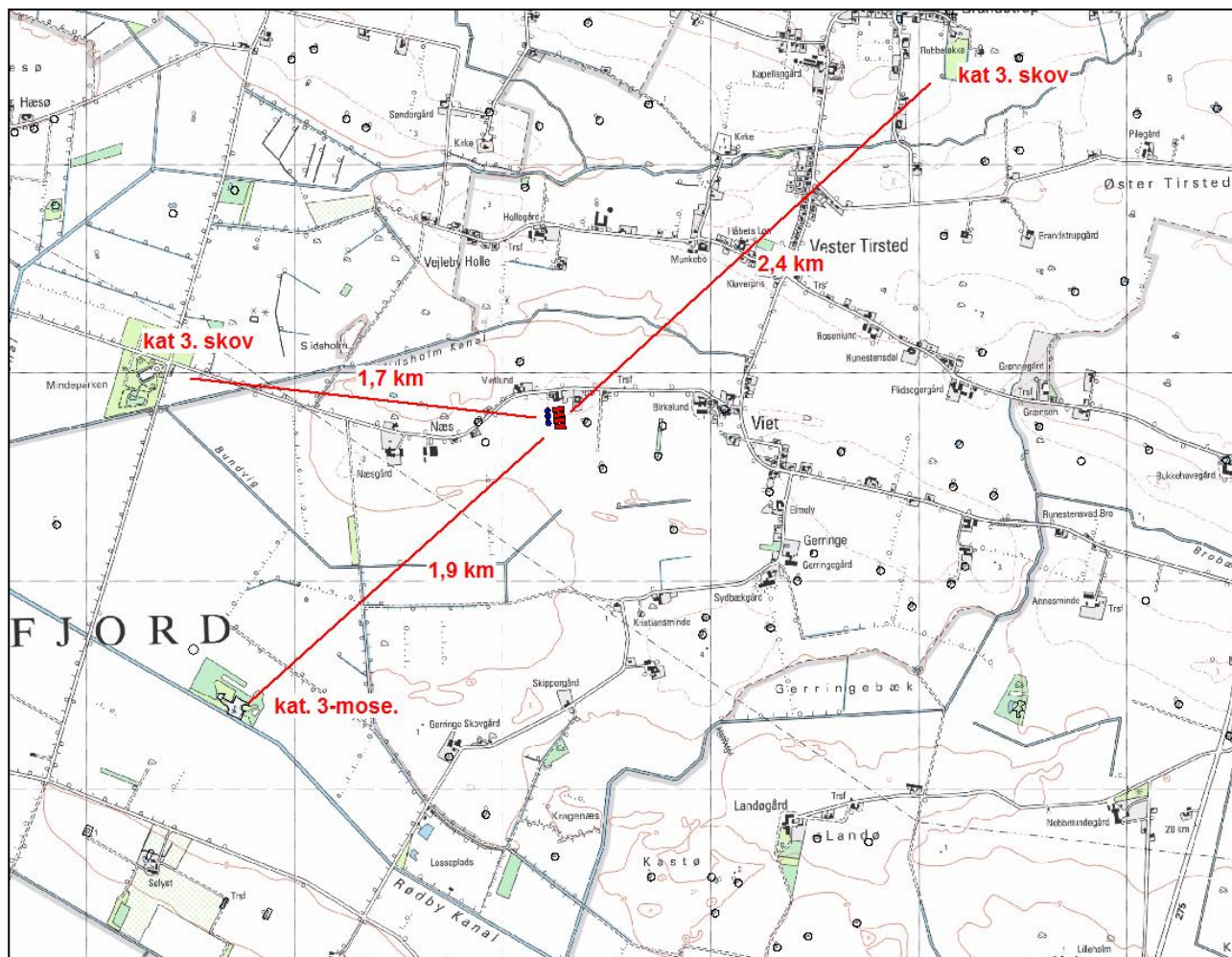
Angående kategori 3 natur er der ikke et generelt beskyttelsesniveau, som der er for kategori 1 og – 2 natur. En merdeposition på maksimalt 1 kg N/ha/år vurderes dog altid som uden betydning. Lolland Kommune skal vurderer, om en deposition på mere end 1 kg N/ha/år på en kategori 3 naturtype lokalitet har betydning for naturtypen.

Af moser, overdrev, heder findes der indenfor de nærmeste 2 km fra anlægget kun en mose 1,9 sydvest for anlægget.

§ 12 miljøgodkendelse, Eriksminde, Mindestensvej 19, 4970 Rødby, 10. maj 2017

Der findes 2 skove hhv. V og NØ for anlægget. Afstanden er 1,7 km til skoven mod vest og 2,4 km til skoven mod NØ.

Der er ikke nogen merdeposition fra anlægget på mosen eller de gamle løvskove.



Kort 6.1.2 Eriksminde og kategori 3 natur

Anden natur beskyttet af Naturbeskyttelsesloven § 3

Ud over vandhuller vurderes det, at der ikke er anden natur, der påvirkes væsentligt af ammoniak fra Eriksminde. Hovedparten af vandhullerne har en ringe naturtilstand, og 2 er bestemt til at være næringsrige søer (naturtype 3150) uden tålegrense for ammoniak – se tabel 6.1.3 og kort 6.1.4.

Lokalitet	Potentielt levested	Naturkvalitet	Hab.-natur.	Tot. Depo*	Mer. Depo*	Foto.nr
1	ej levested	4	3150	-	-	7007
2	Ra, Rd, Tc	2		0,1	0,0	7008
3	ej levested	4	3150	-	-	7009
4	ej levested	4		-	-	7010
5	Rd, Tc	3		1,4	0,4	7012

§ 12 miljøgodkendelse, Eriksminde, Mindestensvej 19, 4970 Rødby, 10. maj 2017

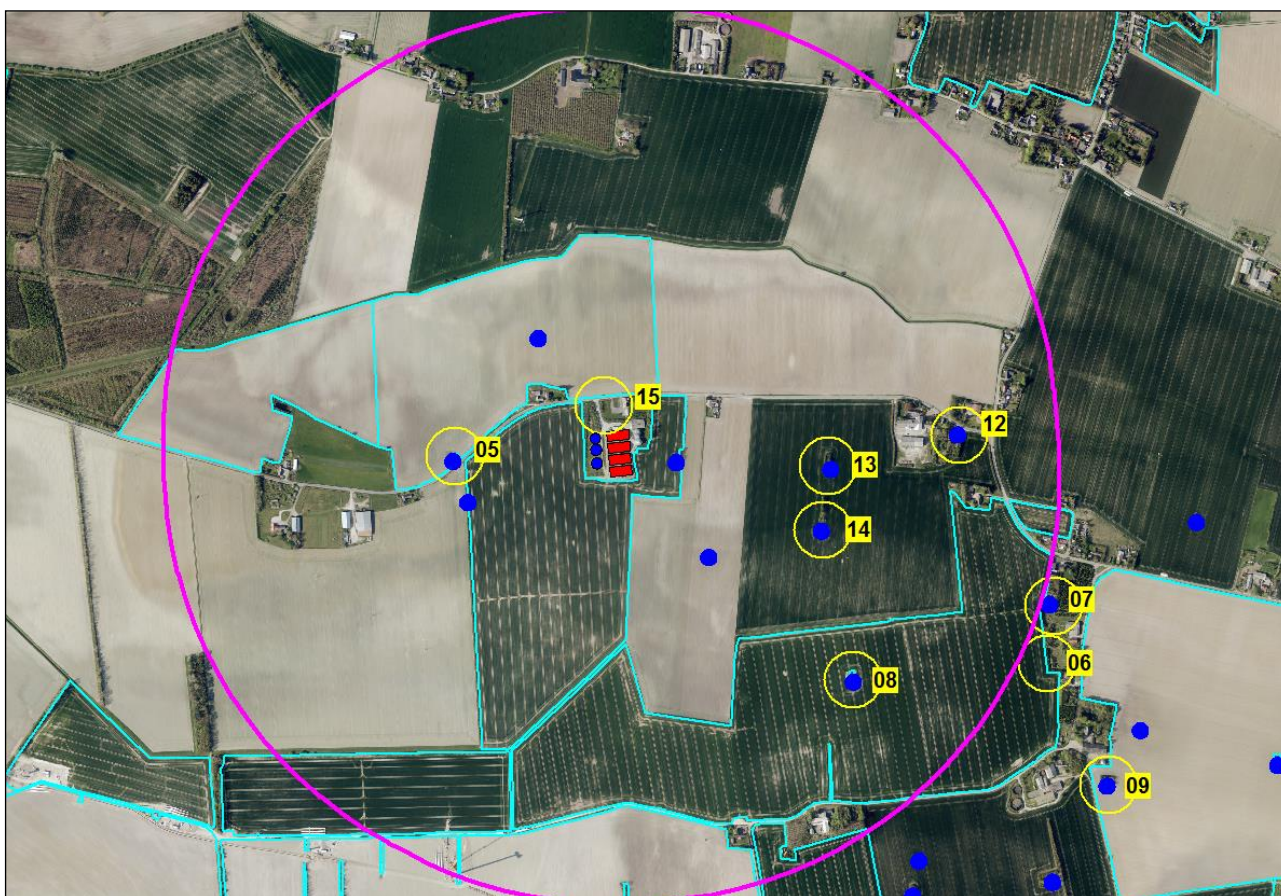
6	Tc	3	3150	0,2	0,1	7013
7	Rd, Tc	3		0,2	0,1	7014
8	ikke levested	4-5	3150	-	-	7015
9	Rd	4		0,2	0,0	7016
10	Rd	4	3150	0,0	0,0	7017
11	Rd, Tc	4	3150	0,0	0,0	7018
12	Rd, Tc	4		0,6	0,2	7019
13	ej levested	5	3150	-	-	7020
14	Rd	5		0,8	0,2	7021
15	Rd, Tc	5		18,7	4,4	7023

Tabel 6.1.3 Natur indhold i besigtigede vandhuller ved anlægget og på udspredearealer.

Ra = Spidssnudet frø, Rd = Springfrø, Tc = Stor Vandsalamander

* kg N/ha/år

(vandhullerne ses på kort 6.1.4 og kort 7.4.2)



Kort 6.1.4 Besigtigede vandhuller (med gult nummer) omkring anlægget og de nærmeste udspredearealer

Internationale naturbeskyttelsesområder

Nærmeste Natura 2000 område er Maribo Søerne – Natura 2000 område nr. 177.

Totaldepositionen på området er i den elektroniske ansøgning beregnet til maksimalt 0,1 kg N/ha/år.

Sårbare dyre- og plantearter

I Danmark findes der 80 dyre- og plantearter, der er omfattet af EF-Habitatdirektivets bilag IV som særlig beskyttet i det naturlige udbredelsesområde ifølge direktivets artikel 12. I Lolland Kommune er der i nyere tid fundet 22 dyre- og plantearter, som er omfattet af bilag IV. Deres status i kommunen fremgår af bilag 3. Beskyttelsen indebærer bl.a. forbud mod beskadigelse eller ødelæggelse af arternes levesteder og yngle- og/eller rasteområder.

Padder

Alle vandhuller ved anlægget og på eller ved udspretningsarealerne (se kapitel 7) er besigtigede og vurderet i forhold til forekomsten af beskyttede bilag IV pladder.

Det vurderes at en del vandhuller i området er ynglelokalitet for Stor Vandsalamander, Springfrø og få Spidssnudet frø.

Flagermus

Der er ikke registreret arter af flagermus ved besigtigelserne, men mindst 5 flagermusarter er almindelige i denne del af kommunen – Vandflagermus, Brunflagermus, Sydflagermus, Troldflagermus og Dværgflagermus. Dertil kommer 4-5 arter, som er sjældne, men dog mulige at træffe i området – se bilag 3.

Arterne vil være tilknyttet skove, træbevoksede vådområder, gamle træer og bygninger.

Der findes leve- eller rastemuligheder i form af gamle driftsbygninger, gamle træer i skovbrynene eller i stynede vejtræer. Flere arter kan ligeledes yngle i menneskeboliger. Brynene af små skove ved gårdene og ved haver i området vurderes at være rige på insekter og rastemuligheder og dermed at være udmærkede levesteder for Flagermus.

Øvrige bilag IV-arter, rødlistede eller fredede arter

Det er ikke registreret og det er næppe sandsynligt, at der i det område, der kan blive påvirket af forøget emission af ammoniak fra stald og lager findes andre bilag IV-arter eller beskyttelseskrævende arter end de nævnte.

Lolland Kommunes bemærkninger og vurdering angående ammoniak deposition fra anlægget på natur

Ammoniakfølsomme naturtyper

Kategori 1- og 2 natur

Nærmeste kategori 1-natur er beliggende 10 km fra anlægget på Eriksminde. Totalbelastningen udregnet til maksimalt 0,1 kg N/ha/år.

For kategori 2-natur ligger den nærmeste loklaidet 10½ km fra anlægget. Hertil beregnes totaldepositionen til at være 0,0 kg N/ha/år.

Lolland Kommune vurderer, at den ansøgte produktion på Eriksminde ikke påvirker disse naturtyper, da afskæringskriterierne for disse naturkategorier er overholdt.

Kategori 3 natur

Nærmeste kategori 3 natur ligger 1,9 km fra anlægget. Her er merdepositionen beregnet til mindre end 1 kg N/ha/år. Afskæringskriteriet er derfor overholdt.

Internationale naturbeskyttelsesområder

Samlet vurderes det derfor, at bevaringsstatus for arter og naturtyper på udpegningsgrundlaget for Natura 2000-området 177 ikke vil blive negativt påvirket, og dermed at det ansøgte projekt hverken alene eller sammen med andre planer og projekter i området vil påvirke udpegningsgrundlagene væsentligt.

Samtidigt vurderes det, at det udvidede dyrehold på Eriksminde ikke kræver, at der udarbejdes en egentlig konsekvensvurdering jfr. § 7 i Habitatdirektivbekendtgørelsen. Begrundelsen for denne vurdering er, at hverken naturtyper eller arter på udpegningsgrundlagene vurderes at ville blive påvirket.

Bilag IV-arter

Af Danmarks Miljøundersøgelser er det vurderet, at der skal en merdeposition på mere end 1 kg N/ha/år til, for at man over tid med stor sandsynlighed kan registrere en ændring af naturområderne; i dette tilfælde af vandhullerne som er levesteder for Bilag IV-padderne.

Bortset fra vandhul 15 lige nord for staldene er merdepositionen på vandhullerne ved anlægget under 1 kg N /ha/år.

Vandhul 15, som er beskyttet af Naturbeskyttelsesloven § 3 vurderes, at være yngle – og levested for bilag IV arterne Stor Vandsalamander og Springfrø frø.

Hvad angår flagermus er det kommunens vurdering, at udvidelse af dyreholdet i eksisterende stald ikke påvirker flagermus.

Samlet vurdering

Bortset fra vandhullet lige nord for staldanlægget, har Lolland Kommune jf. ovenstående ingen bemærkninger til ammoniak fra anlægget i forhold til ammoniakfølsomme naturtyper og særlig beskyttede dyr og planter.

Angående vandhullet nord for ejendommen er det Lolland Kommunes vurdering, at det hurtig vil gro til i – og omkring vandhullet, samt at der vil være kraftig algevækst i vandhullet pga af den store tilførsel af ammoniak fra stalde og gyllebeholdere.

Lolland Kommune vil derfor stille vilkår om rutinemæssig oprensning af vandhullet. Hver oprensning skal kun omfatte halvdelen af vandhullet, og det skal ske udenfor den periode, hvor padden i vandhullet kan blive forstyrret.



Kort 6.1.5
Vandhullet nord for
staldanlægget

Vilkår

28. Vandhullet nord for staldanlæggene skal holdes fri for vegetation og om nødvendig oprenses, så den nuværende tilstand fastholdes. Evt. oprensning skal ske i perioden fra den 1. september til den 1. februar. Ved oprensningen må der ikke ske skade på brinkerne, således at de bliver stejle.

6.2 Lugt

Ansøger oplyser

Husdyrbrugets anlæg er beliggende ca. 4,3 km nordvest for Rødby (byzone) og ca. 4,2 km nord for sommerhusområde. Nærmeste enkeltbolig er Mindestensvej 23. Ud fra "worst case" er 1. hus i samlet bebyggelse Mindestensvej 9, men det er kun tilfældet, hvis den ubebyggede grund Mindestensvej 7 skal

§ 12 miljøgodkendelse, Eriksminde, Mindestensvej 19, 4970 Rødby, 10. maj 2017

tælle som en beboelse. Ellers er 1. hus i samlet bebyggelse Runestensvej 21, der ligger 973 m fra nærmeste stald.

I ansøgningssystemet fremgår følgende lugtberegninger for korrigerede geneafstande:

Type	Geneafstand nudrift (m)	Geneafstand, ansøgt (m)	Fysiske afstand (m)	Genekriteriet overholdt
Fritliggende bolig: Mindestensvej 23	288	375	497	Ja
Samlet bebyggelse: Mindestensvej 9	600	746	763	Ja
Byzone: Rødby	746	918	4.307	Ja
Sommerhuse	746	918	4.134	Ja

Lolland Kommunes bemærkninger og vurdering

Eriksminde ligger i et område nordvest for Viet, hvor der ligger ganske få beboelsesejendomme.

Nærmeste nabobeboelse uden landbrugspligt, der ikke ejet af ansøger, er Mindestensvej 23, der ligger ca. 435 m fra anlægget. Nærmeste beboelsesejendom i en samlet bebyggelse er Mindestensvej 9, ca. 730 m vest for staldene. Nærmeste byzone er Rødby ca. 4,3 km sydøst for anlægget.

Da ejendommens nærmeste naboer, bebyggelser og byzone er beliggende i afstande større end de beregnede geneafstande, vurderes det, at det ansøgte ikke vil medføre væsentlige forøgede lugtgener i forhold til naboer.

Vilkår

29. Bygningsmæssige og driftsmæssige ændringer, der kan have betydning for lugt fra den samlede ejendom, skal forelægges for Lolland Kommune inden de iværksættes, til nærmere vurdering af, om det er indenfor miljøgodkendelsens rammer.

6.3 Fluer og skadedyr

Ansøger oplyser

Regelmæssig rengøring af stalde og opbevaringsanlæg til foder vil være med til at begrænse gener fra skadedyr.

Foder opbevares i siloer, hvor det ikke er muligt for skadedyr at komme ind. Soya, olie og mineraler opbevares i foderladen. Foderladen rengøres jævnligt. Fiskepulp opbevares i udendørs tank v. foderlade.

Der sørges for, at der ikke er uhygiejniske forhold ved de døde dyr, som opbevares overdækket eller i kølecontainer.

Fluer bekæmpes efter gældende regler, og der er ikke et generelt flueproblem på ejendommen i dag, hvilket det heller ikke forventes at komme i fremtiden. Evt. gener i form af støv, støj og fluer forventes ikke at berøre naboer mv.

Bekæmpelse af rotter foregår via fast aftale med PL-skadedyr.

Lolland Kommunes bemærkninger og vurdering

I forhold til skadedyr finder Lolland Kommune det væsentligt, at der ikke skabes gunstige forhold for skadedyr som fluer og rotter, hvilket sikres ved, at der på ejendommen holdes så rent for husdyrgødning og foderspild, som det er muligt.

Opstår der problemer med skadedyr finder Lolland Kommune det væsentligt, at bekæmpelsen af disse sker i overensstemmelse med de af Aarhus Universitet, Institut for Agroøkologi (tidligere Statens Skadedyrslaboratorium), fastsatte retningslinjer herom. Retningslinjerne opdateres efter behov.

Lolland Kommune finder det desuden væsentligt, at ansøger fastholdes i forebyggelse af rottetilhold ved at have en sikringsaftale med et autoriseret rottebekæmpelsesfirma.

Egenkontrol og dokumentation i forhold til fluer og skadedyr fremgår af afsnit 8.

Vilkår

30. Ejendommen skal holdes ren og ryddelig, således at risikoen for tilhold af rotter er mindst mulig.
31. Der skal på ejendommen løbende ske en effektiv bekæmpelse af fluer i henhold til retningslinjer fra Aarhus Universitet, Institut for Agroøkologi.
32. Der skal til stadighed være en sikringsaftale med et autoriseret firma om forebyggelse af rottetilhold på ejendommen.
33. Opstår der problemer med andre typer af skadedyr på ejendommen, skal bekæmpelse af disse ske efter retningslinjer fra Aarhus Universitet, Institut for Agroøkologi.

6.4 Transport

Ansøger oplyser

Tidsrummet for udkørsel med husdyrgødning planlægges normalt at foregå i hverdage, og vil hovedsageligt foregå om foråret og om efteråret.

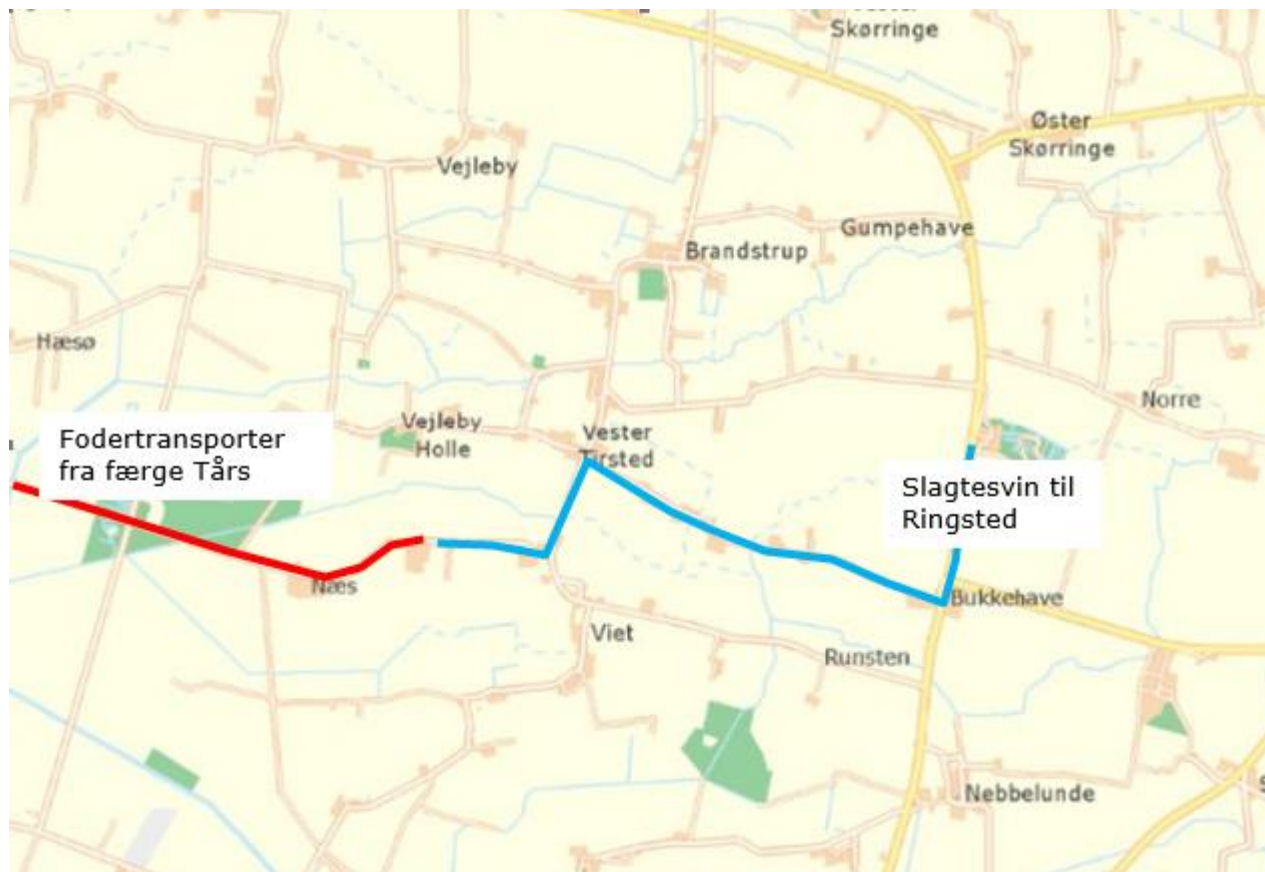
Ca. 50 % af gyllen fra ejendommens 3 beholdere pumpes ud til slangeudlægger. Den øvrige gylle transporteres hovedsagelig væk med lastbil. Håndteringen af gylle foregår over en koncentreret periode. Indhøst af korn vil ligeledes foregå i en koncentreret periode.

§ 12 miljøgodkendelse, Eriksminde, Mindestensvej 19, 4970 Rødby, 10. maj 2017

Der er før udvidelsen ca. 670 transporter og efter udvidelsen ca. 698 transporter. Fraregnes gylle og korntransporter, som foregår over forholdsvis få dage om året, vil og der i FØR-situationen være 247 transporter og i EFTER-situationen 275 transporter. Der kan undtagelsesvis forekomme transporter på alle tider af døgnet, men så vidt muligt planlægges transport indenfor normal arbejdstid.

Der er 1 indkørsel til ejendommen fra Mindestensvej.

Antal transporter årligt	Før	Efter	Tidsrum
Gylletransporter lastbil (35 t)	0	223	6-22
Gylletransporter traktor (24 t)	257	0	6-22
Indtransport af korn med traktor	166	200	I høst køres i døgndrift.
Foder transporter Soja, Olie, Mineraler	18	18	Hverdage 06-18.
Indlevering af smågrise	52	60	Hverdage 06-18.
Udlevering af smågrise	7	12	
Udlevering af slagtesvin	60	75	
Afhentning af døde dyr	100	100	Hverdage 06-18. Samme antal transporter men større læs.
Fyringsolie	10	10	
Transporter i alt	670	698	
Gns. antal pr. dag	1,8	1,9	



Lolland Kommunes bemærkninger og vurdering

Ansøger har i ovenstående tabel redegjort detaljeret for antal og typer af transport. Lolland Kommune finder ansøgers oplysninger om antallet af transport realistiske, samt at det øgede antal transport ikke vil være af væsentlig gene for omkringboende.

Forhold omkring trafiksikkerhed og færdselsregler er reguleret af færdselslovgivningen og behandles ikke i denne miljøgodkendelse.

Vilkår

34. Transport til og fra ejendommen skal altid tilrettelægges således, at der tages størst mulig hensyn til omgivelserne med hensyn til minimering af lugt-, støj- og støvgener mv.

6.5 Støj

Ansøger oplyser

Støj fra staldanlægget vil kunne forekomme fra dyr og staldmekanik samt interne og eksterne transport til og fra ejendommen. Herunder

§ 12 miljøgodkendelse, Eriksminde, Mindestensvej 19, 4970 Rødby, 10. maj 2017

- Spidsbelastning af støj i forbindelse med ind- og udlevering af grise.
- Almindelig støj fra den daglige pasning af grisene.

Type	Placering	Driftstid	Tiltag til begrænsning af støj
Ventilationsanlæg	I kip	Hele døgnet	*
Stalde og dyr	I staldene	Ca. kl. 07.00-16.00 alle dage	*
Foderanlæg	Hjemmeblanderi placeret i tilknytning til stalden	Kører fra 5-22 døgnet	*indendørs, kan ikke høres udenfor bygningen
Kørsel med maskiner	Gyllevogne fra ejendom til udspretningsarealerne Kornvogne fra arealer til siloeer.	I højsæsonerne – hele døgnet	* Gylle pumpes ud til selvkørende slangeudlægger eller køres bort med lastbiler

* Generelt forventes støjen fra anlægget at være mindre end miljøstyrelsens angivelser (55 dag/ 45 aften / 40 nat dbA).

Støj fra gylleudkørsel foregår kun i to højsæsoner; forår og sensommer. Støj fra kornvogne kun i høst.

For at begrænse støjgener kontrolleres og renses mekaniske installationer jævnligt, således at de fungerer optimalt og ikke giver anledning til unødigt støj.

Støjklender i form af ventilationsafkast og fodersiloer fremgår af beliggenhedsplan.

Lolland Kommunes bemærkninger og vurdering

Ud over vilkår om maksimal støj fra ejendommen og måling af denne jf. Miljøstyrelsens på det givne tidspunkt gældende vejledning om ekstern støj fra landbrugsdrift, samt vilkår om dokumentation for overholdelse af disse grænseværdier, finder Lolland Kommune ikke behov for andre vilkår i relation til støj.

Det skal bemærkes, at kørsel med landbrugsmaskiner i dagtimerne ikke er omfattet af Miljøstyrelsens vejledende støjgrænser.

Vilkår

35. Driften af ejendommen må hos naboer ikke give anledning til støj, der overstiger de på enhver tid vejledende grænseværdier i Miljøstyrelsens vejledning om ekstern støj fra landbrug.

36. Såfremt Lolland Kommune ved en orienterende støjmåling vurderer, at Miljøstyrelsens vejledende støjgrænser er overskredet, skal der gennemføres en støjkortlægning af et autoriseret firma efter Miljøstyrelsens retningslinjer. Støjkortlægningen skal bekostes af ejendommens ejer eller driftsherre og skal undtagen opfølgende målinger maksimalt ske 1 gang årligt.
37. Er den vejledende støjgrænse overskredet, skal der ske afhjælpende foranstaltninger, og en ny støjkortlægning skal dokumenteres, at støjgrænsen efterfølgende er overholdt.

6.6. Støv fra anlæg og maskiner

Ansøger oplyser

Problemer med støv kan hovedsageligt opstå ved håndtering af foder. Foderhåndteringen foregår dog kun indendørs.

Lolland Kommunes bemærkninger og vurdering

Det er Lolland Kommunes vurdering, at driften af ejendommen ikke giver anledning til mere støv, end hvad der kan forventes, samt at ansøger gør, hvad der er muligt, for at begrænse evt. støvgener.

Vilkår

Det er Lolland Kommunes vurdering, at der ikke er behov for at sætte vilkår i relation til støv.

6.7 Lys

Ansøger oplyser

Der vil ved den normale daglige drift ikke være arbejdsprojektør på ejendommen.

Der er opsat lys ved gavlen af lade maskinhus og ved udlevering af grise. Denne belysning betjenes manuelt.

Der sørges for, at unødigt belysning og andet energispild undgås.

Lolland Kommunes bemærkninger og vurdering

Det er Lolland Kommunes vurdering, at lys i forbindelse med ejendommens drift ikke vil give anledning til gener for naboer og trafikanter eller virke forstyrrende i landskabet.

Vilkår

Det er Lolland Kommunes vurdering, at der ikke er behov for at sætte vilkår i relation til lys.

7 Bedst tilgængelige teknik (BAT)

I dette afsnit er redegjort for ansøgers anvendelse og fravalg af bedste tilgængelige teknologi (BAT) i den ansøgte produktion.

Ansøger oplyser

Bedste tilgængelig staldteknologi

Hovedparten af staldene er indrettet med delvist fast gulv og spalter i gødearealet, hvilket er BAT.

Dyrevelfærdskravene til rode- og beskæftigelsesmateriale opfyldes i overensstemmelse med lovkrav. Der tildeles halm, og der er ophængt træklodser.

Alle dyrene er opdelt i grupper og sektioner. Dette giver en målrettet fodrings- og temperatur strategi til de enkelte grupper. Når det enkelte dyr bliver fodret efter dets behov, giver det en mindre udskillelse af N og P i gødningen. Dette sammenholdt med god management og en god hygiejne i staldene, vil det kunne begrænse lugt og ammoniak.

Der er etableret overbrusning over gødearealet i alle stalde. Dette bruges til reguleringen af grisenes kropstemperatur. Ydermere holder det spalterne rene og kølige. Dyrene gøder hermed hellere på spalterne end på det faste lejeareal.

Overbrusningen medvirker til at køle dyrene i de varme perioder, binde støv, samt bidrage til regulering af grisenes gødeadfærd, således at svineri i stierne undgås. En vis andel fast gulv minimerer gylleoverfladen i gylle kummen i stalden, og minimerer derfor ammoniak fordampningen. Der kan dog være en større arbejdsbyrde ved delvist spaltegulv, da det faste gulv skal renholdes.

Drikkenipler tjekkes ofte og udskiftes, hvis de drypper.

Renholdelse og vedligeholdelse af ventilation og foderanlæg vil holde energiniveauet på et acceptabelt niveau.

Alle stalde lever umiddelbart op til BAT niveau, idet de er indrettet med delvis spaltegulv.

Bedste tilgængelig foderteknologi

De første 12-14 dage fodres smågrisene med tørfoder, herefter fodres der med vådfoder. Også slagtesvinene fodres med vådfoder.

I forbindelse med effektivitetskontrol og optimering af produktionen bliver ejendommens foderforbrug nøje gennemgået, således at fodereffektiviteten optimeres, samtidig med at der tages hensyn til prisudvikling på foder. Som udgangspunkt vil der blive anvendt foder med optimeret indhold af råprotein og fosfor.

§ 12 miljøgodkendelse, Eriksminde, Mindestensvej 19, 4970 Rødby, 10. maj 2017

- Foderplaner udarbejdes i samarbejde med foderkonsulent, og det sikres, at der anvendes den for ejendommen bedste viden inden for svinefodring.
- Mindst 1 gang årligt gennemgås foderplaner for optimeringer, fejl, mm. Herefter justeres foderplanerne løbende.
- Foderet indeholder et fosfor- og råproteinindhold indenfor de vejledende niveauer.
- Foderet er tilpasset til de enkelte dyregrupper og vægtintervaller, så der ikke opstår unødigt overforbrug af hverken næringsstoffer, fosfat eller hjælpestoffer.

Energiteknologi på anlæg (BAT)

Ifølge referencedokumentet for bedste tilgængelige teknikker (BREF), der vedrører fjerkræ og svineproduktion, anvendes der BAT, når der er etableret (delvis) lavenergibelysning, eftersyn og rengøring af ventilatorer, temperaturstyring, der sikrer temperaturkontrol, og minimumsventilation i perioder, hvor der ikke er behov for ret stor ventilation.

Der er skiftet til LED-belysning i 2015

- Ventilatorer er i 2015 skiftet til nyt trinløst lavenergiopsummeret system.
- De enkelte staldafsnit udtørres med varmeblæser efter vask, inden der indsættes nye grise.
- Der sørges for jævnlig inspektion og rengøring af ventilationskanaler og ventilatorer.
- Der sørges for, at unødigt belysning og andet energispild undgås.
- Fodermøllen er skiftet til mindre energiforbrugende.

Vandteknologi på anlæg (BAT)

Ifølge BREF der vedrører fjerkræ og svineproduktion, anvendes der BAT, når der er anvendes højtryksrensning til vask af stalde, og når drikkenipler er placeret over trug.

- Der foretages højtryksvask af stalde mellem hvert hold af grise.
- Drikkenipler placeres over fodertrug, så spild undgås.
- Stalde sættes i blød inden vask, hvilket nedsætter forbruget af vand.
- Drikkevandsnipler mm efterses og udskiftes når det skønnes nødvendigt.
- Vandforbruget registreres og monitoreres løbende for at forebygge spild og for at undgå ødelagte vandrør får lov til at lække.

Ventilation

Ventilationssystemet reguleres efter den aktuelle belægning. Der udføres en jævnlig rengøring (ved hvert holdskifte) og tilsyn af ventilationskanaler og ventilator, herved fjernes snavs mv. som kan yde modstand og forøge strømforbruget. Der gennemføres regelmæssig kontrol af temperatur- og luftfugtighedsfølernes

indstilling og nøjagtighed. Der installeres trinløs styring af ventilatorer i staldene, hvilket regulerer luftcirkulationen efter behov og giver dermed lavest mulig forbrug af energi. Det er oplyst, at der er ved strømsvigt og høje temperaturer i stalden sker nødopluk af spjæld i ventilationen, der lyder sirene, og der går alarm til driftsleder.

Ifølge referencedokumentet for bedste tilgængelige teknikker (BREF), der vedrører fjerkræ- og svineproduktion, anvendes der BAT, når der etableres (delvis) lavenergibelysning, eftersyn og rengøring af ventilatorer, temperatur styring, der sikrer temperaturkontrol, og minimums-ventilation i perioder, hvor der ikke er behov for ret stor ventilation.

Ventilationsprincippet i staldene er diffus undertryksventilation, hvilket vil sige, at luften trækkes ned gennem loftpladerne, og føres bort gennem luftafkast i tagfladen.

BAT beskrivelse til gyllebeholder

Der er følgende bedste tilgængelig opbevaringsteknik på ejendommen.

Gyllebeholdere efterlever kravene i BREF-dokumentet. Dvs. at beholdere er faste tanke, der kan modstå mekaniske, termiske og kemiske påvirkninger. Sider og bunde er tætte og korrosionsbeskyttede. Tanke tømmeres ca. 1 gang årligt for inspektion og evt. reparationer. Opbevaring af svinegylle i gylletank, opfattes som BAT. Der er fastsat en lang række lovregulerede forhold der er med til at sikre lav ammoniakfordampning, og sikre lækager.

Disse regler indebærer bl.a. 10 årig beholderkontrol. Gyllebeholderne på ejendommen har tæt flydelag.

Årlig gødningsproduktion:

	Antal	I alt
Smågrise (6,9-35 kg)	21.380	3.096 m ³
Slagtesvin (35-112 kg)	15.392	7.792 m ³
Tillæg vådfodring		2.198 m ³
Fradrag manuel vask		676 m ³
I alt		12.607 m³

Normtallene er korrigeret for afvigende vægtinterval, fodring, overbrusning og vask af stalde.

Ammoniakfordampning

Den faktiske ammoniakfordampning er 6.508,28 kg NH₃. Dermed er det generelle ammoniakemissions krav på 30 % for den udvidede del af husdyrbruget, jf. beregninger i husdyrgodkendelse.dk, overholdt.

§ 12 miljøgodkendelse, Eriksminde, Mindestensvej 19, 4970 Rødby, 10. maj 2017

Ligeledes er BAT-emissionskravet på 6.962 kg NH₃ for den samlede produktion overholdt. BAT-emissionskravet beregnes i den elektroniske ansøgning.

Der er anvendt følgende tiltag for at mindske ammoniakfordampningen:

- Slagtesvinestaldene er indrettet med delvist spaltegulv (25-49 % fast gulv), hvilket også gælder i toklimastaldene til smågrisene.

Der er ikke anvendt yderligere tiltag til ammoniakreduktion.

Fosfor

Der er foretaget en BAT beregning i forhold til fosfor, jf. Miljøministeriets Vejledende emissionsgrænseværdier opnåelige ved anvendelse af den bedste tilgængelige teknik.

	Antal	Antal DE	Kg P/DE	I alt
Smågrise (6,9-35 kg)	21.380	116,44	29,2	3.400
Slagtesvin (35-112 kg)	15.392	419,67	22,3	9.363
I alt				12.763

Jf. it-systemet er den totale fosformængde 12.613 kg P. Hermed er emissionsgrænse-værdien for fosfor overholdt.

Eksisterende stalde

Hele produktionen vil foregå i eksisterende stalde. Staldene er fuldt funktionsdygtige og forventes renoveret inden for en 20 årig periode. Her vil evt. ny BAT teknologi blive indarbejdet i staldene.

Konklusion på tilvalgte BAT tiltag

Der er valgt at anvende en foderoptimering på slagtesvin. Derudover er der delvist spaltegulve i alle staldafsnit.

De valgte tiltag giver en årlig ammoniakfordampning på 6.508 kg N/år – hermed er både det generelle ammoniakkrav og BAT kravet overholdt.

Konklusion på fravalgte BAT tiltag

Der er fravalgt at anvende svovlsyrebehandling af gylle, luftrensning, separering af gylle, overdækning af eksisterende gyllebeholdere, samt nedfældning af gylle – til dels fordi det er dyre og usikre tiltag, samt at de allerede tilvalgte BAT tiltag overholder ammoniakniveauet.

Kommunens bemærkninger og vurdering

BAT på staldanlæg

Lolland Kommune finder at ansøger lever op til BAT for staldanlæg ved at gulve i alle staldafsnit er delvis spaltegulv, og der er installeret overbrusning af grisene som afkøling.

BAT på foder

Kommunen har beregnet BAT emissionskravet for fosfor til 13.395 kg P pr. år. For at mindske fosforudledningen er der valgt et tiltag om foderkorrektio n i forhold til fosforindholdet til slagtesvinene. Denne foderkorrektio n er fastholdt i form af vilkår om maximal mængde produceret P ab dyr i gødning fra slagtesvinene.

Det er dermed Lolland Kommunes vurdering, at BAT er efterkommet i forhold til fodring.

BAT på vand- og energiforbrug

Lolland Kommune har ikke yderligere bemærkninger til ansøgers redegørelse. Ansøger er med vilkår i afsnit 2 fastholdt i at etablere og drive husdyrbruget som beskrevet i ansøgningsmaterialet. Det vurderes, at husdyrbrugets vand- og energiforbrug lever op til BAT, hvis det drives som beskrevet.

BAT på opbevaring af husdyrgødning

Opbevaringen af al husdyrgødning sker i tætte gylletanke med flydelag, der lever op til den generelle lovgivning og krav i forhold til BREF-dokumentet. Der er en opbevaringskapacitet på ejendommen svarende til 10,1 måneder. Lolland Kommune vurderer, at BAT i forhold til opbevaring af husdyrgødning dermed er efterkommet.

BAT på udbringning af husdyrgødning

Det er Lolland Kommunes vurdering, at det lever op til BAT, hvis udbringning af husdyrgødning en sker efter gældende lovgivning for transport og udbringning.

Samlet BAT-vurdering

Samlet set vurderer Lolland Kommune, at det ansøgte, sammen med de samle vilkår i denne miljøgodkendelse, overholder BAT på alle relevante punkter.

8 Kontrol, egenkontrol og dokumentation

I dette kapitel er krav om egenkontrol fra de foregående kapitler samlet.

For overblikkets skyld har Lolland Kommune valgt at samle vilkår om egenkontrol i dette afsnit.

En del egenkontroller, som har betydning for miljø og tilsyn med denne miljøgodkendelse, er reguleret i gældende lovgivning – herunder:

- Logbog over flydelag på åbne gyllebeholdere.
- Rapporter over kontrol med gyllebeholdere
- Mark og gødningsplaner med opgørelse over producerede dyr, efterafgrøder og mængden af gylle tildelt de enkelte markblokke.

De lovpligtige kontroller indgår ikke som vilkår i denne godkendelse, da det vurderes, at der ikke er behov for skærpe disse.

Vilkår

Lolland Kommune har med henvisning til vurderingerne i de foregående afsnit valgt at stille følgende vilkår om egenkontrol og dokumentation:

38. Overordnet egenkontrol og dokumentations vilkår

Nedenstående dokumentation skal gemmes i mindst 5 år og opbevares let tilgængeligt sammen med logbøgerne over de anvendte gyllebeholdernes flydelag samt dokumentation for de seneste beholderkontroller. Materialet skal kunne fremvises på tilsyn eller fremsendes til Lolland Kommune på forlangende.

39. Til dokumentation for dyreholdets størrelse samt fodring, skal der foreligge:

- En logbog eller en produktionskontrol, hvoraf følgende skal fremgå minimum kvartalsvis:
 - Antal producerede slagtesvin
 - Gennemsnitlige vægtintervaller (indgang- og afgangsvægt/slagtevægt)
 - Foderforbrug pr. kg tilvækst
 - Det gennemsnitlige indhold af fosfor pr. FEsv i foderblandingerne.
 - Fravænningsalder og -vægt
 - Beregning for P af dyr på baggrund af logbogens eller produktionskontrollens oplysninger, for en sammenhængende periode på minimum 12 måneder i en periode svarende til perioden der gælder for beregning af type 2-korrektionsfaktoren i gødningsregnskabet.
 - Blandeforskrift for foder mindst hver tredje måned, såfremt der anvendes hjemmeblandet foder.

40. Til dokumentation af den årlige produktion, skal der foreligge:

- Kvitteringer for salg af grise.

41. Til dokumentation for driften af ventilationsanlægget skal der foreligge:

- Logbog, hvor rengøring, vedligeholdelse og kontrol af samtlige staldventilationsanlæg fremgår.

42. Til dokumentation for bortskaffelse af affald og døde dyr skal der foreligge:

- Kvitteringer for bortskaffet affald og døde dyr.

43. Til dokumentation for sikringsaftale for forebyggelse af rottetilhold skal der foreligge:

- Sikringsaftale om forebyggelse af rottetilhold.

44. Til dokumentation for opdateret beredskabsplan skal der foreligge:

- Opdateret beredskabsplan hvor datoer for seneste vurdering og evt. opdatering fremgår.

9 Alternative løsninger og 0-alternativet

I dette kapitel vurderes og beskrives alternative løsninger evt. alternative metoder og teknologier, som ansøger har undersøgt, men fravalgt. Der er kun krav om alternative vurderinger i forhold til ansøgninger efter § 12 stk. 2. 0-alternativet kræves af EU, og er ansøgers beskrivelse af, hvordan bedriften kan udvikles, hvis den ansøgte produktion ikke gennemføres (vil normalt være nu-driften).

Ansøger oplyser

En alternativ mulighed for ejendommen kunne være at fordele dyrene over flere ejendomme.

Imidlertid kan udvidelsen gennemføres, fordi staldene er rummelige- og der med den ønskede sammensætning af dyr sker en mere effektiv udnyttelse af staldene.

Placeres dyreholdet over flere ejendomme vil omkostningerne til opretholdelse af driften blive mærkbart forøget. Det kan hermed bevirke nedlægning af en urentabel bedrift med store samfundsøkonomiske tab til følge.

Udviklingen går i retningen af, at der bliver færre landbrug i Danmark, og de landbrug der er, bliver større. Hvis landmanden ikke følger udviklingen er det stilstand, og dette betyder for en virksomhed, at den viger pladsen for andre og større virksomheder, som følger udviklingen.

Et 0-scenariet på denne ejendom vil betyde, at der ikke sker en nødvendig udvikling, og at den løbende tilpasning af anlægget med udnyttelse af den bedst tilgængelige teknologi ikke vil finde sted. Samtidig vil den nødvendige økonomi til opretholdelse af produktionen ikke være tilstede, og denne må afvikles.

Et 0-scenarie vil også betyde, at der ikke skal udarbejdes en miljøgodkendelse med de forbedringer i forhold til miljøet der er forbundet hermed.

Kommunens bemærkninger og vurdering

Lolland Kommune mener ikke, at der kan opsættes økonomisk proportionelle alternativer, som vurderes værende væsentligt bedre end det ansøgte projekt.

Lolland Kommune har ellers ingen bemærkninger til ansøgers beskrivelse.

Vilkår

Det er Lolland Kommunes vurdering, at der ikke er behov for at sætte vilkår i relation til alternative løsninger.

10 Ophør af husdyrproduktionen

Her beskrives, hvordan ansøger vil sikre, at der ved ophør af driften af husdyrbruget foretager de nødvendige foranstaltninger for at undgå forureningsfare, og for at stedet bringes i en tilfredsstillende stand.

Ansøger oplyser

Hvis ejendommen i mod al forventning inden for den nærmeste årrække skal nedlukkes, vil gyllebeholderen blive tømt, og foderrester vil blive fjernet. Oprydningen vil foregå i overensstemmelse med gældende lovgivning. Såfremt besætningen bliver ramt af en sygdom, der af veterinærmyndighederne kræver karantæne eller nødslagtning af dyrene, vil det foregå i overensstemmelse med gældende lovgivning på området.

Kommunens bemærkninger og vurdering

Lolland Kommune vurderer, at en række generelle tiltag for at sikre mod forureningsfare ved ophør af husdyrproduktion på ejendommen bør fastsættes som vilkår.

Vilkår

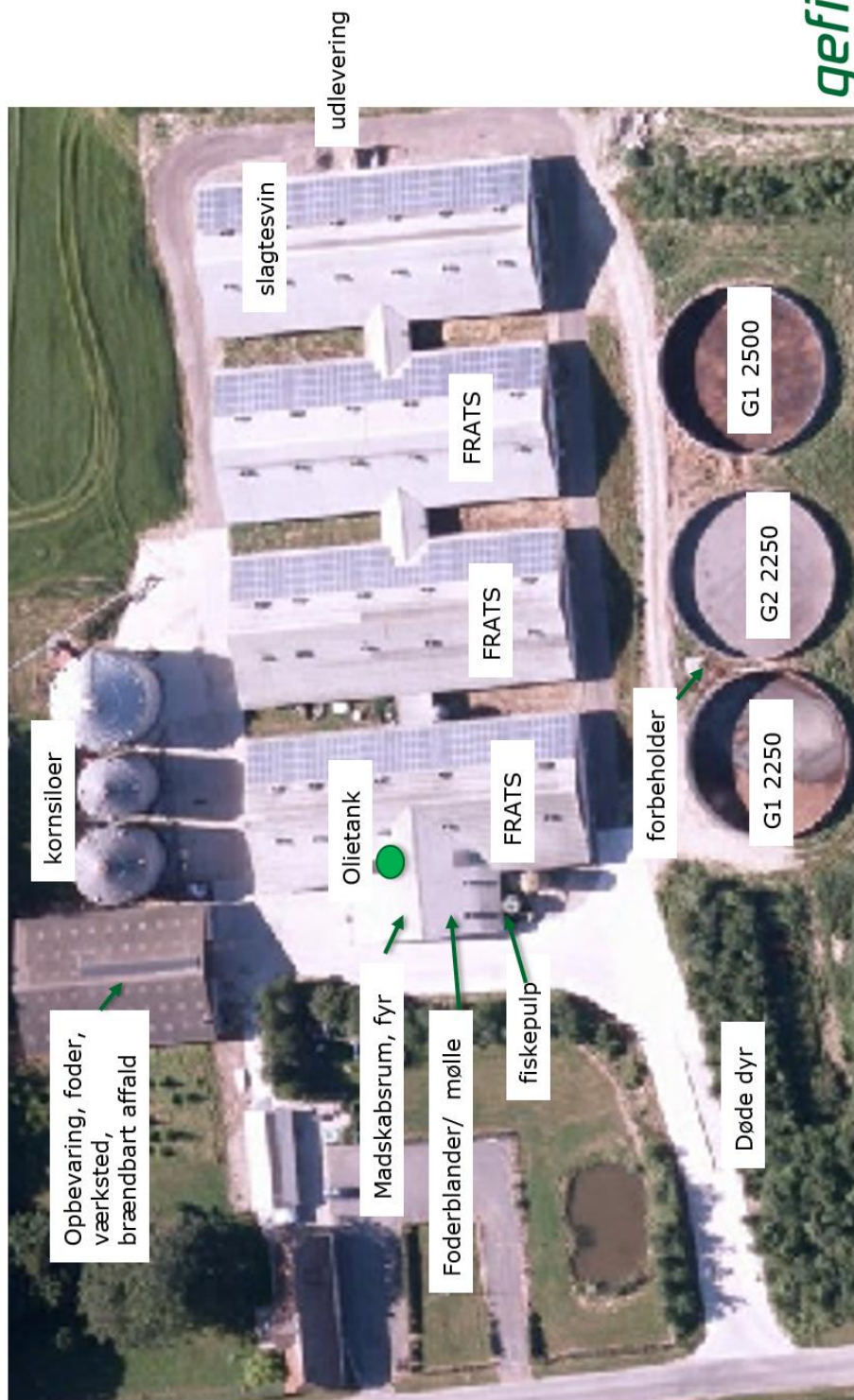
45. Ved ophør af husdyrproduktion på ejendommen skal der udføres følgende forureningsbegrænsende foranstaltninger:
- Gyllebeholdere, fortank, rørsystemer, gyllekanaler mv. tømmes og rengøres
 - Alle staldafsnit skal tømmes for gødning og rengøres
 - Olietanke tilknyttet produktionen skal tømmes.
46. Oplag af husdyrgødning skal bortskaffes fra ejendommen, og stalde, lader, pladser mv. skal rengøres.
47. Restoplag af foder skal bortskaffes.
48. Farligt affald, kemikalier, olieaffald, medicinaffald mv. tilknyttet husdyrproduktionen skal bortskaffes i henhold til kommunens gældende affaldsregulativ.

11 Bilagsliste

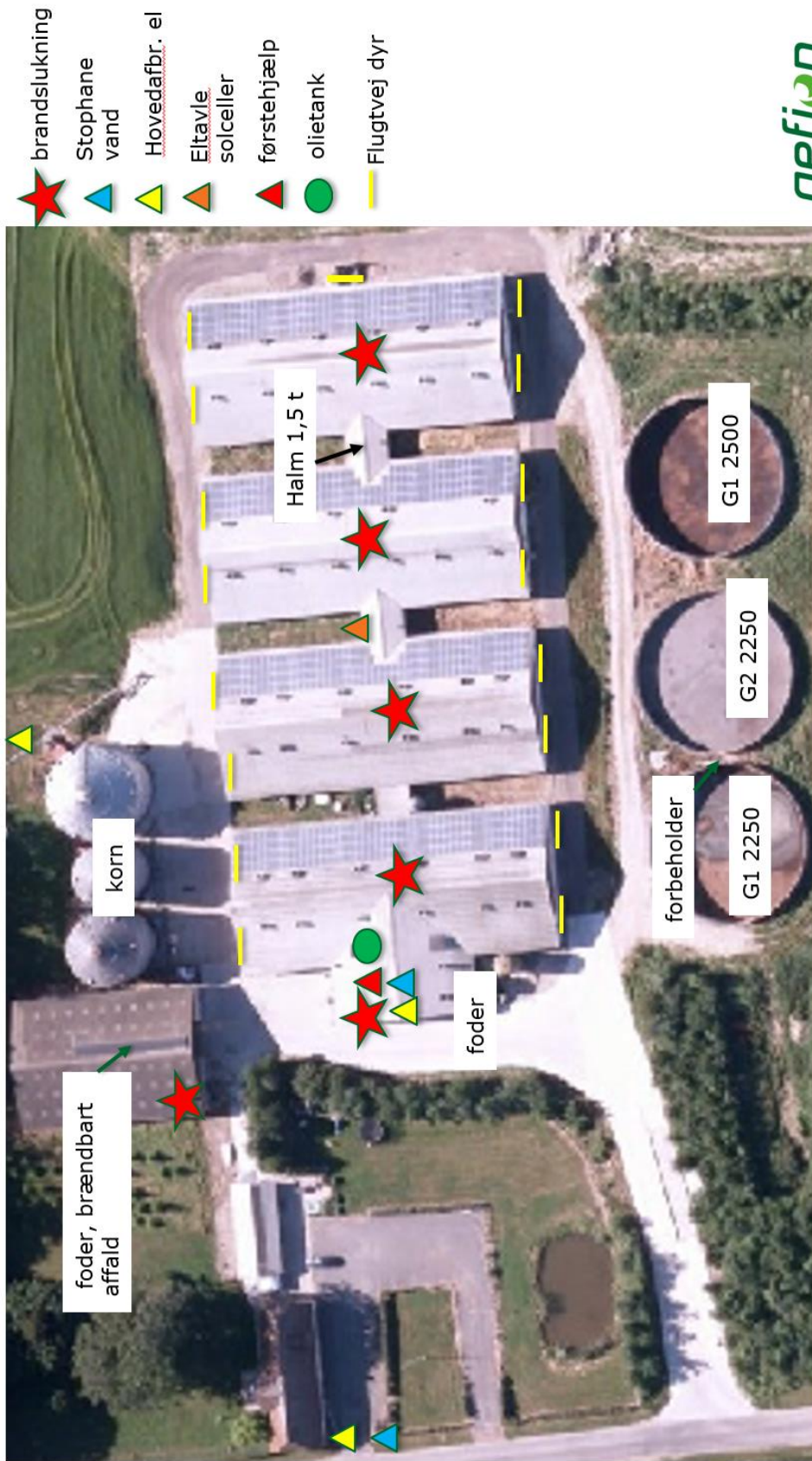
Bilag 1	Situationsplan
Bilag 2	Beredskabsplanen
Bilag 3	Bilag IV arter i Lolland Kommune
Bilag 4	Arealvurdering i forhold til søer
Bilag 5	Arealvurdering i forhold til kystoplande
Bilag 6	Arealvurdering i forhold til grundvand
Bilag 7	Vilkårsliste

Bilag 1 - Situationsplan

Situationsplan Mindestensvej 19, 4970 Rødby



Situationsplan til beredskabsplan Mindestensvej 19, 4970 Rødby



gefion

VI SKABER VIDEN, VÆKST OG VÆRDI

Bilag 2 - Beredskabsplan

Beredskabsplan, Eriksminde, Mindestensvej 19, 4970 Rødby

Opdateret oktober 2016

Telefonliste	Brand – instruks	Gylle – overløb	Kemikalie og oliespild
Brandvæsen 112 Ambulance 112 Miljømyndighed 112 Akuttelefonen 70 11 07 07 Kontaktperson på ejendommen Christian 40 96 67 00 Dyrlæge: 21 71 53 00 Gefion 57 86 50 00 Elektriker: 54 60 60 55 VVS/smed: 40 11 45 56 EI: 70 29 29 29 SEAS NVE	<p>Ring 112 og oplys:</p> <ul style="list-style-type: none"> • Navn, adresse og det tlf., du ringer fra • Hvad der er sket, og at det er en gårdbrand • Er der tilskadekomne – hvor mange? • Er dyrene kommet ud? – art og antal, der er fanget. <p>Ring til: Christian 40 96 67 00</p> <p>Start rednings- og slukningsarbejde, hvis det er forsvarligt:</p> <ul style="list-style-type: none"> • Evakuer dyr. • fjern trykflasker, olie, kemikalier og gødning. <p>Hvis det ikke er muligt at slukke branden, så luk døre og vinduer.</p> <p>Tag imod brandvæsenet og vis dem kortene.</p> <p>Oplys om:</p> <ul style="list-style-type: none"> - Adgangsveje. - Hvor det brænder og omfang - Tilskadekomne og dyr, der ikke er i sikkerhed. 	<p>Ring 112 ved større overløb af gylle eller ved brud på gylletank og oplys:</p> <ul style="list-style-type: none"> - Navn, adr. og det tlf.nr., du ringer fra - Hvad der er sket og hvor meget, der er løbet ud - Er der risiko for forurening af vandløb eller vandboring? <p>Ved mindre spild ring kun til miljømyndighederne.</p> <p>Ring til: Christian 40 96 67 00</p> <p>Forsøg opdæmning for at undgå at gyllen løber ned i vandløb eller afløb.</p> <p>Opdæmningen kan ske med jord og/eller halm.</p> <p>Er gyllen løbet til dræen, så laves opdæmning af vandløbet med jord og/eller halm.</p> <p>Modtag miljømyndighed evt. brandvæsen og orienter om sted, omfang m.v.</p>	<p>Kemikalie og oliespild</p> <p>m.v.</p> <p>Ring 112 ved større overløb af kemikalier og olie og oplys:</p> <ul style="list-style-type: none"> - Navn, adresse og det tlf.nr., du ringer fra. - Hvad der er sket, og hvor meget der er løbet ud. - Er der risiko for forurening af vandløb eller vandboring? <p>Drænvand fra ejendommen løber mod syd mod Bundvig kanal.</p> <p>Ved mindre spild ring kun til miljømyndighederne.</p> <p>Ring til: Christian 40 96 67 00</p> <p>Forsøg opdæmning for at undgå at kemikalier/olie løber ned i vandløb eller afløb.</p> <p>Opdæmningen kan ske med jord og/eller halm.</p> <p>Er kemikalier/olie løbet til dræen, så laves opdæmning af vandløbet med jord og/eller halm.</p> <p>Modtag miljømyndighed evt. brandvæsen og orienter om sted, omfang m.v.</p>

Gefion | Fulbyvej 15 | 4180 Sorø | 5786 5000 | info@gefion.dk | gefion.dk

Beredskabsplan, Eriksminde, Mindestensvej 19, 4970 Rødby

Opdateret oktober 2016

Personskade Ring 112 ved alvorlig skade og oplys: - Navn, adresse og det tlf.nr., du ringer fra - Hvad er der sket og hvordan er personens tilstand? - Adgangsveje. Yd førstehjælp, hvis det er muligt. Førstehjælpsudstyr er placeret i mandskabsrum. Kontakt akuttelefonen ved lettere skade. Ring til: Christian 40 96 67 00	Stophaner og hovedafbrydere Elektricitet: Hovedafbryder er placeret i stuehus. Hovedafbryder til stald er placeret i mandskabsrum Afbryder til gyllepumpe er placeret ved gylletank. Vand: Hovedhanen til ejendom er placeret i indkørsel ved stuehus. Hovedhane for vand til stald er placeret i mandskabsrum. Ring til: Christian 40 96 67 00	Strømsvigt Vurdér om nogle dyr vil lide pga. varme Kontroller at der ikke sker forurening som følge af manglende strøm til pumper og lign. Ved strømsvigt på over 2 timer, ring til el leverandøren og hør om varigheden af udfaldet	Transport af bekæmpelsesmidler Kemikalier opbevares i lukket rum. Under transport er bekæmpelsesmidlerne beskyttet mod stød m.v. i en lukket kasse. Der kan medbringes en pakke savsmuld/kattegrus, plastpose og skovl til evt. opsugning af spild. Medbring altid mobil tlf. til opkald ved uheld. Der er førstehjælpsudstyr og øjenskyllmiddel til rådighed, hvor der arbejdes med midlerne.

Bilag 3 – Bilag IV arter i Lolland Kommune

Art	Udbredelse/lokalitet	Er særligt sårbar overfor
Brandts Flagermus	Arten findes på få lokaliteter i Lolland Kommune.	Aktiviteter, der kan påvirke dens levesteder. Findes i huse (og træer). Overvintrer i kældre, miner m.v.
Vandflagermus	Almindeligt forekommende i næsten hele kommunen.	Aktiviteter, der kan påvirke dens overvintringsområder. Findes i hule træer i nærheden af jagtområderne. Overvintrer i miner, kældre, brønde m.v. Jager over vandflader.
Frynseflagermus	Arten findes på få lokaliteter i Lolland Kommune.	Aktiviteter, der kan påvirke dens leve- og overvintringssteder Findes i hule træer, knyttet til skovområder. Overvintrer i miner, kældre m.v.
Troldflagermus	Arten findes på flere lokaliteter i Lolland Kommune.	Aktiviteter, der kan påvirke dens leve- og overvintringssteder. Findes i huse samt hule træer; stærkt knyttet til ældre løvskov.
Dværgflagermus	Almindeligt forekommende i hele kommunen.	Aktiviteter, der kan påvirke dens leve- og overvintringssteder. Overvintrer i bygninger og hule træer.
Brunflagermus	Almindeligt forekommende i næsten hele kommunen.	Aktiviteter, der kan påvirke dens leve- overvintringssteder. Er knyttet til hule træer i løvskov.
Sydflagermus	Almindeligt forekommende i hele kommunen.	Aktiviteter, der kan påvirke dens levesteder. Findes i bygninger. Stærkt mennesketilknyttet art.
Skimmelflagermus	Arten findes på en enkelt lokalitet i området ved Nakskov Fjord.	Aktiviteter, der kan påvirke dens levesteder. Arten har udelukkende kvarter i bygninger året rundt.
Bredøret Flagermus	Ved overvågning. Detektorlytning i 2002-2005 blev registreret ved Søholt og Hamborg Skov. Det tyder på, at arten er mere udbredt og almindelig øst for Store Bælt end tidligere antaget.	Aktiviteter, der kan påvirke dens levesteder. Findes i bygninger, kældre m.v.
Langøret Flagermus	Arten findes på flere lokaliteter i Lolland Kommune. Meget tyder på, at den ikke er sjælden, men blot overset mange steder.	Aktiviteter, der kan påvirke dens leve- og overvintringssteder. Findes i bygninger og hule træer.
Stor vandsalamander	Almindeligt forekommende i hele kommunen	Aktiviteter, der kan påvirke dens levesteder. Udsætning af fisk. Findes i lysåbne, ofte vegetationsrige, rene vandhuller.
Løgfrø	Kun 10-15 recente forekomster	Aktiviteter, der kan påvirke dens levesteder.

§ 12 miljøgodkendelse, Eriksminde, Mindestensvej 19, 4970 Rødby, 10. maj 2017

	på Sydlolland	Yngler i lysåbne, vegetationsrige, rene vandhuller. Raster på arealer med løs jord, hvor den kan grave sig ned.
Løvfrø	Almindeligt forekommende i den vestlige del af kommunen. Registret tæt på anlægget	Aktiviteter, der kan påvirke dens levesteder. Findes i lysåbne, lavvandede vandhuller, rent vand, rig undervandsvegetation. Raster i brombærbuske, tjørn, gedeblad, slåen m.v.
Spidssnudet frø	Almindeligt forekommende i hele kommunen. Det ser dog ud til, at den er forsvundet fra landbrugslandet, men har overlevet der, hvor der er moser, enge eller strandenge.	Aktiviteter, der kan påvirke dens levesteder. Veje nær ynglesteder. Findes i vandhuller og søer gerne i sammenhæng med anden natur (eng, mose). Raster i enge, sumpede områder nær ynglestedet.
Springfrø	Almindeligt forekommende i hele kommunen. Registret tæt på anlægget	Aktiviteter, der kan påvirke dens levesteder. Veje nær ynglesteder. Udsætning af fisk, ænder. Vandhuller uden fisk. Raster i bunker af sten og kvas i skove, levende hegn m.v.
Grønbroget tudse	Almindeligt forekommende i området omkring Nakskov Fjord og langs Lollands sydvestlige kyst. Registret tæt på anlægget	Ophør eller ændring af driften i yngleområder. Veje nær ynglesteder. Findes i lysåbne vandhuller med lav vegetation på brinkerne, og f.eks. markoversvømmelser. "Pionerart". Raster på land nær ynglevandhul f.eks. under sten, jordhuller.
Strandtudse	Et par forekomster i området ved Nakskov Fjord, en ved Riddertofte, en ved Kramnitse og en på Lindholm. Nogle af disse bestande er meget små og truede. Registret tæt på anlægget	Aktiviteter, der kan påvirke dens levesteder. Veje nær ynglesteder. Findes i lavvandede, lysåbne, udtørrende vandhuller f.eks. på græssede strandenge. Raster i åbne områder med lav vegetation f.eks. græssede strandenge. Graver sig ned i jorden.
Klokkefrø	Uddøde på Lolland ca. 1975. Der har været en bestand i den nordvestlige del af kommunen.	
Markfirben	Der vides kun lidt om artens tidligere forekomst. Den har tilsyneladende altid været sjælden på Lolland.	
Eremit	Findes i Halsted Kloster Dyrehave og Maltrup Skov. Tidligere fundet i Keldskov og Kristianssæde Skov (senest set i 1980'erne).	Aktiviteter, der kan påvirke dens levesteder. Lever i gamle løvtræer med smuldfyldte huller. I skove, parker.
Enkelt Månerude	Har haft forekomster i digegrave. Senest set i 1918 ved Rødbyhavn.	Tilgroning, vandstandssænkning, naturlig succession.
Mygblomst	Enkelte gamle voksesteder i den østlige del af kommunen	Tilgroning, vandstandssænkning.

Bilag 4 - Vilkårliste

2.1 Generelle forhold

1. Husdyrbruget skal etableres og drives som beskrevet i ansøgningen og de supplerende oplysninger, samt som det er beskrevet i godkendelsen, med mindre senere afgørelser foreskriver andet.
2. Der skal til enhver tid opbevares et eksemplar af miljøgodkendelsen på bedriften, og relevante vilkår skal være kendt af de personer der beskæftiger sig med driften.
3. Den ansvarlige for driften skal underrette kommunen, såfremt der foretages ejerskifte, udskiftning af driftsherre, indstilling eller væsentlig ændring af driften i en længere periode.
4. Godkendelsen bortfalder, såfremt den ikke er udnyttet inden 2 år fra godkendelsesdatoen.

4.1 Husdyrproduktion

5. Der må årligt produceres 21.392 smågrise i vægtklassen 6,9 - 35 kg. Antal og vægtinterval kan ændres, såfremt antallet af dyreenheder beregnet på et givet tidspunkt er det samme. Produktionen af smågrise skal være jævnt fordelt over året på 3.281 stipladser.
6. Der må årligt produceres 15.392 svin i vægtklassen 35 - 112 kg. Antal og vægtinterval kan ændres, såfremt antallet af dyreenheder beregnet på et givet tidspunkt er det samme. Produktionen af slagtesvin skal være jævnt fordelt over året på 3.848 stipladser.

4.2 Staldanlæg

7. Staldanlægget skal indrettes som beskrevet i ansøgningen, med delvist spaltegulv og overbrusningsanlæg.
8. Fordelingen af dyr i de enkelte staldafsnit samt antallet af antal stipladser må ikke overstige det anførte i nedenstående tabel:

Staldr. og staldtype	Dyretype	Antal dyr	Antal stipladser	Antal DE
Frats 1				
Toklimastald, delvis spaltegulv	Smågrise (6,9-35 kg)	7.775	1.196	42,35
Delvis spaltegulv (25-49 % fast gulv)	Slagtesvin (35-112 kg)	3.736	934	101,91
Frats 2				

§ 12 miljøgodkendelse, Eriksminde, Mindestensvej 19, 4970 Rødby, 10. maj 2017

Toklimastald, delvis spaltegulv	Smågrise (6,9-35 kg)	7.775	1.196	42,35
Delvis spaltegulv (25-49 % fast gulv)	Slagtesvin (35-112 kg)	3.736	934	101,91
Frats 3				
Toklimastald, delvis spaltegulv	Smågrise (6,9-35 kg)	5.830	897	31,75
Delvis spaltegulv (25-49 % fast gulv)	Slagtesvin (35-112 kg)	2.800	700	76,38
Slagtesvinestald				
Delvis spaltegulv (25-49 % fast gulv)	Slagtesvin (35-112 kg)	5.120	1.280	139,67

4.3 Fodring

- Der må ikke forekomme oplag af foder på ejendommen, som kan give anledning til forurening af jord og vandmiljø.
- For slagtesvinene må den totale mængde P ab dyr pr. år maximalt være 9.301 kg P pr. år. Beregningen foretages efter ligningen i vurderingsafsnittet. Slagtesvinene i vægtklassen 35-112 kg fodres med 2,84 FE/kg, og med et korrigeret fosforindhold på 4,7 g/FE.

4.4 ventilation

- Ventilationssystemet skal være i kontinuert drift og automatisk reguleres efter temperatur og luftfugtighed.
- Ventilationssystemet skal være tilsluttet alarm, der alarmerer ved driftsudfald og høje temperaturer.
- Alle staldafsnit skal kunne ventileres manuelt.
- Alle dele af ventilationssystemet skal efterses, vedligeholdes og rengøres efter producentens anvisninger.

4.6 Vandafledning

- Der må ikke vaskes maskiner og redskaber brugt til sprøjtning på ejendommen, med mindre der

etableres en vaskeplads, der lever op til gældende regler.¹¹

4.7 Affald og døde dyr

16. Medicinaffald, veterinært affald mv. skal opbevares utilgængeligt for uvedkommende og bortskaffes efter reglerne i kommunens affaldsregulativ.
17. Døde grise skal anbringes på befæstet areal, og under tætsluttende kadaverkappe, eller i lukket container, såfremt de ikke opbevares i kølecontainer.
18. Opbevaringsplads, kapper, containere og lignende skal til stadighed renholdes.
19. Der skal til stadighed forefindes et let tilgængeligt eksemplar af beredskabsplan på bedriften.
20. Samtlige ansatte på bedriften skal være bekendt med beredskabsplanen og dens indhold, samt vide, hvor den er tilgængelig.
21. Planen skal være tilgængelig i sprog der forstås af samtlige ansatte.
22. Beredskabsplanen skal årligt af den ansvarlige for driften vurderes og evt. opdateres. Seneste vurdering og evt. opdatering skal fremgå af planen.

5. Gødningsproduktion og - håndtering

23. Faste pumpeanlæg må ikke anvendes på gyllebeholderne, medmindre der laves en støbt, tæt læsseplads med pumpebrønd og tilbageløb til gyllebeholderen.
24. Al pumpning af gylle til og fra gyllebeholderne skal overvåges.
25. Der skal foretages kontrol af rørsamlinger og rørføringer til gylletransport mindst hvert 10. år, samtidig med beholderkontrollen. Kontrollen skal foretages af en autoriseret kloakmester.
26. Der skal være kapacitet til opbevaring af mindst 10 måneders produktion af gylle m.v. på ejendommen.
27. Gylle fra smågrise behandlet med medicinsk zink må kun anvendes på samme markareal hvert 3. år eller maksimalt udgør 40 % af den tilførte gylle til arealet. Vilåret bortfalder, når en generel regulering træder i kraft.

6.1 Ammoniak og natur

28. Vandhullet nord for staldanlæggene skal holdes fri for vegetation og om nødvendig oprensnes, så den nuværende tilstand fastholdes. Evt. oprensning skal ske i perioden fra den 1. september til den 1. februar. Ved oprensningen må der ikke ske skade på brinkerne, således at de bliver stejle.

¹¹ Bek. nr. 906 af 24/06/2016 om påfyldning og vask m.v. af sprøjter til udbringning af plantebeskyttelsesmidler.

6.2 Lugt

29. Bygningsmæssige og driftsmæssige ændringer, der kan have betydning for lugt fra den samlede ejendom, skal forelægges for Lolland Kommune inden de iværksættes, til nærmere vurdering af, om det er indenfor miljøgodkendelsens rammer.

6.3 Fluer og skadedyr

30. Ejendommen skal holdes ren og ryddelig, således at risikoen for tilhold af rotter er mindst mulig.
31. Der skal på ejendommen løbende ske en effektiv bekæmpelse af fluer i henhold til retningslinjer fra Aarhus Universitet, Institut for Agroøkologi.
32. Der skal til stadighed være en sikringsaftale med et autoriseret firma om forebyggelse af rottetilhold på ejendommen.
33. Opstår der problemer med andre typer af skadedyr på ejendommen, skal bekæmpelse af disse ske efter retningslinjer fra Aarhus Universitet, Institut for Agroøkologi.

6.4 Transport

34. Transport til og fra ejendommen skal altid tilrettelægges således, at der tages størst mulig hensyn til omgivelserne med hensyn til minimering af lugt-, støj- og støvgener mv.

6.5 Støj

35. Driften af ejendommen må hos naboer ikke give anledning til støj, der overstiger de på enhver tid vejledende grænseværdier i Miljøstyrelsens vejledning om ekstern støj fra landbrug.
36. Såfremt Lolland Kommune ved en orienterende støjmåling vurderer, at Miljøstyrelsens vejledende støjgrænser er overskredet, skal der gennemføres en støjkortlægning af et autoriseret firma efter Miljøstyrelsens retningslinjer. Støjkortlægningen skal bekostes af ejendommens ejer eller driftsherre og skal undtagen opfølgende målinger maksimalt ske 1 gang årligt.
37. Er den vejledende støjgrænse overskredet, skal der ske afhjælpende foranstaltninger, og en ny støjkortlægning skal dokumenteres, at støjgrænsen efterfølgende er overholdt.

8. Kontrol, egenkontrol og dokumentation

38. Overordnet egenkontrol og dokumentations vilkår

Nedenstående dokumentation skal gemmes i mindst 5 år og opbevares let tilgængeligt sammen med logbøgerne over de anvendte gyllebeholdernes flydelag samt dokumentation for de seneste beholderkontroller. Materialet skal kunne fremvises på tilsyn eller fremsendes til Lolland Kommune på forlangende.

39. Til dokumentation for dyreholdets størrelse samt fodring, skal der foreligge:

- En logbog eller en produktionskontrol, hvoraf følgende skal fremgå minimum kvartalsvis:

- Antal producerede slagtesvin
- Gennemsnitlige vægtintervaller (indgang- og afgangsvægt/slagtevægt)
- Foderforbrug pr. kg tilvækst
- Det gennemsnitlige indhold af fosfor pr. FEsv i foderblandingerne.
- Fravænningsalder og -vægt
- Beregning for P ab dyr på baggrund af logbogens eller produktionskontrollens oplysninger, for en sammenhængende periode på minimum 12 måneder i en periode svarende til perioden der gælder for beregning af type 2-korrektionsfaktoren i gødningsregnskabet.
- Blandeforskrift for foder mindst hver tredje måned, såfremt der anvendes hjemmeblandet foder.

40. Til dokumentation af den årlige produktion, skal der foreligge:

- Kvitteringer for salg af grise.

41. Til dokumentation for driften af ventilationsanlægget skal der foreligge:

- Logbog, hvor rengøring, vedligeholdelse og kontrol af samtlige staldventilationsanlæg fremgår.

42. Til dokumentation for bortskaffelse af affald og døde dyr skal der foreligge:

- Kvitteringer for bortskaffet affald og døde dyr.

43. Til dokumentation for sikringsaftale for forebyggelse af rottetilhold skal der foreligge:

- Sikringsaftale om forebyggelse af rottetilhold.

44. Til dokumentation for opdateret beredskabsplan skal der foreligge:

- Opdateret beredskabsplan hvor datoer for seneste vurdering og evt. opdatering fremgår.

10. Ophør af produktionen

45. Ved ophør af husdyrproduktion på ejendommen skal der udføres følgende forurenings begrænsende foranstaltninger:

- Gyllebeholdere, fortank, rørsystemer, gyllekanaler mv. tømmes og rengøres

- Alle staldafsnit skal tømmes for gødning og rengøres

- Olietanke tilknyttet produktionen skal tømmes.

46. Oplag af husdyrgødning skal bortskaffes fra ejendommen, og stalde, lader, pladser mv. skal rengøres.

47. Restoplag af foder skal bortskaffes.

48. Farligt affald, kemikalier, olieaffald, medicinaffald mv. tilknyttet husdyrproduktionen skal bortskaffes i henhold til kommunens gældende affaldsregulativ.