

Miljøgodkendelse Nature Energy Glansager A/S

Glansager 4C, 6400 Sønderborg

Dette tillæg til miljøgodkendelse til udvidelse af biogasanlægget Nature Energy Glansager A/S er udarbejdet af Sønderborg Kommune.

Sagsbehandler: Anne-Mette Kildegård Andersen

Sagsnummer: 21/18216

Kvalitetssikret af: Troels Dahl

Ansøgning er forudgående offentliggjort på kommunens hjemmeside den 29. juni 2021.

Miljøgodkendelsen er meddelt og offentliggjort på kommunens hjemmeside den 7. oktober 2021.

Indholdsfortegnelse

Vurdering og begrundelse for miljøgodkendelsen	3
1 Baggrund	3
2 Ansøger og ejerforhold	3
3 Virksomhedens art	4
3.1 Hoved- og biaktiviteter	4
3.2 Risikobekendtgørelsen	4
3.3 Miljøvurderingsloven	5
4 Etablering	5
5 Beliggenhed	5
5.1 Kommuneplan	5
5.2 Lokalplan	5
5.3 Grundvand	6
5.4 Spildevandsplan	6
5.5 Jordforurening	6
5.6 Beskyttet Natur	6
6 Indretning, drift og produktion	7
6.1 Indretning	7
6.2 Drift	8
6.3 Produktionsforhold	8
6.4 Forbrug af råvarer og hjælpestoffer	9
7 Forurening og forureningsbegrænsende foranstaltninger	11
7.1 Luftforurening	11
7.2 Spildevand	13
7.3 Støj	13
7.4 Affald	14
7.5 Beskyttelse af jord, grundvand og overfladevand	14
8 Virksomhedens forslag til vilkår og egenkontrol	14
9 Oplysninger om driftsforstyrrelser og uheld	15
10 Bedst tilgængelige teknik	16
11 Basistilstandsrapport	17
12 Ophør af virksomheden	17
13 Høringer og indsigelser	17
14 Konklusion	18
Vilkår for etablering og drift	19
1. Indretning og drift	19
2. Luftforurening	20
3. Egenkontrol	20
Klagevejledning	21
Bilag 1 Beliggenhed	24
Bilag 2 Planmæssige forhold	25
Bilag 3 Grundvand	27
Bilag 4 Spildevand	29
Bilag 5 Beskyttet natur	31
Bilag 6 Indretning og drift – Placering af anlæg	35
Bilag 7 Indretning og drift – Placering af afkast	37
Bilag 8 Indretning og drift - Flowdiagram	39

Bilag 9	Indretning og drift - Snittegninger	41
Bilag 10	Indretning og drift - Snittegninger	43
Bilag 11	Liste over sagens akter.....	45
Bilag 12	Referencer	47

Vurdering og begrundelse for miljøgodkendelsen

1 BAGGRUND

Nature Energy Glansager A/S indsendte i juni 2021 ansøgning om tillæg til miljøgodkendelse. Virksomheden er omfattet af bekendtgørelse om godkendelse af listevirksomhed og er opført i bilag 1 under listepunkt 5.3.b.i.

Nature Energy Glansager har fået adgang til en ny type restproduktbiomasse, som kræver særskilt opbevaring. Nature Energy Glansager ansøger derfor om et anlæg til opbevaring og håndtering af støvende biomasse med lav densitet på biogasanlægget i Glansager.

Der planlægges at modtage og afgasse op til 20.000 tons biomasse om året. Biomassen vil bestå af restprodukter fra fødevareproduktion som eksempelvis afrens/skaller fra korn, kakaobønner og andre planteavlsafgrøder. Der ansøges ikke om ændring af anlæggets godkendte biomassekapacitet. Denne type biomasse vil blot erstatte andre mulige typer. Der er udelukkende tale om anlæg til særskilt håndtering af en ny type biomasse.

Virksomhedens ansøgning samt en række supplerende oplysninger og tidligere godkendelser ligger til grund for vurdering og begrundelse for dette tillæg.

Virksomheden har følgende godkendelser:

Dato	Indhold
09-10-2018	Miljøgodkendelse til biogasanlæg
13-11-2019	Tillæg til godkendelse - ændring af luftafkast

2 ANSØGER OG EJERFORHOLD

Ansøger	Niras A/S på vegne af Nature Energy Glansager A/S
Virksomhed	Nature Energy Glansager A/S
Adresse	Glansager 4C, 6400 Sønderborg
Matrikel	47b, Lambjerg, Hørup
CVR-nr. / P-nr.	34734682/1018059491
Telefon	29490187
Kontaktperson	Henrik Kjeldgaard Hansen
Ejer af virksomhed	Nature Energy Glansager A/S, Ørbækvej 260, 5220 Odense SØ
Ejer af ejendom	Nature Energy Glansager A/S, Ørbækvej 260, 5220 Odense SØ

3 VIRKSOMHEDENS ART

3.1 HOVED- OG BIAKTIVITETER

Virksomheden har søgt godkendelse til etablering af et anlæg til opbevaring og håndtering af støvende biomasse med lav densitet.

Til dette skal der opstilles et siloanlæg med fire siloer og doseringsudstyr til at forbinde det nye anlæg med det eksisterende anlægs procestanke. Desuden opsættes et filteranlæg til rensning af fortrængningsluft fra påfyldning af biomasse.

Biomassen vil bestå af restprodukter fra fødevareproduktion som eksempelvis afrens/skaller fra korn, kakaobønner og andre planteavlsafgrøder. Biogasanlægget forventes at kunne behandle 20.000 tons af denne type biomasse om året, men det aktuelle oplag i det ansøgte projekt vil ikke overskride 556 m³, som svarer til 150-480 tons (densitet 250-800 kg/m³).

Virksomheden er omfattet af Miljøbeskyttelseslovens § 33 samt af Godkendelsesbekendtgørelsen med listepunkt:

Hovedaktivitet:

5.3.b.i:

5.3 b) Nyttiggørelse eller en blanding af nyttiggørelse og bortskaffelse af ikke-farligt affald, hvor kapaciteten er større end 75 tons/dag, og hvorunder en eller flere af følgende aktiviteter finder sted, dog undtaget aktiviteter omfattet af direktiv 91/271/EØF:

i) Biologisk behandling.

Hvis den eneste affaldsbehandlingsaktivitet, der finder sted, er anaerob nedbrydning, er kapacitetstærsklen for denne aktivitet 100 ton pr. dag.

Biogasanlægget er en IED-virksomhed og miljøgodkendelsen fra 2018 er udarbejdet med standardvilkår for listepunkt 5.3.b.i. Der er ikke standardvilkår for dette listepunkt i dag. Standardvilkårene omfattede, jf. anvendelsesområdet, ikke opbevaring af biomasse i pulversilo. Dette skyldtes, at pulversiloer kun anvendes i meget begrænset omfang til oplagring af biomasse. Såfremt denne aktivitet findes på at biogasanlæg skal godkendelsesmyndigheden indsætte vilkår herom.

Biaktivitet:

Som biaktivitet har biogasanlægget en naturgasfyret kedel med indfyret effekt på 5,1 MW, der reguleres efter bekendtgørelsen om mellemstore fyringsanlæg (MCP-bekendtgørelsen).

3.2 RISIKOBEKENDTGØRELSEN

Virksomheden bruger og fremstiller stoffer omfattet af bilag 1, del 1, men i mængder, der er under de anførte tærskelværdier. Oplaget af gas, som kan udgøre en risiko i forhold til brand- og eksplosionsfare, er uændret og af et omfang, der jf. miljøgodkendelsen fra 2018 ligger under den i risikobekendtgørelsen fremsatte tærskelværdi på et maksimalt oplag på 10 tons biogas. Virksomheden er derfor ikke omfattet af bekendtgørelsen.

Oplaget af støvende biomasse påvirker ikke risikoforhold.

3.3 MILJØVURDERINGSLOVEN

Biogasanlægget er omfattet af bilag 1 i Miljøvurderingsloven med listepunkt:

10; Anlæg til bortskaffelse af ikke-farligt affald ved forbrænding eller kemisk behandling (som defineret i bilag I til direktiv 2008/98/EF afsnit D9) med en kapacitet på over 100 tons/dag.

Udvidelse og ændring af virksomheden er omfattet af punkt 13 a) på bilag 2 i Miljøvurderingsloven:

13 a); Ændringer eller udvidelser af projekter i bilag 1 eller nærværende bilag, som allerede er godkendt, er udført eller er ved at blive udført, når de kan have væsentlige skadelige indvirkninger på miljøet (ændring eller udvidelse, som ikke er omfattet af bilag 1).

Sønderborg Kommune har gennemført en screening af udvidelsen efter Miljøvurderingsloven. Konklusionen på screeningen er, at udvidelsen ikke er omfattet af miljøvurderingspligten. Afgørelsen er meddelt forud for denne tillægsgodkendelse den 28. september 2021.

4 ETABLERING

Virksomheden er etableret på adressen og taget i drift i 2020.

Virksomheden oplyser, at den i forbindelse med det ansøgte projekt ønsker at etablere et siloanlæg. Der skal opsættes 4 fodersiloer med en højde på 15 m.

Byggeriet igangsættes ved tilladelse og forventes at vare ca. 8 uger.

Da bygge- og anlægsarbejdet ønskes opstartet snarest er der ansøgt om tilladelse til at påbegynde dette arbejde før miljøgodkendelse. Sønderborg Kommune har den 28. september 2021 meddelt tilladelse til, at bygge- og anlægsarbejdet kan påbegyndes inden tillægsgodkendelsen er endeligt udarbejdet. Bygge- og anlægsarbejdet sker på bygherrens eget ansvar.

5 BELIGGENHED

Beliggenhed fremgår af bilag 1.

5.1 KOMMUNEPLAN

Ifølge Kommuneplan 2019-2031 for Sønderborg Kommune er virksomheden beliggende indenfor kommuneplanramme 3.1.002.T (Området fremgår af bilag 2). Området er udlagt til tekniske anlæg og er beliggende i landzone.

5.2 LOKALPLAN

Delområde 3.1.002.T er omfattet af lokalplan 3.1-5 – Biogasanlæg ved Glansager, Lambjerg, Hørup af 3. oktober 2018. Området må kun anvendes til tekniske anlæg i form af biogasanlæg, med tilhørende bygninger, tanke og andre tekniske anlæg med relation til biogasanlægget.

Lokalplanområdet er beliggende i landzone og forbliver i landzone. Lokalplanen har i henhold til Planlovens § 15 stk. 4 bonusvirkning og erstatter landzonetilladelser efter Planlovens § 35 stk. 1.

5.3 GRUNDTVAND

Virksomhedens beliggenhed i forhold til drikkevandsinteresser og boringer fremgår af bilag 3.

Virksomheden ligger i et område med særlige drikkevandsinteresser (Kommuneplan 2019-2031).

Området ligger udenfor indvindingsoplande til vandværker. Nærmeste indvindingsopland er Vollerup-Ulkebøl Vandværk, som ligger omkring Vollerup og Lambjergskov vest og syd for projektområdet.

5.4 SPILDEVANDSPPLAN

Ejendommen, hvor biogasanlægget er beliggende, er medtaget som separat-kloakeret i et tillæg til Spildevandsplan 2016-2021 for Sønderborg Kommune, selvom ejendommen fremstår som ukloakeret i bilag 4. Dette skyldes, at kortmaterialet først opdateres med de tillæg, de er givet, ved revision af spildevandsplanen.

5.5 JORDFORURENING

Den ejendom, som virksomheden ligger på, er hverken kortlagt eller omfattet af kommunens områdeklassificering.

5.6 BESKYTTET NATUR

Nærmeste terrestriske Natura 2000-område er EF-habitatområderne:

- Habitatområde nr. 200 Augustenborg Skov beliggende ca. 1,5 km nord for projektområdet.

Nærmeste marine Natura 2000-område er EF-habitatområde:

- 197 Flensborg Fjord, Bredgrund og farvandet omkring Als, ca. 5 km sydvest for projektområdet.

Udpegningsgrundlaget og de væsentligste trusler for områdernes naturværdier fremgår af bilag 5.

I de tilstødende natur- og landbrugsarealer omkring industriområdet er der registeret bilag IV arter. Arterne og truslerne mod dem fremgår af bilag 5.

REGISTRERING AF BESKYTTET NATUR § 3

Der er ikke beskyttet natur inden for det område, hvor siloanlægget etableres. Nærmeste beskyttede natur efter Naturbeskyttelseslovens § 3 er en sø, som er beliggende ca. 170 m øst for siloerne.

SØNDERBORG KOMMUNES VURDERING

Ifølge kommuneplanen er anlægget beliggende i et område, som er udlagt til tekniske anlæg/biogasanlæg, og i et lokalplanlagt område, der må anvendes til tekniske anlæg i form af biogasanlæg, med tilhørende bygninger, tanke og andre tekniske anlæg med relation til biogasanlægget. Sønderborg Kommune vurderer, at udvidelsen af virksomheden kan ske på den beskrevne lokalisering.

Ved miljøgodkendelse af virksomheder og anlæg, skal der tages hensyn til lokaliseringsprincippet og dermed også hensynet til grundvandsinteresser i området.

Siloanlægget etableres i et område med særlige drikkevandsinteresser. Området er ikke indvindingsopland til nogen vandværker.

Siloanlæg til opbevaring af støvende biomasse (og biogasanlæg) optræder ikke på Miljøstyrelsens vejledning fra december 2016 om krav til kommuneplanlægning inden for områder med særlige drikkevandsinteresser og indvindingsoplande til almene vandforsyninger uden for disses virksomhedsliste for arealanvendelser, der udgør en fare for forurening af grundvandet. I bekendtgørelsens regi er der således ikke krav om, at der skal foretages en nærmere redegørelse for grundvandsbeskyttelse i forbindelse med meddelelse af godkendelsen.

Ifølge § 7 i Habitatbekendtgørelsen skal der forud for en afgørelse om miljøgodkendelse foretages en vurdering af om aktiviteten kan påvirke et Natura 2000-område væsentligt.

Det er Sønderborg Kommunes vurdering, at udvidelsen som følge af forureningstyper og afstandsforhold ikke i sig selv eller som kumulativt bidrag i forbindelse med andre planer eller projekter vil påvirke internationale naturbeskyttelsesområder væsentligt. Der skal derfor ikke foretages en nærmere konsekvensvurdering af projektets virkninger på Natura 2000-områder under hensyn til bevaringsmålsætningen for Flensborg Fjord, Bredgrund og farvandet omkring Als eller Augustenborg Skov.

Kortlægning af pattedyr viser, at der *kan* være flagermus i området. Der foretages ikke nedrivning af eksisterende bygninger eller fældning af træer, og siloanlægget har ingen betydning for flagermusene i området. Der er paddearter beskyttet efter bilag IV - løvfrø og stor vandsalamander - i sø umiddelbart øst for matriklen, hvor biogasanlægget ligger. Siloanlægget vurderes ikke at kunne påvirke paddearterne.

Samlet vurderes det, at udvidelsen ikke vil have en væsentlig negativ påvirkning på levesteder og bestande af bilag IV arter.

6 INDRETNING, DRIFT OG PRODUKTION

6.1 INDRETNING

Siloanlægget placeres centralt på matriklen mellem procesbygning og biofilteranlæg. Området har indtil nu stået uudnyttet hen, jf. bilag 6. De enkelte anlægsdele fremgår af bilag 9 og 10 - Snittegninger.

Der opsættes 4 fodersiloer med en højde på 15 m. De fire siloer har hver et rumfang på 139 m³.

Udover siloanlæg med fire siloer opstilles der doseringsudstyr (redler, slaghammer og vægt samt indfødningssenhed og pumper) til at forbinde det nye anlæg med det eksisterende anlægs procestanke. Desuden opsættes et filteranlæg til rensning af fortrængningsluft fra påfyldning af biomasse.

Siloerne omkredses af en overdækket konstruktion, hvorunder det øvrige udstyr (redler, vægt, udslusningsnegl mv) opstilles. Beklædningen vil bestå af Kingspan tag- og vægpaneler.

Det befæstede areal udvides med ca. 734 m². Hvoraf de 150 m² er den nye bygning og 584 m² er SF-sten. Begge arealer erstatter perlegrusbelægning.

Biomasserne er restprodukter fra fødevareproduktion og stammer alle fra planteavlsafgrøder, i form af eksempelvis kornafrens, klid, havreskalmel, skaller fra kakaobønner og lignende biomasse. Biomassen er karakteriseret ved at være tør og støvende. Støvet bliver håndteret i udformningen af anlægget og den efterfølgende drift.

Beliggenhed af siloanlægget i forhold til det eksisterende biogasanlæg herunder placering af nyt afkast fremgår af bilag 7.

6.2 DRIFT

Biogasproduktionen er en kontinuerlig proces. Anlægget er derfor i drift 24 timer dagligt året rundt og der bliver transporteret biomasse til og fra anlægget døgnet rundt, dog med størst intensitet fra kl. 6-20 på hverdage og lørdage.

Der er i forbindelse med miljøgodkendelsen fra 2018 udarbejdet en støjberegning for anlægget i fuld drift, som viser, at støj fra anlæggets støjkluder sammen med intern transport og kørsel ud og ind til anlægget vil ligge under grænseværdierne herfor.

Ved fuld produktion vil der være 13-15 ansatte på virksomheden fordelt mellem driftsafdelingen og chauffører. Anlægget er bemandedt i dagtimerne på hverdage samt i mindre omfang på lørdage, søn- og helligdage.

Der tilføres ikke mere biomasse til biogasanlægget. Det er en ny type biomasse, som kræver særskilt behandling og som erstatter en tilsvarende mængde biomasse et andet sted på anlægget fx i faststofhallen. Derfor øges kapaciteten af anlægget ikke og der kommer ikke flere transporter.

Tidspunkt for leverancer til det nye siloanlæg forventes primært at ske på hverdage mellem kl. 7 til 18.

Projektet ændrer ikke i de eksisterende til- og frakørselsforhold til og fra biogasanlægget. Til- og frakørsel sker via Glansager, som har forbindelse til Skovbyvej og omfatter hovedsageligt lastbiltransporter.

Der forventes ikke at være støvgener forbundet med den interne transport, da alle køreveje er befæstede med fast belægning i form af asfalt eller belægningssten.

6.3 PRODUKTIONSFORHOLD

Der planlægges at modtage og afgasse op til 20.000 tons støvende biomasse om året. Der ansøges ikke om ændring af anlæggets godkendte biomassekapacitet. Den støvende biomasse vil blot erstatte andre mulige typer. Produktionskapaciteten vil derfor være uændret som resultat af anlæggelsen af siloanlægget.

Den støvende biomasse vil blive oplagret i stålsiloer, der hver har et rumfang på 139 m³.

Håndtering af biomasse fremgår af fremgår af bilag 8, som viser hele håndteringsprocessen for støvende biomasse.

Den støvende biomasse indføres i stålsiloerne fra en lukket lastbil med en påfyldningsstuds og pneumatisk levering fra lastbilen. Der pumpes samtidigt luft ud af siloen for at generere undertryk, som minimerer støv fra indleverings-

processen. Fortrængningsluften fra påfyldning renses gennem et filter, jf. luftafsnit 7.1. Siloerne har detektering af biomasseniveauet, således at det sikres, at der er plads til leverancen inden påfyldning og der etableres overfyldningsalarm. Hver tankbil kan levere 60 m³ af gangen.

Biomasse rømmes fra siloerne med en snegl til transport via redler til en vejesilo. Redleren fører biomasse fra siloer til vejesiloen, som har en kapacitet på 2 m³. Fra vejesiloen skal biomasse doceres til biogasproduktionen. Det gøres enten direkte fra vejesiloen til mixpumpen eller fra vejesilo, gennem hammermølle til mixpumpe. Hammermøllen bruges til formaling af tungt omsættelige biomasse. Mixpumpen sieder i bunden af en silo (dome), her mikses den tørre biomasse ind i en delstrøm af den biomasse, der er i anlæggets processtanke. Således blandes den tørre fraktion ind i en våd fraktion. Efter denne miksesproces kan den sammenblandede fraktion ledes direkte ind i biogasanlæggets processtanke til videre afgang.

6.4 FORBRUG AF RÅVARER OG HJÆLPESTOFFER

Produktionskapaciteten vil være uændret som resultat af anlæggelsen af siloanlægget. Der planlægges at modtage og afgasse op til 20.000 tons støvende biomasse om året.

På det samlede biogasanlæg vil der være tale om modtagelse af maksimalt 600.000 tons biomasse årligt, svarende til ca. 1.650 tons biomasse pr. dag, med en periodevis maksimal belastning på 2.000 tons i døgnet. Biomasse-sammensætningen kan variere og vil afhænge af de råvarer, der er tilgængelige, sammenholdt med omkostningerne ved at inddrage råvarerne.

Planlagt biomassesammensætning angivet i miljøgodkendelsen fra 2018 fremgår af nedenstående tabel:

Biomasse	Mængde
Husdyrgødning	450.000 tons/år
Dyrket biomasse	75.000 tons/år
Industriaffald	75.000 tons/år
I alt	600.000 tons/år = 1.644 tons/døgn

SØNDERBORG KOMMUNES VURDERING

Adgangen til biogasanlægget sker via Glansager, som har forbindelse til Skovbyvej og omfatter hovedsageligt lastbiltransporter. Leverancen af støvende biomasse vil primært foregå i dagtimerne. Transporten foregår ikke igennem boligområder og forventes at udgøre 6 transporter om dagen. Da den biomasse, som vil blive tilført det nye anlæg, vil blive tilført i stedet for noget andet, så er antallet af transporter noget lignende det samme. Det er kommunens vurdering, at støjen fra til- og frakørsel ikke vil have en væsentlig betydning, og der vil derfor ikke blive fastsat vilkår om tilkørselsforholdene på virksomheden.

GÆLDENDE MILJØGODKENDELSE

Biogasanlægget er reguleret af miljøgodkendelsen fra 2018, som er udarbejdet med de standardvilkår, der var gældende på daværende tidspunkt. Standardvilkårene omfattede dog ikke opbevaring af biomasse i pulversilo. Der

skal derfor i nærværende godkendelse fastsættes vilkår til opbevaring af biomasse i siloer. Der kan dog alligevel være vilkår for indretning og drift samt egenkontrol i den eksisterende miljøgodkendelse, der kan være relevante for udvidelsen. Dette vil fremgå af nedenstående vurdering.

VILKÅR FOR FODERSTOFVIRKSOMHEDER

Da vilkår for foderstofvirksomheder (listepunkt E 207) dækker over håndtering af støvende biomasse, som skal håndteres i udvidelsen af biogasanlægget, kan vilkårene for denne type virksomhed være relevante i forhold til det ansøgte. Der er under indretning og drift bl.a. vilkår til, at

Virksomheden må ikke give anledning til lugt- og støvgener uden for virksomhedens område, der efter tilsynsmyndighedens vurdering er væsentlige for omgivelserne.

Dette vilkår er stort set identisk med vilkår 2.11 i miljøgodkendelsen fra 2018, som også omfatter fluegener. Det vurderes, at vilkår 2.11 er dækkende for udvidelsen, og siloanlægget er omfattet af dette vilkår. Håndtering af biomasse i lukket system med filteranlæg samt procedure for modtagelse af biomasse, minimerer udledning af støv, jf. afsnit 7.1.

Modtagelse og udlevering af støvende varer må kun ske fra og til overdækkede lastbiler. Ved udendørs udlevering til tankbiler skal der anvendes bælte, fleksible slanger, som kan justeres til minimal faldhøjde, eller poser. Aftipning af støvende råvarer skal ske indendørs med lukket port eller som bagtip ned i et påslag med bændler.

Den støvende biomasse modtages fra lukkede lastbiler og indføres i lukket rørsystem med pneumatisk levering direkte fra lastbilen. Hele processen fra levering til indfødnings sker i lukket system og aflæsning/tømning sker under overvågning fra chaufføren. Der fastsættes derfor vilkår om, at modtagelse af støvende biomasse kun må ske fra lukkede lastbiler med rørsystem til indføring, og at modtagelse af støvende biomasse skal ske under overvågning fra chaufføren.

Den nye type biomasse opbevares og håndteres i lukkede systemer og ståltanke. Da den nye biomasse er støvende, fastsættes der med inspiration i vilkår for foderstofvirksomheder vilkår om, at støvende biomasse skal opbevares i lukkede siloer med filtre, således at fortrængningsluft renses ved påfyldning. Påfyldning af siloer skal standses øjeblikkeligt ved brud på påfyldningsslanger, koblinger, rør eller silo. Påfyldningsslanger og -rør skal tømmes op i siloen med luft, når påfyldningen er afsluttet.

For foderstofvirksomheder er der endvidere vilkår om, at

Afsug fra påslag, renseri, valse, knuser, slaglemølle og aspirationsanlæg skal renses i filtre.

Da der opsættes et filteranlæg til rensning af fortrængningsluft fra påfyldning og luft fra selve håndteringen af biomasse for at sikre, at der ikke udledes støv til omgivelserne, vurderer Sønderborg Kommune, at denne foranstaltning skal fastsættes som et vilkår. Der fastsættes derfor vilkår om, at afsug fra fortrængningsluft og luft fra selve håndteringen af biomasse skal være forsynet med filter til reduktion af støvemission, der er beregnet til den aktuelle luftkvalitet og med en kapacitet, der som minimum svarer til de maksimale luftmængder, som vil blive tilført filteret.

Det er oplyst, at der installeres niveauføler, således at det inden påfyldning sikres, at der er plads til leverancen. Derudover er der overfyldningsalarm,

som kan ses og høres ved påfyldningspladsen. I miljøgodkendelsen fra 2018 er der i vilkår 2.16 krav om, at

Modtagetanke skal være tilsluttet en overfyldningsalarm, som kan registreres derfra, hvor aflæsning af biomassen foregår.

Kommunen vurderer, at siloanlægget skal være omfattet af dette vilkår.

Derudover skal biogasanlægget være forsynet med et alarmanlæg, som alarmerer personale uden for normal arbejdstid i tilfælde af unormale driftsforhold, jf. vilkår 2.17 i miljøgodkendelsen fra 2018. En unormal driftssituation må derfor forventes at have et begrænset tidsmæssigt omfang. Den støvende biomasse vil bestå af restprodukter fra fødevarerproduktion som eksempelvis afrens/skaller fra korn, kakaobønner og andre planteavlsafgrøder. Emission ved et læk eller spild vil derfor i værste fald være støv til de nærliggende omgivelser. Udvidelsen er også omfattet af vilkår 2.20 i gældende miljøgodkendelse om, at spild af biomasse på anlægget straks skal opsamles.

Det vurderes, at vilkår 2.11, 2.16, 2.17 og 2.20 i den eksisterende miljøgodkendelse for indretning og drift er relevante for den ansøgte udvidelse. Ud over vilkår om, at støvende biomasse skal opbevares i lukkede siloer, afsug skal renses i filter, og at modtagelse af støvende biomasse (overførsel fra lastbil) kun må ske fra lukkede lastbiler med rørsystem til indføring under overvågning fra chaufføren, er der ikke behov for fastsætte yderligere vilkår til indretning og drift i denne afgørelse.

Sønderborg Kommune vurderer, at den ansøgte proces inden for biogasbranchen kan udføres som beskrevet. Der henvises til vurderingerne på miljøpåvirkningerne i de følgende afsnit.

7 FORURENING OG FORURENINGSBEGRÆSENDE FORANSTALTNINGER

7.1 LUFTFORURENING

I forbindelse med aflæsning og håndtering af den nye type biomasse må det forventes, at der vil være et støvbidrag fra fortrængningsluften og luften fra selve håndteringen indtil biomassen er blevet blandet med den våde fraktion. Ved det ansøgte projekt til håndtering af støvende biomasse etableres der et afkast fra oplaget. For at sikre, at der ikke udledes støv til omgivelserne installeres et filter, som renser al fortrængningsluft og luft fra selve håndteringen af biomassen. Filteret kobles til redler og beholderne, hvor der vil være et flow af 2,5 ton støvende biomasse pr. time.

Det installerede filter er et posefilter, som oftest er det, der anvendes for at rense for støv. Der installeres et Simatek PES 500 GXCS filter med en kapacitet på 3.500 m³ per time og en oplyst emission af støv på maksimalt 10 mg/Nm³.

Posefilteret har et automatisk rensesystem, hvor poserne rystes/bankes så asken/partiklerne falder ned i bunden af filteret. Filteret er placeret over dome siloen, hvor den akkumulerede støvmængde på filterposerne kan afledes direkte til dome ved automatisk rensning, som transporterer det videre til processen.

Posefiltre har jf. Reflab generelt god rensningsgrad over for partikler, hvilket vil sige i størrelsesordenen 95-99 % med en emission på typisk 1-10 mg/Nm³.

(Reflab: Rensemogigheder for partikler, herunder fine partikler, december 1999).

Emissionen vil variere fra filter til filter, men det er filterproducentens erfaring at posen, som er tilbudt, vil have en emission af støv på mellem 5-10 mg/m³ luft. Der vil dog være en lav belastning på filteret, så det må forventes at emissionerne vil være i den lave ende af dette spænd.

Der vil ikke være diffuse kilder i forbindelse med siloanlægget eller levering af den støvende biomasse. Biomasse indføres i stålsiloerne fra en lukket lastbil med en påfyldningsstuds og pneumatisk levering fra lastbilen og der pumpes samtidigt luft ud af siloen for at generere undertryk, som minimerer støv fra indleveringsprocessen. Fortrængningsluften fra påfyldning renses gennem et filter.

Ved beregning af spredningsfaktoren for støv kan det afgøres om der er behov for en OML-beregning ift. overholdelse af B-værdien for støv.

Stof	B-værdi [mg/m ³]	Konc. [mg/Nm ³]	Luftmængde i afkastet ved drift [Nm ³ /h]	Massestrøm efter evt. rensning [g/h]	Massestrøm efter evt. rensning [mg/s]	Spredningsfaktor [m ³ /s] Rød = Betydelig Grøn = Ubetydelig
Støv i øvrigt	0,08	10	3500	35	9,72	121,53

Beregningsen viser, at spredningsfaktoren er < 250 m³/s, hvorfor det ikke er nødvendigt at lave en OML-beregning. Filterets afkasthøjde med lydæmper etableres så afkast er 1 meter over tag.

SØNDERBORG KOMMUNES VURDERING

Der er udført en spredningsberegning på støv. Beregningen viser, at spredningsfaktoren er < 250 m³/s, hvorfor det ikke er nødvendigt at lave en OML-beregning. Det er derfor tilstrækkelig med et afkast med en højde på 1 meter over tag for at sikre fri fortynding.

Da vilkår for foderstofvirksomheder dækker over håndtering af støvende biomasse, som skal håndteres i udvidelsen af biogasanlægget, kan vilkårene for denne type virksomhed være relevante i forhold til det ansøgte. Der er under luftforurening bl.a. vilkår til en emissionsgrænseværdi for total støv på 10 mg/normal m³ for afsug fra silofiltre, sugeløsser, knuser mm samt vilkår om, at godkendelsesmyndigheden fastsætter vilkår om afkasthøjder. Virksomhedens foreslåede løsning giver anledning til støv fra afkast under denne grænseværdi. Sønderborg Kommune vurderer, at der skal fastsættes vilkår om, at virksomheden skal overholde en emissionsgrænseværdi for total støv på 10 mg/normal m³ i afkast fra siloanlægget, og at afkast fra siloanlægget skal føres mindst 1 meter over tagryg på det tag, hvor afkastet er placeret.

I afkast, hvor der er fastsat en emissionsgrænse, skal der være etableret målesteder med indretning og placering som anført i MEL-22 Kvalitet i Emissionsmålinger (Miljøstyrelsens anbefalede metoder, der findes på hjemmesiden for Miljøstyrelsens Referencelaboratorium for måling af emissioner til luften: www.ref-lab.dk). Der fastsættes derfor vilkår om, at der skal være etableret målesteder og at de skal være placeret, sådan at det sikres, at den fastsatte emissionsgrænseværdi kan dokumenteres overholdt.

Den ansøgte biomasse vil ikke give anledning til lugtgener. Siloanlægget er omfattet af vilkår 2.11 i den eksisterende miljøgodkendelse om, at anlægget

må ikke give anledning til lugt-, støv- eller fluegener uden for virksomhedens område, der er væsentlige efter tilsynsmyndighedens vurdering.

7.2 SPILDEVAND

Der vil ikke være procesvand fra siloanlægget. Virksomheden etablerer et siloanlæg på 150 m² samt befæster et areal på ca. 584 m² med SF-sten. Overfladevand fra siloerne og kørearealerne ledes til regnvandsledningen.

SØNDERBORG KOMMUNES VURDERING

Udledning af overfladevand fra siloerne og det nye befæstede/tildækkede areal kan indeholdes i eksisterende tilslutningstilladelse, da arealet allerede er angivet som værende dækket af tag heri. Der sker således ikke en øget udledning af overfladevand i forhold til det forventede i tilslutningstilladelsen.

7.3 STØJ

Det er oplyst, at projektet ikke vil give anledning til væsentligt øget støjniveau fra selve anlægget. Håndterings- og indfødningsudstyret er placeret i en lydisoleret bygning. Hammermøllen har et støjniveau på 85 dB, men står som de øvrige tekniske enheder i en lydisoleret bygning. Mængden af biomasse til anlægget øges ikke. Denne tørre biomasse vil blot erstatte en anden biomasse, og antallet af transporter til og fra anlægget vil være uændret.

Som støj- og vibrationsdæmpende foranstaltninger er det oplyst, at alle tekniske enheder, som er tilkoblet siloanlægget, er placeret i en lydisoleret bygning.

Tidspunkt for leverancer til det nye siloanlæg forventes primært at ske hverdage mellem kl. 7 til 18. Der sker ikke aflæsning i natperioden. En påfyldning tager ca. 45 min. Der er indsendt et støjnotat til ansøgning om miljøgodkendelse. Heri er der regnet på 6 aflæsninger i døgnet, hvoraf den ene ligger i aftenperioden. Det vurderes, at denne type aflæsning kan give anledning til tydeligt hørbare toner, og der skal gives genetillæg. Tillægget er 5 dB i den periode, hvor anlægget vil kunne være i drift. Der er ikke givet impulstillæg, da anlæg af denne type normalvis ikke har impulsholdig støj.

Støjnotatet viser, at støjgrænserne er overholdt i samtlige perioder for samtlige beregningspunkter fra det samlede anlæg inkl. udvidelsen og med tonetillæg.

Da det beregnede støjbidrag på hverdage er mindre end støjgrænserne i weekenden overskrides støjgrænserne heller ikke i weekenden.

Støjgrænsen for maksimalværdien om natten er ligeledes overholdt.

SØNDERBORG KOMMUNES VURDERING

Alle tekniske enheder til håndtering af biomasse er lukkede systemer uden stor støjemission. Hammermøllen har et støjniveau på 85 dB, men står som de øvrige tekniske enheder i en lydisoleret bygning.

Mængden af biomasse til anlægget øges ikke. Denne tørre biomasse vil blot erstatte en anden biomasse. Aflæsning af biomasse sker udendørs ved indblæsning.

Der er i forbindelse med miljøgodkendelsen fra 2018 udført en støjberedning af stationære støjkluder, driftsaktiviteter samt kørsel. Beregningen er udarbejdet på grundlag af det layoutforslag, hvor anlægget vurderes at have størst

mulig støjpåvirkning ift. naboer. Der er med udgangspunkt i den eksisterende beregning lavet en supplerende beregning for den kommende udvidelse, som til sammen udgør den samlede støjbelastning. Den nye beregning for virksomhedens samlede støjbelastning viser, at støjgrænserne er overholdt i samtlige perioder for samtlige beregningspunkter fra det samlede anlæg inkl. udvidelsen og med tonetillæg.

Sønderborg Kommune vurderer derfor, at drift af siloanlægget ikke vil give anledning til væsentlig øget støjbelastning fra biogasanlægget, og at miljøgodkendelsens støjgrænser kan overholdes.

Det nye anlæg er omfattet af støjvilkår, herunder støjgrænserne, i miljøgodkendelsen fra 2018.

7.4 AFFALD

Virksomheden har oplyst, at der ikke er nogen ændringer i forhold til affald.

SØNDERBORG KOMMUNES VURDERING

Generelt gælder der, at genanvendeligt affald skal håndteres efter affaldsbekendtgørelsens bestemmelser og at ikke-genanvendeligt affald skal håndteres efter kommunens regulativ for erhvervsaffald.

Siloanlægget er omfattet af affaldsvilkår i miljøgodkendelsen fra 2018. Der er ikke behov for at fastsætte yderligere vilkår.

7.5 BESKYTTELSE AF JORD, GRUNDVAND OG OVERFLADEVAND

Det er i ansøgningen oplyst, at alt foregår i lukket system og der vil ikke være nogen risiko for forurening af jord, grundvand og overfladevand.

Der etableres ingen nye olietanke på virksomheden i forbindelse med udvidelsen.

Idet biomassen ikke er flydende etableres ikke et egentligt omlæsningsareal, spildebakke og opsamlingsrende/udsivningsforanstaltninger.

SØNDERBORG KOMMUNES VURDERING

Biogasanlægget er beliggende i et område med særlige drikkevandsinteresser. Opbevaring foregår i et lukket system. Biomassen vil bestå af restprodukter fra fødevarerproduktion, som eksempelvis afrens/skaller fra korn, kakaobønner og andre planteavlsafgrøder. Emission ved et læk eller spild vil derfor i værste fald være støv til de nærliggende omgivelser.

Det vurderes, at etablering af siloer til støvende biomasse ikke vil give anledning til væsentlig forurening af jord, grundvand og overfladevand. Sønderborg Kommune vurderer, at der ikke er behov for at fastsætte vilkår til beskyttelse af jord, grundvand og overfladevand.

8 VIRKSOMHEDENS FORSLAG TIL VILKÅR OG EGENKONTROL

Virksomheden har i ansøgningen oplyst, at der vil være kontrol af siloanlægget mindst hvert tiende år i overensstemmelse med vilkår 8.3 i miljøgodkendelsen fra 2018, der vedrører beholdere og tanke til oplagring af biomasse. Ligesom der på lige fod med den øvrige biomasse føres driftsjournal over dagligt og årligt modtagne mængder og typer af biomasse, som behandles på

biogasanlægget. Alle leverancer indvejes og registreres straks efter modtagelse på anlægget.

Derudover vil eftersyn af filterindsatse være et punkt i virksomhedens løbende egenkontrol og vil blive indført i miljøledelsessystemet.

SØNDERBORG KOMMUNES VURDERING

Kommunen vurderer, at udvidelsen er omfattet af vilkår 9.1 om journalføring over dagligt og årligt modtagne mængder og typer af biomasse i miljøgodkendelsen fra 2018.

Sønderborg Kommune vurderer endvidere, at der skal være egenkontrol med filteret. Med inspiration i vilkår for foderstofvirksomheder fastsættes der vilkår til, at silofilteret hver tredje måned skal inspiceres for utætheder. Hvis inspektionen viser utætheder, eller hvis der i øvrigt konstateres synlig støvemission i perioden mellem inspektionerne, skal utæthederne udbedres inden næste silopåfyldning. Derudover skal der føres driftsjournal med angivelse af dato for eftersyn af filter, herunder oplysninger om filterbrud og udskiftning af filtermateriale.

Egenkontrollvilkår for foderstofvirksomheder omfatter også præstationskontrol 6 måneder efter ibrugtagning. Da der i nærværende afgørelse er fastsat en emissionsgrænseværdi for total støv vurderer Sønderborg Kommune, at der skal fastsættes vilkår om, at senest 6 måneder efter anlægget er taget i brug, skal der ved præstationskontrol foretages 3 enkeltmålinger, hver af en varighed på 1 time med henblik på at dokumentere, at emissionsgrænseværdien for total støv er overholdt. Målingerne skal foretages under repræsentative driftsforhold (maksimal normaldrift) af et akkrediteret firma og rapport over målingerne skal indsendes til tilsynsmyndigheden senest 2 måneder efter, at disse er foretaget. Der fastsættes samtidig vilkår til prøvetagnings- og analysemetoder.

9 OPLYSNINGER OM DRIFTSFORSTYRELSE OG UHELD

Der er ingen nye oplysninger er i henhold til driftsforstyrrelser og uheld.

I forbindelse med oplysninger om emissioner, der afviger fra normal drift, er det angivet, at da den nye type biomasse vil bestå af restprodukter fra fødevarereproduktion, som eksempelvis afrens/skaller fra korn, kakaobønner og andre planteavlsafgrøder, vil emission ved et læk eller spild i værste fald være støv til de nærliggende omgivelser.

SØNDERBORG KOMMUNES VURDERING

Der installeres niveaufølere, således at det inden påfyldning sikres, at der er plads til leverancen. Derudover er der i overensstemmelse med jf. vilkår 2.16 i miljøgodkendelsen fra 2018 overfyldningsalarm, som kan ses og høres ved påfyldningspladsen.

Biogasanlægget skal være forsynet med et alarmanlæg, som alarmerer personalet uden for normal arbejdstid i tilfælde af unormale driftsforhold, jf. vilkår 2.17 i miljøgodkendelsen fra 2018. Det nye siloanlæg er omfattet af dette vilkår. En unormal driftssituation må derfor forventes at have en begrænset tidsmæssigt omfang. Den støvende biomasse vil bestå af restprodukter fra fødevarereproduktion, og emission ved et læk eller spild vil derfor i værste fald

være støv til de nærliggende omgivelser. Der er i denne godkendelse sat vilkår om, at modtagelse af støvende biomasse skal ske under overvågning fra chaufføren.

Den nye aktivitet er også omfattet af vilkår 2.20 om, at spild af biomasse på anlægget straks skal opsamles.

10 BEDST TILGÆNGELIGE TEKNIK

Miljøgodkendelsen fra 2018 er udarbejdet med standardvilkår, der var gældende på daværende tidspunkt.

For virksomheder på godkendelsesbekendtgørelsens bilag 1 gælder, at virksomheden skal anvende BAT, jf. eventuelle BAT-konklusioner, som rækker ud over standardvilkår. I 2018 er der udsendt en BAT-konklusion for affaldsbehandling, som omfatter listepunkt 5.3.b.i. Miljøstyrelsen har udarbejdet en BAT-tjekliste for affaldsbehandling for selve biogasanlægget, og det er i ansøgningen oplyst, at der vil ikke ske nogen ændring ift. denne.

Virksomheden vurderer, at det tværgående BAT-referencedokument (BREF) for emissioner fra oplagring er relevant for det nye siloanlæg. Ansøgningen er derfor vedlagt Miljøstyrelsens BAT-tjekliste for emissioner fra oplagring. Tjeklisten indeholder Nature Energys vurderinger og tilkendegivelser vedrørende anvendelse af BAT på siloanlægget.

SØNDERBORG KOMMUNES VURDERING

For virksomheder, der er omfattet af standardvilkår, erstatter standardvilkårene som udgangspunkt de krav, der er en følge af BAT. For bilag-1 virksomheder gælder dette dog på betingelse af, at vilkårene ikke er lempeligere end en gældende BAT-konklusion. Standardvilkårene for biogasanlæg omfatter dog ikke opbevaring af biomasse i pulversilo.

EU-kommissionen har i 2018 offentliggjort en BAT-konklusion for affaldsbehandling, som omfatter listepunkt 5.3.b.i. Miljøstyrelsen har udarbejdet en BAT-tjekliste, som systematisk gennemgår, hvad der er BAT for de af BAT-konklusionen omfattede virksomheder. BAT-konklusioner for selve biogasanlægget vil blive behandlet i forbindelse med revurdering af miljøgodkendelsen fra 2018.

Da der ikke er ændringer i forhold til BAT-tjeklisten for affaldsbehandling for selve biogasanlægget har Nature Energy Glansager A/S fremsendt BAT-tjeklisten for emissioner fra oplagring, da de vurderer, at denne BREF er relevant for det nye anlæg til opbevaring og håndtering af støvende biomasse. Virksomheden har afgivet oplysninger og vurderinger, som redegør for, hvorledes siloanlæggets indretning og drift imødekommer de i BREF' en opstillede BAT-krav.

Det tværgående BAT-referencedokument for emissioner fra oplag vedrører både emissioner til luft, vand og jord, dog er der størst fokus på emissioner til luft. Luftemissionerne vedrørende oplag, flytning og håndtering af faste stoffer har hovedsagligt fokus på støv.

Det er kommunens vurdering, at virksomheden med de angivne oplysninger opfylder BREF-dokumentets krav til anvendelse af den bedste tilgængelige

teknik.

11 BASISTILSTANDSRAPPORT

Biogasanlægget er omfattet af bilag 1 i Godkendelsesbekendtgørelsen. Efter Godkendelsesbekendtgørelsens § 15 træffer myndigheden afgørelse om, hvorvidt virksomheden skal udarbejde en basistilstandsrapport efter § 14, når der er modtaget ansøgning om godkendelse af en bilag 1-virksomhed, herunder om godkendelse af en udvidelse eller ændring.

SØNDERBORG KOMMUNES VURDERING

Da etablering af siloanlæg til opbevaring af støvende biomasse fra fødevarer ikke medfører nogen ændringer i brugen af farlige stoffer i forhold til det, der er miljøgodkendt i 2018, er det Sønderborg Kommunes vurdering, at NGF Nature Energy Glansager A/S ikke er omfattet af kravet om udarbejdelse af basistilstandsrapport efter Godkendelsesbekendtgørelsens § 14, idet ingen af de farlige stoffer/blandinger af stoffer, som virksomheden bruger, fremstiller eller frigiver i forbindelse med sin bilag 1-aktivitet vurderes at kunne medføre risiko for længerevarende påvirkning af jord og grundvand på virksomhedens areal.

Virksomheden skal således ikke udarbejde en rapport med oplysninger om og dokumentation for jordens og grundvandets tilstand med hensyn til forurening.

12 OPHØR AF VIRKSOMHEDEN

Der er vilkår til ophør af biogasanlægget i miljøgodkendelsen fra 2018.

Ved driftsophør skal virksomheden forinden orientere tilsynsmyndigheden herom og træffe de nødvendige foranstaltninger for at undgå forureningsfare og for at efterlade stedet i tilfredsstillende tilstand. Endvidere skal tilsynsmyndigheden orienteres om delvist ophør. Udvidelsen vil være omfattet af dette ophørsvilkår, og der fastsættes ikke yderligere vilkår i denne godkendelse.

13 HØRINGER OG INDSIGELSER

Ansøgningen er forudgående offentliggjort på kommunens hjemmeside og Sønderborg Ugeavis. Der er i den forbindelse indkommet 3 anmodninger om at se et udkast til godkendelsen.

Et udkast til godkendelsen har været i høring hos Nature Energy Glansager A/S, de nærmeste naboer og de borgere, der har ønsket at se et udkast til godkendelsen. Det er vurderet, at der ikke er andre parter i sagen.

Der er i forbindelse med nabohøringen indkommet én indsigelse mod udvidelsen af biogasanlægget. Der er bemærkninger vedrørende lugtgener fra det eksisterende anlæg, og at udvidelsen vil medføre forøget trafik på vejene.

Den ansøgte type biomasse er restprodukter fra fødevarerproduktion og stammer alle fra planteavlsafgrøder, i form af eksempelvis kornafrens, klid, havreskalmel, skaller fra kakaobønner og lignende biomasse. Biomassen er karakteriseret ved at være tør og støvende og giver ikke anledning til lugtgener.

Filter og pneumatisk levering direkte fra lastbil sikrer, at der ikke vil være støvgener forbundet med driften af det nye anlæg.

Transporten foregår ikke igennem boligområder og forventes at udgøre 6 transporter om dagen. Da den biomasse, som vil blive tilført det nye anlæg, vil blive tilført i stedet for noget andet, så er antallet af transporter noget lignende det samme.

Sønderborg Kommune vurderer, at det ansøgte projekt ikke vil give anledning til lugtgener eller væsentlig øget trafik.

Indsigelsen giver ikke anledning til ændring af vilkår.

14 KONKLUSION

Sønderborg Kommune vurderer, at virksomheden kan drives på stedet uden at påføre omgivelserne forurening, som er uforenelig med hensynet til omgivelsernes sårbarhed og kvalitet.

En kopi af godkendelsen skal til enhver tid være tilgængelig på virksomheden for de personer, der har ansvaret for virksomhedens indretning og drift.

ANDEN LOVGIVNING

Godkendelsen omfatter udelukkende forholdet til miljølovgivningen. Andre godkendelser/tilladelser i forhold til anden lovgivning – f.eks. byggeloven og planloven - skal søges separat.

ÆNDRING AF VIRKSOMHED

Hvis virksomheden udvides eller ændres bygningsmæssigt eller driftsmæssigt, så det betyder større eller anden forurening, skal dette godkendes af Sønderborg Kommune, før udvidelsen eller ændringen sker (Miljøbeskyttelseslovens § 33).

BORTFALD AF GODKENDELSE

Godkendelsen bortfalder, hvis den ikke er udnyttet inden den 7. oktober 2023. Hvis afgørelsen påklages, bortfalder godkendelsen, hvis den ikke er udnyttet inden 2 år efter, at klagemyndigheden har truffet en afgørelse.

Vilkår for etablering og drift

Sønderborg Kommune meddeler den 7. oktober 2021 tillæg til udvidelse og drift af Nature Energy Glansager A/S.

Dette tillæg meddeles efter Miljøbeskyttelseslovens kapitel 5.

Hvis afgørelsen påklages, kan klagemyndigheden beslutte at ændre vilkårene i godkendelsen eller helt at ophæve den. Hvis godkendelsen udnyttes inden klagefristen udløb – og inden en eventuel klage er afgjort af klagemyndigheden – er det på virksomhedens ansvar.

Vilkårene er fastsat på baggrund af oplysningerne i ansøgningsmaterialet samt vurdering og begrundelser.

Begrundelse og vurdering for de enkelte vilkår fremgår af vurderingsafsnittet.

Miljøgodkendelsen meddeles på følgende vilkår:

1. INDRETNING OG DRIFT

- 1.1. Modtagelse af støvende biomasse må kun ske fra lukkede lastbiler med rørsystem til indføring.
- 1.2. Modtagelse af støvende biomasse skal ske under overvågning fra chaufføren.
- 1.3. Støvende biomasse skal opbevares i lukkede siloer med filtre, således at fortrængningsluft renses ved påfyldning. Påfyldning af siloer skal standses øjeblikkeligt ved brud på påfyldningsslang, koblinger, rør eller silo. Påfyldningsslang og -rør skal tømmes op i siloen med luft, når påfyldningen er afsluttet.
- 1.4. Afsug skal være forsynet med filter til reduktion af støvemission, der er beregnet til den aktuelle luftkvalitet og med en kapacitet, der som minimum svarer til de maksimale luftmængder, som vil blive tilført filteret.

Følgende afsug skal føres til filteret:

- Afsug fra fortrængningsluft og luft fra selve håndteringen af støvende biomasse.
- 1.5. I afkast, hvor der er fastsat en emissionsgrænse, skal der være etableret målesteder med indretning og placering som anført i MEL-22 Kvalitet i Emissionsmålinger (Miljøstyrelsens anbefalede metoder, der findes på hjemmesiden for Miljøstyrelsens Referencelaboratorium for måling af emissioner til luften: www.ref-lab.dk). Målestederne skal være placeret, sådan at det sikres, at den fastsatte emissionsgrænseværdi kan dokumenteres overholdt.

2. LUFTFORURENING

- 2.1. Virksomheden skal overholde en emissionsgrænseværdi for total støv på 10 mg/normal m³ i afkast fra siloanlægget.
- 2.2. Afkast fra siloanlægget skal føres mindst 1 meter over tagryg på det sted, hvor afkastet er placeret.

3. EGENKONTROL

- 3.1. Silofiltre skal hver tredje måned inspiceres for utætheder. Hvis inspektionen viser utætheder, eller hvis der i øvrigt konstateres synlig støvemission i perioden mellem inspektionerne, skal utæthederne udbedres inden næste silopåfyldning.
- 3.2. Senest 6 måneder efter anlægget er taget i brug, skal der ved præstationskontrol foretages 3 enkeltmålinger, hver af en varighed på 1 time med henblik på at dokumentere, at emissionsgrænseværdien i vilkår 2.1 er overholdt.

Målingerne skal foretages under repræsentative driftsforhold (maksimal normaldrift). Alle målinger skal udføres af et firma/laboratorium, der er akkrediteret hertil af DANAK (Den Danske Akkrediteringsfond) eller af et tilsvarende akkrediteringsorgan, som er medunderskriver af EA's multilaterale aftale om gensidig anerkendelse. Rapport over målingerne skal indsendes til tilsynsmyndigheden senest 2 måneder efter, at disse er foretaget. Herefter kan tilsynsmyndigheden kræve, at der foretages yderligere præstationskontrol, dog normalt højst hvert andet år.

- 3.3. Emissionsgrænseværdien anses for overholdt, når det aritmetiske gennemsnit af alle enkeltmålinger udført ved præstationskontrollen er mindre end eller lig med emissionsgrænseværdien.

Prøvetagning og analyse for støv skal ske efter metodeblad nr. MEL-02 (Miljøstyrelsens anbefalede metoder, der findes på hjemmesiden for Miljøstyrelsens Referencelaboratorium for måling af emissioner til luften: www.ref-lab.dk) eller efter internationale standarder med mindst samme analysepræcision og usikkerhedsniveau.

- 3.4. Der skal føres driftsjournal med angivelse af:

– Dato for eftersyn af filter, herunder oplysninger om filterbrud og udskiftning af filtermateriale.

Driftsjournalen skal opbevares på virksomheden i mindst 5 år og være tilgængelig for tilsynsmyndigheden.

Klagevejledning

Denne godkendelse er meddelt efter Miljøbeskyttelseslovens kapitel 5.

Godkendelsen kan påklages til Miljø- og Fødevarerklagenævnet efter reglerne i miljøbeskyttelseslovens kapitel 11. Klagen skal være indtastet i klageportalen inden klagefristens udløb den 4. november 2021.

Følgende er klageberettigede:

- Nature Energy Glansager A/S, Glansager 4C, 6400 Sønderborg
- Enhver, der har en individuel og væsentlig interesse i sagens udfald
- Sundhedsstyrelsen
- Klageberettigede interesseorganisationer

Afgørelsen vedrørende basistilstandsrapport kan ikke påklages til anden administrativ myndighed, jf. Godkendelsesbekendtgørelsens § 56, stk. 4.

En kopi af denne godkendelse er sendt til:

Organisation	E-mail
Styrelsen for Patientsikkerhed	trsvd@stps.dk
Danmarks Naturfredningsforening lokal afd.	dnsoenderborg-sager@dn.dk
Friluftsrådet	fr@friluftsradet.dk ; soenderjylland@friluftsradet.dk
Dansk Ornitologisk Forening	Soenderborg@dof.dk ; natur@dof.dk

Hvis du ønsker at klage over denne afgørelse, kan du klage til Miljø- og Fødevarerklagenævnet. Du klager via Klageportalen, som du finder via <https://kpo.naevneneshus.dk>. Klagen sendes gennem Klageportalen til den myndighed, der har truffet afgørelsen. En klage er indgivet, når den er tilgængelig for myndigheden i Klageportalen.

Når du klager, skal du betale et gebyr som fremgår af www.naevneneshus.dk. Du betaler gebyret med betalingskort i Klageportalen.

Miljø- og Fødevarerklagenævnet skal som udgangspunkt afvise en klage, der kommer uden om Klageportalen, hvis der ikke er særlige grunde til det. Hvis du ønsker at blive fritaget for at bruge Klageportalen, skal du sende en begrundet anmodning til den myndighed, der har truffet afgørelse i sagen. Myndigheden videresender herefter anmodningen til Miljø- og Fødevarerklagenævnet, som træffer afgørelse om, hvorvidt din anmodning kan imødekommes.

Vejledning om gebyrbetalingen kan findes på Miljø- og Fødevarerklagenævnets hjemmeside.

Gebyret bliver tilbagebetalt hvis:

- klagesagen fører til, at den påklagede afgørelse ændres eller ophæves,
- klageren får helt eller delvis medhold i klagen, eller
- klagen afvises som følge af overskredet klagefrist, manglende klageberettigelse eller fordi klagen ikke er omfattet af Miljø- og Fødevarerklagenævnets kompetence.

Gebyret bliver dog ikke tilbagebetalt, hvis den eneste ændring af den påklagede afgørelse er forlængelse af frist for efterkommelse af afgørelse, som følge af den tid, der er medgået til klagenævnets sagsbehandlingstid.

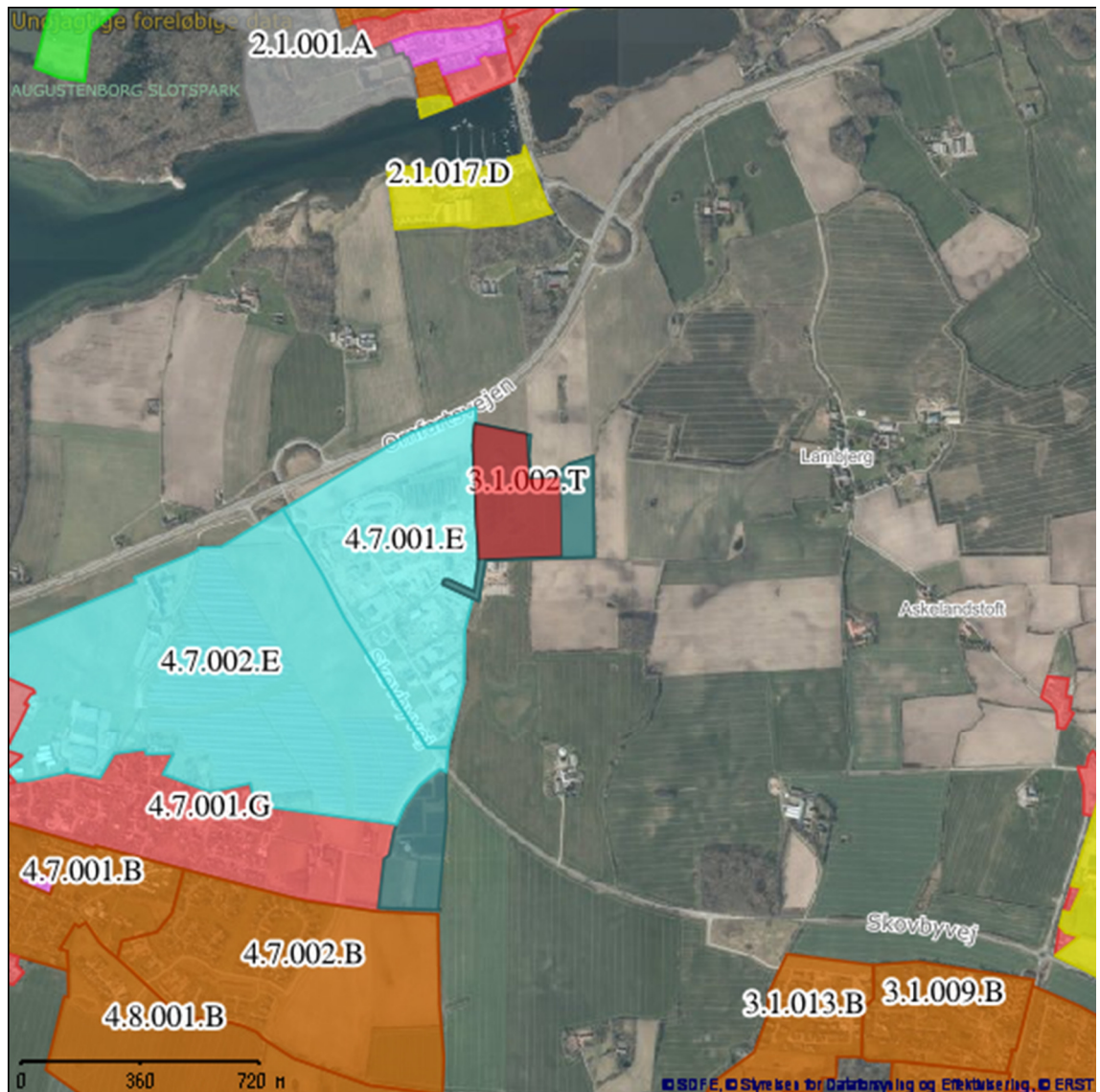
CIVILT SØGSMÅL

Et eventuelt sagsanlæg skal ifølge Miljøbeskyttelseslovens § 101 stk. 1, være anlagt inden 6 måneder efter, at afgørelsen er modtaget, eller – hvis sagen påklages – inden 6 måneder efter, at den endelige afgørelse foreligger.









Bilag 1 BELIGGENHED

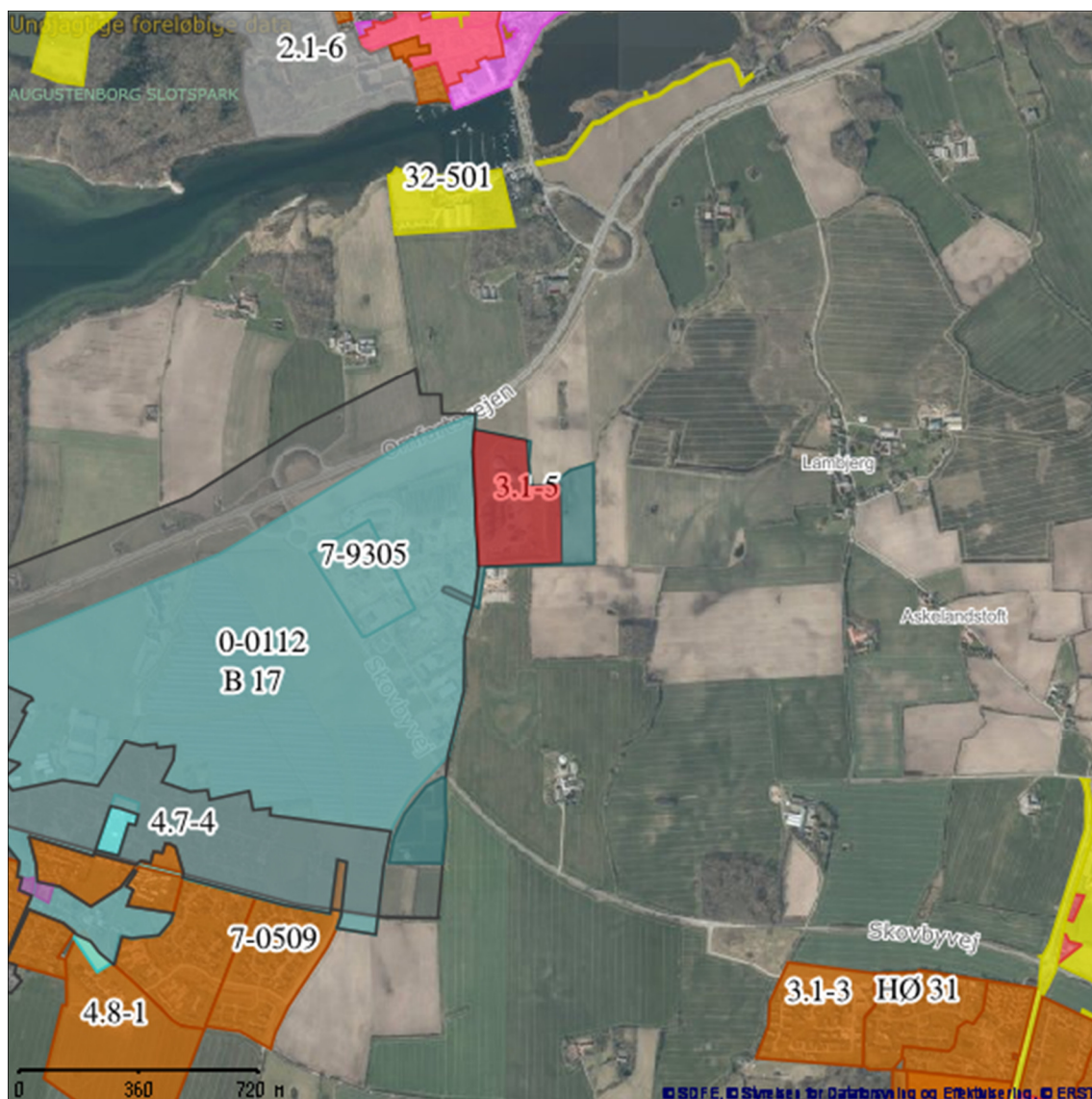


Bilag 2 PLANMÆSSIGE FORHOLD



SIGNATURFORKLARING

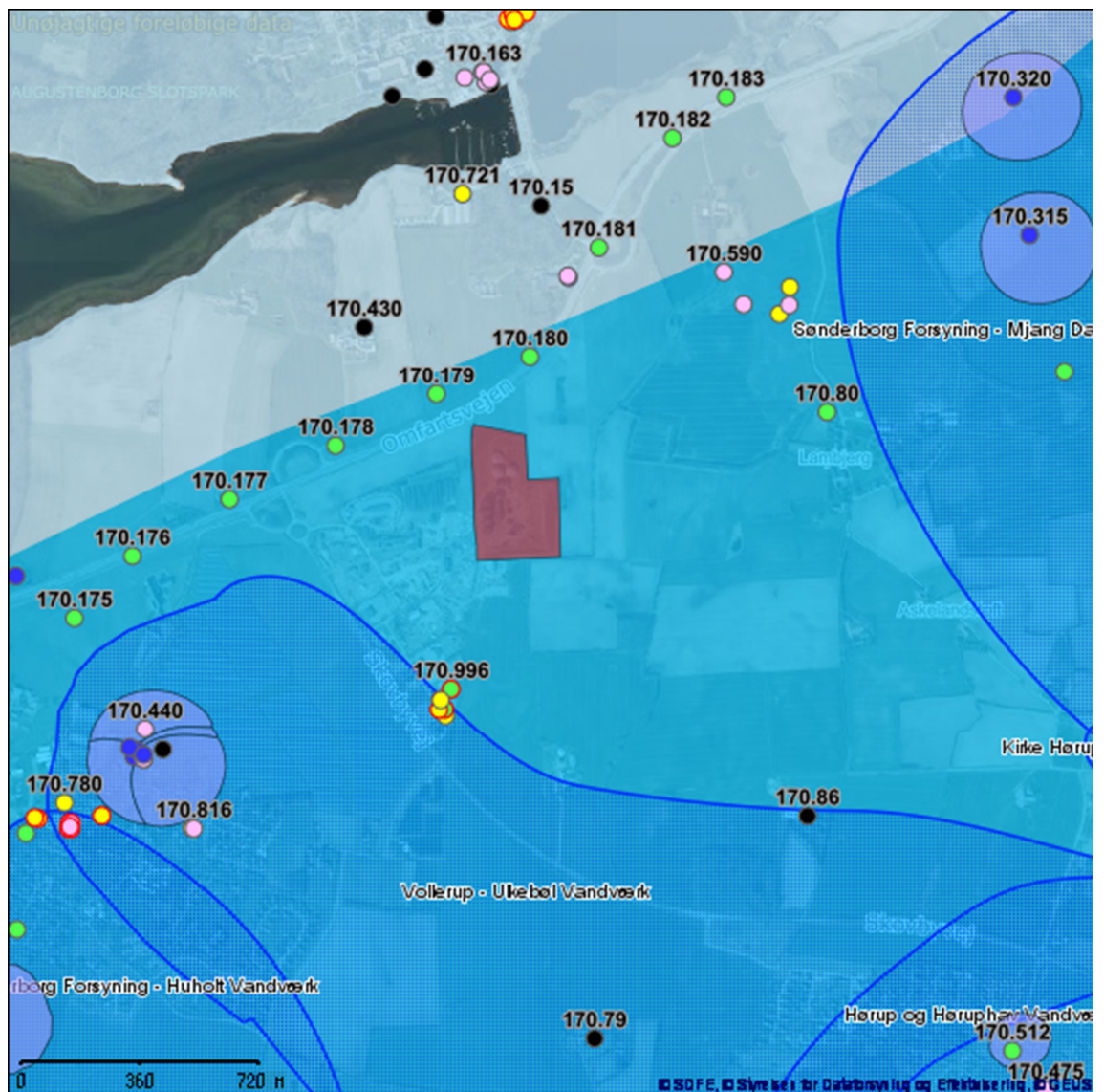
KOMMUNEPLANRAMME – VEDTAGET	
	Boligområde
	Blandet bolig og erhverv
	Erhvervsområde
	Område til butikformål
	Recreation / fritidsformål
	Sommerhusområde
	Offentlige formål
	Tekniske anlæg
	Landområde
	Andet



SIGNATURFORKLARING

LOKALPLAN - VEDTAGET	
	Boligområde
	Blandet bolig og erhverv
	Erhvervsområde
	Område til butiksformål
	Rekreation / fritidsformål
	Sommerhusområde
	Offentlige formål
	Tekniske anlæg
	Landområde
	Andet

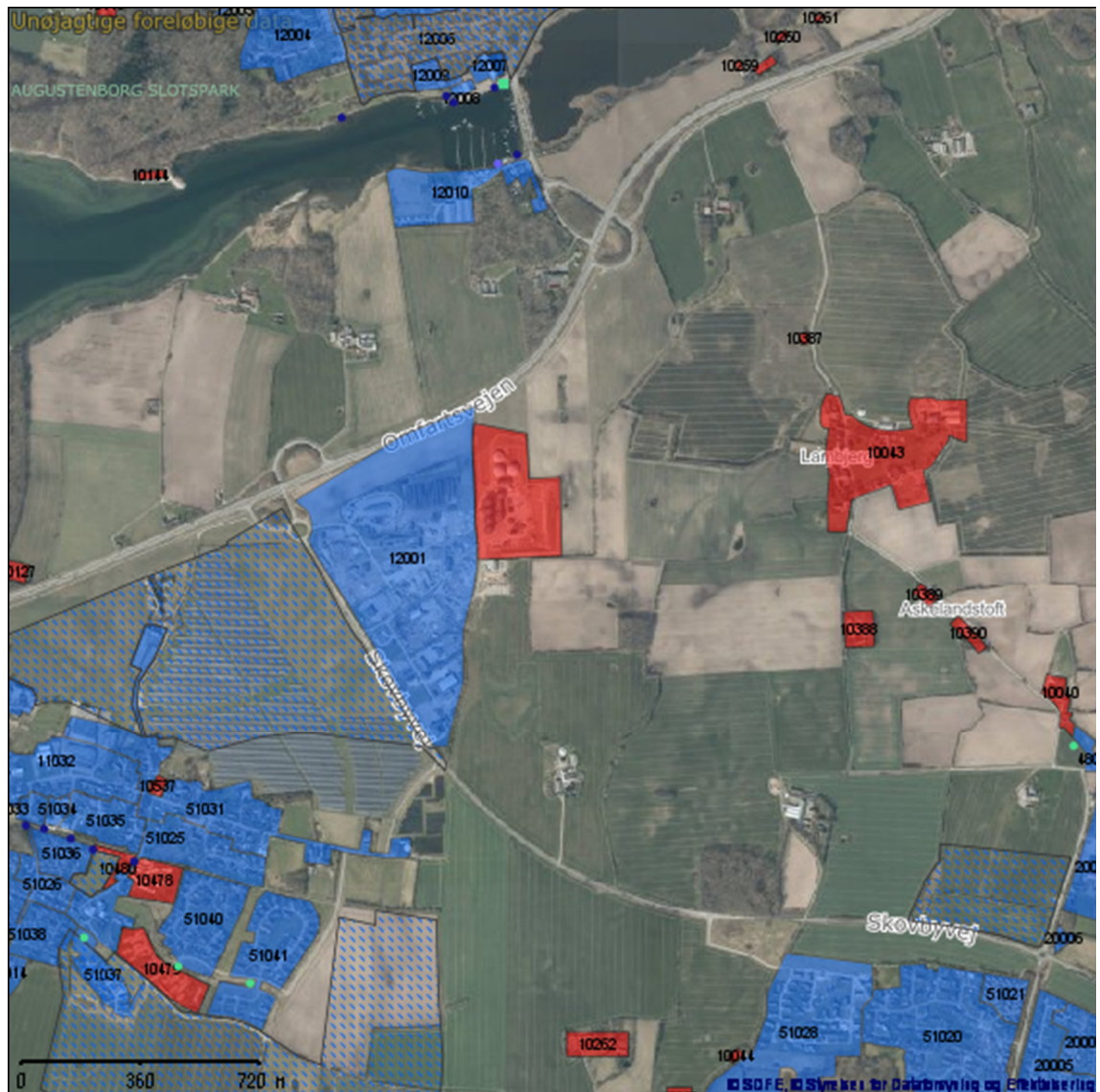
Bilag 3 GRUNDVAND



SIGNATURFORKLARING

VANDINDVINDINGS BORINGER		GRUNDVAND	
	Vandforsyningsboring		Boringsnært beskyttelsesområde
	Geoteknisk boring		Nitratfølsomme indvindingsoplande - seneste viden
	Råstof boring		Indvindingsopland for almene vandværker - Modelberegnet
	Anden boring		Indvindingsopland for almene vandværker-Regionplan 05
	Sløjfet boring		DRIKKEVANDSINTERESSER
	Ukendt formål/anvendelse		Områder med særlige drikkevandsinteresser
			Områder med drikkevandsinteresser

Bilag 4 SPILDEVAND



SIGNATURFORKLARING

KLOAKERING STATUS		
	Separatkloak	
	Fælleskloak	
	Spildevandskloak	
KLOAKERING PLANLAGT		
	Separatkloak	
	Fælleskloak	
	Spildevandskloak	
UDLØB	UDLØB	
	Udløb fra separatkloak	
	Overløb fra fælleskloak	

Bilag 5 BESKYTTET NATUR

FLENSBORG FJORD, BREDGRUND OG FARVANDET OMKRING ALS

Nærmeste marine Natura 2000-område er EF-habitatområde 197 Flensborg Fjord, Bredgrund og farvandet omkring Als, som ligger 5 km sydvest for projektet. Udpegningsgrundlaget er naturtyperne: Sandbanke (1110) og Rev (1170), samt arter: Marsvin (1351). Området er også et fuglebeskyttelsesområde (F64), hvor udpegningsgrundlaget er: Trolldand, Bjergand, Hvinand og Toppet Skallesluger.

De væsentligste trusler mod områdets naturværdier er:

Flensborg Fjord, Bredgrund og farvandet omkring Als Natura 2000-område nr. 197	Trusler mod områdets naturværdier
Fuglebeskyttelsesområde F64 Habitatområde H173	Vandkvaliteten trues af udledninger af næringssalte, herunder især kvælstof fra diffuse kilder. Pesticider samt tungmetaller og andre miljøgifte fra bl.a. bundmaling på skibe. Forstyrrelser fra bl.a. lystsejlad. Prædation, jagt og fiskeri herunder muslingefiskeri.

AUGUSTENBORG SKOV

Nærmeste terrestriske Natura 2000-område er EF-habitatområde 200 Augustenborg Skov, som ligger 1,5 km nord for projektet. Udpegningsgrundlaget er naturtyperne: Næringsrige søer og vandhuller med flydeplanter eller store vandaks (3150), Bøgeskove på muldbund (9130), Egeskove og blandskove på mere eller rig jordbund (9160) og Elle - og askeskov ved vandløb, søer eller væld (91E0).

De væsentligste trusler mod områdets naturværdier er:

Augustenborg Skov Natura 2000-område nr. 105	Trusler mod områdets naturværdier
Habitatområde H200	Næringsstofbelastning, skovnaturtyperne er følsomme overfor kvælstof. Næringsrig sø er truet af tilgroning og overskygning. Intensiv skovdrift kan medføre, at skovnaturtyperne forringes eller ødelægges. Invasive arter, laksebær er vidt udbredt og bør bekæmpes.

BILAG IV-ARTER

I de tilstødende natur og landbrugsarealer omkring industriområdet er der registreret følgende bilag IV-arter:

- Sydflagermus
- vandflagermus
- dværgflagermus
- langøret flagermus
- markfirben
- stor vandsalamander
- løvfrø
- spidssnudet frø
- strandtudse

De væsentligste trusler mod arterne er:

Art	Trusler
Dværgflagermus	<ul style="list-style-type: none"> - Naturlige fjender som ugle, husmår og skovmår - Mangel på hule træer - At de ikke kan etablere dagrastepladser i bygninger nær skov - At deres vinterkvarterer ødelægges eller forringes
Langøret flagermus	<ul style="list-style-type: none"> - Mangel på hule træer - At de ikke kan etablere dagrastepladser i bygninger nær skov - Deres vinterkvarter ødelægges eller forurenes
Løvfrø	<ul style="list-style-type: none"> - Naturlige fjender som f.eks. mosesnegle, vårfluelarver og haletudser af især butsnudet frø, der æder løvfrøens æg. Haletudserne ædes især af larver af stor vandkalv, men også stor vandsalamander, hundestejler og andre fisk samt ænder æder dem. Voksne løvfrøer er bedre beskyttet grundet deres camouflage men ædes dog af bl.a. af fasaner og tamhøns. Snog ses dog som den værste fjende. - Homogent landskab - Vedligeholdelse af grøftekanter med slagleklipper - Skyggende plantning omkring vandhullet er derimod til stor skade. Især store pile og asktræer bør undgås, idet deres store bladnedfald om efteråret skader vandkvaliteten. - Ændringer af kreaturholdet idet de bedste ynglevandhuller typisk er lavvandede vandhuller på enge og i græsningsfolde, hvor bredvegetationen er hold nede ved græsning, og således sikret en solbeskinnet lavvandszone langs bredden

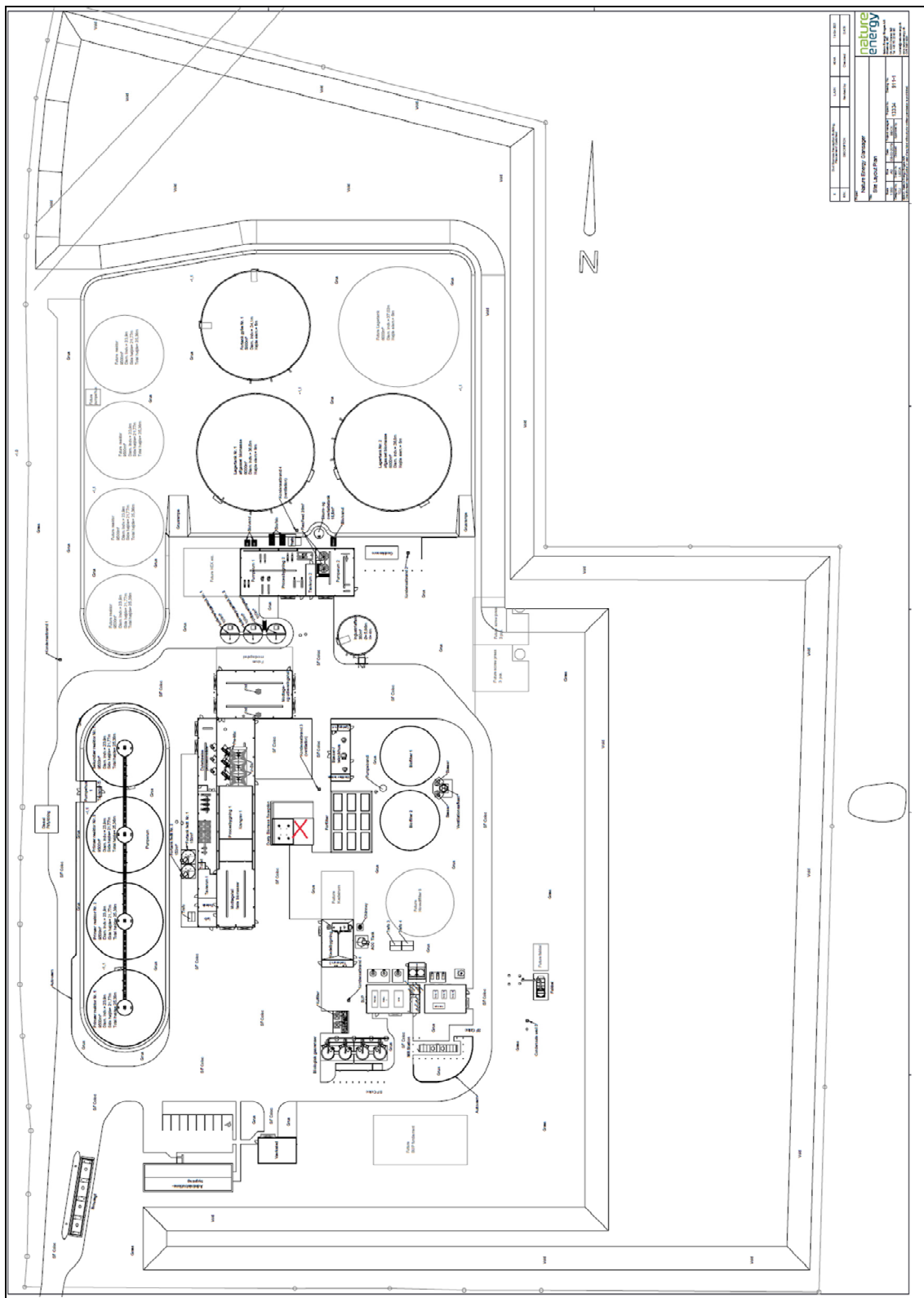
Markfirben	<ul style="list-style-type: none"> - Tilgroning af deres levesteder, idet de nedgravede æg dels skal have en vis fugtighed men også den rette mængde varme fra solen - Naturlige fjender som f.eks. huskatte, grævling, glatsnog og en lang række af fugle, særligt fasaner og hejrer - Rydning af træ- og buskvækst - Rydning af markhegn og stengærder ryddes - Overgødskning af overdrev, markhegn og græsrabatter - Fjernelse af små græsstriber ud til skovveje bibeholdes.
Spidssnudet frø	<ul style="list-style-type: none"> - De naturlige fjender er fladorme, mosesnegle, vårfluelarver, flodkrebs, hundestejler og større fisk, samt ænder, vandsalamander, rørhøns og hejrer. De små larver ædes af vandinsekter, så som skorpionstæger, voksne rygsvømmere, guldsmedelarver og larver af stor vandkalv. Store haletudser ædes af stor vandkalv, fisk af forskellig art, stor vandsalamander, snog og forskellige fuglearter såsom ænder og hejre. Også en lang række af dyr æder de voksne frøer, herunder bl.a. gedder, grønne frøer, snog, hugorm, ænder, stork, mink, krage med flere. - Tørlægning af vandhuller, udsætning af fisk, men også grundvandssænkninger og opdyrkning af frøens levesteder - Forurening af vandhuller i forbindelse med gødskning og kalkning af marker - Afvanding af større næringsrige moser har især forårsaget tilbagegang af formen nigromaculata
Stor vandsalamander	<ul style="list-style-type: none"> - Naturlige fjender er fisk, spidsmus, snog og store løbebiller - Forurening (overgødskning) af vandet - Udsætning af fisk og ænder - Overskygning af vandet

Strandtudse	<ul style="list-style-type: none"> - Tilgroning af deres lokalitet eller hvis der et forår ikke er vand i vandhullet, - Mangel på egnede steder at finde føde og dels egnede vandhuller - Naturlige fjender er som æg primært haletudser af forskellig art – også strandtudser. Larverne ædes af forskellige vandinsekter såsom rygsvømmere, skorpionstæger, guldsmedelarver og vandkalve, samt jagtedderkopper. Rudskallen kan være særlig farlig for ynglet, og tilsvarende fugle som rødben, viber, måger, ænder og gravænder, der ofte vil æde hele stimen. De voksne strandtudser ædes af måge, krage, fiskehejre, natugle, grævling og forskellige typer af mår. - Dræning, tilgroning eller opdyrkning af enge, samt tilgroning af vandhuller som følge af ophørt græsning - Sænkning af grundvandsstanden, som følge af drikkevandsindvinding - Gødsning af enge og græsmarker - Forsuring og tilgroning af de førhen næringsfattige søer, pga. sur regn og tilførsel af gødning - Overgødsning af havområderne - Affaldssamlinger i nærheden af ynglevandhuller, som tiltrækker måger
Sydflagermus	<ul style="list-style-type: none"> - Nat- og slørugler
Vandflagermus	<ul style="list-style-type: none"> - Sløruglen - Mangel på hule træer, hvor den lever - Dårligere fødegrundlag som følge af tilgroede vandhuller

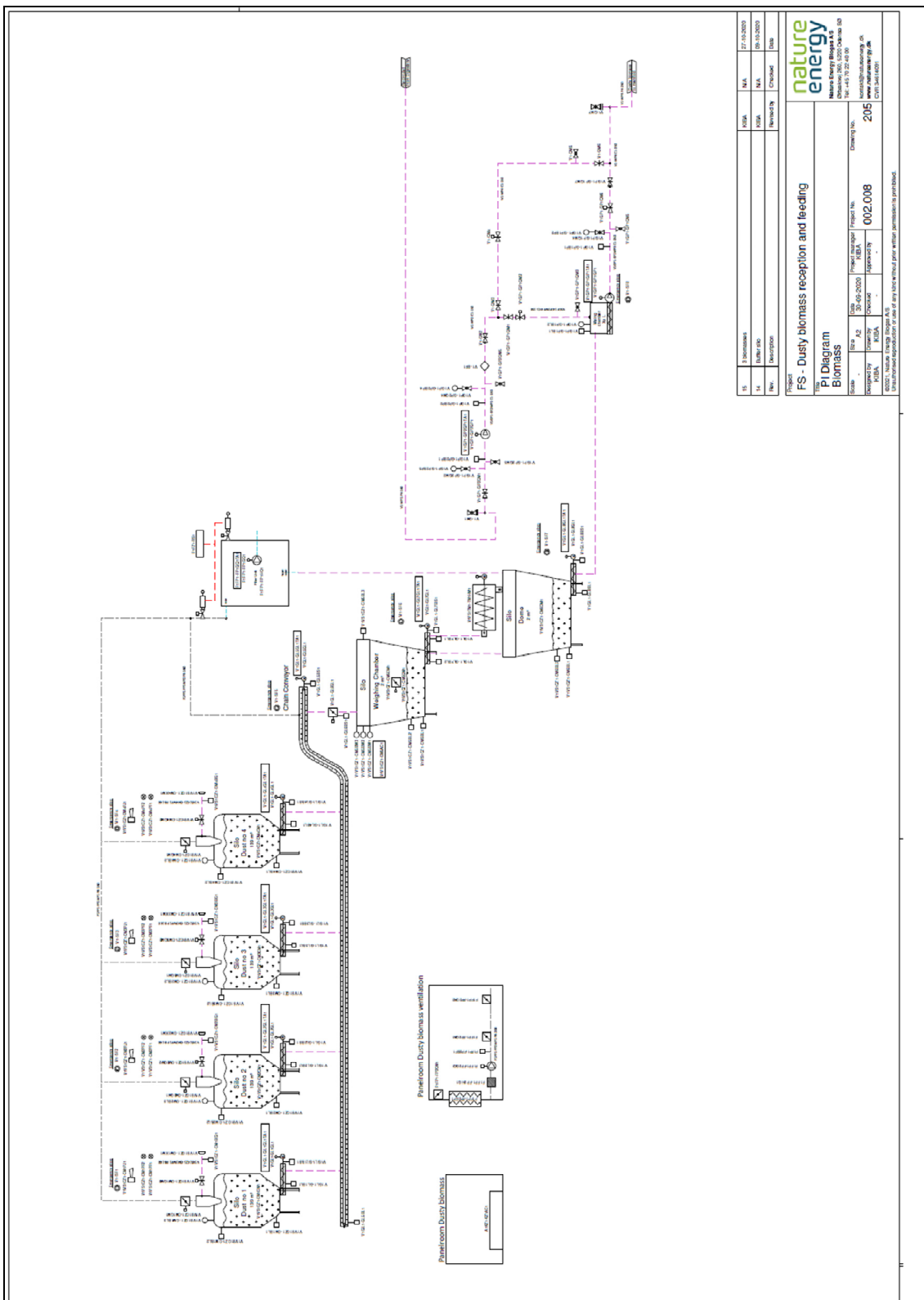
Bilag 6 INDRETNING OG DRIFT – PLACERING AF ANLÆG



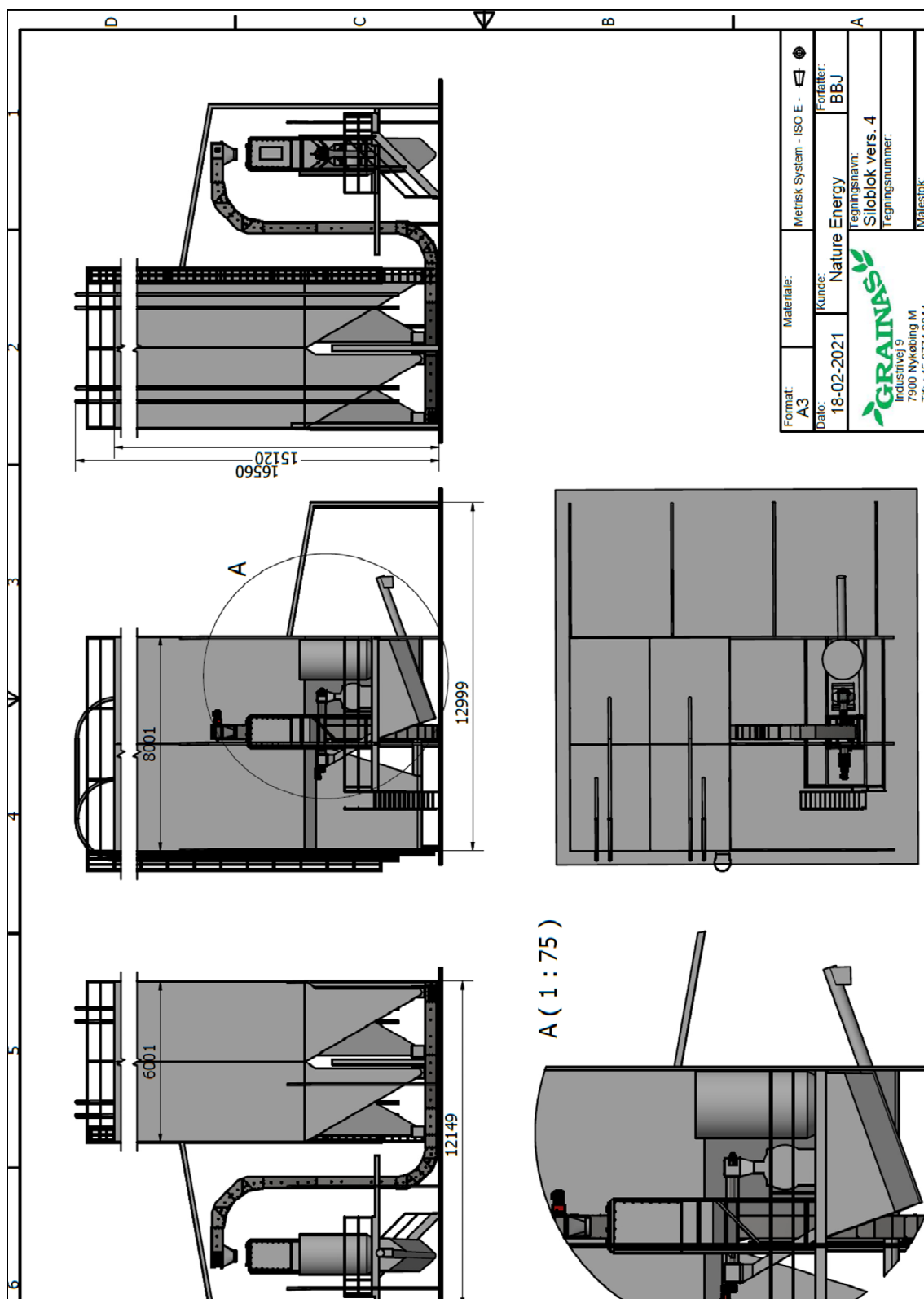
Bilag 7 INDRETNING OG DRIFT – PLACERING AF AFKAST



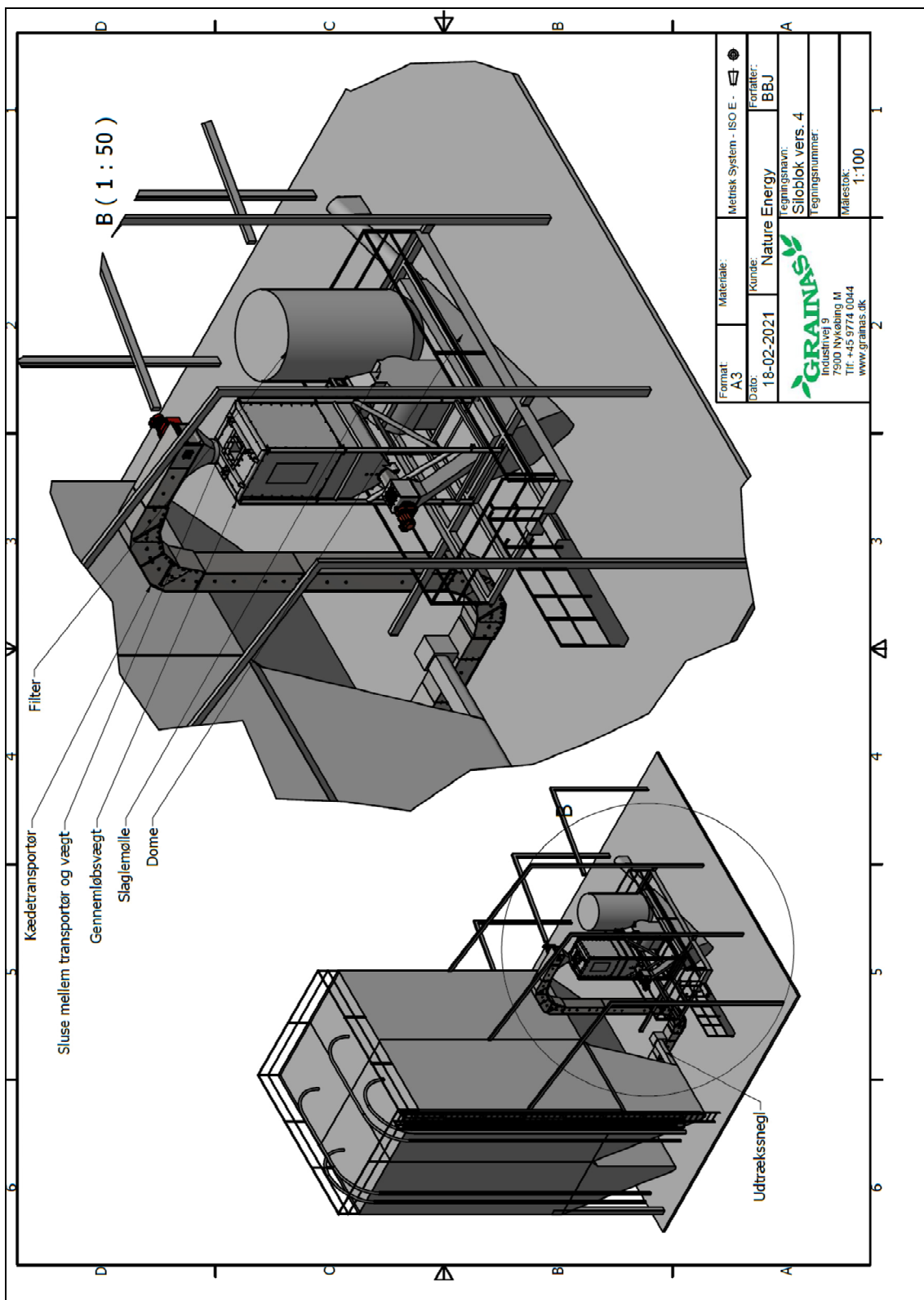
Bilag 8 INDRETNING OG DRIFT - FLOWDIAGRAM



Bilag 9 INDRETNING OG DRIFT - SNITTEGNINGER



Bilag 10 INDRETNING OG DRIFT - SNITTEGNINGER



Bilag 11 LISTE OVER SAGENS AKTER

Dokument	Dato	Sags nr.	Dok nr.
Ansøgning om miljøgodkendelse	9., 11. og 14. juni samt 5. og 6. juli 2021	21/18216	1-3, 31-61
Supplerende oplysninger	10. september 2021	21/18216	69
Supplerende oplysninger	16. august 2021	21/18216	70
VVM-screening	28. september 2021	21/20911	29+31
Godkendelse i høring hos virksomhed	21. september 2021	21/18216	76
Godkendelse i høring hos naboer	21. september 2021	21/18216	73+74, 77
Høringssvar	22. september 2021	21/18216	78
Høringssvar	1. oktober 2021	21/18216	80

Bilag 12 REFERENCER

Miljøbeskyttelsesloven	Lovbekendtgørelse nr. 691 af 2. juli 2019 om miljøbeskyttelse.
Godkendelsesbekendtgørelsen og bekendtgørelsen om standardvilkår	Bekendtgørelse nr. 1394 af 21. juni 2021 om godkendelse af listevirksomhed. Bekendtgørelse nr. 1537 af 9. december 2019 om standardvilkår i godkendelse af listevirksomhed.
Affaldsbekendtgørelsen	Bekendtgørelse nr. 2159 af 9. december 2020 om affald.
Miljøvurderingsloven	Lovbekendtgørelse nr. 973 af 25. juni 2020 om miljøvurdering af planer og programmer og af konkrete projekter (VVM).
Risikobekendtgørelsen	Bekendtgørelse nr. 372 af 25. april 2016 om kontrol med risikoen for større uheld med farlige stoffer.
Klassificeringsbekendtgørelsen	Bekendtgørelse nr. 1075 af 24. november 2011 om klassificering, emballering, mærkning, salg, og opbevaring af kemiske stoffer og produkter.
Kvalitetsbekendtgørelsen	Bekendtgørelse nr. 523 af 1. maj 2019 om kvalitetskrav til miljømålinger.
Olietankbekendtgørelsen	Bekendtgørelse nr. 1611 af 10. december 2015 om indretning, etablering og drift af olietanke, rørsystemer og pipelines.
Affaldsregulativ	Regulativ for erhvervsaffald i Sønderborg Kommune 2021.
Støjvejledninger	Miljøstyrelsens vejledning nr. 5, 1984 om ekstern støj fra virksomheder. Miljøstyrelsens vejledning nr. 6, 1984 om måling af ekstern støj fra virksomheder. Miljøstyrelsens vejledning nr. 5, 1993 om beregning af ekstern støj fra virksomheder. Miljøstyrelsens orientering nr. 9, 1997 om lavfrekvent støj, infralyd og vibrationer i eksternt miljø. Miljøstyrelsens vejledning nr. 3, 2003 om ekstern støj i byomdannelsesområder. Miljøstyrelsens orientering nr. 43, 2010 om valg af måle- og beregningspositioner.
Luftvejledningen	Miljøstyrelsens vejledning nr. 2, 2001 om begrænsning af luftforurening fra virksomheder.
B-værdivejledning	Miljøstyrelsens vejledning nr. 20, 2016 om B-værdier.
PRTR-bekendtgørelsen	Bekendtgørelse nr. 1172 af 13. oktober 2015 om et register over udledning og overførsel af forurenende stoffer (PRTR).
Bekendtgørelse om krav til kommuneplanlægning inden for OSD	Bekendtgørelse nr. 1697 af 21. december 2016 om krav til kommuneplanlægning inden for områder med særlige drikkevandsinteresser og indvindingsoplande til almene vandforsyninger uden for disse.

	Vejledning om krav til kommuneplanlægning inden for områder med særlige drikkevandsinteresser og indvindingsoplande til almene vandforsyninger uden for disse
BAT-dokumenter	Miljøstyrelsens orientering nr. 2, 2006 om referencer til BAT vurdering ved miljøgodkendelser. BAT-eksempler og tjeklister på tværs af brancher, orientering nr. 4, 2014