



**§ 16 b tilladelse til
Søllergårdvej 3, Vejrum
7600 Struer
Meddelt den 15. oktober 2020**

TÆT PÅ MENNESKER TEKNOLOGI OG NATUR

Indhold

Ikke teknisk resumé	4
1. Miljøtilladelsen med vilkår.....	6
1.1 Ansøgning om miljøtilladelse.....	6
1.2 Miljøtilladelse efter § 16 b.....	6
1.3 Oversigt over vilkår.....	7
1.4 Offentlighed.....	11
1.5 Klage- og søgsmålsvejledning	11
2. Baggrund for miljøtilladelsen	13
2.1 Ophævelse af tidligere afgørelser	13
2.2 Meddelelsespligt for ændringer	13
2.3 Udnyttelse af tilladelsen og bortfald	13
2.4 Retsbeskyttelse	14
3. Beliggenhed og planmæssige forhold	15
3.1 Afstandskrav, bygge- og beskyttelseslinjer, fredninger m.v.	15
3.2 Landskabsforhold og planforhold	17
3.3 Erhvervsmæssigt nødvendigt byggeri.....	17
4. Husdyrhold, staldanlæg og driftsforhold	18
4.1 Husdyrhold og stalde.....	18
4.2 Affaldsproduktion/-reduktion, opbevaring og bortskaffelse	19
4.3 Driftsforstyrrelser og uheld	20
5. Husdyrgødning – håndtering og opbevaring	22
6. Gener fra husdyrbruget	24
6.1 Lugt	24
6.2 Støj	25
6.3 Støv og transport.....	27
6.4 Fluor og skadedyr.....	28
7. Ammoniak, natur og bilag IV arter	29
7.1 Ammoniak og natur	29
7.2 Påvirkning af arter med særlige beskyttelseskrav (Bilag IV arter).....	31
8. Bedste tilgængelige teknik (BAT) og renere teknologi	33
8.1 Reduktion af ammoniakemission med BAT (HGB § 25)	33
9. Egenkontrol og dokumentation.....	36
10. Grænseoverskridende virkninger	37
Bilagsoversigt.....	38



Datablad

Afgørelsesdato	15.oktober 2020
Afgørelsestype	§ 16 b miljøtilladelse
Husdyrbrugets navn	Nørre Søllergård
Husdyrbrugets adresse	Søllergårdvej 3, Vejrum 7600 Struer
Husdyrbrugets ejer(e)	Anders Nykjær
Husdyrbrugets kontaktperson (ansvarlig for dyreholdet)	Anders Nykjær Søllergårdvej 3, Vejrum 7600 Struer
Brugstype	Slagtesvin
CVR nr. / P nr. /CHR nr.	28597525/ 1001644310 /58934
Kontaktoplysninger for husdyrbruget	Telefon: 2071 4311 E-mail: andersnykjaer@gmail.com
Ejendomsnr.	6710055462
Matrikel nr.	Matrikel: 2a - Den sydlige Del, Vejrum Matrikel: 2e - Den sydlige Del, Vejrum Matrikel: 2f - Den sydlige Del, Vejrum Matrikel: 2g - Den sydlige Del, Vejrum Matrikel: 2v - Den sydlige Del, Vejrum Matrikel: 2x - Den sydlige Del, Vejrum Matrikel: 3c - Den sydlige Del, Vejrum Matrikel: 4b - Den sydlige Del, Vejrum Matrikel: 4e - Den sydlige Del, Vejrum Matrikel: 4i - Den sydlige Del, Vejrum Matrikel: 6c - Den sydlige Del, Vejrum Matrikel: 6d - Den sydlige Del, Vejrum Matrikel: 6g - Den sydlige Del, Vejrum Matrikel: 6n - Den sydlige Del, Vejrum
Husdyrbrugets miljøkonsulent	Tina Madsen, Agri Nord tim@agrinord.dk
Ansøgningskema nr.	218425, version 1 (gyllekøling effekt 15 %) 218983, version 1 (gyllekøling 7,6 % med teltoverdækning på gyllebeholder)
Godkendelses- og tilsynsmyndighed	Struer Kommune
Sagsbehandler	Pernille Fog

Ikke teknisk resumé

Anders Nykjær har søgt om en § 16 b miljøtilladelse for svineproduktionen på Søllergårdvej 3, Vejrum, 7600 Struer. Samtidigt er der søgt om etablering af en ekstra forbeholder, som ønskes placeret cirka 7 meter nordøst for udleveringsrampen.

Husdyrbruget er ikke driftsmæssigt, teknisk eller forureningsmæssigt forbundet med et andet husdyrbrug. Ansøgningen omfatter derfor alene adressen Søllergårdvej 3.

Det er oplyst, at husdyrbruget ikke har biaktiviteter, som er omfattet af godkendelsespligt efter miljøbeskyttelsesloven.

Produktionsareal

Det eksisterende samlede produktionsareal er på 500 m². Der er søgt om at udvide produktionsarealet til 906 m² svarende til 1.352 stipladser.

Der er søgt om en produktion af flexgruppen slagtesvin og smågrise på hele produktionsarealet. Det betyder, at der kan produceres smågrise eller slagtesvin eller en kombination af de to dyregrupper.

Tilladelsen giver lov til at fylde staldene indenfor rammerne i blandt andet dyreværnsloven.

Beregningerne

Alle beregningerne, der ligger til grund for denne miljøtilladelse, er foretaget efter princippet "worst case". Det betyder, at det dyrehold (smågrise eller slagtesvin), der på en given parameter (f.eks. lugt, ammoniak m.v.) udgør den største belastning af omgivelserne, er den parameter, der stilles krav efter. Det sikrer, at den omgivende natur og naboerne er beskyttet bedst muligt i forhold til lovgivningens krav. Samtidigt sikrer det en stor fleksibilitet i produktionen på husdyrbruget.

Konsekvenser for natur, miljø og landskab – herunder omboende

Lugt

Beregningerne for lugt viser, at der ikke er overskridelser i forhold til de fastlagte lugtgengrænser.

Dispensation fra afstandskrav til vej

Miljøtilladelsen indeholder en dispensation til at placere den nye stald i en afstand af ca. 6 meter fra offentlig vej og fra privat fælles vej.

Landskab

Der kan blive etableret en overdækning på den eksisterende gyllebeholder. Struer Kommune har vurderet, at indsigten til beholderen ikke vil blive ændret væsentligt, da beholderen med overdækning ligger så tæt på de øvrige eksisterende driftsbygninger og fodersiloen at det ikke vil forringe den visuelle oplevelse af landskabet.

Natur

Husdyrbrugets ammoniakudledning medfører ikke væsentlige forringelser af beskyttet natur eller levesteder for internationalt beskyttede bilag IV-arter.

BAT - Bedste anvendelige teknologi

Husdyrbruget overholder BAT ved at indføre gyllekøling i den nye stald. Der er indarbejdet to alternativer i godkendelsen. Det ene alternativ er med en gyllekølingseffekt på 15 % og

ingen overdækning på gyllebeholderen. Det andet alternativ er med en gyllekølingseffekt på 7,6 % kombineret med en overdækning af gyllebeholderen.

Forudsætningerne for overholdelsen af BAT-kravet er fastholdt ved vilkår.

Projektbeskrivelse

Ansøgers rådgiver har udarbejdet en projektbeskrivelse med forudsætningerne for beregningerne i ansøgningen. Projektbeskrivelsen er vedlagt miljøtilladelsen som bilag.

Vilkår

Der er i miljøtilladelsen stillet en række vilkår, som sikrer, at husdyrbruget kan drives uden at påvirke miljøet væsentligt.

Miljøet skal i denne sammenhæng forstås som omgivelserne i bred forstand, herunder befolkning, flora, fauna, vandmiljø, landskab og kulturmiljø.

Ved vurderingerne er der inddraget alle etableringer, udvidelser og ændringer af husdyrbruget, der er godkendt, tilladt eller afgjort efter anmeldelse inden for de seneste 8 år før afgørelsen er truffet.

Tidligere afgørelser

Husdyrbruget er den 6. januar 2014 meddelt en anmeldeafgørelse (§ 32) om fulde stalde.

Anmeldeafgørelsen erstattes af denne nye miljøtilladelse med virkning fra den dato, § 16 b miljøtilladelsen bliver meddelt.

Oplysninger til grund for tilladelsen

Miljøtilladelsen er meddelt på baggrund af de oplysninger, der fremgår af de digitale ansøgningsskemaer nr. 218425 samt scenarieberegning i skema nr. 218983, projektbeskrivelsen og supplerende oplysninger.

1. Miljøtilladelsen med vilkår

1.1 Ansøgning om miljøtilladelse

Struer Kommune har den 3. juni 2020 modtaget en ansøgning om en tilladelse efter husdyrbrugloven til en produktion af smågrise og slagtesvin.

Ansøgningen om miljøtilladelse er baseret på de oplysninger, der er indsendt igennem husdyrgodkendelse.dk i det digitale ansøgningssskema med nr. 218425 og scenarieberegning i skema nr. 218983.

Struer Kommune har senest været på basis tilsyn på husdyrbruget den 9. juni 2020.

1.2 Miljøtilladelse efter § 16 b

Da antallet af stipladser til slagtesvin er mindre end 2.000 stk. og da ammoniakemissionen er mindre end 3.500 kg NH³-N, kræver det ansøgte en miljøtilladelse efter husdyrbruglovens¹ § 16 b.

Tilladelsen omfatter husdyrbrugets produktionsareal med tilhørende anlæg til opbevaring af husdyrgødning og foder.

Der er i tilladelsen stillet vilkår, der skal sikre at husdyrbruget, efter meddelelse af miljøtilladelsen, ikke vil have en væsentlig indvirkning på miljøet.

Desuden er der stillet forskellige vilkår for at fastholde forudsætningerne for de vurderinger, der danner grundlag for tilladelsen.

Det er Struer Kommunes samlede vurdering, at det ansøgte, ikke vil medføre en væsentlig virkning på miljøet (nabobeboelser, Natura 2000-områder, øvrig natur og landskabelige værdier).

Eventuelle godkendelser i forhold til anden lovgivning (f.eks. efter byggeloven, planloven, m.v. samt ændringer i afledning af spildevand og overfladevand efter miljøloven) skal husdyrbruget selv sørge for at søge om separat. Blandt andet til udledning af tagvand.

Husdyrbruget skal til enhver tid leve op til gældende regler i love og bekendtgørelser. Også selvom disse regler eventuelt måtte være skærpede i forhold til denne miljøtilladelse.

Med mindre andet er anført, gælder vilkårene fra det tidspunkt, hvor miljøtilladelsen bliver meddelt.

Lovgrundlag

Ansøgningen er behandlet efter reglerne i Husdyrbrugloven med tilhørende bekendtgørelse² og vejledning.

Derudover er der foretaget en vurdering af ansøgningen efter reglerne i habitatbekendtgørelsen³. Ifølge denne skal kommunen, før der bliver meddelt en miljøtilladelse til et husdyr-

¹ Lovbekendtgørelse om husdyrbrug og anvendelse af gødning m.v. nr. 520 af 1. maj 2019 - husdyrbrugloven

² Bekendtgørelse nr. 1261 af 29. november 2019 om godkendelse og tilladelse m.v. af husdyrbrug

³ Bekendtgørelse nr. 1595 af 6. december 2018 om udpegning og administration af internationale naturbeskyttelsesområder samt beskyttelse af visse arter.

brug, vurdere om projektet i sig selv, eller i forbindelse med andre planer og projekter, kan påvirke et Natura 2000-område væsentligt.

1.3 Oversigt over vilkår

Herunder er en oversigt over de vilkår, der er meddelt i miljøtilladelsen efter § 16 b.

Generelle vilkår

1. Med denne miljøtilladelses ikrafttræden ophæves seneste meddelte anmeldte afgørelse af 6. januar 2014.

Dyretyper og produktionsareal

2. Fordelingen af dyretyper, staldsystemer og størrelsen af produktionsarealet i det enkelte staldafsnit, skal svare til nedenstående og må ikke ændres uden en forudgående godkendelse/tilladelse fra tilsynsmyndigheden.

Staldafsnit	Drift	Dyretype	Produktionsareal	Staldsystem	Teknologi
1	Ansøgt drift	Flex Slagte- og smågrise	158	Drænet gulv+ Spalter 33-67%	-
	Nu-drift	Slagtesvin	158	Drænet gulv+ Spalter 33-67%	-
	8 års drift	Slagtesvin	158	Drænet gulv+ Spalter 33-67%	-
2	Ansøgt drift	Flex Slagte- og smågrise	342	Drænet gulv+ Spalter 33-67%	-
	Nu-drift	Slagtegrise	342	Drænet gulv+ Spalter 33-67%	-
	8 års drift	Slagtegrise	342	Drænet gulv+ Spalter 33-67%	-
3	Ansøgt drift	Flex Slagte- og smågrise	406	Delvis spaltegulv 25-49% fast	Gyllekøling 7,6 % plus teltoverdækning eller gyllekøling 15%
	Nu-drift		-		
	8 års drift		-		

Affald

3. Husdyrbruget skal på tilsynene overfor tilsynsmyndigheden redegøre for de tiltag, husdyrbruget har iværksat for at forebygge, genbruge, genanvende, nyttiggøre og bortskaffe det affald, der produceres på husdyrbruget.
4. Olie- og kemikalieaffald på husdyrbruget skal opbevares i tæt emballage beregnet til formålet og være tydeligt mærket med en angivelse af indhold. Oplaget må ikke medføre forurening eller risiko for forurening af omgivelserne f.eks. ved afløb til kloak, jord, overfladevand eller grundvand.

Oplaget skal som minimum være overdækket med et halvtag og stå på støbt bund. Pladsen skal indrettes med fald, fordybning eller opkant, så en mængde mindst svarende til indholdet af den største beholder vil blive tilbageholdt, hvis der sker spild eller lækage. Anden tilsvarende foranstaltning, der skaber samme sikkerhed mod forurening, er også acceptabel.

Eventuelt spild skal opsamles af velegnet adsorptionsmateriale og bortskaffes som farligt affald.



Husdyrgødning – håndtering og opbevaring

5. Åbningerne på teltoverdækningerne må kun stå åbne i forbindelse med omrøring og tømning af beholderne. Åbningerne må højst stå åbne et døgn efter den seneste af ovenstående handlinger.
6. I tilfælde af skader på en teltoverdækning, skal denne repareres senest 1 uge efter skaden er opstået.
7. Dato for, hvornår en skade på teltoverdækningen er opstået, og hvornår den er repareret, skal fremgå af en logbog for gyllebeholderen. Hvis åbningen i teltoverdækningen står åben i længere tid end et døgn, skal begrundelsen for dette noteres i logbogen.

Lugtgener

8. Ventilationsafkast skal placeres på tagfladen jævnt fordelt i forhold til sektionering i staldanlægget. Ønskes alternativ til denne udformning skal det forud tillades af tilsynsmyndigheden.

Støjgener

9. Husdyrbrugets samlede støjbidrag, angivet som det ækvivalente, korrigerede støjniveau i dB(A) i punkter 1,5 meter over terræn, målt eller beregnet ved nærmeste beboelses opholdsareal, må ikke overskride nedenstående værdier. Støjbelastningen er det ækvivalente, korrigerede lydniveau i dB(A):

Tidsrum	Grænseværdi dB(A)	Referencetidsrummet*
Mandag-Fredag kl. 07.00-18.00	55	8 timer
Lørdag kl. 07.00-14.00		7 timer
Lørdag kl. 14.00-18.00	45	4 timer
Søn- og helligdage kl. 07.00-18.00		8 timer
Mandag-Fredag kl. 18.00-22.00	45	1 time
Lørdag kl. 18.00-22.00		
Søn- og helligdage kl. 18.00-22.00	40	½ time
Alle dage kl. 22.00-07.00**		

* Referencetidsrummet er tidsrummet med størst støjbelastning inden for den angivne periode. Grænseværdien skal være overholdt inden for dette tidsrum

** Om natten (kl. 22.00-7.00) må maksimalværdier af støjniveauet ikke overstige 55 dB(A) ved boliger.

10. Tilsynsmyndigheden kan bestemme, at husdyrbruget skal dokumentere, at grænseværdierne for støj er overholdt - dog højst én gang årligt. Dokumentation skal sendes til tilsynsmyndigheden sammen med oplysninger om driftsforholdene under målingen/beregningen.



Målingerne/beregningerne skal udføres og rapporteres som "Miljømåling – ekstern støj" af en enhed, som er optaget på Miljøstyrelsens liste over godkendte laboratorier. Husdyrbrugets støj skal dokumenteres ved måling eller efter gældende vejledninger fra Miljøstyrelsen, pt. nr. 6/1984 om måling af ekstern støj fra virksomheder og nr. 5/1993 om ekstern støj fra virksomheder.

Målingerne/beregningerne skal foretages på/for de mest støjbelastede områder udenfor husdyrbrugets grund og under de mest støjbelastede driftsforhold – eller efter anden aftale med tilsynsmyndigheden.

Viser kontrolmålingen en overskridelse af de fastsatte støjgrænser, kan tilsynsmyndigheden kræve, at der iværksættes støjreducerende tiltag.

Fluegener

11. Den ansvarlige for husdyrbruget skal sørge for effektiv fluebekæmpelse i overensstemmelse med de nyeste retningslinjer fra Aarhus Universitet, Institut for Agro økologi.

Se også afsnit 10 om egenkontrol vilkår.

12. Hvis tilsynsmyndigheden vurderer, at husdyrbruget giver anledning til væsentlige fluegener ved naboerne, kan tilsynsmyndigheden stille krav om at der skal udarbejdes en handlingsplan for bekæmpelse af fluer.

Gyllekøling (BAT)

13. Gyllekanalerne i stald 3 – i alt 304 m² – skal forsynes med køleslanger, der forbindes til en varmepumpe.

14. Varmepumpen skal levere en årlig køleeffekt på mindst 51.716 kWh, hvis gyllebeholderen ikke overdækkes.

Varmepumpen skal levere en årlig køleeffekt på mindst 24.899 kWh, hvis gyllebeholderen overdækkes med teltoverdækning.

15. Varmepumpen skal levere en køleeffekt på mindst 19,42 W/m² ved kombination med en gyllebeholder uden overdækning (15 % reduktion).

Varmepumpen skal levere en køleeffekt på mindst 9,35 W/m² ved kombination med teltoverdækning af gyllebeholderen (7,6 % reduktion).

Dette svarer til at varmepumpens køleydelse skal være mindst 13,57 kW.

16. Varmepumpen skal være forsynet med en timetæller til dokumentation af den årlige driftstid.

17. Den årlige driftstid skal være mindst 1.835 timer ved kombination med teltoverdækning af gyllebeholderen.



Den årlige driftstid skal være mindst 3.811 timer ved kombination med en gyllebeholder uden overdækning.

18. Gyllekølingsanlægget skal være forsynet med et trykovervågningsystem, en alarm samt en sikkerhedsanordning, der i tilfælde af lækage stopper gyllekølingsanlægget. Gyllekølingsanlægget må ikke kunne genstarte automatisk.
19. Vedligeholdelse af gyllekølingsanlægget skal ske i overensstemmelse med producentens vejledning. Vejledningen skal opbevares på husdyrbruget.
20. Ved udskiftning af varmepumpen, skal dokumentation for køleeffekt på gyllekøleanlægget indsendes til tilsynsmyndigheden før anlægget tages i drift.

Egenkontrol og dokumentation

Farligt affald - egenkontrol

21. Kvitteringer for aflevering af farligt affald skal opbevares på husdyrbruget i minimum 3 år og kunne fremvises for tilsynsmyndigheden.

Gyllekøling - egenkontrol

22. Der skal indgås skriftlig aftale med en godkendt montør med VPO-certifikat eller tilsvarende certificering om kontrol og service af gyllekølingsanlægget mindst én gang årligt
23. Den årlige kontrol og service af anlægget skal minimum bestå af følgende:
 - Afprøvning og funktionssikring af trykovervågningssystemet, alarmer og sikkerhedsanordningen,
 - Kontrol af kølekredsens ydelse
 - Aflæsning og registrering af driftstimer.
24. Enhver form for driftsstop skal noteres i en logbog med angivelse af årsag og varighed. Tilsynsmyndigheden skal underrettes ved driftsstop, der har en varighed på mere end 1 uge.
25. Registreringen fra logbogen, den skriftlige kontrolaftale, de årlige kontrolrapporter samt øvrige servicereporter, skal opbevares på husdyrbruget i mindst fem år og forevises på tilsynsmyndighedens forlangende

1.4 Offentlighed

Foroffentlighedsfase

Struer kommune vurderer, at § 16 b ansøgningen ikke skal forannonceres.

Partshøring og nabohøring

Udkastet til miljøtilladelse har været i høring hos ansøger og dennes konsulent.

Ifølge Husdyrbruglovens⁴ § 56 skal udkastet til afgørelse i høring hos naboer og andre berørte (indenfor lugt konsekvenszonen på 464 meter) i en periode på 14 dage, hvor man har mulighed for at komme med kommentarer til udkastet.

Følgende parter (ejere af og beboere på), har modtaget udkast til afgørelse i 14 dages høring i perioden den 29. september til den 13. oktober 2020:

Søllergårdvej 1, 4, 5 og 7

Der indkom ingen bemærkninger.

Offentliggørelse

Den endelige miljøtilladelse er offentliggjort den **15. oktober 2020** på Struer Kommunes hjemmeside på www.struer.dk og på miljøstyrelsens digitale miljøportal <https://dma.mst.dk>.

Følgende parter har modtaget den endelige afgørelse til orientering:

Ansøger

Anders Nykjær, Søllergårdvej 3, Vejrum, 7600 Struer
Tina Madsen, faglig leder Agri Nord

Ejerne af og beboerne på Søllergårdvej 1, 4, 5 og 7.

Øvrige parter

Sundhedsstyrelsen, Embedslægeinstitutionen Midtjylland
Danmarks Fiskeriforening
Danmarks Sportsfiskerforbund
Ferskvandsfiskeriforeningen for Danmark
Danmarks Naturfredningsforening
Danmarks Naturfredningsforening, Struer
Det Økologiske Råd
Dansk Ornitologisk Forening (hovedforening og lokalforening)
Holstebro Museum
Arbejderbevægelsens Erhvervsråd
Forbrugerrådet
Styrelsen for Patientsikkerhed

1.5 Klage- og søgsmålsvejledning

Du kan klage over afgørelsen til Miljø- og Fødevareklagenævnet. Klageberettiget er ansøger, klageberettigede myndigheder og organisationer og enhver, der har en individuel, væsentlig interesse i sagen.

⁴ Lovbekendtgørelse om husdyrbrug og anvendelse af gødning m.v. nr. 520 af 1. maj 2019

En eventuel klage skal stiles til Miljø- og Fødevarerklagenævnet og indsendes gennem klageportalen via www.borger.dk eller www.virk.dk. Klagen skal indsendes **senest den 12. november 2020**.

Er klagen ikke modtaget senest kl. 23.59 på datoen for klagefristens udløb, kan klagenævnet beslutte, at klagen ikke er indsendt rettidigt.

En klage er indgivet, når den er tilgængelig for Struer Kommune på klageportalen.

En eventuel klage har ikke opsættende virkning, medmindre klagenævnet bestemmer andet, hvorfor afgørelsen på eget ansvar kan udnyttes før klagefristen er udløbet.

Det er en betingelse for klagenævnets behandling af klagen, at klager indbetaler et gebyr til Miljø- og Fødevarerklagenævnet.

Vejledning om gebyrordningen og gebyrets størrelse kan findes på Miljø- og Fødevarerklagenævnets hjemmeside – <https://naevneneshus.dk/>.

Hvis nogen klager over afgørelsen, vil dette blive meddelt ansøger.

Ønsker du afgørelsen prøvet ved domstolene, skal sagen være anlagt inden 6 måneder efter annonceringen.

På vegne af Struer Kommune

Pernille Fog
Ingeniør
Landbrugsgruppen
Center for Plan og Miljø

2. Baggrund for miljøtilladelsen

I det følgende beskrives en række juridiske forhold ved tilladelsen. Herunder faktuelle oplysninger vedrørende husdyrbruget - meddelelsespligt, gyldighed, retsbeskyttelse og hvad der skal til for at tilladelsen er udnyttet.

2.1 Ophævelse af tidligere afgørelser

Der blev meddelt en afgørelse om tilladelse til udvidelse af dyreholdet indenfor de eksisterende stalde den 6. januar 2014. Denne danner grundlag for den eksisterende produktionstilladelse.

Når denne nye miljøtilladelse tages i brug, bortfalder ovennævnte afgørelse.

Dette meddeles ved vilkår.

På baggrund af ovenstående stilles følgende vilkår:

1. Med denne miljøtilladelses ikrafttræden ophæves seneste meddelte tilladelse af 6. januar 2014.

2.2 Meddelelsespligt for ændringer

Miljøtilladelsen gælder for det ansøgte. Der må ikke ske ændringer i forudsætningerne for beregningerne i ansøgningen, før ændringerne er anmeldt til og godkendt af Struer Kommune.

Den ansvarlige for husdyrbruget har pligt til at underrette kommunen (tilsynsmyndigheden) ved ændringer i ejerforhold eller ændringer af, hvem der er ansvarlig for den daglige drift af husdyrbruget.

Der er også pligt til at meddele kommunen, hvis driften indstilles for en længere periode.

2.3 Udnyttelse af tilladelsen og bortfald

Miljøtilladelsen bortfalder, hvis den ikke er udnyttet inden 6 år fra datoen for meddelelsen. Hvis en del af tilladelsen ikke er udnyttet, bortfalder tilladelsen for denne del.

En miljøtilladelse, der omfatter byggeri, anses for at være udnyttet, når byggeriet er afsluttet. Hvis der ikke skal bygges nyt, vil tilladelsen blive anset for udnyttet, når det bliver konstateret at det, der er givet godkendelse til, faktisk er gennemført (§ 49 husdyrgodkendelsesbekendtgørelsen).

Hvis en del af tilladelsen, efter den har været fuldt udnyttet, ikke har været helt eller delvist udnyttet i 3 på hinanden følgende år, bortfalder den del af tilladelsen, der ikke har været udnyttet i de 3 år.

Med udnyttet menes, at mindst 25 % af det tilladte produktionsareal udnyttes driftsmæssigt.

Med driftsmæssig udnyttelse forstås, at der på det pågældende produktionsareal mindst produceres 50 % af det mulige indenfor rammerne af dyrevelfærdskrav eller andre relevante krav.

2.4 Retsbeskyttelse

Med miljøtilladelsen følger 8 års retsbeskyttelse på de vilkår, der fremgår af tilladelsen, fra den dato tilladelsen er meddelt (HBL § 40 stk.1).

Hvis der offentliggøres en BAT-konklusion, der vedrører den væsentligste del af husdyrbrugets aktiviteter, skal miljøtilladelsen tages op til revurdering. Formålet med dette er at ajourføre tilladelsen, så den løbende lever op til udviklingen inden for den bedste tilgængelige teknik.

3. Beliggenhed og planmæssige forhold

I det følgende er der en beskrivelse/vurdering af husdyrbrugets placering i forhold til de fastlagte afstandskrav i husdyrbrugloven. Det er også vurderet, om eventuelt nyt byggeri er erhvervsmæssigt nødvendigt for ejendommens drift som landbrugsejendom og der er foretaget en vurdering i forhold til de landskabelige værdier.

3.1 Afstandskrav, bygge- og beskyttelseslinjer, fredninger m.v.

Beskrivelse og vurdering

En detaljeret beskrivelse af det ansøgte og ansøgers vurderinger fremgår af projektbeskrivelsen, der ligger som bilag til denne miljøtilladelse.

Ejendommen er beliggende i landzone. Der er søgt om godkendelse til det eksisterende produktionsareal i to af de nuværende stalde. Den tredje stald rives ned og der bygges en ny stald med samme placering. Dog vil stalden blive lidt bredere i retning væk fra vejen og ligge i en afstand af cirka 6 meter fra den private fælles vej, der fører ind til Søllergårdvej 5. Desuden er der søgt om tilladelse til at etablere en ny forbeholder som bliver mindre end 100 m³ og en eventuel overdækning af den eksisterende gyllebeholder.

Kommunen skal sikre, at husdyrbruget kan drives på stedet uden at påvirke omgivelserne på en måde, som er uforenelig med hensynet til omgivelserne. Det skal også sikres at de afstandskrav, der fremgår af lovgivningen, bliver overholdt.

Afstandskrav efter husdyrbruglovens § 8 - dispensation

Der er søgt om at nedrive en eksisterende stald og bygge en ny stald på samme sted. Den eksisterende stalds gavlligger op og ned ad den private fælles vej og i en afstand af ca. 3 meter til den offentlige vej Søllergårdvej. Den nye stald opføres i en afstand af ca. 6 meter fra begge veje.

Nedenstående er en oversigt over de afstandskrav, der skal være opfyldt for nyt byggeri.

Tabel 1 – Afstandskrav og faktiske afstande fra projektbeskrivelsen

Afstande og afstandskrav jf. husdyrbrugsloven § 8		
	Afstandskrav	afstand
Ikke-almene vandforsyningsanlæg	Min. 25 m	>600 m
Almene vandforsyningsanlæg	Min. 50 m	>4 km
Vandløb, herunder dræn og søer	Min. 15 m	>200 m
Offentlig vej og privat fællesvej	Min. 15 m	6 m (stald 3) 6 m (stald som nedrives)
Levnedsmiddelvirksomhed	Min. 25 m	>25
Beboelse på samme ejendom	Min. 15 m	>15 m
Naboskel	Min. 30 m	>30 meter
Afstandskrav nyetablering af opbevaringsanlæg til flydende husdyrgødning § 8		
Vandløb, herunder dræn og søer	Min. 100m	>100 m

Der er søgt om dispensation fra afstandskravet til begge veje, idet der jævnfør husdyrbruglovens skal være mindst 15 meter til offentlige veje og private fællesveje, når man etablerer nye staldanlæg.

Det er muligt at dispensere fra afstandskravene, hvis det ikke er muligt for husdyrbruget at overholde disse. Ansøger har begrundet ønsket om dispensation med at der er begrænse-

de muligheder for at placere en ny stald hensigtsmæssigt på ejendommen, hvis kravet om 15 meter til vej samtidigt skal være overholdt.

Struer Kommune vurderer, at der kan meddeles en dispensation, idet den nye staldlænge, der skal erstatte den eksisterende staldlænge, bliver mere hensigtsmæssigt placeret. Oversigtsforholdene for trafikken bliver derfor forbedret i forhold til det eksisterende.

Afstandskrav efter husdyrbruglovens § 6 og § 7

Der er forbud mod at etablere eller udvide husdyranlæg samt gødnings- og ensilageopbevaringsanlæg indenfor følgende områder eller afstande, hvis det medfører forøget forurening:

- Indenfor eksisterende eller ifølge kommuneplanens rammedel fremtidigt byzone- eller sommerhusområde
- Område i landzone, der i lokalplan er udlagt til boligformål, blandet bolig og erhvervsformål eller i offentlige formål med henblik på beboelse, institutioner, rekreative formål og lignende
- I en afstand af mindre end 50 meter fra ovennævnte områder
- I en afstand af mindre end 50 meter fra nabobeboelse.

Der må ikke ske etablering, udvidelse eller ændring af husdyranlæg eller gødningsopbevaringsanlæg på et husdyrbrug, hvis anlægget ligger i en afstand af mindre end 10 m til eller helt eller delvist indenfor

- 1) nærmere bestemte ammoniakfølsomme naturtyper beliggende indenfor internationale naturbeskyttelsesområder eller
- 2) nærmere bestemte ammoniakfølsomme naturtyper beliggende udenfor internationale naturbeskyttelsesområder.

Tabel 2 – husdyrbruglovens afstandskrav i §§ 6 og 7 fra projektbeskrivelsen

Forbudszoner jf. husdyrbrugsloven § 6			
	Afstandskrav	Placering	Aktuel afstand
Eksisterende eller ifølge kommuneplanens rammedel fremtidigt byzone- eller sommerhusområde	50 m	Alstrup By, Navr	> 2,3 km
Område i landzone, der i lokalplan er udlagt til boligformål, til blandet bolig- og erhvervsformål eller til offentlige formål med henblik på beboelse, institution, rekreative formål etc.	50 m		>50 m
Nabobeboelse	50 m	Søllergårdvej 4	Ca. 130 m (til eksisterende gyllebeholder)
Forbudszoner jf. husdyrbrugsloven § 7			
Afstand til kategori 1-natur	Min. 10 m	>10 meter	>9 km
Afstand til kategori 2-natur	Min. 10 m	>10 meter	>2,9 km

Af ovenstående fremgår det, at disse afstandskrav er overholdt.



3.2 Landskabsforhold og planforhold

Beskrivelse og vurdering

For ansøgers beskrivelse henvises til projektbeskrivelsen, der er vedlagt som bilag.

Landskabspåvirkninger

Søllergårdvej 3 ligger i det åbne land ca. 3 km nord for Holstebro by. Området er let bakket og præget af intensiv landbrugsproduktion på middelstore marker med sparsom bevoksning.

Området er karakteriseret af landbrug med spredt bebyggelse og store markflader.

Der er søgt om at nedrive den vestligste staldbygning og opføre en ny stald på samme sted. Bygningshøjden bliver ikke højere end det eksisterende anlægs højde.

Der er søgt om at etablere en ny fortank hvorfra der kan afhentes gylle til biogasanlægget. Fortanken bliver mindre end 100 m². Den bliver placeret ca. 7 meter fra den eksisterende bebyggelse på ejendommen.

Hvis der på et tidspunkt skal afleveres gylle til biogasanlæg, vil gyllebeholderen blive overdækket med teltoverdækning. Dermed vil gyllebeholderens højde over terræn blive forøget med ca. 3,5 meter til en samlet højde på 5,5 meter. Dette er ikke højere end de eksisterende bygninger.

Da beholderen er placeret, så de eksisterende bygninger ligger i en vinkel på vest- og sydsiden af beholderen, er det Struer Kommunes vurdering, at landskabsoplevelsen ikke vil blive forringet af en eventuel overdækning.

Forhold til kommuneplanen

Husdyrbruget ligger ikke indenfor udpegede landskabsområder i Struer kommunes kommuneplan som kræver særlige hensyn til landskabet.

3.3 Erhvervsmæssigt nødvendigt byggeri

Beskrivelse og vurdering

Den nye stald, forbeholderen og en eventuel overdækning af gyllebeholderen forøger ikke bygningsmassen væsentligt. Byggeriet opføres i tilknytning til det eksisterende byggeri.

Byggeriet opføres alene til driften på Søllergårdvej 3, er ikke usædvanligt og har ikke industriel karakter.

Struer Kommune vurderer, at det er erhvervsmæssigt nødvendigt byggeri, og har ingen bemærkninger til dette.

På baggrund af ovenstående stilles ingen vilkår.

4. Husdyrhold, staldanlæg og driftsforhold

I det følgende beskrives og vurderes husdyrholdets sammensætning, staldindretning, fodring, vand- og energiforbrug samt håndtering af spildevand, regnvand, affald, kemikalier, driftsforstyrrelser og uheld.

4.1 Husdyrhold og stalde

Beskrivelse og vurdering

For en detaljeret beskrivelse, henvises til projektbeskrivelsen, der er vedlagt som bilag.

Der er søgt om en produktion af flexgruppen slagtesvin og smågrise på hele produktionsarealet. Det betyder, at der kan produceres smågrise eller slagtesvin eller en kombination af de to dyregrupper.

Tilladelsen giver lov til at fylde staldene indenfor rammerne i blandt andet dyreværnsloven.

Med den nye stipladsmodel, er det muligt at have en mere fleksibel produktion indenfor det tilgængelige produktionsareal. De dyretyper, der må være på produktionsarealet og de til-ladte staldsystemer, fremgår af nedenstående tabel:

Tabel 2 – Mulige dyretyper og staldsystemer

Slagtesvin og Smågrise; Fulldrænet gulv (kummer under hele arealet)	Slagtesvin og Smågrise; 25-49 % fast gulv
Smågrise. Drænet gulv + spalter (50 %/ 50%)	Smågrise. Toklimastald, delvis spaltegulv
Slagtesvin. Drænet gulv + spalter (33 %/ 67%)	Slagtesvin. Delvis spaltegulv, 25 - 49 % fast gulv

Produktionsarealet er placeret i 3 forskellige staldafsnit med samme staldsystem.

Tabel 3 – Produktionsareal, staldsystem og teknologi

Staldafsnit	Drift	Dyretype	Produk-tionsareal	Staldsystem	Teknologi
1	Ansøgt drift	Flex Slagte- og smågrise	158	Drænet gulv+ Spalter 33-67%	-
	Nu-drift	Slagtesvin	158	Drænet gulv+ Spalter 33-67%	-
	8 års drift	Slagtesvin	158	Drænet gulv+ Spalter 33-67%	-
2	Ansøgt drift	Flex Slagte- og smågrise	342	Drænet gulv+ Spalter 33-67%	-
	Nu-drift	Slagtegrise	342	Drænet gulv+ Spalter 33-67%	-
	8 års drift	Slagtegrise	342	Drænet gulv+ Spalter 33-67%	-
3	Ansøgt drift	Flex Slagte- og smågrise	406	Delvis spaltegulv 25-49% fast	Gyllekøling 7,6 % plus teltoverdækning eller gyllekøling 15%
	Nu-drift		-		
	8 års drift		-		

Det samlede produktionsareal bliver i ansøgt drift 906 m². Produktionsarealet i nudrift er på 500 m².

Forudsætningerne for dyretyper, staldsystemer og produktionsareal i de enkelte staldafsnit er forudsætninger for beregningerne i ansøgningen og fastholdes derfor ved nedenstående vilkår:

På baggrund af ovenstående stilles følgende vilkår:

2. Fordelingen af dyretyper, staldsystemer og størrelsen af produktionsarealet i det enkelte staldafsnit, skal svare til nedenstående og må ikke ændres uden en forudgående godkendelse/tilladelse fra tilsynsmyndigheden.

Staldafsnit	Drift	Dyretype	Produktionsareal	Staldsystem	Teknologi
1	Ansøgt drift	Flex Slagte- og smågrise	158	Drænet gulv+ Spalter 33-67%	-
	Nu-drift	Slagtesvin	158	Drænet gulv+ Spalter 33-67%	-
	8 års drift	Slagtesvin	158	Drænet gulv+ Spalter 33-67%	-
2	Ansøgt drift	Flex Slagte- og smågrise	342	Drænet gulv+ Spalter 33-67%	-
	Nu-drift	Slagtegrise	342	Drænet gulv+ Spalter 33-67%	-
	8 års drift	Slagtegrise	342	Drænet gulv+ Spalter 33-67%	-
3	Ansøgt drift	Flex Slagte- og smågrise	406	Delvis spaltegulv 25-49% fast	Gyllekøling 7,6 % plus teltoverdækning eller gyllekøling 15%
	Nu-drift		-		
	8 års drift		-		

4.2 Affaldsproduktion/-reduktion, opbevaring og bortskaffelse

I dette afsnit er det vurderet, om husdyrbruget sikrer, at det affald der fremkommer som en følge af driften på ejendommen, følger anvisningerne i Struer Kommunes affaldsregulativer.

Beskrivelse og vurdering

For en detaljeret beskrivelse af affaldstyper, opbevaring og genbrug på husdyrbruget, henvises til projektbeskrivelsen, der er vedlagt som bilag til denne miljøtilladelse.

Døde dyr

Døde dyr opbevares ud til Søllergårdvej ved skel. Døde dyr overdækkes af hygiejniske grunde og afhentes af DAKA.

Øvrigt affald

Af ansøgningen fremgår det, at der på husdyrbruget fremkommer følgende affaldstyper ud over døde dyr:

Tablet 4 – Affald der fremkommer på husdyrbruget

Affaldstype	Håndtering og bortskaffelse
Fast affald	
Klinisk Risikoaffald Kanyler og medicinrester og spraydåser	Afleveres på genbrugsplads
Farligt affald spraydåser	Afleveres på genbrugsplads
Tom emballage (papir/pap/plast og plastdunke)	Affald medtages til anden ejendom Timlingvej 6 (Ejendom under et I/S som ansøger er en del af). Der er en affaldscontainer med aftale om afhentning.
Lysstofrør og elsparepærer	Afleveres på genbrugsplads
Jern og metal	Afleveres til skrot

Særligt det farlige affald, der bliver produceret og opbevaret på husdyrbruget, kan udgøre en risiko for jord, grundvand og overfladevand, hvis det ikke bliver opbevaret og håndteret korrekt.

Af Struer Kommunes regulativ for erhvervsaffald fremgår en række retningslinjer for opbevaringen og håndtering af farligt affald. Det farlige affald skal sorteres i henholdsvis ikke-genanvendeligt og genanvendeligt farligt affald.

Der er ingen kommunale indsamlingsordninger for erhvervsaffald – kun anvisningsordninger. Det betyder at affaldet skal bortskaffes til Nomi4s eller til et miljøgodkendt modtageanlæg jf. Nomi4s hjemmeside. Alternativt kan affaldet afleveres til genbrugspladserne.

Struer Kommune følger op på sorteringen, håndteringen af og opbevaringen af affald på de lovpligtige tilsyn med husdyrbruget.

For at minimere risikoen for forurening fra opbevaring af olie- og kemikalieaffald og andet farligt affald er der stillet vilkår, der fastholder retningslinjerne i erhvervsaffaldsregulativet.

På baggrund af ovenstående stilles følgende vilkår:

3. Husdyrbruget skal på tilsynene overfor tilsynsmyndigheden redegøre for de tiltag, husdyrbruget har iværksat for at forebygge, genbruge, genanvende, nyttiggøre og bortskaffe det affald, der produceres på husdyrbruget.

4. Olie- og kemikalieaffald på husdyrbruget skal opbevares i tæt emballage beregnet til formålet og være tydeligt mærket med en angivelse af indhold. Oplaget må ikke medføre forurening eller risiko for forurening af omgivelserne f.eks. ved afløb til kloak, jord, overfladevand eller grundvand.

Oplaget skal som minimum være overdækket med et halvtag og stå på støbt bund. Pladsen skal indrettes med fald, fordybning eller opkant, så en mængde mindst svarende til indholdet af den største beholder vil blive tilbageholdt, hvis der sker spild eller lækage. Anden tilsvarende foranstaltning, der skaber samme sikkerhed mod forurening, er også acceptabel.

Eventuelt spild skal opsamles af velegnet adsorptionsmateriale og bortskaffes som farligt affald.

4.3 Driftsforstyrrelser og uheld

Beskrivelse og vurdering

I projektbeskrivelsen er der redegjort for mulige uheld på husdyrbruget og hvilke foranstaltninger der er foretaget, dels for at undgå disse uheld, dels for at minimere risikoen for nedslivning af stoffer til grundvandet og beskytte det omgivende miljø.

For at begrænse risikoen for uheld og for at begrænse konsekvenserne at et eventuelt uheld har husdyrbruget gjort sig en række overvejelser.

I projektbeskrivelsen er der oplyst de typer uheld, man kan forestille sig kunne ske, og hvilke forebyggende foranstaltninger der er gjort. Det fremgår også, hvordan man vil afbøde virkningerne af eventuelle uheld.



Tabel 5 – Forebyggelse og håndtering af uheld

Type	Forebyggende foranstaltninger	Akut håndtering af uheld
Gylleudslip	Ved påfyldning af gyllevogn suges gylle fra beholder til vogn. Der er derfor ikke risiko for utilsigtet spil ved overførslen. Overførsel af gylle sker under opsyn. Gyllebeholderen er underlagt beholderkontrol og tilses jævnligt.	I tilfælde af gylle udslip vil gyllen søges inddæmmet med halmballer. Der er adgang til rendegraver på anden ejendom.
Strømsvigt	Ved strømsvigt åbner spjæld og der ringes op til flere telefonnr.	Der er etableret stilk til nødstrømsanlæg.
Olieudslip	Der forefindes savsmuld/kattegrus til opugning af evt. spild	Der er ikke nogen risiko for forurening, da tanken er på fast bund og olien ikke kan løbe ud af maskinhuset. Spildolie opbevares i tromler i maskinhus på fast bund.
Kemikalieudslip	Ingen opbevaring af sprøjtemidler på ejendommen	

Struer Kommune vurderer, at husdyrbruget er godt rustet til at imødegå eventuelle uheld.

På baggrund af ovenstående stilles ingen vilkår.



5. Husdyrgødning – håndtering og opbevaring

Beskrivelse og vurdering

I projektbeskrivelsen er der en beskrivelse af, hvordan håndtering og opbevaring af husdyrgødning foregår på husdyrbruget.

Table 6 - Gødningsopbevaringsbeholdere

Beholder	Kapacitet (m ³)	NH ₃ -effekt	Andre krav
Gyllebeholder 1	1060	50% med scenarie med teltoverdækning	-
Fortank eksisterende	-		
Fortank ny	99		
Kanaler*	481		
I alt	1.640		

Opbevaringskapacitet

Det fremgår af husdyrgødningsbekendtgørelsen, at et husdyrbrug skal have en opbevaringskapacitet svarende til at udbringningen af husdyrgødningen kan ske efter reglerne i bekendtgørelsens kapitel 10 og 11. Samtidigt skal udnyttelsen af næringsstofferne i gødningen opfylde kravene i den til enhver tid gældende bekendtgørelse om jordbrugets anvendelse af gødning. Den tilstrækkelige opbevaringskapacitet vil ud fra dette normalt svare til minimum 9 måneder.

Husdyrbruget har oplyst, at der mangler 494 m³ opbevaringskapacitet for at opfylde kravet om minimum 9 måneder. Der vil på tilsyn skulle fremvises dokumentation for, at opbevaringskapaciteten opfylder kravene i husdyrgødningsbekendtgørelsen.

Det fremgår af ansøgningen, at der eventuelt indgås aftale om aflevering af gylle til et biogasanlæg. I praksis bliver det indarbejdet i aftalen med biogasanlægget, hvor meget gylle, der tages retur. På tilsyn skal det derfor kunne dokumenteres, at lagerkapaciteten er så tilstrækkelig, at udbringning kan ske efter reglerne i husdyrgødningsbekendtgørelsen.

Håndtering

Regler for udbringningsmetoder og tidspunkter er fastlagt i husdyrgødningsbekendtgørelsen.

Overdækning af gyllebeholdere

Af husdyrgødningsbekendtgørelsens regler fremgår det, at beholdere til opbevaring af blandt andet svinegylle skal være overdækket, hvis de ligger nærmere end 300 meter fra nærmeste nabobeboelse. Dette gælder dog ikke for gyllebeholdere, der er opført før 2007. Gyllebeholderen på Søllergårdvej 3 ligger nærmere end 300 meter fra nærmeste nabobeboelse. Da beholderen er opført i 1983, er der ikke krav om overdækning.

Der er indarbejdet to alternativer i godkendelsen. Det ene alternativ medfører en overdækning af den eksisterende gyllebeholder. En overdækning vil erstatte krav om flydelag. Ved omrøring og tømning af beholderne vil der kunne ske en vis fordampning. Det samme er tilfældet, hvis teltdugen skulle gå i stykker eller hvis teltåbningerne ikke bliver lukket.

For at mindske fordampningen stilles der vilkår til håndteringen af teltoverdækningen.



På baggrund af ovenstående er der stillet følgende vilkår, der træder i kraft, hvis gyllebeholderen overdækkes med teltoverdækning:

5. Åbningerne på teltoverdækningerne må kun stå åbne i forbindelse med omrøring og tømning af beholderne. Åbningerne må højst stå åbne et døgn efter den seneste af ovenstående handlinger.
6. I tilfælde af skader på en teltoverdækning, skal denne repareres senest 1 uge efter skaden er opstået.
7. Dato for, hvornår en skade på teltoverdækningen er opstået, og hvornår den er repareret, skal fremgå af en logbog for gyllebeholderen. Hvis åbningen i teltoverdækningen står åben i længere tid end et døgn, skal begrundelsen for dette noteres i logbogen.



6. Gener fra husdyrbruget

I nedenstående er det vurderet, om husdyrbruget vil give anledning til væsentlige gener i form af blandt andet lugt, støj, støv, transporter og fluer.

6.1 Lugt

Beskrivelse

Ansøgers beskrivelse og vurdering af lugtkilder fremgår af den vedlagte projektbeskrivelse.

Nærmeste bolig uden landbrugspligt er Søllergårdvej 4, som ligger 155 meter nordvest for det beregnede lugtcentrum.

Desuden er Søllergårdvej 7 uden landbrugspligt og ligger ca. 219 meter syd for det beregnede lugtcentrum.

Tingvej 19 er nærmeste beboelse beliggende i en samlet bebyggelse. Husdyrbruget beliggende på Tingvej 23 ligger nærmere end 300 meter fra Tingvej 19 og har en ammoniakemission på 1917 kg NH₃-N. Derfor er lugtgenæafstanden forøget med 10 % efter reglerne i husdyrgodkendelsesbekendtgørelsen.

Nærmeste byzone er Alstrup By, Navr i Holstebro Kommune beliggende ca. 2298 m fra lugtcentrum.

De genekriterier for lugt, der er fastlagt i husdyrbrugloven, er et udtryk for, hvor meget lugt de boliger, der er beliggende i forskellige typer beboelsesområder, må udsættes for, før det kan betegnes som værende "væsentlige lugtgener".

Lugtgeneberegningerne

Tabel 7 – Lugtgeneberegninger fra ansøgningen

Bebyggelse	Kumulation	Model	Ukorrigeret genæafstand	Korrigeret genæafstand	Vægtet gennemsnits- afstand	Genekriterie overholdt
Søllergårdvej 4	0	NY	132	132	155,4	Ja
Søllergårdvej 7	0	FMK	112,6	112,6	218,6	Ja
Tingvej 19	1	NY	267,4	294,1	1753,7	Ja
Alstrup By, Navr	0	FMK	356,1	356,1	2297,9	Ja

Lugtgenekvænszonen

Lugtgenekvænszonen er den afstand fra husdyrbruget hvor omgivelserne kan ane en lugt fra husdyrbruget.

Den er beregnet til 464 meter.

Vurdering

Lugtgeneberegningerne i ansøgningen er kontrolleret og fundet i orden.

Beregningerne viser, at lugtgenegrænserne, der er fastlagt i husdyrbrugloven er overholdt for både Søllergårdvej 4, 7, Tingvej 19 og Alstrup By.

Ventilationsafkastenes placering på tagfladen har betydning for blandt andet beregningen af lugtgenegivelsen fra staldene. Det er oplyst, at ventilationsafkastene er placeret jævnt over hele tagfladen, hvilket derfor fastholdes ved vilkår.

Lugtgener fra opbevaringsanlæg og lugtgener ved udbringning af husdyrgødning indgår ikke i beregningerne og skal søges begrænset ved at følge de generelle regler, der for eksempel gælder for flydelag på gyllen i gyllebeholderne og regler omkring udbringningstidspunkter i forhold til byzone.

Produktionsarealet, som er en af forudsætningerne for lugtberegningerne, er fastholdt ved vilkår i afsnit 4.1.

På baggrund af ovenstående er der stillet følgende vilkår:

8. Ventilationsafkast skal placeres på tagfladen jævnt fordelt i forhold til sektionering i staldanlægget. Ønskes alternativ til denne udformning skal det forud tillades af tilsynsmyndigheden.

6.2 Støj

Der er foretaget en vurdering af den støj, der kan forventes fra de anlæg og de maskiner, der ligger på ejendommens bygningsparcel. Eventuel støj, der kan knyttes til markdrift eller anden transport udenfor bygningsparcellen, er ikke omfattet.

Beskrivelse og vurdering

De væsentligste støjkloder er beskrevet i projektbeskrivelsen.

Tabel 8 – Støjkloder på husdyrbruget

Støjkilde	Placering	Drifttid	Tiltag til reduktion af støj
Ventilation	Tag	Hele døgnet Størst behov for ventilering i sommerhalvåret.	
Ind /udlevering af dyr	Øst gavl af stald 2	Dagtimer	
Pumpning af gylle	Ved fortank	Efter behov	
Omrøring og pumpning af gylle	Ved gyllebeholder	I forbindelse med udbringning af husdyrgødning primært i forårs måneder og få dage i efteråret. – primært dagtimer men kan forekomme i aftentimer.	
Indblæsning af foder	Ved fodersiloer ved lade.	Dagtimer	
Tørring af korn	I Amerikanersilo	I høst (august-september) kan ske over hele døgnet hvis luftfugtighed er lav.	
Formaling af korn	I foderlade	Dagligt	Indendørs
Blanding af foder	I isoleret blanderum	Løbende over døgnet	Indendørs i isoleret rum
Kompressor til højtryksrensere	I stald 1	Ca. 4 gange om året over nogle dage	Indendørs
Kompressor	I blanderum	dagligt	Inden døre

Ved regulering af husdyrbrug er det praksis at betragte landzonen som landbrugets erhvervsområde. Beboere af boliger i landzonen må derfor acceptere visse ulemper, som kan være forbundet med at være nabo til et landbrug.

For at beskytte naboer mod støj, er der stillet vilkår til hvilke støjgrænser, husdyrbruget skal overholde. Der er taget udgangspunkt i Miljøstyrelsens vejledninger om støj.

De vejledende støjgrænser, der er taget udgangspunkt i, er derfor for områdetypen "Områder for blandet bolig- og erhvervsbebyggelse, centerområder (bykerne)".

Der er ikke foretaget hverken støjmålinger eller støjberegninger, og det faktiske støjniveau er derfor ikke kendt.

Struer Kommune vurderer, at det ved vilkår skal sikres, at det kan kræves af husdyrbruget, at der bliver foretaget støjmålinger og/eller beregninger, som dokumentation for at støjgrænserne er overholdt. Det kan for eksempel blive aktuelt, hvis der indkommer klager over støj, og tilsynsmyndigheden efterfølgende vurderer, at støjgenerne er så væsentlige, at der skal foretages en støjmåling.

Praksis er, at sådanne målinger kun kan forlanges foretaget én gang årligt, med mindre der er særlige forhold, der kan retfærdiggøre oftere målinger.

På baggrund af ovenstående er der følgende vilkår:

9. Husdyrbrugets samlede støjbidrag, angivet som det ækvivalente, korrigerede støjniveau i dB(A) i punkter 1,5 meter over terræn, målt eller beregnet ved nærmeste beboelses opholdsareal, må ikke overskride nedenstående værdier. Støjbelastningen er det ækvivalente, korrigerede lydniveau i dB(A):

Tidsrum	Grænseværdi dB(A)	Referencetidsrummet*
Mandag-Fredag kl. 07.00-18.00 Lørdag kl. 07.00-14.00	55	8 timer 7 timer
Lørdag kl. 14.00-18.00 Søn- og helligdage kl. 07.00-18.00	45	4 timer 8 timer
Mandag-Fredag kl. 18.00-22.00 Lørdag kl. 18.00-22.00 Søn- og helligdage kl. 18.00-22.00	45	1 time
Alle dage kl. 22.00-07.00**	40	½ time

* Referencetidsrummet er tidsrummet med størst støjbelastning inden for den angivne periode. Grænseværdien skal være overholdt inden for dette tidsrum

** Om natten (kl. 22.00-7.00) må maksimalværdier af støjniveauet ikke overstige 55 dB(A) ved boliger.

10. Tilsynsmyndigheden kan ved væsentlige støjgener bestemme, at husdyrbruget skal dokumentere, at grænseværdierne for støj er overholdt - dog højst én gang årligt. Dokumentationen skal sendes til tilsynsmyndigheden sammen med oplysninger om driftsforholdene under målingen/beregningen.

Målingerne/beregningerne skal udføres og rapporteres som "Miljømåling – ekstern støj" af en enhed, som er optaget på Miljøstyrelsens liste over godkendte laboratorier. Husdyrbrugets støj skal dokumenteres ved måling eller efter gældende vej-

ledninger fra Miljøstyrelsen, pt. nr. 6/1984 om måling af ekstern støj fra virksomheder og nr. 5/1993 om ekstern støj fra virksomheder.

Målingerne/beregningerne skal foretages på/for de mest støjbelastede områder udenfor husdyrbrugets grund og under de mest støjbelastede driftsforhold – eller efter anden aftale med tilsynsmyndigheden.

Viser kontrolmålingen en overskridelse af de fastsatte støjgrænser, kan tilsynsmyndigheden kræve, at der iværksættes støjreducerende tiltag.

6.3 Støv og transport

Der foretages en vurdering af de eventuelle støvgener, rystelser og transporter der måtte forekomme på husdyrbruget.

Beskrivelse og vurdering

De mulige støvkilder og transporter er beskrevet og vurderet i ansøgers projektbeskrivelse.

Der kan opstå støv ved håndtering af korn, andet foder og halm samt transporter til og fra husdyrbruget og ved intern kørsel på ejendommen.

Støv fra staldene kan spredes via ventilationsanlægget. I staldene kan grisene afgive støv i form af døde hudceller, der skaller af. Desuden anvendes halm, der ved håndteringen kan danne støv. Støvet i staldene reduceres ved regelmæssig overbrusning i staldanlæggene.

Hovedparten af transporterne vil ske i dagtimerne. Der kan dog ske afhentning af dyr til slagteri om natten. I forbindelse med høst og udbringning af gylle kan nogle transporter finde sted i aftentimerne.

Transport ad offentlig vej reguleres af færdselslovens bestemmelser. Struer Kommune opfordrer til hensynsfuld kørsel for at forhindre støv- og støjgener hos beboelser langs de offentlige veje, som egne transporter vil foregå ad.

Struer Kommune vurderer, at rystelser i forbindelse med interne transporter samt til- og frakørsler ikke vil give problemer ved nabobeboelser, som ikke er ejet af ansøger, på grund af den forholdsvis store afstand til de fleste nærmeste nabobeboelser.

Struer Kommune vurderer, at der ikke er behov for at stille vilkår til støv og adgangsforhold. Det er kutyme, at nabobeboelser beliggende i landzonen må tåle normalt forekommende gener i form af støv og transport i forbindelse med landbrugsdrift. Struer Kommune vurderer, at der ikke vil forekomme unormale støvfremkaldende aktiviteter på husdyrbruget.

Det er også vurderet, at det beskrevne management i forhold til de øvrige støvkilder, vil begrænse støvgenerne til et acceptabelt niveau.

Eventuelle klager over støv, vil blive håndteret i forbindelse med kommende tilsyn på husdyrbruget.

På baggrund af ovenstående er der ikke stillet vilkår.

6.4 Fluer og skadedyr

I nedenstående er det vurderet, om der er truffet tilstrækkelige foranstaltninger til at forebygge og bekæmpe gener for de omkringboende fra fluer, rotter og andre skadedyr.

Beskrivelse og vurdering

Husdyrbrugets bekæmpelse af skadedyr og fluer er beskrevet i den vedlagte projektbeskrivelse.

Gener fra skadedyr i form af fluer og rotter forebygges ved regelmæssig rengøring af stalde og opbevaringsanlæg til foder.

Der vil altid være en potentiel risiko for, at der lejlighedsvis kan opstå fluegener fra staldanlæggene.

Ved de regelmæssige tilsyn bliver der blandt andet foretaget en vurdering af forekomsten af fluer og om det er nødvendigt med ekstra tiltag af hensyn til naboer. Struer Kommune er ikke bekendt med problemer med fluer på husdyrbruget.

Aarhus Universitet, Institut for Agroøkologi udarbejder vejledninger om bekæmpelse af blandt andet fluer.

Struer Kommune vurderer, at der skal stilles vilkår om at følge disse vejledninger i bekæmpelsen af fluer og at der, hvis det vurderes at være nødvendigt, kan stilles krav om udarbejdelse af en handlingsplan for bekæmpelse af fluer på husdyrbruget.

På baggrund af ovenstående er der stillet følgende vilkår:

11. Den ansvarlige for husdyrbruget skal sørge for effektiv fluebekæmpelse i overensstemmelse med de nyeste retningslinjer fra Aarhus Universitet, Institut for Agroøkologi.

Se også afsnit 10 om egenkontrol vilkår.

12. Hvis tilsynsmyndigheden vurderer, at husdyrbruget giver anledning til væsentlige fluegener ved naboerne, kan tilsynsmyndigheden stille krav om at der skal udarbejdes en handlingsplan for bekæmpelse af fluer.



7. Ammoniak, natur og bilag IV arter

Nedenstående afsnit indeholder vurderinger af husdyrbrugets påvirkning af beskyttet natur som følge af den ammoniakemission, der sker fra husdyrbrugets stalde og gødningsopbevaringsanlæg.

7.1 Ammoniak og natur

Husdyrbrugets ammoniakemission må ikke give anledning til væsentlige virkninger på beskyttet natur og må derfor heller ikke skade bevaringsmålsætningen for internationale naturbeskyttelsesområder.

Beskrivelse og vurdering

I den vedlagte projektbeskrivelse har ansøger redegjort for, hvilken ammoniakbelastning husdyrbrugets produktion medfører på den beskyttede natur og har vurderet denne i forhold til beskyttelsesniveauerne, der er fastlagt i husdyrbrugloven.

Husdyrbrugloven indeholder krav om maksimal totaldeposition af ammoniak til kategori 1-, 2- og 3-natur. Kravene fremgår af nedenstående.

Struer Kommune har kontrolleret, at forudsætningerne for beregningerne i ansøgningskemaet er korrekte.

Samlet ammoniakdeposition siden 2012

Der er foretaget en vurdering af, om den samlede merdeposition fra nudriften i 2012 (8 år siden) til og med det, der er ansøgt om, kan medføre en risiko for en tilstandsændring i de omkringliggende naturområder. Vurderingen er foretaget ud fra de beregninger i udvalgte naturområder, som fremgår af ansøgningskemaet.

Den samlede ammoniakemission udgør i begge de 2 scenarier 1.918 kg NH₃-N/år i ansøgt drift. Den samlede ammoniakemission udgjorde for 8 år siden 1.260 kg NH₃-N/år.

Det ansøgte medfører derfor en meremission på 658 kg NH₃-N/år i forhold til den produktionstilladelse, der var gældende for 8 år siden.

Ammoniakfølsomme naturtyper indenfor Natura 2000 områder (kategori 1 natur)

Kategori 1-natur er ammoniakfølsomme naturtyper, beliggende inden for internationale naturbeskyttelsesområder (de såkaldte Natura 2000-områder). Det er de ammoniakfølsomme Natura 2000-naturtyper, som indgår i udpegningsgrundlaget for Natura 2000-området og som Naturstyrelsen har kortlagt i forbindelse med Natura 2000-planlægningen. Derudover er det heder og overdrev, der er § 3 beskyttede efter naturbeskyttelsesloven og som er beliggende indenfor et Natura 2000-område.

Depositionen af ammoniak fra husdyrbruget (stald og lager) inklusiv det ansøgte (**totaldeposition**) til kategori 1-natur må maksimalt være:

1. 0,2 kg N pr. ha pr. år, hvis der er flere end 1 andet husdyrbrug i nærheden
2. 0,4 kg N pr. ha pr. år, hvis der er 1 andet husdyrbrug i nærheden
3. 0,7 kg N pr. ha pr. år hvis der ikke er andre husdyrbrug i nærheden

Antallet af husdyrbrug i nærheden jf. ovenstående punkter, skal opgøres som følgende:



1. antallet af husdyrbrug med en emission på mere end 150 kg NH₃-N pr. år inden for 200 m,
2. antallet af husdyrbrug med en emission på mere end 450 kg NH₃-N pr. år inden for 200-300 m,
3. antallet af husdyrbrug med en emission på mere end 750 kg NH₃-N pr. år inden for 300-500 m,
4. antallet af husdyrbrug med en emission på mere end 1.500 kg NH₃-N pr. år inden for 500-1.000 m, og
5. antallet af husdyrbrug med en emission på mere end 5.000 kg NH₃-N pr. år inden for 1.000-2.500 m.

Nærmeste kortlagte kategori 1-natur er beliggende mere end 8 kilometer fra Søllergårdvej 3.

Det fremgår af ansøgningen, at staldanlæggets **totale ammoniakdeposition** på overdrevene er beregnet til 0 kg N/ha/år.

Større ammoniakfølsomme naturtyper udenfor Natura 2000-områder (kategori 2-natur)

Kategori 2-natur er nærmere bestemte ammoniakfølsomme naturtyper, der ligger uden for internationale naturbeskyttelsesområder. Det drejer sig om:

- højmoser,
- lobeliesøer,
- heder, der er større end 10 ha, og som er omfattet af naturbeskyttelseslovens § 3, og
- overdrev der er større end 2,5 ha og som er omfattet af naturbeskyttelseslovens § 3.

Det er dog kun heder og overdrev, der i sig selv er større end de nævnte størrelser, der er kategori 2-natur.

Kravet til **totaldepositionen** af ammoniak fra det ansøgte må på kategori 2-natur maksimalt være på 1 kg N pr. ha pr. år.

Det nærmeste kategori 2-naturområde er en hede beliggende cirka 2,9 km sydvest for husdyrbruget.

Der er beregnet en **totaldeposition** for heden på 0 kg N pr. år og derfor er kravet til ammoniakdeposition på kategori 2-natur opfyldt.

Ammoniakfølsomme naturområder i øvrigt (kategori 3-natur)

Kategori 3-natur er ammoniakfølsomme naturområder, som ikke er kategori 1-natur eller kategori 2-natur, og som er:

- hede omfattet af naturbeskyttelseslovens § 3
- mose omfattet af naturbeskyttelseslovens § 3
- overdrev omfattet af naturbeskyttelseslovens § 3
- ammoniakfølsom skov

Kommunen vurderer konkret, om der skal fastsættes vilkår om en maksimal **merdeposition**, og hvad det nødvendige krav til max. merdeposition skal være. Kravet må dog ikke være lavere end en max. merdeposition på 1,0 kg N/ha pr. år.

Den nærmeste kategori 3-naturtype er en mose ca. 400 meter øst for husdyrbruget. Merdepositionen til denne er beregnet til 0,2 kg N/ha/år. Derfor er beskyttelsesniveauet i hus-

dyrbrugloven for kategori 3-natur overholdt og der er ingen risiko for tilstandsændringer af den beskyttede mose, som følge af det ansøgte.

Der er foretaget beregning for tre vandhuller beliggende i en afstand af 270-450 meter fra Søllergårdvej 3. Merdepositionen på disse er beregnet til 0-0,3 over en 8-årig periode. Vandhuller og søer er som udgangspunkt ikke ammoniakbegrænsede og påvirkes umiddelbart ikke af ammoniakdeposition fra luften. Vandhullerne ligger omkranset af marker til alle sider, og må derfor antages at kunne være væsentligt påvirket af overfladeafstrømning. Det er Struer Kommunes vurdering, at vandhullerne ikke er følsomme overfor luftbåren ammoniak.

Ammoniakfølsom skov

Ved en ammoniakfølsom skov forstås blandt andet et areal der har været bevokset med træer i mere end ca. 200 år, så der er tale om gammel "skovbund".

Nærmeste potentielt ammoniakfølsomme skov ligger ca. 2 km øst for og sydvest for Søllergårdvej 3. Alene på grund af afstanden er det vurderet, at skovene ikke vil blive påvirket af ammoniakdeposition fra husdyrbruget.

Samlet vurdering

Struer Kommunes samlede vurdering i forhold til beskyttet natur er, at det ansøgte ikke vil medføre en tilstandsændring af den omkringliggende beskyttede natur. Derfor vurderer Struer Kommune, at de vilkår, der er stillet til produktionsarealet, er tilstrækkelige til at fastholde de forudsætninger, der ligger til grund for beregningerne af belastningen af ammoniakfølsom natur. Vilkår til overdækning af gyllebeholderen fremgår af nedenstående afsnit om BAT (bedste anvendelige teknologi).

På baggrund af ovenstående er der ikke stillet vilkår i forhold til ammoniak og natur.

7.2 Påvirkning af arter med særlige beskyttelseskrav (Bilag IV arter)

Beskrivelse og vurdering

Habitatdirektivet forpligtiger medlemslandene til en streng beskyttelse af en række dyre- og plantearter listet på direktivets bilag IV jf. habitatbekendtgørelsens § 11, stk. 1, nr. 1 og nr. 2. Denne beskyttelse skal sikre, at arterne bl.a. ikke jages og indsamles samt, at arternes raste- og ynglesteder ikke beskadiges eller ødelægges.

Vurderingen af om arternes yngle- og leveområde ødelægges, skal ses ud fra en bredere økologisk forståelse (vedvarende økologisk funktionalitet), således kan der for et lokalområde være flere yngle- og rasteområder, og et projekt kan derfor gennemføres så længe den økologiske funktionalitet af yngle- og rasteområdet opretholdes på mindst samme niveau.

Følgende arter kan tænkes at forekomme i Struer kommune:

- spidssnudet frø
- stor vandsalamander
- strandtudse
- odder

- birkemus
- markfirben
- ulv
- flagermus (vand-, dam-, syd-, brandts-, dværg-, troid-, skimmel-, langøret- og brun-flagermus)

Vandhullerne beliggende på markerne omkring Søllergårdvej 3 vurderes at være kraftigt påvirket af overfladeafstrømning fra de opdyrkede marker. Struer Kommune antager derfor, at vandhullerne ikke er egnede levesteder for bilag 4-arter.

Struer Kommune vurderer på baggrund af ovenstående, at projektet vil have en neutral effekt på alle ovenstående arter, og at projektet ikke vil kunne skade Habitatdirektivets bilag IV-arter og heller ikke vil ødelægge disse arters leve-, yngle- eller rastesteder.

På baggrund af ovenstående er der ikke stillet vilkår i forhold til bilag IV-arter.

8. Bedste tilgængelige teknik (BAT) og renere teknologi

Med husdyrbrugloven er det blandt andet et mål at fremme anvendelsen af den bedste tilgængelige teknik – BAT og herunder renere teknologi.

Krav til anvendelse af bedste tilgængelige teknik

Det er en af de grundlæggende betingelser i husdyrgodkendelsesbekendtgørelsen, at ansøgere om miljøtilladelser af husdyrbrug med en ammoniakemission højere end 750 kg NH₃-N pr. år, har truffet de nødvendige foranstaltninger til at forebygge og begrænse ammoniakforureningen ved anvendelse af den bedste tilgængelige teknik (BAT).

For IE-brug gælder desuden et krav om, at der er truffet de nødvendige foranstaltninger for at forebygge og begrænse forurening ved anvendelse af den bedste tilgængelige teknik på andre områder end ammoniakudledningen. F.eks. i forhold til energieffektivitet mm, jf. bilag 5 i husdyrgodkendelsesbekendtgørelsen.

BAT er en standard, der udvikler sig i takt med teknologien

BAT er ikke en statisk størrelse, men derimod en retlig standard, der ændrer sig som følge af den teknologiske udvikling. Ved stillingtagen til BAT skal ansøger og kommune således altid inddrage de muligheder, som udviklingen inden for miljøteknologi medfører i forhold til begrænsning af forurening fra husdyrbrug. Kravet om begrænsning af forurening ved anvendelse af BAT bidrager således til at sikre et højt beskyttelsesniveau for miljøet som helhed.

Principper for anvendelse af BAT

Selvom BAT er et dynamisk begreb, gælder der en række principper, som kommunen skal tage hensyn til i forbindelse med anvendelse af BAT:

Vurdering af hvad der er økonomisk og teknisk muligt

Det er en integreret del af BAT, at der i forbindelse med fastlæggelsen heraf skal foretages en vurdering af, hvad der i almindelighed er økonomisk og teknisk muligt for den enkelte branche som sådan. Dermed er det branchens generelle økonomiske formåen - og ikke den enkelte landmands egen økonomi - som er afgørende for kommunens vurdering. Hertil kommer, at de økonomiske omkostninger skal stå i et rimeligt forhold til miljøeffekten – der er med andre krav om proportionalitet. Der skal i den forbindelse også tages hensyn til størrelsesøkonomiske forhold – nogle teknikker og teknologier er billigere for store husdyrbrug (§ 16 b) end for de mellemstore husdyrbrug (§ 16 b).

BAT-krav gælder for alle ansøgere inden for branchen

De krav, som kommunen stiller på baggrund af BAT, gælder alle ansøgere inden for den pågældende branche uanset lokalitet. Det har derfor ikke betydning for fastlæggelsen af BAT, om det enkelte husdyrbrug ligger i nærheden af sårbare naturområder.

8.1 Reduktion af ammoniakemission med BAT (HGB § 25)

Ansøgers redegørelse for valg og fravalg af BAT fremgår af projektbeskrivelsen.

Den maksimale emission fremgår af ansøgningseskemaet og er beregnet ud fra den maksimale emission pr. m² produktionsareal. Den maksimale emission er fastlagt samlet for alle staldafsnit og gødningsopbevaringsanlæg på husdyrbruget.

Det er muligt i særlige tilfælde at fravige kravet, hvis ansøger har godtgjort, at kravet konkret ikke vil være proportionalt som følge af den eksisterende indretning og drift (HGB § 25 stk. 5).

Ansøger ønsker at kunne vælge mellem to scenarier for at opfylde husdyrbruglovens krav til ammoniakreduktion. Det ene scenarie er gyllekøling med en effekt på 7,6 % kombineret med overdækning af gyllebeholderen. Det andet scenarie er gyllekøling med en effekt på 15 % og uden overdækning af gyllebeholderen. Der installeres kun gyllekøling i den genopbyggede stald (stald 3).

Det kan blive aktuelt at levere husdyrgødning til biogasanlæg. I så tilfælde vil gyllebeholderen blive overdækket og effekten på gyllekølingsanlægget kunne nedsættes.

BAT ved overdækning af gyllebeholder og gyllekøling effekt på 7,6 %

Det vejledende BAT-krav er beregnet til 1.918 kg NH₃-N/år. Den faktiske emission ligger på 1.918 kg NH₃-N/år. Derfor er det vejledende BAT-krav overholdt.

Gyllekøling og overdækning af gyllebeholderen er forudsætninger, der skal fastholdes ved vilkår.

BAT ved uoverdækket gyllebeholder og gyllekøling effekt på 15 %

Det vejledende BAT-krav er beregnet til 1.918 kg NH₃-N/år. Den faktiske emission ligger på 1.918 kg NH₃-N/år. Derfor er det vejledende BAT-krav overholdt.

Gyllekøling er en forudsætning, der skal fastholdes ved vilkår.

Der fastsættes vilkår for de to scenarier, så ansøger kan vælge imellem om det skal være det ene eller det andet scenarie.

Da det vejledende BAT-krav for ammoniakemissionen er overholdt, er der ikke redegjort for alternative teknologier til reduktion af ammoniak.

Kommunens samlede vurdering af BAT og renere teknologi

Struer Kommune vurderer på baggrund af redegørelsen i projektbeskrivelsen, beregningerne i ansøgningsskemaet og ovenstående vurderinger, at husdyrbruget anvender den bedste tilgængelige teknik set i forhold til, hvad der er praktisk og økonomisk muligt i branchen og i forhold til den miljøgevinst, der kan dokumenteres opnået ved brug af den pågældende teknik.

Der stilles vilkår til den anvendte BAT-teknologi.

På baggrund af ovenstående stilles følgende vilkår:

13. Gyllekanalerne i stald 3 – i alt 304 m² – skal forsynes med køleslanger, der forbindes til en varmepumpe.
14. Varmepumpen skal levere en årlig køleeffekt på mindst 51.716 kWh, hvis gyllebeholderen ikke overdækkes.

Varmepumpen skal levere en årlig køleeffekt på mindst 24.899 kWh, hvis gyllebeholderen overdækkes med teltoverdækning.



15. Varmepumpen skal levere en køleeffekt på mindst 19,42 W/m² ved kombination med en gyllebeholder uden overdækning (15 % reduktion).

Varmepumpen skal levere en køleeffekt på mindst 9,35 W/m² ved kombination med teltoverdækning af gyllebeholderen (7,6 % reduktion).

Dette svarer til at varmepumpens køleydelse skal være mindst 13,57 kW.

16. Varmepumpen skal være forsynet med en timetæller til dokumentation af den årlige driftstid.

17. Den årlige driftstid skal være mindst 1.835 timer ved kombination med teltoverdækning af gyllebeholderen.

Den årlige driftstid skal være mindst 3.811 timer ved kombination med en gyllebeholder uden overdækning.

18. Gyllekølingsanlægget skal være forsynet med et trykovervågningsystem, en alarm samt en sikkerhedsanordning, der i tilfælde af lækage stopper gyllekølingsanlægget. Gyllekølingsanlægget må ikke kunne genstarte automatisk.

19. Vedligeholdelse af gyllekølingsanlægget skal ske i overensstemmelse med producentens vejledning. Vejledningen skal opbevares på husdyrbruget.

20. Ved udskiftning af varmepumpen, skal dokumentation for køleeffekt på gyllekøleanlægget indsendes til tilsynsmyndigheden før anlægget tages i drift.

Egenkontrolvilkår fremgår af afsnit 9.

9. Egenkontrol og dokumentation

Af dette afsnit fremgår det, hvilke dokumenter og registreringer, som husdyrbruget fremover skal opbevare og eventuelt fremvise for tilsynsmyndigheden for at dokumentere at vilkårene i tilladelsen er overholdt.

Beskrivelse og vurdering

For at sikre at farligt affald bliver afleveret de rigtige steder, er der stillet vilkår om opbevaring og fremvisning af kvitteringer for afleveringen.

De lovpligtige tilsyn med husdyrbruget har blandt andet som formål at sætte fokus på at fremme brugen af renere teknologi.

På baggrund af ovenstående stilles følgende vilkår:

Farligt affald - egenkontrol:

21. Kvitteringer for aflevering af farligt affald skal opbevares på husdyrbruget i minimum 3 år og kunne fremvises for tilsynsmyndigheden.

Gyllekøling - egenkontrol:

22. Der skal indgås skriftlig aftale med en godkendt montør med VPO-certifikat eller tilsvarende certificering om kontrol og service af gyllekølingsanlægget mindst én gang årligt
23. Den årlige kontrol og service af anlægget skal minimum bestå af følgende:
 - Afprøvning og funktionssikring af trykovervågningssystemet, alarmer og sikkerhedsanordningen,
 - Kontrol af kølekredsens ydelse
 - Aflæsning og registrering af driftstimer.
24. Enhver form for driftsstop skal noteres i en logbog med angivelse af årsag og varighed. Tilsynsmyndigheden skal underrettes ved driftsstop, der har en varighed på mere end 1 uge.
25. Registreringen fra logbogen, den skriftlige kontrolaftale, de årlige kontrolrapporter samt øvrige servicereporter, skal opbevares på husdyrbruget i mindst fem år og forevises på tilsynsmyndighedens forlangende.



10. Grænseoverskridende virkninger

Godkendelses- og tilladelsesmyndigheden skal foretage en vurdering af, om det ansøgte indebærer en risiko for grænseoverskridende virkninger. Ifølge IE-direktivet har et anlæg grænseoverskridende virkninger, hvis anlægget kan få en betydelig negativ indvirkning på miljøet i en anden EU-medlemsstat.

Struer Kommune vurderer, at det ansøgte, på grund af afstanden og projektets størrelse, ikke vil give anledning til væsentlige virkninger eller grænseoverskridende virkninger på miljøet i en anden EU-medlemsstat.



Bilagsoversigt

Bilag 1	Situationsplan
Bilag 2	Staldindretning
Bilag 3	§ 3 natur, Natura 2000, kategori 1- og 2-natur
Bilag 4	Projektbeskrivelse fra ansøger.

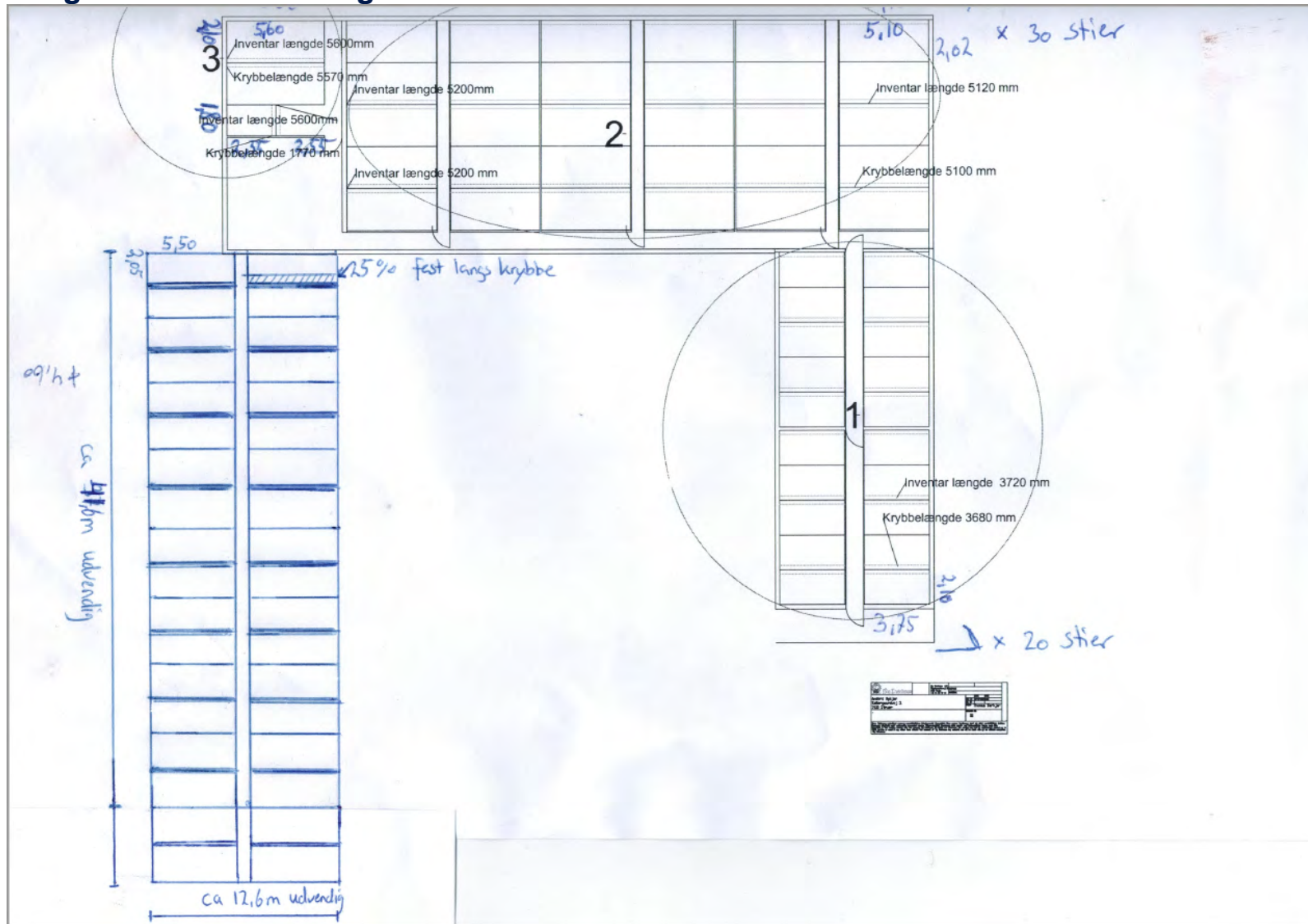


Bilag 1 Situationsplan





Bilag 2 Staldindretning



Bilag 3 § 3 natur, Natura 2000, Kategori 1- og 2- natur



Tegnforklaring

-  Kategori 3-natur potentiel ammoniakfølsom skov
-  Kategori 2-natur
-  Kategori 1-natur
-  Sø
-  Eng
-  Mose
-  Overdrev
-  Strandeng
-  Hede
-  Kommunegrænse



Bilag 4 Projektbeskrivelse



Billag til ansøgning om Miljøtilladelse §16b

For: Søllergårdvej 3, 7600 Struer

Ansøgning udarbejdet af:

Tina Madsen

Faglig leder Miljø- mink og svin | Cand. Agro.
Tlf. 9635 1194
tim@agrinord.dk

Agri Nord, Aalborg
Hobrovej 437
9200 Aalborg SV

Agri Nord, Aars
Markedsvej 6
9600 Aars

Agri Nord, Hobro
Horsøvej 11
9500 Hobro



PARTNER I
DLBR



Billag til ansøgning om Miljøtilladelse §16b

For: Søllergårdvej 3, 7600 Struer

Ansøgning udarbejdet af:

Tina Madsen
Faglig leder Miljø- mink og svin | Cand. Agro.
Tlf. 9635 1194
tim@agrinord.dk

Agri Nord, Aalborg
Hobrovej 437
9200 Aalborg SV

Agri Nord, Aars
Markedsvej 6
9600 Aars

Agri Nord, Hobro
Horsøvej 11
9500 Hobro



PARTNER I
DLBR®

Datablad (A)

Ansøger	Nørre Søllergård v/Anders Nykjær Søllergårdvej 3, 7600 Struer
Ejer	Anders Nykjær, Søllergårdvej 3, 7600 Struer
Husdyrbrugets adresse	Søllergårdvej 3, 7600 Struer
CVR-nummer	28597525
CHR-nummer	58934
Kommune	Struer Kommune
Ejendomsnummer	6710055462
Husdyrbrugets matrikel-nr.	Matrikel: 2a - Den sydlige Del, Vejrum Matrikel: 2e - Den sydlige Del, Vejrum Matrikel: 2f - Den sydlige Del, Vejrum Matrikel: 2g - Den sydlige Del, Vejrum Matrikel: 2v - Den sydlige Del, Vejrum Matrikel: 2x - Den sydlige Del, Vejrum Matrikel: 3c - Den sydlige Del, Vejrum Matrikel: 4b - Den sydlige Del, Vejrum Matrikel: 4e - Den sydlige Del, Vejrum Matrikel: 4i - Den sydlige Del, Vejrum Matrikel: 6c - Den sydlige Del, Vejrum Matrikel: 6d - Den sydlige Del, Vejrum Matrikel: 6g - Den sydlige Del, Vejrum Matrikel: 6n - Den sydlige Del, Vejrum
Andre husdyrbrug	Nej
Biaktiviteter	Ingen
Skema nr. i husdyrgodkendelse.dk	Hovedskema nr. 218425 (gyllekøling effekt 15 %). Scenarieberegning skema nr. 218983 (gyllekøling 7,6 % effekt plus teltoverdækning)
Godkendelse efter: Version:	Husdyrbrugslovens §16bVersion 1 1
Konsulent	Tina Madsen Agri Nord, Hobrovej 437 9200 Aalborg SV tlf.: 96351194 mail: tim@agrinord.dk
Ansøgning indsendt	03. juni 2020

Forord

Husdyrbruget på Søllergårdvej 3, 7600 Struer er ikke et IE-brug og ammoniakemissionen overstiger ikke 3500 kg NH₃-N. Miljøtilladelse til husdyrbruget skal derfor søges og godkendes efter lovens §16b.

Da det er første gang der søges om godkendelse efter ny stipladsmodel, skal eksisterende forhold og evt. ændringer/udvidelser på husdyrbruget vurderes samlet.

Oplysningerne i dette bilag supplerer oplysningerne i det digitale ansøgningssystem husdyrgodkendelse.dk i henhold til oplysningskravet beskrevet i Husdyrgodkendelsesbekendtgørelsens bilag 1. Angivelsen af numre (A), (B1) mv. henviser til det relevante oplysningskrav i Husdyrgodkendelsesbekendtgørelsens bilag 1.

Beskrivelser og vurderinger i denne rapport danner sammen med beregninger udført i det digitale ansøgningssystem Husdyrgodkendelse.dk grundlag for kommunens afgørelse om miljøtilladelse til husdyrproduktionen på ejendommen.

Indholdsfortegnelse

Datablad (A)	2
Forord 3	
1. Oplysninger om husdyrbruget og det ansøgte (B).....	5
1.1. Indretning og drift af anlæg (B1).....	5
1.1.1. Beskrivelse af den ansøgte samt nuværende produktion	5
1.1.2. Produktionsareal, staldsystem, dyretype og miljøteknologi	6
1.1.3. Opbevaringsanlæg, håndtering, produktion og kapacitet	11
1.1.4. Ventilation	12
1.2. Bygningsmæssige ændringer og anlægsarbejde (B2).....	12
1.2.1. Erhvervsmæssig nødvendighed.....	12
1.3. Produktionsmæssig sammenhæng med andre husdyrbrug (B3)	13
1.4. Husdyrbruget og det ansøgtes beliggenhed (B4)	13
1.4.1. Landskabs- og planmæssige forhold	13
1.4.2. Generelle afstandskrav (§§ 6 og 8)	14
Husdyrbrugets ammoniakemission (B5)	16
1.5.....	16
1.5.1. Beliggenhed i forhold til natur.....	16
1.6. Husdyrbrugets lugtemission (B6).....	20
1.7. Øvrige emissioner og potentielle genepåvirkninger (B7).....	22
1.7.1. Transporter	22
1.7.2. Rystelser	24
1.7.3. Støj	25
1.7.4. Støv	25
1.7.5. Lys	26
1.7.6. Skadedyr.....	26
1.7.7. Egenkontroller.....	26
1.7.8. Risici for større ulykker eller katastrofer.....	27
1.8. Reststoffer, affald og naturressourcer (B8).....	27
1.8.1. Døde dyr	27
1.8.2. Affald	27
1.8.3. Olier og kemikalier.....	28
1.8.4. Energiforbrug	28
1.8.5. Vandforbrug og påvirkning af vandressourcen	29
1.9. BAT- ammoniak (B9)	29
1.10. Grænseoverskridende virkninger (B10)	30
2. Bilag	30

1. Oplysninger om husdyrbruget og det ansøgte (B)

1.1. Indretning og drift af anlæg (B1)

1.1.1. Beskrivelse af den ansøgte samt nuværende produktion

Nuværende drift

På ejendommen Søllergårdvej 3 er der tilladelse til en produktion med 3.444 slagtegrise (32-107 kg). Produktionstilladelsen er meddelt som en afgørelse på udvidelse af dyrehold i eksisterende stalde af den 6. januar 2014. Godkendelsen er udnyttet.

I den eksisterende drift anvendes der to stalde (1+2). På ejendommen er der derudover en fortank og en gyllebeholder til opbevaring af husdyrgødning, en foderlade samt et maskinhus.

Ansøgt drift

Der søges om følgende ændringer på husdyrbruget:

- Opførelse af ny slagtesvinestald på 530 m² med et produktionsareal på 406 m².
- Opførelse af ny fortank på under 100 m²
- Etablering af gyllekøling i stald 3 med en ammoniakreduktion på 7,6 % plus overdækning af eksisterende beholder (skema nr. 218983). Alternativ til teltoverdækning søges der om gyllekøling i stald 3 med en ammoniak-reduktionsprocent på 15% (skema 218425).

Den nye stald ønskes opført på samme placering som en eksisterende stald der nedrives. Der søges derfor om dispensation fra afstandskravet på 15 meter til vej.

Derudover søges der om en fleksibel model (Flex produktion) i forhold til dyretype:

- Flex produktion med smågrise og slagtegrise i anlægget.

Det betyder, at der kan produceres grise i vægtintervallet fra fravænning til slagtning. Det giver ansøger mulighed for større fleksibilitet i forhold til indgangsvægten på indkøbte smågrise.

Andre tilladelser:

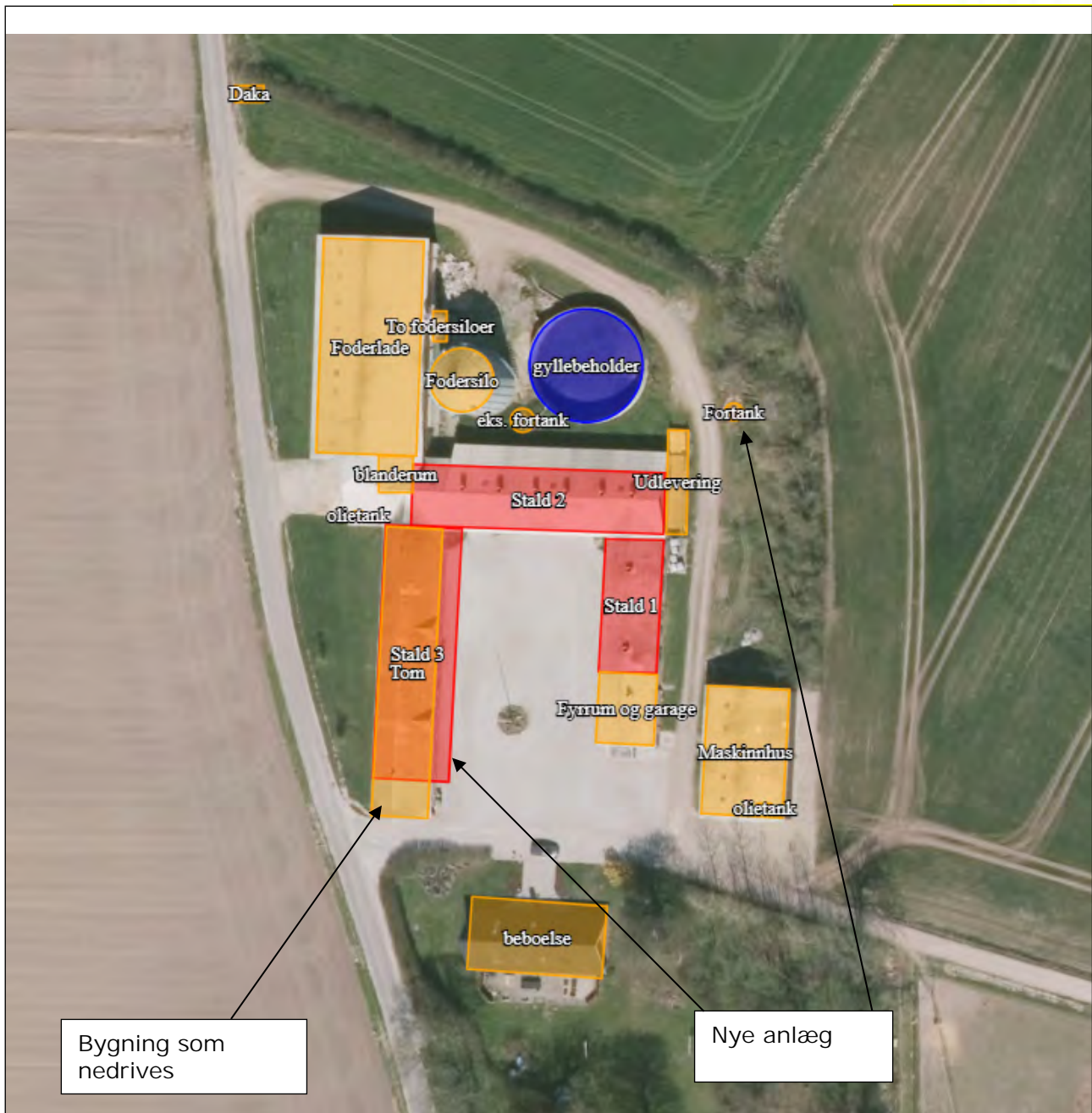
- Der søges om særskilt nedrivningstilladelse til staldbygning der nedrives.
- Den nye stald 3 vil blive forsynet med tagrender. Der søges om særskilt udledningstilladelse til regnvand.
- Forud for opførelse af ny stald vil der blive indsendt en byggeansøgning.

8-års drift

Det er et krav i lovgivningen at merdepositionen af ammoniak til kategori III natur beregnes som forskellen mellem depositionen fra husdyrbruget i ansøgt drift og depositionen fra husdyrbruget i såvel den nuværende drift som 8-års driften.

For 8 år siden (2012) var der tilladelse til en produktion med 3600 slagtegrise (30-98 kg). Dyreholdet var opstaldet i samme anlæg som anvendes i den nuværende drift. Produktionsarealerne er derfor identiske i nudrift og 8-års drift.

Oversigt over anlægget fremgår af nedenstående luftfoto:



Ejendommens stald- og opbevaringsanlæg.

Foderstrategi og opbevaring af foder ændres ikke i ansøgt drift i forhold til nudrift. Indkøbt sojaskrå opbevares i 2 udendørs siloer og korn til foder i en amerikanersilo. Der fodres med hjemmeblandet vådfoder. I foderladen opbevares diverse sækkevarer og her er der mølleri. Foder blandes i blanderum.

Jordene tilhørende ejendommen drives fra en anden ejendom.

1.1.2. Produktionsareal, staldsystem, dyretype og miljøteknologi

Produktionsarealet er det areal i fast placerede husdyranlæg, hvor dyrene kan opholde sig og har mulighed for at afsætte gødning. Arealer hvor dyrene kortvarigt opholder sig skal ikke medtages i opgørelsen.

Det samlede produktionsareal i ansøgt drift er opgjort til 906 m², som vist i nedenstående tabel. Anlæggets kapacitet svarer til 1352 stipladser. I opgørelsen af produktionsarealer indgår følgende:

Stald	Antal sektion	Sti pr sektion	Sti dybde	Sti bredde	Fradrag inventar	Stiareal	Krybbe længde	Krybbe bredde	krybbe areal	Fradrag krybbe	Netto areal pr sti	Areal total	Stiplads pr sti	Stiplads total
1	1	20	3,750	2,100	0,000	7,875	3,680	0,0000	0,0000	0,0	7,875	157,50	12	240
2	3	10	5,100	2,020	0,000	10,302	5,100	0,0000	0,0000	0,0	10,302	309,06	15	450
2	1	2	5,600	2,100	0,000	11,760	5,570	0,0000	0,0000	0,0	11,760	23,52	18	36
2	1	2	1,800	2,550	0,000	4,590	5,800	0,0000	0,0000	0,0	4,590	9,18	7	14
3	1	36	5,500	2,300	0,000	12,650	5,500	0,5000	2,7500	0,5	11,275	405,90	17	612
SUM												905,16		1352

Opgørelse af produktionsareal. Tabellen findes også som bilag.

Arealet er opgjort ud fra tegninger og ansøgers opmålinger af anlægget. En skitse/tegning af anlægget er vedlagt som bilag. Opgørelsen er eksklusive inventar og foderkrybbeareal.

Produktionsareal, staldsystem, dyretype samt anvendt miljøteknologi til reduktion af ammoniakemission er sammenstillet i nedenstående oversigter for hver af de 3 drifter; 8-årsdriften, nudrift og ansøgt drift.

Drift:	Ansøgt drift	Nu-drift	8-årsdrift
Produktionsareal (m ²)	906	500	500

Oversigt over produktionsarealet i de tre drifter: Ansøgt drift, nu-drift og 8-års drift

Staldafsnit	Drift	Dyretype	Produktionsareal	Staldsystem	Teknologi
1	Ansøgt drift	Flex Slagte- og smågrise	158	Drænet gulv+ Spalter 33-67%	-
	Nu-drift	Slagtesvin	158	Drænet gulv+ Spalter 33-67%	-
	8 års drift	Slagtesvin	158	Drænet gulv+ Spalter 33-67%	-
2	Ansøgt drift	Flex Slagte- og smågrise	342	Drænet gulv+ Spalter 33-67%	-
	Nu-drift	Slagtegrise	342	Drænet gulv+ Spalter 33-67%	-
	8 års drift	Slagtegrise	342	Drænet gulv+ Spalter 33-67%	-
3	Ansøgt drift	Flex Slagte- og smågrise	406	Delvis spaltegulv 25-49% fast	Gyllekøling 7,6 % plus teltoverdækning eller gyllekøling 15%
	Nu-drift		-		
	8 års drift		-		

Oversigt over dyretype, produktionsareal, staldsystem og teknologi i hhv. 8-årsdrift, nu-drift og ansøgt drift.

Størrelsen af produktionsareal med det aktuelle staldsystem og dyretype samt anvendte teknologier indgår i beregningerne af lugt og ammoniak i Husdyrgødning.dk. Beregning af BAT i relation til ammoniak er ligeledes baseret på ovenstående samt BAT-forudsætningen for de enkelte staldafsnit.

Beregning i husdyrgødning.dk er lavet både som hovedskema med gyllekøling i staldafsnit 3, hvor effekten er 15 % ammoniakreduktion. Derudover er lavet en scenarieberegning hvor gyllekøling er kombineret med fast overdækning på gyllebeholderen (telt-overdækning).

Der er valgt at lave to teknologimetoder til opfyldelse af krav til bedst anvendelig teknik (BAT) for ammoniak. Ansøger overvejer at indgå kontrakt om levering af husdyrgødning til biogasanlæg. Bliver det en realitet vil der blive leveret afgasset husdyrgødning til lagertanken og husdyrgødningen afhentes løbende fra fortanken. I lagertanke med afgasset husdyrgødning kan det være svært at opretholde flydelag, hvorfor en teltoverdækning vil kunne afhjælpe. Ved teltoverdækning vil driftskrav til gyllekølingen falde fra 15 til 7,6 % ammoniakreducerende effekt.

Den totale ammoniakemission fra de to skemaer er hhv. 1.915,8 og 1.917,8 kg N. Den lille forskel i ammoniakbidrag er ikke væsentlig, og da gyllebeholderen og staldanlægget er placeret indenfor kort afstand ændrer det ikke på ammoniakbidrag på naturpunkter. Derudover er lugtbidrag identisk i de to skemaer.

Flex produktion

Der søges om godkendelse til en fleksibel produktion af smågrise og slagtegrise. Ved beregning af emissioner fra anlægget tager modellerne automatisk udgangspunkt i den dyretype som afgiver det skrappeste krav eller højeste belastning. De beregnede emissioner er ammoniak og lugt, og krav til ammoniakreduktion under BAT. Det betyder at beregninger i forhold til krav om BAT for ammoniak, lugt og ammoniak for ansøgninger hvori der indgår flex altid vil være en worst case beregning.

Det er ikke nødvendigvis den samme dyretype som indgår i beregning af hhv. lugt, ammoniak samt krav til BAT.

I nedenstående tabel fremgår mulige dyretyper og staldsystem for staldafsnit 1; 2 til venstre og staldafsnit 3 til højre.

Slagtesvin og Smågrise; Fulldrænet gulv (kummer under hele arealet)	Slagtesvin og Smågrise; 25-49 % fast gulv
Smågrise. Drænet gulv + spalter (50 %/ 50%)	Smågrise. Toklimastald, delvis spaltegulv
Slagtesvin. Drænet gulv + spalter (33 %/ 67%)	Slagtesvin. Delvis spaltegulv, 25 - 49 % fast gulv

Mulige produktioner ved de valgte flexgrupper

Ressourceforbruget og produktion af husdyrgødning er forskellig for smågrise og slagtegrise. I nedenstående tabel er ressourceforbruget opgjort pr. m² produktionsareal for hhv. smågrise og slagtegrise.

I n- og output pr. kvadratmeter produktionsareal (2020)	Smågrise	Slagtegrise
Antal stier	3,33	1,54
Producerede enheder / m ²	19,83	5,71
Tilvækst kg /m ²	484	468
Foderforbrug /m ²	910FE /864 kg	1306 FE/1241 kg
- Tilskudsfoder/korn*	285 kg/579 kg	273kg / 968 kg
Energi kW /m ²	233	80
Vandforbrug m ³ /m ²	3	3,2
Gødning m ³ /m ²	2,66	3,14
- Fosfor i gødning	2,37 (39,4%af total P)	3,64 (60,6% af total P)
-		
Transporter dyr, antal	0,067	0,04

Opgørelse pr. m² produktionsareal for smågrise og slagtegrise.

Af tabellen ses at ressourcebehovet pr kvadratmeter produktionsareal er tæt på identisk for produktion af smågrise og slagtegrise eller også er forbruget størst ved slagtegrise. Dog er energiforbrug ved smågriseproduktion væsentligt højere end energiforbruget for produktion af slagtegrise, da smågriseproduktion forudsætter et opvarmet staldrum. Varmebehovet for

smågrise aftager med øget vægt. Slagtegrisestalde er kun sjældent udført med mulighed for rumopvarmning. I de staldanlæg vil der normalt ikke indsættes smågrise i et vægtinterval som kræver rumopvarmning, hvilket betyder at energiniveau vil være 80 kW.

Ansøgningen er beskrevet ud fra ressourcebehovet og påvirkninger i relation til slagtegriseproduktion, da det er den produktion som forventes på ejendommen og som også vil give anledning til størst påvirkning i antal transportere. I forhold til støj, støv og rystelser fra anlægget vil der ikke være nogen væsentlig forskel på om det er en produktion af smågrise eller slagtegrise.

Oplysninger om opbevaringsanlæg

Overfladeareal af gyllebeholderne samt evt. anvendt miljøteknologi til reduktion af ammoniakemission er sammenstillet i nedenstående oversigt for hver af de 3 drifter; 8-årsdriften, den nuværende drift og ansøgt drift.

Gyllebeholder	Drift	Kapacitet (m ³)	Overfladeareal (m ²)
Gyllebeholder 1	Ansøgt drift	1060	275
	Nu-drift	1060	275
	8 års drift	1060	275

Oversigt over opbevaringsanlæg og anvendt teknologi i de 3 drifter; 8-års drift, nu-drift og ansøgt drift.

Overfladearealet af beholderen er beregnet automatisk ved indtegning i husdyrgodkendelse.dk.

Overfladeareal af gødningsopbevaringsanlæg bidrager til anlæggets samlede emission af ammoniak. Det bidrager ikke til lugtemission.

Miljøteknologi

I dette projekt er der udover de aktuelle staldsystemer forudsat integration af følgende teknologier:

Scenarie 1: Gyllekøling 15 % ammoniakreduktion

Scenarie 2: gyllekøling 7,6 % ammoniakreduktion plus teltoverdækning på gyllebeholder

Gyllekøling er en teknologi hvor der enten nedstøbes køleslanger i bunden af gyllekanalerne eller slangerne eftermonteres i bunden af kanalerne. Køleslangerne køler gyllen ned hvorved ammoniak reduceres. Når køleslangerne forbindes til en varmepumpe, kan varmen fra gyllen genanvendes til opvarmning af staldrum, beboelse og vand.

Gyllekøling skal implementeres i staldafsnit 3, som skal opføres. Der bygges 36 stier á 11,275 m², hvor 75 % er kanaler. Dvs. 36*8,45625 m² = 304 m² kanaler i staldafsnit 3. I staldafsnit 1 og 2 er der ingen krav til gyllekøling.

1. Gyllekanalerne i staldafsnit 3 - i alt 304 m² - skal forsynes med køleslanger, der forbindes med en varmepumpe.
2. Varmepumpen skal levere en årlig køleeffekt på 51.716 kWh, hvis der ikke opsættes telt på gyllebeholderen eller 24.899 kWh, hvis der opsættes telt.
3. Varmepumpen skal levere en årlig køleydelse på mindst 13,57 W/m².
4. Varmepumpen skal være forsynet med en timetæller til dokumentation af årlig driftstid.
5. Den årlige driftstid skal være mindst 1.8635 timer ved kombination med teltoverdækning eller 3811 timer, hvis der ikke opsættes teltoverdækning.
6. Gyllekølingsanlægget skal være forsynet med et trykovervågningssystem, en alarm samt en sikkerhedsanordning, der i tilfælde af lækage stopper gyllekølingsanlægget. Gyllekølingsanlægget må ikke kunne genstarte automatisk.

7. Vedligeholdelse af gyllekølingsanlægget skal ske i overensstemmelse med producentens vejledning. Vejledningen skal opbevares på husdyrbruget.
8. Ved udskiftning af varmepumpen, skal dokumentation for køleeffekt på gyllekøleanlæg indsendes til tilsynsmyndigheden før anlægget tages i drift.

Vilkår til gyllekøling er identiske ved 7,6 og 15 %, da det kun vil være drift tiden som vil variere (vilkår 5). Datablad for pumpe er vedlagt.

Beregninger af gyllekøling:			
X =	W/m ² gyllekumme 19,42	15,00 % ammoniakoeffekt	X er lig med køleeffekten i W/m²
Indtast i de gule felter diverse tal der svarer til ejendommens faktiske mål/tal for kummerareal m.v.			
Kummeareal i m²:	304		
Varmepumpens køleydelse:	13,57 kW		
Varmer der udvindes fra gyllen:	5903,68 Watt =		5,90368 kW
Køle effekt årligt i kWh:			51716,237 kWh
Varmepumpens driftstidsbehov:			3811,0712 timer/år (faktiske driftstimer)

Krav til gyllekøling ved 15 % ammoniakoeffekt

Beregninger af gyllekøling:			
X =	W/m ² gyllekumme 9,35	7,60 % ammoniakoeffekt	X er lig med køleeffekten i W/m²
Indtast i de gule felter diverse tal der svarer til ejendommens faktiske mål/tal for kummerareal m.v.			
Kummeareal i m²:	304		
Varmepumpens køleydelse:	13,57 kW		
Varmer der udvindes fra gyllen:	2842,4 Watt =		2,8424 kW
Køle effekt årligt i kWh:			24899,424 kWh
Varmepumpens driftstidsbehov:			1834,8875 timer/år (faktiske driftstimer)

Krav til gyllekøling ved 7,6 % ammoniakoeffekt, hvor der også er krav til teltoverdækning

Vilkår til teltoverdækning vil afhænge af effekt af gyllekølingsanlægget.

1.1.3. Opbevaringsanlæg, håndtering, produktion og kapacitet

Gødningsopbevaringsanlæg

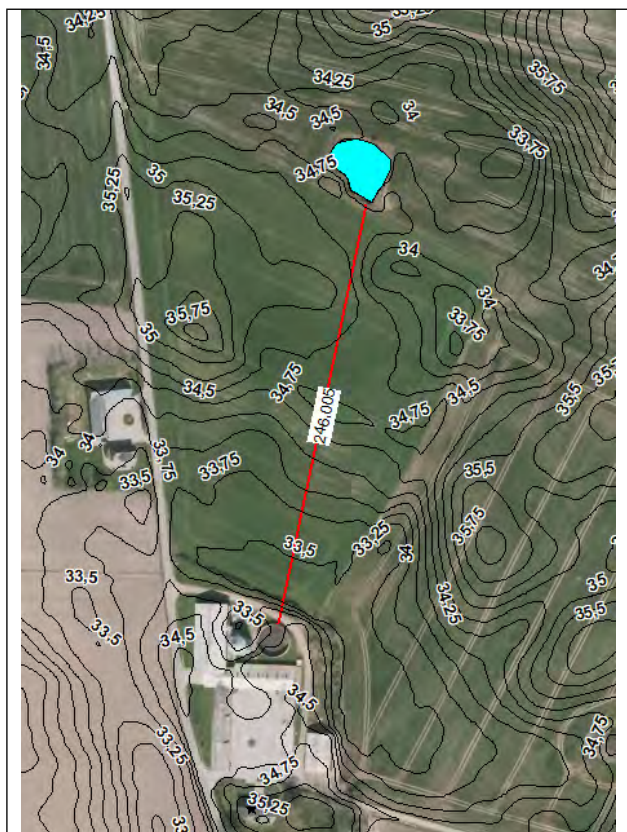
I de anvendte staldsystemer produceres der gylle. På ejendommen er der følgende anlæg til opbevaring af husdyrgødning.

Beholder	Kapacitet (m ³)	NH ₃ -effekt	Andre krav
Gyllebeholder 1	1060	50% med scenarie med teltoverdækning	-
Fortank eksisterende	-		
Fortank ny	99		
Kanaler*	481		
I alt	1.640		

Oversigt over opbevaringskapacitet til flydende husdyrgødning. * 499 m² kanaler á 0,6 m dybde i stald 1 og 2 samt 304 m² kanaler á 0,6 m dybde i stald 3 = 481 m³.

Krav vedr. alarm, barriere eller terrænændring

Gyllebeholderne ligger i en større afstand end 100 meter af en grøft/sø og udenfor et risikoområde (6 graders hældning på terræn). Der er derfor ikke krav til gyllealarm; beholderbarriere eller terrænændring.



Placering af gyllebeholder med højdekurver

Håndtering

Husdyrgødningen bliver opbevaret og håndteret efter bestemmelserne i husdyrgødningsbekendtgørelsen.

Husdyrgødningen ledes på nuværende tidspunkt i lukkede rørføringer til eksisterende fortank og pumpes til gyllebeholder. I forbindelse med opførelse af ny stald er det planen at levere gylle til Holstebro biogasanlæg. Derfor ønske en ny fortank på under 100 m³, hvorfra der kan afhentes gylle. Gylle vil blive pumpet fra den eksisterende fortank til den ansøgte fortank.

Gylle vil blive afhentet hver 14. dag/hver 3. uge. Når husdyrgødningen afhentes, vil biogasanlægget have afgasset husdyrgødning med som fyldes i gyllebeholderen.

Omrøring af gyllebeholderen sker normalt kun i forbindelse med at gyllebeholderne tømmes forud for udspreddning.

Gyllebeholder tømmes med sugetårn til gyllevogn, som sikre, at der ikke sker overløb i forbindelse på påfyldning af gyllevogn.

Forventet gødningsproduktion

Anlæggets samlede produktionsareal til svin udgør 906 m². Ved fuld belægning af anlægget vil årsproduktionen af gylle udgøre ca. 2.845 m³ (906 m² produktionsareal * 3,14 m³ gylle/m²). Hvis husdyrgødningen afhentes til biogasanlæg fra fortank med låg vil gødningsmængden reduceres med 10 % grundet manglende regnvand, hvilket svarer til en samlet mængde på 2.560 m³ eller en ugeproduktion på 64 m³.

Opbevaringskapacitet

Den samlede opbevaringskapacitet på ejendommen udgør 1.640 m³.

I henhold til husdyrgødningsbekendtgørelsen er der krav om minimum 9 mdr. opbevaringskapacitet, hvilket svarer til 2.134 m³ lagerkapacitet. Der mangler således 494 m³ lagerkapacitet på ejendommen, hvis ikke husdyrgødningen leveres til biogasanlæg.

Afleveres husdyrgødningen løbende til biogasanlæg, vil der kun modtages hvor der svarer til lagertanken kapacitet, hvilket er ca. 1.410 m³ afgasset husdyrgødning (der leveres løbende når udbringning er påbegyndt, hvorfor der antages at kunne leveres 1^{1/3} i forhold til lagertankens størrelse).

Da antagelsen er, at der indgås aftale med biogasanlæg, vil lagerkapaciteten i forhold til 9 mdr. krav være opfyldt på ejendommen.

1.1.4. Ventilation

Staldanlægget er mekanisk ventileret.

Ventilationsafkast på eksisterende stalde er placeret tæt på kip. Ventilationen i stald 1 er med vægventiler og undertryksventilation. Ventilationen i stald 2 er optimeret ved multistep styring. I den nye stald 3 vil der blive etableret et energioptimeret ventilationssystem.

1.2. Bygningsmæssige ændringer og anlægsarbejde (B2)

Der opføres en ny stald i tilknytning til det eksisterende anlæg ved at en eksisterende stald nedrives og den nye stald opføres med næsten samme placering. Opførelse af den nye stald indebærer ingen terrænregulering. Der søges om særskilt nedrivningstilladelse til stald som nedrives.

Den nye stald opføres i Rødsten med lyst eternittag. Bygningshøjden bliver ikke højere end det eksisterende anlægs højde. Der opføres desuden en ny fortank på under 100 m².

Ved valg af det teknologiscenarie som indebærer overdækning af gyllebeholder med telt, vil gyllebeholderens nuværende højde over terræn forøges med ca. 3,5 meter til en samlet højde på 5,5 meter. Dette er ikke højere end bygningshøjden på eksisterende bygninger. Da gyllebeholderen ligger i et område hvor bygninger er bygget udenom i en vinkel på vest og syd siden af gyllebeholderen forventes der ingen forringelser af landskabsoplevelsen ved på montering af teltoverdækning.

1.2.1. Erhvervsmæssig nødvendighed

Det ansøgte byggeri vurderes at være erhvervsmæssigt nødvendigt for ejendommens drift som landbrugsejendom med husdyrhold.

Byggeriet er ikke usædvanligt eller har industriel karakter og byggeriet knytter sig alene til driften på denne ejendom. Byggeriet opføres i tilknytning til eksisterende byggeri.

1.3. Produktionsmæssig sammenhæng med andre husdyrbrug (B3)

Husdyrbruget er hverken teknisk, forurenings- eller driftsmæssigt forbundet med andre husdyrbrug. Anlægget skal derfor ikke godkendes sammen med andre anlæg på anden adresse.

1.4. Husdyrbruget og det ansøgtes beliggenhed (B4)

1.4.1. Landskabs- og planmæssige forhold

Landskab

Husdyrbruget er lokaliseret i Struer Kommune og er beliggende i det åbne land ca. 3 km nord for Holstebro By.

Husdyrbruget ligger i et område der er karakteriseret af landbrug med spredt bebyggelse og store markflader.

Det nye byggeri opføres i tilknytning til eksisterende byggeri.

Forhold til Kommuneplan

Ejendommen ligger i et område, der ifølge kommuneplanen 2013-2024 har følgende udpegninger:

Aktuelle retningslinjer i kommuneplanen
Særlig Værdifuldt landbrugsområde

Særlig værdifuldt landbrugsområde

Der er følgende retningslinjer for området:

1. Jordbrugsområder (særligt værdifulde landbrugsjorde), skal så vidt muligt forblive i jordbrugsdrift.
2. Indenfor jordbrugsområderne skal der vises særlig tilbageholdenhed med at inddrage arealerne til ikke- jordbrugsmæssige formål. Inddragelse af jordbrugsområder til andre formål skal enten kunne begrundes i, at arealerne har begrænset betydning for jordbrugserhvervet eller, at det ændrede formål er af væsentlig betydning for kommunes udvikling eller lignende.
Uanset at et område er afgrænset som jordbrugsområder kan der planlægges og etableres vindmøller, centrale biogasanlæg, store husdyrbrug og skov.
3. Ved udstykning, bebyggelse og ændret anvendelse af arealer og bygninger skal der tages hensyn til de jordbrugsmæssige interesser.
4. Hensynet til jordbrugserhvervet skal varetages i balance med hensynet til de øvrige interesser i det åbne land.
5. Den landbrugsmæssige drift af landbrugsjorde, hvor til der er knyttet andre interesser, f.eks. landskabelige og natur- og kulturmæssige hensyn, skal foregå i overensstemmelse med m
kommuneplanens retningslinjer for disse interesser.
6. Grænsningsaftaler til bevaring af natur- og landskabsværdier kan med fordel etableres i naturområder, naturprægede kystlandskaber, dallandskaber og nær byområder.
Ifølge retningslinje 2.10.2 er de særligt værdifulde landbrugsområder områder, der er værdifulde for såvel planteavl, husdyrbrug samt frugt- og grønsagsproduktion. I de særligt værdifulde landbrugsområder er det primære hovedhensyn landbrug og landbrugets strukturudvikling. I områderne må der som udgangspunkt ikke planlægges

eller etableres anlæg og andet, der på væsentlige måder begrænser mulighederne for landbrugets drift.

Bygge- og beskyttelseslinjer

Nye anlægsdeles placering i forhold til beskyttelseslinjer er opsummeret i nedenstående tabel.

Beskyttelseslinje	Ligger det ansøgte indenfor beskyttelsen		
	Nej	Ja	Delvis
Søbeskyttelseslinje	<input checked="" type="checkbox"/>	<input type="checkbox"/>	<input type="checkbox"/>
Åbeskyttelseslinje	<input checked="" type="checkbox"/>	<input type="checkbox"/>	<input type="checkbox"/>
Skovbyggelinje	<input checked="" type="checkbox"/>	<input type="checkbox"/>	<input type="checkbox"/>
Kirkebyggelinje	<input checked="" type="checkbox"/>	<input type="checkbox"/>	<input type="checkbox"/>
Klitfredning	<input checked="" type="checkbox"/>	<input type="checkbox"/>	<input type="checkbox"/>
Strandbeskyttelseslinje	<input checked="" type="checkbox"/>	<input type="checkbox"/>	<input type="checkbox"/>
Kystnærhedszone	<input checked="" type="checkbox"/>	<input type="checkbox"/>	<input type="checkbox"/>
Fortidsmindebeskyttelseslinje	<input checked="" type="checkbox"/>	<input type="checkbox"/>	<input type="checkbox"/>
Beskyttelse sten- og jorddiger	<input checked="" type="checkbox"/>	<input type="checkbox"/>	<input type="checkbox"/>

Bygge- og beskyttelseslinjer

Byggefeltene for det ansøgte byggeri ligger ikke indenfor bygge- og beskyttelseslinjer.

Nye anlægsdeles sammenfald med fredede områder og kulturarvsarealer fremgår af nedenstående tabel.

Fredede områder	Sammenfald med byggefelt ja/nej
Fredede områder	Nej
Kulturarvsarealer	Nej

Byggefeltets sammenfald med fredede områder

Der er ikke sammenfald mellem byggeflet og fredede områder eller områder med kulturarvsarealer.

Vurdering af landskabs- og planmæssige forhold

Der opføres ikke nye bygninger i strid med bygge- og beskyttelseslinjer. Det ansøgte strider desuden ikke imod retningslinjerne i kommuneplanen for Struer Kommune og det ansøgte opføres ikke indenfor fredede områder eller kulturarvsarealer.

Da den nye stald opføres i tilknytning til eksisterende byggeri og på samme sted som en eksisterende bygning der nedrives vurderes det, at det ansøgte, ikke vil forringe oplevelsen af landskabet. Bygningshøjden på ny stald 3 vil ikke overstige højden på eksisterende staldbygninger. Eventuel overdækning af gyllebeholder med telt vil medføre en samlet højde på gyllebeholder og telt på 5,5 meter. Da gyllebeholderen ligger i tilknytning til eks. bygningsmasse og højden på teltoverdækningen ikke vil overstige eksisterende bygningers højde vurderes teltoverdækningen heller ikke at få negative konsekvenser for landskabsoplevelsen.

1.4.2. Generelle afstandskrav (§§ 6 og 8)

Afstandene til de i Husdyrbruglovens §§ 6, 7 og 8 nævnte områder fremgår af nedenstående tabeller.

Forbudszoner jf. husdyrbrugsloven § 6			
	Afstandskrav	Placering	Aktuel afstand
Eksisterende eller ifølge kommuneplanens rammedel fremtidigt byzone- eller sommerhusområde	50 m	Alstrup By, Navr	> 2,3 km
Område i landzone, der i lokalplan er udlagt til boligformål, til blandet bolig- og erhvervsformål eller til offentlige formål med henblik på beboelse, institution, rekreative formål etc.	50 m		>50 m
Nabobeboelse	50 m	Søllergårdvej 4	Ca. 130 m (til eksisterende gyllebeholder)
Forbudszoner jf. husdyrbrugsloven § 7			
Afstand til kategori 1-natur	Min. 10 m	>10 meter	>9 km
Afstand til kategori 2-natur	Min. 10 m	>10 meter	>2,9 km

Afstande og afstandskrav jf. husdyrbrugsloven § 8		
	Afstandskrav	afstand
Ikke-almene vandforsyningsanlæg	Min. 25 m	>600 m
Almene vandforsyningsanlæg	Min. 50 m	>4 km
Vandløb, herunder dræn og søer	Min. 15 m	>200 m
Offentlig vej og privat fællesvej	Min. 15 m	6 m (stald 3) 6 m (stald som nedrives)
Levnedsmiddelvirksomhed	Min. 25 m	>25
Beboelse på samme ejendom	Min. 15 m	>15 m
Naboskel	Min. 30 m	>30 meter
Afstandskrav nyetablering af opbevaringsanlæg til flydende husdyrgødning § 8		
Vandløb, herunder dræn og søer	Min. 100m	>100 m

Afstandskrav nyt byggeri/nye opbevaringsanlæg

Vurdering

Kravene jf. §§ 6 og 7 har karakter af forbudszone. Afstandskravene er alle opfyldt.

Afstandskravene i §8 skal overholdes ved udvidelser eller ændringer af husdyranlæg og gødnings- og ensilageopbevaringsanlæg på husdyrbrug, der kan medføre forøget forurening. Der er dog mulighed for at give dispensation for manglende overholdelse.

Afstandskravende for det eksisterende byggeri er alle overholdt. Vedrørende ny stald 3 kan afstandskravet til vej på 15 meter ikke overholdes idet den aktuelle afstand for placering af ny stald er på 6 meter.

Ansøgning om dispensation fra afstandskrav på 15 meter til vej.

Der søges om dispensation fra afstandskravet til offentlig og privat fællesvej på 15 meter i henhold til husdyrbrugslovens §9 stk. 2.

Den aktuelle afstand fra den nye stald til vej er 6 meter. Ansøgning om dispensation er begrundet i at der er begrænsede muligheder for at placere stalden hensigtsmæssigt på ejendommen og samtidig overholde afstandskravet på 15 meter til vej.

Den nye stald vil ikke komme tættere på vejen end en eksisterende staldbygning som nedrives. Nærmest staldhjørne på eksisterende bygning som nedrives, ligger i en afstand af 3 meter fra vej. Ved at bygge den nye stald lidt bredere men samtidig kortere kan afstanden til vej øges til 6 meter.

Opførelse af den nye stald vil således ikke forringe forholdene på stedet. Afstanden på 6 meter til vej forventes ikke at medføre gener for trafikken på Søllergårdvej, da bygningen ikke hindre gode oversigtsforhold for trafikanter. Den nye stald vil, grundet en kortere længde end den eksisterende bygning give bedre oversigtsforhold ved til- og frakørsel til ejendommens sydligste tilkørselsvej, som også benyttes af Søllergårdvej 5.

1.5. Husdyrbrugets ammoniakemission (B5)

Emissionen af ammoniak fra det ansøgte projekt fremgår af beregninger i husdyrgodkendelse.dk (skema 218425 og 218983), se nedenstående tabel.

Drifttype:	Ammoniakemission fra staldafsnit (kg NH ₃ -N/år)	Ammoniakemission fra lagre (kg NH ₃ -N/år)	Ammoniakemission fra husdyrbruget (kg NH ₃ -N/år)
Ansøgt drift	1862,8	55,0	1917,8
Nudrift	1150,0	110,1	1260,1
8 års-drift	1150,0	110,1	1260,1
Drifttype:	Ammoniakemission fra staldafsnit (kg NH ₃ -N/år)	Ammoniakemission fra lagre (kg NH ₃ -N/år)	Ammoniakemission fra husdyrbruget (kg NH ₃ -N/år)
Ansøgt drift	1805,7	110,1	1915,8
Nudrift	1150,0	110,1	1260,1
8 års-drift	1150,0	110,1	1260,1

Det samlede resultat af ammoniakberegningerne i husdyrgodkendelse.dk. Øverst skema 218983 og nederst 218425.

Ammoniakemissionen fra det ansøgte projekt udgør maksimalt 1917,8 kg N /ha/år.

1.5.1. Beliggenhed i forhold til natur

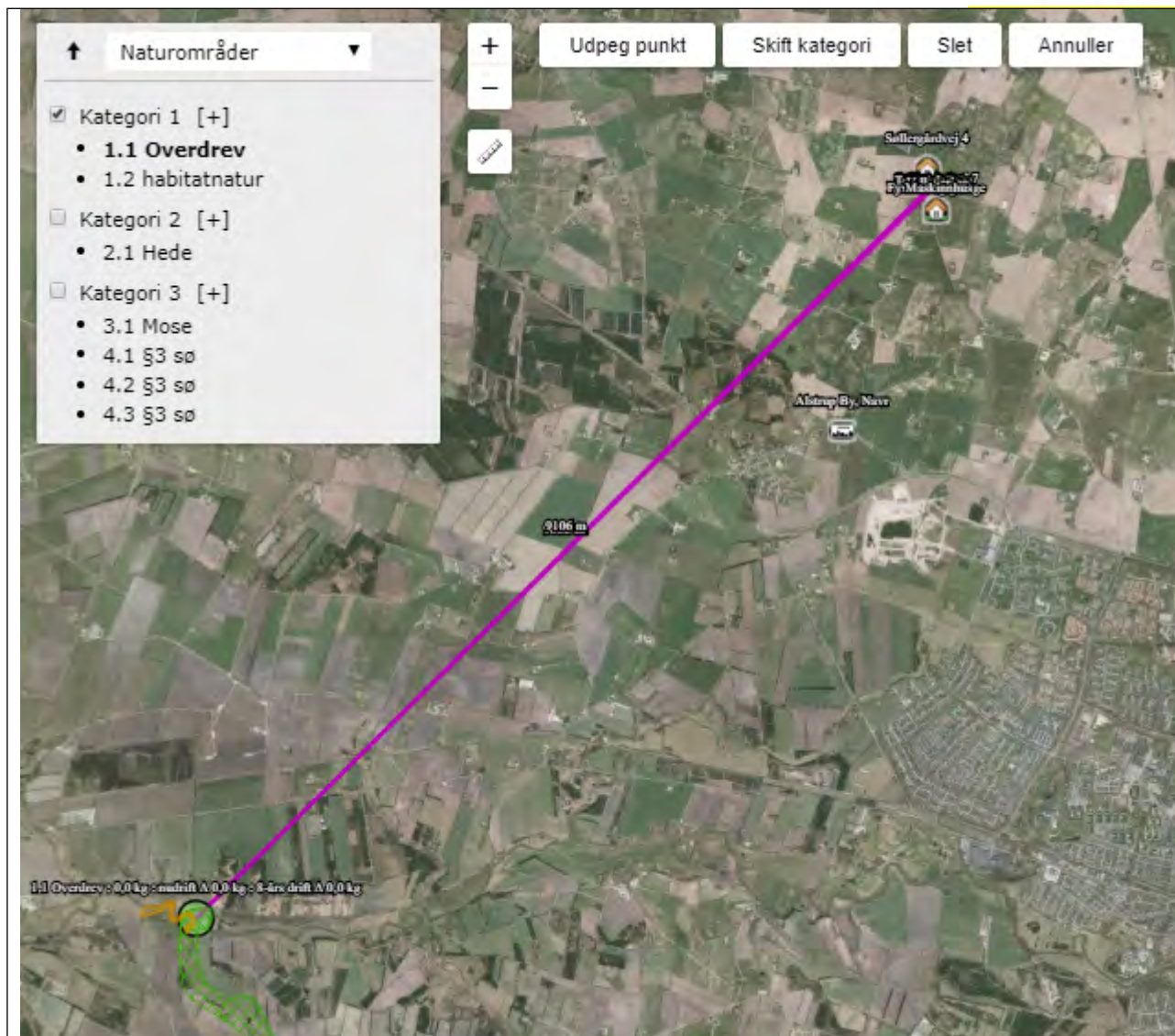
Der er i husdyrgodkendelsesbekendtgørelsen fastsat grænser for hvor meget husdyrbrug må påvirke omkringliggende natur med ammoniak. I Husdyrgodkendelse.dk beregnes hvor stor en del af husdyrbrugets ammoniakemission der afsættes på omkringliggende ammoniakfølsom natur.

De ammoniakfølsomme naturområder opdeles i kategori 1-natur, kategori 2-natur og kategori 3-natur samt øvrig natur omfattet af naturbeskyttelseslovens §3.

Kategori 1-natur

Kategori 1-natur er ammoniakfølsomme naturtyper herunder habitatnatur samt §3 beskyttede heder og overdrev, beliggende i internationale naturbeskyttelsesområder (de såkaldte Natura 2000 områder).

Nærmeste kategori 1 natur (naturpunkt 1.1) er et overdrev beliggende i en afstand af mere end 9 km sydvest for husdyrbruget. Overdrevet ligger indenfor habitatområde nr. 64 Heder og klitter på Skovbjerg Bakkeø, Idom Å og Ormstrup Hede. Punkt 1.2 er habitatnatur placeret i Klosterhede plantage i en afstand på over 10 km.



Husdyrbrugets placering i forhold til kategori 1-natur.

Jf. Husdyrgodkendelsesbekendtgørelsen må totaldepositionen til kategori 1-natur ikke overstige følgende værdier:

- 0,2 kg N/ha/år, hvis der er >1 andet husdyrbrug¹ i nærheden.
- 0,4 kg N/ha/år, hvis der er 1 andet husdyrbrug i nærheden.
- 0,7 kg N/ha/år, hvis der ikke er andre husdyrbrug i nærheden.

Den beregnede totaldeposition i begge punkter er på 0 kg N/ha/år.

Kumulation

Ifølge husdyrgodkendelse.dk er der et andet husdyrbrug, der skal indregnes i kumulation i forhold til naturområdet ved punkt 1.1. Det er en minkfarm på Burvej 87. Der skal ikke indregnes kumulation med andre brug for punkt 1.2.

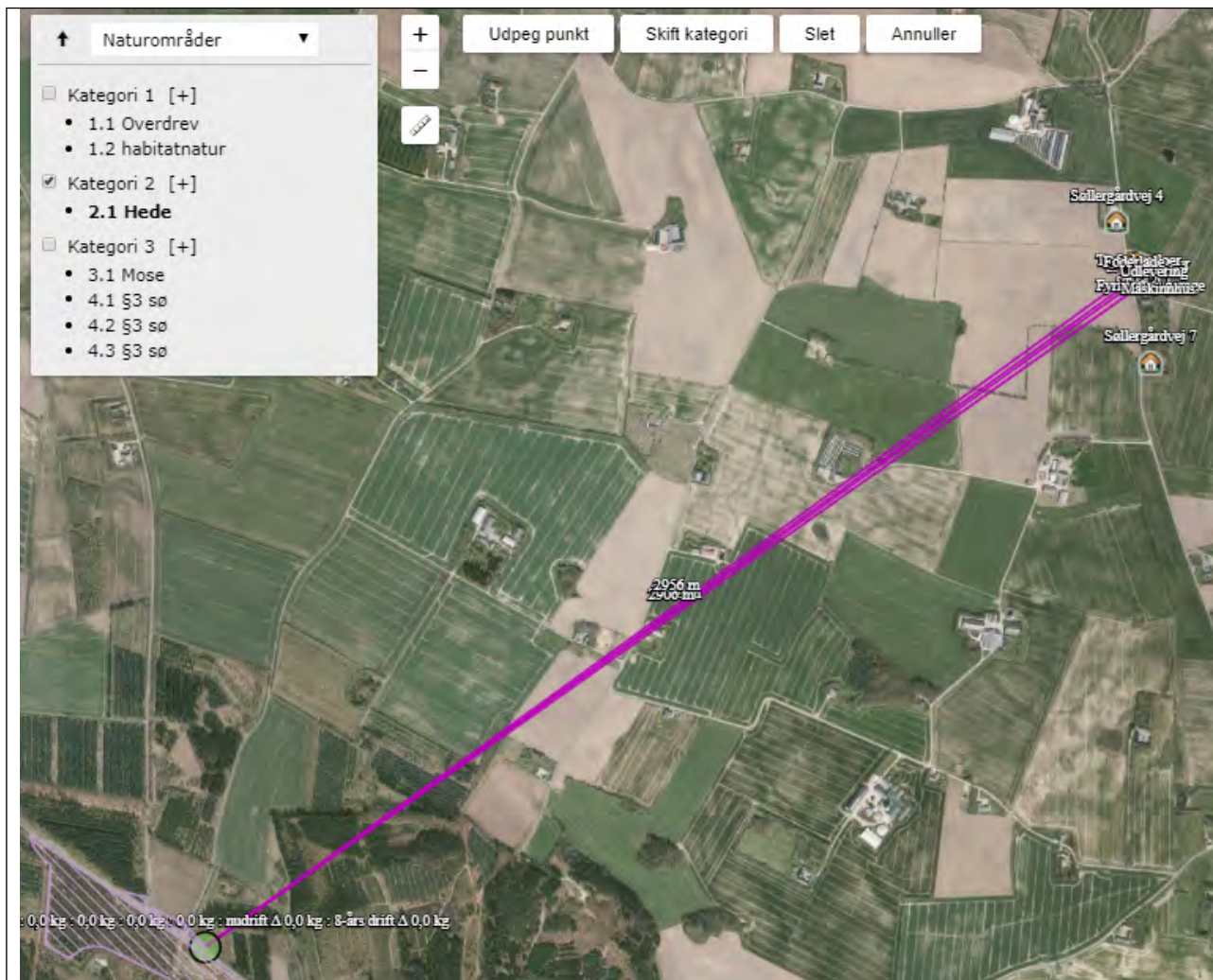
Når totaldepositionen er under 0,2 kg N/ha/år er kravet til N-deposition, uanset kumulation overholdt.

¹ Antallet af husdyrbrug i nærheden defineres i Husdyrgodkendelsesbekendtgørelsens § 26 stk. 2.

Kategori 2-natur

Kategori 2-natur er nærmere bestemte ammoniakfølsomme naturtyper, der ligger uden for internationale naturbeskyttelsesområder. Det drejer sig om højmoser, lobeliesøer, heder der er større end 10 ha, og som er omfattet af naturbeskyttelseslovens § 3 og overdrev der er større end 2,5 ha og som er omfattet af naturbeskyttelseslovens § 3.

Nærmeste kategori 2-natur (naturpunkt 2.1) er en hede. Det ligger ca. 2,9 km sydvest for husdyrbruget.



Husdyrbrugets afstand i forhold til kat. 2-natur

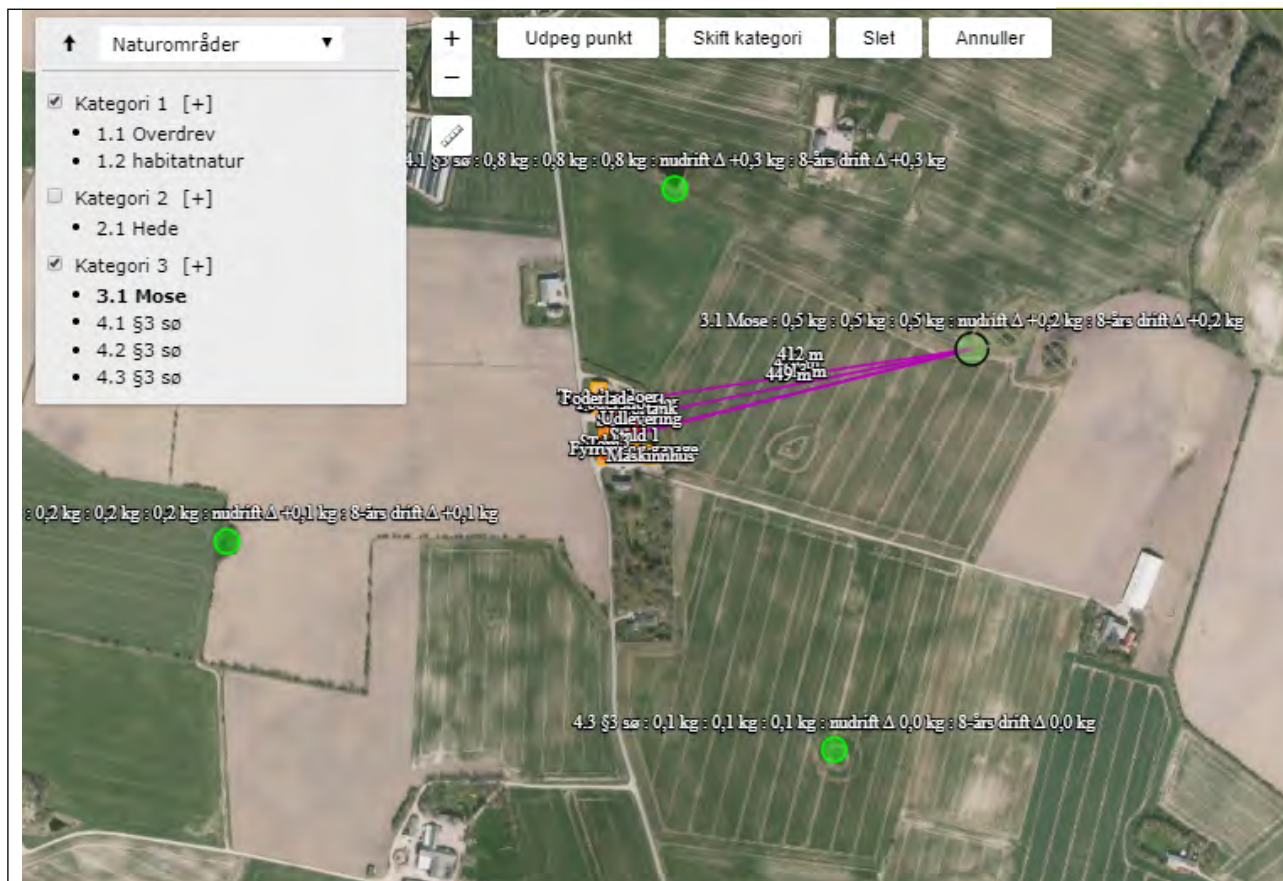
Ifølge Husdyrgodkendelsesbekendtgørelsen er den maksimale grænse for totaldepositionen til kategori 2-natur på 1,0 kg N/ha/år.

Den beregnede totaldeposition til kategori 2-natur er på 0,0 kg N/ha/år. Grænseværdien er dermed overholdt.

Kategori 3-natur

Kategori 3-natur er ammoniakfølsomme heder, moser og overdrev omfattet af naturbeskyttelseslovens §3 samt ammoniakfølsom skov, der ikke er omfattet af kategori 1-natur eller kategori 2-natur.

Det nærmeste naturområde som er registreret som kategori 3 natur er en mose (naturpunkt 3.1) som ligger ca. 412 meter nordøst for husdyrbruget. Der er ikke andet kategori 3-natur indenfor 2 km af anlægget.



Husdyrbrugets afstand i forhold til 3-natur og øvrig natur

Der skal foretages en konkret vurdering af, om der skal stilles krav til den maksimale merdeposition af ammoniak fra husdyrbruget til kategori 3-natur, hvis merdepositionen er over 1 kg N/ha/år.

Merdepositionen er beregnet til 0,2 kg N og der er en totaldeposition på 0,5 kg N. Der skal ikke foretages en konkret vurdering af merdepositionen.

Øvrig vejledende registreret § 3 beskyttet natur

I området er der en del søer, som er vejledende udpeget i henhold til naturbeskyttelseslovens §3 (§3-natur). Med henvisning til beskyttelsesniveauet for kategori 3-natur anses merdepositioner under 1 kg N/ha/år ikke at kunne føre til tilstandsændringer på §3-natur.

Nærmeste §3-natur består af 3 mindre søer. De beregnede merdepositioner til disse ligger i intervallet 0,0-0,3 kg N og med en totaldeposition på op til 0,8/ kg N. Det vurderes, at denne merbelastning ikke vil give anledning til tilstandsændringer i søerne.

Af tabellen nedenfor ses resultatet af de N-depositionsregninger der er gennemført i husdyrgodkendelse.dk. Beregningerne er baseret på eksakte afstande og ruheder bestemt for opland og natur.

Samlet emission: 1917,8 (kg NH ₃ -N/år)		Meremission (8 års-drift): 657,7 (kg NH ₃ -N/år)		Meremission (nudrift): 657,7 (kg NH ₃ -N/år)			
 Oversigt af naturpunkter ? i							
Navn:	Kategori:	Opretter:	Kumulation:	Ruhed natur:	Merdeposition (kg N/ha/år):		Totaldeposition (kg N/ha/år):
					8-års drift	Nudrift:	
1.2 habitatnatur	Kategori 1	Ansøger	0	Bn	0,0	0,0	0,0
4.3 §3 sø	Kategori 3	Ansøger	0	Bn	0,0	0,0	0,1
4.2 §3 sø	Kategori 3	Ansøger	0	Bn	0,1	0,1	0,2
4.1 §3 sø	Kategori 3	Ansøger	0	Bn	0,3	0,3	0,8
3.1 Mose	Kategori 3	Ansøger	0	Bn	0,2	0,2	0,5
2.1 Hede	Kategori 2	Ansøger	0	Mk	0,0	0,0	0,0
1.1 Overdrev	Kategori 1	Ansøger	1	Bn	0,0	0,0	0,0

Resultat af beregninger af ammoniakdeposition i de afsatte naturpunkter (fra husdyrgodkendelse.dk)

1.6. Husdyrbrugets lugtemission (B6)

Den primære kilde til lugt fra dyreholdet er staldluftventilation. Der foreligger kun systematiske og anvendelige målinger/oplysninger om lugt fra staldanlæg. Lugt i forhold til omkringboende vurderes derfor udelukkende ud fra staldanlæg til dyrehold. Lugtgener fra opbevaringsanlæg samt lugtgener som kan forekomme i forbindelse med udbringning indgår ikke i lugtberegningerne og håndteres derfor primært ved hjælp af generelle regler i husdyrgødningsbekendtgørelsen.

Lugtbidraget fra staldanlægget afhænger af m² produktionsareal, gulvtype og dyretype. Den vægtede gennemsnitsafstand for lugt er beregnet fra anlæggets lugtcentrum i forhold til den fysiske indtegnning i husdyrgodkendelse.dk og m² produktionsareal pr. staldafsnit.

Der foretages en lugtberegning til byzone, samlet bebyggelse og enkelt bolig. De tre kategorier er defineret i husdyrgødningsbekendtgørelsen:

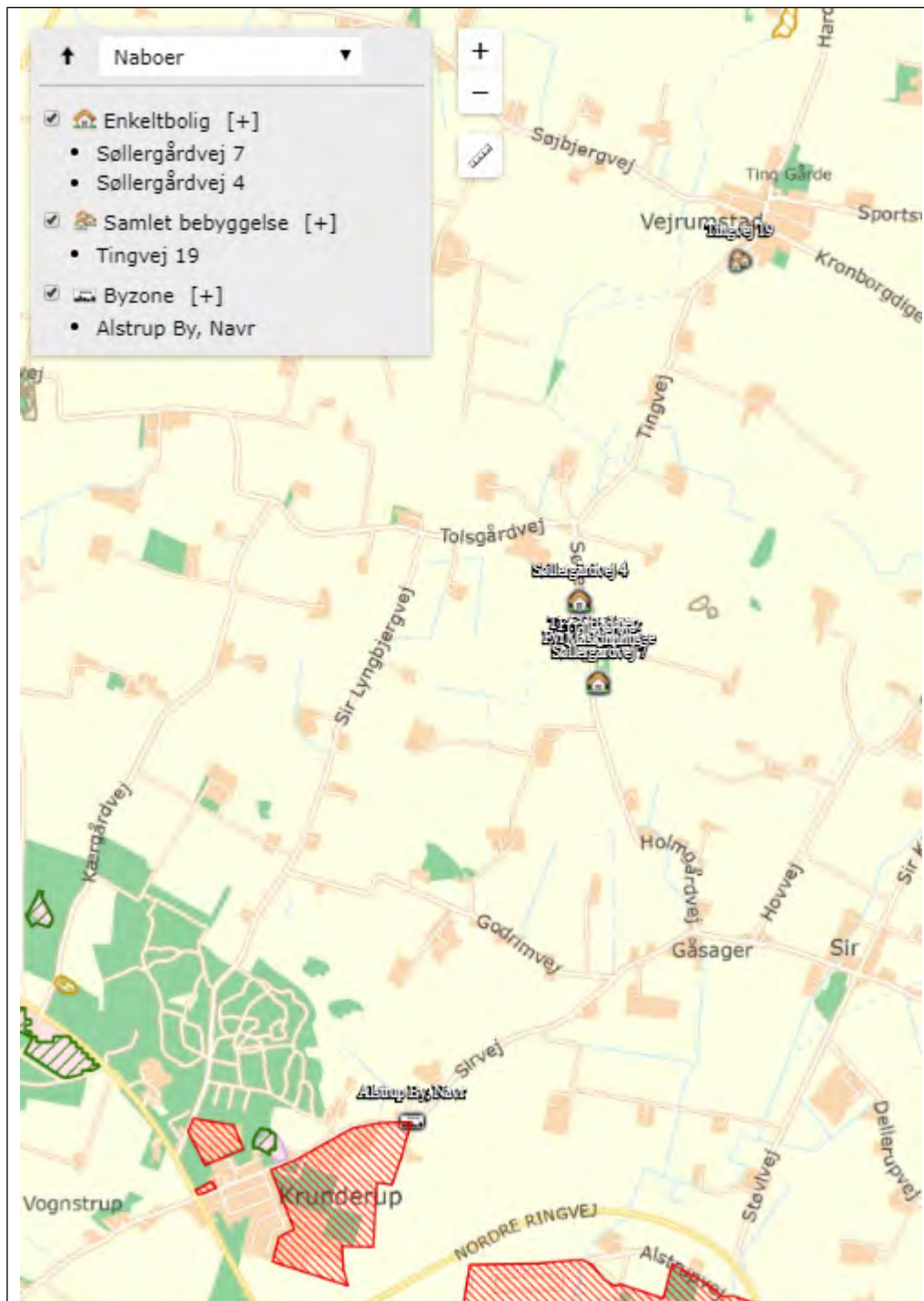
Byzone
Eksisterende og ifølge kommuneplanens rammedel fremtidig byzone eller sommerhusområde
Samlet bebyggelse
Område i landzone, der i lokalplan er udlagt til boligformål, blandet bolig- og erhvervsformål eller til offentlige formål med henblik på beboelse, institutioner, rekreative formål og lign.
eller
Beboelsesbygninger i samlet bebyggelse i landzone
Enkelt bolig
Beboelsesbygninger på ejendomme uden landbrugspligt, der ikke ejes af den ansvarlige for driften af husdyrbruget

Den nærmeste naboejendom noteret uden landbrugspligt er ejendommen Søllergårdvej 4 lokaliseret ca. 90 meter nord for nærmeste driftsbygning (Foderlade) på husdyrbruget og 155 meter nord for centrum af staldanlægget.

Nærmeste beboelse i samlet bebyggelse Vejrumstad er ejendommen på adressen Tingvej 19 lokaliseret ca. 1.753 meter nord for lugtcentrum på husdyrbruget.

Den nærmeste byzone for Krunderup By er lokaliseret 2,29 km syd for husdyrbruget.

Beliggenheden af naboer, samlet bebyggelse og by i forhold til husdyrbruget fremgår af kortet nedenfor.



Husdyrbrugets placering i forhold til naboer, samlet bebyggelse og by.

Kumulation





Hvis der er andre husdyrbrug, med en ammoniakemission på mere end 750 kg NH₃-N pr. år,

nærmere end 300 m fra samme punkt i byzone, sommerhusområde, lokalplanlagt boligområde i landzone, samlet bebyggelse m.v., eller nærmere end 100 m fra samme punkt på en enkeltbolig skal geneafstanden forøges med hhv. 10 pct., hvis der er 1 og 20 pct., hvis der er 2 eller flere husdyrbrug.

Der er indregnet kumulation fra et andet husdyrbrug i forhold til den samlede bebyggelse Tingvej 19. Det drejer sig om husdyrbruget Langergårdvej 8,7600 Struer med CHR nr. 24824.

For enkelt beboelser og byzone skal der ikke indregnes kumulation.

Skemaet nedenfor viser beregninger af geneafstande foretaget i Husdyrgodkendelse.dk. Der er ikke anvendt miljøteknologier til at reducere lugt fra anlægget udover de aktuelle staldsystemer.

Bebyggelse	Kumulation	Model	Ukorrigeret geneafstand (m)	Korrigeret geneafstand (m)	Vægtet gennemsnitsafstand (m)	Genekriterie overholdt
 Søllergårdvej 4	0	NY	132	132	155,4	Ja
 Søllergårdvej 7	0	FMK	112,6	112,6	218,6	Ja
 Tingvej 19	1	NY	267,4	294,1	1753,7	Ja
 Alstrup By, Navr	0	FMK	356,1	356,1	2297,9	Ja

Resultat af beregning af krav til lugtgeneafstand foretaget i Husdyrgodkendelse.dk sammenholdt med vægtet gennemsnitsafstand.

Beregningerne af lugtgeneafstande i Husdyrgodkendelse.dk viser, at det ansøgte overholder kravene til lugtgeneafstand.

1.7. Øvrige emissioner og potentielle genepåvirkninger (B7)

Nedenfor er eventuelle gener fra husdyrbruget som transporter, støj, støv, fluer/skadedyr og lys beskrevet.

1.7.1. Transporter

Oversigt over antallet af transporter til og fra husdyrbruget fremgår af nedenstående tabel. Transporter er defineret som biler større end 3500 kg og en transport er defineret som en til- og frakørsel.

Type	Antal transporter		Hyppighed		Tidsrum
	Før	Efter	Før	Efter	
Levering af dyr eks. smågrise/slagtegrise	12	20	3 læs 4 gange om året	5 læs 4 gange om året	6.00-18.00
Afhentning af dyr til slagteri	20	32	4 -5 læs 4 gange om året	6-8 læs 4 gange om året	Kan forekomme om natten
Afhentning af døde dyr til destruktions	52	52	En gang i ugen	En gang i ugen	6.00 – 18.00
Hjemtagning af korn i høst til fodersilo på 6000 td	60	60	Høstsæsonen	Høstsæsonen	11.00-23.00
Levering af soyaskrå	4	7	3-4 gange om året	6-7 gange om året	6.00 – 18.00
Levering af foderkorn	0	10		Forår	6.00 – 18.00
Levering af mineraler	4	6	4 gange om året	6 gange om året	6.00 – 18.00

Udkørsel af gylle (traktor og gyllevogn, kapacitet 20 tons)	95*	71*	Sæsonen efterår og forår	Sæsonen efterår og forår	8.00-23.00
Afhentning af gylle til biogas	0	64	0	Ca. hver 14. dag	
Levering af olie.	2	2	2 gang om året	2 gange om året	6.00 – 18.00
Levering af halm foderlade	-	-	Høstsæson	Høstsæson	8.00-23.00
Levering af træpiller	1	0			8.00-18.00

Transporter til og fra ejendommen.

* Antallet af udkørsler med husdyrgødning er beregnet ud fra at transporterne sker med traktor og gyllevogn med en kapacitet på 20 tons. Hvis en del af gyllen i stedet flyttes med lastbil, vil antallet af transporter falde væsentligt, da lastbiler har en større kapacitet. Derudover er der ikke foretaget et skøn over hvor stor en andel af husdyrgødningen som udbringes på arealer tæt på anlægget.

Hovedparten af transporterne sker i dagtimer. Afhentning af dyr til slagteri kan dog ske om natten. Transporter med halm og korn sker primært i høstsæsonen og kan også finde sted i aftentimer. Udbringning af gylle er koncentreret i foråret og lidt om efteråret og kan også finde sted om aftenen og i weekender, da udbringning er meget afhængig af vejrforhold.

Tilkørselsvej og intern transportvej

Der er 3 adgangsveje til ejendommen fra Søllergårdvej. Tunge transporter benytter alle tre adgangsveje. Idet der er begrænset mulighed for at vende på ejendommen, forlades ejendommen ved den sydligste adgangsvej, når den nordligste adgangsvej anvendes som tilkørselsvej og omvendt.



Øversigt over tilkørselsveje til Husdyrbruget.

Ved til- og frakørsel til Søllergårdvej er der hverken beplantninger, bygninger eller kurvede vejforløb der forhindrer gode øversigtsforhold. Tilkørselsvejene er desuden brede ved, så det er let at svinge ind på tilkørselsvejene.

Tilkørselsvejene og de interne transportveje er grusveje. Ved kørsel på grusveje i tørre perioder kan der forekomme støv. Støv forventes dog ikke at kunne være til gene for naboer, da hastigheden er lav.

Transporter på de interne transportveje kan også udgøre en støjgene. Det forventes dog at støj vil blande sig med støj fra Søllergårdvej. Desuden sker transport ved lav hastighed. Støj forventes derfor ikke at udgøre en væsentlig gene for omkringboende.

1.7.2. Rystelser

Driften i anlægget bidrager ikke til rystelser. Transportvej til husdyrbruget foregår via med materiel på gummihjul. Der forventes derfor ingen rystelser for beboelser langs Søllergårdvej som følge af transporter.

1.7.3. Støj

De væsentligste støjkloder fra husdyrbruget er støj fra ventilation, ind- og udlevering af dyr, omrøring og pumpning af gylle, indblæsning af foder, tørring af korn, formaling af korn, blanding af foder, vask af stalde med højtryksrensere samt transporter til og fra husdyrbruget.

Støjkilde	Placering	Drifttid	Tiltag til reduktion af støj
Ventilation	Tag	Hele døgnet Størst behov for ventilering i sommerhalvåret.	
Ind /udlevering af dyr	Øst gavl af stald 2	Dagtimer	
Pumpning af gylle	Ved fortank	Efter behov	
Omrøring og pumpning af gylle	Ved gyllebeholder	I forbindelse med udbringning af husdyrgødning primært i forårsmånedene og få dage i efteråret. – primært dagtimer men kan forekomme i aftentimer.	
Indblæsning af foder	Ved fodersiloer ved lade.	Dagtimer	
Tørring af korn	I Amerikanersilo	I høst (august-september) kan ske over hele døgnet hvis luftfugtighed er lav.	
Formaling af korn	I foderlade	Dagligt	Indendørs
Blanding af foder	I isoleret blanderum	Løbende over døgnet	Indendørs i isoleret rum
Kompressor til højtryksrensere	I stald 1	Ca. 4 gange om året over nogle dage	Indendørs
Kompressor	I blanderum	dagligt	Inden døre

Støjkloder fra husdyrbruget.

Flere af støjkloderne giver kun anledning til kortvarig støj periodisk støj. Det drejer sig f.eks. om ind- og udlevering af dyr samt levering af foder i fodersiloer.

En støjkilde som omrøring af gylle er normalt sæsonbetonet.

Tørring af korn sker høst. Tørring sker ved beluftning i kombination med en snegl som flytter rundt på korn i siloen. Det betyder at der vil være mindre behov for beluftning i forhold til tørring på planlager.

Støjkloder som er inde i bygninger, er generelt lydsvage så som formaling af korn, foderblanding, vask, og ventilationsstøj.

1.7.4. Støv

Støv kan hovedsageligt opstå ved håndtering af korn, andet foder og halm samt fra transporter til og fra husdyrbruget og ved intern kørsel på ejendommen. Derudover kan der afgives støv med ventilationen. Støv i forbindelse med transporter er beskrevet under afsnittet transporter.

Soya og korn levres direkte i lukket system i fodersiloer. Mineraler leveres i sække og opbevares i foderlade.

Foder fra siloer transporteres i lukket system til foderlade hvor korn formales. Foder ledes herefter til isoleret vådfoderblanderum og føres ud i stalderne gennem lukkede rørsystemer. Der er derfor minimal støvudvikling ved levering og håndtering af foder.

Der kan forekomme støv i staldene fra gødning, afstødning af hud og hår fra dyrene og evt. strøelse. Vådfoder giver ikke anledning til væsentligt støv.

Støvet i staldene reduceres ved regelmæssig overbrusning i staldanlægget som binder støvet. En mindre del vil blive ventileret ud. Efter hvert hold grise vil anlægget inklusive ventilationen blive rengjort ved vask. Der vil således ikke ske en ophobning af støv i staldanlægget.

1.7.5. Lys

Udendørsbelysningen består primært af orienteringslys ved indgange til bygninger og ind/udleverings rampe. Der er opsat en projektør på nordøstligt hjørne af foderlade som peger mod amerikanersiloen. Den er primært i drift i forbindelse med at der tilkøres korn til siloen.

Der er kun lys i staldene i forbindelse med arbejde i staldene og i forbindelse med udfordring og sådan at velfærdskravene vedr. belysning, fastsat ved lov kan opfyldes. Staldene er normalt ikke oplyst om natten.

1.7.6. Skadedyr

Gener fra fluer og andre skadedyr håndteres hovedsagelig gennem forebyggelse, hvor regelmæssig rengøring af stalde og opbevaringsanlæg til foder er med til at begrænse forekomst af skadedyr.

Foder/Korn opbevares i tætte siloer og foderladen rengøres jævnligt. Evt. foderspild fjernes løbende.

Rotter

Der er indgået sikringsaftale med skadedyrsbekæmpelsesfirmaet Kiltin A/S.

Fluer

Ved oplevelse af problemer med fluer vil fluer blive bekæmpet i henhold til Århus Universitets retningslinjer for fluebekæmpelse f.eks. med rovfluer.

1.7.7. Egenkontroller

Love og bekendtgørelser som regulerer aktiviteter på landbrugsejendomme, foreskriver en lang række krav i forhold til egenkontrol. Der er bl.a. krav om logbog over flydelag på gyllebeholdere, beholderkontrol som skal fremsendes til kommunen, registrering af anvendelse af husdyrgødning og handelsgødning, samt sprøjtemidler, løbende opdatering af CHR mv. Egenkontrol som er fastsat ved lovgivning medtages ikke i dette afsnit.

Besætningen er godkendt efter DANISH-produktstandarden. Standarden sikrer, at besætningen lever op til dansk- og EU-lovgivning vedr. dyrevelfærd, miljø og fødevarerikkerhed. Besætningen bliver som minimum auditeret hvert tredje år.

I henhold til DANISH-produktstandarden skal ansøger bl.a. følge nedenstående punkter vedr. egenkontrol i svinebesætningen, som også har effekt miljømæssigt:

- Der skal være dokumentation for foderets sammensætning.
- Vejledning om god produktionspraksis – en branchekode skal være udfyldt og underskrevet.
- Der skal være dokumentation for alle udførte dyrlægebesøg. Besøgsrapporterne gemmes i 5 år.
- Ved anvendelse af medicin skal der føres behandlingsbog, og skriftlige anvisninger fra dyrlægen skal foreligge.
- Funktioner af mekanisk og automatisk udstyr, der har betydning for svinenes sundhed og velfærd, skal kontrolleres hver dag, og eventuelle fejl eller mangler skal snarest afhjælpes.
- Der skal være dokumentation for, at døde dyr afhentes af godkendt destruktionsvirksomhed.

Som følge af det ansøgte projekt vil egenkontrollen på ejendommen fremadrettet ligeledes omfatte gyllekølingsanlægget og ved etablering af scenariet gyllekøling plus teltoverdækning vil der også skulle udføres egenkontrol med at overdækningen til enhver tid er tæt.

Egenkontrol vedr. gyllekøling:

1. Der skal indgås en skriftlig aftale med en godkendt montør med VPO certifikat eller tilsvarende certificering om kontrol og service af gyllekølingsanlægget mindst én gang årligt. Den årlige kontrol skal som minimum bestå af følgende: - afprøvning og funktionssikring af trykovervågningssystemet, alarmerne samt sikkerhedsanordningen, kontrol af kølekredsens ydelse, aflæsning og registrering af driftstimer.
2. Enhver form for driftsstop skal noteres i logbog med angivelse af årsag og varighed. Tilsynsmyndigheden skal underrettes ved driftsstop, der har en varighed på mere end _____ dage/uger.
3. Registreringen fra logbogen, den skriftlige kontrolaftale, de årlige kontrolrapporter samt øvrige servicereporter, skal opbevares på husdyrbruget i mindst fem år og forevises på tilsynsmyndighedens forlangende.

1.7.8. Risici for større ulykker eller katastrofer

Type	Forebyggende foranstaltninger	Akut håndtering af uheld
Gylleudslip	Ved påfyldning af gyllevogn suges gylle fra beholder til vogn. Der er derfor ikke risiko for utilsigtet spil ved overførslen. Overførsel af gylle sker under opsyn. Gyllebeholderen er underlagt beholderkontrol og tilses jævnligt.	I tilfælde af gylle udslip vil gyllen søges inddæmmet med halmballer. Der er adgang til rendegraver på anden ejendom.
Strømsvigt	Ved strømsvigt åbner spjæld og der ringes op til flere telefonnr.	Der er etableret stilk til nødstrømsanlæg.
Olieudslip	Der forefindes savsmuld/kattegrus til opsugning af evt. spild	Der er ikke nogen risiko for forurening, da tanken er på fast bund og olien ikke kan løbe ud af maskinhuset. Spildolie opbevares i tromler i maskinhus på fast bund.
Kemikalieudslip	Ingen opbevaring af sprøjtemidler på ejendommen	

1.8. Reststoffer, affald og naturressourcer (B8)

1.8.1. Døde dyr

Døde dyr opbevares ud til Søllergårdsvej ved skel. Døde dyr overdækkes og afhentes af DAKA.

1.8.2. Affald

Affaldet består primært af plastdunke fra sæber og desinfektionsmidler, klinisk risikoaffald, farligt affald som spraydåser til mærkning af dyr, lysstofrør, samt papir, pap og plast fra emballering samt jern og metal.

Affaldet sorteres på ejendommen og bortskaffes som beskrevet i ovenstående skema.

Affaldstype	Håndtering og bortskaffelse
Fast affald	
Klinisk Risikoaffald Kanyler og medicinrester og spraydåser	Afleveres på genbrugsplads
Farligt affald spraydåser	Afleveres på genbrugsplads
Tom emballage (papir/pap/plast og plastdunke)	Affald medtages til anden ejendom Timlingvej 6 (Ejendom under et I/S som ansøger er en del af). Der er en affaldscontainer med aftale om afhentning.
Lysstofrør og elsparepærer	Afleveres på genbrugsplads
Jern og metal	Afleveres til skrot

Håndtering af affald på Husdyrbruget

1.8.3. Olier og kemikalier

Olie

Dieselolie opbevares i overjordisk tank på 1.300 liter. Tanken er placeret i maskinhus på fast bund. Derudover er der et mindre oplag af smørelolie.

Diesel opbevares desuden i tank på 1.200 l i stald som nedrives. Denne tank flyttes til opbevaringsrum nord for ny stald 3.

Der findes opsugende materiale som f.eks. kattegrus i maskinhuset til opsugning af evt. spild.

Olieaffald (spildolie)

Spildolie opbevares i lukkede tromler i maskinhuset placeret i kar og afhentes efter behov af genbrugsfirma.

Kemikalier

Husdyrbrugets forbrug af kemikalier består af rengøringsmidler til vask af staldanlægget. Der er ingen opbevaring af sprøjtemidler til markbrug.

Rengøringsmidler opbevares i forrum til stald 1 ned mod garage.

Kemiaffald

Ingen kemikalieaffald.

1.8.4. Energiforbrug

Stuehuset opvarmes med stokerfyr (træpiller). I driftsbygningerne anvendes der el til ventilation, foderkværn, foderblanding, korntørring samt belysning. Derudover anvendes der el til pumpning og omrøring af gylle. Fremadrettet vil der også blive anvendt el til drift af anlæg til gyllekøling. Varmen fra anlæg til gyllekøling vil kunne genanvendes til opvarmning af stuehus og driftsbygninger og derfor forventes stokerfyret på sigt at blive udfaset.

Der anvendes dieselolie til udtørring af stalde efter vask i vinterhalvåret. Den største andel af forbruget anvendes til ejendommens maskiner.

I slagtegriseproduktion ligger mulighederne for at spare på energi primært indenfor områderne ventilation, foderfremstilling, belysning og isolering.

Den nye stald isoleres og etableres med lavenergi ventilation og belysning.

Ved renovering af enheder i det eksisterende anlæg er der fokus på forbrug af energi. Ved renoveringer vil der blive opgraderet til mindre energiforbrugende enheder på lys og ventilation.

1.8.5. Vandforbrug og påvirkning af vandressourcen

Ejendommen forsynes med vand fra alment vandforsyningsanlæg. Der forbruges vand til drikkevand til dyrene samt overbrugning af dyr og rengøring af stalde, foder- og ventilationsanlæg.

Forbruget af vand i en slagtegrisestald til hhv. drikkevand, spild og rengøring udgør 0,559 m³ pr. slagtegris svarende til ca. 3,2 m³ vand/m² produktionsareal. Med 906 m² produktionsareal kan vandbehovet opgøres til 2.900 m³ vand.

Husdyrbrugets vandforbrug søges begrænset via nedenstående tiltag:

- Iblødsætning forud for vask
- Dagligt eftersyn af rørføringer til vand.
- Der anvendes drikkekopper eller vandforsyning over fodertrug.

Spildevand

Der er opsat tagrender på det eksisterende staldanlæg. Tagvand ledes til drænsystem. Det er også planen at etablere tagrender på ny staldbygning. Der vil blive søgt om særskilt udledningstilladelse til dette.

Spildevand fra vask af stalde opsamles i ejendommens gyllesystem og er indregnet i normtallene for gylleproduktion.

1.9. BAT- ammoniak (B9)

BAT (Bedst Tilgængelige Teknik) og er en fællesbetegnelse for teknikker og teknologier, som kan begrænse forurening af ammoniak fra stalde og gødningsopbevaringslagre.


Bat kravet indtræder ved en ammoniakemission på mere end 750 kg NH₃N pr år. BAT-niveauet er lovbestemt og skal sikre, at ammoniakemissionen fra husdyrbrugets staldanlæg er på et niveau, der svarer til, at der er valgt staldsystemer og/eller teknologi, der er blandt de bedste tilgængelige til at begrænse ammoniakudledningen fra husdyrbruget.

Den vejledende grænseværdi for ammoniaktab (emissionsgrænseværdien) pr. år opnåelig ved anvendelse af BAT er beregnet i husdyrgodkendelse.dk. Den samlede BAT beregning fremgår af nedenstående tabel.

Samlet BAT beregning ? ⓘ			
	Stalde	Lagre	Total
Samlet BAT krav (kg NH ₃ -N /år)	1808	110	1918
Faktisk emission (kg NH ₃ -N /år)	1863	55	1918
Forskel (kg NH ₃ -N /år)	-	-	0
Vejledende BAT Overholdt?	-	-	Nej

Den samlede BAT beregning fra husdyrgodkendelse.dk (skema 218983)

BAT-beregningen er baseret på nedenstående forudsætning om eksisterende og nye/reoverede staldafsnit.

BAT krav opnåelig ved anvendelse af BAT for nye og eksisterende stalde  				
Staldnavn	Navn på dyretype og staldsystem eller flexgruppe	Forudsætning for BAT-beregning	BAT krav ved ny stald (kg NH ₃ -N / (m ² · år))	BAT krav ved eksisterende stald (kg NH ₃ -N / (m ² · år)) ^c
Stald 2	Slagtesvin og Smågrise; Fulddrænet gulv (kummer under hele arealet) ^a	Eksisterende staldafsnit	0,96 - 1,11 ^b	2,30
Stald 1	Slagtesvin og Smågrise; Fulddrænet gulv (kummer under hele arealet) ^a	Eksisterende staldafsnit	0,96 - 1,11 ^b	2,30
Stald 3	Slagtesvin og Smågrise; 25-49 % fast gulv ^a	Nyt (inkl. renoveret) staldafsnit	1,62	1,90

^a BAT-kravet for flexgruppen fastsættes ud fra det dyretype og staldsystem med det højeste relative reduktionskrav og det dyretype og staldsystem med den højeste ammoniakemissionsfaktor.

^b BAT-kravet ved ny stald er progressivt og afhænger af det samlede areal for husdyrtypen i nye staldafsnit

^c BAT krav ved eksisterende stald er tabelværdien for staldtypen. BAT kravet kan være lavere i den aktuelle situation, hvis der fastsæt vilkår til eksisterende stald i en tidligere godkendelse.

Forudsætning for BAT-beregningen (fra husdyrgodkendelse.dk)

I forhold til opfyldelse af kravet om BAT har husdyrbruget frit valg med hensyn til hvilke staldsystemer og teknologier der vælges. Kravet stilles samlet til hele anlægget. Det betyder at opfyldelsen af det samlede krav kan ske ved integration af teknologi i en del af anlægget hvis det er det mest hensigtsmæssige for husdyrbruget.

I den nye stald 3 vil der blive etableret et staldsystem med delvis spaltegulv 25-49% fast gulv. For at leve op til krav om BAT vil der desuden enten blive etableret:

- Scenarie 1: Gyllekøling i stald 3 med en ammoniakreduktionseffekt på 15% eller
- Scenarie 2: Gyllekøling i stald 3 med en ammoniakreduktionseffekt på 7,6 samt overdækning af gyllebeholder med telt, som reducerer ammoniakfordampningen fra beholderen med 50%.

Bat-kravet på husdyrbruget er beregnet til 1.918 kg NH₃-N/år. Kravet er uafhængig om scenarie 1 eller 2 vælges. Den faktiske emission er identisk med det beregnede krav ved scenarie 2. Kravet opfyldes tilsvarende ved valg af scenarie 1, hvor der er reduceret 2 kg N mere end kravet foreskriver.

Det ansøgte overholder således krav til BAT vedr. ammoniak.

1.10. Grænseoverskridende virkninger (B10)

Husdyrbruget ligger langt fra den danske landegrænse og en vurdering af indvirkning på miljøet i en anden stat finder ansøger ikke relevant.

2. Bilag

Bilag 1: Skitse over eksisterende og nye stalde (se nedenfor).

Bilag 2: Datablad på gyllekølingspumpe

