

Miljøgodkendelse

Ravnsborg kommune

Nærgenbrugsstation på Tingmarken

Horslunde genbrugsplads
Tingmarken 5, 4913 Horslunde

8. april 2005



Miljøgodkendelse

Nærgenbrugsstation
på Tingmarken

8. april 2005

Horslunde Kommune
Stationsvej 4
4913 Horslunde

STORSTRØMS AMT
Sagsnummer: 04-000827
Dokumentnummer: 139167
Sagsbehandler: Hanne Jønsson

Indholdsfortegnelse

1	Resumé.....	2
2	Afgørelse.....	3
	2.1 Begrundelse for afgørelsen.....	3
3	Vilkår.....	4
	Sagens indhold.....	10
	3.1 Ansøger og ejerforhold.....	10
	3.2 Virksomhedens art.....	10
	3.3 Virksomhedens placering.....	10
	3.4 VVM-screening.....	10
4	Vurdering.....	11
	4.1 Indretning og drift.....	11
	4.2 Støv, lugt og luftforurening.....	14
	4.3 Støj.....	14
	4.4 Spildevand.....	15
	4.5 Udledning af overfladevand.....	16
	4.6 Affaldsforbrændingslagger.....	17
	4.7 Vurdering af slagterne.....	18
	4.8 Slaggeudlæg kortlægges som forurenet.....	20
	4.9 Egenkontrol.....	20
5	Generelle oplysninger.....	22
	5.1 Uheld og driftsforstyrrelser.....	22
	5.2 Ændringer og udvidelser.....	22
6	Referenceliste.....	23
	6.1 Materiale der ligger til grund for afgørelsen.....	23
	6.2 Tidligere miljøgodkendelser og andre tilladelser.....	23
7	Bilag.....	24

1 Resumé

Ravnsborg Kommune har ansøgt om miljøgodkendelse til at anlægge en ny genbrugsplads ved siden af gren- og komposteringspladsen på Tingmarken 5 i Horslunde.

Pladsen indrettes med et publikumsareal og et serviceareal. Publikumsarealet er hævet i forhold til det omgivende terræn. Containere til store eller tunge affaldstyper placeres på det lavere liggende serviceareal. Affaldet skal derfor ikke løftes op over containernes kant. Containere til lette affaldstyper eller affald, der skal behandles forsigtigt, placeres oppe på publikumsarealet. Olie- og kemikalieaffald afleveres og opbevares i lukkede miljøcontainere med spildbakker under.

Publikumsarealet anlægges af slagger, der skal befæstes med tæt belægning. Under slaggerne er der et dræn med afledning til kommunens rensningsanlæg. Sanitærspildevand fra pladsens mandskabsbygning afledes ligeledes til rensningsanlægget, mens overfladevand renses i sandfang og olieudskiller, inden det udledes til et vandløb.

Støj fra pladsen afskærms med en jordvold, der også giver læ på pladsen.

2 Afgørelse

Vi har besluttet at meddele miljøgodkendelse til en ny genbrugsplads på Tingmarken 5 i Horslunde, på del af matr. nr. 2z, Horslunde by, Horslunde. Miljøgodkendelsen meddelelse efter miljøbeskyttelseslovens § 33 stk. 1 og bekendtgørelse om godkendelse af listevirksomheder, nr. 943 af 16. sep. 2004.

Genbrugspladsen ligger i umiddelbar forbindelse med komposteringspladsen. Der bliver adgang til komposteringspladsen fra genbrugspladsen og den drives fremover sammen med genbrugspladsen. Komposteringspladsen betragtes derfor fremover som en biaktivitet til genbrugspladsen.

Genbrugspladsens placering er screenet i henhold til samlebekendtgørelsens bilag 2, punkt 11b *anlæg til bortskaffelse af affald* (bkg. nr. 428 af 2. juni 1999). Vi har besluttet, at der ikke skal laves et regionplantillæg med en VVM-redegørelse for genbrugspladsen.

2.1 Begrundelse for afgørelsen

Vi har vurderet, at når genbrugspladsen indrettes og drives i overensstemmelse med de vilkår, der er fastsat i denne miljøgodkendelse, kan genbrugspladsen etableres på stedet uden væsentlige miljøpåvirkninger.

Vilkårene er fastsat på baggrund af vores vurdering af de lokale miljøforhold og oplysningerne i ansøgningen af 1. juni 2004. Ved fastsættelse af vilkårene er der lagt vægt på at beskytte omgivelserne mod forurening og gener fra genbrugspladsen.

3 Vilkår

1. Generelt

Godkendelsen bortfalder, hvis den ikke er udnyttet inden 2 år fra godkendelsen er meddelt.

Godkendelsen omfatter det areal, der fremgår af bilag 1.

Personalet på genbrugspladsen skal være bekendte med indholdet i denne godkendelse.

2. Indretning

Genbrugspladsen skal være indhegnet, bemanded i åbningstiden og aflåst udenfor åbningstiden.

Hele genbrugspladsens areal skal være befæstet med en tæt belægning. (Vi betragter betonsten med tætte fuger, støbt beton, fiber beton, varmblandet asfalt eller lignende som tæt belægning.)

Belægningen skal desuden kunne holde til færdsel med tunge køretøjer og containere.

Der kan anvendes slagger fra affaldsforbrænding under den hævede del af genbrugspladsen. Volumen, der kan anvendes slagger i er på ca. 3000 m³. Slagterne skal overholde kravene, som er angivet i vilkår 2.8- 2.10.

Pladsen skal være bygget således, at vand ikke kan sive ned langs pladsens kant indenfor væggen.

Overdækningen af slagterne med tæt belægning skal være afsluttet senest den 1. august 2005.

Pladsen skal have tilstrækkelig fald mod afløb, således at regnvand kan ledes bort fra overfladen.

Slagterne skal ligge over højeste grundvandsstand.

Under slagterne skal der lægges et dræn, som skal lede det vand bort, der evt. siver igennem belægningen og ned gennem slagterne.

Vandet fra dette dræn må ikke ledes til vandløb, men skal ledes til Horslunde Øst renseanlæg.

Slagterne skal analyseres som beskrevet i ”Bekendtgørelse nr. 655 af 27. juni 2000 om genanvendelse af restprodukter og jord til bygge- og anlægsarbejder”.

Der må kun anvendes slagger, som kan overholde kravene til kategori 3 slagger i ”Bekendtgørelse nr. 655 af 27. juni 2000 om genanvendelse af restprodukter og jord til bygge- og anlægsarbejder”.

Før slagterne bliver anvendt under pladsen, skal amtet godkende, at slagterne overholder kravene til kategori 3 slagter. Analyseresultaterne og en beskrivelse af hvorledes prøverne er udtaget, skal derfor sendes til amtet, inden slagterne bliver anvendt.

Jord og brokker, der ikke ligger i containere, skal ligge i god afstand fra regnvands afløb.

Containere til olie- og kemikalieaffald skal placeres i god afstand fra regnvands afløb og på et sted, hvor der ikke kan løbe regnvand ind under dem.

Afløbene fra det befæstede areal skal tilsluttes et sandfang og en olieudskiller, der er dimensioneret efter DIN-norm 1999 inkl. tillæg.

Dimensioneringen skal i det mindste opfylde følgende krav:

Sandfang, rumindhold	9000 liter
Olieudskiller, kapacitet	90 liter/sek

Alt vand, som afledes fra det befæstede areal, skal passere sandfanget og olieudskilleren. Der må ikke ledes andet vand end overfladevand til sandfanget og olieudskilleren.

Det rensede overfladevand skal udledes til Kommunevandløb nr. 25, Tilløb Til Marrebæksrende.

Afløbet skal være forsynet med en spærreventil, som straks skal lukkes i tilfælde af uheld på genbrugspladsen, der kan føre til forurening af overfladevand.

Olieudskilleren skal være monteret med automatisk flydelukke, der lukker for afløbssiden, når opsamlingskapaciteten er fuldt udnyttet. Der skal etableres enten optisk eller akustisk alarm.

Sandfanget og olieudskilleren skal monteres og anvendes i overensstemmelse med Byggestyrelsens VA-godkendelse.

Olieudskilleren skal være helstøbt under tilløb og afløb. Til tætning af forhøjningsstykker og tilløbs- og afløbsledning skal bruges et tætningsmiddel, der er vandtæt og modstandsdygtigt over for olie og benzin.

Der skal etableres en prøvetagningsbrønd efter olieudskilleren. Der må ikke ledes andet vand til brønden end spildevand fra olieudskilleren. Brønden skal have en diameter på mindst 40 cm og skal indrettes, så tilledningen sker som en fri vandstråle.

3. Drift

Den tætte belægning over slagterne skal vedligeholdes, således at den forbliver tæt.

Den tætte belægning skal beskyttes mod slag fra tunge containere, der ofte flyttes og udskiftes, således at flytning og udskiftning af containere ikke medfører revner i belægningen. (Beskyttelsen kan f.eks. bestå af fiberrulle på containerne, jernplader, bjælker eller lignende.) Beskyttelsen mod slag skal vedligeholdes.

Der må ikke aflæsses eller oplagres affald udenfor containerne udover ren jord og rene brokker. Affald, der spildes/tabes på pladsen, skal straks fjernes.

På genbrugspladsen må der modtages sorteret affald fra husstande og mindre erhvervsdrivende f.eks.:

- Storskrald
- Haveaffald
- Brændbart affald
- Ikke brændbart affald
- Genanvendelige tørre materialer
- EE-affald
- Farligt affald (Olie, kemikalier, akkumulatorer trykflasker og lign.)

Der må ikke modtages dagrenovation (se dog vilkår 3.6), større partier forurenede jord (mere end 1 m³), eksplosiver, radioaktive stoffer, sygehusaffald, ildelugtende affald eller flydende uemballeret affald.

En nøjere afgrænsning af hvilke affaldstyper, der må modtages på genbrugspladsen, fastlægges i tvivlstilfælde af tilsynsmyndigheden.

På genbrugspladsen må der ikke modtages dagrenovation, bortset fra akut opståede situationer, så som optøede frostvarer fra defekte fryserne og lignende. Dette affald skal afleveres til pladsmandskabet. Det skal opbevares i en særskilt, tæt og aflåst container. I perioden 1. april til 30. september skal containeren tømmes dagligt, hvis den benyttes. Resten af året skal containeren tømmes minimum 1 gang om ugen, hvis den benyttes.

Modtagelse, sortering, pakning og opbevaring af farligt affald skal foregå under tag på et areal uden afløb og med mulighed for opsamling af evt. spild (se dog vilkår 3.9). Opsamlingskapaciteten skal som minimum svare til indholdet af den største benyttede oplagringsbeholder.

Der må ikke stå væske i spildbakkerne under lagret med olie- og kemikalieaffald, hvis der spildes eller, hvis der kommer regnvand ind, skal det straks samles op.

Evt. væske og affald i spildbakkerne må ikke udledes, men skal bortskaffes som farligt affald.

Akkumulatorer skal opbevares i tætte og syrefaste kasser. Der skal være låg på kasserne eller de skal på anden måde være beskyttet mod vejrliget. Gasflasker må opbevares udendørs

Der må ikke foretages aftapning af syre fra akkumulatorerne eller gas fra trykflasker og spraydåser.

Asbest skal opbevares i lukkede containere.

Genbrugspladsen må være i drift incl. åbningstiden:

mandag - fredag	kl. 07.00 – 19.00
lørdage	kl. 09.00 – 15.00
søn- og helligdage	kl. 09.00 – 13.00

4. Luftforurening

Køle- og frysemøblerne skal behandles skånsomt, således at der ikke sker brud på kølesystemet.

Flygtigt farligt affald (f.eks. opløsningsmidler) skal opbevares i lukkede beholdere.

Genbrugspladsens aktiviteter må ikke give anledning til støv- og/eller lugtgener, der efter tilsynsmyndighedens vurdering er væsentlige for omgivelserne.

Støv fra kørearealer skal forebygges ved regelmæssig renholdelse.

Såfremt der opstår støvudvikling ved genbrugspladsens drift, skal disse begrænses ved ekstraordinær rengøring af pladsen.

Såfremt der opstår lugtgener, skal disse begrænses ved hurtig bortskaffelse af det lugtende, samt evt. indkapsling indtil bortskaffelse.

5. Udledning af overfladevand

Sandfang og olieudskillere skal drives og kontrolleres i overensstemmelse med leverandørens driftsvejledning.

Olieudskilleren skal pejles jævnlige dog mindst en gang om måneden. Den skal tømmes helt ved den anbefalede olietykkelse i opsamlingskammeret, dog mindst to gange årligt.

Mindst to gange årligt skal sandfanget tømmes helt og efterses.

Herefter skal olieudskilleren og sandfanget fyldes med vand.

Tømning af sandfang og olieudskillere og bortskaffelse af affaldet fra anlæggene skal ske efter kommunens anvisninger.

Spærreventil skal kontrolleres og evt. justeres efter behov dog mindst 2 gang om året.

Der må ikke foretages vask og rengøring af materiel på genbrugspladsens areal.

Det udledte spildevand må ikke give anledning til dannelse af oliefilm eller aflejring af slam i vandløbet.

Tilsynsmyndigheden kan en gang om året kræve, at genbrugspladsen bekoster en spildevandsprøve fra prøvetagningsbrønden. Prøven skal udtages og analyseres af et akkrediteret laboratorium, jf. bekendtgørelse nr. 637 af 30. juni 1997 om kvalitetskrav til miljømålinger udført af akkrediterede laboratorier, certificerede personer m.v. Den skal udtages som en øjebliksprøve, mens det regner.

Spildevandsprøven skal udtages senest 3 måneder efter, at genbrugspladsen er blevet pålagt, at udtage prøven. Kopi af analyseresultater skal sendes til tilsynsmyndigheden senest 14 dage efter at prøven er taget.

Prøven skal analyseres for:

Parameter	Analysemetode
Temperatur	-
pH	DS 287
Olie og fedt	DS 208
Suspenderet stof	DS/EN 872
Kemisk iltforbrug	DS 217
Biologisk iltforbrug	DS/EN 1899-1:2003
Total-kvælstof	DS/EN ISO 11905-1 (DS 221+SM 418A)
Total-fosfor	DS 292

Desuden skal vandføringen skønnes.

6. Støj

Det samlede støjbidrag - målt udendørs - som det ækvivalente korrigerede støjniveau i dB(A) må i intet punkt udenfor genbrugspladsens område, i lokalplanområde nr. 37 og nr. 6 og ved skel til boliger i landzone, overstige følgende værdier:

	Mandag – Fredag 07:00–18:00 Lørdag 09:00 – 14:00	Mandag – Fredag 18:00 – 19:00 Lørdag 14:00 – 15:00 Søn- og helligdage 09:00 – 13:00
Område	dB(A)	dB(A)
Lokalplan 37 i industriområde I1 Lokalplan 6 i erhvervsområde E1	60	60
Ved skel til boliger i erhvervsområde E1	55	45
Ved skel til øvrige boliger i landzone	45	40

Placeringen af lokalplan- og kommuneplanområderne fremgår af bilag 2.

Tilsynsmyndigheden kan kræve, at genbrugspladsen bekoster støjmåling og/eller beregning til dokumentation af, at vilkår 6.1 er overholdt.

Støjmålingen skal foretages, når genbrugspladsen er i normal drift. Så længe kravværdierne i vilkår 6.1 er overholdt, kan tilsynsmyndigheden højst kræve støjmåling og/eller beregning én gang om året.

Støjmålinger skal foretages efter retningslinierne i Miljøstyrelsens vejledning nr. 6/1984 ”Måling af ekstern støj fra virksomheder”.

Alternativt kan målinger/beregninger foretages efter Miljøstyrelsens vejledning nr. 5/1993, ”Beregning af ekstern støj fra virksomheder” (Fælles Nordisk Beregningsme-

tode). Støjmålinger skal foretages af et DANAK-akkrediteret firma eller en person med gyldig certifikat til at foretage miljømålinger.

Referencepunkter fastlægges i forbindelse med den første støjundersøgelse i samarbejde med tilsynsmyndigheden. Ændring af referencepunkter kan kun ske efter tilsynsmyndighedens krav eller accept.

Resultatet af støjmålinger og/eller -beregninger skal fremsendes til tilsynsmyndigheden senest 3 måneder efter, at genbrugspladsen er blevet pålagt at foretage målingerne/beregningerne.

7. Journalføring og indberetning

Der skal føres en driftsjournal over følgende oplysninger:

- bortskaffede affaldsmængder opgjort pr. affaldstype
- bortskaffede affaldsmængder opgjort pr. modtager
- oversigt over materiellet på genbrugspladsen
- dato og resultater for pejling af olieudskillere
- tømningssdato og bortkørte sand- og oliemængder for sandfang og olieudskillere
- dato for inspektioner og reparationer af sandfang og olieudskillere
- dato for kontrol og evt. justering af spærreventil
- dato for evt. driftsforstyrrelser/uheld med beskrivelse af afhjælpende foranstaltninger.

Driftsjournalen skal forevises eller sendes i kopi til tilsynsmyndigheden, hvis denne anmoder om det.

Senest d. 1. marts hvert år skal der sendes en årsrapport til tilsynsmyndigheden for det forgangne kalenderår. Rapporten skal indeholde følgende oplysninger:

- bortskaffede affaldsmængder opgjort pr. affaldstype
- bortskaffede affaldsmængder opgjort pr. modtager
- oversigt over materiellet på genbrugspladsen
- tømningssdato for sandfang og olieudskillere
- dato for kontrol og evt. justering af spærreventil
- dato for evt. driftsforstyrrelser/uheld med beskrivelse af afhjælpende foranstaltninger.

Kvitteringer for tømning af sandfang og olieudskillere skal opbevares i mindst 5 år og forevises eller sendes i kopi til tilsynsmyndigheden, hvis denne anmoder om det.

Mette Wolthers
ingeniør

Hanne Jønsson
ingeniør

Sagens indhold

3.1 Ansøger og ejerforhold

Ravnsborg Kommune vil anlægge en ny genbrugsplads på Tingmarken i forbindelse med kommunens komposteringsplads til have- og parkaffald. Kommunen har derfor den 1. juni 2004 ansøgt om miljøgodkendelse af genbrugspladsen.

3.2 Virksomhedens art

På genbrugspladsen kan borgere og mindre erhvervsdrivende aflevere affald. Affaldet sorteres i forskellige fraktioner, som transporteres til oparbejdning, genbrug, destruktion, forbrænding eller deponering.

Genbrugspladser skal miljøgodkendes efter miljøbeskyttelseslovens § 31, stk. 1, da de er omfattet af punkt K 211 på bilag 2 i bekendtgørelse nr. 943 af 16. sep. 2004 om godkendelse af listevirksomhed.

K 211: "Containerpladser og genbrugspladser, der modtager affald fra private og lignende affald fra erhvervsvirksomheder, jf. punkterne R12 og R13 i bilag 6B og D14 og D15 i bilag 6A til affaldsbekendtgørelsen, med en kapacitet for tilførsel af affald på 30 tons pr. dag eller derover eller med mere end 4 containere med en samlet volumen på mindst 30 m³."

Punkt K 211 er ikke (a)-mærket, men da genbrugspladsen ejes og drives af kommunen og desuden har direkte udledning af overfladevand, skal pladsen miljøgodkendes af amtet.

Miljøstyrelsen har endnu ikke fastlagt standardvilkår for genbrugspladser, derfor er vilkårene fastlagt på baggrund af amtets vurdering.

Genbrugspladsen placeres som nævnt ved siden af den eksisterende komposteringsplads og der bliver adgang til komposteringspladsen fra genbrugspladsen. Genbrugspladsen må betragtes som hovedaktiviteten i forhold til komposteringspladsen. Komposteringspladsen vil derfor blive betragtet som en biaktivitet til genbrugspladsen. Vilkårene for komposteringspladsen fremgår af dens miljøgodkendelse af 4. februar 2002.

3.3 Virksomhedens placering

Genbrugspladsen placeres i et industriområde, som er udlagt i lokalplan nr. 37. Lokalplan nr. 37 er vedtaget af Ravnsborg kommunes byråd den 9. september 2004 og erstatter lokalplan nr. 9. Området er udlagt til erhvervsformål, som industri- og værkstedsvirksomhed, entreprenør- og oplagsvirksomhed, herunder offentlig og privat servicevirksomhed.

3.4 VVM-screening

Nye genbrugspladser er omfattet af punkt 11b på bilag 2 i samlebekendtgørelsen *anlæg til bortskaffelse af affald*. Amtet har derfor foretaget en VVM-screening og har vurderet, at genbrugspladsen ikke efter planlovens bestemmelser har en væsentlig virkning på miljøet.

4 Vurdering

4.1 Indretning og drift

Indretning

Pladsen indrettes med et publikumsareal og et serviceareal. Publikumsarealet er hævet i forhold til det omgivende terræn. Containere til store eller tunge affaldstyper placeres på det lavere liggende serviceareal. Affaldet skal derfor ikke løftes op over containernes kant. Containere til lette affaldstyper eller affald, der skal behandles forsigtigt, f.eks. kølemøbler og farligt affald, placeres oppe på publikumsarealet. Ren jord og brokker afleveres ikke i container, men kan lægges i et hjørne af servicearealet. Oversigtstegning over pladsen se bilag 1.

Farligt affald opbevares i miljøcontainere med automatisk brandslukningssystem, og miljøcontainerne er placeret i en overdækket containergård med opsamling af spild i spildbakker.

Genbrugspladsen får indvendig en størrelse på ca. 80 x 80 m. Udenom genbrugspladsen er der planlagt en jordvold, så det totale areal bliver på ca. 100 x 100 m. Hele det indvendige areal på 6400 m² belægges med betonsten tætnet med trasskalk og regnvandet afledes til et vandløb. Sanitært spildevand afledes til kommunens renseanlæg.

Publikumsarealet anlægges, som en polygon med en diameter på 56 m og den er hævet 0,8 - 1,9 m over terræn. I et volumen på ca. 3000 m³ i polygonen indbygges affaldsforbrændingsslagger. 3000 m³ svarer til ca. 4150 m³ slagger i løs vægt. Vilkaerne, for at anvende slagger, er nærmere begrundet i afsnit 5.6 – 5.8.

Udkørslen til gren- og komposteringspladsen flyttes, så der bliver udkørsel fra genbrugspladsen. Gren- og komposteringspladens regnvandsbassin skal fortsat kun anvendes til regnvand fra gren- og komposteringspladsen.

Det, at containerne er placeret lavere end publikumsarealet, gør det muligt at kigge ned i containerne, hvilket øger sikkerheden for, at affaldet bliver sorteret korrekt. Publikumsarealets cirkulære form betyder korte afstande, personalet kan således let overskue pladsen og derved sikre korrekt sortering. For at undgå, at der falder affald ned i mellemrummet mellem container og publikumsareal anbefales, at mellemrummet overdækkes.

For at sikre, at affaldet bliver sorteret korrekt, må der kun afleveres affald på pladsen, når pladsen er bemandet. Genbrugspladsen skal derfor være indhegnet og skal være aflåst udenfor åbningstiden.

Driftstider

Genbrugspladsen forventes at have følgende åbningstider:

<u>Åbningstider:</u>	<u>Sommer (1/4 - 30/9)</u>	<u>Vinter (1/10 – 31/3)</u>
Mandag og tirsdag	kl. 13:00 – 18:00	kl. 13:00 – 17:00
Onsdag	lukket	lukket
Torsdag og fredag	kl. 13:00 – 18:00	kl. 13:00 – 17:00
Lørdag	kl. 9:00 – 14:00	kl. 9:00 – 14:00
Søndag	kl. 9:00 – 12:00	lukket

Transport af containere til og fra pladsen vil fortrinsvis foregå uden for åbningstiden på hverdage mellem kl. 7:00 og kl. 13:00. I enkelte situationer på søn- og helligdage.

Efter lukketid er der sandsynligvis behov for noget tid til oprydning og rengøring af pladsen. Driftstiderne er derfor fastsat til åbningstiderne plus én time samt tidsrummet fra kl. 7.00 til kl. 13.00 på hverdage. Udenfor driftstiderne må der ikke være aktiviteter på genbrugspladsen.

Driftstiderne fastsættes derfor til følgende tidsrum:

Mandag til fredag	kl. 7:00 – 19:00
Lørdag	kl. 9:00 – 15:00
Søndag	kl. 9:00 – 13:00

Affaldstyper

I ansøgningen er det nærmere angivet hvilke affaldstyper, det forventes, at genbrugspladsen kan modtage. Genbrugspladsen skal anvendes til affald fra private og fra mindre erhvervsvirksomheder. I godkendelsen vil der blive stillet vilkår om, at genbrugspladsen må modtage følgende hovedtyper af affald:

- Storskrald, f.eks. møbler, hårde hvidevarer, dæk, og lignende.
- Brændbart affald.
- Ikke brændbart affald, f.eks. isolering, asbest, og sanitet.
- Genanvendelige tørre materialer, f.eks. pap, papir, glas, flasker, plast, tøj, jord, murbrokker, jern og metal.
- EE-affald (elektriske og elektroniske apparater).
- Farligt affald, f.eks. olie, kemikalier, akkumulatorer, trykflasker og lign. - undtagen eksplosiver, radioaktivt affald og sygehusaffald. Der må dog modtages kanyler.

Have- og parkaffald afleveres direkte på gren- og komposteringspladsen.

I tvivlstilfælde er det tilsynsmyndigheden, der afgør, om en bestemt type affald må modtages på genbrugspladsen.

Vi gør opmærksom på, at ren jord og forurenede jord skal holdes adskilt. Forskellige partier af forurenede jord må ikke sammenblandes. Forurenede jord skal opbevares i containere. Kun uforurenede jord må opbevares udenfor containerne.

Der er erfaring for, at meget af den jord der afleveres til genbrugspladser som ren jord, alligevel er forurenede. Jorden bør derfor bortskaffes til f.eks. deponeringsanlæg.

Hvis der modtages et læs jord, som der er tvivl om, hvorvidt det er forurenede, skal det opbevares i container. Større partier af forurenede jord (mere end 1 m³) må ikke modtages på genbrugspladsen, men skal sendes direkte til jordrensning, på kontrolleret losseplads eller andre steder, som er godkendte til at modtage forurenede jord. Forurenede jord skal i øvrigt anmeldes i overensstemmelse med bekendtgørelse nr. 675 af 27. juni 2000 ”om anmeldelse af flytning af forurenede jord og jord fra forureningskortlagte arealer og offentligt vejareal”.

For at undgå at sandfang og olieudskiller bliver fyldt op med jord og lignende, må de løse bunker med ren jord og brokker ikke ligge tæt på regnvandsafløbene.

Der må ikke modtages dagrenovation, da det kan give lugtgener og tiltrække rotter. I akutte situationer, hvor en borger har brug for at komme af med fordærvede madvarer fra en defekt fryser eller køleskab, kan det dog undtagelsesvis accepteres, at det modtages på genbrugspladsen under forudsætning af, at det afleveres direkte til pladsmandskabet og opbevares i lukkede beholdere.

Farligt affald

Farligt affald skal opbevares, så der ikke fare for, at det kan forurene jord grundvand eller overfladevand.

Modtage- og oplags faciliteter for olie- og kemikalieaffald består af 2 miljøcontainere, der placeres parallelt med en indbyrdes afstand på 3 m. Gården mellem containerne overdækkes. Der er intet afløb fra containergården, idet containere og gård forsynes med lukkede spildbakker, så evt. spild kan opsamles og bortskaffes.

For at begrænse risikoen for at evt. spild af olie- og kemikalieaffald løber ned i regnvandsafløb og videre til vandløbet, må miljøcontainere ikke placeres tæt på et afløb, og miljøcontainere må heller ikke placeres på et sted, hvor regnvandet kan løbe ind under dem, dvs. at de skal placeres så højt på pladsen som muligt.

For at forebygge at spildbakkerne gennemtæres, hvorved der kan ske udslip af kemikalier til vandløbet, må der ikke stå væske i spildbakkerne. Hvis der spildes eller hvis der kommer regnvand i spildbakkerne, skal det straks samles op.

Indgangen/åbningen til containergården bør placeres i en retning, hvor den er mindst muligt udsat for, at der kommer slagregn ind, eller dækkes med lamelgardiner eller lignende.

Opsamlingskapaciteten under miljøcontainere er på 1000 l.

Miljøcontainere er forsynet med et automatisk brandslukningssystem.

Opsamlingskapaciteten skal som minimum svare til volumen af den største opbevaringsbeholder, der benyttes. Vi vurderer, at en opsamlingskapacitet på 1000 l er tilstrækkelig til at opsamle evt. spild. Vi vurderer ligeledes, at tag samt sikring mod slagregn er tilstrækkelig til at sikre, at der ikke kommer større mængder af regnvand i spildbakkerne. Vi mener derfor, at olie- og kemikalieaffald opbevares miljømæssigt forsvarligt.

Hvis der alligevel kommer regnvand i spildbakkerne, skal det opsamles og bortskaffes som farligt affald på samme måde som andet spild i spildbakkerne.

Vi vil stille vilkår om, at al modtagelse, opbevaring og pakning af farligt affald skal foregå under tag, og der skal være mulighed for at opsamle spild.

Akkumulatorer skal opbevares i tætte og syrefaste kasser. Hvis der er tætsluttende låg på kasserne, kan de stilles udenfor miljøcontainere. Der må ikke aftappes syre fra akkumulatorer.

Gasflasker må opbevares udenfor, mens spraydåser og brandslukkere skal opbevares inde i containergården.

Asbest skal opbevares i lukkede containere, så støv fra asbesten ikke kan spredes i området.

Spild af farligt affald, udenfor spildbakkerne, skal straks samles op, så det ikke siver ned i jorden eller ledes til regnvandssystemet. Al spild skal bortskaffes som farligt affald.

For at mindske risikoen for spild udenfor containergårdens spildbakker, må der ikke opbevares farligt affald uden for containergården, bortset fra gasflasker, eller akkumulatorer i kasserne.

4.2 Støv, lugt og luftforurening

Diffust støv kan stamme fra støvende affald og fra spild og jord på kørearealer. Kilder til diffus luftforurening kan være udslip af kølemidler, fordampning af farligt affald samt udstødningsgasser fra de motordrevne køretøjer, der anvendes på pladsen og fra trafikken til og fra pladsen.

De aktiviteter der foregår på genbrugspladsen, må ikke give anledning til luftforurening eller støv- og lugtgener i omgivelserne. Udstødningsgasser fra pladsens materiel og biltrafikken på pladsen, reguleres dog ikke i miljøgodkendelsen.

For at undgå støvgener fra asbest, skal det opbevares i lukkede containere.

Kørearealer bør renholdes regelmæssigt. Hvis det støver fra kørearealer, skal det begrænses ved ekstra rengøring, og støv fra affald skal også begrænses f.eks. ved overdækning af affaldet.

Lugtgener fra affald skal begrænses ved at bortskaffe affaldet hurtigst muligt og evt. ved at indkapsle affaldet, indtil det kan bortskaffes. Stærkt ildelugtende affald må ikke modtages på pladsen. I nødstilfælde kan der dog modtages f.eks. optøede frostvarer på pladsen. For at forhindre lugtgener fra de fordærvede frostvarer, skal de opbevares i helt tætte containere. Hvis containeren bliver benyttet, skal den tømmes hver dag i sommerhalvåret (1. april til 30. september). Resten af året skal den tømmes ugentligt. Containeren bør placeres i skyggen.

Luftforurening fra fordampning fra farligt affald og fra udslip af kølemidler fra indleverede kølemøbler skal begrænses mest mulig. Derfor skal flygtigt farligt affald (f.eks. opløsningsmidler) opbevares i lukkede beholdere. Indholdet i trykflasker og spraydåser må ikke lukkes ud og kølemøbler bør håndteres skånsomt, så der ikke sker brud på kølesystemet med udsivning af freon eller andre kølemidler til følge.

4.3 Støj

Det vurderes, at der skal fastsættes vilkår om støj i henhold til Miljøstyrelsens vejledning nr. 5/1984 om ekstern støj fra virksomheder (efterfølgende kaldet støjvejledningen) og Ravensborg Kommuneplan og lokalplaner for de områder, der ligger omkring genbrugspladsen. Støjkravene er fastsat ud fra lokalplanernes og kommuneplanens bestemmelser for anvendelsen af området omkring genbrugspladsen. Støjkravene gælder i genbrugspladsens driftstider.

Genbrugspladsen ligger i lokalplanområde 37, som svarer til kommuneplanområde I 1, der er udlagt til industriområde. Område 37 er i lokalplanen udlagt til erhvervsformål som industri- og værkstedsvirksomhed, entreprenør- og oplagsvirksomhed herunder offentlig og privat servicevirksomhed.

Mod nord grænser området op til kommuneplanområde E 1, der er udlagt til erhvervsområde. Dette område består dels af boliger i landzone og et område, der er omfattet af lokalplan nr. 6. Område 6 er i lokalplanen udlagt til erhvervsformål herunder udendørs skydebane. Vi vurderer

derfor, at lokalplanområderne 6 og 37 er omfattet af områdetype 2 i støjvejledningen. Støjgrænsen for områdetype 2 er på 60 dB(A) hele døgnet alle ugens dage.

Resten af område E 1 ligger i landzone, men hele E 1 er udlagt til erhvervsområde i kommuneplanen. Vi vurderer derfor, at boliger i område E 1 udenfor lokalplanområde 6 er omfattet af områdetype 3 i støjvejledningen. Nærmeste bolig ligger ca. 100 m NØ for genbrugspladsen. Støjgrænserne for områdetype 3 er på 55 dB(A) på hverdage og lørdage indtil kl. 14, og på 45 dB(A) lørdag efter kl. 14 og hele søndagen.

Boliger på Bryggerivej (ca. 200 NV for genbrugspladsen) ligger i landzone. Bebyggelserne har karakter af åben lav boligbebyggelse og vi vurderer derfor, at disse boliger i landzone er omfattet af "områdetype 5". Støjgrænserne for "områdetype 5" er på 45 dB(A) på hverdage og lørdage indtil kl. 14, og på 40 dB(A) lørdag efter kl. 14 og hele søndagen.

Mod syd, øst og vest er der landbrugsarealer.

For at give læ på pladsen anlægges en jordvold omkring genbrugspladsen. Volden vil også beskytte omgivelserne mod støj.

Der foreligger ikke nogen støjberegning for genbrugspladsen og efter den nye godkendelsesbekendtgørelse skal ansøgningen om godkendelse af genbrugspladser ikke indeholde en støjberegning. Amtet kan dog i helt særlige tilfælde kræve en støjberegning. Men da kommunen alligevel anlægger en jordvold omkring genbrugspladsen, mener vi ikke, at der grundlag for at kræve en støjberegning. Der vil dog blive fastsat vilkår om, at tilsynsmyndigheden på et senere tidspunkt kan forlange dokumentation for støjbelastningen fra genbrugspladsen med en støjmåling eller -beregning. Støjmålingen eller beregningen skal foretages efter Miljøstyrelsens vejledninger.

4.4 Spildevand

Fra genbrugspladsen forekommer der spildevand i form af sanitært spildevand fra mandskabsbygningen, overfladevand fra befæstede arealer og drænvand fra polygonen.

Det sanitære spildevand og drænvand fra polygonen ledes til kommunens renseanlæg. Kommunen skal selv give tilladelse til, at sanitært spildevand og drænvand fra polygonen ledes til renseanlægget. Overfladevand ledes efter rensning i sandfang og olieudskiller til vandløb. Rent vand fra tagarealer bør ikke ledes gennem sandfang og olieudskiller. Kloakplan på bilag 3.

Der forekommer ikke spildevand fra lagret til olie- og kemikalieaffald, der som nævnt i afsnit 5.1 under "Farligt affald" består af miljøcontainere med tag over og med opsamlingskapacitet i bunden.

Af hensyn til grundvandet er der krav om, at der skal være et dræn under slagterne (se afsnit 5.7). Drænvand fra dette dræn må ikke udledes til vandløb, men skal ledes til kommunens renseanlæg.

Vand fra et evt. dræn, der lægges udenfor polygonen med slagter, betragtes som almindelig drænvand og kan udledes til vandløb.

4.5 Udledning af overfladevand

Spildevandstekniske oplysninger

Anlægstype	Sandfang og olieudskiller
Dimensionering: <ul style="list-style-type: none"> • Sandfang, rumindhold: • Olieudskiller, kapacitet: • Olieudskiller, rumindhold: 	mindst 9000 liter 90,6 l/s ca. 15 x olieudskillerens kapacitet
Afvanding område <ul style="list-style-type: none"> • areal: 	6.400 m ²
Antal højtryksrensere/damprensere:	0

Udledningsområdet - Vandløbets og udløbets placering fremgår at bilag 4.

Vandløbsnavn og nummer	Kommunevandløb nr. 25, TT. Marrebæksrende
Målsætning for området	C, vandløb der alene skal anvendes til afledning

Vandløbets miljøtilstand

Amtet har i perioden 2001 – 2004 undersøgt Marrebæksrendens miljøtilstand nedstrøms, hvor genbrugspladsen skal udlede overfladevandet. Faunaklassen (Dansk Vandløbs Fauna Indeks) blev bedømt til at svinge mellem 2 og 3, hvilket betyder, at miljøtilstanden svinger mellem *meget ringe biologisk kvalitet* og *ringe biologisk kvalitet*. I henhold til Regionplanen skal faunaklassen være mindst 4, som er *noget forringet biologisk vandløbs kvalitet*, for at vandløbet kan opfylde målsætningen. Vandløbet opfylder således ikke målsætningen.

Indretning af sandfang og olieudskiller

Der må ikke komme olie ud i vandløbet. Synlig olie i vandløbet gør, at vandløbets målsætning ikke er overholdt. Derfor gives der kun tilladelse til, at der udledes spildevand, som er rensat i et sandfang og en olieudskiller, der er dimensioneret efter DIN-norm 1999 inkl. tillæg. For at sikre at udskilleranlægget overholder de almindelige drifts- og funktionskrav, skal sandfang og olieudskilleranlægget være VA-godkendt. Udskilleranlægget skal desuden være helstøbt under tilløb og afløb for at sikre, at der ikke sker udsivning fra anlægget.

Vi vurderer, at en olieudskiller med en kapacitet på 90 l/sek. og et sandfang på 9000 l er tilstrækkelig til at rense overfladevand fra et areal på 6400 m².

Hvis der sker spild af stoffer, der kan løbe ned i afløbet, men ikke kan tilbageholdes i sandfanget eller olieudskilleren, kan det give anledning til forurening af vandløbet. Afløbet skal derfor kunne spærres af inden indløbet til sandfanget.

For at sikre at sandfang og olieudskiller fungerer optimalt og ikke overbelastes, så der er risiko for, at der udledes f.eks. olie til vandløbet, må der ikke ledes andet vand end overfladevand til anlægget.

For at sikre at der ikke kan ske udløb af olie til vandløbet, skal der være en optisk eller akustisk alarm, der giver signal, hvis olieudskillerens opsamlingskapacitet er fuldt udnyttet. Vi vurderer, at en akustisk alarm er den sikreste form for signalgivning.

Da vi kan forlange, at der en gang om året skal udtages en spildevandsprøve i forbindelse med regnvejr, skal der etableres en prøvetagningsbrønd, hvor tilledningen sker som en fri vandstråle. For at der kan udtages en repræsentativ spildevandsprøve, må der ikke ledes andet vand til prøvetagningsbrønden end vandet fra sandfang og olieudskiller.

Drift

For at sandfang og olieudskiller fungerer optimalt, skal anlæggene drives og kontrolleres i overensstemmelse med leverandørens driftsvejledning.

Olieudskilleren skal pejles jævnlige, så det sikres, at der er kapacitet nok til at opsamle olien. Olieudskilleren og sandfanget skal, for at fungere bedst, fyldes med vand, når anlægget har været tømt. For at sikre at sandfang og olieudskilleranlæg fungerer optimalt skal det tømmes 2 gange om året.

Olieholdigt affald (f.eks. oprenset bundfald fra sandfanget, opsuget olie, olieholdigt vand m.v.) skal bortskaffes efter kommunens anvisning.

Da anlægget kun kan rense overfladevandet for olie og suspenderet stof (jord og lignende), må spildevandet ikke indeholde f.eks. kemikalieaffald og andet affald. Hvis disse stoffer kommer ud i vandløbet, kan det bevirke, at målsætningen ikke opfyldes.

Der må ikke forekomme misfarvning eller anden synlig effekt af udledningen.

For at vi kan føre tilsyn med, om vilkårene overholdes, skal der føres driftsjournal over anlægget. Driftsjournalen skal bruges som dokumentation for, at anlægget passes og drives efter leverandørens driftsvejledning og vilkårene i denne godkendelse.

Spildevandsprøver

For at vi kan vurdere, om spildevandets indhold af olie fjernes, og om anlægget fungerer tilfredsstillende, kan vi forlange, at der skal udtages en spildevandsprøve. Prøven skal udover olie og fedt og suspenderet stof analyseres for indholdet af organiske stoffer, kvælstof og fosfor. Der skal analyseres for disse stoffer, så vi kan vurdere, om pladsen holdes ren, og hvor meget udledningen fra genbrugspladsen belaster vandløbet.

Sammenfattende konklusion

Når sandfang og olieudskiller er dimensioneret efter DIN-norm 1999 inkl. tillæg, bør anlægget kunne tilbageholde olien, så den ikke kommer ud i vandløbet, hvis anlægget drives som foreskrevet i leverandørens anvisning og vilkårene i denne tilladelse.

4.6 Affaldsforbrændingslagger

Slagger kan efter genanvendelsesbekendtgørelsen* anvendes til forskellige formål uden tilladelse. Men slagger i kategori 3 kan ikke anvendes til pladser efter denne bekendtgørelse. På genbrugspladsen i Horslunde skal der anvendes kategori 3 slagger. Derfor skal anvendelsen godkendes som en del af virksomhedens aktiviteter efter miljøbeskyttelsesloven § 33, stk. 1.

(* Bekendtgørelse nr. 655 af 27. juni 2000 om genanvendelse af restprodukter og jord til bygge- og anlægsarbejder)

Hvad er affaldsforbrændingslagger

Slagger fra affaldsforbrænding er den rest, der er tilbage, når husholdnings- og byggeaffald er brændt af. Slaggerne indeholder mange forskellige stoffer, idet husholdnings- og byggeaffald er en blanding af forskellige materialer. (Det kan eksempelvis indeholde bygningstræ, materialer med malingsrester, metaldåser, elektriske apparater, batterier og plastic, på trods af at noget af dette affald ikke er brandbart affald.) Indholdet af metaller som bly, cadmium og kobber i slaggerne er betydeligt højere end i andre bundsikringsmaterialer og ren jord. Derfor bliver der fastsat vilkår, som sikrer, at slaggerne bliver indkapslet, så de ikke kan forurene miljøet eller være til risiko for menneskers sundhed. Over slaggerne skal der således være en tæt belægning, og under slaggerne skal der være et dræn med afløb til kommunens renseanlæg.

4.7 Vurdering af slaggerne

Sundhedsmæssige forhold

Slaggerne udgør en sundhedsrisiko, hvis mennesker kommer i kontakt med dem. Det gælder især for børn. Slaggerne indeholder tungmetaller i mængder, som kan være sundhedsskadelige hvis man kommer slaggerne i munden, hvis de kommer på huden, eller hvis man indånder støv fra slaggerne. Derfor er der fastsat vilkår om, at det materiale, slaggerne overdækkes med, skal vedligeholdes sådan, at kontakt til slaggerne til stadighed undgås. Vi anbefaler desuden, at kommunen under anlægsfasen sørger for, at direkte kontakt samt indånding af støv fra slaggerne undgås.

Grundvandsforhold

Metaller, salte og andre stoffer bliver udvasket fra slaggerne til jorden og grundvandet under slaggeudlægget, hvis slaggerne gennemsvives af regnvand.

Genbrugspladsen og dermed slaggeudlægget ligger indenfor et område, der i regionplanen for perioden 2001-2013 er udpeget som "Område med Særlige Drikkevandsinteresser". Denne udpegning betyder, at grundvandsressourcen i området både nu og i fremtiden benyttes til vandforsyning.

Slaggeudlægget vil være placeret langt fra eksisterende vandværksboringer. De nærmeste vandværksboringer ligger ca. 2 km væk i henholdsvis nordlig og sydvestlig retning. Boringerne sydvest for genbrugspladsen tilhører Sandbjerg Vandværk, og boringerne nord for tilhører Horslunde Vandværk. Der er planer om at lukke nogle af vandværksboringerne og at lave nye boringer i området. Placeringen af de nye boringer er ikke endelig bestemt. Men der er mulighed for at de kan blive placeret tættere på end de eksisterende.

Selvom slaggeudlægget vil være placeret langt fra eksisterende vandværksboringer, viser den geologiske model for Lolland, at området er et såkaldt grundvandsdannende opland til Sandbjerg Vandværks boringer. Det vil sige, at nedbør der falder i området, bliver til grundvand, der i dag indvindes af vandværket.

For at vurdere, hvor godt grundvandet i et område er beskyttet mod forurening, ser vi på tykkelsen af lerlagene over grundvandsmagasinet. I de nærmeste boringer varierer lertykkelse mellem 18 og 87 meter. Lerlagene i boringerne er dog ikke sammenhængende, men afbrudte af

større eller mindre sand- eller gruslag. Disse sand og gruslag kan være en del af større grundvandsmagasiner, hvorfra der hentes vand til vandforsyning. Pga. den komplekse geologi på lokaliteten, hvor der er store og uforudsigelige variationer inden for korte afstande, er lerlagenes beskyttelse af grundvandsmagasinerne vanskelig at vurdere. Grundvandet i området hvor slagterne placeres, kan derfor være sårbart mod forurening.

Vilkår af hensyn til grundvand og menneskers sundhed

Idet området nu og måske også i fremtiden er placeret indenfor et område, hvor der dannes grundvand, der indvindes til almen vandforsyning (se bilag 5), og hvor beskyttelsen af grundvandsmagasinet er uforudsigeligt, stiller vi vilkår til projektet, som minimerer udvaskning af forurenende stoffer fra slagterne til grundvandet. Forurenende stoffer kan udvaskes fra slagterne, hvis de kommer i kontakt med vand.

Slagterne må derfor ikke placeres sådan, at højtstående grundvand kan gennemvæde slagterne. Der stilles derfor vilkår om, at de skal placeres over højeste grundvandsspejl.

Vi vurderer ligeledes, at der skal stilles vilkår om, at slagterne overdækkes med en tæt belægning, sådan at de ikke gennemsives af regnvand. Den tætte belægning skal desuden vedligeholdes. Vi vurderer, at materialer som beton og varmbladet asfalt er tætte belægninger. Belægningssten tætnet med trasskalk betragtes også som tæt belægning, når fugningen bliver foretaget efter producentens forskrifter.

På de steder hvor der bliver placeret tunge containere, der ofte flyttes eller udskiftes, skal den tætte belægning beskyttes mod slag. Denne beskyttelse skal vedligeholdes.

For at regnvand hurtigt kan ledes væk, skal pladsen have tilstrækkelig fald mod afløb, således at regnvand kan ledes bort fra overfladen. I øvrigt skal pladsen være bygget således, at overfladevand ikke kan sive ned langs pladsens kant indenfor væggen og på denne måde gennemsive slagterne.

Selv om slagterne overdækkes med en tæt vandstandsende belægning, der løbende vedligeholdes, og regnvand afledes fra pladsen, kan der være en risiko for, at der siver vand igennem belægningen og ned gennem slaggelaget. I bilagene i genanvendelsesbekendtgørelsen er en tæt belægning defineret således: "*Ved en tæt belægning forstås asfalt, beton m.m., der reducerer mængden af vand, der vil perkolere gennem belægningen. Bortledning af overfladevand medfører at højst 10% af nedbøren vil komme i kontakt med restprodukt eller jord.*"

For at forhindre at vand, der evt. har gennemsivet slagterne, kan sive ned i grundvandet, skal der være et dræn under slagterne. Drænet vil desuden forhindre, at slagterne bliver opfugtet nedefra, hvis der i regnfulde perioder skulle opstå vandstuvninger i jorden under slaggeudlægget.

Overdækningen med fast belægning og vedligeholdelse af denne sikrer desuden, at mennesker ikke kan komme i kontakt med slagterne. Der er derfor ingen sundhedsmæssig risiko for borgerne forbundet med at anvende slagter under genbrugspladsen.

Da genbrugspladsen ligger i et ”område med særlige drikkevandsinteresser” og i et grundvandsdannende opland, hvor grundvandet tilmed kan være meget følsom mod forurening, skal hele genbrugspladsens areal (også arealet udenfor slaggeudlægget) sikres mod nedsivning

af evt. spild. Hele genbrugspladsen skal derfor belægges med en tæt belægning, f.eks. en betonstensbelægning tætnet med trasskalk.

Anbefalinger i anlægsfasen

For at undgå at slaggerne skal udgøre en sundhedsrisiko i forbindelse med anlægsfasen, anbefaler vi:

- at børn ikke leger på steder, hvor de kan komme i kontakt med slaggerne,
- at hænderne vaskes grundigt, hvis man har rørt ved slaggerne,
- at der sørges for, at slaggerne aldrig spredes uden for arealet, hvor de skal udlægges,
- at evt. støv fra slaggerne bliver begrænset ved f.eks. sprinkling.

4.8 Slaggeudlæg kortlægges som forurenet

Stedet hvor affaldsforbrændingsslagger bruges, betragtes ifølge jordforureningsloven (lov nr. 370 af 2. juni 1999) som et forurenet areal, og skal derfor kortlægges. Kortlægningen sker for at beskytte både menneskers sundhed og miljøet.

Slaggeudlægget på genbrugspladsen på Tingmarken i Horslunde vil blive kortlagt. Oplysninger om kortlægningen af ejendommen lægges ind i et landsdækkende register under Kort- og Matrikelstyrelsen. Det kortlagte areal, og andre kortlagte arealer i området, fremgår af bilag 5, som områder med "genanvendelse med §19-tilladelser".

Når slaggerne er anvendt, sådan som det er beskrevet i ansøgningen, og når de vilkår der er fastsat, er opfyldte, vurderer vi, at affaldsforbrændingsslaggerne ikke er til fare for miljøet og ikke udgør en sundhedsrisiko. Formålet med kortlægningen af slaggerne er at sikre, at forureningen i fremtiden ikke flyttes hen til et sted, hvor der er risiko for, at miljøet bliver forurenet, eller at mennesker bliver syge. Kortlægningen har også det formål at forhindre, at slaggerne ved en evt. fremtidig ændring af anvendelsen af arealet, utilsigtet kommer til at udgøre en sundheds- eller miljørisiko.

4.9 Egenkontrol

Der skal føres en driftsjournal for genbrugspladsen, for at vi kan kontrollere, at genbrugspladsen drives efter godkendelsens vilkår.

Hvert år skal der udarbejdes en årsrapport for genbrugspladsen. Rapporten skal sendes til tilsynsmyndigheden.

Årsrapporten skal indeholde oplysninger om bortskaffede affaldsmængder fordelt på affaldstyper, og det skal fremgå, hvor store mængder affald, der er bortskaffet til de enkelte modtagere.

Driftsjournalen skal desuden indeholde en oversigt over det materiel, der hører til genbrugspladsen.

Der er fastsat vilkår om, at sandfang og olieudskillere skal efterses og tømmes regelmæssigt, ligeledes skal afspæringsventilen kontrolleres og justeres. Datoer for disse handlinger skal ligeledes fremgå af driftsjournalen.

Driftsforstyrrelser og uheld med beskrivelse af, hvad der er gjort for at afhjælpe disse, skal også fremgå af driftsjournalen og årsrapporten.

Tilsynsmyndigheden skal imidlertid også straks underrettes om driftsforstyrrelser og uheld, der medfører væsentlig forurening eller indebærer fare herfor. Udenfor tilsynsmyndighedens åbningstid kan Miljøvagten kontaktes gennem politiet eller alarmcentralen på tlf. 112.

5 Generelle oplysninger

5.1 Uheld og driftsforstyrrelser

Vi gør opmærksom på Miljøbeskyttelseslovens §71, hvorefter den, der er ansvarlig for forhold eller indretninger, som kan give anledning til forurening, straks skal underrette tilsynsmyndigheden, såfremt driftsforstyrrelsen eller uheldet medfører væsentlig forurening eller indebærer fare herfor.

Underretningen bevirker ingen indskrænkning i den ansvarliges pligt til at søge følgerne af driftsforstyrrelsen eller uheldet effektivt afværget eller forebygget, ligesom det ikke fritager for pligten til at genoprette den hidtidige tilstand.

5.2 Ændringer og udvidelser

Virksomheden er ansvarlig for, at indretning og drift ikke afviger væsentligt fra det, der er beskrevet i denne miljøgodkendelse. Ved ønsker om fremtidige udvidelser eller ændringer skal I kontakte godkendelsesmyndigheden, som afklarer, om der er godkendelsespligt (se miljøbeskyttelseslovens § 33, stk. 1 og 2). Det kan for eksempel være tilfældet, hvis det fører til mere forurening af luft, jord eller vand, mere støj, mere affald, eller hvis affaldet bliver mere forurenende.

Godkendelsesmyndigheden vil afgøre, hvorvidt udvidelsen eller ændringen er godkendelsespligtig ud fra indholdet i denne miljøgodkendelse og virksomhedens oplysninger om indretning og drift.

6 Referenceliste

6.1 Materiale der ligger til grund for afgørelsen

- Ansøgning af 1. juni 2004.
- Supplerende oplysninger i breve af 3. august 2004 og 17. marts 2005.
- Supplerende oplysninger i telefonnotat af 18. og 20. januar 2005.
- Storstrøms Amt, Regionplan 2001-2013.
- Ravnsborg Kommune, Kommuneplan 1997-2008.
- Ravnsborg Kommune, Lokalplan nr. 37.
- Ravnsborg Kommune, Lokalplan nr. 6.
- Ravnsborg Kommune, Spildevandsplan marts 2003.

6.2 Tidligere miljøgodkendelser og andre tilladelser

Miljøgodkendelser

- Miljøgodkendelse af 4. februar 2002, Ravnsborg Kommune, Horslunde Komposteringsanlæg, Tingmarken 5, 4913 Horslunde.

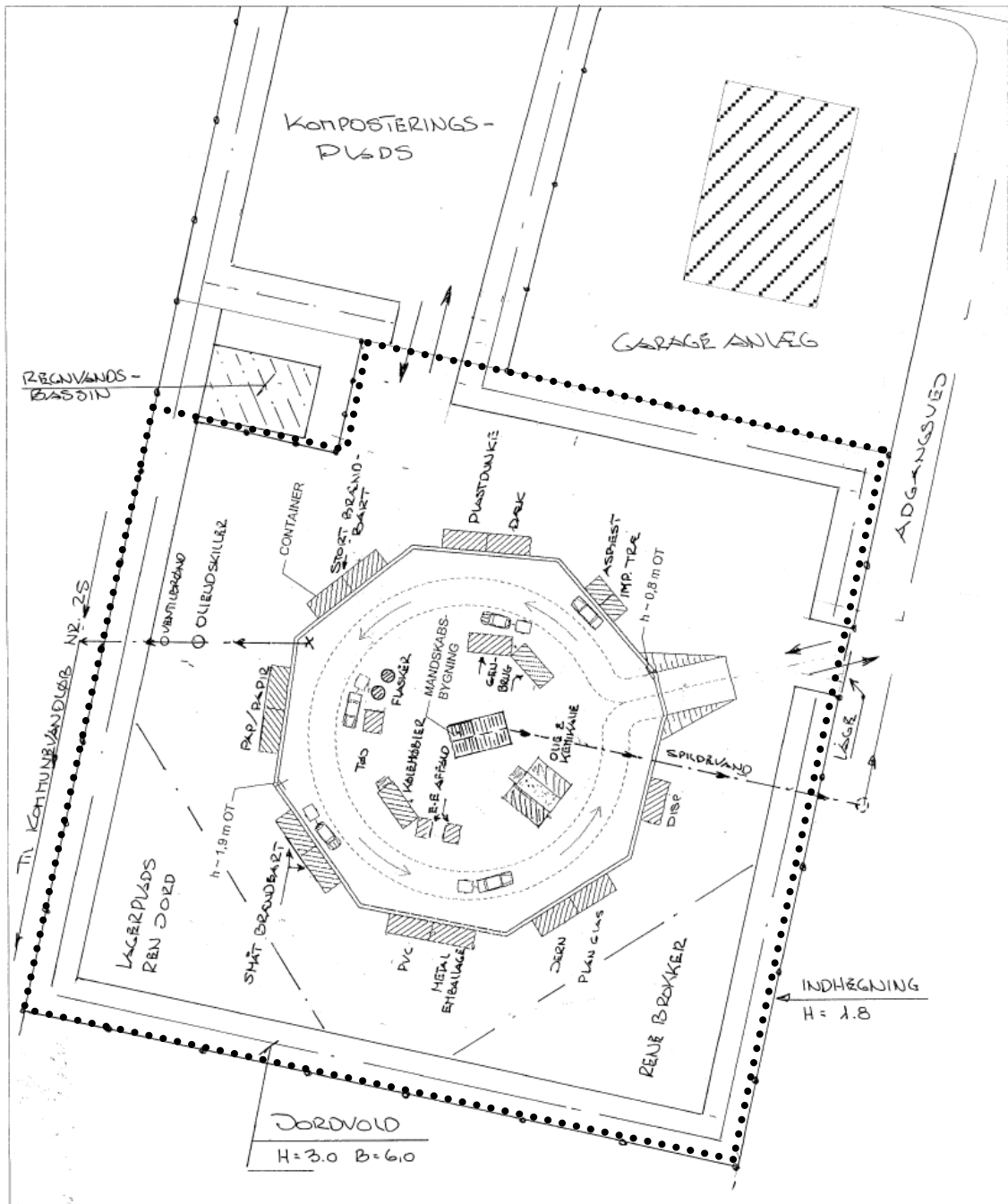
Andre tilladelser

- Tilladelse af 26. februar 2002 til efter miljøbeskyttelseslovens § 19, at genanvende lettere forurenede jord i støjvold omkring komposteringspladsen.
- Ravnsborg kommune skal, inden genbrugspladsen tages i brug, meddele tilladelse til, at spildevand fra genbrugspladsen og evt. drænvand fra dræn under slagterne ledes til renseanlægget.

7 Bilag

- Bilag 1 Genbrugspladsen
- Bilag 2 Kommune- og lokalplanområder
- Bilag 3 Kloakplan
- Bilag 4 Udledning af spildevand
- Bilag 5 Grundvandsforhold og kortlægning

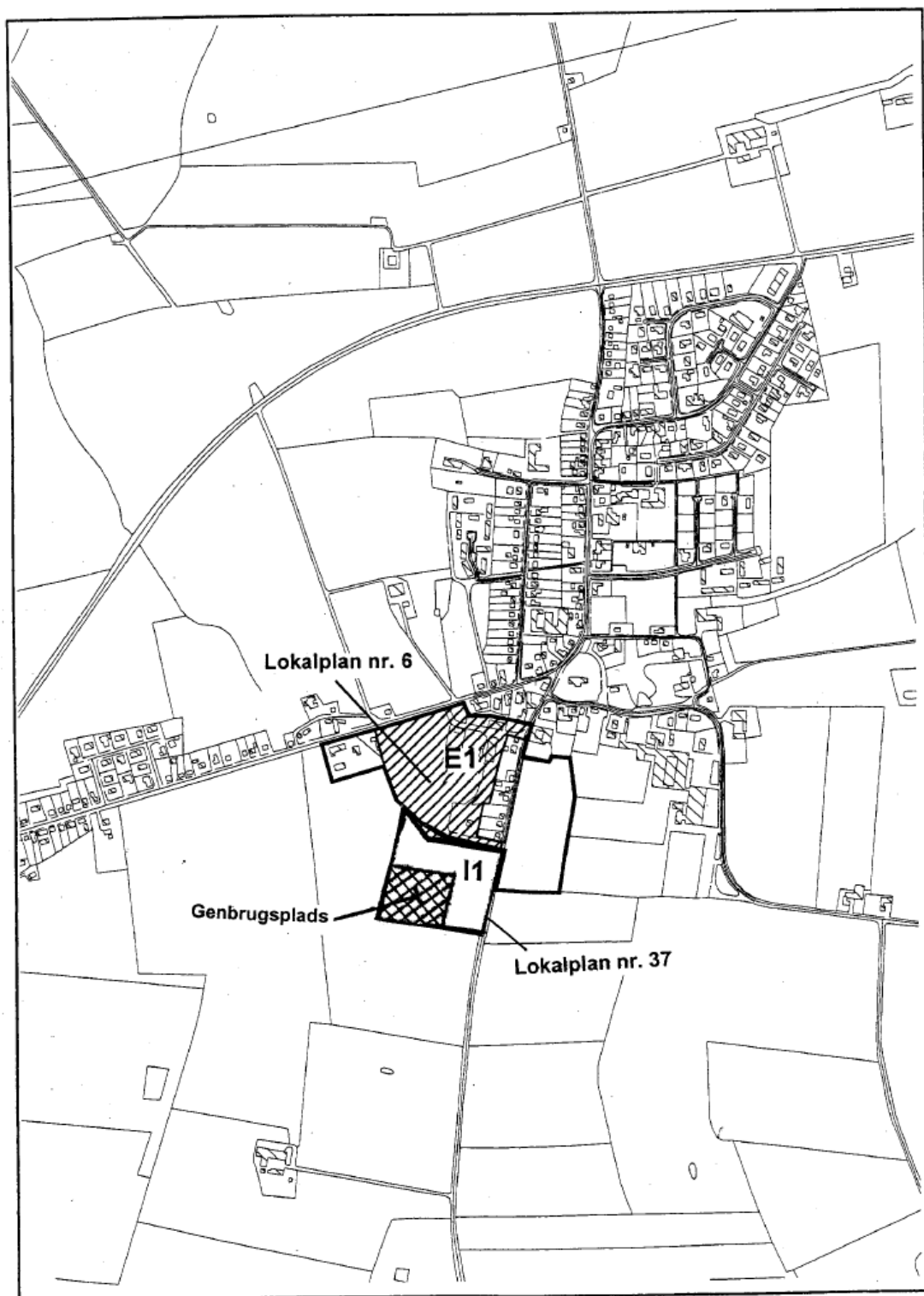
Bilag 1 Genbrugspladsen



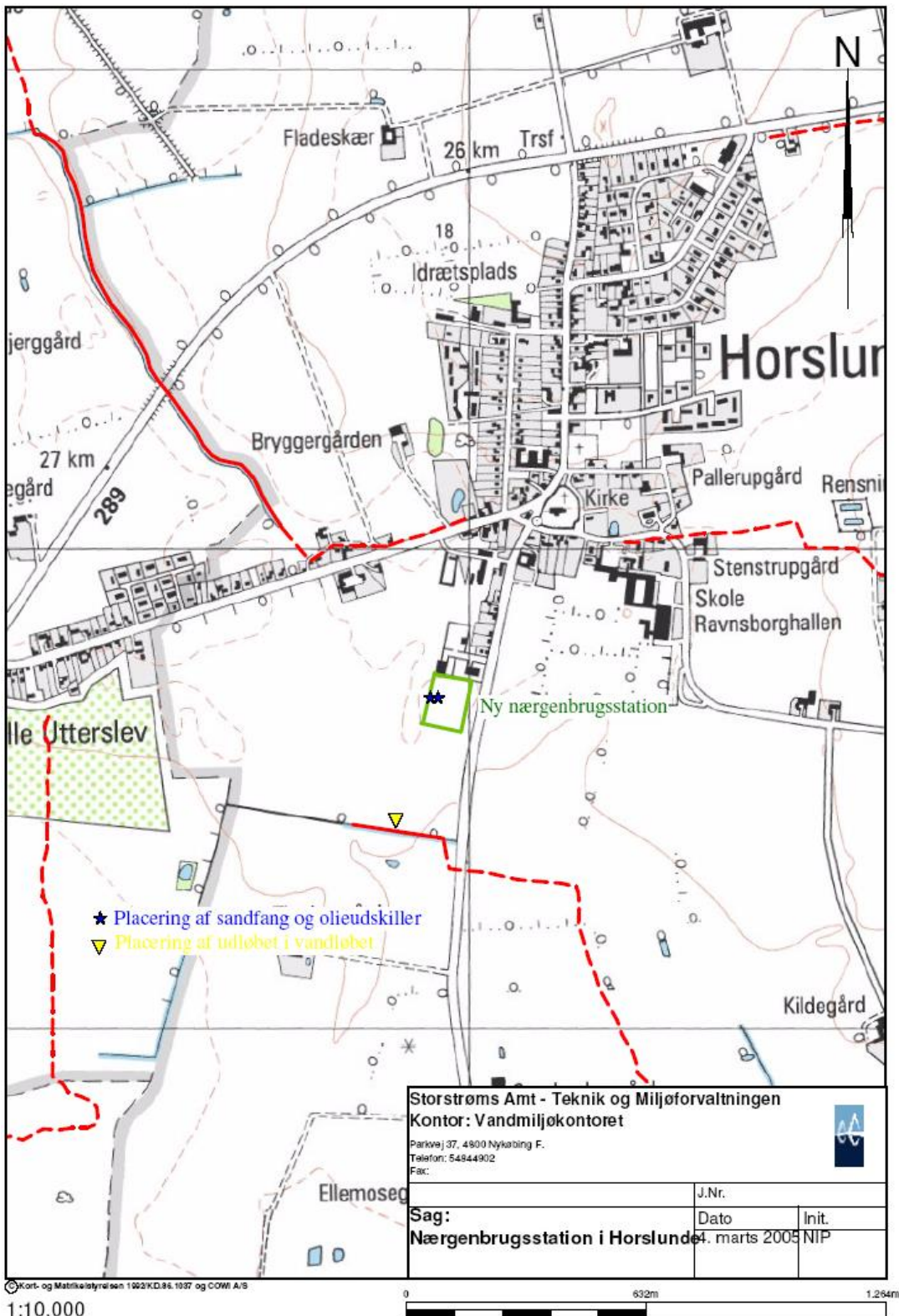
••••• Genbrugsplads
(Regnvandsbassinet er en del af komposteringspladsen.)

Vedr: Genbrugsplads i Horslunde.	Side 11. 5/17 Kommunedatoen 11-05-2004
Målestok: 1:500, 1 cm. = 5 m.	
RAVNSBORG KOMMUNE TEKNISK TEAM	Stationsvej 4 4913 Horslunde Tlf. 54 92 09 00 Fax. 54 92 09 99
Kortet er kun vejledende og ikke 100% nøjagtigt. Kortet kan ikke bruges som juridisk dokumentation. Ved præcis fastsættelse af skel, kontakt landinspektør.	

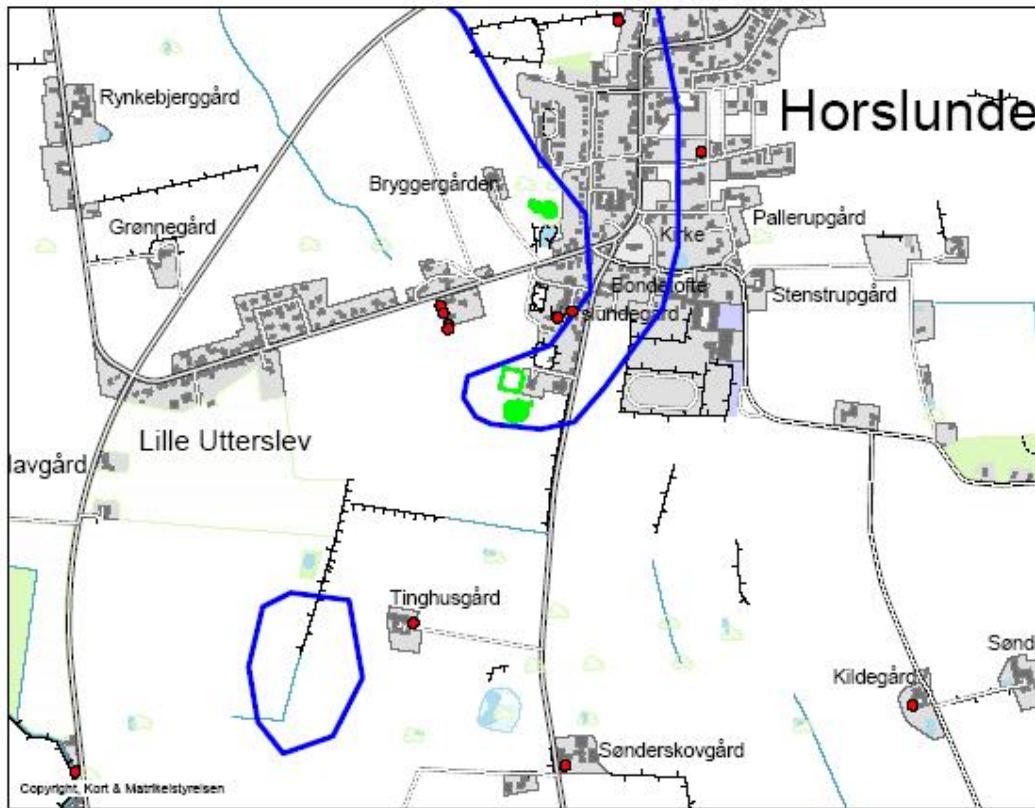
Bilag 2 Kommune- og lokalplanområder



Bilag 4 Udledning af spildevand



Bilag 5 Grundvandsforhold og kortlægning



Lokalitet
 Tingmarken
 4913 Horslunde
 del af matr. nr. 2z Horslunde By, Horslunde

Oversigtskort 1:15000
 Matrikelkort 1:7000

- Genanvendelse med §19-tilladelse
- Matrikelgrænser
- ⬮ Grundvandsdannede opland
- ★ Boring med større aktiv indvinding
- Øvrige registrerede borer



J.nr. 04-000827 / 05-000131
 Februar 2005
 hj, bej

STORSTRØMS AMT
 Teknik- og Miljøforvaltningen
 Jord og Grundvand