

§16a-miljøgodkendelse på husdyrbruget på adressen Lindholmvej 5, 6980 Tim  
16. juli 2018

Returadresse  
Land, By og Kultur – Land og Vand  
Smed Sørensens Vej 1, 6950 Ringkøbing

**NATURENS  
RIGE**

Ejer af husdyrbruget på  
Lindholmvej 5  
6980 Tim

Sagsbehandler  
Berith Bressendorff  
Direkte telefon  
9974 1781  
E-post  
Berith.bressendorff@rksk.dk  
Dato  
16. juli 2018  
Sagsnummer  
18-005616

# Miljøgodkendelse

gældende for husdyrbruget på adressen

Lindholmvej 5, 6980 Tim



Virksomhedens art:	Kvægbrug
Matrikel nr.:	2a m.fl., Sønden Åen, Tim
Betegnelse:	Husdyrbrug omfattet af §16 a i husdyrbrugsloven
Tilsynsmyndighed:	Ringkøbing-Skjern Kommune
Kvalitetssikret af:	AMS

## Indholdsfortegnelse

Stamblad: .....	4
Oplysninger om husdyrbruget: .....	4
<b>Meddelelse af miljøgodkendelse .....</b>	<b>5</b>
Baggrund og kort resumé .....	5
Biaktiviteter .....	5
Afgørelsen .....	5
<b>Vilkår for miljøgodkendelsen .....</b>	<b>7</b>
Generelt .....	7
Nye og reoverede stalde .....	7
Nye andre bygninger .....	7
Godkendte stalde, produktioner og miljøteknologier .....	8
Beholdere til flydende husdyrgødning .....	9
Beskyttelse af jord, grundvand og overfladevand .....	9
Beskyttelse i forhold til naboer .....	10
Tilsyn, kontrol og egenkontrol .....	12
Uheld og risici .....	12
Ophør .....	12
<b>Formalia .....</b>	<b>13</b>
Lovgrundlag .....	13
Høring og offentliggørelse .....	13
Klagevejledning .....	14
Udnyttelse, kontinuitet og revurdering .....	15
<b>Miljøvurderingen .....</b>	<b>17</b>
Beskrivelse af husdyrbruget .....	17
Lokalisering .....	20
Forbudszoner .....	20
Afstandskrav .....	21
Beskyttelseslinjer .....	21
Påvirkning af landskab .....	21
Påvirkning af vilde planter og dyr .....	23
Ammoniak påvirkning af natur .....	23
Påvirkning af bilag IV-arter .....	27

Påvirkning af jord grundvand og overfladevand.....	28
Håndtering af spildevand, restvand og saftafløb.....	28
Medicin, sprøjteudstyr, olie og brændstof.....	29
Håndtering og opbevaring af affald.....	29
Håndtering af unormale driftssituationer og uheld.....	30
Påvirkning af naboer .....	30
Husdyrbrugets lugtmission .....	30
Støj.....	31
Lys.....	31
Fluer og skadedyr.....	31
Støv.....	31
Transport.....	32
Anvendelse af BAT (bedste tilgængelige teknik).....	32
Anvendelse af bedste teknik til reduktion af ammoniakemissionen.....	33
Alternative løsninger.....	36
0-alternativ.....	37
Ophør.....	37
Egenkontrol.....	37
Konklusion.....	37
<b>Bilag 1: Miljøkonsekvensrapport.....</b>	<b>38</b>
<b>Bilag 2: Afløbsplan .....</b>	<b>43</b>
<b>Bilag 3: Lagerregnskab og opbevaringskapacitet .....</b>	<b>44</b>
<b>Bilag 4: Situationsplan.....</b>	<b>45</b>
<b>Bilag 5: Plantegninger .....</b>	<b>46</b>
<b>Bilag 6: Kort over natur .....</b>	<b>50</b>

#### **Copyright**

Kortmateriale er gengivet af Ringkøbing-Skjern Kommune med tilladelse fra Kort- og matrikelstyrelsen. Copyright Kort- og matrikelstyrelsen 1992 /KD.86.1033.

Luftfotos – Danmarks Digitale Ortofoto – er gengivet af Ringkøbing-Skjern Kommune med tilladelse fra Cowi. **DDO** ©, **Copyright COWI**.

## Stamblad:

Bedriftens ejer og driftsansvarlig	Ejer af ejendommen på Lindholmvej 5, 6980 Tim
Bedriftens adresse	Lindholmvej 5, 6980 Tim
Bedriftens miljøkonsulent	Lotte Stilling Nielsen Lemvigegnens Landboforening Industrivej 53 7620 Lemvig Fastnet telefon: 9663 0556 Mobil: 4018 2554 E-mail: lsn@lemvig-landbo.dk
Kommune	Ringkøbing-Skjern Kommune
CVR-nr. / P-nr. / CHR-nr.	27201520 / 1009922543/ 58561
Ejendomsnummer	7600019417
Bedriftens betegnelse	Husdyrbrug omfattet af § 16a i Bekendtgørelse af lov om miljøgodkendelse m.v. af husdyrbrug
Ansøgning nr.	202656 indsendt d. 2/2-2018 ver. 4

## Oplysninger om husdyrbruget:

Stalde og produktioner:

Staldnavn	Størrelse	Produktionsareal	Dyretype	Staldsystem
<b>Eksisterende staldafsnit</b>				
Løsdriftstald spalter	3881	3221	Malkekøer, kvier og stude	Sengestald med spalter (kanal, bagskyl eller ringkanal)
Kalvestald	578	335	Kalve (under 6 mdr.)	Dybstrøelse
Kalvehytter	142	138	Kalve (under 6 mdr.)	Dybstrøelse
Goldkostald	1403	821	Malkekøer, kvier og stude	Fast drænet gulv med skraber og ajleafløb
		439	Malkekøer, kvier og stude	Dybstrøelse
<b>Nye Staldafsnit</b>				
Ny ungdyrstald	2027	1400	Malkekøer, kvier og stude	Fast drænet gulv med skraber og ajleafløb
<b>Andre nye bygninger</b>				
Ensilageplads med forplads	1530			

Opbevaringslagre

Navn	Lagertype	Størrelse (m <sup>3</sup> )	Overfladeareal (m <sup>2</sup> )	Miljøteknologi
<b>Eksisterende opbevaringslagre</b>				
Gyllebeholder 1	Flydende	1000	256	
Gyllebeholder 2	Flydende	2000	502	
Gyllebeholder 3	Flydende	5000	1251	
Gyllebeholder 4	Flydende	5000	1185	
Møddingsplads	Fast		258	

# Meddelelse af miljøgodkendelse

## Baggrund og kort resumé

Ringkøbing-Skjern Kommune modtog den 2/2-2018 en ansøgning om miljøgodkendelse af husdyrbruget beliggende på adressen Lindholmvej 5, 6980 Tim.

Der er ikke tidligere meddelt miljøgodkendelse til husdyrbruget på Lindholmvej 5, 6980 Tim i henhold til husdyrbrugsloven §16a.

Ansøger ejer også ejendommen på Tim Kirkevej 13. Lindholmvej 5 har været drevet i samdrift med Tim Kirkevej 13, hvor kalve og kvier har været opstaldet. Nu ønskes dyreholdet flyttet til Lindholmvej. Der er fortsat adgang til en 1280 m<sup>3</sup> gyllebeholder på Tim Kirkevej 13.

### Kort resumé

Ansøgningen om miljøgodkendelse omfatter hele husdyrbruget uden arealer, en udvidelse husdyrbruget, samt opførelse af en ny ungdyrstald på 2027 m<sup>2</sup>, hvoraf produktionsarealet udgør 1400 m<sup>2</sup> og opførelse af en ensilagesilo på 18 x 50 m + forplads på 18 x 35 m i alt 1530 m<sup>2</sup>. Den nye ungdyrstald og den nye ensilagesilo opføres i tilknytning til de eksisterende bygninger på Lindholmvej 5, 6980 Tim.

### Biaktiviteter

Der er ingen biaktiviteter på ejendommen.

### Afgørelsen

Ringkøbing-Skjern Kommune meddeler hermed miljøgodkendelse af husdyrbruget på ejendommen matr. nr. 2a, Sønden Åen, Tim beliggende på adressen Lindholmvej 5, 6980 Tim. Afgørelsen meddeles i medfør af § 16a i Husdyrbrugsloven og på de angivne vilkår.

Miljøgodkendelsen gælder hele husdyrbruget og omfatter følgende produktionsarealer i eksisterende stalde:

Staldnavn	Størrelse	Produktionsareal	Dyretype	Staldsystem
Eksisterende staldafsnit				
Løsdriftstald spalter	3881	3221	Malkekøer, kvier og stude	Sengestald med spalter (kanal, bagskyl eller ringkanal)
Kalvestald	578	335	Kalve (under 6 mdr.)	Dybstrøelse
Kalvehytter	142	138	Kalve (under 6 mdr.)	Dybstrøelse
Goldkostald	1403	821	Malkekøer, kvier og stude	Fast drænet gulv med skraber og ajlefløb
		439	Malkekøer, kvier og stude	Dybstrøelse

Samt opførelse af ny staldbygning og en ensilagesilo med forplads i tilknytning til eksisterende bebyggelse:

Staldnavn	Størrelse	Produktionsareal	Dyretype	Staldsystem
Nye Staldafsnit				
Ny ungdyrstald	2027	1400	Malkekøer, kvier og stude	Fast drænet gulv med skraber og ajlefløb
Andre nye bygninger				
Ny ensilagesilo med forplads*	1530			

\*Ny ensilagesilo på 18x50 m + forplads på 18 x 35 m i alt 1530 m<sup>2</sup>

Samt en flytning af de udendørs kalvehytter til en ny placering langs med goldkostalden.

Afgørelse om miljøgodkendelse sker på baggrund af ansøgning skema nr. 202656 indsendt den 2/2-2018, version 4.

Afgørelsen om miljøgodkendelse af husdyrbruget på Lindholmvej 5, 6980 Tim meddeles på baggrund af, at Ringkøbing-Skjern Kommune vurderer, at ansøger har truffet de nødvendige foranstaltninger for at forebygge og begrænse forurening ved anvendelse af bedst tilgængelige teknik, og at husdyrbruget i øvrigt kan drives på stedet, uden at påvirke omgivelserne på en måde, som er uforenelig med hensynet til naboer, landskab, natur og miljø.

Der gøres hermed opmærksom på, at miljøgodkendelsen ikke fritager fra krav om tilladelse, godkendelse, eller dispensation efter anden lovgivning, herunder Museumsloven. Eventuelt byggeri må først påbegyndes, når der ligger en særskilt tilladelse til igangsættelse af byggeriet.

Der gøres endvidere opmærksom på, at forinden etablering af forsinkelsesbassin, skal der søges om tilladelse dette.

#### Forholdet til museumsloven

Der gøres opmærksom på, at sten og jorddiger, der er omfattet af bestemmelserne i Museumsloven §29a, ikke må beskadiges eller sløjfes uden dispensation fra Ringkøbing-Skjern Kommune.

Der foreligger særlige regler for jordbearbejdning omkring gravhøje bl.a. må der ikke foretages jordbehandling, gødes eller plantes (herunder også juletræer og lignende) inden for en afstand af 2 meter fra højens yderste kant jf. §29 f i museumsloven.

Information om diger og gravhøje kan findes på [www.miljoportal.dk](http://www.miljoportal.dk).

*Vi anmoder om, at Ringkøbing-Skjern Kommune bliver orienteret, såfremt der sker ændringer i ejerforhold eller af driftsansvarlig.*

# Vilkår for miljøgodkendelsen

Konkrete bestemmelser i lovgivningen, som er generelt gældende for landbrug, er som hovedregel, ikke nævnt i denne miljøgodkendelse. Miljøgodkendelsen meddeles på de nedenstående vilkår.

## Generelt

- 1) Husdyrbruget skal placeres, indrettes og drives i overensstemmelse med de oplysninger, der fremgår af ansøgningen og med de eventuelle ændringer, der fremgår af miljøgodkendelsen.
- 2) Godkendelsen skal være udnyttet inden 6 år fra afgørelsen er meddelt. Hvis godkendelsen kun bliver delvist udnyttet bortfalder den del der ikke er udnyttet.
- 3) Udnyttelse anses for, at foreligge når byggeriet faktisk er afsluttet eller ved konstatering af, at det der er truffet afgørelse om, faktisk er gennemført. Se i øvrigt afsnit om udnyttelse, kontinuitet og revurdering i Formalia.
- 4) De vilkår, der vedrører driften, skal være kendt af de ansatte, der er beskæftiget med den pågældende del af driften.
- 5) Drifts-, indretnings-, eller bygningsmæssige ændringer, skal anmeldes til kommunen inden de påbegyndes. Kommunen vurderer, om de aktuelle planer for ændring/udvidelse/renovering kan ske indenfor rammerne af denne miljøgodkendelse.

## Nye og renoverede stalde

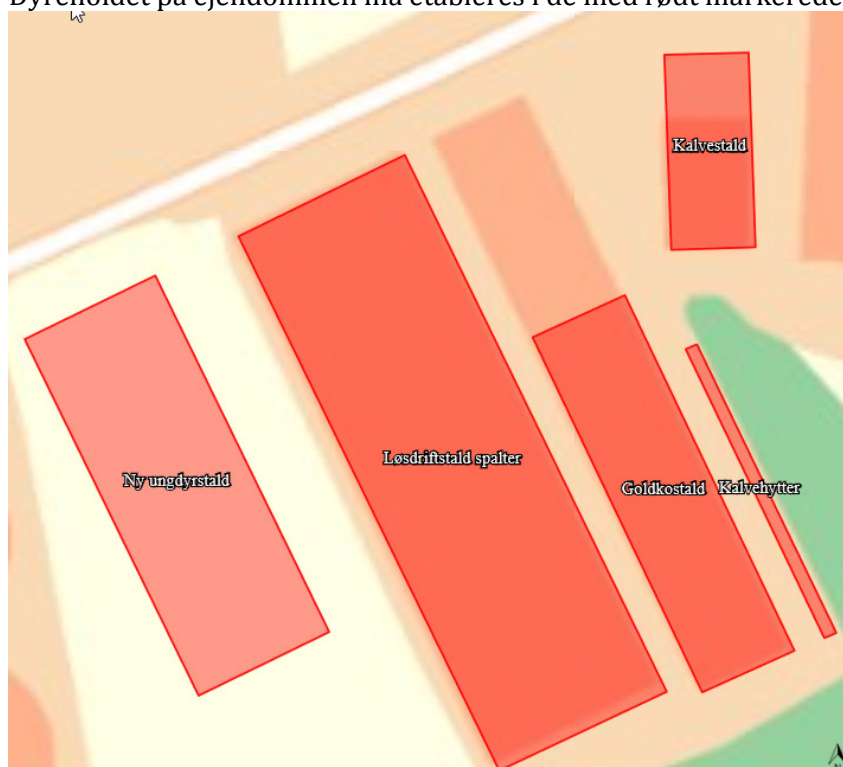
- 6) Det må opføres en ungdyrstald på i alt 2027 m<sup>2</sup>, hvor af produktionsarealet udgør 1400 m<sup>2</sup>. Stalden skal etableres med fast drænet gulv med skraber og ajlefløb.
- 7) Det nye byggeri skal opføres således, at valg af byggemateriale og farver vil falde i harmoni med de eksisterende bygninger og det omgivende landskab. Farver skal derfor være afdæmpede nuancer og materialer skal være ikke reflekterende.
- 8) Den eksisterende slørende beplantning omkring ejendommens bygninger og gyllebeholdere skal bevares og beplantningen skal vedligeholdes.

## Nye andre bygninger

- 9) Der må opføres ny ensilagesilo på 18x50 m + en forplads på 18 x 35 m i alt 1530 m<sup>2</sup>

## Godkendte stalde, produktioner og miljøteknologier

10) Dyreholdet på ejendommen må etableres i de med rødt markerede stalde på kort nedenfor.



11) I stalde med dyrehold skal dyretype og staldkategori på arealer der anvendes til produktion være i overensstemmelse med oversigten nedenfor.

Staldnavn	Staldstørrelse (m <sup>2</sup> )	Ventilation	Kildehøjde	Produktion	Antal måneder udegående	Produktionsareal (m <sup>2</sup> )
<b>Ansøgt drift</b>						
Løsdriftstald spalter	3881	Naturlig ventilation	6 m	(#35446) Malkekøer, kvier og stude. Sengestald med spalter (kanal, bagskyl eller ringkanal)	0	3221
Kalvestald	578	Naturlig ventilation	3 m	(#35449) Kalve, (under 6 mdr.). Dybstrøelse	0	335
Kalvehytter	142	Naturlig ventilation	3 m	(#35451) Kalve, (under 6 mdr.). Dybstrøelse	0	138
Goldkostald	1403	Naturlig ventilation	6 m	(#35457) Malkekøer, kvier og stude. Fast drænet gulv med skraber og ajlefløb (#35613) Malkekøer, kvier og stude. Dybstrøelse	0 0	821 439
Ny ungdyrstald	2027	Naturlig ventilation	6 m	(#35646) Malkekøer, kvier og stude. Fast drænet gulv med skraber og ajlefløb	0	1400
<b>Sum</b>						<b>6354</b>



### Beholdere til flydende husdyrgødning

- 12) Håndtering af gylle skal foregå under opsyn og eventuelt spild skal straks opsamles.
- 13) Påfyldning af gyllevogne skal ske med vognmonteret pumpe der har returløb til tanken eller på fast plads med afløb til opsamlingsbeholder.
- 14) Opbevaringskapaciteten skal være mindst 9 mdr.

### Beskyttelse af jord, grundvand og overfladevand

- 15) Der skal til beskyttelse af jord, grundvand og overfladevand træffes foranstaltninger som anført i tabellen nedenfor.

Vask af maskiner	Vask af landbrugsmaskiner og redskaber skal ske på fast vaskeplads med bortledning af vaskevandet til opsamlingsbeholder. Alternativt kan vask af landbrugsmaskiner ske på udbringingsarealerne.
Rengøring af arealer	Affald, foderrester, gødningsspild mv. skal fjernes fra befæstede arealer, som har afledning af overfladevand til nedsivning eller recipient.
Vedligeholdelse af anlæg	Afløb, beholdere, pumper og andet, som anvendes til afledning af spildevand, restvand og saftafløb, skal altid være i driftsklar stand. Ændret håndtering af spildevand, restvand og saftafløb skal anmeldes til kommunen.
Kompost- og ensilageopbevaring	Ensilage i markstakke, må højst være placeret på samme sted i 24 måneder. Der skal derefter gå 5 år, før de igen må placeres på samme sted. Ved etablering af kompost og ensilage i markstakke skal tidspunkt og placering noteres på et kortbilag i driftsjournalen.
Oplag af olie og medicin	Eventuelt spild af olie skal straks opsamles af velegnet absorptionsmateriale – eks. kattegrus. Spildolie skal opbevares på en sådan måde, at der ikke opstår risiko for forurening. Medicin skal opbevares forsvarligt og utilgængeligt for uvedkommende.
Affald	Affald skal opbevares og bortskaffes, efter kommunens til enhver tid gældende affaldsregulativ.

Regnvandsbassin	Såfremt at arealet for tagflader og befæstede arealer overstiger 7.500 m <sup>2</sup> og regnvandet herfra ledes til det samme vandløb/dræn, skal der etableres et regnvandsbassin til opsamling af regnvandet. Der skal søges særskilt hertil og regnvandsbassinet skal dimensioneres af en autoriseret kloakmester. Alternativt kan der etableres faskine.
-----------------	--------------------------------------------------------------------------------------------------------------------------------------------------------------------------------------------------------------------------------------------------------------------------------------------------------------------------------------------------------------

## Beskyttelse i forhold til naboer

16) Der skal til beskyttelse imod væsentlige nabogener træffes foranstaltninger, som anført i tabellen nedenfor.

Fluer og skadedyr	Der skal på ejendommen foretages effektiv fluebekæmpelse i overensstemmelse med de nyeste retningslinjer fra Aarhus Universitet, Institut for Agroøkologi.  Opbevaring af foder skal ske på en sådan måde, at der ikke opstår risiko for tilhold af skadedyr (rotter m.v.). På forlangende skal indgås kontrakt med autoriseret rottebekæmpelsesfirma.			
Lugt	Der skal til stadighed opretholdes en god staldhygiejne, herunder renholdelse og tørhed på den faste del af staldgulvet, renholdelse for at hindre støv- og smudsbelægninger i stalden samt renholdelse af fodringssystem m.v.			
Støj	Husdyrbrugets bidrag til støjbelastningen i omgivelserne må ikke overstige nedenstående værdier, målt ved nabobeboelser, eller deres opholdsarealer. Husdyrbruget skal for egen regning dokumentere, at støjvilkår overholdes, hvis tilsynsmyndigheden finder det påkrævet. Kravet om dokumentation af støjforholdene kan højst fremsættes en gang årligt			
	<b>Dag</b>	<b>Tidsrum</b>	<b>db(A)</b>	<b>Midlingstid</b>
	Mandag - fredag	07.00 - 18.00	55	8 timer
	Mandag - fredag	18.00 - 22.00	45	1 time
	Lørdag	07.00 - 14.00	55	7 timer
	Lørdag	14.00 - 18.00	45	4 timer
	Lørdag	18.00 - 22.00	45	1 time
	Søn- og helligdag	07.00 - 22.00	45	1 time
	Alle dage	22.00 - 07.00	40	½ time
Lavfrekvent støj,	Nedenstående grænser er for lavfrekvent støj og infralyd [dB re 20 µPa], målt indendørs. Støjgrænserne gælder for ækvivalentniveauet over et tidsrum på 10 minutter, hvor støjen er kraftigst. Grænserne er gældende for impulsagtig lavfrekvent støj og infralyd. For støj/lydgrænser hvor der ingen impulser forekommer, skal der lægges 5 dB til nedenstående skema.			

		<b>Lavfrekvent støj</b>
<b>Anvendelse</b>		A-vægtet lydtryksniveau (10-160 Hz), dB
<b>Beboelsesrum</b>	Aften/nat kl. 18.00 - 07.00	15
	Dag kl. 07.00 - 18.00	20
<b>Kontorer, undervisningslokaler og andre støjfølsomme rum</b>		25
<b>Øvrige rum</b>		30
Måling for lavfrekvent støj skal følge anvisningerne i afsnit 3.4 i Miljøstyrelsens Orientering nr. 9 af 1997 "Lavfrekvent støj, infralyd og vibrationer i eksternt miljø".		
<b>Vibrationer</b>	Nedenstående grænser er for vibrationer, dB re 10 <sup>-6</sup> m/s. Vibrationsgrænserne gælder for det maksimale KB-vægtede accelerationsniveau med tidsvægtning Slow.	
	<b>Anvendelse</b>	<b>Vægtet acc. niv, L<sub>aw</sub> i dB</b>
	Boliger i boligområder, (hele døgnet) Boliger i blandet bolig/erhvervsområde (Centerområder) kl. 18-7 Institutioner	75
	Boliger i blandet bolig/erhvervsområde kl. 7-18. Kontorer, undervisningslokaler o.l.	80
	Erhvervsbebyggelse	85
Ved måling til dokumentation for overholdelse af vibrationsgrænserne, skal anvisningerne i afsnit 4.3 i Miljøstyrelsens Orientering nr. 9 af 1997 "Lavfrekvent støj, infralyd og vibrationer i eksternt miljø" anvendes.		
<b>Kontrol og målinger</b>	Efter anmodning fra tilsynsmyndigheden, skal virksomheden lade foretage målinger og -beregninger til dokumentation for, at de fastsatte grænser for lavfrekvent støj, infralyd og vibrationer er overholdt. Måle- og beregningspunkter fastsættes efter nærmere aftale med tilsynsmyndigheden.  Hvis de fastsatte støjgrænser overskrides, skal der sammen med rapport om målinger/ beregninger fremsendes forslag til støj- og/eller vibrationsreduktion ned til de fastsatte grænseværdier og med tidsplan for gennemførelse.  Tilsynsmyndigheden kan forlange målinger og beregninger af støj og/eller vibrationer gentaget, dog højst én gang årligt, medmindre den seneste kontrol viser, at vilkårene ikke er overholdte.  Ved målinger/beregninger for støj og/eller vibrationer, udarbejdelse af afrapportering og gennemførelse af eventuelle tiltag for støj- og/eller vibrationsreduktion, skal udgifterne hertil alene afholdes af virksomheden.	
<b>Lys</b>	Driften må ikke medføre væsentlige lysgener for de omkringboende.	

	Såfremt tilsynsmyndigheden vurderer, at bedriften giver anledning til væsentlige lysgener, skal bedriften lade udarbejde en handlingsplan og derefter gennemføre denne. Handlingsplanen skal godkendes af tilsynsmyndigheden.
Støv	Driften må ikke medføre støvgener uden for ejendommens eget areal, som af tilsynsmyndigheden skønnes at være væsentlige.  Fodersiloer skal indrettes således, at støvgener i forbindelse med indblæsning af foder undgås, f.eks. med melcykloner, eller anden støvbegrænsende foranstaltninger.
Døde dyr.	Døde dyr skal bortskaffes til godkendt destruktionsvirksomhed. Animalsk affald, herunder selvdøde dyr skal opbevares og afhændes i overensstemmelse med den til enhver tid gældende bekendtgørelse om opbevaring af døde dyr.

### Tilsyn, kontrol og egenkontrol

- 17) Dokumentation i form af logbog, kvitteringer, opbevaringsaftaler, forpagtnings- og overførelsesaftaler (af mindst 1 års varighed) opbevares i mindst 5 år og forevises tilsynsmyndighed efter anmodning.
- 18) Efter tilsynsmyndighedens anmodning skal der forevises beregninger for, at de niveauer for ammoniakemission fra stald og lager, ammoniakdeposition og lugtgeneafstande fra staldanlæg, der ligger til grund for miljøgodkendelsen, er overholdt. Hvis forudsætningerne for miljøgodkendelsen ændres, skal der foretages nye beregninger af gene- og miljøpåvirkningen.

### Uheld og risici

- 19) Ved driftsuheld, hvor der opstår risiko for forurening af miljøet, er der pligt til at anmelde dette til tilsynsmyndigheden, Ringkøbing-Skjern Kommune den først kommende hverdag. Er der behov for øjeblikkelig indsats ringes 112.
- 20) Senest 14 dage efter driftsuheld skal driftsansvarlig fremsende en skriftlig orientering, der beskriver uheldets omfang og indsatsen mod miljømæssige skader, samt beskriver forebyggende foranstaltninger, der begrænser risiko for nye uheld.
- 21) Ejendommens beredskabsplan/driftsforskrift skal til en hver tid være ajourført.

### Ophør

- 22) Ved ophør af driften, skal der træffes de nødvendige foranstaltninger for at undgå forureningsfare og for at bringe stedet tilbage i tilfredsstillende tilstand. Bl.a. skal stoffer, der kan forurene jord, grundvand og overfladevand, samt affald bortskaffes, efter gældende regler.
- 23) Kommunen kan kræve, at tiloversblevne bygninger, gyllebeholdere m.v. skal nedrives, såfremt de ikke efterfølgende, skal anvendes til andet formål og såfremt de ved syn og skøn, vurderes misligholdt.

Note: Efter landzonebestemmelserne jf. planlovens §§ 37 og 38 kan overflødige driftsbygninger tages i brug til en række formål, uden egentlig kommunal godkendelse, altså alene efter anmeldelse.

## Formalia

### Lovgrundlag

Miljøgodkendelsen er givet på baggrund af husdyrbrugsloven, hvor krav efter VVM-direktivet, habitatdirektivet samt i et vist omfang regler fra miljøbeskyttelsesloven og planlovens landzoneregler varetages.

Miljøgodkendelsen suppleres af generelle regler i husdyrgodkendelsesbekendtgørelsen og den generelle regulering i husdyrgødningsbekendtgørelsen.

Grundlaget for miljøgodkendelsen var på godkendelsestidspunktet:

- Kommuneplan 2017-2029
- Husdyrbrugsloven, Lov om miljøgodkendelse m.v. af husdyrbrug nr. 1572 af 20. december 2006 senest ændret i bekendtgørelse af lov om husdyrbrug og anvendelse af gødning m.v. nr. 256 af 21. marts 2017
- Husdyrgodkendelsesbekendtgørelsen, bekendtgørelse om tilladelse og godkendelse m.v. af husdyrbrug nr. 211 af 28. februar 2017.
- Husdyrgødningsbekendtgørelsen Bekendtgørelse om erhvervsmæssigt dyrehold, husdyrgødning, ensilage m.v. nr. 865 af 23. juni 2017.
- Bekendtgørelse af lov om naturbeskyttelse, nr. 121 af 26. januar 2017 (Naturbeskyttelsesloven).
- Bekendtgørelse om udpegning og administration af internationale naturbeskyttelsesområder samt beskyttelse af visse arter nr. 926 af 27. juni 2016.
- Bekendtgørelse om affald, nr. 1309 af 18. december 2012 (Affaldsbekendtgørelsen).
- Bekendtgørelse om indretning, etablering og drift af olietanke, rørsystemer og pipelines nr. 1611 af 10. december 2015 (Olietankbekendtgørelsen).

Der gøres opmærksom på, at ansøger selv har ansvar for at indhente nødvendige godkendelser/tilladelser i henhold til anden lovgivning.

### Høring og offentliggørelse

Ansøgningsmaterialet har været offentliggjort i 3 uger på Ringkøbing-Skjern Kommunes hjemmeside [www.rksk.dk/om-kommunen/annoncering/landbrug](http://www.rksk.dk/om-kommunen/annoncering/landbrug) fra den 9/2-2018 til den 2/3-2018, hvor der ikke er indkommet bemærkninger til det ansøgte.

Udkastet til miljøgodkendelsen har været i mindst 30 dages høring hos ansøger, konsulent, naboer og ejere og beboere på ejendomme med boliger/bygninger indenfor konsekvenszonen fra 4. juni 2018 til 9. juli 2018.

Naboer i husdyrlovens forstand defineres som ejere af ejendomme, der matrikulært grænser op til den ejendom, hvorpå anlægget er beliggende. Ringkøbing-Skjern kommune vurderer at udvidelser på anlæggene generelt er af underordnet betydning for de matrikulære naboer til ejendommens markarealer. Nabohøringen tager derfor udgangspunkt i den matrikel, hvorpå anlæggene ligger.

I forbindelse med høringen er der ikke indkommet bemærkninger til det ansøgte.

Afgørelse om miljøgodkendelse vil blive offentliggjort den 16. juli 2018 på Ringkøbing-Skjern Kommunes hjemmeside på [www.rksk.dk/om-kommunen/annoncering/landbrug](http://www.rksk.dk/om-kommunen/annoncering/landbrug).

## Klagevejledning

I henhold til Bekendtgørelse af lov om miljøgodkendelse m.v. af husdyrbrug kapitel 7, kan der klages over miljøgodkendelsen af ansøgeren, Miljøministeriet, samt enhver, der må antages, at have en individuel væsentlig interesse i sagens udfald. Der kan desuden klages af de myndigheder og organisationer, der angivet i lovens § 85-87.

Ved klage, kan Miljø- og Fødevareklagenævnet bestemme, at klagen har opsættende virkning på udnyttelsen.

Udnyttelse af miljøgodkendelsen i klageperioden og imens eventuel klage behandles, sker på eget ansvar.

Ansøgeren vil få besked, hvis der klages over afgørelsen.

For behandling af klager, der indbringes for nævnet, herunder anmodning om genoptagelse, betaler klager et gebyr på 900 kr. for privatpersoners og 1.800 kr. for virksomheders og organisationers vedkommende.

Klagegebyret tilbagebetales, hvis du får helt, eller delvis medhold i din klage, hvis den påklagede afgørelse ændres, eller ophæves, eller klagen afvises, som følge af overskredet frist, manglende klageberettigelse, eller fordi klagen ikke er omfattet af klagenævnets kompetence.

Ønskes afgørelsen prøvet ved domstolene, skal søgsmål ifølge § 90 i Bekendtgørelse af lov om miljøgodkendelse m.v. af husdyrbrug være anlagt inden 6 måneder efter, at sagen er offentliggjort.

**Klagefristen er 4 uger og regnes fra datoen for offentliggørelsen. Klagen skal være modtaget og registreret senest den 13. august 2018.**

### Indsendelse af klage

Det er obligatorisk for klager, at bruge Miljø- og Fødevareklagenævnets digitale Klageportal, med mindre, du har fået en tilladelse fra Miljø- og Fødevareklagenævnet, der fritager dig for, at anvende den digitale Klageportal. I nedenstående tekst kan du se, hvordan du skal bruge den digitale Klageportal.

### Digital Klageportal

Hvis du ønsker, at klage over denne afgørelse, kan du klage til Miljø- og Fødevareklagenævnet. Du klager, via Klageportalen. Du kan finde et link på forsiden af [www.nmkn.dk](http://www.nmkn.dk).

Klageportalen ligger på [www.borger.dk](http://www.borger.dk) og [www.virk.dk](http://www.virk.dk). Du logger på [www.borger.dk](http://www.borger.dk) eller [www.virk.dk](http://www.virk.dk), typisk med NEM-ID. Klagen sendes gennem Klageportalen til den myndighed, der har truffet afgørelsen. En klage er indgivet, når den er tilgængelig for myndigheden i Klageportalen. Du betaler klagegebyret med betalingskort i Klageportalen.

### Anmodning om fritagelse for indsendelse, via klageportal

Miljø- og Fødevareklagenævnet skal, som udgangspunkt, afvise en klage, der ikke er indsendt via Klageportalen. Hvis du ønsker, at blive fritaget for at bruge Klageportalen, skal du sende din klage og

en begrundet anmodning til Ringkøbing-Skjern Kommune, Smed Sørensens Vej 1, 6950 Ringkøbing. Ringkøbing-Skjern Kommune videresender herefter anmodningen til Miljø- og Fødevareklagenævnet, som træffer afgørelse om, hvorvidt din anmodning kan imødekommes.

### Hjælp til klage

Miljø- og Fødevareklagenævnet stiller i et vist omfang, en supportfunktion til rådighed ved oprettelse af en klage. Supportfunktionen kan kontaktes pr. tlf.: 7254 1101, eller på mail: [nh@naevneneshus.dk](mailto:nh@naevneneshus.dk). De kan kontaktes på følgende tidspunkter: man.-tors. 10.00-15.00, fre. 10.00-14.00.

### Udnyttelse, kontinuitet og revurdering

En godkendelse efter § 16a i husdyrbrugsloven bortfalder, hvis den ikke er udnyttet inden 6 år efter at godkendelsen er meddelt. Godkendelsen anses for udnyttet, når byggeriet faktisk er afsluttet. Hvis der ikke foreligger et byggeri anses en godkendelse for udnyttet, når det konstateres, at det, der er truffet afgørelse om, faktisk er gennemført.

En udnyttet miljøgodkendelse kan bortfalde helt eller delvist, hvis den efterfølgende ikke har været udnyttet i 3 på hinanden følgende år. Udnyttelsen forudsætter at mindst 25 % af det godkendte produktionsareal udnyttes driftsmæssigt, og at den driftsmæssige udnyttelse ikke på noget tidspunkt ophører i 3 på hinanden følgende år. Driftsmæssig udnyttelse kræver, at der er dyr på produktionsarealerne svarende til mindst 50 % af det mulige ifølge dyrevelfærdskravene.

På vegne af Teknik- og Miljøudvalget



---

Ivan Thesbjerg  
Afdelingsleder  
Land og Vand, Landbrug  
Ringkøbing-Skjern Kommune



---

Berith Bressendorff  
Miljømedarbejder  
Land og Vand, Landbrug  
Ringkøbing-Skjern Kommune

**Kopi af udkast til miljøgodkendelse er sendt til:**

Ansøger: Ejer af ejendommen på Lindholmvej 5, Tim

Konsulent: Lotte Stilling Nielsen (Lemvigegnens Landboforening), e-mail: lsn@lemvig-landbo.dk

Ejere og beboer af boliger/bygninger inden for konsekvensradius på 604 meter:

- Lindholmvej 3, 6980 Tim

Matrikulære naboer:

Tim Kirkevej 62	6980 Tim
Svingelvej 4	6980 Tim
Østerbyvej 7	6980 Tim
Tim Kirkevej 68 A	6980 Tim
Tim Kirkevej 14	6980 Tim
Halkærvej 1	6980 Tim
Stadilvej 23	6980 Tim
Stadilvej 25	6980 Tim
Stadilvej 24	6980 Tim
Møllebyvej 8	6980 Tim
Stadiløvej 4	6980 Tim
Pilevej 6	6950 Ringkøbing

**Kopi af udkastet til miljøgodkendelsen og miljøgodkendelsen er sendt til:**

- Lemvigegnens Landboforening: Konsulent Lotte Stilling Nielsen, e-mail: lsn@lemvig-landbo.dk
- Ringkøbing-Skjern museum, Arkæologisk Afdeling v/Torben Egebjerg, e-mail: [post@arkvest.dk](mailto:post@arkvest.dk)
- Det økologiske Råd, 2200 København N, e-mail: [husdyr@ecocouncil.dk](mailto:husdyr@ecocouncil.dk)
- Dansk Ornitologisk Forening, e-mail: [natur@dof.dk](mailto:natur@dof.dk), [ringkoebing-skjern@dof.dk](mailto:ringkoebing-skjern@dof.dk)
- Sundhedsstyrelsen, e-mail: [senord@sst.dk](mailto:senord@sst.dk)
- Ferskvandsfiskeriforeningen for Danmark, Vormstrupvej 2, 7540 Haderup, e-mail: [nb@ferskvandsfiskeriforeningen.dk](mailto:nb@ferskvandsfiskeriforeningen.dk)
- Danmarks Naturfredningsforenings Lokalkomité for Ringkøbing-Skjern Kommune, e-mail: [dnringkoebing-skjern-sager@dn.dk](mailto:dnringkoebing-skjern-sager@dn.dk)
- Danmarks Sportsfiskerforbund, Skyttevej 4, 7182 Bredsten, e-mail: [post@sportsfiskerforbundet.dk](mailto:post@sportsfiskerforbundet.dk)
- Danmarks Sportsfiskerforbund, e-mail: [lbt@sportsfiskerforbundet.dk](mailto:lbt@sportsfiskerforbundet.dk)
- Friluftsrådet Midt-Vest, e-mail: [midtvestjylland@friluftsraadet.dk](mailto:midtvestjylland@friluftsraadet.dk)



## Miljøvurderingen

I henhold til husdyrgodkendelsesbekendtgørelsen skal Kommunalbestyrelsen ved afgørelsen om godkendelse og tilladelse efter §§ 16 a i husdyrbrugloven vurdere, om den ansøgte etablering, udvidelse eller ændring af husdyrbruget kan indebære væsentlig virkning på miljøet, herunder i forhold til omgivelsernes sårbarhed og kvalitet, i forhold til navnlig

1) landskabelige værdier,

2) natur med dens bestande af vilde planter og dyr og deres levesteder, herunder områder, der er beskyttet mod tilstandsændringer eller fredet, udpeget som internationalt naturbeskyttelsesområde eller udpeget som særlig sårbart over for næringsstofpåvirkning,

3) jord, grundvand og overfladevand, og

4) lugt-, støj-, rystelses-, støv-, flue-, transport- og lysgener, uhygiejniske forhold, affaldsproduktion m.v.

Kommunalbestyrelsen skal ved vurderingen inddrage alle etableringer, udvidelser og ændringer af husdyrbruget, der er godkendt, tilladt eller afgjort efter anmeldelse inden for de seneste 8 år før kommunalbestyrelsens afgørelse.

## Beskrivelse af husdyrbruget

### Ansøgt drift

Stalde og produktioner Ansøgt drift						
Staldnavn	Staldstørrelse (m <sup>2</sup> )	Ventilation	Kildehøjde	Produktion	Antal måneder udegående	Produktionsareal (m <sup>2</sup> )
Ansøgt drift						
Løsdriftstald spalter	3881	Naturlig ventilation	6 m	(#35446) Malkekøer, kvier og stude. Sengestald med spalter (kanal, bagskyl eller ringkanal)	0	3221
Kalvestald	578	Naturlig ventilation	3 m	(#35449) Kalve, (under 6 mdr.). Dybstrøelse	0	335
Kalvehytter	142	Naturlig ventilation	3 m	(#35451) Kalve, (under 6 mdr.). Dybstrøelse	0	138
Goldkostald	1403	Naturlig ventilation	6 m	(#35457) Malkekøer, kvier og stude. Fast drænet gulv med skraber og ajlefløb (#35613) Malkekøer, kvier og stude. Dybstrøelse	0 0	821 439
Ny ungdyrstald	2027	Naturlig ventilation	6 m	(#35646) Malkekøer, kvier og stude. Fast drænet gulv med skraber og ajlefløb	0	1400
Sum						6354

Der søges om miljøgodkendelse til et samlet produktionsareal på 6354 m<sup>2</sup>. De enkelte produktionsarealer er opmålt på plantegninger (Byggeri og Teknik I/S) og indtastet efter en konkret vurdering af ansøger og ansøgers konsulent. Der ønskes etableret en ny ungdyrstald på 2027 m<sup>2</sup> (27,25m x 74,4m), som placeres i tilknytning til de eksisterende staldbygninger. Ungdyrstalden har et produktionsareal på 1400 m<sup>2</sup>. Områder, hvor dyrene ikke kan opholde sig og/eller ikke har mulighed

for at gødningsafsætte, medregnes ikke som produktionsareal. I ungdyrstalden er der fraregnet 627 m<sup>2</sup> i produktionsarealet, som består af gangareal og foderbord.

Ungdyrstalden indrettes med fast drænet gulv med skraber og ajleafløb.

Der ansøges desuden om etablering af en ny ensilagesilo på 18 x 50 m + en forplads på 18 x 35 m i alt 1530 m<sup>2</sup>, som placeres i tilknytning den eksisterende ensilagesilo.

Derudover ønskes kalvehytterne flyttet til en ny placering langs med goldkostalden.

### Nudrift

Stalde og produktioner Nudrift						
Staldnavn	Staldstørrelse (m <sup>2</sup> )	Ventilation	Kildehøjde	Produktion	Antal måneder udegående	Produktionsareal (m <sup>2</sup> )
<b>Nudrift</b>						
Løsdriftstald spalter	3881	Naturlig ventilation	6 m	(#35614) Malkekøer, kvier og stude. Sengestald med spalter (kanal, bagskyl eller ringkanal)	0	3221
Kalvestald	578	Naturlig ventilation	3 m	(#35615) Kalve, (under 6 mdr.). Dybstrøelse	0	335
Kalvehytter	142	Naturlig ventilation	3 m	(#35616) Kalve, (under 6 mdr.). Dybstrøelse	0	138
Goldkostald	1403	Naturlig ventilation	6 m	(#35617) Malkekøer, kvier og stude. Dybstrøelse	0	439
				(#35618) Malkekøer, kvier og stude. Fast drænet gulv med skraber og ajleafløb	0	821
<b>Sum</b>						<b>4954</b>

Ejendommen på Lindholmvej 5, Tim er miljøgodkendt efter §12 den 24/5-2011. I §12-miljøgodkendelsen blev der udover et forøget dyrehold godkendt en forlængelse til den eksisterende kostald, ensilageplads på 2500 m<sup>2</sup> og en plads til kalvehytter.

Der er den 16/10-2015 givet til tillæg til miljøgodkendelsen, hvor der ud over et forøget dyrehold blev godkendt en ny goldkostald, en forlængelse af kalvestalden, en plads til opsætning af kalvehytter og en ny ensilagesilo i tilknytning til den eksisterende ensilageplads.

### 8-års drift

Stalde og produktioner 8 års drift 2009						
Staldnavn	Staldstørrelse (m <sup>2</sup> )	Ventilation	Kildehøjde	Produktion	Antal måneder udegående	Produktionsareal (m <sup>2</sup> )
<b>8 års drift</b>						
Løsdriftstald spalter	3881	Naturlig ventilation	6 m	(#35654) Malkekøer, kvier og stude. Sengestald med spalter (kanal, bagskyl eller ringkanal)	0	2646
Kalvestald	578	Naturlig ventilation	3 m	(#35659) Kalve, (under 6 mdr.). Dybstrøelse	0	220
<b>Sum</b>						<b>2866</b>

## Gødningsopbevaringsanlæg

Navn	Lagertype	Yderligere oplysninger	Bedste tilgængelige opbevaringsteknik	Dimension	Areal (m <sup>2</sup> )
Ansøgt drift					
Møddingsplads	Fast			15 x 15 meter	258
Gylletank 3	Flydende				1251
Gylletank 1	Flydende	-			256
Gylletank 2	Flydende		-		502
Gylletank 4	Flydende				1185
Nudrift					
Møddingsplads	Fast			15 x 15 meter	258
Gylletank 3	Flydende				1251
Gylletank 1	Flydende	-			256
Gylletank 2	Flydende		-		502
Gylletank 4	Flydende				1185
8 års drift					
Møddingsplads	Fast			15 x 15 meter	258
Gylletank 1	Flydende	-			256
Gylletank 2	Flydende		-		502
<b>Gødningsandele</b>					
Lagernavn	Gødningstype	Øvrige oplysninger			Areal (m <sup>2</sup> )
Ansøgt drift					
Møddingsplads	Kvæg, heste, får og geder				225
Nudrift					
Møddingsplads	Kvæg, heste, får og geder				225
8 års drift - Ingen data					

I §12-miljøgodkendelsen dateret 24/5-2011 blev der godkendt en gyllebeholder på 5000 m<sup>3</sup> og i tillægget til §12-miljøgodkendelsen blev der godkendt endnu en gyllebeholder på 5000 m<sup>3</sup>.

I forbindelse med denne miljøgodkendelse sker der ingen ændring i forhold til gødningsopbevaring.

### Opbevaringskapacitet

Ansøger har indsendt oplysninger om lagerregnskab og opbevaringskapacitet:

Gylleproduktionen incl. spildevand og nedbør vil være ca. 18745 m<sup>3</sup>. Gylleproduktionen er estimeret ud fra den forventede dyreproduktion, der er plads til på det ansøgte produktionsareal. Det giver et opbevaringskrav på 14059 m<sup>3</sup>. Den oplyste opbevaringskapacitet er 15230 m<sup>3</sup>, hvilket svarer til mere end 9 mdr. se bilag 4

Opbevaringsanlæg	Byggeår	Kapacitet m <sup>3</sup>	Overdækning	Pumpesystem fra beholder til gyllevogn
Gylletank 1	1990	1000	Flydelag	Sugekran
Gylletank 2	2000	2000	Flydelag	Sugekran
Gylletank 3	2007	5000	Flydelag	Sugekran
Gylletank 4	2016	5000	Flydelag	Sugekran
Fortanke og kanaler		950		
Gyllebeholder Tim Kirkevej 13		1280	Flydelag	Sugekran
<b>I alt</b>		<b>15.230</b>		

Der er beregnet en årlig produktion af dybstrøelse på ca. 338 m<sup>3</sup>, hvoraf hovedparten udbringes direkte, mens resten opbevares på møddingsplads.

### Kommunens vurdering:

Det er kommunens vurdering, at der er en tilstrækkelig opbevaringskapacitet på ejendommen, til at udbringningen kan ske i overensstemmelse med reglerne i husdyrgødningsbekendtgørelsen og til, at udnyttelse af næringsstofferne i husdyrgødningen opfylder kravene i den til enhver tid gældende bekendtgørelse om jordbrugets anvendelse af gødning.

## Lokalisering

### **Forbudszoner**

Indenfor forbudszonerne må der ikke etableres nybyggeri (husdyranlæg og gødnings- og ensilageopbevaringsanlæg) eller udvidelser/ændringer i eksisterende bygninger, der medfører forøget forurening.

Område	Afstandskrav	Afstand målet fra nybyggeri/bygning, hvor ændringen eller udvidelsen sker
By – og sommerhuszoner	50 meter	Mere end 50 meter
Lokalplanområder	50 meter	Mere end 50 meter
Nabobeboelsesbygninger	50 meter	Mere end 50 meter
Afstand til kategori 1-natur og kategori 2-natur*	10 meter	Mere end 10 meter

\* Ensilageopbevaringsanlæg er ikke omfattet af kravet

Der er intet nybyggeri eller ændringer/udvidelser i de eksisterende bygninger indenfor forbudszonerne.

## Afstandskrav

Til husdyranlæg generelt (stald, opbevaringslager og/eller ensilage- opbevaringsanlæg) er der faste afstandskrav for at beskytte imod forurening eller væsentlige gener fra anlæggene.

Afstandskravene gælder kun for nybyggeri, og eksisterende anlæg er derfor ikke omfattet af bestemmelsen.

Punkt	Krav, m	Afstand, ca. m	Bemærkning
Nærmeste byzone eller sommerhusområde	50	2700 1200	Tim (byzone) Stadil (sommerhusområde)
Nærmeste lokalplanlagte område til boligformål, offentlige formål mv.	50	1200 2700	Sommerhusområde Stadil Boligområde Tim
Nabobeboelse	50	900	Lindholmvej 1
Vandløb og søer > 100 m <sup>2</sup>	15	47 167	Ny ensilagesilo Ny ungdyrstald
Naboskel	30	289 410	Ny ensilagesilo Ny ungdyrstald
Levnedsmiddelvirksomhed	25	>25	
Vandforsyningsanlæg (almen)	25	3300	Tim
Vandforsyningsanlæg (ikke almen)	50	126 140	Vandboring - ny ungdyrstald Vandboring - ny ungdyrstald
Offentlig vej og privat fællesvej	15	122 140	Lindholmvej - ny ensilagesilo Lindholmvej - ny ungdyrstald
Beboelse på samme ejendom	15	166 187	Ny ungdyrstald Ny ensilagesilo

De lovpligtige afstandskrav er ifølge ansøgningens oplysninger overholdt.

Da de lovpligtige afstandskrav er overholdt, vurderes anlægget derfor, placeringsmæssigt, ikke at give væsentlige gener for omgivelserne eller væsentlig risiko for forurening.

## Beskyttelseslinjer

Naturbeskyttelseslovens bestemmelser om bygge- og beskyttelseslinjer skal sikre, at de nærmeste omgivelser ved søer og åer samt omkring fortidsminder, skove og kirker friholdes for bebyggelse eller andre væsentlige landskabelige indgreb.

Der er ved behandlingen af sagen taget stilling til nedenstående beskyttelseslinjer og det er med X angivet om nybyggeri på ejendommen ligger indenfor eller udenfor linjerne.

Beskyttelseslinje	Indenfor	Udenfor	Beskyttelseslinje	Indenfor	Udenfor
Klitfredede arealer		x	Skove		x
Strand		x	Fortidsminder		x
Søer		x	Kirker		x
Vandløb		x			

Det er på baggrund af ovenstående Ringkøbing-Skjern Kommunes vurdering, at husdyrbrugets anlæg ikke er i modstrid med de hensyn, der skal tages i forhold til ovennævnte emner.

## Påvirkning af landskab

Husdyrbruget ligger uden for de områder, som i kommuneplanen er udpeget som geologiske interesseområder, bevaringsværdige landskaber, større uforstyrrede landskaber og værdifulde kulturmiljøer.

## Landskabsvurdering

Husdyrbruget ligger i landskabstypen slettelandskab

Slettelandskabet er karakteriseret ved et langstrakt og fladt eller jævnt faldende terræn og en meget ensartet topografi. Det kan være store åbne arealer eller mindre, afgrænset af læhegnstruktur. Det er en robust landskabstype og er dermed som udgangspunkt egnet for nyplacering eller udvidelse af eksisterende landbrug.

#### Bygningsbeskrivelse

Den nye ungdyrstald opføres i tilknytning til den eksisterende bygningsmasse og den nye ensilagesilo placeres ved siden af den eksisterende ensilagesilo. Derfor vil hele ejendommen fremstå som en samlet enhed efter udvidelsen.

Ansøger oplyser:

Der gennemføres ingen ændringer af det eksisterende staldsystem, udover at de eksisterende udendørs kalvehytter ønskes flyttet.

Den nye ungdyrstald bygges i samme materialer som de eksisterende staldbygninger. Grå eternittag, vægge i tegl, beton og stålplader og gardiner i siderne.

Den nye ensilagesilo bygges også som de eksisterende ensilagesiloer af grå betonelementer og asfaltbund og etableres i henhold til gældende byggeblad.

Kommune vurderer:

Der skabes sammenhæng mellem nye og gamle bygninger ved at arbejde med en gennemgående farveholdning og materialevalg. Den nye ungdyrstald vil der blive opført med i lignende materialer og farvevalg som de eksisterende bygninger.

For at fremme byggeriets indpasning i landskabet stilles vilkår til et afdæmpet valg af farvenuance samt brug af ikke reflekterende materialer.

#### Beplantning:

Landskabet er et åbent landbrugslandskab, hvor spredte læhegn og punktbeplantninger adskiller marker og den spredte bebyggelse i området ligger i forbindelse med eksisterende beplantning.

Ejendommens bygninger og opbevaringslagre er omgivet af eksisterende beplantning, hvilket betyder, at der er få indsigtslinjer til ejendommen.

Beplantning udgør et betydningsfuldt element ved at relatere et bygningsanlæg til landskabet og visuelt binde det til jordoverfalden og skabe et harmonisk anlæg.

Især beplantningen op til og omkring bygningerne har betydning for helhedsbilledet i forhold til omgivelser og landskabet. Sammen med stillingtagen til materialer og farver er beplantning vigtigt for staldanlægs miljø ude og inde samt for den visuelle opfattelse af byggeriet i sig selv og i tilknytning til dets omgivelser.

Af hensyn til landskabets nuværende udseende og beplantningsstrukturer omkring husdyrbrugets anlæg bør den eksisterende beplantning omkring anlægget bevares. Den nye ungdyrstald bygges imellem de eksisterende bygninger og er godt afskærmet af den eksisterende beplantning og kan kun ses fra sydsiden. Det vurderes ikke at yderligere beplantning er nødvendig for at tilpasse byggeriet ind i landskabet.

#### Konklusion

Det er på baggrund af ovenstående Ringkøbing-Skjern Kommunes samlede vurdering, at det ansøgte husdyrbrug ikke er i modstrid med ønsket om at bevare det åbne landskab og beskytte de landskabelige hensyn, der er beskrevet i kommuneplanens retningslinjer for udviklingen af Ringkøbing-Skjern Kommune. Husdyrbruget vurderes således, hverken at skæmme landskabet, have synlige langtrækkende konsekvenser for landskabet, eller på anden vis påvirke de landskabelige værdier væsentligt.

## Påvirkning af vilde planter og dyr.

### **Ammoniak påvirkning af natur**

Påvirkningen af natur med dens bestande af vilde planter og deres levesteder, herunder områder, der er beskyttet mod tilstandsændringer eller fredet, udpeget som internationalt naturbeskyttelsesområde eller udpeget som særlig sårbart over for næringsstofpåvirkning vurderes på baggrund af følgende

Den maksimale tilladte totaldeposition af ammoniak på ammoniakfølsomme natur-områder omfattet af § 7 stk. 1, nr. 1 og 2, i bekendtgørelse af lov om miljøgodkendelse m.v. af husdyrbrug.

Den maksimale tilladte merdeposition af øvrige ammoniakfølsomme naturområder efter konkret vurdering, jf. § 27, stk. 1, i bekendtgørelse af lov om miljøgodkendelse m.v. af husdyrbrug.

#### Kategori 1-Natur

§ 7, stk. 1, nr. 1, omfatter nærmere bestemte ammoniakfølsomme naturtyper beliggende inden for Internationale Naturbeskyttelsesområder. De Natura 2000-naturtyper, som omfattes af § 7, stk. 1, nr. 1, er afgrænset til de ammoniakfølsomme Natura 2000-naturtyper, som indgår i udpegningsgrundlaget for området og er kortlagte af Naturstyrelsen i forbindelse med Natura 2000 planlægningen. Desuden omfatter § 7, stk.1, nr. 1 heder og overdrev indenfor Internationale Naturbeskyttelsesområder, som er beskyttet efter naturbeskyttelsesloven § 3.

#### Kategori 2-Natur

§ 7, stk. 1, nr. 2, omfatter nærmere bestemte ammoniakfølsomme naturtyper, der er beliggende uden for Internationale Naturbeskyttelsesområder. Det drejer sig om naturtyperne: Højmoser, lobeliesøer, samt heder større end 10 ha, som er omfattet af naturbeskyttelseslovens § 3 og overdrev større end 2,5 ha, som er omfattet af naturbeskyttelseslovens § 3.

#### Kategori 3-Natur.

For ammoniakfølsomme naturtyper, som ikke er omfattet af ovenstående Kategori 1- og 2-Natur, skal kommunen foretage en konkret vurdering af, om der skal fastsættes krav.

Kommunen skal konkret vurdere, følgende beskyttede ammoniakfølsomme naturtyper uden for de Internationale Naturbeskyttelsesområder, der ikke er omfattet af § 7 stk. 1, nr. 1 og 2: Det drejer sig om heder, moser og overdrev, som er beskyttet efter naturbeskyttelseslovens § 3.

Kommunen skal også konkret vurdere ammoniakfølsomme skove, der ligger uden for de Internationale Naturbeskyttelsesområder.

Ved den konkrete vurdering af, om der er tale om særlige regionale, eller lokale naturinteresser og ved vurdering af, om der skal stilles krav til den maksimale N-merdeposition på naturområder omfattet af Kategori 3-Natur, skal kommunen inddrage følgende fire kriterier:

1. Det aktuelle naturområdes status i kommuneplanen, herunder særligt, om det aktuelle ammoniakfølsomme naturområde er omfattet af kommuneplanens udpegning af særligt værdifulde naturområder, rekreative områder og/eller værdifulde kulturmiljøer, samt kommuneplanens retningslinjer for varetagelsen af naturbeskyttelsesinteresserne, de rekreative interesser og de kulturhistoriske interesser.
2. Om de aktuelle områder er omfattet af fredning, handleplan for naturpleje, eller anden planlagt naturindsats.
3. Det aktuelle naturområdes naturkvalitet og
4. Kvælstofbidrag fra området fra andre kilder (fx markbidrag), herunder, for så vidt angår skove, om de gødskes.

Kravene til ammoniakdepositionen er forskellige i de tre kategorier. Kravene fremgår af nedenstående tabel. Med »totaldeposition« menes ammoniakdepositionen fra stald og lager fra hele husdyrbruget (både fra den ansøgte og eksisterende drift), mens der med »merdeposition« menes ændringen i ammoniakdepositionen fra husdyrbrugets anlæg (stald og lager), som følge af det ansøgte.

Naturtyper	Fastsat beskyttelsesniveau
Kategori 1. § 7 stk. 1, nr. 1	Max. totaldeposition afhængig af antal husdyrbrug i nærheden*): 0,2 kg N/ha/år ved > 1 husdyrbrug 0,4 kg N/ha/år ved 1 husdyrbrug 0,7 kg N/ha ved 0 husdyrbrug.
Kategori 2. § 7 stk. 1, nr. 2	Max. totaldeposition på 1,0 kg N/ha pr. år
Kategori 3. Heder, moser og overdrev, som er beskyttet af naturbeskyttelseslovens § 3 og ammoniakfølsomme skove.	Max. merdeposition på 1,0 kg N/ha pr. år. Kommunen kan tillade en merdeposition, der er større end 1,0 kg N/ha pr. år, men ikke stille krav om mindre merdeposition end 1,0 kg N/ha pr. år.

### **Påvirkningen af nærmeste Kategori 1-Natur**

I kraft af den store afstand (mere end 3 km) til nærmeste kategori 1 naturområde er det vurderet, at udvidelsen, samt det samlede husdyrbrug ikke vil medføre en væsentlig ammoniakpåvirkning af nærmeste Kategori 1-Natur.

Kommunen vurderer samtidig, at der ikke er andre kategori 1 naturområder, som vil blive væsentlig påvirket af udvidelsen af husdyrbruget. Det begrundes i de meget store afstande til de andre kategori 1 naturområder.

### **Påvirkningen af nærmeste Kategori 2-Natur**

Det nærmeste Kategori 2 område ligger ca. 2,4 km nordøst fra de nærmeste anlæg på husdyrbruget. Naturområdet er et overdrev på ca. 2,7 m<sup>2</sup> (Se Bilag 7).



Tålegrænsen for overdrev vurderes til at være mellem 10-20 kg N /ha/år.

Ringkøbing-Skjern Kommune er allerede belastet med atmosfærisk kvælstof, der kan udgøre en trussel for den beskyttede natur. Denne belastning kaldes baggrundsbelastningen og er, ifølge Nationalt Center for Miljø og Energi (DCE) i 2014, beregnet til 14,9 kg N/ha/år i området omkring naturarealet.

Det betyder, at den nederste tålegrænse er overskredet.

En beregning af ammoniakdepositionen til området viser, at totaldepositionen til området fra det samlede produktionsanlæg maksimalt vil være på 0,1 kg N/ha/år.

Beskyttelsesniveauet for Kategori 2-Natur er fastsat til en samlet belastning fra husdyrbruget på maksimalt 1,0 kg N/ha/år. Da totalbelastningen af naturområdet vil ligge under 1,0 kg N/ha/år, er beskyttelsesniveauet til det konkrete naturområde overholdt.

### **Påvirkningen af nærmeste Kategori 3-Natur og øvrig natur**

Inden for 1.000 meter fra staldanlægget er der registreret moser, enge, søer og potentielt ammoniakfølsomme skove. Moser, heder, enge, strandenge, søer og overdrev er omfattet af § 3 i Naturbeskyttelsesloven, som beskytter disse naturområder imod tilstandsændringer.

Kategori 3 natur er heder under 10 ha, overdrev under 2,5 ha, samt moser og ammoniakfølsomme skove.

Kategori 3-naturområderne og øvrigt §3 beskyttet natur indenfor 300 meter fra staldanlægget er angivet i tabellen nedenfor:

Naturtype	Afstand fra anlæg	Retning	Merbelastning (8 års-drift) Kg/N/ha	Merbelastning (nudrift) Kg/N/ha	Målsætning i Kommuneplan
Mose	325	Syd	0,4	0,1	C-målsat
Mose	325	Nordvest	1,2	0,4	C-målsat
Mose	250	Nord	1,7	0,5	C-målsat
Ammoniakfølsomme skovområder	700	Nord	0,3	0,1	

Der er tre overordnede målsætninger for naturbeskyttelsesområderne i kommuneplanen 2013-2025 (Kommuneplanen kan ses på [www.rksk.dk](http://www.rksk.dk)):

	A-målsatte	B-målsatte	C-målsatte
Mål	Områderne bevares med deres sjældne plante- og dyreliv intakt, og der gøres en særlig indsats for at videreudvikle naturværdierne	Der arbejdes aktivt for en gunstig bevaringsstatus for områdernes plante- og dyreliv	Der arbejdes for at bevare en god biologisk tilstand af de målsatte områder

Kommunen har den 9. maj 2018 besigtiget de to nærliggende sø- og moseområder nord og nordvest for anlægget på Lindholmvej 5, Tim. Der er beregnet en merbelastning ved den ansøgte udvidelse af bedriften på Lindholmvej 5 på over 1 kg N/ha/år. Henholdsvis en merdeposition over 8 år på 1,7 og 1,2 kg N/ha/år på områderne nord og nordvest for anlægget.

Begge områder er kategori 3-naturområder, hvor merdepositionen maksimalt kan reduceres til 1 kg N/ha år efter en konkret vurdering.

Der er ikke fundet tidligere registreringer af vegetationen i områderne. Begge områder er tidligere mergelgrave, som er omgivet af mosevegetation.

Der foretages ikke en pleje af områderne og der er ikke planlagt naturindsats. De er C-målsatte i henhold til gældende kommuneplan.

Begge områder vurderes ikke at være særlig ammoniakfølsomme, idet vegetationen indikerer, at områderne er næringsrige og er også påvirket af de nærliggende marker.

Begge søområder er omgivet af sumpplanter som tagrør, bredbladet dunhammer, guliris og skeblad. Fra vandoverfladen ses åkander, vandrøllike og vandpest, samt liden andemad

Besigtigelse moseområdet nord for anlægget: mosebunke, gul iris, alm. mjørdurt, lav ranunkel, sump sdueurt sp. tagrør, hyld, sump-snerre, høj sødgræs, bredbladet dunhammer, skeblad, lysesiv, stor nælde, festgræs, engkarse, kragefod, rørgræs, burrenerre, piletræer, vild kørvel, tidsel sp. toradet star.

Besigtigelse af moseområdet vest for anlægget: mosebunke, guliris, alm. mjørdurt, stor nælde, festgræs, høj sødgræs, tidsel sp. toradet sar, rørgræs, tagrør, dueurt sp. elletræ, piletræer

Baggrundsbelastningen for ammoniak (2014) ligger på ca. 15 kg N/ha/år. Tålegrænsen for moser ligger mellem 15-25 kg N/ha/år. Kommunen vurderer, tålegrænsen ligger i den øvre del af intervallet, idet området vurderes som næringsrigt. Dermed er tålegrænsen ikke overskredet ved de beregnede merbelastninger. Kommunen vurderer dermed, at der ikke er grundlag for at stillede skærpede krav til den ansøgte merdeposition.

### Ammoniakfølsomme skove

Der er registreret potentielt ammoniakfølsomme skove inden for 1.000 meter fra husdyrbruget. Der er beregnet en merbelastning (8-års drift) med ammoniak til skoven på 0,3 kg N /ha/år.

Idet merbelastningen ligger under 1 kg/N/ha/år, vurderer kommunen, at projektet ikke vil medføre en ændring af skovens tilstand.

### **Samlet vurdering i forhold til ammoniakudledningen fra anlægget.**

Det generelle ammoniakreduktionskrav er, ifølge ansøgningen, overholdt. Tilsvarende er de generelle beskyttelsesniveauer i forhold til Kategori 1-, 2- og 3-Natur overholdt. Der ligger ingen stalde, eller lagre inden for 10 meter til Kategori 1-, 2- og 3-Natur.

Overholdelsen af det generelle ammoniakreduktionskrav og det generelle beskyttelsesniveau beskytter, som udgangspunkt, de kvælstoffølsomme naturtyper tilstrækkeligt mod kvælstofpåvirkning fra husdyrbrugets produktionsanlæg.

Den reelle ammoniakudledning fra husdyrbrugets anlæg vil afhænge af flere forhold, men ammoniakudledningen vil især kunne minimeres ved grundig og hyppig rengøring af overflader, som

husdyrgødningen afsættes på.

Ringkøbing-Skjern Kommune vurderer samlet set på baggrund af det oplyste:

At husdyrbruget – ved overholdelse af de til enhver tid gældende generelle miljøregler og af de øvrige opstillede vilkår for miljøgodkendelsen - drives således, at påvirkningen på omgivelserne med luftbårne kvælstof fra produktionsanlægget minimeres til et acceptabelt niveau

At ammoniakudledningen fra produktionsanlægget i sig selv og sammen med andre nærliggende husdyrbrug ikke vil medføre en væsentlig påvirkning af de omkringliggende naturområder.

At det ikke på et konkret eksperimentelt videnskabeligt grundlag kan dokumenteres, at ammoniakpåvirkningen fra husdyrbruget vil medføre en påviselig biologisk ændring af egnens naturområder.

### **Påvirkning af bilag IV-arter**

EU-medlemslandene skal, i henhold til Habitatdirektivets artikel 12, indføre en streng beskyttelse af en række dyre- og plantearter, uanset om de forekommer inden for et af de udpegede habitatområder, eller udenfor. Disse arter fremgår af Habitatdirektivets bilag IV.

For dyrearterne, er der bl.a. forbud imod beskadigelse, eller ødelæggelse af yngle-, eller rasteområder og imod forsætlig forstyrrelse af arterne, i særdeleshed i perioder, hvor dyrene yngler, udviser yngelpleje, overvintrer, eller vandrer.

For plantearterne er der bl.a. forbud i mod forsætlig plukning, indsamling, afskæring, oprivning med rod, eller ødelæggelse af disse vildtvoksende planter i naturen.

Følgende dyrearter kan tænkes, at forekomme i Ringkøbing-Skjern Kommune:

- Småflagermus, Markfirben, Odder, Spidssnudet frø og Strandtudse, samt visse vandtilknyttede insekter. Arterne er næppe tilknyttet driftsbygningerne, men nedenstående arter kan muligvis have levested, fødesøgningsområde, eller opholdssted i habitater tilknyttet, eller i nærheden af udbringningsarealerne:
- Småflagermus: Ud fra småflagermus' levevis vurderes det, at de ikke påvirkes negativt af driften af husdyrbruget.
- Odder: Kan forekomme i nærområdet i tilknytning til vandløb, sø eller fjord, men er med sin levevis næppe truet af driften af husdyrbruget.
- Markfirben: Er udbredt i store dele af landet, men trues næppe af driften af husdyrbruget.
- Visse vandtilknyttede insekter: Kan være tilknyttet nærområdets vandhuller og fugtige arealer. Der foreligger dog ingen aktuelle registreringer. Disse påvirkes negativt, når vandmiljøerne næringsstofberiges, eller gror til.
- Spidssnudet frø og strandtudse: Kan forekomme i nærområdets vandhuller og fugtige arealer. Der foreligger ingen aktuelle registreringer. Padder påvirkes negativt, når vandmiljøerne næringsstofberiges eller ændrer karakter.

Ringkøbing-Skjern Kommune vurderer på grundlag af det oplyste:

- At det areal, der omfattes af nybyggeri i forbindelse med projektets gennemførelse, hovedsagelig er almindelig omdriftsareal og at inddragelsen til bebyggelse ikke vil påvirke bilag IV-arter væsentligt.
- At der i forbindelse med projektets gennemførelse ikke vil ske øvrige ændringer i arealanvendelsen, som vil være væsentlige for Bilag IV-arters trivsel

- At driften af husdyrbruget, samlet set, ikke vil medføre beskadigelse, eller ødelæggelse af yngle-, eller rasteområder i det naturlige udbredelsesområde for de dyrearter, der er optaget i EF-habitatdirektivets bilag IV, litra a, samt ikke vil medføre ødelæggelse af de plantearter, som er optaget på EF-habitatdirektivets Bilag IV, litra b

## Påvirkning af jord grundvand og overfladevand

Reguleringen af arealer til udbringning af husdyrgødning sker gennem generelle regler uden krav om forudgående tilladelse eller godkendelse. Miljøvurderingen omfatter derfor alene den påvirkning som husdyrbrugets anlæg og aktiviteter derpå kan medføre.

## Håndtering af spildevand, restvand og saftafløb

På et husdyrbrug kan der være forskellige typer af brugt vand og saft fra foder og husdyrgødning, som skal håndteres på forskellige måder. Definition af type, krav dertil og beskrivelse af den aktuelle håndtering på Lindholmvej 5, Tim er samlet i nedenstående tabel.

<p><b>Regnvand</b></p> <p><b>Definition og krav:</b>            Tagvand og vand fra befæstede arealer, som ledes direkte til dræn/faskine i stedet for spildevandssystem. I forhold til de befæstede arealer forudsætter dette, at der ikke er væsentlig risiko for spild af olie eller andre forurenende stoffer på de befæstede arealer.            På landbrugsejendomme, hvor arealet af tagflader og befæstede overflader med afløb overstiger 7.500 m<sup>2</sup>, skal vandet afledes til nedsivning eller til vandløb.            Ved nedsivning skal sagen anmeldes til Ringkøbing-Skjern Kommune med angivelse af placering af nedsivningsanlægget samt dimensioneringsgrundlaget.            Ved afledning til vandløb, herunder grøfter, skal udløbene forsynes med bassiner af passende størrelse med henblik på tilbageholdelse af bundfældelige stoffer. Hvor der er hydrauliske problemer skal udledningen som udgangspunkt reduceres til 1 – 2 l/s pr. ha.            Dimensioneringsgrundlaget for regnvandsbassiner kan ses på Ringkøbing-Skjern Kommunes hjemmeside.</p> <p><b>Håndtering på husdyrbruget:</b>            Eksisterende tagflader er opgjort til 5500 m<sup>2</sup>.            Tagflader på den nye ungdyrstald er opgjort til ca. 2000 m<sup>2</sup>.            Regnvand fra tage på driftsbygningerne samles og løber via dræn til afvandsingskanal ca. 250 m syd for bygninger. Regnvandet fra stuehuset tag løber til dam/sø i haven.            Udløbspunkt for afløb er vist på bilag 2.</p>
<p><b>Møddings- og ensilagesaft</b></p> <p><b>Definition og krav:</b>            På møddingspladser, ensilagepladser og pladser til kalvehytter skal regnvand, som falder på pladserne og væske der løber fra saftgivende ensilage og fast gødning opsamles i en godkendt beholder og udbringes efter samme regler som gylle og fast gødning.</p> <p><b>Håndtering på husdyrbruget:</b>            Væske fra plads med kalvehytter ledes til fortank syd for goldkostalden.            Saft fra møddingspladsen ledes til fortank syd for goldkostalden.</p>
<p><b>Restvand</b></p> <p><b>Definition og krav:</b>            Mælkerumsvand samt vand fra vask af produkter fra husdyrhold, foderrekvisitter og lignende fra almindelig landbrugsdrift.            Væske fra ensilageopbevaringsanlæg med ikke-saftgivende ensilage og væske, der udelukkende er opsamlet fra ensilageopbevaringsanlæg senere end 1 måned fra ilægning af saftgivende ensilage.            Restvand kan udsprinkles på landbrugsarealer. Reglerne i husdyrgødningsbekendtgørelsen skal overholdes og udsprinklingen må ikke give anledning til unødige gener. Betingelserne i landbrugets byggeblad om udsprinkling af ensilagesaft og restvand skal være opfyldt.</p> <p><b>Håndtering på husdyrbruget:</b>            Mælkerumsvand og andet rengøringsvand fra staldanlæg ledes til gyllebeholdere.            Fra ensilagesiloerne afledes restvand til en fælles opsamlingskølle, hvorfra der er tilkobling til et mobilt udsprinkleranlæg</p>

Spildevand fra vaskeplads
<p><b>Definition og krav:</b> Spildevand fra vask af landbrugsmaskiner skal opsamles i gyllebeholder eller anden godkendt beholder. Alternativt kan vask af landbrugsmaskiner ske i marken.</p> <p><b>Håndtering på husdyrbruget:</b> På husdyrbruget foretages vask af maskiner i marken eller på støbt plads med afløb til gyllesystem.</p>

Der henvises desuden til afløbsplan i bilag 2.

Til sikring imod forurening fra spildevand, restvand og saftafløb er der stillet vilkår til:

Renholdelsen af de arealer der afleder vand til nedsivning eller recipient

Vedligeholdelsen af afløb, pumper og andet som anvendes til spildevand, restvand og saftafløb

Håndtering af spildevand, restvand og saftafløb

Vask af landbrugsmaskiner

Det er Ringkøbing-Skjern Kommunes vurdering, at generel lovgivning, samt vilkår i miljøgodkendelsen tager tilstrækkelig hånd om husdyrbruget håndtering af spildevand, restvand og saftafløb, således det ikke påvirker omgivelserne væsentligt.

#### **Medicin, sprøjteudstyr, olie og brændstof**

Der er stillet vilkår om opbevaring af brændstof, fyringsolie og medicin.

Ringkøbing-Skjern Kommune vurderer, at de stillede vilkår, samt generel lovgivning er tilstrækkelig til at beskytte omgivelserne mod væsentlige påvirkninger, som følge af husdyrbrugets anvendelse af kemikalier, fyringsolie og brændstof.

#### **Håndtering og opbevaring af affald**

Ansøger oplyser:

Alt affald på ejendommen håndteres, sorteres og opbevares efter regulativ for erhvervsaffald i Ringkøbing-Skjern Kommune. På ejendommen er der en 8 m<sup>3</sup> container til alt affald, den tømmes af renovatør hver 14. dag.

Døde dyr placeres på plads ved kostalden. Dyrene placeres under kadavercap og afhentes af DAKA efter aftale.

Olie- og kemikalieaffald: Der sker ingen ændringer ift. gældende miljøgodkendelse.

Fast affald: Der sker ingen ændringer ift. gældende miljøgodkendelse.

Der er stillet vilkår om håndtering og opbevaring af affald.

Det er Ringkøbing-Skjern Kommunes vurdering, at på baggrund af redegørelsen fra ansøger, samt vilkår i miljøgodkendelsen vil håndteringen og opbevaring af affald fra husdyrbruget ske under hensyntagen til omgivelserne.

## **Håndtering af unormale driftssituationer og uheld**

I forbindelse med denne miljøgodkendelse, udarbejdes der en beredskabsplan, der beskriver, hvorledes der skal reageres i unormale driftssituationer og i tilfælde af uheld med eks. gylle. Der er stillet vilkår om, at beredskabsplanen til en hver tid skal være ajourført.

Det er Ringkøbing-Skjern Kommunes vurdering, at udarbejdelse af en beredskabsplan tilskynder ansøger i at gennemgå bedriften og foretage en risikovurdering af, om der skal ændres i drift eller indretning, således at risikoen for uheld minimeres samt at omfanget af skaden ved uheld reduceres.

## **Påvirkning af naboer**

Husdyrbrug kan påvirke naboer med lugt-, støj-, rystelses-, støv-, flue-, transport- og lysgener, uhygiejniske forhold, affaldsproduktion m.v.

## **Husdyrbrugets lugtmission**

Lugtgenekriterierne betragtes som den maksimale, miljømæssige acceptable lugtgenebelastning fra en given kilde ved den pågældende områdetype.

5 OUE pr. m<sup>3</sup> og 1 LE pr. m<sup>3</sup> i et eksisterende eller ifølge kommuneplanens rammedel fremtidigt byzone- eller sommerhusområde.

7 OUE pr. m<sup>3</sup> og 3 LE pr. m<sup>3</sup> i et område i landzonen, der i lokalplan er udlagt til

- Boligformål
- Blandet bolig og erhvervsformål
- Offentlige formål med henblik på beboelse, institutioner, rekreative formål og lign.
- Samlet bebyggelse (beboelsesbygninger på ejendomme uden landbrugspligt, som ikke ejes af driftsherren, og hvor der inden for en afstand af 200 meter ligger flere end 6 beboelsesbygninger på hver sin ejendom uden landbrugspligt).

15 OUE pr. m<sup>3</sup> og 10 LE pr. m<sup>3</sup> ved beboelsesbygninger på ejendomme uden landbrugspligt, der ikke ejes af driftsherren.

## **Kumulation af lugt**

Der ligger ikke andre husdyrbrug nærmere end 300 meter fra følgende:

- Eksisterende eller ifølge kommuneplanens rammedel fremtidig byzone- eller sommerhusområde.
- Områder i landzonen, der i lokalplan er udlagt til boligformål, blandet bolig- og erhvervsformål, offentlige formål med henblik på beboelse, institutioner, rekreative formål og lign.
- Samlet bebyggelse

Der ligger ikke andre husdyrbrug nærmere end 100 meter fra nabobeboelse (beboelsesbygninger på ejendomme uden landbrugspligt, der ikke ejes af den ansvarlige for driften).





Geneafstanden skal derfor ikke forøges.

## **Beregninger**

I ansøgningen beregnes en nødvendig geneafstand efter såvel Miljøstyrelsens lugtmodel og FMK-modellen på grundlag af produktionsarealets størrelse i m<sup>2</sup> i de enkelte staldafsnit og

emissionsfaktorerne for de forskellige dyretyper og staldsystemer. Geneafstand korrigeres i forhold til placering af omboende og antal husdyrbrug i nærheden (kumulation).

I ansøgningen er der lavet følgende beregninger:

Bebyggelse	Kumulation	Model	Ukorrigeret geneafstand	Korrigeret geneafstand	Vægtet gennemsnits-afstand	Bortscreenet	Genekriterie overholdt
Lindholmvej 1 	0	FMK	140,3	140,3	894,3	Ja	Ja
Tim Kirkevej 18 	0	NY	508,9	508,9	1472,5	Ja	Ja
Alrum By, Stadil 	0	NY	710,2	710,2	1211,3	Ja	Ja
Sønden Åen, Tim 	0	NY	710,2	710,2	2724,2	Ja	Ja

Idet de lovpligtige beskyttelsesniveau for lugtgener er overholdt, vurderes det, at udvidelsen ikke vil medføre væsentlige lugtgener for naboer og andre omkringboende.

### Støj

Støjkilder fra husdyrbruget udgøres primært af transporter og maskiner.

Ansøger har oplyst, at støj fra husdyrbruget ikke er et problem for de omkringboende, da der er langt til nærmeste nabo. Det er Ringkøbing-Skjern Kommunes vurdering, at støj fra husdyrbruget i fremtiden ikke forventes at blive et problem for de omkringboende. Der er ikke foretaget støjberegninger i forbindelse med udarbejdelsen af denne miljøgodkendelse.

Der er i miljøgodkendelsen fastsat vilkår om, at såfremt der skulle opstå støjgener for de omkringboende og tilsynsmyndigheden finder det nødvendigt, skal der foretages støjmålinger. Der er endvidere fastsat vilkår om støjniveauer for husdyrbruget.

Herudover henvises der til, at det er god landmandspraksis, at transport til og fra husdyrbruget foregår ved hensynsfuld kørsel, for at begrænse bl.a. støjgener.

### Lys

Ansøger oplyser: I den nye ungdyrstald vil lyset være udstyret med lyssensorer, så det slukker automatisk. Lyset er slukket om natten.

Kommunens vurdering: Det vurderes, at lys fra ejendommen ikke vil give anledning til væsentlige gener for de omkringboende.

### Fluer og skadedyr

Der er stillet vilkår om, at der skal foretages en effektiv fluebekæmpelse og at foder skal opbevares, så der ikke opstår risiko for tilhold af rotter m.v. På forlangende skal bekæmpelse af rotter, eller lign. foretages af et autoriseret rottebekæmpelsesfirma. Der er en aftale med et autoriseret rottebekæmpelsesfirma Kiltin.

Det vurderes, at ejendommens skadedyrsbekæmpelse er tilfredsstillende til at forebygge og løse et eventuelt opstået problem med skadedyr.

### Støv

Det forventes ikke, at husdyrbruget vil give anledning til støvgener for de omkringboende. Der er fastsat vilkår til, at sikre de omkringboende mod støvgener fra husdyrbruget. Herudover henvises der

til, at det er god landmandspraksis, at transport til og fra husdyrbruget foregår ved hensynsfuld kørsel, for at begrænse bl.a. støvgener.

### Transport

Kommunen skal i forbindelse med sagsbehandlingen af en miljøgodkendelse vurdere, om til- og frakørsel til bedriften vil kunne ske uden væsentlige miljømæssige gener for de omboende. Generne fra trafik forekommer i forbindelse med til- og frakørsel til bedriften med dyr, foder og husdyrgødning.

Generelt kan der i en miljøgodkendelse stilles vilkår til om, at anvende bestemte interne veje samt hvilke veje der skal benyttes ved til- og frakørsel. Der kan desuden stilles krav om, at til- eller frakørsel af foder, gødning m.v. kun må ske på bestemte tidspunkter. Derimod er der ikke i husdyrbrugsloven hjemmel til at fastsætte vilkår for transporten på offentlig vej, samt spørgsmål vedr. belastning af det lokale vejnet. Færdsel på offentlig vej reguleres af færdselsloven og håndhæves af politiet. (NMK-132-00789 og NMK-132-00839).

Ansøger oplyser:

Mht. transporter til og fra ejendommen sker der ikke de store ændringer ift. gældende miljøgodkendelse. Der vil ske et fald i transport af levende dyr, da de små kalve ikke længere skal transporteres til ejendommen på Tim Kirkevej 13. Antallet af transporter ved udbringning af gylle vil stige.

Det samlede antal af tunge transporter er beregnet til ca. 1320 stk.

Art	Kapacitet pr. læs	Antal transporter	
		Nudrift	Ansøgt drift
Levende dyr		50	26
Døde dyr		19	19
Foder		64	64
Grovfoder-ensilering		180	180
Olie, hjælpestoffer		12	12
Udbringning af gylle	25	625	750
Dybstrøelse	15	38	23
Afhentning af mælk		182	182
Afhentning af affald		64	64
<b>I alt</b>		<b>1234</b>	<b>1320</b>

Kommunens vurdering: Ansøgt projekt vil betyde en forøget transport til og fra husdyrbruget. Der er tale om, at især antallet af transporter i forbindelse med udbringning af gylle vil stige.

Forøgelsen af transporter er efter Ringkøbing-Skjern Kommunes opfattelse ikke af et omfang, som vil indebære væsentlige forøgede gener for omkringboende med hensyn til støj, støv eller lugt.

### Anvendelse af BAT (bedste tilgængelige teknik)

Forebyggelse og begrænsning af forurening på husdyrbrug skal først og fremmest ske ved anvendelse af bedst tilgængelige teknik herunder renere teknologi, f.eks. mindre forurenende anlæg, processer og råvarer.

BAT fastlægges ud fra en overordnet vurdering af, hvad der er teknisk og økonomisk muligt for de forskellige husdyrbrancher. Det er altså ikke den enkelte landmands økonomi, som ligger til grund for kommunens vurdering.



Vurderingen af BAT i miljøgodkendelser skal ske i forhold til følgende områder:

Staldindretning

Management

Foder

Forbrug af vand og energi

Opbevaring og udbringning af husdyrgødning

### **Anvendelse af bedste teknik til reduktion af ammoniakemissionen**

I godkendelser og tilladelser til husdyrbrug med en samlet ammoniakemission på mere end 750 kg NH<sub>3</sub>-N pr. år skal der fastsættes vilkår til opfyldelse af krav til den maksimale ammoniakemission ved anvendelse af den bedste tilgængelige teknik (BAT)

Miljøstyrelsen har udmeldt, at kommunerne ikke skal anvende BAT-konklusionerne, med de meget omfattende baggrundsdokumenter, ved fastlæggelse af bedste tilgængelige teknik. I stedet skal kommunerne anvende de regler i husdyrgodkendelsesbekendtgørelsen, der bliver fastsat med henblik på at implementere BAT-konklusionerne. Fra 1. august 2017 forventes der efter denne model at være fastsat en række generelle regler om BAT, der skal sikre denne implementering herunder bindende BAT-krav om ammoniakreduktion fastsat i husdyrgodkendelsesbekendtgørelsens bilag 3, regler om BAT i forhold til andet end ammoniak, generelle regler om miljøledelse mv.

Kravet til den maksimale emission af NH<sub>3</sub>-N pr. år (BAT) omfatter hele husdyrbruget, men kravet til det enkelte staldafsnit afhænger af, om staldafsnittet betragtes som nyt eller eksisterende. Miljøstyrelsen har udarbejdet emissionsgrænseværdier for ammoniak for de fleste typer af eksisterende stalde og nye stalde.

BAT-krav er i husdyrgodkendelsesbekendtgørelsen angivet som den maksimale ammoniakemission i kg NH<sub>3</sub>-N pr. m<sup>2</sup> produktionsareal pr. år for de forskellige dyretyper og staldsystemer.

Ringkøbing-Skjern Kommune tager ved fastlæggelsen af BAT-niveauet for husdyrbruget udgangspunkt i disse emissionsgrænseværdier. Fastlæggelsen af BAT-niveauet sker i samarbejde med landmandens konsulent.

#### Emissionsgrænseværdi for ammoniak

Den faktiske ammoniakemission ved det ansøgte projekt (stalde + lagre) er 7965 kg NH<sub>3</sub>-N/år, i følge ansøgningen. Den faktiske emission svarer til BAT-kravet med hensyn til opbevaringslagre

Det samlede ammoniaktab for staldene opnåelig ved anvendelse af BAT er i ansøgningen beregnet til 5512 kg NH<sub>3</sub>-N/år, mens ansøgers forslag til det opnåelige ammoniaktab ved anvendelse af BAT er 6607 kg NH<sub>3</sub>-N/år.

Det beregnede emissionsniveau for staldene overskrider det vejledende emissionsniveau med 1095 kg NH<sub>3</sub>-N/år, da det ikke længere er muligt at anvende spalteskrabere i kvægstalde som ammoniakreducerende teknologi.

Spalteskrabere til kvægstalde er, pga. manglende effekt på ammoniakfordampningen i test, taget af teknologilisten og kan derfor ikke anvendes som ammoniakreducerende teknologi.

I forhold til BAT-kravet for eksisterende stalde kan "sengestalde med spalter (kanal, bagskyld eller ringkanal)" ikke overholde BAT-kravet uden den hidtidige effekt af spalteskrabere.

Staldsystemer med bagskyld eller ringkanal kan dog overholde BAT ved anvendelse af gylleforsuring, men hvis forsøringsanlægget ikke allerede findes på ejendommen, er det ikke proportionalt at etablere.

Kommunen har i henhold til § 24 stk. 5 i husdyrgodkendelsesbekendtgørelsen mulighed for at dispensere for BAT-kravet i eksisterende stalde, når ansøger kan dokumentere, at det ikke er teknisk muligt eller økonomisk proportionalt at implementere teknologier til reduktion af ammoniak.

Den eksisterende stald "Løsdriftsstald spalter" har staldsystemet "sengestald med spalter (kanal, bagskyld eller ringkanal)" og er tidligere godkendt med vilkår om spalteskrabere, som nu er uden effekt. Der er ikke etablere forsøringsanlæg på ejendommen og det er ikke økonomisk proportionalt at etablere et forsøringsanlæg til opfyldelse af BAT i eksisterende stalde. Overdækning af gyllebeholdere kunne ifølge ansøger reducere ammoniakemissionen med op til ca. 638 kg N, men da prisen vil være over 100 kr/kg N reduceret, betragtes dette ikke som økonomisk proportionalt med effekten. Effekt af foderkorrektur er ligesom spalteskrabere udgået af teknologilisten og kan derfor ikke anvendes som teknologi.

Det er kommunens vurdering på baggrund af ovenstående, at det ikke er teknisk muligt eller økonomisk proportionalt at implementere teknologier til yderligere reduktion af ammoniakemissionen. Kommune fraviger derfor kravet til overholdelse af det vejledende BAT-krav på den eksisterende stald "Løsdriftsstald spalter" og accepterer ansøgers forslag om fastsættelse af BAT-niveauet svarende til den faktiske emission.

Ringkøbing-Skjern kommune vurderer derfor at det ansøgte overholder BAT.

#### Staldindretning

Den nye ungdyrstald til malkekøer, kvier og stude etableres med fast drænet gulv med skraber og ajlefløb. Hvilket overholder det vejledende BAT-niveau. De andre staldafsnit er indrettet som i tabellen og overholder BAT med undtagelse af "Løsdriftsstalden spalter", hvilket er beskrevet under ovenstående afsnit om Emissionsgrænseværdi for ammoniak.

Staldafsnit	Produktion/dyr og staldkategori	Produktion bemærkning	BAT-status	Mdr. ude-gående	Produktionsareal, m <sup>2</sup>		
					Ansøgt	Nudrift	8 år
Løsdriftstald spalter	Malkekøer, kvier og stude. Sengestald med spalter (kanal, bagskyl, el. ringkanal)	Malkekøer Kvier	Eksisterende	0	3221	3221	2646
Kalvestald	Kalve, dybstrøelse	Kalve	Eksisterende	0	335	335	220
Kalvehytter	Kalve, dybstrøelse	Kalve	Eksisterende	0	138	138	-
Goldkostald	Malkekøer, kvier og stude. Sengestald, fast drænet gulv	Malkekøer Kvier	Eksisterende	0	821	821	-
Goldkostald	Malkekøer, kvier og stude. Dybstrøelse	Malkekøer Kælningsbokse Sygeboks	Eksisterende	0	439	439	-
Ny ungdyrstald	Malkekøer, kvier og stude. Sengestald, fast drænet gulv	Kvier	Ny	-	1400	-	-
I alt					6354	4954	2866

Ringkøbing-Skjern Kommune vurderer, at det ansøgte projekt anvender staldteknikker, som er beskrevet i Miljøstyrelsens teknologiblade og som er BAT for husdyrbruget.

### Management

Ansøger oplyser at ejendommen anvender god landmandspraksis, transport til og fra ejendommen foregår ved hensynsfuld kørsel, samt at alle aktiviteter på bedriften planlægges, så omgivelserne påvirkes mindst muligt.

Ringkøbing-Skjern Kommune vurderer således, at det ansøgte overholder niveauet for BAT m.h.t. management

### Foder

Foderet opbevares fortsat i ensilagesiloer og råvarelageret. Ensilagesiloerne udvides med en silo på 18 x 50 meter i tilknytning de eksisterende ensilagesiloer.

For at optimere fodring/foderudnyttelsen udarbejdes der i samarbejde med konsulent foderplaner for hele besætningen.

Ringkøbing-Skjern Kommune vurderer, at det ansøgte overholder niveauet for BAT m.h.t. foder.

### Forbrug af energi og vand

Energiforbrug:

- Staldene er med naturlig ventilation
- Vaskeanlæg i malkestalden er med el sparer program
- Udendørs belysning er daglysstyret og /eller med bevægelsessensorer
- Indendørs styres lyset af timer og nattetimerne anvendes der vågebelysning
- Virksomheden har meget fokus på logistik og derfor er der en besparelse på energi ved interne transporter på bedriften.
- De fleste arealer ligger rund om ejendommen, hvorfor der er begrænset transport af foder og udkørsel af gylle.

I den nye ungdyrstald vil lyset være udstyret med lyssensor, så det slukker automatisk. Lyset slukker om natten. Forbruget af elektricitet forventes at stige en smule.

Vandforbrug:

- I stalden er der drikkekar med flydeventil, der lukker for vandet ved max vandstand
- Der er et vaskeanlæg med vandsparesystem
- Der er installeret et CIP-anlæg til vask af malkestald og køletank.
- Bedriftens drikkevandsinstallationer rengøres og efterses jævnligt med henblik på at undgå spild
- Vandforbruget registreres i driftsregnskab
- Evt. lækager identificeres og repareres hurtigst muligt

Ansøger vil ved vedligehold og reovering af drikkekopper og vandkar have fokus på at vælge systemer med mindst muligt vandspild og det vil også blive valgt i den nye ungdyrstald.

Det er Ringkøbing-Skjern Kommune vurdering, at det ansøgte overholder niveauet for BAT m.h.t. energi og vand for den type bedrift.

### Opbevaring og behandling af husdyrgødning

Husdyrgødningen opbevares i 4 gyllebeholdere på ejendommen plus i en tank på Tim Kirkevej 13.

Dybstrøelsen opbevares på møddingsplads.

Det er vurderet at der er tilstrækkelig opbevaringskapacitet på ejendommen.

Det er Ringkøbing-Skjern Kommune vurdering, at det ansøgte overholder niveauet for BAT m.h.t. Opbevaring af husdyrgødning.

### Alternativer og fravalg BAT

I følge ansøgningen er følgende teknikker fravalgt:

- Gylleforsuring
- Overdækning af gyllebeholdere

Fravalget er velbegrundet, eftersom der ikke er proportionalitet mellem udgift og reduceret ammoniak.

Kommunen vurderer, at ansøgningen lever op til BAT-kravene for denne type af husdyrproduktion. Det er derfor ikke påkrævet at anvende yderligere teknikker.

### Alternative løsninger

Andre muligheder

Den valgte placering af den nye ungdyrstald og udvidelsen af ensilagesiloerne, anses som værende mest hensigtsmæssig, i forhold til logistik og det omgivende miljø.

I forhold til det omgivende landskab, naboer og andre interessenter i området, giver den valgte placering, det bedste samlede helhedsindtryk af husdyrbruget efter udvidelsen.

## 0-alternativ

Det er Ringkøbing-Skjern Kommunes vurdering, at den øgede miljøpåvirkning, som følge af ansøgte projekt, ikke vil påvirke omgivelserne væsentligt (se den øvrige del af miljøvurderingen).

Det er endvidere, Ringkøbing-Skjern Kommunes vurdering, at de socioøkonomiske konsekvenser af 0-alternativet (fastholdelse af konstant produktionsniveau), vil være en begyndende afvikling af produktionen.

Samfundsmæssigt vil 0-alternativet, derfor kunne betyde færre arbejdspladser, dels på slagterierne, men også i virksomheder, såsom vognmænd, foderstoffer m.fl..

Det kan, som følge af 0-alternativ, forventes at samfundets indkomstdannelse mindskes.

## Ophør

Der er stillet vilkår om ved ophør, at der skal træffes de nødvendige foranstaltninger for, at undgå forureningsfare og for at bringe stedet tilbage til tilfredsstillende tilstand.

Der er endvidere stillet vilkår om, at kommunen kan kræve bygninger, gyllebeholdere m.v. fjernet ved ophør.

## Egenkontrol

Der er stillet vilkår om, at husdyrbruget for egen regning skal eftervise, at de stillede støjkrav er overholdt, såfremt tilsynsmyndigheden skønner, at eventuelle klager vedrørende støj fra husdyrbruget, er velbegrundede.

Der er tilsvarende stillet vilkår om, at tilsynsmyndigheden kan kræve, at husdyrbruget foretager undersøgelse af lugtkilder, hvis det skønnes, at eventuelle klager over lugt fra anlægget, er velbegrundede.

Endeligt er der stillet vilkår om, at tilsynsmyndigheden kan anmode om nye beregninger af ammoniakemission, ammoniakdeposition, samt lugtgenæafstande.

## Konklusion

Idet de lovpligtige afstandskrav og beskyttelsesniveauer er overholdt, vurderer Ringkøbing-Skjern Kommune at:

Udvidelsen af husdyrbruget, samt opførelse af en ny ungdyrsstald på 2027 m<sup>2</sup> med 1400 m<sup>2</sup> produktionsareal og ny ensilagesilo på 18 x 50 m + forplads på 18 x 35 m i alt 1530 m<sup>2</sup> kan tillades, idet udvidelsen og det samlede husdyrbrug ikke vil medføre en væsentlig genepåvirkning af naboer, Kategori 1-, 2- og 3-Natur samt landskabelige værdier og kulturmiljøer.

Derudover er det vurderet, at udvidelsen og det samlede husdyrbrug ikke vil medføre en væsentlig påvirkning af § 3-områder, eller andre naturområder som er beskyttet mod tilstandsændring, fredet, udpeget som internationalt naturbeskyttelsesområde, eller særlig sårbar overfor næringsstofpåvirkning.

Endvidere er det vurderet, at det ansøgte projekt og det samlede husdyrbrug ikke vil have væsentlig virkning på de bestande af vilde planter, dyr (herunder Bilag IV-arter), eller deres levesteder, som de ovennævnte områder er udpeget på baggrund af.

Der anvendes den bedst tilgængelige teknik, til at forebygge og begrænse eventuel forurening.

# Bilag 1: Miljøkonsekvensrapport

## 4. MILJØKONSEKVENSRAPPORT

---

### *det ansørgtes placering, udformning, dimensioner og andre relevante særkender*

Husdyrbruget er et kvægbrug beliggende på adressen Lindholmvej 5, 6980 Tim. Husdyrbruget er tidligere miljøgodkendt efter § 12 i Bekendtgørelse af lov om miljøgodkendelse m.v. af husdyrbrug (2011) samt efterfølgende tillæg vedr. udvidelse af dyrehold, bygninger, gyllebeholder og ensilagesilo (2015). Der er siden 2008 etableret tilbygninger til løsdriftstald, goldkostald, kalvestald, kalvehytter, råvarehal, ensilageplads samt to nye gyllebeholdere. På husdyrbruget er der køer og kalve, mens ungdyrene bliver opstaldet på en anden ejendom.

Aktuelt ansørges der om etablering af ny ungdyrstald i tilknytning til eksisterende staldbygninger, flytning af udendørs kalvehytter samt etablering af en ny ensilagesilo i tilknytning til den eksisterende ensilageplads. Som følge af ny lovgivning sørges den nye miljøgodkendelse (§ 16a i LBK nr. 256 af 21/03/2017) på baggrund af husdyrbrugets produktionsarealer og overfladearealer af anlæg til gødningsopbevaring.

Der sørges om miljøgodkendelse til samlet set 6.354 m<sup>2</sup> produktionsareal i kostald, goldkostald, ungdyrstald, kalvestald og kalvehytter. Det svarer til en udvidelse med ca. 1.400 m<sup>2</sup> i fht. nudrift og 3.500 m<sup>2</sup> i fht. driften for 8 år siden. Der sørges ligeledes om miljøgodkendelse af ejendommens opbevaringsanlæg til husdyrgødning, hvoraf to gyllebeholdere à 5.000 m<sup>3</sup> er etableret i løbet af de seneste 8 år.

### *det ansørgtes forventede væsentlige og eventuelle kumulative indvirkninger på miljøet*

Med den ansørgte udvidelse vil ammoniakemissionen fra husdyrbruget øges med ca. 965 kg NH<sub>3</sub>-N/år, og lugtemissionen fra anlægget vil øges. Der er ikke kumulation med andre husdyrbrug i fht. nabopåvirkning eller i fht. påvirkning af ammoniakfølsom natur.

Genekriterier i fht. lugtpåvirkning af naboer og beskyttelsesniveau for kategori 1 og kategori 2 natur er overholdt.

Den landskabelige påvirkning ved udvidelsen vurderes at være yderst begrænset, idet den nye ungdyrstald bygges i samme type materialer som de eksisterende staldbygninger og placeres imellem eksisterende staldbygninger og gyllebeholdere. Den nye ensilagesilo bygges i grå betonelementer og betonbund som de eksisterende plansiloer og placeres i større afstand fra vejen.

Der vil ske en merpåvirkning af det nærliggende moseområde nord for ejendommen (kategori 3 natur), der ligger ud over minimumskriteriet for kategori 3 natur, nemlig en merdeposition i fht. 8-års driften på op til 1,7 kg N/ha/år. Der er mulighed for at tillade en højere merdeposition end 1,0 kg N/ha/år, hvis det vurderes, at det konkrete naturområde kan tåle det.

Ringkøbing-Skjern Kommune foretog i forbindelse med miljøgodkendelsen i 2011 en besigtigelse af de nærmeste § 3-beskyttede naturområder inden for 1 km af husdyrbruget, og her blev der ikke konstateret arter, der indikerer en stor ammoniakfølsomhed. Der er der ikke kendskab til andre naturregistreringer fra området, som er C-målsat i kommuneplanen samt klassificeret med en begrænset naturværdi (HNV-score 0-5). Totaldepositionen fra husdyrbruget er beregnet til maks. 3,6 kg N/ha/år. Det er tidligere vurderet, at tålegrænsen for moser, der ikke er højmoser, ligger mellem 10 og 25 kg N/ha/år, og at tålegrænsen for det aktuelle område på baggrund af naturtypens artssammensætning og struktur har en tålegrænse i den øvre ende af intervallet. Med en baggrundsbelastning på ca. 14 kg N/ha/år vil totalpåvirkningen holde sig inden for den øvre del af naturområdets vurderede tålegrænse (ca. 18-25 kg N/ha/år), hvorfor udvidelsen af husdyrbruget ikke vurderes at medføre risiko for en biologisk ændring af naturtypen.

Der vurderes ikke at være andre væsentlige påvirkninger af miljøet.

*det ansøgte særkender eller de foranstaltninger, der påtænkes truffet for at undgå, forebygge eller begrænse og om muligt neutralisere forventede væsentlige skadelige indvirkninger på miljøet*

Den ansøgte staldbygning etableres med et staldsystem, der har en lav ammoniakemission ift. andre mulige staldsystemer (BAT). Dog vil der med en udvidelse af produktionsarealet forekomme en øget ammoniakemission. Det er jf. ovenstående beskrivelse vurderet, at den ansøgte udvidelse ikke vil medføre væsentlige eller skadelige indvirkninger på miljøet.

*den eller de rimelige alternative løsninger, som ansøger har undersøgt, og som relevante for det ansøgte og dets særlige karakteristika, og hovedårsagerne til den eller de valgte løsninger under hensyn til det ansøgte indvirkninger på miljøet*

Det ansøgte vedrører udviklingen af et eksisterende husdyrbrug, hvor der ønskes mulighed for at tage opdrættet hjem. Alternativet vil være fortsat at have ungdyrene opstaldet på en anden ejendom.

For at tage opdrættet hjem er der behov for en tilpasning af produktionstilladelsen, så ejendommen bliver godkendt til alle kategorier af køer, opdræt og kalve. Da det samtidig ønskes at fortsætte den nuværende mælkeproduktion, er der behov for etablering af en ny ungdyrstald og en udvidelse af pladsen til ensilageopbevaring. Det ansøgte byggeri er erhvervsmæssigt nødvendigt for at få plads til opdrættet på husdyrbruget. Som udgangspunkt skal nyt byggeri placeres i tilknytning til eksisterende bebyggelse, og der skal være en særlig begrundelse for at placere nyt byggeri et andet sted på ejendommen. Det ansøgte byggeri ønskes etableret i tilknytning til eksisterende bygninger, hvilket vurderes at være hensigtsmæssigt.

Ejendommen vurderes at have en miljømæssig hensigtsmæssig placering med god afstand til nabobeboelser og ammoniakfølsomme naturområder. Det er ansøgers vurdering, at den ansøgte placering af nye bygninger er optimal både med hensyn til ejendommens interne logistik og med hensyn til husdyrbrugets landskabelige påvirkning. Det vurderes, at det er muligt og hensigtsmæssigt at udvide husdyrbruget som ønsket, og at der samtidig er taget de nødvendige hensyn til omgivelserne og miljøet.

#### Ikke-teknisk resumé

■■■■■■■■■■ driver en kvægejendom med mælkeproduktion på Lindholmvej 5 vest for Tim. På ejendommen er der køer og kalve, mens kvierne bliver opstaldet på en anden ejendom. ■■■■■■■■■■ har arbejdet med udvidelse af husdyrbruget igennem flere år, hvor der er bygget nye stalde, gyllebeholdere og ensilagesiloer. ■■■■■■■■■■ ønsker nu at få kvierne hjem til ejendommen, og det betyder, at der skal bygges en ny stald til ungdyr imellem kostalden og gyllebeholderne samt foretages udvidelse af den

eksisterende ensilageplads. De ønskede ændringer af dyrehold og bygninger betyder, at der skal søges en ny miljøgodkendelse.

Med udvidelsen af husdyrbruget vil der ske en forøget påvirkning af omgivelserne, men alle ændringerne og påvirkningerne vurderes at være acceptable. Der er afstand til naboer, som kan påvirkes med lugt. Der er afstand til natur, som kan være følsom i forhold til ammoniak. De nye bygninger vil ligne de eksisterende og dermed ikke have nogen væsentlig betydning for landskabet. Der vurderes ikke at være andre væsentlige påvirkninger af miljøet. Det vurderes, at [REDACTED]'s forslag til placering og indretning af de nye bygninger er hensigtsmæssige, og at han har taget de nødvendige hensyn til omgivelserne og miljøet.

#### Uddybning af oplysninger, jf. husdyrbruglovens § 4 stk. 6

##### *1) befolkningen og menneskers sundhed,*

Husdyrbruget er reguleret af generel lovgivning, der også omfatter generelle hensyn til befolkningen og menneskers sundhed. Konkret er det i forbindelse med udarbejdelse af miljøkonsekvensrapporten beregnet og vurderet, at afstanden mellem husdyrbruget og nabobeboelser sikrer mod væsentlig lugtpåvirkning, og at øvrige påvirkninger som følge af støj, støv, skadedyr, transporter mv. ligeledes vil være uden væsentlig betydning for omkringboende.

##### *2) biologisk mangfoldighed med særlig vægt på kategori 1- og 2-natur samt bilag IV-arter,*

Påvirkningen af kategori 1, 2 og 3 natur er beskrevet ovenfor.

Vedr. Bilag IV-arter, så skal EU-medlemslandene, i henhold til Habitatdirektivets artikel 12, indføre en streng beskyttelse af en række dyre- og plantearter, uanset om de forekommer inden for et af de udpegede habitatområder, eller udenfor. Disse arter fremgår af Habitatdirektivets bilag IV.

For dyrearterne er der bl.a. forbud i mod beskadigelse eller ødelæggelse af yngle- eller rasteområder og imod forsætlig forstyrrelse af arterne, i særdeleshed i perioder, hvor dyrene yngler, udviser yngelpleje, overvintrer, eller vandrer.

For plantearterne er der bl.a. forbud imod forsætlig plukning, indsamling, afskæring, oprivning med rod, eller ødelæggelse af disse vildtvoksende planter i naturen.

Ringkøbing-Skjern Kommune har ingen aktuelle registreringer af plantearter, der står på Habitatdirektivets Bilag IV, på ejendommens arealer. Ringkøbing-Skjern Kommune har endvidere tidligere vurderet, at plantearterne næppe findes på ejendommens arealer.

Følgende dyrearter kan tænkes at forekomme i Ringkøbing-Skjern Kommune: Småflagermus, Markfirben, Odder, Spidssnudet frø og Strandtudse, samt visse vandtilknyttede insekter. Arterne er næppe tilknyttet ejendommens driftsbygninger inkl. arealet til udvidelse af ensilagesilo, der ligger lidt højere end de omgivende lavbundsarealer, se nedenstående kort.





*Bygningernes placering i fht. lavbundsarealer*

De arealer, der planlægges bebygget, udgøres af dyrkede arealer i dag. Nedenstående arter kan muligvis have levested, fødesøgningsområde, eller opholdssted i habitater tilknyttet, eller i nærheden af nogle af husdyrbrugets udbringningsarealer:

**Småflagermus:** Ud fra småflagermus' levevis vurderes det, at de ikke påvirkes negativt af driften af husdyrbruget.

**Odder:** Kan forekomme i nærområdet i tilknytning til vandløb, sø eller fjord, men er med sin levevis næppe truet af driften af husdyrbruget.

**Markfirben:** Er udbredt i store dele af landet, men trues næppe af driften af husdyrbruget.

**Visse vandtilknyttede insekter:** Kan være tilknyttet nærområdet vandhuller og fugtige arealer. Der foreligger dog ingen aktuelle registreringer. Disse påvirkes negativt, når vandmiljøerne næringsstofberiges eller gror til.

**Spidssnudet frø og strandtudse:** Kan forekomme i nærområdet vandhuller og fugtige arealer. Der foreligger ingen aktuelle registreringer.

Det vurderes på grundlag af eksisterende viden om området:

- At det areal, der omfattes af nybyggeri i forbindelse med projektets gennemførelse, hovedsagelig er almindelig omdriftsareal og at inddragelsen til bebyggelse ikke vil påvirke bilag IV-arter væsentligt
- At der i forbindelse med projektets gennemførelse ikke vil ske øvrige ændringer i arealanvendelsen, som vil være væsentlige for Bilag IV-arters trivsel
- At driften af husdyrbruget, samlet set, ikke vil medføre beskadigelse eller ødelæggelse af yngle- eller rasteområder i det naturlige udbredelsesområde for de dyrearter, der er optaget i EF-habitatdirektivets bilag IV, litra a, samt ikke vil medføre ødelæggelse af de plantearter, som er optaget på EF-habitatdirektivets Bilag IV, litra b

*3) jordarealer, jordbund, vand, luft og klima,*

Husdyrbruget er reguleret af generel lovgivning, der også omfatter jordarealer, jordbund, vand, luft og klima. Konkret er det i forbindelse med udarbejdelse af miljøkonsekvensrapporten beregnet og vurderet, at der sker en merudledning af ammoniak på ca. 965 kg NH<sub>3</sub>-N/år, men at påvirkningen ikke medfører risiko for beskadigelse af beskyttet natur. Der vil inddrages ca. 1.400 m<sup>2</sup> landbrugsjord til ungdyrstald og 1.530 m<sup>2</sup> landbrugsjord til etablering af silo med forplads, men til gengæld vil der opbevares mindre ensilage i markstakke. Opbevaring af ensilage på fast underlag vurderes at være en miljømæssig fordel for jordbund og omgivelser. Med en udvidelse af husdyrholdet må der forventes en mindre stigning i ejendommens vand- og energiforbrug. Stigningen vurderes at være begrænset, da der er tale om flere ungdyr som opstaldes i nybyggeri med nyt inventar, der bl.a. tager hensyn til ressourceforbruget. Med byggeriet af stald og ensilageplads vil der opsamles mere vand fra befæstede arealer, der skal udledes eller udsprinkles. Udledninger fra ejendommen er reguleret af lovgivning, der sikrer omgivelserne mod unødige gener.

#### *4) materielle goder, kulturarv og landskabet,*

Som ovenfor vurderet – der bygges i tilknytning til eksisterende byggeri, og anlægget vil ikke fremstå væsentligt anderledes end i nudriften. Ændringen vurderes dermed ikke at påvirke værdien af det udpegede kulturmiljø omkring Stadil Fjord – Star Grøft – Tim Å mv. (ca. 300 m) eller den kulturhistoriske bevaringsværdi ved gravhøjene ca. 1,5 km nordøst for ejendommen.

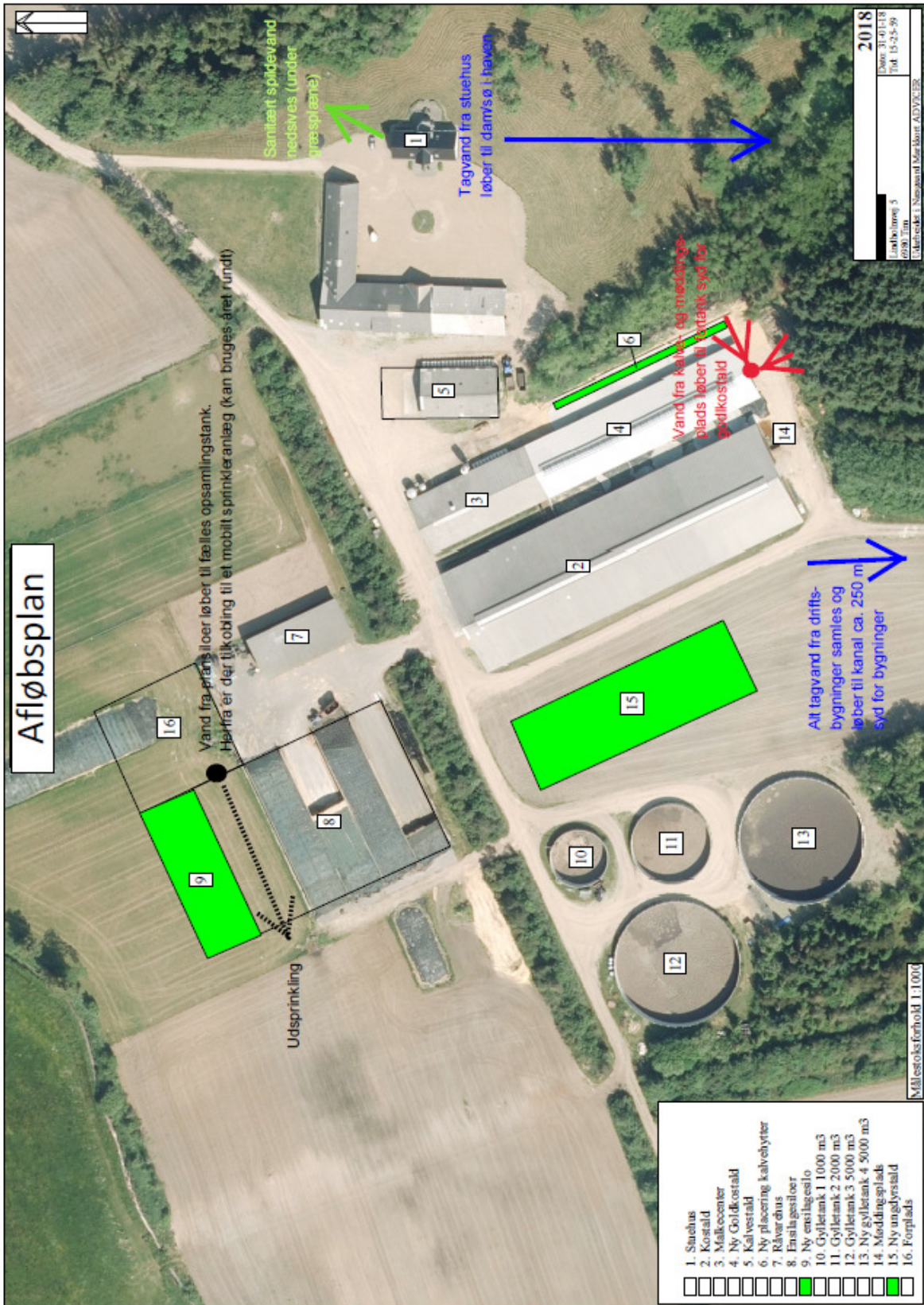
#### *5) samspillet mellem to, flere eller alle faktorer efter nr. 1-4 og*

Der vurderes ikke at være væsentlige problematikker eller samspil mellem ovenstående

#### *6) sårbarhed i forhold til risici for større ulykker eller katastrofer som følge af faktorerne efter nr. 1-5*

Projektet vurderes ikke at være mere sårbart eller medføre forøgede risici ift. nudriften, som er vurderet i tidligere miljøgodkendelse.

# Bilag 2: Afløbsplan



## Bilag 3: Lagerregnskab og opbevaringskapacitet



Helle Kalkrup · Industrivej 53 · 7620 Lemvig ·

cvr: \_\_\_\_\_ · medl: \_\_\_\_\_

Besætning og gødningsproduktion						
Husdyrart / staldsystem	Antal	% græs	Tons	Kg N	Kg P	Kg K
CHR-nr./Besæt.nr: /						
St.r. årskøer, Dybstrøelse (hele arealet)	10,0	Årsdyr	160	1.557	238	1.551
St.r. årskøer, Sengestald m. bagsk/ringkanal	410,0	Årsdyr	12.794	57.435	8.840	42.330
St.r. årsopdr. 0-6mdr., Dybstrøelse (hele arealet)	88,0	Årsdyr	166	2.350	290	2.112
St.r. årsopdr. 6-27mdr., Sengestald m. fast gulv	262,0	Årsdyr	1.601	10.712	1.640	12.352
St.r. slagtekalve op til 230 kg, Dybstrøelse (hele arealet)	213,0	Stk	11	147	17	152
			<b>14.733</b>	<b>72.202</b>	<b>11.025</b>	<b>58.497</b>
<b>I alt</b>						
			<b>14.733</b>	<b>72.202</b>	<b>11.025</b>	<b>58.497</b>

### Lager: Gylle Kapacitet: tons

Gødningsmængde pr. måned (tons)															
	Aug	Sep	Okt	Nov	Dec	Jan	Feb	Mar	Apr	Maj	Jun	Jul	Aug	Sep	Okt
Produktion	1223	1.183	1.223	1.183	1.223	1.223	1.104	1.223	1.183	1.223	1.183	1.223			
Vandtilførsel	229	222	229	222	229	229	207	229	222	229	222	229			
Opsamlet mængde	1.452	1.405	1.452	1.405	1.452	1.452	1.311	1.452	1.405	1.452	1.405	1.452			
Modtaget															
Fordelt															
Afsat															
Flytninger (intem)															
Slutmængde	3.102	4.507	5.959	7.364	8.816	10.268	11.579	13.031	14.436	15.888	17.293	18.745	18.745	18.745	18.745

### Lager: Dybstrøelse Kapacitet: tons

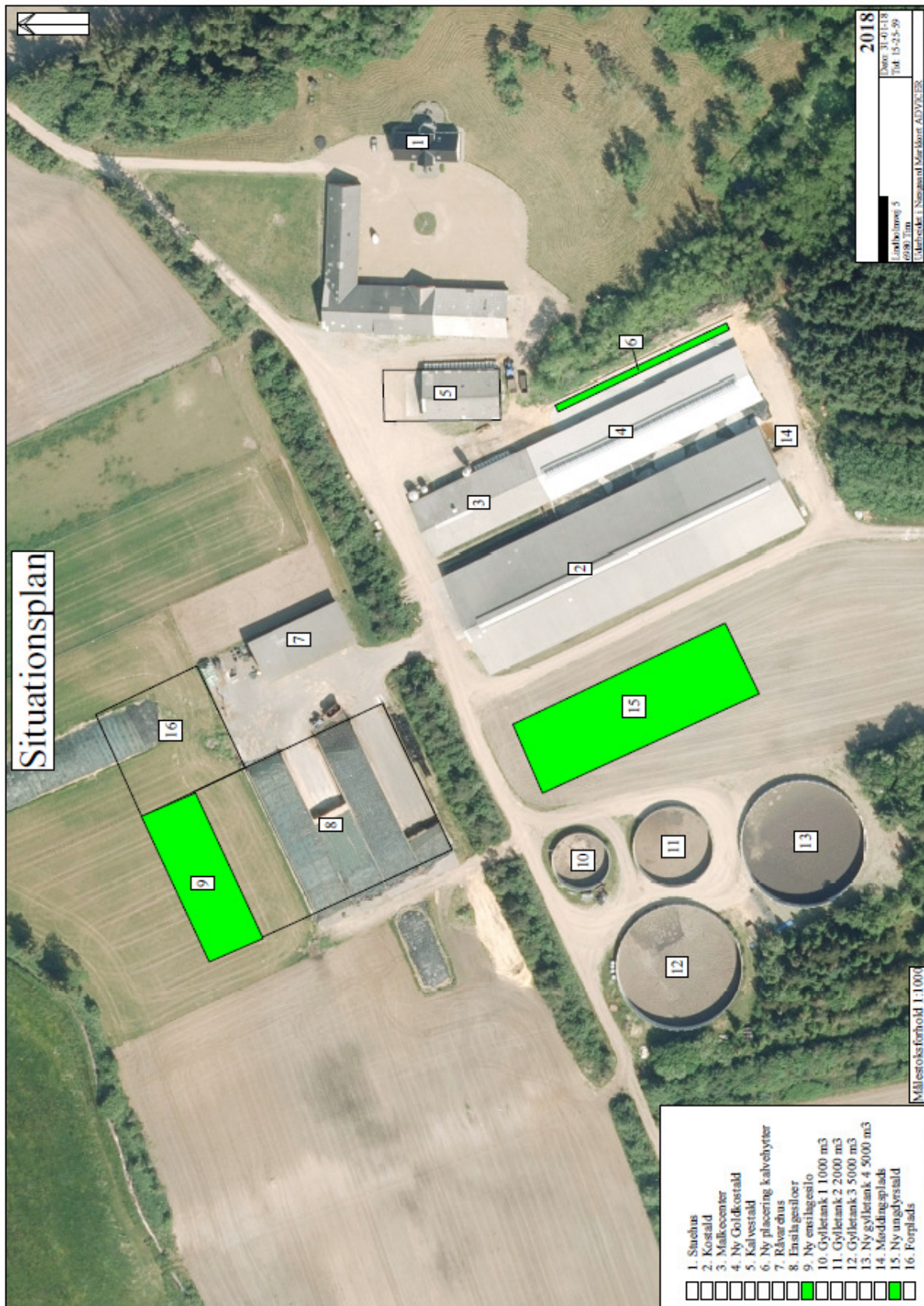
Gødningsmængde pr. måned (tons)															
	Aug	Sep	Okt	Nov	Dec	Jan	Feb	Mar	Apr	Maj	Jun	Jul	Aug	Sep	Okt
Produktion	29	28	29	28	29	29	26	29	28	29	28	29			
Vandtilførsel															
Opsamlet mængde	29	28	29	28	29	29	26	29	28	29	28	29			
Modtaget															
Fordelt															
Afsat															
Flytninger (intem)															
Slutmængde	29	56	85	113	141	170	196	225	252	281	309	338	338	338	338

12 mdr. produktion gylle inkl. nedbør og spildevand 18.745 m<sup>3</sup>

Opbevaringskrav – 9 mdr. 14.059 m<sup>3</sup>

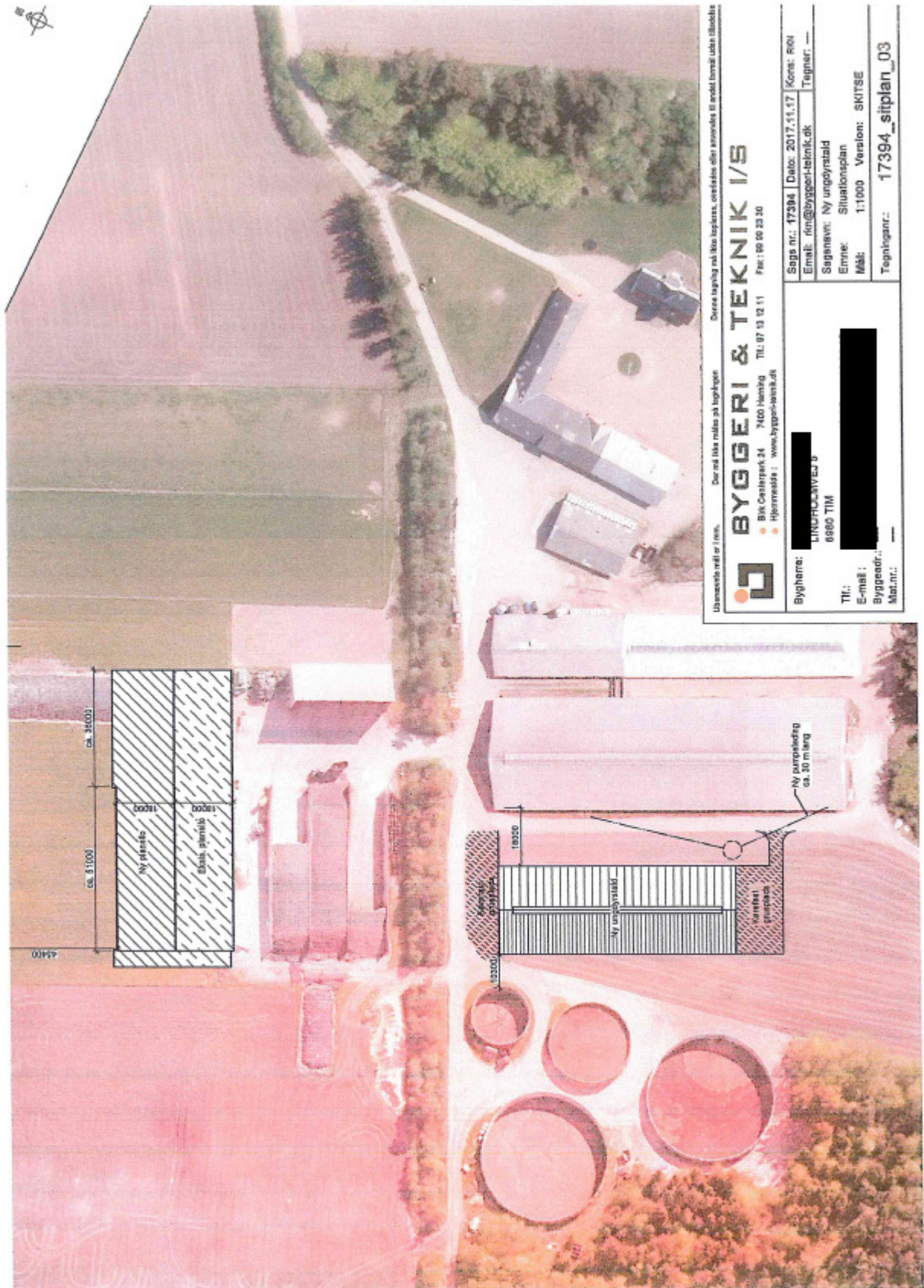
Oplyst opbevaringskapacitet 15.230 m<sup>3</sup> > 9 mdr.'s opbevaringskapacitet

# Bilag 4: Situationsplan

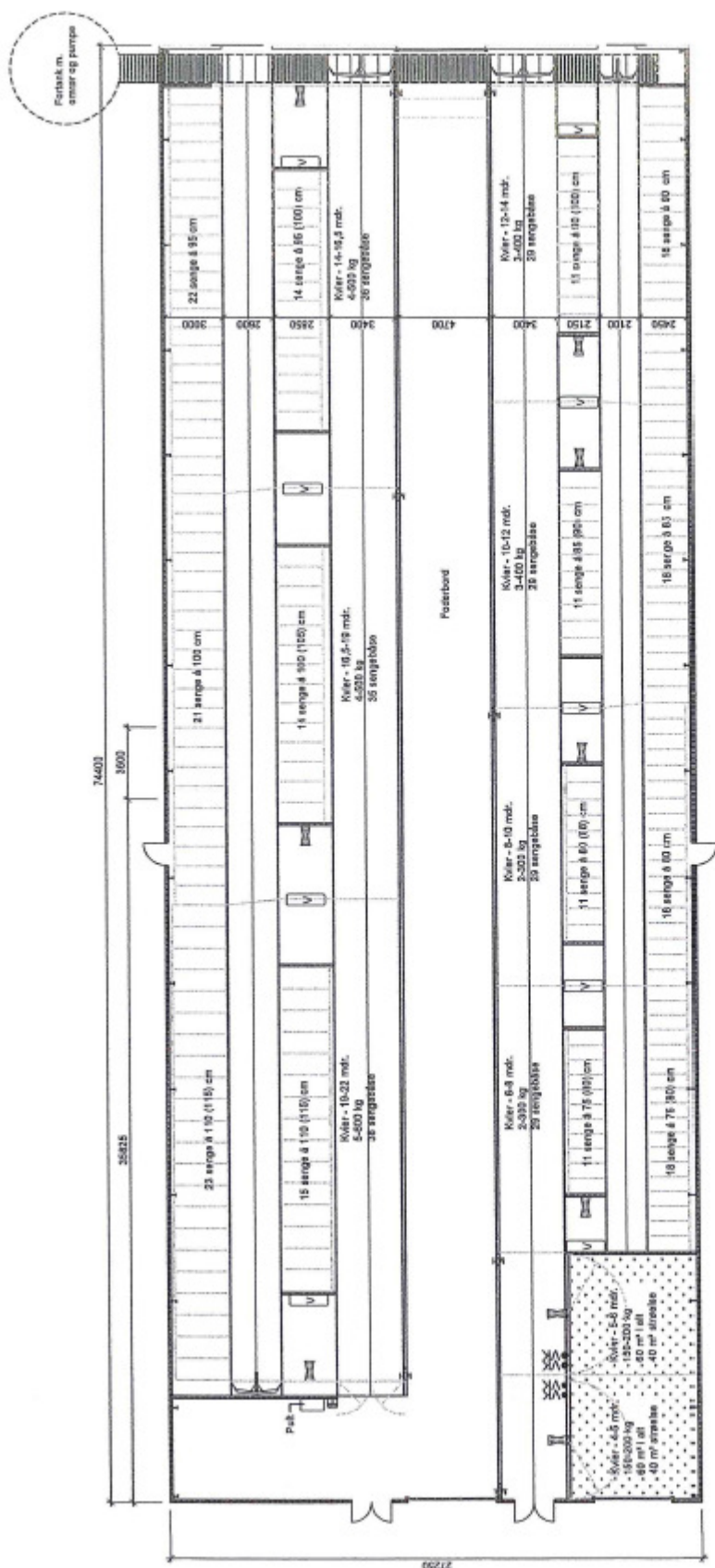


# Bilag 5: Plantegninger

## SITUATIONSPLAN 2018



# SKITSEFORSLAG NY UNGDYRSTALD



Udværelses råd og info. Der vil blive udført på bygningen. Denne tegning skal ikke kopieres, ændres eller anvendes til andet formål uden tilladelse.

**BYGGERI & TEKNIK I/S**  
 Birk Centerpark 24 7400 Herning Tlf: 97 13 12 11 Fax: 99 69 23 20  
 Hjemmeside: [www.byggeri-technik.dk](http://www.byggeri-technik.dk)

Sags nr.: 17384 Dato: 2017.11.17 Kone: RKN  
 Email: [ran@byggeri-technik.dk](mailto:ran@byggeri-technik.dk) Tegner: ---

Sagsnavn: Ny ungdyrstald  
 Emne: Grundplan  
 Målt: 1:200 Version: SKITSE  
 Tegningen: 17384\_skitse\_03

Bygherre: LINDHOLMVEJ 6  
 6340 TIM

Til: [Redacted]  
 E-mail: [Redacted]  
 Byggeleder: [Redacted]  
 Medlem: [Redacted]

**Staldkapacitet:**  
 225 sætgestæle, ca. 1 sætgestæde/dyr, 28 pladser i dyrestrele til kølle (ca. 2,8 m<sup>2</sup> strøelse/kølle)

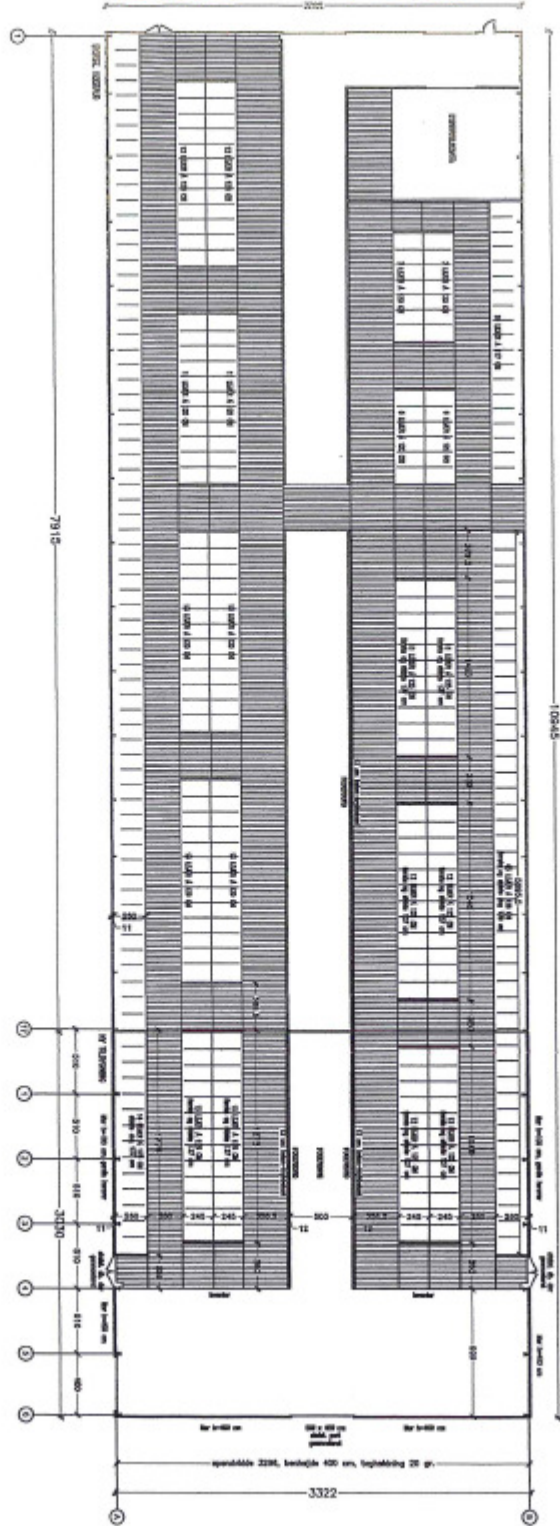
**Bygningsstørrelse:**  
 2.027 m<sup>2</sup>, 27,3m bred, 74,1m lang, 4m bevarhøje, 9,3m høj, 20<sup>o</sup> taghældning.

**Bygningskonstruktion:**  
 Stålbjælke, eternitlag, vægge i tegl, beton og stålblader, fast gulv med langsgående stron

**Skitseforslag:**  
 Kun til økonomisk planlægning  
 Kan ikke anvendes i tilbud og byggeri

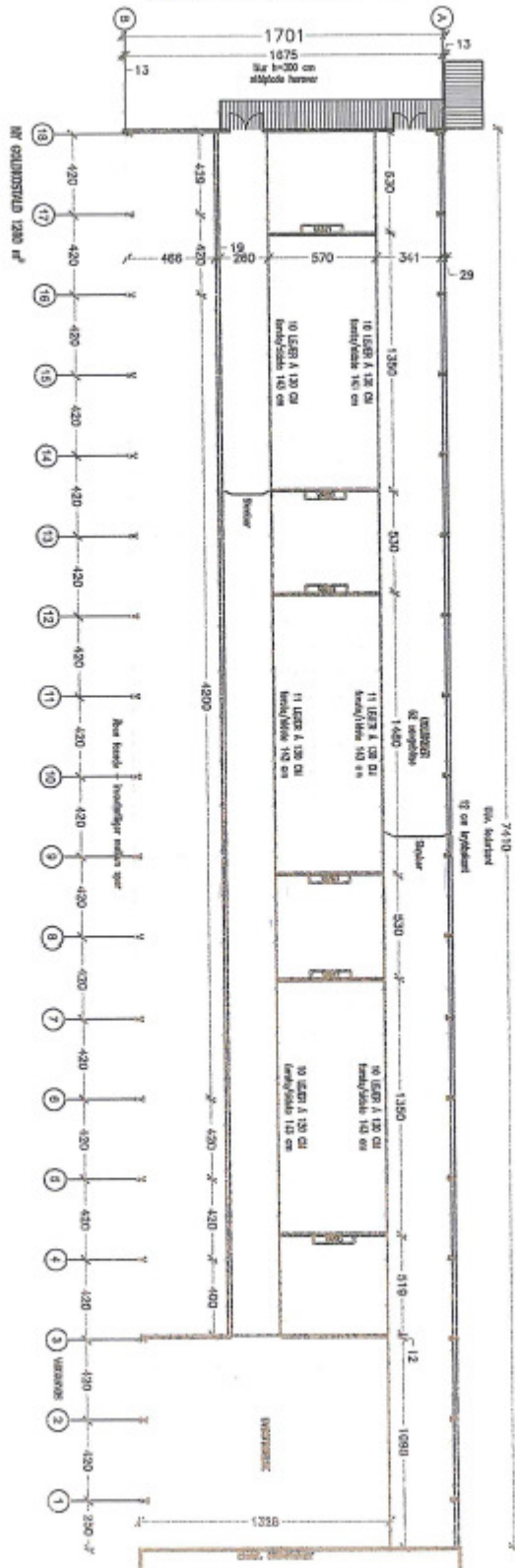
Ilsen skal afsløre staldens biologiske og arbejdsmæssige funktioner og må ikke anvendes ved tilbudsvinding, nødhjælpsbehandling eller byggeri. Hvis skitsen skal bruges til skudsansøgninger, som grundlag for godkendelse af stalproduktioner, herunder mærkeoverføringer eller i sager til anden dansk lovgivning kan dette kun ske med tilladelse fra BYGGERI & TEKNIK I/S.

PLANTEGNING KOSTALD





# PLANTEGNING GOLDKOSTALD



# Bilag 6: Kort over natur

