

## 6 IKKE-TEKNISK RESUMÉ

Linde producerer, oplagrer og distribuerer stofferne oxygen (flydende ilt) og nitrogen (flydende kvælstof). Gasserne oplagres i flydende tilstand på anlæggets tanke, inden de distribueres videre.

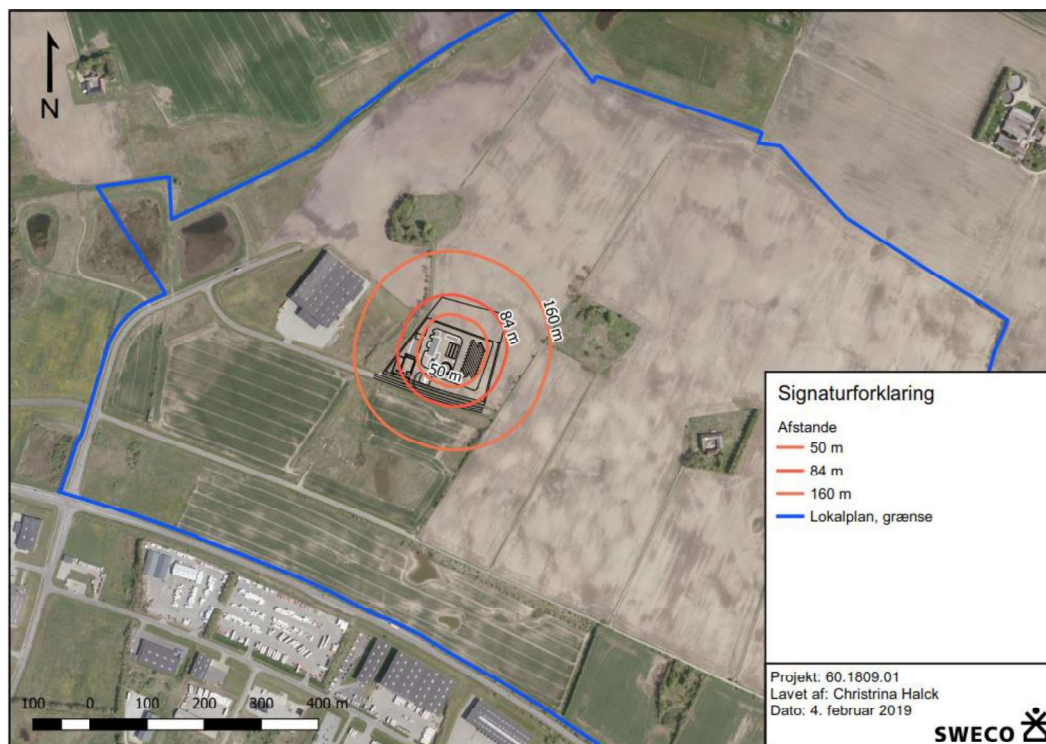
Virksomhedens planlagte fabrik i Vejle har følgende adresse og kontaktoplysninger:

Virksomhedens navn: Linde Gas A/S  
Adresse: Nimvej, 5, 7120 Vejle  
Telefonnummer: 32 83 66 00  
CVR nr.: 10290511  
P-nr.: 10241504476

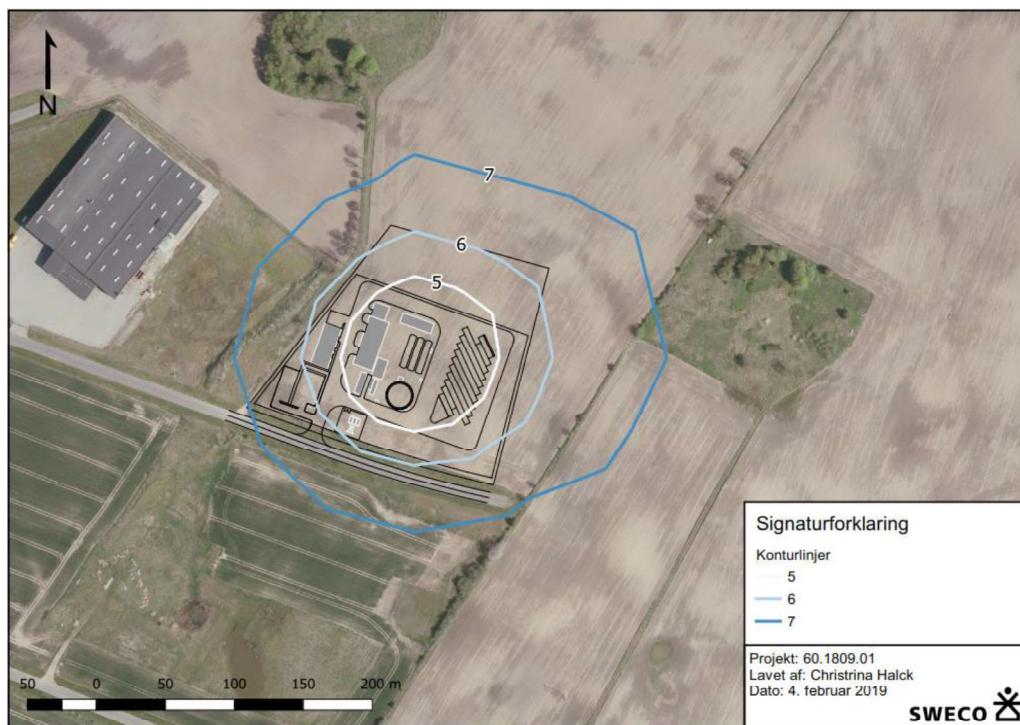
Virksomheden har planlagt et oplag af flydende oxygen på op til 1.042 tons og er derved omfattet af Risikobekendtgørelsens bilag 1, del 2, krav som kolonne 2-virksomhed (Bekendtgørelse om kontrol med risikoen for større uheld med farlige stoffer, bek. nr. 372 af 25. april 2016). Linde har fremsendt den iht. bekendtgørelsen krævede anmeldelse og sikkerhedsdokument til kommunalbestyrelsen.

Oxygen er brandnærende. Et udslip vil derfor betyde højere iltkoncentrationer i omgivelserne og derved øget risiko for antænding i brandbart materiale som tøj, hvis der er tændkilder i nærheden (som rygning, gnister fra motorer, el-installationer mv.). Virksomheden opbevarer gassen i nedkølet, flydende tilstand. Flydende oxygen kan forårsage kuldeskader ved kontakt.

Linde har foretaget en beregning af maksimale konsekvensafstande for de værst tænkelige uheld, som kan finde sted på fabrikken. Resultatet af beregningen viser, at der i yderst sjældne tilfælde og kun under særlige omstændigheder kan opstå risiko for dødsfald ud til en radius af 84 m fra oxygentankene. Ifølge Miljøstyrelsens acceptkriterier må der ikke inden for den maksimale konsekvensafstand forekomme vanskeligt evakuerbare institutioner (børnehaver, plejehjem e.l.). Dette er ikke tilfældet for nærværende erhvervsområde. En grafisk afbildning af konsekvensafstandene er vist på Figur 6.1.



Der er herudover foretaget en analyse af stedbunden individuel risiko (som er risikoen for, at en person dør, hvis denne befinder sig uafbrudt og ubeskyttet på et bestemt sted efter et uheld på virksomheden). Analysen viser, at risikoen for at dø pga. et uheld er 1 gang for hver 1 million år, hvis personen befinder sig ved den lyseblå kurve (virksomhedens skel) på Figur 6.2. Ligeledes er der foretaget en analyse af den samfundsmæssige risiko, som er den risiko, en gruppe af mennesker uden for virksomheden på én gang kan blive udsat for. Miljøstyrelsen har acceptkriterier for både stedbunden individuel risiko og for samfundsmæssig risiko. Analyserne har vist, at begge kriterier er overholdt med meget stor margin.



**Figur 6.2: Iso-risikokurver for stedbunden individuel risiko. Figuren viser risikoen for, at der kan ske et dødsfald, hvis en person befinder sig inden for den hvide kurve, den lyseblå kurve og den mørkeblå kurve. Dette er hhv. 1 gang pr. 100.000 år, 1 gang pr. 1 million år og 1 gang pr. 10 millioner år.**

Virksomheden har høj fokus på sikkerheden for medarbejdere og nærområder og har implementeret ledelsessystemer og forebyggende foranstaltninger for at mindske risikoen for uheld. Der har aldrig været et stort uheld på nogen af virksomhedens fabrikker.

I tilfælde af at der mod forventning skulle ske et uheld, som kan udgøre en fare for personer uden for virksomhedens skel, vil alle naboer og nabovirksomheder blive adviseret af det lokale beredskab. Ved advisering skal man straks søge indenfor, lukke døre og vinduer og slukke for eventuelle ventileringsanlæg.

Yderligere informationer om virksomheden kan hentes på følgende internetadresse: [www.lindegas.dk](http://www.lindegas.dk)