



**Herning**  
Kommune



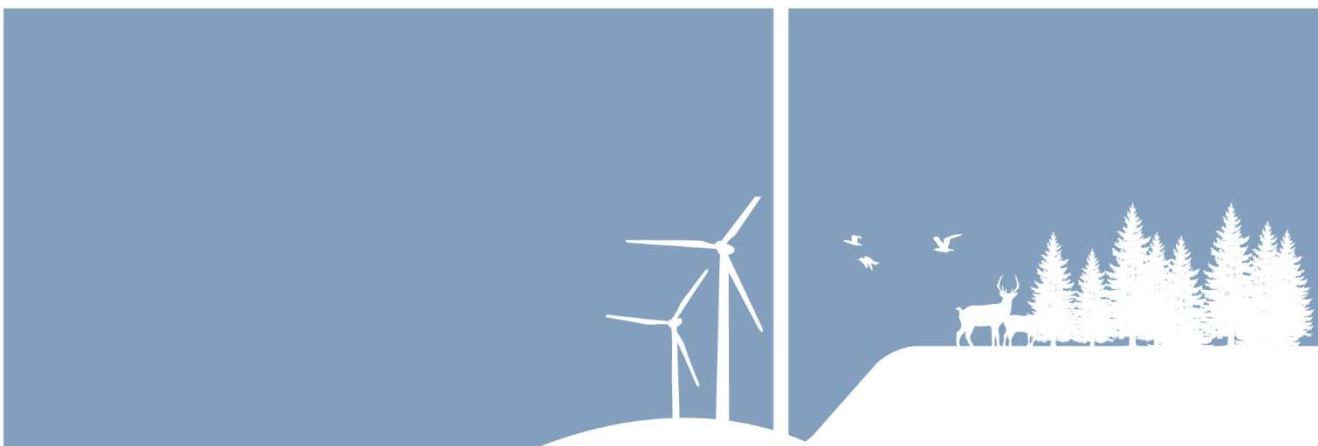
Miljø og Klima • Rådhuset • Torvet • 7400 Herning • Tlf. 96 28 28 28 • [landbrug@herning.dk](mailto:landbrug@herning.dk) • [www.herning.dk](http://www.herning.dk)

**HERNING KOMMUNE**

## **§16b miljøtilladelse**

Karupvej 11  
7450 Haderup

Afgørelsesdato: 13-04-2021  
Sagsnummer: 09.17.00-P19-5-21





## Registreringsblad

Dato for afgørelse:	13-04-2021
Skema-id	225637 version 3
Ansøgningsdato	21-01-2021
Bedrift CVR-nr.	26672104
CVR. firmanavn	Hestbjerg Økologi ApS
P-nr.	1022518603
CHR nr.	97042
Typen af IE - husdyrbrug:	Ikke IE-husdyrbrug
Beliggenhedsadresse	Karupvej 11 7540 Haderup
Ejendomsnummer	6570900693
Matrikelnummer Ejerlav	1d Højsgård, Haderup
Miljøkonsulent	Sagro Helle Borum
Tilsynsmyndighed	Herning Kommune
Miljøsagsbehandler	Peter Refsgaard
Kvalitetssikring	Christina Thorslev Petersen

### Copyright

Indeholder GeoDanmark-data fra Styrelsen for Dataforsyning og Effektivisering og Danske kommuner.

DDOland (ortofoto), er gengivet af Herning Kommune med tilladelse fra Cowi. DDO ©, Copyright COWI.



# Indholdsfortegnelse

<b>REGISTRERINGSBLAD</b> .....	<b>2</b>
<b>INDLEDNING</b> .....	<b>4</b>
<b>MEDDELELSE OM MILJØTILLADELSE</b> .....	<b>4</b>
<b>VILKÅR FOR HUSDYRBRUGET</b> .....	<b>5</b>
<i>Vilkår for drift og indretning</i> .....	5
<i>Vilkår for stalde og produktioner</i> .....	5
<i>Vilkår for udegående dyr</i> .....	6
<i>Vilkår for ammoniakreducerende miljøteknologi</i> .....	6
<i>Vilkår for opbevaring af markstakke med komposteret husdyrgødning</i> .....	6
<i>Vilkår for gyllehåndtering</i> .....	7
<i>Vilkår for tankning af brændstof</i> .....	7
<i>Vilkår for fluebekæmpelse</i> .....	7
<i>Vilkår for renholdelse</i> .....	7
<i>Vilkår for støj</i> .....	7
<i>Vilkår for udarbejdelse af handleplaner ved uforudsete gener</i> .....	8
<b>VURDERING AF BAT, NABOPÅVIRKNING OG NATUROMRÅDER</b> .....	<b>9</b>
<i>Indretning og drift af anlæg, samt afløbsforhold og gødningsopbevaring</i> .....	10
<i>Vurdering af samdrift med andre husdyrbrug</i> .....	12
<i>Landskabelig vurdering samt overholdelse af afstandskrav og dispensation</i> .....	12
<i>Husdyrbrugets ammoniakdeposition på natur</i> .....	14
<i>Husdyrbrugets lugtemission</i> .....	17
<i>Husdyrbrugets nabopåvirkning og tiltag, der begrænser gener</i> .....	18
<i>Reststoffer, affaldsproduktion og brug af naturressourcer</i> .....	21
<i>Vejledende grænseværdi for ammoniak ved anvendelse af BAT</i> .....	21
<i>Eventuelle grænseoverskridende virkninger</i> .....	21
<b>LOVGRUNDLAG</b> .....	<b>22</b>
<b>KLAGEVEJLEDNING OG OFFENTLIGGØRELSE</b> .....	<b>22</b>
SØGSMÅL .....	22
<b>INTERESSENTLISTE FOR HØRINGSPERIODE OG OFFENTLIGGØRELSE</b> .....	<b>23</b>
<b>OVERSIGT OVER BILAG</b> .....	<b>24</b>



## Indledning

Hestbjerg Økologi har søgt Herning Kommune om en § 16b miljøtilladelse, jævnfør lov om husdyrbrug og anvendelse af gødning m.v.<sup>1</sup>(husdyrbrugloven), til husdyrbruget på Karupvej 11, 7450 Haderup.

Ansøger ønsker at udvide so-produktionen fra den nuværende 491 årssøer på friland med fravæning af smågrise ved 10 uger (25 kg) samt 3400 slagtesvin (25-118 kg), til 600 årssøer på friland samt opfødning af cirka samme antal slagtesvin. Der foretages ingen bygningsmæssige ændringer.

Søerne er allerede i dag udegående på marker i mobile hytter. Der sker ingen ændringer på det område. Søerne er på stald få dage om året omkring løbning. Slagtesvinene færdigfædes på stald.

### Husdyrbrugets historik

20-6-2012 (ophævet ved meddelelse af §12): §11 miljøgodkendelse (etablering af løbegårde).

7-5-2015 (ophævet ved meddelelse af §12): Anmeldelse skift i dyretype.

2-12-2016: §12 miljøgodkendelse (etablering af velfærdsrum).

§16b miljøtilladelsen er udarbejdet af Herning Kommune og ophæver den gældende produktionstilladelse, fastsat i §12 miljøgodkendelse, meddelt den 02-12-2016.

## Meddelelse om miljøtilladelse

På grundlag af de i sagen foreliggende oplysninger, meddeler Herning Kommune miljøtilladelse til husdyrbruget på Karupvej 11, 7540 Haderup med de stillede vilkår. Det ansøgte er behandlet efter § 16b i husdyrbrugloven.

Det er Herning Kommunes vurdering, at miljøtilladelsen, med de stillede vilkår for lokalisering, indretning og drift af husdyrbruget, ikke vil medføre en væsentlig påvirkning af miljøet.

Miljøtilladelsen gælder kun for det ansøgte. Der må ikke ske udvidelse eller ændring i produktionsarealet, herunder staldafsnit og gødningsopbevaringsanlæg, ændres på dyreholdets sammensætning mm., før ændringen er anmeldt og godkendt af Herning Kommune.

Husdyrbruget skal til enhver tid leve op til gældende regler i love og bekendtgørelser, også selvom disse regler måtte være skærpede i forhold til denne miljøtilladelse.

Der gøres opmærksom på, at en afgørelse efter §16b, efter reglerne i husdyrbrugloven, ikke fritager fra krav om tilladelse, godkendelse, dispensation m.v. efter anden lovgivning. Herunder kan det nævnes, at en eventuel byggetilladelse, ændring af bygningsanvendelse, nedrivningstilladelse, afledning af tagvand m.v. skal søges separat hos Herning Kommune.

Reglerne om udnyttelse indebærer, at miljøgodkendelsen, tillæg, m.v., bortfalder, helt eller delvist, hvis de ikke er udnyttet indenfor 6 år, fra de er meddelt. Det betyder, at der skal opføres eller gennemføres det, tilladelsen giver mulighed for, inden for 6 år.

Reglerne om kontinuitetsbrud indebærer overordnet, at tilladelser efter husdyrbruglovens §16b bortfalder, hvis mindre end 25 % af de godkendte produktionsarealer er udnyttet driftsmæssigt i 3 på hinanden følgende år. Ved driftsmæssig udnyttelse forstås, at der mindst produceres 50% af det mulige, inden for rammerne af dyrevelfærdskravene.

Med miljøtilladelse følger en række vilkår, som skal overholdes. Det er ejeren af husdyrbruget, som har ansvaret for, at det sker.

---

<sup>1</sup> Lovbekendtgørelse om husdyrbrug og anvendelse af gødning m.v., 2019-05-01, nr. 520, med efterfølgende ændringer



## Vilkår for husdyrbruget

Her er de betingelser, som husdyrbruget skal drives under.

Herning Kommune gør opmærksom på, at der kan være lovkrav fra andre love, som også skal overholdes, selvom disse ikke er beskrevet her.

### Vilkår for drift og indretning

1. Vilkårene i §16b miljøtilladelse skal være overholdt, når tilladelsen meddeles.
2. Husdyrproduktionen skal drives i overensstemmelse med de oplysninger, der ligger til grund for ansøgningen samt med de ændringer, der eventuelt måtte fremgå af miljøtilladelsens vilkår.
3. Med denne §16b miljøtilladelse ophæves følgende:
  - §12 miljøgodkendelse, meddelt 02-12-2016
4. Husdyrbruget skal drives økologisk, herunder overholde økologireglerne, samt være optaget på Fødevarestyrelsens liste over økologikontrollerede virksomheder i Danmark.
5. Herning Kommune skal straks orienteres om følgende forhold:
  - Ejerskifte af virksomhed
  - Indstilling af driften for en længere periode
6. Ved ophør med husdyrproduktion, skal der udføres begrænsende foranstaltninger mod forurening:
  - Alle anlæg skal tømmes og rengøres for husdyrgødning, der bortskaffes efter gældende regler.
  - Olieaffald m.v. skal bortskaffes i henhold til affaldsregulativet.

### Vilkår for stalde og produktioner

7. Husdyrbrugets stalde og produktioner skal være i overensstemmelse med oversigten nedenfor:

Stalde og produktioner							
Staldnavn	Staldstørrelse (m <sup>2</sup> )	Ventilation	Kildehøjde	Produktion	Antal måneder udegående	Produktionsareal (m <sup>2</sup> )	Samlet produktionsareal udgør
Ansøgt drift							
Slagtesvinestald	2067	Blandet ventilation	3 m	(#376756) Slagtesvin. Økologiske stalde	0	1910	92.4 %
Løbeafdeling	402	Blandet ventilation	3 m	(#374542) Søer, golde og drægtige. Løsgående, dybstrøelse + fast gulv	0	356	88.6 %
Wellnesskummer	155	Blandet ventilation	3 m	(#377327) Slagtesvin. Økologiske stalde	0	140	90.3 %
Sum						2406	

På bilag 1, side 5-6, fremgår, hvilke produktionsarealer, der indgår i beregningen.



### Vilkår for udegående dyr

8. Hytter og foderpladser/foderautomater skal flyttes mellem hvert hold søer (cirka hver anden måned).
9. Der skal foreligge en skitse (årsplan) for flytningen af hytter og foderpladser/foderautomater, som kan forevises i forbindelse med landbrugstilsyn.

Afstandskrav for folde til svin fremgår af §7 i husdyrgødningsbekendtgørelsen<sup>2</sup>, og skal overholdes.

### Vilkår for ammoniakreducerende miljøteknologi

10. I staldafsnit med dybstrøelse skal der strøs halm eller andet tørstof, i mængder, der sikrer, at dybstrøelsesmåtten altid er tør i overfladen.
11. Der skal være etableret afløb til gyllesystem i alle afsnit med dybstrøelse, før disse må tages i brug.

### Vilkår for opbevaring af markstakke med komposteret husdyrgødning

12. Markstakke med komposteret husdyrgødning må ikke placeres inden for 100 meter fra beboelse (om-boende).

<sup>2</sup> Bekendtgørelse om miljøregulering af dyrehold og om opbevaring og anvendelse af gødning, nr. 1176, 2020-07-23, med efterfølgende ændringer



Jævnfør husdyrgødningsbekendtgørelsen må markstakke med komposteret husdyrgødning højst oplagres samme sted i marken i 12 måneder, og markstakke må ikke placeres samme sted igen før efter 5 år.

### Vilkår for gyllehåndtering

13. Håndtering af gylle skal foregå under opsyn.

14. Påfyldning af gyllevogne mm., skal enten foregå på en plads med afløb til opsamlingsbeholder for flydende husdyrgødning eller med gyllevogne, som har påmonteret pumpe og returløb, så spild af husdyrgødning undgås.

Det skal sikres, at der ved utilsigtet start ikke pumpes gylle udenfor tanken. Overpumpningen af gylle skal foregå under opsyn.

### Vilkår for tankning af brændstof

15. Tankning af brændstof skal til enhver tid ske på en plads med fast og tæt bund. Tankningen skal ske under opsyn.

Herning Kommune har stillet vilkår om, at tankningsområdet for brændstof skal være udformet sådan, at der ikke kan ske afløb til og forurening af jord, kloak, overfladevand eller grundvand. Vilkåret er stillet, da der er stor risiko for spild på jorden, der hvor traktorer og andre motoriserede landbrugsmaskiner påfyldes med brændstof.

### Vilkår for fluebekæmpelse

16. På husdyrbruget skal der foretages effektiv fluebekæmpelse i overensstemmelse med de fastsatte retningslinjer fra Aarhus Universitet, Institut for Agroøkologi.

Herning Kommune gør opmærksom på, at opbevaring af foder skal ske på en sådan måde, at det sikrer mod skadedyr (rotter mv.).

### Vilkår for renholdelse

17. Det skal sikres, at stalde, udenomsarealer og fodringsanlæg holdes rene.

### Vilkår for støj

18. Husdyrbrugets samlede bidrag til støjbelastningen i omgivelserne må ikke overstige følgende værdier, målt ved nabobeboelser eller deres opholdsarealer, angivet som det ækvivalente, konstante, korrigerede støjniveau målt i dB(A). Tallene i parentes angiver midlingstiden<sup>3</sup> inden for den pågældende periode:

Dag	Kl. 07-18	55 dB(A)	(8 timer)
Aften	Kl. 18-22	45 dB(A)	(1 time)
Nat	Kl. 22-07	40 dB(A)	(1/2 time)
Lørdag	Kl. 07-14	55 dB(A)	(7 timer)
Lørdag	Kl. 14-22	45 dB(A)	(4 timer)
Søn- og helligdag	Kl. 07-22	45 dB(A)	(8 timer)

<sup>3</sup> Midlingstiden er en gennemsnitlig måling over tid kombineret med middelværdien over tid.



## Vilkår for udarbejdelse af handleplaner ved uforudsete gener

19. Hvis Herning Kommune vurderer, at eventuelle klager om støj-, lugt-, støv-, rystelser- og/eller lysgener er velbegrundede, skal husdyrbruget udarbejde en handlingsplan og eftervise at de stillede krav er overholdt. Handlingsplanen skal godkendes af Herning Kommune.
20. Udgiften til støjmålingerne afholdes af ansøger og udføres i overensstemmelse med Miljøstyrelsens vejledninger.

### Affald

Husdyrbruget er omfattet af reglerne i affaldsbekendtgørelsen<sup>4</sup> og bekendtgørelse om affaldsregulativer, -gebyrer og –aktører m.v.<sup>5</sup>.

Farligt affald skal bortskaffes til godkendte modtageanlæg og transporten af farligt affald skal ske af godkendte transportører. Godkendte transportører og modtageanlæg kan findes på Herning Kommunes hjemmeside.

I henhold til bekendtgørelse om affaldsregulativer, -gebyrer og –aktører m.v.<sup>6</sup>, kan op til 200 kg farligt affald pr. år afleveres på genbrugspladsen, men større mængder skal afhentes via en godkendt transportør.

Kvitteringer på korrekt bortskaffelse for affaldstyper under kategorien "farligt affald" skal gemmes i mindst 5 år og skal kunne forevises på miljøtilsyn, når kommunen beder om det.

Virksomheder kan aflevere samme fraktioner som borgere, dvs. at virksomheder nu kan aflevere op til 10 asbestplader om året, men virksomheder kan fortsat ikke aflevere landbrugsplast og medicin fra landbrug og andre fraktioner, som almindelige borgere ikke har.

På genbrugspladserne i Herning Kommune udleveres der kvittering ved aflevering af farligt affald, som for eksempel spildolie (i max 10 l emballage), oliefiltere, akkumulatorer, spraydåser, malingsrester, tomme olie-dunke og kemikalierester (pesticidaffald). Der må dog maksimalt bortskaffes 200 kg farligt affald pr. år på genbrugspladserne.

Følgende må **ikke** afleveres på genbrugspladsen:

Affaldstype	Afleveringssted
Klinisk risikoaffald, herunder <ul style="list-style-type: none"><li>– Skærende og stikkende genstande (kanyler, knive, sakse, pincetter, pille- og medicinglas etc.)</li><li>– Smitteførende affald og</li><li>– Vævsaffald</li></ul>	Leveres til godkendt modtager af farligt affald
Landbrugsplast	Leveres til godkendt modtager, f.eks. AFLD FASTERHOLT, FASTERHOLTGAARDVEJ 1, 7400 HERNING
Udtjente maskiner og udstyr	Skrothandler

Afhentning af farligt affald, der ikke modtages på genbrugspladsen, skal ske af godkendte transportører.

<sup>4</sup> Bekendtgørelse om affald, nr. 224, 2019-03-08 med efterfølgende ændringer

<sup>5</sup> Bekendtgørelser om affaldsregulativer, -gebyrer og –aktører m.v., nr. 1753, 2018-12-27 med efterfølgende ændringer.

<sup>6</sup> § 10 stk. 5: bekendtgørelser om affaldsregulativer, -gebyrer og –aktører m.v. nr. 1753 af 2018-12-27 med efterfølgende ændringer



## Vurdering af BAT, nabopåvirkning og naturområder

I forbindelse med ansøgningen er der indsendt oplysninger om husdyrbruget og det ansøgte via Miljøstyrelsens ansøgningssystemet husdyrgodkendelse.dk, hvor der er beskrivelse af det ansøgte husdyrbrugs udvidelse, og dets påvirkning af naboer/omboende og naturområder.

Desuden er der indsendt beskrivelser af, hvad husdyrbruget vil gøre, for at bruge og overholde den bedste tilgængelige teknik (BAT). På baggrund heraf vil Herning Kommune vurdere, om det ansøgte lever op til BAT, og ikke påvirker naboer/omboende eller omgivende natur væsentligt.



Figur 1: Oversigt over ansøgt husdyrbrug



## Indretning og drift af anlæg, samt afløbsforhold og gødningsopbevaring

Stalde og produktioner							
Staldnavn	Staldstørrelse (m <sup>2</sup> )	Ventilation	Kildehøjde	Produktion	Antal måneder udegående	Produktionsareal (m <sup>2</sup> )	Samlet produktionsareal udgør:
Ansøgt drift							
Slagtesvinestald	2067	Blandet ventilation	3 m	(#376756) Slagtesvin. Økologiske stalde	0	1910	92.4 %
Løbeafdeling	402	Blandet ventilation	3 m	(#374542) Søer, golde og drægtige. Løsgående, dybstrøelse + fast gulv	0	356	88.6 %
Wellnesskummer	155	Blandet ventilation	3 m	(#377327) Slagtesvin. Økologiske stalde	0	140	90.3 %
Sum						2406	

Indretning af staldafsnittene fremgår af figur 1 samt den miljøtekniske redegørelse. Alle staldafsnittene i slagtesvinestalden er identiske og består af 6 sektioner, som hver har et indendørs område med dybstrøelse samt ædeområdet med delvist spaltegulv, hvorfra der er adgang til udendørs løbegård, med spalter under halvtag og fast gulv samt wellnesskummer med rodemateriale. Løbegården er etableret i forbindelse med §11 miljøtilladelsen, mens wellnesskummerne er ansøgt sammen med §12 miljøgodkendelsen.

### Uoverensstemmelse mellem tidligere tilladt drift og 8 års drift

I §11 miljøtilladelsen fra 2012 er der i ansøgningen angivet følgende dyrehold og staldsystem:

Staldafsnit (ansøgt drift)	Dyretype og staldsystem
Smågrise og slagtesvinestald	– Smågrise, to-klimastald, delvis spaltegulv – Slagtesvin, delvis spaltegulv, 50-75% fast gulv

Her er dyrene opdelt i smågrise og slagtesvin, men reelt har der været tale om grise fra fravæning til færdigfodning i same staldsektion. Konsulenten har forsøgt at ramme det staldsystem, der lignede bedst i ansøgningsystemet. Der var ikke umiddelbart mulighed for at vælge økologiske staldsystemer.

I §12 miljøgodkendelsen fra 2016 er der i ansøgningen angivet følgende dyrehold og staldsystem:

Staldafsnit (ansøgt drift)	Dyretype og staldsystem
Slagtesvinestald	– Slagtesvin, dybstrøelse, opdelt lejeareal

Her er igen forsøgt valgt det staldsystem, som rammer det staldsystem, der lignede bedst. Der var ikke umiddelbart mulighed for at vælge økologiske staldsystemer.

I §16b ansøgning er der for nudrift, 8 års drift samt ansøgt drift angivet følgende produktion:

Staldafsnit	Produktion
Slagtesvinestald	– Slagtesvin, økologiske stalde

I forbindelse med §16b ansøgningen har konsulenten redegjort for valg af staldtype, da disse ikke stemmer overens med tidligere ansøgninger.

Produktionen har igennem hele forløbet været drevet økologisk. Det har som nævnt ovenfor ikke været muligt tidligere at finde et korrekt staldsystem for økologiske grise, hvorfor konsulenten har valgt det staldsystem, der lignede bedst.

Ansøgers begrundelse for at anvende den økologiske slagtesvinenorm i alle drifter er, at det er den korrekte norm at anvende på denne type besætning. Valg af staldsystem fra 2012 og 2016 er forsøg på at ramme no-



get, der lignede mest muligt, da der ikke fandtes en økologisk norm på daværende tidspunkt. Den økologiske norm tager højde for, at grisene har mere plads end den konventionelle norm.

Tabellen nedenfor stammer fra Miljøstyrelsens hjælpeværktøj til produktionsareal, som angiver gennemsnitsproduktionen per m<sup>2</sup> produktionsareal for forskellige dyretyper, ved udnyttelse af staldanlægget indenfor rammerne af dyrevelfærdsreglerne

Slagtesvin fra ca. 30 kg (prod.per m2)	
Konventionelt	5,7
Økologisk	1,26

Her fremgår det, at økologiske slagtesvin i gennemsnit har 4,5 så meget plads som konventionelle. Dette underbygger pladsforskellen mellem disse to produktionsformer.

Det har ligeledes ikke været muligt at definere arealet til smågrise og slagtesvin korrekt, da det er den samme gris i det samme rum, der blot vokser. Der er ikke tale om opdelt staldafsnit, hvor dyrene bliver flyttet.

Emissionsfaktorer for de forskellige produktioner fremgår nedenfor:

Dyretype og staldsystem	Emission (kg NH <sub>3</sub> -N pr. m <sup>2</sup> produktionsareal pr. år)
Slagtesvin, delvist spaltegulv, 50 - 75 % fast gulv:	1,4
Slagtesvin, dybstrøelse, opdelt leje:	2,3
Slagtesvin, økologiske stalde:	1,3

Ammoniakemissionen og depositionen vil med de to første produktioner falde væsentligt i ansøgt drift, i forhold til nudrift og 8 års drift. Dog er krav til deposition til natur for alle typer og staldsystemer overhold, se nedenfor.

#### Samlet resultat af ammoniakberegninger ? i

Ansøgning, slagtesvin nudrift = ansøgt drift (øko stalde)

Samlet emission: **3481,6** (kg NH<sub>3</sub>-N/år)

Meremission (8 års-drift): **136,4** (kg NH<sub>3</sub>-N/år)

Meremission (nudrift): **-45,6** (kg NH<sub>3</sub>-N/år)

#### Samlet resultat af ammoniakberegninger ? i

Scenario, slagtesvin nudrift = dybstrøelse + opdelt leje, ansøgt drift (øko stalde)

Samlet emission: **3481,6** (kg NH<sub>3</sub>-N/år)

Meremission (8 års-drift): **-1773,6** (kg NH<sub>3</sub>-N/år)

Meremission (nudrift): **-2095,6** (kg NH<sub>3</sub>-N/år)

Der er afløb i alle staldafsnit med dybstrøelse. Produktionsarealet fremgår af bilag 1, side 5-6. Situationsplan og bygningsbeskrivelse kan ses på i bilag 1, side 10.

Herning Kommune vurderer, at det indsendte er i overensstemmelse med eksisterende byggetilladelser og tidligere miljøgodkendte stalde, og at der er redegjort for uoverensstemmelserne i valg af staldsystem fra tidligere tilladelser og godkendelser.

#### Afløbsforhold for spildevand, gyllehåndtering samt gødningsopbevaring

Tagvandet fra eksisterende slagtesvinestalde ledes til nedsivning på jorden, se figur 6 i den miljøtekniske redegørelse. Vaskevand fra staldene ledes til gyllesystem.

Der er to gyllebeholde på Karupvej 11. Placering fremgår af figur 1. Der er ingen møddingsplads, alt dybstrøelse afsættes til biogas direkte fra staldene.



Opbevaringslagre			
Navn	Lagertype	Dimension	Areal (m <sup>2</sup> )
Ansøgt drift			
Gylletank (2250 m <sup>3</sup> )	Flydende	4 m x 26,76 m	600
Gylletank (810 m <sup>3</sup> )	Flydende	4 m x 16 m	195

Der er badefaciliteter i forbindelse med omklædning i bygningen øst for løbeafdelingen, hvor der også er toilet. Toiletet har ikke været anvendt siden 2012. Spildevand derfra ledes til nedsivningsanlæg (mile etableret i 2017).

Herning Kommune vurderer, at afledning af vaskevand og spildevand fra staldanlægget sker efter gældende regler.

### Vurdering af samdrift med andre husdyrbrug.

Hestbjerg Økologi driver en række husdyrbrug med økologisk produktion i Holstebro, Ringkøbing-Skjern, Lemvig, Skive og Herning kommuner. Husdyrbrugene ligger geografisk spredt, og der er ikke samdrift imellem de enkelte bedrifter.

Herning Kommune vurderer derfor, at husdyrbruget på Karupvej 11 ikke er teknisk, forurenings- og driftsmæssigt forbundet med andre husdyrbrug.

### Landskabelig vurdering samt overholdelse af afstandskrav og dispensation

Husdyrbruget ligger ifølge kommuneplanen i primært landbrugsområde. Landskabet omkring husdyrbruget er overvejende jævnt, og er præget af opdyrkede arealer, tilplantede læhegn og spredte gårde, og opleves som helhed ensartet i sit udtryk. Husdyrbruget ligger i kommuneplanen indenfor særligt værdifulde landbrugsområder, altså områder, hvor der ikke er særlige bindinger eller andre interesser, samt indenfor udpegnings store husdyrbrug.

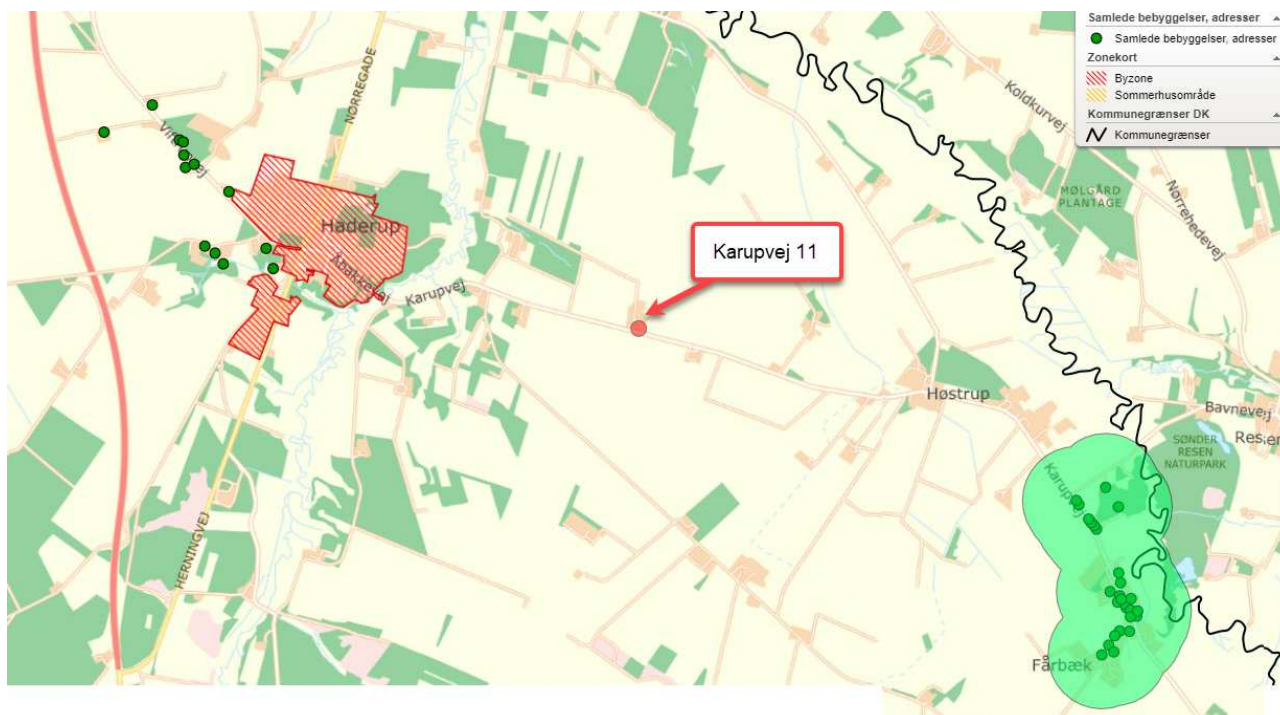
Herning Kommune vurderer, at placeringen af husdyranlægget ikke ligger indenfor eller i nærheden af:

- Fredede fortidsminder
- Sø og å beskyttelseslinjer
- Skovbyggelinjer (300 meter)
- Kirkebyggelinjer / kirkezoner indenfor 300 meter fra anlægsdelen
- Beskyttede diger
- Fredede områder / Fredninger
- Kulturmiljø / særlig værdifulde kulturmiljøer
- Større uforstyrrede landskaber
- Landskabsområder
- Landskabelige interesseområder
- Geologiske interesseområder
- Fortidsminder eller
- Skovrejsning

I forbindelse med ansøgningen skal der ikke etableres nye staldanlæg, da udvidelsen kommer til at ske i eksisterende stalde samt i flytbare hytter på arealer til søer med smågrise.

### Vurdering af overholdelse af afstandskrav

Husdyrbruget ligger cirka 1,3 km. øst for Haderup. Nærmeste samlede bebyggelse er Fårbæk, som ligger cirka 3,3 kilometer øst for husdyrbruget. Se kort og nedenstående tabel.



#### §6 i husdyrbrugloven

Område	Afstandskrav	Afstand målt fra nybyggeri/bygning hvor ændringen sker
Eksisterende eller kommuneplanlagt byzone eller sommerhusområde	50 meter	1,3 km.
Område i landzone der i lokalplan er udlagt til boligformål, blandet bolig- og erhvervsformål eller offentlige formål med henblik på beboelse, institutioner, rekreative formål og lignende.	50 meter	1,1 km. rekreativt område ved Haderup 3,1 km. Blandet bolig og erhverv, Fårbæk.
Nabobeboelse	50 meter	380 meter, Karupvej 6.

#### §7 i husdyrbrugloven

Område	Afstandskrav	Afstand målt fra bygning, hvor ændringen sker
Kategori 1 og 2 natur	10 meter	1,4 km. kategori 2 overdrev, vest for anlægget.

#### §8 i husdyrbrugloven

Anlægstype	Afstandskrav	Afstand målt fra nybyggeri/bygning hvor ændringen/udvidelsen sker
1) Enkelt vandindvindingsanlæg (markvanding og boringer der forsyner op til 9 husstande)	25 meter	50 meter til velfærdskummer, i forlængelse af udeareal.
2) Fælles vandindvindingsanlæg (boringer der forsyner mere end 9 husstande)	50 meter	1,9 km. Vandforsyningsanlæg Haderup by.
3) Vandløb (herunder dræn) og søer	15 meter	1 km., Haderup Å.
4) Offentlig vej, privat fællesvej	15 meter	23 meter fra løbeafdeling
5) Levnedsmiddelvirksomhed	25 meter	Mere end 25 meter



6) Beboelse samme ejendom	15 meter	12 meter fra løbeafdeling, eksisterede stald og beboelse. Stuehuset er fra 1929, løbeafsnittet er fra 1964, og da der ikke bliver bygget om ifm. denne ansøgning, er det vurderet ikke at være relevant.
7) Naboskel	30 meter	40 meter, naboskel øst for løbeafdeling

Herning Kommune vurderer, at afstandskravene i §6, §7 og §8 i husdyrbrugloven er overholdt.

## Husdyrbrugets ammoniakdeposition på natur

### Samlet merdeposition på §3 områder, siden 2013

For at vurdere, om den samlede merdeposition, fra nudriften (for 8 år siden) til og med den ansøgte har en negativ virkning på nærliggende naturområder, er der lavet beregninger til nærmeste §3 beskyttede naturområder.

### Oversigt af naturpunkter

Navn:	Kategori:	Oprettet:	Kumulation:	Ruhed natur:	Merdeposition (kg N/ha/år): 8-års drift	Nudrift:	Totaldeposition (kg N/ha/år):
Eng, nærmeste §3 natur	Kategori 3	Sagsbehandler 0		Bn	0,0	0,0	0,2

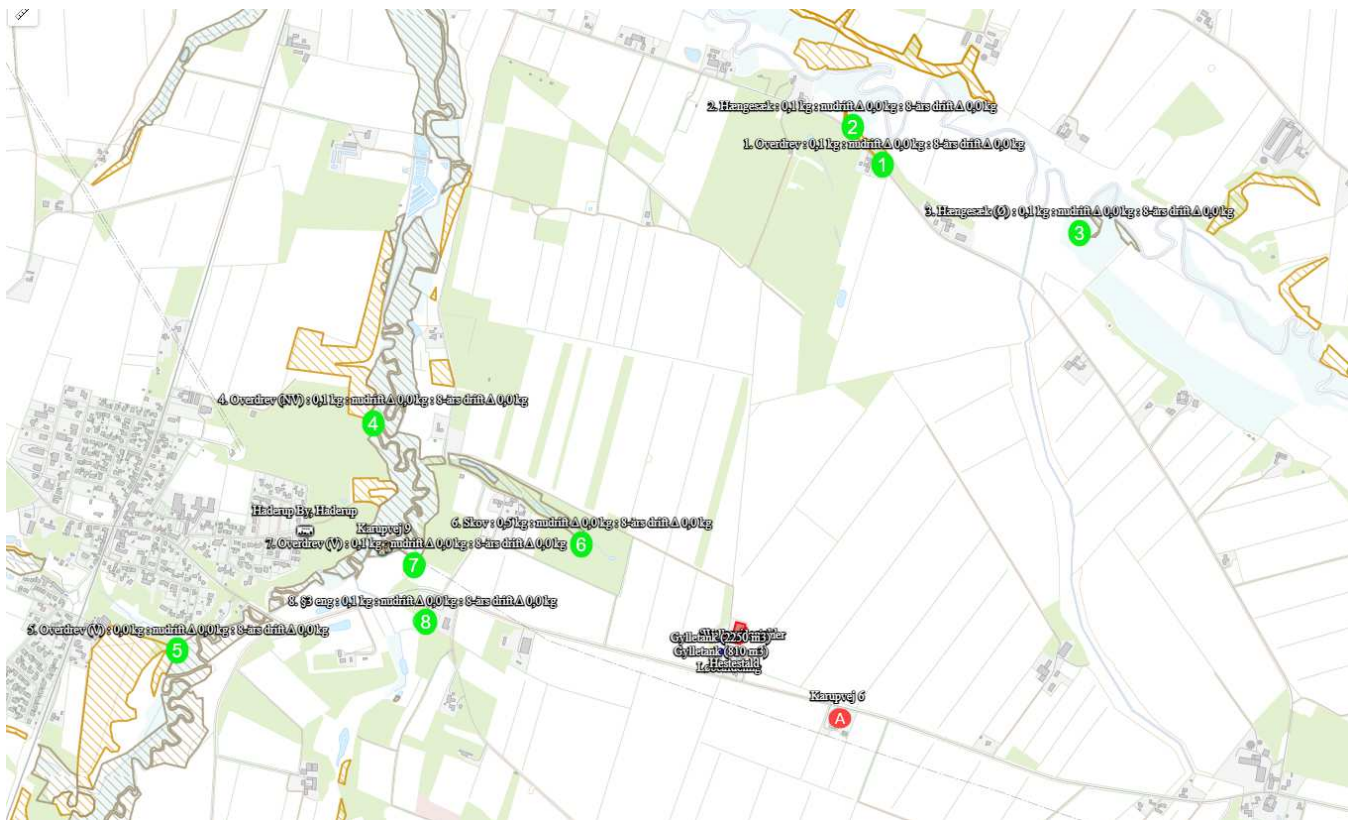
Nærmeste naturområde er en §3 eng, 1100 meter øst for anlægget. Der er beregnet en merdeposition på 0,0 kg N/år på engen.

Herning Kommune vurderer, da der i løbet af de sidste 8 år, ikke er sker en merbelastning, som overskrider 1,0 kg /ha/år, kan ændringen finde sted, i overensstemmelse med husdyrgodkendelsesbekendtgørelsens krav om maksimal deposition af ammoniak til kategori 3-natur.

### Kategori 1 natur

Husdyrbruget (A) er placeret omkring 1550 km syd for nærmeste kategori-1 natur 1), Karup Å, Kongenshus og Hessellund Heder (N2000 nr. 40). Ammoniakdepositionen til naturområde 1 er på 0,0 kg N/ha år i merdeposition, mens totaldeposition 0,1 kg N/ha år.

Herning Kommune vurderer, da beregningen af ammoniakdepositionen viser 0,0 kg N/ha år i merdeposition, og 0,1 kg N/ha år i totaldeposition, at kravet er overholdt.



### Øversigt af naturpunkter ? i

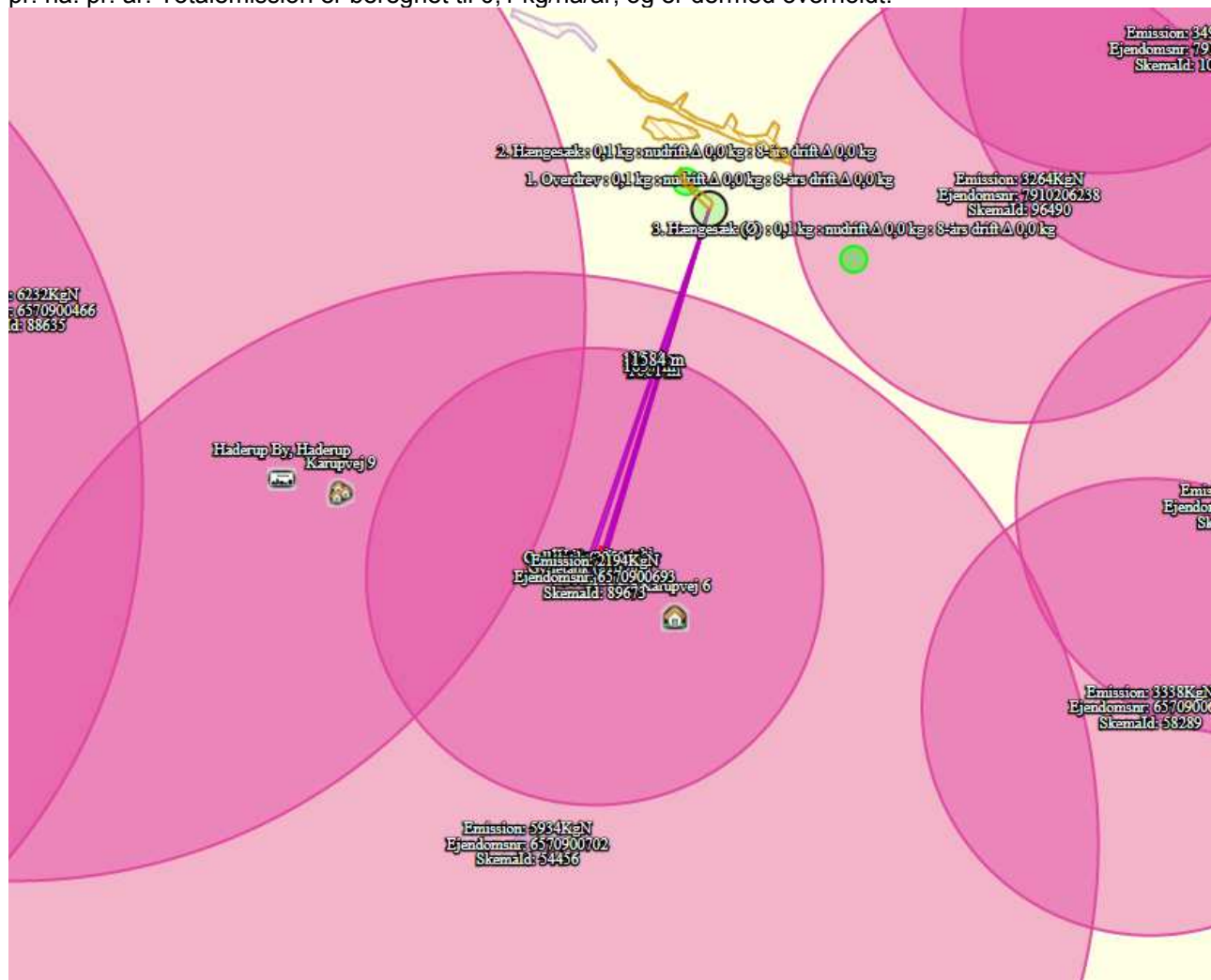
Navn:	Kategori:	Opretter:	Kumulation:	Ruhed natur:	Merdeposition (kg N/ha/år):		Totaldeposition (kg N/ha/år):
					8-års drift	Nudrift:	
8. §3 eng	Kategori 3	Ansøger	0	Bn	0,0	0,0	0,1
7. Overdrev (V)	Kategori 3	Ansøger	0	Bn	0,0	0,0	0,1
6. Skov	Kategori 3	Ansøger	0	S	0,0	0,0	0,5
5. Overdrev (V)	Kategori 2	Ansøger	0	Bn	0,0	0,0	0,0
4. Overdrev (NV)	Kategori 2	Ansøger	0	Bn	0,0	0,0	0,1
3. Hængesæk (Ø)	Kategori 1	Ansøger	1	Bn	0,0	0,0	0,1
2. Hængesæk	Kategori 1	Ansøger	0	Bn	0,0	0,0	0,1
1. Overdrev	Kategori 1	Ansøger	0	Bn	0,0	0,0	0,1



### Ammoniakkumulaton på kategori 1 natur

Der ligger ingen andre husdyrbrug med en ammoniakemission på mere end 150 kg NH<sub>3</sub>-N, inden for en afstand af 200 meter af kategori 1- naturen eller 450 kg NH<sub>3</sub>-N inden for 2-300 meter eller 750 kg NH<sub>3</sub>-N inden for 3-500 meter eller 1.500 kg NH<sub>3</sub>-N inden for 500-1000 meter eller 5.000 kg NH<sub>3</sub>-N inden for 1000-2500 meter.

Herring Kommune vurderer, at totaldepositionen fra det ansøgte husdyrbrug maksimalt må være 0,7 kg N pr. ha. pr. år. Totalemission er beregnet til 0,1 kg/ha/år, og er dermed overholdt.



### Kategori 2 og 3 natur, samt §3 natur

Nærmeste kategori 2 natur (overdrev) ligger omkring 1350 meter vest for husdyrbruget. Den beregnede totaldeposition er på 0,1 kg N pr. år. Derved er kravet om en maksimal totaldeposition på 1,0 kg N/år overholdt.

Nærmeste kategori 3 natur og §3 natur (mose) ligger omkring 560 meter vest for husdyrbruget. Den beregnede merdeposition til naturområdet er 0,0 kg N pr. år.

Inden for en radius af 1.000 meter fra husdyrbruget er der ikke registreret nogle ansvarsarter.

Inden for 600 meter fra husdyrbruget er der udpeget et område som potentiel ammoniakfølsom skov. Beregningen til området viser en merdeposition på 0,0 kg N.

Da merdepositionen er mindre end 1,0 kg N, vurderer Herring Kommune, at udvidelsen af husdyrbruget ikke vil påvirke de nærliggende skovarealer.





Herning Kommune vurderer, at udvidelsen af husdyrbruget ikke vil medføre en forøgelse af N-depositionen, i de omkringliggende naturområder, der ligger ud over det, som naturområderne kan tåle.

### **Samlet vurdering: ammoniakbelastning af naturområder**

Herning Kommune vurderer, at oplysninger om kildehøjder, ruhed og kumulation, er korrekte.

Herning Kommune vurderer, at kravene om maksimalt tilladt totaldeposition på kategori 1- og kategori 2-natur er overholdt.

Herning Kommune vurderer, at der ikke er grundlag for at skærpe kravene til ammoniakdepositionen fra husdyrbruget, under hensyn til andre omkringliggende ammoniakfølsomme naturområder, eksempelvis ammoniakfølsomme skove, kategori 3-natur og §3 natur.

### **Husdyrbrugets lugtemission**

I husdyrbrugloven beskrives lugtgenekriterierne som den maksimale, miljømæssigt acceptable lugtgenebelastning<sup>7</sup> fra en given kilde ved den pågældende områdetype. Det betyder, at der beregnes på husdyrbrugets lugt i nærmeste byzone, nærmeste samlede bebyggelse og ved nærmeste nabo. Desuden skal der tages højde for en eventuel kumulation fra andre husdyrbrug.

### **Kumulation af lugt**

Oplysningerne om den kumulative effekt skal bruges i lugtberegningen. Er der andre husdyrbrug, som medfører lugtgener i det samme punkt i byzonen, skærpes kravene til geneafstanden i forbindelse med ansøgningen.

Der ligger ikke andre husdyrbrug nærmere end 300 meter fra et eksisterende eller ifølge kommuneplanens rammedel fremtidigt byzone- eller sommerhusområde eller i et område i landzone, der i lokalplan er udlagt til boligformål, blandet bolig og erhvervsformål eller til offentlige formål med henblik på beboelse, institutioner, rekreative formål og lignende, samt ved beboelsesbygninger på ejendommen uden landbrugspligt, som ikke ejes af driftsherren, hvor der inden for en afstand af 200 meter ligger flere end 6 beboelsesbygninger på hver sin ejendom uden ejendomspligt, som ikke ejes af driftsherren eller inden for en afstand af 100 meter af beboelsesbygninger på ejendomme uden landbrugspligt, der ikke ejes af driftsherren.

Geneafstanden skal derfor ikke forøges.

Alle typer af beboelse ligger udenfor geneafstanden og gyllebeholderne ligger mere end 300 meter fra nærmeste nabo.





Lugten fra de eksisterende gyllebeholdere indgår ikke i lugtberegningerne i ansøgningssystemet, da gyllebeholdere i stedet for er omfattet af de generelle afstandsregler. Det kan dog ikke undgås, at der forekommer lugt fra gyllebeholderne. Dette vil være særlig markant i forbindelse med at gyllebeholderne fyldes, eller når der omrøres i forbindelse med udbringning.

---

<sup>7</sup> Det er 5 OU<sub>E</sub> pr. m<sup>3</sup> og 1 LE pr. m<sup>3</sup> i et eksisterende eller ifølge kommuneplanens rammedel fremtidigt byzone- eller sommerhusområde. Det er 7 OU<sub>E</sub> pr. m<sup>3</sup> og 3 LE pr. m<sup>3</sup> i et område i landzone, der i lokalplan er udlagt til boligformål, blandet bolig og erhvervsformål eller til offentlige formål med henblik på beboelse, institutioner, rekreative formål og lignende, samt ved beboelsesbygninger på ejendommen uden landbrugspligt, som ikke ejes af driftsherren, hvor der inden for en afstand af 200 meter ligger flere end 6 beboelsesbygninger på hver sin ejendom uden ejendomspligt, som ikke ejes af driftsherren. Det er 15 OU<sub>E</sub> pr. m<sup>3</sup> og 10 LE pr. m<sup>3</sup> ved beboelsesbygninger på ejendomme uden landbrugspligt, der ikke ejes af driftsherren.



## Samlet resultat af lugtberegning

Bebyggelse	Kumulation	Model	Ukorrigeret geneafstand (m)	Korrigeret geneafstand (m)	Vægtet gennemsnitsafstand (m)	Genekriterie overholdt
 Karupvej 6	0	FMK	99,5	99,5	411,6	Ja
 Karupvej 38	0	NY	206,2	187,7	3382	Ja
 Karupvej 9	0	NY	206,2	206,2	1177	Ja
 Haderup By, Haderup	0	FMK	314,5	314,5	1439,6	Ja

### Forklaring til samlet resultat af lugtberegning

\* Geneafstanden fra NY modellen er 0, selvom der er en faktisk lugt fra staldgruppen. Dette skyldes at lugten er for lav til at lugtspredningen kan beregnes.

**Konsekvenszone: 399 m**

Konsekvenszonen for husdyrbrugets lugtafgivelse er beregnet ud fra FMK modellen. For det ansøgte projekt er konsekvenszonen beregnet til 399 meter<sup>8</sup>. Konsekvenszonen er det område, hvor lugten fra husdyrbruget kan konstateres, uden at det af den grund vurderes at være til gene for omboende.

Herring Kommune vurderer, at husdyrbrugets lokaliseringsforhold er tilfredsstillende. Alle typer beboelse ligger udenfor geneafstanden, så udvidelsen af husdyrbruget vil ikke medføre væsentligt øgede lugtgener. Herring Kommune vurderer, at beskyttelsesniveauet i forhold til lugt er overholdt.

## Husdyrbrugets nabopåvirkning og tiltag, der begrænser gener

### Støj

De anbefalede mindsteafstande mellem husdyrbruget og nærmeste beboelse er baseret på Miljøstyrelsens erfaringer om miljøforhold. Klassifikationen angiver, hvilken afstand, der skønnes at være nødvendig mellem den pågældende virksomhed og boliger, i et område for åben og lav boligbebyggelse.

Udgangspunktet er, at afstanden skal give en rimelig sikkerhed for, at boligerne ikke udsættes for miljøgener, og at virksomheden ikke efterfølgende mødes med skærpede miljøkrav.

Jævnfør virksomhedsbeskrivelsen fra håndbog om Miljø og Planlægning, Miljøstyrelsen og Skov- og Naturstyrelsen, Landsplanafdelingen, 2004, anvender Herring Kommune følgende inddeling af husdyrbrugstyper:

<sup>8</sup> Konsekvenszonen =  $1,6 * (Q)(0,6)$ , hvor Q = lugtemissionen [LE/s] = 3.053,14 LE/s



Klasse 1	0 m afstand	Klasse 3: Hundepensioner, kenneler og rideskoler (mindre husdyrhold)
Klasse 2	20 m afstand	
Klasse 3	50 m afstand	
Klasse 4	100 m afstand	
Klasse 5	150 m afstand	
Klasse 6	300 m afstand	
Klasse 7	500 m afstand	
		Klasse 6: Pelsdyrfarme
		Klasse 6: Husdyrbrug med erhvervmæssigt dyrehold, minus svinefarme
		Klasse 7: Svinefarme med erhvervmæssigt dyrehold

Det ansøgte husdyrbrug vurderes til at høre til klasse 6, med en afstand på 300 meter. Dette skyldes, at der er tale om økologisk svineproduktion, hvor der ikke er etableret ventilationsanlæg, staldafsnittene er med naturlig ventilation. Nærmeste nabo ligger cirka 375 meter fra husdyrbruget.

Da de anbefalede mindsteafstande til nabobeboelse er 375 meter, og der ikke ligger beboelse inden for denne afstand, vurderer Herning Kommune, at husdyrbruget ikke vil give anledning til støjpåvirkning af omgivelserne, som vil medføre gener for de omkringboende.

Herning Kommune vurderer, at udvidelsen af husdyrbruget, og de medførende aktiviteter, ikke vil påvirke nærmeste fuglebeskyttelsesområde (8 km.) og nærmeste ramsarområde (43 km.), på grund af afstanden.

#### **Støv**

Afstanden til nærmeste nabobeboelse er på 375 meter.

Herning Kommune vurderer, da husdyrbruget ligger mere end 100 meter fra nærmeste nabo, at husdyrbruget ikke vil give anledning til støvpåvirkning, som vil medføre væsentlige forøgede gener for de omkringboende.

#### **Skadedyr**

I forbindelse med dyreholdet kan der forekomme gener fra skadedyr.

For at bekæmpe skadedyr, som kan være til gene for både husdyrbruget og omboende, foretages regelmæssig bekæmpelse af fluer, rotter og mus. Alle udendørs arealer samt områder omkring foderopbevaring holdes ryddeligt og rent.

#### **Fluer**

Fluer bekæmpes ved hyppig udslusning af gylle samt med godkendte fluebekæmpelsesmidler i et begrænset, nødvendigt omfang og de til enhver tid nyeste retningslinjer fra Aarhus Universitet, Institut for Agroøkologi følges.

#### **Rotter**

Rottebekæmpelse sker via kommunal ordning.

Herning Kommune vurderer, at husdyrbrugets forebyggelse og bekæmpelse af flue- og skadedyr er tilstrækkelig. Der stilles dog vilkår om, at ansøger som minimum skal følge de fastsatte retningslinjer fra Aarhus Universitet, Institut for Agroøkologi om flue- og rottebekæmpelse på ejendomme med husdyr.

#### **Lys**

Ifølge ansøgningen er der lys i staldene i dagtimerne. Der er lys ved løbegården udenfor slagtesvinestalden. Det er tændt for udendørs belysning ved aflevering af grise (1-2 timer om uge). Der er ifølge ansøger ingen generende lys for omgivelserne, hverken om dagen eller om natten.

Herning Kommune vurderer, at lyset i og udenfor staldafsnittene ikke vil give væsentlige problemer. Dog fastsættes der vilkår om, at hvis der skulle opstå gener for de omboende, eller hvis Herning Kommune finder



det nødvendigt, skal bedriften lade foretage undersøgelse af forskellige lyskilder, så lysgener uden for husdyrbruget formindskes

### Til- og frakørsel fra husdyrbruget

Der er to indkørsler fra Karupvej til husdyrbruget. Trafikken ledes derfor udenom nabo på Karupvej 6 og Karupvej 4a. Der er etableret flere interne markveje, det gør, at mange interne transporter sker via denne markvej og dermed ikke belaster den offentlige vej.

Der henstilles til, at al transport skal foregå indenfor almindelig arbejdstid for at mindske gener. Sæsonbetonet arbejde kan forekomme udenfor disse tidspunkter, men skal søges begrænset.

### Rystelser

Virksomhedens bidrag til niveauet for vibrationsniveauet (dB re  $10^{-6}$  m/s<sup>2</sup>) målt som det maksimale KB-vægtede accelerationsniveau med tidsvægtning S må ikke overstige værdierne i Lavfrekvent støj, infralyd og vibrationer i eksternt miljø Orientering fra Miljøstyrelsen, nr. 9 1997, Tabel 1.

Tabel 1

Anvendelse	Kl.	Vægtet accelerationsniveau $L_{aw}$ i dB
Boliger i boligområder (hele døgnet)	Hele døgnet	75
Boliger i blandet bolig/erhvervsområde	18-7	
Børneinstitutioner og lignende	I åbningstiden	
Boliger i blandet bolig/erhvervsområde	7-18	80
Kontorer, undervisningslokaler og lignende	Hele døgnet	80
Erhvervsbebyggelse	Hele døgnet	85
Kontorer og tilsvarende lokaler i erhvervsbebyggelse, hvor der foregår følsomme aktiviteter	Hele døgnet	80

Virksomhedens bidrag til niveauet for lavfrekvent støj og infralyddrift (dB re  $10^{-6}$  m/s<sup>2</sup>) målt indendørs må ikke overstige værdierne i Lavfrekvent støj, infralyd og vibrationer i eksternt miljø Orientering fra Miljøstyrelsen, nr. 9 1997, Tabel 2.

Tabel 2

Anvendelse	Kl.	A-vægtet lydtryksniveau (10-160 Hz), dB	G-vægtet infralydniveau dB
Beboelsesrum, herunder børneinstitutioner og lignende	18-7	20	85
	7-18	25	85
Kontorer, undervisningslokaler, og lignende støjfølsomme rum	Hele døgnet	30	85
Erhvervsbebyggelse	Hele døgnet	35	90

Herning Kommune vurderer, at rystelser og lavfrekvent støj i og udenfor staldafsnittene ikke vil give væsentlige problemer. Dog fastsættes der vilkår om, at hvis der skulle opstå væsentlige gener for de omboende, eller



hvis Herning Kommune finder det nødvendigt, skal bedriften lade foretage undersøgelse af forskellige vibrationskilder.

### Reststoffer, affaldsproduktion og brug af naturressourcer

Olieaffald opbevares i tromle i værkstedet, på støbt gulv med opkant uden afløb, indtil afhentning af miljøgodkendt firma. Der er ca. 50 l olieaffald pr. år.

Oliefiltre opbevares i en tragt ovenpå på tønde til spildolie, således filtret kan afdryppes ned i spildolien. Efter oliefiltrene er afdryppet, opbevares de særskilt og bortskaffes til godkendt transportør/modtager. Det anslås at mængden på oliefiltre ca. 10 stk. pr år i både nu drift og ansøgt drift.

Overfladevand fra løbegårde ledes til gyllesystem. Fra staldanlægget føres alt spildevand fra vask af produkter fra husdyrhold, vandspild mm., til gyllesystem.



I ansøgt drift ledes alt tagvand fra de eksisterende staldafsnit til nedsivning på jord.

Spildevand fra badefaciliter i staldbygningen ledes til nedsivningsanlæg (mile, etableret i 2017).

Herning Kommune vurderer, at reststoffer, affaldsproduktion og brug af naturressourcer på Karupvej 11 ikke vil give anledning til en væsentlig miljøpåvirkning. Herning Kommune vurderer desuden, at afledning af vaskvand og spildevand fra staldanlægget samt afledning af sanitært spildevand sker efter gældende regler.

### Vejledende grænseværdi for ammoniak ved anvendelse af BAT

Den samlede ammoniak-emission fra staldanlægget og lagre er ifølge ansøgningen opgjort til 3.482 kg N / år og overholder derved BAT niveau på 3.482 kg N / år.

Samlet BAT beregning  			
	Stalde	Lagre	Total
Samlet BAT krav (kg NH <sub>3</sub> -N /år)	3163	318	3482
Faktisk emission (kg NH <sub>3</sub> -N /år)	3163	318	3482
Forskel (kg NH <sub>3</sub> -N /år)	-	-	0
Vejledende BAT Overholdt?	-	-	Ja

Herning kommune vurderer, at husdyrbruget, med de beskrevne tiltag, lever op til BAT i forhold til de muligheder, der foreligger for det ansøgte.

### Eventuelle grænseoverskridende virkninger

Da husdyrbruget ligger minimum 130 km fra grænsen til Tyskland, der er nærmeste selvstændige nation, vurderer Herning Kommune, at ændringen af husdyrbruget ikke vil have grænseoverskridende påvirkninger.



## Lovgrundlag

Ansøgningen er behandlet i henhold til kravene i lov om husdyrbrug og anvendelse af gødning m.v. (husdyrbrugloven)<sup>9</sup> med tilhørende bekendtgørelser: bekendtgørelse om godkendelse og tilladelse m.v. af husdyrbrug (husdyrgodkendelsesbekendtgørelsen)<sup>10</sup> og bekendtgørelse om erhvervsmæssigt dyrehold, husdyrgødning, ensilage m.v. (husdyrgødningsbekendtgørelsen)<sup>11</sup> samt Miljøstyrelsens vejledning om miljøgodkendelse af husdyrbrug.

Herning Kommune har skriftligt orienteret omboende indenfor konsekvensområdet samt matrikulære naboer om ansøgningen i 14 dage fra den 22-03-2021 til den 06-04-2021. Der er ikke indkommet kommentarer i høringsperioden.

## Klagevejledning og offentliggørelse

Herning Kommune har meddelt miljøtilladelse til udvidelse/etablering af husdyrbruget på Karupvej 11, 7540 Haderup. Miljøtilladelsen er givet i medfør af §16b i husdyrbrugloven.

Det er muligt at klage over afgørelsen til Miljø- og Fødevarerklagenævnet. Miljøtilladelsen bliver offentliggjort på Herning Kommunes hjemmeside [www.herning.dk](http://www.herning.dk) under "Planer og offentliggørelser" og "Landbrug" fra den 13-04-2021. Der kan klages i 4 uger. Klageberettigede er ansøger og enhver, der har en individuel, væsentlig interesse i sagen samt visse organisationer, alle som er angivet i husdyrbruglovens §84-87.

Hvis du ønsker at klage over denne afgørelse, kan du klage til Miljø- og Fødevarerklagenævnet. Du klager via Klageportalen, som du finder et link til på forsiden af [www.nmkn.dk](http://www.nmkn.dk). Klageportalen ligger på [www.borger.dk](http://www.borger.dk) og [www.virk.dk](http://www.virk.dk). Du logger på [www.borger.dk](http://www.borger.dk) eller [www.virk.dk](http://www.virk.dk), ligesom du plejer, typisk med NEM-ID. Klagen sendes gennem Klageportalen til den myndighed, der har truffet afgørelsen. En klage er indgivet, når den er tilgængelig for Herning Kommune i Klageportalen.

Klagen skal være tilgængelig for Herning Kommune i Klageportalen. For at klagen er tilgængelig skal klager har godkendt og betalt gebyr/bestilt en faktura i Klageportalen. Det skal senest ske den 11-05-2021.

Miljø- og Fødevarerklagenævnet skal som udgangspunkt afvise en klage, der kommer uden om Klageportalen, hvis der ikke er særlige grunde til det. Hvis du ønsker at blive fritaget for at bruge Klageportalen, skal du sende en begrundet anmodning til Herning Kommune, der har truffet afgørelse i sagen. Herning Kommune videresender herefter anmodningen til Miljø- og Fødevarerklagenævnet, som træffer afgørelse om, hvorvidt din anmodning kan imødekommes.

Hvis afgørelsen påklages, bliver det meddelt ansøger.

En eventuel klage har ikke opsættende virkning, medmindre Miljø- og Fødevarerklagenævnet bestemmer andet, hvorfor miljøtilladelsen, på eget ansvar, kan udnyttes, før klagefristen er udløbet, i henhold til husdyrbruglovens § 81, stk. 1.

## Søgsmål

Denne afgørelse om miljøtilladelse kan også indbringes for domstolene, jævnfør husdyrbruglovens § 90. Det skal ske indenfor seks måneder efter offentliggørelsen.

Med venlig hilsen

Peter Refsgaard

Miljøsagsbehandler  
Herning Kommune  
Teknik og Miljø, Landbrugsteam

<sup>9</sup> Lovbekendtgørelse om husdyrbrug og anvendelse af gødning m.v., nr. 520, 2019-05-01, med efterfølgende ændringer.

<sup>10</sup> Bekendtgørelse om godkendelse og tilladelse m.v. af husdyrbrug, nr. 2256, 2020-12-29 med efterfølgende ændringer.

<sup>11</sup> Bekendtgørelse om miljøregulering af dyrehold og om opbevaring og anvendelser af gødning, nr. 1176, 2020-07-23, med efterfølgende ændringer.



## Interessentliste for høringsperiode og offentliggørelse

### Nedenstående er orienteret om udkast til miljøtilladelse:

#### Ansøger

- HESTBJERG ØKOLOGI ApS, Nr Feldingvej 100, 7500 Holstebro

#### Miljørådgiver

- Sagro, miljøkonsulent Helle Borum

Omboende og andre, som får udkastet til miljøtilladelse i høring

Karupvej 1, 7540 Haderup

Karupvej 6, 7540 Haderup

Karupvej 11, 7540 Haderup

Karupvej 15, 7540 Haderup

### Nedenstående er orienteret om miljøtilladelse:

Klageberettigede, jævnfør husdyrbruglovens § 84

#### Ansøger

- HESTBJERG ØKOLOGI ApS, Nr Feldingvej 100, 7500 Holstebro

#### Miljørådgiver

- Sagro, miljøkonsulent Helle Borum

Enhver, der har en individuel, væsentlig interesse i sagens udfald, er i høringsperioden blevet gjort opmærksom på, at meddelelse af afgørelsen sker ved offentlig annoncering på Herning Kommunes hjemmeside.

#### Klageberettigede, jævnfør husdyrbruglovens §85

- Danmarks Fiskeriforening
- Ferskvandsfiskeriforeningen
- Forbrugerrådet
- Arbejderbevægelsens Erhvervsråd

#### Klageberettigede, jævnfør husdyrbruglovens §86

- Danmarks Naturfredningsforening, lokalafdeling Herning
- Dansk Ornitologisk Forening, lokalafdeling Herning
- Foreningen af bredejere ved Gødstrup Sø

#### Klageberettigede, jævnfør husdyrbruglovens §87

- Dansk Ornitologisk Forening
- Friluftsrådet
- Danmarks Naturfredningsforening
- Det Økologiske Råd
- Danmarks Sportsfiskerforbund
- Aktive Fritidsfiskere i Danmark

#### Andre:

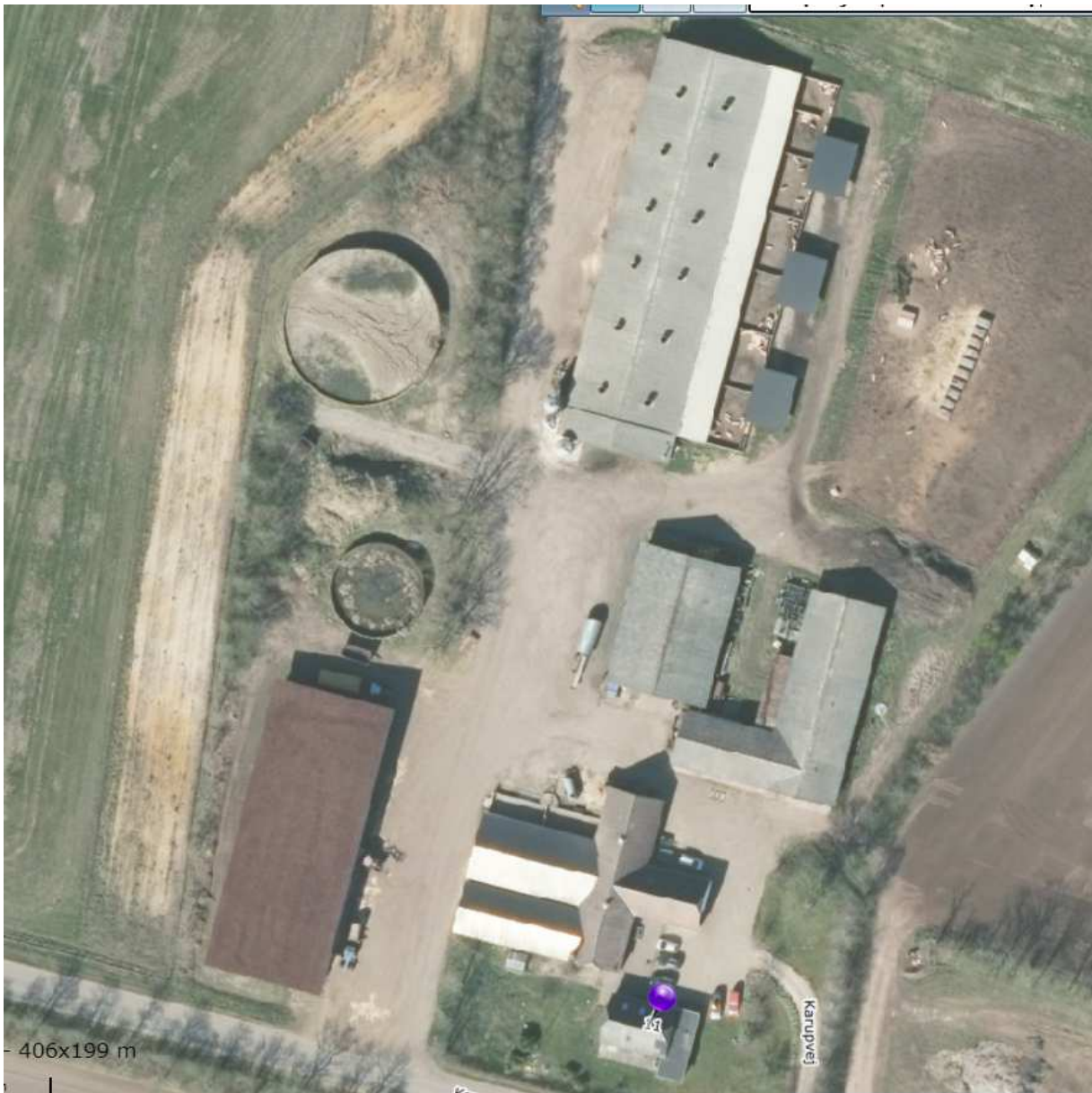
- Styrelsen for Patientsikkerhed



## **Oversigt over bilag**

Bilag 1: Supplerende oplysninger, ansøger.





# Miljøteknisk redegørelse for Gråstensminde

## Gråstensminde

Karupvej 11,

7540 Haderup.

Udarbejdet den 14-1-2021  
Af miljørådgiver Helle Borum.

## Indholdsfortegnelse

Indledning .....	3
Kort beskrivelse.....	4
Basisoplysninger.....	4
Oplysninger om samdrift med andre ejendomme .....	4
Biaktiviteter .....	4
Tidligere godkendelser .....	4
IE-brug.....	4
Oplysninger om husdyrbruget og det ansøgte.....	5
Indretning og drift .....	5
Søer på friland i flytbare hytter .....	7
Afløbsforhold .....	11
Foderopbevaring.....	13
Lys .....	13
Anlægsarbejder, bygningsmæssige ændringer eller ny bebyggelse .....	13
Håndtering og opbevaring af husdyrgødning.....	13
Beliggenhed .....	14
Planforhold.....	14
Landskab .....	14
Afstandskrav.....	15
Naturområder .....	16
Ammoniakemission.....	16
Internationale naturbeskyttelsesområder (Natura 2000).....	16
Kategori 1-natur .....	16
Kategori 2-natur .....	16
§ 3 områder.....	17
Kategori 3-natur .....	18
Lugt .....	18
Øvrige emissioner og genepåvirkninger fra husdyrbruget og det ansøgte.....	19
Støv .....	19
Fluer og skadedyr .....	19
Til- og frakørsels forhold .....	19

Rystelser .....	21
Støj .....	21
Forurenings- og genebegrænsende foranstaltninger .....	22
Forslag til egenkontrol .....	23
Væsentlige virkninger fra reststoffer, affaldsproduktionen, samt ved brugen af naturressourcer .....	24
Reststoffer (olie, rengøringsmidler, kemikalier, medicin m.m.).....	24
Affald .....	24
Døde dyr.....	25
Vand .....	25
Energí .....	26
BAT (ammoniak).....	26
Fravalg af BAT.....	27
Eventuelle grænseoverskridende virkninger .....	28

## Indledning

Denne miljøtekniske redegørelse beskriver en planlagt udvidelse af det økologiske sohold på Karupvej 11, 7540 Haderup, beliggende i Herning Kommune.

Redegørelsen beskriver de faktiske forhold i dag samt udvidelsens karakteristika, herunder den forventede drift efter ibrugtagning.

Rapporten er opbygget jf. Bilag 1 i Bek. nr. 1261 af 29/11/2019 (Husdyrgodkendelsesbekendtgørelsen).

God læselyst.

## Kort beskrivelse

Hestbjerg Økologi ønsker at udvide so-produktionen fra den nuværende godkendelse på 491 års-søer med fravæning af smågrise ved 10 uger (25 kg) samt 3400 slagtesvin (25-118 kg) til 600 års-søer på friland samt opfødning af ca. samme antal slagtesvin.

Søerne er allerede i dag udegående på markerne i mobile hytter. Der sker ingen ændringer på det område. Søerne er på stald få dage om året omkring løbning. Slagtesvinene færdigfedes på stald. Der foretages ingen bygningsmæssige ændringer.

For yderligere oplysninger om produktionen følg linket [www.hestbjerg.dk](http://www.hestbjerg.dk)

## Basisoplysninger

### Oplysninger om samdrift med andre ejendomme

Hestbjerg Økologi driver en række ejendomme med økologisk produktion i henholdsvis Holstebro, Ringkøbing-Skjern, Lemvig, Skive og Herning kommuner. Ejendommene ligger geografisk spredt, og der er ikke samdrift imellem de enkelte ejendomme.

### Biaktiviteter

Ingen.

### Tidligere godkendelser

- 20-6-2012: §11 miljøgodkendelse (løbegårde)
- 7-5-2015: Anmeldelse om Skift i dyretype
- 2-12-2016: §12 miljøgodkendelse (velfærdsrum)

### IE-brug

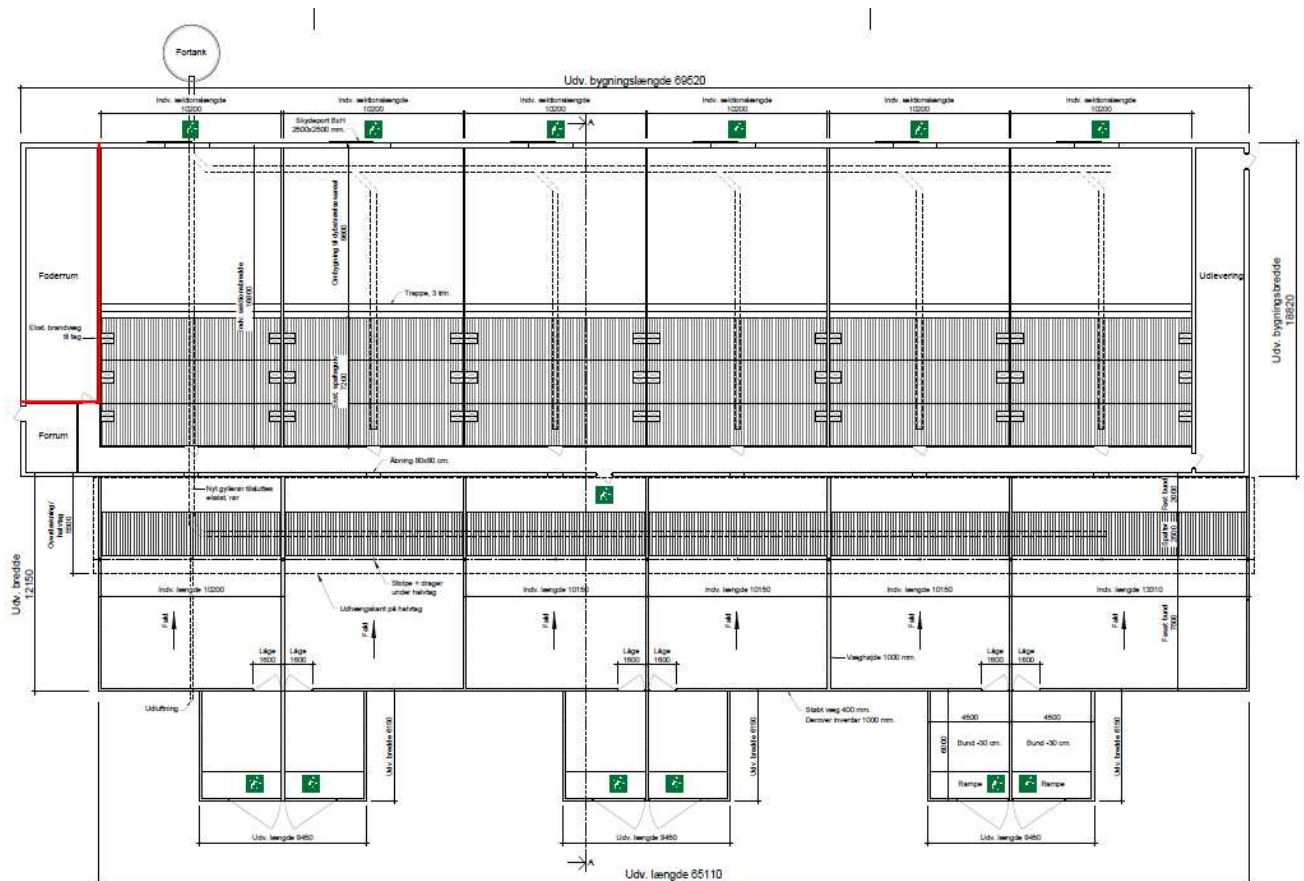
Produktionsarealet er uændret ca. 4.565 m<sup>2</sup> produktionsareal på ejendommen. Husdyrbruget er ikke kategoriseret som et IE-brug, da der er færre end 750 årssøer og 2000 stipladser til slagtesvin. Det ansøgte har en ammoniakfordampning under 3.500 kg NH<sub>3</sub>-N/år, og er dermed omfattet af § 16b i Husdyrbruget-loven.

## Oplysninger om husdyrbruget og det ansøgte

### Indretning og drift

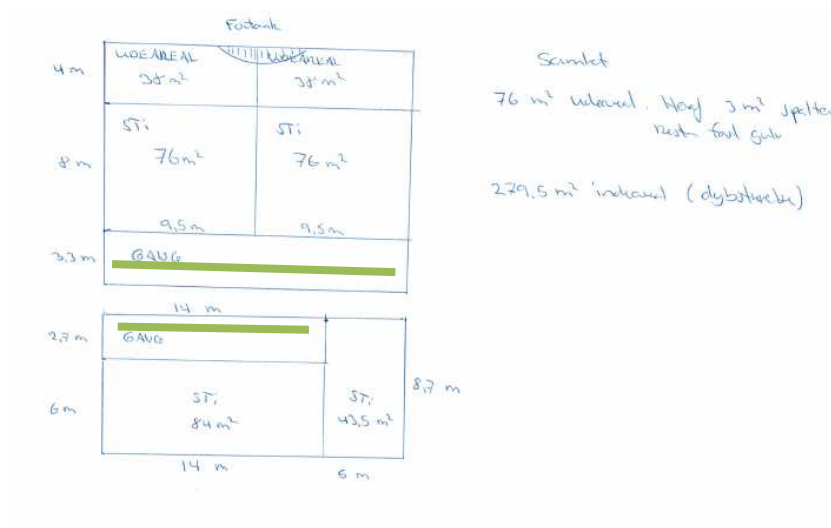
Staldnavn	Staldstørrelse (m <sup>2</sup> )	Ventilation	Kildehøjde Produktion	Antal måneder udegående	Produktionsareal (m <sup>2</sup> )	
<b>Ansøgt drift</b>						
Kostald	2159	Naturlig ventilation	6 m	(#61545) Malkekøer, kvier og stude. Sengestald med spalter (kanal, bagskyl eller ringkanal) (#61546) Malkekøer, kvier og stude. Dybstrøelse	0 0	1325 125
Ungdyrstald	1695	Naturlig ventilation	6 m	(#61550) Kalve, (under 6 mdr.). Dybstrøelse (#61551) Malkekøer, kvier og stude. Dybstrøelse (#61553) Kalve, (under 6 mdr.). Dybstrøelse	0 0 0	75 825 325
Foderlade ombygget til goldkøer	491	Naturlig ventilation	6 m	(#61596) Malkekøer, kvier og stude. Dybstrøelse	0	425
Sum						3100

Tabel 1. Husdyrbrugets fremtidige produktionsarealer





Figur 1. Indretning af slagtesvinestalden med indtegning af gangarealer. Der er en mur imellem ude- og indeareal, som også fragår i produktionsarealet.



Figur 2. Løbeafdelingen med indtegning af gangarealer

### Produktionsareal

Ansøger har opmålt produktionsarealet til brug for denne ansøgning.

Indeareal på 1100 m<sup>2</sup>

Udeareal, hvoraf halvdelen er overdækket på 760 m<sup>2</sup>

Wellness-kummer på 140 m<sup>2</sup>.

Hertil kommer et udleveringsrum, der reelt kan anvendes som aflastningssti (sket 2 gange på 4 år) med et areal på 50 m<sup>2</sup>.

Disse i alt 2.050 m<sup>2</sup> til slagtesvin er medtaget i ansøgningen.

Wellness kummerne er ansøgt og bygget i 2016. De indgår derfor ikke i 8 års driften.

Der er delvis spaltegulv i slagtesvinestalden, med 1/3 spaltegulv og 2/3 dybstrøelsesareal. Udearealet er med fast gulv og spalter efter de økologiske forskrifter. Der er delvis spaltegulv i løbeafdelingen og udearealet bliver med fast gulv på hele arealet.

De eksisterende stalde er opført i perioden fra 1964 til og med 2000. Der er etableret udendørs betonareal (løbegård) i forbindelse med de eksisterende stalde samt 3 ekstra velfærdsrum i tilknytning dertil.

De økologiske regler foreskriver, hvor stor en andel af stien der skal være med fast gulv og hvor stort et strøet lege der skal være pr. dyr. Grisene skal fødes på friland og der skal være adgang til udendørs areal for alle grisene. Det betragtes som værende BAT i det økologiske system.



Smågrise og slagtesvinestalden rengøres efter hvert hold grise.

Løbeafdelingen rengøres 1 gang årligt.

Der desinficeres med hydratkalk efter endt rengøring.

Der sker ingen ændringer i staldene.

### **Søer på friland i flytbare hytter**

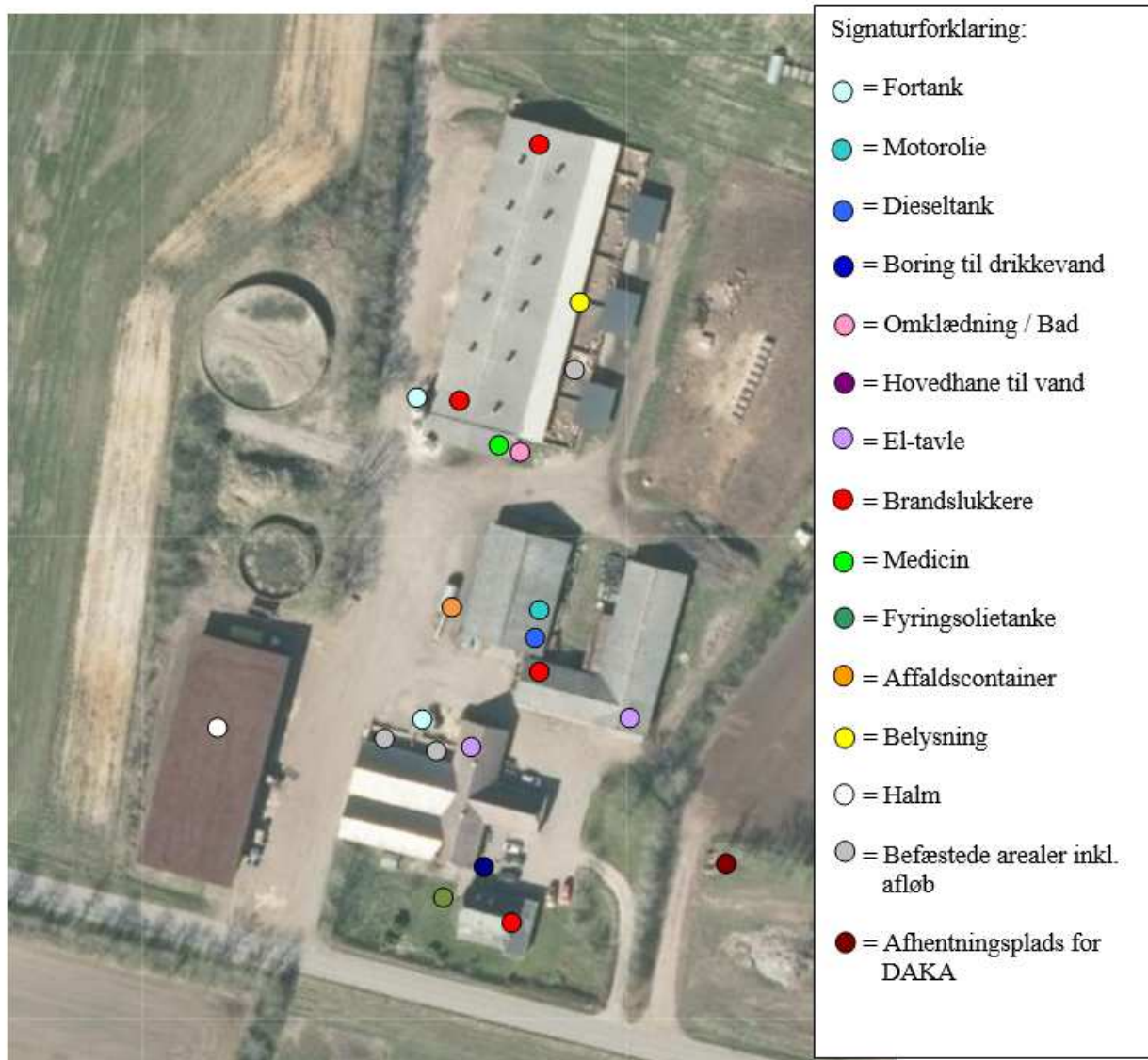
Antallet af søer på friland øges fra nuværende 491 til 600 årssøer. Da der er tale om flytbare hytter indgår de ikke i beregningerne i ansøgningen, men skal overholde de gældende areal- og afstandskrav.





**Figur 3. Arealer til placering af hytter.**

Af figur 3 fremgår de nuværende arealer til søer (blå) samt de nye arealer i forbindelse med udvidelsen af soholdet (orange).



Figur 4. Oversigtsplan.



Figur 5. Situationsplan

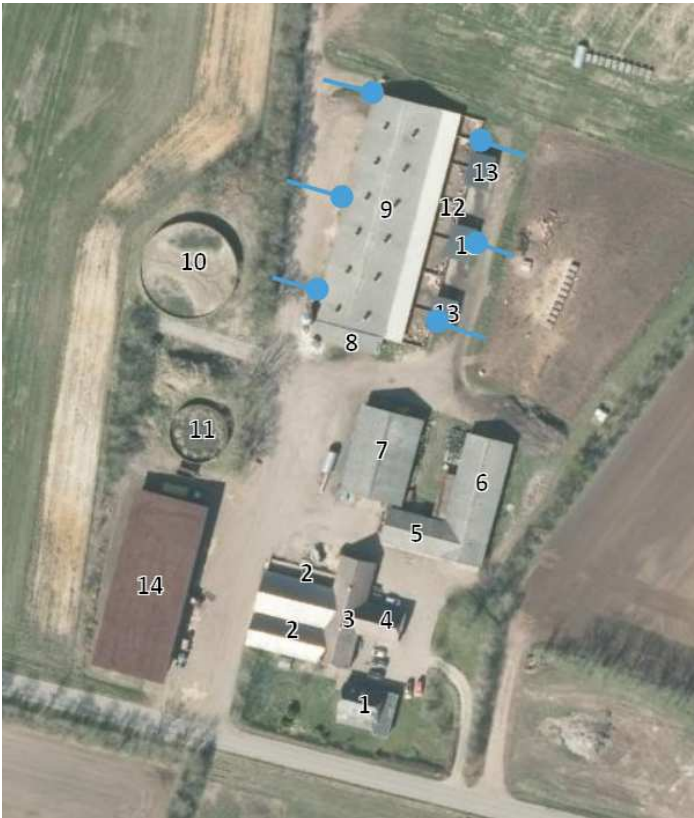
Bygning	Type	Byggeår / Renoveringsår	Grundplan m <sup>2</sup>	Bygningshøjde (m) til tagryg	Taghældning	Bygningsmaterialer og farve på facade	Bygningernes fremtidige anvendelse
1	Stuehus						
2	Løbeafdeling	1964 / 1990	670	6 m	21 grader		Løbeafdeling (søer)
3	Opbevaring			6 m	21 grader		Opbevaring
4	Hestestald				21 grader		Depot
5	Værksted				21 grader		Værksted
6	Halmhus (kartoffelhus)	1970 / 1978	430		21 grader	Mursten. Tag af fibercement.	Halm
7	Maskinhus	1983	396	6 m	21 grader		Maskinhus
8	Foderrum	2000	99	6 m	21 grader		Foderrum
9	Smågrise- og slagtesvinestald	2000	1252	6 m	21 grader	Betonelementer.	Smågrise- og slagtesvinestald
10	Gylletank	2000	2250 m <sup>3</sup>				Gylletank
11	Gylletank	1989	810 m <sup>3</sup>				Gylletank
12	Løbegræs slagtesvinestald		760 m <sup>2</sup>			Beton. Fast gulv og spalter.	Udendørs areal til grise.
13	Wellness kummer						
14	Halmhus	2017					

## Afløbsforhold

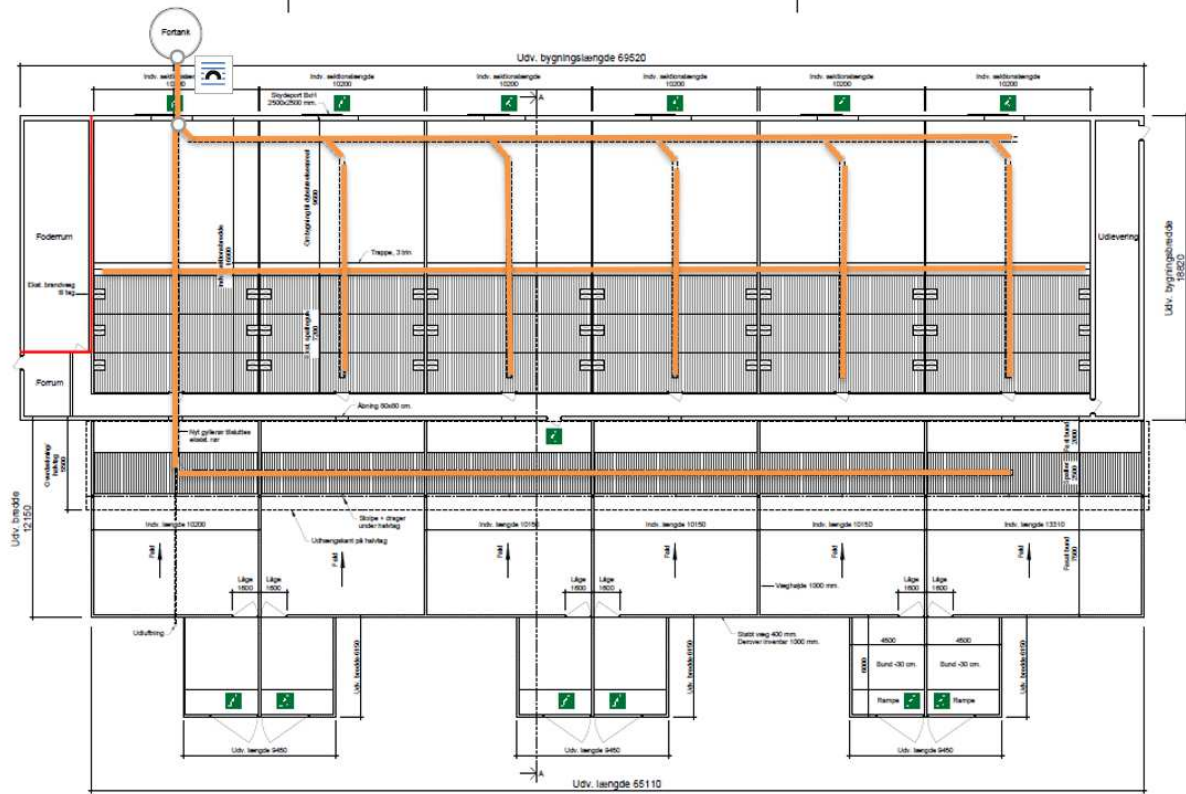
Alle afløbsforhold ses på nedenstående figur 6.

Vand fra befæstede areal (løbegårde) løber i gyllekanaler og videre til gylletanken.

Tagvandet fra slagtesvinestalden ledes til nedsivning på jorden.



Figur 6. Afløbsplan



Figur 7. Gyllerørføring i slagtesvinestald

Fra fortanken er der rørføring til den store gylletank.



## Foderopbevaring

Tilskudsfoder opbevares i de 2 udendørs fodersiloer samt i foderlade (8). Ensilage opbevares i silo/wrap-baller. Halm opbevares i bygning 14. Der anvendes halm til strøelse og rodemateriale ved grisene i stalden samt i hytterne i marken.

Slagtesvinene fodres 3 gange dagligt med automatisk foderanlæg. Der er egen produktion af foder. Indkøb af tilskudsfoder, mineraler mv. sker på baggrund af foderplanlægning, og der er faste aftaler om levering af foder.

Foderanlæg justeres jævnlige, så den udfodrede mængde svarer til dyregruppen, og unødigt foderspild minimeres.

Da der er tale om en økologisk svinebesætning med udendørs sohold er der ikke de samme muligheder for reduktion af fosfor og ammoniak som i en konventionel besætning. Foderteknologier er uanvendelige, da man ikke må anvende kunstige aminosyrer efter de økologiske regler. Det er de kunstige aminosyrer der gør, at man kan reducere proteinindholdet i konventionelt foder uden det får for store produktionsmæssige omkostninger.

Benzoesyre må ikke anvendes i økologiske produktioner.

Søer på friland har også et større foderbehov, da de får motion og skal kunne holde varmen - også om vinteren. Alle grise i det økologiske system skal have fri adgang til grovfoder. Grisene fasefodres, hvilket lever op til BAT. Søerne og smågrisene er på græs – smågrisene til minimum 7 uger efter faring.

At grisene fasefodres vil sige, at der fodres med forskellige foderblandinger afhængigt af dyrenes alder/levende vægt. Kravet til næringsstoffer er forskelligt, og ved at fasefodre indenfor normerne undgås en generel overforsyning med råprotein og fosfor, som ellers vil udskilles via husdyrgødningen og belaste miljøet.

## Lys

Der er lys i staldene i dagtimerne

### Udendørslys

Der er lys ved løbegården udenfor slagtesvinestalden. Det er tændt ved aflevering af grise (1-2 timer om uge). Der er ingen generende lys for omgivelserne hverken om dagen eller om natten.

## Anlægsarbejder, bygningsmæssige ændringer eller ny bebyggelse

Der anlægges ikke nye indkørsler, veje m.m., og der sker ingen bygningsmæssige ændringer eller opføres nye bygninger.

## Håndtering og opbevaring af husdyrgødning

Opbevaringsanlæg	Opførsels år / 10 års beholder- kontrol	Kapacitet (m <sup>3</sup> )	Overfladeareal (m <sup>2</sup> )	Teknologi

Gylletank 1	2001/2020	2.250	600	Flydelag
Gylletank 2	1991/2020	810	195	Flydelag
Dybstrøelse				Afsættes til biogas direkte fra staldene.
<b>I alt</b>		<b>3.060</b>		

**Tabel 2. Opbevaringsanlæg til husdyrgødning.**

Flydende husdyrgødning omfatter gylle og hvad, der i øvrigt ledes til gylleanlægget i form af vaskevand mv.

Den flydende husdyrgødning fra staldene pumpes via fortanken til gyllebeholder. I fortanken er der en el-pumpe, der pumper gyllen via jordledning til gyllebeholder. Gyllebeholderne tømmes vha. sugekran på gyllevogn.

Dybstrøelse fra husdyrholdet opbevares afhentes direkte fra stald og køres til biogas i Skive.

## Beliggenhed

### Planforhold

Husdyrbruget er ifølge Herning Kommuneplan 2017 – 2029 beliggende i primært landbrugsområde specifikt indenfor udpegningerne ”særligt værdifuldt landbrugsområde” samt ”område egeet til store husdyrbrug”. Produktionsanlægget ligger cirka 1.400 meter øst for Haderup by, der er nærmeste byzone og nærmeste samlede bebyggelse. Omkring ejendommen ligger spredt landbrugsbebyggelse og mange af markarealerne er adskilt af læhegn. Selve ejendommen er omgivet af læhegn.

### Landskab

Landskabet er overvejende jævnt, og er præget af opdyrkede arealer, tilplantede læhegn og spredte gårde, og opleves som helhed ensartet i sit udtryk.

Husdyrbruget ligger udenfor Nationale Geologiske Interesseområder, men indenfor særligt landskabelige Interesseområder. Idet produktionens placering ikke ændres i forhold til nudrift, og arealerne tidligere har været brugt til frilandssvin, hvormed arealernes brug ikke ændres, vurderes udvidelse af den økologiske svineproduktion ikke at påvirke de landskabelige udpegninger.

På nuværende tidspunkt er der etableret flere læhegn både vest og øst for staldanlægget, som skærmer for naboernes indblik.

Husdyrbrugets beliggenhed i forhold til udpegningerne og fredninger blevet gennemgået.

Zonestatus: Husdyrbruget er placeret i landzone.

Lokalplan: Der er ikke udarbejdet lokalplan for landzoneområdet

Husdyrbruget ligger indenfor:

	Indenfor	Udenfor
Særlig værdifuldt landbrugsområde	x	
Skovrejsningsområde		x
Lavbundsområde		x
Naturbeskyttelsesområde		x
Økologiske forbindelser / spredningskorridorer		x
Kulturhistoriske bevaringsværdier / kulturmiljø		x
Bevaringsværdigt landskab		x
Større sammenhængende landskab		x
Område for store husdyrbrug	x	
Specifikke geologiske bevaringsværdier		x
Kystnærhedszone		x
Strandbeskyttelseslinje		x
Kirkebyggelinje		X
Skovbyggelinje		X
Å beskyttelseslinje		X
Sø beskyttelseslinje		X
Beskyttede sten- og jorddiger		X
Fredede områder		X
Fortidsminde beskyttelseszone		X
Habitatområde		X
Råstofområder		X
Boringsnære beskyttelsesområder		X
Område med særlig drikkevandsinteresse		X
Nitratfølsomt indvindingsområde		X
Sprøjttemiddelfølsomme indvindingsområde		X
Jordforurening V1		X
Jordforurening V2		X

Tabel 3. Landskabelige udpegninger (Blå udpegninger findes på Arealinfo)

Da der ikke sker nogle bygningsmæssige ændringer eller anlægsarbejder, vil der ikke ske en væsentlig påvirkning af landskabet som følge af projektet. Der bliver etableret flytbare hytter på et større areal end tidligere, men der er ikke tale om permanente bygninger.

### Afstandskrav

Afstandskravene i henhold til § 6-8 i Lbk. nr. 520 af 1. maj 2019 om husdyrbrug og anvendelse af gødning m.v. (Husdyrbrugloven) er følgende:

§ 6:

- indenfor et eksisterende eller ifølge kommuneplanens rammedel fremtidigt byzone- eller sommerhusområde
- i et område i landzone, der i lokalplan er udlagt til boligformål, blandet bolig og erhvervsformål eller til offentlige formål med henblik på beboelse, institutioner, rekreative formål og lign.,
- i en afstand mindre end 50 m fra ovennævnte områder eller



- i en afstand mindre end 50 m fra en nabobeboelse.

§ 7:

- helt eller delvist indenfor eller i en afstand mindre end 10 m fra kategori 1 og kategori 2 naturtyper (jf. Husdyrgodkendelsesbekendtgørelsens § 2 stk. 1 og 2).

§ 8:

- ikke almene vandforsyningsanlæg (25 m)
- almene vandforsyningsanlæg (50 m)
- vandløb, dræn og søer (15 m)
- offentlig vej og privat fællesvej (15 m)
- levnedsmiddelvirksomhed (25 m)
- beboelse på samme ejendom (15 m)
- naboskel (30 m)

Alle afstandskrav er overholdt, da der ikke sker en udvidelse, ændring eller etablering af husdyranlæg eller gødningsopbevaringsanlæg.

## Naturområder

### Ammoniakemission

På et husdyrbrug er det stalde og husdyrgødningslagre, der er hovedkilden til udledning af luftbåret kvælstof (ammoniakfordampning). Beregninger der er foretaget i *husdyrgodkendelse.dk*, viser at ammoniakfordampningen i ansøgt drift er 3.481,6 kg NH<sub>3</sub>-N/år.

For at kunne vurdere merdepositionen til kategori 3 natur, er produktionsarealets størrelse for 8 år siden og nudriften fastsat som beskrevet under afsnittet "Indretning og drift".

### Internationale naturbeskyttelsesområder (Natura 2000)

Nærmeste Natura 2000 område er Karup Å. Karup Å er Natura 2000 område N40 og EF-habitatområde H40.

**Kategori 1-natur** (*nærmere bestemte ammoniakfølsomme naturtyper beliggende inden for internationale naturbeskyttelsesområder*).

Anlægget er beliggende ca. 1,5 km vest for, det nærmeste kategori 1 naturområde, som er Karup Å (Natura 2000 område N40 og EF-habitatområde H40).

Der er foretaget beregninger i *husdyrgodkendelse.dk*, der viser en totaldeposition på 0,1 kg N. Kravet om maksimal total deposition er overholdt.

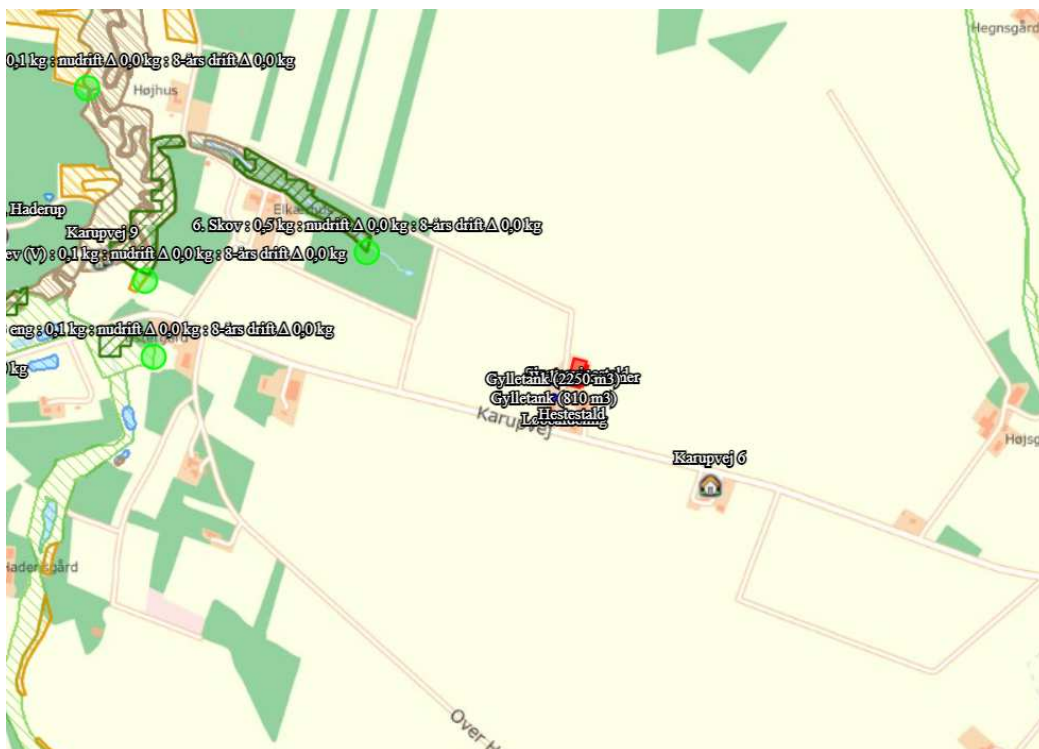
**Kategori 2-natur** (*nærmere bestemte ammoniakfølsomme naturtyper, der er beliggende uden for internationale naturbeskyttelsesområder*).

Anlægget er beliggende ca. 1,3 km øst for, det nærmeste kategori 2 naturområde, som er overdrev ved Haderup Å.

Der er foretaget beregninger i husdyrgodkendelse.dk, der viser en totaldeposition på 0,1 kg N. Kravet om maksimal total deposition på 1 kg N/ha/år er overholdt.

### § 3 områder

Af figur 6 fremgår de områder, som indenfor en afstand af 1.000 m fra anlægget er omfattet af naturbeskyttelseslovens § 3.



Figur 8. § 3 arealer indenfor 1.000 m fra husdyrbruget.

Oversigt af naturpunkter  

Navn:	Kategori:	Oprettet:	Kumulation:	Ruhed natur:	Merdeposition (kg N/ha/år):		Totaldeposition (kg N/ha/år):	
					8-års drift	Nudrift:		
8. §3 eng	Kategori 3	Ansøger	0	Bn	0,0	0,0	0,1	▼
7. Overdrev (V)	Kategori 3	Ansøger	0	Bn	0,0	0,0	0,1	▼
6. Skov	Kategori 3	Ansøger	0	S	0,0	0,0	0,5	▼
5. Overdrev (V)	Kategori 2	Ansøger	0	Bn	0,0	0,0	0,0	▼
4. Overdrev (NV)	Kategori 2	Ansøger	0	Bn	0,0	0,0	0,1	▼
3. Hængesæk (Ø)	Kategori 1	Ansøger	1	Bn	0,0	0,0	0,1	▼
2. Hængesæk	Kategori 1	Ansøger	0	Bn	0,0	0,0	0,1	▼
1. Overdrev	Kategori 1	Ansøger	0	Bn	0,0	0,0	0,1	▼

Tabel 4. naturberegninger

**Kategori 3-natur** (ammoniakfølsomme naturtyper, herunder moser, heder og overdrev, som ikke er omfattet af ovenstående kategori 1 og 2)

Der er foretaget beregninger i Husdyrgodkendelse.dk, der viser at merdepositionen på de nærmest liggende naturområder ikke overstiger 1 kg N/ha/år.

## Lugt

Lugt stammer fra staldene, samt fra opbevaring, transport og udbringning af husdyrgødning.





Der er naturlig ventilation i alle stalde.

Med den nye stipladsmodel beregnes der ikke lugt fra flytbare anlæg.

Overpumpning af gylle til gyllebeholder sker 2 gange ugentlig. Omrøring af gyllebeholdere foretages før udbringning på markerne primært om foråret.

Lugtemissionen er beregnet i husdyrgodkendelse.dk ud fra oplysningerne om det ansøgte produktionsareal. Geneafstanden er overholdt i forhold til enkeltbolig, samlet bebyggelse og byzone.

Samlet resultat af lugtberegning  

Bebyggelse	Kumulation	Model	Ukorrigeret geneafstand (m)	Korrigeret geneafstand (m)	Vægtet gennemsnitsafstand (m)	Genekriterie overholdt	
 Karupvej 6	0	FMK	99,5	99,5	411,6	Ja	▼
 Karupvej 38	0	NY	206,2	187,7	3382	Ja	▼
 Karupvej 9	0	NY	206,2	206,2	1177	Ja	▼
 Haderup By, Haderup	0	FMK	314,5	314,5	1439,6	Ja	▼

Forklaring til samlet resultat af lugtberegning

\* Geneafstanden fra NY modellen er 0, selvom der er en faktisk lugt fra staldgruppen. Dette skyldes at lugten er for lav til at lugtspredningen kan beregnes.

Konsekvenszone: 399 m

Tabel 5. Lugtgeneregning.

## Øvrige emissioner og genepåvirkninger fra husdyrbruget og det ansøgte.

### Støv

Det forventes ikke at transporter til og fra husdyrbruget samt indblæsning af foder og halm vil give væsentlige støvproblemer, da afstanden til nærmeste nabo er omkring 400 meter. Ejendommen Karupvej 11 ligger langs Karupvej, som er en asfalteret vej, og der er placeret en del læhegn rundt om ejendommen.

Der er naturlig ventilation i staldene.

### Fluer og skadedyr

For at bekæmpe skadedyr som kan være til gene for selve ejendommen foretages regelmæssig bekæmpelse af fluer, rotter og mus. Alle udendørs arealer samt områder omkring foderopbevaring holdes ryddeligt og rent.

Fluer bekæmpes ved hyppig udslusning af gylle samt med godkendte fluebekæmpelsesmidler i et begrænset, nødvendigt omfang og de til enhver tid nyeste retningslinjer fra Aarhus Universitet, Institut for Agroøkologi følges.

Rottebekæmpelse sker via kommunal ordning.

### Til- og frakørsels forhold

Der er 2 indkørsler fra Karupvej til ejendommen. Ejendommen har tilkørselsforhold direkte til vej. Trafikken ledes derfor udenom nabo på Karupvej 6 og Karupvej 4a. Der er etableret flere interne markveje, det gør, at mange interne transporter sker via denne markvej og dermed ikke belaster den offentlige vej.



Figur 9. Til- og frakørselsforhold

I den fremtidige produktion vil der være ca. 379 transporter årligt. Det er primært transporter med gylle og dyr. Transport igennem Haderup by forgår med lastbil.

Én transport svarer til både en kørsel til og fra ejendommen.

Antal transporter	Ansøgt drift
Indkøbt foder	52
Hjemmeavlet foder	Grovfoderet køres silohus og ud-fodres igen derfra i mark og stald.
Transport af husdyr til og fra ejendommen Der leveres avlsdyr til ejendommen 4 gange årligt. Slagtesvin afhentes 1-2 gange ugentligt Slagtesøer afhentes hver 3. uge	89
Diesel	12

Fast besøg af dyrlæge	52
DAKA	52- 104
Transport af gylle fra gyllebeholder til udbringningsarealer	70
<b>I alt</b>	<b>379</b>

Tabel 6. Antal transporter til og fra ejendommen.

## Rystelser

Brug af maskiner i landbruget kan i nogle tilfælde give anledning til vibrationsgener. Dette vil typisk være rystelser maskinføreren udsættes for, fremfor rystelser der giver gener for det omgivende miljø. Denne type rystelser er en arbejdsmiljøfaktor og vurderingen af dette forhold indgår i arbejdspladsvurderingen (APV) og behandles ikke nærmere her.

I forbindelse med transporter kan der muligvis være vibrationer fra køretøjerne. Dette vil dog ikke være i et omfang der overstiger, hvad der almindeligvis må forventes fra kørsler på landets veje. Der er ikke nabobeboelser beliggende umiddelbart op til veje eller indkørsler. Rystelser fra ejendommen eller transporter i forbindelse med driften af denne forventes derfor ikke at give gener for omgivelserne.

## Støj

I forbindelse med udvidelse af dyreholdet må det forventes at medføre mere støj, både fra dyrene og de medfølgende aktiviteter.

De væsentligste støjklender vil være:

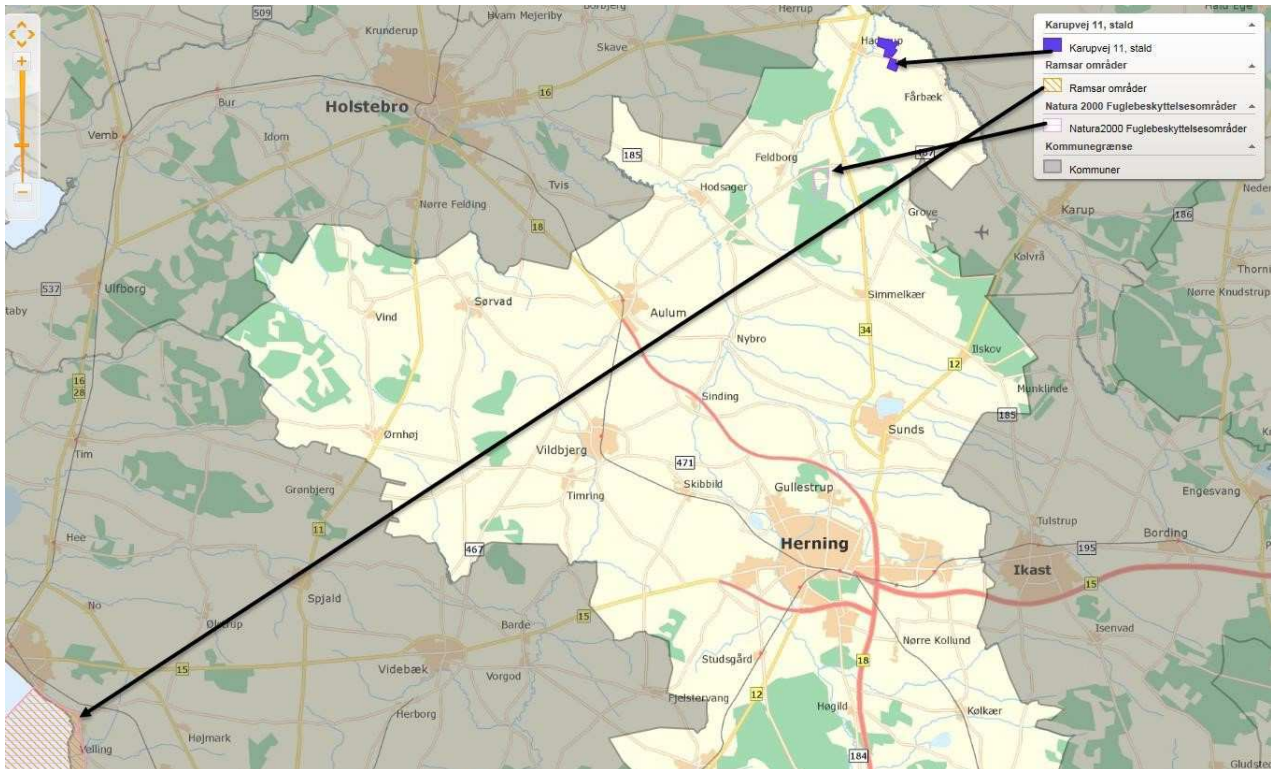
Støj fra kompressor, foderanlægget, stalde, husdyr ved foderpladserne samt fra kørsel med landbrugsmaskiner

Følgende tiltag mod støjklender er vurderet til at have en positiv effekt:

- at til og fra kørsler med foder, grise mv forekommer hovedsageligt i dagtimerne.
- At hytterne overholder de anførte afstandskrav, samt de lovmæssige afstandskrav.

Når udvidelsen er foretaget, kan der forekomme mere kørsel med foder. Det vurderes endvidere at ejendommens faste anlæg m.v. ikke vil give anledning til en ekstra støjpåvirkning af omgivelserne.

Nærmeste fuglebeskyttelsesområde er Sønder Felding plantage der ligger cirka 6,5 km syd fra staldanlægget, mens nærmeste Ramsarområde er Ringkøbing Fjord mere end 57 km væk. Grundet de store afstande vurderede Herning Kommune ved udvidelsen i 2016, at udvidelsen af dyreholdet og de medførende aktiviteter ikke ville påvirke disse områder.



Ansøger vurderer, at afstanden til nærmeste naboejendom er så stor, at ejendommens faste anlæg m.v. ikke vil give anledning til støjpåvirkning af omgivelserne, som vil medføre gener for de omkringboende. Endvidere vurderer ansøger, at udvidelsen af dyreholdet og de medførende aktiviteter ikke vil påvirke nærmeste fuglebeskyttelsesområde Sønder Felding Plantage og nærmeste Ramsarområde Ringkøbing Fjord på grund af afstanden og at disse områder ikke ligger i vindretningen.

Grisestaldene er med naturlig ventilation. Der er demed ingen støj fra ventilationsanlæg.

Udslusning af gylle fra stald til fortank sker løbende. Pumpning af gylle fra fortank til gyllebeholder sker en gang hver uge, vha. elpumpe. Oprøring af gyllebeholderne sker forud for udkørsel af gylle på markerne primært om foråret.

Leverancer af foder foregår af kort varighed.

### Forurenings- og genebegrænsende foranstaltninger

For at minimere risikoen for nedsivning af stoffer til grundvandet samt beskyttelse af det omgivende miljø, er der redegjort for procedurer for håndtering af gylle og olie ved uheld på husdyrbruget.

#### Redegørelse for mulige uheld:

Umiddelbare risici for uheld i forbindelse med driften, der kan medføre en øget forurening, vil være: brand, uheld med eller ved gyllebeholderne, herunder f.eks. beskadigelse af gyllebeholderne ved strejfen eller påkørsel, eller på anden måde ved lækage eller overløb, der vil medføre udsivning af gylle - eller spild af olie. Kontrol med gødningsmængder, gødningsanvendelse, antal dyr etc. udføres efter gældende lovkrav (gødningsregnskab og husdyrindberetning) og kontrolleres af NaturErhverv. Anvendelse og udarbejdelse af mark-/gødningsplaner er et af hovedpunkterne i BAT-kravene. Det opfyldes til fulde. Det er et sty-

ringsredskab der sikrer, at afgrøderne gødes efter behov, at gødning tilføres markerne når vejret tillader det så næringsstofudledningen til det omgivende miljø minimeres.

#### Minimering af risiko for uheld

Hvis der sker spild af olie under påfyldning, eller hvis det der sker, ikke umiddelbart kan fjernes ved afgravning eller ved brug af sugemateriale (savsmuld eller grus), vil både Alarmcentral (tlf. 112) og Miljøvagt blive kontaktet. Hvis der er mistanke om, at olie eventuelt kan sive ud af tanken, vil tanken blive tømt for olie. Såfremt det drejer sig om en mængde, som ejer ikke selv har mulighed for at fjerne, vil enten brandvæsenet eller en slamsuger, der må tage imod olieaffald, blive kontaktet, så tanken kan blive tømt. Såfremt der er sket spild, der ikke kan fjernes, vil både Miljøvagten og Alarmcentralen (tlf. 112) blive kontaktet.

Der er ingen kemikalier på ejendommen.

Gyllebeholderne er underlagt 10-års kontrol, hvor en kontrollant kontrollerer beholderens tæthed og kabler over og under terræn. Derudover er gyllebeholderne placeret sådan, at den er under dagligt opsyn for eventuelle revner, rust på synlige kabler, gylleudsivninger og andet. Ved påkørsel eller strejfen af gyllebeholderne med maskiner eller andet vil eventuelle revner blive tilset med det samme og udbedret straks. Hvis revnen ikke kan udbedres ved egen hjælp, vil beholderproducenten blive kontaktet om assistance.

Gylletankene tømmes med selvlæssende gyllevogne påmonteret sugekran.

#### Minimering af gene og forurening ved uheld

Hvis gyllebeholderen skulle springe, vil alarmcentralen på tlf.: 112 blive kontaktet øjeblikkeligt.

Ved driftsuheld, hvor der er sket, eller hvor der er fare for at ske en større forurening af omgivelserne, vil alarmcentralen straks blive kontaktet på tlf.: 112.

Der er ikke dræn, vandløb eller grøfter i umiddelbar nærhed af gylletankene, så risikoen for at gyllen skulle løbe i vandløb vurderes minimal.

### **Forslag til egenkontrol**

- Kontrol med gødningsmængder, gødningsanvendelse, antal dyr etc. udføres efter gældende lovkrav (gødningsregnskab og husdyrindberetning) og kontrolleres af Landbrugsstyrelsen. Anvendelse og udarbejdelse af mark-/gødningsplaner er et af hovedpunkterne i BAT-kravene. Det opfyldes til fulde. Det er et styringsredskab der sikrer, at afgrøderne gødes efter behov, at gødning tilføres markerne når vejret tillader det så næringsstofudledningen til det omgivende miljø minimeres.
- Besætningen er under økologi-ordningen, hvilket stiller skærpede krav til produktionen.
- Der overvåges ved gyllepumpning
- Der udføres 10-årig beholderkontrol.



## Væsentlige virkninger fra reststoffer, affaldsproduktionen, samt ved brugen af naturressourcer.

### Reststoffer (olie, rengøringsmidler, kemikalier, medicin m.m.)

#### *Olie*

Der er placeret to olietanke i maskinhuset (1200 l og ?). Dieselolie, smøreolie og kemikalier opbevares i maskinhus. Disse er placeres på befæstet areal uden afløb med opkant, således at udslip nemt kan ses og stoppes.

Det fremtidige dieselforbrug skønnes at blive omkring 12.000 liter årligt.

Udover diselolietanken er der en 1.200 liter fyringsolietank ved stuehuset. Tanken er fra 1989.

Olieaffald opbevares i 100 l tromle, der er placeret i værkstedet, indtil dette afhentes af et miljøgodkendt firma. Tromlen er placeret på støbt gulv med opkant uden afløb. Der er ca. 50 l olieaffald pr. år.

Oliefiltre opbevares i en tragt ovenpå på tøndens til spildolie, således filtret kan afdryppes ned i spildolien. Efter oliefiltrene er afdryppet opbevares de særskilt og bortskaffes til godkendt transportør/modtager. Det anslås at mængden på oliefiltre ca. 10 stk. pr år i både nu drift og ansøgt drift.

#### *Kemikalier*

Der anvendes hydratkalk til desinfektion efter vask af stalde.

#### *Pesticider*

Det er en økologisk ejendom og der anvendes derfor ingen pesticider.

#### *Medicin*

Bedriften er tilmeldt en sundhedsordning med dyrlægen, som kommer på besøg mindst en gang om måneden. Her udskriver dyrlægen den nødvendige medicin. Medicinen opbevares i et køleskab i stalden. Eventuelle medicinrester returneres til dyrlæge eller apotek. Det er dog sjældent at det sker, da alt det indkøbte opbruges. Skarpe og spidse genstande opbevares i lukket beholder i stalden, og afleveres til dyrlæge eller på kommunal genbrugsstation.

### Affald

I den daglige drift vil der være en række affaldsprodukter til bortskaffelse via kommunale ordninger og modtagestationer. Affaldet tilstræbes opbevaret og bortskaffet i overensstemmelse med affaldsregulativerne for Herning Kommune.

Dagrenovation samt pap og papir fra bedriften fyldes i affaldscontainer. Affaldscontaineren tømmes hver 14. dag via den kommunale ordning.

Forbrændingseget affald fra produktionen opbevares i maskinhuset, og som afleveres på den kommunale modtagestation løbende.

Ikke forbrændingseget affald (f.eks. eternit, glaserede fliser og tegl, imprægneret træ o.l.). Normalt forefindes der ikke "ikke forbrændingseget affald" på ejendommen, men i tilfælde af den type affald opstår, så bortskaffes det til kommunal genbrugsplads. Eventuelt jernaffald bortskaffes til skrothandler.

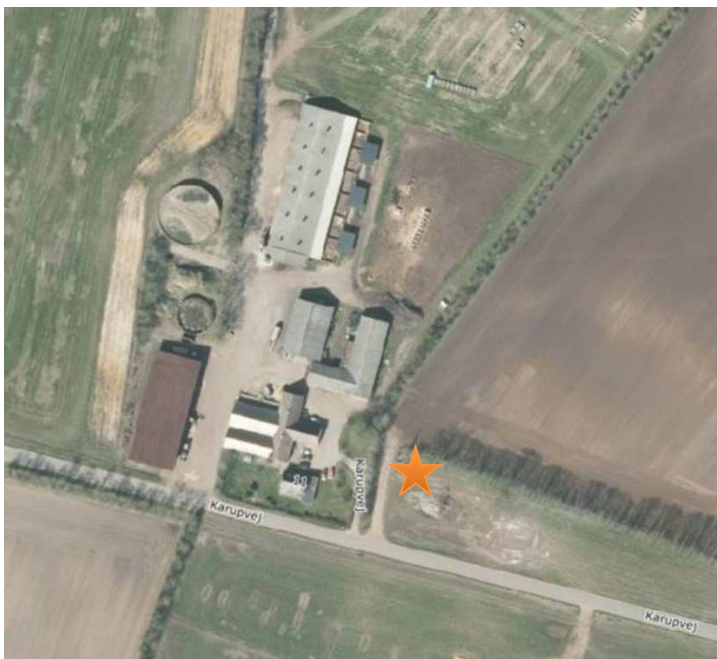
Øvrigt farligt affald som f.eks. lysstofrør, el-spærepærer, oliefiltre, batterier eller spraydåser indsamles i serviceum/værksted. Brugte batterier tages ofte med retur af leverandør. Andet leveres til kommunal modtagestation.

## Døde dyr

Døde dyr opbevares overdækket af et kadaverdækket på plads vist på figur 8. Placeringen af afhentningsstedet ligger ugeneret i forhold til nabobeboelser og forbipasserende. Døde dyr tilmeldes til afhentning af DAKA senest 24 timer efter dødsfaldet er konstateret.

Dyreart	Type opbevaring	Maks. Mængde
Søer	Kadaverkappe	10%
Smågrise færemark Smågrise stald	Kølecontainer	20% 4%
Slagtesvin	Kadaverkappe	4%

Tabel 7. Døde dyr EAK-kode 02-01-02.



Figur 10. Døde dyr til afhentning af DAKA.

## Vand

Ansøger er tilsluttet vandværk både ved privat husholdning og husdyrproduktionen, hvilket betyder at vandforbruget registreres.

Ansøger har i det daglige fokus på at minimere vandforbruget i forbindelse med den daglige drift, herunder bl.a. vask og rengøring, forbrug til dyr osv. Der er desuden timer på anlægget til markvanding, hvorved forbruget løbende kan følges. Vand fra markboring bruges udelukkende til markvanding.

Der er drikkekopper i staldene. Det er ikke nemt at gøre noget ved en frilandsproduktion. Søer og smågrise skal have adgang til vand og sølehuller, så der skal være plads til vandspild.

Det årlige vandforbrug er ca. 8.000 m<sup>3</sup>

## Energi

På ejendommen anvendes der energi i form af el og dieselolie. Elforbruget anvendes hovedsagligt til gyllepumpning, belysning, foderfremstilling og udfodring. Udendørs belysning er styret af bevægelsescensor.

Drægtige søer på friland har ingen energiforbrug. Energiforbruget er meget begrænset, da der er naturlig ventilation og ingen opvarmning af staldene.

## BAT (ammoniak)

Projektets BAT-emissionsniveau er beregnet i husdyrgodkendelse.dk. BAT-emissionskravet er overholdt.

Samlet BAT beregning ? i			
	Stalde	Lagre	Total
Samlet BAT krav (kg NH <sub>3</sub> -N /år)	3163	318	3482
Faktisk emission (kg NH <sub>3</sub> -N /år)	3163	318	3482
Forskel (kg NH <sub>3</sub> -N /år)	-	-	0
Vejledende BAT Overholdt?	-	-	Ja

**Tabel 8. Bat-beregning**

BAT-niveauet er fastsat som eksisterende stald niveau. Der er ikke anvendt miljøteknologier i tidligere miljøgodkendelse fra 2-12-2016, da der er tale om en økologisk ejendom.

BAT krav opnåelig ved anvendelse af BAT for nye og eksisterende stalde ? i		
Staldnavn	Navn på dyretype og staldsystem eller flexgruppe	Forudsætning for BAT-beregning
Slagtesvinestald	Slagtesvin. Økologiske stalde	Eksisterende staldafsnit
Løbeafdeling	Søer, golde og drægtige. Løsgående, dybstrøelse + fast gulv	Eksisterende staldafsnit
Wellnesskummer	Slagtesvin. Økologiske stalde	Eksisterende staldafsnit

**Tabel 9. Forudsætninger for BAT-beregning**

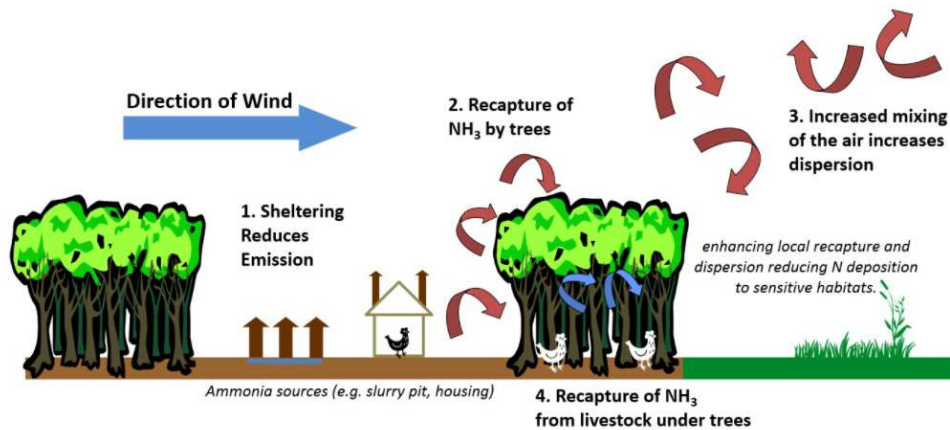
BAT-niveauet er opnået ved at, der er anvendt:

- Økologiske staldsystemer med en del dybstrøelse, wellness og udeareal

Ejendommen er en økologisk ejendom. Økologien er undtaget BAT-kravene.

De nye stalde og foldene til søerne skal leve op til de økologiske regler både med hensyn til afstand til naboer, bundtyper i staldene, adgangen til det fri for dyrene mv.

Der er plantet rækker af poppel/frugttræer på arealerne, hvor søerne går med deres smågrise. Det er med til at reducere den ammoniakmængde, der afsættes på eventuelle naturområder udenfor foldene.



Figur 11. The key processes by which trees can have a beneficial effect as landscape structures to mitigate NH<sub>3</sub> air pollution.

<https://www.farmtreestoair.ceh.ac.uk/sites/default/guidance/index.html>

## Fralvalg af BAT

### Gyllekøling.

Der etableres ikke gyllekøling i staldene, idet varmen fra kølesystemet ikke kan anvendes på den pågældende bedrift. Der er tale om eksisterende stalde. Gyllekøling er ikke testet på økologiske stalde. Derved vurderes det at etablering af gyllekøling, ikke er proportionale med miljøeffekten, jf. til teknologibladet "Køling af gylle i stalde til søer og smågrise".

### Gylleforsuring

Gylleforsuring, jf. Teknologibladet "Svovlsyrebehandling af gylle i sostalde" må ikke anvendes på økologiske bedrifter.

### Hyppig udslusning

Hyppig udslusning er fravalgt, idet at teknologien kun er godkendt til lugtreduktion i slagtesvinestalde med fulddrænet gulv.

### Punktudsugning, Kemisk og biologisk luftrensning

Kemisk og biologisk luftrensning jf. Teknologibladene "Kemisk luftrensning med syre og biologisk luftrensning" er fravalgt, da der er naturlig ventilation i staldene.

### Fast overdækning

Fast overdækning af gyllebeholderne er fravalgt, da de årlige omkostninger til teltoverdækning overstiger 100 kr. pr. kg reduceret N, ved en mindre udvidelse på under 75 DE, jf. Teknologibladet "Fast overdækning af gyllebeholder".

## Eventuelle grænseoverskridende virkninger

Ifølge IE-direktivet har et anlæg grænseoverskridende virkning, hvis anlægget kan få en betydelig negativ indvirkning på miljøet i en anden EU-medlemsstat.

Ikke relevant i dette projekt.