

Aabenraa Kommune
Digital annonce

**Plan, Teknik & Miljø
Miljø**

Skelbækvej 2
6200 Aabenraa
Tlf.: 7376 7676

Dato: 08-01-2021
Sagsnr.: 20/16529

Kontakt: Tina Ketelsen
Direkte tlf.: 7376 7864
E-mail: tket@aabenraa.dk

Miljøgodkendelse af IE-husdyrbruget på Gårdebymarkvej 6, 6360 Tinglev

Aabenraa Kommunes Team Miljø har den 8. januar 2021 meddelt miljøgodkendelse til IE-husdyrbruget efter husdyrbrugloven¹ på Gårdebymarkvej 6, 6360 Tinglev, matr. 61 Stoltelund, Tinglev og matr. 14b Stoltelund, Tinglev.

Ejendommen meddeles miljøgodkendelse til følgende eksisterende produktionsarealer, gulvtyper og dyretyper samt tekniske anlæg og opbevaringsanlæg:

¹ Lovbekendtgørelse nr. 520 af 1. maj 2019 om husdyrbrug og anvendelse af gødning m.v.

Stald	Produktion	Staldstørrelse m²	Produktionsareal m²
Ny Disco (Ny løbeafdeling)	Søer, golde og drægtige. Løsgående, delvis spaltegulv	363	130
	Søer, golde og drægtige. Individuel opstaldning, delvis spaltegulv		130
Klimastald 14-17(Ny klimastald)	Smågrise. Toklimastald, delvis spaltegulv	1.136	898
Hestestald 11	Heste. Dybstrøelse	318	43
Ny transponderstald (stald 9)	Søer, golde og drægtige. Løsgående, delvis spaltegulv	2.006	1.725
Farestald 9-11 (Stald 8)	Søer, diegivende. Kassestier, delvis spaltegulv	1.073	743
Gl. transponderstald (stald 7)	Søer, golde og drægtige. Løsgående, delvis spaltegulv	1.383	561
Klimastald 9-13 (smågrisestald 13)	Smågrise. Toklimastald, delvis spaltegulv	1.270	1.022
Klimastald 0-8 (Smågrisestald 12)	Smågrise. Toklimastald, delvis spaltegulv	1.985	1.610
Gl. disco (Stald 5)	Søer, golde og drægtige. Individuel opstaldning, delvis spaltegulv	535	379
Farestald 4-8(Stald 4)	Søer, diegivende. Kassestier, delvis spaltegulv	1.445	963
Poltestald lille og gammel (Stald 2)	Flexgruppe: Søer og Slagtesvin; Fulddrænet gulv (kummer under hele arealet) Flexgruppe: Søer og slagtesvin; 25-49 % fast gulv	473	180
			208
Farestald 1-3 (Stald 1)	Søer, diegivende. Kassestier, delvis spaltegulv Søer, diegivende. Kassestier, fuldspaltegulv	511	280
			90
Klimapavillon 1	Smågrise. Toklimastald, delvis spaltegulv	70	66
Klimapavillon 2	Smågrise. Toklimastald, delvis spaltegulv	70	66
Farestald	Søer, diegivende. Kassestier, delvis spaltegulv	199	142
Tilbygning til ny transponderstald	Søer, golde og drægtige. Løsgående, delvis spaltegulv	1.272	1.109
Klimapavillon 3	Smågrise. Toklimastald, delvis spaltegulv	70	66
I alt		14.179 m²	10.411 m²

Der godkendes følgende eksisterende gødningsopbevaringsanlæg:

- Gyllebeholder med teltoverdækning på 5.000 m³ og 867 m² overfladeareal.
- Gyllebeholder på 6.200 m³ og 1.185 m² overfladeareal.
- Gyllebeholder på 2.285 m³ og 565 m² overfladeareal.

Der godkendes følgende nye stalde, gødningsanlæg, og foderopbevaringsanlæg:

- Klimapavillon 1 og 2 hver på 70 m² bruttoareal og 66 m² produktionsareal beliggende ved staldanlægget på matr. 14b Stoltelund, Tinglev (lovliggørelse).
- Klimapavillon 3 på bruttoareal 70 m² og produktionsareal på 66 m² beliggende ved staldanlægget på matr. 61 Stoltelund, Tinglev (lovliggørelse).
- Inddragelse af en eksisterende bygning (Farestald 0) til farestald. Der inddrages brutto 199 m² og et produktionsareal på 142 m² beliggende på matr. 61 Stoltelund, Tinglev.
- Tilbygning til Ny transponderstald på brutto 1.272 m² og produktionsareal på 1.109 m² beliggende ved staldanlægget på matr. 61 Stoltelund, Tinglev.
- Afhentningstank til biogas med teltoverdækning eller fast overdækning i form af beton- eller metallåg eller lignende på 499 m³ umiddelbart syd for gyllebeholderen på 5.000 m³ på matr. 61 Stoltelund, Tinglev.
- Evt. teltoverdækning på eksisterende gyllebeholder på 6.200 m³ på matr. 61 Stoltelund, Tinglev.
- 2 fodersiloer placeret ved de eksisterende fodersiloer på matr. 14b Stoltelund, Tinglev (lovliggørelse). Det er 10 m høje gråhvide glasfibersiloer med et rumindhold på 25 m³.

Øvrige anlæg

Desuden indgår der i det godkendte husdyrbrug:

- Ind- og udleveringsrum imellem Farestald 4-8 og Farestald 9-11. Her er der også værksted på matr. 61 Stoltelund, Tinglev.
- Ind- og udlevering og dyrlægerum i den sydøstlige ende af Klimastald 9-13 på matr. 14b Stoltelund, Tinglev.
- Mellembygning imellem Farestald 4-8 og Klimapavillion på matr. 61 Stoltelund, Tinglev til gang og plads til fodervogn og en palle med foder i sække til de mindste smågrise i klimapavillionen.
- 2 forbeholdere på matr. 61 Stoltelund, Tinglev.
- 1 forbeholder på matr. 14b Stoltelund, Tinglev.
- Teknik- og forrum imellem Klimastald 9-13 og Klimastald 0-8 på matr. 14b Stoltelund, Tinglev.
- 14 fodersiloer, fordelt med 10 på matr. 61 Stoltelund, Tinglev og 4 på matr. 14b Stoltelund, Tinglev.

Miljøgodkendelsen kan ses i sin helhed jf. nedenstående

Afgørelser efter husdyrbrugloven kan påklages til Miljø- og Fødevareklagenævnet af:

- Afgørelsens adressat
- Miljøministeren, når væsentlige nationale eller internationale interesser er berørt
- Enhver, der har en individuel, væsentlig interesse i sagens udfald

- Sundhedsstyrelsen
- Danmarks Fiskeriforening, Ferskvandsfiskeriforeningen i Danmark, Arbejderbevægelsens Erhvervsråd og Forbrugerrådet, alle i henhold til lovens § 85
- Lokale foreninger og organisationer, lovens § 86
- Landsdækkende foreninger og organisationer, lovens § 87.

Hvis du ønsker at klage over denne afgørelse, kan du klage til Miljø-og Fødevareklagenævnet. Du klager via Klageportalen, som du finder et link til på forsiden af www.naevneneshus.dk. Klageportalen ligger på www.borger.dk og www.virk.dk. Du logger på www.borger.dk eller www.virk.dk, ligesom du plejer, typisk med NEM-ID. Klagen sendes gennem Klageportalen til Aabenraa Kommune, der har truffet afgørelsen. En klage er indgivet, når den er tilgængelig for kommunen i Klageportalen. Når du klager, skal du som privatperson betale et gebyr på kr. 900. For virksomheder og organisationers vedkommende er gebyret på 1.800 kr. Du betaler gebyret med betalingskort i Klageportalen.

Miljø-og Fødevareklagenævnet skal som udgangspunkt afvise en klage, der kommer uden om Klageportalen, hvis der ikke er særlige grunde til det. Hvis du ønsker at blive fritaget for at bruge Klageportalen, skal du sende en begrundet anmodning til Aabenraa Kommune, der har truffet afgørelse i sagen. Aabenraa Kommune videresender herefter anmodningen til Miljø-og Fødevareklagenævnet, som træffer afgørelse om, hvorvidt din anmodning kan imødekommes.

Klagefristen udløber 4 uger efter, at afgørelsen er meddelt. Er afgørelsen offentligt bekendtgjort, regnes klagefristen dog altid fra bekendtgørelsen. Hvis klagefristen udløber på en lørdag eller helligdag, forlænges fristen til den følgende hverdag.

Afgørelsen annonceres offentligt den 8. januar 2021 på Aabenraa Kommunes hjemmeside. En eventuel klage skal være modtaget senest den 5. februar 2021, der er dagen for klagefristens udløb.

Der kan i øvrigt henvises til godkendelsens afsnit C "Klagevejledning".

Venlig hilsen

Tina Ketelsen
Landmålingstekniker

Miljøgodkendelse af IE- husdyrbruget på Gårdebymarkvej 6, 6360 Tinglev

§ 16a, stk. 2

Lovbekendtgørelse nr. 520
af 1. maj 2019 om husdyr-
brug og anvendelse af gød-
ning m.v.

Godkendelsesdato:
8. januar 2021



Aabenraa Kommune

Plan, Teknik & Miljø
Team Miljø
Skelbækvej 2
6200 Aabenraa
Tlf. 73 76 76 76

Baggrund og læsevejledning

Kommunens afgørelse, vilkår der gælder for husdyrbruget samt de generelle juridiske forhold omkring afgørelsen, herunder klagevejledningen, og bilag kan læses i kapitel A, B, C og D.

Som følge af VVM-direktivet (direktivet for projekter der kan have en væsentlig virkning på miljøet) skal der ved ansøgning om miljøgodkendelse foretages en miljøkonsekvensvurdering, der er en proces, som bl.a. indebærer krav om inddragelse af offentligheden og udarbejdelse af en miljøkonsekvensrapport (herefter benævnt MKR).

Husdyrbruget på Gårdebymarkvej 6, 6360 Tinglev har mere end 750 stipladser til søer. Det har dermed en størrelse, der lovgivningsmæssigt er defineret som intensiv husdyrproduktion, der er VVM-pligtigt. Ansøgeren har ansvaret for at udarbejde MKR, og at miljøkonsekvensvurderingen er fuldstændig og af tilstrækkelig høj kvalitet i forhold til oplysninger om husdyrbruget og vurderinger af miljøpåvirkningerne.

IE-husdyrbrug har udover VVM-pligt krav om at anvende den bedste tilgængelige teknik (BAT) så ammoniak-, lugt-, støj-, støv-, kvælstof- og fosforemissioner begrænses og ressourcer udnyttes mest effektivt herunder, at der frembringes mindst muligt affald. BAT kravet indebærer også en forpligtelse til at have et miljøledelsessystem.

BAT-kravet indebærer desuden en forpligtelse til at oplære medarbejdere og at gennemføre godt landmandsskab herunder at have en plan for regelmæssig kontrol, reparation, vedligeholdelse og beredskab.

Miljøkonsekvensrapporten (MKR) er vedlagt som bilag 1. Den er et resultat af dialog imellem ansøger og Aabenraa Kommune i forbindelse med sagsbehandlingen. MKR danner grundlag for kommunens afgørelse og de stillede vilkår.

Indholdsfortegnelse

A. Afgørelse	5
Baggrund og særkender for afgørelsen	9
Historik.....	9
Landskabelige værdier og særkender	9
Erhvervsmæssigt nødvendigt.....	10
Begrundelse for de stillede vilkår og øvrige krav	10
Natur	10
Jord, grundvand og overfladevand	12
Emissioner og gener.....	12
BAT-konklusioner for intensivt opdræt af svin.....	13
Samlet vurdering	17
Lovgrundlag	18
Udnyttelsesfrist.....	18
Revurdering af miljøgodkendelsen.....	18
Retsbeskyttelse	18
Andre tilladelser og dispensationer.....	19
B. Vilkår for husdyrbruget	20
Afgørelse og vilkår	20
Indretning og drift	20
Miljøteknologi	22
Husdyrbrugets beliggenhed	23
Lugt	24
Øvrige emissioner	24
Reststoffer	25
Egenkontrol	26
Ophør.....	26
C. Offentlighed og klagevejledning	27
Annoncering.....	27
Naboorientering og partshøring	27
Annoncering og afgørelse.....	27
Klagevejledning	27
D. Kommunens bilag	29
Lugtkonsekvenszonen	29
E. Miljøansøgningen § 16 a stk. 2	30

Datablad

Husdyrbrugets adresse: Gårdebymarkvej 6, 6360 Tinglev

Ansøger: Claus Bruun Jørgensen

Ansøgers CVR-nummer: 1806 2909

Godkendelsesmyndighed: Aabenraa Kommune

Godkendelsesdato: Den 6. januar 2021

Sagsbehandler, miljø: Susanne Niman Jensen

Kvalitetssikring, miljø: Jon Kjær Jensen

Sagsbehandler, natur: Søren Lyngdal Christensen

Kvalitetssikring, natur: Jon Kjær Jensen

Ansøgningsmateriale: Ulla Pallesen, LandboSyd

Sagsnr.: 20/16529 dok. 58

Kortmateriale: Aabenraa Kommune, Geodatastyrelsen og Styrelsen for Dataforsyning og effektivisering, Skærnkort, WMS – tjeneste.

Lovgrundlag: Lovbekendtgørelse nr. 520 af 1. maj 2019 om husdyrbrug og anvendelse af gødning m.v. (husdyrbrugloven).

A. Afgørelse

Aabenraa Kommune meddeler miljøgodkendelse til IE-husdyrbruget efter husdyrbruglovens § 16a stk. 2 på Gårdebymarkvej 6, 6360, Tinglev, matr. 61 Stoltelund, Tinglev og matr. 14b Stoltelund, Tinglev til produktion af søer, smågrise og polte og 2-3 heste med de stillede vilkår. Miljøgodkendelsen omfatter hele husdyrbruget. Det vil sige både de eksisterende og nye anlæg.

Der godkendes følgende eksisterende og nye stalde og produktionsarealer:

Stald	Produktion	Staldstørrelse m²	Produktionsareal m²
Ny Disco (Ny løbeafdeling)	Søer, golde og drægtige. Løsgående, delvis spaltegulv	363	130
	Søer, golde og drægtige. Individuel opstaldning, delvis spaltegulv		130
Klimastald 14-17(Ny klimastald)	Smågrise. Toklimastald, delvis spaltegulv	1.136	898
Hestestald 11	Heste. Dybstrøelse	318	43
Ny transponderstald (stald 9)	Søer, golde og drægtige. Løsgående, delvis spaltegulv	2.006	1.725
Farestald 9-11 (Stald 8)	Søer, diegivende. Kassestier, delvis spaltegulv	1.073	743
Gl. transponderstald (stald 7)	Søer, golde og drægtige. Løsgående, delvis spaltegulv	1.383	561
Klimastald 9-13 (smågrisestald 13)	Smågrise. Toklimastald, delvis spaltegulv	1.270	1.022
Klimastald 0-8 (Smågrisestald 12)	Smågrise. Toklimastald, delvis spaltegulv	1.985	1.610
Gl. disco (Stald 5)	Søer, golde og drægtige. Individuel opstaldning, delvis spaltegulv	535	379
Farestald 4-8(Stald 4)	Søer, diegivende. Kassestier, delvis spaltegulv	1.445	963
Poltestald lille og gammel (Stald 2)	Flexgruppe: Søer og Slagtesvin; Fulldrænet gulv (kummer under hele arealet)	473	180
	Flexgruppe: Søer og slagtesvin; 25-49 % fast gulv		208
Farestald 1-3 (Stald 1)	Søer, diegivende. Kassestier, delvis spaltegulv	511	280
	Søer, diegivende. Kassestier, fuldspaltegulv		90
Klimapavillon 1	Smågrise. Toklimastald, delvis spaltegulv	70	66
Klimapavillon 2	Smågrise. Toklimastald, delvis spaltegulv	70	66
Farestald	Søer, diegivende. Kassestier, delvis spaltegulv	199	142
Tilbygning til ny transponderstald	Søer, golde og drægtige. Løsgående, delvis spaltegulv	1.272	1.109
Klimapavillon 3	Smågrise. Toklimastald, delvis spaltegulv	70	66
I alt		14.179 m²	10.411 m²

Der godkendes følgende eksisterende gødningsopbevaringsanlæg:

- Gyllebeholder med teltoverdækning på 5.000 m³ og 867 m² overfladeareal.
- Gyllebeholder på 6.200 m³ og 1.185 m² overfladeareal.
- Gyllebeholder på 2.285 m³ og 565 m² overfladeareal.

Der godkendes følgende nye stalde, gødningsanlæg, og foderopbevaringsanlæg:

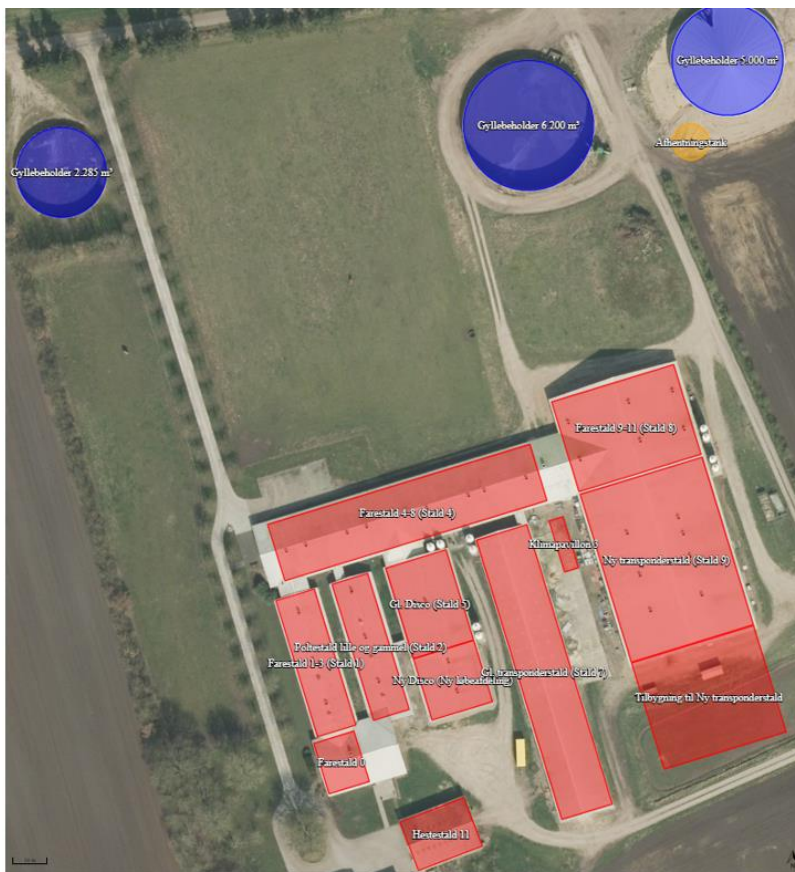
- Klimapavillon 1 og 2 hver på 70 m² bruttoareal og 66 m² produktionsareal beliggende ved staldanlægget på matr. 14b Stoltelund, Tinglev (lovliggørelse).
- Klimapavillon 3 på bruttoareal 70 m² og produktionsareal på 66 m² beliggende ved staldanlægget på matr. 61 Stoltelund, Tinglev (lovliggørelse).
- Inddragelse af en eksisterende bygning (Farestald 0) til farestald. Der inddrages brutto 199 m² og et produktionsareal på 142 m² beliggende på matr. 61 Stoltelund, Tinglev.
- Tilbygning til Ny transponderstald på brutto 1.272 m² og produktionsareal på 1.109 m² beliggende ved staldanlægget på matr. 61 Stoltelund, Tinglev.
- Afhentningstank til biogas med teltoverdækning eller fast overdækning i form af beton- eller metallåg eller lignende på 499 m³ umiddelbart syd for gyllebeholderen på 5.000 m³ på matr. 61 Stoltelund, Tinglev.
- Evt. teltoverdækning på eksisterende gyllebeholder på 6.200 m³ på matr. 61 Stoltelund, Tinglev.
- 2 fodersiloer placeret ved de eksisterende fodersiloer på matr. 14b Stoltelund, Tinglev (lovliggørelse). Det er 10 m høje gråhvide glasfibersiloer med et rumindhold på 25 m³.

Øvrige anlæg

Desuden indgår der i det godkendte husdyrbrug:

- Ind- og udleveringsrum imellem Farestald 4-8 og Farestald 9-11. Her er der også værksted på matr. 61 Stoltelund, Tinglev.
- Ind- og udlevering og dyrlægerum i den sydøstlige ende af Klimastald 9-13 på matr. 14b Stoltelund, Tinglev.
- Mellembygning imellem Farestald 4-8 og Klimapavillion på matr. 61 Stoltelund, Tinglev til gang og plads til fodervogn og en palle med foder i sække til de mindste smågrise i klimapavillionen.
- 2 forbeholdere på matr. 61 Stoltelund, Tinglev.
- 1 forbeholder på matr. 14b Stoltelund, Tinglev.
- Teknik- og forrum imellem Klimastald 9-13 og Klimastald 0-8 på matr. 14b Stoltelund, Tinglev.
- 14 fodersiloer, fordelt med 10 på matr. 61 Stoltelund, Tinglev og 4 på matr. 14b Stoltelund, Tinglev.

Det godkendte staldanlæg kan med denne miljøgodkendelse udnyttes fuldt ud inden for grænserne for dyrevelfærdsreglerne. Se en oversigt over staldene i figur 1.



Figur 1. Oversigt over stalde- og gødningsopbevaringsanlæg. T.v matr. 61 Stoltelund Tinglev. T.h matr. 14 b Stoltelund, Tinglev.

Baggrund og særkender for afgørelsen

Aabenraa Kommune meddeler miljøgodkendelsen, da det vurderes, at ansøger har truffet de nødvendige foranstaltninger til at forebygge og begrænse forureningen ved anvendelse af den bedst tilgængelige teknik, og det vurderes, at husdyrbruget i øvrigt kan drives på stedet uden at påvirke omgivelserne på en måde, som er uforenelig med hensynet til omgivelserne. Aabenraa Kommune vurderer, at miljøgodkendelsen med de stillede vilkår for lokalisering, indretning og drift af husdyrbruget, sikrer at husdyrbruget ikke vil medføre en væsentlig påvirkning af miljøet eller andre væsentlige gener.

Godkendelsen er baseret på de oplysninger, der er redegjort for i ansøgningsmaterialet, skema 217 634 version 4 (etape 2 uden overdækning på den største gyllebeholder), scenarieberegning 218 553 (etape 1 uden overdækning af den store gyllebeholder og uden tilbygning til den eksisterende so stald), scenarieberegning 219 178 (etape 2 med teltoverdækning på den største gyllebeholder) og miljøkonsekvensrapporten, der er vedlagt som bilag 1.

Historik

Husdyrbruget fik den 24. september 2010 en miljøgodkendelse efter husdyrbrugloven til 2.250 årssøer med 67.000 grise til 8 kg, 67.000 prod. smågrise (8-32 kg), 2 årskvier 12-18 mdr. og 2 årsheste under 300 kg.

Husdyrbruget fik den 31. juli 2015 en tillægsgodkendelse efter husdyrbrugloven til at ændre det miljøgodkendte til 2.000 årssøer med grise til fravæning ved 7,1 kg, 70.000 smågrise (7,1-32 kg), 2 heste under 300 kg.

Ansøgning

Aabenraa Kommune har den 15. maj 2020 modtaget en ansøgning om miljøgodkendelse af husdyrbruget på Gårdebymarkvej 6, 6360 Tinglev. Ansøger planlægger at udnytte produktionsarealerne i de eksisterende stalde fuldt ud, at opsætte 3 klimapavilloner til helt små smågrise, at etablere en ny farestald i en del af en eksisterende bygning, at etablere en tilbygning til den eksisterende transponderstald (til løsgående golde og drægtige søer), at etablere en afhentningstank til biogasgylle og at opsætte 2 nye fodersiloer. Desuden søges der om mulighed for at etablere fast teltoverdækning på den eksisterende gyllebeholder på 6.200 m³.

Ved fuld udnyttelse af produktionsarealerne forventer ansøger, at der i staldanlægget maksimalt kan være et dyrehold på ca. 2.100 årssøer, ca. 72.000 smågrise til ca. 30 kg og ca. 1.000 polte 90-113 kg. Desuden 2-3 heste.

Landskabelige værdier og særkender

Nybyggeri og placering af anlæg

Husdyrbruget ligger syd for Tinglev og ca. 7 km nord for landegrænsen. Landskabet omkring husdyrbruget er forholdsvis fladt. Området er karakteriseret ved flere nåleskovsplantager. Der er en del markhegn langs de omkringliggende marker, der skærmer for indsynet til ejendommen. Husdyrbrugets bygninger er opført i dæmpede røde, svensk-røde og grå farver. Staldanlægget ligger opdelt, så sostaldene ligger samlet med gyllebeholdere 60-100 m nord for sostaldene og smågrisestaldene ca. 185 m sydøst for den nærmeste sostald. De eneste nyetableringer er en mindre farestald i en eksisterende bygning, tre lave klimapavilloner, hvor de to opstilles umiddelbart syd for smågrisestaldene og den tredje mellem transponderstaldene, en afhentningstank med teltoverdækning eller fast låg til gylle, og eventuelt en forlængelse af en eksisterende sostald med 23 m og en teltoverdækning på en eksisterende gyllebeholder. Desuden 2 nye fodersiloer. Da bygningssættene fortsat holdes samlet på de opdeltede placeringer, vurderes det, at påvirkningen af landskabet ikke er væsentlig.

Kommunalplaner

Det nærmeste lokalplanlagte område er landsbyen Bajstrup, der ligger ca. 500 m syd for husdyrbruget. Bajstrup udgør den nærmeste samlede bebyggelse i forhold til husdyrbruget, og der er derfor beregnet lugtgeneafstande dertil. Lugtgeneafstanden er overholdt.

Teknisk, forureningsmæssigt eller driftsmæssigt forbundne med andre husdyrbrug

Ansøger ejer også Flensborglandevej 65, 6360 Tinglev, hvor der er en mindre polteproduktion. Der er ca. 270 m imellem det ansøgte og dette staldanlæg. Aabenraa Kommune vurderer, at de 2 husdyrbrug ikke er teknisk, forureningsmæssigt eller driftsmæssigt forbundne, da de ligger adskilt på hver sin ejendom, og de kan sælges hver for sig.

Erhvervsmæssigt nødvendigt

Aabenraa Kommune vurderer, at miljøgodkendelse til at udnytte eksisterende staldes produktionsarealer fuldt ud og udvide staldkapaciteten til løsgående søer (transponderstald), etablering af en farestald i en eksisterende bygning samt at opføre 3 klimastalde til smågrise for at give dyrene bedre velfærd er erhvervsmæssigt nødvendigt, da produktionen vil kunne øges med flere levendefødte og overlevende smågrise. Fast teltoverdækning på gyllebeholderen og etablering af en afhentningsbeholder med teltoverdækning til biogas vurderes også at være erhvervsmæssig nødvendig, da biogas vil øge husdyrbrugets indtjeningsmulighed, fordi den afgassede gylle, der modtages retur, har en højere gødningsværdi end rågyllen. Fast overdækning på gyllebeholderen vurderes at være erhvervsmæssigt nødvendig, fordi man undgår, at der ledes regnvand til den. Dermed får indholdet en højere gødningsværdi. Opsætning af yderligere 2 fodersiloer er erhvervsmæssigt nødvendig, da det gør det muligt at tømme fodersiloerne helt, inden der leveres nyt foder. På den måde får grisene altid frisk foder.

Begrundelse for de stillede vilkår og øvrige krav

Natur

Ammoniakfølsom natur

For at beskytte biologisk værdifulde og kvælstoffølsomme naturarealer mod en tilstandsændring forårsaget af en næringsberigelse, der overskrider naturens tålegrænse, må den luftbårne ammoniakdeposition fra husdyrbrug til naturarealer omfattet af § 7 i husdyrbrugloven ikke overstige fastlagte beskyttelsesniveauer, som kan findes i husdyrgodkendelsesbekendtgørelsens bilag 3.

De naturområder, der er omfattet af § 7 i husdyrbrugloven, er inddelt i 3 kategorier efter deres følsomhed over for ammoniak jf. nedenstående tabel.

Naturtyper	Fastsat beskyttelsesniveau
Kategori 1. Ammoniakfølsomme naturtyper beliggende indenfor internationale naturbeskyttelsesområder.	Max. totaldeposition afhængig af antal husdyrbrug i nærheden: 0,2 kg N/ha/år ved > 1 husdyrbrug 0,4 kg N/ha/år ved 1 husdyrbrug 0,7 kg N/ha/år ved 0 husdyrbrug.
Kategori 2. Ammoniakfølsomme naturtyper beliggende udenfor internationale naturbeskyttelsesområder, i form af højmoser, lobeliesøer, heder større end 10 ha og overdrev større end 2,5 ha.	Max. totaldeposition på 1,0 kg N/ha/år.

Kategori 3. Heder, moser og overdrev, der er omfattet af § 3 i naturbeskyttelsesloven og ammoniakfølsomme skove større end 0,5 ha.	Max. merdeposition på 1,0 kg N/ha/år. Kommunen kan ved en konkret vurdering tillade en merdeposition, der er større end 1,0 kg N/ha/år, men ikke stille krav om mindre merdeposition end 1,0 kg N/ha/år.
-------------------------------------------------------------------------------------------------------------------------------------------	----------------------------------------------------------------------------------------------------------------------------------------------------------------------------------------------------------

Det fremgår af husdyrbruglovens regelsæt, at som udgangspunkt er beskyttelsesniveauet, der er fastlagt i lovgivningen, tilstrækkeligt til at sikre natur og miljø og skabe overensstemmelse med habitatdirektivforpligtelserne.

Tabel 1. Tabel over ammoniakdepositionen til nærliggende ammoniakfølsom natur, der er beskyttet efter husdyrbruglovens § 7.

Naturpunkt	Kategori	Merdeposition Kg N/ha/år	Totaldeposition kg N/ha/år
Skovbevokset tørve-mose	1	0,0	0,0
Højmose mod sydvest	2	0,0	0,0
Potentiel ammoniakfølsom skov – tilgroet lysåben skov	3	0,5	1,0
§ 3 mose mod vest	3	0,1	0,2
Tinglev mose	3	0,2	0,5
Overdrev mod sydsyd-vest	3	0,0	0,1
Mose mod sydsydvest	3	0,0	0,1

Idet at husdyrbruglovens depositionsgrænser til ammoniakfølsom natur er overholdt for det ansøgte, vurderer Aabenraa Kommune, at der ikke vil forekomme tilstandsændringer i disse naturarealer.

Beskyttet natur

Der er en § 3-beskyttet eng, som modtager en ammoniakdeposition fra ammoniak af det ansøgte. Da merdepositionen er under 1 kg N/ha/år, hvorunder der ikke forventes tilstandsændringer i ammoniakfølsom natur, vurderer Aabenraa Kommune, at det ansøgte ikke medfører tilstandsændringer i beskyttet natur.

Den ammoniakfølsomme beskyttede natur er beskyttet efter husdyrbruglovens regler og behandles under afsnittet om ammoniakfølsom natur.

Fredede områder & kommunalplaner

Ingen af bedriftens anlæg ligger overlappende med de kommunale udpegninger for områder med særlige økologiske forbindelser, særlige naturbeskyttelsesinteresser eller fredninger

Internationale beskyttelsesområder

Da husdyrbruget ikke ligger i et Natura 2000-område, vurderer Aabenraa Kommune, at ansøgningen ikke har en væsentlig indvirkning på internationale beskyttelsesområder. Det nærmeste område er Natura 2000-område nr. 98 'Tinglev Sø og Mose, Ulvemose og Terkelsbøl Mose', der består af fuglebeskyttelsesområde F62. Området ligger cirka 600 meter nordøst for bedriften.

Beskyttelsen af habitatnaturen i habitatområdet er indarbejdet i husdyrbruglovens regler for ammoniakfølsom natur, som vurderes i ovenstående afsnit om ammoniakfølsom natur. Det vurderes, at det ansøgte ikke har en væsentlig indvirkning på fuglebeskyttelsesområdet, da det ikke medfører tilstandsændringer i områdets natur.

Planter og dyr

Der er i Tinglev Mose, der ligger omtrent 600 meter nordøst for bedriften, fundet grøn mosaikguldsmed (*Aeshna viridis*), som er optaget på habitatdirektivets bilag IV. Da tilstanden i naturen i Tinglev Mose ikke ændres som følge af det ansøgte, vurderer Aabenraa Kommune, at det ansøgte ingen indflydelse har på udbredelsen af grøn mosaikguldsmed.

Aabenraa Kommune har ikke kendskab til, at der er registreret yderligere dyr eller planter beskyttet af habitatdirektivets bilag IV eller V i bedriftens nærhed. Det kan ikke udelukkes, at der forekommer beskyttede flagermus omkring gården. Da der hverken fjernes gamle træer eller bygninger i det ansøgte eller forekommet tilstandsændringer i naturarealer, vurderer Aabenraa Kommune, at områdets dyr eller planteliv ikke forværres af det ansøgte.

Jord, grundvand og overfladevand

Aabenraa Kommune vurderer på baggrund af det, der er beskrevet i MKR's afsnit 3.1, 3.1.1-3.1.3 og 5.2.4 de stillede vilkår om indretning af stalde, håndtering af husdyrgødning i denne godkendelse og de generelle regler¹, at der ikke vil være væsentlig virkning på den miljømæssige tilstand af jord, grundvand og overfladevand fra stalde- og gødningsopbevaringsanlæg. Når døde dyr, affald, olie- og kemikalier opbevares som beskrevet i MKR's afsnit 3.8, 3.8.1-3.8.3 og i øvrigt overholder generelle regler og de stillede vilkår, vurderes det, at der ikke vil være væsentlig virkning på den miljømæssige tilstand af jord, grundvand og overfladevand herfra. På baggrund af det der er beskrevet i MKR's afsnit 3.9 om forurenings- og genebegrænsende tiltag, vurderes det, at der er gjort de nødvendige tiltag for at begrænse forurening, hvis der skulle ske uheld. Begrundelsen for de stillede vilkår fremgår af afsnittet om BAT.

Emissioner og gener

Lugt-, støj-, rystelses-, støv-, flue, transport- og lysgener, uhygiejniske forhold, affaldsproduktion m.v.

Aabenraa Kommune vurderer på baggrund af det beskrevne i MKR's afsnit 3.7.1-3.7.6 og afsnit 3.8.1-3.8.6, de stillede vilkår i denne godkendelse samt de generelle regler på området, at husdyrbruget ikke har en væsentlig virkning på miljøet i forhold til de ovenfor nævnte emissioner og gener.

Flue- og rottegener

Aabenraa Kommune vurderer, at bekæmpelse af fluer og rotter sker, så der ikke vil være væsentlige gener for omkringboende ud fra det beskrevne i MKR's afsnit 3.7.5.

Aabenraa Kommune stiller vilkår til, at arealerne omkring staldene skal holdes ryddelige, således at rottetilhold forebygges. Der stilles derud over vilkår til, at fluebekæmpelse skal ske efter retningslinjer fra Aarhus Universitet.

Transport

Det vurderes på baggrund af MKR's afsnit 3.7.6 at transporter ikke har en væsentlig virkning på miljøet, når vilkår og de generelle regler overholdes. Der stilles vilkår til, at skulle der ske spild af husdyrgødning under transport, så skal det straks opsamles med den begrundelse, at gener skal undgås.

¹ Bekendtgørelse nr. 1176 af 23. juli 2020 om miljøregulering af dyrehold og om opbevaring og anvendelse af gødning (Husdyrgødningsbekendtgørelsen), Bekendtgørelse nr. 2256 af 29. december 2020 om godkendelse og tilladelse m.v. af husdyrbrug (husdyrgødningsbekendtgørelsen), Aabenraa Kommunes affaldsregulativ, Bek. nr. 1611 af 10. december 2015 om etablering, etablering og drift af olietanke, rørsystemer og pipelines (Olietankbekendtgørelsen), Bekendtgørelse nr. 558 af 1. januar 2011 om opbevaring af døde produktionsdyr, Bekendtgørelse nr. 1322 af 14. december 2012 om kontrol af beholdere til opbevaring af flydende husdyrgødning og ensilagesaft (Beholderkontrolbekendtgørelsen)

Lys og rystelser

Lysgener vurderes ikke at være et problem for omkringboende pga. det ringe omfang af belysning på udendørsarealerne og afstanden til naboer. Det er vurderet, at der ikke vil forekomme rystelser/vibrationer uden for husdyrbrugets eget areal, da de aktiviteter, der kan medføre rystelser er koncentreret på anlægget, og der er god afstand til naboer. Der kan forekomme rystelser fra transportere til og fra husdyrbruget. Det vurderes, at rystelser fra transportere på offentlig vej ikke kan reguleres af husdyrbrugloven, da transport på offentlig vej hører under Færdselsloven. Der stilles vilkår til, at husdyrbruget ikke må medføre væsentlige lysgener eller gener i form af rystelser uden for husdyrbrugets eget areal.

Uhygiejniske forhold

Ud fra det beskrevne om affald i MKR's afsnit 3.8.2, håndtering af døde dyr i afsnit 3.8.1 og bekæmpelse af fluer og rotter i afsnit 3.7.5 vurderes det, at husdyrbrugets indsats for at undgå uhygiejniske forhold er tilfredsstillende.

For at sikre at der ikke opstår uhygiejniske forhold, stiller Aabenraa Kommune vilkår om, at døde dyr skal opbevares som beskrevet eller på en anden plads, der bliver accepteret af kommunen, samt at der skal forebygges mod skadedyr i den daglige drift.

Aabenraa Kommune vurderer, at når det beskrevne efterleves og de generelle regler og vilkårene bliver overholdt, sker der ikke en væsentlig indvirkning på miljøet inden for uhygiejniske forhold som følge af det ansøgte.

Miljøbeskyttelseslovens affaldshierarki

Miljøbeskyttelseslovens affaldshierarki iagttages, idet det fremgår af MKR's afsnit 3.8.2, at Aabenraa Kommunes affaldsregulativ for erhvervsaffald overholdes.

Emissioner håndteret under BAT-konklusionerne

Aabenraa Kommune vurderer, at der ved overholdelse af BAT-konklusionerne for intensivt opdræt af svin ikke forekommer en væsentlig virkning på miljøet for de parametre, der er BAT-krav på. Disse parametre er behandlet i nedenstående afsnit om BAT.

BAT-konklusioner for intensivt opdræt af svin

BAT Ammoniak- og lugtemission

Der er et krav om vurdering af de væsentlige virkninger på miljøet og anvendelse af den bedste tilgængelige teknik (BAT), når produktionen er større end 750 stipladser til søer.

Anvendelse af den bedste tilgængelige teknik (BAT) i forhold til ammoniak- og lugtemission fra anlægget er omsat til et bestemt krav til mængden af ammoniak- og lugtemission, der må komme fra husdyrbruget.

BAT- ammoniakemission

BAT bliver i de fleste ansøgninger automatisk beregnet i husdyrgodkendelse.dk, hvor det vil indgå i beregningen, hvis BAT er fastsat i en tidligere ansøgning. I denne sag kan BAT ikke beregnes i husdyrgodkendelse.dk, dels fordi gyllekølingseffekten har vist sig ikke at være så høj, som antaget, da den gældende miljøgodkendelse blev meddelt, dels fordi ansøger planlægger at slukke for gyllekølingen i farestalden imod at skrue op for gyllekølingen i det eksisterende anlæg og i den nye transponderstald til løsgående søer. Der er i husdyrgodkendelse.dk mulighed for at ansøger og/eller kommune kan foreslå og begrunde, hvad BAT kravet til husdyrbruget skal være.

Ansøger har redegjort for BAT- ammoniakemission i afsnit 3.11 i MKR. I bilag 4 i MKR er der vedlagt et regneark med BAT beregning for etape 1 og for etape 2 hhv. med og uden teltverdækning på gyllebeholderen på 6.200 m³. Bilag 3 i MKR viser en beregning, hvor

gyllekølingseffekten er udregnet efter de nyeste data fra Teknologilisten. I bilag 5 vises en opsummering af gyllekølingsberegningerne fra Klimadan. Der er indsendt scenarieberegninger igennem husdyrgodkendelse.dk. Scenarie 218 553 beskriver etape 1, scenarie 219 178 beskriver etape 2 med telt på gyllebeholderen på 6.200 m³. I afsnit 3.10 i MKR er der forslag til gyllekølingsvilkår i etape 1 og 2, hvor etape 2 er opdelt i vilkår med og uden teltoverdækning på gyllebeholderen på 6.200 m³, og hvor gyllekølingen bliver ændret i den eksisterende transponderstald til løsgående søer og i den nye tilbygning til transponderstalden til løsgående søer for at modsvare effekten af fast teltoverdækning på gyllebeholderen.

Aabenraa Kommune har gennemgået beregningerne og forslag til vilkår. Det er vurderet, at de er korrekte.

BAT - lugtemission

Der er forskellige krav til, hvor meget lugt omboende skal kunne tåle afhængig af om de bor i enkeltbolig i landzone, i samlet bebyggelse i landzone eller i byzone. Der er desuden krav til, at lugtemissionen til lokalplanlagte områder i landzone, der er udlagt til boligformål, blandet bolig- og erhvervsformål eller til offentlige formål med henblik på beboelse, institutioner, rekreative formål eller lign. skal beskyttes mod lugt på lige fod med beboelser i samlet bebyggelse. Der skal beregnes kumulation med andre husdyrbrug, hvis der ligger andre husdyrbrug med en ammoniakemission, der er større end 750 kg NH₃-N/år indenfor 300 m fra samlet bebyggelse, lokalplanlagte områder og byzone, og hvis der ligger flere husdyrbrug nærmere end 100 m fra enkeltbeboelse uden landbrugspligt.

Aabenraa Kommune har gennemgået ansøgningen i husdyrgodkendelse.dk og ansøgers redegørelse i afsnit 3.6 i MKR. Aabenraa Kommune vurderer, at områdetyperne er korrekt udpeget i ansøgningen i husdyrgodkendelse.dk. Det nærmeste lokalplanlagte område til institutioner er lokalplan 16-08 til skole ved Bjernstrup. Den ligger ca. 3 km nordvest for husdyrbruget. Da det er en større afstand end til samlet bebyggelse, vurderes det, at det er unødvendigt at udregne lugt dertil. Bajstrup er den nærmeste samlede bebyggelse. Den ligger ca. 900 m syd for husdyrbruget. Der er sat 2 målepunkter ind både for enkeltbolig og samlet bebyggelse. Der er kumulation med 1 husdyrbrug i forhold til byzone. Det er korrekt indtastet.

Beregningerne viser, at lugtgeneafstanden er overholdt.

Ud over beregning af lugtgeneafstanden, udregnes lugtkonsekvenszonen i husdyrgodkendelse.dk. Inden for denne radius kan lugt ind imellem registreres, og beboere inden for radius bliver derfor hørt i høringsperioden. Lugtkonsekvenszonen er udregnet til 1.425 m. Bilag 1 i afsnit D: Kommunens bilag viser et kort med lugtkonsekvenszonen.

Da ammoniak- og lugtberegningerne er foretaget på baggrund af de ansøgte produktionsarealer, staldsystemer og dyretyper stilles der vilkår til, at husdyrproduktionen skal være i overensstemmelse med det ansøgte. Der er stillet præcise vilkår til dyretyper, produktionsarealer og staldsystem for at sikre, at ammoniak- og lugtemission ikke bliver højere end beregnet. Der stilles de vilkår til gyllekøling, som ansøger har foreslået, da det er vurderet, at de er stillet efter den nyeste revision af teknologibladet. Der stilles vilkår til teltoverdækning på gyllebeholderen på 5.000 m³, til teltoverdækningen på afhentningstanken på 499 m³, hvis den teltoverdækkes, og til teltoverdækningen på gyllebeholderen på 6.200 m³, hvis teltoverdækningen etableres. Der stilles vilkår til renholdelse af omgivelser og staldene, da det er en forudsætning for beregningerne.

BAT råvarer, energi og vand

BAT råvarer - foder- og foderhåndtering

For IE-husdyrbrug med produktion af søer er det lovpligtigt, at der enten anvendes fasefodring eller fodres med letfordøjeligt uorganisk fosfat eller som minimum enkelt dosis

(100%) fytase. Husdyrbruget kan anvende en kombination af de nævnte teknikker. Når kommunen kommer på tilsyn skal husdyrbruget kunne dokumentere anvendelse af fodring eller fodringsteknikker. Ansøger oplyser i afsnit 5.2.1 og 5.2.4, at der fodres i faser med indkøbt færdigfoder. Søerne fodres i 3 faser, poltene i 1 fase og smågrisene i 3 faser. Foderet opbevares i lukkede siloer, der sikrer, at intet går til spilde.

Der er etableret mange fodersiloer, da siloerne tømmes helt for foder, inden der leveres nyt. Hvis man fylder nyt foder i en delvis fuld silo, kan foderet stille sig ude i siden af siloen, og grisene vil så kunne blive fodret med gammelt foder. For at undgå den situation bliver fodersiloerne tømt helt for foder, inden der leves nyt.

Aabenraa Kommune vurderer på den baggrund, at husdyrbruget overholder BAT på fodring og foderhåndtering. Der er stillet vilkår til forsvarlig opbevaring af foder for at modvirke skadedyr.

BAT Energiforbrug

Der er redegjort for energiforbruget i afsnit 3.8.4 og 5.2.2 i MKR. Aabenraa Kommune vurderer, at BAT overholdes i forhold til energiforbruget ved, at ventilationsanlægget rengøres, når der vaskes i forbindelse med vask af de enkelte stalde. Belysningen sker med LED belysning. Staldene vaskes med højtryksrensning med koldt vand efter iblødsætning.

Der anvendes gyllekøling, og driften af gyllekølingsanlægget er energikrævende. Den varme der genereres ved gyllekølingen anvendes til opvarmning i de stalde, hvor opvarmning er nødvendig. Varmen fra gyllekølingen anvendes også til udtørring af rengjorte stalde. Derved spares der energi på andre opvarmnings- og tørringskilder som f.eks. fyrringsolie.

BAT Vandforbrug

Der er redegjort for vandforbruget i MKR's afsnit 3.8.4 og 5.2.3. Husdyrbruget er vandforsynet fra Tinglev Vandværk. Aabenraa Kommune vurderer ud fra det beskrevne i MKR at der praktiseres BAT på vandforbrug.

El- og vandforbrug opgøres årligt.

Aabenraa Kommune har stillet vilkår til, at el- og vandforbruget aflæses årligt, at vask af stalde- og ventilatorer skal ske med højtryksrensning med koldt vand efter iblødsætning og at nye ventilationssystemer skal være energieffektive. Der stilles vilkår til daglig overvågning af drikkevandssystemer og til øjeblikkelig igangsætning af reparation ved lækage.

BAT Management

BAT Gylleopbevaring- og håndtering

Ansøger har redegjort for BAT management i afsnit 5.2.4 i MKR. Det fremgår, at jorden er forpagtet ud, og at det er forpagter, der står for gylleudbringningen.

Aabenraa Kommune vurderer ud fra redegørelsen, at der praktiseres BAT på gylleopbevaring, da gylle opbevares i stabile beholdere, der bliver kontrolleret hvert 10. år. Desuden bliver gyllebeholdere og pumpeudstyr kontrolleret én gang årligt for skader i forbindelse med bundtømning af gyllebeholderne. Gyllebeholderne har enten tæt overdækning eller fast teltoverdækning.

Der er stillet vilkår til, at håndtering af gylle skal ske under opsyn og håndteres forsvarligt, og at evt. spild ved anlægget skal opsamles. Der stilles vilkår til, at hvis ikke gyllen læses med læssekran, skal læsning foregå på en støbt plads med afløb til gyllebeholderen. Der stilles desuden vilkår til fast teltoverdækning efter teknologibladet.

BAT Spildevand

Der er redegjort for spildevand og restvand i afsnit 3.8.6 og 5.2.4 i MKR, hvor afløbsplanen fremgår af figur 10 i afsnit 3.8.6.

Aabenraa Kommune vurderer ud fra det beskrevne, at spildevandshåndteringen lever op til BAT.

Der stilles vilkår til, at spildevand håndteres som beskrevet og vist på afløbsplanen.

BAT Støv

Der er redegjort for støv i MKR's afsnit 3.7.3 og i afsnit 5.2.4.

Der praktiseres BAT på støvemissioner, idet der i staldene er installeret overbrusning. Støv vurderes desuden ikke at være et problem uden for husdyrbruget pga. afstanden til naboer. Det er almen gældende lovgivning, at der skal installeres overbrusningsanlæg i svinstalde, hvorfor der ikke sættes vilkår herom.

Der stilles vilkår om, at driften ikke må medføre væsentlige støvemissioner uden for ejendommens eget areal.

BAT Støj

Støjgener er beskrevet i MKR's afsnittene 3.7.1 og 5.2.4.

Aabenraa Kommune vurderer, at der praktiseres BAT på støj ud fra beskrivelserne i MKR.

Der stilles vilkår til maks. støjemission ved omkringboende, jf. vejledningen fra Miljøstyrelsen for støj.

BAT Godt landmandsskab, oplæring af personale og miljøledelse

Der er i lovgivningen stillet en række særregler for IE-husdyrbrug. Der er krav om et miljøledelsessystem, et oplæringsmateriale, en plan for regelmæssig kontrol, reparation, vedligeholdelse og beredskab, en nødfremgangsmåde ved uheld, fodringskrav, energieffektiv belysning, støvemissioner fra staldanlæg. Da det er generelle regler, stilles der ikke vilkår til disse emner.

Der er redegjort for godt landmandsskab og miljøledelse i MKR's afsnit 5.2.4.

BAT på godt landmandsskab og miljøledelse opnås ved at have en nødfremgangsmåde ved uheld samt at anlægget søges vedligeholdt ved regelmæssige kontroller af bl.a. ventilationsystem og generel minimering af ressourceforbrug. Derudover medfører anlæggets udformning, at transporter af dyr, materialer og husdyrgødning begrænses. Det er et lovkrav, at husdyrbruget skal have et miljøledelsessystem. Det fremgår af MKR, at der endnu ikke er udarbejdet et miljøledelsessystem. Det er et lovkrav, at der enten skal foreligge et miljøledelsessystem senest, når miljøgodkendelsen tages i brug eller den 21. februar 2021.

Der er indsendt en beredskabsplan til Aabenraa Kommune.

Der er stillet vilkår til, at der skal forefindes en ajourført beredskabsplan på husdyrbruget, som de ansatte kender indholdet af.

Døde dyr

Håndtering af døde dyr fremgår af afsnit 3.8.1 i MKR. Aabenraa Kommune vurderer ud fra det beskrevne, at BAT er opfyldt for godt landmandsskab ved, at dyrene på afhentningspladsen opbevares på fast bund med mulighed for luftcirkulation under dyrene, og de er overdækkede eller opbevares i en container. Dermed reduceres emissioner. Pladsen er afskærmet, hvorved påvirkningen af forbipasserende mindskes. Ved soanlægget og klimastaldene opbevares døde smågrise i lukkede kølecontainere.

Der stilles vilkår om opbevaring på den beskrevne afhentningsplads og i de lukkede kølecontainere ved staldanlæggene eller på andre pladser, der bliver accepteret af Aabenraa Kommune.

Øvrige krav

Vurdering af om husdyrbruget har tilstrækkelig opbevaringskapacitet til husdyrbrug

Der er redegjort for opbevaringskapacitet i afsnit 3.1.2 i MKR og i et vedlagt bilag med beregning af kapaciteten. Aabenraa Kommune vurderer, at den årlige gylleproduktion er korrekt udregnet ud fra Normtal fra AU, og at der er tilstrækkelig opbevaringskapacitet på husdyrbruget.

Vurdering af om afstandskrav er overholdt

I MKR's afsnit 3.4 er der redegjort for afstandskravene i husdyrbrugloven. Aabenraa Kommune vurderer, at de opmålte afstande er korrekte, og at afstandskravene er overholdt.

Vurdering af de landskabelige værdier

Da anlæggene ligger i tilknytning til det eksisterende anlæg vurderes det, at påvirkningen af de landskabelige værdier ikke er væsentlig. Da der blev stillet vilkår til beplantning i miljøgodkendelsen fra 24. september 2010, der ophæves, føres vilkåret om beplantning og vedligeholdelse af beplantningen over i denne miljøgodkendelse for at sikre, at husdyrbruget fortsat vil være afskærmet af læhegn og anden beplantning.

Alternative løsninger

Ud fra redegørelsen i MKR's afsnit 4.16 vurderer Aabenraa Kommune, at placeringerne af de nye anlæg og den valgte miljøteknologi ikke har en væsentlig virkning på miljøet. Anlæggene placeres i tilknytning til det eksisterende byggeri, og teknologien ændres ikke i forhold til det eksisterende. Det vurderes, at der ikke er bedre alternativer.

Samspillet mellem faktorer og sårbarhed i forhold til risici for større ulykker m.v.

Aabenraa Kommune vurderer på baggrund af det, der er beskrevet i MKR's afsnit 4.17 og 4.18, at der ikke er væsentlige negative virkninger på miljøet på nedenstående faktorer, hverken når de vurderes enkeltvis, eller når der vurderes på samspillet imellem 2 eller flere af faktorerne.

- Befolkningen og menneskers sundhed
- Biologisk mangfoldighed med særlig vægt på kategori 1 - og 2 natur samt bilag IV arter
- Jordarealer, jordbund, vand, luft og klima
- Materielle goder, kulturarv og landskabet
- Samspillet imellem to, flere eller alle faktorer efter nr. 1-4 og
- Sårbarhed i forhold til risici for større ulykker eller katastrofer som følge af ovenstående 5 faktorer

Ophør af husdyrbruget

Ud fra ansøgers redegørelse i afsnit 5.1 vurderer Aabenraa Kommune, at de beskrevne foranstaltninger sikrer, at husdyrbrugets anlæg afvikles miljømæssigt forsvarligt, og at ophør ikke vil have en væsentlig virkning på miljøet.

Der er stillet vilkår til, at de foreslåede foranstaltninger udføres ved husdyrbrugets ophør.

Samlet vurdering

Vurdering af VVM og BAT

På baggrund af de stillede vilkår og ovenstående begrundelse for og særkender på husdyrbruget er det Aabenraa Kommunes samlede vurdering, at det ansøgte projekt overholder

anvendelse af den bedste tilgængelige teknik (BAT), og at projektet ikke indebærer væsentlige indvirkninger på miljøet, herunder i forhold til omgivelsernes sårbarhed og kvalitet, i forhold til navnlig:

- Landskabelige værdier
- Natur med dens bestande af vilde planter og dyr og deres levesteder, herunder områder, der er beskyttet mod tilstandsændringer eller fredet udpeget som internationalt naturbeskyttelsesområde eller udpeget som særlig sårbart overfor næringsstofpåvirkning
- Jord, grundvand og overfladevand
- Lugt-, støj-, rystelser-, støv-, flue-, transport-, og lysgener, uhygiejniske forhold, affaldsproduktion mv.

Vurdering af VVM når faktorerne vurderes enkeltvis, eller når der vurderes på samspillet imellem 2 eller flere af faktorerne

Aabenraa Kommune vurderer, at der ikke er væsentlige negative virkninger på miljøet på nedenstående faktorer, hverken når de vurderes enkeltvis, eller når der vurderes på samspillet imellem 2 eller flere af faktorerne.

- Befolkningen og menneskers sundhed
- Biologisk mangfoldighed med særlig vægt på kategori 1 – og 2 natur samt bilag IV arter
- Jordarealer, jordbund, vand, luft og klima
- Materielle goder, kulturarv og landskabet
- Samspillet imellem to, flere eller alle faktorer efter nr. 1-4 og
- Sårbarhed i forhold til risici for større ulykker eller katastrofer som følge af ovenstående 5 faktorer

Lovgrundlag

Ansøgningen er behandlet i henhold til kravene i lovekendtgørelse nr. 520 af 1. maj 2019 om husdyrbrug og anvendelse af gødning m.v. (husdyrbrugloven) med tilhørende bekendtgørelse nr. 2256 af 29. december 2020 om godkendelse og tilladelse m.v. af husdyrbrug (husdyrgodkendelsesbekendtgørelsen).

Husdyrbruget har flere end 750 stipladser til søer og er derfor omfattet af husdyrbruglovens § 16a, stk. 2. Husdyrbruget er godkendelsespligtigt og Aabenraa Kommune er godkendelses- og tilsynsmyndighed.

Udnyttelsesfrist

Miljøgodkendelsen skal være udnyttet inden 6 år fra godkendelsen er meddelt. Godkendelsen anses som udnyttet, når byggeriet er afsluttet. Hvis godkendelsen eller tilladelsen kun er udnyttet delvist, bortfalder den del, der ikke er udnyttet.

Revurdering af miljøgodkendelsen

Virksomhedens miljøgodkendelse skal regelmæssigt og mindst hvert 10. år, tages op til revurdering, Den første regelmæssige vurdering skal dog foretages, når der er forløbet 8 år eller inden 4 år når EU-kommissionen i EU-tidende har offentliggjort en BAT-konklusion, der vedrører den væsentligste af husdyrbrugets aktiviteter). Det er planlagt at foretage den første revurdering i 2028.

Retsbeskyttelse

Med denne miljøgodkendelse følger der 8 års retsbeskyttelse af husdyrbrugets indretning og drift. Retsbeskyttelsen gælder indtil den 6. januar 2029.

Ophævelse af gældende miljøgodkendelser

Den eksisterende miljøgodkendelse og tillæg nr. 4 til miljøgodkendelse af husdyrbruget på Gårdebymarkvej 6, 6360 Tinglev ophæves. Miljøgodkendelsen blev meddelt den 24. september 2010 efter § 12 stk. 2. Tillæg nr. 4 til miljøgodkendelsen blev meddelt den 31. juli 2015 efter § 12 stk. 3. Både miljøgodkendelsen og tillægget blev meddelt efter lovbekendtgørelse nr. 1486 af 4. december 2009 om miljøgodkendelse m.v. af husdyrbrug med senere ændringer.

Andre tilladelser og dispensationer

Aabenraa Kommune gør opmærksom på, at den meddelte godkendelse udelukkende omfatter forholdet til miljølovgivningen. Der skal derfor søges om en separat byggetilladelse, ændring af bygningsanvendelse, afledning af tagvand eller lignende hos Aabenraa Kommune.

B. Vilkår for husdyrbruget

Vilkårene i denne miljøgodkendelse skal, hvis ikke andet er anført, være opfyldt fra det tidspunkt, hvor miljøgodkendelsen udnyttes.

Vilkår, der vedrører driften, skal være kendt af de ansatte, der er beskæftiget med den pågældende del af driften.

Denne miljøgodkendelse meddeles på nedenstående vilkår. Konkrete bestemmelser i lovgivningen og bekendtgørelser, der generelt er gældende for alle husdyrbrug, er ikke stillet som vilkår for godkendelsen.

Afgørelse og vilkår

Afgørelse

- Vilkår 1. Virksomheden skal placeres, indrettes og drives i overensstemmelse med de oplysninger, der fremgår af husdyrgodkendelse.dk skema nr. 217 634 version 4 (etape 2 uden teltoverdækning på gyllebeholderen på 6.200 m³, scenarie 219 178 (etape 2 med fast overdækning på gyllebeholderen på 6.200 m³) og scenarie 218 553 (etape 1 uden tilbygning til eksisterende sostald) og med de vilkår, der fremgår af miljøgodkendelsen.
- Vilkår 2. Miljøgodkendelse og beredskabsplan skal altid være at finde på ejendommen, enten udskrevet eller digitalt, og de skal være tilgængelige for ejer og medarbejdere. Indholdet skal være driftsleder bekendt. Relevante vilkår i miljøgodkendelsen og beredskabsplanen skal være medarbejderne bekendt.

Indretning og drift

Husdyrhold, produktionsareal og staldsystem

- Vilkår 3. Husdyrbrugets stalde og produktionsarealer skal være i overensstemmelse med nedenstående tabel i etape 2.
I etape 1 er "Tilbygning til ny transponderstald" med delvis spaltegulv til løsgående søer ikke etableret endnu.

Stald	Produktion	Staldstørrelse m ²	Produktionsareal m ²
Ny Disco (Ny løbeafdeling)	Søer, golde og drægtige. Løsgående, delvis spaltegulv	363	130
	Søer, golde og drægtige. Individuel opstaldning, delvis spaltegulv		130
Klimastald 14-17(Ny klimastald)	Smågrise. Toklimastald, delvis spaltegulv	1.136	898
Hestestald 11	Heste. Dybstrøelse	318	43
Ny transponderstald (stald 9)	Søer, golde og drægtige. Løsgående, delvis spaltegulv	2.006	1.725
Farestald 9-11 (Stald 8)	Søer, diegivende. Kassestier, delvis spaltegulv	1.073	743
Gl. transponderstald (stald 7)	Søer, golde og drægtige. Løsgående, delvis spaltegulv	1.383	561
Klimastald 9-13 (smågrisestald 13)	Smågrise. Toklimastald, delvis spaltegulv	1.270	1.022
Klimastald 0-8 (Smågrisestald 12)	Smågrise. Toklimastald, delvis spaltegulv	1.985	1.610
Gl. disco (Stald 5)	Søer, golde og drægtige. Individuel opstaldning, delvis spaltegulv	535	379
Farestald 4-8(Stald 4)	Søer, diegivende. Kassestier, delvis spaltegulv	1.445	963
Poltestald lille og gammel (Stald 2)	Flexgruppe: Søer og Slagtesvin; Fulldrænet gulv (kummer under hele arealet)	473	180
	Flexgruppe: Søer og slagtesvin; 25-49 % fast gulv		208
Farestald 1-3 (Stald 1)	Søer, diegivende. Kassestier, delvis spaltegulv	511	280
	Søer, diegivende. Kassestier, fuldspaltegulv		90
Klimapavillon 1	Smågrise. Toklimastald, delvis spaltegulv	70	66
Klimapavillon 2	Smågrise. Toklimastald, delvis spaltegulv	70	66
Farestald	Søer, diegivende. Kassestier, delvis spaltegulv	199	142
Tilbygning til ny transponderstald	Søer, golde og drægtige. Løsgående, delvis spaltegulv	1.272	1.109
Klimapavillon 3	Smågrise. Toklimastald, delvis spaltegulv	70	66
I alt		14.179 m²	10.411 m²

Vilkår 4. Staldanlægget skal indrettes med maks. produktionsarealer i staldafsnittene og med den gulv- og dyretype som angivet i tabellen. Staldafsnittene er oplyst i nedenstående kort. Produktionsarealerne kan placeres vilkårligt i det enkelte staldafsnit.



Kort over staldafsnittenes placering.

Miljøteknologi

Gyllekøling i etape 1

- Vilkår 5. Gyllekanalerne i staldafsnit "Ny transponderstald" stald 9 – i alt 1.094 m² – og Klimastald 9-13 og Klimastald 14-17 – i alt 1.225 m² – skal forsynes med køleslanger, der forbindes med varmepumper.
- Vilkår 6. Varmepumpen i soanlægget skal levere en gennemsnitlig årlig køleydelse på mindst 21,3 W/m² og varmepumperne i klimastaldene skal levere en gennemsnitlig årlig køleydelse på mindst 26,0 W/m².
- Vilkår 7. Varmepumperne skal være forsynet med hver en timetæller til dokumentation af årlig driftstid.
- Vilkår 8. Den årlige driftstid skal være mindst 5.832 timer i soanlægget og 6.065 timer for de 2 pumper tilsammen i klimastaldene.

Gyllekøling i etape 2 hvis gyllebeholderen på 6.200 m³ ikke teltoverdækkes

- Vilkår 9. Gyllekanalerne i staldafsnit Ny transponderstald (stald 9) og Tilbygning til Ny transponderstald – i alt 1.750 m² – og Klimastald 9-13 og klimastald 14-17 – i alt 1.225 m² – skal forsynes med køleslanger, der forbindes med hver en varmepumpe.
- Vilkår 10. Varmepumpen i soanlægget skal levere en gennemsnitlig årlig køleydelse på mindst 21,3 W/m² og varmepumperne i klimastaldene skal levere en gennemsnitlig årlig køleydelse på mindst 28,4 W/m².
- Vilkår 11. Varmepumperne skal være forsynet med hver en timetæller til dokumentation af årlig driftstid.
- Vilkår 12. Den årlige driftstid skal være mindst 7.040 timer i soanlægget og mindst 6.619 timer for de 2 pumper i klimastaldene tilsammen.

Gyllekøling i etape 2 hvis gyllebeholderen på 6.200 m³ teltoverdækkes

- Vilkår 13. Gyllekanalerne i staldafsnit Ny transponderstald (Stald 9) og Tilbygning til Ny transponderstald- i alt 1.750 m² – og Klimastald 9-13 og Klimastald 14-17 – i alt 1.225 m² – skal forsynes med køleslanger, der forbindes med hver en varmepumpe.

- Vilkår 14. Varmepumpen i soanlægget skal levere en gennemsnitlig årlig køleydelse på mindst 15,0 W/m² og varmepumperne i klimastaldene skal levere en gennemsnitlig årlig køleydelse på mindst 23,1 W/m².
- Vilkår 15. Varmepumperne skal være forsynet med hver en timetæller til dokumentation af årlig driftstid.
- Vilkår 16. Den årlige driftstid skal være mindst 6.572 timer i soanlægget og mindst 5.388 timer for de 2 pumper i klimastaldene tilsammen.

Fælles vilkår for alle etaper/scenarier for gyllekølingsanlæggene

- Vilkår 17. Gyllekølingsanlægget skal være forsynet med et trykovervågningsssystem, en alarm samt en sikkerhedsanordning, der i tilfælde af lækage stopper gyllekølingsanlægget. Gyllekølingsanlægget må ikke kunne genstarte automatisk.
- Vilkår 18. Vedligeholdelse af gyllekølingsanlægget skal ske i overensstemmelse med producentens vejledning. Vejledningen skal opbevares på husdyrbruget.
- Vilkår 19. Ved udskiftning af varmepumpen, skal dokumentation for køleeffekt på gyllekøleanlæg indsendes til tilsynsmyndigheden før anlægget tages i drift.

Håndtering af flydende husdyrgødning

Teltoverdækningerne

- Vilkår 20. Gyllebeholderen på 5.000 m³ og opsamlingsbeholderen på 499 m³ (hvis den etableres med teltoveddækning) skal være forsynet med fast overdækning i form af teltoverdækning med indvendigt skørt.
- Vilkår 21. Åbning af teltdugen må kun ske i forbindelse med omrøring, tømning og udbringning af gylle.
- Vilkår 22. Skader på teltoverdækningen skal repareres inden for en uge efter skadens opståen.
- Vilkår 23. Såfremt en skade ikke kan repareres inden for en uge, skal der indgås aftale om reparation inden 2 hverdage efter skadens opståen.
- Vilkår 24. Hvis der etableres fast teltoverdækning på gyllebeholderen på 6.200 m³, skal vilkår 20-23 også opfyldes for den.

Flydende husdyrgødning

- Vilkår 25. Håndtering af gylle skal foregå under opsyn, således at spild undgås, og der tages størst muligt hensyn til omgivelserne. Inden udpumpning af gylle fra staldene skal det sikres, at forbeholderen kan rumme den udpumpede mængde gylle.
- Vilkår 26. Hvis ikke gyllen suges direkte over i gyllevogn med påmonteret læssekran, skal påfyldning af gyllevogn foregå på støbt plads med afløb til opsamlingsbeholder. Pladsen skal rengøres for spild af flydende husdyrgødning umiddelbart efter, at en periode med daglig påfyldning er afsluttet.

Forbrug af ressourcer

- Vilkår 27. Vask af gulve og gangarealer skal ske med højtryksrensere og gulve/gange skal sættes i blød inden vask. Ventilatorerne skal rengøres efter hvert hold slagtesvin.

Husdyrbrugets beliggenhed

Placering i landskabet

- Vilkår 28. De 3 nye klimapavilloner, mellembygning til gang og opbevaring, tilbygningen til transponderstalden, afhentningstanken og teltoverdækningerne samt fodersiloerne skal opføres i materialer, dimensioner og farvevalg som beskrevet i ansøgningen. Farven på pavillonernes skal være i en rød nuance og taget skal være gråt. Mellembygningen imellem klimapavillon 3 og farestalden skal være i samme materialer og farver, som de bygninger den forbinde. Tilbygningen til transponderstalden skal opføres i samme materialer og farvevalg som den bygning, der bygges til. Opsamlingsbeholderen til gylle må maks. være på 500 m³, og farven skal være grå. Hvis der etableres

teltoverdækning på opsamlingsbeholderen og den store gyllebeholder på 6.200 m³, skal teltet være i farven "grå". Fodersiloerne skal være gråhvide glasfibersiloer hver med et rumindhold på 25 m³ og en højde på maks. 10 m.

Vilkår 29. De eksisterende læhegn nord, syd, øst og vest for anlæggene skal bevares og vedligeholdes. Læhegnene skal fortsat bestå af egnstypiske træer og buske.

Lugt

Vilkår 30. Der skal til stadighed opretholdes en god staldhygiejne. Det skal bl.a. sikres at gulve holdes tørre, at gødnings- og foderrester i staldene fjernes, og at fodringssystemer holdes rene.

Øvrige emissioner

Støj

Vilkår 31. Bidraget fra landbruget med adressen Gårdebymarkvej 6, 6360 Tinglev til det ækvivalente, korrigerede støjniveau i dB(A) må i det åbne land og i byzone ikke overskride følgende værdier:

	Mandag - fredag kl. 07.00 - 18.00 Lørdag kl. 07.00 - 14.00	Mandag - fredag kl. 18.00 - 22.00 Lørdag kl. 14.00 - 22.00 Søn og helligdag kl. 07.00 - 22.00	Alle dage kl. 22.00 - 07.00
	dB(A)	dB(A)	dB(A)
Det åbne land	55	45	40
Byzone	45	40	35
Samlet bebyggelse	45	40	35

Notationer og principper, der anvendes ved beskrivelse og regulering af ekstern støj fra landbruget, er anført i Miljøstyrelsens vejledning nr. 5/1984 Ekstern støj fra virksomheder.

Støjgrænserne må i det åbne land ikke overskrides ved udendørs opholdsarealer ved boliger. Støjgrænserne må i byzone ikke overskrides noget sted i området.

Vilkår 32. Målinger/beregninger til kontrol af, at grænseværdierne er overholdt, skal udføres, når tilsynsmyndigheden finder det påkrævet. Dog kan målinger/beregninger kræves højst en gang årligt.

Tilsynsmyndigheden kan kræve, at målinger/beregninger skal foretages af et akkrediteret firma eller laboratorium eller af en certificeret person omfattet af Miljøstyrelsens godkendelsesordning "Miljømåling - ekstern støj". Udgifterne afholdes af landbruget.

Støv, lys og rystelser

Vilkår 33. Driften må ikke medføre væsentlige støv - og lysgener eller gener i form af rystelser uden for ejendommens eget areal. Dette vurderes af tilsynsmyndigheden.

Transport

Vilkår 34. Ved transport af husdyrgødning skal transportvognens åbninger være forsynet med låg eller lignende, så spild så vidt som muligt ikke kan finde sted. Skulle der alligevel ske spild, skal det straks opsamles.

Skadedyr

- Vilkår 35. Der skal på husdyrbruget foretages effektiv fluebekæmpelse som minimum i overensstemmelse med de nyeste fastsatte retningslinjer fra Aarhus Universitet, Institut for Agro økologi.
- Vilkår 36. Opbevaring af foder skal ske på en sådan måde, at der ikke opstår risiko for tilhold af skadedyr (rotter mv.).

Døde dyr

- Vilkår 37. Opbevaringsplads/afhentningsplads til døde dyr skal være afskærmet og være placeret øst for transformatorstationen ved Gårdebymarkvej. Døde dyr på afhentningspladsen skal opbevares hævet over jorden og med fast overdækning. Døde smågrise ved soanlægget skal opbevares i en lukket kølecontainer, der placeres imellem Gl. Disco (Stald 5) og Gl. transponderstald (Stald 7). Døde smågrise fra klimastaldanlægget skal opbevares i en container på østsiden af Klimastald 0-8 (Smågrisestald 12). Døde dyr kan placeres på andre pladser, hvis det bliver accepteret af Aabenraa Kommune.

Reststoffer

Spildevand

- Vilkår 38. Vask af maskiner og redskaber, hvorfra der kan forekomme gødningsrester, må ikke ske på ejendommen.
- Vilkår 39. Afløbsplanen skal foregå som vist på nedenstående kort:



Kemikalier og andre stoffer

- Vilkår 40. Kemikalier, rengøringsmidler, medicin, foderstoffer m.v., skal opbevares således, at de ikke kan ledes til jord, grundvand, overfladevand eller afløbssystemer, hvis der måtte ske udslip. Et eventuelt spild af sådanne stoffer på befæstede arealer uden afløb til gyllebeholder skal straks opsamles.

Olie

- Vilkår 41. Der skal på ejendommen altid forefindes egnet materiale til opsamling af evt. spildolie.
- Vilkår 42. Olie og andre fedtprodukter skal opbevares på en sådan måde, at der ikke opstår risiko for forurening.

Egenkontrol

Generelt

- Vilkår 43. Bedriftens årsproduktion skal kunne dokumenteres ved tilsyn i henhold til vilkår 3.
- Vilkår 44. Dokumentation for vilkårenes overholdelse og kvitteringer for aflevering af farligt affald skal forevises Aabenraa Kommune på forlangende.

Teltoverdækning

- Vilkår 45. Der skal føres logbog for teltoverdækningen på gyllebeholderen på 5.000 m³, opsamlingsbeholderen på 499 m³ og gyllebeholderen på 6.200 m³, hvis teltoverdækningen etableres, hvori evt. skader på teltoverdækningerne noteres med angivelse af datoen for skaden samt dato for reparation. Logbogen skal opbevares på husdyrbruget i mindst 5 år og forevises på kommunens forlangende.

Gyllekøling

- Vilkår 46. Der skal indgås en skriftlig aftale med en godkendt montør med VPO certifikat eller tilsvarende certificering om kontrol og service af gyllekølingsanlægget mindst én gang årligt. Den årlige kontrol skal som minimum bestå af følgende:
- Afprøvning og funktionssikring af trykovervågningssystemet
 - Alarmen samt sikkerhedsanordningen
 - Kontrol af kølekredsens ydelse
 - Aflæsning og registrering af driftstimer.
- Vilkår 47. Enhver form for driftsstop skal noteres i logbog med angivelse af årsag og varighed. Tilsynsmyndigheden skal underrettes ved driftsstop, der har en varighed på mere end 14 dage.
- Vilkår 48. Registreringen fra logbogen, den skriftlige kontrolaftale, de årlige kontrolrapporter samt øvrige servicereporter, skal opbevares på husdyrbruget i mindst fem år og forevises på tilsynsmyndighedens forlangende.

Energi- og vandforbrug

- Vilkår 49. El og - vandforbruget skal registreres en gang om året. Forbruget skal kunne dokumenteres i mindst 5 år.
- Vilkår 50. Anlæg og installationer, der er særligt energiforbrugende, f.eks. ventilationsanlægget, skal minimum kontrolleres én gang om året og vedligeholdes således, at det altid fungerer optimalt. Dato for kontrol skal kunne dokumenteres i mindst 5 år.

Ophør

- Vilkår 51. Ved helt ophør af husdyrbruget skal det anmeldes til kommunen senest 4 uger efter ophør, og der skal på husdyrbruget foretages følgende:
- Affald, foder, husdyrgødning og husdyrbesætning fjernes.
 - Stalde-, foder – og husdyrgødningsopbevaringsanlæg rengøres.
 - Rørføringer i husdyrgødning eller foder afblændes eller graves op.
 - Pumpeudstyr i forbindelse med gyllebeholdere afmonteres.
- Vilkår 52. Såfremt dele af husdyrbruget fortsat benyttes, skal dette anmeldes til kommunen. Som eksempel kan nævnes fortsat brug af gyllebeholdere til opbevaring af gylle fra andre husdyrbrug.

C. Offentlighed og klagevejledning

Annoncering

Ansøgning om miljøgodkendelse har været offentligt annonceret den 24. juni 2020 på Aabenraa Kommunes hjemmeside for at informere offentligheden om ansøgningen og tidligt inddrage denne i beslutningsprocessen.

Aabenraa Kommune har ikke modtaget henvendelser angående anmodning om at få tilsendt udkast til miljøgodkendelse.

Naboorientering og partshøring

Et udkast til miljøgodkendelsen blev den 17. november 2020 sendt i høring hos ansøger, naboer og andre berørte, samt til andre, som har anmodet herom. Samtidig blev den lagt på Aabenraa kommunes hjemmeside. Der var en frist på 35 dage til at fremsende kommentarer. Det er lovpligtigt at give en frist på mindst 30 dage. På grund af at det ikke er alle, der har digital postkasse, blev der givet en frist på 35 dage.

Der er ikke kommet bemærkninger, der medfører ændringer af miljøgodkendelsen.

Annoncering og afgørelse

Den meddelte miljøgodkendelse bliver offentligt annonceret på Aabenraa Kommunes hjemmeside den 8. januar 2021, og afgørelsen bliver fremsendt til de klageberettigede.

Du har ifølge Forvaltningslovens § 9 ret til aktindsigt i alle dokumenter, der vedrører sagen. Eventuel aftale herom skal aftales med Team Miljøs landbrugsgruppe på landbrug@aabenraa.dk.

Klagevejledning

Miljøgodkendelsen kan i medfør af husdyrbrugloven § 76 påklages til Miljø- og Fødevarerklagenævnet.

Hvis du ønsker at klage over denne afgørelse, kan du klage til Miljø- og Fødevarerklagenævnet. Du klager via Klageportalen, som du finder et link til på forsiden af www.naevne-neshus.dk. Klageportalen ligger på www.borger.dk og www.virk.dk. Du logger på www.borger.dk eller www.virk.dk, ligesom du plejer, typisk med NEM-ID. Klagen sendes gennem Klageportalen til Aabenraa Kommune, der har truffet afgørelsen. En klage er indgivet, når den er tilgængelig for kommunen i Klageportalen. Når du klager, skal du som privatperson betale et gebyr på kr. 900. For virksomheder og organisationers vedkommende er gebyret på 1.800 kr. Du betaler gebyret med betalingskort i Klageportalen.

Miljø- og Fødevarerklagenævnet skal som udgangspunkt afvise en klage, der kommer uden om Klageportalen, hvis der ikke er særlige grunde til det. Hvis du ønsker at blive fritaget for at bruge Klageportalen, skal du sende en begrundet anmodning til Aabenraa Kommune, der har truffet afgørelse i sagen. Aabenraa Kommune videregiver herefter anmodningen til Miljø- og Fødevarerklagenævnet, som træffer afgørelse om, hvorvidt din anmodning kan imødekommes.

Klagefristen udløber 4 uger efter, at afgørelsen er meddelt. Er afgørelsen offentligt bekendtgjort, regnes klagefristen dog altid fra bekendtgørelsen. Hvis klagefristen udløber på en lørdag eller helligdag, forlænges fristen til den følgende hverdag.

Afgørelsen annonceres offentligt den 8. januar 2021 på Aabenraa Kommunes hjemmeside. En eventuel klage skal være modtaget senest den 5. februar 2021, der er dagen for klagefristens udløb.

Aabenraa Kommune kan oplyse, at det af husdyrbrugloven § 81, stk. 1 fremgår, at en klage ikke har opsættende virkning, med mindre Miljø- og Fødevareklagenævnet bestemmer andet.

Når Aabenraa Kommune modtager en klage, underretter kommunen straks ansøger om klagen.

Afgørelsen kan påklages af:

- Afgørelsens adressat
- Miljøministeren, når væsentlige nationale eller internationale interesser er berørt.
- Enhver, der har en individuel, væsentlig interesse i sagens udfald
- Sundhedsstyrelsen
- Danmarks Fiskeriforening, Ferskvandsfiskeriforeningen for Danmark, Arbejderbevægelsens Erhvervsråd og Forbrugerrådet, alle i henhold til lovens § 85
- Lokale foreninger og organisationer, i henhold til lovens § 86
- Landsdækkende foreninger og organisationer, i henhold til lovens § 87

Søgsmål til prøvelse af afgørelsen skal være anlagt inden 6 måneder efter, at afgørelsen er offentligt bekendtgjort.

Udkastet til miljøgodkendelsen er forud for meddelelse af godkendelsen blevet sendt til ansøger og ansøgers rådgiver, parter, sundhedsstyrelsen, AE, forbrugerrådet, organisationer og foreninger, naboer og andre berørte (beboelser der er beliggende inden for det beregnede konsekvensområde for lugtemission, jf. afsnit D).

Den 8. januar 2021

Venlig hilsen



Susanne Niman Jensen
Agronom & miljøsagsbehandler
Byg, Natur & Miljø
Tlf.: 7376 7480

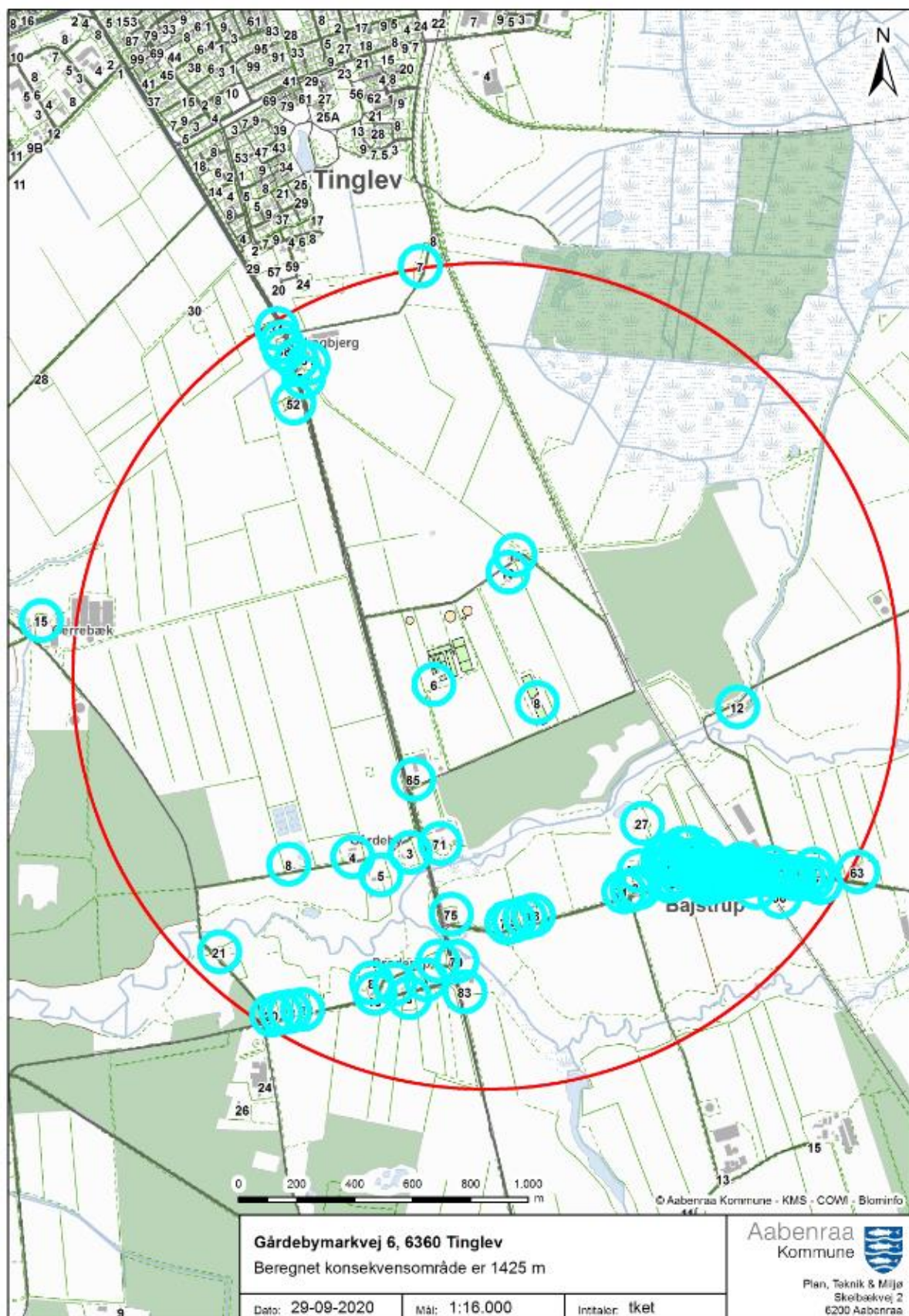
Aabenraa Kommune
Skelbækvej 2, 6200 Aabenraa
www.aabenraa.dk

Aabenraa
Kommune 

D. Kommunens bilag

Lugtkonsekvenszonen

Aabenraa Kommune har udarbejdet et kort over lugtkonsekvenszonen på 1.425 m.



E. Miljøansøgningen § 16 a stk. 2

Ansøger har indsendt en ansøgning om miljøgodkendelse med tilhørende bilag. MKR er udarbejdet af cand. scient Ulla Refshammer Pallesen, LandboSyd.

Aabenraa Kommune vurderer, at de oplysninger, som ansøger har fremlagt i MKR, er fuldstændige og af tilstrækkelig høj kvalitet.

Ansøgningsmaterialet, der indeholder MKR inklusive bilag, er vedlagt som bilag 1 til miljøgodkendelsen.

Ansøgningskemaerne fra husdyrgodkendelse.dk er ikke vedlagt, da resultaterne er indarbejdet i enten MKR eller i miljøgodkendelsen. Hvis skemaerne fra husdyrgodkendelse.dk ønskes tilsendt, kan de fås ved henvendelse til landbrug@aabenraa.dk eller på tlf.7376 7864.

Vedlagte relevante bilag:

Bilag 1: Miljøkonsekvensrapport (MKR)

Miljøkonsekvensrapport til § 16a



Gårdebymarkvej 6

6360 Tinglev

Ansøgning om miljøgodkendelse af eksisterende produktionsarealer samt mindre udvidelse



Datablad (A1, A2, A3, A4, A5, D3)

Ansøger og ejer	Claus Bruun Jørgensen Gårdebymarkvej 6 6360 Tinglev ingerclaus@bbsyd.dk
Husdyrbrugets adresse	Gårdebymarkvej 6 6360 Tinglev
CVR-nummer	18062909
CHR-nummer	61164
Kommune	Aabenraa Kommune
Ejendomsnummer	5800012799
Matrikel-nr.	Matrikel: 61 - Stoltelund, Tinglev m.fl.
Andre husdyrbrug drevet af ansøger	Se punkt 3.3
Biaktiviteter	Ingen biaktiviteter
Ansøgningskema	217634 (etape 1 scenarie = skema 218553, etape 2 + telt scenarie = skema 219178)
Konsulent (D3)	Ulla Refshammer Pallesen LandboSyd, CVR-nr. 25160428 Jens Terp-Nielsens Vej 13, 6200 Aabenraa upa@landbosyd.dk Tlf.: 6155 8262

Forord / læsevejledning

Denne rapport beskriver de miljømæssige konsekvenser ved det ansøgte projekt på Gårdebymarkvej 6, 6360 Tinglev. Husdyrbruget er et IE-brug, da der er mere end 750 årssøer.

Rapporten er en miljøkonsekvensrapport og behandler de potentielle væsentlige miljøpåvirkninger ved husdyrbrugets produktion. Rapporten indeholder en beskrivelse af husdyrbruget og det ansøgte (afsnit 3) og efterfølgende en vurdering af de væsentlige indvirkninger på miljøet (afsnit 4). Rapporten danner grundlaget for kommunens afgørelse om miljøgodkendelse for husdyrbruget.

Miljøkonsekvensrapporten dækker alle oplysningskrav efter Husdyrgodkendelsesbekendtgørelsen¹, og er opbygget ud fra Miljøstyrelsens forslag til en skabelon. De angivne parenteser med bogstaver og tal i overskrifterne henviser til oplysningskravene jf. bilag 1 i bekendtgørelsen.

Til miljøkonsekvensrapporten er der ud over de indsatte bilag sidst i dokumentet indsendt bilag i form af en opgørelse af produktionsarealerne, en beregning for ændret effekt af gyllekølingen, en BAT-beregning, en kapacitetsberegning samt en beredskabsplan. Det antages, at det er tilstrækkeligt at offentliggøre selve miljøkonsekvensrapporten med indbyggede bilag i forbindelse med offentliggørelsen af ansøgningen og miljøgodkendelsen.

Miljøkonsekvensrapporten er udarbejdet på baggrund af oplysninger og staldtegninger modtaget fra Claus Bruun Jørgensen, som indestår for, at oplysningerne om selve husdyrbruget er korrekte.

¹ Bekendtgørelse om godkendelse og tilladelse m.v. af husdyrbrug BEK nr 1261 af 29/11/2019

	1
Datablad (A1, A2, A3, A4, A5, D3)	2
Forord / læsevejledning	3
1. Indledning	6
2. Ikke-teknisk resume (D2, C1 og C3 for IE-brug)	7
3. Husdyrbruget og det ansøgte	9
3.1 <i>Indretning og drift af anlægget (B1, B5, D1a)</i>	9
3.1.1 <i>Produktionsarealer</i>	9
3.1.2 <i>Opbevaring og håndtering af husdyrgødning</i>	12
3.1.3 <i>Drift af anlægget</i>	13
3.2 <i>Bygningsmæssige ændringer og anlægsarbejde (B2, D1a)</i>	14
3.3 <i>Produktionsmæssig sammenhæng med andre husdyrbrug (A5, B3)</i>	14
3.4 <i>Husdyrbruget og det ansøgtes beliggenhed samt generelle afstandskrav (B4)</i>	15
3.5 <i>Ammoniakemission og -deposition (B5, B4, D1b)</i>	19
3.6 <i>Lugtmission (B6, B4, D1b, D1c)</i>	24
3.7 <i>Øvrige emissioner og gener (B7, D1b)</i>	25
3.7.1 <i>Støj (B7, D1b)</i>	26
3.7.2 <i>Rystelser og vibrationer (B7, D1b)</i>	26
3.7.3 <i>Støv (B7, D1b)</i>	27
3.7.4 <i>Lys (B7, D1b)</i>	27
3.7.5 <i>Skadedyr (B7)</i>	27
3.7.6 <i>Transporter (B7)</i>	27
3.8 <i>Reststoffer, affald og naturressourcer (B8, D1b)</i>	28
3.8.1 <i>Døde dyr (B8)</i>	28
3.8.2 <i>Affald (B8)</i>	29
3.8.3 <i>Olie- og kemikalier (B7 og B8)</i>	29
3.8.4 <i>Energiforbrug (B8)</i>	30
3.8.5 <i>Vandforbrug (B8)</i>	30
3.8.6 <i>Spildevand og restvand (B8)</i>	31
3.9 <i>Forurenings- og genebegrænsende tiltag (B7)</i>	32
3.10 <i>Forslag til egenkontrol (B7)</i>	33
3.11 <i>BAT-Ammoniakemission (B9, C2)</i>	34
3.12 <i>Grænseoverskridende virkninger (B10)</i>	37

4. Projektets indvirkninger for miljø, natur og mennesker (D) og tiltag for at mindske virkningerne (D1c).	37
4.1 <i>Beliggenhed og bygningsændringer i forhold til landskab og bilag IV arter (D1c)</i>	37
4.2 <i>Begrænsning af ammoniakemission (D1c)</i>	38
4.3 <i>Afsætning af ammoniak til nærliggende natur (B5, D1c)</i>	38
4.4 <i>Lugtgener for omboende (D1c)</i>	40
4.5 <i>Støjgener (D1c)</i>	40
4.6 <i>Gener fra rystelser og vibrationer (D1c)</i>	40
4.7 <i>Støvgener (D1c)</i>	41
4.8 <i>Lyspåvirkninger (D1c)</i>	41
4.9 <i>Skadedyr (D1c)</i>	41
4.10 <i>Transporter (D1c)</i>	41
4.11 <i>Energi (D1c)</i>	42
4.12 <i>Vandforbrug og påvirkning af vandressourcen (D1c)</i>	42
4.13 <i>Påvirkning af jordarealer og jordbund (D1c)</i>	42
4.14 <i>Andet om befolkningen og menneskers sundhed (D1c)</i>	43
4.15 <i>Kumulative og grænseoverskridende indvirkninger (D1b)</i>	43
4.16 <i>Alternative løsninger (D1d)</i>	43
4.17 <i>Samspillet mellem faktorer jf. § 4 stk. 6 nr. 5</i>	44
4.18 <i>Sårbarhed i forhold til risici for større ulykker mv. jf. § 4 stk. 6 nr. 6</i>	44
4.19 <i>Oplysninger om konsulenten (A4)</i>	44
5. Oplysninger om IE-husdyrbruget (C)	45
5.1 <i>Ophør af IE-husdyrbruget (C1)</i>	45
5.2 <i>BAT: Råvarer, energi, vand og management (C2)</i>	45
5.2.1 <i>BAT-Råvarer (C2)</i>	45
5.2.2 <i>BAT-Energi (C2)</i>	45
5.2.3 <i>BAT-Vand (C2)</i>	46
5.2.4 <i>Management og forholdet til BAT-konklusionen (C2)</i>	46
6. Konklusion	48
7. Bilag	49

1. Indledning

Ejendommen har en tilladelse til at producere 2.000 årssøer og 70.000 smågrise til 32 kg. Tilladelsen bygger på en § 12 stk. 2 miljøgodkendelse fra 24. september 2010 og efterfølgende tillægsgodkendelser.

Der ønskes nu mulighed for at få en ny miljøgodkendelse efter de nye regler for godkendelse af produktionsarealer samt mulighed for at opsætte tre klimapavilloner, etablere en ny farestald i en del af en eksisterende bygning, etablere en ny afhentningstank til gylle samt at etablere en tilbygning til den nyeste transponderstald mod syd. Endvidere anmeldes to fodersiloer opsat i 2018 ved de andre fodersiloer mellem klimastaldene.

Den nye farestald og klimapavillonerne forventes etableret i etape 1 mens tilbygningen til transponderstalden forventes etableret i etape 2. Afhentningstanken etableres enten i etape 1 eller 2. Eventuelt vil der blive etableret en teltoverdækning af gyllebeholderen på 6.200 m³. Udnyttelsen af etape 1 ønskes at ske så hurtigt som muligt, og umiddelbart forventet etape 2 påbegyndt til december 2020.

Med en ny miljøgodkendelse til frit at udnytte staldenes produktionsarealer inden for de valgte dyretyper er det nemmere at udnytte staldanlægget optimalt, hvorved husdyrbrugets indtjeningsmuligheder kan optimeres. Den mindre udvidelse med farestald i en del af en bygning samt en ny tilbygning vil give mulighed for et større antal årssøer på ejendommen. Da der bygges forholdsmæssigt mere plads til løsgående søer, er udvidelsen med til at forøge dyrevelfærden på husdyrbruget, idet der generelt kommer et større antal m² til rådighed pr. løsgående so. På grund af soholdets stigende effektivitet med flere smågrise pr. årssø ønskes endvidere opsat tre klimapavilloner. Klimapavillonerne giver mulighed for bedre plads til de mindste fravænnede smågrise. Smittetrykket i pavillonerne er lavt og rengøringen er nem og effektiv pga. anvendelse af plastinventar.

Da udvidelserne af staldene er i umiddelbar tilknytning husdyrbrugets eksisterende stalde, og eksisterende og nye stalde har en størrelse og en kapacitet, der passer til størrelsen af det ansøgte dyrehold, vurderes ansøgningen derfor for at være erhvervsmæssigt nødvendig.

2. Ikke-teknisk resume (D2, C1 og C3 for IE-brug)

Husdyrbruget og produktionsomfang

Denne miljøkonsekvensrapport vedrører husdyrbruget på Gårdebymarkvej 6, 6360 Tinglev. Husdyrbruget har i dag en miljøgodkendelse til søer og smågrise til 30 kg.

Ansøgningen er indsendt for at få godkendelse til at kunne producere efter de nye fleksible regler, hvor produktionsarealerne godkendes, og ansøger frit kan producere uden begrænsninger i ind- og udgangsvægte samt antal, så længe øvrig lovgivning overholdes. Endvidere ansøges om mulighed for at inddrage en del af en eksisterende bygning til farestald, at opsætte tre klimapavilloner til helt små smågrise, en afhentningstank hvorfra biogasanlæg kan afhente gylle samt en tilbygning til løsgående søer. Herudover anmeldes opsætning af 2 fodersiloer.

Det forventes, at der i staldanlægget maksimalt være et dyrehold på ca. 2.100 årssøer, ca. 72.000 smågrise til ca. 30 kg og ca. 1.000 polte af gennemsnitligt 90-113 kg.

Landskabelige forhold

Husdyrbruget ligger syd for Tinglev i Aabenraa Kommune. Landskabet omkring husdyrbruget er forholdsvis fladt. Staldanlægget ligger opdelt, så sostalde ligger samlet med gyllebeholdere 60-100 m nord for sostaldene og smågrisestaldene ca. 185 sydøst for den nærmeste sostald. Der er en del markhegn langs de omkringliggende marker, der skærmer for indsynet til ejendommen. De eneste nyetableringer er tre lave klimapavilloner, hvor de to opstilles umiddelbart syd for smågrisestaldene og den tredje mellem transponderstaldene, en afhentningstank til gylle, og eventuelt en forlængelse af en eksisterende sostald med 23 m og en teltoverdækning af en eksisterende gyllebeholder. Da bygningssættene fortsat holdes samlet på de opdeltede placeringer, vurderes påvirkningen af landskabet at være uændret.

Potentielle gener

Beregningerne i ansøgningssystemet Husdyrgodkendelse.dk viser, at lugtgeneafstandene overholdes til nærmeste naboer, samlede bebyggelser og byzone. Lugtgeneafstandene er de afstande et husdyrbrug skal holde til nærmeste naboer der ikke har landbrugspligt, samlede bebyggelser samt byzoner og sommerhusområder.

I forhold til øvrige gener ligger husdyrbruget i god afstand til både enkelt beboelser, samlede bebyggelser og byzone.

Støj, rystelser og vibrationer fra husdyrbrugets bygninger og faste installationer vurderes ikke at være til væsentlig gene for naboer pga. typen af kilderne og afstanden til naboerne.

Pga. beplantning og placeringen og arten af lyskilder, vil naboer ikke kunne blive generet af lysgener.

Fluer og skadedyr bekæmpes og døde dyr opbevares overdækket ind til afhentning.

Støv vil primært være fra transporter. Transport til og fra husdyrbruget sker via Gårdebymarkvej.

Samlet set vurderes husdyrbruget i forhold til omgivelserne ikke at medføre væsentlige gener i form af lugt, støj, rystelser, vibrationer, støv, lysgener, fluer, skadedyr, opbevaring af døde dyr eller transport.

Husdyrgødning

Al husdyrgødningen er i form af gylle bortset fra en mindre mængde dybstrøelse fra heste. Hestemøg læses i gyllebeholder dagligt. Gylle udbringes af forpagter af markerne med nedfælder og med gyllevogn med læssekran og slæbeslanger.

Det forventes, at der indgås aftale med et biogasanlæg om at levere gylle og modtage afgasset biomasse retur. Såfremt dette sker, vil der blive etableret en afhentningstank på maks. 499 m³, hvor biogasanlægget kan afhente gylle fra. Afgasset gylle vil blive fyldt i de eksisterende gyllebeholdere samt leveret direkte til modtagere, som der er indgået aftale med.

Ammoniakdeposition til natur

Der er i Husdyrloven og tilhørende bekendtgørelse om godkendelse og tilladelse m.v. af husdyrbrug fastsat krav til den maksimale mængde ammoniak, som forskellige naturtyper må belastes med.

Ammoniaknedfald kaldes deposition. Beregningerne i Husdyrgodkendelse.dk viser, at beskyttelsesniveauerne for ammoniak til alle naturtyper overholdes, både totaldepositionskravene til de mest sårbare naturtyper samt mer-depositionskravet til mindre sårbare naturtyper.

Anvendelse af BAT

BAT er en forkortelse for "bedste tilgængelige teknik" (på engelsk: "best available techniques"). Da husdyrbruget er et IE-brug, er der krav til at anvende den bedste tilgængelige teknik i forhold til at minimere miljøbelastninger. Et IE-brug er et husdyrbrug, der er omfattet af EU's direktiv fra 2010 om Industrielle Emissioner. Der er dels faste krav til maksimal ammoniakemission i forhold til BAT i Husdyrloven og tilhørende Husdyrgodkendelsesbekendtgørelse, og dels har EU fastsat såkaldte BAT-konklusioner for IE-brug.

Beregningerne i Husdyrgodkendelse.dk viser, at husdyrbruget overholder BAT for ammoniak.

Der er i ansøgningen redegjort for BAT med hensyn til godt landmandskab, ernæringsmæssig styring, vand, energi, støj, støv, lugt, emissioner fra gødning, forarbejdning af husdyrgødning, udbringning af husdyrgødning, ammoniakemission og beregning af N- og P indhold i gødning.

Husdyrbruget skal desuden udarbejde et miljøledelsessystem.

BAT i forhold til ammoniak overholdes vha. gyllekøling og teltoverdækning af gyllebeholder.

Alternative løsninger og 0-alternativ

Der er ikke drøftet alternative løsninger.

0-alternativet er, at husdyrbruget drives videre efter vilkårene fastsat i den eksisterende miljøgodkendelse.

Husdyrbrugets ophør

Hvis husdyrbruget ophører helt, vil stalde, gødningsopbevarings- og foderanlæg blive tømt for dyr, gødning og foder og efterfølgende rengjort. Rester af affald vil blive bortskaffet iht. Aabenraa Kommunes affaldsregulativ.

3. Husdyrbruget og det ansøgte

I dette kapitel beskrives husdyrbrugets indretning og drift, husdyrbrugets beliggenhed i forhold til omgivelserne, samt husdyrbrugets påvirkning af omgivelserne med hensyn til ammoniak- og lugtemission og -deposition, støj, rystelser, vibrationer, støv, lys, skadedyr, transport, affald og forbrug af ressourcer.

3.1 Indretning og drift af anlægget (B1, B5, D1a)

Staldanlægget ligger opdelt, så sostalde ligger samlet med gyllebeholdere 60-100 m nord for sostaldene og smågrisestaldene ca. 185 sydøst for den nærmeste sostald. Stalde, gyllebeholdere og andre bygninger m.v. ses af figur 1 samt af bilag 1.



Figur 1: Husdyrbrugets stalde, opbevaringsanlæg mv.

3.1.1 Produktionsarealer

Det følger af Husdyrgodkendelsesbekendtgørelsen, at der skal foretages beregninger for både den ansøgte drift, nuddriften og driften for 8 år siden.

Husdyrbrugets miljøgodkendelse var for 8 år siden en § 12 stk. 2 miljøgodkendelse fra d. 24. september 2010 til etablering af nye stalde og gyllebeholdere samt udvidelse af soholdet. Der blev efterfølgende meddelt tre tillæg samt to afgørelser om ikke-godkendelsespligt til husdyrbruget, herunder godkendelse af en lidt anden størrelse og placering af stalde end oprindeligt godkendt.

Den nuværende ansøgning ønskes anvendt i etaper. Første etape består i forhold til produktionsarealerne af inddragelse af en del af en eksisterende bygning til farestald, ændring af dyreholdet i stalden der tidligere blev navngivet "Stald 2" nu "Poltestald lille og gammel (Stald 2)" samt opsætning af tre klimapavilloner til helt små smågrise. I "Poltestald lille og gammel (Stald 2)" ønskes der mulighed for at kunne flexes mellem polte under 113 kg (slagtesvin) og polte over 113 kg (søer). I stalden er der udelukkende foretaget udskiftning af inventar i forhold til nudriften.

Ny Disco (Ny løbeafdeling)	363	Mekanisk ventilation	6 m	(#284226) Søer, golde og drægtige. Løsgående, delvis spaltegulv	0	130
				(#284225) Søer, golde og drægtige. Individuel opstaldning, delvis spaltegulv	0	130
Klimastald 14-17 (Ny klimastald)	1136	Mekanisk ventilation	6 m	(#284229) Smågrise. Toklimastald, delvis spaltegulv	0	898
Hestestald 11	318	Naturlig ventilation	3 m	(#284231) Heste. Dybstrøelse	0	43
Ny transponderstald (Stald 9)	2006	Mekanisk ventilation	6 m	(#284234) Søer, golde og drægtige. Løsgående, delvis spaltegulv	0	1725
Farestald 9-11 (Stald 8)	1073	Mekanisk ventilation	6 m	(#284236) Søer, diegivende. Kassestier, delvis spaltegulv	0	743
Gl. transponderstald (Stald 7)	1383	Naturlig ventilation	3 m	(#284238) Søer, golde og drægtige. Løsgående, delvis spaltegulv	0	561
Klimastald 9-13 (Smågrise-stald 13)	1270	Mekanisk ventilation	6 m	(#284241) Smågrise. Toklimastald, delvis spaltegulv	0	1022
Klimastald 0-8 (Smågrise-stald 12)	1985	Mekanisk ventilation	6 m	(#284243) Smågrise. Toklimastald, delvis spaltegulv	0	1610
Gl. Disco (Stald 5)	535	Mekanisk ventilation	6 m	(#284246) Søer, golde og drægtige. Individuel opstaldning, delvis spaltegulv	0	379
Farestald 4-8 (Stald 4)	1445	Mekanisk ventilation	6 m	(#284249) Søer, diegivende. Kassestier, delvis spaltegulv	0	963
Poltestald lille og gammel (Stald 2)	473	Mekanisk ventilation	6 m	(#284255) Flexgruppe: Søer og Slagtesvin; Fulldrænet gulv (kummer under hele arealet)	0	180
				(#284253) Flexgruppe: Søer og Slagtesvin; 25-49 % fast gulv	0	208
Farestald 1-3 (Stald 1)	511	Mekanisk ventilation	6 m	(#284259) Søer, diegivende. Kassestier, delvis spaltegulv	0	280
				(#284258) Søer, diegivende. Kassestier, fuldspaltegulv	0	90
Klimapavillon 1	70	Mekanisk ventilation	3 m	(#284264) Smågrise. Toklimastald, delvis spaltegulv	0	66
Klimapavillon 2	70	Mekanisk ventilation	3 m	(#284265) Smågrise. Toklimastald, delvis spaltegulv	0	66
Farestald 0	199	Mekanisk ventilation	6 m	(#284266) Søer, diegivende. Kassestier, delvis spaltegulv	0	142
Klimapavillon 3	70	Mekanisk ventilation	3 m	(#312461) Smågrise. Toklimastald, delvis spaltegulv	0	66
Sum						9302

Tabel 1: Stalde, ventilationsforhold, dyre- og gulvtype og produktionsarealer i ansøgt drift – etape 1

I etape 2 ønskes tilbygningen til løsgående søer etableret.

Ny Disco (Ny løbeafdeling)	363	Mekanisk ventilation	6 m	(#282870) Søer, golde og drægtige. Løsgående, delvis spaltegulv	0	130
				(#271291) Søer, golde og drægtige. Individuel opstaldning, delvis spaltegulv	0	130
Klimastald 14-17 (Ny klimastald)	1136	Mekanisk ventilation	6 m	(#271323) Smågrise. Toklimastald, delvis spaltegulv	0	898
Hestestald 11	318	Naturlig ventilation	3 m	(#271299) Heste. Dybstrøelse	0	43
Ny transponderstald (Stald 9)	2006	Mekanisk ventilation	6 m	(#271324) Søer, golde og drægtige. Løsgående, delvis spaltegulv	0	1725
Farestald 9-11 (Stald 8)	1073	Mekanisk ventilation	6 m	(#271325) Søer, diegivende. Kassestier, delvis spaltegulv	0	743
Gl. transponderstald (Stald 7)	1383	Naturlig ventilation	3 m	(#271305) Søer, golde og drægtige. Løsgående, delvis spaltegulv	0	561
Klimastald 9-13 (Smågrise-stald 13)	1270	Mekanisk ventilation	6 m	(#271326) Smågrise. Toklimastald, delvis spaltegulv	0	1022
Klimastald 0-8 (Smågrise-stald 12)	1985	Mekanisk ventilation	6 m	(#271309) Smågrise. Toklimastald, delvis spaltegulv	0	1610
Gl. Disco (Stald 5)	535	Mekanisk ventilation	6 m	(#271311) Søer, golde og drægtige. Individuel opstaldning, delvis spaltegulv	0	379
Farestald 4-8 (Stald 4)	1445	Mekanisk ventilation	6 m	(#271313) Søer, diegivende. Kassestier, delvis spaltegulv	0	963
Poltestald lille og gammel (Stald 2)	473	Mekanisk ventilation	6 m	(#282977) Flexgruppe: Søer og Slagtesvin; Fulddrænet gulv (kummer under hele arealet)	0	180
				(#271317) Flexgruppe: Søer og Slagtesvin; 25-49 % fast gulv	0	208
Farestald 1-3 (Stald 1)	511	Mekanisk ventilation	6 m	(#271321) Søer, diegivende. Kassestier, delvis spaltegulv	0	280
				(#271319) Søer, diegivende. Kassestier, fuldspaltegulv	0	90
Klimapavillon 1	70	Mekanisk ventilation	3 m	(#272533) Smågrise. Toklimastald, delvis spaltegulv	0	66
Klimapavillon 2	70	Mekanisk ventilation	3 m	(#272534) Smågrise. Toklimastald, delvis spaltegulv	0	66
Farestald 0	199	Mekanisk ventilation	6 m	(#282827) Søer, diegivende. Kassestier, delvis spaltegulv	0	142
Tilbygning til Ny transponderstald	1272	Mekanisk ventilation	6 m	(#282828) Søer, golde og drægtige. Løsgående, delvis spaltegulv	0	1109
Klimapavillon 3	70	Mekanisk ventilation	3 m	(#312423) Smågrise. Toklimastald, delvis spaltegulv	0	66
Sum						10411

Tabel 2: Stalde, ventilationsforhold, dyre- og gulvtype og produktionsarealer i ansøgt drift – etape 2

Ny Disco (Ny løbeafdeling)	363	Mekanisk ventilation	6 m	(#282979) Søer, golde og drægtige. Løsgående, delvis spaltegulv	0	130
				(#282978) Søer, golde og drægtige. Individuel opstaldning, delvis spaltegulv	0	130
Klimastald 14-17 (Ny klimastald)	1136	Mekanisk ventilation	6 m	(#282984) Smågrise. Toklimastald, delvis spaltegulv	0	898
Hestestald 11	318	Naturlig ventilation	3 m	(#282985) Heste. Dybstrøelse	0	43
Ny transponderstald (Stald 9)	2006	Mekanisk ventilation	6 m	(#282987) Søer, golde og drægtige. Løsgående, delvis spaltegulv	0	1725
Farestald 9-11 (Stald 8)	1073	Mekanisk ventilation	6 m	(#282988) Søer, diegivende. Kassestier, delvis spaltegulv	0	743
Gl. transponderstald (Stald 7)	1383	Mekanisk ventilation	3 m	(#282989) Søer, golde og drægtige. Løsgående, delvis spaltegulv	0	561
Klimastald 9-13 (Smågrise-stald 13)	1270	Mekanisk ventilation	6 m	(#282991) Smågrise. Toklimastald, delvis spaltegulv	0	1022
Klimastald 0-8 (Smågrise-stald 12)	1985	Mekanisk ventilation	6 m	(#282992) Smågrise. Toklimastald, delvis spaltegulv	0	1610
Gl. Disco (Stald 5)	535	Mekanisk ventilation	6 m	(#282994) Søer, golde og drægtige. Individuel opstaldning, delvis spaltegulv	0	379
Farestald 4-8 (Stald 4)	1445	Mekanisk ventilation	6 m	(#282996) Søer, diegivende. Kassestier, delvis spaltegulv	0	963
Poltestald lille og gammel (Stald 2)	473	Mekanisk ventilation	6 m	(#271318) Søer, golde og drægtige. Individuel opstaldning, delvis spaltegulv	0	208
				(#271316) Søer, golde og drægtige. Individuel opstaldning, fuldspaltegulv	0	180
Farestald 1-3 (Stald 1)	511	Mekanisk ventilation	6 m	(#283001) Søer, diegivende. Kassestier, delvis spaltegulv	0	280
				(#282999) Søer, diegivende. Kassestier, fuldspaltegulv	0	90
Sum						8962

Tabel 3: Stalde, ventilationsforhold, dyre- og gulvtype og produktionsarealer i nudrift

Ny Disco (Ny løbeafdeling)	363	Mekanisk ventilation	6 m			
Hestestald 11	318	Naturlig ventilation	3 m	(#282986) Heste. Dybstrøelse	0	43
Gl. transponderstald (Stald 7)	1383	Mekanisk ventilation	3 m	(#282990) Søer, golde og drægtige. Løsgående, delvis spaltegulv	0	561
Klimastald 0-8 (Smågrise-stald 12)	1985	Mekanisk ventilation	6 m	(#282993) Smågrise. Toklimastald, delvis spaltegulv	0	1610
Gl. Disco (Stald 5)	535	Mekanisk ventilation	6 m	(#282995) Søer, golde og drægtige. Individuel opstaldning, delvis spaltegulv	0	379
Farestald 4-8 (Stald 4)	1445	Mekanisk ventilation	6 m	(#282997) Søer, diegivende. Kassestier, delvis spaltegulv	0	963
Poltestald lille og gammel (Stald 2)	473	Mekanisk ventilation	6 m	(#283018) Søer, golde og drægtige. Individuel opstaldning, delvis spaltegulv	0	208
				(#283017) Søer, golde og drægtige. Individuel opstaldning, fuldspaltegulv	0	180
Farestald 1-3 (Stald 1)	511	Mekanisk ventilation	6 m	(#283002) Søer, diegivende. Kassestier, delvis spaltegulv	0	280
				(#283000) Søer, diegivende. Kassestier, fuldspaltegulv	0	90
Sum						4314

Tabel 4: Stalde, ventilationsforhold, dyre- og gulvtype og produktionsarealer i 8 års drift

Produktionsarealerne er beregnet ud fra staldtegninger samt oplysninger fra Claus Bruun Jørgensen.

3.1.2 Opbevaring og håndtering af husdyrgødning

Husdyrbrugets opbevaringsanlæg og teltoverdækninger fremgår af tabel 5.

Opbevaringslagre					
Navn	Lagertype	Yderligere oplysninger	Bedste tilgængelige opbevaringsteknik	Dimension	Areal (m ²)
Ansøgt drift					
Gyllebeholder 5.000 m ³	Flydende				867
Gyllebeholder 6.200 m ³	Flydende				1185
Gyllebeholder 2.285 m ³	Flydende				565
Nudrift					
Gyllebeholder 5.000 m ³	Flydende				867
Gyllebeholder 6.200 m ³	Flydende				1185
Gyllebeholder 2.285 m ³	Flydende				565
8 års drift					
Gyllebeholder 6.200 m ³	Flydende				1185
Gyllebeholder 2.285 m ³	Flydende				565

Opbevaringslagre med miljøteknologi		
Lagernavn	Beskrivelse af miljøteknologi	NH ₃ -N effekt (%)
Ansøgt drift		
Gyllebeholder 5.000 m ³	Teltoverdækning	50,0
Nudrift		
Gyllebeholder 5.000 m ³	Teltoverdækning	50,0
8 års drift - Ingen data		

Tabel 5: Opbevaringsanlæg i 8 års drift, nudrift og ansøgt drift

Der ansøges om et alternativ for etape 2, hvor der køles mindre med gyllekøling og herudover etableres telt-overdækning af gyllebeholderen på 6.200 m³.

"Gl. transponderstald (Stald 7)" og "Ny transponderstald (Stald 9)" er med linespil og de øvrige stalde er med træk og slip-system. Den nye transponderstald bliver med linespil.

Gyllen i gyllebeholderne omrøres kun forud for flytning eller udbringning. Det er en maskinstation, der står for udbringningen.

Med en forventet fremtidig maksimal produktion på ca. 2.100 årssøer, ca. 72.000 smågrise til ca. 30 kg og ca. 1.000 polte gennemsnitligt 90-113 kg er den årlige gylleproduktion på ca. 18.431 m³ jf. normtal. Der kan fradrages ca. 346 m³ i forhold til normberegningen pga. teltoverdækningen på gyllebeholderen på 5.000 m² (0,4 m³/m² overfladeareal). Der køres gylle til opbevaring i gyllebeholder på Flensborgvej 135 og derudover til opbevaring i gyllebeholdere ved to gyllemodtagere, som der er indgået gylleaftaler med.

Der er indsendt en kapacitetsberegning til Aabenraa Kommune, der viser at kravet om 9 måneders opbevaringskapacitet overholdes.

3.1.3 Drift af anlægget

Driften i stalde varetages af 13-15 personer. Driften af husdyrbruget er beskrevet i de følgende punkter i denne rapport, men derudover kan det nævnes, at der er følgende faste procedurer på husdyrbruget:

- Der registreres dyr i CHR
- Der føres journal over antal dyr bortskaffet til DAKA, antal og vægt af dyr sendt til slagting
- Der føres E-kontrol
- Der er gyllebeholderkontrol af gyllebeholderne via beholderkontrolordningen

- Før pumpning af gylle fra forbeholdere bliver det tjekket, om der er plads til mere gylle
- Gyllepumpning til gyllevogn overvåges
- Der føres journal over medicinforbrug
- Der gennemføres kontrol af el-installationerne af autoriseret el-installatør hvert 5. år
- Pulverslukkere udskiftes hvert 5 år
- I løbet af dagen bliver dyr, anlæg, installationer og materiel holdt under opsyn
- Opgørelse over ressourceforbruget (brændstof, el, vand og foder) registreres i regnskabet
- Der udarbejdes oversigt over produktion af organisk gødning

Forpagter af markerne udarbejder mark- og gødningsplaner samt fører sprøjtejournal

3.2 Bygningsmæssige ændringer og anlægsarbejde (B2, D1a)

I forbindelse med ansøgningen sker der inddragelse af en del af en eksisterende bygning til farestald (bygning 7 i BBR-oversigten), der opsættes tre klimapavilloner på betonpunktfundamenter, der etableres en forbindelsesgang til "Klimastald 0-8 (Smågrisestald 12)", der etableres en afhentningstank på maks. 499 m³ med betonlåg eller teltoverdækning samt en tilbygning til den nyeste transponderstald.

Der sker ingen ændringer af udvendige mure og tag i forbindelse med ændringerne i bygningen, hvor "Farestald 0" etableres, bortset fra, at der etableres et ventilationsafkast. Der graves ud til kanal og opsættes brandvæg til kip.

Klimapavillonerne og forbindelsesgangene forventes at blive med teglrøde trapezplader og tage af gråt tagpap, stål eller eternit. Klimapavillonerne er hver ca. 4,4 m brede, 3,0 m høje og 16 m lange. I forbindelse med Klimapavillon 3 etableres en 4,4 m bred mellembygning ind til farestaldene mod nord. Mellembygningen skal ud over gang benyttes til henstilling af fodervogn samt en palle foder.

Afhentningstanken bliver en nedgravet betonbeholder i elementer, som kommer op i en højde på ca. 3 m over terræn svarende til ca. 0,5 m højere end siden på gyllebeholderen, den etableres ved side af. Beholderen bliver 4 m eller 5 m dyb med en radius på maks. 6,3 m. Beholderen vil få teltoverdækning eller beton- eller metallåg samt sugestuds og eventuelt overløb til gyllebeholderen på 5.000 m³. Med teltoverdækning vil telttoppen komme op i ca. 5,3 m over terræn.

Den nye tilbygning på ca. 38,2 m x ca. 33,3 m bliver tilsvarende "Ny transponderstald (Stald 9)", dvs. i søstenselementer med svenskrøde plader i gavltrekanter, hvide vinduer og grå døre, gråt eternittag og med samme kiphøjde (ca. 6,9 m).

De to fodersiloer som er opsat i 2018 og nu anmeldes, er af samme type som de eksisterende siloer. Dvs. 2 stk. ca. 10 m høje gråhvide glasfibersiloer til 25 m³ foder op på betonplatforme tilsvarende de eksisterende fodersiloer.

Placeringer af de eksisterende og stalde og anlæg m.v. fremgår af oversigtskortet i bilag 1.

3.3 Produktionsmæssig sammenhæng med andre husdyrbrug (A5, B3)

Ansøger har desuden et mindre poltehold på Flensborglandevej 65, 6360 Tinglev (CHR-nr.50908). Der er ca. 270 m mellem nærmeste stalde på de to ejendomme i fugleflugt.

3.4 Husdyrbruget og det ansøgtes beliggenhed samt generelle afstandskrav (B4)

Landskab og kulturarv

Husdyrbruget ligger syd for Tinglev i Aabenraa Kommune. Landskabet omkring husdyrbruget er forholdsvis fladt. Staldanlægget ligger opdelt, så sostalde ligger samlet med gyllebeholdere 60-100 m nord for sostaldene og smågriseholdene ca. 185 sydøst for den nærmeste sostald. Der er en del levende hegn langs de omkringliggende marker, der skærmer for indsynet til ejendommen. Der er ingen planer om at fjerne nogle af de levende hegn rundt om staldanlæggene og gyllebeholderne. Fra Flensborglandevej er det således kun den øverste del af tagene, der netop kan ses. De eneste nyetableringer er tre lave klimapavilloner, der opstilles dels umiddelbart syd for smågriseholdene og dels mellem transponderstaldene, en afhentningstank til gylle, en forlængelse af en eksisterende transponderstald med ca. 33,3 m samt eventuelt en teltoverdækning af den eksisterende gyllebeholder på 6.200 m³.

Ifølge kortmaterialet på Plandata.dk² ligger husdyrbruget uden for udpegningerne Værdifuldt landbrugsområde, Bevaringsværdige landskaber, Større sammengængende landskaber, Specifik geologisk bevaringsværdi samt Kystnærhedszonen. Husdyrbrugets landskabelige forhold vurderes under punkt 4.1.

Alle driftsbygninger er etableret i søstenselementet med svenskrøde gavltrekanter eller røde mursten og alle tage er grå eternittage. Stuehuset er i røde mursten med brune betontegl. Gyllebeholderne er i betonelementer med grå pvc teltdug på gyllebeholderen på 5.000 m³. Hvis der kommer teltdug på gyllebeholderen på 6.200 m², så vil denne også blive en grå pvc dug med teltop ca. 9,6 m over terræn.

Bygningerne er op til ca. 8,4 m høje og siloerne er op til ca. 10 m høje. På ejendommen er der opsat 16 stk. fodersiloer af 25 m³.

Ifølge Slots- og Kulturarvsstyrelsens hjemmeside er der i omegnen af husdyrbruget fundet en lang række fortidsminder, se kortudsnit herunder. Blå cirkler angiver ikke-fredede fund, den røde markering angiver et fredet fund inklusiv beskyttelseslinje (pink), den gulgrønne markering angiver kulturarvsarealer ved Olgerdiget og Bjerndrup Mølleå, og den grå markering angiver en vejledende udstrækning af Olgerdiget. En del af klimastaldene ligger således indenfor den vejledende udpegningslinje.

Der blev i forbindelse med etableringen af klimastaldene foretaget arkæologisk udgravning forud for etableringen af staldene.

² <http://kort.plandata.dk/spatialmap?>

FUND OG FORTIDSMINDER

MINISTERIET
SLOTS- OG KULTURSTYRELSEN

FORSIDE | SØG PÅ KORT | SØGNING | DOWNLOAD | HJÆLP OG INFO

Fredede
 Ikke fredede
 Udstrækning (vejledende)
 Beskyttelseslinier
Andet kulturarv
 Kulturarvsarealer
 Beskyttede sten- og jorddiger
 Fredede bygninger
Administrative grænser
 Kommunegrænser
 Sognegrænser
 Matrikel
 Ansvarsområder
Baggrundskort
 Vejkort
 Topografisk kort
 Luftfoto
 Høje målebordsblade (1842-99)
 Lave målebordsblade (1901-71)

Gennemsigtighed:

Signaturforklaring | Adressesøgning | Udskriv kort | Vis på liste

Kort © Kort og Matrikelstyrelsen / Luftfoto © COWI A/S

Kontakt | Teknik og tilgængelighed | Privatlivspolitik | Regler for brug

Slots- og Kulturstyrelsen - H.C. Andersens Boulevard 2, 1553 København V

Figur 2: Skærmdump fra Slots- og Kulturstyrelsens hjemmeside (blå = ikke-fredet, rød = fredet)

Afstandskrav

Husdyrbruglovens afstandskrav jf. § 6 og 8 overholdes for husdyrbruget. Der gøres opmærksom på, at Miljøstyrelsen i et helpdesksvar har udtalt at "En ejendom, der grænser til en offentlig vej, har således ikke naboskel til genboejendommen på den modsatte side af vejen, uanset hvorledes matrikelkortet ser ud. Derfor gælder der ikke noget afstandskrav til genboejendommen, hvis der er tale om en offentlig vej. De to ejendomme på hver sin side af vejen grænser nemlig ikke til hinanden i ejendomsretlig henseende."

Husdyrbruget ligger mere end 50 m fra:

- eksisterende eller ifølge kommuneplanens rammedel fremtidigt byzone- eller sommerhusområde,
- område i landzone, der i lokalplan er udlagt til boligformål, blandet bolig- og erhvervsformål eller til offentlige formål med henblik på beboelse, institutioner, rekreative formål og lign.,
- en nabobeboelse

I tabellen herunder er afstande jf. Husdyrlovens § 8 vist:

Nærmeste vandløb - Vandløb og søer over 100 kvm		
Type	Navn	Afstand [m]
Driftsbygning	Ny Fodersilo	388
Staldbygning	Klimapavillon 2	317
Gødningslager	Gyllebeholder 5.000 m ³	755

Naboskel - Naboskel		
Type	Navn	Afstand [m]
Driftsbygning	Ny fodersilo	116
Staldbygning	Klimapavillon 2	26
Gødningslager	Gyllebeholder 5.000 m ³	480

Nærmeste levnedsmiddelvirksomhed? - Levnedsmiddelvirksomhed		
Type	Navn	Afstand [m]
Driftsbygning	Ny fodersilo	776
Staldbygning	Klimapavillon 2	701
Gødningslager	Gyllebeholder 6.200 m ³	987

Nærmeste nabobeboelse - Nabobeboelse		
Type	Navn	Afstand [m]
Driftsbygning	Afhentningstank	204
Staldbygning	Farestald 9-11 (Stald 8)	264
Gødningslager	Gyllebeholder 5.000 m ³	168

Nærmeste boring (ikke almen) - Vandforsyningsanlæg (ikke almen)		
Type	Navn	Afstand [m]
Driftsbygning	Afhentningstank	238
Staldbygning	Hestestald 11	11
Gødningslager	Gyllebeholder 6.200 m ³	217

Nærmeste vandværksboring - Vandforsyningsanlæg (almen)		
Type	Navn	Afstand [m]
Driftsbygning	Ny Fodersilo	5339
Staldbygning	Klimapavillon 2	5270
Gødningslager	Gyllebeholder 5.000 m ³	5693

Tabel 6: Afstande jf. Husdyrlovens § 8 stk. 1.

Stuehus - Beboelse på samme ejendom		
Type	Navn	Afstand [m]
Driftsbygning	Afhentningstank	238
Staldbygning	Hestestald 11	19
Gødningslager	Gyllebeholder 6.200 m ³	213

Kommunal vej Stoltelundvej - Offentlig vej og privat fællesvej		
Type	Navn	Afstand [m]
Driftsbygning	Ny fodersilo	107
Staldbygning	Klimapavillon 2	16
Gødningslager	Gyllebeholder 5.000 m ³	471

Tabel 6: Afstande jf. Husdyrlovens § 8 stk. 1 - fortsat

Husdyrgodkendelse.dk måler fra den/det stald/gødningslager, der ligger tættest på de udpegede punkter. Punkterne er udpeget, så de ligger tættest muligt på de nye stalde og anlæg.

Afstandskravene til vandløb (herunder dræn) og søer større end 100 m², offentlig vej og privat fællesvej, og beboelse på samme ejendom er 15 m - afstandskravene til vandforsyningsanlæg, der ikke er til almen vandforsyning og til levnedsmiddelvirksomhed er på 25 m - afstandskrav til naboskel er på 30 m og afstandskrav til vandforsyningsanlæg til almen vandforsyning er på 50 m.

Eksisterende lovligt etablerede stalde og gyllebeholdere der ligger tættere på de omtalte områder er ikke omfattet af et krav om fornyet dispensation.

På kortudsnittet herunder er vist nærmeste vandløb, naboskel, nabobeboelse, egen boring, stuehus og offentlige vej (grusvejen syd for klimastaldene). Nærmeste levnedsmiddelvirksomhed og vandværksboring ligger så langt væk, at de nærmeste øvrige punkter ikke ville kunne ses ordentligt på kortudsnittet, hvis der zoomes så langt ud, så de alle er med på kortet.



Figur 3: Kortudsnit over afstande

3.5 Ammoniakemission og -deposition (B5, B4, D1b)

Ud fra oplysningerne om størrelsen af produktionsarealerne, dyre- og gulvtype i ansøgt drift, nudrift og 8-års drift samt oplysninger om miljøteknologier beregnes husdyrbrugets ammoniakemission i de tre drifter.

I forhold til de beregninger, der er indsendt i forbindelse med tillægget til miljøgodkendelsen, er gyllekummearealet ikke blevet etableret helt som ansøgt. Der blev ansøgt om i alt 1.768 m² gyllekumme med køleslanger i Stald 8 og Stald 9, som skulle køle med 16 W/m² samt 1.225 m² i Smågrisestald 13 og Ny klimastald som skulle køle med 28 W/m². Smågrisestald 13 og Ny klimastald er etableret som ansøgt med 1.225 m² kummeareal med køleslanger.

Stald 8 (farestald med træk og slip) og Stald 9 (drægtighedsstald med linespil) er etableret med 480 m² og 1.094 m², i alt 1.574 m². Da der i sostaldene er etableret færre kvadratmeter med køling skal der kompenseres. Der er stort set samme fordeling mellem arealer med linespil og træk og slip ved ansøgningen og reelt etableret. Der kompenseres derfor ved at hæve ammoniakreduktionseffekten til W bliver minimum lige så stor som med den oprindelige beregning. Gyllekølingseffekten fra den gældende miljøgodkendelse er endvidere omregnet, idet det har vist sig, at gyllekølingseffekten har været lidt lavere end tidligere antaget. Gyllekøling er endeligt optaget på Miljøstyrelsens Teknologiliste d. 5/2-2018. Effekten af gyllekølingen er således nyeste viden. Se beregningerne for ændring og omregning af nudriftens gyllekølingseffekt i bilag 3.

Ammoniakemissionen fra stalde og opbevaringslagre fremgår af tabel 7. Den totale ammoniakemission fra husdyrbruget er i ansøgt drift på 9.089,0 kg NH₃-N/år med en merdeposition i forhold til nudriften på 1.338,9 kg NH₃-N/år og en merdeposition i forhold til 8 års driften på 4.729,2 kg NH₃-N/år.

Driftstype:	Ammoniakemission fra staldafsnit (kg NH ₃ -N/år)	Ammoniakemission fra lagre (kg NH ₃ -N/år)	Ammoniakemission fra husdyrbruget (kg NH ₃ -N/år)
Ansøgt drift	8215,4	873,5	9089,0
Nudrift	6876,6	873,5	7750,1
8 års-drift	3659,8	700,0	4359,8

Tabel 7: Ammoniakemission fra staldafsnit, opbevaringslagre og totalt fra husdyrbruget

Husdyrbrugets ammoniakemission må ikke give anledning til væsentlige påvirkninger af naturområder, der er beskyttede af europæisk lovgivning (Natura 2000 områder). Der må heller ikke ske påvirkning af naturområder, der er beskyttet af dansk lovgivning, eller som kan være leve- eller ynglelokaliteter for særligt beskyttede dyrearter (bilag IV arter).

Husdyrgodkendelsesbekendtgørelsen kategoriserer naturen i kategori 1, 2 og 3 natur og fastsætter beskyttelsesniveauer som fremgår af tabel 8.

Naturområder i nærheden af husdyrbruget er udpeget og fremgår af figur 4 og 5 og beregningerne af ammoniak til disse områder fremgår af tabel 9.

Ammoniakfølsom natur	Beskrivelse	Krav
Kategori 1	Ammoniakfølsomme Natura 2000-naturtyper uanset størrelse jf. bilag 3 pkt. D i bekendtgørelse om godkendelse og tilladelse m.v. af husdyrbrug hvis de er beliggende inden for et Natura 2000 område og er omfattet af udpegningsgrundlaget og kortlagt, samt heder og overdrev inden for et Natura 2000 område som er omfattet af § 3 i NBL ³ (dvs. større end 2.500 m ²)	Max. Totaldeposition (stald og lagre) afhængig af antal husdyrbrug i nærheden*): 0,2 kg N/ha/år ved > 1 husdyrbrug 0,4 kg N/ha/år ved 1 husdyrbrug 0,7 kg N/ha ved 0 husdyrbrug.
Kategori 2	Ammoniakfølsomme naturtyper som ligger udenfor Natura 2000 område: højmoser, lobeliesøer, heder der i sig selv er større end 10 ha og omfattet af § 3 i NBL og overdrev der i sig selv er større end 2,5 ha og omfattet af § 3 i NBL.	Max. totaldeposition på 1,0 kg N/ha pr. år.
Kategori 3	Ammoniakfølsomme naturtyper der ikke er omfattet af kategori 1 og 2 og som ligger uden for Natura 2000 område i form af heder, moser og overdrev der er omfattet af § 3 i NBL samt ammoniakfølsomme skove. For at være ammoniakfølsom skal skove være større end 0,5 ha og mere end 20 m bred og bevokset med træer, der danner eller inden for et rimeligt tidsrum vil danne en sluttet skov af højstammede træer og 1) hvor der har været skov på arealet i lang tid (i størrelsesorden mere end ca. 200 år), så der er tale om gammel »skovjordbund«, 2) hvor skoven er groet frem af sig selv på et naturareal, fx tidligere hede, mose eller overdrev, så jordbunden ikke har været dyrket mark inden for en periode svarende til perioden for gammel »skovjordbund« (dvs. i størrelsesorden mere end ca. 200 år), eller 3) hvor der i skoven er forekomst af naturskovindikerende eller gammel-skovsarter, som er medtaget på listen "Arter, der er brugt ved prioritering af naturmæssigt særligt værdifulde skove omfattet af § 25 i lov om skove" og arterne har væsentlig, definerende betydning for skovens naturværdi.	Kommunen vurderer konkret, om der skal fastsættes vilkår om max. merdeposition, og hvad det nødvendige krav til max. deposition skal være. Kravet må dog ikke være under en max. merdeposition på 1,0 kg N/ha pr. år
Beskyttede naturtyper der ikke hører under Ka-	Kan fx være enge, strandenge og søer	

³ Bekendtgørelse af lov om naturbeskyttelse LBK nr 240 af 13/03/2019

tegori 1-3, men som efter en konkret vurdering, er ammoniak-følsomme.

* Antallet af husdyrbrug ud over det ansøgte opgøres på følgende måde (kumulationsmodel):
 Antal husdyrbrug med en emission på mere end 150 kg NH₃-N pr. år indenfor 200 m
 Antal husdyrbrug med en emission på mere end 450 kg NH₃-N pr. år indenfor 200-300 m
 Antal husdyrbrug med en emission på mere end 750 kg NH₃-N pr. år indenfor 300-500 m
 Antal husdyrbrug med en emission på mere end 1.500 kg NH₃-N pr. år indenfor 500-1.000 m
 Antal husdyrbrug med en emission på mere end 5.000 kg NH₃-N pr. år indenfor 1.000-2.500 m

Tabel 8: Krav til maksimal total- og merdeposition af ammoniak til natur



Figur 4: Husdyrbrugets placering i forhold til de nærmeste naturområder



Figur 5: Husdyrbrugets placering i forhold til alle udpegede naturområder

Navn:	Kategori:	Opretter:	Kumulation:	Ruhed natur:	Merdeposition (kg N/ha/år):		Totaldeposition (kg N/ha/år):
					8-års drift	Nudrift:	
Potentiel ammoniakfølsom skov tilgroet lysåbent	Kategori 3	Ansøger	0	S	0,5	0,1	1,0
Mose mod sydsydvest	Kategori 3	Ansøger	0	Bn	0,0	0,0	0,1
Overdrev mod sydsydvest	Kategori 3	Ansøger	0	Bn	0,0	0,0	0,1
Eng - ikke kategori 3 natur!	Kategori 3	Ansøger	0	Bn	0,5	0,1	1,0
Højmose mod sydvest	Kategori 2	Ansøger	0	Bn	0,0	0,0	0,0
Skovbevokset tørvemose OBS: > 4 km	Kategori 1	Ansøger	0	S	0,0	0,0	0,0
§ 3 mose mod vest	Kategori 3	Ansøger	0	Mk	0,1	0,0	0,2
Tinglev mose (depositions punkt fra skema 9077)	Kategori 3	Ansøger	0	Bn	0,2	0,1	0,5

Tabel 9: Total og merdeposition af ammoniak til udpegede naturområder

Kategori 1 natur

Det nærmeste kategori 1 naturområde er en skovbevokset tørvemose i Natura 2000 habitatområdet Frøslev Mose, der ligger knap 9 km syd for husdyrbruget.

Kategori 2 natur

Det nærmeste kategori 2 naturområde er ifølge Husdyrgodkendelse.dk en højmose i Eggebæk Plantage ca. 3 km sydvest for husdyrbruget.

Kategori 3 natur og § 3 områder

De nærmeste kategori 3 naturområder er ifølge Husdyrgodkendelse.dk er tre moser henholdsvis ca. 900 m nordøst og ca. 1,6 km vest og syd for husdyrbruget. Den nærmeste udpegede kategori 3 skov, som er et tilgroet lysåbent areal, ligger knap 1 km øst for husdyrbruget.

Det nærmeste engareal ca. 330-800 m sydøst for husdyrbruget er ligeledes udpeget, idet arealet er beskyttet af Naturbeskyttelseslovens § 3.

Bilag IV-arter m.v.

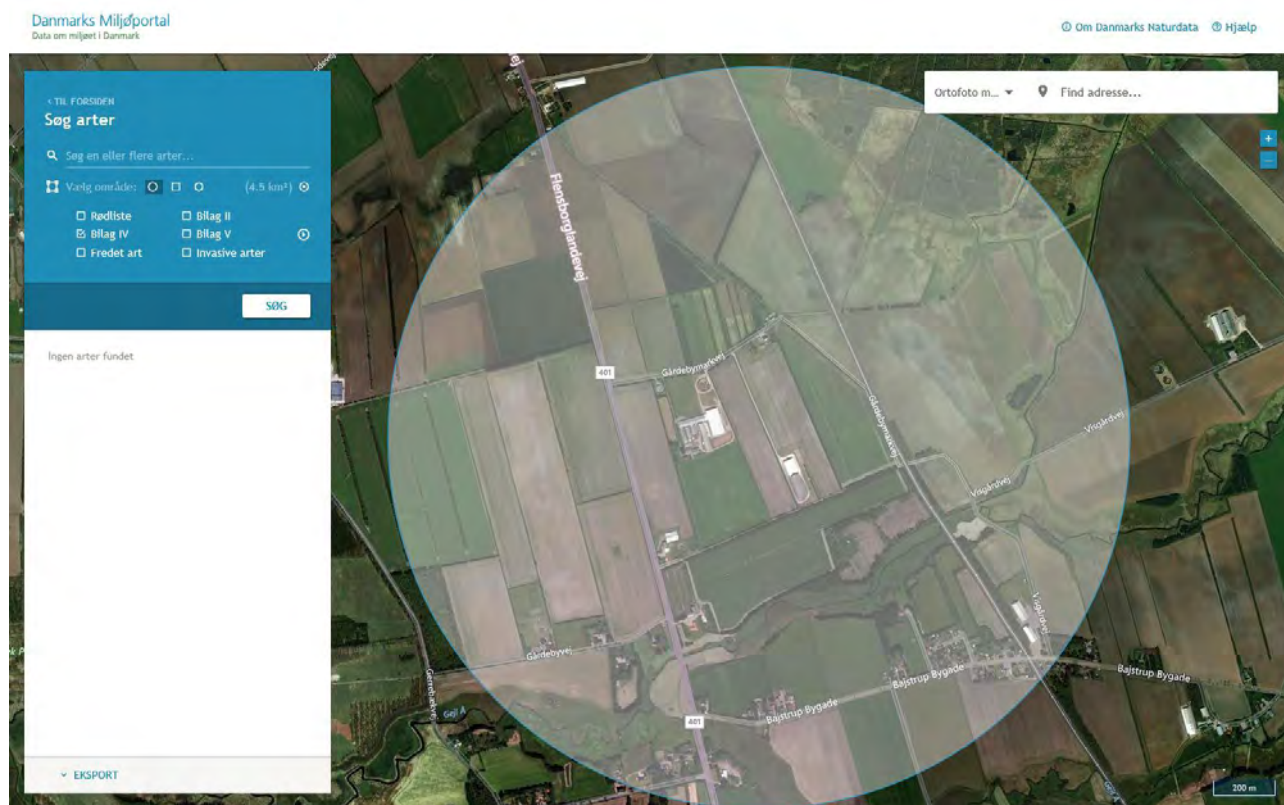
Bilag IV-arter er arter, der fremgår af bilag IV i EU's habitatdirektiv. De beskrives som strengt beskyttede arter. Det betyder, at arternes yngle- og rasteområder ikke må beskadiges eller ødelægges.

Af faglig rapport fra DMU nr. 635, Håndbog over dyrearter på habitatdirektivets bilag IV⁴ fremgår en liste over arters udbredelse i et grid på 10 km x 10 km fordelt over hele landet. Der er desuden udgivet en videnskabelig rapport i 2013 over overvågning af arter⁵. Af rapporterne fremgår, at nedenstående arter kan være registreret i nærområdet til husdyrbruget.

Dansk navn:	Videnskabeligt artsnavn:
Sydflagermus	Eptesicus serotinus
Pipistrellflagermus	Pipistrellus pipistrellus
Odder	Lutra lutra
Markfirben	Lacerta agilis
Stor vandsalamander	Triturus cristatus
Løgfrø	Pelobates fuscus
Spidssnudet frø	Rana arvalis
Grøn mosaikguldsmed	Aeshna viridis

Tabel 10: Liste over bilag IV-arter

Ifølge Danmarks Miljøportal er der ingen registreringer af bilag IV-arter.



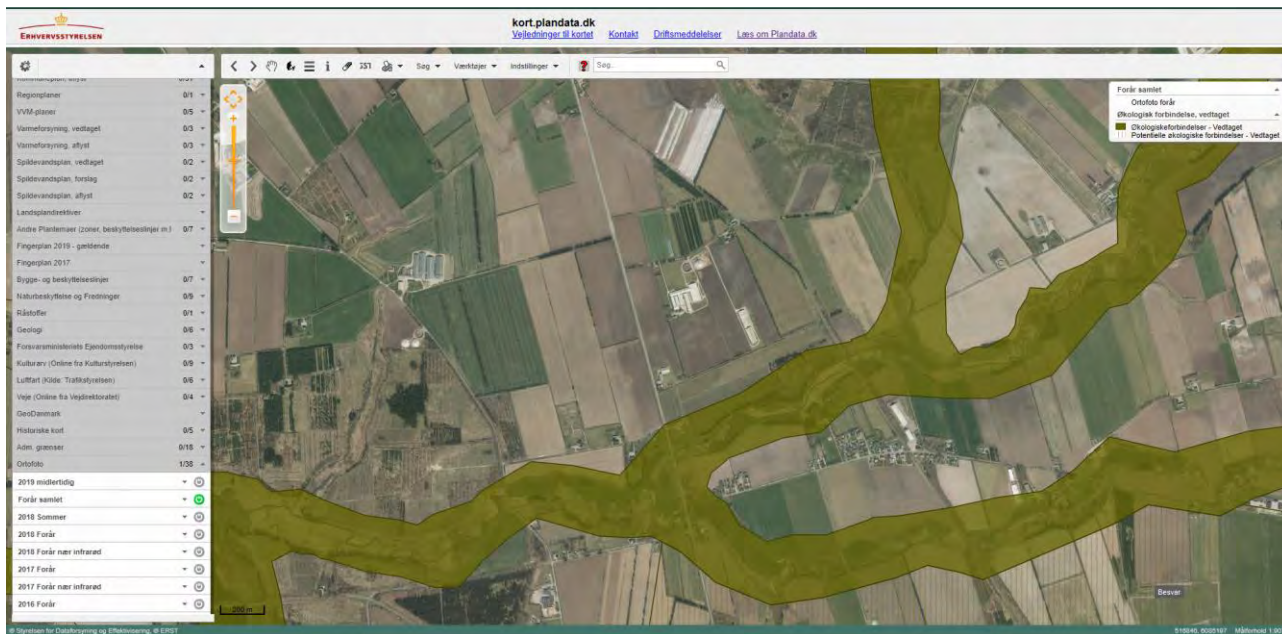
Figur 6: Kort over bilag IV registreringer mv. fra Danmarks Miljøportal, Naturdata

⁴ Danmarks Miljøundersøgelser Aarhus Universitet Faglig rapport fra DMU nr. 635, 2007 Håndbog om dyrearter på habitatdirektivets bilag IV <https://www2.dmu.dk/pub/fr635.pdf>

⁵ AARHUS UNIVERSITET DCE – NATIONALT CENTER FOR MILJØ OG ENERGI Videnskabelig rapport nr. 50 fra 2013 Overvågning af arter 2004-2011 <https://www.dmu.dk/Pub/SR50.pdf>

På Aabenraa Kommunes GIS kort over padderegistreringer og bjergsalamandervandhuller, er der heller ingen registreringer i området.

Kort over økologiske forbindelser og potentielle økologiske forbindelser fremgår af figur 7.



Figur 7: Kort over økologiske og potentielle økologiske forbindelser fra Plandata.dk

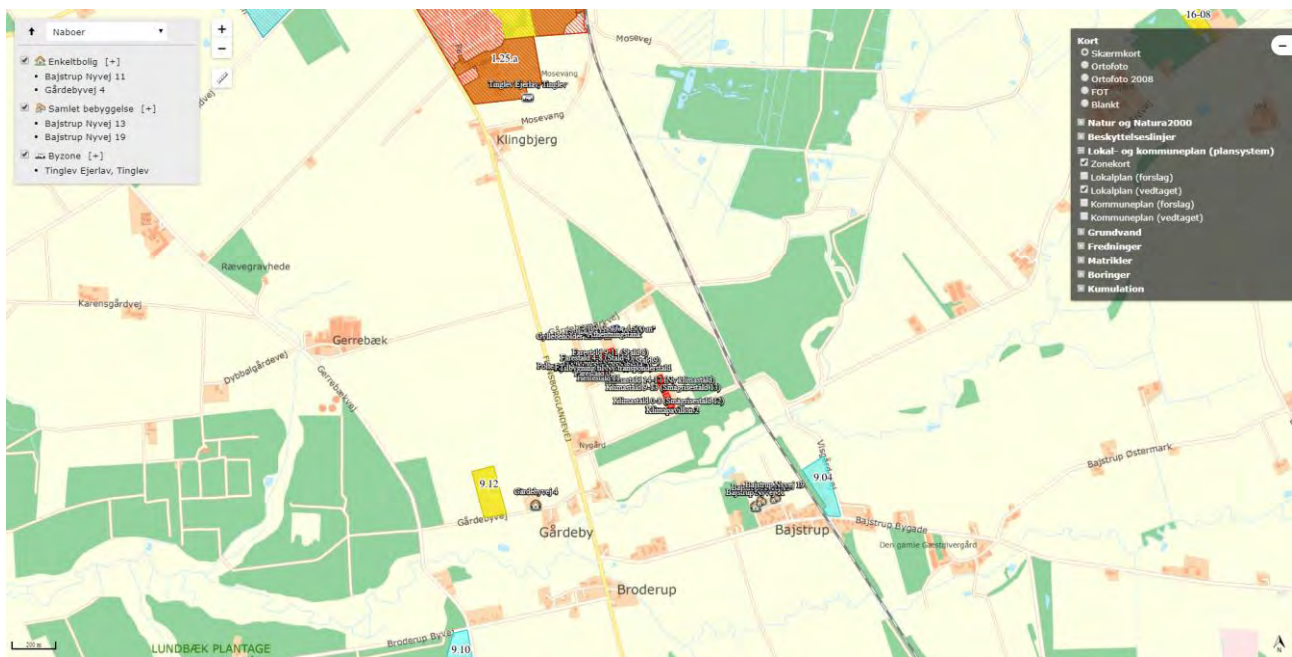
Som det fremgår af figur 7, er de nærmeste økologiske forbindelser udpeget i forbindelse med vandløbssystemerne syd og øst for husdyrbruget.

3.6 Lugtmission (B6, B4, D1b, D1c)

Nærmeste lugtberegningsskemaer er udpeget i skema 217634 i Husdyrgodkendelse.dk, se figur 8.

Beregningerne viser, at lugtgeneafstanden til enkeltbeboelse, samlet bebyggelse og byzone overholdes. Der er ikke kumulation i forhold til lugt fra andre husdyrbrug for hverken enkeltbeboelse eller samlet bebyggelse, idet der ikke ligger andre husdyrbrug med en ammoniakemission, der vurderes at være større end 750 kg NH₃-N pr. år, inden for 100 m fra enkeltbeboelser eller 300 m fra samlede bebyggelser.

I forhold til byzonen ved Tinglev er der inden for 300 m til dette punkt et husdyrbrug med en ammoniakemission, der vurderes at være større end 750 kg NH₃-N pr. år. Der er derfor vist kumulation til dette punkt.



Figur 8: Nærmeste naboer, samlede bebyggelser og byzone

Bebyggelse	Kumulation	Model	Ukorrigeret geneafstand (m)	Korrigeret geneafstand (m)	Vægtet gennemsnitsafstand (m)	Genekriterie overholdt
Bajstrup Nyvej 11	0	NY	486,6	389,2	853,2	Ja
Gårdebyvej 4	0	NY	486,6	389,2	786,2	Ja
Bajstrup Nyvej 13	0	NY	949,6	854,7	855,6	Ja
Bajstrup Nyvej 19	0	NY	949,6	854,7	895	Ja
Tinglev Ejerlav, Tinglev	I	NY	1245,4	1370	1421,1	Ja

Forklaring til samlet resultat af lugtberegning

* Geneafstanden fra NY modellen er 0, selvom der er en faktisk lugt fra staldgruppen. Dette skyldes at lugten er for lav til at lugtspredningen kan beregnes.

Konsekvenszone: 1425 m

Tabel 11: Beregning af lugtgeneafstande til nærmeste naboer, samlet bebyggelse og byzoner

3.7 Øvrige emissioner og gener (B7, D1b)

I de efterfølgende underpunkter beskrives potentielle gener fra støj, rystelser og vibrationer, støv, lys, skadedyr og transport. Husdyrbruget ligger i god afstand til nærmeste naboer, både naboejendomme med og uden landbrugspligt.

3.7.1 Støj (B7, D1b)

De største støjgener vil forekomme i forbindelse med ventilation, gylleomrøring og -pumpning i forbindelse med udbringning af husdyrgødning, indblæsning af foder i siloer samt transport af dyr, foder og gylle mv. Se kort over støjkilder herunder.



Figur 9: Støjkilder (og udvendig belysning)

Ventilationsanlægget er løbende renoveret, hvorfor der generelt er tale om nyere og støjsvage ventilatorer.

Nye støjkilder er således de nye ventilationsafkast samt støj i forbindelse med opsugning og transport af gylle fra afhentningstanken og levering af afgasset gylle direkte i gyllebeholdere via nye påfyldestude. Placeringen af nye afkast på klimavillonerne er endnu ikke afklaret.

Transporter forbi naboer vil kunne høres, men adskiller sig ikke fra anden vejtransport.

3.7.2 Rystelser og vibrationer (B7, D1b)

Der kan eventuelt forekomme mindre rystelser i forbindelse med transporten til og fra husdyrbruget og internt på husdyrbruget. Der sker ingen ændringer i kilderne til rystelser og vibrationer fra husdyrbruget med det ansøgte. Kilder kan fx være ventilationsanlæg, foderanlæg, gyllepumper og diverse maskiner.

3.7.3 Støv (B7, D1b)

Kørearealerne rundt omkring bygningerne og gyllebeholderne er grusbelagte, bortset fra den vestligste kørevej, der er flisebelagt. Der vil således kunne komme støv i forbindelse med transporterne, hvor jordpartikler kan hvirvles op.

Foder blæses ind i fodersiloerne hvorfra det snegles ind i staldene gennem rørsystem.

Der er iblodsætnings- og overbrusningsanlæg i alle stalde. Overbrusning reducerer støvemissionen fra staldene.

Al fodring sker som tørfodring.

Der sker ingen ændringer i støvkilderne fra husdyrbruget med det ansøgte, bortset fra at der kommer nogle flere ventilationsafkast. Der er ikke planer om at opsætte yderligere fodersiloer ud over de 16 stk. der er opsat på nuværende tidspunkt.

3.7.4 Lys (B7, D1b)

Lysset er tændt i staldene i løbet af dagen i forbindelse arbejde og med fodring samt efter dyrenes og driftsformens behov. Der er timerstyring på al belysning i staldene.

Udendørs belysning fremgår af figur 9.

Lyspåvirkning fra lastbiler er kortvarig. Lastbiler og traktorer med lys holder kortvarigt ved siloer, stalde, maskinhus/lade, gyllebeholdere og den nye afhentningstank.

3.7.5 Skadedyr (B7)

Ansøger oplever ikke problemer med skadedyr. Skadedyr og fluer bekæmpes efter gældende regler (retningslinjerne fra Aarhus Universitet, Institut for Agrorøkologi). Opbevaring af foder og korn sker i fodersiloer og der fejles op ved eventuelt spild, så der ikke opstår risiko for tilhold af skadedyr (rotter og mus m.v.).

Fluebekæmpelse sker ved rengøring, indsættelse af rovfluelarver samt ved brug af godkendte strø- og udvandingmidler. Rottebekæmpelse sker via et privat firma (pt. Rovfluen). Rotter bekæmpes med klapfælder eller kasser med rottegift, afhængigt af, om der er konstateret rotter. Der opsat ca. 100 stk. fælder/kasser fordelt rundt på ejendommen.

3.7.6 Transporter (B7)

Alle transporter sker via Gårdebymarkvej og videre ud på Flensborglandevej. Der sker ingen transporter øst ad Gårdebymarkvej.

Tunge transporter sker typisk i tidsrummet 06.00-21.00. I forbindelse med udbringning af gylle vil der dog undtagelsesvis kunne foregå transporter i aften- og nattetimerne (forpagter står for transporterne).

Herudover er der kørsel med personbiler. Antallet af personbiltransporter i forbindelse med husdyrbruget skønnes at være ca. 10 gange dagligt.

Tunge transporter (en transport ind og ud betragtes som en samlet kørsel)	Transporter nudrift antal/år	Transporter ansøgt drift antal/år	Transporter ansøgt drift ved levering til biogasanlæg antal/år
Levering af foder (lastbil, kapacitet til 36 ton)	ca. 220	ca. 220	ca. 220

Diverse sækkevarer (lastbil)	ca. 4	ca. 4	ca. 4
Levering af diesel- og fyringsolie (lastbil)	ca. 8	ca. 8	ca. 8
Afhentning af smågrise (lastbil, kapacitet til ca. 750 stk.)	ca. 104	ca. 104	ca. 104
Afhentning af slagtesøer (lastbil, kapacitet til ca. 50 stk.)	ca. 52	ca. 52	ca. 52
Flytning af polte fra Flensborglandevej 65*	ca. 85	ca. 85	ca. 85
Flytning af pattegrise fra farestalde til klimastalde og pavilloner (traktor og vogn)*	ca. 200	ca. 200	ca. 200
Afhentning af døde dyr (lastbil)	ca. 156	ca. 156	ca. 156
Gyllekørsel med 25 tons gyllevogn	ca. 523	ca. 523	ca. 523
Flytning af gylle til Flensborgvej 135 og gyllemodtagere (lastbil, kapacitet til 38 ton)	ca. 132	ca. 132	-
Transport til og fra biogasanlæg (lastbil, kapacitet til 38 ton)	-	-	ca. 476
Afhentning af husholdningsaffald (lastbil)	ca. 52	ca. 52	ca. 52
Affaldscontainer (lastbil)	ca. 26	ca. 26	ca. 26
Kørsel til containerplads (personbil)	ca. 3	ca. 3	ca. 3
Indkørsel af halm (traktor og vogn, kapacitet til 24-36 halmballer)*	ca. 12	ca. 12	ca. 12
Maksimalt i alt	maks. 1.577	maks. 1.577	maks. 1.921

Tabel 12: Skønnede antal transporter

* En stor del af transporterne foregår udelukkende internt på ejendommen eller via grusvejen syd for Gårdebymarkvej (kommunalt ejet vej).

Når der startes med at levere gylle til biogasanlæg vil der ikke længere være transporter fra Gårdebymarkvej 6 til Flensborgvej 135 eller gyllemodtagere, idet der i stedet vil blive kørt afgasset biomasse fra biogasanlægget og direkte til disse gyllebeholdere.

Kørsel med markmaskiner er ikke opgjort da markerne er bortforpagtede, og transporterne sker med udgangspunkt i en anden ejendom.

3.8 Reststoffer, affald og naturressourcer (B8, D1b)

3.8.1 Døde dyr (B8)

Afhentningspladsen til døde dyr er etableret øst for transformerstationen ved Gårdebymarkvej med 1,5 m grå plastplader i siderne. Der er kraftige bentonspalter i bunden for at kunne skabe køling. Smågrise opbevares i lukkede plastcontainere. Pladsens indhold kan ikke ses fra Gårdebymarkvej pga. plastplader og læhegn.

Ved soanlægget opbevares smågrise i kølecontainer, der står imellem Gl.Disco (Stald 5) og Gl. transponderstald (Stald 7). Ved smågrisestaldene står der en container på østsiden af Klimastald 0-8 (Smågrisestald 12).

DAKA afhenter efter behov. Dyr til afhentning tilmeldes via app på mobiltelefonen. Daka genanvender de døde dyr som råvarer i biodiesel og kød- og benmelsproduktion.

3.8.2 Affald (B8)

Der sker ingen ændringer i affaldstyper og mængder med det ansøgte. Der er fokus på, at producere så lidt affald som muligt. Affald fra husdyrbruget sorteres, opbevares og bortskaffes miljømæssigt forsvarligt og i overensstemmelse med Aabenraa Kommunes affaldsregulativ.

Herunder er oplistet husdyrbrugets affaldstyper, opbevaringssteder, transportører, modtageanlæg samt skønnede årlige affaldsmængder.

Affaldstype	Opbevaringssted	Transportør	Modtageanlæg	Mængder
Olief- og kemikalieaffald:				
Spraydåser	Forrum	Marius Pedersen A/S	Marius Pedersen A/S	ca. 300 stk.
Medicinrester	Forrum	Normalt intet - alt bruges		-
Kanyler i særlig beholder	Forrum	Marius Pedersen A/S	Marius Pedersen A/S	ca. 1-2 bokse
Batterier – alle typer	I kontor	Transporterer selv	Arwos Genbrugsplads Kobro	ca. 10 stk.
Fast affald:				
Tom emballage (papir/pap)	I hestetrailer	Transporterer selv	Arwos Genbrugsplads Kobro	ca. 50 kg
Tom emballage (plast)	I hestetrailer	Transporterer selv	Arwos Genbrugsplads Kobro	ca. 50 kg
Lysstofrør og varmepærer	Forrum	Transporterer selv	Arwos Genbrugsplads Kobro	ca. 50 stk. rør 200 pærer
Jern og metal	Øst for maskinhuset/laden	Transporterer selv?	Reka Metal ApS	0-3 ton
Paller	I maskinhuset/laden i forbindelse med Farestald 0	Transporterer selv	Arwos Genbrugsplads Kobro	ca. 20 stk.
Diverse brændbart	Mellem Gl. Disco og Gl. transponderstald	Henning Sejer	Henning Sejer	2-3 stk. 360 l container tømmes hver 14. dag

Tabel 13: Affaldshåndtering og mængder

Ejer driver ikke maskinerne selv, så der findes ikke markmaskiner, kemikalier mv. på husdyrbruget. Der findes derfor heller ikke affald i form af spildolie og olie- og brændstoffiltere mv. Der er én traktor på husdyrbruget, som bruges til halmkørsel mv. (halm opbevares på Flensborglandevej 65). Traktoren får skiftet olie og brændstoffilter, når den er til service på eksternt værksted.

3.8.3 Olie- og kemikalier (B7 og B8)

Der er opstillet to fyringsolietanke og to dieselolietanke på husdyrbruget. Olietankene fremgår af beredskabsplanen.

Olietankene er på ben og har påfyldningsalarm. Dieselolietankene har automatisk påfyldningsstop ved fuld brændstofftank.

Olieråvarer til efterfyldning af traktor og personbiler står i maskinhuset/laden. Det maksimale oplag er 1 stk. 20 liter dunk. Vaskemidler opbevares i lagerrum i stalden. Der opbevares maks. 1.000 liter ad gangen.

Hvis der skulle opstå uheld på husdyrbruget, har husdyrbruget udarbejdet en beredskabsplan, hvori det er en instruks ved uheld.

3.8.4 Energiforbrug (B8)

Der anvendes primært el til ventilation, gyllekøling, belysning, gyllepumper, foderanlæg samt øvrige elektriske maskiner samt forbrug i stuehuset. Diesel og fyringsolie benyttes til traktor og oliefyr.

Alle staldbygninger bortset fra den gamle transponderstald er isolerede. Den gamle transponderstald bliver isoleret efter den nye transponderstald er opført. Der vil samtidig blive installeret mekanisk ventilation i stalden.

Der er temperaturstyring og alarmer mv. på ventilationsanlæggene i staldene. Der foretages jævnligt inspektion, og ventilationskanaler bliver rengjort jævnligt (reducerer modstanden). Farestaldene vaskes hver 6. uge, smågrisestaldene hver 8. uge og alle øvrige staldafsnit en gang årligt.

Ventilationen er en blanding af naturlig ventilation, ligetryksventilation og undertryksventilation med indtag gennem vægventiler eller diffust gennem loft. Der er Multi-Step ventilation i de fleste stalde bortset fra stalde ned ligetryk. Multi-Step styring sikrer, at ventilationen kører optimalt, både med hensyn til temperaturen i staldene og el-forbruget. Alle ventilationsmotorer er lavenergimotorer.

Der er installeret et styringssystem med automatisk tænd og sluk for varmelamper i smågrisehulerne i farestaldene. Styringen regulerer trinløst effekten af varmelampen, så temperaturen afpasses grisenes behov.

Lys er tændt i staldene i løbet af dagen i forbindelse arbejde og med fodring samt efter dyrenes og driftsformens behov. I løbeafdelingen er der lys ca. 16 timer i døgnet, i farestaldene er der lys i maksimalt 11 timer i døgnet, i drægtighedsstaldene er der lys ca. i 10 timer i døgnet samt natbelysning ved transponderanlæggene og i klimastaldene er der lys 14 timer i døgnet. Al belysning er LED-belysning.

Husdyrbrugets energiforbrug fremgår af nedenstående tabel.

Type	Forbrug nudrift	Forbrug ansøgt drift
El	ca. 780.000 kWh	ca. 850.000 kWh
Fyringsolie	ca. 8.000 liter	ca. 8.000 liter
Dieselolie	ca. 4.500 l	ca. 4.500 l

Tabel 14: Energiforbrug

3.8.5 Vandforbrug (B8)

Vand benyttes primært til drikkevand til dyr, vask af stalde, overbrusning af dyr, sanitære forhold og forbrug i boligen. Hvis der sker vask af grisetransporter skrubes spåner med gødning sammen og kommes i gyllebeholder og vognen vaskes efterfølgende på et græsdækket areal.

Vand til dyreholdet kommer fra Tinglev Vandværk. Egen boring benyttes udelukkende til markvanding.

Der er drikkenipler i drikkekopper eller integreret i foderautomaterne. Staldene bliver sat i blød vha. iblødsætningsanlæg. Staldene vaskes efterfølgende med højtryksrenser med koldt vand. Der sker daglig inspektion af drikkevandssystemet for lækager med efterfølgende igangsætning af reparation.

Type	Forbrug nudrift	Forbrug ved fuld produktion
Drikkevand, vaskevand, vand til overbrusning mv.	ca. 26.000 m ³	ca. 26.000 m ³
Stuehus	ca. 175 m ³	ca. 175 m ³
Forrum	ca. 75 m ³	ca. 75 m ³
Rengøring af maskiner	ca. 10 m ³	ca. 10 m ³
I alt	ca. 26.260 m ³	ca. 28.260 m ³

Tabel 15: Vandforbrug før og efter

3.8.6 Spildevand og restvand (B8)

Der sker ingen ændringer af udledningen af spildevand og restvand fra husdyrbruget. Der benyttes udelukkende godkendte vaske- og desinfektionsmidler i staldene. Vaskevandet fra staldene ender i gyllen.

Tagvand fra "Tilbygning til Ny transponderstald", "Klimapavillon 1", "Klimapavillon 2" og "Klimapavillon 3" vil blive ledt til faskiner. Tagvandet fra de eksisterende bygninger ledes ligeledes til faskiner.

Sanitært spildevand fra stuehuset og forrummet ledes til offentlig kloak.



Figur 10: Ledningsplan

3.9 Forurenings- og genebegrænsende tiltag (B7)

Husdyrbrugets daglige tiltag for at begrænse forurening og gener er beskrevet i punkterne 3.5 -3.8. Forholdsregler i forbindelse med uheld med olie, kemikalier, gylle og brand er beskrevet i husdyrbrugets beredskabsplan. Beredskabsplanen opbevares i forrummet og opdateres løbende, når der er behov.

De største ulykker der kan forekomme på husdyrbruget, der kan give anledning til en akut forurening, er udslip af gylle eller fx olie eller kemikalier. Stalde, gyllekanaler og gyllebeholdere er etableret med tætte og stabile bunde og sider, og der er sørget for tilstrækkelig opbevaringskapacitet af husdyrbrugets gylle (se punkt 3.1.2). Gyllebeholderne er desuden omfattet af 10 års beholderkontrollen og bliver kontrolleret løbende.

Ud fra et højdekort ses det, at terrænet omkring gyllebeholderne er fladt. Skulle der ske brud på en af gyllebeholderne, vil gyllen gylle løbe ud på de omgivende arealer. Der er hverken vandhuller eller vandløb i nærheden af gyllebeholderne, hvor gyllen vil kunne løbe til. Hvis der sker udslip, vil der blive igangsat inddæmning og opsugning af gyllen med det samme.

Olie og eventuelle kemikalier håndteres indendørs og på befæstede arealer uden afløb til overfladevandssystem.

Instrukser for håndtering af spild/udslip af gylle, olie mv. er beskrevet detaljeret i beredskabsplanen.

3.10 Forslag til egenkontrol (B7)

Herunder er indsat forslag til driften af gyllekølingsanlæggene modtaget fra Klimadan og i overensstemmelse med vilkårsforslagene i Teknologilisten for gyllekøling med anvendelse af timetæller⁶. Nederst i afsnittet er indsat vilkår som gælder i alle etaper/scenarier.

Forslag til gyllekølingsvilkår etape 1:

1. Gyllekanalerne i staldafsnit Ny transponderstald (Stald 9) - i alt 1.094 m² - og Klimastald 9-13 og Klimastald 14-17 - i alt 1.225 m² - skal forsynes med køleslanger, der forbindes med hver en varmepumpe.
2. Varmepumpen i soanlægget skal levere en gennemsnitlig årlig køleydelse på mindst 21,3 W/m² og varmepumpen i klimastaldene skal levere en gennemsnitlig årlig køleydelse på mindst 26,0 W/m².
3. Varmepumperne skal være forsynet med hver en timetæller til dokumentation af årlig driftstid.
4. Den årlige driftstid skal være mindst 5.832 timer i soanlægget og mindst 6.065 timer i klimastaldene.

Forslag til gyllekølingsvilkår etape 2:

1. Gyllekanalerne i staldafsnit Ny transponderstald (Stald 9) og Tilbygning til Ny transponderstald - i alt 1.750 m² - og Klimastald 9-13 og Klimastald 14-17 - i alt 1.225 m² - skal forsynes med køleslanger, der forbindes med hver en varmepumpe
2. Varmepumpen i soanlægget skal levere en gennemsnitlig årlig køleydelse på mindst 21,3 W/m² og varmepumpen i klimastaldene skal levere en gennemsnitlig årlig køleydelse på mindst 28,4 W/m².
3. Varmepumperne skal være forsynet med hver en timetæller til dokumentation af årlig driftstid.
4. Den årlige driftstid skal være mindst 7.040 timer i soanlægget og mindst 6.619 timer i klimastaldene.

Forslag til gyllekølingsvilkår etape 2 hvis gyllebeholderen på 6.200 m³ teltoverdækkes:

1. Gyllekanalerne i staldafsnit Ny transponderstald (Stald 9) og Tilbygning til Ny transponderstald - i alt 1.750 m² - og Klimastald 9-13 og Klimastald 14-17 - i alt 1.225 m² - skal forsynes med køleslanger, der forbindes med hver en varmepumpe
2. Varmepumpen i soanlægget skal levere en gennemsnitlig årlig køleydelse på mindst 15,0 W/m² og varmepumpen i klimastaldene skal levere en gennemsnitlig årlig køleydelse på mindst 23,1 W/m².
3. Varmepumperne skal være forsynet med hver en timetæller til dokumentation af årlig driftstid.
4. Den årlige driftstid skal være mindst 6.572 timer i soanlægget og mindst 5.388 timer i klimastaldene.

Fælles vilkår for alle etaper/scenarier:

5. Gyllekølingsanlægget skal være forsynet med et trykovervågningssystem, en alarm samt en sikkerhedsanordning, der i tilfælde af lækage stopper gyllekølingsanlægget. Gyllekølingsanlægget må ikke kunne genstarte automatisk.
6. Vedligeholdelse af gyllekølingsanlægget skal ske i overensstemmelse med producentens vejledning. Vejledningen skal opbevares på husdyrbruget.

⁶ <https://mst.dk/erhverv/landbrug/miljoeteknologi-og-bat/teknologilisten/gaa-til-teknologilisten/gylleopbevaring/vilkaarsforslag-fast-overdaekning-af-gyllebeholder-med-telt/>

7. Ved udskiftning af varmepumpen, skal dokumentation for køleeffekt på gyllekøleanlæg indsendes til tilsynsmyndigheden før anlægget tages i drift.
8. Der skal indgås en skriftlig aftale med en godkendt montør med VPO certifikat eller tilsvarende certificering om kontrol og service af gyllekølingsanlægget mindst én gang årligt. Den årlige kontrol skal som minimum bestå af følgende: - afprøvning og funktionssikring af trykovervågningssystemet, alarmen samt sikkerhedsanordningen, kontrol af kølekredsens ydelse, aflæsning og registrering af driftstimer.
9. Enhver form for driftsstop skal noteres i logbog med angivelse af årsag og varighed. Tilsynsmyndigheden skal underrettes ved driftsstop, der har en varighed på mere end 2 uger.
10. Registreringen fra logbogen, den skriftlige kontrolaftale, de årlige kontrolrapporter samt øvrige service-rapporter, skal opbevares på husdyrbruget i mindst fem år og forevises på tilsynsmyndighedens forlangende.

Det antages, at der stilles vilkår for teltoverdækningen af gyllebeholderen på 5.000 m³ i overensstemmelse med Teknologilistens forslag til fast overdækning af gyllebeholder med telt⁷. Vilkårene skal ligeledes gælde teltoverdækningen på gyllebeholderen på 6.200 m³ såfremt denne teltoverdækkes.

3.11 BAT-Ammoniakemission (B9, C2)

For at leve op til BAT med henblik på ammoniakreduktion benyttes der teltoverdækning og gyllekøling. Siden gyllekølingsanlægget blev dimensioneret og etableret er der sket ændring i den beregnede effekt af ammoniakreduktionen. Gyllekøling er nu optaget på Teknologilisten og ammoniakreduktionseffekten beregnes ud fra formlerne $0,85 \cdot x - 0,004x^2$ for stalde med rørdslusning og $1,66 \cdot x - 0,02 \cdot x^2$ for stalde med linespil, hvor $x = W/m^2$. Ammoniakreduktionseffekten fastsat ved vilkår i den gældende miljøgodkendelse er derfor omregnet til de reelle ammoniakreduktionseffekter jf. Miljøstyrelsens vejledning (Helpdesksvar af 16/4-2020). Da der endvidere ønskes at slukke for gyllekølingen i farestalden, ændres der på driften af gyllekølingsanlægget. I situationen med ny transponderstald med gyllekøling og med ny teltoverdækning kan den eksisterende varmepumpe fortsat drive kølingen, mens der skal installeres en ny varmepumpe, hvis der ikke påsættes telt på gyllebeholderen på 6.000 m³. I ingen af situationerne er der behov for at køle mere, end der kan afsættes varme i stalderne, og der er således ikke behov for at bruge unødigt energi på at frikøle. Effekten af gyllekølingen er beregnet, så BAT-niveauet overholdes (se BAT-regneark). Klimadan har foretaget beregninger for de to gyllekølingsanlæg for henholdsvis situationen med nye klimapavilloner, ny farestald og slukket køling i farestalden (etape 1), udvidelse med transponderstald uden teltoverdækning og ny varmepumpe i soanlægget (etape 2) samt udvidelse med transponderstald med teltoverdækning med eksisterende varmepumpe i soanlægget (alternativ etape 2).

Der er indsendt en BAT-beregning i et excel-regneark til kommunen for BAT-beregningen (se også bilag 4).

Ansøger vil generelt bestræbe sig på at benytte så få foderenheder og så lavt et råprotein- og fosforindhold som muligt. For tiden benyttes 3 foderblandinger til søerne, 1 foderblanding til poltene og 3 foderblandinger til smågrisene (fasefodring). Foderblandingerne indeholder tilpassede mængder aminosyrer og højtfordøjelige uorganiske foderfosfater.

Der er indsendt en BAT-beregning til Aabenraa Kommune, idet Husdyrgodkendelse.dk ikke kan beregne BAT automatisk, når der er benyttet miljøteknologi i nudrift. Beregningen viser, at BAT-niveauet for stalde ligger på 8.215 kg NH₃-N/år. Dette niveau er indtastet i Husdyrgodkendelse.dk.

⁷ <https://mst.dk/erhverv/landbrug/miljoeteknologi-og-bat/teknologilisten/gaa-til-teknologilisten/gylleopbevaring/vilkaarsforslag-fast-overdaekning-af-gyllebeholder-med-telt/>

Der må fortsat være fejl i Husdyrgodkendelse.dk, idet beregningen viser at BAT overholdes, idet der er 0 kg forskel, men der alligevel angives "Nej" til at det vejledende BAT-niveau overholdes.

Samlet BAT beregning  			
	Stalde	Lagre	Total
Samlet BAT krav (kg NH ₃ -N /år)	8215	874	9089
Faktisk emission (kg NH ₃ -N /år)	8215	874	9089
Forskel (kg NH ₃ -N /år)	-	-	0
Vejledende BAT Overholdt?	-	-	Nej

Samlet ammoniaktab for hele anlægget (alle produktioner) opnåelig ved anvendelse af BAT  					
	Vejl. sum (kg NH ₃ -N /år)	Ansøgers forslag (kg NH ₃ -N /år)	Ansøgers Begrundelse	Kommunens krav (kg NH ₃ -N /år)	Kommunens Begrundelse
Rediger	8193	8215			

Tabel 16: Samlet BAT beregning

Staldnavn	Navn på dyretype og staldsystem eller floxgruppe	Forudsætning for BAT-beregning	BAT krav ved ny stald (kg NH ₃ -N / (m ² · år)) ^b	BAT krav ved eksisterende stald (kg NH ₃ -N / (m ² · år)) ^c
Ny Disco (Ny løbeafdeling)	Søer, gølle og drægtige. Individuel opstaldning, delvis spaltegulv	Eksisterende staldfødsnit, BAT-krav fastsat i tidligere afgørelse	0,70 - 0,87 ^b	1,30
Ny Disco (Ny løbeafdeling)	Søer, gølle og drægtige. Løsgående, delvis spaltegulv	Eksisterende staldfødsnit, BAT-krav fastsat i tidligere afgørelse	0,70 - 0,87 ^b	1,20
Klimestald 14-17 (Ny klimestald)	Smågrise. Toklimestald, delvis spaltegulv	Eksisterende staldfødsnit, BAT-krav fastsat i tidligere afgørelse	0,50 - 0,58 ^b	0,56
Hestestald 11	Heste. Dybstrøelse	Eksisterende staldfødsnit, BAT-krav fastsat i tidligere afgørelse	0,57	0,57
Ny transponderstald (Stald 9)	Søer, gølle og drægtige. Løsgående, delvis spaltegulv	Eksisterende staldfødsnit, BAT-krav fastsat i tidligere afgørelse	0,70 - 0,87 ^b	1,20
Førestald 9-11 (Stald 8)	Søer, drægtige. Kasserier, delvis spaltegulv	Eksisterende staldfødsnit, BAT-krav fastsat i tidligere afgørelse	0,47 - 0,59 ^b	0,66
Gl. transponderstald (Stald 7)	Søer, gølle og drægtige. Løsgående, delvis spaltegulv	Eksisterende staldfødsnit, BAT-krav fastsat i tidligere afgørelse	0,70 - 0,87 ^b	1,20
Klimestald 9-13 (Smågrigestald 13)	Smågrise. Toklimestald, delvis spaltegulv	Eksisterende staldfødsnit, BAT-krav fastsat i tidligere afgørelse	0,50 - 0,58 ^b	0,56
Klimestald 0-8 (Smågrigestald 12)	Smågrise. Toklimestald, delvis spaltegulv	Eksisterende staldfødsnit, BAT-krav fastsat i tidligere afgørelse	0,50 - 0,58 ^b	0,56
Gl. Disco (Stald 5)	Søer, gølle og drægtige. Individuel opstaldning, delvis spaltegulv	Eksisterende staldfødsnit, BAT-krav fastsat i tidligere afgørelse	0,70 - 0,87 ^b	1,30
Førestald 4-8 (Stald 4)	Søer, drægtige. Kasserier, delvis spaltegulv	Eksisterende staldfødsnit, BAT-krav fastsat i tidligere afgørelse	0,47 - 0,59 ^b	0,66
Poltestald lille og gammel (Stald 2)	Søer og slagtesvin; 25-40 % fast gulv ^a	Eksisterende staldfødsnit, BAT-krav fastsat i tidligere afgørelse	1,02 - 1,27 ^b	1,90
Poltestald lille og gammel (Stald 2)	Søer og slagtesvin; Fulddrænet gulv (kommer under hele arealet) ^a	Eksisterende staldfødsnit, BAT-krav fastsat i tidligere afgørelse	0,80 - 1,00 ^b	2,30
Førestald 1-3 (Stald 1)	Søer, drægtige. Kasserier, fuldspaltegulv	Eksisterende staldfødsnit, BAT-krav fastsat i tidligere afgørelse	0,47 - 0,59 ^b	1,30
Førestald 1-3 (Stald 1)	Søer, drægtige. Kasserier, delvis spaltegulv	Eksisterende staldfødsnit, BAT-krav fastsat i tidligere afgørelse	0,47 - 0,59 ^b	0,66
Klimapavillon 1	Smågrise. Toklimestald, delvis spaltegulv	Nyt (inkl. renoveret) staldfødsnit	0,58	0,56
Klimapavillon 2	Smågrise. Toklimestald, delvis spaltegulv	Nyt (inkl. renoveret) staldfødsnit	0,58	0,56
Førestald 0	Søer, drægtige. Kasserier, delvis spaltegulv	Nyt (inkl. renoveret) staldfødsnit	0,59	0,66
Tilbygning til Ny transponderstald	Søer, gølle og drægtige. Løsgående, delvis spaltegulv	Nyt (inkl. renoveret) staldfødsnit	0,87	1,20
Klimapavillon 3	Smågrise. Toklimestald, delvis spaltegulv	Nyt (inkl. renoveret) staldfødsnit	0,58	0,56

^a BAT-kravet for floxgruppen fastsættes ud fra det dyretype og staldsystem med det højeste relative reduktionskrav og det dyretype og staldsystem med den højeste ammoniakemissionsfaktor.

^b BAT-kravet ved ny stald er progressivt og afhænger af det samlede areal for hundertyper i nye staldfødsnit

^c BAT krav ved eksisterende stald er tabelværdien for stalddypen. BAT kravet kan være lavere i den aktuelle situation, hvis der fastsat vilkår til eksisterende stald i en tidligere godkendelse.

Tabel 17: Tabel med oplysninger om forudsætning for BAT-beregning

3.12 Grænseoverskridende virkninger (B10)

Der er ca. 8 km fra husdyrbruget til den dansk-tyske grænse.

4. Projektets indvirkninger for miljø, natur og mennesker (D) og tiltag for at mindske virkningerne (D1c).

Ifølge Husdyrgodkendelsesbekendtgørelsens § 4, stk. 6 skal ansøgningen på passende måde påvise, beskrive og vurdere det ansøgte væsentlige direkte og indirekte virkninger i forhold til:

- 1) befolkningen og menneskers sundhed,
- 2) biologisk mangfoldighed med særlig vægt på kategori 1- og 2-natur samt bilag IV-arter,
- 3) jordarealer, jordbund, vand, luft og klima,
- 4) materielle goder, kulturarv og landskabet,
- 5) samspillet mellem to, flere eller alle faktorer efter nr. 1-4 og
- 6) sårbarhed i forhold til risici for større ulykker eller katastrofer som følge af faktorerne efter nr. 1-5.

4.1 Beliggenhed og bygningsændringer i forhold til landskab og bilag IV arter (D1c)

(Kulturarv og landskabet)

Landskab, terræn og kulturarv

Som beskrevet under punkt 3.4 ligger husdyrbruget uden for alle landskabsudpegningerne Værdifuldt landbrugsområde, Bevaringsværdige landskaber, Større sammengængende landskaber, Specifik geologisk bevaringsværdi samt Kystnærhedszonen.

"Tilbygning til Ny transponderstald (Stald 9)" bliver etableret i samme materialer og farver som stalden, der bygges til. Klimapavillonerne etableres i samme røde nuance som de røde farver på det eksisterende staldanlæg, og pavillonerne bliver kun 3 meter høje. Da byggeriet ligeledes etableres i umiddelbar tilknytning til eksisterende bygningssæt, vil der ikke kunne komme nogen negativ påvirkning af det omgivende flade landskab.

I forbindelse med klimapavillonerne etableres kun punktfundamenter, og området hvor de placeres er allerede arkæologisk udgravet. Arealet hvor tilbygningen og afhentningstanken etableres har tidligere været i omdrift som almindelig mark og har dermed været pløjet. Arealet blev afrømmet og vurderet at Haderslev Museum i forbindelse med byggeriet i 2014. Det vurderes derfor, at der ikke vil være risiko for at beskadige eventuelle fortidsminder i forbindelse med byggeriet.

Hvis der mod forventning stødes på fortidsminder under udgravning, vil udgravningen blive stoppet og Haderslev Museum blive tilkaldt.

Der vil ikke blive terrænreguleret i forbindelse med byggeriet.

Der er ingen planer om at fjerne levende hegn eller anden beplantning i forbindelse med det ansøgte.

Samlet set vurderes det således, at det ansøgte ikke kan påvirke landskab, terræn eller kulturarv negativt.

4.2 Begrænsning af ammoniakemission (D1c)

(Menneskers sundhed, luft)

Beregningerne i Husdyrgodkendelse.dk viser, at BAT-niveauet for ammoniak overholdes (se punkt 3.11).

BAT-niveauet er lovbestemt og sikrer, at ammoniakemissionen fra husdyrbruget er på et niveau, der svarer til, at der er valgt staldsystemer og/eller teknologi, der er blandt de bedst tilgængelige til at begrænse ammoniakudledningen fra husdyrbruget.

De BAT-krav, der stilles til husdyrbrug, bidrager til, at målet for fald i ammoniakemissionen i Danmark nås, og at den sundhedspåvirkning ammoniak afstedkommer dermed imødegås. Når ammoniakudledningen begrænses, bidrager det også til en generel bedre beskyttelse af ammoniakfølsom natur, da baggrundsbelastninger hertil begrænses.

Da BAT-niveauet overholdes, vurderes det, at der sker tilstrækkelig begrænsning af ammoniakemissionen. Der er under punkt 3.10 forslået vilkår til fastholdelse af ammoniakreducerende teknologi.

4.3 Afsætning af ammoniak til nærliggende natur (B5, D1c)

(Biologisk mangfoldighed med særlig vægt på kategori 1- og 2-natur samt bilag IV-arter)

Ammoniakdepositionen til nærmeste natur er beskrevet under punkt 3.5.

Ammoniaktotaldepositionen til nærmeste kategori 1 natur er på 0,0 kg N/ha/år. I forhold til kategori 1 natur er den tilladte ammoniaktotaldeposition på 0,2 til 0,7 kg N/ha/år afhængigt af, hvor mange husdyrbrug der ligger inden for 2,5 km og husdyrbrugenes ammoniakemission (se kumulationsreglerne i tabel 8). Da husdyrbruget bidrager med maksimalt 0,0 kg N/ha/år til det nærmeste kategori 1 naturområde, er der ikke brugt tid på at undersøge, hvorvidt der er andre husdyrbrug, der kan afsætte ammoniak til naturområdet.

Ammoniaktotaldepositionen til nærmeste kategori 2 natur er på 0,0 kg N/ha/år. Grænsen for maksimal totaldeposition af ammoniak til kategori 2 naturområder er på 1 kg N/ha/år, hvilket således er overholdt.

I forhold til nærmeste kategori 3 natur er den maksimale merdeposition i forhold til 8 års drift på 0,5 kg N/ha/år til en potentiel ammoniakfølsom skov øst for husdyrbruget. I forhold til nudriften er merdepositionen på 0,1 kg N/ha/år. For det nærmeste naturområde, der ikke er omfattet af kategoriseringen, et engareal syd-øst for husdyrbruget, er der ligeledes 0,5 kg N/ha/år i merdeposition i forhold til 8 års driften og 0,1 kg N/ha/år i forhold til nudriften.

En merdeposition på 1 kg N/ha/år vurderes generelt ikke at kunne medføre en tilstandsændring af et almindeligt § 3 naturområde (naturområder uden for Natura 2000 områder).

Tålegrænser for natur fremgår af nedenstående tabel.

Tabel 2. Empirisk baserede tålegrænser for naturbeskyttelseslovens terrestriske naturtyper samt for klit, løv- og nåleskov baseret på de seneste anbefalinger fra UNECE, 2011.		
Naturtype	Tålegrænse	Differentiering
Overdrev	10-25	¹ sure overdrev 10-15, kalkholdige overdrev 15-25
Klit	8-20	grå klit og grønsværklit 8-15, øvrig klit 10-20
Hede	10-20	der kan være klit kortlagt som § 3 hede
Fersk eng	15-25	^{1,2}
Strandeng	30-40	^{1,2}
Mose (og kær)	5-30	højmoser 5-10, hængesæk, tørvelavninger 10-15, fattigkær og hedemoser 10-20, kalkrige moser og væld, rigkær 15-30
Løvskov	10-20	Skovbevoksede tørvemoser 10-15
Nåleskov	10-20	

¹ Bør ikke anvendes for arealer med kulturgræsland / hvor den væsentligste påvirkning er en hidtil lovlig landbrugsmæssig. Dette vil primært gælde engarealer og bør ses over en længere tidsperiode. Intervallet dækker således som udgangspunkt 'naturenge'. Se også note 2.

² Den atmosfæriske afsætning skal ses i sammenhæng med andre tilførsler, fx med overfladenær afstrømning.

Tabel 18: Tålegrænser for terrestriske naturtyper⁸.

Total-kvælstofdepositionen i Aabenraa Kommune ligger ifølge kortene på Danmarks Miljøportal under laget "Miljøbeskyttelse: Forurening, Luft og National – Kvælstoftotal afsætning" på 19,6-23,7 kg N/ha/år i de to 5,6 km x 5,6 km grids, som husdyrbruget ligger i.

Da beskyttelsesniveauerne for ammoniak overholdes og ingen af de nærliggende naturområder påvirkes med merdeposition på mere end 0,5 kg N/ha/år og maks. 1,0 kg N/ha i totaldeposition, vurderes det, at udvidelsen ikke kan påvirke de omgivende naturtyper negativt.

Bilag IV arter m.v.

Som beskrevet under punkt 3.5 er de potentielle bilag IV-arter, der kan forekomme i området flagermus, odder, markfirben, padder samt grøn mosaikguldsmed.

Gamle bygninger og træer **kan** fungere som dagskjul og overvintringssted for flagermus. Der fjernes ingen bygninger eller træer i forbindelse med det ansøgte.

Flere af områdets søer og vådområder **kan** være levested for særligt beskyttede arter af padder. Nærmeste potentielle levesteder for bilag IV-arter vil være i nogle af de omkringliggende naturarealer.

Odderen lever typisk i tilknytning til både stillestående og rindende salt- og ferskvand som fx uforstyrrede vandløb, søer og moser. I fuglebeskyttelsesområdet Tinglev Sø og Mose, Ulvemose og Terkelsbøl er der således beskrevet observationer af odderen⁹.

Markfirben findes typisk på åbne, varme, solrige lokaliteter som jernbane- og vejskråninger, sten- og jorddiger, heder, overdrev, grusgrave, strandenge, kystskrænter og sandede bakkeområder. Nærmeste potentielle levesteder er således de nærliggende beskyttede diger.

Grøn mosaikguldsmed findes i Tinglev Mose¹⁰. Som beskrevet bliver mosen kun påvirket med en merdeposition på 0,2 kg N/ha/år og en totaldeposition på 0,4 kg N/ha/år.

Det vurderes, at bilag IV-arter potentielt kan findes i forbindelse med de omkringliggende registrerede § 3 arealer samt skove og bevoksninger. Med merdeposition i forhold til nudrift og 8 års drift til kategori 3 natur

⁸ http://dce.au.dk/fileadmin/dce.au.dk/Udgivelser/Notater_2018/Opdahaderselvtering_empirisk_baserede_taalegraenser.pdf

⁹ https://nst.dk/media/nst/Attachments/N98_F62_TinglevMose_bas.pdf

¹⁰ <https://roedliste.au.dk/data.asp?ID=2256&gruppeID=17>

og andre naturområder på mindre end 1 kg N/ha/år, vurderes ammoniakdepositionen ikke at kunne medføre tilstandsændringer af de nærliggende naturområder.

Da der i forbindelse med det ansøgte ikke fjernes høje gamle træer, stenbunker, jorddiger eller gamle bygninger, som kan være mulige yngle-, leve- eller opholdssteder, vurderes det, at husdyrbruget ikke kan påvirke bilag IV-arters yngle- eller levesteder negativt.

I forhold til udpegningen Økologiske forbindelser, vurderes det, at med en afstand på ca. 150 m eller længere til de udpegede økologiske forbindelser, så vurderes det, at der ikke vil kunne ske nogen ændret påvirkning, hverken som følge af fysiske ændringer eller forøgede gener i form af støj, lys m.v. eller forøget ammoniakdeposition.

4.4 Lugtgener for omboende (D1c)

(Menneskers sundhed/gene)

Lugtberegningerne er beskrevet under punkt 3.6. Lugtberegningerne sker i overensstemmelse med Husdyrgodkendelsesbekendtgørelsen. Der gøres opmærksom på, at gyllebeholdere pr. definition ikke medfører lugtemission.

Efter overgangen til de nye regler pr. 1. august 2017 tager beregninger af lugt og ammoniak nu udgangspunkt i produktionsarealerne. Den gamle antagelse om, at lugten blev øget med antallet af svin, eller kg svin på stald, har vist sig ikke at være korrekt. Derfor er principperne for lugtberegning lavet om i den nye regulering, så den svarer til den nyeste faglige viden på området. Lugten beregnes derfor som produktionsarealets størrelse gange med den emissionsfaktor, der er for den pågældende dyretype pr. m².

Beregningerne viser, at lugtgenefastholdene overholdes.

Der er ikke kendskab til, at lugt fra husdyrbrug er direkte sundhedsskadelig.

På baggrund af ovenstående vurderes det, at husdyrbruget ikke udgør en sundhedsrisiko, samt at husdyrbruget kan godkendes som ansøgt uden at være til gene for naboerne.

4.5 Støjgener (D1c)

(Menneskers sundhed/gene)

Støj fra husdyrbruget er beskrevet under punkt 3.7.1.

Pga. husdyrbrugets beliggenhed i forhold til naboer, vurderes støj ikke at kunne høres ved nærmeste naboer. Der er således ca. 170 m fra nærmeste gyllebeholder og ca. 260 m fra nærmeste stald til nærmeste nabo. Der har så vidt vides aldrig været klager over støj fra husdyrbruget.

De eneste nye kilder til støj, der kommer på husdyrbruget, bliver som nævnt i punkt 3.7.1 fra afhentningen fra afhentningstanken og tilbageleveringen af afgasset biomasse i gyllebeholderne samt de nye ventilationsafkast fra tilbygningen, farestald 0 og klimapavillonerne.

Det vurderes, at Miljøstyrelsens vejledende støjgrænser kan overholdes, og det forslås, at der fastsættes vilkår for støj i overensstemmelse med Miljøstyrelsens støjvejledninger.

4.6 Gener fra rystelser og vibrationer (D1c)

(Menneskers sundhed/gene)

De typer stationære anlæg, der benyttes på traditionelle husdyrbrug, giver ikke anledning til rystelser og vibrationer, der kan mærkes, andet end hvis man opholder sig klods op ad anlæggene. De eneste rystelser, der eventuelt vil kunne opleves af omgivelserne, vil være, hvis stuehuse ligger meget tæt på veje, hvor der foregår trafik af gyllevogne, transporter af foder og dyr m.v.

Se yderligere om transporter under punkt 4.10.

Med afstanden til naboer fra stationære eller mobile kilder på selve husdyrbruget, vurderes det, at rystelser og vibrationer fra husdyrbruget ikke vil kunne medføre væsentlige gener for omgivelserne.

4.7 Støvgener (D1c)

(Menneskers sundhed/gene)

Støv fra husdyrbruget er beskrevet under punkt 3.7.3.

Da kørearealerne primært er grusbelagte, og der er ca. 100 m til nærmeste nabo, vil der ikke kunne forekomme støvgener for naboer. Såfremt bortforpagter sviner vejarealerne ved Gårdebymarkvej sørger ansøger for efterfølgende skrabning eller fejning.

Det vurderes, at der ikke er problemer med støv i forbindelse med håndteringen af foderet, idet foder håndteres i siloer, og at foderet ledes ud i staldene gennem rørsystemer. Overbrusning i staldene medvirker endvidere til at binde støv.

4.8 Lyspåvirkninger (D1c)

(Landskabet og gener for mennesker)

Belysning i forbindelse med husdyrbruget er beskrevet under punkt 3.7.4.

Hverken lysudslip via vinduer eller udvendig belysning vurderes at kunne genere naboer, dels pga. kildernes lysstyrke og placering samt afstanden til nærmeste naboer, og dels pga. at beplantningen rundt omkring husdyrbruget vil begrænse indsynet til husdyrbruget.

Samlet set vurderes udvendig belysning og lysudslip fra vinduer og åbne porte ikke at kunne påvirke omgivelserne negativt.

4.9 Skadedyr (D1c)

(Gener og menneskers sundhed)

Bekæmpelse af skadedyr (fluer, rotter og mus) er beskrevet under punkt 3.7.5.

De beskrevne bekæmpelsestiltag vurderes at være tilstrækkelige til, at der ikke er risiko for gener fra skadedyr eller risiko for, at naboers sundhed påvirkes negativt.

4.10 Transporter (D1c)

(Gener)

Transporter i forbindelse med husdyrbruget er beskrevet under punkt 3.7.6.

Som beskrevet skyldes stigningen i antallet af transporter den mindre udvidelse af so- og smågriseholdet. Som nævnt sker alle transporterne ad Gårdebymarkvej og videre ad Flensborglandevej. Stigningen er beregnet til maksimalt 22 %.

Transporterne sker således ad offentlig vej, og transporterne reguleres af færdselsloven (regulering af akseltryk, hastighedsbegrænsninger m.v.).

4.11 Energi (D1c)

(Klima)

Se punkt 5.2.2.

4.12 Vandforbrug og påvirkning af vandressourcen (D1c)

(Vand)

Vandforbrug

Se punkt 5.2.3.

Grundvand

Husdyrbruget ligger inden for område med drikkevandsinteresser (almindelige – ikke særlige) og uden for indvindingsoplande til vandværker, nitratfølsomme indvindingsområder og indsatsområde for nitratfølsomme indvindingsområder. Da staldene er og bliver etableret med tætte bunde og kanaler, er der ingen risiko for udsivning til det omgivende miljø. Gyllebeholdere, forbeholdere og gyllerør er ligeledes etableret tætte, hvilket den nye afhentningstank også bliver, hvorfor der heller ikke her er risiko for udsivning til det omgivende miljø.

Overfladevand

Afledningen af overfladevand fra tagarealer vil uændret ske som nedsivning via faskiner, og tagvand fra de nye tagflader vil ligeledes blive nedsivet via faskiner.

Overfladevand fra tage vurderes at være uforurenet.

4.13 Påvirkning af jordarealer og jordbund (D1c)

(Jordarealer og jordbund)

Risiko for udsivning af næringsstoffer

Da stalde, gyllerør, forbeholdere, gyllebeholdere og afhentningstanken er og bliver udført i tætte og stabile materialer, vurderes det, at der fra selve husdyrbruget ikke ved normal drift kan ske væsentlige direkte eller indirekte påvirkninger af jordarealer, jordbund eller vandforekomster.

Husdyrbruget har udarbejdet en beredskabsplan, hvori det bl.a. er en instruks til brug ved uheld med udslip af gylle.

Affald

Da der er tale om et IE-brug, skal husdyrbrugets affaldshåndtering leve op til affaldshierarkiet jf. § 6 b i lov om miljøbeskyttelse¹¹, hvilket betyder at affald skal behandles efter følgende hierarki:

¹¹ Bekendtgørelse om lov om miljøbeskyttelse LBK nr 1218 af 25/11/2019

- 1) Affaldsforebyggelse.
- 2) Forberedelse med henblik på genbrug.
- 3) Genanvendelse.
- 4) Anden nyttiggørelse.
- 5) Bortskaffelse.

Som udgangspunkt benyttes ikke mere foder, end der er behov for, husdyrgødning anvendes til gødskning af marker, andet uundgåeligt affald sorteres med henblik på genanvendelse og kun restfraktioner ender i container med brændbart affald.

Det vurderes derfor, at affaldshierarkiet iagttages, og at sortering, opbevaring og bortskaffelse af affald sker miljømæssigt forsvarligt og i overensstemmelse med Aabenraa Kommunes affaldsregulativer.

Opbevaring af olie og kemikalier samt beredskabsplan

Det vurderes, at olie og kemikalier opbevares miljømæssigt forsvarligt, når de opbevares som beskrevet under punkt 3.8.3. Husdyrbruget har udarbejdet en beredskabsplan, hvori det bl.a. er en instruks til brug ved uheld med olie og kemikalier.

4.14 Andet om befolkningen og menneskers sundhed (D1c)

(Befolkningen og menneskers sundhed)

Risikoen ved MRSA, antibiotikaresistens eller smitsomme husdyrsygdomme håndteres af generelle veterinærregler i fødevarestyrelsens regi. Det vurderes, at der ikke er nogen særlige forhold på husdyrbruget eller beliggenheden i forhold til naboer der gør, at der i forbindelse med miljøgodkendelsen skal stilles særlige vilkår i forhold til menneskers sundhed.

4.15 Kumulative og grænseoverskridende indvirkninger (D1b)

Det vurderes, at der ingen grænseoverskridende virkninger er, idet husdyrbruget ligger så langt fra landegrænser, som det gør (ca. 8 km til den dansk-tyske grænse i fugleflugt).

Det vurderes, at husdyrbruget på Gårdebymarkvej 6 ikke er teknisk, forureningsmæssigt eller driftsmæssigt forbundet med andre husdyrbrug, selv om poltene kommer fra ansøgers andet husdyrbrug på Flensborglandevej 65. Den eneste transport, der er mellem de to husdyrbrug, er levende og døde polte, halm samt mindre mængder affald.

Kumulation i forhold til ammoniak og lugt er beskrevet under punkt 4.3 og 4.4.

4.16 Alternative løsninger (D1d)

Der er ikke drøftet alternative løsninger, idet der ikke er behov for at etablere ny teknologi for at leve op til BAT for ammoniakemission. Der er foretaget nye beregninger for gyllekølingsanlægget, således at det er sikret, at gyllekølingsanlæggene kan køle nok til at efterleve den ansøgte ammoniakreduktion.

Alternative placeringer af tilbygning eller klimapavilloner giver ikke rigtig mening. Hvis pavillonerne ved smågrisestalden i stedet skulle placeres nord for de eksisterende klimastalde, ville afstandskravet til naboskel ikke kunne overholdes. Med hensyn til Klimapavillon 3 og tilbygningen til transponderstalden sker der en naturlig "huludfyldelse" i soanlæggets bygningssæt. En hvilken som helst alternativ placering ville derfor betyde, at soanlægget ville komme til at virke mere spredt.

Afhentningstanken kunne godt placeres et alternativt sted. Der er dog intet, der taler i mod at placere tanken som ansøgt, hvor den ligger i umiddelbar tilknytning til en af de eksisterende gyllebeholdere.

0-alternativet er, at husdyrbruget drives videre efter vilkårene fastsat i den eksisterende miljøgodkendelse med tilhørende tillæg. Husdyrbrugets miljøgodkendelse vil i givet fald skulle revurderes inden 21. februar 2021.

4.17 Samspillet mellem faktorer jf. § 4 stk. 6 nr. 5

Ifølge bekendtgørelse om godkendelse og tilladelse m.v. af husdyrbrug skal der oplyses om væsentlige direkte eller indirekte virkninger som følge af et samspil mellem to, flere eller alle faktorerne:

- 1) befolkningen og menneskers sundhed,
- 2) biologisk mangfoldighed med særlig vægt på kategori 1- og 2-natur samt bilag IV-arter,
- 3) jordarealer, jordbund, vand, luft og klima,
- 4) materielle goder, kulturarv og landskabet

De enkelte faktorer er beskrevet under punkterne 4.4-4.10 og 4.14 (befolkningen og menneskers sundhed), 4.2-4.3 (biologisk mangfoldighed med særlig vægt på kategori 1 og 2 natur samt bilag IV-arter), 4.11-4.13 (jordarealer, jordbund, vand, luft og klima) samt 4.1 (materielle goder, kulturarv og landskabet).

Det vurderes, at der ved samspil mellem de oplyste faktorer ikke kan opstå væsentlige direkte eller indirekte virkninger, som er større end de virkninger, som er beskrevet under de enkelte punkter 1-4.

4.18 Sårbarhed i forhold til risici for større ulykker mv. jf. § 4 stk. 6 nr. 6

Ifølge bekendtgørelse om godkendelse og tilladelse m.v. af husdyrbrug skal der oplyses om væsentlige direkte eller indirekte virkninger som følge af sårbarhed i forhold til risici for større ulykker eller katastrofer som følge af faktorerne efter nr. 1-5:

- 1) befolkningen og menneskers sundhed,
- 2) biologisk mangfoldighed med særlig vægt på kategori 1- og 2-natur samt bilag IV-arter,
- 3) jordarealer, jordbund, vand, luft og klima,
- 4) materielle goder, kulturarv og landskabet,
- 5) samspillet mellem to, flere eller alle faktorer efter nr. 1-4

Det vurderes at risici for større ulykker eller katastrofer på et husdyrbrug med den aktuelle placering vil være udslip af gylle fra gyllebeholdere, fx i forbindelse med overpumpning, brud på gyllebeholder eller lignende. I husdyrbrugets beredskabsplan er der en instruks for, hvordan en sådan situation skal håndteres. I beredskabsplanen er også instrukser i forbindelse med brand samt udslip af olie, kemikalier eller lignende.

4.19 Oplysninger om konsulenten (A4)

Ansøgningen er udarbejdet af Cand. scient. Ulla Refshammer Pallesen, LandboSyd, som har arbejdet med landbrugets miljøforhold i mere end 17 år. Først i den kommunale enhed Sønderborg Områdets Miljøcenter og senere som miljørådgiver i landboforeningen LandboSyd.

5. Oplysninger om IE-husdyrbruget (C)

Husdyrbruget er et IE-brug med mere end 750 årssøer.

5.1 Ophør af IE-husdyrbruget (C1)

Hvis ansøger ophører med husdyrproduktion på Gårdebymarkvej 6, er det enten fordi staldanlægget sælges, udlejes til anden side, eller at husdyrproduktionen nedlægges helt. Hvis husdyrbruget ophører helt, vil stalde, gødningsopbevarings- og foderanlæg blive tømt for dyr, gødning og foder og efterfølgende rengjort. Rester af medicin og kemikalier samt andet affald vil blive bortskaffet iht. Aabenraa Kommunes affaldsregulativ.

5.2 BAT: Råvarer, energi, vand og management (C2)

5.2.1 BAT-Råvarer (C2)

Med hensyn til råvarer (foder, vand, hjælpemidler mv.) benyttes der ikke mere, end der er behov for. Som tidligere beskrevet vil ansøger bestræbe sig på at benytte så få foderenheder og så lavt et råprotein- og fosforindhold som muligt. Der fasefodres med indkøbt færdigfoder ved både søerne, poltene og smågrisene.

Ud fra normtal fodres i gennemsnit med ca. 1.472 foderenheder pr. årssø, ca. 1,88 foderenheder pr. kg tilvækst for smågrise og ca. 2,79 foderenheder pr. kg tilvækst for polte (slagtesvin) og en foderenhed svarer ca. til 1 kg. Med en maksimal produktion af 2.100 årssøer, 72.000 smågrise til 30 kg og 1.000 polte 90-113 kg vil det årlige foderforbrug ligge på ca. 6.300 ton.

Der fodres med indkøbte færdigblandinger.

5.2.2 BAT-Energi (C2)

Energiforbrug i forbindelse med husdyrbruget er beskrevet under punkt 3.8.4.

Der føres ikke løbende journal over energiforbruget. Der modtages månedsvise forbrugsoplysninger fra el-selskabet og forbruget opgøres årligt i forbindelse med regnskabet.

Forbrug af energi kan påvirke klimaet negativt, men man kan ikke drive et moderne husdyrbrug uden at benytte energi.

Ifølge Håndbog til driftsplanlægning 2015 er elforbruget på ca. 174 kWh pr. årssø, ca. 10 kWh pr. slagtesvin og ca. 2 kWh pr. smågris. Dette tal er baseret på "nyt kaskadestyret ventilationsanlæg". Normtalsberegning kommer således frem til ca. 520.000 kWh til svineproduktionen. En væsentlig kilde til elforbrug, der ikke indgår i normtallene, er elforbruget til driften af gyllekølingsanlægget. Hertil kommer forbrug i stuehuset og de øvrige driftsbygninger.

Som beskrevet er alle ventilationsmotorer lavenergimotorer. Alle ventilatorer vaskes i forbindelse med vask af de enkelte stalde (reducerer modstanden).

Nye ventilationsmotorer bliver lavenergimotorer og ny belysning bliver LED-belysning. For 3-4 år siden blev alt belysning i de eksisterende stalde ændret til LED-belysning.

IE-husdyrbrug er forpligtet til ved ændring eller udskiftning af belysning at anvende energieffektiv belysning i overensstemmelse med det til enhver tid gældende bygningsreglement.

Lyset i staldene er tændt i overensstemmelse med lovkrav samt i forbindelse med arbejde i staldene.

I forhold til BAT-konklusionen (1.6) vurderes det, at der anvendes BAT i forhold til energi, idet der er og bliver installeret højeffektive ventilationssystemer og LED-belysning samt at vægge og lofter er eller bliver isolerede.

Det vurderes samlet set, at der anvendes BAT i forhold til energi i forhold til, at der er tale om et eksisterende husdyrbrug.

5.2.3 BAT-Vand (C2)

Vandforbruget i forbindelse med husdyrbruget er beskrevet under punkt 3.8.5. Forbruget er skønnet til godt 28.000 m³.

Ifølge Håndbog til driftsplanlægning 2015 fra Seges er det forventelige vandforbrug på ca. 6.200 liter vand pr. årssø, ca. 560 liter vand pr. slagtesvin (32-107 kg) og ca. 143 liter pr. smågris (7,3-32 kg). Med den forventede produktion på ca. 2.100 årssøer, 1.000 polte 90-113 kg og 72.000 smågrise til 30 kg giver normtallene et vandforbrug på knap. 24.000 m³ pr. år. Det skønnede forbrug ligger således kun lidt over normberegningen.

Seges Svineproduktion¹² oplyser i materiale fra 30. september 2010, at drægtige søer har et vandbehov på 12-20 l pr. dag, diegivende søer har et vandbehov på 25-35 l pr. dag, smågrise har et vandbehov på 1-5 l pr. dag, ungsvin 15-45 kg har et vandbehov på 4-8 l pr. dag og slagtesvin 45-100 kg har et vandbehov på 6-10 l pr. dag. Det fremgår heraf, at der er en vis variation i forbruget, hvilket normtallene på 6.200 liter vand pr. årssø, 560 liter vand pr. slagtesvin og 143 l pr. smågris ikke medtager.

Ansøger har meget fokus på rengøring og smitterisiko, hvorfor der nok bruges lidt mere vand end et gennemsnitligt sohold benytter.

Samlet set vurderes det, at husdyrbrugets vandforbrug ikke er højere end nødvendigt for svineproduktionen.

I forhold til BAT-konklusionen (1.4) vurderes det, at der anvendes BAT i forhold til effektiv vandudnyttelse, idet der sker daglig overvågning af drikkevandssystemerne i staldene og øjeblikkelig igangsætning af reparation ved lækage, der anvendes højtryksrensere ved vask, der er vandbesparende drikkevandssystem (drikke- nipler i drikkekopper eller integreret i foderautomater) samt at stalde sættes i blød forud for vask.

5.2.4 Management og forholdet til BAT-konklusionen (C2)

Da husdyrbruget har mere end 750 årssøer, er det omfattet af BAT-konklusionen for intensivt opdræt af fjerkræ eller svin.

Herunder er en kort redegørelse for husdyrbrugets anvendelse af BAT i forhold til BAT-konklusionerne for intensivt opdræt af fjerkræ eller svin. Tallene i parenteserne herefter henviser til BAT-konklusionerne.

BAT-konklusionerne er indarbejdet i Husdyrgodkendelsesbekendtgørelsen.

Den generelle danske miljølovgivning, som gælder for alle husdyrbrug, de særlige regler for IE-brugene og beskyttelsesniveauerne som skal overholdes i forbindelse med en godkendelse efter Husdyrloven, sikrer at der leves op til BAT, når overholdelse af lovgivningen suppleres med et miljøledelsessystem (1.1) og en beredskabsplan samt almindelig sund fornuft. Miljøledelsessystemet er endnu ikke udarbejdet. Husdyrbruget skal ifølge Husdyrgodkendelsesbekendtgørelsen en gang årligt fremsende dokumentation for gennemførelse og overholdelse af miljøledelsessystemet til Aabenraa Kommune. Miljøledelsessystemet skal foreligge, når den ansøgte miljøgodkendelse tages i brug. Hvis ikke godkendelsen tages i brug skal miljøledelsessystemet være implementeret inden d. 21. februar 2021.

¹² <https://svineproduktion.dk/Viden/l-stalden/Foder/Vand/Vandbehov>

Godt landmandskab (1.2) sikres bl.a. gennem ajourført beredskabsplan og dagligt opsyn med stald-, opbevarings- og foderanlæg. Der er udarbejdet en beredskabsplan for husdyrbruget, hvor forholdsregler i forbindelse med uheld med kemikalier og gylle, brand mv. er beskrevet. Denne opdateres løbende, når der er behov. Husdyrbruget skal ifølge Husdyrgodkendelsesbekendtgørelsen en gang årligt fremsende dokumentation for logbog over gennemførte kontroller, reparationer og vedligeholdelsestiltag samt gennemførte forebyggende foranstaltninger håndtering af uheld, tiltag til at begrænse skader m.v. til kommunen.

Husdyrbruget vil endvidere udarbejde oplæringsmateriale, som sikrer oplæring af personale i relevant miljølovgivning, transport og udbringning af husdyrgødning (hvis relevant), planlægning af aktiviteter, beredskabsplanlægning- og styring, reparation og vedligeholdelse af udstyr samt en plan for kontrol, reparation og vedligeholdelse af husdyrbruget. Planen vil indeholde krav til regelmæssig kontrol af nedenstående anlæg (såfremt de enkelte anlæg findes på husdyrbruget):

- gyllebeholder (minimum årlig kontrol for tegn på skader, nedbrydning eller utætheder)
- gyllepumper, -miksere, -separatorer og spredere
- forsyningssystemer til vand og foder
- varme-, køle- og ventilationssystemer samt temperaturfølere, herunder optimering og optimeret styring heraf
- siloer og transportudstyr (f.eks. ventiler og rør)
- luftrensningssystemer (f.eks. ved regelmæssige inspektioner)
- udstyr til drikkevand, herunder skal behovet for regelmæssig indstilling vurderes og frekvensen for løbende indstilling i så fald fastsættes i planen
- maskiner til udbringning af husdyrgødning samt doseringsmekanisme- eller dysse, som begge skal være i god stand (ikke relevant så længe markerne er bortforpagtede)

Såfremt kontrollen afdækker behov for reparation eller anden vedligeholdelse, vil dette blive iværksat med det samme.

Ernæringsmæssig styring (1.3) sker gennem fasefodring med 3 foderblandinger til søerne, 1 foderblanding til poltene og 3 foderblandinger til smågrisene, der er tilpasset dyrenes behov i produktionsperioderne.

Det antages, at Miljøstyrelsen gennem fastsættelsen af BAT for ammoniakemission og udbringningsreglerne om N- og P-lofter har forholdt sig til de angivne kvælstof- og fosforudskillelser, der fremgår af BAT-konklusionen. Husdyrbruget skal en gang årligt ifølge Husdyrgodkendelsesbekendtgørelsen fremsende dokumentation for overholdelse af fodringskrav til kommunen.

Minimering af emissioner fra spildevand (1.5) sikres bl.a. ved at gylle håndteres i et lukket system med tætte kanaler, forbeholdere, gyllerør, gyllebeholdere og afhentningstank. Endvidere benyttes højtryksrenser ved rengøring og der er vandbesparende drikkevandssystemer i staldene. Af regnvand tilledes der kun det regnvand til gyllebeholder, der falder i de gyllebeholdere, der endnu ikke er teltoverdækkede.

Af de oplyste teknikker til reduktion af lugtemission benytter husdyrbruget, at gylle kun omrøres forud for udbringning (bortset fra afhentningstanken) og teltoverdækning (1.9). Teltoverdækning og minimering af omrøring reducerer samtidigt ammoniakemissionen fra opbevaring af gylle.

Med husdyrbrugets indretning er der ikke markante støjkilder, som kan genere naboerne. De primære støjkilder er transport, ventilation samt indblæsning i siloer. Da der ikke har været problemer med støj til omgivelserne (klager), er der ikke udarbejdet en støjhandlingsplan (1.7).

Forebyggelse af emission til jord og vand sker gennem opbevaring og håndtering af gylle i stabile, tætte kanaler, rørsystemer, forbeholdere, gyllebeholdere og afhentningstank. Gyllebeholderne er omfattet af den 10 årige gyllebeholderkontrol og det vil den nye afhentningstank også blive. Endvidere inspiceres gyllebeholderne årligt i forbindelse med bundtømning. (1.11).

Forpagter af arealerne står for alle udbringningsrelaterede krav: Der føres journal over spredning af uorganisk gødning og husdyrgødning på markerne i form af mark- og gødningsplan, som endvidere bruges til planlægning af kommende sæsons spredning. Udbringning af gylle sker i overensstemmelse med den generelle lovgivning, hvilket stort set også sikrer, at husdyrgødning udbringes i overensstemmelse med BAT. I lovgivningen er der bl.a. fastsat regler om afstande i forbindelse med udbringning af husdyrgødning på skrånende arealer op til vandløb og søer, afstande til drikkevandsboringer og forbud mod udbringning på vandmættet, oversvømmet, frossen jord eller snedækket jord. (1.13). I forbindelse med mark- og gødningsplanlægningen planlægges mængder og tidspunkt for fordelingen af husdyrgødningen under hensyntagen til det valgte sædskiftes behov for næringsstoffer, jordbundstypen og eventuel vanding. I forbindelse med planlægningen tjekkes desuden, at N- og P-loftet jf. Husdyrgødningsbekendtgørelsen vil blive overholdt.

Da gylle ledes til gyllebeholdere i et lukket system, og forpagter benytter nedfælder og gyllevogn med læsser og udbringer med slæbeslanger, er risikoen for spild i forbindelse med gødningslagerene minimal.

Det er forpagter af arealerne, der står for udbringning af husdyrgødning og sprøjtning. Det antages at marksprøjtningen efterses og serviceres løbende og at de lovpligtige syn overholdes, samt at det løbende kontrolleres, at gyllevognen er i god stand og er indstillet til korrekt dosering.

Beregning af ammoniakemissionen (1.14) fra produktionen sker gennem ansøgningen om miljøgodkendelse i Husdyrgodkendelse.dk. Der leves op til BAT i forhold til ammoniakemission.

Årligt opgøres den faktiske husdyrproduktion på husdyrbruget i forbindelse med gødningsregnskabet. Ud fra disse oplysninger kan ammoniakemissionen beregnes ud fra normtal fra Institut for Husdyrvidenskab ved Aarhus Universitet. Normtallene beregnes og udgives årligt. N- og P-udskillelsen beregnes direkte i gødningsregnskabet (1.15).

Generelt er der ikke problemer med støv i forbindelse med håndteringen af foderet, idet foder håndteres i foderrum og ledes ud i staldene gennem rørsystemer. Der sker ingen monitorering eller beregning af støvemissionen, idet udgifterne ved måling og beregning ikke vurderes at være rimelig i forhold til den meget lille støvemission fra staldene (1.8).

Der er etableret overbrusnings- og iblødsætningsanlæg i alle stalde.

Der sker minimum årlig registrering af vand-, el- og brændstofforbrug. Der registreres antal indsatte, døde og leverede dyr samt indkøbte fodermængder. Gødningsproduktionen beregnes i gødningsregnskabet.

Der er ingen fast husdyrgødning på husdyrbruget bortset fra en meget lille mængde møg/dybstrøelse fra heste. Møget/dybstrøelsen fra hestene kommer dagligt i gyllebeholderen (1.10).

Der sker ingen forarbejdning af husdyrgødningen på husdyrbruget (1.12).

BAT i forhold til energi- (1.6) og vandforbrug (1.4) er beskrevet under punkt 5.2.2 og 5.2.3.

6. Konklusion

Sammenfattende vurderes det, at overgangen fra den nuværende miljøgodkendelse til en ny miljøgodkendelse efter reglerne om godkendelse af produktionsarealer for husdyrbruget på Gådebymarkvej 6 samt etablering af en ny farestald i en del af en eksisterende bygning, opsætning af tre klimapavilloner, etablering af en afhentningstank og senere en tilbygning til "Ny transponderstald (Stald 9)" ikke vil medføre væsentlig direkte eller indirekte påvirkning af det omgivende miljø. Aabenraa Kommune kan ved fastsættelse af normale driftsvilkår for husdyrbruget fastholde husdyrbruget på de ansøgte tiltag, samt opsætte vilkår for indgreb såfremt husdyrbruget mod forventning medfører forøgede gener for omgivelserne.

7. Bilag

Bilag 1: Oversigtskort over husdyrbruget

Bilag 2: Ledningsplan

Bilag 3: Omregning af gyllekølingseffekter

Bilag 4: BAT-beregning

Bilag 5: Opsummering af gyllekølingsberegninger

Bilag 1: Oversigtskort



Bilag 2: Ledningsplan



Bilag 3: Omregning af gyllekølingseffekter

Gamle beregninger			Nye beregninger med data fra Teknologilisten			Nye formler jf. Teknologilisten!		
Eksempel drægtighedsstald med linespil			Eksempel drægtighedsstald med linespil			Træk og slip:		
ammoniakreduktions effekt i %	kvadratmeter		ammoniakreduktions effekt i %	kvadratmeter		Ammoniak: Op til 30	Linespil:	Ammoniak: Op til 34
23,4	1568		22,61	1568				
W/m^2	17,173	170,327	W/m^2	17,174	####	% Effekten i %		% Effekten i %
W	26927		W	26929		beregnes efter		beregnes efter
Kølegdelse	55000		Kølegdelse	55000		formlen:		formlen:
Driftstimer pr. år	4289		Driftstimer pr. år	4289		$0,85 * x - 0,004x^2$		$1,66 * x - 0,02 * x^2$
Eksempel smågrisestald med træk og slip			Eksempel smågrisestald med træk og slip			$(x=W/m^2)$		$(x=W/m^2)$
ammoniakreduktions effekt i %	kvadratmeter		ammoniakreduktions effekt i %	kvadratmeter				
23,4	1482		19,48	1482				
W/m^2	26,131	111,934	W/m^2	26,131	####			
W	38727		W	38726				
Drægtighedsstald med linespil			Drægtighedsstald med linespil			Drægtighedsstald med linespil		
ammoniakreduktions effekt i %	kvadratmeter		ammoniakreduktions effekt i %	kvadratmeter		ammoniakreduktions effekt i %	kvadratmeter	
22,2	1094		0	0		20,4	1094	
W/m^2	16,200	171,300	W/m^2	0,00	187,500	W/m^2	15,00	172,738
W	17722		W	0		W	16410	
Farestald med træk og slip			Smågrisestald med træk og slip			Farestald med træk og slip		
ammoniakreduktions effekt i %	kvadratmeter		ammoniakreduktions effekt i %	kvadratmeter		ammoniakreduktions effekt i %	kvadratmeter	
22,2	480		20,62	1225		20,4	480	
W/m^2	24,63	112,687	W/m^2	27,93	113,662	W/m^2	27,58	113,796
W	11820		W	34214		W	13238	
Gennemsnitlig W/m^2	18,77		Gennemsnitlig W/m^2	27,93		Gennemsnitlig W/m^2	18,84	
Minimum effekt af varmepumpe i kW	29,543		Minimum effekt af varmepumpe i kW	34,214		Minimum effekt af varmepumpe i kW	29,648	
W	29543		W			W		
Smågrisestald med træk og slip			Smågrisestald med træk og slip			Smågrisestald med træk og slip		
ammoniakreduktions effekt i %	kvadratmeter		ammoniakreduktions effekt i %	kvadratmeter		ammoniakreduktions effekt i %	kvadratmeter	
24,8	1225		20,62	1225		20,4	480	
W/m^2	27,92	111,041	W/m^2	27,93	113,662	W/m^2	27,58	113,796
W	34193		W	34214		W	13238	
<p>OBS: Da der er færre kvadratmeter med køling skal der kompenseres. Der er stort set samme fordeling mellem arealer med linespil og træk og slip ved ansøgningen og reelt etableret. Jeg kompenserer ved at hæve ammoniakreduktionseffekten til W bliver minimum lige så store, som med den oprindelige beregning herunder.</p>								
<p>Fordeling ifølge de m³ Bork VYS har oplyst for henholdsvis linespil og træk og slip:</p>								
Drægtighedsstald med linespil			Drægtighedsstald med linespil			Drægtighedsstald med linespil		
ammoniakreduktions effekt i %	kvadratmeter		ammoniakreduktions effekt i %	kvadratmeter		ammoniakreduktions effekt i %	kvadratmeter	
20	1237,6		20	1237,6		20	1237,6	
W/m^2	14,446	173,054	W/m^2	14,446	173,054	W/m^2	14,446	173,054
W	17879		W	17879		W	17879	
Farestald med træk og slip			Farestald med træk og slip			Farestald med træk og slip		
ammoniakreduktions effekt i %	kvadratmeter		ammoniakreduktions effekt i %	kvadratmeter		ammoniakreduktions effekt i %	kvadratmeter	
20	530,4		20	530,4		20	530,4	
W/m^2	21,92	114,039	W/m^2	21,92	114,039	W/m^2	21,92	114,039
W	11628		W	11628		W	11628	
Gennemsnitlig W/m^2	16,69		Gennemsnitlig W/m^2	16,69		Gennemsnitlig W/m^2	16,69	
Minimum effekt af varmepumpe i kW	29,506		Minimum effekt af varmepumpe i kW	29,506		Minimum effekt af varmepumpe i kW	29,506	
W	29506		W	29506		W	29506	
<p>OBS: i godkendelsen står 28.288 kW, der burde have stået W og ikke kW! Og det er nok min skyld, pga. et svar jeg har givet til Lene på mail.</p>								

Bilag 4: BAT-beregning

Areal	Emissionsfaktor	BAT-krav	Vejl. Sum	Teknologi nudrift	Emission etape 1 med gl.%	Teknologi etape 1	Emission etape 1	Teknologi etape 2	Emission etape 2	Teknologi etape 2 + ekstra telt	Emission
130	1,3	1,3	169		169	0	169	0	169	0	169
130	1,2	1,2	156		156	0	156	0	156	0	156
898	0,56	0,45	400	0,204	400	0,194	405	0,209	398	0,175	415
43	0,57	0,57	25		25	0	25	0	25	0	25
1725	1,2	0,9528	1644	0,206	1644	0,263	1526	0,263	1526	0,204	1648
743	0,66	0,52404	389	0,206	389	0	490	0	490	0	490
561	1,2	1,2	673		673	0	673	0	673	0	673
1022	0,56	0,45	456	0,204	456	0,194	461	0,209	453	0,175	472
1610	0,56	0,56	902		902	0	902	0	902	0	902
379	1,3	1,3	493		493	0	493	0	493	0	493
963	0,66	0,66	636		636	0	636	0	636	0	636
208	1,9	1,9	395		395	0	395	0	395	0	395
180	2,3	2,3	414		414	0	414	0	414	0	414
90	1,3	1,3	117		117	0	117	0	117	0	117
280	0,66	0,66	185		185	0	185	0	185	0	185
66	0,56	0,58	38		38	0	37	0	37	0	37
66	0,56	0,58	38		38	0	37	0	37	0	37
142	0,66	0,59	84		84	0	94	0	94	0	94
1109	1,2	0,87	965		965	0,263	981	0,263	981	0,204	1059
66	0,56	0,58	38		38	0	37	0	37	0	37
			8216		7251		7251		8215		8216
Soanlæg				0,204		0,263		0,263		0,204	
Klimastalde				0,206		0,194		0,209		0,175	
				747		753		769			
											Frdrag for telt på stor gyllebeholder
											747

Bilag 5: Opsummering af gyllekølingsberegninger

So 26,3 (etape 1)	ammoniakreduktions effekt i %	kvadratmeter
	26,3	1094
	Køleeffekt i W/m ²	21,32
	kW	23,3
	kWh	204315
	Oplyst antal timer	5832
	Beregnet antal timer	5832
	Beregnet køleeffekt i kWh	35,03
So 26,3 (etape 2)	ammoniakreduktions effekt i %	kvadratmeter
	26,3	1750
	Køleeffekt i W/m ²	21,32
	kW	37,3
	kWh	326829
	Oplyst antal timer	7040
	Beregnet antal timer	7040
	Beregnet køleeffekt i kWh	46,42
So 20,4 (etape 2 + telt)	ammoniakreduktions effekt i %	kvadratmeter
	20,4	1750
	Køleeffekt i W/m ²	15,00
	kW	26,3
	kWh	229950
	Oplyst antal timer	6572
	Beregnet antal timer	6572
	Beregnet køleeffekt i kWh	35,0
Klima 19,4 (etape 1)	ammoniakreduktions effekt i %	kvadratmeter
	19,4	1225
	Køleeffekt i W/m ²	26,01
	kW	31,9
	kWh	279073
	Oplyst antal timer	6065
	Beregnet antal timer	6065
	Beregnet køleeffekt i kWh	46,0
Klima 20,9 (etape 2)	ammoniakreduktions effekt i %	kvadratmeter
	20,9	1225
	Køleeffekt i W/m ²	28,38
	kW	34,8
	kWh	304523
	Oplyst antal timer	6619
	Beregnet antal timer	6619
	Beregnet køleeffekt i kWh	46,0
Klima 17,5 (etape 2 med telt)	ammoniakreduktions effekt i %	kvadratmeter
	17,5	1225
	Køleeffekt i W/m ²	23,10
	kW	28,3
	kWh	247877
	Oplyst antal timer	5388
	Beregnet antal timer	5388
	Beregnet køleeffekt i kWh	46,0