

MILJØGODKENDELSE
af
svinebruget på
Lummerbækvej 33
6800 Varde

I henhold til § 12 i Lovbekendtgørelse nr. 1486 af 4. december 2009
om miljøgodkendelse mv. af husdyrbrug.

Godkendt den 28. februar 2014



Udarbejdet af:

Miljø
Toften 2
6818 Årre

Sagsbehandler: Stine Bundgaard Pedersen og Klaudi Andresen
Direkte tlf. 79947115 og 79947525
E-mail: stla@varde.dk og klan@varde.dk

VARDE KOMMUNE
Teknik og Miljø
Bytoften 2
6800 Varde

www.vardekommune.dk
vardekommune@varde.dk

Doknr. 17971/14

Sagsnr. 13/10467

Indholdsfortegnelse:

1	INDLEDNING	5
2	BAGGRUND FOR MILJØGODKENDELSE	6
2.1	DATABLAD	6
2.2	BAGGRUND	6
3	GODKENDELSE	7
3.1	BESKRIVELSE AF PROJEKTET	7
3.2	REVURDERING	7
3.3	SUPPLERENDE OPLYSNINGER	8
3.4	FORUDSÆTNINGER	8
4	VILKÅR FOR MILJØGODKENDELSEN	9
4.1	ÅRSPRODUKTION	9
4.2	DRIFT OG INDRETNING	9
4.3	LANDSKABSINTERESSER	9
4.4	ÆNDRINGER PÅ HUSDYRBRUGET	9
4.5	AMMONIAKREDUCERENDE TILTAG	9
4.6	OPBEVARING OG HÅNDTERING AF HUSDYRGØDNING	9
4.7	LUGT	10
4.8	STØJ	10
4.9	STØV	11
4.10	TRANSPORT	11
4.11	SKADEDYR	11
4.12	SPILDEVAND OG OVERFLADEVAND	11
4.13	OPLAG AF OLIE, PESTICIDER OG ØVRIGE KEMIKALIER	11
4.14	AFFALD	11
4.15	LYS	12
4.16	HUSDYRGØDNING	12
4.17	EGENKONTROL	12
4.18	BEDSTE TILGÆNGELIGE TEKNIK	12
4.19	UHELD OG RISICI	13
4.20	OPHØR	13
5	KLAGEVEJLEDNING	13
6	OFFENTLIGGØRELSE	14
7	MILJØTEKNISK BESKRIVELSE OG VURDERING	15
7.1	BELIGGENHED	15
7.2	AFSTANDSKRAV	16
7.3	LANDSKAB OG KULTURMILJØ	17
7.4	DYREHOLDETS STØRRELSE FØR OG EFTER UDVIDELSEN	17
7.5	INDRETNING	18
7.6	FORBRUG AF VAND OG ENERGI	19
7.7	AFFALD	20
7.8	OPLAG AF DIESEL- OG FYRINGSOLIE	21
7.9	HUSDYRGØDNING - PRODUKTION, OPBEVARING OG UDBRINGNING	21
7.10	FODEROPBEVARING	22
7.11	LUGT	22
7.12	STØJ	23
7.13	STØV	24
7.14	SKADEDYR	24
7.15	DØDE DYR	25

7.16	LYS	25
7.17	TRANSPORT.....	25
7.18	SPILDEVAND	27
7.19	DRIFTSFORSTYRRELSER ELLER UHELD	27
7.20	BESKYTTEDE NATUROMRÅDER OMKRING EJENDOMMEN - AMMONIAK	27
7.21	AREALER OG HARMONI	33
7.22	KG N OG P PRODUCERET	33
7.23	PÅVIRKNING AF "BILAG IV ARTER"	33
7.24	BAT - AMMONIAK	34
7.25	BAT - NITRAT	35
7.26	BAT - FOSFOR	35
7.27	BAT - FODRINGSSTRATEGI	36
7.28	BAT - MANAGEMENT	36
7.29	BAT - FORBRUG AF VAND OG ENERGI.....	37
7.30	BAT - OPBEVARING AF HUSDYRGØDNING.....	37
7.31	SAMLET BAT-VURDERING	38
8	EGENKONTROL.....	38
9	FORANSTALTNINGER VED OPHØR AF PRODUKTION	39
10	ALTERNATIVE MULIGHEDER.....	39
11	NABOHØRING	39
12	SAMLET VURDERING	40

1 Indledning

Denne miljøgodkendelse fastlægger de vilkår, der skal gælde for en udvidelse af dyreholdet på Lummerbækvej 33, 6800 Varde i Varde Kommune. Vilkårene sikrer, at udvidelse og drift af husdyrbruget kan ske uden at påvirke miljøet væsentligt.

Miljøet skal i denne sammenhæng forstås som omgivelserne i bred forstand, herunder befolkning, flora og fauna, vandmiljø, landskab og kulturhistorie samt ressourceforbrug.

I forbindelse med udarbejdelsen af miljøgodkendelse, har Varde Kommune udarbejdet en miljøteknisk beskrivelse og vurdering af det ansøgte projekt. Denne danner baggrund for afgørelsen om miljøgodkendelse, herunder de stillede vilkår, se afsnit 4.

Ansøgningen om miljøgodkendelse har været offentliggjort på Varde Kommunes hjemmeside i perioden fra den 19. december 2013 til den 2. januar 2014. Offentligheden har hermed haft mulighed for at komme med forslag og bemærkninger til projektet, samt anmode om at få tilsendt udkast til afgørelse, når denne foreligger.

Varde Kommune har ikke modtaget henvendelser angående udvidelsen i idéfasen efter offentlig annoncering.

Udkast til miljøgodkendelsen har været sendt i parts/nabohøring i 6 uger hvor der var mulighed for at komme med synspunkter, kommentarer eller indsigelser til projektet.

Udkast til miljøgodkendelse skal give offentligheden og beslutningstagerne et fælles grundlag for at debattere projektet, inden der tages endelig stilling til, om det skal kunne realiseres.

2 Baggrund for miljøgodkendelse

2.1 Datablad

Ansøger:	Ny Vestergaard ApS v/ Martin Lund Madsen
Kontaktperson:	Martin Lund Madsen, Hovedvej A1 26, Endrup, 6740 Bramming Tlf. 75191711 / 40203671. E-mail : martin@ny-endrupholm.dk
Husdyrbrugets navn og adresse:	Lummerbækvej 33, 6800 Varde
Ejerlav og matrikel nr:	12e, Kvong By, Kvong 9q, 3u, 3ae Åsted By, Kvong
Virksomhedens art:	Svineproduktion
Ejendomsnummer:	5730095050
CHR-nummer:	45050
CVR-nummer:	32334520
Konsulent:	Heidi Birch Wentzlau, Birk Centerpark 24, 7400 Herning, Tlf. 70151200 / 30704057, E-mail: hbw@srdk.dk
Tilsynsmyndighed:	Varde Kommune
Udkast i nabohøring:	Fra den 19. december 2013 til den 31. januar 2014
Godkendelsesdato:	28. februar 2014

2.2 Baggrund

Engbakkegård Svineproduktion har søgt om miljøgodkendelse af svineproduktionen på Lummerbækvej 33, 6800 Varde, på baggrund af et ønske om at ændre dyreholdet.

Ansøgningen er modtaget af Varde Kommune den 4. juli 2013.

I forbindelse med sagsbehandlingen er der indhentet supplerende oplysninger.

Miljøgodkendelsen er udarbejdet ud fra ansøgning nr. 47101, version 3 som er indsendt den 30. oktober 2013.

Den 19. februar 2014 skiftede Lummerbækvej 33, 6800 Varde ejer fra Engbakkegård Svineproduktion A/S til Ny Vestergaard Aps v/Martin Lund Madsen.

3 Godkendelse

Varde Kommune har afgjort, at husdyrbruget på Lummerbækvej 33, 6800 Varde kan udvides og ændres som ansøgt. Der er nærmere redegjort for de vurderinger der ligger til grund for afgørelsen i den miljøtekniske beskrivelse og vurdering.

Miljøgodkendelsen meddeles efter § 12 i "Lovbekendtgørelse nr. 1486 af 4. december 2009 om miljøgodkendelse m.v. af husdyrbrug", herefter benævnt husdyrloven, på en række nærmere angivne vilkår i afsnit 4.

Husdyrbruget skal til enhver tid leve op til gældende regler i love og bekendtgørelser – også selvom disse regler eventuelt måtte være skærpede i forhold til denne miljøgodkendelse.

Det skal i øvrigt bemærkes, at tilladelser og godkendelser der vedrører anden lovgivning, for eksempel byggetilladelse, skal indhentes særskilt.

Henvendelse om miljøgodkendelsen kan ske til Varde Kommune, Miljø.

Eventuelle udvidelser og ændringer af husdyrbrugets anlæg, som ikke fremgår af denne tilladelse, skal meddeles til – og godkendes af Varde Kommune inden disse gennemføres.

Ændringer i ejerforhold (eller hvem der har ansvar for driften) skal meddeles til Varde Kommune.

3.1 Beskrivelse af projektet

Der er tidligere den 14. april 2011 meddelt miljøgodkendelse efter Husdyrlovens § 12 af Lummerbækvej 33, 6800 Varde. Miljøgodkendelsen fra 14. april 2011 er bortfaldet, og derfor søger ansøger om ny miljøgodkendelse.

Denne miljøgodkendelse omhandler ændring af produktionsanlægget fra søer med produktion af smågrise til udelukkende at være smågriseproduktion samt produktion af slagtesvin. Der bygges ikke nyt i forbindelse med omlægningen af produktionen.

Dyreholdet ønskes udvidet fra:

630 søer
15.000 smågrise (7,2-35 kg)
3.900 smågrise (7,2-32 kg)
I alt 244,97 DE

Til

47.970 smågrise (7,2-32 kg)
900 slagtesvin (32-130 kg)
I alt 276,17 DE

3.2 Revurdering

Miljøgodkendelsen skal, jævnfør § 17 i "Bekendtgørelse om tilladelse og godkendelse mv. af husdyrbrug" (herefter benævnt Husdyrgodkendelsesbekendtgørelsen) regelmæssigt og mindst hvert 10. år tages op til revurdering. Den første regelmæssige vurdering skal dog foretages senest, når der er forløbet 8 år. Det er planlagt, at foretage den første revurdering i 2022.

3.3 Supplerende oplysninger

I forbindelse med sagsbehandlingen har Varde Kommune orienteret og indhentet oplysninger fra følgende:

- Idéfasen ved offentlig annoncering
- Intern høring i Varde Kommune
- Nabohøring ved berørte naboer

3.4 Forudsætninger

Varde Kommune forudsætter, at projektet gennemføres og drives som beskrevet i ansøgningen nr. 47101 version 3.

Miljøgodkendelsen meddeles på vilkår, der sikrer at kravene i § 27 og § 29 i Husdyrloven opfyldes. Der stilles derfor følgende vilkår til husdyrbrugets anlæg og arealer:

4 Vilkår for miljøgodkendelsen

4.1 Årsproduktion

- a. Husdyrbruget må maksimalt have et dyrehold på 276,17 dyreenheder (DE) der fordeler sig med 47.970 smågrise (7,2-32 kg) og 900 slagtesvin (32-130 kg). Årsproduktionen / dyreholdet opgøres på basis af planåret (1. august til 31. juli).

4.2 Drift og indretning

- a. Husdyrbrugets drift og indretning skal være i overensstemmelse med de oplysninger der fremgår af den miljøtekniske beskrivelse, med mindre andet fremgår af miljøgodkendelsens vilkår.
- b. Miljøgodkendelsen bortfalder, såfremt den ikke er udnyttet inden 2 år fra godkendelsesdatoen. Med udnyttet menes at bygge og anlægsarbejde er iværksat / besætningsudvidelsen er påbegyndt.

4.3 Landskabsinteresser

- a. Gyllebeholderne (beliggende i det åbne land) (bygning 6 og 7 på figur 3) skal fjernes senest 5 år efter at den ikke længere er nødvendig for driften.
- b. Den afskærmende beplantning omkring de to gyllebeholdere skal bevares eller erstattes af ny tilsvarende beplantning, hvis den nuværende beplantning fjernes.

4.4 Ændringer på husdyrbruget

- a. Drifts-, indretnings- eller bygningsmæssige ændringer, der er relevante i forhold til miljøgodkendelsen, skal anmeldes til Varde Kommune inden gennemførelsen. Varde Kommune vurderer derefter om de aktuelle planer for ændring/udvidelse kan ske indenfor rammerne af denne miljøgodkendelse.
- b. De vilkår der vedrører driften, skal være kendt af de ansatte/andre der er beskæftiget med den pågældende del af driften. Et eksemplar af miljøgodkendelsen skal til enhver tid være tilgængeligt for de personer, der har ansvaret for husdyrbrugets daglige drift.

4.5 Ammoniakreducerende tiltag

- a. Alle stier til smågrise skal indrettes med delvist spaltegulv.
- b. Alle stier til polte og slagtesvin skal indrettes med 25-49 % fast gulv. Det resterende areal i stierne skal være spaltegulv.
- c. Foder til alle smågrise med undtagelse af 970 smågrise (polte) i staldafsnit 4, skal tilsættes 2,0 g benzoesyre/FE.

4.6 Opbevaring og håndtering af husdyrgødning

- a. Gyllebeholderne skal jævnlige, og mindst én gang årligt, visuelt kontrolleres for skader og brud, herunder kabelbrud. Eventuelle brud eller skader skal straks udbedres.
- b. Udbringning af gylle skal ske i overensstemmelse med god landmandspraksis, således at lugtgener søges begrænset mest muligt.
- c. Påfyldning af gylle til gyllevogn og lign. skal altid ske under opsyn.

- d. I forbindelse med påfyldning af gylle fra gyllebeholdere må der ikke spildes gylle, således at der er fare for forurening af grund- eller overfladevand - herunder vandløb eller søer.

4.7 Lugt

- a. Hele ejendommen og dens omgivelser skal renholdes således, at lugtgener begrænses mest muligt.
- b. Ventilationsanlæggene i staldene skal være sådan indrettet, at afkastet giver mindst mulige lugtgener for naboerne. Såfremt anlæggene ændres, skal principperne i BAT (Bedst anvendelig teknik) anvendes.
- c. Såfremt tilsynsmyndigheden skønner, at lugtgener i omgivelserne vurderes at være væsentligt større end der kan forventes ifølge grundlaget for miljøvurderingen, skal husdyrbruget lade foretage undersøgelse af muligheder for begrænsning af lugtkilder og/eller behandling af afkastluften. Undersøgelsens omfang vil blive fastsat af tilsynsmyndigheden på baggrund af en konkret vurdering af sagen. Lugtundersøgelser kan maksimalt kræves én gang pr. år. Virksomheden afholder selv omkostningerne til dokumentation, undersøgelser og målinger.

4.8 Støj

- a. Husdyrbrugets bidrag til støjbelastningen må, ved udendørs opholdsarealer ved boliger beliggende i landzone uden for eget skel, ikke overskride de anførte værdier 1,5 meter over terræn i frit felt:

Tidspunkt	Støjgrænser	Reference tidsrum
Dag		
Mandag - fredag kl. 07 - 18	55 dB(A)	8 timer
Lørdag kl. 07 - 14	55 dB(A)	7 timer
Lørdag kl. 14 - 18	45 dB(A)	4 timer
Søn- og helligdag kl. 07 - 18	45 dB(A)	8 timer
Aften		
Alle dage kl. 18 - 22	45 dB(A)	1 time
Nat		
Alle dage kl. 22 - 07	40 dB(A)	½ time

Støjgrænser

- b. Støjens maksimalværdi må om natten ikke overstige ovenstående grænseværdier med mere end 15 dB(A) ved alle beboelser.
- c. Ved dokumentation for overholdelse af støjvilkår skal der ses bort fra kortvarig sæsonafhængig kørsel udenfor ejendommen f.eks. pløjning og høst.
- d. Hvis tilsynsmyndigheden vurderer det nødvendigt, skal husdyrbruget dokumentere, at støjvilkåret er overholdt. Dokumentationen skal belyse støjbelastningen med husdyrbruget i fuld repræsentativ drift. Dette kan dog højst kræves en gang årligt, såfremt ovennævnte støjgrænser overholdes.

Dokumentationen skal ske i form af resultat af en støjmåling udført efter retningslinjerne i Miljøstyrelsens vejledning nr. 5 og 6/1984, eller efter en beregning udført efter den nordiske beregningsmetode for ekstern støj fra virksomheder jf. Miljøstyrelsens vejledning nr. 5/1993. Ved ændringer skal den nyeste vejledning anvendes.

Er dokumentationen udført som beregning, skal den indeholde de oplysninger om beregningsforudsætningerne, som er nødvendige for vurdering af rigtigheden af beregningsresultaterne. Er dokumentationen udført som måling, skal driftsforholdene under målingen beskrives. Som udgangspunkt accepteres en ubestemthed på de målte eller beregnede støjbelastninger på max. +/- 3 dB(A).

- e. Målingerne eller beregningerne skal udføres af en person eller et laboratorium, som er akkrediteret af DANAK eller godkendt af Miljøstyrelsen til "Måling – ekstern støj".
- f. Resultaterne skal sendes til tilsynsmyndigheden senest 1 måned efter målingernes gennemførelse.

4.9 Støv

- a. Drift af anlægget må ikke medføre væsentlige støvgener uden for ejendommens eget areal.

4.10 Transport

- a. Transport til- og fra husdyrbruget skal fortrinsvis foregå i dagtimerne. I forbindelse med kortvarige sæsonbetonede arbejder som f.eks. høst og gødningsudkørsel tillades kørsel udenfor dagtimerne.
- b. Ved transport af gylle på offentlige veje skal gyllevognens åbninger være forsynet med låg eller lignende, således at spild ikke kan finde sted. Skulle der alligevel ske spild af gylle, skal dette straks opsamles.

4.11 Skadedyr

- a. Der skal på ejendommen foretages effektiv fluebekæmpelse i overensstemmelse med de til enhver tid nyeste retningslinjer fra Statens Skadedyrlaboratorium.
- b. Opbevaring af foder skal ske på en sådan måde, at der ikke opstår risiko for tilhold af skadedyr.

4.12 Spildevand og overfladevand

- a. Sanitært spildevand fra staldene skal ledes til godkendt anlæg.
- b. Spildevand fra rengøring af stalde skal ledes til gyllesystemet og anvendes efter gældende regler.

4.13 Oplag af olie, pesticider og øvrige kemikalier

- a. Opbevaring af kemikalier, samt spildolie og kemikalieaffald, skal foregå i rum med fast bund og uden mulighed for forurening af jord, afløbssystem, grundvand og vandløb.
- b. Opbevaring af diesel / fyringsolie i overjordiske tanke skal ske i en typegodkendt beholder og på varig og stabil bund, og der må ikke være mulighed for afløb til jord, kloak, overfladevand eller grundvand.

4.14 Affald

- a. Animalsk affald og døde dyr skal fjernes fra ejendommen inden der opstår kadaverøse forandringer, der kan give anledning til lugtgener eller andre uhygiejniske forhold. Affaldet skal bortskaffes til autoriseret destruktionsanstalt.

- b.** Medicinrester og tom medicinemballage (f.eks. flasker) leveres retur til dyrlæge, apotek eller anden godkendt modtager. Klinisk affald (sprøjter, kanyler og andre skarpe genstande) skal afhentes/ afleveres til godkendt modtager efter behov, dog mindst 1 gang årligt.
- c.** Erhvervsaffald skal håndteres og bortskaffes i overensstemmelse med Varde Kommunes til enhver tid gældende regulativ for erhvervsaffald.

4.15 Lys

- a.** Driften må ikke medføre væsentlige lysgener uden for ejendommens eget areal.

4.16 Husdyrgødning

- a.** Al husdyrgødning skal afsættes til biogasanlæg. Der skal fremsendes en underskrevet aftale med et biogasanlæg som skal godkendes af Varde Kommune.
- b.** Skal der i fremtiden afsættes husdyrgødning til egne arealer eller arealer ved 3. mand, skal der forinden søges om og godkendes tillæg til miljøgodkendelse for at sikre at fosfor-niveauet overholder BAT.
- c.** Denne miljøgodkendelse bliver taget i brug, når staldene på Lummerbækvej 33 renoveres eller når årsproduktionen overstiger 18.900 smågrise. Hvis godkendelsen er taget i brug og Brørup-Holsted Biogasanlæg ikke den 1-1-2015 kan stille garanti for afhentning og modtagelse af husdyrgødning fra Lummerbækvej 33, skal ejer senest den 1-2-2015 indsende redegørelse for afsætningen af husdyrgødning til anden side.

Afsættes husdyrgødningen til andet biogasanlæg skal der foreligge dokumentation for dette, som godkendes af Varde Kommune før afhentningen påbegyndes. Afsættes husdyrgødningen til udbringning på arealer hos 3. mand skal disse anmeldes og godkendes. Kræver disse arealer en § 16 miljøgodkendelse, skal Lummerbækvej 33 sørge for, at få disse arealer godkendt.

4.17 Egenkontrol

- a.** Der skal for hjemmeblandet foder udarbejdes en blandeforskrift, hver gang foderblandingerne ændres.
- b.** Følge- og indlægssedler samt eventuelle blandeforskrifter skal opbevares på husdyrbruget i mindst fem år og forevises på tilsynsmyndighedens forlangende.
- c.** Dokumentation skal opbevares samlet, i papirform eller elektronisk, og være lettilgængelige for tilsynsmyndigheden. Dokumentationen skal fremvises til tilsynsmyndigheden på forlangende og skal gemmes minimum 5 år.
- d.** Hvert år skal det kontrolleres, om den overjordiske del af gylletankene, der bruges af Lummerbækvej 33, er tætte. Desuden skal det kontrolleres om kablerne på gylletankene er i orden. Ved skader skal leverandør kontaktes.

4.18 Bedste tilgængelige teknik

- a.** Anlæg der er særligt energiforbrugende, skal kontrolleres og vedligeholdes således, at de altid kører energimæssigt optimalt.

4.19 Uheld og risici

- a. Alle uheld og driftsforstyrrelser, herunder evt. spild på udendørs arealer, der kan medføre forurening, skal straks meddeles alarmcentralen (tlf.: 112) og efterfølgende Varde Kommune, Miljø (tlf.: 7994 6800).

4.20 Ophør

- a. Ophører udnyttelse af miljøgodkendelsen helt eller delvist i tre på hinanden følgende år bortfalder den del der ikke har været udnyttet de seneste tre år.
- b. Ved ophør af driften, skal tilsynsmyndigheden orienteres.
- c. Ved ophør af driften, skal der træffes de nødvendige foranstaltninger for at undgå forureningsfare. Alle opbevaringsanlæg skal tømmes og rengøres, og ejendommen skal fremstå i miljømæssig god stand.

5 Klagevejledning

Miljøgodkendelsen kan påklages til Natur- og Miljøklagenævnet i henhold til § 76 i Husdyrloven af de klageberettigede, der fremgår af lovens §§ 84 -87.

Eventuel klage stiles skriftligt til Natur- og Miljøklagenævnet, men sendes til Varde Kommune, Bytoften 2, 6800 Varde. Klagen skal være Varde Kommune i hænde senest den 2. april 2014, kl. 15:30 (4 uger efter offentliggørelsen). Varde Kommune videresender klagen til Natur- og Miljøklagenævnet umiddelbart efter klagefristens udløb.

Der gøres opmærksom på, at en klage over miljøgodkendelsen ikke har opsættende virkning på muligheden for at anvende miljøgodkendelsen, med mindre Natur- og Miljøklagenævnet bestemmer andet.

Det er en betingelse for Natur- og Miljøklagenævnets behandling af en klage, at der indbetales et gebyr til Natur- og Miljøklagenævnet.

Vejledning om gebyrordningen kan findes på Natur- og Miljøklagenævnets hjemmeside.

Såfremt afgørelsen ønskes indbragt for domstolene, skal søgsmål være anlagt inden 6 måneder fra afgørelsens offentliggørelse samt være i overensstemmelse med § 26 i forvaltningsloven.

6 Offentliggørelse

Miljøgodkendelsen vil blive offentliggjort på Varde Kommunes hjemmeside i perioden fra 5. marts til den 2. april 2014.

På vegne af Stine Bundgaard Pedersen og Varde Kommunes den 28. februar 2014.

Klaudi Andresen
Miljømedarbejder

Kopi sendt til:

- Svinerådgivning Danmark, Heidi Birch Wentzlau, e-mail: hbw@srdk.dk
- Sundhedsstyrelsen, Embedslægeinstitutionen Syddanmark, Sorsigvej 35, 6760 Ribe, e-mail: syd@sst.dk
- Danmarks Fiskeriforening, Nordensvej 3, Taulov, 7000 Fredericia, e-mail: mail@dkfisk.dk
- Ferskvandsfiskeriforeningen for Danmark, v. Niels Barslund, Vormstrupvej 2, 7540 Haderup, e-mail: nb@ferskvandsfiskeriforeningen.dk
- Arbejderbevægelsens Erhvervsråd, Reventlowsgade 14,1, 1651 Kbh.V, e-mail: ae@aeraadet.dk
- Forbrugerrådet, Fiolstræde 17, 1017 Kbh.K, e-mail: fbr@fbr.dk
- Det Økologiske Råd, Blegdamsvej 4B, 2200 Kbh.N, e-mail: husdyr@ecocouncil.dk
- Danmarks Sportsfiskerforbund, Skyttevej 4, 7182 Bredsten, e-mail: post@sportsfiskeren.dk
- Danmarks Naturfredningsforening, Masnedøgade 20, 2100 København Ø, e-mail: dnvarde-sager@dn.dk
- Dansk Ornitologisk Forening, Vesterbrogade 140, 1620 Kbh.V, e-mail: natur@dof.dk samt lokalforeningen for sydvestjylland e-mail: varde@dof.dk

7 Miljøteknisk beskrivelse og vurdering

Beliggenhed, landskab og kulturmiljø

7.1 Beliggenhed

Husdyrbruget ligger på adressen Lummerbækvej 33, 6800 Varde, 1,9 km nordøst for Kvong. Kvong er nærmeste byzone og samlet bebyggelse, se figur 2.

Nærmeste nabo uden landbrugspligt er Lummerbækvej 51, 6800 Varde, som er beliggende ca. 810 m fra stalden og 669 m fra nærmeste gylletank, se figur 1. Nærmeste andre nabobeboelser er Kvong Langhedevej 30, der ligger ca. 250 m vest for stalden. Kvong Vandværk er beliggende 255 m syd-sydvest for Lummerbækvej 33 og Kvong Langhedevej 31 er beliggende 471 m øst for stalden på Lummerbækvej 33.



Figur 1. Husdyrbruget i forhold til nærmeste nabo uden landbrugspligt.



Figur 2. Husdyrbruget i forhold til byzone og samlet bebyggelse.

Varde Kommune vurderer at beliggenheden er tilstrækkeligt beskrevet.

7.2 Afstandskrav

Afstandskravene i henhold til § 6 i Husdyrloven er overholdt, da husdyrbrugets anlæg ikke er beliggende:

- indenfor et eksisterende eller ifølge kommuneplanens rammedel fremtidigt byzone- eller sommerhusområde
- i et område i landzone, der i lokalplan er udlagt til boligformål, blandet bolig og erhvervsformål eller til offentlige formål med henblik på beboelse, institutioner, rekreative formål og lign.,
- i en afstand mindre end 50 m fra ovennævnte områder eller
- i en afstand mindre end 50 m fra en nabobeboelse.

Alle afstandskravene i henhold til § 8 i Husdyrloven er overholdt med undtagelse af et krav. Følgende krav er overholdt:

- ikke almene vandforsyningsanlæg (25 m)
- almene vandforsyningsanlæg (50 m)
- vandløb, dræn og søer (15 m)
- offentlig vej og privat fællesvej (15 m)
- levnedsmiddelvirksomhed (25 m)
- beboelse på samme ejendom (15 m)

Derudover er der et afstandskrav til naboskel på 30 m som ikke er overholdt, i det de to eksisterende gyllebeholdere ligger ca. 7-9 m fra naboskel. Da der er tale om eksisterende forhold som er godkendt, vurderer Varde Kommune at der ikke skal gives dispensation til forholdet.

7.3 Landskab og kulturmiljø

I forbindelse med sagsbehandlingen er husdyrbrugets beliggenhed i forhold til udpegningerne i Varde Kommunes Kommuneplan 2013 samt fredninger blevet gennemgået. Husdyrbrugets anlæg ligger **indenfor**

- Landzone
- Dallandskab
- Overgangslandskab
- Særligt værdifuldt landbrugsområde
- Kildepladszoner (Kvong Vandværk)

Af Kommuneplan 2013 for Varde Kommune fremgår det blandt andet, at

Tilladelse til om- eller nybyggeri i **det åbne land** (Landzone) kan ledsages af vilkår, som sikrer, at byggeriet udformes, så de landskabelige, naturmæssige og kulturhistoriske værdier ikke påvirkes utilsigtet.

Dallandskaberne skal beskyttes, bevares og styrkes som sammenhængende halvkulturlandskaber, og friholdes for ny bebyggelse og anlæg. Til- og ombygninger ved eksisterende ejendomme skal tilpasses landskabets karakter, særligt med hensyn til beplantning, placering, udformning og materialevalg.

I **overgangslandskaber** skal nye bygninger og anlæg, der visuelt vil opleves fra dal- eller kystlandskaber tilpasses landskabets karakter, særligt med hensyn til beplantning, placering, udformning og materialevalg.

I **særligt værdifulde landbrugsområder** skal det sikres, at arealerne kan anvendes længst muligt til landbrugsmæssige formål før overgangen til anden anvendelse.

Indenfor områder med **særlige drikkevandsinteresser, kildepladser, indvindingsoplande til vandværker og indsatsområder** må der ikke etableres aktiviteter, der kan medføre en risiko for forurening af grundvandet. I tilfælde, hvor der ikke kan findes egnede arealer udfør disse områder, skal der træffes tilstrækkelige foranstaltninger for at mindske risikoen for grundvandsforurening. Ved udlæg af nye arealer til aktiviteter og virksomheder, der kan indebære en risiko for forurening af grundvandet, skal der tages hensyn til grundvandsbeskyttelse.

Omkring alle indvindingsboringer til vandværker udlægges en **300 m kildepladszone**.

Nybyggeriet sker udenfor åbeskyttelseslinje, søbeskyttelseslinje, strandbeskyttelseslinje, skovbyggelinje og beskyttelseslinje for fredede fortidsminder.

Varde Kommune vurderer at

- Udvidelsen af dyreholdet i eksisterende bygninger ikke er i strid med Kommuneplan 2013 for Varde Kommune

Husdyrhold og drift

7.4 Dyreholdets størrelse før og efter udvidelsen

I tabel 1 ses antal dyr før og efter udvidelsen. Nudriften er hentet i en kapitel 5 miljøgodkendelse meddelt i 1993, som senest er revurderet i 2009.

Dyreart	Før udvidelsen Kapitel 5 MGK		Efter udvidelsen	
	Antal	DE	Antal	DE
Søer	630	146,51	-	-
Smågrisen (7,2-35 kg)	15.000	84,41	-	-
Smågrise (7,2-25 kg)	3.900	14,05	-	-
Smågrise (7,2-32 kg)	-	-	47.970	240,82
Slagtesvin (32-130 kg)	-	-	900	35,35
I alt		244,97		276,17

Tabel 1. Antal dyr før og efter udvidelsen.

Der er tidligere meddelt miljøgodkendelse efter Husdyrlovens § 12 til husdyrbruget (14. april 2011). Den tidligere meddelte miljøgodkendelse omhandlede en udvidelse af soholdet til 1.500 søer og salg af 7 kg's grise og er siden blevet ophævet uden ibrugtagning. Varde Kommune vurderer, at det tidligere godkendte projekt er markant anderledes fra nærværende projekt. Nærværende projekt meddeles derfor som en ny miljøgodkendelse i stedet for et tillæg til miljøgodkendelsen fra april 2011.

Varde Kommune vurderer at dyreholdet er tilstrækkeligt beskrevet.

7.5 Indretning

Oversigt over husdyrbrugets bygninger fremgår af figur 3.



Figur 3. Situationsplan over Lummerbækvej 33.

Afsnit 1

Eksisterende Løbe/drægtighedsstald, indrettet med delvis spaltegulv og individuel opstaldning. Stalden renoveres til klimastald med delvis spaltegulv. Der produceres 18.800 små grise (7,2-32 kg) på 2.920 stipladser.

Afsnit 2

Eksisterende farestald, indrettet med kassestier og fuldspaltegulv. Stalden tilpasses til klimastald med delvis spaltegulv og der ilægges plader for at opfylde lovkravet om gulvtyper til smågrise pr. 1/7 2015. Der produceres 14.100 smågrise (7,2-32 kg) på 2.190 stipladser.

Afsnit 3

Eksisterende klimastald, indrettet med overdækning og fuldspaltegulv. Der ilægges plader for at opfylde lovkravet om gulvtyper til smågrise pr. 1/7 2015, så stalden i fremtiden er indrettet som delvis spaltegulv. Der produceres 14.100 smågrise (7,2-32 kg) på 2.190 stipladser.

Afsnit 4

Eksisterende del af løbe/drægtighedsstald, indrettet med delvis spaltegulv og individuel opstaldning. Stalden renoveres til poltestald med delvist fast gulv 25-49 % og smågrisestald med delvist spaltegulv. Der produceres 970 smågrise (7,2-32 kg) på 150 stipladser og 900 polte (32-130 kg) på 300 stipladser.

Afsnit 5

Eksisterende foderlade.

Bygning 6

Eksisterende gyllebeholder på 3.500 m³

Bygning 7

Eksisterende gyllebeholder på 3.500 m³

Varde Kommune vurderer at indretningen er tilstrækkelig beskrevet.

Der stilles vilkår om, at husdyrbrugets indretning og drift skal være i overensstemmelse med de oplysninger der fremgår af denne miljøtekniske beskrivelse.

7.6 Forbrug af vand og energi

Ansøger har oplyst følgende anslåede årlige forbrug af vand og energi, se tabel 2. Nudriften er hentet i kapitel 5 miljøgodkendelsen fra 1993.

	Før udvidelsen (mængde/år) Kapitel 5 MGK	Efter udvidelsen (mængde/år)	Ændring (mængde/år)	Ændring %
Elforbrug (kWh)	400.000	250.000	- 150.000	- 38 %
Vandforbrug (m ³ , stalde)	7.500	7.800	+ 300	+ 4 %
Olieforbrug (l)	48.500	5.000	- 43.500	- 90 %

Tabel 2. Husdyrbrugets forbrug af el, vand og olie.

Ansøger oplyser:

Stald og stuehus forsynes med vand fra kommunalt vandværk. Der forbruges ca. 7.000 m³ årligt til drikkevand og rengøring i svineproduktionen. Det årlige vandforbrug forventes at stige til ca. 7.800 m³

efter ændringen (Normal) på grund af en øget frekvens af vask. Hertil kommer husholdningens eget forbrug af vand på 175 m³.

Der opsættes et energibesparende Veng-varmelampesystem, der vil reducere olieforbruget væsentligt. Olie vil i ansøgt drift udelukkende benyttes i varmekanoner til udtørring af stalde efter vask. Vand- og energibesparende foranstaltninger omtales endvidere under BAT.

Varde Kommune vurderer, at energi- og vandforbruget er tilstrækkeligt beskrevet.

7.7 Affald

Ansøger oplyser følgende:

Affaldsopgørelse		
Tabel for fast affald		
Affalds type	Opbevaring	Bortskaffelses metode
Forbrændingseget	Container	Afhentes af Marius Pedersen.
Ikke forbrændingseget		Ejer afleverer selv på genbrugsplads.
Papir/pap	Container	Afhentes af Marius Pedersen.
Glas	Spand	Ejer afleverer selv på genbrugsplads.
Plast	Container	Afhentes af Marius Pedersen.
Heraf PVC	Ingen	Ingen

Husdyrbruget er forpligtet til at sikre sig, at alt genanvendeligt affald sorteres fra det forbrændingsegnete affald og afleveres til en godkendt modtager.

<https://www.affaldsregister.mst.dk/>

Varde Kommune gør opmærksom på at afbrænding af affald er ikke tilladt. Jævnfør § 1, stk. 2 i Miljøministeriets bekendtgørelse nr. 1317 af 20. november 2006 (med senere ændringer) om "Forbud mod markafbrænding af halm mv." er det dog tilladt at foretage afbrænding af våde halmballer og halm, der har været anvendt til overdækning og lignende. Brandmyndigheden skal orienteres inden afbrændingen iværksættes.

Varde Kommune vurderer ud fra ansøgers redegørelse at fast affald, olie og kemikalier opbevares, håndteres og bortskaffes miljømæssigt forsvarligt på husdyrbruget.

7.8 Oplag af diesel- og fyringsolie

Ansøger oplyser følgende:

Til opbevaring af fyringsolie er der en 6.000 L tank fra 1994 i jorden ved foderladen. Denne ønskes fjernet og erstattet af en nyere, mindre indendørs tank, der placeres i foderladen.

Olieaffald opbevares i tromler eller andet egnet beholder på fast og tæt underlag. Klinisk risikoaffald som kanyler, hætteglas etc. opbevares i en spand i besætningsområdet, og bortskaffes af Marius Pedersen.

Olieaffald bortskaffes i overensstemmelse med Varde Kommunes affaldsregulativ. Tabel herunder viser en oversigt over opbevaring og bortskaffelse af olie, kanyler og medicin.

Tabel for olie- og kemikalier		
Affalds type	Opbevaring	Bortskaffelses metode
Spildolie	Tromle	Ejer afleverer selv på genbrugsplads.
Kanyler	I spand i besætningsområdet	Afhentes af Marius Pedersen.
Kemikalier	Ingen	Ingen
Medicin	I skab i besætningsområdet	Afhentes af Marius Pedersen.

Varde Kommune vurderer ud fra ansøgers redegørelse, at diesel- og fyringsolie opbevares og håndteres miljømæssigt forsvarligt på husdyrbruget.

7.9 Husdyrgødning - produktion, opbevaring og udbringning

Den årlige produktion af flydende husdyrgødning på Lummerbækvej 33 forventes at stige fra 6.065 m³ til 6.453 m³.

Flydende husdyrgødning omfatter gylle og hvad der i øvrigt ledes til gylleanlægget i form af vaskevand mv. Produktionen af husdyrgødning før og efter udvidelsen fremgår af tabel 3.

Husdyrgødning	Før udvidelsen (m ³) Kapitel 5 MGK	Efter udvidelsen (m ³)	Ændring (m ³)
Gylle	6.065	7.271	1.206 +
Ekstra tilløb (vaskevand)	-	1.000	1.000 +
Flydende husdyrgødning i alt	6.065	8.271	2.206 +

Tabel 3. Årlig produktion af husdyrgødning på Lummerbækvej 33 før og efter udvidelsen.

Opbevaringsanlæg for husdyrgødning skal have en kapacitet, der er tilstrækkelig til, at udbringningen kan ske i overensstemmelse med reglerne i Husdyrgødningsbekendtgørelsen. Efter de gældende regler vil dette normalt svare til 9 måneders husdyrgødningsproduktion.

På husdyrbruget vil der efter udvidelsen være en samlet opbevaringskapacitet til flydende husdyrgødning på 7.110 m³, svarende til 10,3 måneders opbevaringskapacitet. Opbevaringskapaciteten til den flydende husdyrgødning fremgår af tabel 4.

Opbevaringsanlæg	Før udvidelsen (m ³)	Efter udvidelsen (m ³)	Opførselsår/10 års beholderkontrol
Gylletank 1	3.500	3.500	1994/2003/2013
Gylletank 2	3.500	3.500	1994/2003/2013
Gyllekanaler	110	110	-
I alt	7.110	7.110	

Tabel 4. Ejendommens opbevaringskapacitet før og efter udvidelsen.

Varde Kommune vurderer, at produktion og opbevaring af husdyrgødning er tilstrækkeligt beskrevet, og at ansøger råder over tilstrækkelig opbevaringskapacitet til den producerede husdyrgødning.

7.10 Foderopbevaring

Ansøger oplyser følgende:

Foderet opbevares i 6 x 18 tons siloer i foderladen. Der er i nudrift endvidere flere påslag til råvarer.

Varde Kommune vurderer at opbevaring af foder er tilstrækkeligt beskrevet, og at foder opbevares miljømæssigt forsvarligt på husdyrbruget.

Forurening og gener fra husdyrbrugets anlæg

7.11 Lugt

Lugt stammer fra staldene, samt fra opbevaring, transport og udbringning af husdyrgødning.

I Husdyrgodkendelsesbekendtgørelsens bilag 3 er fastsat det landsdækkende beskyttelsesniveau for lugt, der skal anvendes i kommunernes vurdering af, om der er væsentlige lugtgener i forbindelse med udvidelse af et husdyrbrug. Det fremgår af reglerne, at dette beskyttelsesniveau som udgangspunkt er tilstrækkeligt til at sikre omgivelserne imod væsentlige lugtgener.

Ifølge beskyttelsesniveauet skal projektet overholde bestemte lugtgeneafstande, hvis længde afhænger af forskellige områders lugtfølsomhed. Lugtgeneafstandene beregnes i ansøgningssystemet efter to forskellige metoder, henholdsvis den Ny Lugtvejledning og FMK-vejledningen. Det er de længste beregnede lugtgeneafstande, der skal overholdes.

Ifølge beregningerne udført i ansøgningssystemet vil geneafstanden i forhold til byzone være 586 meter, samlet bebyggelse 395 meter og enkeltbolig 185 meter. Genekriterierne er overholdt, da der ikke er nabobeboelse, samlet bebyggelse eller byzone indenfor 1,2 gange geneafstanden (Se tabel 5).

Ved lugtberegning regnes fra midten af de enkelte stalde. Derfor er afstanden i tabel 5 anderledes end på figur 1 og 2.

Områdetype	Geneafstand, ansøgt drift, meter	Ejendommens afstand til områdetype, meter	Genekriterie overholdt?
Byzone (Kvong)	586	1.817-1.844	Ja
Samlet bebyggelse (Kvong)	395	1.817-1.844	Ja
Enkelt bolig (Lummerbækvej 51)	185	831-843	Ja

Tabel 5. Beregnet geneafstand fra ejendommen efter planlagt udvidelse

Lovens minimumskrav til afstande til nærmeste beboelser indenfor de tre typer er overholdt. Varde Kommune vurderer derfor, at lugt fra staldene ikke vil give væsentlige gener for omgivelserne.

Der skal i henhold til gældende lovgivning være et tæt flydelag på gyllebeholderne. Udbringning af husdyrgødning skal ske i henhold til de gældende regler.

Varde Kommune vurderer samlet, at lugt fra ejendommens husdyrproduktion, opbevaring og udbringning af husdyrgødning, ikke vil medføre lugtgener, der stiger til et niveau, som ikke bør accepteres af omgivelserne.

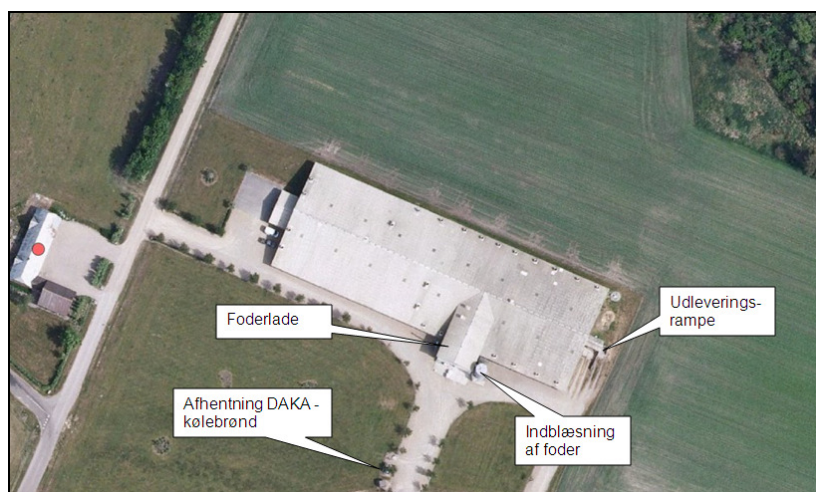
Der stilles generelle vilkår til forebyggelse af lugtgener, samt at der kan kræves undersøgelse, hvis det skønnes, at lugtgener i omgivelserne er større end det kunne forventes ud fra grundlaget for miljøvurderingen.

7.12 Støj

Ansøger oplyser følgende:

Støj kan forekomme fra foderleverancer, ventilationsanlæg, af- og pålæsning af grise, samt kørsel med landbrugsmaskiner og øvrig transport til og fra ejendommen. Figur 4 viser hvor støv- og støjkilder er placeret.

Transporter til og fra ejendommen vil primært foregå i dagtimer, mens ventilationsstøj må forventes hele døgnet.



Figur 4. Placering af støv- og støjkilder på Lummerbækvej 33.

I Miljøstyrelsens vejledning nr. 5/1984 om "ekstern støj fra virksomheder" anføres ingen grænseværdier for støjbelastningen fra virksomheder ved boliger i det åbne land. Dog anføres, at man som udgangspunkt ved fastsættelse af støjgrænser ved nærmest liggende enkeltbolig bør anvende de grænseværdier, som er gældende for områder med blandet bolig- og erhvervsbebyggelse. Disse værdier er anvendt i denne miljøgodkendelse.

Varde Kommune vurderer, at udvidelsen ikke vil medføre væsentlige støjgener for omgivelserne.

Varde Kommune stiller dog generelle vilkår til overholdelse af støjgrænser, og at der om nødvendigt kan kræves dokumentation for at støjgrænserne er overholdt.

7.13 Støv

Ansøger oplyser følgende:

Der anvendes tørfoder i stalden. I forbindelse med færdigfoderleverancer kan der opstå støvgener. Støvpartiklerne vil, grundet deres størrelse, være koncentreret i og omkring ejendommens foderlade/fodersiloer. Der vil således ikke være støvgener hos nærmeste nabo 510 m fra produktionen. Støvgener i forbindelse med transporter på grusvej forventes ikke væsentligt ændret i forhold til den nuværende drift.

For at begrænse støvgener henviser Varde Kommune til god landmandspraksis. Blandt andet at al transport til og fra bedriften bør forgå ved hensynsfuld kørsel, samt at alle aktiviteter på bedriften planlægges, således at omgivelserne påvirkes mindst muligt.

Varde Kommune vurderer, at der som følge af udvidelsen ikke vil være aktiviteter, som vil medføre væsentlige støvgener. Der fastsættes vilkår om, at drift af anlægget ikke må medføre væsentlige støvgener udenfor ejendommens eget areal.

7.14 Skadedyr

Ansøger oplyser følgende:

Der er udlagt rottegift i kasser omkring alle ejendommens bygninger. Der er lavet aftale med ISS herom.

Fluer på ejendommen bekæmpes primært ved at holde en god hygiejne i staldene. Produktionen kører i holddrift hvor der er god tid til vask, desinficering og udtørring inden indsættelse af nye dyr. Herudover bruges der rovfluer fra Miljøfluen i det omfang det er nødvendigt.

Varde Kommune vurderer, at der udføres tilstrækkelig forebyggende bekæmpelse. Dog fastsættes vilkår til opbevaring af foder og om at foretage fluebekæmpelse efter retningslinjer fra Statens Skadedyrlaboratorium. Retningslinjer angiver en række afprøvede metoder og opdateres løbende.

7.15 Døde dyr

Ansøger oplyser følgende:

Der ønskes etablering af kølebrønd med låg. Her vil animalsk affald opbevares, så der ikke opstår uhygiejniske forhold, indtil afhentning af DAKA. Placering af brønden er markeret på figur 4.

Ved etablering af kølebrønd, vil der kun skulle afhentes døde dyr fra ejendommen som gennemsnit hver anden uge. Der går maksimalt 48 timer, fra dyrene er tilmeldt DAKA til de er afhentet. Brønden etableres efter anvisning og tegningsmateriale fra DAKA.

Opbevaring af døde dyr er reguleret efter Fødevarestyrelsens "Bekendtgørelse om opbevaring af døde dyr". Der er dog, i forbindelse med opbevaring af affald, stillet et generelt vilkår til forebyggelse af uhygiejniske forhold.

Varde Kommune vurderer ud fra ansøgers redegørelse, at døde dyr opbevares og bortskaffes miljømæssigt forsvarligt på husdyrbruget.

7.16 Lys

Ansøger oplyser følgende:

Produktionen foregår i lukkede stalde, -deraf begrænsede gener fra lys. Ejendommen har belysning på befæstede arealer og pladser som primært anvendes i årets mørke måneder. Der er lys på udleveringsramper.

Varde Kommune vurderer, at der ikke vil være væsentlige gener forbundet med ejendommens belysning. Dog stilles et generelt vilkår om, at ejendommens drift ikke må medføre væsentlige lysgener udenfor ejendommens eget areal.

7.17 Transport

Ansøger oplyser følgende:

Transporter forekommer i forbindelse med levering af foder, gødning, brændstof og andre forbrugsstoffer. Der sker desuden transport i forbindelse med afhentning af levende og døde dyr samt internt på bedriften. Endelig er der transport i forbindelse med udbringning af husdyrgødning samt ved hjemtransport af afgrøder.

Figur 5 viser en oversigt over de transportveje, der bruges. Lastbiltrafikken til og fra ejendommen foregår hovedsageligt fra Ringkøbingvej via Kvang Langhedevej.

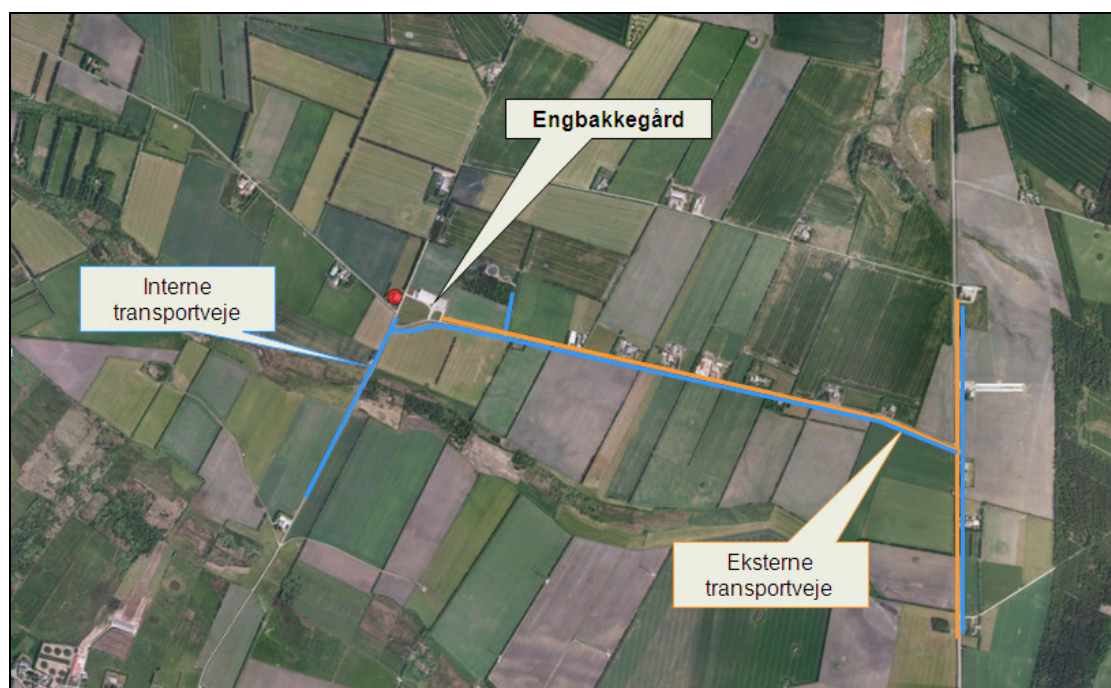
Antallet af transport, som følge af ændringen, forventes at falde med ca. 80 kørsler årligt - svarende til en reduktion på 14 %. De fleste af det samlede antal transport er med gylle, derfor vil belastningen af antallet af transport være begrænset til en kort afgrænset periode i forbindelse med sæsonen for gyllekørsel. Se tabel 6 med oversigt over antal og typen af transport.

Antal	Kapacitet pr. læs	Antal transporter pr. år		Ændring
		Før udvidelse Kapitel 5 MGK	Efter udvidelse	
7 kgs grise til ejd.	Lastbil	0	52	+52
30 kgs grise fra ejd.	Traktor	26	0	-26
Polte (til)	Lastbil	26	7	-19
Polte (fra)	Lastbil	0	26	+26
Slagtedyr	Lastbil	52	0	-52
Døde dyr	Lastbil	104	26	-78
Fyringsolie/brændstof	Lastbil	9	4	-5
Færdigfoder	Lastbil (30t)	0	90	+90
Korn	Lastbil (30t)	50	0	-50
Sojaskrå	Lastbil (30t)	7	0	-7
Mineraler/fedt/fiskemel	Lastbil (30t)	27	0	-27
Gylle til aftager	Traktor (25t)	280	292	+12
Transporter i alt		581	497	-84

Tabel 6. Oversigt over det årlige antal transporter til og fra Lummerbækvej 33.

Figur 5 viser de transportveje, der bruges til og fra husdyrbruget.

Antallet af transporter, som følge af udvidelsen, forventes at falde med 84 kørsler årligt - svarende til et fald på 14 %. De fleste af transporterne til og fra husdyrbruget er med gylle og derfor vil belastningen af antallet af transporter være begrænset til en kort afgrænset periode i forbindelse med sæsonen for gyllekørsel. Varde Kommune vurderer, at det faldende antal transporter ikke vil give anledning til væsentlige gener for lokalbefolkningen.



Figur 5. Blå og orange streg viser transportveje i forbindelse med transporter til og fra husdyrbruget.

7.18 Spildevand

Ansøger oplyser følgende:

Sanitært spildevand

Der er toilet, håndvask og bruser i forbindelse med produktionsanlægget. Vandet herfra ledes til godkendt trixtank.

Processpildevand

Vaske- og rengøringsvand fra produktionen ledes til gyllebeholder. Anslået mængde: 1.000 m³.

Overfladevand

Ejendommen har ingen befæstede arealer som afleder vand til opbevaring i gyllebeholderne.

Tagvand

Tagvand ledes til dræn.

Varde Kommune vurderer ud fra ansøgers redegørelse at afledning af spildevand er tilstrækkelig, og at spildevandet fra husdyrbruget bortledes miljømæssigt forsvarligt.

7.19 Driftsforstyrrelser eller uheld

Ansøger oplyser følgende:

Ved håndtering og opbevaring af gylle, kemikalier og olie, vil der altid være risiko for at der kan ske uheld. Beholdere kan springe læk, vogne kan vælte, igangsatte pumper kan blive glemt og der kan opstå brand.

For at minimere risikoen for nedsivning af stoffer til grundvandet samt beskyttelse af det omgivende miljø, har ansøger oplyst at følgende er proceduren for håndtering af gylle, kemikalier og olie, ved uheld på husdyrbruget:

Ved håndtering og opbevaring af gylle, kemikalier og olie, vil der altid være risiko for at der kan ske uheld. Beholdere kan springe læk, vogne kan vælte, igangsatte pumper kan blive glemt og der kan opstå brand.

For at minimere risikoen for nedsivning af stoffer til grundvandet samt beskyttelse af det omgivende miljø, har ansøger udarbejdet en beredskabsplan. Denne, samt en version til engelsktalende medarbejdere er vedlagt ansøgningsmaterialet.

Varde Kommune vurderer at ansøger har redegjort tilstrækkeligt for mulige uheld, samt for forholdsregler i tilfælde af uheld.

7.20 Beskyttede naturområder omkring ejendommen - ammoniak

På et husdyrbrug er det stalde og husdyrgødningslagre, der er hovedkilden til udledning af luftbåret kvælstof (ammoniakfordampning). Beregninger, der er foretaget i ansøgningsprogrammet *husdyrgodkendelse.dk*, viser at fordampningen af ammoniak fra nudriften (kapitel 5 MGK) er 3.735 kg kvælstof pr. år og i ansøgt produktion 2.146 kg kvælstof pr. år. Projektet medfører således et fald i ammoniakfordampningen på 1.589 kg kvælstof pr. år.

Ifølge beregninger i husdyrgodkendelse.dk er lovgivningens krav til den generelle reduktion af ammoniakfordampning og dermed det generelle beskyttelsesniveau overholdt, se figur 6.

Overstiger græsmarksafgrøder over 25 % af totalrationen for malkekøer inklusiv opdræt?	Nej
Er det generelle krav om reduktion af ammoniaktab fra stald og lager opfyldt?	Ja
Eventuel yderligere reduktion nødvendig for at opfyld kravet	-1,16 kgN/år

Ammoniaktab i nudrift og ansøgt drift fordelt på staldsystemer og opbevaringslagre

	Ansøgt(kgN/år)
Ammoniaktab fra staldsystemer mv. ikke omfattet af det generelle ammoniakreduktionskrav:	0
Ammoniaktab fra staldafsnit og lagre omfattet af det generelle ammoniakreduktionskrav, men eksisterende uændret produktion:	0,00
Ammoniaktab fra husdyrproduktion omfattet af det generelle ammoniakreduktionskrav (etableringer udvidelser, ændringer):	1780,73
Ammoniaktab fra lagre af flydende husdyrgødning:	364,79
Ammoniaktab fra lagre af fast husdyrgødning:	0,00

Resultat af beregninger af ammoniaktab på produktionsniveau

StaldID	Kode for staldsystem	Ammoniaktab fra reference staldsystem (kgN/år)	Ammoniaktab fra valgt staldsystem (kgN/år)	Effekt af valgt staldsystem (kgN/år)	Effekt af valgt staldsystem (%)	Effekt af miljøteknologi (kgN/år)	Effekt af foderoptimering m.m. (kgN/år)	Effekt af miljøtiltag lager (kgN/år)	Faktisk ammoniaktab fra stald og lager (kgN/år)
ST-156861	SvSo01	1144,00	903,82	240,18	20,99%	0,00	0,00	0,00	903,82
		0,00	0,00	0,00	0,00%	0,00	0,00	0,00	0,00
	SvSm01	0,00	0,00	0,00	0,00%	0,00	0,00	0,00	0,00
ST-156862	SvSo10	859,15	670,21	188,95	21,99%	10,94	-0,15	0,00	659,42
		567,00	984,30	-417,30	-73,60%	0,00	0,00	0,00	984,30
	SvSm01	0,00	0,00	0,00	0,00%	0,00	0,00	0,00	0,00
ST-156863	SvSm02	644,36	502,65	141,71	21,99%	8,21	-0,12	0,00	494,56
		788,71	1301,09	-512,38	-64,96%	0,00	0,00	0,00	1301,09
	SvSm02	0,00	0,00	0,00	0,00%	0,00	0,00	0,00	0,00
ST-156864	SvSo01	120,04	197,88	-77,84	-64,84%	0,00	0,00	0,00	197,88
		0,00	0,00	0,00	0,00%	0,00	0,00	0,00	0,00
	SvSm01	0,00	0,00	0,00	0,00%	0,00	0,00	0,00	0,00
ST-156864	SvSo01	644,36	502,65	141,71	21,99%	8,21	-0,12	0,00	494,56
		440,00	347,62	92,38	20,99%	0,00	0,00	0,00	347,62
	SvSI02	0,00	0,00	0,00	0,00%	0,00	0,00	0,00	0,00
Sum	Nudrift	561,30	462,40	98,90	17,62%	0,00	0,00	0,00	462,40
		0,00	0,00	0,00	0,00%	0,00	0,00	0,00	0,00
	SvSm01	44,33	34,58	9,75	21,99%	0,00	0,00	0,00	34,58
	Ansøgt	3059,75	3734,71	-674,96		0,00	0,00	0,00	3734,71
		2753,50	2172,49	581,02		27,36	-0,39	0,00	2145,52

Figur 6. Beregninger i ansøgningsystemet husdyrgodkendelse.dk

For at opnå den aktuelle ammoniakfordampning er der anvendt følgende tiltag:

- Alle smågrise opstaldes i klimastald med delvis spaltegulv.
- Alle slagtesvin opstaldes i stier med minimum 25-49 % fast gulv.
- Alle smågrise tildeles 2,0 gram benzoesyre/FE med undtagelse af 970 smågrise der opstaldes i afsnit 4 - se figur 6.

Tiltagene stilles som vilkår i afsnit 4.

Internationale naturbeskyttelsesområder (Natura 2000)

I henhold til § 8 og § 11 i "Bekendtgørelse om udpegning og administration af internationale naturbeskyttelsesområder samt beskyttelse af visse arter" (Bek. nr. 408 af 1. maj 2007) skal Varde Kommunes vurdering omfatte en konkret vurdering af påvirkningen af udpegede områder og arter, jf. bekendtgørelsens § 7 og § 11.

Der er ca. 9 km fra husdyrbrugets bygninger til nærmeste internationale naturbeskyttelsesområde, som er Habitatområde nr. 196 Lønborg Hede.

Varde Kommune vurderer, at på grund af afstanden og den faldende ammoniakfordampning fra stalde og lagre i forhold til nudriften, vil det ikke kunne give anledning til en merbelastning af dette område, og der er således ikke grund til at foretage konsekvensvurdering efter § 7 i bekendtgørelsen.

§ 7 områder

I henhold til § 7 i Husdyrloven, er etablering, udvidelse og ændring af anlæg på husdyrbrug ikke tilladt, hvis de ligger tættere end 10 m fra – eller helt eller delvist indenfor nærmere bestemte ammoniakfølsomme naturtyper.

Kategori 1-natur

Anlægget er beliggende ca. 9 km fra det nærmeste naturområde, der er omfattet af § 7 stk. 1 nr. 1 i husdyrloven, og beliggende indenfor internationale naturbeskyttelsesområder, se figur 7. Det drejer sig om området Lønborg Hede.

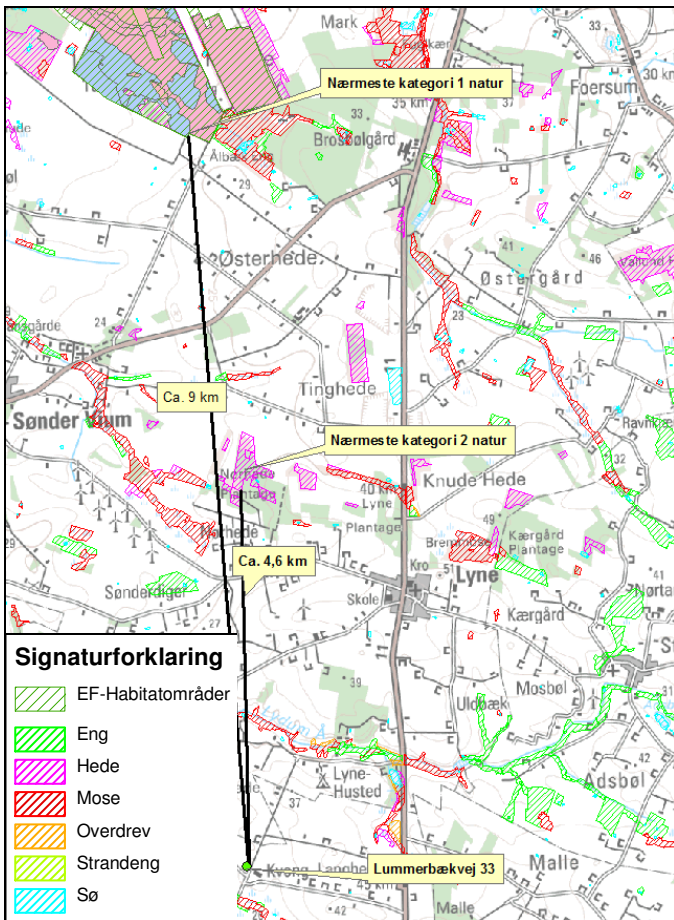
Området er en ammoniakfølsom Natura2000-naturtype 4010 våde dværgbusksamfund med klokkeling, og indgår i udpegningsgrundlaget for området. Området er kortlagt af Naturstyrelsen i forbindelse med Natura 2000-planlægningen.

Varde Kommune har foretaget beregninger, som viser, at ammoniakdepositionen i ansøgt drift til nærmeste kategori 1-naturområde bliver 0,0 kg N/ha/år, hvilket er uændret i forhold til nudriften.

Kategori 2-natur

Anlægget er beliggende ca. 4,6 km fra det nærmeste naturområde, der er omfattet af § 7 i stk 1 nr. 2 i husdyrloven (Nørhede Plantage), som omfatter nærmere bestemte ammoniakfølsomme naturtyper, der er beliggende udenfor internationale naturbeskyttelsesområder, se figur 7.

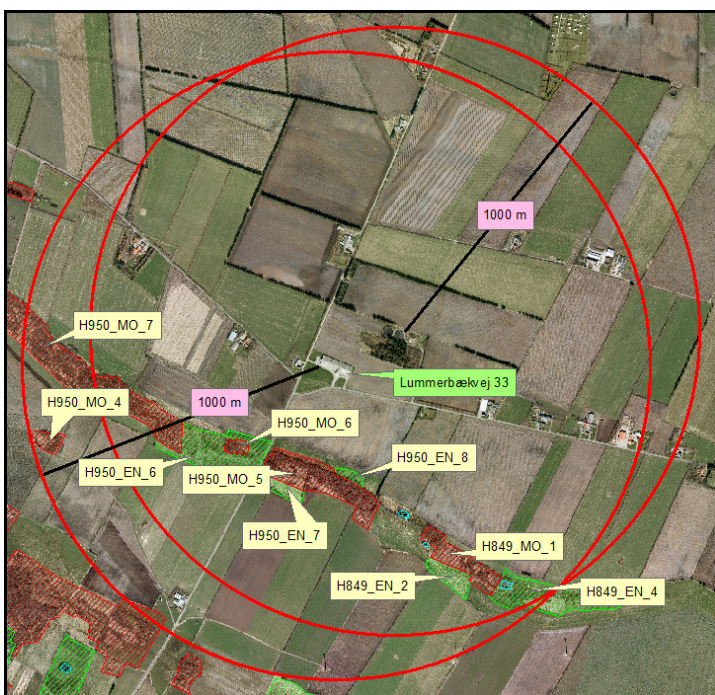
Varde Kommune vurderer, at der kun vil forekomme en ubetydelig ammoniakdeposition på § 7 områderne fra anlægget, blandt andet på grund af den store afstand. Afstanden, opblandingen af ammoniak med den resterende atmosfæriske luft og den reducerede ammoniakfordampning i forhold til nudriften gør, at Varde Kommune vurderer, at der ikke vil være nogen målbar merbelastning af § 7 området. Varde Kommune vurderer derfor at udvidelsen af dyreholdet ikke vil påvirke § 7 området negativt.



Figur 7. Husdyrbruget i forhold til nærmeste kategori 1 og 2 natur

§ 3 områder

Af figur 8 fremgår de områder, som indenfor en afstand af 1.000 m fra anlægget er omfattet af naturbeskyttelseslovens § 3.



Figur 8. § 3 arealer indenfor 1.000 m fra husdyrbruget (minus søer).

Naturtyper af forskellige arter har alle en tålegrænse for hvor meget ammoniakdeposition de kan tåle før der sker ændringer på den enkelte naturtype. Naturtyperne inddeles i 5 kategorier, hvor hver kategori har en bestemt tålegrænse, se tabel 7 herunder.

N-følsomhed	Tålegrænse
Uoplyst	Uoplyst
Ikke N-følsom	>30 kg N/ha/år
Mindre N-følsom	20-30 kg N/ha/år
Moderat N-følsom	10-20 kg N/ha/år
Særlig N-følsom	5-10 kg N/ha/år

Tabel 7. Oversigt over de 5 kategorier for N-følsomhed og deres tålegrænser

Tal fra DMU angiver en baggrundsbelastning for ny Varde Kommune for årene fra 2006, 2007, 2008 og 2009 på henholdsvis 17,0 kg N/ha, 15,0 kg N/ha, 16,0 kg N/ha og 16,4 kg N/ha.

Indenfor 1.000 m fra anlægget er der registreret 3 mindre søer. Varde Kommune vurderer, at den luftbårne ammoniakdeposition fra anlægget har en meget begrænset effekt. Hovedkilden til næringsberigelse af vandhullerne vurderes at være overfladevand fra dyrkede arealer, dels som vand, der løber på jordoverfladen til vandhullerne, samt næringsberiget overfladevand der løber til vandhullet via rodzonen på dyrkede arealer. Ammoniak fra anlægget vurderes ikke at forringe naturtilstanden i § 3 søerne.

Indenfor 1.000 m fra anlægget er der fem enge. De tre af engene har en uoplyst kvælstoffølsomhed og er C eller B målsatte og C eller B værdisatte. De sidste to enge er enten særligt eller moderat kvælstoffølsomme og er B målsatte og C eller B værdisatte.

Kategori 3-natur

Indenfor 1.000 m fra anlægget er der 5 moser, se tabel 8.

Varde Kommune vurderer, at ingen af de fem moser er omfattet af kategori 3 natur. Moserne er ikke omfattet af kommuneplanens udpegning af særlige værdifulde naturområder, rekreative områder eller værdifulde kulturmiljøer. Moserne er ikke omfattet af nogen fredning, handleplan for naturpleje eller anden planlagt naturindsats. Varde Kommune vurderer, at der ikke er væsentlige kvælstofbidrag til områderne fra andre kilder. Moserne vurderes dermed ikke at være kategori-3 natur, og der er dermed ikke hjemmel til at stille vilkår vedrørende merdeposition af ammoniak som følge af udvidelsen.

Indenfor 1.000 m fra anlægget er der ikke ammoniakfølsomme skove

§ 3 lokalitet	Type	Værdi-sætning	Mål-sætning	N-følsom	Afstand (m)	Beskrivelse/bemærkninger i naturregistrering
H950_MO_7	Mose	B	B	Særlig	510	Større mose langs Lummerbæk. Hovednaturtypen ekstremfattigkær, hvor sphagnum, smalbladet kæruld, næb-star, tranebær og smalbladet mangeløv er almindelige. Revling og hedelyng findes hist og her. Butfinnet mangeløv blev fundet i nogle ganske få eksemplarer spredt over mosen. Mosen er generelt fugtig - våd. Mosen er under kraftig tilgroning med pil og birk, men er ellers ikke meget kulturpåvirket. Hist og her vokser mose-pors.
H950_MO_4	Mose	C	C	Uoplyst	895	Lille hedemose i agerbruget. Lidt lyng/revling i den vestlige ende ellers blåtop og krat/træer. Målsættes C pga størrelse og beliggenhed
H950_MO_6	Mose	B	B	Uoplyst	355	Lille mose indesluttet i H950_EN_6. En del høje træer. Værdi- og målsættes som engen. Naturområde. Ved besigtigelse af engen er der noteret for mosen: træer ryddet, fint fattigkær (- feltskema).
H950_MO_5	Mose	B	B	Særlig	320	Varieret mose lang Lummerbæk. Hele den østlige halvdel er næsten helt tilgroet i birk og pil og med mosepors og mangeløv i bunden (i randbæltet sydfør dominerer blåtop). Nordfor bækken er der et smalt bælte med et fint overgangsfattigkær, som kvæggæsses fint. Sydfør bækken- i den vestlige halvdel- er der et fint ekstremfattigkær med hedelyng, klokkeling, tranebær, smalbladet kæruld, næb-star, mosepors m.fl. Dette område græsses eksklusivt af får, og er en fri driftsform.
H849_MO_1	Mose	B	B	Særlig	570	Mose ved Lummerbæk. Hovedparten fugtig-våd overgangsfattigkær med kraftig dominans af lyse-siv. Den vestligste del er tæt pilekrat og er ikke besigtiget. Den centrale del er næsten fri for pil, og her har tidligere været græsning på dele af stykket (nyere hegn). Den østlige del er en blanding ml. krat og fattigkær. Her er smalbladet mangeløv almindelig og der blev også fundet nogle få rosetter af butfinnet mangeløv (A-art).

Tabel 8. Moser indenfor 1000 m fra husdyrbruget

Varde Kommune har foretaget beregninger for ammoniakdepositionen til to udvalgte moser. Beregningerne er udarbejdet i ansøgningsprogrammet *husdyrgodkendelse.dk*, og fremgår af tabel 9.

§ 3 lokalitet	N-følsom	Afstand (m)	Tålegrænse, kgN/ha	Dep. før, kgN/ha	Dep. efter, kgN/ha	Ændring, kgN/ha
H950_MO_5	Særlig	320	5-10 kg	0,5	0,3	-0,2
H849_MO_1	Særlig	570	5-10 kg	0,2	0,1	-0,1

Tabel 9. Beregning af ammoniakdeposition på kategori-3 naturområder

På baggrund af ovenstående vurderer Varde Kommune, at ændringen af dyreholdet ikke vil påvirke § 3-områderne væsentligt som følge af ammoniakdeposition, og at udvidelsen ikke vil medføre tilstandsændringer på disse områder.

Husdyrbrugets udbringningsarealer

7.21 Arealer og harmoni

Husdyrbruget har ingen udbringningsarealer. Al husdyrgødning afsættes til biogasanlæg.

Den 19. februar 2014 er Engbakkegård, Lummerbækvej 33, 6800 Varde blevet købt af Ny Vestergaard A/S v/Martin Lund Madsen. Den 19-1-14 har Martin Lund Madsen underskrevet en aftale om at afsætte husdyrgødning svarende til 1.000 DE til Brørup-Holsted Biogas Amba. Biogasanlægget er endnu ikke etableret. Da biogasanlægget endnu ikke er etableret stilles der følgende vilkår:

Denne miljøgodkendelse bliver taget i brug, når staldene på Lummerbækvej 33 renoveres eller når årsproduktionen overstiger 18.900 smågrise. Hvis godkendelsen er taget i brug og Brørup-Holsted Biogasanlæg ikke den 1-1-2015 kan stille garanti for afhentning og modtagelse af husdyrgødning fra Lummerbækvej 33, skal ejer senest den 1-2-2015 indsende redegørelse for afsætningen af husdyrgødning til anden side.

Afsættes husdyrgødningen til andet biogasanlæg skal der foreligge dokumentation for dette, som godkendes af Varde Kommune før afhentningen påbegyndes. Afsættes husdyrgødningen til udbringning på arealer hos 3. mand skal disse anmeldes og godkendes. Kræver disse arealer en § 16 miljøgodkendelse, skal Lummerbækvej 33 sørge for, at få disse arealer godkendt.

7.22 Kg N og P produceret

I tabel 10 er vist den producerede mængde kvælstof (N) og fosfor (P) i nudrift og i ansøgt drift.

Husdyrgødning	Kg N		Kg P		DE	
	Nudrift	Planlagt	Nudrift	Planlagt	Nudrift	Planlagt
Svinegylle	21.857	25.339	6.182	7.509	244,97	276,17
I alt	21.857	25.339	6.182	7.509	244,97	276,17

Tabel 10. Produceret mængde N og P i nudrift og i ansøgt drift.

Al husdyrgødning afsættes til 3. mand eller biogasanlæg.

Varde Kommune vurderer at der er redegjort tilstrækkeligt for den producerede og afgivne mængde husdyrgødning.

7.23 Påvirkning af "Bilag IV arter"

Anlægget

I henhold til § 11 i "Bekendtgørelse om udpegning og administration af internationale naturbeskyttelsesområde samt beskyttelse af visse arter" er der indført en streng beskyttelse af en række dyre- og plantearter, uanset om de forekommer inden for et beskyttelsesområde eller udenfor. Disse arter fremgår af direktivets bilag IV og kaldes derfor bilag IV-arter. For en række arters vedkommende har Varde Kommune intet kendskab til arternes udbredelse i området, det gælder f.eks. løgfrø, markfirben og alle arter af småflagermus.

Spidssnudet frø og birkemus er begge arter der er listet på bilag IV. Spidssnudet frø er almindelig udbredt i Varde Kommune, og forventes at forekomme i forbindelse med naturområder, hvor der er egnede leveforhold for spidssnudedede frøer. Det er Varde Kommunes vurdering at udvidelsen ikke vil medføre nogen væsentlig påvirkning af spidssnudet frø på grund af den store forekomst af arten i Varde Kommune.

Birkemus er registreret få steder i Varde Kommune. Nærmeste lokalitet, hvor der er registreret birkemus, er ca. 6,2 km syd for ejendommen. Det er Varde Kommunes vurdering, at udvidelsen af dyreholdet ikke vil medføre nogen væsentlig påvirkning af birkemusen på grund af den store afstand til den nærmeste lokalitet hvor birkemusen er registreret.

Varde Kommune vurderer i øvrigt, at udvidelsen kan gennemføres uden at påvirke nogen af de listede arter på bilag IV i direktivet væsentligt.

Bedste tilgængelige teknik (BAT)

Med begrebet "bedst tilgængelig teknologi" menes den teknik, som mest effektiv giver et højt beskyttelsesniveau for miljøet som helhed, og som samtidig er afvejet i forhold til fordele og økonomiske udgifter. Jævnfør Husdyrlovens § 19 skal kommunen sikre sig, at ansøger har truffet de nødvendige foranstaltninger til at forebygge og begrænse forurening ved anvendelse af den bedste tilgængelige teknik.

I Varde Kommunes vurdering af BAT indgår bl.a.

- BREF-dokumentet (EU-kommissionens referencedokument for BAT vedrørende intensiv hold af svin og fjerkræ)
- Miljøstyrelsens Teknologiliste
- Miljøstyrelsens Teknologiblade
- Miljøstyrelsens vejledende BAT-standardvilkår

I Varde Kommunes BAT-vurdering indgår disse hovedpunkter:

- Ammoniak
- Nitrat
- Fosfor
- Fodringsstrategi
- Management
- Forbrug af vand og energi
- Opbevaring af husdyrgødning

I de følgende afsnit følger ansøgers oplysninger om anvendelse af BAT, samt Varde Kommunes vurdering af om ansøger lever op til det niveau, som Varde Kommune fastlægger som BAT-niveauet for projektet.

7.24 BAT - Ammoniak

Varde Kommune har beregnet projektets BAT-emissionsniveau ud fra Miljøstyrelsens "Vejledende emissionsgrænseværdier opnåelige ved anvendelse af den bedste tilgængelige teknik (BAT)", se tabel 11.

BAT-emissionsniveauet for projektet er beregnet til 2.323 kg NH₃-N og projektets reelle ammoniakemission er på 2.146 kg NH₃-N. Projektet har således en total ammoniakemission, der er 177 kg NH₃-N mindre end det beregnede BAT-emissionsniveau.

Varde Kommune vurderer på baggrund af ovenstående, at ansøger lever op til lovgivningens krav om BAT på punktet ammoniak.

BAT-niveauet er opnået ved at etablere delvis spaltegulv ved alle smågrise og 25-49 % fastgulv ved slagtesvinene (poltene). Desuden tildeles der 2,0 gram benzoesyre/FE til smågrisene med undtagelse af 970 smågrise, der opstaldes i afsnit 4 (se figur 3 og 6) sammen med 900 slagtesvin (alle dyrene i staldafsnit 4 er polte).

Antal dyr og stald	Emissionsgrænseværdi Uden korrektion (Kg NH₃-N/dyr)	Korrigeret emissionsgrænseværdi Kg NH₃-N/dyr	Total Kg NH₃-N for dyregruppen
28.200 smågrise (7,2-32 kg) Eksisterende stald Klimastald, delvis spaltegulv	0,043	-	1.212,6
19.770 smågrise (7,2-32 kg) Ny stald (renovering af stalde) Klimastald, delvis spaltegulv	0,0366	-	723,6
900 slagtesvin (32-130 kg) Renoveret stald Delvis spaltegulv, 25-49 % fast gulv	0,36	Emissionsgræns eværdi x ((130-32) x (13,01 + 0,177 x (130 + 32))) / 2821 = 0,43	387
Total BAT emissionsniveau for projektet			2.323,2
Projektets reelle ammoniakemission			2.145,5
BAT-niveauet er overholdet med			177,7

Tabel 11. Beregning af projektets BAT-emissionsniveau

7.25 BAT - Nitrat

Miljøstyrelsen har i "Vejledende emissionsgrænseværdier opnåelige ved anvendelse af den bedste tilgængelige teknik for husdyrbrug med konventionel produktion af smågrise og slagtesvin (gyllebaserede staldsystemer)" fra maj 2011 redegjort for, hvorfor de vurderer, at det niveau, som er opnåeligt ved anvendelse af BAT i relation til udvaskning af nitrat ved anvendelse af husdyrgødning i marken allerede er opnået via krav, som er fastsat i lovgivningen.

Varde Kommune tilslutter sig Miljøstyrelsens vurdering. Der er derfor ikke, efter Varde Kommunes opfattelse, grundlag for at stille yderligere vilkår til anvendelse af BAT med henblik på at begrænse nitratudvaskningen fra arealerne drevet under husdyrbruget. Ansøger lever dermed op til lovgivningens krav om BAT på punktet nitrat.

7.26 BAT - Fosfor

I henhold til Miljøstyrelsens "Vejledende emissionsværdier opnåelige ved anvendelse af bedste tilgængelige teknik (BAT)" fra maj 2011, må et husdyrbrug med konventionelt hold af slagtesvin i gyllebaserede staldsystemer maksimalt udlede 20,5 kg P/DE ab lager og konventionelt hold af smågrise 27,8 kg P/DE ab lager.

240,82 DE i smågrise 7,2-32 kg: 240,82 DE x 27,8 kg P/DE =	6.695 kg P
35,35 DE i slagtesvin: 35,35 DE x 20,5 kg P/DE =	725 kg P
BAT-niveau for ejendommen:	7.420 kg P

Den elektroniske ansøgning viser, at husdyrgødningen i ansøgt drift indeholder 7.509 kg P. Dette er mere end det beregnede BAT-niveau for husdyrbruget.

Der stilles derfor vilkår til, at al husdyrgødning skal afsættes til biogasanlæg. Ønsker ansøger i fremtiden at afsætte husdyrgødning til egne arealer eller arealer ved 3. mand, skal der forinden søges om tillæg til miljøgodkendelsen, hvor fosfor-niveauet i forhold til BAT skal vurderes. Vilkåret stilles med udgangspunkt i Miljøstyrelsens "Vejledende emissionsgrænseværdier opnåelige ved anvendelse af den bedste tilgængelige teknik (BAT)" for husdyrbrug med konventionel produktion af smågrise.

Varde Kommune vurderer på baggrund af ovenstående, at ansøger lever op til lovgivningens krav om BAT på punktet fosfor.

7.27 BAT – Fodringsstrategi

Ansøgers tiltag:

- Alle grise fodres med næringsstoftilpassede blandinger. Foderet er tilpasset grisenes fysiologiske formåen og alder. Jo ældre grisen er desto færre næringsstoffer indeholder foderet. Dermed begrænses udledningen af næringsstoffer i naturen mest mulig.
- Der tilsættes benzoesyre til smågriseblandingerne for at reducere besætningens udledning af ammoniak.
- Der tilsættes enzymer til foderet i de foderblandinger, det er relevant. Enzymerne forbedrer dyrets foderudnyttelse, og derved minimeres næringsstofoverskuddet i gødningen.

Beregninger har vist, at det ansøgte projekt lever op til Miljøstyrelsens vejledende BAT-emissionsniveau for ammoniak.

Varde Kommunen vurderer på den baggrund, og ud fra ansøgers tiltag på punktet fodringsstrategi, at det ansøgte projekt lever op til det niveau, som Varde Kommune fastsætter som BAT-niveauet for projektet. Ansøger lever dermed op til lovgivningens krav om BAT på punktet fodringsstrategi.

7.28 BAT - Management

Ansøgers tiltag:

- Danish Crown's "Code of practice" er indført. Heri indgår afsnit om bortskaffelse af død dyr, miljøbeskyttelse og etiske regler for svineproduktion.
- På ansøgningstidspunktet er der ansat 1 driftsleder og 4 medarbejdere i stalden.
- Der føres regnskab med vand- og energiforbrug via den årlige opgørelse fra forsyningsvæsnet.
- Antallet af dyr optælles én gang årligt og indberettes til CHR-registret.
- Planer for håndtering af uheld og ulykker er beskrevet i "Beredskabsplan", se bilag.
- Området omkring ejendomme rengøres efter behov.
- Mekanisk udstyr, så som ventilationsanlæg og foderanlæg, kontrolleres dagligt for funktionssvigt af medarbejderne i stalden. Årligt tilsyn med anlæg og styringer.
- Udstyr der anvendes på ejendommen repareres og vedligeholdes efter behov.
- Branchekoden for dansk landbrug omhandlende "god produktionspraksis i primærproduktionen" følges.

Forslag til BAT for svin og fjerkræ ifølge BREF-dokumentet er:

- Uddannelse af medarbejdere
- Journal over forbruget af vand, energi, foder, spild samt spredning af gødning på markerne
- Nødfremgangsmåde til at håndtere uheld
- Reparations- og vedligeholdelsesprogram for at sikre driften og renholdelse af bygninger og udstyr
- Planlægning af logistik såsom levering af materiale og fjernelse af produkter og spild
- Planlægge korrekt gødsning af markerne

Varde Kommune vurderer, at ansøgers tiltag på punktet management lever op til det niveau, som Varde Kommune fastsætter som BAT-niveauet for projektet, blandt andet baseret på punkterne i BREF-dokumentet. Ansøger lever dermed op til lovgivningens krav om BAT på punktet management.

7.29 BAT - Forbrug af vand og energi

Ansøgers tiltag:

- Overalt i staldene er der opsat vandbesparende drikkekopper alternativt drikkeventiler over foderkrybbe.
- Der iblødsættes før hver vask, så vandforbruget mindskes.
- Alle stalde højtryksrenses med koldt vand.
- Lovpligtig overbrusning er tids- og temperaturstyret.

Forslag til BAT til svin og fjerkræ ifølge BREF-dokumentet er:

- Reduktion af vandforbruget ved at anvende højtryksrensere til rengøring af staldene
- Registrering af vandforbrug
- Regelmæssig kalibrering af drikkevandsanlægget
- Detektion og reparation af lækager
- Naturlig ventilation
- Optimering af ventilationssystemet
- Hyppige eftersyn og rengøring af luftkanaler
- Anvendelse af lav-energibelysning

Varde Kommune vurderer, at ansøgers tiltag på punktet forbrug af vand og energi lever op til det niveau, som Varde Kommune fastsætter som BAT-niveauet for projektet, blandt andet baseret på punkterne i BREF-dokumentet. Ansøger lever dermed op til lovgivningens krav om BAT på punktet forbrug af vand og energi.

7.30 BAT – Opbevaring af husdyrgødning

Ansøgers tiltag:

- Flydende husdyrgødning opbevares i tætte gylletanke og udbringes på markerne ud fra afgrødens behov på den enkelte mark. Herved optimeres optagelsen af næringsstoffer og udvaskningen af nitrat samt udledningen af fosfor minimeres.
- Der etableres flydelag på gylletankene for at minimere ammoniakemission, flydelaget kontrolleres månedligt og der føres logbog over kontrollen, så der er fokus på at flydelaget lever op til kravene.
- Årligt efterses tæthed af overjordisk del og kabler på gyllebeholdere for intakt beskyttelse og eventuelle brud. Ved skader kontaktes leverandøren.
- Gyllen omrøres kun forud for udkørsel af gylle.

- Der er konstant flydelag på gyllen, og efter omrøring/udkørsel kontrolleres det, at der er etableret flydelag senest efter 14 dage, forudsat der er gylle i tanken.
- Tankene er tilmeldt de lovpligtige eftersyn, hvilket betyder, at tankene hvert 10. år bliver kontrolleret af autoriseret kontrollant for, om tankene opfylder krav til holdbarhed, tæthed og styrke.

Forslag til BAT til svin og fjerkræ ifølge BREF-dokumentet er:

- Stabil og tæt gyllebeholder, der efterses hvert år
- Omrøring kun lige før tømning
- Fast låg
- Flydelag
- Betonbund med opsamlingsbeholder for fast møg
- Placering af markstak langt fra naboer, vandløb og markdræn
- Mekanisk adskillelse af gyllen
- Anaerob behandling i et biogasanlæg
- Aerob behandling af den flydende del

Beregninger har vist, at det ansøgte projekt, omfattende både stalde og lagre, lever op til Miljøstyrelsens vejledende BAT-emissionsniveau for ammoniak.

Varde Kommune vurderer på den baggrund, og ud fra ansøgers tiltag på punktet opbevaring af husdyrgødning, at det ansøgte projekt lever op til det niveau, som Varde Kommune fastsætter som BAT-niveauet for projektet. Ansøger lever dermed op til lovgivningens krav om BAT på punktet opbevaring af husdyrgødning.

7.31 Samlet BAT-vurdering

Som der er redegjort for i de foregående punkter, lever ansøger op til Varde Kommunes fastsatte BAT-niveau for projektet. Varde Kommune vurderer på den baggrund, at ansøger har truffet de nødvendige foranstaltninger til at forebygge og begrænse forurening ved anvendelse af den bedste tilgængelige teknik i henhold til § 19 i Husdyrloven.

8 Egenkontrol

Ansøgers tiltag:

- Mekanisk udstyr, så som ventilationsanlæg og foderanlæg, kontrolleres dagligt for funktionssvigt af medarbejderne i stalden. Årligt tilsyn med anlæg og styringer. Udstyr der anvendes på ejendommen reparerer og vedligeholdes efter behov.
- Branchekoden for dansk landbrug omhandlende "god produktionspraksis i primærproduktionen" følges.
- Der udføres arbejdspladsvurdering (APV).
- Der udføres 10 årlige beholderkontroller.
- Der føres logbog over flydelag på gylletanke.

Varde Kommune vurderer ud fra ansøgers oplysninger at niveauet for egenkontrol er dækkende.

9 Foranstaltninger ved ophør af produktion

Ansøgers tiltag:

- Ved ophør af produktion på ejendommen afsættes alle dyr til slagteri, DAKA eller leve brug.
- Stalde samt opbevaringsanlæg tømmes for husdyrgødning, der udspredes på udbringningsarealer eller afsættes.
- Olie- og kemikalie oplag destrueres eller afhændes til kommunens affaldsordning. Fast affald afhentes til autoriseret destruktion eller afhændes via kommunens affaldsordning eller genbrugspladser. Medicinsk affald afleveres på nærmeste apotek til destruktion.
- Fodersiloer tømmes og rengøres. Staldene rengøres og desinficeres efter tømning for dyr.

Varde Kommune vurderer, at tiltagene er tilstrækkelige til at undgå forureningsfare.

10 Alternative muligheder

Ansøgers tiltag:

Udgangspunktet er at skabe en rentabel produktion på bedriften. 0-alternativet (videreførelse af nudriften) er at opretholde produktionen på det nuværende produktionsniveau.

Miljømæssigt vil 0-alternativet betyde, at miljøpåvirkningen i nærområdet omkring ejendommen ikke øges/ændres.

Ejendommen kan ikke overholde dyrevelfærdsloven med kravet om løsgående drægtige søer fra år 2013. 0-alternativet vil i praksis betyde en lukning af produktionen på ejendommen. Hermed går der arbejdspladser direkte tabt på ejendommen.

Samfundsmæssigt vil 0-alternativet kunne betyde færre arbejdspladser dels på slagterierne, men også i de mindre lokale virksomheder (vognmænd, foderstoffer m.m.) og som følge af dette må det kunne forventes at samfundets indkomstdannelse mindskes.

Varde Kommune vurderer at alternative muligheder til det ansøgte er tilstrækkeligt beskrevet.

11 Nabohøring

Projektet er udover ansøger og dennes konsulent sendt til høring hos følgende naboer/partner i perioden fra den 19. december 2013 til den 31. januar 2014:

- Kvong Langhedevej 30, 6800 Varde
- Ringkøbingvej 361, 6800 Varde
- Kvong Langhedevej 31, 6800 Varde
- Kvong Langhedevej 41, 6800 Varde
- Ravnevej 12, 6705 Esbjerg Ø (Kvong Langhedevej 40, 6800 Varde)
- Lummerbækvej 33, 6800 Varde (Lummerbækvej 41, 6800 Varde)
- Lummerbækvej 31, 6800 Varde

I forbindelse med nabohøringen har Varde Kommune modtaget bemærkninger fra Varde Forsyning, der ejer Vandværket på Lummerbækvej 31. Varde Forsyning har ønsket at Varde Kommune vurderer om ændringen og udvidelsen af dyreholdet på Lummerbækvej 33 medfører en øget risiko for forureningen af grundvandet og drikkevandsboringerne, der er tilknyttet Lummerbækvej 31.

Sagen har været sendt i høring hos grundvandsafdelingen i Varde Kommune, der har vurderet at udvidelsen af dyreholdet ikke vil medføre en væsentlig risiko overfor grundvandet.

Grundvandsafdelingen anbefaler at der i miljøgodkendelsen stilles konkret vilkår om dokumentation for, at sikre at gyllebeholdere og ledninger for altid er intakte og tætte.

Ansøger har oplyst følgende procedure i forbindelse med kontrol af gylletanke:

Årligt efterses tæthed af overjordisk del og kabler på gyllebeholdere for intakt beskyttelse og eventuelle brud. Ved skader kontaktes leverandøren.

Der stilles følgende vilkår:

Hvert år skal det kontrolleres, om den overjordiske del af gylletankene, der bruges af Lummerbækvej 33, er tætte. Desuden skal det kontrolleres om kablerne på gylletankene er i orden. Ved skader skal leverandør kontaktes.

Grundvandsafdelingen anbefaler desuden at der føres bog med transport af husdyrgødning og at Varde Kommune kontrollerer dokumentation for aflevering af husdyrgødning m.m. til biogasanlæg samt kontrol af afleverede gødningsmængder i forhold til produktionen.

I forbindelse med afsætning af husdyrgødning til biogasanlæg bliver alle transporter med husdyrgødning registreret.

12 Samlet vurdering

På baggrund af ovenstående vurderer Varde Kommune, at det ansøgte projekt ikke vil medføre en væsentlig påvirkning af miljøet, naturen og naboerne sammenholdt med den nuværende produktion, hvis de i miljøgodkendelsen opstillede vilkår overholdes.

Varde Kommune vurderer, at der kan meddeles godkendelse til det ansøgte da:

- Der er truffet de nødvendige foranstaltninger til, at forebygge og begrænse forurening ved anvendelse af den bedste tilgængelige teknik.
- Husdyrbruget i øvrigt kan drives på stedet uden at påvirke omgivelserne på en måde, som er uforenelig med hensynet til omgivelserne.
- Udvidelse og drift af husdyrbruget ikke medfører væsentlige virkninger på miljøet.