



Tillæg til Miljøgodkendelse Bogense Genbrugsplads Industrivej 2, 5400 Bogense



nordfyns
kommune

Miljømyndighed: Nordfyns Kommune
Godkendt den 27. juni 2017
Dokument nr. 480-2016-266216
Sags nr. 480-2016-18113

Indhold

Stamoplysninger	2
Læsevejledning.....	2
Kommunens afgørelse	3
Vilkår	4
Indretning og drift	4
Klagevejledning	5
Underretning om afgørelsen.....	6
Miljøteknisk Redegørelse	7
Ansøger.....	7
Lovgrundlag.....	7
Virksomhedens placering.....	9
Indretning og drift	10
Virksomhedens forurening og forureningsbegrænsende foranstaltninger	15
Lufforurening.....	15
Fyringsanlæg	15
Spildevand	15
Støj/vibrationer	16
Affald.....	17
Jord og grundvandsforurening	19
Forslag til vilkår og egenkontrol.....	19
VVM-vurdering	20
Konklusion.....	20
Bilag 1 Kort.....
Bilag 2 Støjreddegørelse
Bilag 3 VVM anmeldelse

Stamoplysninger

Virksomhedens navn	Nordfyns Kommune Bogense Genbrugsplads
Virksomhedens adresse	Industrivej 2, 5400 Bogense
Virksomhedens ejer	Nordfyns Kommune
CVR nr.	29188947
P-nr.	1003310652
Telefonnummer	64828282/ 64811531/40421056
e-mail	Hans Rasmussen, hara@nordfynskommune.dk
Hovedaktivitet	K 211: Genbrugspladser, der modtager affald fra private og lignende affald fra erhvervsvirksomheder med en kapacitet for tilførsel af 30 tons affald om dagen eller med mere end 4 containere med et samlet volumen på mindst 30 m ³ .
Biaktivitet	K 214: Anlæg til kompostering af affald og evt. andre materialer, bortset fra aktiviteter etableret i forbindelse med et husdyrbrug, med en kapacitet for tilførsel af affald på mere end 100 tons pr. år, bortset fra anlæg omfattet af listepunkt 5.3 i bilag 1 til bekendtgørelse om godkendelse af listevirksomhed.
Godkendelsen er udarbejdet af	Akademiingeniør i Kemi Tove Kjærsgaard

Læsevejledning

Miljøgodkendelsen er opbygget i to dele.

1. del indeholder vilkår, samt oplysninger om retsbeskyttelse m.m.

2. del indeholder en miljøteknisk vurdering af ansøgningen, der beskriver det grundlag, hvorpå miljøgodkendelsen gives. Der redegøres for virksomhedens indretning og drift, og for den miljøbelastning virksomheden giver anledning til. Her er også begrundelsen for de enkelte vilkår i miljøgodkendelsen.

Kommunens afgørelse

Miljøgodkendelse

Nordfyns kommune meddeler et tillæg til Miljøgodkendelsen af Nordfyns Kommunes Genbrugsplads i Bogense.

Godkendelsen er et tillæg til miljøgodkendelsen af 5. maj 2012. Dele af det oprindelige vilkår 9 ændres, vilkår 10 bortfalder og erstattes af vilkår 10 i denne godkendelse, vilkår 13 bortfalder, vilkår 23 bortfalder og erstattes af vilkår 23 i denne godkendelse og der tilføjes vilkår 41a og 41b.

Godkendelsen bortfalder hvis den ikke er udnyttet inden 27. juni 2019.

Godkendelsen bygger på oplysningerne i virksomhedens miljøansøgning af 6. maj 2016, samt på de forudsætninger, der er anført i 2. del: miljøteknisk redegørelse. Vilkårene for miljøgodkendelsen ses herunder. De er fastsat i henhold til § 33 og 41 i miljøbeskyttelsesloven¹, godkendelsesbekendtgørelsen² og standardvilkårsbekendtgørelsen³.

Afgørelse om ikke-VVM-pligt

I forbindelse med sagsbehandlingen af ansøgningen har kommunen vurderet, at det ansøgte projekt ikke er VVM-pligtigt, og at der derfor ikke skal udarbejdes VVM-redegørelse for aktiviteten.

Vurderingen af VVM-pligt bygger på oplysningerne i den VVM-anmeldelse, som genbrugspladsen har udarbejdet. Selve vurderingen af forholdene i VVM-anmeldelsen kan læses i den miljøtekniske redegørelse.

¹ Bekendtgørelse nr. 1317 af 19. november 2015. Lov om miljøbeskyttelse.

² Bekendtgørelse nr. 514 af 27. maj 2016 om godkendelse af listevirksomhed

³ Bekendtgørelse nr. 519 af 27. maj 2016 om standardvilkår i godkendelse af listevirksomhed

Vilkår

Indretning og drift

- 9a. Virksomheden må højst modtage og opbevare følgende mængder af nedenstående typer affald.

Affaldsart	Forventede mængder		EAK-kode Koder med fed er farligt affald
	Maksimalt oplag [tons]	[tons/år]	
Hovedgruppe HH			
Papir, indsamlet fra bobler og på genbrugspladsen	30*	30	20 01 01
Pap, afleveret på genbrugspladsen	60*	50	20 01 01
Husstandsindsamling	20	2000	20 01 01
Glas	20	170	20 01 02
Plast, hård	2	12	20 01 39
Plast, havemøbler	2	12	02 01 39
Plast, folie	5	16	20 01 39
Hårde hvidevarer	5	60	20 01 35/36
WEE	10	120	20 01 21/23/35/36
Aske	5	25	20 01 41
Hovedgruppe BYG			
Asbest/eternit	6	200	17 06 05
Vinduesglas (med rammer)	5	70	17 02 02
Træ	1000	2500	17 02 01/20 01 38
Trykimprægneret træ	4	150	17 02 04/20 01 37
Blandet bygningsaffald	20	1200	17 09 04
Jord	20	500	20 02 02
Hovedgruppe DIV			
Stort brændbart	6	200	20 03 07
Småt brændbart	6	400	20 03 99
Dæk	10	30	16 01 03
Deponi	3	130	20 03 99
Hovedgruppe HAVE			
Have-parkaffald	1500	4000	20 02 01
Træstubbe	150	200	20 02 01

* Oplag af sorteret pap og papir fra både genbrugspladsen, bobler og modtaget fra husstandsindsamlingen.

10. Affaldet skal sorteres så hurtigt som muligt, dog senest inden ophør af næstfølgende arbejdsdag, og må kun opbevares i de dertil beregnede affaldsområder, containere, båse eller beholdere samt for farligt affald i de dertil indrettede faciliteter. (Erstatter vilkår 10 i miljøgodkendelse af 5. marts 2012)
- 10a. Affald der kommer til genbrugspladsen i komprimatorbiler skal aflæsses og sorteres indendørs.
- 10b. Mekanisk ventilation fra bygning eller hal, hvor der opbevares eller håndteres affald, skal afkastet være opadrettet og føres mindst 1 meter over tagryg på det tag, hvor afkastet er placeret. Afkast fra punktudsugninger fra bygning eller hal skal være opadrettede og føres mindst 1 meter over tagryg på det tag, hvor afkastet er placeret.
13. Vilkåret i miljøgodkendelse af 5. marts 2012 bortfalder.
23. Have – og parkaffald skal minimum vendes 3 gange i komposteringsforløbet. (Erstatter vilkår 23 i miljøgodkendelse af 5. marts 2012)
- 41a. Neddeleren til have, park og træaffald må højst køre 40 min/time i dagtimerne på hverdage (7-18). Neddeleren må ikke køre lørdage og søndage.
- 41b. Der skal være en støjmur i det nordvestlige hjørne af genbrugspladsen. Muren skal være 2,5 m høj og gå fra hjørnet af huset til porten. Muren kan laves af containere.

Retsbeskyttelse, bortfald af godkendelsen og tidsbegrænsning

Den oprindelige miljøgodkendelse er omfattet af en retsbeskyttelsesperiode på 8 år fra 5. marts 2012. Vilkårene er 9a, 10, 13 og 23 er revurderinger af den oprindelige miljøgodkendelse, og vil ikke umiddelbart have forlænget retsbeskyttelse, mens vilkår 10a og 10b er nye og har retsbeskyttelse på 8 år. Vilkår 41a og 41b er præciseringer af, hvad der skal til for at opfylde godkendelsens vilkår 41. I tilfælde af klage er det op til Miljø- og Fødevareklagenævnet at vurdere, om det enkelte vilkår har retsbeskyttelse.

Godkendelsen bortfalder hvis den ikke er udnyttet inden 2 år fra meddelelsesdatoen.

Klagevejledning

Klage over afgørelsen

Afgørelsen kan påklages til Miljø- og Fødevareklagenævnet af

- virksomheden
- enhver, der har en individuel, væsentlig interesse i sagens udfald
- Sundhedsstyrelsen
- landsdækkende foreninger og organisationer i det omfang de har klageret over den konkrete afgørelse, jf. miljøbeskyttelseslovens §§ 99 og 100
- lokale foreninger og organisationer, der har beskyttelse af Natur, Miljø eller rekreative interesser som formål, og som har meddelt Nordfyns Kommune, at de ønsker underretning om afgørelsen.

En eventuel klage skal indgives skriftligt til den myndighed der har truffet afgørelsen, ved brug af klageportalen. Klageportalen kan findes via link på forsiden af www.nmkn.dk

I klageportalen er der en guide til hvordan der klages.

Miljø- og Fødevareklagenævnet skal som udgangspunkt afvise en klage, der kommer uden om Klageportalen, hvis der ikke er særlige grunde til det. Hvis I ønsker at blive fritaget for at bruge Klageportalen, skal der sendes begrundet anmodning om det til den myndighed, der har truffet afgørelsen. Myndigheden videregiver herefter anmodningen til Miljø- og Fødevareklagenævnet, som træffer afgørelse om, hvorvidt anmodningen kan imødekommes.

Klage skal være modtaget hos afgørelsesmyndigheden inden 4 uger fra den dag, afgørelsen er meddelt. Hvis afgørelsen er offentligt bekendtgjort, regnes klagefristen fra bekendtgørelsen.

Hvis klagefristen udløber på en lørdag eller en helligdag, forlænges fristen til den følgende hverdag.

En klage har ikke opsættende virkning med mindre Miljø- og fødevareklagenævnet bestemmer andet.

Efter klagefristens udløb får virksomheden besked om indholdet af eventuelle klager.

Søgsmål

Ønskes godkendelsen, jf. Miljøbeskyttelseslovens § 101 prøvet ved domstolene, skal sagen være anlagt senest 6 måneder efter, at miljøgodkendelsen er annonceret på kommunens hjemmeside. Fristen for at anlægge søgsmål fremgår af forsiden.

Underretning om afgørelsen

Nordfyns kommune har underrettet følgende:

- Styrelsen for patientsikkerhed, Syddanmark, syd@sst.dk
- Danmarks Naturfredningsforening, dnnordfyn-sager@dn.dk
- Danmarks Naturfredningsforening Nordfyn v. Leo Jensen, leo@leonidas.komm.dk
- Friluftsrådet, v/Søren Larsen, fynnord@friluftsradet.dk

Godkendelsen vil endvidere blive bekendtgjort ved annoncering på kommunens hjemmeside og på Miljøstyrelsens hjemmeside Digital Miljøadministration.

Miljøteknisk Redegørelse

Den miljøtekniske redegørelse er udarbejdet af Nordfyns Kommune og indeholder en gennemgang af vurdering af det ansøgte i henhold til gældende lovgivning og lokale planforhold. Vurderingen danner baggrund for de vilkår der er stillet i godkendelsen.

Ansøger

Nordfyns Kommune, Teknik, Erhverv Kultur, Rådhuspladsen 2, 5450 Otterup
CVR-nr.: 29188974
P-nr.: 1003310652
Tlf.: 64828282/ 64811531/40421056
E-mail: hara@nordfynskommune.dk

Virksomhedens kontaktperson og miljøansvarlig:
Hans Rasmussen, Bogense Genbrugsplads

Lovgrundlag

I løbet af sidste kvartal 2016 indførtes husstandsindsamling af papir og pap i Nordfyns kommune. Indsamlingen foretages af komprimatorbil fra Lunde Vognmandsforretning som afleverer det indsamlede materiale på Bogense genbrugsplads. Her bliver det indsamlede papir og pap sorteret løbende og sendt videre til affaldsbehandlere. Erfaringer fra håndteringen af andet affald, har gjort, at genbrugspladsen ønsker at rationalisere driften og derfor ændre nogle oplagsmængder og årsmængder for nogle affaldstyper i forhold til godkendelsen fra 2012. Der er også tale om mindre ændringer i forhold til komposteringen.

Der vil ske en øgning af mængderne af papir og pap som behandles på genbrugspladsen og dermed også af trafikken til og fra pladsen. Desuden sker der mindre ændringer af for at gøre driften mere rationel. Derfor skal der gives et tillæg til den eksisterende godkendelse af 5. marts 2012.

Virksomheden er omfattet af følgende listepunkt i godkendelsesbekendtgørelsen⁴:

K 211: Genbrugspladser, der modtager affald fra private og lignende affald fra erhvervsvirksomheder med en kapacitet for tilførsel af 30 tons affald om dagen eller med mere end 4 containere med et samlet volumen på mindst 30 m³.

Og

K 214: Anlæg til kompostering af affald og evt. andre materialer, bortset fra aktiviteter etableret i forbindelse med et husdyrbrug, med en kapacitet for tilførsel af affald på mere end 100 tons pr. år, bortset fra anlæg omfattet af listepunkt 5.3 i bilag 1 til bekendtgørelse om godkendelse af listevirksomhed.

⁴ Bekendtgørelse nr. 514 af 27. maj 2016 om godkendelse af listevirksomhed

Vilkårene i miljøgodkendelsen meddeles i henhold til kap. 5 § 33 og § 42 i miljøbeskyttelsesloven og i henhold til reglerne i godkendelsesbekendtgørelsen

Listepunkterne er optaget på bilag 1 i bekendtgørelse om standardvilkår i godkendelse af listevirksomhed⁵. Godkendelsen meddeles derfor efter standardvilkår iht. bekendtgørelsens regler.

VVM-bekendtgørelsen⁶

Anlæg til bortskaffelse af affald er omfattet af punkt 12b) på bilag 2 til VVM-bekendtgørelsen. Punkt 14 i bilag 2 omfatter ændringer af anlæg i bilag 1 eller 2, som allerede er godkendt, er udført eller ved at blive udført, når de kan være til skade for miljøet. Når mængderne af have-parkaffald der skal nedkuses bliver større, vil støjbelastningen af naboerne blive større. Derfor skal ændringen VVM-screenes. Genbrugspladsens VVM-anmeldelse ses i bilag 3. Vurderingen af anmeldelsen og afgørelse om ikke VVM-pligt behandles og meddelelse samtidig med denne miljøgodkendelse

PRTR-Forordningen

Virksomheden er ikke omfattet af pligten til at indberette data om udledning og overførsel af forurenende stoffer (PRTR)⁷. Genbrugspladser udfører ikke affaldsbehandling efter definitionen i bilag 1 i forordningen⁸.

Virksomheden er omfattet af bekendtgørelse om miljøtilsyn⁹ og vil modtage miljøtilsyn efter bestemmelserne i denne.

Virksomheden er omfattet af bekendtgørelse om brugerbetaling¹⁰. Dette medfører, at virksomheden skal betale brugerbetaling til kommunen pr. forbrugt time til tilsyn og godkendelse. Taksten for 2016 er 311,80 kr./time. Timetaksten bliver reguleret hvert år, og offentliggøres på Miljøministeriets hjemmeside.

Kommunen er godkendende og tilsynsførende myndighed.

Sagsakter

- ansøgning gennem Byg og Miljø af 6. maj 2016
- Referat fra møde den 9. september 2016
- tidligere godkendelse af 5.marts 2012 med vilkår og miljøteknisk redegørelse.
- Supplerende oplysninger
- Støjreddegørelse for genbrugspladsens drift

Et udkast til afgørelse har været fremsendt til virksomheden til kommentering.

⁵ Bekendtgørelse nr. 519 af 27.maj 2016 om standardvilkår i godkendelse af listevirksomhed

⁶ Miljøministeriets bekendtgørelse nr. 957 af 27. juni 2016 om vurdering af visse offentlige og private anlægs virkning på miljøet (VVM) i medfør af lov om planlægning

⁷ Miljøministeriets bekendtgørelse nr. 1172 af 13. oktober 2015 om register over udledning og overførsel af forurenende stoffer (PRTR)

⁸ Europa-Parlamentets forordning nr. 166/2006 af 18. januar 2006 om oprettelse af et europæisk register over udledning og overførsel af forurenende stoffer.

⁹ Miljøministeriets bekendtgørelse nr. 518 af 27.maj 2016 om miljøtilsyn

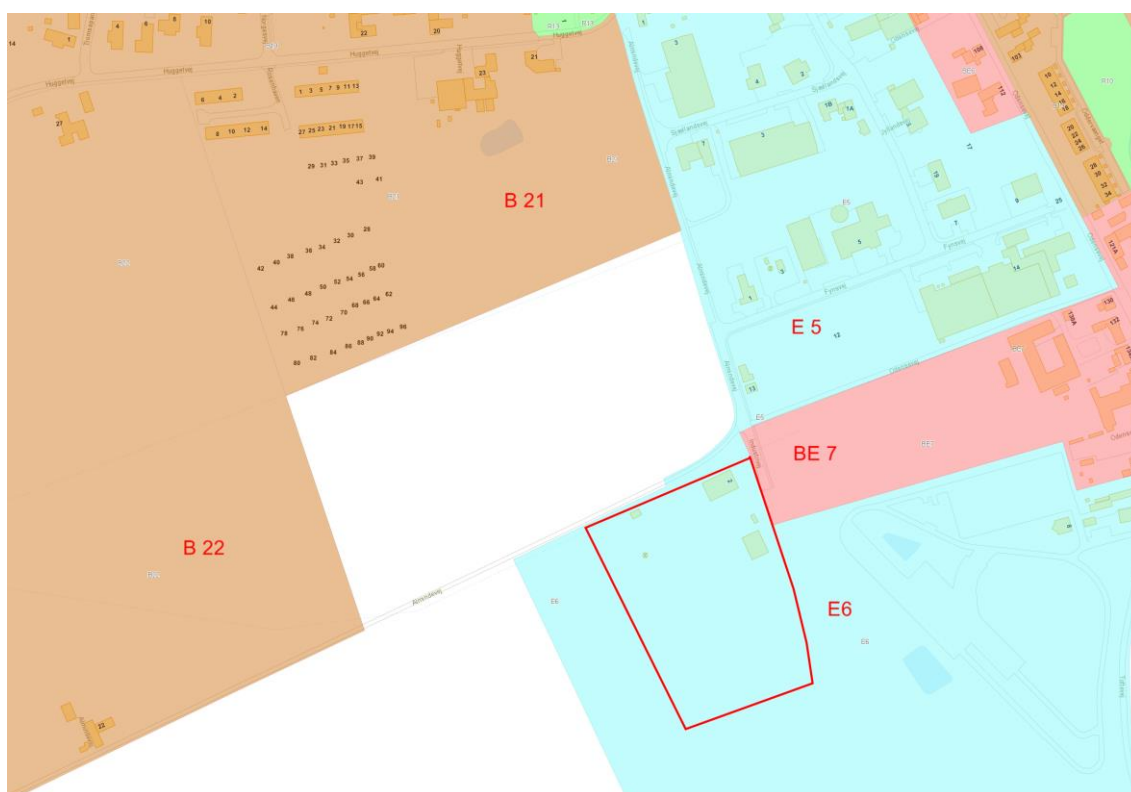
¹⁰ Bekendtgørelse nr. 515 af 27. maj 2016 om brugerbetaling for godkendelse og tilsyn efter lov om miljøbeskyttelse og lov om miljøgodkendelse m.v. af husdyrbrug

Virksomhedens kommentarer er: Begrænsningerne i nedkuserens drift kan fungere. Støjskærmen vil blive lavet af containere.

Virksomhedens placering

Bogense Genbrugsplads ligger i den sydvestlige udkant af Bogense. I Bilag 1 ses et kort 1:25000 af genbrugspladsen i forhold til omgivelserne. Genbrugspladsen ligger på matrikelnummer Bogense Markjorder 153b og en del af 153a Bogense Markjorder, ejendomsnummer 3345.

Herunder ses et kortudsnit med genbrugspladsen i forhold til nærområdet og med kommuneplanrammerne.



I Kommuneplan 2013-2025 for Nordfyns Kommune ligger genbrugspladsen i erhvervsområde E6, som er omfattet af lokalplan nr.2.114.

Området er udlagt til erhvervsområde, herunder entreprenør- og oplagsvirksomhed, samt offentlige formål, der har tilknytning til området og de afgrænsende erhvervsområder.

Genbrugspladsen grænser op til område BE7, som er blandet bolig/erhverv. Nærmeste bolig, Almindevej 31, ligger i dette område, ca. 100m nordøst for genbrugspladsen.

Ifølge kommuneplanen er nærmeste boligområde (B22) ligger ca.170 meter mod vest. Området er ikke lokalplanlagt. Nærmeste lokalplanlagte boligområde er B21, som ligger ca. 180m mod nord.

Genbrugspladsen ligger i et område med særlige drikkevandsinteresser. Der skal derfor tages særlige hensyn til beskyttelse af grundvandsressourcen. Kommunen vurderer, at den nye aktivitet ikke er en særlig trussel mod grundvandet. Miljøstyrelsen har oplyst at standardvilkårene som udgangspunkt er tilstrækkelige til sikring af grundvandet i OSD områder.

Kommunens vurdering

Kommunen vurderer, at virksomhedens placering er i overensstemmelse med områdets formål og kan drives uden uacceptable gener for omgivelserne, hvis den indrettes og drives så standardvilkårene og støjgrænser fra miljøstyrelsen vejledninger overholdes.

Det er hensigtsmæssigt at foretage sorteringen af papir i et industriområde og i forbindelse med en genbrugsplads, hvor der i forvejen er opsamling og håndtering af papir og pap. Trafikken til og fra genbrugspladsen går mellem boligområder og industrikvarter. Kommunen er enig i vurderingen af, at denne transport vil stige, men blive mere rationel, når papiret indsamles ved borgerne i stedet for at indsamles i kuber og i dagrenovationen.

Indretning og drift

I løbet af sidste kvartal 2016 indførtes husstandsindsamling af papir og pap i Nordfyns kommune. Indsamlingen foretages af komprimatorbil fra Lunde Vognmandsforretning som afleverer det indsamlede materiale på Bogense genbrugsplads. Her bliver det indsamlede papir og pap sorteret løbende og sendt videre til affaldsbehandlere.

Der vil ske en ændring af mængderne af papir og pap som behandles på genbrugspladsen og dermed også af trafikken til og fra pladsen. Papir og pap vil blive sorteret i den eksisterende hvide hal på kortet herunder. Den nuværende sortering af blandt andet plast og metal flyttes til den nye hal, markeret med rødt herunder.



Træ og Have- Parkaffald neddeles af en fremmed entreprenør. Derfor ønsker genbrugspladsen tidsrummet fra neddeling til kompostering øget så den kan foregå i hele dage i tidsrummet 07-18, og ikke i max 5 timer/dag, som den nuværende godkendelse har vilkår om.

Af hensyn til praktisk rationel drift af komposteringen ønskes Have – og parkaffald kun vendt 3 gange i komposteringsforløbet, og ikke fire, som nu.

Driftstid

Genbrugspladsens vil fortsat have aktiviteter:

Hverdage 07:00 – 17:00
Lørdage og søndage 09:00 – 16:00

Genbrugspladsen ønsker at kunne holde søndagsåbent året rundt.

Affaldsoplag

Genbrugspladsen har vurderet at mængderne af nogle affaldstyper er ændret i forhold til godkendelsen fra 2012. Herunder ses et skøn over ændringen i de modtagne mængder affald i tons pr år og de ønskede oplagsmængder:

Affaldsart	Godkendte mængder		Forventede mængder		EAK-kode
	Maksimalt oplag [tons]	[tons/år]	Maksimalt oplag [tons]	[tons/år]	
Hovedgruppe HH					
Papir, rent	30	115	30*	10	20 01 01
Papir, indsamlet fra bobler	15	310		20	20 01 01
Pap, afleveret på genbrugspladsen	25	110	60*	50	20 01 01
Husstandsindsamling	Ikke relevant	Ikke relevant	20	2000	20 01 01
Glas	10	170	20	Uændret	20 01 02
Plast, hård	2	8	Uændret	12	20 01 39
Plast, havemøbler	2	6	Uændret	12	02 01 39
Plast, folie	5	11	Uændret	16	20 01 39
Hårde hvidevarer	5	33	Uændret	60	20 01 35/36
WEE	4	120	10	Uændret	20 01 21/23/35/36
Aske	0,5	25	5	Uændret	20 01 41
Hovedgruppe BYG					
Asbest/eternit	6	110	Uændret	200	17 06 05
Vinduesglas (med rammer)	8	31	5	70	17 02 02
Træ	150	1.600	1000	2500	17 02 01/20 01 38
Trykimprægneret træ	4	87	Uændret	150	17 02 04/20 01 37
Blandet bygningsaffald	20	896	Uændret	1200	17 09 04
Jord	12	345	20	500	20 02 02

Affaldsart	Godkendte mængder		Forventede mængder		EAK-kode
	Maksimalt oplag [tons]	[tons/år]	Maksimalt oplag [tons]	[tons/år]	
Hovedgruppe DIV					
Småt brændbart	6	307	Uændret	400	20 03 99
Dæk	4	18	10	30	16 01 03
Deponi	3	56	Uændret	130	20 03 99
Hovedgruppe HAVE					
Have-parkaffald	500	2.800	1500	4000	20 02 01
Træstubbe	10	44	150	200	20 02 01

*Oplag af sorteret pap og papir fra både genbrugspladsen, bobler og modtaget fra husstandsindsamlingen

Mængderne af papir og pap der passerer gennem Bogense genbrugsplads vil øges fra 758 ton til 2000 ton. Da der er tale om en løbende modtagelse, sortering og afsendelse, vil de mængder, der på et givet tidspunkt findes på genbrugspladsen, ikke ændres. For de andre affaldsfraktioner vil oplaget ændres, så driften bliver mere rationel i forhold til bortkørsel og mere reel i forhold til de faktiske behov, f. eks. at kunne fylde en lastbil med fraktionen.

Afløb/spildevand

Der er ikke afløb i den ny hal. Hallen står på areal, som allerede er befæstet i forvejen. Derfor vil der ikke se ændringer i mængden eller typen af spildevand fra pladsen.

Støjforhold

Herunder de skønnede antal transporter af papir og pap efter indførelse af husstandsindsamling sammenlignet med mængderne i 2015.

Bem.	Bogense genbrugsplads	2015	Med husstandsindsamling
1	Komprimatorbiler	0	520 aflæsninger
2	Egne biler	500 ture	100 ture
3	Containerbiler til aftagere	35 træk á 2 containere	60 træk á 2 containere
4	Containerbiler ind fra pladserne i Otterup/Søndersø	35 containere	8 containere
3	Pap	5 sættevogne	15 sættevogne
	Antal transporter i alt	575	703

Bemærkninger til transport:

1. Der regnes normalt med to aflæsninger dagligt fra komprimatorbil, mandag-fredag, 52 uger årligt.
2. Genbrugspladsernes egne biler tømmer indtil videre papir-igloer i områder, hvor der ikke er husstandsindsamling af pap og papir. Igloernes indhold køres til Bogense genbrugsplads.

3. Med den øgede mængde papir og pap vil det blive nødvendigt med flere transportere fra genbrugspladsen til aftagere.
4. Nu samles en del containere fra Otterup og Søndersø på pladsen i Bogense for at give en rationel transport videre. Det meste af affaldet i disse containere vil fremover komme med det husstandsindsamlede affald direkte til Bogense.

Samlet set bliver transporten til og fra pladsen mere rationel.

Papir og pap sorteres manuelt fra et sorteringsbånd i hallen. Der er lavet mekanisk udsugning i den sydlige gavl og afkastet er ført en meter over tagryg.

Neddelingen på haveaffaldspladsen vil foregå 40 dage om året fordelt på 8 gange. Neddelingen vil foregå på hverdage i tidsrummet kl 7.00-18.00, hvilket i støjmæssig henseende regns som dagperiode.

Kommunens vurdering

Indretning og drift

Papir- og papaffald

Håndteringen af affald er omfattet af vilkår 10 i miljøgodkendelsen af 12. marts 2012, som har følgende formulering:

Affaldet sorteres straks ved afleveringen og må kun opbevares i de dertil beregnede affaldsområder, containere, båse eller beholdere samt for farligt affald i de dertil indrettede faciliteter.

Det tilsvarende nye standardvilkår er:

Affaldet skal sorteres så hurtigt som muligt, dog senest inden ophør af næstfølgende arbejdsdag, og må kun opbevares i de dertil beregnede affaldsområder, containere, båse eller beholdere samt for farligt affald i de dertil indrettede faciliteter.

Kommunen vurderer at det gamle standardvilkår skal erstattes af det nye standardvilkår. Kravet om "sortering straks" handler om til borgernes sortering og er hverken nødvendig eller hensigtsmæssig i forhold til husstandsindsamlet pap og papir.

Det oprindelige vilkår var skrevet under en forudsætning, at det altid er borgerne, som foretager sorteringen. Papir og papaffald skal sorteres af genbrugspladsens medarbejdere. Af hensyn til arbejdets planlægning er det hensigtsmæssigt, at det oprindelige vilkår 10 miljøgodkendelsen af 5. marts 2012 erstattes med det tilsvarende nye standardvilkår.

For at hindre, at papir og pap flyver omkring, vil kommunen stille vilkår om, at affald der kommer til genbrugspladsen i komprimatorbiler skal aflæsses og sorteres indendørs.

Dette vilkår indsættes som vilkår 10a i godkendelsen.

Vilkår 34 i den eksisterende godkendelse tager højde for opbevaringen af papir og pap. Derfor er det ikke nødvendigt at stille yderligere krav til opbevaringen.

Der er etableret udsugning fra sorteringen af papir og pap, og afkastet fra udsugningen er ført en meter over tagryg. Dette er et standardvilkår og indsat som vilkår 10b i godkendelsen.

Have og Parkaffald

Have- og Parkaffald neddeles af en fremmed entreprenør. Derfor ønsker genbrugspladsen at neddeleren kan foregå i hele dage i tidsrummet 07-18, og ikke i max 5 timer/dag, som den nuværende godkendelse har vilkår om.

Støjberregninger viser, at miljøstyrelsens vejledende grænseværdier for støj i dagtimerne på hverdage bliver overholdt, hvis neddeleren højst kører 40 minutter i timen. Dette er indsat som vilkår 41a i godkendelsen.

Af hensyn til praktisk rationel drift af komposteringen ønskes Have – og parkaffald kun vendt 3 gange i komposteringsforløbet, og ikke fire, som er det nuværende vilkår 23.

Det nye standardvilkår for hvor ofte kompost skal vendes er ændret fra fire til tre gange i løbet af komposteringsforløbet. Derfor vurderer kommunen, at det er miljømæssigt forsvarligt at efterkomme ønsket.

Der indsættes et vilkår 23, som erstatter det eksisterende vilkår 23.

Færdselsveje:

Ved modtagelsen af komprimatorbilerne vil køremønsteret på genbrugspladsen ændres, fordi komprimatorbilerne skal tømme papir og pap. Genbrugspladsen forventer at kørslen kan gøres mere rationel og containerne med det sorterede papir og pap kan fyldes bedre. Komprimatorbilerne erstatter i en vis grad kørsel med genbrugspladsens små biler, der henter kuber. Der vil blive en stigning i den tunge trafik til og fra genbrugspladsen. Trafikken vil hovedsagelig komme på hverdage.

På den baggrund er det ikke nødvendigt at stille yderligere vilkår til trafik, end der står i den eksisterende godkendelses vilkår:

- Vilkår 8: om Åbningstider
- Vilkår 39 om Tomgangskørsel
- Vilkår 41 om Støjbelastning af naboer
- Vilkår 42 om Støjmåling
- Vilkår 43 om Lavfrekvent støj
- Vilkår 44 om Vibrationer
- Vilkår 45 og 46 om måling /beregning af støj

Når disse vilkår overholdes vurderer kommunen, at trafikken i forbindelse med driften af genbrugspladsen ikke er til gene for naboer.

Mulige driftsforstyrrelser

Der er driftsinstrukser, som beskriver, hvordan personalet skal forholde sig i forbindelse med modtagelse og sortering af affaldet og i tilfælde af uheld.

Den eksisterende godkendelses vilkår 2 omfatter uheld og driftsforstyrrelser. Det er kommunens vurdering, at der ikke vil kunne opstå driftsforstyrrelser, som er anderledes end de driftsforstyrrelser, der kan opstå på nuværende tidspunkt. Derfor er det ikke nødvendigt med yderlige vilkår på dette område.

Daglig driftstid

Genbrugspladsen ønsker ændre åbningstiden ændres, så der kan være søndagsåbent året rundt og ikke alene i sommerhalvåret. Ændringen vil gøre, at der kommer lidt færre borgere til pladsen de andre dage. Dette kan give en øget støjbelastning. Da støjvilkårene er overholdt ved søndagsdrift, har kommunen ingen bemærkninger til udvidelsen.

Virksomhedens forurening og forureningsbegrænsende foranstaltninger

Miljøpåvirkningerne vedrører i henhold til standardvilkårene, hovedsagelig spildevand, støj samt risiko for forurening af jord og grundvand, eller overfladevand.

Lufforurening

Aflæsning fra komprimatorbiler og sorteringen af papir og pap foregår i en lukket hal med udsugning.

Kommunen vurderer, at der skal stilles vilkår om, at al sortering af affald, der kommer i komprimatorbiler, skal foregå indendørs for at undgå papir der flyver omkring og støvgener fra håndteringen af affaldet.

Hvis der etableres udsugning fra sorteringen af papir og pap, skal afkastet fra udsugningen føres en meter over tagryg, så der opnås fri fortynding. Dette er et standardvilkår og indsat som vilkår 10b i godkendelsen.

Have- og Parkaffald vil blive modtaget i større mængder end ansøgt i 2012. De større mængder vil kunne give ændringer i dannelsen af lugt fra komposteringen og give risiko for øget støvforurening.

Vilkår 35 i den eksisterende godkendelse handler om lugt eller støvgener fra genbrugspladsen. Ifølge vilkår 38 i godkendelsen kan der stilles krav om overdækning af milerne, hvis tilsynsmyndigheden vurderer at komposteringen giver lugtgener.

Kommunen vurderer at det ikke er nødvendigt at stille yderligere vilkår for at hindre lufforurening.

Fyringsanlæg

Hallen til sortering af papir og pap er ikke opvarmet og det er den nye hal heller ikke.

Spildevand

Der hverken afløb i den eksisterende hal, hvor sorteringen skal foregå, eller i den ny hal, hvor der sorteres andet, ikke farligt affald. Den ny hal står på areal, som allerede er befæstet i forvejen. Derfor vil der ikke se ændringer i mængden eller typen af spildevand fra pladsen. De ændrede mængder oplagret affald eller årsmængder modtaget affald vil ikke give ændringer i mængderne eller typerne af spildevand fra pladsen.

Derfor er det ikke nødvendigt at lave ændringer i spildevandstilladelsen.

Støj/vibrationer

Virksomhedens oplysninger

Genbrugspladsen forventer at antallet af transporter til og fra pladsen stiger, da komprimatorbilerne med det indsamlede papir skal ind til pladsen. Til gengæld kan afhentningen af papir og pap gøres rationel og containere med det sorterede papir og pap kan fyldes bedre. Den tunge trafik til genbrugspladsen vil stige, da der vil komme komprimatorbiler til genbrugspladsen, og de ikke kom før sorteringen blev indført. Til gengæld vil der være mindre kørsel med genbrugspladsens små biler, der henter kuber. I 2015 var antallet af transporter 575 transporter. Det forventes at stige til omkring 703 transporter ved omlægningen.

Kommunens vurdering

I henhold til Standardvilkårene er de væsentligste støjkloder:

- Kørsel til og fra virksomheden samt intern transport.
- Ophaling, afhentning, tømning og afsætning af containere.
- Komprimering, grabning, tømning og lastning af affald.
- Aflæsning af affald, særligt murbrokker, beton, sten, jern og metal.
- Aflevering af flasker.
- Knusning af plan- og vinduesglas.
- Renholdelse af plads, som fejning, støvsugning og snerydning.
- Støj fra til- og frakørsel, aflæsning af affald og råvarer, intern flytning, neddeling, homogenisering, oplægning, vending og beluftning, sortering, oparbejdning, blanding og læsning af færdig kompost samt emballering af kompost.

Det er kommunens vurdering at når papir hentes hos borgerne i stedet for fra kuber, vil der være flere kørsler med større biler. Det vil øge støjbelastningen ved kørslen til og fra genbrugspladsen. Derudover vil der være støj fra tømning af komprimatorbiler og håndtering af affaldscontainere. Der vil være støj fra sorteringsbåndet, men da det ikke er en stærkt støjende aktivitet og den foregår i en lukket hal, vurderer kommunen, at det ikke vil give et væsentligt ekstra støjbidrag til omgivelserne. Genbrugspladsen har vurderet, at de ændrede mængder af haveaffald, træstubbe og træ vil ændre den nødvendige tid til nedknusning.

I ansøgningen til tillægget er der lavet støjberegninger af driften af genbrugspladsen. Beregningen er vedlagt i bilag 2.

Hvis neddeleren kører 40 minutter/time dagperioden (7-18 på hverdage) og der etableres en støjmur i det nordøstlige hjørne af genbrugspladsen, vil belastningen være:

Ved nærmeste bolig i blandet bolig erhverv, Almindevej 13: 47,2 dB (støjvilkår 55 dB)

Ved skel til boligområde B21 (Rosenhaven): 40,3 dB (støjvilkår 45 dB)

Hvis støjmuren er af containere, vil belastningen være:

Ved nærmeste bolig i blandet bolig erhverv, Almindevej 13: 52,3 dB (støjvilkår 55 dB)

Ved skel til boligområde B21 (Rosenhaven): 40,3 dB (støjvilkår 45 dB)

For at sikre at støjkravene overholdes bør der stilles vilkår om, at neddeleren til have, park og træaffald ikke kører mere end 40 minutter/ time på hverdage i tidsrummet (07-18) og at nedknuseren ikke kører i weekenderne. Vilkåret vil blive indføjet som vilkår 41a.

For at sikre at støjkravene overholdes bør der stilles vilkår om, at der laves en 2,5 m høj støjmur i det nordvestlige hjørne af genbrugspladsen. Muren skal gå fra hjørnet af huset til por-

ten af genbrugspladsen. Støjturen vil kunne laves af containere. Vilåret vil blive indføjet som vilkår 41b.

Derudover er genbrugspladsen i forvejen omfattet af følgende vilkår til støj:

- Vilkår 8: om Åbningstider
- Vilkår 39 om Tomgangskørsel
- Vilkår 41 om Støjbelastning af naboer
- Vilkår 42 om Støjmåling
- Vilkår 43 om Lavfrekvent støj
- Vilkår 44 om Vibrationer
- Vilkår 45 og 46 om Måling /beregning af støj

Når disse vilkår og det nye vilkår overholdes vurderer kommunen, at de støjmæssige forhold på genbrugspladsen ikke er til væsentlig gene for naboer.

Affald

Genbrugspladsen har oplyst følgende affaldsmængder:

Affaldsart	Godkendte mængder		Forventede mængder		EAK-kode
	Maksimalt oplag [tons]	[tons/år]	Maksimalt oplag [tons]	[tons/år]	
Hovedgruppe HH					
Papir, rent	30	115	30*	10	20 01 01
Papir, indsamlet fra bobler	15	310		20	20 01 01
Pap, afleveret på genbrugspladsen	25	110	60*	50	20 01 01
Husstandsindsamling	Ikke relevant	Ikke relevant	20	2000	20 01 01
Glas	10	170	20	Uændret	20 01 02
Plast, hård	2	8	Uændret	12	20 01 39
Plast, havemøbler	2	6	Uændret	12	02 01 39
Plast, folie	5	11	Uændret	16	20 01 39
Hårde hvidevarer	5	33	Uændret	60	20 01 35/36
WEE	4	120	10	Uændret	20 01 21/23/35/36
Aske	0,5	25	5	Uændret	20 01 41
Hovedgruppe BYG					
Asbest/eternit	6	110	Uændret	200	17 06 05
Vinduesglas (med rammer)	8	31	5	70	17 02 02
Træ	150	1.600	1000	2500	17 02 01/20 01 38
Trykimprægneret træ	4	87	Uændret	150	17 02 04/20 01 37
Blandet bygningsaffald	20	896	Uændret	1200	17 09 04
Jord	12	345	20	500	20 02 02

Affaldsart	Godkendte mængder		Forventede mængder		EAK-kode
	Maksimalt oplag [tons]	[tons/år]	Maksimalt oplag [tons]	[tons/år]	
Hovedgruppe div					
Småt brændbart	6	307	Uændret	400	20 03 99
Dæk	4	18	10	30	16 01 03
Deponi	3	56	Uændret	130	20 03 99
Hovedgruppe HAVE					
Have-parkaffald	500	2.800	1500	4000	20 02 01
Træstubbe	10	44	150	200	20 02 01

*Oplag af sorteret pap og papir fra både genbrugspladsen, bobler og modtaget fra husstandsindsamlingen

Mindre mængder frasorteret affald fra det husstandsindsamlede pap og papir vil blive bortskaffet via genbrugspladsens øvrige fraktioner.

Kommunens vurdering

Der bør stilles vilkår for maksimal oplagrede mængde og årsproduktion for papir, pap og blandinger af disse fraktioner. Vilkåret skal gå i stedet for de oprindelige mængder for de samme fraktioner i miljøgodkendelsens vilkår 9. Vilkåret indsættes som nr.9a.

Affaldsart	Forventede mængder		EAK-kode
	Maksimalt oplag [tons]	[tons/år]	
Hovedgruppe HH			
Papir, indsamlet fra bobler og på genbrugspladsen	30*	30	20 01 01
Pap, afleveret på genbrugspladsen	60*	50	20 01 01
Husstandsindsamling	20	2000	20 01 01
Glas	20	170	20 01 02
Plast, hård	2	12	20 01 39
Plast, havemøbler	2	12	02 01 39
Plast, folie	5	16	20 01 39
Hårde hvidevarer	5	60	20 01 35/36
WEE	10	120	20 01 21/23/35/36
Aske	5	25	20 01 41

Affaldsart	Forventede mængder		EAK-kode
	Maksimalt oplag [tons]	[tons/år]	
Hovedgruppe BYG			
Asbest/eternit	6	200	17 06 05
Vinduesglas (med rammer)	5	70	17 02 02
Træ	1000	2500	17 02 01/20 01 38
Trykimprægneret træ	4	150	17 02 04/20 01 37
Blandet bygningsaffald	20	1200	17 09 04
Jord	20	500	20 02 02
Hovedgruppe DIV			
Stort brændbart	6	200	20 03 07
Småt brændbart	6	400	20 03 99
Dæk	10	30	16 01 03
Deponi	3	130	20 03 99
Hovedgruppe HAVE			
Have-parkaffald	1500	4000	20 02 01
Træstubbe	150	200	20 02 01

*Oplag af sorteret pap og papir fra både genbrugspladsen, bobler og modtaget fra husstandsindsamlingen.

Vilkår 13 i den oprindelige godkendelse handler om mængder i komposteringsanlægget. Mængderne er opgivet i vilkår 9. Da der er tale om et dobbeltvilkår, er det kommunens vurdering, at vilkåret skal bortfalde.

Jord og grundvandsforurening

Nordfyns kommune vurderer at sortering af papir og pap i en aflukket hal ikke vil give risiko for forurening af jord og grundvand. Komposteringen foregår allerede nu på pladser, der opfylder standardvilkårene i forhold til beskyttelse af jord og grundvand. Det er kommunens vurdering, at ændrede mængder af have/parkaffald og træstød, ikke er årsag til at skærpe vilkårene. Derfor er der ikke grund til at stille flere vilkår ud over det som allerede gælder for genbrugspladsen:

Vilkår 47: om at undgå forurening af køretøjer med haveaffald

Vilkår 48: om rengøring af materiel

Vilkår 49: om befæstede køreveje

Vilkår 50: om befæstelse under jerncontainere

Vilkår 51: om befæstelse under andre containere

Vilkår 52: om befæstede arealers vedligeholdelsesstand

Vilkår 53: om opsamlingsmulighed for farligt affald.

Forslag til vilkår og egenkontrol

Det er kommunens vurdering at der skal føres regnskab over mængderne af papir og pap og andet affald på genbrugspladsen. Dette er vilkår 68 i miljøgodkendelsen af 5. marts 2012.

VVM-vurdering

Genbrugspladsen er omfattet af VVM-bekendtgørelsens bilag 2, pkt. 12c (anlæg til bortskaffelse af affald) og 14. Genbrugspladsen har sendt VVM-anmeldelse i form af VVM-screeningsskema, bilag 5 til VVM-bekendtgørelsen. Skemaet ses i bilag 3 til denne redegørelse.

Det fremgår af VVM-skemaet, at Bogense Genbrugsplads er omfattet af standardvilkår og kan overholde disse vilkår. Derved vil der ikke være væsentlig påvirkning af miljøet.

Det fremgår desuden af skemaet, at virksomheden ikke er placeret i område med registreret jordforurening.

Nordfyns Kommunes vurdering

Kommunen vurderer, at virksomhedens placering er i overensstemmelse med områdets lokalplanmæssige formål og kan drives uden uacceptable gener for omgivelserne, hvis den indrettes og drives så standardvilkårene og støjgrænser fra miljøstyrelsen overholdes.

Virksomheden ligger i område med særlige drikkevandsinteresser, men udenfor nitratfølsomt indvindingsopland. Miljøstyrelsen har oplyst at standardvilkårene giver tilstrækkelig beskyttelse til, at driften af genbrugspladsen ikke vil udgøre en trussel for grundvandsressourcen.

Der er ingen, å- og sø-, skov-, fortidsminde eller strandbeskyttelseslinjer eller kliffredningsarealer inden for projektområdet.

Projektet kræver ikke dispensation fra naturbeskyttelsesloven, ligesom det ikke berører fredede eller naturbeskyttede områder.

Projektet berører ikke tætbefolkede områder, vigtige landskaber eller andre kommuner og nabolande.

Det fremgår af VVM-screeningen, at der ikke er registreret jordforurening på lokaliteten.

På baggrund af ovenstående betragtninger vurderes det, at det anmeldte projekt ikke vil kunne få væsentlig påvirkning på miljøet, og at der derfor ikke skal udarbejdes en VVM-redegørelse for virksomheden.

Konklusion

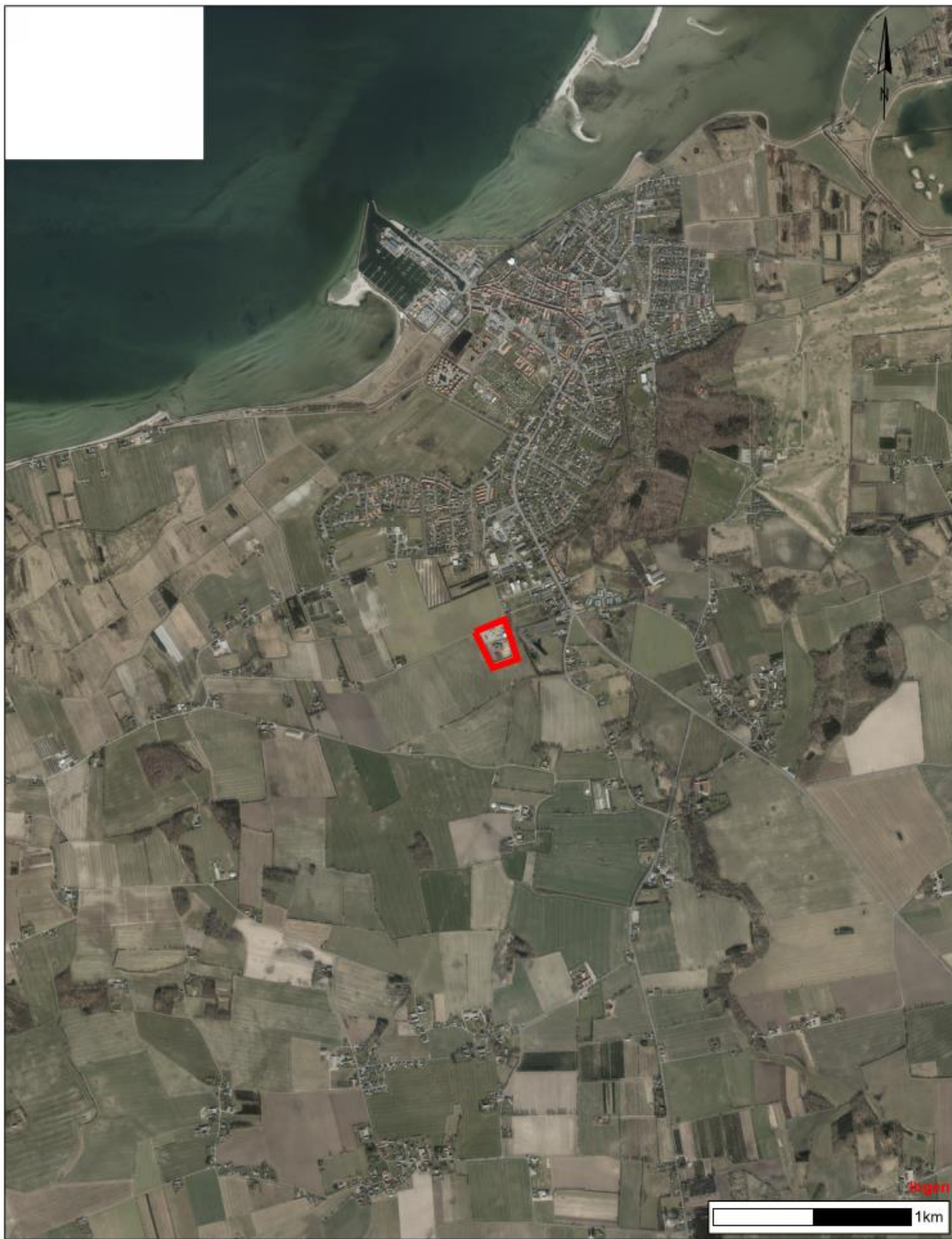
Samlet set vurderer Nordfyns kommune at

- når indretning og drift foregår som beskrevet i den miljøtekniske redegørelse og
- når godkendelsens vilkår overholdes

kan Bogense genbrugsplads drives med den nuværende placering, uden gene for omgivelserne og med anvendelse af bedste tilgængelige teknik.

Genbrugspladsens aktiviteter er omfattet af standardvilkårene⁵ for listepunkt K 211 og K214, som er tilstrækkelige og dækkende for den ansøgte aktivitet, med tilføjelse af enkelte supplerende vilkår. Når vilkårene følges anvendes den bedste tilgængelige teknik (BAT).

Bilag 1 Kort



Bilag 2 Støjredegørelse

Bilag 3 VVM anmeldelse

Basisoplysninger	Tekst		
Projektbeskrivelse (kan vedlægges)	Nordfyn kommunes genbrugsplads i Bogense skal modtage og sortere husstandsindsamlet pap og papir. Derudover ønskes nogle oplagsmængder og nogle årsmængder ændret, så bortkørsel kan ske mere rationelt og årsmængderne svarer til det faktiske behov. Der vil også ske ændringer i den modtagne mængder have- og Parkaffald til kompostering.		
Navn, adresse, telefonnr. og e-mail på bygherre	Nordfyns Kommune, Teknik, Erhverv Kultur, Rådhuspladsen 2, 5450 Otterup Tlf.: 64828282/ 64811531/40421056 E-mail: hara@nordfynskommune.dk Hans Rasmussen, Bogense Genbrugsplads		
Navn, adresse, telefonnr. og e-mail på kontaktperson	Hans Rasmussen, Bogense Genbrugsplads 64811531/40421056 E-mail: hara@nordfynskommune.dk		
Projektets adresse, matr. nr. og ejerlav	Industrivej 2, 5400 Bogense, Bogense Markjorder 153b og en del af 153a Bogense Markjorder,		
Projektet berører følgende kommune eller kommuner (omfatter såvel den eller de kommuner, som projektet er placeret i, som den eller de kommuner, hvis miljø kan tænkes påvirket af projektet)	Nordfyns Kommune		
Oversigtskort i målestok 1:50.000	Se bilag 1:25000		
Kortbilag i målestok 1:10.000 eller 1:5.000 med indtegnning af anlægget og projektet (vedlægges dog ikke for strækingsanlæg)	Målestok angives: Se bilag 1:1000		
Forholdet til VVM reglerne	Ja	Nej	
Er projektet opført på bilag 1 til denne bekendtgørelse		nej	Hvis ja, er der obligatorisk VVM-pligtigt. Angiv punktet på bilag 1:
Er projektet opført på bilag 2 til denne bekendtgørelse	ja		Hvis ja, angiv punktet på bilag 2 (2b)

Projektets karakteristika	Tekst
1. Hvis bygherren ikke er ejer af de arealer, som projektet omfatter angives navn og adresse på de eller den pågældende ejer, matr. nr. og ejerlav	
2. Arealanvendelse efter projektets realisering Det fremtidige samlede bebyggede areal i m ² Det fremtidige samlede befæstede areal i m ²	Mandskabs/kemi-bygning: 375 Uopvarmede haller: 500 20.200
3. Projektets areal og volumenmæssige udformning Er der behov for grundvandssænkning i forbindelse med projektet og i givet fald hvor meget i m Projektets samlede grundareal angivet i ha eller m ² Projektets bebyggede areal i m ² Projektets nye befæstede areal i m ² Projektets samlede bygningsmasse i m ³ Projektets maksimale bygningshøjde i m	Nej 28.000 Se pkt. 2 Se pkt. 2 3975 m ³ 8 m
4. Projektets behov for råstoffer i anlægsperioden Råstofforbrug i anlægsperioden på type og mængde: Vand- mængde i anlægsperioden Affaldstype og mængder i anlægsperioden Spildevand – mængde og type i anlægsperioden Håndtering af regnvand i anlægsperioden Anlægsperioden angivet som mm/åå – mm/åå	Intet yderligere forbrug ved anlæg af projektet

Projektets karakteristika	Tekst
5. Projektets kapacitet for så vidt angår flow ind og ud samt angivelse af placering og opbevaring på kortbilag af råstoffet/produktet i driftsfasen: Råstoffer – type og mængde i driftsfasen Mellemprodukter – type og mængde i driftsfasen Færdigvarer – type og mængde i driftsfasen Vand – mængde i driftsfasen	Affald indsamlet hos husstande og afleveret af borgere Ca. 12.000 ton/år Sorteret affald leveret til affaldsmodtagere. Ca. 12.000 ton/år Ca. 200 m ³ /år
6. Affaldstype og mængder, som følge af projektet i driftsfasen: Farligt affald: Andet affald: Spildevand til renselanlæg: Spildevand med direkte udledning til vandløb, sø, hav: Håndtering af regnvand:	Skønnet 100 kg Som almindelig husholdning 400 m ³ Affledning til VandcenterSyd- regnvandsledninger samt eget bassin

Projektets karakteristika	Ja	Nej	Tekst
7. Forudsætter projektet etablering af selvstændig vandforsyning?		X	
8. Er anlægget eller dele af anlægget omfattet af standardvilkår? se http://www.mst.dk/Virksomhed_og_myndighed/Industri/Godkendelse+af+listevirksomheder/Branchebilag/	X		Hvis "ja" angiv hvilke. Hvis "nej" gå til punkt 10 K211 og K214
9. Vil anlægget kunne overholde alle de angivne standardvilkår?	X		Hvis "nej" angives og begrundes hvilke vilkår, der ikke vil kunne overholdes.
10. Er anlægget eller dele af anlægget omfattet af BREF-dokumenter? Se - http://www.mst.dk/Virksomhed_og_myndighed/Industri/BAT-bedst+tilgaengelige+teknik/		X	Hvis "ja" angiv hvilke. Hvis "nej" gå til pkt. 12.
11. Vil anlægget kunne overholde de angivne BREF-dokumenter?			Hvis "nej" angives og begrundes hvilke BREF-dokumenter, der ikke vil kunne overholdes.
12. Er anlægget eller dele af anlægget omfattet af BAT-konklusioner? Se - http://www.mst.dk/Virksomhed_og_myndighed/Industri/BAT-bedst+tilgaengelige+teknik/		X	Hvis "ja" angiv hvilke. Hvis "nej" gå til punkt 14.

Projektets karakteristika	Ja	Nej	Tekst
13. Vil anlægget kunne overholde de angivne BAT-konklusioner?			Hvis "nej" angives og begrundes hvilke BAT-konklusioner, der ikke vil kunne overholdes.
14. Er projektet omfattet af en eller flere af Miljøstyrelsens vejledninger eller bekendtgørelser om støj? Se http://www.mst.dk/Virksomhed_og_myndighed/Stoej/regler_vejledninger/Oversigt_vejledninger/vejledningogangvisninger.htm	X		Hvis "ja" angives navn og nr. på den eller de pågældende vejledninger eller bekendtgørelser.. Vejledning nr 5 af 1984 – ekstern støj fra virksomheder Hvis "nej" gå til pkt. 17.
15. Vil anlægsarbejdet kunne overholde de vejledende grænseværdier for støj og vibrationer? Se ovenfor	ja		Hvis "nej" angives overskridelsens omfang og begrundelse for overskridelsen
16. Vil det samlede anlæg, når projektet er udført, kunne overholde de vejledende grænseværdier for støj og vibrationer? Se ovenfor.	ja		Hvis "nej" angives overskridelsens omfang og begrundelse for overskridelsen
17. Er projektet omfattet Miljøstyrelsens vejledninger, regler og bekendtgørelser om luftforurening? Se http://www.mst.dk/Virksomhed_og_myndighed/Luft/Luftforurening_fra_virksomheder/luft_fra_virksomheder/vejledninger_og_bekendtgørelser/Vejledninger_og_bekendtgørelser.htm		nej	Hvis "ja" angives navn og nr. på den eller de pågældende vejledninger, regler eller bekendtgørelser. Hvis "nej" gå til pkt. 20.
18. Vil anlægsarbejdet kunne overholde de vejledende grænseværdier for luftforurening? Se ovenfor.			Hvis "Nej" angives overskridelsens omfang og begrundelse for overskridelsen.
19. Vil det samlede anlæg kunne overholde de vejledende grænseværdier for luftforurening? Se ovenfor	ja		Hvis "Nej" angives overskridelsens omfang og begrundelse for overskridelsen.

20. Vil projektet give anledning til støvgener eller øgede støvgener		Nej	Hvis "ja" angives omfang og forventet udbredelse.
- I anlægsperioden?			
- I driftsfasen?			

Projektets karakteristika	Ja	Nej	Tekst
21. Vil projektet give anledning til lugtgener eller øgede lugtgener			Hvis "ja" angives omfang og forventet udbredelse.
- I anlægsperioden?		Nej	
- I driftsfasen?		Nej	
22. Vil anlægget som følge af projektet have behov for belysning som i aften og natteimer vil kunne oplyse naboarealer og omgivelserne.			Hvis "ja" angives og begrundes omfanget.
- I anlægsperioden?		Nej	
- I driftsfasen?		Nej	
23. Er anlægget omfattet af risikobekendtgørelsen, jf. bekendtgørelse om kontrol med risikoen for større uheld med farlige stoffer nr. 1666 af 14. december 2006? https://www.retsinformation.dk/Forms/R0710.aspx?id=13011		Nej	

Projektets placering	Ja	Nej	Tekst
24. Kan projektet rummes inden for lokalplanens generelle formål? se http://kort.plansystem.dk/searchlist.html	ja		Hvis "ja", angiv hvilke: Projektet kan rummes indenfor lokalplanen – farven er forkert!
25. Forudsætter projektet dispensation fra gældende bygge- og beskyttelseslinjer? Se http://arealinformation.miljoportal.dk/distribution/		nej	Hvis "ja" angiv hvilke:
26. Indebærer projektet behov for at begrænse anvendelsen af naboarealer?		nej	
27. Vil projektet kunne udgøre en hindring for anvendelsen af udlagte råstofområder? Se http://arealinformation.miljoportal.dk/distribution/		Nej	
28. Er projektet tænkt placeret indenfor kystnærhedszonen? Se http://arealinformation.miljoportal.dk/distribution/		nej	

Projektets placering	Ja	Nej	Tekst
29. Forudsætter projektet rydning af skov? (skov er et bevokset areal med træer, som danner eller indenfor et rimeligt tidsrum ville danne sluttet skov af højstammede træer, og arealet er større end ½ ha og mere end 20 m bredt.)		nej	
30. Vil projektet være i strid med eller til hinder for realiseringen af en rejst fredningssag? Se http://arealinformation.miljoportal.dk/distribution/		nej	
31. Afstanden fra projektet i luftlinje til nærmeste beskyttede naturtype i henhold til naturbeskyttelseslovens § 3? Se http://arealinformation.miljoportal.dk/distribution/			380 m (Bybækken)
32. Rummer § 3 området beskyttede arter og i givet fald hvilke? Se http://arealinformation.miljoportal.dk/distribution/		nej	
33. Afstanden fra projektet i luftlinje til nærmeste fredede område. Se http://arealinformation.miljoportal.dk/distribution/			2350 m (Skovby kirke)
34. Afstanden fra projektet i luftlinje til nærmeste Habitatområde (Natura 2000 områder, fuglebeskyttelsesområder og Ramsarområder). Se http://arealinformation.miljoportal.dk/distribution/			1500 m (Stranden v. Bogense)
35. Vil det samlede anlæg som følge af projektet kunne overholde kvalitetskravene for vandområder og krav til udledning af forurenende stoffer til vandløb, søer eller havet, jf. bekendtgørelse nr. 1022 af 25. august 2010 https://www.retsinformation.dk/Forms/R0710.aspx?id=132956 og bekendtgørelse nr. 1339 af 21. december 2011? https://www.retsinformation.dk/Forms/R0710.aspx?id=139396 samt kvalitetsmålsætningen i vandplanen? Se http://www.naturstyrelsen.dk/Vandet/Vandplaner/Offentlig_hoering/	ja		
36. Er projektet placeret i et område med særlige drikkevandinteresser? Se http://arealinformation.miljoportal.dk/distribution/	ja		
37. Er projektet placeret i et område med registreret jordforurening? Se http://arealinformation.miljoportal.dk/distribution/		nej	

Projektets placering	Ja	Nej	Tekst
38. Er der andre lignende anlæg eller aktiviteter i området, der sammen med det ansøgte må forventes at kunne medføre en øget samlet påvirkning af miljøet (Kumulative forhold)?		nej	
39. Vil den forventede miljøpåvirkning kunne berøre nabolande?		nej	
40. En beskrivelse af de påtænkte foranstaltninger med henblik på at undgå, forebygge eller begrænse væsentlige skadelige virkninger for miljøet?			

41. Undertegnede erklærer herved på tro og love rigtigheden af ovenstående oplysninger.

Dato: 5/10-2016

Bygherre/anmelder: _____

Vejledning

Skemaet udfyldes af bygherren eller dennes rådgiver baseret på bygherrens viden om eget projekt sammenholdt med de oplysninger og vejledninger, der henvises til via skemaet link. Det forudsættes således, at bygherren eller dennes rådgiver er fortrolig med den miljølovgivning som projektet omfattes af. Bygherren skal ikke gennem præcise beregninger angive projektets forventede påvirkninger, men alene tage stilling til overholdelsen af vejledende grænseværdier, og angivne miljøforhold baseret på de oplysninger, der kan hentes på de angivne offentlige hjemmesider.

Farverne "rød/gul/grøn" angiver., hvorvidt det pågældende tema kan antages at kunne medføre, at projektet vurderes at kunne påvirke miljøet væsentligt og dermed være VVM-pligtigt. "Rød" angiver en stor sandsynlighed for VVM-pligt og "grøn" en minimal sandsynlighed for VVM-pligt. Hvis feltet er sort, kan spørgsmålet ikke besvares med ja eller nej. VVM-pligten afgøres dog af VVM-myndigheden. I de fleste tilfælde vil kommunen være VVM-myndighed.