

**Godkendelse efter § 16 a  
af IE-husdyrbruget Pilegaard**

**Strandagervej 6  
Karlby  
8500 Grenaa**

**Godkendelse af husdyrbrug i henhold til Bekendtgørelse af lov om husdyrbrug og anvendelse af gødning m.v. nr. 520 af 01/05/2019**

Ejer- og driftsforhold:

Husdyrbrugets navn:	Pilegaard
Art:	IE-svinebrug
CVR nr.:	36332484
Matr. nr.:	11a Karlby By, Karlby
Ejer af husdyrbruget:	Thomas Olesen
Driftsansvarlig:	Thomas Olesen
Godkendelsesparagraf:	16 a stk. 2
Tilsynsmyndighed:	Norrdjurs Kommune

Tidsfrister og perioder:

Miljøgodkendelsen offentliggøres den 25.07.2023.

Klagefristen udløber den 22.08.2023.

Søgsmålsfristen udløber den 25.01.2024.

Godkendelsen skal revurderes mindst hvert 10. år og første gang efter 8 års forløb.

Godkendelsen skal revurderes første gang i 2031.

Ansøgningen er modtaget den 08.02.2023.

Foroffentlighedsfase fra den 02.03.2023 til den 23.03.2023.

Høring fra den 22.05.2023 til den 29.06.2023.

Dato: 25. juli 2023

J.nr.: 23/1523

Skema nr.: 237570

Reference: Annette Jessen

Telefon: 89 59 40 01

E-mail: anje@norrdjurs.dk

Kvalitetssikring: Jakob Sølvhøj Roelsgaard

# INDHOLDSFORTEGNELSE

## *Læsevejledning*

<b>1. Resume</b> .....	<b>6</b>
<b>2. Godkendelse</b> .....	<b>7</b>
<b>2.1. Godkendelsespligt</b> .....	<b>7</b>
Tidligere godkendelser .....	8
<b>2.2. Ansøgning, tilsyn og revurdering</b> .....	<b>8</b>
<b>3. Vilkår</b> .....	<b>9</b>
<b>3.1. Vilkår til ibrugtagelse af godkendelsen</b> .....	<b>9</b>
<b>3.2. Vilkår til stalde og produktioner</b> .....	<b>9</b>
3.2.1. Stalde.....	9
3.2.2. Produktioner.....	10
3.2.3. Miljøteknologi.....	13
<b>3.3. Husdyrgødning</b> .....	<b>14</b>
<b>3.4. BAT</b> .....	<b>15</b>
3.4.1. Management.....	15
3.4.2. Energi- og vandforbrug .....	15
<b>3.5. Forurening</b> .....	<b>15</b>
3.5.1. Restvand.....	15
3.5.2. Affald .....	15
3.5.3. Kemikalier.....	16
<b>3.6. Nabopåvirkning</b> .....	<b>16</b>
3.6.1. Lugt .....	16
3.6.2. Støj .....	16
3.6.3. Lys.....	17
3.6.4. Fluer og skadedyr.....	18
3.6.5. Støv .....	18
3.6.6. Transport .....	18
<b>3.7. Ophør</b> .....	<b>18</b>
<b>3.8. Øvrige</b> .....	<b>18</b>
<b>4. Miljøkonsekvensrapport</b> .....	<b>19</b>
<b>5. Miljøvurdering</b> .....	<b>33</b>
<b>5.1. Ibrugtagelse af godkendelsen</b> .....	<b>33</b>
<b>5.2. Stalde og produktioner</b> .....	<b>33</b>
5.2.1. Lokalisering .....	33
5.2.2. Alternative løsninger .....	33
5.2.3. Produktioner.....	33
5.2.4. Afstande .....	34
<b>5.3. Husdyrgødning</b> .....	<b>34</b>
<b>5.4. Bedste tilgængelige teknik/rekere teknologi/optimering</b> .....	<b>34</b>
5.4.1. BAT ammoniak.....	34
5.4.2. Anden BAT .....	36
<b>5.5. Forurening</b> .....	<b>37</b>

<b>5.6.</b>	<b>Nabopåvirkning.....</b>	<b>37</b>
5.6.1.	Lugt.....	37
5.6.2.	Øvrige nabogener.....	38
<b>5.7.</b>	<b>Naturområder .....</b>	<b>38</b>
<b>5.8.</b>	<b>Habitatvurdering .....</b>	<b>39</b>
<b>5.9.</b>	<b>Bilag IV-arter .....</b>	<b>39</b>
<b>5.10.</b>	<b>Ophør .....</b>	<b>39</b>
<b>6.</b>	<b><i>Offentlighed, høring og klage</i>.....</b>	<b>41</b>
6.1.1.	Offentlighed og høringer.....	41
<b>7.</b>	<b><i>Liste over sagens bilag</i> .....</b>	<b>42</b>

## LÆSEVEJLEDNING

I miljøgodkendelsen er rammerne for den godkendte produktion beskrevet.

Første kapitel er et resumé, som beskriver det ansøgte projekt.

Andet kapitel indeholder selve godkendelsen og beskriver de generelle forhold omkring den.

I tredje kapitel er der stillet vilkår for at sikre, at udvidelsen og produktionen kan foregå uden at miljøet og omgivelserne påvirkes væsentligt.

Fjerde kapitel er en miljøkonsekvensrapport, som er indsendt af ansøgers konsulent. Rapporten indeholder de oplysninger og vurderinger, som ansøger og dennes konsulent har afgivet i forbindelse med ansøgningen.

I femte kapitel findes Norddjurs Kommunes sammenfattende miljøvurdering af det ansøgte projekt, herunder hvordan krav til anvendelse af bedst tilgængelig teknologi (BAT) er opfyldt. Kapitlet indeholder også en vurdering af den indsendte miljøkonsekvensrapport i forhold til miljøpåvirkning og en vurdering af, hvordan de stillede vilkår sikrer, at produktionen kan foregå uden væsentlig påvirkning af miljøet og omgivelserne.

Sjette kapitel indeholder oplysninger om offentlighed, høringer og klagemulighed. Klagevejledning findes på bilag 5.

Liste over bilag findes i kapitel 7.

# 1. RESUME

Denne miljøgodkendelse gælder for husdyrbruget Pilegaard, beliggende Strandagervej 6, Karlby, 8500 Grenaa.

Ved miljøgodkendelsen er der givet godkendelse til en udvidelse af husdyrproduktionen. Der er i nudriften en godkendt produktion på 450 årssøer, 240 polte (32-140 kg), 15.000 smågrise (7,2-32 kg) og 14.360 slagtesvin (32-112 kg) - dog er en mindre tilbygning (stald 7a i tillæg nr. 1 til miljøgodkendelsen) ikke realiseret. Med denne godkendelse overgår husdyrbruget til regulering efter produktionsareal (stipladsmodellen). Der godkendes et samlet produktionsareal på 4719 m<sup>2</sup> til henholdsvis slagtesvin, søer, polte og smågrise.

I forbindelse med ændringen opføres en ny tilbygning til en farestald, og der nedlægges et staldafsnit, som fremover anvendes til garage. Et mindre staldafsnit (stald 4 - farestald) anvendes fremover til smågrise.

En tidligere vaskeplads godkendes som møddingsplads til opbevaring af dybstrøelse fra svin.

Udvidelsen medfører ændringer i lugtgener og naturpåvirkning, disse ændringer ligger inden for det som tillades i henhold til Husdyrbrugsloven.

For at opnå miljøgodkendelse har Norddjurs kommune stillet en række vilkår til anlægget og driften, herunder vilkår om fortsat gyllekøling i den store slagtesvinestald og om hyppig udslusning af gylle i 2 slagtesvinestalde med fulldrænet gulv (stald 9 og stald 9b).

For at kommunen har kunnet vurdere, hvilke vilkår der har været nødvendige, har ansøgers konsulent udarbejdet en miljøkonsekvensrapport. Sammen med det elektroniske ansøgnings-skema på husdyrgodkendelse.dk er miljøkonsekvensrapporten brugt af kommunen til fastsættelse af vilkårene.

## 2. GODKENDELSE

Norrdjurs Kommune godkender hermed husdyrbruget Pilegaard, beliggende Strandagervej 6, Karlby, 8500 Grenaa.

Godkendelsen omfatter husdyrbruget med tilknyttede aktiviteter på ejendommen Strandagervej 6, Karlby, 8500 Grenaa. Til ejendommen er tilknyttet husdyrproduktion vedrørende CHR nr. 95858.

Godkendelsen omfatter de miljømæssige forhold, der er beskrevet i:

- Bekendtgørelse af lov om husdyrbrug og anvendelse af gødning m.v. nr. 520 af 01/05/2019
- Bekendtgørelse om godkendelse og tilladelse m.v. af husdyrbrug nr. 2225 af 27/11/2021
- Bekendtgørelse om miljøregulering af dyrehold og om opbevaring af gødning nr. 2243 af 29/11/2021

Ejeren er selv ansvarlig for at indhente øvrige fornødne godkendelser eller tilladelser, herunder byggetilladelse og afledningstilladelse til regnvand og sanitært spildevand.

Der gøres opmærksom på, at husdyrbruget til enhver tid skal overholde gældende regler i love og bekendtgørelser - også selvom disse regler eventuelt måtte være skærpede i forhold til denne godkendelse. F.eks. skal den til enhver tid gældende husdyrgødningsbekendtgørelse overholdes.

Godkendelsen bortfalder, såfremt den ikke er udnyttet inden 6 år fra afgørelsens dato, det vil sige, at hele projektet skal være færdigt denne dato. Hvis en del af afgørelsen ikke er udnyttet, bortfalder afgørelsen for denne del.

Hvis udnyttelsen af miljøgodkendelsen ophører helt eller delvis i 3 på hinanden følgende år, bortfalder den del, der ikke har været udnyttet de seneste 3 år. Et produktionsanlæg anses som værende udnyttet, når mindst 25 pct. af produktionsarealet har været driftsmæssigt udnyttet. Ved driftsmæssig udnyttelse forstås, at der på det pågældende areal produceres mindst 50 pct. af det mulige inden for rammerne af dyrevelfærdskrav eller andre relevante krav.

Med denne miljøgodkendelse følger 8 års retsbeskyttelse. Vilkårene kan dog til enhver tid ændres efter reglerne i lov om husdyrbrug og anvendelse af gødning m.v. §§ 39 og 40.

### 2.1. GODKENDELSESPLIGT

I det konkrete projekt er der ansøgt om en udvidelse af dyreholdet, udvidelsen skal ske i en ny tilbygning til en eksisterende farestald. Derudover ændres en farestald til smågrisestald, og en smågrisestald tages ud af drift og anvendes til garage. Udvidelsen af dyreholdet er godkendelsespligtigt. Projektet skal godkendes efter § 16 a i husdyrbrugsloven.

Husdyrbrug må ikke etableres, udvides eller ændres, før kommunen har haft lejlighed til at vurdere om ændringen kræver en tilladelse eller godkendelse.

Efterfølgende ændringer i produktionen, som er mere omfattende end det der tillades i godkendelsen, skal ligeledes godkendes, før de gennemføres. Sådanne ændringer må derfor først gennemføres, når kommunen har godkendt ændringen på baggrund af en anmeldelse eller i en ny tilladelse/miljøgodkendelse.

Eventuelt ejerskifte eller bortforpagtning skal meddeles tilsynsmyndigheden senest 1 måned efter, at det har fundet sted.

## TIDLIGERE GODKENDELSER

Husdyrbruget har en miljøgodkendelse efter § 12 i husdyrbrugsloven og et tillæg til godkendelsen fra 2016. Miljøgodkendelsen fra 2009 inklusiv tillæg ophæves, når den nye miljøgodkendelse tages i brug.

## 2.2. ANSØGNING, TILSYN OG REVURDERING

Ansøgningen er indkommet til Norddjurs Kommune den 8. februar 2023. Ansøgningen er indsendt via [www.husdyrgodkendelse.dk](http://www.husdyrgodkendelse.dk), der er et elektronisk ansøgningssystem, som beregner en lang række miljøpåvirkninger ud fra det produktionsanlæg og de mulige dyretyper der indtastes. Beregningerne ligger sammen med ansøgeres kompetente rådgivers miljøkonsekvens rapport til grund for miljøgodkendelsen. Disse beregninger og vurderinger er herefter blevet behandlet af Norddjurs Kommune således, at hvis det ansøgte projekt ville medføre uacceptable påvirkninger, så er der stillet vilkår, så miljøet og omgivelserne tilgodeses.

Efterfølgende vil kommunen løbende føre tilsyn med, at produktionen følger de vilkår, som fremgår af godkendelsen. Derudover skal en godkendelse revurderes regelmæssigt, så ny og bedre teknik tages i anvendelse. Første revurdering er efter 8 år.



### 3. VILKÅR

I det følgende anføres hvilke vilkår der er gældende for godkendelsen.

Alle vilkårene oplyses uden beskrivelse. Begrundelse og beskrivelse findes i miljøkonsekvensrapporten og i afsnittet om miljøvurdering.

#### 3.1. VILKÅR TIL IBRUGTAGELSE AF GODKENDELSEN

Godkendelsen må udnyttes, når den er offentliggjort, og alle vilkår til godkendelsen skal efterleves, så snart udnyttelse af godkendelsen påbegyndes.

1. Inden godkendelsen tages i brug, skal ”gyllebeholder 1” skal være fjernet eller taget ud af drift.
2. Før dyreholdet øges og nyt staldafsnit etableres, skal stald 8b være taget ud af drift og ombygget til garage.
3. Når godkendelsen er taget i brug, må der udelukkende være smågrise i stald 4 (tidligere farestald).

#### 3.2. VILKÅR TIL STALDE OG PRODUKTIONER

##### 3.2.1. STALDE

Produktionen foregår i 14 mindre eksisterende staldafsnit til henholdsvis diegivende søer, smågrise og slagtesvin, i en 1418 m<sup>2</sup> stor løbe-/drægtighedsstald (staldafsnit 1a og 1b) fra 2003 og i en 2529 m<sup>2</sup> stor slagtesvinestald (stald 11) fra 2017.

Der opføres en tilbygning til en eksisterende farestald (stald 10), og en smågrisestald (stald 8b) tages delvist ud af drift.

4. Den nye tilbygning til farestald (stald 12) skal placeres som anført på situationsplanen, bilag 2.
5. Den nye tilbygning skal opføres i samme højde og materialer som den eksisterende farestald.
6. Mål på byggeri og indretning skal svare til oplysningerne på bilag 3 og til indretningstegninger og skitser indsendt i forbindelse med ansøgningen.
7. Beplantning nord og øst for stald 11 og den store gyllebeholder skal opretholdes og vedligeholdes. Beplantningen skal som minimum være et 3-rækket læhegn bestående af hjemmehørende arter.
8. Den private fællesvej, som går gennem staldanlægget, må ikke anvendes til af- og pålæsning af produkter og dyr.
9. Staldene skal indrettes/være indrettet med de staldsystemer og dyretyper, der er anført under produktioner pkt. 3.2.2.

### 3.2.2. PRODUKTIONER

Nuværende og godkendte produktionsarealer er anført i tabellerne herunder.

#### Nuværende produktion

Dyretype og staldsystem for nuværende drift	Staldafsnit nr. jf. ansøgning	Størrelse, total, m <sup>2</sup>	Produktionsareal, m <sup>2</sup>	Evt. miljøteknologi og effekt	Effekt miljøteknologi	Ammoniakemission, kg NH <sub>3</sub> -N/år
Søer, golde og drægtige. Individuel opstaldning, delvis spaltegulv	1a - løbe-/drægtighedsstald	509	191	-	Lugt: - NH <sub>3</sub> : -	248,3
Polte/slagtesvin. Delvis spaltegulv, 25 - 49 % fast gulv	1a - løbe-/drægtighedsstald	509	43	-	Lugt: - NH <sub>3</sub> : -	95,0
Søer, golde og drægtige. Løsgående dybstrøelse	1a - løbe-/drægtighedsstald	509	50	-	Lugt: - NH <sub>3</sub> : -	70,0
Søer, golde og drægtige. Løsgående, delvis spaltegulv	1b - løbe-/drægtighedsstald	909	657	-	Lugt: - NH <sub>3</sub> : -	788,4
Søer, diegivende. Kassestier, delvis spaltegulv	2 - farestald	242	171	-	Lugt: - NH <sub>3</sub> : -	112,9
Søer, diegivende. Kassestier, delvis spaltegulv	3 - farestald	121	87	-	Lugt: - NH <sub>3</sub> : -	57,4
Søer, diegivende. Kassestier, delvis spaltegulv	4 - farestald	237	162	-	Lugt: - NH <sub>3</sub> : -	106,9
Slagtesvin. Delvist spaltegulv, 50 - 75 % fast gulv	5 - polte	116	62	-	Lugt: - NH <sub>3</sub> : -	86,8
Smågrise. Drænet gulv + spalter (50 %/ 50 %)	6 - smågrise, 2 etager	67	43	-	Lugt: - NH <sub>3</sub> : -	51,6
Smågrise. Toklimastald, delvis spaltegulv	7 - smågrise	237	151	-	Lugt: - NH <sub>3</sub> : -	84,6

Dyretype og staldsystem for nuværende drift	Staldafsnit nr. jf. ansøgning	Størrelse, total, m <sup>2</sup>	Produktionsareal, m <sup>2</sup>	Evt. miljøteknologi og effekt	Effekt miljøteknologi	Ammoniakemission, kg NH <sub>3</sub> -N/år
Smågrise. Toklimastald, delvis spaltegulv	8 - smågrise	147	86	-	Lugt: - NH <sub>3</sub> : -	48,2
Smågrise. Toklimastald, delvis spaltegulv	8a - smågrise	193	130	-	Lugt: - NH <sub>3</sub> : -	72,8
Smågrise. Toklimastald, delvis spaltegulv	8b - smågrise	204	131	-	Lugt: - NH <sub>3</sub> : -	73,4
Smågrise. Toklimastald, delvis spaltegulv	8c - smågrise	154	115	-	Lugt: - NH <sub>3</sub> : -	64,4
Slagtesvin. Drænet gulv + spalter (33 %/ 67 %)	9 - slagtesvin	225	168	Hyppig gylleudslusning	Lugt: 20 % NH <sub>3</sub> : -	384,4
Slagtesvin. Delvis spaltegulv, 25 - 49 % fast gulv	9a - slagtesvin	259	193	-	Lugt: - NH <sub>3</sub> : -	366,7
Slagtesvin. Drænet gulv + spalter (33 %/ 67 %)	9b - slagtesvin	225	168	Hyppig gylleudslusning	Lugt: 20 % NH <sub>3</sub> : -	386,4
Søer, diegivende. Kassestier, delvis spaltegulv	10 - farestald	202	129	-	Lugt: - NH <sub>3</sub> : -	85,1
Slagtesvin. Delvis spaltegulv, 25 - 49 % fast gulv	11 - slagtesvine-stald	2529	1846	Gyllekøling	Lugt: 0 % NH <sub>3</sub> : 9,9 %	3160,2

### Godkendt produktion

Dyretype og staldsystem for nuværende drift	Staldafsnit nr. jf. ansøgning	Størrelse, total, m <sup>2</sup>	Produktionsareal, m <sup>2</sup>	Evt. miljøteknologi og effekt	Effekt miljøteknologi	Ammoniakemission, kg NH <sub>3</sub> -N/år
Søer, golde og drægtige. Individuel opstaldning, delvis spaltegulv	1a - løbe-/drægtighedsstald	509	191	-	Lugt: - NH <sub>3</sub> : -	248,3

Dyretype og staldsystem for nuværende drift	Staldafsnit nr. jf. ansøgning	Størrelse, total, m <sup>2</sup>	Produktionsareal, m <sup>2</sup>	Evt. miljøteknologi og effekt	Effekt miljøteknologi	Ammoniakemission, kg NH <sub>3</sub> -N/år
Polte/slagtesvin. Delvis spaltegulv, 25 - 49 % fast gulv	1a - løbe-/drægtighedsstald	509	43	-	Lugt: - NH <sub>3</sub> : -	95,0
Søer, golde og drægtige. Løsgående dybstrøelse	1a - løbe-/drægtighedsstald	509	50	-	Lugt: - NH <sub>3</sub> : -	70,0
Søer, golde og drægtige. Løsgående, delvis spaltegulv	1b - løbe-/drægtighedsstald	909	657	-	Lugt: - NH <sub>3</sub> : -	788,4
Søer, diegivende. Kassestier, delvis spaltegulv	2 - farestald	242	171	-	Lugt: - NH <sub>3</sub> : -	112,9
Søer, diegivende. Kassestier, delvis spaltegulv	3 - farestald	121	87	-	Lugt: - NH <sub>3</sub> : -	57,4
Smågrise. Toklimastald, delvis spaltegulv	4 - farestald	237	162	-	Lugt: - NH <sub>3</sub> : -	90,7
Slagtesvin. Delvist spaltegulv, 50 - 75 % fast gulv	5 - polte	116	62	-	Lugt: - NH <sub>3</sub> : -	86,8
Smågrise. Drænet gulv + spalter (50 %/ 50 %)	6 - smågrise, 2 etager	67	43	-	Lugt: - NH <sub>3</sub> : -	51,6
Smågrise. Toklimastald, delvis spaltegulv	7 - smågrise	237	151	-	Lugt: - NH <sub>3</sub> : -	84,6
Smågrise. Toklimastald, delvis spaltegulv	8 - smågrise	147	86	-	Lugt: - NH <sub>3</sub> : -	48,2
Smågrise. Toklimastald, delvis spaltegulv	8a - smågrise	193	130	-	Lugt: - NH <sub>3</sub> : -	72,8
Smågrise. Toklimastald, delvis spaltegulv	8bb (del af tidligere 8b)	101	65	-	Lugt: - NH <sub>3</sub> : -	36,4

Dyretype og staldsystem for nuværende drift	Staldafsnit nr. jf. ansøgning	Størrelse, total, m <sup>2</sup>	Produktionsareal, m <sup>2</sup>	Evt. miljøteknologi og effekt	Effekt miljøteknologi	Ammoniakemission, kg NH <sub>3</sub> -N/år
Smågrise. Toklimastald, delvis spaltegulv	8c - smågrise	154	115	-	Lugt: - NH <sub>3</sub> : -	64,4
Slagtesvin. Drænet gulv + spalter (33 %/ 67 %)	9 - slagtesvin	225	168	Hyppig gylleudslusning	Lugt: 20 % NH <sub>3</sub> : -	384,4
Slagtesvin. Delvis spaltegulv, 25 - 49 % fast gulv	9a - slagtesvin	259	193	-	Lugt: - NH <sub>3</sub> : -	366,7
Slagtesvin. Drænet gulv + spalter (33 %/ 67 %)	9b - slagtesvin	225	168	Hyppig gylleudslusning	Lugt: 20 % NH <sub>3</sub> : -	386,4
Søer, diegivende. Kassestier, delvis spaltegulv	10 - farestald	202	129	-	Lugt: - NH <sub>3</sub> : -	85,1
Slagtesvin. Delvis spaltegulv, 25 - 49 % fast gulv	11 - slagtesvinestald	2529	1846	Gyllekøling	Lugt: 0 % NH <sub>3</sub> : 9,9 %	3160,2
Søer, diegivende. Kassestier, delvis spaltegulv	12	289	202	-	Lugt: - NH <sub>3</sub> : -	133,3

10. Der må på intet tidspunkt opholde sig flere dyr i anlægget end der er tilladt i henhold til dyreværnsloven.
11. Der må ikke opstaldes dyr på produktionsarealer, som ikke er medtaget i denne godkendelse.
12. De til staldafsnittet anførte miljøteknologier skal til en hver tid være fungerende.

### 3.2.3. MILJØTEKNOLOGI

#### Indretning og drift

13. Gyllekanalerne i den store slagtesvinestald (stald 11) - i alt 1382 m<sup>2</sup> - skal være forsynet med køleslanger, der er forbundet med en varmepumpe.
14. Varmepumpen skal levere en årlig køleydelse på mindst 150.118 kWh.
15. Der skal være monteret en typegodkendt energimåler på varmepumpen. Energimåleren skal være forsynet med automatisk datalogger, der registrerer den månedlige og årlige køleydelse målt i kWh.

16. Gyllekølingsanlægget skal være forsynet med et trykovervågningssystem, en alarm samt en sikkerhedsanordning, der i tilfælde af lækage stopper gyllekølingsanlægget. Gyllekølingsanlægget må ikke kunne genstarte automatisk.
17. Vedligeholdelse af gyllekølingsanlægget skal ske i overensstemmelse med producentens vejledning. Vejledningen skal opbevares på husdyrbruget.
18. Ved udskiftning af varmepumpen, skal dokumentation for køleeffekt på gyllekølingsanlæg indsendes til tilsynsmyndigheden før anlægget tages i drift.

### Egenkontrol

19. Der skal indgås en skriftlig aftale med en godkendt montør med VPO-certifikat eller tilsvarende certificering om kontrol og service af gyllekølingsanlægget mindst én gang årligt. Den årlige kontrol skal som minimum bestå af følgende: - afprøvning og funktions sikring af trykovervågningssystemet, alarmerne samt sikkerhedsanordningen, kontrol af kølekredsens ydelse
20. Enhver form for driftsstop skal noteres i logbog med angivelse af årsag og varighed. Tilsynsmyndigheden skal underrettes ved driftsstop, der har en varighed på mere end en uge.
21. Registreringen fra datalogger, logbogen, den skriftlige kontrolaftale, de årlige kontrolrapporter samt øvrige servicereporter, skal opbevares på husdyrbruget i mindst fem år og forevises på tilsynsmyndighedens forlangende.

Logbogen for det foregående kalenderår skal jf. reglerne i husdyrgodkendelsesbekendtgørelsens kapitel 17 indsendes til Norddjurs Kommune hvert år senest den 31. december, medmindre kommunen inden for det seneste kalenderår har modtaget de pågældende oplysninger i forbindelse med et miljøtilsyn på husdyrbruget.

## 3.3. HUSDYRGØDNING

Husdyrgødningen fra produktionen består gylle og dybstrøelse. I forbindelse med udvidelsen nedrives en gyllebeholder (beholder 1) med et overfladeareal på 300 m<sup>2</sup>, og en tidligere vaskelplads på 29 m<sup>2</sup> godkendes som møddingsplads/til opbevaring af dybstrøelse. Husdyrgødningen opbevares i følgende anlæg.

### Ansøgt Drift

Anlæg	Gødningstype	Overfladeareal	Gødningsandel	Miljøteknologi	Ammoniakemission
Gyllebeholder 2	Flydende	458 m <sup>2</sup>		-	183,3 kg NH <sub>3</sub> -N/år
Gyllebeholder 3	Flydende	963 m <sup>2</sup>		-	385,1 kg NH <sub>3</sub> -N/år
Dybstrøelse	Fast	29 m <sup>2</sup>	Svin, dybstrøelse udgør 29 m <sup>2</sup>	-	49,3 kg NH <sub>3</sub> -N/år

22. Anlæggene skal være placeret som anført på situationsplanen, bilag 2.

23. Mål på pladsen til dybstrøelse må maksimalt være 29 m<sup>2</sup>, og pladsen skal have sidebe- grænsning og afløb, som lever op til kravene for møddingspladser.
24. Håndtering af gylle skal foregå under opsyn, således at spild undgås, og der tages størst muligt hensyn til omgivelserne.
25. Gyllen må ikke læsses med fastmonteret pumpe på beholderen eller med traktorpumpe.

## 3.4. BAT

### 3.4.1. MANAGEMENT

Den daglige drift har stor betydning for at reducere eventuelle gener fra et husdyrbrug. Godt landmandskab er derfor afgørende for, at husdyrbruget kan drives uden unødige gener for omgivelserne.

26. Et eksemplar af nærværende godkendelse samt beredskabsplanen skal til enhver tid være tilgængeligt for de personer, der har ansvaret for virksomhedens indretning og drift.
27. Der skal til stadighed tilstræbes en god staldhygiejne, herunder at stier og båse holdes tørre, samt at stalde, ventilations- og fodringsanlæg holdes rene.

### 3.4.2. ENERGI- OG VANDFORBRUG

28. Der skal være monteret målere, som registrerer el- og vandforbruget.

## 3.5. FORURENING

### 3.5.1. RESTVAND

29. Vand fra vask af maskiner og redskaber, hvorfra der kan forekomme gødningsrester eller rester af bekæmpelsesmidler, skal foregå på tæt betonplads med afløb til opsamlingsbe- holder.
30. Der skal indhentes særskilt tilladelse, hvis tagvand ønskes afledt til dræn og vandløb.

### 3.5.2. AFFALD

For at minimere risiko for forurening fra affald og sikre bedst mulig genanvendelse skal affald håndteres efter de gældende retningslinjer fra Reno Djurs.

31. Affald skal opbevares på en måde, som ikke medfører forurening af omgivelserne, herun- der jord, grundvand, vandløb eller luft.
32. Eventuelt farligt affald (f.eks. spildolie og kemikalieaffald) skal opbevares under tag, på tæt gulv og uden mulighed for afledning til kloak eller dræn. Der skal være en opkant omkring opbevaringspladsen, så spild fra den største beholder, der anvendes, kan tilba- geholdes af opkanten.
33. Eventuelt farligt affald skal bortskaffes og anmeldes i henhold til det til enhver tid gæl- dende regulativ for Norddjurs Kommune.
34. Affald skal sorteres efter type, opbevares, transporteres og bortskaffes i henhold til det til enhver tid gældende regulativ for Norddjurs Kommune.

### 3.5.3. KEMIKALIER

35. Opbevaring af diesel i overjordiske tanke skal til enhver tid ske i typegodkendt tank, som står overdækket på fast og tør bund, således at spild kan opsamles, og at der ikke er mulighed for afløb til jord, kloak, overfladevand eller grundvand.
36. Medicin og bekæmpelsesmidler på ejendommen skal opbevares uden mulighed for afledning af spild til kloak, dræn eller jord.
37. Oplag af olier og kemikalier skal opbevares således, at der ikke kan ske forurening af omgivelserne, herunder jord, grundvand, overfladevand, luft, kloak- eller regnvandssystem, hvis der skulle opstå spild. Oplaget skal være sikret mod påkørsel, hvor der forekommer fare for dette.
38. Olier og kemikalier skal opbevares på tæt bund, der er resistent overfor de oplag, der opbevares (eksempelvis betongulv) uden afløb til kloak, nedsivning eller overfladevand. Fliser og SF-sten anses ikke som tæt bund.
39. Oplagspladsen skal indrettes således, at indholdet af den største beholder, der opstilles på pladsen, kan tilbageholdes ved uheld - dvs. olie eller kemikalier må ikke kunne løbe i kloaksystemet, ud på jorden eller til overfladevand. Dette kan gøres ved at placere oplag på spildbakke eller indrette oplagspladsen med opkant, således at spild tilbageholdes på oplagspladsen.

## 3.6. NABOPÅVIRKNING

I det følgende stilles vilkår, der sikrer at naboer ikke påvirkes udover det som tillades i loven.

### 3.6.1. LUGT

40. Husdyrholdet skal til enhver tid overholde det fastsatte produktionsareal, stalddsystemer og tilladte dyretyper.
41. Gyllen i gyllekanalerne i slagtesvinestalde med fulddrænede gulve (stald 9 og stald 9b) skal udsluses mindst hver 7. dag.
42. Udslusningen skal foretages mellem kl. 8 og kl. 16 og må ikke foretages på lørdage eller søn- og helligdage.

#### Egenkontrol

43. Pumperne for rørudslusningssystemet stald 9 og stald 9b skal være tilsluttet en datalogger eller lignende, der dokumenterer, at hyppigheden af udslusningen udføres i overensstemmelse med vilkår 41. Alternativt kan gyllekummerne være udstyret med fastmonterede følere, højdemålere eller lignende, der dokumenterer, at hyppigheden af udslusningen udføres i overensstemmelse med vilkår nr. 41. Højden af gylle i gyllekanalerne må på intet tidspunkt overskride en mængde, der svarer til en uges gylleproduktion. Registreringen fra niveaufølere eller højdemålere skal enten registreres via datalogger eller ved førelse af logbog. Registreringen skal opbevares på husdyrbruget i mindst fem år og forevises tilsynsmyndigheden på forlangende.

### 3.6.2. STØJ

Husdyrbrugets bidrag til det ækvivalente, korrigerede støjniveau målt eller beregnet ved nærmeste beboelses opholdsareal må i intet punkt overstige:



Dag			
Mandag - fredag	Kl. 07.00 - 18.00	55 dB(A)	Referencetid 8 timer
Lørdag	Kl. 07.00 - 14.00	55 dB(A)	Referencetid 7 timer
Lørdag	Kl. 14.00 - 18.00	45 dB(A)	Referencetid 4 timer
Søn- og helligdage	Kl. 07.00 - 18.00	45 dB(A)	Referencetid 8 timer
Aften			
Alle dage	Kl. 18.00 - 22.00	45 dB(A)	Referencetid 1 time
Nat			
Alle dage	Kl. 22.00 - 07.00	40 dB(A)	Referencetid ½ time
Maksværdi (LpAmax)	Kl. 22.00 - 07.00	55 dB(A)	-

Støjens maksimalværdi må om natten ikke overstige 55 dB(A) ved boliger. Støjbelastningen er det ækvivalente, korrigerede støjniveau i dB(A) målt eller beregnet i punkter i 1,5 meters højde over terræn. Referencetiden er det mest støjbelastede tidsrum i perioden.

Brugen af landbrugsredskaber i marken er undtaget fra støjgrænserne.

44. Driften skal overholde de støjgrænser, der er beskrevet i tabellen ovenfor.

45. Husdyrbruget skal på tilsynsmyndighedens forlangende dokumentere, at vilkårene om støjgrænser i punkt 3.6.2 ikke overskrides, når virksomheden er i fuld, normal drift. Dokumentation skal kun omfatte de støjgrænser, der er relevante ifølge tilsynsmyndighedens vurdering af den konkrete sag. Husdyrbruget afholder selv omkostningerne til målingerne. Dokumentation kan forlanges ved begrundet mistanke, dog højst en gang om året.

46. Dokumentation for måling af støjniveau skal udføres efter en af nedenstående metoder:

- a. - beregninger af støjniveauet efter den nordiske beregningsmetode for ekstern støj fra virksomheder, der er beskrevet i Miljøstyrelsens vejledning nr. 5/1993, eller
- b. - måling af støjniveauet, som angivet i Miljøstyrelsens vejledning nr. 6/1984 eller beskrevet i Miljøstyrelsens orientering nr. 9/1997.

47. Beregning eller måling skal foretages af et laboratorium, der er akkrediteret eller certificeret til "Miljømålinger - ekstern støj".

48. Vurdering af støjgrænsens eventuelle overskridelse foretages ud fra støjvejledningen nr. 5/1984 eller orientering nr. 9/1997.

### 3.6.3. LYS

49. Udendørs lyskilder ved anlæggene skal påmonteres bevægelsescensor eller automatisk sluk-teknik. Udendørs lyskilder skal endvidere være afskærmet mod opadgående lysstråler.

#### 3.6.4. FLUER OG SKADEDYR

50. Der skal til enhver tid foretages effektiv rottebekæmpelse.

51. Der skal foretages fluebekæmpelse i overensstemmelse med de af Aarhus Universitet, Institut for Agroøkologi, fastsatte retningslinjer.

#### 3.6.5. STØV

Der er ikke stillet vilkår i forhold til støv.

#### 3.6.6. TRANSPORT

52. Transporter af foder skal så vidt muligt ske i tidsrummet kl. 07:00 til kl. 18:00 på hverdage.

### 3.7. OPHØR

Hvis produktionen ophører, skal det sikres, at der ikke sker en efterfølgende forurening af jord og omgivelser.

53. Alle staldanlæg og anlæg til opbevaring af husdyrgødning skal tømmes og rengøres straks efter husdyrbrugets ophør.

### 3.8. ØVRIGE

54. Alle tiltag beskrevet i miljøkonsekvensrapporten skal overholdes.

55. Norddjurs Kommune skal straks underrettes, hvis der sker uheld, som medfører eller kan medføre en forurening af jord, kloak, overfladevand eller grundvand.

## 4. MILJØKONSEKVENSRAPPORT

Denne del er skrevet af ansøgers konsulent.



# **Miljøkonsekvensrapport for husdyrbruget**

**Strandagervej 6  
8500 Grenaa**

**13/3 2023**

## Miljøkonsekvensrapport

*Efter hver overskrift eller underoverskrift er angivet, hvilket punkt i husdyrgodkendelsesbekendtgørelsens bilag oplysningerne er afgivet efter.*

### Ikke-teknisk resumé (C3, D1, D2 og D3)

Thomas Olesen ansøger Norddjurs kommune om en ændring af svineproduktionen på ejendommen Strandagervej 6, 8500 Grenaa. Da ejendommens ammoniakemission overstiger 3500 kg N/år søges der efter §16a. Ejendommen er et IE-brug.

Ejendommens nuværende godkendelse består af 450 årssøer, 240 polte (32-140 kg), 14.144 smågrise (7,2-32 kg) og 14.360 slagtesvin (32-112 kg).

Ansøger ønsker en ny godkendelse efter §16a, som giver mulighed for mere fleksibilitet i staldene.

Der nedlægges et staldafsnit, der fremover anvendes til garage. Samtidig opføres der en tilbygning til farestalden.

#### Erhvervsmæssig nødvendighed:

Efter nævnets praksis kan opførelse af en stald på et husdyrbrug være erhvervsmæssigt nødvendig for ejendommens drift, hvis byggeriet knytter sig til bedriftens husdyrproduktion, og ikke ligger udover sædvanlig størrelse og kapacitet i forhold til ejendommens ansøgte dyrehold og landbrugsareal. Udvidelsen af staldanlægget knytter sig til bedriftens husdyrproduktion, og husdyrbruget vil bibeholde de landbrugsmæssige karaktertræk. De ansøgte ændringer er derfor erhvervsmæssigt nødvendige.

#### Lugt:

Det ansøgte projekt opfylder krav til lugt til nabobebyggelser

#### Ammoniak:

Det ansøgte projekt opfylder både BAT-kravene til ammoniakemission og kravene til maksimal deposition af ammoniak på ammoniakfølsomme naturområder.

For at overholde det vejledende BAT-krav må den samlede årlige ammoniakfordampning fra stald og lager være højst 7.016 kg NH<sub>3</sub>-N. Den ansøgte produktion har en emission på 7.030 kg NH<sub>3</sub>-N. I afsnit om BAT er der redegjort for omkostningsproportionalitet, hvormed BAT vurderes at være overholdt for den ansøgte produktion.

Nærmeste kategori 1-naturområde (Habitatnatur) har en totalbelastning på 0,0 kg N.

Nærmeste kategori 2-naturområde (overdrev) har en totalbelastning på 0,1 kg N.

Nærmeste kategori 3-naturområde (mose) har en merbelastning på 0,0 kg N i forhold til 8-års drift. Produktionen overholder således samtlige afskæringskriterier i forhold til ammoniak.

#### Transport:

Transport af gylle fra ejendommen forekommer primært i udbringningsperioden marts til maj samt september.

Hovedparten af transporterne sker indenfor normal arbejdstid.

BAT:

Produktionen lever op til kravene og vurderes at leve op til Bedste Anvendelig Teknologi.

Beskrivelse af teknologier til begrænsning af ammoniakfordampning:

Der er gyllekøling i den ene slagtesvinestald.

Alternative teknologier:

Da ejendommen ud fra en proportionalitetsmæssig betragtning vurderes at opfylde krav til ammoniak er yderligere teknologier fravalgt. Dette forhold beskrives desuden nærmere under afsnit B9.

0-alternativ:

Nul-alternativet for det planlagte projekt er at fortsætte den nuværende produktion på ejendommen af søer, smågrise og slagtesvin.

Den ansøgte løsning er begrundet i mulighed for en mere fleksibel drift på ejendommen samt behov for opførelse af tilbygning til farestald.

Samlet set vil projektet ikke i sig selv eller i kumulation med andre projekter, medføre en væsentlig belastning af miljøet.

Miljøkonsekvensrapporten er lavet af Rikke Skyum, Djursland Landboforening

## Oplysninger om husdyrbruget og det ansøgte

### Indretning og drift af anlæg m.m. (B1)

Anlæggets produktionsareal, staldsystem og dyretype fremgår af husdyregodkendelse.dk og er gengivet i tabellen herunder.

Indretningskitse er vedlagt ansøgningen.

Stald-nr.	Staldtype	Dyretype	Produktionsareal (m <sup>2</sup> )
1a	Individuel opstaldning, Delvist spaltegulv	Søer, Løbeafd.	191
	Dybstrøelse	Søer, aflastning	50
	Delvist spaltegulv, min. 25 % fast gulv	Polte	43
1b	Løsgående, Delvist spaltegulv	Søer, drægtige	657
2	Kassestier, Delvist spaltegulv	Søer, diegivende	171
3	Kassestier, Delvist spaltegulv	Søer, diegivende	87
4	Toklimastald Delvist spaltegulv	Smågrise	182
5	Delvist spaltegulv, min. 50 % fast gulv	Slagtesvin	62

6	Drænet gulv, 2 etager	Smågrise	43
7	Toklimastald Delvist spaltegulv	Smågrise	151
8	Toklimastald Delvist spaltegulv	Smågrise	88
8a	Toklimastald Delvist spaltegulv	Smågrise	130
8bb	Toklimastald Delvist spaltegulv	Smågrise	65
8c	Toklimastald Delvist spaltegulv	Smågrise	115
9	Drænet gulv	Slagtesvin	168
9a	Delvist spaltegulv, min. 25 % fast gulv	Slagtesvin	193
9b	Drænet gulv	Slagtesvin	168
10	Kassestier, Delvist spaltegulv	Søer, diegivende	129
11	Delvist spaltegulv, min. 25 % fast gulv	Slagtesvin	1846
12	Kassestier, Delvist spaltegulv	Søer, diegivende	202

Der er ingen biaktiviteter på ejendommen.

#### **Anlægsarbejder, bygningsændringer m.m. (B2)**

Der opføres tilbygning (nr. 12) til farestald (nr. 10). Denne opføres i samme højde og materiale og med samme staldtype som eksisterende farestald.

#### **Forhold til andre husdyrbrug (B3)**

Anlægget er hverken teknisk, forureningsmæssigt eller driftsmæssigt forbundet med andre husdyrbrug.

#### **Beliggenhed og omgivelser (B4)**

I husdyrgodkendelse.dk er angivet afstande til naboer, skel, vej mm. jf. husdyrlovens § 6 og § 8.

Afstande § 6 (fra nærmeste staldafsnit):

Område	Afstand, meter	Beskrivelse	Afstands-krav, meter
Eksisterende eller ifølge kommuneplanens fremtidige byzone eller sommerhusområde	1.648	Voldby	50
Lokalplan er udlagt til boligformål, blandet bolig og erhvervsformål eller med henblik på beboelse, institutioner, rekreative formål og lign. / samlet bebyggelse	1.213	Sangstrup	50
Nabobeboelse uden landbrugspligt	297	Strandagervej 8	50

Afstande § 8 (fra nærmeste staldafsnit):

	Afstandskrav (m)	Aktuel afstand (m)
Ikke-almene vandforsyningsanlæg	Min. 25	30
Almene vandforsyningsanlæg	Min. 50	4042
Vandløb, herunder dræn og søer	Min. 15	146
Offentlig vej og privat fællesvej	Min. 15	3
Levnedsmiddelvirksomhed	Min. 25	Ingen
Beboelse på samme ejendom	Min. 15	15
Naboskel	Min. 30	122

Som det ses, overholdes alle afstandskrav, med undtagelse af afstand til vej. Der er dog allerede dispenseret herfra i gældende godkendelse.

#### Landskabs- og planmæssige forhold

Der er tale om et eksisterende husdyrbrug, som er beliggende i det åbne land i et område med spredt bebyggelse. Området er præget af dyrkede marker med spredte småbiotoper.

Tilbygning til færestalden er placeret sammen med eksisterende byggeri, hvorfor projektet ikke medfører ændringer i oplevelsen af anlægget i landskabet, og ikke vil stride mod de planmæssige hensyn, der er opregnet nedenfor.

Anlægget er placeret inden for øvrige områder og zoner:

	Ja	Nej
Naturområder med særlige beskyttelsesinteresser mv.:		X
Bevaringsværdige landskaber	X	
Geologiske bevaringsværdier		X
Værdifulde kulturmiljøer		X
Kystnærhedszonen:	X	
Lavbundsarealer		X
Skovrejsningsområder:		X
Sø- og å-beskyttelseslinje:		X
Kirkebyggelinje:		X
Fortidsmindebeskyttelseslinje:		X
Fredede områder:		X



### Ammoniakemission (B5)

Den samlede ammoniakemission fra stalde og gødningslagre er beregnet til 7.164 kg NH<sub>3</sub>-N pr. år.

Afstande til nærmeste naturområder fra nærmeste stalde er følgende:

Naturkategori	Afstand meter	Beskrivelse	Totaldep. (kg NH <sub>3</sub> -N/år)	Merdepos. 8-års drift (kg NH <sub>3</sub> -N/år)	Merdepos. nudrift (kg NH <sub>3</sub> -N/år)
Kategori 1-natur	22.590	Habitatnatur	0,0	0,0	0,0
Kategori 2-natur	2.958	Overdrev	0,1	0,0	0,0
Kategori 3-natur	2.365	Mose	0,1	0,0	0,0

Den omkringliggende beskyttede natur vurderes ikke at blive påvirket som følge af det ansøgte projekt.

### Lugtemission (B6)

Lugtemission og geneafstande fremgår af husdyrgodkendelse.dk

De beregnede afstande ses også i nedenstående tabel.

Bebyggelse	Kumulation	Ukorrigeret geneafstand (m)	Korrigeret geneafstand (m)	Vægtet gennemsnitsafstand (m)
Enkelt bolig Strandagervej 8	0	353,5	353,5	361,3
Samlet bebyggelse Sangstrup	0	714,5	643,0	1.291,1
Byzone/sommerhuse Voldby	0	929,8	883,3	1.758,4

Boligerne på ejendomme med landbrugspligt er ikke omfattet af det generelle beskyttelsesniveau. Det vil sige, at de ikke indgår i vurdering af, om der ligger enkeltboliger eller samlet bebyggelse inden for de beregnede geneafstande.

Alle lugtgeneafstande er overholdt.

## Emissioner og genepåvirkninger (B7)

### Støj Støjkilder:

Støj kan forekomme fra ventilationsanlæg.

### Tiltag mod støjkilder:

Ventilationsanlægget er optimeret og renholdes.

### Lys

Der er lys i staldene efter behov. Der er udendørs lys ved døre og porte.  
Der er ikke belysning, skygger eller reflekser der generer naboer.

### Fluer og skadedyr

Der bruges generelt følgende virkemidler mod fluer, rotter og mus:

Der holdes orden og ryddeligt.

Gulve er fejjet.

Der er abonnementsaftale vedrørende rottebekæmpelse.

### Fluegener:

Husdyrgødningen på anlægget er primært gylle, der opbevares i gyllebeholdere.

Bekæmpelse af fluer foregår med rovfluer (biologisk bekæmpelse) og/eller kemi. Der laves grundig rengøring af stalde.

### Foderopbevaring

Foder opbevares i indendørs siloer.

### Støv

Der kan forekomme støv i forbindelse med:

Transport på grusvej og pladser

Fyldning af siloer

Ventilationsluft

Foderhåndtering

### Genebegrænsende foranstaltninger:

Foder opbevares i tætte siloanlæg.

Siloer, rør og slanger tjekkes jævnlig for utætheder. Langsom kørsel når det støver.

Der forventes ikke væsentlig grad af støvafvigelse til omgivelserne under normal drift.

### Transport

Transport sker via adgang til den offentlige vej Strandagervej. Herunder ses det forventede antal årlige transporter.

	Antal/år	Bemærkninger
Foder	52	-
Afhentning af grise	70	Ca. hver 5. dag
DAKA	156	2-3 gange ugentligt
Husdyrgødning	25 dage årligt	
Olie og øvrige hjælpstoffer	104	2 gange ugentligt

Hovedparten af transporten sker indenfor normal arbejdstid.

### Egenkontrol

Gødningsbeholdere følger reglerne for kontrol min. hvert 10 år.  
En gang årligt udarbejdes "Gødnings- og husdyrindberetning",  
Overvågning af vand og strømforbrug  
Logbog over flydelag

Projektet vurderes ikke ville give anledning til væsentlige gener for de omkringboende.

### **Risikoelementer vedrørende miljøforhold (B7)**

Risici og håndtering:

#### Brand

Kan opstå som følge af fejl i elinstallationer og medføre risiko for udslip af giftige stoffer. Dette søges undgået ved at vedligeholde el-udstyr og undgå adfærd, der kan beskadige ledninger og elektriske hjælpemidler.

#### Gylleudslip

Der kan forekomme gylleudslip ved påkørsel af gyllebeholder, ved at en gyllebeholder, gyllekanaler eller pumpeledninger er utætte, eller ved at en gylletank kan sprænge.  
Kan medføre nedsvivning af gylle til grundvand, eller afstrømning af gylle til vandløb fra frose marker eller efter ekstrem nedbør. Kan desuden give spild i forbindelse med læsning af gyllevogne.

Risiko for gylleudslip forsøges minimeret ved at:

Der er ryddet op, hvor der arbejdes.

Medarbejdere får god instruktion.

Bygninger og maskiner vedligeholdes.

Der er gode adgangs- og transportveje.

Gylleanlæg holdes i orden, og pumpning af gylle overvåges

Børn og fremmede har ikke adgang til betjening af gyllepumper mm.

Der gennemføres de lovpligtige 10-årskontroller, hvor gylletankene kontrolleres af særligt uddannet personale

#### Udslip af miljøskadelige stoffer

Hvor der opstår uheld med risiko for udslip af skadelige stoffer, kontaktes kommunens miljøberedskab. Hvor der er overhængende fare, alarmeres alarmcentralen på telefon 112.

#### Kemikalier

Forskellige hjælpemidler som rengørings- og desinfektionsmidler til staldrengøring, konserveringsmidler til foderbrug, medicin og andre hjælpestoffer, der kan udgøre en miljørisiko, håndteres og opbevares, så der ikke kan ske en utilsigtet udledning til miljøet.

#### Pesticider og sprøjteudstyr

Pesticider opbevares i lukket rum i maskinhuset.

Påfyldning af sprøjte sker på fast plads med afløb til fortank.

Sprøjtning foretages af personer med sprøjtecertifikat.

Midlerne håndteres efter forskrifterne og der bruges relevant beskyttelsesudstyr (f.eks. maske, handsker, dragt).

Der findes opslugende materialer (kattegrus, søvsmuld mv.) i maskinhuset til anvendelse ved spild af kemikalier.

#### Beskrivelse af gener i forbindelse med uheld

Forurening af vandmiljø.

## Affaldsproduktion og ressourceforbrug (B8)

### Energiforbrug

Herunder redegøres for det forventede energiforbrug på ejendommen.

(normtal)	kwh
Elforbrug til lys / opvarmning / maskiner	350.000 kwh

Elforbruget i svinestalde går primært til ventilation, belysning og drift af teknisk udstyr.

### Vandforbrug

Der anvendes drikkekar i stedet for ventiler. Derved reduceres vandforbruget.

Bedriftens drikkevandsinstallationer rengøres og efterses jævnligt med henblik på at undgå spild.

Vandforbruget registreres.

Evt. lækager identificeres og repareres hurtigst muligt.

Der forventes et årligt vandforbrug på 12.000 m<sup>3</sup>.

Den væsentligste andel af vandforbruget er drikkevand til dyrene, som der ikke spares på, da dyrenes vandbehov skal dækkes. Det tilstræbes at minimere spild ved anvendelse af drikkekar i stedet for ventiler.

### Spildevand

Beskrivelse af spildevandsafledning:

Vaskevand fra stalde indgår i gyllemængden, og ledes til gyllebeholder. Sanitært spildevand ledes til septiktank.

### Affald

Animalsk affald:

Bortskaffelse: Der er afhentning efter behov, afhængig af dyretype og udetemperatur. Leveres til autoriseret destruktionsanstalt (DAKA).

Udlevering: Døde dyr opbevares under beskyttelseskappe.

Veterinært affald:

Omfatter medicinrester og medicinsk udstyr i form af brugte sprøjter og kanyler.

Medicinrester, kanyler og tomme medicinflasker afleveres til kommunal modtagestation eller dyrlæge.

Fast, ufarligt affald:

Husholdningsaffald afhentes af dagrenovation. Glas, herunder tomme medicinflasker afleveres på kommunal genbrugsplads. Pap, papir og erhvervsmæssigt småt brændbart affald, fx plastik, træaffald og skyllede pesticiddunke afleveres på genbrugsplads.

Kemisk emballageaffald:

Stammer hovedsageligt fra sprøjtemidler til markbruget, rengørings- og desinfektionsmidler samt i mindre mængder eventuelt fra olieholdige specialprodukter, maling m.m. Bortskaffes gennem kommunalt godkendte/anviste ordninger.

Olie- og kemikalieaffald:

Spildolie opbevares i 200 l tromle i maskinhus.

Andet kemikalieaffald i form af malingsrester og andre olieholdige produkter samt specialrengøringsmidler til rensning af maskiner vil normalt kun forekomme i begrænsede mængder. Bortskaffes gennem kommunalt godkendte/anviste ordninger.

Rengørings- og desinfektionsmidler anvendt til staldrengøringsarbejder er generelt hurtigt nedbrudte. Alle indkøbte mængder forventes anvendt, hvorved restmængder normalt ikke vil forekomme.

Sprøjtemiddelrester mærkbrug:

Sprøjtemiddelrester og emballage opbevares i aflåst rum. Egentlige rester af sprøjtemidler bruges året efter. Rester der ikke kan anvendes afleveres på genbrugsstationen.

Den årlige affaldsmængde af emballage vil afhænge af sprøjtemidlenes form og varierer derfor fra år til år. Emballagen skylles tre gange og smides væk i dagrenovation.

Andet farligt affald:

Lysstofrør, lavenergi pærer, batterier afleveres på kommunal modtagestation.

#### Valg af BAT til ammoniakreduktion (B9)

Ammoniakfordampningen fra anlægget i ansøgt drift er på 7.030 kg NH<sub>3</sub>-N, og det samlede vejledende ammoniaktab ved anvendelse af BAT er 7.016 kg NH<sub>3</sub>-N. projektet har således en total ammoniakemission, der er 14 kg NH<sub>3</sub>-N højere end det beregnede BAT-krav.

Det samlede BAT-niveau for anlægget er beregnet ud fra følgende forudsætninger:

Stald	Nyt (inkl.renoveret) staldafsnit	Eksisterende staldafsnit	Eksisterende staldafsnit, BAT-krav fastsat i tidligere afgørelse	Ikke realiseret staldafsnit, BAT-krav fastsat i tidligere afgørelse
1a			x	
1b			x	
2			x	
3			x	
4			x	
5			x	
6			x	
7			x	
7a				x
8			x	
8a			x	
8bb			x	
8c			x	
9			x	
9a			x	
9b			x	
10			x	
11			x	
12	x			

I lovgivningen er der faste krav hertil (BAT ammoniak), som sikrer, at husdyrbrug vælger et staldsystem eller en teknologi blandt de bedste tilgængelige, for at begrænse ammoniakudledningen fra husdyrbruget.

De BAT-krav, der stilles til husdyrbrugene, bidrager til, at målet for fald i ammoniakemissionen i Danmark nås, og at den sundhedspåvirkning ammoniak afstedkommer imødegås. Når ammoniakudledningen begrænses, bidrager det også til en generel bedre beskyttelse af ammoniakfølsom natur, da baggrundsbelastninger hertil begrænses.

Projektets BAT-emissionsniveau er beregnet i Husdyrgodkendelse.dk. BAT-emissionskravet er ikke overholdt og der søges om § 25 dispensation fra BAT-kravet.

BAT-niveauet er fastsat som henholdsvis "Eksisterende stald, BAT-krav fastsat i tidligere afgørelse" og so "Nyt/renoveret staldafsnit".

Tilbygning til farestalden ønskes opført som eksisterende stald.

Gylletank overdækkes ikke, da det vurderes, at det ikke vil være proportionelt at etablere overdækning for at reducere 14 kg NH<sub>3</sub>-N.

Der etableres ikke gylleforsuring da det vurderes at det ikke vil være proportionalt at etablere forsuringsanlæg for at reducere 14 kg NH<sub>3</sub>-N.

Der etableres ikke luftrensning da det vurderes at det ikke vil være proportionalt at etablere forsuringsanlæg for at reducere 14 kg NH<sub>3</sub>-N.

Der etableres ikke gyllekøling i yderligere stalde, da det vurderes at det ikke vil være proportionelt at etablere gyllekøling for at reducere 14 kg NH<sub>3</sub>-N.

Der søges på denne baggrund om dispensation fra BAT-krav.

#### **Grænseoverskridende virkninger (B10)**

Det er vurderet at det udelukkende er produktionens emission af ammoniak der potentielt kan have en grænseoverskridende virkning. Det er dog vurderet at ammoniakemissionen har et niveau og en karakter, hvor hovedparten af emissionen vil påvirke lokalområdet mest og kun mindre del af emissionen vil bidrage til baggrundsbelastningen i omkringliggende lande.

#### **Husdyrbrugets ophør (C1)**

Ved husdyrholdets ophør foretages følgende:

- Gyllebeholdere, fortank og gyllekanaler tømmes og rengøres
- Fodersiloer/foderrum tømmes og rengøres
- Staldafsnit tømmes og rengøres
- Halmstakke fjernes
- Olietanke tømmes
- Døde dyr fjernes
- Kemikalier/medicin bortskaffes efter Kommunens affaldsregulativ
- Omkringliggende arealer vedligeholdes
- Rotter, mus og fluer bekæmpes

Endeligt indsendes indenfor 4 uger efter ophør en risikovurdering med hensyn til menneskers sundhed og miljøet.

#### **BAT - Bedste tilgængelige teknik (C2)**

##### Management

BAT inden for management/godt landmandskab er i BREF (referencedokument for bedste tilgængelige teknikker, der vedrører intensiv fjerkræ- og svineproduktion) defineret på en række områder. Det drejer sig bl.a. om områder som træning og uddannelse af medarbejdere, registrering af vand- og energiforbrug, foderforbrug, affaldsproduktion, samt anvendelse af

husdyrgødning og handels- gødning. Det er BAT at udarbejde gødningsplaner, have en beredskabsplan samt et miljøledelsessystem, der opfylder betingelser i husdyrgødningsbekendtgørelsens § 42, stk. 2.

Medarbejderne instrueres omkring:

Dyrenes sundhed og velfærd. Der er sundhedsaftale med en dyrlæge.

Foder og hygiejne

Medicinanvendelse

Affaldshåndtering

Anvendelse af rengøringsmidler

Betjening, vedligehold og kontrol af udstyr: drikkevand, foder, ventilation, gylleanlæg.

Eksempler: Daglig kontrol af ventilation. Drikkevandsanlæg kontrolleres daglig og evt. utætheder reparerer hurtigt.

Øvrigt management:

Driftsansvarlige og ansatte deltager løbende i ERFA og /eller udviklingsmøder.

Der føres regnskab med vand- og energiforbrug via årlige opgørelser fra leverandører.

Der udarbejdes gødningsregnskab og redegøres for udbringning af handels- og husdyrgødning.

Planer for håndtering af uheld og ulykker er beskrevet i husdyrbrugets beredskabsplan.

Udstyr der anvendes på ejendommen i produktionen reparerer og vedligeholdes efter behov.

Området omkring ejendommen holdes ryddeligt og rent.

Området omkring siloer og foderanlæg rengøres jævnligt, for at undgå uhygiejniske forhold.

Udbringning af gylle foregår primært i dagtimerne og ikke på søn- og helligdage

Arbejdsplanlægning:

De faste opgaver er inddelt i daglige-ugentlige-månedlige-årliche opgaver.

Udenomsarealer:

Der holdes ryddeligt på pladser og veje.

Staldhygiejne:

Sundhed og trivsel er vigtigt for en god økonomi og lav emission af lugt, NH<sub>3</sub>, fosfor og kvælstof.

Derfor er der fokus på rengøring og desinficering i staldfasnittene, rengøring, antal grise i stierne, god ventilation m.v.

Foder og fodring

Det er BAT, at sikre effektiv fodring gennem foderets sammensætning og løbende foderkontroller, således at fodringen stemmer overens med dyrenes behov. Derudover er sundhedsstyring vigtig for en effektiv produktion med lavest muligt forbrug af foder- og hjælpestoffer. Det er blandt andet BAT at reducere indhold af protein (N) og fosfor i foderet.

Foder optimeres i overensstemmelse med nyeste viden om optimeret næringsstofindhold

Anerkendte regler for smittebeskyttelse og sundhedsstyring følges

Vand- og energiforbrug

Det er BAT at registrere og minimere vandforbrug. Vandforbruget kan f.eks. minimeres ved opsporing og reparation af lækager, ved rengøring med højtryksrensere og ved vedligeholdelse af installationer.

Følgende forholdsregler er taget for vandforbruget på husdyrbruget:

Dyrene drikker af drikkeopper eller ventiler placeret i krybben. Dette reducerer vandspild.

Staldene sættes i blød inden vask.

Vandinstallationerne kontrolleres dagligt.

Småreparationer udføres med det samme eller der tilkaldes service.

Drikkeventiler er af vandbesparende type.

Drikkeventiler kontrolleres jævnligt og udskiftet, hvis de er defekte

Vandsystemet er et lukket system, der gør det muligt konstant at holde et lavt vandtryk

Det er ligeledes BAT at registre og minimere energiforbrug. Energiforbruget kan minimeres gennem løbende energitjek, installation af energibesparende belysning og justering og vedligeholdelse af ventilationsanlæg.

Følgende forholdsregler er taget for energiforbruget på husdyrbruget:

Når der i anlægget udskiftes lysarmaturer, sikres det, at der i det omfang det er foreneligt med biologiske forhold, at der vælges mellem de mest energibesparende systemer - Eksempelvis LED-belysning

Ved renovering af ventilationsanlæg, når det bliver påkrævet, vælges anlæg med det mest energiøkonomiske udstyr

Besparende teknologier indføres ved renovering og reparation af anlægget

Kornblæser (el) og fyringsolie til nedtørring anvendes kun i nødvendigt omfang

Ventilationsanlæg i svinestaldene er frekvensstyrede efter lufttemperatur og -fugtighed

Ventilationsanlæg er tilkoblet alarmanlæg, der viderestiller til driftsansvarlige

Uhensigtsmæssig drift korrigeres umiddelbart

#### Opbevaring og udbringning af husdyrgødning

Det er BAT at sikre tilstrækkelig opbevaringskapacitet og udbringning af gødning i henhold til Husdyrgødningsbekendtgørelsen. Opbevaringen af gylle skal ske i en stabil og tæt beholder, som jævnligt kontrolleres og sikres mod uheld. Flydelag samt omrøring umiddelbart inden udbringning sikrer, at ammoniakemissionen fra opbevaringslagre minimeres.

Følgende forholdsregler er taget for gylleopbevaring og -udbringning på husdyrbruget:

Husdyrgødning opbevares i gyllebeholdere med flydelag/teltoverdækning. Tankene er tilmeldt de lovpligtige regelmæssige eftersyn

Gyllesystemets pumpeanlæg og gyllebeholdernes tilstand kontrolleres jævnligt

Lovpligtig 10-års beholderkontrol overholdes

Udbringning af gylle foregår i overensstemmelse med Husdyrgødningsbekendtgørelsen

Udbringning afpasses afgrødernes behov

Udbringning undgås på vandmættede marker og skrånende marker med hældning mod vandløb

#### Staldsystemer

BAT er defineret i referencedokumentet for bedste tilgængelige teknikker der vedrører intensiv fjerkræ- og svineproduktion (BREF), i BAT- byggeblade/teknologiblade og via beregninger i ansøgningssystemet på [www.husdyrgodkendelse.dk](http://www.husdyrgodkendelse.dk).

Der er installeret gyllekøling i stald 11. BAT-niveauet er beskrevet i [husdyrgodkendelse.dk](http://www.husdyrgodkendelse.dk)

Samlet set vurderes det, at der anvendes BAT i det omfang, der er påkrævet.



## 5. MILJØVURDERING

Dette afsnit indeholder Norddjurs Kommunes sammenfattende miljøvurdering af det ansøgte projekt, herunder hvordan krav til anvendelse af bedst tilgængelig teknologi (BAT) er opfyldt, samt en vurdering af hvordan vilkårene sikrer, at produktionen kan foregå uden at miljøet og omgivelserne påvirkes væsentligt.

Formålet med den sammenfattende miljøvurdering er at sikre, at alle relevante miljøforhold er beskrevet fyldestgørende i miljøkonsekvensrapporten og at de stillede vilkår sikrer, at den ansøgte produktion kan ske uden væsentlige virkninger på miljøet.

### 5.1. IBRUGTAGELSE AF GODKENDELSEN

Vilkårene til ibrugtagning sikrer, at det beregnede BAT-krav til emission også overholdes, hvis godkendelsen kun udnyttes delvist.

### 5.2. STALDE OG PRODUKTIONER

#### 5.2.1. LOKALISERING

Husdyrbruget ligger i et område, der i kommuneplanen er udpeget som særligt værdifuldt landbrugsområde og delvist i det bevaringsværdige landskab "Voldby Kystforland". Den nye tilbygning opføres uden for udpegningen og i forlængelse af en eksisterende staldbygning inden for afgrænsningen af det eksisterende staldanlæg, idet der nedrives en gyllebeholder det pågældende sted. Norddjurs Kommune vurderer, at byggeriet er erhvervsmæssigt nødvendigt for ejendommens drift som svinebrug, og at projektet ikke vil have en væsentlig landskabelig påvirkning.

I forbindelse med godkendelse af den store slagtesvinestald og gyllebeholder i 2016 blev der stillet vilkår om beplantning nord og øst for de nye anlæg. I denne godkendelse stilles der vilkår om opretholdelse af denne beplantning.

Staldanlægget ligger inden for kystnærhedszonen ca. en halv km fra kysten. Kystnærhedszonen er ikke en forbudszone, og da tilbygningen er erhvervsmæssigt nødvendig, udgør kystnærhedszonen ikke en hindring for, at der kan gives godkendelse.

#### 5.2.2. ALTERNATIVE LØSNINGER

Nul-alternativet for det planlagte projekt er beskrevet i miljøkonsekvensrapporten. Det ansøgte projekt er begrundet i ønsket om mulighed for en mere fleksibel drift på ejendommen samt behov for opførelse af tilbygning til en farestald. Da tilbygningen er erhvervsmæssigt nødvendig og opføres i forlængelse af en eksisterende farestald, vurderes det ikke nødvendigt med beskrivelse af yderligere alternativer.

#### 5.2.3. PRODUKTIONER

Miljøkonsekvensrapporten beskriver produktionen og de stillede vilkår og skal sikre at produktionsarealer, staldtyper, dyretyper og opbevaringsanlæg er entydigt fastlagt, at miljøteknologi anvendes med den beregnede effekt, og at dette kan kontrolleres. Norddjurs Kommune vurderer, at vilkårene sikrer, at beregningerne af lugt og ammoniakfordampning fra anlægget er retvisende

Ammoniakfordampningen og lugtpåvirkningen er beregnet ud fra produktionsarealet, dvs. det areal hvor der er dyr. Hvis der tages bygninger i brug, som ikke er en del af denne godkendelse, vil det således medføre øget ammoniak- og lugtbelastning i forhold til det godkendte.

#### 5.2.4. AFSTANDE

Flere eksisterende stalde og beholdere overholder ikke afstandskravet på 15 meter til den private fællesvej, som går igennem staldanlægget. Der sker ingen øget forurening fra de pågældende staldafsnit. Vilkår fra den eksisterende § 12 miljøgodkendelse om at vejen ikke må anvendes til af- og pålæsning videreføres i denne godkendelse.

Den nye tilbygning til farestald overholder gældende afstandskrav til skel, vandløb m.v.

### 5.3. HUSDYRGØDNING

Der skal altid være en opbevaringskapacitet for husdyrgødning svarende til mindst 9 måneders tilførsel. Da produktionens omfang ikke kendes, er der ikke stillet vilkår om en opbevaringskapacitet. Overholdelse af kravet er ansøgers ansvar og kontrolleres ved miljøtilsyn.

Hvis gyllen skal læsses med fast pumpe eller traktorpumpe, skal der forinden etableres en betonplads med opsamling. Inden etablering af pladsen skal den anmeldes til Norddjurs Kommune.

Opbevaringsanlæggene skal leve op til BAT-standard. Det vil sige, at der skal etableres fast overdækning/flydelag og at beholderne skal følge den lovpligtige beholderkontrol.

Beholderne skal desuden tømmes og efterses for utætheder en gang pr. år.

Norddjurs Kommune vurderer at de stillede vilkår samt generelle regler for opbevaring og udbringning af husdyrgødning sikrer, at gyllen opbevares og udbringes på en miljømæssig forsvarlig måde.

Der godkendes en ny møddingsplads. Pladsen er en eksisterende vaskeplads, hvorfra der er afløb til en forbeholder (se situationsplan, bilag 2). Pladsen skal være indrettet, så den lever op til kravene til møddingspladser, og må ikke være større end de godkendte 29 m<sup>2</sup>.

### 5.4. BEDSTE TILGÆNGELIGE TEKNIK/RENERE TEKNOLOGI/OPTIMERING

#### 5.4.1. BAT AMMONIAK

BAT-kravet til de enkelte staldanlæg ses herunder:

STALDNAVN	NAVN PÅ DYRETYPE OG STALDSYSTEM	FORUDSÆTNING FOR BAT-BE-REGNING	MAKS. EMISSION/ KG NH <sub>3</sub> -N /ÅR
1a - løbe-/drægtighedsstald	Søer, golde og drægtige. Individuel opstaldning, delvis spaltegulv	Eksisterende staldafsnit, BAT-krav fastsat i tidligere afgørelse	248
1a - løbe-/drægtighedsstald	Polte/slagtesvin. Delvis spaltegulv, 25 - 49 % fast gulv	Eksisterende staldafsnit, BAT-krav fastsat i tidligere afgørelse	95

STALDNAVN	NAVN PÅ DYRETYPE OG STALDSYSTEM	FORUDSÆTNING FOR BAT-BE-REGNING	MAKS. EMISSION/ KG NH <sub>3</sub> -N /ÅR
1a - løbe-/drægtighedsstald	Søer, golde og drægtige. Løsgående dybstrøelse	Eksisterende staldafsnit, BAT-krav fastsat i tidligere afgørelse	70
1b - løbe-/drægtighedsstald	Søer, golde og drægtige. Løsgående, delvis spaltegulv	Eksisterende staldafsnit, BAT-krav fastsat i tidligere afgørelse	788
2 - farestald	Søer, diegivende. Kasses-tier, delvis spaltegulv	Eksisterende staldafsnit, BAT-krav fastsat i tidligere afgørelse	113
3 - farestald	Søer, diegivende. Kasses-tier, delvis spaltegulv	Eksisterende staldafsnit, BAT-krav fastsat i tidligere afgørelse	57
4 - farestald	Smågrise. Toklimastald, delvis spaltegulv	Eksisterende staldafsnit, BAT-krav fastsat i tidligere afgørelse	91
5 - polte	Slagtesvin. Delvist spaltegulv, 50 - 75 % fast gulv	Eksisterende staldafsnit, BAT-krav fastsat i tidligere afgørelse	87
6 - smågrise, 2 etager	Smågrise. Drænet gulv + spalter (50 %/ 50 %)	Eksisterende staldafsnit, BAT-krav fastsat i tidligere afgørelse	52
7 - smågrise	Smågrise. Toklimastald, delvis spaltegulv	Eksisterende staldafsnit, BAT-krav fastsat i tidligere afgørelse	85
8 - smågrise	Smågrise. Toklimastald, delvis spaltegulv	Eksisterende staldafsnit, BAT-krav fastsat i tidligere afgørelse	48
8a - smågrise	Smågrise. Toklimastald, delvis spaltegulv	Eksisterende staldafsnit, BAT-krav fastsat i tidligere afgørelse	73
8bb (del af tidligere 8b)	Smågrise. Toklimastald, delvis spaltegulv	Eksisterende staldafsnit, BAT-krav fastsat i tidligere afgørelse	36
8c - smågrise	Smågrise. Toklimastald, delvis spaltegulv	Eksisterende staldafsnit, BAT-krav fastsat i tidligere afgørelse	64
9 - slagtesvin	Slagtesvin. Drænet gulv + spalter (33 %/ 67 %)	Eksisterende staldafsnit, BAT-krav fastsat i tidligere afgørelse	386
9a - slagtesvin	Slagtesvin. Delvis spaltegulv, 25 - 49 % fast gulv	Eksisterende staldafsnit, BAT-krav fastsat i tidligere afgørelse	367
9b - slagtesvin	Slagtesvin. Drænet gulv + spalter (33 %/ 67 %)	Eksisterende staldafsnit, BAT-krav fastsat i tidligere afgørelse	386
10 - farestald	Søer, diegivende. Kasses-tier, delvis spaltegulv	Eksisterende staldafsnit, BAT-krav fastsat i tidligere afgørelse	85

STALDNAVN	NAVN PÅ DYRETYPE OG STALDSYSTEM	FORUDSÆTNING FOR BAT-BE-REGNING	MAKS. EMISSION/ KG NH <sub>3</sub> -N /ÅR
11 - slagtesvine-stald	Slagtesvin. Delvis spaltegulv, 25 - 49 % fast gulv	Eksisterende staldafsnit, BAT-krav fastsat i tidligere afgørelse	3160
12	Søer, diegivende. Kasses-tier, delvis spaltegulv	Nyt staldafsnit	119

### Samlet BAT-krav

BAT-krav for henholdsvis produktioner og lagre. Dette skal så sammenholdes med den faktiske emission.

	STALDE	LAGRE	TOTAL
Samlet BAT krav (kg NH <sub>3</sub> -N /år)	6412	618	7030

Ammoniakfordampningen ligger 14 kg N pr. år over det beregnede BAT niveau.

Ammoniakemissionen er nedbragt ved gyllekøling i den store slagtesvinestald (stald 11) og ved at staldene med delvis spaltegulv har en lav fordampning.

Norrdjurs Kommune vurderer, med henvisning til proportionalitetsprincippet, at husdyrbruget har truffet de nødvendige foranstaltninger til at forebygge og begrænse forureningen ved anvendelse af BAT, og at det ikke vil være proportionalt at nedbringe ammoniakfordampningen med de sidste 14 kg/år.

Vilkår for at overholde BAT-kravene er stillet under afsnit 3.2 "Vilkår til stalde og produktioner" og afsnit 3.3. "Husdyrgødning". Der er ikke stillet yderligere vilkår til ammoniaktab.

#### 5.4.2. ANDEN BAT

I miljøkonsekvensrapporten er der (jf. EU-kommissionens referencedokument (BREF)) redegjort for husdyrbrugets anvendelse af bedst tilgængelige teknik (BAT) i forhold til godt landmandskab, foder, staldindretning, forbrug af vand og energi, opbevaring og udbringning af husdyrgødning.

Der er stillet vilkår som fastholder, at landbruget drives efter retningslinjerne for godt landmandskab for at sikre godt management. Vilkårene sikrer samtidig, at driften lever op til forudsætningerne for beregning af lugt m.v. Renholdelse sikrer, at lugt- og støvgener minimeres samt at ventilationsanlæg fungerer optimalt.

Vilkår om foderplaner og effektivitetskontrol sikrer fokus på optimal udnyttelse af foder.

Der er udarbejdet en beredskabsplan for husdyrbruget. Formålet med beredskabsplanen er, at der kan gribes hurtigt ind ved uheld, så forurening af miljøet kan undgås eller minimeres. Det er derfor afgørende, at den er opdateret med korrekte telefonnumre m.v.

Vilkår om registrering af el- og vandforbrug er en forudsætning for at kunne optimere forbruget. Energi- og vandforbrug varierer betydeligt afhængig af staldsystem m.v. Det er derfor ikke muligt at fastsætte realistiske vilkår til forbrug.

For IE-husdyrbrug er det lovpligtigt at anvende miljøledelse.

Dokumentation for anvendelse af et miljøledelsessystem angående det forudgående kalenderår skal hvert år senest den 31. december indsendes til Norddjurs Kommune sammen med:

- logbog for miljøteknologi (gyllekøling),
- logbog over gennemførte kontroller af husdyrbruget inklusiv materiel samt
- dokumentation for overholdelse af fodringskrav

Krav om indsendelse af ovenstående dokumentation fremgår af husdyrgodkendelsesbekendtgørelsens kapitel 17 "Særregler for IE-husdyrbrug". Hvis Norddjurs Kommune inden for det seneste kalenderår har gennemført et miljøtilsyn på husdyrbruget og modtaget ovennævnte dokumentation, skal der ikke indsendes informationer for det pågældende kalenderår.

Den ansvarlige for et IE-husdyrbrug skal straks underrette kommunen ved manglende overholdelse af godkendelsesvilkår samt kravene i husdyrgodkendelsesbekendtgørelsens kapitel 17 og skal straks træffe de nødvendige foranstaltninger for at sikre, at vilkårene og kravene igen overholdes.

## 5.5. FORURENING

Ledes vand fra vask af maskiner og redskaber direkte i vandløb eller lignende, medfører det et stort iltforbrug og forringelse af vandløbskvaliteten. Derfor stilles vilkår om at vask skal foregå på tæt betonplads med opsamling.

Vandløb kan også blive påvirket negativt ved store mængder vand fra tage og befæstede arealer. Vilkår om at der skal indhentes særskilt udledningstilladelse sikrer, at udledningen vurderes og godkendes på forhånd, så negative effekter kan undgås.

Vilkår om opbevaring, sortering og bortskaffelse af affald sikrer, at der ikke sker en forurening før affaldet bortskaffes, og at affaldet bortskaffes forsvarligt og på en måde, som sikrer bedst mulig genanvendelse.

Vilkår til opbevaring af kemikalier sikrer, at der ikke sker spild, som medfører en forurening af omgivelserne.

Vilkåret om straks at orientere Norddjurs Kommune hvis der sker uheld, som kan medføre en forurening sikrer, at kommunen hurtigt kan vurdere risikoen for forurening af jord, kloak, grundvand og overfladevand og at der snarest muligt kan iværksættes afhjælpende foranstaltninger for at standse og/eller begrænse forureningen.

Uheld som kommunen skal orienteres om kan fx være: Udslip af dieselolie, gylle eller gødning, i forbindelse fastkørte eller væltede maskiner. Større overløb af gylle/gyllebeholdere hvor der er gået hul. Ethvert uheld hvor der sker udløb af sprøjtemidler, olieprodukter eller gylle/gødning til vandmiljøet.

## 5.6. NABOPÅVIRKNING

### 5.6.1. LUGT

For at sikre at naboer ikke bliver påvirket væsentligt af lugtgener, beregnes geneafstande, der skal overholdes. Geneafstanden til byzone og sommerhusområder er længere end til sam-

let bebyggelse, og enkeltboliger har den korteste geneafstand. Det betyder, at naboer i enkeltbeboelser må tåle en større lugtpåvirkning end naboer, der bor i byzone. Lugtgeneafstandene er beregnet ud fra lugtemissionen en sommerdag med maksimal ventilation.

Geneafstandene er beregnet i det elektroniske ansøgningsystem og fremgår af miljøkonsekvensrapporten. Geneafstanden kan blive korrigeret afhængig af andre husdyrbrug, vindretning m.v. Alle krav til lugt er overholdt.

For at nedbringe lugtgenerne er der stillet vilkår om ugentlig udslusning af gylle fra slagtesvinestalde med fulddrænede gulve, hvilket ifølge Miljøstyrelsens teknologiliste giver 20 % lugtreduktion i forhold til tømning hhv. 6 uger efter indsættelse af smågrise samt ved tømning af stalden efter 12 uger.

For at sikre at lugtberegningerne er retvisende, er der stillet vilkår om størrelse og placering af produktionsarealer.

Alle krav til lugt er overholdt.

### 5.6.2. ØVRIGE NABOGENER

Ud fra oplysningerne i miljøkonsekvensrapporten er der stillet forskellige vilkår for at begrænse generne fra husdyrbruget for de omkringboende. Norddjurs Kommune vurderer at vilkårene sikrer, at husdyrbruget kan drives uden væsentlige nabogener i form af lugt, lys, støv, støj, rystelser, fluer, transport og uhygiejniske forhold som følge af husdyrproduktionen samt opbevaring og anvendelse af husdyrgødning m.v.

## 5.7. NATUROMRÅDER

Når påvirkningen af de omkringliggende naturområder vurderes, ses der på den del af ammoniakemissionen, som deponeres på det pågældende naturområde. Depositionen beregnes for det enkelte område. Den vigtigste faktor for depositionens størrelse er afstanden fra natur til anlæg, men retning og ruhed af opland og naturområde m.v. medtages i beregningen. For kategori 1- og 2-natur ses på den totale deposition fra anlægget, mens der kun ses på merdeposition, når påvirkningen af kategori 3-natur vurderes. For at reglerne om merbelastning ikke kan omgås ved at gennemføre flere små udvidelser vurderes merbelastningen ud fra både nudrift og den drift, der var gældende 8 år før godkendelsen. I den aktuelle sag er der ikke sket ændringer inden for de seneste 8 år.

For at vurdere om ammoniakdepositionen vil påvirke de omkringliggende naturområder er emissionen beregnet til de nærmeste naturområder i forskellige retninger. Hvis der er andre anlæg, som ligger tæt på arealer i naturkategori 1, så reduceres den maksimale belastning, der kan accepteres (kumulation). Det er ikke tilfældet for denne ansøgning.

Den maksimale totaldeposition til kategori 1 naturområder er 0,2 - 0,7 kg N/ha/år afhængig af hvor mange andre husdyrbrug, der påvirker området.

Den maksimale totaldeposition til kategori 2 naturområder er 1,0 kg N/ha/år.

Merdeposition til kategori 3 naturområder må højst være 1,0 kg N/ha/år.

Beregninger af ammoniakdeposition til nærmeste naturområde i hver kategori fremgår af miljøkonsekvensrapporten. Placering af de nærmeste naturområder fremgår af bilag 5.

For kategori 1- og 2-natur ligger den beregnede deposition væsentligt under kravet til deposition, idet der er beregnet en totaldeposition på 0,0 kg N/ha/år til kategori 1-natur og 0,1

kg N/ha/år til nærmeste kategori 2-natur, som er et overdrev ca. 2,9 km sydøst for staldanlægget.

Nærmeste kategori 3-natur er en mose knap 2,4 km vest for staldanlægget. Merdepositionen til mosen er beregnet til 0,0 kg N/ha/år både i forhold til nudriften og driften for 8 år siden.

Der er beregnet en merdeposition på 0,1 kg N/ha/år i forhold til driften for 8 år siden til et skovområde ca. 1,9 km nordvest for staldanlægget. Norddjurs Kommune har ikke vurderet, om skovområdet er ammoniakfølsomt.

Der er ikke stillet vilkår til ammoniakdeposition.

## 5.8. HABITATVURDERING

I henhold til bekendtgørelse om udpegning og administration af internationale naturbeskyttelsesområder samt beskyttelse af visse arter, skal der foretages en vurdering af, om projekter i sig selv, eller i forbindelse med andre planer og projekter, kan påvirke et Natura 2000-område væsentligt.

Nærmeste Natura 2000-område er fuglebeskyttelsesområdet *Nordvestlige Kattegat* beliggende godt 3 km fra husdyrbruget.

Norddjurs Kommune har vurderet, at projektet ikke vil have en væsentlig påvirkning på Natura 2000 området, og at der derfor ikke skal foretages en nærmere konsekvensvurdering.

## 5.9. BILAG IV-ARTER

I EU's Habitatdirektiv er der anført en række dyre- og plantearter, som har krav på ekstra beskyttelse. Det er de såkaldte bilag IV-arter. Beskyttelsen betyder, at arterne og deres levesteder skal beskyttes, og at tiltag ikke må forringe artens levevilkår.

I tilknytning til det ansøgte projekt, er der ikke kendskab til bilag IV-arter.

Det vurderes derfor, at det ansøgte projekt ikke har negative konsekvenser for bilag IV-arter.

Hvis der findes bilag IV-arter i området, ændrer det dog ikke ved arternes beskyttelse, at de ikke er anført i denne godkendelse.

## 5.10. OPHØR

IED-husdyrbrug skal senest 4 uger efter produktionen ophører eller reduceres til under 2.000 stipladser anmelde dette til kommunalbestyrelsen med et oplæg til vurdering efter § 38 k, stk. 1, i lov om forurenede jord. Vurderingen skal indeholde en risikovurdering med hensyn til menneskers sundhed og miljøet. Viser risikovurderingen, at det ikke kan afvises, at forureningen udgør en væsentlig risiko for menneskers sundhed eller miljøet, skal vurderingen tillige indeholde et oplæg til foranstaltninger, der sikrer, at forureningen ikke udgør en sådan risiko.

Tømning og rengøring af anlæg sikrer, at der ikke opstår lugtgener, og risikoen for forurening minimeres.

Såfremt gyllebeholdere ikke længere skal anvendes eller den lovpligtige beholderkontrolordning ikke er gennemført, skal gyllebeholderne tages ud af drift. Beholdere anses for at være taget ud af drift, når de er tømt og rengjort, og brugeren skriftligt har givet kommunen meddelelse om, at beholderen er taget ud af drift.

Norrdjurs Kommune vurderer, at de stillede vilkår sikrer, at ophør af produktionen sker på en miljømæssig forsvarlig måde og at der ikke opstår gener for de omkringboende efter ophøret.



## 6. OFFENTLIGHED, HØRING OG KLAGE

Godkendelsen bekendtgøres ved offentliggørelse på Norddjurs Kommunes hjemmeside. Herefter er der en klagefrist på fire uger, hvor miljøgodkendelsen kan påklages til Miljø- og Fødevareklagenævnet. Klagevejledning findes på bilag 5. Søgsmål til prøvelse af afgørelsen ved en domstol efter loven eller de regler, der fastsættes i medfør af loven, skal være anlagt inden 6 måneder efter, at afgørelsen er meddelt.

Dato for offentliggørelse findes på omslaget (side 2). Frister for at påklage afgørelsen til Miljø- og Fødevareklagenævnet og for at prøve afgørelsen ved domstolen står ligeledes på indersiden af omslaget.

Kopi af afgørelsen er fremsendt til følgende:

- Naboer og berørte parter
- Danmarks Naturfredningsforening: [dnnorddjurs-sager@dn.dk](mailto:dnnorddjurs-sager@dn.dk)
- Danmarks Naturfredningsforenings lokalafdeling i Norddjurs Kommune: [norrdjurs@dn.dk](mailto:norrdjurs@dn.dk)
- Danmarks Sportsfiskerforbund: [aarhus@sportsfiskerforbundet.dk](mailto:aarhus@sportsfiskerforbundet.dk)
- Danmarks Sportsfiskerforbunds hovedkontor: [post@sportsfiskerforbundet.dk](mailto:post@sportsfiskerforbundet.dk)
- Det Økologiske Råd: [info@ecocouncil.dk](mailto:info@ecocouncil.dk)
- Dansk Ornitologisk Forening: [natur@dof.dk](mailto:natur@dof.dk)
- Dansk Ornitologisk Forening, Norddjurs: [norrdjurs@dof.dk](mailto:norrdjurs@dof.dk)
- Embedslægeinstitutionen Nord: [senord@sst.dk](mailto:senord@sst.dk)
- Foreningen Greenpeace Danmark: [info.dk@greenpeace.org](mailto:info.dk@greenpeace.org)
- Norddjurs Kommune, byggegruppen: [byggesag@norrdjurs.dk](mailto:byggesag@norrdjurs.dk)

### 6.1.1. OFFENTLIGHED OG HØRINGER

Før offentliggørelse har der været gennemført forskellige høringer, for at naboer og andre interessenter har haft mulighed for at kommentere og bidrage til de vurderinger, der ligger til grund for afgørelsen.

Foroffentlighed: Det har været offentliggjort, at Norddjurs Kommune har modtaget en ansøgning og at interesserede kunne få udkast til afgørelse tilsendt, når det foreligger. Der har ikke været henvendelser i forbindelse med annonceringen.

Naboer beliggende inden for konsekvensradiusen har haft et udkast til afgørelsen i høring i 30 dage. Der er ikke indkommet bemærkninger i høringsperioden.

## 7. LISTE OVER SAGENS BILAG

- bilag 1.      Oversigtskort
- bilag 2.      Situationsplaner
- bilag 3.      Oversigt over produktionsarealer
- bilag 4.      Kort med beregning af ammoniakdeposition til naturområder
- bilag 5.      Klagevejledning

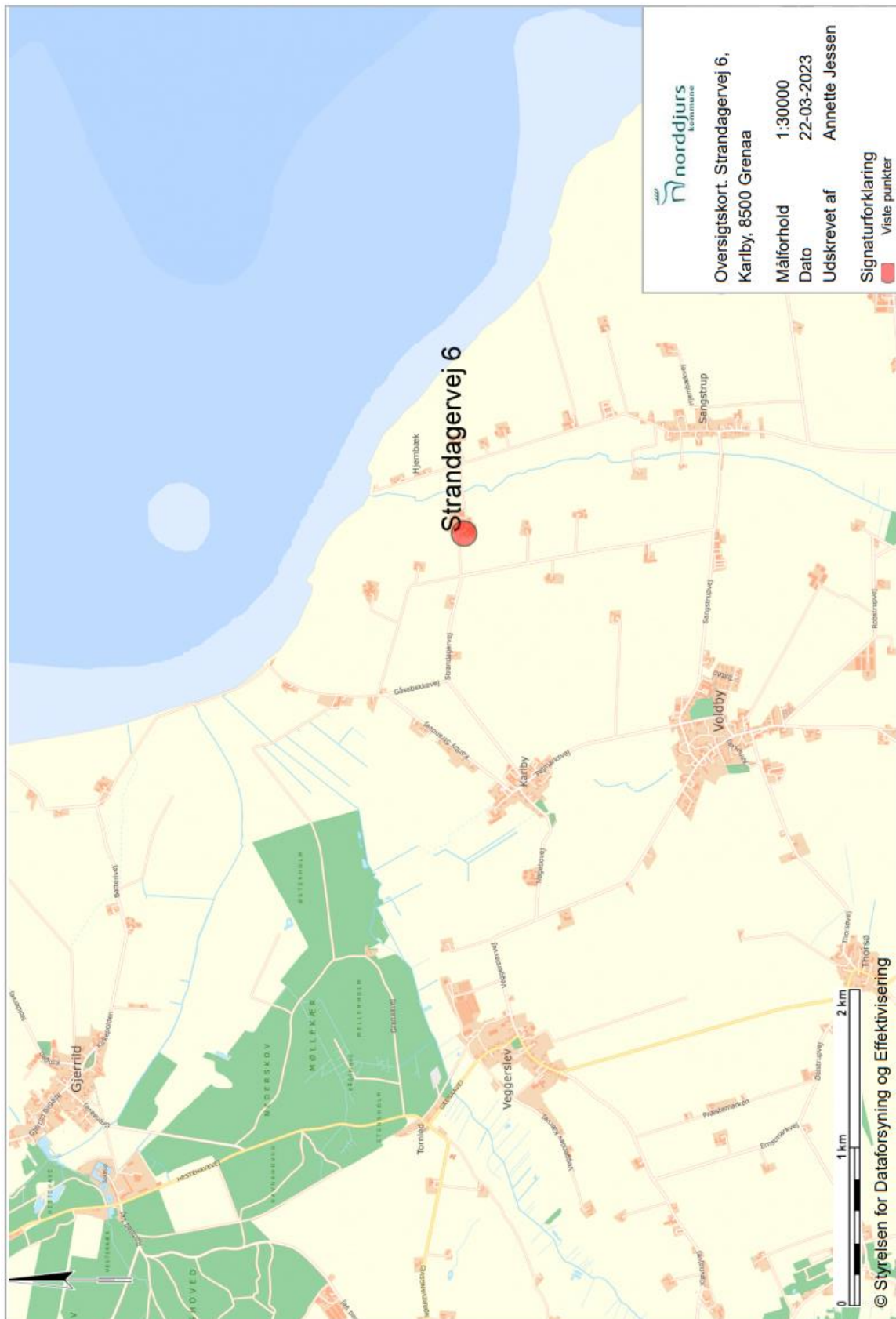
### **Øvrige sagsakter:**

Elektronisk ansøgning, skema 237570, version 3

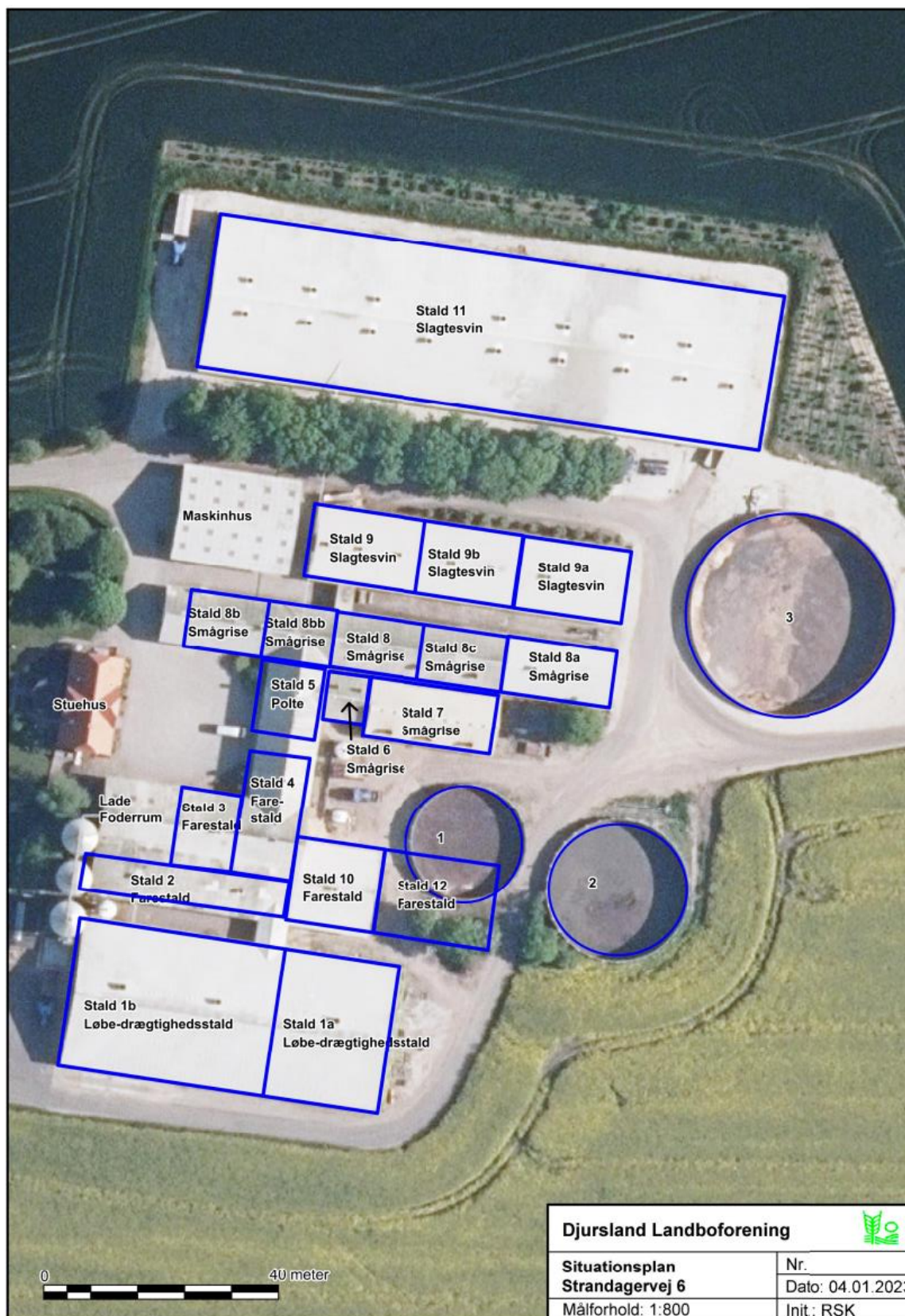
Indretningstegninger og -skitser, stalde

Genberegning af ammoniakeffekt, gyllekøling

# Bilag 1: Oversigtskort



## Bilag 2: Situationsplaner





### Bilag 3: Oversigt over produktionsarealer

Produktionsareal										
Nr	Antal stier	Længde	bredde	areal	Dyretype	staldtype			Bemærkning	
1a	128	2,3	0,65	191	Søer	Løbe afd, delv spalt				
	12	2,8	1,5	50	Søer	Aflast dybstr				
	6	2,41	3	43	Polte	Slagtevin, min 25 %				
1b	2	31,2	10,3	643	Søer	Drægtige, løsg, delv spaltegulv				
	1	4,5	3	14	Søer	Drægtige, løsg, delv spaltegulv				
2	40	2,7	1,58	171	Søer	Farestald, delv spaltegulv				
3	21	2,6	1,6	87	Søer	Farestald, delv spaltegulv				
4	42	2,6	1,48	162	Søer	Farestald, delv spaltegulv			Smågrise-stald i ansøgt drift, samme m2	
5	8	3,35	2,3	62	Slagtesvin	Slagtesvin, min 50 % fast gulv				
6	24	1,5	1,2	43	smågrise, drænet gulv + spalter, 2 etager					
7	18	3,65	2,3	151	smågrise, to klima delv					
7a				0	ikke realiseret					
8	12	3,6	2	86	smågrise, to klima, delv					
8a	18	3,6	2	130	smågrise, to klima, delv					
8b (8bb)	16	3,4	2,4	131	smågrise, to klima, delv				Halvdelen tages ud af drift i ansøgt drift og ombygges til garage. Nyt staldnavn er 8bb.	
8c	16	3,6	2	115	smågrise, to klima, delv					
9	14	5,25	2,28	168	Slagtesvin	Drænet gulv				
9a	16	5,25	2,3	193	Slagtevin, min 25 %					
9b	14	5,25	2,28	168	Slagtesvin					
10	28	2,7	1,7	129	Farestald, delv spaltegulv					
11	157	4,9	2,4	1846	Slagtevin, min 25 %					
12	44	2,7	1,7	202	Farestald, delv sp				ny stald	



## Bilag 5: Klagevejledning

Afgørelsen kan i henhold til lov om husdyrbrug og anvendelse af gødning m.v. påklages skriftligt til Miljø- og Fødevareklagenævnet af adressaten, Miljøministeren og enhver, der har en individuel, væsentlig interesse i sagens udfald.

Hvis du ønsker at klage over denne afgørelse, skal du klage til Miljø- og Fødevareklagenævnet. Klageportalen ligger på [www.borger.dk](http://www.borger.dk) og [www.virk.dk](http://www.virk.dk). Du logger på [www.borger.dk](http://www.borger.dk) eller [www.virk.dk](http://www.virk.dk), ligesom du plejer, typisk med NEM-ID. Klagen sendes gennem Klageportalen til den myndighed, der har truffet afgørelsen. En klage er indgivet, når den er tilgængelig for myndigheden i Klageportalen. Miljø- og Fødevareklagenævnet skal som udgangspunkt afvise en klage, der kommer uden om Klageportalen, hvis der ikke er særlige grunde til det. Hvis du ønsker at blive fritaget for at bruge Klageportalen, skal du sende en begrundet anmodning til den myndighed, der har truffet afgørelse i sagen. Myndigheden videresender herefter anmodningen til Miljø- og Fødevareklagenævnet, som træffer afgørelse om, hvorvidt din anmodning kan imødekommes.

Når du klager, skal du betale et gebyr. Privatpersoner skal betale et gebyr på 900 kr. Virksomheder og organisationer skal betale et gebyr på 1.800 kr. (2016-niveau).

Klagefristen udløber 4 uger efter, at afgørelsen er meddelt, det vil sige at klagen skal være registreret og gebyret skal være betalt senest den dato, der er anført i afgørelsen som sidste dag.

Klagegebyr opkræves af Nævnenes Hus. Betaling af klagegebyr sker ved elektronisk overførsel eller ved giroindbetaling. Gebyr skal indbetales inden for en fastsat frist. Hvis gebyret ikke indbetales inden udløbet af fristen, afvises klagen.

Gebyret tilbagebetales, hvis

- klagesagen fører til, at den påklagede afgørelse ændres eller ophæves,
- klageren får helt eller delvis medhold i klagen, eller
- klagen afvises som følge af overskredet klagefrist, manglende klageberettigelse eller fordi klagen ikke er omfattet af Miljø- og Fødevareklagenævnets kompetence.

Det bemærkes, at hvis den eneste ændring af den påklagede afgørelse er forlængelse af frist for efterkommelse af afgørelse som følge af den tid, der er medgået til at behandle sagen i klagenævnet, tilbagebetales gebyret dog ikke.

Miljø- og Fødevareklagenævnet kan også beslutte at tilbagebetale klagegebyret, hvis

- 1) der er indledt forhandlinger med afgørelsens adressat og/eller førsteinstansen om projektilpasninger, og disse forhandlinger fører til, at klager trækker sin klage tilbage, eller
- 2) klager i øvrigt trækker sin klage tilbage, før Miljø- og Fødevareklagenævnet har truffet afgørelse i sagen.

Gebyret tilbagebetales dog ikke, hvis nævnet vurderer, at der er forhold, der taler imod at tilbagebetale gebyret, f.eks. hvis klagen trækkes tilbage meget sent, herunder efter at klager har haft et afgørelsesudkast i partshøring.



## **Søgsmål**

Søgsmål til prøvelse af afgørelsen efter loven eller de regler, der fastsættes i medfør af loven, skal være anlagt inden 6 måneder efter, at er meddelt. Er afgørelsen offentlig bekendtgjort, regnes søgsmålsfristen fra bekendtgørelsen.