

Aabenraa Kommune
Digital annonce

**Plan, Teknik & Miljø
Miljø**

Skelbækvej 2
6200 Aabenraa
Tlf.: 7376 7676

Dato: 27-03-2023
Sagsnr.: 23/6412

Kontakt: Tina Ketelsen
Direkte tlf.: 7376 7864
E-mail: tket@aabenaar.dk

Miljøtilladelse til husdyrbruget på Kulkærvej 4, 6372 Bylderup-Bov

Aabenraa Kommunes Team Miljø har den 27. marts 2023 meddelt miljøtilladelse efter husdyrbrugloven¹ til husdyrbruget på Kulkærvej 4, 6372 Bylderup-Bov, matr. nr. 275, Rens, Burkal m.fl.

Ejendommen meddeles miljøtilladelse til følgende produktionsarealer, gulvtyper og dyretyper:

Stald	Produktion	Staldstørrelse m ²	Produktionsareal m ²
BBR 3	Får og geder; dybstrøelse.	888	64
	Kalve (under 6 mdr.); dybstrøelse.		186
	Flexgruppe: Alle kvæg; dybstrøelse.		242
BBR 4	Malkekøer, kvier og stude; sengestald med spalter (kanal, bagskyl eller ringkanal).	1.472	874
	Malkekøer, kvier og stude; dybstrøelse.		24

¹ Lovbekendtgørelse nr. 520 af 1. maj 2019 om husdyrbrug og anvendelse af gødning m.v. med senere ændringer

BBR 6	Malkekøer, kvier og stude; sengestald med spalter (kanal, bagskyl eller ringkanal)		36
	Malkekøer, kvier og stude; sengestald med spalter (kanal, bagskyl eller ringkanal).	915	259
	Malkekøer, kvier og stude; fast drænet gulv med skraber og ajlefløb.		385
BBR 2	Flexgruppe: Heste, får og geder; dybstrøelse.	448	56
Ny forlængelse af BBR 6	Malkekøer, kvier og stude; fast drænet gulv med skraber og ajlefløb.	228	228
I alt			2.354

Desuden meddeles der miljøtilladelse til følgende gødnings- og ensilageopbevaringsanlæg samt tekniske anlæg:

- Eksisterende gyllebeholder på 1.000 m³ med et overfladeareal på 226 m²
- Eksisterende gyllebeholder på 3.000 m³ med et overfladeareal på 687 m² og fast teltoverdækning
- Ny gyllebeholder på 4.500 m³ med et overfladeareal på 1.136 m² og mulighed for fast teltoverdækning (frivilligt tiltag)
- Eksisterende møddingsplads med et overfladeareal på 420 m²
- Eksisterende plansiloanlæg på ca. 2.500 m²
- Udvidelse af plansiloanlægget på ca. 5.000 m²
- Ny opsamlingsbeholder til overfladevand fra plansiloanlægget
- Eksisterende ridebane på 40 x 20 m
- 3 eksisterende fodersiloer

Miljøtilladelsen kan ses i sin helhed på de følgende sider.

Afgørelser efter husdyrbrugloven kan påklages til Miljø- og Fødevarerklagenævnet af:

- Afgørelsens adressat
- Miljøministeren, når væsentlige nationale eller internationale interesser er berørt
- Enhver, der har en individuel, væsentlig interesse i sagens udfald
- Sundhedsstyrelsen

- Danmarks Fiskeriforening, Ferskvandsfiskeriforeningen i Danmark, Arbejderbevægelsens Erhvervsråd og Forbrugerrådet, alle i henhold til lovens § 85
- Lokale foreninger og organisationer, lovens § 86
- Landsdækkende foreninger og organisationer, lovens § 87.

Hvis du ønsker at klage over denne afgørelse, kan du klage til Miljø-og Fødevareklagenævnet. Du klager via Klageportalen, som du finder et link til på forsiden af www.naevneneshus.dk. Klageportalen ligger på www.borger.dk og www.virk.dk. Du logger på www.borger.dk eller www.virk.dk, ligesom du plejer, typisk med NEM-ID. Klagen sendes gennem Klageportalen til Aabenraa Kommune, der har truffet afgørelsen. En klage er indgivet, når den er tilgængelig for kommunen i Klageportalen. Når du klager, skal du som privatperson betale et gebyr på kr. 900. For virksomheder og organisationers vedkommende er gebyret på 1.800 kr. Du betaler gebyret med betalingskort i Klageportalen.

Miljø-og Fødevareklagenævnet skal som udgangspunkt afvise en klage, der kommer uden om Klageportalen, hvis der ikke er særlige grunde til det. Hvis du ønsker at blive fritaget for at bruge Klageportalen, skal du sende en begrundet anmodning til Aabenraa Kommune, der har truffet afgørelse i sagen. Aabenraa Kommune videregiver herefter anmodningen til Miljø-og Fødevareklagenævnet, som træffer afgørelse om, hvorvidt din anmodning kan imødekommes.

Klagefristen udløber 4 uger efter, at afgørelsen er meddelt. Er afgørelsen offentligt bekendtgjort, regnes klagefristen dog altid fra bekendtgørelsen. Hvis klagefristen udløber på en lørdag eller helligdag, forlænges fristen til den følgende hverdag.

Afgørelsen annonceres offentligt den 27. marts 2023 på Aabenraa Kommunes hjemmeside. En eventuel klage skal være modtaget senest den 24. april 2023, der er dagen for klagefristens udløb.

Der kan i øvrigt henvises til miljøgodkendelsens afsnit C "Offentlighed og klagevejledning".

Venlig hilsen

Tina Ketelsen
Landmålingstekniker



Miljøtilladelse til kvægbruget Kulkærvej 4, 6372 Bylderup-Bov

§ 16b

Lovbekendtgørelse nr. 520
af 1. maj 2019 om
husdyrbrug og anvendelse af
gødning m.v. med senere
ændringer

Tilladelsesdato:
27. marts 2023



Aabenraa Kommune
Plan, Teknik & Miljø
Team Miljø
Skelbækvej 2
6200 Aabenraa
Tlf. 73 76 76 76

Baggrund og læsevejledning

Kommunens afgørelse, vilkår der gælder for husdyrbruget samt de generelle juridiske forhold omkring afgørelsen, herunder klagevejledningen, og bilag kan læses i kapitel A, B, C og D.

Som følge af husdyrbrugloven¹ skal ansøger indsende oplysninger om en række forhold, jf. husdyrgodkendelsesbekendtgørelsens² bilag 1 punkt A og B. Kommunen skal i sin afgørelse beskrive husdyrbrugets særkender og vurdere og begrunde, at det ansøgte ikke har en væsentlig indvirkning på miljøet, og at det opfylder de lovbestede krav om anvendelse af den bedste tilgængelige teknik (BAT) på lugt- og ammoniakemission. Kommunen stiller de relevante vilkår, der sikrer, at husdyrbruget ikke har en væsentlig virkning på miljøet, samt at BAT er overholdt. Selve ansøgningsmaterialet kan læses i kapitel E.

Husdyrbruget på Kulkærvej 4, 6372 Bylderup-Bov har en ammoniakemission mindre end 3.500 kg NH₃-N pr. år. Det har dermed en størrelse, der lovgivningsmæssigt reguleres efter husdyrbruglovens § 16b. Den vedlagte ansøgning er et resultat af dialog imellem ansøger og Aabenraa Kommune i forbindelse med sagsbehandlingen. Ansøgningen danner grundlag for kommunens afgørelse og de stillede vilkår.

¹ Lovbekendtgørelse nr. 520 af 1. maj 2019 om husdyrbrug og anvendelse af gødning mv. med senere ændringer

² Lovbekendtgørelse nr. 2225 af 27. november 2021 om godkendelse og tilladelse m.v. af husdyrbrug

Indholdsfortegnelse

A.	Afgørelse	5
	Dispensationer	7
	Baggrund og særkender for afgørelsen	8
	Historik	8
	Ansøgning	8
	Landskabelige værdier og særkender	8
	Erhvervsmæssigt nødvendigt	9
	Begrundelse for de stillede vilkår og øvrige krav	10
	Natur	10
	Jord, grundvand og overfladevand	12
	Lugtgener	12
	Øvrige emissioner og gener	12
	Bedste tilgængelige teknik (BAT)	13
	Øvrige krav	14
	Samlet vurdering	15
	Lovgrundlag	15
	Udnyttelsesfrist	16
	Revurdering af miljøtilladelsen	16
	Retsbeskyttelse	16
	Ophævelse af eksisterende godkendelse	16
	Andre tilladelser og dispensationer	16
B.	Vilkår for husdyrbruget	17
	Afgørelse	17
	Indretning og drift	17
	Lugt	20
	Bedste tilgængelige teknik (BAT)	20
	Øvrige emissioner og gener	21
	Jord, grundvand og overfladevand	22
	Egenkontrol	23
C.	Offentlighed og klagevejledning	24
	Naboorientering og partshøring	24
	Annoncering og afgørelse	24
	Klagevejledning	24
D.	Kommunens bilag	26
	Lugtkonsekvenszonen	26
E.	Miljøansøgningen	27

Datablad

Husdyrbrugets adresse: Kulkærvej 4, 6372 Bylderup-Bov

Ansøger: Ian Yoeri Langedijk

Ansøgers CVR-nummer: 39821788

Tilladelsesmyndighed: Aabenraa Kommune

Tilladelsesdato: 27. marts 2023

Sagsbehandler: Laura Klaver

Kvalitetssikring: Tine Oerter Trane

Ansøgningsmateriale: Sanne Petersen, LandboSyd

Sagsnr.: 23/6412

Kortmateriale: Aabenraa Kommune, Geodatastyrelsen og Styrelsen for Dataforsyning og effektivisering, Skærmkort, WMS – tjeneste.

Lovgrundlag: Lovbekendtgørelse nr. 520 af 1. maj 2019 om husdyrbrug og anvendelse af gødning m.v. med senere ændringer (husdyrbrugloven).

A. Afgørelse

Aabenraa Kommune meddeler miljøtilladelse til husdyrbruget efter husdyrbruglovens § 16b på Kulkærvej 4, 6372 Bylderup-Bov, matr. nr. 275, Rens, Burkal m.fl. til kvæghold med de stillede vilkår. Miljøtilladelsen omfatter hele husdyrbruget. Det vil sige både de eksisterende og nye anlæg.

Der tillades følgende stalde og produktionsarealer:

Stald	Produktion	Staldstørrelse m ²	Produktionsareal m ²
BBR 3	Får og geder; dybstrøelse.	888	64
	Kalve (under 6 mdr.); dybstrøelse.		186
	Flexgruppe: Alle kvæg; dybstrøelse.		242
BBR 4	Malkekøer, kvier og stude; sengestald med spalter (kanal, bagskyl eller ringkanal).	1.472	874
	Malkekøer, kvier og stude; dybstrøelse.		24
BBR 6	Malkekøer, kvier og stude; sengestald med spalter (kanal, bagskyl eller ringkanal)	915	36
	Malkekøer, kvier og stude; sengestald med spalter (kanal, bagskyl eller ringkanal).		259
	Malkekøer, kvier og stude; fast drænet gulv med skraber og ajleafløb.		385
BBR 2	Flexgruppe: Heste, får og geder; dybstrøelse.	448	56
Ny forlængelse af BBR 6	Malkekøer, kvier og stude; fast drænet gulv med skraber og ajleafløb.	228	228
I alt			2.354

Der tillades følgende gødnings- og ensilageopbevaringsanlæg:

- Eksisterende gyllebeholder på 1.000 m³ med et overfladeareal på 226 m²
- Eksisterende gyllebeholder på 3.000 m³ med et overfladeareal på 687 m² og fast teltoverdækning
- Ny gyllebeholder på 4.500 m³ med et overfladeareal på 1.136 m² og mulighed for fast teltoverdækning (frivilligt tiltag)
- Eksisterende møddingsplads med et overfladeareal på 420 m²
- Eksisterende plansiloanlæg på ca. 2.500 m²
- Udvidelse af plansiloanlægget på ca. 5.000 m²
- Ny opsamlingsbeholder til overfladevand fra plansiloanlægget

Øvrige eksisterende anlæg:

- Ridebane på 40 x 20 m
- 3 fodersiloer

Det godkendte staldanlæg kan med denne miljøtilladelse udnyttes fuldt ud inden for grænserne for dyrevelfærdsreglerne. Se en oversigt over staldene i Figur 1.



Figur 1. Oversigt over stalde, anmeldeligt anlæg samt gødnings- og ensilageopbevaringsanlæg.

Dispensationer

Der søges om at etablere en ny staldbilbygning og foretage ændringer i en eksisterende stald inden for afstandskravet til offentlig vej. Desuden er en eksisterende stald beliggende inden for afstandskravet til beboelse på samme ejendom.

Afstand fra 'Ny forlængelse af BBR 6' og 'BBR 6' til Kulkærvej

Den nye staldbilbygning opføres 9 m fra Kulkærvej, og der foretages ændringer i den eksisterende stald 'BBR 6', som ligger 1 m fra Kulkærvej. Det ansøgte overholder dermed ikke afstandskravet på 15 m til offentlig vej, jf. § 8, stk. 1, pkt. 4 i husdyrbrugloven. I stalden 'BBR 6' er produktionsarealets størrelse uændret, men 385 m² produktionsareal ændres fra dybstrøelse til fast drænet gulv med skraber og ajlefløb.

Ansøgningen om dispensation begrundes med, at staldanlægget skal ligge samlet, og at den planlagte placering er den optimale for den interne transport og logistik på husdyrbruget. Stalden 'BBR 6' er en lovlig eksisterende stald, og den nye forlængelse af bygningen ændrer ikke væsentligt på udsigtsforholdene til vejen og trafikikkerheden.

Aabenraa Kommune meddeler dispensation på baggrund af ovenstående begrundelse, jf. husdyrbruglovens § 9, stk. 3. Aabenraa Kommune stiller vilkår til, at den nye staldbilbygning ikke må placeres nærmere end 9 m fra Kulkærvej, samt at husdyrbrugets ind- og udkørsler skal holdes frie, så der så vidt muligt er fri udsigt.

Afstand fra 'BBR 3' til stuehus.

Etableringen af et nyt produktionsareal til får i den eksisterende stald 'BBR 3' blev godkendt i forbindelse med miljøgodkendelsen af 5. maj 2022, men der blev ikke meddelt dispensation fra afstandskravet til stuehuset, hvorfor der nu søges om dispensation. 'BBR 3' er beliggende 9 m fra stuehuset og overholder dermed ikke afstandskravet på 15 m til beboelse på samme ejendom, jf. § 8, stk. 1, pkt. 6 i husdyrbrugloven.

Ansøgningen om dispensation begrundes med, at stuehuset ejes af ansøger, som er indforstået med, at der meddeles dispensation for afstandskravet. Endvidere er der tale om en lovlig eksisterende staldbilbygning. Aabenraa Kommune meddeler derfor dispensation fra afstandskravet, jf. husdyrbruglovens § 9, stk. 3.

Baggrund og særkender for afgørelsen

Aabenraa Kommune meddeler miljøtilladelsen, da det vurderes, at ansøgeren har truffet de nødvendige foranstaltninger til at forebygge og begrænse forureningen ved anvendelse af den bedst tilgængelige teknik. Det vurderes, at husdyrbruget i øvrigt kan drives på stedet uden at påvirke omgivelserne på en måde, som er uforenelig med hensynet til omgivelserne. Aabenraa Kommune vurderer, at miljøtilladelsen med de stillede vilkår for lokalisering, indretning og drift af husdyrbruget, sikrer at husdyrbruget ikke vil medføre en væsentlig påvirkning af miljøet eller andre væsentlige gener.

Historik

Den 20. september 2006 meddelte Aabenraa Kommune tilladelse til udvidelse af kvægbruget på Kulkærvej 4, 6372 Bylderup-Bov efter husdyrgødningsbekendtgørelsens³ § 30. Der blev givet tilladelse til 164 malkekøer samt 164 kvier og stude, svarende til 249 DE efter dagældende omregningsfaktorer.

Den 5. maj 2022 meddelte Aabenraa Kommune miljøgodkendelse til kvægbruget efter husdyrbruglovens § 16a, stk. 1. I eksisterende stalde blev der givet tilladelse til nye dybstrøelsesarealer til kvæg i BBR 6, heste og æsler i BBR 2 og får i BBR 3 samt en ridebane, som alle er udnyttet. Endvidere blev der givet tilladelse til etablering af en ny kostald på 3.758 m², en ny gyllebeholder på 5.000 m³ og en udvidelse af plansiloanlægget på ca. 5.000 m², som ikke er udnyttet.

Ansøger ønsker fortsat at udvide plansiloanlægget og etablere en ny gyllebeholder, men ønsker ikke at realisere den nye kostald. I stedet søges der om en mindre staldtilbygning på 228 m² i forlængelse af stalden BBR 6. Størrelsen på den nye gyllebeholder ændres fra 5.000 m³ til 4.500 m³.

Ansøgning

Aabenraa Kommune har den 14. februar 2023 modtaget en ansøgning om miljøtilladelse til kvægbruget på Kulkærvej 4, 6372 Bylderup-Bov. Ansøger planlægger at etablere en ny staldtilbygning med 228 m² fast drænet gulv til malkekøer, kvier og stude samt en ny gyllebeholder på 4.500 m³ og en udvidelse af plansiloanlægget på ca. 5.000 m².

Den nye staldtilbygning etableres i forlængelse af den eksisterende stald BBR 6. I stalden BBR 6 søges der om at ændre gulvtypen fra 385 m² dybstrøelsesareal til 385 m² fast drænet gulv til malkekøer, kvier og stude.

Der etableres fast teltoverdækning på en eksisterende gyllebeholder, og ansøger ønsker desuden mulighed for at etablere fast teltoverdækning på den nye gyllebeholder.

Denne tilladelse er baseret på de oplysninger, der er redegjort for i ansøgningsmaterialet, skema 238 263, version 1 og ansøgningen i kapitel E.

Landskabelige værdier og særkender

Nybyggeri og placering af anlæg

Husdyrbruget er beliggende i landzone ca. 1 km syd for Rens.

Husdyrbruget ligger i Ålandet, som omfatter det lavtliggende slettelandskab i den sydvestlige del af Aabenraa Kommune, der er kendetegnet ved de mange åer og vandløb, der snor sig gennem landskabet. Landskabet er et karakteristisk landbrugslandskab, hvor de dyrkede marker afgrænses af et netværk af parallelle hegn samt store og middelstore plantager. Langs de mange åer er landskabet præget af

³ Bekendtgørelse nr. 814 af 13. juli 2006 om erhvervsmæssigt dyrehold, husdyrgødning, ensilage m.v.

afgræssede enge, hvilket er med til at skabe en variation i det landbrugsdominerede landskab. Den forholdsvis tætte bevoksningsstruktur er med til at skabe et transparent, stedvis lukket, landskab, hvor særligt de mange plantager skaber en ramme om landskabet. Langs den dansk-tyske grænse er landskabet i høj grad præget af tekniske anlæg i form af flere grupper vindmøller på begge sider af grænsen.

Ejendommen består af et sammenbygget anlæg opført i perioden 1981-2004. På modsatte side af Kulkærvej ligger ejendommens plansiloanlæg. Den nye staldbygning etableres i direkte tilknytning til den eksisterende stald 'BBR 6', plansiloanlægget udvides mod syd, og den nye gyllebeholder etableres ca. 85 m vest for den eksisterende gyllebeholder.

Landskabet omkring ejendommen er fladt, og husdyrbrugets eksisterende og nye anlæg omkranses af eksisterende læghegnsplantning i markskel, som er med til at indramme husdyrbrugets anlæg og skærme for indsigt hertil. Ejendommen er således primært synlig på en kortere strækning langs Kulkærvej. For at skærme for indsigt til den nye gyllebeholder, stiller Aabenraa Kommune vilkår til, at der skal etableres afskærmende beplantning syd for den nye gyllebeholder. Aabenraa Kommune stiller desuden vilkår til, at den nye staldbygning skal etableres i materialer og farver som eksisterende bygninger, samt at fast teltoverdækning på gyllebeholdere skal etableres i farven grå.

Med de stillede vilkår vurderer Aabenraa Kommune, at den nye staldbygning og gyllebeholder samt udvidelsen af plansiloanlægget vil kunne integreres i landskabet, uden væsentlig visuel ændring af områdets karakter. Aabenraa Kommune vurderer, at der i tilstrækkelig grad er redegjort for nybyggeri og bygningsmæssige ændringer, samt at det ansøgte ikke er i strid med hensynet til områdets landskabelige interesser.

Bygge- og beskyttelseslinjer og kommunalplaner

Bygge- og beskyttelseslinjer:

Ejendommen er ikke beliggende inden for bygge- og beskyttelseslinjer.

Kommuneplanområder:

Ejendommen er beliggende inden for et område i kommuneplanen, der er udpeget som *Større sammenhængende landskab*. Her skal landbrugsbyggeri og anlæg, som er erhvervsmæssigt nødvendigt, placeres og udformes, så der tages mest mulig hensyn til værdierne i det omgivende landskab. Med den eksisterende læghegnsbeplantning omkring husdyrbruget og med de stillede vilkår til materialer, farver og ny beplantning, vurderer Aabenraa Kommune, at opførelsen af en ny staldbygning og gyllebeholder samt udvidelse af plansiloanlægget ikke er i strid med de landskabelige interesser og kommuneplanens retningslinjer.

Ejendommen er ikke beliggende inden for områder udpeget til råstofområde.

Grænseoverskridende virkninger

Kulkærvej 4, 6372 Bylderup-Bov er beliggende ca. 800 m fra landegrænsen til Tyskland og ca. 4,5 km fra kommunegrænsen til Tønder Kommune. Lugtkonsekvenszonen er 322 m, og husdyrbruglovens grænseværdier for ammoniakdeposition til nærliggende natur er overholdt. Grundet afstanden til både lande- og kommunegrænser vurderer Aabenraa Kommune, at husdyrbruget ikke vil medføre grænseoverskridende virkninger.

Erhvervsmæssigt nødvendigt

En udvidelse af malkekvægholdet er nødvendigt for at fremtidssikre husdyrbrugets i forbindelse med et generationsskifte og for at optimere husdyrbrugets indtjeningsmuligheder. For at få plads til udvidelsen af malkekvægholdet er det nødvendigt at opføre en ny stald og gyllebeholder. Udvidelsen af plansiloanlægget er nødvendig for at have tilstrækkelig opbevaringskapacitet til ensilage.

Efter udvidelsen af husdyrbruget og med opførelse af en ny gyllebeholder på 4.500 m³, vil husdyrbruget have en samlet opbevaringskapacitet til flydende husdyrgødning på 8.500 m³, hvilket svarer til 12,3 måneder. Ansøger ønsker at have ét års opbevaringskapacitet, plus en mindre buffer i tilfælde af større mængder regn, da en del af arealet omkring ejendommen er fast plads med afløb til gyllebeholderne.

Aabenraa Kommune vurderer på baggrund af ovenstående, at opførelsen af en ny staltilbygning og gyllebeholder, udvidelsen af plansiloanlægget, samt ændringen af gulvtypen i stalden BBR 6 er erhvervsmæssigt nødvendigt for ejendommens drift som landbrugsejendom.

Begrundelse for de stillede vilkår og øvrige krav

Natur

Ammoniakfølsom natur

For at beskytte biologisk værdifulde og kvælstoffølsomme naturarealer mod en tilstandsændring forårsaget af en næringsberigelse, der overskrider naturens tålegrænse, må den luftbårne ammoniakdeposition fra husdyrbrug til naturarealer omfattet af § 7 i husdyrbrugloven ikke overstige fastlagte beskyttelsesniveauer, som kan findes i husdyrgodkendelsesbekendtgørelsens bilag 3 punkt D.

De naturområder, der er omfattet af § 7 i husdyrbrugloven, er inddelt i 3 kategorier efter deres ammoniakfølsomhed jf. nedenstående tabel.

Tabel 1. Tabel over ammoniakfølsom natur der er beskyttet efter husdyrbruglovens § 7.

Naturtyper	Fastsat beskyttelsesniveau
Kategori 1. Ammoniakfølsomme naturtyper beliggende indenfor internationale naturbeskyttelsesområder.	Maks totaldeposition afhængig af antal øvrige husdyrbrug i nærheden: 0,2 kg N/ha/år ved > 1 øvrige husdyrbrug 0,4 kg N/ha/år ved 1 øvrigt husdyrbrug 0,7 kg N/ha/år ved 0 øvrige husdyrbrug
Kategori 2. Ammoniakfølsomme naturtyper beliggende udenfor internationale naturbeskyttelsesområder, i form af højmoser, lobeliesøer, heder >10 ha og overdrev >2,5 ha.	Maks totaldeposition på 1,0 kg N/ha/år.
Kategori 3. Heder, moser og overdrev, der er omfattet af § 3 i naturbeskyttelsesloven og ammoniakfølsomme skove større end 0,5 ha.	Maks merdeposition på 1,0 kg N/ha/år. Kommunen kan ved en konkret vurdering tillade en merdeposition på >1,0 kg N/ha/år indenfor de angivne tålegrænser ⁴ , men kan ikke stille krav om merdeposition på <1,0 kg N/ha/år.

Det fremgår af husdyrbruglovens regelsæt, at beskyttelsesniveauet, der er fastlagt i lovgivningen, som udgangspunkt er tilstrækkeligt til at sikre natur og miljø og skabe overensstemmelse med habitatdirektivsforpligtelserne.

Tabel 2. Tabel over ammoniakdepositionen til nærliggende ammoniakfølsom natur, der er beskyttet efter husdyrbruglovens § 7.

Naturpunkt	Kategori	Merdeposition, kg N/ha/år	Totaldeposition, kg N/ha/år
------------	----------	---------------------------	-----------------------------

⁴ Notat fra DCE – National Center for Miljø og Energi af den 6. september 2018 om opdatering af empirisk baserede tålegrænser

Naturpunkt	Kategori	Merdeposition, kg N/ha/år	Totaldeposition, kg N/ha/år
1. K1, Overdrev, Hovmosevej	1	0,0	0,0
2. K2, Overdrev, udpeget af Aabenraa Kommune	2	0,0	0,0
3. K3, Hede	3	0,2	0,5
4. K3, Skov	3	0,2	0,4
5. §3, Sø	-	0,2	0,6
6. K3, Mose	3	0,2	0,5

Ammoniakdepositionen til nærmeste kategori 1, 2 og 3 naturområder er angivet i Tabel 2. Da husdyrbruglovens depositionsgrænser til ammoniakfølsom natur er overholdt for det ansøgte, vurderer Aabenraa Kommune, at der ikke vil forekomme tilstandsændringer i disse naturarealer.

Beskyttet natur

Nærmeste § 3-beskyttede naturarealer omfatter en sø, en hede og en mose beliggende indenfor 600 m fra husdyrbruget. Ammoniakdepositionen til de nærmeste § 3-beskyttede områder er angivet i Tabel 2. Da merdepositionen for de nærmeste § 3-naturarealer er under 1 kg N/ha/år, hvorunder der ikke forventes tilstandsændringer i ammoniakfølsom natur som følge af atmosfærisk deposition, vurderer Aabenraa Kommune, at det ansøgte ikke medfører tilstandsændringer i beskyttet natur.

Den ammoniakfølsomme beskyttede natur er beskyttet efter husdyrbruglovens regler og behandles under afsnittet om ammoniakfølsom natur.

Fredede områder & kommunalplaner

Ingen af husdyrbrugets anlæg ligger overlappende med de kommunale udpegninger for områder med særlige økologiske forbindelser, særlige naturbeskyttelsesinteresser eller fredninger.

Internationale beskyttelsesområder

Da husdyrbruget ikke ligger i, eller i nær tilknytning til, et Natura 2000-område, vurderer Aabenraa Kommune, at ansøgningen ikke har en væsentlig indvirkning på internationale beskyttelsesområder. Det nærmeste Natura 2000-område er nr. 89 'Vidå med tilløb, Rudbøl sø og Magisterkogen', der består af fuglebeskyttelsesområde F63 og habitatområde H90. Området ligger ca. 2,0 km nord for husdyrbruget.

Beskyttelsen af habitatnaturen i habitatområdet er indarbejdet i husdyrbruglovens regler for ammoniakfølsom natur, som vurderes i ovenstående afsnit om ammoniakfølsom natur. Det vurderes, at det ansøgte ikke har en væsentlig indvirkning på fuglebeskyttelsesområdet, da det ikke medfører tilstandsændringer i områdets natur.

Planter og dyr

Aabenraa Kommune har ikke kendskab til, at der er registreret dyre- eller plantearter, som er beskyttet af habitatdirektivets bilag IV i husdyrbrugets nærhed. Det kan ikke udelukkes, at der forekommer beskyttede flagermus omkring gården. Da der hverken fjernes gamle træer eller bygninger i det ansøgte, og da der ikke forekommer tilstandsændringer i de omkringliggende naturarealer, vurderer Aabenraa Kommune, at områdets dyre- og planteliv ikke forværres af det ansøgte.

Jord, grundvand og overfladevand

Ejendommens afløbsforhold fremgår af den tilsendte afløbsplan. Ensilagesaft fra plansiloerne ledes til en opsamlingsbeholder, hvorfra ensilagesaften udsprinkles eller ledes til gyllebeholder. Møddingspladsen har afløb til gyllebeholder. Aabenraa Kommune stiller vilkår til, at afløbsforholdene skal stemme overens med den indsendte afløbsplan.

Aabenraa Kommune vurderer, at der ikke forekommer en væsentlig virkning på den miljømæssige tilstand af jord, grundvand og overfladevand, såfremt de stillede vilkår og husdyrbrugloven med tilhørende bekendtgørelser overholdes.

For at modvirke risikoen for olieforurening, har Aabenraa Kommune vurderet, at det er nødvendigt at stille vilkår til placering af olietanke og forholdsregler ved uheld, herunder at der på ejendommen skal være materiale til opsamling af spild.

Lugtgener

Aabenraa Kommune har vurderet, at lugtmarkørerne for nærmeste nabo, lokalplanlagte område, samlet bebyggelse og byzone er placeret korrekt i husdyrgodkendelse.dk. Ved alle udpegede lugtberegningsskemaer er der angivet kumulation med "to eller flere ejendomme", hvorved lugtgenerne vurderes ud fra en worst case betragtning.

Tabel 3. Lugtberegning – uddrag fra husdyrgodkendelse.dk, ansøgningsskema nr. 238 263.

Adresse	Område status	Kumulation	Korrigeret geneafstand (m)	Vægtet gennemsnitsafstand (m)	Genekriterie overholdt
Kulkærvej 6	Nærmeste nabo uden landbrugspligt	2	83,2	244,9	Ja
Rekreativ, Vandmølle	Nærmeste lokalplanlagte område	2	215,7	3.686,4	Ja
Rens	Nærmeste samlet bebyggelse	2	215,7	1.339,3	Ja
Bylderup-Bov	Nærmeste byzone	2	310,8	5.970,2	Ja

Ud over beregning af lugtgeneafstanden, udregnes lugtkonsekvenszonen i husdyrgodkendelse.dk. Inden for denne radius kan lugt ind imellem registreres. Lugtkonsekvenszonen er udregnet til 322 m. Et kort med lugtkonsekvenszonen er vedlagt som bilag 1 i afsnit D: Kommunens bilag.

Der er stillet driftsvilkår til renholdelse af staldarealer for at undgå forurening med ammoniak, som går ud over forudsætningerne i beregningerne i husdyrgodkendelse.dk.

Øvrige emissioner og gener

Støjgener

I miljøansøgningens afsnit 2.7.1 er støjgenerne beskrevet. Aabenraa Kommune vurderer, at støjgenerne er beskrevet tilstrækkeligt, og at støj ikke vil medføre væsentlige gener for omkringboende.

Aabenraa Kommune stiller vilkår til, at husdyrbruget skal overholde de generelle støjgrænser for det åbne land og for samlet bebyggelse, som angivet i Miljøstyrelsens vejledning nr. 5/1984 "Ekstern Støj fra virksomheder".

Aabenraa Kommune gør opmærksom på, at støjgrænserne i det åbne land skal være overholdt ved nærmeste nabos udendørs opholdsarealer, dog maksimalt 15 meter fra

beboelsen. Ved samlet bebyggelse, skal støjgrænserne være overholdt i hele området, så ved en evt. klage over støj, vil støjen blive målt ved nærmeste naboskel.

Støvgener

Støvgenerne er beskrevet i afsnit 2.7.2 i miljøansøgningen. Aabenraa Kommune vurderer, at støvgenerne er tilstrækkeligt beskrevet, og at støv ikke vil medføre væsentlige gener for omkringboende. Der skal stilles vilkår om, at der ikke må forekomme støvgener uden for ejendommens eget areal, og at dette vurderes af tilsynsmyndigheden.

Rystelsesgener

Evt. rystelser fra ejendommen er beskrevet i miljøansøgningens afsnit 2.7.1. Aabenraa Kommune vurderer, at evt. gener fra rystelser er beskrevet tilstrækkeligt, og at der ikke forekommer rystelser, der vil kunne påvirke de nærmeste naboer. For at sikre naboerne stilles der vilkår til, at der ikke må være væsentligt gener fra rystelser og vibrationer uden for ejendommens eget areal, og at dette vurderes af tilsynsmyndigheden.

Flue- og rottegener

Husdyrbrugets skadedyrsbekæmpelse er beskrevet i miljøansøgningens afsnit 2.7.3. Aabenraa Kommune vurderer, at bekæmpelse af fluer og rotter har et sådant omfang, at der ikke vil være væsentlige gener for omkringboende.

Aabenraa Kommune stiller vilkår til, at arealerne omkring staldene skal holdes ryddelige, således at rottetilhold forebygges. Der stilles derudover vilkår til, at fluebekæmpelse skal ske efter gældende retningslinjer fra Aarhus Universitet, Institut for Agroøkologi.

Transportgener

Antallet af transporter til og fra husdyrbruget er beskrevet i miljøansøgningens afsnit 2.7.5. Der forventes en stigning i antallet af transporter med den ansøgte udvidelse af kvægholdet, men et reduceret antal transporter i forhold til den tidligere godkendte udvidelse med en ny kostald. Aabenraa Kommune vurderer, at transporterne til og fra ejendommen er beskrevet tilstrækkeligt, og at der ikke skal stilles vilkår til transporter til og fra ejendommen.

Lysgener

I miljøansøgningens afsnit 2.7.4 beskrives det, at udendørsbelysning ikke vil medføre væsentlige gener for de omkringboende. Aabenraa Kommune stiller vilkår, til at der ikke må forekomme væsentlige lysgener for de omkringboende, og at dette vurderes af tilsynsmyndigheden. Aabenraa Kommune stiller desuden vilkår til, at der ikke må etableres belysning ved ridebanen.

Uhygiejniske forhold

Da døde dyr opbevares overdækket og på spalter, samt at der forebygges mod skadedyr i den daglige drift, vurderer Aabenraa Kommune, at der, som følge af det ansøgte, ikke sker en væsentlig indvirkning på miljøet, hvad angår uhygiejniske forhold.

Miljøbeskyttelseslovens affaldshierarki

Miljøbeskyttelseslovens affaldshierarki efterleves, idet Aabenraa Kommunes affaldsregulativ for erhvervsaffald overholdes.

Bedste tilgængelige teknik (BAT)

BAT Ammoniakemission

Der er et krav om vurdering af de væsentlige virkninger på miljøet og anvendelse af den bedste tilgængelige teknik (BAT) for reduktion af ammoniakemissioner, når produktionen medfører en ammoniakemission på mere end 750 kg NH₃-N pr. år.

Anvendelse af den bedste tilgængelige teknik (BAT) i forhold til ammoniakemission fra anlægget er omsat til et bestemt krav til størrelsen af ammoniakemission, der må komme fra husdyrbruget. Beregningerne i husdyrgodkendelse.dk viser, at BAT-kravet til ammoniakemission fra husdyrbruget er 3.283 kg NH₃-N pr. år, og at den faktiske emission er 3.216 kg NH₃-N pr. år. BAT-kravet for husdyrbruget er således overholdt med en margin på 67 kg NH₃-N pr. år.

Aabenraa Kommune stiller vilkår til skrabning af gulvet i staldene 'BBR 6' og 'Ny forlængelse af BBR 6', hvor der er fast drænet gulv, jf. teknologibladet for fast drænet gulv, samt vilkår til fast teltoverdækning på den eksisterende gyllebeholder på 3.000 m³, jf. teknologibladet for fast teltoverdækning på gyllebeholdere. Endvidere stilles der vilkår til, at staldafsnit med dybstrøelse skal strøs med halm eller andet tørstof, i mængder, der sikrer, at dybstrøelsesmåtten altid er tør i overfladen, da det indgår i forudsætningen for ammoniakemissionsberegningen.

Der er stillet driftsvilkår til renholdelse af staldarealer for at undgå forurening med ammoniak, som går ud over forudsætningerne i beregningerne i husdyrgodkendelse.dk.

Øvrige krav

Brugen af naturressourcer

I miljøansøgningens afsnit 2.8.3 og 2.8.4 er der det forventede forbrug af energi og vand beskrevet. Aabenraa Kommune vurderer, at forbruget af naturressourcer er acceptabelt, og at det ikke vil medføre væsentlige miljøgener, hvorfor der ikke stilles vilkår til energi- og vandforbruget på ejendommen.

Vurdering af om husdyrbruget har tilstrækkelig opbevaringskapacitet til husdyrgødning

Der er redegjort for håndtering og opbevaring af husdyrgødning i miljøansøgningens afsnit 2.1.2, og ansøger har indsendt en kapacitetsberegning. Efter udvidelsen af husdyrbruget og med opførelse af en ny gyllebeholder på 4.500 m³, vil husdyrbruget have en samlet opbevaringskapacitet til flydende husdyrgødning på 8.500 m³ fordelt på husdyrbrugets tre gyllebeholdere, hvilket svarer til 12,3 måneder opbevaringskapacitet. Ansøger ønsker at have ét års opbevaringskapacitet til flydende husdyrgødning, plus en mindre buffer i tilfælde af større mængder regn, da en del af arealet omkring ejendommen er fast plads med afløb til gyllebeholderne. Kravet om 9 måneders opbevaringskapacitet er dermed overholdt.

Dybstrøelse opbevares på møddingspladsen indtil udbringning, eller indtil det kan lægges i markstak.

Vurdering af om afstandskrav er overholdt

Etablering, udvidelse eller ændring af husdyranlæg og gødningsopbevaringsanlæg på husdyrbrug, der medfører forøget forurening, er ikke tilladt inden for afstandskravene angivet i husdyrbrugslovens §§ 6-8.

Den 5. maj 2022 meddelte Aabenraa Kommune dispensation fra afstandskravene til offentlig vej, ikke-almen vandforsyning og naboskel, til placering af:

- Ny gyllebeholder 8 m fra Pebersmarkvej.
- Ny opsamlingsbeholder 1 m fra Kulkærvej.
- Udvidelse af plansiloanlægget 10 m fra naboskel mod matr. nr. 34, Rens, Burkal.
- Lovliggørelse af eksisterende ridebane 13 m fra Kulkærvej.
- Etablering af produktionsareal i eksisterende bygning 'BBR 2' 4 m fra Kulkærvej og 16 m fra ikke-almen vandforsyning DGU nr. 167.552.
- Udvidelse af produktionsareal i eksisterende stald 'BBR 6' 1 m fra Kulkærvej.

Da der er givet dispensation til placering af ovenstående anlæg, skal der ikke søges om dispensation på ny. Aabenraa Kommune stiller vilkår til placering, indretning og drift af ovenstående anlæg.

I forbindelse med ansøgning om ny miljøtilladelse, søges der om dispensation fra afstandskravene til offentlig vej og beboelse på samme ejendom:

- Etablering af den nye stald 'Ny forlængelse af BBR 6' 9 m fra Kulkærvej.
- Ændring af gulvtypen i stalden 'BBR 6' 1 m fra Kulkærvej.
- Eksisterende stald 'BBR 3' 9 m fra beboelse på samme ejendom.

Aabenraa Kommunes vurdering af ansøgningen om dispensation for afstandskravene ses i afsnittet 'Dispensationer'.

Alle øvrige afstandskrav angivet i husdyrbruglovens §§ 6-8 er overholdt.

Vurdering af, om husdyrbruget er teknisk, forureningsmæssigt og driftsmæssigt forbundet med andre husdyrbrug

Ansøger ejer eller driver ikke andre husdyrbrug. Husdyrbruget på Kulkærvej 4, 6372 Bylderup-Bov er ikke teknisk, forureningsmæssigt eller driftsmæssigt forbundet med andre husdyrbrug.

Samspillet mellem faktorer og sårbarhed i forhold til risici for større ulykker m.v.

I miljøansøgningens afsnit 2.12 er der beskrevet, hvad der gøres for at beskytte nærmiljøet og grundvandet. Husdyrbrugets eksisterende og nye gyllebeholder er omfattet af 10 års beholderkontrol og kontrolleres løbende. Gødningsopbevaringsanlæg og stalde er etableret i tætte og stabile materialer, og der er tilstrækkelig opbevaringskapacitet til husdyrgødning. Aabenraa Kommune vurderer, at der gøres tilstrækkeligt for at sikre, at der ikke sker forurening af nærmiljøet og grundvandet, idet man forebygger og har en handlingsplan for evt. udslip af gylle. Aabenraa Kommune vurderer endvidere, at der ikke er nogen risiko for forurening af vandløb og søer, da nærmeste sø og vandløb er beliggende henholdsvis 139 m og 608 m fra husdyrbruget.

Samlet vurdering

Vurdering af VVM og BAT

På baggrund af de stillede vilkår og ovenstående begrundelse for og særkender på husdyrbruget er det Aabenraa Kommunes samlede vurdering, at det ansøgte projekt overholder anvendelse af den bedste tilgængelige teknik (BAT), og at projektet ikke indebærer væsentlige indvirkninger på miljøet, herunder i forhold til omgivelsernes sårbarhed og kvalitet, i forhold til navnlig:

- Landskabelige værdier
- Natur med dens bestande af vilde planter og dyr og deres levesteder, herunder områder, der er beskyttet mod tilstandsændringer eller fredet udpeget som internationalt naturbeskyttelsesområde eller udpeget som særlig sårbart overfor næringsstofpåvirkning
- Jord, grundvand og overfladevand
- Lugt-, støj-, rystelser-, støv-, flue-, transport-, og lysgener, uhygiejniske forhold, affaldsproduktion mv.

Vurdering af ansøgningens miljømæssige påvirkning

Aabenraa Kommune vurderer på baggrund af ovenstående og miljøansøgningens afsnit 3, at ansøgningen om miljøtilladelse ikke vil påvirke miljøet væsentligt, og at ansøgningen derfor ikke er omfattet af kravet om, at der skal indsendes en miljøkonsekvensvurdering.

Lovgrundlag

Ansøgningen er behandlet i henhold til kravene i lovbekendtgørelse nr. 520 af 1. maj 2019 om husdyrbrug og anvendelse af gødning m.v. med senere ændringer (husdyrbrugloven) med tilhørende bekendtgørelse nr. 2225 af 27. november 2021 om godkendelse og tilladelse m.v. af husdyrbrug (husdyrgodkendelsesbekendtgørelsen).

Gældende lovgivning og generelle regler for driften af en landbrugsejendom og håndtering af diverse produkter anvendt på ejendommen forudsættes kendt og skal følges.

Husdyrbruget har et produktionsareal større end 100 m² og en ammoniakemission mindre end 3.500 kg NH₃-N pr. år. Husdyrbruget er derfor omfattet af husdyrbruglovens § 16b og er tilladelsespligtigt med Aabenraa Kommune som tilladelses- og tilsynsmyndighed.

Udnyttelsesfrist

Miljøtilladelsen skal være udnyttet inden 6 år fra tilladelsen er meddelt. Tilladelsen anses som udnyttet, når byggeriet er færdigmeldt. Hvis tilladelsen kun er udnyttet delvist, bortfalder den del, der ikke er udnyttet.

Revurdering af miljøtilladelsen

Miljøtilladelser efter husdyrbruglovens § 16b skal ikke revurderes.

Retsbeskyttelse

Med denne miljøtilladelse følger der 8 års retsbeskyttelse af husdyrbrugets indretning og drift. Retsbeskyttelsen gælder indtil den 27. marts 2031.

Ophævelse af eksisterende godkendelse

Den eksisterende miljøgodkendelse på Kulkærvej 4, 6372 Bylderup-Bov ophæves. Miljøgodkendelsen blev meddelt den 5. maj 2022 efter husdyrbruglovens § 16a, stk. 1.

Andre tilladelser og dispensationer

Aabenraa Kommune gør opmærksom på, at den meddelte tilladelse udelukkende omfatter forholdet til miljølovgivningen. Der skal derfor søges om en separat byggetilladelse, ændring af bygningsanvendelse, nedrivningstilladelse, afledning af tagvand eller lignende hos Aabenraa Kommune.

B. Vilkår for husdyrbruget

Vilkårene i denne miljøtilladelse skal, hvis ikke andet er anført, være opfyldt fra det tidspunkt, hvor miljøtilladelsen udnyttes.

Vilkår, der vedrører driften, skal være kendt af de ansatte, der er beskæftiget med den pågældende del af driften.

Denne miljøtilladelse meddeles på nedenstående vilkår. Konkrete bestemmelser i lovgivningen og bekendtgørelser, der generelt er gældende for alle husdyrbrug, er ikke stillet som vilkår for tilladelsen.

Afgørelse

Vilkår 1. Virksomheden skal placeres, indrettes og drives i overensstemmelse med de oplysninger, der fremgår af det vedlagte ansøgningsmateriale, skema nr. 238 263, version 1, modtaget i Aabenraa Kommune den 14. februar 2023, og med de vilkår, der fremgår af miljøtilladelsen.

Vilkår 2. Denne miljøtilladelse skal altid være at finde på ejendommen, enten udskrevet eller digitalt, og være tilgængelig for ejer og medarbejdere. Dens indhold skal være driftsleder bekendt. Relevante vilkår skal være medarbejderne bekendt.

Indretning og drift

Husdyrhold, produktionsareal og staldsystem

Vilkår 3. Husdyrbrugets stalde, gulvtyper og produktionsarealer skal være i overensstemmelse med nedenstående tabel:

Stald	Produktion	Staldstørrelse m ²	Produktionsareal m ²
BBR 3	Får og geder; dybstrøelse.	888	64
	Kalve (under 6 mdr.); dybstrøelse.		186
	Flexgruppe: Alle kvæg; dybstrøelse.		242
BBR 4	Malkekøer, kvier og stude; sengestald med spalter (kanal, bagskyl eller ringkanal).	1.472	874
	Malkekøer, kvier og stude; dybstrøelse.		24
BBR 6	Malkekøer, kvier og stude; sengestald med spalter (kanal, bagskyl eller ringkanal)	915	36
	Malkekøer, kvier og stude; sengestald med spalter (kanal, bagskyl eller ringkanal).		259
	Malkekøer, kvier og stude; fast drænet gulv med skraber og ajleafløb.		385
BBR 2	Flexgruppe: Heste, får og geder; dybstrøelse.	448	56
Ny forlængelse af BBR 6	Malkekøer, kvier og stude; fast drænet gulv med skraber og ajleafløb.	228	228
I alt			2.354

Vilkår 4. Husdyrbruget skal indrettes med stalde og opbevaringsanlæg som vist på nedenstående kort. Dyretyper og staldsystem må ikke ændres, og størrelsen på produktionsarealerne må ikke øges, i forhold til det der fremgår af vilkår 3.



Placering og konstruktion af anlæg

- Vilkår 5. Den nye forlængelse af BBR 6 skal opføres i materialer og farver som eksisterende bygninger.
- Vilkår 6. Der skal etableres afskærmende beplantning syd for den nye gyllebeholder jf. nedenstående kortudsnit. Beplantningen skal bestå af egnstypiske træer og buske, der skal være karakteristisk for området. Beplantningen skal foretages den førstkomende plantesæson efter etablering af gyllebeholderen.



- Vilkår 7. Ved etablering af fast teltoverdækning på den eksisterende gyllebeholder på 3.000 m³ (BAT-krav) og den nye gyllebeholder på 4.500 m³ (frivilligt tiltag), skal teltdugen være grå.

- Vilkår 8. Husdyrbrugets ind- og udkørsler skal holdes frie, så der så vidt muligt er fri udsigt til vejen.
- Vilkår 9. Den nye forlængelse af BBR 6 må ikke placeres nærmere end 9 m fra den offentlige vej Kulkærvej.
- Vilkår 10. Den nye gyllebeholder må ikke placeres nærmere end 8 m fra den offentlige vej Pebersmarkvej.
- Vilkår 11. Udvidelsen af plansiloanlægget må ikke placeres nærmere end 10 m fra naboskel mod matr. nr. 34, Rens, Burkal.
- Vilkår 12. Den nye opsamlingsbeholder må ikke placeres nærmere end 1 m fra den offentlige vej Kulkærvej.

Opbevaring og håndtering af flydende husdyrgødning

- Vilkår 13. Hvis gyllen ikke suges direkte over i gyllevogn med påmonteret læssekran, skal påfyldning af gyllevogn foregå på støbt plads med afløb til opsamlingsbeholder. Pladsen skal rengøres for spild af flydende husdyrgødning umiddelbart efter en periode med daglig påfyldning er afsluttet.
- Vilkår 14. Traktordrevne pumper skal, når de ikke anvendes, og ikke er under opsyn, f.eks. ved arbejdsdagens ophør, afbrydes ved kraftoverførselsakslen. Traktoren skal aflåses eller helt frakobles pumpeudstyret.

Lugt

- Vilkår 15. Der skal til stadighed opretholdes en god staldhygiejne. Det skal bl.a. sikres at gulve holdes tørre, at gødnings- og foderrester i staldene fjernes, og at fodringssystemer holdes rene.

Bedste tilgængelige teknik (BAT)

Dybstrøelsesafsnit i stalde

- Vilkår 16. I staldafsnit med dybstrøelse skal der strøs med halm eller andet tørstof i mængder, der sikrer, at dybstrøelsesmåtten altid er tør i overfladen.

Fast drænet gulv med skraber og ajleafløb i BBR 6 og ny forlængelse af BBR 6

- Vilkår 17. I staldafsnit med produktionen 'Fast drænet gulv med skraber og ajleafløb' i staldene 'BBR 6' og 'Ny forlængelse af BBR 6' skal der i gangarealet etableres faste, drænedede gulve med skraber.
- Vilkår 18. Gulve støbt på stedet skal være dimensioneret med et fald på minimum 1,5 % mod gulvmidte. Præfabrikerede gulve skal have et fald på minimum 1,0 % mod gulvmidte.
- Vilkår 19. Gulvet skal være udført med ajleafløb.
- Vilkår 20. Lysningsarealet til ajleafløb/gylleopsamling må maksimalt udgøre 5 % af det samlede gangareal i staldafsnit med produktionen 'Fast drænet gulv med skraber og ajleafløb' i staldene 'BBR 6' og 'Ny forlængelse af BBR 6'.
- Vilkår 21. Der skal hver dag foretages skrabninger hver anden time.
- Vilkår 22. Skraberer skal være forsynet med timer.
- Vilkår 23. Skraberer skal vedligeholdes i overensstemmelse med producentens vejledning. Vejledningen skal opbevares på husdyrbruget.

Den eksisterende gyllebeholder på 3.000 m³

Vilkår 24. Den eksisterende gyllebeholder på 3.000 m³ skal forsynes med fast overdækning i form af teltoverdækning med indvendigt skørt.

Vilkår 25. Åbning af teltdugen må kun ske i forbindelse med omrøring, tømning og udbringning af gylle.

Vilkår 26. Skader på teltoverdækningen skal repareres inden for en uge efter skadens opståen.

Vilkår 27. Såfremt en skade ikke kan repareres inden for en uge, skal der indgås aftale om reparation inden to hverdage efter skadens opståen. Tilsynsmyndigheden underrettes straks herom.

Øvrige emissioner og gener

Støj

Vilkår 28. Bidraget fra landbruget på Kulkærvej 4, 6372 Bylderup-Bov til det ækvivalente, korrigerede støjniveau i dB(A) må i det åbne land og ved samlet bebyggelse ikke overskride følgende værdier, som angivet i Miljøstyrelsens vejledning nr. 5/1984 "Ekstern støj fra virksomheder":

	Mandag – Fredag Kl. 07.00 – 18.00 Lørdag Kl. 07.00 – 14.00	Mandag – Fredag Kl. 18.00 – 22.00 Lørdag kl. 14.00 – 22.00 Søndag og helligdage Kl. 07.00 – 22.00	Alle dage Kl. 22.00 – 7.00
	dB(A)	dB(A)	dB(A)
Det åbne land	55	45	40
Samlet bebyggelse i landzone	45	40	35

Støjgrænserne må i det åbne land ikke overskrides ved nærmeste nabos udendørs opholdsarealer, maks. 15 m fra beboelsen. Støjgrænserne må i samlet bebyggelse og byzone ikke overskrides noget sted i området.

Vilkår 29. Hvis tilsynsmyndigheden, på baggrund af en orienterende støjmåling, finder det nødvendigt, skal den ansvarlige for husdyrbruget dokumentere, at de i vilkår 28 fastsatte støjgrænser overholdes. Tilsynsmyndigheden kan dog kun kræve dette dokumenteret en gang årligt.

Målingerne/beregningerne skal være en "Miljømåling – ekstern støj", og skal udføres af en person eller firma, som findes på Miljøstyrelsens sidste reviderede liste over firmaer/personer, der er godkendte til at udføre "Miljømåling – ekstern støj". Udgifterne til støjmålingen afholdes af husdyrbruget.

Støv, lys og rystelser

Vilkår 30. Driften må ikke medføre væsentlige støv- og lysgener eller gener i form af rystelser udenfor ejendommens eget areal. Dette vurderes af tilsynsmyndigheden.

Vilkår 31. Der må ikke etableres belysning ved ridebanen.

Skadedyr

Vilkår 32. Der skal på husdyrbruget foretages effektiv fluebekæmpelse som minimum i overensstemmelse med de nyeste fastsatte retningslinjer fra Aarhus Universitet, Institut for Agroøkologi.

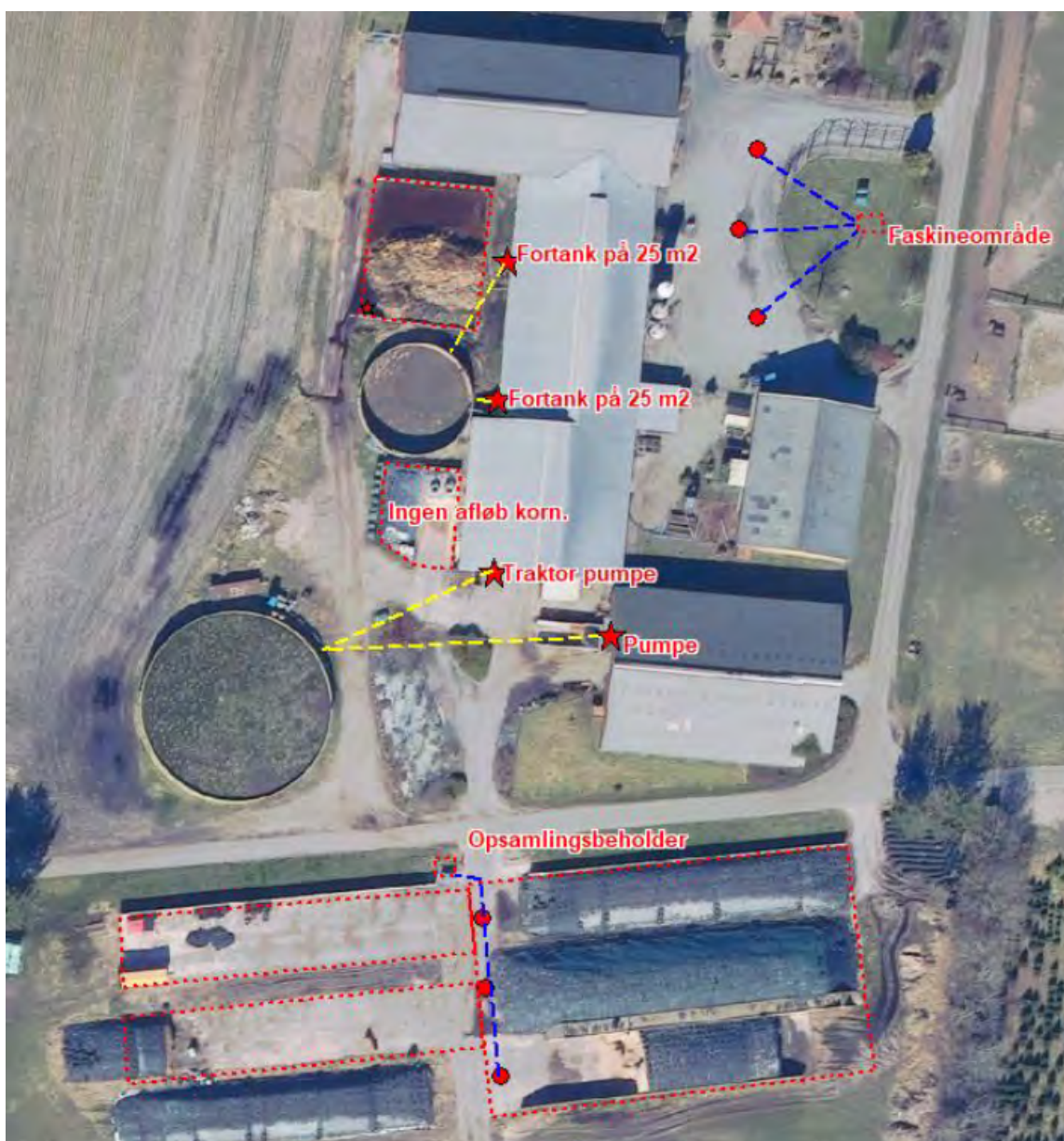
Vilkår 33. Opbevaring af foder skal ske på en sådan måde, at der ikke opstår risiko for tilhold af skadedyr (rotter mv.).

Jord, grundvand og overfladevand

Spildevand

Vilkår 34. Kemikalier, medicin, foderstoffer m.v., skal opbevares, således at de ikke kan ledes til jord, grundvand eller overfladevand, hvis der måtte ske udslip. Et eventuelt spild af sådanne stoffer med fare for forurening skal straks opsamles.

Vilkår 35. Afledning af spildevand skal foregå som vist på nedenstående kortudsnit.



Vilkår 36. Udsprinklingsanlægget skal overholde Landbrugets Byggeblad nr. 103.09-05 'Udsprinkling af ensilagesaft og restvand'.

Olie og diesel

Vilkår 37. Der skal på ejendommen altid forefindes egnet materiale til opsamling af oliespild.

Vilkår 38. Olie og diesel, herunder spildprodukter, skal opbevares i overjordiske beholdere på fast bund uden afløb så spild kan opsamles.

Egenkontrol

Generelt

Vilkår 39. Bedriftens årsproduktion skal kunne dokumenteres ved tilsyn i henhold til vilkår 3. Kvitteringer for aflevering af farligt affald og andre dokumentationer for vilkårenes overholdelse skal forevises Aabenraa Kommune på forlangende.

Fast drænet gulv med skraber og ajlefløb

Vilkår 40. Enhver form for driftsstop skal noteres i logbog med angivelse af årsag og varighed.

Vilkår 41. Tilsynsmyndigheden skal underrettes ved driftsstop, der har en varighed af mere end 14 dage.

Vilkår 42. Logbog, servicefaktura, registrering fra datalogger eller lignende, der dokumenterer, at skraberen er i drift og vedligeholdes, skal opbevares på husdyrbruget i mindst fem år og forevises på tilsynsmyndighedens forlangende.

Gyllebeholdere med fast teltoverdækning

Vilkår 43. Der skal føres en logbog for gyllebeholdere med fast teltoverdækning, hvori eventuelle skader på teltoverdækningen noteres med angivelse af dato for skaden samt dato for reparation. Logbogen skal opbevares på husdyrbruget i mindst fem år og forevises på tilsynsmyndighedens forlangende.

C. Offentlighed og klagevejledning

Naboorientering og partshøring

Et udkast til miljøtilladelsen blev den 9. marts 2023 sendt i høring hos ansøger, parter, naboer og andre berørte. Der var en frist på 2 uger til at fremsende kommentarer. Aabenraa Kommune har ikke modtaget kommentarer i høringsperioden.

Annoncering og afgørelse

Den meddelte miljøtilladelse bliver offentligt annonceret på Aabenraa Kommunes hjemmeside den 27. marts 2023, og afgørelsen bliver fremsendt til de klageberettigede.

Du har ifølge forvaltningslovens⁵ § 9 ret til aktindsigt i alle dokumenter, der vedrører sagen. Eventuel aftale herom skal aftales med Team Miljø's landbrugsgruppe på landbrug@aabenraa.dk.

Klagevejledning

Miljøtilladelsen kan i medfør af husdyrbrugloven § 76 påklages til Miljø- og Fødevareklagenævnet.

Hvis du ønsker at klage over denne afgørelse, kan du klage til Miljø- og Fødevareklagenævnet. Du klager via Klageportalen, som du finder et link til på forsiden af www.naevneneshus.dk. Klageportalen ligger på www.borger.dk og www.virk.dk. Du logger på www.borger.dk eller www.virk.dk, ligesom du plejer, typisk med NEM-ID. Klagen sendes gennem Klageportalen til Aabenraa Kommune, der har truffet afgørelsen. En klage er indgivet, når den er tilgængelig for kommunen i Klageportalen. Når du klager, skal du som privatperson betale et gebyr på kr. 900. For virksomheder og organisationers vedkommende er gebyret på 1.800 kr. Du betaler gebyret med betalingskort i Klageportalen.

Miljø- og Fødevareklagenævnet skal som udgangspunkt afvise en klage, der kommer uden om Klageportalen, hvis der ikke er særlige grunde til det. Hvis du ønsker at blive fritaget for at bruge Klageportalen, skal du sende en begrundet anmodning til Aabenraa Kommune, der har truffet afgørelse i sagen. Aabenraa Kommune videresender herefter anmodningen til Miljø- og Fødevareklagenævnet, som træffer afgørelse om, hvorvidt din anmodning kan imødekommes.

Klagefristen udløber 4 uger efter, at afgørelsen er meddelt. Er afgørelsen offentligt bekendtgjort, regnes klagefristen dog altid fra bekendtgørelsen. Hvis klagefristen udløber på en lørdag eller helligdag, forlænges fristen til den følgende hverdag.

Afgørelsen annonceres offentligt den 27. marts 2023 på Aabenraa Kommunes hjemmeside. En eventuel klage skal være modtaget senest den 24. april 2023, der er dagen for klagefristens udløb.

Aabenraa Kommune kan oplyse, at det af husdyrbrugloven § 81, stk. 1 fremgår, at en klage ikke har opsættende virkning, med mindre Miljø- og Fødevareklagenævnet bestemmer andet.

Når Aabenraa Kommune modtager en klage, underretter kommunen straks ansøger om klagen.

Afgørelsen kan påklages af:

⁵ LBKG nr. 433 af 22. april 2014 Forvaltningsloven

- Afgørelsens adressat
- Miljøministeren, når væsentlige nationale eller internationale interesser er berørt.
- Enhver, der har en individuel, væsentlig interesse i sagens udfald
- Styrelsen for Patientsikkerhed
- Danmarks Fiskeriforening, Ferskvandsfiskeriforeningen for Danmark, Arbejderbevægelsens Erhvervsråd og Forbrugerrådet, alle i henhold til lovens § 85
- Lokale foreninger og organisationer, i henhold til lovens § 86
- Landsdækkende foreninger og organisationer, i henhold til lovens § 87

Søgsmål til prøvelse af afgørelsen skal være anlagt inden 6 måneder efter, at afgørelsen er offentligt bekendtgjort.

Udkastet til miljøtilladelsen er forud for meddelelse af tilladelsen blevet sendt til ansøger og ansøgers rådgiver, parter, naboer og andre berørte (beboelser der er beliggende inden for det beregnede konsekvensområde for lugtemission, jf. afsnit D).

Den 27. marts 2023

Laura Klaver

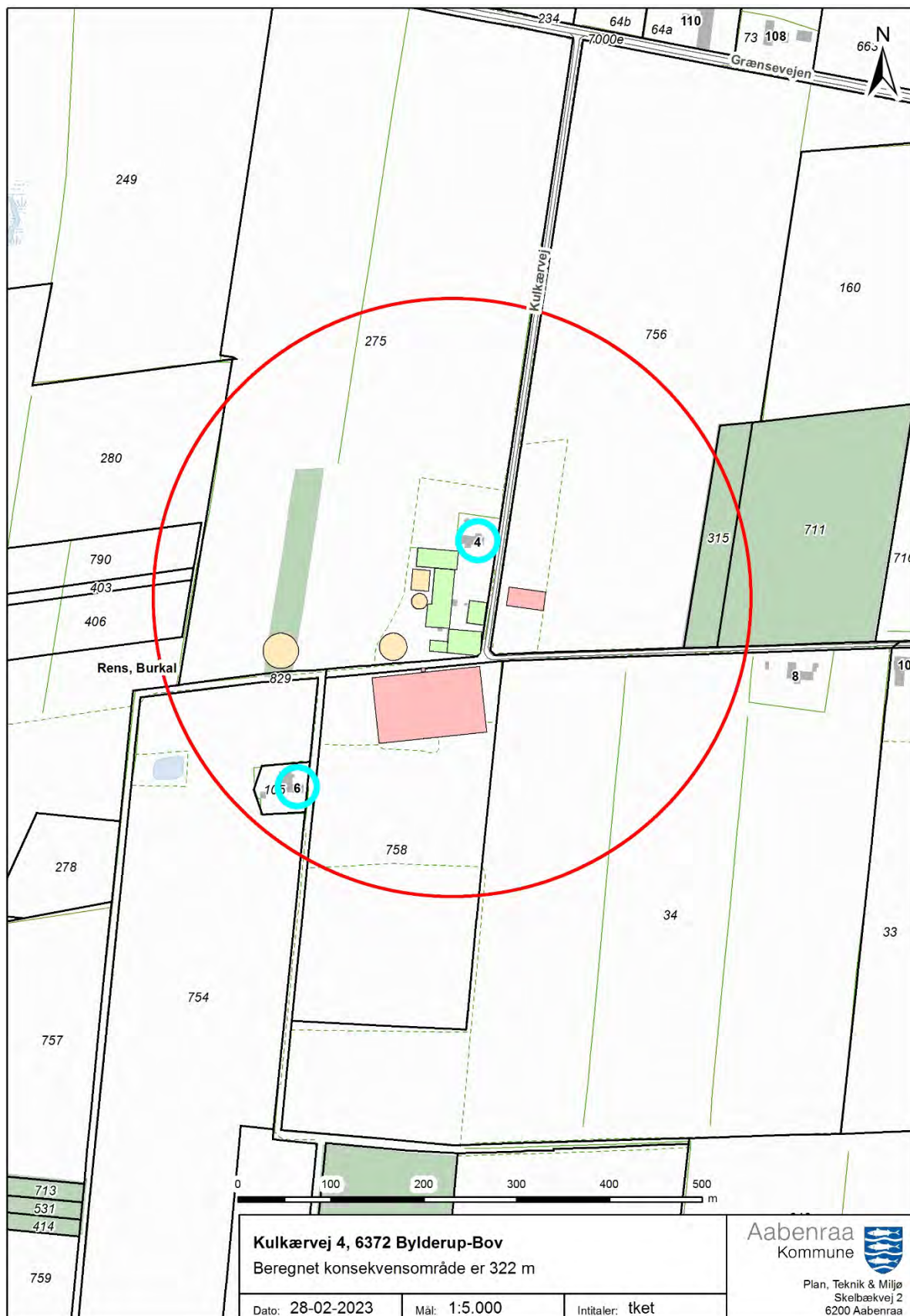
Laura Klaver
Team Miljø
Byg, Natur & Miljø

Aabenraa Kommune
Skelbækvej 2, 6200 Aabenraa

D. Kommunens bilag

Lugtkonsekvenszonen

Aabenraa Kommune har udarbejdet et kort over lugtkonsekvenszonen med en konsekvenszone på 322 meter:



E. Miljøansøgningen

Ansøger har indsendt en ansøgning om miljøtilladelse med tilhørende bilag. Det er miljørådgiver Sanne Petersen, LandboSyd, der har udarbejdet ansøgningsmaterialet

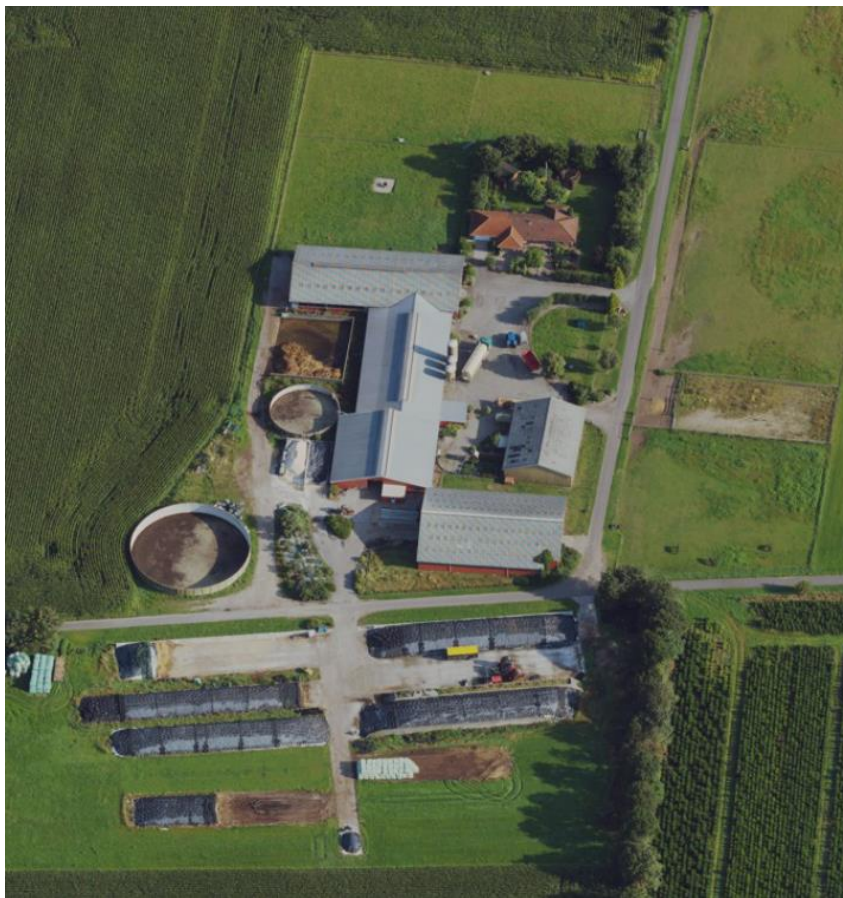
Ansøgningen med bilag er vedlagt på de følgende sider.

Ansøgning om § 16b miljøtilladelse



**Kulkærvej 4,
6372 Bylderup-Bov**

Ansøgning om tilladelse til udvidelse af
eksisterende malkekvægsbesætning



Skema 238263 i [Husdyrgodkendelse.dk](https://husdyrgodkendelse.dk)

Datablad (A1, A2, A3, A4, A5)

Ansøger og ejer	Ian Yoeri Langedijk Kulkærvej 4 6372 Bylderup-Bov Tlf.: 21 60 47 21 ianlangedijk25@gmail.com
Husdyrbrugets adresse	Kulkærvej 4 6372 Bylderup-Bov
CVR-nummer	39821788
CHR-nummer	49738
Kommune	Aabenraa Kommune
Ejendomsnummer	5800014203
Matrikel nr.	Matrikel: 275 - Rens, Burkal Matrikel: 756 - Rens, Burkal Matrikel: 758 - Rens, Burkal
Andre husdyrbrug drevet af ansøger	Ingen
Biaktiviteter	Ingen
Ansøgningskema	238263
Konsulent	Sanne Petersen LandboSyd, CVR-nr. 25160428 Jens Terp-Nielsens Vej 13, 6200 Aabenraa E-mail: san@landbosyd.dk Tlf.: 20 28 15 64

Forord / læsevejledning

Denne miljøansøgning beskriver den ansøgte udvidelse af husdyrbruget på Kulkærvej 4, 6372 Bylderup-Bov. Ansøgningen indeholder en beskrivelse af det nuværende husdyrbrug og den ansøgte udvidelse, samt de potentielle miljøpåvirkninger herved.

Ansøgningen dækker alle oplysningskrav efter *husdyrgodkendelsesbekendtgørelsen*¹. De angivne parenteser med bogstaver og tal i overskrifterne henviser til oplysningskravene jævnfør bilag 1 i bekendtgørelsen.

Til ansøgningen er der indsendt følgende bilag til sagsbehandlingen: screeningsdokument med vurdering af om der skal udarbejdes en miljøkonsekvensrapport for den ansøgte udvidelse, staldtegning af den ønskede udvidelse, kapacitetsberegning, gene- og forureningskort samt afløbsplan.

Det er vurderet, at denne ansøgning ikke udløser krav om, at der skal udarbejdes en miljøkonsekvensrapport. Der er foretaget en screening jævnfør *Husdyrgodkendelsesbekendtgørelsens* bilag 1D, se bilag 1.

Miljøansøgningen er udarbejdet på baggrund af oplysninger fra ansøger Ian Y. Langedijk, samt staldtegninger fra Sørensen Byg. Ansøger Ian Y. Langedijk står inde for, at alle oplysninger omkring husdyrbruget er korrekte.

¹ Bekendtgørelse om godkendelse og tilladelse m.v. af husdyrbrug, bek. nr. 2225 af 27/11/2021

1. Indledning	5
2. Beskrivelse af husdyrbrugets karakteristika, placering og påvirkningerne af det omgivende miljø	5
2.1 Indretning og drift af anlægget (B1)	6
2.1.1 Produktionsarealer	7
2.1.2 Opbevaring og håndtering af husdyrgødning	8
2.1.3 Drift af anlægget	9
2.2 Bygningsmæssige ændringer og anlægsarbejde (B2)	9
2.3 Produktionsmæssig sammenhæng med andre husdyrbrug (A5, B3, D1b)	10
2.4 Beliggenhed samt generelle afstandskrav (B4, D1a, D2c)	10
2.4.1 Landskabelige forhold	11
2.4.2 Beskyttelseslinjer	11
2.4.3 Kulturarv	11
2.4.4 Afstandskrav	11
2.5 Ammoniakemission og -deposition (B5, B4, D1c, D2c)	13
2.5.1 Ammoniak til naturområder	13
2.6 Lugtemission (B4, B6, D1e, D1g)	16
2.7 Øvrige emissioner og gener (B7, D1e)	16
2.7.1 Støj	16
2.7.2 Støv	17
2.7.3 Skadedyr	17
2.7.4 Lys	18
2.7.5 Transporter	18
2.7.6 Kumulation med andre husdyrbrug (D1b)	19
2.7.7 Forurenings- og genebegrænsende tiltag (B7, D1e)	19
2.7.8 Forslag til egenkontrol (B7)	20
2.8 Reststoffer, affald og naturressourcer (B8, D1c, D1d)	20
2.8.1 Affald	20
2.8.2 Råvarer	21
2.8.3 Energiforbrug	22
2.8.4 Vandforbrug	22
2.8.5 Spildevand og restvand	22
2.9 BAT (B9)	23
2.10 Grænseoverskridende virkninger (B10)	23
2.11 Klima (D1f)	24
2.12 Risiko for ulykker og katastrofer (D1f)	25
2.13 Oplysninger om konsulenten (A4)	26
3. Screening af om projektet er omfattet af krav om miljøkonsekvensvurdering (D1, D2, D3)	26
4. Konklusion	26
5. Bilagsoversigt	26

1. Indledning

Denne miljøansøgning beskriver den ansøgte ændring af husdyrbruget på Kulkærvej 4, 6372 Bylderup-Bov. Husdyrbruget er en konventionel malkekvægsbesætning.

Ansøgningen omhandler en udvidelse af det eksisterende husdyrbrug:

- Forlængelse af eksisterende stald BBR6, med et produktionsareal på 228 m² til malkekøer, kvier og stude. Fast drænet gulv med skraber og ajlefløb.

Følgende er ændret i forhold til den eksisterende miljøgodkendelse af 5. maj 2022:

- Ny kostald til 370 malkekøer er fjernet i den nye ansøgning.

Der indsendes en ny miljøansøgning efter husdyrbruglovens §16b, idet den ansøgte ændring/udvidelse ikke kræver et tillæg til den eksisterende miljøgodkendelse efter §16a stk. 1.

Beskyttelsesniveauerne for ammoniak til nærliggende natur er overholdt, og husdyrbruget lever også op til BAT, i forhold til kravet til den totale ammoniakemission. Beskyttelsesniveauerne for lugt er overholdt til nærmeste enkelt bolig, samlet bebyggelse og byzone.

Der er i tidligere miljøgodkendelse givet dispensation til følgende:

- Placering af ny gyllebeholder 8 meter fra offentlig vej
- Placering af opsamlingsbeholder 1 meter fra offentlig vej
- Etablering af ridebane 8 meter fra offentlig vej
- Ændret anvendelse af BBR2 og BBR6 i forhold til afstand til offentlig vej
- Ændret anvendelse af BBR2 i forhold til afstand til ikke-almen vandforsyning
- Etablering af plansilo 10 meter fra naboskel

Der er ikke i den nugældende godkendelse taget stilling til den ansøgte dispensation fra afstandskravet til beboelse på samme ejendom, hvorfor der søges om dispensation herfra i denne miljøansøgning.

Miljøansøgningen omfatter dermed følgende nye ansøgninger om dispensation fra afstandskravene i husdyrgodkendelsesbekendtgørelsens §8:

- Afstandskravet på 15 meter til beboelse på samme ejendom, idet afstanden fra eksisterende BBR3 er 9 meter.
- Afstandskravet på 15 meter til offentlig vej/privat fællesvej, idet afstanden til den nye forlængelse af BBR6 er 9 meter.

2. Beskrivelse af husdyrbrugets karakteristika, placering og påvirkningerne af det omgivende miljø

I dette kapitel beskrives husdyrbrugets indretning og drift, samt husdyrbrugets beliggenhed i forhold til omgivelserne og husdyrbrugets påvirkning af omgivelserne med hensyn til ammoniak- og lugtemission og -deposition, støj, støv, lys, skadedyr, transport, affald og forbrug af ressourcer.

2.1 Indretning og drift af anlægget (B1)

Ejendommen ligger for enden af Kulkærvej og med en afstand på cirka 1 kilometer til den dansk/tyske grænse.

Ejendommen består af et sammenbygget anlæg opført i perioden fra 1981 til 2004. På den modsatte side af Kulkærvej ligger ejendommens plansiloer. Staldene er opført i et betonfundament med støbte gyllekanaler. Der er gylledninger der forbinder staldene og de eksisterende gyllebeholdere.

Ansøger driver en mælkeproduktion, med både malkekvæg og opdræt på samme ejendom.

Der er tidligere søgt om en udvidelse til 370 malkekøer i en ny kostald. Dette projekt ønskes ændret til en udvidelse af den ene eksisterende malkestald. Derudover ændres der ikke på indretningen og driften af anlægget i forhold til det tidligere godkendte.

En oversigt over ejendommens stalde, opbevaringsanlæg til husdyrgødning, samt øvrige anlæg såsom plansilo og ridebane fremgår af figur 1 nedenfor.



Figur 1: Husdyrbrugets stalde, gødningsopbevaringsanlæg og øvrige anlæg. Kilde: husdyrgodkendelse.dk

Vurdering af indretning og drift af anlægget

Stalde, rørføringer og gyllebeholdere er udført i tætte og stabile materialer, hvorfor der ved almindelig drift, ikke vurderes at være nogen risiko for væsentlig direkte eller indirekte indvirkning af jordarealer, jordbund eller vandforekomster.

2.1.1 Produktionsarealer

Det følger af *Husdyrgodkendelsesbekendtgørelsen*, at der skal foretages beregninger for både den ansøgte drift, nudriften og driften for 8 år siden.

8 års-driften

Husdyrbrugets produktionstilladelse i 8 års driften var en tilladelse fra Tinglev Kommune af den 20. september 2006, med en tilladelse til 164 malkekøer og 164 kvier og stude af tung race. Af den oprindelige tilladelse fremgår der ikke placering af dyrene i de enkelte staldbygninger, hvilket er fastsat i forbindelse med den nugældende godkendelse.

Staldnavn	Staldstørrelse (m ²)	Ventilation	Kildehøjde	Produktion	Antal måneder udegående	Produktionsareal (m ²)
8 års drift						
BBR 3	888	Naturlig ventilation	3 m	(#578771) Malkekøer, kvier og stude. Dybstrøelse	0	242
				(#578769) Kalve, (under 6 mdr.). Dybstrøelse	0	186
BBR 4	1472	Naturlig ventilation	3 m	(#578777) Malkekøer, kvier og stude. Dybstrøelse	0	24
				(#578775) Malkekøer, kvier og stude. Sengestald med spalter (kanal, bagskyl eller ringkanal)	0	874
BBR 6	915	Naturlig ventilation	3 m	(#578784) Malkekøer, kvier og stude. Dybstrøelse	0	259
				(#578782) Malkekøer, kvier og stude. Sengestald med spalter (kanal, bagskyl eller ringkanal)	0	36
Sum						1621

Tabel 1: Opgørelse over stalde, ventilation, dyretype og gulvtype, samt produktionsareal i 8 års driften. Kilde: husdyrgodkendelse.dk

Nudriften

Nudriften tager udgangspunkt i den nugældende miljøgodkendelse, der blev meddelt den 5. maj 2022, og hvori der er givet tilladelse til følgende produktion:

Stald	Produktion	Staldstørrelse m ²	Produktionsareal m ²
BBR 3	Får og geder; dybstrøelse	888	64
	Kalve (<6 mdr.), dybstrøelse		186
	Flexgruppe: kvæg, dybstrøelse		242
BBR 4	Malkekøer, kvier og stude; sengestald med spalter (kanal, bagskyl eller ringkanal)	1.472	874
	Malkekøer, kvier og stude; dybstrøelse		24
BBR 6	Flexgruppe: kvæg, dybstrøelse	915	385
	Malkekøer, kvier og stude; sengestald med spalter (kanal, bagskyl eller ringkanal)		36
	Malkekøer, kvier og stude; dybstrøelse		259
BBR 2	Flexgruppe: heste, får og geder; dybstrøelse	448	56
Ny stald	Malkekøer, kvier og stude; fast drænet gulv med skraber og ajlefløb	4.000	3.554
	Malkekøer, kvier og stude; dybstrøelse		204
I alt			5.884

Herudover godkendes følgende tekniske anlæg og opbevaringsanlæg:

- Gyllebeholder på 1.000 m³ med overfladeareal 226 m²
- Gyllebeholder på 3.000 m³ med overfladeareal 687 m²
- Ny gyllebeholder på 5.000 m³ med overfladeareal 1.136 m²
- Møddingsplads på 420 m²
- Udvidelse af plansilo med 5.500 m² fra 2.500 m² til 8.000 m²
- Opsamlingsbeholder på 50/100 m³ til overfladevand fra plansiloer.
- Ridebane

Tabel 2: Opgørelse over stalde, ventilation, dyretype og gulvtype, samt produktionsareal i nudriften. Kilde: husdyrgodkendelse.dk

I ansøgningssystemet husdyrgodkendelse.dk fremgår der i nudriften et produktionsareal på samlet 2.126 m². Dette skyldes, at den godkendte nye kostald på i alt 3.758 m² ikke er taget i brug, og ikke ønskes bibeholdt i denne ansøgning. Dermed er den ikke medregnet som en del af nudriften.

Ansøgt drift

Der ønskes i ansøgt drift godkendt en forlængelse af BBR6, med et produktionsareal på i alt 228 m² til *Malkekøer, kvier og stude. Fast drænet gulv med skraber og ajleafløb*. Staldtegnning over den nye tilbygning fremgår af bilag 2, samt af tabel 3.

Staldnavn	Staldstørrelse (m ²)	Ventilation	Kildehøjde	Produktion	Antal måneder udegående	Produktionsareal (m ²)
Ansøgt drift						
BBR 3	888	Naturlig ventilation	3 m	(#578767) Får og geder. Dybstrøelse	0	64
				(#578766) Kalve, (under 6 mdr.). Dybstrøelse	0	186
				(#578765) Flexgruppe: Alle kvæg; Dybstrøelse	0	242
BBR 4	1472	Naturlig ventilation	3 m	(#578773) Malkekøer, kvier og stude. Sengestald med spalter (kanal, bagskyl eller ringkanal)	0	874
				(#578772) Malkekøer, kvier og stude. Dybstrøelse	0	24
BBR 6	915	Naturlig ventilation	3 m	(#579746) Malkekøer, kvier og stude. Sengestald med spalter (kanal, bagskyl eller ringkanal)	0	36
				(#579745) Malkekøer, kvier og stude. Sengestald med spalter (kanal, bagskyl eller ringkanal)	0	259
				(#579744) Malkekøer, kvier og stude. Fast drænet gulv med skraber og ajleafløb	0	385
BBR 2	448	Naturlig ventilation	3 m	(#583977) Flexgruppe: Heste, Får og Geder; Dybstrøelse	0	56
Ny forlængelse af BBR 6	228	Naturlig ventilation	3 m	(#579104) Malkekøer, kvier og stude. Fast drænet gulv med skraber og ajleafløb	0	228
Sum						2354

Tabel 3: Opgørelse over stalde, ventilation, dyretype og gulvtype, samt produktionsareal i ansøgt drift. Kilde: husdyrgodkendelse.dk

Ansøgningen omhandler desuden også de eksisterende stalde. Følgende dyretyper og staldsystemer indgår i de valgte flexgrupper:

Alle kvæg; Dybstrøelse	Heste, Får og Geder; Dybstrøelse
Malkekøer, kvier og stude. Dybstrøelse	Heste. Dybstrøelse
Ammekøer, slagtekalve (over 6 mdr.). Dybstrøelse	Får og geder. Dybstrøelse
Kalve, (under 6 mdr.). Dybstrøelse	

Tabel 4: Dyretyper og staldsystemer som indgår i flexgrupperne. Kilde: husdyrgodkendelse.dk.

2.1.2 Opbevaring og håndtering af husdyrgødning

Husdyrbrugets opbevaringsanlæg til flydende og fast husdyrgødning fremgår af tabel 5 herunder.

Navn	Lagertype	Yderligere oplysninger	Bedste tilgængelige opbevaringsteknik	Dimension	Areal (m ²)
Ansøgt drift					
Gyllebeholder	Flydende				226
Stor Gyllebeholder	Flydende				687
Ny gylletank	Flydende				1136
Møddingsplads	Fast				420

Table 5: Husdyrbruget opbevaringslagre til flydende og fast husdyrgødning. Kilde: husdyrgodkendelse.dk

Lageravn	Gødningstype	Øvrige oplysninger	Areal (m ²)
Ansøgt drift			
Møddingsplads	Kvæg, heste, får og geder		420

Table 6: Andel af fast husdyrgødning på møddingspladsen. Kilde: husdyrgodkendelse.dk

Samlet set vil husdyrbruget efter udvidelsen og med opførelse af ny gyllebeholder på 4.500 m³, have en samlet opbevaringskapacitet på 8.500 m³, hvilket svarer til 12,3 måneder. Ansøger ønsker at have ét års opbevaringskapacitet, plus en mindre buffer i tilfælde af større mængder regn, da en del af arealet omkring ejendommen er fast plads med afløb til gyllebeholderne.

Der muges ud hver 2. måned, og opbevaringen sker på møddingspladsen indtil udbringning, eller indtil det kan lægges i markstak.

2.1.3 Drift af anlægget

Der er 2 ansatte der varetager driften på ejendommen. Driften af anlægget er beskrevet i de følgende afsnit i denne rapport, men derudover kan der nævnes at der er følgende faste procedurer på husdyrbruget:

- I løbet af dagen bliver dyr, anlæg, installationer og materiel holdt under opsyn
- Slidte dele repareres eller udskiftes løbende
- Der registreres dyr i CHR
- Gyllepumpningen overvåges og der tjekkes først om der er plads i gyllebeholderne
- Der er sundhedsrådgivning af besætningen
- Der føres journal over antal dyr bortskaffet til DAKA og antal dyr til slagting
- Der føres journal over medicinforbrug
- Serviceeftersyn på malkeanlæg og køletanke overholdes
- Indlægssedler for indkøbt foder gemmes. Der udarbejdes foderplaner, og forbruget af foder registreres.
- Opgørelse over ressourceforbruget (brændstof, el, vand og foder) registreres årligt
- Der gennemføres 5-års kontrol af el-installationerne af autoriseret el-installatør
- Der udføres årlig kontrol af slukningsudstyr
- Der udarbejdes gødningsregnskab og mark/gødningsplaner for ejendommen

2.2 Bygningsmæssige ændringer og anlægsarbejde (B2)

Denne ansøgning omhandler som tidligere beskrevet en udvidelse af eksisterende stald i BBR6. Etableringen ønskes igangsat i midten af 2023, hvorefter ansøger vil kunne sætte dyr ind. Inden byggeriet påbegyndes, vil der blive søgt de nødvendige tilladelser.

Af figur 2 nedenfor ses det, at der i forbindelse med den ansøgte forlængelse, ikke forventes nogen væsentlig terrænregulering, da byggefeltet ligger i kote 13,5.



Figur 2: Højdekurver ved husdyrbruget. Den nye forlængelse er markeret med rødt. Kilde: <https://sdfikort.dk/spatialmap?>

Der vil i forbindelse med denne ansøgning ikke blive fjernet nogen bygninger.

I forbindelse med opførelsen af den nye gyllebeholder, vil der blive fjernet et eksisterende hegn bestående af grantræer. Rydningen vil omfatte en strækning på cirka 50-60 meter. Der ønskes mulighed for at etablere en fast teltoverdækning på den nye gyllebeholder.

2.3 Produktionsmæssig sammenhæng med andre husdyrbrug (A5, B3, D1b)

Ansøger har ikke husdyrproduktion på andre ejendomme.

2.4 Beliggenhed samt generelle afstandskrav (B4, D1a, D2c)

Nedenfor beskrives husdyrbruget og det ansøgte beliggenhed i forhold til omgivelserne og sårbarheden i forhold til disse.

2.4.1 Landskabelige forhold

Ejendommen ligger på Kulkærvej 4 ved Rens. Husdyrbruget ligger inden for kommuneplanens udpegningen af større sammenhængende landskaber.

Husdyrbruget ligger ud til Kulkærvej og landskabet er fladt, og præget af dyrkede landbrugsflader, hvor markerne afgrænses af læhegnsbepantning. Bepantningen gør at husdyrbruget ikke fremstår særlig synligt i landskabet. Den nye tilbygning vil fremstå som en integreret del af den eksisterende bygningsmasse.

Den nye gyllebeholder ønskes placeret cirka 85 meter vest for den eksisterende gyllebeholder, hvor den vil blive etableret ved det eksisterende læhegn.

Vurdering af de landskabelige forhold

Det ansøgte vurderes, ikke at medføre en væsentlig direkte eller indirekte påvirkning af landskabet og oplevelsen heraf.

2.4.2 Beskyttelseslinjer

Husdyrbruget ligger ikke inden for bygge- og beskyttelseslinjer.

Vurdering af beskyttelseslinjer

Da husdyrbruget ikke ligger indenfor bygge- og beskyttelseslinjer, er der ikke vurderet yderligere på eventuelle konsekvenser det ansøgte kan medføre.

2.4.3 Kulturarv

Der er ikke fundet nogen fortidsminder i nærheden af husdyrbruget. Det nærmeste fredede fortidsminde er genforeningsstenen, der befinder sig i Rens cirka 2 kilometer nordvest for husdyrbruget på Kulkærvej 4. Husdyrbruget ligger ligeledes uden for udpegningerne af kulturhistoriske bevaringsværdier, værdifulde kulturmiljøer, kulturarvsarealer og kirkebyggelinje.

Vurdering af kulturarv

Placeringen af den nye udvidelse af husdyrbruget tilsidesætter ikke kulturudpegningerne i kommuneplanen for Aabenraa Kommune eller fredede fortidsminder.

2.4.4 Afstandskrav

Husdyrbruglovens afstandskrav jævnfør §6 overholdes, idet husdyrbruget ligger mere end 50 meter fra:

- eksisterende eller ifølge kommuneplanens rammedel fremtidigt byzone- eller sommerhusområde,
- område i landzone, der i lokalplan er udlagt til boligformål, blandet bolig- og erhvervsformål eller til offentlige formål med henblik på beboelse, institutioner, rekreative formål og lign.,
- en nabobeboelse

Nedenfor er oplistet afstandskravene i *Husdyrbruglovens* §8, hvor etablering af husdyranlæg og gødnings- og ensilageopbevaringsanlæg på husdyrbrug, samt udvidelse og ændring heraf, der medfører forøget forurening, ikke er tilladt indenfor:

- 25 meter til vandforsyningsanlæg, der ikke er til almen vandforsyning.
- 50 meter til vandforsyningsanlæg til almen vandforsyning

- 15 meter til vandløb /herunder dræn) og søer større end 100 m², dog 100 meter ved etablering af gødningsopbevaringsanlæg til flydende husdyrgødning.
- 15 meter til offentlig vej og privat fællesvej.
- 25 meter til levnedsmiddelvirksomhed.
- 15 meter til beboelse på samme ejendom.
- 30 meter til naboskel.

Med det ansøgte overholdes følgende afstandskrav ikke:

Ikke-almment vandforsyningsanlæg

Afstandskravet på 25 meter til nærmeste ikke-almment vandforsyningsanlæg, er med det ansøgte ikke overholdt, idet der er 17 meter fra BBR2 til vandboringen.

Der sker ikke nogen ændringer af stalden i BBR2, der er godkendt til heste, får og geder.

Offentlig vej og privat fællesvej

Den nye gyllebeholder, der ønskes etableret vest for ejendommen, ønskes placeret 9 meter fra vejen Kulkærvej 4.

Etablering af gyllebeholderen med den ansøgte placering, er en del af den nuværende miljøgodkendelse.

Afstandskravet er heller ikke overholdt for den godkendte placering af den nye forbeholder, der ønskes etableret i forbindelse med den nye ensilageplads, idet der er godkendt en placering på 2 meter fra vejen.

Der er henholdsvis 4 meter og 9 meter fra staldanlæggene BBR2 og BBR6 til vejen.

Beboelse på samme ejendom

Der er 9 meter fra ejendommens stuehus til stalden BBR3.

Naboskel

Den allerede godkendte placering af det nye plansiloanlæg er placeret 10 meter fra naboskel.

Vurdering af afstandskrav

Der er i den nugældende miljøgodkendelse af 5. maj 2022 givet dispensation til følgende etableringer inden for afstandskravene:

- Placering af gyllebeholder ca. 8 meter fra vejen
- Placering af opsamlingsbeholder 1 meter fra vejen
- Placering af ridebane 8 meter fra vejen
- Ændret anvendelse af staldene i BBR 2 og BBR6 i forhold til afstand til vejen
- Ændret anvendelse af stald BBR2 med 16 meter til ikke-almment vandforsyningsanlæg
- Etablering af nyt plansiloanlæg 10 meter fra naboskel

Med ovenstående dispensationer i den nuværende miljøgodkendelse, vurderes dispensationerne fra afstandskravene også at være gældende for det ansøgte, idet der ikke sker ændringer af de nuværende godkendte forhold.

Der søges med denne miljøansøgning om dispensation fra afstandskravet på 15 meter til vej fra den nye udvidelse af staldanlægget BBR6, hvortil afstanden er 9 meter. Afstanden fra BBR6 til vejen vurderes ikke at udgøre en gene eller en risiko i forhold til vejens udsyn, ligesom udvidelsen ikke vurderes at påvirke de landskabelige værdier negativt.

2.5 Ammoniakemission og -deposition (B5, B4, D1c, D2c)

Ud fra oplysningerne om størrelsen af produktionsarealer, dyre- og gulvtype i ansøgt drift, nudrift og 8 års drift, samt oplysninger om eventuelle effekter af miljøteknologier, beregnes husdyrbrugets ammoniakemission i de tre drifter.

Det samlede resultat af ammoniakberegningerne og meremissionerne for husdyrbruget fremgår af tabel 7 og tabel 8.

Drifttype:	Ammoniakemission fra staldafsnit (kg NH ₃ -N/år)	Ammoniakemission fra lagre (kg NH ₃ -N/år)	Ammoniakemission fra husdyrbruget (kg NH ₃ -N/år)
Ansøgt drift	2382,1	833,6	3215,7
Nudrift	2077,0	516,3	2593,4
8 års-drift	1652,8	516,3	2169,2

Tabel 7: Ammoniakemission fra stalde og lagre. Kilde: Husdyrgodkendelse.dk

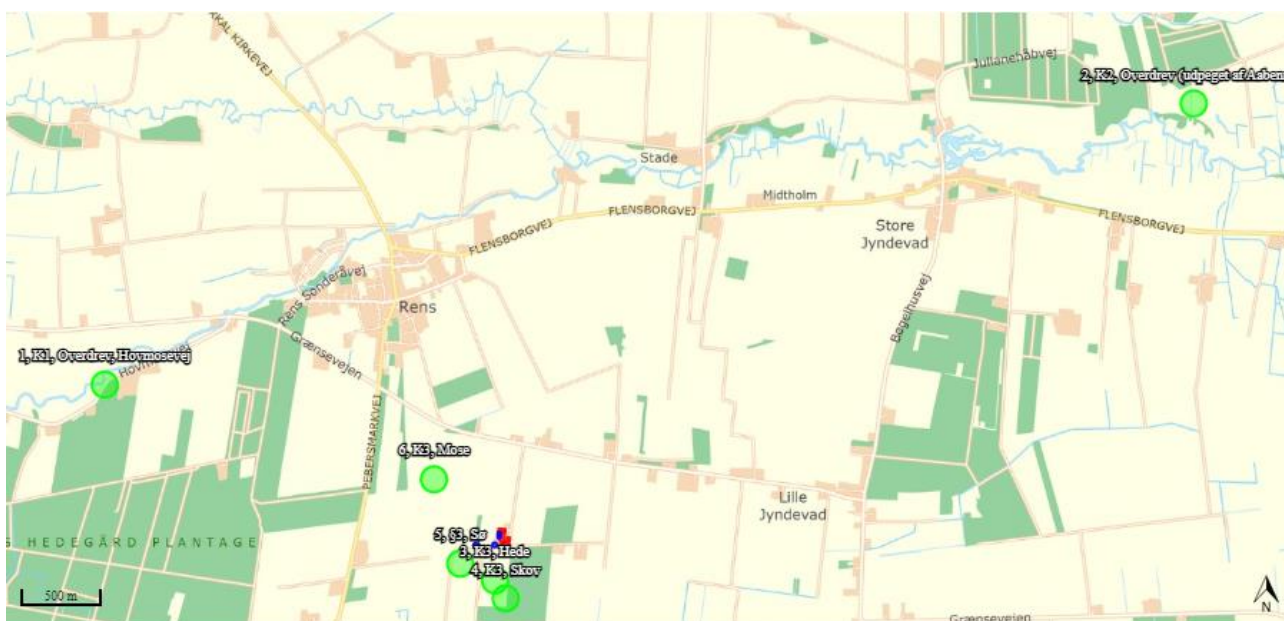
Samlet emission: 3215,7 (kg NH ₃ -N/år)	Meremission (8 års-drift): 1046,5 (kg NH ₃ -N/år)	Meremission (nudrift): 622,3 (kg NH ₃ -N/år)
---	---	--

Tabel 8: Samlet resultat af ammoniakberegninger. Kilde: husdyrgodkendelse.dk

2.5.1 Ammoniak til naturområder

Husdyrbrugets ammoniakemission må ikke give anledning til væsentlig påvirkning af naturområder, der er beskyttede af europæisk lovgivning (Natura2000 områder). Der må heller ikke ske påvirkning af naturområder, der er beskyttet af dansk lovgivning eller som kan være leve- eller ynglelokalitet for særligt beskyttede dyrearter (bilag IV-arter).

I ansøgningssystemet *Husdyrgodkendelse.dk* er de nærmeste naturtyper udpeget. Udpegningerne fremgår af figur 3.



Figur 3. Kortudsnit der viser de ammoniak-beregningspunkter der er angivet i *husdyrgodkendelse.dk* til kategori 1-, 2- og 3-natur. Kilde: *Husdyrgodkendelse.dk*

Nedenfor i tabel 9 ses de beregnede ammoniakdepositioner til de udpegede naturområder.

Navn:	Kategori:	Opretter:	Kumulation:	Ruhed natur:	Merdeposition (kg N/ha/år):		Totaldeposition (kg N/ha/år):
					8-års drift	Nudrift:	
6, K3, Mose	Kategori 3	Ansøger	0	S	0,2	0,1	0,5
5, §3, Sø	Kategori 3	Ansøger	0	V	0,2	0,2	0,6
4, K3, Skov	Kategori 3	Ansøger	0	S	0,2	0,1	0,4
3, K3, Hede	Kategori 3	Ansøger	0	Bn	0,2	0,1	0,5
2, K2, Overdrev (udpeget af Aabenraa)	Kategori 2	Ansøger	0	Bn	0,0	0,0	0,0
1, K1, Overdrev, Hovmosevej	Kategori 1	Ansøger	2	Bn	0,0	0,0	0,0

Tabel 9: Oversigt over mer- og totaldeposition til de udpegede naturområder. Kilde: Husdyrgodkendelse.dk

Kategori 1 natur

Det nærmeste kategori 1 naturområde er et overdrev cirka 2,6 kilometer nordvest for husdyrbruget. Naturområdet er blandet natur med lav bevoksning. Der er indsat worst case i forhold til kumulation fra andre husdyrbrug. Totaldepositionen til naturområdet er 0,0 kg N/ha/år.

Vurdering af kategori 1 natur

Totaldepositionskravet til kategori 1 natur afhænger af antallet af husdyrbrug, der bidrager med kumulation til naturområdet. Ved bidrag fra to eller flere husdyrbrug, er totaldepositionskravet 0,2 kg N/ha/år. Det ansøgte vurderes at kunne etableres uden væsentlig påvirkning af overdrevet.

Kategori 2 natur

Det nærmeste kategori 2 naturområde er et overdrev beliggende cirka 5,3 kilometer nordøst for husdyrbruget. Naturområdet er kategoriseret af Aabenraa Kommune, som et kategori 2 naturområde. Området modtager en totaldeposition på 0,0 kg N/ha/år fra den ansøgte udvidelse af husdyrbruget.

Vurdering af kategori 2 natur

Beskyttelsesniveauet for kategori 2 natur er en totaldeposition på 1,0 kg N/ha/år. Det ansøgte vurderes derfor ikke at medføre en påvirkning på det udpegede naturområde.

Kategori 3 natur og §3 områder

Inden for en afstand af 500 meter fra husdyrbruget, er der tre kategori 3 naturområder. En hede, en skov og en mose. Alle tre naturområder modtager en merdeposition på 0,2 kg N/ha/år i forhold til 8 års driften, mens merdepositionen i forhold til nudriften er 0,1 kg/ha/år.

Det nærmeste §3 naturområde er en sø, der ligger cirka 140 meter fra den nye gyllebeholder, der ønskes etableret. Området modtager en merdeposition på 0,2 kg N/ha/år i forhold til både nudrift og 8 års drift.

Vurdering af kategori 3 natur og §3 områder

Kommunen vurderer konkret, om der skal fastsættes vilkår om maxdeposition til det enkelte naturområde. Kravet må dog ikke være under en max. merdeposition på 1,0 kg N/ha/år.

Da merdepositionerne ikke overstiger 1,0 kg N/ha/år, og de generelle tålegrænseniveauer for de enkelte naturtyper er overholdt, vurderes det ansøgte ikke at ville medføre en tilstandsændring af de udpegede naturtyper.

Biologisk mangfoldighed og bilag IV-arter

Bilag IV-arter er særlig beskyttede dyrearter, der fremgår af bilag IV i EU's habitatdirektiv. Det betyder, at arternes yngle- og rasteområder ikke må beskadiges eller ødelægges.

Af faglig rapport fra DMU nr. 635, Håndbog over dyrearter på habitatdirektivets bilag IV fremgår udbredelsen af forskellige arter i et grid på 10 km x 10 km fordelt over hele landet. Der er desuden udgivet en videnskabelig rapport i 2013 over overvågning af arter² samt en videnskabelig rapport fra DCE over overvågningen af arter 2004-2011³. Af rapporterne fremgår, at nedenstående arter kan være registreret i nærområdet til husdyrbruget, se tabel 7.

Der fremgår ingen registreringer af bilag IV-arter fra Miljøportalen og Aabenraa Kommunes egne registreringer af padder i området. I **Fejl! Henvisningskilde ikke fundet.** fremgår de bilag-IV arter, der kan være til stede i området omkring husdyrbruget (en radius på cirka 1 kilometer).

Dansk navn	Videnskabeligt artsnavn	Kilde
Pattedyr		
Sydflagermus	Eptesicus serotinus	DMU
Pipistrelflagermus	Pipistrellus pipistrellus	DMU
Vandflagermus	Myotis daubentonii	DMU
Stor vandsalamander	Triturus cristatus	DMU
Spidssnudet frø	Rana arvalis	DMU
Butsnudet frø	Rana temporaria	DCE
Løg frø	Pelobates fuscus	DCE
Krybdyr		
Markfirben	Lacerta agilis	DMU
Guldsmed		
Grøn mosaikguldsmed	Aeshna viridis	DCE

Tabel 10: Mulige bilag IV-arter, der kan have levesteder i nærheden af husdyrbruget

Der vil i forbindelse med etablering af den nye gyllebeholder blive fældet en række grantræer. Der fjernes ikke stenbunker, jorddiger eller gamle bygninger, der potentielt kan være levesteder for Bilag IV-arter.

Den ansøgte udvidelses påvirkning på områdets naturområder fremgår af afsnittet ovenfor.

Husdyrbruget ligger ikke indenfor udpegninger, der indgår i eksisterende eller potentielle naturområder eller økologiske forbindelser.

Vurdering af biologisk mangfoldighed og bilag IV-arter

Samlet set vurderes det ansøgte ikke at medføre tilstandsændringer af områdets naturtyper, der potentielt kan være levesteder for bilag IV-arter, ligesom udvidelsen ikke vil kræve fjernelse af stenbunker, jorddiger og lignende.

Fjernelse af grantræerne i forbindelse med etablering af en ny gyllebeholder vurderes endvidere ikke, at ville påvirke eventuelle bilag IV-arter i området, idet det resterende læhegn bibeholdes.





² Søgaard, B. & Asferg, T. (red.) 2007: Håndbog om arter på habitatdirektivets bilag IV – til brug i administration og planlægning. Danmarks Miljøundersøgelser, Aarhus Universitet. – Faglig rapport fra DMU nr. 635. 226 s. <http://www.dmu.dk/Pub/FR635.pdf>

³ AARHUS UNIVERSITET DCE – NATIONALT CENTER FOR MILJØ OG ENERGI Videnskabelig rapport nr. 50 fra 2013 Overvågning af arter 2004-2011 <https://www.dmu.dk/Pub/SR50.pdf>

2.6 Lugtemission (B4, B6, D1e, D1g)

Lugtberegningspunkter til nærmeste bolig uden landbrugspligt, samlet bebyggelse og byzone er udpeget i skema 238263 i husdyrgodkendelse.dk.

Ved alle udpegede lugtberegningspunkter er der regnet med worst case i forhold til kumulation fra andre husdyrbrug.

Bebyggelse	Kumulation	Model	Ukorrigeret geneafstand	Korrigeret geneafstand	Vægtet gennemsnits- afstand	Genekriterie overholdt
Kulkærvej 6 	2	FMK	83,2	83,2	244,9	Ja
Rekreativ, Vandmølle 	2	NY	179,7	215,7	3686,4	Ja
Rens 	2	NY	179,7	215,7	1339,3	Ja
Bylderup-Bov 	2	NY	259	310,8	5970,2	Ja

Konsekvenszone: 322 m

Tabel 11: Beregning af lugtgeneafstand til nærmeste nabo, samlet bebyggelse og nærmeste sommerhusområde.
Kilde: Husdyrgodkendelse.dk

Vurdering af lugtemission

Lugtberegningerne sker i overensstemmelse med *husdyrgodkendelsesbekendtgørelsen*, og kravene er overholdt. Der gøres opmærksom på, at gyllebeholdere per definition ikke medfører lugtemission.

Lugtgenekriterierne er overholdt med den ansøgte udvidelse.

Lugt opfattes forskelligt fra person til person. Det kan derfor ikke afvises, at nogle vil finde en lugtgeneafstand utilstrækkelig, selv om de bor længere væk end den beregnede lugtgeneafstand, mens andre ikke føler sig generet, selv om de bor inden for lugtgeneafstanden.

Der er ikke kendskab til, at lugt fra husdyrbrug er direkte sundhedsskadelig.

På baggrund af ovenstående vurderes det, at husdyrbruget ikke udgør en sundhedsrisiko, samt at husdyrbruget kan udvides som ansøgt uden at være til væsentlig gene for naboerne.

2.7 Øvrige emissioner og gener (B7, D1e)

Fra husdyrbruget kan der opstå emissioner i form af varme, støj- og støvgener, skadedyr og affald. Øvrige emissioner i forhold til vand-, jordbunds- og undergrundsforurening anses normalvis ikke som relevante på husdyrbrug, da staldanlæg og opbevaringsanlæg er opført i tætte og stabile materialer.

Der forventes desuden ikke strålinger fra husdyrbruget.

Mulige kilder til forurening og gener fra husdyrbruget fremgår af bilag 4.

2.7.1 Støj

På husdyrbruget vil der forekomme støjgener i forbindelse med malkning, blanding af foder, fodring, gyllepumpning i forbindelse med udbringning af husdyrgødning, samt transport af dyr, foder og gylle mv.

Dyrene fodres en gang dagligt, og der blandes foder med fuldfodervogn dagligt i tidsrummet 08-16. Ansøger blander på den modsatte side af staldanlægget ved plansiloerne.

Kompressoren til køling af mælke vil blive placeret i den østlige side af den nye kostald, mens vakuumpumpen vil blive etableret inde ved malkeanlægget, og vil ikke give anledning til støjgener for omgivelserne.

Der pumpes gylle cirka 2-3 i ugen fra staldene til gyllebeholder. Dette sker typiske om formiddagen.

I græs- og majsensilage og høstsæsonen vil der kunne forekomme støj ved tilkørsel af afgrøderne. Især ved ensilagekørsel, hvor der vil kunne forekomme støj fra især stampning af stakken. Det tilstræbes at dette sker i dagtimerne. Derudover vil der ske gylleudbringning af ejendommens gyllebeholdere. Denne udbringning forventes at tage ca. 8-10 dage fordelt over gyllesæsonen.

Vurdering af støj

Generelt vurderes støj, vibrationer og lavfrekvent støj ikke at være af et omfang, der vil kunne genere naboen, idet de fleste støjende aktiviteter sker i dagtimerne og ved plansilo/kostald området. Derudover er der forholdsvis langt til naboer.

På baggrund af ovenstående, vurderes det, at støjen fra anlægget med tilknyttede aktiviteter generelt ikke vil give anledning til væsentlige støjgener for de omkringliggende nabobeboelser.

2.7.2 Støv

Støv vil primært forekomme fra transport i forbindelse med indkørsel af foder og strøelse, udbringning af gylle, dybstrøelse og markarbejde i tørre perioder, hvor evt. jord på veje kan hvirvles op. Der vil blive fejtet efter kørsel, når der er behov for det.

Der kan forekomme støv i forbindelse med strøelse af dybstrøelsesarealerne, samt transporter rundt om bygningerne.

Korn opbevares på den faste plads syd for gyllebeholderen. Kornet tippes af på pladsen, og knuses, hvorefter ensileres. Når kornet tippes af og knuses vil det kunne støve.

Halm vil fremadrettet blive opbevaret i marken overdækket.

Vurdering af støv

Generelt vurderes støv ikke at være af et omfang, der vil kunne genere naboer, da der er forholdsvis stor afstand til nærmeste nabo.

På baggrund af ovenstående, vurderes det, at støv fra anlægget med tilknyttede aktiviteter generelt ikke vil give anledning til væsentlige støjgener for de omkringliggende nabobeboelser.

2.7.3 Skadedyr

Fluebekæmpelse sker vha. hyppig udmugning ved kalvene samt anvendelse af bekæmpelsesmidlet Neporex.

Opbevaring af foder sker i fodersiloer, og der fejtes op ved eventuelt spild, så der ikke opstår risiko for tilhold af skadedyr (rotter og mus m.v.). Rottebekæmpelse sker via kommunal ordning samt husdyrbrugets katte.

Vurdering af skadedyr

De beskrevne bekæmpelsestiltag vurderes, at være tilstrækkelige til, at der ikke er risiko for gener fra skadedyr eller menneskers sundhed.

2.7.4 Lys

Der er vågelys om natten i stalden, og lyset tændes i forbindelse med morgenmalkningen. Det tilstræbes at der er lys herunder vågelys i stalden i ca. 16 timer i døgnet for at holde køernes mælkeproduktion oppe.

I ungdyrstalden vil der være lys ved aktivitet. Det tilstræbes imidlertid, at der er lys i stalden i over 12 timer, af hensyn til kviernes cyklus, således at der opnås en jævn fordeling af kælvninger året rundt.

I laden er lyset kun tændt når der er behov og som regel kun i løbet af dagen. Der kan forekomme dage, hvor der er behov for lys udover disse tidsrum. Det er for eksempel ved akut behov for dyrlæge eller i forbindelse med høst.

Der er mindre udendørslamper, der kun er tændt hvis det er nødvendigt i forbindelse med arbejdet.

I forbindelse med transporter af dyr, foder og kørsel med husdyrgødning vil der holde/køre lastbiler og traktorer med lys på - ved staldene og gyllebeholderne.

Vurdering af lys

Lys fra husdyrbruget vurderes ikke at være til væsentlig gene for naboerne, da naboerne ligger forholdsvis langt fra husdyrbruget samt at der er læhegn mellem markerne, hvilket forholdsvis skærmer for indsyn til husdyrbruget.

Lyskegler fra lastbiler og traktorer vurderes ikke at genere naboerne, da der ikke ligger naboer overfor husdyrbruget.

2.7.5 Transporter

Transporter til og fra husdyrbruget sker via indkørslerne fra Kulkærvej, se bilag 4. Antallet af tunge transporter fremgår af tabel 12. Herudover er der kørsel med personbiler i forbindelse med det daglige arbejde med dyrene, dyrlægebesøg og andre kontroller. Antallet af personbiltransporter i forbindelse med husdyrbruget skønnes at være cirka 6 gange dagligt.

Tunge transporter sker typisk i tidsrummet 06.00-19.00 på hverdage. I forbindelse med høst og udbringning af gylle vil der kunne foregå transporter i aften timerne.

Tunge transporter	Nudrift antal/år	Tilladt antal/år	Ansøgt drift efter udvidelse
Levering af tilskudsfoder (lastbil)	17 + 8	17 + 8	17 + 8
Indkørsel af egen korn (traktor og vogn)	10	10	10
Indkørsel af egen ensilage	200	350	230
Indkørsel af halm	6	-	-
Udlevering af køer til slagting (lastbil)	12	12	12
Afhentning af tyrekalve (lastbil)	26	26	26
Afhentning af mælk (lastbil)	365	365	365
Afhentning af døde dyr (lastbil)	17	17	17
Gylleudbringning (25 m ³ gyllevogn)	240	555	342
Udkørsel af dybstrøelse (traktor og vogn, kapacitet 10 tons)	188	137	166
Levering af dieselolie (lastbil)	9	9	9
Afhentning af affald (lastbil)	26	26	26
Levering af sække- og pallearer (lastbil)	26	26	26
Maksimalt i alt	1.150	1.558	1.254

Tabel 12: Skønnede antal transporter i nudrift, tilladt drift og ansøgt drift.

Vurdering af transporter

Der forventes en stigning i antallet af transporter med den ansøgte udvidelse af dyreholdet, men et reduceret antal i forhold til den tidligere godkendte udvidelse med en ny kostald. Antallet af transporter vurderes derfor ikke at ville udgøre en væsentlig gene for de omkringboende.

2.7.6 Kumulation med andre husdyrbrug (D1b)

Kumulation i forhold til lugt er behandlet i afsnit 2.6, mens kumulation i forhold til naturen er beskrevet i afsnit 2.5.

Inden for en radius af 1 kilometer fra husdyrbruget, er der registreret to andre husdyrbrug:

- Grænsevejen 110 (hobbykvæghold)
- Pebersmarkvej 27 (hobbygedehold)

Vurdering af kumulation med andre husdyrbrug

Med udgangspunkt i afstanden og omfanget af de nærmeste andre husdyrbrug, vurderes det, at der ikke vil opstå kumulation i forhold til gener og forureninger. I forhold til ammoniakdeposition og lugt, er det ansøgte overholdt ved beregninger af worst case i forhold til kumulation med andre husdyrbrug.

Det vurderes, at der ikke er andre eksisterende eller godkendte projekter i området, som husdyrbruget vil kunne kumulere med, som f.eks. biogasanlæg eller godkendte, men endnu ikke etablerede nye husdyrbrug og lignende.

2.7.7 Forurenings- og genebegrænsende tiltag (B7, D1e)

For at beskytte nærmiljøet og grundvandet har ansøger procedurer for håndtering af forurenende stoffer. Der opbevares og håndteres ikke bekæmpelsesmidler til markbruget på husdyrbruget.

Husdyrgødning

De største ulykker der kan forekomme på husdyrbruget, der kan give anledning til en akut forurening, er udslip af gylle. Stalde, gyllekanaler, gyllebeholdere og forbeholdere er etableret i tætte, stabile og uigennemtrængelige materialer, og der er tilstrækkelig opbevaringskapacitet til husdyrbrugets gylle. Gyllebeholderne er desuden omfattet af 10 års beholderkontrol, og bliver løbende kontrolleret i forhold til utætheder. Der er etableret omfangsdræn ved gyllebeholderne. Omfangsdrænen tjekkes forud for bundtømning af gyllebeholderne. Hvis vandstanden i brøndene står højere end bunden af gyllebeholderne, vil gyllebeholderne ikke blive tømt længere, end til vandstandshøjden for at undgå, at grundvandet presser gyllebeholderens bundplader op.

Skulle uheldet være ude, og en gyllebeholder bryder sammen eller overfyldes ved en fejl, og gyllen løber ud på terrænet ved gyllebeholderen, vil gyllen samle sig ved Kulkærvej og området ved plansiloerne. Ved gylleudslip vil gyllen kunne inddæmmes ved at skubbe jord op i mindre vold, hvorefter opsugning/bortgravning kan iværksættes. På husdyrbruget findes gummiged og traktor med grab, der kan benyttes til at flytte jord med.

Når der pumpes gylle fra gyllebeholderen til gyllevogn sker dette med gyllevogn med læssekran. Overpumpningen af gylle fra gyllebeholder til gyllevogn sker altid under overvågning.

Olie

Olietanken står på fast bund uden afløb, hvorfor der er begrænset risiko for udslip til omkringliggende miljø.

Såfremt der skulle ske spild af olie, står der sække med savsmuld og kattegrus i maskinladen, der kan benyttes til at opsuge spild.

2.7.8 Forslag til egenkontrol (B7)

Der er benyttet teltoverdækning, som ammoniakreducerende tiltag i forbindelse med den ansøgte udvidelse. Der foreslås følgende vilkår til drift, vedligehold og egenkontrol:

Indretning og drift

1. Gyllebeholder *Stor Gyllebeholder* skal forsynes med fast overdækning i form af teltoverdækning med indvendigt skørt.
2. Åbning af teltdugen må kun ske i forbindelse med omrøring, tømning og udbringning af gylle.
3. Skader på teltoverdækningen skal repareres inden for en uge efter skadens opståen.
4. Såfremt en skade ikke kan repareres inden for en uge, skal der indgås aftale om reparation inden to hverdage efter skadens opståen. Tilsynsmyndigheden underrettes straks herom.

Egenkontrol

5. Der skal føres logbog for gyllebeholderen, hvori eventuelle skader på teltoverdækningen noteres med angivelse af dato for skaden samt dato for reparation. Logbogen skal opbevares på husdyrbruget i mindst fem år og forevises på tilsynsmyndighedens forlangende.

2.8 Reststoffer, affald og naturressourcer (B8, D1c, D1d)

I forbindelse med husdyrproduktionen er der reststoffer og affald, som skal opbevares, håndteres og bortskaffes korrekt efter gældende lovgivning. Der er desuden knyttet et forbrug af ressourcer til produktionen, der bør reduceres til et minimum.

2.8.1 Affald

Ansøger har en aftale om afhentning af erhvervsaffald med Henning Sejer. På husdyrbruget er der en 800 liters container og en stor container til landbrugsplast. Containerne tømmes efter behov. Generelt sorteres, opbevaring og bortskaffelse affald miljømæssigt forsvarligt og i overensstemmelse med Aabenraa Kommunes affaldsregulativer.

Der benyttes ikke mere foder, end der er behov for og husdyrgødning anvendes til gødskning af marker, andet uundgåeligt affald sorteres med henblik på genanvendelse og kun restfraktioner ender i container med

Der forventes ikke nogen væsentlig affaldsproduktion i forbindelse med byggeprocessen. Eventuel overskudsjord fra anlægsarbejdet vil blive benyttet til udjævning. Plastik, papir og restmaterialer fra anlægsarbejdet afhændes løbende i henhold til Aabenraa Kommunes affaldsregulativer

Herunder er oplistet husdyrbrugets affaldstyper, opbevaringssteder, transportører, modtageanlæg samt skønnede årlige affaldsmængder.

Affaldstype	Opbevaringssted	Transportør	Modtageanlæg	Mængder
Olje- og kemikalieaffald:				
Spildolie	Ingen			
Olje- og brændstoffiltre	Ingen			
Traktor- og bilbatterier	Ingen			
Rester af bekæmpelsesmidler	Ingen			
Spraydåser	Ingen			
Medicinrester	Ingen			
Kanyler i særlig beholder	Kontor	Ansøger	Genbrug station	En
Batterier – alle typer	Boks ved dagrenovationen	Dagrenovation	Dagrenovation ordning	Meget få om året.
Fast affald:				
Tom emballage (rent papir/pap)	Lade, BBR 2	Henning Sejer	Henning Sejer	Afhentes cirka hver 14. dag
Landbrugsplads	Plansilo	Henning Sejer	Henning Sejer	Afhentes efter behov
Tom medicinemballage	Ingen			
Lysstofrør, LED og elsparepærer	Ingen	Elektriker	Elektriker	Meget få
Jern og metaller	Et sted på husdyrbruget		Skråmand	0-1 tons
Døde dyr	På plads til døde dyr	DAKA	DAKA	Ca. 15-20 stk.

Tabel 13: Affaldshåndtering og skønnede mængder

Vurdering af affald

Generelt vurderes husdyrbrugets nuværende og fremtidige affaldshåndtering, at ske i overensstemmelse med kommunens erhvervsaffaldsregulativ. Der vurderes, at der ikke er nogen større risiko ved håndtering, opbevaring og bortskaffelse af de ovennævnte affaldstyper.

2.8.2 Råvarer

Der fodres med hjemmeavlet græs- og majsensilage, samt indkøbt kraftfoder.

Fodersammensætningen afstemmes i forhold til dyrenes biologiske behov (kalv, kvie, malkende ko, goldko, slagteko og evt. slagtekalv). For at opnå så præcis en næringsstofsammensætning som muligt, udtages der analyser af grovfoderet, som ligger til grund for sammensætning af det indkøbte foder. Optimeringen af foderplanen sker bl.a. på protein, så overforsyning såvel som underforsyning undgås. Overforsyning af protein medfører en belastning på miljøet, men det overbelaster også koen.

På mineralsiden kan der ud fra bedriftens aktuelle grovfoderanalyser af mineralstofproducenten udarbejdes specielt sammensatte mineralblandinger, der opfylder normerne til dyrenes behov for alle mikro- og makromineraler, heriblandt fosfor samt vitaminer. Alternativt kan der vælges blandt typemineralblandinger således, at næringsstofsammensætningen tilgodeses bedst muligt.

Mælkeproducenter er interesseret i, at ovenstående er i orden, da ubalance i foderets sammensætning betyder forringelse af foderudnyttelsen og dermed forringelse af det økonomiske udbytte.

Ensilage opbevares på ensilagepladser og indkøbt foder opbevares i fodersiloer. Skulle der blive behov for at lægge ensilage i markstak, vil afstandskravene for ensilageoplæg i marken samt krav om, at ensilageoplæg skal efterfølges af en afgrøde, der kan optage næringsstoffer, blive overholdt.

Vandforbruget behandles særskilt i afsnit 2.8.4.

Vurdering af råvarer

Der er ikke længere mulighed for at anvende fodringsteknikker som virkemiddel til at reducere ammoniakemissionen, idet fodringsteknikkerne ikke længere fremgår af Miljøstyrelsens Teknologiliste. I de nye godkendelser til en bestemt størrelse produktionsareal, er der således ikke på nuværende tidspunkt en målbar effekt af fodringstiltag. Der bør derfor ikke stilles vilkår om dokumentation af foderplaner og lignende.

Husdyrbruget vil også fremadrettet udarbejde foderplaner.

2.8.3 Energiforbrug

Husdyrbrugets energiforbrug i form af el er angivet i tabel 14. Ansøger forventer en mindre stigning i energiforbruget i forbindelse med den ansøgte udvidelse.

På ejendommen anvendes der primært energi til malkning, nedkøling af mælk, gyllepumpning, belysning og drift af elektriske maskiner samt forbrug i stuehuset. Staldene har naturlig ventilation, hvorfor der ikke anvendes el hertil.

I den eksisterende kostald er natbelysningen med LED. Belysningen i den nye stald vil være LED. Stuehuset opvarmes med overskudsvarme fra malkeanlægget.

Der forventes med en ansøgt udvidelse til 220 malkekøer og 180 styk opdræt, et elforbrug knyttet til selve driften på cirka 147.400 kWh. Der er ikke separate målere på husdyrbrugets drift.

Vurdering af energiforbrug

Forbrug af energi kan påvirke klimaet negativt, men driften af et moderne husdyrbrug kræver energi. Med genvinding af varme fra malkeanlæg, frekvensstyrede vakuumpumper i forbindelse med malkeanlæg og LED-belysning har ansøger redegjort for brugen af BAT i forhold til energi.

2.8.4 Vandforbrug

Husdyrbruget modtager vand fra Tinglev vandværk. Ansøger forventer en mindre stigning i vandforbruget i forbindelse med den ansøgte udvidelse. Vand benyttes primært til drikkevand til dyr, vask af malkeanlæg, sanitære forhold samt forbrug i boligen. Der er desuden markvanding på ejendommen.

Ifølge normtal fra Håndbog til driftsplanlægning 2015 fra Seges er det forventelige vandforbrug ca. 33 m³ pr. årsko (stor race) og ca. 5,7 m³ pr. opdræt (stor race). Med den forventede fremtidige produktion på 220 årskøer med opdræt giver det et vandforbrug på cirka 8.832 m³.

Der føres løbende kontrol med vandinstallationer og drikkekopper, hvis der opstår utætheder, vil dette blive repareret hurtigst muligt, så unødigt vandspild minimeres. Der er ikke udarbejdet planer for vedligehold og reparationer, men via daglige inspektioner vil eventuelle lækager hurtigt blive opdaget og udbedret.

Vurdering af vand

Det vurderes samlet set, at husdyrbruget med de beskrevne foranstaltninger minimerer vandforbruget mest muligt, samt at risikoen for udsivning til det omgivende miljø er meget begrænset.

2.8.5 Spildevand og restvand

En oversigt over afløbsforholdene fremgår af bilag 5.

Processpildevand fra kostalden ledes via staldens afløbssystem til gyllen.

Ensilagesaft fra plansiloanlægget løber via afløbsriste ved plansiloerne og hen til den fremtidige opsamlingsbeholder. Den nye opsamlingsbeholder forventes at blive cirka 50 m². Overfladevandet vil ansøge fremadrettet sprinkle ud på de omkringliggende marker, og i overensstemmelse med kravene til udsprinkling i husdyrgødningsbekendtgørelsen.

Møddingspladsen har afløb til det eksisterende gyllesystem.

Tagvand fra de eksisterende bygninger nedsives på grunden. Tagvand fra den nye udvidelse af BBR6 vil blive nedsivet.

På gårdspladsen er der afløb, hvor overfladevandet ledes til en faskine.

Der er ikke kendskab til, at husdyrbruget skulle ligge inden for et område, hvor det ikke er lykkedes at opfylde miljøkvalitetsnormer fastsat i EU-lovgivning.

Vurdering af spildevand og restvand

Da alle gyllesystemer er lukkede, vurderes der ikke at være nogen risiko for at der vil kunne ske forurening fra disse.

Da overfladevand ikke bortledes til grøft/vandløb, og der ikke kommer nye spildevandsstrømme til vandløbet, vurderes vandløbet ikke at blive negativt påvirket af det ansøgte. Tagvand fra den nye bygning forventes håndteret på husdyrbruget.

2.9 BAT (B9)

BAT-niveauet beregnes i ansøgningssystemet husdygodkendelse.dk, og forudsætningen for BAT-beregningen i denne ansøgning, tager udgangspunkt i, at husdyrbruget har taget sin godkendelse af 5. maj 2022 i brug for det der omhandler de eksisterende stalde.

Af tabel 14 fremgår det, at det vejledende BAT-niveau er overholdt med den ansøgte udvidelse.

	Stalde	Lagre	Total
Samlet BAT krav (kg NH ₃ -N /år)	2312	971	3283
Faktisk emission (kg NH ₃ -N /år)	2382	834	3216
Forskel (kg NH ₃ -N /år)	-	-	67
Vejledende BAT Overholdt?	-	-	Ja

Tabel 14: Samlet BAT beregning. Kilde: husdygodkendelse.dk

2.10 Grænseoverskridende virkninger (B10)

Husdyrbruget er beliggende cirka 900 meter fra den danske/tyske grænse. Det ansøgte vurderes dog ikke, at medføre grænseoverskridende virkninger på hverken natur eller omkringboende på den tyske side af grænsen.

2.11 Klima (D1f)

Kvægproduktion bidrager til udledning af klimagasser som metan, CO₂ og lattergas. Det er især dyrenes fornøjelse, staldgødningen og markbrug der bidrager til lattergas- og metan udskillelsen, mens CO₂-udskillelsen stammer fra strøm- og dieselforbruget.

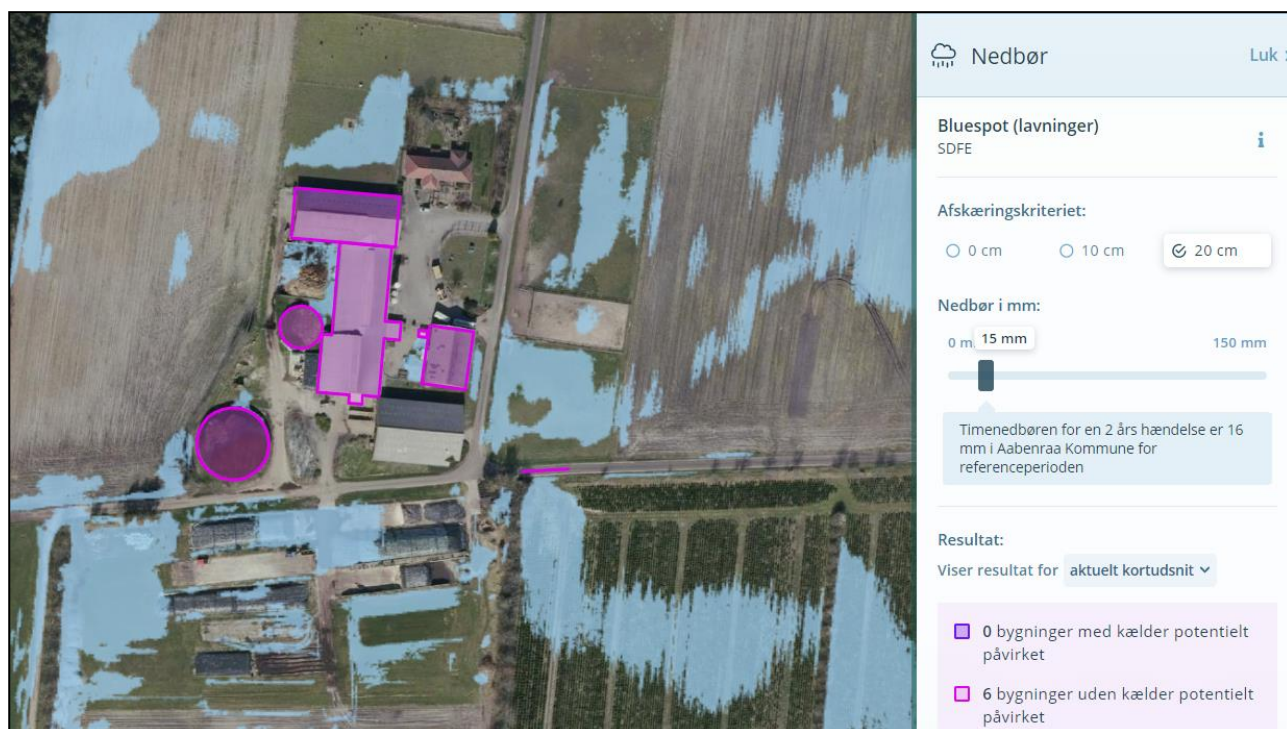
Ansøger har fokus på at udnytte foderet optimalt og mimere produktionen af rest foder. Der afsættes mælk til Arla, og der er udarbejdet klimatjek på ejendommen. De indledende kig på klimaanalysen viser, at ansøger er ret N-effektive i forhold til input, og at der er få opdræt pr. årsko. I forbindelse med klimatjekket, vil ansøger opstille konkrete mål til at minimere klimapåvirkningen mest muligt.

I forhold til klimaændringer er det især et ændret nedbørsmønster, der kan tænkes at påvirke husdyrbruget, da husdyrbruget ligger langt fra havet, og derfor ikke vil være direkte påvirket af f.eks. havspejlsstigninger. Der ses en tendens til øget nedbør i det sydlige Jylland over de sidste cirka 10 år. Den mere regn, vil betyde mere vand i gyllebeholderne, hvorfor ansøger også vil teltoverdække den største af de eksisterende gyllebeholdere, ligesom det forventes, at den nye gyllebeholder ligeledes etableres med fast teltoverdækning. Teltoverdækningerne forventes ligeledes, at medvirke til en reduceret metanudledning fra lageret.

Nedenfor fremgår husdyrbrugets sårbarhed i forhold til nedbør, vandstigning fra vandløb, grundvandsstigning samt havvandsstigning.

Nedbør

Figuren nedenfor viser de områder og bygninger, der kan blive påvirket ved en timenedbør på 15 mm. Der har ikke tidligere været problemer med oversvømmelser i staldene, ligesom der ikke tidligere har været risiko for forurening som følge af nedbør.



Figur 4: Områder der forventes at kunne blive påvirket af nedbør. Kilde: kamp.miloeportal.dk/nedboer

Grundvand

Af figuren nedenfor fremgår det, at grundvandet omkring ejendommen har en minimumshøjde på mellem 0,5 og 4 meter under terræn. Dette kan have betydning for gyllebeholderens bund, hvorfor tømning af beholderen kun sker, når der ikke er risiko for påvirkninger fra grundvandet.



Figur 1: Grundvandshøjde omkring husdyrbruget om vinteren. Kilde: kamp.miljoportal.dk

Vandløb og hav

Der er med husdyrbrugets placering ikke umiddelbar risiko for oversvømmelse i forbindelse med oversvømmelse af vandløb eller havvandsstigninger.

Vurdering af klima

Det vurderes, at husdyrbruget gennem løbende forbedringer, gør hvad der er muligt for at nedsætte husdyrbrugets klimapåvirkninger.

Det vurderes at husdyrbruget er indrettet og drives, så ændrede nedbør, vandstigning fra vandløb og grundvandsstigning kan håndteres på husdyrbruget. Afløbsforhold samt stalde og gødningsopbevaringen er i bestandige materiale, og uden væsentlig risiko for forurening som følge af klimapåvirkninger.

2.12 Risiko for ulykker og katastrofer (D1f)

Det vurderes at den største risiko for større ulykker på husdyrbruget, med den nuværende og ansøgte placering, vil være udslip af gylle fra opbevaringsanlæggene, f.eks. i forbindelse med overpumpning, brud på gyllebeholder eller lignende.

Der er ikke nogen større industrielle anlæg i nærheden, såsom atomkraftværker, krudtfabrikker eller tung fremstillingsvirksomhed, hvor der er risiko for, at noget kan springe i luften eller brænde med alvorlige konsekvenser for omkringliggende anlæg. Området er ikke præget af jordskælv, jordskred eller andre naturkatastrofer, som kan føre til at bygninger falder sammen eller fundamenter revner. Anlægget er

konstrueret, så det kan tåle store regnhændelser, og anlægget ligger langt fra vandløb, så anlægget er ikke truet af oversvømmelse, selv ved usædvanligt store nedbørshændelser.

2.13 Oplysninger om konsulenten (A4)

Ansøgningen er udarbejdet af jordbrugsteknolog Sanne Petersen, LandboSyd. Sanne har arbejdet med landbruget og dets miljøforhold siden 2013, dels i landbruget og senere som kommunal miljøsagsbehandler og siden 2020 som miljørådgiver i landboforeningen LandboSyd.

3. Screening af om projektet er omfattet af krav om miljøkonsekvensvurdering (D1, D2, D3)

Projektet vurderes ikke at kunne medføre væsentlige indvirkninger på miljøet i relation til de kriterier, der er anført i husdyrgodkendelsesbekendtgørelsens bilag 1, punkt D nr. 1 og 2, der omhandler projektets karakteristika og placering, og under hensyn til projektets indvirkning på faktorer, der følger af §4, stk. 6.

Ifølge husdyrgodkendelsesbekendtgørelsens §63 nr. 3, skal husdyrbrugets særkender beskrives i afgørelsen, og fremgår af kapitel 2, hvor husdyrbrugets indvirkninger løbende er vurderet i de relevante afsnit. Der er i bilag 1 henvist til de i kapitel 2 relevante beskrivelser og vurderinger.

Samlet set vurderes det ansøgte ikke at påvirke miljøet væsentligt, hvorfor denne ansøgning ikke er omfattet af kravet om miljøkonsekvensvurdering.

4. Konklusion

Sammenfattet vurderes den ansøgte udvidelse på Kulkærvej 4, ikke at ville medføre nogen væsentlig direkte eller indirekte påvirkning af det omkringliggende miljø. Aabenraa Kommune kan ved fastsættelse af normale driftsvilkår for ejendommen fastholde husdyrbruget på de ansøgte tiltag, samt opsætte vilkår for indgreb såfremt husdyrbruget mod forventning medfører forøgede gener for omgivelserne.

5. Bilagsoversigt

Bilag 1. Screeningsdokument jf. husdyrgodkendelsesbekendtgørelsens bilag 1, punkt D

Bilag 2. Staldtegning over den nye forlængelse af BBR 6

Bilag 3. Kapacitetsberegning

Bilag 4. Gene- og forureningskort

Bilag 5. Afløbsplan

Bilag 1.

Screeningsdokument jf. husdyrgodkendelsesbekendtgørelsens bilag 1 for ansøgningen på Kulkærvej 4, 6372 Bylderup-Bov

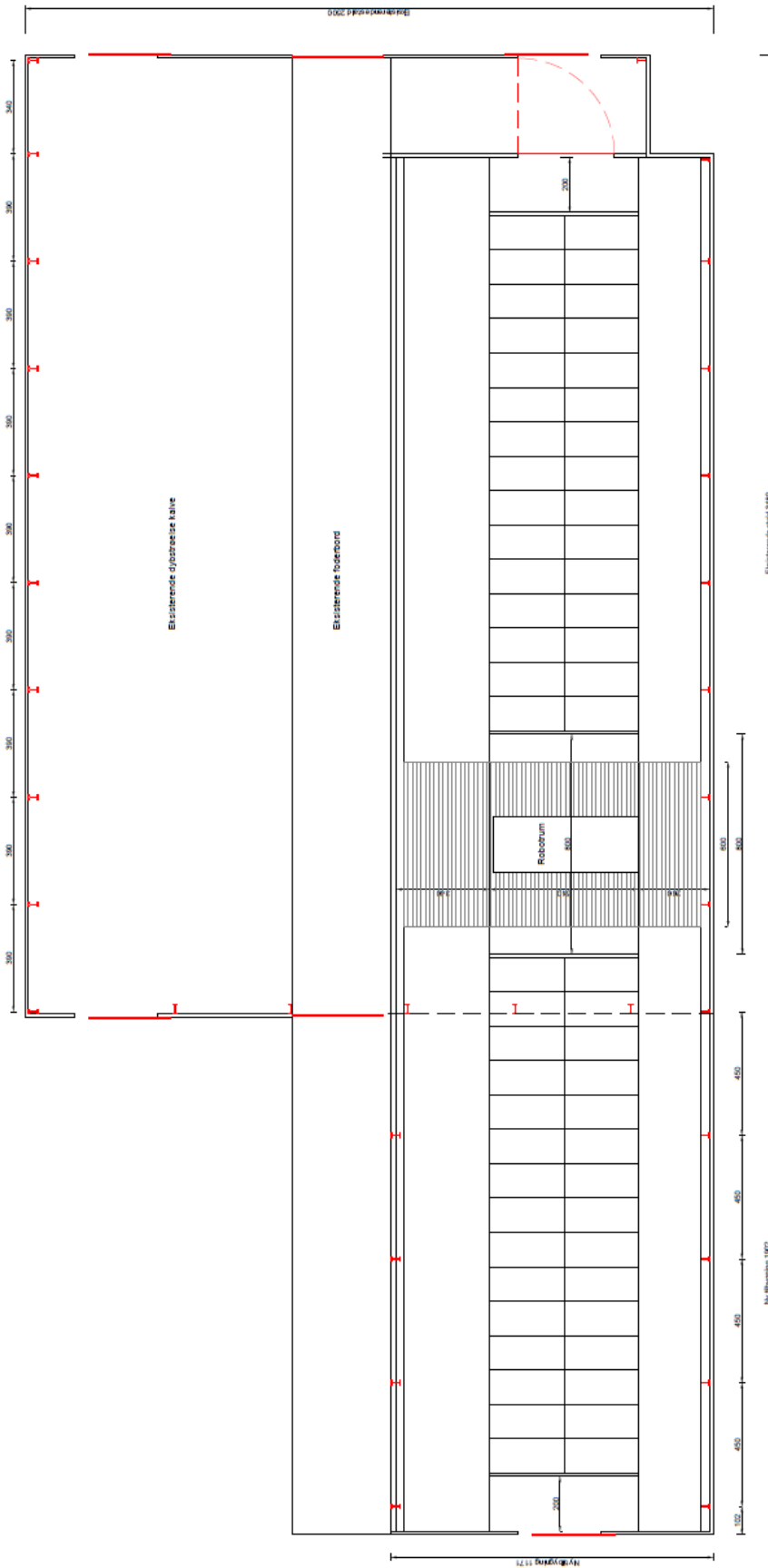
Relevante kriterier til bestemmelse af om en ansøgning om godkendelse efter § 16 a, stk. 4, eller tilladelse efter § 16 b, i husdyrsbrugsloven er omfattet af krav om miljøkonsekvensvurdering, jf. denne bekendtgørelses § 4, stk. 3, nr. 3. I nedenstående tabel angives bilag 1 punkt D kriterier sammenholdt med kapitalerne i denne miljøansøgning.

Krav i husdyrgodkendelsesbekendtgørelsens bilag 1 punkt D	Henvisning til afsnit i miljøansøgning
1. Projektets karakteristika	
Projektets karakteristika skal især ansues i forhold til:	
a) Hele projektets dimensioner og udformning.	2.1 + 2.2
b) Kumulation med andre eksisterende og/eller godkendte projekter.	2.5 + 2.6 + 2.7.5
c) Brugen af naturressourcer, særlig jordarealer, jordbund, vand og biodiversitet.	2.8.2 + 2.8.3 + 2.8.4
d) Affaldsproduktion.	2.8.1
e) Forurening og gener.	2.7 + 2.7.6
f) Risikoen for større ulykker og/eller katastrofer, som er relevante for det pågældende projekt, herunder sådanne som forårsages af klimaændringer, i overensstemmelse med videnskabelig viden.	2.11 + 2.12
g) Risikoen for menneskers sundhed (f.eks. som følge af vand- eller luftforurening).	2.6 + 2.7 + 2.8
<u>Vurdering</u>	
Samlet vurderes projektets karakteristika ikke at give anledning til, at det anmeldte projekt vil kunne påvirke miljøet væsentligt.	

<p>2. Projektets Placering</p> <p>Den miljømæssige sårbarhed i de geografiske områder, der kan forventes at blive berørt af projekter, skal tages i betragtning, navnlig:</p>	
<p>a) den eksisterende og godkendte arealanvendelse,</p>	2.2
<p>b) naturressourcernes (herunder jordbund, jordarealer, vand og biodiversitet) relative rigdom, forekomst, kvalitet og regenereringskapacitet i området og dettes undergrund,</p>	2.4
<p>c) det naturlige miljøes bæreevne med særlig opmærksomhed på følgende områder:</p> <p>i) Vådområder, områder langs bredder, flodmundinger.</p> <p>ii) Kystområder og havmiljøet.</p> <p>iii) Skovområder.</p> <p>iv) Naturreserver og -parker.</p> <p>v) Områder, der er registreret eller fredet ved national lovgivning; Natura 2000-områder udpeget af medlemsstater i henhold til direktiv 92/43/EØF og direktiv 2009/147/EF.</p> <p>vi) Områder, hvor det ikke er lykkedes — eller med hensyn til hvilke det menes, at det ikke er lykkedes — at opfylde de miljøkvalitetsnormer, der er fastsat i EU-lovgivningen, og som er relevante for projektet.</p> <p>vii) Tætbefolkede områder.</p> <p>viii) Landskaber og lokaliteter af historisk, kulturel eller arkæologisk betydning.</p>	2.4
<p><u>Vurdering</u></p> <p>Samlet vurderes projektets placering ikke at give anledning til, at det anmeldte projekt vil kunne påvirke miljøet væsentligt.</p>	

<p>3. Arten af og kendetegn ved den potentielle indvirkning på miljøet</p> <p>Projektets forventede væsentlige virkninger på miljøet skal ses i relation til de kriterier, der er anført under punkt 1 og 2 ovenfor, og under hensyn til projektets indvirkning på faktorer, der følger af § 4, stk. 6, idet der skal tages hensyn til</p>	
a) indvirkningens størrelsesorden og rumlige udstrækning (f.eks. geografisk område og antallet af personer, der forventes berørt),	2.1 + 2.2 + 2.3
b) indvirkningens art,	2
c) indvirkningens grænseoverskridende karakter,	2.10
d) indvirkningens intensitet og kompleksitet,	2
e) indvirkningens sandsynlighed,	2
f) indvirkningens forventede indtræden, varighed, hyppighed og reversibilitet,	2
g) kumulationen af projektets indvirkninger med indvirkningerne af andre eksisterende og/eller godkendte projekter,	2.5.1 + 2.6 + 2.7.5
h) muligheden for reelt at begrænse indvirkningerne.	2
<p><u>Vurdering</u></p> <p>Samlet vurderes projektet i relation med andre projekter, ikke at give anledning til, at det anmeldte projekt vil kunne påvirke miljøet væsentligt.</p>	

Bilag 2. Staldtegning over ny forlængelse af BBR6



Bilag 3. Kapacitetsberegning

Kulkeærvej 4, Bylderup-Bov		I alt	Sengestald	Dybstrøelse	Indgang	Udgang
Køer, tung race		220	200	20		
Småkalve (0-6 mdr)		60	80	0	6	
Opdræt (6-24 mdr)		180	100	80	6	24
Tjrekalve (40-50 kg)		4	0	0	40	50
Hest		20				
Får		12000				
Forventet ydelse [EKM]						
Kapacitetsberegninger (normalt 2020)						
Korrektion ift. forventet ydelse						
if. normalt: For hver 100 kg energikorrigeret mælk (EKM), som produceres mere end 11178 kg EKM pr. årsko, tillægges 0,51% af kvælstoffet.						
Normydelse	11178	822	160,5	1,0419		
Ekstra ydelse						
Norm 2020						
Gølle og vand						
Gølle						
Køer, sengegestald	32,06	Korrigeret norm	33,40	Gølle i ton	6681	6681
Opdræt, sengegestald	6,44		6,11		611	611
Vand						
Nedbør fra planiloer syd for Kulkeærvej	3500	Nedbør (mm/år)**	1022	Andel til gøllebeholder	Vand m³	358
Nedbør fra møddingsplads	420		1022			429
Nedbør fra ny planiloer syd for Kulkeærvej	4500		1022			460
Total mængde (m3)						8539
Teltoverdækning						-275
Korrigeret mængde						8264
Dybstrøelse						
Norm 2020		Korrigeret norm		Dybst. i ton	Dybst. i m³	
Køer, ten dybstrøelse	16,21		16,89			574
Småkalve (0-6 mdr)	1,89		1,89			193
Opdræt (6-24 mdr)	6,44		6,11			831
Tjrekalve (40-50 kg)	0,98		0,036			0
Hest	2,97					20
Får	1,13					38
Total mængde (m3)						1656
Opbevaringskapacitet						
Gøllebeholder					Volumen m³	
Stor gøllebeholder						1000
Ny gøllebeholder						3000
Total opbevaring (m3)						4500
Kapacitet i måneder						8500
Manglende kapacitet						12,3
Manglende kapacitet						0

Bilag 4. Gene- og forureningskort



Bilag 5. Afløbsplan

