



VIBORG
KOMMUNE

16a stk. 1 Miljøgodkendelse
af
kvægproduktion
på
Storhedevejen 16
8840 Rødkærsbro

11. februar 2022

INDHOLDSFORTEGNELSE

Indholdsfortegnelse	1
1.1 Ansøgning om miljøgodkendelse.....	4
1.2 Afgørelse.....	4
1.3 Ikke teknisk resumé.....	5
1.4 Offentlighed.....	6
2 Vilkår for kvægproduktionen Storhedevejen 16, 8850 Bjerringbro	7
3 Generelle forhold.....	10
3.1 Beskrivelse af husdyrbruget.....	10
3.2 Meddelelsespligt – anlæg, arealer, ejerforhold.....	10
3.3 Gyldighed.....	10
3.4 Retsbeskyttelse	10
4 Husdyrbrugets beliggenhed og planmæssige forhold.....	12
4.1 Bygge- og beskyttelseslinier, fredninger mv	12
4.2 Placering i landskabet -anlægget	13
5 Husdyrhold, staldanlæg og drift	15
5.1 Husdyrhold og produktionsareal	15
5.2 Ventilation	19
5.3 Energi- og vandforbrug.....	19
5.4 Spildevand herunder regnvand.....	21
5.5 Affald	22
5.6 Råvarer og hjælpestoffer.....	23
5.7 Driftsforstyrrelser eller uheld	24
6 Gødningsproduktion og -håndtering.....	26
6.1 Gødningstyper og mængder	26
7 Forurening og gener fra husdyrbruget	27
7.1 Lugt.....	29
7.2 Fluer og skadedyr.....	30
7.3 Transport.....	30

7.4	Støj fra anlægget og maskiner	32
7.5	Støv fra anlæg og maskiner	34
7.6	Lys.....	35
8	Bedste tilgængelige teknik (BAT)	36
9	Miljøkonsekvensrapport.....	38
10	Alternativer	38
11	Miljøledelse	38
12	Ophør.....	39
13	Samlet konklusion	39
14	Godkendelsens gyldighed, klagevejledning og underretning.....	40
14.1	Godkendelsens gyldighed.....	40
14.2	Klagevejledning og søgsmål	40
14.3	Underretning om godkendelsen	41
15	Bilag.....	42
15.1	Situationsplan	42
15.2	Afløbsplan.....	43

Datablad

Titel: § 16a Miljøgodkendelse af kvægproduktion på Storhedevejen 16, 8840 Rødkærsbro

Husdyrbruget

Husdyrbrugets CVR-nummer	11812082
Husdyrbrugets navn	knepperhedegård
Beliggenhedsadresse	Storhedevejen 16
Postnummer	8850
By	Bjerringbro

Ansøger

Ansøger navn	Jørgen Sønderby
Ansøger adresse	Storhedevejen 16
Ansøger postnummer	8850
Ansøger by	Bjerringbro
Ansøger telefon	21244225
Ansøger email	knepperhedegaard@mail.tele.dk

Konsulent

Konsulent Cvr	30869052
Konsulent virksomhedsnavn	velas I/S
Konsulent navn	Christian Bach Knudsen, Velas I/S
Konsulent adresse	Trigevej 20
Konsulent postnummer	8382
Konsulent by	Hinnerup
Konsulent telefon	20873134
Konsulent email	Cbk@velas.dk

Ejendom

Ejendomsnummer	7910200263
CHR numre	39937

Dato for godkendelse: 11. februar 2022

Godkendelsen er udarbejdet af:

Mette Betzer Pedersen

Viborg Kommune
Teknik og Miljø
Prinsens Alle 5
8800 Viborg

1 RESUMÉ OG SAMLET VURDERING

1.1 ANSØGNING OM MILJØGODKENDELSE

Jørgen Sønderby driver det økologiske kvægbrug på Storhedevejen 16, 8850 Bjerringbro og ønsker at få en godkendelse efter det nye godkendelsessystem pga. et ønske om en anden gulvtype i kostalden og en større fleksibilitet i henhold til sammensætningen af dyreholdet. Derudover ønskes der etablering af et nyt udeareal til køer.

Jørgen Sønderby, Storhedevejen 16, 8850 Bjerringbro har derfor søgt Viborg Kommune om miljøgodkendelse efter Husdyrbruglovens § 16a, stk. 1 til kvægproduktionen på ovenstående adresse.

Malkekvægsproduktionen på Storhedevejen 16 fik i december 2009 en §12 miljøgodkendelse.

Den 10. marts 2021 blev søgt om dispensation fra naturbeskyttelseslovens § 18, stk. 1, som fastsætter, at der er forbud mod at ændre tilstanden af arealer nærmere end 100 m fra foden af beskyttede fortidsminder til at etablere udendørs ædeplads/foderbord langs den vestligste kostald.

Malkekvægbesætningen består af stor race, og det tilladte dyrehold er 265 malkekøer, 210 kvier (6 mdr. – kælving), 66 småkalve og 133 stk. prod. tyrekalve (40-130 kg.).

Staldene er i drift i dag og er derfor uændrede i denne ansøgning. Der etableres et nyt udeareal på 394 m².

Det søges om tilladelse til en kvægproduktion på i alt 4155 m², hvilket er en stigning på 394 m² i forhold til den nuværende tilladelse.

Ejendommen er ikke et IE-brug.

Ejendommen er ikke produktionsmæssigt forbundet med andre ejendomme.

Ansøgningen om miljøgodkendelse er indsendt til Viborg Kommune den 30. juli 2021 gennem Miljøstyrelsens elektroniske ansøgningssystem i skema nr. 225241.

1.2 AFGØRELSE

Viborg Kommune har vurderet, at der kan meddeles godkendelse til den ansøgte fleksibilitet i malkekvægsbesætningen på Storhedevejen 16, 8850 Bjerringbro i henhold til de gældende regler (Lovbekendtgørelse nr. 520 af 1. maj 2019 (Husdyrbrugloven) og bekendtgørelse nr. 2225 af 27. november 2021 om godkendelse og tilladelse mv. af husdyrbrug (Husdyrgodkendelsesbekendtgørelsen)). Miljøgodkendelsen efter lovens § 16a, stk. 1 er baseret på oplysningerne i ansøgningen samt efterfølgende beregninger og betinget af de fastsatte vilkår.

Miljøgodkendelsen indeholder en miljøteknisk redegørelse samt kommunens bemærkninger og vurdering af de miljømæssige virkninger på naturen, miljøet og naboer.

Viborg Kommune har stillet konkrete vilkår for husdyrbrugets drift og indretning for at sikre

- at husdyrbruget drives og indrettes i overensstemmelse med ansøgningsmaterialet og miljøredegørelsen
- at kravet om reduktion af ammoniaktab fra stald og lager overholdes
- at yderligere miljøkrav fastsat på grundlag af kommunalbestyrelsens vurdering af ansøgningsmaterialet overholdes
- at nedsætte risikoen for, at der forekommer forurening eller gener ud over de forventede ifølge miljøvurderingen

Miljøgodkendelsen meddeles under forudsætning af, at de til enhver tid generelle miljøregler overholdes herunder reglerne i den til enhver tid gældende Bekendtgørelse om erhvervs-mæssigt dyrehold, husdyrgødning, ensilage m.v.

1.3 IKKE TEKNISK RESUMÉ

Produktion

Jørgen Sønderby, som driver økologisk kvægbrug på ejendommen Storhedevejen 16, 8840 Rødkærsgade, ønsker at få en ny godkendelse efter stipladsmodellen for at opnå en større fleksibilitet i sammensætningen af dyreholdet. Malkekvægbesætningen består af stor race.

Placering

Husdyrbruget er placeret i landzone. Nærmeste enkeltbolig, der ikke er noteret som landbrug, er i en afstand på ca. 914 meter øst for husdyranlægget. Nærmeste område, som er udlagt til boligområde (samlet bebyggelse), er beliggende ca. 463 meter sydøst for husdyranlægget. Den vægtede gennemsnitsafstand til nærmeste byzone er angivet til 656 m.

I forbindelse med godkendelsen sker der ikke bygningsmæssige ændringer, men der etableres et udeareal til køer.

Lugt

Lugtkravene til nærmeste nabo, samlet bebyggelse og byzone overholdes af projektet.

Transporter til og fra ejendommen

Antallet af transportere vil ikke øges.

Ammoniakbelastning og særlig værdifuld natur

Der er foretaget ammoniakdepositionsregninger til den omkringliggende natur. Beregningerne viser, at kravene til ammoniakdeposition er overholdt til alle ammoniakfølsomme naturarealer.

Andre miljøpåvirkninger

Produktionen overholder alle gældende normer for opbevaring og udbringning af gylle, håndtering af spildevand og affald, støjbelastning af omgivelser m.v. Det betyder, at projektets virkninger på miljøet, hvad angår disse faktorer, må betragtes som tilfredsstillende.

Samlet konklusion

Viborg Kommune vurderer, at husdyrbruget har truffet de nødvendige foranstaltninger til at forebygge og begrænse forureningen fra husdyrbrugets anlæg og arealer ved anvendelse af

BAT. Viborg Kommune vurderer, at husdyrbruget kan drives uden væsentlige indvirkninger på miljøet, såfremt vilkårene i denne godkendelse overholdes.

1.4 OFFENTLIGHED

Ansøgningen blev offentliggjort den 2. september 2021 med en frist på 4 uger til at fremsende bemærkninger.

Naboer til Storhedevejen 16 blev orienteret om ansøgningen den 30. september 2021 med en frist på 3 uger til at indsende bemærkninger.

Der indkom ingen bemærkninger

Naboer til Storhedevejen 16 blev orienteret om udkast til miljøgodkendelse den 20. december 2021 med en frist på 30 dage til at fremsende bemærkninger.

Der indkom ikke bemærkninger.

Nedenfor gives en oversigt over samtlige vilkår, der er stillet i miljøgodkendelsen.

- 1) *Miljøgodkendelsen omfatter husdyrproduktionen på ejendommen Storhedevejen 16, 8850 Bjerringbro tilhørende Jørgen Sønderby, Knepperhedegaard under CVR nr. 11812082.*
- 2) *Husdyrproduktionen skal drives i overensstemmelse med de oplysninger, der ligger til grund for godkendelsen blandt andet at ejendommen drives økologisk, samt med de ændringer der eventuelt måtte fremgå af godkendelsens vilkår.*
- 3) *Den, der er ansvarlig for driften, skal underrette kommunen i de tilfælde, hvor landbruget foretager følgende:*
 - *Ejerskifte af virksomhed*
 - *Hel eller delvis udskiftning af driftsherre*
 - *Indstilling af driften for en længere periode*
- 4) *Der skal til enhver tid forefindes et eksemplar af miljøgodkendelsen på ejendommen. Den ansvarlige for driften og de øvrige ansatte skal være bekendt med vilkårene i miljøgodkendelsen.*
- 5) *Dyretypen, gulvtypen og produktionsareal skal være i overensstemmelse med oversigten i nedenstående skema. Staldenes placering kan ses af figur 1 og 2. I stald 1 kan 1530 m² af arealet anvendes med fast drænet gulv med skraber og ajleafløb eller med dybstrøelse.*

Staldnavn	Staldstørrelse (m ²)	Ventilation	Kildehøjde	Produktion	Antal måneder udegående	Produktionsareal (m ²)
Ansøgt drift						
Stald 1	2960	Blandet ventilation	3 m	(#419365) Flexgruppe: Alle kvæg; Fast drænet gulv med skraber og ajleafløb	0	1530
				(#419362) Flexgruppe: Alle kvæg; Dybstrøelse	0	575
				(#388365) Flexgruppe: Alle kvæg; Sengestald med spalter (bagskyl eller ringkanal)	0	637
Stald 2	1440	Blandet ventilation	3 m	(#388369) Flexgruppe: Alle kvæg; Dybstrøelse	0	511
				(#388367) Flexgruppe: Alle kvæg; Sengestald med fast gulv	0	418
Stald 3 - Kalvehytter	41	Naturlig ventilation	3 m	(#419330) Flexgruppe: Alle kvæg; Dybstrøelse	0	30
Stald 3 - Kalvehytter II	39	Naturlig ventilation	3 m	(#419331) Flexgruppe: Alle kvæg; Dybstrøelse	0	30
Stald 3 - Kalvehytter III	38	Naturlig ventilation	3 m	(#419332) Flexgruppe: Alle kvæg; Dybstrøelse	0	30
Stald 1 - Nyt udeareal	911	Naturlig ventilation	3 m	(#419367) Flexgruppe: Alle kvæg; Fast drænet gulv med skraber og ajleafløb	0	394
Sum						4155

- 6) *Ejendommens gyllebeholder og møddingsplads må have et samlet overfladeareal på hhv. 211 m² og 265 m².*
- 7) *Energi- og vandforbruget skal registreres mindst 1 gang årligt. Registreringerne skal kunne fremvises ved tilsyn på ejendommen.*
- 8) *Anlæg, der er særligt energiforbrugende, skal kontrolleres og vedligeholdes således, at de altid fungerer energimæssigt optimalt. Dokumentation herfor skal kunne fremvises ved tilsyn på ejendommen.*
- 9) *Al vask af maskiner, redskaber, hvorfra der kan forekomme gødningsrester, samt transportvogn og sprøjte skal foregå på støbt tæt plads med bortledning af spildevandet til opsamlingsbeholder.*
- 10) *Arealerne omkring bygningerne og tilkørselsveje skal holdes ryddelige og fri for affald mv.*
- 11) *Olie- og kemikalier (gældende både råvarer og affald) skal til enhver tid opbevares i tæt emballage, afskærmet mod nedbør og uden mulighed for afløb til kloak, jord, overfladevand eller grundvand. Opbevaringen skal ske således, at der er opsamlingskapacitet til en mængde, svarende til rumindholdet af den størst benyttede beholder.*
- 12) *Der skal til enhver tid foreligge dokumentation for, at affald bortskaffes miljømæssigt forsvarligt. Ved tilsyn skal det kunne demonstreres, at affaldstyperne bliver sorterede. Det skal ligeledes kunne dokumenteres, at affaldet aftages af godkendte virksomheder og transporteres af godkendte transportører, f.eks. ved hjælp af kvitteringer fra virksomhederne.*
- 13) *Tankning skal til enhver tid ske under opsyn på en plads med fast og tæt bund, således at spild kan opsamles, og at der ikke er mulighed for afløb til jord, kloak, overfladevand eller grundvand.*
- 14) *Der skal foreligge en beredskabsplan, som fortæller, hvornår og hvordan der skal reageres ved uheld, som kan medføre konsekvenser for det eksterne miljø.*

Beredskabsplanen skal som minimum indeholde:

- *Procedurer, som beskriver relevante tiltag med henblik på at "stoppe ulykken/uheldet" og begrænse udbredelsen*
- *Oplysninger om hvilke interne/eksterne personer og myndigheder, der skal alarmes og hvordan*
- *Kortbilag over bedriften med angivelse af miljøfarlige stoffer, afløbs- og drænsystemer og vandløb m.m.*
- *En opgørelse over materiel der er tilgængeligt på bedriften, eller som kan skaffes med kort varsel, der kan anvendes i forbindelse med afhjælpning, inddæmning og opsamling af spild/lækage, som kan medføre konsekvenser for det eksterne miljø.*

Beredskabsplanen skal opdateres, når der sker ændringer på bedriften og gennemgås mindst én gang om året.

Beredskabsplanen skal have en fast tilgængelig plads på ejendommen.

- 15) *Der skal på ejendommen forlægge aftaler/dokumentation for, at der er 9 måneders opbevaringskapacitet eller tilsvarende - eksempelvis at husdyrgødningen afhentes til biogasanlæg eller til anden ejendom.*
- 16) *Hvis der efter kommunens vurdering opstår lugtgener, der vurderes at være væsentligt større end der kan forventes ifølge grundlaget for miljøvurderingen i denne godkendelse, kan kommunen meddele påbud om, at der skal indgives og gennemføres projekt for afhjælpende foranstaltninger.*
- 17) *Der skal løbende foretages observationer, således angreb af skadedyr opdages. Ved angreb skal der igangsættes tiltag til bekæmpelse af skadedyr efter retningslinjer fra Aarhus Universitet, Institut for Agroøkologi.*
- 18) *Ved transport af gylle på offentlige veje skal gyllevognens åbninger være forsynet med låg eller lignende, således spild ikke kan finde sted. Skulle der alligevel ske spild, skal dette straks opsamles.*
- 19) *Hvis der kommer klager over støj fra produktionsanlægget med tilknyttede aktiviteter, vil Kommunen indhente dokumentation for, at støjkravene i Miljøstyrelsens Vejledning overholdes.*

Vejledningens afskæringskriterier er følgende:

Den eksterne støjbelastning fra landbrugsdriften på ejendommens bygningsparcel må i intet punkt - målt på nærmeste naboejendom med tilhørende udendørs arealer i tilknytning til boligen - overstige nedenstående værdier. De angivne værdier for støjbelastningen er de ækvivalente, korrigerede lydniveauer i dB(A).

	Kl.	Referencetidsrum	dB(A)
Mandag – fredag	07-18	8 timer	55
Lørdag	07-14	8 timer	55
Lørdag	14-18	8 timer	45
Søn- og helligdage	07-18	8 timer	45
Alle dage	18-22	1 timer	45
Alle dage	22-07	½ time	40
Maksimalværdi	22-07	-	55

- 20) *Landbrugsdriften må ikke uden for ejendommens areal give anledning til støvgener, som Viborg Kommune vurderer til at være væsentlige.*
- 21) *Opbevaring og håndtering af virksomhedens foder/råvarer, bygningers og siloers konstruktion samt virksomhedens drift i øvrigt må ikke give anledning til støvgener, der efter Viborg Kommunes vurdering medfører gener for omgivelserne.*
- 22) *Ved ophør af dyreholdet skal gyllekanaler, fortanke, gylletanke og dieseltank tømmes og rengøres.*

3 GENERELLE FORHOLD

3.1 BESKRIVELSE AF HUSDYRBRUGET

Miljøgodkendelsen efter Husdyrbruglovens §16a, stk. 1 gælder for husdyrproduktionen på Storchedevejen 16, 8850 Bjerringbro tilhørende Jørgen Sønderby. Bedriften drives for nuværende under CVR nr. 11812082.

Der ønskes en anden type gulvtype i kostalden og et nyt udeareal på 394 m² til køerne. Derudover ønskes en større fleksibilitet i forhold til sammensætningen af dyreholdet på ejendommen end der er givet godkendelse til i den eksisterende godkendelse på ejendommen.

3.2 MEDDELELSESPLIGT – ANLÆG, AREALER, EJERFORHOLD

Ændring af anlæg skal meldes til Viborg Kommune, som afgør om ændringerne på bedriften udløser krav om miljøgodkendelse. Skift i ejerforhold for ejendommen skal desuden meddeles til Viborg Kommune.

3.3 GYLDIGHED

En godkendelse skal udnyttes inden for 6 år. Hvis en godkendelse, der er udnyttet, efterfølgende ikke har været helt eller delvis udnyttet i 3 på hinanden følgende år, bortfalder den del af tilladelsen, der ikke har været udnyttet i de seneste 3 år. Udnyttelse anses her for at foreligge, når mindst 25 pct. af det tilladte produktionsareal udnyttes driftsmæssigt. Med driftsmæssig udnyttelse forstås, at der på det pågældende produktionsareal mindst produceres 50 pct. af det mulige inden for rammerne af dyre-velfærdskrav eller andre relevante krav. Herefter gælder fortsat, at der kan ske helt eller delvist bortfald af godkendelsen, hvis der ikke sker udnyttelse (jf. de 25 %) af produktionsretten i 3 på hinanden følgende år.

3.4 RETSBESKYTTELSE

Tilsynsmyndigheden kan meddele påbud om, at forureningen skal nedbringes, herunder påbud om, at der skal gennemføres bestemte foranstaltninger, hvis et husdyrbrug, som er godkendt efter § 16 a, stk. 1, medfører uhygiejniske forhold eller væsentlig forurening. Tilsynsmyndigheden kan endvidere meddele påbud, hvis husdyrbruget skønnes at indebære en nærliggende risiko for væsentlig forurening eller uhygiejniske forhold.

Tilsynsmyndigheden må ikke meddele påbud eller forbud efter husdyrbruglovens § 39, før der er forløbet 8 år efter meddelelsen af en godkendelse efter §16 a.

GENERELLE VILKÅR.

På baggrund af ovenstående fastsættes følgende generelle vilkår:

- 1) *Miljøgodkendelsen omfatter husdyrproduktionen på ejendommen Storhedevejen 16, 8850 Bjerringbro tilhørende Jørgen Sønderby, Knepperhedegaard under CVR nr. 11812082.*
- 2) *Husdyrproduktionen skal drives i overensstemmelse med de oplysninger, der ligger til grund for godkendelsen blandt andet at ejendommen drives økologisk, samt med de ændringer der eventuelt måtte fremgå af godkendelsens vilkår.*
- 3) *Den, der er ansvarlig for driften, skal underrette kommunen i de tilfælde, hvor landbruget foretager følgende:*
 - *Ejerskifte af virksomhed*
 - *Hel eller delvis udskiftning af driftsherre*
 - *Indstilling af driften for en længere periode*
- 4) *Der skal til enhver tid forefindes et eksemplar af miljøgodkendelsen på ejendommen. Den ansvarlige for driften og de øvrige ansatte skal være bekendt med vilkårene i miljøgodkendelsen.*

4 HUSDYRBRUGETS BELIGGENHED OG PLANMÆSSIGE FORHOLD

4.1 BYGGE- OG BESKYTTELSESLINIER, FREDNINGER MV.

MILJØTEKNISK REDEGØRELSE

Ejendommens produktionsbygninger er placeret således, at afstandskravene i husdyrbrugslovens § 8 bliver overholdt. Der er i tabel 1 redegjort for afstandene. Situationsplan er vist i bilag 1.

TABEL 1 AFSTAND TIL BYZONE, SAMLET BEBYGGELSE OG NABOBEBOELSE

Lovpligtig min. afstand fra husdyrbruget	Minimumsafstand	Aktuel afstand
Eksisterende/fremtidig byzone eller sommerhusområde (Himmestrup Hgd, Lee)	50 m	582
Område i lokalplan udlagt til boligformål, blandet bolig og erhvervsformål eller til offentlige formål med henblik på beboelse, institutioner, rekreative formål og lignende i landzone (Storhedevejen 18)	50 m	414
Beboelsesbygning på en ejendom uden landbrugspligt, der ligger i en samlet bebyggelse i landzone, og som har en anden ejer end driftsherren (Storhedevejen 9)	50 m (som nabobeboelse)	914
Nabobeboelse	50 m	442

Nærmeste Natura2000 område er Habitatområde nr. 30, Lovns Bredning, Hjarbæk Fjord og Skals, Simsted og Nørre Ådal, samt Skravad Bæk, som er beliggende ca. 4 km øst for anlægget.

Placeringen af det ansøgte udeareal ligger uden for geologisk interesseområde, særlige landskaber, bevaringsværdige kulturmiljøer, fredede områder og potentielle naturområder.

Husdyrbrugets anlæg ligger udenfor fredninger, strand- klit-, sø- åbeskyttelseslinjer samt udenfor kirkebyggelinje. Ejendommen ligger i et område der i Kommuneplanen 2017 – 2029 er udpeget som et værdifuldt landbrugsområde udpeget til store husdyrbrug. I kommuneplanen er området udpeget til værdifuldt landbrugsområde, hvor målsætningen er at sikre de bedst mulige produktionsbetingelser for jordbrugserhvervene.

Ejendommen er beliggende i et område indenfor 2 fortidsmindebeskyttelseslinjer. Der er i anden afgørelse i givet dispensation til udendørsområde fra fortidsmindebeskyttelseslinjen til det ansøgte, jf. naturbeskyttelseslovens § 65, stk. 2

Ejendommen er beliggende i et område indenfor skovbyggelinjer. Udearealer, der er nødvendige for jordbrugs- og fiskerierhvervene, er undtaget fra forbud mod byggeri inden for skovbyggelinjen.

Afstandskravene i henhold til § 6 i Husdyrloven er overholdt, som vist i tabel 2.

TABEL 2 AFSTANDSKRAV OG FAKTISKE AFSTANDE I FORHOLD TIL DE EKSISTERENDE BYGNINGER

	Afstandskrav (m)	Aktuel afstand (m)
Ikke-almene vandforsyningsanlæg	Min. 25	169 m
Almene vandforsyningsanlæg	Min. 50	Over 50 m
Vandløb, herunder dræn og søer	Min. 15	362 m
Offentlig vej og privat fællesvej	Min. 15	175 m
Levnedsmiddelvirksomhed	Min. 25	Over 25 m
Beboelse på samme ejendom	Min. 15	81 m
Naboskel	Min. 30	233 m

BEMÆRKNINGER OG VURDERING

Husdyrbrugets anlæg ligger udenfor fredninger, strand- klit-, sø- å- og samt udenfor kirkebyggelinje. Et nyt udeareal har krævet dispensation for fortidsmindebekyttelseslinje.

Ændringerne på ejendommen respekter afstandskravene i husdyrbrugslovens §§ 6 og 8. Det vurderes derfor, at projektet kan gennemføres uden, at der skal søges dispensation fra afstandskravene. På grund af terræn og læhegn vurderes det, at landbrugsejendommen med de beskrevne anlæg ikke vil påvirke de landskabelige forhold væsentlig. Projektet er ikke i konflikt med bygge- og beskyttelseslinjer, fredninger eller andet.

Samlet vurderes det, at ejendommens drift kan udføres uden at påvirke de landskabelige forhold.

Viborg Kommunen vurderer, at ændringen ikke vil forringe de kulturhistoriske, naturmæssige, geologiske eller rekreative værdier i området.

KOMMUNENS BEMÆRKNINGER OG VURDERING

Viborg Kommune vurderer, at alle afstandskrav nævnt i Husdyrbrugsloven er overholdt.

4.2 PLACERING I LANDSKABET -ANLÆGGET

MILJØTEKNISK REDEGØRELSE

Ejendommen er beliggende i et kuperet mellemskala landskab. Landskabet er karakteriseret ved små lunde, levende hegn, gravhøje og spredt bebyggelse. Terrænet er faldende rundt om ejendommen. Det samlede indtryk af landskabet er, at der er tale om et landbrugsområde, der fremtræder intakt. Ifølge kommuneplanen er der ikke udpeget værdifulde kulturmiljøer omkring husdyrbruget.

Husdyrbruget er placeret i landzone. Nærmeste enkeltbolig, der ikke er noteret som landbrug, er i en afstand på ca. 914 meter øst for husdyranlægget. Nærmeste område, som er udlagt til boligområde (samlet bebyggelse) er beliggende ca. 462 meter sydøst for husdyranlægget. Den vægtede gennemsnitsafstand til nærmeste byzone er angivet til 656 m.

KOMMUNENS BEMÆRKNINGER OG VURDERING

I kommuneplanen for Viborg Kommune er området, hvor husdyrbruget ligger, udpeget som et særligt værdifuldt landbrugsområde.

Det ansøgte vurderes ikke at være i strid med fredede områder, fortidsminder, kulturarvsarealer eller andre udpegninger, idet der er meddelt dispensations for fortidsmindebekyttelseslinje.

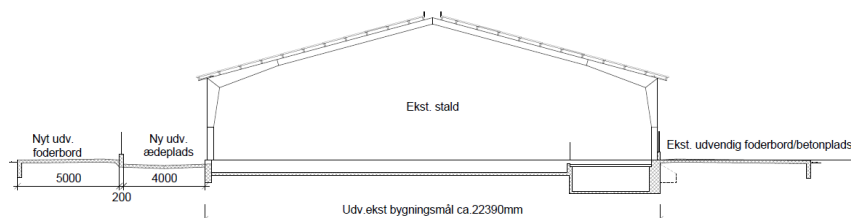
Viborg Kommune vurderer, at ejendommen fremstår som en samlet enhed i landskabet.

5.1 HUSDYRHOLD OG PRODUKTIONSAREAL

MILJØTEKNISK REDEGØRELSE

På Storhedevejen 16 ønskes en anden gulvtype i kostalden og et nyt udeareal på 394 m² til køerne. I stalden ønskes, at en variabel del af dybstrøelsesarealet kan ændres til fast drænet gulv med skrabere og ajle afløb. Derfor er indsendt scenarieberegning i skema nr. 230252, som viser, at fast drænet gulv udgør den staldtype med den højeste udledning. Der indsættes vilkår om at der i stalden kan være både dybstrøelse og fast drænet gulv.

Der er givet dispensation fra naturbeskyttelsesloven til det nye udeareal. Der blev søgt dispensation til en placering langs den vestlige side i en bredde på 9,2 m. Der ændres ikke på staldens tagkonstruktion, og pladsen vil bortset fra gitteret foran foderbordet ikke være over terræn se figur 1. 4 m af det nye udeareal er produktionsareal og har en længde på 98,5 m.

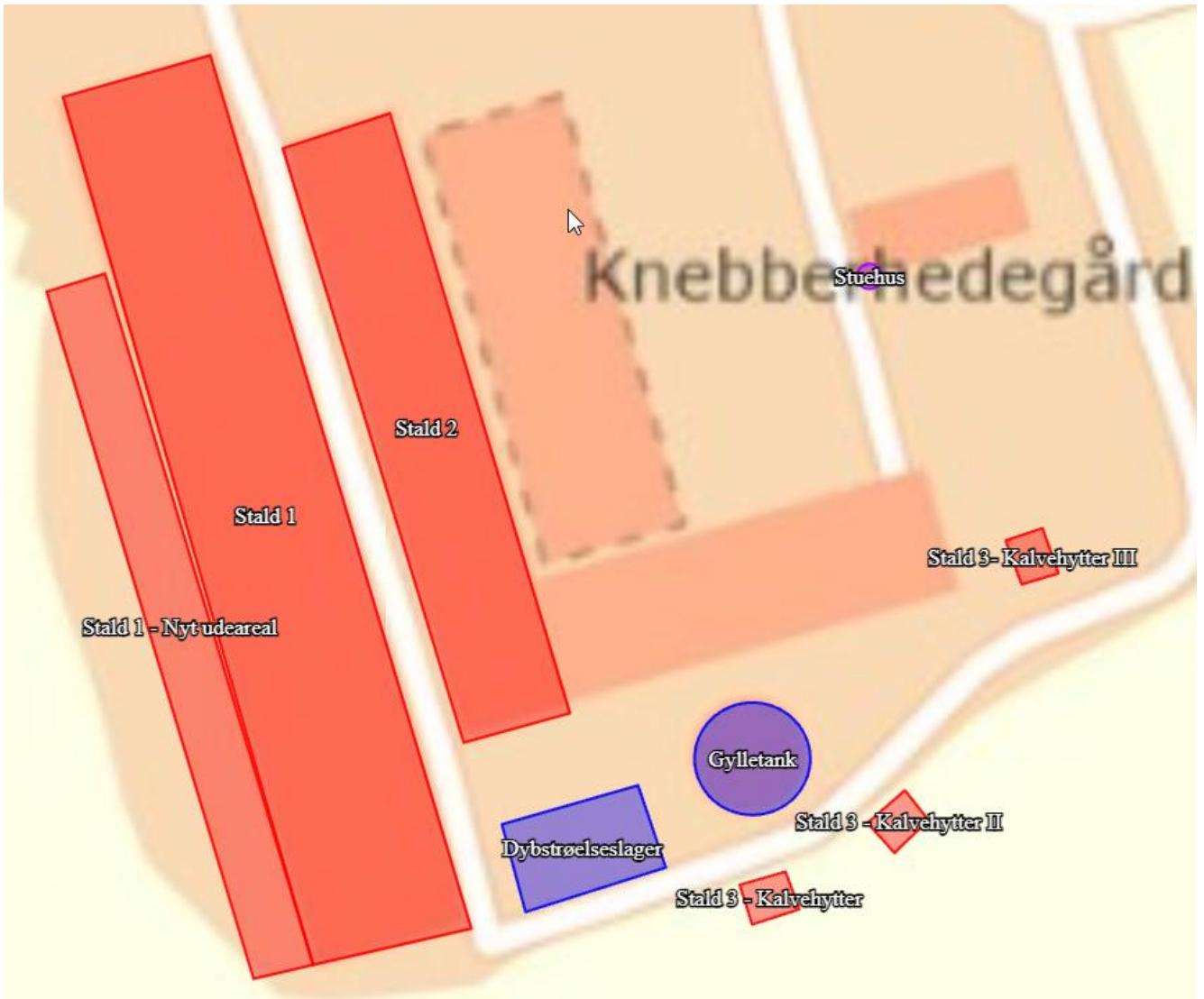


Figur 1. Tværsnit

I figur 1 ses en situationsplan, i figur 2 fremgår de ansøgte produktionsarealer. Der vil samlet på ejendommen være et produktionsareal på 4155 m² i ansøgt drift, se tabel 1. Der er søgt om flexgrupper i alle stalde. De anvendte flexgrupper ses i tabel 3.

Kalvehytterne anvendes typisk juni til august måned på ansøgningstidspunktet og står primært på græsarealer, hvor de er flytbare.

Opbevaringslager til husdyrgødning, ses i tabel 3.



Figur 2. Produktionsarealer



Figur 3. Produktionsarealer på luftfoto

Tabel 4 Dyretyper og staldsystemer.

Staldnavn	Staldstørrelse (m ²)	Ventilation	Kildehøjde	Produktion	Antal måneder udegående	Produktionsareal (m ²)
Ansøgt drift						
Stald 1	2960	Blandet ventilation	3 m	(#419365) Flexgruppe: Alle kvæg; Fast drænet gulv med skraber og ajleaffløb	0	1530
				(#419362) Flexgruppe: Alle kvæg; Dybstrøelse	0	575
				(#388365) Flexgruppe: Alle kvæg; Sengestald med spalter (bagskyl eller ringkanal)	0	637
Stald 2	1440	Blandet ventilation	3 m	(#388369) Flexgruppe: Alle kvæg; Dybstrøelse	0	511
				(#388367) Flexgruppe: Alle kvæg; Sengestald med fast gulv	0	418
Stald 3 - Kalvehytter	41	Naturlig ventilation	3 m	(#419330) Flexgruppe: Alle kvæg; Dybstrøelse	0	30
Stald 3 - Kalvehytter II	39	Naturlig ventilation	3 m	(#419331) Flexgruppe: Alle kvæg; Dybstrøelse	0	30
Stald 3 - Kalvehytter III	38	Naturlig ventilation	3 m	(#419332) Flexgruppe: Alle kvæg; Dybstrøelse	0	30
Stald 1 - Nyt udeareal	911	Naturlig ventilation	3 m	(#419367) Flexgruppe: Alle kvæg; Fast drænet gulv med skraber og ajleaffløb	0	394
Sum						4155

Tabel 5. Flexgrupper

Dyretype og staldsystemer som indgår i flexgruppen	
Alle kvæg; Sengestald med spalter (bagskyl eller ringkanal)	Alle kvæg; Dybstrøelse
Malkekøer, kvier og stude. Sengestald med spalter (kanal, bagskyl eller ringkanal)	Malkekøer, kvier og stude. Dybstrøelse
Ammekøer, slagtekalve (over 6 mdr.). Sengestald med spalter (kanal, bagskyl eller ringkanal)	Ammekøer, slagtekalve (over 6 mdr.). Dybstrøelse
	Kalve, (under 6 mdr.). Dybstrøelse
Alle kvæg; Fast drænet gulv med skraber og ajlefløb	Alle kvæg; Sengestald med fast gulv
Malkekøer, kvier og stude. Fast drænet gulv med skraber og ajlefløb	Malkekøer, kvier og stude. Sengestald med fast gulv
Ammekøer, slagtekalve (over 6 mdr.). Fast drænet gulv med skraber og ajlefløb	Ammekøer, slagtekalve (over 6 mdr.). Sengestald med fast gulv

Tabel 6. Opbevaringslagre

Opbevaringslagre					
Navn	Lagertype	Yderligere oplysninger	Bedste tilgængelige opbevaringsteknik	Dimension	Areal (m ²)
			Ansøgt drift		
Dybstrøelseslager	Fast				265
Gylletank	Flydende			Højde 4 m; Diameter 17,9 m	211

KOMMUNENS BEMÆRKNINGER OG VURDERING

Det er størrelsen af produktionsarealet samt dyre- og gulvtype, der er afgørende for produktionens miljømæssige belastning, hvorfor der stilles vilkår om, at de angivne produktionsarealer, gulv- og dyretyper overholdes.

VILKÅR

- 5) *Dyretypen, gulvtypen og produktionsareal skal være i overensstemmelse med oversigten i nedenstående skema. Staldenes placering kan ses af figur 1 og 2. I stald 1 kan 1530 m² af arealet anvendes med fast drænet gulv med skraber og ajlefløb eller med dybstrøelse.*

Staldnavn	Staldstørrelse (m ²)	Ventilation	Kildehøjde	Produktion	Antal måneder udegående	Produktionsareal (m ²)
Ansøgt drift						
Stald 1	2960	Blandet ventilation	3 m	(#419365) Flexgruppe: Alle kvæg; Fast drænet gulv med skraber og ajleafløb	0	1530
				(#419362) Flexgruppe: Alle kvæg; Dybstrøelse	0	575
				(#388365) Flexgruppe: Alle kvæg; Sengestald med spalter (bagskyl eller ringkanal)	0	637
Stald 2	1440	Blandet ventilation	3 m	(#388369) Flexgruppe: Alle kvæg; Dybstrøelse	0	511
				(#388367) Flexgruppe: Alle kvæg; Sengestald med fast gulv	0	418
Stald 3 - Kalvehytter	41	Naturlig ventilation	3 m	(#419330) Flexgruppe: Alle kvæg; Dybstrøelse	0	30
Stald 3 - Kalvehytter II	39	Naturlig ventilation	3 m	(#419331) Flexgruppe: Alle kvæg; Dybstrøelse	0	30
Stald 3 - Kalvehytter III	38	Naturlig ventilation	3 m	(#419332) Flexgruppe: Alle kvæg; Dybstrøelse	0	30
Stald 1 - Nyt udeareal	911	Naturlig ventilation	3 m	(#419367) Flexgruppe: Alle kvæg; Fast drænet gulv med skraber og ajleafløb	0	394
Sum						4155

- 6) *Ejendommens gyllebeholder og møddingsplads må have et samlet overfladeareal på hhv. 211 m² og 265 m².*

5.2 VENTILATION

MILJØTEKNISK REDEGØRELSE

Staldene er med naturlig ventilation, og der er derfor ikke energiforbrug til dette.

KOMMUNENS BEMÆRKNINGER OG VURDERING

BAT for ventilation i kvægstalde er at reducere energiforbruget ved anvendelse af naturlig ventilation, hvor det er muligt. Viborg Kommune vurderer, at bedriften på Storhedevejen 16 med det valgte system med naturlig ventilation, lever op til kravet om BAT.

VILKÅR

På baggrund af ovenstående stilles ikke vilkår til ventilation på ejendommen.

5.3 ENERGI- OG VANDFORBRUG

MILJØTEKNISK REDEGØRELSE

Ventilation

Alle stalde er naturligt ventilerede, og der er derfor ikke energiforbrug til ventilation.

Malkning

Der udføres eftersyn af malkeanlægget, der sikrer, at anlægget fungerer energimæssigt forsvarligt. Ansøger har etableret varmegenvinding fra malkekøler til opvarmning af stuehuset.

Transport

Køretøjer vedligeholdes og tomgangskørsel undgås. Ansøger har fokus på at minimere antal transporter. Logistikken mellem foderopbevaring, blandedanlæg og stalde er indrettet, så afstanden giver færrest mulige driftstimer, hvilket minimerer energiforbruget på ejendommen.

Belysning

Der er energibesparende skumringsbelysning i den nyeste stald, og der anvendes lavenergilysstofrør.

Det forventede årlige elforbrug udgør omtrent 200.000 Kwh både i nudrift og ansøgt drift.

Vand.

Bedriftens drikkevandsinstallationer rengøres og efterses jævnligt med henblik på at undgå spild. Eventuelle lækager identificeres og repareres hurtigst muligt. Da hovedparten af vandforbruget anvendes til drikkevand, er der ikke umiddelbart muligheder for at reducere vandforbruget med særlige foranstaltninger

Kølevandet fra køling af mælken og vaskevand fra malkeanlægget genanvendes til drikkevand til køerne.

Vandforbruget i nudrift er estimeret til ca. 16.000 m³ om året og forventes, i den ansøgte situation, at være omtrent det samme.

KOMMUNENS BEMÆRKNINGER OG VURDERING

Der er opmærksomhed på energiforbruget på ejendommen.

Viborg Kommune vurderer, at energi- og vandforbruget er på et fornuftigt leje i forhold til bedriftens produktion. Samtidig vurderes det, at husdyrbruget har foretaget foranstaltninger for at mindske vandforbruget. Der er bl.a. fokus på genanvendelse af varme fra mælkekøler og minimering af spild.

VILKÅR

På baggrund af ovenstående er der stillet følgende vilkår for drift og egenkontrol:

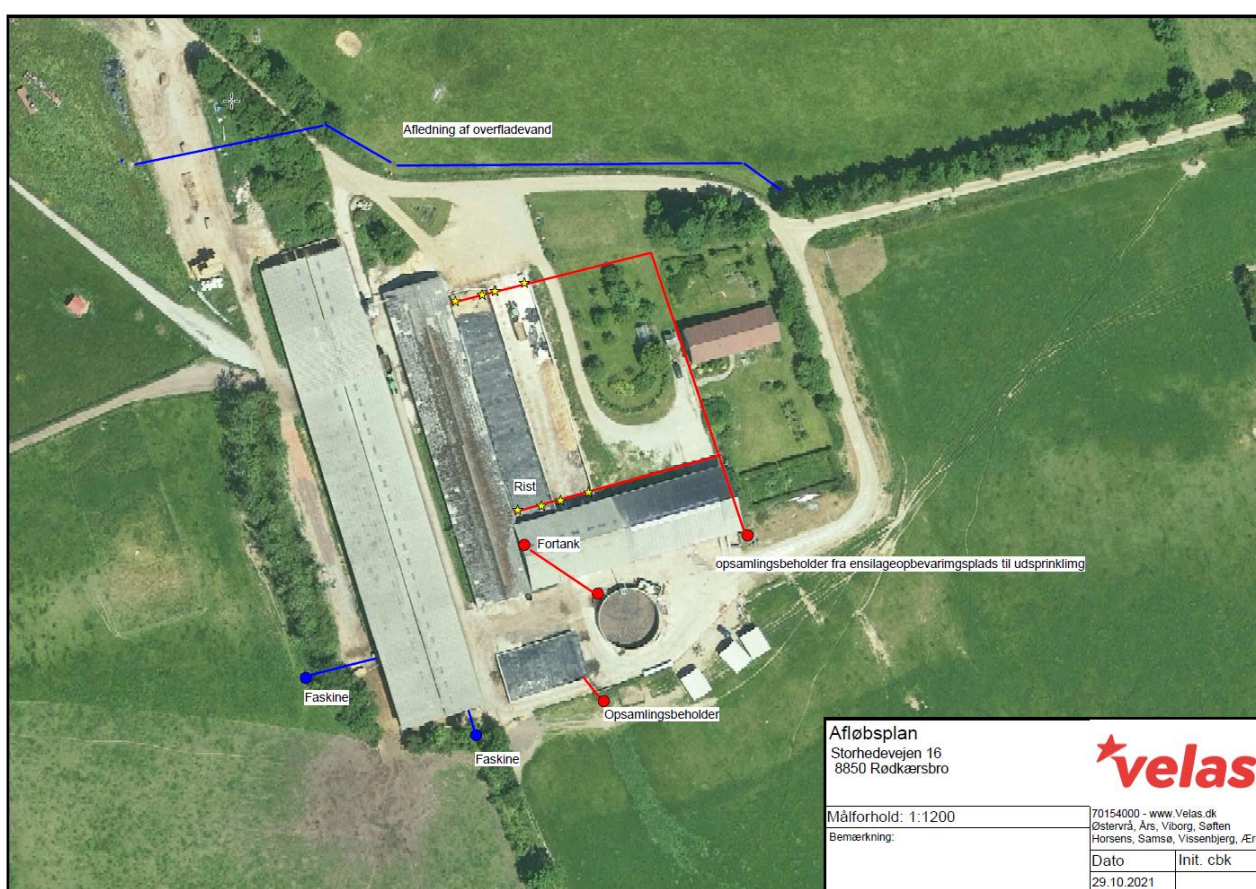
- 7) *Energi- og vandforbruget skal registreres mindst 1 gang årligt. Registreringerne skal kunne fremvises ved tilsyn på ejendommen.*
- 8) *Anlæg, der er særligt energiforbrugende, skal kontrolleres og vedligeholdes således, at de altid fungerer energimæssigt optimalt. Dokumentation herfor skal kunne fremvises ved tilsyn på ejendommen.*

5.4 SPILDEVAND HERUNDER REGNVAND

MILJØTEKNISK REDEGØRELSE

Den årlige mængde af vaskevand og drikkevandsspild fra malkekøerne er estimeret til 1.409 m³. Spildevandet ledes til gyllebeholderen. Denne mængde er medregnet i kapacitetsopgørelsen.

Tagvand fra staldbygningerne opsamles og ledes til eksisterende dræn. Sanitært spildevand afledes til godkendt nedsvivningsanlæg, se figur 4 med oversigt over afløbene.



Figur 4. Afløbsplan

KOMMUNENS BEMÆRKNINGER OG VURDERING

Viborg Kommune vurderer, at kapaciteten i gyllebeholderne er tilstrækkelig til at rumme de givne mængder spildevand, der hører til den ansøgte drift.

Ligeledes vurderer kommunen, at den samlede håndtering af spildevand herunder regnvand sker på forsvarlig vis.

VILKÅR

På baggrund af ovenstående er der stillet følgende vilkår for drift og egenkontrol:

- 9) *Al vask af maskiner, redskaber, hvorfra der kan forekomme gødningsrester, samt transportvogn og sprøjte skal foregå på støbt tæt plads med bortledning af spildevandet til opsamlingsbeholder.*

5.5 AFFALD

MLJØTEKNISK REDEGØRELSE

Generelt bemærkes, at al affald vil blive bortskaffet i henhold til kommunens affaldsregulativ. Beskrivelse af opbevaringsforhold og bortskaffelse fremgår af nedenstående tabel 7.

Tabel 7. Affald.

	Opbevaring	Bortskaffelse
Forbrændingseget affald ISAG kode: 19.00	Container på ejendommen	Affald bortskaffes i henhold til kommunens affaldsregulativ
Jern ISAG kode: 23.00	I tilknytning til eksisterende bygninger	Afhændes af skrothandler
Andet		

Olieaffald opbevares i maskinhus. Der er fast gulv i maskinhus og ingen afløb. Der er opsugende materiale (kattegrus, savsmuld mv.) i maskinhuset, som anvendes ved spild af olie.

Affald fra veterinære lægemidler: opbevares i aflåst rum/skab. Medicinrester og tom emballage returneres til dyrlæge eller afhændes til kommunens modtageordning for farligt affald.

Rengøringsmidler opbevares i malkestalden og bortskaffes via leverandøren.

Døde dyr

Døde dyr opbevares under kadaverkappe hvor de ikke kan ses fra offentlig vej, og med god afstand til naboer. Dyrene placeres på spalter, så de ikke rører jorden. Der er indgået aftale med DAKA om afhentning af døde dyr, som afhentes efter behov. Dette er ca. hver anden uge.

Det vurderes at opbevaring af døde dyr lever op til de gældende krav og ikke er til gene for naboer.

KOMMUNENS BEMÆRKNINGER OG VURDERING

Bedriften er omfattet af reglerne i affaldsbekendtgørelsen. Derfor skal man på ejendommen føre registrering over affaldsproduktionen efter de gældende regler. Bortskaffelsen skal i øvrigt ske i overensstemmelse med kommunes affaldsregulativ for erhverv.

Håndtering af døde dyr skal leve op til kravene i Bekendtgørelse om opbevaring af døde dyr, Bekendtgørelse nr. 558 af 1. juni 2011.

Rester af lægemidler og kanyler fra dyrehold betragtes som "særligt affald" og skal bortskaffes efter de til enhver tid gældende regler om bortskaffelse af affald. Medicin (lægemidler) må ikke opbevares sammen med levnedsmidler eller foderstoffer.

Det skal bemærkes, at landbrugsfolie betragtes som kildesorteret, genanvendeligt erhvervsaffald og skal derfor afleveres til en godkendt aftager.

Viborg Kommune vurderer, at der ikke vil være problemer med hensyn til affaldsbortskaffelsen fra virksomheden.

VILKÅR

På baggrund af ovenstående stilles følgende vilkår for drift og egenkontrol:

- 10) *Arealerne omkring bygningerne og tilkørselsveje skal holdes ryddelige og fri for affald mv.*
- 11) *Olie- og kemikalier (gældende både råvarer og affald) skal til enhver tid opbevares i tæt emballage, afskærmet mod nedbør og uden mulighed for afløb til kloak, jord, overfladevand eller grundvand. Opbevaringen skal ske således, at der er opsamlingskapacitet til en mængde, svarende til rumindholdet af den størst benyttede beholder.*
- 12) *Der skal til enhver tid foreligge dokumentation for, at affald bortskaffes miljømæssigt forsvarligt. Ved tilsyn skal det kunne demonstreres, at affaldstyperne bliver sorterede. Det skal ligeledes kunne dokumenteres, at affaldet aftages af godkendte virksomheder og transporteres af godkendte transportører, f.eks. ved hjælp af kvitteringer fra virksomhederne.*

5.6 RÅVARER OG HJÆLPESTOFFER

MILJØTEKNISK REDEGØRELSE

Olieforbrug

Det forventes, at det årlige forbrug af dieselolie er 15.000 l.

Der er 2 dieseltanke på ejendommen

DIESELTANK – 1997 med 5.900 liter. Nr. 76621-01 Roug.

DIESELTANK – 2003 med 4.000 liter G-nr.: 01-5013 Nr. 138837 Roug

Begge tanke er placeret på fast bund i maskinhuset.

KOMMUNENS BEMÆRKNINGER OG VURDERING

Der stilles vilkår om, at håndtering af olie, spildolie, brændstof skal foregå på en måde, så der ikke opstår risiko for forurening af jord og grundvand eller undergrund. Viborg Kommune vurderer med de stillede vilkår og ovenstående beskrevne drift, at der er minimal risiko for forurening med olie fra råstoftankene.

VILKÅR

På baggrund af ovenstående er der stillet følgende vilkår for drift:

- 13) *Tankning skal til enhver tid ske under opsyn på en plads med fast og tæt bund, således at spild kan opsamles, og at der ikke er mulighed for afløb til jord, kloak, overfladevand eller grundvand.*

5.7 DRIFTSFORSTYRELSE ELLER UHELD

MILJØTEKNISK REDEGØRELSE

Der er udarbejdet en beredskabsplan for ejendommen.

Sker der uheld der kan medføre alvorlige påvirkninger af natur om miljø vil alarmcentralen straks blive kontaktet. Ligeledes vil kommunens Teknik og Miljø Forvaltning efterfølgende blive underrettet.

Derudover vurderes det, at den generelle lovgivning har indarbejdet risici for større ulykker og katastrofer, således der ikke sker utilsigtet forurening af det omkringliggende miljø. Det vurderes således at projektet ikke er sårbart i forhold til ulykker eller større katastrofer.

KOMMUNENS BEMÆRKNINGER OG VURDERING

Viborg Kommune vurderer, at den foreliggende beredskabsplan for ejendommen på tilfredsstillende vis beskriver, hvorledes man skal forholde sig ved kritiske situationer. Beredskabsplanen skal opdateres i takt med, at nye anlægsdele etableres.

VILKÅR

På baggrund af ovenstående er der stillet følgende vilkår for drift og egenkontrol:

- 14) *Der skal foreligge en beredskabsplan, som fortæller, hvornår og hvordan der skal reageres ved uheld, som kan medføre konsekvenser for det eksterne miljø.*

Beredskabsplanen skal som minimum indeholde:

- *Procedurer, som beskriver relevante tiltag med henblik på at "stoppe ulykken/uheldet" og begrænse udbredelsen*
- *Oplysninger om hvilke interne/eksterne personer og myndigheder, der skal alarmeres og hvordan*
- *Kortbilag over bedriften med angivelse af miljøfarlige stoffer, afløbs- og drænsystemer og vandløb m.m.*

- *En opgørelse over materiel der er tilgængeligt på bedriften, eller som kan skaffes med kort varsel, der kan anvendes i forbindelse med afhjælpning, inddæmning og opsamling af spild/lækage, som kan medføre konsekvenser for det eksterne miljø.*

Beredskabsplanen skal opdateres, når der sker ændringer på bedriften og gennemgås mindst én gang om året.

Beredskabsplanen skal have en fast tilgængelig plads på ejendommen.

6.1 GØDNINGSTYPER OG MÆNGDER

MILJØTEKNISK REDEGØRELSE

Håndtering og opbevaring af husdyrgødning

Ejendommen har en gyllebeholder på 800 m³ og en møddingsplads på 265 m² med afløb til separat beholder.

Husdyrproduktionen forventes at producere ca. 9.400 m³ gylle og 397 tons dybstrøelse årligt med den ansøgte produktion. Hvis dybstrøelsesarealet i kostalden bevares er den forventede mængde husdyrgødning 4531 ton dybstrøelse og 1223 m³ gylle. Dybstrøelsesstalden tømmes to gange om året. Første gang stalden tømmes, køres dybstrøelsen væk med det samme. Anden gang bliver dybstrøelsen udbragt og nedpløjet direkte.

For at opnå 9 mdr. opbevaringskapacitet til gylle kræves der 6250 m³ opbevaringskapacitet. Alt gylle og dybstrøelse bliver på ansøgningstidspunktet afhentet af Tjele Gods.

KOMMUNENS BEMÆRKNINGER OG VURDERING

Viborg Kommune vurderer, at gylle og dybstrøelse håndteres på en måde, som minimerer risikoen for uheld med gødning på ejendommen. Opbevaring og håndtering af husdyrgødningen forventes ikke at medføre gener, der kan have en væsentlig negativ indvirkning på miljøet.

VILKÅR

På baggrund af ovenstående stilles ikke særlige vilkår til gødningshåndtering.

- 15) *Der skal på ejendommen forlægge aftaler/dokumentation for, at der er 9 måneders opbevaringskapacitet eller tilsvarende - eksempelvis at husdyrgødningen afhentes til biogasanlæg eller til anden ejendom.*

7 FORURENING OG GENER FRA HUSDYRBRUGET

Ammoniakemissionen fra husdyrbruget målt i kg NH₃-N fremgår af nedenstående:

Samlet emission:	4321 kg (NH ₃ -N/år)
Meremission (8 års-drift):	427 kg (NH ₃ -N/år)
Meremission (nudrift):	427 kg (NH ₃ -N/år)

Afskæringskriterier i forhold til natur

Der gælder følgende fastlagte krav til hvor meget kvælstof der må afsættes på forskellige kategorier af omkringliggende natur:

Tabel 8. Afskæringskriterier i forhold til natur.

Naturtyper	Fastsat beskyttelsesniveau
Kategori 1. § 7 stk. 1, nr. 1 Kategori 1 natur omfatter nærmere bestemte ammoniakfølsomme naturtyper beliggende inden for internationale naturbeskyttelsesområder (Natura 2000 områder), som indgår i udpegningsgrundlaget for området og er kortlagt af Naturstyrelsen i forbindelse med Natura 2000 planlægningen.	Max. totaldeposition afhængig af antal husdyrbrug i nærheden*): 0,2 kg N/ha/år ved > 1 husdyrbrug 0,4 kg N/ha/år ved 1 husdyrbrug 0,7 kg N/ha ved 0 husdyrbrug.
Kategori 2. § 7 stk. 1, nr. 2 Kategori 2 natur omfatter nærmere bestemte ammoniakfølsomme naturtyper, der er beliggende uden for internationale naturbeskyttelsesområder. Det drejer sig om naturtyperne: Højmoser, lobeliesøer samt heder større end 10 ha, som er omfattet af naturbeskyttelseslovens § 3, og overdrev større end 2,5 ha, som er omfattet af naturbeskyttelseslovens § 3.	Max. totaldeposition på 1,0 kg N/ha pr. år.
Kategori 3. Kategori 3 natur omfatter; Heder, moser og overdrev udenfor Natura 2000 områderne, som er beskyttet af naturbeskyttelseslovens § 3, samt ammoniakfølsomme skove.	Max. merdeposition på 1,0 kg N/ha pr. år. Kommunen kan tillade en merdeposition, der er større end 1,0 kg N/ha pr. år, men ikke stille krav om mindre merdeposition end 1,0 kg N/ha pr. år.

AMMONIAKBELASTNING AF KATEGORI 1 NATUR.

Det nærmeste internationale naturbeskyttelsesområde er habitatområde Nr. 30. Lovns Bredning, Hjarbæk Fjord og Skals Ådal. Afstanden fra Storhedevejen 16 til habitatområdet er over 4 km. Totalbelastningen er beregnet til 0,0 kg N/ha. Kravet til denne kategori er maksimalt 0,7 kg N/ha i totalbelastning, og derfor vurderes det, at uanset naturtype vil der ikke være en nævneværdig påvirkning på området.

AMMONIAKBELASTNING AF KATEGORI 2 NATUR.

Nærmeste kategori 2 natur er et overdrev, der er beskyttet af naturbeskyttelseslovens §3, og som er større end 2,5 ha. Overdrevet er beliggende over 2,5 km vest for Stohedevejen 16. Totalbelastningen af dette område er beregnet 0,0 kg N/ha. Kravet til denne kategori er maksimalt 1,0 kg N/ha i totalbelastning.

AMMONIAKBELASTNING AF KATEGORI 3 NATUR.

Syd for Storhedevejen 16 løber Hedemølle Bæk. Langs bækken er der registreret flere ammoniakfølsomme naturtyper. Der er tale om moser, overdrevsarealer samt skovområder udpeget som værende potentielle ammoniakfølsomme.

Nærmest Storhedevejen 16 er et overdrevsareal ca. 180 meter syd for anlægget. beregninger viser en merdeposition på 0,1 kg N/ha, hvilket er væsentlig under grænseværdien på 1,0 kg N/ha.

Påvirkning af arter med særlige beskyttelseskrav (Bilag IV arter)

Ud fra kortmaterialet på naturdata.dk er der ikke registreret forekomster af bilag IV eller andre fredede arter indenfor 1000 meter fra husdyranlægget.

En række dyr og planter, der er omfattet af habitatdirektivets bilag IV, kan have yngle eller rasteområder på eller omkring ejendommen og dens udspretningsarealer. Yngleområderne for bilag IV arterne vurderes ikke at blive påvirket af husdyranlægget eftersom stigning i ammoniakfordampningen fra husdyranlægget er minimal.

Der er ikke konkret kendskab til forekomst af bilag IV-arter omkring ejendommen og dens arealer. Der er ikke kendskab til, at der er andre forekomster af planter og dyr omfattet af artsfredning eller optaget på nationale eller regionale rødlistor på eller umiddelbart op til husdyrbrugets anlæg og udbringningsarealer. Derfor vurderes det eksisterende husdyranlæg ikke at have negativ indflydelse på de nævnte arter.

Samlet vurdering i forhold til ammoniakdeposition på natur.

Som det er nævnt tidligere, er ammoniakafsætningen til kategori 1, 2 og 3 naturtyperne indenfor rammerne af, hvad der udstukket som det acceptable i husdyrloven med hensyn til ammoniakafsætning til naturområderne.

Med baggrund i bl.a. oplysninger fra husdyrgodkendelse.dk vurderes det ikke, at husdyranlægget alene eller sammen med bidrag fra andre kendte forureningskildervil øge den samlede luftbårne kvælstofbelastning i området i uacceptabelt omfang.

VILKÅR

På baggrund af ovenstående stilles der ikke særlige vilkår vedrørende ammoniakemission.

7.1 LUGT

MILJØTEKNISK REDEGØRELSE

Den væsentligste lugt stammer fra sengestaldene, hvor produktionsarealet er enten spaltegulv eller fast drænet gulv. Nærmeste naboejendom er beliggende ca. 915 meter fra husdyranlægget. Til fremtidig samlet bebyggelse er der 414 m, og der er 582 m til fremtidig byzone i Bjerringbro.




Geneafstanden er beregnet til 114 m for nabo, 311 m for samlet bebyggelse og 452 m for byzone. Den vægtede gennemsnitsafstand er til nabo er 915 m, samlet bebyggelse 463 m og byzone 656 m.

I husdyrgodkendelse.dk er der udarbejdet lugtberegninger. Beregningerne viser at alle krav er overholdt, se tabel 9.

Kumulation til naboer

Der er ikke andre husdyrbrug der bidrager til lugt, og der er derfor ikke regnet med kumulation

Tabel 9. Lugtberegning

Bebyggelse	Kumulation	Model	Ukorrigeret geneafstand	Korrigeret geneafstand	Vægtet gennemsnits- afstand	Genekriterie overholdt
Storhedevejen 9 	0	FMK	113,5	113,5	914,5	Ja
Storhedevejen 18 	0	NY	318,6	311,3	462,6	Ja
Himmestrup Hgd., Lee 	0	NY	476,2	452,4	655,8	Ja

Konsekvenszone: 468 m

KOMMUNENS BEMÆRKNINGER OG VURDERINGER

Lovens minimumskrav til afstande til nærmeste beboelser indenfor de tre typer er overholdt. Kommunen vurderer derfor, at lugt fra staldene ikke vil give væsentlige gener for naboerne.

VILKÅR

- 16) Hvis der efter kommunens vurdering opstår lugtgener, der vurderes at være væsentligt større end der kan forventes ifølge grundlaget for miljøvurderingen i denne godkendelse, kan kommunen meddele påbud om, at der skal indgives og gennemføres projekt for afhjælpende foranstaltninger.

7.2 FLUER OG SKADEDYR

MILJØTEKNISK REDEGØRELSE

Generel bekæmpelse af skadedyr

Bekæmpelse af skadedyr foretages efter anvisninger fra Aarhus Universitet, Institut for Agroøkologi.

I forbindelse med dyreholdet kan der forekomme gener fra skadedyr (rotter, mosegrise m.v.), som skal afhjælpes, samt gener fra fluer, som skal bekæmpes effektivt.

Hvis der konstateres skadedyr, vil disse blive bekæmpes effektivt.

Der kan være en risiko for opformering af fluer og andre skadedyr. Det er derfor vigtigt at der opretholdes en god hygiejne, og daglig rengøring er en væsentlig parameter til bekæmpelse af fluer.

Fluegener

Fluebekæmpelse foretages efter anvisninger fra Aarhus Universitet, Institut for Agroøkologi

Rottebekæmpelse

Rottebekæmpelse foretages efter indberetning og i samarbejde med kommunen. Desuden følges de forbyggende foranstaltninger, som er fastlagt i Bekendtgørelse om forebyggelse og bekæmpelse af rotter (BEK nr. 1686 af 18/12/2018)

KOMMUNENS BEMÆRKNINGER OG VURDERING

I forbindelse med dyreholdet kan der forekomme gener fra skadedyr (rotter, mosegrise m.v.), som skal afhjælpes, samt gener fra fluer, som skal bekæmpes effektivt. Det vurderes, at ejendommens skadedyrsbekæmpelse er tilfredsstillende.

VILKÅR

På baggrund af ovenstående er der stillet følgende vilkår for drift og egenkontrol:

- 17) *Der skal løbende foretages observationer, således angreb af skadedyr opdages. Ved angreb skal der igangsættes tiltag til bekæmpelse af skadedyr efter retningslinjer fra Aarhus Universitet, Institut for Agroøkologi.*

7.3 TRANSPORT

MILJØTEKNISK REDEGØRELSE

Oversigtsforhold for tilkørselsvejene til ejendommen vurderes som gode, således at det er muligt at tage nødvendige hensyn, der skal tages til naboer, veterinære forholdsregler osv. i forbindelse med transport til og fra ejendommen.

Hver anden dag bliver der afhentet mælk, med lastbil.

Kørsel i forbindelse med levering af brændstof og andre varer vil være på ubetydeligt niveau.

Det tilstræbes at holde kørslen i spidsbelastningsperioderne inden for normal arbejdstid.

Ejendommen ligger i et landområde. Hovedparten af arealerne ligger omkring ejendommen. Det betyder, at gylle- og fodertransporter til og fra disse arealer foregår i landområde uden at berøre tæt beboede områder. Transporten af gylle til aftalearealer længere væk foregår med lastbil, som indgår naturligt i det samlede trafikbillede, uden at der vil være nævneværdige øgede gener for omgivelserne.

Tabel 10. Transporter.

Transporttype	Antal transporter pr. år i nudrift	Antal transporter pr. år i ansøgt drift	Tidsinterval	Hyppeghed	Forskel i antallet af transporter
Lastbiltransporter					
Kraftfoder	24	24			0
Diesel	14	14			0
Afhentning af mælk	182	182	Morgen	Hver dag	0
Ind og udlevering af dyr	60	60			
Døde dyr	24	24			0
Div. Transporter	24	24			
Traktor					
Gyllekørsel	375	375			0
Fast gødning	20	20			0
Grovfoder	370	370			0
Halm	45	45			0
I alt	1138	1138			

KOMMUNENS BEMÆRKNINGER OG VURDERING

Viborg Kommune vurderer, at der er valgt de mest hensigtsmæssige transportveje for produkter til og fra gården, og at der ikke vil forekomme væsentlige gener fra transport, idet ejendommen er godt beliggende således, at vejnettet kan klare transportbehovet uden gener for naboer. Anlægget ligger relativt tæt på en større vej. Trafik på offentlig vej reguleres ikke i forbindelse med miljøgodkendelsen.

VILKÅR

- 18) *Ved transport af gylle på offentlige veje skal gyllevognens åbninger være forsynet med låg eller lignende, således spild ikke kan finde sted. Skulle der alligevel ske spild, skal dette straks opsamles.*

7.4 STØJ FRA ANLÆGGET OG MASKINER

MILJØTEKNISK REDEGØRELSE

De væsentligste støjkloder er vurderet til at være støj fra landbrugsmaskiner og støj fra malkeanlæg. Kompressoren står i malkestalden, hvorved støjen bliver begrænset. Der er opmærksomhed på, at døre/porte er lukkede ved brug.

For så vidt angår støj fra landbrugsmaskiner, vil der dagligt forekomme kørsel ved fodertilberedning. Herudover vil der forekomme sæsonbetonet kørsel ved gylleudbringning (efterår/forår) og markarbejde.

Da der er langt til nærmeste nabo og støj søges dæmpet ved valg af støjsvag teknologi samt afskærmning, og al unødigt tomgangskørsel søges undgået, vurderes anlæggets aktiviteter ikke at give anledning til væsentlige støjgener. Støjkloder fremgår af tabel 11. Herudover er der ingen støj om natten fra ventilationsanlæg m. m

Tabel 11. Støjkloder

Støjkilde	Placering	Tidsinterval	Tiltag mod støjkloder
Ventilationsanlæg	<i>Naturlig ventilation</i>	Ingen støj	Der forekommer ikke støj fra ventilationsanlæg, da der er naturlig ventilation i alle staldafsnit
Kompressor til malkebotter	<i>Malkeum</i>	Der malkes to gange i døgnet.	Placeret indendørs
Højtryksrensere	<i>Brug af højtryksrensere til vask af stalde sker inde døre</i>	Højtryksrensere anvendes ca. 25 timer om året i forbindelse med rengøring af stalde og maskiner	Højtryksrenseren vedligeholdes
Mælkekøling	<i>Tankrum</i>	Ingen generende støj	Placeret indenfor
Foderhåndtering	<i>Ved Plansiloer</i>	Foderet blandes om morgenen.	Pga. afstanden til naboerne betragtes det ikke som en væsentlig støjkilde på ejendommen.
Aflæsning af foder	<i>I foderlade</i>		Tomgangskørsel undgås
Kørsel med ensilage	<i>Ved plansilo</i>	Der vil være periodisk støj ved kørsel med ensilage	Maskinerne vedligeholdes, tomgangskørsel undgås
Ensilering	<i>Ved plansilo</i>	Der vil være periodisk støj ved ensilering. I høst og ensilering af foderafgrøder vil der	Maskinerne vedligeholdes, tomgangskørsel undgås

		kunne forekomme perioder med aktivitet med redskaber og maskiner hele døgnet.	
Håndtering af gylle		Der vil være periodisk støj ved omrøring og pumpning af gylle	
Håndtering af dybstrøelse		Der vil være periodisk støj ved læsning af dybstrøelse	
Transport til og fra ejendommen (se afsnit vedr. transport)	-	Se afsnit vedr. transport Brugen af traktor er normalt begrænset til at foregå i dagtimerne, dog må der påregnes støj udover dagtimerne i forbindelse med sæsonbetonet arbejde ved eksempelvis ensilering, forårsarbejde, høst og efterårsarbejde i marken	Der undgås så vidt muligt tomgangskørsel Brugen af traktor vil normalt begrænses til at foregå i dagtimerne, dog må der påregnes støj udover dagtimerne i forbindelse med sæsonbestemt arbejde f.eks. ved ensilering, forårsarbejde, høst og efterårsarbejde i marken.

KOMMUNENS BEMÆRKNINGER OG VURDERING

Husdyrbruget ligger i nogen afstand fra naboer, og støj i forbindelse med produktionen vil derfor være meget begrænset.

Der er redegjort for, at transporter og andre støjende aktiviteter så vidt muligt foregår i dagtimerne.

Viborg Kommune vurderer, at støj fra ejendommen ikke vil blive et problem for de omkringboende efter at projektet er gennemført.

VILKÅR

På baggrund af ovenstående er der stillet følgende vilkår for drift og egenkontrol:

- 19) *Hvis der kommer klager over støj fra produktionsanlægget med tilknyttede aktiviteter, vil Kommunen indhente dokumentation for, at støjkraevne i Miljøstyrelsens Vejledning overholdes.*

Vejledningens afskæringskriterier er følgende:

Den eksterne støjbelastning fra landbrugsdriften på ejendommens bygningsparcel må i intet punkt - målt på nærmeste naboejendom med tilhørende udendørs arealer i tilknyt-

ning til boligen - overstige nedenstående værdier. De angivne værdier for støjbelastningen er de ækvivalente, korrigerede lydniveauer i dB(A).

	Kl.	Referencetidsrum	dB(A)
Mandag – fredag	07-18	8 timer	55
Lørdag	07-14	8 timer	55
Lørdag	14-18	8 timer	45
Søn- og helligdage	07-18	8 timer	45
Alle dage	18-22	1 timer	45
Alle dage	22-07	½ time	40
Maksimalværdi	22-07	-	55

7.5 STØV FRA ANLÆG OG MASKINER

MILJØTEKNISK REDEGØRELSE

Der kan forekomme støv ved blanding af foder, særligt når der hentes halm. Støv fra de interne transportere, samt støv fra de forskellige transportere til og fra ejendommen vurderes dog at være af behersket karakter pga. den relativt lange afstand til nærmeste nabo.

KOMMUNENS BEMÆRKNINGER OG VURDERING

Med hensyn til støvgener fra gården forventes der ikke væsentlige problemer. Det bemærkes, at god landmandspraksis indebærer, at al transport til og fra bedriften skal foregå ved hensynsfuld kørsel, samt at alle aktiviteter på bedriften planlægges, herunder også levering og udkørsel, så omgivelserne påvirkes mindst muligt.

VILKÅR

På baggrund af ovenstående er der stillet følgende vilkår for drift og egenkontrol:

- 20) *Landbrugsdriften må ikke uden for ejendommens areal give anledning til støvgener, som Viborg Kommune vurderer til at være væsentlige.*
- 21) *Opbevaring og håndtering af virksomhedens foder/råvarer, bygningers og siloers konstruktion samt virksomhedens drift i øvrigt må ikke give anledning til støvgener, der efter Viborg Kommunes vurdering medfører gener for omgivelserne.*

7.6 LYS

MILJØTEKNISK REDEGØRELSE

Der er opsat arbejdsbelysning på de eksisterende stalde. Arbejdsbelysningen er ikke kraftigere, end hvad der er normen for et husdyrbrug af denne størrelse. Lyskilderne vurderes ikke at være generende for omgivelserne.

KOMMUNENS BEMÆRKNINGER OG VURDERING

Viborg Kommune vurderer, at der ikke er udendørs lys, som kan virke generende for naboer eller passerende trafik.

Det vurderes således, at belysningen ikke vil give anledning til væsentlige problemer eller gener for omkringboende eller landskabelige hensyn.

8 BEDSTE TILGÆNGELIGE TEKNIK (BAT)

Ejendommen skal leve op til BAT-krav for ammoniak, da der er en ammoniakfordampning på over 750 kg NH₃-N/år.

I lovgivningen er der faste krav hertil, som sikrer at husdyrbrug vælger et staldsystem eller en teknologi blandt de bedste tilgængelige for at begrænse ammoniakudledningen fra husdyrbruget. De BAT-krav, der stilles til husdyrbrugene, bidrager til, at målet for fald i ammoniakemissionen i Danmark nås, og at den sundhedspåvirkning ammoniak afstedkommer dermed imødegås. Når ammoniakudledningen begrænses, bidrager det også til en generel bedre beskyttelse af ammoniakfølsom natur, da baggrundsbelastninger hertil begrænses.

Den vejledende grænseværdi for ammoniaktab (emissionsgrænseværdien) pr. år opnåelig ved anvendelse af bedste tilgængelige teknik (BAT) er beregnet i husdyrgodkendelse.dk.

Den samlede BAT beregning fremgår af nedenstående tabel 12.

Tabel 12. BAT beregning

	Stalde	Lagre	Total
Samlet BAT krav (kg NH ₃ -N /år)	4141	180	4321
Faktisk emission (kg NH ₃ -N /år)	4141	180	4321
Forskel (kg NH ₃ -N /år)	-	-	0
Vejledende BAT Overholdt?	-	-	Ja

BAT-beregningen er baseret på nedenstående forudsætning om eksisterende staldafsnit.

Tabel 13. Forudsætninger

Staldnavn	Navn på dyretype og staldsystem eller flexgruppe	Forudsætning for BAT-beregning	BAT krav ved ny stald (kg NH ₃ -N / (m ² · år))	BAT krav ved eksisterende stald (kg NH ₃ -N / (m ² · år)) ^c
Stald 1	Alle kvæg; Sengestald med spalter (bagskyl eller ringkanal) ^a	Eksisterende staldafsnit	1,16	1,16
Stald 1	Alle kvæg; Dybstrøelse ^a	Eksisterende staldafsnit	0,84	0,84
Stald 1	Alle kvæg; Fast drænet gulv med skraber og ajleafløb ^a	Nyt (inkl. renoveret) staldafsnit	0,89	0,89
Stald 2	Alle kvæg; Sengestald med fast gulv ^a	Eksisterende staldafsnit	1,68	1,68
Stald 2	Alle kvæg; Dybstrøelse ^a	Eksisterende staldafsnit	0,84	0,84
Stald 3 - Kalvehytter	Alle kvæg; Dybstrøelse ^a	Eksisterende staldafsnit	0,84	0,84
Stald 3 - Kalvehytter II	Alle kvæg; Dybstrøelse ^a	Eksisterende staldafsnit	0,84	0,84
Stald 3- Kalvehytter III	Alle kvæg; Dybstrøelse ^a	Eksisterende staldafsnit	0,84	0,84
Stald 1 - Nyt udeareal	Alle kvæg; Fast drænet gulv med skraber og ajleafløb ^a	Nyt (inkl. renoveret) staldafsnit	0,89	0,89

BAT-niveauet er udregnet i www.husdyrgodkendelse.dk til 4.321 kg NH₃-N/år. Med en samlet emission på 4.4321 kg NH₃-N/år er BAT-niveauet overholdt

KOMMUNENS BEMÆRKNINGER OG VURDERING

Viborg Kommune vurderer, at virksomheden overholder kravene til brug af BAT i tilstrækkeligt omfang.

Det er Viborg Kommunes vurdering, at ansøger ved overholdelse af dansk lovgivning, og med de tiltag, der er beskrevet i de foregående afsnit, lever op til BAT for ammoniak.

9 MILJØKONSEKVENSRAPPORT

MILJØTEKNISK REDEGØRELSE

Ansøger har sammen med miljøansøgningen fremsendt en miljøkonsekvensrapport. Miljøkonsekvensrapporten giver en samlet beskrivelse af projektet og dets miljøkonsekvenser, som kan danne grundlag for såvel en offentlig debat som den endelige beslutning om projektets gennemførelse. Rapporten skal desuden sikre, at projektet bliver tilpasset omgivelserne, så miljøet ikke påvirkes unødigt. I rapporten indgår en kortlægning og vurdering af projektets direkte og indirekte påvirkninger på det omgivende miljø, herunder:

- Mennesker, fauna og flora
- Jordbund, vand, luft, klima og landskab
- Materielle goder og kulturarv, samt
- Samspillet mellem disse faktorer

Viborg Kommune har medtaget oplysninger fra miljøkonsekvensrapporten i miljøgodkendelsen under de relevante afsnit.

10 ALTERNATIVER

MILJØTEKNISK REDEGØRELSE

Der er ikke undersøgt alternative løsninger til ansøgningen, eftersom de planlagte ændringer på staldanlægget vedrører et udeareal, som skal placeres i umiddelbar nærhed af den eksisterende staldbygning. Det vurderes, at det valgte projekt er det mest hensigtsmæssige.

KOMMUNENS BEMÆRKNINGER OG VURDERING

Det ansøgte lever op til kravet om BAT ved valg af teknologi. Det ansøgte lever også op til øvrige krav.

Viborg Kommune har derfor ikke fundet det nødvendigt at forlange yderligere alternativer undersøgt.

11 MILJØLEDELSE

MILJØTEKNISK REDEGØRELSE

Storhedevejen 16, 8850 Bjerringbro er ikke et IE-brug, og der er derfor ikke krav om et miljøledelsessystem på ejendommen.

12 OPHØR

MILJØTEKNISK REDEGØRELSE

Den generelle praksis ved produktionsophør på et husdyrbrug er, at stalde, anlæg for opbevaring af foder, husdyrgødning, kemikalier og lignende bliver tømt og rengjort.

KOMMUNENS BEMÆRKNINGER OG VURDERING

Viborg Kommune vurderer, at de nævnte tiltag er tilstrækkelige til at undgå forureningsfare.

VILKÅR

På baggrund af ovenstående er der stillet følgende vilkår for drift og egenkontrol.

22) *Ved ophør af dyreholdet skal gyllekanaler, fortanke, gylletanke og dieseltank tømmes og rengøres.*

13 SAMLET KONKLUSION

Viborg Kommune vurderer:

- at ansøger har truffet de nødvendige foranstaltninger til at forebygge og begrænse forureningen fra husdyrbruget og til at modvirke eventuelle skadelige virkninger på miljøet
- at husdyrbruget i øvrigt kan drives på stedet uden at påvirke omgivelserne på en måde, som er uforenelig med hensynet til omgivelserne
- at de kort- og langsigtede miljøpåvirkninger og den samlede miljøpåvirkning fra husdyrbrugets produktion bliver begrænset til et acceptabelt niveau, når de til enhver tid gældende generelle miljøregler for den pågældende type husdyrbrug og vilkårene i miljøgodkendelsen overholdes
- at udvidelsen af husdyrbrugets produktion overordnet betragtet ikke medfører en øget husdyrproduktion og en øget miljøpåvirkning i kommunen, idet strukturudviklingen går mod færre men større bedrifter
- at produktionen ikke vil medføre en væsentlig påvirkning af:
 - [redacted] nabobeboelser
 - Natura 2000-områder og natur i øvrigt
 - landskabelige værdier og værdifulde kulturmiljøer

14 GODKENDELSENS GYLDIGHED, KLAGEVEJLEDNING OG UNDERRETNING

14.1 GODKENDELSENS GYLDIGHED

Virksomheden må i henhold til Husdyrbrugloven ikke udvides eller ændres bygnings- eller driftsmæssigt, herunder med hensyn til affaldsfrembringelsen, på en måde, der indebærer forøget forurening i forhold til det hermed tilladte, før udvidelsen eller ændringerne er godkendt af Viborg Kommune.

Opmærksomheden henledes på, at denne miljøgodkendelse ikke fritager virksomheden for de nødvendige tilladelser/anmeldelser i henhold til anden lovgivning.

Viborg Kommune skal som tilsynsmyndighed påse, at denne miljøtilladelse og den øvrige miljølovgivning overholdes.

14.2 KLAGEVEJLEDNING OG SØGSMÅL

Miljøgodkendelsen kan påklages til Miljø- og Fødevareklagenævnet af ansøgeren, klageberettigede myndigheder og organisationer samt enhver, der har en væsentlig, individuel interesse i sagens udfald, jf. Lov om miljøgodkendelse af husdyrbrug § 84 - 87.

Indgivelse af klage

Hvis du ønsker at klage over denne afgørelse, kan du klage til Miljø- og Fødevareklagenævnet. Du klager via Klageportalen, som du finder et link til på forsiden af www.naevneneshus.dk.

Klagen sendes gennem Klageportalen til den myndighed, der har truffet afgørelsen. En klage er indgivet, når den er tilgængelig for myndigheden i Klageportalen.

Miljø- og Fødevareklagenævnet skal som udgangspunkt afvise en klage, der kommer uden om Klageportalen, hvis der ikke er særlige grunde til det.

Hvis du ønsker at blive fritaget for at bruge Klageportalen, skal du sende en begrundet anmodning til den myndighed, der har truffet afgørelse i sagen. Myndigheden videresender herefter anmodningen til Miljø- og Fødevareklagenævnet, som træffer afgørelse om, hvorvidt din anmodning kan imødekommes.

Klagefristen er 4 uger fra offentliggørelsen. Offentliggørelsen finder sted den 22. februar 2022. En eventuel klage skal være tilgængelig for Viborg Kommune i Klageportalen senest den 22. marts 2022.

Gebyr

Når du klager, skal du betale et gebyr på 900 kr. Du betaler gebyret med betalingskort i Klageportalen. Virksomheder og organisationer skal dog betale det dobbelte beløb på i alt 1.800 kr. for behandling af eller genoptagelse af en klage.

Virkning af klage

En klage over afgørelser efter Husdyrbrugsloven har ikke opsættende virkning på retten til at udnytte afgørelsen, medmindre Miljø- og Fødevarerklagenævnet bestemmer andet, jf. § 81 i Husdyrbrugsloven.

Domstolene

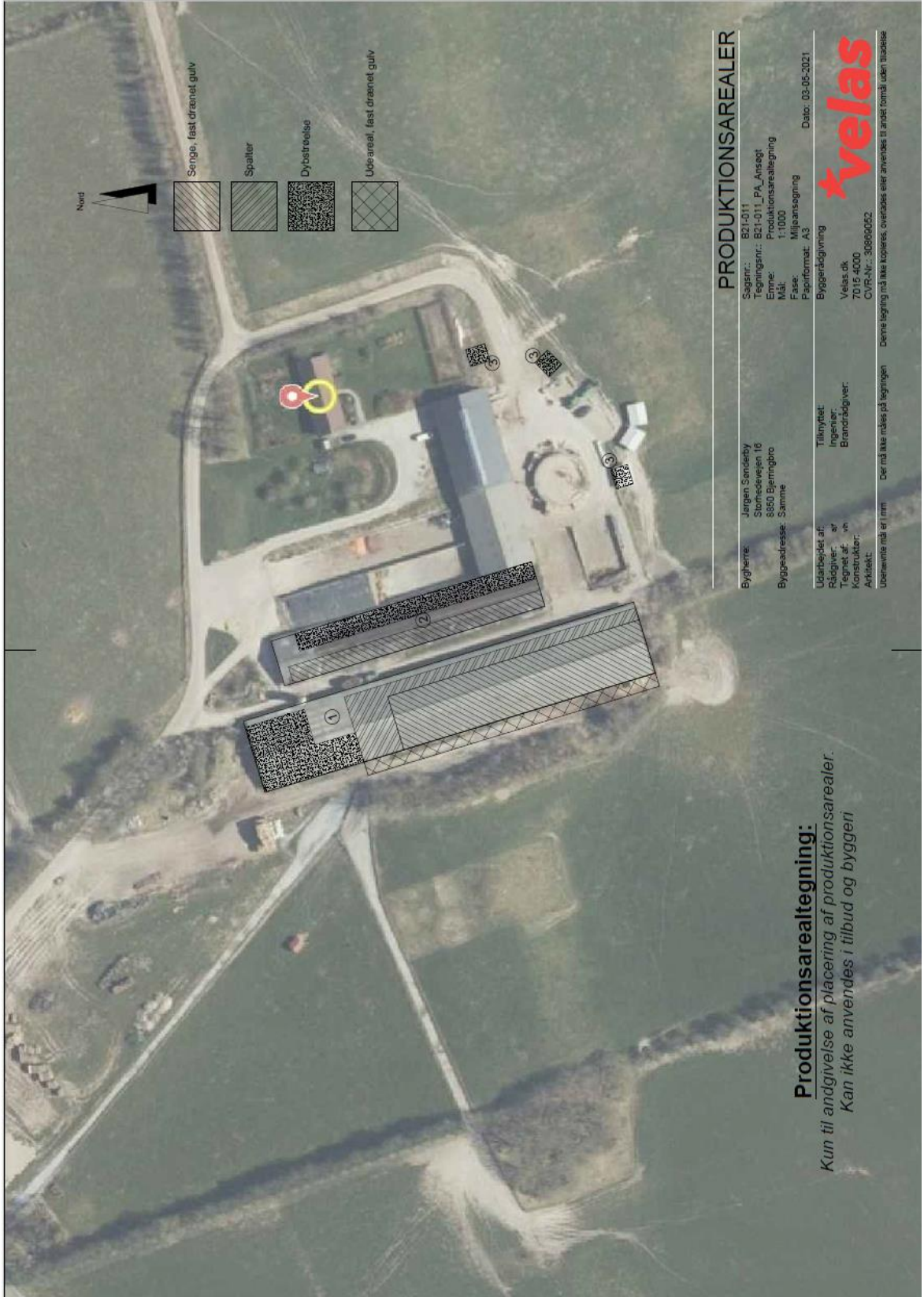
Søgsmål kan anlægges for domstolene i henhold til § 90 i Lov om miljøgodkendelse af husdyrbrug. Fristen er 6 måneder fra godkendelsen er meddelt.

14.3 UNDERRETNING OM GODKENDELSEN

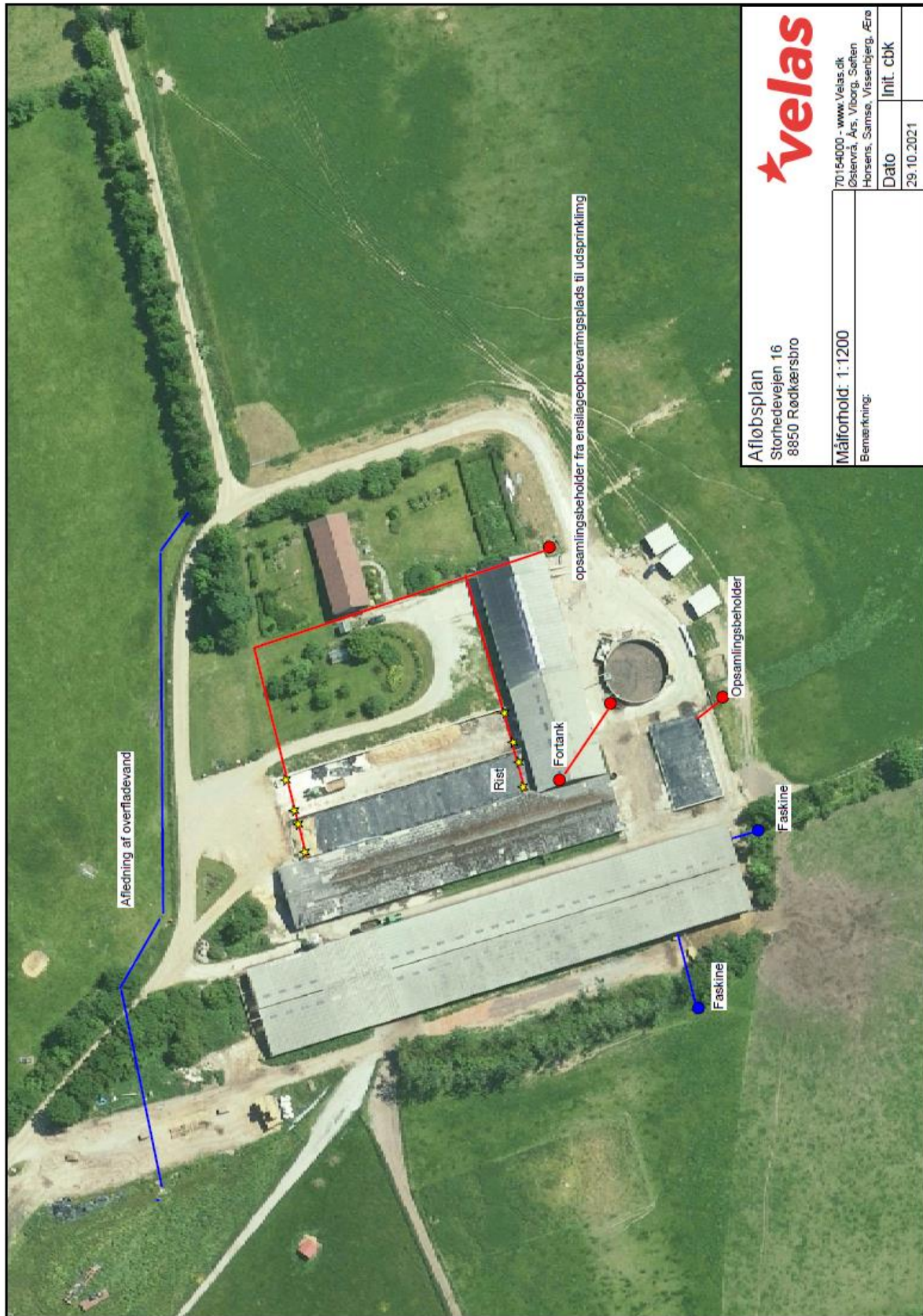
Kopi af afgørelsen er sendt til:

- Embedslægeinstitutionen Nord, Langelandsvej 8, 8940 Randers SV. (senord@sst.dk)
 - Danmarks Fiskeriforening, Nordensvej 3, 7000 Fredericia. (mail@dkfisk.dk)
 - Ferskvandsfiskeriforeningen for Danmark, Wormstrupvej 2, 7540 Haderup. (nb@ferskvandsfiskeriforeningen.dk)
 - Arbejderbevægelsens Erhvervsråd, Reventlowsgade 14, 1. sal, 1611 København V. (ae@ae.dk)
 - Forbrugerrådet, Fiolstræde 17, Postboks 2188, 1017 København K. (fbr@fbr.dk)
 - Danmarks Naturfredningsforening, Masnedøgade 20, 2100 København Ø. (dnviborgsager@dn.dk)
 - Danmarks Sportsfiskerforbund, Skyttevej 5, 7182 Bredsten (himmerland@sportsfiskerforbundet.dk)
 - Friluftsrådet Limfjord Syd, (limfjordsyd@friluftsradaet.dk)
 - Det Økologiske Råd, Blegdamsvej 4B, 2200 København N (husdyr@ecocouncil.dk)
 - Dansk Ornitologisk Forening, Vesterbrogade 140. København V, (natur@dof.dk, vi-borg@dof.dk)
- Naboer

15.1 SITUATIONSPLAN



15.2 AFLØBSPLAN



velas

70154000 - www.velas.dk
 Østerrød, Ås, Viborg, Søften
 Horsens, Samsø, Vissenbjerg, Ærø

Afløbsplan
 Storbædevejen 16
 8850 Rødkærsbro

Målforshold: 1:1200

Bemærkning:
 Dato: 29.10.2021
 Init.: cbk